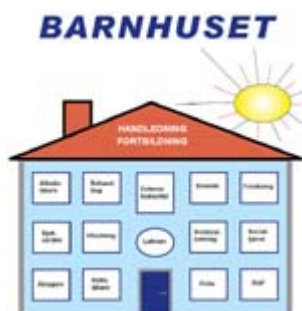




GÖTEBORGS UNIVERSITET
INSTITUTIONEN FÖR SOCIALT ARBETE

Det utsatta barnet och dess samverkanspartners

En kvalitativ studie gjord på Barnhuset i Göteborg



Socionomprogrammet

C-uppsats

Författare Anna-Karin Boja

Lena Olsson

Handledare Eva Landmér

Abstract

Titel	<i>Det utsatta barnet och dess samverkanspartners</i> En kvalitativ studie gjord på Barnhuset i Göteborg
Författare	Anna-Karin Boja Lena Olsson
Nyckelord Keywords	<i>Barnahus/Barnhus, Barnets Bästa, Samverkan, Professioner</i> <i>Children's Advocacy Center, Best interests of the child, Cooperation, Professions</i>

Detta är en kvalitativ studie gjord på Barnhuset i Göteborg, en verksamhet med samverkan under gemensamt tak för barn som misstänks blivit utsatta för brott. Syftet med uppsatsen var att undersöka begreppen Barnets Bästa och Samverkan. Syftet var även att ta reda på hur samverkan går till konkret på Barnhuset i Göteborg, med utgångspunkt Barnets Bästa.

Uppsatsens frågeställningar:

Vad innebär Barnets Bästa för professionerna på Barnhuset?

Vad innebär Samverkan för professionerna på Barnhuset?

Hur kommer Samverkan barnet tillgodo på Barnhuset i Göteborg?

Datinsamlingsmetoden har skett genom en fokusgruppintervju och en halvstrukturerad intervju. Informanterna i fokusgruppen var två socialsekreterare, en polis, en åklagare, en barnpsykolog och en barnpsykiatriker. Intervjun gjordes med enhetschefen/samordnaren. Tidigare forskning, Bronfenbrenners utvecklingsekologiska teori, anknytningsteori, utvecklingsteori och de centrala begreppen Barnets Bästa och Samverkan har använts i analysen av materialet. Metod för analysen av de två första frågeställningarna har gjorts med användning av innehållsanalys. I analysen av den tredje frågeställningen har vi tittat efter vilka faktorer som påverkar barnet och professionerna utifrån Bronfenbrenners utvecklingsekologiska modell. Resultatet av vad Barnets Bästa och Samverkan innebär för professionerna på Barnhuset visade att det inte finns någon gemensam definition av begreppen. Innebörden av Barnets Bästa för professionerna var bland annat att handläggningstiden i ärendet med utsatta barn sker snabbare vilket genererar att barnet kommer under skydd tidigare. Samverkan leder till snabbare handläggning och utredningar. Resultatet visar också att de samverkande parterna lärt sig mer om varandras professioner, yrkesroller och regelverk samt att samverkan ger ökad trygghet. Resultatet av den sista frågeställningen visar att Barnhuset har medfört en ökad tillgänglighet till de samverkande myndigheternas företrädare. Professionernas kompetens och erfarenhet gynnar barnet då barnet får tillgång till professionell hjälp.

TACK!

Tack Barnhuset för att Ni tog emot oss i Er verksamhet!

Tack Eva Landmér, vår handledare!

Tack för gott samarbete!

Anna-Karin & Lena

BARNAHUS

”När man kom dit så såg man ju inte riktigt en massa barn så då var det ju inte riktigt som ett dagis. Sen när man kom in så såg det ju ut som ett vanligt hus, när man kom in i rummet var det väldigt fint och sånt. Möblerna såg ut som typ att man skulle umgås. Men jag var ju där för att jag skulle prata i nåt rum där man höll på och filma och jag fick sitta och vänta i dom där rummen, som såg väldigt trevliga ut för barn (skratt...). Ja, jag är ju inte barn längre så det var lite barnsligt, men för barn, dom skulle nog trivas där och tycka att där var en massa och göra”.

”Jag har bara sett på TV där det finns ett rum med ett bord mellan polisen och de... Det var så jag tänkte, så kom man in så var det ett fint rum med två fåtöljer och ett litet bord med två glas vatten på så blir man ju lite nyfiken”.

Två tonårsflickors upplevelser av Barnahus

Abstract

Innehållsförteckning

1. Inledning	1
1.1 Barnhusens bakgrund	1
1.2 Barnhuset i Göteborg	3
1.3 Uppsatsens disposition	5
2. Syfte och frågeställningar	6
2.1 Avgränsningar	6
3. Tidigare forskning	7
3.1 Litteratursökning	7
3.2 Litteraturgenomgång	7
4. Teoretisk referensram och centrala begrepp	13
4.1 Bronfenbrenners utvecklingsekologi	13
4.2 Bowlbys anknytningsteori	16
4.3 Erik H Eriksons utvecklingsteori	18
4.4 Centrala begrepp	19
4.4.1 Barnets Bästa	19
4.4.2 Samverkan	21
5. Metod	24
5.1 Urval	25
5.2 Metodval och tillvägagångssätt	25
5.2.1 Fokusgrupp	25
5.2.2 Intervju	27
5.3 Metod för analys	29
5.3.1 Analysen steg för steg	30
5.4 Validitet, reliabilitet och generaliserbarhet	31
5.5 Etiska överväganden	32
5.6 Förförståelse	33
6. Analys/Resultat	34
6.1 Barnets Bästa	34
6.1.1 Subjektiv mening	34
6.1.2 Objektivt mening	36
6.1.3 Vad innebär Barnets Bästa för professionerna på Barnhuset?	38
6.2 Samverkan	40
6.2.1 Formell samverkan	40
6.2.2 Informell samverkan	41
6.2.3 Vad innebär Samverkan för professionerna på Barnhuset?	43
6.3 Barnet tillgodo	44
6.3.1 Påverkan barnet	44
6.3.2 Påverkan professionerna	46
6.3.3 Hur kommer Samverkan barnet tillgodo på Barnhuset i Göteborg?	50
7. Diskussion	52
Referenser	
Bilagor	

1. Inledning

Ett Barnhus har startat upp i vår stad! Under de tre år vi har studerat på socionomprogrammet i Göteborg har det, på uppdrag från regeringen och den dåvarande socialdemokratiska justitieministern Thomas Bodström, öppnat ett Barnhus i Göteborg.

Första gången vi hörde talas om Barnhuset var genom en bekant, en socialsekreterare. Hon beskrev detta samverkansprojekt för oss och berättade om all den hjälp hon fått via Barnhuset i ett svårt ärende hon haft. Vi tilltalades direkt av idén att barn inte ska behöva resa omkring för att träffa myndighetspersoner när de misstänks vara utsatta för brott utan att dessa myndighetspersoner, som barnet är i behov av, istället samlas under ett och samma tak för att ta emot barnet.

Nyfikenheten hade väckts, och när det var dags att börja fundera över C-uppsatsämne hamnade vi återkommande i samtal kring Barnhuset och dess verksamhet och en mängd frågor dök upp: Var kommer idén om Barnhuset ifrån? Hur kommer samverkan barnet till godo? Vad är samverkan? Vad innebär orden Barnets Bästa och Samverkan för de inblandade professionerna? Handlar samverkan om att det finns ett gemensamt tak eller kan det förstås på något annat sätt? Dessa frågor kom senare att ligga till grund för formulering av uppsatsens syfte och frågeställningar.

Vi tog kontakt med enhetschefen/samordnaren¹ på Barnhuset och förhörde oss om möjligheten att skriva en C-uppsats om verksamheten. När vi berättade att vårt intresse var samverkan utifrån Barnets Bästa, det vill säga ett socialt perspektiv, välkomnades vi varmt in i verksamheten.

Titeln på uppsatsen är *Det utsatta barnet och dess samverkanspartners – En kvalitativ studie gjord på Barnhuset i Göteborg* och det är genom denna uppsats vi ska försöka ge en bild av hur samverkan kommer barnet tillgodo på Barnhuset och vad begreppen Barnets Bästa och Samverkan innebär för professionerna på Barnhuset i Göteborg. Nedan ges en beskrivning av Barnhusets² bakgrund och en redogörelse för Barnhuset i Göteborg.

1.1 Barnhusets bakgrund

Idén till Barnhuset föddes på Island efter att man uppmärksammat att de barn som utsatts för sexuella övergrepp var tvungna att besöka många instanser och vid flera tillfällen berätta om övergreppen, utsättas för förhör, utredningar och behandling. En annan sak man upptäckt var att knappt 30 % av de fall som polisanmäldes gick vidare till åklagare och knappt en tredjedel av dessa ledde till fällande dom. Med denna vetskap beslutade den isländska regeringen 1997 att utse en samarbetsgrupp med representanter från barnavården (som i Sverige motsvarar socialtjänsten), polisen, sjukvården och åklagarmyndigheten för att organisera Barnhuset.

¹ Enhetschefen/samordnaren kommer i merparten av arbetet att benämnas E/S.

² Verksamheten i Göteborg heter Barnhuset. I forskningen benämns verksamheterna Barnhuset.

I arbetet kommer vi fortsättningsvis att använda oss av båda namnen, Barnhuset används när vi syftar till Göteborg.

Samarbetsgruppen på Island tog bland annat intryck av en amerikansk modell, ”Children's Advocacy Center” (CAC)³ som är en motsvarighet till Barnahus. År 1998 öppnade det första Barnahuset i Reykjavik⁴.

Det dröjde ytterligare några år innan idén med Barnahus kom till Sverige. Utifrån ett regeringsbeslut, i början av 2005, fick Åklagarmyndigheten, Rättsmedicinalverket, Rikspolisstyrelsen och Socialstyrelsen i Sverige i uppdrag att medverka till att upprätta försöksverksamheter med samverkan under ett gemensamt tak, när det gäller barn som misstänks vara utsatta för allvarliga brott. Försöksverksamheterna skulle vara i gång mellan 2005 – 2007 och ett syfte med uppdraget var att de utredningar som görs i samband med brottsmisstanke mot barn ska vara anpassade efter barnen. Ett annat syfte var att höja kvaliteten på utredningarna genom metodutveckling. Genom en nära samverkan mellan myndigheter ska förutsättningar för ett fortlöpande utbyte av kunskap och information möjliggöras, i enskilda ärenden och på ett mer övergripande plan. Detta kunskaps och informationsutbyte ska i förlängningen ge ett bättre underlag för rättsprocessen och för samhällets fortsatta insatser för barnen⁵.

Barnahus finns idag på tio orter i Sverige; Göteborg, Umeå, Sundsvall, Stockholm, Linköping, Malmö, Uppsala, Lund, Trollhättan och Borlänge. Man planerar att uppföra fler Barnahus.

³ <http://www.nationalcac.org/>

⁴ http://www.bra.se/extra/pod/?action=pod_show&id=63&module_instance=12

⁵ <http://www.regeringen.se/>

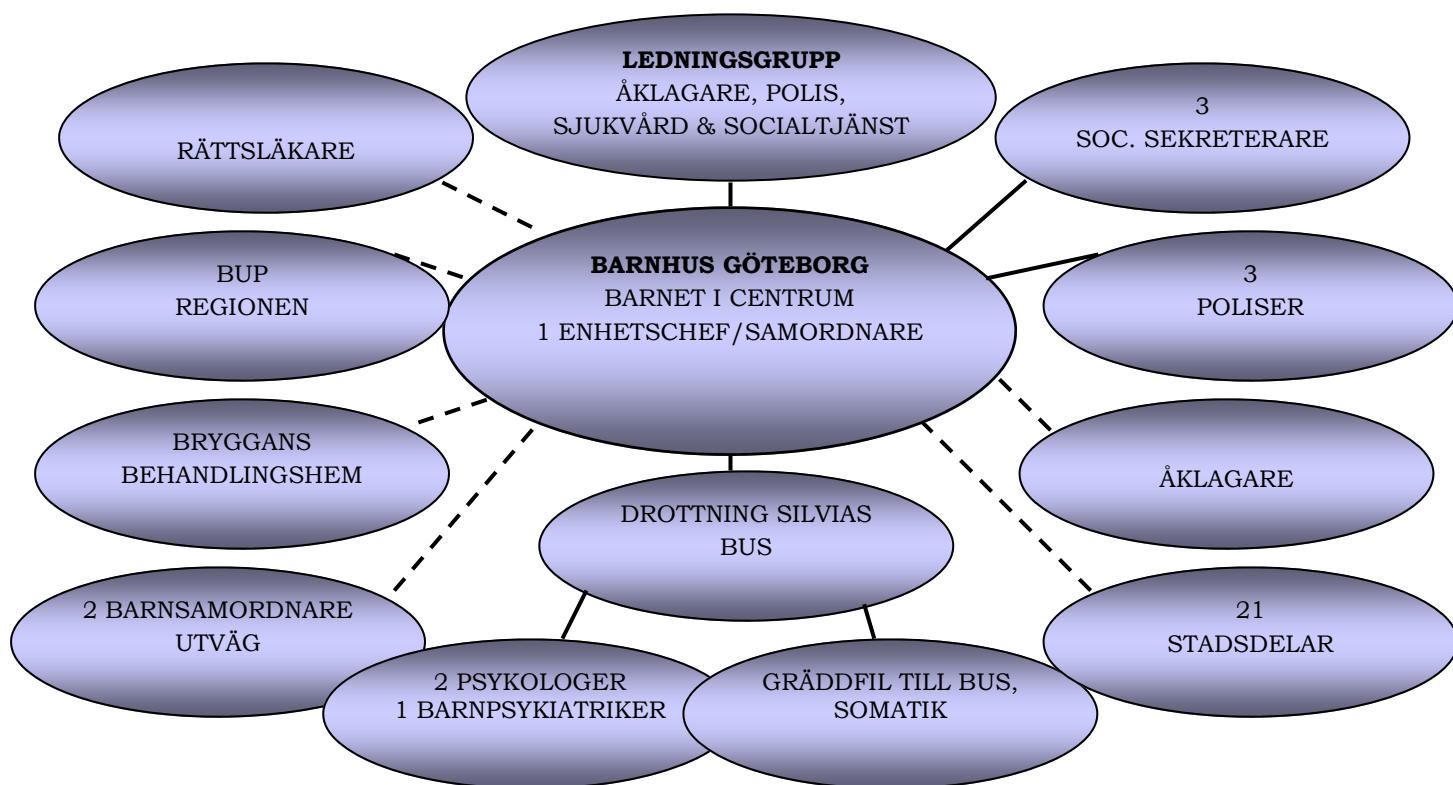
1.2 Barnhuset i Göteborg

Barnhuset i Göteborg⁶ har sin verksamhet i Högsbo och är en av de försöksverksamheter som startade vid årsskiftet 2005/2006. Projektet pågick i två år innan verksamheten blev ordinarie i januari 2008. Organisatoriskt är Barnhuset placerat under Social resursförvaltning sedan 070101. Barnhuset har en resursnämndsuppgift vilket betyder att de har hela Göteborg som sitt arbetsfält, det vill säga 21 stadsdelar att arbeta tillsammans med⁷.

Målgruppen på Barnhuset är barn mellan 0-18 år som varit utsatta för sexuella övergrepp, misshandel och/eller könsstypning. Barnet blir oftast aktuellt på Barnhuset via socialtjänsten i den stadsdel barnet kommer ifrån, men de kan också bli aktuellt genom att en anhörig till barnet eller att barnet själv kontaktar Barnhuset.

Syftet med Barnhuset är i första hand att samla alla utredningar, insatser och tjänstemän under ett och samma tak för att på så sätt underlätta för barnet. Tanken är att barnet ska komma till Barnhuset istället för att resa runt och stå i kö till de olika myndigheter som är aktuella. För att få en bild över vilka professioner och verksamheter som är knutna till Barnhuset och vilka professioner som finns i huset se figur 1.

Figur 1



HEL LINJE = FINNS I HUSET
STRECKAD LINJE = SAMARBETSPARTNER

⁶ <http://www.polisen.se/inter/nodeid=7041126&pageversion=1.jsp>

⁷ <http://www.socialresurs.goteborg.se/>

På Barnhuset finns en person anställd som enhetschef/samordnare, denna person är arbetsledare för de tre socialsekreterarna på Barnhuset och samordnare för Barnhusets hela verksamhet. Övriga professioner utöver de tre socialsekreterarna är polis, åklagare, barnpsykolog, barnpsykiatriker, barnläkare och rättsläkare. Alla professioner finns inte representerade på Barnhuset dagligen men de medverkar i samråd två gånger i veckan och kommer dit vid behov övrig tid.

Samråd är de möten där de olika professionerna träffas för att diskutera nya ärenden och göra bedömningar. Här kan beslut fattas om det ska göras en polisanmälan, om en social utredning ska öppnas och om det är aktuellt med krisbearbetning för barnet. I samrådsmötet görs också en säkerhetsbedömning där man undersöker om barnet är skyddat från påtryckningar eller nya övergrepp. Om så inte är fallet tas beslut om placering av barnet. Samråd på Barnhuset sker två dagar i veckan och på fasta tider och det finns en timma till förfogande för varje ärende. Samrådet börjar alltid med att E/S hälsar alla välkomna och ber var och en presentera sig och berätta syftet med att de är närvarande. I denna runda presenterar sig även Barnhusets personal. Efter presentationen går ordet över till socialtjänstens handläggare att föredra ett ärende, identifierat eller oidentifierat. Om ärendet presenteras identifierat eller oidentifierat är beroende på om polisanmälan är gjord eller inte. Ärendet kan till en början presenteras oidentifierat men om ett beslut tas i samrådet att det ska göras en polisanmälan blir ärendet direkt identifierat vilket betyder att alla kan prata öppet om barnet med namn och personnummer. På detta sätt har man löst sekretessen mellan de olika professionerna.

I samrådet är det barnets behov av skydd och stöd som står i centrum och all diskussion utgår från barnet, barnperspektivet står i fokus. När samrådet går mot sitt slut är det E/S som knyter ihop säcken och frågar de socialsekreterare som haft ärendet med sig till Barnhuset om de känner sig nöjda och om de har fått svar på sina frågor. Socialsekreterarna erbjuds också fortsatt kontakt med Barnhuset under utredningstiden som stöd och/eller "bollplank". Samrådet leder till att en plan formuleras kring vem som gör vad och i vilken ordning. Det finns också här möjlighet att planera in uppföljande samråd.

Socialsekreterarna på Barnhuset har många uppgifter bland annat att inleda utredning enligt 11 kap.1 § SoL samt att bistå socialsekreterarna ute i stadsdelarna. De har också i uppgift att bedöma och tillgodose barnets behov av skydd och stöd i det akuta läget men även mer långsiktigt. De ska ta ställning till om och när en polisanmälan skall göras, samordna arbetet med andra myndigheter, bedöma föräldrarnas omsorgsförmåga och stödja familjen under utredningstiden men också på sikt.

Åklagaren är den som ska värdera misstanken om brott och besluta om en förundersökning ska inledas, vid behov ansöka om målsägandebiträde för barnet samt besluta om rättsmedicinsk undersökning om det skulle behövas. Poliserna är de som planerar och genomför förhören med barnen. Hälso- och sjukvården representeras av barnläkare, barnpsykolog och barnpsykiatriker på Barnhuset. Deras uppgifter är att utreda barnets somatiska status och psykiska symtom, bedöma och tillgodose barnets behov av krisbearbetning, psykoterapeutisk eller psykologisk insats. Dessa ska också tillgodose de vuxnas (föräldrar eller annan närstående) behov av krisbearbetning och annan behandling. Rättsläkaren, som är knuten till Barnhuset, utför vid behov rättsmedicinsk undersökning och utfärdar rättsmedicinska utlåtanden⁸.

⁸ Personlig kommunikation - E/S på Barnhuset
080221, 080311, 080318.

Utöver de professioner som samverkar i Barnhuset finns det två verksamheter som också är knutna till Barnhuset. Det är Bryggans behandlingshem, som ligger i anslutning till Barnhuset och som kan ta emot akuta heldygnsplaceringar av barn när det bedöms nödvändigt och i Barnhuset lokaler finns projekt "Utväg". Ett projekt som syftar till att komma till rätta med mäns våld mot kvinnor och barn i nära relationer. "Utväg" erbjuder såväl kvinnor och barn som män individuellt krisstöd och dessutom möjlighet att medverka i gruppverksamhet där man möter andra med likartade upplevelser⁹.

Som avslutning presenteras nedan ett exempel på ett snabbt förfarande i ett ärende på ett av Barnhusen i Sverige.

*"En 14-årig flicka, som bor med båda sina biologiska föräldrar, berättar för skolkuratoren att hon utsatts för sexuella övergrepp av fadern sedan hon var 10 år gammal. Skolkuratoren anmäler till socialtjänsten, som kallar till omedelbart samråd i Barnhuset. Det beslutas att förhör ska hållas med flickan två dagar senare och att flickan och hennes mamma ska erbjudas samtalskontakt. Särskild företrädare utses för flickan. Förhöret leder till att fadern anhålls och sedan häktas. Samtalskontakten påbörjas liksom socialtjänstens utredning. Flickan måste placeras i ett ungdomsboende under två veckor och hennes yngre syskon i ett jourhem, eftersom modern inte orkar med situationen. Modern bestämmer sig därefter för att separera från mannen och flickan och hennes syskon flyttar hem igen. Även syskonen erbjuds nu samtalskontakt. Rättegång sker sex veckor efter anmälan"*¹⁰.

1.3 Uppsatsens disposition

Uppsatsen består i sin helhet av sju kapitel. I det första kapitlet finns inledningen till uppsatsen där vi bland annat redogör för Barnhusens bakgrund, Barnhuset i Göteborg, begreppen Barnets Bästa och Samverkan. I kapitel 2 beskrivs syftet med arbetet och våra frågeställningar samt arbetets avgränsningar. I kapitel 3 framställs tidigare forskning samt hur vi gjort litteratursökningen. I det fjärde kapitlet beskrivs den teoretiska referensram och de centrala begrepp vi valt. Kapitel 5 är ett metodkapitel och där redovisas de metoder vi använt oss av i arbetet och hur vi gått tillväga i arbetsprocessen. I kapitel 6 redogörs analys och resultat. I det sjunde och avslutande kapitlet ligger diskussionen. Här presenteras våra egna tankar och reflektioner som arbetet fört med sig, förslag ges här till fortsatt forskning. I slutet av arbetet hittas referenser och bilagor.

⁹ <http://www.goteborg.se/prod/sk/goteborg.nsf/1/organisation,projekt?OpenDocument>

¹⁰ Socialstyrelsens slutrapport (2007, sid.37)

2. Syfte och frågeställningar

Syfte

Tidigare funderingar och frågor vi ställt oss runt Barnets Bästa och Samverkan har nu lett fram till ett syfte som vi anser vara relevant för uppsatsen.

Syftet med uppsatsen är att undersöka begreppen Barnets Bästa och Samverkan, vad betyder och innebär begreppen för professionerna på Barnhuset? Vi vill även ta reda på hur samverkan går till konkret på Barnhuset i Göteborg, med utgångspunkt Barnets Bästa. För att uppfylla syftet, har vi formulerat tre frågeställningar.

Frågeställningar

- Vad innebär Barnets Bästa för professionerna på Barnhuset?
- Vad innebär Samverkan för professionerna på Barnhuset?
- Hur kommer Samverkan barnet tillgodo på Barnhuset i Göteborg?

2.1 Avgränsningar

Vår studie är begränsad till att endast handla om Barnhuset i Göteborg. Vi har förstått att det rättsliga perspektivet är en stor del i arbetet med barn som varit utsatta för brott, men i vår uppsats har enbart det sociala perspektivet lyfts fram.

Vi har medvetet valt att inte prata med barn och föräldrar, som varit i kontakt med Barnhuset, då vårt syfte med uppsatsen var att ta reda på hur professionerna på Barnhuset upplever och beskriver begreppen Barnets Bästa och Samverkan samt beskriver hur Samverkan kommer barnen tillgodo på Barnhuset i Göteborg.

3. Tidigare forskning

Här följer en redovisning av tillvägagångssätt i sökningen av tidigare forskning. Vi redovisar inte alla sökord och träffar utan bara en del av dem, då det finns mycket skrivet om ämnet. Därefter kommer en litteraturgenomgång av det material vi funnit relevant för uppsatsen.

3.1 Litteratursökning

De sökord som använts via universitetets biblioteksdataas CSA (Social Services Abstract) har varit; best interest of the child vilket gav 180 träffar, social work and cooperation gav 787 träffar. Social, cooperation and multidisciplinary gav 53 träffar.

I svenska scholar google samt Libris användes sökorden; samverkan och socialt arbete vilket gav 7890 träffar. Andra sökord har varit Barnets Bästa och tvärprofessionellt.

Vi har även funnit litteratur via det som Lööf (2005) kallar referenssökning, vilket innebär att man i böcker eller tidigare forskning läser referenslistan och på det viset skaffar de böcker eller artiklar man intresserar sig för. De böcker och artiklar man införskaffar leder sedan vidare till referenssökningar efter deras referenslistor. På detta sätt får man många uppslag till bra litteratur¹¹.

På det första mötet med Barnhuset fick vi information om kommande forskning avseende Barnhuset. Socialstyrelsen publicerade sin slutrapport om Barnhuset februari 2008 och Rättssociologiska enheten och Socialhögskolan vid Lunds universitet¹² blev färdiga med sin utvärdering av Barnhuset i Sverige i mars 2008, samma vecka vi började skriva vår C-uppsats. Detta har inneburit att vi fått tillgång till alldeles ny forskning inom området. Via Lunds universitets hemsida fann vi utvärderingen och på Socialstyrelsens hemsida slutrapporten.

När vi sökte efter information om Barnhusets bakgrund fann vi via Brottsförebyggande rådets hemsida information om detta. Där stod att Barnhuset på Island tagit intryck av den amerikanska modellen som heter "Children's Advocacy Center" (CAC). Via google sökte vi efter CAC och fann The National Children's Advocacy Centers hemsida. Där fanns information om CAC som organisation. För att finna tidigare forskning om CAC gjorde vi en samsökning på namnet Children's Advocacy Center i bibliotekets databaser och fann en artikel om CAC.

3.2 Litteraturgenomgång

Vi har läst abstracten på en del av det funna materialet, de vi ansett relevant har laddats hem och lästs mer ingående. Den tidigare forskning vi kommer att använda oss av i arbetet är:

1. Socialstyrelsens slutrapport "Barnhuset – försöksverksamhet med samverkan under gemensamt tak vid misstanke om brott mot barn".

¹¹ Lööf (2005)

¹² Rättssociologiska enheten och Socialhögskolan vid Lunds universitet har av regeringens samverkansgrupp (Åklagarmyndigheten, Rättsmedicinalverket, Rikspolisstyrelsen och Socialstyrelsen) fått i uppdrag att utvärdera Barnhuset i Sverige under 2006-2007.

2. Utvärdering från Lunds Universitet ”*Utvärderingen av nationell försöksverksamhet med barnahus 2006–2007*”.

3. Den internationella artikel vi redovisar heter ”*Evaluation of the Children's Advocacy Center Model: Efficiency, Legal and Revictimization Outcomes*”.

Nedan följer en redovisning av den tidigare forskning vi funnit relevant för vår uppsats.

1. I Socialstyrelsens slutrapport ”*Barnahus – försöksverksamhet med samverkan under gemensamt tak vid misstanke om brott mot barn*” framkommer att barnförhören hamnar i fokus och det straffrättsliga perspektivet tar stor plats i samverkan. I utvärderingen menar man att sekretessen borde förtydligas och förnyas då Barnhusen samverkar mellan olika professioner. Då fler professioner arbetar i samma hus anser utvärderarna att regler runt dokumentation även behöver revideras. Utvärderarna bedömer att Barnahus medför ett bättre barnperspektiv. Lokalerna är barnanpassade bland annat genom ljusa och glada färger på väggarna samt tillgång till leksaker. Samverkan har effektiviserats samt blivit mer strukturerad men trots detta ser man vissa hinder. De hinder man nämner är frågor avseende sekretessen och att de olika myndigheterna har skilda indelningar geografiskt¹³.

2. Utvärderingen från Lunds universitet består av sex delrapporter och en slutrapport, namnet på hela utvärderingen heter ”*Utvärderingen av nationell försöksverksamhet med barnahus 2006 - 2007*”¹⁴. Nedan redovisas delrapport två – sex samt slutrapporten. Delrapport ett har inte utgetts vid tidpunkten för skrivandet av denna uppsats.

”*Rättsliga perspektiv på barnet som brottsoffer*” (Delrapport 2) handlar om lagstiftningen och vilka mål dessa ställer upp samt hur de olika professionerna skall agera i relation till varandra, men kanske framförallt gentemot de utsatta barnen och deras föräldrar. I utvärderingen skriver de att den juridiska styrningen har ett motsatsförhållande till de olika professionerna på Barnhusen, i den meningen att det kan uppstå konflikter mellan de olika professionerna beroende på vilken myndighet de företräder. Det kan handla om hur deras grundläggande åligganden ser ut, beroende på om deras uppgift handlar om att beivra och utreda brott eller att skydda brottsoffret. De eventuella hinder för samverkan som utvärderingen skriver om är de regler som ser till den personliga integriteten.

De två regelsystemen, socialrätten och straffrätten, som Barnhusen arbetar kring har en del likheter men även stora olikheter. Utvärderarna skriver att straffrätten består av regler som skiljer mellan rätt och fel, avsikten är att domstolen ska kunna fatta beslut utifrån de regler som finns i lagen. Socialrätten handlar om att fatta beslut om insatser som är avsedda att gynna den enskildes skydd och välfärd. Socialrätten avser i förhållande till Barnhusens mål att se till Barnets Bästa, när de utsatts för brott. Straffrättens mål handlar om effektivt utredningsarbete samt att beivra brott. I förhållande till Barnets Bästa och en effektiv rättsprocess finns det enligt utvärderingen konflikter. I och med detta kunde man i utvärderingen se att Barnets Bästa eller barnperspektivet för de olika samverkande myndigheterna är viktig men att det innebär olika saker för de olika professionerna som arbetar på Barnhusen¹⁵.

¹³ Slutrapport Socialstyrelsen (2008)

¹⁴ Titlar och författarnamn på samtliga delrapporter från Lund Universitet (två -sex) och slutrapporten finns i uppsatsens referenslista.

¹⁵ Delrapport 2 Lunds Universitet (2008)

”Sociala utredningar om brottsutsatta barn - Målgrupp, handläggning och insatser”

(Delrapport 3) handlar om utredningarna från socialtjänsten i de utvärderade kommunerna. I utvärderingen har man gjort vissa jämförelser med andra kommuner som inte har Barnahuset. Utvärderaren skriver att det mest centrala hon kom fram till var att utredningarna som gjorts på Barnhusen och i de kommunerna man har jämfört med håller hög kvalitet. Tiden för utredningarna tog inte längre tid än fyra månader, vilket är den föreskrivna tiden en utredning ska ta. Dokumentationskraven uppfylldes samt att man hade påtagligt fokus på barnen i de flesta utredningarna.

Utvärderingen säger att kvalitén på utredningarna är klart bättre nu än de som gjordes för cirka tio år sedan, men om den förbättrade kvalitén beror på Barnhusen är omöjligt att säga, då utredningarna över lag har blivit bättre. Utvärderaren säger att även om utredningarna oftast var bra fanns det ändå brister. Det man kunde se var att uppgifter om samråden inte fanns med i så stor utsträckning, och fanns det med handlade det om samråd med polis och åklagare. Problemen avseende detta såg man handlade om att socialtjänstens utredningar inte prioriteras i förhållande till polisens förundersökningar. Utvärderaren skriver att det behövs klarare riktlinjer avseende att man i utredningarna ska dokumentera samråden samt att polisen och socialtjänstens samverkan behöver förtydligas¹⁶.

”Myndighetssamverkan i barnahuset – organisering, innehåll och process” (Delrapport 4) beskriver hur samverkan mellan myndigheterna har organiserats och upplevts av personalen på de olika Barnhusen och representanterna för de olika myndigheterna. Utvärderaren har sett till hur de olika samverkande deltagarnas förhållningssätt och normer påverkats i samverkan och i så fall om de har stärkts eller dämpats. Hon har även undersökt om det skapats nya normer i och med samverkan. Men att se något tydligt mönster om någon professions normer eller förhållningssätt har större inverkan än någon annans, uppger utvärderaren var svårt.

Vidare skriver utvärderaren om de två överordnade målen med Barnahuset, här återkommer hon till vad som skrivs i delrapport två om socialrätten och straffrätten. Det första som nämns är att verksamheterna ska vara anpassade för barn, gällande bemötande, skyddet och stödet men även miljön, det andra målet handlar om att utredningarna ska bli av högre kvalitet för att underlaget ska bli bättre för att fälla eller fria de misstänkta förövarna. Hon menar att dessa båda mål har påverkat verksamheternas organisering på Barnhusen beträffande samverkan, uppfattade svårigheter i det praktiska arbetet med ärendena, ordningen av arbetsinsatser och hur man ska tolka barnets rättigheter med mera. Utvärderaren menar att fokus ligger på polisförhören. Socionomer och andra yrkeskategorier inom Barnhusen förmedlar att i verksamheten kommer det rättsliga perspektivet i centrum.

Resultatet av utvärderingen visar på att de styrgrupper som finns men även personalen anser att det är polisen, åklagarmyndigheten och socialtjänsten som har mer inflytande än barn och ungdomspsykiatri, rättsmedicin och barnläkare. Vilket i sin tur kan tänkas påverka i vilken omfattning undersökningar utförs och då när/hur behandlingar och insatser ges, vilket i slutändan troligtvis påverkar målgruppen. Insatserna varierar mellan de olika Barnhusen, beroende på vilka professioner som finns där, om de sitter i samma hus eller inte. Mycket av detta beror på hur de olika Barnhusen har organiserat sina verksamheter.

¹⁶ Delrapport 3 Lunds Universitet (2008)

Förståelsen och samarbetet mellan de samverkande grupperna på Barnhusen har blivit bättre, men i frågan om hur reglerna ska tolkas samt vem som ska företräda barnet råder det otydligheter och skilda uppfattningar om. Det är det rättsliga perspektivet som ofta framträder. I frågan om hur de olika professionerna har anpassat sina arbetssätt utifrån verksamheten i Barnhusen med tanke på samverkan, säger representanter för rättsmedicin och polis att de minst ändrat arbetssätt medan socialtjänstens representanter säger att de ändrat arbetssätt mest. Vidare skriver utvärderaren också att man i verksamheterna anser att handläggningen av ärenden sker snabbare och förhör hålls tidigare på grund av samverkan i Barnhusen. Samverkan i Barnhusen har ökat förståelsen för varandras professioner i fråga om begränsningar och förutsättningar och där kunskapsväxlingen ökat, den informella samverkan har även påverkats¹⁷.

”... känner du till skillnaden mellan lögn och sanning” En analys av förundersökningar (Delrapport 5). Det är polisen som gör förundersökningen efter att en anmälan gjorts. En underlåtelse att inleda förundersökning kan under vissa specifika omständigheter vara befogat, utvärderingen visar på att det i de jämförande kommunerna skedde det som kallas förundersökningsunderlåtelse i allt större utsträckning jämfört med kommuner med Barnhus. När det gäller anmälningar av brott mot barn, sker det fler anmälningar av socialtjänsten i Barnhuskommunerna än i de jämförande kommunerna. Detta beror troligen på samverkan mellan myndigheterna i Barnhusen som visar på engagemang för barnen, och att man blivit medveten och observant angående förekomsten av brott mot barn. Samverkan har även inneburit en medvetenhet att vid misstanke om brott är barnen väldigt utsatta. Vid en brottsutredning är förutsättningen att barnen får berätta om det som hänt, om det behövs vid flera förhör. Det förhördes fler barn i Barnhuskommunerna och fler barn blir undersökta i förhållande till de jämförande kommunerna, skillnaderna har ökat mellan 2006-2007.

Vid förhör av barn använder man sig av bland annat videokamera och förhören är mer anpassade efter barnet. Barnperspektivet har förstärkts i Barnhuskommunerna i relation till de jämförande kommunerna. Men utvärderingen visar även på att barnperspektivet och barnens rättigheter inte tillgodoses i alla situationer. Till exempel förhörs de minsta barnen, de under fyra år, inte till lika stor del som de äldre barnen. Utvärderarna ger en möjlig förklaring till varför det är så här, att det är svårare att förhöra små barn på grund av att språket och den intellektuella förmågan inte är färdigutvecklad. De säger att metoderna inte är anpassade för de yngsta barnen. Utvärderingen har också visat på att flickor oftare tilldelas så kallad särskild företrädare och målsägandebiträden jämfört med pojkar. Utvärderarna skriver att det är omöjligt att säga om samverkan i Barnhusen medverkat till att villkoren för lagtillämpningen har förbättrats när det gäller barnens skydd mot övergrepp. Resultatet kan bero på att Barnhusen vid tidpunkten för utvärderingen var i startskedet och inte ännu färdigorganiserade¹⁸.

”Det är ju inget dagis precis...” Barns och föräldrars upplevelser av kontakter med barnhus (Delrapport 6). Utvärderingen visar på att föräldrar och barn upplevt Barnhusen positivt, där miljön känns trygg för barnen. Bemötandet från personalen får även bra betyg. En del ungdomar anser dock att miljön är barnslig samt att ordet Barnhus förknippas till små barn. De mindre barnen har svårt att förstå vad ett polisförhör går ut på. Vidare framkom även att videokameran upplevs som obehaglig och stressande. Föräldrar och barn anser att information är viktigt, men att informationen ibland förbises i de fall förundersökningen inte leder till åtal.

¹⁷ Delrapport 4 Lunds Universitet (2008)

¹⁸ Delrapport 5 Lunds Universitet (2008)

Av intervjuerna kan man utläsa att socialtjänsten i vissa fall inte inlett utredning på grund av att förundersökningen har lagts ner. Det innebär att man i samråden behöver diskutera om sambandet mellan socialtjänstens utredningar och polisens utredningar. Det framgår också i intervjuerna att de utredningar som görs av socialtjänsten kritiserats.

Utvärderaren säger att man borde ha en utredare med specialkompetens avseende sexuella övergrepp och misshandel av barn, samt att förbindelsen mellan socialtjänsten och Barnhusen behöver bli klarare¹⁹.

”Det blir nog bättre för barnen” är slutrapporten av utvärderingen vilken är en sammanställning av delrapporterna. I den kan man läsa att ansvarsfördelningen på fler Barnhusorter uppfattats som problem när det gäller den överordnade samverkansnivån, i den meningen att avtal gällande samverkan saknas i en del fall och mandat saknats för genomdrivningen av samverkan och bristfälliga resurser från de inblandade myndigheterna. I utvärderingen framkom att Barnhusen inte har någon vidareutbildning om samverkan för att utforma en gemensam samverkanskompetens. Utvärderingen visar även på att professionerna upplever ett behov av vidareutbildning. De nämner bland annat att inte alla åklagare har den speciella kompetens som påbjuds för arbetet med brott mot barn vidare visar resultatet på att alla barnförhörer inte har utbildning i att förhöra barn²⁰.

4. Children's Advocacy Center (CAC) den amerikanska motsvarigheten till Barnhus har i sin verksamhet program som är barnfokuserade, samhällsorienterade och hjälpbaserade. Flera olika professioner är representerade där man diskuterar och tillsammans beslutar om utredningar, behandlingar och åtal rörande barn som varit utsatta för brott. CAC delar synsättet om att övergrepp och barnmisshandel mot barn är ett komplext samhällsproblem där en ensam organisation eller profession inte har de nödvändiga kunskaper eller resurser för att tillgodose barnen och deras familjer den hjälp de behöver. De arbetar även förebyggande för att förhindra att barnen fortsatt utsätts för övergrepp²¹.

I artikeln *”Evaluation of the Children's Advocacy Center Model: Efficiency, Legal and Revictimization Outcomes”*, jämför de CAC (Children's Advocacy Center) med child protection services (instanser som arbetar för barns skydd i USA). Man har tittat på resultatet avseende bevisningen av missförhållanden, häktade och åtalade förövare, effektiviteten av det tvärprofessionella arbetet samt antalet barn som blivit utsatta flera gånger.

Det man såg var att CAC och CPT (the Child Protection Team) en annan form av tvärprofessionellt arbete i USA, fick liknande utfall. De menar att när olika professioner samverkar leder det till bättre resultat för barnen och familjerna, men att det inte är något unikt för just CAC. Men vid jämförelse med de traditionella child protection investigation, vilket vi tror kan ses som den ”normala” gången i Sveriges barnavårdsutredningar och poliskontakter för barn som blivit utsatta för brott, var de tvärprofessionella modellerna förknippade med högre bevisning och effektivare utredningar²².

I en jämförelse, gällande samverkan mellan utvärderingen från Lunds Universitet och artikeln om CAC framkommer det i den amerikanska artikeln att samverkan mellan professioner är bra men att det inte är något unikt för just CAC. Däremot är det skillnad mellan CAC och de mer traditionella arbetsätten. I utvärderingen från Lunds Universitet har man använt sig av tre kommuner att jämföra Barnhusen med.

¹⁹ Delrapport 6 Lunds Universitet (2008)

²⁰ Slutrapport Lunds Universitet (2008)

²¹ <http://www.nationalcac.org/>

²² 20Wolfeich Ph.D. och Loggins M.S. (2007)

Där framkom bland annat att det i de jämförande kommunerna skedde det som kallas förundersökningsunderlåtelse i allt större utsträckning jämfört med kommunerna med Barnahus. När det gäller anmälningar avseende brott mot barn, sker det fler anmälningar av socialtjänsten i Barnahuskommunerna än i de jämförande kommunerna. Det som framkommer i både utvärderingen från Lunds universitet och i artikeln om CAC är att tvärprofessionellt arbete gynnar barnen då fler professioner samverkar.

4. Teoretisk referensram och centrala begrepp

Nedan beskrivs de delar vi valt ur de teorier som vi anser relevanta för arbetet, här redovisas också de centrala begreppen. I rapporten ”*Strategier för samverkan*” (2007) har vi kunnat läsa att de olika professioner som samverkar, i arbetet med barn som far illa (barnavården och rättsväsendet), ofta har olika utbildningsbakgrund med skilda synsätt och teoretiska förklaringsmodeller. I grundläggande teoretiska frågor har man dock gått mot ett allt mer samsynt sätt att se på individens problem och idag ses individens svårigheter som ett resultat utifrån ett samspel mellan många olika faktorer. En teori som visar på detta samspel, mellan olika faktorer som utgångspunkt, är den amerikanske psykologen Bronfenbrenners utvecklingsekologi som beskrivs i rapporten ”*Strategier för samverkan*”²³.

Utvecklingsekologisk teori, skriver Andersson (2002), är användbar inom socialt arbete, men hon menar att den kan behöva kompletteras med andra teorier för att djupare förstå ett barns emotionella utveckling och hur trauman (ex. våld, sexuellt utnyttjande, könsstympning) kan påverka barns anknytning och utveckling²⁴. De teorier vi kompletterar med är Bowlbys²⁵ anknytningsteori och Erik H Eriksons²⁶ teori om utveckling. Vi redogör endast för de delar ur teorierna som har direkt anknytning till vårt arbete och för att kunna göra analysen till vår sista frågeställning i arbetet; *Hur kommer Samverkan barnet tillgodo på Barnhuset i Göteborg?* Vi utgår från ett barn på 9 år vilket är genomsnittsåldern för ett barn som kommer till Barnhuset i Göteborg.

Valet av centrala begrepp till uppsatsen föll sig naturligt och blev, Barnets Bästa och Samverkan då dessa två begrepp finns med i vårt syfte och våra frågeställningar. Redogörelsen består bland annat av definitioner och lagtext.

4.1 Bronfenbrenners utvecklingsekologi

Utvecklingsekologi är en teori utarbetad av den amerikanske psykologen och forskaren Urie Bronfenbrenner²⁷ och teorin presenterades för första gången 1979 av honom i boken ”*The ecology of human development*”.

”*Utvecklingens ekologi[...] ligger i skärningspunkten mellan de biologiska, psykologiska och sociala disciplinerna med avseende på deras betydelse för studier av individens utveckling i samhället*”²⁸.

I Andersson (2002) står det att utvecklingsekologin beskriver mänsklig utveckling och det ekologiska perspektivet betonar helhet och sammanhang i uppväxt och utveckling. Teorin har framför allt handlat om barns utveckling, men den kan användas under hela livsloppet då utveckling är något som pågår hela livet²⁹.

²³ Socialstyrelsen (2007)

²⁴ Andersson (2002)

²⁵ John Bowlby, psykoanalytiker, 1907-1990.

²⁶ Erik Homburger Erikson, psykoanalytiker, 1902 – 1994.

²⁷ Urie Bronfenbrenner föddes i Moskva 1917 och flyttade som sexåring till USA. Han avled 2005.

²⁸ Citat av U. Bronfenbrenner i Andersson (1986, sid.15)

²⁹ Andersson (2002)

Bronfenbrenners teori och modell gällande mänsklig utveckling presenterar han inte bara för att förstå utveckling utan han menar också att dessa kan användas som ett sätt att bedriva forskning i människors naturliga miljö. ”*I offer a new theoretical perspective for research in human development. The perspective is new in its conception of the developing person, of the environment and especially of the involving interaction between the two*”³⁰.

För att kunna redogöra för teorin och beskriva modellen (se figur 2, sid. 23) krävs en framställning av några viktiga element i Bronfenbrenners teori, vilka är: ekologisk validitet, fenomenologiskt perspektiv, interaktionistiskt perspektiv, utvecklingsbegreppet, systemperspektiv och miljöbegrepp samt mikrosystemets element.

I det som beskrivs som *ekologisk validitet* understryker Bronfenbrenner att de biologiska villkoren för individens utveckling är lika betydelsefulla som de miljömässiga, men det är i synnerhet samspelet mellan dem som behöver uppmärksammas. För att kunna göra det behöver vi inledningsvis veta mer om miljösidans funktion i det ekologiska systemet.

I det *fenomenologiska perspektivet* ligger betoningen på individens egen upplevelse av sin situation och sin miljö. Med miljö menas inte här de objektiva egenskaperna eller förhållandena i miljön utan hur dessa upplevs av individen.

Det *interaktionistiska perspektivet* kan ses som helt grundläggande för modellen där utvecklingsförloppet ses som ett resultat av samspelet mellan den växande personen och miljön. Bronfenbrenner menar att det finns en ömsesidighet i miljö-individrelationen där miljön inte enbart påverkar individen utan att individen också kan påverka sin miljö eller åtminstone delar av den. Detta leder sammantaget fram till synen på miljö-individ som ett system.

Utvecklingsbegreppet. Bronfenbrenners definition på utveckling lyder ”*individens växande föreställningar om sin ekologiska omgivning och hans relationer till den, samt hans tilltagande förmåga att upptäcka, upprätthålla eller förändra dess egenskaper*”³¹. Tonvikten ligger inte på traditionella psykologiska processer i barns utveckling så som perception, tänkande och inläring eller motivation utan ligger istället på innehållsnivå, vad barnet förstår och uppfattar, oroar sig för, önskar, funderar på och lär in samt hur detta psykologiska material blir annorlunda som en funktion av de miljöer barnet utsätts för och växelverkar med.

Systemperspektiv och miljöbegrepp. Grundläggande för begreppet miljö är också systemperspektivet. Här innefattar detta perspektiv inte endast den omedelbara närmiljön barnet har direktkontakt med utan det rymmer också omgivningen eller samhället i ett mera makrobetonat perspektiv. Miljön förstås här som en uppsättning beroende strukturer där den ena rymmer inuti den andra. Utanför de miljöer som barnet eller den utvecklande personen har direktkontakt med finns faktorer och omständigheter som genom interaktioner och påverkan av andra än barnet också indirekt får konsekvenser för barnets utveckling.

Mikrosystemets element. Ett mikrosystem är ett mönster av sådana roller, relationer och aktiviteter mellan människor som den utvecklande individen erfar i en bestämd närmiljö med särskilda fysiska och materiella karakteristika.

³⁰ Citat av U. Bronfenbrenner i Andersson (2002, sid.188)

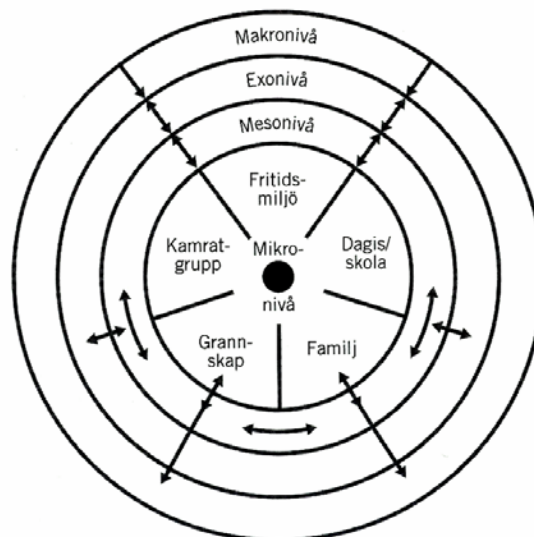
³¹ Citat av U. Bronfenbrenner i Andersson (1986, sid. 22)

Ur sin teori har Bronfenbrenner utformat en modell som ger en omfattande bild av de miljöer som barnet kommer i kontakt med och utvecklas i. Bronfenbrenner själv lägger tonvikt på att det är viktigt med en modell som hjälper oss att lägga märke till olika påverkansfaktorer på mänsklig utveckling³².

I Andersson (2002) beskrivs att Bronfenbrenner använder sig av fyra analysnivåer, mikro, meso, exo och makronivå i den utvecklingsekologiska modellen (se figur nedan) för att förklara mänsklig utveckling. De nivåer som beskrivs i modellen ligger inte hierarkiskt ovanför varandra utan innesluter varandra. Bronfenbrenner gjorde själv gärna liknelsen vid ryska dockor men här beskrivs modellen utifrån koncentriska cirklar.

Utvecklingsekologin betonar individen som ett aktivt subjekt i samspel med sin omgivning. Man menar att individen under hela sitt liv är i dynamisk växelverkan med föränderliga omgivningsfaktorer. Denna interaktion ser naturligtvis olika ut beroende på ålder, klass, kön, etnicitet och kultur³³.

Figur 2 Bronfenbrenners modell av den utvecklingsekologiska strukturen tolkad av Gunvor Andersson (2002).



I den mittersta cirkeln hittar vi barnet i sina närmiljöer och på denna nivå, *mikronivå*, äger interaktion rum mellan barnet och hennes/hans närmiljöer, t ex familjen, dagis, skola, fritidsmiljö. På *mesonivå* sker ett samspel mellan närmiljöer, detta samspel kan vara nog så viktigt för barnet jämfört med vad som sker inom de olika närmiljöerna. Detta i sin tur växelverkar med förhållanden som ligger utanför barnets direkta vardagsverklighet, det som här kallas *exonivå*. Här hittas de faktorer, som också påverkar ett barns utvecklingsvillkor, skolans eller förskolans organisation, föräldrarnas arbetsplats, lokalpolitik och kommunala resurser. Alla dessa nivåer samspelar dessutom med samhällsförhållanden, normer och värderingar på nationell nivå, det som här beskrivs *makronivå*³⁴. Utöver dessa påverkansfaktorer berörs också barnet av andra omständigheter i livet, exempelvis traumatiska upplevelser.

³² Andersson (1986)

³³ Andersson (2002)

³⁴ a.a.

4.2 Bowlbys anknytningsteori

John Bowlby (1907-1990) den engelske psykoanalytikern är den som utvecklat teorin om bindning (attachement), det vill säga barnets tidiga känslomässiga anknytning till föräldrar/vårdare³⁵. Denna teori beskriver hur ett emotionellt band växer fram mellan spädbarnet och dess närmaste vårdare under de första åren i ett barns liv. Bowlby (1994) menar att det är under spädbarnstiden och under ungdomstiden som bindningen äger rum och att bindningsteorin ser på benägenheten att knyta intima emotionella band till särskilda personer som en fundamental grundläggande del i människans natur³⁶.

Spädbarnet

Killén (2002) skriver att spädbarnets beteenden styrs från början av två kompletterande system, där det ena är behovet av ömhet, beskydd och närhet som med ett samlat namn kallas anknytning. Det andra är barnets behov av att utforska världen, en nyfikenhet och en vilja att lära sig saker, detta kallas explorativt system. Barn strävar alltid efter anknytning och målet är att upprätthålla närhet och kontakt till en specifik person – anknytningsperson. Ur sina tidiga upplevelser av samspel med omsorgspersoner utvecklar barnet en uppfattning om sig själv, sina vårdare och vad det kan förvänta sig av andra människor. I anknytningsteorin menar man att alla barn relaterar till sin vårdnadsgivare, oberoende av hur de bli behandlade. Detta är ett sätt för barnet att överleva. Barn som är med om att deras behov blir tillfredsställda förväntar sig att det ska fortsätta på det viset medan barn som ofta upplever utebliven behovs-tillfredsställelse eller blir hårdhänt behandlade av sina föräldrar börjar räkna med detta bemötande³⁷.

Anknytningsmönster

I Broberg m.fl. (2006) beskriver man att det är under de första åren i livet som anknytningen utvecklas och då primärt på grundval av den omvårdnad som barnet får från sina anknytningspersoner. Barnet kan utveckla olika typer av anknytningsmönster, trygg, undvikande, ambivalent/motspänstig eller desorganiserad³⁸.

Desorganiserad anknytning som beskrivs i Lindén (2002) är det som uppstår då den person som barnet är anknutet till är samma person som skrämmer barnet och väcker rädsla hos barnet. Här hamnar barnet in i en ogörlig konfliktsituation: där anknytningssystemet å ena sidan gör att barnet närmar sig föräldern samtidigt som barnets rädsla eller ångslan ökar ju närmare det kommer föräldern. Om denna typ av interaktion är vanligt existerande kan den leda till desorganiserad anknytning. I riskgrupper t.ex. i familjer där psykisk eller fysisk misshandel eller vanvård existerar uppgår i vissa studier andelen barn med desorganiserad anknytning upp till 80 %³⁹.

Trygg bas

I Lindén (2002) beskrivs ett av de centrala begreppen i anknytningsteorin - ”trygg bas”. Det beskriver den förmåga föräldern har att utgöra en ”hamn” för barnet. Tillgången till en trygg bas ger den frihet från oro och rädsla som barnet behöver för att kunna ge sig hän åt sin nyfikenhet och sitt behov av att utforska världen. Bowlby menar att det finns två kompletterande system hos barnet, behovet av närhet, ömhet och beskydd (anknytning) och nyfikenhet det vill säga behovet att utforska världen.

³⁵ De personer som barnet knyter an till kommer omväxlande i texten benämnas föräldrar eller vårdare.

³⁶ Bowlby (1994)

³⁷ Killén (2002)

³⁸ Broberg m.fl. (2006)

³⁹ Lindén (2002)

Det är först när barnets upplevda trygghet avtar genom till exempel yttre hot eller sjukdom som anknytningsbehovet åter träder i förgrunden. Om relationen till föräldrarna utmärks av osäkerhet, påverkas barnets förmåga att undersöka världen negativt, av den orsaken att barnet inte kan lita på att föräldern finns till hands när barnet har det behovet⁴⁰.

I Killén (2002) beskrivs de centrala föräldrafunktionerna som följer

- *Att se barnet som det är*

Här handlar det om hur man som vårdare uppfattar och förstår barnet. Ju mer nyanserad och realistisk uppfattning man har av barnet ju större är möjligheten att man behandlar barnet på ett sätt som står i relation till deras möjligheter och behov.

- *Att engagera sig i barnet på ett känslomässigt positivt sätt*

Detta innebär att kunna engagera sig i barnet som person, i dess lärande och mognande, förtvivlan och upprymdhet. Att här finns ett rådande positivt engagemang som stämmer överens med barnets behov av att möta en omgivning som är bekräftande, omsorgsgivande, gränssättande och strukturerande.

- *Att hysa empati för barnet*

Denna förmåga, empati, är avgörande. Empati är vår förmåga att leva oss in i barnets erfarenheter och att förmedla vårt engagemang. Empati som funktion är viktig för att kunna ge tröst, lugna och dela barnets upplevelser, något som i sin tur stödjer barnet i att kunna styra sina känslor.

- *Att ha realistiska förväntningar på vad barnet klara av*

Realistiska förväntningar kan utmana, bekräfta och sporra men de kan också vara allt för små eller alltför stora. Att ha realistiska förväntningar innebär att de stämmer överens med barnets utvecklingsnivå och barnets verkliga och möjliga färdigheter. Dessa realistiska förväntningar är helt avgörande för deras utveckling⁴¹.

För att barnet ska kunna knyta intima emotionella band till en förälder skriver Broberg m.fl. (2006) att det krävs att anknytningspersonen är emotionellt tillgänglig och kan erbjuda barnet omvårdnad. Faktorer som kan påverka denna föräldraförmåga är exempelvis egna erfarenheter som gjorts under uppväxten, dåliga relationer till de egna föräldrarna, mental hälsa eller missbruk⁴².

Inre arbetsmodeller

I Killén (2002) beskrivs att när barnet börjar utveckla föreställningar om sig själv och sina relationer till andra människor sker detta i takt med att barnet blir äldre och utvecklas kognitivt. Dessa föreställningar kallas mentala representationer eller inre arbetsmodeller. Det är här som barnet utvecklar en inre uppfattning om sig själv och tillika en inre uppfattning om sin anknytningsperson och vad de kan förvänta sig av den och andra betydelsefulla sociala relationer⁴³.

⁴⁰ Lindén (2002)

⁴¹ Killén (2002)

⁴² Broberg m.fl. (2006)

⁴³ Killén (2002)

Skolbarnet - 9 åringen

I Nilzon (1995) kan vi läsa att denna period är betydelsefull för barnets personliga identitetsutveckling och att det är nu jaget utvecklas och stabiliseras. Det sker en utveckling av självkänslan då man har lärt sig att kontrollera sina impulser och behärska sig. I denna ålder sker också stora förändringar i barnets rörelseschema och motoriska färdigheter⁴⁴. Broberg m.fl. (2006) säger att i denna ålder, som de kallar mellanbarndomen, interagerar barnet med fler personer (jämnåriga och vuxna) på egen hand och skaffar sig i och med det en vidare kunskap om nära relationer. Självkänslan blir nu mer avhängig av socialt godkännande utanför familjen. Nu utvecklas anknytningen mot en ”generaliserad förväntan” på vad barnet kan räkna med i nära känslomässiga relationer. Med ökande mognad handlar tillgänglighet i ökad omfattning av att föräldern finns där också psykologiskt, inte endast fysiskt. En känsla av att vara förstådd och oförbehållet accepterad av den andre ligger i upplevelsen av psykisk tillgänglighet. Här handlar det om att vara accepterad för den man är utan att för den skull allt man gör är godtagbart.

Bowlby har sammanfattat anknytningen efter förskoleåldern på följande sätt;

- En tro på att kontakten med anknytningspersonen är ”öppen”, det vill säga att man kan tala om allt utan att bli avvisad
- Möjlig fysisk tillgänglighet
- Att anknytningspersonen kommer svara positivt på ens kontaktförsök/rop på hjälp⁴⁵

4.3 Erik H Eriksons utvecklingsteori

I Wikander (1988) beskrivs Erik Homburger Eriksons teori om utveckling. Enligt Erikson har varje fas (ålder) i livet sin kris att lösa och att det dessutom finns en positiv och en negativ ytterlighet i krisen. När krisen är löst, menade han, att det goda måste råda över det onda för att utvecklingen ska bli gynnsam. Krisen i denna betydelse är inte endast något negativt utan kan mer ses som en utmaning, en vändning i livet. Att lösa krisen i varje åldersfas på ett positivt sätt för det fina med sig att man går vidare med en större mognad och med mera kännedom om sig själv. Det gäller alltså för varje individ att lösa den kris som tillhör den ålder man befinner sig i före man går till nästa fas.

Eriksons åtta åldrar

Nedan visas Eriksons indelning av de åtta åldrarna (vänster), de positiva och negativa ytterligheterna i krisen (mitten) när krisen är löst och det goda övervägt infinner sig (höger).

Spädbarnsåldern	tillit – misstro	Hopp
Småbarnsåldern	självständighet - skam/blygsel	Vilja
Lekåldern	initiativ – skuld	Målmedvetenhet
Skolåldern	arbetsflit – underlägsenhetskänslor	Kompetens
Tonåren	identitet – förvirring	Trohet
De tidiga vuxenåren	närhet/distans – isolering	Kärlek
Vuxenåren	produktivitet - stillastående	Omsorg
Ålderdomen	jagets integritet – förtvivlan	Visdom

⁴⁴ Nilzon (1995)

⁴⁵ Broberg m.fl. (2006)

Den tidiga skolåldern 6-12 år

Vidare i Wikander (1988) beskrivs att Erikson kallar fasen mellan 6-12 år för skolåldern och menar att det är nu kamraterna blir betydande, och att ha en bästis är viktigt. Grymheten bland jämnåriga kan vara stor och att lämnas på utsidan av gruppen kan upplevas som en katastrof. Lusten för att lära sig är stor och läraren är en betydelsefull person och det han/hon säger är i det närmaste lag. Erikson redogör för denna period som den tid då barnet är redo att lära sig mycket och i hög grad går in för sina uppgifter. Det är en tid då barnet jobbar för att bli självständigt genom att till exempel klara av att själv ta sig till skolan och att hålla tider⁴⁶. Det är i samspel med föräldrar, lärare och kamraterna som man förvärvar självständighet och arbetsflit. Det är också i dessa samspel som mindervärdighetskänslorna alltid ligger på lur, men de får inte härska⁴⁷.

4.4 Centrala begrepp

Barnets Bästa och Samverkan är de begrepp som vi ansett relevanta att fördjupa oss i och dessa presenteras nedan så som de beskrivs i litteraturen och i lagtext.

4.4.1 Barnets Bästa

Frågan om ett speciellt ombud för barn och unga hade diskuterats i riksdagen vid ett antal tillfällen under 1980-talet och början på 1990-talet och den 1 juli 1993 fick Sverige sin första barnombudsman. I flera motioner påpekades det att det saknades en företrädare för barn, som med stöd av lagen kunde ta till vara deras intressen. En av huvuddiskussionerna under den här perioden var om barnombudsmannen skulle verka övergripande, eller om han eller hon skulle engagera sig i enskilda fall. Ett skäl mot att låta barnombudsmannen driva individuella fall var att ombudsmannens uppgifter i så fall skulle kunna kollidera med Justitieombudsmannens eller andra myndigheters uppdrag.

År 2001 fick Sverige sin andra barnombudsman, Lena Nyberg, som bland annat jobbat som jurist och varit socialborgarråd i Stockholm. Den 1 juli 2002, på Barnombudsmannens nioårsdag, förändrades lagen om Barnombudsman. Ändringen innebar att ombudsmannens befogenheter och mandat stärktes. Barnombudsmannens verksamhet regleras nu i lag i större utsträckning än tidigare. Detta betyder att beslut om ombudsmannens uppgifter ska fattas direkt av regeringen istället för av riksdagen. Barnombudsmannen har nu möjlighet att uppmana enskilda myndigheter, landsting och kommuner att lämna upplysningar om vad de gör för att leva upp till barnkonventionen i den egna verksamheten. Förutom detta har Barnombudsmannen nu också en möjlighet att kalla till sig myndigheter, landsting och kommuner för överläggningar⁴⁸.

Den 21 juni 1990 ratificerade Sverige FN:s konvention om barnets rättigheter – Barnkonventionen. Denna konvention är inriktad på det enskilda barnet och handlar om barnets rätt att få sina grundläggande behov och rättigheter tillfredsställda. Barnkonventionen innehåller fyra fundamentala principer. Det är principen om icke-diskriminering (artikel 2), principen om Barnets Bästa (artikel 3), rätten till liv och utveckling (artikel 6) samt rätten att få komma till tals och principen om att bli respekterad (artikel 12).

⁴⁶ Wikander (1988)

⁴⁷ a.a.

⁴⁸ <http://www.bo.se/Adfinity.aspx?pageid=39>

För att garantera barnets rättigheter krävs en kombination av handlingar i form av administrativa åtgärder, lagstiftning, opinionsbildning och upplysning. Såväl kommuner och landsting som domstolar och myndigheter ska ta i beaktande de rättigheter som slås fast i Barnkonventionen. Det handlar dels om att ta hänsyn till Barnkonventionens syften i olika verksamheters beslut, dels om att applicera den lagstiftning som har förändrats i enlighet med Barnkonventionens krav. Barnkonventionen ska således fungera som ett rättesnöre i allt lagstiftnings- och myndighetsarbete som är inställt på eller har avgörande betydelse för barn. I artikel 1 i Barnkonventionen slås fast att med barn avses varje människa under 18 år, om inte barnet blir myndigt tidigare enligt den lag som gäller för barnet. Denna definition stämmer på så sätt helt överens med svensk lagstiftning⁴⁹.

Barnkonventionen artikel 3

1. *”Vid alla åtgärder som rör barn, vare sig de vidtas av offentliga eller privata sociala välfärdsinstitutioner, domstolar, administrativa myndigheter eller lagstiftande organ, skall barnets bästa komma i främsta rummet”.*
2. *”Konventionsstaterna åtar sig att tillförsäkra barnet sådant skydd och sådan omvårdnad som behövs för dess välfärd, med hänsyn tagen till de rättigheter och skyldigheter som tillkommer dess föräldrar, vårdnadshavare eller andra personer som har lagligt ansvar för barnet, och skall för detta ändamål vidta alla lämpliga lagstiftnings- och administrativa åtgärder”.*
3. *”Konventionsstaterna skall säkerställa att institutioner, tjänster och inrättningar som ansvarar för vård eller skydd av barn uppfyller av behöriga myndigheter fastställda normer, särskilt vad gäller säkerhet, hälsa, personalens antal, och lämplighet samt behörig tillsyn”⁵⁰.*

I socialstyrelsens ”*Samtal med barn i socialtjänsten*” (2004) skriver de att den svenska lagstiftningen betonar att barnets vilja ska tas i beaktande samt barnets rätt att höras. Men det är inte alltid barnets syn kommer fram i arbetet hos socialtjänsten. Man uppger bland annat att det är svårt att tala med barn, där socialsekreterarna är osäkra över hur man ska tolka barnet och man är rädd för att skada dem. En viktig utgångspunkt i de beslut som fattas avseende barnet är dess unika kunskap om sin verklighet. Vägledande i arbetet ska vara Barnets Bästa och dess egen syn ska uppmärksammas. Det innebär ett väsentligt ansvar för socialtjänsten när de ska avväga och bedöma vad som är Barnets Bästa, både kortsiktigt och långsiktigt. Hänsyn ska tas till att barnet har starka band till sin familj, samtidigt ska Barnets Bästa gå före föräldrarnas vid en konflikt. Att tala med barn framför krav på speciell kompetens och erfarenhet. När man samtalar med barn måste de få veta syftet med samtalet och hur deras berättelse ska användas.

Socialstyrelsen hänvisar till tre former av barnperspektiv som kommittén mot barnmisshandel beskriver. Där talar de om barnets egna perspektiv, det vuxna barnperspektivet och samhällets barnperspektiv. Barnets egna perspektiv handlar om vad de upplever, känner och ser i sin sociala miljö där de själva har sitt perspektiv på sin situation och sig själva. Det vuxna barnperspektivet innebär att vuxna aldrig kan se verkligheten från barnets perspektiv, de kan endast ha ett vuxet barnperspektiv, format av egna erfarenheter och kunskaper från barndomen och dennes kulturella sammanhang.

⁴⁹ <http://www.polisen.se/inter/nodeid=7041126&pageversion=1.jsp>

⁵⁰ <http://www.bo.se/adfinity.aspx?pageid=44#3>

Samhällets barnperspektiv går ut på att det finns ett kollektivt barnperspektiv som bygger på samlade värderingar, kunskaper, kultur och synsätt som rör barn och ungas behov och rättigheter. I ”*Samtal med barn i socialtjänsten*” (2004) skriver de att Socialtjänstens bedömning av Barnets Bästa sker genom att se till Barnets Bästa i subjektiv mening, vilket innebär en sammanvägning och tolkning av barnets egen vilja i relation till Barnets Bästa i objektiv mening, vilket avser beprövad erfarenhet och vetenskaplig kunskap⁵¹.

Föräldrabalken

6 kap. Om vårdnad, boende och umgänge. Inledande bestämmelser.

2 a § **Barnets bästa** skall vara avgörande för alla beslut om vårdnad, boende och umgänge. Vid bedömningen av vad som är bäst för barnet skall det fästas avseende särskilt vid

- risken för att barnet eller någon annan i familjen utsätts för övergrepp eller att barnet olovligt förs bort eller hålls kvar eller annars far illa, och

- barnets behov av en nära och god kontakt med båda föräldrarna.

Hänsyn skall tas till barnets vilja med beaktande av barnets ålder och mognad.

Socialtjänstlagen

1 kap. Socialtjänstens mål

2 § När åtgärder rör barn skall det särskilt beaktas vad hänsynen till **barnets bästa** kräver. Med barn avses varje människa under 18 år.

4.4.2 Samverkan

I utvärderingen från Lunds Universitet skriver man att nödvändigheten av samverkan uppkommer i gränssituationer där det existerar tveksamheter om vilken profession som har befogenhet eller ansvar att handla⁵². Idén att myndigheter ska samverka är inte på något sätt ny men däremot har samverkan mellan myndigheter under senare år blivit mer vanligt.

I mitten av 1990-talet började allt fler familjecentraler⁵³ etableras i Sverige och idén bakom dessa var att personal skulle vara verksamma gemensamt under ett och samma tak. Här finns följaktligen likheter med Barnhusens verksamheter idag, det vill säga att samverka under ett tak (vid utredningar av misstänkta brott mot barn)⁵⁴.

Vad menas då med samverkan, vad innebär begreppet? Vidare skriver man i utvärderingen att samverkan är ett begrepp med åtskilliga definitioner och begreppet blandas ofta ihop med liknande termer som samarbete och samordning. Det är inte bara inom forskningen det råder en begreppsförvirring utan att man också i olika offentliga utredningar och myndigheter använder dessa begrepp men menar olika saker. Forskare försöker förstå och förklara samverkan på skilda sätt. I utvärderingen från Lunds Universitet hänvisar man till Ulla Pettersson som menar att man kan dela in samverkan i en formell och en informell del. ”*I den formella samverkan är det strukturella faktorer som står i fokus, t.ex. hur många personer som deltar i samverkan eller den sociala kontext inom vilken samverkan sker.*

*Den informella samverkan har ett psykologiskt och känslomässigt innehåll och handlar om värderingar, uppfattad status och legitimitet”*⁵⁵.

⁵¹ Socialstyrelsen (2004)

⁵² Delrapport 4 Lunds Universitet (2008)

⁵³ En familjecentral ägnar sig åt hälsofrämjande generell, tidigt förebyggande och stödjande verksamhet riktad sig till föräldrar och barn. En familjecentral bör minst omfatta mödrahälsovård, barnhälsovård, öppen förskola och socialtjänst med inriktning mot förebyggande arbete.

⁵⁴ Delrapport 4 Lunds Universitet (2008)

⁵⁵ Delrapport 4 Lunds Universitet (2008, sid.11)

I Socialstyrelsens rapport *”Strategi för samverkan”* (2007) citeras Boklunds definition av samverkan som lyder *”någon eller några tillför sina specifika resurser, kompetenser och/eller kunskaper till en uppgift som man gemensamt har att genomföra”*⁵⁶.

I slutrapporten från Lunds universitet *”Det blir nog bättre för barnen...”* definieras samverkan på följande sätt: *”Med samverkan avses ett kontinuerligt utbyte av information och kunskap, i såväl enskilda ärenden som på en övergripande nivå”*⁵⁷.

I utvärderingen från Lunds Universitet sägs att avgörande för resultatet i arbetet med exempelvis psykosociala problem kan vara att samverkan kommer till stånd och bildar en helhet och då i synnerhet då det handlar om en sammansatt problematik där det krävs samordnade insatser. Att få till stånd en lämplig samverkan ses som positivt ur flera perspektiv bland annat att ett nära samarbete mellan olika verksamheter anses öka kompetensen och helhetssynen. Men trots att ordet samverkan har en positiv laddning finns det ännu inte mycket forskningsstöd för samverkans ”goda” effekter. Det är dock en spridd uppfattning bland de professionella att samverkan har positiva effekter, när den fungerar väl.

Vidare skrivs att det finns vissa aspekter som kan var bekymmersamma då olika myndigheter ska samverka. Till exempel har de olika ideologiska särdrag eller normer, grundade på skillnader avseende intressegrupper, kunskapstradition och människosyn etc. En annan nackdel med samverkan är att målgruppen kan känna sig övervakad och kontrollerad eftersom alla vet om dem, det vill säga att den sociala kontrollen ökar. Bedömningen är dock att samverkan ser ut att ha gått in i en ny fas och man uttrycker det *”... att det lokalt finns en pågående process på samverkansområdet som tar delvis nya former. Satsningar på tvärprofessionella samordnade verksamheter med gemensam finansiering ökar”*⁵⁸. Provet på tvärprofessionella satsningar vid mer komplex problematik är bland annat de så kallade Barnhusen.

I svensk lag finns det allmänt lagstadgat för myndigheter att samverka med stöd av bland annat 6 § Förvaltningslagen. Att samverkan ska ske mellan myndigheter står också inskrivet i Kommunallagen och regler om samverkan är också införd och reglerat i ett antal specialförfattningar så som Socialtjänstlagen, Polislagen, Hälso- och sjukvårdslagen etc. Nya bestämmelser infördes i socialtjänstlagen den 1 juli 2003 som beskriver att socialnämnden numera är skyldiga att samverka på *övergripande nivå* med organisationer, samhällsorgan och andra i spörsmål rörande barn som far illa eller riskerar att fara illa⁵⁹.

Socialtjänstlagen

3 kap. Socialnämndens uppgifter

1 § Till socialnämndens uppgifter hör att

- göra sig väl förtrogen med levnadsförhållandena i kommunen,
- medverka i samhällsplaneringen och i samarbete med andra samhällsorgan, organisationer, föreningar och enskilda främja goda miljöer i kommunen,
- informera om socialtjänsten i kommunen,
- genom uppsökande verksamhet och på annat sätt främja förutsättningarna för goda levnadsförhållanden,
- svara för omsorg och service, upplysningar, råd, stöd och vård, ekonomisk hjälp och annat bistånd till familjer och enskilda som behöver det.

⁵⁶ Socialstyrelsen (2007, sid.11)

⁵⁷ Slutrapport Lunds Universitet (2008, sid. 9)

⁵⁸ Delrapport 4 Lunds Universitet (2008, sid.14)

⁵⁹ Delrapport 4 Lunds Universitet (2008)

4 § Socialnämnden skall i den uppsökande verksamheten upplysa om socialtjänsten och erbjuda grupper och enskilda sin hjälp. När det är lämpligt skall nämnden härvid samverka med andra samhällsorgan och med organisationer och andra föreningar.

5 kap. Särskilda bestämmelser för olika grupper. Barn och unga.

1 a § Socialnämnden skall i frågor som rör barn som far illa eller riskerar att fara illa samverka med samhällsorgan, organisationer och andra som berörs. I fråga om utlämnande av uppgifter gäller de begränsningar som följer av 15 kap. denna lag och av sekretesslagen. Nämnden skall aktivt verka för att samverkan kommer till stånd. Lag (2003:407)⁶⁰.

⁶⁰<http://www.notisum.se/index2.asp?iParentMenuID=236&iMenuID=314&iMiddleID=285&top=1&sTemplate=>

5. Metod

I detta kapitel presenteras uppsatsens ansats samt val av metoder för att kunna besvara uppsatsens frågeställningar; *Vad innebär Barnets Bästa för professionerna på Barnhuset? Vad innebär Samverkan för professionerna på Barnhuset? Hur kommer Samverkan barnet tillgodo på Barnhuset i Göteborg?* Först beskrivs urvalet av informanter därefter beskrivs respektive metod och tillvägagångssätt. Vidare följer uppsatsens metod för analys/resultat och analysen steg för steg. Därefter redovisas validitet, reliabilitet och generaliserbarhet, etiska överväganden samt vår förförståelse.

Uppsatsen har en kvalitativ ansats, Larsson (2005) skriver att det innebär att man med ett helhetsperspektiv vanligen skildrar människor eller situationer. Forskaren behöver begränsa sig och kan då utgå från valda teman som hon studerar, utifrån ett helhetsperspektiv ser hon sedan till hur dessa teman sammanhänger. De teman vi utgått från i uppsatsen är Barnets Bästa och Samverkan. *Den kvalitativa metoden försöker att nå kunskap om individens subjektiva upplevelser utifrån hennes egna ord, uttryck och meningsbeskrivningar*⁶¹.

Patel/Davidsson (1994) säger att den kvalitativa metodteorin grundar sig i den hermeneutiska vetenskapstraditionen. Hermeneutik handlar om att tolka och förstå mänskliga uttryck och bygger på ”mjuka” data, dvs. hur människor tänker, reagerar och känner. I denna tradition fördjupar man sig i, tolkar och försöker förstå grundbetingelserna för den mänskliga existensen. Då vi är intresserade av att ta reda på de olika professionernas upplevelser av verkligheten har vi valt den kvalitativa metodteorin. Vi vill närmare beskriva och kartlägga ett speciellt problemområde hos en avgränsad grupp individer dvs. göra en deskriptiv undersökning⁶².

Larsson (2005) skriver att man söker komma fram till informanternas språkliga uppgifter och handlingar genom deskriptiva kvalitativa data. Han nämner tre olika kvalitativa metoder, dokumentanalyser, direkta observationer och öppna intervjuer. I uppsatsen används intervju och fokusgrupp, där vi härleder metoden till det Larsson kallar öppna intervjuer. Det betyder att när informanterna framställer sina tankar, attityder och känslor i en öppen intervju genererar det i direkta citat, som man kan använda i analysen.

När man kommer till insamlingen av data i en forskningsprocess, behöver man förhålla sig till vilket angreppssätt man ska ha till empirin. Larsson skriver om förvärvandet av kunskap inom vetenskapen som två spår, empirism och rationalism. Där empiristerna ser att kunskap kan förvärvas via erfarenheter och intryck. Empiristerna bygger sin kunskap genom *induktion* vilket innebär att enskilda fall studeras genom observationer och därigenom får man fram något som är generellt. Den teoretiska ansatsen till materialet sker i efterhand eller under arbetets gång. Vidare skriver Larsson om att rationalisterna anser att vägen till kunskap kräver en tankeaktivitet, i form av teorier och kognitiv förmåga, där man kan tänka sig fram till kunskap genom logisk slutledning även kallat *deduktion*. Här sker den teoretiska ansatsen till materialet innan datainsamlingen. Vårt förhållningssätt är *abduktivt*, vilket innebär att man i en forskning växlar mellan empiriska data och teori, där de kommer att påverka varandra⁶³.

⁶¹ Larsson (2005, sid. 92)

⁶² Patel/Davidsson (1994)

⁶³ Larsson (2005)

Vi har arbetat induktivt i den meningen att teorivalet skett under arbetets gång, den deduktiva ansatsen arbetet haft är att vi utgått från bestämda teman/begrepp, Barnets Bästa och Samverkan.

5.1 Urval

Det urval vi gjort kan härledas till det Larsson (2005) kallar maximerat urval, i den meningen att informanterna beskrivit sina upplevelser avseende Barnets Bästa och Samverkan, där de utifrån sina respektive professioner speglar de olika variationerna som kan finnas angående de undersökta begreppen. Larsson beskriver att maximerat urval går ut på att informanterna skildrar normala eller vanliga fall som sannolikt kan reflektera de olika variationerna som kan finnas avseende fenomenet⁶⁴. Wibeck (2000) skriver om urval av fokusgrupper. Vi har använt oss av en redan existerande grupp, det vill säga de personer som medverkar i samråden på Barnhuset. Urvalet har skett utifrån syftet med uppsatsen. Urvalet av informanter kan beskrivas som representativt för en samverkansgrupp på ett Barnhus. De som deltog i fokusgruppen var en polis, två socialsekreterare, en åklagare, en barnpsykolog och en barnpsykiatriker. Vi gjorde också en intervju med enhetschefen/samordnaren. Anledningen till att vi ville intervjua enhetschefen/samordnaren ensam var att vi hade fler frågor till henne utöver de frågor vi ställde till fokusgruppen

5.2 Metodval och tillvägagångssätt

Syftet med uppsatsen är att ta reda på hur samverkan går till, med utgångspunkt Barnets Bästa, på Barnhuset i Göteborg. Vi vill även undersöka begreppen Barnets Bästa och Samverkan och dess innebörd för de olika professionerna på Barnhuset. Valet av metod för insamling av data till uppsatsen resulterade i en fokusgruppintervju med de olika professionerna samt en intervju med enhetschefen/samordnaren på Barnhuset. Vi har även suttit med i tre samråd, för att få en bild av hur de arbetar på Barnhuset. Den information som erhöles genom samråden är sekretessbelagd och kommer inte att användas i uppsatsen, däremot beskriver vi rent strukturellt hur ett samråd går till i kapitel 1 under Barnhusets bakgrund.

5.2.1 Fokusgrupp

Billinger (2005) skriver att fokusgrupper är en metod för att samla in data om ett specifikt fenomen, i detta fall Barnets Bästa och Samverkan. Wibeck (2000) skriver om vad som karakteriserar fokusgrupper. Hon beskriver fokusgrupper som en form av fokuserade gruppintervjuer där ett mindre antal människor möts och diskuterar ett ämne som forskaren bestämt. Fokusgruppen är också en forskningsteknik man använder sig av för att samla in data. Metoden används för att studera värderingar, föreställningar och attityder avseende ett ämne eller fenomen. En fokusgrupp leds av en moderator som oftast är forskaren själv, det kan även vara fördelaktigt att vara två, då leder en samtalen medan den andre agerar observatör eller assistent⁶⁵. Billinger (2005) skriver att moderatören går in och styr upp samtalen om deltagarna svävar ut för mycket eller om någon inte kommer till tals⁶⁶.

I frågan om hur Samverkan kommer barnet tillgodo på Barnhuset i Göteborg, var fokusgruppen den metod som vi ansåg passade syftet bäst. Vår infallsvinkel var att se till professionernas individuella tankar och i diskussion med varandra, om vad Barnets Bästa och Samverkan

⁶⁴ Larsson (2005)

⁶⁵ Wibeck (2000)

⁶⁶ Billinger (2005)

innebär. Metoden ger samtidiga upplysningar från flera personer där samspelet och samtalet mellan gruppens deltagande i sig är en process där informationen förbättras.

Vid vårt andra besök på Barnhuset lämnades den första informationen om C-uppsatsen och vår önskan att i en fokusgrupp intervjua professionerna (se bilaga 1). Två dagar innan fokusgruppen skulle träffas fick informanterna ytterligare en inbjudan med information om vad vi önskade diskutera (se bilaga 2). Billinger (2005) skriver att det kan vara bra att informanterna får information innan fokusgruppen träffas om vad som ska diskuteras.

Vid planeringen av fokusgruppintervjun utformade vi en halvstrukturerad intervjuguide. För att formulera frågorna till intervjuguiden utgick vi från uppsatsens frågeställningar⁶⁷, då vi ansåg att de var relevanta och bäst kunde ge svar utifrån syftet med uppsatsen. Förutom de tre frågeställningar kompletterade vi med ett par underfrågor (se bilaga 3) som formulerats efter våra frågeställningar.

Tidsramen för hur länge vi skulle sitta var en timma, vilket var den tid som avsatts mellan två samråd. Utifrån vad Billinger (2005) skriver om genomförandet av fokusgrupper inledde vi med att presentera oss själva, C-uppsatsens syfte och om de ämnen som vi önskade skulle diskuteras. Vi talade om att samtalet kommer spelas in och hur materialet behandlas och hanteras. Vi berättade att deras deltagande är betydelsefullt för uppsatsen, då det var deras upplevelser avseende Barnets Bästa och Samverkan vi ville studera.

Under fokusgruppintervjun delade vi upp arbetet med att en koncentrerade sig på tiden, skötte inspelningen samt observerade och skrev ner vem som talade, men även kände in atmosfären i rummet. MP 3 spelare användes för att banda intervjun, detta för att datainsamlingen skulle bli mer korrekt och för att vi skulle kunna använda oss av utförliga och ordagranna citat i uppsatsens resultat och analysdel. Den andre hade hand om presentationen samt ställde frågorna, det som kallas moderator. Den form av fokusgrupp som genomförts var en blandning av strukturerad och ostrukturerad, möjligheter gavs till fria diskussioner, men moderatören styrde inriktningen på samtalet utifrån intervjuguiden⁶⁸.

Tiden delades upp så att varje fråga fick cirka tjugo minuter. Varje huvudfråga följdes av ett par underfrågor. Efter presentationen och inledningen ställdes den första frågan, alla informanter pratade och diskussionen i gruppen kom igång.

Vi var noga med att kontrollera att vi uppfattat svaren rätt under intervjuens gång då vi visste att det inte skulle finnas tid till att göra om fokusgruppen. Efter avslutad intervju bad vi om informanternas mailadresser för att vid eventuella frågetecken kunna följa upp med kompletterande frågor. Samma dag transkriberades fokusgruppintervjun, vi skrev ut intervjun ordagrant. Vi upplevde att vi fått tillräckligt med material ur fokusgruppintervjun för vår uppsats. Kvale (1997) menar att det inte är kvantiteten som är avgörande om resultatet blir bra, utan snarare kvaliteten på intervjuerna.

Fördelar

En fördel med fokusgrupp är enligt Wibeck (2000) att gruppen aktivt förmedlar sina perspektiv avseende fenomenet/temat men även att olika idéer uppstår när en grupp diskuterar tillsammans. Metoden är bra då man vill få fram gruppens gemensamma tankar runt ett tema.

⁶⁷ Vad innebär Barnets Bästa för de olika professionerna på Barnhuset?
Vad betyder Samverkan för de olika professionerna på Barnhuset?
Hur kommer Samverkan barnet tillgodo, enligt de olika professionerna på Barnhuset?

⁶⁸ Billinger (2005)

Diskussionerna kan leda till att deltagarna reflekterar över områden som berör de personligen eller yrkesmässigt både direkt och indirekt. Effekterna av en fokusgrupp kan vara att gruppen förklarar och ifrågasätter sig och varandra. Därmed kan diskussionen i en fokusgrupp påstås vara mer än summan av enskilda intervjuer⁶⁹.

Billinger (2005) säger att fördelar med fokusgrupper är att man som forskare har relativt liten påverkan på gruppens diskussioner. Metoden fyllde syftet väl då intentionen var att gruppen gemensamt skulle diskutera hur Samverkan kommer barnet tillgodo, men även vad Barnets Bästa och Samverkan innebär utifrån sina respektive professioner. Vidare menar Billinger att det är en fördel om gruppen är homogen, den fokusgrupp vi träffade är homogen i den meningen att de alla samverkar runt barnen och medverkar i samråd på Barnhuset. De känner varandra och har arbetat tillsammans en tid, detta är betydelsefullt för att diskussionerna ska bli givande⁷⁰.

Våra tankar är att fokusgruppen kan var en lärosituation i sig, där nya tankar föds tillsammans med andra. Dessutom har vi en tanke om att denna diskussion kan främja gruppen som arbetslag. Formen verkar också kontrollerande i förhållande till extrema och osanna påståenden.

Nackdelar

Billinger (2005) skriver att nackdelar med fokusgrupper kan vara att ämnet är för hett där diskussionerna kan bli individuella. En risk är att inte alla är aktiva, det är moderatorns roll att se till så att alla får tala⁷¹. Wibeck (2000) skriver om den sociala makten i fokusgrupper, vilket innebär att någon kan påverka deltagarna i gruppen. Det kan vara så att moderatören upplevs ha makt beroende på sin roll, dels för att det är moderatören som leder samtalen men även den som ska analysera det gruppen säger och gör. Någon i gruppen kan uppfattas ha mer kunskap och makt beroende på utbildning och/eller erfarenheter. Detta kan inträffa om man i fokusgruppen samtidigt har med chefen och de anställda, men även om man har representanter ifrån olika professioner i gruppen. Om moderatören upplever att någon ges mer social makt eller status ska denne ingripa, genom att ställa frågor direkt till de deltagare som inte talar så mycket och uppmuntra till delaktighet⁷².

I vår fokusgrupp ingick olika professioner, enligt Wibeck kan det påverka gruppen om någon har mer makt eller kunskap. Vi upplevde inte att någon tillskrevs eller hade mer social makt eller kunskap än någon annan. En annan nackdel kan ha varit att vi var ovana vid att genomföra intervju i form av fokusgrupp. Hur detta påverkat är svårt att säga, då det är svårt att veta *om* och i så fall *vad* vi missat.

5.2.2 Intervju

Kvale (1997) menar att i den kvalitativa forskningsintervjun försöker intervjuaren begripa världen från den intervjuades utgångspunkt och där slutresultatet av en intervju kan ses som en produkt av den intervjuades och intervjuarens samlade ansträngningar. I den kvalitativa forskningsintervjun är syftet att man som intervjuare ska få tillgång till kvalitativa beskrivningar av den intervjuades livsvärld samt beskrivningar som ska tolkas⁷³.

Larsson (2005) säger att i den kvalitativa intervjuemetoden försöker undersökaren att nå kunskap om andra personers subjektiva upplevelser utifrån deras formuleringar, egna ord och

⁶⁹ Wibeck (2000)

⁷⁰ Billinger (2005)

⁷¹ a.a.

⁷² Wibeck (2000)

⁷³ Kvale (1997)

meningsbeskrivningar. ”Att se världen med den andres ögon” via en empatisk inlevelse försöker undersökaren sätta sig in i hur den studerade individens inre livsvärld upplevs⁷⁴.

Kvale (1997) säger att i en forskningsintervju är rollerna givna för de båda aktörerna och det råder en bestämd maktsymmetri där man som intervjuare presenterar samtalsämnen och är den som definierar situationen. Som intervjuare har man också ansvar för att skapa god kontakt med den intervjuade genom att lyssna uppmärksamt och visa sig intresserad. Och inte minst ansvarsfullt och viktigt är det att man som intervjuare kan förmedla trygghet i intervjusituationen så att den intervjuade känner sig fri att tala om sina känslor och upplevelser⁷⁵.

Vid vårt första besök på Barnhuset frågade vi om möjligheten att få intervjua E/S. Vid vårt andra besök på Barnhuset lämnades informationen om C-uppsatsen och om intervjun (se bilaga 1). Anledningen till att vi ville intervjua enhetschefen/samordnaren ensam var att vi hade fler frågor till henne utöver de frågor vi ställde till fokusgruppen. Dessa frågor handlade bland annat om hennes roll som E/S på Barnhuset. Svaren från intervjun med E/S kommer i analysen behandlas tillsammans med svaren från de övriga informanterna det vill säga som om hon deltagit i fokusgruppen.

Intervjun vi gjorde var halvstrukturerad och vi använde oss av en intervjuguide (se bilaga 4). Vilket betyder att vi i förväg hade bestämt vilka frågor/ämnesområden som skulle behandlas. Intervjun genomfördes på enhetschefens/samordnarens kontor. Vid intervjun delades uppgifterna mellan oss, en intervjuade och den andra antecknade eventuella följdfrågor eller frågetecken. Vi hade två timmar att tillgå, vi bestämde att själva intervjun skulle vara cirka en timma. Innan MP 3 spelaren sattes på talade vi mer allmänt en stund, vi avslutade även med en stunds prat utan bandspelare. Här antecknade vi det som var viktigt. Intervjun med E/S transkriberades direkt i anslutning till intervjutillfället, vi skrev ut intervjun ordagrant

I intervjun med enhetschefen/samordnaren hade vi ett fenomenologiskt förhållningssätt i den mening att vi ville undersöka vad Barnets Bästa och Samverkan innebär för henne, ur hennes perspektiv och utifrån hennes verklighet. Larsson (2005) menar att i fenomenologin ser man till vad det är som visar sig och hur det visar sig. Kvale (1997) skriver att den fenomenologiska metoden går ut på att beskriva upplevelser så precist och absolut som möjligt. Med detta förhållningssätt söker man i den transkriberade intervjun att finna de teman som är viktiga och som kan belysa problemet. Den fenomenologiska reduktionen innebär att man inte bedömer upplevelserna avseende fenomenet och undersökarens vardagliga förståelse och vetenskapliga förkunskaper tonas ned⁷⁶. Våra egna förkunskaper avseende begreppen har inte diskuterats under intervjun eller vid något annat tillfälle. Den fenomenologiska inriktningen ger oss möjlighet att se till enhetschefens/samordnarens primära upplevelser av sin livsvärld.

Fördelar

I en intervju får man tillgång till individens tankar direkt, man har möjlighet att återkoppla sin förståelse för att verifiera att man uppfattat informanten rätt. Detta är viktigt då det är informantens verklighet vi vill fånga.

⁷⁴ Larsson (2005)

⁷⁵ a.a.

⁷⁶ Kvale (1997)

Nackdelar

Kvale (1997) menar att man som intervjuare måste vara uppmärksam på att situationen inte blir till en terapeutisk intervju. Intervjusituationen är asymmetrisk, där intervjuaren har makten i form av vad som ska diskuteras och styr detta genom frågorna. Den inre kritiken mot intervjuforskningen är att den är individualistisk och inte ser till individen i ett socialt samspel⁷⁷.

5.3 Metod för analys

Kvale (1997) säger att analysen följer med genom hela processen. Analysen är ett verktyg som är bra i vissa syften och relevant för vissa intervjuer, men att det är forskaren som har den centrala uppgiften i analysen. Genom att formulera sina frågeställningar där man följer upp dem via planering, intervjuer och utskrift. Syftet med den kvalitativa intervjun är att tolka och beskriva teman i den intervjuades livsvärld, där beskrivning och tolkning hänger ihop⁷⁸.

Enligt Wibeck (2000) kan frågor i analysen av en fokusgrupp vara att se till hur de olika professionernas föreställningar och värderingar ser ut, när det gäller de olika teman man ställt frågor om. Syftet är att beskriva värderingar och åsikter. Vid analysen är det även viktigt att man inte misstolkar det som sagts, detta kan man försöka undvika genom att gå tillbaka till transkriberingen och inspelningen och lyssna igenom bandet flera gånger. Wibeck skriver vidare att analysprocessen ska göras systematiskt och där varje steg ska redovisas. Resultatet ska kunna verifieras i den meningen att någon annan ska kunna komma fram till samma resultat. Vidare menar Wibeck att metoden fokusgrupp är i utveckling och att det inte finns någon bestämd analysmetod, det är en utmaning för forskaren själv att prova och upptäcka metoder för analysen⁷⁹.

För att skapa struktur i analysen har vi använt oss av samma tillvägagångssätt i själva bearbetningen av materialet. Svaren från intervjun med E/S kommer i analysen behandlas tillsammans med svaren från de övriga informanterna det vill säga som om hon deltagit i fokusgruppen.

Vi har analyserat frågorna med olika metoder/infallsvinklar. I frågeställningarna; *Vad innebär Barnets Bästa för professionerna på Barnhuset? Vad innebär Samverkan för professionerna på Barnhuset?* Här har vi inspirerats av Wibecks (2000) innehållsanalys. I analysen har vi använt de centrala begreppen Barnets Bästa och Samverkan för att belysa materialet teoretiskt.

Den sista frågeställningen om *Hur kommer Samverkan barnet tillgodo på Barnhuset i Göteborg?* Vi började med att i analysen belysa hur barnet kan påverkas i sin utveckling när det utsatts för brott, här användes Bronfenbrenners utvecklingsekologiska modell, Bowlbys anknytningsteori och Eriksons utvecklingsteori. Därefter, för att belysa hur professionerna påverkas, användes tidigare forskning och Bronfenbrenners utvecklingsekologiska modell. Slutligen redovisar vi vårt resultat med hjälp av Bronfenbrenners utvecklingsekologiska modell. Idén till att undersöka vad som påverkar barnet och professionerna på Barnhuset kom när vi insåg vikten av att förstå vilka faktorer som kan påverka att samverkan kommer barnet tillgodo, på strukturell, grupp och individnivå.

⁷⁷ Kvale (1997)

⁷⁸ a.a.

⁷⁹ Wibeck (2000)

5.3.1 Analysen steg för steg

1. I direkt anslutning till fokusgruppintervjun lyssnade vi tillsammans igenom den inspelade intervjun en gång. Därefter transkriberades intervjun. Vi skrev ner intervjun ordagrant. För att kunna hålla isär vem som sagt vad, under intervjuns gång, färglade vi varje informants uttalande med en speciell färg. Wibeck (2000) säger att transkribering av intervjuer är det mest tidskrävande men också det bästa sättet för att senare få ett underlag att göra en noggrann och systematisk analys. Den av oss som inte gjorde transkriberingen lyssnade senare igenom intervjun ytterligare en gång och gjorde de tillägg och ändringar som eventuellt behövdes.

Intervjun med enhetschefen/samordnaren transkriberades också direkt i anslutning till intervjun. Först lyssnades bandet igenom en gång innan transkriberingen gjordes. Vi skrev även här ut intervjun ordagrant, vi skrev ner pauser, hummanden och skratt i de fall det var relevant och där det bidrog till förståelsen eller innebörden av det sagda. Vi färglade också utskriften av enhetschefens/samordnarens intervju i en speciell färg, för att kunna se vem som sagt vad vid analysen. Det material vi fick från intervjun lades ihop med fokusgruppintervjun.

2. Intervjuerna lästes igenom, ett flertal gånger, vid varje genomläsning fokuserades en frågeställning i taget.

3. Materialet sammanställdes efter varje diskussion och frågeställning. Vi markerade med överstrykningsfunktionen på datorn det vi ansåg relevant, fråga för fråga. Vi började med vad innebär Barnets Bästa, sedan Samverkan och till sist hur kommer Samverkan barnet tillgodo på Barnhuset i Göteborg?

4. Materialet var nu uppdelat i mindre delar efter hur diskussionen gick i förhållande till ämnet och där ämnesskiftningar skedde. De mindre delarna vi fick genom att markera meningar, ord eller mindre stycken lade vi i ett eget dokument. Dessa moment gjorde vi var för sig. När vi gjort detta gick vi igenom materialet för att se om våra sammanställningar skilde sig åt och hur vi delat upp materialet och vad vi funnit relevant och intressant. Våra sammanställningar var förvånansvärt lika, endast ett par ord skilde sig åt. Sammanställningen blev en översikt som låg till grund för kodningen. Dessa dokument blev på ett par sidor för varje frågeställning. Dessa skrevs ut och tejpades ihop. Vi lade respektive dokument under huvudfrågorna, våra frågeställningar.

5. Från frågeställningarna plockade vi ut begreppen Barnets Bästa och Samverkan som utgjorde rubriker. Sedan läste en av oss högt ur dokumentet och den andre lyssnade och skrev ner relevanta ord eller tendenser som framkom i materialet. Av detta material skapade vi för Barnets Bästa underrubrikerna subjektiv och objektiv mening. För samverkan skapades underrubrikerna formell och informell samverkan⁸⁰.

6. Det material som framkom ur underrubrikerna subjektiv och objektiv mening samt formell och informell samverkan kom senare att ligga till grund för resultatet i frågorna;

Vad innebär Barnets Bästa för professionerna på Barnhuset?

Vad innebär Samverkan för professionerna på Barnhuset?

Citaten har i möjligaste mån återgetts ordagrant i texten, men där det varit nödvändigt har vi ändrat till mer läsbar svenska. Alla indragna citat i analysen kommer från våra informanter. Vi benämner dessa informanter efter profession exempelvis åklagaren, barnpsykologen etc.

⁸⁰ Inspirerat av Wibecks innehållsanalys (2000)

7. Tillvägagångssättet för att kunna svara på den tredje och sista frågeställningen i arbetet; *Hur kommer Samverkan barnet tillgodo på Barnhuset i Göteborg?* Har varit detsamma som i de två första frågeställningarna fram till och med steg 4. Därefter läste en högt ur dokumentet, den andra lyssnade och skrev ner relevanta ord eller meningar som handlade om hur Samverkan kommer barnet tillgodo. Av detta material skapades rubrikerna påverkan barnet och påverkan professionerna. Sedan skapades underrubrikerna makro, exo, meso och mikronivå från Bronfenbrenners utvecklingsekologiska modell.

5.4 Validitet, reliabilitet och generaliserbarhet

Wibeck (2000) skriver att *validitet* handlar om tolkningen av materialet och att man undersökt det som man haft för avsikt att undersöka. En risk för bristande validitet i en fokusgrupp kan handla om att någon av deltagarna inte framför sina åsikter på grund av trycket från gruppen, det kan även vara så att någon överdriver för att försöka övertyga eller imponera på någon annan deltagare. Om detta inträffar kan den informationen användas i uppsatsen⁸¹.

Deltagarna i fokusgruppen deltog lika mycket och alla förde fram sina åsikter. Validiteten i vår uppsats upplever vi är god, då vi anser att vi undersökt det vi haft för avsikt att undersöka. Under processens gång har vi återkommit till frågeställningarna åtskilliga gånger för att stämma av att vi verkligen besvarat dem. Andra personer har även läst uppsatsen under processen och på så vis har kontrollen av validiteten och reliabiliteten stärkts.

Tanken från början var att endast professionerna och inte E/S skulle delta i fokusgruppen. Anledningen till att enhetschefen/samordnaren inte ingick som en deltagare i fokusgruppen var att vi hade fler frågor till henne utöver de frågor vi ställde till fokusgruppen. E/S önskade dock få sitta med i fokusgruppen, utan att delta, detta på grund av tidigare erfarenhet av felcitering. Vi samtyckte till detta, det vill säga att hon satt med utan att delta i diskussionen. Hur hennes deltagande inverkade på de övriga professionerna är svårt att säga, vi kunde dock inte se några tecken, kroppsspråk etc. på att hennes närvaro påverkade vare sig professionerna eller diskussionen i rummet. Med i rummet, utan att delta var också två åklagaraspiranter. Hur dessa två påverkade gruppen vet vi inte.

Wibeck (2000) skriver att *reliabilitet* betyder att olika forskare ska kunna nå fram till samma resultat vid studier av materialet. Resultatet ska även bli det samma vid studier av samma forskare men vid olika tidpunkter. För att öka reliabiliteten kan flera forskare göra översiktsanalyser som man sedan kan jämföra⁸². När vi gjorde analysen markerade vi med överstrykningsfunktionen på datorn det vi ansåg relevant, fråga för fråga. Detta gjorde vi var för sig sedan gick vi igenom materialet för att se om våra sammanställningar skilde sig åt och hur vi delat upp materialet. Våra sammanställningar var förvånansvärt lika, endast ett par ord skilde sig åt. Denna metod ökar reliabiliteten i arbetet i och med att våra sammanställningar var så lika.

Kvale (1997) skriver om *generaliserbarhet* och menar att i den humanistiska vetenskapstraditionen anser man att varje situation är unik och varje fenomen har sin egen logik och inre struktur, vilket gör det svårt att dra generella slutsatser⁸³. Syftet med fokusgrupper är enligt Wibeck (2000) att det är genom analysen man kommer fram till olika

⁸¹ Wibeck (2000)

⁸² a.a.

⁸³ Kvale (1997)

tendenser som kan kopplas till en speciell grupp. Här handlar det inte om att komma fram till generella konklusioner om en hel population⁸⁴.

I vår uppsats var inte intentionen att uppnå något generellt resultat. Hade vi valt att även undersöka andra Barnahus eller om andra personer deltagit i fokusgruppen är det möjligt att vi fått andra svar. Syftet med uppsatsen var att undersöka begreppen Barnets Bästa och Samverkan, vad betyder och innebär begreppen för professionerna på Barnhuset? Vi ville även ta reda på hur samverkan går till konkret på Barnhuset i Göteborg, med utgångspunkt Barnets Bästa. Studien som gjorts är kvalitativ och handlar om olika människors upplevelse av innebörden av de studerade fenomenen. Dessa människor har studerats på just den tidpunkt när studien gjordes och de har besvarat frågorna vid just detta tillfälle.

5.5 Etiska överväganden

Wibeck (2000) påtalar att de etiska övervägandena vid en fokusgrupp är viktiga. När en grupp samlas för att diskutera ett ämne, kan anonymiteten säkras i den meningen att deltagarna aidentifieras i arbetet, för att utomstående inte ska kunna identifiera deltagarna. De som medverkade i rummet vet vem som sagt vad och huruvida den informationen sprids kan forskaren bara be de inblandade att inte röja⁸⁵.

I ett brev till informanterna beskrev vi forskningsprojektets syfte (se bilaga 1). I detta brev berättade vi också att vår studie kommer att följa Vetenskapsrådets etiska krav (se nedan).

Vetenskapsrådet anger fyra väsentliga krav för individens skydd vid forskning:

Informationskravet - *Forskaren skall informera de av forskningen berörda om den aktuella forskningsuppdragets syfte.*

Samtyckeskravet - *Deltagare i en undersökning har rätt att själva bestämma över sin medverkan.*

Konfidentialitetskravet - *Uppgifter om alla i en undersökning ingående personer skall ges största möjliga konfidentialitet och personuppgifterna skall förvaras på ett sådant sätt att obehöriga inte kan ta del av dem.*

Nyttjandekravet - *Uppgifter insamlade om enskilda personer får endast användas för forskningsändamål⁸⁶.*

Kvale (1997) skriver om de etiska aspekter man behöver tänka på i forskning, informerat samtycke, konfidentialitet och konsekvenser. Det informerade samtycket innebär att informanterna får information om syftet och tillvägagångssätt med uppsatsen samt att deltagandet är frivilligt och att informanterna kan avbryta sin medverkan utan att behöva förklara sig. Man behöver även tala om vilka fördelar och eventuella risker deltagandet innebär. Konfidentialitet avser att informanterna inte kommer att framställas på ett sådant sätt att man röjer deras identitet för utomstående. Om man misstänker att eventuell information som redovisas innebär att någon kan kännas igen av utomstående, måste man vara tydlig med detta. Man måste ha informanternas godkännande. Konfidentialitet innebär också att man aidentifierar informanterna så deras namn eller annan igenkännande information inte redovisas i uppsatsen. Konsekvenser av deltagandet i intervjun, både fördelar och eventuell risker måste framgå tydligt för deltagaren. Eventuell skada av deltagandet för informanten ska

⁸⁴ Wibeck (2000)

⁸⁵ Wibeck (2000)

⁸⁶ <http://www.vr.se/download/18.668745410b37070528800029/HS%5B1%5D.pdf>

minimeras. Kvale skriver att deltagandet i undersökningen ska gynna båda parter, med andra ord ska det råda ömsesidighet i vad informanterna ger och får genom deltagandet⁸⁷.

I stycket ovan tas de etiska aspekterna upp av deltagandet i en undersökning, detta gäller både för fokusgruppens informanter och för intervjun med enhetschefen/samordnaren.

Vi gav deltagarna skriven information om att deras deltagande var frivilligt samt att de när som helst kunde avbryta intervjun utan förklaring. Information gavs även om att vi inte kommer att nämna dem vid namn i uppsatsen, men att vi i uppsatsen nämner de som t ex polisen och åklagaren. Detta talade vi också om innan vi startade själva fokusgruppen och vid intervjun. Vi frågade igen om de tyckte det var okey att vi i uppsatsen benämner dem utefter deras olika yrken. Detta uppfattades inte som något problem av de inblandade. En av informanterna sa att identifikation skulle kunna vara möjlig, men att det inte var något problem då ämnet inte var kontroversiellt. Alla deltagarna fick information om syftet med uppsatsen, vilket innebar att uppsatsen handlar om Barnhuset i Göteborg. I detta avseende är inte vår uppsats anonym. På så vis visste de om att deras anonymitet till viss del inte var säkrad. Det vi kunde garantera var att namnen inte nämns. I fokusgruppen diskuterades självklart inte något enskilt fall och inga namn nämndes. Vid eventuella exemplifieringar skedde detta utifrån generella exempel där ingen identifiering av de inblandade kunde ske överhuvudtaget. Detta var viktigt då det handlar om utsatta barn.

5.6 Förförståelse

Gilje/Grimen (2007) skriver att människor aldrig möter världen förutsättningslöst utan att vi i alla händelser förstår någonting utifrån bakgrunder av vissa förutsättningar. Det är utifrån dessa förutsättningar som fastställer vad vi förstår eller inte förstår. Vidare nämner de att förståelsen av begrepp och språk är avgörande för att förstå aspekterna över ett fenomen⁸⁸.

Vår förförståelse kan beskrivas att vi genom våra olika arbeten och under utbildningen blivit förtrogna med det akademiska språket och på så vis inte upplevt att språkbruket utgjort något hinder i undersökningen. Begreppet Barnets Bästa har båda mött och bekantat oss med genom våra arbetsplatser. En av oss har lång erfarenhet av socialt arbete, där arbete med utsatta barn har varit en del av det. Den andre har arbetat inom socialtjänsten och på så vis blivit bekant med handläggningsförfarandet. Samverkan har vi kommit i kontakt med i vårt yrkesliv då vi genom våra arbeten haft kontakt med olika myndigheter. Vi har dock aldrig upplevt samverkan under ett och samma tak, så som det bedrivs på Barnhuset.

⁸⁷ Kvale (1997)

⁸⁸ Gilje/Grimen (2007)

6. Analys/Resultat

I analysen av de två första frågeställningarna *Vad innebär Barnets Bästa för professionerna på Barnhuset? Vad innebär Samverkan för professionerna på Barnhuset?* Här har vi inspirerats av Wibecks (2000) innehållsanalys

I analysen av den sista frågeställningen *Hur kommer Samverkan barnet tillgodo på Barnhuset i Göteborg?* Här belyser vi hur barnet kan påverkas i sin utveckling när det utsatts för brott, här kopplas analysen till Bronfenbrenners utvecklingsekologiska modell, Bowlbys anknytningsteori och Eriksons utvecklingsteori. Sedan beskrivs vilka faktorer som kan påverka professionerna i deras yrkesutövning på Barnhuset. Här kopplas analysen till Bronfenbrenners utvecklingsekologiska modell och tidigare forskning. Avslutningsvis har vi kopplat ihop vad som påverkar barnet och vad som påverkar professionerna med hjälp av Bronfenbrenners modell för att slutligen kunna redovisa vårt resultat.

6.1 Barnets Bästa

Analysen har gjorts beskrivande. Professionernas innebörder av Barnets Bästa som framkommit i materialet har kopplats till innehållet från centrala begrepp avseende Barnets Bästa som presenterats tidigare i arbetet och den tidigare forskningen. Därefter kommer vårt resultat redovisas av vad Barnets Bästa innebär för professionerna på Barnhuset.

I ”*Samtal med barn i socialtjänsten*” (2004) skriver de att Socialtjänsten gör en bedömning av Barnets Bästa genom att se till Barnets Bästa i subjektiv mening vilket innebär en sammanvägning och tolkning av barnets egen vilja, i förhållande till Barnets Bästa i objektiv mening, vilket avser beprövad erfarenhet och vetenskaplig kunskap⁸⁹.

Vi har valt att dela upp analysen av informanternas innebörd av Barnets Bästa utifrån Barnets Bästa i subjektiv mening och Barnets Bästa i objektiv mening. I ”*Samtal med barn i socialtjänsten*” avser de socialtjänstens bedömning men vi använder även beskrivningen till de övriga professionerna i analysen.

6.1.1 Subjektiv mening

Barnets Bästa i subjektiv mening innebär att professionerna gör en tolkning av barnets egen vilja för att bedöma vad som är Barnets Bästa utifrån sina respektive positioner.

En viktig utgångspunkt i de beslut som fattas avseende barnet är att ta tillvara barnets unika kunskap om sin verklighet. I det insamlade materialet har vi analyserat vad professionerna sagt om vad Barnets Bästa innebär utifrån den subjektiva meningen. I litteraturen menar de att den subjektiva meningen ska ses i förhållande till den objektiva. I vår analys har vi delat upp begreppen och ser till dem var för sig men där det behövs används begreppen tillsammans.

⁸⁹Socialstyrelsen (2004)

Lyssna på barnet

Barnets Bästa innebär bland annat för informanterna att barnet skall bli tagen på allvar och lyssnade på. Enhetschefen/samordnaren är arbetsledare för socialtjänsten och samordnare för hela huset. Barnets Bästa innebär för henne att barn ska bli sedda, trodda och hörda och att de ska få ett utrymme i praktiken, vidare fortsätter E/S;

”... att bemöta barn på samma nivå där de befinner sig och lyssna på de ordentligt och tro på vad de säger och liksom agera utifrån vad man bedömer är deras bästa och vad de själva uttrycker. För barn uttrycker ganska väl”
(Enhetschef/Samordnare)

När E/S beskriver sin innebörd av Barnets Bästa kan det härledas till att i den svenska lagstiftningen betonas det att barnets vilja ska tas i beaktande samt barnets rätt att höras. I citatet ovan ger E/S en tydlig distinktion om att man ska lyssna på barnet ordentligt och vad de själva uttrycker. I ”*Samtal med barn i socialtjänsten*” (2004) påtalar de att barnet har rätt att säga sin mening och föra sin egen talan men samtidigt ska de slippa ta ansvar för svåra beslut. Vidare står det att en viktig utgångspunkt i de beslut som fattas avseende barnet är dess unika kunskap om sin verklighet. Vägledande i arbetet ska vara Barnets Bästa och dess egen syn ska uppmärksammas⁹⁰. E/S påtalar att man agerar utifrån en bedömning om vad Barnets Bästa är där hänsyn tas till vad barnet själv uttrycker. Det E/S ger uttryck åt kan också ses som en bedömning av Barnets Bästa genom att se till Barnets Bästa i subjektiv mening, vilket innebär en tolkning av barnets egen vilja där hon även ser till Barnets Bästa i objektiv mening vilket avser beprövad erfarenhet och vetenskaplig kunskap.

Socialsekreteraren anger sin innebörd av vad Barnets Bästa kan innefatta;

”Jag tänker på det här att barnet får komma till tals och att barnet får ge sin berättelse liksom, att man lyssnar på barnet och att det känner att det blir taget på allvar och så va” (Socialsekreterare)

Även polisen talar om vikten av att lyssna på barnet;

”Och sedan naturligtvis i polisutredningen också att man lyssnar på barnen vad de har att säga och att man pratar med dem och förhör dem på ett sådant för dem skonsamt sätt som möjligt” (Polis)

Det informanterna här talade om kan även det syfta till att se till Barnets Bästa i subjektiv mening, när de bland annat beskrev att barnet ska få ge sin berättelse och att man ska lyssna på vad barnet har att säga. Vad som här framgår kan även vara ett exempel på att barnets mening lyfts fram i polisens arbete. Barnombudsmannen (2001) skriver att polisen ska integrera Barnkonventionen i sitt arbete, där den ska vara en lika naturlig del av arbetet som rättegångsbalken är⁹¹.

I ”*Samtal med barn i socialtjänsten*” (2004) skriver de att samtalet med barnet till stor del är till för barnet själv i den meningen att man skall hjälpa barnet att förstå och försöka skapa någon mening i dess liv, här och nu. Om barnet får bekräftelse och stöd där de upplever att de blir respekterade, sedda och lyssnade på kan de i samtalet berätta om sina upplevelser och då även om de svåra sakerna.

⁹⁰ Socialstyrelsen (2004)

⁹¹ Barnombudsmannen (2001)

Tidsperspektivet

De flesta av informanterna delgav tidsperspektivet som en innebörd av vad Barnets Bästa är. Att vi redovisar tidsperspektivet under den subjektiva meningen av Barnets Bästa beror på att vi tänker att tiden har betydelse för barnet, om handläggningen av ärendet i alla led går snabbt gynnar det barnet.

Barnpsykiatrikern och barnpsykologens uppgifter är att utreda barnets psykiska symtom, bedöma och tillgodose barnets behov av krisbearbetning, psykoterapeutisk eller psykologisk insats. De ska även tillgodose föräldrar eller annan närståendes behov av krisbearbetning och annan behandling. Barnpsykiatrikern nämner tidsperspektivet som en aspekt av Barnets Bästa. Hon menar att tidigare kunde barnet få vänta väldigt länge på att komma i behandling, men nu i och med samverkan sker det snabbare. Barnpsykologen anger också tiden som en innebörd av Barnets Bästa att nu behöver barnet inte vänta på polisförhör i månader eller år. Besluten i samrådet går snabbt och barnet slipper ångesten vecka efter vecka, månad efter månad;

”Och för barn är upplevelsen naturligtvis helt annorlunda, för barn kanske en månad är en evighet” (Barnpsykolog)

I utvärderingen från Lunds Universitet, stod det att verksamheterna anser att handläggningen av ärenden sker snabbare och förhör hålls tidigare på grund av samverkan i Barnhusen⁹². Utvärderaren skriver att det mest centrala som framkom var att utredningarna som gjorts på Barnhusen och i de kommunerna man har jämfört med håller en hög kvalitet. Tiden för utredningarna tog inte längre tid än fyra månader, vilket är den föreskrivna tiden en utredning ska ta⁹³. I artikeln som handlar om CAC (Children's Advocacy Center) menar de att när olika professioner samverkar leder det till bättre resultat för barnen och familjerna. Där de tvärprofessionella modellerna förknippades med högre bevisning och effektivare utredningar⁹⁴.

6.1.2 Objektiv mening

Barnets Bästa i objektiv mening avser beprövad erfarenhet och vetenskaplig kunskap, vilket innebär professionernas agerande och deras specialkunskaper avseende arbetet med utsatta barn. Är de professionella i sin yrkesutövning innebär det att de utifrån sina respektive positioner ser till Barnets Bästa. Här har vi utifrån det insamlade materialet beskrivit vad professionerna sagt om vad Barnets Bästa innebär utifrån den objektiva meningen.

Skydd

Något som informanterna också talade mycket om var skyddet som en innebörd av Barnets Bästa. Det innebär ett väsentligt ansvar för de inblandade i ett ärende, när de ska avväga och bedöma vad som är Barnets Bästa, både kortsiktigt och långsiktigt.

Socialekreterarna på Barnhuset har bland annat i uppgift att inleda utredning enligt 11 kap.1 § SoL men arbetet består mycket av att bistå socialekreterarna ute i stadsdelarna. De har också i uppgift att bedöma och tillgodose barnets behov av skydd och stöd i det akuta läget men även mer långsiktigt. I samrådsmötet på Barnhuset görs en säkerhetsbedömning där man undersöker om barnet är skyddat från påtryckningar eller nya övergrepp. Om en bedömning görs att barnet inte är skyddat tas beslut om placering. Barnen ska slippa att känna oro och rädsla över att bli utsatta igen, Barnhuset finns där för att skydda och hjälpa barnen vidare.

⁹² Delrapport 4 Lunds Universitet (2008)

⁹³ Delrapport 3 Lunds Universitet (2008)

⁹⁴ 20Wolfteich Ph.D. och Loggins M.S.(2007)

I ett utdrag från 5 kap. 1 § SoL står det bland annat att, ”Socialnämnden skall [...] i nära samarbete med hemmen sörja för att barn och ungdom som riskerar att utvecklas ogynnsamt får det skydd och stöd som de behöver och, om hänsynen till den unges bästa motiverar det, vård och fostran utanför det egna hemmet...” Vid ett omhändertagande av barn kan det ske med föräldrarnas eller vårdnadshavarens samtycke enligt SoL eller om de motsätter sig med stöd av LVU.

”... i vissa fall så måste socialtjänsten gå in först för att säkra skyddet då om det måste var en placering och sådana saker...” (Socialsekreterare)

Socialsekreterarens skyldighet är att skydda barnet, en bedömning görs då av vad som är Barnets Bästa i objektiv mening, där socialsekreterarens erfarenhet och kunskap har betydelse.

Barnkonventionen skriver om skydd i artikel 3 andra punkten; ”Konventionsstaterna åtar sig att tillförsäkra barnet sådant skydd och sådan omvårdnad som behövs för dess välfärd, med hänsyn tagen till de rättigheter och skyldigheter som tillkommer dess föräldrar, vårdnadshavare eller andra personer som har lagligt ansvar för barnet, och skall för detta ändamål vidta alla lämpliga lagstiftnings- och administrativa åtgärder⁹⁵.”

Åklagaren ska bedöma misstanken om brott och besluta om en förundersökning ska inledas, vilket i förlängningen innebär att skydda barnet från förövaren. Vid behov ska åklagaren ansöka om målsägandebiträde för barnet samt besluta om rättsmedicinsk undersökning. Åklagaren talade om skyddet som en del av innebörden av Barnets Bästa;

”... skyddsaspekten är väldigt viktig och då menar jag inte bara skyddet att inte bli fortsatt kränkt utan att, alltså av förövaren, utan att vi också utreder på ett sådant sätt så att barnet förstår att vi tar barnet på allvar” (Åklagare)

Barnpsykiatrikern talar också om skyddet och menar att det ska leda till något bra för barnet och att barnet ska få det bättre längre fram. Man ska ha Barnets Bästa för ögonen, förutsättningslöst med barnperspektivet först. Vidare säger hon att barnperspektivet saknas på väldigt många ställen i samhället och man låter barnen komma i bakgrunden och att de vuxna eller föräldrarna har så mycket rätt gentemot barnen.

”Att det absolut inte ska bli ett övergrepp till, utredningen... Att bli bemött på ett sätt så att det känner sig bekräftat, skyddat och trott på” (Barnpsykiatriker)

Barnhusens mål

I utvärderingen från Lund Universitet skriver de att socialrätten i förhållande till Barnhusens mål är att se till Barnets Bästa, när de utsatts för brott. Straffrättens mål handlar om effektivt utredningsarbete samt att beivra brott. I förhållande till Barnets Bästa och en effektiv rättsprocess finns det enligt utvärderingen konflikter⁹⁶.

”En fördel är väl att man har de här olika aspekterna på en gång alltså, den juridiska aspekten och skyddsaspekten, vilken behandlings och krisbearbetning behövs istället för att det ska vandra från ställe till ställe. Hur ska vi då inom socialtjänsten se till att barnet blir skyddat och hur ska vi få en tid på BUP sen om en tid framöver, då har man övervägt alltihopa redan här om ja hur fortsättningen ska...” (Barnpsykolog)

⁹⁵ <http://www.bo.se/adfinity.aspx?pageid=44#3>

⁹⁶ Delrapport 2 Lunds Universitet (2008)

Informanten framställde en positiv bild över att båda synsätten interagerar på Barnhuset. I utvärderingen från Lunds Universitet skriver de att den juridiska styrningen har ett motsatsförhållande till de olika professionerna på Barnhuset, i den meningen att det kan uppstå konflikter mellan de olika professionerna beroende på vilken myndighet de företräder. Det kan handla om hur deras grundläggande åligganden ser ut, beroende på om deras uppgift handlar om att beivra och utreda brott eller att skydda brottsoffret⁹⁷. När frågan ställdes i fokusgruppen om hur de tänker om att det straffrättsliga perspektivet dominerar i samverkan kom denna diskussion igång;

Socialsekreteraren: ”Inledningsvis är det så i och med att förhören bör göras före någon annan går in. I vissa fall så måste socialtjänsten gå in först för att säkra skyddet då om det måste var en placering och sådana saker, men i annat fall får man ställa sig och avvakta förhören som polisen har. Men det behöver inte betyda att det straffrättsliga perspektivet dominerar hela tiden, när förhören är klara är det dags för allt annat att komma in”.

Åklagaren: ”Sedan är det ju väldigt viktigt att ta hand om så att säga utfallet, det är vad vi får fram och det måste tas hand om, oavsett, det är inte säkert att vi kan nå särskilt långt men sedan börjar det riktigt stora arbetet, så som jag ser det, att ta hand om det man grävt upp så att säga va”.

Barnpsykiatrikern: ”Och det är då de också kan behöva behandling och kanske till och med en lång behandling som vi får remittera vidare till”.

Barnpsykologen: ”Det som händer ibland är ju också att när det är nedlagt och det är fritt fram för mig som psykolog då att börja jobba behöver jag också få fatt i vad barnet bekymrar sig för så att säga och då händer det ju [...] att barn faktiskt kommer med mera uppgifter som gör att jag i min tur måste anmäla igen, igen gå tillbaka, ja att det antingen är åklagaren som väcker den gamla utredningen eller att jag måste anmäla, polisanmäla”.

Dessa båda mål med Barnhuset som utvärderingen från Lunds Universitet skriver om innebär att verksamheterna ska vara anpassade för barn, gällande bemötande, skyddet och stödet men även miljön, det andra målet handlar om att utredningarna ska bli av högre kvalitet för att underlaget ska bli bättre för att fälla eller fria de misstänkta förövarna⁹⁸.

I den återgivna diskussionen ovan märktes ingen oenighet om att det straffrättsliga perspektivet dominerar, man visade förståelse över anledningen till detta. Det kan tyda på att samverkan inneburit en ökad förståelse för varandras professioner i fråga om vilka förutsättningar som respektive profession har i sin yrkesutövning. Åklagaren menar också att det är viktigt att ta hand om ”det man grävt upp”, och hon ger i och med detta uttalande sin förståelse över den komplexitet som arbetet med utsatta barn innebär.

6.1.3 Vad innebär Barnets Bästa för professionerna på Barnhuset i Göteborg

I litteraturen finns det ingen specifik definition om vad Barnets Bästa innebär eller betyder. Barnombudsmannen (2001) menar att vid en tolkning av vad Barnets Bästa innebär måste man visa respekt för barnets integritet och människovärde. Vidare förklaras innebörden av integritet och människovärde som att barnet har rätt till grundläggande behov i form av sjukvård, mat och skydd mot övergrepp, samt rätten till att få sina åsikter respekterade⁹⁹.

⁹⁷ Delrapport 2 Lunds Universitet (2008)

⁹⁸ Delrapport 4 Lunds Universitet (2008)

⁹⁹ Barnombudsmannen (2001)

Barnkonventionen skriver i artikel 3 första punkten att; ”Vid alla åtgärder som rör barn, vare sig de vidtas av offentliga eller privata sociala välfärdsinstitutioner, domstolar, administrativa myndigheter eller lagstiftande organ, skall **barnets bästa** komma i främsta rummet”. Barnets Bästa nämns även i socialtjänstlagen på olika ställen i 1 kap. 2 § står det; När åtgärder rör barn skall det särskilt beaktas vad hänsynen till **barnets bästa** kräver. Med barn avses varje människa under 18 år.

Vi ställde frågan om det finns ett gemensamt synsätt eller definition för Barnets Bästa på Barnhuset. Informanterna svarade att det inte fanns och menade att alla försöker göra sitt bästa för Barnets Bästa;

”Barnets Bästa det finns ju på så många olika sätt, det enskilda barnets bästa eller barn i allmänhet deras bästa. Alltså det handlar ju om de barn som kommer hit de har ju varit utsatta för saker och ting, våld och andra övergrepp och det är inte acceptabelt och då handlar det om att skapa något som är bättre för dem och förhoppningsvis det bästa. Och det är att de ska slippa känna oro och rädsla för sådana saker och sedan när de är här bli tagna på allvar”(Socialsekreterare)

E/S syftar till vad hon sa tidigare om Barnets Bästa där hon talade om att barn ska bli sedda, trodda och hörda. Där man ska bemöta barn på samma nivå där de befinner sig och lyssna på dem ordentligt och tro på vad de säger och agera utifrån vad man bedömer är deras bästa. Hon fortsatte meningen;

”Det jag sagt är ett gemensamt synsätt även om det gav mig en tankeställare när ni ställde frågan förra gången att jag kanske ska vara tydligare och sätta upp ett, två, tre att detta är Barnets Bästa. Jag tror att det finns här så jag har aldrig känt behovet för då hade det nog redan suttit där men. Det skulle i så fall vara utifrån er kommentar. Men jag upplever inte att de andra fallerar utan jag känner det som att alla har det här” (Enhetschef/samordnare)

Vi ställde frågan till E/S om det förmedlas till de samverkande professionerna vad Barnets Bästa är?

”I det yttersta uppdraget från regeringen kan man säga att det går som en röd tråd hela vägen och att här gäller det just att ha ett bra bemötande för barn, här gäller det att göra ett barnvänligare klimat över huvud taget och att man sätter barnen i fokus, det är ju ord som sägs hundra gånger om dagen här i verksamheten. Det är detta utrymme som barnen i första hand ska ha och deras perspektiv ska tas och sedan i andra hand omgivningens [...] Barnkonventionen hänger inramade på väggarna det är ju ett led i det. Så att det tror jag barnperspektiv det är barns bästa över huvudtaget”(Enhetschef/samordnare)

Av det insamlade materialet som presenterats ovan samt från intervjuerna framkom vissa begrepp som kan sägas representera innebörden av Barnets Bästa. Nedan sammanfattas dessa begrepp så som vi uppfattat att informanterna svarat på frågan om, vad innebär Barnets Bästa för professionerna på Barnhuset i Göteborg?

- Skydd
- Trygghet
- Lyssna på barnet
- Ta barnet på allvar
- Tro på barnet
- Bemötande
- Tidsperspektivet
- Miljön

Informanterna använde även ordet barnperspektiv när de talade om Barnets Bästa. I ”*Samtal med barn i socialtjänsten*” (2004) används orden i samma andemening som Barnets Bästa. Detta kan bero på att det just inte finns någon definition över Barnets Bästa. Utan som de beskriver den subjektiva och den objektiva meningen av Barnets Bästa. Samtidigt som barnperspektivet även det beskrivs på liknande sätt, då de talar om barnets egna perspektiv som då kan härledas till den subjektiva meningen, det vuxna och samhällets barnperspektiv blir då den objektiva meningen.

6.2 Samverkan

I vårt arbete har vi undersökt hur professionerna på Barnhuset i Göteborg beskriver betydelsen och innebörden av begreppet samverkan. Först har det som framkommit ur materialet kopplats till våra centrala begrepp och tidigare forskning och därefter redovisas resultatet deskriptivt, vad Samverkan innebär för professionerna på Barnhuset i Göteborg.

För att så överskådligt som möjligt kunna beskriva vårt intervjumaterial, här i analysen, har vi sorterat in de begrepp/ord som vi kunnat härleda till samverkan under rubrikerna *formell* och *informell samverkan*. I utvärderingen från Lunds Universitet refererar man till Petterssons beskrivning av formell och informell samverkan. Hon menar att formell samverkan inriktar sig på de strukturella faktorerna som till exempel hur många som är delaktiga i samverkan och de sociala sammanhang inom vilken samverkan sker. Informell samverkan beskrivs ha ett emotionellt och psykologiskt innehåll och handlar om värderingar, legitimitet och uppfattad status¹⁰⁰. I slutrapporten från Lund Universitet kan man läsa att den formella samverkan, i mötesform, anses allmänt ha skapat gynnsammare förutsättningar för och samtidigt ökat den mer informella samverkan mellan professioner och myndigheter¹⁰¹.

6.2.1 Formell samverkan

Ur intervjuerna med våra informanter har vi valt ut begreppen/orden samråd och tidsperspektiv som vi uppfattat som formell samverkan.

Samråd

I utvärderingen från Lunds Universitet beskrivs att i Göteborg dras de mest omfattande ärendena på samrådsmöten, detta för att alla ska få komma till tals och säga sin åsikt. Det mest frekventa ämnet beskrivs vara om socialtjänsten ska göra en polisanmälan eller inte. Vid samlat bord görs bedömningen vilka kontakter som ska tas och det görs också en bedömning kring polisanmälan. Därefter inväntas polisanmälan och möjliga förhör. Om det är kö framkommer att barnhuspersonalen ibland föreslår socialsekreteraren att placera barnet och är behjälpliga i upplägget för en placering¹⁰².

”Kärnan någonstans det är runt det här bordet [...] alltså kärnan av allt samverkansarbete det är ju samråden vi har” (Socialsekreterare)

”... utifrån socialtjänstens sida så tror jag det är jättebra att få komma hit (läs Barnhuset) och träffa personer ur de olika professionerna som ska vara inblandade i ärendet för sedan är det trots allt socialtjänsten som har att jobba med utredning och att jobba aktivt i familjerna som det handlar om”(Socialsekreterare)

¹⁰⁰ Delrapport 4 Lunds Universitet (2008)

¹⁰¹ Slutrapport Lunds Universitet (2008)

¹⁰² Delrapport 4 Lunds Universitet (2008)

På Barnhuset i Göteborg säger åklagaren att hon upplever samråden positivt och menar att det skulle vara bra med fler samråd i de ärenden hon själv är involverad i. Hennes upplevelse är att de nu på Barnhuset behöver gå in i steg två och ha fler samråd i pågående ärenden. Att ha samråd i det läget man är på väg att lägga ner ett ärende är jättebra med tanke på den information man då har att förmedla. Barnhussociologen är av samma åsikt och säger att man behöver erbjuda socialtjänsten ute i stadsdelarna fler samråd, uppföljande samråd, för att kunna vara dem behjälpliga i hur de kan gå vidare i sina ärenden.

Tidsperspektiv

I Lunds Universitets slutrapport säger man att trots svårigheter i relation till olika myndigheter, på de på olika Barnhusen i Sverige, upplevs generellt sett att förhör hålls tidigare och ärendehandläggningen går snabbare i och med Barnhusens införande¹⁰³.

På Barnhuset i Göteborg pratade informanterna och gjorde jämförelser med hur det var att arbeta tidigare, innan samverkan. Deras gemensamma uppfattning var att, det i det dagliga arbetet, blivit lättare sedan samverkan kommit till stånd.

Dessa två citat får beskriva skillnaden mellan att inte samverka och att samverka;

”Väldigt mycket telefonsamtal mellan folk och väntetider och folk som ska ringa tillbaka och så [...] man jagade en åklagare för att fråga...” (Barnpsykolog)

”... det är ju jätteskönt att man inte då behöver ha en lång väntetid innan någonting händer eller tills man har fått tag bara på varandra utan nu har man ju ett namn så det är också så att jag kan ringa och fråga” (Barnpsykolog)

6.2.2 Informell samverkan

I slutrapporten från Lunds Universitet säger man att samverkan i Barnhus också sker i hög grad utöver de formella samverkansmötena, det vill säga att denna samverkan sker informellt. Exempelvis kan denna informella samverkan ske genom telefon- och mailkontakt i enskilda ärenden mellan ansvariga handläggare, gemensamma studiebesök och personliga kontakter. Informell samverkan kan också vara kontakter som inte omedelbart rör arbetet med barnen eller familjerna utan det kan handla om att vidga kontaktnät samt utveckla och sprida kunskap¹⁰⁴. De begrepp/meningar vi valt ut från intervjuerna och fördjupat oss i här är: utbildare, ”kittet” och eldsjälarna samt öka förståelsen för varandras professioner.

Utbildare

I Lunds Universitets utvärdering står att Barnhuset i Göteborgs i sina kontakter, till en början, med utredningsansvariga socialsekreterarna lutar ”åt handledningshållet”. De säger att de försöker ha en så generös och öppen attityd som möjligt. De menar att ingen fråga är för liten och de vill förmedla att hit kan man komma och avlasta sig. Vidare sägs att E/S internhänder sociologerna i Barnhuset¹⁰⁵.

Barnhussociologen i Göteborg beskriver samråden som jätteviktiga för socialsekreterarna ute i stadsdelarna. Det är hit de har möjlighet att komma och träffa personer som också jobbar i samma typ av ärenden. De får andra personers synvinklar på problemet och de får en kortare arbetsplan för de närmsta veckorna när det gäller polisutredningen och förhören.

¹⁰³ Slutrapport Lunds Universitet (2008)

¹⁰⁴ Delrapport 4 Lunds Universitet (2008)

¹⁰⁵ a.a.

Detta sätt att arbeta på menar han på sikt utvecklar socialtjänstens arbete. Informanterna talade också om ett mål de har. Detta mål är att man framöver ska handlägga på ett så lika sätt som möjligt i de olika stadsdelarna. Handläggningarna behöver bli mer förutsägbara, menar de, som det är nu beror det på vilken stadsdel man bor i vad som kommer att hända.

”... samverkansarbetet som växer[...] tror jag kommer att bära frukt framöver i handläggningsarbetet (Socialsekreterare)

Inom och mellan de olika professionerna utbildar man varandra på Barnhuset. Polisen berättar att hon försöker så mycket som möjligt att jobba med andra poliser som håller på med samma typ av ärenden på polishuset och öka samarbetet med dem. Hon säger vidare att hon också informerar om att Barnhuset finns och hur de kan hjälpa målsägarna och offren med vad Barnhuset har att erbjuda och att de kommer hit och håller sina förhör. Hon berättar också att man på Barnhuset håller utbildningar, ibland bjuder man in personer från stadsdelarna och polisen för att diskutera olika ämnen.

Barnpsykiatrikern beskriver nedan i citatet sin upplevelse av hur man kan utbilda varandra mellan professionerna.

”Att vi exempel är med på förhör och ser hur det går till och ser vad vi kan bidra med och att vi förstår mer om förhörsdelen och att ni kanske kan få tips av oss också om att prata med småbarn, hur man kan tolka dem och hur man kan tala med dem, att vi delar med oss av vår barnpsykiatri” (Barnpsykiatrikern).

I utvärderingen från Lunds Universitet beskrivs att när specialiserade professioner samlas på Barnhusen alstras en samlad kunskap och ett helhetsperspektiv¹⁰⁶.

”Kittet” och eldsjäl

E/S på Barnhuset pratar om ”kittet” som en del i samverkansarbetet. Detta ”kitt” beskriver hon handlar om ansvar, trivsel, och bemötande. Allt det där extrajobbet som ska och måste göras i en verksamhet för att få den att fungera. Det kan exempelvis handla om vem som tar ansvar för inköp av kaffe och bullar till personalrummet, hur man tar emot barnet i dörren när det kommer till Barnhuset, vem som bokar och betalar för jullunchen etc.

”... verksamheten är så viktig så att få ihop ”kittet” emellan de olika delarna ingår väl i pionjärbudet i en sån här verksamhet helt enkelt. Att se till att det funkar, för annars hade det ju inte blivit någon verksamhet” (Enhetschef/samordnare)

”... men hindren är förståelsen för allt det här ”kittet” som kanske behövs i övrigt och att det tar tid att få fram ”kittet” i många avseenden och att det kan påverka själva samarbetet” (Enhetschefen/Samordnaren)

I rapporten ”Strategier för samverkan” (2007) skriver man att samverkan ofta har utgått ifrån s.k. eldsjäl och informella relationer mellan professionella snarare än en klar och tydlig struktur för samverkan.

”Vårans räddning är att vi är flera eldsjäl här och som inte är enögda [...] vi är tillräckligt realistiska allihop som ibland bedöms som eldsjäl” (Enhetschef/samordnare)

¹⁰⁶ Delrapport 4 Lunds Universitet (2008)

Öka förståelsen för varandras professioner

I Lunds Universitets slutrapport kan vi läsa att förståelsen för och kunskapen om de andra myndigheterna och professionerna i samverkan upplevs till stor del ha ökat i Barnhusen. Ökningen säger man har skett genom bland annat kontinuerligt utbyte av information och kunskap i såväl enskilda ärenden som på en övergripande nivå. Samverkan har också medverkat till en ökad insikt och förståelse avseende de olika professionernas helhetsperspektiv på handläggningen, detta trots att det fortfarande finns skillnader mellan professionsgrupperna. Förståelsen för de andra professionernas förutsättningar och villkor har tilltagit, men anses ändå vara ofullständig. Enhetschefen/samordnarens roll kan ses som ”länk och tolk” mellan myndigheterna och på Barnhuset i Göteborg anses det betydelsefullt för ökad förståelse¹⁰⁷.

På Barnhuset i Göteborg berättar åklagaren att det ibland händer att hon inte riktigt når fram i sin kontakt med socialtjänsten ute i stadsdelarna, hon menar att detta handlar om att man inte är fullt ut insatta i varandras olika regelverk.

”... vi hamnar i motsatsförhållande fastän vi då ändå jobbar för samma sak men vi hamnar ibland i käbbel om olika regelverk och det behöver vi inte göra för vi vet att vi kan hantera det på samma sätt, man har olika tolkningar av sina regelverk så att säga” (Åklagaren)

Under den pågående intervjun, med informanterna, kom de olika professionerna att diskutera hur man som åklagare kan skriva när man är på väg att lägga ner en förundersökning. Åklagaren förklarade sitt sätt arbeta och det regelverk hon är tvungen att hålla sig till. Bland annat förklarade hon att det inte går att skriva att hon tror att en person är skyldig till ett brott där det inte finns tillräckligt för att väcka åtal. Enligt lagen är det ju så att alla är oskyldiga fram till man döms. Åklagaren säger vidare att det är tur att Barnhuset finns i de lägen det inte går att bevisa att ett brott begåtts, att barnen inte släpps helt och hållet utan att de tas om hand vidare. Om det visar sig senare att det framkommer mer material, att barnet vågat berätta för att det känt sig tryggt, då kan vi återuppta och börjar om på samma vis.

6.2.3 Vad innebär Samverkan för professionerna på Barnhuset?

Någon gemensam definition på vad samverkan är finns inte att hitta i litteraturen och inte heller hos informanterna på Barnhuset. I den lagtext som finns i Socialtjänstlagen, avseende samverkan, beskrivs endast att socialnämnden *skall* samverka i frågor som rör barn som far illa eller riskerar att fara illa. *Hur* samverkan ska gå till finns det däremot inget som beskriver.

5 kap. Särskilda bestämmelser för olika grupper. Barn och unga.

1 a § *Socialnämnden skall i frågor som rör barn som far illa eller riskerar att fara illa samverka med samhällsorgan, organisationer och andra som berörs. I fråga om utlämnande av uppgifter gäller de begränsningar som följer av 15 kap. denna lag och av sekretesslagen. Nämnden skall aktivt verka för att samverkan kommer till stånd.* Lag (2003:407)

¹⁰⁷ Slutrapport Lunds Universitet (2008)

På frågan i intervjun om det finns något styrdokument över hur samverkan ska fungera svarar E/S att det gör det inte. Hon hade dock önskat att det funnits ett gemensamt styrdokument för alla samverkande myndigheterna.

”Samverkan är för mig väldigt viktigt att var och en behåller sin yrkesroll och att man ändå lär känna de andras olika yrkesroller och visar respekt för dem, så att för mig i detta sammanhang är det jätteviktigt att var och en är professionell på sitt område och att man väver ihop dem. Det är samverkan för mig”
(Enhetschef/samordnare)

”Jag tycker också att vår samverkan gör att vi berikar varandra och märker att vi lär oss saker av varandra som gör att vi alla blir bättre på det vi håller på med att vi tillsammans blir mer än summan av delarna så att säga” (Barnpsykiatrikern)

I det material som presenterats ovan och ur informanternas svar framkom vissa meningar som kan sägas utgöra exempel på vad Samverkan innebär för professionerna på Barnhuset i Göteborg.

- Att vara socialsekreterarna behjälpliga ute i stadsdelarna
- Att man lär sig mer om varandras professioner, yrkesroller och regelverk
- Att samverkan leder till snabbare handläggning och utredningar
- Att kunna dela med sig av sin kunskap
- Att få ihop ”kittet” mellan samverkansmyndigheterna
- Att samverkan ger en ökad trygghet

Informanterna använde sig av ordet trygghet i olika sammanhang under intervjun när vi talade om samverkan. Ordet kom upp både när de talade om de utsatta barnens behov och när de pratade om sig själva som professionella.

Som avslutning på denna redogörelse kommer ett citat som vi menar belyser detta väl.

”Jag tänker mycket på, utifrån socialtjänstens sida då, att man har ett tätare samarbete, att känna sig som socialsekreterare också tryggare i vad händer nu att man liksom vet det på ett annat sätt va och att man kan diskutera igenom alla frågeställningar man har och sedan också veta vem handlägger hos polisen, vilken åklagare är det att man har namn och ansikten på varandra på ett annat sätt som gör att då blir den socialsekreteraren tryggare i vad det är som ska hända och så och då kan de också vara tryggare inför familjerna och inför barnen då blir det liksom en tryggare kedja liksom som är jätteviktig” (Socialsekreterare)

6.3 Barnet tillgodo

För att kunna besvara vår sista frågeställning *Hur kommer Samverkan barnet tillgodo på Barnhuset i Göteborg?* Här har vi valt att analysera utifrån Bronfenbrenners utvecklingsekologiska modell där vi tittat efter vilka faktorer som barnet kan påverkas av i sin utveckling när det utsatts för brott. Vi ser även till vilka faktorer som kan påverka professionerna i deras yrkesutövning. Avslutningsvis har vi kopplat ihop vad som påverkar barnet och vad som påverkar professionerna med hjälp av Bronfenbrenners modell för att slutligen kunna redovisa vårt resultat.

6.3.1 Påverkan barnet

I denna del av analysen utgår vi från ett fiktivt barn på 9 år, vilket är genomsnittsåldern på ett barn som kommer till Barnhuset i Göteborg. I Analysen utgår vi från de olika nivåerna i

Bronfenbrenners utvecklingsekologiska modell; mikro, meso, exo och makronivå för att beskriva påverkan på olika nivåer. Och med hjälp av Bowlbys anknytningsteori och E. H Erikssons utvecklingsteori beskriver vi också *hur* barnet kan påverkas utvecklingsmässigt och emotionellt när det utsatts för ett övergrepp. Analysens teoretiska del är hämtad från arbetets teoretiska referensram och tidigare forskning.

Mikronivå

Det är på denna nivå barnet interagerar med sina närmiljöer som kan vara t ex familjen, skola eller fritidsmiljö. Vi kan läsa i utvärderingen från Lunds Universitet att när ett barn utsatts för brott, och det sker en anmälan, är den förmodade gärningsmannen i allmänhet en familjemedlem eller släkting till barnet. I utvärderingen står det att i nästan tre fjärdedelar av fallen var den misstänkte förövaren en förälder till barnet¹⁰⁸. Det vill säga att barnet oftast blir utsatt i sin allra närmaste miljö, i denna miljö där man tänker sig att ett barn ska känna sig tryggt och skyddat. Vad händer då med ett barns utveckling när det utsätts för ett övergrepp i denna miljö? Ett barn har sitt anknytningsmönster klart sedan treårsåldern. Om den tidiga barndomen kantats av övergrepp kan barnet utveckla det som kallas desorganiserad anknytning. Om uppväxten däremot varit trygg före traumat blir barnet traumatiserat, men traumats djup och skada beror delvis på barnets anknytningsmönster.

Desorganiserad anknytning beskrivs i Lindén (2002) som det som uppstår då den person som barnet är anknutet till är samma person som skrämmer barnet och väcker rädsla hos barnet. Barnet hamnar i en ogörlig konfliktsituation: där anknytningssystemet å ena sidan gör att barnet närmar sig föräldern samtidigt som barnets rädsla eller ångslan ökar ju närmare det kommer föräldern. Om denna typ av interaktion är vanligt existerande kan den leda till desorganiserad anknytning¹⁰⁹.

I Wikander (1998) skrivs att utvecklingsmässigt befinner sig 9 åringen i den fas som Erikson beskriver skolåldern. Det är nu kamrater och bästisar börjar bli viktiga och att inte få tillhöra gruppen kan här upplevas som en katastrof av barnet. Läraren är en betydelsefull person och lusten för att lära sig nya saker är stor. Under denna period menar Erikson att barnet redo att lära sig mycket och går i hög grad in för sina uppgifter. Det är en tid då barnet jobbar för att bli självständigt genom att till exempel klara av att själv ta sig till skolan och att hålla tider. Enligt Erikson har varje fas (ålder) i livet sin kris att lösa och i denna fas, skolåldern, beskrivs krisens polariteter med orden arbetsflit – underlägsenhetskänslor. När barnet har arbetat sig igenom denna kris och de goda erfarenheterna för barnet har övervägt utvecklas hos barnet det Erikson benämner kompetens¹¹⁰.

Mesonivå

På mesonivå sker ett samspel mellan närmiljöer, detta samspel kan vara nog så viktigt för barnet när det utsatts för brott. Killén (2002) säger att för barnet som utsatts för övergrepp är det vanligtvis här frågan om någon form av behandling eller rent av skydd för att garantera barnet hjälp. På denna nivå kan det handla om olika former av myndighetsutövning. Här är det tal om hjälpinsatser för både barn och föräldrar. Här är det också nödvändigt med yrkes- och verksamhetsövergripande arbete¹¹¹. För att mildra en negativ utveckling för barnet, när det varit utsatt för brott, kan det krävas direkta stödinsatser för barnet i hemmet och i skolan. Här menar vi att Barnhusets professioner kommer in i bilden med professionell hjälp.

¹⁰⁸ Delrapport 3 Lunds Universitet (2008)

¹⁰⁹ Lindén (2002)

¹¹⁰ Wikander (1988)

¹¹¹ Killén (2002)

Exonivå

På exonivå skriver Andersson (2002) hittas de miljöer som barnet inte har direktkontakt med men som indirekt har inflytande på barnets utveckling. På denna nivå hittas skolans organisation eller föräldrarnas arbetsplats, lokalpolitik och kommunala resurser¹¹². På denna nivå kan man tänka sig att de insatser som socialtjänstens planerar för det utsatta barnet kan beskrivas. Killén (2002) menar att genom att tidigt stödja barnet kan vi hjälpa de att undvika att det utvecklar problem i kamratrelationer och utagerande beteendeproblem. Hon säger vidare att de barn som klarar sig bäst under svåra förhållanden är de som har en trygg anknytning utanför familjen och de som får hjälp att bearbeta sina smärtsamma upplevelser. En uppgift för socialtjänsten kan här vara att utse en kontaktperson eller en kontaktfamilj till barnet¹¹³.

Makronivå

På denna nivå beskrivs i Andersson (1986) att politiska beslut tas om skolans och socialtjänstens utformning. Denna nivå kan man säga påverkar barnet indirekt. De beslut som tas på denna nivå får i förlängningen, när det når in i de andra nivåerna, en påverkan på barnet.

Avslutningsvis

I Bronfenbrenners teori som beskrivs i Andersson (1986) påpekas att det *interaktionistiska perspektivet* i modellen ska ses som ett viktigt fundament. Här ses utvecklingsförloppet som en summa av interaktionen mellan miljön och den växande personen¹¹⁴.

Negativ påverkan - barnet

- Övergrepp i en nära relation (förälder/släkting)
- Bristande omsorgsförmåga hos föräldrar
- Störningar i anknytning

Positiv påverkan - barnet

- Om det finns vuxenstöd i närmiljön (ex. lärare, kamraters föräldrar)
- Goda kamratrelationer
- Professionell hjälp (ex. socialtjänsten)
- Barnhuset

6.3.2 Påverkan professionerna

I denna analys har vi tittat efter vilka faktorer som kan påverka professionerna i deras yrkesutövning. Den teoretiska referensram som använts är Bronfenbrenners utvecklingsekologi och den tidigare forskningen har även kopplats till analysen. Vi utgår från Bronfenbrenners modell när vi ser till vad som kan påverka professionerna på de olika nivåerna, makro, exo, meso och mikro.

I Andersson (2002) skriver de att utvecklingsekologin betonar individen som ett aktivt subjekt i samspel med sin omgivning. Man menar att individen under hela sitt liv är i dynamisk växelverkan med föränderliga omgivningsfaktorer. Denna interaktion ser naturligtvis olika ut beroende på ålder, klass, kön, etnicitet och kultur¹¹⁵. I litteraturen utgår de från barnet, här använder vi modellen på professionerna. Utvecklingsekologins modell ska inte ses som statisk utan alla nivåer påverkar varandra.

¹¹² Andersson (2002)

¹¹³ Killén (2002)

¹¹⁴ Andersson (1986)

¹¹⁵ Andersson (2002)

Makronivå

Makronivån visar sig i lagar och regler men kanske framförallt som rådande mönster, seder och ideologier. Andersson (1986) skriver att det som sker på makronivån påverkar de underliggande nivåerna där de indirekt eller direkt får följder för det professionerna möter på mikronivån¹¹⁶. Påverkan på professionerna kan här vara det regeringsbeslut som upprättades i avseende på försöksverksamheterna med Barnhuset. Som vi tidigare påtalat fick Åklagarmyndigheten, Rättsmedicinalverket, Rikspolisstyrelsen och Socialstyrelsen i uppdrag att medverka till att upprätta försöksverksamheter med samverkan under ett gemensamt tak, när det gäller barn som misstänks vara utsatta för allvarliga brott. I regeringsbeslutet står det att myndigheterna skall genomföra uppdraget inom de befintliga ekonomiska anslagen¹¹⁷.

På Åklagarmyndighetens hemsida kunde vi läsa det beslut om besparingsåtgärder och prioritering av uppgifter vid Åklagarmyndigheten. I ett utdrag från beslutet står det att: *”Åklagarens huvuduppgifter är att förundersökningsleda, att fatta beslut i åtalsfrågan och att processa genom närvaro i domstol. Dessa uppgifter ska alltid prioriteras. I konsekvens med vad jag nu har sagt måste den rena åklagaruppgiften sättas framför andra arbetsuppgifter som idag utförs av åklagare”*¹¹⁸.

Detta beslut är taget på makronivån vilket *kan* påverka professionerna på underliggande nivåer, men *vilka* konsekvenser det kan komma att innebära är inte möjligt att säga idag.

I utvärderingen från Lunds Universitet refererar de till Sonanders avhandling *”Att arbeta med barn som brottsoffer – en rättssociologisk studie”* från (2008). Avhandlingen handlar om de rättsliga premisserna för socialarbetare, åklagare, poliser men även i viss mån domare och deras arbete med barn som utsatts för brott. Där hon också sett till rättsordningens och andra relationers påverkan på det praktiska arbetet. Undersökningen visar att: *”medverkandenas praktiska handläggning företrädesvis styrs av en samverkan mellan system-, kunskaps- och motivationsrelaterade förhållanden”*¹¹⁹. Sonander ger exempel på dessa förhållanden och nämner utbildning, individuella och ekonomiska resurser, lagstiftning, gemensamma mål och ett ömsesidigt förhållningssätt till arbetet med barn som utsatts för brott¹²⁰.

I förhållande till utvecklingsekologin kan det som skrivits ovan härledas till makro, exo, meso och mikronivåerna. Påverkan på professionernas yrkesutövning sker utifrån Sonanders definition i samverkan mellan system, kunskap och motivationsrelaterade förhållanden, vilket även sker mellan nivåerna i utvecklingsekologin.

De samverkande myndigheternas professioner ingick till en början i ett projekt. Barnhuset i Göteborg har nu blivit ordinarie verksamhet, där professionerna fortsätter att utveckla sina respektive yrkesroller. Det politiska beslutet att Barnhuset blivit ordinarie verksamhet innebär vissa premisser och ramar för förhållandena på de underliggande nivåerna att arbeta inom. Andersson (1986) skriver att analysera makronivåeffekterna medför en granskning av strukturer och innehåll på de andra nivåerna.

Exonivå

På exonivån finner man enligt vår tolkning Västra Götalandsregionen, kommunens verksamheter och ekonomi samt lokalpolitiska beslut. Här finns även de olika samverkande myndigheternas organisation i form av de beslut som fattas närmare professionerna.

¹¹⁶ Andersson (1986)

¹¹⁷ Regeringsbeslut 2005-02-03

¹¹⁸ Åklagarmyndigheten Riksåklagarens kansli Åklagaravdelningen 2008-04-29. www.aklagare.se

¹¹⁹ Slutrapporten Lunds Universitet (2008, sid 15)

¹²⁰ Slutrapporten Lunds Universitet (2008)

Andersson (1986) skriver, för att påvisa att exonivån verkar i ett sammanhang vilken påverkar utvecklingen behöver man konstatera anledningarna till detta. Andersson menar då att man behöver se till de förhållandena som sker utanför närmiljön¹²¹. De lagar och regler, rådande mönster, seder och ideologier som finns på makronivån påverkar exonivån, där de tolkas och på så vis utgör förutsättningar för det arbete som bedrivs på exo och mesonivån.

I utvärderingen från Lunds Universitet skriver de att socialtjänstens företrädare från Barnhuset svarat på frågan om vilka svårigheter de upplevt i samverkan runt barn som misstänks blivit utsatta för brott.

De faktorer som bland annat nämnts är organisationernas villkor, skilda prioriteringar, varierande arbetsbörda hos myndigheterna, resursbrist, tidsbrist, olika tidsperspektiv, ekonomi samt myndigheternas olika lagstiftning¹²².

Mesonivå

Mesonivån innefattar relationer mellan fler närmiljöer som individen deltar i¹²³. Här finns Barnhuset och som vi tolkar det relationen mellan de samverkande professionerna. På denna nivå möter professionerna det utsatta barnet.

I Lunds Universitets slutrapport kan vi läsa att förståelsen för och kunskapen om de andra myndigheterna och professionerna i samverkan upplevs till stor del ha ökat i Barnhuset. Ökningen säger man har skett genom bland annat kontinuerligt utbyte av information och kunskap i såväl enskilda ärenden som på en övergripande nivå. Samverkan har också medverkat till en ökad insikt och förståelse avseende de olika professionernas helhetsperspektiv på handläggningen, detta trots att det fortfarande finns skillnader mellan professionsgrupperna. Förståelsen för de andra professionernas förutsättningar och villkor har tilltagit, men anses ändå vara ofullständig. Enhetschefen/samordnarens roll kan ses som ”länk och tolk” mellan myndigheterna och på Barnhuset i Göteborg anses det betydelsefullt för ökad förståelse¹²⁴. Professionernas kompetens och erfarenhet utgör en viktig roll för barnet, när de på ett professionellt sätt bemöter barnet och agerar utifrån Barnets Bästa i både subjektiv och objektiv mening.

Det beslut som åklagarmyndigheten fattade på makronivå avseende besparingar påverkar i detta fall underliggande nivåer. Hur detta kommer att påverka professionerna och då främst åklagarna på mesonivå är svårt att spekulera i. Utvecklingsekologin menar att utanför de miljöer som personerna, här professionerna, har direktkontakt med finns faktorer och omständigheter som genom interaktioner och påverkan av andra också indirekt får konsekvenser för individens utveckling¹²⁵.

E/S talade även om den oro som finns angående åklagarmyndighetens besparingar. Hon menar att åklagarnas oro påverkar mycket då det är dåliga besked och oklart över vilka effekter beslutet kommer att innebära.

Det kan bli ett motsatsförhållande i det som står i beslutet avseende att *den rena åklagaruppgiften måste sättas framför andra arbetsuppgifter som idag utförs av åklagare*. Samtidigt som man i regeringsbeslutet avseende samverkan kan läsa att: Åklagarmyndigheten

¹²¹ Andersson (1986)

¹²² Delrapport 4 Lunds Universitet (2008)

¹²³ Andersson (1986)

¹²⁴ Slutrapport Lunds Universitet (2008)

¹²⁵ Andersson (1986)

skall tillsammans med Rättsmedicinalverket, Rikspolisstyrelsen och Socialstyrelsen medverka till att upprätta försöksverksamheter med samverkan under ett gemensamt tak när det gäller barn som misstänks vara utsatta för allvarliga brott. Om och hur det kommer att påverka samverkan på Barnhuset i Göteborg kan man i dagsläget inte säga.

Enhetschefen/samordnaren svarade så här vid frågan om vad rollen som samordnare innebär;

”den är ju dubbel i och med att jag är arbetsledare för socialtjänsten och samordnare för hela huset. Och jag tror att den rollen, den kan ses på olika sätt ifrån de olika delarna. Man märker det att när det flyter på när det gäller beslut så kan varje arbetsledare ta det men så fort det är nåt som kostar pengar, så är det ta gärna upp det med NN, och så vidare. Och det är med samordnaren då det handlar om. Och att samordnarens roll är väldigt otydlig utan när det gäller att just, tro såna saker” (Enhetschef/samordnare)

Det som framkom här är att den ekonomiska situationen är otydlig för de samverkande myndigheterna. Vidare menade E/S att det aldrig får kosta någonting om de samverkande professionerna vill göra något tillsammans utanför huset t ex en jullunch. E/S reflekterade över detta och undrar över hur man då ska kunna genomföra samverkansmöjligheter när det bara ska ske på begränsade villkor. Exempelvis när personalen beställt något eller om det är något som ska installeras får E/S föra tillbaka frågan till respektive myndighet då varken socialförvaltningen eller kommunen har det ekonomiska ansvaret. E/S sa att hon är väldigt glad för att vara i sin roll i det här, för de har tydliga ramar inom kommunen när det gäller vilka mål som är uppsatta och hur man ska jobba på målen. Det som möjligtvis kan påverka de ekonomiska ramarna är att de olika myndigheterna befinner sig på olika nivåer. Polis och åklagarmyndigheterna är statliga organisationer, makronivå, sjukvården hör till Västra Götalandsregionen och socialtjänsten är en kommunal verksamhet, exonivå.

”Det är hinder med ekonomin, det finns ingen gemensam ekonomi för huset och frågan är om man inte skulle ha avsatt det för vissa delar, det är ju ett utav hindren kan jag se” (Enhetschef/samordnare)

Mikronivå

Den kunskap och utbildning som professionerna har är förskaffade på exonivå genom exempelvis studier och specialutbildningar. Professionerna tar med sig kunskapen de förvärvat på exonivån till sin mikronivå, det vill säga sin närmiljö som handlar om roller, relationer och aktiviteter. Kunskapen används sedan på mesonivå i arbetet. Här återfinns även professionernas närmiljö, det vill säga deras privatliv. Förhållandena i närmiljön kan påverka professionerna i deras yrkesutövning.

Andersson (1986) menar att det *interaktionistiska perspektivet* kan ses som helt grundläggande för modellen med de olika nivåerna där utvecklingsförloppet ses som ett resultat av samspelet mellan den växande personen och miljön. Bronfenbrenner menar att det finns en ömsesidighet i miljö-individrelationen där miljön inte enbart påverkar individen utan att individen också kan påverka sin miljö eller åtminstone delar av den. Detta leder sammantaget fram till synen på miljö-individ som ett system¹²⁶.

Det är genom denna interaktion och påverkan mellan nivåerna som professionerna verkar inom Barnhuset. Dessa nivåer påverkar i förlängningen hur Samverkan kommer barnet tillgodo på Barnhuset i Göteborg.

¹²⁶ Andersson (1986)

Möjlig påverkan - professionerna

- Lagar och regler
- Regeringsbeslut avseende Barnhusets etablering
- Åklagarmyndighetens beslut om besparing
- Kommunala beslut och då främst de ekonomiska
- Otydlighet i det ekonomiska ansvaret
- Kompetens och erfarenhet

6.3.3 Hur kommer Samverkan barnet tillgodo på Barnhuset i Göteborg?

Som svar på vår frågeställning *Hur kommer Samverkan barnet tillgodo på Barnhuset i Göteborg?* Redovisar vi nedan vårt sammanställda resultat med hjälp av Bronfenbrenners utvecklingsekologiska modell och avslutningsvis sammanfattas analysen kort, där några citat från informanterna på Barnhuset i Göteborg får belysa resultatet.

Makronivå

Professionerna: De regeringsbeslut som fattas på makronivå utgör de premisser och ramar för förhållandena på de underliggande nivåerna som professionerna har att arbeta inom. Beslutet att Barnhuset blivit ordinarie verksamhet resulterar i att professionerna kan fortsätta utveckla samverkan.

Barnet: Här sker påverkan indirekt på barnet. De beslut som tas på denna nivå kan i förlängningen få en mer direkt påverkan för barnet, i de andra nivåerna.

Exonivå

Professionerna: Den budget som kommunen har avsatt till Barnhuset underlättar för E/S att bedriva verksamheten, vilket i sin tur kan påverka professionerna positivt. Om orosfaktorer elimineras på exonivå skapar det trygghet som visar sig på de underliggande nivåerna. Den kunskap och utbildning som professionerna har förskaffat på exonivå genom till exempel studier och specialutbildningar påverkar yrkesutövningen på mesonivå.

Barnet: På denna nivå kan man tänka sig att de insatser som socialtjänsten planerar för det utsatta barnet kan beskrivas. Genom att tidigt stödja barnet kan man hjälpa det att undvika att det utvecklar problem i kamratrelationer och utagerande beteendeproblem.

De barn som klarar sig bäst under svåra förhållanden är de som har en trygg anknytning utanför familjen och de som får hjälp att bearbeta sina smärtsamma upplevelser. En uppgift för socialtjänsten kan här vara att utse en kontaktperson eller en kontaktfamilj till barnet.

Mesonivå

Professionerna: Barnhuset innebär att förståelsen för varandras professioner ökar, till exempel avseende vilka förutsättningar som respektive profession har i sin yrkesutövning. På mesonivån befinner sig professionerna när de träffar barnet när det utsatts för brott.

Professionernas kompetens och erfarenhet är explicit avgörande för mötet med barnet. Där de på ett professionellt sätt bemöter barnet och agerar utifrån Barnets Bästa i både subjektiv och objektiv mening.

Barnet: För barnet som utsatts för övergrepp är det vanligtvis här frågan om någon form av behandling eller rent av skydd. På denna nivå kan det handla om olika former av myndighetsutövning. Här är det tal om hjälpinsatser för både barn och föräldrar.

Det är också nödvändigt med yrkes- och verksamhetsövergripande arbete. För att mildra en negativ utveckling för barnet, när det varit utsatt för brott, kan det krävas direkta stödinsatser för barnet i hemmet och i skolan. Här menar vi att Barnhuset kommer in i bilden och erbjuder professionell hjälp. På denna nivå kan föräldrar eller andra närstående till barnet också behöva stöd och hjälp.

Mikronivå

Professionerna: Här återfinns professionernas närmiljö, det vill säga privatlivet.

Förhållandena i närmiljön kan påverka professionerna i deras yrkesutövning.

Barnet: Ett barn i nioårsåldern har sitt anknytningsmönster klart sedan treårsåldern. Om det råkar ut för övergrepp senare, kan det bli traumatiserat, men traumats djup och skada beror delvis på barnets anknytningsmönster, det vill säga om uppväxten varit trygg eller inte före traumat. Om uppväxten varit otrygg och barnet blivit utsatt under hela sin uppväxt kan barnet ha utvecklat desorganiserad anknytning. Om barnet är äldre och uppväxten tidigare varit trygg leder traumat till brist på tillit till vuxna. Här är det därför viktigt att det finns andra vuxna som ser barnet och som kan finnas till för det. Och att barnet har kamrater och inte blir ensam och utanför gruppen.

Sammanfattande resultat

Utifrån intervjuerna med informanterna samt de viktiga ord och meningar vi funnit i det analyserade materialet har vi dragit slutsatsen att Samverkan kommer barnet tillgodo på Barnhuset i Göteborg på grund av:

Tillgängligheten - Att det finns ett Barnhus med samverkan under ett gemensamt tak. Barnet behöver inte åka runt till olika myndigheter.

Kompetens och erfarenhet - Att det finns välutbildad och kompetent personal på Barnhuset.

Professionell hjälp - Att barnet som blivit utsatt får den professionella hjälp det behöver.

Snabb handläggning - Att väntetiderna för barnet gällande förhör, utredningar, att barnet kommer i behandling har kortats ner.

Skydd - När de samverkande myndigheterna befinner sig under gemensamt tak, ökar tillgängligheten till myndigheternas företrädare. Detta leder till att barnet snabbare kommer under skydd. Handläggningstiderna minskar och barnet kommer tidigare i behandling.

Ökad förståelse - När de olika myndigheternas professioner samverkar under gemensamt tak medför det att de på ett helt annat sätt än tidigare får möjlighet att följa varandras arbete på nära håll. Förståelsen för varandras yrken har ökat och fortsätter att öka allteftersom verksamheten utvecklas. Vilket medför att barnet får tillgång till en mer sammansvetsad grupp professionella som i förlängningen kommer barnet tillgodo.

Trygghet - En ökad trygghet bland de samverkande professionerna leder i sin tur till en ökad trygghet för barnen.

”Men också synsättet från de olika organisationskulturerna som finns på så samma ärende det är jättespännande, så det är enbart positivt” (Socialsekreterare)

”Snabbare, snabbare handläggning det är en del” (Polisen)

”Mycket sker på samma ställe, det vill säga här i huset” (Socialsekreterare)

”Ofta ska, det ska vara en väldigt professionell handläggning här, det ska vara, det ska vara specialutbildade specialintresserade personer som ska jobba här man ska inte bli utsatt för någon som aldrig har varit med om detta förut liksom och inte vet hur man ska göra, eller vad man ska, hur man behandlar eller vad man frågar efter utan det ska bli så bra som möjligt på det viset att man har kunskapen också om vad det handlar om, det är det som kan komma barnet tillgodo” (Barnpsykiatriker)

7. Diskussion

Att skriva denna C-uppsats har varit lärorikt och berikande och vår kunskap om begreppen Barnets Bästa och Samverkan har ökat avsevärt. Tillgången till all ny forskning har varit stor och det material som informanterna förmedlat har varit värdefullt. Vår förhoppning är att denna uppsats på något sätt kan göra någon skillnad.

Syftet med uppsatsen har varit att undersöka begreppen Barnets Bästa och Samverkan, vad betyder och innebär begreppen för professionerna på Barnhuset? Vi ville även ta reda på hur samverkan går till konkret på Barnhuset i Göteborg, med utgångspunkt Barnets Bästa. Här i diskussionen kommer vi att lyfta och diskutera de aspekter vi funnit intressanta.

Dessa två begrepp som vi har bekantat oss med under denna process menar vi har en stor betydelse för Barnhusets verksamhet. Det finns dock inga tydliga definitioner på begreppen i litteraturen och på Barnhuset har professionerna ingen gemensam innebörd av Barnets Bästa och Samverkan.

Barnets Bästa nämns bland annat i socialtjänstlagen och Barnkonventionen, men någon enhetlig definition över vad det innebär eller betyder finns inte. Professionerna på Barnhuset har olika befattningar och arbetar för olika myndigheter. Det de har gemensamt är att de arbetar i barnets intresse utifrån respektive myndighets målsättningar och organisatoriska ramar. Deras rollfunktioner är av olika slag, vilket medför att Barnets Bästa får olika innebörder för de inblandade professionerna.

Då Barnhuset är en relativt ny verksamhet medför det att man ställs inför nya frågeställningar och problem som efterhand ska lösas. Enhetschefen/samordnaren reflekterade över vår fråga avseende Barnets Bästa och menade att en gemensam definition kanske behövs. Det vi kom fram till i analysen kan ses som en grund att utgå ifrån i frågan om vad Barnets Bästa innebär för professionerna.

Tillgången till Barnhuset medför att barnet snabbare kommer under skydd och resurser till snabb professionell hjälp har ökat. I förlängningen kan det som kommer barnet till godo innebära att barnet som vuxen kan få en säkrare föräldraförmåga än vad som vore fallet utan hjälpinsatser. En annan strukturell slutsats som samverkan på Barnhuset i förlängningen kan innebära är att det som kommer barnet till godo i barndomen medför en generellt ökad rättssäkerhet i samhället. Våra tankar är att om barnet får stöd tidigt kan man hjälpa barnet och på så vis undvika att det utvecklar problem i relationer och utagerande beteendeproblem. Om ett barn har en trygg anknytning utanför familjen och får hjälp att bearbeta sina smärtsamma upplevelser kan barnet klara sig bättre i framtiden.

Nya bestämmelser infördes i socialtjänstlagen den 1 juli 2003 som beskriver att socialnämnden numera är skyldiga att samverka på övergripande nivå med organisationer, samhällsorgan och andra i angelägenheter rörande barn som far illa eller riskerar att fara illa. Att samverka ska ske mellan myndigheter står också inskrivet i Kommunallagen och i ett antal specialförfattningar exempelvis Polislagen och Hälso- och sjukvårdslagen. I svensk lagstiftning är det allmänt lagstadgat för myndigheter att samverka med stöd av bland annat 6 § Förvaltningslagen.

Att det finns lagar som säger att myndigheter *skall* samverka står helt klart. Mindre klart är *hur* samverkan ska gå till, i praktiken. Professionerna på Barnhuset i Göteborg har, som pionjärer, fått utveckla sitt samverkansarbete under tiden de varit projektverksamhet 2005-2007.

När myndigheter får i uppdrag att samverka krävs det en hel del engagemang av alla inblandade parter. Vår uppfattning är dock att inget får kosta utan att uppgiften ska lösas inom respektive myndighets befintliga ekonomiska ramar.

Detta kan få konsekvenser i det dagliga arbetet på Barnhuset om tid och kraft ska läggas på frågor som exempelvis rör kostnader avseende gemensamma inköp. Dessa frågor kan uppfattas banala i sammanhanget men har en stor betydelse för samverkan.

Vår upplevelse är att stora delar av samverkan på Barnhuset kan definieras som informell samverkan då vi tycker oss kunna se att de personer som arbetar på Barnhuset själva tar ett stort ansvar för att verksamheten ska fungera tillfredsställande, personer som kan benämnas eldsjälarna. Vi har reflekterat över svårigheten i att starta upp en ny verksamhet och tänker att dessa personer, eldsjälarna, kan vara helt avgörande för att för att få en ny verksamhet att fungera och utvecklas.

Det beslut som Åklagarmyndigheten har tagit om besparingsåtgärder och prioritering av uppgifter vid Åklagarmyndigheten kan komma att påverka samverkansmöjligheterna på Barnhuset. Vi ställer oss frågan hur prioriteringen kommer att se ut när effekterna av besparingsåtgärderna börjar märkas av. Barnhuset har sin verksamhet i Högsbo och Åklagarmyndigheten har sin i centrum. Om prioriteringar skall göras är det möjligt att resan ut till Barnhuset inte kommer att vara en del av den prioriteringen.

Barnhuset blev ordinarie verksamhet i januari 2008. Om samverkan skall ske, vilket står i regeringsbeslutet, borde det även finnas en gemensam lagstiftning för de samverkande myndigheterna. När detta inte finns är risken att verksamheten inte får de nödvändiga resurser som krävs för att bedriva den. Barnhuset är en viktig del för det utsatta barnet och genom att stifta en gemensam lag visar man verkligen på att man tar barnet på allvar och ser till Barnets Bästa. Om detta görs förvandlas ord till handling.

Under processens gång fann vi att påverkansfaktorerna på professionerna på de olika nivåerna var intressant. Vi hade kunnat ställa frågor om detta i fokusgruppen och i intervjun och på så sätt fått mer material till analysen om vad som påverkar. Det vi har kunnat se är att påverkan sker på strukturell, grupp och individnivå. Detta hade varit intressant att undersöka mer ingående därför lämnar vi över det som ett förslag till fortsatt forskning.

Vidare förslag till fortsatt forskning

Att undersöka hur samverkan kommer socialsekreterarna tillgodo, ute i stadsdelarna.

Att intervjua ledningsrepresentanter från de samverkande myndigheterna gällande begreppen Barnets Bästa och Samverkan och dess innebörd.

Referenser

Andersson, Bengt-Erik (1986): *Utvecklingsekologi*.
Lund: Studentlitteratur.

Andersson, Gunvor (2002): "Utvecklingsekologi och sociala problem" i Meeuwisse/Swärd (red) (2002): *Perspektiv på sociala problem*.
Stockholm: Natur och kultur.

Billinger, Kajsa (2005): "Fokusgrupper – en datainsamlingsmetod" i Larsson, Sam/Lilja, John/Mannheimer, Katarina (red) (2005): *Forskningsmetoder i socialt arbete*.
Lund: Studentlitteratur.

Bolwby, John (1994): *En trygg bas. Kliniska tillämpningar av bindningsteori*.
Stockholm: Natur och Kultur.

Broberg, A/Granqvist, P/Ivarsson, T/Risholm-Mothander, P (2006): *Anknytningsteori. Betydelsen av nära känslomässiga relationer*.
Stockholm: Natur och Kultur.

Gilje, Nils/Grimen, Harald (2007): *Samhällsvetenskapernas förutsättningar*.
Göteborg: Daidalos.

Killén, Kari (2002): *Barndomen varar i generationer. Om förebyggande arbete med utsatta barn*.
Stockholm: Wahlström & Widstrand.

Kvale, Steinar (1997): *Den kvalitativa forskningsintervjun*.
Lund: Studentlitteratur.

Larsson, Sam (2005): "Teori, metod och empiri" i Larsson, Sam/Lilja, John/Mannheimer, Katarina (red) (2005): *Forskningsmetoder i socialt arbete*.
Lund: Studentlitteratur.

Larsson, Sam/Lilja, John/Mannheimer, Katarina (red)(2005): *Forskningsmetoder i socialt arbete*.
Lund: Studentlitteratur.

Lindén, Gunilla (2002): "Psykodynamiska perspektiv på sociala problem" i Meeuwisse/Swärd (red) (2002): *Perspektiv på sociala problem*.
Stockholm: Natur och kultur.

Lööf, Doriana (2005): "Informationssökning" i Larsson, Sam/Lilja, John/Mannheimer, Katarina (red) (2005): *Forskningsmetoder i socialt arbete*.
Lund: Studentlitteratur.

Meeuwisse, Anna/Swärd, Hans (red) (2002): *Perspektiv på sociala problem*.
Stockholm: Natur och kultur.

Nilzon, Kjell (1995): *Barn och depression*.
Lund: Studentlitteratur.

Patel, Runa/Davidsson, Bo (1994): *Forskningsmetodikens grunder: Att planera, genomföra och rapportera en undersökning*.
Lund: Studentlitteratur.

Wibeck, Victoria (2000): *Fokusgrupper. Om fokuserade gruppintervjuer som undersökningsmetod*.
Studentlitteratur: Lund.

Wikander Birgitta (1988): *Utveckling hela livet*.
Hagmans: Stockholm.

Rapporter och artiklar

Pavlovskaja Evgenia och Åström Karsten (2008): "Rättsliga perspektiv på barnet som brottsoffer." Delrapport 2 i utvärderingen av nationell försöksverksamhet med barnahus 2006–2007, Research Report in Sociology of Law 2008:2.

Friis Eva (2008): "Sociala utredningar om brottsutsatta barn. Målgrupp, handläggning och insatser." Delrapport 3 i utvärderingen av nationell försöksverksamhet med barnahus 2006–2007, Research Report in Sociology of Law 2008:3.

Johansson Susanna (2008): "Myndighetssamverkan i barnahus – organisering, innehåll och process." Delrapport 4 i utvärderingen av nationell försöksverksamhet med barnahus 2006–2007, Research Report in Sociology of Law 2008:4.

Rejmer Annika och Hansen Helene (2008): "... känner du till skillnaden mellan sanning och lögn?" En analys av förundersökningar. Delrapport 5 i utvärderingen av nationell försöksverksamhet med barnahus 2006–2007, Research Report in Sociology of Law 2008:5.

Rasmusson Bodil (2008): "Det är ju inget dagis precis...". Barns och föräldrars upplevelser av kontakter med barnahus. Delrapport 6 i utvärderingen av nationell försöksverksamhet med barnahus 2006–2007, Research Report in Sociology of Law 2008:6.

Åström Karsten och Rejmer Annika (2008): "Det blir nog bättre för barnen..." Slutrapport i utvärderingen av nationell försöksverksamhet med barnahus 2006–2007". Research Report in Sociology of Law 2008:7.

Barnombudsmannen (2001): *Barnets bästa – från vision till verklighet*.
Stockholm: Fritzes.

Socialstyrelsen (2004): "Samtal med barn i socialtjänsten".

Socialstyrelsen (2007): "Strategi för samverkan – kring barn och unga som far illa eller riskerar att fara illa".

Socialstyrelsen (2008): "Barnahus – försöksverksamhet med samverkan under gemensamt tak vid misstanke om brott mot barn".

Child and Adolescent Social Work Journal (2007): "Evaluation of the Children's Advocacy Center Model: Efficiency, Legal and Revictimization Outcomes". Vol. 24, No. 4, August 2007.

Personlig kommunikation

Enhetschefen/samordnaren på Barnhuset
080221, 080311, 080318

Webbadresser

Barnombudsmannen

<http://www.bo.se/adfinity.aspx?pageid=44#3>, <http://www.bo.se/Adfinity.aspx?pageid=39>

Brottsförebyggande rådet

http://www.bra.se/extra/pod/?action=pod_show&id=63&module_instance=12

CAC

<http://www.nationalcac.org/>

Familjecentraler

<http://www.familjecentraler.se/Default.aspx?id=4837>

Lunds Universitet

<http://www.soclaw.lu.se/>

Notisum

<http://www.notisum.se/index2.asp?iParentMenuID=236&iMenuID=314&iMiddleID=285&to p=1&sTemplate=/>

Polisen i Göteborg

<http://www.polisen.se/inter/nodeid=7041126&pageversion=1.jsp>

Projekt Utväg

<http://www.goteborg.se/prod/sk/goteborg.nsf/1/organisation,projekt?OpenDocument>

Regeringen

<http://www.regeringen.se/>

Socialstyrelsen

<http://www.socialstyrelsen.se/>

Social resursförvaltning Göteborg

<http://www.socialresurs.goteborg.se/>

Vetenskapsrådet

<http://www.vr.se>

Åklagarmyndigheten

<http://www.aklagare.se>

Citat från två tonårsflickor hämtat ur: Rasmusson Bodil (2008): “*Det är ju inget dagis precis...*”. Barns och föräldrars upplevelser av kontakter med barnahus. Delrapport 6 i utvärderingen av nationell försöksverksamhet med barnahus 2 006–2007, Research Report in Sociology of Law 2008:6.

Bilaga 1

Göteborg 080311

Hej

Vi är två studenter, Anna-Karin och Lena, som fått möjligheten att skriva vår C-uppsats hos er på Barnhuset. Och på detta sätt vill vi ge dig/er en kortfattad information om vår uppsatsstudie och hur de insamlade uppgifterna från Barnhuset kommer användas. Uppsatsen ingår som en del i utbildningen till socionom vid Göteborgs Universitet. I studien följer vi de forskningsetiska principer för humaniora och samhällsvetenskap, vilka utarbetas av Vetenskapsrådet.

Dessa principer innebär i korthet att:

De som medverkar i uppsatsprojektet skall få information om uppsatsens syfte.

Deltagaren har rätt att själv bestämma över sin medverkan.

De insamlade uppgifterna skall behandlas konfidentiellt och förvaras på ett sådant sätt att ingen obehörig kan ta del av dem.

Syftet med vår undersökning är att ta reda på hur samverkan går till, med utgångspunkt ”Barnets Bästa”, på Barnhuset i Göteborg. Vi vill även undersöka begreppet Samverkan och dess innebörd för de olika professionerna på Barnhuset.

Först önskar vi medverka på ett av era samråd för att vara med och lyssna hur det går till. Vi önskar även få göra en fokusgruppintervju med en representant från varje yrkeskategori som arbetar på Barnhuset. Vid utskriften kommer vissa uppgifter att ändras så att du, som person, inte kan identifieras av en utomstående. I vårt skrivna material kommer ni omtalas som socialsekreteraren, polisen, psykologen etc. Vi planerar att diskutera samverkan som begrepp och samverkan utifrån barnets perspektiv i fokusgruppen. Avslutningsvis kommer vi att intervjua enhetschefen/samordnaren på Barnhuset.

Du/Ni är när som helst välkommen att kontakta oss eller vår handledare om du har några frågor (adress och telefonnummer finns nedan).

Du/Ni har rätt att avstå från att svara på frågor eller avbryta intervjun, utan att lämna någon anledning till detta.

Vi vill gärna använda bandspelare vid intervjutillfällena. Detta gör det lättare för oss att dokumentera det som sägs under intervjuerna samt att det underlättar vårt fortsatta arbete med uppsatsprojektet. Efter utskrift av intervjuerna raderas bandet. Allt insamlat material förvaras på ett sådant sätt att utomstående inte kommer åt uppgifterna.

De uppgifter som samlats in kommer endast användas för uppsatsprojektet.

Om du har några frågor är du välkommen att kontakta någon av oss

Socionomstuderande

Anna-Karin Boja

tel:

mail:

Lena Olsson

tel:

mail:

Handledare

Eva Landmér

tel:

mail:

Bilaga 2

Göteborg 080318

Hej

Nu har vi besökt Barnhuset vid ett par tillfällen. Vid dessa tillfällen har vi träffat Enhetschefen/samordnaren och pratat om verksamheten samt diskuterat en del praktiska frågor som rör vårt uppsatsarbete.

Nästa steg för oss är att samla in data/empiri till vår C-uppsats. Vår förhoppning är att få göra en fokusgruppintervju med Er, som representerar de olika professionerna på Barnhuset, torsdagen den 20/3-08. Deltagandet är naturligtvis frivilligt men vi hoppas förstås att så många som möjligt av Er vill vara med och bidra till vårt arbete.

De frågor vi önskar diskutera med Er är:

Vad innebär Barnets Bästa för Er (olika professioner) på Barnhuset?

Vad innebär Samverkan för Er (olika professioner) på Barnhuset?

Hur kommer Samverkan barnen tillgodo på Barnhuset i Göteborg?

Ditt namn kommer inte att användas i uppsatsen och vi kommer att göra de förändringar som behövs för att behålla din anonymitet. Vi vill gärna använda bandspelare vid intervjutillfället. Detta gör det lättare för oss att dokumentera det som sägs under intervjun samt att det underlättar vårt fortsatta arbete med uppsatsprojektet. Efter utskrift av intervjun raderas bandet. Allt insamlat material förvaras på ett sådant sätt att utomstående inte kommer åt uppgifterna. De uppgifter som samlats in kommer endast användas för uppsatsprojektet.

Välkomna! Vi bjuder på fika!

Vänliga hälsningar

Anna-Karin Boja & Lena Olsson

Intervjuguide, fokusgrupp

1. Vad innebär Barnets Bästa för Er (olika professioner) på Barnhuset?
 - Finns det ett gemensamt synsätt/definition?
2. Vad innebär Samverkan för Er (olika professioner) på Barnhuset?
 - Vad är syftet med samverkan?
 - Finns det några hindrande faktorer för samverkan? (ex. sekretess).
3. Hur kommer Samverkan barnet tillgodo på Barnhuset?
 - Kan ni beskriva på vilket sätt? Exemplifiera gärna!
 - Vem talar med barnet först? Hur kommer det sig?
 - I utvärderingen kan vi läsa att det straffrättsliga perspektivet tenderar att dominera i samverkan. Vad tänker ni om detta?

Extra frågor

Hur informeras barnet om hur samverkan går till?

Vilka eventuella metoder använder ni för att informera barnet om samverkansmodellen?

Förstår barnet syftet med att ”alla kommer till barnet”?

Intervjuguide, enhetschef/samordnare på Barnhuset

Vad innebär Barnets Bästa för Dig på Barnhuset?

- Finns det ett gemensamt synsätt/definition?

Vad innebär Samverkan för Dig på Barnhuset?

- Vad är syftet med samverkan?
- Finns det några hindrande faktorer för samverkan? (ex. sekretess).

Hur kommer Samverkan barnet tillgodo på Barnhuset?

- Kan du beskriva på vilket sätt? Exemplifiera gärna!
- Vem talar med barnet först? Hur kommer det sig?
- I utvärderingen kan vi läsa att det straffrättsliga perspektivet tenderar att dominera i samverkan. Vad tänker du om detta?

Hur informeras barnet/föräldrar om hur samverkan går till?

Förstår barnet syftet med att ”alla kommer till barnet”?

Barnen möter fler professionella än tidigare, kan vi läsa i slutrapporten från Lunds Universitet, vad tror du att det innebär för barnen?

Sker det någon utvärdering med barnet efter avslutad utredning/undersökning?

Vad innebär din roll som samordnare?

- Hur ser uppdraget ut?

-

Hur förmedlas samverkan till de inblandade professionerna?

- Styrdokument?

Hur förmedlas Barnets Bästa till de inblandade professionerna?

