



Handelshögskolan
VID GÖTEBORGS UNIVERSITET

**Näringslivsutveckling –
En studie om Vårgårda kommun och Götene kommun**

Kandidatuppsats i företagsekonomi
Extern redovisning och Företagsanalys
Vårterminen 2008
Handledare: Thomas Polesie
Biträdande handledare: Ola Bergstrand
Författare: Madeleine Karlsson 841110
Justine Ragnarsson 840809

Sammanfattning

Examensarbete i företagsekonomi, Handelshögskolan vid Göteborgs universitet, Extern redovisning och Företagsanalys, Kandidatuppsats, VT 2008

Författare: Madeleine Karlsson & Justine Ragnarsson

Handledare: Thomas Polesie

Biträdande handledare: Ola Bergstrand

Titel: *Näringslivsutveckling – En studie om Vårgårda kommun och Götene kommun*

Bakgrund och problem: Ständiga förändringar sker i samhället som påverkar oss alla mer eller mindre. För att ett samhälle ska fungera och utvecklas krävs en mängd olika faktorer som samverkar. I denna uppsats har vi studerat utvecklingen för två kommuner, Vårgårda och Götene, när det gäller befolkning, näringsliv samt struktur.

Syfte: Syftet med denna uppsats är att öka förståelsen för lokal samhällsutveckling och därmed också förstå hur vi på ett bättre sätt kan utnyttja de resurser som används för att bygga upp samhället.

Avgränsningar: Vi har valt att se kommunerna som ett geografiskt område där människor bor och arbetar, alltså inte studerat kommunerna som organisationer. Vi har även valt att endast presentera och analysera några av de största och mest betydelsefulla företagen i respektive kommun. Avgränsning har också gjorts när det gäller vad som studeras i kommunerna, vi har lagt fokus på förändringar i det totala invånarantalet, förändringar i olika ålderskategorier samt utbildningsnivå jämfört med övriga landet.

Metod: Då vi till stor del utgått från statistik är denna studie mer av kvantitativ karaktär, men den har även kvalitativa inslag genom att vi gjort tolkningar av den litteratur som används.

Resultat och slutsatser: Utifrån statistiken har vi kommit fram till att inga större förändringar har skett i näringslivets struktur i kommunerna sedan 1990, men att det inte alltid följt utvecklingen som under samma period skett i Sverige. Längre tillbaka i tiden var det inga större förändringar mellan kommunerna och Sverige i stort.

Förslag till fortsatt forskning: Vi har sett att näringslivet har påverkats av händelser i omvärlden, men för att mer exakt se vilka faktorer som påverkar behövs mer forskning inom området. En mer ingående studie av detta är förslag till fortsatt forskning. Det är också intressant att forska vidare omkring nätverken mellan företagen i respektive kommun och i hur stor utsträckning dessa sociala nätverk påverkar kommunens attraktionskraft och främjar näringslivets utveckling.

1. Inledning

1.1 Bakgrund - Förändringar i samhället

Ständiga förändringar sker i samhället, några långsamt och märks knappt, andra snabbt och får stor uppmärksamhet. Någoting orsakar dessa förändringar och Ahrne (2003) menar att det är vi människor som är drivkraften, eftersom samhället bärs upp av enskilda människors handlingar. Han menar också att kontinuitet i samhället inte heller uppkommer av sig självt, utan även detta är styrt av människors handlingar.¹

Andra personer har också tagit samhället som utgångspunkt för sina studier. Exempelvis Manuell Castell har forskat inom detta område och framhåller att vår tid utmärker sig genom att vi lever i ett informations- och nätverkssamhälle:

”A new economy emerged in the last quarter of the twentieth century on a worldwide scale. I call it informational, global, and networked to identify its fundamental distinctive features and to emphasize their intertwining.”/.../ It is the historical linkage between the knowledge-information base of the economy, its global reach, its network-based organizational form and the information-technology revolution that has given birth to a new, distinctive economic system.”²

Vad som utmärker samhället är dess sociala och ekonomiska identiteter som till stor del påverkas av historiska betingelser. Vad som skett förr i tiden påverkar framtiden, vilket ger utvecklingen olika förutsättningar. Detta tillsammans med människors handlingar präglar sedan samhället och skapar relationer som i sin tur skapar strukturer i samhället.

1.2 Problemdiskussion

Ett allt mer framträdande drag i samhället är att allt mer centraliseras till storstadsregioner.³ Unga och invandrare flyttar in till storstäderna, vilket medför minskad befolkning i landsortskommunerna.⁴ Kvar i landsortskommunerna blir de äldre och kommunerna får därför anpassa sin service mer mot denna ålderskategori. Detta leder till att exempelvis unga och barnfamiljer inte vill bosätta sig i en kommun som till största del är anpassad för äldre.⁵ Det blir en negativ spiral och företag vill inte etablera sig i kommunen på grund av bristande arbetskraftunderlag. Företag valde tidigare att etablera sig där råvarorna fanns, men numer är det istället en avgörande faktor var den kompetenta arbetskraften finns.⁶

Samtidigt kan andra faktorer vara betydelsefulla för utvecklingen, exempelvis den kultur och de traditioner som präglar en kommun. Även andra än kommunens invånare får genom detta en bild av kommunen och om den anses vara attraktiv att bo och verka i. Kultur och traditioner påverkar också om kommunen anses vara kreativ. Kreativa miljöer ska i sin tur påverka befolkningen och deras idéer och skaparkraft positivt, vilket kan leda till ökad företagsamhet. Den lokala

¹ Ahrne, Roman & Franzén. (2003) *Det sociala landskapet*

² Castells (1997) *The information age, The power of identity*, Vol 2. s. 77

³ Jörgensen, Erika (2004) *Hållbar utveckling, samhällsstruktur och kommunal identitet - En jämförelse mellan Västervik och Varberg*. s. 12

⁴ Westholm, Erik. *Regionen och människan - nya relationer i en osäker tid*. I Hans Westlund (red.) (1997). *Lokal utveckling för regional omvandling*. s. 277-278

⁵ Jörgensen s. 17

⁶ Westholm i Westlund s. 274

samhörighet som skapas genom detta hjälper kommunen att behålla sina invånare vid svårare perioder, såsom lågkonjunkturer.⁷

Också näringslivet har genomgått stora förändringar under de senaste hundra åren och i synnerhet efter andra världskrigets slut. De allra flesta människor var vid 1900-talets början sysselsatta inom jordbruket, men efter 1945 växte industrisektorn allt mer. Idag är det däremot inom tjänstesektorn som majoriteten av Sveriges befolkning arbetar. Förändringarna i strukturen har föranletts bl.a. av samhället i övrigt, t.ex. genom utbredning av järnvägar, bättre vägar för transport och ny teknik för telefoni och internet. Dagens samhälle ser inte alls ut som det gjorde för hundra år sedan och det märks av även på arbetsmarknaden.

Ökad flytt till storstäder leder till minskat invånarantal för de mindre kommunerna och i vissa fall diskuteras deras överlevnad. Det är därför viktigt att kommunen har ett varierat näringsliv med olika typer av arbeten och olika arbetsgivare. Detta bidrar till en mer jämn fördelning av befolkningen i kommunen, sett till ålder, bakgrund, utbildning m.m. Varierat näringsliv stärker också kommunen genom att den inte blir helt beroende av t.ex. en enda arbetsgivare och beslut tagna av denne.⁸ Vidare är stort engagemang i ideella organisationer, samarbete och förtroende mellan medborgarna något som ofta förekommer i kommuner som har en positiv tillväxt.⁹

Det är därmed många faktorer som påverkar, men för att utvecklingen av samhället ska fungera och landsortskommunerna ska kunna behålla sina invånare och leva kvar, krävs ett väl fungerande samspel mellan näringsliv, kultur och stat.

1.2 Frågor och syfte i uppsatsen

Uppsatsens syfte är att öka förståelsen för lokal samhällsutveckling och därmed också hur vi på ett bättre sätt kan utnyttja de resurser som används för att bygga upp samhället. För att begränsa uppsatsens omfattning har vi utgått från följande fråga:

1. Hur ser utvecklingsmönstren ut i kommunerna som undersöks?

Genom att studera tidigare utvecklingsmönster och historia i kommunerna fås en bättre förståelse för hur samhället ser ut idag. Näringslivets historiska förändring i de båda kommunerna ligger till grund för hur dagens näringslivsstruktur är uppbyggd. Befolkningens sammansättning påverkar också utvecklingen och för att samhället ska kunna fungera på ett tillfredsställande sätt krävs en demografisk balans. I sammanhanget kan t.ex. folkmängd, andel av befolkningen i olika ålderskategorier och utbildningsnivå studeras.

1.3 Avgränsning

Vi har valt att se kommunerna som ett geografiskt område där människor bor och arbetar, alltså inte studerat kommunerna som organisationer, trots att kommunen som arbetsgivare naturligtvis också är viktig. Vi har även valt att endast presentera och analysera några av de största och mest betydelsefulla företagen i respektive kommun. Avgränsning har också gjorts när det gäller vad

⁷ Nyström, Jan. En regionalgeografisk ansats vid studier av tätort och glesbygd. I Hans Westlund (red.) (1997). *Lokal utveckling för regional omvandling*. s. 179-180

⁸ Lundmark, Mats & Malmberg, Anders. *Ensidiga industrikommuner* (1985). Uppsala Universitet, Kulturgeografiska institutionen. Expertgruppen för forskning om regional utveckling (ERU).

⁹ Jörgensen s. 19

som studeras i kommunerna, vi har lagt fokus på förändringar i det totala invånarantalet, förändringar i olika ålderskategorier samt utbildningsnivå jämfört med övriga landet.

1.4 Disposition

Kapitel 1: I inledningen presenteras bakgrund till uppsatsämnet, problemdiskussion, syfte och frågeställning samt gjorda avgränsningar

Kapitel 2: Här behandlas metoden, dvs. hur studien genomförts, trovärdigheten av den samt källkritik

Kapitel 3: I detta kapitel beskrivs befolkningens och näringslivets utvecklingsmönster, samt förändringar i struktur historiskt sett.

Kapitel 4: Här presenteras den teoretiska referensram vi har utgått ifrån i studien med fokus på tillväxt och lokal utveckling

Kapitel 5: Presentation av Vårgårda kommun och Götene kommun, som är fokus för undersökningen.

Kapitel 6: Här återfinns en jämförande analys av näringslivsstrukturen i de båda kommunerna, samt analys av kluster och skillnader i förutsättningarna för företagande i de båda kommunerna. Resultatet av den empiriska undersökningen analyseras och kopplas här ihop med teorin.

Kapitel 7: Till sist presenteras våra tankar och egna funderingar kring resultatet i en slutdiskussion. Här ges också förslag till fortsatta studier.

2. Metod

2.1 Vetenskapsteori

Det finns olika uppfattningar om vad vetenskapsteori är och man kan angripa ett problem från olika vetenskapliga ansatser, där huvudinriktningarna är Positivism och Hermeneutik. Positivismen har sitt ursprung i naturvetenskapen och man använder sig bara av ”hård fakta” t.ex. siffror och statistik. Forskarens roll är att vara en objektiv aktör och inte påverka det studerade fenomenet, vilket gör att utrymmet för egna spekulationer och funderingar minimeras. Man får kunskap genom sina egna iakttagelser, även om dessa måste ifrågasättas, eller genom att använda sig av logiskt tänkande. Iakttagelserna är den empiriska kunskap som fås genom de fem sinnen, men de logiska sanningarna är av en helt annan typ än de empiriska. De logiska sanningarna har inte att göra med iakttagelser av verkligheten, utan hör ihop med vårt sätt att använda språket och med vårt interlekt. Ett exempel är att den empiriska sanningen säger att en person befinner sig på en viss plats, medan den logiska sanningen säger att han inte kan befinna sig på två platser samtidigt. En skillnad mellan de båda sanningarna är att man aldrig kan vara helt säker på att en empirisk sanning verkligen är sann, eftersom man kan bli lurad eller sviken av sina fem sinnen.¹⁰

Inom hermeneutiken får man däremot inga klara svar, utan perspektivet öppnar upp för flera tankar och funderingar. Detta synsätt bygger på tolkningar och att vi ska förstå vår omgivning. Alla människor har utifrån egna upplevelser och erfarenheter olika sätt att se och tolka sin omgivning, vilket gör att resultatet kan skilja sig åt beroende på vem som genomför en studie.¹¹

Om en studie är gjord ur en positivistisk synvinkel är den oftast kvantitativ, det vill säga att det finns statistik eller annat som visar ett tydligt resultat. Om studien istället är hermeneutisk är den oftast kvalitativ, vilket innebär att man strävar efter en djupare förståelse av det studerade ämnet. Denna studie är av både kvantitativ och kvalitativ karaktär men lutar mer åt det kvantitativa hållet då vi har utgått mycket från statistik. Det finns även kvalitativa aspekter i studien eftersom vi använt oss av många texter där vi försökt förstå och tolka innehållet.

2.2 Tillvägagångssätt

Thurén (2004) beskriver hur kunskap kan genereras på olika sätt. Det deduktiva sättet innebär kortfattat att man startar i teori och därefter undersöker det fenomen som man studerar. Dess motpol, det induktiva tar sin utgångspunkt i motsatsen. Man startar undersökningen med att undersöka ett fenomen för att därefter försöka komma fram till en teori. Deduktion kan också definieras som att man drar en logisk slutsats, vilken ses som giltig om den är logiskt sammanhängande. Den behöver dock inte stämma överens med verkligheten och vara sann i det avseendet.¹² I vårt fall har vi inspirerats av den deduktiva inriktningen. När vi fått den teoretiska grunden för utveckling av samhälle och näringsliv har vi kartlagt och beskrivit hur det ser ut idag. Efter detta har vi kopplat ihop hur kommunerna ser ut med den teoretiska referensramen och försökt analysera varför det ser ut som det gör i kommunerna.

2.3 Datainsamling

Vi har i denna studie använt oss av olika typer av sekundärdata. Litteratur hämtad från Ekonomiska biblioteket vid handelshögskolan i Göteborg har utgjort vår referensram för studien.

¹⁰ Thurén, Torsten (2004) *Vetenskapsteori för nybörjare*. s. 14-17

¹¹ Thurén s. 46-48

¹² Thurén s. 19-24

För att beskriva hur det ser ut i de båda kommunerna idag har bland annat elektroniska källor och årsredovisningar använts. Statistik från Statistiska centralbyrån har legat till grund för våra diagram.

2.4 Reliabilitet

Ett annat ord för reliabilitet är tillförlitlighet och innebär att studien är korrekt utförd, dvs. den ska kunna upprepas av andra vid ett senare tillfälle men ändå ge samma resultat. Hög reliabilitet kan uppnås genom utförliga beskrivningar och dokumentationer av hur studien genomförts samt hur man kommit fram till resultatet.¹³ Dock bör noteras att slutsatser och resultat är baserade på våra tolkningar av vad som framkommit under studiens gång och det kan alltså sänka reliabiliteten.

2.5 Validitet

Validitet innebär att man mäter det man avsåg att mäta och ingenting annat. Det man kan fråga sig här är om den bild vi lägger fram i arbetet är korrekt? Om validiteten är låg spelar det ingen roll hur noggrant mätningarna utförts, resultatet blir ändå felaktigt.¹⁴ En annan aspekt är om det överhuvudtaget går att ”mäta” samhällsutveckling? För att i varje fall försöka ge en trovärdig bild av kommunerna vi studerat, har vi använt oss av olika data (SCB, internet, litteratur) och försökt ställa denna emot varandra för att öka trovärdigheten.

2.6 Källkritik

Ett flertal olika källor har använts och granskats av oss under arbetet med teoridelen. Flera av de tryckta källorna är dock utgivna för ett större antal år sedan, men då vi bl.a. behandlat historisk utveckling ansåg vi att de gav viktig information. Informationen om respektive kommun har till stor del kommit från kommunernas hemsidor och deras årsredovisningar. Informationen kommer därmed i vissa fall inte från en opartisk källa och ibland kan det vara svårt att avgöra vad som är fakta eller om kommunen vill framhäva sina bra sidor och gömma de mindre bra. Vi anser ändå att vi framhållit när något är kommunens åsikter och när det är rena fakta. All statistik kommer från Statistiska Centralbyrån (SCB). Detta är ingen garanti för att statistiken är helt korrekt, men vi tror ändå att den har en hög grad av trovärdighet, varför vi valt att använda oss av den.

¹³ Thurén s. 22

¹⁴ Thurén s. 22

3. Utvecklingsmönster i samhället

3.1 Befolkningsutveckling

I Sverige bor det idag över 9,1 miljoner människor (9 182 927 invånare, 31 december 2007)¹⁵ och befolkningen ökar hela tiden. Vi förväntas komma upp i 10 miljoner människor inom 20 år. Ökningen beror på att det sedan 1930-talet har varit ett födelseöverskott i Sverige, dvs. att det föds fler än det dör varje år, vilket främst gäller i tätorterna.¹⁶ Vi i Sverige blir allt äldre, vi klarar bättre av de vanliga sjukdomarna och med medicinska genombrott kan vi även bekämpa svårare sjukdomar. De senaste årtiondena har invandringen till Sverige varit hög, vilket också har varit en bidragande faktor till befolkningsökningen.¹⁷ Det har inte bara varit vanligt att flytta in i landet utan under många perioder har det även varit vanligt att flytta inom landet, främst på grund av olika arbetsmöjligheter.

När människor flyttar från landsbygd till städer eller tätorter talar man om urbanisering och en viss urbaniseringsgrad. Vi kan i Sverige se tydliga perioder av hög urbaniseringsgrad och perioder med lägre urbaniseringsgrad. Perioden 1830-1880 var den första långa perioden då urbaniseringsgraden ökade markant i Sverige.¹⁸ Detta berodde på att järnvägarna utvecklades, det blev fred, vaccinet kom och man levde i allmänhet bättre än tidigare, vilket ökade överlevnaden och familjerna var barnrika. Detta ledde till problem då befolkningstrycket på landsbygden blev ohållbart och städerna inte ännu var utvecklade för att ta emot så mycket människor. Folk lämnade Sverige och flyttade utomlands, främst till USA.¹⁹ Från 1880 fram till ca 1930 hade vi istället en stark minskning av urbaniseringsgraden. Detta berodde på sämre tider och en kraftig minskning av barnafödandet. I början av 1930-talet bodde det lika många människor på landsbygden som i städer och tätorter²⁰ och mellan 1930 och 1970 låg urbaniseringsgraden på en relativt hög men konstant nivå.²¹

Sverige var länge ett jordbrukssamhälle där befolkningen var mycket utspridd och folk hade sin egen produktion och konsumtion av råvaror på den egna gården. Efter andra världskriget fick industrialismen sitt stora genombrott, vilket medförde stora förändringar. Traktorn och skördetröskan började användas och produktiviteten och effektiviteten inom jordbruket ökade markant. Det behövdes inte längre lika mycket arbetskraft på landsbygden och detta var en bidragande faktor till att befolkningen allt mer började dra sig mot städerna.²² Detta i samband med de industrier och produktionsanläggningar som byggts upp gjorde att befolkningen koncentrerades till vissa orter. Människorna flyttade under perioden 1950 till 1960 från landet för att jobben fanns i städerna eller i större orter.²³

¹⁵ http://www.scb.se/templates/tableOrChart___26040.asp [hämtat 080506]

¹⁶ Nilsson, Lars. *Den urbana transitionen. Tätorterna i svensk samhällsomvandling 1800-1980* (1989) s. 187

¹⁷ Öberg & Springfeldt (temared.). *Sveriges nationalatlas: Befolkning* (1997) s. 7

¹⁸ Nilsson s. 306

¹⁹ Öberg & Springfeldt (temared.) s. 6

²⁰ Öberg & Springfeldt (temared.) s. 37

²¹ Nilsson s. 306

²² Schön, Lennart (2000). *En modern svensk ekonomisk historia. Tillväxt och omvandling under två sekel* s. 373

²³ Näringsdepartementet (2000). *Utgångspunkter för 2000-talets regionalpolitik: delbetänkande från regionalpolitiska utredningen*. Stockholm: Näringsdepartementet (SOU 2000:36) s. 18

Sedan 1960-talet har befolkningsutvecklingen legat på en ganska stabil nivå med minskad rörlighet i Sverige. Under 1970-talet minskade befolkningen något i städerna då människorna valde att främst bosätta sig i förortskommuner utanför de större städerna. Befolkningen blev under 1970- och 1980-talen allt mer bofast vilket var en följd av att fler skaffade sig bil och kollektivtrafiken utvecklades, det blev lättare att förflytta sig i närområdet. Det blev även svårare för familjer att flytta, då allt fler kvinnor hade börjat förvärvsarbete. Nu var det inte bara mannens jobb som styrde vart familjen skulle vara bosatt utan även kvinnans.²⁴

I dagens samhälle där information och kommunikation utvecklats är det inte längre nödvändigt att flytta dit jobben finns. I många fall är det möjligt att bo på landsbygden och ändå ha sitt arbete i staden. Denna typ av flyttningsrörelse har blivit allt vanligare, framförallt kring de större städerna där det finns goda pendlingsmöjligheter. Boendemiljö och livskvalitet spelar allt större roll vid val av bostadsort.²⁵

Olika människor och olika grupper i samhället påverkas olika av strukturella förändringar i samhället. De som fortfarande flyttar från landsbygden till städerna är framförallt yngre människor som vill utbilda sig.²⁶ Det finns ett större utbud av både utbildningar och arbetstillfällen i de större städerna och därför drar sig många unga dit. Några som däremot väljer att flytta från storstäderna är barnfamiljer.²⁷

Att det främst är en viss grupp av människor som flyttar från landsbygden till städerna gör att det blir en obalans i samhällets utveckling. Då det blir ett överskott av äldre människor på landsbygden krävs en anpassning av samhället för detta, som till exempel utbyggnad av äldreomsorg. Detta i sin tur leder till att denna typ av samhälle inte blir tillräckligt attraktivt för yngre människor som har andra behov. Det kan även vara tvärt om, då det under en viss period flyttar väldigt många barnfamiljer till en viss kommun. Barnomsorg och skola behöver då byggas ut, vilket inte lockar äldre människor till kommunen.²⁸

Vi har i Sverige en ojämn fördelning av befolkningen. 90 % av landets invånare bor söder om Sundsvall, vilket är 90 % av befolkningen på mindre än halva landet (gränsen går vid Östersund). Detta beror till viss del på att södra delen av landet har bättre förutsättningar för jord- och skogsbruk. Det har också att göra med historiska förutsättningar, som att all handel förr skedde via sjöfart och stor del av befolkningen var bosatt i städerna längst kusterna.²⁹

Kultur är en annan del som är viktig när man studerar befolkningen i en kommun och befolkningsförflyttningar. Tillgången till olika resurser i omgivningen påverkar levnadsvillkoren. De kommuner där det inte finns en utbredd arbetsmarknad, måste locka invånare på annat sätt. Det gäller att vara attraktiv och kunna erbjuda andra aktiviteter.³⁰ Något som ger en stark kultur i en kommun är när det finns flera företag i relaterade branscher i kommunen. Utbyte av kunskaper och erfarenheter mellan företagen eller företagarna ökar samarbetet, kunnandet och effektiviteten

²⁴ SOU 2000:36 s. 18-19

²⁵ Westholm, Erik. *Regionen och människan - nya relationer i en osäker tid*. I Hans Westlund (red.) (1997). *Lokal utveckling för regional omvandling*

²⁶ SOU 2000:36 s. 29-30

²⁷ Nyström i Westlund s. 179-180

²⁸ Öberg & Springfeldt (temared.) s. 81

²⁹ Öberg & Springfeldt (temared.) s. 27

³⁰ Öberg & Springfeldt (temared.) s. 100

i och mellan företagen. Ett tydligt exempel på detta är Gnosjö med den så kallade "Gnosjöandan". Där har kulturen vuxit fram ur de många småindustrier inom ett fåtal branscher som finns i kommunen.³¹

3.2 Näringslivsutvecklingen i Sverige

Under 1800-talet ökade produktionen inom jordbruket samtidigt som befolkningen växte i antal. Produktionsökningen skedde dock snabbare, vilket medförde ett överskott av både arbetskraft och råvaror. Dessa komponenter tillsammans med ökad köpkraft ledde till industrialiseringens utbredning i Sverige. Sverige blev dock industrialiserat relativt sent, jämfört med de centrala delarna av Västeuropa och England och omkring 1930 var fortfarande fler människor sysselsatta inom jordbruket, än inom industrin.³²

Englands tidiga industrialisering medförde i mitten av 1800-talet en ökad efterfrågan på trävaror från bl.a. Sverige. Därigenom tog Sveriges export fart och ökade ytterligare på 1860-talet genom växande efterfrågan på järnvaror bl.a. från USA.³³ En negativ aspekt med den ökade handel med andra länder var att Sveriges ekonomi blev mer påverkad av konjunktursvängningar utomlands. Detta visade sig i synnerhet under 1870-talets slut genom att Sverige hamnade i en ekonomisk kris.³⁴

Sveriges industri växte mycket snabbt runt år 1900 och fram till första världskrigets start. Industriproduktionen ökade mellan år 1870 och 1913 med runt 4,5 % per år igenomsnitt (uppskattade värden).³⁵ Mellan år 1914 och fram till senare delen av 1940-talet var det turbulens inom den svenska ekonomin, med bl.a. en djupare kris under 30-talet. Resultatet totalt sett under perioden blev ändå en fortsatt tillväxt. Andelen sysselsatta inom industrin ökade från ca 25 % till 40 % under denna period.³⁶

Omkring år 1945 var ca en fjärdedel av Sveriges befolkning sysselsatta inom jord- och skogsbruk³⁷, men andelen minskade kraftigt mellan åren 1945 och 1960. Gruv- och metallindustri (verkstad till största delen), handel och offentliga tjänster var de branscher som ökade mest.³⁸ Näringslivet gynnades av att Sverige inte deltagit i kriget och därmed lättare kunde få fram produkter som behövdes vid investeringar och återuppbyggnad i andra länder.³⁹ Sverige gynnades särskilt av att industrin till stor del bestod av skogs-, gruv- och verkstadsprodukter.⁴⁰

Den positiva tillväxten avstannade dock under mitten av 60-talet och visade istället tendenser till att bli negativ, vilket påverkade sysselsättningen.⁴¹ Effektiviseringar skedde också inom jord- och skogsbruket, vilket medförde att ca 750 000 människor lämnade sin sysselsättning inom

³¹ SOU 2000:36 s. 66

³² Alvstam (red.) *Sveriges nationalatlas: Industri och service* (1995) s. 10

³³ Alvstam (red.) s. 12

³⁴ Alvstam (red.) s. 13

³⁵ Alvstam (red.) s. 13

³⁶ Alvstam (red.) s. 14

³⁷ SOU 2000:36 s. 58

³⁸ Bäcklund, Dan. Strukturomvandling och regionala skillnader i näringsstruktur. I Hans Westlund (red.) (1997). *Lokal utveckling för regional omvandling*. s. 72-75

³⁹ Nilsson s. 42

⁴⁰ Eklund, Klas (2007). *Vår ekonomi* s. 388

⁴¹ Eklund s. 384

jordbrukssektorn mellan åren 1945 och 1970.⁴² Arbetslösheten var dock fortsatt låg under perioden från andra världskrigets slut fram till 70-talet och låg i genomsnitt runt 2 %.⁴³

Tillväxten i tjänstesektorn, t.ex. inom varuhandel och inom privata och offentliga tjänster ökade under hela efterkrigstiden. Detta kom som en effekt av industrisektorns ökning under perioden. Antalet anställda inom offentlig sektor ökade kraftigt på 60- och 70-talen, vilket var möjligt p.g.a. den hastiga tillväxt i ekonomin som skett under föregående årtionden. Även ett antal sociala reformer som t.ex. ATP, barnbidrag, allmän sjukförsäkring, kortare arbetsvecka och utökad semester genomfördes i samband med detta.⁴⁴

Strukturen i svensk industri efter andra världskriget ändrades genom att bearbetning och tillverkning av s.k. kunskapskapitalknappa produkter såsom textil, papper, massa, stål, skor, kläder, glas och trävaror minskade. Istället övergick bearbetningen och tillverkningen mot mer kunskapskapitalintensiva produkter som t.ex. personbilar, kullager, fartyg och enklare kontorsmaskiner.⁴⁵

I nästa fas gick industrin mot att bli än mer högteknologisk och krävde både mer kunskap och arbetskraft. Exempel på detta är olika typer av tjänster, datorer, telesystem, tunga transportmedel och tung maskinindustri. En orsak till 70- och 80-talens svaga ekonomiska tillväxt anses vara att omställningen till den mer högteknologiska industrin gick alltför långsamt.⁴⁶

Under 1970-talets början inträffade också ett antal internationella händelser som påverkade den svenska ekonomin negativt, t.ex. oljekrisen 1973. Detta fick konsekvenser på den svenska industrin genom ökade priser på energi och råvaror. Lågkonjunktur 1974-75 samt flera u-länders positiva utveckling medförde ökad konkurrens för den svenska industrin.⁴⁷ Industrin slutade växa och i kombination med kraftigt stigande inflation hamnade Sverige i "stagflation", dvs. både inflation och stagnation samtidigt. De flesta andra länder i västvärlden drabbades på liknande sätt, men nedgången för Sveriges ekonomi blev djupare och höll i sig längre än för många andra länder.⁴⁸

En konjunkturuppgång under 80-talet ledde till positiv tillväxt i den svenska ekonomin, men under 90-talet var det återigen dags för nedskärningar inom industrin. Många svenska företag ökade istället sin verksamhet utomlands.⁴⁹ I början av 90-talet gick Sverige in i den djupaste lågkonjunkturen sedan 1930-talet, vilket medförde ett stort antal konkurser bland företag. Mellan 1987 och 1993 berördes 250 000 anställda av konkurser.⁵⁰

3.3 Infrastruktur

Infrastrukturen är också en faktor som genomgått stora förändringar.

⁴² Schön s. 427

⁴³ Eklund s. 388

⁴⁴ Eklund s. 384 o s. 388

⁴⁵ Eklund s. 393

⁴⁶ Eklund s. 393

⁴⁷ Eklund s. 398

⁴⁸ Eklund s. 389

⁴⁹ Alvstam s. 19

⁵⁰ Alvstam s. 33

”Till infrastrukturen räknas ett lands tekniska system för förflyttning av personer, information, gods och energi.”⁵¹

Producenterna var förr i tiden helt beroende av var energikällor såsom vattenfall, goda vindförhållanden, samt ved och träkol fanns och här byggdes kvarnar, järn- och kopparbruk och mindre fabriker. Det fanns ingen möjlighet att frakta energi några längre avstånd, men genom teknikförbättringar kan numer el och andra energikällor importeras och distribueras. Då energikällans placering fått en minskade betydelse, har företag istället andra kriterier för t.ex. var en fabrik ska byggas. Kostnader kan exempelvis hållas nere genom stordriftsfördelar då flera fabriker placeras på samma ställe och energi distribueras dit. Även väg- och transportnätet har i detta läge en stor betydelse.⁵²

Förr i tiden skedde handel endast i närområdena där transportererna var korta. Kraftigt förbättrad teknik för transporter, kommunikation och energiförsörjning har dock gjort det möjligt att förändra samhället och öka tillväxten i den svenska ekonomin.⁵³ Lastbilstrafiken är kraftigt förknippad med ekonomins tillväxt och ökade mycket efter andra världskriget. Expansionen beror också på en förbättring och utbyggnad av vägnätet, samtidigt som transportererna utfördes på ett bra sätt och höll en hög standard.⁵⁴ Utbyggnaden av järnvägen i Sverige var också en förutsättning för industrialiseringens genombrott. Råvaror och färdiga produkter kunde på detta sätt enklare transporteras mellan parterna.⁵⁵

Flygtrafiken ökade mycket speciellt under 1980-talet, både inrikes och utrikes. Den stora fördelen med flyget är tidsbesparingen.⁵⁶ Flygfrakt är viktigt för många av industri- och handelsföretagen i Sverige. Ofta är det industriprodukter med högt värde eller livsmedel med kort hållbarhet som fraktas på detta sätt. Posten står också för en andel av transportererna per flyg i landet.⁵⁷ Även utbyggnad av telenätet i Sverige gjorde att kommunikation lättare kunde ske över långa avstånd. I slutet av 1850-talet fanns telegraflinjer från norr till söder i Sverige, men fr.o.m. 1880-talet ökade istället antalet telefoner och telefonstationer.⁵⁸

⁵¹ Castensson (red.) *Sveriges nationalatlas: Infrastruktur (1992)* s. 10

⁵² Castensson (red.) (1992) s. 78

⁵³ Castensson (red.) (1992) s. 7

⁵⁴ Castensson (red.) (1992) s. 46

⁵⁵ Alvstam s. 10

⁵⁶ Castensson (red.) (1992) s. 51

⁵⁷ Castensson (red.) (1992) s. 57

⁵⁸ Castensson (red.) (1992) s. 66

4. Teori

4.1 Tillväxt och lokal utveckling i näringslivet

Som sagts tidigare har tillväxttakten i Sverige ökat kontinuerligt och samhällsomvandlingen varit enorm sedan industrialiseringens början i mitten av 1800-talet. Sedan 1800-talets början har den genomsnittliga tillväxten av BNP varit 2 % per år och idag produceras och förbrukas en otroligt mycket större mängd varor och tjänster än vad tidigare varit möjligt.⁵⁹ Ny teknik och nya möjligheter har skapats, vilket lett till den stora samhällsomvandling som skett. Grunden till denna utveckling är att det mänskliga arbetet blivit mer effektivt och på så sätt mer produktivt. Det finns framför allt tre viktiga orsaker till produktivitetsökningen: *investeringar*, *innovationer* och *institutioner*.⁶⁰

Med *investeringar* menades förr uppbyggnaden av de materiella resurserna som till exempel odlingsbar jord, maskiner och byggnader. Då de materiella tillgångarna inte längre anses som några större fördelar för konkurrenskraften har det blivit alltmer viktigt med immateriella investeringar. Till de immateriella tillgångarna hör sådant som utbildning av befolkningen och företags satsningar på ny kunskap och kompetensutveckling. Dessa investeringar leder till att de produktiva resurserna växer och att konkurrenskraften stärks.⁶¹

Innovationer innebär att man utnyttjar dessa resurser på ett bra sätt och att man ser framåt på företagets utveckling. Det är helt klart innovationer och dess sätt att kombinera olika produktionsfaktorer på nya sätt som till stor del bidragit till den utveckling och tillväxt vi haft i Sverige under de senaste 200 åren. *Institutioner* har utformats för att underlätta och gynna investeringar och innovationer. Med institutioner avses regler och sedvanor som styr människor och dess agerande i ett samhälle. Dessa tre faktorer har i ett dynamiskt samspel med varandra skapat tillväxt och omvandling i samhället.⁶²

Alla företag har som mål att vara lönsamma och få så hög avkastning på kapital som möjligt. Det är viktigt att synas och ha bra produkter, framförallt i branscher där det finns många aktörer och det är hård konkurrens om kunderna. Där jämförs företagen hela tiden med varandra. Det är därför stort fokus på tillväxt, både inom företag och ute på marknaden. Tillväxt kan ske på olika sätt, till exempel genom förnyelse eller effektivitetsökning. Detta är två sätt för tillväxt som kräver stora investeringar, men av olika slag.⁶³

Förnyelse handlar om att göra något nytt och bättre än vad som redan finns på marknaden. För detta krävs stora investeringar i nya tillgångar såsom anläggningar och nya företag samt satsningar på ny kunskap med mera. Effektivitetsökning innebär däremot att man gör något bättre av det man redan har. För detta krävs att man investerar i effektivare utrustning i sina befintliga anläggningar, att man ökar specialiseringen inom de delar där man har störst potential och störst möjligheter till framgång eller att man koncentrerar verksamheten till de delar som är mest lönsamma och kostnadseffektiva i företaget. Medan grunden för effektivitetsökning är

⁵⁹ Schön s. 13

⁶⁰ Schön s. 15

⁶¹ Schön s. 16 och Andersson, Andersson & Friis. *Konkurrenskraft för framtiden - en analys av Jönköpingsregionens industristruktur och internationella konkurrenskraft* s. 9-10

⁶² Schön s. 16

⁶³ Schön s. 20

rationalisering inom kända och etablerade områden är grunden för förnyelse byggd på nytänkande, visioner samt intuitioner. Båda dessa kan vara till lika stor fördel för tillväxten i en verksamhet, beroende på hur verksamheten ser ut och vart man vill nå.⁶⁴

Tidigare var det viktigaste vid lokalisering och utveckling av företag att kostnadsminimera, det vill säga att det mest ultimata var att företaget låg på ett sådant ställe där man hade de lägsta totala produktions- och transportkostnaderna. Idag har det blivit alltmer viktigt att se hur lärande och innovation uppstår i system med ekonomiska aktiviteter.⁶⁵ Innovationsförmåga ger en mer långsiktig lönsamhetsutveckling medan kostnadsminimering främst är ett kortsiktigt sätt att se på företagsutvecklingen. Denna innovationsförmåga bygger på samspel mellan företag och dess informationsutbyten och lärande.⁶⁶

Närheten mellan företagen medför att det bildas system där alla olika typer av verksamheter kan ingå. Det effektiva med att tillhöra ett sådant system är att det enskilda företags utveckling får hjälp av den utvecklingskraft som finns i den större struktur som företaget tillhör.⁶⁷ Det kan också ses som en typ av skalekonomi, men som inte har att göra med det enskilda företags produktionsvolym. Istället uppstår skalfördelar genom storleken på industrin som helhet, då flera företag med liknande produkter finns inom ett mindre geografiskt område. Detta i sin tur gör regionen attraktiv för fler företag inom samma bransch. Producenttjänsteföretag och leverantörer inom ett visst område lockar i sin tur till sig industriföretag. Genom detta stärks näringslivet och området i ett större perspektiv.⁶⁸

Det finns en mängd olika sådana systemsammansättningar och några av dem som varit viktigast för forskningen om industriell dynamik är *innovationssystem*, *kluster*, *kompetensblock*, *utvecklingsblock* och *nätverk*. Gemensamt för dessa är att de menar att den ekonomiska utvecklingen gynnas av att organisationer inom samma kunskapsområde är länkade till varandra, antingen genom geografisk närhet eller på annat sätt. Främst kunskapsbildning och relationer är viktiga i dessa sammanhang.⁶⁹

Begreppet innovationssystem kom i början av 1990-talet och innebär ett nätverk av organisationer, människor och regler samt skapande och spridning av olika typer av kunskap som sker där emellan.⁷⁰ Innovationssystemet visar betydelsen av organisering av kunskapsutveckling och forskning i samhället för att bidra till den industriella utvecklingen. Denna kunskap kan sedan användas för att skapa förnyelse och utveckling genom till exempel nya produkter, metoder för produktion, distribution och marknadsföring eller nya former av ledning och organisation. Det finns olika typer av innovationssystem: nationella, sektoriella och regionala. Vanligast i dagens samhälle är de regionala innovationssystemen, där geografisk närhet mellan olika aktörer är av stor betydelse. Informationsutbyten underlättas och förtroenden blir starkare i en geografiskt

⁶⁴ Schön s. 20

⁶⁵ Ekstedt, E., Wolvén, L-E., (2004), *Företagande och gemenskap* s. 5

⁶⁶ Malmberg, Anders (2002) *Klusterdynamik och regional näringslivsutveckling - begreppsdiskussion och forskningsöversikt* s. 7

⁶⁷ Ekstedt, s 6-7

⁶⁸ Andersson, Andersson & Friis. s. 9-10

⁶⁹ Ekstedt, s 6-7

⁷⁰ Malmberg, s 8

koncentrerad miljö.⁷¹ Innovationssystem har många likheter med klusterbegreppet som vi ska gå lite närmare in på.

4.2 Kluster

Som nämnts tidigare är det många olika delar i samhället som måste samverka för att bidra till en effektiv miljö. För att ett enskilt företag i ett visst område ska överleva och vara lönsamt krävs att det har en viss konkurrenskraft. Denna konkurrenskraft uppstår genom relationer inom eller mellan företag eller branscher. Porter delade på 1990-talet in näringslivet i så kallade kluster för att se var denna konkurrenskraft fanns någonstans. Ett kluster består av de aktörer och aktiviteter i ett geografiskt område som ligger nära varandra verksamhetsmässigt och som är relaterade till varandra genom olika länkar, både vertikalt och horisontellt. Den vertikala länken är det beroendeförhållande som finns mellan företag i en hel värdekedja som behövs för att framställa en viss produkt. Den horisontella länken är istället de relationer mellan konkurrerande och relaterade företag samt olika stödjande verksamheter som till exempel forskare.⁷² Tidigare hade näringslivet bara delats upp efter varugrupper och olika branscher, vilket gav en ganska onaturlig uppdelning av näringslivet. Nu visades istället hur olika företag och branscher var beroende av varandra på ett annat sätt.⁷³

Ett kluster gynnar både konkurrens och samarbete. Två olika företag inom samma bransch kan konkurrera om samma kunder eller medarbetare, men samtidigt ingå i ett större forskningsprojekt eller samverka i ett nätverk. Konkurrenskraft är en dynamisk företeelse som bygger på kunskap och innovationer, att man hela tiden kommer med nya idéer och möjligheter för att vara före sina konkurrenter. Kluster är fördelaktigt för konkurrenskraften och genom att tillhöra ett kluster kan konkurrenskraften påverkas på olika sätt. För det första kan produktiviteten i ett företag ökas genom att det i ett lokalt kluster finns bättre tillgång till viktiga resurser, som till exempel kvalificerad personal samt information och kunskap om verksamheten. För det andra ökas innovationskapaciteten, som i sin tur medför ökad produktivitet då företagen lättare och snabbare kan uppfatta och tillgodose nya behov. För det tredje gynnas bildandet av nya företag, då nödvändiga resurser och kunskaper redan finns tillgängliga i närmiljön.⁷⁴

Det är inte alltid lätt att se gränserna för ett kluster. För att definiera och förstå vilka länkar och kopplingar som finns mellan företag i ett visst område krävs mycket tid för analyser av verksamheterna. Om en alltför vid gräns dras för vad som ingår i ett kluster blir kopplingarna troligtvis alltför svaga och analyserna blir för allmänna, det kommer inte att ge någon bra bild av hur det verkligen ser ut i klustret. Om man däremot drar en alltför snäv gräns riskeras att vissa viktiga delar i klustret faller bort. Ett kluster utvecklas hela tiden genom att nya företag och andra verksamheter etablerar sig eller avvecklas.⁷⁵

⁷¹ http://www.nutek.se/content/1/c4/27/80/Innovationssystem_definition.pdf [hämtat 080502]

⁷² Waxell, Anders (2005) *Uppsalas biotekniska industriella system - En ekonomisk-geografisk studie av interaktion, kunskapspridning och arbetsmarknadsrörlighet* s. 26-27

⁷³ Malmberg s. 11

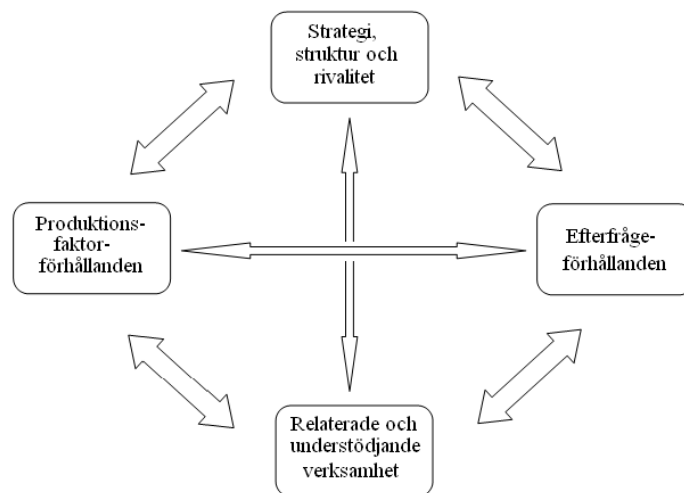
⁷⁴ Waxell s. 26-27

⁷⁵ http://www.nutek.se/content/1/c4/27/80/Klusterbegreppet_definition.pdf [hämtat 080502]

4.3 Diamantmodellen

När industriell dynamik och innovationskraft inom ett kluster ska analyseras är det vanligt att *Porters diamantmodell* används. Den kom till i början av 1990-talet och användes från början för att analysera olika länders konkurrensfördelar. Senare har den kommit att användas för att förklara varför likartad och relaterad verksamhet ofta lokaliseras på samma platser och hur detta kan bidra till konkurrensfördelar för företagen. Modellen ger idéer om vilka krafter som gör ett kluster dynamiskt och har på flera sätt bidragit till nya perspektiv och synsätt på varför vissa miljöer är bättre på innovation och på dynamiskt företagande än vad andra är.⁷⁶

Modellen visar de fyra faktorerna som anses vara viktigast för graden av dynamik och innovationskraft. Dessa är *produktionsfaktorförhållanden*, *efterfrågeförhållanden*, *relaterade och understödjande verksamheter* samt *strategi, struktur och rivalitet*. Ju mer kraft det är i de här fyra faktorerna och ju mer de samspelar med varandra, desto större utvecklingskraft för företaget medför det. För att de fyra faktorerna ska fungera och bidra till ett fungerande kluster krävs även att man hela tiden kopplar dem till omvärlden.⁷⁷



Med produktionsfaktorer menas till exempel råvaror, kapital och utbildad arbetskraft. Det är främst det senare som bidrar till den konkurrenskraft som eftersträvas i ett företag. Råvaror och kapital är mer generella produktionsfaktorer som alla företag har tillgång till mer eller mindre. Däremot arbetskraft med specifika kunskaper och färdigheter, som till exempel teknologiskt kunnande, ger fördelar i ett företag då de är unika och svåra för andra att ta efter. Konkurrenskraften kan även stärkas av brist på någon av produktionsfaktorerna, då det tvingar företaget till nya innovationer, till att tänka om och hitta nya lösningar.⁷⁸

Med efterfrågeförhållanden menas framförallt efterfrågan på hemmamarknaden. Orsaken till detta är att om företaget redan från början möter hårda krav från kunder, tvingas de hela tiden att

⁷⁶ Malmberg s. 13

⁷⁷ Malmberg s. 12

⁷⁸ Malmberg s. 12

förbättra sina produkter, vilket ökar konkurrenskraften när de sedan lanserar sina produkter utanför hemmamarknaden och kanske etablerar sig utomlands.⁷⁹

Relaterade och understödjande verksamheter är mycket viktigt i detta sammanhang och den lokala miljön påverkar företagen starkt på många olika sätt. De företag som är belägna nära varandra kan dra nytta av korta kommunikationslinjer, snabba informationsflöden och framförallt utbyte av idéer och erfarenheter med varandra. Täta kund- och leverantörskontakter stärker konkurrenskraften genom att bidra till innovationer och förbättringar.⁸⁰

Den sista faktorn i modellen är strategi, struktur och rivalitet. Strategi och struktur är alltid viktigt för ett företag och dess styrning. Konkurrenskraften påverkas också av dessa båda faktorer. Rivalitet mellan företag, framförallt lokala aktörer, kanske inte låter som något positivt, men rivalitet medför utveckling och nytänkande i företagen. Företagen tvingas hela tiden till att utveckla och förbättra sina produkter för att kunna konkurrera med liknande företag på marknaden och i närmiljön.⁸¹

4.4 Entreprenörskap

Ovan har beskrivits hur företag kan utvecklas och hur företag skapar konkurrenskraft, men det är också viktigt att tänka på att bakom företagen och alla faktorer som påverkar dessa finns människorna. Det är människor som är entreprenörer som bidragit till nytänkande och utveckling av näringslivet. En känd forskare inom entreprenörskap är Joseph Schumpeter som under första halvan av 1900-talet presenterade sina idéer som än idag används. Enligt Schumpeter var innovationsverksamheten det viktigaste för entreprenören, det vill säga att komma med nya produkter, processer och organisationsformer. Genom nytänkande och nyskapande bidrar entreprenören till kreativ förstörelse, etablerade verksamheter som inte längre passar in tas bort och istället etableras nya. Schumpeter menar vidare att man inte måste göra en helt ny upptäckt för att vara entreprenöriell utan att upptäckten i sig nyttjas i ett marknadssammanhang. Han klassificerade fem huvudtyper av entreprenörskap: en ny vara införs, en ny produktionsmetod lanseras, en ny marknad öppnas, en ny råvarukälla erövrar och en bransch organiseras på ett nytt sätt.⁸²

Man kan säga att entreprenörskap ligger inbäddat i det lokala samhället. De entreprenöriella möjligheterna finns gömda i samhället och kan frigöras genom social gemenskap. För att en potentiell entreprenör ska kunna identifiera de resurser som är nödvändiga för förnyelse i en viss organisation krävs att denne är inbäddad i samhället, det vill säga att denne känner sitt samhälle och dess sociala karaktär. Genom deltagande i det sociala i samhället bidrar man kontinuerligt till skapandet och utvecklingen av den lokala miljön. Den lokala identiteten växer fram genom dess invånare och hur de skapar sociala relationer. Sociala förhållanden är även en viktig källa för att skapa tillit och engagemang hos invånarna i samhället, vilket i sin tur bidrar till den lokala näringslivsutvecklingen.⁸³

⁷⁹ Malmberg s. 13

⁸⁰ Malmberg, s 13

⁸¹ Malmberg s. 13

⁸² Skoglund, W (2005) *Lokala samhällsutvecklingsprocesser och entreprenörskap* s. 122 hänvisar till Schumpeter

⁸³ Skoglund s. 128-129

Med entreprenöriellt agerande menas dels den enskilde aktören som kommer med nytänkande och upptäckter, men samhället i stort kan också vara en kollektiv entreprenör. Oftast kommer den enskilda individen med förändringsplaner, men när planen väl är formulerad kan denne sällan genomföra förändringarna ensam. Entreprenörskapet övergår då till att bli kollektivt. Det är främst i den mening att den entreprenöriella processen blir inbäddad i olika nätverk runt den enskilde entreprenören, som gör att den blir kollektiv. Entreprenören bildar ett personligt nätverk tillsammans med människor han litar på och kan förvänta sig att de genomför projektet på det sätt han bestämt.⁸⁴

Det behöver inte vara en enskild individ som bidrar till ett kollektivt entreprenörskap, utan det kan rent av vara ett helt kollektiv som har den entreprenöriella kraften. I Sverige har vi ett tydligt exempel på detta, Gnosjöregionen. Enskilda företag i Gnosjöregionen varken förnyas eller växer särskilt mycket, men istället finns en stark kollektiv entreprenöriell kraft som kommer från samspelet mellan företagen i regionen. Det finns ett starkt nätverk mellan personer och företag, vilket medför stabilitet i samhället.⁸⁵

⁸⁴ Johannisson, Bengt (2005). *Entreprenörskapets väsen* s. 70-71

⁸⁵ Johannisson s. 74

5. Empiri

5.1 Vårgårda kommun

Vårgårda är en landsbygdskommun med ca 11 000 invånare i Västra Götaland (10 896 invånare, 31 december 2006). I korsningen mellan E20 och riksväg 42 finns Vårgårda tätort beläget och genom kommunen går också tågtrafik på västra stambanan, som bl.a. trafikeras med X2000. Avståndet mellan Vårgårda och Göteborg är knappt 7 mil. Kommunen har en yta på 44 300 hektar, varav ungefär hälften består av skog, ca 25 % är åker- och betesmark och 3 % är vatten. Här finns också flera fornlämningar och naturreservat.⁸⁶



5.1.1 Historia

Arkeologiska fynd visar att bygden runt Vårgårda har anor från stenåldern, men Vårgårda som samhälle grundades först på 1800-talet av Fredrik Sundler. Han ska då ha köpt in ett antal gårdar i området som senare kom att ingå i bildandet av dåvarande Vårgårda. "Vårgårda" kommer från namnet Walgaardha och ordet Vardh, som betyder vakt i fornsvenskan. Namnet "Vårgårda" kan därmed tolkas som "Vaktgården".⁸⁷ Fredrik Sundler deltog också i byggandet av många vägar och järnvägar i Sverige. Vårgårda var på den tiden en fattig bygd, men Sundler försökte ändå få en järnvägsstation till orten. Han lyckades till slut med detta och blev också den första stinsen år 1856. Järnvägens etablering ledde till att samhället Vårgårda bildades.⁸⁸

I mitten av 1800-talet kom marknaderna och affärlivet igång i bygden kring Vårgårda. Konkurrensen var dock hård och när det var högsäsong möttes bönderna med spannmålslassen och uppköparna redan långt utanför Vårgårda. Omkring år 1900 var marknaderna som störst och djur, matvaror och andra förnödenheter var sådant som köptes och såldes. I slutet av 1800-talet växte Vårgårda som samhälle då bebyggelsen ökade. Detta berodde bl.a. på att det fanns många spannmålsodlare i trakten som ville använda sig av järnvägen som byggts.⁸⁹ Vårgårdas bördiga marker och utmärkta läge utmed järnvägen gjorde att företagandet i trakten ofta hade anknytning till jordbruk. Företag såsom åkerier, kvarnar och mejerier hade mycket att göra under denna tidsperiod och redan 1890 fanns ett 30-tal handelsmän i Vårgårda. Ungefär tio år senare kom träindustrin i kommunen igång och utvecklades kraftigt fram till 1970.⁹⁰

Redan 1935 hade Älvsborgs läns Hantverksförbund ett sammanträde med ett 20-tal näringsidkare i Vårgårda, där bildandet av en Hantverks- och Industriförening i Vårgårda diskuterades. Syftet med föreningen var att företagarna, oberoende av politiska eller religiösa åsikter, skulle kunna diskutera problem som berörde dem alla som egna företagare. Det visade sig med tiden att många av problemen rörde kommunen och samhället, t.ex. hur en ny järnvägsöverfart skulle utformas.

⁸⁶ Vårgårda kommun (2006). *Översiktsplan 2006-2015* s. 13-14

⁸⁷ Vårgårda kommun, (1976) *Vårgårda förr i tiden* och www.vargarda.se/omkommunen/historik.205.html [hämtat 080427]

⁸⁸ Vårgårda kommun, (1976) *Vårgårda förr i tiden*

⁸⁹ Vårgårda kommun, (1976) *Vårgårda förr i tiden*

⁹⁰ Wallentin, Henry (1986). *Vårgårda Hantverks- och Industriförening 1936-1986* s. 6

Förslag till lösningar på problemen lades i många fall fram till kommunen och ofta låg de också till grund för lösningen.⁹¹

Vårgårda kommun bildades den 1 januari 1952 efter att Kungl. Maj:t meddelat till länsstyrelsen i Älvsborgs län att en ny indelning av länet i borgerliga kommuner skulle ske. Tidigare var det 18 mindre landskommuner i området, men alla dessa skulle nu ingå i den nybildade Vårgårda kommun.⁹²

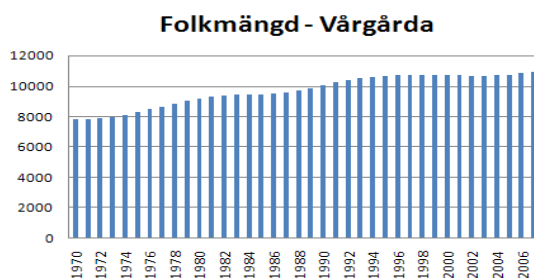
5.1.2 Strategi

Vårgårda kommun är en av de 20-talet kommuner utefter E20 mellan Göteborg och Stockholm som deltar i ett projekt inriktat på utvecklingen av E20. Syftet är att förbättra dess kvalitet till förmån för miljön, trafiksäkerheten och utvecklingen i regionen. Vårgårda är också med i ett nätverk för att stärka Sjuhäradsregionen bl.a. genom regional utveckling, näringsliv, turism, marknadsföring, infrastruktur, kommunikationer, utbildning och miljö.⁹³

Vårgårda vill på sikt vara den bästa kommunen i Västsverige att födas och växa upp i, leva och bo i, medverka till att skapa ett ekologiskt hållbart samhälle, arbeta och driva företag i, samt att åldras i till livets slut. För att uppnå dessa mål arbetar Vårgårda med sju utvecklingsområden: boende, näringsliv, infrastruktur, hälsa och trygghet, utbildning, miljö samt kultur och fritid.⁹⁴

5.1.3 Boende och folkmängd

Av kommunens invånare bor ungefär hälften i Vårgårda tätort och hälften på landsbygden och i de mindre samhällena. Under 20 år, mellan 1970 och 1990 ökade befolkningen med 30 %, dvs. drygt 2 300 personer. Tillväxten var fram till 1990 jämn, med i genomsnitt 1,5 % per år, men 1990-1997 minskade ökningen till ca 0,5 % per år. I kommunen finns en större andel barn och ungdomar upp till 20 år, jämfört övriga kommuner i Sverige. Däremot finns det en mindre andel invånare i åldern 25 år och uppåt, jämfört med övriga landet. Kommunen menar att ungdomar runt 20 år flyttar för att studera eller arbeta på annan ort och en del av dessa kommer tillbaka efter att studierna slutförts.⁹⁵



För att öka antalet invånare som ett led i kommunens framtida utveckling, har kommunen tankar på att bygga nya bostäder inne i Vårgårda tätort. Då det är inne i tätorten mer än hälften av

⁹¹ Wallentin s. 10 och s. 18

⁹² Tingbratt, Stig-Olov, Forsmark, Christer & Bussqvist, Anjakarin (red.) (2002). *Vårgårda kommun 50 år* s. 8

⁹³ Vårgårda kommun (2006). *Översiktsplan 2006-2015* s. 16

⁹⁴ Vårgårda kommun (2006). *Översiktsplan 2006-2015* s. 10

⁹⁵ Vårgårda kommun (2006). *Översiktsplan 2006-2015* s. 15

kommunens invånare bor, anses det vara den bästa platsen för nybyggnation. Då VA-nätet kommer att byggas ut, menar kommunen att potentialen för nybyggnation även kommer att öka i samhällena Östadkulle och Lagmansholm.⁹⁶

5.1.4 Näringsliv

Kommunen anser sig ha ett starkt näringsliv, som till största delen består av tillverkningsindustri. Tjänstesektorn är desto mindre, vilket visar att näringslivet inte är särskilt differentierat. Vårgårda kommun anser vidare att de har bra förutsättningar när det gäller kommunal service och när det gäller annan offentlig service och kommunikationer är utbudet tillfredsställande. Något som däremot kommunen inte är nöjd med är utbudet av handel och många åker därför till någon av de större städerna i området för att handla.⁹⁷

Kommunen anser själva att det finns goda förutsättningar för nyetableringar av företag, bl.a. med tanke på kommunens geografiska läge och bra kommunikationer. Företagen i kommunen uppger dock att de ibland har svårt att rekrytera medarbetare med de kvalifikationer som krävs, t.ex. högskoleutbildning.⁹⁸

Majoriteten av företagarna i kommunen säger sig vara nöjda med kommunens företagsklimat och år 2008 var Vårgårda den 9:e bästa kommunen för företagande i Sverige, enligt den ranking som svenskt Näringsliv varje år utför. År 2007 rankades Vårgårda kommun som den 14:e bästa kommunen i landet och åren dessförinnan placerade sig kommunen på ungefär samma nivå.⁹⁹ För att främja bl.a. tjänsteutbudet på landsbygden deltar Vårgårda kommun i EU-programmet Leader +. Genom detta hoppas kommunen att turistnäringen ska öka och att vandrarhemmet på Tånga ska öka i betydelse i hela regionen.¹⁰⁰

5.1.5 Center of Innovation (COI)

Center of Innovation är ett nätverk för företag verksamma i Vårgårda kommun. Syftet med nätverket är att samspelet mellan kommunens företag ska stärkas. I nätverket främjas företagens gemensamma intressen gentemot myndigheter och andra organisationer, t.ex. gällande infrastruktur såsom planering av industrimark, bostadsområden och hur vägar ska dras. En annan av COI:s arbetsuppgifter är att visa att Vårgårda är en attraktiv och intressant kommun för företag att bedriva verksamhet i.¹⁰¹

5.1.6 Jord- och skogsbruk

Inom jordbruket i kommunen är tendensen att gårdarna minskar till antalet, men ökar i storlek, samtidigt som allt fler gårdar övergår från mjölk- till köttproduktion och hästverksamhet. I kommunen finns drygt 1 400 skogsfastigheter registrerade och den totala arealen uppgår till 39 700 hektar. Av denna är 85 % ägd av privatpersoner, medan resterande del ägs av kommunen, staten, olika bolag och stiftelser samt av kyrkan.¹⁰²

⁹⁶ Vårgårda kommun (2006). *Översiktsplan 2006-2015* s. 18

⁹⁷ Vårgårda kommun (2006). *Översiktsplan 2006-2015* s. 21

⁹⁸ Vårgårda kommun (2006). *Översiktsplan 2006-2015* s. 21

⁹⁹ <http://www.svensktnaringsliv.se> - kommunfakta Vårgårda kommun [hämtat 080527]

¹⁰⁰ Vårgårda kommun (2006). *Översiktsplan 2006-2015* s. 22 och Vårgårda kommun, Årsredovisning 2006 s. 11

¹⁰¹ Vårgårda kommun (2006). *Översiktsplan 2006-2015* s. 22

¹⁰² Vårgårda kommun (2006). *Översiktsplan 2006-2015* s. 22

5.1.7 Infrastruktur

Riksväg 42 och E20 som går genom kommunen har stor betydelse för kommunikationerna. E20 är den viktigaste vägförbindelsen mellan Göteborg och Stockholm, men vägens sträckning genom Vårgårda kommun håller låg standard och har varit drabbad av många olyckor. Kommunen har önskemål om ombyggnad av vägen, för att öka den vägtekniska standarden och förhoppningsvis minska antalet olyckor.¹⁰³

Tågtrafiken på Västra stambanan som går igenom kommunen gör det enkelt att pendla med tåg från tätorten till bl.a. Herrljunga, Alingsås, Göteborg och Skövde. Kommunen framhåller dock att kollektivtrafiken på landsbygden är begränsad.¹⁰⁴ På Västra Stambanan fraktas inte bara människor, utan banan används även för godstrafik.¹⁰⁵

— Allmänna vägar
— Busslinjer
- - - Järnväg



Infrastrukturen för IT utvecklas löpande och i tätorten har kommunen ett eget fiber- och kopparnät, men även ett radiolänknät har byggts ut. Fiber- och kopparnätet byggdes 1996 och används för datakommunikation i kommunens egen verksamhet samt i skolorna. Kommunen har som mål att alla invånare ska ha tillgång till bredband med bra täckning, allt som ett led i strävan mot hållbar utveckling i kommunen.¹⁰⁶ Även telenät och –master ingår i infrastrukturen och p.g.a. den ökade användningen av mobiltelefoner har även antalet master ökat. Övrig infrastruktur är t.ex. fjärrvärmenätet, som också byggs ut och fjärrvärmerna ska produceras med förnybar energi. Planer finns även för utbyggnad av fjärrvärmenätet i tätorten.¹⁰⁷

5.1.8 Hälsa och trygghet

Socialnämnden bedriver verksamhet och omsorg för äldre och funktionshindrade, men ansvarar också för hälso- och sjukvård, samt för individ- och familjeomsorg. Människans fysiska, psykiska och sociala behov står i centrum. Andra områden inom ”Hälsa och trygghet” är välfärd, såsom sjukskrivningstal, och trygghet bland medborgarna.¹⁰⁸

5.1.9 Utbildning

Kommunen erbjuder undervisning från förskole- upp till gymnasienivå. Sju skolor i kommunen bedriver verksamhet för elever i årskurs F till 6, dessa finns i Asklanda, Hol, Lena, Närunga och i Vårgårda. Skolor för elever i årskurs 7-9 samt gymnasium finns inne i Vårgårda.¹⁰⁹

En prognos har tagits fram av kommunen för antalet elever fram till år 2013 och resultatet blir en minskning med 20-30 % jämfört med dagens antal. Konkurrens kommer också från både

¹⁰³ Vårgårda kommun (2006). *Översiktsplan 2006-2015* s. 27

¹⁰⁴ Vårgårda kommun (2006). *Översiktsplan 2006-2015* s. 13-14

¹⁰⁵ Vårgårda kommun (2006). *Översiktsplan 2006-2015* s. 25

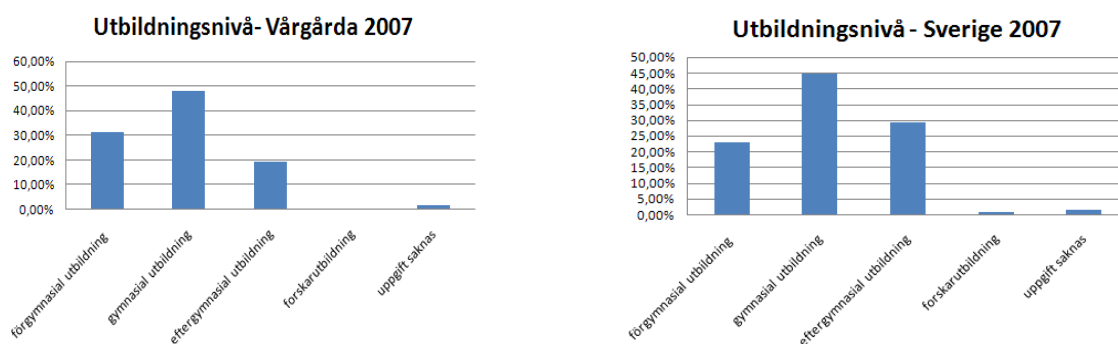
¹⁰⁶ Vårgårda kommun (2006). *Översiktsplan 2006-2015* s. 25

¹⁰⁷ Vårgårda kommun (2006). *Översiktsplan 2006-2015* s. 28

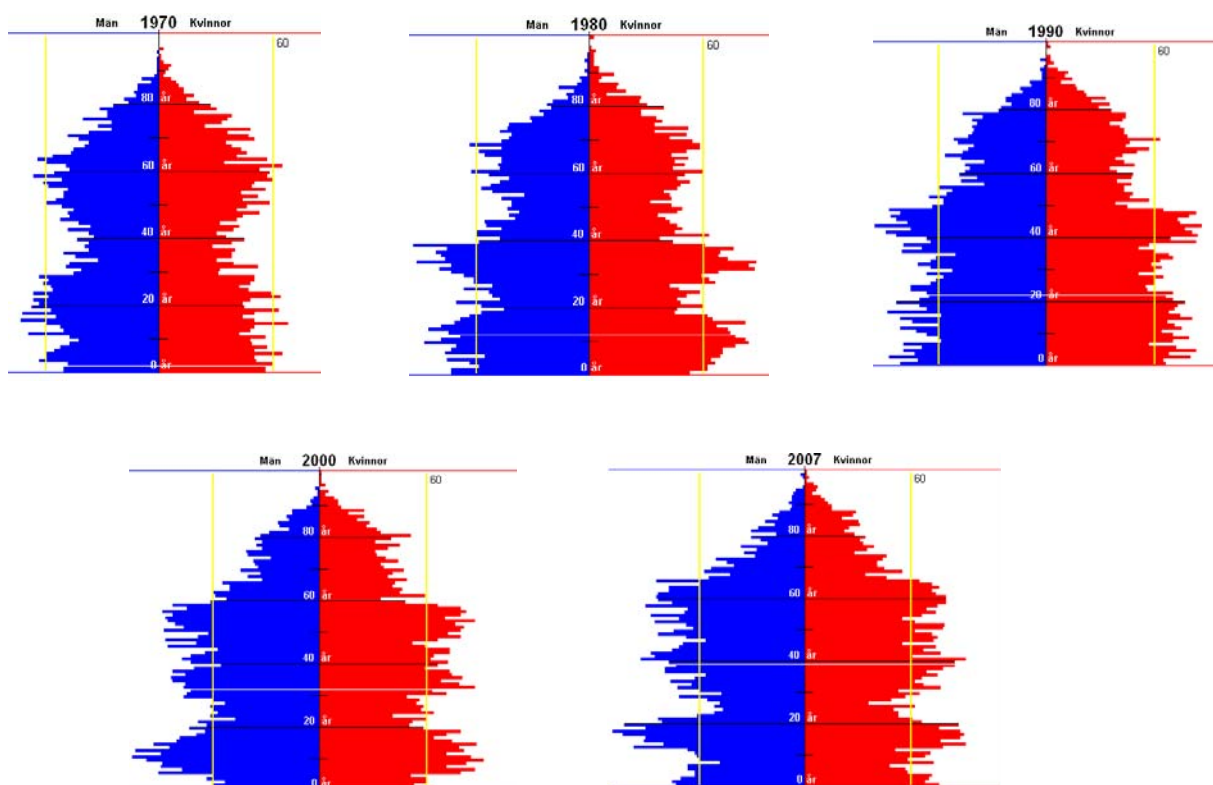
¹⁰⁸ Vårgårda kommun (2006). *Översiktsplan 2006-2015* s. 34-35

¹⁰⁹ Vårgårda kommun (2006). *Översiktsplan 2006-2015* s. 14 och s. 38

kommunala och fristående skolor i Alingsås kommun, då många familjer har närmare till Alingsås, trots att de bor i Vårgårda kommun. Även Sundlergymnasiet känner av den ökade konkurrensen från andra gymnasieskolor, vilket kommunen tror på sikt leder till att inte samma antal program kan erbjudas. Mindre klasser på gymnasiet leder till ökade kostnader. Inom pendlingsavstånd finns också högskoleutbildningar i bl.a. Borås, Göteborg, Skövde och Trollhättan, samtidigt som Vårgårda Lärocentrum erbjuder ett fåtal kurser på högskolenivå.¹¹⁰



5.1.10 Befolkningens sammansättning i kommunen



¹¹⁰ Vårgårda kommun (2006). Översiktsplan 2006-2015 s. 14 och s. 38

5.1.11 Miljö

Miljöproblem har blivit allt mer uppmärksammade på senare tid och Riksdagen har också antagit nationella miljömål. Med dessa som grund har Vårgårda kommun arbetat fram både långsiktiga mål och delmål lokalt. Det övergripande målet är ett långsiktigt hållbart samhälle, där ”vi ska tillfredsställa vår generations behov utan att förstöra möjligheterna för kommande generationer.”

5.1.12 Föreningslivet i Vårgårda kommun

Vårgårda kommun har ett flertal ideella föreningar, främst inom idrott, men här finns också nordens största fotoklubb. Kommunen vill ha ett långsiktigt samarbete med alla föreningar och därigenom utveckla och stärka kommunens föreningsliv. Föreningarna gör stor nytta i samhället då de tillfredsställer kommuninvånarnas aktivitetsbehov, engagerar och bidrar till social gemenskap. Kommunen vill genom satsning på föreningslivet att orten ska växa, folkhälsan stimuleras och att kulturvärden ska stärkas.¹¹¹

Det ekonomiska bidraget från kommunen ska ge föreningarna möjlighet att förändras i takt med att omvärlden förändras och samtidigt stimulera till nytänkande och utveckling. Kommunen har också som mål att hjälpa till vid eventuella lokalfrågor, samt att i samarbete med Socialnämnden ge mer uppmärksamhet åt de handikappade invånarna. För att motverka utanförskap gör kommunen också insatser främst för ungdomar och personer med utländsk bakgrund. Integrationen i kommunen ska förbättras genom att fler invandrare till större del deltar i det lokala föreningslivet. Ett annat av målen är att stödja ungdomsgrupper eller nätverk, trots att de inte är delar av formellt bildade föreningar.¹¹²

Idrottsföreningar har som grund att bl.a. främja god folkhälsa och genom sin föreningsform bidra till demokrati. Det ska också generera både fysisk, psykisk, social och kulturell utveckling, samt uppmåna till jämställdhet, rent spel (mot doping och droger).¹¹³ Kommunen har under 2006 gjort två stora satsningar på föreningslivet, varav det ena är ett bidrag och en kommunal borgen vid byggandet av Tångahallen. Det andra är ett ekonomiskt bidrag till den första golfbanan som ska anläggas i kommunen.¹¹⁴

Kultur i kommunen är ofta påverkat av bygdens historia och bidrar till den lokala identiteten. Kulturen ska ge invånarna upplevelser inom konst, teater, musik, film samt dans och vara ett bra alternativ till det kommersiella utbudet som massmedia idag erbjuder. Vårgårda kommun ska också stödja kommuninvånarnas egna idéer och skapande, samt värna om lokal historia.¹¹⁵

Vårgårda Fotoklubb

Fotoklubbens första utställning hölls 1953 och sedan dess har många evenemang arrangerats av föreningen. Klubben har idag drygt 550 medlemmar, inte bara från Sverige utan även bl.a. från övriga Norden, USA, Österrike och Tyskland. Varje år går resor till olika platser och några av de genomförda resorna är till Klippiga bergen i Canada, isbjörnssafari på Svalbard, dressinåkning på inlandsbanan och flottåkning på Klarälven.¹¹⁶

Vårgårda Cykelklubb

¹¹¹ Vårgårda kommun. (2006). *Vårgårdas föreningsutveckling 1994-2006* s. 2-3

¹¹² Vårgårda kommun. (2006). *Vårgårdas föreningsutveckling 1994-2006* s. 2-3

¹¹³ Vårgårda kommun. (2006). *Vårgårdas föreningsutveckling 1994-2006* s. 4-5

¹¹⁴ Vårgårda kommun Årsredovisning 2006 s. 2

¹¹⁵ Vårgårda kommun. (2006). *Vårgårdas föreningsutveckling 1994-2006* s. 7-8

¹¹⁶ www.vargardafotoklubb.se [hämtat 080426]

Cykelklubben bildades 1961 och blev under 60- och 70-talet uppmärksammas mycket tack vare bröderna Fåglum som tävlade för klubben och dominerade cykelsporten under lång tid. År 2000 anordnade Vårgårda CK för första gången Scandinavian Open med deltagare från den internationella eliten. Sedan dess har tävlingen vuxit allt mer och är idag Sveriges största cykeltävling. Vid ett arrangemang av denna storleksordning krävs att inte bara klubben, utan hela bygden ställer upp. Tävlingen går av stapeln i augusti varje år och i år anordnas även World Cup-tävlingar för damer.¹¹⁷

5.2 Götene kommun

Götene ligger i Västra Götaland och är beläget längsmed E20 och Riksväg 44, vilka är huvudvägarna mellan Göteborg och Stockholm samt Uddevalla-Trollhättan-Stockholm. Avståndet mellan Götene och Göteborg är knappt 15 mil. Genom kommunen går också tågtrafik på Kinnekullebanan, men inne i centralorten finns inte längre någon järnvägsstation. Kommunens storlek är 407 kvadratkilometer och sträcker sig utmed en stor del av Vänerens östkust. Det bor cirka 13 000 invånare i Götene kommun vilket ger en befolkningstäthet på 32 personer per kvadratkilometer.¹¹⁸



5.2.1 Historia

1952 bildades Götene köping och Götene socken slogs ihop med socknarna Holmestad, Kinnevedum, Sil och Vättilösa. Befolkningen uppgick 1958 till nästan 5 000 personer.¹¹⁹ Kommunen har sedan dess expanderat och utvecklats, så idag tillhör hela Kinnekulletrakten Götene kommun. Det innefattar därmed även orter såsom Forshem, Hällekis och Lundsbrunn.¹²⁰ "Götene" kommer från början från namnet Göthene eller Göthenhed, allmoget kallades för Göta och området var Göternas hed. Stavningen "Götene" började användas först år 1909, dessförinnan benämndes orten "Götened".¹²¹

Kvaliteten på jorden i området anses vara mycket bra, vilket gjorde att Kinnekulle tidigt i historien blev en populär boplats. Närheten till Väneren var en annan orsak och människorna som bosatte sig här utnyttjade de goda möjligheter till både jordbruk och fiske. Möjligheter att gömma sig för fienden i Kinnekulles bergsnatur gjorde också att området blev mycket populärt att bosätta sig i då kriget härjade i landet.¹²²

Historien är synlig i områden runt Kinnekulle. Kvarlämningar visar att människor tidigt bosatte sig här och det finns hällkistor från stenåldern, hällristningar från bronsåldern, runstenar från

¹¹⁷ www.vargardack.se [hämtat 080426] och Vårgårda kommun - 50 år s. 40

¹¹⁸ <http://www.gotene.se/faktatillstandlagar/kommunfakta.593.html> [hämtad 080507]

¹¹⁹ Götene kommun (1959) *Götene Generalplan*, s. 3

¹²⁰ <http://www.gotene.se/toppeny/kulturturismfritid/sevardheterutställningar/kartamedsevardheter.600.html> [hämtad 080405]

¹²¹ Bigsten, Rune (1997). "Snecken". *Industrihistoria i intressant bygd. Götene* s. 7

¹²² Tjäder, Agneta & Hallgren, Christer (2001). *Bygden kring berget - Kinnekulle under tusen år* s. 7

vikingatiden, tusenåriga kyrkor, gamla herresäten, domarringar, gamla gravplatser samt rester av medeltida borgar.¹²³ Det finns också många välbevarade gamla kyrkor i kommunen bl.a. i Forshem, Fullösa, Götene, Husaby samt i Kinne-Vedum. Många av dem är från 1100-talet eller ännu tidigare, och har alla sina egna skrönor och historier. Olof Skötkonung, Sveriges första kristna kung, ska ha blivit döpt i Husaby källa omkring år 1000 och han och hans fru sägs ligga begravda utanför kyrkan.¹²⁴ Vårt lands första kvinnliga helgon, Sankta Helena, sägs ha blivit dödad på väg till invigningen av Götene kyrka.¹²⁵ Många menar också att Göteneområdet är Svea Rikes vagga.¹²⁶

5.2.2 Turism

Berget Kinnekulle är 15 kilometer långt, sju kilometer brett och sträcker sig 263 meter över Vänerns yta.¹²⁷ Ända sedan 1880-talet har turismen på Kinnekulle varit stor. Detta var tack vare en enda person, Carl Klingspor, som tidigt insåg att Kinnekulle kunde bli ett populärt besöksmål. Han startade ett turisthotell och byggde upp på kullen ett utsiktstorn, som blev ett attraktivt turistmål. Det var även han som var den drivande kraften bakom järnvägen mellan Kinnekulle och Lidköping, vilket på så sätt underlättade för människor att ta sig till orten.¹²⁸

Kinnekulle är även känt för sitt rika växtliv, vilket bl.a. studerades av Carl von Linné då han åkte runt i trakten under sin Västgötaresa år 1746. Han var mycket imponerad och sägs ha uttryckt: ”Kinnekulle är en plats bland de märkvärdigaste i riket för dess synnerliga belägenhet och skapnad.” Det var inte bara växtlivet han syftade på utan även allt runt omkring, från bergets uppbyggnad med alla olika jord och stenlager, till de gamla stenkyrkorna med de tillhörande uthuggna stengravarna.¹²⁹

För att kunna njuta av den natur och fina miljö som finns har flera vandringsleder och pilgrimsleder runt Kinnekulle upprättats och blivit alltmer populära turistattraktioner.¹³⁰ Det är kanske möjligheten att vandra i Arns fotspår som lockat dit flest turister de senaste åren.¹³¹

Arn

Romanfiguren Arn Magnusson har kommit att bli en viktig ikon för Götene kommun. I Jan Guillous böcker om Arn föds tempelridderen på Arnäs, som i själva verket är Aranäs i Götene kommun. I Aranäs fanns tidigare ett kungaslott men det som finns kvar idag är en ruin efter en byggnad från 1150-talet. Filmen om Arn hade premiär i december 2007 och spelades delvis in i trakten, som är perfekt för medeltida skildringar med sina gamla kyrkor och kvarlämningar.¹³²

Sommaren 2008 öppnar Medeltidens värld utanför Götene, eller Arnbyn som det även kommer att kallas. Götene kommun har köpt in alla byggnader från filmerna om Arn, för att kunna skapa den medeltida platsen. Här kommer till slut alla kulisser som finns med i filmerna att komma på plats, men det dröjer troligtvis till sommaren 2009 innan allt är färdigt. Det kommer också att

¹²³ Tjäder & Hallgren s. 7

¹²⁴ Tjäder & Hallgren s. 143

¹²⁵ Menzing, Hans (1999). *Blommande Kinnekulle* s. 8

¹²⁶ Bigsten s. 7

¹²⁷ Tjäder & Hallgren s. 30

¹²⁸ Tjäder & Hallgren s. 135

¹²⁹ Tjäder & Hallgren s. 30

¹³⁰ Götene kommun (2008). *Upplevelseguide för Götene med Kinnekulle* s. 28-29

¹³¹ Götene kommun (2008). *Upplevelseguide för Götene med Kinnekulle* s. 22

¹³² Götene kommun (2008). *Upplevelseguide för Götene med Kinnekulle* s. 4

finnas plats för tornerspel och en marknadsplats för köpmän och hantverkare samt musik, gycklare och olika skådespel för att skapa den rätta medeltida stämningen.¹³³ Målsättningen är att skapa ett intresse för historia och få människor att själva besöka andra sevärdheter i området kring kommunen. Det finns också möjligheter att göra en resa i Arns fotspår, antingen på egen hand eller i grupp tillsammans med en guide.¹³⁴

I kommunen ligger också Lundsbrunns kurort, dit man kan åka för att ta det lugnt och vila upp sig. Kurorten har funnits sedan 1724, då Odins källa togs i bruk som en hälsokälla. Idag är Lundsbrunns kurort en stor anläggning med möjlighet till avkoppling, aktiviteter som till exempel golf, konferenser samt stora festligheter.¹³⁵

5.2.3 Näringsliv

På Götene kommuns hemsida finns att läsa att Götene är en företagarkommun med i dagsläget cirka 600 företag inom många olika områden. Livsmedelsindustrin är den enskilt största branschen, Gunnar Dafgård AB och Arla Foods är två av kommunens största företag och bedriver båda verksamhet inom livsmedelsbranschen. Arla Foods har en historia i kommunen sedan 1942, då den första torrmjölksfabriken anlades här. Även till exempel trä-, plast-, mineral- och cementindustri är mycket betydelsefulla i kommunen.¹³⁶

Kommunen anser att samarbetet är gott mellan kommun och näringsliv och att det geografiska läget gör Götene till ett attraktivt ställe för etablering och expanderings av företag. Det är nära till flera städer, såsom Lidköping, Skara, Skövde och Mariestad och kommunikationer här emellan anses vara goda.¹³⁷

Stenbrytning och stembearbetning har länge varit en viktig binäring för befolkningen runt Kinnekulle. Så länge det har funnits människor kring Kinnekulle har stenen från berget används för olika ändamål, från förhistoriska redskap och gravstenar till kyrkor, trappor, kvarnar, milstenar och hamnanläggningar. Totalt har det funnits omkring tio stenhuggerier på Kinnekulle sedan år 1000 e.Kr. Idag finns endast ett stenhuggeri kvar, Thorsbergs stenhuggeri i Gössäter.¹³⁸

I oktober 2001 startades Näringslivsföreningen av Götene kommun tillsammans med sex stycken företag. Dessförinnan har det inte funnits något nätverk eller liknande samverkan mellan företag i kommunen på minst 20 år.¹³⁹ Syftet med näringslivsföreningen är att *”med en bred lokal förankring och samverkan i det lokala och regionala näringslivet, arbeta för utveckling och tillväxt i Götene tillsammans med Götene kommun och andra aktörer i offentlig sektor”*. Det övergripande målet för föreningen är att sätta Götene på Svenskt näringslivs tio-i-topp lista för näringslivsklimat. För att göra det har man identifierat fyra strategiska utvecklingsområden som man anser är extra viktiga för kommunens utveckling. Dessa är entreprenörskap, samt handels-,

¹³³ Götene kommun (2008). *Upplevelseguide för Götene med Kinnekulle* s. 6

¹³⁴ Götene kommun (2008). *Upplevelseguide för Götene med Kinnekulle* s. 22

¹³⁵ <http://www.lundsbrunn.se> [hämtad 080506]

¹³⁶ <http://www.gotene.se/toppmeny/arbetenaringslivhandel.8.html> [hämtad 080506]

¹³⁷ <http://www.gotene.se/toppmeny/arbetenaringslivhandel/foretagnaringsliv.116.html>

[hämtad 080507]

¹³⁸ Tjäder & Hallgren s. 112

¹³⁹ Intervju Björn Krantz, f.d. näringslivschef, Götene kommun 080526

turism- och kompetensutveckling.¹⁴⁰ Götene kommun hamnade i år på 64:e plats i Svenskt Näringslivs ranking, år 2007 var de på 104:e plats.¹⁴¹

5.2.4 Jord- och skogsbruk

Götene har en högre procent jordbrukare, jämfört med övriga landet. Det beror främst på att miljön och naturen har goda förutsättningar för jordbruk, men också på att det är en tradition i området runt Götene sedan långt tillbaka i tiden.¹⁴² Skogsbruket i kommunen följer en så kallad grön skogsbruksplan och många delar av skogsmarkerna skyddas av till exempel Life-projektet. Kommunen har som mål att öka lövskogsarealen i skogarna och då även minska barrskogen. De senaste åren har en del granskog röjts ned för att underlätta föryngring av lövskogen.¹⁴³

5.2.5 Infrastruktur

Eftersom Götene är beläget längsmed E20 och Riksväg 44, huvudvägarna mellan Göteborg och Stockholm samt Uddevalla-Trollhättan-Stockholm, anser kommunen att kommunikationerna är viktiga. E20 har varit problematisk och det har på sträckan Lundsbrunn-Holmestad inträffat flera olyckor under åren. Därför har det påbörjats en utbyggnad av E20 som ska göra vägen säkrare och mer fördelaktig för dem som pendlar med bil till och från Götene.¹⁴⁴ Närheten till de andra större städerna som Lidköping, Skara, Skövde och Mariestad gör att kollektivtrafiken är viktig. Kinnekullebanan går bara en mil ifrån Götene och har fyra avgångar till Stockholm och sju till Göteborg varje dag.¹⁴⁵

- Allmänna vägar
- Busslinjer
- - - Järnväg



I Götene sker en utbyggnad av ADSL, för att utveckla bredbandsuppkopplingen i kommunen. Man har tidigare haft en trådlös uppkoppling, WiMax, som kräver att mottagaren har en egen antenn för att kunna ta emot de radiovågor som skickas. Med ADSL utnyttjas istället kopparledningen för det vanliga telefonabonnemanget och ansluter via ett vanligt telefonjack.¹⁴⁶

5.2.6 Hälsa

Götene kommun hade under tre års tid ett projekt som hette *Hälsa* och avslutades år 2006. Målet med projektet var att minska sjukfrånvaro och sjuklöneanknutna kostnader i kommunen med 30 %. Projektet var lyckat och antalet sjukskrivna personer i kommunen sjönk rejält. Bara under år 2006 minskade den totala sjukfrånvaron med 11 %. Störst minskning var det för de långtidssjukskrivna och en orsak till detta kan vara att kommunen arbetade mycket med

¹⁴⁰ <http://www.naringslivgotene.se> [hämtad 080506]

¹⁴¹ <http://www.svensktnaringsliv.se/> - Kommunfakta Götene kommun [hämtad 080527]

¹⁴² Tjäder & Hallgren s. 7

¹⁴³ Götene kommun Årsredovisning 2006, s. 20

¹⁴⁴ <http://www.gotene.se/resortrafikgator/utbyggnadave20/objektsfakta.763.html> [hämtad 080506]

¹⁴⁵ <http://www.gotene.se/toppmeny/arbetenaringslivhandel/foretagnaringsliv.116.html> [hämtad 080507]

¹⁴⁶ <http://www.gotene.se/energiteknik/bredband.55.html> [hämtad 080507]

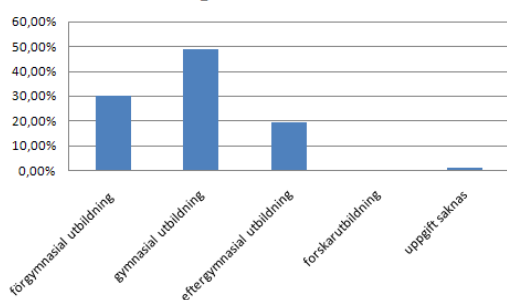
förebyggande arbetsmiljöfrågor på arbetsplatser, men också att de utvecklade och tydliggjorde rehabiliteringsarbetet.¹⁴⁷

5.2.7 Utbildning

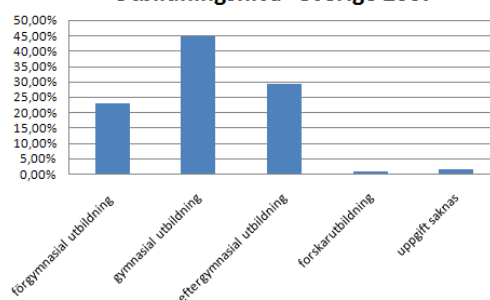
I Götene kommun finns ett antal olika låg-, mellan- och högstadieskolor, men också ett så kallat kunskapscenter med vissa möjligheter till fortsatta studier efter grundskolan. Kunskapscentrat innefattar en gymnasieskola med några få program, högskoleutbildningar på distans, svenska för invandrare och komvux.¹⁴⁸

Götene kommun ligger under både länets och hela landets nivå när det gäller invånare med eftergymnasial utbildning, såsom högskole- och universitetsstudier. Kommunen har dock en högre procent av invånarna som har grundskoleutbildning och gymnasial utbildning.¹⁴⁹ Kommunen anser att valmöjligheterna för fortsatta studier efter grundskolan är mycket begränsade i kommunen. Gymnasieskolan har ett fåtal program och platser och många väljer att gå på gymnasiet i en annan kommun, men de bor ändå kvar hos föräldrarna i Götene kommun. I kommunen står de yngre invånarna för en stor del av utflyttningarna och en orsak till detta är att 18-24 åringar ofta söker sig till högskole- och universitetsstäder.¹⁵⁰

Utbildningsnivå - Götene 2007

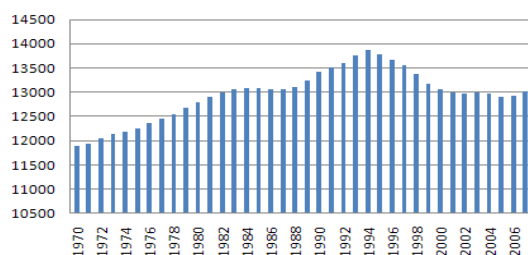


Utbildningsnivå - Sverige 2007



5.2.8 Befolkningens sammansättning i kommunen

Folkmängd - Götene

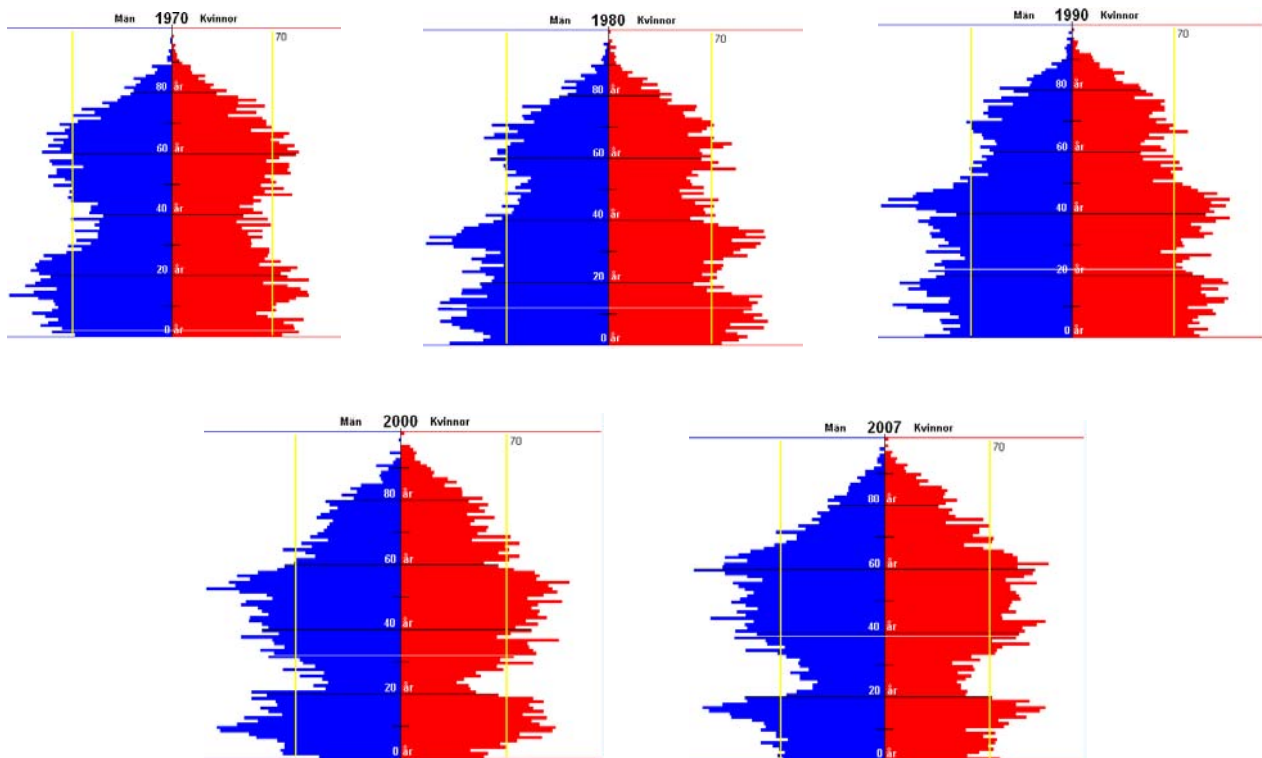


¹⁴⁷ Götene kommun Årsredovisning 2006, s. 15

¹⁴⁸ <http://www.gotene.se/download/18.1e797fad111b776a69a8000957/Vi+presenterar+skolorna+i+G%C3%B6tene0704.pdf> [hämtad 080507]

¹⁴⁹ <http://www.gotene.se/faktatillstandlagar/kommunfakta.593.html> [hämtad 080507]

¹⁵⁰ <http://www.gotene.se/faktatillstandlagar/kommunfakta.593.html> [hämtad 080507]



5.2.9 Miljö

Kommunen anser att miljön i området i stort sett är väldigt ren och fin och Götene deltar i ett flertal miljöprojekt. Naturen på och runt Kinnekulle med dess rika växtliv, skyddas av det så kallade Life-projekt. Syftet med projektet är att kommunen tillsammans med markägare, boende och andra intresserade i området ska restaurera och skapa nya förutsättningar för att långsiktigt kunna bevara och sköta om de naturtyper och arter som finns på Kinnekulle. Kommunen deltar även i ett projekt som heter Luft i Väst, där luftkvalitetsmätningar pågår kontinuerligt.¹⁵¹

För att bevara miljön i kommunen sker mark- och vattenanvändning så långt det är möjligt utifrån ett ekologiskt och långsiktigt perspektiv. En stor andel av det som odlas i kommunen är ekologiskt odlat och följer reglerna från KRAV (Kontrollföreningen för ekologisk odling).¹⁵²

5.2.10 Föreningslivet i Götene kommun

I Götene finns ett rikt föreningsliv med närmare 160 registrerade föreningar, studieförbund och andra organisationer i kommunen. Det är en stor spridning av föreningsverksamheten och det finns till exempel kulturföreningar, båtklubbar, idrottsföreningar och pensionärsföreningar.¹⁵³

5.2.11 Industrihistoria i Götene kommun

Hela f.d. Skaraborgs län känt för att ha hög andel av befolkningen sysselsatt inom jordbruksnäringen, vilket visar sig redan 1940 då knappt 34 % av Sveriges befolkning arbetade inom jordbruket. I Skaraborg var siffran nästintill 50 %.¹⁵⁴ Det utbredda jordbruket gav stora spannmålsskördar, men även stora mängder mjölk från djuren. Detta ledde tidigt till ett behov av

¹⁵¹ Götene kommun Årsredovisning 2006, s. 17 och s. 19

¹⁵² Götene kommun Årsredovisning 2006, s. 20

¹⁵³ <http://www.gotene.se/toppmeny/kulturturismfritid/fritidforeningar.18.html> [hämtad 080507]

¹⁵⁴ Hallbäck, Sten Axel (1985). *Skaraborgs län i förvandling* s. 21

mejerier i Götenetrakten och omkring år 1900 startades de första.¹⁵⁵ Mejerierna bedrevs genom herrgårds-, uppköps- eller andelsmejerier och blev den viktigaste branschen i kommunen. Även i övriga länet blev mejerinäringen allt viktigare och hela 60 % av landets hela produktion av ost skedde i f.d. Skaraborgs län. Antalet mejerier har idag minskat avsevärt, bl.a. beroende på strängare regler för livsmedelshantering, vilket ledde till rationaliseringar och sammanslagningar.¹⁵⁶

Kommunens första industrier bestod till stor del av tegelbruk, kvarnar, sågar och kalkbruk, varav många var väldigt små och belägna på landsbygden. Det fanns dock två större industrier: Hönsätters alunbruk, grundat 1767 och Årnäs glasbruk, grundat 1802. Runt år 1900 stod företag inom kalkbruk och stenhuggeri för en stor tillväxt.¹⁵⁷ Industrins intåg tillsammans med hantverk var en orsak till den snabba tillväxt och utveckling som skedde i Götene.¹⁵⁸

Precis som i övriga landet medförde en minskning av antalet sysselsatta inom jordbruket en viss avfolkning av landsbygden och folk flyttade istället in till tätorterna.¹⁵⁹

I Götene kommun finns både slätter, vildmarksområden, bergsområdet Kinnekulle och närhet till vatten genom Väneren. Det tidiga näringslivet var till stor del påverkat av de stora arealer skog, förekomsten av kalksten, sandsten och alunskiffer, flera små vattenfall samt de många herrgårdarna med resurser i form av kunskap och kapital, som fanns i området. I flera andra kommuner i f.d. Skaraborg var jordbruket dominerande, men inte i Götene. Detta tros ha bidragit till den tidiga framväxten av andra näringsgrenar i kommunen.¹⁶⁰

I kommunen fanns också tegelbruk på ett tiotal olika platser och omkring hälften av dessa låg i anslutning till någon herrgård. Vid de mindre vattenfallen byggdes kvarnar och sågverk upp, men de flesta produkterna såldes på den lokala marknaden.¹⁶¹

1980 stod träindustrin och jord- och stenvaruindustrin för en betydande andel av sysselsättningen i Götene kommun, men efterfrågan på jord- och stenvaruprodukter är helt beroende av utvecklingen inom byggbranschen.¹⁶² Samma år stod livsmedelsindustrin för 19 %, kemisk, petroleum-, gummi- och plastindustri för 6,2 % och grafisk industri för 2,2 % av sysselsättningen i kommunen.¹⁶³ Endast 356 personer var sysselsatta i gruvor och mineralbrott i hela länet 1980, men av dessa återfanns de flesta i Götene kommun.¹⁶⁴

5.3 Näringslivsutveckling

För att se hur näringslivet har förändrats i de båda kommunerna sedan 1990, visas nedan cirkeldiagram över fördelningen av förvärvsarbetare var femte år, med start år 1990. Då statistiken från år 2006 är det senaste som finns tillgänglig hos Statistiska Centralbyrån valdes

¹⁵⁵ Bigsten s. 116 och Juhlin, Eric & Spade, Bengt (1978). *Industriminnet i Götene kommun* s. 5

¹⁵⁶ Hallbäck s. 55

¹⁵⁷ Juhlin & Spade s. 5

¹⁵⁸ Bigsten s. 99

¹⁵⁹ Bigsten s. 117

¹⁶⁰ Hallbäck s. 54-55

¹⁶¹ Hallbäck s. 55

¹⁶² Hallbäck s. 65 och s. 76

¹⁶³ Hallbäck s. 72, s. 74 och s. 79

¹⁶⁴ Hallbäck s. 80

detta år i vår jämförelse istället för år 2005. Vårgårda och Götene ställs i jämförelse mot både Västra Götalandsregionen och hela landet.

Näringslivet har delats in i 11 kategorier utifrån SNI-koder.¹⁶⁵ Dessa koder har under åren förändrats något och de som presenteras i bilagan är SNI 92 och gäller för åren 1990, 1995 och 2000 i vår jämförelse. För år 2006 har istället SNI 2002 använts för indelningen. Då näringslivet studeras utifrån SNI-koder görs olika indelningar beroende på hur detaljerad studien ska vara. Det finns upp till femsiffriga koder där varje kod är mycket specifik. Vi nöjer oss här med att studera koderna på en ”två-nivå”, det vill säga att vi använder oss av de två första siffrorna i koderna. Eftersom vi valt den nivån är det inte mycket som skiljer sig åt mellan de olika kodningarna enligt SNI 92 och SNI 2002. Det enda som skiljer är att *Förskoleutbildning* ingick i *Hälso- och sjukvård, sociala tjänster; veterinärverksamhet* enligt SNI 92 men ingår i *Utbildning samt Forskning och utveckling* i SNI 2002.¹⁶⁶

Vad som bör noteras är att annat som också kan påverka siffrorna i diagrammen, till exempel det totala antalet förvärvsarbetare. Detta antal har förändrats en hel del under åren. I Sverige fanns år 1990 cirka 4,5 miljoner förvärvsarbetare, år 2006 var motsvarande siffra 4,28 miljoner. Den lägsta siffran för förvärvsarbetare i denna studie är år 1995 då det fanns drygt 3,8 miljoner förvärvsarbetare i hela landet, vilket också avspeglar sig i att de båda kommunerna har den lägsta totala siffran år 1995. Även om andelen av en viss näringsgren har ökat ett visst år, behöver därmed inte antalet förvärvsarbetare inom denna näringsgren ha ökat. Beroende på hur det ser ut totalt kan andelen ha minskat, medan antalet ökat eller tvärt om.

Ett exempel på detta är att båda kategorierna *Byggindustri* samt *Handel, transport, magasinering och kommunikation* i Vårgårda har minskat sin andel med ett par procent vardera sedan 1990, men antalet arbetare inom dessa båda kategorier har ökat något under samma period.

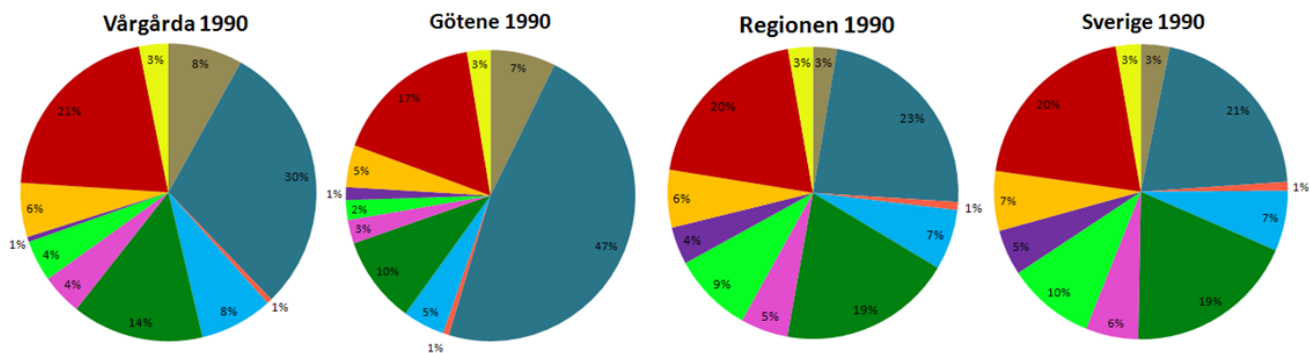
5.3.1 Beskrivning av diagram

Bokstäverna framför benämningen anger vilka avdelningar i SNI-kodningen som ingår i respektive näringsgren.

- A+B Jordbruk, skogsbruk, jakt och fiske
- C+D Utvinning av mineral samt tillverkningsindustri
- E+ 90 Energi- och vattenförsörjning samt avfallshantering
- F Byggindustri
- G+I Handel, transport, magasinering och kommunikation
- H + O (utan 90) + P Personliga och kulturella tjänster
- J + K (utan 73) Kreditinstitut, fastighetsförvaltning och företagstjänster
- L + Q Civila myndigheter, försvar och internationella organisationer
- M + 73 Utbildning samt Forskning och utveckling
- N Hälso- och sjukvård, socialtjänst och veterinär
- 00 Näringsgren okänd

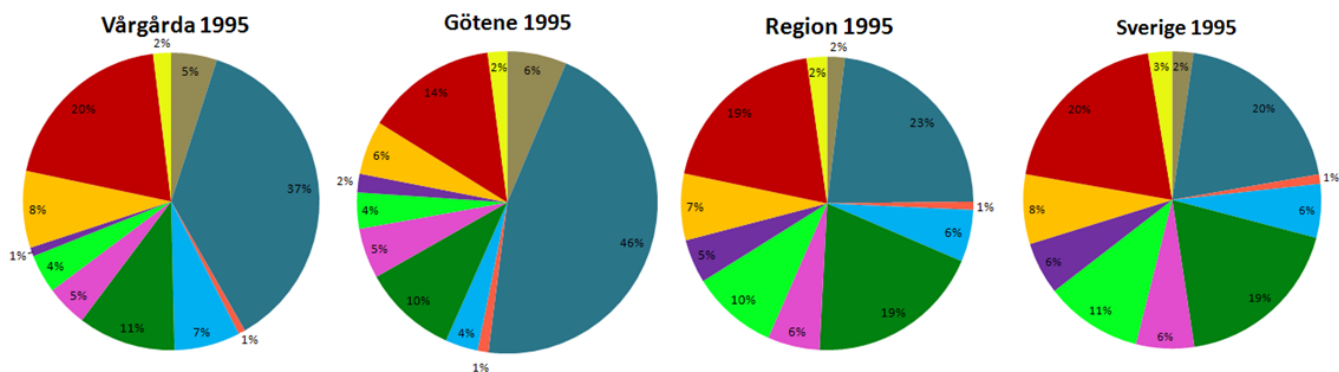
¹⁶⁵ Bilaga 1

¹⁶⁶ http://www.scb.se/Grupp/ekonomi/_Dokument/SNI2002_Aktivitet.pdf [hämtad 080519]



1990

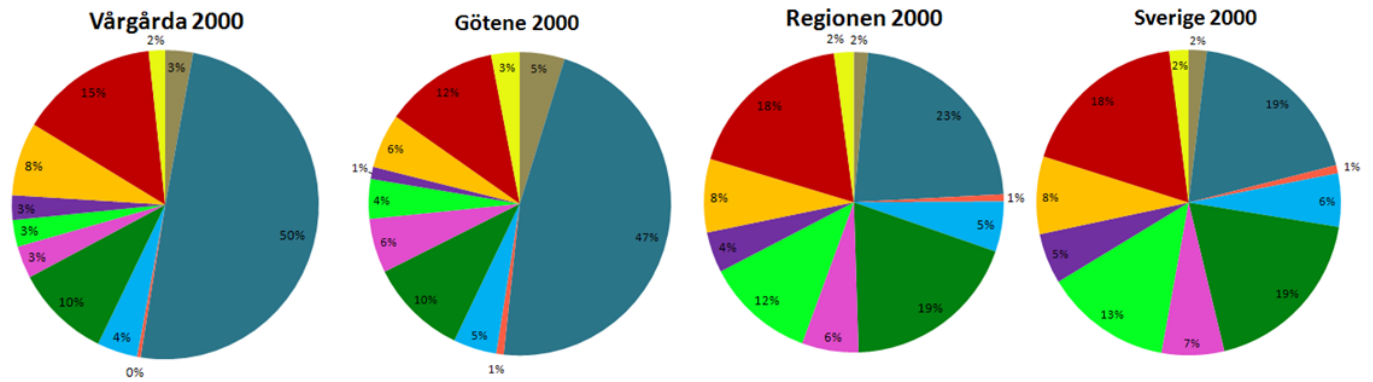
Som vi ser i diagrammen över 1990 års fördelning har regionen och Sverige nästan exakt samma fördelning. Götene och Vårgårda skiljer sig dock från dessa, de har en betydligt större del av tillverkningsindustrin än vad regionen och landet i övrigt har. I Götene tillhör närmare hälften av alla förvärvsarbetare denna näringsgren. Båda kommunerna ligger också över regionens och landets siffror när det gäller jord- och skogsbruk. Däremot ligger kommunerna lägre än regionen och landet när det gäller handel, transport, magasinering och kommunikation (14 % respektive 10 % mot regionens och landets 19 %), och kreditinstitut, fastighetsförvaltning och företagstjänster (4 % respektive 2 %, mot 9 % respektive 10 %) samt civila myndigheter, försvar och internationella organisationer (1 % i Vårgårda och i Götene mot 4 % respektive 5 % i regionen och landet). Inom de andra näringsgrenarna finns ingen större skillnad mellan Vårgårda, Götene, Västra Götalands-regionen och Sverige.¹⁶⁷



1990-1995

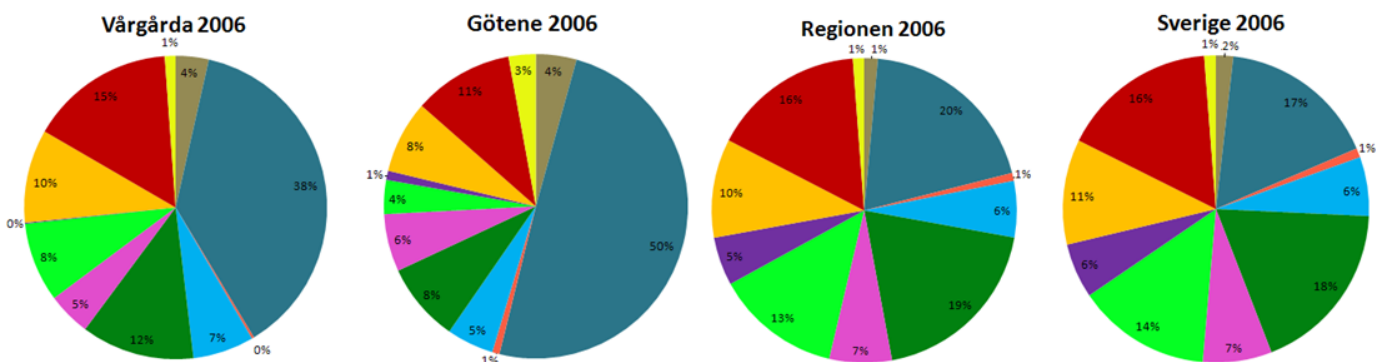
Tillverkningsindustrin har under åren 1990-1995 ökat från 30 % till 37 % i Vårgårda, men varit relativt konstant i Götene. Däremot har andelen sysselsatta inom jord- och skogsbruket minskat något - mest i Vårgårda, men ligger fortfarande på en högre nivå än vad regionen och Sverige gör. Enheten för hälso- och sjukvård har sjunkit med 3 procentenheter från 17 % till 14 % i Götene och ligger en bra bit under hela landet som har 20 % inom denna näringsgren. Handeln har sjunkit i Vårgårda från 14 % ner till 11 %, medan den i Götene fortfarande utgör lika stor andel som 1990.

¹⁶⁷<http://www.ssd.scb.se/databaser/makro/Visavar.asp?yp=bergman&xu=scb&huvudtabell=AMPAK3&deltabell=K&deltabellnamn=F%F6rv%E4rvsarbetande+16%2B+%E5r+med+arbetsplats+i+regionen+%28dagbefolkning%29+%28RAMS%29+efter+kommun%2C+n%E4ringsgren+SNI92+och+k%F6n%2E+%C5r&omradetext=Arbetsmarknad&preskat=O&innehall=AMPAK3&starttid=1990&stopptid=2003&ProdId=AM0207&fromSok=&Fromwhere=S&lang=1&langdb=1> [hämtad 080514]



1995-2000

Tillverkningsindustrin har fortsatt uppåt i Vårgårda och utgör hela 50 % av förvärvsarbetena år 2000. Hälso- och sjukvård har sjunkit ytterligare i Götene ner till 12 % men även Vårgårda ligger nu under regionen och Sverige med 15 % mot 18 %. Jord- och skogsbruket fortsätter att sjunka och är år 2000 nästan nere på samma nivå i Vårgårda som för hela landet. I Götene utgör dock jord- och skogsbruket fortfarande över 5 % av sysselsättningen, men har sjunkit med 1 procentenhet var femte år sedan 1990.



2000-2006

För första gången under denna period går tillverkningsindustrin ner i Vårgårda, från 50 % år 2000 till 38 % år 2006. Kreditinstitut, fastighetsförvaltning och företagstjänster har sakta stigit i både regionen och i Sverige sedan 1990. Kommunerna har dock legat på en relativ stabil nivå på cirka 3-4 % under denna tid, men mellan 2000 och 2006 steg andelen av kreditinstitut, fastighetsförvaltning och företagstjänster i Vårgårda från 3 % 2000 till 8 % 2006.

Hälso- och sjukvård fortsätter att sjunka i Götene, men Vårgårda ligger kvar på de 15 % de hade år 2000. Även regionen och hela Sverige har minskat andelen inom hälso- och sjukvård under åren. Kategorin utbildning har däremot ökat med två procentenheter sedan år 2000 i båda kommunerna.¹⁶⁸

¹⁶⁸<http://www.ssd.scb.se/databaser/makro/Visavar.asp?yp=bergman&xu=scb&huvudtabell=DagSNIKonK&deltabell=K1&deltabellnamn=F%F6rv%E4rvsarbetande+16%2B+%E5r+med+arbetsplats+i+regionen+%28dagbefolkning%29+%28RAMS%29+efter+kommun%2C+n%E4ringsgren+SNI+2002+och+k%F6n%2E+%C5r+omradekod=AM&omradetext=Arbetsmarknad&preskat=O&innehall=Sysselsatta&starttid=2004&stopptid=2006&ProdId=AM0207&fromSok=&Fromwhere=S&lang=1&langdb=1> [hämtad 080514]

5.4 Några betydelsefulla företag i Vårgårda kommun

Några av de största arbetsgivarna i Vårgårda kommun¹⁶⁹

<u>Arbetsgivare</u>	<u>Antal anställda</u>
Vårgårda kommun	925
Autoliv Sverige AB	725
Autoflator AB	275
AB Gustavsberg	225
Manpower Contage AB	175
Lantmännen Doggy AB	175
Sundolitt AB	75
Forankra Abt AB	75
Västra Götalands läns landsting	75
Autoliv Development AB	35

5.4.1 Autoliv Sverige AB

1953 startade bröderna Lennart och Stig Lindblad "Lindblads Autoservice" och några år senare började Lennart undersöka bilbältens konstruktion. Han fick tillstånd att tillverka s.k. tvåpunktsbälten, något som även Vattenfall startat med. Lennarts tillverkning blev den första serieproduktionen och brodern Stig var också involverad genom att hans företag Stil-Industri tillverkade bilbälteslåsen och beslagen.¹⁷⁰

Omkring 1960 ökade produktionen ytterligare i samband med att Volvo gjorde trepunktsbälten till standard och i slutet av 60-talet kom rullbältena. Bältena såldes under varumärket LIV, som från början var en förkortning av Lindblads Industrier i Vårgårda. 1968 bytte företaget namn från AB Lindblads Autoservice till Autoliv AB och 1969 expanderade företaget rejält, eftersom bilbälte nu enligt lag skulle finnas i alla nytillverkade bilar. Vid den här tidpunkten var ungefär 50 personer anställda i företaget.¹⁷¹

1973 flyttade företaget in i nya, större lokaler som var 4 200 m², men ett och ett halvt år senare var det redan dags att bygga ut lokalerna. Ytan ökades med 3 000 m² och vid slutet av 1975 uppgick antalet anställda till 200 personer. Omsättningen var vid denna tidpunkt 54 miljoner kronor. Under samma år valde också ägaren Lennart Lindblad att sälja Autoliv till konkurrenten Gränges, men han stannade kvar som VD ytterligare ett par år. De följande åren kom att bli en svårare period för företaget, då bilförsäljningen minskade p.g.a. oljekrisen.¹⁷²

Den minskade efterfrågan ledde till att Autoliv började med nya produkter och fick nya kunder. En av produkterna var det så kallade "Oskarlåset" som tillverkades till Ford i stora volymer. 1977 var Peugeot en av de stora kunderna och en etablering av Autoliv i Frankrike blev nödvändig. Det började med ett lager, men kort därefter påbörjades montering av lås och därefter också av bilbälten. 1980 såldes dock hela Grängeskongcernen till Electrolux och under samma period utvecklades också "passiva" skyddssystem i enlighet med amerikansk lag. Det fanns två alternativ inom lagens ramar: automatiska bälten eller airbagsystem. 1986 började Autoliv

¹⁶⁹ www.svensktnaringsliv.se - Kommunfakta Vårgårda kommun [hämtad 080528]

¹⁷⁰ Tingbratt, Forsmark & Bussqvist (red.) s. 16-17

¹⁷¹ Tingbratt, Forsmark & Bussqvist (red.) s. 16-17

¹⁷² Tingbratt, Forsmark & Bussqvist (red.) s. 16-17

leverera automatiska bilbälten, men några större volymer uppnåddes aldrig. Airbagsystem var mer efterfrågat inom bilindustrin och 1992 levererades de första airbagmodulerna till SAAB.¹⁷³

Bilproduktionen i Sverige i början av 90-talet var låg, vilket medförde att Electrolux Autoliv produktion koncentrerades till Vårgårda och produktionsställena i Munkedal och Kungälv lades ner. Forskning hade under några år pågått omkring sidokrockskydd och 1994 tillverkades de första kompletta sidokrockskydden till Volvo. Samma år säljer Electrolux företaget Autoliv och Autoliv introduceras istället på Stockholmsbörsen. Ett bakslag för företaget kom dock under sommaren 1995, då en brand förstörde en tredjedel av fabriken. Nästintill alla maskiner och produkter i lager var skadade eller förstörda och tre veckor senare skulle Volvo i Göteborg starta efter semestern. Kunde inte Autoliv leverera i tid skulle konsekvenserna bli katastrofala. Ledningen i företaget ansåg att de fanns en chans att kunna leverera i tid, men då krävdes arbete dygnet runt och att alla anställda som precis gått på semester ställde upp och kom tillbaka till arbetet. Både de anställda och underleverantörerna ställde upp till fullo och Autoliv klarade leveranskravet.¹⁷⁴

1997 invigdes Autoliv Safety Centre, där både enskilda komponenter och färdiga fordon krocktestas i en avancerad anläggning. Detta medförde att Autoliv kunde utföra mer avancerade utvecklingsuppdrag och öka kunskaperna inom företaget. Idag är Autoliv en stor koncern med verksamhet i många länder, där Autoliv Sverige AB arbetar tätt tillsammans med andra Autolivfabriker runt om i världen och målsättningar för marknadsföring, produktutveckling och tillverkning är gemensamma.¹⁷⁵ I fabriken i Vårgårda tillverkas idag airbags med tillbehör, medan det i övriga Autoliv-koncernen även tillverkas säkerhetsbälten och andra typer av krockskydd.

5.4.2 AB Gustavsberg

1920 startades Vårgårda Armatur av Erik Gustaf Hedblom, som tidigare arbetat på armaturfabriken i Ljung. Gustaf anställde tidigt fem personer och blev företagets ledare, men var samtidigt konstruktör och uppfinnare, vilket visas genom tre patent och två patentansökningar. Under företagets första år tillverkades så kallad teknisk armatur, såsom matarventiler och stoppkranar. Redan 1922 hade företaget 38 anställda och försäljningssiffran uppgick till drygt 66 000 kr. Ett par år därefter ombildades företaget och blev till AB Vårgårda Armaturfabrik.¹⁷⁶

Koreakriget och Suezkrisen medförde lågkonjunktur under 1950-talet, men trots detta valde företaget att investera. Antalet anställda uppgick under denna period till över 200 personer, vilket är ungefär lika många som idag arbetar i företaget. 1966 såldes Vårgårda Armaturfabrik AB till Coronaverken i Göteborg, som i sin tur såldes till AGA 1974. 10 år senare hamnade Vårgårdaföretaget istället i SAAB-Scaniakoncernen, men 1987 var det återigen dags för ägarbyte och den nya ägaren blev AB Gustavsberg. Sedan år 2000 ingår AB Gustavsberg i Villeroy & Boch-koncernen, som är ett viktigt företag med lång historia inom tillverkning, utveckling och marknadsföring av produkter i porslin och keramik. Idag produceras i Vårgårdafabriken både

¹⁷³ Tingbratt, Forsmark & Bussqvist (red.) s. 16-17

¹⁷⁴ Tingbratt, Forsmark & Bussqvist (red.) s. 16-17 och

<http://www.autoliv.com/alv/connect/Home/Who+We+Are/History/1990> [hämtat 080514]

¹⁷⁵ Tingbratt, Forsmark & Bussqvist (red.) s. 16-17

¹⁷⁶ Tingbratt, Forsmark & Bussqvist (red.) s. 19 och

<http://www.gustavsberg.se/historia.asp> [hämtat 2008-05-14]

sanitetsarmatur och teknisk armatur, t.ex. kranar för bad och dusch samt kopplingar som sammanfogar vattenrör.¹⁷⁷

5.4.3 Sundolitt AB

Svensk Sundolitt AB, med syftet att ”idka tillverkning och försäljning av plastartiklar”, bildades i Vårgårda 1968 av de norska bröderna Sunde.¹⁷⁸ Bröderna var dock inga nybörjare i branschen, utan hade bedrivit verksamhet i Norge sedan 1917. Där startade tillverkningen med bland annat garn till fiskerinäringen och fortsatte med andra marina produkter såsom flottörer i PVC-plast, vilket ersatte kork som material. Materialet bestod av 2 % plastmaterial och 98 % luft.¹⁷⁹

Verksamheten i Vårgårda, som bestod av tillverkning av cellplast, växte snabbt och redan året efter etableringen beslutades om tillbyggnad. Cellplast används till största del som isolering och förhindrar sättningar, fukt och mögel. Dessutom ger isoleringen bättre komfort och bidrar till lägre energiförbrukning.¹⁸⁰ I början av 1970-talet inträffade oljekrisen, vilket i Sverige resulterade i en omfattande kampanj för att minska oljeförbrukningen. Det ledde också till ett ökat intresse för isolering i fastigheter, ju bättre isolerade de var desto mindre uppvärmning behövdes. En kraftigt ökad efterfrågan av isoleringsmaterial innebar för Sundolitt en ökad produktion som höll i sig flera år.¹⁸¹

1973-1976 tas beslut om fler nya investeringar och utökning av verksamheten. Verksamheten fortsätter att växa under en tioårsperiod och 1985 var behovet av nya, större lokaler överhängande. Samtidigt växte Autoliv och beslutade att skaffa nya lokaler till sin verksamhet. Resultatet av detta blev att Sundolitt övertog Autolivs gamla lokaler, men fick också göra ombyggnationer och nya investeringar i bland annat datautrustning och transportbanor. Ungefär samtidigt bytte Svensk Sundolitt AB namn till enbart Sundolitt AB.¹⁸²

I slutet av 1980-talet utökade företaget sitt produktsortiment, som nu också innehöll olika förpackningslösningar. Till detta ändamål krävdes mer plats, vilket innebar investeringar i nya lokaler i Vårgårda. 1991 började en försvagning av konjunkturen inom byggbranschen och året därpå hade det övergått till en lågkonjunktur. Då satsade Sundolitt istället på europamarknaden och efterfrågan på produkter som följde de nya Europamarknaderna var stor.¹⁸³ Idag är Sundolitt en av Sveriges största tillverkare av cellplatisolering, med omfattande kunskap inom bygg- och isolerområden.¹⁸⁴

¹⁷⁷ Tingbratt, Forsmark & Bussqvist (red.) s. 19

¹⁷⁸ Hedin, Gunnar. (1993) *Sundolitt 1968-1993*. s. 18-21

¹⁷⁹ Tingbratt, Forsmark & Bussqvist (red.) s. 22

¹⁸⁰ Tingbratt, Forsmark & Bussqvist (red.) s. 22

¹⁸¹ Hedin (1993) s. 18-21

¹⁸² Hedin (1993) s. 18-21

¹⁸³ Hedin (1993) s. 18-21

¹⁸⁴ Tingbratt, Forsmark & Bussqvist (red.) s. 22

5.5 Några betydelsefulla företag i Götene kommun

Några av de största arbetsgivarna i Götene kommun¹⁸⁵

<u>Arbetsgivare</u>	<u>Antal anställda</u>
Götene kommun	1 325
Gunnar Dafgård AB	975
Arla Foods AB	525
Paroc AB	225
Forshems Industri AB	125
Nolato Gota AB	125
Värsåsvillan AB	75
Lundsbrunn Konferens & Kurort AB	75
Västra Götalands läns landsting	75
Bording AB	75

5.5.1 Gunnar Dafgård AB

1937 blev 18-åriga Gunnar Dafgård ansvarig för familjens försörjning, eftersom hans far avlidit. Gunnar startade då egen firma med försäljning av kött och charkvaror på torget i Lidköping, avståndet dit var 12 km och transport av varorna skedde på en trehjulig paketykel. Varor som blev över efter en dag på torget sålde han till hotell och pensionat i staden, filosofin var att "När dagen är slut ska allt vara sålt". Försäljningen det första året uppgick till 12 000 kr, men konjunkturen var dålig bl.a. som en följd av Kreugerkraschen några år tidigare. Mjölken kostade 6 öre och ett halvt kilo köttfärs kunde under denna period köpas för 90 öre.¹⁸⁶

1944 var sex personer anställda i företaget och detta år byggdes även en liten fabrik med tillhörande affär i Källby. Kriget medförde kötttransonering under vissa perioder och sortimentet utökades till att även innefatta frukt och bär. Nypon, jordgubbar och krusbär i stora mängder köptes upp och såldes bl.a. till Marabou, Findus och Cloetta. I början av 1950-talet introducerades djupfrysta varor och Dafgårds var en av pionjärerna i Sverige. Idéer om handel med djupfrysta livsmedel kom från USA och detta kom att bli genombrottet för Gunnar Dafgård AB. Kåldolmar och köttbullar var några av favoriterna 1953 och de behåller sin popularitet än idag. Produktionstekniken har dock ändrat sig sedan starten, förr rullades köttbullarna för hand och frystes in en och en. Idag produceras 100 000 köttbullar i timmen och dessa serveras bl.a. på restauranger i IKEA-varuhus runt om i världen. Kåldolmarna rullas dock fortfarande för hand!¹⁸⁷

I slutet av 1950-talet startade företaget handel med Ungern och Polen. Råvaror köps in till låga priser och i utbyte får de forna kommunistländerna mer förädlade produkter. 1960-talet förknippas för Dafgårds del med expansion, utbyggnad av produktionslokaler och en ny teknik med infrysning av livsmedel. Årsomsättningen passerar under detta decennium 15 miljoner kronor. 1970 var omsättningen tio gånger så stor, dvs. 150 miljoner, och expansionen fortsätter: nytt provkök, nya fryshallar, ny terminal för distribution, nytt laboratorium och nytt datasystem. Investeringarna leder dessutom till ca 300 nya arbetstillfällen. Företaget blir också godkänt för att

¹⁸⁵ www.svensktnaringsliv.se - Kommunfakta Götene kommun [hämtat 080527]

¹⁸⁶ Hedin, Gunnar. *Västergötland under tusen år*. (2001) s. 206-208 och <http://www.dafgard.se> - Från torghandel till världsmarknad [hämtat 080514]

¹⁸⁷ Hedin (2001) s. 206-208 och <http://www.dafgard.se> - Från torghandel till världsmarknad [hämtat 080514]

exportera varor till EU och USA. Ett bakslag för företaget kom dock under 1988. En större utbyggnad pågick när en stor brand startade och ungefär en tredjedel av anläggningen förstördes. Detta kunde ha förstört företagets framtid, men tack vare goda insatser från de anställda kunde situationen till slut redas ut.¹⁸⁸

I slutet av 80-talet blev snabbmat allt mer populärt i samhället. Det berodde bl.a. på att det blev allt vanligare att både männen och kvinnorna förvärvsarbetade, samt att antalet enmanshushåll ökade. Dafgårds satsade därför på färdigrätter och fast-food och 1989 tillverkades de första pirogerna som fick namnet "Gorby's". 1992 introducerades en ny succé, nämligen pizzan "Billys" och tre år senare byggdes en ny produktionshall för lasagne och enportionsrätter. Vid Dafgårds 50-årsjubileum 1987 hade företaget 800 anställda.¹⁸⁹

"Det är viktigt att företaget utvecklas och att man följer med i trender och är lyhörd för förändringar", sa Gunnar Dafgård. Detta kan vara en av förklaringarna till företagets framgångar, men resor över hela världen har också bidragit till kunskap inom internationell handel, konsumtionsvanor och inspirerat till nya idéer. 2006 såldes 85 % av produkterna inom Sverige, 15 % exporterades och antalet anställda uppgick till 1 100 personer, samtidigt som omsättningen var 2 miljarder kronor. Idag är Gunnar Dafgård AB Sveriges största familjeföretag inom livsmedelsbranschen och Gunnars yngste son Ulf är VD, vice VD är barnbarnet Magnus.¹⁹⁰

5.5.2 Arla Foods AB

Grunden till det som idag är Arla lades redan på 1880-talet då de båda bröderna Hildemar Albin (H A) Lidholm och Wilhelm Lidholm startade Stockholms Mjölförsäljnings AB, även kallat Mjölkbolaget. De var båda blinda men var ändå mycket aktiva och drivande inom mejeribranschen. Bröderna hade som målsättning att strukturera upp den oorganiserade mjölkhandeln i Stockholm och bildade bolaget genom sammanslagning av de olika mjölkhandelsaffärer som fanns. Utvecklingen gick framåt och 1883 bildades dotterbolaget AB Mälaremejeriet med verksamheter i bland annat Västerås, Eskilstuna och Nyköping. Tillverkning av smör och ost startade också i de nya mejerierna. 1915 bildades Mjölkcentralen, med Fredrik Benzinger som VD. Mjölkcentralen var en sammanslagning av flera mejerier för att ytterligare organisera och strukturera upp mjölkhandeln.¹⁹¹ Först 1959 började mejerierna i Skarborgs län att ansluta sig till Mjölkcentralen och anläggningen i Götene har kommit att bli mycket betydelsefull.¹⁹²

Idag är Arla Foods i Götene landets största anläggning för packning av ost i bit, med en årlig produktion på 31 000 ton som distribueras ut till dagligvaruhandeln. Sedan 1998 har en stor ombyggnad av verksamheten i Götene skett och resultatet är *Alexander*, en anläggning med lagerlokal på 22 500 kvadratmeter och med en höjd på 31 meter. Volymerna i lagret beräknas till

¹⁸⁸ Hedin (2001) s. 206-208 och <http://www.dafgard.se> - Från torghandel till världsmarknad [hämtat 080514]

¹⁸⁹ Hedin (2001) s. 206-208 och <http://www.dafgard.se> - Från torghandel till världsmarknad [hämtat 080514]

¹⁹⁰ Hedin (2001) s. 206-208 och <http://www.dafgard.se> - Från torghandel till världsmarknad [hämtat 080514]

¹⁹¹ <http://www.naringslivshistoria.se/templates/Arla/Article.aspx?id=1997&ArticleID=1935&CategoryID=322&epslanguage=SV> [hämtad 080515]

¹⁹² <http://www.arlafoods.se/templates/PlainPage2.aspx?id=6530> [hämtad 080515]

63 000-67 000 ton ost och 50 000-53 000 ton matfett per år.¹⁹³ Fram till bara för ett par år sedan sköttes allt detta manuellt och var mycket tidskrävande. Produktionen behövde alltså effektiviseras och det arbetades fram maskiner som skulle klara att lägga 80 ostar på rätt sätt under en minut och sedan paketera dem med tio ostar i en back.¹⁹⁴

Sedan 2003 är Arla Foods i Götene centrum för produktion av matfett i Sverige. I oktober 2003 flyttade Skånemejeriet sin produktion av matfett till Arla Foods anläggning i Götene, totalt var det 6 000 ton i produktion av matfett som flyttades. Detta medförde nya arbetstillfällen i anläggningen. Det är varumärkena Bregott, Bregott Mellan och Svenskt Smör som tillverkas i Götene (Alexander). I och med Alexanders tillkomst har det friställts ytor som kan användas för att utöka matfettproduktionen. Förutom tillverkning för marknaden i Sverige satsar de även på utökad export av smör. Arla Foods har till exempel produktion av matfett som säljs på den engelska marknaden under varumärket Anchor.¹⁹⁵

5.5.3 ”Snecken”

År 1904 fanns enligt handelsregistret Götene Snickerifabrik, C. J. Erlandsson & Co, men bolaget existerade endast fram till och med 1909. 1911 bildades istället Götene Träförädlings AB och bolaget tog över snickerifabrikens fastigheter och inventarier, för att syssla med arbeten rörande träförädling och liknande. Under denna period arbetade omkring 20 personer i företaget. Några år senare startade träförädlingsaktiebolaget bl.a. tillverkning av hästkärror, de så kallade ”Göta-kärrorna”.¹⁹⁶

Under 1920-talet minskade efterfrågan på företagets produkter, varför några av snickarna startade egna företag med tillverkning av bl.a. möbler, klockfodral och prydnadsföremål. I förvaltningsberättelsen år 1921 för Götene Träförädlings AB kan man läsa att omslutningssumman har uppgått till 338 325,94 kr men att *”med anledning av den allmänna depressionstiden och prissänkningar å alla varor och fabrikat och därav föranledda nedskrivningar av värden och osäkra fordringar till ett belopp av kronor 358 030,04, visar bolagets rörelse en förlust av kronor 98 968,93.”* Med orsak av förlusterna gick företaget i konkurs 1923, men samma år registrerades det nya bolaget AB Götene Träindustri.¹⁹⁷

Det nybildade bolaget fortsätter med sågverksrörelse, tillverkning av snickerier, Göta-kärror m.m. och 1931 gick företaget in i en ny fas genom att de tre bröderna Storck tog över. Under denna period rådde depression och 1900-talets värsta lågkonjunktur pågick. De flesta industrier hade lönsamhetsproblem, så brödernas första tid i företaget blev mycket krävande ekonomiskt sett. Tillverkningen övergick mer till måttbeställda dörrar, fönster och köksinredning, men bl.a. ”reservdelar” till Göta-kärran producerades fortfarande. En kort tid senare startade även tillverkning av monteringsfärdiga byggnader, mindre fritidsstugor som kallades ”Götene-stugan” och 1939 var denna stuga den mest sålda i branschen. Vid den här tiden hade företaget också kommit igång med tillverkning och försäljning av villor för permanent boende och så mycket som möjligt tillverkades i den egna fabriken.¹⁹⁸

¹⁹³ http://mejeri.info/pages/_92.html [hämtad 080515]

¹⁹⁴ <http://specialtec.se/index.php?page=22> [hämtad 080515]

¹⁹⁵ <http://www.arlafoods.se/templates/Pressrelease.aspx?id=3774> [hämtad 080515]

¹⁹⁶ Bigsten s. 10-12

¹⁹⁷ Bigsten s. 12

¹⁹⁸ Bigsten s. 22

Under andra världskriget 1939-1945 var den privata byggnationen nästintill obefintlig och företaget var då tvunget att hitta nya vägar för att bibehålla lönsamheten. Produktionen ställdes snabbt om, nu gällde istället tillverkning av baracker till bl.a. försvaret. Flygvapnet och arméförvaltningen var de största köparna och det handlade om stora volymer, under hela krigstiden arbetade de anställda både dag- och nattskift i fabriken. Ett problem var dock att många av de anställda på företaget blev inkallade till militärtjänst, men eftersom försvaret var angelägna om att barackerna skulle levereras, slapp de anställda oftast att inställa sig. Trots detta krävdes mer arbetskraft och folk anställdes från olika delar av Sverige.¹⁹⁹

1950 infördes den nioåriga folkskolan samtidigt som antalet barn i skolåldern ökade, vilket också ökade behovet av lokaler. Under 50- och 60-talen stod tillverkning av tillfälliga skolbaracker för en stor del av Götene-företagets produktion.²⁰⁰

1970 övertogs AB Götene Träindustri av koncernen Vänerskog, som hade 24 000 skogsägande bönder som medlemmar. Ägarbytet innebar dock inte några större förändringar av antalet anställda och Götene-företaget hade fortfarande eget ansvar för finansiering och ekonomi. Kommande tioårsperiod kom att innehålla ett stort antal investeringar, bl.a. moderniseringar av sågverket och ny monteringshall för husfabriken. 1974 förvärvade koncernen Götene Byggnads- och Försäljnings AB och koncernen kom därmed också att innehålla ett byggnadsentreprenadföretag, som stod för uppförande av husen. 1977 bytte företaget namn från AB Götene Träindustri till Götenehus och 1981 blev Götenehus AB ett självständigt aktiebolag med egen styrelse och egen VD. Vid den här tidpunkten är 360 personer anställda på företaget i Götene, därtill kommer ytterligare 90 personer som arbetar bl.a. på försäljningskontor runt om i landet. Årsomsättningen är 200 miljoner kronor.²⁰¹

För att öka Götenehus AB:s riskspridning förvärvades under 1982-1984 ett antal företag utanför träbranschen. Därigenom blev Götenehus moderbolag, men den rollen togs senare över av AB Westergyllen, som bildades 1984. 1986 bildade Götene kommun, Götene Elförening och AB Westergyllen tillsammans ett bolag för värmeförsörjning till fjärrvärmenät och industrier. 1989 tillkom ungefär 1 500 aktieägare genom att AB Westergyllen börsnoterades och koncernen gjorde under 1991-1995 flera stora företagsförvärv bl.a. inom finmekanik, mätindustri och elektronikprodukter.²⁰²

Idag ägs Götenehus av börsnoterade Forshem Group och designar, tillverkar och bygger bostadshus. Ett av Götenehus kännetecken är att företaget sköter allt från första kontakten med banken och ansökan om bygglov hos kommunen, till det slutliga ansvaret för husets färdigställande.²⁰³

6. Jämförande analys

¹⁹⁹ Bigsten s. 37

²⁰⁰ Bigsten s. 37

²⁰¹ Bigsten s. 62 och s. 72

²⁰² Bigsten s. 73

²⁰³ <http://www.gotenehus.se/omghus.html> [hämtad 080524]

6.1 1990-2006

Vad vi kan se genom dessa jämförelser är att det är relativt små förändringar som skett i kommunernas näringslivsstruktur under de 16 år som analyserats med hjälp av statistik från SCB. I Götene har det i stort sett inte förändrats någonting alls medan det i Vårgårda svängt lite mer upp och ner i indelningen av näringslivet under åren.

Andelen förvärvsarbetare inom *Jordbruk, skogsbruk, jakt och fiske* har sedan 1990 sjunkit i både Vårgårda och Götene från cirka 8 % respektive 7 % ner till 4 %, vilket följer utvecklingen i hela landet. I kommunerna blir gårdarna färre, men de kvarvarande ökar i storlek och effektiviteten blir högre genom att större maskiner då kan användas. Av samma anledning minskar antalet sysselsatta inom denna näringsgren.

Utvinning av mineral samt tillverkningsindustri har sedan 1990 minskat i Sverige med 4 procentenheter, men har i både Götene och Vårgårda ökat något under denna tid och ligger på en hög nivå jämfört med resten av landet. Detta visar att industrin är en viktig näringsgren för båda dessa kommuner och det är just inom denna kategori som vi finner de stora företagen som Autoliv, Dafgård och Arla Foods. En anledning till ökningen av andelen sysselsatta i industrin i Vårgårda 1995-2000 kan bero på att Autolivs produktion koncentrerades till Vårgårda, då produktionsställena i Munkedal och Kungälv lades ner.

Minskningen av andelen sysselsatta inom tillverkningsindustrin i Vårgårda år 2000-2006 kan delvis förklaras av en förändring av det totala antalet förvärvsarbetarna. Antalet inom kategorin har visserligen minskat med cirka 230 anställda, men det totala antalet förvärvsarbetare i kommunen har ökat med nästan 700 personer. Detta ger dubbel effekt och minskningen inom näringsgrenen ser större ut än den egentligen är.

En annan orsak kan vara att bemanningsföretaget Contage i Vårgårda, med inriktning på uthyrning av personal till kommunens industriföretag, startades 1999. Allt fler anställdes av bemanningsföretaget och hyrdes ut till industriföretagen i kommunen, istället för att vara anställda direkt inom industrin.

Energi- och vattenförsörjning samt avfallshantering utgör en mycket liten del av förvärvsarbetarna i Sverige med bara 1 % och har legat på den nivån under hela den studerade perioden. Även i Götene har denna näringsgren utgjort 1 % av arbetarna medan denna kategori i Vårgårda utgör närmare 0 % med bara 13 anställda inom området år 2006.

Byggindustrin har varit stabil i Sverige och legat på en nivå på cirka 6 %. I Vårgårda har denna kategori visserligen minskat sin andel av förvärvsarbetarna med någon procent sedan 1990 men antalet arbetare inom denna kategori har faktiskt ökat under samma period.

Det samma gäller för kategorin *Handel, transport, magasinering och kommunikation* som också minskat sin andel men ökat antalet medarbetare något.

Personliga och kulturella tjänster är en näringsgren som sakta ökat i både Götene och Vårgårda sedan 1990. Mest stabil har ökningen dock varit i Götene, vilket kan bero på ökad turism och ökat intresse för historien om Arn och bygden runt Kinnekulle.

Kreditinstitut, fastighetsförvaltning och företagstjänster har blivit allt viktigare i samhället idag och har ökat sakta under hela den studerade perioden. I Vårgårda är det främst Contages etablering som bidragit till ökningen av denna näringsgren. Många av de människor som tidigare var anställda inom tillverkningsindustrin är nu anställda inom tjänstesektorn och hyrs ut till industrin.

Civila myndigheter, försvar och internationella organisationer utgör en mycket liten del i de båda kommunerna.

Kategorin *Utbildning samt Forskning och utveckling* har ökat sedan 1990 från 5 % i Götene och 6 % i Vårgårda till 8 % respektive 10 % år 2006 vilket främst beror på att Förskoleutbildningen tillkommit denna kategori.

Hälso- och sjukvård, socialtjänst och veterinär har under denna period minskat ordentligt i kommunerna men de har också minskat totalt sett i landet. Detta beror dels på att Förskoleutbildningen flyttats från kategorin *Hälso- och sjukvård, socialtjänst och veterinärer* till kategorin *Utbildning*, men det beror också på de nedskärningar som gjorts inom sjukvården sedan 1990-talet.

6.2 Urbanisering, industrialisering, krig och kriser

Under 1830-1880 skedde en urbanisering i Sverige, vilket också syntes i Vårgårda. Järnvägen var en av de bidragande faktorerna i landet och det var också under denna period som järnvägen etablerades i Vårgårda och en tätort bildades. Även de senaste åren syns i landet en hög grad av urbanisering, många flyttar till städerna och trenden är att invånarantalet i landsortskommunerna minskar. Detta stämmer överens med befolkningsutvecklingen i Götene, men däremot inte i Vårgårda, som de senaste åren har visat ett ökat invånarantal.

Genom att studera enskilda företags utveckling historiskt, ser vi hur företagen påverkades av händelser i samhället och den historiska utvecklingen i kommunerna skiljer sig inte nämnvärt från samhället i övrigt. Att en stor del av Sveriges befolkning var sysselsatta inom jordbruket under första halvan av 1900-talet stämmer överens med hur det såg ut i Götene kommun. Industrialismen i Sverige ökade under efterkrigstiden, vilket syns i kommunerna genom att flera av de betydelsefulla företagen grundades under denna period. Strukturen ändrades också inom industrin under dessa år till att bli mer kunskapskapitalkrävande. I Vårgårda kommun gestaltas denna utveckling t.ex. genom Autolivs expansion och dess roll som leverantör till den kunskapskapitalkrävande bilindustrin.

Andra världskriget, som också påverkade svensk ekonomi, krävde innovationer och nya idéer inom näringslivet. Ransoneringar medförde att Gunnar Dafgård inte fick tag i den mängd kött som behövde säljas för att gå med vinst och AB Götene Träindustri påverkades av att den privata byggnationen var extremt låg under perioden. Tack vare företagens, eller företagarnas, innovationsförmåga överlevde företagen genom att de började med nya produkter.

Oljekrisen som under början av 1970-talet påverkade den svenska ekonomin negativt, påverkade också företagen i kommunerna, men på olika sätt. Bilförsäljningen minskade och således också efterfrågan på Autolivs produkter, vilket medförde att företaget var tvunget att förnya sig för att även i fortsättningen vara lönsamt. För Sundolitt medförde oljekrisen istället ökad efterfrågan på isoleringsmaterial till fastigheter och företaget växte p.g.a. detta.

Under 80-talet skedde en förändring i samhället genom att även kvinnor började förvärvsarbete i högre utsträckning. Mindre tid fanns då till matlagning, vilket ökade efterfrågan på Dafgårds produkter och flera nya rätter introducerades. Detta är ytterligare ett exempel på hur företagen påverkades av och tog tillvara förändringar i samhället i övrigt.

6.3 Kluster

I Vårgårda är flera av de större företagen inom teknisk tillverkningsindustri, medan de största företagen i Götene är inom livsmedelsindustrin. Vi tror att detta gynnar båda kommunerna genom att företagen hjälper varandra till framgång och att det finns förutsättningar för kluster inom kommunerna.

Bakom flera av de största företagen i kommunerna, såsom Gunnar Dafgård AB och Autoliv, finns en människa som en gång i tiden ville införa något nytt i samhället. Autolivs och Gunnar Dafgård AB:s expansion påverkade samhället bl.a. genom behovet av arbetskraft, men människorna och samhället påverkade också företagen. Utan positiv inställning till företagen från både samhället och människorna hade företagen inte varit där de är idag. Man kan därför säga att entreprenörskap finns i de båda kommunerna. Att både Vårgårda och Götene är små kommuner gynnar den sociala gemenskap som är en förutsättning för entreprenörskap. Man kan också säga att det finns ett kollektivt entreprenörskap i kommunerna. Företagen i klustren bidrar tillsammans till utveckling och framgång av det lokala samhället.

Om man ser på några av de största företagen i kommunerna, till exempel Autoliv, Dafgårds och Arla Foods, har de under åren gjort stora förändringar och investeringar för att komma dit de är idag. De har genom nytänkande och innovationer anpassat sin verksamhet efter tiden och efter konsumenternas behov, vilket gynnat deras utveckling och konkurrenskraft. Tillväxt har skett både genom förnyelse och genom effektivitetsökning i dessa företag.

6.4 Diamantmodellen

Enligt Porters diamantmodell ska fyra faktorer samverka för att en region eller ett samhälle ska fungera och utvecklas. *Produktionsfaktorförhållanden, efterfrågeförhållanden, relaterade och understödjande verksamheter* samt *strategi, struktur och rivalitet* är det som anses bidra till konkurrenskraft samt utvecklingskraft i företag.

Produktionsfaktorn arbetskraft påverkas av kommunens demografiska sammansättning. Då det finns ett mycket begränsat utbud av studier efter gymnasiet i både Vårgårda och Götene, flyttar en stor del av de yngre invånarna från kommunen för att studera på högskola eller universitet. Många som utbildar sig blir dessutom kvar i de större städerna då de är färdigutbildade och ska ut på arbetsmarknaden, vilket missgynnar produktionsfaktorförhållandena då tillgången på kompetent arbetskraft kan vara bristfällig.

Efterfrågeförhållanden på hemmamarknaden kan vara svårt att analysera. De flesta av de stora företagen som vi har tittat på är redan etablerade i resten av Sverige och har även verksamheter utomlands. Med tanke på detta anser vi att efterfrågeförhållandet är gott i de båda kommunerna.

Relaterade och understödjande verksamheter finns i kommunerna. Vårgårdas näringsidkare bildade redan på 1930-talet en förening för att underlätta samarbetet mellan dem och redan från början var kommunikationen med kommunen och samhällsfrågor en viktig del. Idag finns i Vårgårda Center of Innovation (COI), som startades på 90-talet för att stärka samspelet mellan

företagen i kommunen ytterligare. Det har också visat sig att Vårgårda har ett starkt föreningsliv, vilket enligt forskare kan vara en bidragande orsak till positiv tillväxt i ett område. I Vårgårda finns även ett flertal företag inom samma koncern, till exempel Autoliv, Autoliv Development och Autoflator, vilket underlättar kommunikation och transport mellan företagen och gynnar koncernen.

I Götene startades år 2001 en fristående näringslivsförening, som strävar efter att genom lokal och regional samverkan främja tillväxt och utveckling av kommunen. Enligt kommunens f.d. näringslivschef hade det som tidigare nämnt inte funnits något liknande nätverk mellan företagarna i kommunen under senare årtionden.

Strategi, struktur och rivalitet är den sista faktorn i Porters Diamantmodell som påverkar samhällets och företagets utveckling. Strategi och struktur är främst tillämplig när man studerar ett helt land och därför kommer det inte analyseras närmare här. Rivalitet i samhället kan däremot påverka. I Götene och Vårgårda är inga av de större företagen så lika att de behöver konkurrera med varandra inom kommunen. De flesta har sin egen inriktning, vilket både kan vara en fördel och en nackdel. Det positiva med rivalitet är som nämndes tidigare att företagen tvingas till nytänkande och ständiga förbättringar.

Det går emellertid inte bara att analysera dessa fyra faktorer utan man måste även studera andra faktorer i omvärlden för att få en korrekt bild av ett företags utveckling och konkurrenskraft. Vad som har visats tydligt i vår studie är hur en lågkonjunktur påverkar näringslivet. Den lågkonjunktur som präglade Sverige i början av 1990-talet förändrade förutsättningarna i näringslivet under flera år. Mellan 1990 och 1995 sjönk antalet förvärvsarbetare från 4,5 miljoner människor till nästan 3,8 miljoner människor. Stora nedskärningar och besparingar gjordes och detta påverkade självklart näringslivet mycket negativt. Detta syns i kommunerna genom att antalet förvärvsarbetare under denna period var lägre.

6.4.1 Skillnader och likheter i företagandets villkor

	Vårgårda	Götene
Produktionsfaktorförhållanden		
Arbetskraft	Brist på högskoleutbildade	Brist på högskoleutbildade
Godstrafik	Järnväg / Landsväg	Järnväg / Landsväg
Persontrafik	Järnväg / Landsväg	Järnväg / Landsväg
IT	Under utbyggnad	Under utbyggnad
Utbildningsnivå	Under riksgenomsnittet när det gäller eftergymnasiala studier	Under riksgenomsnittet när det gäller eftergymnasiala studier
Utbildningsväsendet	Ok, upp t.o.m. gymnasiet	Begränsat
Efterfrågeförhållanden		
Lokal / regional marknad	God	God
Exporthandel	Flera företag exporterar	Flera företag exporterar
Relaterad och understödjande verksamhet	Samverkan genom nätverket COI	Näringslivsföreningen

7. Slutdiskussion

Som syns i tabellen ovan liknar kommunerna varandra när det gäller företagandets villkor, men även när det gäller kommunens yta, antal invånare, närhet till E20 m.m. I Götene kommun tillhör de största privata arbetsgivarna samma bransch, livsmedelsbranschen, medan de i Vårgårda finns inom teknisk industri. Gunnar Dafgårds AB i Götene kommun har IKEA som en stor kund och Autoliv AB i Vårgårda är leverantör till flera stora biltillverkare. Båda företagen är respektive kommuns största arbetsgivare och har inverkan både på kommunen och på dess invånare. I båda kommunerna dominerar också tillverkningsindustrin kraftigt, med omkring 40-50 % av sysselsättningen i kommunerna. Tjänstesektorn är inte representerad i alls lika stor utsträckning.

Industrins dominans tror vi gör att andra näringsgrenar kommer lite i skymundan och näringslivet uppvisar inte samma variation som i övriga Sverige. Båda kommunerna är relativt små och det skapar en närhet mellan företagen och då främst mellan företag inom samma näringsgren eller de som på annat sätt är kopplade till varandra.

Ett nätverk av företagare i kommunen kan vara en av de sociala faktorerna som främjar tillväxten i både näringslivet och kommunen. I Vårgårda kommun har det sedan långt tillbaka i tiden funnits ett fristående nätverk för företagarna. Där såg företagarna tidigt värdet i att ha ett bra samarbete med både varandra och kommunen, vilket vi tror har bidragit till framgång för både företagen och kommunen. I Götene kommun bildades ett liknande nätverk först år 2001 och avsaknaden av detta tidigare tror vi har begränsat den positiva utvecklingen i Götene kommun. Vårgårdas starka föreningsliv tror vi också kan bidra till ökad sammanhållning i området och därmed delvis förklara befolkningsökningen. Vi har inte sett något liknande i Götene kommun, vilket kan visa att kommunen till viss del saknar den sammanhållning som det tyder på att det finns i Vårgårda.

För att få en optimal balans och minska riskerna i samhället, ska näringslivet i kommunerna vara varierat, men i båda kommunerna dominerar en specifik näringsgren. Detta gör att kommunerna blir mer sårbara. I Vårgårda syntes en ökning i tjänstesektorn de senaste åren, men detta beror delvis på att personal anställda av bemanningsföretaget Contage blir uthyrda till industriföretagen. I verkligheten arbetar de inom industrin, men statistiken visar annorlunda. Ingen större förändring har därmed skett i näringslivsstrukturen under de 16 år som vi undersökt med hjälp av statistik från SCB. Det visar en viss stabilitet, men följer inte utvecklingen i övriga landet där andelen anställda inom tjänstesektorn ökat.

Vår åsikt efter att ha studerat Vårgårda kommun är att de vill framstå som en företagarkommun och lockar nya invånare med att det finns arbetstillfällen. Framgångsrika företag i en kommun tror vi bidrar till att kommunens attraktivitet ökar. Götene försöker istället locka nya invånare med sin vackra natur runt Kinnekulle. Eftersom Vårgårda inte har liknande förutsättningar är de tvungna att ha ett mer utmärkande företagsklimat, då livsmiljö och omgivning spelar allt större roll vid val av bostadsort. Götene kommun har också bättre förutsättningar för turism, framför allt genom Arn och Kinnekullebygden, Vårgårda kommun har inget motsvarande.

Sammanställningen av befolkningen i kommunerna har förändrats under de senaste decennierna. Allt fler unga i åldern 18-25 flyttar från kommunerna och medelåldern höjs i båda kommunerna. Många flyttar för att vidareutbilda sig, men alla flyttar inte tillbaka till kommunen efter avslutad utbildning. Detta visas genom att utbildningsnivån i både Vårgårda och Götene ligger lägre än utbildningsnivån generellt sett i Sverige. I kommunen uppstår då en brist på högskoleutbildad

personal, vilket påpekas av företagen i framför allt Vårgårda. Den begränsade utbildningsnivån kan också förklaras av att näringslivet till en så stor del består av tillverkningsindustri, där högre utbildning oftast inte är nödvändig, bortsett ledning och eventuell forskning.

För kommunernas framtida utveckling och tillväxt är det dock viktigt att utbildningsnivån är jämn. Företag som till större del kräver högskoleutbildad personal ser troligtvis inte Vårgårda och Götene kommuner som attraktiva områden för en eventuell etablering, eftersom företag numer ser mer till var den kompetenta arbetskraften finns och inte lika mycket till eventuella naturresurser. En jämnare fördelning av både utbildningsnivån och befolkningens ålder skulle gynna kommunerna i längden.

Idag är andelen invånare i Götene kommun mellan 20-30 år betydligt färre än de var 1990, medan antalet invånare i 50-60-årsåldern ökat kraftigt från 1990 till 2007. Situationen är snarlik för Vårgårda kommun och det blir därmed en utmaning för kommunerna locka yngre människor för att upprätthålla den demografiska balansen, som enligt forskare är viktig för kommunens fortlevnad. Trots förändringarna i befolkningens sammansättning har näringslivets struktur inte ändrats nämnvärt, vilket kan tyda på en stabilitet i kommunernas näringsliv.

Eftersom vi inte ser några större skillnader mellan kommunerna i övrigt, tror vi bl.a. att kommunernas geografiska läge kan spela in. Vårgårdas närhet till Göteborg tror vi kan öka kommunens attraktivitet, både för invånare och för företag. Detta har vi dock inte undersökt närmare, men skulle vara intressant för vidare forskning. Vi tror också att de snabba kommunikationerna med tåg mellan Vårgårda och Göteborg gör kommunen intressant även för människor som arbetar i exempelvis Göteborg. Eftersom tågtrafiken inte går genom Götene tätort, utan istället utmed Vänerns kust ca 1 mil från centralorten, tror vi inte att Götene gynnas på samma sätt av att ha järnväg i kommunen.

8. Källor

8.1 Elektroniska källor

http://www.scb.se/templates/tableOrChart_25836.asp

http://www.scb.se/templates/tableOrChart_26040.asp

http://www.nutek.se/content/1/c4/27/80/Innovationssystem_definition.pdf

http://www.nutek.se/content/1/c4/27/80/Klusterbegreppet_definition.pdf

www.vargarda.se/omkommunen/historik.205.html

<http://www.svensktnaringsliv.se>

www.vargardafotoklubb.se

www.vargardack.se

<http://www.gotene.se/faktatillstandlagar/kommunfakta.593.html>

<http://www.ssd.scb.se/databaser/makro/Visavar.asp?yp=tansss&xu=C9233001&huvudtabell=Befolkning&deltabell=KalderT&deltabellnamn=Befolkningen+efter+kommun%2C+civilst%E5nd+och+k%F6n%2E+%C5r&omradekod=BE&omradetext=Befolkning&preskat=O&innehall=Folkmanng&starttid=1968&stopptid=2007&Prodid=BE0101&fromSok=&Fromwhere=S&lang=1&langdb=1>

<http://www.gotene.se/toppmeny/kulturturismfritid/sevardheterutstallningar/kartamedsevardheter.600.html>

<http://www.lundsbrunn.se>

<http://www.gotene.se/toppmeny/arbetenaringslivhandel.8.html>

<http://www.gotene.se/toppmeny/arbetenaringslivhandel/foretagnaringsliv.116.html>

<http://www.naringslivgotene.se>

<http://www.gotene.se/resortrafikgator/utbyggnadave20/objektsfakta.763.html>

<http://www.gotene.se/toppmeny/arbetenaringslivhandel/foretagnaringsliv.116.html>

<http://www.gotene.se/energiteknik/bredband.55.html>

<http://www.gotene.se/download/18.1e797fad111b776a69a8000957/Vi+presenterar+skolorna+i+G%C3%B6tene0704.pdf>

<http://www.gotene.se/faktatillstandlagar/kommunfakta.593.html>

<http://www.gotene.se/toppmeny/kulturturismfritid/fritidforeningar.18.html>

<http://www.autoliv.com/alv/connect/Home/Who+We+Are/History/1990>

<http://www.gustavsberg.se/historia.asp>

http://www.contage.nu/index.php?option=com_content&task=view&id=2&Itemid=2

<http://www.dafgard.se>

<http://www.naringslivshistoria.se/templates/Arla/Article.aspx?id=1997&ArticleID=1935&CategoryID=322&epslanguage=SV>

<http://www.arlafoods.se/templates/PlainPage2.aspx?id=6530>

http://mejeri.info/pages/_92.html

<http://specialtec.se/index.php?page=22>

<http://www.arlafoods.se/templates/Pressrelease.aspx?id=3774>

<http://www.gotenehus.se/omghus.html>

<http://www.paroc.se/channels/se/about+us/news+archive/2005/news27122005.asp>

<http://www.scb.se/Grupp/ekonomi/ Dokument/SNI2002 Aktivitet.pdf>

<http://www.ssd.scb.se/databaser/makro/Visavar.asp?yp=bergman&xu=scb&huvudtabell=AMPAK3&deltabell=K&deltabellnamn=F%F6rv%E4rvsarbetande+16%2B+%E5r+med+arbetsplats+i+regionen+%28dagbefolkning%29+%28RAMS%29+efter+kommun%2C+n%E4ringsgren+SNI92+och+k%F6n%2E+%C5r&omradekod=AM&omradetext=Arbetsmarknad&preskat=O&innehall=AMPAK3&starttid=1990&stopptid=2003&Prodid=AM0207&fromSok=&Fromwhere=S&lang=1&langdb=1>

<http://www.ssd.scb.se/databaser/makro/Visavar.asp?yp=bergman&xu=scb&huvudtabell=DagSNIKonK&deltabell=K1&deltabellnamn=F%F6rv%E4rvsarbetande+16%2B+%E5r+med+arbetsplats+i+regionen+%28dagbefolkning%29+%28RAMS%29+efter+kommun%2C+n%E4ringsgren+SNI+2002+och+k%F6n%2E+%C5r&omradekod=AM&omradetext=Arbetsmarknad&preskat=O&innehall=Sysselsatta&starttid=2004&stopptid=2006&Prodid=AM0207&fromSok=&Fromwhere=S&lang=1&langdb=1>

<http://www.scb.se/Grupp/Metod/ Dokument/sni.pdf>

8.2 Rapporter

Andersson, Andersson & Friis. (2005) *Konkurrenskraft för framtiden – en analys av Jönköpingsregionens industristruktur och internationella konkurrenskraft*. Länsteknikcentrum (LTC), Internationella Handelshögskolan (IHH)

Castensson, Reinhold (2003) *Östra Götaland – förutsättningar för regional utveckling*. Linköpings Universitet, Centrum för kommunstrategiska studier. (Rapport/Linköpings Universitet, 2003:4)

Lundmark, Mats & Malmberg, Anders (1985) *Ensidiga industrikommuner*. Uppsala Universitet, Kulturgeografiska institutionen. Expertgruppen för forskning om regional utveckling (ERU).

Malmberg, Anders (2002). *Klusterdynamik och regional näringslivsutveckling – begreppsdiskussion och forskningsöversikt*. Institutet för tillväxtpolitiska studier

Näringsdepartementet (2000). *Utgångspunkter för 2000-talets regionalpolitik: delbetänkande från regionalpolitiska utredningen*. Stockholm: Näringsdepartementet (SOU 2000:36)

8.3 Litteratur

Ahrne, G., Roman, C., Franzén, M. (2003) *Det sociala landskapet*. Göteborg: Bokförlaget Korpen

Alvstam, Claes Göran (red.) (1995). *Industri och service*. Del av Sveriges nationalatlas. Höganäs: Bokförlaget Bra Böcker.

Bigsten, Rune (1997). "Snecken". *Industrihistoria i intressant bygd. Götene*.

Bäcklund, Dan. Strukturomvandling och regionala skillnader i näringsstruktur. I Hans Westlund (red.) (1997). *Lokal utveckling för regional omvandling*. Stockholm: Institutet för regionalforskning.

Castells (1997). *The information age, The power of identity*. Vol 2. Oxford: Basil Blackwell
Castensson, Reinhold (red.) (1992). *Infrastrukturen*. Del av Sveriges nationalatlas. Höganäs: Bokförlaget Bra Böcker

Eklund, Klas (2007) *Vår ekonomi*. Stockholm: Norstedts Akademiska Förlag.

Ekstedt, E. & Wolvén, L-E. (2004) *Företagande och gemenskap*. Arbetslivsinstitutet, Stockholm
Götene kommun Årsredovisning 2006

Götene kommun (2008) *Upplevelseguide för Götene med Kinnekulle*

Götene kommun (2007) *Upplevelseguide för Götene med Kinnekulle*

Götene kommun (1959) *Götene Generalplan*

Hallbäck, Sten Axel (1985). *Skaraborgs län i förvandling*. Stockholm: Carlsson Bokförlag AB

- Hedin, Gunnar (1993) *Sundolitt 1968-1993*. Utgiven av Sundolitt, 1993.
- Hedin, Gunnar (2001) *Västergötland under tusen år*. Borås: Företagsgruppen.
- Johannisson, Bengt (2005). *Entreprenörskapets väsen*. Lund: Studentlitteratur.
- Juhlin, Eric & Spade, Bengt (1978). *Industriminnen i Götene kommun*.
- Jørgensen, Erika (2004) *Hållbar utveckling, samhällsstruktur och kommunal identitet – En jämförelse mellan Västervik och Varberg*, Lunds Universitet, Sociologiska institutionen
- Menzing, Hans (1999). *Blommande Kinnekulle*
- Nilsson, Lars (1989). *Den urbana transitionen. Tätorterna i svensk samhällsomvandling 1800-1980*. Stockholm: Stadshistoriska Institutet.
- Nyström, Jan. En regionalgeografisk ansats vid studier av tätort och glesbygd. I Hans Westlund (red.) (1997). *Lokal utveckling för regional omvandling*. Stockholm: Institutet för regionalforskning.
- Schön, Lennart (2000). *En modern svensk ekonomisk historia. Tillväxt och omvandling under två sekel*. Stockholm: SNS Förlag
- Skoglund, Wilhelm (2005). *Lokala samhällsutvecklingsprocesser och entreprenörskap*. Företagsekonomiska institutionen, Stockholm
- Tingbratt, Stig-Olov, Forsmark, Christer & Bussqvist, Anjakarin (red.) (2002). *Vårgårda kommun 50 år*
- Tjäder, Agneta & Hallgren, Christer (2001). *Bygden kring berget – Kinnekulle under tusen år*. Partille: Warne Förlag.
- Thurén, Torsten (2004). *Vetenskapsteori för nybörjare*. Stockholm: Liber AB
- Vårgårda kommun (2006). *Vårgårdas föreningsutveckling 1994-2006*
- Vårgårda kommun Årsredovisning 2006
- Vårgårda kommun (2006). *Översiktsplan 2006-2015*
- Vårgårda kommun (1976). *Vårgårda för i tiden*
- Wallentin, Henry (1986). *Vårgårda Hantverks- och Industrieförening 1936-1986*. Tryck: Vårgårda Tryckeri AB, 1986
- Waxell, Anders (2005) *Uppsalas biotekniska industriella system – En ekonomisk-geografisk studie av interaktion, kunskapsspridning och arbetsmarknadsrörlighet*. Uppsala Universitet, Geografiska regionstudier nr. 62.
- Westholm, Erik. Regionen och människan – nya relationer i en osäker tid. I Hans Westlund (red.) (1997). *Lokal utveckling för regional omvandling*. Stockholm: Institutet för regionalforskning.

Öberg, Sture & Springfield, Peter (temared.) (1997). *Befolkningen*. Del av Sveriges Nationalatlas.
Höganäs: Bokförlaget Bra Böcker

Bilaga 1

SNI 92: Avdelningar, underavdelningar, huvudgrupper

http://www.scb.se/Grupp/Metod/_Dokument/sni.pdf [hämtad 080519]

AVDELNING A	JORDBRUK, JAKT OCH SKOGSBRUK <i>01</i> Jordbruk, jakt och service i anslutning härtill <i>02</i> Skogsbruk och service till skogsbruk
AVDELNING B	FISKE <i>05</i> Fiske, vattenbruk samt service i anslutning härtill
AVDELNING C UNDERAVD. CA	UTVINNING AV MINERAL UTVINNING AV ENERGIMINERAL <i>10</i> Kol- och torvutvinning <i>11</i> Utvinning av råpetroleum och naturgas samt service i anslutning härtill <i>12</i> Utvinning av uran- och toriummalm
UNDERAVD. CB	UTVINNING AV MALMER OCH MINERAL UTOM ENERGIMINERAL <i>13</i> Utvinning av metallmalmer <i>14</i> Annan mineralutvinning
AVDELNING D UNDERAVD. DA	TILLVERKNING LIVSMEDELS-, DRYCKESVARU- OCH TOBAKSVARUFRAMSTÄLLNING <i>15</i> Livsmedels- och dryckesvaruframställning <i>16</i> Tobaksvarutillverkning
UNDERAVD. DB	TEXTIL- OCH BEKLÄDNADSVARUTILLVERKNING <i>17</i> Textilvarutillverkning <i>18</i> Tillverkning av kläder; pälsberedning
UNDERAVD. DC	TILLVERKNING AV LÄDER OCH LÄDERVAROR <i>19</i> Garvning och annan läderberedning; tillverkning av reseffekter, handväskor, skodon o.d.
UNDERAVD. DD	TRÄVARUTILLVERKNING <i>20</i> Tillverkning av trä och varor av trä, kork, rotting o.d. utom möbler

UNDERAVD. DE	<p>MASSA-, PAPPERS- OCH PAPPERSVARUTILLVERKNING; FÖRLAGSVERKSAMHET OCH GRAFISK PRODUKTION</p> <p>21 Massa-, pappers- och pappersvarutillverkning 22 Förlagsverksamhet; grafisk produktion och reproduktion av inspelningar</p>
UNDERAVD. DF	<p>TILLVERKNING AV STENKOLSPRODUKTER, RAFFINERADE PETROLEUMPRODUKTER OCH KÄRNBRÄNSLE</p> <p>23 Tillverkning av stenkolsprodukter, raffinerade petroleumprodukter och kärnbränsle</p>
UNDERAVD. DG	<p>TILLVERKNING AV KEMIKALIER OCH KEMISKA PRODUKTER</p> <p>24 Tillverkning av kemikalier och kemiska produkter</p>
UNDERAVD. DH	<p>TILLVERKNING AV GUMMI- OCH PLASTVAROR</p> <p>25 Tillverkning av gummi- och plastvaror</p>
UNDERAVD. DI	<p>TILLVERKNING AV ICKE-METALLISKA MINERALISKA PRODUKTER</p> <p>26 Tillverkning av icke-metalliska mineraliska produkter</p>
UNDERAVD. DJ	<p>METALLFRAMSTÄLLNING OCH METALLVARUTILLVERKNING</p> <p>27 Stål- och metallframställning 28 Tillverkning av metallvaror utom maskiner och apparater</p>
UNDERAVD. DK	<p>TILLVERKNING AV MASKINER SOM EJ INGÅR I ANNAN UNDERAVDELNING</p> <p>29 Tillverkning av maskiner som ej ingår i annan underavdelning 63</p>
UNDERAVD. DL	<p>TILLVERKNING AV EL- OCH OPTIKPRODUKTER</p> <p>30 Tillverkning av kontorsmaskiner och datorer 31 Tillverkning av andra elektriska maskiner och artiklar 32 Tillverkning av teleprodukter 33 Tillverkning av precisionsinstrument, medicinska och optiska instrument samt ur</p>
UNDERAVD. DM	<p>TILLVERKNING AV TRANSPORTMEDEL</p> <p>34 Tillverkning av motorfordon, släpfordon och påhängsvagnar 35 Tillverkning av andra transportmedel</p>
UNDERAVD. DN	<p>ÖVRIG TILLVERKNING</p> <p>36 Tillverkning av möbler; annan tillverkning 37 Återvinning</p>
AVDELNING E	<p>EL-, GAS-, VÄRME- OCH VATTENFÖRSÖRJNING</p> <p>40 El-, gas-, ång- och hetvattenförsörjning 41 Vattenförsörjning</p>

AVDELNING F	BYGGVERKSAMHET 45 Byggverksamhet
AVDELNING G	PARTIHANDEL OCH DETALJHANDEL; REPARATION AV MOTORFORDON, HUSHÅLLSARTIKLAR OCH PERSONLIGA ARTIKLAR 50 Handel med och service av motorfordon; detaljhandel med drivmedel 51 Parti- och agenturhandel utom med motorfordon 52 Detaljhandel utom med motorfordon; reparation av hushållsartiklar och personliga artiklar
AVDELNING H	HOTELL- OCH RESTAURANGVERKSAMHET 55 Hotell- och restaurangverksamhet
AVDELNING I	TRANSPORT, MAGASINERING OCH KOMMUNIKATION 60 Landtransport; transport i rörsystem 61 Sjötransport 62 Lufttransport 63 Stödtjänster till transport; resebyråverksamhet 64 Post- och telekommunikationer
AVDELNING J	FINANSIELL VERKSAMHET 65 Finansförmedling utom försäkring och pensionsfondsverksamhet 66 Försäkring och pensionsfondsverksamhet utom obligatorisk socialförsäkring 67 Stödtjänster till finansiell verksamhet
AVDELNING K	FASTIGHETS- OCH UTHYRNINGSVERKSAMHET, FÖRETAGSTJÄNSTER 70 Fastighetsverksamhet 71 Uthyrning av fordon och maskiner utan bemanning samt av hushållsartiklar och varor för personligt bruk 72 Databehandlingsverksamhet m.m. 73 Forskning och utveckling 74 Andra företagstjänster
AVDELNING L	OFFENTLIG FÖRVALTNING OCH FÖRSVAR; OBLIGATORISK SOCIALFÖRSÄKRING 75 Offentlig förvaltning och försvar; obligatorisk socialförsäkring
AVDELNING M	UTBILDNING 80 Utbildning
AVDELNING N	HÄLSO- OCH SJUKVÅRD, SOCIALA TJÄNSTER; VETERINÄRVERKSAMHET

85 Hälso- och sjukvård, sociala tjänster; veterinärverksamhet

AVDELNING O

ANDRA SAMHÄLLELIGA OCH PERSONLIGA TJÄNSTER

90 Avloppsrening, avfallshantering, renhållning o.d.

91 Intressebevakning; religiös verksamhet

92 Rekreations-, kultur- och sportverksamhet

93 Annan serviceverksamhet

AVDELNING P

FÖRVÄRVSARBETE I HUSHÅLL

95 Förvärvsarbete i hushåll

AVDELNING Q

**VERKSAMHET VID INTERNATIONELLA
ORGANISATIONER, UTLÄNDSKA AMBASSADER O.D.**

99 Verksamhet vid internationella organisationer, utländska ambassader o.d.