

Arkeologen

Nyhetsbrev från Institutionen för Arkeologi och Antikens kultur
Göteborgs universitet

Årg. 13. Nr. 1 Mars 2008



Ur innehållet

Presentation av två samtidsarkeologiska projekt
Forskningspresentationer, disputationer, nya publikationer

Arkeologen

ISSN: 1400-4879

Nyhetsbrevet Arkeologen utges av Institutionen för arkeologi och antikens kultur vid Göteborgs universitet. Arkeologen har som uppgift att spegla den västsvenska arkeologiska och antikvetenskapliga verksamheten

Postadress:

Institutionen för arkeologi och antikens kultur
Göteborgs universitet
Box 200
S-405 30 Göteborg

Tel: 031-786 4614

Fax: 031-786 5182

Hemsida:

<http://hum.gu.se/institutioner/arkeologi>

Ansvarig utgivare:

Kristian Kristiansen

Redaktör detta nummer:

Maria Persson

maria.persson@archaeology.gu.se

Innehåll Nr. 1-08

Från redaktionen.....	3
Gräv där du står – mikroutgrävningarnas möjligheter, Anita Synnestvedt	4
När du letar efter röka... Parkeologi i Göteborg. Benjamin Grahn-Danielsson....	11
Den medeltida kyrkoplatsen – kyrkolandskapets etablering och förändring i Ranrike ca 1000-ca 1400, Henrik Alexandersson	15
Beyond borders of the Baltic Sea – A maritime model for bronze Age Baltic Sea region, Joakim Wehlin.....	18
Disputationer 2007	20
The funerary landscape of Knossos, A diachronic study of Minoan burial customs with special reference to the warrior graves Madeleine Miller.....	20
Satyrs in Etruria. A study of a theme on Etruscan black-figure vases, Britten Henriksson.....	21
Elevated rock art – towards a maritime understanding of Bronze Age rock art in northern Bohuslän. Johan Ling.....	22
Aktuella konferenser & seminarier.....	24
Nya kurser och program som ges vid institutionen under 2008.....	25
Publikationer från institutionen	26
Personal vid institutionen	30
Författaranvisningar	33

Omslagsbilden:

*Svenneby gamla kyrka från öster. Foto: Hanna Eggertz-Hegardt 1919.
Se Henrik Alexanderssons text sid 15.*

Från redaktionen

I detta nummer av nyhetsbrevet presenteras två exempel på samtidsarkeologins möjligheter att uppmärksamma diversifierade fenomen i vårt samhälle samt dess möjlighet att ge nya grupper tillgång till arkeologin. På sidan 4 skriver Anita Synnestvedt om mikroutgrävningarnas möjligheter. Vidare på sidan 11 skriver Benjamin Grahn-Danielsson om Parkeologi-projektet, ett utgrävningsprojekt som bedrevs vid Näckrosdammen, ett stenkast från Institutionen.

Flera nya doktorander har antagits i år och i detta nummer presenterar Henrik Alexandersson och Joakim Wehlin sina avhandlingsämnen.

På skärtorsdagen 2008 disputerade Johan Ling och hans avhandling, samt Madeleine Millers och Britten Henrikssons refereras i detta nummer.

Med detta vill jag önska er alla en härlig vår!

Maria Persson



*Institutionens
atriumträdgård under den
snöiga påskeveckan 2008*

Nyhetsbrevet går även att läsa på vår hemsida:

<http://hum.gu.se/institutioner/arkeologi/publikationer/Arkeologen/>

Gräv där du står- mikroutgrävningarnas möjligheter

Anita Synnestvedt, doktorand vid Institutionen för arkeologi och antikens kultur, Göteborgs universitet

Gräv där du står är ett begrepp som fick fäste i början av 1970-talet. *Den svenska gräv rörelsen* som den kallas hade sin storhetstid i åren mellan 1975 -1985. Jag valde titeln *Gräv där du står* på denna lilla artikel som en parafraas på den här rörelsen därför att dess tankar och innehåll kom att visa sig i de två mikroutgrävningar jag härmed vill presentera.

Vad är en mikroutgrävning?

Jag har valt att kalla de två utgrävningar jag genomfört under Ht 2007 mikroutgrävningar. Det innebär att utgrävningen pågår i ca 2 timmar. Den sker inom ett relativt litet avgränsat område och provgroparna är meterrutor eller halvmetersrutor. Hur många rutor som läggs beror på hur många deltagare som är med i utgrävningen. Utgrävningarna är av samtidsarkeologisk karaktär – det är därför inga forntida föremål eller frågeställningar som är aktuella. Det grävs med ett djup på 0.5 – 10 cm beroende på underlag. Dokumentation sker med hjälp av kamera och fynden läggs i fyndpåsar och registreras till respektive provgrop. Ingen inmätning sker.

En bortglömd minigolfbana

I naturreservatet Delsjön i Göteborg kan man hitta kaffestugan Lyckan. Här finns också en igenväxt minigolfbana i

anslutning till caféet. En fin höstdag i september promenerade jag förbi caféet i syfte att rekognosera inför en workshop jag skulle vara ansvarig för under konferensen *Skapande uterum – staden som kraftkälla*, någon vecka senare.¹ Mitt syfte var från början att använda fornlämningar i området i workshopen, men minigolfbanan satte igång fantasin. Idén om en utgrävning i den bortglömda minigolfbanan blev istället det jag valde att göra med workshopdeltagarna som var lärare och förskolelärare från olika delar av landet.



En igenvuxen minigolfbana.

Foto: A Synnestvedt.

¹ Konferensen *skapande uterum* arrangerades av Movium – centrum för stadens utemiljö vid SLU, Göteborgs stad (genom center för skolutveckling, Park och naturförvaltningen, Kulturförvaltningen och Lokalförsörjningsförvaltningen LFF), Playce – ett nätverk av arkitekter och arkitekturpedagoger från hela världen samt Centrum för miljö – och utomhuspedagogik.

Under min rekognoseringsdag gick jag in och frågade caféägaren om det gick för sig att gräva i den igenvuxna minigolfbanan och det var inga problem med detta. Mitt syfte med workshopen var att visa hur arkeologi kan användas i skolan som ett pedagogiskt verktyg på ett ganska lätt sätt.

Deltagarna i workshopen hade inte fått information innan om vad de skulle göra – och det visade sig också att ingen hade någon erfarenhet eller djupare kunskap om arkeologi. När vi kom fram till platsen diskuterade vi lite kring vad minigolf är för aktivitet och de fick ett litet informationshäfte om minigolfens historia och utveckling. Sedan berättade jag lite om platsen vi var på och Delsjön som område. Deltagarna fick så i grupper om två bestämma vart de ville lägga en meterruta med motivation till varför. Frågeställningen för de tre grupperna blev om man kunde utläsa ett socialt mönster av de eventuella fynden kring utnyttjandet av golfbanan. Den första gruppen motiverade sitt val av plats med att lägga provgropen i anslutning till det första hindret i banan då det borde ha varit en viss köbildning där. Den andra gruppen motiverade sitt val med att lägga provgropen i mitten av banan bredvid några bord och bänkar – här kanske man hade suttit och väntat eller fikat. Den tredje gruppen lade sin provgrop i slutet av anläggningen och motiverade detta med att här kanske man också stått och ”hängt” efter att ha spelat klart. Här fanns också bord och bänkar.



*En provgrop vid första hålet på minigolfbanan.
Foto: A. Synnestvedt.*

Själva grävningen pågick i ca 2 timmar. Det var förhållandevis lätt att gräva då det var ett gruslager kring minigolfhindren och t ex inte så mycket rötter, vilket underlättade grävandet. Det var däremot ganska fyndtomt. Det dök upp några gamla rostskadade spikar, lite glas, tegel och någon porslinskärla. Det mesta av fynden kunde kopplas till husen som fortfarande finns kvar bredvid minigolfbanan. Tidigare var den här platsen och det nuvarande caféet ett torpställe tillhörande gården Stora Torp. Men avsaknaden av fynd gjorde att deltagarna drog slutsatsen att de som spelar minigolf är ett städat släkte som är upptagna med spelet och inte slösar tid på vare sig godis eller läskedrycker eller andra aktiviteter – minigolf fånglar – här finns inte tid för annat.

Eftersom det var så pass lite fynd beslutades att även göra en liten ”survey”. Deltagarna ställde sig därför på en linje och började ”skanna av” hela minigolfbanans yta för att sedan samla in det de hittade. Det var en hel del – vilket

gav en talande bild av vilka aktiviteter som är aktuella kring platsen idag.

Ett hundkoppel – det är ett mycket populärt ställe att gå med hunden

En del till en hästgrimpa – det finns en ridskola nära och stigen används ofta för ridning

Ölburkar –stigen används för att ta sig till Delsjön där ofta ungdomar samlas för att festa

Ett pennfodral – skolorna i området använder ofta Delsjöområdet i undervisningen och i gymnastiken

Plastbestick och tomma muggar – det är ett populärt område för picknick

Deltagarna i workshopen kom som sagt från olika delar av landet och ingen var bekant med Delsjöområdet. Utifrån fynden kunde de ändå kartlägga vilka aktiviteter som var populära i området utan att ha förkunskaper om detta. Slutligen dokumenterades ytan de vistats på genom ett "frottage", vilket vill säga att de med papper och kriter gnuggade på olika ytor de undersökt. Det går till så att man lägger ett papper på underlaget man vill dokumentera för att sedan dra med kriter över pappret. Då framträder olika mönster beroende på underlaget.



Det kan se ut som skräp, men det berättar även en historia. Foto: A. Synnestvedt.



Frottage av underlaget som vi vistades på. Foto: A. Synnestvedt.

Marieberg 11 A

Höstterminen 2007 var jag kursansvarig för kursen *Barn, ungdom och arkeologi*, (7.5hp) vid institutionen för arkeologi och antikens kultur. Eftersom jag inte haft kursen innan och studenterna var ganska få beslutade jag att även här satsa på en mikroutgrävning eftersom workshopen några veckor tidigare varit så pass lyckad. Efter diskussioner med studenterna framkom det att den ena studenten jobbade på en förskola i stadsdelen Majorna i Göteborg. En av anledningarna till att hon börjat kursen var att barnen på förskolan hela tiden hittade "saker" när de grävde i sandlådan och runt omkring; det kunde vara gamla porslinskärvor, tegel, glas m.m. Både barnen och förskolelärarna var mycket nyfikna på var detta kunde komma ifrån och de var intresserade av att lära sig mera om arkeologi. De hade hört att det stått ett hus på platsen en gång i tiden och misstänkte att det kunde komma därifrån. Nu skulle även förskolans

lekplats utvidgas och det var därför ett utmärkt tillfälle för studenterna att ta skärslivar och spänner och bege sig iväg till en liten skogsdunge bredvid Mariebergsgatans förskola i Majorna.

Studenterna beslutade om olika platser för anläggandet av två meterrutor och tre halvmetersrutor. Diskussionerna om var provgroparna skulle läggas utgick från hur ett eventuellt hus skulle ha kunnat stå i terrängen. Med det samma spadarna sattes i jorden dök fynden upp. Det blev efter två timmars grävande en hel spann full. Många fynd satte fantasin igång, som en stor gammal nyckel, många porslinsbitar av olika tjocklek och med fina dekorationer, kapsyler, syltglas, en cykelkedja, högar med tegel, rostiga spikar och mycket annat.



Full aktivitet i skogsdungen
Foto:
Anita Synnestvedt

Nu fick studenterna i uppgift att besöka olika arkiv för att se vad de kunde finna om den här platsen. Efter en hel del letande bland kartor och gamla urklipp framkom att det stått ett hus på platsen; Marieberg 11 A. Huset var ett 1 ½ vånings trähus med ett uthus på ca 42 kvm för förråd, tvättstuga, vedbod och toalett. Allt revs 1971. Studenterna kunde inte hitta några uppgifter om när huset uppfördes förutom att det var från förste rote, vilket skulle tyda på att det legat hus här i ca 200-300 år. Det troliga är att uthuset hade stått där vi grävde. Under grävningen associerade vi också genast till en källare utifrån fynden som var typiska för saker som finns i källare och förråd: cyklar, verktyg, spik, sylt och saft, förvaring m.m. Slutuppgiften i kursen blev att sammanställa materialet och sätta upp en utställning.

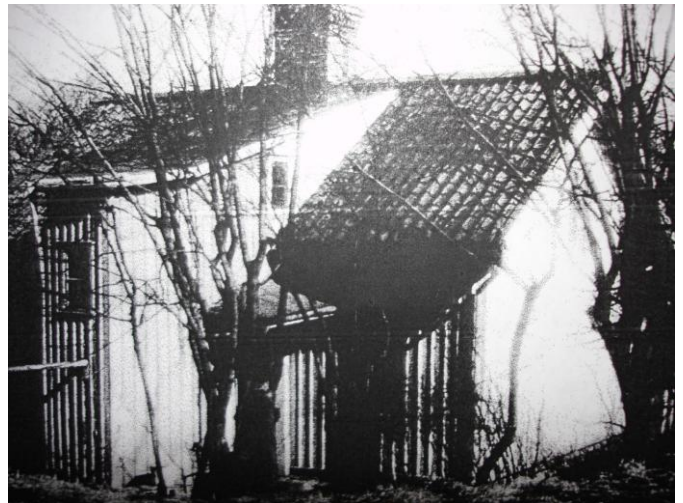


*Fynd i mängder efter endast två timmars grävning.
Foto: Anita Synnestvedt.*

Barnen på Mariebergsgatans förskola fortsatte också med sina egna grävningar och barnen fick bl a göra teckningar av hur de trodde huset sett ut. Utställningen som varit uppsatt på institutionen för arkeologi har i mars månad flyttats till Majornas bibliotek där den finns att se t o m 20/3 - 08.



Marieberg 11 A



*Uthuset Marieberg 11 A
(Foton från Göteborgs stadsmuseums arkiv)*

Varför mikroutgrävningar?

Grävrörelsen från 1970 och 1980-talet kan beskrivas som en social rörelse med inriktning på industri- och arbetarhistoria. Annika Alzén har delat in rörelsen i tre olika perioder. Den första fasen menar hon inträffade under första delen av 1970-talet. Intresset var då främst riktat mot den lokala bygden och den enskilda individens historia och minnen, vilket blev viktigt att dokumentera för att inte glömmas bort. Grävrörelsens huvudfas inträffar i åren mellan 1975 -1985. Den här tiden kännetecknas av mycket studiecirkelarbete oftast inriktat på industrisamhället och industriarbetarnas historia. Studieverksamheten var lokalt förankrat och ofta sammankopplat med utställningsproduktion och teaterverksamhet. Arbetarklassens underordnande ställning och rätten att skriva sin egen historia var i fokus. Den sista perioden inträffar i mitten av 1980-talet. Vänstervågen har då tagit slut, högervindar blåser över Europa och även Sverige. Cirkelverksamheten mattas av och Alzén anser att grävrörelsen med sin speciella blandning av krav på förändring och bevarande här når sitt slut. Dokumentation och bevarandet av industriarbetet kom nu alltmer att överlåtas till antikvariska intressen. Historieintresset finns utan tvekan kvar, men ser ut på annat sätt. Kulturarv får ett egenvärde och under 1990-talet växer ett akademiskt intresse för kulturarv och problematik kring begreppet fram. Frågor som hur kulturarvet brukas och skapas sätts i fokus. Alzén diskuterar också likheter och olikheter mellan grävrörelsen och hembygdsrörelsen.

Hon anser bl a att det finns en likhet i synen på vad som skall bevaras och där det som är viktigt att lyfta fram blir vardagen, det folkliga, det triviala och enkla. Inget är för obetydligt – allt bör uppmärksammas (Alzén 2007).

I en del av diskussionerna Alzén gör kring grävrörelsen kan jag hitta länkar till mina mikroutgrävningar. De är lokalt förankrade och fokus är riktat mot vardagen, mot ett industriellt kulturarv, mot ett folkligt perspektiv, där små, till synes obetydliga saker uppmärksammas. Skillnaden är att mina projekt kommer från en akademisk miljö, en omvänd resa, istället för som gräv- och hembygdsrörelsen som delvis kan sägas vara en protest mot professionella experter och myndigheter både inom akademiska universitetsdiscipliner och antikvariska miljöer (Alzén 2007). Jag anser att mikroutgrävningarna jag gjorde också är av demokratisk karaktär och hjälper till att minska klyftan mellan den akademiska världen och folk i allmänhet.

Mitt syfte med mikroutgrävningarna var även av pedagogisk karaktär. Eftersom båda hade inriktning mot barn och ungdomar blir kopplingen till skola eller förskola naturlig. Här kan det sägas att mikroutgrävningar kan öppna för en mängd möjligheter inom alla skolans ämnen. Om man jobbar temabaserat kan utgrävningen fungera som en dörröppnare till den tid och det ämne man vill undersöka. Det samtidsarkeologiska perspektivet är givet, då inga tillstånd behövs förutom markägarens (om det inte finns en registrerad fornlämning i närheten). De

fynd man gör, antingen det är genom en "survey" eller i själva grävandet kan inspirera till studier kring material, lokalhistoria, individuella öden både uppiktade och riktiga. Det kan tillverkas kartor, mätas och räknas, spelas skådespel, skapas och lyssnas på musik, göras olika hantverk och konstnärliga alster, skrivs berättelser osv. Fördelen med att sätta igång ett temaarbete med en utgrävning är att man gör något konkret direkt i början av arbetet och man får ett konkret material att jobba kring. Ett sådant arbetssätt kan styrkas av en rad olika pedagoger som t ex John Dewey, Loris Malaguzzi, Howard Gardner m.fl. Sedan skall man heller inte glömma spänningen och äventyret i att göra en utgrävning, vilket är något vi som arkeologer borde vara bättre på att utnyttja. Även om vi inte gräver upp den stora guldsalten eller forntidens föremål, men istället hittar en rostig cykelkedja eller en gammal nyckel kan det också sätta igång fantasin för både barn och vuxna och inspirera till en mängd olika aktiviteter (se vidare Synnestvedt 2008).

Samtidsarkeologiska utgrävningar i ett mikroformat kan därmed sägas var demokratiska, bruka och bevara kulturarv och inspirera till nytänkande inom skola och förskola. Arkeologen har ett arbetssätt och en koppling till materiella föremål som på ett folkligt och inkluderande sätt kan inbjuda till dialog och kommunikation över både antikvariska och akademiska gränser, om vi vill. Slutligen vill jag därför uppmana till att gå över de här gränserna – vilket jag tror att vi kommer att tjäna på både nu och i framtiden – så gräv där du står!

Litteratur

Alzén, Annika. 2007. Rörelser i det förflutna i *Idéer om hembygden* (red. Aronsson, Peter & Sandén, Annika). Tema kultur och samhälle, skriftserie 2007:4. Linköpings universitet, Campus Norrköping.

Synnestvedt, Anita. 2008. *"Dom gör med hjärtat"* Kulturarvs pedagogikens teori och metod. Bricouleur press, Lindome.



*Barnen i förskolan gräver efter det hus som stått där förskolan finns idag.
Foto: Anita Synnestvedt.*

När du letar efter röka... Parkeologi i Göteborg

Benjamin Grahn-Danielsson

Institutionen för Arkeologi och Antikens kultur, Göteborgs Universitet.

Detta är en kort redogörelse för Parkeologiprojektet, ett samtidsarkeologiskt forskningsprojekt om urbana [park]miljöer i Göteborg. Projektet tog form under hösten 2006 då Daniel Gillberg, Helena Nilsson samt undertecknad diskuterade arkeologi i största allmänhet, sociotopkartor, samtidsarkeologi med mera. Samtidsarkeologin erbjuder stora möjligheter för studenter att genomföra egna undersökningar och skaffa sig välbehövad erfarenhet eftersom KML och andra byråkratiska instanser inte begränsar möjligheterna i den utsträckning som är fallet med forntida arkeologi. Under hösten fortsatte våra diskussioner och vi skrev en projektplan runt de frågor som

vi ville ha svar på. Frågorna som projektet kom att formas kring handlar i huvudsak om vad arkeologin kan tillföra i dagens samhällsdebatt, till kulturarvet samt möjligheterna för samtidsarkeologin. Mycket av de första idéerna i projektet kom ifrån kritik mot de sociotopkartor som Göteborgs kommun arbetade med under 2005.

Under åren 2005-2007 arbetade Park- och naturförvaltningen vid Göteborgs kommun med att ta fram *sociotopkartor* över alla tätbebyggda områden av kommunen.

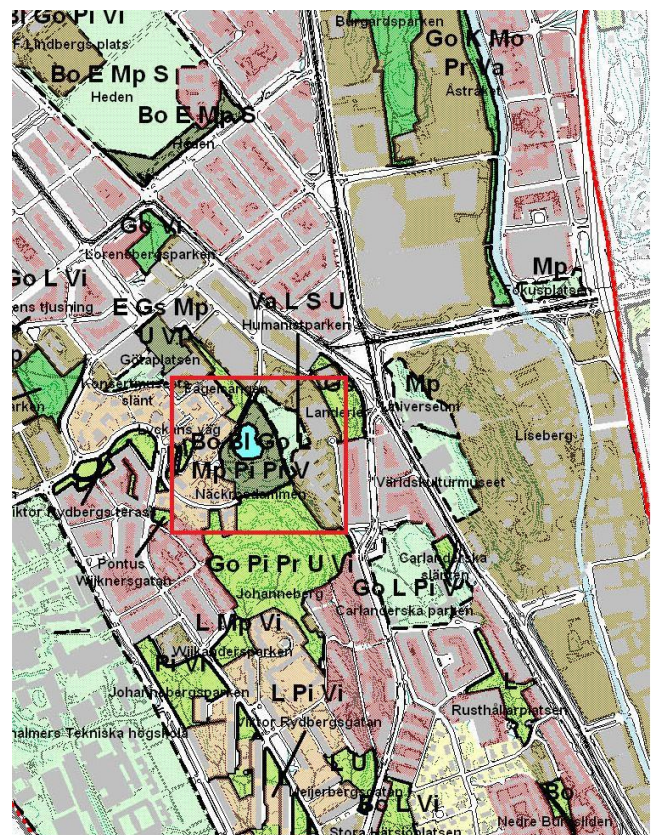


*Parkeologerna gräver.
Foto: Daniel Gillberg*

Dessa kartor skall beskriva vilka platser människor använder sig av i staden, och hur de använder sig av dem. Områdena som beskrivs är först och främst parkliknande miljöer. Områdena på kartorna får olika betäckningar som motsvarar ett visst "sociotopvärde". Näckrosdammen strax utanför institutionen för Arkeologi och Antikens kultur beskrivs till exempel som en plats där människorna upplever och utför: BO, Bl, Go, L, Mp, Pi, Pr och V (dvs. Bollsport, Blommning, Grön Oas, Lek, Mötesplats, Picknick, Promenad och Vila samt Vattenupplevelse). Kombinationen av att det fanns en aktuell sociotopkarta över platsen samt närheten till Arkeologiska Institutionen gjorde att vi valde Näckrosdammen till platsen för projektets pilotstudie. Enligt oss så stämde inte den bilden som sociotopkartan uppvisade med den verklighetsbild som vi hade. Materialet till sociotopkartorna byggde på platsobservationer och intervjuer och vi ville således se om vi med hjälp av arkeologiska metoder kunde få en annan bild av området kring Näckrosdammen, en bild som mer motsvarade det vi trodde att Näckrosdammen var.

Rykten om Näckrosdammen säger att det är en plats för droghandel, narkomaner och andra missbrukare. Bland rhododendronsnåren sker våldsbrott och ingen bör gå omkring där ensam på sena kvällar. Eftersom sociotopkartan inte uppvisade något av

detta så kunde vi kanske med arkeologiska metoder ge en annan bild av platsen som eventuellt motsvarade platsens rykte. 24-26:e april 2007 genomförde vi därför en utgrävning av marken runt tre parkbänkar på västra sidan av själva dammen. Fyndmaterialet rörde sig främst om cigarettfimpar, krossat glas, kapsyler och ölburksringar. Största andelen av fynden har starka kopplingar till berusningsmedel av olika slag. Ett intressant fynd var folieomslaget till något som vi tror har varit en haschkaka.



Utdrag av sociotopkartan över centrum. Park o Natur Göteborgs Kommun. Bearbetad av Benjamin Grahn-Danielsson.

Fyndmaterialet påvisade inte några större likheter med det som sociotopkartan anger att människorna gör på platsen. Visserligen hittade vi mycket spår från matförpackningar men de flesta av oss förknippar inte starköl eller *Rekorderlig Cider 7,0* med picknick...

Arbetet efter själva grävverksamheten ägnade vi åt fyndanalys och till reflektioner. Vilka resultat kunde vi egentligen få ut av vår utgrävning? En sak slog oss ganska omgående. De värden och sociotoper som Sociotopkartorna använder sig av är positiva värden. Nyckelorden förknippas med aktiviteter som är positiva. De flesta människor upplever inte picknick, bollsport och promenader som någonting negativt. Likaså är "Grön oas" och "vattenupplevelse" ord som de flesta borde associera positiva tankar till. I motsats till sociotopkartan så fanns ryktena om Näckrosdammen och vårt fyndmaterial. Ryktena som beskrev platsen som ett tillhåll för missbrukare av olika slag besannades till viss del av vårt fyndmaterial. Narkomaner och andra missbrukare ses inte av den stora majoriteten som något positivt. Fynden och ryktena gav med andra ord den negativa bilden en starkare koppling till verkligheten än vad sociotopkartan gjorde. Dock slutar det inte på detta sätt. När vi under hösten 2007 arbetade med en artikel om projektet och grävningen dök det upp en C-uppsats från Etnologiska institutionen på Göteborgs

Universitet om just Näckrosdammen. Uppsatsen *Vad heter Näckrosdammen?* (Garrabrant 2006) behandlar hur namnet Näckrosdammen (som officiellt heter Renströmsparken) uppkom och vad människor som vistas i Näckrosdammen vet om området och namnet. James Garrabrant går i sin text igenom parkens historia och de rykten som florerar. Med hjälp av intervjuer med människor som har en koppling till Näckrosdammen så målar Garrabrant upp Näckrosdammen som ett mynt med två sidor. Dels den mörka sidan med alla de negativa ryktena, dels den positiva sida som sociotopkartan visar (Garrabrant 2006: 18-21). Vår bild av Näckrosdammen är med andra ord än mer splittrad nu än innan. Istället för att ha *ett* resultat så fick vi två helt olika. Att platsen erbjuder en splittrad helhet är ett faktum som vi helt enkelt har fått acceptera samtidigt som vi har reflekterat vidare över detta. Det är mycket upp till betraktaren att se de aspekter av parken som den vill se i just det ögonblicket som den upplever den. Detta anser vi inte bör gälla för det offentliga, staden som vi alla bebor och representerar. I den artikel vi skrev under hösten 2007 (Gillberg, Grahn & Nilsson) förde vi fram kritik mot det arbete som kommunen har gjort med sociotopkartorna. Över Näckrosdammen visar de endast en bild, samtidigt som platsen har två starka motpoler som gäller samtidigt. Om detta är fallet över hela staden så är det dags att tänka till. Sociotopkartorna är tänkta

att ligga till grund för samhällsplanering av park- och naturområden. Om förvaltningen inte ser helheten tenderar också den planering som kanske kommer att byggas utifrån sociotopkartorna också att falla. Därför anser vi att en översikt av metoderna de har använt i arbetet med sociotopkartorna är nödvändig. Kanske skulle en mer historisk och materiell syn på områdena förhindra att bara en bild blir beskriven. I förlängningen får den gällande, officiella bilden av en plats återverkningar i det som senare bildar kulturarvet. Vilka aspekter av en plats och den arena för människor som den utgör återspeglas i kulturarvet? I slutändan är det här en diskussion som bottnar i vad demokrati är och hur demokrati skall fungera. Hur beskrivs

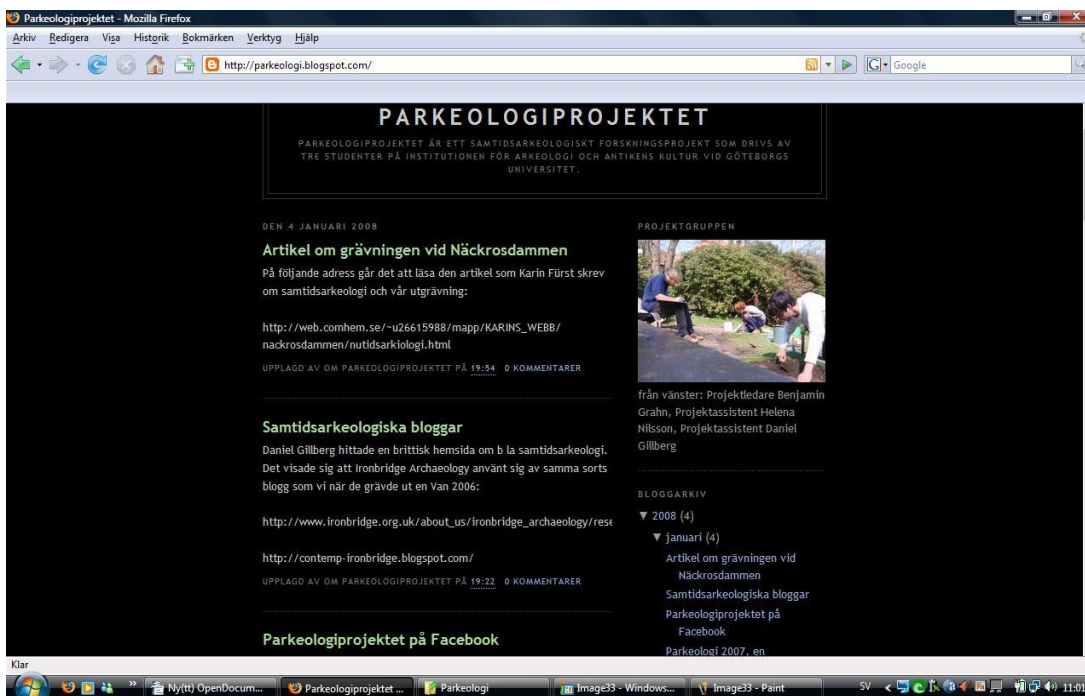
samhället och vem målar upp bilden av samhället som oproblematiskt och för vilka blir den bilden målad?

Under 2008 skall vi som jobbar med parkeologiprojektet se till att efterarbetet av utgrävningen från våren 2007 blir färdigt och att mer verksamhet blir planerad.

Referenser

Garrabrant, J. 2006. *Vad heter Näckrosdammen?* C-uppsats i Etnologi. Göteborgs Universitet.

Gillberg, D., Grahn-Danielsson, B. & Nilsson, H. *Knark, fimpar och kapsyler-samtidsarkeologi i Göteborg*. Kommande i In-Situ. Västsvensk Arkeologisk tidskrift.



För att föra ut våra resultat och för att informera alla arkeologiskt intresserade människor startade vi parkeologibloggen: parkeologi.blogspot.com samt en facebook-grupp, "parkeologiprojektet" då bloggen byttes ut av Facebook som IT-sveriges nya hetpotatis. <http://parkeologi.blogspot.com/>

Den medeltida kyrkoplatsen - kyrkolandskapets etablering och förändring i Ranrike ca 1000 – ca 1400.

**Forskningspresentation av:
Henrik Alexandersson, doktorand i
arkeologi, Göteborgs Universitet.**

I min avhandling avser jag att fokusera på hur kyrkoplatserna växer fram och förändras i norra Bohuslän (Ranrike) under tidsperioden ca 1000 - ca 1400. Med begreppet *kyrkolandskap* menar jag var i landskapsrummet kyrkobyggnader och övrig kyrklig byggd miljö kom att etableras. Frågan om vilka källor som är användbara för att förstå kyrkolandskapets framväxt och vem som producerade källmaterialet i form av byggnader, artefakter och skriftliga källor är central i det planerade projektet. Lämna det skriftliga källmaterialet verkligen en rättvisande bild av kyrkostrukturen i området? Faktum är att vi inte har några enskilda skriftliga källor som haft till syfte att lämna någon fullständig bild av det medeltida kyrkolandskapets utseende i undersökningsområdet.

Huvudsyftet med min undersökning är att söka efter de mönster som ligger till grund för hur en kyrkoplats etableras och organiseras, samt vilken funktion och relation den skapade kyrkoplatsen får till det omgivande kyrkolandskapet. Inom ramen för undersökningen kommer etablerandet av en kyrkoplats att sättas i relation till det medeltida normativa regelverkets bestämmelser. På så sätt finns det goda möjligheter att förstå

kyrkobyggandets historia utifrån ett perspektiv underifrån som bygger på den faktiska bilden och inte enbart på normativa källor. Ett viktigt delsyfte är att se vilka spänningsförhållanden som uppstår vid användandet av flera källkategorier samt diskutera vad dessa eventuella spänningar kan bero på. Som analysverktyg kommer jag bland annat att använda olika typer av samlingsindikerande platser och materialiteter vars betydelse har varierat över tid.



Träfigurer från Mo kyrka. Sankt Mikael, norskt arbete, 1200-tal. Sittande madonna, 1100-tal. Foto: Nils Ivan Svensson 1943.

Kyrkoplatsen uppfattar jag som den mest betydelsefulla samlingsplatsen under medeltiden, en plats där det fanns en relation mellan levande och döda men också en plats där sociala minnen kunde materialiseras på olika sätt. Kyrkan och kyrkogården bildade viktiga sociala arenor. Uppförandet av en kyrko-

byggnad och avgränsningen av en plats synliggör därför sociala relationer. Avsikten är att förskjuta uppmärksamheten i kyrkoforskningen från *vem* som uppförde en kyrkobyggnad till att istället undersöka *när, var, hur och varför* en kyrkoplats etableras samt hur den växer fram och förändras över tid. Min övergripande problemställning kan beskrivas på följande sätt: *Hur kan skriftliga och arkeologiska källor användas för att förstå etablerandet av en kyrkoplats och kyrkolandskapets framväxt?* Delproblem som jag kommer att belysa är följande: *Hur skapades och arrangerades en kyrkoplats i landskapsrummet? Var kyrkoplatsen något som pressades in uppifrån eller växte den fram underifrån, från lokalsamhället?* Vad själva platsen tillsammans med kyrkobyggnaden kan ha haft för innebörd samt vilka konsekvenser etableringen fick kan lämna viktig kunskap om brytningstiden mellan förhistorisk/historisk tid samt mellan förkristet/kristet.

Att uppföra en kyrkobyggnad och avgränsa en kyrkoplats under tidig medeltid har ibland uppfattats som en manifestation för

makt och status. Under 1100-talet, när det stora flertalet stenkyrkor uppfördes i Ranrike, sker flera omvandlingar i det medeltida samhället. En mer oberoende och hierarkisk uppbyggd kyrka växte fram. Den kristna religionen var starkt knuten till en kultbyggnad – en kyrka – och till en avgränsad gravplats där de döda kunde läggas i vigd jord. Den mest grundläggande konflikten under den tid då ett nätverk av kyrkor växer fram i undersökningsområdet tycks ha gällt synen på jord och fördelningen av materiella tillgångar, där kyrkans "moderna" syn krockar med det äldre gåvosamhällets syn på jordägande och ekonomi. Förhållandet mellan kungamakt, kyrka och samhälle är ett av de mest centrala problemen inom europeisk medeltidsforskning. Den kyrkliga utvecklingen (kristnandet, kyrkobyggandet, sockenbildningen) anses ha haft en stark koppling till statbildningen i Sverige, Norge och Danmark. Genom kristnandet etablerades en kyrklig hierarkisk organisation.



Svenneby gamla kyrka från öster. Foto: Hanna Eggertz-Hegardt 1919.

Jag utgår ifrån hypotesen att det vildvuxna medeltida kyrkolandskapet i Ranrike, med skilda byggnadsformer, koncentrationer av kyrkliga lämningar, kyrkor med olika funktioner och rangordning, ålderdomliga avgifter för kyrkliga tjänster etc. kan uppfattas som en hybridform av den struktur som kungamakten och kyrkan strävade efter och ansåg skulle etableras i området. Jag menar dock att man måste vidga perspektivet och se etablerandet av en kyrkoplats och kyrkolandskapet som ett förlopp, som en process präglad av variation och dynamik.

För att förstå medeltidens kyrkolandskap är det nödvändigt att bryta med den tidigare forskningens bild av kyrkan som en monolitisk och orubblig religiös organisation och istället

undersöka lokala särdrag och förändringar som sker över tid. Hur organiserade sig lokalsamhället för att kunna möta och motsvara kraven som kom utifrån och uppifrån? Har de olikartade statsbildningarna i Sverige, Norge och Danmark och gränsdragningarna i närområdet till Ranrike orsakat skillnader i hur kyrkoplatserna etableras, och hur kan sådana variationer i så fall definieras och förklaras?

Beyond Borders of the Baltic Sea –A Maritime model for Bronze Age Baltic Sea Region

Forskningspresentation av:

Joakim Wehlin, doktorand i
Arkeologi, Göteborgs Universitet och
Högskolan på Gotland

Mitt stora intresse inom arkeologin har varit och är fortfarande till stor del skandinavisk bronsålder, ett intresse som tillsammans med gästforskarna vid högskolan på Gotland; Paul Wallin och Helene Martinsson-Wallins kunskaper om de polynesiska hövdingadömena, låg som grund för mitt ämnesval till min kandidatuppsats: *Heliga Sopor, skärvtenshögen utifrån ett polynesiskt perspektiv*. Min metod kom att bli en antropologisk etno-arkeologi där jag valde att sätta en specifik lämning från den skandinaviska bronsåldern, den länge diskuterade skärvtenshögen, i fokus för en möjligen ny vinkel att gripa sig an detta problem. Denna uppsats kom för mig att öppna för nya idéer och se möjligheten för arkeologin att återigen använda etno-arkeologin som en användbar tvärvetenskap. Uppsatsen kom också att tillsammans med två seminarier under 2005 (Nordic TAG och FRA) väcka ett nytt intresse för mig. Nämligen arkeologins roll i dagens samhälle och hur vi ska ställa oss till arbete i utvecklingsländer och vid utformandet av nya självständiga stater som idag dyker upp i världen. Detta samt mitt nu väckta intresse för hövdingedömen förde mig in i min handledare Helene Martinsson-Wallins projekt på Samoa i Polynesien:



Sustainable Management and Protecting of the Prehistoric Cultural Heritage at the Letolo plantation Savai'i Samoa, ett projekt som kommit att väcka ett lokalt intresse för hanterandet av kulturarv och arkeologi. Under detta projekt åkte jag, med stöd av ett Minor Field Studie stipendium från SIDA, till Samoa i Polynesien. Inom ramen för projektet utförde jag under två månader under 2006 arkeologiska undersökningar och inventeringar bl.a. på Letolo plantagen. Detta mynnade ut i en Magisteruppsats: *Let the Remains Ask the Questions - In search for prehistoric relations on a Samoan settlement pattern through a correspondence analysis*.

Genom ett student/lärarytbytte mellan Högskolan på Gotland och National University of Samoa (NUS) och Linnaeus-Palme stipendium fick jag åter chansen att i februari 2007 bege mig till Samoa som första svenska student inom

utbytet, ett utbyte som fört in en ny term i den samoanska vokabulären; *Tala Eli*, vilket översätts som historier från jorden eller historier som du kan gräva upp, med andra ord den samoanska benämningen på arkeologi.

Väl tillbaka från Söderhavet tar min arkeologiska bana en ny vändning då en doktorandtjänst med internationell inriktning vid Högskolan på Gotland utlyses och dörren öppnas att vända åter till den Skandinaviska bronsåldern. En doktorandutbildning i samarbete med Göteborgs Universitet:

Mitt avhandlingsprojekt med arbetsnamnet: *Beyond Borders of the Baltic Sea – A Maritime model for Bronze Age Baltic Sea Region*, tar avstamp i mötet. Mötet mellan människor av olika bakgrund under en period i nordisk förhistoria, bronsåldern, som vittnar om långt vida kontakter och en samhällsförändring långt mer komplex än vad som går att finna på ett lokalt eller kanske till och med regionalt plan. Att influenser kommit vattenburna är självklart och därför ser jag det som högst intressant att istället för att avgränsa mig till en landmassa rent geografiskt istället sätta Östersjön och den maritima miljön den utgör som central i diskussionen för mötet. Detta möte mellan människor i en maritim miljö, ett innanhav, är en gemensam

knutpunkt och en gemensam resurs, samt ett möte mellan grupper av människor med olika bakgrund i vår forntid såväl som idag.

Att kontakter funnits under den nordiska bronsåldern står relativt klart, men under vilka förutsättningar och i vilken utsträckning? Mitt syfte är att söka dessa möten och deras verkan i samhällets omvälvningar samt förändringsprocesser och sätta in dem i ett större europeiskt perspektiv för att därigenom nå den regionala och lokala betydelsen av dessa. Detta kommer ske via studier av interaktionsnätverk samt social organisation utifrån ett etno-arkeologiskt perspektiv och ämnar bygga upp en maritim modell för bronsålderns Östersjöregion. Detta ger en möjlighet att förstå och sätta perspektiv på de mer lokala förändringar vi tycker oss kunna se i det arkeologiska materialet. Var skedde dessa möten och i vilken utsträckning? Vad hade mötet för inflytande på samhället? Hur viktigt var utbytet, handeln, interaktionen etc. och vilka var det som möttes? En förhoppning är också att genom detta projekt öka utbytet, förmedlandet och samarbetet inom den arkeologiska sfären mellan de stater som knyter an till vår gemensamma autostrada.

Disputationer hösten 2007 och våren 2008

The funerary landscape at Knossos

A diachronic study of Minoan burial customs with special reference to the warrior graves

Madelaine Miller

Disputationen ägde rum den 24 november 2007.
Opponent var Fil. Dr Colin F. Macdonald, Aten.

Madelaine Millers doktorsavhandling undersöker gravskicket i området runt omkring Knossospalatset på Kreta under den mellersta och sena bronsåldern. Den senare delen av bronsåldern visar starka influenser från fastlandets gravskick, särskilt tydligt är detta i de så kallade krigargravarna. Dessa gravar kännetecknas av att de innehåller vapen och bronskärl, föremål som generellt är ovanliga att hitta i minoiska gravar under mellersta bronsåldern men desto mer vanliga att hitta i mykenska fastlandsgravar. Även särskild typ av keramik har blivit sammankopplad med dessa gravar liksom bruket att begrava sina döda i kistor av trä. Gravarna uppträder i nya gravformer: kammargravar, schaktgravar och gropkammare.

Undersökningen fokuserar på de typer av material som tidigare har lagts fram som indikationer på att ett nytt begravningsskick uppstår i Knossos under perioderna senminoisk II och III: vapen, bronskärl, särskild typ av

keramik, kistor i trä, och gravform. Jämförande studier av liknande material görs även av gravar på fastlandet. Madelaine Miller diskuterar också huruvida etnisk tillhörighet kan fastställas utifrån den materiella kulturen, och om det går att utifrån gravmaterialet fastslå om fastlandsgrekerna faktiskt hade kommit till Knossos.

Resultatet visar att gravskicket förändras i Knossosområdet redan under den mellersta delen av bronsåldern, alltså tidigare än man förut ansett. Utifrån materialet så kan man se en begynnande konkurrens mellan olika grupper i Knossosområdet men även tidiga fastlandsinfluenser.

Gravskicket under den senare delen av bronsåldern tyder däremot inte på en introduktion av en ny gravtradition utan en sammansmältning av traditionellt minoiska och mykenska traditioner. Materialet indikerar dessutom en ökad konkurrens mellan olika maktgrupper i området som genom påkostade gravgåvor manifesterade sin makt.

Satyrs in Etruria. A study of a theme on Etruscan black-figure vases.

Britten Henriksson

Disputationen ägde rum den 2 november 2007

Opponent var Ingrid Edlund-Berry, University of Texas

Avhandlingen bygger på en samling av 181 svartfiguriga vaser med satyrmotiv från arkaisk tid i Etrurien omkring 550-480 f.Kr. Britten Henriksson ser samlingen som ett försök att skapa en corpus och har därför försökt spåra upp så många vaser som möjligt. Vaserna är sorterade i en katalog, som delats upp i 7 olika kategorier enligt vasmotiven: satyrer i identifierbara myter, satyrer tillsammans med Dionysos, satyrer i kvinnligt sällskap, satyrer i processioner och dance, satyrer tillsammans med diverse figurer, ensamma satyrer och figurer i satyrliknande skepnad. Efter katalogen följer en redogörelse för vasmålare, vasformerna och för vasens funktion.

Satyrbildens ikonografi behandlas samt de sammanhang i vilka satyrer uppträder. I de sista kapitlen diskuteras olika aspekter av satyrbilderna: satyrens roll i synen på samhället, satyrer i humoristiska scener, i myter, i kultiska och i religiösa sammanhang.

Många bilder visar hur satyren överträder gränserna för acceptabelt beteende. Som symbol för den upp- och nedvända ordningen speglar de etruskernas regler för levnadssätt och kultur, samt deras värderingar. Satyrer i många komiska och överraskande

situationer pekar på etruskernas sinne för humor.

Etruskiska målare hämtade ofta inspiration från grekisk konst, inte minst när det gäller återgivande av myter och berättelser. Tidigare har man sett detta som imitation, men etruskiska målare visar i sin konst en lättsinnig syn på dessa myter, de är självständiga och de ger prov på en egen ofta humoristisk syn på myterna.

Etruskerna var kända för sin religiositet och satyrerna uppträder också i rituella scener. Henriksson anser att satyrerna dansande kring vinkärl utgör en kultisk dans i Dionysos ära. En av de mest kända vaserna, den så kallade Françoisvasen i London B 64 har diskuterats. Framförallt franska forskare har hävdats att den återger en festlighet med begravningsmotiv, andra forskare argumenterar för en Dionysisk festlighet. På grund av osäkerheten om vad bilden föreställer bör man ta slutsatserna med försiktighet. Vad bilden än föreställer är det klart att vasen visar satyrer i förklädnad. Underperiodens sista år uppträder förklädda satyrer i föreställningar, som visar vägen fram mot kommande satyrspel.

Elevated rock art – towards a maritime understanding of Bronze Age rock art in northern Bohuslän, Sweden.

Johan Ling

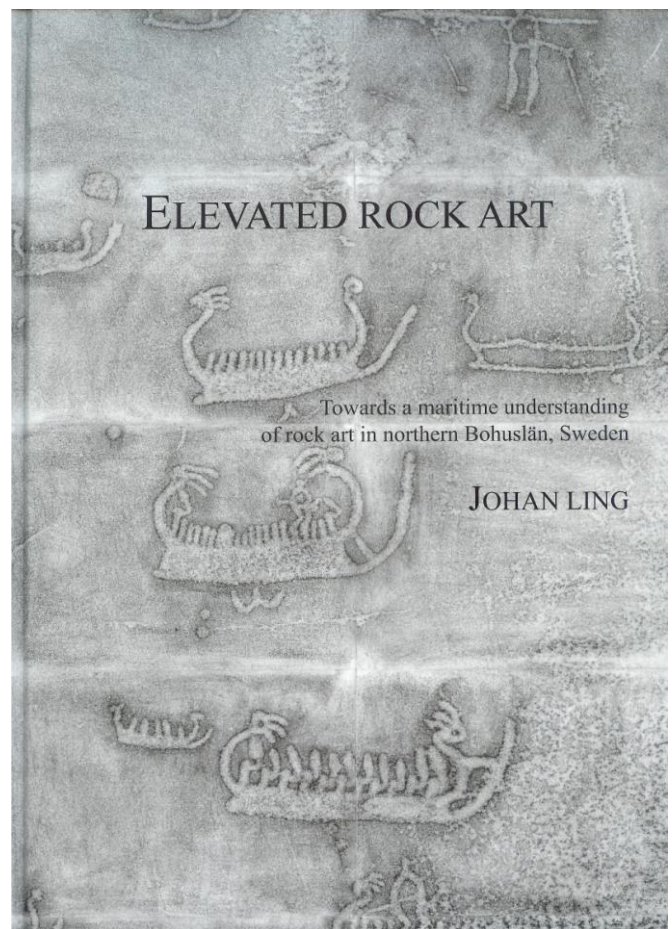
Disputationen ägde rum den 20 mars 2008

Opponent var Dr. Flemming Kaul, Nationalmuseet Köpenhamn.

The main focus of this dissertation is the issue of how Bohuslän rock art and landscape may be perceived and understood. Since the Bronze Age, the landscape has been transformed by shore displacement but in the research tradition this has attracted very little attention. Furthermore, due to a misunderstanding of shore displacement but also to certain ideas about the character of Bronze Age society, rock art research in Tanum has drawn much of its inspiration from the present agrarian landscape. The perception of the landscape has not been a major issue. This thesis accordingly aims to shed light on the process of shore displacement and its social and cognitive implications for the interpretation of rock art in the prehistoric landscape. The findings clearly show that in the Bronze Age, the majority of rock art sites in Bohuslän had a very close spatial connection to the sea.

These conditions make it possible to apply new perspectives to Bohuslän rock art. Much rock art analysis focuses on the contemplative observer and elaborates this theme. The more direct activities related to rock art are seldom fully considered. Johan Ling therefore discuss the basic conditions for the production of rock art and then move on to discuss social theory and approaches to image,

communication, symbolism and social action, related to the palpable social forms of the “reading” of rock art. When considering rock art, it is the social praxis in the landscape that is of primary importance.



Moreover, since Oscar Almgren there has been a tendency to picture the groups in Bohuslän as passive and immobile agriculturalists, performing rituals on the rocks. However, the sparse evidence points instead to a more complex pattern of utilisation and social praxis.

The general location and content of the Bronze Age remains indicate a tendency towards the maritime realm, which seems to have included both socio-ritual and socio-economic matters of production and consumption. The thesis emphasises that Bronze Age groups in Bohuslän were highly active and mobile. The

numerous configurations of ship images on the rocks could indicate a general transition or drift towards the maritime realm. Marking or manifesting such transitions in some way may have been important and it is tempting to perceive the rock art as traces of such transitions or positions in the landscape. All this points to a maritime understanding of Bronze Age rock art in northern Bohuslän.

För beställning av Johan Lings avhandling var god se publikationer nedan.

Aktuella konferenser & seminarier

WAC-6:

World Archaeological Congress, Ireland 2008.
29 juni- 4 juli. University College Dublin.



<http://www.worldarchaeologicalcongress.org/site/home.php>

EAA:

14th Annual Conferens of the European
Archaeologists' Association.
Valetta, Malta 16-21 september 2008.

<http://events.um.edu.mt/ea2008/>



Home and urbanity:

Cultural perspectives on housing and everyday life.
29-31 Oktober 2008, Köpenhamn. University of Copenhagen.

HOME & URBANITY

**CULTURAL PERSPECTIVES ON HOUSING AND EVERYDAY LIFE
29 - 31 OCTOBER 2008 :: COPENHAGEN**

<http://www.bovelconference.dk/page.php?ID=1>

Nya Kurser och program som ges vid institutionen för Arkeologi och Antikens kultur under 2008

Vi fortsätter att utöka vårt kursutbud med ytterligare ett nytt program och flera nya kurser. Det som presenteras här är endast våra nya kurser, för våra ordinarie kurser hänvisas till vår hemsida: <http://hum.gu.se/institutioner/arkeologi/>

ANTI KENS KULTUR OCH SAMHÄLLSLIV

Inför hösten kan du inom antikämnet söka de nya kurserna:

Grundnivå

- *Etruskerna. Gåtfulla eller ej?* (7,5hp)
- *Gladiator. Antiken i populärkulturen* (7,5hp).

På avancerad nivå

- *Antiken som ideal och verklighet* (15 hp) och
- *Memento mori* (15 hp).

ARKEOLOGI

Arkeologämnet ger under hösten följande nya kurser på grundnivå:

- *Fornnordisk myt och ritual* (7,5hp)
- *Kropp och kroppslighet* (7,5hp).

På avancerad nivå erbjuder vi till hösten 2008 det nya programmet:

- *Arkeologisk praktik och teori, 120hp*. Programmet är ett unikt samarbete med Riksantikvarieämbetets undersökningsverksamhet (UV) och är skräddarsytt för den som siktar på en framtida yrkeskarriär inom den arkeologiska fältverksamheten.

SOMMARKURSER VID INSTITUTIONEN FÖR ARKEOLOGI OCH ANTI KENS KULTUR:

I sommar ger institutionen tre sommarkurser som alla är arkeologiska fältkurser. I Sverige ges möjlighet att gräva i **Ytterby** strax utanför Göteborg (7,5hp) eller i **Tossene** i Bohuslän (7,5). Ytterligare en fältkurs ges på **Monte Polizzo** på Sicilen (15hp). Dessa kurser gäller både för Arkeologi och Antikens kultur och samhällslivs studenter.

OBS! Ansökningstiden till sommarkurserna har löpt ut (15/3 2008).

Välkommen med din ansökan! För ytterligare information kontakta våra expeditioner (se nedan under Personal) eller se vår hemsida :

<http://hum.gu.se/institutioner/arkeologi/>

Publikationer från institutionen 2005-2007

Detta är ett urval av våra publikationer. För samtliga publikationer från institutionen hänvisas till vår hemsida: <http://hum.gu.se/institutioner/arkeologi/publikationer/>

GOTARC SERIE A:

Se vår hemsida: <http://hum.gu.se/institutioner/arkeologi/publikationer/>

GOTARC SERIE B:

Arkeologiska avhandlingar

No 34. Häggström, Leif: Landskapsutnyttjande, bete och odling på Sydsvenska höglandet under äldre järnålder. Exemplet Öggestorp. English summary. Göteborg 2005. Utgiven i samarbete med Jönköpings läns museum. ISBN 91-85692-60-3.

No 35. Strömberg, Bo: Gravplats – gravfält. Platser att skapa minnen vid – platser att minnas vid. English summary. Göteborg 2005. ISBN 91-85245-16-X. (Disputationsupplaga).

No 36. Pettersson, Håkan: Nationalstaten och arkeologin. 100 år av neolitisk forskningshistoria och dess relationer till samhällspolitiska förändringar. English summary. Göteborg 2005. ISBN 91-85245-16-X (med felaktigt ISBN-nr 91-85245-15-X) (Disputationsupplaga).

No 37. Beausang, Elisabeth: Childbirth and Mothering in Archaeology. Göteborg 2005. ISBN 91-85245-17-8.

No 38. Hernek, Robert: Nytt ljus på Sandarnakulturen. Om en boplats från äldre stenålder i Bohuslän. Coast-to-Coast-Books no 14. ISBN 91-85245-19-4; ISSN 1404-1251, ISBN 91-974715-3-4. Göteborg 2005.

No 39. Streiffert, Jörgen: Gårdsstrukturer i Halland under bronsålder och äldre järnålder. ISBN 91-85245-20-8. Göteborg 2005.

No 40. Heimann, Curry: Förflutna rum. Landskapets neolitisering i sydvästra Värmland. ISBN 91-85245-21-6. Coast-to-Coast-Books no 13. ISSN 1404-1251. ISBN 91-974715-2-6. Göteborg 2005.

No 41. Theliander, Claes: Västergötlands kristnande. Religionsskifte och gravskicket förändring 700-1200. ISBN 91-85245-22-4. Göteborg 2005.

No 42. Strömberg, Bo: Gravplats – gravfält. Platser att skapa minnen vid – platser att minnas vid. Grave-place - grave-field. Places to create memories at - places to remember at. CD-disc supplement. English summary. Göteborg 2005. ISBN 91-85245-23-2.

No 43. Petersson, Håkan: Nationalstaten och arkeologin. 100 år av neolitisk forskningshistoria och dess relationer till samhällspolitiska förändringar. English summary. ISBN 91-85245-24-0. Göteborg 2005.

No 44. Streiffert Eikeland, Katarina: Indigenous households. Transculturation of Sicily and southern Italy in the Archaic period. ISBN 91-85245-28-3. Göteborg 2006.

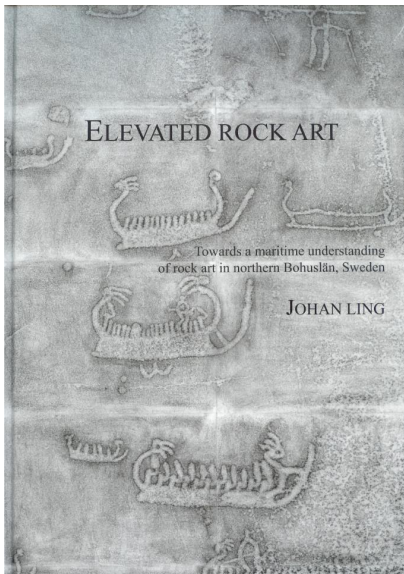
No 45. Normark, Johan: The Roads In-Between. Causeways and Polyagentive Networks at Ichmul and Yo'okop, Coahuah Region, Mexico. ISBN 91-85245-30-5. Göteborg 2006.

No 46. Ragnesten, Ulf: Individ och kollektiv i förromersk järnålder. ISBN 91-85245-32-1. Göteborg 2007.

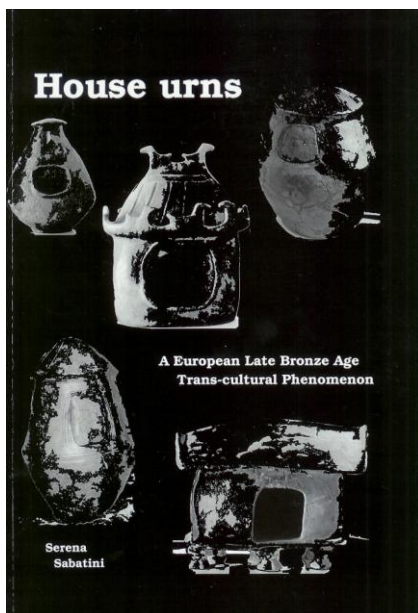
No 47. Sabatini, Serena: House urns. A European Late Bronze Age Trans-cultural Phenomenon. ISBN 978-91-85245-33-X. Göteborg 2007.

No 48. Under publicering

No 49. Ling, Johan. 2008. Elevated rock art – towards a maritime understanding of Bronze Age rock art in northern Bohuslän, Sweden.



No 49. Ling, Johan. 2008. *Elevated rock art – towards a maritime understanding of Bronze Age rock art in northern Bohuslän, Sweden.*



No 47. Sabatini, Serena: *House urns. A European Late Bronze Age Trans-cultural Phenomenon.* ISBN 978-91-85245-33-X. Göteborg 2007.

GOTARC SERIE C: Arkeologiska skrifter

No 62. Goldhahn, Joakim: Från Sagaholm till Bredarör. ISBN 91-85245-18-6. Göteborg 2005.

No. 63. Lönn, Marianne: Uppdragsarkeologi och forskning. ISBN 91-85245-25-9. Göteborg 2006.

No. 64. Goldhahn, Joakim: Hällbildsstudier i norra Europa - trender och tradition under det nya millenniet. ISBN 91-85245-26-7. Västra Frölunda 2006.

No. 65 Goldhahn, Joakim: Dödens hand – en essä om brons- och hällsmed samt Østigård, Terje: Transformatören. Ildens mester i jernalderen. ISBN 91-85245-27-5. Göteborg 2007.

No. 66 under publicering

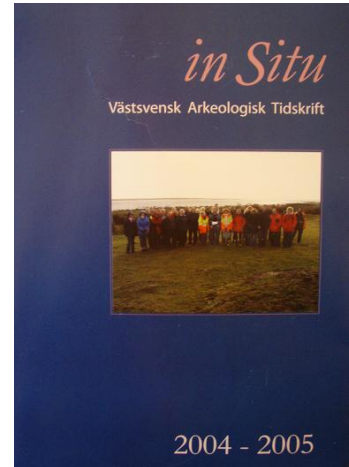
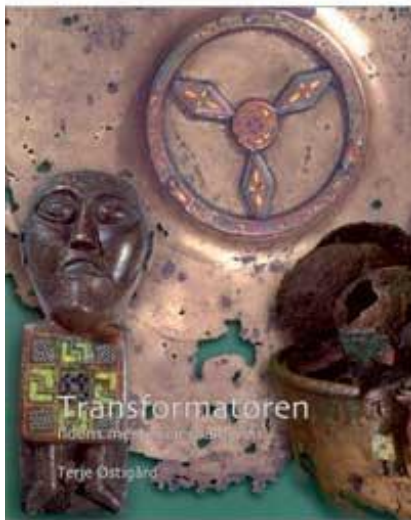
No. 67. Oestigaard, Terje: Political Archaeology and Holy Nationalism. Archaeological battles over the Bible and Land in Israel and Palestine from 1967-2000. ISBN 978-91-85245-31-3. Göteborg 2007.

GOTARC SERIE D: Arkeologiska rapporter

Kan laddas ner från vår hemsida:
<http://hum.gu.se/institutioner/arkeologi/publikationer>



No. 65 Serie C. Goldbahn, Joakim: *Dödens hand – en essä om brons- och hållsmed samt Östgård, Terje: Transformatorn. Ildens mester i jernalderen.* ISBN 91-85245-27-5. Göteborg 2007.



In Situ 2004-2005

IN SITU.
Västsvensk
arkeologisk tidskrift
Se vår hemsida

Se även vår hemsida för övriga publikationer:
<http://hum.gu.se/institutioner/arkeologi/publikationer>

**För att beställa böcker
kontakta oss via:**

E-post:
ark.bookshop@archaeology.gu.se
Tel: +46 (0)31-786 4814
Fax: +46 (0)31 786 5182
Adress: Institutionen för arkeologi och
antikens kultur, Göteborgs universitet,
Box 200, SE-405 30 Göteborg.

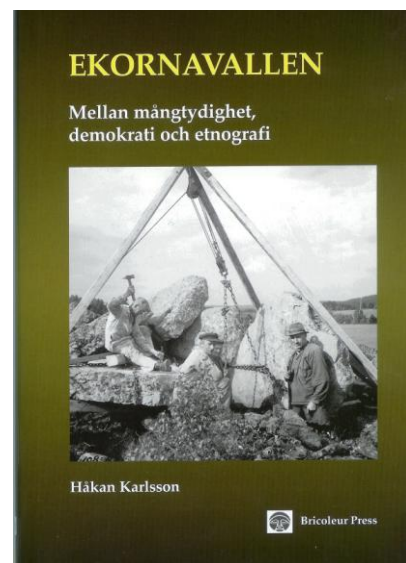
Övrig Litteratur

Ekornavallen Mellan mångtydighet, demokrati och etnografi

Håkan Karlsson

I Håkan Karlssons senaste bok diskuteras den ständigt förändrade och mångtydiga meningen hos förhistoriska monument, platser och landskap. Hur påverkar de tolkningarna vi gör av dem? Boken lyfter också fram de etiska och demokratiska dimensionerna som i samtiden är knutna till det förflutnas mångtydighet. Vem har rätten att tolka och bruka det förflutna och dess monument, platser och

landskap? Dessa teman och frågor diskuteras mot bakgrund av ett etnografiskt metodanslag där den arkeologiska/antikvariska praktiken undersöks. Detta sker inom ramarna för en fallstudie som behandlar Ekornavallen i Västergötland och de monument som återfinns på denna plats.



”Dom gör med hjärtat” Kulturarvspedagogikens teori och metod

Anita Synnestvedt



Kulturarvspedagogik är ett begrepp som används av främst museer, arkiv, forntidsbyar eller andra som anser sig engagerade i en förmedling av kulturarv till barn, ungdomar och vuxna. Den här rapporten diskuterar begreppet utifrån olika pedagogiska teorier och metoder. Den pedagogiska verksamheten som barn och ungdomskulturföreningen i Tanum bedriver (BUF), samt förskolan vid Vitlycke Museum används som exempel att diskutera kring i rapporten.

Dessa böcker kan beställas från Bricoleurpress: bricoleur@telia.com
www.bricoleurpress.com

Personal vid institutionen för arkeologi och antikens kultur

Expedition, Arkeologi

Mån. 9-11, 13-15
Ons. 10-12
Tor. 10-12
Tel: 031-786 4614

Institutionsadministratör Arkeologi

Lena Falk
Tel: 031-786 4614
lena.falk@archaeology.gu.se

Expedition, Antiken

Mån. 10-12, 13-16
Tis. 10-12, 13-16
Ons. 10-12
Tor. 10-12, 13-16
Fre. 10-12, 13-16
Tel. 031-786 1980

Institutionsadministratör och studievägledare Antiken samt biblioteksansvarig :

Michael Pettersson
Tel: 031-786 1980
michael.pettersson@class.gu.se

Institutionsekonom

Eva Karlberg
Tel: 031-786 5265
eva.karlberg@archaeology.gu.se

Studievägledare Arkeologi

Annika Pihl
Tel: 031-786 4614
annika.pihl@archaeology.gu.se
Besökstid: torsdag 10 - 12

Studierektor, universitetslektor

Håkan Karlsson, docent
Tel: 031-786 5256
hakan.karlsson@archaeology.gu.se

Prefekt

Kristian Kristiansen, professor
Tel: 031-786 4613
kristian.kristiansen@archaeology.gu.se

Stf. Prefekt, universitetslektor

Agneta Strömberg, FD
Tel: 031-786 4918
agneta.stromberg@class.gu.se

Professor

Margareta Strandberg Olofsson
Tel: 031-786 4907
margareta.strandberg.olofsson@class.gu.se

Professor emeritus

Robin Hägg
Tel: 031-786 4905
robin.hagg@telia.com

Professor emeritus

Jarl Nordbladh
Tel: 031-786 4611
jarl.nordbladh@archaeology.gu.se

Universitetslektor

Elisabeth Arwill-Nordbladh, FD
Tel: 031-786 4612
elisabeth.nordbladh@archaeology.gu.se

Universitetslektor

Per Cornell, docent
Tel: 031-786 5987
per.cornell@archaeology.gu.se

Universitetslektor, internationaliseringskontakt

Tove Hjørungdal, docent
Tel: 031-786 5266
tove.hjorungdal@archaeology.gu.se

Universitetslektor

Ingela Wiman, docent
Tel: 031-786 4908
ingela.wiman@class.gu.se

Forskare, ansvarig Antikmuseet

Maria Bruun-Lundgren, FD
Tel: 031-786 4656
maria.bruun@class.gu.se

Timlärare

Anders Gustafson, FD
Tel: 031-786 5988
anders.gustafsson@archaeology.gu.se

Fredrik Fahlander, FD
Tel: 031-786 5264
fredrik.fahlander@archaeology.gu.se

Lena Larsson Lovén, FD
Tel: 031-786 4659
lena.larsson@class.gu.se

Maria Persson, doktorand
Tel : 031-786 5988
maria.persson@archaeology.gu.se

Anita Synnestvedt, doktorand
Tel: 031-786 5127
anita.synnestvedt@archaeology.gu.se

Forskarassistent Antiken

Ida Östenberg, FD
Tel: 031-786 4906
ida.ostenberg@class.gu.se

Forskare

Johan Normark, FD
Tel: 031-773 4645
johan.normark@archaeology.gu.se

Karl-Göran Sjögren, FD
Tel: 031-786 5264.
k.g.sjogren@archaeology.gu.se

Per Stenborg, FD
Tel: 031-786 5173
per@archaeology.gu.se

Institutionens doktorander

Henrik Alexandersson
Tel: 786 5127
henrik.alexandersson@archaeology.gu.se

Kenneth Alexandersson
kenneth.alexandersson@hik.se

Staffan Anberg
staffan.anberg@archaeology.gu.se

Anna-Carin Andersson
bricoleur@swipnet.se

Sune Andersson
Tel: 031-786 5287
sune.andersson@class.gu.se

Alexander Andreeff
Tel: 031-786 4615
alexander.andreeff@archaeology.gu.se

Tony Axelsson
tony.axelsson@vgregion.se

Lasse Bengtsson
lars.o.bengtsson@vgregion.se

Kristina Bengtsson
kristina.bengtsson@skf.com

Niki Eriksson
niki@gothnet.nu

Per Hahn
per.hahn@archaeology.gu.se

Britten Henriksson
Tel: 031-786 5287
henriksson.britten@telia.com

Carina Håkansson
Tel: 031-786 5287
carina.hakansson@class.gu.se

Anna Ihr
031-786 4615
anna.ihr@archaeology.gu.se

Peter Jimenez
Tel: 031-786 4215
peter.jimenez@archaeology.gu.se

Karin Johansson
Tel: 031-786 5291
karin.johansson@class.gu.se

Sandra Karlsson
sandra.karlsson@class.gu.se

Maja Kramer
Tel: 031-786 5291
majakram2000@hotmail.com

Dan Kresa
dan.kresa@archaeology.gu.se

Maria Levin
Tel: 031-786 5289
maria.levin@class.gu.se

Johan Ling
Tel: 031-786 1867
johan.ling@archaeology.gu.se

Linda Lövkvist
Tel: 031-786 4610
linda.lovkvist@gfs.gu.se

Madelaine Miller
Tel: 031-786 5289
madelaine.miller@class.gu.se

Adriana Munoz
adriana.munoz@varldkulturmuseet.se

Christian Mühlenbock
Tel: 031-786 1867
christian.muhenbock@archaeology.gu.se

Annelie Nitenberg
annelie.nitenberg@lidkoping.se

Britt Nordberg
britt.rastis.missola@telia.com

Anna Nyqvist
anna.nyqvist@lidkoping.se

Oscar Ortman
oscar.ortman@glocalnet.net

Maria Persson
Tel: 031-786 59 88
maria.persson@archaeology.gu.se

Elke Rogersdotter
Tel: 031-786 5127
elke.rogersdotter@archaeology.gu.se

Laura Solar
Tel: 031-786 4215
laura.solar@archaeology.gu.se

Marie Svedin
marie.svedin@archaeology.gu.se

Anita Synnestvedt
Tel: 031-786 5127
anita.synnestvedt@archaeology.gu.se

Claes Uhnér
c.o.j.uhner@iakh.uio.no

Joakim Wehlin
Joakim.wehlin@archaeology.gu.se

Björn Winberg
bjorn.winberg@sverige.nu

Kristina Älveby
Tel: 031-786 5291
kristina.älveby@class.gu.se

Institutionens övriga docenter

Jan-Erik Augustsson
jan-erik.augustsson@skaramus.se

Hans Browall
hans.browall@historiska.se

Lise-Bender Jørgensen
Norges teknisk-naturvitenskaplige universitet,
Vitenskapsmuseet, Arkeologisk avdelning
7004 Trondheim
lise.bender@vm.ntnu

Marianne Lönn
Riksantikvarieämbetet
UV Väst
Kvarnbygatan 12
431 34 Mölndal
marianne.lonn@raa.se

Christopher Prescott
IAKK, UiO
PB 1019 Blindern
NO 0315 Oslo, Norge

Michael Shanks
Stanford University
Department of Anthropology
Stanford, CA 94305-2145, USA

Författaranvisningar

Skriv bidragen i ordbehandlingsprogram och utan layout. Fotnoter används i minsta möjliga mån.

Utforma litteraturlistor enligt följande: Efternamn, Förnamn. Årtal. Artikelnamn. Boknamn. Ort. (Ex: de Marini, G. F. 1998 [1663]. *A New and Interesting Description of the Lao Kingdom*. Bangkok, White Lotus Press).

Ange om ni önskar få bifogat material i retur och glöm då inte att ange adressen. Det går även bra att skicka bidragen på CD. Bifoga utskrift av dokumentet.

Skicka in bidragen med e-post och hör gärna av Er om ni har frågor kring bidrag till arkeologen:

maria.persson@archaeology.gu.se

Tel: 031- 786 5988