

**GÖTEBORGS UNIVERSITET**  
Statsvetenskapliga Institutionen

## **Varför ändrar sig människor om EU?**

Kandidatuppsats i

Statsvetenskap  
VT 2008

Hampus Hagman

Handledare: Daniel Naurin

Antal ord: 7022

**Abstract:**

Varför ändrar sig européerna om EU? Bakom varje förändring i opinionsundersökningar finns det enskilda personer som av olika anledningar omprövat och ändrat sina åsikter. Anledningen till att man har en viss åsikt kan vara många och om detta finns ett antal teorier om varför människor runt om i Europa har olika inställning till den europeiska unionen. Dessa fokuserar ofta på nationella förklaringsfaktorer och på grundläggande stöd, snarare än på vad som skapar förändringar i opinionen. I denna uppsats prövas tidigare förklaringsmodellens bärkraft, och det presenteras och testas också en teori som innebär att det är vad EU gör som skapar förändringar i stödet för EU. De tidigare teorierna testas på Sverige och Spanien. Den teori om varför stödet för EU förändras över tid som presenteras testas på de tolv euroländer som deltagit i samarbetet sedan 2002. Resultatet som framkommer är stödet för EU har en korrelation med identitet. Det framkommer också av analyser att det inte verkar som att stödet för EU påverkas av hur man ställer sig till europeisk integration på enskilda policyområden. Stödet för EU beror alltså inte på vad EU gör.

Vidare diskuteras undersökningens resultat och rimliga förklaringar till varför inte den teori som prövas håller, samt hur forskarsamhället ska gå vidare med forskningen kring EU-opinion.

## Innehåll

1 Inledning.....	4
1.1 Problem och syfte.....	4
1.2 Metod och material.....	5
1.3 Teori.....	6
1.4 Avgränsningar.....	6
1.5 Disposition.....	8
2 Tidigare forskning.....	8
2.1 Tidigare forskning om EU-opinioner.....	8
2.2 Tidigare forskning om min teori.....	9
3 Metod och genomförande.....	11
4 Resultat.....	15
5 Slutsatser.....	23

# 1 Inledning

Den 27 februari 2008 berättade miljöpartiets språkrör Maria Wetterstrand att hon inte längre ansåg att Sverige skulle utträda ur EU<sup>1</sup>. Som skäl för detta angavs bland annat EU:s utvidgning. Wetterstrand var tidigare emot EU, men hon ansåg samtidigt att en utvidgning av EU skulle vara bra. När utvidgningen sedan blev verklighet hade EU närmast sig Wetterstrands åsikt så mycket att Wetterstrand numera att skälen för EU överväger. Man kan säga att EU:s sätt att handla påverkade Maria Wetterstrand så mycket att hon ändrade åsikt om EU.

Det folkliga stödet för den Europeiska Unionen ser mycket olika ut runt om i Europa, både över tid och beroende på vilket folk man tittar på. Irländare är generellt sett positiva till EU och har alltid varit det, likaså är det bland de östeuropeiska folken. Britter däremot, och skandinaver, är mer skeptiska till EU även om svenskarna på senare år blivit mer och mer positiva. Teorierna om varför EU-opinionen skiljer sig så som den gör runt om i Europa är många. I denna uppsats ska jag pröva två teories bärkraft som förklaringsmodell till opinionsförändringar och också pröva ifall det är fler som gjort Maria Wetterstrands resa. Jag ska testa en hypotes om att svängningar i opinionen bygger på EU:s policyoutput.

## 1.1 Problem och syfte

Mitt syfte med denna uppsats är att skapa mer kunskap på området EU-opinion. Jag ska dels pröva vilken bärkraft tidigare teorier om EU-opinion har, och också pröva om policies som kommer från EU är en faktor som bör anses som viktig när opinionsförändringar undersöks. Jag vill pröva en alternativ teori till om varför stödet för den Europeiska Unionen förändras över tid. Det kan finnas en mängd förklaringar till detta, som jag ska återkomma till, men jag ska fokusera på huruvida stödet för EU påverkas av ett genomförande av en policy. Syftet är som sagt att skapa mer kunskap om förändringar i EU-opinionen. Den forskning som hitintills finns på området fokuserar främst på nationell debatt och nationella förändringar<sup>2</sup>. Det finns visserligen olika skolor inom forskningen, främst är det de som fokuserar på ekonomiska

---

<sup>1</sup> <http://blog.mp.se/mariawetterstrand/archive/2008/02/27/sk-len-f-r-medlemskap-verv-ger.aspx> 2008-05-08

<sup>2</sup> Liesbet Hooghe & Gary Marks "Calculation, Community and Cues, Public Opinion on European Integration" European Union Politics vol 6 (4) sida 420

kalkyler för och emot ett visst lands medlemskap i EU och de som fokuserar på identitet och känslor. Exempel på detta är att det irländska folkets stöd för EU beror på den starka tillväxt som EU bidragit till för landet, eller att det svenska motståndet kommer av en vurm för äldre svensk neutralitetspolitik<sup>3</sup>. Gemensamt för dessa är dock att de fokuserar på enskilda länder och inte på Europa som en helhet när de undersöker varför opinionen svänger.

Jag menar dock inte att stödet för EU helt och hållet beror på vad som kommer ifrån Bryssel. Att stödet för EU generellt sett är högre i Sydeuropa än i Skandinavien<sup>4</sup> beror säkerligen på olika faktorer som nationell ekonomisk vinning, historiska orsaker och identitetsfaktorer, som vi ska se i uppsatsen. Men mitt syfte är snarare att förklara förändringar i opinionen än varför folket i vissa länder är mycket positiva till och varför andra är mer negativa till EU. Min fråga är vad det är som gör att stödet varierar över tid: Detta måste ha andra förklaringsfaktorer än ekonomisk vinning, då stödet för EU ofta varierar trots att det ekonomiska stödet inte har förändrats<sup>5</sup>.

I denna uppsats ska jag pröva om tidigare teorier om EU-opinion kan förklara förändringar i opinionen för och emot EU. Jag ska också pröva om policies som kommer från Bryssel, det vill säga EU-nivån, är en faktor som bör anses som viktig när opinionsförändringar undersöks.

## 1.2 Metod och material

Material om opinionen för och emot EU och enskilda policyområden och de andra faktorer jag undersöker kommer jag främst att insamla ifrån Eurobarometern. Eurobarometern är en sammanställning av cirka ett tusen intervjuer i varje EU-medlemsland plus kandidatländer som gjorts sedan 1973, totalt i Europa cirka 27 000 intervjuer. Den utkommer två gånger om året, på våren och på hösten<sup>6</sup>. Fördelen med detta material är att det är enhetligt och mycket omfattande. Det är enkelt att följa hur opinionen kring EU och olika sakfrågor utvecklats genom åren, vilket gör att den är mycket lämplig för min studie. Även material om identitet hämtas från Eurobarometern. I kapitel 3, Metod och genomförande, går jag närmare in på

---

<sup>3</sup> <http://www.geocities.com/europafederalisterna/goldmann.htm> 2008-05-06

<sup>4</sup> Liesbet Hooghe & Gary 2005 Marks "Calculation, Community and Cues, Public Opinion on European Integration" European Union Politics vol 6 (4) sida 431

<sup>5</sup> Se kapitel 4 Resultat

<sup>6</sup> [http://ec.europa.eu/public\\_opinion/standard\\_en.htm](http://ec.europa.eu/public_opinion/standard_en.htm) 2008-05-08

vilka utgåvor av Eurobarometern jag använder mig av och varför. Material om Sverige avgift till EU hämtas från Statistiska Centralbyrån, vilket jag också återkommer till i metodkapitlet.

### 1.3 Teori

Den teori jag vill pröva är att människor blir mer positiva till en organisation då denna förändras så att den blir mer lik den organisation folk helst vill se. EU är här organisationen och förändringarna består i de policies som EU arbetar med. Min hypotes är att om folket i ett land är mer positiva till europeisk integration på ett visst policyområde än till EU, blir mer positiva till unionen som sådan, då det aktuella policyområdet blir verklighet. Teorin ska givetvis också fungera omvänt, om ett folk är mer negativa till det aktuella policyområdet än till EU så blir de också mer negativa till unionen, när politiken införs. Denna hypotes används som ett sätt att undersöka den större frågan: vad är det som gör att stödet för EU förändras? Finns det stöd för min teori kan man, då man vet att ett policyområde kommer att bli verklighet i framtiden, kanske rentav uttala sig om hur opinionen kommer att förändras.

Denna teori ska inte vara bunden till ett enskilt land utan fungera lika bra i alla EU-länder. Den fokuserar på vad EU gör, och inte på debatten i enskilda länder och ska alltså kunna användas för att förklara ändringar i opinionen i alla länder.

### 1.4 Avgränsningar

För den första delen av undersökningen, som handlar om tidigare teoriers möjligheter att förklara opinionsförändringar, undersöks sambandet mellan EU-stödet i Sverige och Sveriges nettoutbetalning till EU. Vidare undersöks också sambandet mellan att i vilken grad människor identifierar sig som européer och stöd för EU i Spanien och Sverige. Valet av dessa är enkelt då tidigare teorier framförallt handlar om ekonomiska vinst- och förluskalkyler och identitet. Sverige och Spanien väljs dels på grund av tillgången till information och dels på grund av att länderna befinner sig i olika stadier av sitt EU-medlemskap, vilket förklaras närmare i kapitel 3, Metod och genomförande.

För den andra delen av undersökningen, som handlar om min teori, har jag valt att fokusera på två områden. Dessa två är införandet av EMU:s tredje steg, det vill säga den gemensamma

valutan euro, och utvidgningen som skedde den 1e maj 2004, då åtta före detta kommunistiska stater plus Malta och Cypern gick med i unionen. Dessa policyområden är intressanta eftersom de båda påverkar stora delar av Europa oavsett landgränser och de också är frågor som diskuterats på EU-nivån, i Bryssel, på ministermöten och så vidare. Frågorna är dessutom mycket speciella eftersom detta är stora och ovanliga frågor. Av alla frågor som EU arbetat med bör dessa vara några av dem som påverkat människor mest, åtminstone på senare år. Vad märks mer än ett byte av valuta? Utvidgningen bör också få effekt då det innebar stora förändringar för EU att gå från 15 till 25 medlemsstater. Jag resonerar mer kring valet av undersökningsobjekt kapitel 3, Metod och genomförande.

Jag kommer att undersöka tolv länder. Dessa är, i bokstavsordning, Belgien, Finland, Frankrike, Grekland, Italien, Irland, Luxemburg, Nederländerna, Portugal, Spanien, Tyskland och Österrike. Detta är, förutom Grekland, de länder som deltagit i eurosamarbetet sedan 1999. Sverige, Danmark och Storbritannien deltar inte i eurosamarbetet och ingår därför inte i undersökningen. Att Grekland inte deltog från början borde inte spela någon roll då det är, som jag motiverar nedan, själva införandet av euro som betalningsmedel som är intressant.

Vad gäller undersökningen om utvidgningen 2004 deltar inte Grekland i undersökningen, vilket beror på att informationen just i detta fall såg annorlunda ut mot tidigare. Därför passade inte landet för en jämförelse.

Det som kan vara en nackdel med detta urval är att de traditionellt sett mest EU-skeptiska länderna inte deltar. De deltar inte i eurosamarbetet på grund av skepticism både i allmänheten och i starka politiska krafter. Detta gör att skillnaden mellan de olika staterna kanske inte blir riktigt maximal, vilket gör att det blir svårare att uttala sig mer generellt. Dock deltar Österrike och Finland, två länder som idag är mycket EU-skeptiska<sup>7</sup>.

Fördelen med detta urval är att dessa länder i övrigt skiljer sig åt på många sätt. Vissa är traditionellt väldigt positiva, andra är traditionellt mer negativa till EU. Vissa har stora utgifter till EU, andra tjänar mycket på EU. Några har varit med sedan starten av Kol- och stålunionen på 1950-talet, några har varit med länge, några är fortfarande ganska nya. Vissa länder har varit väldigt fattiga och är, i ett historiskt perspektiv, relativt färska demokratier, andra länder

---

<sup>7</sup> EB67 (oktober 2007) s 296

har varit demokratiska i ett sekel. Vissa är små, andra är stora. De olika länderna har alltså vitt skilda bakgrunder i övrigt. Anledningen till att hypotesen ska prövas i flera olika europeiska länder är att den inte ska vara bunden till ett enskilt land utan fungera lika bra överallt. Annars blir det ännu en förklaringsmodell som blir bunden till enskilda länder och inte en förklaringsmodell som är ”all-europeisk”.

## 1.5 Disposition

Jag kommer först att gå igenom tidigare forskning på ämnet EU-opinion och i samband med detta resonera lite kring varför jag inte anser att denna forskning helt kan svara helt på varför stödet för EU förändras. Därefter redogör jag för vilken tidigare forskning kring hur allmänheten reagerar på händelser och politik som ligger till grund för min hypotes och tidigare forskning.

I kapitel 3 redogör jag för metod i de olika undersökningarna och genomförandet av den statistiska analysen. Därefter, i kapitel 4, redovisas resultaten från undersökningarna och slutligen i kapitel 5 diskuteras detta. Jag resonerar även kring hur man skulle kunna gå vidare med forskningen i framtiden.

## 2 Tidigare forskning

### 2.1 Tidigare forskning om EU-opinioner

Jag är inte först med att fundera på EU-opinion. Det finns en ganska omfattande forskning sedan tidigare, men som jag nämnde i min inledning fokuserar denna ofta på enskilda länder och inte på Europa som helhet när den ska förklara varför opinioner förändras. Inom den existerande forskningen finns det framförallt två skolor<sup>8</sup>. Det är dels en rationalistisk skola där stöd för och motstånd mot EU anses vara ett resultat av att ett land får ekonomiskt bistånd. Motstånd mot EU är, enligt dessa, ett resultat av att medlemskapet kostar mer än det smakar, det vill säga att landet betalar mer till EU än det får tillbaka från EU. Den andra skolan skulle jag vilja kalla socialkonstruktivistisk. Stöd för, respektive motstånd mot EU är ett resultat av hur man identifierar sig. Den som identifierar sig starkt med sitt land och sin nationalitet är

---

<sup>8</sup> Liesbet Hooghe & Gary Marks ”Calculation, Community and Cues, Public Opinion on European Integration” European Union Politics vol 6 (4) sida 420



mer skeptiskt mot EU än den som inte gör det. Visst är det möjligt att dessa teorier kan förklara grundläggande stöd för EU, det vill säga om ett land ligger på en generellt sett hög nivå, som Luxemburg eller om ett land ligger på en generellt sett låg nivå som Storbritannien<sup>9</sup>. Jag ställer mig däremot tveksam till huruvida denna förklaringsmodell kan förklara alla upp och nedgångar för de olika sidorna i opinionen. Det finns också en tredje teori som försöker föra samman de båda tidigare nämnda, men gemensamt för alla är att de fokuserar på nationalstaten och inre angelägenheter som förklaring opinion för eller mot EU och inte på Europa som en helhet.

Nedan prövar jag dessa teories möjligheter att förklara svängningar i opinionen. Jag tror inte att dessa teorier är omöjliga som förklaringsmodeller. De kan säkerligen förklara om det finns ett grundläggande stöd och om länder ligger på generellt sett höga eller låga nivåer. Jag ställer mig däremot tveksam till huruvida dessa förklaringsmodeller kan förklara alla upp och nedgångar för de olika sidorna i opinionen. Istället frågar jag mig om det inte kan finnas förklaringsmodeller som ligger på allmäneuropeisk nivå snarare än på nationell nivå. Dessa tidigare teorier kommer att testas och ställas emot min teori om att det är EU:s policies som skapar stöd för respektive motstånd mot EU.

## 2.2 Tidigare forskning om min teori

Enligt den tyske forskaren Fritz Scharpf bygger EU:s legitimitet i huvudsak på EU:s output<sup>10</sup>. Det innebär att det är det EU gör och presterar som skapar förtroende och legitimitet. Legitimitet kan enligt Scharpf vara antingen ”input-orienterad” vilket innebär styre av folket eller ”output-orienterad” vilket innebär styre för folket<sup>11</sup>. EU, och andra internationella organisationer är så komplexa att de främst kan få sin legitimitet på output-sidan. Scharpfs teori föranleder mig att tro att om man vill utröna varför stödet för EU går upp och ner så ska man koncentrera sig på EU:s policies. Bakom Scharpfs påståenden finns endast det teoretiska argument. Min undersökning kan vara ett sätt att testa huruvida Scharpfs påståenden är rimliga, det vill säga om EU:s stöd, och därmed legitimitet bygger på vad EU levererar.

---

<sup>9</sup> Jämför exempelvis EB58 s 28 och s 32

<sup>10</sup> Scharpf, Fritz Oxford 1999 *Governing in Europe, Effective and Democratic?* sida 9-15

<sup>11</sup> Scharpf, Fritz Oxford 1999 *Governing in Europe, Effective and Democratic?* sida 6

Tidigare forskning om hur människor reagerar på händelser i politiken finner vi framförallt i boken ”The Rational Public: Fifty Years of Trends in Americans’ Policy Preferences”. Boken är skriven av forskarna Benjamin Page och Robert Shapiro. Page och Shapiro menar att allmänheten snabbt reagerar på händelser, argument i debatten och på massmedias rapporter<sup>12</sup>.

Enligt dessa forskare är allmänheten mycket rationell. De menar att när opinionen ändras gör den det nästan alltid på ett förståeligt och förutsägbart sätt<sup>13</sup>. Opiniorer är också, enligt dessa forskare, stabila och ändras sällan. Förändringar som sker är oftast mycket små<sup>14</sup>. Dessa påståenden baseras på stora mängder data som kommer ifrån hundratals opinionsundersökningar gjorda i USA under en tidsperiod på femtio år. Dessa påståenden gör att opinionsförändringarna vi ser i Sverige och i hela Europa, som enligt Eurobarometern ofta är både stora och svängiga, blir mycket intressanta att titta närmare på. Vad är det som påverkar den europeiska opinionen så mycket?

Även Staffan Kumlin vid Göteborgs universitet har skrivit om hur allmänheten reagerar på den politik som förs. I dennes avhandling fokuseras det på hur människor vänjs in i ett tankemönster beroende på vilken typ av välfärdsstat man lever i<sup>15</sup>. Kumlin menar att människors i olika länder tenderar att tycka olika beroende på vilken politik som förts. Detta fenomen kallas för återkopplingseffekt. Det innebär att en person som bor i en socialdemokratisk välfärdsstat i större utsträckning än andra favoriserar socialdemokratiska lösningar på problem. Den som däremot bor i en liberal välfärdsstat väljer liberala lösningar på samma problem. Detta är ännu ett tydligt exempel på att allmänheten reagerar på händelser och politik. Denna vidd av exempel på hur människor reagerar gör det intressant att undersöka om det inte är politiken som kommer från EU som påverkar folks inställning till EU.

Att säga att allmänheten reagerar på den politik som förs är alltså inte en ny teori. Frågan är snarare vad exakt det är som allmänheten reagerar på, och hur dessa reaktioner tar sig uttryck.

---

<sup>12</sup> Page, Benjamin I. & Shapiro, Robert Y. Chicago 1992 The rational public: Fifty years of trends in Americans’ policy preferences

<sup>13</sup> Page, Benjamin I. & Shapiro, Robert Y. Chicago 1992 The rational public: Fifty years of trends in Americans’ policy preferences, sida XI

<sup>14</sup> Page, Benjamin I. & Shapiro, Robert Y. Chicago 1992 The rational public: Fifty years of trends in Americans’ policy preferences, sida 45

<sup>15</sup> Kumlin, Staffan (2004) ”The Personal and the Political: How Personal Welfare State Experiences Affect Political Trust and Ideology”

### 3 Metod och genomförande

Först ska jag undersöka hur stor relevansen i de teorier som redogjorts för i kapitel 2.1 är. Därefter ska jag gå vidare till att undersöka om min teori kan bidra till större förståelse för svängningar i EU-opinionen runt om i Europa.

Med hjälp av material från Eurobarometern undersöks sambandet mellan att i någon mån identifiera sig som europé och att stödja EU. De länder som undersöks här är Sverige och Spanien. Jag undersöker också sambandet mellan hur stort nettoflödet av pengar, det vill säga skillnaden mellan hur mycket pengar som betalas till EU och hur mycket som kommer tillbaka, och utvecklingen av opinionen för EU. I detta fall undersöks enbart Sverige. Informationen om hur stort nettoflödet av pengar är hämtas från Statistiska Centralbyrån (SCB). Slutligen undersöks om de båda faktorerna tillsammans har något samband med utvecklingen av opinionen i Sverige. Valet av Sverige och Spanien som undersökningsobjekt beror i Sveriges fall på möjligheten att få tag på information om hur stort nettoflödet av pengar till EU har varit. Dessutom är Sverige ett relativt nytt och ganska EU-skeptiskt land. Spanien är däremot en lite äldre medlemsstat. Graden av identifikation som européer bland spanjorerna är medelhög, vilket och graden av stöd för EU är.

För att mäta om det finns något samband mellan de opinionsförändringar som skett gör jag en korrelationsanalys i SPSS. Det jag vill undersöka är om det finns ett samband mellan två fenomen, stödet för EU och de olika förklaringsmodeller som finns. I SPSS gör jag korrelationsanalyser som är bivariat statistik vilket är ett tillvägagångssätt som lämpar sig i dem här fallen<sup>16</sup>. Variablerna är här stödet för EU i vart och ett av de båda länderna, samt hur stor andel av folket i respektive land som identifierar sig som européer. I undersökningen om sambandet mellan ekonomin och EU-stödet är nettoskillnaden i utbetalningarna till EU varje år variabler. Korrelationsanalysen mäter sambandet mellan förändringen i stödet för EU och graden av identifikation som europé eller utbetalning till EU. För att mäta räkna ut korrelationen mellan variablerna använder jag en matematisk formell som heter Pearsons R. Den är lämplig eftersom analysen befinner sig på intervallskalenivå. Analysenheterna är opinionen för EU i respektive land i undersökningen vid de aktuella tidpunkterna.

---

<sup>16</sup> Esaiasson, Peter, Gilljam, Mikael, Oscarsson, Henrik & Wägerud, Lena Stockholm 2007 Metodpraktikan sida 394

Korrelationsanalysen ger ett mycket tydlig besked om huruvida det finns ett samband mellan opinionsförändringarna, samt hur säkra vi kan vara på att detta samband är signifikant.

Den tredje undersökningen som ska göras är en multivariat regressionsanalys. De variabler som ska undersökas är följande: i hur stor utsträckning svenskar identifierar sig som européer, hur stor nettoutbetalningen till EU från Sverige är och hur stödet för EU utvecklar sig. Denna undersökning görs för att bekräfta resultatet av de två första, då den statistiska signifikansen i dessa är ganska låg. Vanligtvis brukar man eftersträva en statistisk signifikans på åtminstone 95 %<sup>17</sup>. I mina undersökningar är den statistiska signifikansen cirka 90 % för undersökningen om identitet och EU-stöd i Sverige och cirka 81 % för undersökningen om identitet och EU-stöd i Spanien. För undersökningen om utbetalning till EU och stöd för EU i Sverige är den statistiska signifikansen endast cirka 55 %. Regressionsanalysen är den mest kraftfulla statistiska analystekniken<sup>18</sup> och därför väljer jag den för att kunna vara säkrare när jag uttalar mig om dessa tidigare teoriers relevans.

Undersökningen av sambandet mellan identitet och EU-stöd i opinionen är gjord på tidsperioden hösten 2001 – våren 2004 och det är Sverige och Spanien som undersöks. Undersökningsmaterialet hämtas från Eurobarometerutgåvorna 56 till 61. Undersökningen om sambandet mellan utbetalning till EU och stödet för EU görs på Sverige och det är tidsperioden 2000 till 2006 som undersöks. Materialet hämtas från Statistiska Centralbyrån samt Eurobarometern.

Nu till min egen hypotes om vad det är som skapar förändringar i opinionen. De två policyområden som jag ska undersöka effekten av är som tidigare nämnts införandet av euron och den stora utvidgningen 1 maj 2004. Av alla policyområden som EU arbetat med under senare år är dessa de som jag anser har inneburit mest förändring i den vanlige medborgarens vardag och fått mest uppmärksamhet medialt. Är det någon gång min hypotes om att allmänhetens stöd för EU närmar sig stödet för ett enskilt policyområde så är det under dessa gynnsamma förhållanden. Vad ger mer intryck än ett byte av valuta? Människor märker det när de får sin lön, när de handlar mat, när de fikar. Varje gång de tittar i sin plånbok så ser de effekten av EU. Om de är italienare och gillar den gemensamma valutan bör de också bli mer

---

<sup>17</sup> ibid sida 384

<sup>18</sup> ibid sida 429

positiva till EU. Och om de är portugiser och ogillar den, då bör de bli mer negativt inställda till EU.

Även utvidgningen av EU år 2004 bör ha satt spår i opinionen. Att EU över en natt gick från att vara en västeuropeisk organisation, ofta kallad rikemansklubb, med 15 medlemsstater till att vara en organisation med 400 miljoner medborgare i 25 stater över hela Europa var en stor förändring. Våren 2004 uppgav 72 % av de tillfrågade i de ”gamla” EU-länderna att de var rädda för att jobb skulle försvinna till medlemsländer med billigare produktionskostnader<sup>19</sup>. Utvidgningsdebatten pågick för fullt och hade många aspekter.

I övrigt så finns det mycket information i Eurobarometern om dessa händelser. Det har gjorts många undersökningar och det finns därför mycket data om dessa områden som är enhetlig så till vida att frågan som ställts till respondenten har varit densamma genom åren.

Materialet som jag undersöker kommer ifrån Eurobarometern (i fortsättningen förkortat EB). Här väljer jag att undersöka de sista och de första eurobarometerundersökningarna innan införandet av respektive policy. Det innebär att jag undersöker EB54, EB55, EB56 och EB57, EB58, EB59 när jag undersöker stödet för EU och EMU. Nedan återkommer jag till exakt metod för hur detta går till. Jag väljer dessa undersökningar därför att jag vill att så lite som möjligt ska förändras i övrigt, förutom själva införandet av euron ska allt annat vara sig likt. Det är därför lämpligt att undersöka de sista respektive de första opinionsmätningarna som gjordes runt eurons införande år 2002.

För stödet för EU undersöks EB54, EB55, EB56, EB57, EB58 och EB59. För stödet för EMU undersöks EB56. Det finns tyvärr ingen information i just EB54 och EB55 rörande stödet för euron i varje enskilt land. I dessa utgåvor publiceras endast utvecklingen av opinion i Europa i stort.

När jag undersöker stödet för EU i samband med utvidgningen i maj 2004 är det följande eurobarometerutgåvor som studeras: EB59, EB60, EB61 och EB62, EB63, EB64. EB59 – 61 är de tre sista undersökningarna som gjordes före utvidgningen. De sträcker sig från våren 2003 till våren 2004. EB62 – 64 är de tre första undersökningarna efter utvidgningen och

---

<sup>19</sup> EB61 (juni 2004) s C82

dessa sträcker sig från hösten 2004 till hösten 2005. Skälet till att det är just dessa undersökningar som väljs är det samma som det vad gäller EMU. För att det ska vara så lite som möjligt som stör opinionsmätningarna i övrigt bör tiden mellan de undersökta opinionsmätningarna vara så kort som möjligt. Annars blir det snabbt väldigt många och svåröverskådliga faktorer som kan vara med och påverka, exempelvis är mediebilderna av euron eller utvidgningen en sådan faktor.

I båda fallen jämförs medelvärdet av stödet i opinionerna under ett och ett halvt år före och efter förändringen. Eftersom Eurobarometern utkommer varje halvår är det tre utgåvor som undersöks och anledningen till det är inte att tre är ett bra tal, utan det är att andelen EU-positiva i de olika länderna många gånger är väldigt olika från undersökning till undersökning. Om man istället lägger ihop dem och räknar med ett medelvärde av alla mätningarna i varje land blir mätningen mindre känslig för enstaka hopp och därför blir relevansen högre.

Metoden för att mäta sambandet mellan opinionsförändringarna och stödet för EMU och för utvidgningen är den samma som för att mäta sambandet mellan opinionsförändringar och graden av identifikation som europeiska ovan. Det innebär alltså att jag gör en korrelationsanalys i SPSS. Variablerna är här skillnaden mellan opinionsstödet före och efter policyförändringarna i vart och ett av de undersökta länderna och stödet för den aktuella policyn.

Korrelationsanalysen mäter sambandet mellan förändringen i stödet för EU och stödet för EMU eller utvidgning.

### **Problem**

Ett problem med tidigare nämnda tillvägagångssätt är att folk kan ändra sig. Det kan vara så att exempelvis 60 % av befolkningen i ett land anser att det är bra med utvidgning och samtidigt som 50 % anser att EU är bra. Enligt min teori bör stödet för EU närma sig 60 %, men vad händer om några av de 60 % ändrar sig? Efter utvidgningen kanske det bara är 40 % som anser att det var bra, vilket i så fall, enligt min teori borde innebära att stödet för EU sjunker. Detta är ett problem som jag med mitt tillvägagångssätt inte kan komma åt och som kan innebära att teorin kan stämma även om det inte syns i den statistiska analysen.

Ett annat problem är givetvis att det händer mycket annat som kan påverka opinionerna kring EU. För att minimera risken för att detta ska influera resultatet av undersökningen så mycket

som möjligt så görs endast jämförelser mellan opinionen mycket kort före och efter de två händelser som undersöks.

Ett tredje problem är att det är svårt att säga hur snabba man kan förvänta sig att effekterna av integration inom ett visst policyområde är, om de nu finns. Problemet är då att det kan finnas effekter som inte syns på grund av att jag letar på fel ställe. När jag funderar över hur effekterna i opinionen borde se ut så kommer jag fram till att det är troligt att det sker en snabb förändring direkt efter den aktuella händelsen, ett hopp i opinionen, som kommer av nyhetens behag. Därefter lugnar det ner sig lite, för att sedan komma en mer stabil förändring efter ett tag. Det bästa sättet att komma förbi detta problem tror jag är att mäta en lite längre period, där man både kan få med en eventuell snabb förändring, en lugnare period och en stabilare långsiktig förändring. Detta är alltså ännu ett skäl att mäta en period på ett och ett halvt år.

## 4 Resultat

Först redogör jag för resultatet av sambandsanalysen mellan utbetalningar till EU och stöd för EU i Sverige. Därefter redogör jag för resultat av identifikation och EU-stöd i Sverige och Spanien och sedan för resultatet av regressionsanalysen med både utbetalningar till EU och identifikation som grund för förändringar i det svenska EU-stödet. Efter detta redovisas resultatet av undersökningarna av uppsatsens huvudtes, att det är policyförändringar på EU-nivå som skapar förändringar i opinionen runt om i Europa.

### **Nettoutbetalningar till EU och opinion**

Nedan finns en tabell från Statistiska Centralbyrån<sup>20</sup> som visar hur mycket pengar Sverige betalat till EU varje år mellan år 2000 och år 2006.

---

<sup>20</sup> [http://www.scb.se/templates/Artikulerat\\_artikel\\_\\_\\_\\_201980.asp](http://www.scb.se/templates/Artikulerat_artikel____201980.asp) 2008-05-13

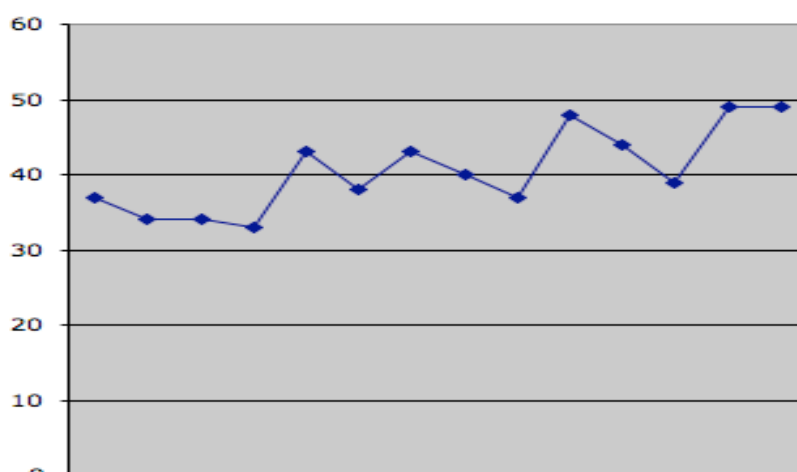
**Redovisning av bidrag från EU och avgifter till EU i statsbudgeten  
år 2000–2005. Miljoner kronor**

	2000	2001	2002	2003	2004	2005	2006
<b>Avgifter:</b>							
Summa EU-avgifter	22 295	23 272	20 648	18 322	25 563	25 635	25 920
<b>Bidrag:</b>							
Summa bidrag från EU m.m.	9 031	8 485	9 307	12 016	11 555	12 592	12 441
Nettoflöde från statsbudgeten till EU	13 263	14 787	11 341	6 306	14 008	13 043	13 479

*Källa: Ekonomistyrningsverket, underlag till Årsredovisning för staten 2005.*

Tabell 1

Vi ser att med undantag för år 2003 har nettoflödet av pengar från Sverige till EU varit ungefär det samma. Enligt en strikt ekonomisk syn som säger att svenskarna stödjer EU i större utsträckning om vi tjänar på det borde då också opinionen vara ganska stabil. Dock är den inte det. Här nedan i tabell 2 ser vi hur opinionen utvecklats från våren 2000 till och med hösten 2006. Siffrorna är hämtade från Eurobarometerundersökningarna under dessa år<sup>21</sup>.



Tabell 2

<sup>21</sup> EB52 – EB66



Vägen är lite krokig, men tendensen är tydlig. Stödet för EU i Sverige har under 2000-2006 gått upp kraftigt från nivåer kring 35 % till nivåer strax under 50 %. Utvecklingen har fortsatt under de senaste åren också och i den senaste mätningen var stödet 55 %<sup>22</sup>. Trots att Sveriges nettokostnad till EU varit jämn har opinionen under perioden förändrats kraftigt. Detta föranleder mig att fundera på om det inte finns andra förklaringar än ekonomiska vinster som gör att EU vinner folkets stöd. Enligt en korrelationsanalys finns det inget samband mellan Sveriges nettoutbetalning till EU och stödet för EU, och den minimala korrelation som möjligen kan sägas finnas är negativ. Vi kan därmed förkasta hypotesen om att stödet för EU beror på detta, i enlighet med tabell 3. Analysenheterna i denna undersökning är opinionen varje vår mellan år 2000 och 2006.

### Correlations

	nettoutbetalning	Stöd för EU
Nettoutbetalning	1,000	-,341
Pearson Correlation		
Sig. (2-tailed)		,454
N	7,000	7
Stöd för EU	-,341	1,000
Pearson Correlation		
Sig. (2-tailed)	,454	
N	7	7,000

Tabell 3

### Tabell 4. Utbetalningar och stöd för EU i Sverige

	Beroende variabel:
	_____
Oberoende variabel	Stöd för EU i Eurobarometern
	_____
Nettoutbetalning till EU	- .341
Statistisk signifikans	54,6 %

<sup>22</sup> [http://ec.europa.eu/sverige/news/topics/opinion\\_polls/news\\_date\\_676\\_sv.htm](http://ec.europa.eu/sverige/news/topics/opinion_polls/news_date_676_sv.htm) 2008-05-13

## Identitet och opinion

Nedan redovisas resultatet av en korrelationsanalys mellan stödet för EU och i vilken grad man identifierar sig som europé. Jag använder samma definition av identitet som används i Eurobarometern. I Eurobarometern tillfrågas man vad man känner sig som. Man får välja mellan "European only", "(nationalitet, exempelvis svensk) and European", "European and (nationalitet)" och slutligen "(nationalitet)". Vet ej finns också med som svarsalternativ. Eurobarometern anser att man identifierar sig som europé då man på något sätt anser sig vara europé. Det är alltså endast de som bara svarar "(nationalitet)" (och de som svarar "vet ej") som inte anses identifiera sig som européer, vilket i de flesta fall är den största gruppen. Frågan som ställs är: "In the near future do you see yourself as... (svarsalternativen)?<sup>23</sup>.

Först redovisas korrelationen mellan identifikation och stöd för EU i Sverige och därefter redovisas samma undersökning på spanjorerna. Vi ser här nedan i tabell 5 att det finns ett visst positivt samband mellan i vilken utsträckning svenskarna identifierar sig som européer och hur stort stödet för EU är. Enligt korrelationsanalysen finns det en statistisk signifikans på 90,2 % för detta. Analysenheterna är opinionen varje halvår från hösten 2001 till våren 2004.

### Correlations

		Stödet för EU	Identifiering
Stöd för EU i Sverige	Pearson Correlation	1,000	,732
	Sig. (2-tailed)		,098
	N	6,000	6
Identifiering	Pearson Correlation	,732	1,000
	Sig. (2-tailed)	,098	
	N	6	6,000

Tabell 5

<sup>23</sup> EB58 Tables sida B44

## Tabell 6. Identitet och stöd för EU i Sverige

Beroende variabel:	
Oberoende variabel	Stöd för EU i Eurobarometern
Identifikation som europé	,732
Statistisk signifikans	90,2 %

Enligt korrelationsanalysen nedan (tabell 7) finns det ett mycket svagt samband mellan EU-stödet i Spanien och i vilken utsträckning spanjorerna identifierar sig som européer. Den statistiska signifikansen är här mycket låg och det går alltså inte att säga att det finns ett tydligt samband mellan identifikation och opinion här. Den statistiska signifikansen är 81,8 % och den oberoende variabeln är i hur stor utsträckning spanjorerna identifierar sig som européer och den beroende variabeln är hur stort stödet för EU är i Spanien. Analysenheterna är stödet för EU i Spanien under åren 2001 till 2004.

### Correlations

		Stöd för EU	Identifikation
Stöd för EU i Spanien	Pearson Correlation	1,000	,628
	Sig. (2-tailed)		,182
	N	6,000	6
Identifikation	Pearson Correlation	,628	1,000
	Sig. (2-tailed)	,182	
	N	6	6,000

Tabell 7

## Tabell 8. Identitet och stöd för EU i Spanien

Beroende variabel:	
Oberoende variabel	Stöd för EU i Eurobarometern
Identifikation som europé	,628
Statistisk signifikans	81,8 %

### Utbetalning, identitet och opinion

Nedan (tabell 9) görs en regressionsanalys där det tas hänsyn till såväl svenskarnas identifikation som det svenska nettoflödet av pengar till EU. Den beroende variabeln är här svenskarna stöd för EU och de oberoende variablerna är identifikation som europé samt nettoflödet av pengar från statskassan till EU. Regressionsanalysen visar på ett statistiskt signifikant samband mellan identifikation och stöd för EU, men inte på något samband mellan nettoutbetalningen till EU och opinionen. Det innebär att det finns empiriskt stöd för att hävda att stödet för EU i Sverige korrelerar med i vilken utsträckning svenskarna identifierar sig som européer. För varje procentenhet som identifikationen som europé stiger, stiger stödet för EU med 0,821 %. Däremot finns det inte något empiriskt stöd för att påstå att förändringar i svenskarnas inställning till EU har med hur mycket pengar vi betalar till unionen.

### Coefficients<sup>a</sup>

Model		Unstandardized Coefficients		Standardized Coefficients	t	Sig.
		B	Std. Error	Beta		
1	(Constant)	21,437	8,232		2,604	,080
	Identifikation	,509	,177	,821	2,873	,064
	Utbetalning	,000	,000	-,485	-1,695	,189

a. Dependent Variable: Stöd för EU i Sverige

Tabell 9

**Tabell 10. Identitet och ekonomi och stödet för EU i Sverige**

Beroende variabel:	
Oberoende variabel	Stöd för EU i Eurobarometern
Identifikation som europé	,509
Statistisk signifikans	93,6 %
Nettoutbetalning till EU	,000
Statistisk signifikans	81,1 %

### EU-opinion och EMU

Efter korrelationsanalys mellan EU-opinioner i Europa och EMU-opinioner (tabell 10) blir resultatet att stödet för EMU inte har något samband med stödet för EU. Det finns snarare ett svagt negativt samband, men den statistiska signifikansen är så låg, 39,4 %, att det inte går att säga något alls om detta. Den oberoende variabeln stöd för EMU hösten 2001 och den beroende variabeln är skillnaden i EU-opinionen före och efter införande av EMU 2002. Analysenheterna är stödet för EU i vart och ett av de undersökta länderna under ett och ett halvt års tid före och efter införandet av euron i januari 2002.

### Correlations

		Skillnad i EU-opinion	Stöd för EMU
Skillnad i EU - opinion före och efter införandet av EMU	Pearson Correlation	1,000	-,166
	Sig. (2-tailed)		,606
	N	12,000	12
Stöd för EMU hösten 2001	Pearson Correlation	-,166	1,000
	Sig. (2-tailed)	,606	
	N	12	12,000

Tabell 11

**Tabell 12. Införandet av EMU och stödet för EU**

Beroende variabel:	
Oberoende variabel	Stöd för EU i Eurobarometern
Stöd för EMU i	
Eurobaromtern	- ,166
Statistisk signifikans	39,4 %

**EU-opinion och utvidgning**

Efter korrelationsanalys i SPSS blir resultatet att det inte heller finns något stöd för hypotesen att stödet för EU påverkades av utvidgningen i maj 2004 (se tabell 12). Den statistiska säkerheten för detta är dock låg, 88.8 %. Man kan alltså säga att hypotesen varken kan förkastas eller styrkas. Om det är något som framkommer så är att det finns ett negativt samband mellan att på förhand ha varit positiv/negativ till utvidgningen och hur stödet för EU utvecklades. Det innebär att det är tvärtemot hur det borde vara enligt min hypotes. Det ser snarare ut som att länder som på förhand varit kritiska har ett ökat stöd för EU efteråt och tvärtom, men den statistiska säkerheten för detta är som sagt låg.

**Correlations**

		Opinion för EU	Opinion för utvidgning
Opinion för EU	Pearson Correlation	1,000	-,507
	Sig. (2-tailed)		,112
	N	11,000	11
Opinion för utvidgning	Pearson Correlation	-,507	1,000
	Sig. (2-tailed)	,112	
	N	11	11,000

Tabell 13

**Tabell 14. Utvidgningen av EU och stödet för EU**

Beroende variabel:	
Oberoende variabel	Stöd för EU i Eurobarometern
Stöd för utvidgning av EU i Eurobarometern	- ,507
Statistisk signifikans	88,8 %

Den oberoende variabeln är här opinion för utvidgning och den beroende variabeln är opinion för EU. Analysenheterna är stödet för EU i vart och ett av de undersökta länderna under ett och ett halvt år före och efter utvidgningen i maj 2004.

## 5 Slutsatser

Efter genomförd undersökning kan det konstateras att min hypotes kan förkastas. Det verkar inte finnas något samband mellan stödet för de policies som undersöks och stödet för EU. Vad finns det för andra möjliga förklaringar till att opinionerna för och emot EU förändras? Tidigare har jag nämnt nationella förklaringar som ekonomiska vinst/förlustkalkyler och att partier av olika anledningar ändrar sina ståndpunkter. Åtminstone i Sveriges fall har det visat sig att förklaringen inte är att det är kostnaden för EU som påverkar stödet, däremot finns det en möjlighet att det är identifikationen som europé som påverkar stödet.

### **Andra möjliga förklaringar till opinionsförändringar**

Vad finns det för andra möjliga förklaringar till att stödet ändras som jag inte gått igenom här? En möjlig förklaring kan vara att det är att partier ändrar sina ståndpunkter som gör att stödet för EU ändras. Fram tills nu har inget parti ändrat sig i EU-frågan. Det enda som hänt på området i svensk politik sedan folkomröstningen 1994 är att Junilistan tillkommit som ett EU-kritiskt parti. Detta parti ska vara ett alternativ för de väljare som inte stödjer en fortsatt europeisk integration, men ändå anser att EU är en bra idé<sup>24</sup>. Men under våren har det skett förändringar i den svenska EU-debatten. Som jag tidigare skrivit gick Maria Wetterstrand,

<sup>24</sup> <http://www.junilistan.se/?p=1;3> 2008-05-22

miljöpartiets ena språkrör i februari ut med att hon inte längre anser att Sverige ska lämna unionen. Det andra språkröret, Peter Eriksson, är av samma uppfattning<sup>25</sup>.

Borde inte detta få effekt på EU-opinionen i Sverige? Det är svårt att säga, men det borde åtminstone få effekt på Miljöpartiets sympatisörer. Antingen så reagerar de negativt och blir mer negativa till EU, eller så blir de mer positiva till EU. Dock är det, enligt DN den 19 maj 2008, snarare så att miljöpartiets väljare har ändrat sig under de senaste åren. Fler och fler miljöpartister har blivit positiva till Sveriges medlemskap. Allra mest har stödet ökat under det senaste året, vilket enligt DN, sammanfaller med att EU ställt sig i spetsen för klimatarbetet i världen<sup>26</sup>. Det är alltså i så fall väljarna som ändrat sig, på grund av EU:s policy i klimatfrågan, före partiets ändrade åsikt. På grund av att klimatarbetet är så aktuellt, så finns det inte heller så mycket opinioner kring det i Eurobarometern att undersöka på samma sätt som utvidgningsfrågan eller EMU-frågan. Detta resonemang går alltså inte att testa, men det vore ett spännande område att analysera i framtiden.

### **Diskussion om resultatet och möjliga förklaringar till det**

Hur kommer det sig att Benjamin Pages och Robert Shapiros påstående om att allmänheten snabbt reagerar på den politik som förs inte fungerar i detta fall? Enligt dem ska ju folket reagera på det som händer på ett förutsägbart och rationellt sätt. Nedan diskuterar jag några olika saker som kanske kan vara rimliga förklaringar till varför inte deras påståenden verkar stämma i detta fall och hur man kan gå vidare med detta forskningsproblem.

Den statistiska signifikansen på resultaten är låg och det är därför svårt att säga något alls om resultatet. Men är det något som framkommer så är det att det är de länder som på förhand var mest negativa till utvidgning som blir mest mer positiva till EU i efterhand. Varför det är så här är mycket svårt att sja om men ett förslag skulle kunna vara att det lägger sig en form av lättnad över befolkningen. Som jag nämnde ovan gick debattens vågor kring utvidgningen höga, och många var oroliga över exempelvis jobb skulle försvinna. Så har det dock inte blivit, kanske på grund av de ”övergångsregler” som många länder införde, vilket i så fall skulle innebära en lättnad för vissa medborgare. Det fruktade hotet var inget hot.

---

<sup>25</sup> Dagens Nyheter, sidan 10-11, måndagen den 19 maj 2008

<sup>26</sup> ibid



Om det inte är nettokostnaden för EU som skapar opinionsförändringar i ett land, och inte heller de policies som EU genomför, vad är det då? Detta är givetvis en mycket svår fråga att svara på och hade jag sett ett rimligt alternativ till min förklaringsmodell hade jag prövat denna istället för de alternativ jag nu testat. En annan förklaringsmodell som lyfts och som vunnit ett visst stöd är den om att det är identifikation som påverkar stöd. Frågan blir då, varifrån kommer identiteterna? Vad är det som krävs för att folk ska identifiera sig med något? Kanske är det så att identifikationen kommer av att folk tycker att unionen är bra, men detta anser jag inte är en trolig förklaring då identifikation verkar ha en korrelation med EU-stöd och om identifikation och stöd för policies skulle korrelera skulle ju även policies och stöd för EU korrelera, vilket det inte verkar göra.

Dessutom tror jag också att det kan finnas andra bakomliggande faktorer som gör att både stödet för EU och graden av identifikation som europé går upp samtidigt i Sverige. Både andelen som stödjer EU och som identifierar sig som européer har stigit under senare år, men jag tror att anledningen till detta är andra än att de korrelerar. Jag tror helt enkelt att svenskar mer och mer börjar vänja sig vid EU-medlemskapet. På allt fler stället ser man EU-flaggor<sup>27</sup> och EU får en större roll i människors vardag. Det innebär givetvis också att människor i högre utsträckning ser sig som européer. I Spanien däremot, har graden av identifikation lagt sig på en mer jämn nivå, något som borde bero på att Spanien varit med i EU längre än vad Sverige har. Korrelationsanalysen av graden av identifikation som europé och stödet för EU i Spanien visar endast på ett mycket svagt samband mellan de två faktorerna och den statistiska signifikansen är mycket låg. Alltså tror jag inte att det egentligen finns något större samband mellan identitet och svängningar i opinionen, utan det är bara ett skenbart samband.

Det verkar istället vara något annat som skapar förändringar i opinionen. Framtida forskning bör fokusera på mediebild och debattklimat. Det är inte alls en orimlig förklaring till uppgångar och nedgångar i stöd att något framställs som positivt eller negativt i tidningar och TV. Det är inte heller en orimlig förklaring att debattklimatet förändrar opinionen. Det är inte orimligt att tänka sig att när något debatteras i högre utsträckning än vanligtvis så ändras också opinionen i frågan. Frågan är bara åt vilket håll. Att uppsatsen inte undersöker huruvida positiv eller negativ mediebild har med EU-opinionen att göra beror på att jag anser att

---

<sup>27</sup> För exempel på detta, se Umeås hemsida:

<http://www.umea.se/arkivforumlankar/arkivpress/umeaflaggarmedeufloggapaeuropadagen.5.bbd1b101a585d704800041211.html> 2008-05-22

mediebilden och policystödet bör vara två åtskilda saker. Annars är politikerna helt maktlösa inför medierna och det spelar egentligen ingen roll om ett förslag är bra eller dåligt. Det som i så fall istället spelar roll är vad journalistkåren anser om förslaget. Hur som helst kan man i alla fall i framtiden studera vilka samband det finns mellan dels att någonting får stort medialt utrymme, dels hur det framställs och hur opinionen kring detta förändras.

En tredje förklaring som kan finnas är att folk inte kopplar ihop EMU med EU i allmänhet. Det innebär att ett folk som är positiva till euron kanske snarare får högre förtroende för den nationella regeringen än för EU. Likadant är det med dem som är negativa. De tar ut sin ilska över regeringen istället för EU. Det är ju trots allt ändå så att det är den nationella regeringen som är med på ministerråd och utser kommissionärer, som i sin tur är de som styr EU. Framtida forskning på detta område skulle kunna fokusera på huruvida stödet för den nationella regeringen påverkas av stödet för EMU eller utvidgningar då dessa blir verklighet. Detta är i så fall ännu en nationell förklaringsmodell, och om den skulle få stöd skulle min hypotes om att EU-nivåns politik har effekt på opinionen minska ytterligare. Detta är den alternativa förklaring som jag själv anser som mest trolig.

Detta tror jag är några anledningar till varför Benjamin Pages och Robert Shapiros väl underbyggda påstående om att allmänheten snabbt reagerar på politik och händelser inte verkar stämma i detta fall. Den sista av dessa förklaringar, att folk inte kopplar ihop EU och EMU visar väl kanske på det som Scharpf påstår, att EU är för komplext för att få sin legitimitet på input-sidan och istället måste få sin legitimitet på output-sidan. Men det är tråkigt för EU om den är för komplex även för att få legitimitet på outputen, fast något måste de i alla fall göra rätt. Stödet för EU i Europa är det högsta på mer än tio år<sup>28</sup>, och i Sverige är det nu det högsta någonsin<sup>29</sup>.

---

<sup>28</sup> EB67 sida 95

<sup>29</sup> <http://www.dn.se/DNet/jsp/polopoly.jsp?d=1042&a=771890&rss=1399> 2008-05-24

## **Litteraturlista**

### **Böcker**

Esaiasson, Peter, Gilljam, Mikael, Oscarsson, Henrik & Wägnerud , Lena (2007).

Metodpraktikan Stockholm: Norstedts juridik

Kumlin, Staffan (2004) The Personal and the Political: How Personal Welfare State Experiences Affect Political Trust and Ideology Palgrave Macmillan

Page, Benjamin I & Shapiro Robert Y (1992). The Rational Public, Fifty Years of Trends in Americans' Policy Preferences Chicago: The University of Chicago Press

Scharpf, Fritz (1999) Governing in Europe: Effective & Democratic? Oxford: Oxford University Press

### **Artiklar**

Henrik Brors 2008-05-19 "Miljöpartiet följer i sina väljares spår" Dagens Nyheter

Lars-Ingmar Karlsson 2008-05-19 "Miljöpartiet svänger – säger ja till EU" Dagens Nyheter

Liesbet Hooghe & Gary Marks 2005 "Calculation, Community and Cues, Public Opinion on European Integration" European Union Politics vol 6 (4)

### **Internet**

Eurobarometern:

[http://ec.europa.eu/public\\_opinion/standard\\_en.htm](http://ec.europa.eu/public_opinion/standard_en.htm)

[http://ec.europa.eu/sverige/news/topics/opinion\\_polls/news\\_date\\_676\\_sv.htm](http://ec.europa.eu/sverige/news/topics/opinion_polls/news_date_676_sv.htm)

Europafederalisterna:

<http://www.geocities.com/europafederalisterna/goldmann.htm>

Junilistan:

<http://www.junilistan.se/?p=1:3>

Maria Wetterstrands blogg:

<http://blog.mp.se/mariawetterstrand/archive/2008/02/27/sk-len-f-r-medlemskap-verv-ger.aspx>

Statistiska Centralbyrån:

[http://www.scb.se/templates/Artikulerat\\_artikel\\_\\_\\_\\_201980.asp](http://www.scb.se/templates/Artikulerat_artikel____201980.asp)

Umeå kommuns hemsida:

<http://www.umea.se/arkivforumlankar/arkivpress/umeaflaggarmedeuflaggapaeuropadagen.5.bd1b101a585d704800041211.html>