

Harriet Nilsson  
Lars Lindgren

# Programutbildningar på distans

– Erfarenhetsutbyte och utvärdering

Ett projekt i samarbete med Luleå tekniska universitet och Umeå universitet



Titel Programutbildningar på distans  
-Erfarenhetsutbyte och utvärdering  
Författare Harriet Nilsson  
Lars Lindgren

Ett projekt i samarbete med Luleå tekniska universitet och Umeå universitet.

Utgiven Januari 2006  
Formgivare omslag P&P Kommunikation  
Rapport r:2006  
ISBN 978-91-85777-00-6

Adress NSHU  
Myndigheten för nätverk och samarbete inom högre utbildning  
Box 194  
Telefon Brunnshusgatan 6  
Fax 871 24 Härnösand  
E-post 0611-34 95 00  
0611-34 95 05  
info@nshu.se  
www.nshu.se



# Innehåll

<b>Abstract</b> .....	<b>3</b>
<b>Sammanfattning</b> .....	<b>4</b>
<b>Inledning</b> .....	<b>5</b>
<b>Metod</b> .....	<b>6</b>
<i>Datainsamling</i> .....	<i>6</i>
<i>Svarsfrekvens</i> .....	<i>6</i>
<b>Resultat</b> .....	<b>7</b>
<i>Tema 1 - Programdesign</i> .....	<i>7</i>
<i>Tema 2 – Information/kommunikation</i> .....	<i>15</i>
<i>Tema 3 – Studentroll</i> .....	<i>17</i>
<i>Tema 4 – Lärarroll</i> .....	<i>21</i>
<b>Erfarenhetsutbyte i projektgruppen</b> .....	<b>24</b>
<b>Rekommendationer för distansprogram</b> .....	<b>25</b>
<i>Avslutning</i> .....	<i>25</i>
<b>Förslag på fortsatt arbete</b> .....	<b>26</b>
<b>Presentation av program</b> .....	<b>27</b>
<b>BILAGA 1 - ENKÄTFRÅGOR</b> .....	<b>32</b>

## **Abstract**

The aim of this project has been to survey the advantages and problems that arise when a programme is transformed from being a campus education to a distance education. The paper is based on experiences gained during discussions in the project group and on the results from two surveys answered by programme coordinators from more than 20 universities in Sweden.

By sharing experiences the members of the project group have been more successful in their work to improve distance education and support other teachers during planning and realization. The experiences from distance education have a positive effect on campus education. The project group found that it is very important to share experiences and discuss how to realize a successful distance education; forums for discussion must be created.

The paper ends with recommendations and matters to consider when starting a distance programme.

- Examination process must be adapted to distance education (i.e. net based examination, virtual oral examination).
- Increase the use of synchronous communication to enhance collaborative learning.
- Develop a common policy for how distance education should be carried out and disseminate it among all teachers and students (i.e. response time, handling of examination, compulsory meetings).
- Facilitate possibilities for students to change from a distance program to a campus based program and vice versa.
- Facilitate planned flexibilities to make it easier for students that want to combine studies with work (life long learning).

## Sammanfattning

Syftet med projektet har varit att kartlägga fördelar och problem vid transformering av programutbildningar från campusbaserat till IT-stödd flexibel utbildning och att bygga upp ett nätverk för erfarenhetsutbyte kring transformeringen av program.

Resultaten bygger på de erfarenheter som framkom vid projektgruppens möten samt på svaren på två enkäter som skickats ut till distansprogrammets programansvariga och utbildningsadministratörer. Den första, mer omfattande enkäten, besvarades av personal från 14 program vid projektgruppens 10 lärosäten och resultaten redovisas i projektrapporten. Den andra, kortare enkäten, skickades ut till 38 programansvariga för andra distansprogram och besvarades av 24 stycken. Resultatet av den enkäten redovisas i bilaga 2.

Det erfarenhetsutbyte som skett vid träffarna har varit betydelsefullt för projektdeltagarnas fortsatta arbete med att utveckla distansundervisningen och möjligheter att stödja andra lärare under planering och genomförande av distansutbildningar. Erfarenheterna av distansundervisning är även värdefulla för och förbättrar campusundervisningen. För att utvecklingen av ett program inte ska avstanna är det nödvändigt med synpunkter, erfarenheter och exempel från andra. Forum för fortsatta diskussioner om erfarenheter av distansundervisning bör därför skapas dels för att ge stöd och hjälp för nystartade programutbildningar men också för att stödja existerande utbildningar.

Erfarenhetsutbytet rekommenderar vid övergång till programutbildning på distans:

- Tekniska hjälpmedel: Viktigt att noga ta i beaktande vilka hjälpmedel och resurser som finns tillgängliga och vilka som skulle behövas samt hur dessa ska användas för att bedriva distansundervisning med bra kvalitet.
- Resurser för kompetensutveckling/erfarenhetsutbyte bör öka.
- Tillräckligt med tid för utformning och genomförande. De extra resurser som ges gör att många misstag som blir resultatet av en otillräcklig planering kan undvikas.
- Socialisering och kontakt underlättas till exempel genom att öka den synkrona kommunikationen.
- En gemensam policy för hur distansundervisning ska bedrivas bör tas fram och spridas bland lärare och studenter gällande till exempel svarstider, hantering av examinationer, obligatoriska träffar.
- Examinationerna måste utformas och anpassas till distansundervisning.
- Det bör finnas möjlighet för studenterna att på ett enkelt sätt växla mellan distans- och campusprogram.

- Ge möjligheter till planerad, flexibel studietakt för att underlätta för studenter som vill arbeta samtidigt med studier.

## Inledning

Under år 2004 initierade Myndigheten för Sveriges nätuniversitet ett projekt med titeln - Erfarenhetsutbyte och utvärdering av programutbildningar på distans. Nu när projektet är slut har myndigheten bytt namn till NSHU – Myndigheten för nätverk och samarbete inom högre utbildning. Den har också fått breddat uppdrag.

Syftet med projektet var att kartlägga fördelar och problem vid transformering av programutbildningar från campusbaserat till IT-stödd flexibel utbildning. Projektet skulle även främja erfarenhetsutbyte mellan programutbildningar som har startats och håller på att startas inom ramen för Sveriges nätuniversitet. För att uppnå dessa mål delades projektet in i tre delmål, se nedan. Luleå tekniska universitet ansvarade för de två första och Centrum för utvärderingsforskning vid Umeå universitet (Ucer) ansvarade för det tredje.

### *Projektets tre delmål*

- 1) Kartlägga hur transformeringen från campus till IT-stödda, flexibla programutbildningar har lösts inom ramen för Sveriges nätuniversitet.
- 2) Bygga upp ett nätverk för erfarenhetsutbyte kring transformeringen av program (ett krav var att knyta minst fem andra universitet/högskolor till projektet).
- 3) Utvärdera studentnyttan och självvärdering av lärarnyttan vid transformering enligt ovan.

Den här rapporten redovisar de två första delmålen, det vill säga kartläggningen av transformeringen från campus till IT-stödda, flexibla programutbildningar samt det erfarenhetsutbyte som skett inom nätverket. Det tredje delmålet redovisas i en separat rapport skriven av Ucer.

### *Deltagare i projektgruppen*

Harriet Nilsson, Luleå tekniska universitet, projektledare, rapportskrivare

Lars Lindgren, Luleå tekniska universitet, rapportskrivare

Per Westman, Myndigheten för Sveriges nätuniversitet

Thomas Aggesjö, Högskolan på Gotland

Anders Ambrén, Kungliga tekniska högskolan

Ingegerd Flock-Andersson, Örebro universitet

Eva R Fårhaeus, Stockholms universitet

Kjell Hamrin, Uppsala universitet

Marie Höglund, Högskolan i Kalmar

Lena E Johansson, Karlstads universitet

Gunnar Peterson, Högskolan i Trollhättan/Uddevalla

Carina Pettersson, Högskolan i Gävle

## Metod

Arbetet med att kartlägga transformeringen från campus till IT-stödda, flexibla programutbildningar har drivits av en projektgrupp bestående av en projektledare från Luleå tekniska universitet, en representant från Myndigheten för Sveriges nätuniversitet samt projektdeltagare från tio olika lärosäten. Denna projektgrupp har även delgett varandra erfarenheter gällande distansundervisning.

## Datainsamling

Vid den första fysiska nätverksträffen togs beslut om att en nätbaserad enkät skulle ligga till grund för kartläggningen av transformeringen från campus till IT-stödda, flexibla programutbildningar, se bilaga 1. Vid denna träff startade även diskussioner kring vilka teman som enkäten skulle behandla. Diskussionerna fortsatte sedan vid olika virtuella nätverksträffar och förslag på konkreta frågeställningar samlades in i gemensamma dokument. Under den andra fysiska nätverksträffen bearbetades och sammanställdes de olika frågeställningarna och resultatet blev en tredelad, nätbaserad enkät. Enkätens första del handlade om programdesign, studentinflytande, introduktion till programmet, integration mellan campus- och distansstudenter samt den nya lärarrollen. Enkätens andra del behandlade samverkan med lärcentra, gruppintegration/samarbetslärande, praktiska moment, examination och verktyg. Den sista delen i enkäten innehöll frågor om administrativa rutiner kring antagning, information, användarnamn för systemen och tentamenshandläggning.

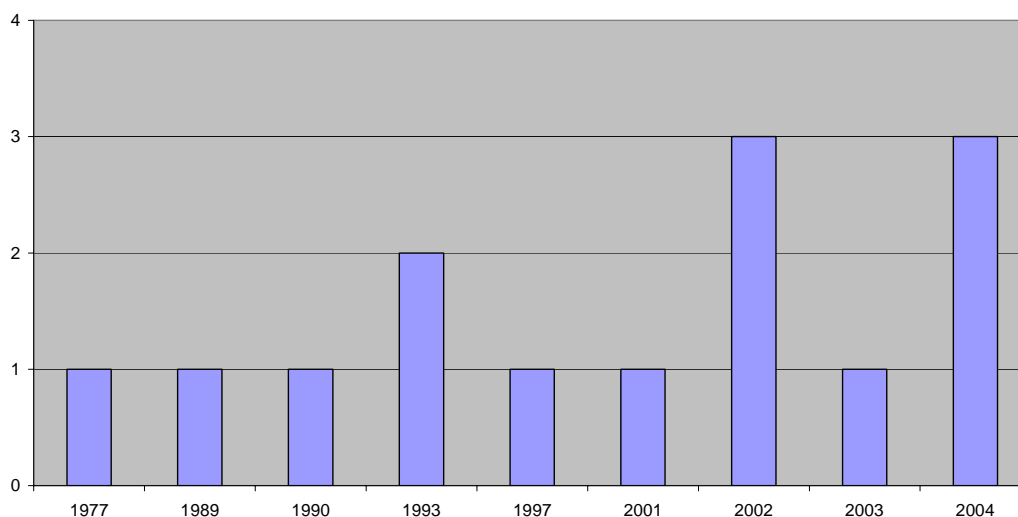
## Svarsfrekvens

De två första delarna av enkäten besvarades av programansvariga och den tredje delen besvarades av studieadministratörer. Den första delen hade en 100-procentig svarsfrekvens i och med att samtliga 14 programutbildningar besvarade enkäten. Den andra delen av enkäten besvarades av nio av de 14 programmen. En stor anledning till att den andra delen hade lägre svarsfrekvens än den första var att det nätbaserade enkätverktyget krånglade. Vi beslutade oss därför att enbart ta med de svar som vi med säkerhet kunde säkerställa. Den tredje delen av enkäten besvarades av 12 studieadministratörer. Två studieadministratörer var ansvariga för två programutbildningar och därmed hade denna del 100-procentig svarsfrekvens.

## Resultat

I detta avsnitt redovisas resultatet av vår studie, det vill säga enkätstudien och de aspekter som diskuterats inom projektgruppen. Resultatet redovisas utifrån fyra teman som identifierades vid sammanställningen av enkätsvaren: *programdesign*, *information/kommunikation*, *studentroll och lärarroll*. Det första temat behandlar frågor gällande programmets struktur, uppbyggnad och innehåll. Det andra temat handlar om information och kommunikation. Det tredje och fjärde temat behandlar frågor som rör studentens och lärarens roll vid distansstudier.

### Tema 1 - Programdesign



Figur 1. Programstart

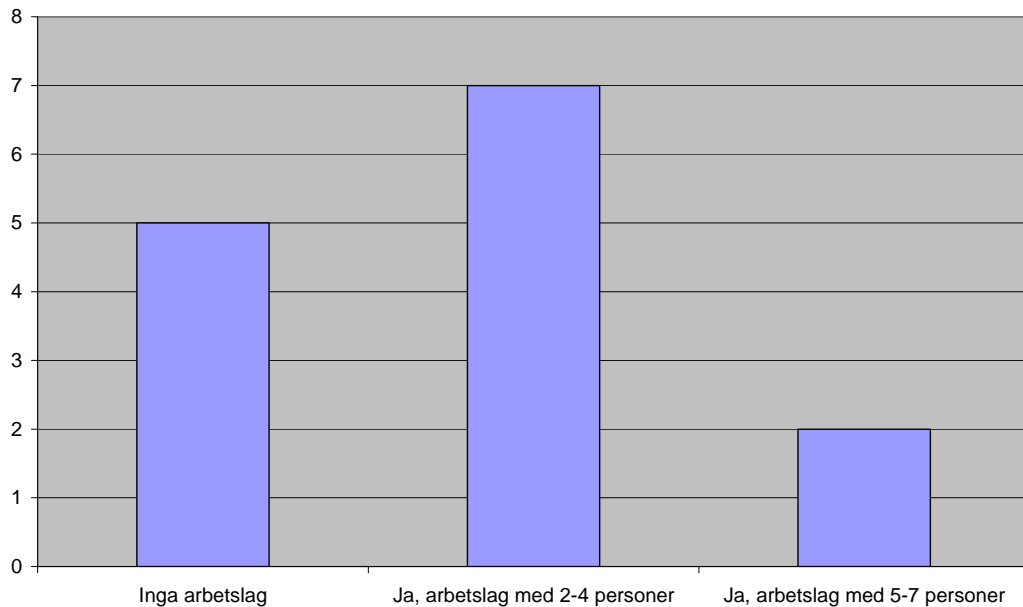
Figur 1 visar vilket år som programutbildningarna startade. De lärosäten som startade sitt program mellan 1977-1993 hade inte sitt program distansbaserat till en början. Dessa program blev distansbaserade 1989, 1998, 2001, 2002 och 2003. De vanligaste orsakerna till att programmet blev distansbaserat var att man hade goda erfarenheter av och bra söktryck på fristående distanskurser, få sökande till campusprogrammet samt arbetsmarknadsskäl; svårigheter att rekrytera vissa yrken till vissa regioner.

Vid diskussioner i projektgruppen framkom en tveksamhet till resultatet på denna fråga. Man kan ställa sig frågan om det verkligen är ett nytt program som startats alla gånger eller om det är ett existerande program som har omarbetats både för campus och för distans.

#### *Programmets uppbyggnad*

När det gäller programmets uppbyggnad i avseende på obligatoriska, rekommenderade och valfria kurser, så varierade det väldigt mycket mellan programmen. En del program erbjöd upp till 80 valfria poäng, det vill säga hälften av de poäng som ingår i ett magisterprogram, medan andra program nästan enbart erbjöd obligatoriska poäng. De program som erbjöd minst valfria poäng var sjuksköterske- och lärarutbildningarna.

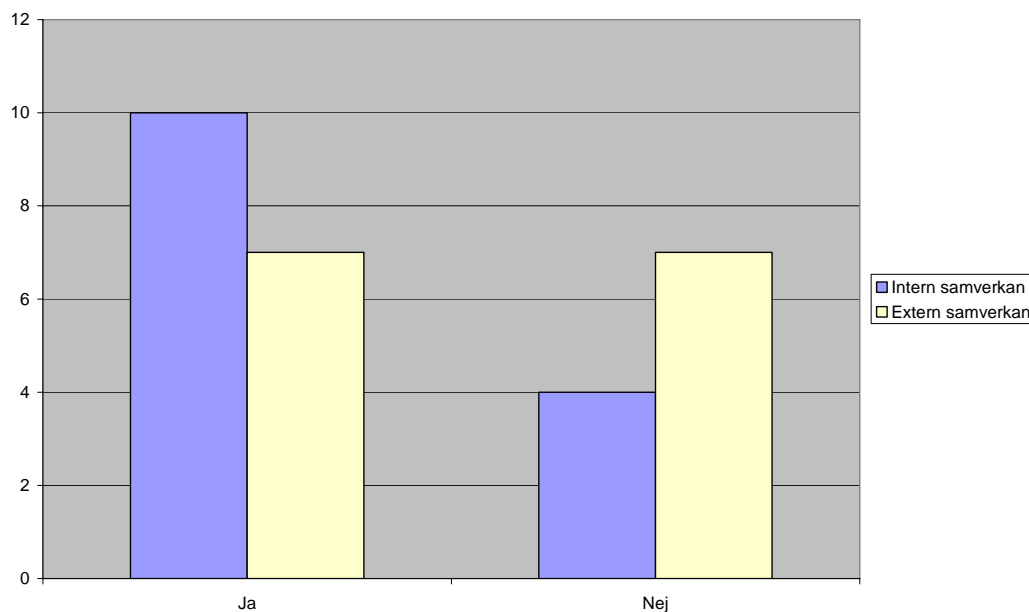




Figur 2. *Arbetslag vid utformning av distansprogrammet.*

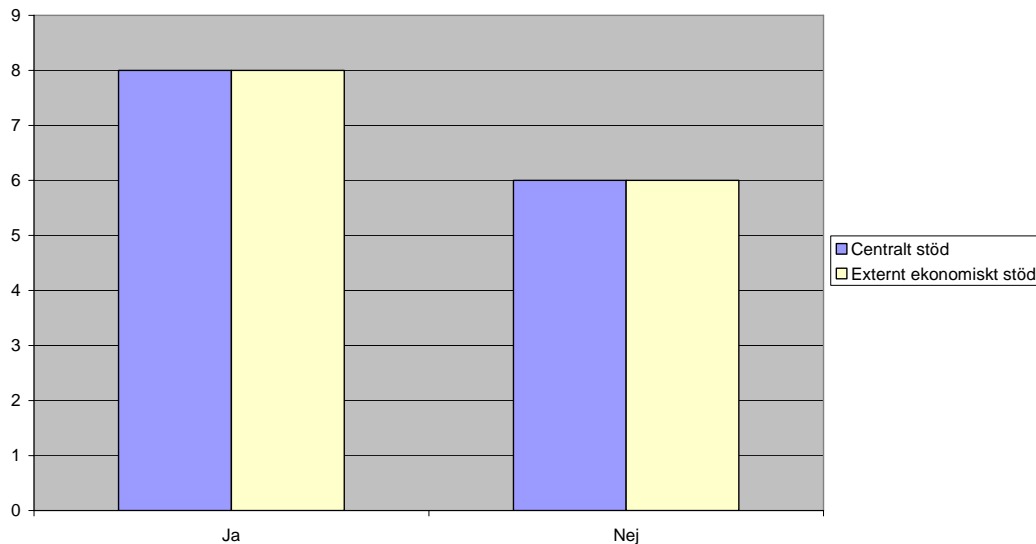
Figur 2 visar att fem program inte använt sig av arbetslag när de utformat programkurser. För de program som använt sig av arbetslag vid kursutformning var den vanligaste gruppstorleken 2-4 personer. Arbetslagen arbetade med att planera och genomföra kursen, skriva studiematerial samt även en viss utbildning. Det framkom att arbetslagen till största delen bestod av lärare. Det fanns dock ett arbetslag som innehöll en administratör och ett annat som innehöll en tekniker. Från ett lärosäte fanns även krav på att åtminstone en av lärarna i arbetslaget skulle ha genomgått kurs i kunskapsbyggande eller distansmetodik.

Vid diskussioner i projektgruppen framkom inte några skillnader i hur arbetslagen hade arbetat med planering och genomförande av en traditionell kurs jämfört med en distanskurs.



Figur 3. *Intern eller extern samverkan under utvecklingen av distansprogrammet.*

Figur 3 visar att intern samverkan, det vill säga samverkan inom det egna lärosätet, var den vanligaste samverkansformen vid utvecklingen av distansprogrammet. Intern samverkan innebär att erfarenheter gällande distansprogram och distansteknik utbyttes. Den externa samverkan, det vill säga samverkan med andra lärosäten, lärcentra eller offentlig sektor/näringsliv, var inte lika vanlig som den interna samverkan. Extern samverkan innebar bland annat besök hos andra lärosäten, regelbundna träffar med lärcentra samt att deltagare från offentlig sektor/näringsliv är med i diskussioner om programmets innehåll.

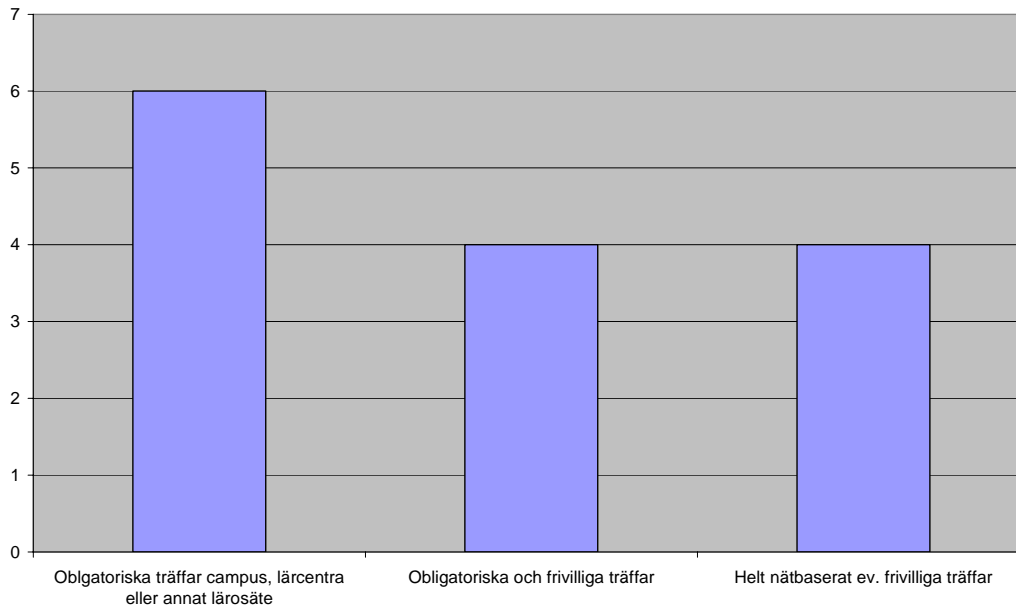


Figur 4. Centralt - eller externt stöd vid utvecklingen av distansprogrammet.

Figur 4 visar att åtta av de 14 programmen har fått centralt – och externt ekonomiskt stöd för att utveckla sitt distansprogram. Det centrala stödet bestod av kompetensutveckling och teknikutbildning och det externa stödet var framför allt medel från Nätuniversitetet. Det förekom dock även EU-medel och stöd från KK-stiftelsen.

#### *Enhetlighet mellan campus och distansprogram*

Fem av programmen svarade att deras campus – och distansprogram inte är enhetliga. Skillnader mellan programmen var framför allt att det förekom mer studentkontakt och dialog med campusstudenter och att undervisningsformer och pedagogik skiljde sig. I vissa fall användes till exempel ingen lärplattform i campuskurserna. Sju av programmen anser att deras campus- och distansprogram är enhetliga. Två av dessa program nämnde dock att arbetsformerna inte alltid var identiska och att det även kunde förekomma fler fysiska möten för campusstudenter.



Figur 5. Obligatoriska träffar.

Figur 5 visar att fyra program inte har några obligatoriska fysiska träffar medan 10 program har obligatoriska träffar. Sjuksköterskeutbildningarna har till exempel obligatoriska träffar där praktiska övningar och examinationer genomförs. Studenterna måste delta vid dessa sammankomster för att få sina poäng.

Projektgruppen anser att de fysiska mötena ger ett mervärde för studenterna och att de fyller en viktig funktion i programmen. Det finns dock en mängd problem som är relaterade till de obligatoriska träffarna. Vissa program har exempelvis obligatoriska träffar inskrivet i sina kursplaner men underkänner inte studenter om de inte deltar vid de obligatoriska sammankomsterna. Orsaken till att det inte blir några konsekvenser är framför allt att programmen är rädda om sina studenter. Det finns även juridiska och praktiska skäl. En student har till exempelvis rätt att skriva en tentamen på annan ort och har även rätt till flera examinationstillfällen vid annan examinationsform än tentamen. Frånvaro från de obligatoriska träffarna innebär även ett merarbete för lärare eftersom de måste skapa extrauppgifter som ersätter det som studenten missat vid de obligatoriska träffarna.

#### *Flexibel studietakt*

Hälften av programmen anser sig ha flexibel studietakt. Det var dock väldigt svårt att tolka svaren på denna fråga eftersom de olika programmen var så oeniga i vad som menades med flexibel studietakt. Begreppet var inte heller definierat i enkäten vilket ytterligare försvårade tolkningen av de olika svaren. Två program angav exempelvis att programmet kunde läsas på hel- eller halvfart och att det därmed var flexibel studietakt. Ett program sa att deras flexibla studietakt bestod i att studenterna kunde starta programmet när som helst men att obligatoriska labbar och examinationer bara kunde utföras vid bestämda tillfällen. Om flexibel studietakt definieras som att *studenten kan börja programmet när som helst, examineras kontinuerligt och avsluta sina studier när som helst* så är det emellertid bara tre program som kan anses erbjuda flexibel studietakt.

I studien framkom även problem som är relaterade till flexibel studietakt. Genomförandet av projekt- och gruppuppgifter kan till exempel försvåras samt att schemaläggning av kliniska moment och verksamhetsförlagd utbildning kräver gemensam kursstart. De konsekvenserna som flexibel antagning får för administratören är att registreringar och utskick blir väldigt

utdragna. Konsekvenser för studenterna blir att det är lätt att påbörja ett program/en kurs men svårare att slutföra.

### *Policy*

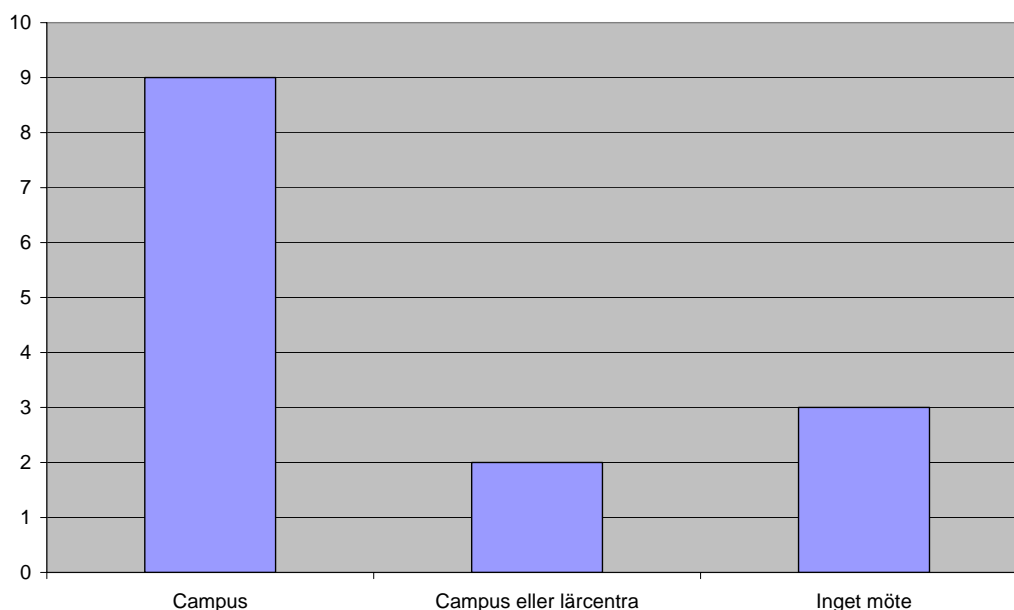
Två program har infört policys för de lärare som undervisar på distansprogrammet. De ska till exempel besvara studenters e-post inom 24 timmar.

### *Introduktion till programmet*

Tretton av de fjorton programmen skickar ut mer information än antagningsbeskedet till studenten. Informationen skickades (med några få undantag) 5-6 veckor före kursstart. Kontaktperson och länkar till lärosätets/institutionens/avdelningens webbsidor är den vanligaste informationen i utskicken. Information gällande programmets kurser och schema, studievägledning, bibliotek och kår, teknik och att studera på distans finns dock med i en del utskick.

Tiden för introduktionen till programmet varierade från två timmar till en vecka. För hälften av programmen skiljer sig introduktionen mellan campus och distansstudenter. Skillnaderna var inte särskilt stora men några skillnader som framkom var att det är viktigare med teknikenomgång för distansstudenter och att deltagande av kåren och andra studenter, teambuilding samt personlig information var viktigare när det gäller campusstudenter.

Vid muntliga diskussioner framkom dock att det är mycket svårt att ange hur mycket tid som egentligen går åt till introduktion, eftersom mycket av introduktionen bakas in i kurser och blir ett naturligt inslag i den vanliga undervisningen.



*Figur 6. Första mötet med studenter på distansprogrammet.*

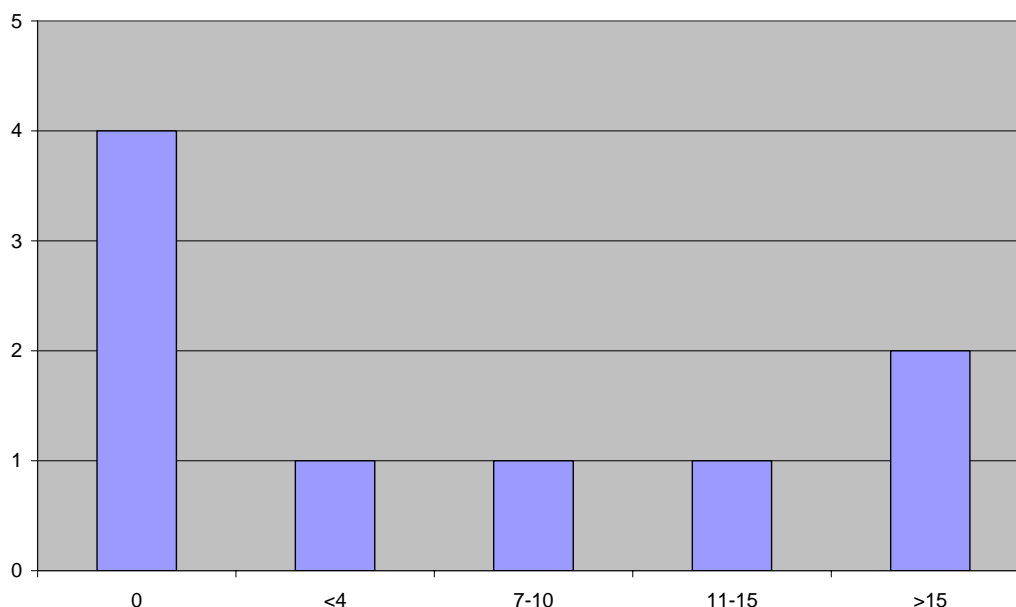
I figur 6 kan man se att elva program inledde utbildningen med ett obligatoriskt möte. Nio program hade det första mötet på campus och två program hade sina första möten på campus eller lärcentra (bland de nio program som hade första mötet på campus hade ett program inte gemensamma träffar för campus- och distansstudenter). Innehåll vid första träffen var nästan detsamma för alla program. Det vanligaste innehållet var information om programmet, distansstudier, teknik, stödfunktioner, pedagogik, lärarroll/studentroll, kår/programråd. Det förekom även gästföreläsningar på det första mötet.

Sex av de elva program som inledde med ett möte delade in studenterna i grupper vid det första mötet. Indelningen skedde slumpvis, geografiskt eller efter ämnesval. De studenter som inte kunnat delta vid det första mötet får, i de flesta fall, information via brev eller via enskild information från lärare eller annan student. Ett lärosäte försöker dock ordna en ny fysisk träff ifall någon student inte kunnat delta och ett annat lärosäte ger studenten i uppgift att själv ta reda på så mycket som möjligt av den information som framkommit vid den gemensamma träffen.

### *Integration*

Alla program, utom ett, integrerade campus- distans- och fristående studenter i programkurser. Integrationen skedde helt och hållet mellan olika typer av studenter. Orsaken till att det inte skedde någon integration var att distansmodellen inte var anpassad för integration (campusstudenterna använde inte LMS).

Det var bara ett program som inte ansåg att tekniken stödde integration mellan olika studentgrupper. Orsaken till detta var att studentgrupperna använde olika LMS.



Figur 7. Antalet gemensamma träffar för de olika studentgrupperna.

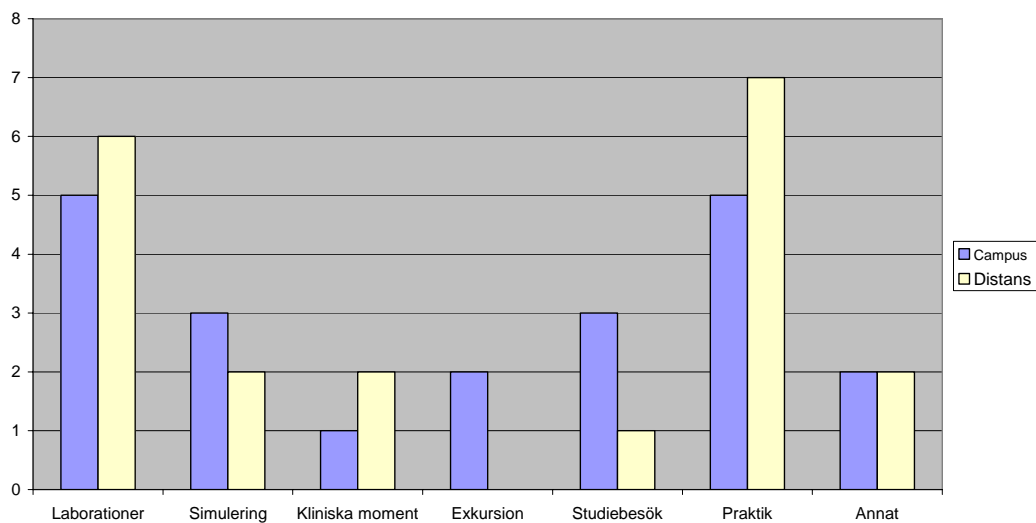
I figur 7 kan man se att fyra program inte hade några gemensamma träffar för de olika studentgrupperna. Figuren visar även att antalet träffar varierar väldigt kraftigt mellan de program som hade gemensamma träffar för de olika studentgrupperna (allt från mindre än fyra träffar till över 15 träffar). Det var även stor variation i tiden som de gemensamma träffarna pågick (framgår inte i figur 7). Det var allt från mindre än en heldag till 1-3 heldagar. Platsen för träffarna var i samtliga fall campus och några program träffades man dessutom på lärcentra eller virtuellt.

Innehållet under de gemensamma träffarna var i stort sett detsamma för samtliga program. Det vanligaste innehållet var examinationer, praktiska moment och föreläsningar av olika slag. För några program förekom även kursintroduktioner, teknik, information och sociala aktiviteter vid de gemensamma träffarna. Tids- och rumsaspekten hanterades av hälften av programmen. Studenterna kan till exempel själva bestämma tid och plats för sina gruppmöten och virtuella lektioner kan spelas in.

### *Samverkan med lärcentra*

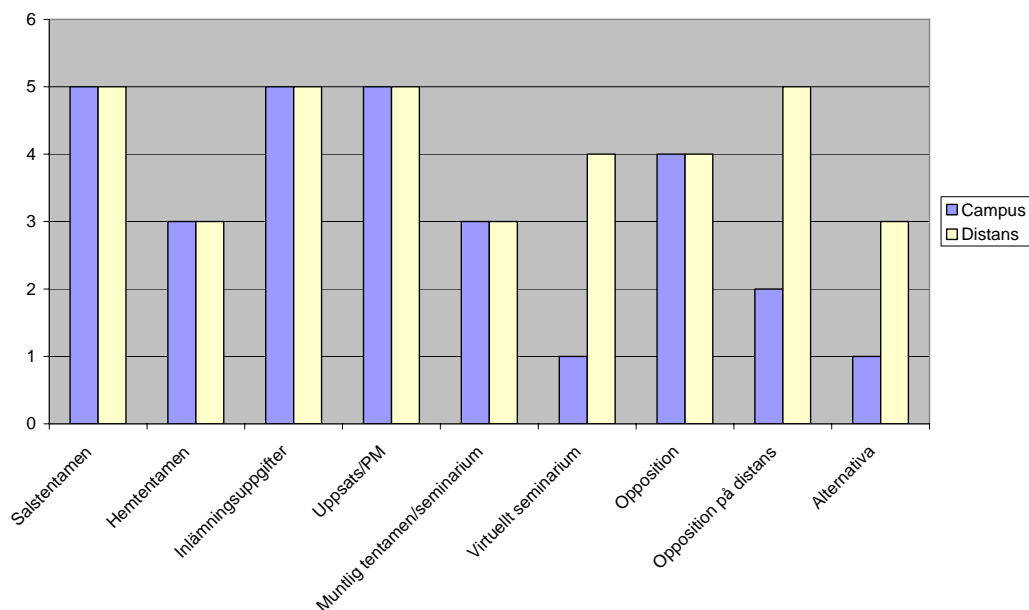
Större delen av lärosätena samarbetade inte med lärcentra. Några orsaker till detta var att det inte fanns något behov för samarbete, det var få distansstudenter på programmen och studenterna var geografiskt utspridda.

Två av nio program samverkade dock med lärcentra. Orsaker till denna samverkan var att öka rekrytering, regionala skäl samt efterfrågan från arbetsmarknaden. De två programmen samverkade med fyra respektive åtta lärcentra, både i det egna länet och spridda i landet. Valet av lärcentra berodde på lärcentras initiativ men också på studenternas bostadsorter. Lärcentra används främst för studiegruppsträffar samt för att ge pedagogiskt stöd till studenterna, men även för teknisk support och telebildsföreläsningar. Det stöd som erbjöds från lärcentra, förutom det som går direkt till studenterna, var marknadsföring.



*Figur 8. Praktiska moment som ingår i campus – och distansutbildningen.*

Figur 8 visar att praktik och laborationer hör till de vanligaste praktiska momenten båda vid campus- och distansutbildning. Vid diskussioner i projektgruppen framkom att det är väldigt svårt att veta vad som är laborationer och vad som är simuleringar. Figuren visar att det är skillnad i de praktiska momenten mellan campus- och distansutbildning men inget program hade valt att kommentera denna skillnad.



Figur 9. Examinationsformer för campus – och distansstudenter.

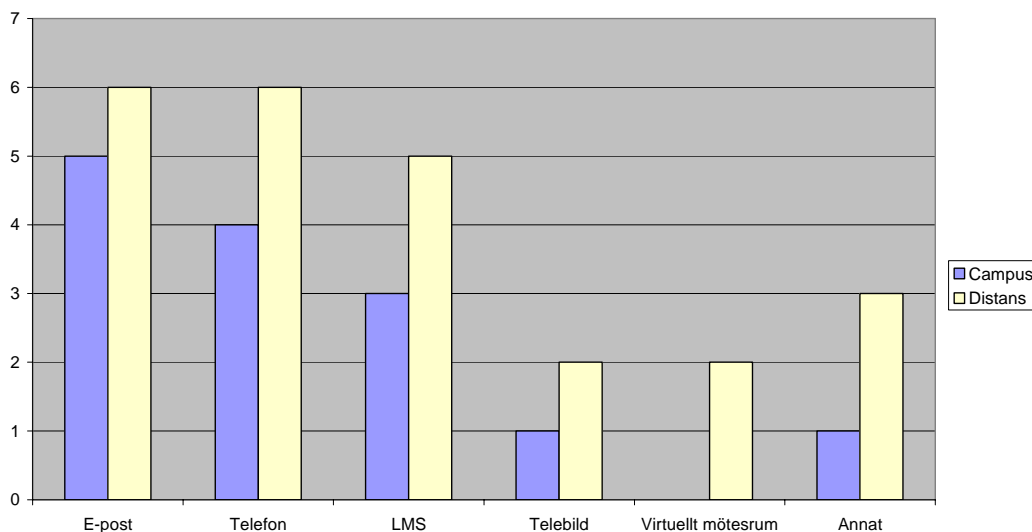
Figur 9 visar att salstentamen och inlämningsuppgifter är ungefär lika vanligt för campus- och distansstudenter. Saker att notera är att opposition är en mycket vanligare examinationsform för distansstudenter och att de vanligaste alternativa examinationsformerna är: laborationer med rapport, 2-3 stegstentamen, klinisk och muntlig tentamen samt frågor via LMS.

Inget program erbjöd möjligheter för studenterna att välja examinationsformer. De förekommer inte heller datoriserat rättade examinationer. Inget lärosäte hade någon koppling mellan LMS och Ladok (administrativa systemet för studentdata) så att poäng automatiskt inrapporterades.

### Antagning

För alla program utom ett är det antagningsenheten vid lärosätet som antar studenten. Ett program har antagning via VHS. Det finns inga skillnader när det gäller antagning av campus- och distansstudenter. Antagningsbesked skickas ut med post i mitten av juli eller december. Förutom antagningsbesked skickas annan information ut i god tid före programstart. Sen antagning till programmet fungerar för de flesta på samma sätt som för antagning i tid. Några tillämpar lokal antagning, några kräver ansökan på särskild blankett. Vid fyra program förekom inte sen antagning till programkurs, där antas studenten endast till programmet. För övrigt sker antagning till kurser på samma sätt som antagningen till programmet (centralt eller lokalt). Samma information skickas ut till de studenter som är sent antagna.

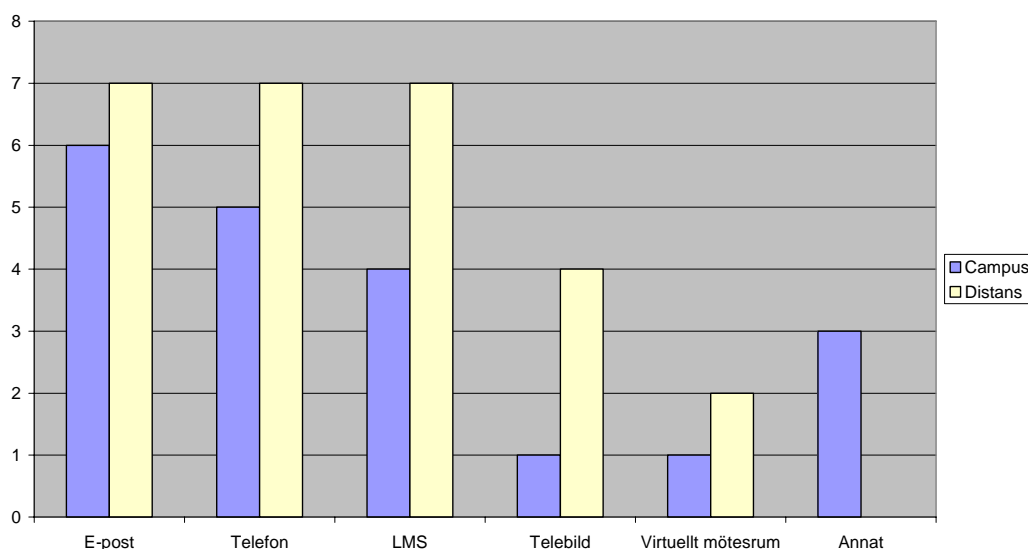
## Tema 2 – Information/kommunikation



Figur 10. Kommunikationssätt student - student.

Figur 10 visar att e-post var det vanligaste kommunikationssättet studenter emellan. Telefon var också ett vanligt förekommande alternativ, främst bland distansstudenter. Vanliga svar under kolumnen "Annat" var fysiska träffar och Chatt.

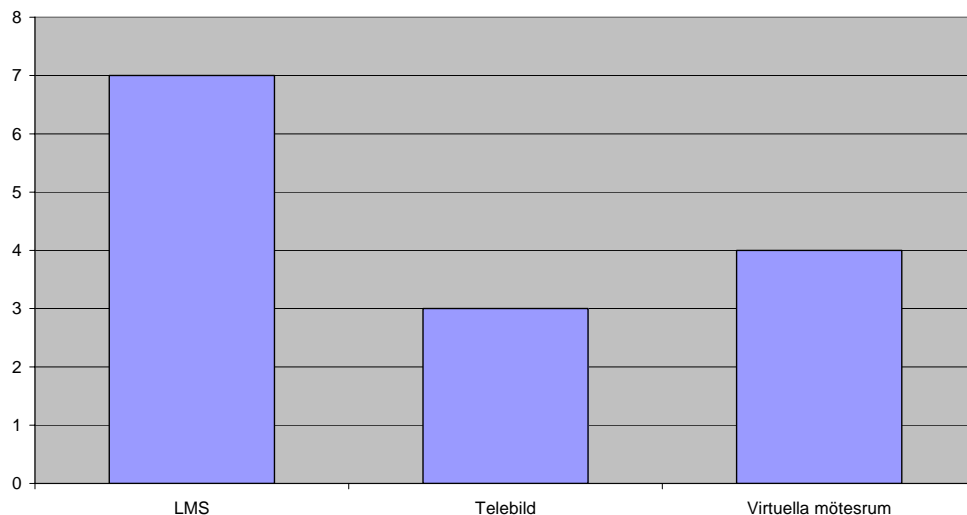
Vid diskussioner i projektgruppen framkom att det kanske inte var så lämpligt att fråga programansvariga om kommunikation studenter emellan. "Fysiska träffar" borde även ha varit med som ett alternativ och hade troligen fått fler svar än vad diagrammet visar. Alternativen e-post, LMS och virtuella mötesrum borde även ha specificerats eftersom e-post ingår i de flesta LMS liksom Chattfunktioner.



Figur 11. Kommunikationssätt lärare - student.

Figur 11 visar att kommunikationssätt mellan lärare och student i väldigt stor grad liknar kommunikationssättet studenter emellan. En anledning till denna likhet kan vara att båda frågorna ställdes till programansvariga.

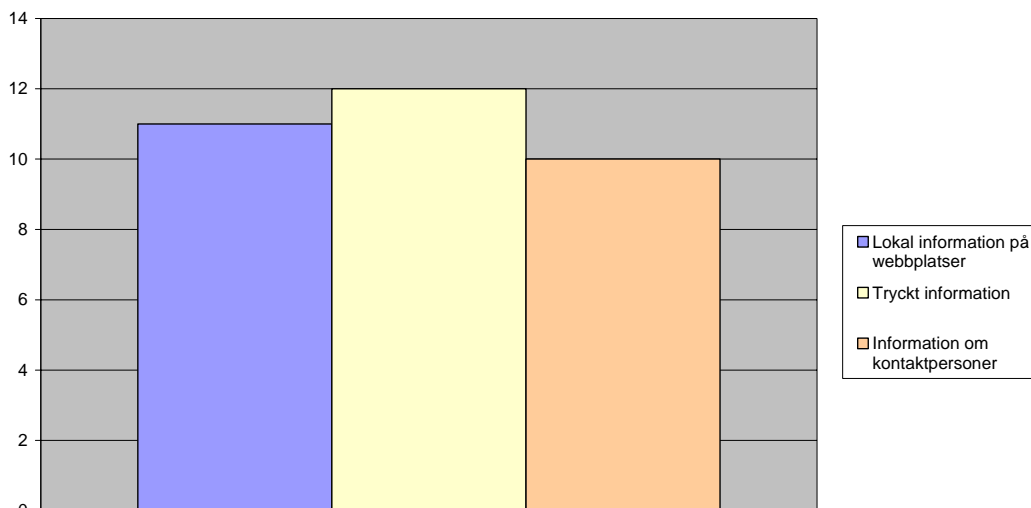




Figur 12. Tekniska verktyg som används vid undervisning på distansprogrammen.

Figur 12 visar att samtliga program använder Learning Management Systems (LMS). Orsaker till denna användning var att det ansågs som det viktigaste verktyget för kurser (inte bara för distansundervisning). Det uppfattades även som enkelt att använda och det underlättade arbetet i och med att allt fanns på ett ställe. I många fall fanns det dessutom centrala beslut om att man skulle använda LMS, vilket nog får ses som den största orsaken till dess användning. De funktioner som användes i LMS-verktygen var e-post, distribution av material, länkar, inlämningsuppgifter, anslagstavla, diskussion, instuderingsfrågor och självtest. Något program använde även kalenderfunktionen för lärargruppen. Inget program angav att de använde chattfunktionen. Många program använde LMS på liknande sätt oavsett om det gällde campusprogrammet eller distansprogrammet. Det var bara två program som inte använde LMS för sina campusstudenter.

Två program använde telebild, det vill säga uppkoppling i en videostudio. Telebild användes av utbildningar som har samverkan med lärcentra och det användes för föreläsningar, seminarier och basgruppsarbete. Orsaker till att man använde telebild var att man vill efterlikna campuskurser och av tradition. Av kommentarerna framgår dock att användningen av telebild kommer/har ersatts av andra mer flexibla verktyg och kommunikationssätt. Det är till exempel flera program som övergått till virtuella mötesrum i stället för telebild eftersom de anser att blir en tidsbesparing, leder till ökat stöd för undervisning, skapar kontaktmöjligheter mellan lärare och student och mellan studenter. Virtuella mötesrum kan dessutom användas på studenternas hemdatorer. Det var främst två typer av virtuella mötesrum som användes; virtuella klassrum och konferensverktyg. Ett program använde virtuella mötesrum enbart för distansstudenter.



Figur 13. Information som blivande programstudenter tar del av.

Fyra av programmen hade en policy för vilken information som ska finnas tillgänglig för studenterna. För två av programmen som svarade ja fanns policyn tillgänglig på webben.

Informationen på webbsidor kan studenten komma åt via lärosätets webbsida eller via egen plattform. Men för vissa lärosäten är informationen inte så enkel att navigera sig fram till.

Den tryckta informationen finns främst i lärosätets kurskatalog. Det finns också möjlighet att beställa material via beställningsrutin. En del information kan skrivas ut från webbsidan. Några program har egna broschyrer som delas ut på mässor, skickas till studievägledare eller finns tillgängliga på annat sätt.

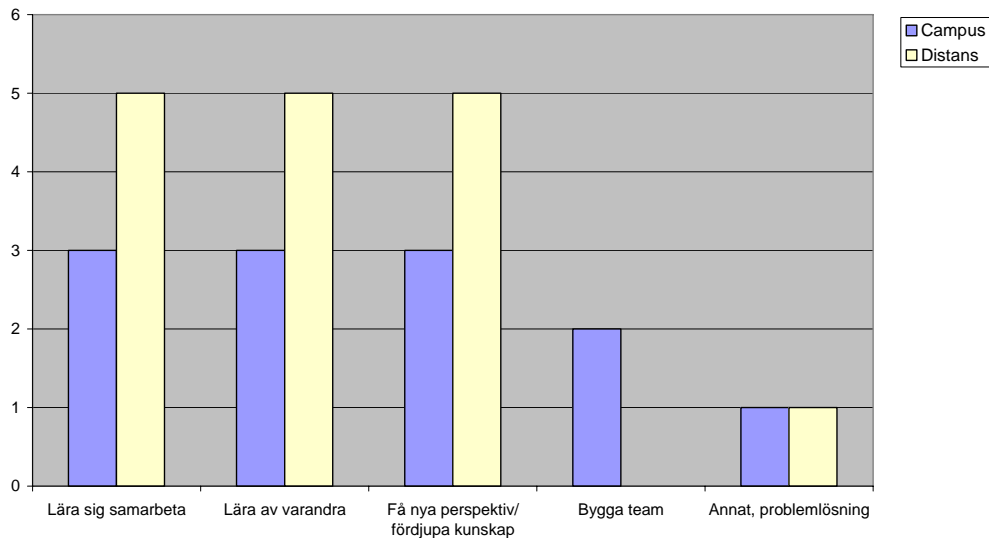
Informationen om kontaktpersoner finns tillgänglig på webbsidor och i tryckt material. Programansvariga eller annan kontaktperson för programmet och studievägledare är för det mesta lätta att hitta medan det är svårare med kontaktpersoner för teknisk support.

### Tema 3 – Studentroll

Samtliga program utförde kursutvärderingar i slutet av varje kurs. Fyra program utvärderade även mitt i kurser eller kontinuerligt efter varje kursmoment. Utvärderingarna var oftast skriftliga men många program utvärderade även muntligt och via webben. Fyra program hade till exempel enbart nätbaserade utvärderingar.

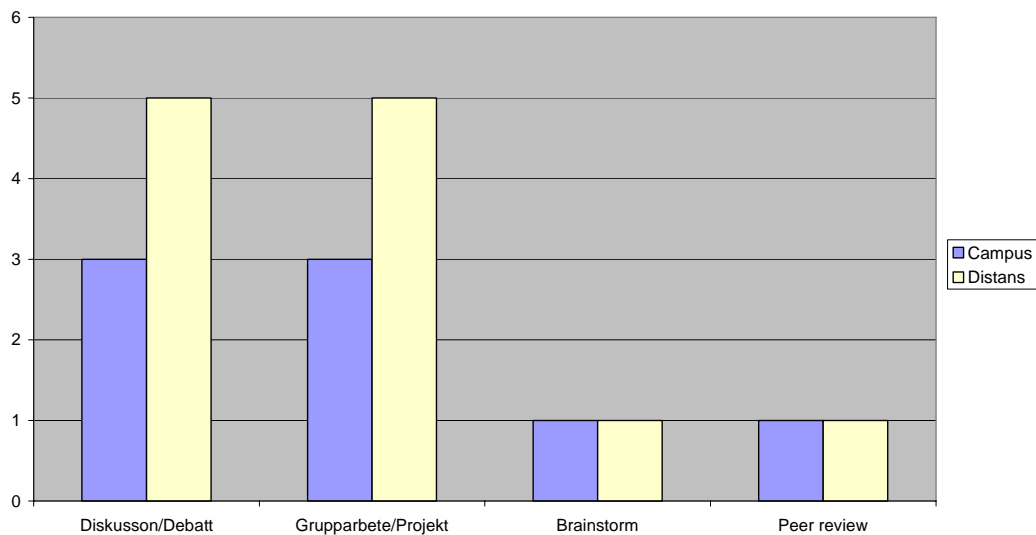
Tio av programmen hade programråd för distansprogrammet. Programansvarig och studenter fanns i samtliga fall med i programrådet. Sju program hade även med andra lärare i programrådet och fem program hade dessutom med representanter från kåren och från offentlig sektor/näringsliv. Vanliga frågor som behandlas vid programrådsmöten är: Programmets uppbygg, kurser och examination, kursutvärderingar samt kontakter med näringslivet.

När det gäller studentinflytandet så upplevde de flesta program att det är svårt att få studentrepresentanter i de organ där de har möjlighet att delta. Det är självklart svårare att få aktiva distansstudenter. En hel del av studentinflytandet består av informella kontakter med studenter.



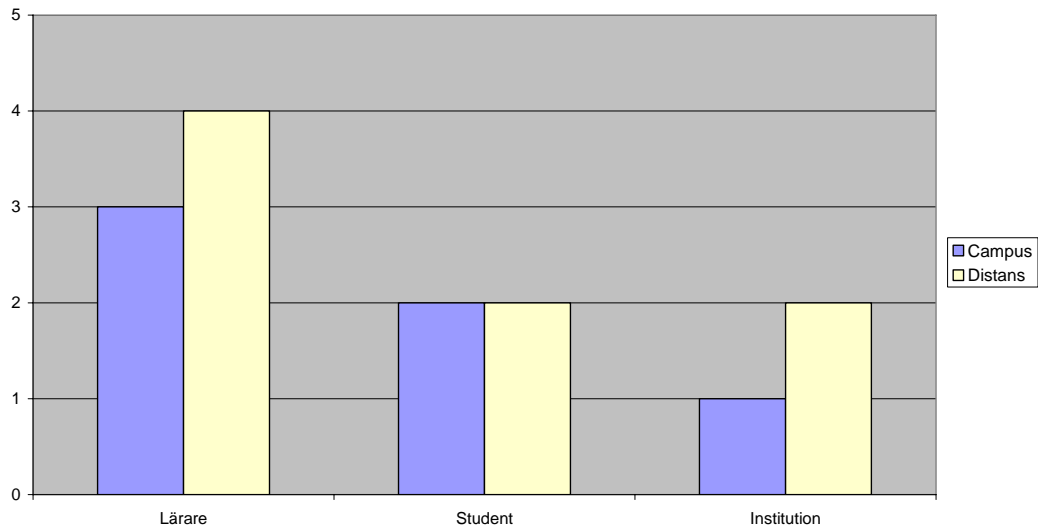
Figur 14. Syftet med gruppinteraktion - samarbetslärande.

Samtliga program svarade att gruppintegration – samarbetslärande sker inom programmet. Figur 14 visar att syftet med gruppinteraktion – samarbetslärande skiljer sig lite mellan campus- och distansstudenter. Det är exempelvis två program som anser att gruppinteraktion har som syfte att bygga team för distansstudenter medan det inte är något program som nämnt detta alternativ när det gäller campusstudenter. De vanligaste syftena till gruppinteraktion var att lära sig samarbeta, lära av varandra samt att få nya perspektiv/fördjupad kunskap.



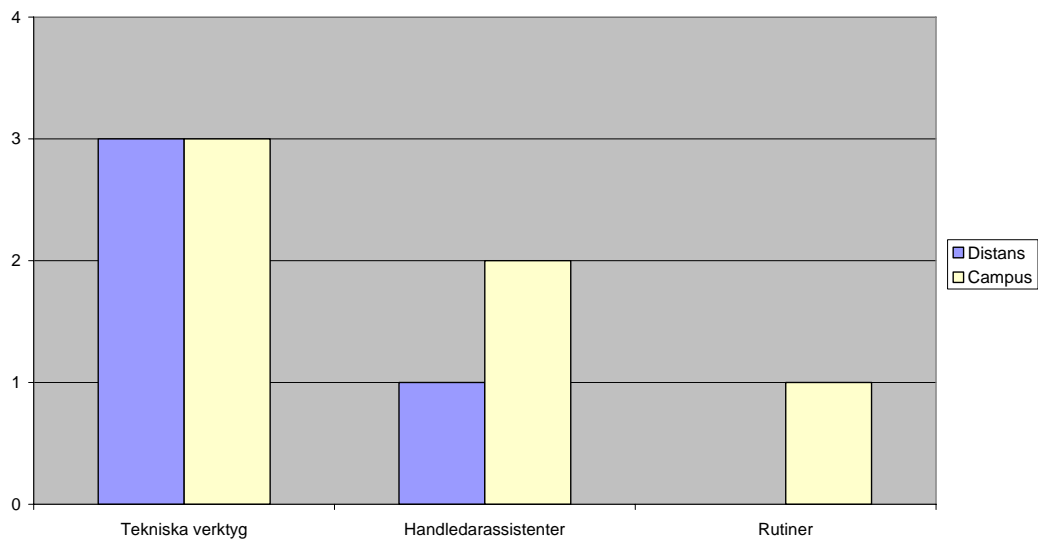
Figur 15. Former av gruppinteraktion vid campus – och distansprogrammet.

I figur 15 kan man se att diskussion/debatt och grupparbete/projekt är de vanligaste gruppinteraktionsformerna på campus- och distansprogrammen. Man kan även se att diskussion/debatt och grupparbete/projekt är vanligare vid distansprogrammet än vid campusprogrammet.



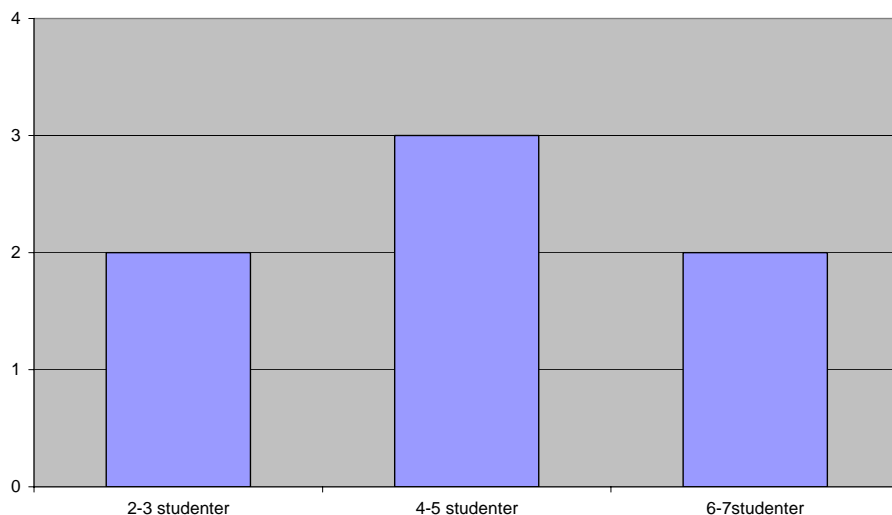
Figur 16. Hur initieras gruppinteraktion på campus – och distansprogrammet.

Figur 16 visar att det oftast är lärare som initierar gruppinteraktion. Det förekommer dock att även studenter eller institutionen initierar gruppinteraktion.



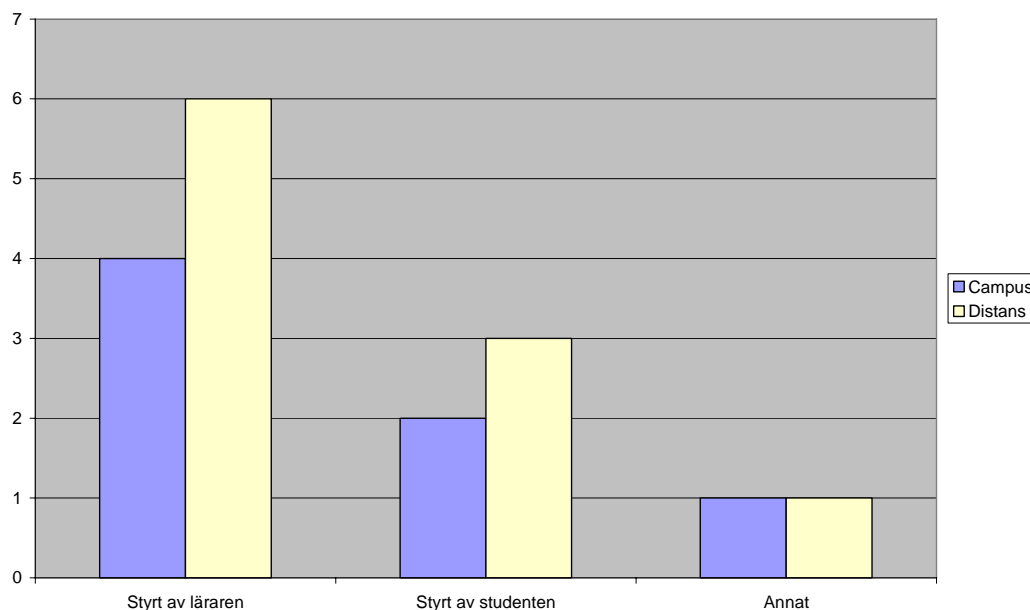
Figur 17. Stöd för gruppinteraktion.

Tre program använder tekniska verktyg för att stödja gruppintegration vid campus- och distansprogrammet. Ett par program använder även handledarassistenter för att stödja gruppintegration.



Figur 18. Vanligaste gruppstorlek vid gruppinteraktion.

Den vanligaste gruppstorleken vid gruppintegration är 4-5 studenter. Vid diskussionstillfällena framkom dock att gruppstorleken ofta varierar beroende på kurser och typ av arbete.



Figur 19. Figuren visar hur grupper formas vid campus- och distansprogrammet.

Figur 19 visar att det är vanligast att läraren formar grupper vid campus- och distansprogrammet.

#### Antal användarnamn

Programstudenter behövde oftast bara ett lösenord för att komma åt olika system. Vid tre program behövde dock studenterna fler än ett lösenord. Orsaker till detta är de inte hade någon central inloggning och administrationen fanns på annan plats. Detta medförde endast nackdelar för studenterna. Uthämtning av användarnamn sker till största delen personligt. Det förekommer också uthämtning via webb, e-post eller vanlig post.

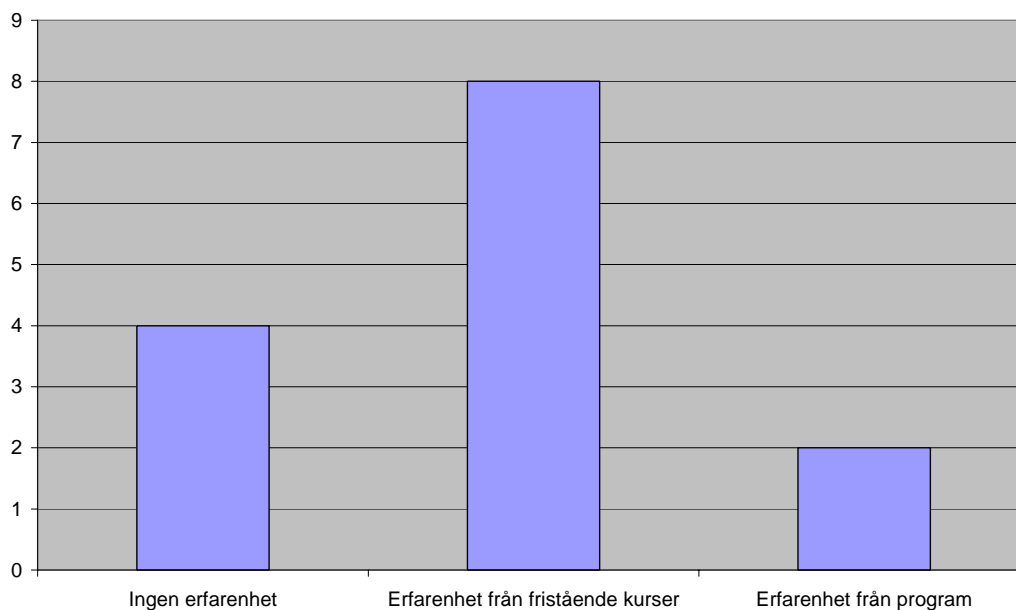
Fyra av de tolv programmen angav att studenterna måste ansöka till varje kurs på programmet. För samtliga som svarade ja ansöker studenten via webben. Registrering av studenter på programkurserna sker lokalt för tio program och genom självregistrering för två program.

Åtta av de tolv programmen svarade att studenterna alltid måste anmäla sig till tentamen. Det vanligaste sättet att anmäla sig var via webben. Även telefonanmälan, e-post och lokal registrering förekommer.

Tentamensperioderna var inte anpassade för alla studentgrupper enligt fem av programmen. De som svarade nej ansåg att tentamensperioderna är anpassade för traditionell campusundervisning, inte för distansstudenter.

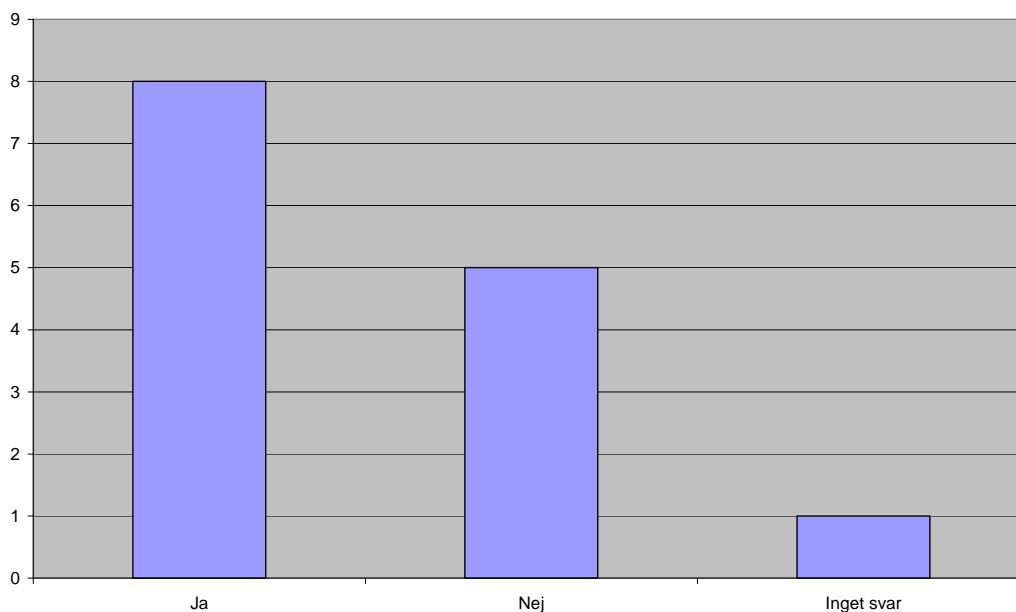
Omprovning av tentamensresultat var en fråga som många hade svårt att besvara, kanske beroende på att frågan kan tolkas på flera sätt. Omprovning på grund av felrättning eller felsummering av poäng finns möjlighet att överklaga om tentan inte hämtas ut. För övrigt kan omprovning ske enligt antagningsordning, via diskussioner mellan lärare/examinator och eventuellt genom kompletterande uppgifter. Distansstudenter som inte kan hämta ut sina tentor i tid kan få en kopia hemskickad för att ha möjlighet att överklaga.

#### Tema 4 – Lärarroll



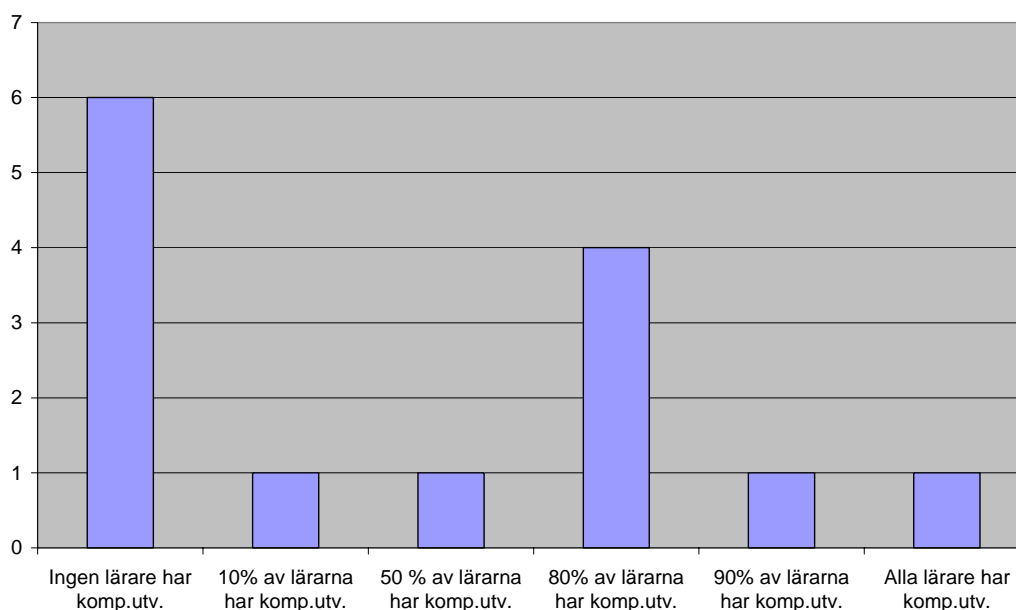
Figur 20. Erfarenhet av distansundervisning bland distansprogrammets lärare.

Figur 20 visar att fyra program hade lärare som saknade erfarenhet av distansundervisning. Två av dessa program erbjöd dock kompetensutveckling för sina lärare och ett av programmen kontaktade andra lärare med erfarenhet av distansundervisning. Det fjärde programmet gav emellertid inget extra stöd till sina lärare.



Figur 21. Använts någon specifik undervisningsform på distansprogrammet.

Figur 21 visar att mer än hälften av programmen använder sig av specifika undervisningsformer på distansprogrammet. Tre program arbetade till exempel med problembaserat lärande medan det fanns andra program som arbetade med casemetodik, aktivt lärande och kunskapsbyggande.



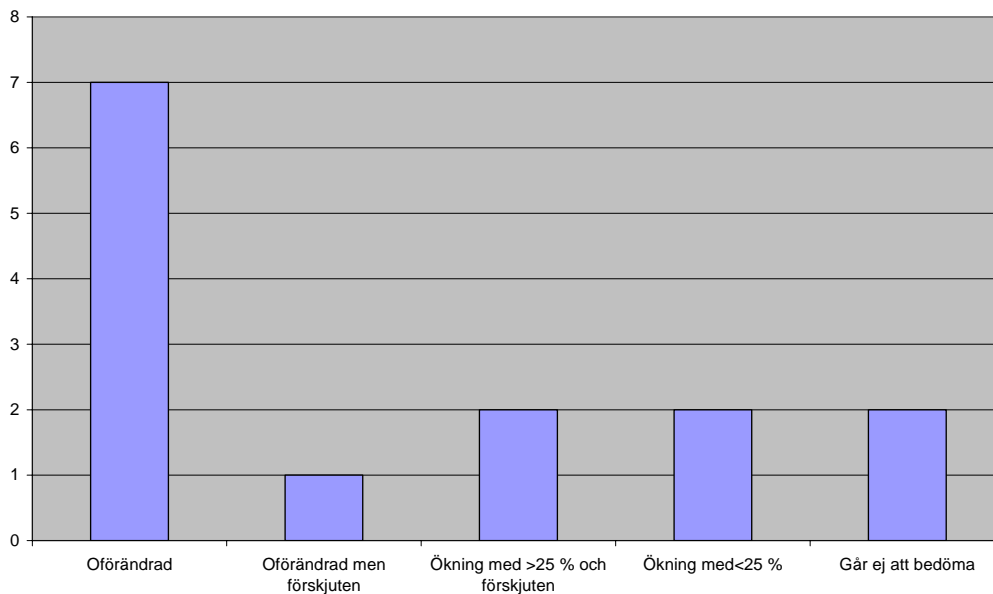
Figur 22. Andel av lärarkåren som fått kompetensutveckling gällande distansundervisning.

Figur 22 visar att sex program inte erbjudit sina lärare någon form av kompetensutveckling i distanspedagogik innan de började undervisa på distansprogrammet.

Övriga åtta program har, i någon form, erbjudit sina lärare kompetensutveckling i distanspedagogik innan de började undervisa på distansprogrammet. Ett program har exempelvis erbjudit samtliga sina lärare kompetensutveckling medan ett program erbjudit kompetensutveckling för tio procent av sin lärarkår. Samtliga åtta program har erbjudit sina lärare kompe-

tensutveckling om teknik/verktyg. Sex av de åtta programmen angav även att institutionen/avdelningen prioriterade viss typ av kompetensutveckling; distansmetodik och/eller teknik. Fem program hade till exempel erbjudit kompetensutveckling i distansmetodik/pedagogik.

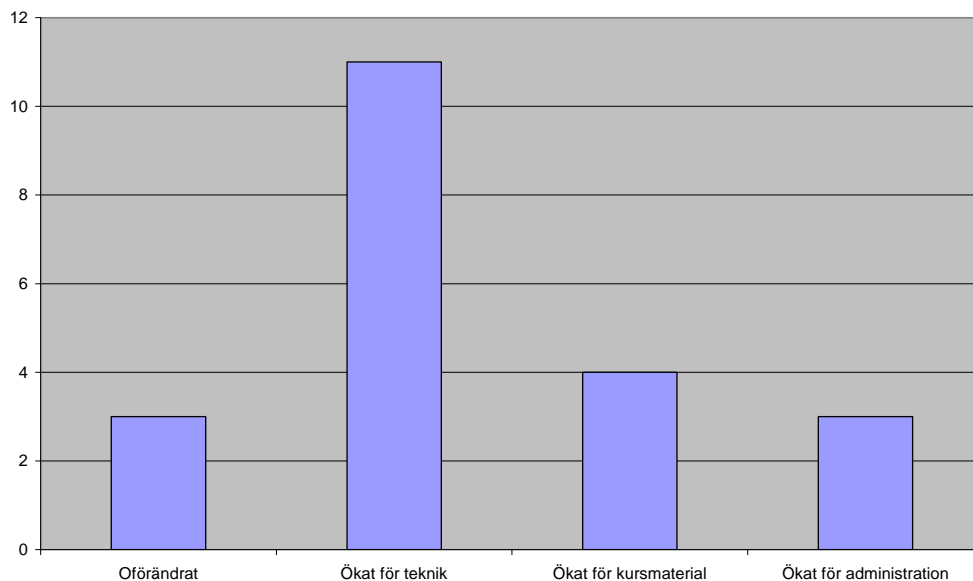
En viktig sak som inte framgår i figur 26 är att det är stora variationen i tid för kompetensutveckling mellan de olika programmen. En del program erbjuder sina lärare ungefär sex timmars kompetensutveckling medan andra program säger att de erbjuder sina lärare ständig kompetensutveckling.



Figur 23. Förändringar i lärarnas arbetstid i och med distansundervisning.

Sju av de tillfrågade programmen upplever att deras lärare har fått förändrade arbetstider i och med införandet av distansundervisning. Av de muntliga diskussionerna framgick dock en osäkerhet kring denna fråga eftersom det är svårt att bedöma om det är kurserna i sig eller om det är distansundervisningen som påverkat de förändrade arbetstiderna. I Ucers utvärdering framgår tydligare att arbetsbelastningen ökat, den undersökningen riktade sig direkt till lärare. En orsak till att få här har angett någon förändring i lärarnas arbetstid i kan vara att det är programansvariga och inte lärare som besvarat enkäten.





*Figur 24. Förändrat behov av stöd när distansundervisning införts.*

Figur 24 visar att de tekniska behoven har ökat markant i och med distansundervisning. Figuren visar även att det finns ett ökat behov gällande kursmaterial och administration. Andra saker som framkom i studien var att nio program ansåg att behovet av samarbete mellan lärare var större vid distansundervisning än vid traditionell undervisning. Tre program ansåg även att innehållet i kurserna förändrats i och med att undervisningen bedrivs på distans. Det finns dock en viss reservation gällande det sistnämnda eftersom svaren även kan tolkas som att det ses som förändringar i genomförandet av kurserna eller förändringar i programmets struktur.

## Erfarenhetsutbyte i projektgruppen

I projektet skapades en projektgrupp med deltagare från tio olika universitet/högskolor. Detta nätverk blev mycket uppskattat eftersom det gav en möjlighet att utbyta erfarenheter och idéer mellan olika lärosäten. I projektgruppen har allt från praktiska detaljer till övergripande principfrågor kring distansutbildning diskuterats. Deltagandet i nätverket har därmed påverkat personer och de utbildningar de ansvarat för.

Nedan redovisas några av de viktigaste erfarenheter som diskuterats inom nätverket:

- Lärdomar från distansprogram skapar mervärde för campusutbildningars studenter och lärare. Några exempel är användning av olika distansverktyg som förs över till campusutbildningar, att nätbaserat kursmaterial (vilket ofta är mer detaljerat) även används vid campusundervisning och att former för distansexamination påverkar examinationsformerna på campus.
- Fler former av tekniker används idag jämfört med tidigare. Då fanns det främst en modell för kursupplägg. Idag används Learning Management Systems (LMS) för att distribuera material och sköta mejlkontakt. Konferenssystem används för handledning, seminarium och lektioner. Fler föreläsningar ges idag strömmande och mer inspelat material produceras.
- Examinationer har utvecklats mot mer inlämningar, hemtentamen och projekt med redovisning och därmed färre skriftliga tentamina.
- Pedagogisk utveckling är viktig i samband med övergång till distansundervisning, från undervisning till lärande, det vill säga studenten tar ansvar och är aktiv.
- Det är viktigt med socialisering och kontakt med andra studenter även när kurser ges helt nätbaserat. Lärcentrum är därför en resurs som möjliggör möten och grupplärande.
- Obligatoriska träffar är ett problem om det inte tydligt står i kursplanen att examinationen kräver fysisk närvaro. Det är svårt och resurskrävande att hantera studenter som inte deltar i de obligatoriska träffarna.
- För en del av programmen finns det möjligheter för studenter att under pågående studier växla mellan campus- och distansprogrammet eftersom upplägget av programmen är det samma. Detta medför stor valfrihet och flexibilitet för studenterna.
- Det tekniska stödet är inte lika utvecklat för distansstudenter som för campusstudenter. Det är ofta problem med tillgång till serverresurser, inloggningar och så vidare för distansstudenter.
- Många distansstudenter arbetar vid sidan av sina studier. Detta kan medföra svårigheter för dem att klara av sina studier.

## Rekommendationer för distansprogram

- I dag finns många tekniska hjälpmedel för distansundervisning men resurser och teknisk support upplevs av många som otillräckliga. Det är därför viktigt att noga ta i beaktande vilka hjälpmedel och resurser som finns tillgängliga och vilka som skulle behövas samt hur dessa ska användas för att bedriva distansundervisning med bra kvalitet.
- Resurser för kompetensutveckling bör öka, det är få lärare som har fått kompetensutveckling innan de började undervisa på distans.
- När ett nytt program skapas eller ett program omarbetas till ett distansprogram bör ledningen tilldela tillräckligt med tid för utformning och genomförande. De extra resurser som ges gör att många misstag som blir resultatet av en otillräcklig planering kan undvikas.
- Socialisering och kontakt med andra studenter måste underlättas när kurser ges helt nätbaserat. Vid distansundervisning är det därför betydelsefullt att öka den synkrona kommunikationen och skapa möjligheter för sociala kontakter under kursens gång.
- En gemensam policy för hur distansundervisning ska bedrivas bör tas fram och spridas bland lärare och studenter. De gäller till exempel svarstider som upplevs som mycket viktigt bland studenterna eller hur många obligatoriska träffar som kommer att finnas.
- Det finns många problem när det gäller examination på distans. Examinationerna måste därför utformas och anpassas till distansundervisning.
- Det bör finnas möjlighet för studenterna att på ett enkelt sätt växla mellan distans- och campusprogram. Det skapar en större flexibilitet för studenterna.
- Det gäller att vara medveten om att många distansstudenter arbetar vid sidan av sina studier. Större möjligheter till planerad, flexibel studietakt måste skapas för att underlätta för både studenter och lärare.

### Avslutning

Under våren 2005 beslutades det att kartläggningen av transformeringen från campus till IT-stödda, flexibla programutbildningar skulle breddas. Vid den tredje nätverksträffen omarbetades därför enkäten och en ny version skickades i början av juni 2005 ut till ytterligare 38 program varav 24 besvarade enkäten. Resultatet av denna enkät redovisas i en separat sammanställning, se bilaga 2. Svaren på frågorna överensstämde till största delen med de svar som redovisats i rapporten.

## Förslag på fortsatt arbete

I studien framkom att mer än hälften av programmen använder sig av specifika undervisningsformer på distansprogrammet. Vi har inte närmare undersökt dessa undervisningsformer. Det skulle dock vara intressant att studera hur dessa undervisningsformer har använts för distansundervisning. Examinationer vid distansundervisning är en annan viktig fråga som behöver en noggrannare undersökning för att hitta nya, anpassade former.

I studien framkom även att studentinteraktion för djupinläring, kollaborativt lärande är vanligare på distans. Orsakerna till detta framkom inte i undersökningen men skulle behöva studeras närmare.

Samtliga deltagare i nätverket/projektgruppen har upplevt arbetet med projektet och diskussionerna vid nätverksträffarna mycket betydelsefulla och lärorika. Det är viktigt att erfarenhetsutbytet inte upphör i och med att projektet avslutas. För att utvecklingen av ett program inte ska avstanna är det nödvändigt med synpunkter, erfarenheter och exempel från andra. Forum för fortsatta diskussioner om erfarenheter av distansundervisning bör därför skapas dels för att ge stöd och hjälp för nystartade programutbildningar men också för att stödja existerande utbildningar. Att utforma lättanvända forum för erfarenhetsutbyte och att sprida informationen om dessa är ett förslag till fortsatt arbete.

## Presentation av program

Kartläggningen utfördes på 14 programutbildningar inom projektdeltagarnas tio lärosäten. Detta innebär att några lärosäten representerades av fler än en programutbildning. Nedan följer en kort presentation av de programutbildningar som deltagit i studien.



### *Systemvetenskapliga programmen - Luleå tekniska universitet*

Hösten 2004 startade avdelningen Systemvetenskap vid Luleå tekniska universitet två nya program, ett ordinarie systemvetenskapligt program och ett systemvetenskapligt program med internationell profil. För att kunna erbjuda studenterna stor flexibilitet och valfrihet utvecklades båda programmen med utgångspunkten att det skall gå precis lika bra att läsa på distans som att läsa på universitet i Luleå.

Följande punkter ger stor valfrihet för studenten:

- 20 poäng per läsår ger möjligheten att skapa en egen profil på utbildningen.
- Det finns olika avslutningar att välja mellan.
- Studenten kan välja mellan att ta en kandidatexamen eller en magisterexamen i systemvetenskap.
- Det finns också möjlighet att läsa till en filosofie magister på två år om du har studerat tidigare på högskola/universitet.

Distans- och campusstudenter läser tillsammans och varje kurs inleds med en gemensam obligatorisk träff för att studenter och lärare skall lära känna varandra och därmed underlätta kommande kommunikation mellan kurskamrater och mellan studenter och lärare. Varje kurs avslutas också med en obligatorisk träff för examinationen.

Programmen är upplagda så att man utgår från distansutbildningen och allt det positiva med detta. De studenter som valt att läsa på campus har tillgång till samma material och lärmiljö som distansstudenterna men förutom detta förespråkar vi maximalt med möten.

### *Sjuksköterskeprogrammet – Luleå tekniska universitet*

Utbildningen till sjuksköterska omfattar 120 poäng och består av teoretiska och kliniska studier. Huvudämnet är omvårdnad och omfattar 80 poäng. Omvårdnad innebär att stödja och hjälpa människan att behålla och återfå hälsa, förebygga sjukdom, minska lidande samt ge stöd och hjälp vid livets slutskede. Utöver huvudämnet omvårdnad omfattar utbildningen kurser inom stödämnena. Dessa stödämnena är medicinsk vetenskap, sammanlagt 30 poäng, och beteendevetenskap 10 poäng. En del kurser kan även studeras utomlands.

På vårterminen 2006 startar sjuksköterskeutbildningen på distans och studierna genomförs på helfart. Sammankomster sker vid ett tillfälle per fem poäng och är lärarledd. Sammankomsten kan vara två till fem dagar beroende på kursens innehåll. Till exempel behöver kurser med

färdighetsträning flera dagar men högst fem dagar i en kurs på fem poäng. Resterande tid sköter studenten studierna hemifrån eller vid närmaste studiecentra som finns i de flesta kommuner.

När examenskraven i samtliga kurser som ingår i utbildningen är uppfyllda fås en yrkesexamen (sjuksköterskeexamen) och därefter kan man ansöka om legitimation som sjuksköterska från Socialstyrelsen.



### Arbetsterapeutprogrammet - Örebro universitet

Arbetsterapeutprogrammet på distans vid Örebro universitet startade hösten 2003. Skälen var såväl en tilldelning av utökad utbildningsuppdrag som en regional rekryteringsproblematik vad gäller utbildade arbetsterapeuter. De nytillkomna platserna beslöts därför att läggas på distans. Tre orter valdes som studieorter för att därmed markera att distansutbildningen främst vände sig till boende i det närområdet. Nationell antagning gör dock att studenterna är mer spridda än så. Distansprogrammet utvecklades med utgångspunkt från campusprogrammets befintliga utbildningsplan och existerande kursplaner.

I möjligaste mån har distansstudenterna samma innehåll i uppgifterna, men de är modifierade för distans och förmedlas delvis annorlunda. Såväl distans- som campusstudenterna använder sig av lärplattform, men de har inte en gemensam, beroende på uppgifternas lite olika utformning. Distansstudenterna träffas till vissa obligatoriska seminarier på sin studieort och där emellan efter egna önskemål. Undervisning i praktiska metodfärdigheter är förlagd till Campus och i mån av schematekniska möjligheter integreras campus- och distansstudenter vid dessa tillfällen.

Örebro universitet är organiserat efter ämnen och inte program, vilket innebär att studenterna slussas mellan tre olika ämnes- och studierektorsområden (arbetsterapi, medicin, vårdkommunikation). Kurserna kan därför se lite olika ut och någon gemensam policy för t ex antal fysiska träffar per kurs finns inte. Programmet är ett bundet program med given studiegång och ges endast på helfart. Det leder till arbetsterapeutexamen 120 poäng (kandidatexamen).



### Informatikprogrammet – Högskolan i Trollhättan/Uddevalla

Nuvarande program IT och systemdesign är en informatikutbildning inom området systemutveckling som härstammar ur det Systemvetenskapligt/Informatik programmet vid HTU. Sådan utbildning har getts vid HTU sedan starten av högskolan 1990 men sedan 1992 som en kandidatutbildning. Nuvarande utbildning är en utveckling av den systemvetenskapliga utbildningen. I januari 1998 började programmet att ges på distans. Det skedde då i samarbete med lokala lärcentra i regionen för att bredda utbildning och ge innehåll i de nya informationsstrukturer som byggdes upp. Efter hand har geografiska området utvidgats till att vara ända bort till Kalmar län, Nyköping och så vidare samt söderut till Varberg. Sedan starten 1998 har pedagogik och upplägg för att ge programmet förändrats relativt mycket. Från att från början haft väldigt mycket videokonferens för föreläsning och handledning/seminarier har det idag utvecklats till att vara ett stort antal olika tekniker och former som används. Det kan vara strömmande föreläsningar (direkt eller inspelade och redigerade), webbhanteringssystem för bild, ljud och dokumentdelning (Marratech), Camtasia med mera. Allt hålls dock mycket samman med den webbaserade egenutvecklade lärplattformen DisCo där meddelanden till studenter och lärare samt inlämningar hanteras. Där scheman, kursPM, föreläsningmaterial osv. samt eventuellt strömmande föreläsningar läggs och hanteras ifrån, e-post skick-

as osv.. Dessutom har vi utvecklat ett antal kurser som ges helt webbaserat. Det är kurser både inom programmet men också kurser utanför som är helt fristående och som kan läsas som tillvalskurser eller alternativa kurser för att anpassa sin egen utbildning.

Programmet går idag helt flexibelt avseende samläsning. Studenter på campus, distans och eventuella fristående kurser läser samma kurser på samma sätt och med samma stöttning samtidigt. Kontakter i realtid sker normalt sett via videokonferens och obligatoriska träffar på högskolan är få. Normalt sett inte mer än 1-2 träffar/termin. Examination sker också oftast på lärcentrum eller via hemtentamen/inlämningsuppgifter (eventuellt olika former i samband med varandra).

### *Sjuksköterskeprogrammet - Högskolan i Trollhättan/Uddevalla*

Våren 2002 startade Högskolan Trollhättan/Uddevalla ett sjuksköterskeprogram på distans, utöver det reguljära programmet. Utbildningsplanen är densamma som för reguljära sjuksköterskeprogrammet. Möjlighet till kandidatexamen ges inom ramen för programmet. Utbildningen på distans bedrivs i huvudsak på lärcentrum, men med något/några kurstillfällen/kurs på campus Vänersborg. Distansprogrammet startar en gång/termin på ett antal lärcentra. Studenten ingår i en grupp med andra studenter. Med stöd av videokonferens och internetbaserad kommunikation får studenten möjlighet till undervisning, handledning, bibliotek, studievägledning och samarbete med övriga studenter på programmet.



### *Sjuksköterskeprogrammet – Högskolan i Kalmar*

Hösten 2002 startade sjuksköterskeprogrammet 120/130/160 p- distansutbildning mot norra Kalmar län - bland annat med syftet att förbättra rekryteringen av sjuksköterskor dit. Sjuksköterskeprogrammet bedrivs som distansutbildning på helfart. Distansstudierna är organiserade så att studenterna kan studera i basgrupp som ett komplement till egna studier på hemorten. Basgruppen har tillgång till kommunernas högskolecentra i norra Kalmar län, där resurser finns i form av lokaler och teknisk utrustning för interaktiv kommunikation. Problembaserat lärande används till stora delar som pedagogisk metod. De kliniska studierna genomförs inom hälso- och sjukvårdens olika verksamheter i norra Kalmar län.

Distansutbildning vid sjuksköterskeprogrammet innebär ett visst antal träffar i Kalmar under en termin, exempelvis 1 vecka per 5 poäng teorikurs. Variation kan förekomma beroende på kursernas innehåll. Distans- och campusstudenterna har en del gemensamma föreläsningar tillsammans både på campus som via bildkonferens. De studenter som läser på distans har tillgång till samma material som campusstudenterna såsom t ex studiehandledningar. Distansutbildningen startar varje hösttermin, dvs. en gång per år.



### *Datavetenskapliga programmet – Högskolan i Gävle*

Hösten 1997 startade avdelningen Datavetenskap vid Högskolan i Gävle ett år på distans i datavetenskap. Efter första årets distansstudier var studenterna välkomna att fortsätta sina studier på campus. Detta år har nu förlängts så att man i stort sett kan läsa hela utbildningen på distans. Programmet innehåller samma kurser som det program som går på campus, med

ett stort inslag av valfrihet. Programmet leder till en kandidatexamen i datavetenskap med föreslaget andra ämne företagsekonomi som också går att läsa på distans.

- Studenterna läser 60 poäng i datavetenskap där de första 20 samt examensarbetet är obligatoriska. Övriga kurser inom datavetenskap är valfria vilket medför att man kan skapa sin egen profil.
- Det finns möjlighet att läsa på halvfart eftersom den normala studiegången är två kurser som läses parallellt på halvfart.
- Alla kurser (även campuskurser) använder sig av samma digitala lärplattform, ibland blandas studenterna i samma "instans".
- Utbildningen har ytterst få träffar vilket ökar möjligheten att t ex studera på svenska från utlandet.

Utbildningen är inte kopplad till lärcentra, men vi uppmanar ändå studenterna att uppsöka ett sådant när så är möjligt.



### Tekniskt/naturvetenskapligt basår – Uppsala universitet

Detta basår har funnits vid flertalet universitet och högskolor sedan 14 år tillbaka. Utbildningen ges i kombination med fortsatta studier vid högskolan, så kallade garantiplatser. För närvarande utgår vanligt CSN-stöd, men året räknas inte in i de 12 terminerna. Basårets innehåll har förändrats och är nu i Uppsala upplagt efter naturvetenskapsprogrammet inom gymnasieskolan, dvs. Biologi A, Fysik A, Fysik B, Kemi A och Matematik C + D som obligatoriska kurser och med Biologi B, Kemi B och Matematik E som valbara kurser. Basåret har utvärderats ett antal gånger inom ramen för NOT-projektet, senast i Högskoleverkets rapport 2005:22 R. I början av 2001 anslog Distanskonsortiet cirka en miljon för projektet, "Basår på Internet". I början av 2002 fördelade Nätmyndigheten nya medel vid starten av Nätuniversitetet, där basåret sålunda ingår. Alltifrån starten 2001 är projektet ett samarbete mellan universiteten i Uppsala, Umeå och Lund/Campus Helsingborg. Fysikkurserna har utvecklats i Uppsala, kemikurserna i Helsingborg, medan ansvaret för biologi, matematik och den tekniska supporten ligger i Umeå. Målet med 90 registrerade studenter totalt uppnåddes under första läsåret 2002/03. Sedan dess har omfattningen i Uppsala varit cirka 30 studenter per läsår, medan Umeå har haft betydligt fler och Helsingborg betydligt färre, eftersom där bara finns garantiplatser till högskoleingenjörutbildningarna vid Campus Helsingborg. Basår på Internet nås via <http://pumbaa.cut.umu.se>, vilket visar att den tekniska supporten finns vid CUT i Umeå. Vid Uppsala universitet finns även en teknisk/naturvetenskaplig bastermin, 20 veckor, som bygger på för kunskaperna Ma C, Bi A, Fy A och Ke A. Denna ges under vårterminer, liksom naturvetenskaplig bastermin med biomedicinsk inriktning, 20 veckor, i samarbete med fakulteten för medicin och farmaci.



### Programvaruteknikprogrammen – Högskolan på Gotland

Hösten 2004 startade Högskolan på Gotland tre nya utbildningsprogram på distans i programvaruteknik: programvarudesign och modellering, avancerad Webbprogrammering och distribuerade system och komponenter. Alla programmen är på 80p och i stor utsträckning liknar de varandra. För att kunna erbjuda studenterna mycket stor flexibilitet och valfrihet att tidsmässigt och geografiskt förlägga sina studier har programmen ingen obligatorisk fysisk sammankomst och studietakten är valfri. Följande punkter ger stor valfrihet för studenten:



- Valfri studietakt.
- Inga obligatoriska fysiska träffar.
- Examen är högskoleexamen i Programvaruteknik vilket ger möjligheter att själv välja andra kurser i den utsträckning de allmänna examensreglerna föreskriver.

Studenterna erbjuds en träff per termin, men det är valfritt att närvara vid dessa träffar. Träffarna hålls på olika ställen i landet för att underlätta för studenterna att närvara. För att studenterna skall ha möjlighet att träffa sina kurskamrater fysiskt delas studenterna in i grupper baserade på var de bor. Även om de inte utnyttjar den möjligheten verkar gruppindelningen ge gruppkänsla och stärka de sociala banden mellan studenterna.



### Lärare, allmänt utbildningsområde – Karlstad universitet

När vi anmälde intresse till deltagande i projektet hösten 2004 planerade vi på Karlstads universitet att utveckla Lärarutbildning 60 poäng, distans, till en kombinerad distans/campusutbildning. Ännu idag ht 2005, har inte campusvarianten kommit igång utan vi har i stället utvecklat och breddat vår distansutbildning med en yrkeslärardel. Den ursprungliga distansutbildningen på helfart som startade ht 2002 fortsätter på i stort sett samma sätt som tidigare med tre obligatoriska närträffar varje termin på två till tre dagar vardera med föreläsningar, seminarier, redovisningar, verksamhetsförlagd utbildning på hemorten och undervisning/kommunikation via First Class mm. Den campusutbildning PPU 40 som vi tidigare samarbetade med kring föreläsningar och annat finns inte längre kvar, så vi är nu mer renodlat en distansutbildning än vid projektstarten 2004.

Fortfarande söker många från närområdet vår lärarutbildning på distans för att det är den enda lärarutbildning, som finns på Karlstads universitet för studerande, som redan är färdiga med sina ämnesstudier eller har motsvarande kunskaper som till exempel civilingenjörer.

Vi har fortsatt utveckla former och innehåll i utbildningen framför allt beträffande interaktionen i de virtuella studiegrupperna, men arbetar fortfarande med First Class, som vi är nöjda med. I yrkeslärarutbildningen planerar vi att under hösten börja med telebilsändningar i samarbete med olika lärcentra. Vi hoppas på så sätt öka kvalitén på undervisningen och ge bättre stöd och hjälp till de studerande. Vi har under hela tiden försökt utveckla positiva erfarenheter från den campusförlagda lärarutbildningen till passande varianter inom distansutbildningen.

# BILAGA 1 - ENKÄTFRÅGOR

## Del 1

När startade programmet?

Har programmet varit distansbaserat ända från starten?

När övergick programmet till att bli distansbaserat?

Vilka överväganden/beslut ledde fram till att ni förändrade programmet?

Vilka överväganden/beslut ledde fram till att ni startade ett nytt program på distans?

Fanns erfarenhet av utbildning på distans på din institution/avdelning innan programmet startade?

I vilken form fanns erfarenhet av utbildning på distans på din institution/avdelning?

Fanns det lärare med erfarenhet av undervisning på distans att tillgå på din institution/avdelning innan ni startade programmet på distans?

På vilket sätt hade lärarna erfarenhet av undervisning på distans?

Hur hanterade ni att lärarna saknade erfarenhet av undervisning på distans?

Arbetar lärarna i arbetslag vid utvecklingen av kurserna inom programmet?

Hur många personer brukar, i genomsnitt, arbeta i varje arbetslag?

Vilka yrkesroller brukar ingå i arbetslaget?

Beskriv arbetssättet som används av arbetslaget

Har samverkan med interna kontakter (inom eget lärosäte) skett under utvecklingsarbetet?

Ange intern samverkanspartner under utvecklingsarbetet.

Beskriv hur denna samverkan har skett.

Har samverkan med externa kontakter (ej från eget lärosäte) skett under utvecklingsarbetet?

Ange extern samverkanspartner under utvecklingsarbetet.

Beskriv hur denna samverkan har skett.

Har någon form av centralt stöd utgått under utvecklingsarbetet?

Beskriv det centrala stödet som utgått under utvecklingsarbetet

Har något externt ekonomiskt stöd beviljats?

Beskriv vad det externa ekonomiska stödet beviljats till och varifrån det utgått.

Vilka examina kan studenterna få efter avslutade studier? (ex kandidatexamen, magisterexamen)

Ange max antal poäng som ingår i programmet.

Ges programmet på distans och på campus?

Anser du att programmet (på campus och distans) är enhetligt gällande pedagogik, plattform etc)?

Används någon specifik undervisningsform, t.ex. problembaserat lärande, projektbaserat lärande?

Hur många av programmets maximala poäng är obligatoriska?

Hur många av programmets maximala poäng är rekommenderade men ej obligatoriska?

Hur många av programmets maximala poäng är helt valfritt?

Hur stor del av det maximala antalet poäng på programmet kan läsas på: Helfart, halvfart, kvartsfart?

Hur genomförs programmet?  
 Vilka andra platser sker dessa träffar på?  
 Vilka andra platser sker dessa träffar på?  
 Finns det möjlighet för flexibel studietakt?  
 Beskriv hur flexibel studietakt kan ske.  
 Anser du att det blir problem då/om nya studenter ständigt kommer in på programmets kurser?  
 Beskriv hur ni hanterar dessa problem.  
 Är speciell policy/regelverk framtaget som alla lärare som undervisar på distans ska följa?  
 Vad ingår i detta policy/regelverk?  
 Hur ser det ut med biblioteksresurser för distansstudenterna?  
 Utförs kursutvärderingar?  
 När utförs kursutvärderingar?  
 Hur utförs kursutvärderingar?  
 Finns det något programråd?  
 Vilka ingår i programrådet?  
 Vad diskuteras vid programrådsmöten?  
 Övrigt som du vill tillägga om studentinflytande?  
 Övrigt som du vill beskriva och som kanske är speciellt för just detta program?  
 Får studenterna annan information om programmet än antagningsbesked före programstarten?  
 Hur får studenterna denna information (annan information om programmet än antagningsbesked före programstarten)?  
 När sänds denna information ut?  
 Vem står som avsändare på denna information?  
 Innehåller informationen någon student kan kontakta för att ställa frågor?  
 Arbetar denna/dessa kontaktperson/er på den egna institutionen/avdelningen?  
 Vilken annan information finns?  
 Hur mycket tid uppskattar ni att det går åt till att introducera studenterna till programmet?  
 Startar programstudenternas utbildning med ett möte?  
 Var sker första mötet?  
 Vilka deltar i detta möte?  
 Brukar studenterna delas upp i grupper vid detta möte?  
 Hur ofta delas studenterna upp i grupper vid första mötet?  
 På vilket sätt delas studenterna upp vid detta möte?  
 Vad tas upp vid detta första möte?  
 Hur gör ni om någon student ej har möjlighet att delta vid detta första möte pga. t.ex. sjukdom eller sen antagning?  
 Integreras distans/campus/fristående studenter på programmet?  
 Beskriv varför distans/campus/fristående studenter inte integreras.  
 Vilka olika grupper av studenter integreras och följer programkurser tillsammans?  
 Har distans/campus/fristående studenter gemensamma obligatoriska träffar, under programtiden?  
 Hur många obligatoriska träffar brukar det vara under programtiden?  
 Hur lång är varje obligatorisk träff?  
 Var sker dessa gemensamma träffar?  
 Vad tas i huvudsak upp på dessa gemensamma träffar?  
 Hur fungerar teknikvalet i samband med integration mellan distans/campus/fristående studenter?  
 Beskriv hur teknikvalet stödjer integration av distans/campus/fristående studenter.  
 Beskriv hur teknikvalet hindrar integration av distans/campus/fristående studenter.

Hanteras tids – och rumsaspekten, t ex att olika studentgrupper har olika möjligheter och önskemål när det gäller var och när de träffas?

Beskriv hur tids - och rumsaspekten hanteras för att underlätta integration mellan distans/campus/ fristående studenter.

Har lärarna fått någon form av kompetensutveckling för att medverka i programmet på distans?

Hur stor del av de lärare som medverkar i programmet har fått någon form av kompetensutveckling gällande distansundervisning?

Hur mycket kompetensutveckling får vardera lärare som deltar i kompetensutveckling?

Vilken typ av kompetensutveckling har lärarna fått?

Prioriterar institutionen/avdelningen någon form av kompetensutveckling?

Vilken kompetensutveckling prioriteras?

Har lärarnas arbetstid förändrats i och med undervisning på distans?

Har lärarnas behov av expertstöd (teknik, administration, kursmaterial) förändrats?

Hur har samarbetet mellan lärare påverkats av undervisning på distans?

Har innehållet i kurser förändrats i och med att undervisningen bedrivs på distans?

Beskriv hur innehållet i kurser har förändrats.

Övrigt som du vill beskriva och som kanske är specifikt för just detta program?

## **Del 2**

Samverkar lärosätet med lärcentra kring utbildningsprogrammet?

Beskriv varför ni inte samverkar.

Varför har ni valt att samverka med lärcentra?

Hur många lärcentra samarbetar utbildningsprogrammet med?

Var finns dessa lärcentra?

Hur har de lärcentra ni samarbetar med utsetts?

Hur används lärcentra inom programmet?

Är samarbetet mellan lärosäte och lärcentra formaliserat?

Hur är samarbetet mellan lärosäte och lärcentra formaliserat?

Hur hanteras kostnader i samband med samverkan?

Stödjer lärcentra marknadsföring av utbildningen?

Hur stödjer lärcentra marknadsföringen av utbildningen?

Utvärderas samarbetet mellan lärosäte och lärcentra?

Beskriv hur samarbetet utvärderas.

Beskriv gärna hur du anser att samarbetet mellan lärosätet och lärcentra har fungerat: Vad har varit positivt? Vad har varit negativt?

Sker gruppintegration – samarbetslärande inom programmet?

Vilket syfte har gruppintegrationen – samarbetslärandet?

Vilka specifika överväganden ligger bakom ert syfte med gruppintegration - samarbetslärande?

Varför tror du denna skillnad uppkommer? (speciella överväganden, fördelar, nackdelar etc).

Vilken/vilka former av gruppintegration används?

Varför tror du denna skillnad uppkommer? (speciella överväganden, fördelar, nackdelar etc).

Initieras gruppintegration – samarbetslärande?

Hur initieras gruppintegration – samarbetslärande?

Varför tror du denna skillnad uppkommer? (speciella överväganden, fördelar, nackdelar etc)

Används stöd vid gruppintegration – samarbetslärande?

Vilka stöd används vid gruppintegration - samarbetslärande?

Varför tror du denna skillnad uppkommer? (speciella överväganden, fördelar, nackdelar etc)

Hur formas grupperna?

Varför tror du denna skillnad uppkommer? (speciella överväganden, fördelar, nackdelar etc)

Vilka praktiska moment ingår i utbildningen för campusstudenter resp. distansstudenter?

Vilka examinationsformer används för distansstudenter resp. campusstudenter?

Varför tror du denna skillnad uppkommer? (speciella överväganden, fördelar, nackdelar etc).

Vilka alternativa examinationsformer använder ni?

Motivera val av alternativa examinationsformer.

Hur utformas examinationer för att bli ett lärtillfälle för studenterna?

Hur åstadkommer ni att studenterna kan välja examinationsform ?

Använder ni er av datoriserat rättade examinationer?

Hur säkerställer ni att det är studenten själv som genomför en nätbaserad examination?

Arbetar ni aktivt för att avslöja fusk?

Hur arbetar ni för att avslöja fusk?

Vilka stöd finns i era verktyg, t ex lärplattform (LMS), för de examinationsformer ni använder?

Finns det koppling från LMS till Ladok så att poäng automatiskt rapporteras när examinationsmoment är färdiga?

Vilka problem uppkommer vid examination av distansstudenter?

Har ni en övergripande strategi för verktygsanvändning inom programmet?

Varför ni har en övergripande strategi för verktygsanvändning

Varför har ni ingen övergripande strategi för verktygsanvändning?

Hur många nätbaserade verktyg/stödfunktioner använder ni?

Varför har ni valt dessa verktyg/stödfunktioner?

Vilken/vilka kommunikationssätt används student-student?

Vilken/vilka kommunikationssätt används student-lärare?

Används en lärplattform (LMS) i distansundervisningen?

Varför har ni valt att arbeta med en lärplattform(LMS)?

Vilka specifika egenskaper hos det valda LMS:et motiverade ert val?

Vilka funktioner används i ert LMS?

Hur används ert LMS?

Är det någon väsentlig skillnad på hur LMS:et används mellan campus- och distansstudenter?

På vilket sätt skiljer sig användandet av LMS mellan campus- och distansstudenter?

Används telebild/videokonferens i distansundervisningen?

Varför har ni valt att arbeta med telebild/videokonferens?

Beskriv hur telebild/videokonferens används inom programmet.

Är det någon väsentlig skillnad på hur ni arbetar med telebild/videokonferens mellan campus- och distansstudenter?

På vilket sätt skiljer sig användandet av telebild/ videokonferens mellan campus- och distansstudenter?

Används virtuella mötesrum i distansundervisningen?

Varför har ni valt att arbeta med virtuella mötesrum?

Vilka specifika egenskaper har motiverat valet av detta virtuella mötesrum?

Hur används det virtuella mötesrummet i programmet?

Är det någon väsentlig skillnad på hur det virtuella mötesrummet används för campus respektive distansstudenter?

På vilket sätt skiljer sig användandet mellan campus- och distansstudenter?

### Del 3

Har ert lärosäte någon standard/policy för vilken information som ska finnas tillgänglig för intresserade framtida studenter?

Finns denna standard/policy på webben?

Ges lokal information på avdelningars/institutioners webbplats/sidor?

Hur hittar blivande intresserade studenter lokal information på webben?

Finns det ytterligare tryckt information som är tillgänglig för intresserade framtida studenter?

Hur får framtida studenter tillgång till tryckt information?

Finns information om kontaktpersoner, teknisk support och studievägledning tillgänglig?

I vilken form finns information om kontaktpersoner, teknisk support och studievägledning tillgängligt?

Vem antar studenter till programmet?

Beskriv skillnaderna på antagning av olika studentgrupper (distans/campus/fristående)

Hur får studenter antagningsbesked?

När får studenterna antagningsbesked?

Hur får studenter övrig information som behövs (förutom antagningsbesked)?

När får studenter övrig information som behövs (förutom antagningsbesked)?

Hur fungerar sen antagning till programmet?

Hur fungerar sen antagning till en specifik kurs på programmet?

Får sent antagna studenter samma information som de som ansökt i tid?

Hur många användarnamn har studenten för att komma åt olika system inom lärosäten (typ portal, lärplattform etc)?

Vad beror det på att studenter har flera användarnamn?

Ange för- och nackdelar med att använda flera användarnamn.

Ange för- och nackdelar med att använda ett användarnamn.

Hur får studenter sitt/sina användarnamn och lösen?

Behöver studenter ansöka till enskilda programkurserna?

Hur sker denna ansökan till de enskilda programkurserna?

Hur sker registreringen av studenterna på kurserna?

Behöver studenter alltid anmäla sig till tentamen resp. omtentamen?

Hur görs anmälan till tentamen resp. omtentamen?

Anser du att tentamens-/omtentamensperioderna är anpassade för alla grupper av studenter?

Kommentera din åsikt om hur tentamens-/omtentamensperioderna är anpassade.

Hur hanteras omprövning av tentamensresultat?

Har alla studenter samma chans att begära omprövning av tentamensresultat?

Finns det blanketter som inte kan hämtas från webben?

Hur löser ni att blanketter saknas på webben?

Tillämpar ni någon form av flexibel antagning eller flexibel studiegång?

På vilket sätt tillämpar ni flexibel antagning eller flexibel studiegång?

Hur påverkas distansstudenterna av flexibel antagning eller flexibel studiegång?

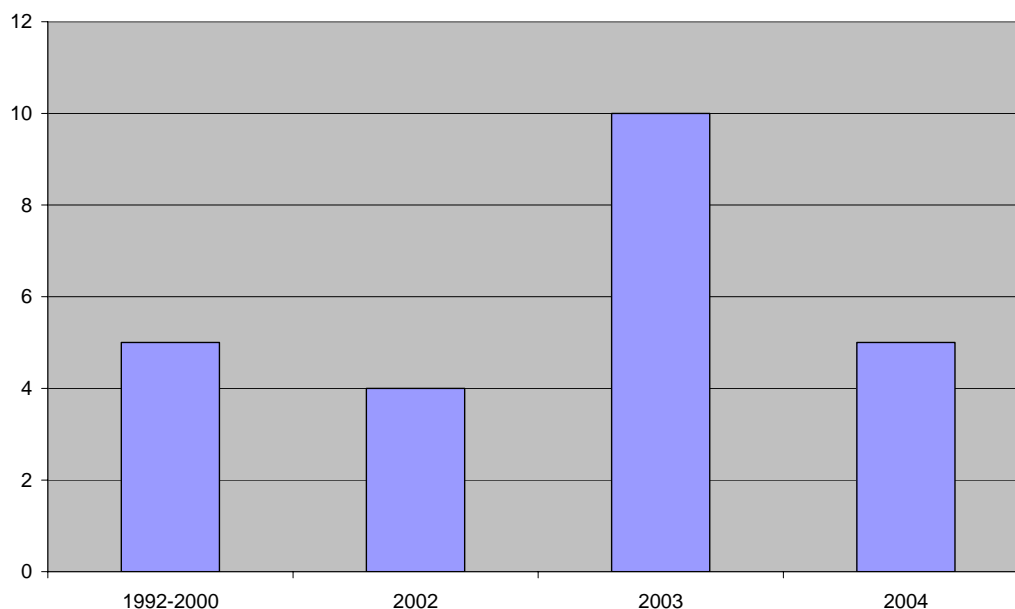
Ser du fördelar respektive nackdelar med flexibel antagning eller flexibel studiegång?

## BILAGA 2 – ANDRA UTSKICKET

För att kunna ta del av erfarenheter från andra programutbildningar på distans omarbetades enkäten och skickades ut till program som erbjöd grundutbildningar eller fördjupningar omfattande 40 poäng eller mer.

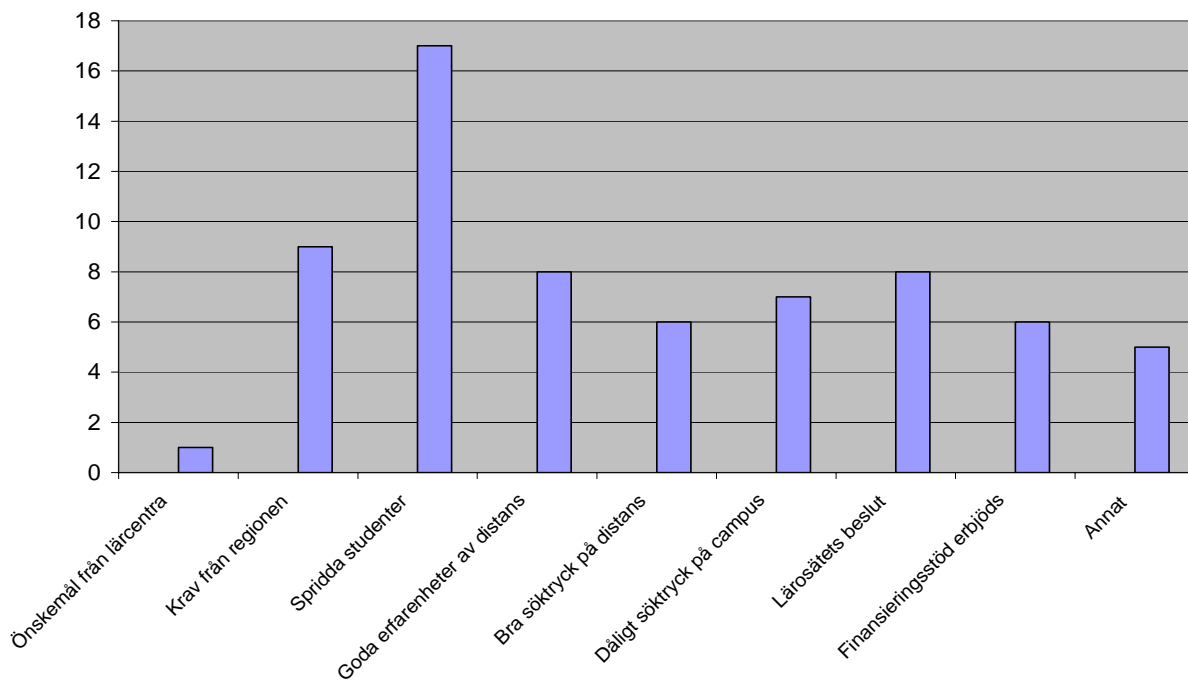
Den andra enkäten innehöll färre frågor och de flesta av frågorna var av flervalstyp, nästan alla fritextfrågor togs bort. Under arbetet med omformningen av enkäten utgick vi från de erfarenheter vi fick av sammanställningen av den första; en del frågor togs bort, en del förtydligades och svaren på fritextfrågor omarbetades till alternativ för flervalsfrågor. Enkäten innehöll 33 frågor. Den skickades ut i pappersformat till 38 programansvariga. Vi fick in 24 svar.

*Programstart*



*Figur 1. Programstart*

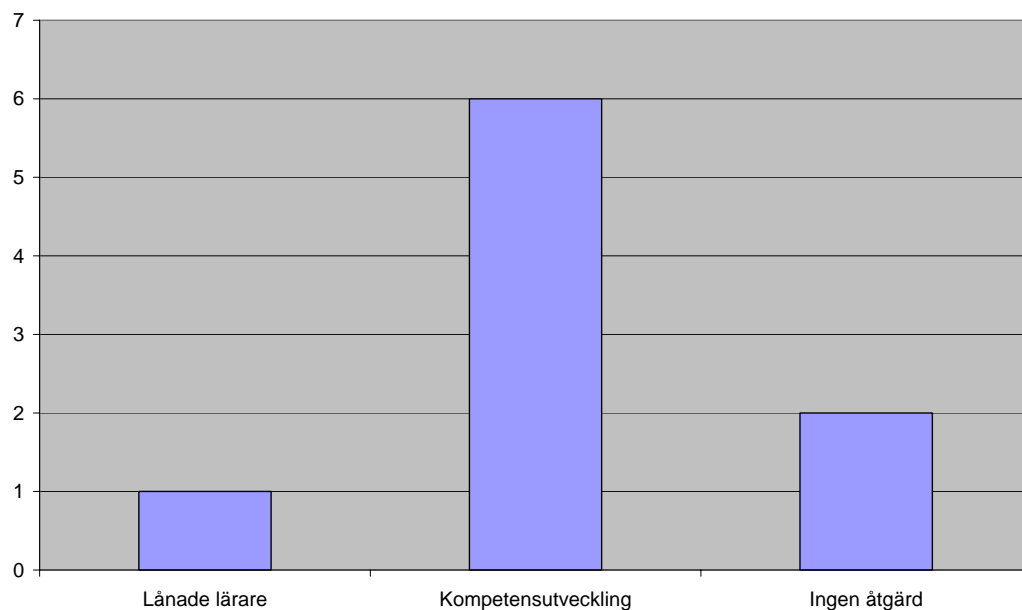
Av de 24 programmen hade 13 funnits förut medan 11 var nyutvecklade program.



Figur 2. Orsaker till att distansprogrammet startade.

### Erfarenhet

De flesta, 18 av de 24 respondenterna, svarade att lärarna hade erfarenhet av distansundervisning.

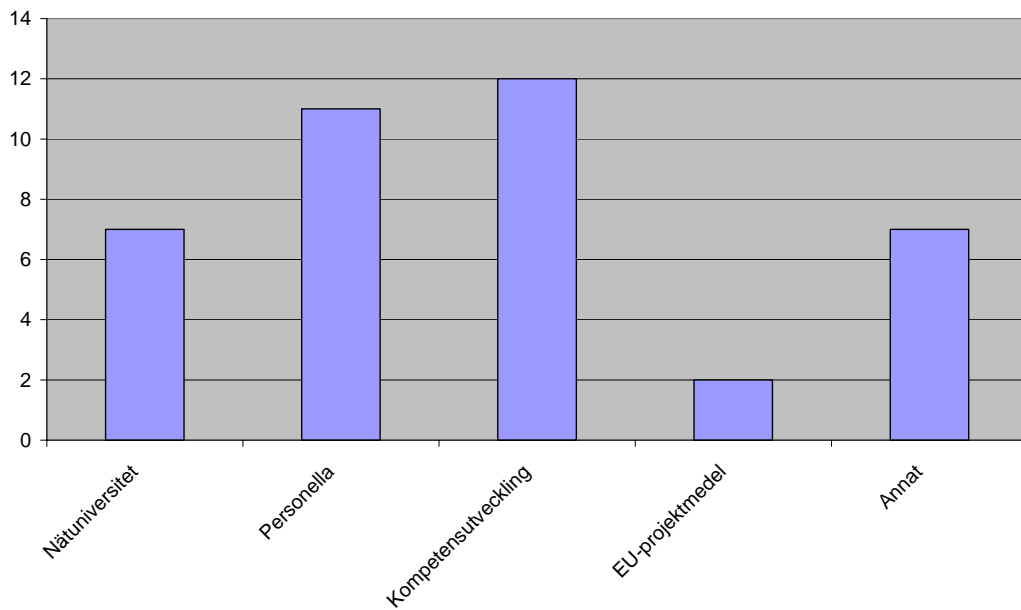


Figur 3. Åtgärder mot brist på erfarenhet.

Kompetensutveckling var den vanligaste åtgärden mot brist på erfarenhet. Även några av dem som ansåg att erfarenhet fanns angav kompetensutveckling som en åtgärd.



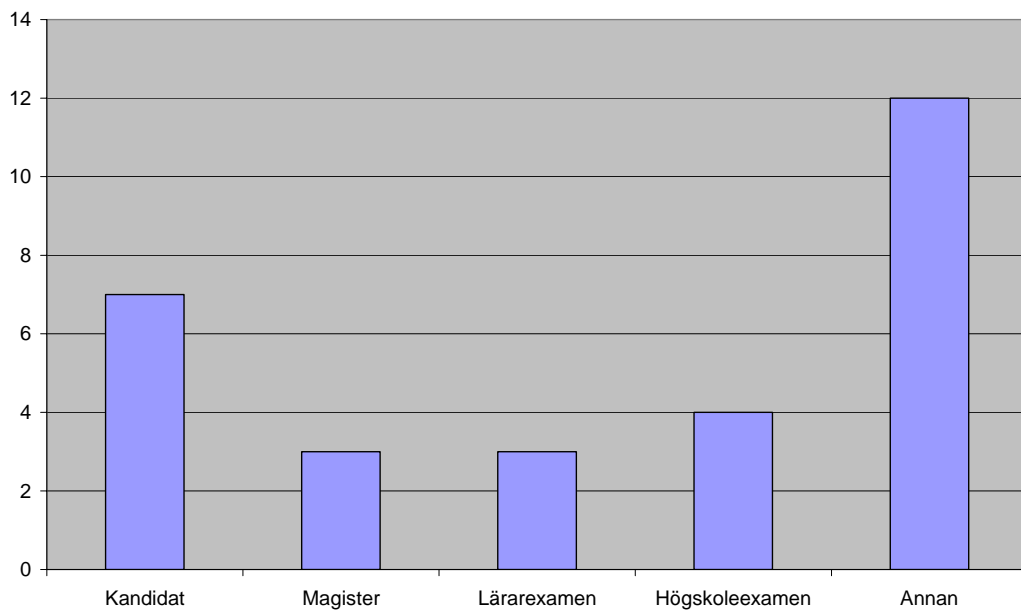
## Stöd



Figur 4. Former av stöd för utvecklingsarbetet.

Kompetensutveckling är även här det vanligast förekommande svaret.

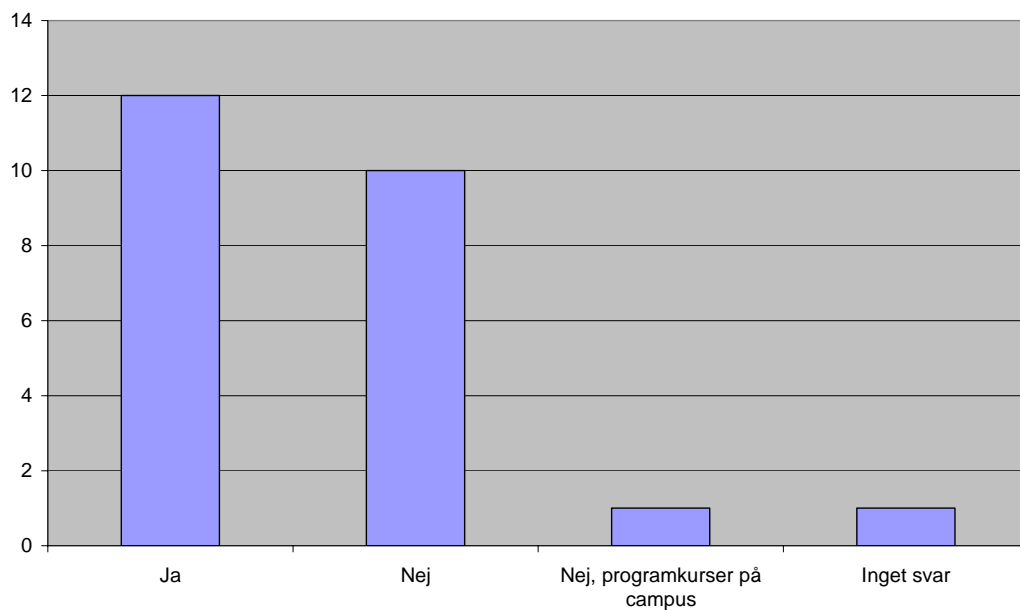
## Examen



Figur 5. Examen studenterna kan få efter avslutade studier.

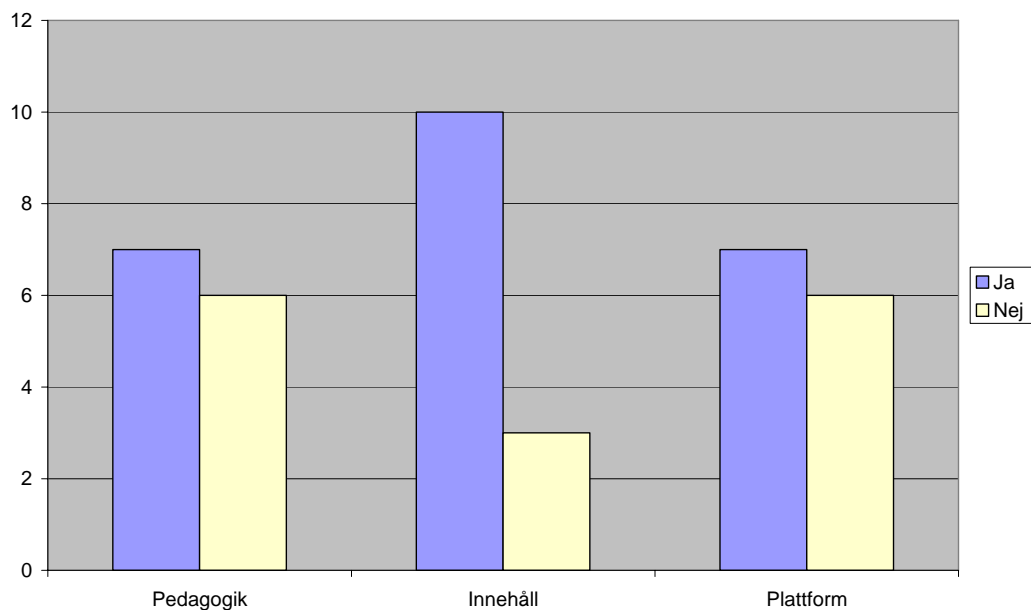
Annan examen var i fem fall olika examen för sjuksköterskor samt en av varje för receptarie, audionom, vårdare, studie- och yrkesvägledare, arbetsterapeut, högskoleingenjör och ingenjör, breddmagister.

### Enhetlighet



Figur 6. Programmet både på campus och på distans.

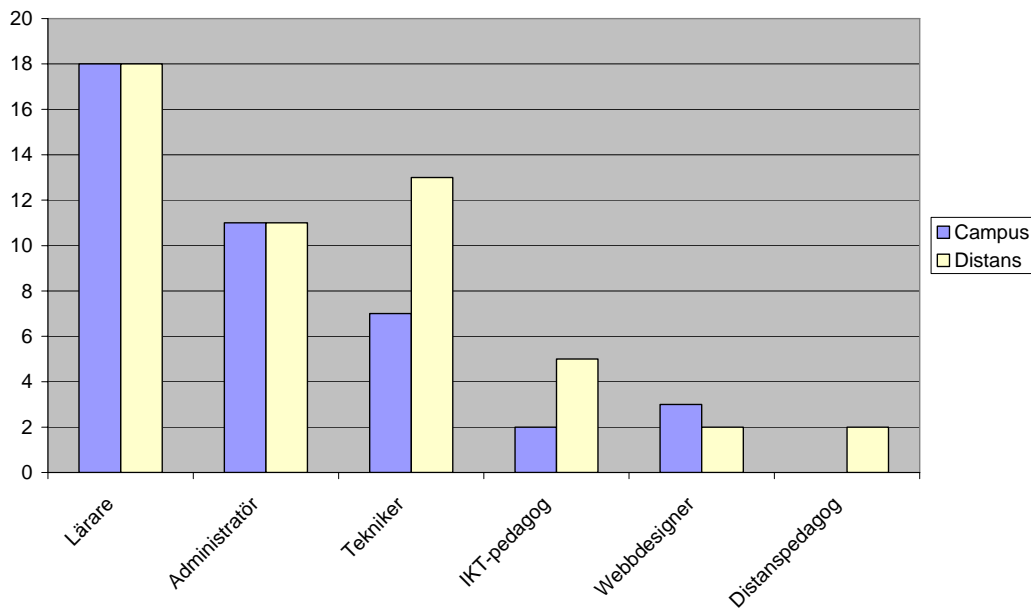
Hälften av programmen erbjöd alltså programmet både på distans och på campus.



Figur 7. Enhetligt när det gäller pedagogik, innehåll och plattform.

Stor enhetlighet när det gäller innehåll men större skillnader när det gäller pedagogik och plattform.

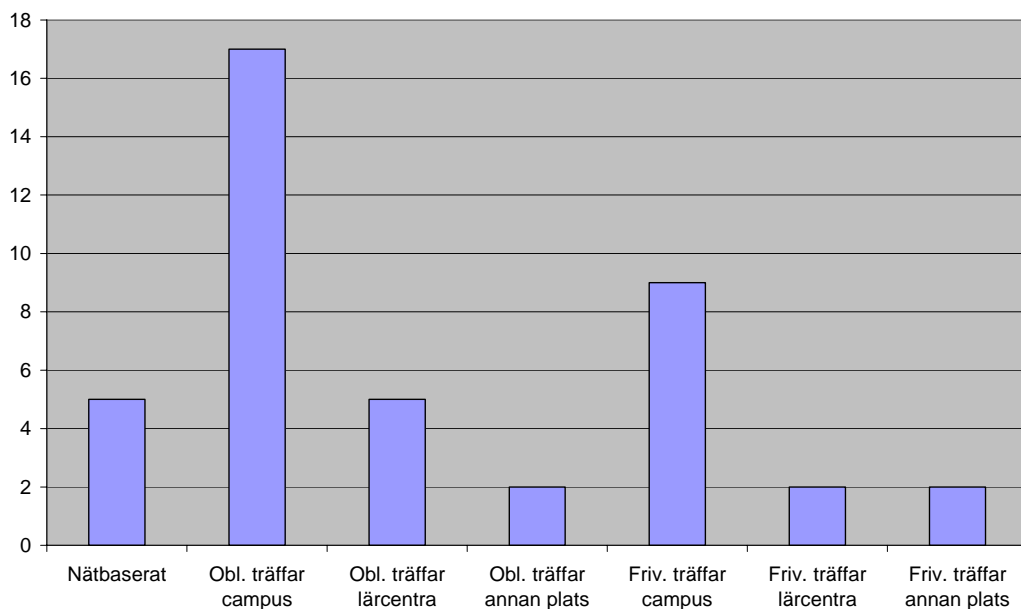
### Arbetslag



Figur 8. Arbetslagens sammansättning.

De flesta av respondenterna, 20 stycken, tyckte inte att det var någon större skillnad i sammansättningen av arbetslag när en kurs utvecklades för campus respektive distans. De skillnader som framkom bland de fyra övriga var att behovet var större av personer med teknisk kunskap och kunskap om IT- och distanspedagogik.

### Genomförande

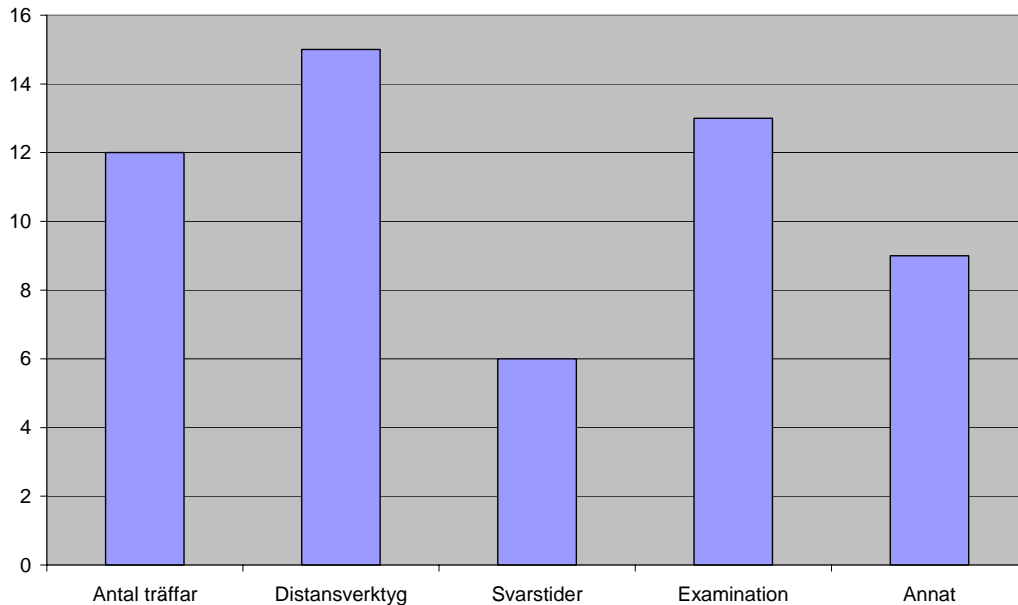


Figur 9. Distansprogrammets genomförande.

Det vanligaste för distansprogram är att det förekommer obligatoriska träffar på campus.

### *Policy/regelverk*

En speciell policy/något regelverk som förmedlas till studenterna fanns hos 17 av de 24 respondenterna.



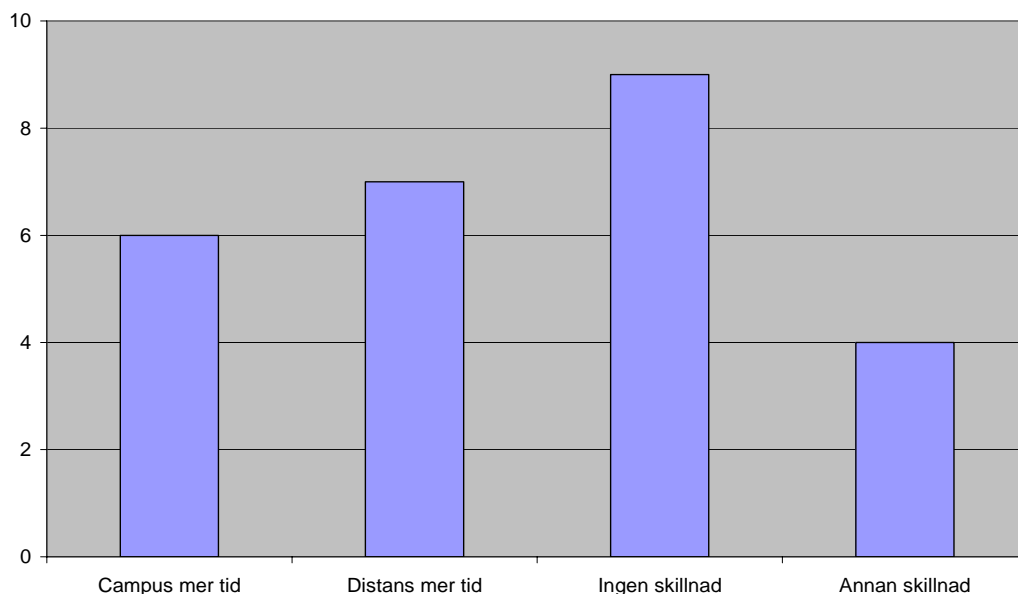
*Figur 10. Innehåll i policyn/regelverket.*

Alternativet *Annat* innebär policy/regler för insändningsuppgifter, studiehandledningar, deltagande i studiegrupper, attityd och förhållningssätt till kamrater och verksamhetsförlagd utbildning-skola, betygskriterier, sekretess, tentamen och pedagogisk grundsyn.

### *Studentinflytande*

Skillnader i studentinflytande mellan campus- och distansstudenter fanns hos nio av respondenterna medan majoriteten, 15 stycken, inte hittade några skillnader. De skillnader som framkom var för samtliga att distansstudenter inte kunde delta i de organ och nämnder där studenter har representanter.

### *Introduktion*

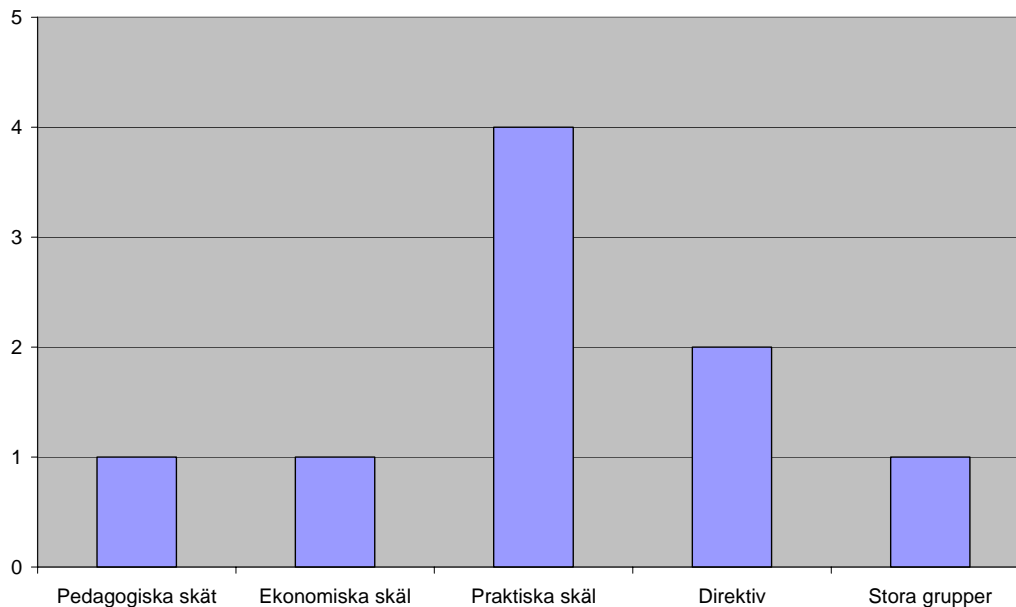


*Figur 11. Skillnader i introduktion mellan campus och distans.*

Alternativet *Annat* innebär för två respondenter introduktion på lärcentra för distansstudenter med datorutbildning respektive fysisk träff eller videokonferens. De två övriga angav att skillnaden var att distansstudenter inte behövde delta i den introduktionsvecka som föregår den egentliga utbildningen och att introduktion sker vid ansökan, intervjuer och med information.

### *Integration*

Tretton av respondenterna svarade att ingen integration skedde, elva att campus- och distansstudenterna integrerades.

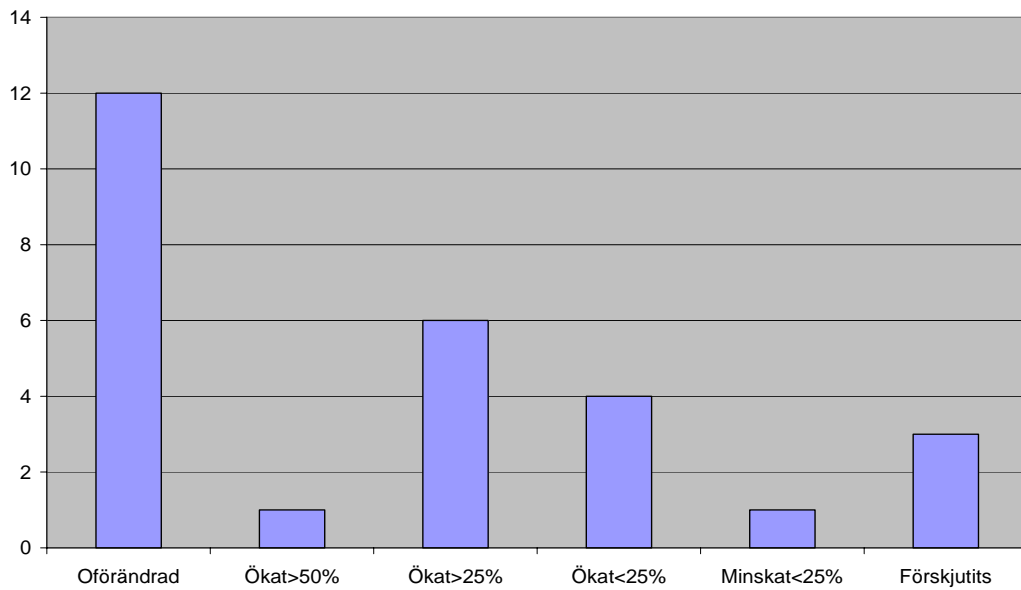


*Figur 12. Orsaker till att campus- och distansstudenter inte integreras.*

Svaren på frågorna om integration är inte lätta att tolka. Elva av respondenterna svarade alltså att campus och distansstudenter integrerades. Dessa svar stämmer inte med svaren på frågan om ifall programmet ges både på campus och på distans. Av de tolv som inte gav programmet både på campus och på distans har fyra svarat ja på frågan om campus och distans integrerades. I ett fall innebar integrationen att programkurser också gavs för campusstudenter.

Sex av de tolv som erbjöd programmet både på campus och på distans integrerade studentgrupperna. Den sista som svarade ja på frågan om integrering angav inget svar när det gäller om programmet ges både på campus och på distans.

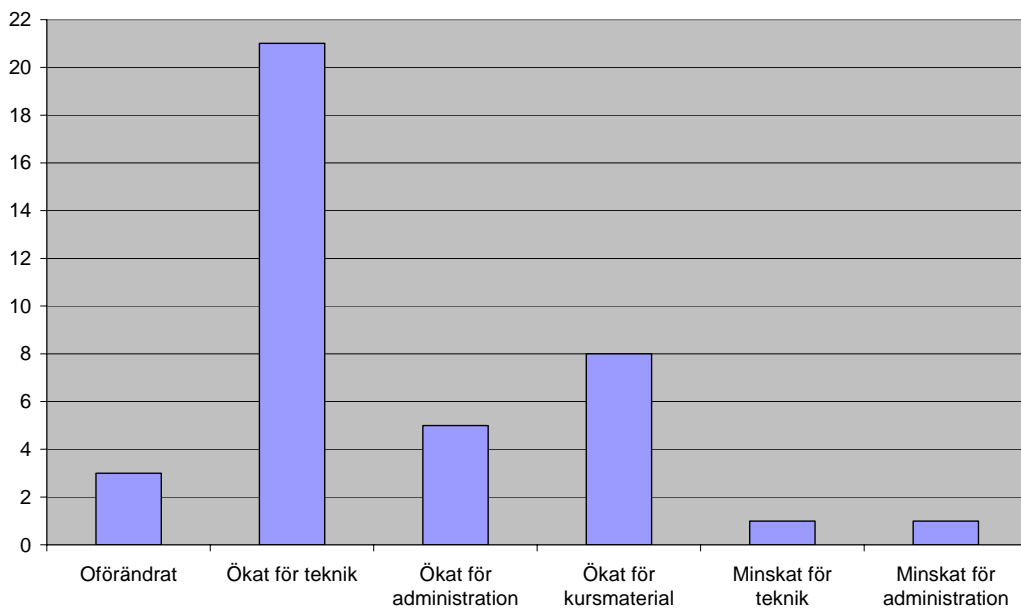
### Arbetstid



Figur 13. Figuren visar förändringar i lärarnas arbetstid vid övergång till distansundervisning.

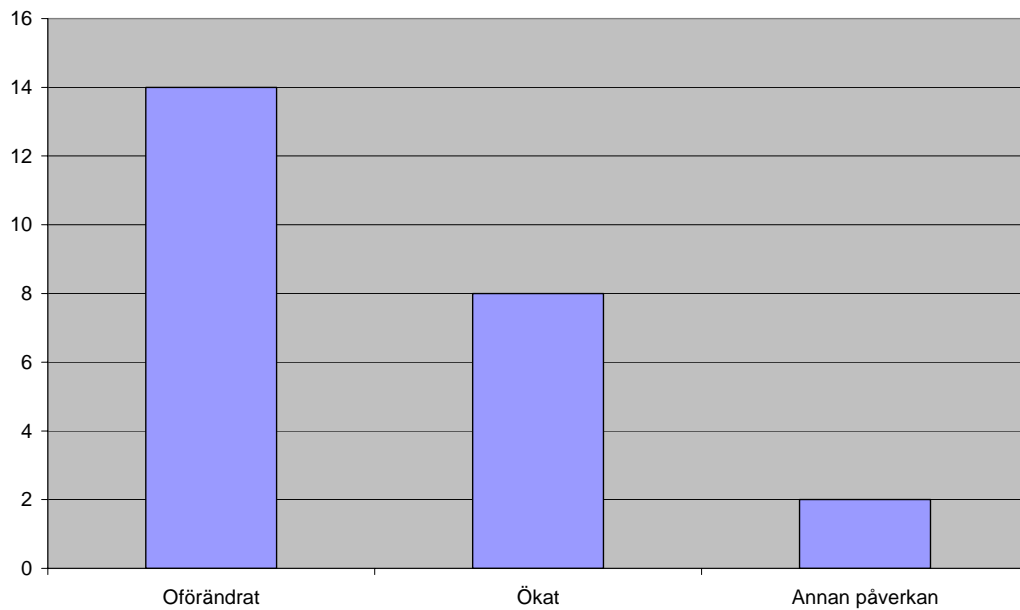
Hälften ansåg att distansundervisning inte påverkar arbetstiden.

### Behov av stöd



Figur 14. Förändringar i lärarnas behov av expertstöd vid övergång till distansundervisning.

### *Samarbete*

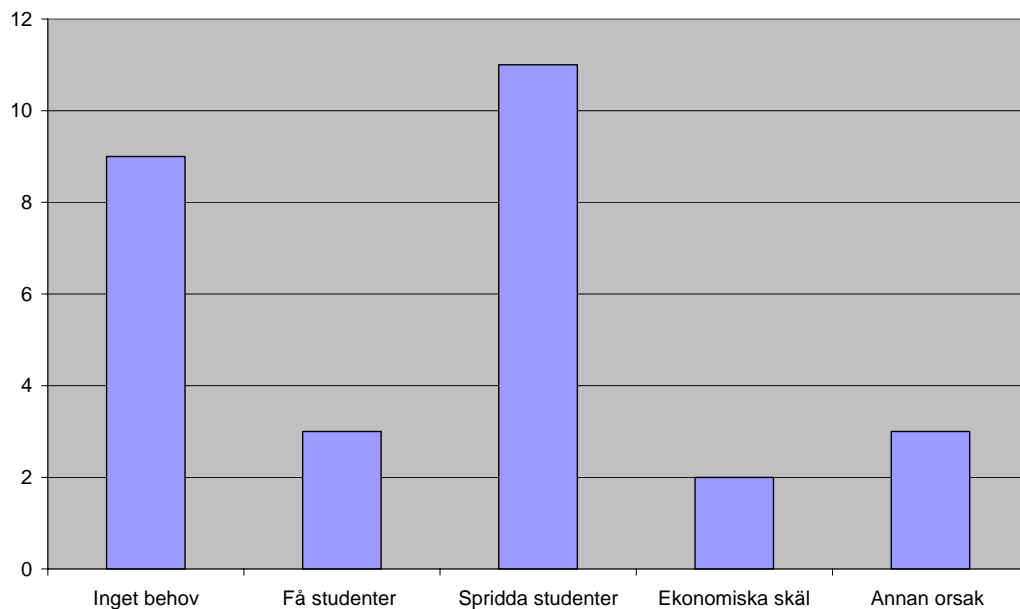


*Figur 15. Förändringar i lärarnas behov av samarbete vid övergång till distansundervisning.*

Mer än hälften upplevde inget ökat behov av samarbete vid distansundervisning.

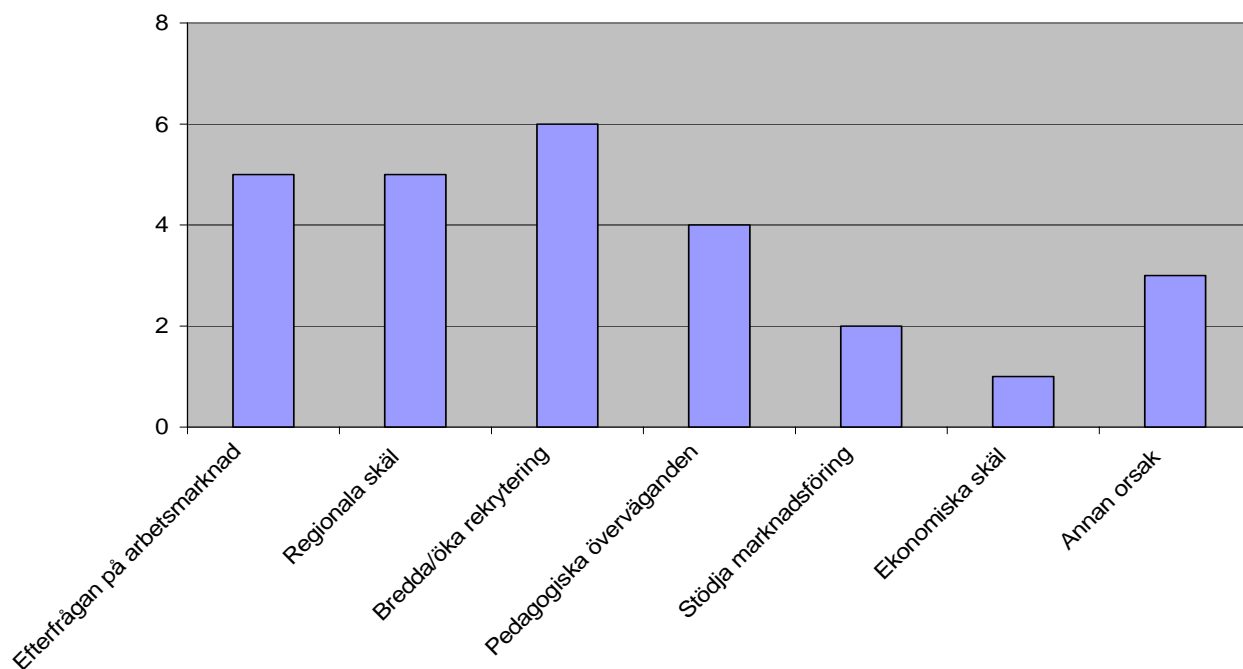
### *Samverkan med lärcentra*

Av de 24 lärosätena förekom inget samarbete med lärcentra för 16 lärosäten.



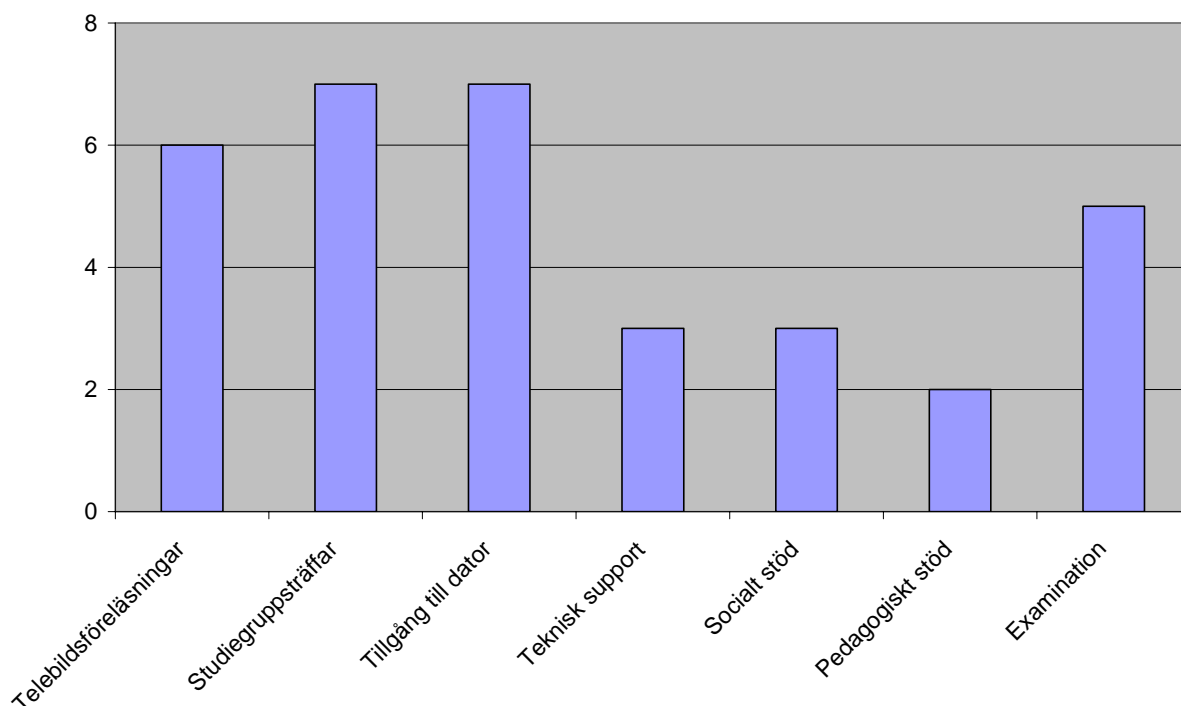
*Figur 16. Orsaker till att lärosätet inte samarbetar med lärcentra.*

Alternativet *Annat* innebär för de tre respondenterna att vissa studenter använder lärcentra på eget initiativ, studenterna arbetar dagtid och att samarbete är på gång.



Figur 20. Orsaker till samverkan med lärcentra .

Alternativet *Annan* innebär för de tre respondenterna behov av tekniskstöd, kvalitetssäkring och en möjlighet att genomföra distansformen. Antalet lärcentra som man samverkar med varierar, från 1 till 20, 3-10 vanligast.



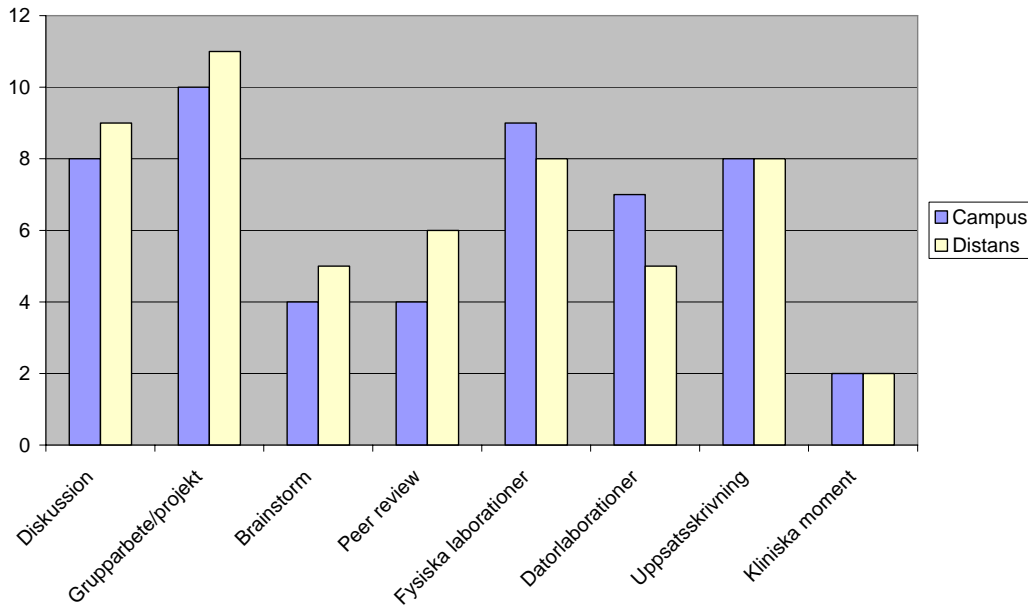
Figur 21. Användning av lärcentra inom programmet.

De positiva effekter av samarbetet som beskrivits är att studenterna ges möjlighet att träffas, personalen är positiv och ger ett bra stöd både till studenter och till lärare. Examinationen underlättas då lärcentras personal finns tillgänglig vid t.ex. tentamen.



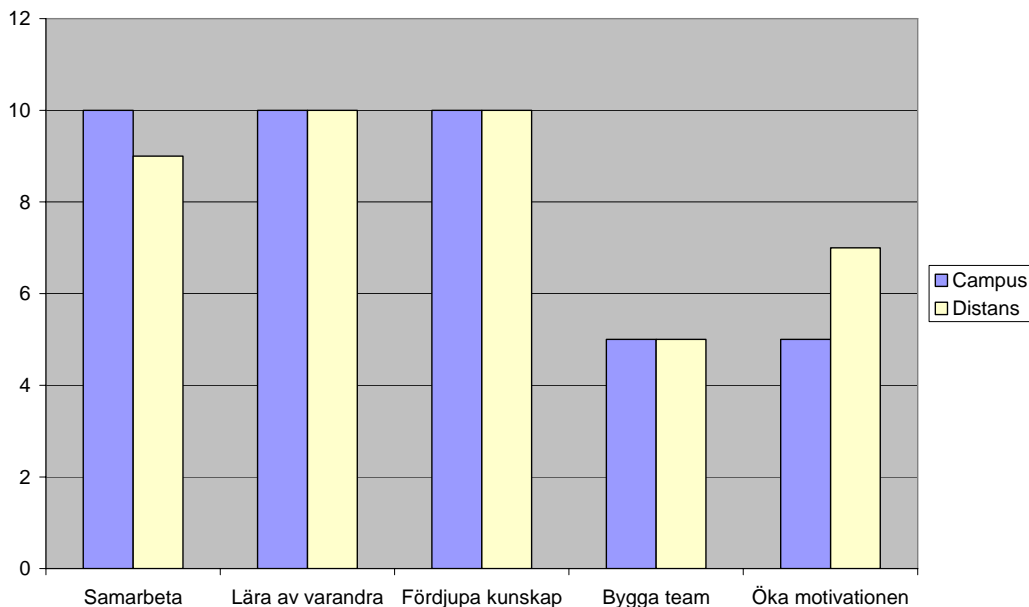
Samarbetet fungerar inte alltid så bra som det borde. Det som upplevs som negativt är att olika tekniska lösningar används, de ekonomiska kraven och förutsättningarna varierar och att viss personal antar en lärarroll. Det finns också för lite tid avsatt för kontakter med personalen.

*Pedagogiskt innehåll - Gruppinteraktion*



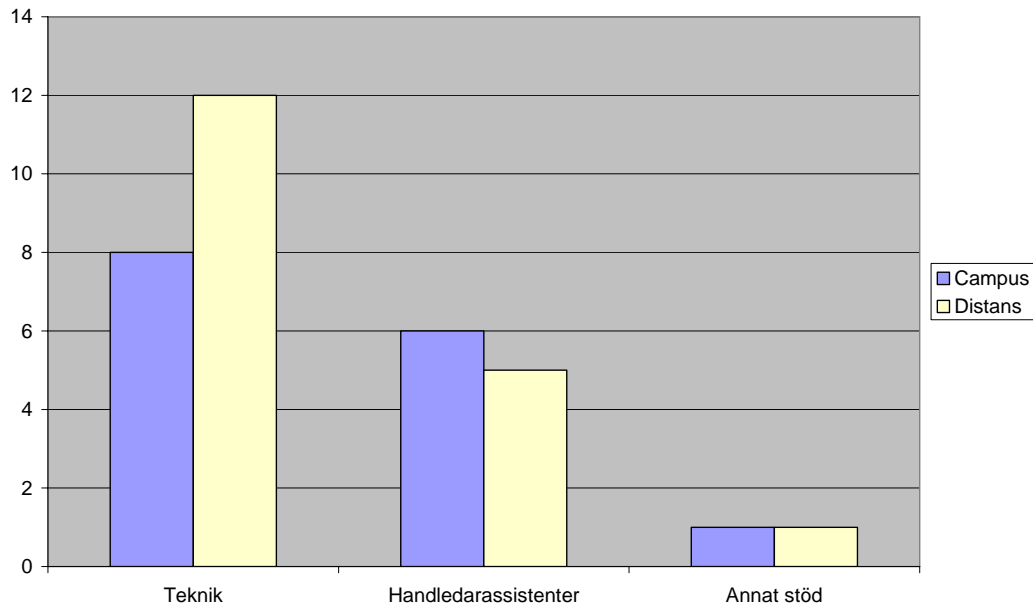
Figur 22. *Former av gruppinteraktion.*

Inga större skillnader kan märkas mellan campus- och distansstudenter.



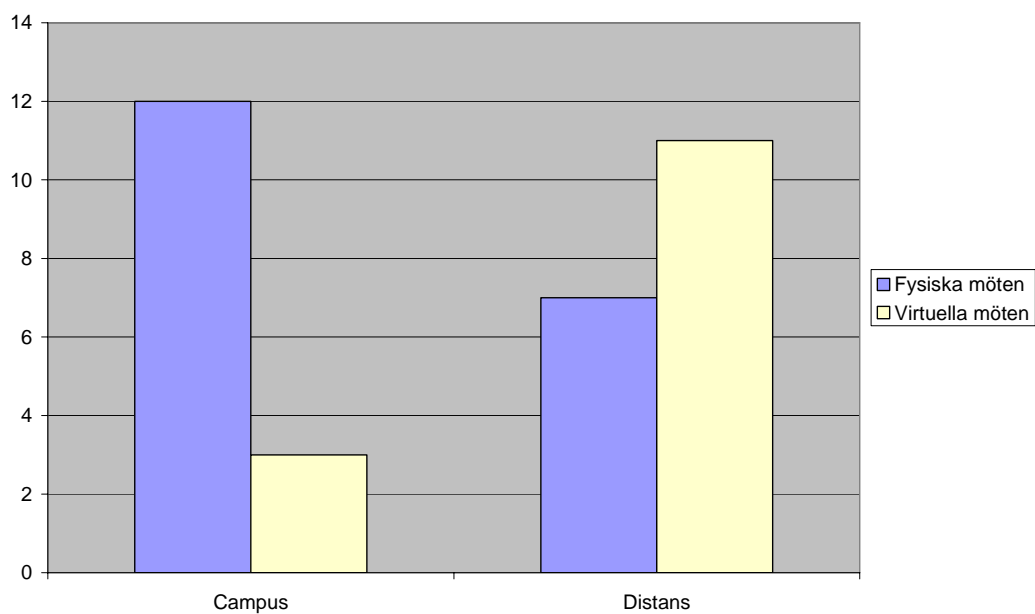
Figur 23. *Syftet med gruppinteraktionen.*

Förutom motivationsskapandet syns inga skillnader mellan campus- och distansstudenter.



Figur 24. Stöd som används vid gruppinteraktionen.

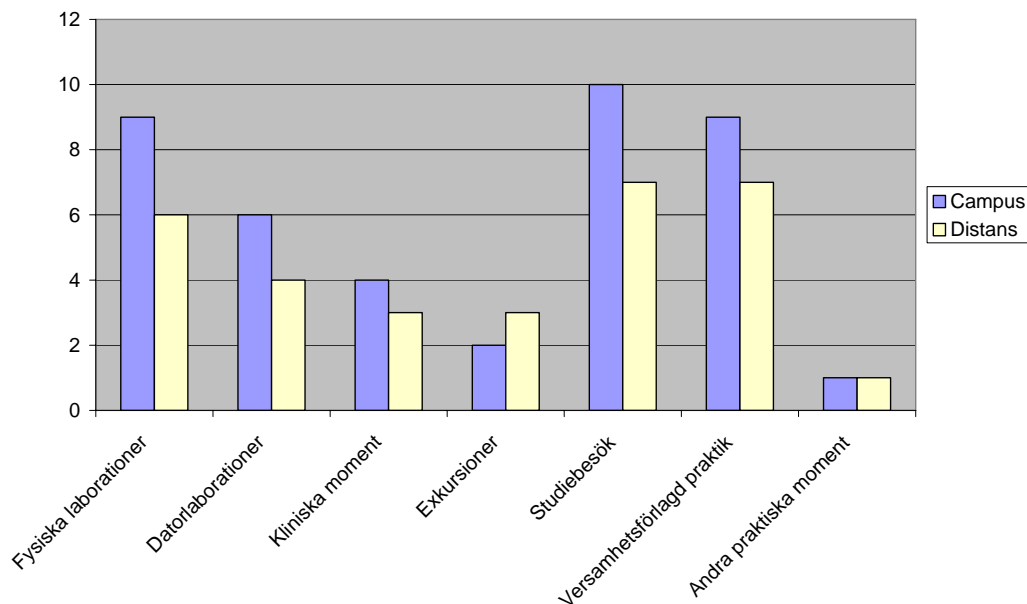
Här kan vi se att teknikstödet för integrationen är viktigare för distansstudenter.



Figur 25. Hur interaktionen går till.

De skillnader mellan campus och distansstudenter som beskrivs är att campusgrupperna är större, virtuella möten vanligare för distans och att det är svårare att motivera samarbete mellan distansstudenter.

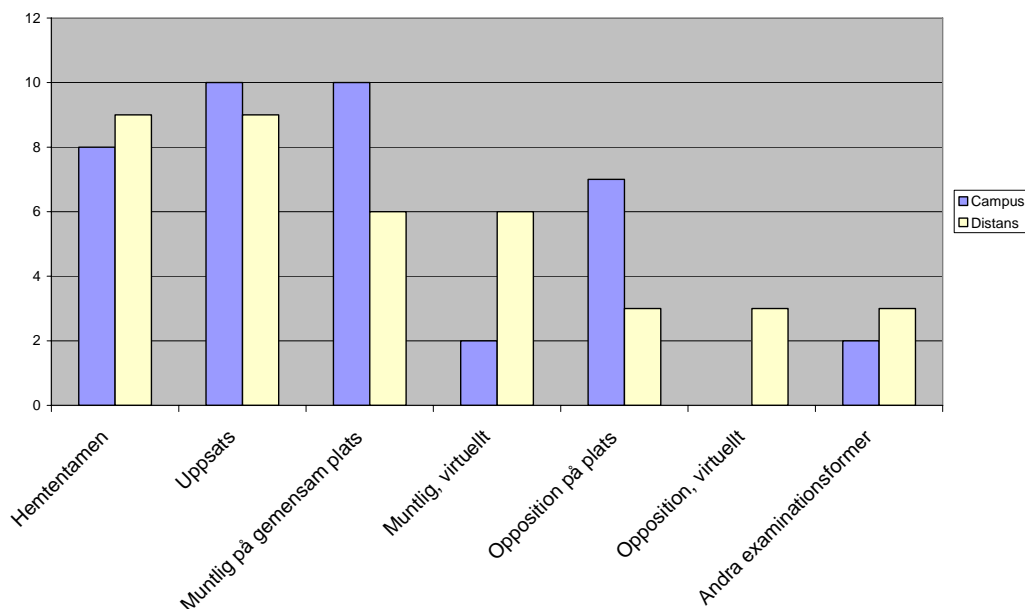
### Praktiska moment



Figur 26. Praktiska moment som ingår för campus- och distansstudenter.

Alternativet *Andra praktiska moment* innebär studiebesök som studenterna själva anordnar, fältstudier samt examensarbete på företag. Ingen större skillnad kan märkas i vilka praktiska momenten som används, lite mer laborationer, studiebesök och praktik för campusstudenterna.

### Examinationsformer



Figur 27. Figuren visar vilka examinationsformer som förekommer för campus- och distansstudenter.

Alternativet *Andra examinationsformer* innebär löpande examination, praktisk examination, projekt samt tentamen som finns på nätet under ett bestämt antal timmar. Inga märkbara skill-

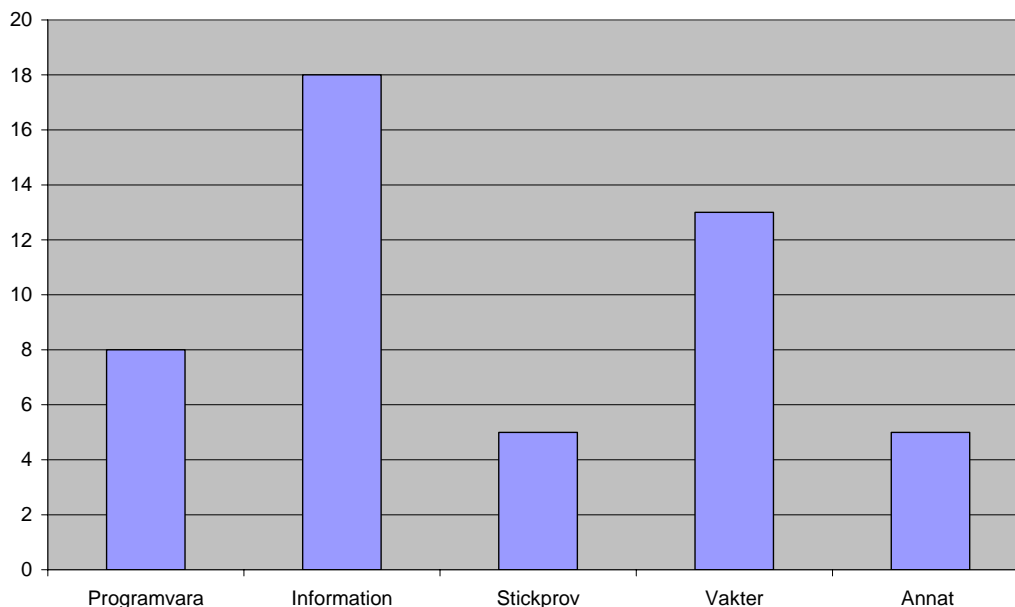
nader i examinationsformer, förutom att distansstudenternas examination sker virtuellt i större utsträckning.

#### *Problem och möjligheter med att examinera på distans*

De problem som uppstår vid examination på distans är enligt större delen av respondenterna svårigheterna att säkerställa vem som har utfört arbetet, studenten eller någon annan. Men det problemet existerar även på campus även om det är något mindre. Andra problem som framkom var att de tekniska verktygen inte är tillräckliga samt administrativa, det finns svårigheter med logistiken, studenterna är spridda och tentor kan komma på avvägar.

De möjligheter som beskrevs med examination på distans var främst flexibiliteten och att examinationen kan bli ett lärtillfälle därför att mer tid finns för reflektion, djupinläring, resonemang och problembaserade uppgifter. Även ekonomiska fördelar för studenterna framkom, de sparar resekostnader och tid.

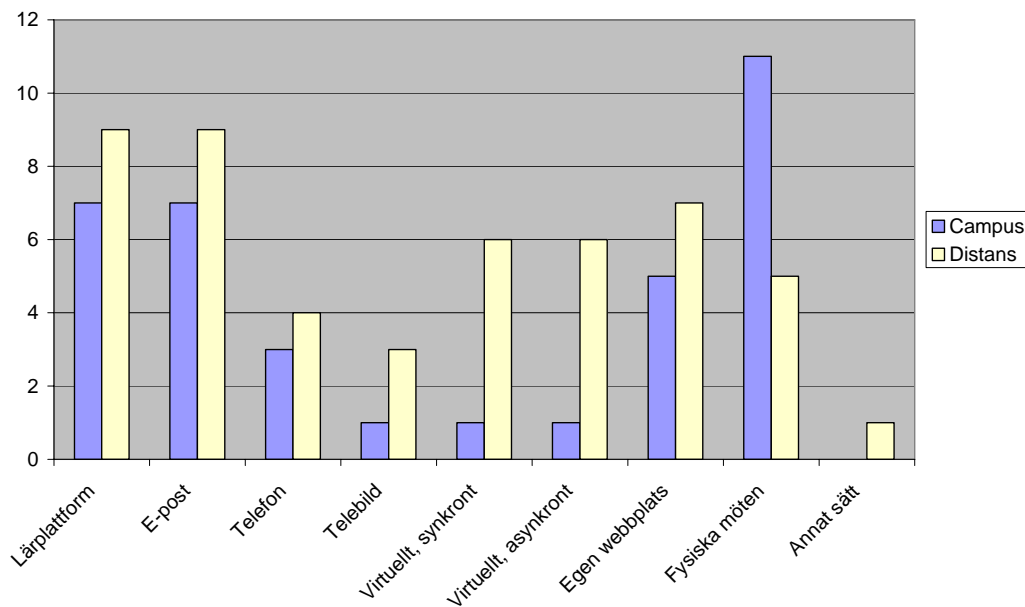
#### *Fusk*



*Figur 28. Arbeta för att avslöja fusk på distans.*

Alternativet *Annat* innebär samma sätt som för campusstudenter, individuella, specifika uppgifter som det inte går att fusk på, personlig relation till studenterna och att lärare känner igen och jämför uppgifter.

### Kommunikationssätt



Figur 29. Kommunikationssätt som används mellan lärare och student.

Användning av teknik är naturligtvis vanligare vid kommunikation med distansstudenter.

#### Användning av distansverktyg

När det gäller lärplattform integrerades campus- och distansverktyg hos fem av de tolv lärosätena som erbjöd programmet både på campus och på distans. Fem integrerade inte och två svarade inte på frågan. Vissa skillnader förekommer i hur LMS används. För de flesta användes LMS mer frekvent för distansstudenter. En respondent angav att campusstudenterna var mer ovilliga att använda LMS och en att användningen varierade i olika kurser på programmet.

Elva av de 24 lärosätena använde telebild, de allra flesta enbart för distansstudenter. Någon integrerade och undervisade campusstudenterna i salen och distansstudenter via telebild samtidigt.

Tretton av de 24 lärosätena använde virtuella mötesrum, mer för distansstudenter. Men här var det vanligare att även campusstudenter deltog.