



# PROJEKTRAPPORT

## LRC PÅ CAMPUS

Annika Hamrin & Lennart Lundberg

Projektnamn: LärandeResursCentrum på campus

Uppdragsgivare och finansiär: Myndigheten för Sveriges nätuniversitet

Projektutförare: Stockholms universitetsbibliotek och Växjö universitet.

Projektledare: Annika Hamrin, UPC, SU och Lennart Lundberg, UPC, VxU

## Abstract

The Swedish Net University initiated and financed the project Learning Resource Centre on Campus (LRC on campus), which was jointly managed by Stockholm University and Växjö University.

The overall aim of this project was to support the development of Learning Resource Centres (LRC) in institutions of higher education in Sweden. The objective was to identify benefits and characteristics of an LRC and furthermore to promote and stimulate the progress of new, and improved existing LRC's.

To reach these objectives a network for exchanging experience, discussing mutual problems and generating ideas was formed. The network consists of representatives from ten higher educational institutions that already gained experience from developing the LRC concept. Questions, for example concerning advantages of different functions in an LRC and how to motivate the existence of one in the institutional context, are raised discussed and documented within the network.

The foundation of and the main purpose for an LRC is to support learning for students and teachers, the target groups. To be able to achieve such a purpose the target group's needs must be fulfilled, therefore the networks discussions focused on needs. Surveys and interviews were also carried out as a complement.

Some issues for developing a successful LRC were found:

- A common view on learning should be established at each higher education institution.
- Learning resources should be developed for the needs of the target groups.
- Learning resources should be organised and implemented to the benefit of the main users.

Local variations in the implementations of Swedish LRC's are found common. This could apply to organisation, available competency and learning resources.

At this stage the project has found that it is not possible or beneficial to develop a definition for Swedish LRC's, although some suggestions for common concepts and characteristics are proposed.

We believe that it is important to carry on the discussions regarding if and how to further promote the development of LRC's in Sweden.

The project team

Annika Hamrin & Lennart Lundberg

## Innehåll

Abstract

<b>1. Inledning</b> .....	<b>4</b>
1.1 Projektets syfte och mål.....	4
1.2 Tillvägagångssätt .....	5
1.3 Projektets målgrupper .....	5
1.4 Organisation.....	5
1.5 Rapportens disposition och avgränsning .....	7
<b>2. Nätverket</b> .....	<b>7</b>
2.1 Urval .....	7
2.2 Erfarenhetsutbyte i nätverket .....	7
2.3 Nätverksträffar .....	8
2.4 MTUer .....	10
<b>3. Informationsaktiviteter</b> .....	<b>10</b>
3.1 Presentationer och konferenser .....	10
3.2 Information - utskick .....	12
<b>4. Mätbara mål - diskussion</b> .....	<b>12</b>
4.1 Kartläggning av LRC .....	12
4.2 Kartläggning av samarbete mellan lärcentra och universitetens LRC .....	13
4.3 Etablering av nätverket .....	13
4.4 Begreppsapparat, kriterier och kännetecken.....	13
4.5 Resultat och nytta av LRC .....	14
4.6 Information.....	14
4.7 Påbörjad utveckling på universitet/högskolor? .....	15
4.8 Nätverkets fortlevnad .....	15
4.9 Nya frågor .....	15
4.10 Kompetensgrupper .....	16
<b>5. Målgruppernas behov av LRC</b> .....	<b>16</b>
Studentbehov .....	21
<b>6. Följde projektet planen?</b> .....	<b>22</b>
6.1 Projektets faser .....	22
6.2 Avsteg från projektplanen .....	23
<b>7. Utvärdering</b> .....	<b>24</b>
7.1 Nätverkets perspektiv .....	24
7.2 Projektledningens perspektiv .....	26
7.3 Styrgruppens perspektiv .....	27
<b>8. Diskussion</b> .....	<b>27</b>
8.1 Det övergripande målet uppnått? .....	27
8.2 Lokalt anpassade mål och verksamheter.....	28
8.3 Övergripande synsätt .....	29
8.4 Ett annat resultat möjligt? .....	29
<b>Bilagor</b> .....	<b>31</b>

## 1. Inledning

Myndigheten för Sveriges nätuniversitet har i uppdrag att stimulera samverkan inom utbildningssektorn för att underlätta det livslånga, flexibla lärandet. En viktig förutsättning är en väl anpassad infrastruktur i form av fysiska lokaler och nätbaserade tjänster. De företeelser som har vuxit fram under de senaste åren vid universitet och högskolor (främst vid universitetsbiblioteken) och som benämns Learning Resource Centre på Campus, LRC, ses som en viktig resurs i den infrastrukturen. Lärcentra i kommunerna samt de sedan länge etablerade folkbiblioteken är också viktiga aktörer för vuxnas lärande.

Hur kan man se på den svenska versionen av företeelsen Learning Resource Centre? Diskussionerna inom projektet visar att det lokala lärosätets förutsättningar i hög grad präglar vad ett LRC är. Gemensamt är att ett LRC avser att vara ett stöd för lärandet för både studerande och lärare. Det är en plats eller en funktion på ett akademiskt lärosäte, är ibland en del av ett universitetsbibliotek (eller omvänt) och rymmer fysiska och virtuella resurser såsom teknikstöd, service och information. Stödet kan ges av pedagoger, bibliotekarier eller tekniker. LRCt kan också ses som en mötesplats för erfarenhetsutbyte mellan eller inom LRCts målgrupper - studenter och lärare (se även bilaga 1 och 2). Inte ovanligt är att IT-enheten, universitetsbiblioteket och en pedagogisk utvecklingsenhet samverkar eller har en gemensam organisation. LRC kan ses såväl som en modell för samarbete som en organisatorisk modell. Projektets utgångsläge är att LRC inte utesluter några organisatoriska lösningar utan att det handlar om läranderesurser (för få en bild av LRC-begreppet både nationellt och internationellt se bilaga 1).

Ett avtal mellan Myndigheten för Sveriges nätuniversitet och Stockholms universitetsbibliotek (som anslagsmottagande myndighet) tecknades för projektet LRC på campus (LRC-projektet) i december 2002. Växjö universitet och Stockholms universitetsbibliotek har under 2003 och 2004 drivit projektet gemensamt.

Det övergripande målet för LRC-projektet var att stimulera utvecklingen av LRC på svenska lärosäten. För att överhuvudtaget kunna stimulera utvecklingen behöver vissa kärnfrågor besvaras. Vilka kriterier och kännetecken som finns på ett LRC är en kärnfråga, huruvida lärarna har behov av ett LRC är en annan. Kan projektet förstå lärarnas behov och kan ett LRC göra anspråk på att möta dessa? Diskussionerna inom projektets nätverk, bestående av 10 lärosäten, har varit intensiva med fokus på behovsfrågor och förankringsfrågor.

### 1.1 Projektets syfte och mål

#### *Syfte*

Projektet är tillkommet i syfte att främja och stimulera utvecklingen av LRC vid svenska universitet och högskolor.

#### *Övergripande mål*

Projektet ska analytiskt och kritiskt identifiera nyttan med, kriterier och kännetecken för ett LRC, samt vidare främja och stimulera skapandet av nya och förbättrade LRC.

## 1.2 Tillvägagångssätt

För att nå projektmålen har olika aktiviteter ägt rum. Projektets kärna har varit nätverket bestående av 10 svenska lärosäten. Representanternas erfarenheter och kunskaper om LRC-utveckling har varit projektets huvudsakliga kunskapsbank. Som komplement till de erfarenheterna har projektet genomfört enkätundersökningar och djupintervjuer. De diskussioner som förts inom nätverket utifrån olika frågeställningar har dokumenterats och publicerats på webben. För att stimulera LRC-utvecklingen i Sverige har ett antal olika informationsaktiviteter genomförts. Projektledningen har fungerat som katalysatorer och samordnare under projektiden. I rapporten används med samma betydelse orden "projektledare", "projektledningen" och "vi"

## 1.3 Projektets målgrupper

Målgrupp 1A: personer med erfarenhet av att planera, implementera och driva LRC vid svenska lärosäten, som är med i Nätuniversitetet, som har eller har kommit långt i planeringen av LRC

Målgrupp 1B: personer vid svenska lärosäten, som är med i Nätuniversitetet, involverade i påbörjad planering och implementering som söker stöd

Målgrupp 2A: personer med inflytande över sitt lärosätes utveckling och strategiska arbete vid svenska lärosäten som vid projektets start inte har eller planerar ett LRC.

Målgrupp 2B: personer vid svenska lärosäten som kan komma att bli involverade i planering och implementering vid lärosäten som vid projektets start inte har eller planerar ett LRC.



### *Målgrupper för LRC*

Användare av ett LRC är främst studenter och lärare/kursutvecklare vid svenska lärosäten.

## 1.4 Organisation

### *Uppdragsgivare och finansiär*

Myndigheten för Sveriges nätuniversitet har varit projektets uppdragsgivare och finansiär. Stockholms universitetsbibliotek är anslagsmottagare och har tillsammans med Växjö universitet gemensamt lett projektet.

### *Styrgrupp*

Brigitte Kühne, Växjö universitetsbibliotek  
Leif Lindberg, UPC, Växjö universitet  
Gunilla Lilie Bauer, Stockholms universitetsbibliotek (budget- och ekonomiansvarig)  
Christina Tovoté, Stockholms universitetsbibliotek

#### *Projektgrupp*

Lennart Lundberg, Växjö universitet, projektledning (2003-01-01 tom 2004-12-31)  
Annika Hamrin, Stockholms universitet, projektledning (2003-07-01 tom 2004-12-31)  
Elli Eisenhauer, Stockholms universitet, definition och planering (2003-01-01 tom 2003-08-29)  
Ingrid Kjellqvist, Växjö universitet, kartläggning LRC-verksamheter (2003-01-01 tom 2003-06-30)

#### *Nätverket*

##### *Blekinge Tekniska Högskola*

Lars Bourelius, (ordinarie), IT-pedagog, Learning lab  
Annika Annemark (suppleant), Bibliotekschef, Högskolebiblioteket

##### *Göteborgs universitet*

Ellika Riise (ordinarie), bibliotekarie, Göteborgs Universitetsbibliotek, Biomedicinska biblioteket, Studietorg

##### *Högskolan i Gävle*

Johanna Ridal (ordinarie), Projektledare, Learning Center  
Ulla Nyberg (suppleant), Bibliotekarie, Learning Center

##### *Karlstads universitet*

Britt-Marie Klinghagen (ordinarie), Ansvarig för gruppen Lärande och medieförsörjning, Karlstads universitetsbibliotek  
Eva Arndt Kling (suppleant), Ansvarig för gruppen Stöd och utveckling, Karlstads universitetsbibliotek

##### *Kungliga Tekniska Högskolan*

Anita Meurling (ordinarie), avdelningschef på avdelningen för informationssökning och undervisning, KTHB  
Anders Ambrén (suppleant), IKT-pedagog, Learning Lab

##### *Luleå tekniska universitet*

Cecilia Falk (ordinarie), Bibliotekarie, Luleå universitetsbibliotek  
Jan Bidner (suppleant), IT-pedagog, Luleå universitetsbibliotek

##### *Lunds universitet*

Jan Jensen (ordinarie), Medicinska fakultetens bibliotek

##### *Lärarhögskolan Stockholm*

Gunilla Sundström (ordinarie), Avdelningschef, Lärum/Högskolebiblioteket  
Marie Lövgren (suppleant), Bibliotekarie, Lärum/Högskolebiblioteket

##### *Stockholms universitet*

Gunilla Appelgren (ordinarie), Bibliotekarie, SUB/Lärandets galleria

##### *Umeå universitet*

Helen Hed (ordinarie), Bibliotekarie, Umeå universitetsbibliotek  
Ulf Sperens (suppleant), IT-pedagog, Centrum för utbildningsteknik (CUT)

## 1.5 Rapportens disposition och avgränsning

Projektrapporten syftar till att sammanfatta de diskussioner som förts inom projektet samt överblicka och utvärdera projektprocessen. De inledande kapitlen (1-3) redogör för projektets arbetssätt. Resultat av och diskussion kring projektets delmål återfinns i Kapitel 4 och 5. Utvärdering av projektet och projektprocessen finner du i kapitel 6 och 8. Rapporten avslutas med en diskussion om projektet som helhet.

Överlag hänvisas så långt det är möjligt till rapporter som publicerats löpande i projektet. Angränsande nätuniversitetsprojekt och rapporter finner du på <http://www.myndigheten.netuniversity.se/>. Se framförallt rapporten "Från ord till handling" (Gisselberg, Forsberg, Ribacke, 2004). Läsvärt inom området finner du samlat på LRC-projektets webb <http://www.projekt.netuniversity.se/page/642/atlasa.htm>.

## 2. Nätverket

### 2.1 Urval

I september 2003 skickades en inbjudan ut till alla svenska lärosäten som är aktiva i Nätuniversitetet. Inbjudan gick till lärosätets registrator som ombads att vidarebefordra den till berörda personer, såsom:

- ansvariga för LRC eller Learning Centre
- biblioteksledning
- samordningsperson för kontakter med Myndigheten för Sveriges nätuniversitet.

Intresset för att medverka i nätverket var över förväntan och många lärosäten visade ett stort engagemang för LRC. Antalet deltagande i nätverket var av projektet begränsat till 10 av två anledningar; projektet bedömde att en grupp på tio personer är lämplig för att de interaktiva diskussionerna skulle vara givande samt att projektets budget tillät max 10 deltagare. Urvalet av de 10 lärosätena i nätverket gjordes utifrån följande kriterier:

- Har lärosätet skrivit en motivering till varför de vill delta?
- Finns erfarenhet av planering av LRC?
- Finns erfarenhet från genomförande/drift av LRC?
- Kan lärosätet och representanten bidra till att uppnå projektmålet?

Bedömning gjordes av projektledarna i samråd med en representant från styrgruppen.

### 2.2 Erfarenhetsutbyte i nätverket

Nätverket har träffats 7 gånger sedan den 4 november 2003. Träffarna har varit heldagar klockan 11.00-16.00 för att deltagarna skulle kunna resa över dagen. Träffarna har inletts med ett studiebesök där värdlärosätet getts möjlighet att presentera sin verksamhet. Under eftermiddagen har det genomförts deltagarcentrerade aktiviteter utifrån olika teman (workshopkaraktär). Träffarna avslutades med en lokal fråga från värdlärosätet. Syftet var att få stöd och input från nätverket till den lokala LRC-verksamheten.

Projektets förväntningar på nätverksdeltagarna var:

- Ett aktivt deltagande vid nätverksträffarna
- Arbete med utveckling-förändringsarbete på sitt lärosätes LRC
- Återkoppling på projektdokumentation
- Förankring på det egna lärosätet
- Genomförande av MellanTräffsUppdrag (MTU)

MTUer ("MellanTräffsUppdrag") har som benämningen antyder genomförts av deltagarna mellan träffarna. Tanken var att deltagarna skulle förbereda sig inför kommande träffar och gå djupare in i olika frågeställningar och på så sätt bidra med sin erfarenhet till projektets frågeställningar. Syftet med förändringsarbetet var att lärosätena skulle få något konkret resultat med sig från projektet.

### 2.3 Nätverksträffar

#### *Nätverksträff 1 - BTH, Learning lab*

Datum: 2003-11-04

Tema: Vilken nytta har studenter och lärare av LRC?

Dokument: Nätverksrapport1\_LRC.pdf (bilaga 3)

Sammanfattning: Nätverksdeltagarnas förväntningar stämde väl överens med projektets planering och träffarnas tematisering. Diskussionerna var intressanta och mycket livliga. Projektledarnas tolkning är att de diskussioner som rör studentbehov är tydligare och mer förankrat än lärarbehovet. Mycket förenklat kan man beskriva det som att studenterna kommer frivilligt till LRCt men lärarna behöver lockas och dras dit. Diskussionerna rörde även förankringsfrågor, om att samarbeta i team och lärande miljöer.

#### *Nätverksträff 2 - HiG, Learning Center*

Datum: 2004-01-13

Tema: Gemensam begreppsapparat, kriterier och kännetecken för ett LRC

Dokument: Nätverksrapport2\_LRC.pdf (bilaga 4)

Sammanfattning: Under träffen arbetade Nätverksdeltagarna med att diskutera och tydliggöra begrepp. Träffens tema syftade till att bidra till projektets delmål "gemensam begreppsapparat, kriterier och kännetecken för ett LRC". Som uppföljning till nätverksträff 1 diskuterades det vidare kring lärarnas behov av LRC.

#### *Nätverksträff 3 - Karlstads universitet LRC*

Datum: 2004-02-10

Tema: Hur förankras LRC i verksamheten?

Dokument: Nätverksrapport3\_LRC.pdf (bilaga 5)

Sammanfattning: Projektledarna inledde träffen med att föreslå en förändring av nätverksträffarnas teman (se kapitel 6). Anledningen till detta var att processen behövde ny näring. I nätverksrapport 1 diskuterades vikten av att lyfta fram lärarnas behov av ett LRC som en av de tunga baserna i LRC-verksamhet. Biblioteksperspektivet i nätverket upplevdes som otroligt starkt och en uppblandning av fler perspektiv var nödvändigt.



Resonemanget fick under träffen stöd från Nätverket, som visade stort intresse för att diskutera och gå vidare kring detta. Temadiskussionerna präglades tydligt av den inledande behovsdiskussionen.

*Nätverksträff 4 - Lärandets galleria, SU*

Datum: 2004-03-16

Tema: Kursprocessen – behov – LRC

Dokument: Nätverksrapport4\_LRC.pdf (bilaga 6)

Sammanfattning: Träffens tema syftade till att bidra till delmålet – dokumentation om resultat och nytta av LRC. Diskussionerna cirklade kring att identifiera beröringspunkter mellan lärare och LRC samt att skapa diskussion och reflektion kring dessa. Projektledarna betonade att detta var ytterligare ett verktyg på vägen mot att försöka nå fram till lärarnas behov av ett LRC. Under diskussionerna identifierades beröringspunkter bland annat kring; examination av rapporter och uppsatser, arbete med litteraturlistor, fortsatta beröringspunkter kan skapas genom delade tjänster i ett LRC (institution-LRC). Diskussionerna visar också på att samverkan i kursplanarbetet inte alltid är möjligt och framför allt inte alltid önskvärt från lärarhåll.

*Nätverksträff 5 - KTH och Lärarhögskolan, Lärum*

Datum: 2004-03-17

Tema: Förändringsarbete

Dokument: Nätverksrapport5\_LRC.pdf (bilaga 7)

Sammanfattning: Dagen inleddes med ett besök och presentation av verksamheten vid KTHB. Vidare fortsatte nätverksträffen vid Lärum på Lärarhögskolan. En del av nätverkets arbete var att initiera ett förändringsarbete vid sitt lärosätets organisation, en tydligt avgränsad förändring med tydligt formulerade mål. Tanken var att lärosätena ska få med sig något konkret som direkt påverkar/förbättrar deras LRC, samt att få stöd och kunna bolla sina idéer i nätverket. Träffens tema "förändringsarbete" syftade till att ge utrymme för diskussion kring lärosätets arbete med frågan. Förändringsarbetet kunde till exempel handla om att öka engagemanget bland medarbetare för "LRC-tankens", men det kunde också handla om att genomföra en marknadsföringsåtgärd eller något praktiskt såsom att organisera om någon fysisk miljö.

*Nätverksträff 6 - Studietorget, GU*

Datum: 2004-04-29

Tema: Mötesplatser för lärare och LRC-personal

Dokument: Nätverksrapport6\_LRC.pdf (bilaga 8)

Sammanfattning: Att möjliggöra möten mellan medarbetare upplever nätverket som oerhört viktigt för att skapa förståelse för lärosätets olika verksamheter. Nätverket förde diskussioner om möjliga mötesplatser till exempel redan existerande såsom universitetspedagogiska kurser och lunchseminarier.

### *Uppföljningsträff - Stockholms universitet*

Datum: 2004-10-05

Tema: Uppföljning/utvärdering

Dokument: Nätverksrapport\_Uppföljningsträff\_LRC.pdf (bilaga 9)

Sammanfattning: Syftet med träffen var att sammanfatta och utvärdera årets nätverksarbete (se kapitel 7).

## **2.4 MTUer**

Genomförda "MellanTräffsUppdrag" av nätverket:

### *MTU 1- Kartläggning av samarbete med lärcentra*

Datum: 2004-02-08 Dokument: MTU1\_LRC.pdf (bilaga 10)

Syftet var att bidra till delmålet som rör kartläggning av samarbete med lärcentra.

### *MTU 2 – Skiss över ditt lärosätes LRC-organisation*

Datum: 2004-02-10 Dokument: Nätverksrapport3\_LRC.pdf (bilaga 5)

Representanterna i nätverket ombads ta med ett enkelt organisationsschema och en kortfattad beskrivning över sitt lärosätes LRC-organisation.

### *MTU 3- Förändringsarbete*

Datum: 2004-04-28 Dokument: MTU3\_LRC.pdf (bilaga 11)

Frågor som behandlades var till exempel; deltagarnas tankar kring att förändra/förbättra sitt LRC, vad de ville förändra och varför och om de önskade samverka och stödja varandra inom nätverket kring förändringen.

### *MTU 4- Förändringsarbete*

Datum: 2004-05-19 Dokument: MTU4\_LRC.pdf (bilaga 12)

Syftet var att formulera ett tydligt mål för förändringsarbetet.

## **3. Informationsaktiviteter**

### **3.1 Presentationer och konferenser**

Projektet har medverkat vid följande möten och konferenser.

#### *Bok och biblioteksmässan i Göteborg - 2003*

Den 26 september 2003 representerade Lennart Lundberg och Annika Hamrin projektet på mässan i september. Tillfälle gavs att träffa representanter från Nätuniversitetet, Nitus och KHIS. Syftet med projektets närvaro var att informera om LRC-nätverket och samverka med Lärcentra.

#### *Knytkalaset, Myndigheten för Sveriges nätuniversitet - 2003*

Den 13 mars 2003 representerade Elli Eisenhauer och Lennart Lundberg projektet vid Myndigheten för Sveriges nätuniversitets Knytkalas som hölls vid Stockholms universitet. Tillfälle gavs att träffa personer från hela landet som kunde ha intresse av LRC på campus-projektet. Syftet med projektets närvaro var att informera om projektet och knyta kontakter.

#### *Arena för utveckling, Kristianstad*

Arrangemanget var den 23 oktober 2003. Lennart Lundberg från projektet deltog.

Träffen var en av tre på olika orter i Sverige, där Encell, Glesbygdverket, Statens Kulturråd och Kungliga biblioteket/BIBSAM i samverkan med lärcentraorganisationerna Khis, Nitus och Westum stått som arrangörer. Temat för träffarna har varit Samverkansformer och dialog mellan folkbibliotek, forskningsbibliotek och lärcentra. Syftet var att projektet skulle informera sig om aktuella samverkansformer mellan lärcentra och bibliotek. För ytterligare information se <http://www.projekt.netuniversity.se/page/655/arenaforutveckling.htm>

#### *Netlearning 2004*

Den 10-12 maj deltog projektet med en workshop med titeln "*Ditt lärosäte har med stor sannolikhet utvecklingsplaner för ett Learning Resource Centre*". Projektet representerades av Cecilia Falk, Luleå tekniska universitet och Gunilla Sundström, Lärarhögskolan i Stockholm. Konferensen arrangerades av Blekinge tekniska högskola, Nätuniversitetet, Rådet för högre utbildning och Vetenskapsrådet. Syftet med projektets närvaro var att informera om nätverkets arbete samt få input från konferensens deltagare. 30-40 deltagare var på plats och intresset för LRC var stort. Diskussioner fördes bland annat kring kompetensutveckling inom IKT och lärande, samtidighet – tillgång till handledning nära lärarna och deras vardag. Det lyftes också fram väl förankrade mötesplatser där studenters lärande står i fokus.

För ytterligare info se:

Abstract <http://www.netlearning.se/1e.htm>

Presentation <http://www.netlearning.se/pdf-work/AnnikaHamrin.pdf>

Sammanfattning från Netlearning <http://www.netlearning.se/Reflektioner.pdf>

#### *3M-gruppen, samt forskare i Sverige som har begreppet lärcentrum i sin verksamhet*

Lennart Lundberg representerade projektet på mötet den 22 september 2004 vid Finansdepartementet, Stockholm. Projektet presenterades med fokus på frågor som beskriver likheter och skillnader mellan lärcentra eller studiecentra. Vid seminariet deltog representanter för flera lärcentra i landet, Glesbygdverket, Samverkansdelegationen, Myndigheten för Sveriges nätuniversitet samt Nationellt centrum för flexibelt lärande. Underlag se bilaga 13.

#### *SPPB/PPB som ansvarsbibliotek i psykologi och pedagogik*

Den 30 september hölls SPPB/PPBs avslutningskonferens på KB. Arrangör var Stockholms universitetsbibliotek. Deltagare var främst bibliotekarier från svenska högskolebibliotek. Projektet representerades av Annika Hamrin. Presentationen fokuserade LRC-utvecklingen i Sverige och på nätverkets arbete och resultat. Syftet med presentationen var att sprida information om LRC-nätverket och projektets arbete. Presentationsunderlag se bilaga 14.

#### *Flexibla Lärandemiljöer - ett samarbetsprojekt*

Konferens hölls den 10 november 2004 vid Lärarhögskolan i Stockholm. Projektet representerades av Lennart Lundberg som deltog vid denna konferens med en presentation av delar av lärarbehovsundersökningen. Konferensen tog upp ämnen som ligger nära LRC-projektet. Frågor som, hur når man fram till lärare, olika sätt att kompetensutveckla lärare i IKT-pedagogik diskuterades. Syftet var att sprida information om LRC-nätverket och projektets arbete. Presentationsunderlag se bilaga 15.

### *Kraftfält - konferens om flexibel högre utbildning*

Konferensen hölls i Uppsala den 17-18 november 2004.

Projektet representerades med en posterpresentation av Ulla Nyberg från Högskolan i Gävle. Posterutställningen bestod av ett informationsmaterial baserat på projektets webbsidor samt tillgång till projektets delrapporter. Arrangörer var KHiS, Myndigheten för Sveriges nätuniversitet, Nationellt centrum för flexibelt lärande (CFL), Nitus, Samverkansdelegationen, Kulturrådet och Westum. Konferensens fokus var på tre områden: Vägar till högre utbildning, pengar och makt samt samverkan - tidstjuv eller drivkraft? Syftet var att sprida information om LRC-nätverket och projektets arbete. Intresset för LRC-projektet var lågt.

### **3.2 Information - utskick**

Löpande har information nått nätverket om projektets arbete. Utöver det har det gått tre stora informationsutskick till övriga målgrupper med e-post.

#### *Juni 2004*

Information om LRC-projektet och nätverkets arbeten gick via e-post till lärosäten anslutna till Nätuniversitetet. Det riktades till de personer i LRC-projektets kartläggning som identifierats som nyckelpersoner (målgrupp 1A och 2A) (bilaga 16).

#### *November 2004*

Inbjudan till LRC-nätverket (from 2005-01-01) gick via e-post till lärosäten anslutna till Nätuniversitetet. Det riktades till de personer i LRC-projektets kartläggning som identifierats som nyckelpersoner (målgrupp 1A och 2A) (bilaga 17 och 18)

#### *December 2004*

Information gick via e-post till målgrupp 2A, 2B och representanter för studentkårsordförande samt SUHF, universitetslärares fackliga organisationer och ledning för kommunernas lärcentra och folkbibliotek (bilaga 19).

## **4. Mätbara mål - diskussion**

### **4.1 Kartläggning av LRC**

Mätbart mål: Kartläggning av existerande och planerade LRC vid svenska lärosäten.

Projektgruppen har dels tagit fram en nulägesbeskrivning av LRC dels en kartläggning av listkaraktär. Kartläggningen genomfördes genom telefonkontakter och kontakter via e-post. Kartläggningen av listkaraktär är per den 17 oktober 2003 (bilaga 20).

Nulägesbeskrivningen är per den 6 februari 2004 (bilaga 1).

Definitionen av begreppet LRC är en svårighet som speglas i båda dokumenten. Till exempel lyfter nulägesbeskrivningen fram

*"...att en del lärosäten inte benämner sin "LRC-liknande" verksamhet med begreppet LRC. Det kan bero på att det finns en osäkerhet kring innebörden i begreppet LRC. Men det kan också bero på att man inte anser att LRC på ett bra sätt beskriver det man verkligen gör. Dessutom kan det förhålla sig så att LRC-konceptet har "direktimporterats" till Sverige utan att anpassas till svenska förhållanden."*

Sammanfattningsvis visar kartläggningen på 12 lärosäten med LRCs eller "LRC-liknande" verksamheter och 9 lärosäten där planering för LRC pågår. LRC bedömdes i detta sammanhang utifrån att verksamheten påminner om och uppfyller den definition av LRC som ges i projektbeskrivningen (bilaga 2) eller att lärosätet själv benämner sig som LRC.

#### **4.2 Kartläggning av samarbete mellan lärcentra och universitetens LRC**

Mätbart mål: Kartläggning av existerande samarbete mellan lärcentra i kommunerna och universitetens LRC

Modifierat mål: Kartläggning per 2004-02-08 genomförd av existerande samarbete mellan lärcentra i kommunerna och de LRC som ingår i nätverket.

Kartläggningen genomfördes som ett MellanTräffsUppdrag inom Nätverksarbetet (bilaga 10). Utifrån materialet i MTU1 går det inte att göra någon djupare analys. Men man kan konstatera (inte oväntat) att lärosäten i storstäderna har i stort sett obefintlig samverkan med lärcentra. De lärosäten som bedriver distansutbildning har behov av att samarbeta med lärcentra. Lärosäten i storstäder bedriver i mindre utsträckning distansutbildning jämfört med mindre orter.

#### **4.3 Etablering av nätverket**

Mätbart mål: Universitet och högskolor som redan har ett LRC eller arbetar med LRC-utvecklingsprojekt deltar i LRC-nätverket.

Modifierat mål: 10 universitet och högskolor som redan har ett LRC eller arbetar med LRC-utvecklingsprojekt deltar i LRC-nätverket.

Det mätbara målet uppnåddes i och med Nätverksträff 1 vid Blekinge Tekniska Högskola den 4 november 2003.

#### **4.4 Begreppsapparat, kriterier och kännetecken**

Mätbart mål: Gemensam begreppsapparat, kriterier och kännetecken för ett LRC.

Arbetet med målet har genomförts framför allt genom två insatser. Dels genom temat för en av nätverksträffarna (bilaga 4), dels genom ett extra MellanTräffsUppdrag (bilaga 21) vilket skapades för att låta nätverket fortsätta komma med input i denna fråga. Det extra MellanTräffsUppdraget cirkulerade mellan projektledning och nätverket och avslutades den 27 augusti 2004.

Insatserna till trots upplever vi inte att målet är till fullo uppnått, vilket är gemensamt för flera av projektmålen (se fördjupad diskussion kapitel 8).

Det finns flera skäl till att ha en gemensam begreppsapparat, kriterier och kännetecken. Till målgruppen studenter vore det bra att kunna kommunicera vad ett svenskt LRC innebär. Att en organisation kallas LRC skulle kunna innebära att det har funktionerna A, B och C samt uppfyller kriterierna Y och Z. Det skulle dessutom lämna utrymme för lokala variationer. Alla som har ett LRC uppfyller A, B, C samt Y och Z. Men LRC vid X-stads universitet har dessutom funktionerna D och F medan Högskolan i Y-stad har funktionen J och uppfyller kriteriet W. Ett annat skäl för gemensamma egenskaper hos ett LRC borde vara att förutsättningar för samverkan mellan lärosäten ökar, jämför exempelvis med Jourhavande Bibliotekarie.

En studie av nätverkets diskussioner kring detta mål och resultaten från lärar- och studentbehovsundersökningen (se kapitel 5 Målgruppernas behov av LRC) ger idéer till början på nomenklatur. Ett flertal funktioner eller resurser finns vid många av de i nätverket deltagande LRC (se bilaga 8). Därmed inte sagt att de funktionerna verkligen är baserade på de behov som finns. Därför är det inte heller självklart att just de ska finnas med i ett förslag till nomenklatur. Nedan räknas några begrepp, kriterier och kännetecken upp som baserat på våra analyser bör vara viktiga för ett LRC:

- Helhetssyn på lärandet, för hela lärosätet
- Förankring i behov, styr- eller referensgrupp med studenter och lärare.
- Tillgänglighet, tidsaspekten
- Studentarbetsplats
- Hjälp till självhjälp
- "Nära" stöd för lärares dagliga problem, decentraliserat
- Centraliserat lärarstöd för planering och utveckling
- Centraliserat stöd för studenter

De ovan uppräknade punkterna kan utgöra grunden till fortsatt arbete mot en för ett LRC mer komplett uppsättning gemensamma begrepp, kriterier och kännetecken. I en sådan bör också finnas med ett relevant urval av tjänster som bl.a. IT-enheten, universitetsbiblioteket och en pedagogisk utvecklingsenhet kan erbjuda.

#### **4.5 Resultat och nytta av LRC**

Mätbart mål: dokumentation om resultat och nytta av LRC

En fråga som bör ställas kring centrala bildningar vid ett lärosäte är hur motiverad den är ur kärnverksamhetens synpunkt. Det finns ett flertal aspekter på denna frågeställning. Nyttواسpekten, som kan relatera till närhet till "slutanvändarna" (decentraliserad – centraliserad), förordningar, lagar och regler, ekonomiska aspekter som eventuellt motiverar en större enhet jämfört med flera mindre enheter är några aspekter.

Den här frågans betydelse för ett LRC belyser vi främst med avseende på nyttoaspekten. Se diskussion under kapitel 5 Målgruppernas behov av LRC. Resultat och nytta diskuteras vid nätverksträff 4 (bilaga 6). Organisatoriska aspekter på ett LRC diskuteras i kapitel 8 Diskussion och vid nätverksträff 3 (bilaga 5).

#### **4.6 Information**

Mätbart mål: Information om företeelsen LRC och det svenska LRC-nätverket spritt till strategiska personer såsom universitetens och högskolornas rektorer, förvaltningschefer, bibliotekschefer, chefer för pedagogiska utvecklingsenheter och IT-enheter, informationschefer, studentkårsordförande samt SUHF, universitetslärarnas fackliga organisationer och ledning för kommunernas lärcentra och folkbibliotek.

Målet modifierades vid det extrainsatta projektgruppsmötet den 3 februari 2004.

Styrgruppen gav projektledningen och Gunilla Lilie Bauer i uppdrag (enl. styrgruppsmöte den 27 januari 2004) att se över målen med anledning av omplanering av nätverksträffarna och komplettering med en undersökning av lärarbehovet (se kapitlet Följde projektet planen?). Informationen genomfördes därför i en något förenklad form. De utskick som genomförts framgår under kapitlet 3.2.



#### **4.7 Påbörjad utveckling på universitet/högskolor?**

Mätbart mål: Ytterligare några universitet/högskolor påbörjar utveckling och får råd och stöd av de lärosäten där utvecklingen redan pågår.

Det har framkommit svårigheter att stötta ett enskilt lärosätes behov av utveckling utanför nätverket. Förfrågningar har vidarebefordrats till nätverket men har inte alltid resulterat i reellt stöd.

*Direkt förfrågan om erfarenhetsutbyte från:*

- Högskolan i Trollhättan/Uddevalla via Malin Pongolini (Distansansvarig lärare IM)
- Mitthögskolan Örnköldsvik via Eva Hägglund (Bibliotekarie, studentbiblioteket)
- Högskolan i Kalmar via Alastair Creelman (samordnare distansutbildning)
- Malmö högskola via Lotta Wogenius (utbildningssamordnare/pedagogisk utvecklare)
- Växjö universitet via Tommy Johansson (biträdande överbibliotekarie)

Genom att tillgängliggöra nätverkets kontaktuppgifter och dokumentation från träffarna på projektets webbplats hoppades projektet på spontana kontakter mellan lärosäten utanför nätverket och lärosäten i nätverket. Under utvärderingen av nätverksarbetet diskuterades den frågan. Utvärderingen pekar på att flera av de deltagande lärosätena har haft kontakt med andra LRC-intressenter i bibliotekssammanhang, konferenser, nätuniversitetsaktiviteter och samverkansforum för kursplattformar. Förmodligen har även erfarenhetsutbyte pågått i olika forum som projektgruppen inte har insyn i.

Som uppföljning av den initiala kartläggningen ställdes en förfrågan (via e-post 11 november 2004) till de lärosäten som då inte hade påbörjat LRC-utveckling eller där uppgifter om verksamhet saknades. Kartläggningen har uppdaterats per den 17 november 2004 (bilaga 22).

#### **4.8 Nätverkets fortlevnad**

Mätbart mål: Identifiering och formulering av behov av samordningsfunktion för nätverkets fortsatta verksamhet och ev. ny organisatorisk hemvist och finansiering säkrad någonstans inom sektorn för högre utbildning.

Ambitionen är att det ursprungliga nätverket utökas med ytterligare lärosäten som är eller ämnar bli aktiva inom LRC-utveckling. Erfarenhetsutbytet kommer att ske kontinuerligt genom nätverksträffar via webbkonferens, deltagande i E-forum samt två fysiska nätverksträffar/år (en varje termin) med studiebesök och "face 2 face" möte. En samordnare bekostas initialt av Myndigheten för Sveriges nätuniversitet. Samordnaren kommer att vara aktiv i ett och ett halvt år. Efter det övergår samordningsfunktionen till nätverket (ambulerande ansvar). För mer detaljer kring formerna se bilaga 18. Nätverkets fortlevnad är säkrad och samordnare är utsedd, per 15 december 2004.

#### **4.9 Nya frågor**

Mätbart mål: Förslag på fråge- och problemställningar som kan ta vid när projektet slutar.

Se kapitel 8 Diskussion.

#### **4.10 Kompetensgrupper**

Mätbart mål: Formulera kompetensutvecklingskategorier/kompetensgrupper inom LRC-verksamhet.

Efter nätverkets diskussioner är gruppen överens om att definitionen av ett LRC inte är statisk. Detta påverkar möjligheten att formulera kompetensutvecklingskategorier för ett LRC. Som vi ser det går det därför inte att definiera kompetensgrupper enligt vissa kriterier. Den kompetens som ett LRC innefattar måste spegla behovet lärare och studenter har av ett LRC, målsättningen med LRCt och det lokala LRCts organisation.

De kompetensgrupper som idag identifieras i nätverkets diskussioner (i linje med projektets nulägesbeskrivning och projektbeskrivning) är bibliotekarier, IT-pedagoger, tekniker och pedagogiska utvecklare (se bilaga 1 och 2). Vilken funktion och roll de olika kategorierna har varierar stort från lärosäte till lärosäte. IT-pedagoger arbetar på vissa lärosäten nästan uteslutande med teknisk support. På andra lärosäten arbetar de med att integrera IT i undervisningen utifrån ett pedagogiskt perspektiv.

Nätverket har fört diskussioner kring kompetensgrupper vid flera tillfällen (till exempel under Nätverksträff 6 (bilaga 8) och under Nätverksträff 4 (bilaga 6)). Tankar har uppkommit om delade tjänster mellan LRC och institution. Till exempel lyfter nätverket fram ett ökat förtroende för LRC-verksamheten genom delaktighet i olika arbetsgrupper. Men de lyfter också fram frågan vilka konsekvenser det har för den enskilde medarbetaren med delad tjänst. Lärosätenas kärnverksamhet är undervisning och forskning vilket gör att det är oerhört värdefullt att lärare är representerade i ett LRC (se fördjupad diskussion i kapitel 5.2 Lärarbehov resultat och kapitel 8 Diskussion).

### **5. Målgruppernas behov av LRC**

Behovsfrågorna finns med i projektets övergripande mål (se kapitel 1 Inledning och 1.2 Projektets syfte och mål). Som komplement till nätverkets perspektiv på frågeställningarna inom projektet har olika undersökningar gällande målgruppernas behov av ett LRC genomförts.

- Lärarintervjuer, 4 respondenter vid tre lärosäten (bilaga 23)
- Lärarenkät, besvarad av 143 lärare vid 26 lärosäten (bilaga 24 och 25)
- Lärarintervju, 4 informanter vid 4 lärosäten (bilaga 26)
- Studentintervjuer, 2 informanter vid Växjö universitet och Stockholms universitet (bilaga 27).

#### **5.1 Lärarbehov - undersökningen**

Det underlag som ligger till grund för det beskrivna resultatet uppvisar en del brister. Dessa redovisas kortfattat här.

Det planerade lärardeltagandet vid nätverksträffarna kunde bara uppnås vid två av träffarna. Detta kan i sig ses som ett symptom på svårigheten med att engagera lärarna i LRC-frågan. Påpekas kan att diskussionerna vid dessa två träffar såg annorlunda ut än vid de övriga nätverksträffarna. Det som togs upp låg närmare lärarnas vardag.



Läraryntervjuerna är för få för att dra djupare slutsatser. Anledningen till det låga antalet intervjuer var framför allt beroende på att det var svårt att få tag i lärare som ansåg sig ha tid att delta i intervjuer. Tanken var att "läraryntervjuerna" skulle ske med lärare vid olika typer av lärosäten. De typer av lärosäten som slutligen blev representerade är medicinsk utbildning, teknisk högskola, stort universitet och nytt universitet. Dock kunde ingen tydlig skillnad märkas i resultatet från dessa olika typer.

Den webbaserade läraryntervjuen besvarades av 143 personer av de 529 som fick möjlighet att fylla i enkäten. En god geografisk spridning på svaren uppnåddes genom att lärare vid 26 lärosäten har svarat. Enkäten framställdes genom att frågorna testades och diskuterades med ca 10 lärare och forskare i landet i fyra omgångar med efterföljande justeringar. Enkäten skickades ut i två omgångar. Den ena omgången gick till 60 personer som deltagit i Rådet för högre utbildnings Sommarinstitut åren 2001, 2003 och 2004. 20 personer svarade på det utskicket. Omgång två skickades främst till kursansvariga för nätuniversitetskurer, totalt 469 personer. 123 personer svarade på det utskicket.

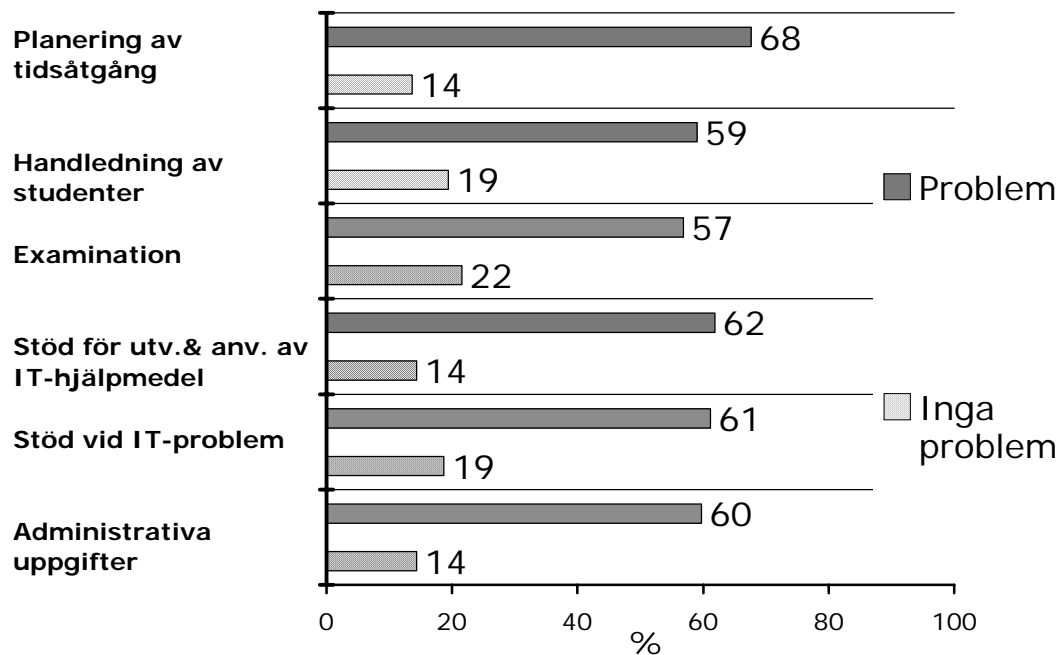
De här redovisade bristerna gör förstås att resultaten inte är den fullständiga sanningen. De trender och frågeställningar som framträder diskuteras nedan.

## 5.2 Läraryntervju – resultat

Här redovisas ett urval av enkät- och intervjuresultaten som vi anser är relevanta för projektets mål. Korta diskussioner förs också i anslutning till resultaten. De slutsatser som redovisas gäller med förbehåll för det som sägs under kapitlet Läraryntervju – undersökningen. Resultatet syftar främst till att ge stöd för vad, hur och varför ett LRC ska se ut på ett visst sätt. Nedan behandlas rubrikerna *Vilka behöver vilket stöd?*, *Tidsaspekter*, *Former av stöd* och *Hinder för att använda stöd*.

### *Vilka behöver vilket stöd?*

I fråga 7 i enkäten (bilaga 24 och 25) frågas "Vilka av de uppräknade punkterna har gett dig problem vid planering eller genomförande av flexibel utbildning?". Nedan visas ett diagram över svaren på enkätfrågan.



I fråga 7 i enkäten (bilaga 24 och 25) frågas "Vilka av de uppräknade punkterna har gett dig problem vid planering eller genomförande av flexibel utbildning?". Ovan visas ett diagram över svaren på enkätfrågan. I staplarna med etiketten Problem ingår svarsalternativen "Mycket problematiskt", "Problematiskt" och "Enstaka problem". I diagrammet visas ej de som svarat "Vet ej" och de som inte har svarat på frågan. Det betyder för punkten "Planering av tidsåtgång" att de sistnämnda tillsammans utgör 18 procent av de svarande ( $100 - 68 - 14 = 18$ ).

Det visar sig att många av de lärare som har angett att de har problem med en av punkterna också har problem med flera av de andra. På liknande sätt finner man att flertalet av dem som har svarat "Inga problem" på en punkt, också har svarat "Inga problem" på många av de andra punkterna. En tolkning av resultatet är att de som behöver hjälp med något av områdena ofta också behöver hjälp med några eller flera av de andra. Om dessa individer "identifieras" så har man troligen funnit de som behöver hjälp med mycket.

Respondenterna fick också i en öppen enkätfråga ange andra problemområden. Några saker som lyftes fram av flera lärare var

- vilka pedagogiska konsekvenser får nätbaserad undervisning,
- studenter som har problem med att hantera tekniken,
- svårt att få tiden att räcka till, ej tillräckligt antal timmar för handledning, studenter som önskar snabba svar,
- krånglande teknik.

Det är dock inte många som lyfter fram vikten av att integrera pedagogik och teknik på ett för lärandet bra sätt. Samtidigt så ges en något annan bild i enkätfrågan om "Vilka kategorier eller kompetenser skulle du ha intresse av att samverka med när det gäller stöd för flexibel utbildning". De kategorier som är mest intressanta att samverka med är IT-pedagog, IT-personal, lärare med stor erfarenhet av flexibel utbildning och distansstudenter. Något lägre intresse fick bibliotekarier och forskarutbildad i pedagogik. Det finns dock ett intresse av att samverka med alla de här uppräknade kompetenserna.

Kan det vara så att en del lärare har svårt att inse vikten av en välmotiverad integration av pedagogik och teknik? Om det är så kan man förstås inte poängtera den frågan. Är man inte medveten om möjligheterna med, konsekvenser av och erfarenhet av olika tekniker så har man svårt att ta ställning. Detta kan motivera medvetandegörande insatser. Exempel på sådana är kollegor som presenterar goda exempel vid pedagogiska seminarier.

En fortsatt studie rekommenderas av vilka problem och svårigheter lärare kan ha i kärnverksamheten, vilket också diskuterades i nätverket (bilaga 6).

#### *Tidsaspekter*

Det verkar finnas en nyckelfråga vad avser lärarnas syn på stöd av olika former. Föga överraskande handlar det om tidsaspekter vilket också diskuterades i nätverket (bilaga 6). Den diskussionen blev mer konkret vid de nätverksträffar där lärare deltog.

Tidsaspekterna kan ses på flera olika sätt. Det kan handla om att få tid för egen kompetensutveckling. Lärarna har ont om tid och hinner därför inte experimentera i den utsträckning de kanske skulle vilja. De skulle säkert kunna vara intresserade av stöd om de visste att tiden för olika arbetsuppgifter minskade om de utnyttjade stödet. En annan aspekt på tid är vikten av tillgänglighetstider för stödet, vilket framkom tydligt i svaren på enkätens fråga 10.

#### *Former av stöd*

I en öppen enkätfråga, fråga 6, om vilket stöd man har fått anger 27 lärare att de har fått stöd och hjälp av kollegor. Stöd genom centrala resurser eller funktioner hade 35 lärare fått. De som angav att de inte har fått något stöd alls var 30 stycken.

Informantintervjuerna lyfter fram behovet av ett "nära stöd". Detta ska tolkas så att stödet önskas från personer som är insatta i den dagliga verksamheten och i lärarkollegiets arbete. I enkätfrågan om kategorier att samarbeta med ansågs kollegor vara en viktig grupp. Tillsammans med tankarna om "delad tjänst", se kapitlet Kompetensgrupper, skulle detta kunna tolkas som en nyckelfaktor för framgång med att nå ut till lärare med ett stöd som har förtroende från lärarkåren. En följdfråga blir då: Måste stödpersoner finnas för varje institution, ämnesgrupp eller liknande? Det kan vara så. Men det behöver kanske inte vara en heltidstjänst per ämnesgrupp. Det kanske räcker att sådana nyckelpersoner inom varje ämne har en mindre del av tjänst avsatt för lokalt stöd, hjälp och samverkan. En annan lösning kan vara att en pott av timmar fördelas mellan ett antal personer vid respektive ämne eller institution.

En annan form av stöd som lyftes fram bland annat i informantintervjuerna är ett erfarenhetsutbyte eller diskussionsforum där man kan få input kring pedagogiska aspekter på ett mer övergripande plan. Det kan tolkas som att stöd som inte direkt rör det dagliga arbetet med fördel kan organiseras i en form utanför institutionen. Exempel på frågor som togs upp av informanterna är diskussioner och utvecklingsverksamhet rörande examination, kvalitetssäkring, handledning i flexibel utbildning. Ett strategiskt urval av "lokala stödpersoner" skulle kunna bilda ett centralt stöd som har förtroende från lärarna, är insatt i kärnverksamheten och kan relatera till lärosätets förhoppningsvis övergripande och strategiska mål och förutsättningar. Den här förda diskussionen skulle möjligen också kunna tillämpas på andra typer av stödjande och utvecklande organ av typen universitetspedagogiska enheter och IT-stöd av olika slag.

### *Hinder för att använda stöd*

Det finns ett flertal orsaker som gör det svårt eller mindre intressant för lärarna att ta till sig det stöd som kan finnas inom ett lärosätes organisation. Flera nätverksdeltagare säger att förankringsprocessen hos lärarna gått mycket sämre än hos studenterna (bilaga 5).

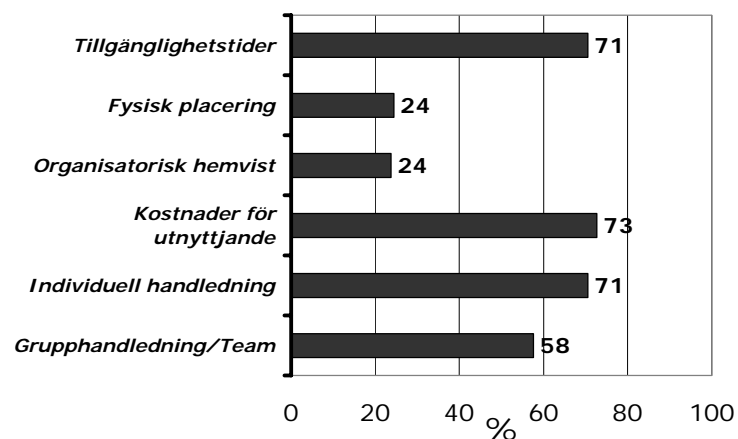
Det finns en grundproblematik kring användningen av stöd. Lärarna måste vara medvetna om vilka möjligheter som finns och de måste ha motiv att ta till sig och använda stödet. Lärarna och de som ger stöd måste träffas. Lämpliga mötesplatser måste skapas eller användas. I diskussionerna kring mötesplatser kom nätverket fram till att universitetspedagogiska utbildningar och seminarier kan vara sådana mötesplatser (bilaga 8). I lärarintervjuerna (bilaga 23) lyftes samma förslag till mötesplatser fram.

I lärarinformantintervjuerna sades kring frågan om hinder för att ta till sig stöd bl.a

*"Stödet måste sättas in i ett större sammanhang."*

*"Det sitter för mycket folk som inte har erfarenhet av grundutbildning som styr."*

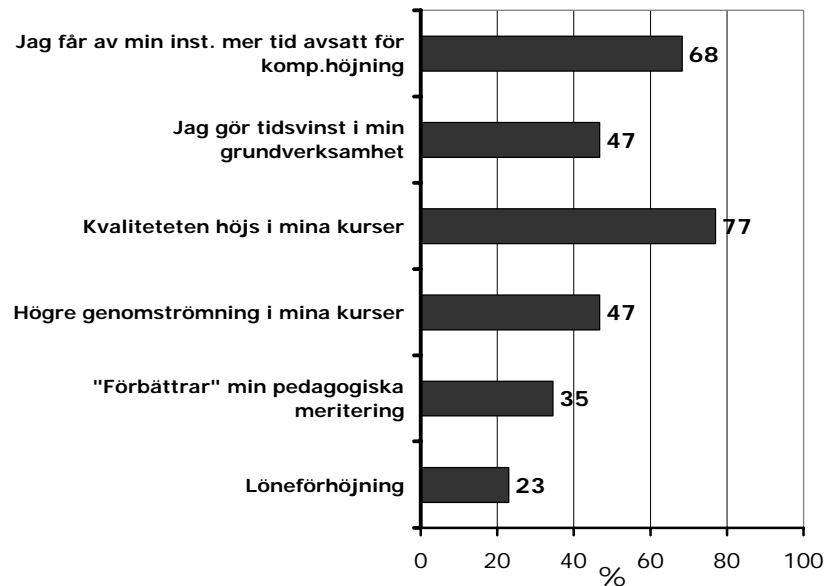
Resultatet på enkätens fråga 10, "Vilka faktorer har betydelse för dig vad avser stödresurser för flexibel utbildning?", visas i diagrammet nedan.



*Resultatet på enkätens fråga 10, "Vilka faktorer har betydelse för dig vad avser stödresurser för flexibel utbildning?", visas i diagrammet ovan. I respektive staplar ingår de som har svarat "Mycket viktigt" och "Viktigt", de två "högsta svarsvärdena". De som inte har svarat på den här frågan och de som svarat "Vet ej" visas ej heller i diagrammet.*

Det man kan utläsa ur diagrammet är bland annat att en låg tillgänglighetstid och en hög kostnad för utnyttjande av stödet utgör hinder. Fysisk placering och organisatorisk hemvist för stödet har enligt enkätresultatet inte så stor betydelse. Detta motsägs till viss del av diskussionen om "nära stöd" under rubriken Former av stöd. En tydligare frågeformulering skulle möjligen gett resultatet att vikten av fysisk placering och organisatorisk hemvist beror på vilken typ av stöd det gäller, se också kapitel 5.2 Former av stöd.

I enkätens fråga 11 frågas: "Ange hur viktiga nedanstående skäl är för dig om du ska använda resurser för flexibel utbildning." Nedan visas ett diagram över svaren på enkätfrågan.



*I enkätens fråga 11 frågas: "Ange hur viktiga nedanstående skäl är för dig om du ska använda resurser för flexibel utbildning." Ovan visas ett diagram över svaren på enkätfrågan. I staplarna ingår svarsalternativen "Helt avgörande" och "Stor betydelse". Diagrammet visar ej de som svarat "Vet ej" och de som inte har svarat på frågan.*

Man kan här återigen utläsa att tidsfrågan anges som viktig. Formuleringen av punkten "Kvaliteten höjs i mina kurser" kan tolkas på olika sätt, vilket förstås är en brist. Denna punkt har trots det, eller tack vare det, angetts som det viktigaste skälet att använda resurser för flexibel utbildning.

En tolkning av resultaten på denna enkätfråga är att en helhetssyn på lärosätet är av vikt. Kvalitetsfrågan är ett ansvar för hela lärosätet. Kompetenshöjning ska ges utrymme för i lärarens tjänst vilket "implementeras" på studierektors- och institutionsnivå. Det är sannolikt att en samsyn på lärosätet kring bl.a. dessa frågor är till gagn för om ett LRC ska kunna fungera på ett sätt som stöder kärnverksamheten. Det är troligen också så att ett LRC skulle fungera bäst om det av lärare (och studenter) upplevs som en integrerad del i kärnverksamheten.

### Studentbehov

För att få en bild av studenternas behov planerades intervjuer med en student vid Stockholms respektive vid Växjö universitet. Dessutom diskuterades studentbehov vid nätverksträffarna. Tyvärr fick den ena studenten förhinder och därför blev det bara en intervju (bilaga 27). Nedan redovisas resultatet. Någon meningsfull analys är svår att göra med tanke på underlagets storlek.

Studenternas behovsstruktur ser något annorlunda ut än lärarnas. Intervjun lyfter fram att det finns ett stort behov av stöd. Det är ofta stora studentgrupper och få lektionstimmar, mest i form av föreläsningar. I distanskurser finns det ofta "naturliga mötesplatser" både mellan lärare och studenter och mellan studenter.

Diskussionerna vid nätverksträffarna gav uppfattningen att studenterna tar till sig den hjälp de anser att de behöver. Till detta kan man invända att studenterna kanske inte alltid är medvetna om vilken hjälp de skulle kunna ha nytta av. Nätverkets tankar kring studenterna och deras behov har fokuserat mycket på informationskompetens. Olika sätt att integrera informationskompetens i utbildningens skilda nivåer har diskuterats.

Nätverket och studentintervjun lyfter fram biblioteket som en viktig mötes- och arbetsplats för studenterna. Detta bör troligen också vara ett av kännetecknen för ett LRC, se kapitel 4.4 Begreppsapparat, kriterier och kännetecknen. I intervjun anges några kännetecknen för en bra studentarbetsplats; grupprum, stöd för informationssökning (informationskompetens), informationsresurser och en inspirerande miljö inkluderande café.

Studentintervjun ger några konkreta exempel på stöd för lärandet som efterfrågas.

*"Handledning processmässigt, t.ex. för uppsatsarbete. Metodik, formalia och forskningsmetodik."*

*"Behov av mer IT-stöd, speciellt vad avser användandet av tekniken på ett sätt som utnyttjar teknikens möjligheter bättre än att t.ex. bara skriva Word-dokument och skicka mejl."*

*"Fortsättningskurserna kräver mer av metodik kring uppsatser etc. Informationssökningskurser är ofta väldigt grundläggande. De borde vara återkommande och mera behovs- och situationsanpassade."*

*"Många studenter drar sig för att fråga bibliotekarier om annat än "hur jag hittar den boken". Det behövs personer som har både informations- och processkompetens."*

I detta sammanhang nämndes också att hjälp bör ges av kompetenta personer inom metodik, IT och informationskompetens. Studenten sa också:

*"Viktigt att dessa personer är "serviceminded" och intresserade av att hjälpa till."*

Hjälp med studieplanering och tidsplanering efterfrågades också, eftersom man i början av sina studier inte har rutin på detta. Stödet gynnar inte bara studenterna utan kan också gynna lärare, med tanke på ett möjligen bättre studieresultat hos studenten. Processen i skrivandet behöver mer stöd. Detta gäller inte bara hur man skriver referenser och olika typer av uppsatsdelar utan också hur man bär sig åt för att komma igång och vad man bör tänka på redan från början. En reflektion är om detta stöd ska ges av ämnet eller av ett LRC?

Studentens kunskap om vad som gäller i fusk-plagiatfrågan måste hanteras. Fuskfrågan diskuterades också i nätverket bland annat som ett sätt för ett LRC att arbeta med lärare kring "gemensamma intressen" (bilaga 5).

## 6. Följde projektet planen?

### 6.1 Projektets faser

Projektets övergripande planering (detaljerad planering se bilaga 28):

*Definitionsfas 2003-01-01 tom 2003-02-27*

Projektgruppen enades med uppdragsgivaren om projektbeskrivning/uppdraget och tog fram intern projektplan (se bilaga 28).

*Planeringsfas 2003-02-27 tom 2003-08-29*

Projektgruppen detaljplanerade projektet samt räknade på resurser och budget.

*Genomförandefas 2003-04-01 tom 2004-09-30*

Kartläggning av LRCs i Sverige och författande av nulägesbeskrivning. Projektets nätverk etablerades och träffar genomfördes. Erfarenhetsutbytet inom nätverket dokumenteras. Projektinformation sprids till olika intressenter.

*Utvärderingsfas 2004-10-01 tom 2004-12-31*

Projektdokumentation sammanställs samt frågan om hur nätverket ska leva vidare och i vilken form behandlades. Utvärdering genomfördes, dels utifrån projektdeltagarnas perspektiv men också om det planeras för några nya LRC-verksamheter i landet.

Avrapportering till styrgrupp via möten och e-post har skett enligt den ursprungliga planen.

## **6.2 Avsteg från projektplanen**

Efter nätverksträff 2 identifierade projektledningen att diskussionerna vid träffarna tenderade att bli ensidiga. Diskussionerna utgick främst från biblioteksperspektivet med fokus på informationskompetens. Eftersom behovsfrågorna för ett LRCs målgrupper är av vital betydelse för ett LRC lyfte projektledningen frågan till projektets styrgrupp vid mötet den 27 januari 2004 (se också kapitlet Mätbara mål och kapitlet Information). Frågan diskuterades och ledde till omplanering av nätverksträffarnas tema, komplettering med lärarnärvaro under träffarna, lärarundersökning och därmed en större inriktning på lärarbehov. För att få en så bred belysning som möjligt av behovsfrågorna kompletterades aktiviteterna inom projektet med följande:

- Diskussioner i nätverket, främst följande tema: Vilken nytta har studenter och lärare av LRC? Hur förankras LRC i verksamheten? Kursprocessen – behov – LRC, Mötesplatser för lärare och LRC-personal (se kapitel Nätverket, Nätverksträffar)
- Lärarintervjuer, 4 respondenter vid tre lärosäten (bilaga 23)
- Lärarenkät, besvarad av 143 lärare vid 26 lärosäten (bilaga 24 och 25)
- Lärarintervju, 4 informanter vid 4 lärosäten (bilaga 26)
- Studentintervjuer, 2 informanter vid Växjö universitet och Stockholms universitet (bilaga 27)

Förändringarna medförde en större arbetsbörda för projektet. För att ge projektledningen möjlighet att genomföra projektet inom utsatt tid omformulerades en del av delmålen. Framför allt har förändringen minskat omfattningen på informationsspridningen.

Den initiala *kartläggningen* blev något fördröjd, likaså *nulägesbeskrivningen*. Vi upplever att fördröjningen berodde på otydlighet i hur överlämnandet av kartläggningen skulle ske projektmedlemmar emellan (skifte i projektgruppen).

I slutet på augusti-04 skulle projektet ha producerat ett dokument rörande *kriterier och kännetecken* på ett LRC. Förseningen av detta är främst beroende av att nätverkets diskussioner inte resulterade i kriterier och kännetecken (se diskussion under kapitlet Mätbara mål och Målgruppernas behov av LRC).



Den konferens som diskuterades initialt uteblev. Projektgruppen tog upp det till diskussion under styrgruppsmöte, men huvudansvaret låg utanför projektgruppens ansvar. Responsen från MSNU och styrgruppen för konferensen var lågt.

Övrig planering har fungerat enligt tidsplanen.

## 7. Utvärdering

Syftet var att utvärdera hur projektet har genomförts. Hur stämde planeringen, hur fungerade de olika grupperna inom projektet, informationsspridningen och mötena.

### 7.1 Nätverkets perspektiv

Utvärdering av projektet utifrån nätverkets perspektiv gjordes dels via en öppen diskussion under den sista nätverksträffen (bilaga 9) dels genom en enkät med motsvarande frågor (för att fånga upp inte närvarande representanters åsikter samt ge möjlighet till förtydliganden).

*Hur har nätverket fungerat?*

De flesta deltagarna tycker att nätverket har fungerat bra på ett övergripande plan. Reflektioner såsom

*"Jag tycker det fungerat väldigt bra. Kanske det varit en viss slagsida med många bibliotekarier och diskussionerna handlat mycket om bibliotekens och bibliotekariernas roll i ett LRC. Det är bra om fördelningen mellan bibliotekarier, IT-pedagoger, pedagoger och lärare är mer jämn. Det är viktigt att få lärares syn på vad ett LRC är."*

*"Om vi med nätverket menar samarbete och utbyte mellan de ingående biblioteken så har det kanske inte fungerat så bra, vad jag vet i alla fall. Nätverkets liv har väl framförallt levts vid de fysiska träffarna, och det är ju inte fel när det är fråga om ett projekt. Utvecklingsaktiviteterna har skett på hemmaplan, vilket ju också måste vara det långsiktiga målet."*

Många lyfter fram att nätverkandet under träffarna har varit bra, men kontakten mellan träffarna har varit sporadisk. Det kan bero på att träffarna har genomförts under förhållandevis kort tid och att det inte funnits behov av att träffas mer regelbundet. Informationsspridningen mellan nätverksrepresentanterna har därför skett främst under nätverksträffarna. Framtiden visar förhoppningsvis att mindre formaliserade kontakter tas. Återkommande reflektioner är att biblioteksperspektivet har varit dominerande och att man känt avsaknad av andra kompetenser i gruppen. Det likriktade perspektivet har medfört att diskussioner ibland har fastnat och inte kommit vidare.

*Kontakter med andra LRC-intressenter (utanför nätverket) under nätverkstiden*

Nätverket har mött andra LRC-intressenter främst i bibliotekssammanhang. Bland annat genom studiebesök på andra LRCs/bibliotek men också via besök på det egna lärosätet. På KTH arrangeras också ett temaseminarium för landets tekniska universitet - "LRC-Learning resource center –resurscentrum för lärande eller?" Kontakter har också tagits vid konferenser såsom Netlearning 2004. De kontakter som är förmedlade mellan projektledning och nätverk finns listade under kapitlet *Påbörjad utveckling på universitet/högskolor*. Flera representanter lyfte även fram kontakter inom det egna lärosätet.

*Dokumentation och informationsspridning från projektledning*



Tillgängligheten på informationen upplevs ur nätverkets perspektiv som mycket god samt att den har fungerat utmärkt. Projektledningen har dokumenterat alla diskussioner och både e-postat ut dessa för feedback samt publicerat alla dokument löpande på projektets webbplats. Nätverket upplever LRC-webben som tydlig och lätt att hitta på. Flera representanter lyfter också fram att dokumentationen tydligt speglar diskussionernas essens. Reflektioner från suppleanthåll är ömsom att det har varit svårt att tillgodogöra sig den stora mängden information eftersom man inte har varit närvarande på träffarna, men samtidigt lyfts det fram av andra suppleanter att just informationen var oerhört värdefull för att kunna uppdatera sig när man ersatte den ordinarie representanten. De flesta representanter upplever omfattningen på dokumentationen som bra och att återkopplingen getts snabbt. Det finns representanter som tycker att den kunde vara mer omfattande men lyfter också fram att det som dokumenterats är det som sagts på träffarna.

#### *Vilket utbyte har deltagarna haft av nätverksträffarna?*

Deltagarna beskriver träffarna som inspirerande och oerhört värdefulla. Studiebesöken har varit givande genom att få ta del av andras verksamheter fysiskt – ett värdefullt erfarenhetsutbyte. Flera deltagare lyfter också fram att de har breddat sitt perspektiv på LRC - att alla LRC fungerar olika samt att de befinner sig i olika faser i sin utveckling. Många lyfter också fram att de fått möjlighet bearbeta den egna synen på ett LRC. Det har skett både på ett övergripande plan men också genom handfasta råd för den egna verksamheten. Några lyfter fram att värdefulla kontakter för framtiden har tagits. En deltagare lyfter fram att hon ser deltagandet i nätverket som en personlig utveckling och en lärandeprocess.

I stort sett alla lyfter fram diskussionerna som oerhört givande och att träffarna har gett möjlighet och tid till reflektion. Tid som man sällan får inom ramen för sitt dagliga arbete. Återigen (från flera representanter) lyfts den lokala frågan fram som uppskattad.

#### *Nätverksträffarnas genomförande*

I stort sett är deltagarna nöjda med sin egen och projektledarnas insats. De upplever att projektledarna har fungerat bra som mötesledare, men att diskussionerna ofta inte hinner avslutas. Citatet nedan speglar synen.

*"Jag tycker det har varit bra att ha kombinerad nätverksträff och besök på ett LRC. Det underlättar att själv få uppleva miljön för att kunna sätta in verksamheten i sitt rätta sammanhang //...// För övrigt tycker jag att vi ofta har hamnat i tidsnöd."*

Vad var då anledningen till tidsnöden? En anledning kan vara att omfattningen på de frågor som projektet avsåg att få svar på var för bred, att LRC-begreppet är så oerhört svårfångat och svårt att formulera. Kanske hade fler svar kunnat ges om fler kompetenser var närvarande. Många nätverksrepresentanter lyfter fram att den lokala frågan (se kapitlet Nätverket – Nätverksträffar) varit oerhört värdefull och givande. Vi vill gärna tolka det som att behovet av stöd i lokala frågor är otroligt stort. Man kan fundera över ifall de lokala frågorna skulle ha beretts mer plats istället för att försöka fånga LRC-begreppet?

#### *Vilken direkt nytta har du sett av nätverksarbetet i din verksamhet?*

Flera av representanterna känner att deras diskussioner kring LRC på hemmaplan väger tyngre. Det faktum att det finns ett nätverk finansierat av en myndighet stärker representantens roll. En representant beskriver:

*"Att vi deltar i nätverksprojektet har gett mig anledning att i olika sammanhang presentera projektet och då naturligtvis knyta an till vår egen verksamhet och hur den skulle kunna utvecklas. Det ger en annan tyngd om man kan referera till att ett helt nätverk också tycker att en frågeställning eller en idé är intressant och värd att diskutera och faktiskt ibland kunna peka på att man redan idag arbetar på ett annorlunda sätt."*

De flesta är övertygande om att de i fortsättningen kommer ha mycket användning av erfarenheterna från andra LRC-verksamheter. Men att det är svårt att mäta idag. Studiebesöken upplevs som värdefulla. Ett citat beskriver:

*"Lite svårt att precisera. Delvis rent allmänt mer insatt i hur det fungerar på fler högskolor. Lättare hitta argument och jämförelser. Mitt arbete med att på något sätt få till ett LRC här är inte avslutat."*

Anita från KTH lyfter fram mer konkreta resultat såsom igångsättning av en IKT-verkstad för lärare.

#### *Rollen som nätverksdeltagare*

För projektets förväntningar på nätverksdeltagarna se kapitlet Nätverket - Erfarenhetsutbyte i nätverket.

Nätverksdeltagarna upplever det har varit tydligt vad som förväntas av dem. Men man kan bitvis i utvärderingarna utläsa en frustration över att resultatet inte har uppnåtts och pekar då på att definitionen av LRCs inte är formulerad. Några representanter lyfter fram att från början, trots att förväntningarna lyfts fram, trodde att *"man kunde sitta och ta in och inte betala tillbaka i arbetsinsats"*. Men man har reflekterat vidare och lyft fram det deltagarcentrerade arbetssättet som mycket givande och lärorikt. Flera representanter hade önskat att de hade haft mer tid att jobba aktivt inom projektet.

#### *Sammantaget nätverkets perspektiv*

Samtliga nätverksdeltagare upplever nätverkandet som oerhört värdefullt och vill fortsätta diskussionerna framöver.

## **7.2 Projektledningens perspektiv**

I inledningsfasen av projektet var uppfattningarna om vad projektet gick ut på ganska luddiga och då var projektgruppen en stark och kreativ resurs för att konkretisera projektet och arbetet i detsamma. Under projekttiden har projektgruppen på ett effektivt sätt använt de kompetenser som gruppen innehåller. Processen i projektarbetet har stärkts av det kreativa arbetssätt som har tillämpats av projektledningsgruppen. Trots en mycket noggrann planeringsfas uppfattas flera av projektets frågeställningar som otydligt formulerade. Ibland har det därför varit svårt med avgränsningar och vissa delar har fått tagit mer tid än andra. Kanske hade projektet tjänat på att genomföra en noggrannare kartläggning av LRC-situationen i Sverige. Hade vi anat att arbetssätten inom LRC var så vitt skilda så kan man spekulera kring om en noggrannare kartläggning kunnat stimulera mer än att försöka svara på de ursprungliga frågorna i projektet.

Vi har under projektets gång stött på en förväntan att projektledarna sitter inne med svaret på LRC-gåtan. Projektledarnas roll var att samordna och fungera som katalysator. Nätverkets roll var att bidra med sina erfarenheter inom LRC. Till exempel skriver en nätverksrepresentant i sin utvärdering:

*"Kanske har där funnits ett glapp - egentligen har jag nog inte riktigt fått grepp om vad ni har önskat få ut av olika möten, hur ni uppfattat olika möten - ibland har ni varit mer lyssnande än aktivt givande (men det kanske tillhör en projektlednings roll?) Jag tror att ni hade kunnat bidra till diskussionerna och frågeställningarna i högre grad med era erfarenheter och kunskaper."*

Projektledarna upplever att möten, informationsspridning och dokumentationen inom projektet har fungerat bra. Planeringen har varit grunden till det som åstadkommit i projektet.

### **7.3 Styrgruppens perspektiv**

Styrgruppen upplever att grupsammansättningen och arbetssättet har varit tillfredsställande. Någon tycker att aktiviteten mellan mötena har varit för låg. Möten upplevs som väl förberedda och med väsentligt innehåll för att kunna föra projektet framåt. Informationen från projektledarna har i stort varit relevant och tillräcklig. Någon efterfrågade en mer koncentrerad version av dokumentationen till styrgruppen, en annan saknade mer information innan mötena (till exempel förslag till förändringar i projektplanen). Informationsspridningen mellan styrgruppsmedlemmar har skett främst under mötena. Någon påpekar att interaktionen inom styrgruppen mellan mötena kunde med fördel ha varit högre. Upplevelsen av rollen som styrgruppsrepresentant har skiftat, någon påpekade att personer inom projektet har bytts ut på vägen och det kan ha påverkat hur man upplever sin roll.

### **7.4 Sammanfattning - utvärdering**

Upplevelsen i stort är att projektet som sådant har fungerat väl. Alla deltagarnas roller oavsett om det gäller nätverk, projektledning och styrgrupp har upplevts som tydliga men det har ändå framkommit att förväntan på "de andras" roller inte alla gånger har varit tydliga. Det man kan utläsa av utvärderingen är att det är oerhört viktigt att formulera roller och ansvar innan projektet drar igång och kommunicera det i gruppen.

## **8. Diskussion**

### **8.1 Det övergripande målet uppnått?**

Har projektet lyckats främja och stimulera LRC-utvecklingen i Sverige? Effekten av de informationsaktiviteter som genomförts och av nätverkets erfarenhetsutbyte är omöjlig att mäta. Det går inte att utläsa eventuella effekter av projektets arbete ur projektets kartläggning (bilaga 20 och 22). Ursprungstanken var att nätverket skulle besvara frågan vad ett LRC är för att vidare informera om företeelsen. Det som har präglat nätverkets diskussioner är mångfalden bland landets LRC-verksamheter. Sättet att arbeta med LRCs varierar stort från lärosäte till lärosäte. Alla har ambitionen att vara ett stöd för lärandet, hur man gör det ser väldigt olika ut. Eftersom definitionen av LRC är komplex har projektets informationsaktiviteter bestått i att marknadsföra projektet som sådant.

De diskussioner som förts inom nätverket och utvärderingen av projektet visar att de representerade lärosätena är mycket nöjda och upplever att erfarenhetsutbytet har varit givande. En del av representanterna visar konkreta resultat i sin verksamhet och andra menar att det inte är mätbart än. Flera representanter lyfter fram egen kompetensutveckling som ett resultat. Projektledarna har ett flertal gånger kritiskt granskat diskussionerna i nätverket och ifrågasatt både sammansättningen av kompetenser (bibliotekstygnden) och vad diskussionerna resulterat i. Har nätverkandet bara stimulerat utveckling hos enskilda representanter och inte representanternas lärosäten? Det finns inget entydigt svar men frågan är tänkvärd inför framtida projekt av liknande karaktär.

## 8.2 Lokalt anpassade mål och verksamheter

Flera av projektets delmål har varit svåra att uppnå med konkreta resultat. Vi upplever svårigheterna vara av främst två orsaker.

- Mångfalden bland landets LRCs vilket bidrar till LRC-begreppets komplexitet.
- Otydliga mål- och rollformuleringar inom LRCs.

Svårigheterna speglas bland annat i diskussionen kring delmålen som rör kompetensgrupper, gemensam begreppsapparat och dokumenterad nytta. Vi har också upplevt, i olika sammanhang, att vi som projektledare förväntats att besitta svaret på vad ett LRC är (se till exempel bilaga 3). Vi anser att en viktigare fråga är vad ett LRC bör vara. Förhoppningen var att vårt förhållningssätt och diskussionerna inom nätverket skulle leda fram till en gemensam begreppsapparat och till slut också till en för svenska lärosäten hållbar definition av begreppet LRC.

Förväntan på oss som projektledare kan också visa på en osäkerhet kring vad ett LRC ska uppnå och vilka funktioner det ska innehålla (se kapitel 5 Målgruppernas behov av LRC). Samma förväntan kan också spegla otydligt formulerade mål och/eller otydligt kommunicerade mål. Uppfattar medarbetarna inom ett LRC målen såsom ledningen avser – eller finns det en diskrepans i upplevelsen? Upprepade diskussioner har glidit in på marknadsföringsfrågor. Hur når man ut med LRCs idéer om man inte är överens inom LRCt om vad man vill uppnå? Lärarhögskolans Lärum skulle man kunna beskriva som ett skolexempel på en lyckad LRC-verksamhet. Lärum når ut på institutionerna och har en välutnyttjad verksamhet. De framgångsfaktorer som nämns är den starka förankringen och en stark och målinriktad ledning av verksamheten.

Landets LRC-verksamheter visar på olika organisatoriska lösningar. De LRCs som mest liknar det importerade LRC-konceptet organisatoriskt är Lärarhögskolan och Karlstads universitet. Här finner man en mängd läranderesurser samlade under ett tak. Projektet Lärandets galleria vid Stockholms universitet hade ambitionen att samla resurserna under ett tak men har till slut utmynnat i ett samarbete enheter emellan. Själva lokalen benämns Lärandets galleria och inrymmer välutrustade undervisningsrum, grupparbetsplatser och datorer. Lokalen nyttjas av både studenter och lärare. Stockholms universitetsbibliotek och Universitetspedagogiskt centrum använder sig av Lärandets galleria i sin verksamhet, både individuellt men också i samverkan. Umeå universitet samarbetar enheter emellan men har inte resurserna samlade under ett organisatoriskt tak. Det man kan fundera över är vilken modell för organisering av läranderesurser som är lämplig på det lokala lärosätet. Är den importerade LRC-modellen

den lämpliga eller finns det andra modeller som är bättre lämpade? Ska man överhuvudtaget benämna det LRC eller räcker det att benämnas läranderesurser? Vi menar att varje lärosäte måste utgå från vilka behov just deras lärosäte har men inspireras av såväl svenska som internationella organisationsmodeller. Det kan också vara lämpligt att ta i beaktande de rapporter som pekar på viktiga resurser i sammanhanget flexibel utbildning och studenters lärande som finns att tillgå (se hänvisningar i kapitel 1.5). Man kan konstatera att ett fåtal LRC-verksamheter har arbetat med behovsfrågorna fokuserat. För att inordna ett lärosätes resurser i ett LRC och formulera mål för verksamheten krävs en bred kunskap om organisatorisk utveckling samt kunskap om det lokala lärosätes verksamhet och behov, organisation och traditioner.

Diskussionerna inom nätverket visar att LRC förutsätter en samverkan mellan olika kompetensgrupper och ibland över enhetsgränser. Vi upplever att nätverket finner en osäkerhet i formulering av olika roller och kompetenser inom ett LRC (se exempel i bilaga 7). Vilket visar på ett behov av att de olika enheterna/funktionerna i ett LRC formulerar sin pedagogiska roll. Vad är pedagogiskt stöd och vad är pedagogisk utveckling? Vad innebär den rollen och hur förhåller den sig till andra inblandade enheter och till lärosätets syn på lärande. Tydliga mål och rollformuleringar krävs för att lyckosamt kunna samverka och/eller samordna funktioner och kompetenser.

### **8.3 Övergripande synsätt**

Ett LRC bör vara en samling av läranderesurser vilket vi baserar på nätverksarbetet, diskussionerna kring målgruppernas behov av LRC (kapitel 5) och diskussionerna kring begreppsapparat, kriterier och kännetecken (kapitel 4.4). Vi tycker oss ha funnit att det behövs både ett "top-down" och "bottom-up-perspektiv" på frågan om läranderesurser och därmed också på ett LRC. En helhetsbild av och en för lärosätet gemensam syn på läranderesurser i stort bör skapas på ledningsnivå, inkluderande prefekter och involverade enhetschefer. Detta krävs för att kunna fördela ansvar och resurser på ett för kärnverksamheten så gynnsamt sätt som möjligt. Förutsättningen för helhetsbilden bör vara hämtad från och förankrad i kärnverksamheten. Det vill säga ett "bottom-up-perspektiv", lärare- och studentperspektiv. Det är nödvändigt för att kunna få fram det behov av läranderesurser som kan finnas, de förutsättningar som behöver uppfyllas för att dessa ska kunna användas och för att de verkligen ska bli använda. Om resultatet av ett sådant arbete skulle bli ett LRC så skulle ett viktigt mål för detta LRC kunna vara att det av målgrupperna upplevs som en integrerad del av kärnverksamheten.

### **8.4 Ett annat resultat möjligt?**

Ett angreppssätt kunde ha varit att utgå från den i projektbeskrivningen givna definitionen av LRC och bara tittat på de "renodlade" LRC-verksamheterna. Men även om projektets mål och arbete avgränsats till en given organisatorisk lösning måste behovsfrågorna utredas innan utvecklingen kan stimuleras. En fokusering av det slaget skulle ha begränsat antalet intressenter. Man kan spekulera i om det angreppssättet hade varit lättare att hantera och gett ett mer tydligt resultat. I nätverkets utvärderingar lyfts den lokala frågan fram upprepade gånger (se kapitel 7.1). Frågan har upplevts som oerhört uppskattad och givande. Om vi hade förstått vidden av verksamheternas olikheter innan nätverket började sitt erfarenhetsutbyte kunde möjligtvis fokus på de



lokala frågorna ha bidragit mer till projekt målet, att stimulera LRC-utvecklingen, än de frågor som diskuterades under träffarna. Den lokala frågan är något som det framtida nätverket kan arbeta med och därigenom kan lärosätenas olikheter bidra till givande erfarenhetsutbyte.

Det finns mycket kvar att diskutera och formulera och vi finner ett fortsatt behov av att utbyta erfarenhet i frågor som berör läranderesurser på landets högskolor. En diskussion pågår i Sverige och det finns mycket kvar att lära av varandra!

## Bilagor

1. Nulagesbeskrivn\_LRC.pdf
2. Projektbeskrivning\_LRCv030319.pdf
3. Natverkrapport1\_LRC.pdf
4. Natverkrapport2\_LRC.pdf
5. Natverkrapport3\_LRC.pdf
6. Natverkrapport4\_LRC.pdf
7. Natverkrapport5\_LRC.pdf
8. Natverkrapport6\_LRC.pdf
9. Natverksrapport\_Uppföljningstraff\_LRC.pdf
10. MTU1\_LRC.pdf
11. MTU3\_LRC.pdf
12. MTU4\_LRC.pdf
13. Sem040922\_LC\_LRC
14. KB040930\_LRC
15. LHSKonf\_LRC
16. Utskick\_040623\_LRC.pdf
17. Utskick\_041122\_LRC.pdf
18. Natverkets\_fortlevnad\_LRC.pdf
19. Utskick 041201\_LRC.pdf
20. Kartläggning\_LRCv10\_webb.pdf
21. BegrKritKannet\_LRC.pdf
22. Kartläggning\_LRCv12\_webb.pdf
23. LararPersonl\_Intervj\_LRC
24. Enkat1larare\_LRC
25. Enkat2larare\_LRC
26. LararInformant\_Intervj\_LRC
27. Stud\_Inform\_Intervj\_LRC
28. Projektplan\_LRC\_II.pdf