

# MELLAN STAD OCH HAV

*- kajpromenad i Kalmar*

**Matilda Gustafsson** Högskolan för Design och konsthantverk, Göteborgs Universitet  
Göteborg, termin 6, 2008 *Examensprojekt 15hp*, Designprogrammet 180hp

## ABSTRACT

The aim of this project is to investigate the meeting between the city and the sea and to look into how that could be developed and made use of. I want to find out how you can increase the availability of a specific place and make it more welcoming, I also want to bring life to an already existing space and create a central meeting place in the city.

The purpose is to give form to an esplanade along a dock in the central parts of Kalmar. Starting with an analysis of this public place, I want to create a concept that is close to the existing context and communicates the contrasts or associations between for example: city and nature, artificial and natural and indoor and outdoor. The primary object of the project is to add a welcoming, public place to the city where you on an accessible way can familiarize yourself with the meeting between the city and the sea. The secondary object is a step in the development of Kalmar as a City close to sea and nature and the esthetic and functional qualities that it brings.

How can you use the qualities of the area in a better way? Are there any new expressions to be found in the meeting between city and sea?

The result is an esplanade, a changing landscape with a clear direction which breaks up into "meeting places" - for different ways of sitting, standing and meeting. I have taken the already existing materials in the area, but used them differently. Analysing and sketching have lead to the transformation of a place on the line between two landscapes. The city and the sea have given the inspiration to a inviting functional public space.

**Keywords:** city, sea, landscape, dock, esplanade, nature.

## INNEHÅLLSFÖRTECKNING

<b>INLEDNING</b> .....	4-5
<b>Mål</b> .....	4
<b>Syfte</b> .....	4
<b>Bakgrund</b> .....	4
<b>Frågeställningar</b> .....	4
<b>Avgränsningar</b> .....	5
<b>GENOMFÖRANDE</b> .....	5-12
<b>Informationssamling</b> .....	5-8
<i>Kalmar</i> .....	5-6
<i>Skeppsbron och Tullhamnen</i> .....	6
<i>Platsanalys</i> .....	7-8
<i>Inspiration</i> .....	8
<b>Analys av information</b> .....	9
<i>Kuststaden Kalmar</i> .....	9
<b>Idé och skiss</b> .....	10-12
<b>RESULTAT</b> .....	13-18
<b>Promenaden genom staden</b> .....	13-14
<b>Kajpromenaden</b> .....	15-18
<b>SLUTSATSER</b> .....	19-21
<b>Återkoppling</b> .....	19-20
<b>Utveckling</b> .....	21
<b>KÄLLFÖRTECKNING</b> .....	22
<b>FÖRSLAG</b> .....	23-24

## **INLEDNING**

### **Mål**

Jag har gestaltat en offentlig plats i form av en kajpromenad. Utgångspunkten är Skeppsbron vid Tullhamnen: en befintlig plats i utkanterna av Kalmars hamn, mycket nära stadskärnan. Platsen är ett stråk, belägen i den zon där staden möter havet, ett möte som jag i projektet vill utforska. Genom att utgå från platsanalyser vill jag skapa ett koncept som är nära sammanknutet med den befintliga kontexten samt som kommunicerar de kontraster eller föreningar mellan exempelvis: stad - natur, artificiellt - naturligt eller inne - ute som finns på platsen. Den primära verkan av formförslaget är att tillföra staden ett välkomnande offentligt rum tillägnat såväl stadens invånare som besökare och turister, där man på ett lättillgängligt sätt kan ta del av mötet mellan stad och hav. Som en sekundär verkan ser jag projektet som ett steg i att utnyttja Kalmars position som en stad nära natur och hav och ta vara på de estetiska och funktionsmässiga kvalitéer som det innebär.

### **Syfte**

Syftet är att göra en undersökning av hur gränslandet mellan det urbana landskapet och vattenlandskapet ser ut och hur det kan utvecklas, utnyttjas och tas tillvara på. Syftet är även att ta reda på hur man kan öka platsens tillgänglighet och göra den mer inbjudande, att ge liv åt ett befintligt rum samt skapa en central mötesplats som inte bygger på kommersiell verksamhet. Personligen ser jag projektet som ett tillfälle att fördjupa mina kunskaper i rumsgestaltning genom att undersöka rum med utgångspunkt i offentlig plats. Det är också ett tillfälle att pröva och analysera mina egna arbetsmetoder.

### **Bakgrund**

I mitt arbete kommer jag med jämna mellanrum ständigt tillbaka till frågan: Vad är rum? En klassisk fråga som kan besvaras på tusen sätt, men som aldrig slutar att fascinera och ge inspiration till nya projekt och olika sätt att arbeta med rum. Under kursen *Kontextur: ytans och platsens materialitet* på HDK, väcktes min nyfikenhet för de rumsligheter som finns ute i landskapet. Kursen innebar en slags jämförelse mellan mer statiska rum och landskapets rum. Jag fascinerades av hur landskapet ofta är ganska svårdefinierbart och föränderligt över tid, till följd av t.ex. årstider och väder. För mig har det kommit att bli ett arbetssätt i min rumsgestaltning, att hela tiden ställa olika egenskaper mot varandra för att i kontrastverkan - eller sammansmältning av olika företeelser, hitta något nytt. Mitt intresse för landskap kontra arkitektur tog ännu mer fart då jag för en kort tid läste en artikel om den franska arkitekten Edouard François som i sitt arbete undersöker förhållandet mellan natur och arkitektur och som ofta använder sig av levande växtmaterial i sina byggnadsverk (Such 2000). Jag tror att en kombination av de val jag medvetet och/eller omedvetet har gjort under min utbildning har lotsat mig fram till den fördjupning i rumsgestaltning som mitt examensarbete kommer att utgöra. Mitt arbete kommer att utgå ifrån en befintlig plats i centrala Kalmar. Det sten- och asfaltsbelagda stråket längs kajen, används för bl.a. parkering. Platsen har en historia som ett livligt hamn- och handelsområde men upplevs idag mer som en plats i staden som "blivit över", ett mellanrum mellan stadskärna och hav som lämnats till stora delar outnyttjat (Nordheim). Jag valde platsen, eftersom jag i den hittade en intressant utgångspunkt för att undersöka landskapets rum.

### **Frageställningar**

Hur kan man utnyttja det befintliga områdets kvalitéer på ett annorlunda/bättre sätt?  
Finns det nya uttryck att hämta i mötet mellan stad och hav?



Fig.1 Platsen för kajpromenaden (rödmarkerad), med omgivningarna och liknande gångstråk (gulmarkerade).  
(flygfoto från: [www.lantmateriet.se](http://www.lantmateriet.se))

### **Avgränsningar**

För att avgränsa projektet har jag fokuserat på *material*. Jag har även arbetat med form, men inledningsvis har fokus legat på materialets betydelse för platsens uttryck. Jag har inte gått in på byggtekniska, och konstruktionsmässiga detaljer utan har koncentrerat mig på material, funktion och form.

## **GENOMFÖRANDE**

### **Informationssamling**

Jag hade två faser av informationssamling. Dels riktade jag mig mot platsen, för att ta reda på fakta och historia kring den, och dels så undersökte jag liknande projekt för inspiration.

Det jag ville få ut av den inledande fasen var att ta reda på fakta kring användningen av platsen, både historiskt och idag, samt hur kommunens planer för framtiden såg ut. Jag gjorde intervjuer med Kalmar hamn- och kommun samt hämtade fakta från Kalmar kommuns hemsida.

### *Kalmar*

Kalmar är en liten stad vid den Småländska östkusten med ca 60 000 invånare varav 30 000 i tätorten. Det är en av Sveriges äldsta städer och dess centrala delar präglas av äldre tiders bebyggelse och även många av de nybyggda husen har anpassats till den gamla miljön. Tre typer av landskap präglar miljön runt Kalmar, den småländska barrskogen, jordbruksmark och kustlandskap (Kalmar kommun 4). Grundstenarna i Kalmars marknadsföring bygger på dess långa historia som lever kvar i arkitekturen t.ex. i gamla stan och slottet samt dess närhet till kusten.

Skeppsbron som är den valda platsens gatuadress, ligger på Kvarnholmen, Kalmars kommersiella centrum och mötesplats. Kvarnholmen utgör också ett kulturhistoriskt värdefullt område som välbevarad stad med anor från 1600-talet. Den täta, låga bebyggelsen med sin omgärdande stadsmur, står i stark kontrast till de öppna vyerna man får när man rör sig ner mot hamnen och vattnet (Kalmar kommun 5).

### *Skeppsbron och Tullhamnen*

Kajstråket som jag valt att arbeta med, ligger i tullhamnen i centrala Kalmar. Den här delen av hamnen har tidigare varit flitigt använd av både lastfartyg och färjor som innan bron byggdes tog passagerare till Öland. I det här området har det även legat en kvarn. På 50- och 60-talen flyttades den godsrelaterade hamnverksamheten längre ut ifrån stadskärnan. På 80-talet revs de förråd som tidigare brukats till förvaring av gods och idag används kajen inte längre alls för godshantering. Den nuvarande funktionen av kajen är hemvist åt kustbevakningen som har sina lokaler och båtar här men det pågår fortfarande även viss hamnverksamhet. Fartyg lägger till här vid dåligt väder eller för att t.ex. byta besättning. En stor del av områdets attraktionskraft är diverse fartyg som har lagt till; många besöker platsen för att "titta på båtarna" (Nordheim). På 90-talet gjordes en satsning av kommunen att försöka skapa ett mer användarvänligt gångstråk längs kajen, men man har varit mån om att det inte ska störa den hamnverksamhet som fortfarande sker här. När det gäller framtiden för platsen har kommunen inte några planer för en utveckling. Området anses ha potential, men har ingen prioritet i stadsplaneringen (Carlswärd).

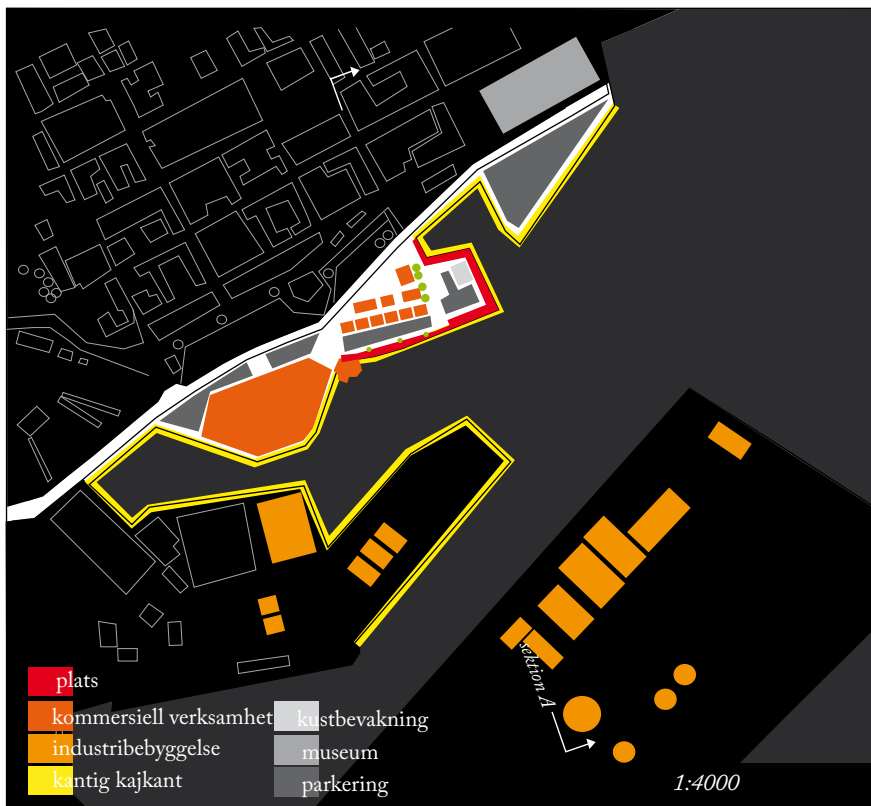


Fig. 2 Funktionplan och sektion över Skeppsbron med omnejd.

sektion A 1:2000

### Platsanalys

Informationsinsamlingen koncentrerades till några bestämda kriterier: material, skala, funktion, flöde, karaktär, färg och ljus. Här följer resultatet av mina intryck från platsen:

- Material: Hårda material som sten, betong, asfalt, järn och rost. Mjukare komponenter var de enstaka träden, havet och små spår av växtlighet som letat sig upp i springor mellan gatstenen. Gat- och kullersten är något som finns i hela staden och som binder ihop olika platser med varandra. Bebyggelse som man såg från platsen var främst byggnader i trä och tegel.
- Färg: Havet och himlen gav mycket av färgupplevelsen på platsen; dessa skiftar ju efter väderlek och gör att platsen kan ha en mängd olika uttryck. Jag noterade färgklickar i röda och gula reflexband på betonggrisar, annars var färgskalan den naturliga färgen hos material som trä, betong, och sten.
- Ljus: Öppenheten gav ett ljus som påverkades mycket av väderlek. Havets reflektion gav det speciella ljus som finns vid vatten. Några få träd, hus och båtar gav skuggspel till platsen.

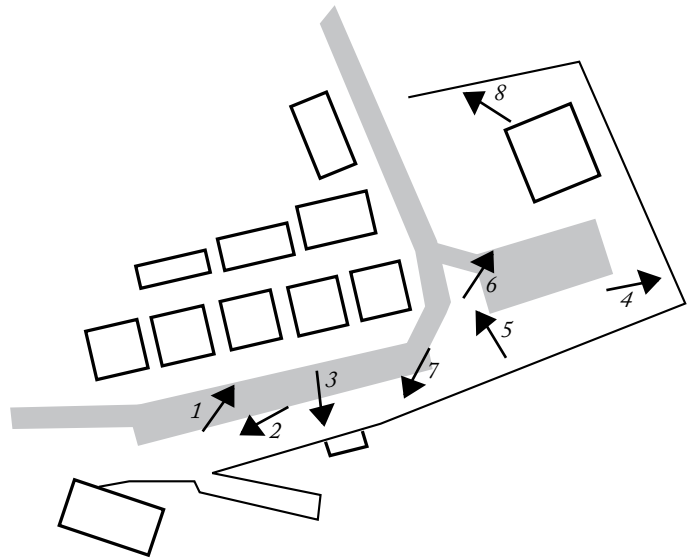


Fig. 3 Ovan: Plan över Skeppsbron och Tullhamnen med vyriktningar. Nedan: Tillhörande vyer från resp. plats.

- Skala: Hela staden är mycket platt utan några högre nivåskillnader, så var det även här. En svag lutning neråt när man rörde sig inne från staden ner till kajen. Kajområdet var vidsträckt med stora tomma ytor. Besöket som gjordes i januari förstärkte den tomma känslan; det hade med all säkerhet varit mindre ödsligt en dag i juli. När man kom inifrån staden var rymden och ljuset en stor kontrast mot den täta stadsbebyggelsen.
- Funktioner: Gångstråk, parkering, båttrafik, sjöfartsverkets lokal.
- Flöde: En tydlig riktning fanns längs med vattnet vilket blev ett naturligt gångstråk. Det var även ganska mycket biltrafik på parkeringen intill. De kändes som att platsen hade en dragningskraft och att havet och öppenheten lockade. Fotgängare men även bilar tog sig till platsen för att titta på havet. Besökare rörde sig strosande, någon ute på joggingtur passerade, det var dock inte en plats man stannade på, det fanns inga sittplatser.
- Karaktär: Platsen hade en tydlig hamn- och industrikänsla, närheten till industrihamnen tvärs över viken gjorde att man både hörde och såg industriella komponenter. Det kändes ganska ödsligt. Saker på platsen var ofta slumpmässigt placerade. Bristen på sittmöjligheter och mängden betonggrisar gav ett ogästvänligt uttryck, man undrade om man verkligen fick gå här. Stora outnyttjade tomrum, ökade den ödsliga känslan och gjorde att platsen kändes som ett mellanrum.

### *Inspiration*

Parallellt under hela projektet har jag hämtat inspiration från exempelvis arkitekttävlingar som behandlar liknande projekt (Sveriges arkitekter 5-7). Jag har därigenom försökt att skapa mig en bild av hur liknande projekt har bearbetats och presenterats av andra. Hur man kan begränsa ett projekt på olika sätt genom att arbeta med ett antal formkomponenter som markmaterial och belysning är exempel på vad jag har tittat på i projekten. Jag jämförde även projekten emellan och fann likheter i komponenter som ofta används i den här typen av strandpromenader som t.ex. trädäck. Detta gav mycket motivation till att försöka tänka i nya banor och använda den specifika platsens egenskaper i lösningen. Presentationstekniker är något jag också har tittat en del på. Hur man framställer ett projekt har verkligen enorm betydelse för känslan man får för hela konceptet. (Jensen)



## Analys av information

Efter den inledande delen av projektet var det dags att destillera informationen så att den skulle kunna föra mig vidare till nästa fas i projektet. Jag tog fasta på komponenter som jag ville förstärka och komponenter jag ville lägga till, för att nå de uppsatta målen.



Fig. 4 Befintliga egenskaper att ta vara på.

Egenskaper att lägga till: lekfullhet, mjukhet, värme, liv, en plats där man vill stanna.

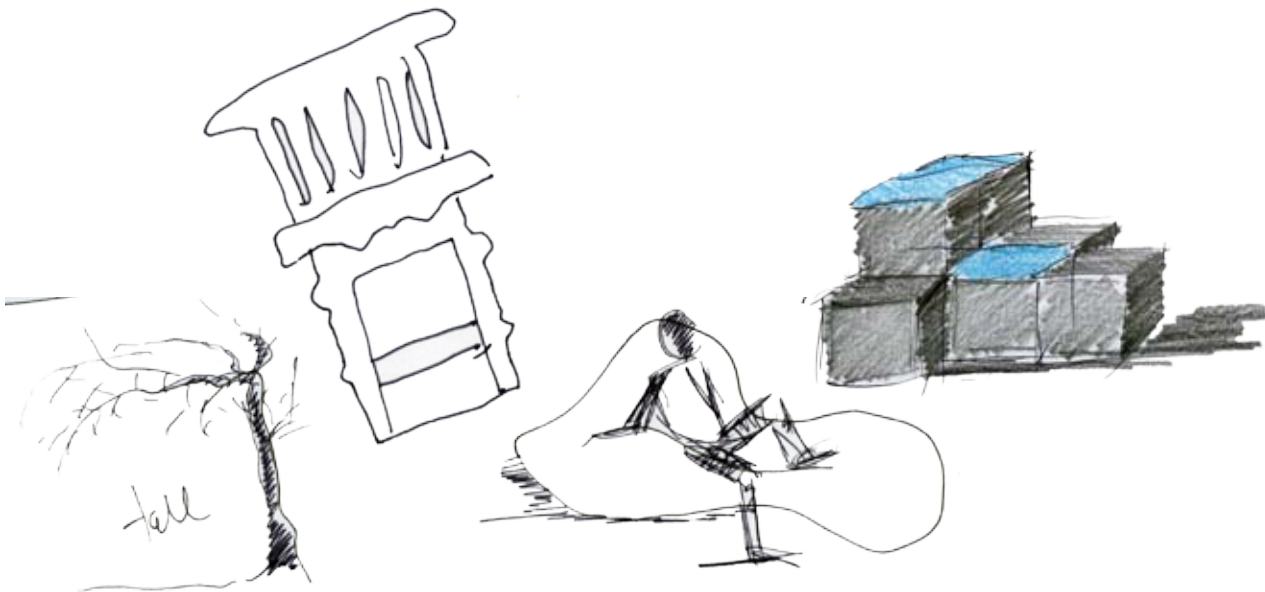
I analysen sökte jag efter argument till varför det var relevant att bearbeta just den här platsen. Varför vill man besöka platsen? Vem vill att man ska besöka platsen? Jag fann mycket svar i det faktum att vatten innehar en stor betydelse för Kalmars karaktär och uttryck.

### *Kuststaden Kalmar*

Vatten och hav har genom historien alltid varit viktiga för Kalmar som stad, genom fiske, handel, transport, fritidsaktiviteter och genom estetiska kvalitéer (Länsstyrelsen Kalmar län). Med vattnet som en viktig identitetsbärare ser jag det som en central del i stadens utveckling att ta steget vidare och fundera över vilka funktioner havet ger staden idag. Att Kalmars kustnära läge är betydelsefullt är ett faktum, men hur det ska utnyttjas och tas tillvara, finns flera svar på. Det som en gång var Kalmars bakgård, med lastkajer och industrier har sakta börjat bli dess framsida och ansikte utåt (Nordheim). Vikarna och hamnområdena inne i staden har gått från att endast fungera som transportleder och industriområden till att bli en del av innerstadens uttryck och attraktionskraft. Skeppsbron har fått nya funktioner i form av turiststråk, promenadområde, plats med historiskt och kulturellt värde och med stor dragningskraft både för allmänhet och företag. Närheten till restauranger, caféer, museum och vattnet, gör att platsen skulle kunna bli ett attraktivt område med möjlighet till rörelse, möten och vistelse. För de som kommer till Kalmar via båt och lägger till här, blir kajen också ett första möte med staden, därför är det viktigt med en plats som är inbjudande och välkomnande.

### Idé och skiss

Med utgångspunkt från analysfasen påbörjades skissfasen. Skissverktygen bestod av en mix mellan handteckningar, ArchiCAD-skisser samt fysiska modeller. Inledningsvis försökte jag tänka mycket i funktioner och material, två komponenter som hade stor vikt i projektet. Ganska snabbt valde jag att utgå ifrån de material som jag fann befintligt på platsen. Att behålla befintliga material var ett sätt att förhålla sig till platsen och försöka bevara dess egna uttryck. Jag ville inte göra en helt ny plats, utan med utvalda grepp, lägga till komponenter men framför allt förstärka de egenskaper som redan fanns. Det var också ett sätt att begränsa projektet ytterligare.



*Fig. 5 Funderingar kring material, växtlighet, sittplatser. Hårda material som bli mjuka. Inomhuskänsla ger trygghet.*



*Fig. 6 Mötesplatser där något händer och som bryter av röreslemönstret.*

En viktig del i skissarbetet var att bearbeta mötet mellan kajkanten och vattnet. Jag kom till ett vägval där jag antingen skulle jag bryta upp kajkanten och göra den mindre hård och mjuka upp mötet mellan vatten och kaj, alternativt att närmare förstärka det tydliga mötet och göra det ännu vassare, för att på så sätt framhäva de två olika karaktärerna. Valet föll till slut på att behålla den tydligt raka kajkanten. På så sätt behölls den vidsträckta, längsgående riktningen som ger kajen dess speciella uttryck. Dessutom kunde jag då behålla kajens användning som hamn på ett funktionellt sätt, då hamnverksamheten är viktig inte bara för Kalmar hamn utan också för intrycket man får av platsen.

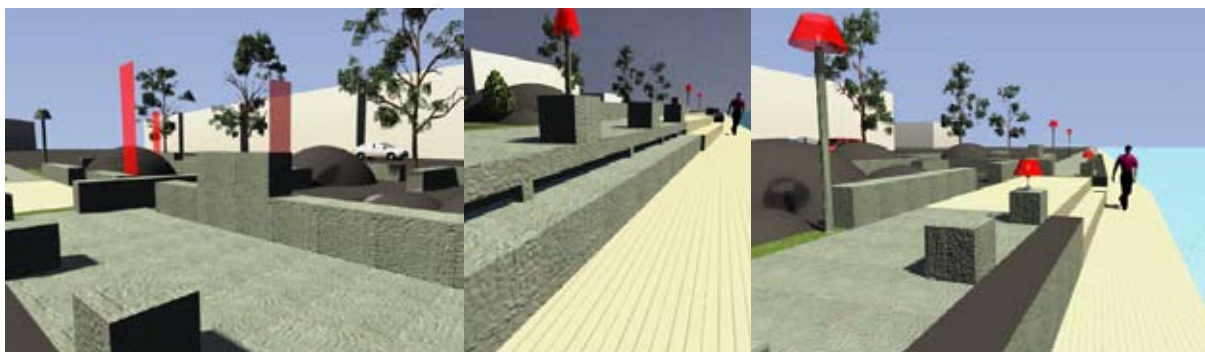
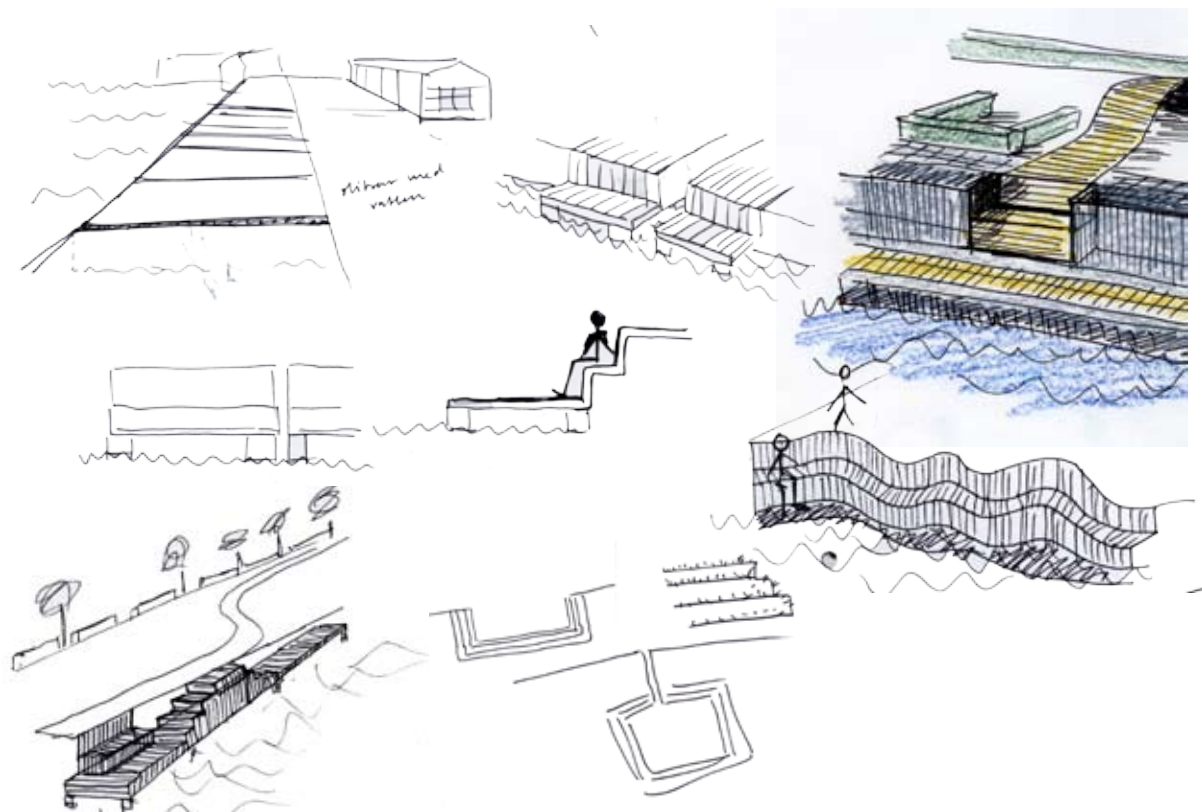


Fig. 7 Mötet mellan kajkanten och vattnet blir en viktig del i skissarbetet. Jag testar mjuka kanter, avfasningar, hårda kanter osv. Skisser av objekt i starka färger som detaljer.

Det fanns hela tiden en kamp i att hålla projektet på en rimlig nivå och utarbeta ett förändringsförslag utan att fastna i för mycket detaljer. Jag laborerade med att lägga till funktioner, form, färg och material för att nå mina uppsatta mål. De basala användningsområdena: gå och sitta, fick bli utgångspunkt, för att sedan specificeras och varieras. Jag ville att dessa två funktioner på något sätt skulle utmärka sig ifrån varandra och som ett sätt att göra ännu en avgränsning bestämde jag mig för att bearbeta en idé där jag ställde gångstråk i kontrast till "mötesplatser", platser där det skulle finnas möjlighet att sitta ner, och stanna till. Dessa utplacerade platser skulle bryta av det raka gångstråket och vara tydliga i form och funktion. Jag valde att gå in på en mer detaljerad nivå på en av mötesplatserna som kunde fungera som exempel för de andra två. Jag utarbetade tre indelningar av kajpromenaden: (1) *gångvägen*, ett enkelt och funktionellt stråk för promenader och motion, (2) *alternativt rörelsestråk* som skulle vara mer lekfullt och uppmuntra till ett annorlunda rörelsemönster, (3) *mötesplatserna* som skulle kunna erbjuda olika typer av sittande för ett ganska stort antal personer, där det erbjuds möjlighet att sitta, mötas, äta, läsa, kanske även anordna mindre evenemang. Skissarbetet inriktades sedan på att undersöka hur dessa delar fungerade som helhet och hur delarnas uttryck och funktioner skiljde sig från varandra.

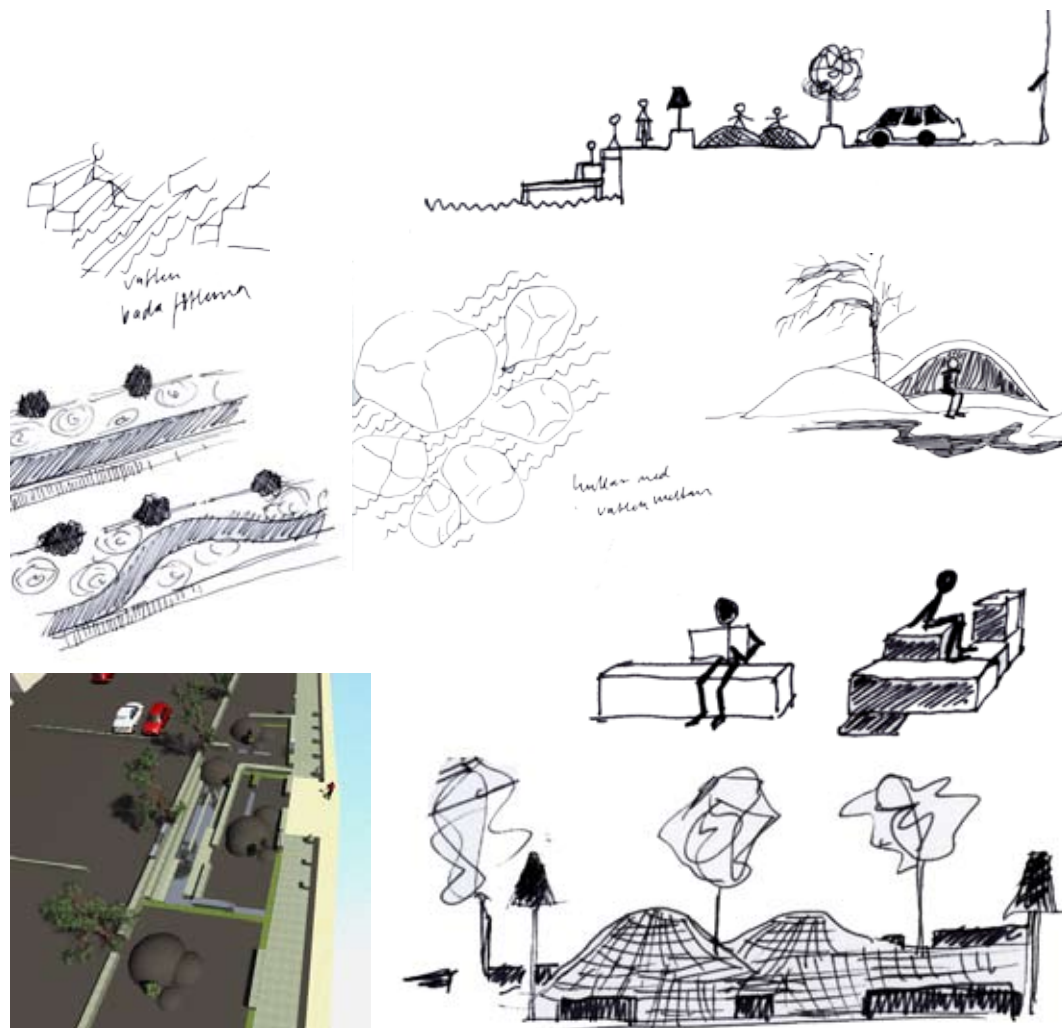


Fig. 8 Tre olika zoner av platsen växer fram: gångväg, lekfullt landskap och mötesplatser.

## RESULTAT

### Promenaden genom Kalmar

*Den mjuka grusgången knastrar under mina fötter där jag går. De lummiga parkerna vid min sida silar ljuset och ger vackra mönster på den välklippta gräsmattan under stammarna. Jag stannar till och slår mig ner på en parkbänk. Blickfånget dras omedelbart till det stora, mäktiga renässansslottet där det tronar på en bullig gräskulle och lämnar sin reflektion i vikens vatten. Några motionärer och en pappa med barnvagn passerar. En flock änder plockar gamla brödsulor ur gräsmattan som sluttar ner mot vattnet. Historien känns onekligen väldigt närvarande. Slottet med sin klassiskt vackra park för tankarna bakåt i tiden. Jag reser mig och promenerar vidare i riktning mot gästhamnen.*

*Framför sjöfartshögskolans moderna skepnad med uppglasade fasader sätter jag mig på trätrappan. Jag betraktar båtturister som packar in matkassar i båtarna och familjer som äter glass på uteserveringarna. Atmosfären här är tätare och trängre än borta vid slottet. Stadskärnan känns mer närvarande och studenter på väg till högskolan trängs med båtägare längs kajen. Jag rör mig vidare längs hamnen vidare på träbryggan som löper bakom det stora köpcentret längs med vattenkanten.*

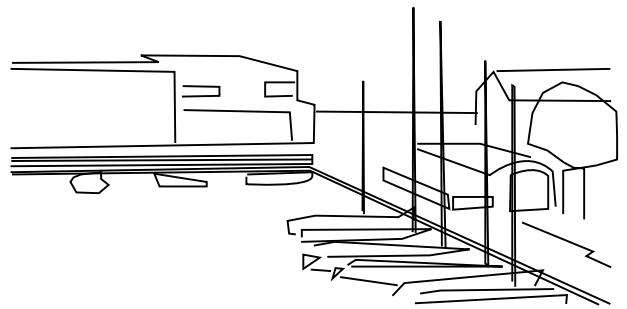
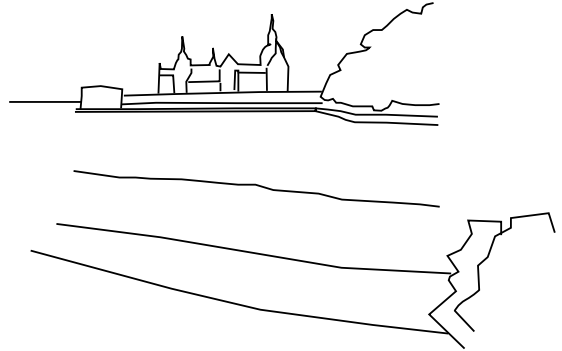


Fig. 9 Övan: skiss av Kalmar slott. Nedre: skiss av gästhamnen Kalmar.

Bortom den mysiga gästhamnen sträcker sig en lång, skarp kajkant. Uttrycket här är hårdare och industrikaraktären blir närvarande när jag blickar ut över havet på min högra sida, på andra sidan viken ser jag hamnarbete i full gång, lagerbyggnader, silos, och ett landskap av stockar staplade på varandra som så här på håll bildar mjuka kullar.

Blicken åter rakt fram längs med gångstråket som är uppdelat i två sektioner, den yttre närmast kajkanten som med sin strikta betongbeläggning förstärker det skarpa mötet mellan staden och havet. I stråket bredvid som gränsar mot parkeringen är marken istället belagd med gatsten, men istället för att de ligger platt på marken, böljar marken i mjuka kullar som bildar ett mjukt varierat landskap. Jag väljer att gå över kullarna och får lust att hoppa mellan dem men slår mig istället ner i skuggan från en av tallarna som gränsar mot parkeringen. Längre fram ser jag att något bryter den långsgående riktningen. Betongvägen växer på båda sidor ut i en trappa med olika steghöjd, röda lampor pockar på uppmärksamhet. Jag går vidare mot betongtrappan och väljer att sätta mig på trappan som leder ner mot vattnet. Jag drar handen över den formgjutna betongen med mönster som liknar vindformad sand. Familjen bredvid mig har tagit med mat och är i full gång med att fördela mackor och muggar med saft. Jag vänder ansiktet mot solen och blundar.

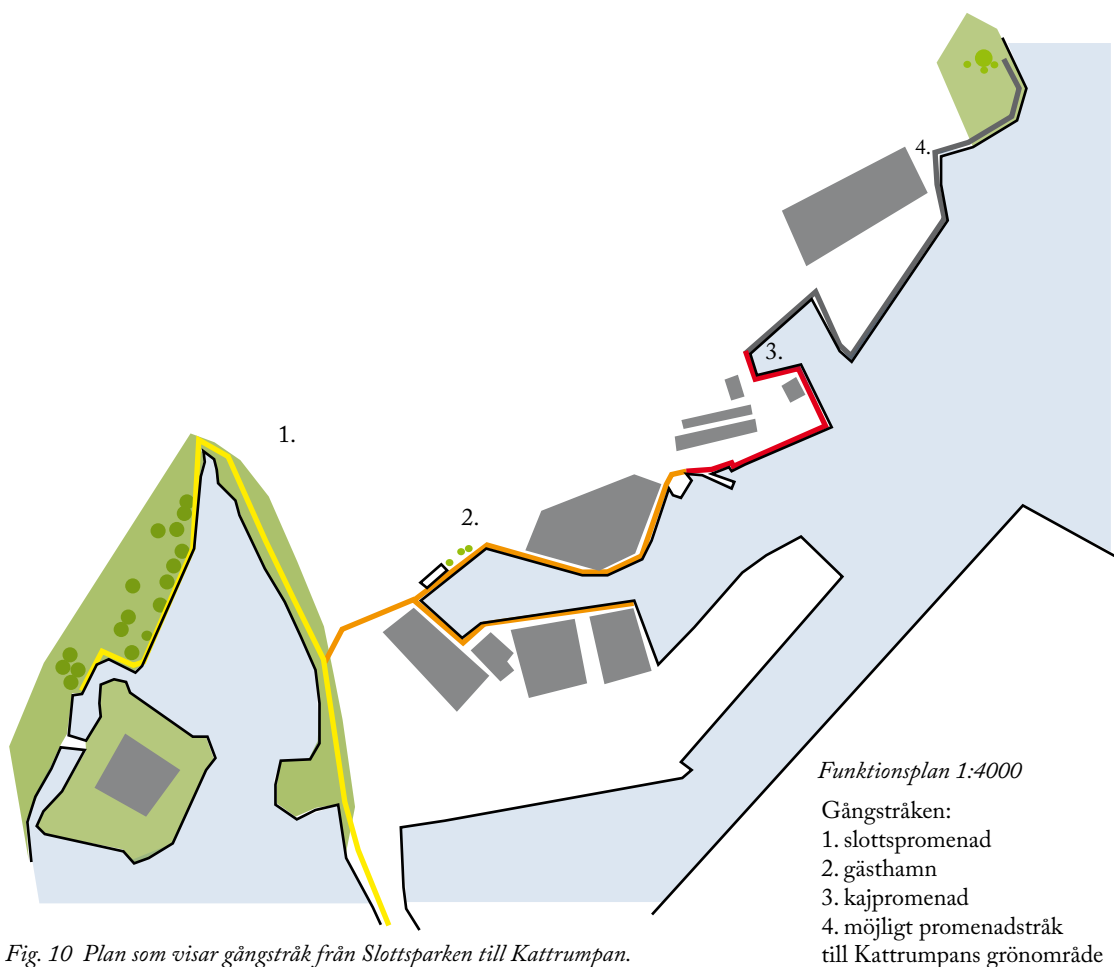


Fig. 10 Plan som visar gångstråk från Slottsparken till Katrumpan.

## Kajpromenaden

I förhållande till staden i sin helhet är kajpromenaden vid Skeppsbron en viktig komponent för att binda ihop olika delar av staden. Från Slottet in mot centrum och gästhamnen finns idag ett populärt gångstråk, där det även finns gott om plats att stanna till. Det breda stråket fungerar även som ett litet grönområde. Vid gästhamnen tar en hamnpromenad vid som tar fotgängaren längs vattnet, bort mot Skeppsbron. Det är där jag anser att en kajpromenad med möjlighet till varande, på ett naturligt sätt skulle ta vid den rörelsen och ta besökaren vidare bort mot Länsmuseet och Kattrumpans grönområden och badplats. Strandnära gångstråk längs med vattnet ger möjlighet till spännande promenadmiljöer, men även en chans att få ett grepp om hur staden hänger ihop och hur dess karaktär förändras i olika områden.

Vatten är ett mycket föränderligt element som kan ta sig olika uttryck beroende på väder och årstid, havet kan ligga som en kornblå spegel ena dagen för att vara mörkgrått eller skummande vitt nästa dag. Detta kanske är en anledning till att vi fascineras av det och idag gärna lyfter fram vatten som en del av stadsrummet. Inspirationen från vatten har fått spela en central roll i utformningen av platsen. Promenaden delas på längden upp i två alternativa rörelsemönster ett inre mer lekfullt, och ett yttre mycket enkelt och funktionellt. Rörelsen bryts av mötesplatser som inbjuder till att stanna till en stund och sitta ner, det ger också en möjlighet att närma sig vattnet. Mot parkeringen finns en distans genom betongblock och träd som skärmar av. Jag ville skapa en kajpromenad vars basala funktioner var att inbjuda till att gå och sitta, men som skulle kunna användas i många olika former av det.

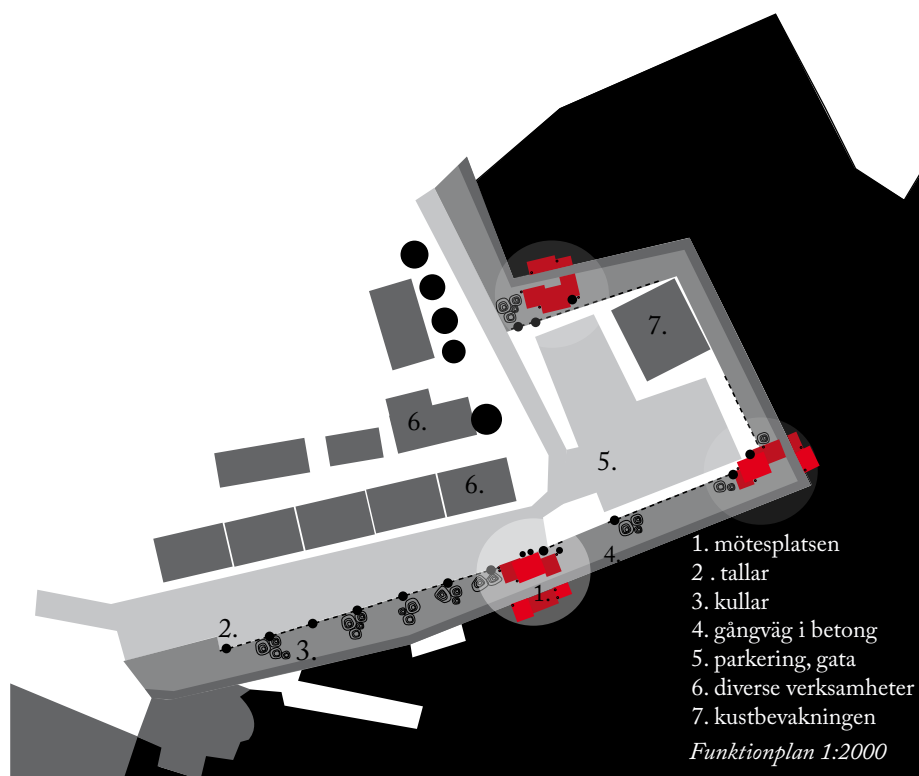


Fig. 11 Plan över Kajpromenaden.

Gångväg: Stråket närmast kajkanten blir ett betongbelagt gång- och cykelstråk med en tydlig riktning längs med kajen. För att mjuka upp kajkanten något, ligger infällda slitsar av färgat glas i olika blåa kulörer som får representera havets färgspektra från blått till mörkt grått och transparent. Mönstret som består av kvadratisk glasmosaik 50x50mm underbelyses kvällstid för att skapa en spännande effekt i gångstråket.

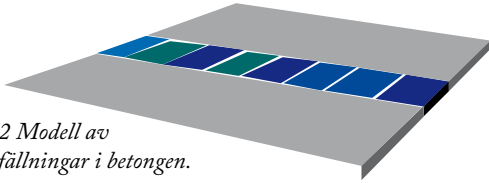
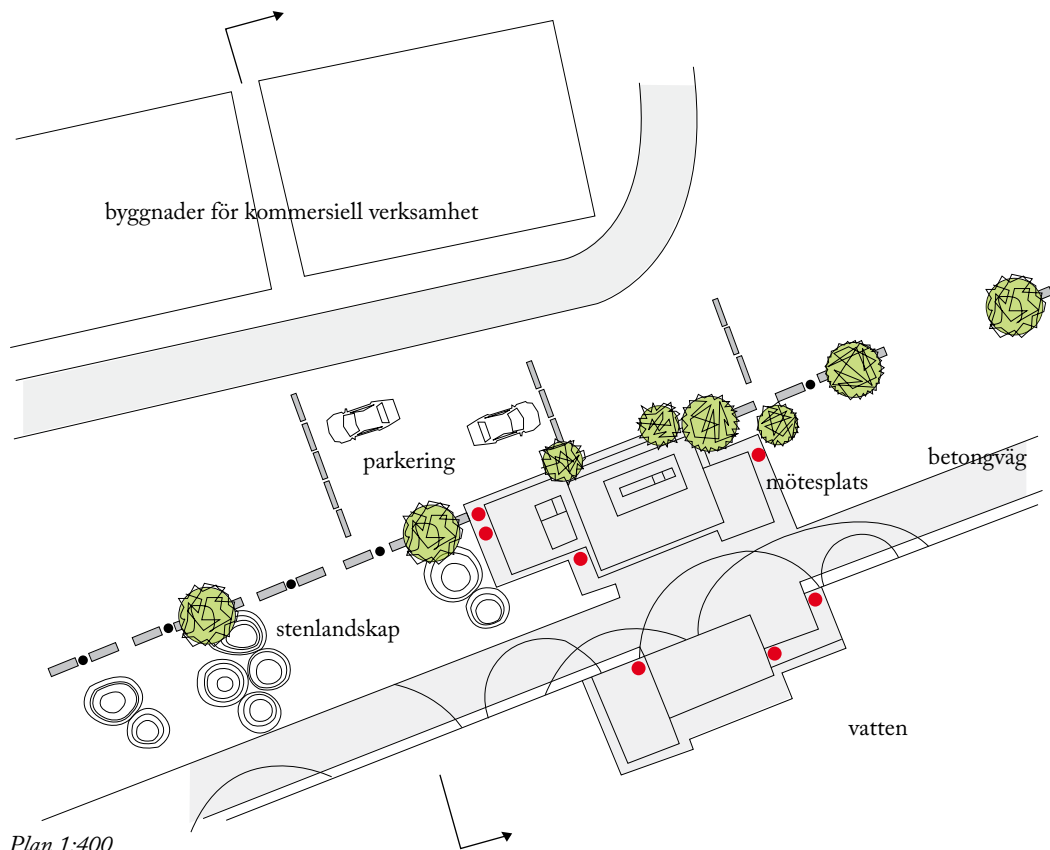


Fig. 12 Modell av glasinfällningar i betongen.

Stenlandskap: Gatsten är vanligt förekommande längs kajen och i hela staden. Detta är något som jag ville behålla. Genom att låta den platta gatstensbelädda marken brytas upp och bli ett böljande landskap vill jag bibehålla materialets egenskaper men samtidigt tillföra ett nytt lekfullt uttryck. Stenlandskapet gränsar mot parkeringen som skärmas av med hjälp av betongblock och tallar.



sektion 1:400



Plan 1:400

Fig. 13 Övre: sektion av kajpromenad. Nedre: plan över kajpromenaden. (se även under FÖRSLAG)



Mötesplats: Jag har valt att arbeta med en av mötesplatserna, tanken är att de andra ska vara av samma princip men utformas på olika sätt utifrån just den platsens förutsättningar och riktningar. Utplacerade på tre ställen längs med promenaden finns platser med möjlighet att sitta och samlas. Raden av tallar löses här upp och bildar en liten dunge. Formen på betongtrappan är inspirerad av den kantiga kajkanten som är specifik för hamnen. Genom att använda olika kantiga betongblock sammansatta till en stor sittmöbel, bildas en plats för olika typer av sittande där man även kan samlas flera stycken. Den ger också en möjlighet att komma närmare vattnet. Betongtrappan är sammansatt av block av tre olika sorter: (1) matt- av samma typ som gångvägen, (2) blankslipad- och (3) formgjuten betong med mönster av vindformad sand. Tanken på uttrycket, offentligt vardagsrum har givit inspirationen till armaturen som har formen av en klassisk innelampa av golvmodell. Dessa bryter av mot den kantiga betongen och ger ett lekfullt uttryck<sup>1</sup>

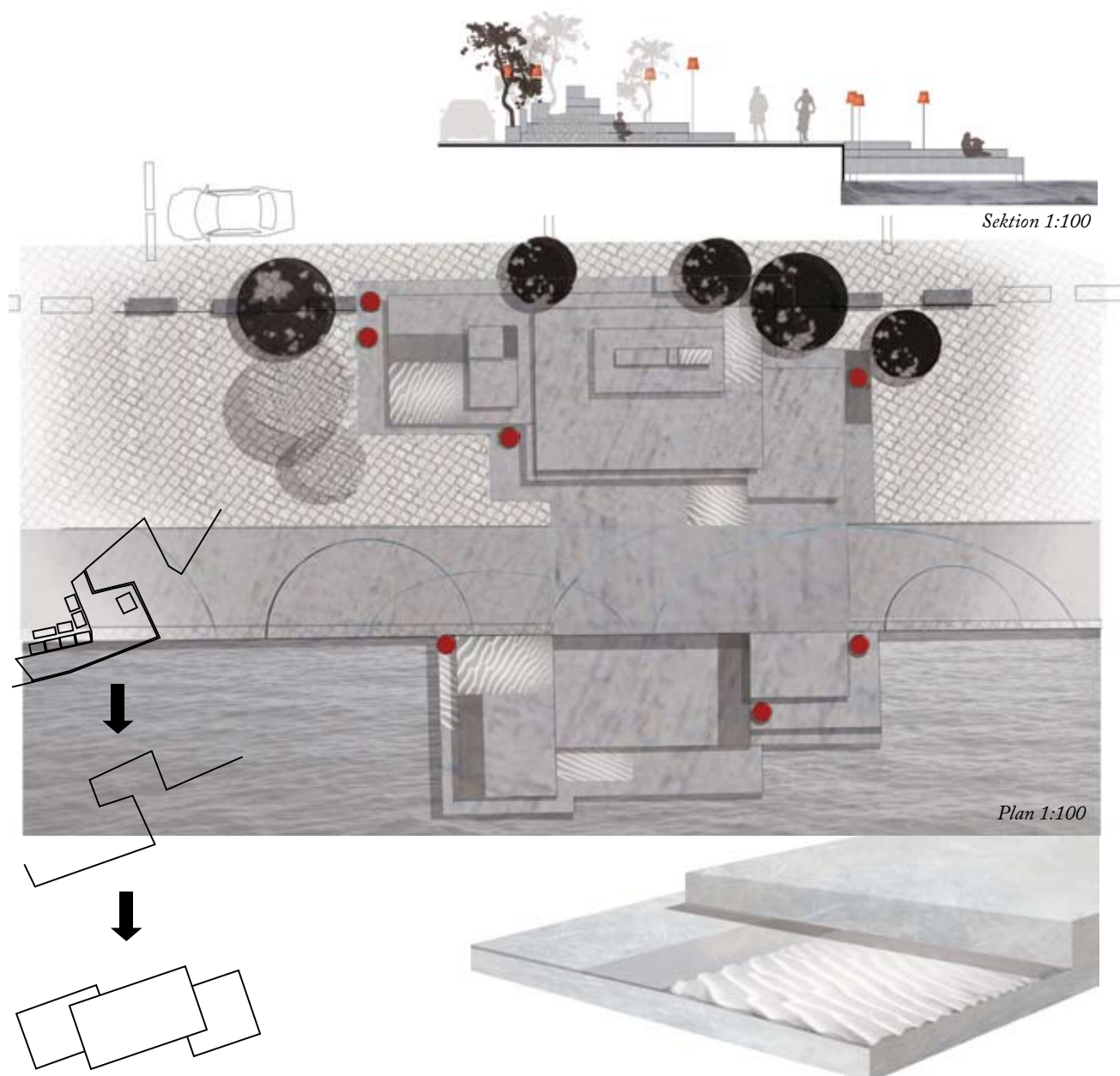


Fig. 14 Övre: Sektion över mötesplatsen. Mellerst: Plan över mötesplatsen. Nederst t v: utveckling av betongens form med inspiration från de kantiga kajkanterna. Nederst t h: detalj från mötesplatsen som visar de olika ytorna i betongen. (se även under FÖRSLAG)

Ljussättning: Ljussättningen är en del som jag inte har prioriterat mer än mycket ytligt. Armaturen för mötesplatserna har dock fått en viktig funktion och roll både form- och ljusmässigt. För det allmänna ljuset kommer det att finnas gatlampor med ett organiskt, oregelbundet formspråk, dessutom kommer det att finnas punktbelysning på stenkullarna och underbelysning i glasinfallningarna i betongvägen.

Säkerhet: Då kajkanten är väldigt öppen kommer det att finnas krav på säkerhet. Tanken är att det ska finnas stegar, livbojar och eventuellt pollare längs kajkanten.

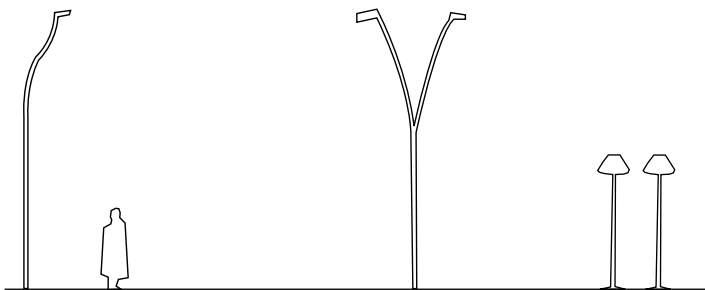


Fig. 15 sektion t v och centralt: gatlampor. T h Mötesplatsernas armatur. 1:200



Fig. 16 Vy över kajpromenaden.

## SLUTSATSER

### Återkoppling

Genom att återkoppla resultatet till min analys av informationfasen samt inledande mål och syften har jag sammanfattat slutsatser för projektet.

Det industriella uttrycket bevaras genom materialvalen betong och gatsten och en enkel, funktionell form, siktlinjerna riktas ut mot havet och den industriella hamnen på andra sidan, vilket också bidrar till att uttrycket infinner sig. Vattnet blir en kontrast till den kantiga betongkanten och får spela ut sin roll som föränderlig och naturlig. Vattnets egenskaper har även använts som inspiration till glasinfallningar i betonggången vars färg och transparens påminner om vatten, och även i blanka betongpartier i mötesplatserna återfinns vattnets reflekterande egenskaper. Ljus är alltid speciellt vid havet tack vare vattnets starka reflektioner. Jag har velat behålla rymden och den ljusa öppna känslan på platsen och inte ha för mycket skuggande effekter och höga skymmande objekt. Färgeffekterna jag fann i den befintliga platsen har fått ta ny skepnad som armatur till mötesplatserna. Den starka röda färgen på dagen och det effektfulla ljuset på natten förstärker och accentuerar mötesplatserna och visar att här händer det något.

Det skarpa mötet mellan stad och hav blir i brottet mellan kajen och vattnet förstärkt och vässas ytterligare genom den skarpa betongkanten. Som kontrast till det kantiga formspråket som får representera staden och hamnens uttryck, återspeglas också vattnets egenskaper i koncept och gestaltning. Havet följer med upp på land genom det böljande formspråket i gatstenslandskapet, den formgjutna betongen och glasinfallningarna. Den tydligt riktade betongvägen gör att promenaden kan bli del i ett större gångstråk som man kan använda som passage, motions slinga etc. Där finns även ett alternativt, lekfullare rörelsemönster i stenlandskapet.



Fig. 17 Vy över mötesplatsen.

Lekfullhet finns även i den röda armaturen på mötesplatserna. Dess igenkännande form och varma färg ger genom sin inomhuskänsla trygghet och värme som bryter mot den annars ganska strikta miljön. En varmare känsla tillförs i betongen genom att bryta upp den släta ytan och ge den variation och en taktill dimension. Platsen har tillförts möjligheten att stanna, genom att erbjuda olika typer av sittande kan användningen varieras utifrån olika behov.

Jag ser mitt projekt som en utgångspunkt för en möjlig diskussion om hur man kan ta vara på befintliga kvalitéer i staden. För att staden ska bli attraktiv för både besökare och invånare behövs offentliga miljöer som utgör trivsamma, trygga varierande vardagsrum. Målet att skapa en välkomnande kajpromenad är något som jag arbetat med under hela projektet och det är också vad resultatet blev. Ett syfte var att ge liv åt ett befintligt rum, vilken för mig innebar att jag inte ville skapa ett helt nytt rum på samma plats, utan med bibehållen känsla för platsen lägga till, förändra och förstärka. I det här projektet blev de bibehållna befintliga materialen ett sätt att hålla kvar en känsla, något som säkert kunde ha gjorts på många sätt, men eftersom detta val också innebar en stor avgränsning kändes det som en rimlig väg att gå.

Tanken jag hade i min inledning att platsen inte skulle bygga på någon kommersiell verksamhet har jag bearbetat en del genom projektet. Jag har funderat över vem en eventuell beställare skulle kunna vara, kommunen, företag eller närliggande restauranger, kanske var det inte längre självklart att den kommersiella verksamheten skulle väljas bort? Efter min analys upptäckte jag vilken central roll havet och vattnet har i Kalmar som stad, något man utnyttjar på många olika sätt, och därför även borde ta vara på. Min slutsats var att kommunen och Kalmar som stad, skulle kunna vinna mycket på att verkligen använda sig av de kvalitéer som finns med att vara en kustnära stad; därför ser jag kommunen som den fiktiva beställaren i projektet.

En frågeställning var: *"hur kan man utnyttja platsens kvalitéer på ett bättre sätt?"* Jag har bearbetat både funktionella- och estetiska kvalitéer, och har bl.a. försökt att tillgodose flera olika behov på samma plats. Det ska fortfarande gå att använda kajen för båtar att lägga till, men samtidigt ska den även kunna erbjuda ett inbjudande rum vare sig man kommer från havet eller inifrån staden. Stadens, kajens och havets formspråk har fått ge upphov till platsens utformning och genom att mixa de båda så förstärktes kontrasten, samtidigt som de överlappar varandra på ett annat sätt än innan.

## Utveckling

På många sätt är jag i detta skede mitt i processen. Efter att ha gjort en översiktlig analys och lösning, så skulle det i en eventuell utveckling vara dags att gå ner på djupet, på detaljnivå. Jag känner mig nöjd med resultatet så här långt, men vet att det finns potential att i en vidare bearbetning nå ännu längre. Undersökningen av material, har inte fått ta den plats i projektet som var tanken från början. Min begränsning av material tidigt i projektet blev en avgränsning och också ett sätt att med utgångspunkt ur materialens egenskaper skapa former och inte tvärtom "klistra" material på en redan klar form. En mer detaljerad materialstudie skulle dock kunna berika projektet i framtiden. Med tanke på projektets storlek har jag fortfarande en uppsjö av idéer för utvecklingar på olika nivåer och riktningar vilket gör att projektet fortfarande lever.

Jag var ganska intuitiv i mitt ämnesval, vilket så här i efterhand både hade för- och nackdelar. Att valet föll på att jobba med rum utomhus var ett resultat av ett intresse för offentliga miljöer, trädgårds- och landskapsarkitektur som jag har haft sedan länge och utvecklat under min studietid. Att arbeta med en utemiljö kändes som ett bra sätt att testa min egen förmåga att formulera och hålla samman ett projekt. Från början visste jag inte själv var det skulle hamna, vilken kändes påfrestande men spännande. De största problemen med min projektformulering tror jag blev planering och brist på avgränsning i förhållande till tidsramen. Det som jag istället fick behållning av i min lösa formulering var att jag kunde arbeta ganska fritt och efterhand upptäcka vad som var viktigt och mindre viktigt. Jag har fått en insikt i min egen förmåga att planera, hålla samman och arbeta med en egen formulerad uppgift. Man skulle kunna se examensprojektet som en studie i var man har hamnat efter tre års studier på HDK, och det har varit spännande att se vad mina kunskaper och erfarenheter kunde leda till.

I mitt projekt har det känts viktigt att ha ödmjukhet inför den befintliga platsens utformning, material och egenskaper. Jag tror att man inte bara ur miljösynpunkt utan även designmässigt kan vinna mycket i att inte bara tänka "bygga nytt" utan även "lägga till".

## KÄLLFÖRTECKNING

### Artiklar

1. Such, Robert. (2000). Root signs. *Blueprint*, 178, 36-39.

### Bilder

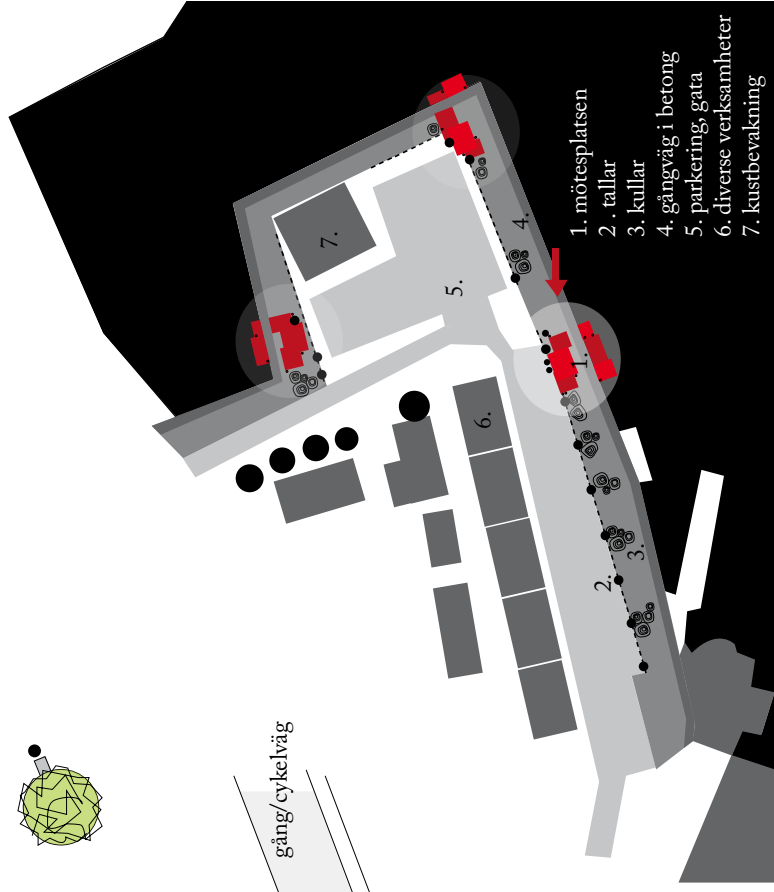
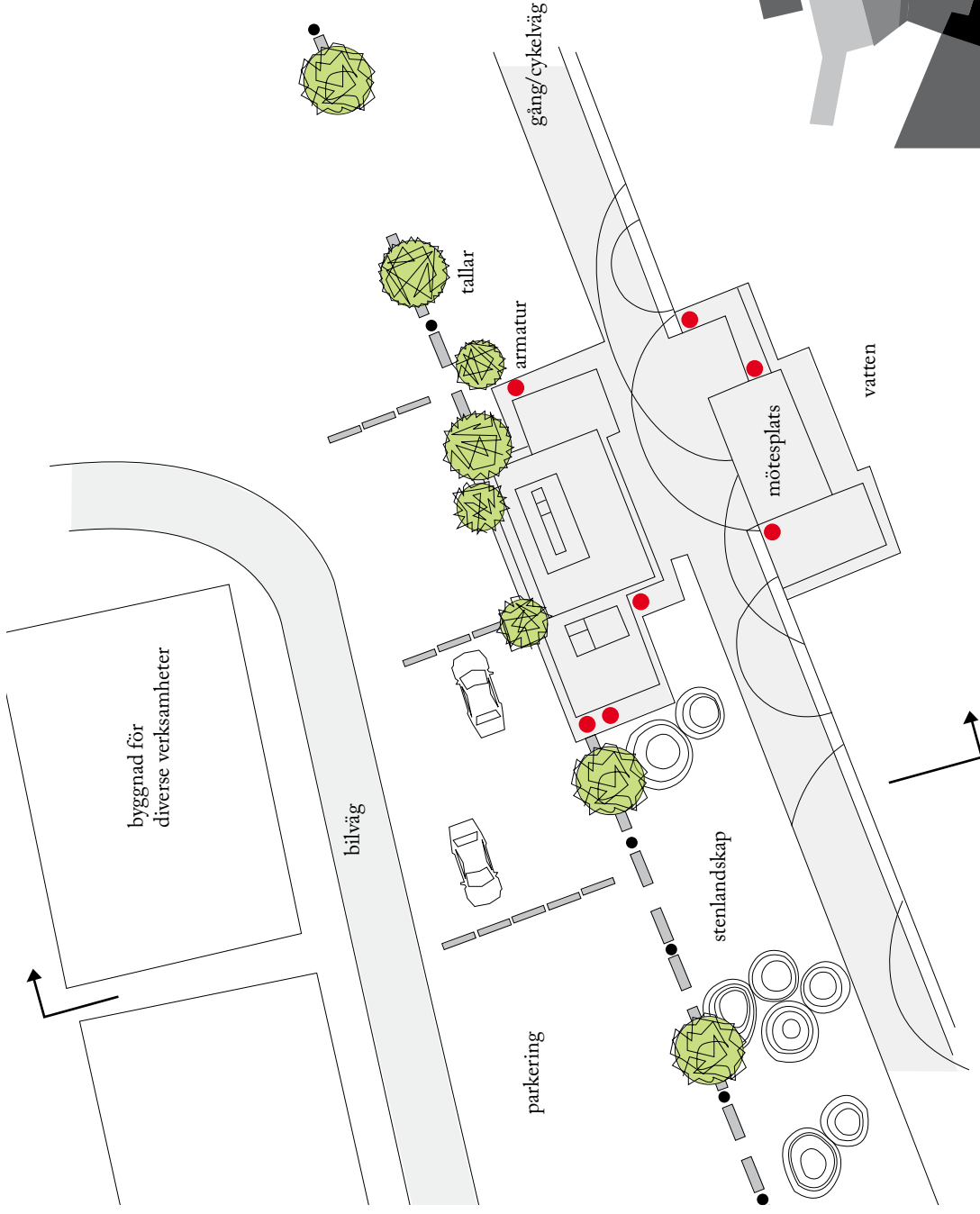
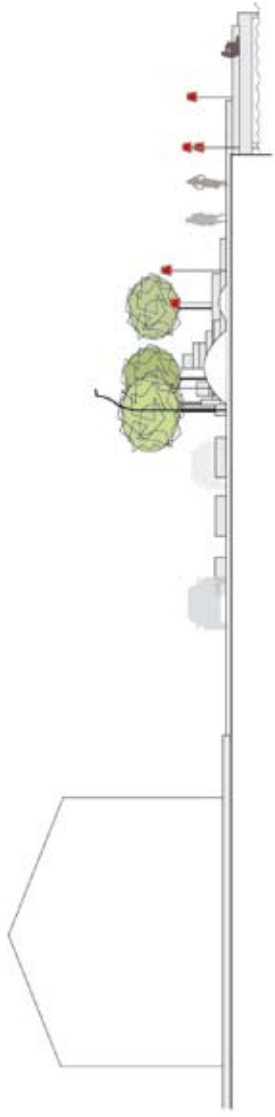
2. www.lantmateriet.se. Fig. 1 Hämtad 2008-02-01.

### Internetkällor

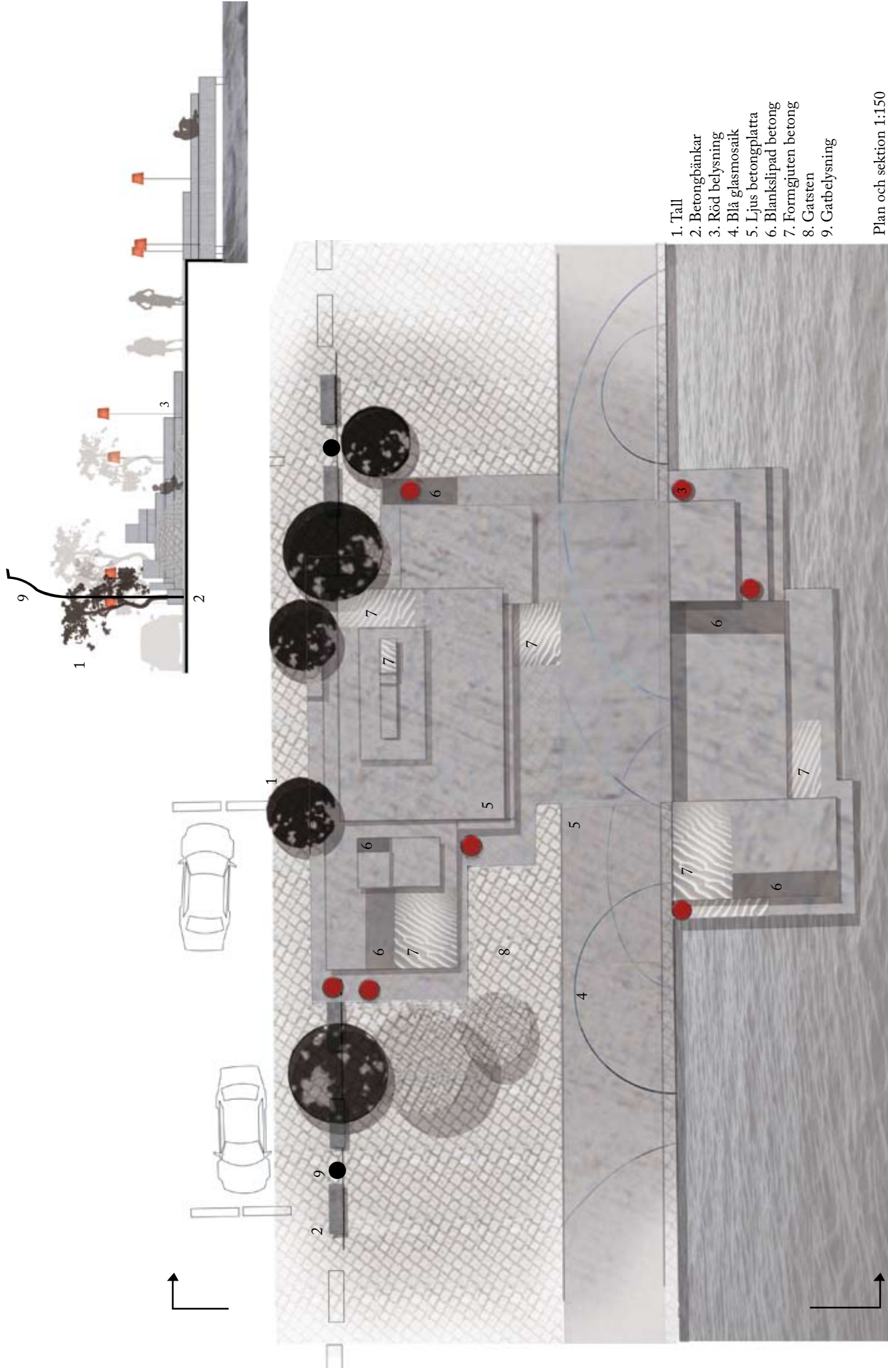
3. Jensen, Kristine. Hämtad 2008-03-24 från:  
<http://www.kristinejensen.dk/pragsboulevard.html>
4. Kalmar kommun, fakta om Kalmar. Hämtad 2008-02-01 från:  
<http://www.kalmar.se/t/page.aspx?id=23119>.
5. Kalmar kommun, sevärdheter. Hämtad 2008-02-01 från: <http://www.kalmar.se/t/turismportalpage.aspx?id=22593>.
6. Länsstyrelsen Kalmar län, kust- och skärgårdsmiljö. Hämtad 2008-03-24 från:  
[http://www.h.lst.se/h/amnen/Miljo/miljosituationen/Havibalans/hav\\_i\\_balans.htm](http://www.h.lst.se/h/amnen/Miljo/miljosituationen/Havibalans/hav_i_balans.htm)
7. Sveriges arkitekter, Alderholmens park, kanal och kaj. Hämtad 2008-03-24 från:  
<http://www.arkitekt.se/s14388>
8. Sveriges arkitekter, Hamn och strandområde i Mariestad. Hämtad 2008-03-24 från:  
<http://www.arkitekt.se/s11542>.
9. Sveriges arkitekter, Kristinebergs strandpark. Hämtad 2008-03-24 från:  
<http://www.arkitekt.se/s14410>.

### Intervjuer

10. Carlswärd, Björn. Plan- och bygglovchef, Kalmar kommun. Intervjuad:  
2008-02-25.
11. Nordheim, Carl-Johan. Vd, Kalmar Hamn. Intervjuad:  
2008-02-22



# FÖRSLAG



- 1. Tall
- 2. Betongbänkar
- 3. Röd belysning
- 4. Blå glasmosaik
- 5. Ljus betongplatta
- 6. Blankslipad betong
- 7. Formgjuten betong
- 8. Gatsten
- 9. Gatabelysning

Plan och sektion 1:150