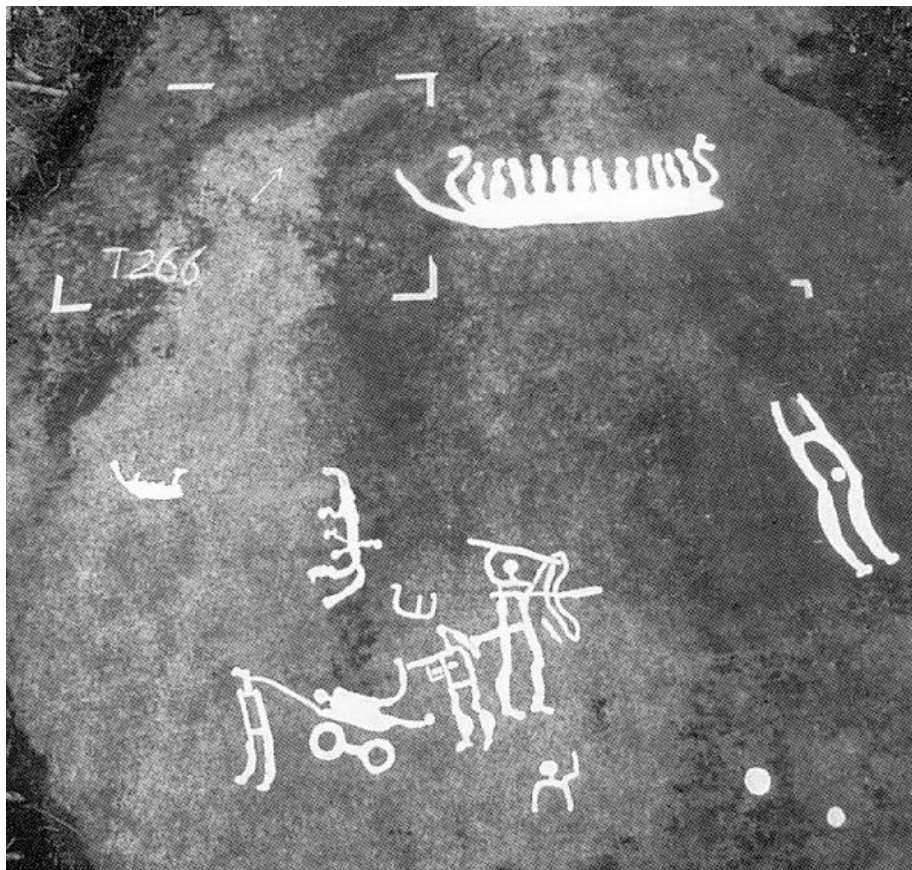


Arkeologen

Nyhetsbrev från Institutionen för Arkeologi och Antikens kultur
Göteborgs universitet

Årg. 13. Nr. 2. Oktober 2008



Ur innehållet:

Speglingar av handikapp i förhistorien inom svensk arkeologi

Arkeologi på Malta

Utgrävningen av ett flyktingläger från Andra Världskriget

Stadsarkeologi i Göteborg

Familjeframställningar i hellenistisk gravkonst

Arkeologen

ISSN: 1400-4879

Nyhetsbrevet Arkeologen utges av Institutionen för arkeologi och antikens kultur vid Göteborgs universitet. Arkeologen har som uppgift att spegla den västsvenska arkeologiska och antikvetenskapliga verksamheten

Postadress:

Institutionen för arkeologi och antikens kultur
Göteborgs universitet
Box 200
S-405 30 Göteborg

Tel: 031-786 4614

Fax: 031-786 5182

Hemsida:

<http://hum.gu.se/institutioner/arkeologi>

Ansvarig utgivare:

Kristian Kristiansen

Redaktör detta nummer:

Maria Persson

maria.persson@archaeology.gu.se

Innehåll Nr. 2-08

Från redaktionen.....	3
Speglingar av handikapp inom svensk arkeologi- en studie i arkeologins utmark, Björn Johansson	4
Från vita bussar till friluftsliv – utgrävningen av ett flyktingläger från Andra Världskriget i Göteborg, Maria Persson	12
Det gamla Göteborg – en befäst handelsstad och en nutida arkeologisk guldgruva, Göte Nilsson Schönborg.....	18
Arkeologi på Malta, Amanda Gustafsson..	21
Familjeframställningar i hellenistisk gravkonst. En studie av gravreliefer från Smyrna och Kyzikos, Sandra Karlsson	25
Disputationer 2007	27
Immovable offertory installations in Late Bronze Age Cyprus Yannis Pararas.....	27
Kommande disputationer hösten 2008	28
Kurser och program som ges vid institutionen under vt-2009	29
Publikationer från institutionen	30
Personal vid institutionen	33
Författaranvisningar	36

Nyhetsbrevet går även att läsa på vår hemsida:

<http://hum.gu.se/institutioner/arkeologi/publikationer/Arkeologen/>

Omslagsbilden:

"Likfärden" på Tanum Raä 266: 1 enligt "Dokumentation och registrering av hällristningar i Tanum No.2" (Milstreu & Prohl 1999:92). Publicerad med tillstånd av Gerhard Milstreu.

Från redaktionen

I detta höstnummer av nyhetsbrevet presenteras bland annat referat av två C-uppsatser i Arkeologi från institutionen. Björn Johansson skriver om hur handikapp och funktionshinder framställts och tolkats inom den svenska arkeologin (sidan 4). Amanda Gustafssons uppsats behandlar arkeologi på Malta (sidan 21) mycket aktuellt nu när många av oss nyss är hemkomna från EAA på just Malta.

På sidan 12 skriver undertecknad om utgrävningen av ett flyktingläger från Andra Världskriget i Göteborg, och vi stannar i Göteborg även i nästa artikel på

sidan 18 där Göte Nilsson Schönborg skriver om Stadsarkeologi i Göteborg.

Sandra Karlsson antogs vid årsskiftet som ny doktorand i Antikens kultur. Läs hennes forskningspresentation på sidan 26.

Under hösten händer mycket vid institutionen i Göteborg. Bland annat disputerar tre doktorander i Arkeologi (sid 28).

Jag önskar alla en trevlig höst och på återseende.

Bästa hälsningar
Maria Persson



***Grattis Kristian Kristiansen
– 60 år!***

Speglingar av handikapp inom svensk arkeologi

– en studie i arkeologins utmark

Björn Johansson

Inledning

Under våren 2008 skrev jag min C-uppsats ”Speglingar av handikapp inom svensk arkeologi – ur ett arkeologihistoriskt perspektiv” under handledning av FD Anders Gustafsson vid Institutionen för Arkeologi och Antikens kultur på Göteborgs universitet. Denna artikel är ett koncentrat av uppsatsen kompletterat med ett belysande exempel.

Syftet med nämnda uppsats var att genom litteraturanalyser utröna hur handikapp och funktionshinder framställts och tolkats inom den svenska arkeologin under dess historia som vetenskaplig disciplin samt om möjligt försöka finna förklaringar till varför så skett. Dessa förklaringar eftersöktes inom arkeologins epistemologi, i den arkeologiska textens samtida samhällskontext, i medicinalhistorien, inom handikappolitikens och handikapprörelsens utveckling och inom den utsträckning en C-uppsats tillåter. Huvudorsaken till ämnesvalet är att jag anser handikappstudier inom arkeologin vara ett marginaliserat och förbiset område, ett faktum som kan tyckas märkligt då det i Svenska Arkeologiska Samfundets principer för en god arkeologisk praxis, som antogs den 5 maj 2000, under punkt 2.8 står att läsa: *”Inom arkeologin skall ingen diskrimineras på grund av sitt kön, religion, ålder, hudfärg, nationalitet, etnicitet, sexuella läggning eller handikapp.”* (Svenska Arkeologiska Samfundets

hemsida). Genom att inte beakta handikappstudiet inom arkeologin skulle man lite tillspetsat kunna påstå att de funktionshindrade diskrimineras då de förvägras sin rättmätiga och identitetsskapande (för-)historia. Detta resonemang förutsätter dock en insikt om att de funktionshindrade aldrig utgjort en homogen gruppering och att de inte uteslutande *är* sina handikapp. Ett handikapp eller funktionshinder behöver inte vara centralt i en människas självbild och det finns en tydlig distinktion mellan ”handikappade människor” och ”människor med handikapp”. Att de inte, vare sig idag eller under historien, utgjort en homogen gruppering och därför inte kan behandlas som en sådan blir tydligt då man granskar begreppens vida omfattning. Handikapp och funktionshinder kan vara synliga, dolda, förvärvade, medfödda, lindriga, progressiva, variera över tid, fysiska, mentala, sensoriska och avsiktligt tillfogade (exempelvis genom rättsliga påföljder eller rituellt självstympning). Även sjukdomar, farsoter och parasiter kan förorsaka funktionshinder, exempelvis tuberkulos, smittkoppor, spetälska, syfilis och hylsmask.

Handikappstudier inom arkeologin är enligt mig viktiga då de kan belysa de dåtida samhällenas syn på begrepp såsom ”människovärde” och ”solidaritet”. Vad var en människa värd och vilket liv var värt att levas? Hur

bemöttes de funktionshindrade? Finns spår av omvårdnad? Dyliga frågeställningar kan skapa en ökad förståelse för hur de studerade samhällena var socialt konstruerade. I den mån de funktionshindrades situation kan rekonstrueras på ett trovärdigt sätt erhåller vi troligtvis en ökad kunskap om de dåtida samhällsbyggena. Studierna bidrar dessutom till en, för arkeologen, vidgad tolkningshorisont.

W.H.O.s handikappdefinition & Genderdiskursen

Begreppet ”handikapp” är relativt och dess innehåll har varierat under historiens gång liksom i olika kulturer och samhällen. Den modell som World Health Organization, W.H.O. skapat är en socialt inriktad modell och kan ses som en reaktion mot äldre tiders individorienterade biomedicinska förklaringsmodeller i vilka funktionshinder sågs som personliga tragedier och de drabbade som offer för olyckliga omständigheter (se Cross 1999, Giddens 2007). Problemet var individens eget och en följd av dennes tillkortakommanden. W.H.O.s modell är uppdelad i tre nivåer:

- Skada (eng. impairment): den traditionella sjukdomsklassifikationen, fysisk, mental eller sensorisk
- Funktionsnedsättning (eng. disability): konsekvenser av skada på individnivå i relation till vad som anses vara normalt för människor i allmänhet
- Handikapp (eng. handicap): konsekvenser av skada eller funktionsnedsättning i förhållande till

omgivningens krav socialt, funktionellt och miljömässigt.

I min litteraturanlys kopplade jag samman ”skada” med osteologiska och paleopatologiska beskrivningar av avvikelser, ”funktionsnedsättning” med konsekvensbeskrivning av skadan för individen och ”handikapp” med sociala analyser utifrån skadan och funktionsnedsättningen. Även spår av omvårdnad eftersöktes då sådan kan hjälpa till att belysa frågan ytterligare.

Ur W.H.O.s definition kan flera slutsatser dras. En funktionsnedsättning definieras utifrån vad som anses vara normalt för människor i allmänhet. De som inte når upp till ”normaliteten” avseende utseende, funktionalitet eller beteende är per definition inte längre normala, de blir till ”de andra” mot vilka vi jämför och definierar oss själva. Detta begrepp är inte obekant inom arkeologin och i den mån funktionshindrade individer omnämns inom arkeologin har det varit i form av ”de andra” (se Roberts 1999:82f).

En individ är inte handikappad. Handikappet skapas först i relation till individens sociala, funktionella och miljömässiga omgivning. Handikappet blir därmed socialt och kontextuellt betingat och inte ett individuellt problem. Problemet uppstår då den funktionshindrade hindras att fullt ut och på lika villkor delta i det sociala livet på grund av fysiska eller sociala hinder och därigenom diskrimineras (jmf Cross 1999, Giddens 2007). De institutioner och processer som strukturerar samhället skapar också personliga attityder och uppfattningar om vad ett handikapp är

och bekräftar därmed handikapp som en social konstruktion. Ur ett marxistiskt perspektiv uppstod de handikappskapande hindren under den industriella revolutionen då de funktionshindrade utestängdes från arbetsmarknaden och därmed blev till ett socialt problem i de kapitalistiska staterna. Problemet löstes då genom institutionalisering.

Att funktionshinder och handikapp är beroende av sin sociala kontext kan enklast illustreras med ett par exempel. En funktionshindrad person, som på grund av sitt funktionshinder inte kan röra sig över stora sträckor, drabbas hårdare i en mobil jägar-/samlarkontext än i ett mer flexibelt bofast jordbrukarsamhälle med eventuell överskottsproduktion. En medeltida bonde med dyslexi skulle inte anses vara funktionshindrad då bönder vid denna tid generellt sett inte var läskunniga. Anorexi och bulimi är moderna funktionshinder som geografiskt är begränsade till västvärlden medan taijinkyofusho, social oro och rädsla för ögonkontakt, är unik för den japanska övärlden. Vi måste därför vara ytterst försiktiga då vi använder tvärkulturella analogier för att försöka identifiera handikapp och funktionshinder under vår förhistoria då dagens begreppsinnehåll inte nödvändigtvis behöver ha någon relevans i en förhistorisk kontext.

Utifrån dessa slutsatser menar jag att handikappstudiet har klara paralleller i genderdiskursen, där gender särskiljs från biologiskt kön, då båda är sociala konstruktioner. Gender förklaras som en grundläggande struktur av normer, praktiker och värderingar i ett samhälle, som genomsyrar och bygger detsamma

men som även är förhandlingsbar. Förhandlingen ses som en central komponent och den sociala konstruktionen är därför öppen för förändringar och utmaningar. Förhandlingen ses som en kamp mellan olika tävlande intressen som uttrycker sig i termer som rättigheter, krav och behov. Gender är därmed socialt, kulturellt, politiskt och symboliskt konstruerat (se Sørensen 2004). Inom genderarkeologin studeras även ett samhälles aktivitetsytor och omgivning, utifrån manliga, kvinnliga och neutrala zoner. Dessa aktivitetsytor och (hinder i) omgivningen är naturligtvis också intressanta ur ett handikapperspektiv.

Även genderarkeologins ”appearance”, dvs. en individs fysiska konstellation, är av betydelse i båda studierna då den förmedlar och definierar identitet och social kategorisering. Handikapp kan framkalla en existentiell och estetisk ångest hos betraktaren då denne påminns om sin egen sårbarhet, dödlighet och om att alla händelseförlopp i livet inte kan kontrolleras (se Cross 1999). Detta kan vara en av orsakerna till att funktionshindrade människor socialt stigmatiseras. Huvudorsaken till detta står annars i västvärlden att finna i ekonomiska och arbetsrelaterade orsaker då en människas värde i det materialistiska och kapitalistiska samhället tenderar att kopplas samman med möjligheten att förvärvsarbeta. Kanske kan även genderarkeologins problematisering av begreppet kön, som uppdelas i ett biologiskt och ett socialt kön, vara av intresse för handikappfrågan då det sociala könet kan sägas

vara en kontextuell uppfattning om könsroller som konstruerats i samhället psykologiskt, socialt och kulturellt. Detta förutsätter dock att vi ser bortom vår egen stereotypa könsuppfattning som ofta faller tillbaka på de biologiska könen man och kvinna.

Det finns dock en betydande skillnad mellan genderdiskursen och handikappstudiet. Om man tillåter sig att generalisera kan man påstå att det inom genderarkeologin finns en medvetenhet om strukturerna men arkeologerna kan inte observera det de talar om. I handikappstudiet utgör de fysiska kvarlevorna av förhistoriens människor bevis för att funktionshinder existerat men här saknas istället medvetenheten.

Uppsatsens slutsatser

Sammanlagt analyserades tio arkeologiska texter varav fem betraktades som komplementmaterial. De tio texterna utgjordes av två avhandlingar, tre vetenskapliga artiklar, en populärvetenskaplig framställning, två översiktsverk, en C-uppsats samt en fornminnesuppteckning. Tidsmässigt fördelade sig publikationerna mellan åren 1886 och 2004. De slutsatser som här presenteras skall ses mot bakgrund av det begränsade urvalet.

Söker man i universitetsbibliotekens databaser efter kombinationen ”handikapp” och ”arkeologi” erhåller man inga sökresultat. Handikapp och funktionshinder har endast undantagsvis varit centralt i arkeologiska publikationer, de följer endast med ”på köpet” och då främst i form av osteologiska och paleopatologiska avvikelser i en gravkontexts skelett-

material. Att handikappfrågan inte stått i fokus påverkar naturligtvis de förväntningar vi kan ha på en djupare social analys av funktionshindrets samhälleliga konsekvenser.

I de analyserade texterna kan en vag skiftning i hur handikapp och funktionshinder framställts skönjas. Denna skiftning går ifrån uteslutande paleopatologiska och osteologiska beskrivningar, dvs. motsvarande ”skada” i W.H.O.s definition, från den arkeologiska disciplinens födelse som modern vetenskap fram till 1960-talet då enstaka konsekvensbeskrivningar av skadan börjar dyka upp, motsvarande ”funktionsnedsättning” i definitionen (se exempelvis Gejvall 1960, 1974 samt Janzon 1974). Det tidigaste exemplet jag hittat på definitionen ”handikapp”, dvs. en social analys utifrån skada och funktionsnedsättning, är från 1995 (se Artelius 1995, Karlsson 1995). I ett fall från år 1988 får en funktionell störning, hålta, resultera i en brutal död då den halte blivit till ett lätt offer för ett pilskott varpå den döda kroppen dessutom styckas (se Larsson 1988). Denna ”offerroll” är synonym med den biomedicinska förklaringsmodellens syn, en modell som ifrågasattes och övergavs under 1960-talet. Nu bör det poängteras att framställningen är populärvetenskaplig och som sådan tenderar till att lyfta fram det sensationella och uppseendeväckande.

Handikapp och funktionshinder har generellt sett inte framställts och tolkats inom den svenska arkeologin under dess historia, åtminstone inte utifrån den sociala modellen av handikapp men troligtvis inte heller före den

postprocessuella arkeologins genombrott på 1980-talet. Handikappfrågan tycks inte finnas med på den svenska arkeologins agenda och när spår av den dyker upp är det i form av kliniska paleopatologiska skador som beskrivits av osteologer snarare än arkeologer. Framställningarna inskränker sig därmed till skador på skelettmaterial, möjligtvis med en orsaksförklaring men ytterst sällan med någon funktions- och/eller konsekvensbeskrivning.

Handikapprelaterade termer och begrepp används inte. När handikapp undantagsvis trots allt behandlas tycks det vara resultatet av den enskilde arkeologens eget intresse snarare än disciplinens, en åsikt jag delar med Cross (1999:24), och då alltid inom den postprocessuella arkeologins ramar. Som ett exempel därpå kan nämnas Tore Artelius som gör en social analys utifrån en leprasjuk kvinna och funktionshindrets samtida samhällsbetydelse (se Artelius 1995). Övriga analyserade texter som representerar den postprocessuella arkeologin i uppsatsen ger inte samma intryck av att vara insatta i handikappproblematiken, ett antagande som också stärks av svårigheterna att hitta relevant litteratur för arbetet.

Den arkeologiska disciplinens epistemologiska grund har inte främjat sociala studier av enskilda individer i den arkeologiska kontexten innan den postprocessuella arkeologins genombrott vilket haft en negativ inverkan på arkeologins handikappstudier då de funktionshindrade inte kunnat studeras som en grupp. Genom den postprocessuella arkeologin tvingades de naturvetenskapliga kunskapsidealerna att

ge rum åt samhällsvetenskapliga och sociala kunskaps- och forskningsideal och teorier. I frågan om handikappstudier äger denna förändring rum tio till femton år senare inom arkeologin än i samhället i övrigt. I princip innebär det att den biomedicinska individmodellen levde kvar inom arkeologin ända in på 1980-talet som outtalad norm och fortfarande förekommer i stor utsträckning.

För att föra in handikappfrågan på den arkeologiska agendan är det viktigt att den behandlas i de översiktsverk som används inom den arkeologiska grundutbildningen då denna litteraturs betydelse som insocialiseringsinstrument för disciplinen och dess arkeologistudenter är stor. Det är också väsentligt att de funktionshindrade själva bereds möjlighet att delta i utformningen av detta arkeologiska studieområde för att undvika att "alienerad" kunskap skapas, dvs. kunskap där de funktionshindrade blir objekt men inte själva bereds möjlighet att delta. De insatser som gjorts inom arkeologin avseende handikappfrågan har också fokuserats på att göra den arkeologiska verksamheten tillgänglig för funktionshindrade arkeologer och studenter. Jag anser att arkeologen har ett ansvar mot de funktionshindrade, åtminstone i form av viss representation och inkludering i den arkeologiska verksamheten.

Det tycks också som att själva kategoriseringen av handikapp i olika grupperingar är ett relativt modernt påfund. Som redan nämnts kan den vara ett resultat av den industriella revolutionen då den funktionshindrades möjlighet att försörja sig stördes av den

nya samhällsstrukturen. Medicinalhistorien visar att kategorierna ursprungligen konstruerades utifrån en förhoppning om att man skulle kunna rehabilitera den drabbade så att denne skulle kunna klara av att utföra ett yrke. Det finns dock inte, och har aldrig funnits, en enhetlig uppfattning om vad handikapp är för något. I vårt västerländska samhälle idag finns exempelvis inga tydliga klassifikationer av mentalt handikapp. Attityder mot handikapp påverkas även av uppfattningen om vad som förorsakar detsamma. Handikapp bemöts exempelvis inte likadant i ett samhälle präglad av kristna värderingar som i ett där tron på onda andar eller häxor lever. Detta är viktigt att beakta då handikapp studeras i förmoderna samhällen. Funktionshindrade har blivit ”de andra” och kanske har även jag gjort mig skyldig till detta då jag valt att urskilja och särbehandla dem från icke funktionshindrade i denna uppsats.

Slutligen vill jag kommentera samarbetet mellan arkeologer och osteologer då jag anser att arbetsflödet dem emellan bör ses över. Inom osteologin klargörs individens betydelse för förståelsen av den studerade tidsåldern. Osteologiska undersökningsprotokoll är uppdelade per individ. Därifrån tar dock inte arkeologen vid då intresset för den enskilde inte tycks vara lika stort. Det är viktigt att arkeologen utifrån det osteologiska protokollet tolkar den arkeologiska kontexten om avvikelser i skelettmaterialet föreligger, särskilt med tanke på osteologins tillkortakommande i den sociala analysen. Detta är arkeologens

arbetsområde. Ett exempel presenteras i uppsatsen där en osteolog redogör för ett stort antal paleopatologiska avvikelser, fakta som passerar arkeologen utan någon reflektion trots ett uttalat fokus på skelettmaterialet (se Janzon 1974).

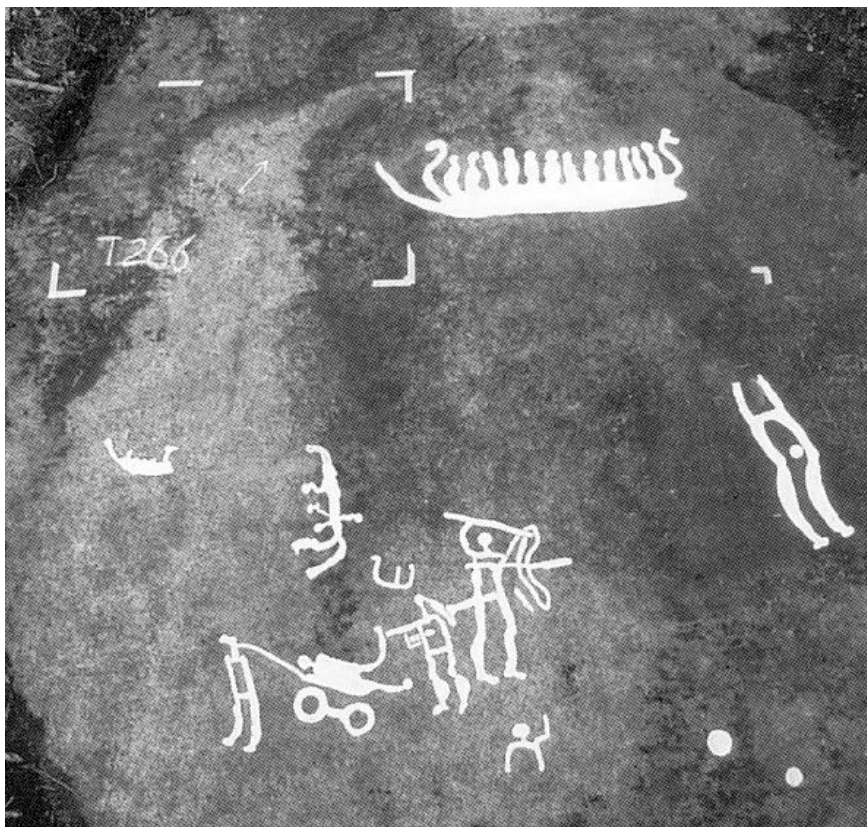
Ett exempel – hällristningen ”Likfärden”

Att medvetenheten om handikappfrågor inom arkeologin kan bidra till en vidgad tolkningshorisont för den enskilde arkeologen tänkte jag illustrera med ett exempel. När jag letade efter en lämplig illustration till uppsatsens förstasida stötte jag på en hällristning från Varlös i Tanum, Raä 266:1, av vilken en del av kompositionen går under benämningen ”Likfärden”. ”Likfärden” består av tre delar; en frontfigur, en liggande människofigur (ett lik?) och en glasögonfigur. Sistnämnda figur har dock av bland annat professor Lars Erik Nilsson tolkats som en uppsättning hjul under den liggande personen. I Riksantikvarieämbetets fornminnesdatabas (FMIS) uppges en person ha fågelhuvud och den mest troliga kandidaten för detta är, enligt mig, frontfiguren i ”Likfärden”. Då fågeln troligtvis har spelat en betydande roll i dåtidens religion, jämför exempelvis med Odens korpar, kanske fågelhuvudet sitter på en shaman, helbrägdagörare eller medicinman.

Det foto av kompositionen som återfinns i Lars Erik Nilssons publikation *Hjul på hällar* skapar ett antal funderingar kring den liggande personen. Personen saknar exempelvis de karaktäristiska och utsvängda vaderna

som övriga individer (kvinnan, krigaren och benen utan överkropp) på hällen försetts med (se figur nedan) och tillsammans med individens fötter eller fotbeklädnad får man intrycket att denne försetts med fågelben. Jag har inte sett denna typ av tudelade fötter/fotbeklädnader tidigare. Individens tycks dessutom sakna åtminstone en arm och kroppen ser oformlig ut. Om han/hon ligger på en vagn kan underdelen av kroppen i själva verket vara vagnens flak. Om frontfiguren drar den liggande personen i dennes (enda) arm eller om det rör sig om en dragstång på vagnen låter jag vara osagt. Min tolkning av kompositionen, utifrån ovanstående resonemang, är att individen med fågelhuvudet är en läkekunnig "schaman" som inte drar en död men väl en funktionshindrad person på en vagn.

Dock bör det tilläggas att det foto av "Likfärden" som presenteras i *Hjul på hällar* avviker i utseende från det som finns i Milstreu & Prøhls publikation där de tudelade fötterna/fotbeklädnaderna saknas och den liggande individens övre ben är längre. Även "shamanens" randiga klädnad saknas (se Milstreu & Prøhl 1999:92). För att ytterligare komplicera det hela så överensstämmer inte heller denna bild med det frottage av hällristningen som jag under sommaren 2008 granskade i Vitlycke museums arkiv, där det längre benet löper samman med den bakom vagnen stående kvinnans arm.



"Likfärden" på Tanum
Raä 266:1 enligt
"Dokumentation och registrering
av hällristningar i Tanum No.
2" (Milstreu & Prøhl
1999:92). Publicerad med
tillstånd av Gerhard Milstreu.

Denna alternativa tolkning av hållristningen visar således på en annan sida av den bronsålder som ofta får kännetecknas av tydliga maktstrukturer styrda av en social och ekonomisk elit, social stratifiering, konflikter och orättvisor legitimerade genom religiösa ritualer, nämligen en sida av ett omhändertagande samhälle i vilket även svaga, sjuka och funktionshindrade människor har en plats, en bronsålder vi inte riktigt känner igen.

Handikappstudier är inom svensk arkeologi ett marginaliserat och förbiset område. Generellt sett lyser handikapp och funktionshinder under förhistorien med sin frånvaro. Naturligtvis gör inte en C-uppsats frågan rättvisa då den är allt för begränsad, än mindre detta koncentrat till artikel. Tolkningsen av "Likfärden" kan tyckas förenklad men den används främst i ett illustrativt syfte. Mycket återstår att göra inom arkeologin då det gäller handikappstudiet men disciplinen tangerar redan idag flera områden som skulle kunna inkluderas i studierna av förhistoriens handikapp, exempelvis "de andra", gender och Queer-teori. Min förhoppning är att denna artikel åtminstone väckt intresse och en medvetenhet kring handikappfrågan.

Referenser

- Artelius, Tore 1995. En broder jag blivit till schakalerna – Ett fall av spetälska i halländsk yngre romersk järnålder. *ALE – Historisk tidskrift för Skåne, Halland och Blekinge*, Nr 3 1995. Sid. 1-16
- Cross, Morag 1999. Accessing the Inaccessible: Disability and Archaeology. *Archaeological Review from Cambridge Vol. 15:2*
1999. Sid. 7-30, Cambridge: Cambridge Pre-Press
- Gejvall, Nils Gustaf 1960. *Westerhus – Medieval population and church in the light of skeletal remains*. Lund: Håkan Ohlssons boktryckeri
- Gejvall, Nils Gustaf 1974. Description of the human skeletons from the graves and some associated animal bones. I: Janzon, Gunborg O. 1974. *Gotlands mellanneolitiska gravar*. Sid. 141-175, Acta Universitatis Stockholmiensis, Studies in North-European Archaeology 6. Stockholm: Almqvist & Wiksell
- Giddens, Anthony 2007. *Sociologi*. Lund: Studentlitteratur
- Janzon, Gunborg O. 1974. *Gotlands mellanneolitiska gravar*. Acta Universitatis Stockholmiensis, Studies in North-European Archaeology 6. Stockholm: Almqvist & Wiksell
- Karlsson, Eva 1995. *Handikapp och status under mellanneolitikum på Gotland*. C-uppsats i arkeologi, Institutionen för Humaniora. Östersund: Mitthögskolan
- Larsson, Lars 1988. *Ett fångstsambälle för 7000 år sedan – Boplatser och gravar i Skateholm*. Stockholm: Signum
- Milstreu, Gerhard & Pröhl, Henning (red.) 1999. *Dokumentation och registrering av hållristningar i Tanum No. 2*. Tanumshede: Tanums hållristningsmuseum
- Nilsson, Lars Erik 2005. *Hjul på hällar*. Sävedalen: Warne förlag
- Roberts, Charlotte 1999. Disability in the skeletal record: assumptions, problems and some examples, *Archaeological Review from Cambridge Vol. 15:2* 1999. Sid. 79-97, Cambridge: Cambridge Pre-Press
- Sørensen, Marie Louise Stig 2004. *Gender Archaeology*. Cambridge: Polity press

Från vita bussar till friluftsliv -utgrävningen av ett flyktingläger från Andra Världskriget i Göteborg

Maria Persson

Ett bortglömt men ständigt brukat kulturarv

Vår vardag är full av vår egen historia. Vi går runt i den hela tiden, ibland slumrar den, men den lever alltid. Det finns otaliga exempel på detta, och ett är Skatås i Göteborg. Skatås är ett välkänt friluftsområde i Göteborg, en del av Delsjöområdet, Göteborgs gröna lunga. På Skatås kan du springa på motionsspåren, köra ett pass på ett gym eller bara promenera runt sjöarna i området. Många människor besöker Skatås varje dag och skolklasser har ofta sina gymnastiklektioner där. Vad mycket få människor känner till är att Skatås ruvar på en mycket speciellt historia, speciell för Göteborg, men även för hela Sverige. Under andra världskriget byggdes ett tjugotal barackliknande stugor som kom att bli tillfälliga bostäder för överlevanden från de tyska koncentrationslägren. Några av dessa stugor finns kvar än idag och används nu som omklädningsrum och för andra klubbaktiviteter. Att denna historia bokstavligen sitter i väggarna känner inte många till. Med utgångspunkt i att detta är ett bortglömt *men* ständigt brukat kulturarv genomfördes under maj månad en arkeologisk utgrävning på Skatås med syfte att med det materiella som ledstjärna återberätta denna historia.

Från Ravensbrück till Skatås

Det var i maj 1945 som kvinnor från de tyska koncentrationslägren kom till Skatås. De kom till Sverige och Göteborg med de Vita Bussarna. Genom denna välkända räddningsaktion kunde cirka 17000 människor räddas från tyska koncentrationsläger genom Folke Bernadottes förhandlingar med chefen för SS, Heinrich Himmler, i Andra Världskrigets slutskede. Till en början koncentrerades aktionen till skandinaviska medborgare men kom med tiden att beröra även kvinnliga koncentrationslägerfångar av andra nationaliteter. Till just Skatås kom sammanlagt 500 kvinnor med ursprung i framförallt Holland och Polen. De flesta av kvinnorna kom från Ravensbrück, men det kom även kvinnor från bland annat Auschwitz. Skatås var ett mottagningsläger där kvinnorna kunde vila upp sig, äta upp sig, bli behandlade för sina sjukdomar och vänta medan Röda Korset hjälpte dem att spåra upp deras eventuella överlevande släktingar. Lägreten på Skatås var i bruk under ett år, och kvinnorna lämnade lägreten allt eftersom de hade kraft till detta. Många åkte tillbaka till sina hemländer men en del stannade i Sverige och skapade sig ett nytt liv här.

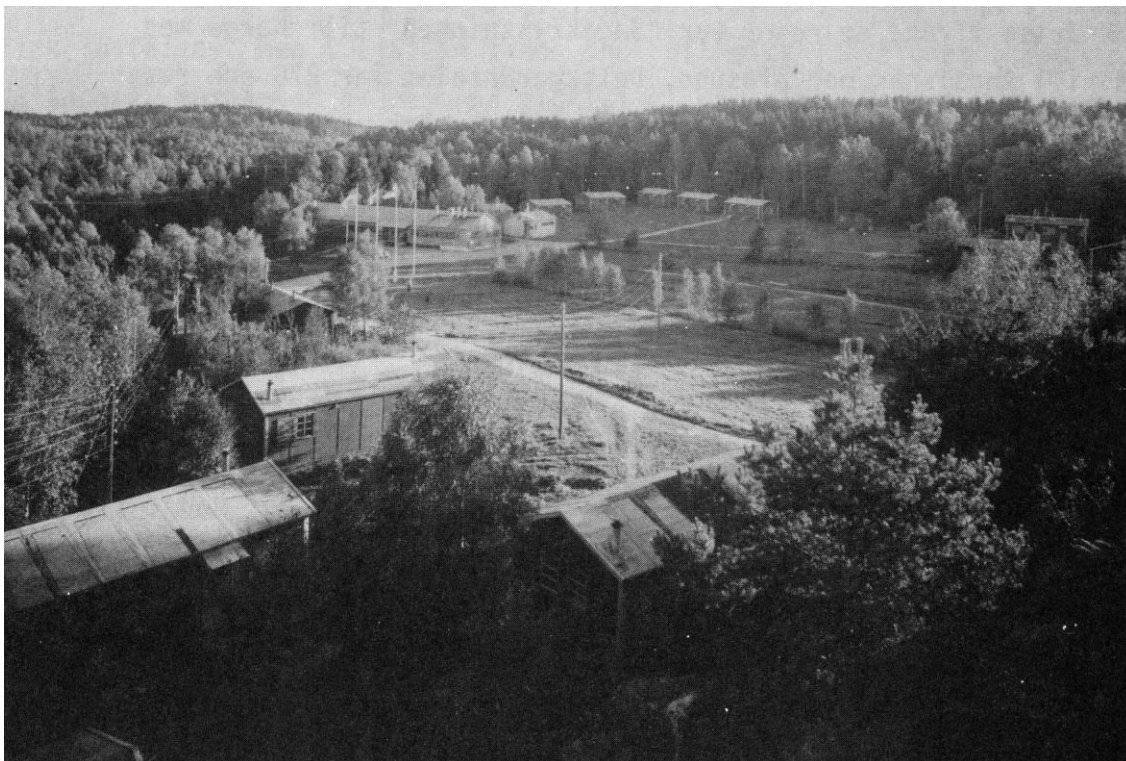
Projektets syften

När lägret på Skatås stängde 1946 övergick området i Friluftsförbundets regi och blev redan då det rekreativområde som det är känt för i Göteborg idag. Trots att denna tid är en viktig och intressant episod i Göteborgs historia är dessa omständigheter helt okända i Göteborg idag. Dessa händelser har helt utelämnats i historieskrivningen. Detta är än mer förvånande med tanke på att platsen används av mängder med människor varje dag.

Syftet med utgrävningen på Skatås var därför att med arkeologiska metoder göra denna historia känd. Historien kring andra världskriget är en historia som alltid behöver återberättas, och den behöver återberättas på nya sätt för att ständigt vara aktuell.

Det fanns även ett andra syfte med utgrävningen som var av en mer metodisk karaktär. Då flera av flyktinglägrets byggnader fortfarande står kvar In Situ och har använts kontinuerligt sedan lägret lades ner 1946 var det en utmaning att se om det gick att urskilja de materiella lämningarna från det specifika året då förläggningsen var igång, och särskilja detta från senare material. Mig veterligen har det tidigare inte undersökts någon icke övergiven plats från modern tid.

Skatås 1947, strax efter Friluftsförbundets övertagande av anläggningen. Foto i Friluftsförbundets ägo. Fotograf okänd.



Olika källor till information

Utgrävningen koncentrerades till ytor kring de byggnader från lägertiden som fortfarande står kvar In Situ samt andra ytor som kunde tolkas som aktivitetsytor genom äldre flygfoton, inventering i fält samt genom information från skriftliga och muntliga källor. Genom indikationer från dessa källor kunde lägrets fysiska gestaltning och den tidens rörelsemönster i landskapet återskapas. För att dokumentera detta användes totalstation och digitala kartor med dessa olika lager av information kunde fogas samman. Information från de övriga källorna kunde där kopplas samman med de platser utgrävningar genomfördes på vilket möjliggjorde en känsla av att gå runt i och återbesöka den tidens Skatås. Utgrävningarna gjordes med traditionella metoder. Ett trettiotal provgropar togs upp och utöver dessa togs ett antal mindre schakt upp på vissa platser.

Den arkeologiska metoden var givetvis i fokus under utgrävningen på Skatås, men då man gräver modernt material är det givetvis viktigt att förhålla sig till andra sorters källor såsom muntliga och skriftliga källor, då sådana föreligger. Vad gäller de skriftliga källorna finns hela det administrativa arkivet för Skatåslägret bevarat. Där finns till exemplet förtecknat alla namnen och personalia över flyktingarna som kom till Skatås. Övrig bokföring avslöjar många intressanta detaljer både på personlig och mer övergripande nivå. Det är dock svårt att säga att man kommer dessa kvinnor inpå livet genom att studera detta material.

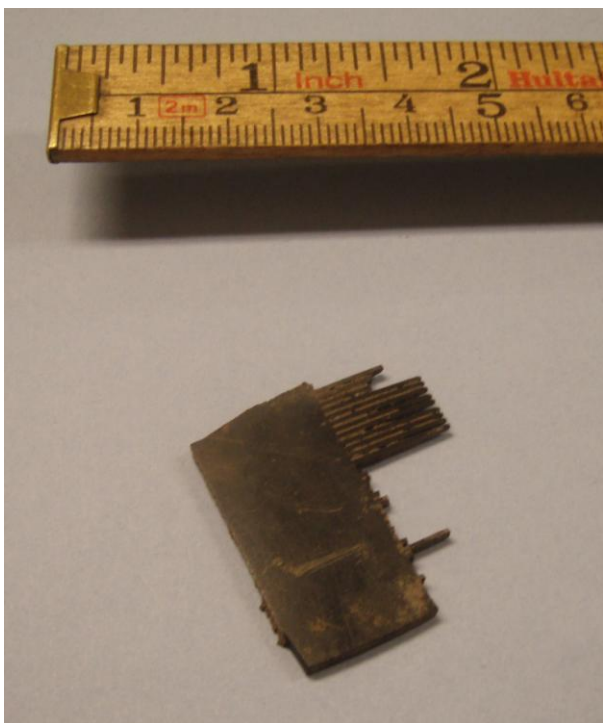
Det finns även muntliga källor som kan berätta om dessa händelser. Det

finns några få kvinnor i livet som en gång kom som flyktingar till Skatås, samt barn till dessa. Även många boende i närheten och deras barn känner väl till lägret på Skatås. Dessa källor hade varit tysta fram tills projektet startade. Tillsammans med de materiella källorna som uppdagades genom utgrävning återuppväcktes dessa minnen och berättelserna började komma. Det fanns även en tydlig koppling mellan vad som grävdes fram och vilka minnen som återberättades. Den materiella kulturen var den utlösande faktorn för den muntliga berättelse som kom till i och med utgrävningen.

Arkeologi gör historien greppbar

Trots att platsen varit använd kontinuerligt sedan lägret lades ner 1946 visade det sig vara möjligt att särskilja fynden från flyktinglägret Skatås från senare aktiviteter på platsen. Lagren visade sig vara ostörda med en tydlig stratigrafi och många fynd påträffades som direkt kunde kopplas till aktiviteter i flyktinglägret. Flera fynd indikerade till exempel att de härrörde från omhändertagandet av sjuka människor såsom fyndet av en luskam och delar av medicinflaskor. Andra fynd kan berätta mer om vardagslivet i lägret såsom porslinskärvor från Gröna Anna servisen, pappkapsyler från de mjölkflaskor som kvinnorna fick gå och hämta till sin respektive stuga om morgonen samt koks som användes för att värma upp stugorna under vintern 1945-46. Att det var just kvinnor som hade varit på platsen under den tiden visade sig även i fyndmaterialet. Fynd av små knappar, träpärlor och spegel-

skärivor från en mindre spegel visar på en kvinnlig kontext.



Luskam från utgrävningen på Skatås.

Foto: Maria Persson

Det påträffades även fynd med av en mer laddad karaktär, såsom till exempel fynd av taggtråd. Den härrörde från det tillfälliga stängsel som fanns runt lägret under ett inledningsskede. Dessa omständigheter blev mycket omdiskuterade under utgrävningen och är ett talande exempel på hur det materiella kan skapa debatt utifrån olika tolkningar. Hade kvinnorna i själva verket hamnat i ett nytt läger, där de var instängda? Alla informanter med egna minnen från lägret mindes stängslet, men ingen av dem gjorde samma koppling som nutida betraktare, såsom media och även oss själva. I själva verket handlade det mer om att hägna ut än att hägna in. Visst var kvinnorna som kom till Skatås mycket sjuka och i början rådde en karantän-

situation i lägret. Men taggtråden var även till för att kvinnorna skulle få lugn och ro. Göteborgsborna som nu läste i tidningarna om koncentrationslägren och att människor från dessa nu fanns i deras närmiljö var nyfikna och ville givetvis ta kontakt med dessa människor, för att om möjligt hjälpa dem. Otaliga informanter har berättade för oss att de hade mycket kontakt med kvinnorna i lägret, umgicks med dem, bjöd hem dem på kaffe och tog med dem ut på stan. Det kom även att spira flera kärlekshistorien, en del av varaktig karaktär. Taggtrådsstängslet fanns bara under ett antal veckor då lägret öppnade. Lägre fanns dock i cirka ett år och större delen av tiden fanns inget stängsel.

Jämfört med andra sorters källor till kunskap har arkeologin en inneboende styrka i just sin natur att studera det materiella och därigenom en kraft att göra det förflutna greppbart. Detta är styrkan i den arkeologiska metoden vilken tidsperiod den än är som undersöks. Att det förhåller sig på det här viset var mycket tydligt under utgrävningen på Skatås. Den materiella kulturen är en naken källa, och även (eller särskilt!) då det är modern tid som undersöks såsom vid den här undersökningen, skapar fynden en känsla av att komma historien nära och att den blir verklig.



En bit av den omdiskuterade taggträden.

Foto: Maria Persson

En publik utgrävning

Utgrävningen på Skatås var en publik utgrävning. Under utgrävningen hade vi mer än tusen besökare varav många personligen deltog i utgrävningen genom att gräva, dela med sig av sina egna minnen och upplevelser av Skatås från den tiden och genom att bidra med tolkningen av fynden och platsen. Utgrävningar av platser från modern tid får utan tvekan bäring och mening av att genomföras tillsammans med allmänheten, och framför allt med dem som har egna erfarenheter av den aktuella platsen. Detta är viktigt för tolkningen och undersökningen av lämningen men framförallt är det viktigt ur ett demokratiskt perspektiv. Utgrävningar av modernt kulturarv möter alltid ett mycket stort intresse hos

allmänheten. Förklaringen till detta ligger antagligen i att tidsrymden är mer greppbar och att den egna kopplingen till platsen ofta finns på nära håll i tid och rum. Genom annonsering i förväg och stor uppmärksamhet i media var det många med koppling till andra världskrigets Skatås som kom till utgrävningen. Det kom även många besökare till utgrävningen som inte kände till att Skatås en gång hade hyst dessa överlevanden från koncentrationslägren och uttryckte sin förvåning över att detta inte var ett välkänt faktum i Göteborg. Utan tvekan engagerar den här sortens kulturarv många människor. Utgrävningssituationen i sig är en utmärkt kanal för samarbete och dialog med allmänheten.

Arkeologin som historieberättare

Den arkeologiska metoden kan användas för att uppmärksamma ett brett spektra av händelser och företeelser från modern tid. I det här fallet möjliggjorde utgrävningen viktiga samtal kring andra världskriget, Sveriges förhållningssätt till detta krig, flyktingsituationen i samband med andra världskriget och hur svenskar reagerade på detta. Historien kring Andra Världskriget, nazismen och koncentrationslägren är en historia som ständigt behöver berättas och återberättas. Det är viktigt att finna nya vägar att berätta denna historia, och genom utgrävningen på Skatås kunde det påvisas att arkeologi är en mycket passande metod för detta. Fynden gör historien greppbar, de och utgrävningen var den utlösande faktorn till berättandet av de minnen och berättelser som finns kring händelserna på Skatås vid

krigsslutet 1945. Fyndbilden resulterade även i en möjlighet att visa styrkan i det arkeologiska materialet vid en utgrävning där även skriftliga och muntliga källor finns att tillgå, såsom ofta är fallet vid utgrävningar som rör modern tid. Utgrävningen påvisade även att den historia som i alla fall de yngre generationerna endast läser om i

historieböckerna, även finns runt omkring oss, i vår vardag.

Deltagande i projektet var förutom undertecknad, två arkeologer från Göteborgs Universitet (varav en ansvarig för de digitala inmätningarna) samt studenter från Masterprogrammet *Kulturarv och Modernitet* vid Göteborgs Universitet.



Nya och gamla Skatås sida vid sida. Den moderna motionsanläggningen och en av stugorna från Andra Världskriget.

Foto: Maria Persson

Det gamla Göteborg

– En befäst handelsstad och en nutida arkeologisk guldgruva

Göte Nilsson Schönborg

En kort inledning

Den stadsarkeologiska verksamheten i Göteborg har långa traditioner. Vid arkeologiska undersökningar i Göteborgs centrala delar, det vill säga huvudsakligen området innanför vallgraven, har påträffats ett stort arkeologiskt artefaktmaterial härrörande från 1600- och 1700-talet. Det arkeologiska fyndmaterialet uppvisar stadens internationella handelskontakter under dessa århundraden. De vanligaste fyndkategorierna bestående av keramik, glas, kritpipor, lädervaror, metaller och inte minst det kinesiska porslinet har varit intressanta fynd såväl ur arkeologisk som konstvetenskaplig synvinkel.

Fyndmaterialet från Göteborg har vid flera tillfällen varit dateringsindikatorer och viktiga ledartefakter när det gäller att koppla ihop lösfynd med ett skriftligt historiskt källmaterial. Det har därvid varit möjligt och i flera fall fruktbart att koppla ihop ett framgrävt material från Göteborgstomterna med personer som tidigare bott i kvarteren. Detta har varit möjligt på grund av ett rikt skriftligt källmaterial som finns bevarat från dessa tider i Göteborgs landsarkiv. Denna metod att koppla ihop ett arkeologiskt fyndmaterial med tidiga invånare i staden har varit möjligt att göra på grund av det som ovan nämnts och en metod som praktiserats vid flera utgrävningstillfällen i Göteborgs innerstad. Denna metod eller forskning har varit så pass

väletablerad i Göteborg under så lång tid att här finns skäl att kalla metoden för ”Göteborgsskolan” inom svensk stadsarkeologi.

Här nedan avser jag att ge en introduktion till stadens historia och utgrävningshistorik. Denna text är en summering av en del av det jag presenterade vid ett forskarseminarium på institutionen tidigare i år. Jag har för avsikt att återkomma med fördjupade artiklar om specifika fyndmaterial (främst det kinesiska porslinet, som jag arbetat mycket med) men även en berättelse om hur Göteborgs befästningar kom till, raserades och arkeologiskt ”återupptäcktes”. Själv tycker jag att det vore intressant att även få vidareutveckla metoder att söka i det skriftliga källmaterialet.

Det stadsarkeologiska materialet i Göteborg och nyare tids arkeologi

Då Göteborg anlades 1621 av Gustav II Adolf var detta en stad som anlades på Västkusten av försvarstekniska skäl. Samma år får även städerna Alingsås och Borås sina stadsprivilegier. Det nygrundade Göteborg var en nyetablering av en stad som hade sina rötter i föregångare såsom Lödöse, Nya Lödöse och Karl IX:s Göteborg. Den nya stadens invånare var vid sidan av svensk även av holländsk, tysk, skotts och engelsk härkomst. Göteborg som anlades av rent fortifikationsintresse

skiljde sig från städerna Alingsås och Borås, som var manufaktur-, marknads- och stapelstäder.

Runt Göteborg anlades redan tidigt en befästningsmur och runt staden anlades även en vallgrav. Befästningarna började byggas redan under 1620-talet och de påbyggdes i flera etapper under 1700-talet och raserades 1807.

Göteborg var en befästnings- och garnisonsstad under 1600- och 1700-talet. Göteborg fick en ledande roll som handels- och sjöfartsstad under 1700-talets merkantila århundrade. Stadens tradition som handels- och sjöfartscentra med fjärrhandel - således både import- och exporthamn - var en stadens verksamhet som har fortsatt in i modern tid med varierande omfattning.

Den stadsarkeologiska verksamheten har som tidigare nämnts en lång tradition i Göteborg. I samband med jubileumsutställningen i Göteborg 1923 undersöktes och presenterades grävningens resultat från Göteborgs föregångare Lödöse och nya Lödöse. Från 1920-talet och framåt har större arkeologiska undersökningar och mindre observationer utförts. Från dessa undersökningar finns i många fall ett mycket stort fyndmaterial. Då staden vid flera tillfällen haft stora stadsbränder och brändernas utbredning är känd utgör dessa brandlager, i de fall de är bevarande på tomterna, utmärkta dateringshorisonter. Det rika fyndmaterialet som framkommer vid grävningarna har förutom arkeologiska intressen även konsthistoriska, handelshistoriska och allmänt kulturhistoriska intressen.

Arkivmaterialet som finns bevarat på landsarkivet i Göteborg i form av mantalslängder, bouppteckningar, magistratshandlingar, tomthandlingar med mera är rikt på information som stadens invånare, främst när det gäller 1700-talet. Med dessa källor har det varit möjligt att knyta tidiga invånare till de aktuella kvarteren men också att koppla jordfunna föremål till olika personers hushåll. Med undantag av stadsdelen Östra Nordstaden har utgrävningar utförts i princip hela den gamla stadskärnan. Detta gör att det finns en spridning av materialet från stadens burgna köpmannakvarter vid Stora Hamnkanalen såväl som från enklare hantverkarkvarter.

Då man vid 1920-talet påbörjade de första undersökningarna vid stadens Stora Torg påträffades avfallslatrinor med föremål och djurben. 1930-talet blev ett viktigt decennium i Göteborgsarkeologin. Ett tjugotal tomter kunde dokumenteras vid nybyggnader. Under 1940-talet minskar antalet undersökningar i staden och under 1950- och 60-talet domineras den arkeologiska bilden av schaktningar för ledningar och fjärrvärme. 1960-talet blev en katastrof i Göteborgsarkeologin. Stadsdelen Östra Nordstaden exploaterades utan utgrävningar eller nämnvärd dokumentation.

En mera systematisk undersökningsverksamhet påbörjades under 1970-talet då flera av stadens köpmannatomter grävdes ut med ett rikhaltigt fyndmaterial.

På 1980-talet genomfördes projektet Livet i det gamla Göteborg. Flera tomter

undersöktes efter tvärvetenskapliga metoder.

Efterreformatorisk arkeologi eller nyare tiders arkeologi har en lång tradition i Göteborg. Om man räknar med Göteborgs föregångare har också fyndmaterialet en kontinuitet som täcker tiden från medeltid till modern tid.

Att materialet har kunnat bearbetas efter tvärvetenskapliga metoder och att man samtidigt ställt frågor som ”Kan man relatera fynd till det skriftliga källmaterialet?”, ”Går det att bestämma att föremål som hittats i en avfallsbunge använts av en viss familj?”. Informationen som erhöles då man ställde skriftliga källor mot det arkeologiska materialet sammanföll vid flera tillfällen på ett sådant sätt att man kunde erhålla en bild av människornas levnadsförhållanden i kvarteren och att man också kunde se människors sociala och ekonomiska ställning. Vidare kunde också enskilda personers föremål påträffas vid utgrävningstillfällena, inte minst när det gällde föremålsgrupperna fajanser och kinesiskt porslin.

Att på detta sätt kombinera skriftliga källor med arkeologiskt material kan inte göras på alla platser i landet. Det förutsätter dels att relevanta samtida

handlingar finns bevarade och att kulturlagren är någorlunda intakta vid utgrävningarna. Men i de fall detta är möjligt bidrar metoden till mycket intressanta jämförelser angående bland annat föremåls spridningar i olika sociala miljöer. Eftersom det arkeologiska materialet från Göteborg är sammansatt av dels inhemsk produktion men också av importföremål från såväl Europa som Asien har vi som arbetar med arkeologi i Göteborg tillsammans med de institutioner som förvarar och bearbetar fynden ett stort ansvar gentemot andra länder och kulturer då det gäller att bevara vårt gemensamma kulturella arv.

Övervägande delen av de arkeologiska undersökningarna har under åren utförts av Göteborgs historiska och arkeologiska museer – numera Göteborgs stadsmuseum – samt Riksantikvarieämbetet.

Det är också av intresse att jämföra Göteborgsmaterialet med utgrävt material i Europa men även i Amerika där intresset för nyare tids arkeologi under flera decennier varit mycket stort. Nya metoder har utvecklats som också inspirerat vårt sätt att tolka materialet för jämförande studier.

Arkeologi på Malta

Amanda Gustafsson

”Greetings from Malta”

I september 2007 lämnade jag Sverige för att ta mig till ett litet land i Medelhavet – Malta. Jag var där för att studera arkeologi i en termin men med tidens gång förlängdes 5 månader till ett år, jag blev fast på grund av öns fantastiska och sagolika forntid. Jag visste inte mycket om landet och dess historia när jag först kom till Malta och trots landets lilla yta fanns det mycket att lära. Maltas strategiska position i det trafikfyllda Medelhavet, har skapat dess rika kulturlager. Här finns lämningar från 7000 år sedan och fram till bara några decennier sedan har Malta varit ockuperat av diverse andra kulturer, vilket har satt sina spår i både landskap och kultur.

Malta är en ögrupp mellan Sicilien och Tunisien. Detta land består av tre öar; Gozo, Comino och Malta varav Malta är huvudön. Det maltesiska landskapet och dess natur skulle kunna likställas med det karga öländska landskapet, fast mer kuperat. De högre plåtåerna ger fantastiska vyer och en gång i tiden kunde man blicka över hela Malta (huvudön) från den mest välkända plåtån, den forna huvudstaden Mdina. Fantastiska fornlämningar finns överallt stora som små och den nuvarande huvudstaden Valletta är en av flera platser som har blivit listade på UNESCOs världsarvs lista. Malta har också en fantastisk kust som är fylld med skeppsvrak. Här finns det så många vrak

och andra fornlämningar att de vanliga tekniska instrumenten marin-arkeologerna brukar använda är oanvändbara.



Författaren med en bit av ett romerskt golv i Rabat, Malta.

Foto: Fredrika Kärffe.

Maltesisk forntid i korthet

De första som bosatte de maltesiska öarna var neolitiska grupper från Sicilien som tog sina första steg på Malta för cirka 7000 år sedan. Ett millennium efteråt ockuperades öarna av nya individer och den fantastiska Tempelperioden började. De maltesiska templen är äldre än pyramiderna och

består av megalitiska stenblock arrangerade så att de formar olika rum. Ett antal av dessa magnifika tempel kan idag beskådas av allmänheten och är populära besöksplatser som har blivit otroligt värdefulla för turismen i landet.

Mellan 2500 – 2300 B.C. finns det egendomligt inga bevis på mänsklig aktivitet på öarna. Detta glapp i den historiska tidsaxeln har väckt ett stort intresse hos forskarna, vilka dock inte har kunnat lösa gåtan om varför öarna övergavs och vilka de nya invånarna som kom sedan var. Det enda som är säkert är att de nya bosättarna tog med sig metallen (bronset) och kunskapen att smida den. Dessa nya ”malteser” återanvände de gamla magnifika templen. De satte en ny prägel på platserna och ändrade dess ursprungliga användningsområde. Från denna tidsepok, Bronsålder, kan man i den mjuka kalkstenen finna hjulspår från vagnar. Dessa spår har man inte hittat en riktigt bra förklaring till och de kan hittas över hela landet. Troligtvis var de sammankopplade med de platser där man bröt kalksten.

Efter den spännande Tempelperioden, befolkas öarna av Fenicierna. De kom till Malta runt 700 B.C. och gjorde ett stort avtryck av deras kultur. Fenicierna är mestadels kända för sin handel, keramik, deras eklektiska konstobjekt med influenser från hela Medelhavet samt att de var upphovsmännen till det första alfabetet. Specifika underjordiska gravar började grävas och gravgodsen kan bevisa Maltas ständiga kontakt (via Fenicierna) med de stora stormaktsväldena runt om

Medelhavet (Egypten, Carthage, Mycean, Cypern och Syro-Palestina).

Efter Fenicierna, under andra Puniska kriget 218 B.C. övertog romarna Malta. Det saknas fornlämningar från den romerska republiken men lämningar från kejsartiden är många. Ett bra exempel från denna era är *Domus Romana*, en stor villa utanför *Mdina* (gamla huvudstaden), som idag har blivit ett museum där man kan skåda fantastiska mosaikgolv, statyer och kolumner. Inte långt från denna villa finns ett stort katakombsystem som romarna utsmyckade med underbara kalkmålningar, stensmiden och gravarkitektur.



Förebereidelsearbete för konservatorer, romersk villa i Rabat. Foto: Amanda Gustafsson.

476 A.D. övergav romarna Malta och Bysantinerna tog över. Tyvärr finns det inte många fornlämningar från denna period, vilket har tolkats som om att livet fortsatte som det hade gjort under Romarnas styre, utan några större förändringar. När araberna kom (850 A.D.) började dock maltesernas liv och omgivning förändras kraftigt. Fram till nu hade malteserna tala feniciska och

haft en kultur med influenser från både den Feniciska perioden samt från den romerska. Arabiskan influerade språket kraftigt vilket syns i namnen av städer och platser, samt i det maltesiska språket. Araberna befäste och förminskade huvudstaden Mdina till dagens storlek, de förde med sig bomull och citrusfrukter och konverterade de kristna invånarna till islam.

Efter denna forntid övertogs de maltesiska öarna av ett flertal kungadömen och folkgrupper så som av Normanderna, riddarorden St. John av Jerusalem, Napoleon och tillslut av Britterna. Givetvis har alla dessa ockuperare påverkat den dåvarande kulturen och lämnat spår efter sig. Riddarorden byggde till exempel Valletta, som idag är en genuin barockstad, vilket är anledningen till att staden hamnade på UNESCOs världsarvslista.

Vädret bestämmer

Att arbeta som arkeolog på Malta innebär att man måste anpassa sig mycket till det dagliga vädret och de hastiga klimatförändringar som påverkar öarna. Från maj månad stiger värmen upp i 25 grader och fram till oktober håller temperaturerna sig mellan 30 och 40 grader Celsius. Värmen innebär att man enbart kan jobba utomhus några få timmar varje dag och det krävs många pauser för vatten och skydd i skuggan. Under vinter- och höstmånaderna faller temperaturen, men på grund av snabba klimatförändringar som sker ute till havs, blir det väldigt blåsigt snabbt och regnet blir väldigt intensivt. Det tyngsta vädret att arbeta i, är när vindarna

kommer ifrån Sahara öknen. Vindarna medtar så mycket sand att hals och ögon irriteras konstant och det enda som kan förbättra situationen en aning är att dricka mycket vatten och skydda ansiktet med hatt och solglasögon.

Det är dock inte enbart den starka solen och de kraftiga vindarna som ställer till det när man arbetar i fält, utan det är främst den höga fuktigheten. När fuktigheten kan stiga upp till 95 % innebär den varma sommaren stark hetta och under vintern blir de ”kalla” temperaturerna extremt ruggiga (till och med kallare än vintrarna i Göteborg!). Detta medför att utgrävningar blir tunga och utdragna året runt.

Det växer krukor ur jorden

Man skulle kunna tro att det växer krukor ur jorden på Malta när man är där första gången på en utgrävning. Krukskärvor hör inte till ovanligheten och det är mycket vanligt att man finner skärvor som är 3000 - 2000 år gamla. Något som däremot är ovanligt att finna - är arkeologer. Här på de maltesiska öarna jobbar cirka 20 arkeologer, cirka 5 av dessa jobbar halvtid och 5 är professorer samt doktorer som arbetar vid universitetet. Det är alltså enbart 10 stycken som jobbar dagligen med utgrävningar och övervakning av byggarbetsplatser (på Malta byggs det mycket). Detta medför en stor press på de aktiva arkeologerna att vara specialister på hela Maltas arkeologiska tidsepok vilket löper från 5000 B.C. – 1950 A.D.

Anledningen till de få antal aktiva arkeologerna är inte en brist på utbildning i Arkeologi vid universitetet

på Malta eller att malteserna är ointresserade av sina fornlämningar, utan på grund av att det är en relativt ny akademisk disciplin. När briterna ockuperade landet, lades ingen vikt på fornlämningar. De få utgrävningar som skedde gjordes utav utländska arkeologer och de värdefulla fynd som hittades, skeppades till andra länders samlingar. Än idag väntar Maltas Arkeologiska Museum på ett antal rapporter från utgrävningar som gjordes för cirka 35 år sedan.

Maltas historia har forskats fram långsamt under många år men säkerligen kommer denna takt att öka de närmsta 10 åren, då cirka 10 arkeologer avslutar sina universitetsstudier varje år. Det finns fortfarande mycket att forska om på dessa öar.

Fokuseringen borde dock ligga på att utbilda fler konservatorer då forn-

lämningarna vittrar sönder i snabb takt. För tillfället hyrs utländska konservatorer in för att rädda det som går, exempelvis *Roman villa* i Rabat vars romerska golv just nu omhändertas av italienska konservatorer. Malta borde satsa på att omhänderta de kulturarv som redan är uppgrävda, då de både är värdefulla exemplar för människans historia samt extremt värdefulla för Maltas turism (som är största inkomstkällan för landet).

I september 2008 hölls *14th Annual Conference of the European Archaeologists' Association* på Malta. Förhoppningsvis kommer detta att medföra ett större intresse av arkeologi hos den maltesiska allmänheten och stat, samt ett kunskapsutbyte mellan de europeiska arkeologiska institutionerna så att arkeologin på Malta fortsätter att utvecklas.



*Golv från romersk tid som
inväntar konservatorers hjälp.
Foto: Amanda Gustafsson*

Familjeframställningar i hellenistisk gravkonst En studie av gravreliefer från Smyrna och Kyzikos

Forskningspresentation av:

Sandra Karlsson, doktorand i Antikens kultur och samhällsliv

Det primära syftet med min avhandling är att undersöka framställningen av status, identitet och genus i familjebilder på hellenistiska gravreliefer. Som titeln indikerar ligger avhandlingens fokus framför allt på visuella framställningar av familjer från Kyzikos och Smyrna i Mindre Asien, och dess tidsmässiga inramning är cirka 200-50 f.Kr. Målet är att undersöka vilka ideal och normer som omgärdade familjen/familjebildningar i de aktuella områdena under hellenistisk tid, dels med avseende på respektive stadsstats normsystem kring familjen och officiell ideologi, inklusive könsideologi, dels hur familjen kunde fungera för enskilda individer som grund för social status och identitet. Arbetet är ämnat att ske via publicerat material och genom materialstudier på museer, och i förlängningen förväntas undersökningen kunna tillföra ny och kompletterande kunskap om synen på familjen och olika familjemedlemmars status i den egna kretsen. Detta med syfte att kunna göra beskrivningen av ett samhälle i det förflutna mer komplex och nyanserad, särskilt beträffande grupper som inte tillhörde den sociala elit från vilka rådande normsystem ofta utgick.



Hellenistisk gravrelief från Smyrna daterad till 100-talet f.Kr. Kùltùrpark, İzmir.

Foto: författaren.

Under hellenistisk tid blomstrade många av de grekiska stadsstaterna på Mindre Asiens västkust. Denna blomstring återspeglas bland annat i en omfattande produktion av gravreliefer. Dessa reliefer kan räknas i tusentals och bland de största produktionscentra återfinns Smyrna och Kyzikos. Relieferna framställdes i varierande form och storlek, och innefattar i samtliga fall någon typ av figurativ framställning.

Ofta finns det en eller flera personer närvarande på bilden och i många fall åtföljs den skulpturala reliefen av en inskrift som till exempel berättar om släktskapsförhållanden. Materialet från Smyrna dateras främst till 100-talet f.Kr. Ett vanligt motiv utgörs av att figurerna står bredvid varandra likt statyer och tittar ut mot betraktaren (se bild nedan). Materialet från Kyzikos kan främst dateras till de två sista århundradena f.Kr. Valet av motiv skiljer sig åt från Smyrna och här utgör den så kallade *Totemahl*-scenen det i särklass vanligaste motivet. Detta motiv innefattar en man eller flera män som ligger tillbakalutade på en *kline* (bankettsoffa) och en kvinna eller flera kvinnor som antingen sitter på eller bredvid kline.

Min teoretiska utgångspunkt finns dels i den vetenskapliga diskussionen kring studiet av familjen, dels i moderna studier kring antik gravkonst som bygger på hypotesen att ett gravmonument på flera sätt utgör ett viktigt dokument. Det senare innebär att gravmonumentet ger uttryck för sin tids värderingar, normer och ideal, både för enskilda individer och för samhällets normsystem. Ett påkostat gravmonument fungerade i sig som ett uttryck för status på olika sätt, antingen för en enskild individ eller en grupp av individer. Utöver själva monumentet så kunde ytterligare markeringar göras i den skulpturala utsmyckningen som avspeglar mer detaljerade uttryck för status och identitet. I denna utsmyckning uttrycks ofta även synen på män och kvinnor genom att manliga och kvinnliga

ideal speglas visuellt. Beaktar man dessutom mäns och kvinnors delvis olika förhållanden till och roller inom familjen ter sig visuella familjeframställningar som ett material med stor potential att anlägga ett genusperspektiv på, där män, kvinnor och barn har sin givna plats.

Grekisk gravkonst utgör ett mycket omfattande material som sällan har använts för socialhistoriska studier, till exempel om familjens roll och status. Dessutom har familjen och genusaspekter i de grekiskinfluerade samhällena i Mindre Asien knappast alls behandlats i tidigare forskning. Genom tillämpandet av ett visuellt källmaterial som har stor potential men inte utnyttjats till fullo, och genom ett förankrande av materialet i en större samhällskontext, kan därför en undersökning av det planerade slaget tillföra både ny och kompletterande kunskap om synen på familjen och olika familjemedlemmars status i den egna kretsen så som det framträder i denna kategori av källmaterial. Undersökningen bidrar dock inte bara med ny kunskap om synen på familjen och familjens roll i ett specifikt samhälle. Om bildmaterialet används för en systematisk undersökning kan gravkonsten, vilken ofta representerar flera sociala skikt och inte bara en elit, med stor sannolikhet även tillföra ny och kompletterande kunskap om de aktuella städerna och den aktuella tidsperioden, så att beskrivningen av dessa samhällens sociala strukturer blir mer komplex och nyanserad.

Disputationer hösten 2008

Immovable offertory installations in Late Bronze Age Cyprus

Yannis Pararas

Disputationen ägde rum den 5 september.

Opponent var Professor Gullög Nordquist, Uppsala

Yannis Pararas behandlar i sin avhandling hur gudsdyrkan utövades på Cypern under sen bronsålder. Han kan konstatera att blodsoffer av djur redan under denna tid intog en central plats i kultutövandet. Det visar sig att tempel och andra kultbyggnader anpassades efter denna del av kultutövandet och att man byggde särskilda altaren för brännoffer.

Det arkeologiska källmaterial som Pararas studerat spänner över 250-300 år, från cirka 1300/1250 till 1000 f.Kr. Denna period sammanfaller med den tid då urbana centra blomstrade på Cypern. Avhandlingsförfattaren har undersökt den typ av byggda konstruktioner, som man kan se som föregångare till vad man senare kallar ett "altare". Planlösningarna i tempel och andra kultbyggnader visar att det emellertid inte fanns någon standardiserad lösning av det inbördes förhållandet mellan "altare" och tempelbyggnad.

Yannis Pararas har även undersökt relationen mellan cypriotiska "altaren"

från 1300/1250 till 1000 f. Kr. och altaren från angränsande områden som Levanten och det Egeiska området. Resultatet visar på en uppenbar koppling mellan Levanten och Cypern genom en folkförflyttning av hellener österut. Dessa gemensamma element måste å andra sidan bli analyserade mot bakgrund av en likartad kult hos befolkningen i östra Medelhavsområdet under sen bronsålder.

Redan tidigare har religionsforskare hävdad – på grundval av ett sent grekiskt vittnesbörd om att blodsoffret var av cypriotiskt ursprung – att en slags sammansmältning (synkretism) av minoisk-mykenska och levantinska element av offerhandlingen ägt rum på Cypern. Det är *de facto* arkeologiskt uppenbart, att det som under tidigt 1000-tal utkristalliserades som de centrala delarna av grekisk kult – fristående tempel och altare för brännoffer – har klarare föregångare på Cypern ca 1200-1000 f. Kr. än i det Egeiska området.

Avhandlingen kan beställas från: <http://www.astromeditations.com/>

Kommande disputationer under hösten 2008

Oscar Ortman, Arkeologi

Se dösen och dö sen. Gentagelser av Åke Fredsjö och Västsvenskt Mesolitikum

15 november 2008 kl 13.

Christian Mühlenbock, Arkeologi

Fragments from a mountain society. Tradition, innovation and interaction in archaic Monte Polizzo, Sicily.

22 november 2008, kl 13.

Anita Synnestvedt, Arkeologi

Fornlämningsplatsen. Kärleksaffär eller trist historia

19 december 2008, kl 13.



Kruka från templet i Tarxien, Malta. Foto: Maria Persson

Kurser och program som ges vid institutionen för Arkeologi och Antikens kultur under vt-2009

ARKEOLOGI, Grundnivå	
Grundkurs, Helfart	30hp
Fortsättningskurs, Helfart	30hp
Fördjupningskurs, Helfart	30hp
Landskapshistorisk analys	7,5hp
Västsveriges arkeologi	7,5hp
Introduktion till arkeologi	7,5hp
Kropp och kroppslighet	7,5hp
Fornordisk myt och ritual i arkeologiskt perspektiv	7,5hp
Arkeologisk fältkurs - Kungälv	7,5hp
ARKEOLOGI, Avancerad nivå	
Arkeologiskt självständigt examensarbete	15hp
Arkeologiskt självständigt examensarbete	30hp
Aktuell teori och metod i arkeologi	15hp
Aktuell teori och metod i arkeologi, II	15hp
ANTIKENS KULTUR OCH SAMHÄLLSLIV, Grundnivå	
Fortsättningskurs, Helfart	30hp
Aspekter på kvinnligt och manligt	7,5hp
Aspekter på familjen	7,5hp
Antikens bilder	7,5hp
Grekisk mytologi	7,5hp
ANTIKENS KULTUR OCH SAMHÄLLSLIV, Avancerad nivå	
Antikvetenskapligt självständigt examensarbete	15hp
Antikvetenskapligt självständigt examensarbete	30hp

Välkommen med din ansökan! För ytterligare information kontakta våra expeditioner (se nedan under Personal) eller se vår hemsida :
<http://hum.gu.se/institutioner/arkeologi/>

Publikationer från institutionen 2005-2008

Detta är ett urval av våra publikationer. För samtliga publikationer från institutionen hänvisas till vår hemsida: <http://hum.gu.se/institutioner/arkeologi/publikationer/>

GOTARC SERIE A:

Se vår hemsida: <http://hum.gu.se/institutioner/arkeologi/publikationer/>

GOTARC SERIE B:

Arkeologiska avhandlingar

No 34. Häggström, Leif: Landskapsutnyttjande, bete och odling på Sydsvenska höglandet under äldre järnålder. Exemplet Öggestorp. English summary. Göteborg 2005. Utgiven i samarbete med Jönköpings läns museum. ISBN 91-85692-60-3.

No 35. Strömberg, Bo: Gravplats – gravfält. Platser att skapa minnen vid – platser att minnas vid. English summary. Göteborg 2005. ISBN 91-85245-16-X. (Disputationsupplaga).

No 36. Pettersson, Håkan: Nationalstaten och arkeologin. 100 år av neolitisk forskningshistoria och dess relationer till samhällspolitiska förändringar. English summary. Göteborg 2005. ISBN 91-85245-16-X (med felaktigt ISBN-nr 91-85245-15-X) (Disputationsupplaga).

No 37. Beausang, Elisabeth: Childbirth and Mothering in Archaeology. Göteborg 2005. ISBN 91-85245-17-8.

No 38. Hernek, Robert: Nytt ljus på Sandarnakulturen. Om en boplats från äldre stenålder i Bohuslän. Coast-to-Coast-Books no 14. ISBN 91-85245-19-4; ISSN 1404-1251, ISBN 91-974715-3-4. Göteborg 2005.

No 39. Streiffert, Jörgen: Gårdsstrukturer i Halland under bronsålder och äldre järnålder. ISBN 91-85245-20-8. Göteborg 2005.

No 40. Heimann, Curry: Förflutna rum. Landskapets neolitisering i sydvästra Värmland. ISBN 91-85245-21-6. Coast-to-Coast-Books no 13. ISSN 1404-1251. ISBN 91-974715-2-6. Göteborg 2005.

No 41. Theliander, Claes: Västergötlands kristnande. Religionsskifte och gravskicket förändring 700-1200. ISBN 91-85245-22-4. Göteborg 2005.

No 42. Strömberg, Bo: Gravplats – gravfält. Platser att skapa minnen vid – platser att minnas vid. Grave-place - grave-field. Places to create memories at - places to remember at. CD-disc supplement. English summary. Göteborg 2005. ISBN 91-85245-23-2.

No 43. Petersson, Håkan: Nationalstaten och arkeologin. 100 år av neolitisk forskningshistoria och dess relationer till samhällspolitiska förändringar. English summary. ISBN 91-85245-24-0. Göteborg 2005.

No 44. Streiffert Eikeland, Katarina: Indigenous households. Transculturation of Sicily and southern Italy in the Archaic period. ISBN 91-85245-28-3. Göteborg 2006.

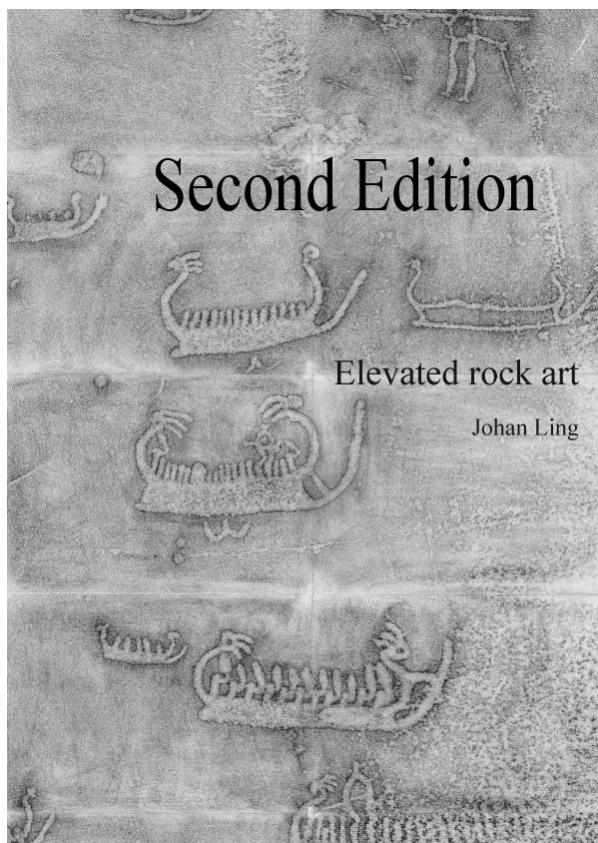
No 45. Normark, Johan: The Roads In-Between. Causeways and Polyagentive Networks at Ichmul and Yo'okop, Coahuah Region, Mexico. ISBN 91-85245-30-5. Göteborg 2006.

No 46. Ragnesten, Ulf: Individ och kollektiv i förromersk järnålder. ISBN 91-85245-32-1. Göteborg 2007.

No 47. Sabatini, Serena: House urns. A European Late Bronze Age Trans-cultural Phenomenon. ISBN 978-91-85245-33-X. Göteborg 2007.

No 48. Under publicering

No 49. Ling, Johan. 2008. Elevated rock art – towards a maritime understanding of Bronze Age rock art in northern Bohuslän, Sweden.



No 49. Ling, Johan. 2008. Elevated rock art – towards a maritime understanding of Bronze Age rock art in northern Bohuslän, Sweden. Second Edition ute nu

GOTARC SERIE C: Arkeologiska skrifter

No 62. Goldhahn, Joakim: Från Sagaholm till Bredarör. ISBN 91-85245-18-6. Göteborg 2005.

No. 63. Lönn, Marianne: Uppdragsarkeologi och forskning. ISBN 91-85245-25-9. Göteborg 2006.

No. 64. Goldhahn, Joakim: Hällbildsstudier i norra Europa - trender och tradition under det nya millenniet. ISBN 91-85245-26-7. Västra Frölunda 2006.

No. 65 Goldhahn, Joakim: Dödens hand – en essä om brons- och hällsmed samt Østigaard, Terje: Transformatøren. Ildens mester i jernalderen. ISBN 91-85245-27-5. Göteborg 2007.

No. 66 under publicering

No. 67. Oestigaard, Terje: Political Archaeology and Holy Nationalism. Archaeological battles over the Bible and Land in Israel and Palestine from 1967-2000. ISBN 978-91-85245-31-3. Göteborg 2007.

GOTARC SERIE D: Arkeologiska rapporter

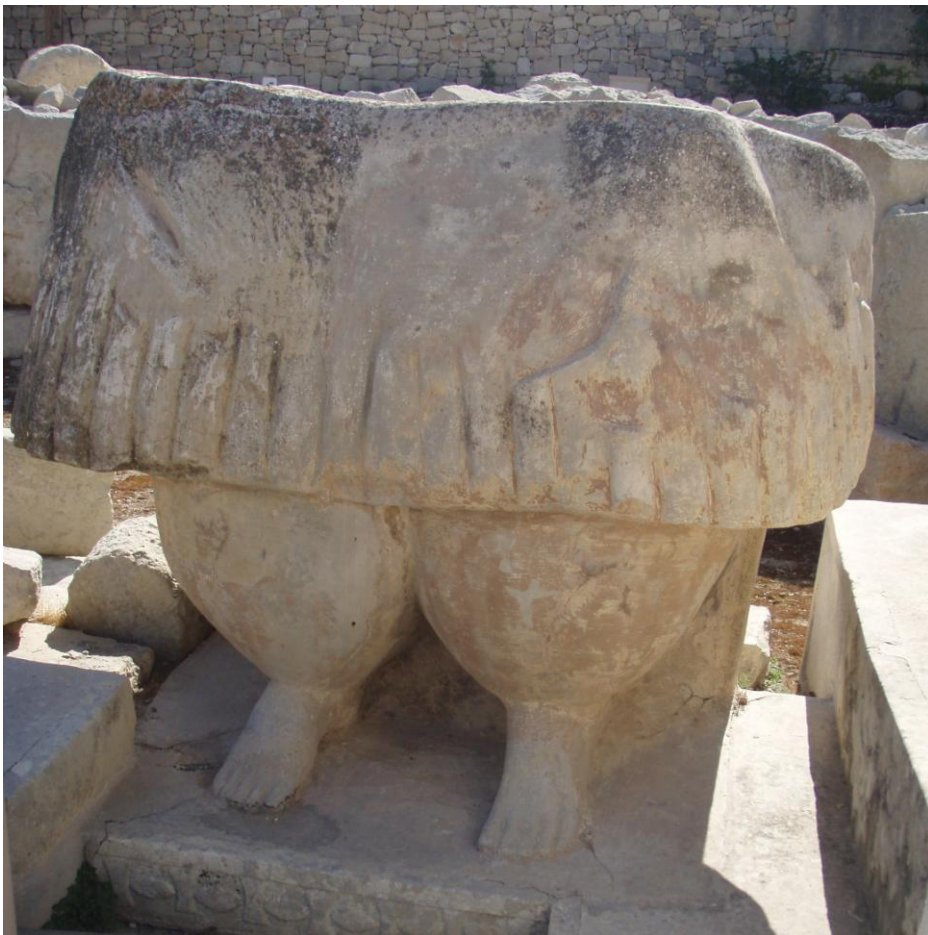
Kan laddas ner från vår hemsida:
<http://hum.gu.se/institutioner/arkeologi/publikationer>

IN SITU.
Västsvensk arkeologisk tidskrift
Se vår hemsida

Se även vår hemsida för övriga publikationer:
<http://hum.gu.se/institutioner/arkeologi/publikationer>

**För att beställa böcker
kontakta oss via:**

E-post:
ark.bookshop@archaeology.gu.se
Tel: +46 (0)31-786 4814
Fax: +46 (0)31 786 5182
Adress: Institutionen för arkeologi och
antikens kultur, Göteborgs universitet,
Box 200, SE-405 30 Göteborg.



"Gudinna" från templet i Tarxien, Malta. Foto: Maria Persson

Personal vid institutionen för arkeologi och antikens kultur

Expedition, Arkeologi

Mån. 9-11, 13-15
Ons. 10-12
Tor. 10-12
Tel: 031-786 4614

Institutionsadministratör Arkeologi

Paula Wäne (vik)
Tel: 031-786 4614
paula.wane@archaeology.gu.se

Expedition, Antiken

Mån. 10-12, 13-16
Tis. 10-12, 13-16
Ons. 10-12
Tor. 10-12, 13-16
Fre. 10-12, 13-16
Tel. 031-786 1980

Institutionsadministratör och studievägledare Antiken samt biblioteksansvarig :

Michael Pettersson
Tel: 031-786 1980
michael.pettersson@class.gu.se

Institutionsekonom

Eva Karlberg
Tel: 031-786 5265
eva.karlberg@archaeology.gu.se

Studierektor, Studievägledare, universitetslektor

Håkan Karlsson, docent
Tel: 031-786 5256
hakan.karlsson@archaeology.gu.se

Prefekt

Kristian Kristiansen, professor
Tel: 031-786 4613
kristian.kristiansen@archaeology.gu.se

Stf. Prefekt, universitetslektor

Agneta Strömberg, FD
Tel: 031-786 4918
agneta.stromberg@class.gu.se

Professor

Margareta Strandberg Olofsson
Tel: 031-786 4907
margareta.strandberg.olofsson@class.gu.se

Professor emeritus

Robin Hägg
Tel: 031-786 4905
robin.hagg@telia.com

Professor emeritus

Jarl Nordbladh
Tel: 031-786 4611
jarl.nordbladh@archaeology.gu.se

Universitetslektor

Elisabeth Arwill-Nordbladh, FD
Tel: 031-786 4612
elisabeth.nordbladh@archaeology.gu.se

Universitetslektor

Per Cornell, docent
Tel: 031-786 5987
per.cornell@archaeology.gu.se

Universitetslektor

Tove Hjørungdal, docent
Tel: 031-786 5266
tove.hjorungdal@archaeology.gu.se

Universitetslektor

Ingela Wiman, docent
Tel: 031-786 4908
ingela.wiman@class.gu.se

Forskare, ansvarig Antikmuseet

Maria Bruun-Lundgren, FD
Tel: 031-786 4656
maria.bruun@class.gu.se

Timlärare

Anders Gustafson, FD
Tel: 031-786 5988
anders.gustafsson@archaeology.gu.se

Fredrik Fahlander, FD
Tel: 031-786 5264
fredrik.fahlander@archaeology.gu.se

Lena Larsson Lovén, FD
Tel: 031-786 4659
lena.larsson@class.gu.se

Forskarassistent Antiken

Ida Östenberg, FD
Tel: 031-786 4906
ida.ostenberg@class.gu.se

Forskare

Johan Ling, FD
Tel: 031-786 1687
johan.ling@archaeology.gu.se

Johan Normark, FD
Tel: 031-773 4645
johan.normark@archaeology.gu.se

Karl-Göran Sjögren, FD
Tel: 031-786 5264.
k.g.sjogren@archaeology.gu.se

Per Stenborg, FD
Tel: 031-786 5173
per@archaeology.gu.se

Institutionens doktorander

Henrik Alexandersson
Tel: 786 5127
henrik.alexandersson@archaeology.gu.se

Kenneth Alexandersson
kenneth.alexandersson@hik.se

Staffan Anberg
staffan.anberg@archaeology.gu.se
Anna-Carin Andersson
bricoleur@swipnet.se

Sune Andersson
Tel: 031-786 5287
sune.andersson@class.gu.se

Alexander Andreeff
Tel: 031-786 4615
alexander.andreeff@archaeology.gu.se

Tony Axelsson
tony.axelsson@vgregion.se

Lasse Bengtsson
lars.o.bengtsson@vgregion.se

Kristina Bengtsson
kristina.bengtsson@skf.com

Niki Eriksson
niki@gothnet.nu

Per Hahn
per.hahn@archaeology.gu.se

Carina Håkansson
Tel: 031-786 5287
carina.hakansson@class.gu.se

Anna Ihr
031-786 4615
anna.ihr@archaeology.gu.se

Peter Jimenez
Tel: 031-786 4215
peter.jimenez@archaeology.gu.se

Karin Johansson
Tel: 031-786 5291
karin.johansson@class.gu.se

Sandra Karlsson
sandra.karlsson@class.gu.se

Maja Kramer
Tel: 031-786 5291
majakram2000@hotmail.com

Dan Kresa
dan.kresa@archaeology.gu.se

Maria Levin
Tel: 031-786 5289
maria.levin@class.gu.se

Linda Lövkvist
Tel: 031-786 4610
linda.lovkvist@gfs.gu.se

Adriana Munoz
adriana.munoz@varldkulturmuseet.se

Christian Mühlenbock
Tel: 031-786 1867
christian.muhlenbock@archaeology.gu.se

Annelie Nitenberg
annelie.nitenberg@lidkoping.se

Britt Nordberg
britt.rastis.missola@telia.com

Anna Nyqvist
anna.nyqvist@lidkoping.se

Oscar Ortman
oscar.ortman@globalnet.net

Maria Persson
Tel: 031-786 59 88
maria.persson@archaeology.gu.se

Elke Rogersdotter
Tel: 031-786 5127
elke.rogersdotter@archaeology.gu.se

Laura Solar
Tel: 031-786 4215
laura.solar@archaeology.gu.se

Marie Svedin
marie.svedin@archaeology.gu.se

Anita Synnestvedt
Tel: 031-786 5127
anita.synnestvedt@archaeology.gu.se

Claes Uhnér
c.o.j.uhner@iakh.uio.no

Joakim Wehlin
joakim.wehlin@archaeology.gu.se

Björn Winberg
bjorn.winberg@sverige.nu

Kristina Älveby
Tel: 031-786 5291
kristina.alveby@class.gu.se

Institutionens övriga docenter

Jan-Erik Augustsson
jan-erik.augustsson@skaramus.se

Hans Browall
hans.browall@historiska.se

Lise-Bender Jørgensen
Norges teknisk-naturvitenskaplige universitet,
Vitenskapsmuseet, Arkeologisk avdeling
7004 Trondheim
lise.bender@vm.ntnu

Marianne Lönn
Riksantikvarieämbetet
UV Väst
Kvarnbygatan 12
431 34 Mölndal
marianne.lonn@raa.se

Christopher Prescott
IAKK, UiO
PB 1019 Blindern
NO 0315 Oslo, Norge

Michael Shanks
Stanford University
Department of Anthropology
Stanford, CA 94305-2145, USA

Författaranvisningar

Skriv bidragen i ordbehandlingsprogram och utan layout. Fotnoter används i minsta möjliga mån.

Utforma litteraturlistor enligt följande: Efternamn, Förnamn. Årtal. Artikelnamn. Boknamn. Ort. (Ex: de Marini, G. F. 1998 [1663]. *A New and Interesting Description of the Lao Kingdom*. Bangkok, White Lotus Press).

Ange om ni önskar få bifogat material i retur och glöm då inte att ange adressen. Det går även bra att skicka bidragen på CD. Bifoga utskrift av dokumentet.

Skicka in bidragen med e-post och hör gärna av Er om ni har frågor kring bidrag till arkeologen:

maria.persson@archaeology.gu.se

Tel: 031- 786 5988