



GÖTEBORGS UNIVERSITET
INSTITUTIONEN FÖR SOCIALT ARBETE

Fick dom arbete?

Vad upplever flyktingar vara ledande till arbete?

Arbete! Vad då för arbete?

Socionomprogrammet

C-uppsats

Ht. 2008

Författare

Azra Mehmedović

Mikael Andersson

Nasrin Fathi

Handledare

Hanna Wikström

Daniel Uhnöo

Innehållsförteckning

Inledning	1
Problemformulering	3
Syfte	3
Frågeställningar	3
Avgränsningar	3
Bakgrund	4
Begreppsförklaringar	6
Introduktion	6
Integration	6
Assimilation	6
Flykting	6
Invandrare	7
Arbete	7
Kunskapsläget (Tidigare forskning)	8
Introduktion för nyanlända invandrare – en enkätundersökning 2004	8
Nyanlända kommenterar introduktionen	9
Millenniets första flyktingar – hur gick det för dem?	10
Arbete för alla	10
Teoretisk perspektiv	11
Nätverksteori	11
Bourdieu	11
Begreppsförklaring	11
Habitus/Humankapital	11
Socialt kapital	12
Sociala fält	12
Nätverks betydelse	12
Metod	14
Val av metod	14
Innan Undersökningen	14
Enkätutformning	14
Utformning av följebrev	15
Pilotstudie	15
Urval	15

Bearbetning	16
Bortfall	16
Bortfallsanalys	16
Prövandet av analysverktyg	18
Validitet och reliabilitet	19
Reliabilitet	19
Validitet	19
Generaliserbarhet	19
Etik i undersökningen	20
Resultat/Analys	21
Den första delen	21
Tidigare yrkeserfarenhet/Utbildningsbakgrund	22
Validering	24
Förekomst av anställning kontra validering av utbildning enligt svenska kriterier	24
Den andra delen	25
Avgränsningsdiskussion	26
Missnöje	27
Insatsers betydelse	27
Personliga resursers betydelse	28
Möjligheter till arbete	29
Studier	31
Sammanfattning	32
Slutsats/Diskussion	33
Vidare forskning	34
Litteraturförteckning	35
Bilaga 1 Följebrev	38
Bilaga 2 Enkät	40

Abstract

Titel **Fick dom arbete?** Vad upplever flyktingar vara ledande till arbete? -” *Arbete! Vad då för arbete?*”

Författare Azra Mehmedović, Mikael Andersson och Nasrin Fathi

Nyckelord Flykting, introduktion, integration, arbete.

Arbete ses som kungsvägen till en lyckad integration. Trollhättans Stads tvååriga introduktionsprogram för nyanlända flyktingar bygger på en arbetslinje med målet att flyktingarna ska komma i egen försörjning efter avslutad introduktion. Vårt syfte med studien är att titta på vilka faktorer som påverkat eller påverkar flyktingarnas möjligheter på arbetsmarknaden. Vi inriktar oss på faktorer som utbildning, yrkeserfarenhet och nätverk samt individens egna och myndigheternas insatser. Frågeställningar vi utgick från var vilka personliga resurser som ger arbete samt vilka insatser flyktingarna upplevde har betydelse för att få arbete.

Vi valde att jobba med en kvantitativ metod, beroende på att det som efterfrågades av Trollhättans Stads Integrationsenhet var en totalundersökning av vilka som fått arbete/sysselsättning efter avslutad introduktion. För att få reda på vilka faktorer som flyktingarna själva upplevde vara ledande till arbete, valde vi att ha med kvalitativa inslag. Pga. av stort bortfall blev det kvantitativa resultatet inte det förväntade. Däremot gav de kvalitativa inslagen och bortfallsanalysen oss ett kvalitativt material att arbeta med. Vår utgångspunkt var att leta efter positiva och salutogena faktorer i introduktionsarbetet men arbetet kom istället att kretsa kring flyktingars otillfredsställelse med arbetssituationen.

Det som framkommer är att tidigare yrkeserfarenhet och utbildningsbakgrund från hemlandet samt värdering/validering av dessa har betydelse. Dessutom uppdagas ett missnöje bland de svarande angående deras situation på arbetsmarknaden.

Förord

Väl förberedda tyckte vi oss vara när vi satte igång, nästan visste vi svaren. Undra på att vi blev förvånade. När de svarade fel.

Vi vill rikta ett särskilt tack till Trollhättans Stad Integrationsenhet som gav oss uppdraget och som bistått oss med material och översättningar.

Vi vill också tacka våra handledare Hanna Wikström, vår hamn i stormen, och Daniel Uhnöo som hjälpte oss med enkätutformningen och statistikprogrammet SPSS.

Azra, Mikael och Nasrin

Inledning

”Flyktingar och andra invandrare har rätt till introduktion under sin första tid i Sverige. (Integrationsverket 2005a, s 16).

”Samhällets insatser för nyanlända kvinnor, män, flickor och pojkar under deras första tid i Sverige, ska inriktas på att ge förutsättningar till egen försörjning, utbildning och delaktighet i samhällslivet (Integrationsverket 2006, s 1).

Ett viktigt ledord i introduktionen och lotsande av nyanlända flyktingar in i det svenska samhället är arbete (Regeringens Proposition [Prop.], 1997:98/16). Arbete ses i den allmänna diskursen i dag som en av de viktigaste nycklarna för att bli delaktig i det svenska samhället. Förutom försörjning spelar arbete en viktig roll när det gäller att få relationer och kontakter utanför familjen. Det hjälper också individen att återfå sin identitet och status, vilka är viktiga faktorer i det nya livssammanhanget (Franzén, 2000). Man kan till exempel i Slutrapport från Programberedningen för integration i arbetslivet 2007 läsa följande i inledningstexten ”*All kunskap visar att tidig kontakt med arbetsmarknaden är den allra viktigaste vägen till egenförsörjning och en snabb integration* (s, 6). De flyktingar som kommer till Sverige har också i de allra flesta fall haft ett yrke i hemlandet. Ett yrke som gav dem en identitet och en social status, ibland en hög sådan. Att kunna återupprätta detta i det nya landet anses därför av de allra flesta som viktigt. Många flyktingar upplever att det är skamligt och kränkande att leva på bidrag. Om man adderar detta till att ha förlorat sin sociala status, identitet och nätverk kanske man kan ana sig till det utanförskap som många av våra flyktingar upplever.

Vi finner det därför viktigt att fokusera på flyktingarnas väg in till arbetsmarknaden. Detta då ett yrke och en yrkesroll är en central del i det sociala sammanhanget och har en stor roll i integrationsprocessen.

Migrationsverket (före detta Integrationsverket)¹ som har det övergripande ansvaret för integrationsfrågor har som önskemål att kommunerna som ansvarar för genomförandet av introduktionen, regelbundet utvärderar och rapporterar hur situationen ser ut i förhållande till de gemensamma introduktionsmålen. Det är här vår uppsats kommer in i bilden genom att vi ombads göra en totalundersökning huruvida introduktionen i Trollhättan uppnått de uppsatta målen. Vi valde att fokusera på individens upplevelser av positiva och salutogena faktorer som uppfattas leda till arbete.

Det vi funnit i tidigare studier om flyktingars väg in på arbetsmarknaden är att fokus vanligen ligger på det som inte fungerar och det som upplevs vara problematiskt (Statens offentliga utredningar [SOU], 2005). Dagligen ses samma tendenser i samhällsdebatter och nyhetsrapporter. Vi vill i stället fokusera på det som fungerar, och ur ett salutogent perspektiv försöka upptäcka vilka insatser i introduktionen som flyktingarna själva upplever som positiva och som ledande till arbete.

Vi som skriver uppsatsen har alla intresse för flyktingskap, flyktingmottagande och integrationsfrågor. Två av oss har också personliga erfarenheter av flyktingskap. En av

¹ Integrationsverket avvecklas från och med 1 juli 2007 därmed övertog Migrationsverket ansvaret. Många av de gällande reglerna och rapporter är författade av Integrationsverket, vi kommer därför att referera till Integrationsverket trots att Migrationsverket är gällande myndighet.

författarna praktiserade/arbetade på Trollhättans Stads Integrationsenhet och fick där förfrågan att göra en utvärderande studie kring Integrationsenhetens introduktionsarbete.

Statistiken visar att antalet mottagna flyktingar i Trollhättans Stad har varierat kraftigt genom åren från 750 till 41 personer. Under åren 2002-2004 togs det i snitt emot 60 personer per år oavsett ålder. Av dessa var ca. 30 personer per år i åldern 18-64 år och ingick Trollhättans Stads introduktionsprogram. Detta är vår urvalsgrupp.

Problemformulering

Integrationsverket föreskriver att kommunerna bör följa upp och utvärdera resultatet av sitt arbete. Det är av vikt att se hur det har gått för de människor som deltagit i Integrationsenhetens introduktionsprogram och i vilken utsträckning kommunen nått de uppsatta introduktionsmålen. Med anledning av detta gavs vi uppdraget att genomföra en totalundersökning med fokus på huruvida Trollhättans Stad uppnått målen med att få flyktingar i arbete och delaktiga i samhället.

Vår tanke för att besvara detta är att undersöka vilka faktorer som synes spela in i de fall deltagarna i introduktionsprogrammet fått arbete under eller efter avslutad kontakt med Integrationsenheten. För att få statistiskt underlag har vi valt en kvantitativ ansats med visst utrymme för egna svarsformuleringar.

Syfte

Vårt syfte med studien är att titta på vilka faktorer som påverkat eller påverkar flyktingarnas möjligheter på arbetsmarknaden. De undersökta faktorerna kan delas in i tre kategorier som också utgör undersökningens olika delar.

1. Personrelaterade resurser som ålder, kön, utbildning, yrkeserfarenhet och nätverk.
2. Individens egna insatser.
3. Insatser från myndigheter.

Frågeställningar

Vilka personliga resurser har de som fått arbete?

Vilka insatser upplever flyktingarna har betydelse för att få arbete?

På grund av ett stort svarsbortfall tog studien en ny vändning vilket gör att syftet till viss del omformats i analys- och resultat delen, se bortfallsanalysen.

Avgränsningar

Personer som kommit till Sverige av andra skäl än som flyktingar omfattas inte av vår studie.

I studien tittar vi inte på sådana strukturella faktorer som familjesituation, boende, rasism, diskriminering, arbetsmarknadssituationen i kommunen och konjunkturläget och deras eventuella inverkan för en etablering på arbetsmarknaden. Vi är dock medvetna om att i samhället finns osynliga strukturella hinder som gör det svårt för personer med utländsk bakgrund att ta sig in på arbetsmarknaden oavsett kvalifikationer.

Bakgrund

Integrationspolitik är något som ständigt är i förändring. Styrdokument, utredningar, propositioner, lagar tillkommer och försvinner och vissa består under längre tid. Andra revideras eller försvinner tämligen snart, och ytterligare en del är på förslag. Detta gör också att begrepp tillkommer under resans gång, t.ex. finns inte mångfaldsbegreppet representerat i Prop. 97/98:16 utan endast assimilation och integration.

I dagens arbetsmarknadspolitiska läge står enligt regeringen de nyanlända flyktingarna fortfarande långt ifrån arbetsmarknaden, trots politiska intentioner och åtgärder. 1997 föreslog regeringen i Prop. 1997/98:16 inriktning för integrationspolitiken. Ett av målen är där bland annat att alla ska få lika rättigheter och möjligheter oavsett etniskt och kulturellt ursprung, och vara deltagande och delaktiga i en samhällsgemenskap med mångfalden i samhället som grund.

Sverige har en lång erfarenhet av invandring och de politiska åtgärderna har ändrats kontinuerligt. Under slutet av andra världskriget ändrades Sverige från att vara ett utvandrarsland till ett invandringsland. Med Sveriges ekonomiska tillväxt ökade efterfrågan på arbetskraft vilket ledde till en arbetskraftsinvandring. Inträdet på arbetsmarknaden var då enkelt, som regel hade alla tillgång till arbete och självförsörjning redan vid ankomsten till Sverige. Däremot integrerades många inte i samhället i samma utsträckning som nu. I dag introduceras flyktingarna på ett aktivt sätt i samhället via kommunernas introduktionsprogram som förutom svenskundervisning bl.a. innehåller samhällsinformation, språk- och arbetspraktik.

Med tiden ändrades invandringens karaktär från arbetskraftsinvandring till flyktinginvandring. Situationen för de flyktinginvandare som kommer idag är mer komplicerad än för de som kom som arbetskraftsinvandrare. Flyktingarna integreras å ena sidan i dag i samhället i större utsträckning än arbetskraftsinvandrarna, men står å andra sidan långt från arbetsmarknaden (Lundh, 2005).

Mot slutet av 1990-talet ändrades den politiska synen på integration i det svenska samhället. Från en assimilerande invandrarpolitik där samhället riktade sina insatser till invandrarna på grund av att de var just invandrare, till en integrationspolitik där insatserna från samhället inte särskiljer någon grupp oavsett om man är född utrikes eller inrikes. Under 1990-talet modifierade myndigheterna perspektivet vad det gäller kulturell integrering från en assimileringspolitik till en mångfaldspolitik, men när det gäller ekonomisk integrering finns inte samma pluralistiska tanke från samhället. Istället finns en strävan mot assimilation av invandrarna. De ska så långt som möjligt likna den infödda befolkningen när det gäller levnadsnivå och anknytning till arbetsmarknaden (Lundh, 2005).

I prop. 1997/98:16 från regeringen fann man dock att det bland invandrare som grupp fanns behov som föranledde speciella insatser från samhället. Till sådant hörde bl.a. undervisning i svenska och samhällsinformation. Kommunerna hade redan ansvaret för introduktionen men utgick inte från individens förutsättningar och behov i tillräckligt stor utsträckning (Integrationsverket, 2007).

Integrationsverket tog i samråd med andra aktörer som Migrationsverket, Arbetsmarknadsverket, Försäkringskassan, Skolverket, Socialstyrelsen och Sveriges Kommuner och Landsting fram ett gemensamt nationellt mål för den nyanländas introduktion

(Integrationsverket, 2006). I målet säger man bl.a. att det integrationspolitiska arbetet särskilt skall inriktas på att ge stöd åt individens egen självförsörjning, delaktighet i samhället, värna grundläggande demokratiska värden samt förebygga och motverka diskriminering, främlingsfientlighet och rasism.

I Prop. 1997/98:16 föreslog regeringen att en ny myndighet inrättas (Integrationsverket) med ett övergripande ansvar för integrationspolitikens mål och ansvar för att de nyanlända flyktingarna/invandrare får stöd för sin integration i samhällsutvecklingen. Likaså bör kommunerna i fortsättningen anordna individuellt inriktad introduktion för skyddsbehövande och andra invandrare.

Kommunen har ansvar för att en individuell introduktionsplan genomförs utifrån individens behov och förutsättningar. Planen ska läggas upp tillsammans med individen och andra inblandade aktörer. I introduktionsplanen ingår att varje individs utbildning och yrkeskompetens värderas/valideras på så sätt att individen kan få nytta av det i det kommande yrkeslivet. Dessutom ska varje individ få kunskap om det svenska samhällets grundläggande demokratiska värderingar (Integrationsverket, 2005a).

Målet med introduktion enligt Integrationsverket är att samhällets insatser för nyanlända under första två åren i Sverige ska ge förutsättningar till egenförsörjning, utbildning och delaktighet i samhällslivet. Varje individ ska ha ett individuellt anpassat stöd och när stödet upprätthålls ska individen själv kunna ta del av och bidra till det svenska samhället (SOU, 2003). Enligt förordningen (1990:927) om statens ersättning för flyktingmottagande har kommuner som tagit emot flyktingar rätt till schablonersättning för varje mottagen flykting under dennes två första år i Sverige. Kommuner som får ersättning ska också genomföra ett introduktionsprogram för flyktingar med utgångspunkt i en skriftligt introduktionsplan som fastställs i samråd med varje enskild flykting (Riksdagen, 1990:927).

Sverige har under lång tid haft svårt att integrera flyktingarna på arbetsmarknaden och vår sittande regering har uttryckt sitt missnöje med vad de anser vara en misslyckad integration. Statliga utredaren Monica Werenfelt- Röttorp vill förändra mottagandet av flyktingar och presenterar ett flertal förslag i SOU 2008:58. Utredaren menar att flyktingmottagandet allt för mycket kännetecknats av omhändertagande istället för att fokusera på den enskildes eget ansvar för sin försörjning. Likaså menar utredaren att det tillåts gå för lång tid mellan mottagandet och det första arbetet. För att råda bot på detta förslås det bl.a. att de nyanlända får välja en av staten finansierad ”lots” som ska ge stöd i integrationsarbetet. För att effektivisera dessa lotsars arbete tänker man sig att ”lotsen” inte ska vara en myndighet utan en mångfald av företag som får ersättning efter prestation. Ansvaret återgår till staten då Migrationsverket och Arbetsförmedlingen ska ges det yttersta ansvaret för integrationen. Medan kommunerna skall vara en av de aktörerna “lotsen” samordnar sina insatser med, i form av svenskundervisning m.m. (SOU, 2008). Lagförslag– ” Regeringen avser att under våren 2009 presentera förslag om styrning, ansvar, utformning och finansiering av flyktingmottagande samt andra insatser som påskyndar arbetsmarknadsetablering” (Regeringskansliet, 2008).

Begreppsförklaringar

Introduktion

”Att göra allmänt bekant och tillgänglig” (Nationalencyklopedin, c).

När det gäller nyanlända flyktingar så innebär introduktion en process där man bekantas med det svenska samhället, i avseende att göra samhället och dess resurser tillgängliga i övergången till en ny miljö, nya bekanta och ny arbetssituation. Samt att göra samhälliga funktioner och individens ansvar mer begripligt. Introduktionen är som vi ser det ett första steg till Integration. Med introduktion menas de insatser som erbjuds av kommunen i syfte att få tillgång till arbetsmarknaden och delaktighet i det svenska samhället.

Integration

Begreppet integration har ett stort användningsområde. Vi avgränsar tillämpningen till relationer mellan det svenska majoritetssamhället och invandrare. Enligt Nationalencyklopedin definieras Integration som:

– ” En grupp som integreras i en annan grupp kommer att fungera i den gruppen men behöver inte ge upp alla sina särdrag. Invandrare lär sig svenska, de arbetar och bor som andra svenskar, men de har dessutom kvar sitt modersmål och banden med sin gamla kultur. Integration går också åt andra hållet. Om en grupp integreras i en annan grupp får man en ny grupp som inte är riktigt lik någon av de gamla. De många invandrarna har gjort att de gamla svenskarna tagit till sig delar av invandrarnas kultur.”(Nationalencyklopedin, a)

Assimilation

Assimilation innebär att majoriteten förväntar sig av minoriteter att de ska ge upp sina kulturella norm- och värdesystem och istället överta majoritetens tanke – och levnadssätt. Föreställningen är att majoritetskulturen är överlägsen, och assimilation är egentligen en integrering av människor utifrån den föreställningen, med ojämna maktrelationer som följd (Ahmadi & Lönnback, 2005).

Flykting

Enligt Nationalencyklopedin definieras flykting som: – *”En person som flyr från sitt land, det vill säga tvingas lämna det mot sin vilja”* (Nationalencyklopedin, b).

Definitionen av flykting i utlänningslagen 4 kap 1 § lyder som följer:

”Med flykting avses i denna lag en utlänning som – befinner sig utanför det land som utlänningen är medborgare i, därför att han eller hon känner välgrundad fruktan för förföljelse på grund av ras, nationalitet, religiös eller politisk uppfattning eller på grund av kön, sexuell läggning eller annan tillhörighet till en viss samhällsgrupp, och

– *inte kan, eller på grund av sin fruktan inte vill, begagna sig av detta lands skydd.*
Detta gäller oberoende av om det är landets myndigheter som är ansvariga för att utlänningen utsatts för förföljelse eller om dessa inte kan antas erbjuda trygghet mot förföljelse från enskilda.

Som flykting skall även anses en utlänning som är statslös och som
– *av samma skäl som anges i första stycket befinner sig utanför det land där han eller hon tidigare haft sin vanliga vistelseort, och*
– *inte kan, eller på grund av fruktan inte vill, återvända dit”. Lag (2005:1239)*

FN definierar i 1951 års Genevkonvention flyktingar på samma sätt, men har tillägget för vad som avses med internflyktingar. De som lyckats fly till ett annat land har enligt artikel 14 i FN:s allmänna förklaring om de mänskliga rättigheterna rätt att söka asyl i det land där de befinner sig (Greenhill & Ulfsparré, 2007). Med begreppet flykting menas i vårt arbete, personer som via flyktingskap sökt och fått permanent uppehållstillstånd av Migrationsverket och som sedan kanaliseras till kommunernas integrationsenheter.

Invandrare

Myndigheter har till dags dato använt begreppet invandrare ganska vidlyftigt och i dagligt tal används ofta begreppet invandrare synonymt med flykting vilket är missvisande. Begreppet invandrare inkluderar i princip alla personer, inte bara flyktingar som av någon anledning migrerat till Sverige. Invandrare som begrepp har idag getts en negativ laddning, och likställs ofta i den politiska debatten med problem. Vi använder inte detta begrepp i uppsatsen då det är alltför oprecist, men det förekommer dock i ett flertal skrifter från bl.a. Integrationsverket och regeringen.

Arbete

Arbete definierar vi som lönearbete d.v.s. att man har någon form av anställning eller arbetar i egen rörelse hel eller deltid. I dag används flera begrepp, som om de används slarvigt kan uppfattas som synonymer för arbete. Inom bland annat kommunernas integrationsenheter används begreppen ”egenförsörjning/självförsörjning, sysselsättning och åtgärd” ibland som synonymer, vilket de inte är. I begreppet ”egenförsörjning/ självförsörjning ” inräknas t.ex. arbete, studielån, föräldrapenning och pension, vilket ger en missvisande bild om syftet är att se vilka som har en anställning.

Kunskapsläget (Tidigare forskning)

Sverige har de senaste decennierna blivit alltmer ett mångkulturellt samhälle. En viktig del av integrationspolitiken är att flyktingar ska komma in i samhället och få ett bra liv med arbete, egen försörjning och fungerande socialt nätverk.

I vårt sökande efter kunskap fann vi att integration, introduktion och flyktingar är ett ständigt återkommande tema i många forsknings- och rapportstudier. Flertalet av dessa arbeten baseras på de strukturella problem som finns i samhället och belyser invandrarnas situation gällande arbete, position på arbetsmarknaden, boendesituation, diskriminering osv. Däremot visade det sig vara svårt att finna tidigare forskning när det gäller flyktingarnas egna upplevelser av vad det är som leder till arbete och vilka faktorer som varit bidragande. I nedanstående kapitel har vi samlat några rapporter och en C-uppsats som ligger nära vårt undersökningsområde och som har haft betydelse för vårt arbete.

Introduktion för nyanlända invandrare – enkätundersökning 2004

(Integrationsverket, 2005a)

Denna rapport är central i vårt arbete då den är ett led i utvärderingen av kommunernas introduktionsverksamhet. I rapporten redovisas vilka introduktionsinsatser som flyktingarna deltagit i, samt deras försörjning och sysselsättningsgrad efter avslutad introduktion. Undersökningen gäller ett urval av nyanlända som påbörjade introduktionen 2002, en tidsram som delvis överensstämmer med vårt urval. Det påpekas att det inte finns någon analys gjord som visar på att introduktionen ökar möjligheten till arbete och deltagande i samhället.

I rapporten genomförs en undersökning om hur flyktingars situation ser ut 2,5 år efter det att de avslutat sin introduktion. I en enkätundersökning intervjuades handläggarna i 52 kommuner om hur introduktionens mål och delmål uppfyllts samt förutsättningar för detta sett ut. Det genomfördes också en enkätundersökning bland deltagarna i introduktionsprogrammet, där man bl.a. frågade om vilka som fått arbete och hur de fått arbete.

Till skillnad mot tidigare rapporter tittar man i denna rapport också på dem som inte omfattas av förordningen om ersättning (1990:927) d.v.s. de som inte har flyktingstatus utan invandrat av andra skäl. Resultatet visar att dessa i högre grad hade arbete än de som deltog i kommunernas introduktionsprogram. Det spekuleras i om detta beror på att dessa i större utsträckning har ett fungerande nätverk runt sig.

Rapporten följer upp tidigare genomförda introduktionsverksamheter i kommunerna. Detta för att se om introduktionerna är effektiva eller om de rent av försenar introduktionen till arbetsmarknaden. Den visar på stora skillnader i tid mellan kommunerna när det gäller start av introduktionsprogram. Rapporten visar också att kön spelar stor roll när det gäller introduktionsstarten och att kvinnorna ofta kommer senare in i introduktionen än männen. Man undersöker också bl.a. i vilken omfattning flyktingarna haft kontakt med arbetsmarknaden. Men tyvärr visar rapporten inte på vilka effekter kontakterna hade för individen. Med utgång från undersökningens resultat ställs en kritisk fråga:– ”*Fördröjer introduktionsinsatserna den nyanländes etablering på arbetsmarknaden?*” (Integrationsverket, 2005a, s 76).

Det framkommer i undersökningen att majoriteten av deltagarna i introduktionen (60 procent) har någon form av yrkeserfarenhet innan ankomst till Sverige. Det är stor skillnad mellan kvinnor och män i detta avseende, 78 procent av männen respektive 42 procent av kvinnorna hade yrkeserfarenhet. Yrkeskategorierna är väl spridda och det finns en mängd olika yrkeserfarenheter. Till de vanligaste yrkesgrupperna bland kvinnor hör lärare och pedagoger och bland männen är försäljning och detaljhandel de mest representerade yrkena. Utbildningsmässigt har männen generellt en högre utbildningsnivå med fokus på teknik och tillverkning. Medan kvinnornas utbildning har fokus på pedagogik, handel och utbildning.

Tidig validering och dokumentering av yrke och utbildning är en förutsättning för att hamna på rätt nivå i introduktionen både för fortsatta studier och för arbete. Validering/värdering har skett i samma utsträckning vad gäller män och kvinnors utbildningsbakgrund och yrkeserfarenhet, det är också viktigt att kunna påvisa tidigare dokumenterade kunskaper för den som söker arbete. Detta utförs systematiskt endast i ett fåtal av kommunerna och det verkar vara av stor betydelse i vilken kommun individen bor i.

När det gäller frågor som ligger nära vår egen undersökning så undersöks bl.a. i vilken omfattning flyktingarna haft kontakt med arbetsmarknaden. Tyvärr visar rapporten inte på vilka effekter kontakterna hade för individen. Det är inte självklart att personerna har kontakt med Arbetsförmedlingen och att få arbete via Arbetsförmedlingen är mycket ovanligt. Det vanligaste sättet att få arbete är att man själv kontaktat arbetsgivaren, detta gäller 40 procent av personerna i undersökningen.

Nuvarande situation är en gemensam frågeställning för rapporten och vårt arbete. Rapporten visar att personer med både låg och högre utbildning har arbete. Samtidigt visar den att utbildning som man haft före ankomsten till Sverige inte är signifikant när det gäller att få arbete. Däremot har personer med yrkeserfarenhet från hemlandet i större utsträckning arbete. Arbete i större utsträckning har också de som kommit som anhöriginvandrare. Deras etablering på arbetsmarknaden sker snabbare då det redan finns etablerade nätverk.

I diskussionen framkommer det att det är svårt att avgöra vilken som är den avgörande faktorn för om personen får arbete eller inte: – *”Frågan som behöver besvaras är om det är individspecifika egenskaper som hindrar människor från att etablera sig på arbetsmarknaden och/eller om det finns förklaringar i den institutionella ram som introduktionsverksamheten utgör?”* (Integrationsverket, 2005a, s 67).

Detta ligger som vi ser det nära vårt eget arbete då det fokuserar på individens resurser, och de insatser som ges inom ramen för introduktionen. Rapporten har delvis samma utgångspunkt som i vårt arbete, men det man pekar på är framför allt de resursbrister som individen har i stället för att se vilka resurser som faktiskt leder till arbete.

Nyanlända kommenterar introduktionen (Integrationsverket, 2005b)

Rapporten är ett resultat av Nöjd Kund Index (NKI) som är en brukarundersökning för flyktingar och invandrare som avslutat sin introduktion under 2004. Undersökningen är en webbaserad enkät som från år 2004 är tillgänglig för alla kommuner. Den NKI som Integrationsverket gjort är baserad på de deltagande kommunernas svar och visar hur nöjda

flyktingarna är med introduktionens innehåll och kvalitet. Merparten av de svarande är nöjda med sin introduktion, det missnöje som framkommer handlar om individernas möjligheter till arbete och att de saknar kontakter och nätverk (Integrationsverket, 2005b).

Millenniets första flyktingar – hur gick det för dem?

År 2005 genomfördes av Karin Palmqvist en studie på uppdrag av Trollhättans Stad med syfte att undersöka hur deltagarna i introduktionsprogrammet under 2000- 2001, har upplevt sin introduktion. Samt hur deras livssituation ser ut två respektive tre år efter avslutad introduktion. Fokus i rapporten ligger på bl.a. sysselsättning, fritid och socialt nätverk. Rapporten berör flera områden relativt ytlig och ger snarare en bred bild av introduktionsarbetet och flyktingarnas allmänna situation i Trollhättans Stad, än att fokusera på något enskilt område som t.ex. arbete. Intressant för oss är att rapporten tittar på faktorer som utbildningsnivå från hemlandet samt hur många som har arbete/sysselsättning.

Arbete för alla

En C-uppsats från Örebro universitet som utifrån en kvalitativ studie tittar på olika professioners syn på strukturella hinder och möjligheter gällande invandrades etablering på arbetsmarknaden. Område som berörs är utbildning, yrkeserfarenheter, språk och diskriminering. Författarna kommer i sin slutsats bl.a. fram till att etablerande av sociala kontakter (nätverk) ses som en framgångsfaktor för integrationsprocessen, där bl.a. arbete ingår.

Teoretiska perspektiv

Nätverksteori

Som övergripande teoretisk ram runt våra diskussioner och antaganden har vi valt Nätverksteorin. Detta då vi upplever att den kan sätta ord på vår egen förförståelse, och hjälpa oss att förklara fenomenet med att flyktingar har svårt att ta sig in på arbetsmarknaden. Nätverksteorin lyfter fram vikten av social samhörighet och ur det perspektivet kan vi också förstå det utanförskap som kan drabba de som valt Sverige som tillflykt.

I Nätverksteorin definieras nätverk som så kallat subjektivt nätverk d.v.s. det sociala sammanhanget omkring en individ. Vi lever alla i en social samhörighet och en persons sociala nätverk består av de relationer som personen har till andra i sin omgivning (Forsberg & Wallmark, 2005).

Bourdieu teori

För att konkretisera nätverk och nätverksrelationer har vi utgått från Bourdieu och hans begrepp socialt kapital, sociala fält och habitus/humankapital. I boken Sociologisk teori formulerar sig författaren så här när han beskriver Bourdieus teori:– *”Människan föds in i en värld av meningsbärande strukturer. Det gäller inte bara materiella strukturer utan också strukturer av kultur, symboler, makt och sociala normer. Detta sociala arv präglar oss mycket starkt genom att det ger riktning och innehåll åt våra tankar och handlingar”* (Moe, 1994). Detta att vi formas och får vår identitet genom samspel med andra är inget som vi tänker på dagligen men i mötet med de nyanlända blir det uppenbart då de många gånger saknar nätverk och tvingas omdana sin identitet och sina värderingar i integrationsprocessen.

Begreppsförklaring

Habitus/Humankapital

Med habitus menas de resurser som finns förkroppsligade inom oss. Vi formas både kroppsligt och mentalt av de fält vi befinner oss i. Vårt habitus består av vår ålder, kön, vårt sätt att vara, hur vi betar oss, känner och tänker. Har man ett habitus som erkänns av fältet så är det lättare att bli delaktig i detta fält. Habitus uppfattas som tyst kunskap vilket innebär att man känner fältets regler utan att för den skull vara direkt medveten om detta (Engdal & Larsson, 2006).

Humankapital definieras som en persons samlade erfarenheter vad gäller skola och yrkesutbildning samt yrke. Detta ser vi som personliga resurser vilka spelar en viktig roll i individens etablering på arbetsmarknaden och i samhället som helhet. Vi kommer att använda Personliga resurser som ett begrepp synonymt med Habitus/Humankapital

Socialt kapital

Socialt kapital är enligt Pierre Bourdieu summan av de resurser som en individ eller en grupp har tillgång till genom att det finns tillgång till ett etablerat nätverk, som består av ömsesidigt erkännande eller igenkännande i mer eller mindre institutionella relationer. Bourdieu kopplar också socialt kapital till strukturer utanför det närmaste nätverket men även till ”klasstillhörighet” och/eller en persons ställning i samhället. För att få delta måste man av fältet ha godkända och gångbara resurser, vilka Bourdieu kallar kapital (Engdal & Larsson, 2006). Vi anser att etnicitet också kan hänföras till klass eller position i det svenska samhället

Vi använder begreppet socialt kapital i betydelsen nätverk, och antalet sociala relationer och deras kvalitet som individen kan ha användning av i sin etablering på arbetsmarknaden.

Sociala fält

Sociala fält definieras som: ”ett system av relationer mellan positioner besatta av specialiserade agenter och institutioner som strider om något för dem gemensamt” (Broady 1991, s 266). Ett fält känns igen på att det där finns människor som ägnar sig åt att beskriva verksamheter och olika aktörer, samt att bevara fältets ”produkter” (Engdal & Larsson, 2006).

Vi tolkar Bourdieu fritt och ser olika arbetsgivare, arbetsmarknad, olika institutioner och yrkeskårer som sociala fält, fält som definierar kapitalet och dess gångbarhet.

Nätverks betydelse

Som nämndes tidigare i inledningen så har många av flyktingarna förlorat stora delar av sina nätverk och kontakter under sin flykt till Sverige. De har också många gånger förlorat sin status, sin identitet och sin roll, något som ofta är starkt förknippat med en yrkesroll, en yrkesroll som kan ha varit läkare eller hemmafru men som inte längre är gångbar i det nya landet. Det kan många gånger vara svårt att ta till sig att ens utbildning och yrkeskarriär plötsligt inte har samma värde/anseende som i hemlandet och att man kanske måste börja om.

Som vi ser det, räcker det inte med Svenska för invandrare (SFI) och en yrkesutbildning för att få ett arbete och en position. Man måste vara någon som ingår i ett socialt sammanhang. Saknar nätverk syns man inte, saknas nätverk så ”finns” man inte.

I Integrationsarbetet och introduktionen till det nya samhället blir det därför viktigt att bygga upp nya kontakter, nya nätverk och nya referenser genom praktikverksamhet, skola, arbetsgivare och andra organisationer i samhället. Detta är också vad som sker, ibland omärkligt för både handläggare och flyktingar och ibland medvetet. Det är en process som tar lång tid och mycket pekar på att tio år är en normal tidsperiod för en lyckad integration.

För att nyanlända flyktingars situation på arbetsmarknaden över huvudtaget ska kunna ändras krävs det en kontinuerlig interaktion mellan dessa parter, mellan fältens elit och de ”nya” som vill in på fältet (Ljungar, 2004). Vi har under praktiktiden och även under arbete på Integrationsenheten upplevt att det inte är alla flyktingar som inser att deltagande i praktik av olika former är en viktig del i integrationen och det nätverksbyggande som krävs för att etablera sig i samhället och på arbetsmarknaden. Det anses som regel att praktik är något som

ska leda till arbete, annars saknar sådana insatser mening. Vi anser att en tidig kontakt med arbetsmarknaden i form av t.ex. praktik är viktig och många gånger nyckel till en lyckad integration på arbetsmarknaden. Tillit och förtroende är viktigt men saknas hos arbetsgivarna när det gäller de nyanlända, har en arbetsgivare väl fått förtroende för en individ så ökar också chansen till att denne ändrar syn och föreställning om denna person och den grupp denne tillhör (Borell & Johansson, 1996).

Det räcker inte med att utbilda och yrkesförbereda personer med utländskbakgrund, i hög grad handlar det om att få arbetsgivarna att ändra sina attityder och föreställningar. Ofta finns det föreställningar om personer med utländsk bakgrund, föreställningar som måste brytas ned, genom att lära känna personerna och ge möjlighet att visa att de kan utföra arbetet på det sätt som arbetsgivaren förväntar sig (Ljungar, 2004).

På arbetsmarknaden i dag jobbas det med matchning, ett begrepp som innebär att den arbetssökandes humankapital/habitus ska stämma överens med företagets behov och önskemål. Som vi ser det blir matchning svårt då invandrarnas kapital många gånger inte är gångbara i det svenska samhället och det verkar vara svårt att växla in sina kunskaper och yrkeserfarenheter. Det bortses också oftast från andra faktorer som kön och etnicitet.

Om man ser på Bourdieus resonemang om fält så är arbetsgivarfältet det som sätter normerna för vilket kapital som är gångbart oavsett hur välutbildad personen är eller vilka erfarenheter hon/han har. Även arbetsförmedlingen och andra inblandade aktörer sätter ribban för vilket kapital som är gångbart på arbetsmarknaden när det gäller yrkeserfarenhet och utbildningsbakgrund.

Metod

Val av metod

Vi har i vårt arbete valt att jobba med en kvantitativ metod, beroende på att det som efterfrågades av Trollhättans Stad var en totalundersökning av vilka som fått arbete/sysselsättning. Vi ville ta reda på vilka faktorer som flyktingarna själva upplevde har eller kan bidra till arbete och valde därför att göra ett kvantitativt arbete med viss andel svar i fritext varmed den också har kvalitativa inslag.

En av frågorna i frågeställningen är: *Vad utmärker de som fått arbete?* För att få svar på detta behövs först ett svar på frågan: Vilka är det som fått arbete. Vi ville också inom vissa ramar ta reda på *vad man upplever vara det som leder till arbete*. För att få in ett underlag till en totalundersökning gjordes en postenkät som skickades ut till samtliga i urvalet. Att via intervjumetoder få in samma material ansågs inte genomförbart.

Begränsningar med enkätundersökningar är att det inte i förväg går att veta hur många som kan tänkas svara och hur detta i så fall påverkar resultatet. Det går inte heller med säkerhet vem som fyllt i enkäten, eller om man svarat på annans inrådan. Detta är något som gäller alla enkätundersökningar. Det är också svårt att förutse om utformningen av enkätens frågor kommer att ge de förväntade svaren. Inte heller ges det möjlighet till ett personligt resonemang om den svarandes ställning på arbetsmarknaden. Det lämnades dock som sagt ett visst utrymme för fria kommentarer där respondenterna gavs möjlighet att ge uttryck angående sin arbetssituation.

Det vi kan få svar på är hur olika variabler förhåller sig till varandra t.ex. hur utbildningsnivå och yrkeserfarenhet korrelerar med att ha eller inte ha ett arbete. Däremot är det svårare att säga något om varför utbildningsnivå och yrkeserfarenhet synes påverka förekomsten eller avsaknaden av ett arbete. För att kunna diskutera och kommentera dessa samband behöver vi använda vår teori.

Innan undersökningen

Enkätutformning

Vi har i vårt arbete valt en kvantitativ metod när det gäller insamling av material. En enkät utformades där vi till vår hjälp använt oss av upplägg och frågeställningar från tidigare arbeten som ligger nära vårt eget, där ibland Integrationsverket 2005a och Palmqvist 2006. Detta underlättade inte bara konstruerandet av enkäten utan gav oss också i viss mån jämförelsematerial.

Enkäten utformades i tre delar, i *första delen* efterfrågar vi kön, ålder, utbildningsbakgrund, yrkeserfarenhet, samt validering av dessa och nuvarande sysselsättning. Detta för att dels få ett statistiskt underlag till den efterfrågade totalundersökningen, dels för att kunna undersöka vilka av dessa faktorer som påverkar möjligheten till anställning. *Del två* har ett kvalitativt inslag då vi efterfrågar hur flyktingarna upplever myndigheters och egna insatsers betydelse för en etablering på arbetsmarknaden. Detta för att finna vilka insatser som är salutogena och

leder till arbete. I *den tredje*, rent kvalitativa delen, ges flyktingarna tillfälle att med egna ord beskriva sina möjligheter till arbete. Vi vill veta hur nära arbetsmarknaden de själva upplever att de befinner sig, och se hur deras upplevelse av arbetssituationen korrelerar med det övriga resultatet.

I vissa frågeställningar diskuterades det också med uppdragsgivaren om hur vissa frågor skulle formuleras, beroende på det sätt som arbetet bedrivits under perioden 2002 till 2004. Trollhättans Stad jobbar kontinuerligt för att förbättra integrationsarbetet och det är därför i ständig förändring.

I det fall respondenterna önskade kontakta handledare, uppdragsgivare eller oss själva, lämnades i följebrevet kontaktuppgifter. Gällande vår kontakt valde vi att lägga upp en E-post adress avsedd endast för detta syfte.

Utformning av följebrev

Svarsfrekvensen var något vi oroade oss för, och för att väcka intresse och göra oss förstådda så valde vi att utforma följebrevet så att det innehöll information inte bara på svenska utan också på de fyra hemspråk som ingick i undersökningsgruppen. Vi ville också att respondenterna ska veta att deras svar kommer att behandlas konfidentiellt och att uppdragsgivaren endast kommer att ta del av det färdiga arbetet.

Pilotstudie

En pilottest genomfördes där tiotalet personer med blandad bakgrund förutsättningslöst fick svara på enkäten. Sedan ombads deltagarna att påpeka och kritisera upplägg och frågeställningar. Det som vi själva uppfattade som självklart uppfattades inte alltid på samma sätt av deltagarna. Deltagarna hade också positiva åsikter om eller reagerade inte alls på saker som vi varit tveksamma till. Den kritik som gavs låg också i linje med vad våra handledare påpekat.

Urval

Urvalsramen/population var i vårt fall de personer som har pga. flyktingsskäl och skyddsbehov fått uppehållstillstånd samt anhöriga till dessa som kommit inom två år.

Urvalet gjordes av Trollhättans Stads Integrationsenhet som vill följa upp den studie som gjordes med kohorten nyanlända 2000-2001. Tanken var först att göra en ny kohort om två år, men det visade sig att flyktingtillströmningen år 2002 och 2003 varit förhållandevis låg, därför utökades underlaget genom att även ta med 2004 års nyanlända.

Eftersom utgångspunkten i vårt arbete är att se hur nära arbetsmarknaden de nyanlända står så reduceras kohorten 2002-2004 till de individer som var vuxna d.v.s. 18 år eller äldre vid inskrivningstillfället. Detta gav oss totalt 95 individer.

Bearbetning

Bortfall

Kontrollerat bortfall. Av de 95 individerna så föll det bort sex stycken redan innan postenkäten skickades ut.

- En person har bytt personnummer och kan inte spåras.
- Två personer har avlidit.
- Tre personer har utvandrat.

Enkäten skickades ut till resterande 89, var av sjutton stycken flyttat från kommunen, sex av enkäterna returnerades då adressaten var okänd.

Det okontrollerade bortfallet var på 71 enkäter, endast 21 personer svarade på enkäten d.v.s. cirka 20 procent vilket är en alltför låg siffra för att kunna ge några entydiga och valida svar på våra frågor. Vi fick också stort partiellt bortfall när det gällde enkätens andra del.

Bortfallet var särskilt stort på de frågor som var av störst intresse för oss. Nämligen vilka faktorer i form av insatser upplever flyktingarna har betydelse för att få arbete. Endast fyra av de 21 personer hade svarat på samtliga frågor i denna del av enkäten d.v.s. frågorna 11 och 12.

Fråga 11 består av två delar, i första delen efterfrågas betydelsen av olika myndigheters insatser och i den andra delen efterfrågas betydelsen av egna insatser och resurser för att etablera sig på arbetsmarknaden. I fråga 12 ombes respondenterna ange vilka möjligheter de anser sig ha när det gäller att få arbete nu och i framtiden. Bortfallet resonerar vi om i bortfallsanalysen nedan.

Bortfallsanalys

För att analysera vårt bortfall gör vi en jämförelse med Palmqvist (2006). Där redovisas endast kontrollerade bortfall. Detta tror vi beror på att undersökningen gjordes i regi av Trollhättans Stads Integrationsenhet. Det innebär en styrka att ha en etablerad kontakt mellan Integrationsenheten och respondenterna vilket underlättar att få tag i och få respondenterna att medverka. En annan styrka i Palmqvists rapport är att i de fall enkätsvaren inte kommit in, så har respondenterna kontaktats via telefon och besvarat enkäten i intervjuform. Det finns naturligtvis nackdelar med detta i fråga om validitet. Statistiska resultat som nuvarande sysselsättning och bakgrund kan kanske anses vara valida medan resultaten angående Integrationsenheten och andra organisationers insatser sannolikt färgas av de etablerade relationerna och att respondenterna inte gärna kritiserar någon de känner eller haft direkt kontakt med, något som leder till etiska problem.

I vår strävan efter en högre validitet önskade vi dock ta etiska hänsyn i större utsträckning och kunde därför inte använda oss av de av Integrationsenhetens etablerade kontakter. Detta tror vi kan ha påverkat svarsfrekvensen där bortfallet uppgick till ca 80 procent.

Integrationsverket skickade i sin enkätundersökning 2004 (Integrationsverket, 2005a) ut 2 783 postenkäter. Svarsfrekvensen uppgick till 63 procent. I bortfallsanalysen diskuteras det partiella bortfallet men inte orsaker till varför resterande 37 procent av respondenterna inte svarat på enkäten.

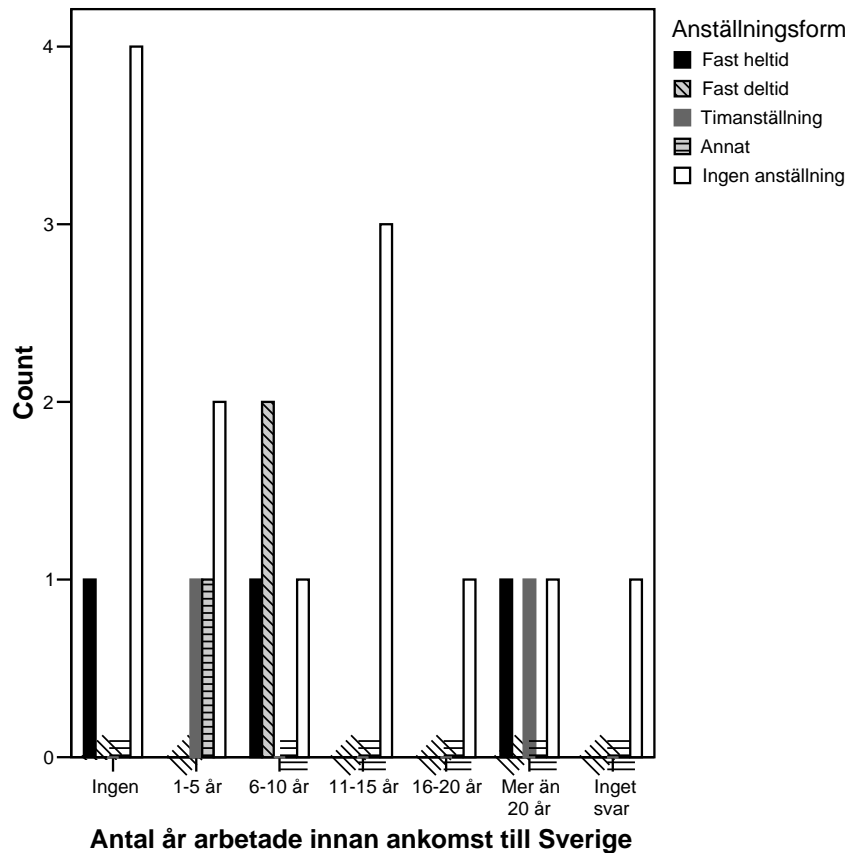
Vi har som sagt inte bara stort bortfall när det gäller svarsfrekvensen utan också ett stort partiellt bortfall på de frågor som rör introduktion och arbetsmarknad. Vi bedömer inte att det beror på att respondenterna glömt besvara frågor då det är en genomgående trend. Förklaringen att det skulle kunna röra svårighet att förstå verkar inte heller rimlig, då vi språkligt bemödat oss med att formulera frågorna på ett som vi menar enkelt sätt, upplevs detta inte vara hela sanningen.

Det mest troliga som vi uppfattar det är att detta är ett känsligt ämne, eftersom i princip alla svarar på samtliga frågor i enkätens första del, där vi berör bakgrund och personliga resurser men mer eller mindre konsekvent låtit bli att svara på andra delen som rör effekten av insatser från fältet, det egna sociala kapitalet och möjligheter till arbete. För att få reda på varför respondenterna inte svarat på enkäten valdes tio individer från deltagarlistan. Tanken var att först låta slumpen avgöra och välja ut var sjunde individ. Detta lät sig dock inte göras då flertalets telefonnummer inte gick att uppbringa. Detta gjorde att det slumpmässiga urvalet fick bli de åtta vars telefonnummer vi lyckades finna.

Vårt syfte var att bara ställa en fråga: Varför har ni inte svarat på enkäten. Men i några fall var det inledningen till en mycket häftig diskussion. Samtliga sa sig reagera negativt på att vi frågade om deras arbetssituation, som förefaller vara en känslig och kränkande fråga. Vilket kan exemplifieras med följande citat av Person 1b- *”Svårt att få arbete. Vi kämpar. Vi är som en fotboll som sparkas mellan olika myndigheter, från socialtjänsten till arbetsförmedling och från arbetsförmedling till skolan”*.

Vi gick tillbaka till följebrevet för att analysera om det kunde ha formulerats annorlunda. I vår beskrivning av vad vi vill undersöka formulerades syftet på följande sätt. ”Det vi vill ta reda på är, vad flyktingar under introduktionstiden upplever vara positivt och ledande till arbete”. Det finns kanske en möjlighet att denna formulering tolkas som att introduktionen med självklarhet leder till arbete. Kanske hade det varit motiverat med ett alternativ av typen ”vet ej” eller ”saknar uppfattning” i enkätens andra del, då några av de svarande spontant skrev det som en kommentar till frågorna.

Prövandet av analysverktyg



Det vi kan se i exemplet ovan är ett diagram över det totala antalet svar organiserat efter antalet arbetade år innan ankomst till Sverige och nuvarande anställningsform, (alla 21 har svarat på frågan om hur många år man arbetat innan ankomst till Sverige). Man kan också se att åtta personer med tidigare yrkeserfarenhet har någon form av anställning i dag. Men det är svårt att utläsa huruvida kort eller lång erfarenhet har någon påverkan. Syftet med att visa detta resultat är att ge en inblick i analysprocessen, samt att belysa processen till det slutliga sättet att analysera materialet beroende på det stora bortfallet och att svarsalternativen blir för detaljerade i förhållande till underlagets storlek.

Efter analyserandet av bortfallet koncentrerade vi oss på att försöka hitta ett verktyg för att kunna analysera det resultat vi fått. En åtgärd blev att försöka finna hur vi kunde göra svaren mer generella. Grövre indelningar gjordes där de svarande delades in i grupper om ”kvalificerad och ej kvalificerad arbetskraft” i avseende på utbildningsbakgrund och tidigare yrkeserfarenhet från hemlandet. Prov gjordes att slå samman olika frågornas svarsalternativ, t.ex. slogs de olika formerna av anställning samman till en kategori ”anställd”. Samma gjordes med utbildnings och validerings frågor. Vi grupperade också om antalet arbetade år och utbildningsnivå innan ankomst till Sverige, till att i stället omfatta endast om man arbetat eller ej, och om man saknar eller har liten utbildning respektive nioårig grundskola och högre. Dessa grövre grupperingar gjordes för att se om vi kunde se trender då vi inte kunde utläsa några säkra resultat ur underlaget.

Vad gäller utbildningen så tvekade vi om var ribban skulle läggas, är en nioårig grundskola en faktor som kvalificerar eller ej? Vi valde att först dela upp i kategorin ingen utbildning och

grundskola mindre än nio år, och som den andra valdes kategorin nio års grundskola och uppåt. Vi försökte också att använda det faktum att man låtit bli att svara som en form av svarsalternativ och genom att slå samman dessa med svar av typen saknar betydelse försökte vi se om detta kunde tolkas som ett uttryck av missnöje bland de svarande.

Validitet och reliabilitet

Validitet

Validitet d.v.s. mäter vi det vi förutsatt oss att mäta (Thurén, 2006). Enkäten gav inte fullt ut den information vi ville ha, men till en viss del mäter vi det vi avsett att mäta. Vår metod gav inte tillräcklig giltighet då bortfallet var stort och underlaget blev för litet för att statistiskt kunna redovisa de resultat vi eftersträvat. Men även om enkätens statistiska resultat är begränsat så kan vi se att det i en del fall pekar mot resultat som också framkommit i undersökningen från Integrationsverket rapportserie (2005a). När det gäller de oförutsedda resultaten i bortfallsanalysen och fritextfrågan blir frågan om validitet en fråga om sanning eller riktighet i yttrandet hos de svarande (Kvale, 1997).

Något som diskuterades i gruppen var hur mycket vår förförståelse inverkade på undersökningen, dels när vi formulerade enkäten och dels när vi analyserade och tolkade svaren. Det finns en uppenbar risk att vi kan tycka oss se trender och tendenser även i ett tunt material och detta har vi försökt förhålla oss till och diskuterat genom hela arbetet.

Reliabilitet

Reliabilitet d.v.s. är mätningarna korrekt gjorda och pålitliga (Thurén, 2006). Eftersom vi fått för få svar från vårt urval är det stor risk att tillfälligheter kan ha påverkat det statistiska materialet. Vi har med andra ord ett för litet material för att kunna utesluta slumpen. I bortfallsanalysen diskuteredes om enkätfrågorna möjligtvis har kunnat feltolkas och att respondenterna därmed inte svarat på det vi efterfrågade (Trost, 2001). Men när det gäller de svar vi fått i fritextfrågan och de spontana svaren i bortfallsanalysen så är det de svarandes egna rent subjektiva upplevelser som kommer till uttryck och vi inte kan ifrågasätta dess tillförlitlighet (Thurén, 2006).

Generaliserbarhet

”Hur säkra kan vi vara på det som vi finner i primärstudierna kan sägas gälla en hel population av personer, grupper” (Backman, 2008, s 75). Det vi kan se av resultatet är att svarsfrekvensen är så låg som dryga 20 procent och att det partiella bortfallet, alltså hur många som svarat på respektive fråga, är genomgående stort. Det går därför inte att generalisera utifrån svaren. Det blir inte heller meningsfullt att korrelera de olika svaren med varandra, för att se vad som påverkar eller har påverkat deras möjligheter till arbete.

Detta är en undersökning som riktar sig mot en utvald grupp i Trollhättans Stad. Vi tror inte att resultatet är generaliserbart varken på flyktingar i Trollhättans Stad eller i landet som helhet då vi inte kan göra en signifikant analys.

Etik i undersökningen

Forskaren har ytterst själv ansvaret att se till att forskningen är av god kvalitet och moraliskt acceptabel (Vetenskapsrådet, 2008). Som det påpekas i (SOU, 1999) måste forskningsetisk reflektion vara en naturlig del av forskningens vardag. När det gäller utlämnande av uppgifter så säger 7 kap. 4§ sekretesslagen att sekretess gäller för uppgift om enskildas personliga förhållande, om det inte står klart att uppgiften kan röjas utan att de enskilde eller honom närstående lider men. Med enskilda förhållanden menas alla uppgifter som kan härledas till den enskilda människan. I begreppet personliga förhållanden inräknas bland annat sådant som namn, adress, telefonnummer, ålder och personnummer (Clevesköld & Thunved, 2004).

Konfidentialitet syftar på att personliga data åsikter och svar inte redovisas i det färdiga arbetet (Larsson, 2005). I följbrevet till enkäten klargörs att deltagandet i undersökningen är frivilligt, att inga uppgifter kommer att lämnas ut och att uppdragsgivaren Trollhättans Stad liksom andra endast kommer att kunna ta del av det färdiga arbetet. Deltagarnas uppgifter erhöles från Trollhättans Stads Integrationsenhet, vilka innehöll namn, adress, födelsedata och hemspråk. Uppdragsgivaren utelämnade dock kontrollsiffrorna (de fyra sista) i personnumret.

Tveksamhet rådde till att skicka påminnelsebrev, eftersom deltagandet var frivilligt. Anledningen till att respondenterna inte svarade kunde vara att de inte ville delta. När det efter en vecka bara inkommit tio svar beslöt vi dock att skicka påminnelsebrev. Vi ville också veta vad den låga svarsfrekvensen berodde på och efter diskussion bestämdes att det inte kan anses som kränkande att ringa ett urval och fråga varför de valt att inte svara på enkäten.

Vi hade svårt att se några negativa konsekvenser för de enskilda deltagarna, men det visade sig att det vi ämnade undersöka var ett ämne som rörde upp mycket känslor. En etisk fråga som vi ställde oss när vi analyserade bortfallet var om vi fokuserat på flyktingarna som grupp och inte som individer, detta ligger nära tillhands när man använder generaliserande termer som flykting, de svarande o.s.v. Risk finns att ett sådant språkbruk färgar frågeformuleringar och tankar. Detta gjorde att det diskuterades om enkätfrågorna eller möjligen följbrevet hade några etiska tillkorta kommanden. I följbrevet förklaras att det är deras personliga upplevelser av vilka insatser som är positiva och ledande till arbete som efterfrågas. Vår tanke när vi konstruerade enkäten, var att oavsett om personen har arbete eller ej, så har hon/han en åsikt om vad som skulle kunna leda till arbete. Diskussion fördes om det kanske uppfattades som om att vi antog att de fått arbete och nu ville veta hur.

Så långt det är möjligt har vi försökt undanröja eventuella risker med att delta i studien. En risk som vi kunde se var hanterandet av deltagarlistan. Listan har förvarats hemma hos en av författarna, svars kontroll och kodning av enkätsvaren gjordes därför i hemmet. En annan risk var om det i resultatet skulle framkomma något som pekar ut flyktingar som grupp och detta används i syfte att misskreditera dem. Vi kan inte se att Trollhättans Stad eller vi hamnat i någon konflikt gällande sekretess eller etik.

Resultat/Analys

Den första delen

Som nämnts tidigare i bortfallsanalysen så är bortfallen stora och detta gör att vi ur det materialet som kom in inte kan presentera ett resultat på det som var avsett med undersökningen. Men vi har fått andra resultat som kommer att analyseras.

Arbete var från början deduktivt med specificerade frågor med förväntade svar inom vissa ramar. Nu blev det inte så och arbetet tog en induktiv vändning då det istället för svar blev nya frågor att besvara. Vi kommer nedan bara att kort presentera den kvantitativa delens resultat för att sedan övergå till att analysera de kvalitativa aspekterna. Detta beroende på att frågorna i enkätens första halva till stor del är statistikunderlag som samlats in för att Trollhättans Stad skulle få en översikt på hur många som kommit i arbete eller annan sysselsättning som innebär egenförsörjning.

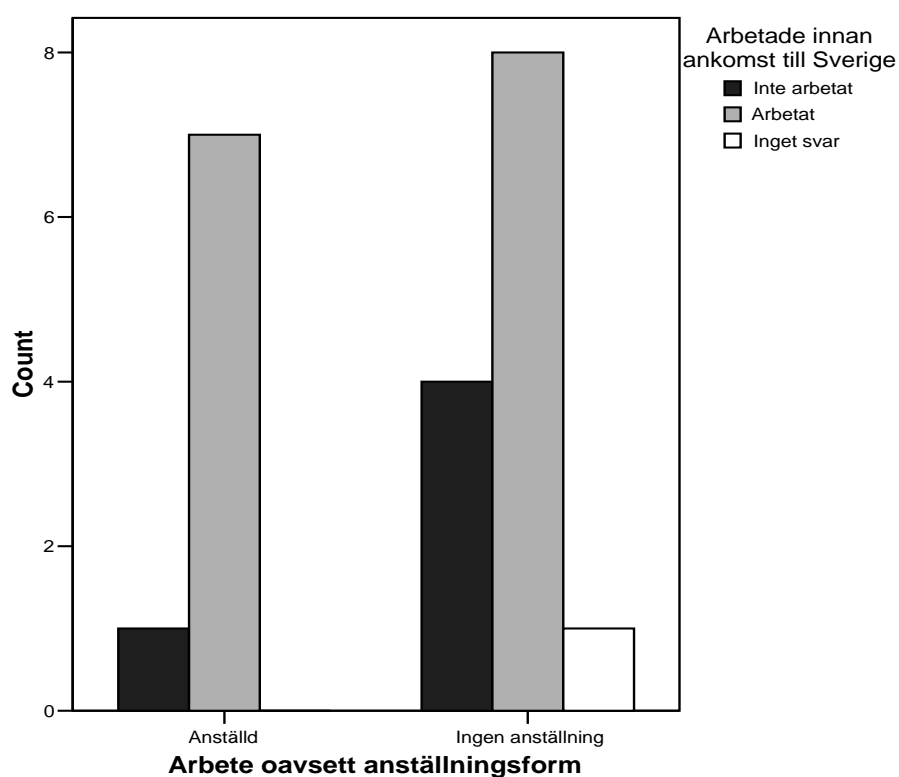
För vår studie var dessa frågor av intresse då vi ville veta vem som har arbete för att i förlängningen kunna se vilka insatser från fältet som flyktingarna upplevt som ledande till arbete. Vi har därför tittat på de svar som visar i vilken omfattning de har arbete samt individens egna humankapital som utbildning och yrkeserfarenhet, som bidragit till detta. Vidare har vi valt att se på fältets insatser gällande validering av ovan nämnda humankapital och dess påverkan till arbete. Eftersom underlaget är litet och vi bara tittar på i vilken omfattning de har arbete valde vi bort variablerna ålder och kön.

På grund av den låga svarsfrekvensen ska analyserna i den kvantitativa delen ses som tentativa, d.v.s. preliminära och baserade på antaganden snarare än fakta. Vi har valt att göra analyser fast vi insett att validiteten är låg. Detta för att om möjligt utläsa vissa trender. En grov uppdelning har gjorts och svaren kategoriserades i grupper om ”kvalificerad” och ”icke kvalificerad” arbetskraft. De variabler som valdes ut till detta var tidigare yrkeserfarenhet och utbildningsbakgrund från hemlandet. Vi har dock ingen uppfattning och kan inte uttala oss huruvida de olika personerna verkligen är kvalificerade eller ej.

Tidigare yrkeserfarenhet/Utbildningsbakgrund

I Integrationsverkets rapportserie (2005a) framkommer att yrkeserfarenhet spelar större roll än utbildningsbakgrund. Om så är fallet borde vi kunna se samma trend i vår undersökning.

I diagrammet nedan visas hur tidigare yrkeserfarenhet påverkar möjligheterna till arbete. Tittar vi på dem som har anställning verkar trenden vara att yrkeserfarenhet spelar roll huruvida man etablerat sig på arbetsmarknaden eller inte. Eftersom våra frågor var för detaljerade i förhållande till underlaget grupperade vi om frågan: ”Om du arbetar vilken form av anställning har du”, till att endast omfatta anställd respektive ej anställd. Detta gör att vi inte kan se i vilken omfattning de arbetar, d.v.s. Om man är anställd på hel eller deltid, har ett vikariat o.s.v. Men det ger en tydligare överblick av förhållandet mellan arbete i Sverige och yrkeserfarenhet från hemlandet. Av 21 svarande har åtta fått en anställning var av sju har yrkeserfarenhet från hemlandet. Och vi kan se att hälften av dem som saknar arbete också saknar tidigare yrkeserfarenhet.



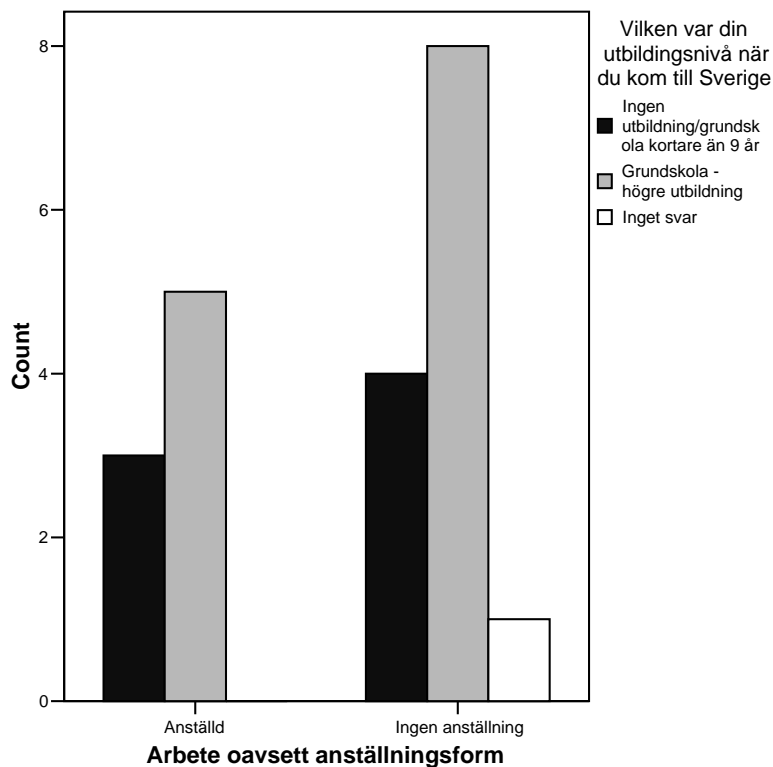
Efter körning av korstabell ser vi i Chi-2 testet att resultatet inte är statistisk säkerställt, beroende på litet underlag. I detta fall går det inte påvisa att tidigare yrkeserfarenheter är signifikant för huruvida man har arbete eller inte.

Chi-Square Tests

	Value	df	Asymp. Sig. (2-sided)
Pearson Chi-Square	1,777(a)	2	,411
Likelihood Ratio	2,178	2	,336
Linear-by-Linear Association	,582	1	,445
N of Valid Cases	21		

Även när det gäller utbildningsbakgrund grupperades frågan om till att endast omfatta två variabler: Ingen utbildning/grundskola kortare än nio år, respektive grundskola – högre utbildning. Detta är kanske en alltför grov indelning men kan eventuellt visa på en trend.

I diagrammet nedan visas resultatet av utbildningsbakgrundens påverkan av möjlighet till arbete. Som vi ser det spelar tidigare utbildning från hemlandet inte lika stor roll. Anställningarna är procentuellt relativt jämnt fördelade mellan de olika utbildningsnivåerna. Tabellen visar också att anställningarna är jämnt fördelade mellan grupperna ingen/grundskola kortare än nio år och grundskola högre utbildning. Även här är underlaget för litet för att visa huruvida utbildningsnivå är signifikant för att få arbete.

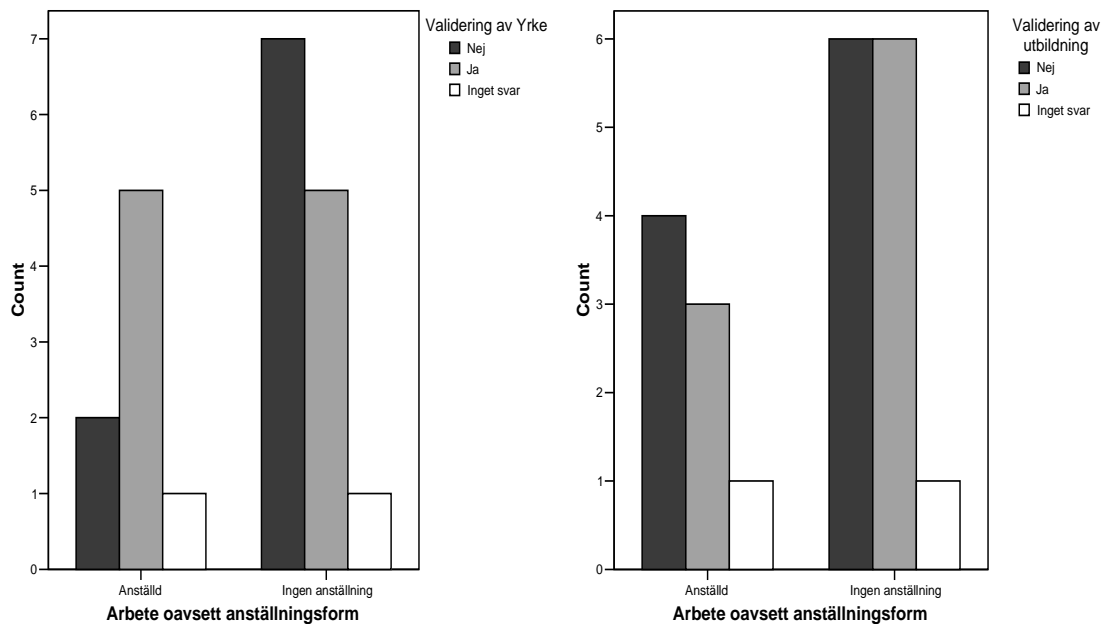


Graden av utbildning verkar inte spela lika stor roll som yrkeserfarenhet för att få anställning i Sverige. En tänkbar tentativ slutsats är att utländska utbildningar antingen inte är valida eller att de är svåra att validera d.v.s. översätta och värdera till de svenska normerna.

Validering

Förekomst av anställning kontra validering av utbildning enligt svenska kriterier

När det handlar om validering d.v.s. översättning och värdering av utbildning och yrkeserfarenhet kunde vi också se samma trend när det gäller påverkan av anställningsbarheten. Vi fann även här att utbildning inte i lika hög grad påverkar möjligheterna till arbete som yrkeserfarenhet, vilket visas i tabellerna nedan. Troligast är att de som har dokumenterade utbildningar eller yrkeserfarenheter från hemlandet är de som i de flesta fall blivit validerade, då andra resurser och kunskaper kanske upplevs svåra att värdera.



Det går inte generalisera eller säga något konkret men vi tycker oss se en trend som visar på en likhet med det resultat som framkom i Integrationsverkets rapportserie (2005a) där det visades på att yrkeserfarenhet har större påverkan än den utbildningsnivån personen har från hemlandet. Ett tentativt antagande är att resultatet ovan stärker det antaganden vi gjort när det gäller tidigare yrkeserfarenhet/utbildningsbakgrund kontra anställningsbarhet.

Den andra delen

Man skulle kunna säga att resultatet av den kvantitativa delen är att vi inte fått det resultat som förväntades. Vi har dock fått ett kvalitativt resultat. Frågorna i enkätens andra del verkar röra upp känslor vilket också bekräftas av svaren i fråga 13 samt de svaren från bortfallsanalysen. I fråga 13, som är av kvalitativ typ, ombads respondenterna beskriva med egna ord vad de tror om sina möjligheter till arbete. Här var responsen bättre än förväntat, 11 personer delgav sina åsikter.

Något som bortfallsanalysen tillförde var att ett flertal spontana svar som anknyter till den kvalitativa frågan. Resultatet av dessa båda delar tolkar vi som ett stort missnöje med den arbetssituation de svarande befinner sig i. ”Arbetsmarknad och arbetsliv är centrala områden för människors deltagande i samhällslivet, men också för möjligheter att förverkliga individuella drömmar och önskemål” (SOU, 2005 s, 25) Om det är så att de svarande upplevt enkäten och dess frågor som kränkande undrar vi varför så är fallet. Som nämndes redan i inledningen så är arbete ett brännande tema i integrationsdebatten. Arbete ses som kungsvägen till en lyckad integration och i samhällsdebatten läggs ofta skulden till eventuella misslyckanden hos flyktingarna själva. Vanligt förekommande är också att man debatterar individens brist av resurser, där återkommande inslag är språkliga brister ej gångbara utbildningar eller yrkeserfarenheter som t.ex. i Integrationsverket (2005a).

Kamali beskriver i (SOU, 2005) hur det under diskussioner i fokusgrupper görs uppenbart att arbete och möjligheter att få fotfäste på arbetsmarknaden väcker stor ilska, frustration och även uppgivenhet bland deltagarna. Det ges uttryck för att det är mycket svårt för personer med utländsk bakgrund att få arbete, speciellt de som kommer från länder utanför EU. Det framkommer också att personer med utländsk bakgrund som regel tilldelas korta vikariat eller praktikplatser som i regel inte leder till någon anställning.

Det finns också en diskurs tror vi bland allmänheten om att flyktingar inte vill arbeta och hellre går på socialbidrag. Franzén (2000) redogör att socialbidragstagandet har uppmärksammats de senaste åren och att statistiken visar på att hushållen med utländsk bakgrund utgjorde ca.30 procent av alla bidragshushåll och att de utgjorde hälften av totalkostnaden. Som förväntat är nyanländas beroende av socialbidrag i stort, vilket vi menar faller sig naturligt innan de etablerat sig. Detta är dock en situation som få vill befinna sig i. Citatet från Person 5b redogör tydligt för detta ”*Arbete! Vad då för arbete? Tror ni att vi inte vill jobba? Vem vill hjälpa oss? Alla ljuger! Ingen vill hjälpa oss! Det finns jobb men inte för oss bara för svenskar. Myndigheter säger till oss att vi måste försörja oss själva, men hur? Det är min dröm att få jobb och inte tiggas hos socialen*”. Att befinna sig i en ekonomisk beroendesituation och vara i socialtjänsten klor där man hela tiden kontrolleras och ifrågasätts, tror vi känns kränkande för många och framkallar en känsla av maktlöshet. Om det nu är så att en person gör allt som står i hans eller hennes makt för att få arbete utan att lyckas och måste vända sig till socialtjänsten, så kanske vår frågeställning om arbete upplevs som kränkande och berör en känsla av misslyckande.

Resultatet visar på att flertalet av de svarande undvikit att svara på frågor rörande egna och myndigheters/fältets insatser samt egna resurser/socialt kapital som upplevs ha betydelse för att få arbete. Frågeställningar om hur de ser på sin arbetssituation nu och i framtiden har också undvikits. Utifrån vårt perspektiv är svaren inkonsekventa i många fall, vi vet dock inte hur de som svarat tolkat frågan och ur vilket, för dem logiskt perspektiv de fört sitt resonemang. De

svarande har i enkäten inte givit uttryck för sin uppfattning om på vilket sätt myndigheters insatser och det egna sociala kapitalet påverkat deras möjligheter att få arbete.

Vi har ett flertal tolkningar på varför respondenterna i stor utsträckning inte svarat. En skulle kunna vara att svarsalternativen inte gav utrymme för den egna uppfattningen. En annan kan vara att de inte är bekanta med frågeställningen och inte tidigare behövt ta ställning till dessa frågor och därför inte bildat sig en uppfattning. Telefonkontakten gav upphov till ett annat alternativ som angetts i bortfallsanalysen ovan.

Avgränsningsdiskussion

Resultatet leder oss in på några av de områden som vi inledningsvis avgränsade oss från då vi inte tänkt beröra strukturella faktorer som, rasism, diskriminering och arbetsmarknadssituationen i kommunen samt konjunkturläget och deras eventuella inverkan för en etablering på arbetsmarknaden. Därför att revideras vår avgränsning när det gäller den andra delen av analysen då resultatet visar att det är just det strukturella som är anledningen till det stora missnöjet.

Missnöje

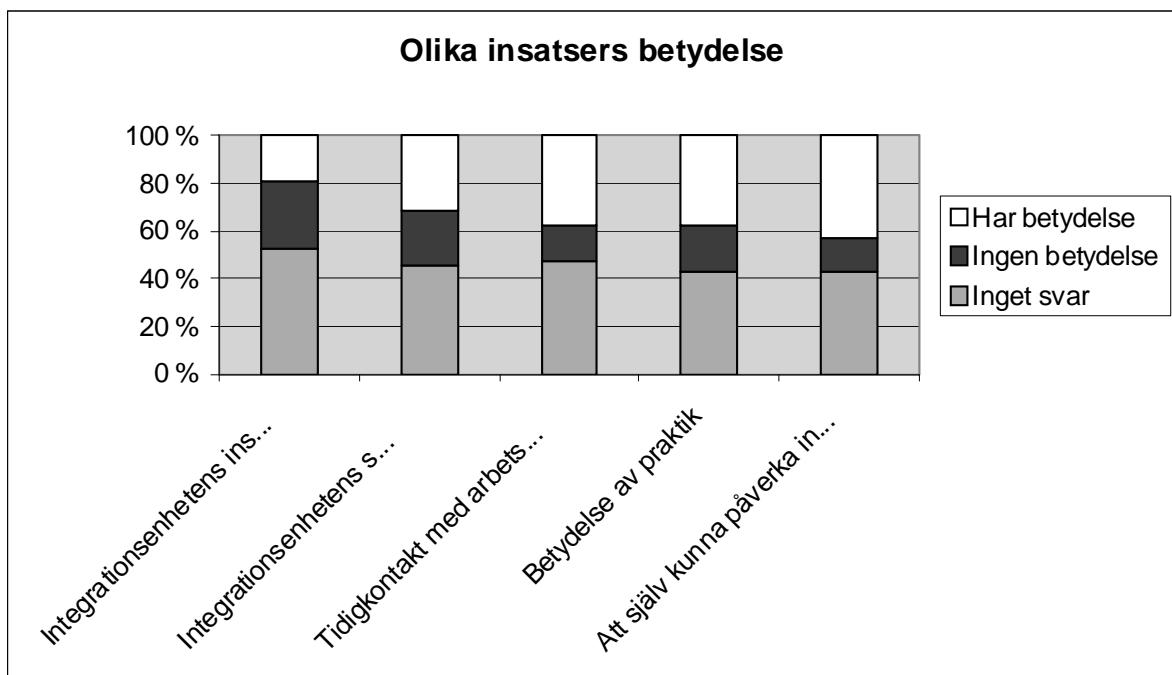
Den låga svarsfrekvensen och det stora partiella bortfallet skulle också kunna tolkas som ett missnöje bland de svarande angående deras situation på arbetsmarknaden. Detta kanske är den mest troliga förklaringen då vi upplever att den styrks, dels av svaren i den kvalitativa frågan om vad respondenterna tror om sina möjligheter att få arbete i nu läget och framtiden, dels i de spontana svaren från bortfallsanalysen. Med anledning av att resultatet är ännu mer fragmenterade i denna del har vi valt att bara presentera resultatet, inte heller finns det fog för att göra korrelerande jämförelser.

Insatsers betydelse

Om vi antar att missnöje manifesterar sig genom att man inte svarar eller väljer svarsalternativet ”ingen betydelse” och därefter grupperar om fråga 11a och slår samma de som inte svarat med dem som menar att insatserna saknar betydelse till en kategori. Och de som menar att insatserna har någon form av betydelse till en annan kategori.

Resultat visar t.ex. att 17 av 21 dvs. 80 procent inte är ”nöjda” med Integrationsenhetens insatser. Under introduktionen är det arbetslinjen som gäller och ett av de uppsatta målen är att komma i arbete, för många är dock detta mål inte uppnått. Anledningen till att flyktingar inte fått anställning ligger förmodligen snarare hos arbetsgivarna än Integrationsenheten. Men faktum är att Integrationsenheten är de som initierar processen och kanske därför ses som ansvarig. 71 procent är inte nöjda med det samarbete Integrationsenheten haft med andra organisationer. När det gäller tidig kontakt med arbetsmarknaden och praktik är 62 procent inte nöjda. 57 procent tycker inte att det haft betydelse att kunna påverka sin egen introduktionsplan.

I diagrammet nedan ser vi resultatet i sin helhet.

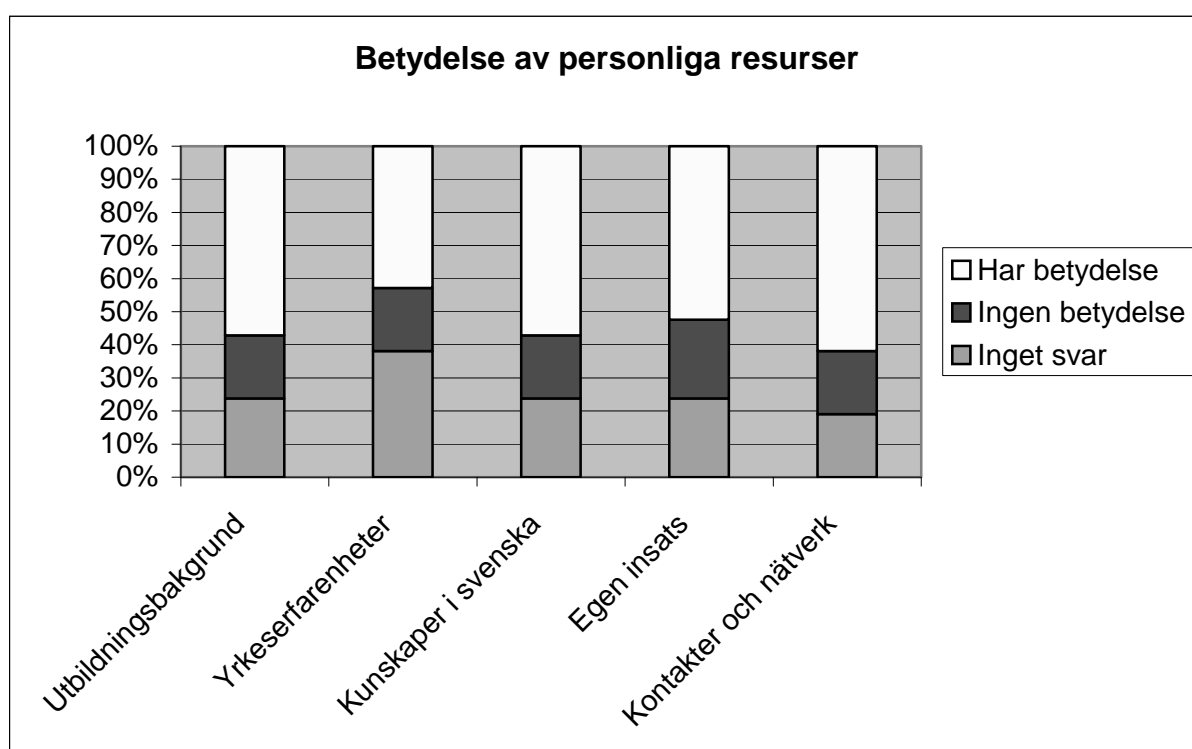


Detta är vår tolkning som inte kan beläggas, men resultatet från den kvalitativa frågan och de spontana svaren i bortfallsanalysen menar vi pekar mot ett missnöje.

Personliga resursers betydelse

Samma typ av gruppering görs i frågan 11 b (där efterfrågas betydelsen av personliga resurser) och finner en liknande trend. Det visar dock sig att fler svarat att dessa variabler har någon form av betydelse för att få arbete. Resultatet visar att 57 procent svarat att de upplever utbildningsbakgrund ha betydelse, medan 43 procent upplever att yrkeserfarenheter från hemlandet har betydelse. Detta går stick i stäv med resultatet i Integrationsverket (2005a) och den trend vårt resultat visar på.

Flyktingarnas egna åsikter om vikten av personliga resurser visas i diagrammet nedan.



Det är fler som svarat på denna fråga och här finner vi också att 62 procent svarat att betydelsen av det egna nätverket påverkar möjligheterna till arbete i någon mån. Vi vet dock inget om det egna nätverkets strukturer. Men ett antagande är att man skaffar sig arbete på egen hand via bekanta och vänner, något som är vanligt förekommande i samhället i övrigt (Brune, 1993).²

Det effektivaste sättet att söka och få arbete är via informella nätverk. Undersökningar visar att cirka 70 procent av alla tjänster tillsatts efter tips från släkt, vänner och bekanta eller att man själv tar direkt kontakt med arbetsgivare. De som saknar dessa kanaler in i arbetslivet är hänvisade till de formella söksätten. Många av de flyktingar som kommit de senaste åren saknar egna sociala nätverk till skillnad från dem som kommer som anhöriginvandrare (Brune

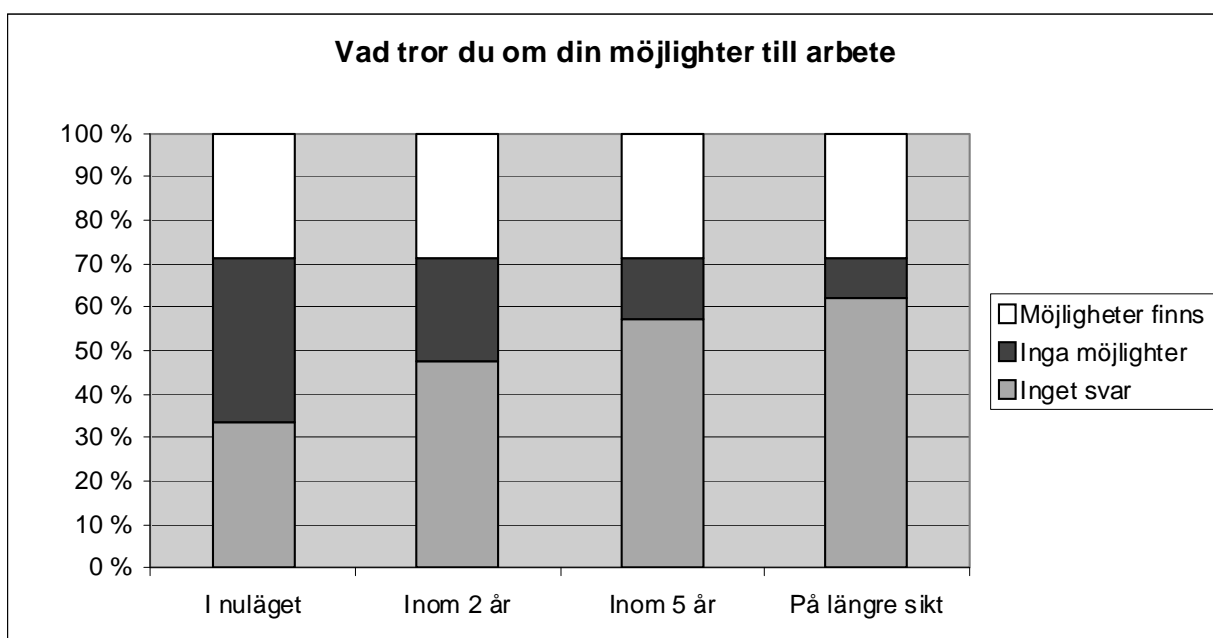
² Undersökningen är förvisso gammal men vi menar att detta är giltigt även i dag.

1993). Blir man hänvisad till de formella sökvägarna så blir också ens humankapital ”formellt” bedömt av arbetsgivarfältet. Detta tror vi är betydligt svårare än att bli bedömd av det egna nätverket.

I Integrationsverket (2005a) diskuteras det faktum att de som har anhöriga i Sverige vid ankomsten snabbare når arbetsmarknaden och att detta troligtvis beror på att det redan finns ett etablerat nätverk.

Möjligheter till arbete

Fråga 12 som handlar om hur de svarande ser på sina möjligheter att få arbete i nuläget eller på längre sikt, svarar endast 30 procent i samtliga delfrågor att de ser möjligheter till arbete i nuläget eller i framtiden. Detta ser vi inte bara som ett missnöje utan också som ett uttryck av hopplöshet. En hopplöshet som kanske förstärker missnöjet.



På fråga 14: ”Är du nöjd med din arbetssituation” slogs de som inte svarat samman med dem som är missnöjda över situationen. Resultatet visar att 62 procent svarat på detta alternativ och att 38 procent är nöjda med sin nuvarande arbetssituation. (Det ska dock påpekas att två av dessa är pensionärer).

Om vi sammanfattar det vi sagt ovan menar vi att trenden pekar mot ett missnöje med arbetssituationen. Är det nu som det sägs att arbete är lika med lyckad integration tyder resultatet på det motsatta. Detta förstärks dels av svaren från fråga 13: ”Beskriv med egna ord vad du tror om dina möjligheter till arbete” och dels av bortfallsanalysen. Vi ser här att alla som svarat på fråga 13 saknar arbete och hoppas på att få arbete. Alla strävar efter ett arbete med alla till buds stående resurser. Ett exempel på det missnöje och den frustration/hopplöshet som framkommer ser vi nedan, då några vänder sig till oss och vädjar om hjälp med att finna arbete.

Person 5e.³ ”Jag är gift och har fyra minderåriga barn. Varken jag eller min man har några möjligheter till arbete just nu. Vår situation är svår då vår enda inkomstkälla är socialbidrag. Jag har haft praktik i sex månader och därefter var jag mammaledig. Barnen har nu växt och jag har möjlighet att återgå till arbete. Jag har sökt arbete så gott jag har kunnat men utan resultat. Därför ber jag Er om ni har möjlighet att hjälpa mig. Tack...”

Person 6e... ” Jag har haft praktik i två månader och var servitris i sex månader på ett privat ställe. I dagsläge har jag inget arbete och har heller inga chanser att få det, alla försök misslyckas. Därför ber jag Er hjälpa mig få ett arbete och jag tar vad som helst. Jag är gift och har fyra barn. Det är svårt att få ekonomi att fungera när man lever på socialbidrag...”

Person 1e... ”Mina kunskaper i svenska är dåliga och jag har aldrig jobbat i Sverige. Men jag vill få ett arbete och hoppas på det....”

Person 4e... ”Jag frågar mig varje dag om vad kan jag arbeta i Sverige..Inget svar...”

Ytterligare exempel finner vi i de spontana svaren från bortfallsanalysen på frågan varför de inte svarat på enkäten.

Person 1b- Svårt att får arbete. Vi kämpar. Vi är som en fotboll som sparkas mellan olika myndigheter, från socialtjänsten till arbetsförmedling och från arbetsförmedling till skolan. (Personen låter jättearg och säger att han inte är arg på oss och han vet vad vi vill komma fram till med vår enkätundersökning, men han är arg på samhället.)

Person 5b- Arbete! Vad då för arbete? Tror ni att vi inte vill jobba? Vem vill hjälpa oss? Alla ljuger! Ingen vill hjälpa oss! Det finns jobb men inte för oss bara för svenskar. Myndigheter säger till oss att vi måste försörja oss själva, men hur? Det är min dröm att få jobb och inte tigga hos socialen.

Vi uppfattar att personerna som svarat ovan upplever att de inte har någon att vända sig till och frågan är hur väl man lyckats bygga upp ett fungerande nätverk under introduktionstiden. Beror detta på brister i individens sociala kapital (brist på nätverk) eller på insatserna från fältet? Kanske kan det bero på båda faktorerna. De har ett litet eller dåligt fungerade nätverk runt sig och de insatser som fältet gjort har inte varit tillräckliga för att stabila och fungerande nätverk ska kunna etableras

En tanke är att under introduktionstiden finns det en trygghet i de nätverk som fältet representerar, som bl.a. kontakter i skolan, handläggarna på introduktionsenheten, eventuella praktikplatser osv. Efter avslutad introduktion försvinner delvis det trygga nätet. Har då flyktingarna inte lyckats skapa vidare kontakter och bygga ut sitt nätverk så finns risk för utanförskap.

³ Vi betecknar svarspersonerna från Enkäten (e). Och svarspersonerna från bortfallsanalysen (b)

Studier

Andra som personerna nedan har valt att studera och hoppas på detta sätt få tillgång till arbetsmarknaden. En svensk utbildning är med sannolikhet ett mer gångbart humankapital på arbetsmarknadsfältet. Men frågan är om detta är tillräckligt.

Många av dem som har en hög utbildning från hemlandet saknar arbete eller har ett jobb som saknar anknytning till utbildningen. Många upplever att kraven för att få arbete kontinuerligt ändras. När det väl uppnåtts en kravnivå höjs ribban och det verkar som om det finns en ”svenskhet” som måste uppnås innan etablerig på arbetsmarknaden är möjlig. Att i Sverige utbilda sig på nytt är heller ingen garanti för arbete. Arbetslösheten skapar hopplöshet/uppgivenhet hos individen och dennes omgivning (SOU, 2005).

Person 2e... ” *Jag vet inte.. har inget yrke och studerar svenska, engelska och webbdesign just nu. Mitt intresse är datorer och jag hoppas få arbete inom IT branschen...* ”

Person 3e... ” *Jag studerar just nu på Barn och fritid och hoppas att efter avslutad utbildning (om cirka ett år) få jobb på dagis eller förskolan. Jag vill gärna arbeta...* ”

Person10e... ”*Ledsen, jag kommer i denna del att svara på engelska. Jag studerar Sustainable Managemet på Masternivå i Umeå universitet och jag har tre månader kvar innan jag är klar med mitt program. Mina studier fokuseras på samhällsmiljö och ekonomi och hur man ska balansera detta. Jag hoppas att det finns något företag som vill anställa mig i framtiden.*”
(författarnas översättning)

Sammanfattning

När vi satte igång med vårt arbete närde vi en förhoppning om att finna det som flyktingarna under introduktionstiden upplevde som positivt och ledande till arbete i form av t.ex. sociala kontakter, kontakter med arbetsmarknaden, validering av kompetens samt egna och myndigheters insatser. Vi fann att människor hade arbete, vi fann också ett stort missnöje bland dem som inte lyckats få ett arbete.

Syftet med studien var att titta på vilka salutogena faktorer som påverkat eller påverkar flyktingars möjligheter på arbetsmarknaden, med fokus på personrelaterade resurser som utbildningsbakgrund, yrkeserfarenhet och nätverk, samt individens och myndigheters insatser. Vi fann att:

- Insatser från myndigheter i form av validering av personliga resurser/kompetens som yrkeserfarenhet och utbildningsbakgrund har effekt för etablering på arbetsmarknaden.
- Tidigare yrkeserfarenhet värderas av arbetsmarknaden och dess parter högre än utbildningsbakgrund från hemlandet.
- Flyktingarna själva värderar sin utbildningsbakgrund högre än tidigare yrkeserfarenhet.
- Individuella resurser i form av nätverk och sociala kontakter har betydelse för att få arbete.

En av frågeställningarna var: Vilka personliga resurser har de som fått arbete? Det vi fann var att det främst var de som hade tidigare yrkeserfarenhet från hemlandet som fått anställning. Den andra frågeställningen lyder: Vilka insatser upplever flyktingarna har betydelse för att få arbete? Här var det partiella bortfallet stort och vi fick inga entydiga svar, vilket gör att alla frågeställningar inte besvarades fullt ut. Däremot fick vi resultat i fritextfrågan samt i bortfallsanalysen, vilka indikerar ett stort missnöje med situationen på arbetsmarknaden, frustration och förtvivlan över deras samhällssituation och ett utanförskap.

En begränsning i studien är att vi inte hade en frågeställning som efterfrågar hur de som har arbete fått sin anställning. Detta hade gett oss möjlighet att jämföra vårt resultat med tidigare rapporter i avseende att belysa nätverks betydelse. Tidigare rapporter visar på att det sker en snabbare etablering på arbetsmarknaden via informella nätverk och att kontakterna med arbetsförmedlingen inte är självklara och att få arbete via Arbetsförmedling är mycket ovanligt. (Brune, 1993) och (Integrationsverket, 2005a). Ytterligare ett tillkortakommande är den stora bortfallet som gör att enkätsvaren har låg reliabilitet och validitet vilket gör att vi inte kan dra några generella slutsatser.

Slutsats/Diskussion

På arbetsmarknaden idag jobbas det med matchning, ett begrepp som innebär att en arbetssökandes kompetens/resurser dvs. humankapital ska stämma överens med företagets behov och önskemål. Valideringen synliggör individens kompetens och resurser vilket ökar flyktingarnas tillträde till arbetsmarknaden. Eftersom det är arbetsmarknadens olika fält som sätter upp normerna för vilket humankapital som är gångbart, vore det kanske rimligt att fältets aktörer i större omfattning deltar i introduktionen. Dels för att tydliggöra vilka kraven är och dels att de också skulle få en djupare inblick i och större förståelse för flyktingarnas kompetens vad gäller både yrkeserfarenheter och utbildningsbakgrund. Arbetsgivare, fackföreningar och utbildningsväsendet m.fl. bestämmer vad och hur det ska valideras. Om flyktingarna saknar och introduktionen inte kan förse dem med ”rätt kapital” så släpps de inte in på fältet. Frågan är om introduktionstiden är tillräcklig för att alla ska hinna uppnå detta.

Introduktionen är idag i stort ett slutet system där stat, kommun och individ ingår. För att göra denna mer effektiv borde andra aktörer medverka och kanske ta ett visst ansvar för introduktionen. Önskvärt vore om branschorganisationer kontinuerligt medverkade genom att ta fram ändamålsenliga medel för flyktingar med yrkeskunskaper. Rimligt är att exempelvis byggbranschen tillsammans med utförarna bestämmer vad en introduktion för nyanlända byggarbetare bör innehålla både språkligt och yrkesmässigt. I SOU (2008) menas det att lösningen ligger i en privatisering. Det vi frågar oss här är: Blir man mer matchningsbar bara för att man har en ”lots”? Ändrar det på individens yrkeserfarenheter eller hans/hennes tillkortakommanden när det gäller humankapital? Förmodligen inte. Kommer lotsarna att vilja ta sig an de personer som inte äger tillräckliga resurser? Förmodligen inte då lotsarnas insatser ska belönas efter prestation. Vem tar hand om dem som inte platsar? Förmodligen de som redan har ansvaret, kommunerna.

När det gäller exkludering på arbetsmarknaden så fokuserar samhällsdebatten på diskriminerig vilket vi anser riktigt, detta eftersom det är de olika fälten på arbetsmarknaden som bestämmer vilket humankapital som är gångbart. Detta tror vi gör att arbetsgivarna mer eller mindre medvetet prioriterar bort personer vars kapital de inte förmår bedöma.

Nyanlända flyktingar saknar ofta tillgång till informella nätverk. Under introduktionen är de hänvisade till formella nätverk som i mindre omfattning leder till arbete och inte heller till långvariga personliga relationer/kontakter som är så viktiga för att få tillgång till arbetsmarknaden. När enkäten skickades ut blev det tydligt att flertalet av flyktingarna bodde inom samma postnummerområde och många till och med i samma bostadsområde. Bostadssegregation är något som leder till utanförskap vilket i sin tur begränsar kontakter med ”svenskar” som kan ha viktiga kontakter och information om t.ex. arbetsgivare osv. Boendesegregation uppfattas som ett hinder för integrationen, detta bygger på antagandet att boende i vissa områden har en inverkan på deras möjligheter till exempelvis arbete och delaktighet i samhället.

Att arbetet har betydelse för en lyckad integration framstår som ett faktum. Detta kunde vi se inte minst hos de svarande som inget arbete hade. Att sakna arbete innebär exkludering från ekonomisk trygghet och sociala kontakter, detta gäller alla. Men i flyktingarnas fall så tillkommer det ytterligare en dimension, socialförsäkringarna.

Den generella välfärdsmodellen har gått mot att de socialpolitiska systemen i många fall lägger tyngdpunkt på deltagande i arbetslivet. Vilket kortfatta innebär att de som har en anställning och är etablerade på arbetsmarknaden, har också ett betryggande socialt skydd vid sjukdom, föräldraledighet, arbetslöshet och ålderdom. Medan de som inte etablerat sig eller har en svag position på arbetsmarknaden, exkluderas och får inte samma möjligheter att ta del av trygghetssystemen i den svenska välfärdsstaten i lika stor utsträckning. I nivå med arbetsinkomst så varierar också ersättningsnivåerna i en del fall och i andra fall krävs det att man förlorar arbetsinkomst för att få ersättning. Detta gör att de som står utanför arbetsmarknaden inte har samma möjligheter till ersättning.

Det debatteras också om att det ”daltas” för mycket med våra flyktingar och att introduktionseenheterna lägger för mycket tid på sociala frågor i stället för att få dem i arbete. Kan det inte vara så att dessa människor i många fall behöver denna omvårdnad? Som vi ser det är det inte kommunernas fel att arbetsmarknadens parter diskriminerar flyktingar som människor och även deras yrkeserfarenhet och utbildning.

Integrationsverket (2005a) ställer frågan om avståndet till arbetsmarknaden beror på individen eller samhället. Om vi ska våga oss på en gissning så tror vi inte att problemet i stort ligger på individens eller dennes resurser. Mer troligt är att det ligger hos arbetsmarknadsfältets parter och dess syn på vad som är rätt och gångbart i form av yrkeskunskaper och utbildning.

Vi lyckades inte genomföra den tänkta totalstudien. Pga. det stora bortfallet vet vi inte hur många som fått arbete eller vilka insatser som upplevts leda till arbete. Förutom vår tes om missnöjet fördes en diskussion om ytterligare anledningar till bortfallet. En av dessa var det stora ”avståndet” dvs. att vi helt saknar anknytning till de svarande genom att inte ingå i någon form av nätverk runt dessa människor. Vi var helt enkelt främmande personer som ville ha deras åsikter, vilket skulle kunna förklara att de inte var så benägen att svara. Det skulle också kunna vara så att de saknar erfarenheter av liknande undersökningar och därför inte kan se sin egen roll i en demokratisk process och att deras röst kan ha betydelse. Gruppen är också svår att nå då många flyttar utan att meddela adressändring och inte heller registrerar sina telefonnummer.

Vidare forskning

Vi anser att ämnet är väl värt att utforska och att man behöver fortsätta forska på detta område då vi anser är viktigt att lyfta fram salutogena och fungerade faktorer som kan leda till arbete. Metodvalet visar sig inte ha fungerat tillfredställande men kanske kan man se vår studie som en pilotundersökning i det fortsatta utvärderingsarbetet.

Litteraturförteckning

- Backman, Jarl (2008). *Rapporter och uppsatser*. Lund: studentlitteratur.
- Borell, Klas & Roine Johansson (1996). *Samhället som nätverk*. Lund: Studentlitteratur.
- Broady, Donald (1991). *Sociologi och Epistemologi*. Om Pierre Bourdieus författarskap och den historiska epistemologin. Stockholm: Gotah. HLS (Högskolan för lärarutbildning).
- Brune, Y. (1993). *Invandrare i svenskt arbetsliv*. Statens Invandrarverk.
- Clevensköld, Lars & Thunved, Anders (2004). Sekretess. *Handbok för socialtjänsten*. Stockholm: Nordstets Juridik AB.
- Engdal, Oskar & Larsson, Bengt (2006). *Sociologiska perspektiv, Grundläggande begrepp och teorier*. Lund: Studentlitteratur.
- Forsberg, Gunnar. Vallman, Johan (2005). *Nätverksboken – om mötets möjligheter*. Stockholm: Liber AB
- Franzén, Eva (2000). Socialbidrag bland invandrare. I, Puide, Annika (red). *Socialbidrag i forskning och praktik*. Centrum för utvärdering av socialt arbete.(s.122-146). Stockholm: Förlagshuset Gothia AB.
- Nader, Ahmadi. Lönnback, Eva Britt (red) (2005). FoU rapport 2005:5. Tvärkulturellt Socialt Arbete – Av socialarbetare för socialarbetare. Socialtjänstförvaltningen Forsknings- och utvecklingsenheten. Stockholm: AWJ-Tryck AB
- Gustavsson, Emma. Tjärnberg, Sandra (2008). *Arbete för alla? – En intervjustudie om hur tre professioner inom introduktionsprogrammet i Falköpings kommun ser på strukturella hinder och möjligheter för invandras tillträde till den svenska arbetsmarknaden*. C-uppsats. Örebro universitet: institutionen för beteende, social och rättsvetenskap. Socialt arbete.
- Greenhill, Malin. Ulfsparré, Christina (2007). *Mänskliga rättigheter för alla och en var*. Stockholm: Norstedts AB.
- Integrationsverket (2005) a. Integrationsverkets rapportserie 2005:01. *Introduktion för nyanlända invandrare – enkätundersökning 2004*. Norrköping: Erlanders Berlings, Malmö. ISSN1404-5370
- Integrationsverket (2005) b. *Nyanlända kommenterar introduktionen – resultat av NKI brukarundersökning för flyktingar och invandrare som avslutat introduktionen 2004*. Integrationsverket 2005 stencilserie 2005:01. Tillgänglig från <http://www.temaasyl.se>
- Integrationsverket (2006). *Mål för nyanländas introduktion*. Norrköping: Integrationsverket.
- Integrationsverket (2007). Integrationsverkets rapportserie 2007:02. *Nyanländ efter flera år*. Norrköping: Integrationsverket.

- Kvale, Steinar (1997). *Den kvalitativa forskningsintervjun*. Lund: Studentlitteratur.
- Lag (1992:1068) om introduktionsersättning för flyktingar och vissa andra utlänningar. Svensk författningssamling (SFS).
- Lag (1990:927) om statlig ersättning för flyktingmottagande m.m. Svensk författningssamling (SFS).
- Larson, Sam (2005). Teori, metod och empiri. I, Larsson, Sam. Lilja, John. Mannheimer, Katarina (red.), *Forskningsmetoder i socialt arbete* (s.19-37). Lund: Studentlitteratur.
- Ljungar, Erik (2004). *Ställföreträdande nätverk? Tillväxt- och arbetsmarknadsinsatser inom Storstadssatsningen i Tensta och Rinkeby*. Projekt inför utvärderingen av Storstadssatsningen Södertörns högskola. Lund: KFS
- Lundh, Christer (2005). *Invandringen till Sverige*. Stockholm: SNS Förlag.
- Moe, Sverre (1994). *Sociologisk teori*. Lund: Studentlitteratur.
- Nationalencyklopedin. (a) Tillgänglig från <http://www.ne.se.ezproxy.ub.gu.se/artikel/902908>
- Nationalencyklopedin. (b) Tillgänglig från <http://www.ne.se.ezproxy.ub.gu.se/artikel/712805>
- Nationalencyklopedin. (c) Tillgänglig från <http://www.ne.se.ezproxy.ub.gu.se/artikel/O196433>
- Palmqvist, Karin (2006). *Millenniets första flyktingar – hur gick det för dem?* Opublicerat manuskript, Avdelningen för arbetsmarknadsstöd, Integrationsenheten. Trollhättan Stad Arbetsmarknads och Socialförvaltningen.
- Regeringens proposition. 1997:98/16*. Sverige, framtiden och mångfalden – från invandrar politik till integrationspolitik. Stockholm: Regeringskansliet.
- Regeringskansliet (2008). Tillgänglig från <http://www.regeringen.se/sb/d/11041/a/111929>
- SOU 2008:58*. Egenansvar – med professionellt stöd: betänkande av Utredningen om nyanländas arbetsmarknadsetablering. Stockholm: Fritze.
- SOU 2005:69*. Sverige inifrån. Röster om etnisk diskriminering: rapport om Utredning om makt, integration och strukturell diskriminering. Stockholm: Fritze.
- SOU 2005:56*. Det blågula glashuset – strukturell diskriminering i Sverige: betänkande av Utredningen om makt, integration och strukturell diskriminering. Stockholm: Fritze.
- SOU 2003:75*. Etablering i Sverige. Möjligheter och ansvar för individ och samhälle: betänkande av Utredningen om flyktingmottagande och introduktion. Stockholm: Fritze.
- SOU 1999:4*. God sed i forskningen. Utbildningsdepartementet Kommittén om forskningsetik. Stockholm: Fritze

Thurén, Torsten (2006). *Vetenskapsteori för nybörjare*. Stockholm: Liber AB

Trost, Jan (2001). *Enkätboken*. Lund: Studentlitteratur

Utlänningslagen. Tillgänglig från <http://www.notisum.se/rnp/SLS/lag/20050716.htm>

Vetenskapsrådet (2008). Tillgänglig från <http://www.codex.vr.se/oversikter/etik/etik.html>



Hej! Vi är tre socionomstudenter från Göteborgs universitet. På uppdrag av Trollhättans stad kommer vi i vår C-uppsats att titta på introduktionen av flyktingar i Trollhättan. Det vi vill ta reda på är vad man under introduktionstiden upplever vara positivt och ledande till arbete. Dina upplevelser av vilka insatser som är positiva och ledande till arbete är därför av stor vikt för oss och för det fortsatta integrationsarbetet.

All information som namn, personuppgifter, adress och svar är helt anonyma och är bara tillgängliga för oss. Vår uppdragsgivare kommer endast att kunna ta del av vår färdiga C-uppsats och har ingen möjlighet att se vilka som svarat eller vad den enskilde svarat.

Din medverkan är frivillig men vi är tacksamma om du vill ägna tid åt att svara på vår enkät. Genom deltagandet får du möjlighet att anonymt påverka introduktionsarbetet. Vårt arbete underlättas om du skickar in svaren i det bifogade svarskuvertet inom tre dagar.

Om du har frågor är du välkommen att kontakta oss via E-mail: azramikaelnasrin@live.se

Tack på förhand.

ناتيهلورت نيدم نم قممب، غروب نتوغ ةعماج نم ةيعامتج مولع بالط ةتثالث نحن: مرحباً.
ناتيهلورت يف نييئج الل ةييديممتل ةلحرمل اىل رظنلاب موقن فوس c-يملعلا انلاقم لالخ نم
ن. نييئج الل ةييديممتل ةلحرمل اىل لخدو يوباجي وهام ففرعم وه فدهل.
ييديممتل لمعلا اب رارمتس الل جءا مهم لمعلا اىل دوقت يتل ةيباجيال اتاءارج ال يف كيار.
طقف انل ةحاتم يهو ةلوهجم يقبستس تاباج ال او ناونعل او مس ال اب ققل عتمل ةيصخشلا تامولعمل لك
تاباج ال اب اوكرتشا نيذل مه نم ففرعمل لاجم ال، انل قمملا لكومل مميقت مبي c-يملعلا انلاقم زيهجت دعب
قبولطملا تاراسفتس ال اىل عتاباج الل تقول اضعب تسرك اذا كل نيركاش نوكن انكل و يوط ككارتشا
تاباج ال اب ككارتشا لالخ نم لوهم لكشبو ييديممتل لمعلا اىل عريثاتلا كنكم اب
انلمع لي مس تب تمق دق نوكت ماي ةتثالث لالخ قفرمل فل غملا اب تبوج ال كل اسر لالخ نم
@azramikaelnasrin.se نيورتكل ال انديرب ع انتلسارم او جرن لاؤس اىل كيدل ناك اذا

سلفاً وشكراً

Tungjatjeta! Ne jemi tre studentë socionom nga univerziteti i Geteborgut. Komuna e Trollhättanit na ka mundësuar që për provimin tonë C të vimë në Trollhättan dhe të shohim paraqitjen e refugjatëve këtu.

Dëshira jonë është të dimë më tepër se qka është pozitive gjatë kohës së introdukcionit dhe qka mundet të qojë më shpejtë deri te puna.

Përvoja jote se cilat masa janë pozitive dhe qka të shpjen deri te puna janë shumë me rëndësi për neve dhe për vazhdimin e punës me integrim.

Të gjitha informatat si emri, të dhënat personale, adresa dhe përgjigjet janë krejtë anonime dhe në ato kemi qasje vetëm ne. Dhënësi i urdhërporosisë do të mund ta lexoj vetëm provimin tonë të kryer dhe nuk ka kurfarë mundësie të shohë se kush apo qka është përgjigjur.

Pjesmarrja juaj është vullnetare por ne jemi falenderues nëse keni pak kohë për tu përgjigj disa pyetjeve në anketën tonë. Përmes pjesmarrjes tënde anonime do të keni mundësi të ndikoni në punën e introdikcionit. Do të na e lehtësonit punën nëse i dërgoni përgjigjet tuaja në këte kuvertë brenda tri ditëve.

Nëse keni pyetje mund të na kontaktoni përmes e-postes: azramikaelnasrin@live.se

Ju falenderojmë



Zdravo ! Mi smo tri studenta socionomije sa univerziteta iz Göteborga. Po zadatku Trollhättan komune u našem naučnom članku će moći da pogledamo introdukciju izbjeglica u Trollhättanu. Ono što mi želimo da saznamo je šta oni za vrijeme introdukcije misle da je pozitivno i da vodi do zaposlenja. Tvoji dozivljaji koji doprinose i koji su pozitivni do zaposljavanja, su odvelike važnosti za nas i za dalji rad introdukcije.

Sve informacije kao što su ime, osobni podaci, adresa i odgovori su potpuno anonimni i samo dostupni nama. Nas poslodavac će imati priliku da vidi samo dio našeg naučnog članka i neće imati nikakvu mogućnost da vidi koji je i šta pojedinac odgovorio.

Tvoje sudjelovanje je dobrovoljno ali bismo vam zahvalni ako odvojite malo vremena za anketu. Kroz učestvovanje imaćete mogućnost da anonimno utičete na integraciju. Mnogo bi nam olaksalo ako pošaljete odgovor u povratnu kovertu koju vam dostavljamo u roku od tri dana.

Ako imate neka pitanja rado ćemo da vam odgovorimo. Možete nas kontaktirati preko mejla: azramikaelnasrin@live.se

Unaprijed hvala.

Zdravo !

Amen sijam trin socionomske studentija taro Geteborgsk universiteto. Ko nalog e komunako Trollhättans stad injam zaduzime te pisina ko amaro C-sastav o dikiba introdukcijako manusego koj avel a sar izbeglica ko Trollhättani. Okova soj amen mangaja te dzana ko vreme dok sijan ki introdukcija odova i so dozivineja pozitivno hem so pomozini tut dzi te dobine buti .

Tlo dozivljaj ko savo ulog tano pozitivno hem soj pomozindza tut buchake odolese amendze but vazno hem e sar ki buducnost te kerelpe ki integracija.

Sa i informacija anav, podatke ked injan bijando, adresa, hem tlo vaceriba sa i tano anonimno samo amen trin saj te dika. Amaro narucilac sam ka dikel ked ka završina sa amaro sastav ov nasti te dikel nikaso odgovoro soj odgovorindza.

Akava nane soreja ako mangeja te pomozine amen injan but zahvalne soj ka le hari tero to vreme te odgovorine ki amari anketa. Ako učestvuineja isi tut mogućnost te utecine anonimski ki but e introdukcijaki. Amari butik a olaksine ako bicaljeja o odgovorija ko kuverti soj odogovorinipe uroku trin dive.

Ako isi tut diso te puče onda injan dobro doslo te kontaktirine amencar via amaro.

e-mail :azramikaelnasrin@live.se

Oven saste

Handledare.

Hanna Wikström, PhD
Institutionen för socialt arbete
Göteborgs universitet
Mobil: +46(0)70 - 363 95 53
Arbete: +46(0)31 - 786 57 54
Vxl: +46(0)31 - 786 10 00
Besöksadr; Sprängkullsgatan 23 (Rum D 371)
Postadr; Box 720
405 30 GÖTEBORG

Uppdragsgivare.

Peter Göthblad
Integrationsenheten
Trollhättans Stad
Telefon 0520 - 497031
E-mail: peter.gothblad@trollhattan.se
Vxl. +46(0)520 - 495000
Besöksadr; Stadshuset Gärdhemsvägen 9
Postadr; Box 931
461 29 TROLLHÄTTAN

Studenter:

Azra Mehmedović _____

Nasrin Fathi _____

Mikael Andersson _____

Handledare:

Hanna Wikström _____



1 Vilken är din ålder?

- 20 till 24 år.
- 25 till 34 år.
- 35 till 44 år.
- 45 till 54 år.
- 55 till 64 år.
- 65 år och över.

2 Är du man eller kvinna?

- Kvinna.
- Man.

3 Vilken var din utbildningsnivå när du kom till Sverige?

- Ingen utbildning.
- Grundskola (kortare än 9 år).
- Grundskoleutbildning 9 år.
- Gymnasieskola.
- Gymnasieexamen.
- Högskola/Universitet.
- Annan utbildning, nämligen.....
- Kan inte svara.

4 Hur många år har du arbetat sammanlagt innan du kom till Sverige?

- Inte alls.
- 1–5 år.
- 6–10 år.
- 11–15år.
- 16–20 år.
- Mer än 20 år.

5 Vad gör du i dag?

- Arbetar.
 - Arbetslös/söker arbete.
 - Studerar.
 - Praktiserar på arbetsplats.
 - Deltar i arbetsmarknadsprogram via Arbetsförmedlingen.
 - Är föräldraledig.
 - Hemarbetande utan lön.
 - Sjukskriven.
 - Förtidspensionär.
 - Annat, Nämligen.....
-



6 Om du arbetar, vilken form av anställning har du?

- Fast anställning på heltid.
- Fast anställning på deltid.
- Vikariat.
- Timanställning.
- Egenföretagare.
- Annat.

7 Om du är anställd, vad har du för typ av arbetsgivare?

- Statlig.
- Landstinget.
- Kommunal.
- Privat.

8 Har dina utbildningar från hemlandet översats, bedömts eller värderats?

- Nej.
- Ja. Av Högskoleverket.
- Ja. Av Arbetsförmedlingen.
- Ja. Av Arbetsgivare.
- Ja. Annat, nämligen.....

9 Har dina yrkeskunskaper från hemlandet översats, bedömts eller värderats?

- Nej.
- Ja. Av Arbetsförmedlingen.
- Ja. Av Arbetsgivare.
- Ja. Annat, nämligen.....

10 Om dina yrkeskunskaper bedömts eller värderats, anser du i så fall att detta kan påverka eller har påverkat dina möjligheter till arbete?

- Nej inte alls.
- Ja. lite.
- Ja. delvis.
- Ja. till stor del.
- Ja. mycket.
- Vet ej.

11a Vilket av nedanstående upplever du har betydelse för att få arbete?

	Ingen	Liten	Viss	Stor
Integrationsenhetens insatser.	<input type="checkbox"/>	<input type="checkbox"/>	<input type="checkbox"/>	<input type="checkbox"/>
Integrationsenhetens samarbete med andra organisationer.	<input type="checkbox"/>	<input type="checkbox"/>	<input type="checkbox"/>	<input type="checkbox"/>
Tidig kontakt med arbetsmarknaden.	<input type="checkbox"/>	<input type="checkbox"/>	<input type="checkbox"/>	<input type="checkbox"/>
Medverkan i olika former av praktik.	<input type="checkbox"/>	<input type="checkbox"/>	<input type="checkbox"/>	<input type="checkbox"/>
Att själv kunna påverka min introduktionsplan.	<input type="checkbox"/>	<input type="checkbox"/>	<input type="checkbox"/>	<input type="checkbox"/>



11b Vilket av nedanstående upplever du har betydelse för att få arbete?

	Ingen	Liten	Viss	Stor
Din utbildningsbakgrund.	<input type="checkbox"/>	<input type="checkbox"/>	<input type="checkbox"/>	<input type="checkbox"/>
Dina yrkeserfarenheter.	<input type="checkbox"/>	<input type="checkbox"/>	<input type="checkbox"/>	<input type="checkbox"/>
Dina kunskaper i svenska.	<input type="checkbox"/>	<input type="checkbox"/>	<input type="checkbox"/>	<input type="checkbox"/>
Din egen insats/engagemang. (T.ex. sökt arbete, utbildat dig, startat eget.)	<input type="checkbox"/>	<input type="checkbox"/>	<input type="checkbox"/>	<input type="checkbox"/>
Dina kontakter/nätverk. (T.ex. familj, vänner, bekanta.)	<input type="checkbox"/>	<input type="checkbox"/>	<input type="checkbox"/>	<input type="checkbox"/>
Annat, nämligen.....	<input type="checkbox"/>	<input type="checkbox"/>	<input type="checkbox"/>	<input type="checkbox"/>

12 Vad tror du om dina möjligheter att få arbete?

	Inga	Små	Bra	Stora
I nuläget.	<input type="checkbox"/>	<input type="checkbox"/>	<input type="checkbox"/>	<input type="checkbox"/>
Inom två år.	<input type="checkbox"/>	<input type="checkbox"/>	<input type="checkbox"/>	<input type="checkbox"/>
Inom fem år.	<input type="checkbox"/>	<input type="checkbox"/>	<input type="checkbox"/>	<input type="checkbox"/>
På längre sikt än fem år.	<input type="checkbox"/>	<input type="checkbox"/>	<input type="checkbox"/>	<input type="checkbox"/>

13 Beskriv med egna ord vad du tror om dina möjligheter till arbete.

.....

.....

.....

.....

.....

.....

.....

.....

.....

.....

.....

14 Är du nöjd med din arbetsituation?

- Nej.
- Ja.

Tack för din medverkan.