

mvh,

Kommunicerande objekt

Felix Holgers

Examensarbete, Masterprogrammet i design 120 hp,
Högskolan för Design och Konsthantverk,
Göteborgs Universitet.

Degree project, Masters programme in design 120 hp,
School of Design and Crafts,
University of Gothenburg.



Handledare: Gunnar Krantz

Examinator: Kersti Sandin Bülow

Opponent: Per Bornstein

Sammandrag

Centralposthuset i Göteborg uppfördes mellan 1918-25 för att man mer effektivt skulle kunna sortera och distribuera post. Idag finns det planer på att bygga om detta tomma monumentala posthus till ett hotell. Huset och dess historia innehåller många berättelser. Detta finns i dess visuella gestaltning och arkitektur, men också genom dess funktion och betydelse för samhället. Frågor av modern gestaltning som placeras in i en historisk kontext blir viktiga att diskutera när denna förändring av huset blir realitet. Dåtidens föremål och idéer möter dagens föremål och idéer.

Vårt sätt att kommunicera idag skiljer sig mycket från förr i tiden. En klassisk skrivpulpet kan i en diskussion om dagens beteende få en symbolisk innebörd där den representerar vissa värden som är viktigt att föra fram till dagens samhälle. En dekonstruktion av en klassisk skrivpulpet och Centralposthuset innebär att jag skapar en uppdaterad skrivstund till för en modern människa idag. Detta resulteras i tre objekt: en pulpet, ett etui och en lampa. Jag återknyter till Centralposthuset och det nya hotellet genom att placera mina objekt hotellrummen.

Abstract

The Central Post office in Gothenburg was built between 1918-25. Its purpose was to deliver letters more efficient. Today there are plans to use this empty monumental building for a hotel establishment. The building and its history contain many stories. This is shown in the buildings visual appearance and architecture, but also in its function and importance to our society. Before you place a new hotel in this old building you have to discuss issues about modern design being placed in an old context – objects and ideas of yesterday meet objects and ideas of today.

Our way of communicating today is different from a century ago. A classical pulpet, where you write letters, is able to bring discussions about behaviour of today. As a symbol it can represent certain values important for our modern society not to neglect. From a deconstruction of the pulpet and the Central Post office I create new objects which encourages moments of writing: a pulpet, a pen case and a light. I place these objects into a space and analyse its consistency in relation to the new hotel.

Tack

Ett stort tack till alla som har hjälpt mig i min process och bidragit till mer insikter och förståelse. Tack till min handledare Gunnar Krantz och examinator Kersti Sandin Bülow för uppmuntran och stöd. Ett speciellt tack till mina handledare Linda Kanter, Susann Wessely Gromark och Tove Sjöberg för era kloka råd. Tack till Wille, Solveig, Timon, Kasper och Julia som hjälpt mig föra projektet framåt.

Innehållsförteckning

1. BAKGRUND.....	6
2. IDENTIFIERAT PROBLEM.....	8
2.1 Problemformulering.....	8
2.2 Syfte och mål.....	8
2.3 Avgränsningar.....	8
3. RESULTAT.....	10
3.1 Tankemodell och analysfas.....	10
3.2 En skrivpulpet som objekt för analysen.....	10
3.3 Berättelser.....	11
3.4 Syntesfas.....	11
3.5 Omskala monumenten, motsatsbegreppet – från makt till intimitet.....	12
3.6 Skrivstundens inledande ceremoni.....	13
3.7 Materialval och uttryck.....	13
3.7.1 Skrivpulpet.....	14
3.7.2 Etui.....	14
3.7.3 Lampa.....	14
3.8 Sammanhang.....	17
3.8.1 Beskrivning av typrummet.....	17
3.8.2 Axialitet är primärt för visuell perception.....	18
4. AVSLUTANDE DISKUSSION.....	20
4.1 Den sociala institutionen – en levande berättelse idag.....	20
4.2 Skrivstunden.....	21
6. REFLEKTION.....	22
7. REFERENSLISTOR.....	23
8. BILAGOR	
Bilaga 1 – Centralposthusets berättelse	
Bilaga 2 – Dagens designfrågor	
Bilaga 3 – Tankemodell, skisser och analys	

1. Bakgrund

Det stora Centralposthuset beläget på Drottningtorget i Göteborg har en stark historia bakom sig. Invigd 1925, utformad i monumental klassicistisk stil och präglad till stor del av stram symmetri.¹ Varför ser detta posthus ut som det gör? Det är dominerande i stadsbilden och mystisk i sin numera oanvända, nästan spöklika gestalt. (Bilaga 1)

Under 2007 har jag praktiserat på White Arkitekter via mina studier på HDK. Ett av många projekt jag varit involverad i har varit inredningen för ett hotell i Göteborg som med stor sannolikhet kommer att förverkligas. I detta projekt har jag varit med om att göra ett gestaltningsprogram till hotellet, som kommer bli en påbyggnad och delvis ombyggnad av Centralposthuset på Drottningtorget. Det beräknas vara klart till år 2010. Projektet och planerna är i skrivande stund under diskussion inom Göteborgs stad och tillfälligt avstannat. Detta medför att nu finns det tid för eftertanke.

När man rör sig inom ett projekt som handlar om att hitta nya fräscha idéer, vilket design till stor del handlar om, baseras det ofta på att nytolka det som redan finns. Med ett nytt hotell som invaderar en historisk byggnad blir denna fråga än mer aktuell. Man är i detta fallet tvungen till att rätta sig efter inte bara en befintlig byggnad, utan även en befintlig idé. I många fall rivs gamla byggnader till förmån för det nya och moderna, men lyckligtvis kommer mycket av Centralposthuset att stå kvar, pga att huset blev ett statligt byggnadsminne 1994.

Genom att vara medveten om den rådande tidsepok och de idéer som finns bakom huset ger detta inte bara en ny diskussion om äldre arkitektur idag, utan även saker som omger oss. Det handlar också om att kunna diskutera vad som är viktigt för en nutida människa. Vilka vi är och vilka behov vi har. Vad är viktigt att bevara? Vad är viktigt att förnya? Vilka är vi i denna transformation och vad behöver vi idag?

1. Lönnroth, Gudrun. Centralposthuset, kulturhistorisk dokumentation. Utförd av Göteborgs stadsmuseum avd för natur och kulturmiljövård. 2002.

Jag vill diskutera hur det är att vara en människa idag. Formgivare har ett ansvar att samtala om detta. Att visa en reflekterande sida med idéer i förhållande till sociala frågeställningar är viktiga egenskaper och i mitt fall oftast grunden till ett arbete. Mitt examensarbete innefattar dessutom en diskussion om design och konceptualitet (Bilaga 2) och vikten av att arbeta utifrån en historia.

2. Identifierat problem

2.1 Problemformulering

Formgivningen kring detta nya hotell handlar om frågor av modern gestaltning som placeras in i en historisk kontext. Det handlar om dåtidens föremål och idéer som möter dagens föremål och idéer. Centralposthuset från tidigt 1900-tal, och förändringen till ett nytt hotell i ett 2000-tal. När hotellet står klart, är det två tider som kommer att möta och kommunicera med varandra. Se vidare min tankemodell som beskriver hur jag utvecklar projektet. (Bilaga 3)

2.2 Syfte och mål

Jag vill synliggöra mänskliga behov och föremål – då och nu. Kan man överföra vissa av dåtidens föremål/idéer till samtida föremål/idéer. Kan det locka oss i att ändra vårt beteende och våra värderingar idag? Jag ska i mitt arbete visa på objekt/prototyper som kan belysa dessa frågeställningar.

2.3 Avgränsningar

Det finns mycket information och strategiska dokument som jag har valt att inte ta del av. Dels är mycket under förhandling nu idag om hotellet och dels är mycket under sekretess som man inte kan få ta del av. Jag utgår därför helt enkelt från det kommer att byggas ett hotell på platsen och utreder inte frågan mer än så.

Det finns en svår, ganska vag gränslinje mellan inredningsarkitektur och arkitektur. Jag har ej diskuterat med arkitekterna och deras del med arbetet av hotellet utan begränsat mig till White Arkitekter för information om det nya hotellet och idéerna till detta. Detta därför att mitt projekt

rör en rumslig dimension med frågor som begränsar sig till inredningsarkitektur och objekt i dessa rum. Arkitekten kan ha en annan idé om själva huset och givetvis om inredningsarkitekturen. Men för att ej diskutera vem som gör vad och inom vilken disciplin det görs bäst, begränsar jag min information.

3. Resultat

3.1 Tankemodell och analysfas

En idé om ett hus och en idé om ett objekt, i en viss utvald tidsperiod kan förklara och visa på ett samhälles tekniska och idémässiga utveckling i generella termer. Frågor om beteenden och värderingar framträder som en naturlig följd. Jag har valt att undersöka området *kommunikation* och titta närmare på exempel inom detta. Jag har valt det handskrivna brevet och skrivpulpeten som kan fungera som ett exempel på *dåtidens* föremål.

3.2 En skrivpulpet som objekt för analysen

Jag har analyserat skrivpulpeten för att det beskriver hur man förhöll sig till kommunikation med tekniska förutsättningar *då*. Om man specificerar detta objekt till aktiviteten att skriva ett brev står skrivpulpeten även i relation till Centralposthuset och föremål som associeras till denna byggnad. Det exemplifierar även en förlängd användning och därmed en koppling till Centralposthusets funktion – både skrivpulpeten och posthuset har att göra med post och ett skrivet brev. På skrivpulpeten skriver man ett brev, med ett posthus distribueras brevet. Skrivpulpeten kan i en diskussion om dagens beteende få en symbolisk innebörd där den representerar vissa värden som är viktigt att föra över till dagens samhälle. Själva skrivandet på en skrivpulpet innefattar också viktiga kvalitéer, både sinnliga och intellektuella. (se vidare bilaga 3 – *att granska närmare på ett värde*)

Detta leder till frågor som rör dagens form av kommunikation. Till stor del handlar det om utvecklingen inom informationsteknologin. Internet och mobiltelefoner är funktionella objekt men liksom skrivpulpeten är också dessa symboler som visar på den moderna människans sätt att kommunicera. Att dekonstruera skrivpulpeten är en process som resulterar i att

framställa en prototyp, vilket är anpassat till en modern kontext. Jag vill belysa frågor om vad en samtida livsstil innebär för oss kommunicerande varelser och hur man kan förändra det om det innebär något negativt. Min dekonstruktion av skrivpulpeten innebär att jag skapar en ceremoni kring en skrivstund, för att sedan relatera till Centralposthuset och placera in objekten till det nya hotellet.

3.3 Berättelser

Med bakgrund av Centralposthusets nyklassicistiska stil använder jag mig av det befintliga formspråket. Jag vill lära mig mer om det och skissar av byggnaden, läser in teoretisk kunskap om tiden då byggnaden invigs. Jag dekonstruerar huset på samma sätt som jag dekonstruerar skrivpulpeten. Denna gång handlar min dekonstruktion om ett språk, en yttre gestaltning som härrör från andra berättelser pga dess stil. Med andra berättelser menar jag då t.ex. posttjänstemannens funktion i samhället, det nyantika formspråket, maktestetik och monumentalism. Var och en av dessa inriktningar innehåller berättelser lika värdefulla som den officiella historien.² Dessa berättelser spelar stor roll för utformningen av mina objekt. Jag finner inte posthusets utformning särskilt attraktiv men den är intressant pga dess berättande glädje och konsthantverksmässiga kunskap.

3.4 Syntesfas

Liksom att dekonstruera skrivpulpeten till en liten ceremoni eller ritual som handlar om brevskrivandet, använder jag nyklassicismens och Centralposthusets monumentala former. Syftet med detta är att omkonstruera stilen till att innefatta andra värden som t.ex koncentration och intimitet³ – de nya värden jag söker i min konstruktion av skrivpulpeten. Flertalet gånger har jag gått tillbaka till huset för att skissa, fotografera och analy-

2. Lyotard, Jean-François. Det postmoderna tillståndet. (1979) Lyotard ansåg inte bara att de stora metaberättelserna hade förlorat sin funktion och sin trovärdighet, utan han lät även förstå att stora berättelser bör misstros. Han argumenterade mot så väl stora, övergripande teorier som konsensus. I Au juste (1979) förklarar han att man så mycket som möjligt bör föröka de små berättelserna; i essän "Svar på frågan: Vad är det postmoderna?" avslutar han med att förklara krig mot "helheten".

sera husets gestaltning. (Bilaga 3 – *illustrationer*) Jag har fått tillträde till huset och skissat även interiört. Inuti har jag fått ta del av intressanta detaljer och miljöer som t.ex den stora posthallen med dess raka geometriska former. Detta har jag fört vidare till mina objekt.

3.5 Att omskala monumenten, motsatsbegreppet – från makt till intimitet

Man slås av proportionerna när man betraktar Centralposthuset utifrån och inuti. Jag kan förstå den monumentala pålitlighet man vill åstadkomma genom byggnaden men frågan är om den inte ter sig något skräckinjagande för den lilla människan? Man står där i kö, innan man kommer fram till posthallens disk. Man känner sig underlägsen och förminskad, en liten bricka bland de stora pompösa pelarna.

Jag gör ett experiment genom att förändra proportionerna från dessa pelare. Ett försök att göra det anspråksfulla till en mänsklig skala är att följa samma stil som huset och nå en igenkänningsfaktor via detta till ett nytt objekt. Genom att skala ned det skulle det kunna fungera som en respektfull gest till den lilla människan, som tar kontroll över det strikta monumentala huset, och kan istället skapa intimitet genom objektens funktion. Jag omtolkar och förändrar. ”Stilar och formmotiv behöver inte uppfinnas på nytt varje gång, utan det är istället upp till designern att modifiera dem på ett skickligt sätt.”⁴ Ett förhållningssätt att praktisera när man formger något idag och samtidigt införskaffar kunskap från konst- och designhistoria.

3.6 Skrivstundens inledande ceremoni

Objekten jag skapar speglar den dekonstruerade skrivpulpeten. Detta är en ceremoni kring en skrivstunds förutsättningar: Något av det första man ska lägga märke till är ett skrivbord med en lampa på. Man upptäcker dessa när man kliver in i ett rum. Bordet har en plats att skriva på och ska

3. Se bland annat *Derrida, Jacques*. (Fransk filosof. 1930-2004). Han menar att varje tecken innehåller sin motsats. I en dekonstruktion tar man upp sprickan mellan två betydelser och utforskar dem – det dialektiska förhållandet till varandra. I mitt projekt handlar det om att något monumentalt blir till något intimt.

4. *Vihma, Susann*. Designhistoria – en introduktion. Raster förlag. 2003.

fungera som en poetisk hörna genom sin placering i rummet. Ett annat mindre bord finns i en annan sida av rummet, som har samma formspråk men är betydligt mindre och mer undanplacerad. Den upptäcks antagligen senare. I det mindre bordet finns en låda som går att öppna. Lådan är ett förstorat etui som jag har skalat upp för att ge det större betydelse. I lådan finns penna och papper instoppat i röd sammet, som om man öppnade ett fint och lite speciellt pennfack. Lampan, som ser ut som ett bläckhorn kan uppmuntra och stimulera en brukare till att använda det större bordet eftersom man nu funnit några fina pennor. Bordet har därmed förändrats till att bli en slags skrivpulp. En skrivhörna kan komma att definieras med hjälp av dessa upptäckter av objekten.

Detta är en tänkt process, det kan lika gärna fungera i en annan kronologi. Tanken om denna ceremoni är viktig att beskriva därför att sammanhanget skapar en rumslighet och erbjuder en aktivitet.

3.7 Materialval och uttryck

3.7.1 Skrivpulp

Jag vill få fram ett nutida syntetiskt uttryck i objektet eftersom det krockar med husets naturliga material och monumentala idé. Det kommer däri-genom att stå ut från omgivningen något mer. Jag har tagit intryck av huset och konsthantverket som finns där men vill göra ett ställningstagande som går emot detta. Objektets något syntetiska yta använder jag för att skapa uppmärksamhet, vilket är viktigt i ett sådant här sammanhang. Annars kommer det glömmas bort i ett hörn. Det måste pocka på uppmärksamhet och därmed också fånga de frågeställningar jag har i mitt projekt, inte något som kräver överdriven uppmärksamhet, men vad som krävs av situationen. En dekorrelief som tecknar ut bordets siluett skapar uppmärksamhet. Dekoren uttrycker den äldre nyklassicistiska stilen men placeras som en siluettlinje på bordet till skillnad från pelarna i posthal-

len och skapar en mer samtida attityd. Material som t.ex Corian vill jag använda för att visa kontrasten mellan nytt och gammalt tydligare. Pga den dyra materialkostnaden begränsas valet till att skapa mer exklusiva men få varianter. Mer vanligt förekommande varianter av bordet kan då istället byggas i MDF och sprutmålas i vitt och svart. Genom färgvalet och ytskiktet uppstår ett mer syntetiskt uttryck i jämförelse med ett objekt i naturligt trä. MDF är ett bra material i resurshushållning och återanvändning men frågan är om det kan byggas till ett objekt i ett modernt hotell. Ett hårdare träslag som ek pga dess hållfasthet är att föredra.

3.7.2 Etui

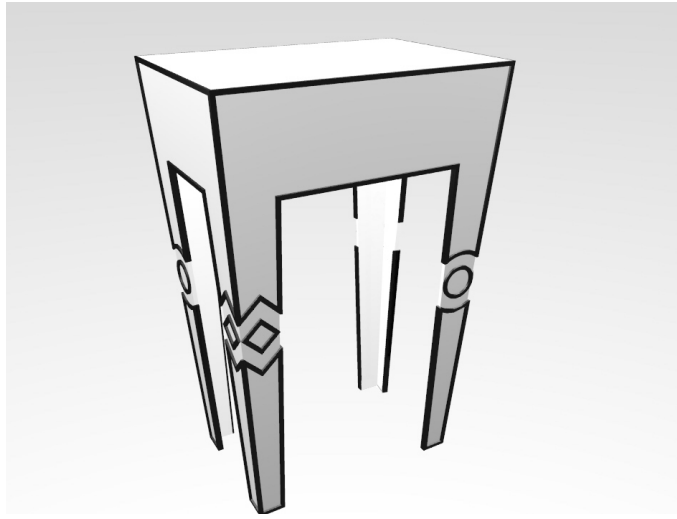
I det lilla bordet finns en låda med ett sammetsdraperat inre, ungefär som ett förstorat pennfack. Lådans handtag är markant synlig och central i gestaltningen. Inside och utsida skapar ett uttryck som har en kontrastverkan. Ett hårdare yttre (från ett monumentalt omskalat posthus) till ett mjukt inre, där pennfacket förvarar ett par pennor, brevpapper och kuvert. Det taktila ska skapa ett unikt och emotionellt möte mellan brukare och objekt.

3.7.3 Lampa

Jag hade tänkt att lampan skulle vara ett stearinljus från början. Placeringen av detta objekt i ett hotellrum gör det omöjligt pga brandrisken. Lampans form är inspirerad av ett bläckhorn pga av dess placering på bordet och relationen till brevskrivandet. Lampans form återfinns liksom skrivpulpeten i Centralposthuset som hängande armaturer i salen där posttjänstemän arbetade. Det är ett medvetet uttryck att lampans form är rundare än bordens symmetriska uttryck. Koncentration uppmuntras när brukaren befinner sig straxt bredvid skrivpulpeten och därmed ser bordet uppifrån och där dekorationerna döljs. En rundare och mjukare lampa sti-

mulerar besökarens fantasi i kontrast till de rakare, stelare borden. Lampan ska följa med brukarens tankegångar när personen väl kommit fram för att skriva några rader och använda bordet. Lampans gestaltning understryker den aktiviteten. Lampan kan också vara i Corian vilket skulle korrespondera bra med de exklusiva varianterna. Till de mer vanligt förekommande borden fungerar ett mjölkvitt glas som material. Den svarta toppen är till för att inte blända besökaren, men ska även se ut som en liten bläckplump för att brukaren tydligare ska kunna tolka hela objektet som ett bläckhorn varifrån inspirationen ursprungligen är hämtad. Lampan ska ha ett ganska lågt varmt gult sken som liknar ett sken från ett stearinljus för att associera till skrivarstundens äldre miljöer.

1. Skrivpult



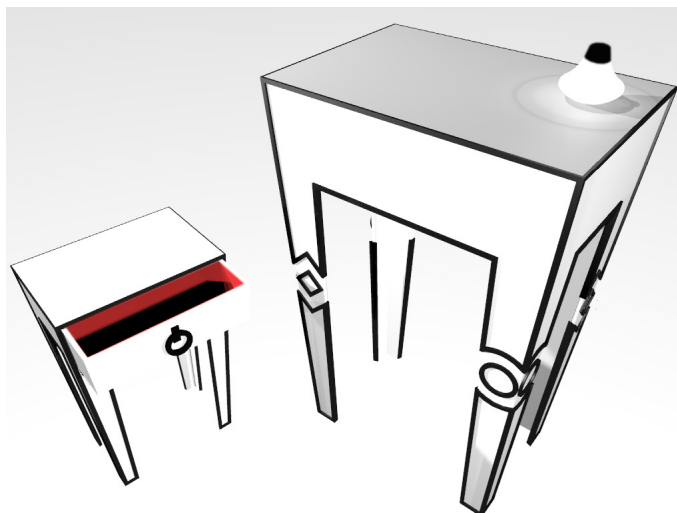
2. Etui



3. Lampa



**Tre kommunicerande
objekt tillsammans.
"mvh"**



3.8 Sammanhang

För att sätta objekten och skrivstundens ritual i ett sammanhang måste jag ha ett rum. Jag har placerat objekten i ett hotellrum. Ett ganska vanligt förekommande rum, standard för ett hotell. I en lobby eller ett mer publikt rum kan objekten skapa personliga zoner men utformningen kräver isåfall en större omsorg i gestaltningen.

3.8.1 Beskrivning av typrummet

”Att göra entré – regi i tre steg. Förväntan, insamlande och överraskning.”⁵ Från det offentliga i hotellkorridoren leds besökaren in till det privata. Hotellrummen av standardmodell har en tydlig rumsfil i sin uppbyggnad. I rummet finns tvärgående och längsgående axlar. Rummet har en rektangulär form. Ljuset genom fönstret skapar den längsgående axeln explicit. Ingångens första del, hallen, har vanligtvis ett badrum direkt till vänster (eller höger). Det finns klädhängare, öppna eller slutna, ett litet bord och ibland skåp för att låsa in privata tillhörigheter. I själva hotellrummet finns en stor säng som tar upp största delen av ytan. Det finns ett skrivbord med förvaringsmöjlighet och tillhörande arbetstol eller pall. Det finns en TV på bordet, en liten större fåtölj (en eller två) med ett litet bord bredvid. Fåtöljen är oftast placerad vid fönstret. Sängen (dubbel, eller enkel) har ett eller två nattduksbord bredvid sig. Oftast finns ett litet kylskåp med drycker. Ljusarmaturer är sänglampor, fastsatta i väggen, en takarmatur i hall och en större i rummet. En golvarmatur eller hängande mindre från tak finns i anknytning till skrivbordet.

Standardrummet är skapat för att fylla basbehov. Man tvättar sig och man sover. Rummet är sällan skapat utifrån att uttrycka sig eller någon annan aktivitet eftersom det inte finns plats för detta. Rummet bjuder oftast in till att lägga sig i sängen, att läsa något, efter att man hängt av sig kläderna och varit i badrummet. Jag vill placera mina bord i förhållande

5. Nylander, Ola mfl. Arkitekturens hemligheter. 2001.

till skrivstundens ritual för att försöka uppmuntra gästen till att skriva ett brev, att börja använda pennorna istället för att t.ex sätta på TVn. Redan när man kommer in i rummet bör man mötas av skrivpulpeten. Samtidigt behöver objektet en hörna för att skapa intimitet.

3.8.2 Axialitet är primärt för visuell perception

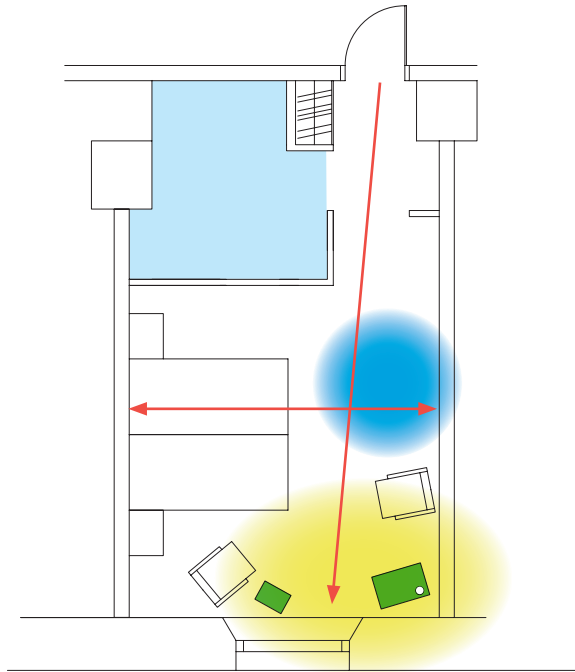
Jag placerar pulpeten längst inne i hotellrummet. Pga dess höjd och utformning kommer den att synas. Logiken att visa bordet i ett fokus för "insamlandet av rummet"⁶ är att betona bordets och brevskrivandets värde. Matrisen för rummet, omskapas genom min inplacering av mina objekt i rummet. Den längsgående axeln slutar i mitt skrivbord, om man inte får syn på den direkt kommer man snart att registrera den. Pulpeten är ett laptopbord för hotellbesökaren och gör det befintliga skrivbordet, som vanligtvis finns på ett hotellrum, överflödigt. Detta gör att yta frigörs och hotellrummet kan komprimeras eller ytan kan användas till andra objekt och funktioner.

Rummet skapar en rörelse genom sin form. Placeringen av pulpeten längs en primär axel följer rörelsen i rummet och med vår rumsliga perception borde vi då förnimma objektet bland det första vi ser. Jag betonar husets historia genom att sätta pulpeten i fokus. De uppmärksamma gästerna märker att formspråket finns här i detta bord nytolkat från den stora lobbyn, husets tidigare posthall, där ett liknande mönster återfinns på pelarna.

Det mindre bordet är också synligt placerat. Man förstår att det finns en koppling mellan dessa två bord pga deras gemensamma formgivning.

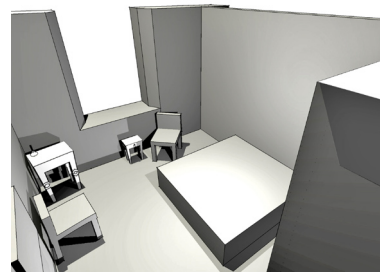
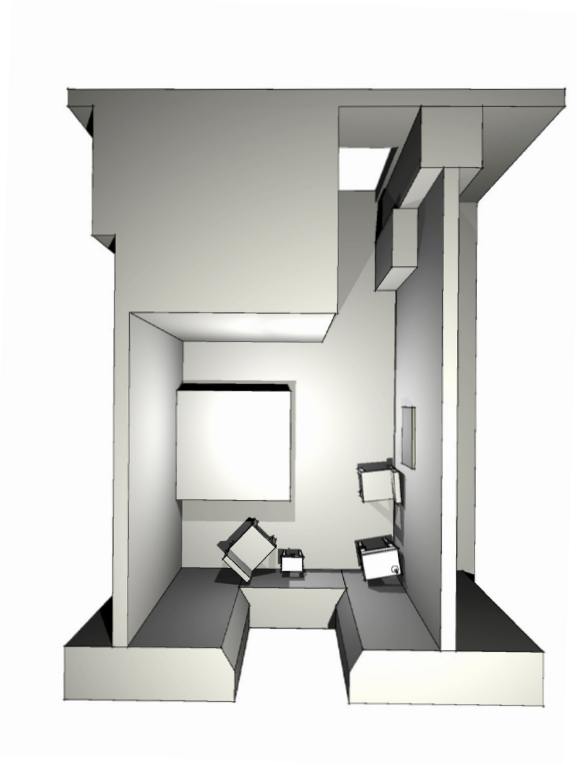
Vi rör oss med olika hastighet genom olika rum. Genom placeringen av objekten vill skapas det ett nytt rum i rummet, eller en liten "skrivhörna". I det nya rummet finns en dialog mellan de två borden, och en människa som träder in för att förstå och tolka objekten och deras betydelse.

6. Nylander, Ola mfl. Arkitekturens hemligheter. 2001.



**Ett hotelltyprum, standard
(skala 1:100)**

- Visuell axialitet**
- Badrum**
- Pulpeten och etuiet**
- Ett nytt rum i rummet**
- Yta som frigörs**



4. Avslutande diskussion

4.1 Den sociala institutionen – en levande berättelse idag

Jag har utgått ifrån en reflektion kring samtidens objekt och idéer som möter det förflutnas objekt och idéer. Egentligen är en placering av objekten i ett hotellrum inte avgörande för objektens bruksvärde, men det har betydelse för att förstå objekten och dess sammanhang och de kan komma att användas i en tänkt miljö utifrån mina tankar om sociala värden. Då Centralposthuset varit en social institution med ambitionen att distribuera post för ”den allmänna nyttan” kan det kännas knepigt att placera in dessa objekt i ett hotell men samtidigt utmanande och intressant. Hela projektet med att ett hotell ska byggas i ett gammalt posthus kommer säkerligen att kritiseras. Hur denna förändring kommer att uppfattas av invånarna i Göteborg blir intressant att följa. Byggnadens användning kommer få stora konsekvenser för hela Drottningtorget.

På något sätt måste man använda sig av huset förr eller senare. Trots att det har varit flera folkstormar om verksamheten kring denna byggnad kan ett hotell fungera bra. Att se huset som det har varit genom dess berättelser, liksom att känna till sin egen historia är viktigt. Jag hoppas man kan få besökare att själva bli nyfikna på husets historia om dess idéer tillämpas i det nya hotellet. Mitt bidrag är att man ska ta med sig värden från tidigare epoker till en användbar funktion i en del av vårt samhälle. Man skulle kunna placera in objekten i en lobby efter mer anpassad formgivning utifrån denna miljö och öppna upp under våningen för allmänheten med hänvisning till den historia huset vilar på. Det är ju fortfarande, och på något vis kommer det alltid att vara ett posthus. Med det minnet i åtanke skulle det vara odemokratiskt att

utestänga allmänheten från denna byggnad och endast ge tillträde till de som är i en solid ekonomisk situation.

4.2 Skrivstunden

Att skapa en skrivstund är mer komplicerat än att göra objekt som uppmuntrar det. En skrivstund behöver kreativitet och inspiration. Det kan man inte tvinga fram. Hur objekten kommer att användas återstår att se. Ett bra sätt att påverka någon är att skapa miljöer som pekar i en värderiktning, snarare än att säga vad som är rätt eller fel. Jag lägger fram en penna och papper på ett strategiskt sätt, på en strategisk plats, för att uppmuntra tankar att kommunicera. Detta tror jag kan införlivas med att man vanligtvis sätter på TVn eller vill koppla av på kvällen. Det är just då tiden finns, även för den nutida människan och hans tidseffektivitet. Då kan man skriva några rader.

Ett brevskrivande överfört till ett modernt tidseffektivt normalt mailbeteende är en viktig fråga. Skrivpulpeten är ett ståbord vilket är intressant för skrivarstundens skull och för de sociala frågor man berörs av *idag*. Man ska kunna ha sin laptop på bordet ifall man vill det. Man ska kunna skriva ett kort brev på samma tid man skriver ett mail. En äldre tids aktivitet överfört i en modern kontext med dessa tankar gör att bordet fungerar. Därför blir bordet inte bara en uppmaning, utan ett funktionellt objekt.

5. Reflektion

Materialdiskussionen och hantverket har jag behandlat ur ett sekundärt perspektiv. För att få svar på mina frågeställningar krävdes prioriteringar. Att läsa in mig på historia såväl som dagsaktuella frågor om design ansåg jag som viktigare. Den sociala kontexten, objektet som kulturbärare och kritisk granskare har stått i centrum för mitt arbete. Jag anser den frågan i det här arbetet vara viktigare att diskutera än ergonomi och tekniska kvaliteter. Jag har inte genom en klassisk målgruppsanalys behandlat vilka som använder sig av objekten utan utgått från *en samtida, modern människa*. De sociala frågeställningarna har varit i fokus och kräver mycket eftertanke.

Jag har berört hållbar utveckling i mitt projekt på ett övergripande sätt. Vissa materialval jag nämnt har mer betydelse för resurshållning än andra vilket blir viktigt att diskutera i större produktioner. Frågor om hållbar utveckling har mer varit inriktat på sociala frågor i större perspektiv. Hur ser ett fungerande socialt hållbart samhälle ut? Då jag reflekterar kring den moderna människan och hur vi kommunicerar idag ser jag en risk i att tidseffektivisera kommunikationen. Därför behöver man göra objekt som har betydelse för sociala spelregler och uppmuntra andra värden. Frågor som är minst lika viktiga för en fungerande hållbar utveckling i framtiden – hur vi kommunicerar och hur vi kommer att förhålla oss mot varandra.

6. Referenslistor

Brunnström, Lisa. Det svenska folkhemsbygget: om Kooperativa förbundets arkitektkontor. Arkitektur förlag. 2004.

Hjertberg, Per i samarbete med Posten. Från ”Bracka” till Posthus. Region Göteborg. 1991.

Holkers, Märta. De svenska antikviteternas historia. Albert Bonniers Förlag. 2007.

Kåberg, Helena m.fl. Nationalmusei utställningskatalog nr 651 ”Förfärligt härligt”. Printfotografen, Helsingborg. 2007.

Lönnroth, Gudrun. Centralposthuset, kulturhistorisk dokumentation. Utförd av Göteborgs stadsmuseum avd för natur och kulturmiljövård. 2002.

Red. Dahlström, Gil. Swahn, Jan-Öjvind. Bra Böckers Lexikon, om “Nyklassicism”. Bokförlaget Bra Böcker AB. 1991.

Vihma, Susann. Designhistoria – en introduktion. Raster förlag. 2003.