

# LYSANDE RELATIONER

Produktkollektion utifrån temat relationer



*Mom Posing By Green Wall and Dad Watching TV , Larry Sultan*

**HDK**

Karin Strömberg

Examensarbete, Mastersprogrammet i design 120 hp, Högskolan för Design och Konsthantverk,  
Göteborgs Universitet.

Degree project, Masters programme in design 120 hp, School of Design and Crafts,  
University of Gothenburg.

Handledare Ulf Sjöstrand

Examinator Kersti Sandin Bülow

Opponent Mattias Ståhlbom

**Tack till**

**Sami Kallio, Elisabeth Dunker, Carl Reichenberg, Kersti Sandin Bülow, Ulf Sjöstrand,  
Anna Efverlund, Lennart Do It, Roy Svensson och Formica**

## Abstract

Shining relations is a project that has its starting point in the theme *relation*, between people. The result of the project is three functional everydayproducts with an added value in purpose to evoke reflection over our relations to other people. The three products appear in everyday rituals where the meeting between people happened and create a condition for shining relations.

The products are a coat rack /floorlamp, a ceiling armature and a candlestick. Light is a common denominator in the three products as a symbol for human warmth, emotions and change in a situation. Shining relations is a design project in a humanistic point of view and what happened when people integrate with products. It is not the product it self that create shining relations. It is the thoughts and actions that follow from the products added values. Sustainable design for sustainable relationship.

Lysande relationer är ett projekt som har sin utgångspunkt i temat relationer, människor emellan. Projektet har resulterat i tre funktionella vardagsprodukter med ett adderat mervärde med syfte att frammana reflektion över våra relationer till andra människor.

De tre produkterna finns i de vardagsritualer där möten mellan människor sker och skapar en förutsättning för lysande relationer.

Produkterna är en klädhängare/golvlampa, en takarmatur och en ljusstake. Här bidrar ljuset som en gemensam nämnare i de tre produkterna som en symbol för värme, känslor och förändring i situation. Lysande relationer är ett designprojekt ur en humanistisk synvinkel och vad som händer när brukaren interagerar med produkter. Det är inte produkterna i sig själva som skapar lysande relationer, utan dess tankar och handlingar som produkternas mervärden tillför när brukaren använder produkterna. Hållbar design skapar hållbara relationer.

## **Innehållsförteckning**

<b>Introduktion.....</b>	<b>5</b>
<b>Bakgrund.....</b>	<b>6</b>
Tema.....	6
Mervärden.....	7
Möten & Ritualer.....	8
Ljus som ritualskapare.....	8
<b>Problemformulering.....</b>	<b>9</b>
<b>Syfte &amp; Mål.....</b>	<b>9</b>
<b>Avgränsningar.....</b>	<b>9</b>
<b>Resultat.....</b>	<b>10</b>
Change Tracks.....	11
Opposites Attract.....	12
Hang On.....	13
<b>Diskussion.....</b>	<b>14</b>
Fortsatt utveckling.....	14
<b>Reflektion.....</b>	<b>15</b>

## **Bilagor**

- Bilaga 1** Inspiration tema relationer
- Bilaga 2** Produkter som kommunicerar en relation
- Bilaga 3** Skisser, modeller Change Tracks
- Bilaga 4** Skisser, modeller Opposites Attract
- Bilaga 5** Skisser, modeller Hang On

## **Introduktion**

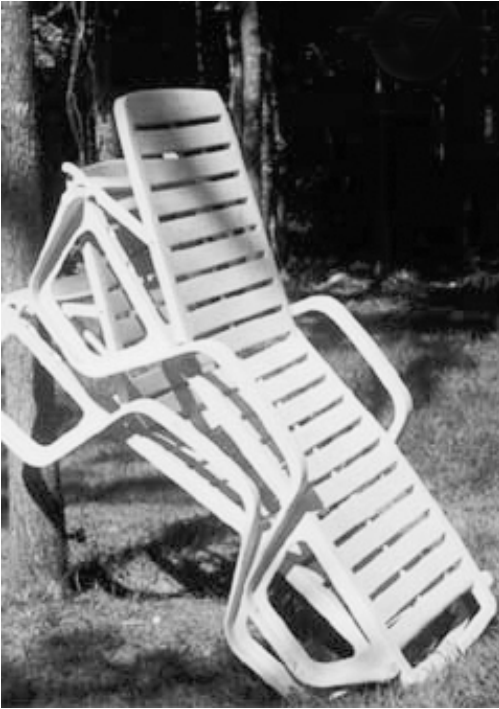
De produkter vi omger oss med i vårt dagliga liv är ofta produkter som ska underlätta, förenkla och effektivisera vår vardag. Produkters känslomässiga funktion tänker man sällan på. Vi tar ofta vardagsprodukters form och funktion för givna, liksom vi tenderar göra med våra relationer till varandra, människa till människa.

Min förhoppning med arbetet har varit att ta fram produkter som med sin form och funktion, ska frammana reflektion och uppmuntra brukaren att vårda sina relationer. Jag anser att design som öppnar sinnen för reflektion är en förutsättning för att skapa ett hållbart samhälle, eftersom eftertanke i sin tur är en förutsättning för skapandet av nya levnadsmönster.

*“Things never exist in isolation,  
but always in relation to something”*

Eva Schildt

## Bakgrund



Förutsättningarna i mitt arbete har varit att utveckla en eller flera produkter utifrån ett tema.

En arbetsmetod som lett fram till ett antal produkter. Den kollektion av produkter som jag presenterar i mitt examensarbete får stå som exempel på arbetsmetoden.

## Tema

Relationer mellan människor är ett allmänmänskligt ämne, sociala processer som pågår i flera nivåer individer, grupper och samhällen emellan. Relationer är inte statiska, utan fortgående processer som är föränderliga över tid. Det handlar om kommunikation, om att se varandra, stötta, lyfta och forma varandra. Med dagens teknik kommunicerar vi obehindrat, även utan att mötas. Men jag anser att det är i möten med andra människor som relationer byggs och utvecklas. I vardagen med stress och rutiner kan kommunikationen försvinna och därmed också mötet. Min vision har varit att addera ett mervärde i de produkter jag arbetat med, med förhoppningen att underlätta och stimulera människors möten, kommunikation och relationer. Där kommunikationen från en människa genom/med hjälp av en produkt till en annan människa gör att mötet och relation uppstår.

Se Bilaga 1



En produkt som kräver en relation med en annan människa för att den ska fungera.

### Mervärden

Produkter kan visa på olika mänskliga relationer. Ett tydligt exempel på en produkt som visar att det krävs en relation för att produkten ska fungera är gungbrädan. Ett annat exempel på en produkt som symbol för att en relation finns är vigselringen, ett tecken på partnerskap. Jag har velat ta fram produkter som med sin form och funktion dels manar till interaktion, och dels kommunicerar med brukaren. På så sätt önskar jag addera ett mervärde i produkterna, ett mervärde som på ett poetiskt vis manar till eftertanke och utvecklar/främjar brukarens mänskliga relationer. Viktigt har varit att produkterna i mitt projekt inte ska kännas påtvingande, utan mer som en påminnelse om att vi tillsammans formar våra relationer.

**Se Bilaga 2**



En produkt som är en symbol för att en relation finns.



Vissa produkter påtvingar en relation.

Mervärdet påverka relationen.





## Möten & Ritualer

Människor formas av sin omgivning. Våra hem och det vi omger oss med talar om vilka vi är eller vill vara. När vi köper produkter till hemmet är det många gånger inte i första hand för att fylla ett faktiskt behov eller en funktion. Det är en känsla, en identitetsmarkör eller ett estetisk värde som vi köper. Här kommer produkters mervärden in som en viktig faktor. Produkter som tillgodoser emotionella behov. Dessa mervärden gör att vi väljer produkter utöver den praktiska funktionen och i förlängningen behåller produkterna. Om man vårdar sina relationer så varar de, detsamma gäller produkterna runt omkring oss. Jag ser en skillnad mellan produkters praktiska nödvändighet och dess estetiska möjlighet.



Vardagsritualer

Hemmiljön påverkar våra relationer inom familjen och till våra vänner. Våra hem och produkter måste öppna upp för möten och relationer. Möten sker i våra vardagsritualer. Familj och vänner möts vid middagsbordet och i hallen när vi kommer och går. Jag intresserar mig för produkter som finns där vardagsritualer och där naturliga möten i hemmen sker. Jag vill utveckla produkter som kan underlätta och i vissa fall ändra dessa ritualer och möten. Att förmå brukaren att ändra invanda spår, ritualer och rutiner.



Peter Andersson  
Romance, Formtanke AB 2003

## Ljus som ritualskapare

Med ljus skapar vi stämningar och väcker känslor. Ljus är en indikator på förändringar i en situation. Belysning i våra hem ingår som en del i många av våra vardagsritualer. När vi kommer hem är ljuset den första indikatorn på om någon är hemma och fungerar som en symbol för välkomnande. Hallen ger första intrycket av ett hem och här sker möten och avsked som en del av vardagens ritualer. Artificiellt eller levande ljus används för att lysa upp den gemensamma ytan vid måltider och annan samvaro.

I mitt projekt har ljuset fungerat som en indikator på förändring i en situation. Denna förändring kan fungera som en påminnelse för brukaren. Ljus som ett sätt att medvetandegöra brukaren.



**Problemformulering** I vardagsritualerna sker möten som påverkar våra relationer. Påminnelser i form av produkters mervärde i dessa ritualer kan få människor att handla annorlunda. Kan man med hjälp av en produkt skapa en berättelse som ger ett mervärde och därmed gynnar människors relationer? Kan produkter som finns där dessa ritualer sker, uppmuntra och påminna brukaren om att vårda sina relationer?

**Syfte & Mål** Syftet med projektet är att formge produkter med ett mervärde som påverkar vårt sätt att se på relationer. Att tillföra ett poetisk mervärde i produkter, och utforma hållbar design som genererar hållbara relationer.

Målet med projektet är att formge produkter med utgångspunkt i temat relationer. Förutom de praktiska funktionerna som vardagsföremål innefattar har ett emotionellt mervärde adderats som en påminnelse för brukaren.

**Avgränsningar** Jag har valt att arbeta med produkter i hemmiljö och hur det påverkar människors relationer. I en offentlig miljö tillkommer andra faktorer för mänskliga relationer så som gruppdynamik, privat och offentlighet. Jag har valt att inte gå in på i detta område i projektet.

## Resultat Lysande Relationer

Med utgångspunkt i temat relationer och inspiration från ritualer där människor möts resulterade projektet i tre produkter som går under namnet Lysande Relationer. Där produkternas mervärde gör att brukaren påminns om att själv tar ansvar för hur relationer till andra fungerar. Produkterna i sig själva förbättrar inte våra relationer, utan de fungerar som en påminnelse till brukaren att själv förbättra sina relationer. En slags tyst dialog mellan produkt och brukare. Kommunikationen från en människa, genom eller med hjälp av en produkt till en annan människa gör att mötet och relation uppstår. Detta skapar hållbara produkter som leder till hållbara relationer.

De tre produkterna har förutom temat relationer, ljus som gemensam nämnare. Där ljus blir en symbol för att se varandra, föränderlighet och värme. Ljuset som en naturlig del i våra vardagsritualer.

En förändring sker när brukaren interagerar med produkterna. Interaktionen ger berättelsen som i sin tur ger mervärdet i produkten i form av en påminnelse om relationen till en annan människa. Det krävs en aktiv handling för att skapa en förändring i produkten på samma som i en relation mellan människor. Igenkännandet och den associationskedja som väcks hos brukaren bidrar till en förståelse av produkten. Att ge en konkret form till den berättelse jag vill förmedla.

### Konkret funktion

Ljusstake, takarmatur och klädhängare/golvampa.

### Mervärdes funktion

Fungera som stimuli för förbättrade relationer.

En adderad känslomässig funktion som ett mervärde till vardagsprodukter.

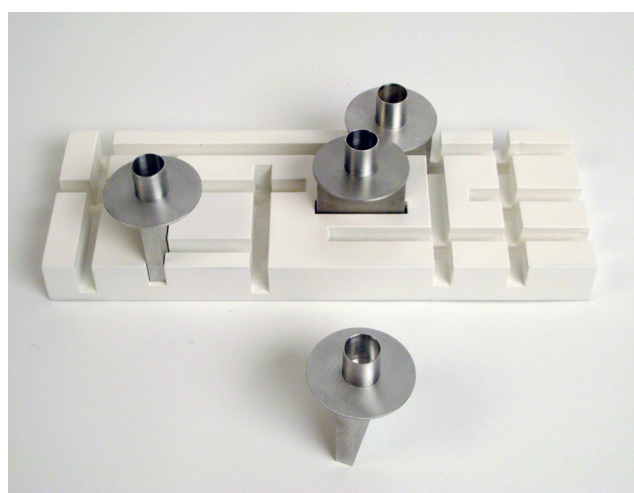
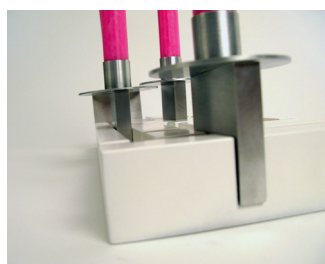
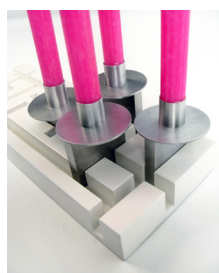
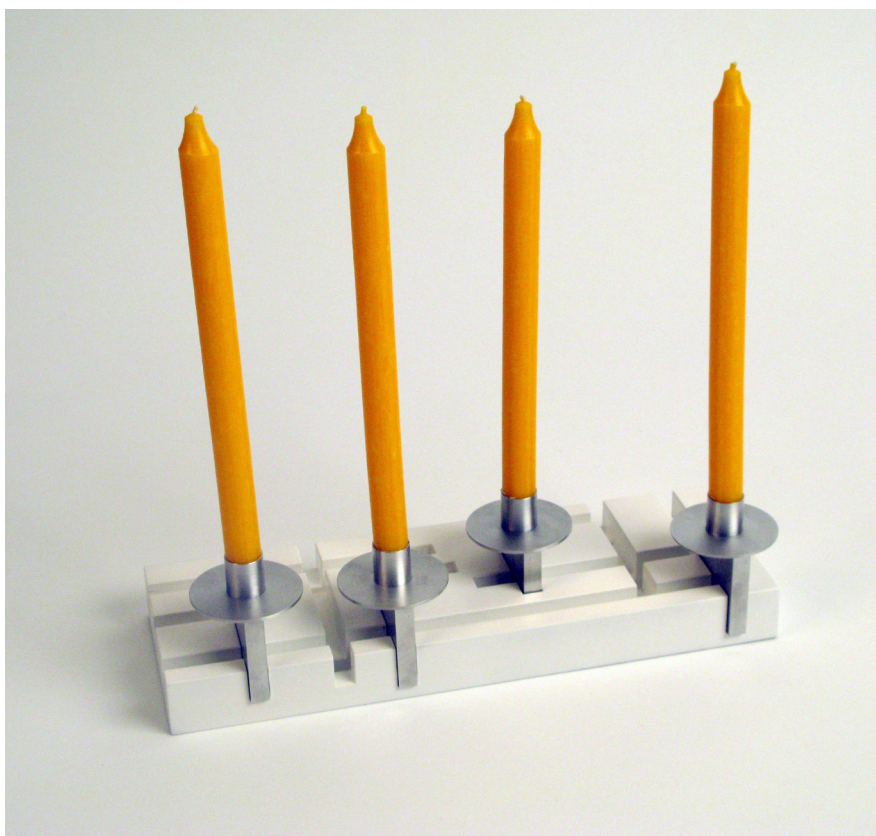
## Change Tracks



## Ljusstake

Med utgångspunkt i temat relationer så är Ljusstaken *Change Tracks* en påminnelse om att vi kan förändra situationer och byta spår/riktning i våra relationer. Att bryta gamla invanda mönster och ritualer. En ljusstake för vardag och fest som får oss att fokusera på känslor och skapa stämning.

En fot i massivt trä med urfrästa spår där en ljusstake i metall passar i spåren. Spåren gör att brukaren kan ändra placeringen på ljusen och därmed få ett mervärde iform av en påminnelse.





## Opposites Attract



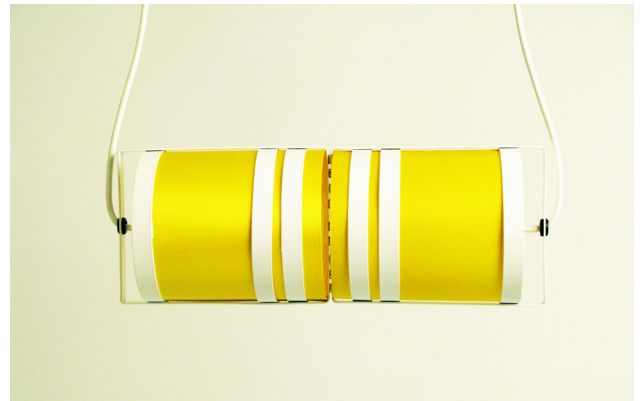
## Takarmatur

Med utgångspunkt i temat relationer handlar magnetlampan *Opposites Attract* om förhållande till en annan människa, närhet och distans. Armaturen visar också på att en relation inte är konstant utan i ständig förändring i både form och styrka. Genom interaktivitet mellan brukare och produkt sker ett val om att vara tillsammans eller inte och ta ansvar för sin relation genom aktiva val.

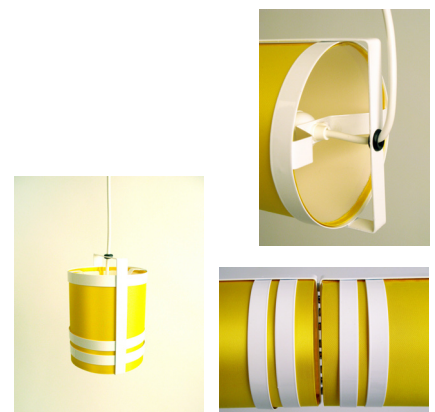
En magnetisk pendelarmatur där två delar kopplade till varandra bildar en helhet.

Magnetlampan kan vara på två olika sätt, tillsammans eller var för sig.

En nedåt lysande pendelarmatur med två identiska metallskelett med skärm på insidan. Med två enkla handgrepp kan lamporna föras samman och med magneters hjälp hålla fast vid varandra. Detta skapar en förändring i form på armaturen och ljusbild.



Opposites Attract  
Pendelarmature med magnetfunktion.



## Hang On

### Klädhängare/Golvlampa

Med utgångspunkt i temat relationer så öppnar *Hang On* upp för relationer även utanför den närmaste sfären. Den välkomnar och bjuder in andra. En symbol för att komma hem och att gå in en vardagsritual, det första och sista vi gör är att tända eller släcka. När vi hänger dit jackan så tänder vi ljuset och när vi tar jackan och går släcker vi. Ljuset i klädhängaren blir en symbol som talar om att det är någon hemma.

Jackorna samlas på insidan av skärmen det gör att lampan behåller sin form av lampa. En blandning mellan en traditionell tamburmajor och golvlampa, med dess bågge respektive funktioner. Den perforerade toppen på *Hang On* sprider ett uplight ljus samtidigt som den ger plats åt vantar och halsdukar.



## Diskussion

Som produktdesigner vill jag medverka till attityd- förändringar och hållbar utveckling i samhället. Jag vill skapa hållbara produkter som påverkar människors tankar och handlingar i en positiv riktning.

I mitt examensarbete förutsatte jag mig att skapa ett antal produkter med avstamp i temat relationer. Det viktiga var att skapa ett mervärde i produkterna som skulle påverka brukaren att reflektera och göra aktiva val.

Min tanke har varit att få brukaren att interagera med produkten för att påverka produktens form och funktion, och att interaktionen i sig ska mana brukaren till eftertanke. Dock har jag inte velat göra komplicerade produkter som känns påtvingande relationsskapande, jag har satt värde i att ha de ska ha en tydlig praktisk funktion och igenkänningsfaktor i formen.

Frågan har uppstått kring mitt arbetes syfte att skapa relationer, om brukaren inte interagerar med produkten eller reflekterar, reduceras eller försvinner då mervärdet? Därför har jag lagt största fokus i mitt arbetet med produkterna på form och funktion. Fokus på materialval, tekniska lösningar och produktutveckling kommer att ske i ett senare skede.

En annan fråga som uppstått är om detta projekt är ett krystat försök att skapa behov eller ett uppriktigt svar på behov som finns? Jag anser att alla människor kan behöva påminnelser i olika form om frågor som rör deras liv och välbefinnande. Kan man påverka människor i en positiv riktning genom en produkts mervärde anser jag att det lyckosamt.

Vi har alla produkter som har berättelser knutna till sig. Detta är i många fall ett affektionsvärde som inte går att skapa av en designer. I mitt projekt har jag velat att människor ska mötas kring en gemensam berättelse som båda parter kan ta till sig. Där berättelsen ska fungera som en påminnelse om vad som kan ske i en relation vid aktiva val.

### Fortsatt utveckling

Projektets resultat har många möjliga vägar att gå. Klädhängaren/golvlampan skulle kunna vara närvarostyrda, likt nyckelkortet på hotell, en fördel för energiförbrukningen ur miljösynpunkt. När plaggen hängs på tänds lampan antingen genom plaggets tyngd eller genom touch control, när plaggens tas bort släcks den.

I en vidareutveckling av magnetlamporna kan de ha olika form därmed tydligare bilda en tredje form när de kopplas ihop. Jag ser även en utveckling med fler än två lampor. Med magnetfunktion över en större yta så att lamporna kan kopplas ihop i fler lägen. Även ljusbilden skulle kunna ha en större variation när lamporna är ihop eller isär. Ljusstaken skulle kunna fungera för både värmeljus och stearinljus. Ljushållaren skulle även kunna vara fristående från träplattan.



## Reflektion

### Projektet

I projektet hade jag som målsättning att utveckla produkter på temat relationer med syfte att addera ett mervärde till produkterna i form av en berättelse. Det finns en svårighet i att förutsätta att produktens mervärde ska läsas in av brukaren, eftersom mervärdet ligger i betraktarens ögon. Svårigheten ligger också i att inte bli övertydlig eller banal. En ej önskvärd effekt av mervärdet är om det uppfattas som påtvingande eller om det fungerar som en negativ påminnelse för människor som är ensamma. Jag anser att mervärdet fungerar som en bonusfunktion och ett medvetet val. Brukaren kan välja att använda sig av den adderade funktionen.

Min ambition har inte varit att göra ett undersökande arbete utan ett produktprojekt där fokus ligger på form och funktion.

Det finns en svårighet i att arbeta utifrån sig själv och inte ha en tydlig definierad målgrupp eller uppdragsgivare. I praktiken gör ju detta att jag kommer med antagande om att behoven finns och endast en förhoppning om att produkterna medför detta mervärde som leder till lysande relationer.

### Metod

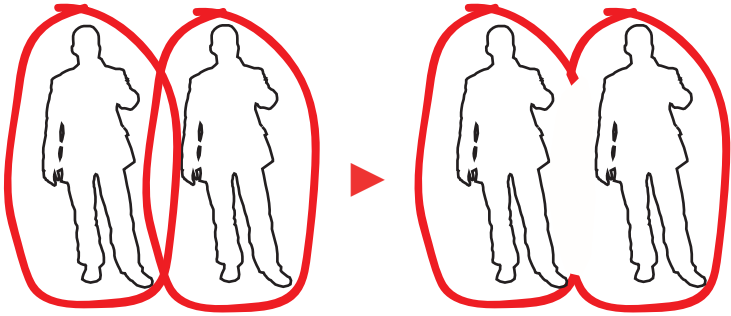
Att arbeta utifrån ett tema är en metod som fungerar bra för mig, jag skapar en begränsning och ett ramverk att förhålla mig till. Metoden är stimulerande och idégenererande, jag tycker om den oförutsägbarhet den innebär och att den skapar bra förutsättningar för produktutveckling. I ett annat sammanhang kan temat vara t.ex. ett koncept för en restaurang. Jag upplever det också som positivt att metoden innebär att produkterna får ett sammanhang.

Jag hoppas att de berättelser som min metod skapar gör produkterna mer intressanta och lättare för människor att ta till sig. Negativt med metoden är att den kan vara begränsande de gånger bra idéer sorteras bort för att de inte passar in i temat.

I det stora hela upplever jag att arbetet har varit utvecklande för mig och hjälpt mig att tydligare definiera min yrkesroll som produktdesigner. Det har också fått mig att inse mina styrkor och brister som produktdesigner, men framförallt har jag i projektet fastställt en för mig, väl fungerande arbetsmetod som jag tar med mig till framtida projekt och produkter.

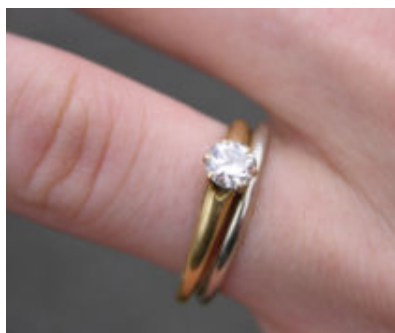
**Bilaga 1**

Del av inspiration Tema relationer

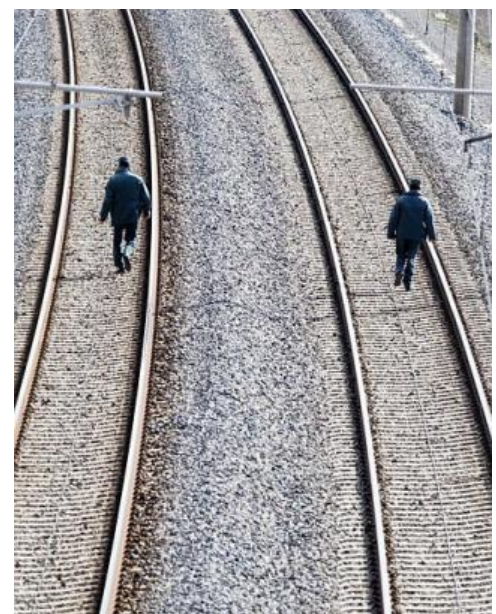
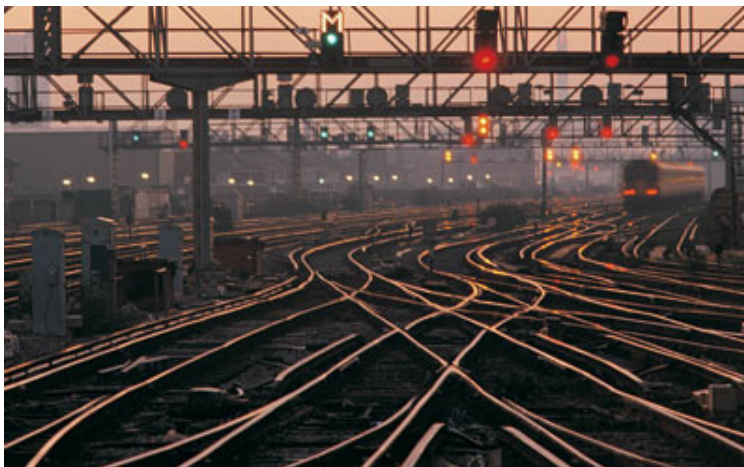
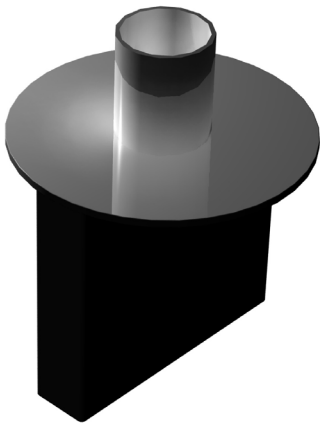
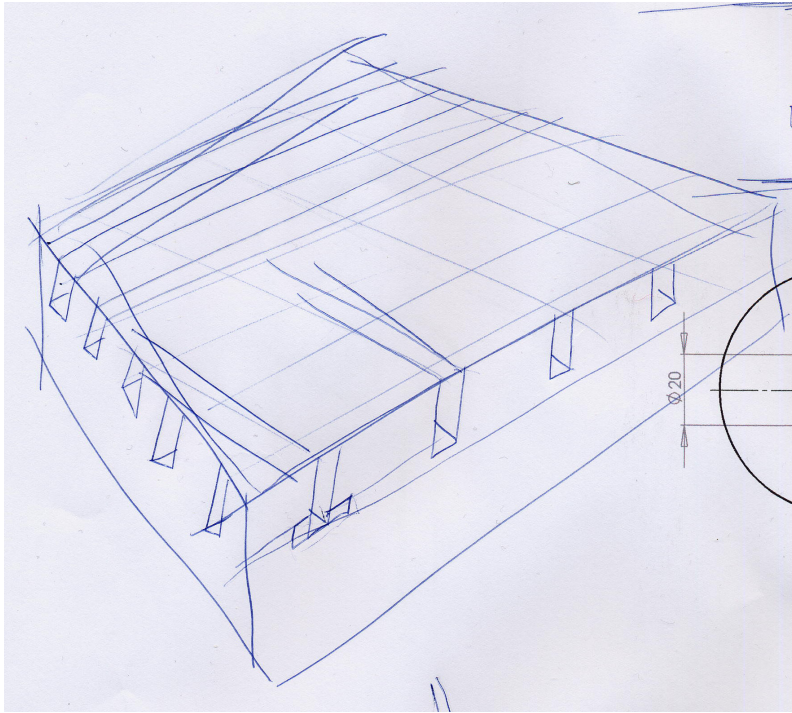




**Bilaga 2**  
Produkter som kommunicerar en relation



**Bilaga 3**  
Skisser, modeller av ljusstake  
Change Tracks

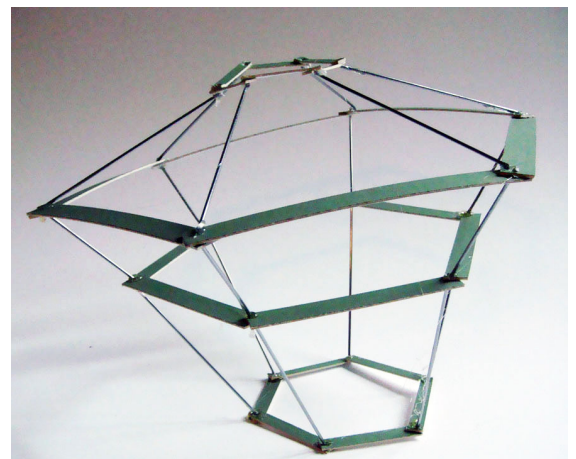
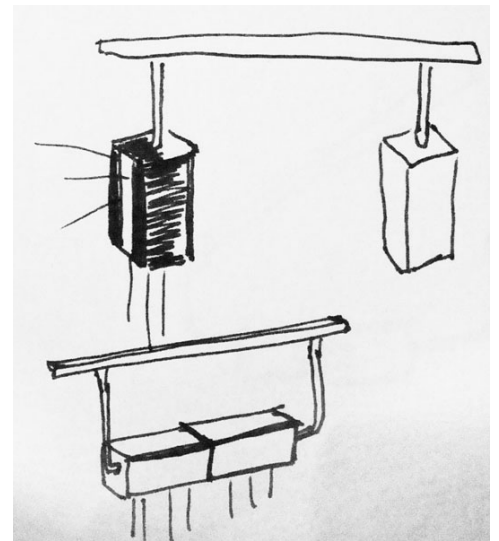
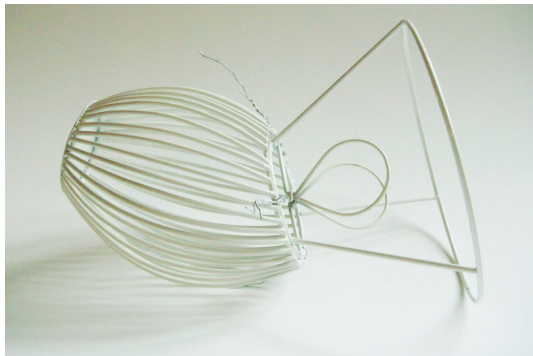
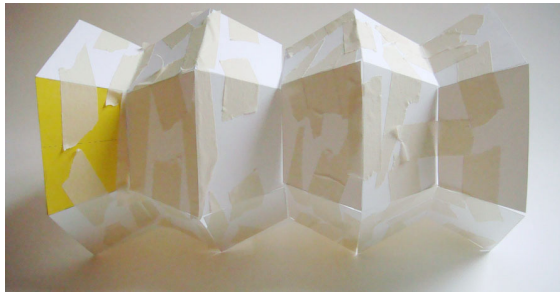
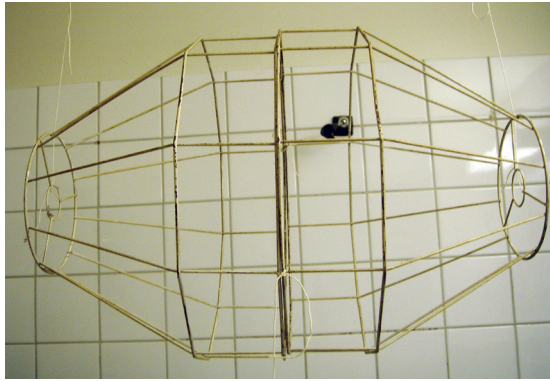




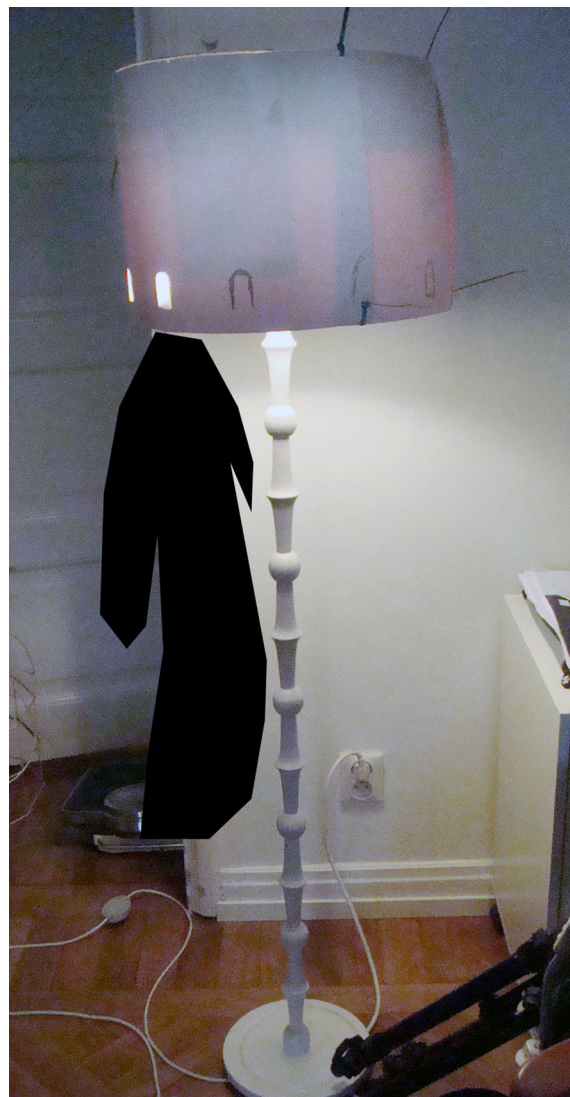
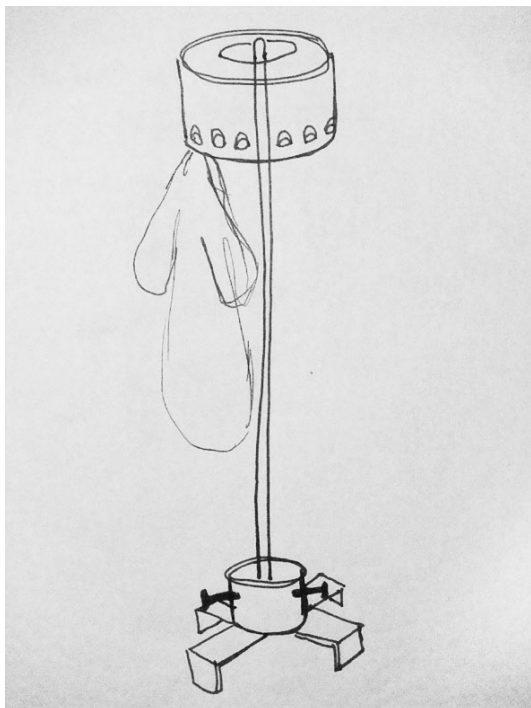
## Bilaga 4

Skiss, modell av magnetlampa

Opposites attract



**Bilaga 5**  
Skisser, modeller av klädhängare&golvlampa  
Hang On



+

