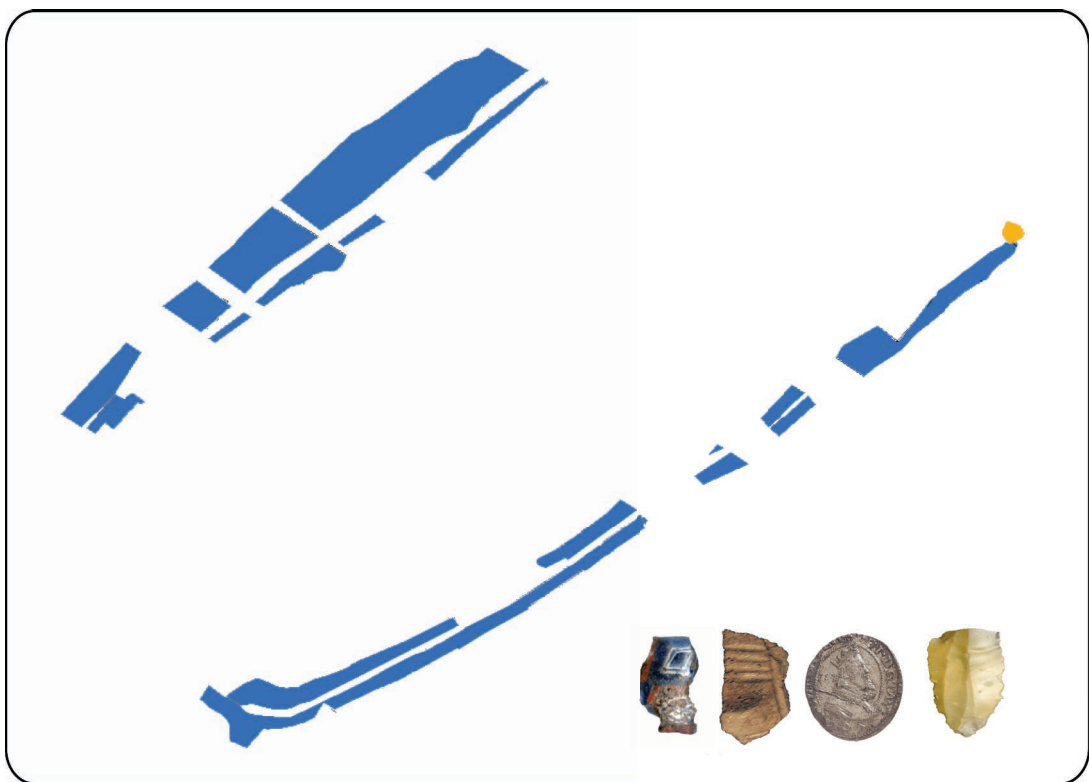


RAPPORT

Delundersökning av Raä 22 Västra Porten/Smällen, Ytterby Sn.
VT 2007

Fredrik Fahlander & Tove Hjørungdal



Gotarc serie D Nr 68
Arkeologiska Rapporter
Institutionen för Arkeologi & Antikens Kultur
Göteborgs universitet
2007

Innehåll

Bakgrund	2
Målsättning och undersökningens upplägg	3
Topografi och lager	4
Fyndmaterial	4
Anläggningar	7
Fähus eller kulthus? Rännor som bebyggelsepå	9
Sammanfattning	11
Litteratur	11
Appendix:	
1. Administrativa uppgifter	13
2. Provgropsbeskrivningar	14
3. Anläggningsbeskrivningar	18
4. Fyndtabell	22



Fig 1. Raä 22, Ytterby sn utanför Kungälv i Västra Götalands län.

Delundersökning av RAÄ 22, Västra Porten/Smällen, Ytterby Sn., Bohuslän, VT 2007

Institutionen för arkeologi och antikens kultur, Göteborgs universitet

Fredrik Fahlander & Tove Hjørungdal

Föreliggande rapport redogör för en delundersökning av RAÄ 22 i Ytterby sn. som utfördes i form av en fältkurs för studenter vid institutionen för arkeologi och antikens kultur, Göteborgs universitet, under perioden 7-11 Maj 2007. Undersökningen är knuten till Kungahällaprojektet, som leds av Kristina Bengtsson, vars huvudmål är att försöka identifiera en vikingatida kungsgård som enligt medeltida källor bör ha legat i området (Bengtsson & Lundquister 2005). Förutom undersökningar inom ramen av detta projekt (juli-oktober 2004) har även fyra tidigare fältkurser genomförts i området av institutionen för arkeologi under vårterminen 2005 (Nyqvist & Jensen ms.), höstterminen 2005 (Fahlander & Jensen 2006) samt vår- och höstterminen 2006 (Fahlander och Hjørungdal 2006a, 2006b).

Bakgrund

Det aktuella undersökningsområdet är beläget sydöst om och nedanför gravfältet RAÄ 22 inom fastigheten Kastellegården 1:127 i Ytterby socken. RAÄ 22 är ett av Bohusläns större gravfält, huvudsakligen bestående av gravhögar och stensättningar. Det rör sig om drygt 130 gravar belägna på ett långsträckt höjdområde fördelade på ett antal avsatser utmed dess södra sluttning. Gravfältet är delvis undersökt av Georg Sarauw som 1919 grävde sex gravhögar. Under en av högarna påträffades stolphål som överlagrares av ett tjockt lager av kol vilket tolkades som boplatzlämningar. Under ledning av Johan Alin undersöktes 1925 ytterligare en gravhög i områdets östra del som delvis hade blivit förstörd vid grustäkt. Vid dessa grävningar framkom bland annat brända djur- och människoben samt keramikdåsar daterade till yngre järnålder (Bengtsson 2002, Gullbrand, Lega & Nordström 2005).

Inom ramen för Kungahällaprojektet genomfördes under sommaren 2004 ett antal mindre undersökningar i området på höjdryggens krön och nedanför gravfältet med målsättningen att finna spår efter en vikingatida bosättning. I de totalt fjorton provgropar som grävdes på höjdryggens krön framkom järnålderskeramik, bränd lera och flinta samt tre stolphål och tre härdar varav en daterad till folkvandringstid. I området nedanför, sydöst om gravfältet kunde spår efter odling (årderingar) påvisas med hjälp av maskinavbaning, men även spår av bebyggelseämningar i form av stolphål och rännen (Bengtsson & Lundquister 2005). Fynd av keramik och täljsten indikerade att platsen brukats under yngre järnålder.

Dessa resultat låg sedan till grund för den första fältkursen för studenter vid arkeologiska institutionen, Göteborgs universitet som genomfördes vårterminen 2005 (Nyqvist & Jensen ms.). Målsättningen för undersökningen var dels att försöka begränsa boplatsoområdet, dels att få fram ett representativt material för att mer noggrant kunna datera och funktionsbestämma området. Keramiken som framkom vid denna undersökning indikerade aktivitet under stora delar av järnåldern, från förromersk järnålder fram till och med vikingatid. Ett huvudsakligt moment i undersökningen bestod

i att närmare undersöka de rännor som framkommit vid tidigare undersökningar. Vidare undersökning av dessa omöjliggjordes dock i nordväst av en dump- och skräphög som täckte ett större område av undersökningsområdet. Emellertid kunde en annan grupp av rännor som löper i samma riktning (nordöst-sydvästlig) identifieras cirka 10 meter nordväst om de som påträffats 2004, vilket ytterligare förstärkte intrycket av att det fanns lämningar efter hus i området.

Inför påföljande delundersökning hösten 2005 hade skräphögen schaktats bort och det visade sig att både fyndmaterial och bebyggelsepåren fortsatte i detta område (området nordöst om dräneringsdiket visade sig dock vara mycket omrört och stört i modern tid). Det påträffade rännsystemet kunde dock följas i sin helhet och undersökningen resulterade även i andra typer av anläggningar som bl a stolphål och en rund formation av bränd lera. Materialet var i stort av samma karaktär som tidigare påträffats i området och bestod av flinta samt keramik från större delen av järnåldern (Fahlander & Jensen 2006).

Under 2005 utfördes även ett antal C-14 dateringar från området uppe på krönet och inom det aktuella undersökningsområdet (Bengtsson & Lundquister 2005, Fahlander & Jensen 2006). I det aktuella området har tre dateringar utförts vilka ger en ungefärlig datering till perioden 400-680 AD. Det är intressant att notera att två av dateringarna som kan knytas till de parallella rännsystemen är samstämmiga, vilket stöder antagandet att de är rester från en och samma större bebyggelseenhet. Vid påföljande undersökning våren 2006 kunde ytterligare fler partier av det nordvästra rännparet följas i ett antal meterrutor tillsammans med ytterligare stolphål och nedgrävningar. Den centrala ytan i området undersöktes även noggrannare. Dock visade det sig att en stor fläck med lera täckte en del av området mellan rännorna och att området i nordöst (under den bortschaktade skräphögen) var mycket stört och fyndfattigt. Under grävningarna hösten 2006 undersöktes framförallt området i sydväst där spår av ytterligare en ränna framkom samt ett antal stolphålsliknande nedgrävningar med keramik. I en av dessa anläggningar (A 303) framkom bland annat ett bikoniskt kärl som kan dateras till yngre romersk järnålder. Det större kärl (A307) som tidigare påträffats i det nordvästra rännpartiet (Pg. 223) togs även upp. Utmärkande bland fynden var även ett glaspärlefragment från ploglagret i områdets nordvästra del (Pg. 303) vilket kan dateras enligt Callmers (1977) typologi till Period III (typ G031).

Målsättning och undersökningens upplägg

Delundersökningen vt-2007 hade som målsättning att vidare undersöka de bägge par av rännor som påträffats i området och identifiera dess fulla form och utsträckning, samt att närmare undersöka området i sydväst utanför rännkonstruktionen. Vissa områden förtätades därför med provgropar medan andra lades strategiskt för att följa utsträckningen av rännorna.

Undersökningen genomfördes i huvudsak med handgrävda 1x1 meter stora provgropar (med undantag av de fall där gropen behövde utvidgas för att frilägga möjliga anläggningar). Provgroparna grävdes genomgående i lager. Den sammanlagda ytan som undersöktes uppgick till ca 22 m². Samtliga provgropar och anläggningar beskrevs (se Appendix 2 och 3) och inmättes med GPS. Samtliga anläggningar dokumenterades även med hjälp av digitalkamera. För att lättare kunna skilja på grävenheter och anläggningar mellan de olika grävningarna inom Kungahällaprojektet benämndes provgroparna löpande efter en serie med start 10101 och anläggningarna 11101. Samtliga utvidgningar av provgropar under 50cm räknas som samma grävenhet, medan utvidgningar över 50cm gavs nya provgropsnummer.

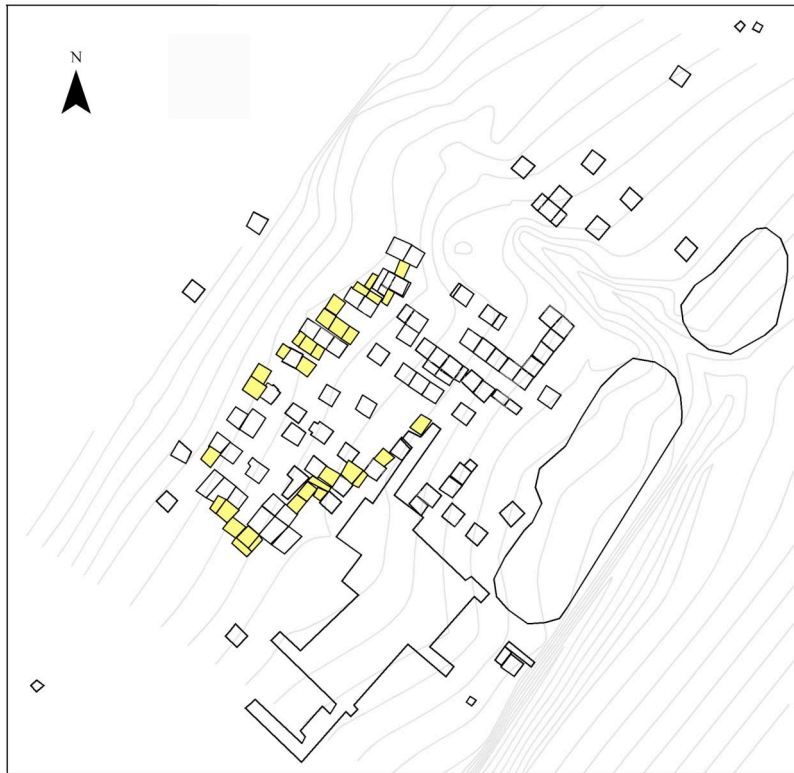


Fig 2. Plan över undersökningsområdet med samtliga grävda enheter. Föreliggande delundersöknings provgropar är markerade med gul färg.



Fig. 3. Grävda enheter VT-2007. Omnämnda pg 312 från ht06 är även markerad.

Topografi och lager

Det aktuella undersökningsområdet utgörs av den nordligaste delen av ett betesfält nedanför gravfältet och begränsas i nordöst av en fabrikstomt, i sydväst av en stengårdsgård, ett stängsel samt ett dräneringsdike (se fig. 2). Inom betesfältet finns spridd vegetation bestående av buskar och enstaka lövträd. Undersökningsområdet sluttar mycket flackt i en nordvästlig-sydöstlig riktning och ligger mellan 15-18 meter över nuvarande havsnivå.

Den översta jordmånen över hela ytan utgörs av ett plogat matjordslager bestående av mörkbrun humös sand med inslag av grus och sten. Under detta återfinns över vissa delar av ytan ett lager av ljusare brun humös sand. Gemensamt för båda lagren är att det förutom förhistoriskt material i form av keramik och flinta, även förekommer en hel del recent material, såsom glas, tegel, porslin och spik samt inslag av kol. Under dessa lager består jordmånen av istidsavlagrad ljusgul humös sand.

Fyndmaterial

Liksom under tidigare undersökningar dominerades fyndmaterialet av keramik, följt av flinta, bränd lera och brända ben (se tabell 1). Totalt återfanns cirka 920 gram keramik av varierande karaktär beträffande godstjocklek, magring och typ av bränning. Större delen av materialet består av obestämbart grov hushållskeramik, men ett antal fragment har diagnostiska element: Ett fragment kan möjligtvis vara sk 'svartgods', en mynningsbit indikerar ett kärl av närmast klotrund form och ytterligare ett fragment har eventuellt en vulst. En preliminär bedömning av det sammantagna keramikmaterialet tyder dock på att det, liksom vid de tidigare undersökningarna, rör sig om blandat material från större delen av järnåldern samt medeltid.

Fyndsammansättning			
Material	Typ	Antal	Vikt
Bränt ben	Ben	107	23,1
Flinta	Avslag	13	46,6
Flinta	Övrig slagen	70	196,6
Flinta	spån	1	6,8
Keramik	Keramik	158	920,2
Kol	Kolprov	2	2
Kvarts	Kvarts	10	54,3
Lera	Bränd lera	226	368,9
Slagg	Okänt	4	17,8
Slagg	Glasslagg	1	6,3

Tabell 1. Sammanfattning av de olika fyndkategoriernas antal och vikt.

Vid grävningen framkom 226 st fragment av bränd lera på sammanlagt 369g. En stor mängd av dessa fragment kommer från de framrensade rämnornas övre skikt, men även från andra anläggningar och från ploglagret. Fragmenten var av obestämd karaktär, men skulle möjligtvis kunna tolkas som rester av lerklining med tanke på övriga spår av huskonstruktioner på platsen. Sammanlagt registrerades 107 benfragment av vilka

samtliga var brända och kan därmed vara förhistoriska. De flesta benfragment är mycket små och endast ett par kan kopplas till en anläggning (A 11103). Även flintmaterialet var huvudsakligen av allmän karaktär, det vill säga vad som är brukligt att finna på järnålderslokaler. Kategorin avslag uppgår till 13st, därtill hittades 70st som kategoriserats som övrigt slagen. Inga redskap kunde identifieras, förutom ett avbrutet spån med retusch som sannolikt är neolitiskt. Det fanns även material från historisk tid på platsen, bland annat en del järnskrot, glas och keramik från modern tid. Liksom vid tidigare undersökningar tillvaratogs ett antal bitar av slagg, de flesta av obestämd karaktär men ett av dem kan möjligtvis härstamma från glastillverkning.

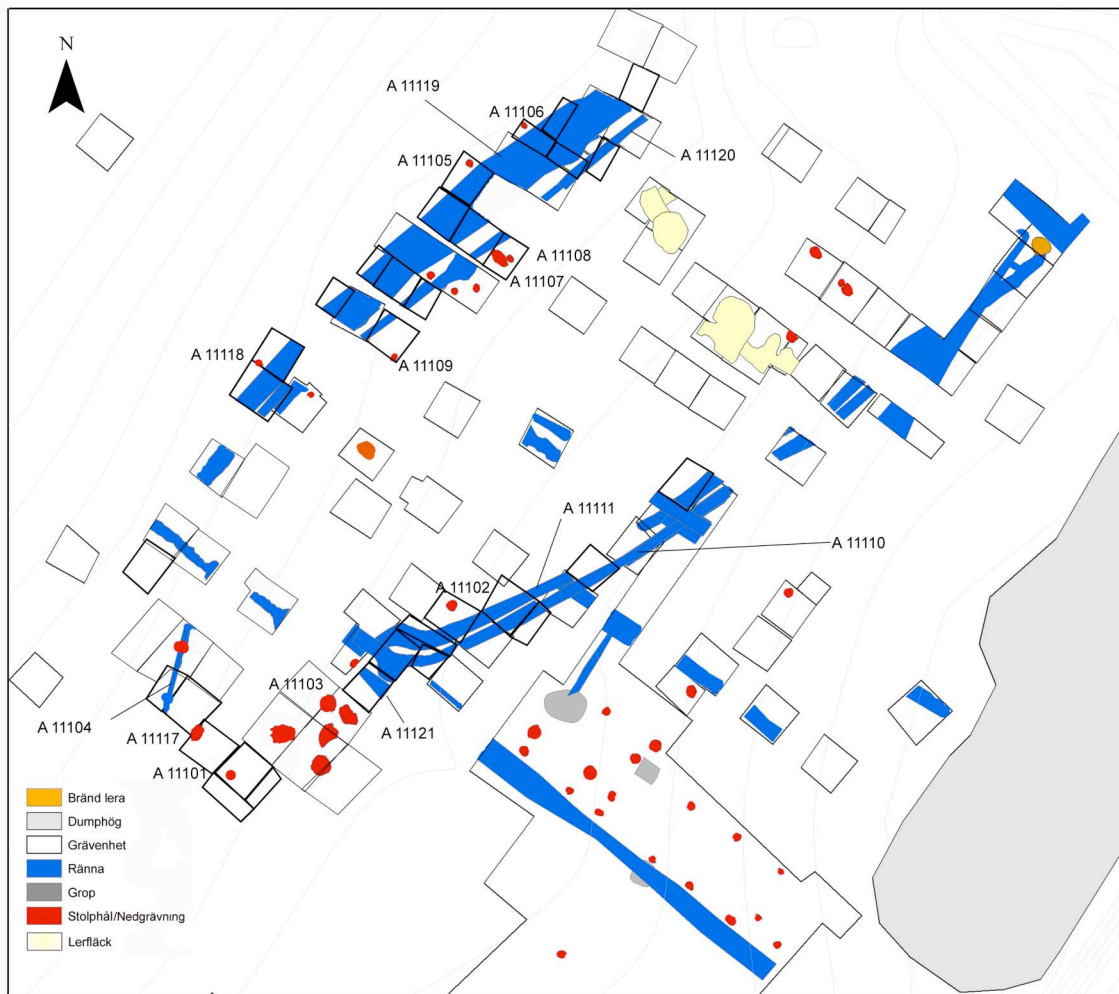


Fig. 4. Påträffade anläggningar i området med föreliggande undersöknings anläggningar numrerade. De två par av rännor som omtalas i texten löper i sydvästlig-nordöstlig riktning.

Anläggningar

Antalet undersökta anläggningar uppgick till 16 stycken och omfattar sex olika rännor, 8 stolphål, samt två nedgrävningar (se Appendix 3). En intressant anläggning är det runda mörkfärgning som påträffades i nivå med den sterila sanden i en provgrop från föregående grävning (Pg. 312, ht06) Anläggningen (A 11103) förmodades vara ett stolphål och snittades varpå den södra halvan grävdes ut. På 5 cm djup påträffades en större skörbränd sten och vid 20-26cm påträffades flera fynd; 7 st. keramikfragment,

varav 1 bottenbit, 2 st. brända ben, bränd lera och en eventuell metallbit. I samband med dessa fynd ändrades strategin och resterande del av snittet plangrävdes. Efter att profilen dokumenterats plangrävdes resterande del. Redan i ytskiktet påträffades 13 st ytterligare keramikfragment och på 14 cm djup tre stenar som möjligtvis kan indikera stenskoning. Under dessa stenar, på ett djup av 16-25 cm, påträffades sammanlagt 19 keramikfragment, varav 2 bottenbitar och 1 mynningsbit. På denna nivå påträffades även en bit kvarts på 20 cm djup. De kantbitar och bottenbitar som påträffades i anläggning 11103 tyder på att fragmenten tillhört en kruka med platt botten vilket kan indikera en datering till romersk järnålder (Lindahl et al., 2002: 115, bild 222), men kanske mer troligt till vikingatid med tanke på godsets hårda bränning (Selling 1955: taf. 60). Inga spår av dekoration kan dock identifieras, men två kolprov tillvaratogs på 20 cm respektive 31 cm djup i anläggningen för framtida acceleratordatering. Fynden av brända ben är intressant och det är inte omöjligt att anläggningen är rester av en enkel urnegrav utan överbyggnad. Även fyndet av kvarts kan stödja en sådan tolkning då förekomst av kvarts är väl känt i gravkontexter från järnålder (t ex: Runcis 2002). Benfragmenten i A 11103 är små, men förhoppningsvis kan en osteologisk analys avgöra om de är från människa eller djur. Överhuvudtaget är ansamlingen av de sex stolphålsliknande nedgrävningar i detta område anmärkningsvärda. Dess kan inte direkt kopplas till någon byggnadskonstruktion och bör därför med tanke på dess innehåll snarare tolkas som nedgrävningar än som stolphål. I sammanhanget kan det även noteras att detta område avskiljs från den större konstruktionen i området av den ränna (A 27) som löper över hela området i nordväst-sydöstlig riktning.

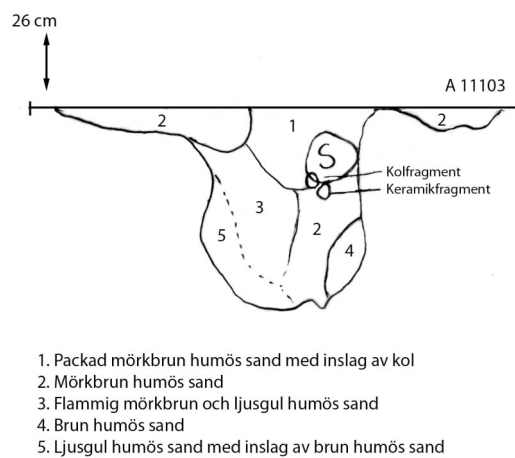


Fig. 5. Anläggning A 11103. En stolphålsliknande nedgrävning med fynd av keramik, brända ben och skörbränd sten. Foto till vänster visar anläggningen under utgrävning där keramiken och den skörbrända stenen syns (bilden tagen mot öst). Till höger, profilritning av anläggningen.

Förutom stolphålen och nedgrävningarna består huvuddelen av anläggningarna av olika typer av rännor vilka preliminärt associeras till minst ett par olika konstruktioner. Intressantast är de bägge par av rännor som löper parallellt i nordöstlig-sydvästlig riktning med ca 8m mellanrum. Två partier av dessa bägge rännsystem har samstämmiga C-14 dateringar (ca 525-650 AD, 1 sigma), vilket gör det troligt att de är samtida och kan tänkas representera rester av väggar från en och samma byggnad. De bägge paren av rännor liknar varandra både i form, fyllning och utsträckning, men eftersom det inte är säkerställt vilka som verkligen hör ihop gavs de olika partierna av rännor preliminärt individuella anläggningsnummer. Under årets grävning har dock dess samband blivit allt tydligare och varje ränna har därför getts ett gemensamt anläggningsnummer (A 11119 är den yttre, kraftiga rännan av det nordvästliga paret, A 11120 är dess smalare parallella ränna, A 11111 är den inre av de två andra paren i sydöst och A 11110 är den yttre av de två). Då delundersökningarna är begränsade både i tid och sett till antalet deltagare har vi valet att i möjligaste mån bevara påträffade partier av rännor till framtida undersökningar. Eftersom endast en litet antal av rännorna har slutundersökts går det inte att utesluta att spår av stolpar kan återfinnas i dem i form av djupare nedgrävningar. Ett exempel är det tunna rännparti som framkom i Pg. 310 (A 304) som visade sig innehålla ett stolphål. Rännan kunde följas ytterligare 1,5m i Pg 10124 och en liknande rund mörkfärgning som det tidigare dokumenterade stolphålet uppmärksammades men hann ej undersökas närmare.

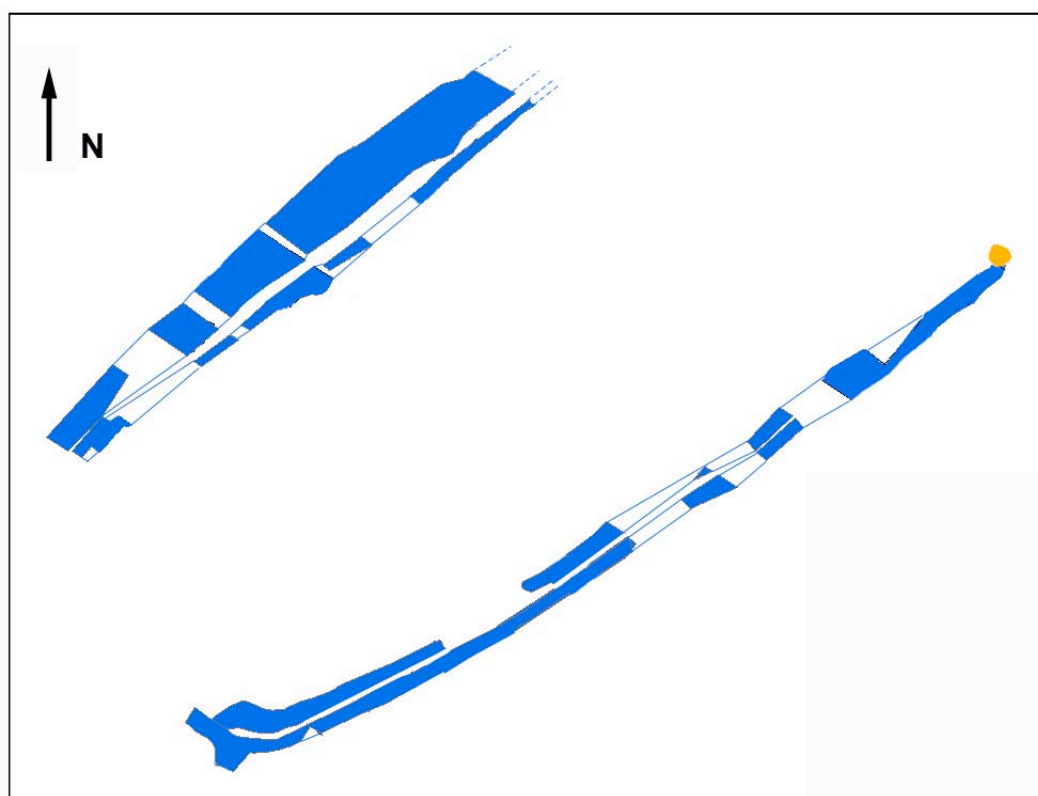


Fig. 6. Rännkonstruktionen på RAÄ22. Det nordliga paret rännor går inte längre att följa i dess nordöstliga utsträckning pga. recenta störningar. De framrensade partierna är här sammanknutna för att bättre åskådliggöra dess form och sträckning.

Längden av det sydöstliga paret är i och med denna delundersökning avgränsade både i sydväst och nordöst. Under tidigare undersökning (Fahlander & Hjørungdal 2006b) föreslogs det att en av rännorna möjligtvis överlagrade A 303. Det fanns antydningar till detta men mörkfärgningen var alltför tunn för att det skulle kunna säkerställas. Vid årets grävning togs därför ett antal rutor upp för att följa spåren av de sydliga rännparen i dess hela utsträckning. Det visade sig då att dessa böjer av mot nordväst ca en meter innan pg 312. Dessa bägge rännor har därmed frilagts i sin helhet och sträcker sig över 19 meter. I samband med dessa undersökningar rensades även tidigare provgropar fram för att kunna dokumentera de bägge rännorna i sin helhet och ge dem varsitt anläggningsnummer (A 11110 respektive A 11111). Det visade sig att den inre av de bägge rännorna avbryts i mitten under ca 2 m. Om detta beror på att rännorna grävts bort under tidigare undersökningar i detta område eller om det rör sig om en möjlig ingång i byggnadens långsida går tyvärr inte att säkerställa.

Det andra nordvästliga paret med rännors utsträckning kan efter årets undersökningar följas ytterligare och uppgår till 15m. Dess fulla längd har dock ännu inte kunnat fastställas. Det rännparti som frilades ht06 i pg. 314 (A308) är med stor sannolikhet även det en del av det norra rännparet (A1119/11120), men dess relation kan dock ännu inte säkerställas. Den tunnare av de två rännorna kunde dock följas vidare i Pg 10125, 10127 och 10106 och verkar inte som tidigare antytts avbrutits. Det mellanliggande området i norr grävdes ut för att säkerställa begränsningen i denna riktning, men området är mycket stört och omrört vilket tyvärr innebär att rännornas totala utsträckning i denna riktning inte kan utrönas vidare. Den vid tidigare grävningar uppmärksammade lins av kol som löper längs med rännans (A11119) inre kant kunde nu även följas ytterligare i pg 10115, men återfinns inte i pg 10106. I pg. 10102, 10119 och 10122 påträffades tre mindre käpp- eller störhål längs den kraftigare rännans ytterkant. De är belägna ca en decimeter utanför rännan vilka bidrar med information till tolkningen av byggnadens konstruktion. Det är dock ännu oklart om dessa anläggningar endast finns längs den norra delen av rännan eller om de löper parallellt med dess hela utsträckning.

Fähus eller 'kulthus'? Rännor som bebyggelsepå

Olika typer av rännor är företrädesvis förkommande i lokaler från neolitikum och bronsålder, ofta i form av cirkulära eller ovala anläggningar med en diameter på ca 5m (Stamm Forssblad 2006, Ryberg 2004). Dessa anläggningars funktion är inte klarlagd, men både rester av mindre hyddor och kultiska hägnader har förslagits som tolkningar (Ryberg 2004: 135). Rännor av olika form, djup, fyllning och innehåll är även vanliga vid järnåldersboplatser och tolkas generellt som spår av väggsystem i långhuskonstruktioner. Det kan röra sig om indirekta spår i form av dropprännor och dagvattenavledare eller rester av syllplankor eller väggstockar. Ofta finner man flera rännor som löper parallellt med varandra, men även rännor som skär tvärs igenom eller som ligger i vinkel mot varandra förekommer (se Fahlander & Jensen 2006 för exempel). Rännor associeras vanligtvis till huslämningar vilket även är en rimlig preliminär tolkning för anläggningarna på RAÄ 22. Hittills har dock endast ett begränsat antal stolphål framkommit även om det bör påpekas att en ringa del av rännorna har slutundersökts vilket gör att vi inte kan utesluta att spår av stolpar kan återfinnas i dem i form av djupare nedgrävningar. Det har dock inte framkommit några spår av kraftigare takbärande stolpar på platsen, vilket talar emot att rännorna är spår av ett traditionellt långhus. System av rännor utan tydliga spår av takbärande stolpar är ovanliga, men det finns andra liknande fall. Ett exempel är Vastad, Eftra Sn. strax norr om Halmstad som tolkats vara spår av en enklare byggnad eller hägnad utan tak (Wranning 1999). Byggnaden består endast av

enkla rännor, men dess dimensioner (19,5x7,5m) är i samma storleksordning som konstruktionen på RAÄ22. En annan likhet är att ingången till bägge byggnaderna är placerad mitt i den södra långsidan. Byggnaden i Vastad är daterad med hjälp av matskorpa från ett keramikfragment till 325-405AD (1 sigma) och makrofossilanalyserna antyder att byggnaden använts som fähus eller likande. Ryberg menar att det kan röra sig om platser för hantverk eller för förvaring av spannmål eller rotfrukter (2004:134f). Wranning har dock, inspirerad av Arbman, en annan tolkning som bland annat baseras på konstruktionens undanskymda topografiska läge. Han menar att konstruktionens väggar varit relativt kraftiga och möjligtvis ganska höga, likt en pallisadhägnad, och föreslår att det skulle röra sig om något slags 'kulthus' (Wranning 1999).

Bägge tolkningsförslagen kan vara aktuella för rännssystem vid RAÄ 22. Närheten till gravfältet och de många nedgrävningarna med keramik vid byggnadens sydvästra kortsida talar möjligtvis för en rituell tolkning. Å andra sidan antyder de många nedgrävningarna med bränd lera att byggnaden snarare kan associeras med hantverk. I det senare fallet kan man tänka sig att hantering av eld är något som man undviker i det centrala bosättningsområdet och hellre förlägger i utkanten av den samma. De dubbla paren rännor kan tolkas som att byggnaden kan ha haft ett omgivande dike som representeras av de bägge yttre rännorna och haft relativt enkla väggar tätat med lera (de bägge inre rännorna). Dess höjd går inte att bedöma, men avsaknaden av större stolphål tyder på att den antingen varit helt utan tak eller möjligtvis klädd med en lättare tältliknande konstruktion.

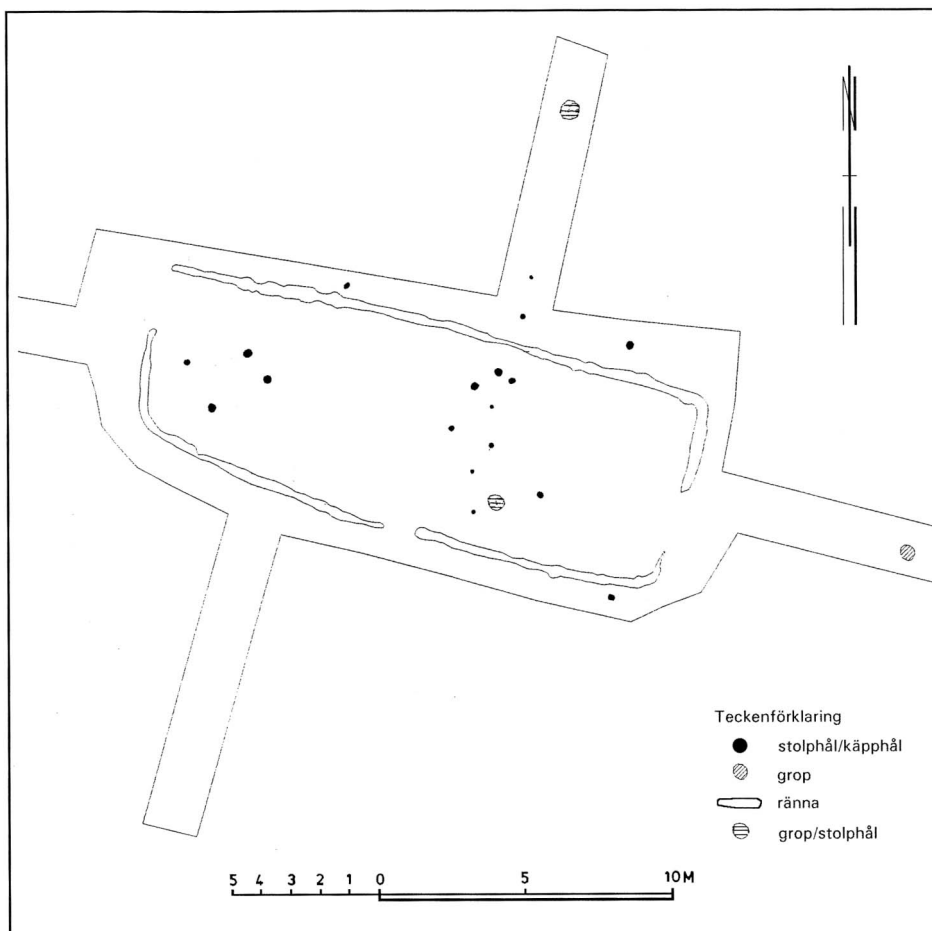


Fig 7. Fähuset/'kulhuset' i Vastad (modifierat från Wranning 1999:5).

Sammanfattning

Under vårens grävning (2007) på Raä 22 vidareundersöktes paret av rännor i området ytterligare. Det södra paret rännor kan nu följas i dess fulla utsträckning och dess längd uppgår till 19m. Även det norra paret rännor undersöktes vidare. De kan inte följas vidare i nordöstlig sträckning på grund av att jorden i detta område är störd i modern tid, men ytterligare ett antal meter i motsatt riktning frilades. I samband med detta framkom även tre mindre käpp- eller störhål längs den kraftigare rännans ytterkant, vilka kan bidra till tolkningen av byggnadens konstruktion. Det är ännu oklart om dessa anläggningar endast finns längs den norra delen av rännan eller om de löper parallellt med dess hela utsträckning. De bägge rännparen har tidigare antagits vara rester av ett långhus, men avsaknad av spår av takbärande stolpar antyder snarare att konstruktionen varit helt utan tak eller möjligtvis klädd med en lättare tältliknande konstruktion.

Den nya ränna med stolphål som tidigare framkommit i områdets västra del kunde även friläggas ytterligare 1,5m, men dess eventuella relation med övriga anläggningar är ännu oklar. Området strax utanför konstruktionen med dubbla rännor som tidigare uppvisat fyra stolphål/nedgrävningar utvidgades och ytterligare två liknande anläggningar kunde identifieras. Ett var fyndtomt medan det andra innehöll rikligt med keramik, ett par brända benfragment, kvarts och ett metallföremål av okänt typ. Dessa anläggningar är koncentrerade till en liten yta och verkar inte tillhöra någon gemensam konstruktion. Då två av dem verkar ha innehållit hela kärl och förekomst av brända ben i ett av dem är det möjligt att de kan vara enkla urnegravar utan överliggande konstruktion. Vidare undersökning av detta område är därför av stort intresse liksom fortsatt undersökning av det norra rännparets fulla utsträckning,

Litteratur

Bengtsson, Kristina. 2002. Kungarnas hälla och det stora gravfältet i Ytterby. *Fynd 1-2/02*. Göteborg, s 47-60.

Bengtsson, Kristina & Lindquister, Mac 2005. *Kungahällaprojektet, Interimsrapport från undersökning vid Raä22, Västra Porten/Smällen och Kastellegården 1:127, Ytterby Sn. BO.*, Göteborg: Institutionen för arkeologi (opublicerad)

Callmer, Johan 1977. *Trade beads and bead trade in Scandinavia ca. 800-1000 A.D.*, Bonn: Habelt; Lund: LiberLäromedel/Gleerup

Jensen, Ola & Nyqvist, Roger (ms). *Rapport från en seminariegrävning. Raä22 Västra Porten/Smällen, Ytterby Socken, Bohuslän*, Red: Ola W. Jensen och Roger Nyqvist, Gotarc Serie D Nr 59, Göteborg: Institutionen för arkeologi

Fahlander, Fredrik & Hjärungdal, Tove 2006a. *Delundersökning av Raä 22 Västra Porten/Smällen, Ytterby Sn.VT2006*, Gotarc serie D Nr 65, Arkeologiska Rapporter, Göteborg: Institutionen för Arkeologi, univ.

Fahlander, Fredrik & Hjärungdal, Tove 2006b. *Delundersökning av Raä 22 Västra Porten/Smällen, Ytterby Sn.HT2006*, Gotarc serie D Nr 66, Arkeologiska Rapporter, Göteborg: Institutionen för Arkeologi, univ.

Fahlander, Fredrik & Jensen, Ola W. 2006. *Delundersökning av boplatsslämningar från Järnålder. RAÄ 22, Västra Porten/Smällen, Ytterby Sn., Bohuslän*, Rapport, Gotarc serie D 64, Göteborg: Arkeologiska institutionen

- Gullbrand, Tara, Lega, Johanna & Nordström, Emma 2005. *Ytterbyprojektet. Inmätningar från gravfältet Västra Porten – Smällen*, Opublicerad magisteruppsats, Institutionen för arkeologi, Göteborgs universitet
- Lindahl, Anders et al 2002. *Keramik i Sydsverige: en handbok för arkeologer*, red.: Anders Lindahl, Deborah Olausson, Anne Carlie & Ole Stilborg, Lund: Keramiska forskningslaboratoriet, Univ.
- Ryberg, Ewa 2004. Att identifiera det okända - Rännor och hägnadsrader, *Landskap i förändring. Hållplatser i det förgångna: artiklar med avstamp i de arkeologiska undersökningarna för Västkustbanans dubbelspår förbi Falkenberg i Halland*, red. Lennart Carlie et al, Vol. 6, Hållplatser i det förgångna, Arkeologiska rapporter från Hallands läns museer, 2004:1, Halmstad: Hallands läns museer/Landsantikvarien/Riksantikvarieämbetet. sid: 131-150.
- Runcis, Janis 2002. *Gravar från äldsta järnålder i västra Göinge Skåne, Ignaberga socken, Ignaberga 64:2, RAÄ 22, 41, 42, Rapport UV Syd 2002:3*, Lund
- Selling, Dagmar 1955. *Wikingerzeitliche und frühmittelalterliche Keramik in Schweden*, Stockholm
- Stamm Forssblad, Ellen 2006. *Gravar och bebyggelse. Två analyser med utgångspunkt i undersökningen Lockarp 8:4 i södra Malmö*, Malmö Kulturmiljö, Enheten för arkeologi, Rapport 2006:017. Malmö.
- Wranning, Per 1999. En Romersk kulthängnad i Vastad? Halland, Eftra Socken, Vastad 1:1, *Arkeologiska rapporter från Hallands Läns museer 1999:5*. Halmstad.

ADMINISTRATIVA UPPGIFTER

Lst Dnr:	431-15189-2004
Fornlämning:	RAÄ 22
Nivå:	16-18 meter över havet
Fastighet:	Kastellegården 1:127
Socken:	Ytterby
Kommun:	Kungälv
Landskap:	Bohuslän
Län:	Västra Götaland
Ekon. karta:	7B 413
Ansvarig institution:	Institutionen för Arkeologi, Göteborgs Universitet
Ansvariga:	Fredrik Fahlander & Tove Hjørungdal
Medverkande:	Markus Andersson, Anna Asplund, Jimmy Axelsson Karlqvist, Lars Bergman, Unni Björklund, Emelie Dahlgvist, Martina Enghart, Helen Gustafsson, Lina Gustafsson, Peter Hjelte, Jonna Johansson, Peter Lenberg, Astrid Lennblad, Isak Lundblad, Nicole Marinkova, Charlotte Nilsson, Lise-Lotte Norberg, Anna Nordh, Sharai Olsson, Sandra Persson, Paula A-C Posner, Diana Rudolfsson & Fariborz Besharati Tabrizi. Mätansvarig: Jakub Adamski.
Tidpunkt:	7-11 Maj 2007

Provgropsbeskrivningar RAÄ 22, Ytterby sn, Bo

PROVGROPAR

Provgrop 10101

100x100 cm

- 0-20 cm Mörkbrun humös sand med inslag av kolfragment
- 21-30 cm Brun humös sand med inslag av ljus sand. Sten.
- 30- Ljusgul humös sand
- Fynd: Recent material (glas, tegel, porslin), bearbetad flinta, bränd lera.
- Övrigt: Båda rännorna löper genom gropen. Spår av tidigare provgrop.

Provgrop 10102

100x100 cm

- 0-20 cm Mörkbrun humös sand
- 21-29 cm Brun humös sand
- 30- Ljusgul humös sand
- Fynd: Keramik, ben, flinta, bränd lera.
- Övrigt: Spridda fragment av kol, stolphål i N hörnet, en del av gropen har redan grävts ut vid tidigare tillfälle. Anläggning 11105.

Provgrop 10103

100x100 cm

- 0-20 cm Mörkbrun humös sand med inslag kolfragment.
- 21-25 cm Brun humös sand med inslag av bränd lera.
- 26- Ljusgul humös sand.
- Fynd: Flinta, bränd lera, benbitar. Keramik i lager 2.
- Övrigt: Gropen ej färdiggrävd pga möjlig anläggning. Hänger ihop med pg 10127 och 10121.

Provgrop 10104

100x100 cm

- 0-20 cm Mörkbrun humös sand
- 21-31 cm Ljusgul humös sand
- Fynd: Keramik, ben, bränd lera.

Provgrop 10105

100x100 cm

- 0-21 cm Mörkbrun humös sand
- 22-25 cm Brun humös sand med inslag av kol
- 26- Ljusgul humös sand
- Fynd: Flinta, keramik, brända ben, bränd lera.
- Övrigt: Möjligt stolphål - anläggning 11109.

Provgrop 10106

100x100 cm

- 0-22 cm Mörkbrun humös sand
- 23-29 cm Brun humös sand,
- 30- Ljusgul humös sand
- Fynd: Keramik, flinta, brända ben, bränd lera, glasslagg.

Provgrop 10107

100x100 cm

- 0-16 cm Mörkbrun humös sand
- 17-30 cm Ljusbrun humös sand med inslag av gul humös sand
- Fynd: Recent material (porslin, glas). Flinta, keramik, bränd lera, ben.
- Övrigt: Två runda mörkfärgningar påträffade och snittade – avskrivna. Spridda fragment av kol i hela gropen.

Provgrop 10108

100x100 cm

0-25 cm Mörkbrun humös sand
26-30 cm Brun kompakt humös sand
31- Ljusgul humös sand
Fynd: Bränd lera, keramik.
Övrigt: Stora stenar i rännan.

Provgrop 10109

100x100 cm

0-21 cm Mörkbrun humös sand
22- Ljusgul humös sand
Fynd: Flinta, keramik.
Övrigt: Ej färdiggrävd pga ev.
anläggning.

Provgrop 10110

100x100 cm

0-28 cm Mörkbrun humös sand
29-30 cm Brun humös sand
31- Ljusgul humös sand
Fynd: Recent material (porslin).
Ben, flinta, bränd lera.
Övrigt: Mörkfärgad linje,
förmodligen djurgång.

Provgrop 10111

100x120 cm

0-24 cm Mörkbrun humös sand
25-32 cm Brun humös sand
33- Ljusgul humös sand
Fynd: Flinta, keramik, ben, bränd
lera.
Övrigt: Ej färdiggrävd pga ev. ränna i
V hörnet . Stolphål i S hörnet.
Gropen utvidgades 20 cm.

Provgrop 10112

100x100 cm

0-21 cm Mörkbrun humös sand
22- Ljusgul humös sand
Fynd: Flinta, bränt ben, bränd lera,
keramik
Övrigt: Ej färdiggrävd pga påträffad
anläggning. Anläggning
11102.

Provgrop 10113

50x50 cm

Fynd: Flinta, bränd lera, keramik
Övrigt: Utvidgning av PG10110

Provgrop 10114

100x100 cm

0-25 cm Mörkbrun humös sand
26-30 cm Brun humös sand
31- Ljusgul humös sand
Fynd: Flinta, kvarts, bränt ben,
keramikmynning

Provgrop 10115

100x100 cm

0-25 cm Mörkbrun humös sand
26-36 cm Ljusgul humös sand.
Fynd.: Keramik, bränd lera, flinta
och ben.
Övrigt: Ej färdiggrävd pga Anl
11119.

Provgrop 10116

100x100 cm

0-21 cm Mörkbrun humös sand.
22- Ljusgul humös sand
Fynd: Keramik, flintavslag.
Övrigt: Avsaknad av brun humös
sand. Ej färdiggrävd pga ev.
anläggning.

Provgrop 10117

50x100 cm

0-20 cm Mörkbrun humös sand
21-30 cm Brun humös sand
30- Ljusgul humös sand
Fynd: Ben, keramik, lera, flinta.

Provgrop 10118

50x100 cm

0-20 cm Mörkbrun humös sand
21- Partier av melerad sand
Fynd: Flinta, bränt ben. Recent
material (tegel, porslin, glas,
järn)

Övrigt: Nedanför pg 10118 syns ränna i NÖ – SV, från tidigare utgrävd provgrop.

Provgrop 10119

100x100 cm

0-30 cm Mörkbrun humös sand

31- Ljusgul humös sand

Fynd: Bränd lera, brända ben, keramik

Övrigt: Ej färdiggrävd pga ränna, stolphål i N hörnet. Anläggning 11105.

Provgrop 10120

50x100 cm.

0-30 cm Mörkbrun humös sand

31- Ljusgul humös sand

Fynd: Brända ben, keramik, flinta

Övrigt: Utvidgning av pg 10110

Provgrop 10121

50x100 cm

0-21 cm Mörkbrun humös sand

22-26 cm Brun humös sand

27- Ljusgul humös sand

Fynd: Bränd lerklump, ben, bränd lera

Övrigt: Ej färdiggrävd pga möjlig anläggning. Sitter ihop med pg 10103.

Provgrop 10122

100x100 cm

0-21 cm Mörkbrun humös sand

22-26 cm Brun humös sand

27- Ljusgul humös sand

Fynd: Brända ben, bränd lera, keramik, flinta, recent material.

Provgrop 10123

100x100 cm

0-22cm Mörkbrun humös sand

22-23 cm Brun humös sand

23-25 cm Ljusgul humös sand

Fynd: Flinta, keramik, bränd lera

Övrigt: 15 cm stort område med koncentration av kol i en förmodad ränna.

Provgrop 10124

50x100 cm

0-24 cm Mörkbrun humös sand

25-32 cm Brun humös sand

33- Ljusgul humös sand

Fynd: Ben, flinta, bränd lera, kvarts.

Övrigt: Ej färdiggrävd pga anläggning 11104. Sitter ihop med pg 10111.

Provgrop 10125

60x100 cm

0-25 cm Mörkbrun humös sand

26-36 cm Ljusgul humös sand

Fynd: Keramik, kol, bränd lera, flinta.

Övrigt: Ett stolphål (A 11108) och en nedgrävning (A11107), fynd av bränd lera i bägge anl..

Provgrop 10126

60x100 cm

0-25 cm Mörkbrun humös sand

26-30 cm Brun humös sand

30- Ljusgul humös sand

Fynd: Bränd lera, flinta, keramik, brända ben.

Övrigt: Ej färdiggrävd pga påträffad ev. anläggning.

Provgrop 10127

65x100 cm

0-20 cm Mörkbrun humös sand

21-25 cm Brun humös sand

26- Ljusgul humös sand

Fynd: Bränd lera

Övrigt: Sitter ihop med pg 10103. Ej färdiggrävd pga påträffad ev. anläggning.

Provgrop 10128

60x140 cm

0-25 cm Mörkbrun humös sand

26-30 cm Brun humös sand

31- Ljusgul humös sand

Fynd: Keramik, bränd lera, ben

Provgrop 10129

100x100 cm

0-31 cm Mörkbrun humös sand

32-33 cm Brun humös sand

Fynd: -

Övrigt: Rännans utsträckning går ej att utröna. A 11119.

Provgrop 10130

60x80 cm

0-25 cm Mörkbrun humös sand

26-30 cm Brun humös sand

31- Ljusgul humös sand

Provgrop 10131

88x119x23 cm

0-15 cm Mörkbrun humös sand

16-25 cm Ljusgul humös sand

Fynd: Flinta

Övrigt: Ej färdigutgrävd då anläggning påträffades. En ränna skär diagonalt över S hörnet. Möjlig anläggning i N hörnet. Möjlig ränna från NV korsar äldre ränna till SV. 2 ev. 3 små mörka fläckar ca 6 cm i diameter.

Provgrop 10132

100x100 cm

0-26 cm Mörkbrun humös sand

27-33 cm Brun humös sand

34- Ljusgul humös sand

Fynd: Flinta, keramik, bränd lera.

Övrigt: Började som utvidgning till 10111. Grovgrävd mesta delen, fingrävd de sista 10 cm. Snittat stolphål. Anläggning 11117.

RAÄ 22, Ytterby sn, Bo

ANLÄGGNINGAR

Anläggning 11101: Stolphål
Diameter: 18 cm. Djup: 9 cm
PG 306

Fyllning: Mörkbrun humös sand

Fynd: -

Övrigt: Anl. Framkom vid 31 cm djup. Snittgrävd, profilritad, fotograferad

Anläggning 11102: Stolphål/
nedgrävning
Diameter: 37 cm. Djup: 43 cm
PG 10112

Fyllning: 0-22 cm: Mörkbrun humös sand m. inslag av kol och bränd lera. Hårt packad och lätt grusig. 22-35 cm: Brun humös sand. 22-43 cm: Ljusbrun humös sand

Fynd: Bränd lera och kolfragment genomgående i hela anl.

Övrigt: Södra delen av anl. är störd av djurgång. Snittgrävd, profilritad, fotograferad.

Anläggning 11103: Stolphål
Diameter: 37 cm. Djup: 40 cm
PG 312 (ht06)

Fyllning: Övre delen: Homogen mörkbrun humös sand m. inslag av kol.
Undre delen: Flammig blandning av mörkbrun humös sand och gul humös sand. Inslag av kol.

Fynd: 39 keramikfragment, bränt ben, bränd lera, ev. Metallfragment, kvarts.

Övrigt: På ett djup av 20 cm sker förändring i fyllning och ökning av fynd. Anl. är möjligen stenskodd, 5 större stenar påträffades, varav den översta (djup 5 cm) var skörbränd. Kolprover tagna i södra halvan av anl. på 20 cm resp, 31 cm djup. Snittgrävd, profil- och planritad.

Anläggning 11104: Ränna
Bredd: 10-20cm
PG 10111, PG 10124

Fyllning: Brun humös sand

Fynd: Bränd lera, kvarts.

Övrigt: Ett stolphål är tidigare dokumenterat i rännan (ht06) ett ytterligare möjligt stolphål Framkom i rännan ca 1,4m S om det förra (ännu ej snittat) Plangrävd, planritad, fotograferad.

Anläggning 11105: Stolphål
Diameter: 50 cm. Djup: 10 cm
PG 10119

Fyllning: Lager 1: Ljus gråbeigebrun humös sand. Lager 2: Mörk gråbeigebrun humös sand. Spår av djurgång.

Fynd: Ett fragment bränd lera i mitten av anl.

Övrigt: Snittgrävd, profilritad, fotograferad i nordöstlig riktning.

Anläggning 11106: Stolphål
Diameter: 15 cm. Djup: 33 cm
PG 10102

Fyllning: Gråbeige humös sand m. inslag av kol.

Fynd: -

Övrigt: Snittgrävd, profilritad, fotograferad i nordöstlig riktning.

Anläggning 11107: Nedgrävning
Diameter: 54 cm. Djup: 13 cm
PG 10125

Fyllning: Mörkbrun humös sand

Fynd: -

Övrigt: Snittgrävd, profil- och planritad.

Anläggning 11108: Stolphål
Diameter: 24 cm. Djup: 18 cm
PG 10125

Fyllning: Mörkbrun humös sand m. ett antal mindre stenar.

Fynd: Ett fragment av bränd lera på 10 cm djup.

Övrigt: Snittgrävd, profilritad.

Anläggning 11109: Stolphål
Diameter: 19 cm. Djup: 7 cm
PG 10105

Fyllning: Mörkbrun humös sand

Fynd: -

Övrigt: Anl. är möjligtvis en djurhåla. Snittgrävd, profil- och planritad.

Anläggning 11110: Ränna
Bredd: 10-30 cm
PG 10108, 10114, 10128, 10130

Fyllning: Mörkbrun humös sand m. inslag av bränd lera och kol.

Fynd: Fragment av bränd lera.

Övrigt: Vissa delar planritade & fotograferade

Anläggning 11111: Ränna
Bredd: 10-30 cm
PG 10108, 10114, 10128, 10130

Fyllning: Mörkbrun humös sand m. inslag av bränd lera och kol.

Fynd: Fragment av bränd lera.

Övrigt: Vissa delar planritade & fotograferade

Anläggning 11112-16: Utgård

Anläggning 11117: Stolphål
Diameter: 50 cm. Djup: 36 cm
PG 10132

Fyllning: Lager 1: Mörkbrun humös sand m. inslag av kol.
Lager 2: Brun humös sand.
Lager 3: Flammig blandning av brun humös sand och gråvit humös sand.

Fynd: -

Övrigt: Snittgrävd, profil- och planritad. fotograferad.

Anläggning 11118: Stolphål
Diameter: 20 cm. Djup: 12 cm
PG 10122

Fyllning: 0-8 cm: Mörkbrun humös sand.

Fynd: -

Övrigt: Snittgrävd, profilritad.

Anläggning 11119: Ränna
Mått: 60-80cm bred
PG 10102, 10103, 10104, 10115,10118,
10121, 10126, 10129

Fyllning: Mörkbrun humös sand.

Fynd: 3 keramikfragment i nordöstra delen av anl.
Spridda fragment av bränd lera och brända ben.

Övrigt: Framrensad ej grävd, planritad, fotograferad.

Anläggning 11120: Ränna
Mått: 15-30cm bred
PG 10103, 10125, 10127,

Fyllning: Mörkbrun humös sand

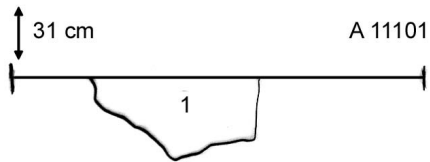
Fynd: -

Övrigt: Framrensad ej grävd, , planritad, fotograferad.

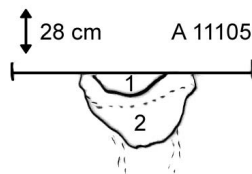
Anläggning 11121: Ränna
Mått: 11-25 cm bred
PG 10108

Fyllning: Mörkbrun humös sand

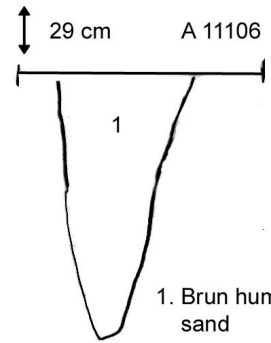
Övrigt: Framrensad ej grävd, fotograferad



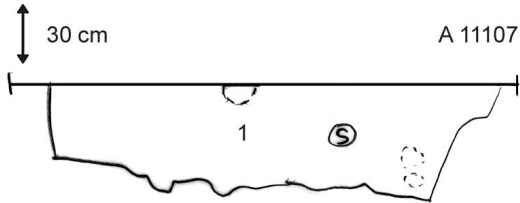
1. Mörkbrun humös sand



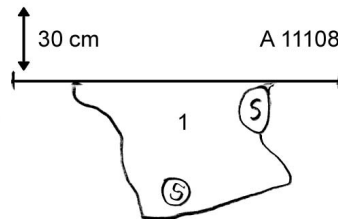
1. Grågul humös sand
2. Mörk gråbrun humös sand



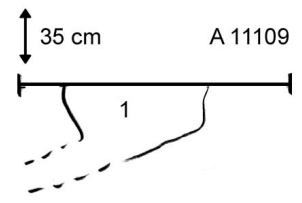
1. Brun humös sand



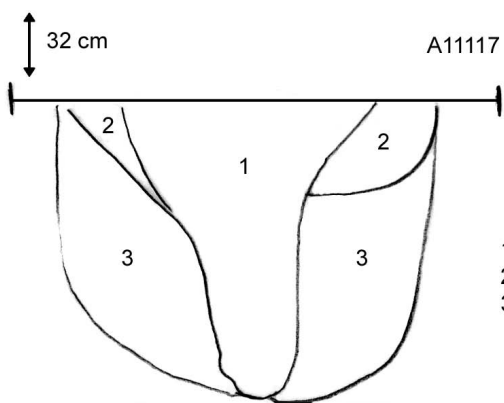
1. Mörkbrun humös sand



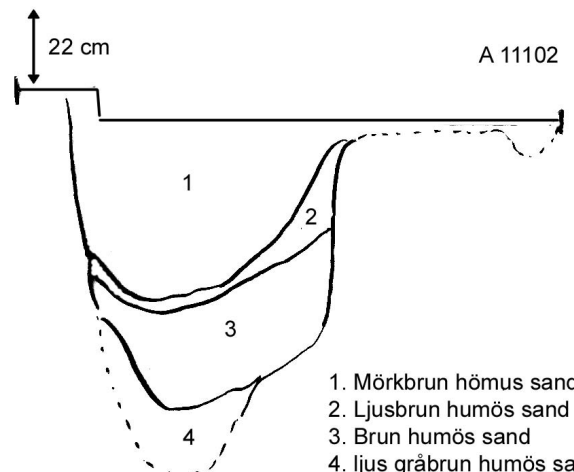
1. Mörkbrun humös sand



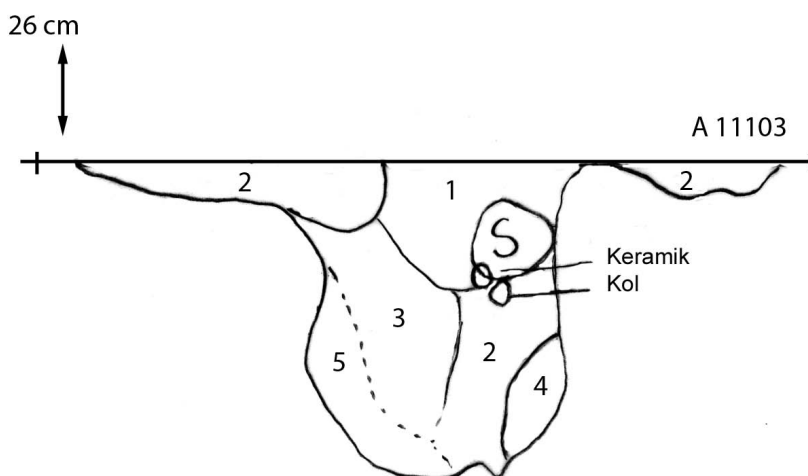
1. Mörkbrun humös sand



1. Mörkbrun humös sand
2. Brun humös sand
3. Gråvit brunflammig humös sand



1. Mörkbrun humös sand
2. Ljusbrun humös sand
3. Brun humös sand
4. Ljus gråbrun humös sand



1. Packad mörkbrun humös sand med inslag av kol
2. Mörkbrun humös sand
3. Flammig mörkbrun och ljusgul humös sand
4. Brun humös sand
5. Ljusgul humös sand med inslag av brun humös sand

Anläggningar RAÄ 22
Ytterby, VT 2007
Skala 1:10

Appendix 4: Fyndtabell, RAÄ 22, Ytterby Sn. BO

Fnr	Enhet	Material	Typ	Dekor	Tillst	Antal	Vikt	Övrigt
20001	10111	Ben	Ben		Br	30	5,2	
20002		Lera	Lera		Br	6	5,2	
20003		Flinta	Övrig slagen		Obr	6	13,5	
20004		Keramik	Keramik			4	8	1 Glaserad
20005	10124	Flinta	Övrig slagen		Obr	3	4,5	
20006		Ben	Ben		Br	4	0,3	
20007		Kvarts	Kvarts			1	6,5	
20008		Lera	Lera		Br	1	2,6	
20009	10132	Flinta	Övrig slagen		Obr	1	11,3	
20010			Övrig slagen		Br	1	1,1	
20011		Lera	Övrig slagen		Obr	2	1,7	
20012		Lera	Lera		Br	1	3,1	
20013	10113	Keramik	Keramik			2	3,7	
20014	312 HT06	Keramik	Keramik			1	3	
20015		Keramik	Keramik			8	70,7	
20016		Keramik	Keramik			1	5,8	
20017	312 HT06	keramik	keramik			1	10,2	Mynningsbit
20018	213 HT06	Keramik	Keramik			1	34,8	Bottenbit
20019	312 HT06	Keramik	Keramik			1	32,7	
20020		Keramik	Keramik			3	17,3	
		Keramik	Keramik			1	31,5	Mynningsbit
		Keramik	Keramik			10	100,6	
20021		Keramik	Keramik			2	39,1	Bottenbitar
20022		Keramik	Keramik			7	31,8	
		Keramik	Keramik			5	17,2	
		Keramik	Keramik			1	43,2	Bottenbit
20023		Keramik	Keramik			4	2	

Fnr	Enhet	Material	Typ	Dekor	Tillst	Antal	Vikt	Övrigt
20024	10113	Flinta	Övrig slagen			4	7,2	
20025	312 HT06	Lera	Lera		Br	2	2,7	
20026	10110		Lera		Br	2	0,3	
20027		Ben	Ben		Br	7	0,3	
20028	10113	Lera	Lera		Br	9	6,8	
20029	312 HT06	Ben	Ben		Br	2	0,2	
20030		Järm	Järm?			1	17,3	
20031		Lera	Lera		Br	3	18,9	
20032		Kol	Kolprov		Br	1	1	Djup 20 cm, vikt uppskattad
			Kolprov		Br	1	1	Djup 31, vikt uppskattad
20033	10113	Flinta	Övrig slagen			1	1,6	
20034	10120		Övrig slagen			2	26,1	
20035	312 HT06	Kvarts	Kvarts			1	27,7	Obearbetad, djup 25 cm
20036	10110	Flinta	Övrig slagen			5	8,9	
20037	312 HT06		Övrig slagen			1	0,4	
20038	10105	Keramik	Keramik			8	56	
20039		Lera	Lera		Br	10	17	
20040		Ben	Ben		Br	1	0,2	
20041		Kvarts	Kvarts			2	6,6	
20042		Flinta	Avslag			2	2,5	
			Övrig slagen			1	4	
			Övrig slagen		Br	1	1,5	Lätt bränd
20043	10126	Ben	Ben		Br	5	0,7	
20044		Lera	Lera		Br	5	7,8	
20045		Keramik	Keramik			7	30,1	
20046		Flinta	Övrig slagen			1	0,9	
20047		Keramik	Keramik			1	3	polerad, Romersk järnålder?
20048	10103	Lera	Lera		Br	12	30,9	
20049		Keramik	Keramik		Br	3	31,2	
20050		Flinta	Flinta			2	1,6	

Fnr	Enhet	Material	Typ	Dekor	Tillst	Antal	Vikt	Övrigt
20051	10103	Ben	Ben		Br	4	1,8	
20052	10121		Ben		Br	2	0,3	
20053			Ben		Br	3	0,6	
20054		Lera	Lera		Br	6	26,9	
20055	10127		Lera		Br	1	0,9	
20056			Lera		Br	5	11,4	
20057	10119		Lera		Br	1	1	
20058		Ben	Ben		Br	4	2	
20059		Keramik	Keramik			3	45	
20060		Lera	Lera		Br	5	41	
20061		Ben	Ben		Br	4	4	
20062		Flinta	Övrig slagen			1	26	
20063	10115		Övrig slagen			1	1,1	
			spån			1	6,8	avslaget spån, retuscerad
20064		Keramik	Keramik			1	7,8	
20065		Lera	Lera		Br	8	9,9	
20066	10125	Kol	Kol			5	3,7	
20067	10104	Keramik	Keramik			1	5,7	
20068	10125	Lera	Lera		Br	12	9,2	
20069	10104	Keramik	Keramik			3	10,7	
20070	10115	Ben	Ben		Br	6	1	
20071	10125	Flinta	Flinta			2	1,5	
20072	10104	Lera	Lera		Br	3	2	
20073	10115	keramik	Keramik			7	17	
			Keramik			1	19,2	Mynningsbit
20074	10125	Flinta	Övrig slagen			1	1	
20075	10104	Lera	Lera		Br	4	3	
20076	10125	Ben	Ben		Br	2	1,3	
20077		Keramik	Keramik			3	2,3	
20078			Keramik			5	21,2	

Fnr	Enhet	Material	Typ	Dekor	Tillst	Antal	Vikt	Övrigt
20079	10125	Slagg	Slagg?			4	17,8	
20080	10115	Lera	Lera		Br	3	5,6	?
20081	10125	Lera	Lera		Br	20	20	
20082	10123	Keramik	Keramik			2	2,3	1 mynningsbit
20083		Lera	Lera		Br	1	1,6	
20084	10107	Lera	Lera		Br	2	1	
20085	10123	Flinta	Övrig slagen			3	4,7	
20086	10107		Avslag			4	4,3	
20087	10131		Övrig slagen			2	8,6	
20088	10107		Övrig slagen			2	5,2	
20089		Ben	Ben		Br	3	0,8	
20090		Keramik	Keramik			2	2,6	
		Keramik	Keramik			1	4,7	Med Vulst
20091	10106	Lera	Lera		Br	18	45,9	
20092		Keramik	Keramik			6	37,5	
20093		Kvarts	Kvarts			6	13,5	
20094		Flinta	Övrig slagen		Obr	5	4,7	
20095	10122		Övrig slagen		Br	1	0,1	
			Övrig slagen		Obr	1	1,8	
20096		Keramik	Keramik			13	55,8	
		Keramik	Keramik			1	4,2	Mynningsbit
20097	10106	Ben	Ben		Br	10	0,6	
20098		Glas	Glasslagg			1	6,3	
20099	10122	Ben	Ben		Br	3	0,6	
20100		Lera	Lera		Br	12	21	
20101	10101	Keramik	Keramik			3	5,9	
20102		Lera	Lera		Br	6	7,5	
20103		Ben	Ben		Br	3	0,3	
20104		Flinta	Övrig slagen		Br	1	5	
20105	10112	Lera	Lera		Br	4	10,5	

Fnr	Enhet	Material	Typ	Dekor	Tillst	Antal	Vikt	Övrigt
20106	10112	Flinta	Övrig slagen		Obr	4	10,8	
20107		Keramik	Keramik			2	7,5	
20108		Lera	Lera		Br	7	18,8	Utspritt i hela stolphålet. Den stora på 25 cm djup
20109		Ben	Ben		Br	1	0,3	
20110	10117	Ben	Ben		Br	2	0,1	
20111		Lera	Lera		Br	9	6,9	
20112		Keramik	Keramik			1	1,5	
20113		Flinta	Övrig slagen		Obr	1	2,1	
20114			Övrig slagen		Br	1	4,8	
20115	10102	Keramik	Keramik			3	20,8	
20116			Keramik			6	11,5	
20117		Lera	Lera		Br	17	9,9	
20118		Ben	Ben		Br	2	0,5	
20119		Flinta	Övrig slagen		Obr	2	2,2	
20120			Övrig slagen		Br	1	2,2	
20121	10118	Ben	Övrig slagen		Obr	1	0,6	
20122		Lera	Ben		Br	4	1,5	
20123		Flinta	Lera		Br	1	0,9	
20124			Avslag		Obr	1	2,7	
20125	10128	Keramik	Övrig slagen		Obr	2	5,8	
20126		Ben	Övrig slagen		Br	2	1	
20127		Lera	Keramik			1	2,4	
20128	10109	Flinta	Ben		Br	2	0,1	
20129		Keramik	Lera		Br	9	10,1	
20130	10119	Lera	Övrig slagen		Obr	3	12,9	
20131	10114	Ben	Keramik			8	33,3	
20132		Keramik	Lera		Br	19	7,2	
20133		Flinta	Ben		Br	3	0,4	
			Keramik			1	3,6	
			Avslag		Obr	1	2,8	

Fnr	Enhet	Material	Typ	Dekor	Tillst	Antal	Vikt	Övrigt
20133	10114	Flinta	Övrig slagen		Obr	1	7,9	
20134			Avslag		Obr	1	2	
			Övrig slagen		Obr	1	2,3	
20135	10116	Keramik	Keramik			2	5,9	
20136			Keramik			8	19	
20137		Flinta	Avslag		Obr	2	29,5	
20138			Avslag		Obr	2	2,8	
20139	10108	Lera	Lera		Br	2	1,4	
20140		Keramik	Keramik			3	3,9	