

Uterummets föreställning

-En studie av Vårvåderstorget

av:

Christer Andersson & Ulf Davidson

Handledare:

Karin Fogelberg



Göteborgs universitet
Institutionen för journalistik och masskommunikation
Medie- och kommunikationsvetenskap
Ht 2008

Examensarbete

Abstract

Titel	Uterummets föreställning - En studie av Vårväderstorget
Författare	Christer Andersson & Ulf Davidson
Kurs	Examensarbete i Medie- och kommunikationsvetenskap, Institutionen för journalistik och masskommunikation vid Göteborg universitet
Termin	Höstterminen 2008
Handledare	Karin Fogelberg
Sidantal	45 sidor exklusive bilagor
Syfte	Syftet med vår studie är att undersöka vilken roll Vårväderstorget spelar för människor som bor eller jobbar i området
Metod	Kvalitativa intervjuer med sex respondenter
Material	Sex intervjuer med boende eller jobbande i Biskopsgården
Huvudresultat	Vårväderstorget är ett centraltorg i Biskopsgården som är relativt levande, då verksamheterna är öppna, till skillnad från omkringliggande platser. Trots att platsen upplevs som dyster och färglös finner de intervjuade det trivsamt där. Även torgets utformning upplevs som positiv då dess yta består av fler etage, vilket tillsammans med de omkringliggande verksamheterna bildar en inneslutande och intim gågata. Här finns ett lugn och här känner sig folk avslappnade och hemma, till skillnad mot innerstaden, vilken beskrivs som mer krävande. Stämningen beskrivs som familjär och folk har en öppen attityd mot varandra och få upplever sig som anonyma på torget. Vissa upplever platsen som otrygg på grund av de rån som tidigare förekommit där. Även gängbildningar under kvällstid kan bidra till otrygghetskänslan. Det är även tydligt att folks uppfattningar skiljer sig i många avseenden och det är svårt att ge en konkret bild av något så komplext som olika människors upplevelser av en plats. Det är personliga erfarenheter som ligger till grund för dessa känslor, vilket syns tydligt i de vitt skilda svaren.

Innehållsförteckning

Executive summary	3
Inledning	5
Bakgrund	6
Fastighetsägarna	6
Problemformulering	6
Syfte och frågeställningar	7
Vårväderstorget	8
Teori	10
Inledning	10
Torg	10
Vikten av ett rikt offentligt liv	11
Tre dimensioner	12
Torgets praktiska funktion	12
Upplevelser och känslor	14
Det sociala livet på torget	15
Metod	18
Val av undersökningsmetod	18
Semantisk miljöbeskrivning	19
Tillvägagångssätt och urval	20
Reliabilitet och validitet	22
Empiri	23
Torgets praktiska funktion	24
Upplevelser och känslor	25
Det sociala livet på torget	28
Resultat och analys	33
Torgets praktiska funktion	33
Upplevelser och känslor	35
Det sociala livet på torget	37
Flashback diskussionsforum	40
Slutsats	41
Slutdiskussion	42
Referenser	45
Bilagor	46
Bilaga 1 - Intervjufrågor	46
Bilaga 2 - Semantisk miljöbeskrivning	48
Bilaga 3 - Foton	49

Executive summary

Vi har gjort vår undersökning på uppdrag av Fastighetsägarna Göteborg Första regionen. Då Fastighetsägarna är en intresse- branschorganisation för privata fastighetsägare är de intresserade av hur människor uppfattar olika typer av stadsmiljöer. Vad är det som gör att de trivs och vad är det som gör att de inte trivs. Eftersom det inte bara är fastigheten i sig själv som är intressant ur ägarens synvinkel utan även närområdet runt omkring. Därför har vi valt att fokusera på en offentlig plats. Vi har med detta som bakgrund valt att studera ett förortstorg i Göteborg. Syftet med denna studie är att se hur folk i staden upplever Vårväderstorget i Södra Biskopsgården på Hisingen.

Då denna studie rör sig i utkanten av det traditionella medie- och kommunikationsvetenskapliga området har vi hämtat teorier bland annat från socialpsykologin och samhällsvetenskapen. Dessa teorier beskriver och kartlägger människors beteendemönster i bland annat offentliga miljöer. Det är dessa beskrivningar vi har använt som underlag till vår teoridel.

Vår empiriska undersökning är gjord med boende och arbetande i området och består av sex kvalitativa samtalsintervjuer, de flesta utförda på plats i området. Vi har inte använt oss av någon traditionell urvalsmetod utan har valt ut intervjupersonerna på måfå. Vi har brutit ner rumslig upplevelse i tre dimensioner, för att göra denna subjektiva upplevelse mer greppbar och analyserbar ur ett forskningsperspektiv. De tre dimensionerna, som också är våra frågeställningar, är följande: *praktiska användningsområden, det sociala livet samt upplevelser och känslor.*

I analysen har vi integrerat de socialpsykologiska och samhällsvetenskapliga perspektiven med vårt intervjuresultat och detta presenteras kategoriskt utifrån våra frågeställningar. Resultatet visar på att Vårväderstorget är ett centraltorg i Biskopsgården och är levande den tid då verksamheterna är öppna. Efter butikernas stängning avtar folklivet i viss mån men byts samtidigt ut mot andra grupper, som är dock mindre till antalet. Trots att torget upplevs som något dystert och färglöst beskrivs det som familjärt och trivsamt. Här råder en lugn atmosfär och här känner sig folk avslappnade och som hemma, till skillnad från innerstaden, vilken beskrivs som mer krävande. Den familjära stämningen som råder på torget visar sig i att folk har en öppen attityd mot varandra, de hejar och stannar upp föra att småprata, torget fungerar för vissa som en informationsplats där de blir uppdaterade om de senaste händelserna, lokala och globala. Platsen är ett forum för information, i alla fall för vissa av de boende i området. Det är en plats att umgås på, en plats att träffas på och en plats att mötas på. För de som bott i området en längre tid råder det inte någon speciell anonymitet på torget. Torgets utformning upplevs positivt då ytan, som består av fler etage, tillsammans med de omkringliggande verksamheterna bildar en inneslutande och intim känsla av en gågata.

Det negativa med torget är, förutom det färglösa utseendet, att matbutiken upplevs som dyr och är inte anpassad för de socioekonomiska grupperna som återfinns där. Vissa upplever även torget som en otrygg plats, mest beroende på

de rån som tidigare skett på platsen. Även de gängbildningar som återfinns på kvällstid är ett skäl till den upplevda otryggheten.

Det är även tydligt att folks uppfattningar skiljer sig i många avseenden och det är svårt att ge en konkret bild av något så komplext som olika människors upplevelser av en plats. Det är personliga erfarenheter som ligger till grund för dessa känslor, vilket synliggörs i de vitt skilda svar vi fått på många av frågorna. Då undersökningen är baserad på sex kvalitativa intervjuer går det naturligtvis inte att generalisera resultatet. Detta hade inte förändrats om vi så hade intervjuat femtio personer eller mer. Men trots detta finns det en viss mättnad då man kan se mönster och ana vissa tendenser. Men det går inte att rista i sten att *så här är Vårväderstorget*, men det går att säga att *så här är Vårväderstorget för de här människorna*.

Inledning

På torget övergick naturen till stad i det forna Toscana. Där hade man planterat cypresser i utkanten av staden och torget formade en övergång mellan dem och staden. Samspelet mellan stad och landsbygd skapade ett nytt rum och därmed hade en ny yta för socialt samspel formats. Detta skapade också ett samspel mellan bondefolk och det rådande fåmansväldet. Ur det skapades produktiva krafter så som hantverk, tidig industri och jordbruk. De två drivande krafterna i denna aspekt var just bondefolk och fåmansväldet och i detta samspel växte ett nytt samhälle fram genom torget.¹

¹ Lefebvre, H, *The Production of space*, Wiley-Blackwell, 1992, s.78-79

Bakgrund

Fastighetsägarna

Fastighetsägarna är en intresse- och branschorganisation för privata fastighetsägare. De ägnar sig bland annat åt näringspolitik och opinionsbildning och en av deras målsättningar är stads- och ortsutveckling. De samarbetar, förutom med fastighetsägare, även med näringsliv, kommun och andra intressenter. De representerar uppemot 20 000 medlemmar vilka äger lokal- och bostadshyreshus, industrifastigheter samt bostadsrättsföreningar. Totalt äger de privata fastighetsägarna ca 80 000 fastigheter med 700 000 lägenheter och cirka 80 procent av alla kommersiella lokaler. Fastighetsägarna består av fem regionföreningar, två mindre föreningar och Fastighetsägarna Sverige.²

En av regionsföreningarna är Fastighetsägarna Göteborg Första Regionen. Organisationen innefattar 5400 medlemmar, som förvaltar ca: 15 500 fastigheter. Fastighetsägarna Göteborg Första Regionen ska genom näringspolitiskt arbete påverka medlemsföretagens lokala förutsättningar. Resultatet ska vara att de med god avkastning kan bedriva en effektiv och allmänt respekterad näringsverksamhet. Föreningens andra huvuduppgifter är att aktivt främja hyresrättens utveckling och att erbjuda medlemmarna ett efterfrågestyrt tjänsteutbud.³ Det är Fastighetsägarna Göteborg Första Regionen som är vår uppdragsgivare. Rudolf Antoni är vår kontaktperson inom organisationen.

Problemformulering

Problematisering ur företagets perspektiv

För en fastighetsägare i dag är det inte bara fastigheten i sig själv som är av vikt, de omkringliggande miljöerna är minst lika viktiga för fastighetens karaktär. Därför är det viktigt för Fastighetsägarna att veta hur invånarna i staden uppfattar den omkringliggande stadsmiljön.

Vi har därför valt att studera ett förortstorg för att se vilken roll det spelar för människor i området. Då ett torg är en central plats i en stadsdel är det något av ett landmärke och ansikte utåt för stadsdelen. De allra flesta har en mer eller mindre stark relation till torget i sitt närområde. Vi vill veta vilken funktion torget fyller för de som jobbar eller bor i området och vad de bakomliggande orsakerna till uppfattningarna är.

² <http://www.fastighetsagarna.se/web/omoss.aspx> (2009-01-22)

³ <http://www.fastighetsagarna.se/web/5a0d93fa-5b1b-4819-b649-94c8c764a049.aspx> (2009-01-22)

Problematisering ur ett vetenskapligt perspektiv

I denna studie tänker vi undersöka hur den rumsliga platsen påverkar den kommunikation som pågår där. Det är det sociala livet som torget för med sig som är av yttersta vikt för studien men för att förstå detta måste vi även se vilka förutsättningar torgets fysiska utformning har för att det ska uppstå liv på platsen. Det går inte att se det sociala livet som ett fenomen i sig själv och om man vill söka en djupare förståelse måste man se till den helhet som torget utgör. Denna form av kommunikationsstudier är ännu i en inledande fas inom medie- och kommunikationsvetenskapen och med denna studie hoppas vi kunna bidra till detta nya synsätt inom disciplinen.

Sammantaget vill vi undersöka vilken betydelse en specifik fysisk miljö kan ha på de sociala, upplevelse mässiga och praktiska användningsområdena i en urban miljö.

Syfte och frågeställningar

Syfte

Vilken roll spelar Vårväderstorget för människor som bor eller jobbar i området?

Vi har valt detta syfte för att undersöka vilka faktorer som spelar in för människors upplevelse av ett förortstorg. Anledningen att vi har valt att fokusera på de människor som bor eller jobbar i området är för att de ska ha en nära relation samt en egen upplevelse av platsen. För att besvara detta syfte har vi utformat tre tillhörande frågeställningar som grundar sig på de tre dimensioner vi tar upp i teorikapitlet.

Frågeställningar

1. Vad nyttjas torget till?

Denna fråga handlar om den *praktiska* dimensionen som innefattar de aktiviteter som faktiskt försiggår på torget. Med detta vill vi undersöka vilka verksamheter som finns där och vad de nyttjas till samt vad dessa bidrar till torget som helhet. Detta är intressant att undersöka i det avseende för att se vilka förutsättningar som finns för det sociala livet på torget då dessa är elementära för torgets funktion.

2. Vilka upplevelser och känslor finns förknippade med torget?

Denna fråga handlar om dimensionen *upplevelser och känslor* för torget och är intressant att undersöka för att se hur människor upplever torget och vilka konsekvenser detta får, dels för deras eget agerande, och dels för det sociala livet i stort.

3. Hur ser det sociala livet ut på torget?

Frågan handlar om dimensionen *det sociala livet* på torget. Med denna frågeställning vill vi ta reda på hur den mellanmänskliga kommunikationen ser ut på torget och hur människor samt hur de ser på sin närmiljö i olika aspekter.

Vårväderstorget

Platsen för vår empiriska analys är Vårväderstorget i Södra Biskopsgården, som ligger på Hisingen i Göteborg. Det tar ca 15 minuter från centrum att ta sig med spårvagn till Vårväderstorget som ligger på en sträcka på 6 km från centrum. Torget byggdes i slutet av 1950-talet och projekterades av Arkitekten Helge Zimdahl. Det ligger i ett klassiskt svenskt arbetarområde och på 1990-talet kom sedan stora grupper av flyktingar till området. Genomsnittligt är det en befolkning med låga inkomster, mycket socialbidrag och höga ohälsotal.⁴

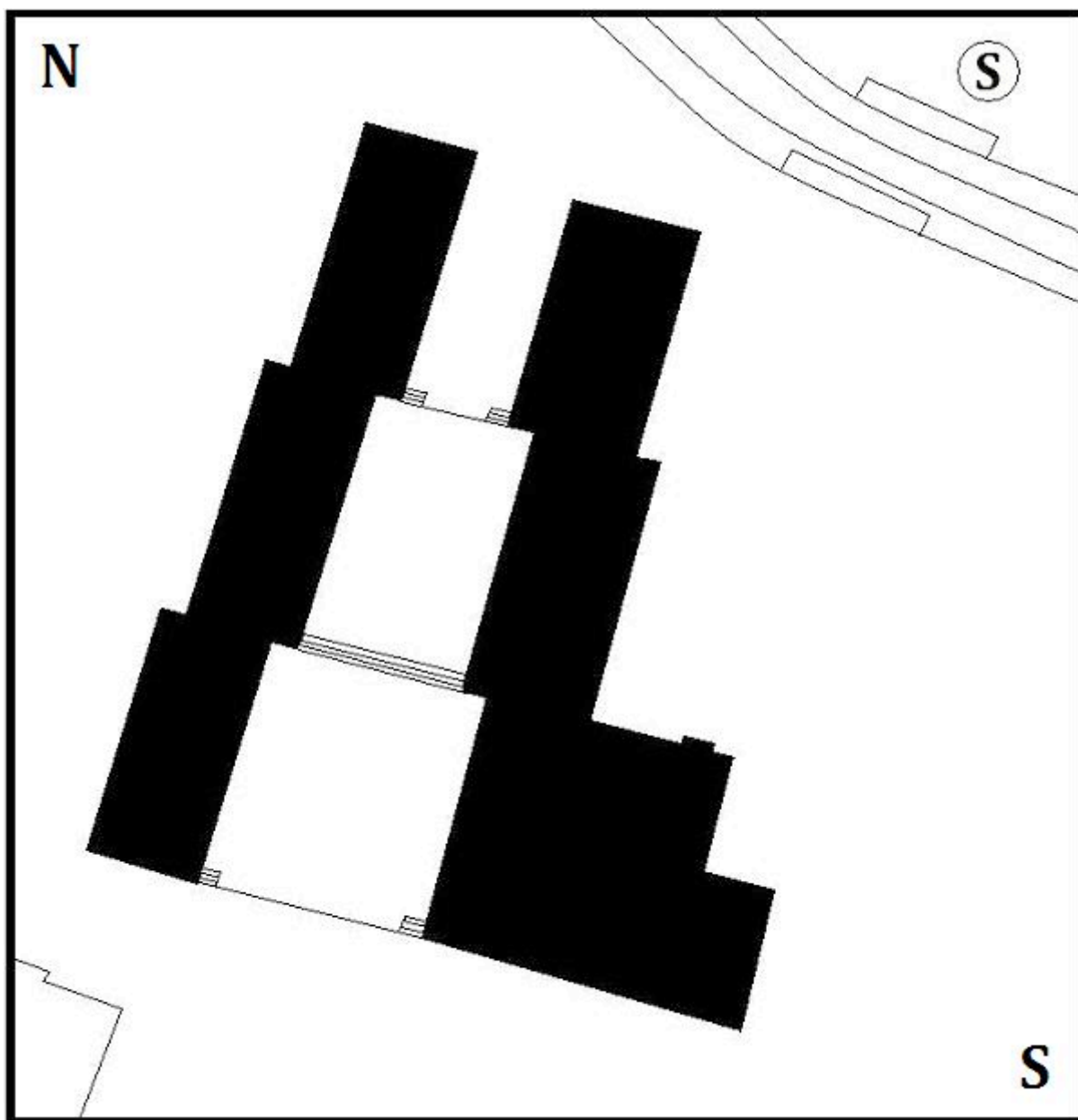
Torget består av fler etage, tre till antalet, som sammanlänkas med trappor. Dessa ytor blir bredare mot sydväst och torget bildar därmed en långsmal trattform. Torget är omgivet av sex stycken hus som inhyser olika verksamheter.⁵ Detta medför att torget får en karaktäristisk fram- och baksida. Längst upp och fram på torget finner man spårvagnshållplatsen och i den andra änden, vid baksidan, där tratten är som bredast finner man kyrkan. Förutom kyrkan kan man även nämna bibliotek, café, mataffär, vårdcentral, spelbutik m.m. som är verksamheter, vilka finns på torget. Torget har förlorat sitt epitet som fullservicestorg då viktiga verksamheter har försvunnit därifrån så som bank och systembolag. Vårväderstorget upprustades i början av 90-talet med postmodernistiska inslag i färgsättning och liknande och har därefter inte fått någon omvandling.⁶ Det har funnits planer på att glasa in hela torgytan för att förbättra torget men dessa har dock ej blivit av. Förbättringen skulle främst vara i form av det väderskydd inglasningen skulle ge, då torgets utformning skapar ett oattraktivt lokalklimat. I Bilaga 3 har vi bifogat sex stycken foton vi har tagit av torget.

⁴ Olsson, S m.fl., *Lokala torg*, Centrum för byggnadskultur, 2004, s. 82ff

⁵ http://www.abako.se/index.php?page_id=65 (2009-01-22)

⁶ Olsson, S m.fl., *Lokala torg*, Centrum för byggnadskultur, 2004, s. 84

Skiss över Vårväderstorget



Bilden visar en skiss över Vårväderstorget.⁷ De mörka fyllda fälten representerar de byggnader som omger torgytan, vilka inhyser de verksamheter som finns där. Torgytan består av de vita fälten och de tre etagen på torget representeras av de streckade linjerna, vilka symboliserar trapporna som sammanbinder dessa. Nordöst om torget återfinns vi spårvagnshållplatsen, märkt med ett "S", och i sydväst återfinns vi kyrkan.

⁷ Fritt ritat efter skissen över Vårväderstorget som beskrivs i *Lokala torg* sid. 143

Teori

Inledning

Det håller på att ske en vändning inom medie- och kommunikationsvetenskapen. Idag finns det tydliga tecken på att spatiala teorier mer och mer kombineras med medieteorier. Länken mellan geografi och kommunikation finner man i det faktum att all form av kommunikation sker i rummet. Rummet i sin tur är skapat genom representation som sker via kommunikation. Med andra ord måste man till en viss gräns se teorier om spatiala produktioner på samma sätt som man ser på teorier om kommunikation och mediering.⁸ I denna studie är det torget som står för det rumsliga, vilket i sin tur, med sina egenskaper skapar förutsättningen för den kommunikation som uppstår på platsen.

Det finns inte mycket specifik litteratur inom forskning av förortstorg. Även empirisk forskning av offentliga stadsmiljöer är något försummat då funktioner och verksamheter har varit det som fått stått i centrum, istället för miljöerna och det sociala livet.⁹ Men det finns dock teorier i de aspekter vi vill undersöka i denna studie som handlar om den kommunikation som uppstår i och med torgets fysiska existens och det sociala liv som pågår där. I detta kapitel kommer vi att presentera de teorier som ligger till grund för den empiriska undersökning vi kommer att utföra på Vårväderstorget.

Vi har hämtat våra teorier från olika discipliner så som socialpsykologin och samhällsvetenskapen för att sammanfläta dessa och göra dem intressanta ur ett medie- och kommunikationsvetenskapligt perspektiv där det är den icke-medierade kommunikationen mellan människor som vikten ligger på i studien. Då den medie- och kommunikationsvetenskapliga disciplinen har sina rötter inom sociologin är det främst människors handlingar och sociala identiteter som studien behandlar.

Torg

Enligt SAOL definieras ett torg som: *i (centrala delar av) stad l. samhälle o. d.: större, öppen, (av bebyggelse omgiven o.) avgränsad, för allmänheten (fritt) tillgänglig plats.*¹⁰

Torg är ett fornsvenskt ord som troligen härstammar från det fornryska ordet *torgu*, som betydde marknadsplats. Jämförelse med andra språk kan ses engelskans square som betyder fyrkant och italienskans piazza som närmast betyder plats. Språken avspeglar olika egenskaper hos torget; en fyrkantig plats

⁸ Falkheimer, J, Jansson, A (eds), *Geographies of Communications – The Spatial Turn in Media Studies*, Nordicom, 2006, s. 9

⁹ Olsson, S m.fl., *Lokala torg*, Centrum för byggnadskultur, 2004, s. 17

¹⁰ <http://g3.spraakdata.gu.se/saob/> (Sökning: "Torg") (2009-01-22)

där handel pågår.¹¹ I en rapport för Byggnadsrådet 1988 har Kell Åström ställt upp följande kriterier för ett torg.¹²

- en rumslig bestämd, men mot himlen öppen platsbildning, som uppfattas som offentlig, dvs. avsedd och tillgänglig för alla.
- bottenvåningarna i omslutande byggnader präglas av kommersiella, kulturella, sociala verksamheter
- en till övervägande del hårdgjord yta som medger varierad användning

Med dessa epitet som bakgrund anser vi att Vårväderstorget uppfyller kriteriet för ett torg.

Vikten av ett rikt offentligt liv

Vår undersökning är intressant i det avseende att genom en studie av Vårväderstorget kan vi skapa oss en bild av hur livet ser ut på en offentlig plats, och detta blir relevant ur ett samhällsvetenskapligt perspektiv. Vi vill här peka på fyra övergripande punkter varför ett rikt offentligt liv är av vikt och vi utgår då från de punkter Sören Olsson tar upp i sin bok *Det offentliga stadslivets förändringar* (1998).¹³

Den första punkten handlar om en social tillfredsställelse för människor som kan njuta av att titta på andra samt hur de klär sig, beter sig samt att lyssna på samtal men även att själv få visa upp sig inför andra och bli sedd. Vi återkommer till detta då vi beskriver socialpsykologen Ervin Goffmans teorier om ofokuserad interaktion och "Gatans teater".

Den andra punkten handlar om tolerans gentemot andra människor. I det offentliga livet möts många grupper i samhället så som unga, gamla, olika etniska och kulturella grupper samt människor från olika samhällsklasser.

Den tredje punkten är att det offentliga livet är av stor vikt för betydelsen och känslan av att man lever i ett samhälle. Känslan av att vara delaktig i samhället skiftar beroende på hur man känner sig på platsen och här har Olsson kategoriserat upp offentligheten i två delar, lokal offentlighet och kosmopolitisk offentlighet. Dessa behöver inte vara varandra uteslutande och vi återkommer till detta senare. Det är av vikt för det civila samhället att medborgarna känner en viss delaktighet och samhörighet i det.

Den fjärde och sista punkten om varför ett rikt offentligt liv är av vikt har att göra med den politiska aspekten. Historiskt sett var det på gator och torg den moderna demokratin föddes och genom historien har dessa offentliga platser varit skådeplatser för en rad omvälvande händelser, t.ex. Himmelska fridens torg i Beijing för att nämna ett exempel. De offentliga platserna i dagens Sverige används idag inte alltför ofta till politiska manifestationer som de en gång gjorde.

¹¹ Åström, Kell *Rapport R59: 1988, Stadens rum: Torget – gestalt, upplevelse, användning*, Statens råd för byggnadsforskning, 1988, Bilaga 1

¹² *ibid.* s. 11

¹³ Olsson, S, m.fl., *Det offentliga stadslivets förändringar*, Centrum för byggnadskultur, 1998, s. 106

Tre dimensioner

Vår övergripande teoretiska ram grundar sig i de dimensioner Sören Olsson, Marianne Ohlander och Gerd Cruse Sondén använder sig av i sin studie, *Lokala torg*, vilket är en studie av åtta olika förortstorg i Göteborgsområdet. De tre dimensioner de utgått ifrån i sina undersökningar är; *praktiska* – det vill säga att folk utträttar ärenden, *upplevelser och känslor* – vad torget sänder ut för signaler och *det sociala livet* – möten mellan människor.¹⁴ Med dessa tre dimensioner som utgångspunkt har vi byggt upp den teoretiska ramen för vår studie.

Den *praktiska* dimensionen handlar om de aktiviteter som faktiskt försiggår på torget och på vilket sätt de bidrar till den mellanmänniska kommunikationen. Denna aspekt är intressant att undersöka i avseendet att se vilka ärenden folk utträttar på torget, vilka praktiska funktioner ett samtida förortstorg har.

Dimensionen *upplevelsorna och känslorna* för torget handlar om vad torgets utformning kommunicerar till människorna samt vilka konsekvenser det får. Dimensionen behandlar de subjektiva tolkningar folk gör av arkitekturen och det spatiala rummet.

Det sociala livet är en dimension som handlar om det sociala livet på den offentliga plats torget är och i dess omkringliggande verksamheter. Här är det den mellanmänniska kommunikationen som är det vitala och vilka förutsättningar det finns för den på torget, samt vilka faktorer som är med och påverkar och hur olika människor uppfattar dem.

Dessa tre uppdelningar använder vi för att göra undersökningen mer greppbar och strukturerad. Självklart kommer de tre dimensionerna att gå in i varandra då denna uppdelning endast är en tolkningsram som är anpassad för akademiska studier. Det mänskliga beteendet är självfallet inte strukturerat på så sätt och våra beteendemönster är inte kategoriserade av naturen utan samspelar på en mycket mer komplex och ostrukturerad nivå.

Torget praktiska funktion

Den danske arkitekten Jan Gehl har systematiskt studerat urbana uterum och hur människan använder dem. Han framförde redan på 60-talet att torget har stor betydelse för våra emotionella upplevelser då det där försiggår mer aktiviteter än på andra ställen i staden. Han menar även att torget fungerar som stödpunkt för invånarnas orientering i staden. Småstäder kan klara sig med ett universaltorg, men i större städer förekommer ofta flera typer. Här delar han in dessa i fyra huvudtyper: *centraltorget* (mötesplatsen), *monumentalplatsen* (primärt konstnärliga och/eller ideologiska motiv), *handelstorget* och *trafikplatsen*.

¹⁴ Olsson, S, m.fl., *Lokala torg*, Centrum för byggnadskultur, 2004, s. 45

Den rent fysiska miljön som torget utgör har en väsentlig inverkan på de aktiviteter som pågår där. Finns det till exempel inga affärer handlar naturligtvis ingen på torget. Gehl delar in utomhusaktiviteter i tre övergripande kategorier, *sociala, frivilliga* och *nödvändiga* aktiviteter.¹⁵ De sociala aktiviteterna är de aktiviteter som inkluderar flera människor, möten, hälsningar och samtal till exempel. De frivilliga aktiviteterna är de sysslor som man självmant väljer att utföra så som promenader, gå ut och ta en öl eller liknande. De nödvändiga aktiviteterna är de aktiviteter som måste utträttas, det vill säga att människor måste gå till jobbet, utföra ärenden och dylikt. De övriga aktiviteterna blir försummade om torgets utformning är som sådan att det inte inbjuder till dessa aktiviteter.

Det är de sistnämnda aktiviteterna som förortscentrumen i stor utsträckning har varit utformade efter då funktionalismen har präglat utformningen av dessa. Funktionalismen hade den täta 1800-tals staden som motbild. Man ville bryta med det existerande och funktionalismens valspråk var: *"form följer funktionen"*. Den praktiska nyttan blev nu viktig och det fanns en stark betoning på ändamålsrationalitet. En av de stora ideologerna var LeCorbuseir.¹⁶ Verksamheterna är en bidragande faktor till de sociala aktiviteter som finns på torget, både i allmän mening på torget samt att verksamheterna kan vara mötesplatser och ha ett socialt liv i sig själva. Mycket beroende på vad det är för typer av verksamheter som finns runt torget styrs det sociala livet därefter. Kulturhus och bibliotek inbjuder till ett rikt socialt liv, liksom restauranger och caféer och de evenemang som eventuellt utspelar sig där. Spelbutikerna har även de tagit formen av små miniatyrcaféer med bord och stolar och kaffeservering.

Det finns även tillfälliga arrangemang som kan ske på torg och gator. Bland annat marknader, gatufester, och festivaler av olika dess slag är exempel på tillfälliga aktiviteter som kan ske. Dessa har en stor social betydelse då de samlar folk på ett och samma ställe och särskilt de två sistnämnda som är arrangemang speciellt inriktade på sociala upplevelser. I och med dessa lever torget upp och människor ger sig oftast mer tid än annars till att vistas på torget.¹⁷

Olsson m.fl. nämner ordet magnetkaraktär då de skriver om torgen och menar med det verksamheter som drar dit folk.¹⁸ Det kan till exempel vara kommersiella verksamheter som är specifika för just det torget och som då lockar kunder från andra stadsdelar. Det kan även vara att det finns relativt nödvändiga verksamheter så som apotek, bank, bibliotek, systembolag och liknande där eller om torget är ett så kallat fullservicetorg, med ett utbud som täcker det mesta av det som behövs i ett serviceutbud. Dessa magneter är viktiga både för handlarna och för de boende då de förstnämnda ökar omsättningen och de boende får sina nödvändiga behov uppfyllda.

¹⁵ Gehl, Jan, *Livet mellem husene – udeaktiviteter og udemiljøer*, Arkitektens forlag, 1996, s. 7

¹⁶ Olsson, S m.fl., *Lokala torg*, Centrum för byggnadskultur, 2004, s. 22f

¹⁷ *ibid.* s. 242

¹⁸ Olsson, S m.fl., *Lokala torg*, Centrum för byggnadskultur, 2004, s. 217

Upplevelser och känslor

Torget utformning utgör bakgrunden till det offentliga livet som pågår där. Som vi tidigare nämnt är de verksamheter som finns runt torget grunden för det sociala livet där men även utformningen av torget och de rumsliga egenskaper som det innehar kommer att skapa förutsättningar eller hinder för de sociala aktiviteter som pågår där.¹⁹

Torget fysiska miljö utgörs av dess skala, proportioner, rumslighet, arkitektonisk inramning och inventarier. Dessa kommunikativa aspekter utgör torgets "ansikte". Alla torg är unika och även estetiska inslag som kan uppfattas som skönhetsfläckar kan bidra till att göra detta ansikte karaktärsfullt.²⁰ Den fysiska utformningen påverkar människornas rörelse och vistelse på torget och sambandet dem emellan är av vikt för hur torget fungerar. Människor rör sig där det finns andra människor samt att människor gärna vistas där andra rör sig.²¹ Folktomma ytor kan ofta te sig som kalla och oinbjudande medan ytor med folk känns tryggare. Rent arkitektoniskt kommunicerar torget trygghet genom att vara belyst, innehålla siktlinjer och erbjuda synlighet för andra och möjlighet till orientering på platsen. Upplevelsen av tryggheten kan även bero på personliga faktorer så som ålder, personliga upplevelser och liknande. Då vi har en subjektiv världsbild konnoterar torget olika känslor beroende på vem det är man frågar.

Mats Lieberg nämner ordet territorialisering som definieras som förmågan och viljan hos en person eller grupp att kontrollera ett område.²² Platsens utformning är vital för förmågan att territorialisera den. Om möten mellan människor försvåras, då få kan befinna sig på platsen samtidigt, definieras det som en plats som är lätt att territorialisera. Trånga slutna rum, så som gränder och liknande, kan kännas obekväma att dela med främmande människor. Därför är rummets gränser eller väggar viktiga för upplevelsen av det. Olsson m.fl. pekar på att ett torg bör ha hus som gräns åt helst tre eller fyra håll. Om det endast har två väggar bör den tredje gränsen utgöras av till exempel en väg eller annan form av rörelse.²³

Den fysiska miljöutformningen har konsekvenser för människan och forskningen handlar om den byggda miljöns psykologiska effekter. Att uppleva rumsbildningarna som inneslutande påverkar stadsmiljöupplevelsen i positivt ordalag då de uppfattas som mer intima och trygga.²⁴ Som vi nämnt tidigare att då man känner sig trygg i sin miljö ökas känslan för en tillhörighet och delaktighet i samhället.

¹⁹ Andersson, B, *Öppna rum - om ungdomarna, staden och det offentliga livet*, Institutionen för socialt arbete, Göteborgs universitet, 2002, s. 27

²⁰ Åström, Kell, *Stadens rum : offentliga platsbildningar i svensk stadsutbyggnad*, Byggnadsrådet, 1985, s. 21

²¹ Gehl, Jan, *Livet mellem husene - udeaktiviteter og udemiljøer*. Arkitektens forlag, 1996, s. 7

²² Lieberg, M, *Ungdom i småort: Om ungdom, identitet och lokala livsformer*, Lund: Institutionen för arkitektur, Lunds tekniska högskola, 2000

²³ Olsson, S m.fl., *Lokala torg*, Centrum för byggnadskultur, 2004, s. XXX

²⁴ Hesselgren, Sven m.fl., *Rapport R24: 1975 Arkitekturpsykologi*, Chalmers Tekniska Högskola: Arkitektursektionen, 1975, s. 36

Ett torg kommunicerar till människor via de attribut det har eller avsaknaden av dessa. Som vi sagt ligger utformningen till bakgrund för det sociala livet. Kvaliteten på det sociala livet skiftar efter torgets utformning och upplevelserna och känslorna för det skiftar från person till person. Det kan handla om allt från plantering av växter till hur byggnaderna ser ut och är placerade. Placeringen av allt från bänkar till hus är även viktigt då man ska ta hänsyn till väderleken. Att försöka mota bort vinden och placera bänkar i vindstilla områden med mycket sol är även det en viktig punkt för en positiv upplevelse.

Gehls studier berör framförallt torgets gestaltning i form av detaljutformning och möblering. Primära sittplatser dvs. bänkar och soffor bör placeras i torgets utkanter där människor föredrar att sitta i stället för mitt på torget och sekundära sittplatser som trappor etc. Oftast finns det en uppehållszon längs torgets väggar där människor upplever det som behagligt att röra sig och från vilken man kan uppleva både torgrum och fasaddetaljer och här får man även ett visst skydd mot olika väderlekar. Gehl menar också att det finns en tendens att välja den kortaste gångvägen. Om den närmsta vägen är tvärsöver torget används den även om man måste gå ner och upp över ett försänkt parti i torgets mitt.²⁵

Ett uttryck då man talar om platser, i detta fall torg, kan man tala om "torgets själ".²⁶ Med detta menas att man försöker nå själva känslan av torget. Platsen får en själ när omkringliggande byggnader samlar de egenskaper platsen har och för dem närmare människan. Att känna tillhörighet till en plats innebär till viss del att ha existentiellt fotfäste i en konkret och vardaglig bemärkelse, menar den norske arkitekten Norberg-Schulz. Platsens själ återfinns även i det sociala liv som pågår på torget. Människors minnen och upplevelser av torget, både privata och kollektiva, bidrar till att forma torgets själ.

Det sociala livet på torget

Det offentliga livet handlar om det sociala liv som utspelar sig på torget och i de verksamheter som återfinns kring det. Därmed uppstår den mellanmänniska kommunikationen i det sociala liv offentligheten utgör. Det offentliga livet erbjuder möjligheten att delta i eller betrakta det sociala livet i samhället och är i vid mening betydande för demokratin.²⁷

Offentlighet är motsatsen till det privata, men däremellan är det en gråzon som ibland gör det svårt att skilja de bägge motpolerna åt. Sören Olsson m.fl. talar om två ideal inom offentligheten, en *kosmopolitisk* offentlighet och en *lokal* offentlighet. Den förstnämnda handlar om en offentlighet som präglas av anonymitet och främlingskap vilket är ett fenomen som storstäderna för med sig. Den lokala offentligheten däremot är en rätt så öppen miljö där folk deltar, som känns trygg och en plats där man träffar folk och umgås med dem. Då man

²⁵ Åström, K, *Stadens rum : offentliga platsbildningar i svensk stadsutbyggnad*, 1985, s. 19

²⁶ Olsson, S m.fl., *Lokala torg*, Centrum för byggnadskultur, 2004, s. 179ff.

²⁷ *ibid.* s. 46

känner sig trygg och bekväm i sin miljö kan man känna en tillhörighet i den och få en delaktighet i samhällslivet.

Den amerikanske urbane sociologen Ray Oldenburg nämner den lokala offentligheten som "*the third place*", den tredje platsen.²⁸ Där placerar Oldenburg hemmet och arbetsplatsen som de två första platserna och den tredje platsen utgörs av t.ex. bibliotek, caféer, barer och liknande ställen där folk kan träffas och umgås – om man så önskar. Där har man valet att vara aktiv och ta kontakter, men det kan även vara platser där man bara vill finnas till. Vidare menar Oldenburg att den privata sfären och arbetet har utvecklats och blivit två platser där avspänning inte sker, och att den tredje platsen då skulle kunna erbjuda denna avspänning.

Det sociala livet på torget grundar sig på de egenskaper torgets fysiska miljö utgör. Antalet deltagare ökar genom den fysiska miljöns attraktion som bidrar till att människor lockas till torget. Det kan handla om vilka verksamheter som ligger kring torget, vilket i sin tur avgör vilka och hur många det är som rör sig där. Den fysiska miljön påverkar även de aktiviteter som människorna utför på torget vilket betyder att det sociala livet skiftar beroende på vad det är människor gör på torget. Detta anknyter till Gehls teori om användning. Även människornas sinnesstämning påverkas av den fysiska miljön och påverkar därmed karaktären på torgets sociala liv.

Det sociala livets yttersta essens är då två personer befinner sig på samma plats samtidigt. I och med detta uppstår kommunikation, medveten eller omedveten.²⁹ I sin bok "*Behaviour in public spaces*" beskriver socialpsykologen Erving Goffman dessa två sätt att kommunicera. Den medvetna kommunikationen, fokuserad interaktion, består av att minst två människor öppet samarbetar för att gemensamt hålla en fokusering.

Ett exempel på detta är en konversation där man talar och lyssnar till varandra. Den omedvetna kommunikationen, ofokuserad interaktion, är av stor vikt i det sociala livet och handlar om icke-verbal kommunikation och sker istället genom att man skickar ut signaler igenom kläder, smink eller andra former av attribut för att förmedla den bild av sig själv som man vill att mottagarna ska få. Bara genom att man befinner sig på en plats blir man också en del av det sociala livet där. Goffman nämner detta som "gatans teater", detta dubbelsidiga fenomen att man kan bli sedd av människor och samtidigt bli sedd av dessa.³⁰

Det offentliga stadslivet har ändrat karaktär och ökat de senaste två årtiondena, bland annat har café- och restauranglivet växt sig starkare i större städer.³¹ Detta beror mycket på att det sedan 80-talet har skett en liberalisering av samhällets regelsystem som underlättat för caféer och krogar med avseende på öppethållande och alkoholrestriktioner. Även det faktum att andelen boende i ensamhushåll har ökat under hela efterkrigstiden kan vara en bidragande orsak till att människor söker sig ut ur ensamheten och ut i det offentliga. Men allt

²⁸ Olsson, S m.fl., *Lokala torg*, Centrum för byggnadskultur, 2004, s. 59

²⁹ Goffman, E, *Jaget och maskerna*, Norstedts Akademiska Förlag, 2004, s. 11ff

³⁰ Olsson, S m.fl., *Lokala torg*, Centrum för byggnadskultur, 2004, s. 49

³¹ *ibid.* s. 46f

offentligt liv är inte av godo för både individen och samhället. När människor upplever ett otrevligt och skrämmande socialt liv förtar detta effekterna av ett positivt och rikt offentligt liv.³²

Representationer vilar på existerande och kulturella förståenden av tecken och bilder, av de inlärdas ömsesidiga förhållanden mellan språk och betydelse. Dessa representationer konstituerar vår uppfattning om verkligheten. Vissa av dem kan vara banala och övertydliga, till exempel hur regn representeras på film. Det beror på att regn är svårt att fånga med kamera. Vissa representationer går till grunden för kulturella och politiska uppfattningar så som genus, nation, ålder och klass. Då den oundvikligen innebär en process av selektion där vissa betydelser är privilegierade framför andra är det betydelsefullt hur sådana koncept framställs i media, filmer och även i vanliga samtal. Hur vi behandlar och förhåller oss till andra är med andra ord konstruerat av våra representationer av dem.³³ Detta kan ses i denna studie som en form av fördomar som folk bär på vilket skapar förutfattade meningar om fenomen och människor.

Orienten får många gånger representera det annorlunda. Den sätts som motsats till Västerlandet, den målas upp som exotisk, främmande och mystisk. Orienten får representera Det Annorlunda och genom det har den bidragit till definitionen av Västerlandet genom att på flera sätt ha varit dess motsats; av personlighet och erfarenhet.³⁴ Orientalism ska inte ses som en form av rasism, det är en diskurs som vill förstå disparata och annorlunda kulturer. Perspektivet sätter Västerlandet och Orienten i ett binärt motsatsförhållande och delar upp kulturerna i "vi" och "dom".³⁵ Denna teori kan även appliceras på en mindre skala, då dess essens handlar om det som känns främmande. I denna studie behandlas detta i form av den icke-anonyma lokala gemenskapen och tryggheten jämfört med den anonyma innerstaden eller andra områden i staden.

³² Olsson, S, *Det offentliga stadslivets förändringar*, Centrum för byggnadskultur, 1998, s. 104f

³³ Hartley, J, *Communication, Cultural and Media Studies*, Routledge, 2002. s. 202

³⁴ Said, E, *Orientalism*. Ordfront, 2004, s. 71f.

³⁵ Hartley, J *Communication, Cultural and Media Studies*, Routledge, 2002. s. 169f

Metod

Vår undersökning kommer att basera sig på personliga intervjuer i kombination med en semantisk miljöbeskrivning för varje intervjutillfälle och person. Vi kommer att presentera dessa två metoder samt att förklara varför vi valt detta angreppssätt för vår undersökning samt visa på problemen med den valda metoden. Avslutningsvis beskriver vi hur vi har gått tillväga med insamlingen av det empiriska materialet.

Val av undersökningsmetod

Personliga intervjuer är en form av kvalitativ metod och kan även benämnas som samtalsintervjuer. Det finns två övergripande undersökningar i den kvalitativa ansatsen, *informantundersökningar* och *respondentundersökningar*. Skillnaden dem emellan är att vid en informantundersökning försöker man få fram den bästa skildringen av ett händelseförlopp, till exempel vad som hände i en viss situation eller hur en organisation egentligen fungerar. Frågorna där är aldrig givna och kan med fördel variera vid intervjuerna. Vid respondentundersökningar däremot är det svarspersonernas egna tankar som är själva studieobjektet. Vid dessa undersökningar ställer man samma frågor till de olika respondenterna då man vill veta vad varje respondent tycker och tänker om det undersökningen gäller.³⁶

Vi kommer i vår studie att använda oss av en respondentundersökning då vi vill ta reda på hur människor uppfattar, använder och känner för Vårvåderstorget i Södra Biskopsgården.

Vidare så delar man in respondentundersökningar i samtalsintervjuundersökningar och frågeundersökningar. Övergripande kan man benämna den första metoden som kvalitativ medan den andra som kvantitativ, även om så inte alltid behöver vara fallet i praktiken.³⁷ I *Metodpraktikan* (2007) beskriver Esiasson m.fl. skillnaderna dessa metoder emellan och vi vill redovisa för dessa samt motivera varför vi valt just samtalsintervjuer för vår undersökning.

I en frågeundersökning ställer man i princip samma svar till samtliga respondenter och till varje fråga hör ett antal fasta svarsalternativ till. I samtalsintervjuerna finns en uppsättning färdiga frågor eller teman som man skall gå igenom med varje respondent men här förs ett interaktivt samtal mellan intervjuare och svarsperson. Därför kan intervjuerna variera mycket beroende på hur dialogen utvecklar sig. Vid en frågeundersökning vill man oftast beskriva hur vanligt förekommande olika svar är i en population medan det däremot i samtalsintervjuer handlar om att ta reda på folks uppfattningar på ett område samt att man vill gå mer på djupet och försöka förstå människors tänkande. När det gäller urval skiljer det sig även mellan frågeundersökningar och samtalsintervjuer. Vid frågeundersökningar ställer man frågorna till ett (ofta

³⁶ Esaiason, P, *Metodpraktikan*, Norstedts Juridik, 2007, s. 258

³⁷ *ibid.*

slumpmässigt) urval personer från en population som är bestämd och därmed kunna generalisera svaren från urvalsundersökningen till hela populationen. Vid samtalsintervjuerna är det som tidigare nämnt inte personerna som står i fokus utan de tankar och uppfattningar de har om det undersökningen gäller som är det viktigaste.

I linje med dessa beskrivningar bedömer vi att samtalsintervjuundersökningar är det mest relevanta angreppssättet för vår undersökning. För att besvara undersökningens syfte på lämpligast sätt är det viktigt att man utformar relevanta frågor. Det första steget är att ta fram frågor och teman från den teoretiska ramen vi presenterat i tidigare kapitel. Denna process kallas för operationalisering och är den process där teorin tilldelas en eller flera operationella indikatorer.³⁸ Det andra steget är att formulera dessa frågor och teman som får fram de mest relevanta svaren för vår frågeställning. I samtalsintervjuer kan man då använda sig av tre typer av intervjuer, *ostrukturerade*, *semistrukturerade* och *strukturerade* intervjuer.³⁹

I *ostrukturerade* intervjuer har man i mycket liten mån definierat tema och frågor på förhand och intervjuerna kan mer te sig som informella samtal vilka kan vara svåra att analysera. Dessa används oftast då man vill gå djupare in i respondentens begreppsapparat, kunskapsmodeller eller begreppsanvändning. De *semistrukturerade* intervjuerna har på förhand definierade teman som intervjun gäller. En intervjuguide är utarbetad på förhand och liksom föregående tillvägagångssätt är det med detta möjligt att ställa uppföljande frågor. *Strukturerade* intervjuer har på förhand definierade frågor men med öppna svarsalternativ.

Vi har i vår undersökning utformat ett frågeformulär bestående av trettiosju frågor fördelade på tre teman. Vi har formulerat dessa på så sätt att de ska vara så öppna som möjligt och för att ge oss möjlighet att ställa följdfrågor för att få igång en diskussion kring ämnet. Detta upplägg är en kombination av strukturerad och semistrukturerad intervju. Intervjufrågorna återfinns i Bilaga 1.

Semantisk miljöbeskrivning

En vanlig metod vid undersökningar om upplevelser om fysiska miljöer är så kallade semantiska miljöbedömningar. De går ut på att respondenterna på en graderad bipolar skala får ange det begrepp som de tycker stämmer bäst överens med sin upplevelse.

Syftet med miljöpsykologiska undersökningar är att kartlägga personers upplevelser av den fysiska så väl som den sociala karaktären i fysiska miljöer. Alla människors handlingar grundar sig på hur hon upplever sig själv och sin omvärld. Det är därför ur ett psykologiskt perspektiv inte tillräckligt att känna till kalla fakta som går att mäta med fysikens metoder, utan det är minst lika viktigt att betrakta processerna så som de registreras genom människans sinnen,

³⁸ Esaiason, P, *Metodpraktikan*, Norstedts Juridik, 2007, s. 59

³⁹ Östbye, H, m. fl, *Metodbok för medievetenskap*, Liber, 2005, s. 102

som perceptioner, tolkningar och minnesbilder. Det har inom psykologin utvecklats många metoder för att göra det inre synbart, mätbart och objektivt.⁴⁰ Vi kommer att använda oss av en av dessa metoder i vår undersökning, nämligen den semantiska miljöbeskrivningen.

Vi kommer att använda oss av en semantisk miljöbeskrivning innehållandes tjugoen begrepp och som finnes i Bilaga 2. Vid intervjutillfällena kommer vi att inleda med att låta respondenten fylla i sitt önskade val på den graderade bipolära skalan. Vi har valt att lägga upp intervjuerna på sådant sätt för att få in respondenterna i ett sätt att tänka om torget som de förmodligen inte gör vardagligen. Resultaten från den semantiska miljöbeskrivningen kommer inte att presenteras i kvantitativ data utan ingår som en del i den kvalitativa analysen.

Tillvägagångssätt och urval

Val av plats

Vid vårt möte med Rudolf Antoni från Fastighetsägarna på deras kontor presenterade vi vår idé om att studera torg i staden. Han var positiv till tanken och gav oss i stort sätt fria händer i undersökningen. Han menade att alla studier av stadsmiljöerna var intressanta då de i högsta grad berör fastighetsägarna i staden. Vi valde ämnet för att vi båda två är intresserade av urbana miljöer och mellanmänsklig kommunikation och dessa två faktorer smälter naturligt samman i uppdraget. Att vi specifikt valde torg beror på att det är en plats i offentligheten och att de flesta har en koppling och en bild av hur olika torg påverkar dem, vare sig det sker medvetet eller inte. Torg fungerar som mötesplats, en plats att vistas på och en plats man kommer till för att handla eller för att ta sig till kollektivtrafiken då det ofta ligger hållplatser i anslutning till torget. Det är även på många sätt utmanande och i vissa fall påfrestande för folk att vistas eller korsa torg, då man i den stunden är utsatt för andra människors blickar och bedömningar.

Vi hade till en början Järntorget i Linnéstan i tankarna, då det är en känd plats och många människor passerar där varje dag. Vi gav oss ut på en torgturné i staden, vi började med att ta spårvagnen ut till Angeredstorget. Men det kändes för litet och inklämt, det kändes mer som en plats man bara passerar, vi fick ingen riktig torgkänsla och vi upplevde inte heller att det fanns något vidare torgliv att prata om. Vi åkte vidare till Hammarkullen och satte oss på ett intilliggande café för att studera platsen. Den var ganska öde, vilket skulle kunna bero på att det var höst och förmodligen är den mer livfull på sommaren. Vi åkte sen ut till torget i Bergsjön. Det kändes än tommare än Hammarkullstorget och vi uteslöt det snabbt som en kandidat till vår undersökning.

Efter ett tips från en vän om att Vårväderstorget var en livfull plats tog vi oss ut dit för att undersöka platsen närmre. När vi kom dit möttes vi av ett torg med mycket människor i rörelse och med många butiker, kaféer och

⁴⁰ Åström, Kell *Rapport R59: 1988, Stadens rum: Torget – gestalt, upplevelse, användning*, Statens råd för byggnadsforskning, 1988, Bilaga 1

restauranger som omslöt torget. Vi kände nästan direkt att det var en plats för oss. Det var en stor blandning av folk i alla åldrar och olika ursprung, vilket gjorde att platsen kändes levande och relevant för en studie av vårt slag, då vi talar om upplevelse och intryck hos "besökarna" är det viktigt för oss att det florerar mycket aktivitet på platsen. Platsen kändes familjär och personerna gav ett positivt intryck, det verkade som om de trivdes där. Efter några dagar beslutade vi oss för att ha Vårväderstorget som vår analysplats.

Val av respondenter

Vi ville nu komma i kontakt med personer som antingen bor eller jobbar där för att göra djupintervjuer med dem. Tanken var att om vi fick tag på någon så skulle vi använda oss av snöbollsurvalet, dels för att vi på så sätt inte skulle kunna påverka valet av intervjupersoner och dels för att det skulle underlätta för oss då vi inte känner någon som bor i Biskopsgården.

Det är en form av snöbollsurval vi har gjort då respondenterna har tipsat om platser och personer för att finna andra respondenter. Vi bestämde ett möte på förhand med vår första respondent, bibliotekarien, som sedan i sin tur fann en till respondent, biblioteksbesökaren. Bibliotekarien tipsade även oss om Svenska kyrkan på torget där vi fann vår tredje respondent. Vår fjärde respondent fick vi tag på genom en maillista som gick ut till klassen. Av dessa fyra intervjuer fick vi även tips på att leta respondenter på caféet på torget, där vi hittade de två sista.

Då vi kommer från Göteborgs Universitet medför detta att det i intervjusituationen uppstår en institutionellt samtal⁴¹. I vissa intervjusituationer fick vi vara med och stödja samtalen med små kommentarer för att det skulle flyta på, och i vissa intervjuer var det inte alls nödvändigt utan personen pratade på väldigt fritt och flytande.

Alla intervjuer är gjorda på platser vi upplevde att respondenterna fann sig trygga i då två befann sig på sin arbetsplats, en på universitetet vilket han läser vid, och de andra tre på platser de var vana att besöka. Till intervjuerna hade vi en intervjuguide med 37 grundfrågor som i många fall gav oss möjlighet till uppföljande frågor. Intervjuerna innehöll även en semantisk miljöbeskrivning. Samtliga sex intervjuer spelades in med hjälp av mobiltelefon och mp3-spelare samt kombinerades med anteckningar. Vi har deltagit båda två vid intervjuerna och deras längd varierade mellan tjugo till trettiofem minuter.

Vi har därefter transkriberat och skrivit ut de sex intervjuerna. Fördelen med att spela in och transkribera intervjuerna är att endast utföra anteckningar vid intervjutillfällena blir rejält bristfälligt och dessutom stärker man undersökningens trovärdighet. Vi har använt oss av markeringspennor i tre olika färger för att markera och sortera svaren i våra tre teman vi använt oss av. Vi har sedan sammanställt och presenterat resultaten som ligger till grund för analysen.

⁴¹ Ekström, M, m.fl., *Metoder i kommunikationsvetenskap* Studentlitteratur, 2000, s.220

Flashback diskussionsforum

Vi har även startat en tråd på *Flashback.se*⁴² i deras diskussionsforum med den öppna frågan: *Är det någon som har en åsikt om Vårväderstorget*. Vi ville se om vi fick några kommentarer som kunde vara intressant för studiens syfte. Att tycka något om lite vad som helst är lite av Flashbacks medlemmarnas signum och vi har i nuläget fått tolv svar och vi redovisar svaren i empiridelen.

Reliabilitet och validitet

En undersöknings reliabilitet innebär hur pass tillförlitlig den är och med validiteten i den menar man hur pass giltig den är, det vill säga hur pass relevanta data och analyserna är i förhållande till problemformuleringen.⁴³ Då vi nu valt djupintervjuer gav detta oss möjlighet till att ställa uppföljningsfrågor vilket gav oss bredare bild av respondenternas tankar.

Problemet med djupintervjuer är att man som intervjuare påverkar respondenterna i högre eller lägre grad, det vill säga att det alltid finns en intervju effekt.⁴⁴ I vårt fall kan vi som egenskap av studenter från universitet ha påverkat våra respondenter då vi besöker dem och intervjuar dem om "deras" plats. Det kan då finnas en möjlighet att respondenterna avsiktligt målat upp en positivare bild av torget för oss som utomstående. Det faktum att ingen av oss tidigare har någon erfarenhet eller koppling till just Vårväderstorget medförde att vi inte hade någon betydande förförståelse som i sin tur skulle kunna påverka frågorna eller resultatet. Dock kände vi båda till fenomenet förort och stadsdelsnämnden Biskopsgården.

Validiteten, eller giltigheten, är att man mäter det man avser mäta. Då vi endast intervjuat sex respondenter går det inte att statistiskt generalisera svaren men de frågor vi använt oss av har varit tillräckliga för att respondenterna har kunnat ge oss tillräckliga svar så att vi har kunnat besvara våra frågeställningar.

⁴² <https://www.flashback.info/showthread.php?t=802310> (2009-01-22)

⁴³ Östbye, H m.fl., *Metodbok för medievetenskap*, Liber, 2004, sid. 40

⁴⁴ *ibid.* sid 153

Empiri

Här redovisas de resultat intervjuerna har gett oss. Resultatet är uppdelat i de tre dimensioner vi valt att undersöka. Dessa resultat kommer sedan att analyseras och ställas mot den teoretiska utgångspunkt vi har i denna studie. Empirin består av sex respondenter. Vi har intervjuat fem stycken av dessa på Vårvåderstorget och en i JMG:s lokaler i Annedalsseminariet.

Här nedan följer en kort presentation av de intervjupersoner som ingår i undersökningen. Då vi har bortsett från kön och ålder i studien presenteras inte detta nedan, även om det senare kommer att framkomma till viss del. Men för att inte fokuseringen ska bli fel har vi valt bort detta i presentationen.

Bibliotekarie

Har bott i Biskopsgården tidigare, arbetar där sedan åtta år tillbaka. Nyttjar kontinuerligt verksamheterna på torget.

Biblioteksbesökare

Jobbar och bor i Biskopsgården. Besöken sker huvudsakligen i syfte att nyttja datorerna.

Arbetande inom Svenska kyrkan

Bott i Biskopsgården tidigare, jobbar nu endast där. Brukar inte besöka torget som privatperson på sin lediga tid.

Högskolestuderande

Har bott ett år i Biskopsgården.

Cafébesökare 1

Har bott 21 år i Biskopsgården. Besöken på torget sker nästintill vardagligen och hon har en stark känsla för det.

Cafébesökare 2

Har bott 22 år i Biskopsgården

Torget praktiska funktion

Bibliotekarie

De primära anledningarna för att besöka torget är för henne arbete och inköp. Då hon arbetar här sker besöken på torget ofta och hon upplever det positivt att allt är samlat på ett och samma ställe då det finns en mataffär, kött hall och grönsaksaffär, vilka hon kontinuerligt använder som inköpställen. Även den fria parkeringen bidrar till att det underlättar att nyttja verksamheterna. Verksamheterna nyttjas oftare här än på andra platser, och även då hon inte jobbar kan hon ta sig dit, vilket citeras nedan:

"När jag har semester brukar jag komma hit och handla, jag är väldigt trogen".

Biblioteksbesökare

Den primära anledningen för att besöka torget är på grund av biblioteket. Där är det främst tillgången till datorer som lockar då han inte har någon egen hemma, men även boklån där bidrar till besöken. Han är där varannan, var tredje dag och nyttjar inte så många affärer då han eftersöker ekologiska varor som inte finns där utan besöker mestadels secondhandaffären och ibland grönsaksaffären.

Arbetande inom Svenska kyrkan

Kommer till torget för yrkesrelaterade ärenden, lunchraster och som förströelse. Han är här fem dagar i veckan, ibland sex. De verksamheter som nyttjas är mataffären, biblioteket och naturligtvis även kyrkan som är hans arbetsplats.

Högskolestuderande

De verksamheter som nyttjas är videobutiken, där han brukar hyra film och mataffären. Mataffären upplevs som dyr och tråkig och nyttjas bara om det är något som verkligen behövs. Istället beger han sig hellre till större och billigare mataffärer i närliggande områden så som Backaplan och Wieselgrensplatsen. Besöken på torget sker några gånger i veckan och kan även vara för att bara ta ut pengar eller passera på väg till hållplatsen för spårvagnen.

Cafébesökare 1

De främsta skälen till att han besöker torget är caféet som han ser som en social punkt. Annars är det närheten till mataffären som lockar och torget används även som en genomfartsväg då han bland annat skall färdas med kollektivtrafiken.

Cafébesökare 2

De främsta anledningarna för att besöka torget är inköp eller för social tillfredsställelse. Det är främst caféet och krogen som nyttjas i dessa avseenden. Det finns även inrättningar så som tandläkare och vårdcentral på torget vilka besöks ibland. Hon har tidigare haft gymnastiklektioner på Folkets Hus men de är numera nerlagda. Det är lite oklart för oss varför gymnastikverksamheten är nerlagd.

Hon tycker att torget uppfyller hennes behov och anser att det är det främsta i området. Om skillnaden mellan Länsmansgården och Vårväderstorget säger hon:

"Dom från Länsman åker hit för de har inte så mysiga fik som vi har och grejor. De har ingen krog heller för den delen, och det drar ju mycket folk"

Upplevelser och känslor

Bibliotekarie

Inledningsvis berättar hon att mediebilderna av Vårväderstorget inte stämmer överens med verkligheten. Hon tycker inte att det är något otryggt ställe trots att det har varit otrygga perioder (mord och våldtäkt), vilka är händelser som det rapporterats om i media. Det är en bra stadsdel med fin miljö och renare än inne i stan och lagom belyst på kvällstid. De mest utmärkande positiva dragen är att det är närhet till affärer, bra kommunikationer och mångkulturen som finns där. Hon upplever att det är trevligt folk, att det finns en hemkänsla och att det är intimt och mänskligt varmt. Om torget skulle försvinna skulle hon tycka att det vore väldigt synd, då hon bland annat inte skulle ha någon arbetsplats. Hon har en stark anknytning till torget som var hennes första bo- och arbetsplats i Göteborg samt att detta var en typisk stadsdel som hon ville arbeta i. Hon upplever en torgkänsla här som inte finns på andra torg och känner ett starkt engagemang för torget och känner det som en form av vardagsrum. Hennes engagemang kan tydligt ses i citatet:

"Jag försöker faktiskt handla här, man ska vara lite solidarisk om man vill att ett torg ska överleva."

Hon menar att affärerna är det som bidrar till folklivet vilket förändras i och med deras öppettider. Torget präglas av en mångkulturell blandning och detta präglar affärernas öppettider som är något tidigare än standarden klockan tio. Det negativa med affärerna där är att vissa blir för nischade till invandrare, bland annat en klädaffär och en resebyrå som inriktar sig på "invandrarresor". Hon saknar mer allmänna affärer då hon menar att variationen gör så att folk inte åker in till stan och handlar istället för att göra dessa ärenden på torget. Det är även många verksamheter som tvingats stänga på grund av de höga hyrorna.

Även fast hon upplever torget som trivsamt tycker hon inte det är vackert och kan till och med uppleva det något deprimerande. Torget är ett tidstypiskt sextiotialstorg och skulle behöva en uppfräschning, då det inte har förändrats under hennes tid där. Det som karaktäriserar torget är utformningen i fler etage som sammanlänkas av trappor.

Biblioteksbesökare

Han trivs förhållande vis bra och beskriver torget som personligt, trivsamt och upplyftande. Det är en avslappnad stämning och han känner sig hemma där men det känns inte riktigt som hans torg. Torget upplevs som en samlingspunkt till skillnad mot t.ex. innerstadens gallerior, vilka upplevs mycket stressigare. Om skillnaden på folklivet mellan stan och torget säger han även:

"Jag tycker nog att det är rätt mycket folk, men det beror ju på att torget är rätt litet också. Men det är ju mycket tråkigare men såna där jättestora torg där folk går längsmed kanterna och tittar i skyltfönster bara."

Torget upplevs som icke-traditionellt men att han inte reflekterat över arkitekturen, utan bara formen på markytan som karaktäriseras av etagen och trapporna, vilka skapar en naturlig riktning på torget från spårvagnarna ner till kyrkan. Folklivet försvinner då affärerna stänger och om torget skulle rivas är det främst de praktiska sysslorna han skulle sakna.

Arbetande inom Svenska kyrkan

Han trivs mycket bra där och upplever torget som en trygg plats men nämner även:

"Jag är ju förtjust i det men jag inser att det inte skulle vara så charmigt om jag bodde här, det är lätt att idealisera då jag inte bor här"

Vidare så beskriver han att det finns en lokal glädje vilken inte avspeglas i medierna och att det finns en generation ursvenskar som är stolta med sitt Biskopsgården. Folket som rör sig där engagerar honom i avseende på kulturskillnader, behov och skillnader mellan individ och grupp och han nämner att torget kan ses som ett tredje rum. Det är en mindre genomströmning än i stan och det är tydligare att avgöra vad folk är eller gör där.

Han saknar vissa serviceställen som bank och post, vilka har försvunnit pga. rån. Torgets utformning utmärks av etagen och trapporna, vilka skapar känslan av att man är på väg någonstans. Riktningen menar han, går från spårvagnarna över torget och ner till kyrkan. Han tror att folklivet påverkas av utformningen och att det skulle vara ödsligare om torget istället utgjordes av en helt plan markyta. Torget är ganska tigt men känns ändå väldigt luftigt. Han ger sin övergripande sammanfattning av torget i följande citat:

"Som en plats som behövs med sina höga hus runt omkring, det tillför någonting, någonting lite mjukt. Jag skulle säga både rent estetiskt och med sina proportioner. Ett ord skulle kunna vara kärna."

Om torget försvann skulle det vara som att överge en stadsdel, det skulle vara en katastrof.

Högskolestuderande

Han trivs i Biskopsgården där han tycker att det är mindre stressigt och mer personligt än vad det är inne i stan. Fick ett positivt första intryck av torget och känner att där kan man vara lite som man vill till skillnad från inne i stan. Han säger följande om känslan av torget:

"Inte så pretentiöst, det är lite smutsigt, det känns inte påklustrat."

I det stora hela känner han sig trygg men känner inte riktigt att det är hans torg även om det finns en viss koppling till det. Den upplevda otryggheten på torget har skapats genom en skottlossning som skett där vilken upplevts som obehaglig. Även vissa grupperingar på kvälls- och nattetid bidrar till otryggheten samt att belysningen dessa tider på dygnet kunde förbättras. Men i det stora hela

känner han sig inte utsatt och nämner att det är tryggare än Wieselgrensplatsen som är mer öppen och där det vistas mer drog- och alkoholpåverkade personer. Även närheten hem är en faktor som bidrar till den ökade trygghetskänslan på Vårvåderstorget.

Om torgets utformning nämner han att han upplever etagerna och trapporna som positivt där spårvagnshållplatsen ses som framsida. Nyttjar oftare vägar bakom torget till verksamheterna där istället för att gå på själva torget. Torget upplevs inte modernt vilket skapar en positiv känsla. Det som är negativt är avsaknaden av konkurrens till mataffären, vilken upplevs som dyr. Om torget skulle rivras är det främst praktiska aspekter som skulle påverkas.

Cafébesökare 1

Han upplever sitt bostadsområde som tryggt medan torget beskrivs som en otrygg plats efter de rån som förekommit där. Detta har påverkat hans beteendemönster då han aldrig tar ut några pengar kvällstid längre. Han nämner även att detta har påverkat fler personer, dels en vän till honom som slutat besöka bingohallen sedan den blev rånad.

Torget beskrivs inte som modernt och utformningen har inte förändrats under hans vistelsetid där. Han eftersöker en uppfräschning av torget, bland annat husfasaderna som är färglösa. Där vill han ha mer färg och värme. Den planerade inglasningen av hela torget tycker han skulle ha varit positiv för folklivet där. Torgets utformning i etage med trappor tycker han försvårar framkomligheten för äldre med rullatorer liksom belysningen som är undermålig i en trygghetsaspekt och för de äldre som ser dåligt.

Han riktar kritik till mataffären som upplevs som dyr och menar istället att torget behöver en mataffär som är anpassad till de folk som bor här vilka är studerande, sjukskrivna och arbetslösa, eller en konkurrent till denna. Han menar att folk beger sig till Wieselgrensplatsen istället som där erbjuder en mataffär med lägre priser. Om torget som handelsplats i allmänhet säger han följande:

"För i dag är det ju inte så att man åker och handlar på torget. Man åker in till köpcentrum som Nordstan och så, då har man allting. När jag flyttade hit så hade torgen större betydelse. I dag har de inte samma betydelse, affärerna går i konkurs."

I övrigt tycker han inte att torget känns så intressant och föredrar istället Kortedala Torg. De evenemang som förekommer på torget så som scenuppträdanden och marknaden engagerar honom knappt vilket beskrivs i följande citat:

"Jag har väl gått på marknaden men det är ju samma saker, så har det varit de senaste tjugo åren. Det är ju bara småsaker och för oss män är det ju bara kalsingar och joggingdresser. Sen är det flickkläder och... skit!"

Om torget försvann är det främst caféet som skulle saknas, främst ur en social aspekt, då han hellre beger sig dit istället för att sitta hemma själv och dricka kaffe.

Cafébesökare 2

Hon upplever torget som en upplyftande och lugnande plats. Hon känner en enorm trygghet och känner sig aldrig rädd. De rån som skett på torget berör henne inte och hon uttalar sig om detta i följande citat:

"Om de rånar affärer eller banker, det bryr jag mig inte om, det går inte ut över enskilda personer."

Hon känner en stark samhörighet med torget och området då hon har bott där under en lång tid och känner sig hemma där och känner de flesta i området och beskriver det som varmt, blandat och kärleksfullt. Torget känns som en förlängning av hennes eget hem. Hennes engagemang för torget uttrycks tydligt:

"Det är mitt torg, kommer någon och säger nåt annat får de sig en rak höger!"

Om arkitekturen säger hon att den är halvtråkig, det är inte vackert men inte heller fult utan det är Vårväderstorget som det ser ut. Hon önskar mer färg åt det samt fler bänkar och bättre belysning på torget och personligen saknar hon en träningslokal där. Då torget betyder mycket för henne nämner hon att hon skulle flytta om det revs för att det då skulle kännas väldigt dött rent emotionellt.

Det sociala livet på torget

Bibliotekarie

Det sociala livet beskrivs som en trivsamt, varm och mänsklig stämning. Alla kan prata med alla och det beskrivs som en stor familj. Detta är både på gott och ont då alla vet någonting om alla och någon anonymitet upplevs inte. Följande uttalande beskriver hennes syn på det sociala livet:

"Vi har en liten avslappnad känsla här på torget, det är lite så där liksom, folk är ute och går, pratar med varandra och det är inget fintorg så där"

Den avslappnade känslan gör att hon inte tänker på vilka kläder hon sätter på sig när hon är på torget. Torget är en viktig mötesplats i Biskopsgården då mycket har stängt i Länsmansgården, som inte har mycket att erbjuda längre och torgkänslan där är borta. Affärerna på torget är viktiga för det sociala livet då längre öppettider skapar liv och rörelse på torget. Det börjar leva tidigt på morgonen och efter klockan sex dör det ut då affärerna stänger.

Två viktiga mötesplatser på torget är biblioteket och caféet. På biblioteket vistas i huvudsak män som sitter och läser tidningar och kvinnor som studerar och lånar böcker. Caféet beskrivs som intimt med åldersgrupper mellan 30-70 år och ofta ser man olika konstellationer av folk där inne. En profil som florerar ofta är en äldre dam med en hund.

De grupperingar som urskiljer sig består av etniska grupper så som turkiska, somaliska och eritreanska samlingar. En annan gruppering är A-laget som finns på torget men som inte upplevs som störande utan är lugna och beskedliga. Det finns även grupperingar som inte verkar fysiskt på torget utan består av en representantgrupp som arbetar med förbättringar på och omkring torget.

Biblioteksbesökare

Han beskriver det sociala livet på torget som folkligt och avslappnat med ett betydligt lugnare tempo än inne i stan. Då han jobbar i närheten känner folk igen honom och han känner sig inte så anonym på torget. Han känner att torget fungerar lite som ett vardagsrum och tänker aldrig på vilka kläder han sätter på sig då han ska till torget, vilket gäller det samma för besök i innerstaden. Det är en stor blandning av folk och han upplever det folkrikt men att mycket folk försvinner på kvällstid då det inte händer så mycket där då affärerna har stängt. De evenemang som finns på torget är en marknad en gång i månaden, med klädförsäljning och dylikt. Det har även varit en kulturfestival där vilken han själv medverkade i och läste då poesi.

Han ser torget som någon form av koncentration vilken gör så att folk samlas där även då han själv aldrig använder torget som mötesplats. Tycker att torget har potential och att det skulle kunna hända mycket saker på ett torg. Han säger:

"Ja men det är klart att det, att folk hittar på egna saker och lite upptåg och såna saker, det är inte ofta folk vågar med såna saker, det skulle behövas överallt"

Arbetande inom Svenska kyrkan

Torget ligger till grund för det sociala livet och följande citat förklarar vikten av dess existens:

"Att man behöver sitt torg, kanske. Och sen är det viktigt att man kan vara offentlig, man kanske har en relation till sig själv och sitt hem. Men att man kanske behöver torget för att ha ett förhållande till sig själv, och där fungerar torget som en arena då"

Han ser torget som en viktig och central mötesplats och det beskrivs som ett mångkulturellt torg med butiker, vilka fungerar som mer än bara inköpsställen då de även är träffpunkter. Människor känner varandra på torget och han stannar ofta och pratar med folk och ser hur andra folk pratar med varandra på torget. Här vistas i huvudsak de som arbetar och bor i området, till skillnad mot innerstaden. Det är mindre genomströmning där och lättare att urskilja vad folk är eller gör. Klädesvalet mellan torget och stan skiljer sig och om detta nämner han följande:

"Jag ska säga att jag inte tänker på det och att det skiljer sig. Kanske rent utav att jag tänker på att jag inte tänker på det. Jag till och med noterar att jag känner mig väldigt bekväm som jag är."

Det finns en känsla av att det är lätt att komma in i gemenskapen, det är väldigt öppet som beror mycket på den mångkulturella prägel som finns på torget. *"Jag*

tänker att vi är individuellt präglade från våran kultur, våran uppväxt. Här finns det en stark prägel från folk som kommer från mer kollektiva sammanhang. Och det märks tycker jag runt till exempel grönsaksaffären och charkuteriet och biblioteket, det är fler som pratar med varandra än vad jag skulle säga att det är kring till exempel Axel Dahlströms torg, där det är mer svenskursprung.

Som mötesplatser nämner han även kyrkan och biblioteket. Kyrkan lanseras som en mötesplats för torgets affärsinnehavare, där de ska kunna ta en enkel kopp kaffe i lokalerna innan de beger sig till deras respektive arbeten. När väl arbetsdagen börjar blir interaktionen dem emellan svårare trots att torget ändå är deras gemensamma arbetsplats. En gång i månaden arrangeras något som de kallar "Mat & prat" där någon från stadsdelen presenterar sitt land eller kultur och där bjuds det då på mat, föreläsning och kaffe.

Biblioteket har något som de kallar språkcafé som samlar människor från olika kulturer och de bedriver även en vidareutbildning från SFI. Det finns en Folkets Hus- känsla på biblioteket och det är väldigt högljutt samt en plats för aktiviteter.

Det är en stor blandning av folk och de som lyser med sin frånvaro är affärsmän och makthavare. En grupp som utmärker sig på torget är runt luncherna, och består av den "intellektuella medelklassen", som sedan försvinner sedan efteråt tillbaka till kontoren igen. Han är medveten om att det finns fler undergrupper men som han inte kan urskilja men som har att göra med t.ex. religion, etnicitet, arbetsplats och skolgemenskap.

Högskolestuderande

Det är en blandad mix av folk på torget och de grupperingar som urskiljer sig är främst A-laget och ungdomar på kvällstid, där de sistnämnda kan skapa en viss otrygghetskänsla. Personligen använder han inte torget som mötesplats eller vistelseplats så ofta men menar att det är det för många och att det då främst är kvarterskrogen och caféet som samlar folk. Ofta kan man urskilja vissa personer som vistas där mer eller mindre kontinuerligt, bland annat en äldre dam med en liten hund.

Han känner sig anonym på torget och menar att han ser folk som han känner igen men känner det inte som om att han blir sedd själv. Där tänker han inte på vilka kläder han bär, ett beteende som skiljer sig mot om han åker in till stan.

Om torget skulle rivas skulle han då sakna det sociala torget erbjuder. Torget är en samlingspunkt där man kan gå ner och se lite folk

Cafébesökare 1

Han beskriver att folk känner varandra där och att han inte känner sig anonym då han jobbar i närheten och folk känner igen honom. Han tänker inte på vilka kläder han har då han ska till torget och det skiljer sig då han ska in till stan. Caféet är en central mötesplats vilken han själv ofta vistas på och han beskriver hur möten mellan folk sker:

"Jo det är ju här man träffar folk och pratar med, man håller reda på vad som händer och sker, man får ju mycket information här, från mun till mun."

De som rör sig mest på torget, vilka man kan urskilja är äldre och arbetslösa. Om torget skulle försvinna är det den sociala biten man skulle sakna, det personliga som finns på torget, vilket inte finns på t.ex. närliggande torg så som Wieselgrensplatsen.

Cafébesökare 2

Respondenten har en väldigt positiv syn på det sociala livet kring torget som har liv och rörelse. Hon uppskattar blandningen av de folk och de kulturer som finns där. Det beskrivs som en familjär, enkel och avslappnad stämning bland människorna där vem som helst kan prata med alla och ingen tycker att man är konstig för att man pratar med någon man inte känner. Det finns en stor tillit och folk lånar pengar av varandra. Torget fungerar som en mötesplats och på sommaren är det främst uteserveringen som samlar folk. Då torget och personerna omtalas omnämns det med ett "vi-perspektiv". Den familjära torgkänslan beskrivs genomgående och hon berättar om hur ungdomar på torget hjälper hennes äldre mamma, och kan även benämna henne som "mormor".

De evenemang som har förekommit på torget är en musikfestival som drog väldigt mycket folk och hon har även själv varit delaktig som gymnastikledare för muslimska kvinnor på Folkets Hus.

Det finns en tydlig distinktion mellan torget och stan och hennes åsikter illustreras i citatet:

"Ja, den här gemytligheten, den här intima, alltså det här personliga. Det är inget snobbigt här. För att stan är en helt annan känsla när man åker dit. Den är tråkigare den känslan för det första. Då måste man putsa upp sig för att kanske må lite bättre."

Stan beskrivs som jobbig med massa folk och till skillnad från torget finns det en upplevd känsla av att man måste måla upp en positiv bild av sig när man åker in till stan. På torget är det inte av lika stor vikt vad man har på sig, vilket syns tydligt i detta uttalande:

"Hit kan jag gå i pyjamas, min dotter gjorde det förut. Hon gick ner och handlade, då gick hon i pyjamas och skulle handla bröd."

Det sociala livet på torget består av en stor blandning, men skiljer sig något beroende av tidpunkt på dygnet. Vid lunchtid rör sig socialarbetarna på torget och på kvällstid är det ungdomar mellan 20 och 30 år och på puben finner man folk från 20-60 år. De grupperingar som tydligast urskiljer sig på torget består dels i ungdomar vilka beskrivs som följande:

"Dom står la där med sina moppar. Tjatar och står vid Pressbyrån. Som i Alingsås då de samlas vid korvkiosken. Men jag känner ju dom flesta. Man bara hälsar på dom och går förbi, pratar en stund så, känt dem sen dom var små"

Då hon känner de flesta av dem sedan lång tid tillbaka är det inget som upplevs hotfullt och hon nämner att hon vet vad de håller på med, men ser inte ner på dem för det. Vidare berättar hon att hon har en dotter i tonåren, vilken hon inte vill ska gå den vägen och hon har sett till att dottern inte går i skola i Biskopsgården.

Den andra grupperingen som urskiljer sig är A-laget vilka inte dessa heller upplevs som hotfulla utan istället kan hon stanna förbi och samtala med dem. Torget är för henne en trygg plats och hon känner sig aldrig rädd och nämner att hon även känner "värstingarna". Om torget revs skulle hon bege sig till Backaplan för sociala aktiviteter som att fika och se folk. Torget fungerar som en social plattform för henne och hon nämner att hon i så fall skulle flytta.

Flashback diskussionsforum

Dessa citat är de som vi har hämtat från Flashbacks diskussionsforum

"Caféet som ligger där har fasligt god äppelpaj, ibland är det marknad vilket är trevligt. Annars har jag inte så mycket att säga om Vårväderstorget, ganska grått och tråkigt men bättre än friskväderstorget i alla fall"

-Belafonte-

"Gillar att kiosken eller vad man ska kalla det, den under spåret typ, säljer cigg tre paket för 100 kr. Det är bra."

-BettanyMaid-

"Bra och anus. Jag gillar stället för det har verkligen personlighet, inte massa balla gäng bara. De nästan obligatoriska radiobilarna utanför Vår krog o bar (heter den väl?) på fredag, lördag och ibland vardagskvällarna. Trevliga butiker. Jag tycker att det är ganska lätt att känna sig hemma där."

"Det negativa är att jag inte skulle vilja att min sambo skulle gå hem ensam på kvällen där. Fast det är egentligen ingen skillnad mot andra ställen i stan."

-namnboeg-

"Bodde där i närheten en gång i tiden och jag gillade faktiskt området, trots att det i de flestas ögon väl är ett område man inte borde gilla. Antar att det hade att göra med att det kändes befriande opretentiöst på något sätt. Storstad, absolut, men lite "vid sidan om"."

-Panguu-

Nelly på cafet brukar vara riktigt flörtig..."

-36thChamber-

"Ogillar, hela Hisingen är ett enda stort ghetto."

-C8H11N-

"Hisingen är jävligt speciellt. Gillar med kiosken under spåren. Har dock inte varit där omkring på länge nu. Ska nog dit nån dag och ta en äppelpaj bara för det!"

-Dudez-

"För en tio år sedan var det rätt ok. Nu verkar det mest vara blattegång som hänger där... var det inte skottlossning för ett par månader sedan på vårväderstorget? har för mig att det var ett blattegång på kanske 50 pers som stod och hängde tills någon drog fram en pistol och började skjuta. Men för en tio år sedan var det jävligt mysigt med bingohall en liten charkbutik och höjdarstället vår krog och bar"

-herr nagel-

"Vårväderstorget är ju där den ruffigare delen av Hisingen börjar alltså. Det är rätt risigt från och med vårväderstorget, för att sedan förfalla totalt efter Friskväderstorget. Sen känns det som om vårväderstorget inte har någonting att erbjuda någon som inte bor i närområdet. Vem åker dit för att kolla läget? Ingen i hela världen gissar jag, som inte har krokarna förbi."

-Dr.Jekyll-

"En gång inne i den kiosken blev jag hejdad av en äldre man som kanske inte var helt nykter, som pekade på mig och sa: "Du, jag vet vad du är."

"Vaddå?" tänkte jag. Kommer han att hävda att jag är en alien eller vad?"

"Du är Jehovas vittne, eller hur?"

"Jehovas vittne?"

"Ja, det är ju bara Jehovas vittnen som har såna väskor häromkring." Så pekade han på min attachéväska.

Kort därefter bytte jag till en mer anspråkslös väska. Man får ju ta seden dit man kommer..."

-Panguu-

Resultat och analys

I följande kapitel kommer vi att analysera och tolka det empiriska materialet som vi har sammanställt. Analysen kommer att återknytas till den teoretiska ram vi ställt upp för denna studie. Vi kommer sedan att presentera analysen kategoriskt i de tre dimensioner som uppsatsen behandlat, men då det inte går att göra någon tydlig distinktion dem emellan i många fall kommer det empiriska materialet att återkomma i mer än en dimension i analysen.

Då vi nu har vårt empiriska material klart kan vi konstatera att det var en stor fördel att göra kvalitativa intervjuer framför kvantitativa då vi nu har fått fram känslor och åsikter som inte hade kommit fram annars.

Torget praktiska funktion

Vi definierar Vårväderstorget ur Gehls perspektiv om fyra huvudtyper som ett centraltorg (mötesplatsen). En orsak till det rika folklivet på torget är det relativt stora utbudet av affärer, folk tar sig hit för att utföra nödvändiga aktiviteter som att handla mat och gå till biblioteket för att läsa mail och låna böcker. Även om några av de intervjuade anser att mataffären är för dyr och om de har möjlighet att ta sig till andra billigare affärer gör de hellre det. Men de gånger de handlar

här dras de ofrivilligt till torget, den praktiska fördelen som det för med sig är större än vad till exempel Wieselgrensplatsen kan erbjuda för dem som bor i Biskopsgården. Här handlar det om geografiska avstånd och den process det innebär att ta sig till de olika platserna.

De sociala aktiviteterna återfinns ute på torget och i de verksamheter som finns runt om det. Dels så finns det verksamheter, som förutom att bara vara inköpsställen även fungerar som mötesplatser för människor. Sedan finns det verksamheter så som puben och caféet som är verksamheter vilka är inriktade på att vara mötesplatser. Det finns även ickekommersiella verksamheter som arbetar aktivt för att fungera som mötesplatser så som kyrkan och biblioteket. Dessa verksamheter arrangerar olika tillställningar och där finns en drivande kraft att främja det sociala livet. De tillställningar som finns ute på torget i form av festivaler och marknader är även de en del av det sociala livet. De frivilliga aktiviteterna går hand i hand med de sociala och de nödvändiga aktiviteterna och återspeglades i att intervjupersonerna arbetar på torget eller använder det som inköpsställe. Krogen och kaféerna ses som en magnetkaraktär av en av intervjupersonerna, även om hon uttrycker sig på ett annat sätt:

"Dom från Länsman åker hit för de har inte så mysiga fik som vi har och grejor. De har ingen krog heller för den delen, och det drar ju mycket folk."

- Cafébesökare 2 -

Som mötesplats har torget stärkt sin position i Biskopsgården då omkringliggande områden beskrivs som mer öde och opersonligare. Det framkommer att Länsmansgården saknar mycket av det Vårväderstorget har att erbjuda och lockar därmed folk därifrån. Detta skulle kunna ses som om att torget har, vad Olsson kallar, magnetkaraktär. En annan av de intervjuade som arbetar vid torget men bor i ett närliggande område sade:

"När jag har semester brukar jag komma hit och handla, jag är väldigt trogen."

- Bibliotekarie -

Här handlar det om lokalpatriotism, en hängivelse till den första platsen hon kom till när hon flyttade till Göteborg.

Torget har förlorat sin betydelse som fullservicetorg då många verksamheter har försvunnit därifrån. En av de intervjuade poängterar att det inte finns någon bank vilket det tidigare gjort, han anser att det har med brottsligheten att göra då de tvingats stänga på grund av rånrisken, med hänsyn till bankpersonalen. Samma person har även noterat att en grupp socialarbetare som "tar sig ut" på torget mitt på dagen för att äta lunch för att sedan försvinna in på sina kontor igen. Han beskriver dem som "en intellektuell medelklass". Det verkar som denna grupp endast använder torget till praktiska ändamål.

Upplevelser och känslor

Torget upplevs och konnoterar olika känslor beroende på intervjuperson. Då alla har en subjektiv världsbild upplevs platsen på olika sätt beroende vem det är som berättar om den. Upplevelserna och känslorna för torget handlar om både hur torget är utformat och hur man upplever det rent estetiskt men upplevelserna beror även på vilka egna erfarenheter man har av torget i form av minnen och händelser där.

Ingen av intervjupersonerna upplever torget vackert men påverkas olika av upplevelsen. Det upplevs allt ifrån deprimerande, eller inga reflektioner alls över det, till att vara Vårväderstorget som det ser ut. Det är främst den sistnämnda upplevelsen av torget som kan härledas till Åström, som nämner att även skönhetsfläckar kan bidra till att göra torget karaktärsfullt. Eftersom torget är byggt i slutet av femtiotalet och har bara fått en liten uppfräschning på 90-talet finns det en förklaring i varför de flesta intervjupersonerna önskade någon form av uppfräschning, bland annat fasaderna som upplevdes som gråa och färglösa.

Det som ändå verkar vara det mest karaktäristiska draget hos torget är dess utformning av markytan som utgörs av fler etage som sammanlänkas av trappor. Utformningen, menar intervjupersonerna, skapar känslan av att man är på väg någonstans vilket upplevs positivt. Torgets framsida upplevs vara den sida där spårvagnshållplatsen finns och den naturliga vägen leder ner till kyrkan på andra sidan torget. Denna utformning kan ställas i kontrast till de traditionella öppna torgytorna som en av intervjupersonerna uttalar sig om:

"Jag tycker nog att det är rätt mycket folk, men det beror ju på att torget är rätt litet också. Men det är ju mycket tråkigare men såna där jättestora torg där folk går långsmed kanterna och tittar i skyltfönster bara."

- Biblioteksbesökare -

Gehl nämner att den fysiska utformningen påverkar människornas rörelse och detta samband är av vikt för hur torget fungerar då människor gärna vistas där andra människor finns. Öppna ytor kan te sig som oinbjudande och kalla och upplevas som folktommare, just på grund av sin utformning. Något som även påverkar folklivet är de verksamheter som finns intill. Det verkar finnas en markant skillnad på detta som baserar sig på verksamheternas öppettider. Efter stängningsdags försvinner folket bort från torget då det inte finns något längre som inbjuder till aktiviteter där.

Upplevelsen av torget som en trygg plats varierar mellan de olika intervjupersonerna. De två som inte bodde i området upplevde platsen som trygg men ena nämnde även att medvetenheten fanns att det var lätt att idealisera platsen då man inte bor där. Detta kan ha sin förklaring i att vistelsen sker på arbetstid då torget fortfarande är rikt på folk och att man upplever det allmänt otryggare natt- och kvällstid.

Av de boende i området skiljde sig upplevelsen av trygghet på torget dem emellan. En av dem besökte torget endast dagtid och upplevelsen av trygghet

sker förmodligen av samma orsaker som de föregående två. Den andre av de boende upplevde otrygghet på grund av de rån som förekommit på torget då han även personligen hörde skottlossning i samband med det. Men då han inte tycker att detta är någon specifik händelse för Vårväderstorget, utan det kan förekomma överallt samt att han upplever de omkringliggande områdena otryggare och närheten till hemmet bidrog ändå att en viss trygghet fanns.

De två intervjupersoner som är boende i området, vilka upplevde trygghet respektive otrygghet är intressant att se närmare på. Den ene upplever torget otryggt vilket uppstått efter de rån som förekommit. Detta har påverkat honom starkt och vissa beteendemönster hos honom har förändrats och han nämner även att det gäller för fler han känner som personligen upplevde rånet. Den andre upplevde inte någon form av otrygghet på torget och menar att det inte finns någon rädsla överhuvudtaget.

Förklaringen kan finnas i att den personen som upplevde torget som otryggt hade en bekant som personligen upplevde rånet. Den andre som upplevde torget tryggt har personligen inte upplevt det och nämnde inga negativa konsekvenser av rånet. Följande citat är värt att begrunda:

"Om de rånar affärer eller banker, det bryr jag mig inte om, det går inte ut över enskilda personer."

- Cafébesökare 2 -

Värt att nämna i detta avseende är att båda intervjupersonerna bott i området lika lång tid, det vill säga tjugo år och att den som upplevde trygghet uppvisade en stark lokalpatriotism och här ser vi ett tydligt exempel på personliga faktorer som påverkar upplevelsen. Rent arkitektoniskt kommunicerar torget trygghet bland annat genom att vara väl belyst och här skilde sig upplevelsen av belysningen mellan personerna då den som fann det otryggt upplevde den bristfällig och den som upplevde det tryggt fann belysningen tillräcklig.

Att försöka säga om torget har en själ, vilket den norske arkitekten Norberg-Schulz talar om, är en komplicerad uppgift. Det går ut på att försöka nå själva känslan av torget och då intervjupersonernas bild av torget är subjektiv är det svårt att beskriva en specifik känsla av det. Det som är genomgående är ändå att det verkar finnas en viss hemkänsla på torget och det beskrivs som en varm plats även om inte alla intervjupersoner känner det som "sitt" torg. Att torget i många fall upplevs som folkligt och avslappnat och fungerar som ett vardagsrum tyder på att hemkänslan är stark vilket, enligt Norberg-Schulz, till viss del innebär att ha existentiellt fotfäste i en konkret och vardaglig bemärkelse. Detta tyder på att torget är en viktig plats för intervjupersonerna. Samtliga tyckte att det skulle vara av negativ bemärkelse då vi ställde den hypotetiska frågan om torget skulle försvinna. Dels så tillfredställde torget intervjupersonernas sociala samt nödvändiga aktiviteter.

De minnen folk har från torget är även dessa viktiga för torgets själ och bland intervjupersonerna är det både positiva och negativa minnen som är med och formar.

Det går att ana en viss anda av lokalpatriotism i området. En av intervjupersonerna gör medvetna val för att främja de lokala verksamheterna i syfte att detta ska bidra till att de ska finnas kvar på torget, då det är dessa som bidrar till det sociala livet där. En stark uttryckt åsikt angående känslan av lokalpatriotism fick vi från en av intervjupersonerna och återges i följande citat:

"Det är mitt torg, kommer någon och säger nåt annat får de sig en rak höger!"
- Cafébesökare 2 -

En annan av intervjupersonerna talar inte från sig själv men menar att där finns en stolt generation ursvenskar som är stolta över sitt Biskopsgården. Båda dessa intervjupersoner menar att den här bilden av torget och området inte avspeglas i medierna som ofta har rapporterat från området i negativ bemärkelse, med bland annat skottlossningar, rån och gängbildningar. Detta betyder således att det finns en negativ bild av Vårväderstorget och Biskopsgården utifrån då många förmodligen bildar sin uppfattning från medierna då de saknar personliga erfarenheter av området.

Det sociala livet på torget

Det faktum att vissa av intervjupersonerna blir medvetna om hur de klär sig när de åker in till stadskärnan och hur det skiljer sig från när de är "hemma" på sitt torg kan ses som att de genom media och samtal har skapat vad vi beskriver i teoridelen som en representation av hur man ska se ut när man är i offentligheten i stadskärnan. Detta kan ske genom till exempel modetidningar, dags/kvällstidningar men även genom samtal om hur det är att vara inne i "stan". Att där är det andra sociala koder som gäller och man vill representera en norm i samhället där man vill framstå som vårdad och omhändertagande av sig själv. Vi drar slutsatsen att man helt enkelt vill framstå i god dager i den mer slutna kosmopolitiska offentligheten, citatet:

"Då måste man putsa upp sig för att kanske må lite bättre."
- Cafébesökare 2 -

är talande för att den kosmopolitiska offentligheten bidrar till folks osäkerhet och ytan blir viktigare, man vill gömma sig bakom ett yttre och en attityd.

Den ofokuserade kommunikationen blir mindre viktig i förortstorgets hemmiljö, hur man ser ut får mindre betydelse eftersom man upplever sig som trygg, folk kanske tar en mer för vad man är i stället för hur man ser ut.

Men som Olsson beskriver påverkar en upplevd otrygghet detta avslappnade förhållningssätt negativt, Caféperson 2 beskrev att han kände sig otrygg efter rånen som inträffat. Han hade en bekant som arbetade på bingohallen när den blev rånad, hon hade inte klarat av att arbeta kvar efter händelsen. Man kan tänka sig att hon berättat om hur hemskt hon upplevde rånet och på så sätt överfört sin rädsla till vår intervjuperson. Han hade inte själv utsatts för brott och hans rädsla kan ur ett statistiskt perspektiv anses som överdriven. Men nu är det ju inte så att rädsla behöver vara något som har en direkt konkret självupplevd grund, utan handlar om den ångest tanken på att det skulle kunna

hända genererar. Vi förmodar att han även läst i media om händelserna och att det i kombination med sin bekants berättelse stärker intrycket av ett hot. Man skulle kunna se rånoffret som en lokal ofrivillig opinionsblidare för rädsla, även om det inte var avsikten med hennes berättelse.

Begreppet representation blir här vitalt; den bekantes berättelse och media konstituerar tillsammans bilden av hot. Även om intervjupersonen inte upplevt något liknande själv, har han genom dessa två källor skapat sig en egen verklighetsuppfattning i den specifika miljö som torget utgör. En ny konnotation har lagts till i hans bild av torget, han har privilegierat betydelsen av osäkerhet framför säkerhet, han ville tillexempel inte ta ut pengar i bankomaten efter mörkrets inbrott. Dessa specifika händelser som även om de skett inom korta intervaller (det var två rån på två veckor mot samma butik) inte är något som tillhör vardagen. De har ändå haft en direkt inverkan på hans levnadsmönster och ändrat hans uppfattning om platsen. Här kan man notera vilka långsiktiga effekter kriminalitet har på samhället och det blir synligt hur rädsla är något kollektivt, även om den inte direkt drabbar alla.

Den lokala offentligheten som står i förhållande till den tidigare nämnda kosmopolitiska offentligheten gör sig tydlig på torget då folk känner sig trygga socialt, de känner sig "hemma" i miljön och känner sig mer avslappnad citatet :

"Hit kan jag gå i pyjamas, min dotter gjorde det förut. Hon gick ner och handlade, då gick hon i pyjamas och skulle handla bröd."

- **Cafébesökare 2** -

-

Dessa två citat kommer från samma person. Då man använder begreppet Den Andre i postkoloniala studier menar man uppdelningen mellan "öst" och "väst", hur vi i "väst" delar upp de geografiska områdena efter "vi" och "dom". Om man tillämpar detta perspektiv på en makronivå i Biskopsgården blir citatet:

"Dom från Länsman åker hit för de har inte så mysiga fik som vi har och grejor. De har ingen krog heller för den delen, och det drar ju mycket folk".

- **Cafébesökare 2** -

Uppdelningen mellan "vi" och "dom" blir här tydlig men här på ett mindre geografiskt område, då avståndet mellan Biskopsgården och Länsmansgården inte är större än en kilometer.

Som bibliotekarien beskriver sitter män på biblioteket och läser dagstidningar och kaféet på torget beskrivs som intimt med åldersgrupper mellan 20 och 70. Kyrkoarbetaren försökte skapa en mötesplats för affärsinnehavarna där de skulle kunna träffas innan de gick till sin respektive arbetsplats. Våra reflektioner kring det är att det är lite märkligt att de som arbetar i butikerna står som låsta i varsitt hörn på torget, de kan inte kommunicera med varandra även om de förmodligen skulle ha mycket att prata om; händelser, personer/kunder eller bara samtal om hur försäljningen går. Man kan ju tänka sig att de när arbetsdagen är slut går direkt till sitt respektive första rum, alltså

hemmet. Vi anser att tanken på att de kan samlas på mornarna för att umgås är god och det känns hoppfullt att det finns krafter i samhället som verkar för dessa typer av socialisering, här kan man se Svenska Kyrkans insats i samhället, vare sig man tillkänner sig den religiösa tron eller inte. I vår teoridel beskriver vi "the third room" det tredje rummet. Här är exempel på hur dessa rum skapas i form av läsesalar i bibliotek, kaféer, krogar och i kyrkan.

Men folk ägnar sig inte bara åt verbal kommunikation, torget och dess lokaler används även som sociala rum där man bara genom att vara på platsen får bekräftelse och ett existensberättigande. Att bli sedd och att få se andra människor kan medföra att man upplever sig som mindre ensam. När de förhåller sig så som på Vårväderstorget, att intervjupersonerna upplever samhörighet (om än på olika plan) så blir, anser vi den bekräftelsen starkare då de upplever en familjär stämning. Man kanske upplever att man inte är ensam även om man är själv, som mannen på caféet svarar på frågan om han upplever torget som sitt vardagsrum:

"Nee... Men det kan det i och för sig vara, jag går ju hit hellre än att koka mitt eget kaffe, om jag inte har någon hemma, då går jag hellre hit."

- Cafébesökare 2 -

Han satt själv på caféet när vi tog kontakt med honom, och man kan ju tänka sig att det var precis så han resonerat innan han gick ner denna gång. Cafébesökare 2 beskriver det som en förlängning av sitt eget hem och uttrycker till exempel:

"Det är mitt torg, kommer någon och säger nåt annat får de sig en rak höger!"

- Cafébesökare 2 -

Här kan man verkligen tala om territorialisering, hon har tagit torget och Biskopsgården i besittning, hon anser att det är hennes plats. Hon använder "vi" många gånger då hon talar om de boende i Biskopsgården. Det är intressant att se hur geografiska gränsdragningar kan skapa sådana känslor, för det handlar ju om skapade rum. I ett utifrånperspektiv ses oftast dessa gränser som mycket mer otydliga. För att citera en kvinna så uttryckte hon följande när vi berättade om hur intervjupersonen delade upp Biskopsgården och Länsmansgården i "vi" och "dom":

"Jaha för mig är det faktiskt en och samma plats..."

- Kvinna, c:a 40 -

Spårvagnsnätet är också med och drar dessa gränser då det ringlar sig ut över stadsdelarna. En hållplats blir också en tillhörighet, en knutpunkt eller nod. Några av intervjupersonerna hade noterat grupperingar under spårvagnsviadukten som vetter över det som de flesta upplever som ingången till torget. Grupperingarna bestod mest av ungdomar som samlades.

Torget är en konstruerad plats, ett spatialt utrymme skapat av människan. För att den överhuvudtaget ska kunna existera i folks medvetanden måste de ha en bild av den, vare sig den är upplevd på plats eller genom bilder eller berättelser,

eller i någon annan medierad form överförd till dem. Det är alltså människorna på platsen som skapar den. Utan upplevelser - ingen spatial existens. Torget som är långsmalt till formen, smalare till en början för att sedan breda ut sig om än inte i så hög grad så är det ändå märkbart. Det har butikslokaler parallellt på båda sidor vilket medför att det känns lite som en gågata. Därtill är det uppdelat i fyra terrasser med trappor i mellan, det skiljer ungefär två meter mellan varje terrass. En av de intervjuade förklarar:

"... det är naturligt att vara på väg på torget, upp eller ner, hade det varit helt rakt så hade det känts ödsligare tror jag. Men nu är det uppdelat i fyra etager så att man kan liksom stanna på ett utav dom och så byta."

- Arbetande inom Svenska kyrkan -

Vår tolkning är att den arkitektoniska utformningen är en av anledningarna till folklivet på torget, den långsmala karaktären bidrar till att folk måste passera varandra på närmre avstånd och man är oftast på väg åt det ena eller det andra hållet vilket följande citat beskriver:

"Jag tycker nog att det är rätt mycket folk, men det beror ju på att torget är rätt litet också. Men det är ju mycket tråkigare men såna där jättestora torg där folk går längsmed kanterna och tittar i skyltfönster bara."

- Cafébesökare 2 -

Flashback diskussionsforum

Då vi la ut tråden på forumet hade vi inga direkta förväntningar på att vi skulle få så pass många svar som vi ändå fick. Då vi inte vet något om dessa människor bakom inläggen, så som vart de bor och liknande, är det svårt att analysera fullt ut. Men det går att se vissa tendenser som visar en liknande bild över torget som det övriga empiriska materialet i denna undersökning har visat. Något som vi tog fasta på var åsikterna som, mycket möjligt, kan ses som fördomar av människor som inte bor i området och kan härledas till Hartleys teorier om representation. Exemplet kan ges i följande citat:

"Ogillar, hela Hisingen är ett enda stort ghetto."

-C8H11N-

Med tanke på att personen skriver att han/hon ogillar hela Hisingen kan man då anta att personen själv inte bor där och att citatet ovan är en förutfattad mening. Sen kan man ju alltid diskutera vad ett ghetto är, det är ju i alla fall uppenbart i vår undersökning att folk trivs i området. Följande citat beskriver en motsatt åsikt:

"Bodde där i närheten en gång i tiden och jag gillade faktiskt området, trots att det i de flestas ögon väl är ett område man inte borde gilla. Antar att det hade att göra med att det kändes befriande opretentiöst på något sätt. Storstad, absolut, men lite "vid sidan om"."

-Panguu-

Slutsats

Syftet med studien var att undersöka vilken roll Vårväderstorget spelade för de boende och arbetande i området. För att besvara syftet hade vi tidigare ställt upp tre frågeställningar, som vi baserat på våra tre dimensioner, vilka har varit genomgående för hela uppsatsen. Vi vill nu smälta samman dessa och diskutera dem som den enhet de faktiskt är.

Torget's geografiska positionering i Biskopsgården har bidragit till att det blivit en plats där människor naturligt möts, då de är på väg antingen till spårvagnen, affären, puben, caféet och liknande. Det verkar finnas en attraktionskraft i torget som lockar dit folk från omkringliggande områden. Troligtvis beror detta på de verksamheter som torget erbjuder. Men även den gemytliga stämningen de intervjuade så varmt talar om är förmodligen en bidragande orsak till att folk tar sig hit. Vårt första intryck var direkt positivt när vi kom dit. Vi såg folk som rörde sig i olika riktningar och i jämförelse med de andra torgen vi besökt var detta en plats med mycket liv och rörelse. Detta kan inte ha varit en illusion och vi är övertygade om att andra också upplever liknande känslor på platsen.

Det är tydligt att invånarna och de som arbetar i Biskopsgården trivs i sitt område och med sitt torg. Den familjära stämningen är hög och även de som inte bott där längre än ett år känner sig hemma i området. Graden av anonymitet var låg då de flesta menade att de kände sig igenkända eller kände igen andra personer. Negativa känslor som kom upp var bland annat att mataffären var dyr och att rånen ökat känslan av otrygghet. Flera upplevde även platsen som dyster och färglös men på samma gång trivsam. Funktionalismens ideal om att form följer funktion och att onödigt utsmyckning är överflödig lyser här igenom. De boende i området är kanske inte så positiva till denna minimalism som dess skapare. Även om funktionaliteten fortfarande uppfyller sin praktiska funktion i form av affärsverksamheterna så upplevs platsen rent visuellt som ganska tråkig. Det har inte skett någon vidare upprustning av torget de senaste åren och man får känslan av att politikerna lämnat platsen åt sitt öde. Man tar bort i stället för att lägga till. Bank och postkontor har på senare år som vi tidigare nämnt försvunnit. Och inte mycket har gjorts för att förbättra exteriören på torget, stuprännor med mera har lämnats för att förfalla och har förlorat sin funktion i stället för att via rör leda regnvattnet ner till marken fungerar numer de korta utstickande taken mer som en dusch över de förbipasserande. Torgets arkitektoniska utformning bidrar till känslan av att man är ombonad, med sina utefter sidorna liggande affärer. De tre terrasserna kan skapa en känsla av att vara på väg då man kommer till olika etapper av torget. Platsen breder även ut sig ju längre ner man kommer vilket ger intrycket av att man går in på torget där det är smalare för att sedan ta sig ut där det är mer öppet.

Det är samtidigt intressant att se hur olika personer ser på samma plats, att en av de intervjuade såg platsen som mörk och en annan upplevde torget som ljus. Dessa motpoler tydliggör att all (rumslig) upplevelse är subjektiv, att tolkningen ligger i betraktarens öga och att våra världsbilder kan skilja sig enormt från varandra även om vi kanske bor vägg i vägg med varandra. Inte bara politisk världsuppfattning, utan även genom visuell perception som är formad av våra

preferenser. Om vi väljer att tolka de signaler vi tar in positivt eller negativt och även vilka signaler vi överhuvudtaget väljer att ta in. Var vår blick vilar har med sinnesstämningen att göra och även det får en betydande mening för vad vi registrerar. Vi fick en stark känsla av att två av de vi intervjuade levde i helt skilda världar fast de befann sig och bodde på samma plats. Självklart har vädret en stor påverkan på upplevelsen, men frågan är om de minnen de intervjuade valt att dela med sig av inte spänner över årstider och antal år de bott i området. Kanske är det den gångna sommarens känslor som hänger kvar i deras berättelser då de förmodligen ligger färskt i minnet.

Det är även intressant att se hur skapade rum kan frambringa sådana känslor som vissa av de intervjuade uttryckte. Nu är inte skaparen av torget Helge Zimdahl vid livet, det hade annars varit intressant att höra vad han hade för tankar kring platsen när han ritade torget, och vad han ansåg om platsen i dag.

Vår studiemodell skulle kunna appliceras på vilken miljö som helst där det rör sig människor och det skulle vara intressant att göra om studien i en helt annan miljö, till exempel på spårvagnen eller i tunnelbanan.

Det är också tydligt hur folk känner sig hemma i sin förort, här är man mer avslappnad än när man är i stadskärnan. Klädvalet var av stor skillnad i alla fall hos vissa vi intervjuat. Hemma på torget var det inte så viktigt men i stan tänkte man mer på hur man såg ut. Här handlar det om olika typer av offentlighet. I en hemtam miljö är offentligheten mer privat, alltså en familjär offentlighet där man är mer avslappnad och bekväm, där ytan blir mindre viktig eftersom man känner de flesta och inte behöver hävda sig genom det yttre, omgivningen vet redan vem man är och det är inget som förändras genom klädsel eller smink. I en mer allmän offentlighet blir osäkerheten mer påtaglig och man blir dömd efter sitt utseende på ett helt annat sätt, eftersom det många gånger är det enda sättet att hävda sig, då människomassor ofta mer ses som bestående av objekt än individer.

Folklivet förändras vid olika tider på dygnet och olika grupper byts ut mot andra. Efter att affärerna stängs försvinner naturligtvis dess kunder och ersätts av bland annat ungdomsgång som "hänger" vid "ingången" till torget, alltså under spårvagnsviadukten. Det kan finnas flera anledningar till att de "hänger" just där. Dels för att bilvägen leder förbi och det blir en naturlig infart för deras mopeder. Torget, vägen och viadukten bildar även ett spatialt rum och det kan inge en känsla av trygghet och värme. Det blir också en knutpunkt för färdmedel, ser man det ur ett territorialiseringsperspektiv kan det vara så att de "vaktar" området, på den här platsen har de kontroll över vilka som kommer med spårvagnen och det kanske även ur ett socialt perspektiv öppnar upp för spontana möten med vänner och bekanta, eller ovänner och fiender.

Slutdiskussion

Avgränsningar

Vi har medvetet inte tagit hänsyn till kön eller ålder vid urvalet av respondenterna. Vi anser inte att dessa två faktorer är relevanta i vår studie. Vi har intervjuat folk och vi anser att allas åsikter och upplevelser är av lika stor

vikt. Det är möjligt att en könsuppdelning och en jämförelse däremellan skulle kunna ha givit mätbara skillnader. Men vi är väldigt trötta på dikotomin man-kvinna. Vi anser att den uppdelningen är irrelevant och att det finns andra orsaker som påverkar vår uppfattning i högre grad som till exempel sociokulturella och socioekonomiska faktorer. Att vi inte valt att göra en könsuppdelning är därigenom ett aktivt val då vi inte vill spä på uppfattningen om att kön delar upp folk i två motsatta grupper. Vi ser att könsrollerna i dag inte är lika bindande som de kanske en gång varit. Till exempel var den personen som kände sig tryggast en kvinna och den som kände sig otryggast en man. Det som avgjorde dessa känslor var att kvinnan kände de flesta i området och därför inte ens upplevde rånen som ett problem hon sade: *"Jag känner förmodligen de som gjort det"* Mannens bekantskapskrets i området var mindre och han kände sig som mer anonym än vad kvinnan tyckte sig vara.

Då vi satt på språkcaféet observerade vi några grupper som vi inte tog kontakt med, vi antog att det skulle uppstå språkliga hinder och det faktum att vi var lite osäkra när vi skulle ta kontakt med människor på det här sättet hindrade de två faktorerna oss från att söka kontakt med de här grupperna. Då vi begav oss i stället till caféet i direkt anslutning till torget. Där upplevde vi en atmosfär som för oss var lättare att penetrera. Här kan man tala om en selektion som sker på ett plan som vi inte riktigt rör över, även om vi i teorin skulle kunna påverka den så blev utfallet ett annat.

Förslag på vidare studier

Då denna studie endast hade ett limiterat antal veckor på sig att utföras medförde det så klart sina begränsningar i empiri och omfång. Det faktum att vi utförde denna studie under höst- och vintertid kan möjligtvis ha fått konsekvenser för resultatet och det vore intressant att göra en jämförelsestudie som spänner över de olika årstiderna. Vi hade även i tidigt skeende av studien tänkt oss att jämföra två olika torg. Antingen kan man jämföra två torg i någon av förorterna eller att jämföra ett förortstorg med ett innerstadstorg. Det sistnämnda hade retrospektivt varit intressant då vi fick en tydlig bild av distinktionen mellan innerstad och förort. Ett annat angreppssätt är att utföra en observationsstudie på torget eller torgen för att se hur folk rör sig på platsen, vilka vägar de väljer och hur de interagerar med varandra. Vi har i denna studie bortsett från ålder och kön, av olika anledningar, vilka kan vara intressanta aspekter att jämföra.

Om arbetet och resultatet

Då vi började med denna studie hade vi inte klart för oss vad det var vi egentligen ville undersöka. Då vi sedan valde att undersöka vilken roll Vårvåderstorget spelar för arbetande och boende i området hade vi fortfarande ingen klar bild av vad resultatet skulle visa. Ingen av oss hade några personliga referenser eller erfarenheter av torget, vilket vi anser har varit positivt för studien då vi förmodligen kunnat agera mer objektivt än vad vi skulle ha gjort om någon av oss haft erfarenhet av torget.

Då vi ville undersöka folks uppfattningar om ett torg kunde detta på förhand kunna ses som en något svår uppgift då många inte reflekterar alltför mycket om

den vardagsmiljö de lever i. Vi hade inte på förhand kontaktat respondenterna vilket i sin tur betytt att de inte kunnat förbereda sig i dessa tankegångar. Men vi blev positivt överraskade över de respondenter vi fick tag i som verkligen gav oss uttömmande och beskrivande svar. Då vi själva sökt upp nästintill samtliga respondenter är det endast en som avböjt till att bli intervjuad. Det aktiva valet att inte utföra intervjuer vi gjort är vid två tillfällen, dels på caféet som var alltför högljutt för vår bristfälliga inspelningsutrustning samt på bibliotekets språkcafé där vi efter en stunds observationer beslutade oss för att inte utföra några intervjuer då vi antog på förhand att språkskillnaderna kunde vara ett hinder. Då ingen av oss har utfört intervjuer i någon större bemärkelse tidigare var även detta en utmaning och vi märkte att vi växte som intervjuare under processen, något som möjligen kan ha haft inverkan på de svar vi fått. I övrigt har intervjutillfällena varit mycket lyckade då både vi och undersökningen som sådan har blivit positivt bemötta.

Arbetet efter intervjuerna har handlat om att transkribera, sammanställa och analysera vilket har varit oerhört tidskrävande men intressant och givande. Analysarbetet har varit något problematiskt då det är svårt att försöka ge en klar, konkret och tydlig bild över något så komplext som människors upplevelser och uppfattningar över något. Då undersökningen är baserad på sex kvalitativa intervjuer går det naturligtvis inte att generalisera resultatet. Alla har en subjektiv världsbild och upplever platser på lika många sätt som det finns människor. Detta hade inte förändrats om vi så hade intervjuat femtio personer. Men trots detta finns det en viss mättnad då man kan se mönster och ana vissa tendenser. Men det går inte att rista i sten att *så här är Vårväderstorget*, men det går att säga att *så här är Vårväderstorget för de här människorna*.

Referenser

Tryckta källor

- Andersson, B, *Öppna rum - om ungdomarna, staden och det offentliga livet*, Institutionen för socialt arbete, Göteborgs universitet, 2002
- Ekström, M, m.fl., *Metoder i kommunikationsvetenskap* Studentlitteratur, 2000
- Esaiason, P, *Metodpraktikan*, Norstedts Juridik, 2007
- Falkheimer, J, Jansson, A (eds), *Geographies of Communications – The Spatial Turn in Media Studies*, Nordicom, 2006
- Gehl, J, *Livet mellem husene – udeaktiviteter og udemiljøer*, Arkitektens forlag, 1996
- Goffman, E, *Jaget och maskerna*, Norstedts Akademiska Förlag, 2004
- Hartley, J, *Communication, Cultural and Media Studies*, Routledge, 2002.
- Hesselgren, S, m.fl., *Rapport R24: 1975 Arkitekturpsykologi*, Chalmers Tekniska Högskola: Arkitektursektionen, 1975
- Lefebvre, H, *Production of space*, Wiley-Blackwell, 1992
- Lieberg, M, *Ungdom i småort: Om ungdom, identitet och lokala livsformer*, Lund: Institutionen för arkitektur, Lunds tekniska högskola, 2000
- Olsson, S, m.fl., *Det offentliga stadslivets förändringar*, Centrum för byggnadskultur, 1998
- Olsson, S m.fl., *Lokala torg*, Centrum för byggnadskultur, 2004
- Said, E, *Orientalism*. Ordfront, 2004
- Åström, K *Rapport R59: 1988, Stadens rum: Torget – gestalt, upplevelse, användning*, Statens råd för byggnadsforskning, 1988
- Åström, K, *Stadens rum: offentliga platsbildningar i svensk stadsutbyggnad*, Byggnadsforskningsrådet, 1985
- Östbye, H, m. fl, *Metodbok för medievetenskap*, Liber, 2005

Elektroniska källor

- [http://g3.spraakdata.gu.se/saob/\(Sökning: "Torg"\)](http://g3.spraakdata.gu.se/saob/(Sökning:) (2009-01-22)
- http://www.abako.se/index.php?page_id=65 (2009-01-22)
- <http://www.fastighetsagarna.se/web/5a0d93fa-5b1b-4819-b649-94c8c764a049.aspx> (2009-01-22)
- <http://www.fastighetsagarna.se/web/omoss.aspx> (2009-01-22)

Bilagor

Bilaga 1 – Intervjufrågor

1. Hur länge har du bott i Biskopsgården?
2. Hur trivs du här?
3. Av vilka anledningar kommer du till torget?
4. Hur ofta är du här?
5. Nyttjar du verksamheterna här och i så fall vilka?
6. Nyttjar du verksamheter på andra platser oftare än här?
7. Deltar du i eventuella evenemang här och i så fall vilka, marknaden?
8. Vad är det som utmärker torget?
9. Finns det något här som inte finns någon annanstans?
10. Vad saknas på torget?
11. Tänker du på vad du sätter på dig för kläder, smink etc. om du endast ska ner till torget?
12. Skiljer det sig då du åker in till stan, vad beror det på?
13. Upplever du att folk och stämningen inne i stan skiljer sig från torget här och i så fall hur?
14. Vilken typ av folk rör sig mest på torget, vilka finns där och vilka finns ej?
15. Hur upplever du dem?
16. Brukar du hänga/umgås på torget eller i verksamheterna runt omkring, om ja när då? Om nej, varför inte?
17. Hur ser du torget som mötesplats?
18. Känner du dig anonym här, vad beror det på?
19. Känns det som "ditt" torg, vad är det som gör att du känner så?
20. Ser du ofta folk du känner igen på torget?
21. Träffar du folk på torget som du känner mer privat?
22. Upplever du torget som ditt vardagsrum?
23. Hur tror du att torgets atmosfär påverkar dig?
24. Finns det grupperingar på torget som urskiljer sig?

25. Är det något speciellt minne från torget du vill berätta om?
26. Kan du sammanfatta känslan av torget med ett ord?
27. Sker det saker här som normalt inte sker på andra platser?
28. Hur är det med folklivet på torget?
29. Hur upplever du stämningen på torget?
30. Anser du att torget är en trygg eller otrygg plats, vad är det som gör att du upplever det så?
31. Vad tillför torget området?
32. Hur upplever du arkitekturen?
33. Är det en osäker plats nattetid och i så fall varför?
34. Hur upplever du torget olika tider på dygnet?
35. Hur upplever du belysningen när det är mörkt?
36. Har torgets utformning förändrats genom tiden du bott här?
37. Vad skulle du göra om torget revs och försvann?

Bilaga 2 - Semantisk miljöbeskrivning

	3	2	1	0	1	2	3	
	mycket		lite		lite		mycket	
ljus								mörk
modern								traditionell
slö								energifull
liten								stor
öppen								sluten
vänlig								ovänlig
stadsmässig								lantlig
trygg								otrygg
maskulin								feminin
varierad								monoton
exklusivt								folkligt
rymlig								trång
smutsig								ren
intressant								ointressant
upplyftande								deprimerande
oroande								lugnande
bullrig								tyst
personlig								opersonlig
ful								vacker
otrivsamt								trivsamt
berör mig inte								engagerande

Bilaga 3 - Foton





