



GÖTEBORGS UNIVERSITET

”Barnen var smutsiga, för små kläder
och jämt jättehungriga.”

En studie om pedagogers erfarenheter kring anmälningsplikten

Cecilia Hansson Josefin Malm

Lärarprogrammet, LAU 370
C-uppsats, HT 2008
Handledare: Hans Ekbrand
Examinator: Jan Strid
Rapportnummer: HT08-2480-01



GÖTEBORGS UNIVERSITET

Abstract

Examensarbete inom lärarutbildningen

- Titel:** ”Barnen var smutsiga, för små kläder och jämt jättehungriga”
En studie om pedagogers erfarenheter kring anmälningsplikten
- Författare:** Cecilia Hansson och Josefin Malm
- Termin och år:** Höstterminen 2008
- Kursansvarig institution:** Sociologiska institutionen
- Handledare:** Hans Ekbrand
- Examinator:** Jan Strid
- Rapportnummer:** HT08-2480-01
- Nyckelord:** Anmälningsplikt; barn som far illa; förskola; kommunikation,

Sammanfattning

Vi har i vår studie undersökt pedagogers agerande och upplevelser vid en anmälan till socialtjänsten av misstankar om barn som far illa. Uppsatsens syfte har varit att kartlägga och analysera pedagogers erfarenhet av anmälningsplikten. Vidare har avsikten varit att synliggöra deras upplevelser av att göra en anmälan samt belysa dess innebörd och dilemman. Vi har konkretiserat vårt resultat med följande frågeställningar:

- Hur beskriver pedagogerna processen kring den anmälan de varit med om?
- Vilka tecken på att barnet far illa krävdes för att en anmälan skulle verkställas?
- Hur påverkades pedagogerna i sin yrkesroll av upplevelserna kring anmälningsprocessen?

Vi har genomfört en kvalitativ studie och insamlingen av materialet har skett genom halvstrukturerade intervjuer med nio pedagoger på sju olika förskolor.

Vårt huvudsakliga resultat visar att många av pedagogerna väntat länge innan de gjort anmälan till socialtjänsten. Vidare har vi uppfattat pedagogerna som väntat länge som osäkra i sin kunskap kring anmälningsplikten samt att dessa pedagoger visat en stor oro för att rubba relationen med barnets föräldrar. De tecken som majoriteten av pedagogerna uppdagat och som vidare lett till en anmälan har varit muntlig information där barnet själv eller en utomstående har informerat förskolan om att barnet farit illa. Dock har de flesta av pedagogerna tidigare haft misstankar om att barnet farit illa. Pedagogerna har under anmälningsprocessen påverkats på olika sätt men den tydligaste reaktionen är frustrationen i ovissheten kring vad som händer efter anmälan samt oron över relationen till föräldrarna.

Vår mest väsentliga slutsats av vår undersökning är att pedagogerna väntar för länge med att anmäla när de misstänker att ett barn far illa.

Förord

Tack!

Vi vill speciellt tacka alla förskolepedagoger som hjälpt oss att göra denna studie möjlig! Utan Er hade vi inte klarat det!

*Ett stort tack även till
Staffan Olsson som ställt upp med tips och litteratur samt
Johan Klingborg på Rädda barnen som under utbildningen om
anmälningsplikt gav oss stor kunskap och insikt i ämnet.*

Sist men inte minst vill vi tacka vår handledare Hans Ekbrand som väglett oss under hela processens gång.

Cecilia och Josefin Göteborg 2009-01-16

Innehåll

1. INLEDNING	6
1.2 Syfte och problemformulering	6
1.3 Viktiga begrepp.....	6
2. BAKGRUND	7
2.1 Barn som far illa.....	7
2.2 Socialtjänstlagen	7
2.3 Konventionen om barnets rättigheter	8
2.4 Skollagen och Lpfö 98	9
2.5 Lärares yrkesetik	10
2.6 Historiskt perspektiv	10
3. TIDIGARE FORSKNING	12
3.1 Tolkningar av anmälningsplikten.....	12
3.2 Handlingsplaner	12
3.3 Barns Behov i Centrum.....	13
3.4 Orsaker till utebliven anmälan	13
3.5 Samverkan och återkoppling.....	14
3.6 Misstankar/Orsaker	15
4. TEORETISK ANKNYTNING	16
4.1 Kommunikationsteori	16
4.2 Rollteori	16
4.3 Kognitiv dissonansteori	16
5. METOD	17
5.1 Urval av intervjupersoner	17
5.2 Genomförande.....	18
5.3 Databearbetning och analys	18
5.5 Etiska överväganden	19
6. RESULTATREDOVISNING	20
6.1 Beskrivning av informanter	20
6.1.1 Sammanfattning.....	21
6.2 Misstankar och orsaker till anmälan	21
6.2.1 Sammanfattning.....	22
6.2.2 Analys.....	23

6.3 Relation med föräldrarna	24
6.3.1 Sammanfattning.....	25
6.3.2 Analys.....	26
6.4 Yrkesrollen, arbetslaget och emotionell påverkan.....	28
6.4.1 Sammanfattning.....	30
6.4.2 Analys.....	30
6.5 Återkoppling och samverkan med socialtjänsten.....	33
6.5.1 Sammanfattning.....	34
6.5.2 Analys.....	34
7. SLUTDISKUSSION	37
7.1 Hur beskriver pedagogerna processen kring den anmälan de varit med om?... 37	
7.2 Vilka tecken på att barnet för illa krävdes för att en anmälan skulle verkställas?	38
7.3 Hur har pedagogerna påverkats i sin yrkesroll av upplevelserna kring anmälningsprocessen?.....	38
7.4 Slutsatser	38
7.5 Slutord.....	39
7.6 Förslag på vidare forskning	40
REFERENSLISTA	41
BILAGA	44

1. Inledning

Som pedagog i förskolan är det viktigt att känna till att man har anmälningsplikt om man misstänker att ett barn far illa. Det är också viktigt att man är väl insatt i vad det innebär att ha anmälningsplikt samt hur man bör gå tillväga för att göra en anmälan. Vi anser att vi har fått alldeles för lite kunskap om detta ämne i vår lärarutbildning och vill därför med denna studie belysa ämnet, vad anmälningsplikten innebär och dess komplexitet.

1.2 Syfte och problemformulering

Studiens syfte är att kartlägga och analysera pedagogers erfarenheter av anmälningsplikten. Vidare är avsikten att synliggöra deras upplevelser av att göra en anmälan samt belysa dess innebörd och dilemman.

Vi preciserar vårt syfte med följande frågeställningar:

- Hur beskriver pedagogerna processen kring den anmälan de varit med om?
- Vilka tecken på att barnet far illa krävdes för att en anmälan skulle verkställas?
- Hur påverkades pedagogerna i sin yrkesroll av upplevelserna kring anmälningsprocessen?

1.3 Viktiga begrepp

<i>Anmälningsplikt</i>	Vi använder det liktydigt med anmälningsskyldighet. Enligt socialtjänstlagen 14 kap. 1 § är alla personer, anställda vid en myndighet vars verksamhet berör barn, skyldiga att anmäla till socialnämnden vid misstanke att ett barn far illa. ¹
<i>Barn</i>	Med barn syftar vi på omyndiga personer under 18 år. Även <i>elev</i> kommer att användas synonymt med barn.
<i>Barn som far illa</i>	Vi har valt att använda Skolverkets definition av barn som far illa: Med barn som far illa avses barn som inte får sina behov tillgodosedda inom familjen. Det är barn och unga som utsätts för fysiskt eller psykiskt våld, sexuella övergrepp, kränkningar, fysisk eller psykisk försummelse. ²
<i>Föräldrar</i>	Föräldrar använder vi i uppsatsen liktydigt med begreppet vårdnadshavare.
<i>Pedagoger</i>	Med pedagoger menar vi även lärare och barnskötare.
<i>Lpfö 98</i>	Förkortningen står för Läroplanen för förskolan 1998

¹ Socialtjänstlagen (2001:453) 14 kap. 1 §

² Skolverket, *Barn som far illa*. <http://www.skolverket.se/sb/d/2269> (2008-11-17)

1. Bakgrund

Vi kommer i detta avsnitt att behandla begreppet *barn som far illa*. Därefter presenteras socialtjänstlagen 14 kap. 1 § och vad den innebär för verksamma pedagoger. Sedan diskuteras konventionen om barnets rättigheter, skollagen, läroplanen för förskolan, lärares yrkesetik och avslutningsvis en historisk tillbakablick.

2.1 Barn som far illa

Utifrån Skolverkets definition av barnmisshandel förtydligar vi här barnmisshandel ytterligare. Kommittén mot barnmisshandel definierar barnmisshandel som ”alla beteenden som är skadliga för barn”. Vi har nedan sammanställt olika typer av barnmisshandel:

Fysisk misshandel avser när ”en vuxen person orsakar ett barn kroppsskada, sjukdom, smärta eller försätter barnet i vanmakt eller liknande tillstånd”.

Psykiskt våld handlar om ”att en vuxen person systematiskt eller oftast under en lång tid utsätter ett barn för nedvärderande omdömen, nedbrytande behandling eller avsiktligt känslomässigt lidande”.

Sexuella övergrepp innebär alla former av sexuella handlingar som en vuxen person påtvingar ett barn.

Kränkningar innefattar ”att en vuxen person, oftast under en lång tid, skadar eller äventyrar ett barns psykiska hälsa genom att i ord eller handlingar behandla barnet nedlåtande eller angripa barnets personlighet”.

Fysisk försummelse handlar om att den vuxne ”skadar eller äventyrar ett barns fysiska hälsa eller utveckling genom att underlåta att garantera barnet godtagbar standard i fråga om fysisk omsorg”.

Psykisk försummelse innebär att ”skada eller äventyra ett barns psykiska hälsa eller utveckling genom att underlåta att tillgodose ett barns grundläggande behov av t.ex. uppmärksamhet, tillhörighet, fostran, vägledning, stimulans och undervisning”.³

2.2 Socialtjänstlagen

14 kap. Anmälan om missförhållanden

1 § Var och en som får kännedom om något som kan innebära att socialnämnden behöver ingripa till ett barns skydd bör anmäla detta till nämnden.

³ Kommittén mot barnmisshandel, *Barnmisshandel, Att förebygga och åtgärda*. SOU 2001:721. 2001: 121-123

Myndigheter vars verksamhet berör barn och ungdom samt andra myndigheter inom hälso- och sjukvården, annan rättspsykiatrisk undersökningsverksamhet, socialtjänsten och kriminalvården är skyldiga att genast anmäla till socialnämnden om de i sin verksamhet får kännedom om något som kan innebära att socialnämnden behöver ingripa till ett barns skydd. Detta gäller även dem som är anställda hos sådana myndigheter. Sådan anmälningsskyldighet gäller också dem som är verksamma inom yrkesmässigt bedriven enskild verksamhet som berör barn och unga eller annan yrkesmässigt bedriven enskild verksamhet inom hälso- och sjukvården eller på socialtjänstens område. För familjerådgivning gäller i stället vad som sägs i tredje stycket.

De som är verksamma inom familjerådgivning är skyldiga att genast anmäla till socialnämnden om de i sin verksamhet får kännedom om att ett barn utnyttjas sexuellt eller utsätts för fysisk eller psykisk misshandel i hemmet.

Myndigheter, befattningshavare och yrkesverksamma som anges i andra stycket är skyldiga att lämna socialnämnden alla uppgifter som kan vara av betydelse för utredning av ett barns behov av skydd.⁴

I enlighet med socialtjänstlagen *bör* alla medborgare anmäla misstankar om barn som far illa, dock är all personal verksam inom förskolan *skyldig* att anmäla alla misstankar om att ett barn far illa. Enligt socialtjänstlagen kapitel 14 § 1 skall alla myndigheter samt myndighetsutövare som kommer i kontakt med barn anmäla allt som kommit till deras kännedom som kan innebära att socialnämnden behöver ingripa för att skydda ett barn. Vidare är den som anmäler tvungen att informera socialnämnden om det framkommer att anmälan innehåller felaktigheter eller inte längre stämmer. Personen som anmäler måste även lämna samtliga uppgifter denna har som är av betydelse för socialnämndens utredning.⁵

Socialstyrelsen gav år 2003 ut allmänna råd som innehåller rekommendationer och stöd om hur man tillämpar socialtjänstlagens 14 kapitel § 1. Enligt denna föreskrift räknas alla uppgifter som kommer till socialnämndens kännedom om att ett barn kan fara illa som en anmälan. En anmälan är bindande och kan inte återtas. Den som gör en anmälan bör även informera barnets vårdnadshavare om detta.⁶ Vid misstanke om sexuella övergrepp och våld ska vederbörande enligt Klingborg inte kontakta barnets föräldrar då det kan förhindra en framtida brottsutredning.⁷

2.3 Konventionen om barnets rättigheter

FNs generalförsamling antog 1989 konventionen om barnets rättigheter. Sverige ratificerade i juni 1990 och blev därmed bundna att följa dess ramar och principer. Konventionen inriktar sig på det enskilda barnet och innehåller grundläggande principer som täcker barnets rättigheter och behov.⁸ En av de bärande principerna är den som handlar om *barnets bästa*:

⁴ Socialtjänstlagen 14 kap. 1 §

⁵ Socialtjänstlagen 14 kap. 1 §

⁶ Socialstyrelsen (2003): *Anmälan om missförhållanden enligt 14 kap. 1 § Socialtjänstlagen (2001:453)*.
http://www.sos.se/sosfs/2003_16/2003_16.pdf (2008-12-03)

⁷ Johan Klingborg, *Anmälningsplikt* (2008-11-21)

⁸ Regeringskansliet (2004): *Konvention om barnets rättigheter*
<http://www.regeringen.se/sb/d/1919/a/14658> (2008-11-25)

Vid alla åtgärder som rör barn, vare sig de vidtas av offentliga eller privata sociala välfärdsinstitutioner, domstolar, administrativa myndigheter eller lagstiftande organ, skall barnets bästa komma i främsta rummet. (artikel 3:1)⁹

Vidare konkretiseras *barnets skydd* mot övergrepp i artikel 19:1:

Konventionsstaterna skall vidta alla lämpliga lagstiftnings-, administrativa och sociala åtgärder samt åtgärder i utbildningssyfte för att skydda barnet mot alla former av fysiskt eller psykiskt våld, skada eller övergrepp, vanvård eller försumlig behandling, misshandel eller utnyttjande, innefattande sexuella övergrepp, medan barnet är i föräldrarnas eller den ena förälderns, vårdnadshavares eller annan persons vård.¹⁰

Sverige som stat är ansvarig för förpliktelserna enligt barnkonventionen och rapporterar vart femte år till FN:s kommitté för barnets rättigheter om insatser som regeringen och de statliga myndigheterna har genomfört.¹¹ I den senaste och fjärde rapporten beskrivs Sveriges genomförande av barnkonventionen under 2002-2007. Däri redogörs bland annat för kommitténs arbete och målsättning med lärarutbildningen:

34. Nya bestämmelser om examensordning tillämpas på högskoleutbildning fr.o.m. den 1 juli 2007. För att få lärarexamen ska studenterna bl.a. visa kunskap om och förmåga att förmedla och förankra samhällets och demokratins värdegrund samt regleringar som förebygger och motverkar diskriminering och annan kränkande behandling av barn och elever. Studenterna ska också visa förmåga att göra bedömningar med särskilt beaktande av de mänskliga rättigheterna.¹²

2.4 Skollagen och Lpfö 98

Skollagen innefattar grundläggande stadgar för förskoleverksamhet, skolbarnsomsorg, skola och vuxenutbildning. Skollagen berör ämnet *barn som far illa* i 1 kap 2 a §:

Förskoleverksamheten, skolan och skolbarnsomsorgen skall på socialnämndens initiativ i frågor som rör barn som far illa eller riskerar att fara illa samverka med samhällsorgan, organisationer och andra som berörs. I fråga om utlämnande av uppgifter gäller de begränsningar som följer av 2 a kap. 18 § och 9 kap. 16 a § denna lag och av sekretesslagen (1980:100).

Bestämmelser om skyldighet att anmäla till socialnämnden att ett barn kan behöva nämndens skydd finns i 14 kap. 1 § socialtjänstlagen (2001:453). Lag (2003:415).¹³

Vidare står det i 2 a kap 3 §:

Förskoleverksamheten och skolbarnsomsorgen skall utgå från varje barns behov. Barn som av fysiska, psykiska eller andra skäl behöver särskilt stöd i sin utveckling skall ges den omsorg som deras speciella behov kräver. Lag (1997:1212).

Alla verksamma pedagoger ska vara insatta i de styrdokument som är inrättade för arbete med barn. Läroplanen för förskolan, Lpfö 98, berör ämnet vagt och vi anser efter

⁹ <http://www.regeringen.se/sb/d/1919/a/14658> (2008-11-25)

¹⁰ <http://www.regeringen.se/sb/d/1919/a/14658> (2008-11-25)

¹¹ Regeringskansliet (2008): *Sverige fjärde rapport till FN:s barnrättskommitté om arbetet med barnkonventionen under 2002-2007*. <http://www.regeringen.se/sb/d/8451/a/88989> (2008-11-25)

¹² <http://www.regeringen.se/sb/d/8451/a/88989> (2008-11-25)

¹³ Skollagen (1985:1100) 1 kap. 2 a §

vår granskning av den att det behöver tydliggöras även i den då det inte finns det några tydliga direktiv över hur man bör hantera en misstanke om att ett barn far illa. Däremot står det att ”arbetslaget skall ansvara för att varje barn får sina behov respekterade och tillgodosedda och får uppleva sitt eget värde”. Vidare skall arbetslaget ”ge stimulans och särskilt stöd till de barn som befinner sig i svårigheter av olika slag”.¹⁴

Även Kommittén mot barnmisshandel tar upp denna problematik och menar att det finns en osäkerhet om vad bland annat förskolans styrdokument säger om barn som far illa eller riskerar att fara illa. I en studie gjord på uppdrag av kommittén anser majoriteten av lärarna att de får alldeles för lite tid att diskutera konsekvenserna av styrdokumentens innehåll.¹⁵

2.5 Lärares yrkesetik

Läraryrket och Lärarnas Riksförbund antog i juni 2001 yrkesetiska principer för lärare. Dessa finns för att ge verksamma lärare stöd i sin yrkesroll när de ska ta ställning i olika etiska dilemman. De båda lärarorganisationernas ambition är att principerna ska bidra till ett yrkesetiskt förhållningssätt. Nedan följer två av principerna som direkt kan kopplas till hur man yrkesetiskt bör ta ställning om man misstänker att ett barn far illa:

Lärare förbinder sig att i sin yrkesutövning

- alltid bemöta eleverna med respekt för deras person och integritet samt skydda varje individ mot skada, kränkning och trakasserier
- anlita annan sakkunskap för att vid behov hjälpa eleverna¹⁶

Colnerud och Granström diskuterar olika typer av etiska konflikter i boken *Respekt för läraryrket, om lärarens yrkesspråk och yrkesetik*. En av kategorierna inom dessa etiska konflikter är *beskydd* vilket avser situationer där elever behöver beskydd för att undgå olika former av utsatthet i och utanför skolan. De menar vidare att konflikterna mest handlar om svårigheten att veta om man skall ingripa eller inte.¹⁷ På samma sätt uppstår dessa konflikter i förskolan där man ofta ställs inför olika etiska dilemman. Detta sker i mötet med barnen såväl som i mötet med föräldrar och vårdnadshavare.

2.6 Historiskt perspektiv

För 100 år sen var föräldrar i Sverige skyldiga enligt lag att aga sina barn. 1864 års strafflag, 5 kap 1 § fastställde att ”barnet af föräldrar, eller annan, under hwars vård och lydnad det står, med aga hemma i huset rättas skall.”¹⁸ Även Lagerberg diskuterar detta och tar upp följande citat som är en rekommendation ur *Skrifter för hemmet* publicerad år 1875:

¹⁴ Skolverket, *Läroplan för förskolan, Lpfö 98*, 2006:8,10

¹⁵ Kommittén mot barnmisshandel 2001:250

¹⁶ Läraryrket, Lärarnas riksförbund (2001) *Principerna*
<http://www.lararyrkesetik.se/web/yrkesetik.nsf/doc/005324D7?opendocument> (2008-11-17)

¹⁷ Colnerud & Granström, *Respekt för läraryrket*. 2002:180

¹⁸ Kommittén mot barnmisshandel 2001:107

Barnet skall slås med käpp eller ris, dock inte med ridpiska eller dylikt. Skälet till det senare är att människan inte bör behandlas som en hund. Man bör slå så sällan som möjligt, men när man slår skall man göra det ordentligt så att barnet verkligen känner det. Man skall akta sig för att slå mot huvudet eller ansiktet. Dock skall kroppsliga bestraffningar påbörjas tidigt, redan innan barnet nått två års ålder.¹⁹

Vidare skriver Lagerberg att en genomgripande barnavårdslagstiftning ägde rum 1917-1920 vilket innebar att föräldrar inte längre var skyldiga att aga sina barn. Dock hade föräldrar fortfarande rätten att aga sina barn. Skolagen avskaffades i de allmänna läroverken 1928 men var tillåten i folkskolan fram till 1958. Det var först 1979 som förbud mot aga infördes i hemmet.²⁰ I barnavårdslagen från 1924 finns de första reglerna om anmälningsplikt. Dessa har genom åren skärpts. Stora förändringar genomfördes år 1998 då lagen bland annat började innefatta alla som i sin yrkesverksamhet har med barn att göra och inte längre bara myndigheter.²¹

¹⁹ *Skrifter för hemmet*, 1875, citerat i Lagerberg, *Du skall icke slå: om fysisk och psykisk misshandel av barn*. 1982:21

²⁰ Lagerberg 1982:21-22

²¹ Olsson, *Sekretess och anmälningsplikt i förskola och skola*. 2001:148-149

2. Tidigare forskning

Vi har nedan sammanställt tidigare forskning under olika teman som är relevanta för vår studie. Denna forskning har visat att det finns olika sätt att tolka anmälningsplikten. Vidare visar tidigare forskning att förskolan borde ha handlingsplaner att tillgå och att fördelarna med dessa är många. Även ett avsnitt om BBIC -Barns Behov I Centrum, kommer nedan att redovisas då detta är ett rekommenderat underlag som det bedrivits forskning kring. Varför anmälan uteblir tas också upp i kapitlet liksom samverkan och återkoppling med socialtjänsten. Kapitlet avslutas med den tidigare forskning som rör misstänkarna och orsakerna till anmälan.

3.1 Tolkningar av anmälningsplikten

Andersson skriver att om man misstänker att föräldrarna inte kan ta hand om sitt barn ska man som pedagog först prata med föräldrarna eftersom de har ansvaret för barnet. Hon menar att om det sedan framkommer att föräldrarna inte kan ta hand om sitt barn har man som pedagog en skyldighet att anmäla detta till socialtjänsten.²² Även Olsson betonar vikten att vara öppen mot barnets föräldrar, att det är viktigt att man pratar med föräldrarna om man känner oro för ett barn och meddelar dem om att man gör en anmälan. Han menar att anmälan skall ske även i osäkra fall.²³ Vi ser här en skillnad mellan Anderssons kontra Olssons resonemang där Andersson skriver att man ska anmäla när ”det visar sig att föräldrarna saknar resurser att ta hand om sitt barn på ett bra sätt”²⁴ medan Olsson skriver att ”Anmälan ska göras även i obestyrkta och svårtolkade fall”.²⁵

3.2 Handlingsplaner

Socialstyrelsen anger att det på arbetsplatsen bör finnas rutiner för hur en anmälan skall gå till samt kontaktuppgifter till berörda instanser. Det bör också finnas utarbetade rutiner om stöd till den person som överväger eller gör en anmälan.²⁶ Kommittén mot barnmisshandel anser att handlingsplaner bör finnas i verksamheten för att klargöra både praktiska och juridiska frågor kring anmälningsplikten. Vidare menar de att även frågor som handledning, konsultation och samverkan bör tas upp i handlingsplanen.²⁷ Olsson skriver om hur en handlingsplan skall förtydliga rutiner för en anmälan samt beskriva olika vägar för samverkan mellan förskolan och socialtjänsten.²⁸ Frost och Sköld hävdar att handlingsplaner skapar en trygghet för pedagogerna.²⁹ Vidare anger kommittén mot barnmisshandel att avsaknad av handlingsplaner ökar risken för att pedagogerna, mer eller mindre medvetet, väljer att inte anmäla. De hävdar även att det främst är barnen som tar skada om dessa dokument saknas.³⁰

²² Andersson, *För barn som behöver*. 1999:200

²³ Olsson 2001:152,154

²⁴ Andersson 1999:200

²⁵ Olsson 2001:152

²⁶ http://www.sos.se/sosfs/2003_16/2003_16.pdf (2008-12-03)

²⁷ Kommittén mot barnmisshandel 2001:174

²⁸ Olsson 2001:165

²⁹ Frost & Sköld, *Ansvar när barn far illa*. 1995:49

³⁰ Kommittén mot barnmisshandel 2001:175

3.3 Barns Behov i Centrum

Olsson rekommenderar BBIC –Barn Behov I Centrum, som ett bra arbetsunderlag när man är verksam med barn.³¹ Denna metod utvecklades i England efter stor kritik mot den engelska familjehems- och institutionsvården. Första steget blev LACS –Looking After Children System. Efter hård kritik också mot den svenska familjehemsvården beslöt Socialstyrelsen att LACS material skulle prövas i Sverige. Detta ledde så småningom till BBIC. Socialstyrelsen inledde 1999 ett utvecklingsarbete med BBIC. Grundtanken är att tjänstemän på bland annat socialtjänsten ska ha det som ett underlag i olika slags utredningar som rör barn. BBIC-metoden innebär att man tittar på delarna runt barnet för att på så sätt se helheten och förstå barnets behov. Grunderna i metoden illustreras i en triangel som visar hur barnet är i centrum och att det runt barnet finns faktorer som påverkar barnets liv och dess möjligheter att utvecklas. Dessa faktorer utgår bland annat från triangelns tre sidor: *barnets behov*, *föräldrarnas förmåga*, samt *familj och miljö*.³²



Olsson anser att BBIC är ett bra gemensamt diskussionsunderlag och att man även på förskolan borde ha materialet som grund vid diskussioner om ett barns situation. Vidare menar han att man då inte bara fastnar i en enda sak utan kan se helheten och därifrån gå vidare.³³

3.4 Orsaker till utebliven anmälan

Lindgren-Göransson och Nilsson påvisar i sin c-uppsats från Lärarprogrammet att det finns svårigheter för pedagogerna att anmäla och att det finns barn som inte

³¹ E-post från Olsson, 2008-11-08

³² Socialstyrelsen (2008): *BBIC – Barns behov i centrum*
http://www.socialstyrelsen.se/Amnesord/barn_ungdom/BBIC/ (2008-12-10)

³³ E-post från Olsson, (2008-11-08)

uppmärksammas. Vidare menar de att pedagogerna ofta anmäler för sent.³⁴ På samma sätt framkom i Knutssons och Sehlstedts studie gjord inom Socionomprogrammet, att pedagogernas fokus över konsekvenserna av en anmälan låg i hur föräldrarelationen kom att påverkas.³⁵

Olsson anser att pedagogerna inte tar barnens signaler på allvar. Han anger avsaknad på bra återkoppling, bristande kunskap om lagarna samt bristande rutiner som anledningar. Andra anledningar enligt Olsson är dålig ledning, brist på stöd kring anmälningsprocessen samt att man som pedagog känner sig rädd eller osäker. Även tidigare negativa erfarenheter från socialtjänsten, dålig återkoppling och kontakt med socialtjänsten kring pågående ärenden anger han som orsaker.³⁶ Flera undersökningar visar på att lärarstudenter och pedagoger har bristfälliga kunskaper om anmälningsplikten och om barn som far illa. Bland annat har Kommittén mot barnmisshandel genomfört studier om lärarstudenters kunskaper om anmälningsplikten och barn som far illa. Resultatet visade på att studenterna själva ansåg att de fick för lite utbildning om barn som far illa.³⁷ Sundells och Colbiörnsens studie visade också att pedagogerna i förskolan saknade kunskaper om barn som far illa och fann vidare att hälften av pedagogerna själva kände behov av mer kunskap om anmälningsplikten.³⁸

Klingborg tar upp rädslan för att ha fel och för att det ska bli värre för barnet som anledningar till att man inte anmäler. Även rädsla för att föräldrarna ska flytta barnet bort förskolan menar han är en anledning till att man inte anmäler.³⁹ Vidare uppger Frost och Sköld osäkerhet hos pedagogerna samt brist på återkoppling som anledningar till att man väljer att inte anmäla.⁴⁰

3.5 Samverkan och återkoppling

Socialtjänsten bör efter att ha mottagit en anmälan återkoppla till anmälaren och bekräfta att anmälan har tagits emot, samt lämna namn och kontaktuppgifter till den person som tagit emot anmälan.⁴¹ Att många pedagoger väljer att inte göra en anmälan när de misstänker att ett barn far illa menar Andersson beror på avsaknaden av återkoppling, hon menar på att man blir frustrerad av att tiden bara går och ingenting händer. Som en förklaring till detta anger hon som främsta anledning att man från socialtjänstens sida i det längsta vill undvika att omplacera barn, istället försöker man hitta andra lösningar för familjen vilket tar lång tid. Under denna tid går barnen kvar i förskolan och pedagogerna får oftast inte veta att en utredning pågår. Vidare poängterar Andersson vikten av samverkan mellan skola och socialtjänst under en pågående

³⁴ Lindgren-Göransson & Nilsson, *Från misstanke till anmälan om om brott mot barn- ett etiskt problem för pedagoger*. 2004:23,32

³⁵ Knutsson & Sehlstedt, *Att anmäla eller inte anmäla – En intervju- och vinjettstudie om förskolepersonals upplevelse av anmälningsskyldighet och samverkan med socialtjänsten*. 2008:23

³⁶ Olsson 2001:148-149

³⁷ Kommittén mot barnmisshandel 2001:248-250

³⁸ Sundell & Colbiörnsen, *Samarbete kring barn i riskzonen*. 1999:5

³⁹ Klingborg 2008-11-21

⁴⁰ Frost & Sköld 1995:18,61

⁴¹ http://www.sos.se/sosfs/2003_16/2003_16.pdf (2008-12-03)

utredning och menar att man som lärare bör begära detta.⁴² Även Olsson poängterar vikten av samverkan mellan förskola och socialtjänst för att kunna stötta barnet så bra som möjligt.⁴³ Sundell m.fl. har i en studie kommit fram till att hälften av föreståndarna för förskolorna som genomfört anmälningar var missnöjda med samarbetet med socialtjänsten. Detta ansåg de berodde på avsaknaden av fortlöpande kontakt med socialtjänsten.⁴⁴ Krüger och Lindström skriver att det är negativt att pedagogerna inte får någon information om utredningen och att de inte får veta om misstankarna var befogade.⁴⁵ Knutsson och Sehlstedt har i sin undersökning redovisat att pedagogerna ansåg att en känd kontaktperson på socialtjänsten hade underlättat steget att göra en anmälan.⁴⁶

3.6 Misstankar/Orsaker

Brottsförebyggande rådet har konstaterat att det polisanmälda våldet mot barn i åldrarna 0-6 år har ökat från 330 till 709 mellan åren 1990 till 1998.⁴⁷ Länsstyrelsens sammanställda uppgifter om antalet anmälningar om barn som far illa har från första kvartalet år 2006 till första kvartalet 2007 ökat med 22 %.⁴⁸ Detta kan bero på att fler barn far illa eller att medvetenheten att anmäla har ökat. Likaledes kan det vara en kombination av båda.

Enligt Andersson är barn väldigt lojala mot sina föräldrar och menar att man därför inte bör försöka fråga ut dem om man misstänker att något är fel. Hon menar att man istället ska uppmärksamma de tecken man ser, som till exempel obefogad oro och rädsla, trötthet, hunger, sena ankomster och märken på kroppen.⁴⁹ Hindberg tar även hon upp att barnen är lojala mot sina föräldrar, hon menar att det krävs att folk runt omkring är observanta och gör anmälningar för att barnen ska få hjälp.⁵⁰

Sundell m.fl. menar att misstankarna om att ett barn far illa i hälften av fallen var direkta medan andra kunde väckas efter flera år. Ofta grundade sig misstankarna på föräldrarnas beteende när de befann sig på förskolan.⁵¹ Vidare konstaterade Sundell m.fl. att bara en tredjedel av de misstänkta fallen anmäldes.⁵² I Sundells och Colbiörnsens studie fastslår de samma siffra.⁵³

⁴² Andersson 1999:200-201

⁴³ Olsson 2001:157, 160-163

⁴⁴ Sundell m.fl. *Se till mig som liten är En undersökning av socialtjänstens samverkan kring utsatta förskolebarn.* 1992:1

⁴⁵ Krüger & Lindström, *Pedagogers tankar kring anmälningsplikten enligt Socialtjänstlagen.* 2006:32

⁴⁶ Knutsson & Sehlstedt 2008:34

⁴⁷ Brottsförebyggande rådet, *Barnmisshandel En kartläggning av polisanmäld misshandel av små barn.* 2000: 7

⁴⁸ Socialdepartementet (2007): *Kommittédirektiv 2007:168*

http://www.sou.gov.se/kommittedirektiv/2007/dir2007_168.pdf (2008-12-11)

⁴⁹ Andersson 1999:200-202

⁵⁰ Hindberg, *När omsorgen sviktar, Om barns utsatthet och samhällets ansvar.* 2001:150-151

⁵¹ Sundell m.fl. 1992:1

⁵² Sundell m.fl. 1992:1

⁵³ Sundell m.fl 1999:5

3. Teoretisk anknytning

Payne definierar teorier som en *strukturerad uppsättning påståenden* som behandlar hur man uppfattar världen. Vidare hänvisar Payne till Fook (2002) som menar att ”enbart det faktum att man sätter namn på saker och ting kan bidra till en form av praktisk förklaring och förståelse.” Payne beskriver dessutom *förklarande teorier* som redogör för varför en handling leder till vissa följder.⁵⁴ Med hjälp av följande tre teorier vill vi försöka analysera, förstå och förklara vad vi har kommit fram till i vår studie.

4.1 Kommunikationsteori

Nilsson och Waldemarson behandlar grundläggande kommunikationsteori i sin bok *Kommunikation, Samspel mellan människor*. Författarna menar att kommunikation innebär *information, påverkan, tanke, känsla* samt *bekräftelse* och hävdar vidare att med kommunikationen visar vi hur vi upplever och reagerar på den person vi pratar med.⁵⁵ Även Lundsbye m.fl. tar upp detta och menar att kommunikationen är grunden i mänskligt samspel och därmed i relationer människor emellan.⁵⁶ Med denna teori vill vi bland annat förklara hur pedagogerna förhåller sig i relation till föräldrarna samt hur pedagogen påverkas av kommunikationen mellan dem. Vidare är vår avsikt med kommunikationsteorin att belysa arbetslagets betydelse samt klargöra det komplexa i återkopplingen från socialtjänsten till förskolan.

4.2 Rollteori

Goffmans samhällssyn kallas vanligen för *det dramaturgiska perspektivet* vilket innebär att vi alla spelar teater och går in i olika roller beroende på vilken publik man står inför.⁵⁷ Vi vill med Goffmans rollteori förklara hur pedagogerna i förskolan förhåller sig till sin yrkesroll under processen kring anmälan. Vidare vill vi med Goffmans teori kring *team* förklara hur man i arbetslaget hanterar situationen tillsammans.⁵⁸ Vi kommer även att koppla till Lundsbye m.fl. samt Nilsson och Waldemarsons diskussion kring roller och hur dessa påverkar människan i kommunikation och agerande.

4.3 Kognitiv dissonansteori

Festingers teori om *kognitiv dissonans* avser det obehagliga känslotillstånd som uppstår när en person samtidigt omfattar sinsemellan oförenliga attityder, eller när det råder en konflikt mellan vederbörandes attityder och handlingar. Detta leder till en strävan att förändra attityderna eller handlingarna så att de blir förenliga (konsonanta) med varandra.⁵⁹ Vi vill med denna teori förklara hur pedagogernas känslor styr deras agerande då ambivalens uppstår när de trots misstankerna väljer att inte genast anmäla.

⁵⁴ Payne, *Modern teoribildning i socialt arbete*. 2008:26-27

⁵⁵ Nilsson & Waldemarson, *Kommunikation Samspel mellan människor*. 2007:12

⁵⁶ Lundsbye m.fl. *Familjeterapins grunder*. 2005:93

⁵⁷ Goffman, *Jaget och maskerna*. 2000:11

⁵⁸ Goffman 2000:75

⁵⁹ Nationalencyklopedin, *dissonansteori*. <http://www.ne.se.ezproxy.ub.gu.se/artikel/154401/154401> (2008-12-11)

4. Metod

Vi har i vår undersökning använt oss av den kvalitativa forskningsmetoden. Enligt Stukát bygger denna metod på den humanistiska vetenskapen där syftet är att tolka och förstå forskningsresultaten och inte att generalisera och förutsäga.⁶⁰ Thurén menar att man i den kvalitativa metoden kan lägga stor vikt vid det som uppfattas som små detaljer eller enskilda företeelser.⁶¹ Valet av den kvalitativa metoden föll sig naturligt eftersom syftet har varit att kartlägga och analysera pedagogernas erfarenheter av anmälningssplikten. Vi vill ge en så fullständig bild som möjligt av den variation som finns inom lärargruppen. Vidare är vi medvetna om att urvalsgruppen är för liten för att ange hur stor andel av lärarna som ryms inom de olika grupperna.

Urvalet av litteratur och tidigare forskning har skett genom sökningar på två olika söktjänster, dels på google och dels på GUPEA.⁶² Sökord vi har använt oss av är *anmälningssplikt, barn som far illa, förskolan, socialtjänsten, socialtjänstlagen, barnmisshandel* samt *misstanke/misstankar*. Vidare har vi funnit relevant litteratur genom att gå igenom tidigare uppsatser referenser. Viss litteratur har vi även fått rekommenderad, dels av vår handledare och dels av de experter vi har tagit hjälp av. Dessa är;

Staffan Olsson -universitetsadjunkt vid Lärarhögskolan i Stockholm, utbildar och föreläser om sekretess och anmälningssplikt. Olsson har även skrivit boken *Sekretess och anmälningssplikt i förskola och skola* som vi har använt i vår studie. Vi har haft kontakt med Olsson via e-post.

Johan Klingborg -socionom som har arbetat i över 10 år inom socialtjänsten med barn som far illa. Han har även arbetat i många år för Rädda Barnen där han också håller utbildningar i olika ämnen som rör barn som far illa. Vi har gått en av dessa utbildningar; *Anmälningssplikt*, som hölls i Stockholm 2008-11-21.

5.1 Urval av intervjupersoner

De intervjuade pedagogerna har varit verksamma inom förskolan samt gjort minst en anmälan till socialtjänsten med misstanke om att ett barn far illa. Vidare har fallet varit avslutat när intervjun gjordes. För att få fram intervjupersoner har vi ringt till tjugo slumpvis utvalda förskolor där tolv av dem hade pedagoger som gjort anmälan. På fem av dessa förskolor kunde ingen ur personalen ställa upp för intervju på grund av tidsbrist och på två av förskolorna fanns det två pedagoger vardera som kunde delta i studien. Dessa intervjupersoner har varit inblandade i olika anmälningar oberoende av varandra eftersom fallen hade ägt rum på deras respektive tidigare arbetsplatser.

För att få fram ett tillräckligt stort analysmaterial inom den rådande tidsramen fattades ett beslut om att göra mellan åtta och tio intervjuer vilket sedermera resulterade i nio stycken. Kvale ger rådet att ”Intervjua så många personer som behövs för att ta reda på vad du vill veta”. Han skriver att man med ett för litet antal intervjupersoner inte kan

⁶⁰ Stukát, *skriva examensarbete inom utbildningsvetenskap*. 2005:32

⁶¹ Thurén, *Vetenskapsteori för nybörjare*. 2007:112

⁶² <http://gupea.ub.gu.se>

generalisera eller hitta mönster mellan olika grupper. Vidare menar han att man med för många informanter inte kan göra någon djupare tolkning.⁶³ Trost skriver att det kan vara svårt att se samband och viktiga detaljer om man har för många intervjuer, han poängterar även att kvalitet är viktigare än kvantitet.⁶⁴

För att få analyserbara svar att sammanställa användes halvstrukturerade intervjuer. Avsikten med dessa är att fånga pedagogernas upplevelser, tankar och erfarenheter av anmälningsplikten.⁶⁵ Intervjufrågorna har framkommit med utgångspunkt i studiens syfte. Vidare har frågorna testats i två pilotintervjuer med verksamma pedagoger i förskolan. Enligt Kvale är det bra att använda sig av pilotintervjuer för att få träning i intervjutekniken. Han menar att en intervjuare måste ha kunskaper både om sitt ämne och om intervjukonsten, det mänskliga samspelet, vad man ska välja att följa upp samt vad som är viktigt att tolka.⁶⁶ Frågorna har efter pilotintervjuerna reviderats och sammanställts i en intervjuguide, en översikt över intervjuens innehåll, vilka ämnen som skall tas upp samt förslag på frågor.⁶⁷ Se bifogad intervjuguide, bilaga 1.

5.2 Genomförande

Intervjuerna har tagit ungefär 30 minuter vardera och genomförts på pedagogernas arbetsplatser. Detta för att skapa en trygg miljö för intervjupersonerna. Under intervjun har pedagogen redogjort för processen i ett av de fall de anmält och de har själva fått avgöra vilket fall de vill berätta om. Stukát skriver att intervjufrågorna kan upplevas som känsliga och det kan uppfattas av den intervjuade att den hamnar i underläge om det är flera intervjuare. Med hänsyn till detta har vi valt att intervjua enskilt. Av samma anledning valdes individuella intervjuer och inte gruppintervjuer. Stukát menar vidare att det i gruppintervjuer kan bli så att intervjupersonerna inte berättar känslig information samt att grupstrycket påverkar svaren och man inte får personernas egna åsikter.⁶⁸ Vidare är vi medvetna om att intervjupersonernas svar kan vara påverkade av deras förväntningar av vad de tror att vi vill höra. Deras förståelse av att detta är ett viktigt ämne för oss kan påverka hur de svarar även om de kanske inte själva anser anmälningsplikten vara en viktig del av deras arbete.

5.3 Databearbetning och analys

I analysen har meningskategorisering använts, vilket innebär att en mening i taget kodas. Samtliga intervjuer har efter intervjupersonens medgivande spelats in och sedan transkriberats och analyserats. Lantz skriver att man när man lyssnar är selektiv i det man hör och att man därför bör spela in intervjuerna för att få med allt.⁶⁹ Vidare har utgångspunkten varit i Kvales beskrivning då vi reducerat de utskrivna intervjuerna till teman som i sin tur delats upp i underkategorier. Därefter har samtliga intervjuer kodats

⁶³ Kvale, *kvalitativa forskningsintervjun*. 1997:97-98

⁶⁴ Trost, *Kvalitativa intervjuer*. 2005:123

⁶⁵ Lantz, *Intervjumetodik*. 2007:31

⁶⁶ Kvale 1997:136-137

⁶⁷ Kvale 1997:121

⁶⁸ Stukát 2005:40-41

⁶⁹ Lantz 2007:106

och utifrån de olika kategorierna redovisats var för sig.⁷⁰ Kategorierna har valts utifrån syftet, frågeställningarna samt intervjuplanen. Båda författarna har enskilt kodat samtliga intervjuer oberoende av varandra och därefter jämfört resultaten.

5.5 Etiska överväganden

Vi har följt Vetenskapsrådets rekommendationer gällande god forskningssed. Samtliga intervjupersoner har i förväg informerats om studiens syfte och deras villkor för att delta. Vi har genom telefonsamtal meddelat att deras medverkan är helt frivillig och när som helst kan avbrytas helt utan negativa följder för deltagarna. Samtliga deltagare har innan intervjuerna fått godkänna att de vill vara med och själva fått bestämma tid och plats för intervjun. Vi har även aidentifierat allt material och förvarat det på ett sådant sätt att utomstående ej kommer åt detta. Vidare kommer allt material enbart att användas i denna studie.⁷¹

⁷⁰ Kvale 1997:174, 178-180

⁷¹ Vetenskapsrådet, *Forskningsetiska principer inom humanistisk – samhällsvetenskaplig forskning*.
http://www.vr.se/download/18.427cb4d511c4bb6e38680002601/forskningsetiska_principer_fix.pdf
(2008-11-28)

5. Resultatredovisning

Nedan följer en beskrivning av informanterna samt en sammanfattning av deras år i yrket samt antal anmälningar de gjort. Detta förtydligas i ett diagram. Därefter redovisas pedagogernas svar som sammanställts utifrån fyra olika teman:

- *Misstankar och orsaker till anmälan*
- *Relation med föräldrarna*
- *Yrkesrollen, arbetslaget och emotionell påverkan*
- *Återkoppling och samverkan med socialtjänsten.*

Efter varje kategori kommer en kort sammanfattning med betydelsefulla resultat samt hur de olika pedagogernas svar skiljer sig från varandra och därtill även liknar varandra. Därefter presenteras analysen med koppling till teorier och litteratur. Svaren på syftet och frågeställningarna presenteras sedan i slutdiskussionen.

6.1 Beskrivning av informanter

Pia är förskollärare och har arbetat i förskoleverksamheten i elva år. Hon gjorde första anmälan efter tre år och har totalt gjort fem anmälningar. I hennes berättade fall handlar det om två barn som utsattes för vanvård.

Elisabeth är barnskötare och har arbetat i 20 år. Hon gjorde sin första anmälan efter tolv år och har gjort totalt tre anmälningar. Elisabeth berättade om ett misshandelsfall.

Linn är från början barnskötare och har sedan gått lärarutbildningen med inriktning mot de yngre åldrarna. Hon har arbetat inom barnomsorgen i sju år och gjort totalt tre anmälningar. Den första anmälan gjorde hon efter ca sex månader när hon arbetade som nyanställd barnskötare. Hennes fall handlade om vanvård där mamman bland annat missbrukade.

Therese är barnskötare och har arbetat 22 år inom barnomsorgen. Hon gjorde första anmälan efter tio år och har gjort totalt två anmälningar. Fallet hon berättar om handlar om fysisk misshandel där barnen själva berättade om det.

Britt är från början barnskötare, har jobbat som dagbarnvårdare och sedan vidareutbildat sig till förskollärare. Hon har arbetat i 22 år inom barnomsorgen varav 14 år av dem som förskollärare. Hon gjorde första anmälan efter elva år och har gjort totalt två anmälningar. Detta fall handlade om vanvård av ett syskonpar. Hon har även en nuvarande situation som eventuellt ska anmälas.

Johan är förskollärare och har arbetat i åtta år. Han gjorde första anmälan efter två år och har gjort totalt två anmälningar. Johans anmälan handlade om fysisk misshandel.

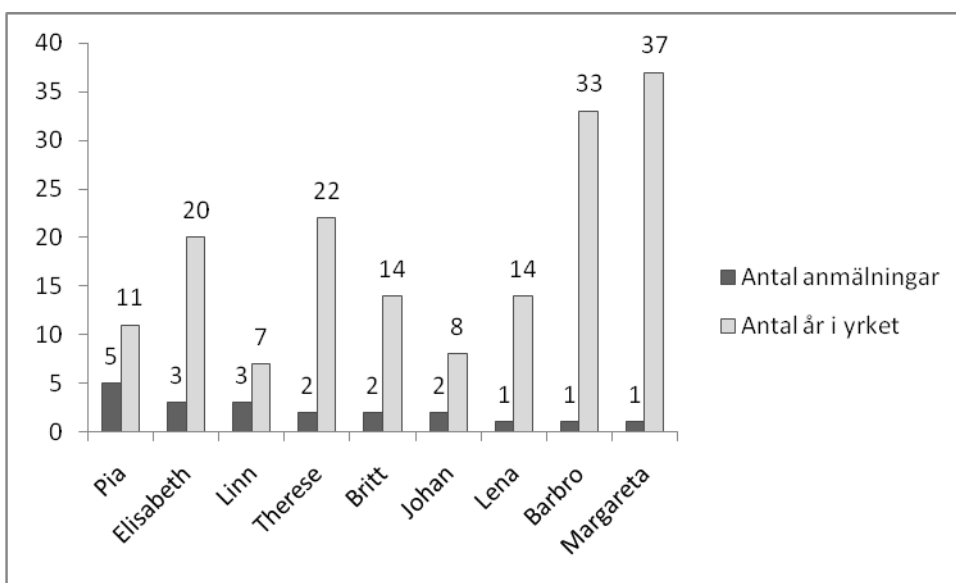
Lena är förskollärare och har arbetat i 14 år. Hon gjorde första anmälan efter 13 år. Lena har gjort en anmälan samt varit med om en under hennes utbildning. Även i hennes fall var barnet utsatt för fysisk misshandel.

Barbro är förskollärare och har arbetat i 33 år. Hon har gjort en anmälan och gjorde denna efter 19 år i yrket. Hon har även en nuvarande händelse som ska anmälas. Barbro berättar under intervjun om ett fall där en flicka utsattes för vanvård.

Margareta är förskollärare och har arbetat i 37 år och gjort en anmälan. Denna gjorde hon efter att ha arbetat i 36 år. Hennes fall handlade om fysisk misshandel.

6.1.1 Sammanfattning

Vi har i vårt resultat sett att det skiljer sig en del mellan intervjupersonernas år i yrket och vidare hur många gånger de anmält till socialtjänsten. Vi har nedan sammanställt antal anmälningar samt år i yrket. Exempelvis Linn har arbetat sju år och gjort tre anmälningar medan Margareta som har arbetat 37 år har gjort en anmälan.



6.2 Misstankar och orsaker till anmälan

Pia (arbetat elva år, fem anmälningar). Barnen kom till förskolan och var smutsiga, hade för små kläder och var väldigt hungriga. Mamman klarade inte av inskolningen och de gjorde anmälan ganska direkt. Det gick ungefär en månad från att barnen börjat på förskolan tills de gjorde anmälan.

Elisabeth (arbetat 20 år, tre anmälningar). De fick olika signaler där bland annat barnet berättade vad mamma och mormor sagt och gjort. Barnet var utåtagerande och oroligt. Vidare berättade mamman att hon slog sitt barn i uppfostringssyfte.

Linn (arbetat tre år, tre anmälningar). Det började med att de i personalen hade en känsla av att allt inte var bra. De båda barnen var smutsiga och den ena var innesluten och den andra utåtagerande. Barnen använde våld och väldigt grova ord och mamman berättade saker så de gjorde en anmälan till socialtjänsten. En tid därefter kom mamman

påverkad till förskolan och då ringde de socialtjänsten och gjorde ytterligare en anmälan.

Therese (arbetat 22 år, två anmälningar). Barnen berättade själva att de hade blivit slagna av föräldrarna. Pedagoger såg på barnen att de kände sig kränkta.

Britt (arbetat 22 år, två anmälningar). Personalen märkte efter ett tag att barnen inte var lika fräscha längre och misstänkte att något var fel. Sedan kom en vän till pappan och berättade att han varit hemma hos familjen och att det var kaos där. Britt gjorde då en anmälan till socialtjänsten.

Johan, (arbetat åtta år, två anmälningar). Mamman anförtrodde Johan att pappan hade misshandlat barnet och pedagoger gjorde direkt en anmälan. Han hade dock själv inte tidigare märkt några tecken på att barnet for illa.

Lena (arbetat 14 år, en anmälan). Barnet hade ett beteendemönster som gjorde att de misstänkte att något var fel. Hela familjesituationen var väldigt rörig och barnet var väldigt provocerande, hotfullt och utåtagerande. De såg också hur föräldrarna hotade barnet om han inte lydde. Till slut berättade barnet om hur han blev misshandlad hemma och då gjorde förskolan en anmälan. Från misstankarna började och tills de gjorde anmälan tog det ungefär två år.

Barbro (arbetat 33 år, en anmälan). De fick vaga berättelser och märkliga signaler från barnet om att det pågick vanvård men de kände inte att de hade något konkret att ta på. Detta pågick i ett par månader, sedan fick de berättat från folk utifrån att de märkt saker och då kände hon att den totala kunskapen blev för stor och de ringde och gjorde en anmälan till socialtjänsten.

Margareta (arbetat 37 år, en anmälan). Det började med att barnet hade hög frånvaro och då kom första misstankarna om att något var fel. Efter att ha haft ett samtal med mamman blev det bättre men sedan berättade barnet att mamma hade slagit honom och pappan bekräftade detta. Då började de skriva ner vad de såg, bland annat såg en pedagog hur mamman slog och drog i pojken på väg till förskolan. Från det att pojken berättade tog det ungefär tre månader innan anmälan gjordes till socialtjänsten. Detta trots att pappan bekräftat pojkens berättelse. Misstankarna att pojken for illa hade börjat 1½ år innan.

6.2.1 Sammanfattning

Samtliga pedagoger utom en har fått uppgifter muntligt från någon om att barnet far illa innan de gjort anmälan till socialtjänsten. Vidare har det i minst ett av fallen skett en anmälan direkt medan det i minst två av fallen funnits misstankar i över ett år innan anmälan har gjorts.

6.2.2 Analys

Enligt Lpfö 98 skall förskolan arbeta i samarbete med hemmet.⁷² Att föräldrarna vänder sig till förskolan när de har problem eller känner att de inte klarar av sin föräldraroll tycker vi är ett bra tecken på att detta samarbete fungerar. Att barnen berättar för pedagogerna om något är fel är tecken på att de känner sig trygga i förskolan. Även detta är en viktig punkt i läroplanen som vidmakthåller att ”omsorg om det enskilda barnets välbefinnande, trygghet, utveckling och lärande skall prägla arbetet i förskolan.”⁷³ Även närstående vänner och bekanta har visat förtroende för förskolan:

Tills det en dag kom en kompis till pappan som bad att få prata med någon av oss och såg alldeles förtvivlad ut och berättade då att han hade sökt honom och inte fått nåt svar och hade gått dit. Det var fullständigt kaos i hemmet och flickorna var där.
(Britt)

I merparten av fallen har misstankarna om att barnet för illa funnits hos pedagogerna även innan de fick det uttalat för sig. Vi upplever en osäkerhet hos flera pedagoger när det gäller att lita till sina misstankar. På samma sätt beskriver Olsson att pedagogernas osäkerhet är en förklaring till att man väljer att inte anmäla.⁷⁴ Vi kan även koppla detta till varför många pedagoger väntar med att anmäla där flera av våra intervjupersoner uttrycker en tydlig osäkerhet:

Man är lite rädd att göra det och samtidigt måste man ju ha bevis så.. men sen när vi fick bekräftelsen så tänkte jag att nu har vi ju den då. Men det är ju tufft att göra det i alla fall.
(Margareta)

Det var ju vi arbetsgruppen tillsammans som såg olika signaler. Vi trodde att barnet för illa, eller inte för illa-illa, alltså mådde nog bra eller så bra man kan må då i ett sånt läge men.. att hon fick stryk då helt enkelt. Sen var hon ju väldigt utåtagerande och mamman sa själv att hon slog i uppfostringssyfte, en dask så. Så det var ju det vi hade att gå på liksom så då gjorde vi en anmälan.
(Elisabeth)

Det gick ganska lång tid, det gick nog två år innan vi gjorde en anmälan.
(Lena)

Det är stor variation mellan hur lång tid som pedagogerna går med misstankarna innan de anmäler. Vi har inte fått exakta svar från intervjupersonerna på denna fråga. Dock dröjde det i två av fallen över ett år innan de anmäldes medan minst en anmälan gjorts direkt. Socialstyrelsen menar att pedagogerna inte har den kunskapen som krävs för att avgöra om familjen behöver något stöd och genom att vänta länge med att göra en anmälan har det ofta gått så långt när socialtjänsten väl blir inkopplad så att barnen måste omhändertas.⁷⁵ Vidare menar de att det är upp till socialtjänsten att avgöra

⁷² Skolverket 2006:8

⁷³ Skolverket 2006:4

⁷⁴ Olsson 2001:149

⁷⁵ Socialstyrelsen (2004): *Anmälningskyldighet om missförhållanden som rör barn*. Artikelnummer 2004-101-1. <http://www.socialstyrelsen.se/NR/rdonlyres/A17FA575-6D57-444D-91B3-711212E5A75A/2055/20041012.pdf> (2008-11-18)

huruvida anmälan är befogad och att alla fall där barnen misstänks fara illa ska anmälas. Socialstyrelsen hävdar ytterligare att de flesta osäkra fall kan avskrivas av socialtjänsten utan att kränka någons identitet.⁷⁶ Dock upplever vi att majoriteten av våra informanter vill ha sina misstankar bekräftade innan de gör en anmälan.

Enligt Svensson handlar kognitiv dissonans om hur våra uppfattningar och vårt handlande inte stämmer överens.⁷⁷ På samma sätt visar vårt resultat att orsaken till att flera av pedagogerna inte genast anmäler kan vara deras inre konflikt och känslor om rätt eller fel i deras misstankar.

Vi ville ändå avdramatisera det hela och se hur vi skulle kunna hjälpa på förskolan. Det är ju ändå den fristen man har. Bara det är bra när de är här så får de ju lite vila. Men om barn håller på att provocerar så måste man någon gång agera. (Lena)

I citatet ovan hävdar Lena att hon gör det som är bäst för barnet när denna får vila på förskolan. När barnet sedan blir för provocerande är situationen ohållbar och Lena anmäler. Vi uppfattar det som att det då är barnet som är problemet och ger upphov till anmälan och inte de tidigare misstankarna. Även detta visar på den kognitiva dissonansen som uppstår då Lena först misstänker att barnet far illa men agerar inte utefter misstankarna utan upplever det som att barnet trots allt har det bra på förskolan. När barnet sedan provocerar uppstår nya obehagliga känslotillstånd och attityden till situationen förändras. Alltså; Hon misstänker att barnet far illa –Lena upplever att barnet ändå har det bra på förskolan och agerar ej. Barnet provocerar –Lena ändrar åsikt och agerar. Enligt Nilsson strävar vi efter balans genom att undvika situationer som väcker dissonans.⁷⁸ För att få balans ändrar Lena sina attityder så att de blir förenliga med varandra och gör därmed en anmälan.

6.3 Relation med föräldrarna

Pia (arbetat elva år, fem anmälningar). Så fort hon fattade misstankar om att något var fel tog hon upp det med mamman. Hon fick mammans förtroende som förstod att pedagogen gjorde anmälan för att hon måste, för barnets skull och att hon inte var ute efter att sätta dit någon.

Elisabeth (arbetat 20 år, tre anmälningar). Personalen kontaktade föräldrarna innan de gjorde anmälan och berättade att de tänkte göra en anmälan. Föräldrarna blev ledsna men inte arga. Vidare påpekar Elisabeth vikten av att berätta för föräldrarna att man gör anmälan för barnets skull och att det inte är något man är nöjd med att göra.

Linn (arbetat tre år, tre anmälningar). Första gången de gjorde anmälan var det för att de misstänkte att barnen far illa psykiskt av miljön i hemmet. Andra gången de anmälde kom mamman påverkad för att hämta barnen och då sa Linn direkt att hon inte kunde

⁷⁶ <http://www.socialstyrelsen.se/NR/rdonlyres/A17FA575-6D57-444D-91B3-711212E5A75A/2055/20041012.pdf> (2008-11-18)

⁷⁷ Svensson, *Människa, interaktion och social omgivning*. 1996:62

⁷⁸ Nilsson, *Socialpsykologi*. 1996:165

släppa iväg barnen utan var tvungen att ringa och göra en anmälan. Vidare förespråkar Linn en rak kommunikation med föräldrarna, hon tycker att de ska veta att man som pedagog har anmälningsplikt. Linn berättar även att en anmälan ofta stjälper relationen man har med föräldrarna.

Therese (arbetat 22 år, två anmälningar). De tar direkt kontakt med föräldrarna för ett möte angående det som barnet berättat samt informera dem att en anmälan kommer göras. Föräldrarna får berätta sin version och ställa frågor. Hon har upplevt vissa föräldrar bli väldigt arga och slutat att prata med personalen efter en anmälan. Hon anser att det är väldigt viktigt att man är tydlig i kommunikationen med föräldrarna.

Britt (arbetat 22 år, två anmälningar). Innan anmälan gjordes upplevde Britt och kollegorna pappan som hotfull. Hon pratade inte med pappan utan ringde direkt och gjorde en anmälan. Efter det blev barnen omhändertagna och hon har inte hört något mer. Hon menar dock att man bör prata med föräldrarna först om det är möjligt och uttrycker att hon ”vill i det längsta ha en bra relation med föräldrarna”.

Johan (arbetat åtta år, två anmälningar). Johan hade en god relation med föräldrarna. Efter att anmälan var gjord blev han hotad av pappan och därefter bröts relationen till honom. Han hade en fortsatt god kontakt med mamman.

Lena (arbetat 14 år, en anmälan). Rektorn hade ett samtal med föräldrarna efter att anmälan hade gjorts. Relationen med föräldrarna blev jobbig efter anmälan, de var arga och irriterade. Det blev bättre med tiden, men aldrig som innan. Hon tycker man ska försöka få med sig föräldrarna från början om det går, men menar att det inte är så lätt alla gånger.

Barbro (arbetat 33 år, en anmälan). Hon hade ett samtal med mamman och berättade att hon hade fått uppgifter från en person utifrån om att barnet for illa och att hon var tvungen att göra en anmälan. Mamman blev inte upprörd och de hade flera samtal under processens gång. Hon var rädd att relationen med föräldrarna var förstörd men den blev bara bättre. Hon tycker det är självklart att man pratar med föräldrarna innan man anmäler.

Margareta (arbetat 37 år, en anmälan). Margareta pratade inte med mamman, men berättade för pappan. Hon tyckte det kändes lite att gå bakom ryggen på mamman men menar att det stod i papprens att de inte skulle prata med någon om det. Hon kände även rädsla för att möta mamman efter hon gjort anmälan.

6.3.1 Sammanfattning

Samtliga intervjupersoner förespråkar en rak kommunikation med föräldrarna när detta är möjligt. Vidare berättade majoriteten av pedagogerna för föräldrarna innan att de skulle göra en anmälan. Dock tog det olika lång tid från att de misstänkte till att de tog samtalet med föräldrarna. En av pedagogerna upplevde hot från pappan och en annan pedagog blev via mamman hotad av pappan. Samtliga pedagoger anser att relationen med föräldrarna är en viktig del av deras yrke:

Vi har ju ett ansvar över barnen, alltså när dom är på förskolan och då måste man ju ha en bra dialog med deras föräldrar, det känns ju självklart. (Johan)

6.3.2 Analys

Ur Lpfö 98:

Personalens förmåga att förstå och samspela med barnet och få föräldrarnas förtroende är viktig, så att vistelsen i förskolan blir ett positivt stöd för barn med svårigheter.⁷⁹

Övervägande delen av pedagogerna tog ett samtal med föräldrarna om att de skulle göra en anmälan, dock skiljde det sig åt mellan dem om hur snabbt de gick tillväga. I Socialstyrelsens allmänna råd rekommenderas att den som gör anmälan informerar vårdnadshavarna om varför detta sker.⁸⁰ Endast två av informanterna ansåg att man skulle ta ett samtal med föräldrarna så fort som möjligt:

Alltid så tar vi samtal direkt. Tar vi det inte den dagen så tar vi nästa. Det får inte gå en vecka utan det här är med en gång. (Therese)

Therese anser att det är av stor vikt att man genast tar tag i problemet med föräldrarna och att det är ett måste att göra det. Även Pia anser det vara viktigt när hon i intervjun säger:

Självklart så ska man ju agera genast. Viktigt att ha en rak kommunikation med föräldrarna. Vi är ju här för deras och barnens skull. Det är viktigt att de vet det. Vi är inte några som ska sätta dit någon. Vi har ju regler, förordningar och lagar som vi jobbar efter och det gör vi men viktigt att man kommunicerar. (Pia)

Nilsson och Waldemarson diskuterar kommunikationen inom kategorin *svåra samtal* och menar att om man har ett svårt besked som ska framföras så är det inte någon idé att dra ut på samtalet eller undvika samtalet. Vidare skriver de att vad olika individer uppfattar som svårt med att hålla samtalet dock skiljer sig åt och att det kan vara relationen man oroar sig för samt att den man pratar med ska visa starka känslor. En annan möjlig orsak kan även vara att samtalsledaren själv upplever obehag med samtalet.⁸¹ I följande citat beskriver Barbro hennes oro över relationen med föräldrarna:

Jag var ju väldigt orolig hur det skulle påverka förhållandet mellan föräldrarna och mig. Jag tänkte att nu är det väl kört för all framtid. (Barbro)

Även Margareta uttryckte en oro över mötet med mamman. Hon beskriver i intervjun hur hon i efterhand ångrar att hon inte tog ett samtal med mamman innan hon gjorde anmälan:

Det känns lite att sitta på ett föräldrasamtal och tacka för den här tiden ungefär va och sen vet man att man lämnat in en anmälan och det vet inte dom

⁷⁹ Skolverket 2006:5

⁸⁰ http://www.sos.se/sosfs/2003_16/2003_16.pdf (2008-12-03)

⁸¹ Nilsson & Waldemarson 2007:105-106

och det känns lite taskigt samtidigt. [...] Ja på nåt sätt så känns det som att mera raka besked, öppna kort eller vad man ska säga, att man kanske skulle gjort det. Annars ligger det på en, i början var jag lite rädd att möta henne faktiskt.
(Margareta)

Med ovanstående citat vill vi förklara *budskapets inkongruens* som Lundsbye m.fl. beskriver som när innehåll och innebörd inte stämmer överens. Vidare förklarar Lundsbye m.fl. att inkongruenta budskap är en form av *dysfunktionella* budskap som delas in i olika typer. *Ofullständiga budskap* är en av dessa typer och innebär att man utelämnar viktiga delar i informationen till mottagaren.⁸² På samma sätt kan vi förklara Margaretas dialog med föräldrarna som ett ofullständigt budskap där hon i föräldrasamtalet tackar för tiden på förskolan men samtidigt håller inne ett annat budskap som hon undviker att förmedla. När Margareta beskriver sina känslor "*det känns lite taskigt*" samt "*..att man kanske skulle gjort det. Annars ligger det på en..*" menar hon att det ligger kvar i samvetet och att det kändes fel att inte berätta något för dem. Nilsson och Waldemarson hävdar att en brist på återkoppling i samtalet oftast beror på en osäkerhet samt att det även handlar om rädsla för att såra eller bli utsatt för kritik. Resultatet blir då att relationen sätts på prov.⁸³

Även Andersson menar att många lärare tycker det är svårt att prata med barnens föräldrar om problemen man upplever. Hon menar att det finns en svårighet att få fram allvaret i det man berättar utan att anklaga föräldrarna så att de intar försvarsposition. Vidare menar hon att det är svårt att samarbeta när pedagogens och föräldrarnas värderingar skiljer sig åt.⁸⁴ Å andra sidan kan pedagogen välja att inte ta samtalet på grund av att man har en god relation till föräldern och i och med det ett gott samarbete. Att man därför tycker det är svårt att prata om det. Det uppstår en jobbig känsla och ett obehag. Lena nämner bland annat att "*det skulle vara förrädiskt om man anmäler och det skulle vara fel. Det känner jag att det får inte vara fel.*" Lena vill inte förstöra relationen med föräldrarna genom att komma med felaktiga anklagelser och beskriver känslan som förrädisk. Känslan kan kopplas till *kognitiv dissonans* då en psykisk spänning och ett obehag uppstår av de kognitiva element som strider mot varandra.⁸⁵ I detta fall är dessa element; -Lenas goda relation till föräldrarna samt -misstankarna emot dem. Lena upplever det som obehagligt och vill då undvika situationer som kan öka dissonansen, det vill säga göra en anmälan. Svensson beskriver det som att ju fler kognitiva element som är dissonanta med det aktuella ämnet (i detta fall anmälan), desto större blir dissonansen och den psykiska spänningen.⁸⁶

De nio pedagogerna har tillsammans gjort totalt 20 anmälningar där det i minst två av dessa fall nämns hot som en följd. Kan detta vara en orsak till att många väljer att inte anmäla? Problemet har på vissa förskolor lösts genom att rektorn gör anmälan. En av informanterna förklarar att det är för att man som pedagog skall slippa obehag till exempel i form av hot:

⁸² Lundsbye m.fl. 2005:107-108, 110

⁸³ Nilsson & Waldemarson 2007:112

⁸⁴ Andersson 1999:144

⁸⁵ Svensson 1996:62

⁸⁶ Svensson 1996:62

Rektorn gör den formella anmälan så att man inte ska bli uthängd med både sitt för- och efternamn. Det händer ju saker och finns ju, kan föreligga hot och så. (Pia)

Socialstyrelsen skriver att det i fall där det finns risk att anmälaren utsätts för hot kan vara bra att hela arbetslaget gemensamt gör anmälan alternativt att verksamhetsansvarig gör denna. De poängteras dock att anmälningsplikten inte är delegerbar utan att man har ett personligt ansvar att anmäla.⁸⁷

6.4 Yrkesrollen, arbetslaget och emotionell påverkan

Pia (arbetat elva år, fem anmälningar). Pia anser att det är viktigt att man hela tiden vill bli en bättre pedagog och menar att man ska hålla sig uppdaterad eftersom utvecklingen snabbt går framåt. Hon upplever att arbetslaget och chefen varit ett bra stöd under hela processen med anmälan. Vidare anser hon att det är viktigt att man ständigt diskuterar i arbetslaget och delar med sig av sina erfarenheter. Hon säger att man måste tänka på att man anmäler för barnets bästa. Hon upplevde det som väldigt jobbigt när de omhändertog barnen och att det var hemskt att inte få säga hejdå.

Elisabeth (arbetat 20 år, tre anmälningar). Hon menar att hon efter sina erfarenheter med anmälan är mer uppmärksam. Hon anser att man ska vara lyhörd och titta lite extra på de tysta barnen. Vidare anser hon att det är bra att man kan ringa anonymt till socialtjänsten och fråga om råd. Elisabeth tycker att arbetslaget har stor betydelse. De backar upp varandra och pratar. Även rektorn har en viktig roll och har givit bra stöd. Vidare menar hon att vad man väljer att anmäla beror på vad det är för typ av arbetslag man arbetar i. Hon upplever att barn som far illa påverkar henne emotionellt i och med vetskapen att de inte själva kan försvara sig.

Linn (arbetat tre år, tre anmälningar). Linn dokumenterar nu mera allt hon märker som är osäkert. Hon hävdar dessutom att det är viktigt att man som pedagog är tydlig gentemot föräldrarna och informerar dem om att man har en anmälningsplikt och att det inte är pedagogens jobb att vara ”kompis” med föräldrarna. Hon anser att det är en stor fördel att jobba i ett team, att man inte är ensam ansvarig utan hela tiden har någon att diskutera med. Vidare menar hon att tillsammans i arbetslaget har man en väldigt stor erfarenhet. Linn upplever ibland att föräldrarna får för många chanser att ta hand om sitt barn, att lagarna inte är till för att hjälpa barnen utan snarare föräldrarna. Hon tycker upplevelserna av att göra en anmälan är jättetuffa och att utbildningen inte förbereder på sådant, att man inte tar upp vilket ansvar det är.

Therese (arbetat 22 år, två anmälningar). Hon anser att hon vet vad hon har för skyldigheter och ser det som en viktig del av sitt yrke. Hon pratar med kollegorna om det man sett och hört. Hon läser mycket själv och tar reda på fakta om sina rättigheter och skyldigheter och anser vidare att det är viktigt att man pratar med kollegor om sina misstankar, att man då ser saker ur olika vinklar och olika perspektiv. Therese kände ilska över att hennes relation med barnet skadades. Hon känner att det är jobbigt att

⁸⁷ <http://www.socialstyrelsen.se/NR/rdonlyres/A17FA575-6D57-444D-91B3-711212E5A75A/2055/20041012.pdf> (2008-11-18)

barnet kommer i kläm, att hon tänker mycket på vad som händer barnet i hemmet, om det blir värre för barnet. Samtidigt känner hon att hon har så mycket ryggrad och erfarenhet att hon inte knäcks av att göra en anmälan.

Britt (arbetat 22 år, två anmälningar). Britt tror sig vara mer uppmärksam än tidigare samtidigt som hon är mer observant över ”att allting inte behöver vara som det ser ut att vara”. Hon säger att man ska anmäla bara man har en känsla men hävdar även att det är viktigt att man har något att basera det på, att ”man ska samla på sig”. Hon menar att hon har fått bra stöd i sitt arbetslag och av sin chef. Vidare betonar hon vikten av att ha någon att avlasta sig hos. Britt menar att upplevelserna kring anmälan påverkar henne mycket eftersom hon engagerar sig så mycket i barnen och hon upplever det som tufft att göra en anmälan.

Johan (arbetat åtta år, två anmälningar). Han tycker att det är viktigt att alltid vara lyhörd och vaksam på barnen. Vidare säger han att man inte ska vara rädd för att ställa frågor till barn och föräldrar i och med att man då kan läsa in och bedöma och gå efter sin känsla. Johan anser att det är viktigt att man har en öppen kommunikation med kollegorna för att kunna ventilerat och lyfta känsliga ämnen samt att chefens stöttning är av stor betydelse. Under anmälningsprocessen var Johan arg och ledsen å barnets vägnar. Han kände sig även rädd i och med hot som han blev utsatt för efter att ha gjort anmälan. Johan blev orolig för barnet och mamman. Dock kände Johan att han agerat rätt trots att han blev hotad.

Lena (arbetat 14 år, en anmälan). Lena menar att hon har blivit mer observant. Hon anser att det vore förrådiskt om man anmäler något som skulle vara fel och menar vidare att man inte själv kan ”dra sanningen” utan måste diskutera med sina kollegor. Lena anser att kollegornas stöttning varit bra men är inte nöjd med chefens stöttning. Hon har upplevt starka känslor när hon vet att barnen går hem och att de inte har de bra hemma. Vidare känner hon att det är tråkigt att ingenting händer när man försöker att hjälpa barnet.

Barbro (arbetat 33 år, en anmälan). Hon tycker det är viktigt som pedagog att alltid ha en öppen dialog med föräldrarna, att ”det är A och O”. Hon menar vidare att man inte får vara för snabb att döma utan måste vara säker för att göra en anmälan. Barbro säger att hon aldrig hade gjort en anmälan om hon inte visste att de hade pratat mycket om det i arbetslaget innan. Hon har även upplevt att hon fått stöd av sin chef. Innan Barbro gjorde anmälan kände hon sig osäker och kände i efterhand att hon borde gjort det tidigare. Hon var orolig över hur det skulle påverka relationen med föräldrarna.

Margareta (arbetat 37 år, en anmälan). Margareta menar att hon idag hade hanterat en sådan här händelse snabbare. Vidare tror hon att de kanske anmäler oftare nu och att de är mer medvetna om vad de ska anmäla. Hon tycker att man som pedagog ska prata mycket med barnen, läsa alla papper och ta det tillsammans i personalgruppen. Margareta tyckte att det kändes bra att chefen och kollegorna var med på anmälan samt att det har varit av stor betydelse att hon fått tid till att skriva ner det hon observerat. Hon anser vidare att det har varit tufft att göra en anmälan och känt sig rädd att möta mamman hon anmälde, samtidigt som det känns bra för att hon ville hjälpa mamman.

6.4.1 Sammanfattning

Pedagogernas syn på sin yrkesroll gällande anmälningsplikten skiljer sig åt. Ett fåtal av de intervjuade uppger att de är väl medvetna om sin skyldighet att anmäla. Några pedagoger hävdar att de senare efter en anmälan fått större insikt och menar att de skulle hanterat det annorlunda om liknande situation skulle uppstå igen. Vidare framkommer det att vissa av dem anser sig vara mer observanta efter erfarenheterna av en anmälan. Några pedagoger anser att det är viktigt att man läser och uppdaterar sig i takt med samhällets utveckling. Som det tidigare berörs nämner intervjupersonerna vikten av att ha en god kommunikation med föräldrarna. Flertalet pedagoger menar dessutom att utan sina kollegor hade det varit svårt att göra en anmälan, att det är viktigt att man inte är ensam. Även chefens stöttning uppskattas men nämns inte i lika stor utsträckning. Sju av pedagogerna uttrycker främst sin oro för barnen under anmälningsprocessen medan två uttalar en tydligare oro för relationen med föräldrarna. Pedagogerna som verkar mest oroliga över föräldrarelationen är också de som arbetat längst inom barnomsorgen men endast gjort en anmälan. Samtliga intervjupersoner upplever anmälningsprocessen som jobbig.

6.4.2 Analys

När intervjupersonerna misstänker att ett barn far illa börjar de som oftast att samla på sig information genom att observera och dokumentera tillfällena de upplevt som tecken på att något inte stämmer. Dock fortsätter de flesta av dem att bemöta föräldrarna på samma sätt som tidigare. De går in i sin yrkesroll och för en god kommunikation med föräldrarna vid såväl hämtning som lämning samt vid andra möten med dessa. Samtidigt står de och funderar över det som barnet sagt eller gjort. Pedagogen visar i mötet med föräldern upp en mask eller en form av ett skådespel om att allt är som det brukar. Goffman hävdar att när en person går in i en roll utgår denna från att publiken den står inför ska ta det spelade intrycket på allvar.⁸⁸ På samma sätt kan man förstå hur pedagogen visar upp ett ovetande intryck samtidigt som den innehar misstankar om att barnet far illa. Detta menar vi att pedagogen gör av rädsla att rubba relationen med föräldern samt av oron att man har fel i sina misstankar. Goffman menar att en aktör som en gång spelat en roll blir ”uppriktigt och på fullt allvar i stånd att senare spela upp en påhittad variant av den.” Vidare menar Goffman att alla har förmågan att byta från den ena spelade rollen till den andra.⁸⁹ Pedagogerna som är oroliga att hamna i en konflikt med föräldrarna spelar rollen som den pedagog den alltid varit inför föräldern dock väl medveten om sin misstanke. Motsatsen till detta är pedagogerna som genast agerar och tar ett samtal med föräldrarna om sin oro för barnet. De tar därmed sin yrkesroll och anmälningsplikt på ett större allvar.

Lundsbye m.fl. tar också upp detta och menar precis som Goffman att det inte bara är skådespelare som spelar roller. De hävdar att ”Shakespeare konstaterade att hela världen är en scen, och att vi människor bara är aktörer som spelar de roller vi tilldelats.” Vidare nämner de den dagliga debatten kring yrkesroller och könsroller och

⁸⁸ Goffman 2000:11

⁸⁹ Goffman 2000:69

menar att vi inte kan undgå att spela roller.⁹⁰ På samma sätt liknas detta vid hur pedagogen går in i rollen inte bara som lärare för barnet utan även som en nära kontakt och stöd till föräldrarna. Frost och Sköld beskriver lärarrollen som mångfacetterat och menar vidare att det gäller att hantera rollen som pedagog, kunskapsförmedlare, fostrare, ställföreträdande förälder, kurator, terapeut osv. På samma sätt uttrycker Linn sina känslor gentemot hennes yrkesroll:

Här står vi, vi ska vara läkare, vi ska vara psykologer, vi ska vara familjerådgivning, allt ska man gå här i hallen, och försöka berätta för dom hur dom ska fostra sina barn, att det kanske är viktigt att dom är hemma och sådär. Det är inte konstigt att det går snett nånstans tyvärr. (Linn)

Ovanstående citat kan vi även koppla till Lundsbyes definition av de förväntningar som ställs på den spelade rollen. Han hänvisar i sin diskussion till Virginia Satirs liknelse av rollerna som olika hattar och menar vidare att har man flera hattar på sig samtidigt blir det svårt att hålla balansen.⁹¹ På samma sätt anser Linn att det är påfrestande att man som pedagog ska spela så många andra roller och kunna leva upp till alla förväntningar. Däremot hävdar Nilsson och Waldemarson motsatsen, att ”ju fler roller och relationer vi har, desto mindre stress och påfrestning verkar detta innebära för oss.”⁹² Vi ser dock inte det sambandet utan anser precis som Lundsbye m.fl. att det blir en svår balans ju fler ”hattar” man har på sig.

Kommittén mot barnmisshandel skriver att den som bestämt sig för att göra en anmälan om att ett barn far illa befinner sig i en besvärlig position. De menar att man ofta känner tvivel på huruvida man har gjort rätt och oroar sig för hur familjen kommer att reagera. Kommittén skriver dessutom att dessa känslor inte går att undvika utan är en del av lärarens yrkesprofession.⁹³ Vi upplever dock att flera av pedagogerna avvaktar med att anmäla och därmed bortser från förpliktelse i sin yrkesprofession. Detta för att undvika känslor av obehag. Nilsson och Waldemarson diskuterar människans självkänsla och hävdar att den utgör en viktig grund för kommunikationen. De menar att en dålig självkänsla medför en svårighet att hantera respons och kritik. Vidare skriver de att ”koncentrationen flyttas från det vi säger till hur vi tror att det kommer att värderas, det vill säga att vi blir mer inriktade på de andras mottagande än på vårt eget budskap.”⁹⁴ Vi vill med detta påvisa att pedagogerna som uppvisar osäkerhet och oro inför föräldrarnas reaktion lägger sitt fokus på detta istället för på deras skyldigheter.

Vi har tidigare diskuterat olika typer av dysfunktionella budskap och vill i detta avsnitt återgå till ämnet och förklara *ospecifika budskap* som är en variant av ofullständiga budskap. Lundsbye m.fl. hävdar att den vanligaste typen av ospecifika budskap är den då man undviker att tala i jag-form och istället säger ”man”. Exempelvis säger Britt:

Vi har en anmälan som.. vi samlar lite för att göra en anmälan. Man känner att man måste ha, om man ställs till svars så måste man kunna svara på saker och

⁹⁰ Lundsbye m.fl. 2005:88

⁹¹ Lundsbye 2005:88-89

⁹² Nilsson & Waldemarson 2007:41

⁹³ Kommittén mot barnmisshandel 2001:175

⁹⁴ Nilsson & Waldemarson 2007:41,43

ting. Det är ganska tuffa saker att göra, för även om vi är skyldiga att göra det så är det ganska tuffa saker att göra. Och så vill man i det längsta ha en bra relation med föräldrar för det påverkar ju barnens situation också. Samtidigt som vi säkert har en ganska hög tröskel här, vi både ser och hör mycket. (Britt)

Lundsbye m.fl. skriver att detta är ett sätt att uttrycka sig ”som på ytan kan verka vara ett oförargligt och accepterat språkbruk”. Vidare menar de att det ofta kan vara en ansats till att undvika personligt ansvar och att den som talar, inte riktigt står för vad den säger utan hänvisar till folk i allmänhet. Det huvudsakliga budskapet blir därmed att alla tycker såhär samt att så här skulle vem som helst reagera.⁹⁵ Även Lena uttrycker detta genom att säga:

Sen får man ändå ha med sig, det skulle vara förrädiskt om man anmäler någon och det skulle vara fel. Det känner jag att det får inte vara fel. Man hör ju skräckexempel. Man kan inte själv dra den sanningen utan man måste diskutera med sina kollegor. (Lena)

Motsatsen till ovanstående pedagogers uttrycksätt är Therese som är bestämd och säker i sina åsikter angående sina skyldigheter:

Men det är inte min sak att avgöra utan jag har anmälningsplikt, vid blotta misstanken egentligen så att, då sa vi det att vi kommer att göra en anmälan och sen kommer ni höra av dom sociala myndigheterna. Och dom blev inte glada. Men det ju är våran sak. Vi ska göra en anmälan och sen är det sociala myndigheterna som ska utreda och se om det stämmer. (Therese)

Pedagogernas relation till sina kollegor och arbetslaget har varit av stor betydelse för hur de hanterat processen kring anmälan. Goffman använder sig av termen *team* och refererar till ”en samling individer som samarbetar i framställningen av en rutin.” Vidare menar han att på grund av omständigheten att de tillhör samma team kommer de därmed till insikt om att de står i ett betydelsefullt förhållande till varandra.⁹⁶ Med utgångspunkt i Goffmans teori menar vi att pedagogerna i ett arbetslag får en nära relation till varandra just på grund av omständigheterna kring vardagen på förskolan.

Här kan vi ju få stöd av varandra, man har någon att bolla med hela tiden. Är det bara jag som tolkar dom här signalerna, känner ni samma sak. Vi ser ju barnen alla tre. Det är därför jag har valt att jobba i förskolan. För att jobba i ett team, för att slippa stå själv med hela ansvaret. Och det är ju inte bara i arbetslaget utan vi pratar ju med varandra i hela huset. För tillsammans har man sån stor erfarenhet, och har olika saker med sig. (Linn)

Dessa pedagoger kanske inte har något annat gemensamt och umgås säkert inte på fritiden. Men på förskolan delar de allt som rör barnen och dess föräldrar. Goffman skriver om hur medlemmarna i ett team ”går in bakom kulisserna där publiken inte kan

⁹⁵ Lundsbye m.fl. 2005:111

⁹⁶ Goffman 2000:75,77

se eller höra dem”⁹⁷ och på samma sätt kan man i ett arbetslag föra en diskussion bakom kulisserna när föräldern (publiken) avlägsnat sig. Inför föräldern intar de den professionella rollen och bemöter denne med respekt och känsla. Sedan diskuterar de med sina kollegor om sina åsikter och oro för barnet. Vidare menar Goffman att ”när publiken är närvarande är det nödvändigt att behandla den på ett hänsynsfullt sätt [...] för att försäkra sig om att interaktionen fortsätter att flyta på ett fredligt och välordnat sätt.”⁹⁸

Dock framkommer det tydligt att arbetslagets sammanhållning är viktig för bearbetningen. Johan uttrycker det så här:

När det uppstår en anmälan så uppstår det även en kris och då är det, det är jätteviktigt att prata om det, alltså i efterhand också, även när anmälan är gjord. Just när det gäller kris med barn, man stärks som ett team genom att gå igenom såna här saker.” (Johan)

6.5 Återkoppling och samverkan med socialtjänsten

Pia (arbetat elva år, fem anmälningar). Pia hade kontinuerlig kontakt med socialtjänsten efter att hon gjort anmälan och fick veta att det hade tagit tag i det även om hon inte fått veta vad som hade hänt. Sedan flyttade familjen och hon hörde inget mer. Det hon kan önska är att hon fått veta om det ordnat sig för barnen och om föräldrarna fått hjälp.

Elisabeth (arbetat 20 år, tre anmälningar). De hade ett möte med socialtjänsten efter att ha gjort anmälan då de talade om hur de skulle följa upp anmälan. Sedan hörde de inget mer, de vet inte vad som hände sedan.

Hon önskar att hon fått veta hur det gick med barnet, vad som hände efter att de gjort en anmälan.

Linn (arbetat tre år, tre anmälningar). Linn hade önskat att hon fått bättre återkoppling, hon har inte upplevt att hon fått någon återkoppling, barnet slutade, familjen flyttade och så hörde de intet mer, hon tror detta är ganska vanligt.

Therese (arbetat 22 år, två anmälningar). De fick ingen återkoppling av socialtjänsten efter att ha gjort en anmälan. Therese hade velat veta om de satte igång någon utredning och vad de på socialtjänsten ansåg om familjen.

Britt (arbetat 22 år, två anmälningar). Efter att ha gjort anmälningen hörde det ingenting. Barnen blev omhändertagna och kom aldrig tillbaka till förskolan. Britt hade gärna velat få säga hejdå till barnen, få ett avslut och få veta om de fick det bra.

Johan (arbetat åtta år, två anmälningar). Efter anmälan gjordes fick Johan information om vad som hände via mamman och sin chef. Socialen gjorde ingen återkoppling. I den andra anmälan hade socialtjänsten ringt för att be Johan styrka händelsen skriftligt. Johan fick veta allt han behövde veta i och med att mamman berättade det för honom.

⁹⁷ Goffman 2000:151

⁹⁸ Goffman 2000:155

Johan tycker att det är viktigt med ett gott samarbete mellan sociala och förskolan och anser att det är tråkigt att det ofta är en dålig kommunikation där återkopplingen är bristfällig.

Lena (arbetat 14 år, en anmälan). Socialtjänsten kontaktade dem för kompletterande uppgifter, de fick senare höra att föräldrarna blivit erbjudna en föräldrautbildning, men sen hörde de inget mer.

Barbro (arbetat 33 år, en anmälan). Barbro känner att hon fått jättebra återkoppling från socialtjänsten. Eftersom hon inte hade anmält tidigare fick hon veta lite om processen och sedan kontaktade de henne igen efter att de gjorts en utredning och berättade vad de hade gjort och att familjen fått hjälp.

Margareta (arbetat 37 år, en anmälan). Efter att anmälan gjorts blev samtlig personal förhörd av polisen, även socialtjänsten ringde ett flertal gånger för att få mer information. Sedan hörde de inget mer, pojken slutade och började skolan. Margareta önskar att hon fått veta vad socialtjänsten beslutat, om mamman fått hjälp. Hon hade önskat sig ett avslut så hon slapp gå att undra om de skulle ringa fler gånger.

6.5.1 Sammanfattning

Endast en av pedagogerna fick veta hur det gick för familjen och är nöjd med återkopplingen hon fick från socialtjänsten. Resterande pedagoger har upplevt att de plötsligt inte hört något mer från socialtjänsten, att de inte fått något avslut:

Vi hörde aldrig någonting från dem och fick ingen återkoppling på något vis. Det var nog det mest frustrerande vi har varit med om. Man känner ju med de här barnen så väldigt mycket. (Britt)

Vidare berättar fem av informanterna att barnen slutade i verksamheten. Antingen för att de omhändertogs eller att familjen flyttade:

Men dom försvann sen, dom flyttade. (Linn)

I vår studie har det framkommit att pedagogerna önskar totalt fyra olika återkopplingar:

- Få veta hur det gått för barnen
- Om föräldrarna fått hjälp
- Om det gjordes någon utredning/Vilka beslut som fattades
- Få någon typ av avslut, säga hejdå

6.5.2 Analys

Eftersom socialtjänstens uppgifter är skyddade av sekretess måste föräldrarna godkänna att socialtjänsten lämnar uppgifter om fallet till förskolan innan detta kan ske.⁹⁹ Fyra av intervjupersonerna fick inte höra någonting alls efter att de gjort anmälan, medan fem

⁹⁹ Sekretesslagen (1980:100) 14 kapitel § 4

fick någon typ av uppföljning, ofta i form av att socialtjänsten vill ha kompletterande uppgifter. Enligt socialstyrelsen bör socialtjänsten sträva efter att möjliggöra samverkan och återkoppling till förskolan och vidare menar socialstyrelsen att föräldrarna sällan har något emot denna samverkan.¹⁰⁰ Vi ställer oss frågande till vad socialtjänsten gör för att möjliggöra denna samverkan, eftersom bara en av våra intervjupersoner har fått denna typ av återkoppling. Som både Olsson och Andersson skriver så är risken för bristande återkoppling att pedagogerna nästa gång väljer att inte anmäla. Även kommittén mot barnmisshandel betonar vikten av samverkan, de menar att genom dåligt samarbete skapas negativa konsekvenser för barnet. Vidare menar de att samarbete mellan myndigheterna minskar risken för att barn som far illa inte uppmärksammas.¹⁰¹ I fyra av fallen fick våra intervjupersoner inte någon återkoppling alls från socialtjänsten, detta finner vi märkligt eftersom Socialstyrelsen menar att alla anmälare allra minst bör få besked om att anmälan har mottagits samt namn och kontaktuppgifter till den person som handlägger ärendet.¹⁰² Enligt kommittén mot barnmisshandel tolkas ofta bristen på återkoppling som att ingenting händer efter att en anmälan gjorts. Detta menar de bidrar till att man nästa gång väljer att inte anmäla.¹⁰³

Nilsson och Waldemarson definierar inom kommunikationsteorin återkoppling som ett ”kvitto” på de beteenden, tankar och känslor som man tidigare givit upphov till och menar vidare att en dålig återkoppling kan skapa en negativ kommunikation. De förklarar därutöver att brist på återkoppling sätter relationen på prov och kan utgöra en källa till osäkerhet. Vidare beskriver de tre olika former av återkoppling; *information*, *en personlig reaktion* samt *bedömning*. Informationen innebär en upprepning på det som sagts där sändaren har en möjlighet att bekräfta sitt uttalande. Den personliga reaktionen är att tala om vilka känslor som väckts av budskapet. Den tredje formen, bedömning, innebär en värderande återkoppling som utgår från en norm eller ett mål.¹⁰⁴ På samma sätt kan vi förklara pedagogens uppgivenhet och negativa inställning till bristande återkoppling. Pedagogen behöver bekräftelsen i att denne har gjort rätt i sin anmälan samt rektionen som i detta fall kan kopplas till om en utredning eller inte påbörjats eller hur barnet/ föräldern fått hjälp. Slutligen behöver pedagogen en form av bedömning där säcken knyts ihop och nya mål kan sättas.

Enligt socialstyrelsen upplever många pedagoger en rädsla för att föräldrarna skall flytta barnet ur verksamheten för att slippa vidare insyn från socialtjänsten.¹⁰⁵ Det vi ser i vår studie är att det är ganska vanligt att detta sker. I fem av fallen har barnen slutat på förskolan. Linn berättar bland annat; ”*Men dom försvann sen, dom flyttade*”. Dock skall socialtjänsten enligt socialtjänstlagens 11 kap. § 4 avsluta en påbörjad utredning oavsett om familjen byter vistelsekommun.¹⁰⁶ Därför menar vi att denna rädsla av pedagogerna är obefogad eftersom barnets behov av skydd och stöd fortfarande utreds.

¹⁰⁰ Socialstyrelsen 2004:49

¹⁰¹ Kommittén mot barnmisshandel 2001:136-138

¹⁰² <http://www.socialstyrelsen.se/NR/rdonlyres/A17FA575-6D57-444D-91B3-711212E5A75A/2055/20041012.pdf> (2008-11-18)_

¹⁰³ Kommittén mot barnmisshandel 2001:177

¹⁰⁴ Nilsson & Waldemarson 2007:111-113

¹⁰⁵ <http://www.socialstyrelsen.se/NR/rdonlyres/A17FA575-6D57-444D-91B3-711212E5A75A/2055/20041012.pdf> (2008-11-18)_

¹⁰⁶ Socialtjänstlag (2001:453) 11 kap. 1 §

7. Slutdiskussion

I den tidigare resultatredovisningen har intervjupersonernas svar analyserats utifrån studiens syfte; att kartlägga pedagogernas erfarenheter av anmälningsplikten. I slutdiskussionen förtydligas analysen samt svaren på dessa frågeställningar; hur pedagogerna beskriver processen kring anmälan, vilka tecken som krävs för att anmälan skall göras samt hur pedagogernas upplevelser av anmälningsprocessen påverkar dem i deras yrkesroll. Avslutningsvis redovisas våra slutsatser samt förslag på vidare forskning.

7.1 Hur beskriver pedagogerna processen kring den anmälan de varit med om?

Efter att ha analyserat svaren från intervjupersonerna kan två grupper uttydas; de som anmälde direkt respektive de som väntade med att anmäla. Den första gruppen innefattar de pedagoger som tydligt uttrycker att de har barnen i fokus. De talar även om sig själva i jag- och vi-form och vi upplever att de har god kännedom om anmälningsplikten samt vilka skyldigheter de som pedagoger har. Vidare uppvisar de en stark säkerhet i sin yrkesroll:

Vi måste lyssna på barnet, vi är där för dom. Det är det viktigaste i vårt yrke. Vi måste alltid utgå från barnet och barnets bästa, ta barnets perspektiv.
(Johan)

Vi har ju regler, förordningar och lagar som vi jobbar efter och det gör vi men viktigt att man kommunicerar. Man måste in på djupet i detta och det är viktigt. Det finns barn som far illa.
(Pia)

Den andra gruppen innefattar de pedagoger som väntade med att anmäla. Istället för att prata i jag-form uttrycker de sig ofta som *man*. De visar en oro för att rubba relationen med föräldrarna och upplevs även som osäkra i sin kunskap kring anmälningsplikten. Detta visar exempelvis Margareta när hon svarar på frågan om varför de inte anmälde genast när misstankarna uppstod:

Man är lite rädd att göra det och samtidigt måste man ju ha bevis så..

Vidare säger Barbro:

Livet blir ju mer och mer komplicerat ju mer man kan och ju mer man vet, man behöver inte vara för snabb att döma. Det finns ju föräldrar som kan vara nog så slarviga och att barnen säger att vi har inte ätit frukost på en vecka och det kanske är så men i övrigt kanske det är nog så kärleksfullt så det kompletterar så man får inte vara för snabb att döma. Det får vara underbyggt med lite mer allvarliga saker så att man är säker på att barnet far illa.

Kognitiv dissonans uppstår då pedagogernas attityder och handlingar inte överensstämmer. De har misstankar och åsikter om barnets situation men undviker att konfrontera föräldrarna samt väntar länge med att anmäla. Trots markanta skillnader grupperna emellan finner vi endast ett vagt mönster bland pedagogerna i hur många år

de arbetat respektive antal anmälningar. Ett fåtal pedagoger sticker ut ur varje grupp där exempelvis Pia arbetat 11 år och gjort fem anmälningar i motsats till Margareta som arbetat i 37 år och gjort en anmälan. Vidare har samtliga pedagoger varit verksamma i liknande områden. Ingen koppling finns heller till om de är utbildade till förskollärare eller barnskötare.

En gemensam nämnare för samtliga informanter är kommunikationen. Dels den med kollegor i arbetslaget och dels den med föräldrarna. Även en god kommunikation med socialtjänsten efterfrågas men har bara funnits i ett av fallen.

7.2 Vilka tecken på att barnet för illa krävdes för att en anmälan skulle verkställas?

De tecken som majoriteten av pedagogerna uppdagat och som vidare lett till en anmälan har varit muntlig information där barnet själv, föräldrarna eller någon utomstående har informerat förskolan om att barnet varit illa. Dock har de flesta pedagogerna tidigare haft misstankar om att barnet varit illa, utan att anmäla detta till socialtjänsten. Tecken som de inte anmält är exempelvis att barnen varit smutsiga, inte kom till förskolan, eller som Barbro uttrycker att de fick *”vaga berättelser ifrån barnet sådär”*. Med stöd från definitionen av barnmisshandel som tidigare nämnts anser vi att dessa tecken som pedagogerna inte anmält borde ha kommit till socialtjänstens kännedom.

Studien visar därmed att många pedagoger går länge med sina misstankar utan att göra en anmälan. Detta kan tolkas som ett tjänstefel eftersom man enligt socialtjänstlagen ”är skyldiga att genast anmäla till socialnämnden om de i sin verksamhet får kännedom om något som kan innebära att socialnämnden behöver ingripa till ett barns skydd”.¹⁰⁷

7.3 Hur har pedagogerna påverkats i sin yrkesroll av upplevelserna kring anmälningsprocessen?

De svar som framkommit från informanterna handlar främst om den känslomässiga påverkan av anmälan. Vidare påverkar detta pedagogerna i deras yrkesroll då de ska kunna hantera sina känslor, möta barnen och deras föräldrar och samtidigt vara professionella. Att göra en anmälan upplevs som känslomässigt påfrestande av intervjupersonerna. Vi uppfattar ett etiskt dilemma där det uppstår en konflikt mellan plikten att anmäla och rädslan för konsekvenserna. Konsekvenserna de nämner är exempelvis oron över relationen med föräldrarna och vad som händer med barnet efter att de gjort en anmälan.

7.4 Slutsatser

Våra huvudsakliga slutsatser av studien är att majoriteten av pedagogerna

- upplever anmälan som känslomässigt påfrestande
- vill ha misstankarna bekräftade innan de anmäler
- väntar för länge med att anmäla
- värderar relationen med föräldrarna högt

¹⁰⁷ Socialtjänstlagen 14 kap. 1 §

- anser att kommunikationen med kollegor är av stor betydelse
- upplever återkoppling från socialtjänsten som bristfällig

7.5 Slutord

Vi anser att anmälningsplikten är en grundläggande skyldighet i lärarens yrkesutövning samt att vi under vår utbildning fått alldeles för lite kunskap kring våra skyldigheter om vi misstänker att ett barn far illa. Skollagen berör ämnet liksom Lpfö 98. Dock menar vi att läroplanen borde framställa plikten av att anmäla inte bara genom att se till varje barns *behov* eller som de också uttrycker det; *barn i svårigheter*¹⁰⁸.

Utifrån resultaten av vår studie anser vi att det råder bristfälliga kunskaper kring anmälningsplikten och dess innebörd samt att många anmälningskyldiga fall aldrig kommer till socialtjänstens kännedom i och med att man ofta ”ser mellan fingrarna”. Utbildning och kompetensutveckling inom området är ett måste för att verksamma pedagoger ska få större insikt. Vidare anser vi att alla förskolor bör ha handlingsplaner som ständigt utvärderas och uppdateras samt att pedagoger och andra anställda i verksamheten är väl informerade om dessa.

Vi funderar över om man genom att använda ett annat, mindre laddat ord, än just anmälan, hade kunnat få fler pedagoger att följa lagen om anmälningsplikt. Dock skriver Frost och Sköld att ordet anmälan i anmälningsplikten inte kan liknas vid en polisanmälan och menar att det inte handlar om ”att någon har gjort fel eller att någon ska bestraffas.”¹⁰⁹ I Kommittén mot barnmisshandelns rapport anser man inte att begreppet skall bytas ut. De menar att ordet anmälan står för något allvarligt och att ordet därför skall vara kvar, att man måste ha barnet i fokus och inte föräldrarna eller anmälaren.¹¹⁰ Vi anser dock att allt för få idag anmäler och genom att byta ut ordet till något mindre laddat kan man få fler att kontakta socialtjänsten.

I slutet av 2007 beslutade regeringen om att se över socialtjänstlagen gällande skydd och stöd för barn och unga. Bland annat ska utredas om bestämmelserna kring anmälningsplikten behöver förtydligas. Den utredning som görs kommer att redovisas senast i juni 2009.¹¹¹ Vi hoppas att detta kommer innebära att pedagogernas kunskaper om anmälningsplikten blir större och att fler barn får hjälp.

Avslutningsvis vill vi citera pedagogen Pias ord där hon tydligt visar att hon tar barnets perspektiv i sitt arbete:

Ibland känner jag att jag är ambassadör för barnen, nu gör jag detta. Vad är det värsta som kan hända?

¹⁰⁸ Skolverket 2006:8,10

¹⁰⁹ Frost & Sköld 1995:15

¹¹⁰ Kommittén mot barnmisshandel 2001:165-167

¹¹¹ Socialdepartementet (2007): *Kommittedirektiv 2007:168*

http://www.sou.gov.se/kommittedirektiv/2007/dir2007_168.pdf (2008-12-11)

7.6 Förslag på vidare forskning

Ett intressant uppslag för vidare forskning är att studera de handlingsplaner som finns ute i verksamheterna, se hur de används, vilka kunskaper som finns om dem och hur de olika planernas innehåll skiljer sig åt mellan olika förskolor. En annan intressant studie hade varit att titta på hur pedagogerna jobbar vidare i verksamheten med det barn som varit illa.

Referenslista

Litteratur

- Andersson, Inga (1999): *Samverkan för barn som behöver*. 2:a upplagan. Stockholm: Höskoleförlaget vid Lärarhögskolan i Stockholm
- Colnerud, Gunnel, Granström, Kjell (2002): *Respekt för läraryrket*. 2:a upplagan. Stockholm: Höskoleförlaget vid Lärarhögskolan i Stockholm
- Frost, Peter & Sköld, Camilla (1995): *Skolans ansvar när barn far illa*. Stockholm: Liber Utbildning AB
- Goffman, Erving (2000): *Jaget och maskerna*. 4:e upplagan. Stockholm: Liber
- Hindberg, Barbro (2001): *När omsorgen sviktar, Om barns utsatthet och samhällets ansvar*. 2:a upplagan. Rädda barnen: Borås
- Kommittén mot barnmisshandel (2001): *Barnmisshandel Att förebygga och åtgärda*. SOU 2001:72. Stockholm: Fritzes
- Kvale, Steinar (1997): *Den kvalitativa forskningsintervjun*. Lund: Studentlitteratur
- Lagerberg Dagmar, (1982): *Du skall icke slå: om fysisk och psykisk misshandel av barn*, Vällingby: Liberförlag
- Lantz, Annika (2007): *Intervjumethodik*. 2:a upplagan. Lund: Studentlitteratur
- Lundsbye, Maths m.fl. (2000): *Familjeterapins grunder*. 3:e upplagan. Stockholm: Natur och Kultur
- Nilsson, Björn (1996): *Socialpsykologi*. Lund: Studentlitteratur
- Nilsson, Björn & Waldemarson, Anna-Karin (2007): *Kommunikation Samspel mellan människor*. 3:e upplagan. Lund: studentlitteratur
- Olsson, Staffan (2001): *Sekretess och anmälningsplikt i förskola och skola*. Lund: Studentlitteratur
- Payne, Malcolm (2008): *Modern teoribildning i socialt arbete*. Stockholm: Natur och Kultur
- Skolverket (2006): *Läroplan för förskolan, Lpfö 98*. Stockholm: Fritzes
- Stukát, Staffan (2005): *Att skriva examensarbete inom utbildningsvetenskap*. Lund: Studentlitteratur
- Sundell, Knut m.fl. (1992): *Se till mig som liten är En undersökning av socialtjänstens samverkan kring utsatta förskolebarn*. FoU-rapport 1992:9. Stockholm: Stockholms socialtjänsts Forsknings- och Utvecklingsbyrå
- Sundell, Knut & Colbiörnsen (1999): *Samarbete kring barn i riskzonen*. FoU-rapport 1999:24. Stockholm: Socialtjänstförvaltningen Forsknings- och utvecklingsenheten

Svensson, Tommy (1996): *Människa, interaktion och social omgivning*, 2:a upplagan. Mullsjö: Ekebacken förlag AB

Trost, Jan (2005): *Kvalitativa intervjuer*. 3:e upplagan. Lund: Studentlitteratur.

Turén, Torsten (2007): *Vetenskapsteori för nybörjare*. 2:a upplagan. Malmö: Liber

Lagar och förordningar

Skollagen (1985:1100)

Sekreteresslagen (1980:100)

Socialtjänstlagen (2001:453)

Rapporter

Brottsförebyggande rådet (2000): *Barnmisshandel En kartläggning av polisanmäld misshandel av små barn*. (BRÅ-rapport 2000:15)

Knutsson, Emma, Sehlstedt, Anna (2008): *Att anmäla eller inte anmäla – En intervju- och vinjettstudie om förskolepersonals upplevelse av anmälningsskyldighet och samverkan med socialtjänsten* (Socionomprogrammet, examensarbete, 15 hp) Göteborgs universitet

Krüger, Sandra, Lindström, Lisa (2006): *Pedagogers tankar kring anmälningsskyldigheten enligt Socialtjänstlagen* (Lärarprogrammet examensarbete) Malmö högskola

Lindgren-Göransson, Jenny, Nilsson, Johanna (2004): *Från misstanke till anmälan om om brott mot barn- ett etiskt problem för pedagoger* (Lärarprogrammet, examensarbete) Linköpings universitet

Webadresser

Läraryrkesförbundet, Lärarnas riksförbund (2001) *Principerna*
<http://www.lararesyrkesetik.se/web/yrkesetik.nsf/doc/005324D7?opendocument> (2008-11-17)

Nationalencyklopedin, dissonansteori.
<http://www.ne.se.ezproxy.ub.gu.se/artikel/154401/154401> (2008-12-11)

Regeringskansliet (2004): *Konvention om barnets rättigheter*
<http://www.regeringen.se/sb/d/1919/a/14658> (2008-11-25)

Regeringskansliet (2008): *Sverige fjärde rapport till FN:s barnrättskommitté om arbetet med barnkonventionen under 2002-2007* <http://www.regeringen.se/sb/d/8451/a/88989> (2008-11-25)

Skolverket (2008): *Barn som far illa*. <http://www.skolverket.se/sb/d/2269> (2008-11-17)

Socialstyrelsen (2003): *Anmälan om missförhållanden enligt 14 kap. 1 § Socialtjänstlagen (2001:453)*. http://www.sos.se/sosfs/2003_16/2003_16.pdf (2008-12-03)

Socialstyrelsen (2004): *Anmälningsskyldighet om missförhållanden som rör barn*. Artikelnummer 2004-101-1. <http://www.socialstyrelsen.se/NR/rdonlyres/A17FA575-6D57-444D-91B3-711212E5A75A/2055/20041012.pdf> (2008-11-18)

Socialstyrelsen (2008): *BBIC – Barns behov i centrum*
http://www.socialstyrelsen.se/Amnesord/barn_ungdom/BBIC/ (2008-12-10)

Vetenskapsrådet (2002): *Forskningsetiska principer inom humanistisk – samhällsvetenskaplig forskning*.
http://www.vr.se/download/18.427cb4d511c4bb6e38680002601/forskningsetiska_principer_fix.pdf (2008-11-28)

Socialdepartementet (2007): *Kommittédirektiv 2007:168*
http://www.sou.gov.se/kommittedirektiv/2007/dir2007_168.pdf (2008-12-11)

Utbildning

Johan Klingborg (2008-11-21): *Anmälningsplikt*. Stockholm: Rädda Barnen

Bilaga

Bilaga 1 Intervjuplan

Information till pedagogen:

Syftet med vårt examensarbete är att kartlägga och analysera pedagogers erfarenheter av anmälningsplikten. Detta kommer att resultera i en C-uppsats. Naturligtvis får du om du så önskar ta del av uppsatsen när denna är klar.

Det vi är intresserade av att ta reda på är vad du har för upplevelser av att göra en anmälan till socialtjänsten angående barn som far illa.

Alla intervjuer är helt frivilliga och de intervjuade kan när som helst välja att inte vara med längre i studien helt utan negativa följder. Konfidentialitetskravet uppfylls genom att samtliga medverkande har avidentifierats och allt material förvaras på ett sådant sätt att inga obehöriga kan ta del av detta. Endast Cecilia och Josefin kommer att ta del av materialet. Vidare kommer materialet enbart att användas i denna uppsats och sedan förstöras.

Frågor:

- Vad har du för utbildning?
- Hur länge har du arbetat som förskollärare/barnskötare?
- Hur många gånger har du gjort en anmälan till socialtjänsten?
- Hur länge hade du arbetat första gången du gjorde en anmälan?
- Hur gick det till från första misstanke till eventuell återkoppling från socialtjänsten? (misstankar, anmälan, samverkan, återkoppling, bearbetning, känslor, kontakt med den drabbade familjen, stöd kollegor/chef)
- Om du hade velat få reda på någonting, vad skulle det vara?
- Hur skiljer sig anmälan åt från första till andra anmälan du gjorde?
- Hur har dina kollegor och arbetslag varit av betydelse för händelsen?
- Hur har du rent känslomässigt påverkats av den här anmälan och vad har du med dig i din yrkesroll efter detta?
- Vad har du för råd att ge kollegor och nyutexaminerade lärare om de skulle misstänka att ett barn far illa?
- Finns det handlingsplaner på din arbetsplats så du vet hur du ska gå tillväga angående anmälan, telefonnummer bland annat?