

GÖTEBORGS UNIVERSITET
Sociologiska institutionen

Jämställd familj?

—

En studie av föräldraledighet och småbarnsföräldrars efterföljande förvärvsarbetsid

Examensarbete i sociologi 15 hp

Linda Svensson

Handledare: Tomas Berglund

Mars 2009

Abstract

Titel: Jämställd familj? – En studie av föräldraledighet och småbarnsföräldrars efterföljande förvärvsarbets-tid

Författare: Linda Svensson

Handledare: Tomas Berglund

Examinator: Mattias Bengtsson

Typ av arbete: Examensarbete i sociologi, 15 hp

Tidpunkt: Mars 2009

Antal tecken: 72 587 inkl. blanksteg

Syfte och frågeställningar:

Syftet med denna uppsats är att undersöka småbarnsföräldrars organisering av arbets- och familjeliv. Mer preciserat behandlar uppsatsen vilka faktorer som kan sättas i samband med mäns och kvinnors förvärvsarbets-tid och hur detta kan förstås.

Metod och material:

Den metodologiska ansatsen för uppsatsen är kvantitativ analys av en intervjuundersökning *Tid och pengar* som gjorts av Statistiska centralbyrån, SCB, på uppdrag av Riksförsäkringsverket, RFV, (nuvarande Försäkringskassan). I undersökningen besvarade cirka 4000 föräldrar på frågor om bland annat föräldraledighet, sysselsättning och föräldraskap. Intervjumaterialet kompletterades sedan med olika registerdata som t.ex. yrke, ålder och utbildning från RFV och SCB:s longitudinella databas, LINDA-databasen. Den statistiska teknik som används är regressionsanalys.

Huvudresultat:

Skillnaderna mellan pappornas och mammornas föräldraledighetslängd och efterföljande förvärvsarbets-tid är stora. I analyser av vad som påverkar föräldrarnas arbetstider framkommer att det finns ett samband mellan pappans föräldraledighetslängd och den efterföljande förvärvsarbets-tiden. Ett samband finns också mellan pappans föräldraledighetslängd och mammans efterföljande förvärvsarbets-tid. Pappor som varit föräldralediga en längre tid jobbar efter ledigheten mindre än de som inte varit föräldralediga. Mammor vars partner har varit föräldralediga längre jobbar mer än de som har en partner som inte varit föräldraledig. Resultatet kan delvis bero på en selektionseffekt där bakomliggande faktorer som ej undersöks har påverkat *både* pappans föräldraledighetslängd *och* föräldrarnas förvärvsarbets-tid. Det är dock också troligt att en del av sambandet kan förstås som att pappans föräldraledighet *i sig* har inneburit en erfarenhet som påverkat pappans identitet som förälder mot ett mer omsorgsinriktat faderskap. Detta faderskap kan i sin tur innebära förändrade genusrelationer inom föräldraparet och kanske leda till ett mer jämställt förhållande.

Nyckelord: föräldraledighet, arbetsliv, familj, genus, jämställdhet

Innehållsförteckning

1	Inledning.....	1
1.1	Bakgrund	1
1.2	Syfte och frågeställningar.....	1
1.3	Avgränsningar	1
1.4	Disposition	2
2	Tidigare forskning och teori.....	2
2.1	Tidigare forskning	3
2.2	Teori	3
3	Metod	4
3.1	Val av analysmetod	5
3.2	Material och urval	5
3.3	Forskningsetiska överväganden	6
3.4	Statistisk metod	7
3.5	Beskrivning av variabler	7
3.5.1	Beroende variabel.....	7
3.5.2	Undersökningsvariabel.....	7
3.5.3	Kontrollvariabler	9
4	Resultat och analys.....	11
4.1	Pappors och mammors föräldraledighetslängd	11
4.2	Småbarnspappors och småbarnsmammors förvärvsarbets- tid	14
4.2.1	Småbarnsföräldrars förvärvsarbets- tid – beskrivande statistik.....	14
4.2.2	Småbarnspappors förvärvsarbets- tid	17
4.2.3	Småbarnsmammors förvärvsarbets- tid	20
4.3	Sammanfattning av resultat och jämförelser mellan män och kvinnor.....	22
5	Slutsatser, diskussion och vidare forskning	23
6	Litteraturlista	24

Tabell- och figurförteckning

Figur 1:	Andel pappor och mammor i 2-månaderskategorier av föräldraledighetslängd.....	12
Figur 2:	Andel pappor i olika kategorier av föräldraledighetslängd.....	13
Figur 3:	Andel mammor i olika kategorier av föräldraledighetslängd.....	14
Figur 4:	Andel pappor i tre kategorier av förvärvsarbets- tid.....	15
Figur 5:	Andel föräldrapar i olika kategorier av fördelning av förvärvsarbets- tid.....	16
Tabell 1:	Andel föräldrapar med olika kombinationer av förvärvsarbets- tid.....	16
Tabell 2:	Småbarnspappors medelförvärvsarbets- tid efter olika långa föräldraledigheter.....	17
Tabell 3:	Småbarnspappors förvärvsarbets- tid. Multipel regressionsanalys.....	18
Tabell 4:	Småbarnsmammors medelförvärvsarbets- tid efter olika långa föräldraledigheter...	20
Tabell 5:	Småbarnsmammors förvärvsarbets- tid. Multipel regressionsanalys.....	21

1 Inledning

1.1 Bakgrund

Jämställdhet handlar om kön och brukar definieras som att "[...] kvinnor och män ska ha lika rättigheter, skyldigheter och möjligheter att: ha ett arbete som ger ekonomiskt oberoende, vårda hem och barn samt delta i politiska, fackliga och andra aktiviteter i samhället." (Bekkengen 2002) När det gäller rättigheter, skyldigheter och möjligheter finns det på pappret inga skillnader mellan kvinnor och män i dagens Sverige. Men hur står det till med oskrivna rättigheter och skyldigheter? Finns det normer och värderingar som påverkar och begränsar mäns och kvinnors livsrum?

I Sverige har det åtminstone sedan 1970-talet förts en relativt aktiv jämställdhetspolitik. 1971 infördes särbeskattning. 1974 infördes en föräldraförsäkring som tillsammans med en satsning på utbyggnaden av den offentliga barnomsorgen hade till syfte att skapa incitament för kvinnans förvärvsarbete och även till att skapa förutsättningar för att männen skulle kunna vara hemma med barnet. 1979 trädde jämställdhetslagen i kraft. De förändrade normer som föregått och efterföljt dessa reformer har bidragit till att Sverige i en internationell jämförelse framträder som ett av världens mest jämställda länder. Ett exempel är FN:s utnämning av Sverige som världens mest jämställda land 1995. (Nordenmark 2004)

Epitetet till trots råder det en ojämn fördelning mellan kvinnor och män i Sverige när det gäller betalt och obetalt arbete. Speciellt gäller detta för gruppen småbarnsföräldrar. Detta får konsekvenser för kvinnor, män och barn som grupper.

För att vi i praktiken skall kunna närma oss definitionen av jämställdhet krävs kunskap i hur den ojämna arbetsfördelningen uppstår och vilka mekanismer som kan utgöra en förändringspotential i hur män och kvinnor organiserar arbets- och familjeliv.

1.2 Syfte och frågeställningar

Syftet med denna uppsats är att undersöka vad som påverkar småbarnsföräldrars förvärvsarbets-tid. Speciellt undersöks om det finns något samband mellan pappans föräldraledighets-längd och den efterföljande förvärvsarbetstiden för både män och kvinnor.

Frågeställningar:

- Hur skiljer sig mäns och kvinnors föräldraledighetslängd och förvärvsarbets-tid?
- Finns det något samband mellan pappans föräldraledighetslängd och den efterföljande förvärvsarbetstiden hos pappor respektive mammor och hur kan detta i så fall förstås?
- Vilka andra faktorer kan sättas i samband med småbarnspappors förvärvsarbets-tid?
- Vilka andra faktorer kan sättas i samband med småbarnsmammors förvärvsarbets-tid?

1.3 Avgränsningar

I fokus för denna uppsats är småbarnsföräldrars förvärvsarbets-tid, en del av det flitigt använda begreppet "livspusslet" som framförallt består av de två stora, men inte alltid lättlagda, pusselbitarna förvärvsarbete och familj. Familjebiten, med bland annat ansvar för och omsorg om barn och hushållsarbete, kommer på sätt och vis att behandlas i studien genom att

föräldrarnas föräldraledighetslängd studeras i förhållande till deras efterföljande förvärvsarbets-tid. Hemarbetet som följer efter det att båda föräldrarna åter har börjat förvärvsarbete efter föräldraledigheten kommer dock ej att studeras direkt i denna uppsats. Anledningen till detta är framförallt att det datamaterial som uppsatsen bygger på inte innehåller de frågor som är relevanta för att undersöka hemarbetstiden och dess fördelning. Det kan vara möjligt att betrakta förvärvsarbets-tiden som ett slags ”spegelmått” på hemarbetstiden, men då får man komma ihåg att speglingen också kan innehålla fritid.

Målpopulationen, det vill säga den grupp som resultaten skall kunna generaliseras till, kommer att avgränsas till att gälla förvärvsarbets-tande, sammanboende par som har gemensam vårdnad för ett barn fött 1999 i Sverige. Familjer där någon av eller båda föräldrarna är hemma av någon anledning (t.ex. arbetslöshet, sjukskrivning, föräldraledighet) kommer inte att ingå i analysen då det är just villkoren för förvärvsarbets-tid som ligger i fokus för uppsatsen. Att studera ensamstående föräldrars organisering av arbets- och familjeliv är naturligtvis intressant, men det faller också utanför ramen för denna undersökning, eftersom deras situation kan vara speciell när det gäller faktorer som påverkar arbets-tiden. Ombildade familjer undantages också från målpopulationen, detta på grund av begränsningar i det ursprungliga datamaterialet där registerdata (som t.ex. kön, yrke och utbildning) ej finns att tillgå för barns eventuella styvförälder. I denna grupp av ombildade familjer torde alltså även homosexuella föräldrapar kunna ingå, även om denna familjeform inte alltid är att betrakta som ombildad. Dessa familjetyper är naturligtvis också intressanta att närmare undersöka, men det får ske i andra studier.

Föräldrarnas etniska eller kulturella bakgrund kommer inte att särskilt studeras i denna undersökning. Materialet är för litet och de variabler som ingår räcker inte till för att kunna göra relevanta kategorier för etnicitet.¹

1.4 Disposition

Detta inledande kapitel med bakgrund, syfte, frågeställningar och avgränsningar följs av kapitel 2 där uppsatsens frågeställningar sätts in i ett teoretiskt och empiriskt sammanhang. I kapitel 3 redogörs för studiens metod och där återfinns bland annat beskrivning av material och urval. Metodkapitlet avslutas med en redogörelse för den beroende och de oberoende variabler som skall analyseras. I kapitel 4 presenteras resultaten ihop med analys. Först kommer ett avsnitt med beskrivande och viss jämförande statistik över småbarnsföräldrars förvärvsarbets-tid och föräldraledighet. Därefter görs sambandsanalyser för faktorer som antas ha ett samband med föräldrarnas förvärvsarbets-tid när barnet är i småbarnsåldern. I kapitel 5 presenteras slutsatser som diskuteras varpå uppsatsen avslutas med ett avsnitt om vidare forskning.

2 Tidigare forskning och teori

Detta kapitel kommer att inledas med en beskrivning av tidigare forskning om småbarnsföräldrars organisering av familje- och arbetsliv. Därefter följer ett avsnitt som behandlar olika teoretiska perspektiv som kan användas för att tolka resultaten av undersökningen.

¹ Se Chronholm (2004) för ett intressant kapitel om utlandsfödda mäns erfarenheter av föräldraledighet.

2.1 Tidigare forskning

Under tiden för denna uppsats tillkomst har Duvander & Jans (2009), med föreliggande material som grund, gjort en studie med syftet att studera sambandet mellan fäders föräldraledighetslängd och den efterföljande förvärvsarbetstiden.² Huvudresultatet i studien visar att det finns ett positivt samband mellan föräldraledighetslängd och arbetstid. Detta signifikanta samband kvarstår vid konstanthållande av olika kontrollvariabler. Författarna till studien menar att en trolig tolkning av resultatet är att föräldraledighet stärker pappans band till barnet och att dessa band kvarstår när han börjar arbeta. Dock vill författarna vara försiktiga med att dra denna typ av slutsats om de kausala mekanismerna bakom sambandet då en selektionseffekt är lika trolig – nämligen den att de pappor som har varit föräldralediga och sedan jobbar mindre redan från början har haft en större barnorientering.

Jansson (2001) har gjort tidsanvändningsstudier på föräldralediga män 1986, 1990 och 1995 i Stockholm. Studien visar bl.a. att tidsanvändningen skiljer sig mellan de som tar en kortare föräldraledighet och de som tar en längre. I de familjer där mannen tog en kortare föräldraledighet fortsatte kvinnan att ta den större delen av hushållsarbetet, medan det i de familjer där mannen tog längre ledighet verkade som att mannen fann en ny roll och tog mer ansvar även för hushållsarbetet. Det var också i de familjer där pappan var föräldralediga en kortare tid (mindre än en månad) som papporna själva svarade nej på frågan om de själva tyckte att de hittat en ny roll som hemmapappa. Kvinnan och mannen i dessa familjer fortsatte att dela upp arbetsuppgifterna på ett traditionellt vis, även under den period när pappan var hemma. Ju längre tid mannen var föräldraledig desto mer liknade tidsanvändningen den som deltidsarbetande kvinnor hade.

När det gäller förståelsen av vilka konsekvenser mäns föräldraledighet kan ha och hur detta sker har en del kvalitativa studier gjorts som fokuserar just på mäns erfarenheter av föräldraskapet i allmänhet och föräldraledigheten i synnerhet. (Se t.ex. Chronholm 2004, Brandth & Kvande 2003) I dessa studier betonas interaktionen med barnet som viktig för pappans möjligheter att utveckla ett mer omsorgsinriktat föräldraskap. För detta krävs att pappan tar ett eget helhetsansvar för barnets omsorg vilket alltså kan leda till en omsorgsinriktning av faderskapet som då också kan leda till en mer jämställd relation i familjen.

2.2 Teori

Ekonomisk rationalitet och nyttomaximering

Det finns flera varianter av ekonomiska modeller som försöker förklara hur arbete (förvärvs- och hemarbete) fördelas i hushållen. En variant är teorin om humankapital som utgår ifrån att hushållsmedlemmarna har en vilja att maximera nyttan för hushållet. Individernas humankapital, i form av framförallt utbildning och arbetslivserfarenhet, blir avgörande för arbetsfördelningens utfall. Därav följer att uppdelningen ytterligare förstärker den specialisering på och kompetensen i antingen förvärvsarbete eller hemarbete. I en annan

² Att en undersökning redan har gjorts på samma frågeställning som ingår i föreliggande uppsats och dessutom baserat på samma material skulle kunna sägas minska relevansen för den frågeställningen i uppsatsen. Dock finns det en del skillnader i exempelvis vilka oberoende variabler som ingår i analysen och hur dessa har definierats. I analysen kommer vissa skillnader i de olika studierna tas upp. Förhoppningsvis kan dessa båda studier till viss del komplettera varandra och på så vis bidra till att en mer detaljerad bild framträder.

variant, resursförhandlingsmodellen, utgår man i stället från att individerna handlar i egenintresse. Individen vill undvika hushållsarbete för att i stället etablera sig på arbetsmarknaden och själv uppnå inkomstmaximering. I hushållen sker en förhandling där individens resurser, t.ex. i form av inkomstnivå och kompetenser, och den som vinner förhandlingen kan specialisera sig på arbetsmarknaden. (Nordenmark 2004, Halleröd 2008, SOU 1997)³ Dessa ekonomiska modeller är könsneutrala, vilket innebär att de inte tar hänsyn till hur de eventuella skillnaderna mellan hushållsmedlemmarnas humankapital eller resurser har uppstått. Även om många studier finns som i viss utsträckning stödjer dessa teoretiska antaganden om att inkomstmaximering eller förhandling ligger till grund för arbetsfördelningen så har de fått kritik för att förklaringsvärdet har varit begränsat. (Nordenmark 2004) De har också visat sig oförmögna att förklara varför det är mamman som tar det största ansvaret för barnen även i de fall där hon tjänar mer än mannen i familjen. (Thoursie 2005) De traditionella ekonomiska modellerna har på senare tid börjat kompletteras på så sätt att identitetsbegreppet lyfts in i analysen. I korta drag innebär detta att modellerna tar hänsyn till att individers identitet också spelar roll för hur hon tar beslut och hur hon uppfattar konsekvenserna av dessa beslut. (Thoursie 2005) Av alla identiteter som kan vara viktiga för individen framträder könsidentitet i detta sammanhang som en betydelsefull faktor. Könsidentitet är ett nyckelbegrepp inom genusteori som nedan kommer att beskrivas med avseende på dess förklaringsmodeller för föräldraskap och föräldrars fördelning av arbete.

Genusteori och interaktionsperspektiv på föräldraidentiteten

Genusteori hjälper oss att förstå organiseringen av arbets- och familjeliv mot bakgrund av de föreställningar om kön eller genus som finns i samhället. Dessa föreställningar eller normer kanske är som mest entydiga och starka när det kommer till föräldraskap. Att vara en "god mamma" har inte samma innebörd som att vara en "god pappa". (Elvin-Nowak 2005) Genus konstrueras socialt och är därmed föränderligt. Föreställningar och normer förändras över tid och det finns idag en föreställning om den moderna mannen och den nya pappan som mer omsorgsinriktad. Föreställningen om den nya pappan har ännu inte fått något större genomslag i praktiken men exempel finns trots allt.

Enligt ett interaktionistiskt perspektiv på identitet är detta något som ständigt skapas och omskapas i en process av social interaktion. (Chronholm 2004) När det kommer till föräldraskap kan ett interaktionistiskt perspektiv hjälpa oss att förstå hur interaktionen med barnet påverkar föräldraidentiteten.

3 Metod

I detta kapitel behandlas uppsatsens metodologiska ansats. De val som gjorts beträffande analysmetod redovisas och motiveras. Materialet som uppsatsen bygger på beskrivs och målpopulationen definieras. Därefter följer avsnitten om forskningsetiska överväganden och statistisk metod varpå kapitlet avslutas med en beskrivning av de variabler som skall ingå i analysen.

³ Teorin om humankapital har förts fram av Gary Becker och resursförhandlingsmodellen av Robert O Blood & Donald M. Wolfe. (Halleröd, 2008)

3.1 Val av analysmetod

Då studiens syfte är att undersöka generella mönster i svenska småbarnsföräldrars organisering av arbets- och familjeliv används kvantitativ metod. Med ett tillräckligt stort och slumpvist urval av analysenheter finns det möjlighet att med olika statistiska tekniker dra slutsatser om eventuella generella samband mellan olika fenomen eller företeelser. Dock är det viktigt att i kvantitativa studier problematisera kausaliteten i de modeller som ställs upp i undersökningen. Ett statistiskt samband mellan olika variabler i en tvärsnittsstudie *förklarar* ingenting på egen hand, utan behöver sättas in i ett teoretiskt och ett vidare empiriskt sammanhang som kan ange möjliga orsaksmekanismer bakom eventuella samband. I denna uppsats kommer således de teoretiska perspektiv samt resultat från tidigare studier på området, såväl kvantitativa som kvalitativa, användas för att analysera de statistiska resultaten. De teoretiska perspektiv som används har valts utifrån att de är vanligt förekommande och ofta har visat sig användbara för förståelsen av empiri på området. Litteraturen som ligger till grund för uppsatsen har till att börja med hämtats från publikationer som genererats av den undersökning, *Tid och pengar*, som denna uppsats bygger på och som beskrivs närmare i avsnittet nedan. Från dessa rapporter och artiklar har refererad litteratur som har relevans för syftet och frågeställningarna i uppsatsen valts ut. Viss ytterligare litteratur har även hittats genom sökningar i olika databaser på nyckelord som *föräldraledighet, jämställdhet, arbetsliv, genus, arbetstid*.

3.2 Material och urval

Materialet som används för denna undersökning är ett redan insamlat enkätmaterial. Den ursprungliga undersökningen heter *Tid och pengar* och datainsamlingen genomfördes under januari och februari 2003 av SCB på uppdrag av dåvarande Riksförsäkringsverket (nuvarande Försäkringskassan). Tillvägagångssättet för datainsamlingen var datorstödda telefonintervjuer som följde en enkätfrågemall med färdiga svarsalternativ. Ett informationsbrev hade skickats ut till respondenterna ungefär en vecka innan telefonintervjuerna. Enkätfrågorna behandlade olika aspekter av föräldraledighet, arbetsliv och föräldraskap och datamaterialet kompletterades med olika registerdata från Försäkringskassan (t.ex. uppgifter om föräldrapenningsdagar och "vård av sjukt barn"-dagar) och från SCB (t.ex. uppgifter om disponibel inkomst, utbildning och yrke).

Det fanns två målpopulationer för undersökningen; den första var alla barn födda i Sverige 1993 och 1999, den andra var alla vårdnadshavare till barn födda 1993 och 1999 i Sverige. Som urvalsram användes den så kallade LINDA-databasen (longitudinell individdatabas). I denna databas ingår ett stort urval individer från registret för totalbefolkningen (RTB). Tillvägagångssättet för detta urval gör att det i princip kan betraktas som ett obundet slumpmässigt urval från RTB. (Holmgren & Hörngren 2003) Antalet barn i urvalet var 3987 (1993 stycken barn födda 1993 och 1994 barn födda 1999).

Valet av intervjuperson (en vårdnadshavare till barnet) skedde på det sätt att om barnet bara hade en vårdnadshavare så valdes denna. Detta ledde till en viss övervikt av kvinnor, eftersom de har ensam vårdnad i större utsträckning. Hade barnet två vårdnadshavare så valdes den som fanns med i både RTB och LINDA och om båda fanns med i de två registren avgjorde slumpen vilken av de två vårdnadshavarna som skulle vara med i urvalet.

Efter detta förfarande hade alltså 3987 vårdnadshavare valts ut till intervjuperson och av dessa deltog 3180 i undersökningen vilket gav en svarsfrekvens på 79,8 %. (Holmgren & Hörngren 2003) Med dessa förutsättningar gällande urvalets obundenhet och slumpmässighet samt den relativt höga svarsfrekvensen, följer ett antagande om att den externa validiteten stärks och därmed förbättras möjligheterna att kunna generalisera undersökningens resultat till att gälla för målpopulationen i stort. (Esaiasson m.fl. 2003)

I denna studie kommer målpopulationen att omdefinieras genom att urvalet avgränsas i tre steg. Den första avgränsningen gäller barnets ålder, den andra gäller familjekonstellationen och den tredje gäller föräldrarnas sysselsättning. I studien kommer enbart barn födda 1999 att undersökas. Den främsta anledningen till denna avgränsning är att registeruppgifterna för dessa barns föräldrar är mer heltäckande än för 1993-barnen. Ytterligare en anledning är att frågorna som ställs om bland annat föräldraledighetslängden rör en tidsperiod som för de äldre barnens föräldrar ligger upp emot tio år före intervjutillfället, vilket gör att det finns risk för felaktiga eller oprecisa uppgifter kring dessa frågor. När det gäller familjekonstellationen så kommer endast kärnfamiljer att studeras, även detta med anledning av vilka personer det finns tillgängliga registerdata för. Dessa grupper av ensamstående föräldrar och föräldrar i ombildade familjer är självklart mycket intressanta att studera närmare, men det får ske i andra studier. Den tredje avgränsningen sker i och med att det är de familjer där båda föräldrarna förvärvsarbetar vid tiden för intervjun som är med i analysen. Detta utesluter alltså familjer där någon av föräldrarna är hemma av olika skäl (ny föräldraledighet, arbetslöshet, sjukskrivning) eller studerar. Dessa familjer kan skilja sig från familjer där båda arbetar, t.ex. när det gäller ekonomiska villkor så att t.ex. den som jobbar måste jobba heltid och möjligheten att den hemmavarande tar hand om det mesta av hemarbetet. När dessa tre avgränsningar av urvalet är gjorda är de primära analysenheterna, det vill säga barnen, i undersökningen 852 till antalet. Till dessa finns alltså knutna 852 förvärvsarbetande föräldrapar.

En uppenbar nackdel med att använda ett redan befintligt material är att jag som undersökare inte har haft möjlighet att formulera enkätfrågor på ett sätt som bäst passar uppsatsens syften och frågeställningar. Dock skall det poängteras att det ofta dyker upp nya frågor under arbetets gång, så ett eget enkätmaterial hade inte nödvändigtvis kunna täcka alla relevanta aspekter av problemformuleringen.

Fördelen med att använda ett redan befintligt datamaterial för undersökningen är att omfattningen på urvalet är mycket större än vad en egen datainsamling av tidsmässiga och ekonomiska skäl skulle kunna vara. Med ett större urval följer att den statistiska felmarginalen minskar, man kan alltså med större säkerhet säga att resultatet går att generalisera till målpopulationen. Ytterligare en fördel med just detta datamaterial är att registeruppgifter om bl.a. inkomst, utbildning och tillfällig föräldrapenning finns med. Denna information kan vara svår att få korrekt om man frågar om den i en enkät och detta i synnerhet om det handlar om många år och/eller tidigare år. Att få egen tillgång till registerdata för ett uppsatsarbete av aktuell omfattning kan vara svårt och kostsamt.

3.3 Forskningsetiska överväganden

De forskningsetiska överväganden som gjorts i och med denna undersökning handlar framförallt om undersökningens deltagarnas utlovade anonymitet. Detta kan upplevas som

speciellt viktigt i den här typen av datamaterial, eftersom det innehåller många uppgifter som kan upplevas som känsliga, t.ex. rörande familjesituation och uppgifter om bland annat inkomst och olika typer av socialförsäkringsbidrag. Efter en beviljad ansökan till Försäkringskassan (som äger materialet) med PM om undersökningens syfte, och en sekretessöverenskommelse har jag fått tillgång till det avidentifierade datamaterialet. Sekretessöverenskommelsen reglerar användandet av materialet, t.ex. att det är förbjudet att försöka utröna enskilda individers identitet, eller att sprida uppgifter på ett sådant sätt att andra kan identifiera enskilda. Sekretessöverenskommelsen torde leda till att deltagarnas anonymitet kan skyddas.

Det finns också forskningsetiska överväganden som har skett i samband med datainsamlingen, dessa handlar om tydligheten i informationen om att deltagandet i undersökningen är frivillig samt i informationen om att svaren behandlas konfidentiellt och avidentifierat.

3.4 Statistisk metod

Utöver den beskrivande statistiken kommer multipel OLS-regression användas. Med denna teknik kan sambandet mellan undersökningsvariabeln och den beroende variabeln undersökas med kontroll för andra variabler som kan påverka både den beroende variabeln och undersökningsvariabeln. Genom att dessa konstanthålls går det att dra slutsatser om sambandet mellan undersökningsvariabeln och den beroende variabeln.

3.5 Beskrivning av variabler

I följande avsnitt kommer de variabler som skall ingå i analyserna att beskrivas. Mest uppmärksamhet kommer att ägnas den huvudsakliga undersökningsvariabeln, pappans föräldraledighetslängd.

3.5.1 Beroende variabel

*Förvärvsarbets*tid, som utgör den beroende variabeln i sambandsanalyserna, avser veckoarbetstid i förvärvsarbete, inklusive eventuell övertid. Detta mått har respondenterna angett som svar på frågan; *Hur många timmar arbetar du en vanlig vecka inklusive övertid?* och på frågan; *Hur många timmar arbetar din partner en vanlig vecka inklusive övertid?* Arbetstiden mäter alltså den del av tiden som ägnas åt avlönat arbete.

3.5.2 Undersökningsvariabel

De oberoende variabler som kommer att ingå i analysen delas upp i undersökningsvariabel och kontrollvariabler och beskrivs nedan.

Måttet föräldraledighetslängd innebär i denna studie den tid som föräldrarna själva uppgett att de respektive deras partner var föräldraledig med barnet. Detta mått är inte detsamma som antalet utnyttjade föräldrapenningsdagar.⁴ Frågorna som ställdes till respondenterna löd: *Hur*

⁴ Detta mått skiljer sig alltså från måttet som innebär att man räknar antal dagar med föräldrapenning. Fördelen med att använda detta mått i stället för att se på antal föräldrapenningsdagar som föräldrarna har tagit ut är att föräldrapenningsdagar kan tas ut i olika perioder och man kan också sprida ut dagarna och acceptera en lägre ersättningsgrad (Försäkringskassan 2006) genom att exempelvis ta fyra dagar i veckan för att på så sätt förlänga

länge var du föräldraledig med barnet? och *Hur länge var din partner föräldraledig med barnet?*⁵

Variabeln **pappans föräldraledighetslängd** är den huvudsakliga undersökningsvariabeln i både pappans och mammans modell, medan mammans föräldraledighetslängd betraktas som en kontrollvariabel i båda analyserna och därför beskrivs under rubriken kontrollvariabler.

För papporna skapas kategorierna 0-14 dagar, 15-31 dagar, 32-122 dagar samt mer än 122 dagar. Att den första kategorin inte enbart utgörs av de som ej varit föräldralediga över huvud taget beror på att det är rimligt att anta att de män som uppges varit föräldralediga i 2 veckor sannolikt är de män som tagit ut den tillfälliga föräldrapenning (10 ersättningsdagar) som ges till pappor i samband med förlossning. Under denna period är pappan sannolikt inte ensamt ansvarig för barnet, vilket får antas vara en kvalitativ skillnad mellan denna kategori och de övriga. Nästa kategori, 15-31 dagar där de flesta hamnar på 1 månad, speglar det faktum att 1 månad av den sammantagna föräldrapenningsperioden var vikt för respektive förälder. (Den andra kvoterade månaden för respektive förälder infördes 2002 och berörde alltså ej denna grupp föräldrar.) Det kan alltså finnas ett ekonomiskt incitament och/eller en önskan från föräldrarna att barnet skall stanna hemma så länge som möjligt vilket spelar roll för pappor som tar just en månad föräldraledighet. De män som hamnar i nästa kategori, mellan 1-4 månader, där de flesta hamnar på jämna 2, 3 och 4 månader, tar alltså mer föräldraledigt än vad som krävs för att alla föräldrapenningsdagar för barnet skall kunna utnyttjas, vilket kan göra att denna grupp skiljer sig kvalitativt från de föregående.⁶ Den sista kategorin utgörs av de som varit föräldralediga mer än 4 månader. Denna sista gränsdragning vid 4 månader är en mer subjektivt dragen gräns jämfört med de tidigare. De flesta hamnar återigen på jämna månader och medianvärdet för de som hamnar inom denna kategori är 183 dagar, det vill säga 6 månader. Dessa män kan ha haft erfarenheter av att vara ensamt ansvariga för barnet en längre tid som har påverkat deras föräldraskap. De kan ha utvecklat det som Chronholm

ledigheten. Dessutom var det (och är fortfarande till en viss grad) möjligt att ta ut föräldrapenning under dagar då man normalt inte skulle arbeta om dessa föregås av en föräldrapenningsdag istället för arbete. Det var exempelvis möjligt att mamman tog ut föräldrapenning måndag till torsdag, var hemma utan ersättning fredag till söndag medan pappan jobbade måndag till torsdag och tog ut ersättning fredag till söndag. På så sätt kunde pappan ha tagit ut föräldrapenningsdagar utan att för den sakens skull ha haft eget ansvar för barnet. Att detta förfarande inte var/är helt ovanligt visas i en intressant bortfallsanalys i en studie av Chronholm (2004). I studien, vars målpopulation var pappor som hade varit föräldralediga minst 120 dagar, hade telefonkontakt tagits med pappor som ej svarat på enkäten eller som hade kommenterat i enkäten att de inte alls hade varit föräldralediga så länge. Det visade sig att drygt 15 % av de som hade gått att nå via enkät eller telefon hävdade att de ej varit hemma i minst 120 dagar, som uppgifterna från (dåvarande) RFV gjorde gällande. När följdfrågor ställts visade det sig att det visst var så att pappan hade tagit ut föräldrapenningsdagarna, men att det skedde på ett sådant sätt att mamman ändå var hemma dessa dagar. På detta sätt kunde föräldrar planera och utnyttja pappans ofta högre ersättningsnivå. Se även Försäkringskassans rapport *Vägen ur föräldraledigheten*, (Försäkringskassan 2005) för andel män respektive kvinnor som tar olika antal föräldrapenningsdagar i veckan under sin ledighet. Föräldrarnas angivna mått på föräldraledighetslängden kan alltså bättre än antalet föräldrapenningsdagar motsvara den (sammanhängande) tid en förälder är föräldraledig med sitt barn. Nackdelen med måttet är att det finns risk att föräldrarna inte riktigt kommer ihåg exakt hur länge de eller partnern var hemma. Undersökningen är dock gjord relativt nära i tid till föräldraledigheten, barnet är mellan 3 och 4 år, vilket borde förbättra chanserna till korrekta tidsangivelser. (RFV 2004)

⁵ Det var och är möjligt att ta ut föräldrapenningsdagar upp till det att barnet fyllt 8 år eller vid den tidpunkt som barnet avslutat det första skolåret. (SOU 2005) I denna undersökning är barnen mellan tre och fyra år gamla, och föräldrarna kan alltså ha föräldrapenningsdagar kvar att ta ut. I de flesta familjer tas dock merparten av föräldrapenningsdagarna ut under barnets första år. (RFV 2004)

⁶ Detta gäller om man inte sprider ut föräldrapenningsdagarna och därmed accepterar en lägre ersättningsgrad. Det är dock ovanligt att män gör detta, de flesta tar föräldrapenning för alla dagar de är lediga. (RFV 2004)

(2004) benämner som ett omsorgsinriktat faderskap vilket kan resultera i ökad motivation till att aktivt delta i *allt* det arbete som krävs för att barnet skall få en god omvårdnad.

3.5.3 Kontrollvariabler

Pappans föräldraledighetslängd är alltså den huvudsakliga undersökningsvariabeln i modellerna. Föräldraledighetslängden är inte en helt oberoende variabel utan kan sättas i samband med andra, bakomliggande faktorer. Tidigare forskning har visat att faktorer som både den egna och partners inkomst, utbildning och ålder har ett samband med föräldraledighetslängden. (Se bland annat Försäkringskassan 2006, Sundström & Duvander 2002) Dessa faktorer kan sägas fånga upp aspekter av barn-/jämsliddhets-/arbetsorientering som också kan antas ha betydelse även för den efterföljande förvärvsarbetstiden. Det är dock viktigt att komma ihåg att det kan finnas andra tänkbara oberoende variabler som kan tänkas påverka *både* föräldraledigheten *och* den efterföljande förvärvsarbetstiden. Det är alltså högst troligt att det finns en selektionseffekt på så sätt att föräldrar med en orientering mot barn/jämsliddhet/arbete har fått denna orientering etablerad tidigare (kanske genom formandet av attityder och värderingar under uppväxten) och att denna orientering manifesteras först genom till exempel utbildnings-, yrkes- och partnerval och senare genom föräldraledighetslängden *och* den efterföljande förvärvsarbetstiden. Selektionseffekten kommer att diskuteras i samband med tolkningen av resultaten.⁷ För att kontrollera denna variabels eventuella samband med den beroende variabeln, förvärvsarbetstid, kommer andra oberoende variabler som i teori och tidigare forskning visat sig vara relevanta i sammanhanget att ingå i analysmodellen.

Mammans föräldraledighetslängd, som ju betraktas som en kontrollvariabel i både pappans och mammans modell, skapas med kategorierna mindre än 1 år, 1-1,5 år och mer än 1,5 år. Referenskategori för denna variabel är de som varit hemma mindre än ett år. För mammorna gäller inte samma resonemang som för papporna om längden som ett möjligt mått på erfarenheten som föräldraledigheten innebär, eftersom de mammor som tagit en kortare ledighet sannolikt har liknande erfarenheter som de som tagit längre ledighet när det gäller att ta ett eget ansvar för barnet, knyta an till det och utveckla en kunskap om barnet. Istället kan mammans föräldraledighet betraktas som ett möjligt mått på arbetsorientering.

I flera studier av vad som påverkar föräldraledighetslängd används inkomst som ett slags socioekonomisk värde som i flera fall också relateras till arbetets villkor och möjligheter.⁸ Eftersom inkomst till stor del beror på hur mycket man jobbar – och det är det som skall analyseras i föreliggande undersökning – är de absoluta inkomstvariabler som ingår i det ursprungliga datamaterialet (bl.a. arbetsårsinkomst 2002, disponibel årsinkomst 2002) inte direkt tillämpliga i föreliggande analys. Då det inte finns någon variabel i materialet som anger lönenivå, alltså en timlön eller en månadslön vid heltidsarbete, används ett annat mått

⁷ En faktor som inte går att direkt kontrollera utifrån materialet är hur mycket föräldrarna jobbade innan föräldraledigheten. I Försäkringskassans undersökning som nyligen gjordes om sambandet mellan pappors föräldraledighet och efterföljande förvärvsarbetstid, tittade man närmare på pappornas arbetsinkomst året innan barnet föddes och den var i genomsnitt högre för de män som tagit föräldraledighet jämfört med de som inte varit lediga eller varit hemma en kortare period. Någon korrelation mellan arbetsinkomst innan barnets födelse och den efterföljande förvärvsarbetstiden stod inte heller att finna. Eftersom arbetsinkomsten till stor del beror på hur mycket man jobbar kan detta ses som en indikation på att arbetstiden innan barnets födelse inte påverkar arbetstiden efter föräldraledigheten. (Duvander & Jans 2009)

⁸ Se till exempel Försäkringskassan (2006), Sundström & Duvander (2002)

som både kan fånga upp en ekonomisk dimension till viss del, men även andra aspekter av arbetets villkor och möjligheter, nämligen variabeln *Yrkesposition*. Olika typer av yrkespositioner kan ge olika villkor och möjligheter, däribland ekonomiska, som kan påverka arbetstiden. Variabeln är hämtad från LINDA-databasen, som har beskrivits ovan. Två värden kan sägas vara arbetaryken, nämligen manuellt arbete och servicearbete. Dessa värden är åtskilda i analysen då de är tydligt könssegregerade. Detta kan medföra att de råder olika attityder gentemot mäns och kvinnors föräldraledighet på arbetsplatsen beroende på om den är kvinnodominerad eller mansdominerad. Värdena semi-professionellt och professionellt arbete har krav på kortare högskoleutbildning respektive teoretisk specialistkompetens. Variabelvärdet ledningsarbete handlar här om ett relativt begränsat antal arbeten som till exempel höga chefer och politiker. Chefer på mellannivå klassificeras oftast inom de andra kategorierna. (SCB 2001) Under arbetet med variabelkodningarna upptäcktes att variabeln yrkesposition hade ett stort bortfall, ungefär 51 % för män och 36 % för kvinnor. För att inte förlora så många analysenheter kommer denna grupp att behållas i analysen genom att den får utgöra ett eget värde: okänd yrkesposition, men kommer inte att analyseras närmare. Även partnerns yrkesposition finns med i modellerna.

Flexibla arbetstider är en variabel som kommer att finnas med i analysen för kontroll. Att ha flexibla arbetstider har visat sig samvariera med arbetstid på så sätt att de med flexibla arbetstider jobbar mer. (Duvander & Jans 2009)

Utbildning kommer att vara med som en kontrollvariabel. Variabeln bygger på SUN-kod (Svensk utbildningsnomenklatur) som är ett system för klassificering av utbildning och är hämtad från LINDA-databasen. (se ovan). Variabeln delas in i kategorierna grundskola, gymnasium, kortare eftergymnasial, längre eftergymnasial. I SCB:s rapport *Barn och deras familjer 1999* (SCB 2000) framkom att mammors utbildningsnivå hänger samman med förvärvsarbetsgraden, så högre utbildade kvinnor i större utsträckning jobbar heltid. I en studie om hushållsarbetets fördelning mellan sammanboende kvinnor och män tar högutbildade män större del i hushållsarbetet än lågutbildade män (Nordenmark 2004) "Översatt" till uppsatsens frågeställningar skulle det således kunna förväntas att högre utbildade pappor jobbar mindre än lägre utbildade pappor. Partnerns utbildning kommer också att finnas med som kontroll.

Ålder har visat sig spela roll för mäns och kvinnors föräldraledighetslängd och skulle kunna ha betydelse även för den efterföljande förvärvsarbetstiden. I en studie om föräldraledighetslängd gjord av Försäkringskassan (2006) framkom att yngre män tar längre föräldraledighet medan det motsatta mönstret gäller för kvinnor. Detta skulle kunna ha att göra med attitydförändringar över generationer så att yngre män oftare är mer jämställdhetsorienterade. Yngre kvinnors kortare föräldraledighet skulle kunna tolkas på samma sätt med ökad jämställdhetsorientering, eller som tolkningen som görs i Försäkringskassans studie att äldre kvinnor kan ha uppnått en säkrare position på arbetsmarknaden vilket gör att de kan "ha råd" att vara borta en längre tid. (Försäkringskassan 2006) Om åldern kan spegla attitydförändringar över generationer i riktning mot mer omsorgsinriktade pappor och arbetsorienterade mammor kan det i uppsatsens analyser förväntas att yngre pappor förvärvsarbetar mindre än äldre och yngre mammor mer än äldre. Tre ålderskategorier skapas för denna variabel; Upp till 30 år, 31-40 år och Över 40 år, där den yngsta gruppen utgör jämförelsekategorin.

Att ha många barn kan betyda att det finns mer att göra hemma, fler lämningar/hämtningar i barnomsorg etc. vilket skulle kunna leda till minskad förvärvsarbetstid. Å andra sidan kan det

kosta mer med fler barn vilket skulle kunna vara en drivkraft för att arbeta mer. Variabeln *Antal barn* i familjen har kategoriserats till 1 barn, 2 barn och 3 eller fler barn. 2 barn utgör referenskategorin.

Även förekomst av småbarn i familjen torde öka omsorgsbehovet hemma, vilket skulle kunna leda till minskad förvärvsarbets-tid. Det kan också vara så att föräldrar anser att mindre barn skall slippa ha långa dagar i barnomsorg (RFV 2003) och därför minskar sin arbetstid. I analysen finns variabeln *Yngre syskon* med och innebär alltså att det finns barn i familjen som är yngre än undersökningsbarnet, d.v.s. yngre än 3-4 år. Familjer där undersökningsbarnet är det yngsta (eller enda) barnet är referenskategorin.

Variabeln *Bor i storstad* kommer att finnas med i analysen för kontroll. Det har visat sig i tidigare studier att denna variabel kan ha betydelse för förvärvsarbets-tiden (Larsson 2007) En möjlig förklaring till varför det skulle spela roll om man bor i en storstad är att det är högre levnadskostnader i en storstad än i övriga landet. Det kan därför finnas en ekonomisk drivkraft att arbeta mer. Visserligen ligger även lönenivån högre i storstäderna, men det kanske inte täcker hela skillnaden. (Brantingson 2003) Möjligen kan det också vara så att det finns fler ”karriärjobb” i storstäder och att man inom dessa jobbpositioner arbetar fler timmar.

Variabeln *Partnerns arbetstid* delas in i tre kategorier; mindre än 35 timmar i veckan, 35 till och med 40 timmar samt mer än 40 timmar. Enligt humankapitalmodellen kan en specialisering ske hos parterna i ett hushåll för att uppnå nyttomaximering. Detta borde generellt sett innebära att då den ena föräldern jobbar mycket jobbar den andra mindre.

4 Resultat och analys

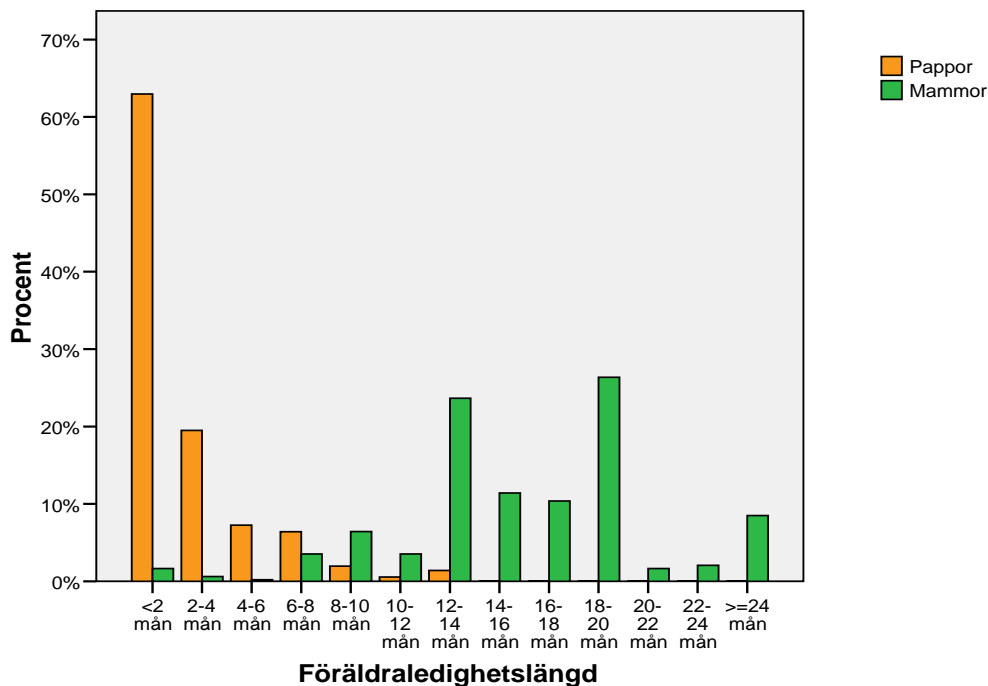
I detta kapitel kommer resultaten av de statistiska analyserna att presenteras och relateras till den tidigare forskning och teori som behandlades i kapitel 2. Inledningsvis kommer ett avsnitt som presenterar beskrivande statistik i syfte att ge en överblick av hur länge pappor och mammor är föräldralediga. Då det finns tämligen många studier som analyserar vilka faktorer som påverkar föräldraledighetslängden hos män och kvinnor så kommer denna del inte att innehålla ytterligare en sådan analys. Den beskrivande statistiken över föräldraledighetslängd kommer i stället att diskuteras med referenser till sådana studier, däribland undersökningar som gjorts utifrån föreliggande material. Därefter kommer ett avsnitt där studiens huvudsakliga frågeställningar analyseras, nämligen vilka faktorer som kan sättas i samband med pappors och mammors förvärvsarbets-tid och hur detta kan förstås med hjälp av teori och tidigare forskning.

4.1 Pappors och mammors föräldraledighetslängd

Sedan 1974 har män och kvinnor kunnat dela på föräldraledigheten. Under de 35 år som har gått sedan dess har försäkringen byggts ut och genomgått andra förändringar. När försäkringen infördes tog papporna ut 0,5 % av de då 180 föräldrapenningsdagarna och under åren har männens andel vuxit till att år 2004 vara 18,7 %. (SOU 2005) Antalet föräldrapenningsdagar som kunde tas ut per barn fött 1999, som undersöks i denna studie, var 450 dagar, varav 360 dagar på 80 % av den sjukpenningsgrundande inkomsten och 90 s.k.

garantidagar på 60 kronor per dag. (SOU 2005)⁹ Föräldrapenningsdagar är dock inte detsamma som föräldraledighetslängd, mammorna tar generellt sett färre ersättningsdagar per vecka än vad papporna gör vilket leder till att mammornas föräldraledighet ofta är längre än vad deras ersättningsdagar påvisar. (RFV 2004) Nedan presenteras i figur 1 andelen pappor och mammor som under perioden 1999-2003 hade olika lång föräldraledighet.

Figur 1. Andel av pappor och mammor i 2-månaderskategorier av föräldraledighetslängd (%)



Kommentar: N = 842, varav 359 män och 482 kvinnor, endast intervjupersonerna är representerade i detta diagram – ej deras partner. Andel i procent gäller inom grupperna pappor och mammor. (Sambandet mellan kön och föräldraledighetslängd är signifikant, $p < 0,000$)

Källa: Egna beräkningar av RFV:s undersökning Tid och pengar

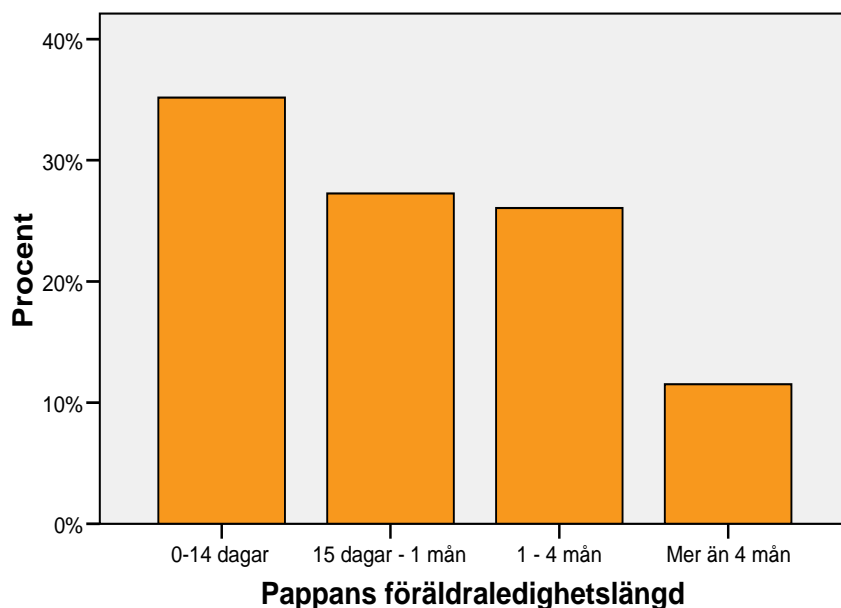
Föga överraskande syns det tydligt att pappor oftare tar betydligt kortare föräldraledighet än mammor. Majoriteten män är föräldralediga kortare än två månader medan mammor har två toppar kring 1 och 1,5 år. Mäns föräldraledighetslängd är i genomsnitt ungefär 2 månader och kvinnors ligger på cirka 15 månader.¹⁰

⁹ Nu, år 2009, uppgår antalet föräldrapenningsdagar per barn 480 dagar, varav 390 dagar är på sjukpenningnivå (eller grundnivå på 180 kronor per dag om man haft låga eller inga inkomster), de återstående 90 dagarna ersätts på lägstanivå med 180 kronor per dag. 60 dagar är reserverade, eller kvoterade, för var och en av föräldrarna. (Försäkringskassan 2009)

¹⁰ Anledningen till garderingarna ungefär och cirka kommer sig av en intressant upptäckt i materialet. Värdena på föräldraledighetsfrågan skiftar mellan vem av föräldrarna det är som svarar på frågan i intervjun. Framförallt gäller detta frågan om hur länge pappan har varit föräldraledig. När pappan själv svarar på frågan blir den genomsnittliga föräldraledigheten längre än när mamman svarar "åt dem". (T.ex. när papporna svarar om sig själva har 8.9 % varit hemma 0 dagar, när mammorna svarar om pappornas längd har 18.4 % av dem varit hemma 0 dagar.) Det kan alltså finnas ett mått av överskattning eller underskattning av detta värde. Liknande mönster, men i fråga om fördelning av hushållsarbete, har Nordenmark (2004) funnit i studier om fördelningen av hushållsarbete mellan könen. Det skulle kunna handla om en slags intervjuareffekt där respondentens svar påverkas av vad han eller hon uppfattar är socialt önskvärt. Det är också möjligt att urvalet av intervjupersoner har rört sig en liten bit bort från att ha varit slumpmässigt som i detta sammanhang kan vara betydelsefullt och spä på diskrepansen. Det gäller de 6.8% av analysenheterna där intervjuaren talar med "fel" förälder, alltså inte med den som dragits slumpmässigt i urvalet. Av dessa är det i 81 % av fallen mamman som svarar när det skulle ha varit pappan. Vid en närmare granskning visar det sig att dessa mammor i större utsträckning än "rätt" intervjupersoner svarar att pappan varit föräldraledig kort tid eller ingen alls. De svarar också i större

För en tydligare bild av pappors föräldraledighetslängd presenteras i figur 2 nedan pappornas fördelning separat. Fördelningen redovisas i de kategorier som kommer att användas i regressionsanalyserna av föräldrarnas förvärvsarbets-tid. Mammornas föräldraledighetslängd redovisas tillräckligt tydligt i figur 1 och kommer därför inte att redovisas på nytt. Kategorierna som skapats för mammornas föräldraledighetslängd och som kommer att användas i de följande analyserna är upp till 1 år, mellan 1 och 1,5 år samt mer än 1,5 år. Majoriteten av kvinnorna, 72 %, är hemma mellan 1 och 1,5 år, cirka 16 % är hemma mindre än 1 år och 12 % är hemma mer än 1,5 år.

Figur 2. Andel pappor i olika kategorier av föräldraledighetslängd (%)



Kommentar: N = 833 Pappor till barn födda 1999 Observera att variabeln har konstruerats till att ligga på ordinalskalenivå. De går att rangordna från kortare till längre föräldraledighet men de olika kategorierna bygger på innebörden av fyra olika långa intervall. Innebörden diskuteras i variabelbeskrivningen i metodkapitlet.

Källa: Egna beräkningar av RFV:s undersökning Tid och pengar

Figur 2 visar hur papporna fördelar sig i olika kategorier. Mer än var tredje man (35 %) hade inte varit föräldraledig alls eller upp till två veckor, vilket i många fall sannolikt har skett i samband med barnets födelse då pappan troligen inte hade ett eget ansvar för barnet. Drygt 27 % av männen hamnar i den andra kategorin, 15-31 dagar. I denna kategori har de flesta tagit en månads ledighet, vilket motsvarar den månad som är reserverad för pappan och inte går att överlåta till mamman. Denna regel infördes 1995 samtidigt som även en månad kvoterades till mamman.¹¹ En studie som gjorts som ett "naturligt experiment" om införandet av den så kallade pappamånaden har visat att det fick effekt på föräldrapenningsuttaget bland annat på så vis att andelen som inte tog ut någon föräldrapenning alls minskade kraftigt. (SOU 2005, Thoursie 2005) Det är möjligt att det faktum att denna månad kan frysa inne är en ekonomisk drivkraft för uttaget av denna ledighet i kombination med att många föräldrar vill maximera barnets tid hemma innan förskolestart. I den tredje kategorin, de som tagit mer än 1 månad och upp till 4 månaders ledighet hamnar drygt 26 % av männen. Dessa män är alltså hemma längre än bara den tid som riskerar att frysa inne och kanske kan betraktas som mer

utsträckning att pappan jobbar mer än 40 timmar i veckan, jämfört med de "rätta" intervjupersonerna (vilket ju också kan vara en del av förklaringen till att intervjuaren inte får en intervju med urvalsföräldern!).

¹¹ Den andra kvoterade månaden för respektive förälder infördes 2002 och berör alltså inte dessa föräldrar. (SOU 2005)

”deltagande” pappor. De har sannolikt haft ett eget ansvar för barnet under delar av eller hela den tid de varit föräldralediga. Knappt 12 % av männen är föräldralediga längre än fyra månader. Dessa pappor har med största sannolikhet haft möjlighet att utveckla ett omsorgsinriktat föräldraskap under den längre föräldraledigheten.

Försäkringskassan (2006) har, utifrån samma material som föreliggande uppsats bygger på, gjort en undersökning om vilka faktorer som kan ha betydelse för pappors och mammors föräldraledighetslängd. Av resultaten i den undersökningen framkommer bland annat att pappans föräldraledighet är längre bland män med högre inkomst, högre utbildning, lägre ålder och när han jobbar inom kommunal sektor. Dessutom är pappan föräldraledig längre om mamman har högre utbildningsnivå. Mammornas föräldraledighet är kortare när hon har högre inkomst, när hon är yngre och när hon jobbar inom privat eller statlig sektor. Mamman är också hemma kortare om pappan har en mycket låg inkomst.

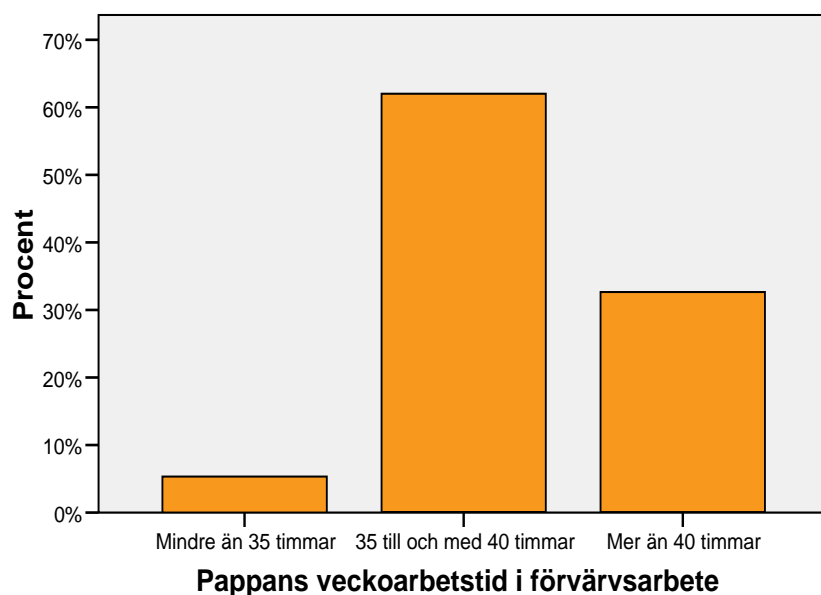
4.2 Småbarnspappors och småbarnsmammors förvärvsarbetstid

I detta avsnitt kommer studiens huvudsakliga frågeställningar att analyseras, nämligen vilka faktorer som kan sättas i samband med småbarnsföräldrars förvärvsarbetstid och i synnerhet vad pappans föräldraledighet kan spela för roll för föräldrarnas efterföljande förvärvsarbetstid. Avsnittet inleds med beskrivande statistik över föräldrarnas förvärvsarbetstider och hur de delar och kombinerar arbetstiden.

4.2.1 Småbarnsföräldrars förvärvsarbetstid – beskrivande statistik

I figur 3 nedan redovisas pappors förvärvsarbetstid i tre kategorier. Dessa kategorier kan benämnas som deltid, heltid och övertid.

Figur 3. Andel pappor i tre kategorier av veckoförvärvsarbetstid (%)

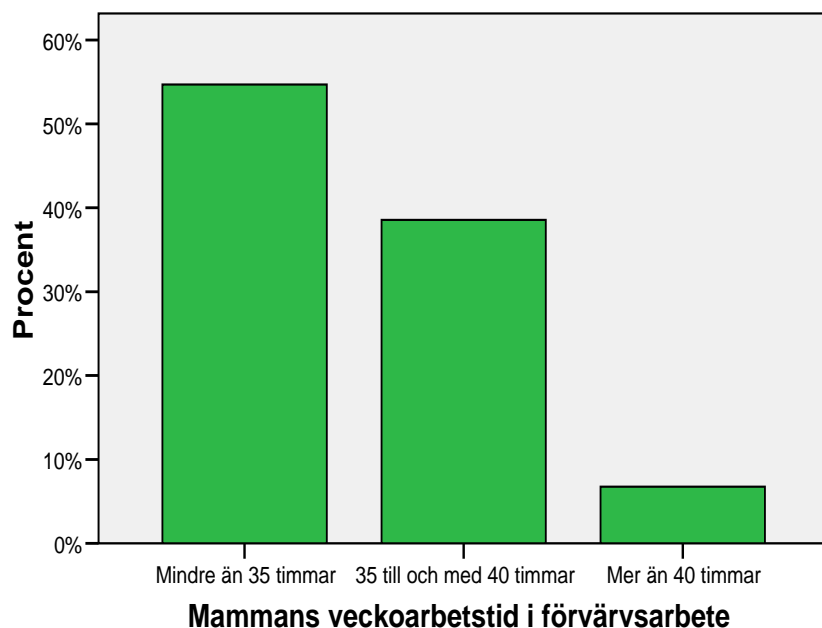


Kommentar: N = 845

Källa: Egna beräkningar av RFV:s undersökning Tid och pengar

Ungefär en tredjedel av papporna jobbar mer än 40 timmar i veckan. Medelarbetstiden för denna grupp är 49,7 timmar i veckan. Mer än 60 % har en veckoarbetstid mellan 35 till och med 40 timmar och deras medelarbetstid är 39,7 timmar, alltså väldigt nära det vanligaste heltidsmåttet. Andelen pappor som jobbar deltid uppgår till cirka 5 % eller var tjugonde pappa, och dessa har en medelarbetstid på 27,6 timmar. Då man jämför med mammornas förvärvsarbetstid, se figur 4 nedan, framgår att skillnaderna är stora mellan gruppen pappors och gruppen mammors förvärvsarbetstid.

Figur 4. Andel mammor i tre kategorier av veckoförvärvsarbetstid (%)



Kommentar: N = 843

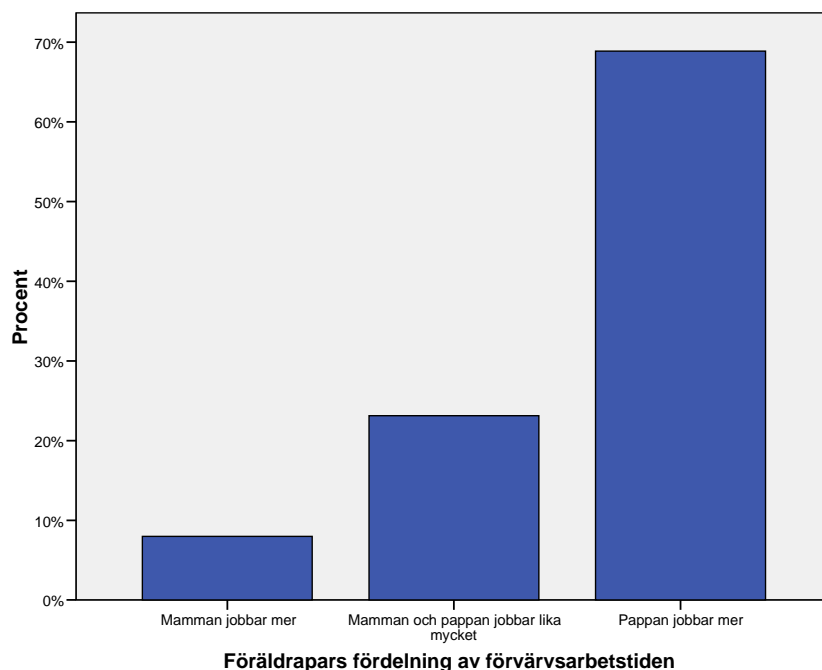
Källa: Egna beräkningar av RFV:s undersökning Tid och pengar

Mer än hälften av mammorna jobbar deltid och medelarbetstiden i den kategorin är 28,0 timmar i veckan. Gruppen som jobbar mellan 35 till och med 40 timmar är knappt 40 % och deras medelveckoarbetstid är 39,0 timmar. Andelen mammor som jobbar övertid är knappt 7 % och deras genomsnittliga veckoarbetstid är 47,1 timmar.

I flera studier (Se t.ex. Flood & Gråsjö 1997, SCB 2003, SOU 1997) konstateras det att kvinnornas förvärvsarbetstid till stor del beror på om hon har barn eller inte medan männens arbetstid inte alls påverkas lika mycket av om han har barn eller inte.

Till skillnad från diagrammen ovan, som visat gruppen pappors och gruppen mammors förvärvsarbetstid, presenteras nedan i figur 5 ett diagram över andelar par som fördelar förvärvsarbetet på olika sätt.

Figur 5. Andel föräldrapar i olika kategorier av fördelning av förvärvsarbets-tid (%)



Kommentar: N = 839 Kategorierna är skapade så att kategorin där båda jobbar lika mycket betyder att de på timmen jobbar lika mycket, oavsett hur många timmar detta lika mycket är.
Källa: Egna beräkningar av RFV:s undersökning Tid och pengar

I ungefär två tredjedelar av paren jobbar pappan mer än mamman medan det omvända gäller för 8 % av paren. Drygt var femte föräldrapar jobbar lika mycket.

Det är även av intresse att se hur vanliga (eller ovanliga) olika kombinationer av förvärvsarbetsgrad hos föräldraren är. Nio olika kombinationer av deltid, heltid och övertid presenteras i tabell 1.

Tabell 1. Andel föräldrapar med olika kombinationer av förvärvsarbets-tid (%)

	M deltid P deltid	M deltid P heltid	M deltid P övertid	M heltid P deltid	M heltid P heltid	M heltid P övertid	M övertid P deltid	M övertid P heltid	M övertid P övertid	Totalt
Andel i %	2,4	32,3	19,9	1,9	27,2	9,5	1,0	2,6	3,2	100

Kommentar: N = 839, M = Mamman, P = Pappan
Källa: Egna beräkningar av RFV:s undersökning Tid och pengar

I tabellen framträder ett intressant mönster. När pappor jobbar övertid är det vanligast att mammorna jobbar deltid (19,9 %) och minst vanligt att mamman också jobbar övertid (3,2 %). När mammorna jobbar övertid är det däremot vanligare att pappan också jobbar övertid (3,2 %) och minst vanligt att han jobbar deltid (1 %). Detta mönster fann också de norska forskarna Brandth & Kvande (2003) i sin studie om föräldraskap och arbetsliv.

Efter denna deskriptiva redogörelse av föräldrarnas förvärvsarbets-tid och olika kombinationer av parens förvärvsarbets-tid följer nedan resultaten från regressionsanalyserna för pappornas respektive mammornas arbets-tid.

4.2.2 Småbarnspappors förvärvsarbets tid

I tabell 2 jämförs pappornas medelförvärvsarbets tid per vecka efter hur länge de varit föräldralediga.

Tabell 2. Småbarnspappors medelförvärvsarbets tid efter olika långa föräldraledigheter

Pappans föräldraledighetslängd	Medelförvärvsarbets tid	Standardavvikelse
0 – 14 dagar	43,6	9,02
15 dagar – 1 månad	42,5	7,34
1 – 4 månader	41,7	6,56
Mer än 4 månader	39,5	4,42
Totalt	42,3	7,62

Kommentar: N = 826 Medelförvärvsarbets tid avser veckoarbets tid inklusive eventuell övertid.

Källa: Egna beräkningar av RFV:s undersökning Tid och pengar

Medelarbets tiden för pappor som varit föräldralediga mer än 4 månader är 39,5 timmar medan den för pappor som varit föräldralediga mycket kort tid eller inte alls är 43,6 timmar.

I tabell 3 nedan framgår att undersökningsvariabeln, pappans föräldraledighetslängd, har ett samband med den efterkommande förvärvsarbets tiden. Pappor som tagit föräldraledigt mellan 1 och 4 månader jobbar igenomsnitt 1,5 timmar mindre jämfört med pappor som varit hemma en kort tid eller inte alls (referensgruppen). De pappor som varit hemma längre än 4 månader jobbar nästan 4 timmar mindre jämfört med referensgruppen. Dessa två resultat är signifikanta, vilket inte gäller resultatet för gruppen män som varit hemma mellan 15 dagar och en månad. Det är möjligt att innebörden i att vara föräldraledig upp till en månad för en del män inte skiljer sig nämnvärt från innebörden att vara hemma kortare tid eller ingen alls, då den månadens föräldraledighet till exempel kan tas ut på sommaren, vilket är vanligt att män gör (SOU 2005, RFV 1998), när även mamman har semester vilket snarare har innebörden av familjegemenskap än att pappan övertar ansvaret för barnet. (Bekkengen 2004)

En del av detta samband kan högst sannolikt förklaras med att det är en selektionseffekt som gör sig gällande och som inte kan kontrolleras för i denna tvärsnittsstudie. Selektionseffekten kan bestå i att en redan etablerad familjeorientering hos mannen (jämfört med andra män) ofta i kombination med en arbetsorientering hos kvinnan (jämfört med andra kvinnor) påverkar både pappans föräldraledighetslängd och den därpå följande arbets tiden. Men enligt ett interaktionistiskt perspektiv kan man inte avfärda att själva erfarenheten att vara pappaledig en längre tid och ha ett eget ansvar för barnet också blir betydelsefullt för pappans identitet som förälder. Denna tolkning av resultatet kan kopplas till de studier som tittat närmare på pappornas erfarenheter av en längre föräldraledighet och där slutsatserna har handlat om att män som varit föräldralediga en längre period har utvecklat något av en ny föräldraidentitet som är mer omsorgsinriktad. (Se t.ex. Jansson 2001, Chronholm 2004, Brandth & Kvande 2003)

Tabell 3. Pappors förvärvsarbetstid. Multipel OLS-regression

		Modell A	Modell B
		Ostandardiserade regressionskoefficienter	Ostandardiserade regressionskoefficienter
Pappans föräldraledighetslängd	< 15 dagar	Ref.	Ref.
	15-31 dagar	-0,701	-0,799
	32-122 dagar	-1,615*	-1,548*
	> 122 dagar	-4,059***	-3,838***
Pappans yrkesposition	Manuellt arbete	Ref.	Ref.
	Servicearbete	-1,585	-2,012
	Semi-professionellt arbete	-0,971	-1,186
	Professionellt arbete	0,029	-0,376
	Ledningsarbete	2,491+	2,513+
	Okänd	1,789*	1,693*
Pappans flexibla arbetstider	Ej flexibla arbetstider	Ref.	Ref.
	Flexibla arbetstider	1,452*	1,387*
Pappans utbildning	Grundskoleutbildning	2,153*	2,477**
	Gymnasial utbildning	Ref.	Ref.
	Kortare eftergymnasial utbildning	1,515+	1,369
	Längre eftergymnasial utbildning	1,002	0,878
Pappans ålder	-29 år	Ref.	Ref.
	30-39 år	1,046	0,886
	40- år	1,283	1,055
Antal barn	1 barn	-0,859	-1,038
	2 barn	Ref.	Ref.
	3 eller fler barn	-0,951	-0,941
Yngre syskon till barnet	Yngre syskon finns	-0,953	-0,844
	Yngre syskon finns ej	Ref.	Ref.
Bor i storstad	Bor i storstad	0,282	0,388
	Bor ej i storstad	Ref.	Ref.
Mammans arbetstid	< 35 timmar	-	Ref.
	35-40 timmar	-	-0,604
	> 40 timmar	-	0,236
Mammans yrkesposition	Manuellt arbete	-	-3,259*
	Servicearbete	-	Ref.
	Semi-professionellt arbete	-	-1,688+
	Professionellt arbete	-	-0,910
	Ledningsarbete	-	-3,216
	Okänd	-	-1,645*
Mammans utbildning	Grundskoleutbildning	-	-1,074
	Gymnasial utbildning	-	Ref.
	Kortare eftergymnasial utbildning	-	1,151
	Längre eftergymnasial utbildning	-	0,833
Mammans föräldraledighetslängd	< 12 månader	-	Ref.
	12-18 månader	-	0,549
	> 18 månader	-	1,260
Konstant		40,446	41,328
R ² adj		0,066	0,070
Antal svarande		779	779

Kommentar: Kommentar: Signifikansnivåer: +=p<0.1, *=p<.05, **=p<.01, ***=p<.001

Att både pappans och mammans föräldraledighetslängd kan användas i samma modell beror på att de inte har en alltför stark inbördes korrelation. Föräldraledighetslängden är mer flexibel än antalet föräldrapenningsdagar vilket gör att längden för den ene förälderns föräldraledighet kan variera delvis oberoende av den andra förälderns föräldraledighetslängd.

Källa: Egna beräkningar av RFV:s undersökning Tid och pengar

Bland kontrollvariablerna framkommer att de pappor som har ett ledningsarbete arbetar i genomsnitt 2,5 timmar mer än de som jobbar med manuellt arbete. Detta kanske inte är så förvånande, då de flesta ledningsarbeten kräver ett stort arbetsengagemang. För att nå en ledande position har antagligen personen investerat i sitt humankapital genom utbildning och arbetslivserfarenhet vilket enligt modellen leder till att denna person specialiserar sig på detta arbete. Men de med professionellt arbete har antagligen också ett större humankapital än de med manuellt arbete vilket enligt en strikt tolkning av humankapitalmodellen också borde leda till större arbetsspecialisering och något sådant resultat står ej att finna. Istället verkar det gå åt andra hållet, men dessa resultat är inte signifikanta. Antagligen kan andra, mer nyanserade modeller som tar hänsyn till arbetsplatsens karaktäristik och dess kopplingar till identitetsbegreppet bättre förklara det något oklara mönstret.¹²

I en studie som gjorts av förstagångsfäder undersöktes betydelsen av bland annat olika aspekter av pappornas arbetsplats för hur många föräldrapenningsdagar de tog ut. Här framkom att män som jobbar inom på mansdominerade arbetsplatser, inom den privata sektorn och på små arbetsplatser har mindre sannolikhet att ta ut någon föräldraledighet. Sannolikheten för att pappan skulle ta ut föräldraledighet ökade om det tidigare på arbetsplatsen funnits män som hade tagit ut en längre ledighet. Aspekter av arbetsplatsens karaktäristik beskrivs i undersökningen som potentiella hinder för mäns föräldraledighet. (Bygren & Duvander 2005) Denna tolkning, om pappans arbetsplats som potentiellt hinder, har dock ifrågasatts av Bekkengen (2004) som av kvalitativa intervjuer av föräldrar, arbetskollegor och arbetsgivare istället drar slutsatsen att föräldrar visserligen ofta anger pappans arbetssituation som ett hinder för föräldraledighet, men det finns stora svårigheter med att ge konkreta exempel dessa hinder. Samma omtalade ”hinder” skulle ju i så fall även hindra många kvinnor att ta föräldraledig, men så är inte fallet. (Bekkengen 2004)

Det är möjligt att mönstret som uppvisas i yrkespositionsvariabelns samband med pappans arbetstid kan hänga samman med liknande antaganden om arbetsplatsens karaktäristik som betydande för föräldraledigheten, men för att undersöka detta krävs en mer nyanserad modell. Pappor vars partner jobbar inom serviceyrken verkar vara de som jobbar mest. Pappor vars partner har ett manuellt arbete eller ett semi-professionellt arbete tenderar att jobba mindre jämfört med de vars partner jobbar inom serviceyrken. Däremot är inte resultatet för pappor vars partner har en professionell yrkesposition signifikant och om detta skulle bero på att urvalet är för litet så är regressionskoefficienten mindre.

Varken mammornas utbildning eller egna föräldraledighetslängd uppvisar några signifikanta samband med pappans förvärvsarbetstid. Vidare visar det sig att de med flexibla arbetstider jobbar mer. När det gäller utbildningsvariabeln tyder resultaten på att de pappor som har en mycket kort utbildning (grundskola), jobbar mer jämfört med pappor med gymnasieutbildning. Detta samband kvarstår i modell B som även kontrollerar för mammans yrkesposition och utbildning.

I studien som Duvander & Jans (2009) gjort och som beskrivits i avsnittet om tidigare forskning, visar ett signifikant resultat på att äldre pappor jobbar mer än yngre, vilket skulle kunna indikera en arbetsspecialisering enligt humankapitalmodellen. I föreliggande analys

¹² Resultatet för de med okänd yrkesposition är också signifikant, de jobbar mer jämfört med de med manuellt arbete, vilket indikerar att denna grupp har någonting gemensamt och alltså antagligen inget slumpmässigt internt bortfall. Det går att spekulera i att många av dessa är egenföretagare där också ett stort arbetsengagemang ofta är nödvändigt, men detta är bara en spekulering och analyseras inte närmare.

blir detta resultat inte signifikant, vilket kan bero på att urvalet i Försäkringskassans studie är större, då den även inkluderar föräldrar till en grupp med äldre barn.

Familjens sammansättning med antal barn och om det förekommer yngre barn i hushållet, vilka kan kopplas till omsorgsbehovet i familjen, uppvisar inga signifikanta samband med pappors arbetstid. Att bo i en storstad verkar inte heller ha betydelse för hur mycket pappor jobbar. Att pappornas arbetstid inte verkar påverkas av mammans arbetstid verkar förvånande. En förväntning som skulle ligga i linje med humankapitalteorin skulle vara att om mamman jobbade mycket, över 40 timmar, så skulle pappan jobba mindre än om mamman jobbar deltid, men detta visar sig dock inte i resultatet. I studien som Duvander & Jans (2009) gjort på samma material, visar dock ett signifikant resultat att pappor med en heltidsarbetande partner jobbar mindre än de med en deltidsarbetande. Varför detta resultat ej framkommer i föreliggande analys är svårt att svara på men det kan ha att göra med hur variabelvärdena är skapade.

4.2.3 Småbarnsmammors förvärvsarbetstid

I tabell 4 jämförs mammornas medelförvärvsarbetstid per vecka efter hur länge pappan varit föräldraledig.

Tabell 4. Småbarnsmammors medelförvärvsarbetstid efter pappans olika långa föräldraledigheter

Pappans föräldraledighetslängd	Mammans medelförvärvsarbetstid	Standardavvikelse
0 – 14 dagar	32,6	7,55
15 dagar – 1 månad	32,5	7,20
1 – 4 månader	34,0	7,15
Mer än 4 månader	37,6	7,48
Totalt	33,5	7,50

Kommentar: N = 824 Medelförvärvsarbetstid avser veckoarbetstid inklusive eventuell övertid.

Källa: Egna beräkningar av RFV:s undersökning Tid och pengar

Medelarbetstiden för mammor vars partner varit föräldralediga mer än 4 månader är 37,5 timmar medan den för mammor vars partner varit föräldralediga mycket kort tid eller inte alls är 32,6 timmar.

Även i regressionsanalysen av mammornas förvärvsarbetstid, tabell 4 nedan, visar det sig att pappans längre föräldraledighet (mer än 4 månader) har ett samband med mammornas förvärvsarbetstid (modell B). Detta resultat är signifikant vid kontroll för de andra variabler som kan tänkas spela roll för mammans arbetstid. Det ligger nära till hands att anta att det är en arbetsorientering hos mammor som gör sig gällande både för pappors långa föräldraledighet och för mammors fortsatta arbetsorientering uttryckt i den längre förvärvsarbetstiden. Men eftersom andra aspekter av arbetsorientering, t.ex. kort egen föräldraledighet, yrkesposition och utbildning hålls konstanta verkar det ändå som att pappors längre föräldraledighet i sig har ett samband med mammors efterföljande arbetstid. Resonemanget om att pappor som varit hemma en längre tid har utvecklat en omsorgsinriktning som utmärker deras föräldraskap (eller faderskap) jämfört med de med kortare eller ingen ledighet får konsekvenser för dem själva i form av kortare arbetstid, men troligen också för mamman i form av att hon arbetar mer. Visst är det så att en selektionseffekt sannolikt gör sig gällande även här; en arbetsorienterad mamma ökar sannolikheten att pappan är föräldraledig längre, så att mamman kan fortsätta fokusera på arbetet efter sin kortare ledighet. Men det är också möjligt att mammors och pappors erfarenhet av att pappan under en period ägnar sig åt omsorgen om barnet medan mamman fokuserar på arbetet kan innebära en ny grund för föräldrarnas fortsatta förhandlingar och beslutsfattanden gällande arbetsfördelningen.

Tabell 5. Småbarnsmammors förvärvsarbets-tid. Multipel OLS-regression

		Modell A	Modell B
		Ostandardiserade regressionskoefficienter	Ostandardiserade regressionskoefficienter
Pappans föräldraledighetslängd	< 15 dagar	-	Ref.
	15-31 dagar	-	-0,180
	32-122 dagar	-	0,691
	> 122 dagar	-	2,911**
Mammans föräldraledighetslängd	< 12 månader	Ref.	Ref.
	12-18 månader	-2,499**	-1,687*
	> 18 månader	-5,909***	-5,015***
Mammans yrkesposition	Manuellt arbete	2,536+	2,480+
	Servicearbete	Ref.	Ref.
	Semi-professionellt arbete	1,374	1,502
	Professionellt arbete	3,705***	3,479**
	Ledningsarbete	8,050***	7,617**
	Okänd	0,402	0,482
Mammans flexibla arbetstider	Ej flexibla arbetstider	Ref.	Ref.
	Flexibla arbetstider	1,274*	1,045+
Mammans utbildning	Grundskoleutbildning	1,088	1,285
	Gymnasial utbildning	Ref.	Ref.
	Kortare eftergymnasial utbildning	2,428*	2,448*
	Längre eftergymnasial utbildning	-0,770	-1,148
Mammans ålder	-29 år	Ref.	Ref.
	30-39 år	0,051	0,055
	40- år	0,471	0,221
Antal barn	1 barn	0,763	0,583
	2 barn	Ref.	Ref.
	3 eller fler barn	-0,389	-0,355
Yngre syskon till barnet	Yngre syskon finns	-1,497*	-1,588*
	Yngre syskon finns ej	Ref.	Ref.
Bor i storstad	Bor i storstad	1,619+	1,572+
	Bor ej i storstad	Ref.	Ref.
Pappans arbetstid	< 35 timmar	-	0,085
	35-40 timmar	-	0,221
	> 40 timmar	-	Ref.
Pappans yrkesposition	Manuellt arbete	-	Ref.
	Servicearbete	-	1,975
	Semi-professionellt arbete	-	0,555
	Professionellt arbete	-	-0,858
	Ledningsarbete	-	0,176
	Okänd	-	-0,284
Pappans utbildning	Grundskoleutbildning	-	1,023
	Gymnasial utbildning	-	Ref.
	Kortare eftergymnasial utbildning	-	-0,445
	Längre eftergymnasial utbildning	-	0,799
Konstant		34,323	33,183
R ² _{adj}		0,107	0,117
Antal svarande		780	780

Kommentar: Signifikansnivåer: +=p<0.1, *=p<.05, **=p<.01, ***=p<.001

Att både pappans och mammans föräldraledighetslängd kan användas i samma modell beror på att de inte har en alltför stark inbördes korrelation. Föräldraledighetslängden är mer flexibel än antalet föräldrapenningsdagar vilket gör att längden för den ene förälderns föräldraledighet kan variera delvis oberoende av den andra förälderns föräldraledighetslängd.

Källa: Egna beräkningar av RFV:s undersökning Tid och pengar

Av kontrollvariablerna visar resultaten att mammornas yrkesposition verkar ha ett samband arbetstiden. Servicearbetande mammor jobbar mindre än de med professionellt arbete och de med ledningsarbete. De med manuell arbete tenderar också att jobba mer än servicearbetande. Det är möjligt att humankapitalmodellen kan ge en viss förklaring till detta mönster. Inkomstnivåerna för de med servicearbete ligger generellt sett lägre än i de andra yrkespositionerna och karriärchanserna inom servicesektorn kan vara lägre (SCB 2007) och för de professionella har även en investering i utbildning ökat dessa kvinnors humankapital vilket då skulle leda till att de specialiserar sig mer på förvärvsarbete jämfört med de servicearbetande med lägre humankapital.

När det gäller utbildning verkar inte samma resonemang hålla. Här framträder istället en oklar bild över vad utbildning står för i förhållande till mammornas arbetstid. Mammor med en kortare eftergymnasial utbildning jobbar mer jämfört med gymnasieutbildade mammor. Detta resultat ligger i linje med yrkespositionsresultatet och skulle också kunna förstås med hjälp av humankapitalmodellen. Dock stämmer inte detta för resultaten för de övriga grupperna. Deras resultat är förvisso ej signifikanta, vilket betyder att det skulle kunna vara slumpen som gett resultatet, men mönstret ser ut att vara det omvända, så att de med längre utbildning jobbar mindre än de med gymnasieutbildning och de med enbart grundskoleutbildning jobbar mer än gymnasieutbildade. Vad detta kan bero på är svårt att förklara med hjälp av de teorier som presenterats. Det kan vara så att gruppen med kortare eftergymnasial utbildning är en grupp som skiljer sig åt i något annat avseende, kanske vilka yrken de har, och att utbildning på det hela taget inte spelar så stor roll för mammans arbetstid. Mammor som bara har grundskoleutbildning kanske befinner sig i en ekonomisk position som gör att de måste arbeta mer.

Flexibla arbetstider verkar hänga samman med längre förvärvsarbetsid. Vidare verkar det inte spela någon roll hur många barn som finns i hushållet, men om det finns ett yngre syskon (yngre än urvals barnet som är 3-4 år) jobbar mamman mindre. Mammor som bor i storstäder tenderar att arbeta mer. Resterande kontrollvariabler; pappors arbetstid, yrkesposition och utbildning uppvisar inga signifikanta samband med mammors arbetstid.

4.3 Sammanfattning av resultat och jämförelser mellan män och kvinnor

Av den deskriptiva delen framkommer det som många andra studier har kunnat visa, nämligen att pappors och mammors föräldraledighetslängd och förvärvsarbetsid uppvisar stora skillnader. Mammor är föräldralediga i genomsnitt 15 månader medan pappor är lediga i genomsnitt 2 månader. Samma mönster finns i den efterföljande förvärvsarbetsiden där pappor jobbar i genomsnitt 42 timmar och mammor 34 timmar i veckan.

Pappornas föräldraledighetslängd verkar ha en egen betydelse både för pappornas och för mammornas efterföljande förvärvsarbetsid. Pappor som varit föräldralediga längre än 4 månader jobbar mindre och deras partner jobbar mer.

Mammornas yrkesposition betyder mer än pappornas för både den egna förvärvsarbetsiden och partners. Detta kan bero på att variationen i pappors förvärvsarbetsid beroende på yrkespositionen är mycket mindre, män jobbar ungefär lika mycket i de flesta yrkespositioner, medan variationen är större för kvinnor där en stor grupp är de servicearbetande som jobbar deltid. När det gäller om det finns yngre syskon i familjen och huruvida de bor i en storstad eller ej har detta betydelse för mammans arbetstid men inte för pappans. Mammors

föräldraledighetslängd, som eventuellt kan betraktas som en indikation på arbetsorientering har mycket riktigt ett samband med deras efterföljande förvärvsarbetstid. Däremot verkar mammornas föräldraledighetslängd ej spela någon roll för pappans arbetstid.

5 Slutsatser, diskussion och vidare forskning

Frågan om småbarnsföräldrars organisering av arbetsliv och familjeliv är mycket komplex. Det är svårt att dra några säkra slutsatser när det gäller vilka mekanismer som påverkar olika utfall av denna organisering och hur detta kan förstås. Kön är i sammanhanget en viktig betydelsebärande faktor, vilket framgick tydligt av den deskriptiva delen av resultaten över skillnader mellan mammors och pappors föräldraledighetslängd och förvärvsarbetstid. Här blir genusteorin om de olika normer och föreställningar som gäller för moderskapet och faderskapet högst relevant för förståelsen. Föreställningar och normer är dock som sociala konstruktioner föränderliga och under senare tid har de traditionella föreställningarna om moderskap och framförallt faderskap kommit att utmanas. Det finns trots allt en del pappor som är föräldralediga en längre period, delar lika eller tar största delen av ledigheten. Dessa pappors handlande kan kanske få konsekvenser för det fortsatta faderskapet.

I detta försök att se om pappans föräldraledighetslängd har ett samband med den efterföljande förvärvsarbetstiden hos både pappan och mamman framkommer att det går att finna ett sådant samband. Hur detta samband skall tolkas är dock en fråga som inte har ett givet svar. Resultatet kan delvis bero på en selektionseffekt där bakomliggande faktorer som ej undersöks har påverkat *både* pappans föräldraledighetslängd *och* föräldrarnas förvärvsarbetstid. Det är dock också troligt att en del av sambandet kan förstås som att pappans föräldraledighet *i sig* har inneburit en erfarenhet som påverkat pappans identitet som förälder mot ett mer omsorgsinriktat faderskap. Detta faderskap kan i sin tur innebära förändrade genusrelationer inom föräldraparet och kanske leda till ett mer jämställt förhållande.

Hur mycket den andra partnern jobbar verkade inte spela någon roll i sig för mammors eller pappors egen arbetstid. Det tyder på att den arbetsspecialisering som humankapitalmodellen säger är nyttomaximerande i hushållet inte verkar ske i paren. Istället visade en frekvenstabell i den deskriptiva delen av resultaten t.ex. att det vanligaste när en mamma jobbar mycket är att pappan också jobbar mycket.

Modellerna som ju innehåller samma variabler för pappor som för mammor kan förklara variationen i mammors förvärvsarbetstid lite bättre än vad de kan förklara pappornas variation i förvärvsarbetstid. Andelen förklarad varians för pappornas modell B är 7,0 %, medan den för mammorna är 11,7 %. Detta kan kanske bero på hur föräldraledighetsvariabeln är konstruerad som ju är den variabel som skiljer sig mest mellan mammor och pappor. Det dessa variabler och dess variabelvärden operationaliserar är svårt att exakt fastställa. Det kanske också går att tolka skillnaderna i förklarad varians som att faktorer som ligger utanför modellerna, t.ex. attityder och värderingar, spelar lite större roll för pappor än för mammor. Bekkengen (2002) resonerar kring att pappors föräldraskap handlar mer om valfrihet och det finns fler alternativ att "vara en god pappa" medan det finns större förväntningar kring mammornas föräldraskap och färre alternativ att vara "en god mamma".

Denna uppsats har gett upphov till många fler frågor än den har besvarat. Det skulle vara mycket intressant att göra en longitudinell studie, alltså följa en grupp människor över en längre period, innan de skaffar familj, för att kunna dra mer sofistikerade slutsatser om när och hur orientering mot arbete, familj, barn och jämställdhet sker.

6 Litteraturlista

Tryckta källor

Bekkengen, L (2002): *Man får välja – om föräldraskap och föräldraledighet i arbetsliv och familjeliv*. Malmö: Lieber

Brandth, B & Kvande, E (2003): *Flexible fedre. Maskulinitet, arbeid, velferdsstat*. Oslo: Universitetsforlaget

Brantingson, S (2003): *Stor löneskillnad mellan huvudstaden och övriga landet*, i SCB Välfärd 2003, Nr 3, Stockholm

Chronholm, A, (2004): *Föräldraledig pappa, mäns erfarenheter av delad föräldraledighet*. Göteborg: Sociologiska institutionen

Duvander, A-Z & Jans, A-C, (2009): *Hur länge spelar pappors föräldraledighet roll? En studie av sambandet mellan pappors föräldraledighet och deras kontakt med sina barn*, Socialförsäkringsrapport 2009:1, Försäkringskassan, Försäkringsutveckling

Elvin-Nowak, Y (2005): "Den som passar bäst gör mest – Sammanställning och analys av forskning om föräldrars föreställningar och attityder kring föräldraledighet" i SOU 2005:73, *Reformerad föräldraförsäkring. Bilagedel*, Stockholm: Fritzes

Esaiasson, P, Gilljam, M, Oscarsson, H & Wängnerud, L (2003): *Metodpraktikan. Konsten att studera samhälle, individ och marknad* (2:a upplagan). Stockholm: Nordstedts Juridik AB

Flood, L & Gråsjö, U (1997): "Tid för barn, tid för arbete. En undersökning av svenska hushålls tidsanvändning" i SOU 1997:138, *Familj, makt och jämställdhet*. Stockholm: Fritzes

Försäkringskassan (2005): *Vägen ur föräldraledigheten* i Redovisar 2005:7, Stockholm, Försäkringsdivisionen, Utvärderingsavdelningen

Försäkringskassan (2006): *Föräldrarnas användning av föräldraledigheten*, i Analyserar 2006:5, Stockholm: Försäkringsdivisionen, Enheten för utvärdering

Halleröd, B (2008): "Att dela på pengar och hushållsarbete", i Grönlund, A & Halleröd, B (red.), *Jämställdhetens pris*. Umeå: Boréa

Holmgren, U & Hörngren, J (2003): *Vad behöver barnfamiljer – Mer tid eller pengar?*, Teknisk rapport, SCB Intervju, på uppdrag av Riksförsäkringsverket

Jansson, P (2001): "Forskning kring män, faderskap och jämställdhet.", I Skantze, A, & Grewin, A-M, *Kön och genus som villkor*, Forskningsrapport nr. 66, Pedagogiska institutionen, Stockholms universitet

Larsson, J (2007): *Om föräldrars tidspress - orsaker och förändringsmöjligheter*, Forskningsrapport nr 139, Sociologiska institutionen, Göteborgs universitet

Nordenmark, M (2004): *Arbetsliv, familjeliv och kön*. Umeå: Boréa

RFV (1998): *Minskat uttag av föräldrapenningen 1997*, Statistikinformation Is-I 1998:9, Riksförsäkringsverket

RFV (2003): *Socialförsäkringsboken Årets tema: Mamma, pappa, barn – tid och pengar*, Riksförsäkringsverket

RFV (2004): *Flexibel föräldrapenning – hur mammor och pappor använder föräldraförsäkringen och hur länge de är föräldralediga*, RFV Analyserar 2004:14, Riksförsäkringsverket

SCB (2000): *Barn och deras familjer 1999*, Demografiska rapporter 2000:2, Stockholm: SCB

SCB (2001): *SSYK 96 Standard för svensk yrkesklassificering 1996*, Meddelanden i samordningsfrågor för Sveriges officiella statistik, Avdelningen för arbetsmarknads- och utbildningsstatistik, Örebro, SCB-Tryck

SCB (2003): *Tid för vardagsliv. Kvinnors och mäns tidsanvändning 1990/91 och 2000/01*, Levnadsförhållanden, Rapport nr. 99, Örebro, Statistiska Centralbyrån

SCB (2007): *Föräldraledighet och arbetslivskarriär. En studie av mammors olika vägar i arbetslivet*, Demografiska rapporter 2007:3, Stockholm: Statistiska centralbyrån

SOU (1997): *Hemmet, barnen och makten*. SOU 1997:139, Stockholm: Fritzes

SOU (2005): *Reformerad föräldraförsäkring. Kärlek. Omvårdnad. Trygghet*. SOU 2005:73 Stockholm: Fritzes

Sundström, M. & Duvander, A-Z. (2002): "Gender Division of Childcare and the Sharing of Parental Leave among New Parents in Sweden" i *European Sociological Review*, vol. 18, no. 4, 433–447

Thoursie, A (2005): "Föräldraförsäkringens effekter på sysselsättning och löner – olika för kvinnor och män?" i SOU 2005:73, *Reformerad föräldraförsäkring. Kärlek. Omvårdnad. Trygghet. Bilagedel*, Stockholm: Fritzes

Elektroniska källor

Bygren, M & Duvander, A-Z (2005): *Who takes care of the children? Couples' workplace situation and their division of parental leave*, Working Papers in Social Insurance 2005:2, Stockholm, Försäkringskassan, <http://www.forsakringskassan.se/filer/publikationer/pdf/wp0502.pdf>

Försäkringskassan (2009): *Föräldrapenning*, http://www.forsakringskassan.se/fakta/fp/?page=/privatpers/foralder/barnet_fott/index.php