

GÖTEBORGS UNIVERSITET  
Statsvetenskapliga institutionen

Jordbruksstödet – en positiv erfarenhet av EU?

*En studie om den gemensamma jordbrukspolitiken och  
inställningen till EU*

Kandidatuppsats i statsvetenskap  
VT 2009  
Karl Berg  
Handledare: Maria Pettersson  
9965 ord

## Abstract

När det europeiska samarbetet inleddes på 1950-talet var den grundläggande idén att fördelarna av ekonomiskt samarbete skulle ena Europas länder även politiskt. Överfört på individnivån innebär detta att européerna borde bli mer positiva till EU i takt med att de upplever dess fördelar. Detta ligger i linje med det statsvetenskapliga perspektivet *policy feedback* där bland annat personliga erfarenheter av politiska institutioner antas kunna förklara politiskt beteende. Uppsatsen undersöker dessa idéers giltighet genom att studera hur ett av EU:s största politikområden – jordbrukspolitiken – påverkar inställningen till EU.

Forskning om EU-opinion pekar ofta på *indirekt* nyttomaximering som en faktor till varför vissa människor är mer positivt inställda till EU än andra. Det finns få människor som kan sägas ha en lika *direkt* erfarenhet av det europeiska samarbetet som mottagare av jordbruksstöd. I uppsatsen argumenteras därför för att jordbruksstödet kan betraktas som en positiv erfarenhet av EU som hypotetiskt borde påverka mottagarnas inställning till EU positivt. Den empiriska undersökningen prövar både effekten av att vara mottagare av jordbruksstöd – det vill säga att vara bonde – och effekten av storleken på jordbruksstödet på inställningen till EU. Inget empiriskt stöd kunde dock finnas för jordbruksstödet som erfarenhet påverkar inställningen till EU positivt, tvärt om tenderar bönder att vara något mindre positiva till EU än övriga medborgare. Någon effekt av jordbruksstödet storlek kunde däremot inte uppmätas. Förklaringsfaktorer som kön och ekonomisk situation spelar däremot roll för inställningen till EU hos alla medborgare, oavsett om man är mottagare av jordbruksstöd eller inte. Resultaten av undersökningen tolkas som att jordbruksstödet direkta påverkan på mottagarna varierar från individ till individ vilket skulle kunna undersökas närmare med andra, mindre generella, metoder.

*Nyckelord:* europeiska unionen, EU-opinion, jordbrukspolitik, policy feedback

# Innehåll

|  |    |
|--|----|
| 1. Inledning .....   | 2  |
| 1.1. EU och medborgarna .....                                | 2  |
| 1.2. Övergripande frågeställningar och syfte .....           | 3  |
| 1.3. Avgränsningar .....                                     | 3  |
| 1.4. Disposition .....                                       | 4  |
| 2. Teori och tidigare forskning .....                        | 5  |
| 2.1. Politiskt förtroende .....                              | 5  |
| 2.2. EU-opinion .....  | 8  |
| 2.3. Politiken som förklaring .....                          | 9  |
| 2.4. Återkopplingseffekter på individnivå .....              | 11 |
| 2.5. Preciserat syfte, modell och hypotes .....              | 13 |
| 2.6. Preciserade frågeställningar .....                      | 15 |
| 3. Studiens design och genomförande .....                    | 16 |
| 3.1. Material .....  | 16 |
| 3.2. Operationaliseringar .....                              | 17 |
| 3.2.1. Den beroende variabeln: inställning till EU .....     | 17 |
| 3.2.2. Den oberoende variabeln: jordbruksstödet .....        | 18 |
| 3.2.3. Kontrollvariabler .....                               | 20 |
| 3.3. Metod .....   | 21 |
| 3.4. Kriterier för slutsatsdragning .....                    | 23 |
| 4. Resultat .....  | 24 |
| 4.1. Jordbruksstödet som en positiv erfarenhet i sig .....   | 24 |
| 4.2. Jordbruksstödet storlek som en positiv erfarenhet ..... | 26 |
| 4.3. Resultatsammanfattning .....                            | 30 |
| 5. Slutsatser .....  | 31 |
| 5.1. Resultatdiskussion .....                                | 31 |
| 5.2. Metoddiskussion .....                                   | 32 |
| 5.3. Fortsatt forskning .....                                | 32 |
| Referenser .....   | 34 |
| Förteckning över figurer och tabeller .....                  | 36 |
| Appendix .....   | 37 |

# 1. Inledning

## 1.1. EU och medborgarna

År 2005 avvisade de franska och holländska väljarna genom folkomröstningar det förslag till *Konstitution för Europa* som skulle reformera samarbetet inom den europeiska unionen (EU). I en folkomröstning 2008 röstade irländarna emot det omförhandlade Lissabonfördraget vilket i sin tur innebar att även detta fördrag ännu (i maj 2009) inte har kunnat träda i kraft. Turerna kring konstitutionsfördraget och senare Lissabonfördraget visar på ett tydligt sätt att medborgarnas inställning till EU påverkar samarbetets utveckling, trots att unionen ofta beskrivs som ett elitprojekt med ett demokratiskt underskott.<sup>1</sup> De visar också på värdet i att söka kunskap kring hur medborgarnas inställning till EU formas.

När det europeiska samarbetet inleddes på 1950-talet i och med den så kallade kol- och stålunionen var en grundläggande tanke att ena Europas länder genom ekonomisk integration. Fördelar av det ekonomiska samarbetet skulle skapa en ökad politisk gemenskap mellan Europas folk och därmed förhindra framtida krig på kontinenten.<sup>2</sup> Överfört på medborgarnas inställning till EU innebär det att stödet för unionen skulle öka i takt med att européerna upplever dess fördelar. Tanken om att politikens utformning, och personliga erfarenheter av dessa, har betydelse för hur politiska attityder formas, har också varit ett tema för statsvetenskapen under den senare hälften av 1900-talet och fram till idag. Det centrala argumentet är att institutionell utformning i sig skapar nya uppsättningar motiv och begränsningar för politiska aktörer såväl som för allmänheten vilket i sin tur påverkar den politiska utvecklingen.<sup>3</sup> Frågan är däremot om människors inställning till EU kan förklaras på samma sätt som attityder inom nationella politiska system.

Att definiera vad som utgör en personlig erfarenhet av EU är nämligen lättare sagt än gjort. EU-samarbetet spänner över en mängd olika politikområden och påverkar människors vardag på olika sätt. Den gemensamma marknaden, den fria rörligheten och euron kan exempelvis för vissa människor innebära ökade möjligheter att arbeta eller samarbeta med andra utanför det egna landets gränser. För vissa människor kan den ökande internationella konkurrensen samtidigt upplevas som ett hot mot det egna jobbet och den egna välfärden. Empiriska undersökningar visar att detta också påverkar inställningen till EU.<sup>4</sup> Människor som har

---

<sup>1</sup> Ekman 2009:1

<sup>2</sup> Nugent 2006:36

<sup>3</sup> Pierson 1993

<sup>4</sup> Se exempelvis Gabel 1998.

möjlighet att konkurrera med sina kunskaper på den gemensamma marknaden är mer positivt inställda till EU än människor utan dessa möjligheter. Gemensamt för dessa typer av erfarenheter av EU är dock att de bör betraktas som indirekta och deras betydelse för enskilda människor varierar betydligt. EU har med andra ord små möjligheter att påverka människors vardag på samma direkta sätt som exempelvis den nationella välfärdsstaten har.<sup>5</sup> Ett undantag i det här sammanhanget utgörs av EU:s gemensamma jordbrukspolitik (*Common Agricultural Policy*, förkortat CAP). CAP är en överstatlig del av samarbetet som förmedlar resurser från i stort sätt samtliga skattebetalare inom unionen till en enskild mottagargrupp i form av jordbruksstöd till bönder.<sup>6</sup> Till skillnad från exempelvis den gemensamma marknadens indirekta konsekvenser för enskilda arbetstagare innebär jordbruksstödet en direkt erfarenhet av EU för i princip samtliga bönder i unionen.

## 1.2. Övergripande frågeställningar och syfte

Men hur påverkar då denna direkta erfarenhet mottagarna i deras inställning till EU? Är det så enkelt att bönder, enbart därför att de får ekonomiskt stöd av EU, också är mer positiva till EU än andra människor? Eller har andra politiska och ekonomiska faktorer en större betydelse för inställningen till EU också inom gruppen bönder? Uppsatsen kommer att besvara dessa övergripande frågeställningar empiriskt och syftar därigenom till att undersöka hur personliga erfarenheter av EU påverkar inställningen till unionen. Genom att på detta sätt kombinera teorier om ekonomisk nyttomaximering och politiskt beteende såväl som betydelsen av personliga erfarenheter utgör uppsatsen också ett bidrag till den mer generella diskussionen om vad som ligger till grund för människors inställning till EU.

## 1.3. Avgränsningar

Att avgränsa undersökningen av hur personliga erfarenheter påverkar EU-opinionen till det relativt begränsade antalet människor som arbetar inom jordbrukssektorn har två huvudsakliga anledningar. För det första argumenteras redan i inledningen för att utformningen av jordbruksstödet är unikt i det att det skapar en grupp människor som kan sägas ha direkt personlig erfarenhet av EU. Därmed är bönderna en grupp som är gott

---

<sup>5</sup> Kumlin 2002

<sup>6</sup> Begreppet *jordbrukare* är möjligtvis mer korrekt att använda då man kan hävda att *bonde* på svenska har en något negativ klang. Att *bonde* huvudsakligen kommer att användas i uppsatsen beror på att jag vill variera texten i förhållande till ord som jordbruksstöd och jordbrukspolitik och alltså inte på någon värdering.

lämpade att undersöka. För det andra är det en undersökning som låter sig göras med den begränsade tid som funnits till förfogande inom ramen för en kandidatuppsats.<sup>7</sup>

#### 1.4. Disposition

Uppsatsens teorikapitel inleds med en teoretisk modell över hur politiskt förtroende – grunden för stöd bland medborgarna – uppstår, och varför detta är relevant också för EU. Detta följs upp av en kort redogörelse för tidigare forskning på området EU-opinion. Därefter beskrivs hur det går till när politiska resultat, som i min undersökning alltså utgörs av det europeiska jordbruksstödet, påverkar politiska attityder på individnivån, i det här fallet inställning till EU. Kapitlet avslutas med en presentation av den teoretiska modellen för undersökningen samt hypotes och preciserade frågeställningar.

Kapitel tre diskuterar nödvändiga metodologiska avvägningar för att besvara mina frågeställningar samt materialet som använts. Den empiriska undersökningens resultat presenteras och analyseras i kapitel fyra. Uppsatsens avslutande kapitel knyter ihop de empiriska resultaten med de inledande frågeställningarna samt diskuterar fortsatt forskning på området.

---

<sup>7</sup> I uppsatsens avslutande kapitel diskuteras fler tänkbara sätt att undersöka personliga erfarenheter av EU.

## 2. Teori och tidigare forskning

### 2.1. Politiskt förtroende

Inställningen till en politisk institution eller ett politiskt system som EU, alltså huruvida vi medborgare är positivt eller negativt inställda gentemot det, handlar i grunden om förtroende. Ett högt förtroende för en institution utgör nämligen ett motiv för att på olika sätt hjälpa eller försvara ett politiskt system, exempelvis genom deltagande i val. Lågt förtroende innebär omvänt en ovilja att stödja systemet.<sup>8</sup>

Enligt en allmänt vedertagen teoretisk modell utvecklad av David Easton (1975) bygger detta förtroende (eller stöd, eng. *support*) på en individuell utvärdering. För att en individ skall känna förtroende för ett politiskt system krävs att hon eller han utvärderar det positivt<sup>9</sup>. Detta intuitivt självklara påstående bygger på en mer specifik modell över hur utvärderingen av ett politiskt system går till. Värderingen av systemet som positivt eller negativt, och därmed om man kommer att ge det sitt stöd eller inte, sker enligt Eastons modell på två olika sätt. Politiskt förtroende befinner sig inom två så kallade förtroendedimensioner; en affektiv dimension som bygger på ett känslomässigt förhållningssätt till systemet i fråga och en utilitaristisk dimension som bygger på individuell nytto-maximering.<sup>10</sup>

Affektivt förtroende innebär tillit till det politiska systemet och uppfattningen att de beslut som fattas är legitima även om dess konsekvenser står i motsättning till den upplevda personliga nyttan. Den affektiva dimensionen innebär en långvarig form av tolerans gentemot det politiska systemet som bygger på långsiktiga värderingar.<sup>11</sup> Utilitaristiskt förtroende skapas när det politiska systemet uppfyller individens efterfrågan eller behov på något område. Utilitaristiskt förtroende är således intimt förknippat med politikens kortsiktiga resultat. Jag menar att EU:s jordbrukspolitik är ett exempel på vad som bör betraktas som ett sådant, mer kortsiktigt, resultat av politiken. CAP är ett program delvis utformat för att förse individuell nytta, närmare bestämt en tryggad levnadsstandard för EU:s bönder.<sup>12</sup> Om jordbruksstödet påverkar på bönders inställning till EU bör detta därför ske inom den utilitaristiska förtroendedimensionen.

---

<sup>8</sup> Dimensionerna kan också benämnas ”diffus” och ”specifik” (Easton 1975:436).

<sup>9</sup> Easton 1974:436

<sup>10</sup> Ibid:437

<sup>11</sup> Ibid:445

<sup>12</sup> Romfördraget 2:2:33, citerat i Nugent 2006:463

I en ideal situation förekommer båda dimensionerna av politiskt förtroende hos medborgarna inom systemet. För ett system med lågt eller obefintligt utilitaristiskt förtroende men högt affektivt förtroende fungerar det senare som en slags ”reservoar” av stöd. Trots att det stora flertalet individer i en sådan situation är missnöjda med politikens resultat finns fortfarande tillräckligt med tillit och legitimitet för att förtroendet skall fortsätta vara stabilt under en längre tid. Detta förtroende urholkas dock kontinuerligt av att systemet inte tillgodoser individens mer kortsiktiga behov. En omvänd situation, där det affektiva förtroendet är lågt, innebär å andra sidan att det finns litet eller ingen legitimitet för det politiska systemet. Trots detta kan förtroendet förbli stabilt om medborgarna upplever att de politiskt ansvariga tillgodoser deras behov och därmed upprätthåller en tillräcklig nivå av utilitaristiskt förtroende. En situation med enbart utilitaristiskt förtroende är dock inte särskilt stabil då den enbart bygger på kortsiktiga bedömningar.<sup>13</sup>

Eastons modell handlar i grunden om institutioner och aktörer inom den nationella politiken. Är en sådan modell relevant för inställningen till EU? Matthew Gabel (1998), som undersökt den ekonomiska egennyttans betydelse för människors attityder i Europafrågor, hävdar att Eastons modell även gäller förtroendet för EU.<sup>14</sup> Gabels undersökning av opinionen i samtliga dåvarande EU-länder visar att de affektiva och utilitaristiska dimensionerna av politiskt förtroende går att särskilja från varandra i olika mått på människors inställning till EU. Affektiva mått på förtroende, såsom förekomst av en europeisk identitet och solidaritet över de europeiska gränserna, är samvarierande inom ramen för en affektiv förtroendedimension. Mer utilitaristiska mått på förtroende för EU, såsom en positiv utvärdering av det egna landets EU-medlemskap och åsikten att det egna landet ”tjänat” på medlemskapet, samvarierar inom en utilitaristisk förtroendedimension. Den starkaste indikatorn på utilitaristiskt stöd är utvärderingen av EU-medlemskapet.<sup>15</sup> En positiv inställning till europeiskt enande samvarierar delvis med attityder inom båda dimensionerna. En grafisk modell av hur Gabel beskriver de två dimensionernas betydelse för olika mått på förtroende för EU återfinns nedan (figur 2.1.).

---

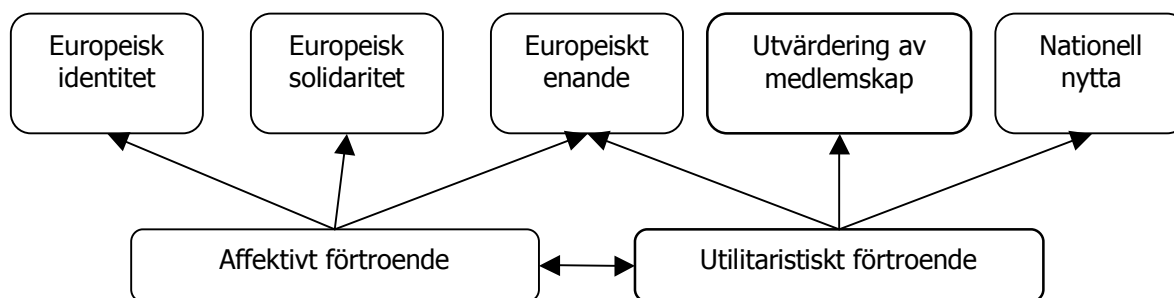
<sup>13</sup> Easton 1975:445

<sup>14</sup> Gabel 1998:34

<sup>15</sup> Ibid:50



**Figur 2.1.** Modell för förtroende för EU utifrån Eastons dimensioner.<sup>16</sup>



**Källa:** Gabel 1998:23

Precis som i ett nationellt politiskt system är de två dimensionerna av förtroende för EU samverkande. Detta illustreras i figur 2.1. av pilen mellan ”affektivt förtroende” och ”utilitaristiskt förtroende”. Denna samverkan mellan dimensionerna är särskilt viktig att poängtera då Gabels undersökning visar att det affektiva stödet för EU som institution är lågt. Detta kan exemplifieras med att få människor identifierar sig som européer (europeisk identitet) eller skulle vara beredda att personligen ”offra” något för andra EU-medborgare (europeisk solidaritet), exempelvis betala högre skatt. Mellan 1985 och 1991 var det aldrig mer än en femtedel av medborgarna i dåvarande EG som uttryckte affektivt stöd för EU-samarbetet.<sup>17</sup> Att det affektiva stödet för EU som politisk institution är relativt lågt innebär därför att betydelsen av utilitaristiskt stöd är desto större. Som nämndes tidigare är det nämligen i en sådan situation som politikens förmåga att uppfylla individuella behov som upprätthåller stödet för institutionen i fråga. Ett ytterligare argument för att stöd för EU främst formas inom den utilitaristiska dimensionen bygger på EU-samarbetets snabba utveckling. EU är som politiskt system betraktat *sui generis*, det vill säga unikt i sitt slag.<sup>18</sup> Unionens politiska institutioner har förändrats avsevärt genom åren och nya reformer är under diskussion. Det finns därmed inte några fastlagda spelregler vilket försvårar för uppbyggnaden av affektivt stöd bland medborgarna. Hypotetiskt blir politikens utfall därmed än viktigare för medborgarnas värdering av EU-systemet.

De teoretiska antaganden som presenterats hittills är alltså att en positiv inställning till EU bygger på politiskt förtroende, främst inom den så kallade utilitaristiska

<sup>16</sup> Notera att Gabel undersöker ”stöd för europeisk integration”, vilket i min uppsats motsvaras av ”positiv inställning till EU”. Att likställa dessa två begrepp är försvarbart då det i Gabels undersökning inte handlar om stöd för *ökad* integration. Begreppet bygger snarare på insikten om att EU-samarbetet är att betrakta som en process snarare än ett ”färdigt” politiskt system.

<sup>17</sup> Gabel 1998:35

<sup>18</sup> Hix 1994

förtroendedimensionen. Nästa avsnitt beskriver hur tidigare forskning, både teoretiskt och empiriskt, förklarar variation i medborgarnas inställning till EU.

## 2.2. EU-opinion

Vilka förklaringar på individnivån finns det till inställningen till EU? Medborgarnas inställning till EU är ett brett ämne som har studerats både teoretiskt och empiriskt på en mängd olika sätt. Generellt kan man tala om tre inriktningar i litteraturen: en första som fokuserar på nationell kontext och ländervariation, en andra som undersöker medborgarnas underliggande värderingar (exempelvis postmateriella eller högerextrema värderingar) och en tredje som fokuserar på nyttomaximering och medborgarnas materiella för- och nackdelar av EU-medlemskapet.<sup>19</sup> Uppsatsens frågeställning om hur jordbruksstödet påverkar inställningen till EU kan sägas befinna sig inom den tredje inriktningen. Bredden av den tidigare forskningen på området beror naturligtvis på frågans komplexitet. En enskild förklaring går knappast att finna till varför vissa människor är positiva till EU medan andra är negativa som dessutom är giltig i alla europeiska länder.

I exempelvis Sverige finns ett samband mellan hur man placerar sig på vänster-högerskalan och vad man tycker om EU. Människor som placerar sig till höger om den politiska mitten tenderar att vara mer EU-positiva än människor till vänster om mitten. Detta samband är dock i princip obefintligt i resten av Europa.<sup>20</sup> Till faktorer som påverkar inställningen till EU i de flesta medlemsländerna hör framför allt kön – män tenderar att vara mer EU-positiva än kvinnor – och klass – överklass och övre medelklass tenderar att vara mer EU-positiva än arbetarklass.<sup>21</sup>

Att de ekonomiska vinsterna av utökat samarbete successivt också skulle öka stödet för en politisk union i Europa var, som nämndes inledningsvis, ett grundläggande motiv bakom bildandet av EU:s föregångare, kol- och stålunionen. Den del av forskningen om EU-opinion som tagit fasta på denna funktionalistiska tanke har undersökt hur medborgarnas inställning till EU påverkas av individuell nyttomaximering. Annorlunda uttryckt kan man säga att det handlar om en kostnads- och nyttoberäkning (eng. *costs and benefits*). Både politiska och ekonomiska faktorer kan ligga till grund för denna nyttokalkyl. Med politiska faktorer menar man att medborgarnas inställning till EU tenderar att vara mer positiv bland dem som

---

<sup>19</sup> Ekman 2009:3

<sup>20</sup> Holmberg m.fl. 2001:124

<sup>21</sup> Ibid:160, 162

samtidigt värderar det nationella politiska systemet negativt. Här kan alltså EU sägas fylla ett ”politiskt behov” som inte tillgodoses av det nationella politiska systemet.<sup>22</sup> Med ekonomiska faktorer avses dels huruvida individen uppfattar EU:s påverkan på det egna landets ekonomiska utveckling som positiv eller negativ och dels den personliga nytta som individen har (eller upplever sig ha) av EU-samarbetet.<sup>23</sup> Samtidigt kan denna ”nyttomaximerande” inriktning kritiseras för att överskatta rollen som EU spelar i de flesta människors liv. Steffen Mau (2005) visar exempelvis på att en majoritet av EU-medborgarna varken betraktar sig själva som ”vinnare” eller ”förlorare” av samarbetet, utan befinner sig någonstans mitt emellan.<sup>24</sup> Att en människors egna subjektiva identifikation som vinnare eller förlorare skiljer sig från den objektiva indelningen i forskningen ifrågasätter betydelsen som nyttomaximering kan tänkas ha på inställningen till EU. Detta utgör också ett argument för att undersöka mer direkta erfarenheter av EU vilket denna uppsats syftar till att göra genom att undersöka personliga erfarenheter av jordbruksstödet.

Tidigare forskning inom den ”nyttomaximerande” inriktningen har även undersökt bönders inställning till EU.<sup>25</sup> Undersökningarna har tagit upp gruppen bönder som en mindre del av ett större teoretiskt ramverk om kostnads- och nyttoberäkning men är ändå till stor nytta för min uppsats. Resultaten av dessa undersökningar pekar nämligen på att EU:s jordbruksstöd kan ha en positiv påverkan på bönders inställning till EU. Som nämndes inledningsvis vill jag dock betrakta jordbruksstödet inte enbart i ljuset av teorier om nyttomaximering utan också som en direkt personlig erfarenhet av EU:s politik. Hur man kan använda politiken som förklaringsmodell diskuteras mer ingående i nästa avsnitt.

### 2.3. Politiken som förklaring

Några argument för sambandet mellan politiska utfall och formandet av politiska attityder har redan lagts fram. Enligt Eastons modell är exempelvis politiska resultat (positiva eller negativa) en viktig förklaring till både förekomst och avsaknad av medborgarnas förtroende för politiska institutioner, något som också är relevant för inställningen till EU. Detta ligger dessutom i linje med att nyttomaximering är en faktor som tidigare forskning använder för att förklara variation i medborgarnas inställning till EU. Som beskrevs i inledningen kommer uppsatsen att undersöka hur det europeiska jordbruksstödet, betraktat som en personlig

---

<sup>22</sup> Sanchez-Guenca 2000:148

<sup>23</sup> Ibid:148

<sup>24</sup> Mau 2005:18

<sup>25</sup> Gabel & Palmer 1995 och Gabel 1998

erfarenhet av EU, påverkar bönders inställning till EU. Att politiska attityder (och attitydförändringar) påverkas av institutioners utformning är en typ av process som inom statsvetenskapen kallas för återkopplingseffekt (eng. *policy feedback*).

Det är i och med framväxten av den moderna välfärdsstaten under 1900-talet som myndigheternas roll i människors vardagsliv började öka på allvar. Det är bland annat resursomfördelningen inom välfärdsprogrammen som skapar förutsättningar för hur politiska attityder formas.<sup>26</sup> Då även CAP är ett politiskt program som omfördelar resurser – från EU:s skattebetalare till EU:s bönder – ställde uppsatsen inledningsvis frågan om detta då också påverkar inställningen till EU. Paul Pierson (1993) pekar på två huvudsakliga mekanismer för hur dessa så kallade återkopplinseffekter påverkar allmänheten. För det första tenderar utformningen av institutioner, exempelvis välfärdsprogram, när de väl är etablerade, att i sig utgöra ett incitament för att fortsätta på den inslagna vägen. Liksom det standardiserade tangentbordet på dagens datorer är etablerade institutioner svåra att förändra. Även om en existerande institution är mindre effektiv än en konkurrerande modell innebär de kostnader som en omorganisering skulle innebära (exempelvis kostnaden att lära sig det nya systemet) att radikala förändringar blir mindre attraktiva.<sup>27</sup>

För det andra är politikens ”synlighet” avgörande för huruvida den ska påverka allmänhetens politiska attityder eller inte. Konsekvenserna av en politik, exempelvis i form av omfördelning av resurser, måste vara uppenbar för att den ska kunna leda till en återkopplingseffekt i politiska attityder. Dessutom måste dess synliga konsekvenser vara möjliga att koppla ihop med den ansvariga politikern eller institutionen – ett kriterium som skulle kunna kallas för ”spårbarhet”.<sup>28</sup> Soss & Schram (2007) visar dessutom att utformningen av politiska program inte har en jämn påverkansgrad över hela befolkningen utan också har att göra med vad som skulle kunna kallas för politikens ”närhet” (eng. *proximity*). Denna närhet, det vill säga en personlig erfarenhet av att direkt drabbas eller gynnas av en viss politik, påverkar personliga attityder i betydligt större utsträckning än att exempelvis informeras via massmedia om hur andra människor drabbas eller gynnas.<sup>29</sup>

Kriterierna ”synlighet”, ”spårbarhet” och ”närhet” får implikationer för hur jordbruksstödet kan betraktas som en personlig erfarenhet av EU. Det är ett orimligt antagande att EU-

---

<sup>26</sup> Pierson 1993:596

<sup>27</sup> Ibid:608

<sup>28</sup> Ibid:622

<sup>29</sup> Soss & Schram 2007:121

medborgare i allmänhet påverkas i sin inställning till EU av det faktum att de bidrar till CAP-utbetalningarna genom att betala skatt. Visserligen kan åsikter om EU:s jordbrukspolitik vara en anledning till varför man tycker bra eller dåligt om EU, beroende på politisk preferens. Eftersom kostnaderna för CAP är relativt jämnt fördelade över skattebetalarna – hur jämnt beror på ländernas totala EU-avgift – är de däremot alltför små för att de som erfarenhet av EU *i sig* ska kunna betraktas som relevanta i sammanhanget. CAP-utbetalningarna kan däremot för enskilda bönder göra en betydlig skillnad för den personliga ekonomin. För att kunna förstå hur dessa erfarenheter kan komma att påverka inställningen till EU måste individnivån diskuteras närmare.

#### 2.4. Återkopplingseffekter på individnivån

Förutsättningar för att en viss politik ska påverka individuella politiska attityder, och därmed åstadkomma en så kallad återkopplingseffekt, är som tidigare nämnts dels att politiken är synlig för medborgarna, att de går att spåra till en ansvarig politiker eller institution samt att påverkan är direkt personlig snarare än indirekt. Hur denna information sedan används av individen för att forma politiska attityder beror på både individuella och samhällsliga faktorer.

Tidigare forskning visar att den kollektiva uppfattningen om tillståndet för landets ekonomi, så kallade sociotropiska erfarenheter, är betydligt viktigare i formandet av politiska attityder än politikens kortsiktiga påverkan på den egna plånboken, så kallade egotropiska erfarenheter<sup>30</sup>. Med andra ord är den nationella ekonomiska utvecklingen ofta en viktigare förklaringsfaktor bakom politiska attityder och attitydförändringar än privatekonomiska avvägningar och så kallad ”plånboksröstning”.

Bör således uppfattningen om den nationella nyttan av EU användas som ett mått på inställningen till EU istället för ”värderingen av EU-medlemskapet” som föreslogs i föregående avsnitt? *Tillfälliga* upp- eller nergångar i den personliga ekonomin påverkar knappast politiska attityder, vare sig gentemot den nationella politiken eller gentemot EU. Det kan dock förhålla sig annorlunda med mer *långvarig* påverkan. Det är nämligen viktigt att poängtera att långvariga egotropiska erfarenheter, exempelvis att tillhöra en viss socioekonomisk grupp, har en betydande effekt på politiska attityder och politiskt beteende.<sup>31</sup> Jordbrukspolitikens centrala ställning inom EU ända sedan samarbetet inleddes innebär att

---

<sup>30</sup> Kumlin 2002:23

<sup>31</sup> Ibid:21

CAP inte är en tillfällig upp- eller nedgång i böndernas ekonomi. Visserligen har en rad reformer genomförts genom åren med syfte att minska jordbruksstödet kostnader, den senaste 2004.<sup>32</sup> En närmare granskning av statistiken visar dock att det genomsnittliga jordbruksstödet per bonde faktiskt *ökade* från 7 500 € under 2004 till 8 780 € under 2006.<sup>33</sup>

Ovanstående resonemang kring återkoppling och attitydformering på individnivån understryker ytterligare det lämpliga i att undersöka gruppen bönders inställning till EU. Givet EU:s långvariga ambition att stödja jordbruket ekonomiskt innebär CAP knappast en ”tillfällig upp- eller nedgång” i mottagargruppens privatekonomi. EU:s gemensamma jordbrukspolitik är ett program för resursfördelning som för Europas bönder i högsta grad är ”nära” (jfr *proximity*) och dessutom direkt synligt och spårbart till den ansvariga politiska institutionen, nämligen EU. Personliga erfarenheter av politiska institutioner kan dock naturligtvis inte enbart betraktas som en enhetlig företeelse, utan kan också vara både positiva och negativa. Till negativa erfarenheter av den nationella välfärdsstaten hör exempelvis en snårig byråkrati och brist på eget inflytande över processen.<sup>34</sup>

Utifrån de teoretiska resonemangen kring hur personliga erfarenheter påverkar individuella politiska attityder menar jag att det finns två sätt att betrakta jordbruksstödet betydelse för inställningen till EU. Antingen betraktar man jordbruksstödet enligt principen ”något är bättre än inget” vilket innebär att CAP utgör en positiv erfarenhet för samtliga bönder i EU. Detta gäller inte minst i jämförelse med det stora flertalet EU-medborgare som inte får något ekonomiskt stöd från EU över huvud taget. Man kan också ta fasta på det faktum att erfarenheter av politiska institutioner kan upplevas väldigt olika från person till person. Överfört på uppsatsens tema menar jag att jordbruksstödet som en personlig erfarenhet av EU kan betraktas enligt principen ”ju med jordbruksstöd desto positivare erfarenhet”. Det senare är en viktig aspekt eftersom CAP-systemet fördelar resurser ojämnt mellan bönder, dels beroende på typ av jordbruk och dels beroende på vilket land man lever i.<sup>35</sup> Ojämligheten i fördelningen kan illustreras med att den genomsnittlige bonden i Frankrike får över 23 000 € i jordbruksstöd varje år medan den genomsnittlige polske bonden får ungefär 1 200 € (se appendix).

---

<sup>32</sup> Nugent 2006:473f

<sup>33</sup> FADN-rapport 2008:3

<sup>34</sup> Kumlin 2002:90

<sup>35</sup> Nugent 2006:467

Dessa två möjliga sätt att betrakta jordbruksstödet som en positiv erfarenhet av EU får konsekvenser för uppsatsens empiriska undersökning. Teorikapitlets avslutande del sammanfattar de hittills förda teoretiska resonemangen vilket leder fram till de preciserade frågeställningar som kommer att besvaras empiriskt.

## 2.5. Preciserat syfte, modell och hypotes

Uppsatsens syfte är att undersöka hur personliga erfarenheter påverkar människors inställning till EU. Uppsatsen fokuserar på gruppen bönder därför de, som mottagare av jordbruksstöd, kan antas ha en särskild erfarenhet av EU. Eftersom EU främst innebär ekonomiskt samarbete är det rimligt att anta att individers utilitaristiska bedömning av EU främst baseras på samarbetets ekonomiska konsekvenser<sup>36</sup> (och inte exempelvis ”politisk nyttomaximering” som beskrivits tidigare). Jag menar att denna ekonomiska faktor, alltså den personliga nyttan, med fördel går att koppla ihop med de tidigare resonemangen kring politiska återkopplingseffekter. En hög grad av synlighet, spårbarhet och närhet – kriterier som pekats ut som centrala faktorer för att institutionell utformning ska påverka medborgarna i en nationell kontext, menar jag bör beaktas också i en undersökning av inställningen till EU.

Vilken betydelse får då detta för min undersökning? Gabel, som placerar inställningen till EU inom den utilitaristiska förtroendedimensionen, använder framför allt placering inom den socioekonomiska strukturen som ett hypotetiskt mått på huruvida man tjänar på europeisk integration eller inte. Socioekonomiska grupper som kan antas tjäna på den gemensamma marknaden – främst medel- och höginkomsttagare – antas följaktligen också vara mer positivt inställda till EU än övriga grupper.<sup>37</sup> Denna indelning, om än relevant för att förklara variation i inställning till EU, grundar sig inte på direkta personliga erfarenheter hos grupperna. Indelningen i ”vinnare” och ”förlorare” är oftast inte heller överensstämmande med människors egen uppfattning.<sup>38</sup> Däremot menar jag att en undersökning av jordbruksstödet betydelse för inställningen till EU grundar sig på en av de mest direkta formerna av personlig erfarenhet.

Teori och tidigare forskning visar dels hur institutionell utformning kan påverka allmänhetens politiska attityder (Pierson, Kumlin, Soss & Schram). Dels visas på att en positiv inställning

---

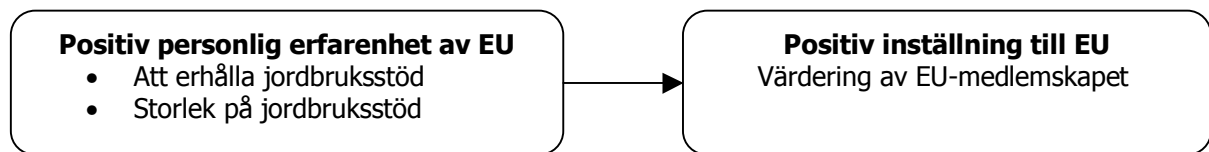
<sup>36</sup> Gabel 1998:35.

<sup>37</sup> Ibid:48f

<sup>38</sup> Mau 2005:18

till EU (betraktat som förtroende eller stöd) är beroende av att EU uppfyller medborgarnas kortsiktiga, så kallade utilitaristiska, behov snarare än långsiktiga, så kallade affektiva, behov (Easton, Gabel). Utifrån dessa teoretiska resonemang föreslår jag en teoretisk modell för hur jordbruksstödet bör påverka inställningen till EU (figur 2.2.). Modellen visar två olika sätt för hur jordbruksstödet kan betraktas som en positiv personlig erfarenhet av EU: dels att vara mottagare av jordbruksstöd och dels storleken på jordbruksstödet. Min hypotes är att båda dessa erfarenheter påverkar inställningen till EU positivt.

**Figur 2.2.** Teoretisk modell för jordbruksstödet effekt på inställningen till EU.





## 2.6. Preciserade frågeställningar

Uppsatsen kommer att pröva hypotesens giltighet genom att empiriskt besvara följande preciserade frågeställningar:

### *1) Är mottagare av jordbruksstöd mer positiva till EU än övriga EU-medborgare?*

Den första frågeställningen prövar det hypotetiska antagandet att jordbruksstödet i sig kan betraktas som en lika positiv erfarenhet för alla mottagare. Då i princip samtliga bönder mottar någon form av jordbruksstöd från EU och att jordbrukstödets utformning bemöter kortsiktiga, utilitaristiska behov bör denna erfarenhet inverka positivt på inställningen till EU hos alla bönder. Enligt hypotesen är alltså mottagare av jordbruksstöd i genomsnitt mer positiva till EU än övriga EU-medborgare i genomsnitt. Eftersom jordbruksstödet har varit en del av EU i princip sedan samarbetet inleddes bör en relativ EU-positivism bland bönder ha existerat också över tid.

### *2) Påverkar storleken på jordbruksstödet inställningen till EU?*

Den andra frågeställningen prövar antagandet att även typen av erfarenhet har betydelse när politiska attityder formas. Teoretiskt bygger återkopplingseffekter i politiska attityder inte bara på *att* man har erfarenhet av en kontakt med en politisk institution, utan också på om erfarenheten är positiv eller negativ. EU:s jordbrukspolitik fördelar ekonomiskt stöd ojämnt mellan länder vilket hypotetiskt också bör inverka på inställningen till EU. I denna andra frågeställning förväntas inställningen till EU bland mottagarna därmed påverkas positivt av mängden mottaget stöd.

### 3. Studiens design och genomförande

#### 3.1. Material

Uppsatsens frågeställningar kommer att besvaras empiriskt genom en statistisk analys som kombinerar data från opinionsundersökningar med statistik om EU:s jordbrukspolitik.

Opinionsundersökningarna som används är olika upplagor av undersökningsserien Eurobarometer.<sup>39</sup> Eurobarometern (EB) har genomförts årligen sedan 1973 med uppdrag av EU-kommissionen att kartlägga européernas åsikter om en mängd olika frågor, däribland förtroendet för EU och dess institutioner. Ungefär tusen personer från varje EU-land tillfrågas i varje upplaga enligt ett slumpmässigt flerstegsurval.<sup>40</sup> Upplagan våren 2006 (som till största delen kommer att användas i undersökningen) genomfördes av undersökningsföretaget TNS Gallups dotterbolag i respektive land. Det är naturligtvis svårt att bedöma trovärdigheten i en undersökning som genomförs av så många olika parter. Istället får jag luta mig mot det faktum att EB är en informationskälla som används inom EU-forskningen och därmed är att betrakta som tillförlitlig. Detta är också något som stärker validiteten i undersökningens resultat. Å andra sidan finns problem med internationella frågeundersökningar eftersom begrepp kan tolkas på olika sätt beroende på nationell kontext och språk. Detta diskuteras ytterligare i samband med undersökningens operationaliseringar.

Fördelen med att använda EB är också att den alltså genomförs i samtliga europeiska länder och att frågorna som ställs är desamma i alla länder. Detta är en stor fördel för möjligheten att betrakta resultaten som generaliserbara också för en större population.

Den senast tillgängliga årsupplagan av Eurobarometern är från 2006. Undersökningen från våren detta år (EB 65.2) kommer att användas som källa förutom i de fall då förändringar över tid undersöks. EB 65.2 genomfördes även i länder som vid tidpunkten för undersökningen inte var medlemmar i EU. Dessa är de dåvarande kandidatländerna Rumänien och Bulgarien (som numera är EU-medlemmar) samt Kroatien, Turkiet och den turkiska delen av Cypern. Då avsikten med undersökningen är att använda människors erfarenheter av EU-stöd som en förklarande variabel har svars personer från dessa länder sorterats bort ur analysen. Därmed gäller resultaten enbart EU-25 och inte de nuvarande 27 EU-länderna. De äldre upplagor av

---

<sup>39</sup> Eurobarometerens hemsida: [http://ec.europa.eu/public\\_opinion/index\\_en.htm](http://ec.europa.eu/public_opinion/index_en.htm)

<sup>40</sup> Flerstegsurvalet syftar i EB framför allt till att säkerställa geografisk spridning.

Eurobarometern som används för jämförelse över tid undersöker enbart dåvarande medlemsländer.

Statistik om fördelningen av jordbruksstödet mellan länder är hämtade från EU:s generaldirektorat för jordbruk och landsbygdsutveckling, som är den del av EU-kommissionen som administrerar den gemensamma jordbrukspolitiken. Direktoratet genomför regelbundna undersökningar bland EU:s bönder som publiceras inom ramen för projektet *Farm Accountancy Data Network* (FADN).<sup>41</sup> Dessa undersökningar uppskattar bland annat hur jordbruksstödet fördelas mellan och inom medlemsländerna. Det finns två huvudsakliga anledningar till att använda dessa stickprovsbaserade uppskattningar istället för exempelvis mer heltäckande redovisning från respektive lands jordbruksdepartement. För det första är kriterierna för uppskattning inom FADN gemensamma för samtliga EU-länder vilket inte är fallet hos de olika jordbruksdepartementen. För det andra slipper man genom att använda FADN:s uppskattningar många svåra avvägningar kring vilket material som skulle ligga till grund för att dividera det totala stödet (detta skulle kunna vara allt ifrån totala heltidstjänster sysselsatta inom jordbruket till antalet jordbruksföretag). Det är också viktigt att poängtera att uppskattningarna bygger på data insamlade från ungefär 40 % av det totala antalet jordbruk inom EU och därför bör betraktas som tillförlitliga.<sup>42</sup>

## 3.2. Operationaliseringar

### 3.2.1. Den beroende variabeln: inställning till EU

Undersökningens beroende variabel utgörs av inställningen till EU. Det är variation i inställningen till EU som den statistiska analysen kommer att söka förklaringar till. Med ”inställning till EU” avses som bekant förekomsten eller avsaknaden av utilitaristiskt förtroende för EU, vilket uppskattas i hur man utvärderar det egna landets EU-medlemskap. Huruvida man betraktar sitt lands medlemskap i EU som något positivt eller negativt är inte bara väl överensstämmande med det något vidare begreppet ”inställning till EU”, det är också den tydligaste indikatorn för utilitaristiskt förtroende för EU.<sup>43</sup> För att mäta denna utvärderande delen av utilitaristiskt förtroende använder jag mig av Eurobarometerns fråga om hur man ställer sig till det egna landets EU-medlemskap.

---

<sup>41</sup> FADN:s hemsida: [http://ec.europa.eu/agriculture/trica/index\\_en.cfm](http://ec.europa.eu/agriculture/trica/index_en.cfm)

<sup>42</sup> FADN-rapport 2008:3

<sup>43</sup> Gabel 1998:50

Fördelen med att använda denna fråga är att den varit återkommande i standardupplagan av Eurobarometern sedan undersökningsserien inleddes. Denna kontinuitet underlättar avsevärt den jämförelse över tid som är nödvändig för att kunna besvara uppsatsens första frågeställning. Frågan i sin helhet lyder:

*”Vad tycker du generellt om att (VÅRT LAND) är medlem i EU? Är det...”<sup>44</sup>*

De möjliga svarsalternativen är ”bra”, ”varken bra eller dåligt” och ”dåligt”. Svartpersonerna har även möjlighet att spontant ange ”vet ej”. För att enklare kunna jämföra och tolka genomsnittlig inställning till EU har svaren på frågan graderats på en hundra gradig skala där ”bra” fått värdet (100), ”varken bra eller dåligt” värdet (50) och ”dåligt” värdet (0).

Som nämntes tidigare finns vissa metodologiska problem med att jämföra svar på frågeundersökningar mellan länder, då frågorna kan tolkas olika utifrån nationell kontext. Att ombes att generellt värdera det egna landets medlemskap i EU kan visserligen tolkas olika av olika personer men nationalitet bör knappast spela någon avgörande roll i detta. Jämfört med exempelvis frågor om placering på vänster-högerskalan eller vad man anser om ett begrepp som jämställdhet lämpar sig värderingen av EU-medlemskapet relativt bra för en internationell jämförelse. I upplagor av Eurobarometern genomförda före bildandet av EU undersöks inställningen till den europeiska gemenskapen (EG) med samma frågelydelse. För enkelhetens skull används genomgående begreppet EU i resultatredovisningen. Detta gäller även begrepp som till exempel EU-medborgare.

### *3.2.2. Den oberoende variabeln: jordbruksstödet*

Undersökningens oberoende variabel utgörs av det jordbruksstöd som utbetalas inom ramen för EU:s gemensamma jordbrukspolitik. Mottagare av jordbruksstöd är en grupp som hypotetiskt borde uppvisa genomsnittligt högre utilitaristiskt förtroende för EU och därmed också värdera sitt egna lands EU-medlemskap positivt. Då i princip alla bönder inom EU mottar någon form av jordbruksstöd betraktas i undersökningens första del (första frågeställningen) egenskapen att vara bonde till sysselsättningen som likvärdigt med att vara mottagare av jordbruksstöd. Eurobarometern ber svartpersonerna att ange sin nuvarande sysselsättning enligt en på förhand given lista. Utifrån informationen om sysselsättningen konstrueras en ”bondevariabel”. En angiven nuvarande sysselsättning som bonde kodas som

---

<sup>44</sup> Eurobarometern genomförs på ländernas egna språk. Den svenska översättningen av frågorna är hämtad från den svenska upplagan av frågeformuläret till Eurobarometer 65.2.

värdet (1) och betraktas därmed som mottagare av jordbruksstöd. EU-medborgare som inte får något jordbruksstöd, det stora flertalet, får värdet (0) vid omkodningen och betraktas därmed som ”övriga”. Detta innebär att arbetslösa, pensionerade och före detta bönder också kategoriseras som ”övriga” på den konstruerade ”bondevariabeln”. Visserligen kan man argumentera för att dessa individer borde räknas med då tidigare erfarenhet av att ha mottagit jordbruksstöd rimligen kan ha påverkat också deras inställning till EU i enlighet med hypotesen. Då det inte finns någon information tillgänglig om hur länge sedan individerna i fråga varit yrkesverksamma som bönder – eller för den delen vid vilken tidpunkt de varit det – menar jag att det är lämpligare att kategorisera dem som ”övriga”.

Yrkesgruppen fiskare kommer, då det är möjligt, inte heller att räknas som mottagare av jordbruksstöd på ”bondevariabeln”. EU:s gemensamma fiskeripolitik erbjuder visserligen finansieringsmöjligheter för utvecklingsprojekt inom fiske- och varvsindustrin men varken omfattningen eller inriktningen på detta stöd går att likna vid stödet till jordbruket.<sup>45</sup> I två av de äldre upplagorna av Eurobarometern som kommer användas, EB5 (1976) och EB25 (1986), utgör dock bönder och fiskare en gemensam kategori. I redovisningen för dessa år ingår alltså även fiskare i gruppen ”bönder”.

För att kunna besvara uppsatsens andra frågeställning – hur jordbruksstödet storlek påverkar inställningen till EU – krävs ett ytterligare antal avvägningar vad gäller tillvägagångssätt. En undersökning på individnivå är tyvärr omöjligt då statistik som kartlägger både storleken på individuellt jordbruksstöd och EU-attityder inte finns tillgänglig. För att komma runt detta problem kommer jag istället att undersöka jordbruksstöd per capita enligt en modifierad variant av en modell utvecklad av Gabel.<sup>46</sup> Eftersom jordbruksstödet varierar betydligt mellan medlemsländerna är det möjligt att använda statistik från respektive land och, genom att tillskriva alla bönder inom varje land ett gemensamt värde, åtminstone närma sig stödsummor per individ. Denna operationalisering av individuellt stöd är inte optimal men ändå ett rimligt alternativ utifrån förutsättningarna.

Statistiken som används kommer som bekant från uppskattningar från EU-kommissionen (FADN). I de flesta EU-länder är dock det genomsnittliga jordbruksstödet<sup>47</sup> per bonde betydligt högre än medianen (se appendix). Detta bör tolkas som att det finns ett fåtal

---

<sup>45</sup> Nugent 2006:382

<sup>46</sup> Gabel 1998:66

<sup>47</sup> Med jordbruksstöd avses här av EU direktutbetalat stöd (oavsett om det är kopplat till produktion eller till landareal) men inte stöd inom ramen för landsbygdsutveckling eller nationella stödfonder.

jordbrukare som får betydligt mer stöd än det stora flertalet. För att på bästa sätt kunna mäta hur fördelningen av jordbruksstödet påverkar inställningen till EU kommer användas därför medianen. Som andra oberoende variabel konstrueras alltså en ”jordbruksstödsvariabel” där bönder tilldelas medianvärdet av jordbruksstöd per bonde i respektive land. Vid kodningen av ”jordbruksstödsvariabeln” anges medianstöd i 1000 € med två decimaler. Proceduren kan exemplifieras med att svenska bönder får värdet (15,84) och tjeckiska bönder (4,25). Övriga EU-medborgare, det stora flertalet som inte är bönder, tilldelas värdet (0) eftersom de inte får något jordbruksstöd.

### 3.2.3. Kontrollvariabler

Eftersom analysen av Eurobarometern bygger på intervjuer med personer från samtliga EU-länder bör analysen kontrollera för faktorer som, förutom ”bondevariabeln” och ”jordbruksstödsvariabeln”, antas påverka inställningen till EU i alla länder. Som nämnts tidigare finns i hela EU tydliga samband mellan klass och kön och inställningen till EU. Män tenderar att ha en mer positiv inställning till EU än kvinnor och överklass och övre medelklass tenderar att vara mer positiva till EU än arbetarklass. För att kontrollera för dessa faktorer i analysen används dikotoma variabler konstruerade av Eurobarometerens bakgrundsfrågor. En könsvariabel konstrueras där män tilldelas värdet (0) och kvinnor värdet (1). Till skillnad från kön är klassdimensionens påverkan betydligt svårare att kontrollera för eftersom den aktuella Eurobarometern varken redovisar någon självupplevd eller objektiv klasstillhörighet för intervjupersonerna eller deras inkomst. För ändamålet kommer istället en konstruerad variabel som mäter självupplevd ekonomisk situation att användas. Svarspersonernas svar på frågan (*”Hur bedömer du den nuvarande situationen för vart och ett av följande områden? [...] Din ekonomiska situation.”*) har kodats om så att de som upplever den negativt (”mycket dåligt” eller ”ganska dåligt”) får värdet (0) och de som upplever den positivt (”ganska bra” eller ”mycket bra”) får värdet (1). Spontana ”vet ej” sorteras bort. Givetvis bygger en sådan omkodning på en relativt stor godtycklighet. Vad som är en god ekonomisk situation är relativt mellan olika personer och i olika länder med varierande levnadsstandard. Relativiteten är samtidigt en fördel eftersom mer fasta mått som inkomst knappast är jämförbara mellan länder som exempelvis Sverige och Litauen.

En ytterligare bakomliggande faktor som kommer kontrolleras för i analysen är när svarspersonens land blev medlem i EU. Som redan nämnts fördelas jordbruksstödet ojämnt

mellan medlemsländerna, framför allt efter typ av jordbruk och produktion. Den största skillnaden på ländernivå är dock den mellan medlemsländerna före utvidgningen 2004 (EU-15) och de nya medlemsländerna (EU-10). Medianstödet per bonde 2006 uppgick i EU-15 till 3950 € och i EU-10 till 810 € (se appendix). För att säkerställa att eventuella samband mellan jordbruksstödet och inställningen till EU i själva verket inte beror på huruvida man bor i ett ”gammalt” eller ”nytt” EU-land kommer detta alltså också att kontrolleras för. För ändamålet konstrueras en ”EU-medlemskapsvariabel” där ”gamla” medlemsländer kodas som (0) och ”nya” som (1).

### 3.3. Metod

Uppsatsens frågeställningar kommer att besvaras empiriskt i fyra steg. I steg ett jämförs inställningen till EU hos bönder och gruppen ”övriga” under 2006. Svartsfördelning och genomsnitt kommer att anges på den redan beskrivna hundradiga skalan.

Ett genomgående problem för undersökningen är att bönder utgör en relativt liten del av befolkningen, vilket även avspeglar sig antalet personer som i EB uppger att de arbetar inom jordbrukssektorn. I EB 65 från 2006 är det exempelvis enbart 1,3 % (314 personer) av svarspersonerna som uppger att de är bönder. Andelen bönder som svarat på undersökningen är därmed också något lägre än gruppens verkliga andel av EU:s sysselsatta, vilken i fallet 2006 uppgick till omkring fem procent.<sup>48</sup> Vad som är en acceptabel mängd analysenheter (i det här fallet intervjuade bönder) för att genomföra en statistisk analys varierar naturligtvis från fall till fall. För ett som i det här fallet relativt stort antal svarspersoner kan 100-200 personer betraktas som en nedre gräns.<sup>49</sup> Ett antal på cirka 300 i de aktuella undersökningarna kan därmed betraktas som tillräckligt, om än i underkant. Den låga andelen medverkande bönder i undersökningen måste dock naturligtvis beaktas, både i den statistiska analysen och vid slutsatsdragningen.

I steg två undersöks om resultaten är att betrakta som stabila över tid. För att få reda på detta jämförs inställningen till EU hos grupperna på samma sätt som tidigare fast nu vid fyra tidpunkter med tioårsintervall fram till 2006.

I steg tre används regressionsanalys för att undersöka riktningen och styrkan på sambandet mellan jordbruksstödet och inställningen till EU. Utan att gå in på djupet i matematiska

---

<sup>48</sup> Nugent 2006:455

<sup>49</sup> Djurfeldt m.fl. 2003:127

resonemang kan man säga regressionsanalys går ut på att uppskatta sambandet mellan variablerna som en rät linje (regressionslinjen). Linjens lutning beskriver ett positivt, icke-existerande eller negativt samband samt hur starkt detta samband är. Regressionsanalys är ett kraftfullt och flexibelt statistiskt verktyg som gör det möjligt att pröva teoretiska modeller med två eller flera variabler på intervallskalenivå.<sup>50</sup> Den beroende variabeln, inställning till EU, kommer här att mätas på samma hundradig skala som beskrivits ovan. Jag menar att de tre möjliga svarsalternativen på den ursprungliga frågan om det egna landets EU-medlemskap bör uppfattas som en kontinuerlig skala från ”dåligt” till ”bra”. Detta motiverar att den hundradiga skalan används i regressionsanalysen även om den befinner sig på ordinalskalenivå. Den första oberoende variabeln, ”bondevariabeln”, utgör en dikotomi och kan därför analyseras i en regressionsanalys.<sup>51</sup> Detsamma gäller för de konstruerade kontrollvariablerna för kön, ekonomisk situation och EU-medlemskap. Den andra oberoende variabeln, ”jordbruksstödsvariabeln”, anger individuellt jordbruksstöd på intervallskalenivå där varje enskilt steg utgör 1000 €.

Slutligen, i steg fyra, undersöks sambandet mellan jordbruksstödet och inställningen till EU enbart för gruppen bönder. Samma tillvägagångssätt används som i steg tre med undantag av att ”bondevariabeln” naturligtvis inte används eftersom samtliga individer som analyseras är bönder. Syftet med detta fjärde steg är att närmare undersöka hur erfarenheten av jordbruksstödet (betraktat som storleken på stödet) påverkar inställningen till EU inom gruppen bönder. Även denna analys kommer att kontrollera för kön, ekonomisk situation samt för om det egna landet blev medlem i EU före eller efter 2004.

I och med de multivariata regressionsanalysen i steg tre och fyra kommer alltså uppsatsens båda frågeställningar att kunna besvaras.

---

<sup>50</sup> Esaiasson m.fl. 2007:429f

<sup>51</sup> Djurfeldt m.fl. 2003:164



### 3.4. Kriterier för slutsatsdragning

För den första frågeställningen kan man säga att själva frågeformuleringen i sig sätter upp ett kriterium, nämligen att bönder bör ha en positivare inställning till EU än EU-genomsnittet för att det ska kunna betraktas som en effekt av jordbruksstödet. Ett sådant resultat utgör dock inte entydigt stöd för min hypotes då även andra förklaringar skulle kunna ligga bakom en sådan EU-positivism. Resultaten av den första jämförelsen måste därför först vägas mot resultatet av regressionsanalysen som även kontrollerar för andra faktorer. Jag menar att det krävs statistiskt signifikanta positiva effekter av de två jordbruksstödvariablerna (även under kontroll för bakomliggande variabler) för att kunna belägga hypotesen då variablerna för sig inte entydigt utesluter andra förklaringsfaktorer.

## 4. Resultat

### 4.1. Jordbruksstödet som en positiv erfarenhet i sig

Är mottagare av jordbruksstöd mer positivt inställda till EU än övriga medborgare? Den första frågeställningen prövar uppsatsens hypotes genom att jordbruksstödet betraktas som en positiv erfarenhet av EU för samtliga bönder i EU, oavsett storleken på stödet. Hypotetiskt borde denna erfarenhet innebära att bönder generellt har en mer positiv inställning till EU-medlemskapet än övriga EU-medborgare, vilka inte delar denna erfarenhet. Således bör det alltså också finnas ett positivt samband att vara bonde och att ha en positiv inställning till EU. I tabell 4.1. jämförs den procentuella fördelningen i inställningen till det egna landets EU-medlemskap hos bönder och övriga EU-medborgare samt den genomsnittliga inställningen (på den hundragediga skalan beskriven i metoddelen) hos båda grupperna våren 2006.

**Tabell 4.1.** Inställning till EU bland bönder och övriga 2006 (procentuell fördelning och genomsnitt).

|                         | Bönder | Övriga |
|-------------------------|--------|--------|
| Bra                     | 50     | 55     |
| Varken bra eller dåligt | 35     | 32     |
| Dåligt                  | 15     | 13     |
| Totalt                  | 100    | 100    |
| Genomsnitt (0-100)      | 67     | 71     |
| Antal svar              | 310    | 23 598 |

**Källa:** Eurobarometer 65.2 (2006)

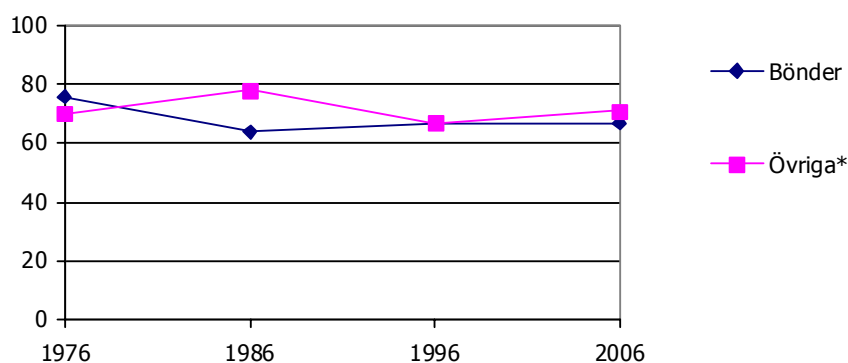
**Kommentar:** N=23 908. Tabellen redovisar procentuell fördelning (avrundat till heltal) av svarspersonernas svar på frågan "Vad tycker du generellt om att (VÅRT LAND) är medlem i EU?" De möjliga svarsalternativen var "bra", "varken bra eller dåligt" och "dåligt". "Vet ej" är inte medräknade. För genomsnittlig inställning har svaren på samma fråga graderats enligt modellen "bra" (100), "varken bra eller dåligt" (50) och "dåligt" (0). Genomsnittet är avrundat till heltal. Uppdelningen i "bönder" och "övriga" baseras på angiven sysselsättning.

Tabell 4.1. visar, till skillnad mot vad som förväntades, att det inte råder någon större skillnad vad gäller inställningen till EU mellan bönder och övriga EU-medborgare. Bland bönder är de som anser att det är bra att det egna landet är medlem i EU fem procentenheter färre än bland övriga och de som anser att EU-medlemskapet är dåligt två procentenheter fler. Om resultaten i tabellen tolkas på procentnivå tenderar bönder snarare att vara något mer EU-skeptiska än genomsnittet. Med tanke på det låga antalet tillfrågade bönder är dock den säkraste slutsatsen som bör dras hittills den att inställningen till EU bland bönder överensstämmer med den hos

övriga EU-medborgare. Resultaten i tabell 4.1. ger därmed inget stöd för hypotesen om att enbart erfarenheten av jordbruksstödet innebär att man är mer positiv till EU.

Eftersom jordbruksstödet varit en del av EU-samarbetet ända sedan Romfördraget förväntades att resultaten även skulle vara stabila över tid. För att undersöka detta och även säkerställa att 2006 inte utgör ett undantag redovisas även den genomsnittliga inställningen till EU-medlemskapet över tid i tabell 4.2. Förutom våren 2006 redovisas resultaten även från 1996, 1986 och 1976, det vill säga en undersökning per årtionde.

**Tabell 4.2.** Genomsnittlig inställning till EU bland bönder och övriga 1976, 1986, 1996 och 2006 (procent).



**Källa:** Eurobarometer 65.2 (2006), 45.1 (1996), 25 (1986), 5 (1976)

**Kommentar:** N = 2006 24693, 1996 14953, 1986 10669, 1976 7792. Tabellen redovisar genomsnittet för svarspersonernas svar på frågan "Vad tycker du generellt om att (VÅRT LAND) är medlem i EU?" Svaren redovisas på en hundra gradig skala (se kommentar till tabell 4.1.). "Vet ej" är inte medräknade. Genomsnittet är avrundat till heltal. Uppdelningen i "bönder" och "övriga" baseras på angiven sysselsättning. \*Eftersom gruppen "övriga" utgör en så stor del av det totala antalet svarspersoner motsvarar dess genomsnitt även genomsnittet för EU-medborgare totalt.

Tabell 4.2. visar att resultaten är stabila över tid, och på i stort sett samma nivåer som när 2006 undersöktes. Tabellen visar att bönders genomsnittliga inställning till EU-medlemskapet i princip legat i nivå med övriga EU-medborgare sedan Eurobarometern började genomföras på 70-talet. Från att ha varit genomsnittligt något positivare till EU än övriga EU-medborgare 1976 (med värdena 76 respektive 70 på den hundra gradiga skalan) var bönderna något mer negativa än övriga EU-medborgare 1986 (64 respektive 78 på skalan). 1996 var båda grupperna genomsnittligt lika positiva till EU-medlemskapet (76 på skalan) vilket ligger mycket nära resultaten från 2006.

Inte heller i en jämförelse över tid kan alltså några större skillnader i inställningen till EU-medlemskapet återfinnas mellan bönder och övriga EU-medborgare. Enbart erfarenheten av att vara mottagare av jordbruksstöd (en erfarenhet som delas av i princip alla bönder i EU) har, tvärt emot vad som förväntades, ingen positiv påverkan på inställningen till EU. Bönder är inte heller genomsnittligt mer positiva till EU än övriga EU-medborgare betraktat över tid.

## 4.2. Jordbruksstödet storlek som en positiv erfarenhet

Resultaten i tabell 4.1. och 4.2. gav alltså inget stöd för att enbart en erfarenhet av jordbruksstödet i sig har en positiv inverkan på inställningen till EU. I nästa steg kommer nu betydelsen av *storleken på jordbruksstödet* att undersökas (frågeställning 2). Enligt hypotesen förväntas inställningen till EU samvariera positivt med mängden jordbruksstöd man erhåller. För att pröva detta undersöks den konstruerade ”jordbruksstödsvariabelns” betydelse för inställningen till EU-medlemskapet i en regressionsanalys i tabell 4.3. Den tidigare undersökta ”bondevariabelns” betydelse redovisas också i tabellen.

Tabell 4.3. bygger på sex separata regressionsanalyser. Först redovisas effekten av sambandet mellan inställning till EU och mina två oberoende variabler (modell 1 och 2) och tre kontrollvariabler (modell 3 till 5) var för sig. Därefter redovisas variablernas effekt på inställning till EU under kontroll för varandra i en multivariat regressionsanalys (modell 6). Effekterna av de oberoende variablerna på inställningen till EU redovisas i så kallade ostandardiserade b-koefficienter. Kortfattat kan man säga att värdet på b-koefficienten anger lutningen på den regressionslinje som beskrevs i metoddelen. Därmed beskriver b-koefficienten förändringen på den beroende variabeln (alltså inställning till EU på den hundrigradiga skalan) för varje steg på den oberoende variabeln.<sup>52</sup> Ett steg på de oberoende variablerna innebär i analysen dels huruvida man är bonde jämfört med att inte vara det (”bondevariabeln”) och dels en ökning av jordbruksstöd med 1000 € (”jordbruksstödsvariabeln”). Konstanten anger värdet på den beroende variabeln, alltså inställningen till EU, om värdet på den oberoende variabeln är noll. Exempelvis anger konstanten i modell 1 (effekt av ”bondevariabeln”) inställning till EU om man inte är mottagare av jordbruksstöd. Andelen förklarad varians anges som justerat R<sup>2</sup> som sträcker sig mellan noll och ett. Med andel förklarad varians menas hur stor del av den totala variationen i den beroende variabeln som kan förklaras med hjälp av sambandet med den oberoende variabeln.<sup>53</sup> Exempelvis betyder en förklarad varians på ,037 att den oberoende variabeln förklarar 3,7 % av variationen i den beroende variabeln.

---

<sup>52</sup> Djurfeldt m.fl. 2003:166

<sup>53</sup> Ibid:168

**Tabell 4.3.** Effekten av att vara mottagare av jordbruksstöd och jordbruksstödet storlek på inställningen till EU bland samtliga EU-medborgare 2006 (ostandardiserade b-koefficienter, konstant och förklarad varians).

| <i>Oberoende variabel:</i>                         | <i>Beroende variabel: Inställning till EU (0-100)</i> |                 |                 |                 |                 |                 |
|--|---|-----------------|-----------------|-----------------|-----------------|-----------------|
|  | <i>Modell 1</i>                                       | <i>Modell 2</i> | <i>Modell 3</i> | <i>Modell 4</i> | <i>Modell 5</i> | <i>Modell 6</i> |
| Mottagare av jordbruksstöd<br>(1=bonde)            | - 4,1**   |                 |                 |                 |                 | - 6,6**         |
| Storlek på jordbruksstöd<br>(€ 1000)               |   | 0,0             |                 |                 |                 | 0,4             |
| <i>Kontrollvariabel:</i>                           |   |                 |                 |                 |                 |                 |
| Kön<br>(1=kvinnor)                                 |   |                 | - 4,0***        |                 |                 | - 3,5***        |
| Ekonomisk situation<br>(1=bra)                     |   |                 |                 | 14,6***         |                 | 15,0***         |
| EU-medlemskap<br>(1=efter 2004)                    |   |                 |                 |                 | 0,0             | 3,1***          |
| Konstant   | 70,9***   | 70,9***         | 73,1***         | 61,2***         | 70,9***         | 61,8***         |
| Andel förklarad varians (justerat R <sup>2</sup> ) | ,000  | ,000            | ,003            | ,037            | ,000            | ,041            |
| N  | 23 417  | 23 417          | 23 417          | 23 417          | 23 417          | 23 417          |

**Källa:** Eurobarometer 65.2 (2006) och FADN (2008)

**Kommentar:** "Inställning till EU" avser hur man ställer sig till det egna landets EU-medlemskap och anges på en hundragedig skala (för exakt frågelydelse, svarsalternativ och gradering, se kommentar till tabell 4.1.). "Mottagare av jordbruksstöd" avser om man anger den egna sysselsättningen som bonde eller inte. Storlek på jordbruksstöd avser medianstödet per bonde i det egna landet för bönder och noll för övriga. Ett skalsteg motsvarar 1000 €. "Ekonomisk situation" avser svar på frågan "Hur bedömer du den nuvarande situationen för vart och ett av följande områden? [...] Din ekonomiska situation" där svaren "mycket bra" och "ganska bra" kodats som "bra" och "ganska dåligt" och "mycket dåligt" som "dåligt". Med "EU-medlemskap" avses om det egna landet blev medlem i EU före eller efter 2004.

\*\*\* p≤0,01. \*\* p≤0,05.

Som den första tabellen redan visat påverkar jordbruksstödet i sig inte inställningen till EU positivt då bönder snarare tenderar att vara något mindre positiva till EU än genomsnittet. Dessa resultat bekräftas i regressionsanalysen där "bondevariabelns" effekt på inställningen till EU uttrycks som -4,1 på den hundragediga skalan. Under kontroll för bakomliggande variabler är effekten -6,6. Dessa resultat är statistiskt signifikanta på 0,05-nivån. Nya resultat är däremot att jordbruksstödet storlek inte har någon effekt på inställningen till EU. Också under kontroll för andra variabler är effekten nära noll och statistiskt insignifikant. Detta talar alltså emot hypotesen även i den andra frågeställningen. Kön och ekonomisk situation påverkar inställningen till EU negativt respektive positivt vilket är föga förvånande då tidigare forskning redan visat att kvinnor är mer negativa till EU än män och höginkomsttagare mer positiva låginkomsttagare. Dessa resultat är starkt statistiskt signifikanta (0,01-nivån) även under kontroll för övriga variabler. Att vara kvinna har i modell 6 en effekt på -3,5 för inställningen till EU och god ekonomisk situation en effekt på 15,0. Som nämnts tidigare kan människors inställning till EU knappast tillskrivas en enskild förklaringsvariabel utan beror på

en mängd olika saker. Detta är en anledning till att  $R^2$ -värdena, alltså den förklarade variansen, i tabell 4.3. inte är särskilt högra (som mest ,041 i modell 6).

Ett intressant – om än för frågeställningarna irrelevant – resultat av analysen i tabell 4.3. är att effekten av att bo i ett ”nytt” EU-land har en signifikant positiv effekt (3,1) på inställningen till EU enbart under kontroll för bakomliggande variabler.<sup>54</sup> När ”EU-medlemskapsvariabeln” prövas enskilt mot övriga variabler visar det sig att det är under kontroll för självupplevd ekonomisk situation som effekten uppstår. Detta bör tolkas som att medborgare i de tio ”nya” medlemsländerna tenderar att vara mer positiva till EU än medborgare i de 15 ”gamla” medlemsländerna om de upplever sin ekonomiska situation likartat.

Hittills i resultatredovisningen har alltså inget empiriskt stöd för undersökningens hypotes hittats. Erfarenhet av jordbruksstödet, oavsett om det betraktas i sig eller som storleken på stödet, verkar inte påverka inställningen till EU åt något håll. De tidigare analyserna har dock samtliga undersökt bönders erfarenhet av jordbruksstödet *i jämförelse* med hela EU-befolkningen. På grund av att gruppen bönder utgör en relativt liten andel av både den totala befolkningen och antalet svarspersoner i Eurobarometerns blir deras betydelse för slutresultaten relativt begränsade. I tabell 4.4, undersökningens sista steg, undersöks därför jordbruksstödet betydelse för inställningen till EU enbart bland bönder. Eftersom samtliga svarspersoner i analysen är bönder utesluts ”bondevariabeln” vilket innebär att tabell 4.4. istället bygger på fem separata regressionsanalyser. ”Jordbruksstödsvariabeln” (här i modell 1) anger återigen effekten av en hypotetisk höjning av jordbruksstödet med 1000 €. Effekten av kontrollvariablerna anges först var för sig (modell 2 till 4) innan effekten av samtliga variabler redovisas under kontroll för varandra i modell 5.

---

<sup>54</sup> Ett sådant fenomen kallas för ett undertryckt samband och beror oftast på att variabeln är positivt samverkande med en första variabel och negativt samverkande med en andra variabel i en multivariat analys (Aneshensel 2002:97f).

**Tabell 4.4.** Effekten av jordbruksstödet storlek på inställningen till EU bland bönder 2006 (ostandardiserade b-koefficienter, konstant och förklarad varians).

| <i>Oberoende variabel:</i>                         | <i>Beroende variabel: Inställning till EU (0-100)</i> |                 |                 |                 |                 |
|--|---|-----------------|-----------------|-----------------|-----------------|
|  | <i>Modell 1</i>                                       | <i>Modell 2</i> | <i>Modell 3</i> | <i>Modell 4</i> | <i>Modell 5</i> |
| Storlek på jordbruksstöd (€ 1000)                  | 0,6   |                 |                 |                 | - 0,1           |
| <i>Kontrollvariabel:</i>                           |   |                 |                 |                 |                 |
| Kön (1=kvinna)                                     |   | -7,0            |                 |                 | - 6,4           |
| Ekonomisk situation (1=bra)                        |   |                 | 19,7***         |                 | 19,5***         |
| EU-medlemskap (1=efter 2004)                       |   |                 |                 | -6,9            | -5,1            |
| Konstant   | 63,5***   | 69,4***         | 54,1***         | 69,3***         | 59,1***         |
| Andel förklarad varians (justerat R <sup>2</sup> ) | ,005  | ,005            | ,063            | ,005            | ,066            |
| N  | 306   | 306             | 306             | 306             | 306             |

**Källa:** Eurobarometer 65.2 (2006) och FADN (2008)

**Kommentar:** För variabelbeskrivningar, se kommentar till tabell 4.3.

\*\*\*p≤0,01. Övriga resultat är inte signifikanta på vare sig 0,05- eller 0,10-nivån.

Analysen i tabell 4.4. visar att inte heller när enbart bönder undersöks påverkas inställningen till EU av storleken på jordbruksstödet. Effekten på 0,6 är långt ifrån att vara statistiskt signifikant. När detta prövas för andra variabler är effekten princip noll (-0,1) vilket också är i linje med resultaten från den större populationen. Eftersom inget av sambanden är statistiskt signifikanta har skillnaden mellan ”jordbruksstödsvariabelns” effekt i modell 1 och 5 inte någon betydelse. Inte heller här får alltså hypotesen något empiriskt stöd.

Intressant nog är däremot betydelsen av den personliga ekonomiska situationen bland bönder större för vilken inställning man har till EU än när hela befolkningen undersöks. Att uppleva sin ekonomiska situation som god framför dålig har en effekt på över 19 procent på den hundrigradiga skalan (jämfört med ungefär 15 bland hela befolkningen) och är statistiskt signifikant. Detta är intressant eftersom EU ju genom jordbruksstödet påverkar bönders ekonomi. Att den positiva effekten av att ha en bra ekonomisk situation på inställningen till EU är större bland bönder än bland resten av befolkningen skulle visserligen kunna tolkas i linje med min hypotes om positiva erfarenheter av EU. Eftersom sambandet inte direkt besvarar någon av undersökningens frågeställningar (eller varit en del av uppsatsens fokus) kommer det dock lämnas därefter när resultaten analyseras.

Att bönder i ”nya” EU-länder – en grupp med betydligt lägre medianstöd – är mindre positivt inställda till EU än bönder i ”gamla” EU-länder är däremot inte statistiskt signifikant. Även om det hade varit det skulle det dock knappast kunna tolkas som ett stöd för min hypotes

eftersom storleken på jordbruksstödet bevisligen inte hade någon effekt på inställningen till EU.

### 4.3. Resultatsammanfattning

Den statistiska undersökningen fann inget empiriskt stöd för hypotesen att EU:s jordbruksstöd, betraktat som en personlig erfarenhet av EU, påverkar inställningen till EU positivt. Bönder tenderar tvärt om att vara något mer negativa till EU än övriga medborgare, resultat som också tycks vara relativt stabila över tid. Trots att medianstödet per bonde varierar betydligt mellan medlemsländerna – inte minst mellan ”gamla” och ”nya” EU-länder – går det inte heller att påvisa något statistiskt signifikant samband mellan storleken på jordbruksstödet och inställningen till EU.

Vilken betydelse får då de empiriska resultaten för de teoretiska resonemangen kring personliga erfarenheter och politiska attityder? Uppsatsens avslutande kapitel kommer dels att diskutera tänkbara förklaringar till varför hypotesen inte fick något empiriskt stöd samt återknyta till de inledande frågeställningarna.



## 5. Slutsatser

### 5.1. Resultatdiskussion

Resultaten av den empiriska undersökningen som presenterades i föregående kapitel innebar alltså inget stöd för hypotesen om att jordbruksstödet, betraktat som en personlig erfarenhet av EU, påverkar inställningen till EU positivt. Detta gäller oavsett om jordbruksstödet betraktas som en positiv erfarenhet i sig eller om storleken på jordbruksstödet undersöks. Jag menar att det i förhållande till undersökningens övergripande problemformulering går att göra tre olika, men inte nödvändigtvis uteslutande, tolkningar av resultatet. För det första tyder resultaten på att ”traditionella” förklaringar bakom variation i inställningen till EU – kön och ekonomiska faktorer – är de mest avgörande också för gruppen bönder. Den särskilda ställningen jordbruket har inom EU-samarbetet verkar inte påverka detta på något avgörande sätt. Detta är också den mest rimliga slutsatsen utifrån undersökningens resultat. En andra möjlig tolkning, som delvis hänger ihop med den första, är att jordbruksstödet för mottagarna (oavsett om de upplever det som en positiv eller negativ erfarenhet) inte ligger till grund för värderingen av EU-samarbetet som helhet. Uppsatsen argumenterade teoretiskt för att det fanns skäl att anta att EU:s gemensamma jordbrukspolitik borde ha en positiv effekt på bönders inställning till EU. Dels noterades CAP-systemets långvariga påverkan på böndernas ekonomiska situation, dels diskuterades kriterier som ”närhet” och ”spårbarhet”. I ljuset av de empiriska resultaten finns det anledning att ompröva dessa antaganden. Kanske är det helt enkelt så att mottagarna av jordbruksstöd inte kopplar ihop utbetalningarna med EU-systemet i sig. Vägen från Bryssel och EU-politiken till landsbygden och jordbruket är onekligen lång, både avståndsmässigt och politiskt. Detta kan vara en ytterligare anledning till att helt andra faktorer väger tyngre i bedömningen av EU. En tredje möjlig tolkning är också att mottagare betraktar jordbruksstödet som något negativt. Hypotetiskt antogs att stöd från EU kan betraktas som något positivt i jämförelse med det stora flertalet medborgare som inte får något stöd. Denna bild sig inte stämna och kan kontrasteras med exempelvis franska bönder i gatuprotester mot den egna regeringen och EU-politiken. Denna tredje tolkning görs utifrån det faktum att bönder, tvärt emot hypotesens antaganden, var något mer negativa till EU än övriga medborgare. I och med att jordbruksstödet storlek däremot inte hade någon effekt på inställningen till EU är det dock svårt att dra slutsatsen att det just är utformningen av jordbruksstödet som gör att bönder är något mer EU-skeptiska än andra.

Att de tre hittills presenterade tolkningarna inte utesluter varandra är den viktigaste slutsatsen som bör dras av resultaten. Rimligen förekommer samtliga ovan nämnda förhållningssätt gentemot jordbruksstödet på individnivån – däremot inget signifikant grupp beteende. Att inga positiva effekter av jordbruksstödet gick att finna på inställningen till EU innebär antingen att den relativt övergripande modell som skissades upp tidigare i uppsatsen (figur 2.2.) var alltför generell för att kunna hitta en hypotetisk återkopplingseffekt av EU:s jordbrukspolitik eller att den byggde på felaktiga antaganden.

## 5.2. Metoddiskussion

Att resultaten dessutom skiljer sig från tidigare forskning om ekonomisk egennytta och EU-opinion – där jordbruksstödet visat sig vara en av många förklaringar till en positiv inställning till EU – kan delvis förklaras med hur uppsatsens teoretiska utgångspunkt påverkat valet av undersökningsmetod. Undersökningen (som i och med fokus på direkta erfarenheter av EU framför indirekta avgränsats till att undersöka enbart jordbruksstödet) bygger inte på lika många förklaringsvariabler som analyser av nyttomaximering.<sup>55</sup> Detta kan ha inneburit skillnader i resultaten. Det går inte heller att utesluta att en förändring har skett sedan dessa undersökningar genomfördes, exempelvis som följd av EU-utvidgningen 2004, även om kontrollen för EU-medlemskapet talar emot detta. Uppsatsen har heller inte haft möjlighet att undersöka ett lika omfattande datamaterial som tidigare forskning vilket kan ha påverkat möjligheterna att uppnå statistiskt signifikanta resultat.<sup>56</sup>

Ovanstående diskussion kring metoden ska däremot inte förstås som ett underkännande av undersökningens resultat. I förhållande till frågeställningarna talar resultaten ett tydligt språk och underkänner därmed uppsatsens hypotes. Att så är fallet bör ha framgått med all tydlighet i detta avslutande kapitel.

## 5.3. Fortsatt forskning

Avslutningsvis är det viktigt att poängtera att det teoretiska begreppet återkopplingseffekt (eller *policy feedback*) utgör ett invecklat fenomen. Att varken jordbruksstödet i sig eller storleken på stödet visade sig ha någon positiv effekt på inställningen till EU i undersökningen säger ändå något om just detta. Därför innebär heller inte det faktum att hypotesen inte fick något empiriskt stöd att idén om att personliga erfarenheter påverkar

---

<sup>55</sup> Gabel & Palmer 1995, Gabel 1998

<sup>56</sup> Analyserna i boken *Interests and Integration* (Gabel 1998) bygger på samtliga Eurobarometer-undersökningar mellan 1975 och 1992.

inställningen till EU bör förkastas i sin helhet. Snarare väcker det fler frågeställningar för framtida forskning att besvara, både för den i uppsatsen undersökta jordbrukspolitiken och för andra politikområden. Vilken roll EU-byråkratin och det personliga mötet av denna spelar för inställningen till EU är en frågeställning som med fördel kan undersökas i större detalj med mer kvalitativa metoder, exempelvis genom respondentintervjuer med mottagare av EU-stöd. Andra personliga erfarenheter av EU än just jordbruksstödet, exempelvis regionalstödet eller att studera utomlands inom ramen för EU:s Erasmus-program, skulle kunna undersökas kvalitativt såväl som kvantitativt.

Oavsett om Lissabonfördraget ratificeras eller inte kommer det europeiska samarbetet att fortsätta utvecklas i framtiden. Hur vi medborgare påverkas av EU – och vad dessa erfarenheter har för betydelse för vad vi tycker om EU – är därför fortsatt viktiga frågor både för den statsvetenskapliga forskningen och i den politiska debatten.

## Referenser

### Böcker

Aneshensel, Carol (2002). *Theory Based Data Analysis for the Social Sciences*. Thousand Oaks: Pine Forge Press.

Djurfeldt, Göran, m.fl. (2003). *Statistisk verktygslåda – samhällsvetenskaplig orsaksanalys med kvantitativa metoder*. Lund: Studentlitteratur.

Esaiasson, Peter, m.fl. (2007). *Metodpraktikan. Konsten att studera samhälle individ och marknad*. Stockholm: Norstedts Juridik.

Gabel, Matthew (1998). *Interests and Integration*. Ann Arbor: The University of Michigan Press.

Holmberg, Sören, m.fl. (2001). *EuropaOpinionen*. Göteborg: Statsvetenskapliga institutionen, Göteborgs universitet.

Kumlin, Staffan (2001). *The Personal and the Political. How Personal Welfare State Experiences Affect Political Trust and Ideology*. Göteborg: Statsvetenskapliga institutionen, Göteborgs universitet.

Nugent, Neill (2006). *The Government and Politics of the European Union*. Durham: Duke University Press.

### Artiklar

Ekman, Joakim (kommande, 2009). "Euroskepticism". *Statsvetenskaplig Tidskrift* 2/2009, Årgång 111.

Easton, David (1975). "A Re-Assessment of the Concept of Political Support". *British Journal of Political Science* 5:4, s. 435-457.

Gabel, Matthew & Palmer, Harvey (1995). "Understanding variation in public support for European integration". *European Journal of Political Research* 27, s. 3-19.

Hix, Simon (1994). "The Study of the European Community: The Challenge to Comparative Politics". *West European Politics* 17, s. 1-30.

Mau, Steffen (2005). "Europe from the Bottom: Assessing Personal Gains and Losses and its Effects on EU Support". *Journal of Public Policy* 25:3, s. 289-311.

Pierson, Paul (1993). "When Effect Becomes Cause: Policy Feedback and Political Change". *World Politics* 45:5, s. 595-628.

Sánchez-Cuenca, Ignacio (2000). "The Political Basis of Support for European Integration". *European Union Politics* 1:2, s. 147-171.

Soss, Joe & Schram, Sanford (2007). "A Public Transformed? Welfare Reform as Policy Feedback". *American Political Science Review* 101:1, s. 111-12.

## Databaser och websidor

Eurobarometer 65.2, 45.1, 25 och 5 är hämtade från databasen Gesis.  
<http://zacat.gesis.org/> (april 2009).

European Commission Public Opinion: Eurobarometer.  
[http://ec.europa.eu/public\\_opinion/index\\_en.htm](http://ec.europa.eu/public_opinion/index_en.htm) (maj 2009).

Farm Accountancy Data Network.  
[http://ec.europa.eu/agriculture/rica/index\\_en.cfm](http://ec.europa.eu/agriculture/rica/index_en.cfm) (maj 2009).

## Rapporter

EU-kommissionens generaldirektorat för jordbruk och landsbygdsutveckling (2008):  
*Direct payments distribution in the EU-25 after implementation of the 2003 CAP reform based on FADN data* (i uppsatsen refererad till som "FADN-rapport 2008").  
[http://ec.europa.eu/agriculture/analysis/fadn/reports/hc0304\\_distribution\\_eu25.pdf](http://ec.europa.eu/agriculture/analysis/fadn/reports/hc0304_distribution_eu25.pdf)

## Förteckning över figurer och tabeller

|   |    |
|---|----|
| <b>Figur 2.1.</b> Modell för förtroende för EU utifrån Eastons dimensioner.....   | 7  |
| <b>Figur 2.2.</b> Teoretisk modell för jordbruksstödetts effekt på inställningen till EU ....   | 14 |
| <b>Tabell 4.1.</b> Inställning till EU bland bönder och övriga 2006.....  | 24 |
| <b>Tabell 4.2.</b> Genomsnittlig inställning till EU bland bönder och övriga<br>1976, 1986, 1996 och 2006.....  | 25 |
| <b>Tabell 4.3.</b> Effekten av att vara mottagare av jordbruksstöd och jordbruksstödetts<br>storlek på inställningen till EU bland samtliga EU-medborgare 2006..... | 27 |
| <b>Tabell 4.4.</b> Effekten av jordbruksstödetts storlek på inställningen till EU<br>bland bönder 2006 .....  | 29 |

## Appendix

### Direktutbetalningar av jordbruksstöd (1000 €) per bonde 2006

| Land           | median | genomsnitt |
|----------------|--------|------------|
| Belgien        | 13,18  | 16,39      |
| Danmark        | 16,32  | 27,24      |
| Cypern         | 0,34   | 0,86       |
| Estland        | 1,80   | 4,49       |
| Finland        | 9,63   | 12,36      |
| Frankrike      | 17,58  | 23,03      |
| Grekland       | 3,41   | 5,43       |
| Italien        | 1,44   | 5,18       |
| Irland         | 8,58   | 12,27      |
| Lettland       | 0,78   | 1,71       |
| Litauen        | 1,35   | 2,72       |
| Luxemburg      | 19,66  | 21,36      |
| Malta          | 0,01   | 0,68       |
| Nederländerna  | 7,37   | 13,20      |
| Polen          | 0,77   | 1,24       |
| Portugal       | 0,59   | 3,47       |
| Slovakien      | 10,42  | 35,49      |
| Slovenien      | 0,82   | 1,18       |
| Spanien*       | 1,97   | 5,65       |
| Storbritannien | 26,96  | 37,86      |
| Sverige        | 15,84  | 22,96      |
| Tjeckien       | 4,25   | 21,31      |
| Tyskland*      | 14,69  | 26,68      |
| Ungern         | 1,22   | 4,39       |
| Österrike      | 6,84   | 8,71       |
| Totalt EU-15   | 3,95   |            |
| Totalt EU-10   | 0,81   |            |
| Totalt EU-25   | 2,16   |            |

**Källa:** FADN (2008).

**Kommentar:** Siffrorna baseras på stickprovsundersökningar med bönder från samtliga dåvarande EU-länder.

\* preliminära uppskattningar.