

Bris

- ett golv



Golvplattorna Bris.

Malin Wennerby
Högskolan för Design och Konsthantverk
Göteborgs universitet Göteborg Termin 6
Designprogrammet 180 hp kurs Examensprojekt 15 hp
27 mars 2009

ABSTRACT

The aim with the project was to portray something to step on. Its purpose has been to experiment and explore the interaction between pattern, structure, material and colour for something to be applied on a floor. Focus has been on esthetic expression and not the creation of something for a specific environment or audience. My goal was also that this project would illustrate the importance of the floor to create a certain atmosphere in a room.

The project was divided into three phases. The first one was the experimenting and exploring phase, where the goal was to find an expression. It was a lot about finding a good meeting between simple geometric figures and more playful, unstructured forms.

During the second phase it was decided that there would be a floor with a theme based upon the sea and different sea weather conditions. From this theme three patterns were created: *Bris*, *Storm* and *Sol*.

Due to time restrictions only *Bris* was further developed into a prototype and environment visualization. The *Bris* pattern initially consisted of three components, which later were rationalized down to one component.

The third phase focused on creating a floor prototype and then test it in different environments. Different colors were tested on pattern components to find reactions depending on the blackness and the brightness. After placing the prototype in different spatial environments, a conclusion was drawn that the floor would be suitable both for private as well as public environments.

Keywords: floor, patterns, ocean, weather

Tack!

Min handledare Lotta Kvist för bra handledning!

Guldhedens Bibliotek på dr Fries torg för fotografering i era lokaler.

Samt tack till nära och kära,

Jonas Carlberg, Dan och Lillemor Wennerby,
Yvonne Carlberg, Erik Wennerby och Sara Samuelsson.

Farmor för inspiration!

INNEHÅLLSFÖRTECKNING

INLEDNING	6
Mål	6
Syfte.....	6
Bakgrund.....	6
Frågeställningar	7
Avgränsningar.....	7
GENOMFÖRANDE	8
Informationsinsamling.....	8
Metod.....	8
Skissfas.....	9
Exempel på skisser	10
Tema.....	11
<i>Fas beslut</i>	12
Tema hav och väderlek.....	12
Bris	12
Storm.....	12
Sol	12
Mönstret Bris.....	13
Mönstret Storm	14
Mönstret Sol	15
Vidareutveckling av mönstrena.....	16
Bris	17
Bearbetning av mönster.....	18
Sol	19
Storm.....	20
Bris	21
Färg	22

<i>Fas resultat</i>	23
RESULTAT.....	23
Rosetten	24
Pilen	25
Sicksack	26
Golvplattan Bris	27
Färg & Mönster	28-34
Prototyp	35
Extern kontakt	35
Färg	36
Visualisering	36
Guldhedens bibliotek	37
Lägenhet	38
Inspirationsbilder	39-40
REFLEKTION OCH SLUTSATS.....	41
Hållbarhetsperspektiv.....	42
Vidareutveckling.....	43
KÄLLFÖRTECKNING.....	44
BILAGOR.....	45
NR 1: Rum - Skala - Människa	45
NR 2: Färgtest på mönstret Bris	46
NR 3: Färgtest på mönstret Bris	47
NR 4: Färgtest på mönstret Bris	48
NR 5: Bearbetning av mönstret Sol	49
NR 6: Bearbetning av mönstret Sol	50
NR 7: Bearbetning av mönstret Storm	51
NR 8: Bearbetning av mönstret Bris	52
NR 9: Skissflöde	53
NR 10: Skissflöde	54

INLEDNING

Mål

Detta var ett utforskande projekt med målet att gestalta något som man trampar på. Det kunde resultera i ett golv, en matta eller något som var ett tillägg till ett redan befintligt golv. Det jag valde att gestalta ville jag placera i olika miljöer för att belysa golvets betydelse för att skapa en viss atmosfär i en rumslighet.

Syfte

Syftet med detta projekt har varit att experimentera och utforska kring samspelet mellan mönster, struktur, material och färg till något som ska appliceras på ett golv. Fokus har legat på det estetiska uttrycket och inte på att skapa något för en specifik miljö eller målgrupp. I ett senare skede skulle jag testa det jag valde att gestalta i olika miljöer och på så sätt analysera och bedöma var det hörde hemma. Personligen såg jag mitt arbete som ett tillfälle att få tid att titta lite närmare på golvet som är ett viktigt rumsligt element. Jag såg också mitt examensarbete som ett tillfälle att pröva och analysera mina egna arbetsmetoder.

Bakgrund

I tidigare textila utbildningar har jag jobbat med att väva mattor. Där har jag tyckt om samspelet mellan känslan av att stryka handen över materialet och att skapa vackra färgkombinationer, strukturer och mönsterbilder. Under min tid på HDK har jag velat men inte tagit mig tid att fördjupa mig inom detta. I mitt examensarbete ville jag nu ta in dessa tankar och erfarenheter till rumsliga miljöer.

Under min praktikperiod på arkitektkontoret Tham & Videgård Hansson Arkitekter kom jag i kontakt med en interiör som dominerades av just golvet. Detta golv var ett parkettgolv i uppförstorat fiskbensmönster färgsatt i starka färger. Upplevelsen av att gå runt i lägenheten med detta speciella och annorlunda golv, gjorde att jag fick förståelse för hur spännande det kunde vara att arbeta med uttrycket på ett golv. Det kändes plötsligt väldigt givet att i mitt examensarbete få jobba med att formge golv.

Innan examensarbetet satte i gång ordentligt hade vi en uppstart till examensprojektet i kursen synopsis som pågick under en vecka. Där gjorde jag en bild som handlade om mönster, skala, människa och rumslighet. Denna bild fungerade som inspiration när jag skrev min projektbeskrivning.



Bild från kursen synopsis.

Frågeställningar

Frågeställningar i projektet har varit:

Vilken sorts känsla eller upplevelse vill jag eftersträva genom hur jag väljer att gestalta?

Hur ska jag förhålla mig till material?

I vilken eller vilka miljöer kan det jag väljer att gestalta fungera?

Avgränsningar

Mina avgränsningar har varit:

Att inte arbeta utifrån en specifik målgrupp eller plats utan att utgå från mina egna upplevelser av vad som känns vackert och inspirerande för mig. På grund av tidsramen ej analysera hur det jag väljer att gestalta påverkar rummet.

GENOMFÖRANDE

Informationsinsamling

Projektet startade med en informationsinsamling som bestod i att jag tittade i böcker, tidskrifter och på Internet med målet att hitta svaret på vilket sätt jag ville arbeta med golv. I en arbetsmapp samlades bilder för att ha som utgångspunkt i sökandet efter att hitta en känsla, ett tema, ett material och eventuellt en målgrupp.

Under denna period försökte jag komma fram till vad jag ville gestalta för att kunna sätta in det i ett sammanhang. Längre funderade jag på att vända mig till polisstationen i Uddevalla för att ha en plats att utgå från och jag skulle då analysera och titta på vad de hade för olika golv. Kunde jag genom att jobba med golven på en polisstation skapa en bättre och trevligare miljö? Denna idé kändes alldeles för tidskrävande att genomföra och dessutom kändes det som att jag var tvungen att ta hänsyn till en massa säkerhetsaspekter o.s.v. Här fanns inte utrymme för den utforskande och experimenterande delen som jag hade formulerat i min projektbeskrivning.

Den stora delen av min informationsinsamling blev istället den *Experimenterande fasen* i projektet, där jag arbetade i bild med att undersöka på vilket sätt jag ville uttrycka mig i färg och form.

Metod

Arbetsmetoden som jag använde mig av byggde på att man kunde ta sitt projekt och placera i en pyramid. Denna metod visade sig fungera bra som vägledning i arbetsprocessen. Pyramiden delades upp i tre olika faser.

Den första fasen var *den Experimenterande fasen* som var den utforskande delen där arbetet var skissartat och mycket fritt. Den andra fasen var den *Fas beslut* som innehöll utrymme för vidareutveckling av materialet från fas ett. I denna fas skulle också saker bestämmas för att avgränsa projektet. Den tredje fasen var *Fas resultat* där jag jobbade mot ett specifikt mål. Denna fas bestod i att producera en prototyp samt att placera resultatet i miljöer.



Uppslag från min arbetsmapp, inspirationsbilder från informationsinsamlingen.

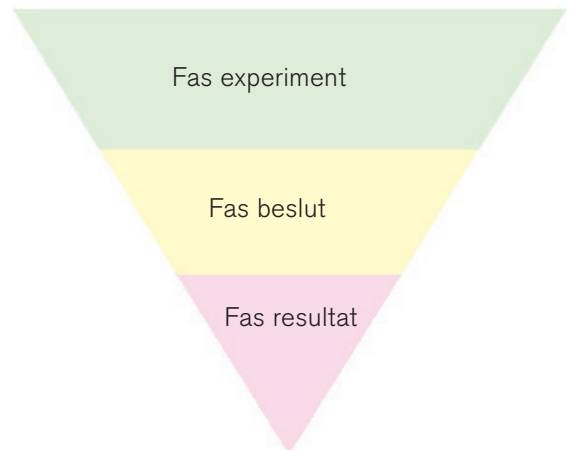


Bild på pyramiden indelad i de tre olika faserna.

Fas experiment

Inspiration

Inspiration till skissarbete blev ett textilt verk gjort av Inga Wennerby (se bild till höger) och en skulptur med namnet *Rumssamlaren* gjord av Joel Hedgren. Jag tilltalades av kontrasten mellan dessa båda bilder. Kunde mina bilder på ett inspirerande sätt skapa ett möte mellan det strukturerade, enkla formspråket som i rumssamlaren och det mer lekfulla och färgstarka formspråket i den textila bilden?

Skissfas

Under denna fas producerades skisser på känsla utan att analyseras eller värderas. Detta satte igång det stora kreativa arbetet och mitt tänk kring mönster, struktur, färg och material. Under skissandet skrevs funderingar och kommentarer ner som eventuellt kunde utvecklas på något sätt.

Silkespappret kom att dominera skissarbete i kombination med material som foamkartong, tunnare kartong, färgade papper och färgpennor. I efterhand ser jag kontrasten i mina val av skissmaterial, det spännande mötet mellan det skira silkespappret och den tjocka vita kartongen.

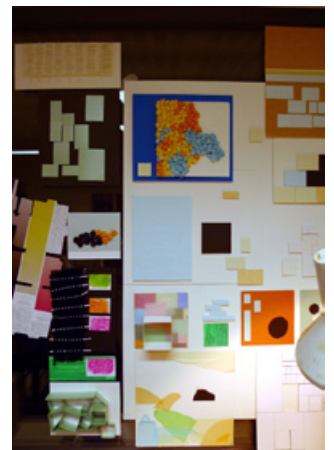
Jag strävade efter att i skisserna nå olika uttryck. Ett handlade om geometriska former såsom kvadraten och rektangeln och hur de på ett strukturerat sätt placerades på en yta. Ibland skapade formerna olika nivåer som man kunde flytta runt (se nästa sida skiss 1-2). Jag hade också funderingar på att göra någonting som kunde förändra höjdskillnaderna på en golvyta.

En annan del av skisserna handlade om strukturen från färgpennan eller effekten av rivet silkespapper som lagts lager på lager i lekfulla och slumpmässiga kompositioner (se nästa sida skiss 3-4). Dessa skisser handlade mer om att hitta en struktur eller mönster på en golvyta.

Största utmaningen låg i skissandet efter att hitta mötet mellan det strukturerade och det mer lekfulla i bilden (se nästa sida skiss 5-6). I dessa bilder försökte jag att kombinera ihop de olika uttrycken, som i mina inspirationsbilder, till en bild.

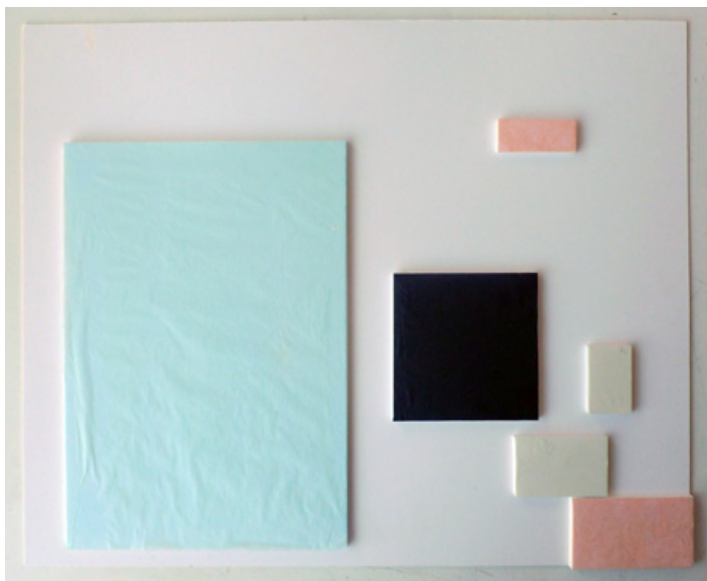


*Textilt verk gjort av Inga Wennerby.
Foto Malin Wennerby.*



*Det stora kreativa arbetet. En bild på
fönstret vid min arbetsbänk på olika
skisser.*

Exempel på skisser



Skiss 1.



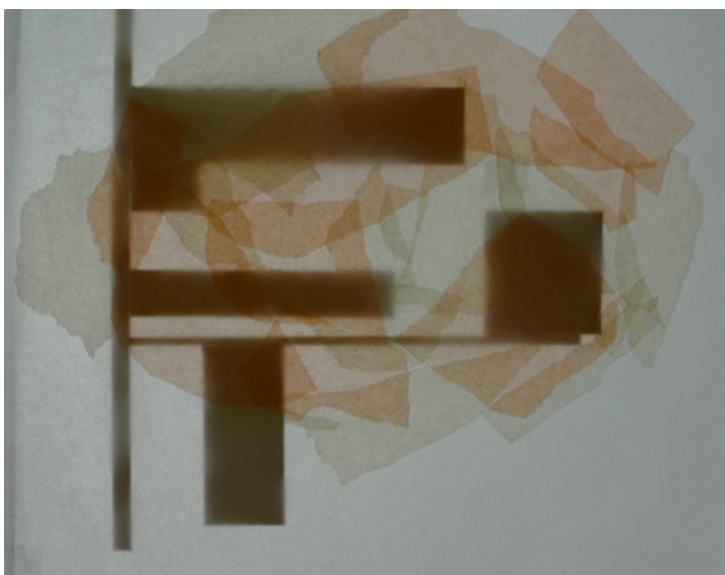
Skiss 2.



Skiss 3.



Skiss 4.



Skiss 5.



Skiss 6.

Det som tog arbetet vidare ett steg var skisserna med silkespapper på en rektangulär yta. Ett spännande möte bildades mellan det geometriska uttrycket och transparensen i pappret som bildade olika starka färgfält. Dessa små skisser uppförstorades till en annan skala för att sedan placeras på golvet.

Tema

Efter intensivt skissarbete i fas ett kändes det som att jag behövde ta flera beslut för att komma vidare i processen. Jag var nöjd över att ha kommit igång med den kreativa processen och hade ett stort skissmaterial att ha nytta av i det fortsatta arbetet. Jag kan inte riktigt förklara hur jag kom in på att jobba efter ett tema; det var som om det ena hade lett till det andra. I skisserna med silkespapper på den rektangulära ytan började jag associera till hav och segel. Utan tvekan bestämde jag mig för att göra golv med havet som tema.

Efter uppväxtår på västkustens två öar Ängön och Ramsö har närheten till havet alltid varit ett naturligt inslag i mitt liv. Inspiration kan man få av havet bara genom att betrakta det, känna de friska vindarna med den salta havsdoften eller färdas på det i en båt. Allt detta ger mig en känsla av frihet och lycka!

Inspirationen fanns i det magiska och det överkligt att göra något som skulle ge intrycket av att gå på vatten.

I projektbeskrivningen som formulerats under starten av projektet var målet inte bestämt. Då jag tidigare hade gjort mattor, kändes det mer spännande att göra golv. Ur ett hållbarhetsperspektiv kändes det inte heller relevant att göra något som man bara tillfälligt applicerar på ett redan befintligt golv.



Skisser med silkespapper på en rektangulär yta.



Skisserna i en annan skala placerade på golvet.

Fas beslut

När jag gick in i den *Beslutande fasen* av projektet hade jag bestämt mig för att jag skulle göra golvplattor utifrån havet som tema.

Tema hav och väderlek

Temat utvecklades från att först handla om att gestalta havet till att mer handla om olika vädersituationer som kan uppstå när man färdas på havet. Tre olika väderleksförhållanden valdes som beskrevs med en mening, därefter gjordes ett mönster till varje.

Bris

På eftermiddagen blåser brisens vindar in på havet; detta skapar en behaglig känsla av friskhet. Mönstret har en viss rörelse och en färgskala i svala toner (se bild på sid. 13).

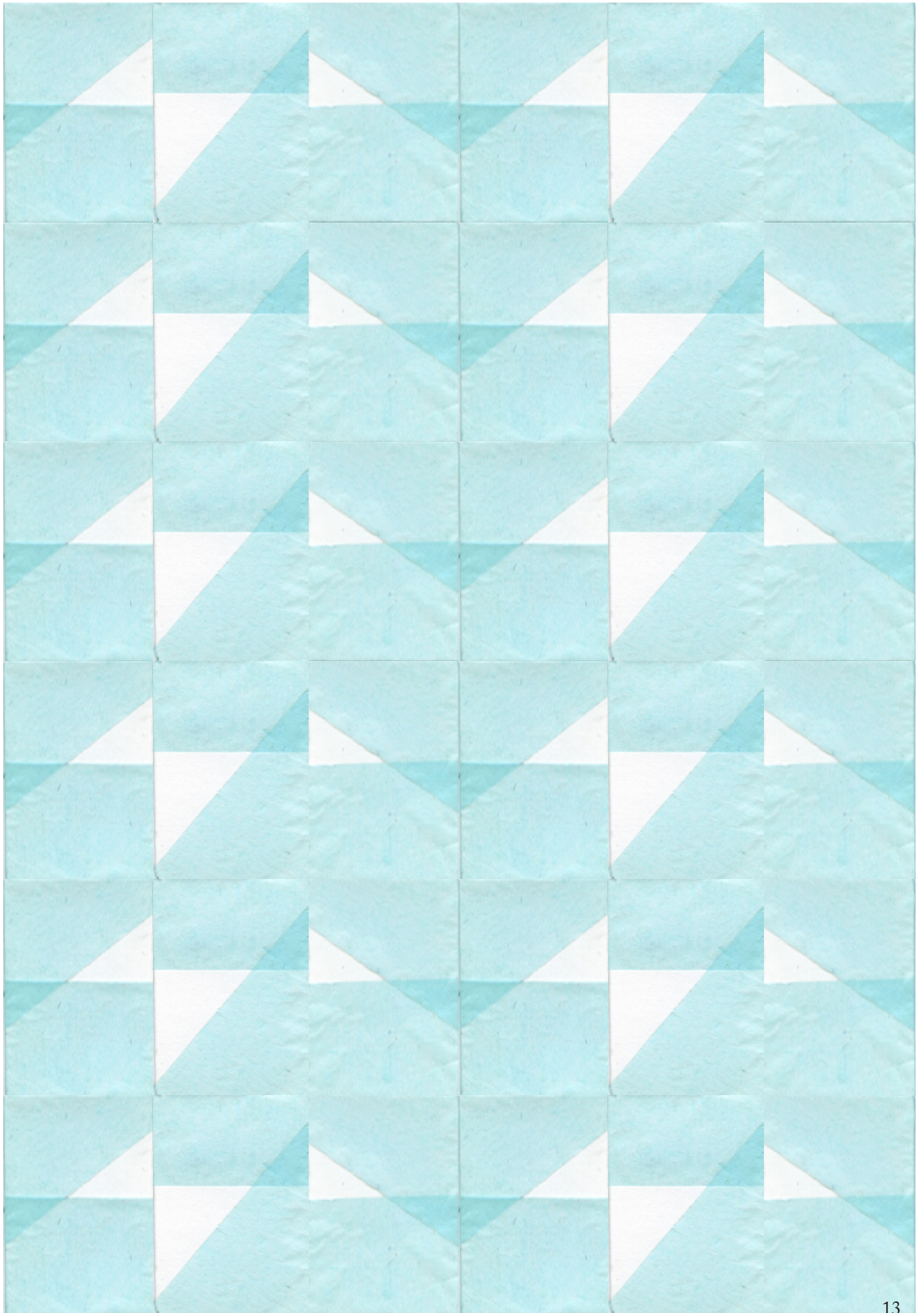
Storm

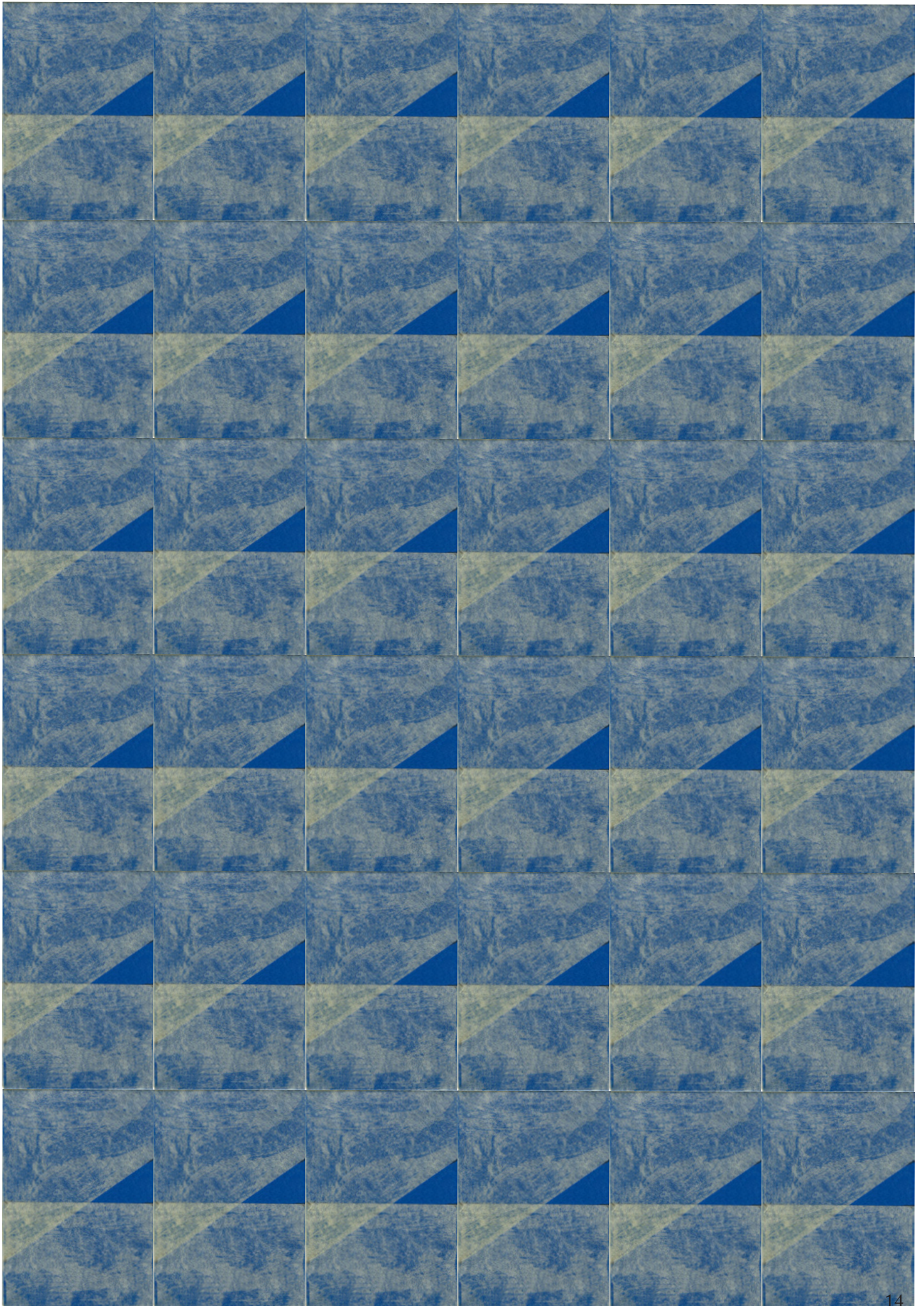
Havets livfulla och lekfulla virvlar skapar dramatik och spänning. En rörelse i mönstret skapas mycket på grund av silkespappret. Den mörkblå tonen blandas med det gulvita skummet (se bild på sid.14).

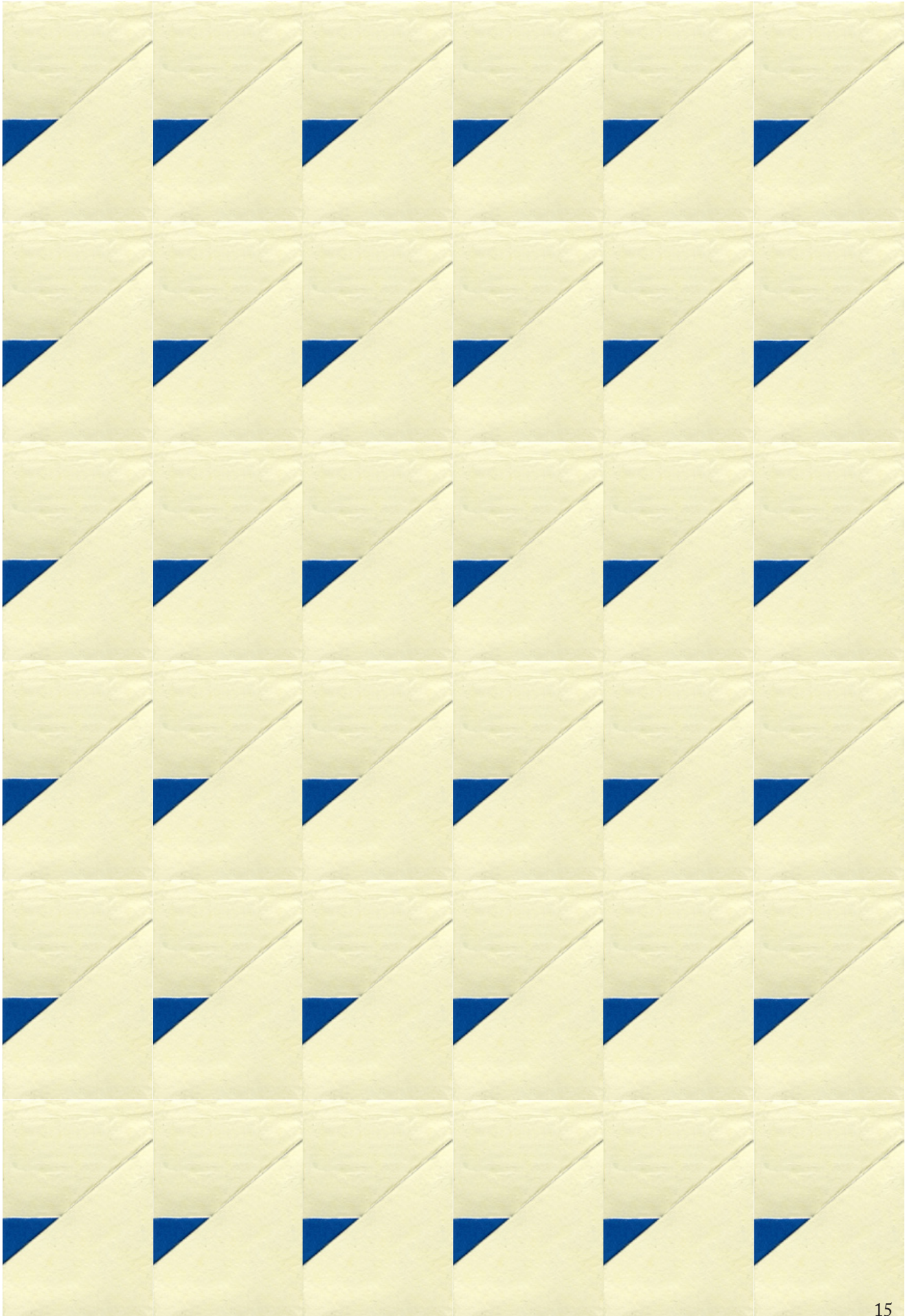
Sol

Det är en solig dag på havet, solen glittrar i vattnet. Mönstret speglar känslan av att segla fram på havet en alldeles perfekt semesterdag, sikten är god och vinden lagom hård. Den gula färgen står för solstänket i vattnet, formen av ett segel och horisonten syns i den goda sikten (se bild på sid.15).

Alla mönster baserades på en platta som i skala 1:10 var 3x4.5 cm stora alltså 30x45 cm stora i verkligheten. För att se hur skalan på mönstret fungerade med en människas mått placerades plattorna och en skalgubbe i en fiktiv rumslighet. Det kändes bra att skalan på mönstret fick ta en viss plats i rummet (se bilaga nr 1).







Vidareutveckling av mönster

I en analysfas kring de tre olika mönsterbilderna drogs vissa slutsatser.

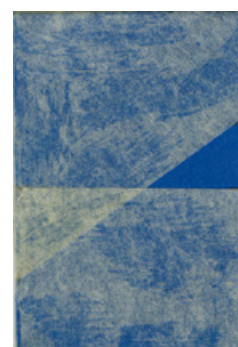
Sol bestod i detta skede av en komponent. Denna platta var stark i sig men mönstret hade problem med rapporteringen och det bildades en gata som inte fungerade. Den blå trekanten blev också väldigt dominant i mönstret. För att vidareutveckla detta mönster behövde rapporteringen förändras. Färgerna kunde också utvecklas till att bli tre färgfält som närmade sig varandra istället för att ha så stor kontrast.

Storm bestod av en komponent som upprepade sig i rapportering. Detta medförde att mönstret saknade en rörelse och det kändes inte så spännande som en storm borde göra. En bra effekt i mönstret var silkespappret som skapade en form av marmorering i ytan. För att utveckla detta mönster behövdes rapporteringen förändras och en annan rörelse skapas.

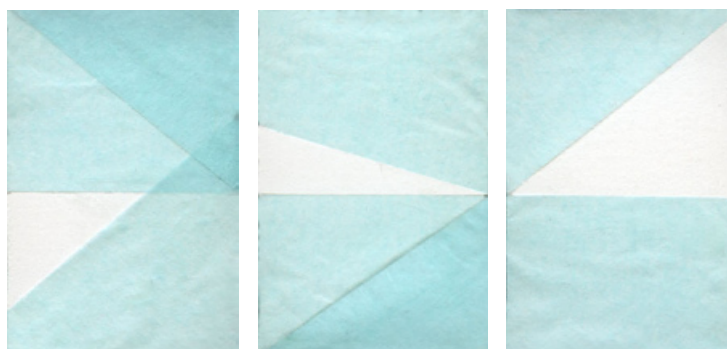
Bris bestod av tre komponenter som rapporterades i en bestämd ordningsföljd, mönstret var i sitt första skede lite rörigt. Detta mönster bearbetades ytterligare och fick en rapport som fungerade (se bild sid. 16) En vidareutveckling av detta mönster blev att skapa mindre kontrast mellan den vita och de turkosa tonerna så att mönstret skulle bli behagligare att titta på.



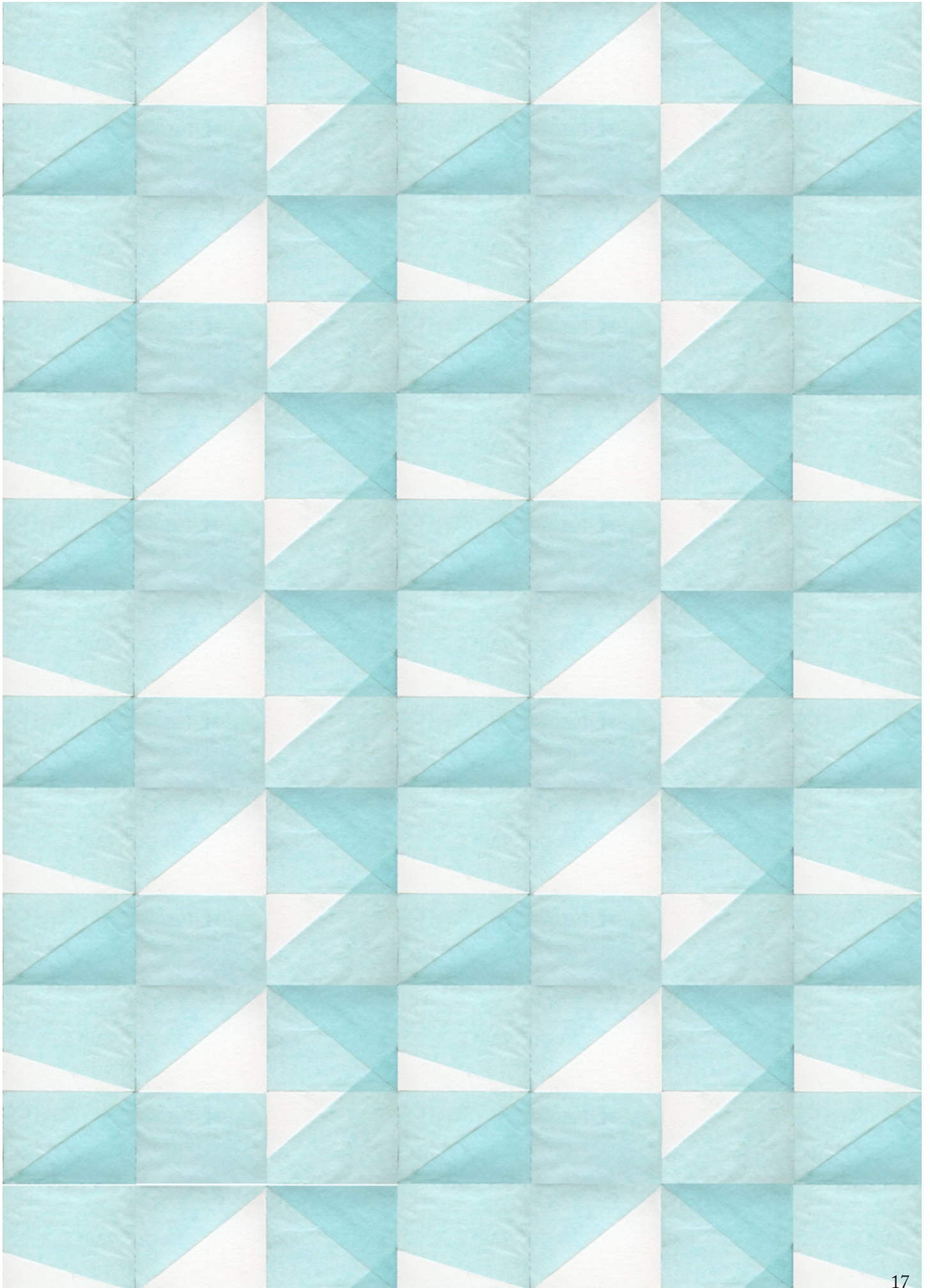
Golvplattan till Sol före vidareutveckling.



Golvplattan till Storm före vidareutveckling.



Golvplattorna till Bris utvecklades ytterligare.



Bearbetning av mönster

Alla tre mönstrena hade enligt min mening potential att utvecklas till vackra golv. Arbetet med att bearbeta mönsterbilderna på olika sätt påbörjades.

I mönstret *Sol* hade färgfälten bearbetas för att skapa en mindre kontrast mellan färgerna. Golvplattan lades på olika sätt så att det bildas större mönster i själva mönstret (se bild sid. 19, se andra förslag på mönstret och mönsterkomponenter i bilaga nr 5-6, 9).

Mönstret *Storm* förändrades från att bestå av en komponent till att bestå av tre komponenter. En med en skiljelinje som delade de två andra plattorna med olika färger åt. En annan form av rörelse skapades genom att man kunde lägga golvet så att de såg ut som en eller flera vågor med skum kom in från sidan av ett rum (se bild sid. 20 och andra förslag på mönster och mönsterkomponenter i bilaga nr 7,10).

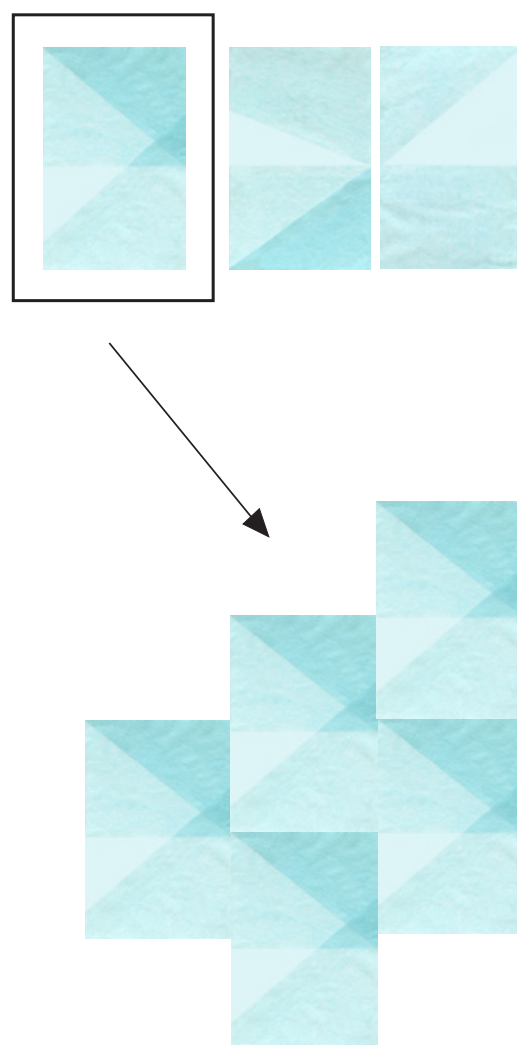
Mönstret *Bris* hade fått en skönare kontrast och upplevdes betydligt behagligare att titta på, (se bild sid.21). Jag testade också olika skalor för att vara säker på att skalan på mönstret fungerade. Drog slutsatsen att skalan som användes från början fungerade bra. En golvplatta hade storleken 30x45 cm (se andra förslag på mönster och mönsterkomponenter i bilaga nr 8-9).

Mönstret *Bris* testades också i olika färger (se bilaga 2-4).

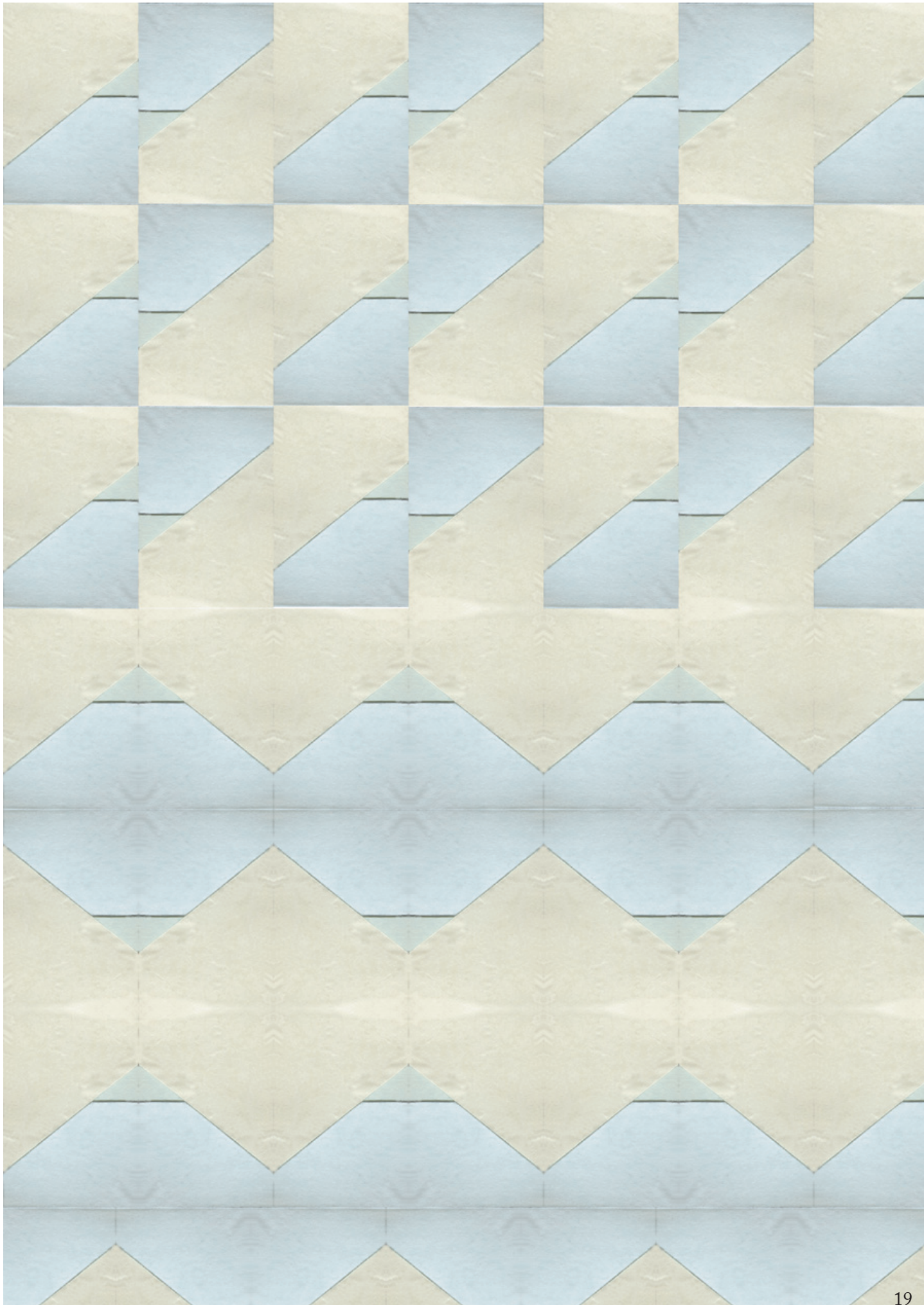
Efter en snabb bearbetning av alla tre mönstrena togs beslutat att jobba vidare med ett mönster för att hinna med projektets tidsplanering. Mönstret *Bris* kändes mest lämpligt att ta vidare till prototyp och visualisering i miljö då mönstret i detta skede hade en fungerande rapport.

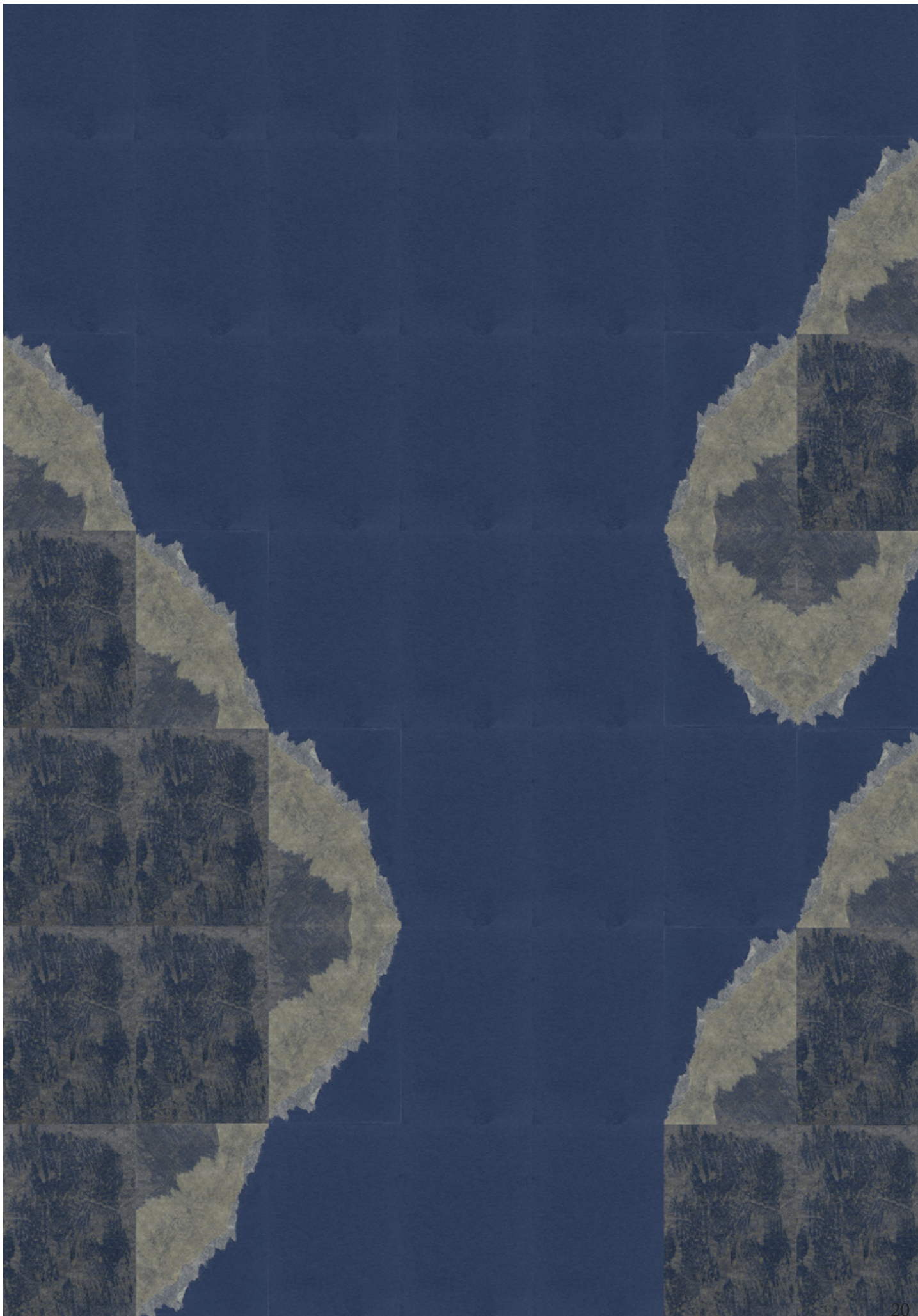
Bris bestod först av tre plattor med olika utseende som rapporterades i en speciell ordningsföljd. Detta kändes omständigt och något som jag inte kunde styra över vidläggning av golvet. Dessutom krävde mönstret en stor yta för att det ens skulle bildas.

Alltså gjordes ytterligare en rationalisering i och med valet att ta vidare en av de tre mönsterkomponenterna. Det blev den komponent som fungerade bäst i rapporteringen av sig själv (se komponent på bild till höger). Mönstret utvecklades till att bli enklare att fungera i praktiken dels vid eventuell produktion av golvet och dels vid läggning av golvet. Men det blev också mer spännande och den ensamma komponenten skapade möjlighet till variation i utseendet på mönstret.



Efter rationalisering bestod mönstret Bris av denna mönsterkomponent.







Färg

Under processen hade fokus hela tiden legat på mönstret. Olika färger hade testats, men inte med målet att fungera som en kulör på ett golv. Hur skulle färg appliceras på detta golv?

Målet var inte att skapa en fungerade färgkollektion utan att testa hur olika färger funkade på detta golv. En fördel med mönstret *Bris* var att komponenten kändes så stark i sig. Detta medförde att den fungerade bra i olika färgställningar och därför inte var beroende av att färgsättas på ett visst sätt.

Jag testade olika nyanser av svärta och kulörthet i färgerna för att se hur de fungerade som golv. Slutsatsen från dessa tester blev att mer kulör i färgen skapade ett mer utstickande golv och att mer svärta i färgen skapade ett mer nedtonat golv. För mycket svärta tog också bort lite av silkespapperseffekten i mönstret.

När man ska välja färg på golv beror det självklart på vilket syftet är. Frågan är hur framträdande man vill att golvet ska vara i den tänkta rumsliga miljön där golvet ska placeras. Söker man mer effekt kan man med fördel kombinera olika färger på plattorna. Ett mer lugnt och harmoniskt intryck ges om man väljer att bara lägga golvet i en nyans. Oavsett syftet tror jag att det är viktigt att hitta nyanser som är behagliga för ögat att titta på och som funkade både i artificiell belysning och i dagsljus. Ett golv med starka, klara färger blir nog mer dominant i ett rum och kräver därmed mer av den övriga inredningen.

Jag skulle i det fortsatta arbetet med att vidareutveckla detta golv vilja göra fler färgtester för att komma fram till en eventuell färgkollektion.

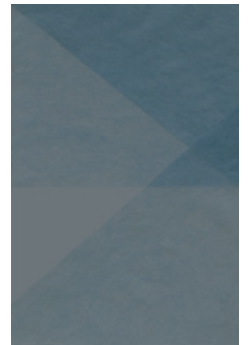


Bild 1-3 ovan var tester med olika kulörthet och svärta i färgerna. Översta golvplattan har mest svärta i sig, den i mitten lite mindre och den nederts hade minst.

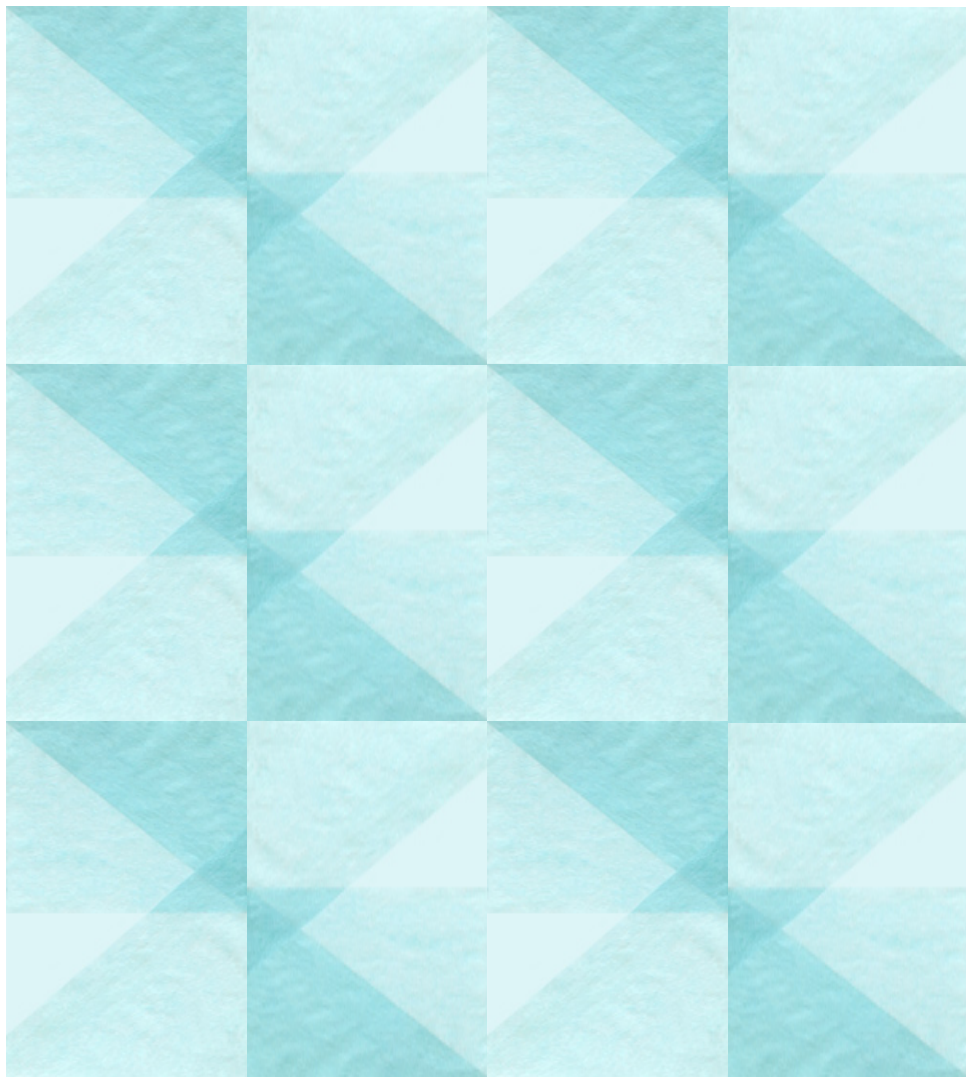
Fas resultat

RESULTAT

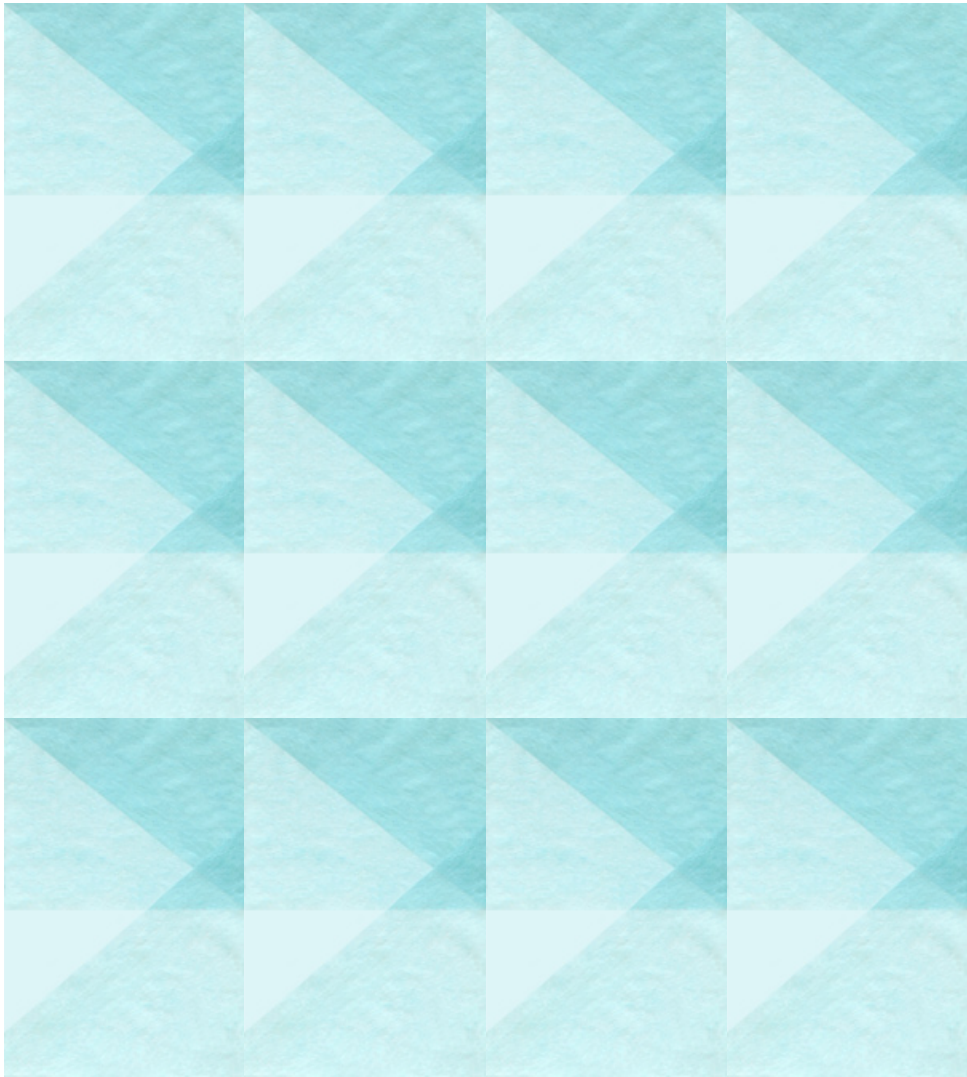
Resultatet av detta projekt blev ett golv med en golvplatta som fick namnet *Bris*, då den är inspirerad från vind, hav och segel. Beroende på hur man väljer att lägga golvet kan olika mönster bildas. Jag har i denna rapport valt att visa på tre olika varianter som fått namnen: *Rosetten* (se sid. 24), en annan variant är *Pilen* (se sid. 25), och den tredje varianten är *Sicksack* (se sid. 26). Golvets utseende går som man kan se att variera i mönster men också i färgställningar (se olika förslag på färg och mönster sid. 25-31).

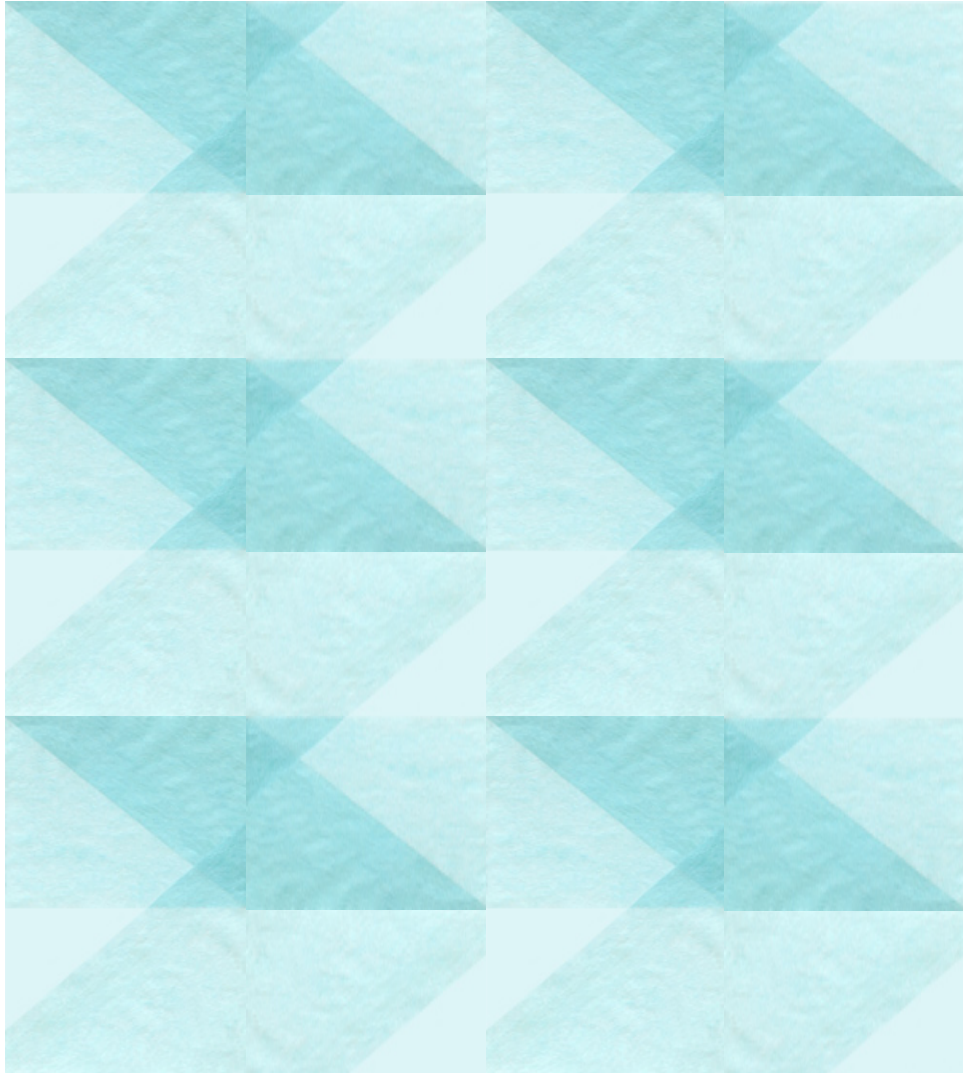


Golvplattan Bris.



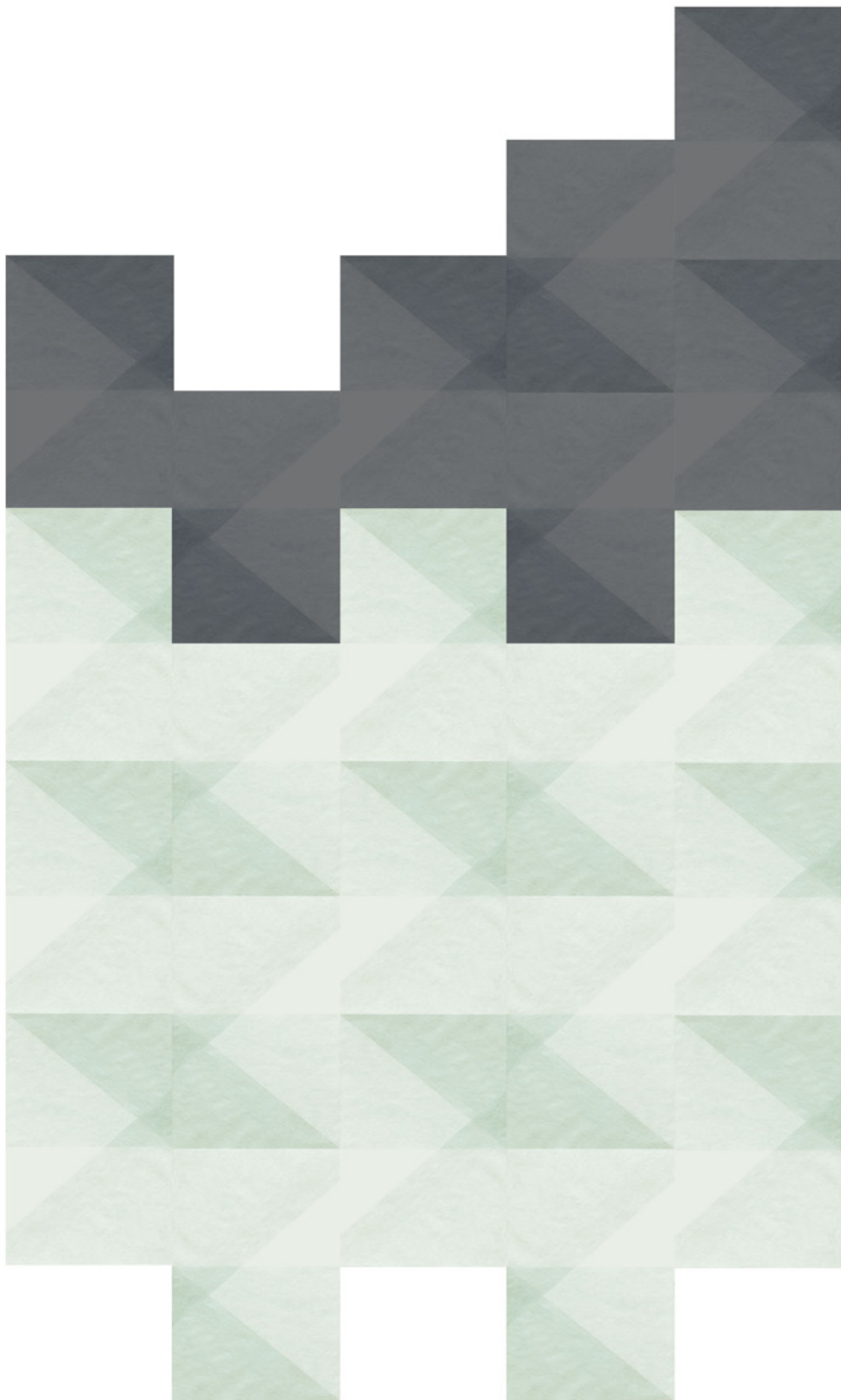
RESULTAT: *Pilen*

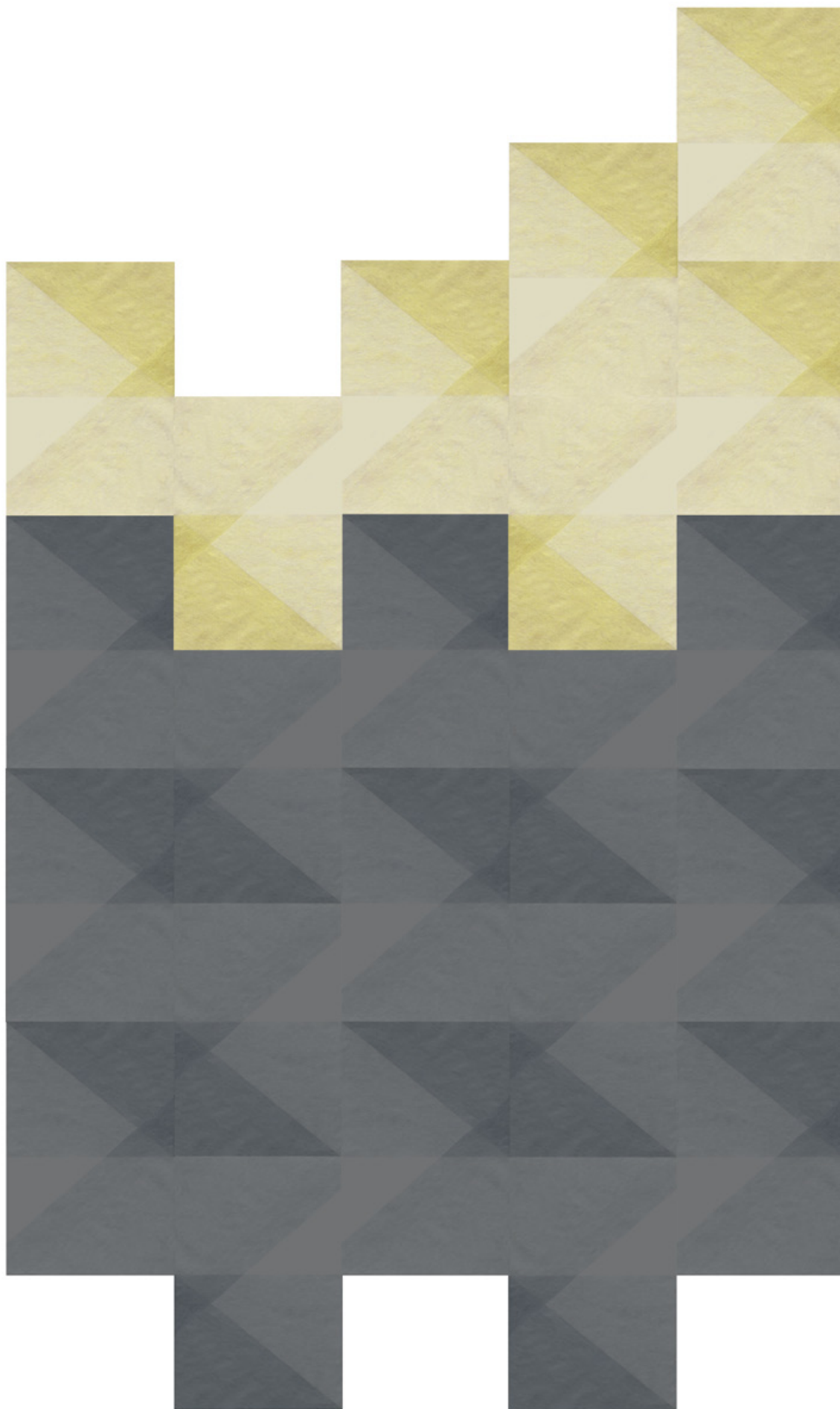


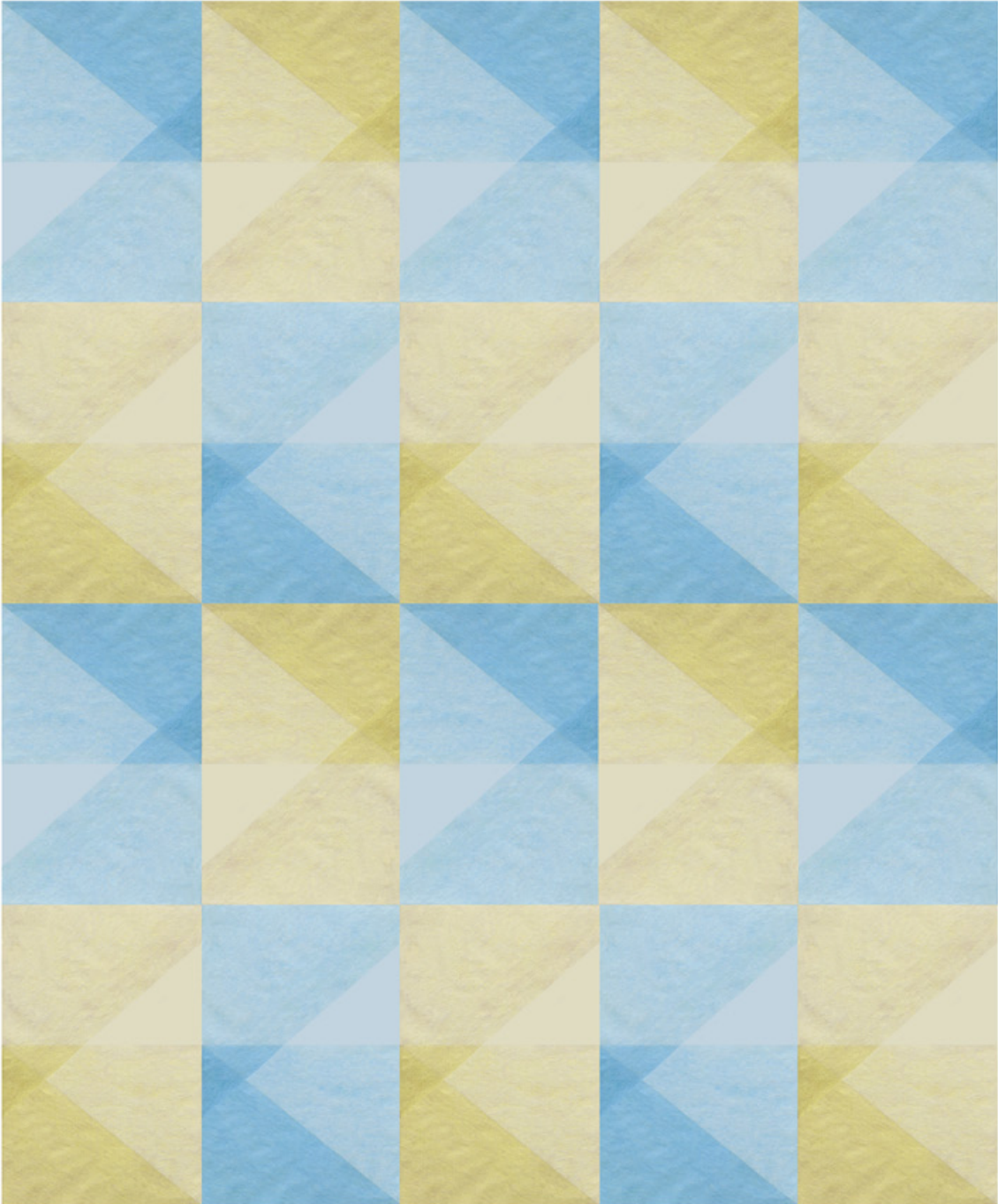


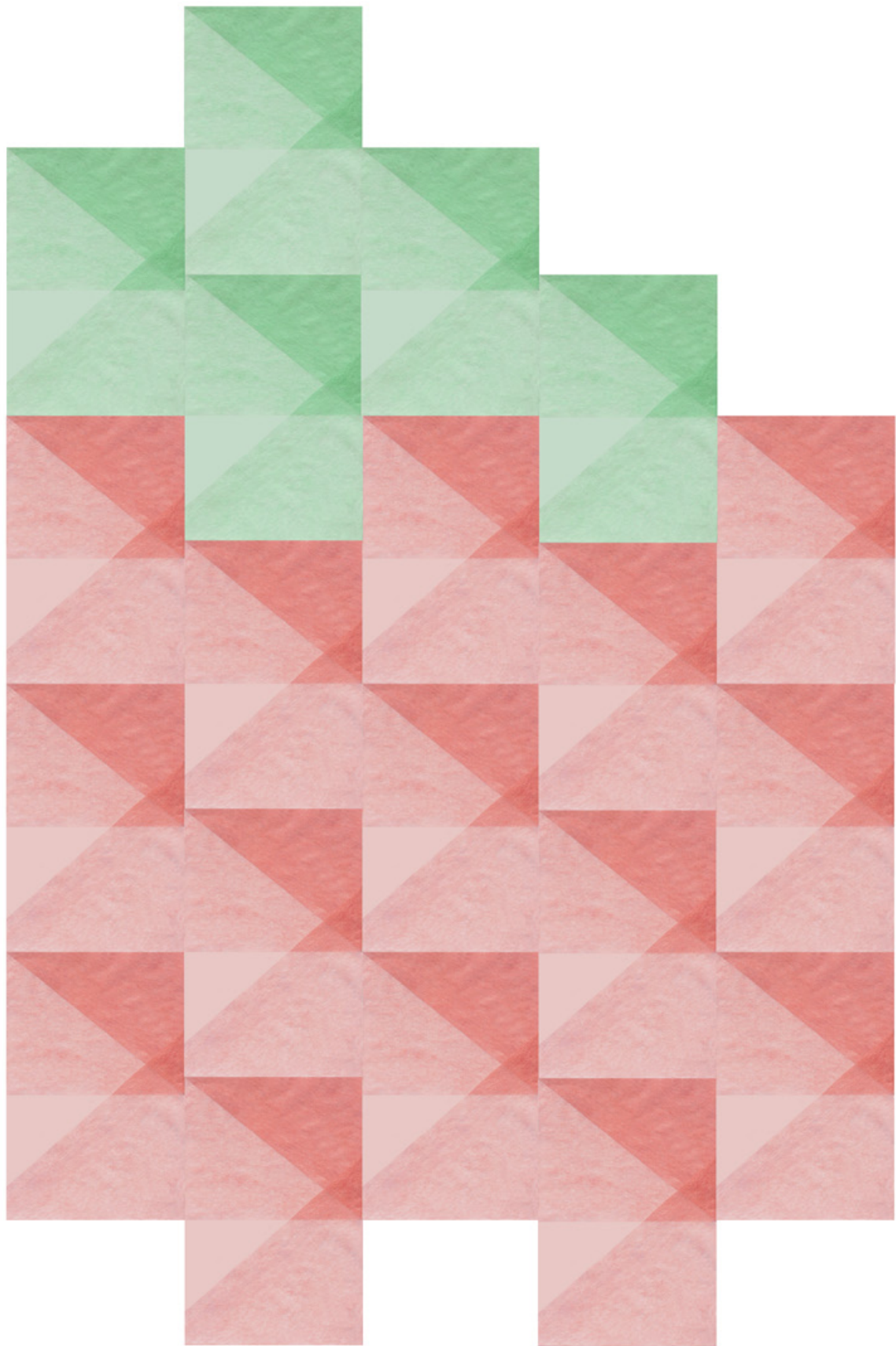
ETT UTSNITT SKALA 1:1 PÅ: *Golvplattan Bris*

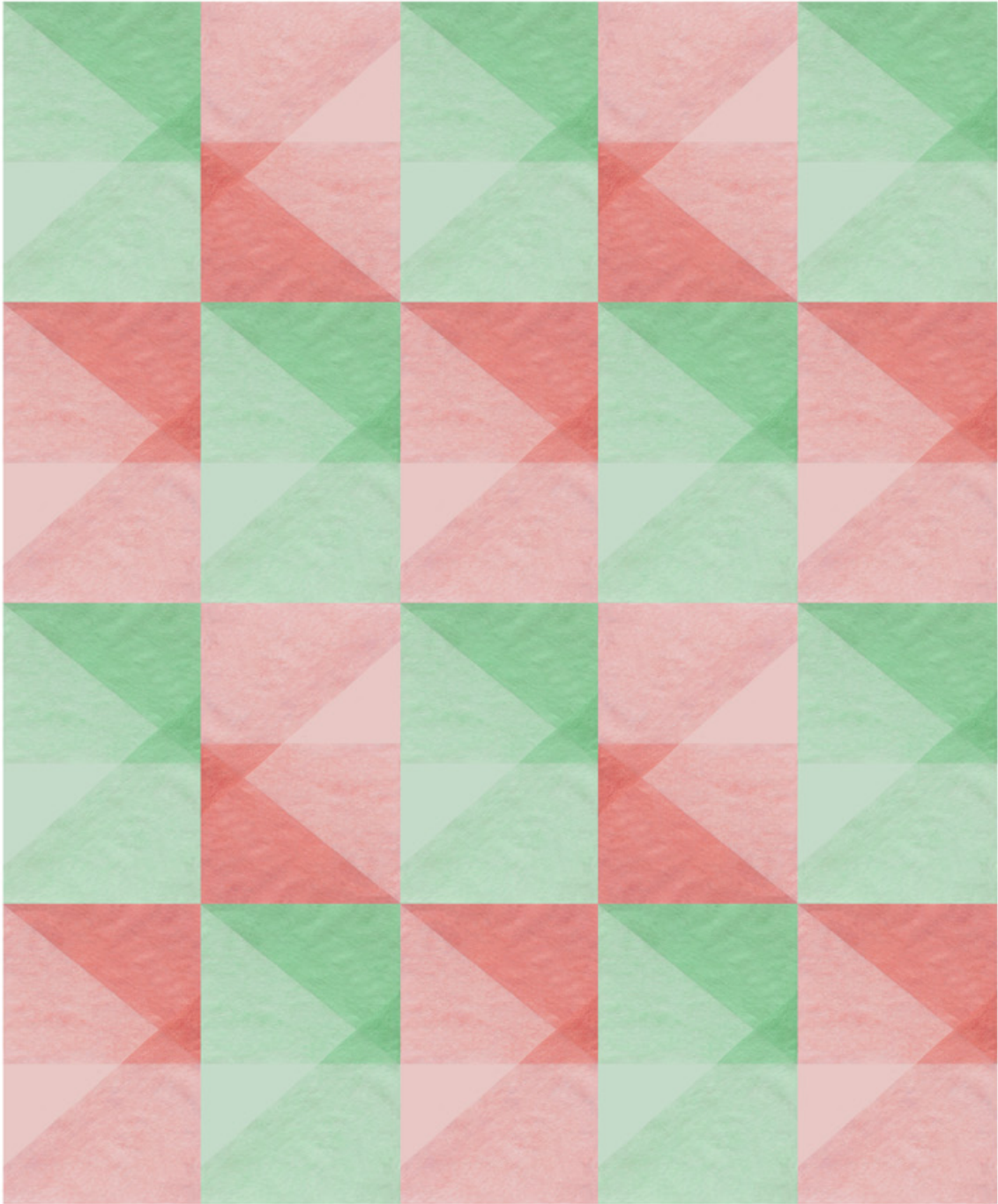


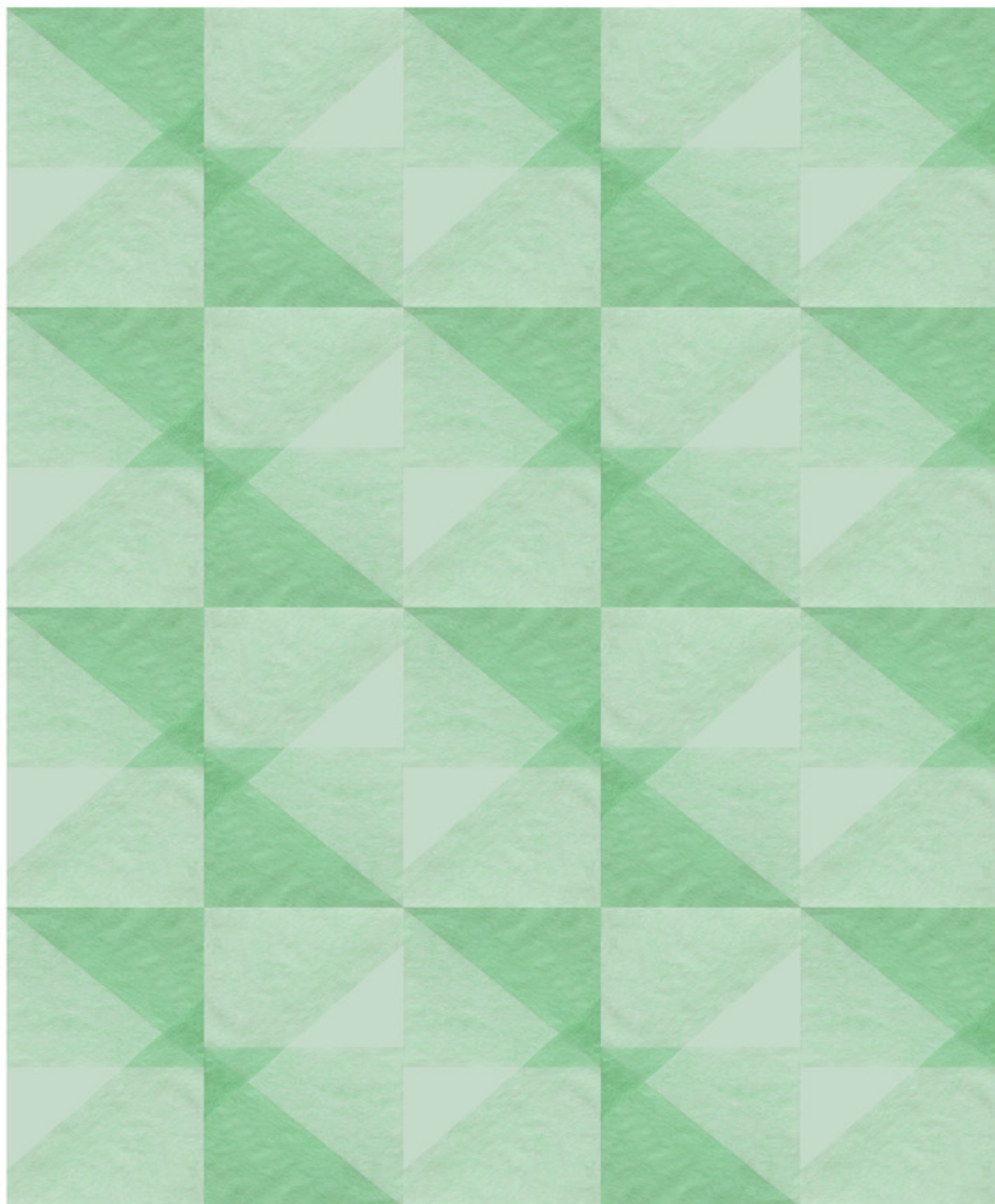


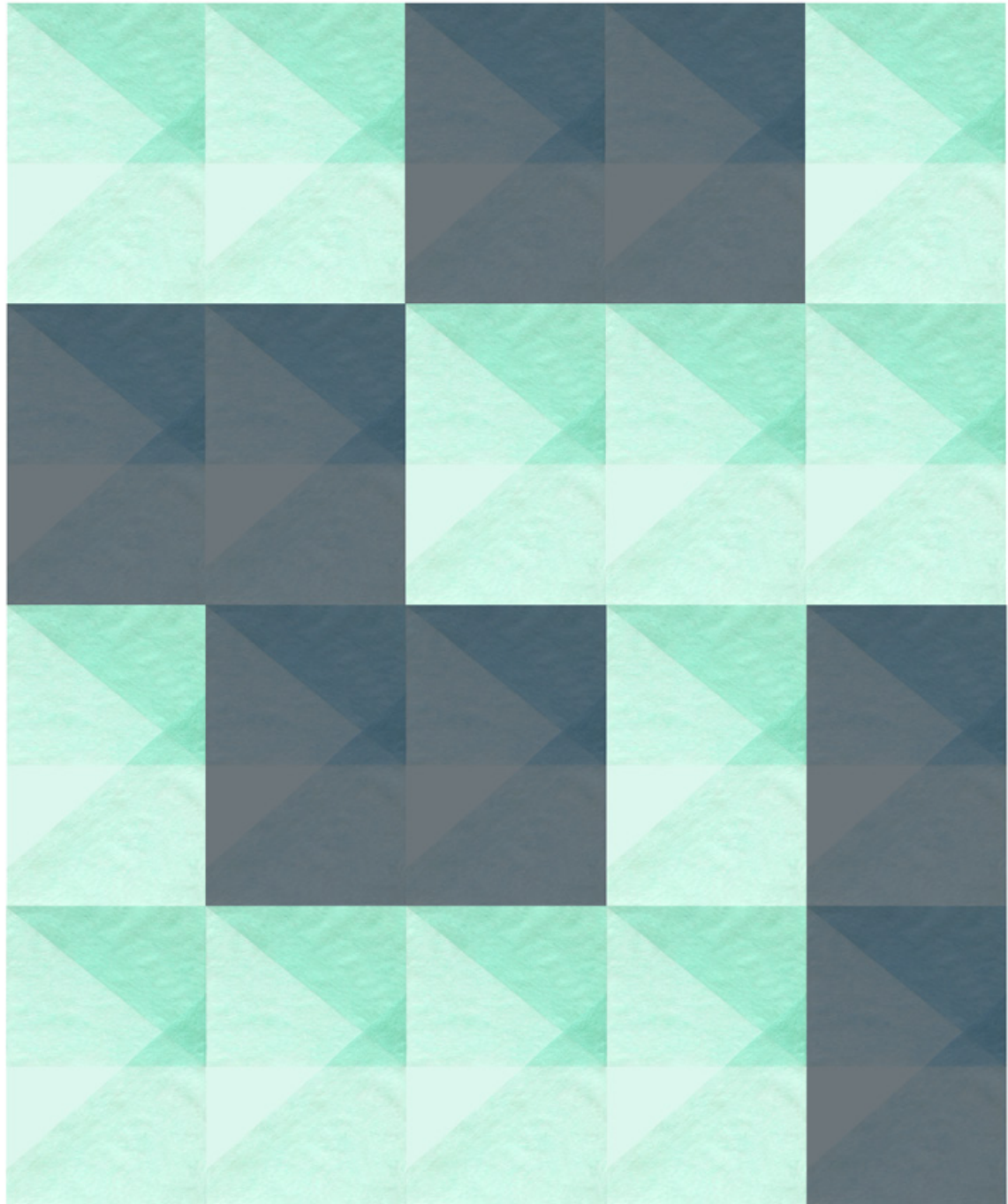












Prototyp

För att bättre förstå hur golvplattorna med dess mönster skulle fungera i en verklig miljö gjordes en prototyp. Materialstudier gjordes i form av besök på olika golvföretags hemsidor (se källförteckning för vidare information). Intressanta materialprover beställdes för att bättre förstå materialet genom att kunna se och känna på det i verkligheten.

Ett materialprov som kändes extra intressant kom från golvföretaget Pergo (Expression Tile Artikelnr. 034082) Jag tilltalades av materialet då det var en platta med en relativt blank yta; materialet var hårt men kändes mjukt att gå på. Detta material fungerade sedan som utgångspunkt för tillverkning av prototyp. Vid eventuell produktion av detta golv kan givetvis ytterligare material diskuteras.

Extern kontakt

Under projektets gång togs extern kontakt med företag inriktade på golv såsom *Bolon*, *Forbo Forshaga* och *Pergo*. Detta för att göra en förfrågan om någon var intresserad och hade möjligheten att göra en prototyp av golvet. Jag fick positiv respons men det verkade svårt att få till en prototyp på så kort tid. Dessutom utvecklades hela tiden mönstret till golvet under projektets gång och denna process behövde ta sin tid.

För att kunna demonstrera golvet bestämdes en lämplig yta på ca 3 kvm, denna yta skapade en rumskänsla och gav ett smakprov på mönstret.

Därmed sågades trettio stycken plattor ut i en åtta millimeter tjock mdf, i den verkliga storleken 30x45 centimeter. Konstruktionen på plattan kan givetvis utvecklas så att det går att klicka i varandra

På plattorna monterades en utskrift av mönsterkomponenten i två olika färgvarianter. Olika papperskvaliteter testades för att eftersträva materialets yta. Det var svårt att hitta ett papper som precis kunde efterlikna, valde mellan ett glansigt papper och ett matt papper. Jag valde det matta pappret eftersom detta inte reflekterade ljus på samma sätt som det glansiga pappret. Det stämde också bättre överens med uttrycket på golvet.

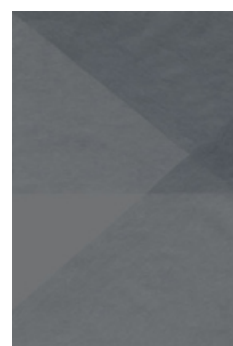
Färg

Jag valde att skriva ut min prototyp i tre olika nyanser. Färgerna som valdes till prototyp blev en mörkare grå och en ljusare grön och en rosaröd ton. Dessa nyanser var fina tillsammans och kände harmoniska att placera på ett golv. Tre färger valdes för att kunna visa på golvets olika uttryck beroende på val av färg. De gestaltar också möjligheten att man kan kombinera två eller flera färger. Det gråa golvet visar på ett mer nedtonat golv, medan det gröna visar på ett ljust golv. Det röda står för ett lite mer "kaxig" och dominant golv i val av färg (se bilder till höger).

Visualisering

Jag valde att göra visualiserinar i två olika miljöer, en offentlig och en privat miljö. Den offentliga miljön blev ett *Bibliotek* och den privata blev en *Lägenhet*. I den offentliga miljön fann jag att det gröna golvet passade bäst till den övriga interiören medan jag i den privata miljön fann att alla tre färger passade till omgivningen (se bilder sid. 37-38).

Mina slutsatser från dessa tester är att jag har gjort ett golv som kan fungera såväl i en offentlig miljö som i en privat miljö. Andra tänkbara offentliga miljöer skulle kunna vara entréer, butiksinredningar, restauranger, café, butiker o.s.v. I en privat bostad tänker jag mig att man kanske väljer ut ett specifikt rum där man lägger in golvet som t.ex. hall, badrum, kök eller arbetsrum.



De tre färgerna som valdes till prototyp och användes vid visualisering av golvet.









REFLEKTION OCH SLUTSATS

När jag ser tillbaka på min arbetsprocess har det varit en stor kreativ process där jag har fått tid att uttrycka mig i färg och form. För det mesta har processen flutit på väldigt bra, men den har också haft inslag av perioder som varit mer frustrerande. Ofta är detta när man står inför val för att komma vidare i processen.

En tung period var i början av projektet när det intellektuella stoppade mig från att komma igång med den egna kreativa processen. Detta var inget unikt för just detta arbete, då jag märkt att jag har haft problem med detta i tidigare arbetsprocesser. Jag hoppar gärna över ett steg och vill se slutet på mitt projekt redan innan jag ens har satt igång att börja arbeta. Det blir mycket tänkande och lite görande, där det intellektuella stoppar mig innan jag ens har testat mina idéer. Brist på tålamod går inte riktigt ihop med att man behöver tid för att ta reda på vad man vill göra i ett projekt.

Metoden att arbeta efter pyramiden visade sig vara väldigt bra och något jag kunde ha nytta av för att våga tro på min egen arbetsprocess. I den första fasen fanns det ju tid att bara göra utan att veta det faktiska målet. Denna tid visade sig vara viktig för att nå fram till ett slutresultat. De två andra faserna flöt på bra.

Ett bra sätt för mig är därför att ha en fas där jag bara experimenterar och utforskar helt fritt utan att analysera för mycket. Lärdomar från detta projekt är att det ofta är när jag sitter och arbetar med mina händer som kommer jag på vad det är jag ska göra.

Det var befriande när jag kom på ett tema att arbeta efter eftersom det då kändes mer relevant att driva processen. Ofta behöver jag ha en mening med det jag gör så att det inte blir för fritt och "flummigt". Eller rättare sagt en behaglig balans mellan det fria och det målinriktade.

Efter att jag bestämde mig för att göra mönster åt golv under temat hav och väderlek flöt projektet på bra. Det var roligt och inspirerande att få arbeta med mönster och spännande att se vilken riktning projektet tog när jag inte visste vid projektets start var jag skulle hamna vid dess slut.

Som avgränsning till detta projekt valde jag att utgå från mina egna upplevelser av vad som kändes vackert och inspirerande för mig. Men jag hoppas så klart att någon annan också ska tilltalas av uttrycket i det golv som jag till slut valde att gestalta. Att valet föll på att utgå från

hav och väderlek som tema tror jag är positivt, då jag tror att många fler än bara jag själv kan finna inspiration i just detta. Därför tror jag att också andra kan ta till sig detta golv., vilket nog hade varit svårare att göra om jag hade valt att utgå från något väldigt privat och personligt.

Formspråket har från den mer experimenterande fasen till det faktiska slutresultatet till stor del handlat om att jobba med kontraster. Det känns spännande och intressant då projektet utgick från min textila bakgrund och omedvetet fick det jag valde att gestalta en textil känsla. Materialet jag valde som utgångsmaterial till prototyp var en hård platta; detta blev en fin kontrast till det lite mjukare uttrycket på mönstret.

Svaret på frågan i vilken eller vilka miljöer det jag väljer att gestalta kan fungera, hoppas jag att en eventuell brukare av detta golv ser möjligheterna med att placera det i olika sorters miljöer. Jag hann själv bara testa mitt slutresultat i ett fåtal olika miljöer utan att kunna göra dra några djupare analyser kring hur rummet påverkades. Men jag tror att detta golv har potential att fungera både i en privat och i en offentlig miljö.

Detta examensarbete har varit en stor kreativ process för mig där jag verkligen har haft tid att jobba med mitt formspråk. Jag har i min rapport valt att visa mycket av mitt skissmaterial.

Till sist vill jag bara tacka min handledare som många gånger under arbetsprocessen hjälpt mig att styra upp alla mina funderingar: Tack Lotta!

Hållbarhetsperspektiv

Har man lagt ett golv vill man att det ska hålla under en lång tid. För att kunna uppnå detta tror jag att det är viktigt att man inte tröttnar på mönstret och formen på det. Dessutom bör man naturligtvis välja ett bra och slitstarkt material som inte går sönder i första taget.

Det som var så bra med mönstret *Bris* var att jag kände att jag kunde titta på det hur länge som helst utan att tröttna. Både *Sol* och *Storm* hade inte den förmågan i det stadiet när jag var tvungen att ta beslutet att välja ett mönster att arbeta vidare med.

För att uppnå ett golv med en lång livstid tror jag att det är viktigt att skapa ett mönster som håller oavsett trender. Givetvis ska man också beakta miljömässiga krav i val av material.

Vidareutveckling

Jag skulle vilja dra fler tester med golvet i vilka miljöer det eventuellt skulle passa någonstans. Jag skulle också vilja utveckla en fungerande färgkollektion till golvet som skulle kunna användas vid eventuell produktion. Jag ser också en möjlig till vidareutveckling av mönstrena *Storm* och *Sol*.

KÄLLFÖRTECKNING

Då detta har varit ett projekt som har handlat om mitt eget formspråk, har inte fokus legat på att hitta inspiration på annat håll.

Hemsidor

<http://www.bolon.com/> 2009-02-15

<http://www.global.pergo.com/sv-se/Lokalsida/Pergo-Golv/> 2009-02-17

<http://www.forbo.se/> 2009-02-13

BILAGA NR 1: *Rum - Skala - Människa*

Mönstrena testades i ett fiktivt rum med en skalgubbe. Detta för att få en känsla för hur skalan på mönstrena fungerade i relation med en människa.





