

FÖRUNDERLIGA FAKTA FÖR ATT FYLLA KUNSKAPSKARTANS VITA FLÄCKAR

Ett examensarbete i smyckekonst av

Karin Roy Michelle Andersson

Handledare Anna Persson
Examinator Karin Johansson

Göteborgs Universitet 2009
Högskolan för design och konsthantverk
Konsthantverk avancerad nivå

INNEHÅLLSFÖRTECKNING

| | |
|----------------------------------|----|
| Bakgrund / ingång till projektet | 3 |
| Uppstart | 3 |
| Clownfiskarna | 4 |
| Kaptensroppen | 14 |
| Björndjuret | 24 |
| Syrsorna | 31 |
| Landskapen | 38 |
| Aedificator | 41 |
| Tankar och reflektioner | 43 |
| Litteraturlförteckning | 45 |
| Bilaga - Resan till Malmberget | |

BAKGRUND / INGÅNGEN TILL PROJEKTET

Smycken har en relation till en bärare och bäraren har en relation till sina smycken. Som skapare av smycken har man en relation till både smycken och bärare. En unik och viktig roll.

Berättelser eller anekdoter som människor berättar, bisarra fakta som man snubblar över titt som tätt, små noveller. Detta är något som attraherar mig starkt. När jag gör smycken tycker jag om att kunna berätta en historia om det smycket. Det skapar en kontakt och en kommunikation med den som betraktar smycket och ger smycket ytterligare en dimension.

Äldre smycken har ofta sin historia. Ett halsband ärvt av en släkting som man har en speciell relation till, en vigselring eller en gåva man förknippar med ett visst tillfälle. Kanske är det ett smycke man har haft länge och laddat med minnen. Jag ville ge mina smycken en bakgrundshistoria, en text eller berättelse som varit startpunkt och inspiration för det smycket. Resultatet, såg jag framför mig, skulle bli lite av en novellsamling. De historier som skulle ligga till grund för smyckena skulle sökas bland böcker, tidningar och faktarutor. Det skulle kunna vara händelser, speciella människor eller deras berättelser.

Historierna skulle till en början vara av helt olika karaktär, men när valet av vilka som skulle få bli smycken skett hoppades jag kunna se en röd tråd. Varför var det just dessa berättelser jag hade plockat ut – vilka kvalitéer var det jag sökte? Vad var det som fascinerade? Vad sa de och hur hörde de ihop?

Min ambition var att göra smycken till varje historia. Smyckena i sig behövde inte likna varandra. Val av material, teknik och det slutliga utseendet skulle baseras helt på berättelsens karaktär eller en detalj från den. Det som skulle länka samman mina smycken var den gemensamma nämnaren för historierna.

UPPSTART

Redan vid starten av projektet hade jag lagrat en mängd tänkbara berättelser. Urklipp från olika tidningar, inslag i radio och berättelser jag hört och lagt på minnet. Att börja söka efter fler ingångar kändes därför onödigt.

Tre historier stod ut bland mängden. Jag hade utgått från att jag skulle hitta en gemensam nämnare om jag valde de historier som intuitivt kändes mest lockande. Den röda tråden som höll samman de jag valde verkade ha med ett slags överraskningsmoment att göra. Vid närmare granskning visade det sig även att alla var sanna. Av dessa historier hade jag lärt mig något nytt, och insåg att detta var avgörande för att en historia skulle bli intressant nog att gå vidare med. En skröna leder inte till en utökad kunskap rörande omvärlden och faller i mina ögon platt.

En annan faktor som förenade berättelserna var att alla historier hade en koppling till djur och natur. Detta är en stor inspirationskälla för många konstnärer, inom smyckekonsten inte minst. Abstrakta, organiska former som Ruudt Peters och många av hans holländska kollegor visar i sina smycken. Former som påminner om mänskliga organ och kroppsdelar men gjorda i plast och silikon. Ett annat exempel är de mer konkreta djuren Felike van der Leest sätter samman av plast, textil, metall och stenar. Hon virkar kläder till leksaksdjur och dekorerar dem, ger dem en identitet. Det är lätt att läsa in mänskliga drag i djur, kanske är det lättare att se dessa egenskaper med den distans man då får. Jag tror att alla människor föds med ett behov av närhet till naturen. Ett behov som tycks växa ju mer man exponeras för den. Kanske är det också därför jag generellt känner mig mer dragen till naturinspirerade smycken från nordiska konstnärer. Smycken som för tankarna till vårt karga landskap som Terhi Tolvanens trä- och skogssmycken och Catarina Hällzons fantastiska skapelser av fiskskinn.

I mitt fall beror fascinationen också till stor del på den tillsynes anarkistiska inställningen i naturen till vad som är normalt, naturligt och överhuvudtaget möjligt. Jag tror att vetskap om dessa fenomen dels kan göra oss mindre fördomsfulla, men även öka vårt självförtroende genom att ge en vidgad vy på vad vi är kapabla till.

CLOWNFISKARNA

Förundras du över succesionsordningen?

Clownfiskar lever numer i akvarium i många svenska hem. De har blivit kända och populära mycket tack vare filmen "Hitta Nemo". Det som inte är lika välkänt är deras hierarkisystem.

Flocken består av ett fertilt par, där honan är störst och står högst i rang. Resten av flocken är mindre, icke fertila hanar. Ordningen störs om matriarken dör, vem ska ärva tronen? Hos Clownfiskarna är det maken som tar över, men först efter att ha vuxit till sig något och bytt kön. Samtidigt blir en av flockens småhanar könsmogen och även han lite större för att inta sin nya position som ansvarig för stammets tillväxt.

Clownfisksmycket skulle illustrera en slags transformation och en inneboende förmåga att inta en ny skepnad. Skissarbetet ledde till en dubbelfisk, en sammansmältning av en stor och en liten. Den existerande clownfiskens utseende var inget som tilltalade mig, istället lät jag mig inspireras av de fiskar jag själv oftare kommer i kontakt med och som har skapat den bild jag har av hur en fisk ser ut.

De första tredimensionella utkasterna gjordes i skulptyler. Jag sökte en form och ett uttryck som inte fick vara alltför barnsligt. Genom att jobba med kropparnas proportioner och fiskarnas ansikten, sätta munnarna längre ner och göra dem mindre glada än jag gjort i de första skisserna, tyckte jag att jag fick dem mindre serietidningsliknande. Att dekorera dem med ögon, fjäll och fenor var något som gav en smått barnslig skaparglädje även om det fick fiskarna att se mer tecknade ut.

Funderingar fanns på att göra ett stim av dubbelfiskar, men idén övergavs för att ge ett ensamt hänge odelad uppmärksamhet.



Dubbelfisk, gjuten i silver, oxiderad

Detta hänge skulle till en början vara av guld – en guldfisk, och det skulle hänga i en kätting som ett ankare. Med stöd av bilder av olika slags kedjor började jag skissa på en kätting men insåg att jag inte direkt visste varför det skulle vara en kätting. Ankare och båtar har ju egentligen inget med clownfisken att göra förutom den marina kopplingen. Istället växte en idé om en fjällkedja fram.

Efter att ha förkastat ett antal idéer om en gjuten kedja och istället skissat med tråd och mässingsplåt började sakta en funktionell, lagom rörlig, inte för grov kedja växa fram.

11/12

På eftermiddagen jobbade jag med hur jag skulle kunna göra en länk till fiskhalsbandet. Det var mycket svårare än jag hade trott. Vill ha det ledat och följsamt och fisklikt samtidigt som jag vill att det ska vara en ganska tunn kedja. Satt med mässingsplåt och tråd och försökte forma fjällformade länkar. Tror att jag kom på hur jag vill ha det. Har testat lite olika tjocklek på plåten och länkarna blir mer "flälliga" om plåten är tunn. För att få lite stabilitet viker jag dem runt en kedja som samtidigt är det som håller ihop fjällen och jag tror att det kan funka.



Skisser på fjällkedja

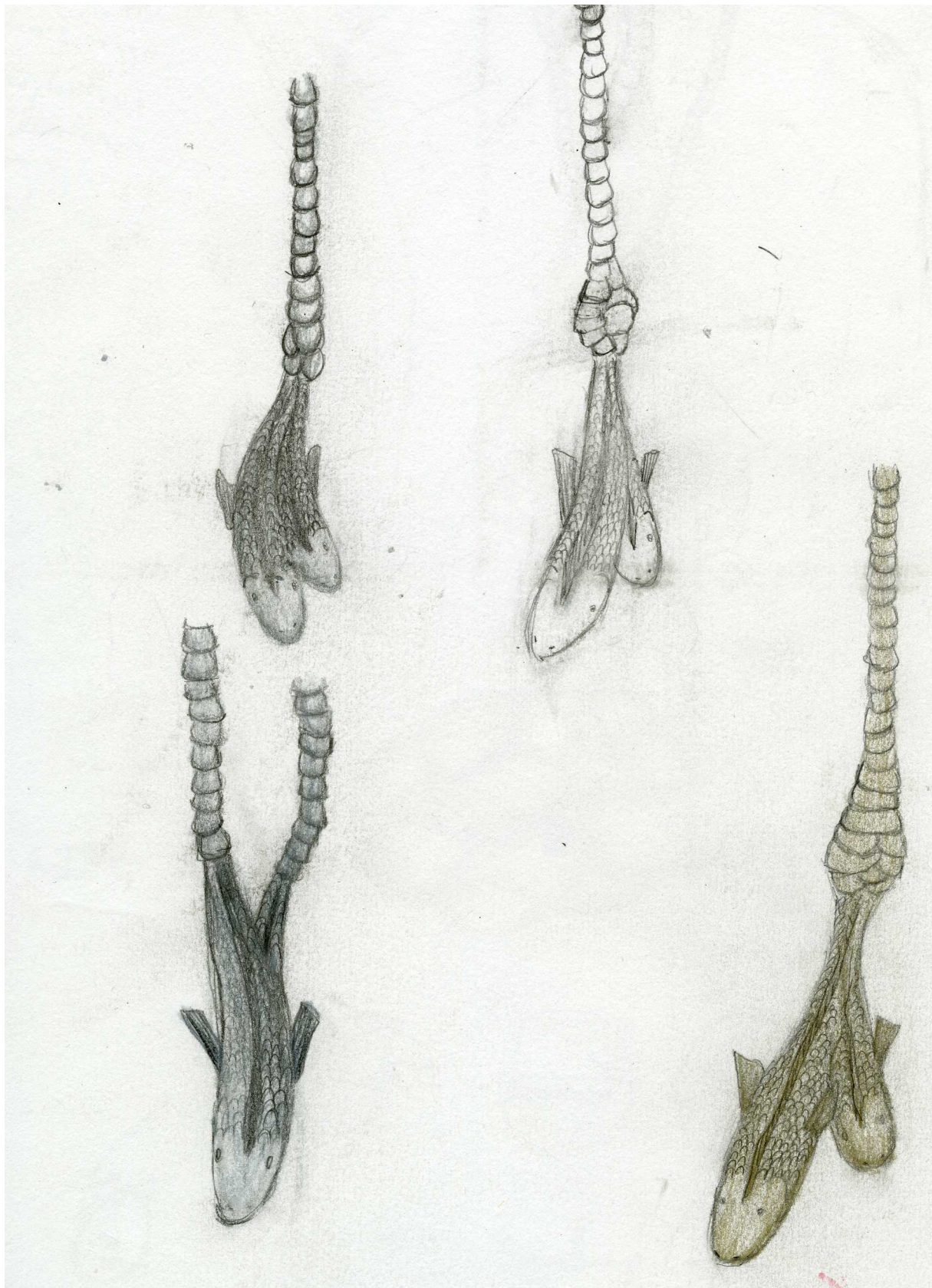
Tanken på en guldfisk hade kommit lite i skymundan och när kedjan började ta form i silver som grundfärg med färgskiftningar orsakade av oxider blev det otänkbart att övergå till en annan metall. Kopplingen till lax och mört var uppenbar och dessa fiskars utseende och uttryck hamnar högt i min estetiska hierarki.

Något som till en början var ett störande moment var att stommen under fjällen ibland blev synlig. När fjällen klipptes lite större och mer exakta doldes hela kedjan men då försvann också glimtarna av det skelett stommen utgör och fjällen fick fortsätta vara oregelbundna.



Fjällkedja, silver

Nästa steg var hur kedjan och fisken skulle mötas. Att stjärtfenan måste plockas bort stod snart klart men skulle flera kedjor omsluta fisksvansen eller fisksvansarna? Vilken typ av fisk skulle jag använda och hur skulle övergången förhindras att bli för abrupt? Den lite blomlika formen hos fiskarna med två huvuden och en svans var den mest tilltalande och för att förstärka den formen bestämde jag mig för att låta en ensam, tunn kedja omsluta fisksvansen.



Förslag på mötet mellan fikhänge och kedja

5/1 – 09

... jobbade sedan vidare med mina fjäll. Det tar ju en massa tid men jag gillar å andra sidan verkligen hur den blir. Den rasslar lite och ger ifrån sig ett "undervattensljud". Jag tror jag associerar det med de lite skarpa ljud man hör när man dyker – eller kanske med badrum? Ja, det är nog det – badkarskedja.

Kedjan började få lite längd och jag tyckte mer och mer om den. Många i min omgivning ansåg till och med att fisken inte alls behövdes. Jag började tvivla på om den verkligen gjorde det, varför skulle den hänga där? Vad var kopplingen till clownfiskarna? Att ta bort den från smycket helt var ett alternativ men utan den skulle smycket inte få den bit av humor och berättande som varit en viktig utgångspunkt i mitt projekt. Jag var beredd att lägga en hel del arbete och energi på att komma på ett sätt att få den att passa med kedjan.

Detaljer från berättelsen blev inspiration för att gå kunna vidare. En idé var att göra en treuddsfisk som skulle symbolisera statusen fiskarna får i en stor kropp, men den ratades. Bilden i skissboken kändes lockande men i vax blev den klumpig. De små icke fertila fiskarna som utgör resten av stimmet saknades också i illustrationen och de blev slutligen en öppning. Små fiskar i nacken som transformeras genom kedjan och blir två nya fiskar. För att få dubbelfisken än mindre barnslig ersattes de ristade fjällen med små plåtfjäll utklippta i silver som jag gjöt fast, även fenorna gjordes med samma teknik. Detta gav fisken ett mer exakt och lite maskinellt uttryck.



Gjuten silverfisk med fjäll och fenor av silverplåt

19/2 – 09

...läste om en fiskart som jag hört om på radio. Man har tydligen tidigare observerat tre tillsynes helt olika fiskarter som lever på olika djup. Av de som lever högst upp har man bara hittat yngel, de i mittenpartiet har bara varit hungriga honor med jättestora munnar och de längst ner har varit hanar som inte äter alls. Nu har man kommit fram till att det är en och samma art! Bara i olika åldrar.

Fiskstjärtarna som skulle symbolisera resten av stimmet kom att utgöra nackstycket, och de gjordes i samma teknik som hänget. Att smida fenorna gjorde dem fisklika men lite klumpiga, så de fick även de göras i plåt som jag mönstrade med en rundtång. Endast två fiskstjärter skulle föra tankarna mot att de tillhörde var sin av de två stora fiskarna. Minst tre fiskar skulle krävas för att bli "ett stim", samtidigt fick inte formen på nackpartiet bli för spretig. Lösningen blev fyra stjärter nitade över varandra två och två. De avslutande fiskarna utgjorde till en början ett lås, men kroken som hakade ihop den blev lätt sned. Eftersom ett lås egentligen inte behövdes ersattes detta med ytterligare en nit.



Gjutträd med silverfiskstjärter

Fiskarna hade länge varit blinda. Sedan de tidigaste försöken med ristade ansikten hade den delen helt lagts åt sidan. Till denna fisken passade inte de tecknade ögonen. Med en genomskinlig emalj över en liten bit svart bindtråd skapade jag ögon som blev mer naturtrogna. Vissa av testerna blev alltför tydliga och vissa alltför vaga. Att hitta en balans var svårt och att sedan hitta samma balans i alla fyra ögonen ännu svårare. Tillslut fick åtminstone varje fisk för sig liknande ögon även om den ena var brunögd och den andre grönögd, men det är ju å andra sidan två olika individer.



Försök med ett ristat öga



Emaljögon



Längden på smycket blev en avvägning mellan att låta kedjan ta plats och att ge fisken en bra position. En fisk hör hemma i närheten av tarmar och korallrevsliknande strukturer.

Vid fastsättningen av kedjan upptäckte jag att jag kunde styra färgen på fiskstjärtarna som var lite lätt oxiderade. Genom att bränna bort delar av det svarta fick de liknande färgskiftningar som kedjan. Små plåtfjäll löddes fast på hänget för att få en fin övergång till kedjan där.

Hur de två kedjorna från låset skulle mötas var ett problem jag helt förbisett, men genom att kila in fjällen från de båda mellan varandra blev lösningen både enkel och vacker.

Möte mellan de två fjällkedjorna



Övergång mellan kedja och fiskstjärtar



Clownfisksmycket, silver, emalj, järntråd



KAPTENSGROPEN

Tåget gick den 26e mars från Göteborg. Efter en resa på 14 timmar anlände jag till Umeå tågstation där mina föräldrar väntade för att köra de 50 milen vidare norrut till Gällivare. Där gick färden vidare neråt. 1200meter ner under jord in i Kaptens Kroppen. De vindlande gruvgångarna, utsprängda meter för meter påminde om en bröstorg med revben. Intrycket förstärktes på de ställen där belysning i taket blev till en lång ryggrad. Det var verkligen som att åka ned i en kropp, en malmkropp.



Utsikt över kaptensgropen

Det hela började med bild i DN som hade fångat min uppmärksamhet. Artikeln handlade om Malmberget och dess invånare som tvingas flytta eftersom ett stort hål orsakat av LKAB:s gruvdrift har bildats och gör allt större arealer riskabla att bebo. Det smått tragikomiska i Malmbergetbornas situation, att undan för undan fösas bort från marken som täcker den värdefulla järnmalm och framförallt den gigantiska månlandskapsliknande och mycket vackra krater som Kaptensgropen utgör, triggade min fantasi.



Vy över malmberget. Foto LKAB

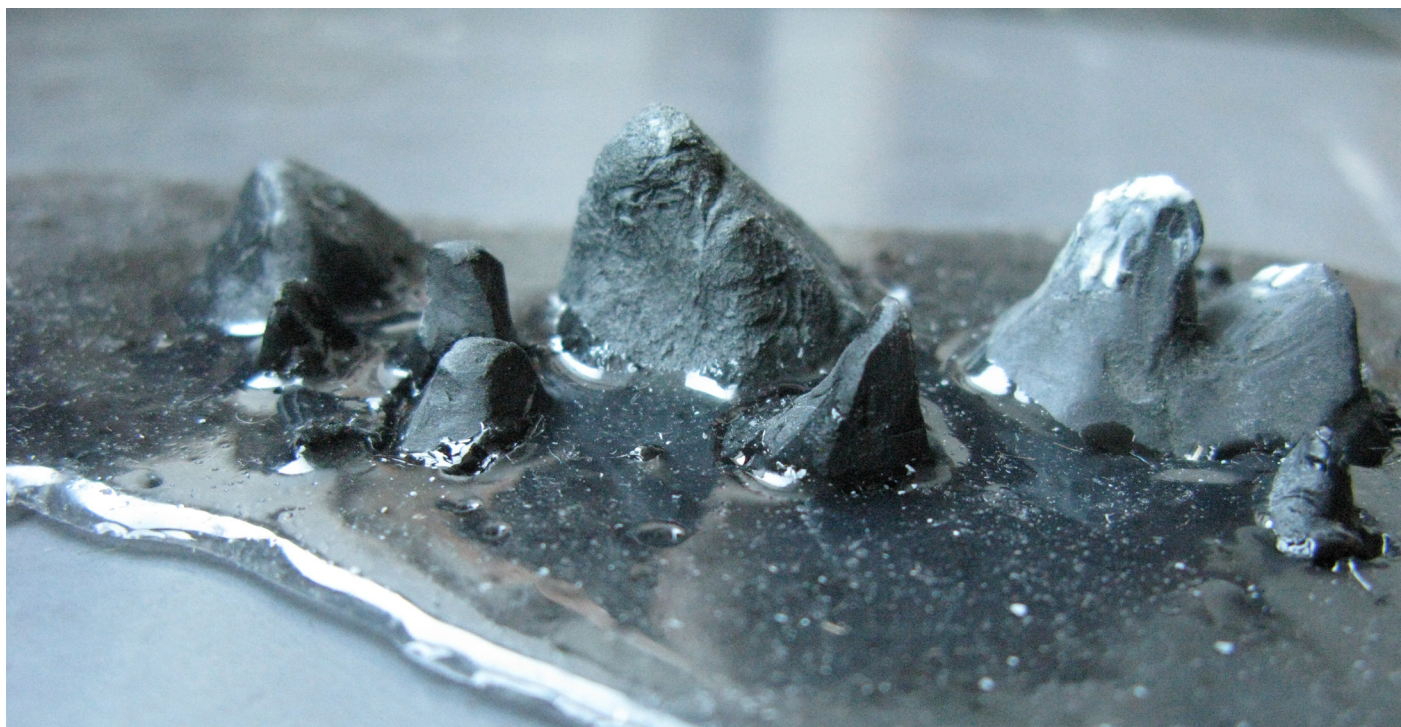
Något fattas Malmberget

I Lapplands skogar, närmare bestämt i Malmberget, gapar ett hål. En krater som får nejden att likna ett månlandskap. Kaptensgropen heter den.

Det glupande hålet är stort, 600 meter vitt, 400 meter brett, 200 djupt och större lär det bli! Med buller och bång och säkerligen i ett stort moln av damm rasar snart mer av markytan. Människorna får vackert flytta på sig och sina hus.

Det som tidigare låg gömt men nu saknas är kaptenskroppen – en järnrik malmkropp vars rikedomar utvunnits med skivrasbrytning och sålts med god förtjänst. Ibland kan man önska att kakan både kunde ätas och has kvar.

Ett halsband av Terhi Tolvanen fanns i bakhuvudet då jag började skissa på ett smycke uppbyggt av fjäll, ett bergslandskap. Tanken var att en stor del skulle saknas och bli ett glupande hål. De första bergen gjordes i porslinslera blandad med svart färgkropp. Då jag efter att ha bränt dem filade på dem fick de en grafitgrå metallglänsande färg, vilket kunde utnyttjas för att ge dem mer liv och göra dem mer fjälliga. Ytan och materialet attraherade mig och arbetet fortskred. Bergen skulle länkas ihop och hur skulle ett glupande hål kunna illustreras? Skulle jag verkligen lyckas skapa ett hål? I ett halsband finns ju alltid kroppen bakom som en botten. En ny idé väcktes. Smycket kanske inte skulle vara hålet utan snarare skapa hålet, vara det som tagits bort.



Berg i porslin med silikon som sammanlänkning



Förslag på ett hål, porslinslera

15/1 – 09

Pratade i telefon med mamma. Berättade om min nya idé om att låta smycket finnas i ett landskap och skapa ett hål när man tar bort det. Hon sa något om att "jaha så då lämnas bara ett skal kvar". Jag hade ju tänkt att markytan skulle bli smycket men hennes kommentar triggade igång lite nya tankar. Jag har idag läst en uppsats om bergteknik och om de olika malmkropparna man bryter ur. De mängder malm som fraktats bort och ordet malmkropp, tycker jag är otroligt fantasieggande. Min malmkropp heter Kapten.

Jag har nu suttit och skissat på "surmagar", klumpar med magar som ser trumpna ut. Först lät jag dem vara sovande men då såg de så sorgsna ut och jag vill ju inte skuldbelägga LKAB, i alla fall inte på ett så tydligt sätt. Min första idé var att smycket skulle vara en ring där ringskenan skulle utgöras av en nypa eller en spade eller en gripklo av något slag, men det gav samma effekt. Det blev så tydligt en stöld. Funderade över att undersidan kunde utgöras av en propp, en diskhoppropp. Fortsatte sedan att läsa om järnvägen, som började byggas i mitten av 1800talet, och som varit viktig för malmens kommersiella framgång. Började skissa på en kedja av järnvägsräls som drar upp malmkroppen. Kedjan kan då ligga utlagd i landskapet medan malmkroppen finns innesluten i grus. Jag tänker mig en grop i landskapets stomme där det översta gruset är detsamma som det som täcker resten av markytan. Jag skapar två skikt ett grönt markgrusskikt och ett grått "rasad grop"-skikt.



Skiss på malmkroppslandskap

De första utkasterna till malmkroppar var runda klumpar med navlar, också dessa i svartfärgad porslinslera för att koppla dem till bergen. Navlarna gav associationer till munnar något jag ville komma ifrån. För att ge associationer till en kropp utan att behöva använda någon speciell kroppsdetalj, gav jag kropparna en kantig, grov bergdel. Den kontrasterade mot kroppsdelens runda former och förstärkte dem.

Det var svårt att få bergdelen kantig och stenliknande, att hålla den runda delen slät och mjuk och samtidigt få delarna att passa ihop. Chamotte blandades i bergsdelen för att göra den grövre men de små gruskornen hade en förmåga att blanda sig in i de mjukare delarna. Efter många försök och många bränningar av olika svarta klumpar valde jag tillslut några tänkbara hängen.



Malmkroppar, porslinslera



Malmkroppar med en kropp- och en bergdel, porslinslera

2/2 – 09

Dessa bergskroppar! Vissa partier tycker jag fungerar men i andra tycker jag att vecken ser kantiga och "påsatta" ut. Jag har under veckan jobbat och gjort fler kroppar. Det är verkligen inte lätt att få till dem – väldigt lätt att göra snoppar däremot... dessutom exploderade ett gäng eftersom jag i fredags lite på vinst och förlust kastade in dem i en ugn som redan startat. När jag kom för att hämta dem på lördagen hade de exploderat och förstört även Karin Måågs saker. Skrev en förlåt-lapp och kände mig dum.

Järnvägskedjan skulle vara stiliserad och funktionell utan att mista sitt rälsutseende. Att låta sliprarna sticka ut på sidorna, som de gör på riktiga rälsar, gav ett stökigt intryck. Gjorde de inte det blev länken lite platt och tråkig. Genom att låta tågans hjul utgöra rälsen, och göra sliprarna synliga mellan dem hittade jag en länk som efter att ha testats i olika dimensioner till slut passade mina kriterier.

För att kunna producera många länkar utan att behöva offra den tid det skulle ta att såga ut alla räls-/hjuldelar, borra hål och sätta in tråd mellan, gjorde jag en vulkform. En form med plats för tråden så vaxet kunde sprutas in, lägga sig runt trådarna och bli till räls. Med denna form kunde även tråden varieras. Efter försök med titan, stål, rund och platt silvertråd och järn, valde jag järnet. Både på grund av anknytningen till järnmalmen, det som fraktas från gruvan, och av utseendet dessa länkar fick efter att ha blivit oxiderade och svartbrända.

I sammanlänkningen var det viktigt att rälsbitarna kom nära varandra, ringar av olika slag mellan dem störde intrycket av en löpande räls. Den enkla och tillsynes självklara lösningen blev att lägga bitarna omlott och nita ihop dem. Dessa nitar utgörs till större delen av silver, men några är av guld. Även guld bryts i gruvorna, och det blev en fin detalj.



Rålstester med olika material i sliprarna

Parallellt med Kaptens kroppssmycket växte landskapet runt det fram. Den första tredimensionella gestaltningen av Kaptenslandskapet gjordes i porslin med en grop för hänget, med berg och plats för ett samhälle där järnvägsrälsen kunde ligga. Denna skiss låg långt ifrån de smycken jag vanligtvis skapar. Ett större format och dessutom ett material jag inte har så stor erfarenhet av. Jag ville inte påbörja ett för stort projekt som skulle ta för mycket tid från smyckena men tyckte om tanken på att ge inte bara Kaptenssmycket utan även de andra smyckena en andra kropp när smycket inte bärs, ett slags landskap som hör ihop med och bildar en bakgrund till smycket. Idén fortsatte att utvecklas även om den lades på is för en stund.



Landskap, porslinslera

Planen för mötet mellan porslin och kedja hade varit att låta rälsen fortsätta runt malmkroppen och på så sätt infatta den. Problemet var att kedjan lätt dolde för mycket av porslinet. Delar som påverkade hängets utseende.

25/2 – 09

Jag hade redan innan börjat testa lite med hur rälskedjan ser ut mot porslinet . Det visade sig inte vara så självklart som jag hade trott hur den skulle sitta. Jag la den på olika sätt men fick ingen direkt känsla av att något av sätten var rätt. Sakta dök en annan idé upp. Jag började skissa på en ringskena av sidpartierna till rälsen som går upp runt porslinet, vrider sig och blir en bit räls, jobbade med att såga ut sådana sidpartier i silver på eftermiddagen. Jag sågar ut dem ur plåt för att de ska gå att vrida och böja. De gjutna sidpartierna är mer porösa och går av om man böjer för mycket. Tror att jag kommer kunna använda den lösningen för hänget i halsbandet också. Inramningen av porslinet blev en helt annan när jag använde de platta håliga remsorna och bara lät en kort bit vara räls

Den av de malmkroppar som jag valt ut och som passade bäst för infattningen bands in av de utsågade sidostyckena i silver. Dessa hölls ihop på ena sidan av tre järnnitar och en guldnit och fästes där de möttes på andra sidan av två silvernitar. Även infattningen svartbrändes men utan att först ha oxiderats. På så sätt fick infattningen och hänget i den större fokus. Kroppen vrider sig aningen i infattningen. Den skavande rälsen ger intryck av att ha fångat något som stretar emot och försöker komma loss.



Porlinshänge infattad med räls



Porslinshänge infattat med en kombination av räls och rälsidor



Kaptenkroppssmycket, porslin, silver, järn och guld



BJÖRNDJURET

Bränd, nedfryst, strålad och återuppväckt från de döda – björndjuret, ett evolutionärt mästerverk.

Björndjuret, ett 0,5 – 1 mm stort djur. Lite knubbigt, med plattor på ryggen och fyra par ben, är en sjusärdeles överlevare. I experiment har det utsatts för 340 gradig värme, nedfrysning till nära nog absoluta nollpunkten, strålning och torka. Men i situationer när alla andra kända organismer går ned för räkning står björndjuret pall. Denna lilla varelse kan gå in i ett så kallat kryptobiotiskt tillstånd där de stänger av allt vad vi vanligtvis definierar som liv. Det kapslar in sig och lägger sig för att invänta bättre tider. I flera decennier kan det ligga där tills en vacker dag då livsbetingelserna blivit bättre, livsgnistan tänds och björndjuret vaknar upp.

Min syster berättade vid ett tillfälle om en litet djur som finns över hela jorden, bland annat på Ölands alvar. Dess ovanligt effektiva strategier för överlevnad väckte nyfikenhet – var det verkligen sant? Flera beskrivningar av det lilla djuret på Internet bekräftade vad hon hade berättat.

Informationen om djuret gav upphov till en bild av en ask, ett skal som omslöt en varelse i skyddsställning. Skalet skulle förvara sitt innehåll instängt i säkerhet, tills rätt tillfälle uppenbarade sig. En nyckel som avslutade dvalan.

Utformningen av asken inspirerades av de plattor som enligt en artikel från Wikipedia täcker björndjuren, av formen, eller kanske snarare känslan av en valnöt. Något som sluter om sitt innehåll som om det när som helst skulle kunna förlora det. Asken kan även ge associationer till en hjärna eller muskelvävnad.



Skisser på björndjurssmycke

Den spontana kopplingen till en nöt gjorde att valet av material inriktades mot trä. Valnötsträ var ett alternativ men så drog jag mig till minnes vad min syster hade berättat om att de finns på alvaret. Ene hade en logisk anknytning och den fantastiska doften var lockande.

De första skisserna på asken hade gjorts i mjuk lera. Att översätta de mjuka formerna till trä var en utmaning. De första försöken blev kantiga och i en viss storlek liknade de handgranater, ett uttryck jag absolut ville komma ifrån.



Skisser i skulptylera, skisser i trä

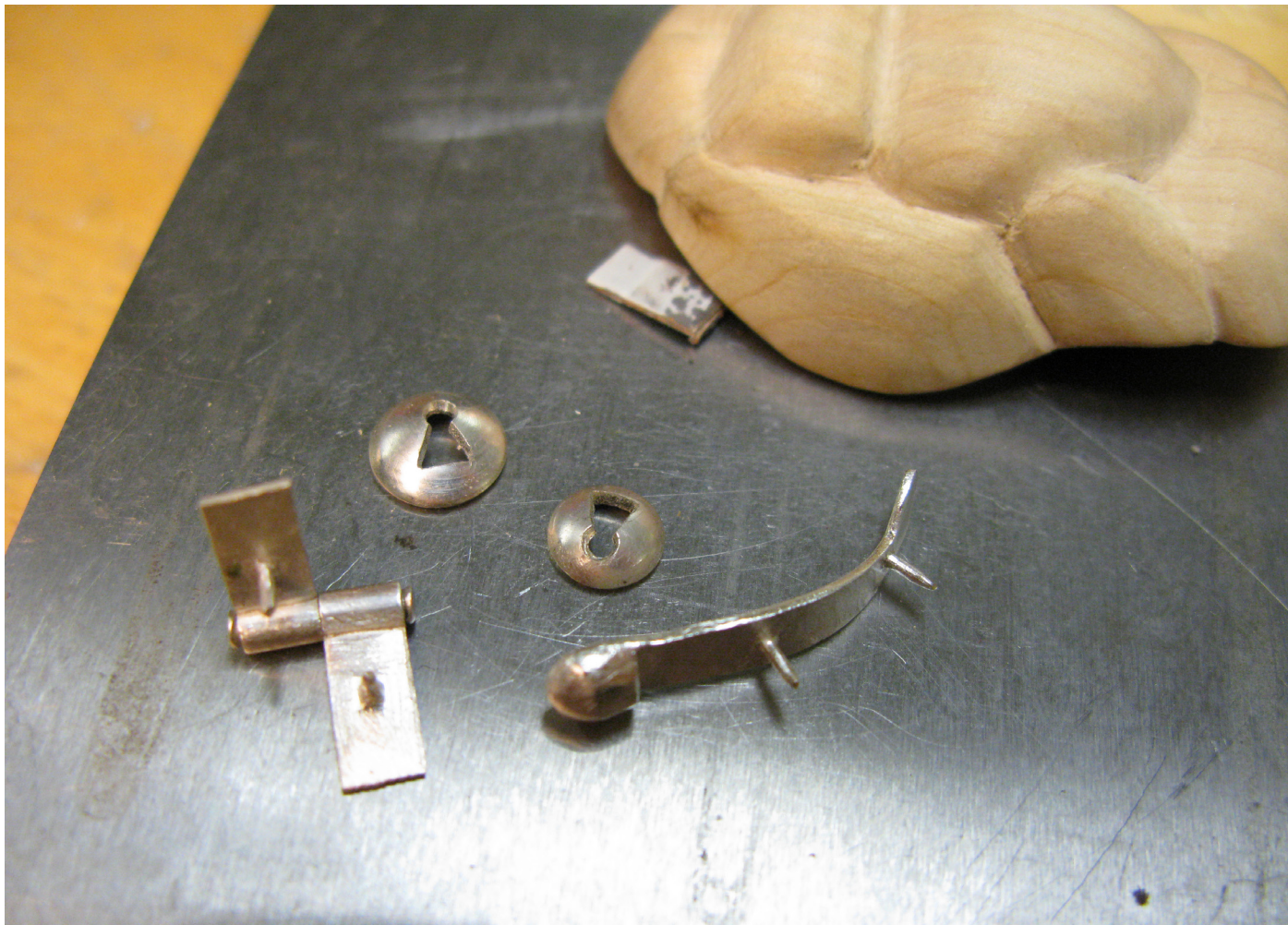
Att svarva en äggform gav en mjukare utgångsläge och det tillsammans med att täljtekniken sakta började sätta sig i händerna, gjorde att jag började kunna styra formerna dit jag ville ha dem. Enet hade vid det här laget torkat och ett ämne svarvades ut. Detta blev aningen mindre än jag planerat men att kunna ha asken i handen kändes fint. Mönstret på askens utsida var böljande och ett rakt snitt för att öppna asken skulle störa dessa former. Med ett tunt sågblad, eller snarare ett antal tunna sågblad kunde jag genom att växelvisa såga ovansidan för att sedan övergå till undersidan, saxa mig igenom asken och få en s-formad öppning.



Itusågad eneask

Att sedan få ihop asken igen var ytterst svårt. Bilden av en tätslutande mussla låg på näthinnan men efter timtals av slipande stod det klart att denna sugande exakthet var omöjlig att uppnå. I efterhand tycker jag dock att det stereotypa nyckelhålet ger asken den tillslutenhet som söktes.

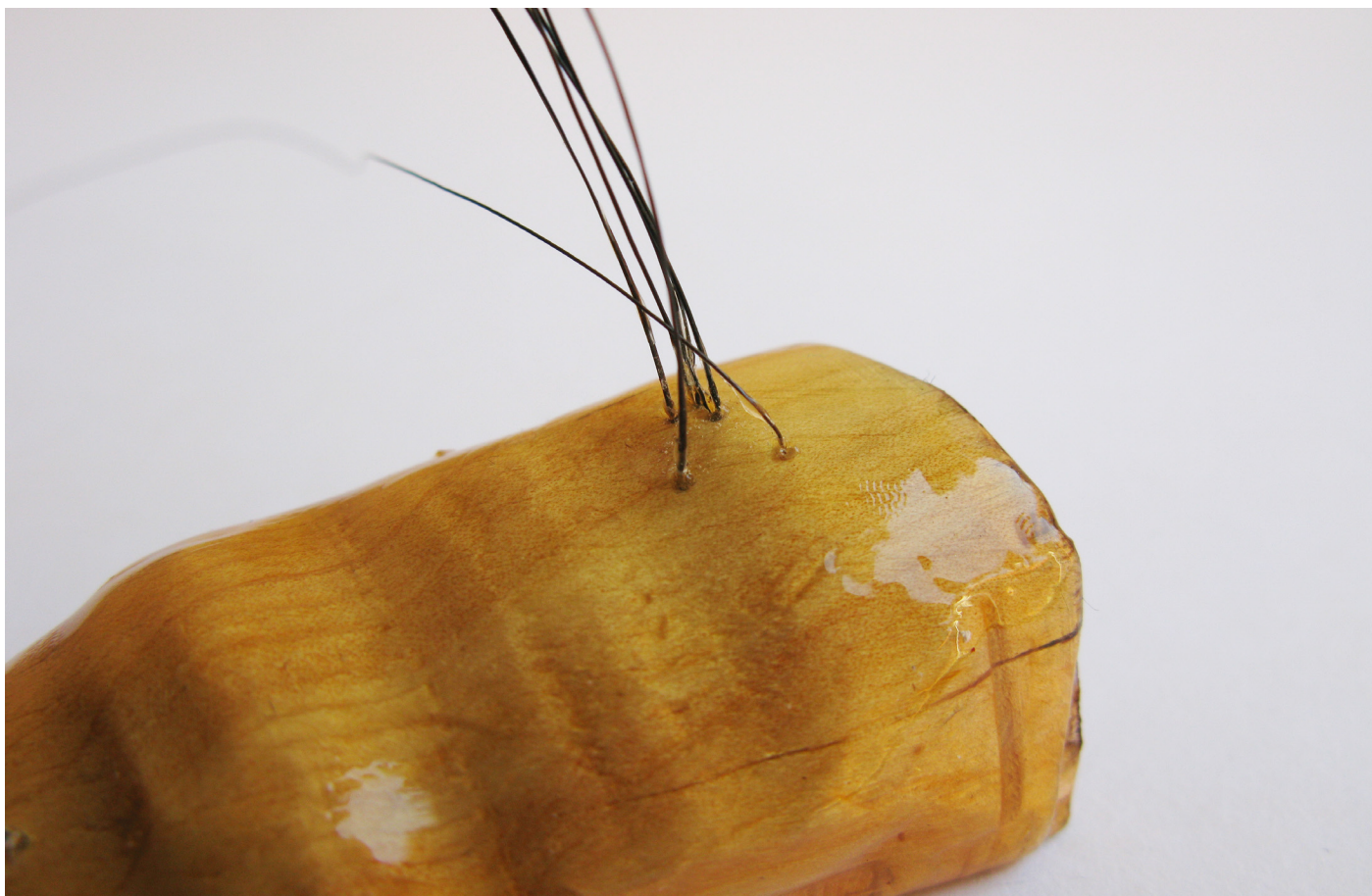
Nyckelhålet och nyckeln hade funnits med redan i de tidigaste skisserna men att lösa det rent tekniskt återstod. Det var en hård nöt att knäcka både teoretiskt och praktiskt. Den visuella utformningen av de olika delarna, gångjärnen, nyckelhålsbeslaget och spärren som skulle låsa asken, kom mer naturligt. De karakteristiska formerna gav en fin kontrast mot den abstrakta asken.



Beslag till nyckelhål, gångjärn och spärr, silver

Idén hade varit att täcka asken med åtskilliga lager lack, kapsla in den och göra den hård. Tester gjordes med båtlack men när denna yta skulle kombineras med upphängningen uppstod problem. Björndjur har en hårliknande flagell. Min tolkning av denna skulle göra asken till ett hänge och hårstrån skulle fästas i asken. Jag gjorde ett test med tagel som jag limmade fast i hål i en lackad träbit men mötet mellan den blanka, dessutom gula ytan gav en bild av en gravt uppförstorad hårbeklädd del av en människa. Det gick över gränsen för vad som är lite äckligt men vackert, till att vara bara äckligt. Något slags infäste för håret var en möjlighet men de tester som gjordes konkurrerade för mycket med de andra askdelarna, nyckelhålsbeslaget och gångjärnet.

Istället startade ett frenetiskt framtagande av alternativ till olika ytbehandlingar som kanske skulle skapa en mjukare kontrast till håret. Prover med bets i olika nyanser, linolja och vax gjordes men gav antingen ett för mörkt eller ett för flammigt resultat. Tester med att bränna träet i ugnen för att få fram ådringen, blev vackert men gjorde träet sprött. Tillslut valde jag att använda en kombination av bets och tjära. Detta efter att ha polerat träet med en gummitrissa som tog fram ådringen utan att göra träet torrt och lättsprucket. Tjäran gav enet en helt ny lukt, men i och med att träet torkat hade doften av ene nästan försvunnit och tjärdoften med sin rökta karaktär gav asken ett intryck av att ha blivit bränd.

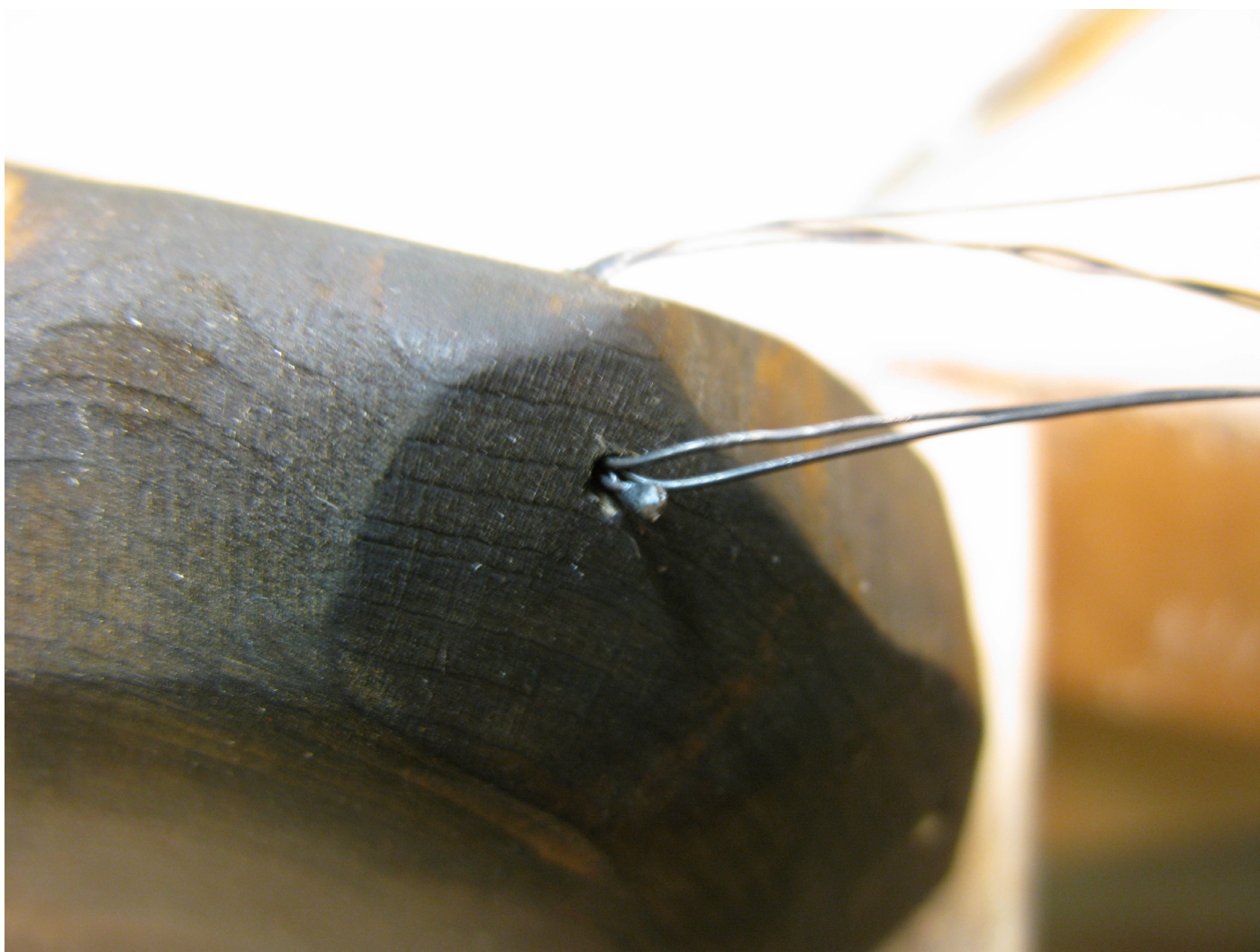


Yttester med båtack , och infästning av tagel



Ytbehandlingsprover och den betsade intjärade enasken

Vid det här laget var tanken på att kunna använda hår nästan övergiven. Jag hade hört att tagel torkar efter en tid och blir skört och frågan om hur håret skulle fästas i asken var heller inte löst. Kanske skulle en tunn metalltråd kunna påminna om hår om den gavs en hårsäck i form av en droppe i ena änden. Med en sådan skulle även tråden kunna fästas i asken genom att träs genom ett hål i träet. Bindtråd blev vackert men hårsäckarna, ändarna som smälts till små droppar hade en tendens att brytas av och tråden fick lätt brott. Skillnaden i material jämfört med hår blev tydlig. Att testa samma idé i guld var nästa steg men jag insåg att med den tunna tråd jag ville använda skulle inte heller denna spänstigare metall klara sig ifrån att lätt bli illa tilltyglad. Ett material med mer hårlika egenskaper krävdes och nylon blev slutligen lösningen. Denna syntetiska tråd gick att ge hårsäckar genom att smälta den i ändarna och kunde dessutom färgas till en nyans som går ton i ton med asken.



Bindtråd med droppände

Känslan av att den lilla asken med björndjuret i sitt kryptobiotiska tillstånd skulle skyddas avgjorde "hårets" längd. Asken ska hänga så att bäraren lätt kan skydda den från eventuella faror. Finns inga sådana hänger nyckeln i bärarens nacke och kan släppa ut det lilla djuret. Ett djur som nu dragit ihop sig till en liten hård sten men som kan ruva på oanade egenskaper.



Björndjurssmycket, ene, nylon, silver, diamant

SYRSORNA

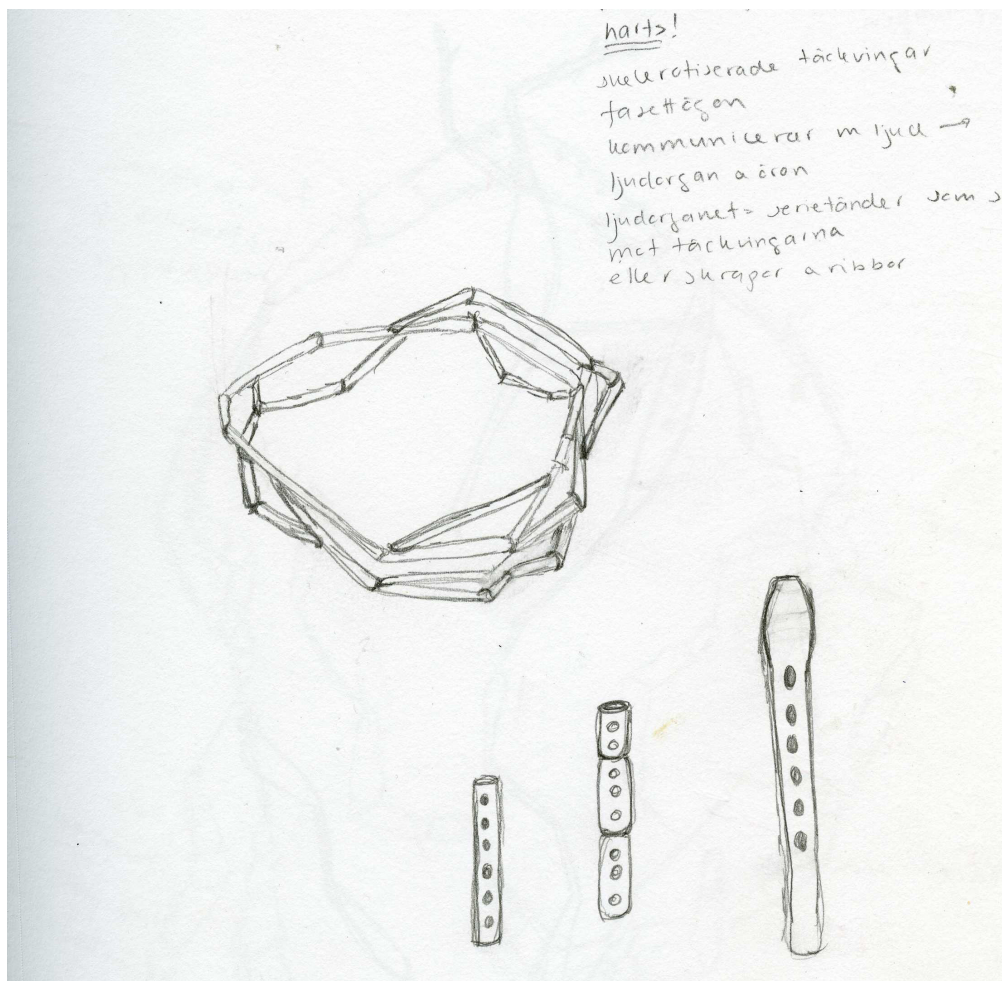
En syrssymfoni

Syrsors sång är i Kina högt värderad. Den anses stimulera kreativitet och hålla hörselsinnet vitalt varför många kineser håller sig med syrsor i hemmen.

Syrsorna får bo i speciella, inte sällan sinnrikt utformade burar där de serveras en näringsriktig kost bestående av exempelvis äpplen, risgröt och svinlever.

Alla syrsor är inte naturligt begåvade med en vacker ton. Detta kan dock en syrsstämmare råda bot på. En sådan kan med en säker handföreling lägga en droppe kåda på syrsans vingar och på så sätt stämma den. Med ett stort antal rätt stämda syrsor kan ägaren sedan om denne så önskar, bilda en hel orkester av spelande syrsor.

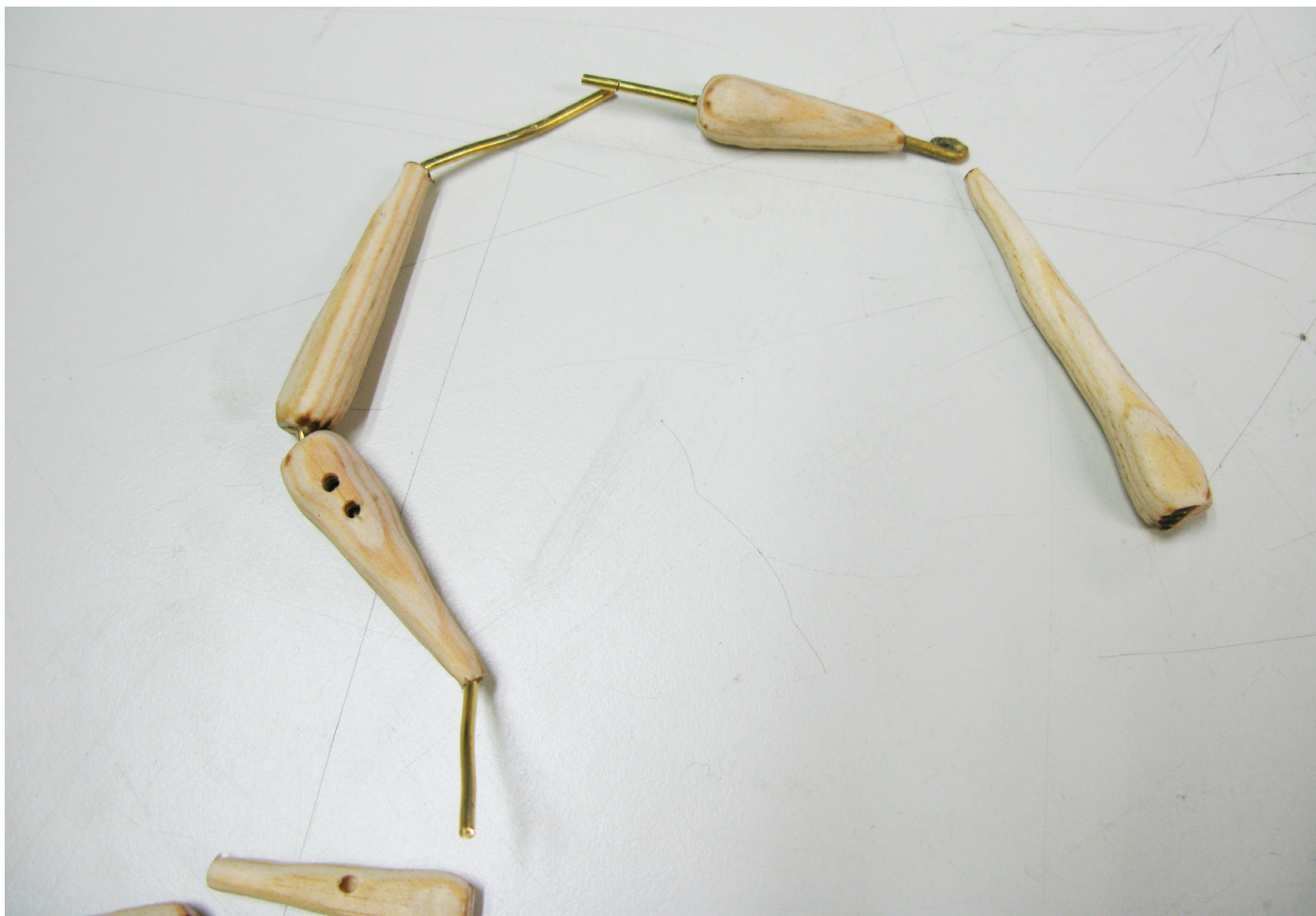
I ett avsnitt av radioprogrammet Sommar i P1 berättar Lars Fredriksson om hur han anammat den kinesiska traditionen att på hösten ta in syrsor för att låta dem spela. Fredriksson berättar även att han vid flera tillfällen har ordnat konserter där hundratals syrsor av olika arter spelat från burar som fungerar som högtalare. Detta var något jag aldrig tidigare hört talas om märkligt och intressant! Ett insektslikt syrssmycke var något som direkt gav många idéer. De segmenterade benen hos insekter har en form som kändes spännande att använda som ett grundelement för att bygga ett smycke av. Ett myller av ben som bildade ett armband, ett armband som skulle kunna ge ifrån sig något slags ljud för att knyta an till syrsornas musik. När låset ritades in i skissblocket var meningen att det skulle skapa ljudet, knarra eller gneka, men istället blev tolkningen mer bildlig. En del av ett instrument, en flöjt fick symbolisera ljudet.



Skiss på benarmband

Den första bilden av hur smycket skulle se ut var ganska klar, men som så många gånger tidigare kom den att förändras rejält. Efter att ha samlat en del bilder av syrsor stod det klart att deras ben inte alls ser ut som de ben jag hade skissat upp och det som skulle bygga upp armbandet kändes inte lika spännande längre. Flöjten hade däremot fortfarande potential. Kanske kunde den bli till ett hänge. På en websida skapad av samma Lars Fredriksson som hörts i radioprogrammet, fanns information om syrsor och deras skötsel. Ett hänge skulle kunna bli en sammansmältning av en flöjt och en av de burar i vilka syrsor förvaras. Tydligt säljs burar tillverkade av speciellt välkända hantverkare som antikviteter och kan inbringa summor över 30 000 kronor.

Ett sådant hänge blev lätt en behållare eller någon slags doftflaska, ett uttryck jag inte sökte. Skisser i trä på flöjthängen låg på min skissplats. När det var flera tillsammans gav de inte alls de associationerna och jag började sätta ihop dem med varandra på olika sätt.

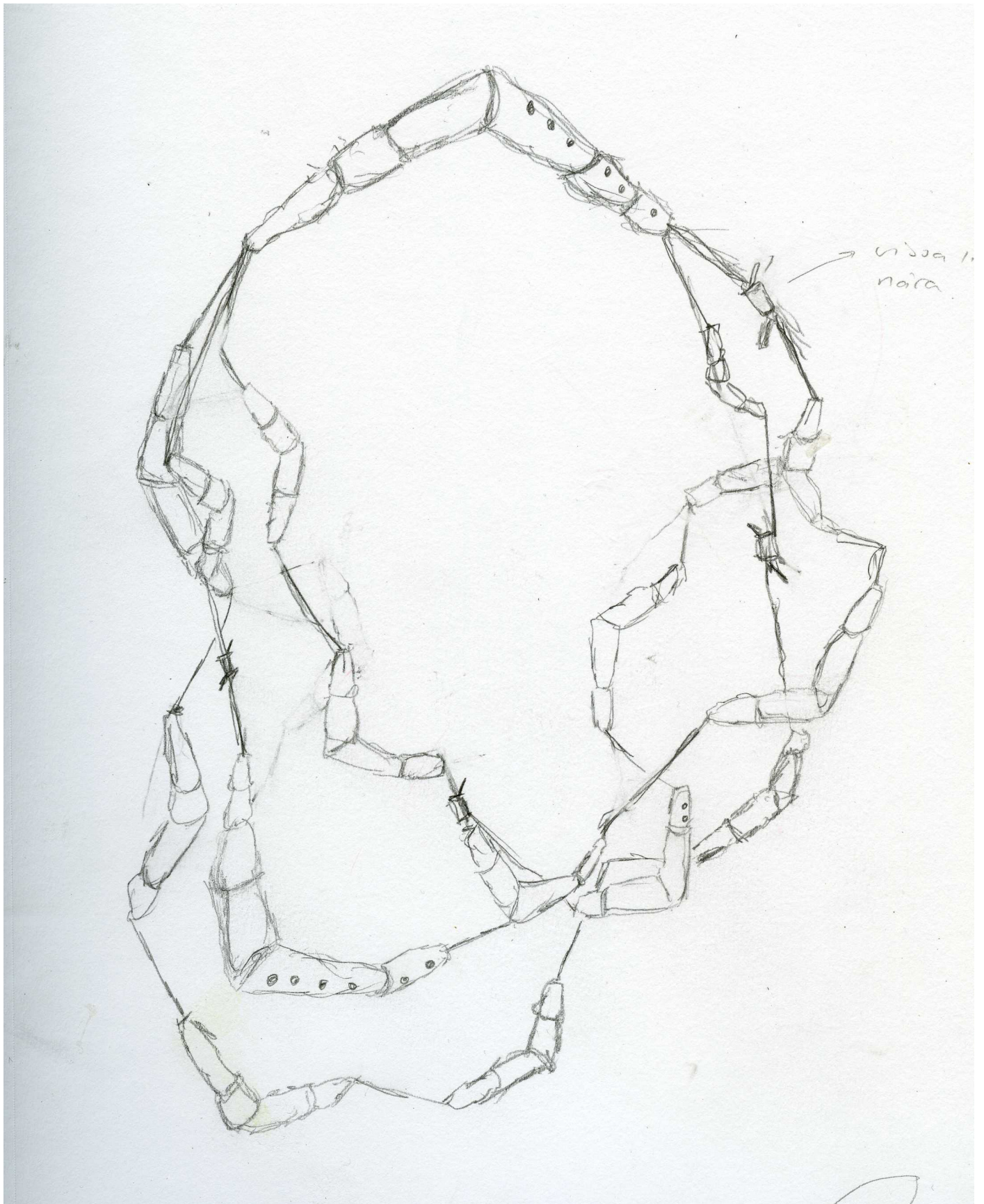


Syrsben skapade av träflöjt

23/3

Funderingarna och skisserna på hur jag skulle länka ihop flöjtarna ledde mig till en lösning där en metalltråd går genom två flöjt och på så sätt bildar den smalare delen av ett ben. Träet hindras från att glida in över metallen genom att jag böjer tråden där den kommer ut och på så sätt hoppas jag även kunna få mer volym i det smycke jag sätter ihop.

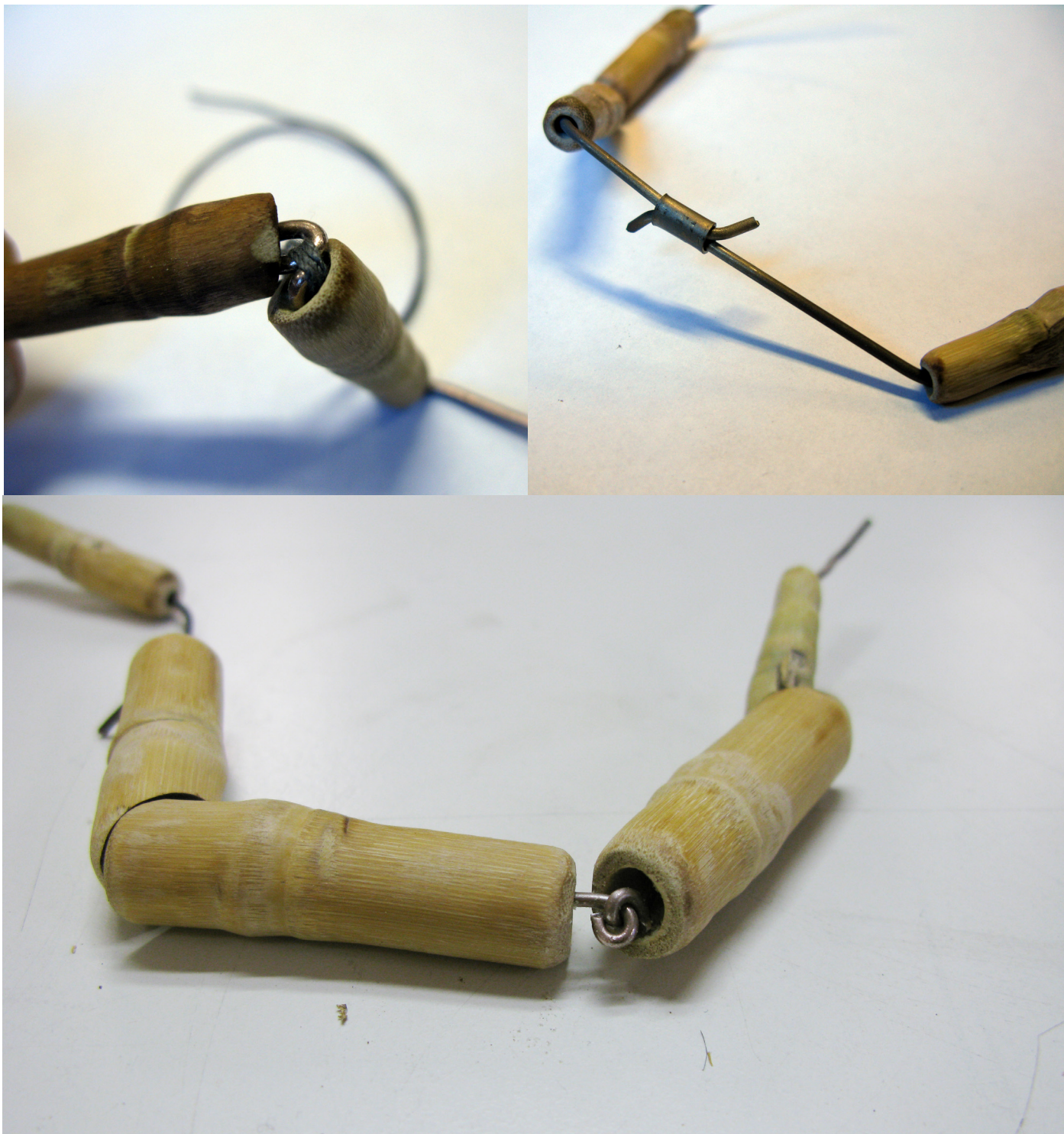
Nu hade smycket definitivt gått från armband till halssmycke. I en ny blyertsskiss blev det till ett trassligt stort halssmycke av trä och metallben. Vissa av benen hade hål vilket skulle föra tankarna till instrument och vidare till musik.



Skiss på syrshalssmycke

Inspirationen till smycket hade förutom fakta om syrsor kretsat runt Kina. Den kopplingen ville jag uppmärksamma i mitt val av träslag. I försök att hitta något i stil med "kinesiskt päronträ" föll mina ögon på en annons för badrumsinredning i bambu. Jag har starka känslomässiga band till bambu och har sedan barndomen haft en mycket romantiserad bild av det. Att bambu dessutom har segment likt ledade insektsben gjorde det perfekt för halsbandet.

Metalltråden skulle vara av titan. En lätt hård metall som med en eldlåga kan ges skimrande färger, men som begränsade möjligheterna för hur benen kunde sammanlänkas eftersom jag inte kunde löda i det. En idé var att plocka upp formen från de tår syrsorna har längst ned på sina ben. Skisserna ledde till en fin form men länkningen blev inte särskilt rörlig. Försök med att sy ihop delar gjordes men tillslut blev den enkla lösningen två krokar som hakade i varandra och doldes av bambun. Tållänkningen kunde användas för att fästa en kedja länkar vid en annan och hjälpte mig att kunna styra halsbandets form.



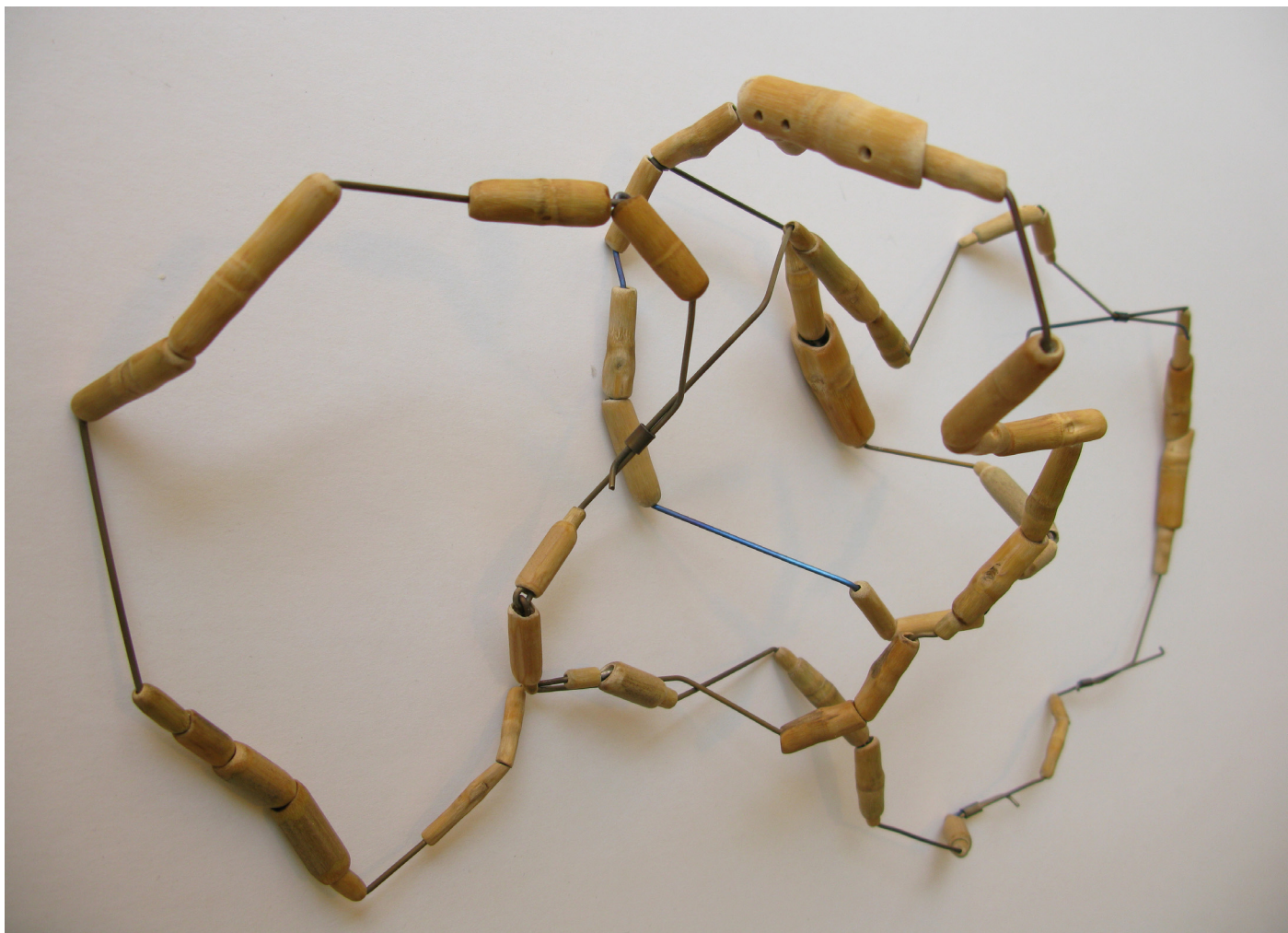
Titanet gav möjlighet att matcha den gröna färg jag sett framför mig att bambun skulle få. Efter tester med bets och olja och efter att ha sett dessa bredvid den obehandlade bambun behölls dock den naturliga färgen.



Jämförelse mellan betsad och obetsad bambu

Titanet fick däremot en gulgrön färg och på sina ställen skiftar det över i lila och blått. Vissa av bambubitarna fick flöjtdetaljer och jag arbetade med att ge smycket en helhet och dynamik som kändes rätt. Jag laborerade med titantrådens vinklingar, olika storlekar på bambubitarna och färgen på dessa.

Vissa delar behövde limmas ihop. Jag hade en önskan om att låta smycket innehålla kåda eller harts, som används för stämning av syrsor, i smycket. Shellack, är en typ av harts som enligt Wikipedia utvinns ur ett rött sekret från den Indiska lacksköldslusen. Det användes för att ge stadga åt vissa delar. Smycket blev ett trassel av ben som kan inta olika former, klättra omkring på sin bärare.



Syrshalssmycke, bambu, titan, schellack



LANDSKAPEN

Under arbetet med smyckena hade landskapen funnits med som något jag skissade på och funderade över. I dessa kunde jag lägga in detaljer i berättelserna som inte kommit med i smyckena, samtidigt fick de inte ta över smyckets roll. När det gällde kaptens kroppens landskap var hålet och bergen viktiga. Modellen i porslinslera fanns fortfarande som ett alternativ, men jag övertygades till slut om att en mer stiliserad tolkning skulle utgöra en bättre bakgrund till smycket. En mer sparsmakad form skulle lyfta fram smycket. En typografisk karta skulle kunna bli en enkel lösning, men att illustrera hålet tredimensionellt och att använda porslinsbergen kändes angeläget. Med ett flygfoto över Malmberget och mina keramikberg i skissblocket testades olika sätt att placera ut fjällen i bilden. På ett antikvariat hittade jag några gamla kartböcker. En uppslagen atlas skulle kunna fungera som vice smyckevärd för mina smycken. De har ju alla en geografisk förankring.



Skissblock med flygfoto över Malmberget och porslinsberg

Clownfiskar lever i en slags symbios med varsin anemon. Anemonen är ett nässeldjur utrustat med tentakler täckta av nässelceller. Dessa kan vara livsfarliga för de djur som kommer i närheten, de anemonen livnär sig på, men clownfisken har utvecklat ett slags skydd mot just sin anemons gift. Om fisken tvingas byta anemon måste den först anpassa sig till denna nya bekantskap. Clownfisken lämnar ogärna sin anemon. I anemonen lever den skyddad från rovfiskar och äter de matrester anemonen lämnar. I utbyte tror man att den färgglada fisken lockar bytesdjur till anemonen, och den håller sin värd fri från döda tentakler.

Anemonen hade en given plats i clownfiskens landskap. Rörlighet och en slags undervattenskänsla var viktigare än att göra en exakt avbildning av en anemon. Att gjuta i silikon skulle ge anemonen både rörlighet och en illusion av att vara blöt. För att hindra den från att konkurrera med smycket höll jag ner storleken och gav anemonen en färgnyans liknande fiskens.



Skiss på clownfisklandskap

Till syrssmycket ville jag skapa ett bo. De traditionella syrsburarna tillverkas ofta i trä eller porslin och eftersom det senare har en stark anknytning till Kina skulle en boplats för syrsan byggas av en söndersågad kinesisk matskål. Att det var just en trasig skål var emellertid svårt att komma ifrån. Jag slog sönder porslinet och gjorde istället en mosaik av bitarna, en väg som leder in i kartan.

Björndjurets förmåga att klara sig i de mest ogästvänliga miljöer gjorde den möjlig att placera på många platser. På Ölands alvar kan temperaturen på vissa jordplättar utsättas för en ökenlik hetta, men detta är kanske inte vad man spontant förknippar Öland med. Ett isflak i antarktiskt eller en verklig öken skulle illustrera björndjurets uthållighet bättre. Sahara fick bli platsen och där byggdes en bit av ökenlandskapet upp av porslin, spackel och sand.

När smyckena lades mot de färgglada bilderna i böckerna drucknade de. För att förtydliga och förstora Malmberget hade jag med hjälp av Photoshop klippt in ett flygfoto i kartbilden och kunde då även passa på att dämpa färgskalan. Denna metod använde jag även i de andra kartböckerna. Att få dessa bilder att helt överensstämma med förlagan i storlek var svårt eftersom bokuppslagen inte kunde ligga slätt mot skannern. Detta gav upphov till en viss skevhet då bilderna klistrades in i böckerna men de röriga kartbilderna svalde mycket av detta. En avvägning som hela tiden har följt arbetet är om den förbättring som skulle kunna uppnås är motiverad med tanke på den tid det skulle ta att komma dit?

När Kaptensgropens hål klipptes ut blev åter färgerna synliga och fick tonas ned med akrylfärg. En faktaruta kändes som ett naturligt inslag i en kartbok. Berättelserna om smyckena fick sin plats som en klistretikett.



Skiss på kaptensgropens landskap

AEDIFICATOR

Någon gång har min pappa lärt mig ett ord som betyder "byggare som älskar att bygga". Jag hade under projektet samlat på mig flera former som jag kände ett behov av att få bygga vidare med. Ordet som jag starkt identifierar mig med är aedificator, och resultatet av detta byggande är tre smycken.

En järnvägsring som kom till då jag skissade på infattningar av Kaptens Kroppen, en fiskbrosch där jag fick ge mötet mellan de två kedjorna större uppmärksamhet och ett par syrsörhängen. Jag ville se hur formerna såg ut i en mindre skala och använde de allra minsta bambubitar jag kunde hitta. Även titantråden är tunnare.



Ring, silver, järn, guld



Fiskbrosch, silver, fjäderstål



Syrsörhängen, bambu, titan

TANKAR OCH REFLEKTIONER

Mitt arbete har innehållit både aktiva perioder och lugnare, mer meditativa. De aktiva har präglats av kreativt arbete då jag rastlöst irrat mellan insamlande av material, skisser till plötsliga infall och inte minst frenetiskt grubblande över lösningar till problem. De har varit fyllda av nyfikenhet och upptäckarlust. Stundtals har de varit frustrerande och jag har kastats mellan hopp och förtvivlan men det har också varit under dessa perioder som jag blivit som mest upprymd och förväntansfull. De lugnare perioderna, som vid tillverkandet av kedjorna då jag gång på gång upprepade samma moment djupt koncentrerad på att få materialen att följa mina önskningar, få fjällen att lägga sig rätt, att få nitarna i järnvägsrälsen att hålla sig raka, blev till andningspauser. Båda sätten att arbeta passar mig men de är beroende av varandra och har präglat projektet på olika sätt. De har båda följt mig under tiden på HDK. Humorn och äventyrlusten å ena sidan och fascinationen för upprepningar å andra sidan. Små variationer och nyansskillnader i en stor mängd repetitioner som kan sättas samman till helheter med ett nytt uttryck och en ny balans har givit mer abstrakta former, medan den humoristiska sidan har visat sig som mer figurativa berättande smycken. I det här projektet har båda stilarna fått plats i samma smycke. Att få uttrycken att spela med och inte dränka varandra har varit en utmaning men en rolig sådan!

Jag har också funderat mer på historiernas gemensamma nämnare. När jag har analyserat dem vidare har jag upptäckt ett större djup än jag såg när jag valde dem. De är alla ganska dramatiska. Det finns en kamp mellan liv och död men med en hoppgivande utgång. I fallet med syrsorna så är och förblir syrsorna fångar, oförmögna att reproducera sig och leva ett normalt liv. Lars Fredriksson försvarar sig med att "Alla syrsor hålls gisslan av mig för hjälpa dagens människor att återerövra viljan att ta ansvar för naturen och bromsa den kortsiktiga profithunger som berövar oss framtiden". Det blir väldigt tydligt att vi misshandlar vår miljö när syrsorna tystnar.

Varför denna typ av historier varit intressanta är vid närmare eftertanke ganska självklart för mig. Jag styrs av kroppens belöningssystem – adrenalinkickar som spänning, dramatik och överraskning ger, men också av de hormoner som utsöndras när man möter och skapar relationer till andra människor. Behovet av att känna tillhörighet och att man är del av ett sammanhang, oavsett om man är normal eller inte för att återknyta till min hoppfulla önskan om att kunna göra oss mer fördomsfria genom en större kunskap om världens i våra ögon ibland "onormala" beteende.

Jag har vid något tillfälle läst en artikel om den "kulturella hjärnan" och om hur den har gynnats av evolutionen. Texten var inte så uttömmande men att vi stimuleras och belönas av hormoner i kontakt med sådant som väcker associationer och tankar – triggas vårt intellekt och fantasi – på samma sätt som träning ger endorfinkickar, är i mina ögon inte förvånande.

Arbetet har också väckt tankar kring var mina former kommer ifrån – varifrån jag hämtar inspiration. I en avhandling om intuition skriver Lars Erik Björklund om implicit lärande och om hur långvarig exponering av intryck, olika agerande och utfallet av detta – kort sagt erfarenhet inom ett område, skapar en förmåga att instinktivt fatta rätt beslut, hitta rätt lösning på ett problem eller agera på ett konstruktivt sätt. Björklund menar att denna förmåga är något som präglar experter inom ett område. Jag vill inte på något sätt påstå att jag hunnit bli expert inom mitt område ännu men jag tror att jag sakta börjar samla på mig ett slags bibliotek av former, kompositioner material och tekniker och vilket uttryck de kan ge. Former som tillsynes slumpartat skissas ner kan ofta i efterhand härledas till något jag sett även om de är långt borta när jag får idén. Jag har läst att Quentin Tarantino gör film genom att sätta ihop bilder och scener från andra filmer. Medvetet eller omedvetet tror jag att det är vanligt att man fungerar så, man snappar upp saker och ting, bearbetar dem och sedan dyker de upp som något som verkar vara en egen ny idé. Ett fenomen liknande det när man drömmer. Vid uppvaknandet är intrycket att hjärnan har varit ute på helt egna äventyr men när händelserna börjar benas ut framträder ofta spår av saker som har inträffat i vaket tillstånd.

En slutsats som kan dras utifrån detta resonemang är vikten av stimulans och utrymme för bearbetning av intryck, bilder, former, upplevelser, material och tekniker. Jag tror att vi inom konstområdet i allmänhet och konsthantverksområdet i synnerhet skulle kunna bli bättre på att dela med oss av våra erfarenheter.

Enligt Björklunds avhandling kan lärare med ett till två års erfarenhet överföra outtalad, erfarenhetsbaserad kunskap, mellan kollegor genom att berätta anekdoter. För att kunna ta till sig av denna tysta kunskap är det avgörande att de andra lärarna också har erfarenhet i ämnet. Att kunna dela med sig av denna typ av dold lärdom inom vårt område är något jag ser som en alltför sällan utnyttjad möjlighet.

I *Tiden som är för handen: om praktisk konsttillverkning* skriver Nina Bondeson och Marie Holmgren om fördelarna och riskerna med att forma konstnärlig utbildning efter akademiska mallar. Jag förespråkar inte en anpassning till övriga universitetets traditioner men jag tror att utbildningen och arbetet efter skulle må bra av att utövarna hade ett gemensamt språk, gemensamma termer och begrepp för att beskriva arbetsprocesser och konstnärligt skapande. Att delge andra sina erfarenheter kan aldrig bli likvärdigt med den erfarenhet man skaffar sig genom praktisk utövning men kunde erfarenheten kommuniceras bättre skulle kanske en person med liknande erfarenheter genom att få ta del av någon annans kunskap, kunna bygga upp sitt bibliotek av möjliga tillvägagångssätt för att fånga en form, uttrycka en känsla eller illustrera en idé. Begrepp som beskriver de känslor som ligger till grund för de beslut som fattas av en konstnär, såväl som klara konkreta beskrivningar av tillvägagångssätt är något jag saknar.

Jag vill gärna förklara vad jag gör både för mig själv och andra. I bland kanske jag borde lita mer på min omgivning, låta dem tolka vad jag gör på sitt eget sätt. Ladda mina smycken med sina associationer, idéer och intryck. Berättelserna om mina smycken i det här projektet har varit viktiga att förmedla men det skulle vara intressant att låta en betraktare eller bärare göra sig en egen bild först. Få ta del av dennes erfarenheter, kanske på ett sätt släppa smycket och låta det vandra vidare.

LITTERATURFÖRTECKNING

Björklund Lars Erik, *Från novis till expert: förtrogenhetskunskap i kognitiv och didaktisk belysning*, Norrköping, 2008

Bondeson Nina & Holmgren Marie, *Tiden som är för handen: om praktisk konsttillverkning*, Göteborg, 2007

“Clownfisk”, *Aquatic community*, <http://www.aquaticcommunity.com/se/clownfisk/>
(2008-12-01)

Ersholm, Fredrik och Öberg, Thomas, *Nulägesanalys av Printzsköldes malmkropp i Malmberget*, uppsats om bergteknik, Högskoleingenjörsprogrammet, Luleå Universitet, <http://epubl.luth.se/1404-5494/2008/016/index.html> (2009-01-15)

Fredriksson, Lars, *Sommar*, sänt i Sveriges radio P1 2007-08-06

Larsson, Jonas, *Tardigraderna: björndjuren som verkligen kan konstn att gå i ide*, <http://www.djur.cob.lu.se/Djurartiklar/Tardigr.html>
(2008-12-01)

Wikipedia, uppslagsord “Björndjur” <http://sv.wikipedia.org/wiki/Tr%C3%B6gkryp>,
(2008-12-01)

Wikipedia, uppslagsord “Schellack”, <http://sv.wikipedia.org/wiki/Schellack>, (2009-04-13)