



GÖTEBORGS UNIVERSITET  
INSTITUTIONEN FÖR SOCIALT ARBETE

# Spelberoende i Västra Götaland

Kommunernas inställning till ansvar, hjälp och egen kunskap.

Socionomprogrammet

**C-uppsats**

Författare. Olof Martinsson och Henrik Torgersson

Handledare. Birgitta Jansson

## Abstract

Titel: Spelberoende i Västra Götaland, kommunernas inställning till ansvar, hjälp och egen kunskap.

Författare Olof Martinsson, Henrik Torgersson

Nyckelord: problem gambling, pathological gambling, social service

The aim of this essey was to find out what kind of help problem gamblers can get at social service offices in the region Västra Götaland in Sweden. We also examined the knowledge regarding gambling problems at social sevice offices and who the head of the social service offices regarded having the responsibility for the question of helping problem gamblers. As a last question we wanted to know if the size of the population in the community had an impact on these questions.

Central questions in our essey asked are:

How much help does the social service offices in the region Väsra Götaland offer problem gamblers?

Who has the responsability to help problem gamblers according to social service offices?

What knowledge does the social service offices have concerning problem gambling?

Does the population of the community have an impact on these questions?

This is a quantitative study made as a webbservey to the head of the social service offices in the region Västra Götaland. The result shows that it´s easier to get the right help in bigger communities than in the smaller communities. It also shows that the most of the social service offices offers more help than they have to according to them selves, but some social service offers no help at all. The knowledge about problem gambling and the knowledge about responsability in the problem gambling question is at a fair level in some communities but in some other communities it's much lower.

# Innehållsförteckning

Tabellförteckning .....	5
Diagramförteckning.....	5
Förord.....	7
1. Inledning.....	8
1.1 Bakgrund .....	8
1.2 Förförståelse .....	9
1.3 Problemformulering .....	9
1.4 Syfte .....	9
1.5 Frågeställningar .....	10
1.6 Begrepp .....	10
1.6.1 Spelberoende .....	10
1.6.2 Den sociala förvaltningen.....	11
1.7 Disposition.....	11
2. Metod .....	12
2.1 Val av metod .....	12
2.2 Urval.....	13
2.3 Avgränsningar .....	13
2.4 Datainsamling.....	14
2.5 Validitet och reliabilitet.....	14
2.6 Enkätens utformning .....	15
2.7 Diskussion kring frågorna .....	15
2.8 Analys.....	16
2.9 Etiska överväganden.....	17
3. Tidigare forskning och rättsläget.....	18
3.1 Tidigare forskning .....	18
3.2 Spelberoendes syn på problematik och hjälpbehov.....	23
3.3 Rättsläget.....	25
3.3.1 Lagens skrivningar om missbruk.....	25
3.3.2 Tolkningar av lagen enligt rättspraxis .....	25
3.3.3 Tvångsåtgärder .....	26
4. Teori .....	28
4.1 Organisationsteori .....	28
4.2 Instrumentalitet och målrationalitet.....	28
5. Resultat.....	31
5.1 Bortfall .....	31
5.2 Redovisning av resultat .....	32
6. Analys.....	37
6.1 Vem anses ha ansvaret för spelberoende?.....	37
6.2 I vilken utsträckning får spelberoende hjälp?.....	41
6.3 Vilket är kunskapsläget kring spelberoende i kommuner/stadsdelar?.....	46
6.4 Har kommunens/stadsdelens storlek någon betydelse i hanteringen av spelberoendefrågan?.....	50
7. Diskussion .....	53

8. Sammanfattning.....	55
Referenser.....	56
Bilaga 1, E-postenkät till de sociala förvaltningarna.....	58

## Tabellförteckning

Tabell 1	Hur många invånare har din kommun (stadsdel för dig som tillhör Göteborgs Stad)?	32
Tabell 2	Tillhör er sociala förvaltning en stadsdel inom Göteborgs Stad	32
Tabell 3	Vem har enligt din uppfattning ansvaret för att hjälpa personer med spelberoende idag?, Vem har enligt aktuell rättspraxis ansvaret för att hjälpa personer med spelberoende idag?, Vem bör enligt din uppfattning ha ansvaret för att hjälpa personer med spelberoende i framtiden?	33
Tabell 4	Anser du att spelberoende är ett giltigt skäl att få hjälp från den sociala förvaltningen?, Erbjuder er sociala förvaltning personer med spelberoende någon hjälp i dagsläget?	35
Tabell 6	Vilken typ av hjälp erbjuder er sociala förvaltning personer med spelberoende?	35

## Diagramförteckning

Diagram 1	Är spelberoende, enligt din uppfattning, ett litet /stort problem i din kommun/stadsdel?	34,46
Diagram 2	Hur bedömer du kunskapen om spelberoende inom er sociala förvaltning idag?	34
Diagram 3	Finns det någon eller några personer inom den sociala förvaltningen i er kommun/stadsdel som har extra utbildning/kunskap om spelberoende?	34
Diagram 4	Hur många personer med spelberoende har er sociala förvaltning beviljat insatser det senaste året?	36,43
Diagram 5	Hur många personer har fått avslag på sin ansökan om hjälp mot sitt spelberoende det senaste året?	36,44
Diagram 6	Vem har enl. din uppfattning ansvaret för att hjälpa personer med spelberoende idag?	37
Diagram 7	Vem bör enl. din uppfattning ha ansvaret för att hjälpa personer med spelberoende i framtiden?	38
Diagram 8	Vem har enl. aktuell rättspraxis ansvaret för att hjälpa personer med spelberoende idag?	39
Diagram 9	Anser du att spelberoende är ett giltigt skäl att få hjälp från den sociala förvaltningen?	41
Diagram 10	Erbjuder er sociala förvaltning personer med spelberoende någon hjälp i dagsläget?	42
Diagram 11	Vem har enl. din uppfattning ansvaret för att hjälpa personer med spelberoende idag?, Erbjuder er sociala förvaltning personer med spelberoende någon hjälp i dagsläget?	44
Diagram 12	Hur bedömer du kunskapen om spelberoende inom er sociala förvaltning idag?	47
Diagram 13	Finns det någon eller några personer inom den sociala förvaltningen i er kommun/stadsdel som har extra utbildning/kunskap om spelberoende?	48
Diagram 14	Hur bedömer du kunskapen om spelberoende inom er sociala förvaltning idag?, Finns det någon eller några personer inom den sociala förvaltningen i er kommun/stadsdel som har extra utbildning/kunskap om spelberoende?	48
Diagram 15	Erbjuder er sociala förvaltning personer med spelberoende någon hjälp i dagsläget?, Hur bedömer du kunskapen om spelberoende inom er sociala förvaltning idag?	48
Diagram 16	Hur många invånare har din kommun (stadsdel för dig som tillhör Göteborgs Stad)?, Erbjuder er sociala förvaltning personer med spelberoende någon hjälp i dagsläget?	50

Diagram 17	Hur många invånare har din kommun (stadsdel för dig som tillhör Göteborgs Stad)? , Finns det någon eller några personer inom den sociala förvaltningen i er kommun/stadsdel som har extra utbildning/kunskap om spelberoende?	50
Diagram 18	Hur många invånare har din kommun (stadsdel för dig som tillhör Göteborgs Stad)? , Hur många personer med spelberoende har er sociala förvaltning beviljat insatser det senaste året?	51
Diagram 19	Hur många invånare har din kommun (stadsdel för dig som tillhör Göteborgs Stad)?, Hur många personer har fått avslag på sin ansökan om hjälp mot sitt spelberoende det senaste året?	51

## **Förord**

Under vårt examensarbete har vi lärt oss mycket och det har gett oss en ökad förståelse för problematiken kring frågor gällande spelberoende och hur dessa hanteras av de spelberoende själva samt av kommuners sociala förvaltningar.

Vi vill rikta ett stort tack till vår handledare Birgitta Jansson som har varit ett stöd och gett oss bra och tydlig vägledning.

Vi vill också tacka de personer på de kommunala förvaltningarna, som trots en tung arbetsbörda varit villiga att hjälpa oss genom att svara på vår enkät och därigenom ge oss viktig information. Utan er hjälp hade denna uppsats aldrig kunnat genomföras.

# 1. Inledning

## 1.1 Bakgrund

Spel och spelande om pengar har kommit att bli en del av vardagen i dagens samhälle (Nilsson, 2002). Det är en utveckling som skett under många år och spelande finns beskrivet långt tillbaks i historien. Spel och spel om pengar innebär också problem för vissa människor och även detta är väl beskrivet i historien. Tidigare ansågs det moraliskt förkastligt och syndfullt att vara besatt av spel. I dagens läge anser de flesta att ett beteende kring spel där man inte kan avstå från spelandet skall betecknas som ett psykiskt problem eller en sjukdom (SOU 2008:124). Storleken på spelberoendeproblematiken i Sverige idag är inte helt lätt att ha en uppfattning om. Det finns en större oberoende undersökning som har publicerats där man bland annat har tittat på spelvanor och spelmissbruk, Denna heter *Gambling and problem gambling in Sweden* och genomfördes 1997/98 under ledning av professor Sten Rönnerberg. Enligt denna undersökning hade mellan 1,5 till 2,5 procent av befolkningen i åldrarna 15-74 ett spelberoende (Rönnerberg m fl, 1999). Vi ser ingen anledning att tro att problemet har minskat sedan dess.

Är spelberoende ett missbruk och vem har i så fall ansvaret i Sverige för att detta missbruk inte uppstår eller utvecklas hos personer som kan ligga i riskzonen. Enligt ett diagnosinstrument DSM IV (Diagnostical and Statistical Manual of Mental Disorders IV) som används för att kontrollera om spelberoende finns, är spelberoende inte att betrakta som missbruk i samma bemärkelse som missbruk av alkohol och narkotika (American Psychiatric Association, 2002). Inför författandet av DSM V pågår en diskussion om att beteckna spelberoende som ett missbruk istället för en impulskontrollstörning, som är fallet idag.

Socialstyrelsen betraktar inte spelberoende idag som ett folkhälsoproblem och utfärdar inga nationella riktlinjer angående spelberoende (Risbäck, 2009). Av denna anledning kan man uppfatta det som att Sveriges kommuner inte har något officiellt ansvar att behandla spelberoende. Spelberoende är dock ett utbrett problem som kräver åtgärder i Sverige och vem skall ta ansvaret. Socialminister Maria Larsson och finansminister Anders Borg uttalar sig gemensamt i en debattartikel i Svenska Dagbladet om frågan att kommunerna har ett ansvar för spelberoende. Där säger de att *"Spelberoende är fullt jämförbart med alkoholism; ett starkt beroendeframkallande beteende som är väldigt svårt att bryta"* (Svenska Dagbladet Brännpunkt 20 juni 2007). Enligt detta uttalande skulle kommuner kunna använda sig av lagtexten i SoL 1 kap §1, 2 kap §2. Om det är så att socialministerns och finansministerns uttalande skall vara en inriktning för kommunerna att följa borde även 3 kap 7 § och 5 kap 9 § i socialtjänstlagen vara tillämpliga. Där sägs bland annat att hjälp mot beroende skall handhas av kommuners socialnämnd och vidare står där att kommuner skall sörja för att missbrukare får hjälp att komma ur sitt beroende med hjälp och vård (2001:453).

Med anledning av det ovanstående inriktar vi arbetet på att utforska hur spelberoende får adekvat hjälp hos kommunerna samt om det finns kunskap hos kommunerna om spelberoende och vad lagstiftningen säger i spelberoendefrågan.



## 1.2 Förförståelse

Som studenter på socionomprogrammet i Göteborg gick vi en valbar kurs med fokusering på missbruk och beroendeproblematik. I och med detta kom vi i kontakt med representanter för spelberoendes förening. Dessa medlemmar från spelberoendes förening talade om svårigheten som de uppfattade att det fanns för dem att få förståelse för sin speciella problematik. Framförallt när de besökte socialkontoren och bad om hjälp. Några av de saker som de tog upp och som de upplevde som problematiska handlade om att kunskapsnivån hos de sociala förvaltningarna var låg kring frågan om spelberoende. Det fanns även svårigheter i att få sina problem klassade så att de bedömdes falla inom den sociala förvaltningens område. Slutligen tog de upp att det tog lång tid att få någon som helst hjälp och att den ofta inte var speciellt anpassad för spelberoende utan kanske någon slags generell hjälp mot beroende i stort. Då det var ett par år sedan dessa uppgifter framkom är vi idag bland annat intresserade av att se hur det ser ut i kommunerna idag kring dessa frågor gällande spelberoende. Utgångspunkten som fanns då var att ingen eller mycket lite hjälp fanns att få som var knuten till specialkompetens kring frågor om spelberoende. Vi är intresserade av att se om man med en undersökning idag kan se hur den sociala förvaltningen ser på och behandlar spelberoendefrågor genom att ställa frågor till kommunernas företrädare.

## 1.3 Problemformulering

Av den översikt vi gjort i början av vårt arbete har vi har läst en del om spelberoendeproblemsfrågor. Det har väckt en mängd frågor och funderingar som vi har resonerat kring om det finns några svar på. Vi tycker oss uppfatta att ingen till syn har ansvar för behandling och kostnader för spelberoende. Varför är det så och vilken väg väljer kommunerna att ta i dessa frågor. Det verkar finnas utrymme för godtycke i kommunernas bedömning när det gäller att ge spelberoende hjälp eller inte, är det så?. Anser kommunerna att spelberoende är grund för insatser? Vem anser man har ansvaret för spelberoende? Vem bör ha ansvaret i framtiden? Har man en policy för hur spelberoende behandlas på socialtjänsten? Hur bedömer man den egna kunskapen kring spelberoende? I vilken utsträckning kan en spelberoende person idag förväntas få hjälp av socialtjänsten? Det är det aktuella läget kring dessa frågor vi vill undersöka.

Vår uppfattning i dagsläget är att spelberoende i ganska låg utsträckning får hjälp av den sociala förvaltningen. Vi tror även att kunskapsnivån generellt sett är fortsatt låg hos de sociala förvaltningarna. Våra tankar innebär också att vi tror att man kan koppla ett lågt kunskapsläge till få beviljade insatser från kommunerna. Vi har vidare uppfattningen att få av kommunerna vet vem som är ansvarig för att hjälpa de spelberoende och att detta påverkar om personer med spelberoende får hjälp eller inte.

## 1.4 Syfte

Vi tänker genomföra en deskriptiv totalstudie av kommunerna i Västra Götaland och Göteborgs stadsdelar. Syftet med undersökningen är att få en överblick av och kunskap om hur kommunerna ställer sig till spelberoende, om de erbjuder någon hjälp och hur den i så fall ser ut. Vi vill även få reda på var de anser att ansvaret för spelberoende ligger idag och var det bör ligga i framtiden. Vidare vill vi få en insyn i kunskapsläget i de sociala förvaltningarna kring spelberoende. Avslutningsvis vill vi se om det är någon skillnad mellan kommunerna med hänsyn till deras personalbemanning inom den sociala förvaltningen och invånarantal i kommunen eller stadsdelen? Eventuellt kommer vi kunna finna samband mellan ovanstående variabler.

## 1.5 Frågeställningar

Vem anser den sociala förvaltningens företrädare har ansvaret för spelberoende idag och i framtiden?

I vilken utsträckning får spelberoende idag hjälp från de sociala förvaltningarna i Västra Götaland?

Hur ser kunskapsläget angående spelberoende ut inom de sociala förvaltningarna i Västra Götaland?

Har invånarantalet i kommunen/stadsdelen betydelse för ovanstående frågor?

## 1.6 Begrepp

### 1.6.1 Spelberoende

Begreppen spelberoende, spelmissbruk och spelmani används idag mer eller mindre liktydigt i dagligt tal och även delvis i litteratur. För att förenkla för både oss och våra läsare har vi valt att konsekvent använda oss av begreppet spelberoende i vår uppsats. Anledningen till att vi valde just spelberoende är dels för att det är det vanligast förekommande i den litteratur vi granskat och dels för att det är det mest korrekta av de tre.

Idag bygger begreppet spelberoende på den internationellt normgivande psykiatriska handboken DSM IV:s definition och kallas där ”patologiskt spelande” (pathological gambling) (American Psychiatric Association, 2002). Patologiskt spelande finns också med i Världshälsoorganisationens (WHO) lista över sjukdomar: *International Classification of Diseases* (ICD-10) (World Health Organization, 2007).

Definition av diagnosen spelmani enligt DSM IV:

”Under en längre tid återkommande visat olämpligt spelbeteende som tar sig uttryck i minst fem av följande kriterier:

- *Tänker ständigt på spel (t.ex. upptagen av att tänka på tidigare spelupplevelser, av att planera nästa speltillfälle eller av att fundera över hur han eller hon kan skaffa pengar att spela med).*
- *Behöver spela med allt större summor för att han eller hon ska uppnå den önskade spänningseffekten.*
- *Flera gånger misslyckats med att kontrollera, begränsa eller sluta upp med sitt spelande.*
- *Blir rastlös eller irriterad när han eller hon försöker begränsa sitt spelande eller sluta upp med att spela.*
- *Spelar för att slippa tänka på sina problem eller för att söka lättnad från nedstämdhet (t.ex. hjälplöshetskänslor, skuld, ångest och depression).*
- *Efter att ha spelat bort pengar återvänder han eller hon ofta en annan dag för att revanschera sig (jagar förluster).*
- *Ljuger för anhöriga, terapeuter och andra personer för att dölja vidden av sitt spelande.*
- *Har begått brott som förfalskning, bedrägeri, stöld eller förskingring för att finansiera sitt spelande.*
- *Äventyrat eller förlorat någon viktig personlig relation, anställning, utbildnings- eller karriärmöjlighet på grund av spelandet.*
- *Förlitar sig på att andra kan ordna fram pengar för att lösa en finansiell krissituation som uppstått på grund av spelandet.”* (American Psychiatric Association, 2002, s. 210)

Om spelaren är inne i en manisk period ska inte spelbeteendet klassas som spelberoende.

I ett telefonsamtal med folkhälsoinstitutet berättade tjänstemannen Marie Risbäck att inför författandet av DSM V (efterföljaren till DSM IV) pågår en diskussion om diagnosen spelberoende ska flyttas till samma kapitel som övrigt missbruk och därmed jämföras med missbruk av beroendeframkallande substanser. Detta på grund av att ovanstående kriterier är i det närmaste identiska med de kriterier som ska uppfyllas för att få diagnosen alkoholist eller drogmissbrukare (Risbäck, 2009).

Till våra respondenter i enkätundersökningen gav vi följande nedkortade definition: *”Med spelberoende menar vi ett under en längre tid återkommande olämpligt spelbeteende där personen flera gånger misslyckats med att kontrollera, begränsa eller sluta upp med sitt spelande, vilket framkallar problem för personen och/eller dess omgivning.”*

### **1.6.2 Den sociala förvaltningen**

Med den sociala förvaltningen menar vi det som tidigare kallades socialkontor. Därmed innefattas inte t.ex. skola, sjukvård och äldreomsorg i begreppet. Vi valde detta begrepp då många kommuner har valt att inte kalla sina socialkontor detta längre och därför skulle begreppet socialkontor bli missvisande och kunna framkalla oklarheter. Den sociala förvaltningen är ett övergripande begrepp som innefattar socialkontor, socialtjänst, socialförvaltning, socialenhet och dylika begrepp. En förklaring enligt ovanstående skickades till respondenterna i samband med enkäten.

## **1.7 Disposition**

I nästa kapitel ska vi gå igenom den kvantitativ metod vi valt att använda i vår forskning, vad metoden innebär, vilka val vi gjort och varför samt hur metoden påverkar resultatet av forskningen. I kapitel 3 tar vi upp den tidigare forskning och hur rättsläget ser ut kring spelberoende. Vi har undersökt källor i litteratur, forskningsrapporter, tidskrifter och statliga utredningar gällande dessa frågor. I kapitel 4 beskriver vi organisationsteori och hur denna påverkar de sociala förvaltningarna i deras hanterande av frågor kring spelberoende. Kapitel 5 beskriver de resultat vi har fått på vår enkätundersökning och i kapitel 6 analyserar vi våra resultat gentemot vårt andra material. I kapitel 7 för vi en diskussion kring våra forskningsfrågor. Kapitel 8 sammanfattar vårt arbete.

## 2. Metod

### 2.1 Val av metod

Vi har valt att använda en kvantitativ forskningsmetod för att besvara våra frågeställningar. Eftersom det handlar om en undersökning som ska redogöra för hur det ser ut i Västra Götaland idag är det den enda lösningen (Larsson, Lilja, Mannheimer, 2005). Alltså kommer vår undersökning framför allt vara en deskriptiv tvärsnittsstudie, eftersom vi i första hand söker svar på hur det ser ut i dagsläget. Vi kommer även genomföra vissa bivariata analyser för att se om det finns några samband mellan olika variabler. En kvalitativ undersökning skulle inte ge den helhetsbild vi är ute efter eftersom vi söker svar på hur det ser ut i hela Västra Götalandsregionen och det sannolikt förekommer stora variationer mellan kommunerna. En svaghet med att inte använda en kvalitativ metod är att vi inte får någon information om varför det ser ut som det gör. Vi har valt bort att undersöka de bakomliggande orsakerna till spelberoende (till exempel sociologiska, psykologiska, biologiska och demografiska) och varför den sociala förvaltningen agerar på ett visst sätt i spelberoendefrågan och anledningen till det är att vi inom ramen för denna studie inte är intresserade av dessa frågor. Djupintervjuer med ett antal socialchefer skulle kunna ge svar på sådana frågor och skulle vara ett intressant ämne för vidare forskning.

Att vi valde enkät via e-post (eller vanlig papperspost) framför personlig intervju via telefon eller öga mot öga var framförallt på grund av att det är det mest tidseffektiva, då tid är den största bristvaran för detta forskningsprojekt. Enkäter via post har några andra fördelar emot intervju. De är billigare och snabbare att administrera. Man har ingen "interviewer effect" eller "interviewer variability" (Bryman, 2004, s. 133) vilket innebär att intervjuaren genom sin närvaro inte påverkar respondentens svar, eller att svaren varierar på grund av att olika personer ställer frågorna.

Det finns dock även nackdelar med enkäter via e-post. Respondenten kan inte få hjälp att besvara en fråga om det föreligger några oklarheter, och de kan heller inte utveckla sina svar vilket kan leda till bortfall av svar eller att undersökningen går miste om innehållsrik och viktig information. Respondenten är bunden till de frågor som ställs och kan inte utveckla sina svar. Det finns även en risk att respondenten inte tycker något av svarsalternativen passar och avstår därför att svara (Bryman, 2004). I en e-postenkät kan man inte ställa lika många frågor som vid en intervju på grund av att respondenten kan bli avskräckt av en lång rad frågor och det finns större risk för bortfall på grund av att respondenten hoppar över frågor som den tycker är tråkiga eller ointressanta. Det finns även en generell större risk för utebliven data vid e-postenkäter än vid intervjuer. Att vi blev begränsade till få frågor är en svaghet med vår studie. En generell risk med enkäter är att man inte vet vem som svarar och därmed inte kan vara säker på att få rätt information (Bryman, 2004). Detta tror vi är en liten risk i vår studie då vi har personliga adresser till respondenterna och även en fråga där man ska uppge sin befattning inom den sociala förvaltningen. Risken att respondenten skulle ljuga bedömer vi som liten.

Den största nackdelen med e-postenkäter kontra intervjuer är den låga svarsfrekvensen. Låg svarsfrekvens gör det mycket svårt att dra slutsatser utifrån den inkomna datan, då den inkomna och den uteblivna datan med stor sannolikhet innehåller olikheter. Ju lägre svarsfrekvens ju större risk att generaliseringar utifrån inkommen data blir felaktiga (Bryman, 2004). Eftersom vi har valt att ställa våra frågor till socialcheferna och enhetscheferna gör det att möjligheten till en hög svarsfrekvens ökar. Detta på grund av att etablerade personer i samhället i större utsträckning svarar på enkäter (Svenning, 2003).

Vi resonerar vidare kring bortfallet i vår studie i kapitel 6 Analys.

## 2.2 Urval

Undersökningen syftar kortfattat till att undersöka socialtjänstens åsikter/attityder och kunskapsnivå angående spelberoende. Således borde vår målpopulation vara samtliga handläggare inom socialtjänsten i Västra Götaland, som är vårt avgränsade geografiska område, då många beslut kring klienter är delegerade och fattas på handläggarnivå. Denna population är dels för stor för att göra en totalundersökning på, dels skulle ett urval bli omöjligt att genomföra på ett bra sätt eftersom vi inte kan få fram en lista över respondenter att göra urvalet från. Därför har vi valt att söka våra respondenter uppåt i hierarkien inom Västra Götalands sociala förvaltningar så en person får representera varje kommun eller stadsdel i regionen. Detta val föll naturligt på socialchefen eller enhetschefen för passande enhet (t.ex. Individ och Familjeomsorg, IFO) då denna person har det övergripande ansvaret och är de som, enligt vår bedömning, bäst kan bedömma kunskap och de handlingsstrategier som kommunerna har i sina verksamheter kring spelberoende. På så sätt kan man säga att socialcheferna och enhetscheferna utgör vår rampopulation för undersökningen. Cirka 40 procent av respondenterna har titeln socialchef och övriga är IFO-chef, förvaltningschef, avdelningschef och verksamhetschef. Dessa titlar har ungefär samma betydelse, variationen beror på hur varje kommun har valt att organisera sin verksamhet och vilken titel man valt på tjänsten. Eftersom vi har valt att kontakta alla kommuner och stadsdelar i regionen har vi genomfört en totalundersökning av rampopulationen (Larsson, Lilja, Mannheimer, 2005).

Fördelen med en totalundersökning är att man kan bortse från eventuella problem och osäkerhet kring generalisering och inferens. Vi slipper också eventuella felkällor som kan uppstå när urvalet ska göras, bortsett från det urval vi gjort när vi valde att undersöka socialcheferna och enhetscheferna. En nackdel är att en totalundersökning, som i vårt fall, måste begränsa oss till en enkel enkät. På grund av detta saknar man ett djup som man kan åstadkomma med en urvalsundersökning (Körner, Svante/Wahlgren, Lars, 2002). Vi anser dock att en totalundersökning var det bästa valet i vårt fall.

Göteborgs Stad är uppdelad i 21 olika stadsdelsnämnder som bland annat handhar de sociala frågorna inom sin stadsdel. Då dessa i sin förvaltning verkar som separata socialförvaltningar, liknande den i kommuner, kommer vi att ställa frågorna till de olika enhetscheferna i de separata stadsdelarna.

## 2.3 Avgränsningar

Spelberoende är ett stort område med många möjliga forskningsingångar. Våra avgränsningar ses framförallt i våra frågeställningar, och vi ska här förklara de val vi gjorde när vi skulle avgränsa vår undersökning.

Vi har valt att avgränsa vår undersökning geografiskt genom att bara undersöka Västra Götalandsregionen. Det hade varit intressant att göra en totalundersökning av hela landet men vi ansåg att detta inte skulle rymmas inom den tidsram vi hade till förfogande för vår uppsats. Att vi just valde Västra Götaland är för att det är där vi bor och därför var mest intressant för oss, samt att regionen hade ett passande antal kommuner och stadsdelar att undersöka (69 stycken). Vi hade kunnat välja att undersöka hela Sverige genom att göra ett lämpligt stort urval och sedan applicera resultatet på hela Sverige. Vi valde bort den typen av undersökning då vi fann det mer intressant att göra en totalundersökning av en geografiskt begränsad population.

En person med spelberoende kan få hjälp med sin problematik av ett antal aktörer. Framförallt genom kommunernas sociala förvaltning, som vi valde att undersöka, men även av bl.a. ideella föreningar, behandlingshem, självhjälpssidor på internet, öppenvårdprogram och olika treapibehandlingar. Vårt fokus med undersökningen är avgränsat till i vilken utsträckning en person med spelberoende får hjälp av den sociala förvaltningen. Hjälp från annat håll är naturligtvis bra och det skulle vara intressant att undersöka hur den går till och i vilken utsträckning den sker men vi valde den sociala förvaltningen på grund av att kommunerna enligt socialtjänstlagen och aktuell rättspraxis är skyldiga att erbjuda hjälp.

Vi frågar i vår studie om och i vilken utsträckning personer med spelberoende får hjälp från den sociala förvaltningen. Denna fråga kräver följdfrågan vilken typ av hjälp som erbjuds för att inte bli innehållslös. Ett "Ja" eller "Nej" skulle inte säga oss särskilt mycket. Vi har dock valt att endast ytligt behandla vilka insatser förvaltningarna erbjuder och vad de innebär för klienterna. Vårt fokus ligger på förvaltningarnas val i behandlandet av ärendena, inte vilken effekt detta har för klienterna. Därför har vi valt att inte undersöka vilka olika behandlingsmetoder som finns, vad de innebär, hur effektiva de är, kostnad eller hur frekvent de används. Detta är ämnen för helt separata undersökningar.

Genom vårt val av kvantitativ metod har vi också avgränsat vår studie på så sätt att vi endast söker svar på hur det ser ut, inte varför det ser ut som det gör.

## **2.4 Datainsamling**

Datainsamlingen skedde genom att enkäten skickades per e-mail till chefer för förvaltningarna i kommunerna och stadsdelarna. Ett alternativ hade kunnat vara att skicka ut postenkäter då postenkäter är den vanligaste formen av enkäter (Svenning, 2003). Att vi väljer att skicka e-mail med enkäter beror på flera saker. E-mailenkäter är ett billigare alternativ än postenkäter främst på grund av att man slipper portokostnader och man kan göra flera påminnelser utan extra kostnad. Det skulle även bli ett mer omfattande och tidskrävande arbete för respondenterna att öppna, svara och posta tillbaka enkäten vilket troligtvis skulle påverka bortfallet negativt. E-målet är utformat så att själva enkäten ligger på en extern hemsida som respondenten når genom att klicka på en länk som ligger i mailet, sedan svarar respondenten på frågorna genom att på skärmen klicka i sina svar som sedan skickas som en färdig datafil till oss. Därmed försvinner eventuella fel vid inmatning av data från pappersenkät till datafil. E-postadresserna har vi fått tag på genom att söka upp lämplig respondent (socialchef eller motsvarande) på kommunernas hemsidor. Detta är ett enkelt och billigt sätt jämfört med att ringa olika kommuner och diskutera sig fram till lämplig respondent, i vissa fall var vi dock tvugna att kontakta kommunens/stadsdelens telefonväxel för att få tag på rätt e-postadress.

Tre dagar efter första utskicket hade vi fått 18 svar, vi skickade då en påminnelse till samtliga respondenter för att öka vår svarsfrekvens. När en vecka från första utskicket gått hade 29 svar inkommit. Vi tyckte detta var lite lågt och valde att förlänga svarstiden för enkäten med två dagar och skicka ytterligare en påminnelse vilket resulterade i en svarsfrekvensen på 44 av 69.

## **2.5 Validitet och reliabilitet**

Validitet: hög validitet betyder att man så nära som möjligt lyckas mäta vad man avser att mäta (Larsson, Lilja, Mannheimer, 2005). Vi ser ett problem med vår validitet på grund av antalet frågor i enkäten. Fler frågor skulle ge en tydligare bild av läget och skulle därför besvara våra frågeställningar bättre och således

ge en högre validitet. Samtidigt skulle fler frågor kunna avskräcka respondenterna att svara på enkäten vilket ju skulle påverka validiteten negativt genom ökat bortfall.

Reliabilitet: hög reliabilitet avser att ens resultat är stabilt och inte varierar på grund av omständigheter som tid, plats, intervjuare, urval m.m. (Larsson, Lilja, Mannheimer, 2005). Vi anser att vår reliabilitet på de flesta punkter är god. Urval, intervjuare och plats är tre felkällor som vi anser oss ha eliminerat. Däremot finns det stora risker att en uppföljande studie om några år skulle ge andra resultat, detta på grund av att t.ex. nya personer är socialchefer eller att nya nationella riktlinjer har gått ut till kommunerna kring spelberoende. Samtidigt avser vi inte i denna studie att ha en hög reliabilitet när det gäller tidsaspekten utan gör ett nerslag för att mäta hur det ser ut här och nu.

## **2.6 Enkätens utformning**

Vi har i utformandet av enkäten försökt att i största möjliga mån formulera neutrala frågor som ska ge respondenterna möjlighet att ge en sann, ärlig bild av verkligheten. Sannolikt påverkar vi som undersökare ändå respondenterna något på grund av vilka frågor vi ställer och vilka svarsalternativ vi ger, men effekten av detta kan minimeras genom att vi är medveten om problemet och aktivt jobbar för att formulera neutrala frågor och nyanserade svar (Larsson, Lilja, Mannheimer 2005). Vi har lagt upp enkäten som så att vi börjar med att förklara vad vi avser med begreppen spelberoende och den sociala förvaltningen, dessa är de två begrepp som vi anser är nödvändiga att förklara och gör det för att minska felsvar grundat på missförstånd eller att man inte förstår vad som menas. De inledande frågorna är så kallade basfrågor där vi frågar om invånarantal i kommun/stadsdel, antal anställda i den sociala förvaltningen och vilken befattning respondenten har. Därefter behandlar frågorna ämnena ansvarsfrågan, kommunernas kunskap och eventuella insatser för personer med spelberoende. Vi har placerat frågorna i den ordningen på grund av att de behandlar olika nivåer i fallande skala. Ansvarsfrågan är av nationell karaktär, kunskapsfrågan ligger på kommunnivå och frågan kring eventuella insatser ligger på den sociala förvaltningen. Vi tror att detta skapar ordning och struktur i enkäten vilket underlättar vid besvarandet av frågorna, samtidigt som det är enklare att svara på personliga och generella frågor först vilket förhoppningsvis har gjort att fler respondenter har påbörjat och även avslutat enkäten.

Vi har som vi tidigare redovisat en förförståelse om att kunskapsläget kring spelberoende inom socialtjänsten generellt sett är lågt. Det är också anledningen till att vi har med alternativet ”vet ej” på ett antal av enkätfrågorna. Ofta räknar man det som internt bortfall när en respondent svarar ”vet ej” på en enkätfråga. I detta fall när det är just kunskapsläget kring spelberoende och ansvarsfrågor vi avser att undersöka anser vi att ett ”vet ej” säger lika mycket som ett ”ja” eller ”nej”. För att undersöka kvaliteten på våra frågor har vi testat dem på ett mindre antal personer i en så kallad pilotundersökning, och justerat frågorna utifrån det. Vi har även diskuterat frågorna ingående med vår handledare. På så sätt har vi minimerat risken för internt bortfall på grund av felaktigt formulerade frågor.

## **2.7 Diskussion kring frågorna**

En del av frågorna behöver förklaras mer ingående. Enkäten med frågorna vi har ställt finns i slutet av uppsatsen i bilaga 1.

Fråga 1, *”Hur många invånare har din kommun (stadsdel för dig som tillhör Göteborgs Stad) (i hela 1000-tal)?”* : Vi har undersökt hur invånarantalet ser ut i kommunerna/stadsdelarna och för att få en

ungefär jämn fördelning av svaren har vi valt dessa storlekskategorier. Med hjälp av fråga 2 *"Tillhör er sociala förvaltning en stadsdel inom Göteborgs Stad?"* får vi fem kategorier från små kommuner till storstad (Göteborg). Även om stadsdelarna kan ha ganska få invånare räknar vi dem som tillhörande storstad.

Fråga 3, *"Hur många anställda har er sociala förvaltning?"*: Troligtvis har denna fråga missuppfattats av många respondenter. Trots att vi beskrev vad som innefattas i "den sociala förvaltningen" i begreppsformulering i enkäten har 44% svarat att de har 51 eller fler anställda. Detta förefaller orimligt mycket och vi misstänker att många respondenter har räknat med annan personal än vad vi avsåg. Övriga svar i frågan är fördelade ungefär enligt en normalfördelningskurva och den näst största kategorin har endast 2% av svaren. Vi anser att vi inte kommer kunna använda oss av denna fråga i våra analyser.

Fråga 4, *"Vilken befattning har du inom den sociala förvaltningen?"* syftar till att utröna vilken befattning respondenten har. En vikarie eller tillförordnad kan man förmoda har sämre kunskap om spelberoende inom kommunen, dess policy och dess eventuella insatser. Hade vikarier och tillförordnade i hög grad svarat "vet ej" skulle man eventuellt sett det som ett slags bortfall och inte som att kunskapsläget generellt är lågt.

Fråga 15 *"Används tvångsåtgärder mot personer med spelberoende?"* och 16 *"Om ja, vilken typ av tvångsåtgärd har använts?"*: Vi har tolkat lagen på ett sådant sätt att det skulle finnas möjlighet för kommunerna att använda sig av tvångsåtgärder mot personer med spelberoende i form av förvaltarship (Lag 1988:1251). Det finns även ett medialt uppmärksammat fall där socialnämnden i en kommun beslutade om omhändertagande enligt LVU (Lag med särskilda bestämmelser om vård av unga 1990:52) då en ungdom i allt för stor utsträckning spelade dataspel. Vi trodde inte några respondenter skulle svara att de använder tvångsåtgärder men vi tyckte ändå det var intressant att undersöka.

Fråga 17 *"Hur många personer med spelberoende har er sociala förvaltning beviljat insatser det senaste året?"* och 18 *"Hur många personer har fått avslag på sin ansökan om hjälp mot sitt spelberoende det senaste året?"*: De storlekskategorier vi använder har vi valt på grund av att vi i fråga 13 har med ekonomiskt bistånd som en typ av insats. I en stor kommun kan man anta att det finns många med spelberoende och således många som har ekonomiska problem på grund av detta. Därför kan det bli många som söker och blir beviljade/får avslag på sin ansökan. Utfallet i dessa frågor blev inte som vi hade tänkt. I båda frågorna blev fördelningen mellan alternativen väldigt liten och de absolut flesta svarade "Inga" eller "1-4". I efterhand kan vi se att svarsalternativen var felaktiga men vi kommer ändå kunna använda oss av svaren i vår analys.

## **2.8 Analys**

För att analysera våra resultat har vi sammanställt respondenternas svar med hjälp av analysprogrammet SPSS (Statistical Package for Social Science) och skapat tabeller och diagram. Detta skapar en överskådlighet av materialet och ger möjlighet till korsanalyser av data för att hitta samband mellan olika variabler. Vi hade tänkt göra chi-tvåanalyser av korstabellerna för att kunna utesluta slumpen och på så sätt göra analyserna mer tillförlitliga. Det visade sig dock att vårt material inte passade för den typ av analys på grund av för få respondenter kombinerat med för många svarsalternativ på en stor del av



frågorna. Detta får ses som en svaghet i vår undersökning på grund av att den inte blir statistiskt signifikant.

## **2.9 Etiska överväganden**

I vår undersökning har använt oss av några etiska regler för att skydda dem som deltar i undersökningen. Vi har följt det som kallas informations-, samtyckes-, konfidentialitets- och nyttjandekravet. Informationskravet innebär att man ska informera alla deltaganden om syftet med undersökningen. Samtyckeskravet säger att det skall vara frivilligt att delta i undersökningen och att man när som helst kan avsluta sitt deltagande. Med konfidentialitetskravet menas att de deltagande kan förvänta sig total anonymitet och nyttjandekravet innebär att det insamlade materialet endast får användas för forskningsändamål (Esaiasson et al, 2004). Vi har informerat respondenterna om detta skriftligt i samma mail som enkäten. Det är viktigt att respondenterna känner trygghet i att inte kunna identifieras för att få sanningsenliga svar och att de inte känner sig pressade att delta mot sin vilja (Larsson, Lilja, Mannheimer 2005). Anonymiteten ökar sannolikheten att respondenterna inte ger sådana svar som man tror undersökningen ”vill” ha (Larsson, Lilja, Mannheimer, 2005).

Eftersom syftet med enkäterna inte är att kartlägga enskilda individers inställning i olika frågor, utan att ta del av kommunala förvaltningschefer uppfattningar om deras verksamhets hantering av frågan om spelberoende, anser vi att frågeställningarna är av mindre känslig art. Informationen torde inte uppfattas som känslig att utge eftersom vilken kommuninvånare som helst skulle kunna efterfråga den hos förvaltningen i syfte att få reda på socialnämndens syn på spelberoendefrågan. De inkomna enkäterna är anonymiserade redan från den stunden då respondenterna har fyllt i den på hemsidan. Vi har ingen möjlighet att se vem som svarat och inte.

I nästa kapitel ska vi ge en översikt över tidigare forskning som är relevant i ämnet och för vår forskning. Vi ska även redovisa hur rättsläget och aktuell rättspraxis kring spelberoende ser ut idag.

### 3. Tidigare forskning och rättsläget

I detta kapitel tar vi upp och redovisar tidigare forskning kring spelberoende samt hanteringen av spelberoende av stat, kommun och rättsväsende.

#### 3.1 Tidigare forskning

Thomas Nilsson presenterar i sin bok *Jakten på jackpott* från 2002 den kunskap som han har uppnått om spelmissbruk. Kunskap han fått genom sitt arbete som psykolog, där han hjälper spelmissbrukare. Han tar upp att av de personer han träffar på i sitt arbete med att hjälpa spelberoende anser en del av dem att spelberoende kan klassas som en medicinsk sjukdom. När det väl är klassat som en sjukdom kan man se vad som kännetecknar den personen och dess förhållande till spel. Organisationen Anonyma spelare och andra självhjälpsorganisationer har en liknande syn. Att säga att spelberoende är en sjukdom är dock att göra det alldeles för lätt för sig enligt Nilsson. Han menar på att i de undersökningar han läst kan se att spelberoende är mer av en social och psykisk störning än en medicinsk problematik. Han påtalar vidare att man inte skall glömma bort att det visst finns biologiska och genetiska påverkansfaktorer vid spelproblematik på samma sätt som det finns det vid annan missbruksproblematik som alkohol och narkotika. Viktigt att komma ihåg vid orsaksförklaringar till spelberoende är dock att den individuella variationen är stor när det gäller spelberoende (Nilsson, 2002).

I SOU:n *En framtida spelreglering* från 2008 presenteras de olika riktningar som finns av forskning kring spelberoende. Per Binde, som har sammanställt texten i kap 4.6 tar upp att spelberoendeforskning numer är en huvudinriktning i det akademiska fältet som kallas spelforskning, på engelska gambling studies. Binde menar på att vi i Sverige har en relativt liten spelforskning men att den är väl utbyggd i USA, Kanada och Australien. Författaren pekar på att spelforskning är ett tvärvetenskapligt forskningsfält med god etablering som innebär att det finns både tidskrifter och konferenser som hanterar frågorna. Historiskt har överdrivet spelande varit en sysselsättning som funnits med länge i beskrivningar kring spelande. I Sverige dröjde det till mitten av 1980-talet innan spelberoende blev ett allmänt accepterat begrepp. Binde poängterar i sin sammanställning att vad man tar upp som bakomliggande orsaker till att spelberoende uppstår varierar mellan olika forskningsfält. Han säger vidare att en liknande variationsrikedom finns även när man undersöker andra fält där man diskuterar beroendeproblematik, (alkohol, droger). Binde tar upp att eftersom spelberoende ses som en psykisk åkomma tas spelberoende upp och framläggs i teorier som ha sin utgångspunkt i psykiatri, biologisk psykologi, behaviorism, kognitiv psykologi och socialpsykologi. Binde påtalar även att det finns forskare från andra fält som lägger fram teorier. Dessa har t ex sin utgångspunkt i ekonomi och sociologi. Att det ser ut så här inom spelberoendeforskningen beror enligt Binde på att spel och spelberoende är en mångfacetterad företeelse som spänner över ett stort spann. Den går från en individnivå där man talar om en psykisk påverkan på hjärnan till en samhällsnivå där spel måste sättas in i ett sociologiskt, ekonomiskt och samhälleligt sammanhang (SOU 2008:124).

Thomas Nilsson, (2002), vidareutvecklar sin syn på spelberoendet. Nilsson menar på att för vissa personer innebär deras spelande att det utvecklas till något som ger allvarliga negativa effekter för dem själva, deras närstående och det övriga samhället. I denna grupp finns de personer som anses ha ett spelberoende. Det finns inget entydigt begrepp som beskriver spelberoende men Nilsson tar upp två internationellt använda begrepp och presenterar dem. Det är problem gambling och pathological gambling. Problem gambling används för att visa på förekomsten av spelproblem. Pathological gambling används för att kategorisera spelberoende som en möjlig diagnos. Nilsson säger vidare att diagnosen finns med i den internationellt

normgivande amerikanska psykiatriska handboken *Diagnostic and Statistical Manual of the American Psychiatric Association* (DSM) och är utvecklat och framforskat av experter inom psykiatri och andra vetenskaper. Med hjälp av detta instrument och dess kriterier kan de som undersöker personer observera om spelberoende kan vara en möjlig diagnos. Nilsson tar vidare upp att termen spelberoende används på två sätt i Sverige. För det första för att visa ett sammansatt individ och samhällsproblem. För det andra för att förklara och ge en diagnos på de personer som har störst problem med sitt spelande och vad detta innebär socialt, psykologiskt och ekonomiskt (Nilsson, 2002). Patologiskt spelande är även upptaget hos Världshälsoorganisationens (WHO) lista över sjukdomar i : *International Classification of Diseases* (ICD-10) (World Health Organization, 2007).

Thomas Nilsson, (2002), tar även upp och förklarar begreppet spelmani i DSM-IV. Detta begrepp har vi redovisat tidigare men vi vill åter presentera innehållet på grund av att det är en vanligt återkommande referens i forskning kring spelberoende. DSM-IV är det instrument man använder för att bland annat diagnostisera spelberoende. För att klassas som spelberoende skall man under lång tid ha visat ett olämpligt spelbeteende. Om man svarar Ja på 5 av nedanstående kriterier anses man ha ett problematiskt spelbeteende som klassas som spelberoende och svarar man ja på 3-4 av kriterierna anses man vara på väg mot ett problematiskt spelbeteende som kan utvecklas till ett spelberoende.

Som spelberoende räknas man enligt DSM-IV om man:

- 1 Tänker ständigt på spel.
- 2 Behöver spela för större och större summor för att uppnå spänningseffekt.
- 3 Flera gånger har försökt sluta, begränsa eller kontrollera sitt spelande utan att lyckas
- 4 Irritation och rastlöshet när försök till spelbegränsning gjorts.
- 5 Spelar för att slippa tänka på andra problem eller när spelandet innebär en flykt från nedstämdhet.
- 6 Spelaren jagar förluster med nya spel för att revanschera sig.
- 7 Lögner för anhöriga och andra intresserade för att dölja storleken på spelandet.
- 8 Har begått brott pga spelandet och för att kunna finansiera det.
- 9 Har äventyrat eller förlorat någon nära relation, ett jobb, utbildning eller karriärmöjligheter pga spelandet.
- 10 Hoppas och tror att någon annan kan lösa de ekonomiska problem som spelandet genererar.

Om fem av de ovanstående kriterierna uppfylls och spelbeteendet inte kan förklaras av att personen är inne i en manisk period räknas man som spelberoende enligt DSM IV(Nilsson, 2002).

Nilsson, (2002) förklarar vidare i sin bok att för att göra uppskattningar av storleken på spelproblemsproblematiken i Sverige som land har man oftast använt sig av ett mätinstrument som heter South Oaks Gambling Screen (SOGS). Nilsson tar upp att SOGS är ett testformulär som grundar sig i DSM-IV kriterier men att SOGS är ett bredare test och inbegriper fler variabler än DSM-IV. Nilsson tar upp att SOGS ger ett mått på i hur stor utsträckning som spelberoende funnits någon gång i en spelarens liv, livstidsprevelens och aktuell prevelens. SOGS ger utfall på att 0,6 procent av Sveriges befolkning har prevelens för spelberoende och 1,4 procent har problem med spelandet. En jämförelse med DSM-IV begreppet gjordes i samma undersökning och där anser man att 0,3 procent av Sveriges befolkning är spelberoende och 0,6 procent har problem med spelandet. Skillnaden i undersökningarnas resultat beror på att DSM-IV är ett striktare instrument för bedömning av diagnosen spelberoende. För internationella jämförelser är det bra att använda sig av SOGS eftersom ett flertal undersökningar har använt sig av

SOGS enligt Nilsson. Nilsson presenterar även en lista över hur spelberoende i några andra länder har sett ut under de år som det är undersökt: Storbritannien 0,8 procent 2000, USA 1,2 procent 1999, Australien 2,3 procent 1999, Nya Zeeland 1,2 procent 1992. Även om dessa undersökningar inte har samma mätår kan de ge en bild av storleken på spelberoendeproblematiken i några andra länder (Nilsson, 2002).

I Stefan Brenés undersökning, *Underliggande biologiska orsaker till spelberoende – en kunskapsöversikt*, från 2007 görs en litteraturgenomgång av det man i den tidigare litteraturen har upptäckt om de biologiska orsakerna till spelberoende. Brené visar att de biologiska orsakerna till spelberoende har stora likheter när det gäller de störningar som drogmissbrukare och spelmissbrukare har. Brené tar upp att de resultat som presenteras har man genom att mäta aktiviteten i hjärnan kunnat se att situationer som för den drogberoende ger ett sug efter droger kan uppträda om situationer som lockar till spel för den spelberoende. Spelberoende kan även på samma sätt som drogmissbrukare ha en lägre nivå i aktiviteten i hjärnans belöningssystem vid normala förhållanden. Brené tar i sin bok vidare upp att det krävs ett spelande för att få tillfredsställelse eller ångestdämpning. Självmedicineringen vid en dålig situation blir då att spela på samma sätt som den drogberoende tar droger för att undkomma en arbetsam situation. Litteraturgenomgången som Brené har gjort visar också att spelberoende sällan är ett isolerat problem. En stark genetisk koppling finns mellan utvecklingen av spelberoende och andra problem. Spelberoende har en större risk att utveckla andra beroenden samt att få andra psykiska problem och personlighetsstörningar (Brené, 2007).

I SOU:n *En framtida spelreglering* från 2008 har Per Binde sammanfattat en översikt av de resultat som getts av den internationella forskningen om möjliga orsaker till spelberoende. Binde visar på en mängd variabler och nedan följer dessa i en sammanfattning.

**Demografi:** män har mer spelproblem än kvinnor, ensamstående och yngre har mer problem samt etniska minoriteter drabbas hårdare än befolkningen i övrigt.

**Genetik:** hjärnans signalsubstanser kan vara sådana problem som ökar spelberoendet.

**Förvärvade biopsykologiska faktorer:** spel kan på liknande sätt som t ex alkohol programmera om hjärnan så att signalsubstanserna påverkas och spel blir en belöning.

**Ålder:** tidig debut medför ökad risk för spelberoende.

**Uppväxtmiljö:** problem med spel i familjen när man är barn ökar risken för spelproblem senare i livet.

**Personlighetsdrag:** hög impulsivitet och sökning efter sensationer anses öka spelandet.

**Stress :** vid livskriser och stress ökar spelandet hos vissa personer som behöver koppla av.

**Andra psykiska problem och beroenden, samsjuklighet:** här pekar man på att andra psykiska problem och beroenden som depression, ångestrelaterade störningar och t ex alkoholism medför spelproblem. När dessa samband tas upp är det dock svårt att peka på vilket problem som kommit först och vilket som kommit i andra hand.

**Kognitiva faktorer:** föreställningar kring spelandet ökar risken för spelberoende. T ex om man har en övertro på sin egen förmåga att påverka utgången av spel, överskattningar av vinstmöjligheter. En tidig större vinst i spelkarriären ökar också risken för ett ökat spelande för en önskan om att återuppleva känslan av spelvinsten.

**Förlustjagandet:** tron att förlorade pengar kan vinnas åter genom ökat spelande.

**Speltillgängligheten i samhället:** många spelformer och geografisk lätthet till spel ökar risken för spelberoende.

**Marknadsföring:** reklam påverkar spelandets storlek.

**Värderingar:** positiva värderingar kring spel ökar risken för ett spelberoende

**Subkultursbildning:** personer som ägnar mycket tid åt spel och att umgås i spelkretsar får sitt liv fokuserat mycket kring spel och har lättare att bli spelberoende.

**Spelets faktorer:** i spelets finns faktorer som skapar högre risk för problem. Detta kan t ex vara, hög kontinuitet, hög frekvens, möjligheter för fler spel samtidigt, intrycket av närhet till vinst, illusionsgivandet att spelaren styr spelet mer än slumpen, det finns stora vinstbeloppsmöjligheter, lätt att satsa och spela (SOU 2008:124).

Binde tar upp att i variablerna som redovisats här ovan finns sedan ca 30 år en forskning kring spelaren och utvecklandet av spelberoende. Men han påpekar också att många områden inom spel och forskningen kring spel är eftersatta i forskningshänseende (SOU 2008:124).

I en kritisk översikt kring riskfaktorer för sjukligt spelande gjord av Johansson et al., *Risk factors for problematic gambling: a critical literature review*, (2008), har man gjort en litteraturgenomgång av tidigare undersökningars resultat kategoriserade efter demografiska, psykologiska, biologiska faktorer, kognitiva avvikelser, flera sjukdomsvariabler och samvarierande symtom samt personlighetssymptom och karaktäristik. Johansson et al, litteraturgenomgång fann få väl etablerade riskfaktorer för spelberoende. Det innebar att forskarna i litteraturgenomgången fann få studier där fler än två undersökningar stödde påståendet att en viss orsak orsakar sjukligt spelande. De väl etablerade riskfaktorer som Johansson et al, ändå såg i dessa undersökningar var, manligt kön, yngre personer än 29 år, tron på att utfallet av spelandet inte är slumpmässigt, illusionen av att ha kontroll över spelandet, alkoholmissbruk, snabba spel med lockande ljudeffekter, ojämna vinstflöden, kriminell miljö och aktivitet. Det var endast på de ovanstående nio områden av totalt 35 undersökta som Johansson et al, kunde se etablerade risker för spelberoendeproblem. På de övriga 26 områdena visar litteraturgenomgången att det kan vara en problematik som kan innebära en förmodad risk för spelberoendeproblematik men det är inte säkerställt enligt Johansson mf:s utgångspunkter att det är ett etablerat faktum. Forskarna i litteraturgenomgången uppger att kritiska översikter av spelberoendeproblematiken knappt existerat på området tidigare men några former av översikter har ändå gjorts de senaste tolv åren. De refererar till sju andra sådana översikter i sitt material. I materialet går man tillbaka och ser på undersökningar som gjorts tillbaka till 1975. Trots dessa översikter och övrig forskning som gjorts på spelberoende finns det mycket lite kunskap om vad som orsakar utvecklande och kvarvarande i ett spelberoende enligt Johansson et al. Det gäller både när man tittar på vad som orsakar problemen, styrkan i orsaker och hur viktiga de är för att utveckla spelberoende (Johansson et al., 2008).

På individnivå har det gjorts en studie i Sverige där man presenterar resultaten om vad som kännetecknar en person med spelberoende. Den är gjord av Jonsson m.fl och heter *Spelberoende i Sverige: vad kännetecknar personer med spelproblem*, 2003. Jonsson m.fl tar upp att i undersökningen kommer man fram till att uppväxten har betydelse för dem som utvecklar spelberoende. Flera av de spelberoende hade växt upp utan biologiska föräldrar. Av de spelberoende uppgav fler att de haft en otryggare, osäkrare och mer instabil uppväxt med svårare uppväxtförhållanden. Fler av de spelberoende sa också att de känt sig utanför, ensamma och inte ansett att de blivit förstådda och bekräftade under sin uppväxt. I undersökningen har man också tittat på vad som motiverar till spel. Fler av de spelberoende uppgav att positiva känslor medförde ett ökat spelande. De spelberoende har också en högre grad av felaktigt tänkande och blockerade sinnesupplevelser i samband med spel som inte alltid hänger ihop med

verkligheten, detta gör att ett utökat spelande blir möjligt. Andra livshändelser, som kan vara i princip vad som helst, motiverar spelberoende till mer spel än icke-spelberoende. I spelandet uppger de spelberoende att tiden upphör och att det blir möjligt att påverka sin situation. Det är en flykt från verkligheten och från problemen i denna. Samtidigt uppger de spelberoende i högre utsträckning att de med sitt spelande kan påverka spelet och utfallet av spelet än de icke-spelberoende. Spelet är bl a ett sätt att lösa ekonomiska problem. I undersökningen har man också sett en tendens till att ökad tillgänglighet till spel motiverar de spelberoende till mer spel. Vidare kontrollerade undersökningen om man kunde se samband mellan spelberoende och andra risker och problembeteenden. Man såg då att spelberoende har en lägre grad av livstillfredsställelse och en högre grad av depressiva reaktioner. Det kunde också konstateras att fler i spelproblemsgruppen har indikationer som pekar på personlighetsstörning. Ingen allmän nedsättning av hälsotillstånd gick dock att se för spelberoende. När det gällde andra beroendeframkallande medel kunde man se att fler spelberoende hade problematiska alkoholvanor och fler av de spelberoende hade använt narkotika (Jonsson m.fl., 2003)

Gällande hjälpsökandet för sitt spelberoende säger Jonsson m.fl, (2003), att få av personerna som deltagit i undersökningen kring spelberoende uppger att de sökt utomstående hjälp för att minska sitt spelberoende. De flesta har försökt sluta själv och vill försöka sluta själv. I undersökningen finns också ett kapitel som fokuserar på ungdomars spelande. Där påvisar Jonsson m.fl att det framkommer att ungdomar mellan 15-17 år löper större risk att få problem med sitt spelande än andra spelare. Detta förklaras med att ungdomars spelvanor är de som är mest problemskapande med snabba spel om snabba pengar. Ungdomar har också en riskablare livsstil med mer risktagande och är mer utsatta i den situationen för att utveckla spelberoende. Forskarna säger vidare att otrygga uppväxtförhållanden och en instabil personlighetsbild gör också att ungdomar söker stabiliteten och bekräftelse i livet genom spelandet (Jonsson m.fl., 2003).

I en undersökning *Gambling and problem gambling in Sweden* presenterad av Rönnerberg m.fl.,(1999), tas spelandet i Sverige upp. I undersökningen som har gjorts 1997-1998 på 7 139 personer kommer man fram till slutsatser som finns i övriga undersökningar kring vilka faktorer som bidrar till att ett spelberoende utvecklas. Rönnerberg m.fl initierar också en del rekommendationer för framtiden för att motverka att spelberoende utvecklas. Dessa rekommendationer är stöd och hjälp i olika former bör utvecklas för förebyggande och behandling av spelberoende. Det är en rad åtgärder som behövs enligt undersökningens författare. Exempel på detta är

1. Utbildning för vårdpersonal för att se problemet.
2. Självhjälpsmaterial för spelberoende som de kan använda själva.
3. Hjälp för anhöriga till spelberoende.
4. Folkhälsoupplýsning av risker med överdrivet spelande.
5. Anpassning av spelindustrin till mindre skadliga spelformer.
6. Telefonlinjer för akuthjälp
7. Resurs och kompetensutbyggnad för hjälp initialt i kommunerna byggas ut.

Rönnerberg m.fl tar upp att för alla personer kommer inte denna hjälp att vara tillräcklig. Därför menar de att det är viktigt att kommuner planerar och bygger upp resurser för att kunna hjälpa personer till institutionsvård eller mycket resurskrävande korttidsvård. Av vikt är också att man har en stödfunktion som kan ge långvarigt stöd i årtal om det skulle behövas. Centralt för det förebyggande arbetet mot

spelberoende är att kompetens och kunskap utvecklas i landet på alla områden och alla positioner som berör de som drabbas av spelberoende (Rönnerberg m.fl., 1999).

En undersökning genomförd 2008 av Ahlbäck och Eriksson om socialtjänstens insatser vid spelberoende, ”*Det fungerar ju eftersom det inte är så många som ansöker...*”, tar upp vilken hjälp spelberoende kan få i kontakter med socialtjänsten. Det är en kvalitativ undersökning av två kommuner. Resultatet visar att det är svårt för en spelberoende att få hjälp. Utfallet i undersökningen visar att det skiljer sig åt vilken hjälp man kan få i de två kommunerna. I en av kommunerna, den mindre, jämföras spelberoende med andra beroenden, medan det i den större kommunen krävs ett drog/alkoholmissbruk i kombination med spelberoende för att man skall få hjälp av kommunen. Kunskapsbristen hos kommunerna var stor och det efterlystes mer utbildning och information av hur problematiken med de spelberoende skulle hanteras (Ahlbäck och Eriksson, 2008).

I Axelsson/Mattssons undersökning, *Anhöriga till spelberoende, vilket stöd och vilken hjälp kan socialtjänsten erbjuda*, (2006), ser man på vilken hjälp socialtjänsten kan erbjuda anhöriga till spelberoende. Deras resultat visar på att de anser att socialtjänsten inte har någon direkt hjälp att ge till spelberoende och deras anhöriga. Socialtjänsten utreder vårdbehovet och fattar därefter ett beslut. Beslutet blir vid bifall någon slags behandling eller öppenvård. Hänvisning till spelberoendeprojektet som drivs i den undersökta staden samt hänvisning till spelberoendes förening är också vanlig hjälp för de drabbade med spelproblem. Enligt de intervjuade socialsekreterarna finns det för lite kunskap om spelberoende. Den kunskap socialsekreterarna erhållit har de fått genom egenstudier på Internet eller genom information från spelberoendeföreningen i sin kommun (Axelsson och Mattsson, 2006)

### **3.2 Spelberoendes syn på problematik och hjälpbehov**

För att få en initierad personlig bakgrundshistoria till problemet med spelberoende har vi läst boken *Högt spel, en spelberoendes memoarer*, (2008) av Jonas Pettersson och Jens Bollius. Det är en memoarbok från en tidigare spelberoende om dennes liv och problematik under perioder med spelberoende. Anledningen till att materialet i denna tas upp i uppsatsen är att visa på och levandegöra de problem som en spelberoende kan utsättas för och vikten av åtgärder för att erbjuda hjälp för spelberoende och för att motverka spelet. I boken tas några centrala teman upp som vi här skall försöka sammanfatta. Författaren fokuserar i sitt skrivande att spelet är ett beroende som likt andra beroenden hanteras med ett smygande och hemlighetsmakeri kring problemet. Att ha ett stort intresse av spel är inget som uppmärksammas av den personliga omgivningen och samhället förrän problemet har vuxit sig så stort att det inneburit kriminella handlingar som exempelvis stöld och förskingring för att få tillgång till mer pengar. Spel har istället ett positivt skimmer omkring sig som gör att det omnämns som spännande och intressant. Att inte uppmärksamheten är större kring problematiken gör att den spelberoende arbetar sig djupare och djupare in i sin problematik. När allting rämnar som det till slut gör kan det innebära ekonomiska och kriminella bekymmer som är mycket svåra att komma ur. Man har begått brott för att få pengar och man har stora skulder som är svåra att betala av på dess storlek. Samt att skulderna innebär att det blir svårt att komma vidare i livet eftersom betalningsanmärkningar som följer på detta innebär svårigheter att komma igen. Författaren påtalar att han inte sett några möjligheter att få hjälp från samhället med sina problem. Spelberoendet är ett problem som är lite omtalat och därför svårt att söka hjälp för. Vem skall man kontakta och vad kan de göra. Boken tar istället upp alla de egenalternativ och lösningar som författaren själv lyckas hitta för att komma vidare. Vid vissa tillfällen hjälper dock

socialtjänsten till med att försörjningsstöd när pengarna är slut men inga vidare undersökningar genomförs för att utröna vari de bakomliggande problemen ligger (Pettersson och Bollius, 2008).

I boken *Jakten på Jackpott*,(2002), ger Thomas Nilsson en överblick över behandlingen av spelberoende. Han tar upp att de spelberoende arbetar hårt med sin ekonomi och med att hålla skulder hemliga. Man vill inte berätta om hur det verkligen är. Spelberoende söker hjälp först när situationen är riktigt desperat med skulder, kriminallitet osv. Att de spelberoende väntar så länge med att söka hjälp beror på flera orsaker. Bland annat beror det på att man tror att man är ensam om sitt spelproblem, man tas inte på allvar när man påtalar problemet, spelet ses inte som ett problem utan det är dess negativa konsekvenser som är problemet, man har försökt sluta själv utan att lyckas samt man vet inte var man skall söka hjälp. Det finns en del hjälp att få men det begränsas av att de spelberoende saknar medel att bekosta den hjälp de behöver. Den dåliga kunskapen i samhället om spelberoendeproblematiken har gjort att stat, kommun och landsting inte utvecklat former för att erbjuda den hjälp som behövs. I socialtjänstlagen betraktas inte spelberoende som ett missbruk. Få vågar därför starta behandlingshem då tron är att ingen vill betala för verksamheten. Det finns också för få behandlare och terapeuter som har kunskap att arbeta med frågan. Den hjälp som erbjuds utgår i mycket från självhjälp, stödföreningar. Det finns en del öppenvård och behandlingshemsvård och dessa ökar i antal. Samt rådgivningstelefoner och webbsidor som erbjuder information och kunskap i frågan (Nilsson, 2002).

Binde tar vidare i SOU 2008:124 upp att den vård och behandling som finns av spelmissbrukare i Sverige idag har funnits under en längre tid. Vården finns p g a privata initiativ i form av stödföreningar och behandlingshem. Binde menar att det allmännas åtagande gällande vård och behandling av spelmissbrukare är i ett stadium av utveckling. Därför kan det inte i dagsläget erbjudas alla de insatser som skulle behövas i hela Sverige. De behandlingsalternativ som erbjuds idag är inte fullt utvärderade och därför är dess effekter inte fullgott bevisade. Det offentliga Sveriges insatser gällande vård och behandling av spelberoende är framförallt de åtgärder som Statens folkhälsoinstitut presenterade 2003. I dessa tar man upp det som presenterats ovan om kunskapsutveckling, stödtelefon och webbsidor för självhjälp. I de behandlingsprogram som trots allt finns använder man sig i allmänhet av en behandlingsmetod som är allmänt accepterade och där dess resultat och goda effekter är belagda vetenskapligt. Det är kognitiv beteendeterapi med motiverande moment som oftast används. Eftersom man inte vet effekter av andra behandlingsprogram som kan komma att ges och om andra metoder kan ge bättre resultat är en fortsatt utveckling och utvärdering av vård och behandlingsprogram viktig (SOU 2008:124).

En ytterligare slutsats som spelutredningen drar av sitt material är att det är viktigt att kommuner och landsting inte enbart ansvarar för vård och behandling av människor som behöver hjälp för att komma ur ett spelmissbruk. Tidigare och andra insatser behövs för att hjälpa individer med spelberoende innan tillståndet har eskalerat till ett tillstånd som behöver vård (SOU 2008:124).

Efter en genomgång av den tidigare forskningen kring spelberoende och de spelberoendes syn på problematik och hjälpbehov om spelberoende, avser vi nu att göra en genomgång av de lagar som kan vara tillämpliga för dem som arbetar med spelberoendefrågor. Vi kommer också att presentera utslag som domstolar i Sverige har gett när man har behandlat frågor gällande spelberoende.



### 3.3 Rättsläget

En fråga som är av vital betydelse för att förstå problematiken kring den hjälp eller ickehjälp som spelberoende får från socialtjänsten är de oklara förhållande som finns i den dokumentation (lagar och förordningar) om hur spelberoende skall hanteras av kommunernas socialnämnder. I denna del i texten tänkte vi gå in på och visa några källor som angriper problemet på olika sätt.

#### 3.3.1 Lagens skrivningar om missbruk

Enligt socialstyrelsens författningssamling (sosfs 1997:6) gällande LVM, lagen om vård av missbrukare gäller denna endast för tre missbruksproblem. Den gäller för missbruk av narkotika, alkohol och andra flyktiga lösningsmedel. Spelberoende/spelmissbruk är inte ett område som därför i dagsläget kan komma att behandlas enligt denna lagtext. Om man går till socialtjänstlagen (2001:453) och ser på dess utformning i 4:1 står det här att den som inte kan tillgodo se sina behov skall få bistånd för detta. Vidare står det att socialtjänsten skall stärka den enskilde i dess möjligheter att leva ett självständigt liv. I socialtjänstlag (2001:453) 3:7 angående socialnämndens uppgifter står det att nämnden skall förebygga och motverka missbruk av alkohol och andra beroendeframkallande medel. Om man går vidare till socialtjänstlag (2001:453) 5:9 särskilda bestämmelser för enskilda grupper står det här om missbrukare. Där tar man i lagen upp att den enskilde missbrukaren skall få den hjälp och vård som det finns behov av för att komma ifrån sitt missbruk. Paragrafen tar även upp att hjälpen skall utformas tillsammans med den enskilde. I Hälso- och sjukvårdslagen (1982:763) står det i dess första paragraf om åtgärder för att utreda, förebygga och behandla sjukdomar. För att ett vårdansvar skall finnas måste dock den det berör ha ett spelberoende som innebär att den kan få en diagnos som sjuk. Det finns ett svenskt gällande klassifikationssystem om sjukdomar. Den version som nu används heter *Klassifikation av sjukdomar och hälsoproblem* (KSH97) (Socialstyrelsen, 1997) en översättning av ICD-10. I dess femte kapitel återfinns psykiska sjukdomar och beteendestörningar. Impulskontrollstörning med kod F63 är den som är tillämplig på spelberoende.

#### 3.3.2 Tolkningar av lagen enligt rättspraxis

Det finns enligt bestämmelserna inget speciellt ansvar för kommunerna att förebygga spelberoende eller att anordna vård för spelberoende. Detta framkommer enligt bestämmelserna i regeringsrättens utslag 2005, ref 51. Där hänvisar man till bestämmelserna kring missbruk i socialtjänstlagen (2001:453) inte med automatik kan gälla annat missbruk än alkohol, narkotika och andra flyktiga lösningsmedel. För att det skall kunna hävdas att även spelmissbruk skall finnas under missbrukskriteriet i socialtjänstlagen menar regeringsrätten att det krävs en omskrivning av lagen. I denna nya omskrivna lag bör det skrivas att spelmissbruk finns med som ett möjligt missbruk likställt med andra missbruk (RÅ 2005 ref. 51). Regeringsrätten påtalar fortsättningsvis att rätt till bistånd enligt socialtjänstlag (2001:453) 4:1 i vissa fall kan vara aktuellt för att behandla spelmissbruk. För att få stöd till bistånd enligt detta utrymme i lagen gäller att den enskilde själv inte kan tillgodose sina behov.

I ett annat utslag i regeringsrätten, mål nr 4582-03, påtalar rätten att socialnämnd har skyldighet att förebygga missbruk och erbjuda behandling mot missbruk av alkohol och andra beroendeframkallande medel. Någon liknande generell regel mot förebyggande arbete och vård mot spelmissbruk finner rätten inte stöd för. Socialnämnden kan dock erbjuda bistånd för behandling av spelberoende om den enskilde själv inte kan tillgodose sina behov. Detta innebär dock inte att samma behandling som kommunen

erbjuder i sitt arbete mot missbruk i dess nuvarande form skall behöva accepteras av en spelberoende om mer relevant och adekvat hjälp mot spelmissbruk finns på annat håll (Regeringsrätten, mål nr 4582-03).

I en dom från kammarrätten i Göteborg utgår man från regeringsrättens utslag i mål nr 4582-03. Dessutom påtalar kammarrätten, med hänvisning till tidigare praxis från regeringsrätten i 1985 2:67 och 1991 ref. 97 att, när det finns två val av åtgärder där ett är den enskildes alternativ och det andra alternativet är socialnämndens skall man gå på den enskildes önskemål om det är lämpligt vid en samlad bedömning av vårdens lämplighet och dess kostnader gentemot andra vårdalternativ. Kammarrätten tar upp att den enskildes syn på situationen är väsentlig och ibland avgörande för vilket beslut om bistånd som skall tas (Kammarrätten i Göteborg, mål nr 916-04)

Socialnämnden kan inte heller hänvisa till landstingets ansvar att erbjuda vård och säga att spelberoende är en yttring av psykisk ohälsa som kommunen inte har ansvar för då det inte gäller alkohol eller drogmissbruk. Åtminstone inte om landstinget själv yttrar att de inte anser sig kunna erbjuda adekvat behandling för spelmissbruk. Detta fastslås i en dom från Kammarrätten i Sundsvall, mål nr 3218-04. Kammarrätten påtalar att det enligt socialtjänstlagen (2001:453) 2.2 är kommunen som har ansvar för att boende i kommunen får den vård och hjälp som den är i behov av. Även om olika huvudmän är oense om vem som skall stå för en insats är det alltid kommunens ansvar att tillgodose att inte individen drabbas av oenighet mellan olika myndigheter. Det åligger därefter kommunen att ta upp kostnadsfrågan med andra huvudmän i efterhand om den anser att kostnaderna skall fördelas på andra huvudmän än kommunen (Kammarrätten i Sundsvall, mål nr 3218-04 ).

I lägesbeskrivningen *Resursfördelning och prioriteringar i socialtjänsten*, av Anna Öström, 2007 som socialstyrelsen har givit ut finns en genomgång av prioriteringar i socialtjänsten. I en enkätundersökning har socialchefer i Sveriges kommuner fått svara på frågor om prioriteringar och effektivitet i socialtjänsten. Det framkommer att kostnaderna för socialtjänsten är en viktig grund för vilka prioriteringar som görs. 75 procent av kommunerna uppger att de arbetar aktivt för att minska kostnaderna alternativt att minska kostnadsökningstakten. I detta arbete säger kommunerna att de arbetar mycket med åtgärder i arbetsformer, vårdformer, köpt verksamhet, öppenvård och när individ och familjeomsorg har höga kostnader. Denna undersöknings resultat kan man också koppla till socialnämnders inställning till, och arbete kring bistånd för att behandla spelmissbruk (Öström 2007).

### **3.3.3 Tvångsåtgärder**

Det är svårt att i svensk lag finna stöd för tvångsåtgärder mot individer med spelberoende. Ett alternativ som vi ser som en möjlig väg för att hjälpa spelberoende genom att ingripa med tvångsåtgärder är att använda sig av föräldrabalkens skrivning om god man och förvaltare (Lag 1988:1251). I lagen sägs att förvaltare skall tillförordnas för personer som har sjukdom, psykisk störning, försvagat hälsotillstånd eller liknande förhållanden. Den det berör skall få hjälp att bevaka sin rätt, förvalta sin egendom och sörja för person. Förvaltarskap skall endast tillsättas om den det berör inte är i stånd att vårda sig själv eller sin egendom och där det inte räcker med godmanskap. Eftersom lagen klart uttrycker att minsta möjliga ingrepp för den det berör är den regel man skall följa borde förvaltande av de ekonomiska angelägenheterna vara den tillämpning som har störst relevans för den som inte själv kan hantera ett spelberoende. Beteendet som den spelberoende uppvisar kan enligt den klassning som finns sorteras in under de kategorier som gör att man kan tillförordnas förvaltare. Då förstörelse av sin ekonomi är en av de

tydligaste effekterna som drabbbar spelberoende anser vi att kommuner borde vara snabbare att utreda möjligheten till och förordna förvaltare för att mildra problematiken som den spelberoende kan drabbas av.

Enligt lagstiftningen i socialtjänstlagen 2001:453 lag (1990:52) med särskilda bestämmelser om vård av unga (LVU) finns ytterligare ett avsnitt med möjligheter för tvångsvård av individer med spelberoende. Det är med stöd av lagens 3 § som man kan omhänderta den unge. I den 3 § sägs att vård skall beslutas för den unge då denne utsätter sin hälsa eller sin utveckling för en påtaglig risk att skadas genom socialt nedbrytande beteende. Om denna del kan appliceras på en individ under 20 år finns det möjligheter att tvångsomhänderta personen för vård för att komma ifrån ett spelberoende.

Efter denna genomgång av tidigare forskning och det nuvarande läget i lagar och rättspraxis avser vi att gå vidare med en genomgång av organisationsteori som vi har tänkt oss att använda när vi analyserar vårt material.

## 4. Teori

### 4.1 Organisationsteori

För att få en förståelse för hur organisationer fungerar, är strukturerade, styrs, hur man fattar beslut och hur man formar mål och värderingar har vi sökt svar i organisationsteorin. På så sätt kan vi få hjälp att analysera och förstå de resultat vi fått i vår forskning. Eftersom offentliga och privata organisationer skiljer sig åt har vi sökt litteratur som främst behandlar offentliga organisationer. Organisationsteori är ett stort ämne och omöjligt att få någon slags helhetsbild av. Vi har därför valt att inrikta oss på det instrumentella perspektivet av organisationsteori då vi anser att det är ett perspektiv som är relevant när det gäller den sociala förvaltningen. Mängden litteratur som behandlar offentliga organisationer utifrån organisationsteori är starkt begränsad då den offentliga organisation vi undersöker egentligen bara finns i Skandinavien. Vi utgår framför allt från boken *Organisationsteori för offentlig sektor* (Christensen et al, 2005)

Offentliga organisationer skiljer sig framförallt på två punkter från privata. För det första har de en folkvald ledning, vilket innebär att de ingår i en parlamentarisk styrkedja där folket utgör grunden för all auktoritet. De handlar på uppdrag av politiskt valda organ och styrs genom ett skriftligt lag- och regelverk (Christensen et al, 2005). För det andra är de multifunktionella. *”Detta innebär att de ska tillvarata delvis motstridande hänsyn som politisk styrning, kontroll, representation, och deltagande från berörda parter, medbestämmande från anställda, lyhörddhet inför användare, öppenhet, offentlighet, och insyn i beslutsprocesser, förutsägbarhet, likabehandling, neutralitet, tjänstekvalitet, yrkesmässigt oberoende, politisk lojalitet och kostnadseffektivitet. Det politik-administrativa systemet är inte ett renodlat majoritetsstyre, ett renodlat intresse- eller partsstyre, ett renodlat tjänstemannastyre, en renodlad rättsstat eller ett renodlat marknadsstyre, utan en kombination av dessa styrformer. Hänsyn till rättstatsvärderingar måste avvägas mot hänsyn till majoritetsstyre, till intressen, till fackföreningar och till kostnadseffektiv drift”* (Christensen et al, 2005, s. 17). Att balansera dessa hänsyn mot varandra så alla blir nöjda är mycket svårt, och gör offentliga organisationer genom sin multifunktionella organisationsmodell speciellt utsatta för kritik. Samtidigt öppnar det för godtycklighet, flexibilitet och inflytande över vad som ska prioriteras och därmed inflytande och maktutövning för de anställda. Man kan se detta som ett kännetecknande drag hos systemet och utmaningen för de anställda är snarast att hitta ett sätt att leva med delvis motstridiga hänsyn än att hitta en långsiktigt hållbar lösning (Christensen et al, 2005).

### 4.2 Instrumentalitet och målrationalitet

Offentliga organisationer ska utföra uppgifter med samhället som uppdragsgivare, man kan därför se dem som instrument eller redskap inriktade mot att uppnå särskilda mål som anses viktiga i samhället. Detta perspektiv, det instrumentella perspektivet, har starka influenser från den byråkratiska skolan med Max Weber som förgrundsgestalt och från ”Scientific Management”-traditionen och dess grundare Fredrick Taylor.

Det är när en organisations mål konkretiseras som det tydliggörs vilka målgrupper, uppgifter och personal man väljer att prioritera. Vanligtvis skiljer man på officiella mål, som är generella visionsliknande riktlinjer för verksamheten och operationella mål som är instrumentella, konkreta specificerade verktyg för att designa organisationen eller ge dess medlemmar alternativa handlingsvägar (Christensen et al,

2005). Generellt för offentliga organisationer är att de ofta har komplexa och vaga mål på grund av att de försöker prioritera många och olika hänsyn och aktiviteter samtidigt. Detta kan tolkas som en avspeglning av ett komplext samhälle med komplicerade politiska processer och ett politiskt-administrativt system där man ständigt tar hänsyn till många olika aspekter och aktörer. ”Komplexiteten ökar också eftersom beslut överklagas och sträcks ut i tiden, och förutsättningar för beslut förändras under tiden” (Christensen et al, 2005, s. 111) Vagt formulerade mål kan vara en tillgång för organisationen då det skapar flexibilitet och handlingsutrymme och kan bygga broar mellan intressekonflikter och verka konfliktdämpande, men kan samtidigt vara en källa till godtycke och en bristande likabehandling samt skapa svårigheter för beslutsfattande tjänstemän. Med en instrumentell syn på organisationer förväntas företrädarna för offentliga organisationer handla målrationellt med följden att de värderar tillgängliga alternativ utifrån mål och konsekvenser och fattar det beslut som bäst gynnar målet.

Rationella beslutsprocesser som ett ideal kan sägas bestå av sex steg:

1. Identifiering av problemet, organisationens mål och beslutskriterier. Dessa uppfattas som stabila över tiden.
2. Identifiering av beslutsalternativen.
3. En bedömning av hur väl beslutsalternativen kan väntas uppfylla beslutskriterierna.
4. Val av det alternativ som ger högst uppfyllelse av beslutskriterierna.
5. Genomförande av åtgärderna på det sätt som planerats.
6. Utvärdering av åtgärderna. Blev resultatet som man förväntade?

(Larsson, Lilja, Mannheimer, 2005)

Den instrumentella, rationella modellen frångås inte sällan av en rad anledningar när den omsätts i praktiken. Ofta följs inte den rationella modellen vid beslutsfattande på grund av att målen och beslutskriterierna oklara eller instabila och det i praktiken finns flera olika beslutsfattare med olika mål. Det är också vanligt att beslutsfattare försöker hitta tillfredsställande lösningar framför att maximera måluppfyllelsen då detta är både tid- och resurskrävande. Ofta väljs en lösning som helt eller delvis använts tidigare, ett sätt att reducera osäkerhet men även kostnader (Christensen et al, 2005).

Beslutsfattare använder sig då av s.k.satisfiering, ett tillräckligt bra beslut utifrån målbilden, framför en maximering av uppfyllandet av målet. Beslutsfattare har inte heller möjlighet att ha översikt över alla mål, alla möjligheter eller alla konsekvenser av de olika alternativen. Den beslutsfattande tjänstemannen måste gallra vilket innebär att vissa aspekter eller problem uppmärksammas medan andra förbises. Man kan säga att beslutsfattare ofta har ett beslutsbeteende som kännetecknas av begränsad rationalitet (Christensen et al, 2005).

Det kan vara så att själva organisationens struktur och dess omgivning påverkar dess medlemmars sätt att tänka och handla. Offentliga organisationer har ofta en byråkratisk organisationsstruktur med tydlig hierarki, arbetsfördelning och rutiner. Detta gör att medarbetarnas handlingskapacitet kan bli begränsad. För att medarbetare på en lägre hierarkisk position ska kunna fatta rationella beslut krävs att ledningen fattar rationella beslut och har möjlighet till politisk och social kontroll, och så är inte alltid fallet. (Christensen et al, 2005). Centraliserat och decentraliserat beslutsfattande i offentliga organisationer kan skapa svårigheter. Centrala principella beslut förväntas följas upp av medarbetare eller organisationer på lägre nivå med delegation att fatta beslut, vilket innebär decentralisering. För att detta ska fungera krävs väl fungerande informationskanaler i båda riktningar samt kontroll och uppföljning.

Den formella organisationsstrukturen utgör begränsningar med skapar även kapacitet för organisationer att realisera särskilda mål. Den enskilde organisationsmedlemmens handlingsval reduceras men strukturella drag kan även öka rationaliteten på organisationsnivå. På så sätt är kan strukturella drag både begränsa och främja målrationella handlingar för organisationen (Christensen et al, 2005).

Den byråkratiska organisationsmodellen som används som grund i det instrumentella perspektivet präglas av bland annat hierarki. Hierarki innebär över- och underordning mellan olika vertikala nivåer inom organisationen där de överordnade förväntas styra arbetet för de underordnade genom direktiv, instruktioner och beslut som i sin tur ska utföra arbetet och återrapportera uppåt genom olika rapporteringsordningar. Vikten av att informationskanalerna fungerar åt båda håll är lätt att förstå. I en väl fungerande hierarki har alla medlemmar sina uppgifter och ansvarsområden väl formulerade. I en dåligt fungerande dito vet inte de olika nivåerna vad man har för ansvarsområde och kan undvika ansvar genom att hävda att en specifik uppgift inte är dess ansvar och hänvisa till någon annan som i sin tur hänvisar vidare. Som utomstående kan det vara mycket svårt att så att säga tränga igenom en dåligt fungerande byråkrati, inte sällan en samhällsinstitution man är beroende av (Christensen et al, 2005).

Det finns en traditionell syn på offentliga organisationer som ett neutralt redskap reglerat av lagar och regler och underordnat en politiskt styrd ledning. Denna syn ger inte en fullständig bild utan offentliga organisationer måste ses som politiska aktörer med dynamiska relationer till såväl den politiskt tillsatta ledningen som andra aktörer i samhället och inom organisationen.

Det finns en skillnad mellan formella och informella normer som styr organisationsmedlemmarnas sätt att handla och fatta beslut. De formella utgörs av organisationsscheman, reglementen, och anställningsvillkor och specificerar bl.a. rättigheter, skyldigheter, plikter och ansvar hos beslutsfattaren. De informella normerna finns i etablerade traditioner och organisationskulturer som medlemmarna internaliserar genom erfarenheter och arbete tillsammans med kollegor eller från omgivningen genom föreställningar om vad som anses lämpligt eller korrekt i organisationer som ses som förebilder (Christensen et al, 2005).

Den samlade bilden blir att offentliga organisationer har en komplicerad position mellan politiskt tillsatta ledningar och de som använder sin av organisationens tjänster, folket. Organisationen har en stor mängd aktörer att ta hänsyn till som ofta har motstridiga intressen. De offentliga organisationerna förväntas handla rationellt och fatta konsekventa beslut, något som visat sig vara mycket svårt delvis på grund av vaga mål men även på grund av en begränsad rationalitet baserad på bristande resurser som tid, kunskap och ekonomi. Den hierarkiska organisationsmodell som ligger till grund för offentliga organisationer spelar också in i i beslutsfattande och gentemot över- och underordnade nivåer.

Denna kunskap har vi med oss när vi ska analysera de resultat vi fått från våra respondenter

I nästa kapitel redovisar vi de resultat vi fått i enkäten samt vilka analyser vi gjort av det inkomna materialet. Denna redovisning gör vi genom tabeller, diagram och förklarande text.

## 5. Resultat

### 5.1 Bortfall

Vi sökte sammanlagt 69 respondenter, 48 kommuner i Västra Götalandregionen och 21 stadsdelar inom Göteborgs Stad. Av dessa svarade 44 personer, en svarsfrekvens på 64 procent. Vid kontroll av svarsmaterialet såg vi att en person hade svarat blankt på alla frågor, så detta svar togs bort och svarsfrekvensen blev 43 av 69 (62 procent).

Av 21 stadsdelar fick vi 13 svar (62 procent) och av 48 kommuner fick vi 30 svar (63 procent), en oerhört jämn fördelning.

Mangione har i sin bok *Mail Surveys; Improving the Quality* (1995) gjort en lista över hur man kan bedöma olika svarsfrekvenser:

*“over 85% excellent*

*70-80% very good*

*60-70% acceptable*

*50-60% barely acceptable*

*below 50% not acceptable”* (Mangoine, 1995 s. 153)

Vår undersökning hamnar således enligt Mangoine i kategorin ”acceptable”.

Anledningen till att vi har ett bortfall på 38 procent är svår att svara på men det finns en rad tänkbara anledningar. Vi har sökt respondenter med stort ansvar och i de flesta fall en förmodat hög arbetsbelastning. Att man helt enkelt inte anser sig ha tid att svara på enkäter är troligt, även om vi utformade vår enkät på ett sådant sätt att den skulle vara så enkel som möjligt att svara på. Att vi fick relativt många extra svar vid varje påminnelse kan tyda på att respondenterna läst mailet och tänkt svara på enkäten senare men glömt bort, och när påminnelsen kom så svarade man. I minst ett fall var respondenten på semester, och kunde därför inte svara. Man kan även tänka sig att vissa respondenter inte tycker forskning är viktigt, att ämnet inte är viktigt, att man inte tycker om att svara på enkäter, att man inte vill redovisa sin åsikt eller ståndpunkt. Det finns även en möjlighet att vissa av våra frågor blev för obekväma att svara på. Vi tänker framförallt på frågorna om vem som har ansvar att hjälpa personer med spelberoende idag och vad aktuell rättspraxis säger i frågan. Det är respondenternas jobb och ansvar att kunna svaret på dessa frågor, och man kan misstänka att en del har valt att avsluta att svara på enkäten när den egna okunskapen blev uppenbar. Svaren i de inkomna enkäterna visar att en inte obetydlig procent av respondenterna har en felaktig bild av ansvarssituationen. Det är tänkbart att denna procent är ännu högre bland de som valt att inte svara. Det finns en risk att vi har skickat mailet till fel person i organisationen. Vi uppmanade respondenterna att vidarebefodra mailet till rätt person om de inte ansåg att de kunde svara på våra frågor, och vi fick även svarsmail från några respondenter om att de gjort så, men här finns en risk till bortfall.

Vi hade en tanke när vi skapade frågorna att kunna analysera resultaten utifrån skillnader mellan kommuner och stadsdelar. Detta visade sig bli svårt då vår föreställning om att stadsdelarna skulle ha en relativt enad syn inte stämde. Vi förväntade oss att Göteborgs Stad som trots allt är en kommun, även om den är uppdelad i stadsdelar med relativt mycket självstyre, skulle ha tydligare riktlinjer för stadsdelarna

att följa. Till exempel anser 4 av 13 stadsdelar (31 procent) att spelberoende inte är ett skäl att få hjälp från den sociala förvaltningen.

## 5.2 Redovisning av resultat

Vi kommer i detta kapitel redovisa svaren på enkäten, alla frågor redovisas inte då vissa inte gav intressanta resultat för våra forskningsfrågor.

**Tabell 1. Hur många invånare har din kommun (stadsdel för dig som tillhör Göteborgs Stad)?**

Antal invånare	Frekvens	Procent
0-12.000	15	34,9
13.000-25.000	14	32,6
26.000-40.000	9	20,9
41.000 el. fler	5	11,6
Total	43	100,0

I tabell 1 ser vi fördelningen av antalet invånare i våra respondenters kommuner och stadsdelar. Närmare 70 procent utgörs av kommuner och stadsdelar med invånare upp till 25.000.

**Tabell 2. Tillhör er sociala förvaltning en stadsdel inom Göteborgs Stad?**

	Frekvens	Procent
Ja	13	30,2
Nej	30	69,8
Total	43	100,0

Tabell 2 visar fördelningen mellan kommuner och stadsdelar. I vår fortsatta analys kommer vi inte skilja på kommuner och stadsdelar då vi i analys av resultatet har sett att stadsdelar i Göteborgs Stad inte svarar enhetligt utan det förekommer stor spridning på hur man svarar. Stadsdelar i Göteborgs Stad kommer därför räknas som enskilda kommuner. Att vi ser stor skillnad mellan hur företrädarna för stadsdelarna har svarat kan vi utifrån organisationsteorin tolka som att det inte finns tydliga mål för hur spelberoende ska behandlas inom Göteborgs Stad, alternativt att dessa mål inte blivit tydligt kommunicerade till stadsdelarna. Det finns också en möjlighet att vissa stadsdelar bortser från givna mål då man anser spelberoende vara ett litet eller ej prioriterat problem eller att man tar större hänsyn till andra uppsatta mål som t.ex. ekonomiska besparingar.

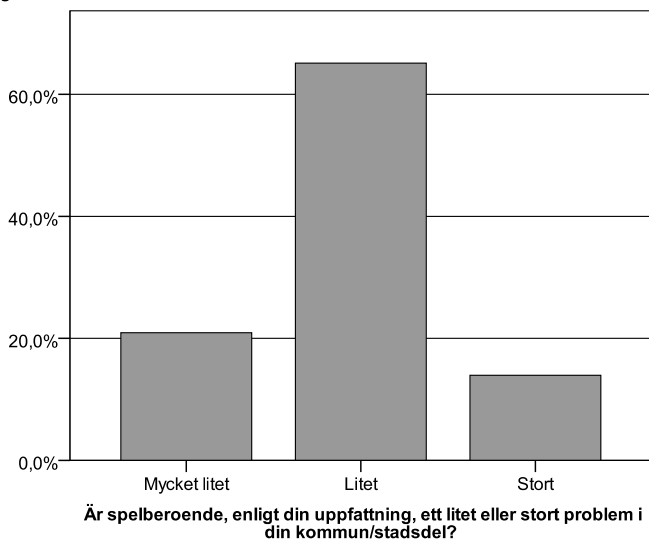


I fråga 4 i enkäten frågade vi efter respondentens befattning i organisationen. Utfallet blev ett bortfall på fem respondenter (11%) som inte svarade på frågan. Då vi inte vet om de fem som inte svarat på frågan tillhör vår målpopulation gör detta att vi inte kan vara säkra på deras svar i övriga frågor. Vi gjorde bedömningen att inte räkna dessa svar som internt bortfall då vi skickade enkäten direkt till vad vi ansåg vara en lämplig respondent. Och även om denna har vidarebefordrat enkäten så räknar vi med att någon annan kompetent person har svarat. Orsaken till bortfallet kan t.ex. vara svarsalternativ som inte täcker alla befattningar. Av resterande var 81% ordinarie eller tillförordnad chef. En person svarade under kategorin ”Annan” socionom och beteendeterapeut, och en person enhetschef, båda godtagbara respondenter. En person svarade under ”Annan” som sjuksköterska. Vi var tveksamma till om vi skulle kunna använda denna respondent då den ligger ganska långt från målpopulationen, men vi resonerade som så att enkäten har blivit vidarebefordrad till denna respondent och då litar vi på att den besitter den kunskap som krävs för att svara på enkäten. Sammantaget kan man säga att vi träffade vår målpopulation i minst 89% av fallen.

Tabell 3	Vem har enligt din uppfattning ansvaret för att hjälpa personer med spelberoende idag?		Vem har enligt aktuell rättspraxis ansvaret för att hjälpa personer med spelberoende idag?		Vem bör enligt din uppfattning ha ansvaret för att hjälpa personer med spelberoende i framtiden?	
	Frekvens	Procent	Frekvens	Procent	Frekvens	Procent
Staten	3	7,0	0	0	10	23,3
Landstingen	5	11,6	4	9,3	7	16,3
Kommunerna	27	62,8	29	67,4	14	32,6
Spelbolagen	1	2,3	0	0	6	14,0
Ingen	3	7,0	2	4,7	1	2,3
Vet ej	3	7,0	7	16,3	4	9,3
Total	42	97,7	42	97,7	42	97,7
Bortfall	1	2,3	1	2,3	1	2,3
Total	43	100	43	100,0	43	100,0

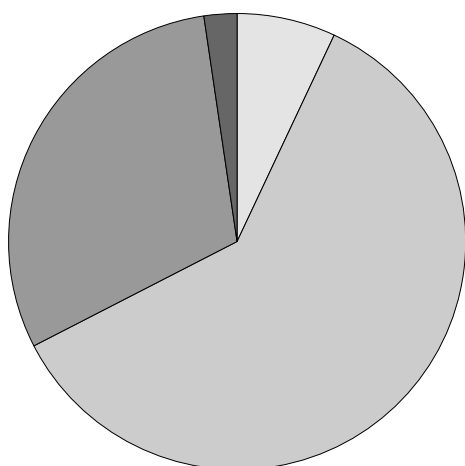
I tabell 3 kan vi se att majoriteten av respondenterna anger kommunerna som ansvarig för personer med spelberoende, men det finns en viss spridning. Den stora skillnaden mellan hur respondenterna har svarat på var man anser ansvaret ligga idag och vad aktuell rättspraxis säger är att ingen har svarat Staten eller Spelbolagen i frågan om aktuell rättspraxis. Vi kan också se att när det gäller var ansvaret ska ligga i framtiden anser en betydande del av respondenterna att stat och spelbolag ska ta ansvar för personer med spelberoende. En förskjutning av de inkomna svaren har alltså skett från kommunerna till andra aktörer. En respondent har valt att inte svara.

Diagram 1



I diagram 1 ser vi att 86 procent (21+65) av respondenterna anser att spelberoende är ett mycket litet eller litet problem i deras kommun/stadsdel. Ingen har svarat att problemet anses som mycket stort.

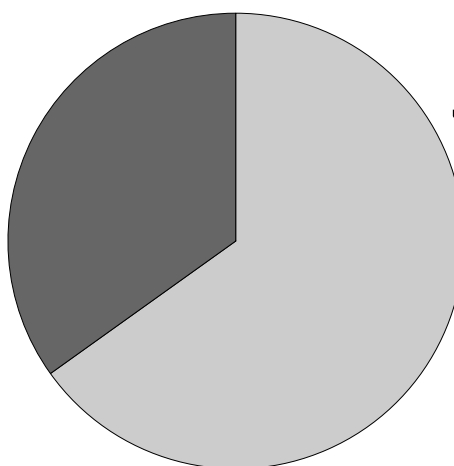
Diagram 2



Hur bedömer du kunskapen om spelberoende inom er sociala förvaltning idag?

- Mycket låg
- Låg
- Hög
- Mycket hög

Diagram 3



Finns det någon eller några personer inom den sociala förvaltningen i er kommun/stadsdel som har extra utbildning/kunskap om spelberoende?

- Nej
- Ja

I diagram 2 ser vi att två tredjedelar av respondenterna anser sig ha låg eller mycket låg kunskap om spelberoende. Endast en respondent har angivit svarsalternativet mycket hög.

I diagram 3 har två tredjedelar angivit att ingen person inom deras sociala förvaltning har extra utbildning/kunskap om spelberoende.

I en följdfråga har de 13 respondenter som svarade att det fanns personer med specialkunskap om spelberoende inom deras sociala förvaltning har de flesta svarat att denna kunskap erhöles genom kursdagar (9 stycken). Två stycken har uppgivit egenstudier respektive praxis/arbetsliverfarenhet, en person annan utbildning och en person har erhölet specialkunskap genom särskilt projekt och annat arbete. Frågan är en flervalsfråga där respondenterna kunde kryssa i flera alternativ.

Tabell 4	Anser du att spelberoende är ett giltigt skäl att få hjälp från den sociala förvaltningen?		Erbjuder er sociala förvaltning personer med spelberoende någon hjälp i dagsläget?	
	Frekvens	Procent	Frekvens	Procent
Ja	34	79,1	32	74,4
Nej	8	18,6	10	23,3
Total	42	97,7	42	97,7
Bortfall	1	2,3	1	2,3
Total	43	100,0	43	100,0

I tabell 4 kan vi se att 79 procent har angivit att man anser att spelberoende är ett giltigt skäl att få hjälp från den sociala förvaltningen och 74 procent anger att den sociala förvaltningen erbjuder hjälp. En person har valt att inte svara på frågan om spelberoende är giltigt skäl för att få hjälp och en person har svarat vet ej på frågan om de erbjuder spelberoende någon hjälp idag. Bägge dessa svar har vi valt att räkna som bortfall.

**Tabell 6. Vilken typ av hjälp erbjuder er sociala förvaltning personer med spelberoende. Ett eller flera alternativ.**

Typ av hjälp	Frekvens
Ekonomisk	9
Samtalsstöd	18
Behandlingsprogram/Öppenvård	22
Behandlingshem	9
Förmedla kontakt till ideella föreningar	17
Annan	3

I en följdfråga har de respondenter som svarat att man erbjuder spelberoende hjälp angivit vad för typ av hjälp det handlar om, tabell 6. Alla de exempel vi angav i enkäten har respondenterna använt sig av. Alternativet annan som var en öppen fråga fanns också och där angav respondenterna alternativen anhörigstöd, individuellt behovsanpassad och hjälp via socialresursförvaltning (en enhet under Göteborgs Stad som stadsdelar köper tjänster av).

I nästföljande frågor fick vi tre svar av 43 där respondenterna angav att de använder sig av tvångsåtgärder mot spelberoende. Två har angivit att de använt sig av förvaltarskap. En respondent angav att de använt

sig av LVU och ytterligare en angav i ett öppet svarsalternativ att spelberoende var ett av flera tungt vägande skäl vid ett LVU-ärende.

Diagram 4

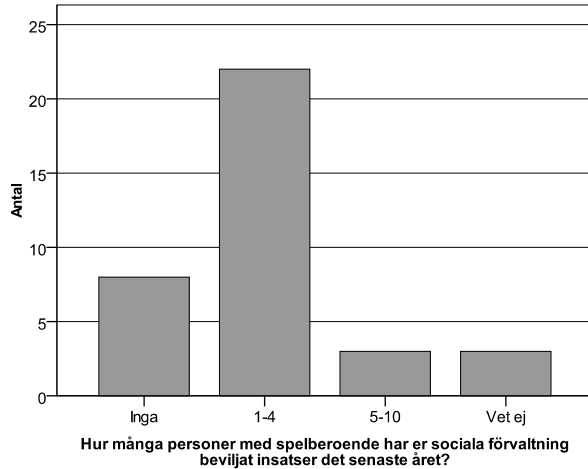
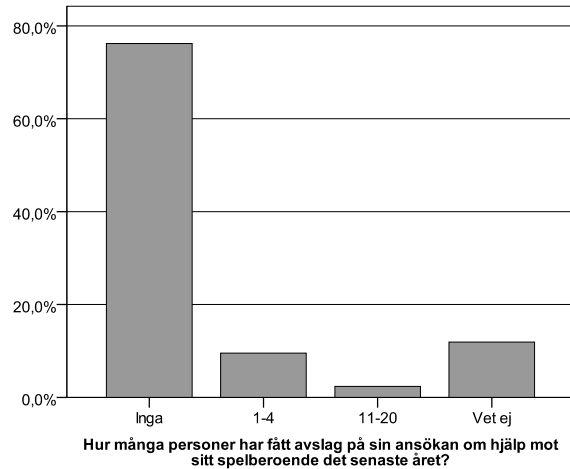


Diagram 5



I diagram 4 ser vi att 22 respondenter har angivit att man beviljat insatser till 1-4 klienter det senaste året och tre har angivit svarsalternativ 5-10. Ingen har angivit att de beviljat fler än 10 insatser det senaste året. Internt bortfall i frågan på sju respondenter som inte svarat på frågan samt tre som svarat vet ej. Sammantaget ett bortfall på 10 respondenter (23 procent).

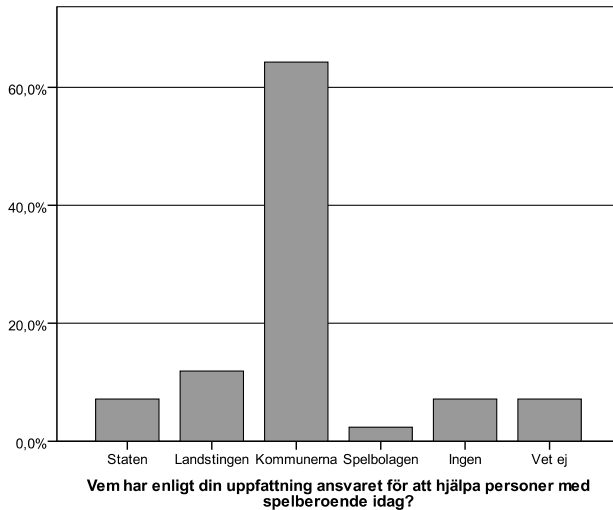
I diagram 5 ser vi att den absoluta majoriteten har angivit att de inte har avslagit några ansökningar (74 procent) och nio procent har avslagit 1-4 stycken. En respondent har valt att inte svara och fem som svarat vet ej, ett bortfall på sex respondenter (14 procent).

I nästa kapitel kommer vi analysera de redovisade resultaten och koppla dem till organisationsteori och tidigare forskning med hjälp av diagram och förklarande text. Kapitlet är uppdelat med hjälp av våra frågeställningar och besvarar dem.

## 6. Analys

### 6.1 Vem anses ha ansvaret för spelberoende?

Daigram 6

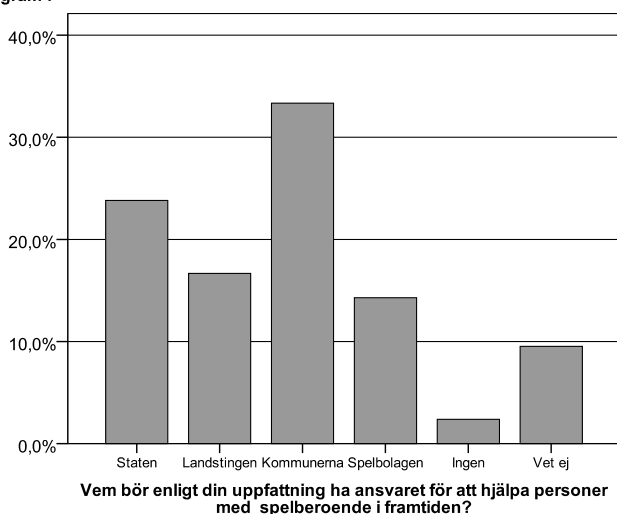


Enligt diagram 6 kan man se att majoriteten av företrädarna för de sociala förvaltningarna i Västra Götaland har uppfattningen att det är kommuner och landsting som har ansvar för frågan om vem som skall hjälpa personer med spelberoende. Sammanlagt 75 procent (12+63) av de tillfrågade uppger att så är fallet. Denna uppfattningen finns det lagstöd för om man undersöker förhållandet i Socialtjänstlagen (SoL 2001:453) och Hälso och sjukvårdslagen (HsL 1982:763). De som anser att kommunerna har huvudansvaret grundar antagligen sitt antagande på SoL:s uppgifter om att kommuner har ansvar för dem som inte själva kan tillgodose sina behov. De respondenter som anser att personer med spelberoende skall finnas under landstingets ansvar grundar förmodligen sin åsikt på hälso och sjukvårdslagen som säger att sjukdomar skall behandlas av sjukvården, om personen har en diagnos som sjuk på grund av sitt spelberoende.

Det finns inget lagstöd för att svarsalternativen spelbolag, stat eller ingen skulle ha ett ansvar för att hjälpa spelberoende. Ändå får dessa svar en svarsfrekvens på 16 procent (7 av 43). Det finns förmodligen flera anledningar till att svaren hamnar på dessa alternativ. En anledning till att respondenterna väljer dessa alternativ kan man möjligen få om man ser på den nittonde frågan där respondenterna får uttala sig om de vill tillägga något. Flera respondenter påtalar att de anser att det är fel att bara kommuner är ansvariga och att fler än kommuner borde vara ansvariga t ex stat och spelbolag eftersom vissa spelbolag är statliga. En annan anledning kan förstås vara att man inte anser att det finns något lagstöd för att kommuner och landsting har ansvaret utan att det finns lagstöd för att stat, spelbolag eller att ingen har ansvaret. Att man hos den sociala förvaltningen har tolkat det som att det inte finns lagstöd för att hjälpa spelmissbrukare torde inte vara ovanligt. Enligt vår genomgång av rättspraxis finns flera fall där sociala förvaltningar påpekat att spelberoende inte faller under definitionen missbruk enligt SoL (RÅ utslag 2005 ref 51) och (RÅ, mål nr 4582-03) och att dessa sociala förvaltningar därför tolkat socialtjänstlagen som att det inte är ett kommunalt ansvar. En ytterligare anledning till att de sociala förvaltningarna inte anser att det är ett

kommunalt ansvar att hjälpa personer med spelmissbruk är att de anser att frågan inte är belagd rättsligt och att de har en inställning om att ett kommunalt ansvar innebär ökade kostnader i frågan. I vår undersökning av den tidigare forskningen har vi sett att kostnadsfrågor är en av de stora frågorna för socialchefer (Socialstyrelsen 2007-110-19). Med utgångspunkt i denna lägesbeskrivning kan man möjligen dra en parallell till en ovilja att erkänna spelberoende som ett ansvar för kommunerna. Då behandling av spelmissbruk är en aktivitet som man kan hantera på ett antal olika sätt gör kommunernas kostnadsmedvetenhet att arbetet fokuseras på metoder och aktiviteter som genererar lägre kostnader eller att man inte tar några kostnader och därför skjuter problemet ifrån sig till någon annan. Att vi ser det som möjligt att göra en koppling mellan denna lägesbeskrivning av socialstyrelsen och våran enkät är att de som är respondenter på vår enkät också är innehavare av liknande befattningar i kommunerna som de som socialstyrelsens lägesbeskrivning hänvisar till. Sju procent av respondenterna har svarat vet ej på frågan. Att inte veta om man som social förvaltning har ansvar för frågan om att hjälpa spelberoende innebär en rättsosäkerhet för klienter då det inte finns ett tydligt ansvarstagande i frågan. Tidigare forskning tar också upp att den dåliga kunskapen om spelberoendeproblematiken medför att kommuner inte utvecklar former för att erbjuda den hjälp som behövs (Nilsson, 2002). I en samkörning mellan fråga 5 och fråga 12 fick vi ett intressant resultat som kan vara adekvat att redovisa i samband med frågan vem kommunerna anser har ansvar för att hjälpa spelmissbrukare. Fråga 12 ställer frågan om respondenten anser att spelberoende är ett giltigt skäl för att få hjälp av den sociala förvaltningen och fråga 5 ställer frågan om vem respondenten anser har ansvaret för att hjälpa spelberoende idag. Vid en samkörning av dessa två frågor visar det sig att ca 20 procent av de svarande uppger att de anser att spelberoende är ett giltigt skäl att få hjälp av den sociala förvaltningen trots att de anser i fråga 5 att någon annan än kommunen har ansvar för att hjälpa personer med spelberoende. Svaren från dessa kommuner innebär således att personer med spelberoende i dessa kommuner förmodligen får hjälp från den sociala förvaltningen trots att kommunen inte har ansvar för frågan enligt respondenten. Innebörden här blir i så fall att man ger mer hjälp än man behöver enligt egen utsago.

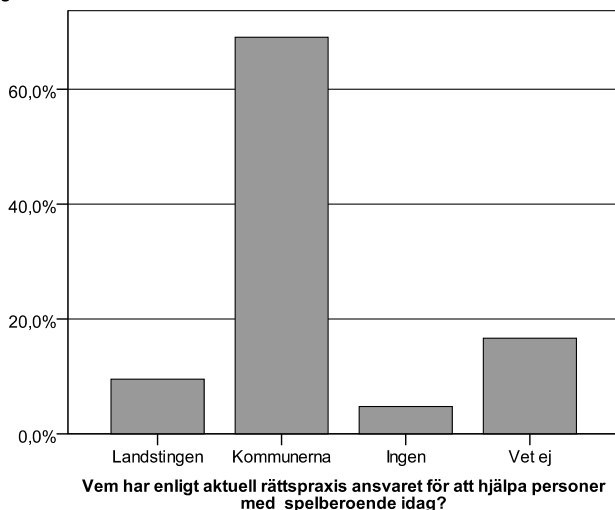
Diagram 7



I vår framtidsfråga om vem kommunernas sociala förvaltningar anser bör ta ansvaret för att hjälpa personer i framtiden ses i diagram 7 en tydlig förändring i att fler anser att staten bör ta ansvaret för att hjälpa spelberoende. 24 procent anser att staten bör ha ansvaret. Likväl anser fler att spelbolagen bör ha

ansvaret. Här anger 15 procent att spelbolagen bör ha ansvaret i framtiden för att hjälpa spelberoende. Färre av de svarande i fråga 6 (vem som i framtiden bör hjälpa spelberoende) än på fråga 5 (vem som idag har ansvaret att hjälpa spelberoende) anser att kommunerna skall ha ansvaret för att hjälpa spelberoende i framtiden. Endast 33 procent uppger att de anser att kommunerna skall ha ansvaret för att hjälpa spelberoende i framtiden. Detta kan spegla en önskan om att någon annan huvudman skall ta över ett ansvar som man idag upplever att man själv har. Noterbart är dock att en stor andel fortfarande anser att spelberoendeproblematiken skall vara ett ansvar för kommunen att hantera. I Sou 2008:124 sägs att kommuner och landsting skall ha ansvaret för frågan i framtiden med vård och behandling av spelberoende. Man påtalar också att för att det inte skall eskalera till ett vårdbehov för individen är det viktigt att kommuner och landsting lär sig att använda sig av andra och tidigare insatser än vård och behandling för att motverka spelberoende (Sou 2008:124). För att det skall vara möjligt att tolka in att missbruksvård skall falla under Sol:s paragrafer om att kommuner har ansvar att förebygga missbruk (SoL 3:7), respektive att kommuner skall ge missbrukare den hjälp den behöver (SoL 5:7), säger Regeringsrätten att det krävs en lagändring för att spelmissbruk i framtiden skall falla under dessa paragrafer. Idag är de inte tillämpliga på spelmissbruk eftersom dessa endast gäller för missbruk av alkohol, narkotika och andra lättflyktiga lösningsmedel (RÅ utslag 2005, ref 51). Respondenternas spridning i frågan skulle därför också kunna tolkas som att det behövs en omskrivning av lagar där det i lag uttrycks på vem eller vilka myndigheter eller organisationer som ansvaret vilar på att hjälpa spelberoende. 10 procent har svarat vet ej på frågan. Det tycker vi är en relativt hög siffra eftersom frågan handlar om hur man önskar hur framtiden borde se ut. Även detta tycker vi indikerar att en tydligare lag behövs om vem som skall ha ansvaret att hjälpa spelberoende i framtiden.

Diagram 8

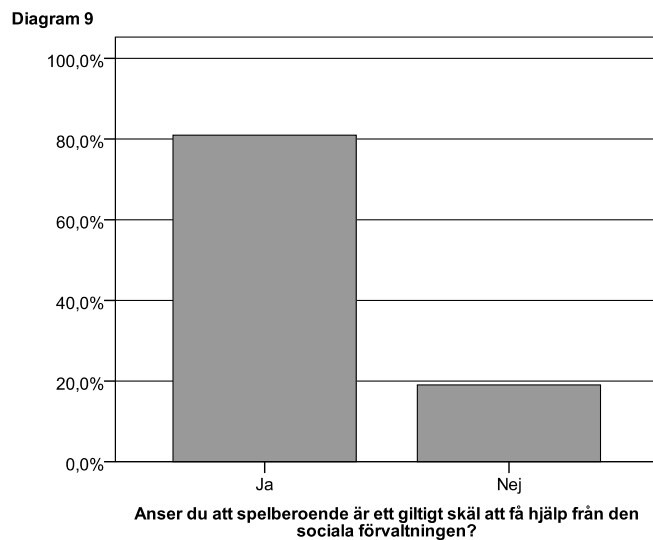


Enligt diagram 8 över vad rättspraxis säger om vem som har ansvaret för att hjälpa spelberoende finns en stor medvetenhet bland respondenterna om att rättsläget säger att det är kommuner och landsting som har ansvar i frågan. Det finns dock en viss spridning och svaren ingen och vet ej kan spegla en uppfattning hos dessa respondenter att det inte finns tydliga fall enligt rättspraxis om vem som skall ge spelberoende hjälp. Om det är på detta sättet bör den befintliga rättspraxisen spridas så att den är aktuell hos alla sociala förvaltningar. Inga respondenter har uppgett att staten eller spelbolag ansvarar för att hjälpa spelberoende

enligt rättspraxis och det skiljer sig mot fråga 5 (vem som idag har ansvaret att hjälpa spelberoende enligt deras uppfattning) där båda dessa var representerade som att de hade ansvar att hjälpa spelberoende. Rättspraxis är tydligt med att det är kommuner och landsting som har ansvar för frågan. Det visar de utslag som har gjorts i olika rättsinstanser, se RÅ utslag 2005, ref 51, Regeringsrätten, mål nr 4582-03, Kammarrätten i Sundsvall, mål nr 3218-04. Regeringsrätten tar i sina utslag upp att spelberoende alltid har rätt till hjälp enligt SoL om individen inte själv kan tillgodose sitt behov av hjälp. I kammarrättens utslag påtalas att kommuner inte kan avsäga sig ansvaret för att hjälpa spelberoende med hänvisning till att det är en psykisk åkomma som landstinget har ansvar för. Framförallt inte om landstinget säger sig inte kunna erbjuda adekvat vård. Då vilar ansvaret på kommunen. Kammarrättens utslag tar också upp att om det uppstår tvist mellan kommun och landsting om vem som bör ta ansvar för att erbjuda vården så är det kommunen som har ansvar att se till så att klienten inte råkar i kläm utan erbjuds den hjälp den behöver. Att nio respondenter har uppgivit svaret vet ej(sju stycken) eller ingen (två stycken) innebär att 21 procent av respondenterna har en felaktig uppfattning om vem som enligt rättspraxis har ansvaret för att hjälpa personer med spelberoende. Detta innebär en stor risk för felbehandling av ärenden gällande spelberoende i de aktuella kommunerna/stadsdelarna.



## 6.2 I vilken utsträckning får spelberoende hjälp?

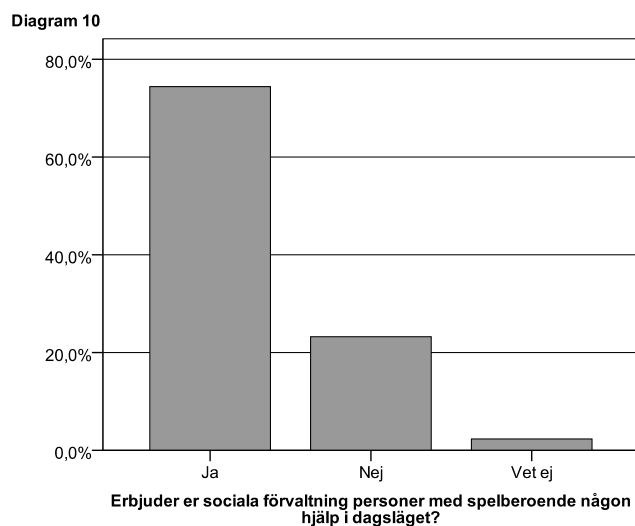


I diagram 9 ovan kan det utläsas att ca 80 procent av de tillfrågade uppger att deras sociala förvaltning erbjuder hjälp för spelberoende i dagsläget. Detta resultatet är intressant ur flera synvinklar vid jämförelser med svar som inkommit på andra frågor i enkäten. Om man jämför detta resultatet med svaren från fråga 5 om vem kommunerna anser har ansvaret för att hjälpa spelberoende idag ser vi att på den frågan svarade 63 procent att de anser att det är kommunerna som har detta ansvaret. Om man tittar på fråga 7 om vem kommunerna anser har ansvaret enligt rättspraxis är summan något högre och 67 procent anser att ansvaret är kommunernas. Dock är det så enligt vår undersöknings resultat att en högre andel erbjuder hjälp till spelberoende, än enligt den egna uppfattningen om ansvaret och enligt vad de anser att rättspraxis säger att de behöver. Även detta skulle då kunna vara en indikation på att kommunerna ger mer hjälp än de behöver enligt deras egen uppfattning i frågan. I Axelsson/Mattssons undersökning, 2006, sägs att socialtjänsten inte har någon direkt hjälp att ge de spelberoende. Vårt undersökningsmaterial skulle i de flesta fall peka mot en motsatt slutsats eftersom de flesta av våra undersökta kommuner uppger att de i dagsläget erbjuder hjälp. Diagrammet visar också att ca 20 procent av de tillfrågade respondenterna uppger att de inte erbjuder någon hjälp för spelberoende. Dessa kommuner uppfyller inte lagens skrivningar om hjälp till spelberoende eller rättspraxis som finns. Om man väljer att tolka materialet som att det inte finns någon som helst hjälp att få från dessa sociala förvaltningar för spelberoende är det ett alarmerande resultat. Framför allt om man ser på uppgifterna om att 1,4 procent av invånarna i Sverige har spelberoendeproblematik enligt mätinstrumentet SOGS (Nilsson, 2002). För de 1,4 procenten invånare i dessa kommuner som har spelproblematik finns det ingen hjälp att få från de sociala förvaltningarna.

I följdfrågan (fråga 14) om vilken typ av hjälp som erbjuds av kommunerna får vi svar på alla de svarsalternativ vi angivit. Behandlingsprogram/öppenvård och samtalsstöd är de vanligaste formerna med 22 respektive 18 svar. Att förmedla kontakter till ideella föreningar är också ett vanligt arbetssätt med 17 svar. Att använda sig av behandlingshem och ekonomisk hjälp är något ovanligare men förekommande då nio respondenter uppgett att de använder sig av dessa alternativen. På alternativet annan har vi fått in tre ytterligare alternativ till hjälp och det är anhängigtöd, individuellt behovsanpassat och hjälp via sociala resursförvaltningen. Det finns en relativt stor spridning på vilka hjälpinsatser man erbjuder. Klart är att

detta resultat är något som även efterfrågas enligt tidigare forskning (Folkhälsoinstitutet, 1999:17). Där eftersöks ett brett band av insatser för att nå alla personer på deras nivå i grad av spelberoende. Problemet är att alla kommuner inte erbjuder möjligheter till alla dessa insatser. Vissa personer hamnar i ett sådant kraftigt spelberoende att institutionsvård är det enda alternativet, men endast nio kommuner erbjuder detta. Det är förenat med problematik i orättvisa förhållanden mellan kommuninvånare i olika kommuner i Västra Götaland, då alla individer inte har samma förutsättningar att få adekvat hjälp. I Folkhälsoinstitutets rapport *Gambling and problem gambling in Sweden*, (1999) talas det om vikten av att kommuner bygger ut sin hjälporganisation för att kunna hjälpa spelberoende i ett tidigt skede i beroendet. Man tar även upp att ett brett spektra av insatser bör finnas för att ge rätt hjälp både till människor med mindre problem och människor som har stora problem och till de som kan behöva institutionsvård med långsiktig eftervård under många år (Folkhälsoinstitutet, 1999:17). Enligt vår undersöknings resultat kan vi se att kommunerna inte har nått hela vägen fram till att uppfylla detta tio år senare.

Vi var även intresserade av att se i vilken utstäckning som kommunerna använde tvångsåtgärder mot personer med spelberoende. Vi anser att man i lagen kan hitta lagstöd för tvångsåtgärder mot spelberoende med hjälp av lag om förvaltare och lag om vård av unga. Vi kan i resultaten på vår enkät se att dessa insatser används av fyra kommuner. Två kommuner säger att de använder sig av förvaltare och två kommuner använder sig av LVU. Det är alltså inget utbrett instrument för att hjälpa spelberoende. Tvång skall oftast vara den sista insatsen för att hjälpa en person med problematik. Det är dock positivt att se att de insatser som enligt lag kan användas används av några kommuner. Behovet av att fler kommuner reflekterar över möjligheten till tvångsåtgärder vid spelberoendeproblematik är dock uppenbart då det endast är på några enstaka ställen som detta används.

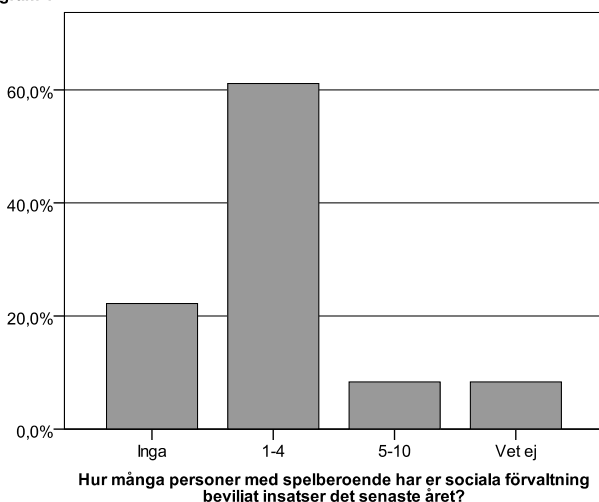


I diagram 10 där vi frågar om den sociala förvaltningen erbjuder personer med spelberoende någon hjälp ser vi ett något oväntat utfall med tanke på att de flesta anser att kommunerna har huvudansvaret i frågan. En förklaring kan vara att de som svarat nej på frågan är de som fyller i att problemet med spelberoende är litet eller mycket litet. Om det är så finns det på dessa platser inget behov av hjälp. I detta resonemang bör även tas med att några av respondenterna ser spelberoende som ett stort problem. Skulle spelberoende vara ett stort och kommuner inte erbjuder hjälp är det problematiskt.

Ur ett organisationsteoretiskt perspektiv kan man koppla dessa två frågor till en begränsad rationalitet som man kan förvänta sig finns i varierande utsträckning inom alla offentliga organisationer. Cirka 20 procent av respondenterna har inte kunskap om hur ärenden gällande spelberoende bör behandlas. Anledningen är förmodligen att man inte haft tid eller resurser att inhämta den kunskap som krävs och hålla sig uppdaterad angående aktuell rättspraxis. Värt att notera är också att det är färre respondenter som anger att deras sociala förvaltning erbjuder spelberoende hjälp än de som anser att spelberoende är ett giltigt skäl att få hjälp. Med andra ord anser några respondenter att spelberoende är ett giltigt skäl men man erbjuder inte någon hjälp, ett direkt felaktigt sätt att behandla klienter och tydligt begränsad rationalitet.

Det beviljas få insatser i de flesta sociala förvaltningar. Det kan bero på att få personer söker hjälp för spelberoende och att dessa gör det i sista hand när inga andra alternativ återstår. Indikationer på detta visar vår litteraturgenomgång (Nilsson, 2002, Pettersson, 2008). Det kan också bero på att problemet med spelberoende är mindre än vad forskning indikerar när den säger att 1,4 procent av befolkningen har problem med spelandet (Nilsson, 2002). Ett annat alternativ är att endast en bråkdel av de som har spelproblematik vänder sig till kommunen för att få hjälp att komma ur sin problematiska situation. Forskning från folkhälsoinstitutet visar att så kan vara fallet med de spelberoende. När de vill sluta spela vill de helst göra det utan hjälp eller inblandning av utomstående (Jonson mf, 2003)

Diagram 4



I diagram 4, som vi visat tidigare men här vill återkomma till, visas det att det beviljas få insatser i de flesta förvaltningar. Det kan bero på att få personer söker hjälp för spelberoende och att dessa gör det i sista hand som forskningen visar. Det kan också bero på att problemet är litet och inte behöver lyftas.

Diagram 5

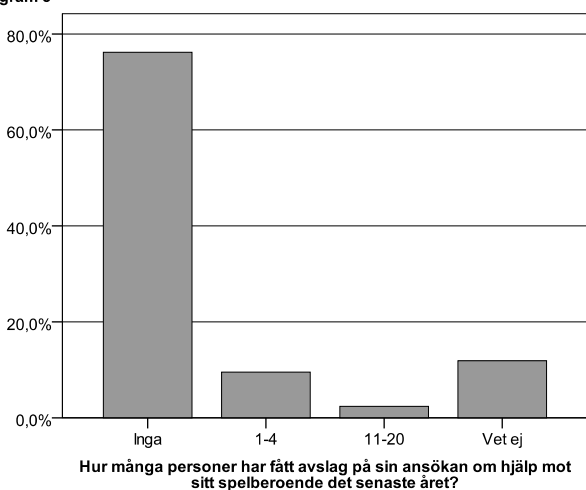
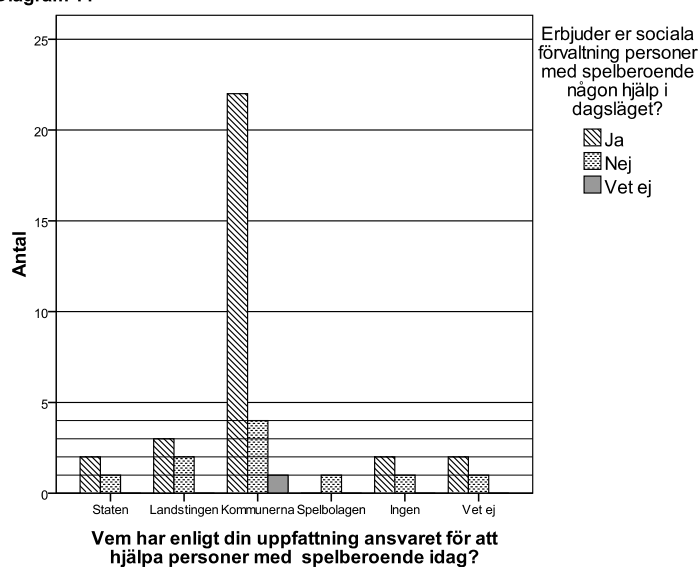


Diagram 5, som även redovisats tidigare, visar att avslag på ansökan om spelberoende är mycket ovanligt i kommunerna. Dessa avslag kan också vara adekvata på så sätt att ett hjälpbehov inte föreligger.

Rättspraxis säger att de som söker hjälp för spelberoende skall få det av kommunerna och det ser ut som de flesta också får det. En reflexion kring de respondenter som avgivit svaren ”vet ej” både i fråga 17 och 18 (bifallna respektive avslagna ansökningar) tycker vi är av vikt att göra. Det är en relativt stor andel, runt 10 procent, som uppger ”vet ej” alternativet på dessa frågor. Att inte veta andelen på bifall respektive avslag är dels en kunskapsbrist men vi uppfattar det också som en brist i engagemang kring spelproblematikfrågan på de sociala förvaltningarna. Denna engagemangsbrist kan då försvåra arbetet med de spelberoende om det på grund av detta innebär att spelproblemarbetet blir osynliggjort.

I efterhand kan vi se att ytterligare en fråga i enkäten, som skulle behandlat det totala antalet ansökningar om hjälp mot spelberoende, skulle gett oss en tydligare bild av läget. Vi skulle kunnat jämföra den frågan mot antalet beviljade och avslagna ansökningar om insatser.

Diagram 11

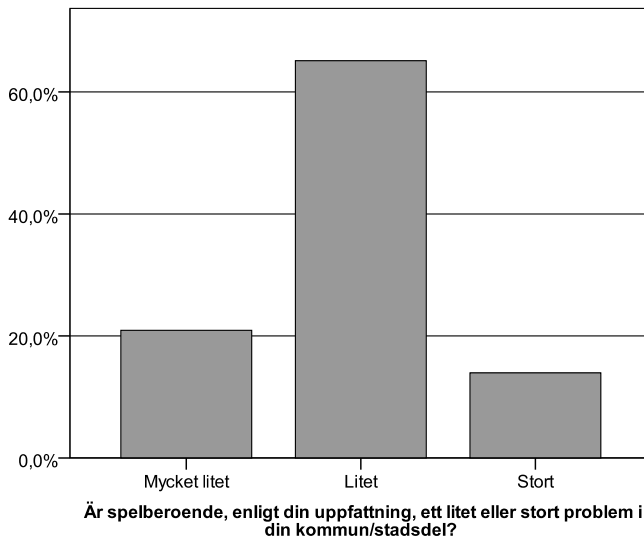


Man kan utläsa av ovanstående diagram 11 att det finns en relativt stor andel av respondenterna som inte är konsekventa i sina svar. Till exempel svarar man att man anser att spelberoende är ett giltigt skäl att få hjälp från den sociala förvaltningen men anger i en annan fråga staten, landstinget, spelbolagen eller ingen som ansvarig att hjälpa spelberoende. Sammantaget har c:a 30 procent angivit ej konsekventa svar som i de flesta fall innebär att de ger mer hjälp än de anser sig behöva (9 av 42 eller c:a 20 procent). Detta innebär om man väger in informationen från diagram 10 att c:a 20 procent av respondenterna inte ger hjälp fast de borde och c:a 20 procent som ger hjälp fast de tycker att de inte borde. Fyra respondenter anger att de inte ger någon hjälp trots att de anser sig ha ansvaret, vilket är anmärkningsvärt. Möjligtvis kan detta förklaras med att dessa respondenters kommun/stadsdel inte haft någon som ansökt om hjälp på grund av spelberoende.

Ur ett organisationsteoretiskt perspektiv kan man tolka denna inkonsekvens med att det inte finns några satta riktlinjer gällande spelberoende. Enligt en instrumentell syn på offentliga organisationer skulle man säga att dessa sociala förvaltningar inte fungerar i sin roll att vara ett verktyg för att tjäna folket och de mål som finns uppsatta av förtroendevalda politiker och tjänstemän. Anledningen till detta torde vara den begränsade rationalitet som är en svaghet i den byråkratiska modellen.

### 6.3 Vilket är kunskapsläget kring spelberoende i kommuner/stadsdelar?

Diagram 1

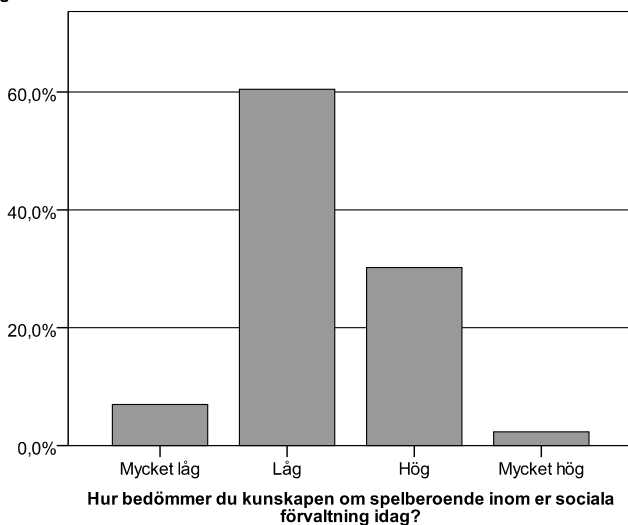


I diagram 1, som tidigare redovisats, ser vi att problemet av en majoritet ses som litet eller mycket litet. Vissa upplever det som större men ingen ser det som ett mycket stort problem. Dessa siffror kan bero på bristande kartläggning i kommunerna av de spelberoende. Spelberoende vill enligt den forskning som finns sällan söka hjälp för sitt beroende. Enligt SOGS har 1,4 % av befolkningen problem med sitt spelande. Västra Götaland hade 31 december 2008 en folkmängd på 1 550 000 personer. Beräknat utifrån SOGS kriterier skulle detta betyda att 21 700 personer i Västra Götaland har ett problematiskt spelande. Motsvarande siffra beräknat utifrån DSM IV (0,6%) blir 9300 personer. I en kommun med 10 000 invånare skulle det innebära att 140 personer enligt SOGS:s och 60 personer enligt DSM IV:s definition ha ett problematiskt spelande. Vi anser att dessa antal inte är att beteckna som små. Dessutom påverkar ofta ett problematiskt spelande ett antal personer i den spelandes omgivning negativt vilket ökar antalet drabbade personer.

Att de flesta kommuner och stadsdelar troligtvis inte har en korrekt bild av hur stort problem spelberoende faktiskt är kan återigen förklaras med att tjänstemännen inom den sociala förvaltningen inte har den tid, ekonomi eller kunskap för att utreda detta. Hade man tagit del av aktuell forskning eller varit insatt i frågan hade man troligtvis inte svarat på samma sätt.

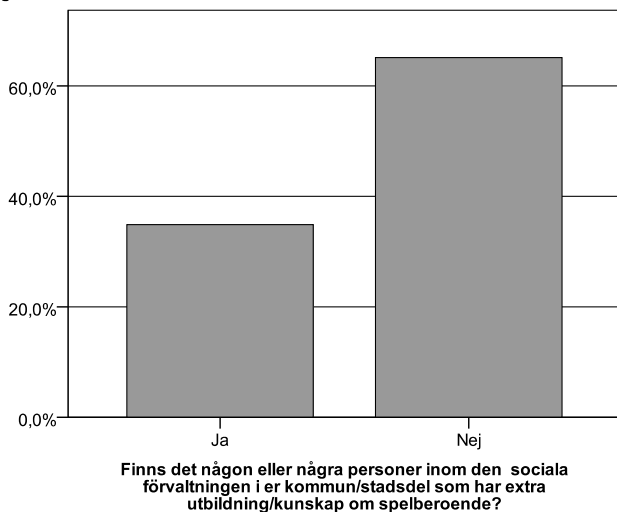
I den öppna fråga vi hade i enkäten där vi frågade om det var något respondenterna ville tillägga fick vi dessa kommentarer gällande spelberoende "Det finns troligen ett stort mörkertal när det gäller hur stort problemet är", "ett okänt område", "Ej insatt i frågan och är en fråga som inte är prioriterad ännu i kommunal verksamhet", "Ett problem som verkligen behöver tas på allvar".

Diagram 12



I diagram 12 ser vi att de flesta socialtjänster bedömer kunskapen kring spelberoende som låg alternativt hög. Något fler bedömer sin kunskap som låg. Många uppfattar spelberoende som ett litet problem men om kunskapen om spelberoende också är låg kan det vara svårt att göra bedömningar av storleken på spelberoendeproblematiken i kommunen/stadsdelen. Enligt forskningen dröjer det vanligtvis länge innan man söker hjälp för sin spelproblematik. Detta kan man i så fall koppla till den föregående frågan som behandlar spelproblematikens storlek i kommunerna. Vår litteraturgenomgång visar i flera källor på att kommunernas kunskap om spelproblematik är låg (Ahlbäck/Eriksson, 2008), (Axelsson, Mattson, 2006), (Nilsson, 2002), (Pettersson/Bollius, 2008). Noterbart är även att den internationella forskningen inte på något sätt har något heltäckande svar på vad som orsakar spelberoende, styrkan i orsakerna till spelberoende och varför man stannar kvar i ett spelberoende (Johansson et al., 2008). De svar man ändå kan finna i forskningen kring spelberoende borde kommuner, som ännu inte uppfattar sin kunskap som hög eller mycket hög, omgående satsa resurser på att finna. Detta genom att utveckla sin kunskap och kompetens inom spelberoendeproblematiken.

Diagram 13



I diagram 13 ser vi att specialkunskaper om spelberoende existerar på vissa platser. Det tangerar samma antal som anser att kunskapen om spelberoende är hög i kommunerna. Anledningen till att frågan ställs är framförallt att vi efter vår litteraturgenomgång sett att spelberoende är ett ytterst komplext område med många variabler som påverkar människor till att bli beroende av spel (SOU 2008:124), (Brené, 2007), (Jonsson mf, 2003). För att kunna utföra ett adekvat arbete i ärenden som gäller spelberoende anser vi att de sociala förvaltningarna i kommunerna måste ha extra utbildning i dessa frågor. Indikationerna i vår undersökning visar att det inte är speciellt bra ställt med extrakunskaperna i ett antal av kommunerna. Detta riskerar då att drabba de spelberoende i dessa kommuner eftersom de löper en uppenbar risk att inte få rätt hjälp vid kontakter med de sociala förvaltningarna. Forskning tar också upp att centralt för allt förebyggande arbete mot spelberoende är att kompetens och kunskap byggs upp i kommunerna så nära de berörda som möjligt (Folkhälsoinstitutet. 1999:17). Resultatet på fråga 10, som redovisas i diagram 13, visar att vissa kommuner möjligen har inlett ett sådant arbete men att långt ifrån alla har gjort det.

Diagram 14

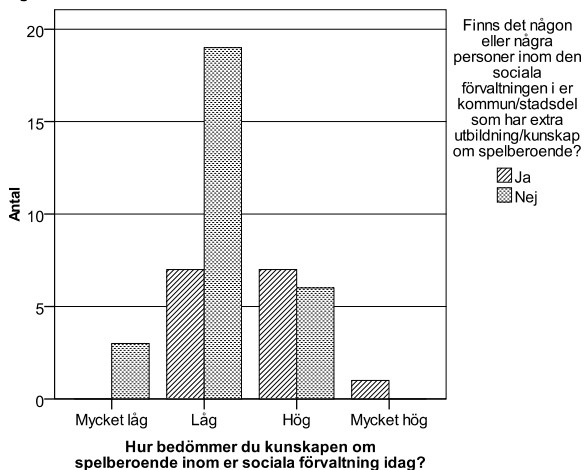
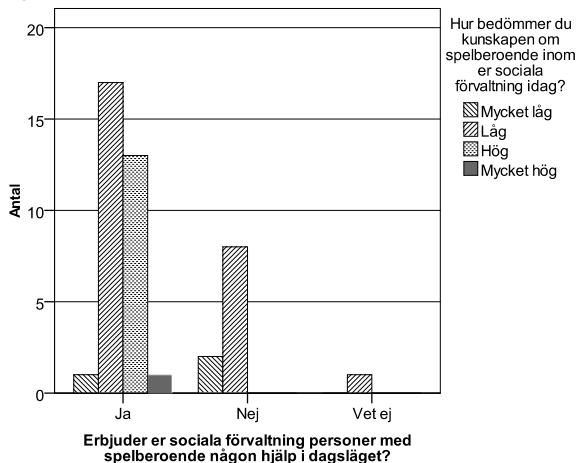


Diagram 15





Slutsatsen man kan dra av diagram 14 och 15 är att alla som anser sig ha hög eller mycket hög kunskap om spelberoende erbjuder personer med spelberoende hjälp. Den självklara slutsatsen är att kunskap ökar möjligheten att fatta korrekta beslut. Intressant att notera i diagram 14 är att flera som ej har extra kompetens ändå anser att man har en hög kunskapsnivå, och flera som trots extra kompetens anser sig ha låg nivå på kunskap kring spelberoende.

En analys kring respondenter som har svarat ”vet ej” anser vi vara viktig när man undersöker kunskapsläget i kommunerna/stadsdelarna. Att avge ”vet ej” svar på fråga 7 där vi efterfrågar vem som har ansvaret för att hjälpa personer med spelberoende enligt aktuell rättspraxis idag gör ca 17 procent av de tillfrågade. Detta får man anse vara en brist på kunskap som kan drabba de spelberoende även om de inte avgivit ett uppenbart felaktigt svar. De som på denna fråga svarat ”fel” och uppgivit någon annan än kommun eller landsting som ansvarig, vilket ca 5 procent gör, får även de anses ha bristande kunskaper. På liknande sätt kan man dra paralleller vid fråga 5 om de respondenter som uppfattar att någon annan än kommun och landsting har ansvaret eller har svarat ”vet ej” på frågan. Vid en sammanräkning ser vi att 10 av 42 (24 procent) har en felaktig bild av vem som har ansvaret idag och alltså uppvisar bristande kunskaper.

## 6.4 Har kommunens/stadsdelens storlek någon betydelse i hanteringen av spelberoendefrågan?

Diagram 16

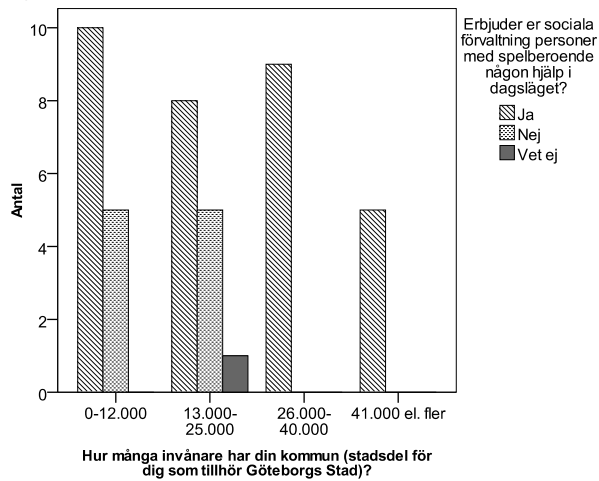
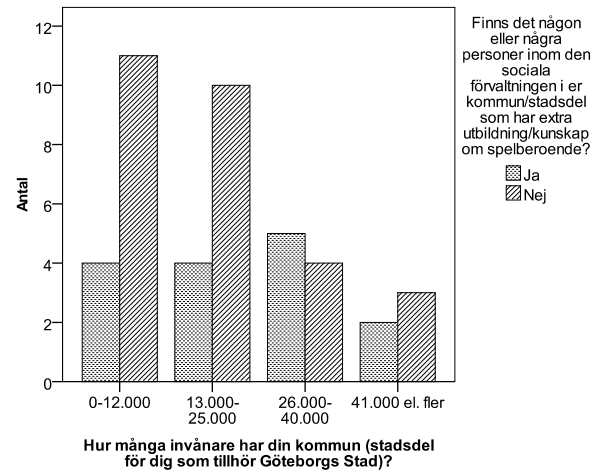


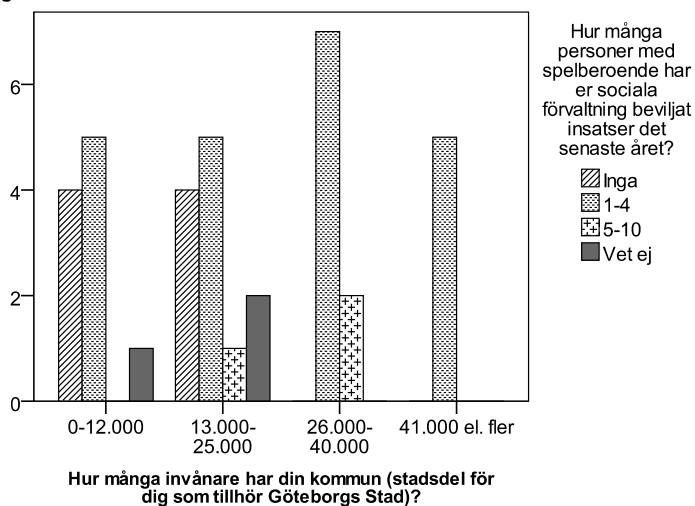
Diagram 17



I diagram 16 kan vi utläsa att det enbart är små och mellansmå kommuner/stadsdelar som inte erbjuder spelberoende hjälp. Detta tyder på att personer med spelberoende boende i mindre kommuner har mindre möjligheter att få hjälp med sin problematik. Det borde inte vara så att det är kommunens/stadsdelens storlek som avgör vilken service en medborgare får.

Det är svårt att ge någon direkt förklaring på varför det ser ut på detta sätt men ur ett organisationsteoretiskt perspektiv kan tänka sig att mindre kommuner/stadsdelar har mindre resurser att sätta sig in i frågan då man är en mindre social förvaltning. I en mindre kommun/stadsdel borde det även statistiskt vara färre personer som söker hjälp för spelberoende vilket medför att den sociala förvaltningen inte ser det som ett lika stort problem och därför inte avsätter resurser i frågan. Det kan även vara så att mindre kommuner/stadsdelar har svårare att rekrytera personal med specialkunskap i frågan vilket vi i tidigare analys (diagram 15) har sett är avgörande för att fatta korrekta beslut. Detta resonemang får stöd i diagram 17 som visar att det är ungefär dubbelt så vanligt att större kommuner/stadsdelar (26.000 invånare eller fler) där 50 procent har extra utbildad personal inom den sociala förvaltningen än i mindre kommuner/stadsdelar (25.000 eller färre invånare) där 28 procent har det. Och även om man inte anser sig ha specialutbildad personal i de större kommunerna/stadsdelarna kan man tänka sig att det finns en större medvetenhet om spelberoendeproblematik t.ex. genom att det finns ideella föreningar för spelberoende på orten, statligt kasino, travbana, öppenvårdsprogram och liknande som gör spelberoendet mer synligt. Det visade sig också i korstabeller över kommuners/stadsdelars storlek och uppfattning i frågan om vem man anser har ansvaret för spelberoende och aktuell rättspraxis att det fanns en större kunskap i de frågorna i de större kommunerna.

Diagram 18



I diagram 18 ser vi att alla kommuner/stadsdelar med fler än 26.000 invånare någonsång under det senaste året beviljat någon slags insats för personer med spelberoende. Vi kan även se att det endast är kommuner med invånarantal på 25.000 eller färre som är representerade i kategorierna ”Inga” och ”Vet ej”. Detta styrker också teorin om att det är lättare att få hjälp för sitt spelberoende i större kommuner/stadsdelar. Resultatet i kategorin ”Inga” kan kanske förklaras med att mindre kommuner/stadsdelar inte haft någon som sökt hjälp för spelberoende. Frågan har ett visst internt bortfall (sju stycken) samt tre respondenter som svarat vet ej vilket också får ses som bortfall.

Diagram 19

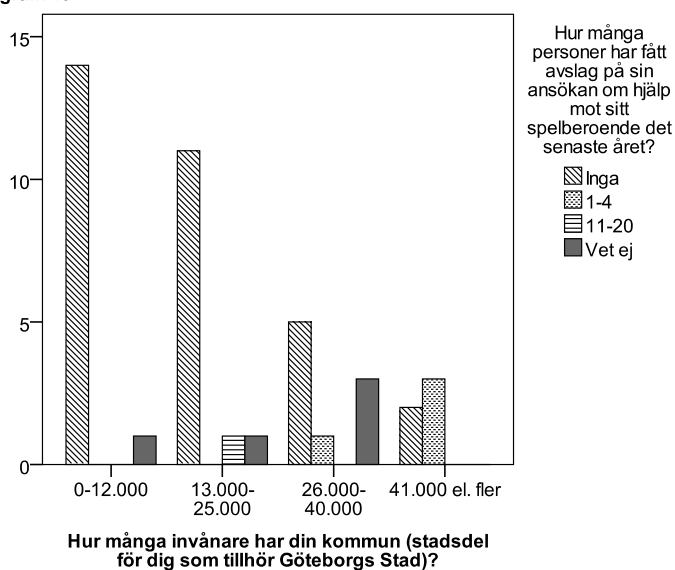


Diagram 19 visar att en överväldigande majoritet av alla kommuner/stadsdelar i Västra Götaland inte har gjort några avslag på ansökningar om hjälp för spelberoende det senaste året. I en korsanalys mellan fråga

17 och 18 gällande bifall och avslag av ärenden gällande insatser mot spelberoende kunde vi utläsa att sju kommuner/stadsdelar inte gjort varken avslag eller beviljat insatser för personer med spelberoende vilket ju betyder att ingen ansökt om hjälp i dessa kommuner/stadsdelar. I övriga fall hade man vid något eller några fall beviljat insatser under det senaste året vilket betyder att ingen kommun/stadsdel enbart gjort avslag vilket skulle visa på en positivare bild av läget för personer med spelberoende än vad tidigare analyser av materialet indikerat. Frågan har ett internt bortfall på sju respondenter samt fem respondenter som svarat vet ej, vilket vi också räknar som bortfall, som sammantaget utgör en stor möjlig felfaktor.

## 7. Diskussion

Våra frågeställningar i arbetet var de följande:

Vem anser den sociala förvaltningens företrädare har ansvaret för spelberoende idag och i framtiden?

I vilken utsträckning får spelberoende idag hjälp från de sociala förvaltningarna i Västra Götaland?

Hur ser kunskapsläget angående spelberoende ut inom de sociala förvaltningarna i Västra Götaland?

Har invånarantalet i kommunen/stadsdelen betydelse för ovanstående frågor?

Under arbetets gång anser vi att vi har fått en del svar på dessa frågor. Vi anser dock inte att vi har fått alla svar på hur det ligger till i dessa frågor. Det är inget som förvånar oss eftersom vi hade en förförståelse om att frågor om spelberoendeproblematik skulle kunna vara eftersatta i kommunerna. Våra resultat pekar heller inte i någon entydig riktning i de flesta av frågorna. I kommunerna finns en osäkerhet och ambivalens i hur man ser på problemet med spelberoende och hur man väljer att hantera frågor som rör spelberoende. Vissa tendenser tycker vi dock att man kan utläsa och dessa har vi dels presenterat i analysdelen i materialet men vi skulle även vilja utveckla resonemangen som vi har något vidare här.

Vi anser att de spelberoende som söker hjälp från de sociala förvaltningarna i de flesta fall får hjälp. Forskning visar att spelberoende sällan söker hjälp och att de gör detta som sista utväg. Det är därför glädjande att kommuner erbjuder hjälp när hjälpen verkligen efterfrågas. I materialet ser vi också att alla kommuner inte erbjuder hjälp enligt vad de själva uppger. Enligt vad vi har sett i lag och rättspraxis borde de göra det och därför hanterar de frågan om spelberoende på ett felaktigt sätt när de enligt deras uppfattning inte bör beviljas hjälp av kommunerna. Samtidigt ser vi i en samkörning mellan uppgifter att ingen kommun/stadsdel enbart gör avslag på ansökningar om hjälp mot spelberoende vilket tyder på en ambivalens mellan åsikter om ansvar och hur mycket hjälp man ger. Det finns dessutom en relativt stor del av respondenterna som svarar vet ej på många frågor vilket sammantaget med de ambivalenta svaren tyder på att det finns en osäkerhet bland våra respondenter hur frågan bör behandlas och vilka insatser som görs eller inte görs i den egna organisationen. Detta kan möjligen förklaras med att många kommuner/stadsdelar saknar uttalade handlingsstrategier gällande spelberoende, hade sådana dokument funnits hade förmodligen svaren varit mer entydiga. Tydliga handlingsstrategier och dokumentation om hur spelberoendeproblematik skall hanteras i kommunerna skulle förmodligen också ge ett entydigare svar på vilken typ av hjälp som kommunerna erbjuder till spelberoende att komma ur sitt beroende. Om handlingsstrategier utgår från erkänd forskning om hur spelberoendeproblematiken skall hanteras får man förmodligen mer överensstämmelse mellan handlingsplaner och behandlingsmodeller i kommunerna. I vilken utsträckning kommuner/stadsdelar har uttalade och genomtänkta strategier gällande spelberoende skulle vara ett intressant ämne för vidare forskning, och en punkt många kommuner skulle kunna förbättra sig på.

De kommunala sociala förvaltningarna anser i de flesta fall att de har ansvaret för frågan om spelberoendeproblematiken. Vissa anser att landstingen är ansvariga i frågan och även det är ett relevant svar utifrån det stöd som finns i lagar och rättspraxis. Man kan i materialet även se att de sociala förvaltningarna i många fall vill att staten och spelbolagen skall ta över ansvaret för frågan i framtiden. Samtidigt uppger många kommuner att de anser att de enligt rättspraxis uppfattar det som att kommuner och landsting har huvudansvaret för frågan. Det finns ett antal respondenter som svarar fel på frågan enligt lagar och rättspraxis. De säger att någon annan än de själva eller landstingen har ansvaret i frågan. För att

kommuners ansvar i frågan om att förebygga spelberoende och hjälpa personer som har utvecklat spelberoende skall bli tydligare efterlyser vi tydligare information från berörda parter i frågan. Det kan till exempel vara Folkhälsinsitutet och deras information till kommunerna. I ett längre perspektiv anser vi att man skulle kunna anpassa lagar så att de skrivs om för att även kunna inbegripa spelberoendeproblematik på ett tydligare sätt. Detta kan exempelvis ske på så sätt att spelberoende räknas in som missbruk enligt de missbruksdefinitioner som finns i Socialtjänstlagen.

Utifrån den tidigare forskning vi tagit del av där man målar upp en ganska dyster bild över kunskapsläget kring spelberoende tycker vi att våra respondenter har ett ganska god kunskap i frågan. Vi kan se att en överblick av frågorna är den andel av respondenterna som har en felaktig bild eller saknar kunskap kring olika aspekter av spelberoende frågan ofta runt 20 procent. Samtidigt som detta är en bättre bild av läget än vad som visats i tidigare forskning så finns det stort utrymme för förbättring och man kan fråga sig om att var femte kommun/stadsdel har undermålig kunskap är en acceptabel nivå. Det är trots allt kommunens uppgift och ansvar att vara uppdaterad och ha den kunskap som krävs för att ge sina invånare den hjälp och service de har rätt att kräva.

Vi kunde se tydliga tendenser i vår analys av materialet att storleken på kommunen/stadsdelen hade inverkan på olika aspekter av spelberoendefrågan. Bland de kommuner/stadsdelar som hade färre invånare än 25.000 var det vanligare att man enligt egen utsago inte erbjöd spelberoende någon hjälp. Vi kunde också se att mindre kommuner oftare svarade vet ej eller hade en felaktig uppfattning i olika frågor. Vidare var det ungefär dubbelt så vanligt att större kommuner/stadsdelar hade personal vid den sociala förvaltningen som hade specialkunskap kring spelberoende. Den sammantagna bilden blir att mindre kommuner/stadsdelar erbjuder sina invånare en sämre service och mindre hjälp än de större. Ur rättssäkerhetsperspektiv är detta oroväckande då det finns en större risk att boende i dessa kommuner med spelberoendeproblematik får en mindre omfattande hjälp en boende i större kommuner. Vidare forskning skulle kunna ge svar på vad okunskapen hos vissa respondenter beror på och skulle kunna vara nyttig för ett vidare arbete att förbättra kunskap och kvalitet på arbetet inom landets sociala förvaltningar. Detta skulle i sin tur förhoppningsvis öka möjligheterna för personer med spelberoende att få hjälp. Det finns en möjlighet att vi genom vår enkät fått personer i på ledande poster att fundera och reflektera över spelberoendeproblematik, den egna kunskapen och de egna insatserna inom den sociala förvaltningen. När frågan är belyst finns det större möjligheter att personer med spelberoende i framtiden får hjälp inom de sociala förvaltningar vi varit i kontakt med.

Vår undersökning har ett antal svagheter. Vi kan förmodligen inte se alla men vi tänker påvisa några av de områden där vi ser uppenbara problem med undersökningen och dess resultat. Det finns en problematik i att vår svarsfrekvens från kommunerna ligger på en nivå som endast är acceptabel vilket medför en ganska låg generaliseringsnivå. Det innebär att vid en tolkning av svaren så måste man ha i åtanke att det finns ett bortfall där respondenterna av olika anledningar valt att inte besvara enkätens frågor. Då vår undersökning är ett försök att göra en totalundersökning gör bortfallet att vi uppmanar oss själva och läsare till försiktighet i de slutsatser som dras. Vårt material hade så få observationer att vi inte kunde göra chi2-tester på det, därför kan vi inte utesluta att ett visst mått av slump kan ingå i våra resultat och analyser. Det finns också en risk att vi inte ställt rätt frågor eller inte tillräckligt många för att få tillräckliga svar på våra frågeställningar. En möjlig felkälla som vi inte kan utesluta är att vi har gjort felaktiga analyser på grund av bristade analyskunskaper eller bristande insamlad data och litteratur.

## 8. Sammanfattning

Syftet med uppsatsen var att undersöka vilken hjälp som spelberoende erbjuds av de sociala förvaltningarna i kommunerna och stadsdelarna. Vi ville även undersöka hur kommunerna ser på ansvarsfrågan gällande spelberoende samt vilken kunskap det idag finns om spelberoende i de sociala förvaltningarna. Avslutningsvis var vi intresserade av om det skiljer sig mellan mindre och större kommuner i dessa avseenden. Vi har genomfört en deskriptiv totalstudie av kommunerna i regionen Västra Götaland och stadsdelarna i Göteborgs Stad. Vi har valt en kvantitativ metod där vi skickat ut en e-postenkät till chefen på den sociala förvaltningen i respektive kommun/stadsdel. Vi erhöll en svarsfrekvens på 62 procent på enkäten och resultaten har vi analyserat mot organisationsteori och tidigare forskning. Resultet av studien visar att spelberoende får hjälp från de sociala förvaltningarna i de flesta fall. Även i vissa fall där de sociala förvaltningarna inte anser att de själva har ansvaret för frågan ger man hjälp till de spelberoende. Vissa kommuner/stadsdelar ger dock ingen hjälp och anser inte heller att man har ansvaret för frågan. De flesta kommuner/stadsdelar uppfattar att det är de själva som har ansvaret att hjälpa de spelberoende med deras problem, dock inte alla, och därför anser vi att det behövs tydligare signaler i form av lagstiftning eller ytteligare information om att så är fallet. Kunskapen i frågor gällande spelberoende är relativt låg enligt våra respondenter. Att kunskapen är låg visar sig också på två sätt i undersökningen i och med att svarsalternativen ”vet ej” är relativt ofta förekommande samt att på vissa frågor ”fel” svarsalternativ anges trots att det strider mot gällande lagar och rättspraxis. Det finns en skillnad mellan större och mindre kommuner/stadsdelar. Mindre kommuner/stadsdelar erbjuder mindre hjälp än vad större kommuner/stadsdelar gör. De mindre kommunernas/stadsdelarnas kunskapsnivå är också lägre.

## Referenser

Ahlbäck, Ellinor, Eriksson, Niina (2008), "Det fungerar ju eftersom det inte är så många som ansöker...", C-uppsats, Växjö

American Psychiatric Association (2002) *MINI-D IV, Diagnostiska kriterier enligt DSM-IV-TR*, Pilgrim Press

Axelsson, Jennie, Mattsson, Derlita (2006), *Anhöriga till spelberoende, vilket stöd och vilken hjälp kan socialtjänsten erbjuda*, C-uppsats, Lund

Brené, Stefan (2007), *Underliggande biologiska orsaker till spelberoende – en kunskapsöversikt*. Folkhälsoinstitutet, Stockholm

Bryman, Alan (2004), *Social Research Models*, New York, Oxford University Press

Christensen T, Laegrid P, Roness P G, Røvik K A (2005) *Organsiationsteori för offentlig sektor*, Kristianstad

Esiasson, Peter, Gilijam, Mikael, Oscarsson, Henrik, Wängnerud, Lena (2004), *Metodpraktikan, konsten att studera samhälle, individ och marknad*, Stockholm, Nordstedts juridik AB.

Föräldrabalken, Om god man och förvaltare. SFS 1988:1251

Hälso- och sjukvårdslagen, SFS 1982:763

Johansson, Agneta, Grant, Jon E, Won Kim, Suck, Odlaug, Brian L, Götestam, K Gunnar (2009), *Risk factors for problematic gambling:a critical literature review*, Journal of Gambling Studies, Vol 25, nr 1

Jonsson, Jakob, Andrén, Anders, Nilsson, Thomas, Svensson Ove, Munck, Ingrid, Kindstedt, Angeli, Rönnberg, Sten, red Stymne, Anders (2003), *Spelberoende i Sverige: vad kännetecknar personer med spelproblem*, Statens folkhälsoinstitut, Stockholm

Kammarrätten i Sundsvall, mål nr 3218-04

Kammarrätten i Göteborg, mål nr 916-04

Körner, Svante, Wahlgren, Lars (2002), *Praktisk statistik*. Lund: Studentlitteratur

Lag med särskilda bestämmelser om vård av unga (LVU), SFS 1990:52

Larsson, Maria, Borg, Anders, Svenska Dagbladet, 2007-06-20



Larsson, Sam, Lilja, John, Mannheimer, Katarina, (red) (2005), *Forskningsmetoder i socialt arbete*, Lund: Studentlitteratur.

Mangione T. W. (1995), *Mail Surveys: Improving the Quality*, Thousand Oaks, Calif.: Sage

Nilsson, Thomas (2002), *Jakten på jackpott*, Fri förlag, Stockholm.

Pettersson, Jonas Bollius. Jens (2008), *Högt spel, en spelberoendes memoarer*, En aktiv chans. Sundsvall.

Regeringsrättens utslag 2005, ref 51

Regeringsrätten, mål nr 4582-03

Risbäck, Marie, Folkhälsoinstitutet, Telefonsamtal

Rönnerberg, Sten, Volberg, Rachel A, Abbott, Max W Lamar Moore, W, Andréén, Anders, Munck, Ingrid, Jonsson, Jakob, Nilsson, Thomas, Svensson, Ove (1999), *Gambling and problem gambling in sweden*, Folkhälsoinstitutet. Stockholm.

Skaug. Thorbjörn (2001), *Spelberoende*, [www.spelochspelberoende.se](http://www.spelochspelberoende.se)

Socialstyrelsen (1997), *Klassifikation av sjukdomar och hälsoproblem*, Stockholm

Socialstyrelsens författningssamling. Sosfs 1997:6 om LVM

Socialtjänstlagen SFS 2001:453

SOU 2008:124, En framtida spelreglering

Svenska Dagbladet Brännpunkt 20 juni 2007

Svenning, Conny (2003), *Metodboken*, Eslöv. Lorentz förlag.

Thomassen, Magdalene (2007), *Vetenskap, kunskap och praxis: introduktion i vetenskapsfilosofi*, Malmö: Gleerups Utbildning.

World Health Organization (2007), ICD-10 - International Classification of Diseases

Öström, Anna (2007), *Resursfördelning och prioriteringar inom socialtjänsten*, Socialstyrelsen. Stockholm

## Bilaga 1, E-postenkät till de sociala förvaltningarna

Begrepp:

Med **spelberoende** menar vi ett under en längre tid återkommande olämpligt spelbeteende där personen flera gånger misslyckats med att kontrollera, begränsa eller sluta upp med sitt spelande, vilket framkallar problem för personen och/eller dess omgivning.

Med **den sociala förvaltningen** menar vi det som tidigare kallades socialkontor. Därmed innefattas inte t.ex. skola, sjukvård och äldreomsorg i begreppet.

Frågor

1. Hur många invånare har din kommun (stadsdel för dig som tillhör Göteborgs Stad) (i hela 1000-tal)?  
0-12.000    13.000-25.000    26.000-40.000    41.000 eller fler
2. Tillhör er sociala förvaltning en stadsdel inom Göteborgs Stad?  
Ja    Nej
3. Hur många anställda har er sociala förvaltning?  
1-10    11-20    21-30    31-40    41-50    fler än 51
4. Vilken befattning har du inom den sociala förvaltningen?  
Chef, ordinarie    Chef, tillförordnad    Chef, vikarierande    1:e  
socialsekreterare    Annan: \_\_\_\_\_
5. Vem har enligt din uppfattning ansvaret för att hjälpa personer med spelberoende idag?  
Staten    Landstinget    Kommunerna    Spelbolagen    Ingen    Vet ej
6. Vem bör enligt din uppfattning ha ansvaret för att hjälpa personer med spelberoende i framtiden?  
Staten    Landstinget    Kommunerna    Spelbolagen    Ingen    Vet ej
7. Vem har enligt aktuell rättspraxis ansvaret för att hjälpa personer med spelberoende idag?  
Staten    Landstinget    Kommunerna    Spelbolagen    Ingen    Vet ej
8. Är spelberoende, enligt din uppfattning, ett litet eller stort problem i din kommun/stadsdel?  
Mycket litet    Litet    Stort    Mycket stort
9. Hur bedömer du kunskapen om spelberoende inom er sociala förvaltning idag?  
Mycket låg    Låg    Hög    Mycket hög
10. Finns det någon eller några personer inom den sociala förvaltningen i er kommun/stadsdel som har extra utbildning/kunskap om spelberoende?  
Ja    Nej    Vet ej
11. Om ja, hur har specialkunskapen kring spelberoende erhållits?

Universitetsutbildning                      Kursdagar    Egenstudier    Praxis/Arbetslivserfarenhet  
Annat: \_\_\_\_\_

12. Anser du att spelberoende är ett giltigt skäl att få hjälp från den sociala förvaltningen?

Ja    Nej

13. Erbjuder er sociala förvaltning personer med spelberoende någon hjälp i dagsläget?

Ja                      Nej                      Vet ej

(om Nej, hoppa till fråga 17)

14. Vilken typ av hjälp erbjuder er sociala förvaltning personer med spelberoende? (Ett eller fler alternativ)

Ekonomisk                      Samtalsstöd    Behandlingsprogram/Öppenvård                      Behandlingshem  
Förmedla kontakt till ideella föreningar                      Annat: \_\_\_\_\_                      Vet ej

15. Används tvångsåtgärder mot personer med spelberoende?

Ja    Nej                      Vet ej

16. Om ja, vilken typ av tvångsåtgärd har använts?

LVU                      Förvaltarskap                      Annan: \_\_\_\_\_

17. Hur många personer med spelberoende har er sociala förvaltning beviljat insatser det senaste året?

Inga    1-4                      5-10                      11 -20                      21-50                      51-100                      100 eller fler  
Vet ej

18. Hur många personer har fått avslag på sin ansökan om hjälp mot sitt spelberoende det senaste året?

Inga    1-4                      5-10                      11-20                      21-50                      51-100                      100 eller fler  
Vet ej