



GÖTEBORGS UNIVERSITET
INSTITUTIONEN FÖR SOCIALT ARBETE

Identitet och utbildning

En uppsats om samspelet mellan identitet och utbildning.

Socionomprogrammet

C-uppsats

Författare: Magnus Karlsson och Linus Olsson

Handledare: Thomas Carlsson

Abstract

Titel Identitet och utbildning – En uppsats om samspelet mellan identitet och utbildning

Författare Magnus Karlsson och Linus Olsson

Nyckelord Högskoleutbildning, Identifikation, Social identitet

Sammanfattning Studiens syfte är att söka samband mellan studenters identitet och utbildningsområde, vidare att studera vilka faktorer som inverkar såsom personliga egenskaper, socioekonomisk bakgrund, värderingar, härkomst och genus. För att täcka detta syfte har studien följande forskningsfrågeställning: *Hur ser ett eventuellt samband ut mellan studenters identitet och utbildning?*

Undersökningen utgår från en kvantitativ metod där en webbenkät e-postats till studenter på fyra olika utbildningar på Göteborgs Universitet. Resultaten tolkas först på ett kvantitativt synsätt, där resultatet visualiseras i diagram och tabeller. Vad dessa diagram och tabeller visar tolkas och analyseras sedan utifrån en mer kvalitativ analysmetod där författarna utgår från ett socialpsykologiskt perspektiv, med fokus på Henri Tajfels teori om social identitet.

Resultatet i undersökningen visar på ett samband mellan utbildning och identitet. Generellt påverkas identiteten under utbildningen. Detta sker till viss del via identifikation till studentgruppen. Identifikationen är till synes större i homogena grupper. Identiteten har inflytande över vilken utbildning individen beslutar sig för att söka.

Innehållsförteckning

Förord.....	1
Inledning.....	2
Bakgrund	2
Syfte	2
Frågeställning	2
Relevans för socialt arbete	3
Tidigare forskning	4
Metod för sökandet efter tidigare forskning.....	4
Presentation av tidigare forskning.....	4
Gruppidentifikation.....	4
Identitet och kön.....	6
Identitet och klass	6
Socialpsykologiskt grundperspektiv.....	8
Teori om social identitet	8
Centrala begrepp	8
Metod	10
Förförståelse.....	10
Kvantitativ metod	11
Postpositivism.....	11
Webbenkät	12
Insamling av data – tillvägagångssätt.....	12
Urval	13
Bearbetning av data.....	14
Analysmetod.....	14
Reliabilitet	15
Validitet	15
Generaliserbarhet	16
Etik	17
Varför etik?	17
Tillämpning av forskningsetiska grundprinciper	17
Resultat och analys	19
Resultat	19

Rådata	19
Korrelationer.....	20
Analys	22
Konklusion	25
Slutdiskussion	27
Referenslista	29
Litteraturlista	29
Elektroniska källor:.....	30
Bilaga 1 - Enkät	
Bilaga 2 - Missivbrev	
Bilaga 3 - Rådata - Tabeller och Diagram	
Bilaga 4 - Korrelationer - Diagram	

Förord

Vi vill innan vi går in på uppsatsen ta tillfället i akt att tacka de personer som hjälpt till att göra denna uppsats möjlig.

Först: stort tack till vår handledare Thomas Carlsson, som stöttat och ingjutit mod i oss även då vi mött motgångar i vårt c-uppsatsskrivande.

Vi vill även tacka Ing-Marie Borg på Institutionen för vårdvetenskap och hälsa i Göteborg, Karin Cederholm på Handelshögskolan i Göteborg, Lilian Sandström och Annica Eijlinder på Chalmers Tekniska Högskola och Pirjo Ledesund på Institutionen för socialt arbete i Göteborg. Tack för att ni hjälpte oss genom att vara medlare i vår kontakt med respondenterna

Tack även till er som tog er tid att besvara enkäten!

Tack till familj och vänner som givit oss stöd och format oss till dem vi är idag.

Magnus Karlsson och Linus Olsson, Göteborg 2009-09-09.

Inledning

Detta inledande kapitel rekommenderar vi som uppsatsförfattare, att ni läser innan ni går vidare i vår uppsats. Det har som uppgift att förklara vår avsikt med denna uppsats, och vi hoppas att ni efter att ha genomgått denna inledande läsning får ut mer av uppsatsen.

Bakgrund

I Sverige idag är det kostnadsfritt att studera på högskola och universitet. Detta är ett faktum som kan förklaras av en långvarig jämställdhetspolitik som bedrivits i mer än hundra år i vårt land. Vem som helst ska ha möjlighet att genomgå resan från verkstadsgolvet till de akademiska salarna. Detta till trots har iallafall undertecknad en bild av att studenter på olika utbildningar följer en, för utbildningen, förutbestämd mall för vem som läser utbildningen, vilka åsikter man har och vilka man umgås med. Hur kommer sig då detta? Intagskraven på utbildningen är neutrala i förhållande till social bakgrund och individuella värderingar.

När våra föräldrar växte upp ansågs de som tog studenten som noblessen i den intellektuella ordningen. De var högutbildade och framtidens höginkomsttagare, och med inkomster kommer social status och en förväntan på ett gott sätt att föra sig. 1968 avskaffades studentexamen i Sverige och i dagens samhälle är en avslutad gymnasieutbildning nästintill ett minimikrav för att man ska kunna skaffa sig ett arbete. Andra delen av 1900-talet var studentrörelsen en rörelse som då, i motsats från tidigare, utmanade etablissemang.

Vad vi vill säga är att universitet och högskola inte bara är en skola för teoretisk kunskap och förberedande för en akademisk framtid, utan även en samlingsplats där människor med avsikt att vidareutvecklas förs samman för att testa och utbyta tankeresonemang. Men vad avgör då vilka som tar sig till denna samlingsplats och vems åsikter som får mest gehör? Formar studenterna utbildningen eller formar utbildningen studenterna?

Syfte

- Studien syftar till att söka samband mellan studenters identitet och utbildningsområde, vidare att studera vilka faktorer som inverkar såsom personliga egenskaper, socioekonomisk bakgrund, värderingar, härkomst och genus.

Frågeställning

Hur ser ett eventuellt samband ut mellan studenters identitet och utbildning?

Detta är uppsatsens huvudfrågeställning. För att besvara denna relativt övergripande frågeställning väljer vi att ta fram delfrågeställningar som vi presenterar nedan:

- Hur väl identifierar sig studenterna med de studentgrupper som de tillhör?
- Påverkar studenternas identitet valet av utbildning?
- Påverkar utbildningen studenternas identitet under studietiden?

Som framgår i frågeställningarna är *identitet* ett nyckelbegrepp i uppsatsen. Identitet är ett begrepp som kan definieras på en rad olika sätt, och begreppets natur i denna uppsats kommer att kartläggas

mer noggrant i begrepps- och teorikapitlet. För att göra frågeställningarna något mer tydliga ger vi redan nu en kort sammanfattning av vad vi väger in i begreppet *identitet*.

Identitet är i denna studie en enhet som innefattar mindre begrepp så som personliga egenskaper, socioekonomisk bakgrund, värderingar, härkomst och genus. Gemensamt för dessa begrepp är att de styr individens självbild. Vi särskiljer *personlig* och *social identitet*. Den personliga identiteten bygger på vad som gör var person unik och vad som skiljer den från andra. Social identitet bygger i sin tur på vad som förenar individen med gruppen. Dessa två begrepp står i växelverkan då den personliga identiteten påverkar hur väl man identifierar sig med en grupp och grupptillhörighet i sin tur påverkar den personliga identiteten.

Relevans för socialt arbete

Uppsatsens syfte och frågeställningars relevans för det sociala arbetet anser vi är hög, då det sociala arbetet handlar om arbete med människor. För att kunna arbeta med människor på ett bra och professionellt sätt bör man ha god förståelse och goda kunskaper om människan.

Identitetsskapande, omgivningens påverkan och grupptillhörighet är därför begrepp som vi anser är av yttersta vikt att förstå.

Man kan fråga sig om att göra en undersökning av identitetsskapande inom högskoleväsendet är av relevans inom det sociala fältet, då högutbildade traditionellt mer sällan hamnar i det sociala arbetets klientel än andra grupper. Då de som främst utför det sociala arbetet i Sverige, socionomer, utbildas inom den akademiska världen är det viktigt att kartlägga och undersöka hur identiteten påverkas av att vara en del av denna värld, då man i det sociala arbetet ofta använder sig själv som verktygslåda och använder samtal och relationer som arbetsredskap.

Dessutom är det sällan i livet man har den möjlighet att välja arbetsgrupptillhörighet på ett så tydligt sätt som vid valet av just högskoleutbildning.

Tidigare forskning

I detta kapitel presenterar vi ett axplock av den tidigare forskning som berör vårt undersökningsområde på något vis. Ingen människa är en ö, vilket medför att ingen människas tanke existerar utan att brygga till någon annans.

Metod för sökandet efter tidigare forskning

För att få fram angränsande tidigare forskning utgår vi från studiens syfte och frågeställningar. Därifrån börjar vi från den litteratur vi haft under vår studietid att söka olika perspektiv och teorier som är intressanta och berör vårt ämne på något vis. Ur dessa perspektiv och teorier plockar vi ut en rad begrepp och nyckelord att arbeta vidare med. Ord som vi finner vara centrala är; identitet, identitetsskapande, identifikation, utbildning, gruppidentitet, habitus, klass och de engelska översättningarna på dessa ord. Vi använder sedan dessa ord och begrepp i sökningar i en rad olika webbaserade databaser. De databaser vi använder oss av är Göteborgs universitetsbibliotekskatalog - GUNDA (<http://www.ub.gu.se/gunda>), Libris (<http://libris.kb.se>) och CSA Illumina (<http://www.csa.com>). Efter genomläst abstractsen plockar vi ut de forskningsartiklar vi finner vara mest relevanta. Forskningen vi lyfter fram tematiseras och presenteras i följande avsnitt.

Presentation av tidigare forskning

Gruppidentifikation

I artikeln *Self-Typicality and Group identification: Evidence for Their Separateness* (Kashima, E, Kashima, Y, Hardie, E, 2000) presenterar författarna begreppet *self-typicality*, vilket innebär den upplevda likheten mellan sig själv och den grupp man tillhör. Syftet med författarnas studie är att särskilja *self-typicality* från begreppet gruppidentifikation, vilket enligt dem innebär en affektions och utvärderingsprocess gentemot den grupp man tillhör. Artikelförfattarna gjorde sin studie på psykologstuderande och använder bland annat fyra specifika frågor för att urskilja gruppidentifikation: "jag ser mig själv som en medlem av denna grupp", "jag känner starka band med andra gruppmedlemmar", "jag är glad över att vara medlem i denna grupp" samt "jag identifierar mig med andra gruppmedlemmar". Författarna hade även två specificerade frågor gentemot begreppet *self-typicality*: "jag är annorlunda jämfört med den genomsnittliga psykologstudenten" och "jag är lik den genomsnittliga psykologstudenten". De data som insamlades utifrån dessa sex frågor korrelerades sedan för vidare analys. Författarnas hypotes var att äldre studenter skulle ha lägre värden på *self-typicality* då den genomsnittliga högskolestudenten är mellan 18-22 år samt har mindre livserfarenhet. Undersökningen påvisade även att denna hypotes stämmer. Identifikation kan däremot vara liknande för alla, trots att *self-typicality* skiljer sig. Det som är intressant utifrån denna artikel är hur författarna påvisar att hög gruppidentifikation inte nödvändigtvis behöver visa att man är lik gruppen utifrån karakteristiska egenskaper. De visar även resultat att vissa studenter som anser sig lika i karakteristiska drag identifierar sig sämre med gruppen, vilket författarna menar kan bero på att likheten skapar en vilja att separera sig från gruppen.

Doosje, Ellemers och Spears (2002) beskriver i artikeln *Self and social identity* hur personers sociala identitet kan delas upp i två olika dimensioner och att dessa i sin tur kan förutspå hur personen kommer att reagera i olika situationer. De två dimensionerna är dels hur väl den personliga identiteten stämmer överrens med den sociala identiteten som man får med sin in-grupp och dels

hur starkt man identifierar sig med denna in-grupp. Faktorn som säger hur väl den personliga och den sociala identiteten överrensstämmer, det vill säga vilket innehåll in-gruppens identitet har, kallar författarna för *social identity*. Faktorn om hur starkt man identifierar sig med in-gruppen kallar författarna för *commitment*. En person kan alltså stämma bra in i bilden av vilka attribut en medlem i en viss grupp ska ha, men berör inte gruppens attribut och sakfrågor personen kommer inte personens commitment till gruppen vara speciellt högt.

	Group Commitment	
	Low	High
No threat	1.	2.
Concern:	Accuracy/efficiency	Social meaning
Motive:	Noninvolment	Identity expression
Individual-directed threat	3.	4.
Concern:	Categorization	Exclusion
Motive:	Self-affirmation	Acceptance
Group-directed threat	5.	6.
Concern:	Value	Distinctivness, value
Motive:	Individual Mobility	Group-affirmation

Tabellen visar hur författarna tänker sig att commitment till sin in-grupp påverkar individens handlande i händelse av olika hotsituationer. I korta drag säger de att den med högt commitment till sin in-grupp (de som placeras under 2, 4 och 6) oftare lutar sig mot gruppen om individen själv utsätts för hot, medan de ställer sig bakom gruppen i händelse av att gruppen i sig utsätts för hot. De med lågt commitment till sin in-grupp (de under 1,3 och 5) ser till mer individuella värden och distanserar sig hellre från gruppen i händelse att den skulle utsättas för hot.

Ulrika Widding diskuterar i sin avhandling *Identitetsskapande och symboliskt kapital i studentföreningen* (Svedberg & Trägårdh, 2006) hur tre olika studentföreningar skiljer sig åt i förhållande till identitet och identitetsskapande. Widding gjorde en kvalitativ studie där de föreningsaktiva hon intervjuade representerade teknologer, samhällsstuderande och medicinstuderande. Hon kom fram till att det i dessa studentföreningar rådde olika diskurser, och att dessa diskurser påverkar den ideala identitet som en medlem i en förening jämför sig med i sitt identitetsskapande. Att det finns ideala identiteter är ganska intressant, då de som blir medlem i föreningar då väljer att i sitt identitetsskapande förhålla sig till ideal och förväntningar som finns på en föreningsmedlem.

Theodore Mead Newcomb beskriver i avhandlingen *Personality and social change: Attitude formation in a student community* en undersökning av attitydförändringar hos en grupp studenter på en amerikansk internatskola. På internatskolan gick unga kvinnor som hade en traditionell, konservativ bakgrund med god socioekonomisk härkomst. Lärarna på internatskolan, som Newcomb gjorde studien vid, var mer radikala i fråga om värderingar och åsikter. Newcomb noterade att studenternas politiska åsikter förändrades märkbart under studietiden. När studenterna först anlände till skolan hade de vanligtvis en politisk åskådning som stämde mycket väl ihop med föräldrarnas konservativa syn. Under åren som studenten studerade på internatskolan, blev studenternas åsikter alltmer liberala. Newcomb förklarade detta med att allt eftersom studenterna fortsatte, ju starkare identifierade sig studenterna med den anda och studentgrupp som fanns på skolan. Detta kunde stundtals leda till en inre konflikt hos studenten då studenterna även identifierade sig med sin familj, men då det sociala trycket på skolan krävde att man skulle ta avstånd från konservatismen avtog denna identifiering över tid hos de flesta av studenterna (Helkama, Myllyniemi, Liebkind, 2001).

Identitet och kön

Anna Sandells avhandling *Utbildning, segregation och självsortering* (2007) söker förståelse kring ungdomar och deras gymnasieval i förhållande till senmodernitet, genusordning och lokala praktiker. Några centrala begrepp i hennes studie är kön/genus, klass, etnisk bakgrund, ungdom och utbildningssegregation.

Sandell kommer sin studie fram till att tjejer i sina val av studier är mer individualiserade, medan killar mer går i linje med sin familj och är därmed mer bundna av sitt habitus. Detta beror enligt Sandell på de samhällsstrukturer som finns och att tjejer får mer uppmuntran att se saker ur ett bredare perspektiv när det gäller utbildning, jobb och studieort.

Identitet och klass

Arthur Baxter och Carolyn Britton (2001) skriver i artikeln *Risk, Identity and Change: becoming a mature student* om den klassresa som högre studier kan innebära. Denna studie har genomförts i USA och är en longitudinell studie där respondenterna är collegestudenter. I studien läggs fokus på den klassmobilisering som sker i samband med studier på högre nivå. Att collegestudier per automatik innebär en förändring i klass är mest omvälvande för studenter med en arbetarklassbakgrund. Omställningen för studenter med en medelklassbakgrund var aldrig lika stor.

University's not for Me – I'm a Nike Person': Urban, Working-Class Young Peoples Negotiations of 'Style', Identity and Educational Engagement (Archer, L, Hollingworth, S, Halsall, A, 2007) är en artikel som beskriver hur identitet och psykosociala faktorer påverkar studiemotivation samt studier på högre nivå. Studien utgår från ungdomar med en arbetarklassbakgrund baserat på föräldrars yrken samt var de är bosatta. Det som är intressant i denna studie är hur författarna kopplar Pierre Bourdieus begrepp habitus till klass och utbildning. Habitus har använts som ett begrepp som förklarar hur klass-skillnader reproduceras genom att medelklass-studenter ser högre utbildning som något givet och "ickeval", medan arbetarklass-studenter ser det högre utbildning som något främmande och "inget för oss".

Utifrån tidigare forskning i Sandells (2007) avhandling *Utbildning, segregation och självsortering* framkommer det att ungas närmiljö, såväl boendeplats som närstående personer, har ett samband

med deras val. Ungefär en tredjedel av eleverna har uttryckt att deras föräldrar på ett eller annat sätt influerar till deras val av framtida yrke. För att exemplifiera detta visar Sandell hur ungdomar från olika sociala bakgrunder värderade sin studieförmåga. Barn till välutbildade föräldrar ställde inte lika höga krav på sig betygmässigt inför sitt gymnasieval. För att en ungdom från lägre samhällsskikt ska välja en utbildning inriktad för vidare studier, exempelvis naturvetenskaplig program, behövde denne höga betyg för att motivera sig till ett sådant val.

Teoretisk referensram

Här presenteras de teoretiska begrepp utifrån vilka vi valt att analysera vår insamlade data.

Socialpsykologiskt grundperspektiv

I uppsatsen väljer vi att utgå från ett socialpsykologiskt grundperspektiv. Detta eftersom vi finner att detta är ett perspektiv som fokuserar på samspelet mellan individen och dennes omgivning, vilket vi tycker är relevant till den frågeställning vi valt att arbeta utifrån. Socialpsykologin kartlägger sambandet mellan interpersonella processer och intrapersonella processer (Helkama, Myllyniemi, Liebkind, 2001).

I samhället ingår individen i olika grupper och formationer, i vilka individen får mer eller mindre tydliga roller. I den position som individen placeras i inom samhället får individen en rad olika förväntningar på sig från omgivningen. Dessa förväntningar följer dels av de personliga egenskaper som individen tar med sig in i positionen, men även av omgivningens förväntningar på den som innehar den aktuella positionen. När individen placerats på sin positionen påbörjas omgivningens påverkan på individen. Denna process kallas socialisation, och de som utövar denna påverkan (omgivningen) på individen går under termen socialisationsagenter. Makt, i det socialpsykologiska perspektiv, är att utifrån sin position kommunicera sin världsbild och förmedla sina förväntningar på omvärlden och på så sätt påverka sin omgivning i vidare utsträckning än vad som är möjligt för den utan makt (Payne, 2002).

Teori om social identitet

Tajfel (1981) beskriver hur man genom att identifiera sig med olika grupperingar förskansar sig en ny slags identitet. Tajfel kallar detta för den sociala identiteten, vilken då skiljer sig från den personliga identiteten i det avseende att den beror på grupptillhörighet. De grupper som individen, som vi utgår ifrån, ingår i kallas för in-grupper, och följdaktligen kallas grupper som individen inte ingår i för ut-grupper. En gruppidentifikation är något som individen ska tjäna något på. Följdaktligen är det vanligare att man identifierar sig starkare med sin in-grupp ifall denna är framgångsrik på något sätt, än om den är mindre framgångsrik, även om brist på framgång också kan leda till en starkare identifikation. Genom att identifiera sig med en grupp som har, för individen, tilltalande attribut, identifierar sig individen med dessa attribut vilket i sin tur stärker personens självbild. Tajfel kallar detta att *sola sig i glansen av andras ära*. Enligt Tajfel har man oftare en positivare bild av sin in-grupp än vad man har av andra grupper. Han förklarar att detta beror på att man oftast har en mer positiv än en negativ självbild. Identifierar man sig väl med sin in-grupp ser man de positiva delarna av sin självbild även i de andra medlemarna i in-gruppen.

Centrala begrepp

Identitet kan ses som en variant av jagbegreppet, fast det är mer påverkningsbart av sociala faktorer och är mer situationsanpassat. I identiteten ryms värderingar, aktionsapparat samt personliga och sociala egenskaper, vilka formas i interaktionen med andra individer och grupper. Hur utformningen av identitet resulterar är beroende på hur en individ identifierar sig med de individer och grupper som individen kommer i kontakt med (Helkama, Myllyniemi, Liebkind, 2001).

Identitetsbegreppet kan delas upp i personlig identitet och social identitet. Personlig identitet är de egenskaper som individen bär med sig och den självbild denne har. Identitet är i denna benämning

vad som skiljer individen från gruppen och gör individen unik. Den sociala identiteten är tvärtom vad som individen har gemensamt med de grupper denne ingår i. Dessa båda identiteter, personlig och social, står i växelverkan till varandra. Den personliga identiteten avgör hur väl en individ identifierar sig med en grupp. Då en individ identifierar sig starkt med en grupp anammar individen kollektiva egenskaper som är gemensamma för den sociala gruppen. Detta i sin tur påverkar individens egenskaper och självbild, vilket utgör basen för den personliga identiteten (Tajfel, 1981).

Normer är regler och förväntningar på beteende i olika situationer och sammanhang. Det kan röra sig om beteende i mindre sociala grupper eller i samhället i stort. Vid förmedling av normer till en person kan det åtföljas av negativa eller positiva sanktioner. Det kan exempelvis röra sig om ett leende eller skakande på huvudet efter att en person uttalat sin åsikt. Sanktionerna reglerar beteende för att det ska passa normerna, och är ett viktigt inslag när det gäller socialisering. Är man i ett sammanhang där det finns flera normer att följa kan man hamna i en normkonflikt (Repstad, 2005).

Anna Sandell (2007) tar även upp begreppet *diskurs* i förhållande till normer. Vad som socialt överenskommit om ett visst ämne är dess diskurs, vilket innebär att den rådande diskursen sätter begränsningar, något som tydligast framkommer när en person överskrider dem. Överskrider man diskursen kan man tvingas förändras för att passa in i diskursens regler, det vill säga dess normer.

Pierre Bourdieu introducerade begreppet *habitus* för att binda samman aktörer och samhällsstrukturer. Med *habitus* menas ett sätt att vara som sedan barnsben har präglats i individen och detta varierar mellan den samhällsklass som han eller hon växer upp i. Med ett sätt att vara menas exempelvis uppförande, klädstil, smak och tankesätt. *Habitus* formas på ett omedvetet plan och är starkt impregnerat av sociala strukturer. Även om man som individ kan lägga upp sitt eget liv och sin särprägel, finns det en omedveten kollektiv erfarenhet som omedvetet styr människor (Repstad, 2005). Sandell (2007) definierar Pierre Bourdieus begrepp *habitus* som "en persons sätt att se på och förhålla sig till omvärlden och påverkar därför hur personen agerar och skapar mening i olika situationer".

Metod

Under kapitlet om metod presenterar vi vårt forskningsförfarande, från hur vår förförståelse påverkar urvalet, till hur vi gör vår datainsamling och hur vilket tillvägagångssätt vi använder oss av när vi analyserar vårt resultat. Målet är att göra uppsatsen transparent och tydliggöra hur våra val under uppsatsens framväxt påverkat resultatet på ett eller annat sätt.

Förförståelse

Förförståelsen som inverkar i utformandet av denna undersökning kan delas upp i två delar. En kunskapsbaserad del och en fördomsbaserad del.

Utifrån ett socialpsykologiskt perspektiv förklaras fördomar som något som för människan är inlärt. Attityder från barnets omgivning antingen uppmanar en viss attityd och inställning till andra grupperingar i samhället eller lärs genom avsaknaden av tillrättavisningar då barnet uppvisar fördomsfulla tendenser. Grupperingarna som fördomarna riktas mot behöver inte vara folkgrupper, utan kan även vara mindre grupperingar i samhället (Helkama, Myllyniemi, Liebkind, 2001), som i vårt fall: studenter på olika utbildningar.

Den fördomsbaserade delen inverkar på studien främst i urvalet. Vi har gjort vårt urval utifrån vår förförståelse av att studenterna på de fyra olika läroinstanserna skiljer sig åt på olika sätt. Får vi raljera fritt för en stund så beskriver vi våra tankebanor här på ett tydligt och onyanserat sätt: Ekonomen är generell i våra ögon liberal i sin ideologiska grundsyn. Den är analytisk och teoretisk i sitt sätt att se omvärlden och ser till grupperingar och tendenser framför individen och fenomen. Socionomen är mer socialistisk i sin ideologi. Socionomen har stor tolerans för individens särart och hävdar att generella regler aldrig får gå före individen, vilket ironiskt nog ställs i kontrast med socionomens yrkesroll som ofta innefattar myndighetsutövning. Ekonomen och socionomen skiljer sig åt från de övriga två utbildningarna då man kan se en tydlig flankering i studenternas ideologi. Teknologen är precis som ekonomen teoretisk och analytisk i sitt sätt att se omvärlden, men då yrkesfältet inte berör välfärdsstatens/samhällets sociala utformning är inte utbildningen inte ideologiskt laddad. Sjuksköterskan är likt socionomen öppen och ser till individens bästa. Dock söker gärna sjuksköterskan hellre praktiska lösningar på problem mer än strukturella lösningar, och blir därför inte lika ideologiskt färgad. Hur detta tar sig i uttryck i vårt urval kan ni läsa mer om under rubriken *Urval*.

Dessa fördomar kan givetvis till viss del även påverka analysdelen, då vi kanske är mer uppmärksamma på resultat som överrensstämmer med de fördomar vi på förhand har, än vad vi är på andra tendenser i datan.

Den kunskapsbaserade förförståelsen som har påverkan på uppsatsen är grundade främst i det faktum att vi studerat mer än 2,5 år på socionomprogrammet. Vi har under vår utbildning tillgodosett oss kunskap av olika teoretiska perspektiv som man kan välja att betrakta omvärlden utifrån. Kunskap som man besitter påverkar givetvis hur man ser på omvärlden och vilka val man gör. Denna uppsats och dess utformning är givetvis inget undantag. Vi väljer att göra studien utifrån de perspektiv som vi funnit intressanta i vår utbildning, och analyser utifrån andra perspektiv kanske skulle komma att resultera i andra slutsatser.

Kvantitativ metod

Studien vi gjort är i huvudsak av kvantitativ natur. Den kvantitativa metoden kännetecknas av att man nyttjar kvantitativa arbetsätt i bearbetningen och insamlingen av data. Man fokuserar på frekvenser, fördelningar och trender i materialet snarare än att fokusera på enstaka respondenters livsvärld, föreställningar och upplevelser, som den kvalitativa forskningen gör (Larson, Lilja, Mannheimer, 2002). Dessa två metoder behöver inte, som under nästa rubrik nämns, vara motsatser, utan kan till viss del flyta in i och framförallt komplettera varandra (Trost, 2001).

Vår studies frågeställningar öppnar för såväl kvalitativa som kvantitativa metodval. Vi skulle kunna undersöka individens tankegångar och situation genom att till exempel göra en mer öppen intervju där vi går mer in på djupet vad gäller fenomenet identifikation. Vår utgångspunkt är att undersöka identifikationens tendenser och mönster och dessutom kunna göra vissa komparativa analyser bland respondentgrupperna. För att dra slutsatser av sådan generaliserande karaktär lämpar sig kvantitativ metod bättre (Larson, Lilja, Mannheimer, 2002).

Att skriva en uppsats är att göra en rad val. Varje gång man gör ett val, väljer man även bort något annat. Denna uppsats har stärkts på vissa sätt genom vårt val av metod, men hade haft andra styrkor om vi valt att göra undersökningen på annat vis. Som i tidigare stycke nämnts har den kvantitativa metoden sina styrkor i generaliserbarheten och i arbetet med att söka samband. Vi vill i vår uppsats finna tendenser och samband mellan olika faktorer. För att finna sådana samband och generella slutsatser önskar man i kvantitativ metod att skala av populationens olikheter för att finna vilka gemensamma regler de följer. I kvalitativ metod är det just dessa olikheter man väljer att fokusera på för att finna förklaringar till variationer i handlingsmönster (Trost, 2001). Sammantaget kan man säga att vår studie vinner i fråga av generaliserbarhet och av att finna samband mellan olika faktorer, men tappar i fråga att fenomenologiskt förklara individens identitetsskapande och motiv till handlande.

Postpositivism

Postpositivismen är en vidareutveckling av det tidigare starkt dominerande perspektivet positivismen. Då positivismens grundtanke var att forskningen skulle förhålla sig så neutralt och vara strikta i sin analys av insamlad forskningsdata, ger postpositivismen mer utrymme (Thomassen, 2007).

Postpositivismen öppnar positivismens slutna dörr gentemot kvalitativ metod och tillåter även att kvantitativ data analyseras på ett kvalitativt tillvägagångssätt (Larson, Lilja, Mannheimer, 2002).

Inom postpositivism finns en tradition att arbeta med *hypoteser*, teoretiskt framtagna antaganden, grundat mot studiens syfte, som testas gentemot den insamlade data. Ett annat centralt begrepp inom postpositivismen är *kausalitet*, det vill säga orsakssamband. Man söker samband mellan vad som orsakar något och vilka följder det får (Thomassen, 2007).

Postpositivismens vinningar i vår studie är att den ger oss möjlighet att undersöka och analysera sambandet mellan identitet och utbildning. Vi kan i postpositivismens anda söka kvalitativa förklaringar i en kvantitativ data. Vi anser att detta är av högt värde utifrån de frågeställningar vi har i

studien. Det alternativ vi haft till postpositivismen är positivismen, då denna också är tillämpbar då man ska kartlägga samband. Positivismen ger dock begränsningar vad det gäller tolkningsutrymme. Fördelen med positivismen hade varit att vår förförståelse hade haft mindre påverkan på analysen.

Webbenkät

Vi väljer i vår studie att använda oss av webbenkäter som datainsamlingsmetod.

Enkätundersökningar går till genom att forskaren förser respondenterna med frågeformulär som respondenten fyller i på egen hand. Därefter samlas enkäten in och forskaren får förhoppningsvis in den data han behöver för att möta sitt forskningssyfte (Trost, 2001). Enkäterna kan distribueras på olika sätt, med olika förtjänster. Webbenkätens största förtjänst är att den är billig att genomföra och respondenten har möjlighet att besvara den varifrån som helst, bara denne har tillgång till en dator med internetuppkoppling. Enkäterna går snabbt att besvara för den med hyfsad erfarenhet av datoranvändning. Nackdelar med enkäter, särskilt sådana som sker per korrespondens, är att bortfallet kan vara stort, då inte forskaren nödvändigtvis är närvarande då enkäten fylls i, vilket kan resultera i att respondenten helt enkelt struntar i att skicka tillbaka enkäten. Dessutom finns risk att respondenten kan missförstå frågor i enkäten, och extra högt krav ställs då på tydligheten i frågeformuleringarna (Bilaga 1). För att öka tydligheten samt responsen kan man skicka med ett så kallat missivbrev. Missivbrevet (Bilaga 2) sänds med enkäten för att sätta enkäten i ett sammanhang. Brevet bör vara kortfattat och informativt (Trost, 2001).

Insamling av data – tillvägagångssätt

Efter att vi genomfört vårt metodval och urval utifrån studiens syfte börjar vi söka respondenter som motsvarar det aktuella urvalet. Vi sänder ut mail till administrationen på de fyra berörda institutionerna, för att höra oss för ifall de kan hjälpa oss med att förmedla enkäten till de tilltänkta studenterna (respondenterna). I det mail vi sänder ut förklarade vi kortfattat vilka studenter vi vill ska få enkäten, hur utskicket ska ske, vilka forskningsetiska principer vi arbetar utifrån och studiens syfte. Efter att fått ett godkännande för detta kan vi skicka ut vår utformade enkät.

Enkätens frågeställningar resonerade vi fram utifrån olika teman som vi ansåg vara viktiga för att besvara våra uppsatsfrågeställningar. Bakgrund, självbild och identifikation med olika grupperingar var de övergripande. Efter att ha tagit fram dessa frågor utformades enkäten rent praktiskt i ett webbaserat enkätprogram: Websurvey (<https://websurvey.textalk.se>). Enkäten fick på den sidan, efter utformande, en unik webbadress som skulle komma att förmedlas ut via våra kontaktpersoner till respondenterna.

Innan enkäten sätts genomförs en pilotstudie där ett tiotal övningsrespondenter får möjlighet att besvara frågorna, dels för att testa det rent praktiska, men även för att få feedback från dessa angående frågeställningar och oklarheter i enkätens utformning samt innehåll.

Efter att vi insuper dessa åsikter och korrigerar vissa detaljer sänder vi ut enkäten till kontaktpersonerna och datainsamlingen är igång. Utöver enkäten sänder vi även ut ett missivbrev till respondenterna. Missivbrevet förklarar kort studiens syfte, praktisk information för deras roll i studien,

förklarar konfidentialiteten i undersökningen, berättar vilka vi är som genomför undersökningen och hur man kommer i kontakt med oss.

När var respondent besvarar sin enkät sänds denna per automatik till en, för undersökningen skapad, databas på internet. Databasen är tillgänglig på internet enbart med rätt användarnamn samt ett sex tecken långt lösenord. Denna databas kan sedan sparas ned till en datafil på en lokal hårddisk.

Urval

Vid kvantitativa undersökningar sker, precis som i kvalitativa, ett urval när det gäller att finna källor till data. Urvalsprocessen skiljer sig dock åt i omfång i de båda fallen, då den kvantitativa forskningen söker ett mer generaliserbart resultat än vad den kvalitativa forskningen, vilken är av mer fenomenologisk karaktär, oftast gör (Kvale, 2008).

I var studier har man i grunden en *målpopulation* som baseras utifrån studiens syfte, utan att ta hänsyn till ifall en fullständig studie av populationen är möjlig att genomföra i praktiken. Denna population kan vara tämligen oformbar i sin struktur och det är därför praktiskt omöjligt att få en överblick av denna. Man väljer då att avgränsa målpopulationen ned till en mer konkret population, en *rampopulation*. Forskningsmetodiken och studiens resurser sätter oftast gränser för hur omfattande datainsamling man kan göra. Som följd av detta väljer man oftast att genomföra en urvalsprocess, och undersöker en mindre del av rampopulationen, istället för att göra en totalundersökning, då man undersöker hela rampopulationen. Det finns olika metoder man kan tillämpa när man gör sitt urval, och man väljer den metod som ger ett relevant urval för sin studies syfte (Larsson, Lilja, Mannheimer, 2005).

Målpopulationen i vår studie är "studenter i Sverige". Enligt den statistik som finns att läsa på Statistiska Centralbyråns hemsida (www.scb.se) är antalet högskolestuderande i Sverige år 2007/2008 nästan 384 000 studenter. För att utnyttja det kontaktnät som finns på Göteborgs Universitet har vi valt att ange "studenter i Göteborg" som rampopulation. Denna grupp omfattar nästan 45 000 studenter.

När vi ur denna population gör vårt urval, väljer vi att göra ett medvetet selektivt urval. Detta innebär att vi väljer ut en grupp i rampopulationen som vi antar ger ett utslag i de data vi får in, som är relevant för studiens syfte (Körner, Wahlgren, 2002). Vi väljer i vår studie att undersöka studenter på fyra olika läroinstitutioner. Som vi i vår förförståelse kungjorde har vi bilder av de olika läroinstanserna och studenterna där. Var instans har sin särprägel och finns det några likheter eller olikheter mellan dessa, i avseende på undersökningens frågeställning, hoppas vi att urvalet hjälpt till att blottlägga dessa (ibid.). Vi väljer att undersöka studenter som snart studerat ett år på sina program, då vi hoppas att de kan vara tydligare medvetna om hur det var innan de började på utbildningen men att de ändå har kommit en bit in i studietiden.

I vår förförståelse är socionomprogrammet och ekonomprogrammet relativt ideologiskt präglade instanser. Att vi väljer att undersöka dessa båda är för att de liknar varandra i det avseendet, men

skiljs åt i det avseendet att socionomprogrammet är mer fokuserat på relationer mellan människor och det sociala utbytet, medans ekonomprogrammet är mer inriktat på marknadsekonomiska faktorer.

Civilingenjörsutbildningen och sjuksköterskeutbildningen är betydligt mindre ideologiskt präglade enligt vår förförståelse, men likt de ovan nämnda utbildningarna skiljer de sig i avseendet på hur socialt respektive tekniskt de framtida arbetsuppgifterna är.

Att vi väljer att undersöka fyra olika utbildningsprogram resulterar att vi förhoppningsvis kommer kunna se viss skillnad i resultatet och att vi i vår analys kan använda detta som en av de variabler vi väljer att analysera kring. Vad vi förlorar är att ju fler variabler man väljer att använda, ju svårare är det att skilja på vilka som korrelerar. Vi anser dock att inte ta hänsyn till vilken utbildning respondenten studerar, vore att göra för stora avkall från studiens syfte.

Bearbetning av data

Då enkäten når sitt slutdatum, stängs enkäten ned och inga fler svar kan registreras i databasen. På hemsidan (<https://websurvey.textalk.se>) sammanställs all data till en textstring. Textstringen sparar vi ned på hårddisk som ett excel97-dokument. För att underlätta vår vidare hantering av data väljer vi att i Excel förändra namnsättningen av kolumnerna i dokumentet. Exempelvis döper om vi första kolumnen från *Kön* till *F1*. Detta medföljde att dokumentet blev mer överskådligt, samt att det blev lättare att utskilja svaren på fleroobjektsfrågorna (fråga nummer 8, 9, 12, 13 och 15).

Datafilen importerar vi därefter till statistikbearbetningsprogrammet SPSS, vilket är en förkortning för *Statistical Package for the Social Sciences*. I SPSS kan man plocka fram presentationer av hur specifik data ser ut och söka statistiska samband mellan olika variabler. Fram tills nu är nästintill alla data kodad strikt numeriskt. För att förstå vilka alternativ och vilken data den numeriska koden representerar sätter vi etiketter på svarskoden med innebörden för varje numeriskt värde. I SPSS är det även möjligt att, från tidigare variabler, skapa nya variabler som man kan använda i vidare analys. Vi bearbetar även fram en ny variabel, identitetsskillnadsvärde, under ett förfarande som vi redovisar i resultatdelen.

Analysmetod

Som vi tidigare nämner under rubriken *Postpositivism* har dörren öppnats för att kombinera kvantitativa och kvalitativa metoder på en kvantitativ data. Vår analys går i två steg. Först en kvantitativ analys, där vi med hjälp av diagram skapar en visuell bild av vilka resultat den bivariata analysen ger. Bivariat analys innebär att kvantitativa forskningsresultat på två undersökta variabler ställs beroende till varandra (Körner & Wahlgren, 2002).

När den renodlade kvantitativa delen av analysen, som vi gör för att försöka få en överblick på hur vårt material ser ut, är avslutad, försöker vi förstå detta utifrån den teoribasis som vi valt att utgå ifrån. Detta steg av vår analys är av mer kvalitativ karaktär. Vi använder oss av den ad hoc-metod som Miles och Huberman (1994) tagit fram. Det tillvägagångssätt som de förordar är att man söker mönster, teman och samband i det material man har till förfogande. Detta kan man förtydliga genom att söka kontraster, jämförelser och skilja variabler åt, för att sedan ta nästa steg och söka mening och förklaring i detta man funnit. Dessa meningar och förklaringar finner man lämpligen i den

teoretiska kontext som omsluter undersökningsområdet. När vi arbetade på detta vis fann vi oss i en process som mycket påminner om den deduktiva skolan. Deduktion innebär att man börjar med ett på förhand klart teorival som man utgår ifrån när man försöker förstå de empiriska data man samlat in. Teorivalet står alltså kvar oberoende på hur data ser ut. Vad som är av vikt när man arbetar deduktivt är att man är noggrann i sitt val av teori, så att det är en teori som med stor sannolikhet kan komma att bemöta undersökningens syfte. Teorin bör med andra ord vara väl tillämpbar på det valda forskningsområdet (Thomassen, 2007).

Reliabilitet

Reliabilitet är måttet av tillförlitlighet hos de data som undersökningen samlar in. Är datainsamlingen korrekt och ger den data man får in en sann bild av studieobjekten är reliabiliteten hög. Ett sätt att se på reliabilitet är den så kallade input-output-modellen. Den uppskattar reliabiliteten utifrån hur samma undersökning under samma förutsättningar resulterar i samma insamlade data (Svenning, 2003).

I vår utforming av insamlingsmetod eftersträvar vi ett så transparent, tydligt och metodiskt sätt att insamla vår data som vi bara kan. Våra enkätfrågor utformas för att vara så tydliga och entydiga som möjligt. Vi försöker använda oss av neutrala frågor med svarsalternativ som täcker av de svarsspektran som vi tänker är rimliga. Frågorna är oftast uppbyggda med en svars skala som ger respondenten möjlighet att differentiera sina åsikter, men vi är ändå tvungna att begränsa antalet svarsalternativ för att få utslag som är analyserbara. Skalorna är uppbyggda på liknande sätt enkäten igenom, för att underlätta för respondenten, både genom att respondenten lär sig det praktiska förfarandet att besvara frågor snabbt och smidigt, samt att han/hon under enkätens gång lär sig hur han/hon ska förmedla sin ställning i den specifika frågan på ett tydligt vis. Känsliga frågor som möjligtvis skulle kunna vara obekväma för respondenten att svara på, har alltid ett neutralt svarsalternativ. Enkäten besvaras anonymt och enskilt, så påverkan från oss som undersökare minimeras under själva undersökningstillfället. En nackdel med webbundersökningar är att den som utför undersökningen inte är tillgänglig för att besvara eventuella frågor som kan uppstå om oklarheter kring hur enkätfrågorna ska besvaras och tolkas. För att undersöka ifall enkäten är tydlig nog låter vi ett antal studenter testa den innan vi sände ut den, en så kallad pilotundersökning. Dessa studenter intervjuas efter besvarad enkät utifrån enkätens utformning. Efter sammanställning av dessa intervjuer korrigerar vi de frågor studenterna uppfattats vara otydliga på något sätt. Detta sker innan den verkliga datainsamlingen påbörjas.

En respondent i den verkliga undersökningen låter förmedla att fråga 16 uppfattas ledande. Att denna åsikt framkommer anser vi bara bekräftar vikten av frågans existens. Vi anser dessutom att denna fråga är utformad utifrån en jakande form, vilket i så fall skulle vara ledande i motsatt riktning av vad respondentens åsikt sade. Dessutom ger den insamlade datan en god spridning på just denna fråga.

Validitet

Enligt Thorsten Thurén (2004) innefattar begreppet validitet hur väl undersökningen speglar det man avsett med den. Har undersökningen fyllt sitt syfte är validiteten god.

Svenning (2003) går ytterligare på djupet i begreppet validitet. Han delar upp validitet i inre validitet och yttre validitet. Yttre validitet rör främst möjligheterna att kunna generalisera undersökningens resultat i ett bredare perspektiv, vilket resulterar i att vi placerar denna under den nästkommande rubriken och väljer här att fokusera på den inre validiteten. Svenning tar upp, för inre validitet, kritiska delar i en undersökning. Han pekar främst på följande faktorer.

- Hur väl populationen faktiskt kan ge de svar som behövs för att besvara frågeställningen.
- Hur väl empiri och teori överrensstämmer.
- Hur väl täcker undersökningens resultat undersökningens syfte?

Självkritik kan så vara den svåraste av alla konster, men i all ödmjukhets namn ska vi här och nu göra ett försök.

Studiens syfte är *att söka samband mellan studenters identitet och utbildningsområde, vidare att studera vilka faktorer som inverkar såsom personliga egenskaper, socioekonomisk bakgrund, värderingar, härkomst och genus*. Detta förutsätter inte ett urval från en specifik utbildning, utan studiens kritiska punkt i urvalsprocessen är att finna en population som ger viss spridning på ovan nämnda faktorer. Eftersom vi valt en relativt pluralistisk skara utbildningar att undersöka är förutsättningarna att nå en sådan spridning stor.

I vårt analysavsnitt knyter vi teoretiska resonemang till det resultat vi får ut av vårt enkätutskick. Vi väljer tidigt att skriva utifrån ett specifikt teoretiskt perspektiv, socialpsykologiskt, och utformar enkäten för att undersöka faktorer som är relevanta för detta perspektiv. Vi anser att vi lyckas väl att förklara många fenomen i resultatet utifrån detta perspektiv och anser att vi bygger en tydlig bro mellan empiri och teori. Givetvis kan man förstå och analysera samma empiri utifrån andra teoretiska utgångspunkter, men detta är inte intressant för just denna uppsats. Diskussionen om alternativa perspektiv lämnar vi till vidare utläggning i vårt slutord.

Uppsatsens syfte kan säkert bemötas på andra sätt, men i vårt tillvägagångssätt väljer vi att låta respondenterna värdera sig själva och deras upplevelser. Detta skulle kunna ifrågasättas med motiveringen att det inte är de faktiska förhållandena utan studenternas subjektiva livsvärld som undersöks. Vi bemöter sådan eventuell kritik med ro. Vi anser för det första att det är i praktiken omöjligt att undersöka en individs personlighet utan att låta personen kommunicera kring detta på ett eller annat sätt. Personen väljer ju själv vilka delar av sig själv som denna vill visa. Dessutom så anser vi att identifikation, identitet och personlighet är något som faktiskt rör sig om subjektiva åsikter och värderingar. Att ta bort subjektiviteten ur dessa vore att ta bort essensen av fenomenen.

Vi anser att vårt avsnitt om de konklusioner, som vi kan dra av vår analys- och resultatdel, besvarar uppsatsens frågeställning väl.

Generaliserbarhet

Generaliserbarheten i en uppsats påvisar i vilken grad resultaten kan ses som allmänna och ge en bredare förståelse, även utanför respondenterna man inhämtat data ifrån (Körner, Wahlgren, 2002). Data i sig som vi samlar in är, som vi nämnde under validitetsavsnittet, av hög generaliserbarhet kvalitetsmässigt. Detta då spridningen av respondenter är viktigare än vilka typspecifika utbildningar

de går. Dock måste vi erkänna att våra resultat inte når speciellt hög generaliserbarhet då vårt dataunderlag brister i omfattning. 102 respondenter på det antalet frågor vi hade i enkäten ger inte tillräckligt många kombinationsmöjligheter av svar. Vi sände ut enkäten till cirka 500 studenter, vilket innebär en svarsfrekvens på runt 20 procent. Det externa bortfallet är alltså nära 80 procent, så vi kan inte säga att vår undersökningen når fullgod generaliserbarhet hos vår urvalspopulation. Detta beror dels på att bortfallet är högre i webundersökningar än i till exempel insamlingsenkäter (Trost, 2001), dels på att den bristande tidsram vi hade till förfogande för att göra en datainsamling hos en urvalspopulation av den storlek som skulle behövas. I de chi-2-tester, som testar en datamängds signifikans (<http://www.ne.se/chitvå-test>, 2009-09-06), som vi genomfört på vår data mycket riktigt har fått ett värde som överstiger vad som är lämpligt för undersökning som påkallar vetenskaplig generaliserbarhet.

Etik

Varför etik?

I all forskning ställs krav för hur tillförlitlig data som presenteras är. Man tar hänsyn till vilka effekter vald forskningsmetod får för insamlad data. Lika viktigt är det dock att ta hänsyn till vilka effekter forskningen får på omgivningen. Valet av forskningsmetod får konsekvenser för hur man påverkar respondenter, även då datainsamlingstillfället är avslutat. Valet av analysmetod och hur man väljer att presentera resultatet kan få följder i samhället. Som forskare är man mänsklighetens sinnen i sitt famlande fram i den okända verkligheten. Sökandet efter ny kunskap är ett stort ansvarsområde, och kunskap är som bekant makt. För att forskaren inte ska missbruka denna makt utan ta det ansvar som de har gentemot samhället finns framtagna etiska grundprinciper (www.codex.vr.se, 2009-08-28).

Tillämpning av forskningsetiska grundprinciper

På Vetenskapsrådets hemsida (<http://www.codex.vr.se>, 2009-08-28) finns det fyra olika etiska grundkrav som ställs på forskaren: Informationskravet, Samtyckeskravet, Konfidentialitetskravet och Nyttjandekravet. För att bemöta dessa fyra krav har man tagit fram en samling regler för forskaren att följa.

Informationskravet lyder:

- *Forskaren skall informera de av forskningen berörda om den aktuella forskningsuppgiftens syfte.*

Vi bemöter detta etiska krav genom att i vårt missivbrev förklarar studiens syfte och dessutom delger respondenterna våra kontaktuppgifter ifall några övriga frågor kommer upp. Vidare i missivbrevet förklaras att deltagandet är frivilligt. Detta är även en viktig punkt för nästa krav.

Samtyckeskravet lyder:

- *Deltagare i en undersökning har rätt att själva bestämma över sin medverkan.*

Kravet bemöts delvis på det sätt som förklarats i föregående stycke. Dessutom ökar respondentens inflytande över sitt deltagande i undersökningen genom att vår undersökning består av en anonym,

webbaserad enkät. Anonymiteten gör det än lättare för respondenten att välja ifall han/hon vill delta i undersökningen.

Konfidentialitetskravet lyder:

- *Uppgifter om alla i en undersökning ingående personer skall ges största möjliga konfidentialitet och personuppgifterna skall förvaras på ett sådant sätt att obehöriga inte kan ta del av dem.*

Detta krav blir egentligen aldrig aktuellt för vår studie, då vi aldrig efterfrågar respondentens personuppgifter. Detta förklaras i vårt missivbrev. All insamlad data lagras i en databas med unikt id som skyddas av vårt lösenord bestående av sex tecken. Enkätinsamlingsprocessen över internet för dessutom över https-protokoll vilket innebär en extra säkerhet då krypteringen är mer avancerad än vid vanligt http-protokoll.

Nyttjandekravet lyder:

- *Uppgifter insamlade om enskilda personer får endast användas för forskningsändamål.*

Vår insamlade data avser vi att enbart använda för vår C-uppsats och ingenting annat.

Resultat och analys

I detta avsnitt kommer vi att presentera vad som visar sig i datan från vår enkätundersökning. Vi väljer att dela upp detta kapitel i två delar: Resultat och Analys, där vi i resultatdelen lägger fram statistisk fakta i en rad olika tabeller och diagram. Dessa kommer att i högsta möjliga mån presenteras objektivt, utan teoretisk analys. Givetvis är ett material aldrig helt objektivt beskrivande, då det framställts av någon. Så är fallet även här, då det är vi som författare som väljer vilka diagram, korrelationer och variabler vi anser är relevanta att framföra i kapitlet.

I analysdelen kommer vi att försöka förklara hur man kan förstå det resultat vi har. Detta sker utifrån tidigare forskning samt den teoretiska referensram som vi, i tidigare kapitel, presenterat.

Resultat

Rådata

Alla de figurer och tabeller vi hänvisar till under denna rubrik kan man finna i bilaga 3. Vi lämnar en liten kommentar till de tabeller vi sammanställt. Detta är bara av deskriptivt syfte, inte analytiskt.

Antal insamlade enkäter uppgår till ett antal av 102 stycken. Dessa är fördelade över fyra högskoleutbildningar. I tabell 1.1 kan man utläsa programtillhörigheten och könsfördelningen på de som besvarat enkäten. Hur åldern hos respondenterna är fördelad finns att läsa i figur 1.1. Vi ser ett tydligt klimax under åren mellan 20 och 25 för att sedan avta högre upp i åldrarna.

Resultatet på fråga 4 beskrivs i tabell 1.2, och visar en relativt jämn fördelning av vilken familjetyp de studerande upplever sig komma ifrån.

Tabell 1.3 åskådliggör gymnasieutbildning respondenterna har. Majoriteten har läst på de studieförberedande programmen Naturvetenskap/Teknik och Samhällsvetenskap.

Tabell 1.4 visar hur långt respondenterna har flyttat inför sina studier i Göteborg. Drygt hälften har flyttat mycket kort eller inte alls för att påbörja sina studier. Svaren på fråga 7 presenteras i Tabellen 1.5.

I fråga 8 får respondenten gradera hur väl en rad olika adjektiv stämmer in på dem själva. I tabell 1.6 till 1.12 syns resultaten. De gånger ett värde inte kryssats för av någon respondent alls, bortfaller alternativet ur tabellen.

I fråga 9 får studenten värdera ett antal arbetsrelaterade faktorer utifrån hur viktiga dessa är i deras framtida yrkesval. Resultatet på frågan finns i tabell 1.13 till 1.21. Vad som tycks vara viktigt för yrkesvalet för studenter på samtliga program är utmanande och intressanta arbetsuppgifter samt fallenhet för dessa.

Frågorna 10 och 11 handlar om vad respondenten identifierar sig med. Resultatet går att utläsa i tabell 1.22 respektive tabell 1.23.

Tabellerna 1.24 till 1.27 visar resultatet på fråga 12, där respondenterna värderar hur väl man delar åsikter och värderingar med olika grupper i personens närhet.

Fråga 13 är uppbyggd på samma sätt som fråga 8, med det undantaget att studenten ska beskriva en typisk student på sin utbildning. Tabell 1.28 till 1.34 visar resultaten.

I fråga 14 visar det sig att en majoritet av studenterna upplever själva att de på något sätt ändrat sina åsikter och värderingar sedan de påbörjat sin utbildning. Detta går att utläsa i tabell 1.35.

I fråga 15 får studenten utvärdera vilka i dennes närhet som man anser har påverkan på ens åsikter. Resultatet presenteras i tabell 1.36 till 1.39. Tydligt i dessa tabeller är att studenten känner att de närmsta vännerna och familjen har större påverkan av dennes åsikter än övriga klasskamrater och lärare.

Tabell 1.40 och tabell 1.41 visar hur studenterna svarat på frågan huruvida deras utbildning är politiskt neutral eller inte och ifall detta överrensstämmer med deras egna politiska åsikter. Eftersom fråga 17 endast besvaras ifall man svarat nej på fråga 16, är svarsfrekvensen lägre på denna fråga.

I de följande tre frågorna svarar studenterna hur väl de trivs med klasskamrater, lärare och utbildning. Resultaten är övervägande positiva och finns att utläsa i tabell 1.42, 1.43 och 1.44.

Korrelationer

Alla de figurer vi hänvisar till under denna rubrik kan man finna i bilaga 4.

Vi vill här börja med att presentera en ny variabel som vi tar fram genom att kombinera svaren från två av enkätfrågorna. Genom att addera absolutvärdet av differensen mellan svaren från fråga 8 och 13 får vi ett värde som beskriver hur avvikande självbilden är gentemot den bild man har av den egna studentgruppen. I fortsättningen väljer vi att i uppsatsen kalla denna variabel för *identitetsskillnad*. I figur 2.1 visar diagrammet hur väl respondenten ser sig som en "typisk student" (fråga 10) beroende på identitetsskillnaden. Diagrammet visar att ju lägre värde på identitetsskillnaden studenten har, desto starkare identifierar sig studenten som en "typisk student".

I figur 2.2 använder vi identitetsskillnaden återigen som oberoende variabel, men denna gång använder vi hur väl studenten trivs med sina klasskamrater (fråga 18) som beroende variabel. I diagrammet framkommer ett samband mellan att trivas med klasskamrater och ett lågt värde på identitetsskillnad.

I figur 2.3 framställs korrelationen mellan vilken utbildning man läser (fråga 1) och identitetsskillnadsvärde. Ett samband går att utskilja att studenterna på maskiningenjörsprogrammet och sjuksköterskeprogrammet har något lägre värden på identitetsskillnaden än studenter på ekonomiprogrammet och socionomprogrammet. Detta är ett resultat som förstärks i figur 2.4, där man kan se att studenter på maskiningenjörsprogrammet är de som oftast ser sig som en typisk student på den utbildning man är hemmahörande.

Figur 2.5 visar sambandet mellan kön (fråga 2) och identitetsskillnadsvärde. Tendensen tycks vara att identitetsskillnadsvärdet följer en normalfördelningskurva för såväl män som kvinnor.

Figur 2.6 visar hur väl respondenterna identifierar sig med bilden av den typiske studenten (fråga 10) beroende på ålder (fråga 3). Sambandet som framgår är att yngre studenter oftare ser sig själv tydligare i bilden av den typiske studenten än vad äldre studenter gör.

Figur 2.7 är ett diagram som åskådliggör hur studenter på de olika programmen (fråga 1) graderar vikten av arbetskolllegorna för deras framtida yrkesval (fråga 9d). Diagrammet visar att arbetskollraterna är en mycket stark faktor för sjuksköterskestudenterna i deras val av framtidsyrke, liksom för de studerande på socionomprogrammet, även om resultatet inte är fullt lika utmärkande. Studerande på maskiningenjörsprogrammet och på ekonomprogrammet har likartade profiler i denna fråga och väger inte in arbetskollraterna fullt lika mycket i sitt yrkesval.

Figur 2.8 visar ett diagram över sambandet mellan vilken utbildning man läser på (fråga 1) och i vilken typ av familj man är uppväxt i (fråga 4), medan figur 2.9 visar ett diagram av vilken utbildning man läser på och vilken gruppindelning som respondenten tycker stämmer bäst in på sig själv (fråga 11). Dessa diagram visar skiljda saker i den mening att det ena visar vilket ursprung studenten anser sig ha, och det andra vilken position i samhället studenten anser sig ha. Även om diagrammen är olika i den meningen, så är ändå resultaten överensstämmande då studenter på Ekonomprogrammet oftare identifierar sig med övre samhällskikt, följt av Maskiningenjörsstudenterna som har en liknande indelning, dock inte lika utpräglad. Sjuksköterskestuderande och socionomstuderande anser sig i vidare utsträckning vara av medelklass och arbetarklass.

Figur 2.10 visar vilka gymnasiala utbildningar studenterna på de olika programmen har gått. Maskiningenjörerna kommer nästan uteslutande från Naturvetenskap/Teknikprogram. Ekonomstuderande har det relativt jämt fördelat mellan de studieförberedande programmen, medan studenter på socionom- och sjuksköterskeprogrammet kommer från en mer varierad utbildningsbakgrund.

I de följande sex diagrammen får respondenterna gradera hur viktiga olika faktorer är i deras framtida yrkesval.

Vi börjar med att lyfta fram graderandet av faktorn "lön" (fråga 9a) beroende på, i figur 2.11, program (fråga 1) och, i figur 2.12, kön (fråga 2). Ekonomiprogrammets och maskiningenjörprogrammets studenter har graderat lönen som en viktigare faktor än vad studenter på socionomprogrammet och sjuksköterskeprogrammet. Sjuksköterskeprogrammet är de som satt lägst värde på frågan. Tydligt är också att män ger lönefaktorn ett högre värde än vad kvinnor gör.

I figur 2.13 och figur 2.14 sätter vi respondenternas värdering av faktorn "inflytande på arbetsplatsen" (fråga 9f) beroende på program (fråga 1) respektive kön (fråga 2). De program som i figur 2.13 utmärker sig i denna fråga är framförallt socionomprogrammet, där inflytande ses som en mycket viktig faktor, och maskiningenjörsprogrammet, som har ett något lägre värde än vad övriga program har på denna faktor. I figur 2.14 kan man se att kvinnor ger inflytandefaktorn ett högre värde än vad män gör.

Figur 2.15 och figur 2.16 ställer faktorerna "att kunna bidra till samhället" (fråga 9h) respektive "mänsklig kontakt" (fråga 9c) i förhållande till vilket program man studerar på (fråga 1). Dessa båda figurer visar att detta är faktorer som studenter på socionomprogrammet och sjuksköterskeprogrammet graderar mycket högt, medan framförallt maskiningenjörsstudenterna inte graderat "att kunna bidra till samhället" som en fullt lika viktig faktor för framtida yrkesval.

Figur 2.17 är ett diagram där vi ställer respondenternas svar på ifall de känner att de ändrat åsikter och värderingar sen utbildningen började (fråga 14) mot vilken utbildning de studerar på (fråga 1). Studenterna på socionomprogrammet och på maskiningenjörsprogrammet är de som upplever att deras åsikter och värderingar har förändrats i något vidare utsträckning än studenterna på de övriga två programmen.

Figur 2.18 visar ifall studenterna på de olika programmen (fråga 1) upplever sin utbildning som politiskt neutral (fråga 16). Studenterna på ekonomprogrammet och på socionomprogrammet anser i vidare utsträckning att deras utbildning är politiskt färgad än studenter på de övriga två programmen.

Figur 2.19 och figur 2.20 visar sambandet mellan hur stor påverkansgrad respondenten känner att dennes klasskamrater (fråga 15c) respektive lärare på utbildningen (fråga 15d) har i förhållande till hur väl respondenten trivs med desamma (fråga 18 och fråga 19). Båda diagrammen visar att ju bättre man trivs med sina klasskamrater och lärare, ju mer känner man att de också påverkar ens åsikter och värderingar.

Figur 2.21 åskådliggör respondenternas svar på hur mycket de känner att de låter lärarna påverka dem (fråga 15d) mot deras svar på ifall de upplevt att deras åsikter och värderingar ändrats något sedan de påbörjat sin utbildning (fråga 14). Diagrammet visar ett samband att de studenter som låter sig påverkas mer av sina lärare också upplever en större förändring i sina åsikter och värderingar.

Analys

För att få struktur på vår analys och för att den ska vara lättare att följa har vi beslutat att disponera texten utifrån de delfrågeställningar vi presenterade i början av uppsatsen.

Hur väl identifierar sig studenterna med de studentgrupper som de tillhör?

I resultatdelen väljer vi att presentera en ny variabel: *identitetsskillnad*. Vi förklarar den numeriska framställningen av denna och här vill vi belysa den ur ett mer analytiskt och teoretiskt perspektiv. Vi låter studenten självskatta ett urval attribut av den egna personligheten och väljer sedan att undersöka hur stor skillnaden är mellan denna skattning och skattningen studenten gör av den egna studentgruppen gällande samma attributurval. Vi ser på något sätt detta som ett mått på hur väl studenten identifierar sig med sina medstudenter. I *Self and social identity* (Doosje, Ellemers, Spears, 2002) förklaras denna faktor som *social identity* i den mening med att det handlar om hur väl studenten stämmer in på den bild som denne har av de övriga in-grupsmedlemmarna. I fråga 10 undersöker vi faktorn, vilken författarna i ovan nämnda artikel kallar för *commitment*. Vi låter studenten själv påvisa sin hängivenhet till in-gruppen genom att besvara frågan ifall denne ser sig själv som en typisk student på sitt program. I figur 2.1 ställer vi dessa båda variabler mot varandra i ett diagram. Då vi beskriver diagrammet i resultatdelen förklarar vi att vi ser ett samband i detta diagram, och av det att tolka finns det en viss koppling mellan värdena vi får fram på de båda faktorerna. Ju högre identitetsskillnad, desto lägre är tendensen att framställa sig själv som en typisk in-grupsmedlem, det vill säga student i detta fall. Enligt tidigare forskning behöver inte alltid detta samband finnas, även om så är fallet i vår data. Något som överrensstämmer med vad som lyfts fram i artikeln *Self-Typicality and Group identification: Evidence for Their Separateness* (Kashima, E, Kashima, Y, Hardie, A. 2000) är att individer som stämmer mycket väl in på de attribut som är

karaktäristiska för in-gruppen, kan ta visst avstånd till gruppidentiteten som följd av att vilja förtydliga sin egen individualitet. Med detta kan man förklara att gruppen som svarat "Nej" på frågan ifall de är en "typisk" student på sitt program, ändå är relativt väl representerade bland de som har lägst värde på identitetsskillnaden.

Figur 2.2 visar att ett lågt identitetsskillnadsvärde och trivsel med klasskamrater hör samman. Detta kan förklaras med att vi som människor oftare har en mer positiv än negativ självbild. Ju bättre vi trivs med den grupp som vi ser oss själva tillhöra, desto bättre självbild får vi och viceversa (Tajfel, 1981).

Figur 2.3 och figur 2.4 visar en entydig tendens. Den är att identifikationen är starkare på Maskiningenjörsprogrammet och Sjuksköterskeprogrammet än på Ekonomprogrammet och Socionomprogrammet. Vi skulle kunna tänka oss en förklaring till detta att teknik och medicin är djupt rotad i den positivistiska vetenskapsandan, medan samhällsvetenskaperna ofta har en mer hermeneutisk inriktning. Att vara korrekt och följa naturvetenskapliga regler eller att tolka omvärlden och ifrågasätta tidigare tolkningar uppmanar till olika diskurser. Diskursernas normer inom det naturvetenskapliga blocket uppmanar effektivitet och att man förlitar sig på de naturens lagar som ligger till grund för vetenskapen, medan de normer som finns inom det samhällsvetenskapliga blocket på ett annat sätt uppmanar till ifrågasättande och kritiskt tänkande mot samhällsnormer.

Figur 2.6 visar ett diagram hur väl studenten identifierar sig med in-gruppen "typisk student" beroende på åldern. Identifikationen tycks avta ju äldre studenten är. Detta är något som på förhand kunde förutspås med grund i artikeln *Self-Typicality and Group identification: Evidence for Their Separateness* (Kashima, E, Kashima, Y, Hardie, E. 2000) där forskarna kunde se ett liknande mönster. Förklaringen uppges vara att ju äldre studenten är, ju längre ifrån snittåldern på utbildningen kommer oftast studenten. En annan förklaring kan vara att ju äldre individen är desto större är chansen att denne finns med i en annan in-grupp med vilken han/hon identifierar sig mer (Tajfel, 1981). Familj, tidigare kollegor och vänner man haft över längre tid kan vara grupper som de äldre studenterna identifierar sig starkare med än sina nuvarande studiekamrater.

Påverkar studenternas identitet valet av utbildning?

Vi knyter resultaten som åskådliggörs i figur 2.7 och figur 2.8 till habitus. Erfarenheter och inlärdas tankesystem styr individers val och levnadssätt. Resultatet visar tydligt att samhällsstrukturen leder de från högre samhällsklasser till yrken med bättre löneutveckling än de som kommer från lägre samhällsklasser. Habitus utgör på detta sätt ett hinder för klassresor i dagens samhälle och medför en viss status quo i samhällskikten i riket Sverige än idag. I en förlängd tankekedja utifrån detta kan vi gå vidare till figur 2.9. Där ser vi vilket gymnasieprogram studenterna från de olika utbildningarna gått på. Ekonomprogrammet och Maskiningenjörsprogrammet har studenter som nästan uteslutande gått på studieförberedande program, medan de andra två utbildningarna även har studenter från en rad andra program. Följer man resonemanget som Anna Sandell för i *Utbildning, segregation och självsortering* (2007) så följer även gymnasievalet social bakgrund. Man kan här anta att habitus syns och finns med redan här för att ha ett successivt utslag för vilka som söker sig vidare mot högstatusyrken.

Figur 2.10 visar studenternas viktning av betydelsen av framtida arbetskamrater beroende på vilket program de läser. Detta visar att framtida sjuksköterskor och socionomer fäster större vikt vid kollegor på arbetsplatsen än vad framtida ingenjörer och ekonomer gör. En förklaring till detta kan vara att såväl ekonomer som ingenjörer har statistiskt en större möjlighet till att få en bättre lön (www.scb.se, 2009-08-30). Att se fram emot sina framtida arbetskamrater och se fram emot att kunna identifiera sig med in-gruppen som de utgör kan vara ett sätt att öka motivationen för yrkesvalet (Tajfel, 1981). Att studerande på socionomprogrammet och sjuksköterskeprogrammet inte värdesätter lön som en lika avgörande faktor i sitt framtida yrkesval framkommer tydligt i figur 2.11 då man jämför deras resultat med Ekonomprogrammets och Maskiningenjörprogrammens studenters resultat. I Figur 2.12 går det att utläsa att kvinnor i mindre utsträckning än män väljer yrke efter lön. Detta skulle kunna förklaras utifrån socialpsykologins syn på roller och socialisering. En av de äldsta rollindelningar som finns i dagens samhälle är den mellan män och kvinnor. I vår del av världen är det starkt traditionsbundet att mannen är den som försörjer familjen ekonomiskt, och utifrån den bakgrunden går det att dra slutsatsen att män socialiseras in i rollen som man, i vilken strävan efter att tjäna mycket pengar är en viktig del av normen.

Figur 2.13 och figur 2.14 visar hur studenterna har värderat vikten av att ha inflytande på sina framtida arbetsplatser. Figur 2.13 visar att framförallt socionomstuderande värderar inflytande utmärkande högt. I artikeln *Self and identity* (Doosje, Ellemers, Spears, 2002) läggs teorin fram att grupper som utsätts för någon form av kollektivt hot svarar genom att förtydliga och förstärka sin in-grupps position och särprägel. Av de olika arbetsfälten som våra respondenter inriktar sig mot utmärker sig socionomernas fält genom att vara något mer vagt avgränsat än de övriga. Historiskt sett är socialt arbete som profession och vetenskapsgren yngre än teknik, ekonomi och medicin, och som ungt akademiskt ämne får man kämpa för att profilera sig (Pettersson, 2001). Att söka inflytande i sitt yrkesliv kan ses som en kämpande grups metod för att stärka gruppens position och på så sätt profilera och utmärka sig. Följt av dessa resonemang kan man säga att sjuksköterskors, civilingenjörers och ekonomers professioner är tydligare definierade och utsätts således inte för samma hot. Denna lägre grad av hot mot gruppen gör att de placeras högre upp i Doosjes, Ellemers och Spears (2002) tabell vilket ger en lägre grad av gruppaktion. Resonemanget som vi för här kan även knytas till Tajfels (1981) resonemang om in- och ut-grupper vars gruppmedlemmars identifikation med gruppen faktiskt stärks då gruppen kämpar i motvind. På samma sätt som vi här förklarar socionomers strävan efter inflytande, kan man även förklara resultatet i figur 2.14, där kvinnor visar en större strävan efter inflytande än män. Här är det inte som svar på hot mot professionen, utan en reaktion på rådande könsordning. Vi ser här "kvinna" som den kämpande in-gruppen, som strävar efter ökat inflytande.

Figur 2.15 visar hur viktigt studenterna på de olika programmen värdesätter "att kunna bidra till samhället" som en faktor i sitt framtida yrkesval. Såväl framtida socionomer som sjuksköterskor värderar denna faktor mycket högt. Vi ser en förklaringsmodell till detta i Tajfels (1981) teori om social identitet och behovet att skapa en positiv särprägel. Genom att framhäva och förtydliga typiska särdrag för den aktuella in-gruppen skapar man en positiv bild av denna. Detta bidrar i sin tur till att individens identifikation med in-gruppen ger en mer positiv självbild för denne.

Påverkar utbildningen studenternas identitet under studietiden?

Figur 2.17 visar resultaten på hur studenterna på de olika programmen svarat på ifall de känner att deras åsikter och värderingar ändrats något sedan de påbörjade sin utbildning. Att socionomprogrammet och maskiningenjörsprogrammet har de studenter som upplever att deras åsikter förändrats mest under deras studietid skulle kunna påvisa att deras institutioner utgör en tydligare socialisationsmiljö än vad fallet är på de övriga två institutionerna.

I figur 2.18 vill vi påvisa hur socialisationsmiljön ser ut från ett politiskt perspektiv på de olika utbildningsprogrammen. Svaren på frågan "upplever du att din utbildning är politiskt neutral" ställs mot vilken utbildning studenten förskansar sig. Socialisationsmiljön utgörs av en diskurs som byggs upp av en rad av olika normer. En politisk inriktning kan vara en form av norm, men avsaknaden av politisk inriktning kan vara det likvärl. Diskursen i socialisationsmiljön avgör sedan ifall normen i fråga får utrymme att verka eller ifall, i detta fall, politik inte är något som finns på agendan. Hur stark normen är påverkar graden av sanktioner som den normbrytande utsätts för. Starka sanktioner mot den normbrytande påverkar utrymmet för oliktankande. På så sätt sker socialisationsprocessen för individen. En låg grad av åsiktpåverkan behöver givetvis inte tyda på svaga normer och låg sanktionsgrad, utan kan även förklaras med en mer utpräglad homogen grupp från början.

I figur 2.19 och figur 2.20 ställer faktorn hur väl studenten trivs med en grupp i dennes närhet ställt till faktorn hur studenten känner att denna grupp påverkar studentens åsikter. I figur 2.20 kan vi utläsa att ju bättre en student trivs med sina lärare desto större inflytande känner studenten att lärarna har. Man kan här se lärarna som socialisationsagenter vilka påverkar studenterna till att passa in i den roll som lärarna och sedermera samhället förväntar studenten att träda in i. Socialisationsagenter som studenten har en god relation till, tycks här ha ett större inflytande på studenten, än i de fall då relationen inte är fullt lika bra. Figur 2.19 visar sambandet mellan samma faktorer fast i relation mellan studenten och studentens klasskamrater. Även här är resonemanget med socialisationsagenter tillämpligt, men vi finner det mer intressant att se det utifrån Tajfels (1981) teorier om social identitet. Då studenten har en positivare syn av in-gruppen, i detta fall studenterna på utbildningen, så bör, enligt detta resonemang, identifikationen och därmed påverkan av den personliga identiteten vara större. Detta bekräftas av vårt diagram (figur 2.19), då de studenter som i mindre utsträckning är positiva till sina klasskamrater, känner att dessa klasskamrater har mindre inflytande på studentens åsikter.

I figur 2.21 vill vi tydliggöra vikten av socialisationsagenter och deras makt. Enligt socialisationspsykologin är makt förmågan att påverka sin omgivning och utöva socialisation, så omvärlden anammar den världsbild och de rollföreställningar som maktutövaren har (Payne, 2002). Diagrammet visar en överrensstämmelse mellan att ju mer studenten känner att dennes åsikter och värderingar förändrats sedan påbörjad utbildning, ju större åsiktpåverkan anser studenten att lärarna har. Lärarna är alltså en socialisationsagent som har makt över den socialisationsprocess som studenten genomgår.

Konklusion

Hur väl studenten identifierar sig med den studentgrupp som denna tillhör beror till största grad hur stora likheter studenten har med gruppen. Ålder, värderingar och personliga egenskaper är sådant som på ett eller annat sätt kan påverka denna identifikation. Dock verkar inte likheter och olikheter

förklara allt, utan hur väl man trivs i gruppen kan även det resultera i att studenten identifierar sig starkare.

Faktorer såsom kön, motiv till framtida yrkesval och bakgrund är faktorer som tycks kunna ge statistiska samband som till viss del kan förutspå en individs utbildningsval. Vart utbildningsprogramms studenter har en viss profil som ger en viss normativitet på institutionen. Studenten får i valet av utbildning tillfälle att välja vilket arbetskollegiat och därmed in-grupp som den i framtiden kan identifiera sig med. Studenten kan här göra ett val som inte nödigtvis är ekonomiskt lönsamt i utbyte av att i framtiden kunna identifiera sig med en in-grupp vars egenskaper tilltalar studenten. Genom denna framtida identifikation med en grupp med positiva attribut investerar studenten här i en god självbild framför en god ekonomi.

Våra resultat visar att studenter till viss del upplever att de ändrar sina åsikter och värderingar efter att de påbörjat sin utbildning. Skolan är en socialisationsmiljö där studenter formas för att passa in i de yrkesroller de i framtiden skall inta. Olika utbildningar formar studenter på olika vis, men ju bättre studenten trivs på utbildningen ju större inverkan tycks även socialisationsmiljön ha. Socialisationsprocessen är dock i allra högsta grad beroende på hur väl studenten identifierar sig med omgivningen. Den student som inte är överrens med den roll omgivningen försöker ge studenten, kommer inte heller anpassa sig lika mycket till denna roll. Anser inte individen att in-gruppens attribut är tilltalande, kommer inte heller socialisationsprocessen vara lika inflytelserik.

Slutdiskussion

Detta är uppsatsens sista kapitel och vi försöker nu knyta samman uppsatsen. Vad har vi gjort? Vad har vi lärt oss? Vad skulle vi kunna gjort annorlunda? Vad skulle man kunna göra framöver? Detta är de frågor vi utgått från här i uppsatsens allra sista text.

När vi påbörjade uppsatsskrivandet var ambitionen att konstruera en så tydlig uppsats som möjligt, men ändå teoretiskt uppbyggd med en länk mellan empiri och teori som skulle kunna vara intressant och spännande för de som väljer att läsa den. Valet att göra en kvantitativ enkätundersökning grundar sig i dels att vi ansåg det vara ett lämpligt val för vad vi var i färd att undersöka, dels för vår egen nyfikenhet på hur det skulle vara att göra ett arbete med kvantitativ utgångspunkt. Den utgångspunkt vi hade var att kunna göra en kvalitativ analys av en kvantitativ data för att kunna föra ett relativt generaliserbart resonemang kring hur identitet och utbildning hör samman.

Under uppsatsen har vi kunnat se att det tydligt finns ett samband mellan identitet och utbildning. Vi som människor blir som vi umgås, men vi umgås även till viss del som vi är. Vi väljer gärna att följa den utstakade väg som vår bakgrund givit oss, men vi är ändå formbara av den omgivning som denna väg omges av. I uppstarten av vår uppsats lade vi mycket tid att få fram frågeställningar som på bästa sätt skulle täcka vårt syfte med studien, men ändå vara praktiskt applicerbara vad det gäller undersökningsmetod och teoritillämpning. Detta visade sig vara av stor vikt, framförallt då vi vetat vad det är vi vill undersöka i alla delar av uppsatsen. Vi hade hjälp av dem i såväl metoddel som analysdel.

Vad denna uppsats kan ge den praktiska världen är svårt att sja om. Att åskådliggöra att personers identitet påverkar valet av utbildning kan kanske hjälpa högskoleväsendet att nå till nya rekryteringsgrupper. Att åskådliggöra att utbildningen på olika sätt påverkar personers identitet kan kanske bidra till att man som student inte bara håller ett sunt och kritiskt förhållningssätt till de nya kunskaper man tillgodoser sig på sin utbildning, utan även till de attityder och normer som också förmedlas i skolans värld. Vilka av dessa är till godo och vilka finns där enbart av tradition är något var student får fundera över själv.

Denna uppsats hade kunnat se ut på andra sätt. En kvalitativ undersökning hade kunnat ge en mer fördjupad bild av hur identitet och utbildning kan se ut, men uppsatsen hade då tappat i generaliserbarhet. Även efter valet av en kvantitativ metod hade uppsatsen kunnat ta andra former. Vi valde att göra en webbenkät, då det ger möjlighet att nå ut till stora populationer, men detta på bekostnad av en lägre svarsfrekvens i jämförelse med till exempel en insamlingsenkät. Vi har nu insett att skaffa en generaliserbart acceptabel datamängd i en enkätundersökning kräver en ansenlig mängd tid. Detta hade vi på förhand inte räknat med. För att kunnat öka generaliserbarheten hade vi antingen kunnat minska antalet frågor i enkäten, eller utökat vår population till en än mer omfattande. I vår uppsats saknas ett djupare genusperspektiv, även om detta skyndsamt nämnts i text, och ett etniskt perspektiv, något vi hade önskat göra en bättre analys ifrån. Vi anser att dessa två perspektiv är stora nog att kunna fylla varsin egen uppsats på detta ämne. Vi har därför valt att inte gå på djupet i dessa perspektiv i en uppsats där de isåfall får stå i konkurrens med det grundperspektiv vi valt att använda.

Framtida projekt inom detta område skulle kunna vara att göra en studie utifrån liknande syfte, men med en kvalitativ utgångspunkt, med samtalsintervju som möjlig metodform. Man skulle även kunna analysera de resultat vi fått in utifrån andra teorier än den vi valt. Symbolisk interaktionism, feministisk teorigrund eller undersöka detta utifrån begreppet etnicitet är något vi haft i åtanke.

Vi lämnar nu denna uppsats till handlingarna och hoppas du upplevt den som intressant och spännande läsning. Vi tackar för visat intresse.

Referenslista

Litteraturlista

Archer, Louise, Hollingsworth, Sumi & Halsall, Anna (2007): *University's not for Me – I'm a Nike Person': Urban, Working-Class Young Peoples Negotiations of 'Style', Identity and Educational Engagement*. Sage Publications: Sociology vol. 41 no.2 April 2007.

Baxter, Arthur & Britton Carolyn (2001): *Risk, identity and change: becoming a mature student*. International Studies in Sociology of Education, vol. 11 no.1 2001.

Doosje, Bertjan, Ellemers, Naomi & Spears, Russell (2002): *Self and social identity*. Annual Review of Psychology Vol. 53: 161-186 February 2002.

Helkama, Klaus & Liebkind, Karmela & Myllyniemi, Rauni (2000): *Socialpsykologi - en introduktion*. Stockholm: Liber AB.

Kashima, Emiko S., Kashima, Yoshihisa & Hardie, Elizabeth A. (2000): *Self-Typicality and Group identification: Evidence for Their Separateness*. Sage Publications: Group Processes & Intergroup Relations Vol 3(1) s.97-110, 2000.

Kvale, Steinar (1997): *Den kvalitativa forskningsintervjun*. Lund: Studentlitteratur.

Körner, Svante & Wahlgren, Lars (2002): *Praktisk statistik*. Lund: Studentlitteratur.

Larsson, Sam, Lilja, John & Mannheimer, Katarina (2005): *Forskningsmetoder i socialt arbete*. Lund: Studentlitteratur.

Miles, Matthew B. & Huberman, A. Michael (1994): *Qualitative data analysis: an expanded sourcebook*. Thousand Oaks, CA: Sage.

Payne, Malcolm (2002): *Modern teoribildning i socialt arbete*. Stockholm: Bokförlaget Natur och Kultur.

Pettersson, Ulla (2001): *Socialt arbete, politik och professionalisering: den historiska utvecklingen i USA och Sverige*. Stockholm: Natur och kultur

Repstad, Pål (2005): *Sociologiska perspektiv i vård, omsorg och socialt arbete*. Lund: Studentlitteratur AB.

Sandell, Anna (2007): *Utbildningssegregation och självsortering: om gymnasieval, genus och lokala praktiker*. Lund: Lunds universitet.

Svedberg, Lars & Trägårdh, Lars (red.) (2006): *Det civila samhället som forskningsfält: nya avhandlingar i ett nytt sekel*. Stockholm: Riksbankens jubileumsfond i samarbete med Gidlund

Svenning, Conny (2003): *Metodboken*. Eslöv: Lorentz Förlag.

Tajfel, Henri (1981): *Human groups and social categories: studies in social psychology*. Cambridge: Cambridge U.P.

Thomassen, Magdalene (2007): *Vetenskap, kunskap och praxis: introduktion till vetenskapsfilosofi*. Malmö: Gleerups utbildning.

Thurén, Torsten (2004): *Vetenskapsteori för nybörjare*. Stockholm: Liber AB.

Trost, Jan (2001): *Enkätboken*. Lund: Studentlitteratur.

Elektroniska källor:

Nationalencyklopedin (2009-09-06):

<http://www.ne.se/chitvå-test>

Vetenskapsrådet (2009-08-28):

<http://www.codex.vr.se/>

<http://codex.vr.se/texts/HSFR.pdf>

Statistiska Centralbyrån (2009-08-30):

http://www.scb.se/statistik/UF/UF0205/2007L08/Web_GR3_RegLasArKon.xls

<http://www.ssd.scb.se/databaser/makro/Produkt.asp?produktid=AM0110&lang=1> →

Genomsnittlig grund- och månadslön samt kvinnors lön i procent av mäns lön efter utbildningsgrupp SUN 2000 och kön. År 2004-2008

Bilaga 1

Fråga 1

☛ Kön

Kvinna Man vill ej svara

Fråga 2

☛ Hur gammal är du?

Svara antal år, heltal.

Fråga 3

☛ Om du skulle beskriva den familj du växte upp i, vilket av nedanstående alternativ stämmer då bäst?

Arbetarfamilj Jordbrukarfamilj Företagarfamilj
 Tjänstemannafamilj Högre tjänstemanna/
akademikerfamilj

Fråga 4

☛ Vilken linje/program läste du på gymnasiet?

Programmen står i bokstavsordning

Fråga 5

☛ Hur många mil har du flyttat inför dina studier i Göteborg?

Fråga 6

☛ Var någonstans har du huvudsakligen vuxit upp?

Mindre ort i Sverige Större ort/ mindre stad i Sverige
 Större stad i Sverige Annat land i Europa
 Land utanför Europa

Fråga 7

☛ Gradera hur väl du tycker följande adjektiv beskriver dig.

1 är inte alls, 5 är mycket väl.

	1	2	3	4	5
Smart	<input type="radio"/>	<input type="radio"/>	<input type="radio"/>	<input type="radio"/>	<input type="radio"/>
Social	<input type="radio"/>	<input type="radio"/>	<input type="radio"/>	<input type="radio"/>	<input type="radio"/>
Rolig	<input type="radio"/>	<input type="radio"/>	<input type="radio"/>	<input type="radio"/>	<input type="radio"/>

Bilaga 1

Omtänksam	<input type="radio"/>	<input type="radio"/>	<input type="radio"/>	<input type="radio"/>	<input type="radio"/>
Principfast	<input type="radio"/>	<input type="radio"/>	<input type="radio"/>	<input type="radio"/>	<input type="radio"/>
Lojal	<input type="radio"/>	<input type="radio"/>	<input type="radio"/>	<input type="radio"/>	<input type="radio"/>
Ambitiös	<input type="radio"/>	<input type="radio"/>	<input type="radio"/>	<input type="radio"/>	<input type="radio"/>

Fråga 8

☛ Hur viktiga är följande faktorer för ditt framtida yrkesval?
1 är helt oviktigt, 5 är mycket viktigt.

	1	2	3	4	5
Lön	<input type="radio"/>	<input type="radio"/>	<input type="radio"/>	<input type="radio"/>	<input type="radio"/>
Utmanande arbetsuppgifter	<input type="radio"/>	<input type="radio"/>	<input type="radio"/>	<input type="radio"/>	<input type="radio"/>
Mänsklig kontakt	<input type="radio"/>	<input type="radio"/>	<input type="radio"/>	<input type="radio"/>	<input type="radio"/>
Arbetskamrater	<input type="radio"/>	<input type="radio"/>	<input type="radio"/>	<input type="radio"/>	<input type="radio"/>
Min fallenhet för arbetsuppgifterna	<input type="radio"/>	<input type="radio"/>	<input type="radio"/>	<input type="radio"/>	<input type="radio"/>
Inflytande på arbetsplatsen	<input type="radio"/>	<input type="radio"/>	<input type="radio"/>	<input type="radio"/>	<input type="radio"/>
Intressanta arbetsmoment	<input type="radio"/>	<input type="radio"/>	<input type="radio"/>	<input type="radio"/>	<input type="radio"/>
Att kunna bidra till samhället	<input type="radio"/>	<input type="radio"/>	<input type="radio"/>	<input type="radio"/>	<input type="radio"/>
Att kunna kombinera arbetsliv med privatliv	<input type="radio"/>	<input type="radio"/>	<input type="radio"/>	<input type="radio"/>	<input type="radio"/>

Fråga 9

☛ Ser du dig själv som en "typisk" student på ditt program?

Ja Ja, till stor del Ja, till viss del Nej Vet ej

Fråga 10

☛ Vilken av följande gruppindelning beskriver dig bäst?

Arbetarklass Medelklass Övre medelklass Överklass Vill ej svara

Fråga 11

☛ Hur väl tycker du att du delar värderingar och åsikter med...
1 är inte alls, 5 är fullständigt.

	1	2	3	4	5
Din familj	<input type="radio"/>	<input type="radio"/>	<input type="radio"/>	<input type="radio"/>	<input type="radio"/>
Dina närmsta vänner i klassen	<input type="radio"/>	<input type="radio"/>	<input type="radio"/>	<input type="radio"/>	<input type="radio"/>
Klassen i helhet	<input type="radio"/>	<input type="radio"/>	<input type="radio"/>	<input type="radio"/>	<input type="radio"/>
Lärarna på utbildningen	<input type="radio"/>	<input type="radio"/>	<input type="radio"/>	<input type="radio"/>	<input type="radio"/>

Fråga 12

☛ Gradera hur väl följande adjektiv beskriver en typisk student på din utbildning.

1 är inte alls 5 är mycket väl.

	1	2	3	4	5
Smart	<input type="radio"/>	<input type="radio"/>	<input type="radio"/>	<input type="radio"/>	<input type="radio"/>
Social	<input type="radio"/>	<input type="radio"/>	<input type="radio"/>	<input type="radio"/>	<input type="radio"/>
Rolig	<input type="radio"/>	<input type="radio"/>	<input type="radio"/>	<input type="radio"/>	<input type="radio"/>
Omtänksam	<input type="radio"/>	<input type="radio"/>	<input type="radio"/>	<input type="radio"/>	<input type="radio"/>
Principfast	<input type="radio"/>	<input type="radio"/>	<input type="radio"/>	<input type="radio"/>	<input type="radio"/>
Lojal	<input type="radio"/>	<input type="radio"/>	<input type="radio"/>	<input type="radio"/>	<input type="radio"/>
Ambitiös	<input type="radio"/>	<input type="radio"/>	<input type="radio"/>	<input type="radio"/>	<input type="radio"/>

Fråga 13

☛ Känner du att dina åsikter och värderingar förändrats något sen du började din utbildning?

Ja, till stor del
 Ja, till viss del
 Nej, inte alls
 Vet ej

Fråga 14

☛ Hur mycket anser du att dina åsikter påverkas av...

1 är inte alls, 5 är påverkas mycket

	1	2	3	4	5
Din familj	<input type="radio"/>	<input type="radio"/>	<input type="radio"/>	<input type="radio"/>	<input type="radio"/>
Dina närmsta vänner	<input type="radio"/>	<input type="radio"/>	<input type="radio"/>	<input type="radio"/>	<input type="radio"/>
Övriga i din klass	<input type="radio"/>	<input type="radio"/>	<input type="radio"/>	<input type="radio"/>	<input type="radio"/>
Dina lärare	<input type="radio"/>	<input type="radio"/>	<input type="radio"/>	<input type="radio"/>	<input type="radio"/>

Fråga 15

☛ Upplever du att din utbildning är politiskt neutral?

Ja
 Nej, färgat åt vänster
 Nej, färgat åt höger
 Vet ej

Fråga 16

OM NEJ: Överensstämmer detta med dina politiska åsikter?

Ja
 Ja, mestadels
 Ja, delvis
 Nej
 Vill ej svara

Bilaga 1

Fråga 17

☛ Trivs du med dina klasskamrater?

Ja Ja, mestadels ja, delvis Nej

Fråga 18

☛ Trivs du med dina lärare?

Ja Ja, mestadels Ja, delvis Nej

Fråga 19

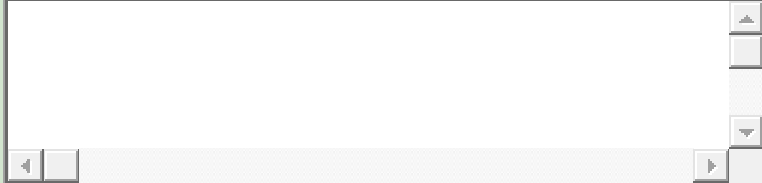
☛ Trivs du med din utbildning?

Ja Ja, mestadels Ja, delvis Nej

Fråga 20

Är det något du vill tillägga eller har du synpunkter på enkäten är du välkommen att delge detta nedan.

Max 300 tecken



Hej!

Vi heter Magnus Karlsson och Linus Olsson och studerar sjätte terminen på socionomprogrammet på Göteborgs Universitet. Vi kommer under våren att skriva vår kandidatuppsats och vi kommer i denna undersöka samband mellan identitet och utbildning.

Vi behöver nu DIN hjälp att få in data att analysera i uppsatsen. Vi vore mycket tacksamma om du vill delta i undersökningen och fylla i nedan länkad enkät. **Enkäten beräknas ta cirka fem minuter att fylla i.**

Undersökningen är fullständigt anonym och då svaren registreras på en gemensam databas för samtliga respondenter, blir det även för oss omöjligt att spåra den enskildes svar.

Resultatet av undersökningen kommer att presenteras i vår uppsats, som efter godkännande kommer att finnas tillgänglig på Internet (givetvis utan några person- eller kontaktuppgifter av dem som deltagit i undersökningen). Om du önskar att ta del av resultatet eller har några frågor till oss om uppsatsen kan du maila oss på identitet.och.utbildning@gmail.com.

Enkäten finner du på <https://websurvey.textalk.se/start.php?ID=30568>

Sista datum att fylla i enkäten är söndagen den 10 Maj.

Enkäten är frivillig att delta i, men varje besvarad enkät är av stort värde för oss!

Tack för ditt deltagande!

Med vänliga hälsningar

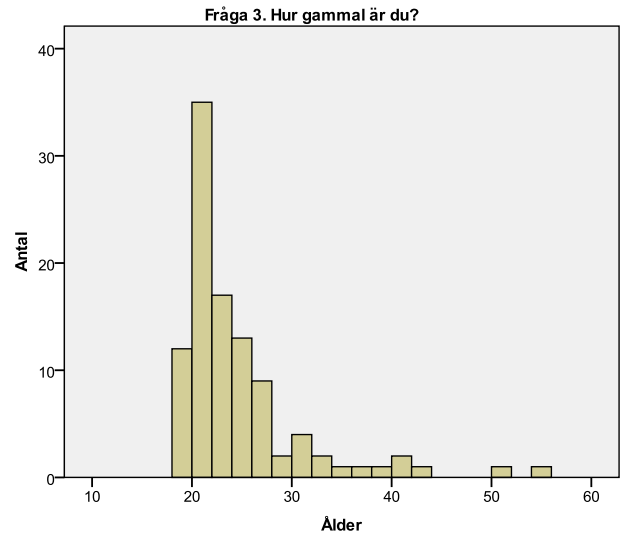
Magnus Karlsson och Linus Olsson

Fråga 1. Vilken utbildning studerar du på?

Fråga 2. Kön

Vilken utbildning studerar du på?	Kön		Totalt
	Kvinna	Man	
Ekonomprogrammet	10	11	21
Maskiningenjörprogrammet	6	21	27
Sjuksköterskeprogrammet	28	5	33
Socionomprogrammet	18	3	21
Totalt	62	40	102

Tabell 1.1



Figur 1.1

Fråga 4. Om du skulle beskriva den familj du växte upp i, vilket av nedanstående alternativ stämmer då bäst?

	Frekvens	Procent
Arbetarfamilj	37	36,3
Jordbrukarfamilj	5	4,9
Företagarfamilj	14	13,7
Tjänstemannafamilj	21	20,6
Högre tjänstemanna/ akademikerfamilj	25	24,5
Totalt	102	100,0

Tabell 1.2

Fråga 5. Vilken linje/program läste du på gymnasiet?

	Frekvens	Procent
Barn och Fritid	6	5,9
Estet	5	4,9
Handels och administration	1	1,0
Naturbruk	2	2,0
Naturvetenskap/Teknik	42	41,2
Omvårdnad	2	2,0
Samhällsvetenskap	31	30,4
Annat program	12	11,8
Har inte gått gymnasiet	1	1,0
Totalt	102	100,0

Tabell 1.3

Fråga 6. Hur många mil har du flyttat inför dina studier i Göteborg?

	Frekvens	Procent
Mindre än 1/har inte flyttat	52	51,0
1-5	8	7,8
6-10	4	3,9
11-20	10	9,8
21-50	21	20,6
51-100	5	4,9
fler än 100	2	2,0
Totalt	102	100,0

Tabell 1.4

Fråga 7. Var någonstans har du huvudsakligen vuxit upp?

	Frekvens	Procent
Mindre ort i Sverige	44	43,1
Större ort/ mindre stad i Sverige	16	15,7
Större stad i Sverige	38	37,3
Annat land i Europa	3	2,9
Land utanför Europa	1	1,0
Totalt	102	100,0

Tabell 1.5

Fråga 8. Gradera hur väl du tycker följande adjektiv beskriver dig?**Fråga 8a. Smart**

1-5	Frekvens	Procent	Cumulative Procent
2	2	2,0	2,0
3	21	20,6	22,5
4	58	56,9	79,4
5	21	20,6	100,0
Totalt	102	100,0	

Tabell 1.6

Fråga 8b. Social

1-5	Frekvens	Procent	Cumulative Procent
2	4	3,9	3,9
3	28	27,5	31,4
4	48	47,1	78,4
5	22	21,6	100,0
Totalt	102	100,0	

Tabell 1.7

Fråga 8c. Rolig

1-5	Frekvens	Procent	Cumulative Procent
1	1	1,0	1,0
2	6	5,9	6,9
3	32	31,4	38,2
4	48	47,1	85,3
5	15	14,7	100,0
Totalt	102	100,0	

Tabell 1.8

Fråga 8d. Omtänksam

1-5	Frekvens	Procent	Cumulative Procent
2	2	2,0	2,0
3	15	14,7	16,7
4	42	41,2	57,8
5	43	42,2	100,0
Totalt	102	100,0	

Tabell 1.9

Fråga 8e. Principfast

1-5	Frekvens	Procent	Cumulative Procent
1	4	3,9	3,9
2	11	10,8	14,7
3	31	30,4	45,1
4	42	41,2	86,3
5	14	13,7	100,0
Totalt	102	100,0	

Tabell 1.10

Fråga 8f. Lojal

1-5	Frekvens	Procent	Cumulative Procent
2	4	3,9	3,9
3	11	10,8	14,7
4	49	48,0	62,7
5	38	37,3	100,0
Totalt	102	100,0	

Tabell 1.11

Fråga 8g. Ambitiös

1-5	Frekvens	Procent	Cumulative Procent
1	1	1,0	1,0
2	4	3,9	4,9
3	28	27,5	32,4
4	43	42,2	74,5
5	26	25,5	100,0
Totalt	102	100,0	

Tabell 1.12

Fråga 9. Hur viktiga är följande faktorer för ditt framtida yrkesval?

Fråga 9a. Lön

1-5	Frekvens	Procent	Cumulative Procent
1	2	2,0	2,0
2	8	7,8	9,8
3	39	38,2	48,0
4	39	38,2	86,3
5	14	13,7	100,0
Totalt	102	100,0	

Tabell 1.13

Fråga 9b. Utmanande arbetsuppgifter

1-5	Frekvens	Procent	Cumulative Procent
2	2	2,0	2,0
3	14	13,7	15,7
4	51	50,0	65,7
5	35	34,3	100,0
Totalt	102	100,0	

Tabell 1.14

Fråga 9c. Mänsklig kontakt

1-5	Frekvens	Procent	Cumulative Procent
1	1	1,0	1,0
2	3	2,9	3,9
3	17	16,7	20,6
4	36	35,3	55,9
5	45	44,1	100,0
Totalt	102	100,0	

Tabell 1.15

Fråga 9d. Arbetskamrater

1-5	Frekvens	Procent	Cumulative Procent
2	3	2,9	2,9
3	20	19,6	22,5
4	39	38,2	60,8
5	40	39,2	100,0
Totalt	102	100,0	

Tabell 1.16

Fråga 9e. Min fallenhet för arbetsuppgifterna

1-5	Frekvens	Procent	Cumulative Procent
2	3	2,9	2,9
3	11	10,8	13,7
4	48	47,1	60,8
5	40	39,2	100,0
Totalt	102	100,0	

Tabell 1.17

Fråga 9f. Inflytande på arbetsplatsen

1-5	Frekvens	Procent	Cumulative Procent
2	6	5,9	5,9
3	24	23,5	29,4
4	42	41,2	70,6
5	30	29,4	100,0
Totalt	102	100,0	

Tabell 1.18

Fråga 9g. Intressanta arbetsmoment

1-5	Frekvens	Procent	Cumulative Procent
3	3	2,9	2,9
4	37	36,3	39,2
5	62	60,8	100,0
Totalt	102	100,0	

Tabell 1.19

Fråga 9h. Att kunna bidra till samhället

1-5	Frekvens	Procent	Cumulative Procent
1	1	1,0	1,0
2	12	11,8	12,7
3	23	22,5	35,3
4	33	32,4	67,6
5	33	32,4	100,0
Totalt	102	100,0	

Tabell 1.20

**Fråga 9i. Att kunna kombinera arbetsliv med
privatliv**

1-5	Frekvens	Procent	Cumulative Procent
1	6	5,9	5,9
2	10	9,8	15,7
3	21	20,6	36,3
4	33	32,4	68,6
5	32	31,4	100,0
Totalt	102	100,0	

Tabell 1.21

**Fråga 10. Ser du dig själv som en "typisk"
student på ditt program?**

	Frekvens	Procent
Ja	4	3,9
Ja, till stor del	25	24,5
Ja, till viss del	33	32,4
Nej	39	38,2
Vet ej	1	1,0
Totalt	102	100,0

Tabell 1.22

**Fråga 11. Vilken av följande
gruppindelning beskriver dig bäst?**

	Frekvens	Procent
Arbetarklass	17	16,7
Medelklass	50	49,0
Övre medelklass	29	28,4
Överklass	4	3,9
Vill ej svara	2	2,0
Totalt	102	100,0

Tabell 1.23

Fråga 12. Hur väl tycker du att du delar värderingar och åsikter med...?

Fråga 12a. Din familj

1-5	Frekvens	Procent	Cumulative Procent
1	3	2,9	2,9
2	5	4,9	7,8
3	27	26,5	34,3
4	47	46,1	80,4
5	20	19,6	100,0
Totalt	102	100,0	

Tabell 1.24

Fråga 12b. Dina närmsta vänner i klassen

1-5	Frekvens	Procent	Cumulative Procent
1	3	2,9	2,9
2	9	8,8	11,8
3	28	27,5	39,2
4	51	50,0	89,2
5	11	10,8	100,0
Totalt	102	100,0	

Tabell 1.25

Fråga 12c. Klassen i helhet

1-5	Frekvens	Procent	Cumulative Procent
1	8	7,8	7,8
2	33	32,4	40,2
3	39	38,2	78,4
4	20	19,6	98,0
5	2	2,0	100,0
Totalt	102	100,0	

Tabell 1.26

Fråga 12d. Lärarna på utbildningen

1-5	Frekvens	Procent	Cumulative Procent
1	7	6,9	6,9
2	12	11,8	18,6
3	56	54,9	73,5
4	24	23,5	97,1
5	3	2,9	100,0
Totalt	102	100,0	

Tabell 1.27

Fråga 13. Gradera hur väl följande adjektiv beskriver en typisk student på din utbildning?

Fråga 13a. Smart

1-5	Frekvens	Procent	Cumulative Procent
2	4	3,9	3,9
3	38	37,3	41,2
4	51	50,0	91,2
5	9	8,8	100,0
Totalt	102	100,0	

Tabell 1.28

Fråga 13b. Social

1-5	Frekvens	Procent	Cumulative Procent
1	1	1,0	1,0
2	9	8,8	9,8
3	37	36,3	46,1
4	34	33,3	79,4
5	21	20,6	100,0
Totalt	102	100,0	

Tabell 1.29

Fråga 13c. Rolig

1-5	Frekvens	Procent	Cumulative Procent
1	3	2,9	2,9
2	18	17,6	20,6
3	58	56,9	77,5
4	20	19,6	97,1
5	3	2,9	100,0
Totalt	102	100,0	

Tabell 1.30

Fråga 13d. Omtänksam

1-5	Frekvens	Procent	Cumulative Procent
1	3	2,9	2,9
2	10	9,8	12,7
3	43	42,2	54,9
4	31	30,4	85,3
5	15	14,7	100,0
Totalt	102	100,0	

Tabell 1.31

Fråga 13e. Principfast

1-5	Frekvens	Procent	Cumulative Procent
1	1	1,0	1,0
2	18	17,6	18,6
3	46	45,1	63,7
4	31	30,4	94,1
5	6	5,9	100,0
Totalt	102	100,0	

Tabell 1.32

Fråga 13f. Lojal

1-5	Frekvens	Procent	Cumulative Procent
1	1	1,0	1,0
2	15	14,7	15,7
3	45	44,1	59,8
4	33	32,4	92,2
5	8	7,8	100,0
Totalt	102	100,0	

Tabell 1.33

Fråga 13h. Ambitiös

1-5	Frekvens	Procent	Cumulative Procent
1	1	1,0	1,0
2	4	3,9	4,9
3	24	23,5	28,4
4	41	40,2	68,6
5	32	31,4	100,0
Totalt	102	100,0	

Tabell 1.34

Fråga 14. Känner du att dina åsikter och värderingar förändrats något sen du började din utbildning?

	Frekvens	Procent
Ja, till stor del	6	5,9
Ja, till viss del	60	58,8
Nej, inte alls	29	28,4
Vet ej	7	6,9
Totalt	102	100,0

Tabell 1.35

Fråga 15. Hur mycket anser du att dina åsikter påverkas av...?

Fråga 15a. Din familj

1-5	Frekvens	Procent	Cumulative Procent
1	5	4,9	4,9
2	13	12,7	17,6
3	28	27,5	45,1
4	41	40,2	85,3
5	15	14,7	100,0
Totalt	102	100,0	

Tabell 1.36

Fråga 15b. Dina närmsta vänner

1-5	Frekvens	Procent	Cumulative Procent
1	2	2,0	2,0
2	12	11,8	13,7
3	36	35,3	49,0
4	40	39,2	88,2
5	12	11,8	100,0
Totalt	102	100,0	

Tabell 1.37

Fråga 15c. Övriga i din klass

1-5	Frekvens	Procent	Cumulative Procent
1	34	33,3	33,3
2	39	38,2	71,6
3	25	24,5	96,1
4	2	2,0	98,0
5	2	2,0	100,0
Totalt	102	100,0	

Tabell 1.38

Fråga 15d. Dina lärare

1-5	Frekvens	Procent	Cumulative Procent
1	22	21,6	21,6
2	34	33,3	54,9
3	33	32,4	87,3
4	11	10,8	98,0
5	2	2,0	100,0
Totalt	102	100,0	

Tabell 1.39

Fråga 16. Upplever du att din utbildning är politiskt neutral?

	Frekvens	Procent
Ja	44	43,1
Nej, färgat åt vänster	20	19,6
Nej, färgat åt höger	14	13,7
Vet ej	24	23,5
Totalt	102	100,0

Tabell 1.40

Fråga 17. OM NEJ: Överensstämmer detta med dina politiska åsikter?

	Frekvens	Procent
Ja	6	5,9
Ja, mestadels	5	4,9
Ja, delvis	10	9,8
Nej	14	13,7
Vill ej svara	5	4,9
Totalt	40	39,2
Saknade värden	62	60,8
Totalt	102	100,0

Tabell 1.41

Fråga 18. Trivs du med dina klasskamrater?

	Frekvens	Procent
Ja	31	30,4
Ja, mestadels	51	50,0
Ja, delvis	20	19,6
Totalt	102	100,0

Tabell 1.42

Fråga 19. Trivs du med dina lärare?

	Frekvens	Procent
Ja	13	12,7
Ja, mestadels	66	64,7
Ja, delvis	20	19,6
Nej	3	2,9
Totalt	102	100,0

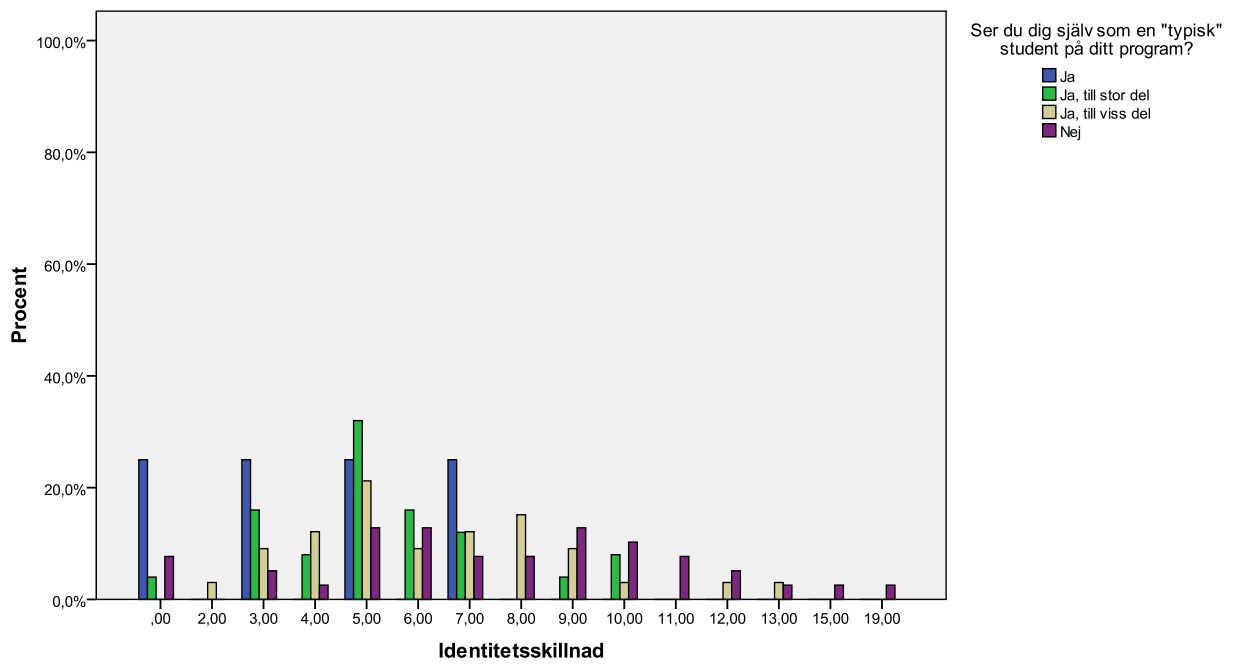
Tabell 1.43

Fråga 20. Trivs du med din utbildning?

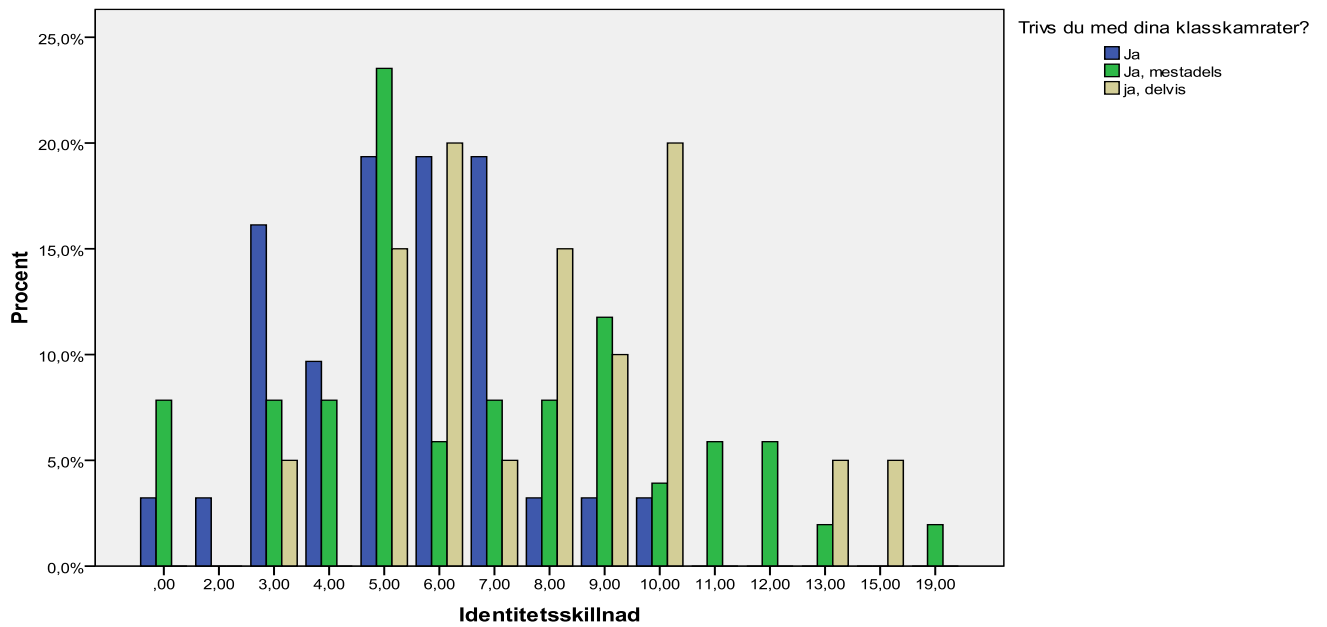
	Frekvens	Procent
Ja	41	40,2
Ja, mestadels	47	46,1
Ja, delvis	14	13,7
Totalt	102	100,0

Tabell 1.44

Bilaga 4

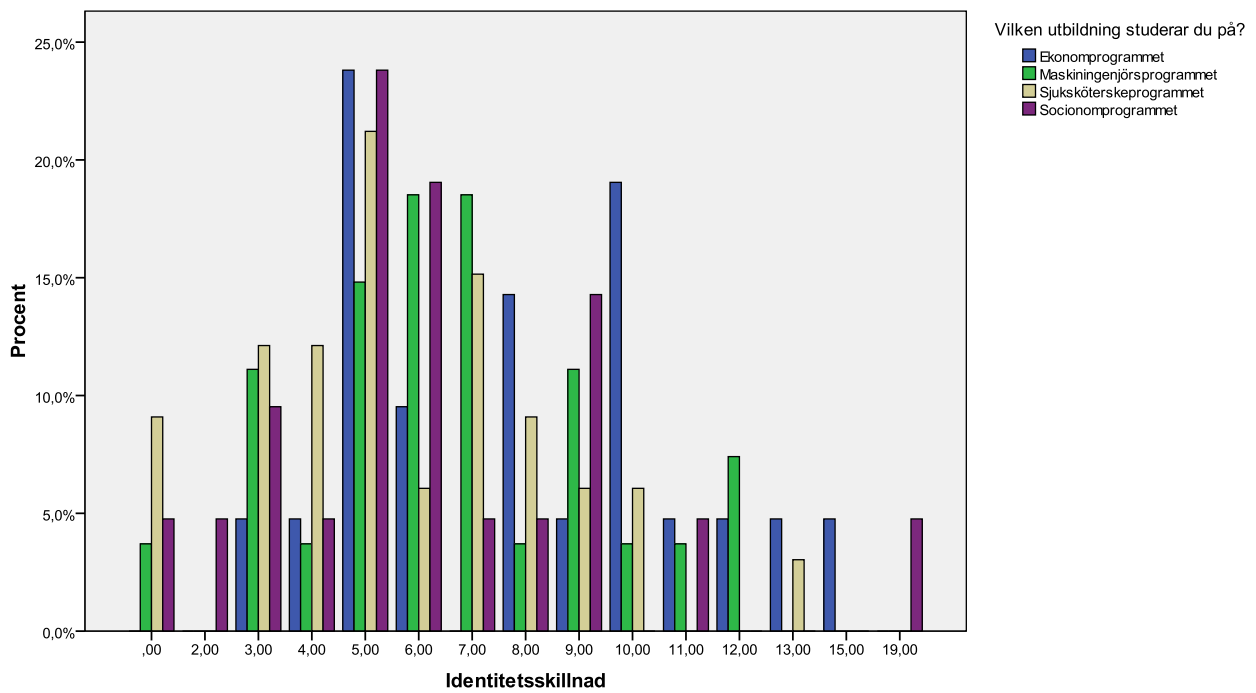


Figur 2.1

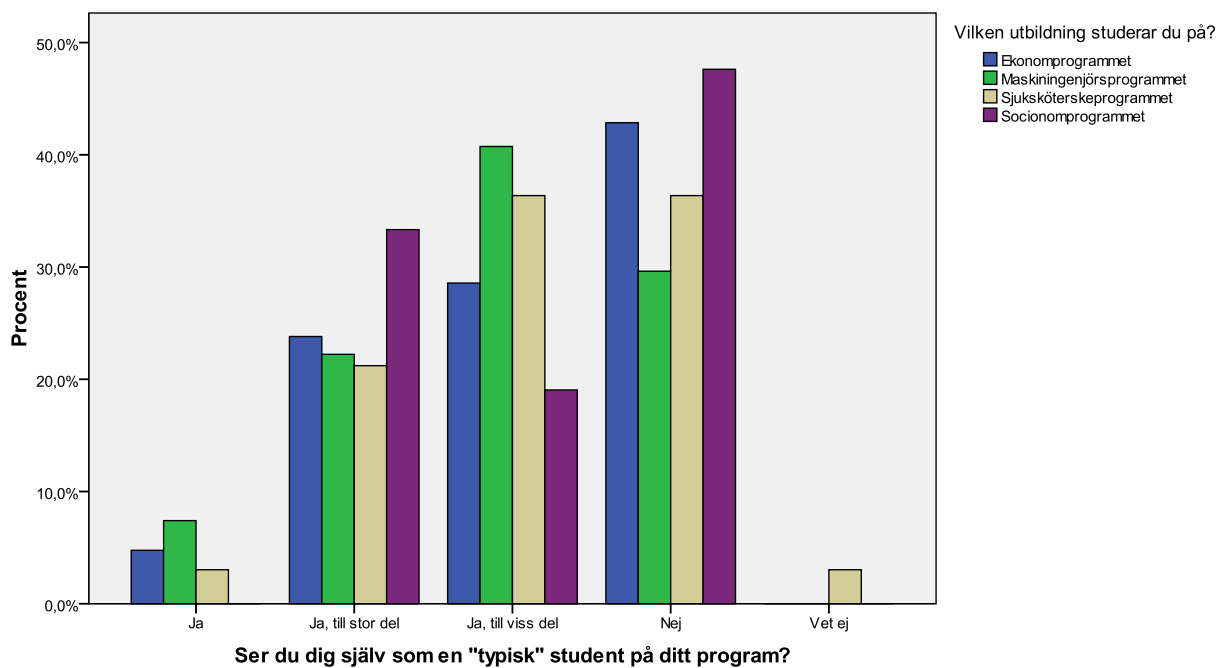


Figur 2.2

Bilaga 4

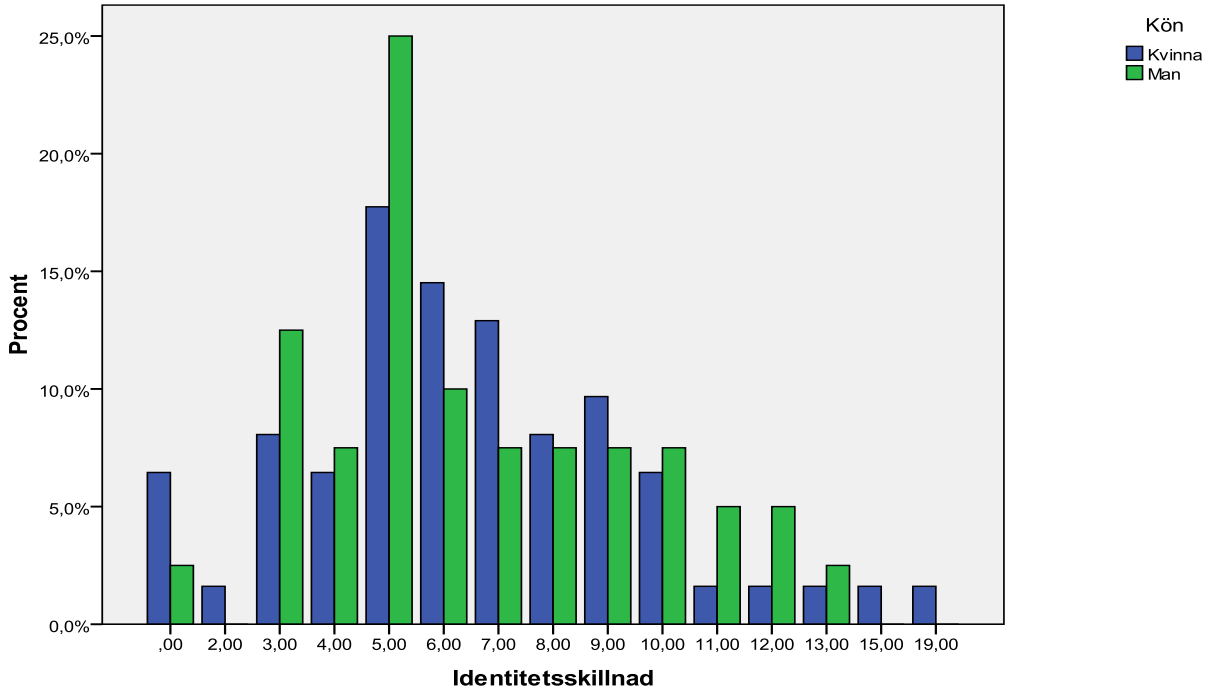


Figur 2.3

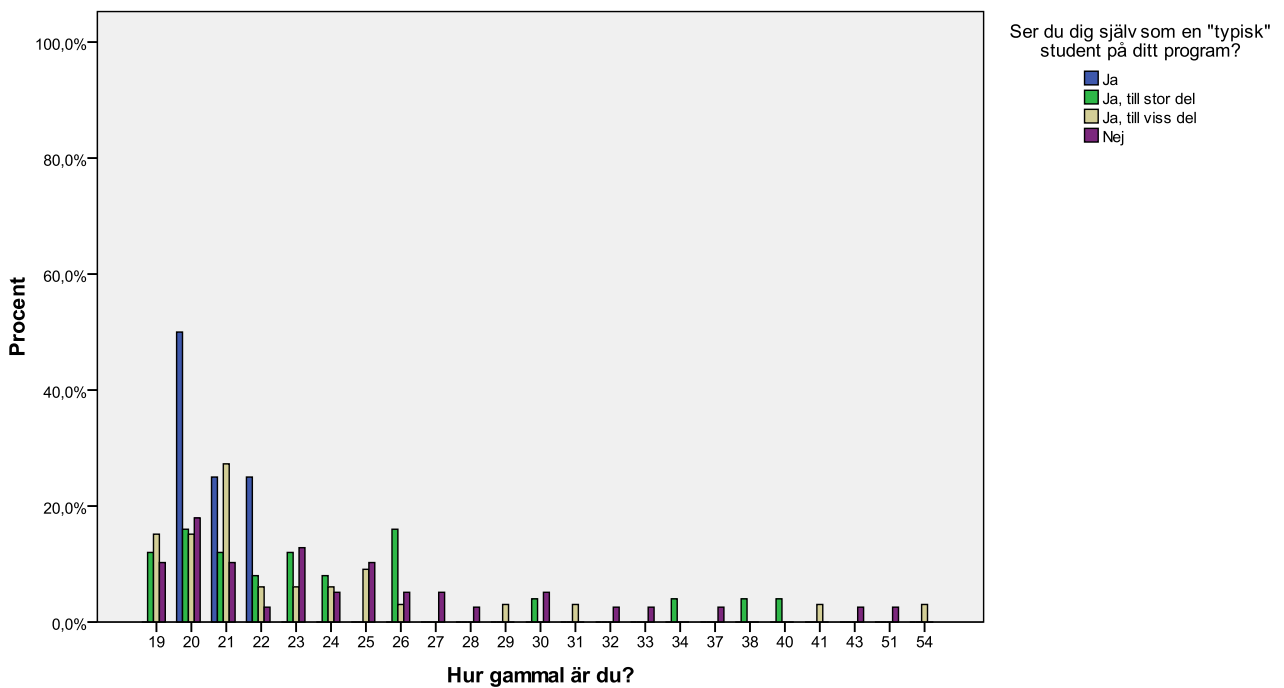


Figur 2.4

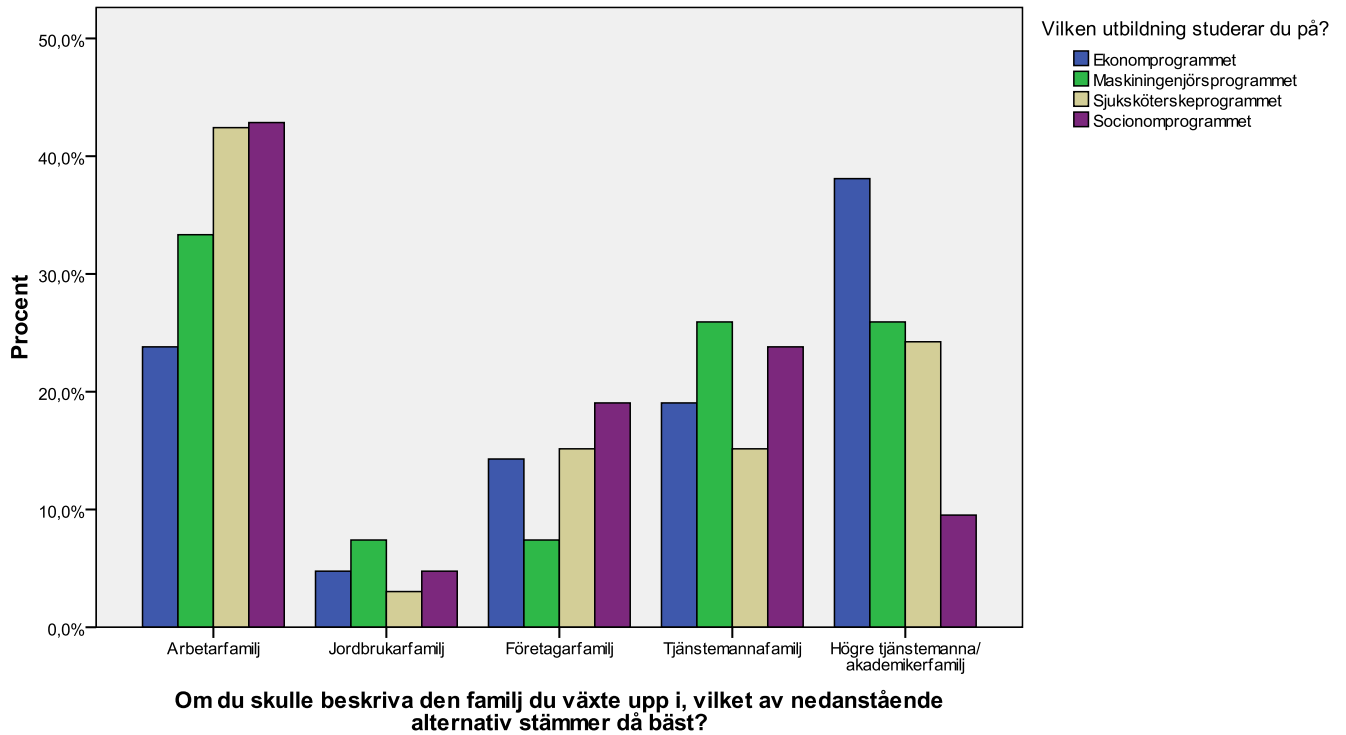
Bilaga 4



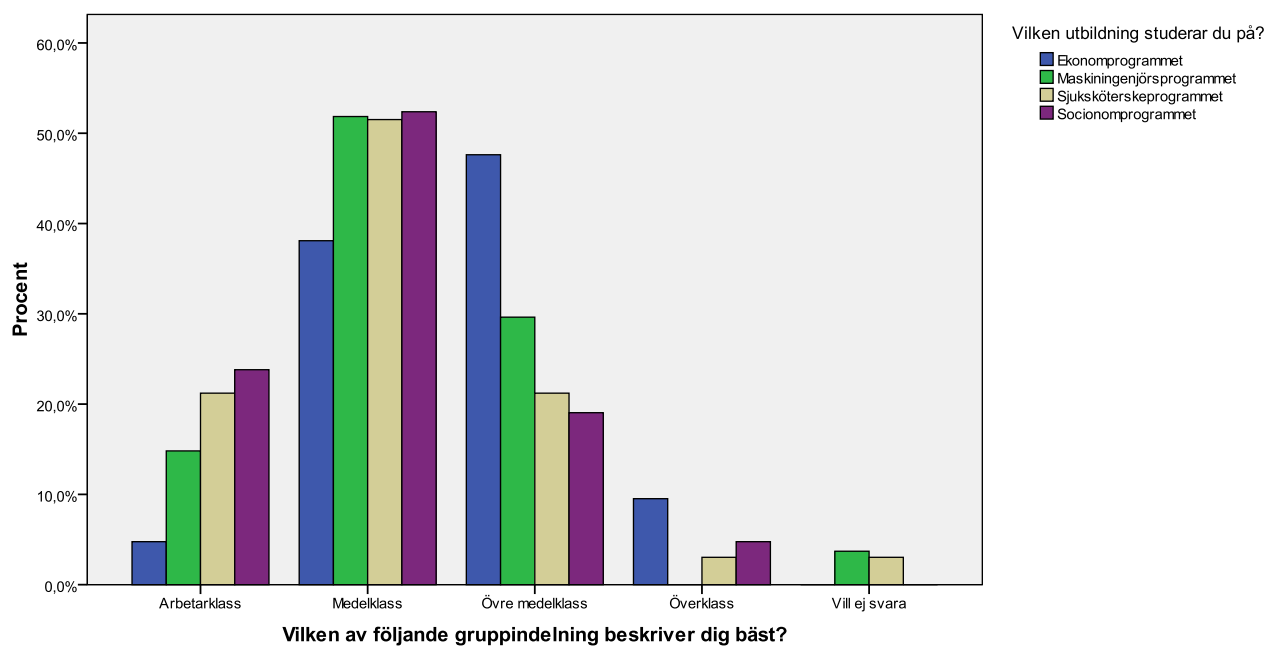
Figur 2.5



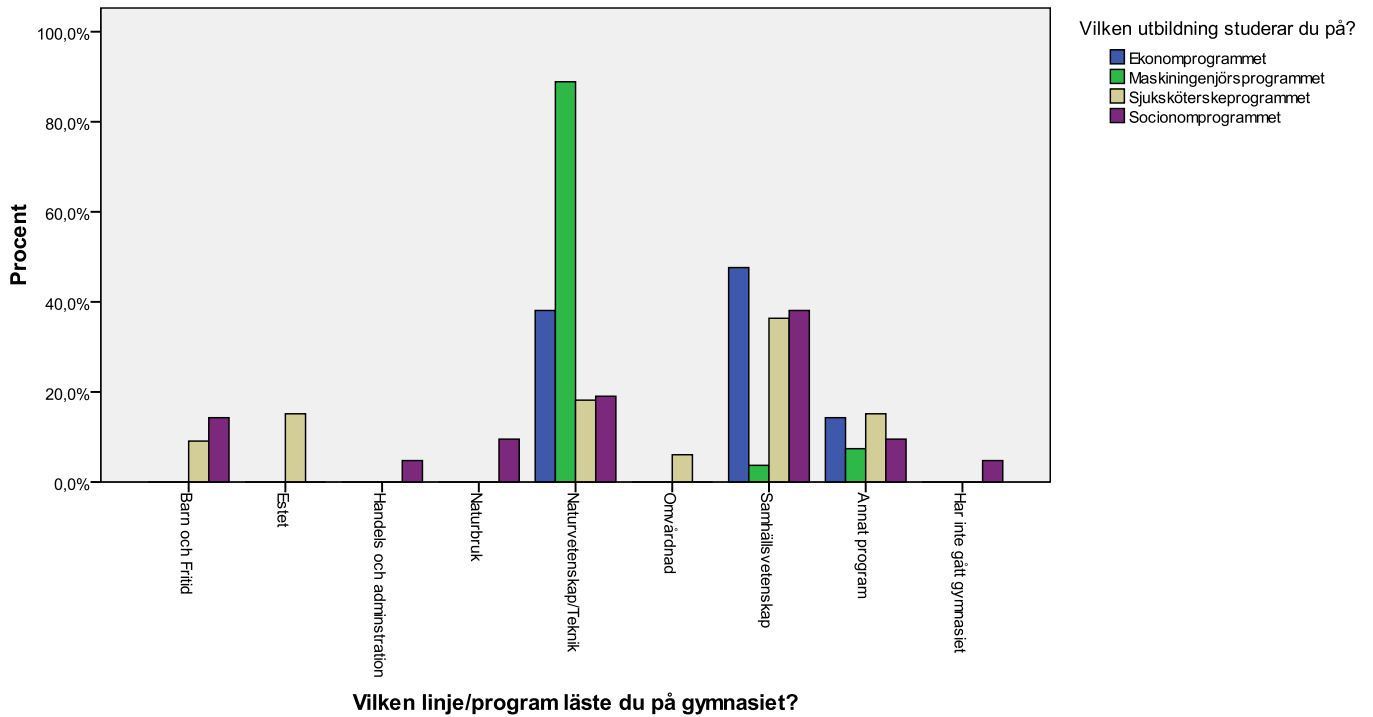
Figur 2.6



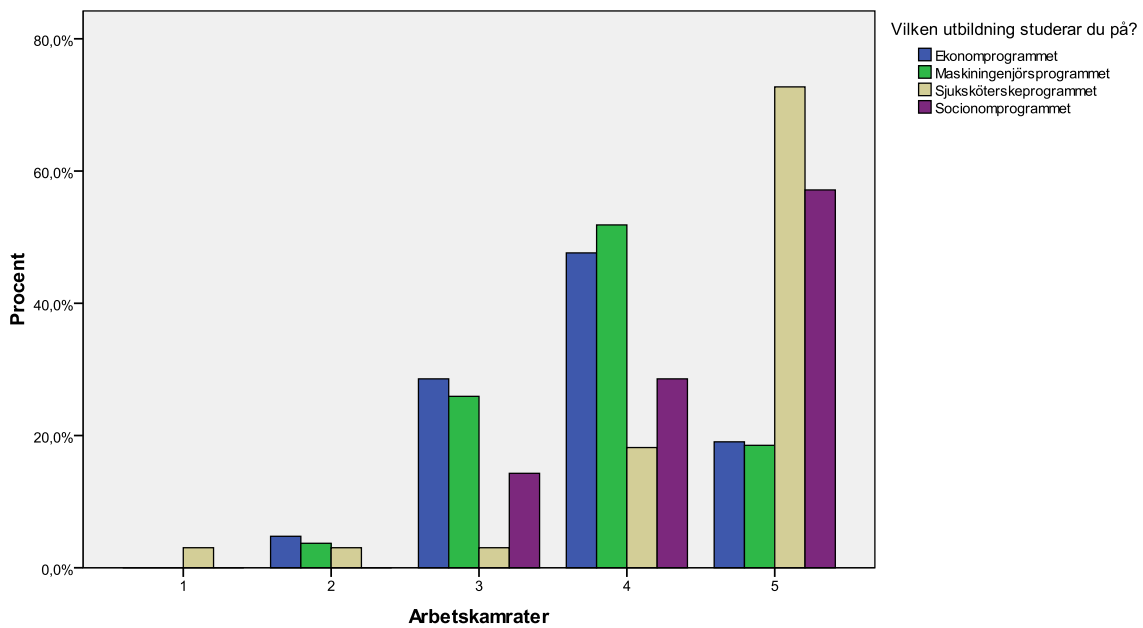
Figur 2.7



Figur 2.8

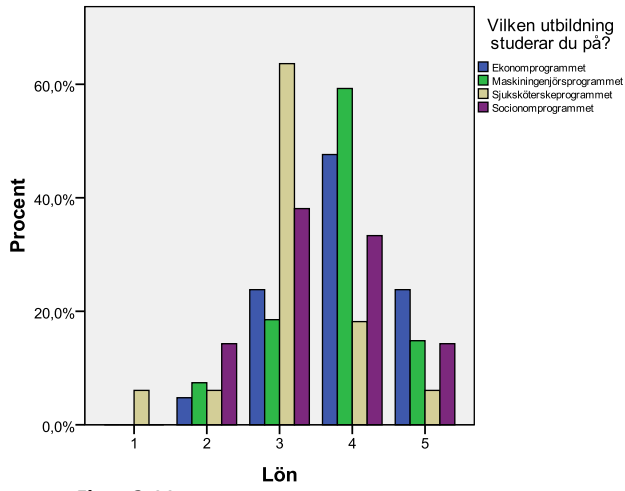


Figur 2.9

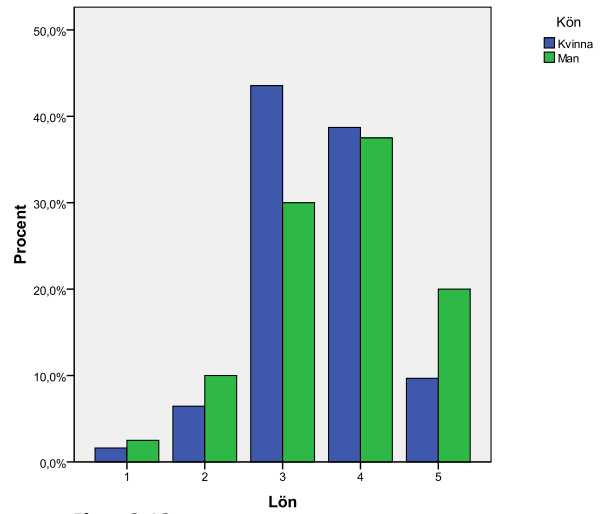


Figur 2.10

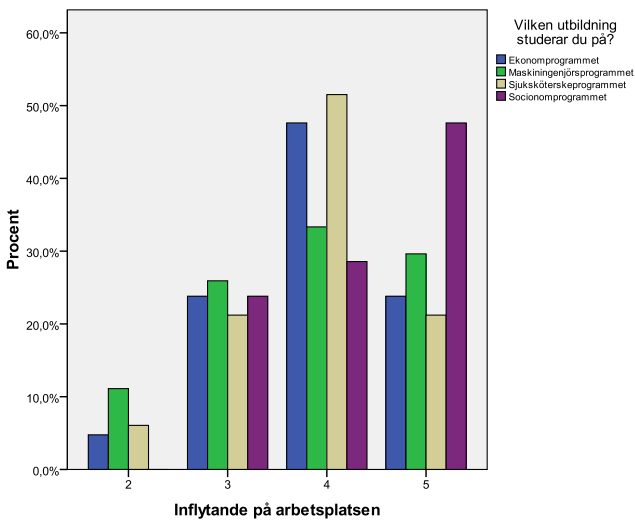
Bilaga 4



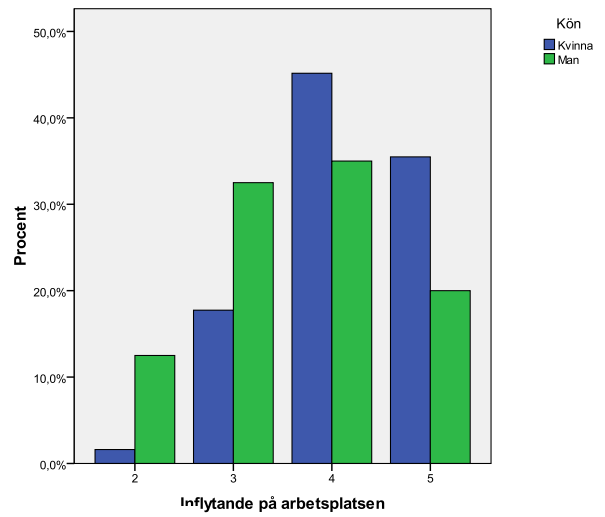
Figur 2.11



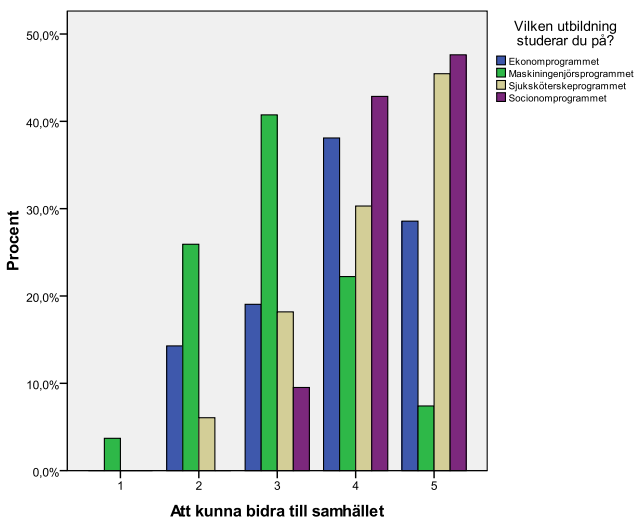
Figur 2.12



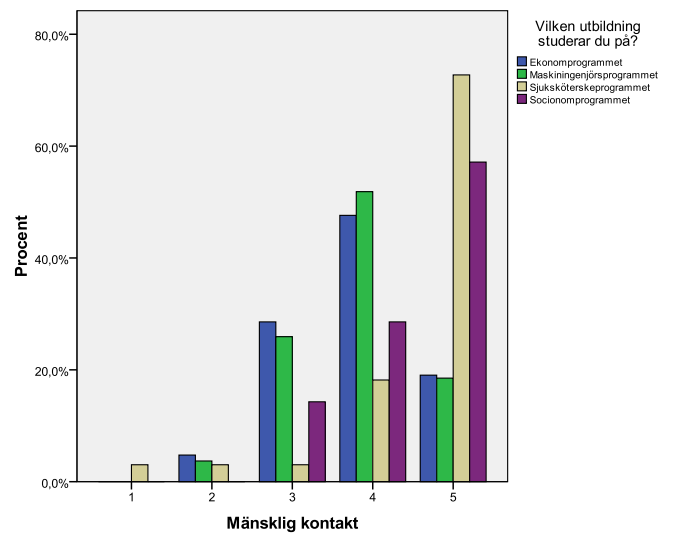
Figur 2.13



Figur 2.14

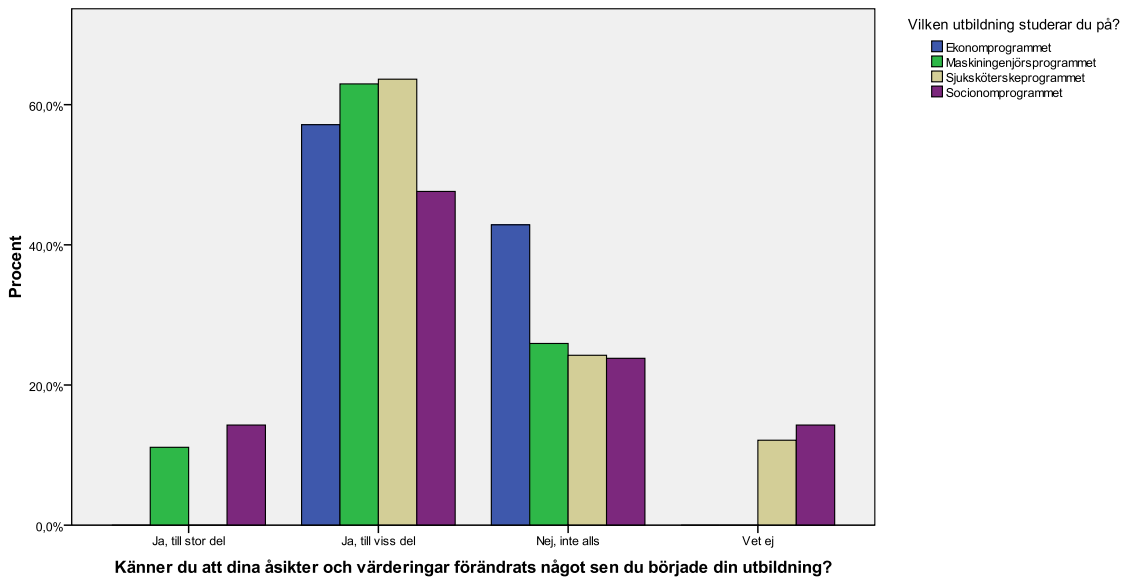


Figur 2.15

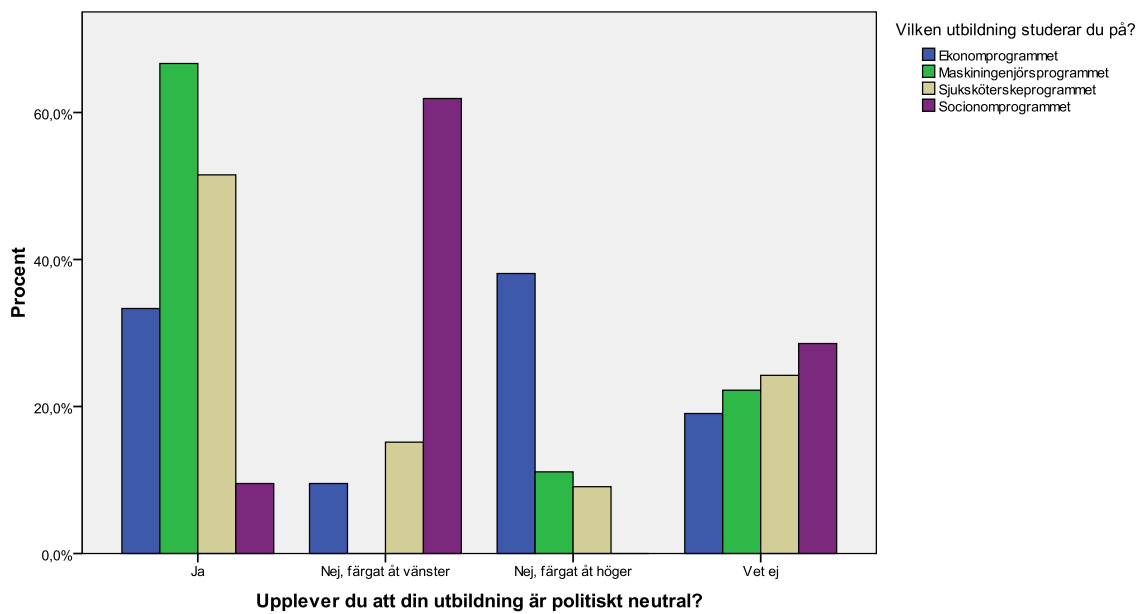


Figur 2.16

Bilaga 4

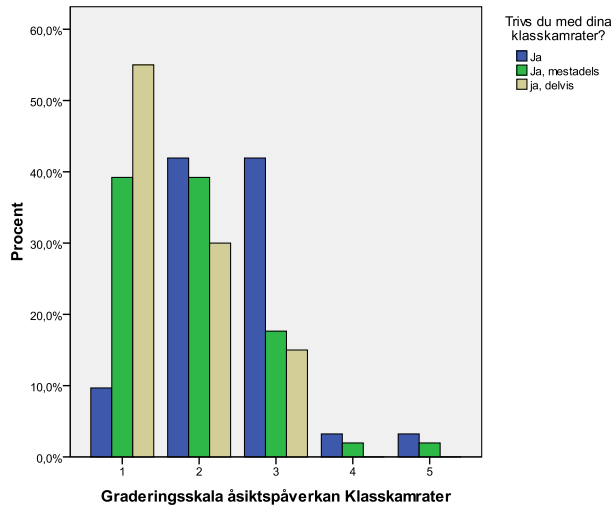


Figur 2.17

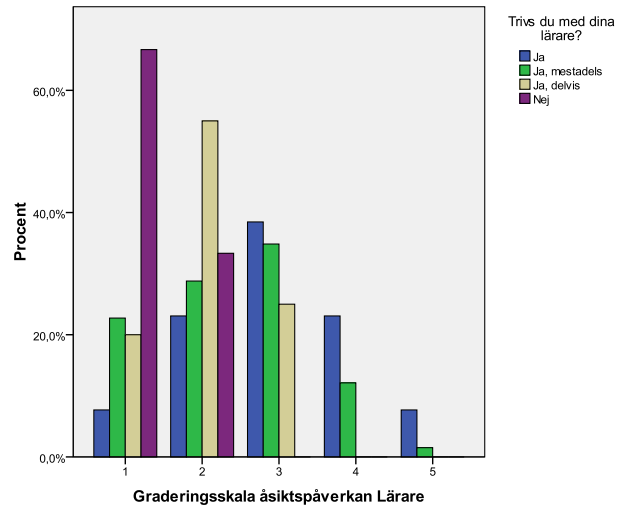


Figur 2.18

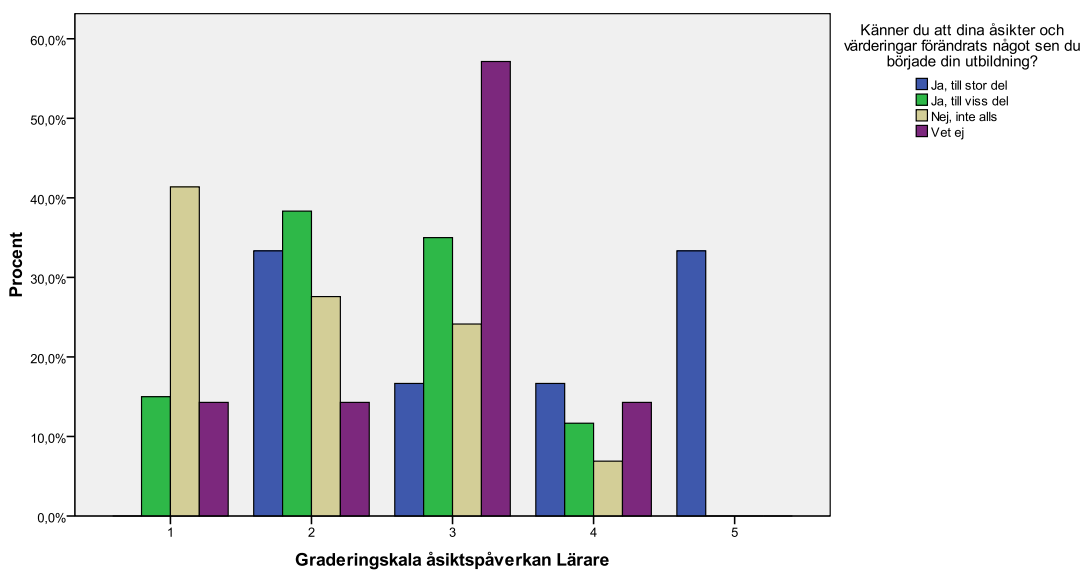
Bilaga 4



Figur 2.19



Figur 2.20



Figur 2.21