



GÖTEBORGS UNIVERSITET

**Yrkeskursers överensstämmelse med arbetsplatsförlagd
utbildning.
Elevs erfarenheter av likheter och skillnader**

Författare: Mattias Smedman och Per Torstensson

LAU690

Handledare: Eva Myrberg

Examinator: Biörn Hasselgren

Rapportnummer: VT09-2611-01P



GÖTEBORGS UNIVERSITET

Abstract

Examensarbete inom lärarutbildningen

Titel: Yrkeskursers överensstämmelse med arbetsplatsförlagd utbildning

Författare: Per Torstensson och Mattias Smedman

Termin och år: Vårterminen 2009

Kursansvarig institution: Sociologiska institutionen

Handledare: Eva Myrberg

Examinator: Biörn Hasselgren

Rapportnummer: VT09-2611-01P

Nyckelord: Yrkeskurser, Arbetsplatsförlagd utbildning

Syfte

Det övergripande syftet är att undersöka i vilken mån utbildningen känns meningsfull och motiverande för elever på yrkesprogram. Ett ytterligare syfte är att ur ett elevperspektiv beskriva upplevelsen av de praktiska yrkeskursernas relevans för villkoren under den faktiska produktionen på elevens arbetsplatsförlagda utbildning (APU).

Hur upplever eleven de praktiska yrkeskursernas relevans för arbetslivets krav?

Metod och material

Studien bygger på en enkätundersökning bland åk-3 elever på gymnasiets yrkesprogram med erfarenhet av APU.

Resultat

Resultatet visar att skolan till stor del använder samma verktyg som man gör på arbetsplatserna och många av de arbetsmoment som lärs ut i skolan används också ute på APU-platserna. De flesta av eleverna använder även metoder på sina APU-platser som lärs ut i skolan. Vissa elever har till och med kunnat lära ut någon metod de lärt sig på skolan till APU-företaget. Givetvis finns det modernare verktyg ute i arbetslivet men grundtekniken/verktygen finns alltid på APU-företagen också.

Det visar sig också att eleverna uppfattar skillnaden i arbetstempo som mycket stor. Skolans tempo framstår som betydligt lägre.

Betydelse för läraryrket

Analysen visar att yrkeslärarna på den utvalda skolan är relativt uppdaterade när det gäller verktyg och metoder som används på företagen. Lärare bör emellertid alltid vara nyfikna, lyhörda och framför allt aktiva genom att ständigt eftersträva att lära sig nya saker. Vi hoppas att undersökningen kan påverka ledare inom skolväsendet att förstå betydelsen av att fortbildning ständigt krävs och fortsatt kommer att krävas för att yrkesutbildningarna skall förbli levande och intressanta för eleverna.

Innehållsförteckning

1	Inledning.....	1-5
1.1	Syfte och frågeställningar.....	1-6
2	Bakgrund.....	2-7
2.1	Förutsättningar för APU.....	2-7
3	Teoretiska utgångspunkter	3-8
3.1	Tidigare forskning.....	3-8
4	Metod	4-11
4.1	Urval.....	4-11
4.2	Design.....	4-12
4.3	Validitet och reliabilitet.....	4-13
5	Resultat.....	5-14
5.1	Redovisning resultat	5-14
5.1.1	I Skolan	5-14
5.1.2	Inför APU.....	5-17
5.1.3	På APU platsen.....	5-17
5.2	Tolkning	5-20
6	Diskussion	6-24
	Referenser.....	6-27
7	Enkät.....	7-28

1 Inledning

I 1994 års läroplan för de frivilliga skolformerna, Lpf 94 (sid. 6) står bland annat att: Skolan skall eftersträva ett bra samarbete med arbetslivet, vilket är viktigt för all gymnasial utbildning men av avgörande betydelse för den yrkesförberedande utbildningens kvalitet. Vårt arbete behandlar därför den viktiga Arbetsplatsförlagda utbildningen (APU). Vi har studerat likheter och skillnader mellan vad som lärs ut under de praktiska yrkeskurserna i skolan och hur den produktion gestaltas som eleverna fått ta del av under sin APU.

Samhället av idag kännetecknas (i produktionsleden) av ständig kostnadseffektivisering och reducering av mantimmar. Detta innebär att vad som bara för ett par år sedan ansågs vara kostnadseffektiv och godkänd bransch kvalitet kan vara helt utbytt med nya system idag. Detta ställer mycket stora krav på skolan som kontinuerligt behöver uppdatera innehållet i sina kursblock.

Att få elever från yrkesförberedande program att enkelt anpassas in i produktionen inser vi är näst intill omöjligt. Det gäller för eleven att lära känna personal, rutiner, teknik och produkter, processer som säkert kan ta lång tid i anspråk.

I Lpf 94 1.2 (s 5) står: ”Huvuduppgiften för de frivilliga skolformerna är att förmedla kunskaper och skapa förutsättningar för att eleverna skall tillägna sig och utveckla kunskaper”. Dessa förutsättningar bör yrkeslärare med sitt kunnande om olika branscher kunna medverka till att utveckla hos eleverna.

För att gymnasieeleverna ska kunna mäta sig i konkurrensen med andra på arbetsmarknaden, är det av största vikt att den tid som läggs i skolan är av betydelse för elevens lärande och att eleverna känner igen sig i momenten från yrkeskurserna under sin arbetsplatsförlagda tid. Detta ökar chanserna till framtida anställning.

För att eleverna ska få en så smidig övergång som möjligt från skola till arbetsliv anser vi därför att resultaten från vår studie kan vara en värdefull tillgång för kommande elever vid de yrkesförberedande programmen.

1.1 Syfte och frågeställningar

Syfte

Det övergripande syftet är att undersöka i vilken mån utbildningen känns meningsfull och motiverande för elever på yrkesprogram.

Studien avser också att undersöka hur Åk3 elever med erfarenhet av APU upplever överensstämmelsen mellan skola och arbetsliv vad det gäller yrkeskursernas relevans och innehåll.

Frågeställning

Hur upplever elever de praktiska yrkeskursernas relevans för arbetslivets krav?

2 Bakgrund

2.1 Förutsättningar för APU

Bestämmelser om arbetsplatsförlagd utbildning (APU) finns i gymnasieförordningen 5 kap, 15§ ” Styrelsen beslutar om omfattningen av den arbetsplatsförlagda utbildningen och ansvarar även för att den arbetsplatsförlagda utbildningen uppfyller de krav som finns på utbildningen.”

Detta innebär att skolan har en skyldighet att kontrollera att utbildningen på arbetsplatsen och i skolan är kompatibla och att eleven bör få arbetsuppgifter som passar till den nivå eleven befinner sig på i sin utbildning.

Syftet med APU definieras av Skolverket (2004)

Att benämna tiden på en arbetsplats som utbildning ställer krav på att elevens tid på arbetsplatsen ska vara planerad och ha på förhand given målsättning samtidigt som denna målsättning ska vara kopplad till hela eller delar av kurser. På så sätt garanteras ett lärande med en arbetsplats som utgångspunkt. Det är också viktigt att använda arbetslivet som stöd för att utveckla eleven mot läroplansmålen och inte enbart mot de yrkesspecifika kursmålen. Olika arbetsuppgifter och organisationer lämpar sig olika bra för lärande och det är viktigt att identifiera de uppgifter som utvecklar den kunskapskaraktär som eftersträvas.

Det åligger alltså yrkesläraren att i samarbete med arbetsplatserna dokumentera och följa upp elevens APU-plats för att säkerställa kvaliteten i utbildningen och att kunna skapa rättvisa betygsunderlag. Genom arbetsplatsbesök kan läraren styra elevens arbetsuppgifter så att det praktiska arbetet följer kursmålen, likväl som att eleven utvecklas i takt med de villkor och regler som gäller på APU platsen till en tillgång på arbetsmarknaden.

I Byggprogrammet Gy2000 står att läsa om APU: *Fungerande APU förutsätter en dialog mellan skola och arbetsliv. Samverkan kan ske på olika sätt, exempelvis genom yrkesråd eller programråd. Det väsentliga är att företrädare för arbetslivet får tid och tillfälle att diskutera den arbetsplatsförlagda utbildningens mål och utformning tillsammans med lärar- och elevrepresentanter. När dialogen fungerar medför den vinster för alla parter.*

Programrådet består av representanter från skolan i form av Rektor, Yrkeslärare och elever. Från branschen deltar representanter från de olika inriktningarna. Deltar gör även arbetsgivarrepresentant och facklig representant. Även arbetsförmedlingen deltar. I samband med Programrådets möten som sker 2 ggr/år kan bransch och skola diskutera och besluta om önskemål från de olika yrkesinriktningarna, man kan t.ex. diskutera behovet av uppdatering av arbetsmoment som sker i skolan samt gå igenom nya branschkrav och regler. Vid dessa tillfällen diskuteras även uppföljning och analys av APU i hänseende av tillgång på praktikplatser och hur rekryteringsbehovet ser ut.

I ett aktivt programråd kan flera vinster göras för elevens lärande. Där kan säkerställas en aktuell utbildning som svarar mot arbetsplatspraktiken, där både elev och företag kan relatera till skolverksamheten och yrkesarbetet. Detta innebär samtidigt att skolverksamheten under

tiden eleven är knuten till skolan är en jämlik partner i förhållandet till arbetslivet och bör vara tydliga i sitt syfte med det pedagogiska uppdraget så att utbildningen blir så komplett som möjligt.

Dagens produktion inom den tillverkande industrin ställer höga krav på yrkesarbetaren. Arbetsbesparande åtgärder med bortfall av mantimmar präglar arbetsgången, så att produktionstiden/kostnaden ska kunna sänkas och konkurrenskraften förstärkas.

Materialutvecklare och produktionstekniker arbetar som en del av branschernas målsättning med att säkerställa arbetstillfällena och finansiella resultat. Förändringar resulterar i nya regelverk där kvalitetskontroller och egenkontroller ska säkerställa kundens önskemål om produkter.

När eleven påbörjar sin APU har denne byggt upp sina förkunskaper om yrket via sina yrkeskurser på skolan. För att möta den verkliga produktionen där handledare och arbetsledare/arbetskamrater har mångårig erfarenhet av yrket krävs naturligtvis en öppen syn på elevens kompetens från APU-företaget så att förväntningar och krav från arbetsplatsen är satta i relation till elevens kunskapsnivå.

Sammanfattningsvis innebär detta att för att få en smidig övergång för eleven från skola till APU bör skolan hålla sig uppdaterad med de olika branschernas senaste arbetsmetoder. Detta arbete kräver stort engagemang hos den enskilda läraren och en kontinuerlig fortbildning för att fungera.

3 Teoretiska utgångspunkter

3.1 Tidigare forskning

Myndigheten för skolutveckling (2004) har publicerat en rapport som behandlar vikten av ett nära samarbete mellan skola och arbetsliv. Här står bland annat att läsa *"All utbildning har i vidare mening som mål att förbereda för yrkeslivet"*. I samband med detta föreslår man att arbetslivets organisationer medverkar till att utforma de yrkesförberedande delarna av gymnasieutbildningen. Detta utgör en betydelsefull förutsättning för att skapa legitimitet åt utbildningen.

Skolverket (1998) har behandlat huruvida gymnasieskolan har kunnat uppfylla de nationella målen för APU. Resultatet visar att det inom alla program finns problem med att fylla de 15 veckor för eleverna som gäller för APU. Problemet för handledare behandlas särskilt och det påpekas att det främst är tidsbrist och ekonomiska resurser som hindrar företagen från att erbjuda APU enligt gällande bestämmelser.

Skolverket (1998) har också tidigare undersökt elevers uppfattning om APU. Man kom fram till att 94 % av eleverna uppfattade det som positivt att en del av deras grundutbildning skedde på arbetsplatser utanför skolan. 85 % av eleverna tyckte sig ha fått en god inblick i hur olika personalkategorier fungerar i arbetslivet. Merparten av eleverna upplevde sig också ha fått en god kontakt med sina arbetskamrater under APU'n.

Olofsson (2003) beskriver olika utbildningssystem ur ett internationellt perspektiv. Även sambandet mellan yrkesutbildning och ungdomsarbetslöshet beskrivs och enligt författaren

står den svenska modellen sig väl i jämförelse med USA och England. I och med samhällets strukturomvandling där massproduktionen ersätts av kvalitetsproduktion eller en ökad efterfrågan på spetskompetens med en betoning på kundanpassad produktion i stället för volymproduktion finns ett ökat behov av kvalificerad yrkesutbildning. Detta ger den svenska utbildningsmodellen ett försprång gentemot andra (USA, England) på grund av en varierad grundutbildning där eleven i ett senare skede av livet har en enklare väg att söka sig till exempelvis kvalificerad yrkesutbildning. På så sätt stärks möjligheten för individen att erhålla en efterfrågad och önskad utbildning.

Historiskt sett har yrkesutbildningen i Sverige förts fram genom det s.k.skråväsendet där mästaren fick ansöka om att driva verksamhet i sin region. Efter godkännande kunde mästaren ta till sig elever (lärlingar) och gesäller i omfattning som motsvarade efterfrågan på arbetstillfällen.

I Mellaneuropa finns i flera länder ett så kallat duale system vilket innebär ett ”dubbel” utbildningssystem. Man kan välja den allmänbildade och universitetsförberedande skolan eller den yrkesförberedande utbildningen som till största delen sker i lärlingsform. Genomgången yrkesutbildning leder till nationellt erkända diplom som enligt Olofsson (2003) är ett certifieringssystem som gör att både arbetsgivare och utbildade kan vara säkra på en viss kunskapsnivå i den aktuella lärlingsutbildningen. Den tyska tvådelade utbildningsmodellen brukar framhållas som ett system som underlättar övergången för ungdomar mellan skola och arbetsliv.

Ett tredje alternativ att organisera yrkesutbildning utgörs av det brittiska och amerikanska systemen som enligt Olofsson (2003) rent historiskt saknar väletablerade yrkesinriktade program. I USA är merparten av yrkesutbildningen förlagd till företagen som får kalkylera med betydande upplärningskostnader för de anställda. På eftergymnasial nivå finns yrkesutbildning i olika College-utbildningar, framför allt i så kallade Community colleges. I England har under 1990 talet ett nytt valideringssystem för yrkesutbildningar införts som innebär att ett nationellt certifieringssystem införts och som resulterat i att fler elever klarat skolexaminationer, vilket gett ett förhöjt värde både ur arbetsgivarens och elevens synpunkt. Man har även försökt att öka yrkesutbildningarnas status och jämförbarhet med akademisk utbildning vilket gett ökat antal elever som följer skolförlagd yrkesutbildning.

Berner (2007) lyfter fram tre olika yrkesutbildningssystem som används internationellt idag. I Skandinavien är yrkesutbildningen styrd från den offentliga skolmyndigheten och utbildningen sker till största delen i skolförlagd form. I denna skolverksamhet styrs planeringen av läroplaner och rekryteringen av lärare är till största delen kontrollerad. Här ingår samtidigt en allmänutbildning som ger eleverna chans att söka till annan högre utbildning. Man kan säga att utbildningssystemet ger en bred bas inför det fortsatta yrkeslivet likväl som en möjlighet att fortsätta studera. Detta bör ge eleverna en ökad förståelse för samhällets funktioner och möjligheter. Eleverna får också förhoppningsvis en direkt nytta av den utbildning som inte är yrkesrelaterad genom att kunna växa som människa i kunskaper som t.ex. att kunna klara av att föra ett samtal på engelska och att kunna räkna ut hur mycket material det går åt för att utföra ett speciellt arbete. Som kontrast till detta kan man tänka sig en företagare som vill ha en person med spetskompetens som kan gå direkt in i produktionen, detta utan att tänka på att nästa kund kanske är engelsktalande.

Berner (2007) beskriver vidare lärprocessen i svensk skolmiljö och hur eleverna vänjs vid faktisk produktion. Hon behandlar också hur lärare hanterar elevers bristande motivation och kunskaper. Berner betonar vikten av yrkeslärarens inställning till karaktärsämnet. Två typer av lärare har beskrivits av Berner: den skolinriktade läraren där den emotionella kontakten med yrket har suddats ut och nya referenspunkter i yrkeslivet har blivit skolvärden där den teoretiska vidareutbildningen blivit alltmer viktig. Den skolinriktade läraren talar gärna även till eleverna om möjligheterna att gå vidare till ytterligare utbildning efter en avslutad yrkesutbildning.

Den andra typen av yrkeslärare beskrivs som den verkstadsinriktade, där närheten till respektive bransch sätts som rättesnöre för utbildningen och där produktionen känns utvecklande och trygg.

Det finns alltså ett spänningsförhållande mellan skolans och arbetslivets krav som också avspeglar sig hos lärare på yrkesprogram. Detta förhållande som varje lärare har att hantera handlar bland annat om i vilken grad yrkesprogrammen ska betraktas som inriktade på specialisering inom ett yrke samt i vilken mån de ska betraktas som studieförberedande.

Eleverna har emellertid inget inflytande över yrkesprogrammets utformning och de kan inte avgöra vilken grad av specialisering undervisningen ska ha. Eventuellt riskerar de att hamna i skottlinjen för motstridiga krav och förväntningar. Skolans bildningsuppdrag är inte alltid i samklang med företagets vinstintresse. Den bästa utbildningen ges dock förmodligen i tätt samarbete mellan skolan och den arbetsplatsförlagda utbildningen och när det råder överensstämmelse mellan de kunskaper som lärs ut i skolan och under praktikmomenten. Sammanfattningsvis finns det därför starka skäl för lärare på gymnasieskolans yrkesprogram att hålla sig informerade om nya arbetsregler och metoder samt att tillämpa dessa under yrkeskurserna.

Man kan i Sverige idag urskilja varianter av de tre utbildningsformer som har presenterats ovan. Vi har ett etablerat kommunalt gymnasium som arbetar i enlighet med program mål och styrdokument. Eleverna får 2500 timmar till sin arbetsbok efter sin utbildning. Arbetsboken är det dokument som bevisar vad för moment eleven fått lära sig i skolan och vilken tid som lagts på varje del under utbildningens gång. På många friskolor arbetar man mer likt en tvådelad modell där fler timmar är utlagda på företagen. Den tredje modellen kan sägas användas av vuxenlärlingar och invandrad arbetskraft som får bli validerade och inrangerade i timmar och arbetar mot en lärlingslön.

Gustafsson (2003) undersöker bland annat vilka kvalifikationer som anses viktiga hos eleverna vid APU enligt företagen. I undersökningen studeras gymnasieskolans handelsprogram i en Stockholmsförort. I undersökningen framgår att en motiverad och ambitiös elev är vad företagen efterfrågar. Att studera betyg från skolan anses mindre viktigt, större betydelse är då medarbetarens människosyn och att den överensstämmer med företagets verksamhet. Studien behandlar också om skolan tar hänsyn till arbetslivets kompetenskrav. Den intervjuade handledaren anser att skolan lär ut en viss sorts disciplin där den kreativa sidan hos eleven kan bli blockerad. Handledaren påpekar att inom Handelsbranschen är det just kreativa personer som kan komma med nya idéer som värderas högt.

Olofsson och Wadensjö (2006) har studerat samarbete mellan skola och arbetsliv. Man finner att samarbetet mellan skola och arbetsliv upplevs som otillräckligt av många politiker och arbetsgivare, något som påverkar yrkesutbildningarna negativt. Man talar även om bristande

anpassning mellan elevernas efterfrågan på utbildning och näringslivets kompetensbehov. Detta har resulterat i beslutet om att introducera gymnasial lärlingsutbildning från halvårsskiftet 2007. Av tradition har en svensk modell av lärlingsutbildning haft svårt att hävda sig främst på grund av rädsla från fackföreningsrörelsen (LO) där en oro över att lärlingssystemet skulle minska facketts kontroll över arbetskraftsutbudet. Även från arbetsgivarföreningen (Svenskt Näringsliv) har det funnits en rädsla för att lärlingssystemet skulle innebära en ökad kostnad och mer offentlig kontroll av företagen.

Enligt Berner (2007) kan man betrakta klyftan mellan skolans och arbetsmarknadens krav på yrkeselever som stor. Detta då skolan skall ge eleverna de grundkunskaper, färdigheter, den kännedom och känsla för yrket som krävs för att arbetslivets behov och krav skall uppfyllas och dess fortsatta överlevnad skall säkerställas. Ett annat mål för skolan är också att ge eleverna kunskap/undervisning som ger resultat i ett större sammanhang. Arbetsmarknadens krav är istället elever som direkt är anpassade för att utföra speciella arbetsuppgifter som arbetsgivaren kan tjäna pengar på. För att eleven ska känna att yrkesutbildningen är relevant för de moment eleven får utföra på sin APU måste de praktiska momenten i skolan vara i samklang med verkligheten på arbetsmarknaden. Vinsten av detta blir förhoppningsvis att eleven får en naturlig koppling till sitt valda yrke, upplevs som duktig på sin arbetsplats och kan eventuellt beredas en anställning efter skolgången.

För skolans del bör relevant yrkeskunskap innebära att läraren vet vad företagarna har för önskemål om vad eleverna bör kunna. Läraren har här möjlighet att forma utbildningen så att den blir marknadsanpassad, det innebär samtidigt att skolan som utbildningsplats får ett erkännande från branscherna och kan på så sätt säkerställa ett fortsatt samarbete med sin APU-verksamhet.

Det finns skäl att skolan har svårt att hinna med i nya material och produktionstekniska branschregler. Detta på grund av att flera faktorer påverkar, såsom platsbrist i lokaler, bristande tid till fortbildning, ekonomiska resurser och personligt engagemang hos lärare. Skolverkets (1998) rapport anger den främsta orsaken till att APU:s för vissa utbildningar inte i någon större utsträckning bidrar till att nå programmålen är brist på resurser för att genomföra den samverkan som krävs.

4 Metod

Vid valet av metod bör man bland annat ta hänsyn till undersökningens syfte Esaiasson, Gilljam, Oscarsson och Wängnerud, (2007). Vi bedömde att våra frågeställningar skulle kunna belysas utifrån ett antal i förväg formulerade frågor och att dess väl skulle kunna besvaras skriftligt. Vi har därför valt att utforma vår studie som en enkätundersökning.

Metodvalet för en studie utgår alltid från syftet med undersökningen enligt Esaiasson m.fl. (2007). I vårt fall gällde det inledningsvis att avgöra om vi skulle intervjua elever om deras uppfattningar eller om vi skulle göra en enkätstudie. Vi hade också att ta ställning till hur många respondenter som skulle behövas för att för att vi ge information som dög till en meningsfull analys.

4.1 Urval

Eleverna i undersökningen går alla vid en mellanstor skola i en mellanstor stad. De har olika mycket erfarenhet av APU, detta beroende på hur långt de kommit i sin utbildning. Vissa

elever har varit ute på APU större delen av årskurs 3 (tre dagar i veckan) men andra har av olika orsaker som t.ex. brist på APU plats eller att de inte är färdiga med relevanta yrkeskurser, inte kunnat sköta sin APU plats vilket medför att de får sluta på denna plats. Orsaker vid misskötsel kan till exempel vara att de kommer för sent.

Vi har genomfört vår undersökning på 106 stycken årskurs 3 -elever mellan 18 och 20 år. Eleverna som svarat på enkäten går på följande yrkesinriktningar: Byggprogrammet, Fordonsprogrammet, Elprogrammet, Energiprogrammet.

Urvalet kan beskrivas som strategiskt då respondenterna alla går på samma skola. Eftersom de genom sin APU har erfarenhet från en mängd olika arbetsplatser kunde vi ändå påräkna variation i svarsbilden.

Bortfall saknas helt i undersökningen. Orsaken till detta är eventuellt att vi lyckades fånga intresset hos eleverna och de lärare som hjälpte till vid själva enkätgenomförandet. Gensvaret var mycket positivt både hos lärare och elever. Flera elever uppgav att de funderat över våra frågeställningar tidigare men de kände att de själva hade bristande kunskap om området.

4.2 Design

När man utarbetar enkäter är det viktigt att ställa ”enkla frågor, undvika komplicerade ämnen, svåra ord och vaga ord. Man bör också utarbeta korta frågor, fråga om en sak i taget och undvika negationer enligt Esaiasson m.fl. (2007). Under konstruktionen av frågor är det lika viktigt att tänka igenom de olika svarsalternativ man vill ge. Vissa anser att ett ojämnt antal svarsalternativ är att föredra då detta ger svarspersonerna möjlighet att vara neutrala (ha möjlighet att säga varken eller om frågan). Detta resonemang har vi anammat och försökt bygga frågorna enligt direktiv beskrivna i Esaiasson m.fl. (2007).

Studien är utformad som en enkätundersökning med fasta svarsalternativ. Enkäterna består av 12 frågor. Alla frågor har haft 5 svarsmöjligheter.

I pilotstudien ingick 6 Åk 3-elever. Syftet med pilotstudier är enligt Ejlertsson (2008) att få en korrekt tolkning av frågor och svarsalternativ och samtidigt få en respons av de svarande så att de tolkar innebörden i frågorna som frågekonstruktören tänkt.

I samband med pilotstudien fick eleverna information om bakgrunden till undersökningen, dess syfte, och information om att deltagandet var frivilligt. Vid svarstillfället fick eleverna möjlighet att avbryta skrivningen för frågor och synpunkter på svarsalternativ och formuleringar.

Resultatet av pilotundersökningen blev en omformulering av två frågor som gällde Figur 7 ”Tycker du att du fått tillräcklig information om vad som gäller på din APU plats?” och Figur 11 ”Har du kunnat tillföra din APU nya arbetssätt eller moment du lärt dig i skolan?”. Vi omformulerade frågorna från att vara ledande till att enligt Ejlertsson (2008) till att frågorna inte skall kunna tolkas på mer än ett sätt.

Eleverna har informerats om att deltagandet varit frivilligt. Viljan att delta i undersökningen har varit 100 % och under själva skrivningen har endast ett fåtal frågor om innehåll och svarsalternativ uppkommit. Samtliga respondenter har varit män i åldern 18-20. Ordningföljden av frågorna i enkäten var uppställda i en logisk ordning med en ”lätt” fråga typ fråga 1 ”Har du övat i skolan på de verktyg som används på din APU?”. De följande frågorna gällde jämförelser av skola och arbetsplatser i olika avseenden

4.3 Validitet och reliabilitet

Begreppet validitet gäller huvudsakligen om man undersöker det man verkligen vill undersöka. Empirisk forskning innebär ju med nödvändighet att de teoretiska begreppen måste översättas till operationella indikatorer, och dessa översättningar, eller operationaliseringar, kan alltid ifrågasättas. Vår undersökning kan givetvis ifrågasättas och det med rätta. Framför allt har vi enbart undersökt hur det ser ut på en skola. För att säkerställa vår undersöknings validitet borde man vid tillfälle göra exakt samma typ av undersökning vi en annan skola. Dessutom ökar validitetsproblemet med avståndet mellan den teoretiska definitionen och den operationella indikatorn. Vi har i efterhand noterat ett antal brister med frågeformuläret. Det är antagligen så att validiteten kan ifrågasättas för att vi inte har täckt in hela den teoretiska definitionen. Kärnan i vår frågeställning gäller elevernas upplevelse av de teoretiska yrkeskursernas relevans och vi är långt ifrån säkra på att frågeformuläret verkligen kunde göra rättvisa åt elevernas erfarenheter. Dessutom är det viktigt att ta till sig det som Gilje och Grimen (2004) beskriver om vad skevhet/bias är: *”Var och en av oss har begränsade kunskaper, oavsett hur mycket vi läst. Och var och en av oss är präglad av personliga särdrag som kan färga våra värderingar i vetenskapliga frågor, oavsett hur opartiska och neutrala vi försöker att vara”*. För oss är detta relevant bland annat för att vi har upptäckt att vi i vissa fall har ställt ledande frågor. Vi kan inte skatta vilken inverkan detta har haft på resultaten men det är inte omöjligt att de har påverkats.

Vi har inga anspråk på att kunna generalisera utifrån vår studie då Esaiasson m.fl. (2007) beskriver svårigheten med generalisering när man inte har ett slumpmässigt urval. *”Är du säker på att de valda konkreta fallen är det bästa sättet att kunna säga något allmängiltigt om fenomenet ifråga?”*. Vårt bidrag är istället en beskrivning av varierande uppfattningar inom två skolklasser på yrkesprogrammet och förhoppningsvis finns det vissa uppfattningar och upplevelser hos just dessa elever som kan vara allmängiltiga. Vår undersökning syftar till att ge en bild av hur relationen mellan skola och APU gestaltar sig enligt eleverna på en svensk gymnasieskola och utifrån resultaten föra ett resonemang om de problem som kan uppstå i mötet mellan skolan och arbetsplatsen under en yrkesutbildning.

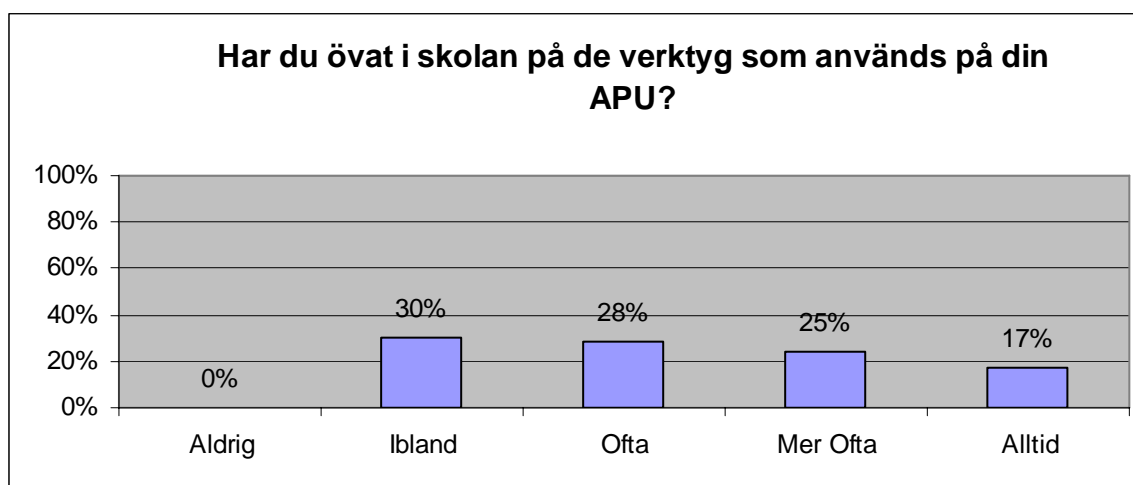
Reliabiliteten i vår undersökning kan med säkerhet ifrågasättas även den, då vi i efterhand hittat en del slump/slarvfel i vår enkät som gick ut till eleverna. Dessa fel bedömer vi gav respondenterna möjligheter att i vissa fall, missförstå frågorna. Risken för detta i den aktuella undersökningen får dock anses som minimal då vi var närvarande för att svara på eventuella frågor och vi inga frågor fick under insamlingens gång.

5 Resultat

5.1 Redovisning resultat

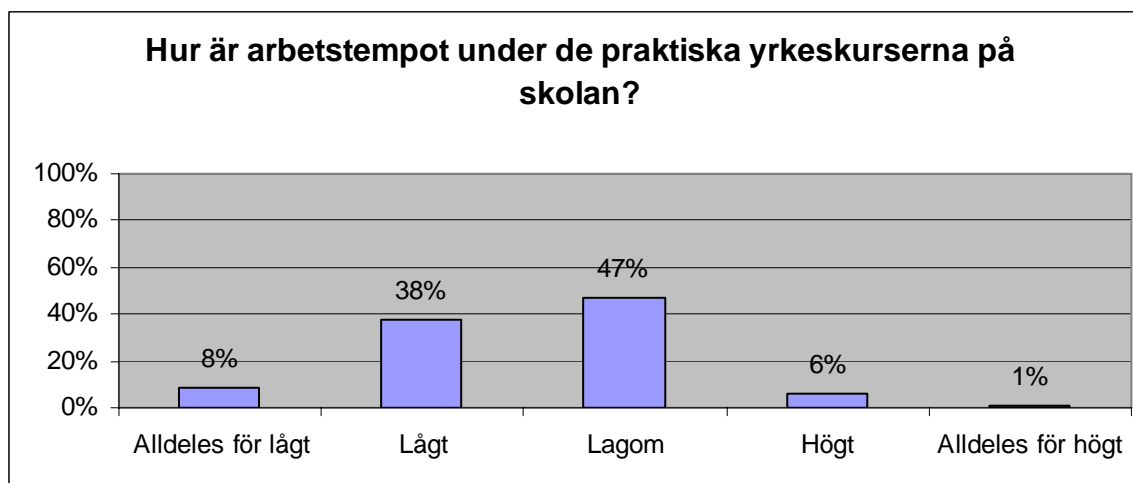
Vi har delat in resultaten i tre kategorier under rubrikerna: I skolan., Inför APU samt På arbetet.

5.1.1 I Skolan



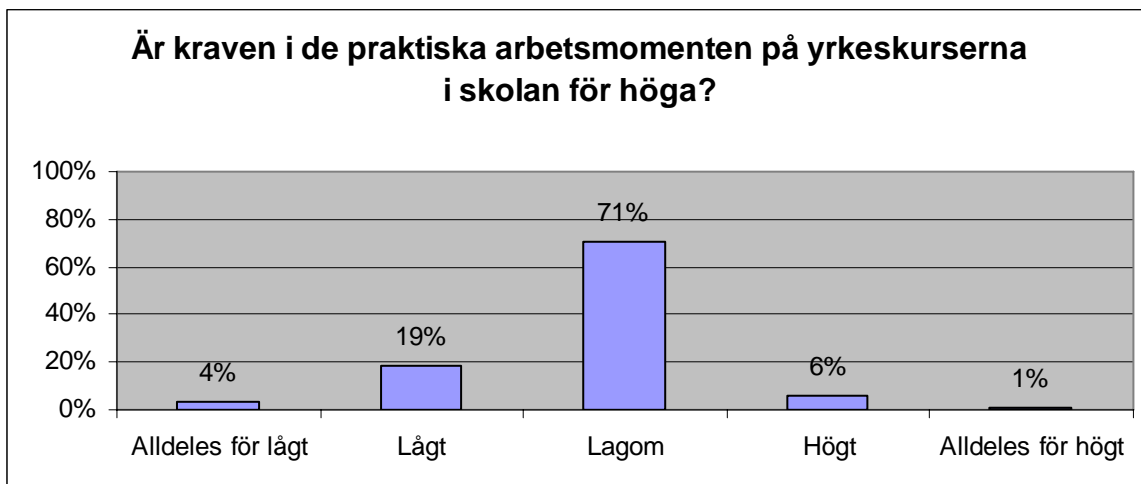
Figur 1. Svaren på frågan ”Har du övat i skolan på de verktyg som används på din APU?” fördelade över de olika svarsalternativen (n=106).

Figur 1 visar att 58 % har svarat att de använder aktuella verktyg ibland eller ofta och 42 % anser att de använder rätt verktyg mer ofta eller alltid. Om detta resultat ställs mot Figur 5 där frågan är om skolan är uppdaterad med moderna verktyg blir resultatet något annorlunda. Där svarar eleverna att skolan är uppdaterad ”Till viss del” 38 % med en övervikt mot ”Inte alls” 34 %. En tolkning av detta svarsmönster kan vara att ca 30 % tycker att skolan inte är uppdaterad med moderna verktyg och eleverna har endast fått öva på rätt sorts verktyg ibland.



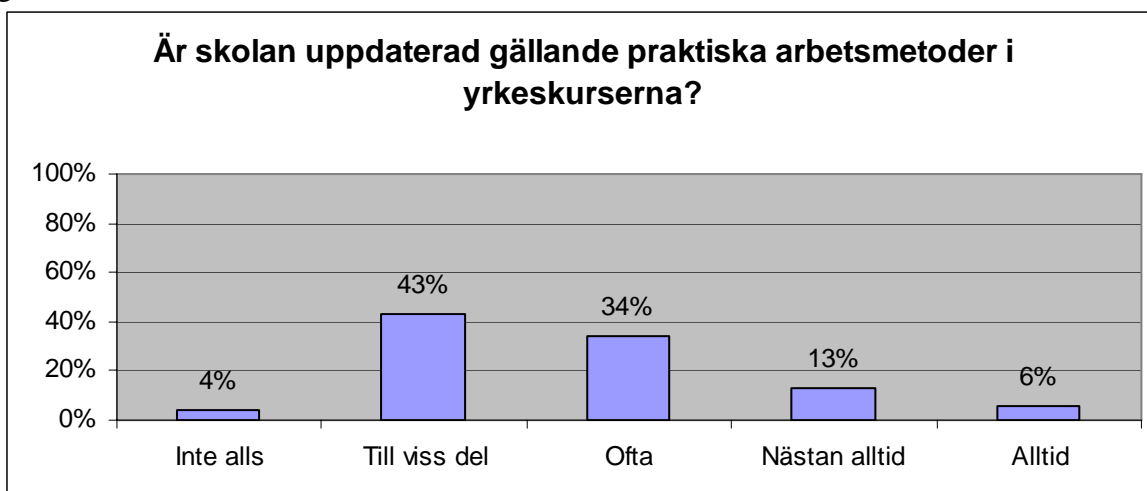
Figur 2. Svaren på frågan ”Hur är arbetstempot under de praktiska yrkeskurserna på skolan?” fördelade över de olika svarsalternativen (n=106).

I figur 2 kan man se att staplarna för Lagom, Lågt, Alldeles för lågt täcker 93 % av svaren. Här måste man beakta den faktiska läroprocessen med pedagogiska ställtider för genomgång av mål, syfte och elevernas egen tid för planering och så vidare. Det går samtidigt mycket tid åt att handgripligen visa arbetsmoment och ibland kan naturligtvis elever få uppleva en viss väntetid innan läraren kommer och visar. Eleverna i undersökningen har stor erfarenhet av APU där man arbetar i ren produktion och det pedagogiska inslaget är minimalt.



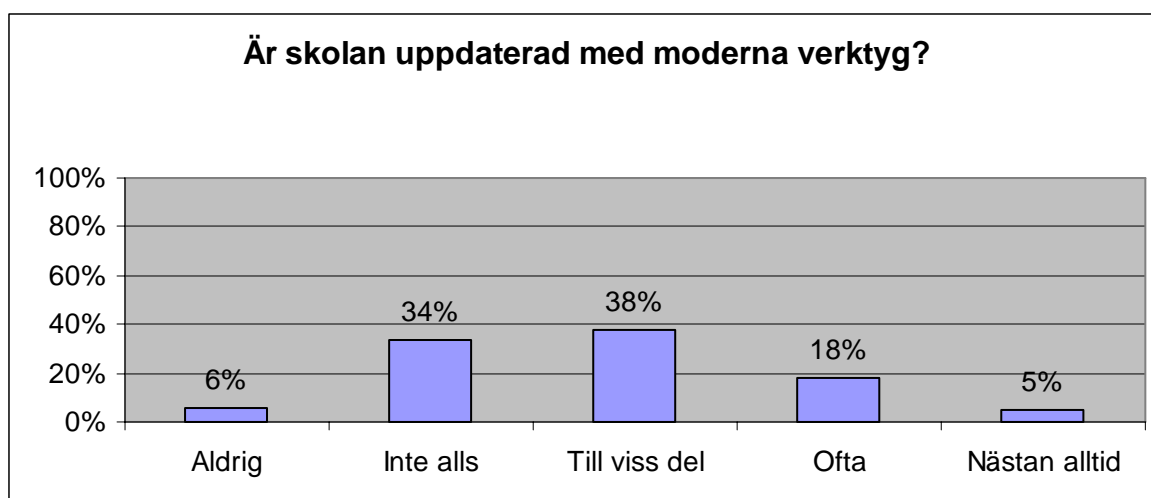
Figur 3. Svaren på frågan ”Är kraven i de praktiska arbetsmomenten på yrkeskurserna i skolan för höga?” fördelade över de olika svarsalternativen (n=106).

När det gäller kraven på de praktiska yrkeskurserna visar Figur 3 att 71 % tycker att kraven är lagom med en fallande skala mot ”Alldeles för lågt”. Att över 90 % av eleverna tycker att kraven är alldeles för ”Låga” eller ”Lagom”, samtidigt som man tycker att kraven på APU Figur 9. är betydligt högre borde innebära att det finns utrymme att höja kravnivån i betygsriterierna samt försöka efterlikna branschkraven som ställs ute på elevens APU i högre grad.



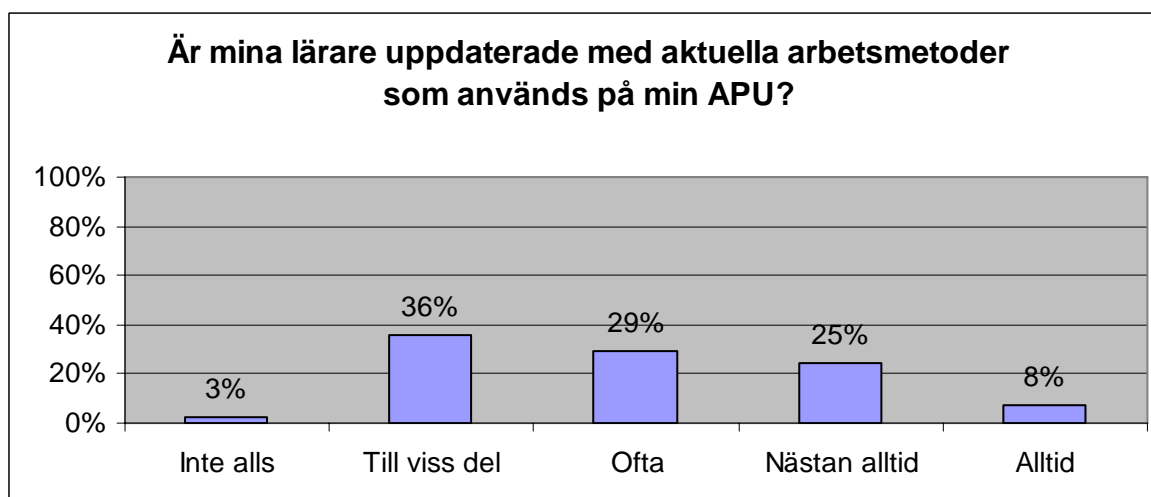
Figur 4. Svaren på frågan ”Är skolan uppdaterad gällande praktiska arbetsmetoder i yrkeskurserna?” fördelade över de olika svarsalternativen (n=106).

Arbetsmetoder i yrkeskurserna Figur 4 avser de moment som ingår i kursplanerna, Eleverna svarar att skolan är uppdaterad "Till viss del" 43 % i en fallande skala mot "Alltid". Kursplanerna är skrivna år 2000 och är ganska öppna vilket skulle kunna innebära att skolan i detta fall har anledning att se över kursinnehållet.



Figur 5. Svaren på frågan "Är skolan uppdaterad med moderna verktyg?" fördelade över de olika svarsalternativen (n=106).

61 % av eleverna anser att skolan håller sig uppdaterade med verktyg Figur 5. Detta visar att skolan har de flesta verktyg som behövs för att lära ut grundläggande tekniska metoder. Att nästan 40 % svarar "Aldrig" eller "Inte alls" beror troligen på att de moderna varianter som finns ute idag saknas på skolan. De som finns på skolan kan klassas som universella/allmänna verktyg mot de specialmaskiner som finns ute på en del företag och vissa företag kanske är mer specialinriktade än vad skolan är och därför krävs andra verktyg.

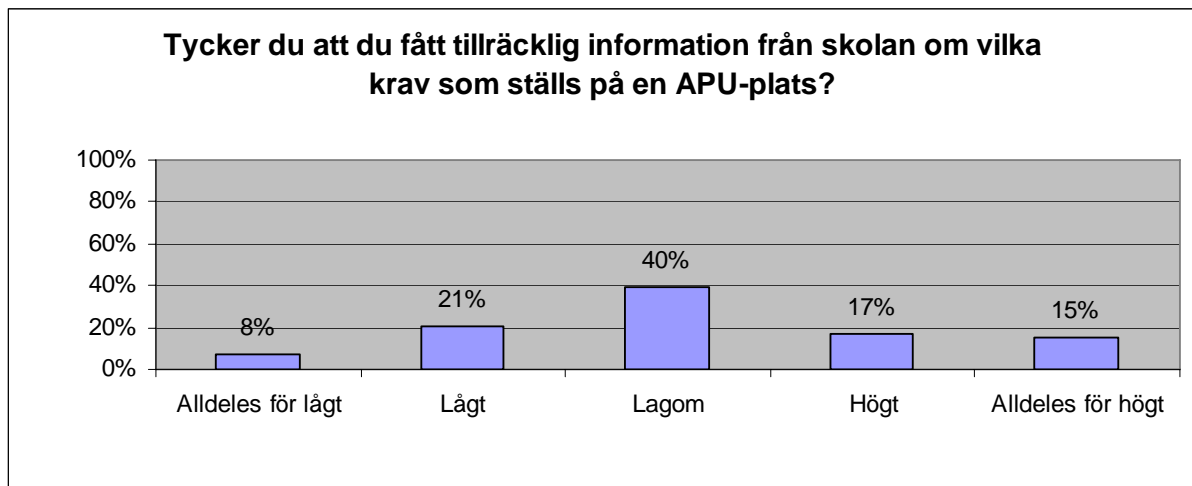


Figur 6. Svaren på frågan "Är mina lärare uppdaterade med aktuella arbetsmetoder som används på min APU?" fördelade över de olika svarsalternativen (n=106).

Är då kanske den viktigaste personen för elevens lärande i specifika yrkeskunskaper, yrkesläraren, uppdaterad vad som sker ute på arbetsplatserna? Enligt fig. 6 tycker eleverna till 36 % att läraren "Är det till viss del, med en fallande skala mot "Alltid". En förändring av denna svarsfördelning mot en högre grad av upplevd överensstämmelse mellan arbetslivets

krav och skolans undervisning skulle förmodligen kräva en ökning av de resurser som avsätts till yrkeslärarens kompetenshöjning. Detta bör gälla såväl skolrelaterade vidareutbildningar som vidareutbildning i karaktärsämnet. En sådan satsning kan utgöra ett led i att få en komplett plattform för yrkesläraren att stå på i både skolans och arbetslivets värld.

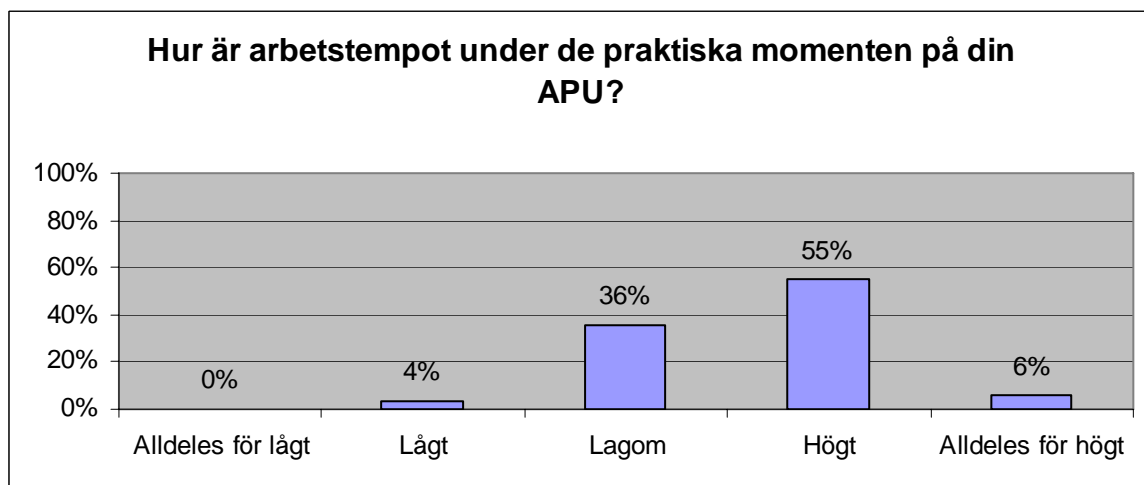
5.1.2 Inför APU



Figur 7. Svaren på frågan ”Tycker du att du fått tillräcklig information från skolan om vilka krav som ställs på en APU-plats?” fördelade över de olika svarsalternativen (n=106).

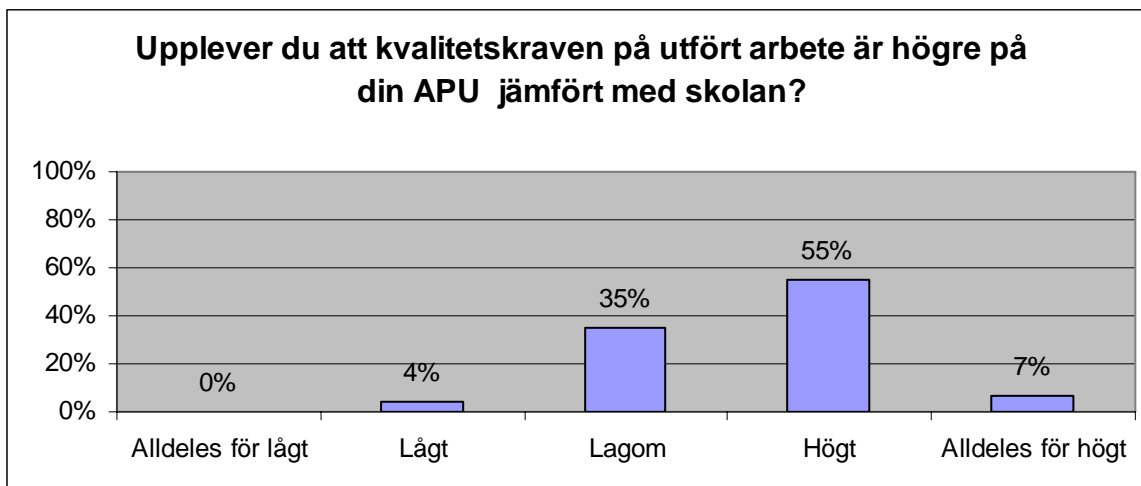
Enligt fig.7 där frågan gäller om informationen från skolan till elev beträffande APU-platsens krav är tillräcklig svarar 40 % av eleverna att informationen de fått varit ”Lagom”. 21 % av eleverna svarar att informationen varit ”Låg”. Här borde eleverna tycka att de fått en ”Hög” grad av information. Eventuellt beror svaret på att informationen bara kommit från ett håll (skolan), och ingen information från företag och branschorganisationer har getts till eleverna innan de går ut på APU.

5.1.3 På APU platsen



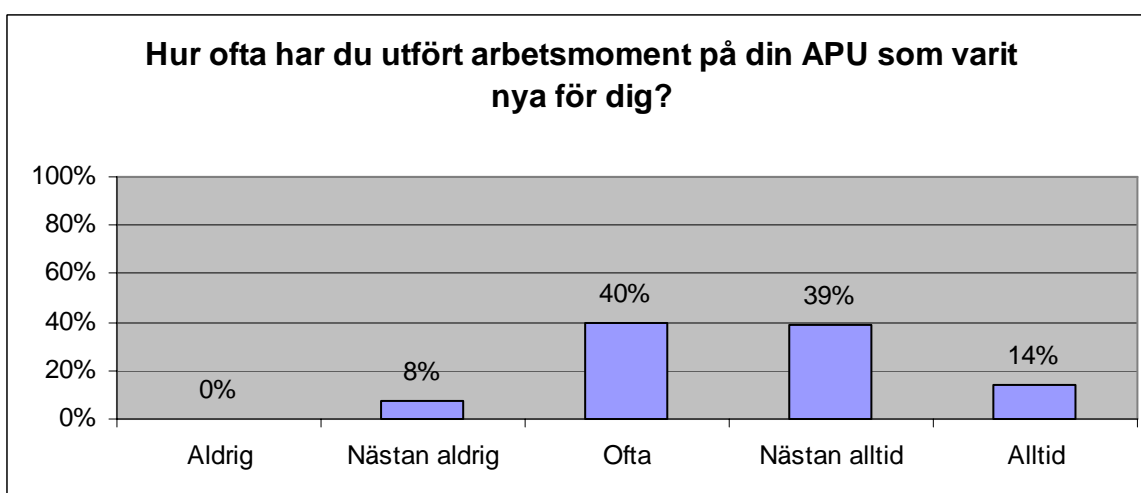
Figur 8. Svaren på frågan ”Hur är arbetstempot under de praktiska momenten på din APU?” fördelade över de olika svarsalternativen (n=106).

Att arbetstempot Fig.8 ute på en arbetsplats anses vara "Högt" 55 % får tolkas som att den faktiska produktionen är krävande för eleverna. Att sänka tempot på APU'n får säkert anses som mycket svårt. Här blir dilemmat mellan arbetslivet och skolan högst påtaglig. Problemet är att eleven som fortfarande är i ett tidigt utbildningsskede snabbt måste anpassa sig efter ett nytt tankesätt och lära sig efter nya regler. En anpassning som säkerligen är svår för många.



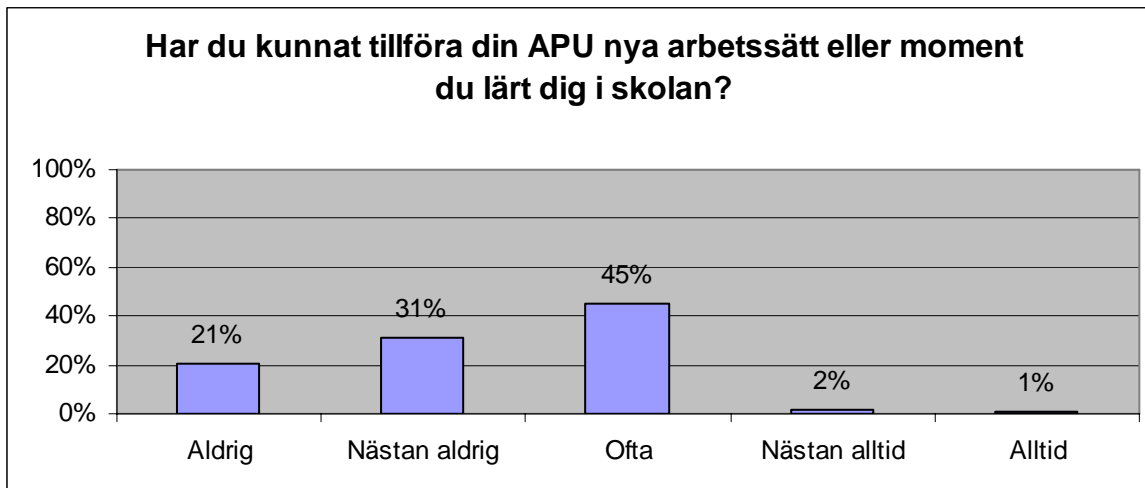
Figur 9. Svaren på frågan "Upplever du att kvalitetskraven på utfört arbete är högre på din APU jämfört med skolan?" fördelade över de olika svarsalternativen (n=106).

I Figur 9 visar sig samma fenomen som i Figur 8, att kraven anses höga på arbetsplatsen 55 %. En anledning till den upplevda höjningen av kvalitetskraven hänger förmodligen samman med att på skolan arbetar man ofta mot en temporär lösning/produkt alltså ett moment som har väldigt begränsad livslängd gentemot det faktiska arbete på APU'n som någon betalt mycket pengar för och som skall användas under lång tid. Trots detta är siffran anmärkningsvärd och skolan bör ha utrymme för att efterlikna kraven på elevens APU.



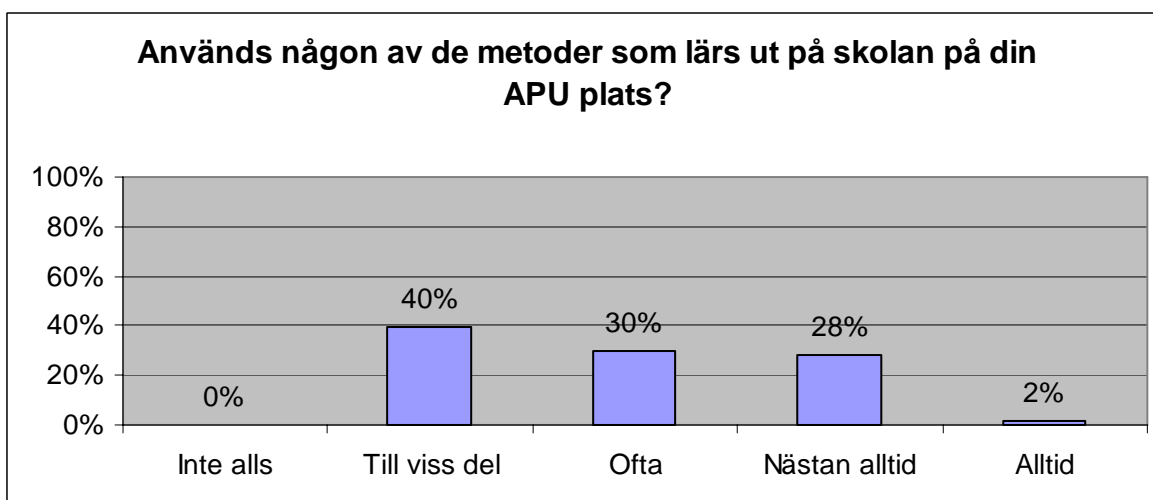
Figur 10. Svaren på frågan "Hur ofta har du utfört arbetsmoment på din APU som varit nya för dig?" (n=106).

Frågan som redovisas i Figur 10 gäller hur ofta eleverna utfört nya arbetsmoment på sin APU. 79 % av eleverna upplever att de utfört nya moment "Ofta" eller "Nästan alltid" Det framstår som tydligt att eleverna utökar sina kunskaper om olika arbetsmoment under sin APU. Utifrån detta resultat kan man ifrågasätta om innehållet i kursblocken ligger i fas med utvecklingen.



Figur 11. Svaren på frågan "Har du kunnat tillföra din APU nya arbetssätt eller moment du lärt dig i skolan?" fördelade över de olika svarsalternativen (n=106).

I Figur 11 redovisas elevsvaren på frågan om de kunnat tillföra nya arbetssätt eller metoder till sin APU. Hela 45 % har svarat att de "Ofta" har kunnat utföra nya metoder med en fallande skala mot "Aldrig". Med tanke på Figur 10 och 11's resultat kan man tolka det som att skolans metodik ibland kan vara till fördel också ute på arbetsplatserna. Det vore givetvis intressant att veta om någon av de metoder eleverna haft med sig ut till sin APU plats anammats och blivit rutin av företaget de varit på.



Figur 12. Svaren på frågan "Används någon av de metoder som lärs ut på skolan på din APU plats?" fördelade över de olika svarsalternativen (n=106).

I Figur 12 redovisas skolans yrkesmetoders överensstämmelse med arbetsplatsernas metoder. 40 % av eleverna svarar att de "Till viss del" använt de metoder som lärts ut i skolan, med en fallande skala mot "Alltid". Risken finns att resultatet blir lite snedvridet om "Till viss del" avser skolans grundläggande kursinnehåll och komplettering av denna sker ute på arbetsplatserna. Detta bör då ses som en varning för mot inaktuellt stoff i utbildningens kursinnehåll.

5.2 Tolkning

Tolkningen redovisas under fem rubriker som motsvarar de centrala teman som utkristalliserat sig vid bearbetningen av resultaten. Dessa fem teman är: 1. Yrkeslärarens roll 2. Verktyg 3. Metoder 4. Tempo/krav och 5. Huvudslutsatser. Tolkningen avser att relatera resultaten i föreliggande studie med vad som framkommit i tidigare forskning på detta fält och på så sätt ge en fylligare bild av problemområdet.

Syftet med denna undersökning är, som tidigare påpekats, att beskriva elevens uppfattning om de olika yrkeskursernas överensstämmelse med den arbetsplatsförlagda utbildningen. Syftet är också att försöka analysera i vilken mån utbildningen som ges till eleverna är meningsfull och motiverande i relation till deras erfarenheter från arbetslivet.

1. Yrkeslärarens roll

Olofsson (2003) behandlar vikten av yrkesanknytning i den svenska gymnasieskolan, framför allt för de minst studiemotiverade eleverna som annars riskerar att få en lång och svår väg i övergången mellan skola och arbetsliv.

För att utforma en utbildning med aktuell yrkesanknytning har yrkesläraren en central position med sin erfarenhet från yrket i kombination med lärarrollen med dess pedagogiska innehåll och breda uppdrag.

Att läraren är påverkad av sin vardag inom skolans värld är naturligt. Då arbetsuppgifterna i skolan skiljer sig mycket ifrån dem inom produktionen blir det därför av stor vikt att läraren utnyttjar sin rätt till arbetsplatsbesök för att se hur verksamheten på arbetsplatserna bedrivs. I rapporten från Skolverket (1998) framgår det att tre fjärdedelar av lärarna/programansvariga anser att skolan har ett fungerande system och uppföljning av arbetsplatsbesök. Däremot anser två tredjedelar av representanterna från arbetsplatserna att det inte alls genomförs eller endast summariskt genomförs analyser för att säkerställa att utbildningen ligger i fas med gällande villkor ute på elevernas arbetsplatser. Lärare har generellt en stor arbetsbörda och det kan vara svårt att hinna med alla uppgifter man åläggs. Inte desto mindre menar vi att yrkeslärare inte kan fullgöra sin undervisning på ett tillfredställande sätt om de inte har en stor insyn i företagets verksamhet och villkor. Den konflikt mellan skolans breda uppdrag och villkoren på arbetsplatserna som vi tidigare berört framstår som tydlig i våra resultat. Berner (2007) beskriver *"Verkstadskultur och skolkultur"* där den första *"verkstadskulturen"* betonar den praktiska kunskapen som nödvändig även för uppgifter i hierarkins topp; den andra *"skolkulturen"*, uttrycker ett större förakt för praktikens roll: *den måste underordnas vetenskapen, dvs. teorin. "Verkstadskulturens" företrädare betonar kontinuiteten mellan det praktiska arbetet vid svarv och fräs, och det mer teoretiska arbetet som ingenjör och konstruktör. "Maskinbyggaren måste vara mångsidigt kunnig, såväl teoretiskt som praktiskt. Han måste icke allenast kunna konstruera och beräkna sina maskiner, utan också kunna uppsätta och sköta dem. Inom "skolkulturen", å andra sidan, understryks kontrasten mellan praktikerns "på måfå"-metoder och de vetenskapliga kunskaper och tillvägagångssätt med vilkas hjälp teoretikern mer framgångsrikt löser tekniska problem. Den ena kulturen underkänner den andras prioriteringar. För "verkstadskulturens" företrädare är den skolmässiga inläringen, teorin utan praktisk referens, enbart till hinder i det tekniska arbetet som ingenjör.* Efter att vi utfört vår undersökning är vi övertygade om att detta dilemma som

just beskrivits är det som klart karakteriserar yrkeslärares undervisning och problem med att få en förståelse hos vissa APU platser för skolans roll och mål med sin verksamhet.

Prioriteringen med kvalitetssäkring av APU platser är tydligen olika värderad i skola och arbetsliv, vilket naturligtvis påverkar lärarens möjlighet att ta till sig den senaste tekniken.

2. Verktyg.

Vi har ställt frågor kring verktyg och deras användning på skola och APU. Enligt Fig.1 där frågan som ställs är: Har du övat i skolan på de verktyg som används på din APU? kan vi utläsa att ungefär en tredjedel av eleverna upplever det som att skolan inte tillhandahåller aktuella verktyg, samtidigt som två tredjedelar har svarat Ofta, Mer ofta och Alltid.

I skolans kursverksamhet som är av grundläggande karaktär används en ”grundläggande” verktygslåda. Att en snickarelev driver i spikar med hammare i stället för med spikpistol får ses som naturligt då det gäller att kunna hantera både normala och traditionella verktyg. Säkerhets- och specialutbildning för allehanda verktyg kommer naturligt in i elevens fortsatta utbildning som lärling. Samtidigt ska den praktiska utbildningen ge eleven en uppfattning om arbetsprocessen så att misstag och stopp i produktionen hindras. Eleven ska också känna en meningsfullhet i rutinmässiga och styrda arbeten.

Att i dessa moment använda sig av grundläggande verktyg kan ses som en pedagogisk fas där eleven efter ökad kunskap kan använda sig av mer avancerad utrustning.

På frågan om skolan är uppdaterad med moderna verktyg Figur 5 svarar 38 % ”Till viss del”, samtidigt svarar 34 % ”Inte alls”. Eleverna har vid svarstillfället erfarenhet av sina APU platser och har fått prova på det ”senaste” som finns gällande verktyg. Skolan ställs här inför ett problem där å ena sidan en pedagogisk utbildning med grundläggande utrustning ställs mot arbetslivets krav på effektivitet.

För att eleven ska erfara sin utbildning som meningsfull krävs att den till så stor del som möjligt följer arbetsprocessen i arbetslivet. Förtroendet hos eleverna för skolan kan säkert sjunka om utrustningen känns omodern och fel. Att kunna erbjuda eleverna en mer avancerad utrustning ju längre eleverna kommit i sin utbildning blir på så sätt både pedagogisk och stimulerande.

3. Metoder

Att APU´n har stor betydelse för att nå utbildningens kursplansmål står att läsa i Skolverket (1998). Enligt denna rapport är nästan samtliga elever klart positiva till och nöjda med sin arbetsplatsförlagda utbildning. Samtidigt noteras att elevernas värdering av APU´n betydelse växer för varje läsår, med liten betydelse under år 1, till ”Stor betydelse” eller ”Mycket stor betydelse” under år 3.

Med metoder menas, i detta arbete, del av arbetsprocessen. Berner (2007) hävdar att själva inläringen av metoder kan ske på arbetsplatsen men att den idag sker idag lika ofta i skolan. I skolan kan individen skaffa sig fördjupade kunskaper och färdigheter under ordnade former som arbetsplatsen sällan kan erbjuda.

Skoltiden blir ersatt av arbetstid, att skolan inte längre *lär ut* utan arbetet står för *inläringen*.

I vår undersökning relaterar vi till arbetsmetoder i Figur 4, 6, 10, och 12 . Att skolan har tid att ge en fördjupad kursintroduktion för att säkerställa förståelsen hos yrkes eleverna i den

praktiska metodgenomgången, känns naturligt och är ett moment som ska få ta tid. Det känns lika naturligt att rätt moment läggs in i de olika kursblocken, så att eleven kan känna igen en grundläggande metod från skolan i förhållande till sin APU.

I en jämförelse mellan Figur 4 och Figur 10 där eleverna svarat på om skolan är uppdaterad i de olika arbetsmetoderna och om hur ofta de provat på nya arbetsmoment på sin APU, kan man tyda svaren som att skolan har en svag metodpraktik.

Yrkesskolans uppgift är inte att utbilda ”färdiga” yrkesarbetare utan som det står i byggprogrammets program mål Skolverket (2000) syftar yrkesprogrammen till att ge grundläggande kunskap inom de olika inriktningarna. Detta innebär naturligtvis att eleverna stöter på nya arbetsmetoder vid sin praktik.

Tittar vi på Figur 11 där frågan om eleven kunnat tillföra sin APU plats nya arbetssätt eller moment, svarar 45 % att de ”ofta” kunnat introducera ny metodik på sin APU. Detta blir nästan ett motsatsförhållande till resultaten på Figur 4 och 10. Innebär det att skolan löser uppgiften på ett annat sätt än ute i arbetslivet? Att det finns flera praktiska lösningar på samma problem är känt, det intressanta med detta resultat blir att försöka förklara syftet med den grundläggande utbildningen för eleverna samtidigt som eleverna upplever att de tillför/utför nya arbetsmetoder i sin praktik? Ett svar kan vara som Berner (2000) berör i sitt resonemang kring ”dolda läroplaner” dvs. att under tiden eleven går igenom kursblocken under skoltid inlärs även en tyst kunskap som förmedlas av yrkesläraren och kurskamrater. En kunskap som eleven själv tolkar för att använda i uppgiften som ska lösas. I det praktiska arbetet med att lösa en uppgift finns många sätt att gå till väga. Vi tolkar det som när eleven kommer ut på sin APU kan denna uppleva att ett moment från skolutbildningen känns nytt och representerar ett nytt arbetssätt, men kan i själva verket vara en tolkning av, eller variant på, skolutbildningen. Självklart kan det samtidigt vara så att eleven fått ta del av en kunskap i skolan som ännu ej finns representerad på arbetsplatsen.

4. Tempo/krav

Att arbetstempot och kvalitetskraven i dagens produktion är högt ställda är ett känt faktum. För att få en smidig övergång till arbetslivet blir det skolans uppgift att hitta ett tempo och fylla kvalitetskraven med en för eleven lagom dos av ”verklighet”. I kategorierna tempo och kvalitet, alltså en betydande del av yrkesmannaskapet resonerar Berner (2007) om skolans roll som leverantör av kunskaper, attityder, värderingar och färdigheter som så småningom omvandlas till kompetens. Samt att skolan introducerar en *inställning* till kunskap och vidareutbildning i yrket.

Resultaten visar i Figur 3 och 9 att eleverna upplever att kraven på utfört arbete är betydligt högre på elevens APU än inom kursverksamheten i skolan. Att ställa likvärdiga krav i skolan som på arbetsplatsen borde vara av skolans intresse för att ge eleverna en klar bild av vad som krävs. En olikhet som påverkar inställningen till den upplevda skillnaden kan bero på de olika betygskriterierna som används i skolan och på arbetsplatserna. I skolan används en skala från G till MVG. På arbetsplatsen blir istället resultatet besiktigt och eventuellt godkänt med eventuella kompletteringar.

Elevernas varierande ambitionsnivå/kunskapsnivå präglar säkert enkätresultaten. Vissa elever kan vara nöjda med ett G och andras ambition ligger mot MVG i betyg i skolans kurser, däremot är det inte självklart att ett färdigställt objekt blir godkänt på arbetsmarknaden med motsvarande kriterier. Elevens syn på utfört arbete och vilka krav som måste uppfyllas blir en

del av handledarens och yrkeslärarens uppgift att lära ut som en del av att förbereda eleven till yrket.

Eleverna upplever arbetstempot i skolan gentemot de krav som ställs på praktikplatsen som lågt. Det finns svårigheter i att försöka uppnå en balans mellan krav på tempo mellan skola och arbetsplats blir ett pedagogiskt förhållningssätt. Valet kan stå mellan att utföra ett moment snabbt men slarvigt eller mer långsamt men noggrant. Vi har tidigare konstaterat att eleven befinner sig i början av sin yrkeskarriär, skolan ska tillhandahålla en grundläggande utbildning och ge eleven en bra inställning till arbetet. Detta talar för att man följer ett långsammare arbetstempo i skolan där man godkänner att arbetsmomenten tar lite längre tid att utföra och en fördjupning av arbetsmomentens syfte och slutmål kan diskuteras i lugn och ro. Det är dock också viktigt att påvisa för eleverna att den tid man har i skolan inte finns i arbetslivet.

Arbetstempot kan i ett senare skede av utbildningen ökas på när elevens kunskaper om metoder och yrket som helhet blivit mer solida och påverkan från arbetskamrater minskat och deras inställning/förståelse för produktionen har ökat.

Gustafsson (2003) lyfter i sin undersökning värdet av elevernas inställning till arbetet som väsentligt. Elever med kreativa idéer och som har en social förmåga att smälta in i ett arbetslag anses ha rätt kompetens. I tempo/krav formas yrkes eleverna i skolan mot en yrkesmannaroll som inte kan underskattas där rätt inställning och kreativitet är av stor betydelse när eleven på sin APU förutsätts ta ett eget ansvar.

5. Huvudslutsatser

En huvudslutsats är att med en något bättre verktygsarsenal och något högre krav på slutprodukterna har yrkesutbildningen en potential för att kännas både mer meningsfull och mer motiverande för eleverna.

Elevernas uppfattning om kursblockens innehåll skulle troligen kunna bli mer positiv om dessa hade en tydligare koppling till arbetslivet. Samtidigt är det av vikt att hela tiden öka kraven på eleverna under utbildningen så att elevens APU-tid inte riskerar att kännas som överkurs utan kommer att utgöra ett komplement till skolutbildningen och vara i samklang med denna. Olofsson (2003) har påpekat att för att elevens investering av engagemang och tid rätt ska tas till vara bör yrkesutbildningen ge en bred bas där attityd och motivation är viktiga faktorer för förändringskapaciteten, då ges också förutsättningarna för nytt lärande och ny kunskap.

Inom den tillverkande industrin pågår en ständig utveckling inom teknik och material och det är med all säkerhet ofta en utmaning för skolan. Det kan emellertid vara lönande för skolans del att följa med i utvecklingen så att eleverna ser tydliga spår av arbetslivet i yrkeskurserna. Det är viktigt för att underlätta övergången skola – arbetsliv, men samtidigt för att bekräfta behovet av en yrkesutbildning.

Olofsson J och Wadensjö E (2006) talar om en bristande dialog mellan skolan och arbetslivet, här gäller att se utvecklingsmöjlighet för dagens gymnasieskolor som kan stärka utbildningen med hänsyn till teknik och materialutveckling med relativt små medel. Så länge som APU har

en så central roll och en så stor betydelse i utbildningen för elevens motivation och lärande gäller det alltså att skolan blir mer arbetsmarknadsmässig.

Att yrkesläraren får stå i centrum för kursutvecklingen samt bli garanterad vidareutbildning i respektive karaktärsämne framstår som särskilt viktigt för att säkerställa kvaliteten på utbildningen.

6 Diskussion

Undersökningen visar att på den undersökta skolan bedrivs en kursverksamhet som av eleverna generellt upplevs som "lagom". Frågan är om det är skolans intention att bedriva en lagom utbildning och samtidigt kan man fundera på om detta är rätt sätt att få med oss det stora flertalet elever eller kan utbildningen bli lite för slätstruken om man väljer denna väg? Kanske borde undervisningen utmana de bättre eleverna, flertalet tycker ju att arbetstempot på yrkeskurserna är lagom eller lågt. Är det i ett relativt lågt tempo som vi kan fördjupa kunskaperna och låta de elever som kräver mer tid för en övning att komma ifatt? Vi vet att kunskapen hos eleverna är starkt differentierad. När man diskuterar denna fråga är det bra ibland tänka på de olika världar som styr skolan och industrin. Industrins syfte är ju främst att tjäna pengar och skolans syfte att ge en ökad kunskap/förståelse och grundläggande förutsättningar till så många som möjligt efter olika värdegrundsprinciper och mål. Vår tro är att dessa två sätt att se på yrkesutbildning på gymnasiet måste integreras för att föra skolan och industrin närmare varandra. Detta för att skolan skall fortsätta hålla sin höga utbildningsnivå och att industrin skall kunna vara konkurrensförmålig mot andra länder genom att få duktiga medarbetare från vårt skolsystem. Hur detta skall gå tillväg finns säkert lika många idéer som det finns invånare i vårt land. Något som säkerligen måste till är att lärare måste sätta sig in i hur industrin arbetar och industrin måste öppna sig för skolans syn och sätt att arbeta. Detta skulle förmodligen påverka elevernas lärande i positiv riktning mot arbetslivet.

Mottagandet av elever ute på arbetsplatserna sköts där det många gånger kan finnas en annan värdegrund än skolans, sätter naturligtvis sin prägel på elevens inställning till yrket/skolan.Handledarens inställning till eleven och den kunskap som eleven har med sig från skolan noteras och ifrågasätts också ibland. Hela tiden ställs eleven inför andras värdering av den egna kunskapen och för klassificering från både arbetsgivare och skola vilket gör att eleven kan erfara motstridiga krav och budskap.

Vår studie öppnar för många frågeställningar som skulle behöva följas upp i framtida studier. Det vore även intressant att om ett antal år upprepa undersökningen för att se om en ändrad attityd bland eleverna har skett.

Ett lämpligt forum för att säkerställa rätt kvalitet på utbildningen är programrådet, programrådet är en grupp med anknytning till både skola och arbetsliv som fortlöpande har i uppgift att se till att alla moment, kurser mm som ingår i utbildningen följer de riktlinjer som fastställts och att kursverksamhetens kursplaner hålls uppdaterade där samtal om detaljstyrning i kurskvalitet samt önskemål från bransch och skola diskuteras. Nya idéer från fältet kan vävas samman med skolans pedagogiska synpunkt. Lika viktigt blir det att en utvärdering regelbundet genomförs av yrkeslärarens APU-besök.

Syftet med den här uppsatsen har varit att analysera elevens uppfattning av yrkeskursernas relevans för arbetet på APU platserna. Har vi fått en klar bild av vad eleverna tycker? Bedriver skolan aktuella kurser som till innehållet är aktuella? Skolverkets (1998) rapport nr.153 hänvisar till flera punkter som är av stor vikt för att en APU verksamhet ska vara av god kvalitet som till exempel:

- Att det finns ekonomiska resurser till förfogande för att bedriva en fungerande APU.
- Att yrkesråd eller programråd fungerar.
- Att det finns goda personkontakter mellan skola/arbetsplats.
- Att yrkesläraren har god kunskap om de olika arbetsplatsernas verksamhet och möjlighet att medverka i olika delar av utbildningen.

Ovanstående punkter är självklart viktiga för att eleven ska komma till en fungerande APU-plats, men det förberedande arbetet som läggs ned i skolan under respektive yrkeskurs bör vara i överrensstämmande med verksamheten idag. Det gäller för eleven att så tidigt som möjligt i sin yrkeskarriär få en återkoppling av arbetsmomenten från skolan till arbetet på sin APU-plats. Det blir samtidigt skolans uppgift att via programråd lyssna av branschernas önskemål och krav på eventuell förändring av kursupplägg, utan att för den skull tappa det pedagogiska uppdraget.

Avslutningsvis konstaterar vi att skolan i vår studie framstår som betydligt mer i samklang med arbetslivet än vad vi trodde. Dessutom gjorde denna undersökning att vi fick upp ögonen mer för vad skolans egentliga syfte är. Vår första infallsvinkel var att skolan låg kraftigt efter både när det gäller verktyg och metoder. Detta visade sig vara en till viss del felaktig syn. Resultaten har därför gjort att vi själva fått tänka till. Orsaken till att man trott att skolan använder fel verktyg och metoder verkar vara att det visat sig att många av de metoder och verktyg som finns ute på APU platserna bara har förfinats och verktygen utvecklats vilket gjort att man lätt kan luras att tro att fel saker används i skolan.

Att företagen önskar att skolans undervisning motsvarar utvecklingen i produktionen kan man givetvis förstå men lärare har flera ansvarsområden som går utanför de krav arbetslivet ställer och sannolikt kan inte dessa motstridiga intressen komma att överbryggas helt även om ett ökat samarbete kan öka utbildningens kvalitet för eleverna på yrkesprogrammen.

I samband med denna studie har vi funnit fler olika saker som påverkar utbildningen och styr relationen mellan skola och arbetsliv.

På de yrkesinriktade gymnasieprogrammen genomförs programråd två gånger per år. Här har bransch och skola möjlighet att lyfta problem och möjligheter som rör utbildningen. Är det ett fungerande programråd som aktivt arbetar med utvecklingsfrågor. Är alla berörda parter deltagande och leder mötena till beslut? Om dessa förutsättningar följs kan frågorna som kommer fram vara både intressanta och viktiga. Vid en fördjupning tillsammans med programrådet ges tillfälle att utveckla samarbetet mellan skola och arbetsliv. Här finns även chans till analys av yrkesbranschernas inflytande på kursverksamheten.

Lika viktig som ett fungerande samspel mellan skola – bransch är naturligtvis yrkeslärarens roll som förmedlare av arbetsmetoder. Att yrkesläraren ofta har en bred bas och lång erfarenhet av sitt yrke är ingen garanti för att han/hon är familjär med dagens metoder eller utrustning. Hur ser vidareutbildningen ut för yrkeslärare i sina karaktärsämnen?

En studie av vidareutbildningen för yrkeslärare fördelat mellan karaktärsämnen och teoretiska skolfrågor, samt nyttjandegraden av respektive utbildning kanske skulle kunna vara en intressant undersökning som är relevant för att säkerställa elevernas korrekta yrkesutbildning.

Referenser

Arnell Gustafsson, Ulla, (2003) *När arbetsplats och skola möts. Om den arbetsplatsförlagda utbildningen på gymnasieskolans Handelsprogram*. Stockholm: Arbetslivsinstitutet

Berner, Boel, (2007) *Kunskapens vägar*, Linköping

Ejlertsson, Göran (2008) *Enkäten i praktiken*. Stockholm: Studentlitteratur AB

Esaiasson, Peter, Gilljam, Mikael, Oscarsson, Henrik och Wängnerud, Lena, (2007) *Metodpraktikan*. Vällingby: Nordstedts Juridik.

Gilje, Nils och Grimen, Harald, (2006) *Samhällsvetenskapernas förutsättningar*, Göteborg: Daidalos

Myndigheten för skolutveckling (2004) *Arbetsplats för lärande*. Stockholm: Myndigheten för skolutveckling.

Olofsson J och Wadensjö E (2006) *Lärlingsutbildning, ett återkommande problem eller en oprövad möjlighet?* Stockholm: Expertgruppen för studier i Samhällsekonomi (ESS)

Olofsson, Jonas, (2003) *Grundläggande yrkesutbildning och övergång skola-arbetsliv*, Uppsala: Institutet för arbetsmarknadspolitisk utvärdering

Skolverket (2000) *Byggprogrammet Programsmål, kursplaner, betygskriterier och kommentarer*, Stockholm

Skolverket, (1998) *Samverkan. Skola-Arbetsliv*. Rapport 153, Stockholm

Utbildningsdepartementet (1994) *Läroplan för de frivilliga skolformerna, Lpf94*

Utbildningsdepartementet (1994) Lpf94 Förordning om 1994 års läroplan för de frivilliga skolformerna, Stockholm.

7 Enkät

Enkätundersökning

Undersökning om samband och skillnader mellan gymnasieskolans praktiska yrkeskurser och arbetsplatsförlagd utbildning (APU).

Fråga 1. Har du övat i skolan på de verktyg som används på din APU?

Aldrig	Ibland	Ofta	Mer Ofta	Alltid
1	2	3	4	5
<input type="checkbox"/>	<input type="checkbox"/>	<input type="checkbox"/>	<input type="checkbox"/>	<input type="checkbox"/>

Fråga 2. Hur är arbetstempot under de praktiska yrkeskurserna på skolan?

Alldeles för lågt	Lågt	Lagom	Högt	Alldeles för högt
1	2	3	4	5
<input type="checkbox"/>	<input type="checkbox"/>	<input type="checkbox"/>	<input type="checkbox"/>	<input type="checkbox"/>

Fråga 3. Hur är arbetstempot under de praktiska momenten på din APU?

Alldeles för lågt	Lågt	Lagom	Högt	Alldeles för högt
1	2	3	4	5
<input type="checkbox"/>	<input type="checkbox"/>	<input type="checkbox"/>	<input type="checkbox"/>	<input type="checkbox"/>

Fråga 4. Tycker du att du fått tillräcklig information från skolan om vilka krav som ställs på en APU plats.

Alldeles för lågt	Bristfällig	Lagom	Högt	Mycket bra
1	2	3	4	5
<input type="checkbox"/>	<input type="checkbox"/>	<input type="checkbox"/>	<input type="checkbox"/>	<input type="checkbox"/>

Fråga 5. Är kraven i de praktiska momenten på yrkeskurserna i skolan för höga?

Alldeles för lågt	Lågt	Lagom	Högt	Alldeles för högt
1	2	3	4	5
<input type="checkbox"/>	<input type="checkbox"/>	<input type="checkbox"/>	<input type="checkbox"/>	<input type="checkbox"/>

Fråga 6. Upplever du att kvalitetskraven på utfört arbete är högre på din APU jämfört med skolan?

Alldeles för lågt	Lågt	Lagom	Högt	Alldeles för högt
1	2	3	4	5
<input type="checkbox"/>	<input type="checkbox"/>	<input type="checkbox"/>	<input type="checkbox"/>	<input type="checkbox"/>

Fråga 7. Hur ofta har du utfört arbetsmoment på din APU som varit nya för dig?

Aldrig	Nästan aldrig	Ibland	Nästan alltid	Alltid
1	2	3	4	5
<input type="checkbox"/>	<input type="checkbox"/>	<input type="checkbox"/>	<input type="checkbox"/>	<input type="checkbox"/>

Fråga 8. Har du kunnat tillföra din APU nya arbetssätt eller moment som du lärt dig i skolan?

Aldrig	Nästan aldrig	Ibland	Nästan alltid	Alltid
1	2	3	4	5
<input type="checkbox"/>	<input type="checkbox"/>	<input type="checkbox"/>	<input type="checkbox"/>	<input type="checkbox"/>

Fråga 9. Är skolan uppdaterad gällande praktiska arbetsmetoder i yrkeskurserna?

Inte alls	Till viss del	Ofta	Nästan alltid	Alltid
1	2	3	4	5
<input type="checkbox"/>	<input type="checkbox"/>	<input type="checkbox"/>	<input type="checkbox"/>	<input type="checkbox"/>

Fråga 10. Är skolan uppdaterad med moderna verktyg?

Inte alls	Till viss del	Ofta	Nästan alltid	Alltid
1	2	3	4	5
<input type="checkbox"/>	<input type="checkbox"/>	<input type="checkbox"/>	<input type="checkbox"/>	<input type="checkbox"/>

Fråga 11. Är mina lärare uppdaterade med aktuella arbetsmetoder som används på min APU?

Inte alls	Till viss del	Ofta	Nästan alltid	Alltid
1	2	3	4	5
<input type="checkbox"/>	<input type="checkbox"/>	<input type="checkbox"/>	<input type="checkbox"/>	<input type="checkbox"/>

Fråga 12. Används någon av de metoder som lärs ut på skolan på din APU?

Inte alls	Till viss del	Ofta	Nästan alltid	Alltid
1	2	3	4	5
<input type="checkbox"/>	<input type="checkbox"/>	<input type="checkbox"/>	<input type="checkbox"/>	<input type="checkbox"/>