

Tillgänglighet och varsamhet i vardagens stadsmiljöer



Lina Lo Gillefalk

**Uppsats för avläggande av filosofie kandidatexamen i
Kulturvård, Bebyggelseantikvariskt program**

15 hp

**Institutionen för kulturvård
Göteborgs universitet**

2010:7



Tillgänglighet och varsamhet i vardagens stadsmiljöer

Lina Lo Gillefalk

Handledare: Bosse Lagerqvist

Kandidatuppsats, 15 hp
Bebyggelseantikvariskt program
Lå 2009/10

UNIVERSITY OF GOTHENBURG
Department of Conservation
P.O. Box 130
SE-405 30 Göteborg, Sweden

www.conservation.gu.se
Tel +46 31 7864700
Fax +46 31 786 47 03

Program in Integrated Conservation of Built Environments
Graduating thesis, BA/Sc, 2010

By: Lina Lo Gillefalk
Mentor: Bosse Lagerqvist

Title: Considerate Accessibility in Urban Environments

ABSTRACT

This graduate thesis deals with the challenges facing us as we gradually make our urban environments with their many public buildings, such as shops, cafés and cinemas, more accessible for disabled people. The perspective taken is that of the conservationist, who in her or his profession looks to the cultural and historical characteristics in buildings and building environments. In order to gain better accessibility, changes in the physical fabric need to be made, with consideration for the cultural and historical characteristics.

The introduction presents the subject of considerate accessibility. The second chapter deals with the legal aspects concerning the protection of buildings as well as the accessibility for disabled people. Several interviews with different participants are presented here, aiming to tie the legislation to the reality of the conservationist, the disabled, the civil servant working with accessibility issues and the property owner, whose responsibility it is to make the adjustments necessary to improve accessibility. The third chapter presents two case studies, dealing with the challenges of considerate accessibility in two different parts of Gothenburg, Vallgatan and Andra Långgatan. The case studies aim to identify both the cultural and historical characteristics as well as the needs of the disabled, focusing on those with mobility impairments.

The concluding discussion in chapter 4 reflects on what was presented in chapters 2 and 3. There is a lack of knowledge of the subject of accessibility and of whose responsibility it is to put the legislation into effect. One conclusion is that the process of making urban environments more accessible does not happen on its own; the municipality needs to take the initiative to evoke change. It is also vital for the process that all participants work towards an explicit, mutual goal. The case studies show that small alterations can make a big difference. In both the examples presented in this paper the street pavement is an important key to making the building environments more accessible. There are also several small alterations that can be made to improve accessibility in a considerate way. Our urban building environments, with their historical and cultural characteristics, are potential storytellers. They also play a recreational and useful role for many of us, in our everyday lives. To make them accessible should be a matter of course, and the participation of the conservationist should be essential in that process in the years to come.

Title in original language: Tillgänglighet och varsamhet i vardagens stadsmiljöer

Language of text: Swedish

Number of pages: 51

Keywords: considerate accessibility, urban building environments, historical and cultural characteristics, conservationist, mobility impairment, municipality

ISSN 1101-3303

ISRN GU/KUV—10/7--SE

INNEHÅLLSFÖRTECKNING

	<i>Sida</i>
1. INLEDNING	7
1.1 Bakgrund	7
1.2 Problemformulering	7
1.3 Frågeställning	8
1.4 Syfte	8
1.5 Relevans	9
1.6 Tidigare forskning	9
1.7 Avgränsningar	11
1.8 Material och metod	11
1.9 Källmaterial	12
1.10 Begreppsförtydligande	13
1.11 Teoretisk referensram	13
2. LAGSTIFTNING: TEORI OCH PRAKTIK	16
2.1 Varsamhetskravet i lagstiftningen	16
2.2 Tillgänglighetskravet i lagstiftningen	17
2.3 Lagstiftningen i praktiken: möjligheter och svårigheter i mötet mellan olika aktörer	19
3. FALLSTUDIERN	24
3.1 Fallstudien Vallgatan	26
3.1.1 Historik	26
3.1.2 Kulturhistoriska egenskaper i entrépartier	28
3.1.3 Tillgänglighetsbehov	31
3.2 Fallstudien Andra Långgatan	35
3.2.1 Historik	35
3.2.2 Kulturhistoriska egenskaper i entrépartier	37
3.2.3 Tillgänglighetsbehov	39

4. AVSLUTANDE DISKUSSION	43
5. SAMMANFATTNING	47
6. KÄLL- OCH LITTERATURFÖRTECKNING	49
6.1 Otryckta källor	49
6.2 Tryckta källor och litteratur	49
6.3 Illustrationsförteckning	51

Bilagor

Bilaga 1: Granskningsrapport, Stadsbyggnadskontoret Lund

Bilaga 2: Entrépolicy, Stadsbyggnadskontoret Lund

Bilaga 3: Flödesschema, Stadsbyggnadskontoret Lund

1. INLEDNING

1.1 Bakgrund

Valet av ämne för kandidatuppsatsen var ganska självklart från början: jag ville behandla frågan om fysisk tillgänglighet i de miljöer som kulturmiljövården betraktar som "sina" (se vidare under *1.11 Teoretisk referensram*). Jag hade kommit i kontakt med frågeställningarna tidigare på två olika arbetsplatser och visste därför att frågan om fysisk tillgänglighet är ytterst aktuell. Vilken min ingång skulle bli var dock inte lika självklart. Det finns många aspekter av tillgänglighet och kulturarv, likaså många olika slags miljöer och frågeställningar att förhålla sig till i fallstudier.

Mitt fokus blev stadsmiljöer. I dessa vardagliga miljöer lever vi våra liv och här behöver vi kunna röra oss och vistas så obehindrat som möjligt. Det visade sig också att dessa miljöer inte utforskats så mycket i litteraturen, vilket jag återkommer till under *Tidigare forskning* och *Angränsningar*. Men den viktigaste anledningen till att stadsmiljöerna kändes mest angelägna att titta närmare på var det riksdagsbeslut som fattades år 2000, om s.k. enkelt avhjälpna hinder i lokaler dit allmänheten har tillträde samt på allmänna platser.¹ Senare fastslogs att dessa hinder ska undanröjas senast vid utgången av detta år, 2010. Detta berör direkt våra stadsmiljöer, som är fulla av just lokaler dit allmänheten har tillträde, liksom de även består av allmänna platser. Diskussionen om stadsmiljöernas tillgänglighetsförande har bara börjat. De kommande åren kommer den sannolikt att föras alltmer intensivt i takt med att tillgänglighetsfrågor på ett självklart sätt integreras i all planering, oavsett om vi befinner oss på statlig eller kommunal nivå.

1.2 Problemformulering

År 2005 hade 1,2 miljoner svenskar någon form av permanent funktionshinder. Närmare 600 000 av befolkningen över 16 år var rörelsehindrade och 100 000 behövde rullstol. Andelen personer med funktionshinder ökar med åldern, liksom svårighetsgraden på funktionsnedsättningen. Ju äldre vi blir, desto fler personer med funktionsnedsättning kommer det att finnas i vårt samhälle.²

En snabb titt på våra stadsmiljöer visar att de ofta är otillgängliga. Att åtgärder behövs för att skapa bättre tillgänglighet och användbarhet är tydligt. För att säkerställa en bättre tillgänglighet har riksdagen antagit en nationell handlingsplan, vilket resulterat i en skärpt lagstiftning som bl.a. anger att enkelt avhjälpna hinder ska undanröjas i befintliga miljöer och byggnader.³

Eftersom våra stadsmiljöer till stor del består av lokaler som allmänheten har tillträde till, och av allmänna platser, kommer tillgänglighetsförandet av dessa oundvikligen att leda till fysiska ingrepp i både bebyggelse och gatumiljö. I många svenska städer är stadskärnorna gamla, men saknar i regel annat skydd i lagen än det som erbjuds av Plan- och bygglagen (PBL). Här ser jag en uppenbar risk,

¹ Från patient till medborgare – en nationell handlingsplan för handikappolitiken. Regeringens Prop. 1999/2000:79.

² Berner & Johansson (2005) s 178

³ Plan och bygglagen (PBL) SFS 1987:10. 17 kap. 21 a § : "I byggnader som innehåller lokaler dit allmänheten har tillträde och på allmänna platser skall enkelt avhjälpna hinder mot lokalernas och platsernas tillgänglighet och användbarhet för personer med nedsatt rörelse- eller orienteringsförmåga undanröjas i den utsträckning som följer av föreskrifter meddelade med stöd av denna lag. Lag (2001:146)."

nämligen att den antikvariska kompetensen inte tas med i diskussionerna från början, liksom ofta är fallet i bygglovsärenden. Det är heller inte självklart att ändringarna är bygglovspliktiga. Till skillnad från ”vanliga” bygglovsärenden är dock frågan om tillgängliggörande åtgärder en del av en större förändringsprocess som vi bara är i början av. Bebyggelseantikvarien kan och bör vara en aktiv part i denna process, med den speciella kompetens som vi kan erbjuda för att ändringarna ska utföras med varsamhet och respekt för det redan byggda.

1.3 Frågeställningar

- Hur ser kunskapsläget ut vad gäller krav på tillgänglighet och varsamhet? Finns det tillräcklig kunskap om hur man kan tillgodose kraven? Vem har producerat kunskapen?
- Hur svarar verkligheten på kommunal nivå mot det rådande kunskapsläget?
- Hur ser antikvarier, tillgänglighetsansvariga och handikapprörelsen på samarbetsmöjligheter och svårigheter med de andra aktörerna? Vilka gemensamma och/eller motstridiga intressen ser man?
- Hur fungerar idén om tillgängliga kulturmiljöer i ”vanliga” stadsmiljöer utan skydd i Kulturminneslagen (KML), som inte ligger under länsstyrelsens och Riksantikvarieämbetets (RAÄ) ansvar? Finns även här, på kommunal nivå, en uttryckt ambition från antikvariskt håll om att tillgängliggöra för fler? ⁴
- Vilka är de kulturhistoriska egenskaperna och vilka är tillgänglighetsbehoven i de undersökta miljöerna?

1.4 Syfte

Jag avser att få en bild av det rådande kunskapsläget inom området tillgänglighet och varsamhet genom att läsa litteratur och andra tryckta källor som berör relationen mellan de båda områdena. Jag kommer även att läsa litteratur och andra tryckta källor som berör ämnena var för sig, framförallt för att förstå vilka värdegrunder som präglar respektive fält. Den förståelsen kräver också en genomgång av aktuell lagstiftning för respektive område.

Vidare kommer jag att genomföra två fallstudier av kulturhistoriskt intressanta miljöer i centrala Göteborg som saknar ett utökat skydd genom KML, Vallgatan och Andra Långgatan. Syftet med fallstudierna är att förstå vilka de huvudsakliga utmaningarna är i mötet mellan varsamhetskrav och tillgänglighetskrav i de studerade miljöerna. Miljöerna kommer att ha sina unika förutsättningar och behov, vilka troligtvis också kommer att visa på generella utmaningar som är återkommande i äldre stadsmiljöer som behöver anpassas efter dagens tillgänglighetskrav.

Jag kommer även att genomföra intervjuer med antikvarier som arbetat med tillgänglighetsfrågor i kulturmiljöer, med tjänstemän som arbetar med tillgänglighetsfrågor på kommunen, samt med en fastighetsägare för att förstå hur respektive grupp ser på samarbetsmöjligheter och dito svårigheter med de andra berörda aktörerna. Här ingår också att stadsvandra i de aktuella miljöerna tillsammans

⁴ RAÄ är en av 14 sektorsmyndigheter med ansvar för att förverkliga tillgängligheten för funktionshindrade.

med ombudsman på DHR⁵ för att bli medveten om vilka tillgänglighetsbehov som är aktuella. Mitt kompetensområde är ju de bebyggelseantikvariska frågorna, inte tillgänglighetsdito.

1.5 Relevans

Uppsatsen belyser betydelsen av bebyggelseantikvariens möjligheter att spela en aktiv roll i tillgänglighetsprocessen. Istället för att agera passiv remissinstans när åtgärdsförslag – eventuellt – blivit en bygglovsfråga har antikvariern all anledning att vara med i samtalet från början, eller t.o.m. ta initiativet till ett sådant samtal. På så vis blir antikvariern inte bara en av flera självklara aktörer i tillgänglighetsprocessen, utan en drivande kraft.⁶

Uppsatsens fallstudier kan tjäna som underlag i ett vidare arbete med att tillgängliggöra de undersökta miljöerna i Göteborg. Resultatet av fallstudierna kan även fungera som inspiration och stöd i tillgängliggörandet av liknande miljöer på andra platser.

Antikvariens medverkan bidrar till att identifiera, lyfta fram och utveckla de värden som finns i den befintliga bebyggelsen, en kompetens som annars riskerar att helt gå förlorad i arbetet med att tillgängliggöra våra stadsmiljöer. En viktig del av uppsatsen är därför att visa på hur tillgänglighet och varsamhet kan samverka för att skapa en attraktiv och välkomnande stadsmiljö, vilket är en vinst för alla. Motstridiga intressen kan överbryggas, de behöver inte nödvändigtvis leda till konflikt.

1.6 Tidigare forskning

Diskussioner om tillgängliggörandet av olika kulturmiljöer har förts av olika aktörer inom kulturmiljövården. Som nämnts ovan har fokus legat på sådan bebyggelse och sådana miljöer som har skydd i lagstiftning som KML eller Förordning (1988:1229) om statliga byggnadsminnen m.m., dvs. kyrkor, byggnadsminnen eller fornlämningsområden. Det är också värt att nämna att det är en relativt ny företeelse att skriva om tillgänglighet och varsamhet tillsammans, det är först de senaste tio åren som det börjat dyka upp litteratur som behandlar intressena tillsammans, inte var för sig.

Statens fastighetsverk (SFV) gav år 2005 ut boken *Tillgänglighet och kulturarv*. SFV förvaltar statliga byggnadsminnen, vilket innebär ett ansvar för att bevara, levandegöra och tillgängliggöra denna del av kulturarvet. Boken fokuserar på två pilotprojekt, Läckö slott och Wrangelska palatset, för att visa på hur tillgängligheten kan integreras i kulturarvet. Tillgängliggörandet av kulturarvet beskrivs som en del av en gigantisk förändringsprocess, där attityder och kunskap är centrala begrepp. Inställningen är att vi som verkar i samhället har ett ansvar för att verkställa de krav som förändrade attityder givit upphov till. Därmed hamnar inte tillgänglighetskrav och varsamhetskrav i motsatsförhållande till varandra, det blir istället en självklarhet att sträva efter ett samspel dem emellan.⁷

Samma demokratiskt präglade ton slås an i arkitekten Elena Sirés bok *Varsam tillgänglighet* som gavs ut år 2001. Boken tar ett omfattande och ambitiöst grepp på frågan om tillgänglighet och varsamhet.

⁵ DHR stod tidigare för De Handikappades Riksförbund. Idag heter organisationen kort och gott DHR, och begynnelsebokstäverna har fått en annan innebörd: Delaktighet, Handlingskraft och Rörelsefrihet.

⁶ RAÄ pekar bl.a. på vikten av att kulturmiljösektorn är en aktiv part i förändringsarbetet, istället för att passivt ta ställning till de förslag som presenteras.

⁷ Berner & Johansson (2005) s 28

Siré vill visa på att de båda går att förena, att varsamhet inte behöver stå i motsats till tillgänglighet, att konflikter visserligen finns men går att överbrygga. Fokus ligger främst på mer monumentala byggnader som kyrkor, museer och slott, men tar även upp mer vardagliga miljöer som gatumiljön i Lund och industrilandskapet i Norrköping. Boken lyfter fram vikten av att i planerings- och byggprocesser ha en gemensam målsättning:

[...] att befintlig bebyggelse med särskilda värden och viktiga funktioner skall göras fysiskt tillgänglig och användbar för hela befolkningen utan att dess värden förvanskas.

Siré tar tydlig ställning: ”Utgångspunkten bör alltid vara att kraven är förenliga.”⁸

Länsstyrelsen i Västra Götalands län gav år 2006 ut rapporten *Tillgänglig kulturmiljö*. Här presenteras ett förslag på en modell och metod för att arbeta med tillgänglighet och varsamhet i sådana miljöer som länsstyrelsen ansvarar för. Tillgängligheten ses som ett uttryck för vår samtid och dess vilja att kulturmiljöer ska vara öppna för alla. Likt Siré är målformulering ett nyckelord, vilken görs efter inventering och samråd aktörerna emellan. Man ser en möjlig målkonflikt mellan det antikvariska perspektivets varsamhetsintressen och tillgänglighetsperspektivets krav på förändring, men uttrycker ändå att det är en fråga om *hur* man tillgängliggör, inte *om*.⁹

Det finns även mycket litteratur som främst behandlar tillgänglighetsfrågan. Boverkets idébok *Enklare utan hinder* fokuserar specifikt på enkelt avhjälpta hinder. Boken diskuterar även tillgänglighet och varsamhet tillsammans och rekommenderar fastighetsägare att bl.a. rådgöra med antikvarisk expertis inför åtgärder.¹⁰ *Bygg för alla* definierar bl.a. vad tillgänglighet och användbarhet är och vad som kan göras för att förbättra dem i den byggda miljön.¹¹ *Bygg ikapp handikapp* är en handbok till Boverkets byggregler och kommenterar relevant lagstiftning i bl.a. PBL samt visar på hur lösningar kan se ut.¹²

Tillgänglighet och varsamhet i kulturhistoriskt intressanta miljöer har även behandlats i tidigare uppsatser på Institutionen för kulturvård, då med fokus på byggnader och miljöer av besöksmålskaraktär. Andreas Andersson undersökte tillgängligheten till kyrkor och slott i *Handikappanpassning: kulturarv tillgängligt för alla*, medan Linda Gustafsson studerade en slottsmiljö samt ett friluftsmuseum i *Tillgänglighet i kulturhistoriskt intressanta miljöer*. Även Madelaine Seberbrink har behandlat frågan i *Tillgänglighetens utmaningar – en studie av den fysiska tillgänglighetens krav gentemot kulturmiljövårdens riktlinjer*.¹³

⁸ Siré (2001) s 66

⁹ Länsstyrelsen Västra Götalands län (2006) s 60

¹⁰ Boverket (2005)

¹¹ Månsson (1999)

¹² Svensson (2001)

¹³ Andersson (2000), Gustafsson (2004) samt Seberbrink (2007)

1.7 Avgränsningar

Tillgänglighet kan avse många saker. Ekonomiska tillgångar, ålder, genus och klass är några faktorer som påverkar hur vi tar plats och tillåts ta plats i samhället. Denna uppsats behandlar enbart tillgänglighet i bemärkelsen fysisk tillgänglighet för personer som har svårt att röra sig.

Uppsatsen fokuserar inte på tillgänglighet och varsamhet i byggnader och miljöer som har skydd genom KML, dvs. kyrkor, byggnadsminnen och fornlämningsområden. Dels eftersom det är där fokus oftast har legat i litteraturen, dels för att de kulturhistoriska värdena i dessa byggnader och miljöer får en given bedömning i tillgänglighetsrapporten pga. KML-skyddet. Uppsatsen undersöker istället vilka förutsättningar för tillgängliggörande som finns i de vardagliga kulturmiljöer som våra stadskärnor utgör, dvs. de miljöer som vi använder oss av i vår vardag och som därför behöver fungera för så många som möjligt. Dessa miljöer saknar i regel annat skydd i lagstiftningen än det som erbjuds genom varsamhetskravet och ibland förvanskingsförbudet i PBL.¹⁴

Fallstudierna innebär bl.a. att två stadsmiljöer i centrala Göteborg inventeras för att identifiera vilka tillgänglighetsbehov som finns där. Den inventeringen görs enbart ur rörelsehindrades och i viss mån synskadades perspektiv, då det är alltför omfattande att inom uppsatsens ram inventera miljön ur fler funktionshinders perspektiv. Vad funktionshinder vidare kan innebära förklaras närmare under *1.10 Begreppsförtydligande*.

Uppsatsen behandlar inte frågan om vilka värderingsförskjutningar och samhällsliga förändringar som skett för att tillgänglighetsfrågan år 2010 ska vara en självklar fråga i alla delar av samhällsmaskinen. Istället konstateras att dagens syn på handikapp och funktionshinder och samhällets sätt att förhålla sig till dessa är radikalt annorlunda jämfört med för bara några decennier sedan. Uppsatsen fokuserar på vad detta annorlunda synsätt kan få för konsekvenser i praktiken, i de stadsmiljöer som berörs av både kraven på tillgänglighet och kraven på varsamhet för det som redan är byggt.

1.8 Material och metod

Uppsatsen bygger på ett flertal källor. Litteraturen, som presenterats i *1.6 Tidigare forskning*, var till stor betydelse för att förstå hur det rådande kunskapsläget kring tillgänglighet och varsamhet ser ut idag, och vilka värderingar som präglar kunskapsproduktionen. Här ingår även lagstiftningen, och tillsammans med litteraturen kan den sägas utgöra ämnets diskurs.

Intervjuer genomfördes med bebyggelseantikvarier, en tjänsteman på ett stadsbyggnadskontor, en fastighetsägare, en DHR-ombudsman samt en person på ett fastighetskontors tillgänglighetsenhet för att undersöka hur diskursen förhåller sig till verkligheten. Intervjuerna genomfördes ansikte mot ansikte, via telefon samt via mejl. Resultatet av lagstiftningsstudierna och intervjuerna presenteras i kapitel 2.

Kapitel 3 behandlar uppsatsens båda fallstudier, stadsmiljöerna Vallgatan och Andra Långgatan. Två olika slags inventeringar utfördes i båda miljöerna. Den ena genomfördes av författaren med syftet att undersöka vilka kulturhistoriska egenskaper som fanns i entrépartierna. Inför den andra

¹⁴ PBL, SFS 1987:10, 3 kap 10 och 12 §§

inventeringen kontaktades DHR, varefter inventeringen genomfördes av en rullstolsburen DHR-ombudsman i sällskap med författaren med syftet att identifiera tillgänglighetsbehoven. Till den kulturhistoriska inventeringen gjordes också vissa litteraturstudier, för att bygga en historisk bakgrund till respektive fallstudiemiljö.

Resultatet av fallstudierna utgör tillsammans med lagstiftningskapitlet uppsatsens empiriska material. Detta material diskuteras i kapitel 4. Diskussionen berör de utmaningar som framträtt i mötet mellan tillgänglighetsbehov och varsamhetskrav i fallstudierna. Motstridiga intressen diskuteras, liksom möjliga åtgärder utifrån de varsamhetskrav författaren anser vara rimliga att ställa och de tillgänglighetsbehov som framkommit genom vandringen med DHR-ombudsman.

1.9 Källmaterial

Litteraturen är begränsad på så sätt att den främst fokuserar antingen enbart på tillgänglighetsfrågan i allmänhet eller på tillgänglighet och varsamhet i sådana kulturhistoriskt intressanta miljöer som är besöksmål. Det finns relativt mycket material om kyrkor, slott och andra mer eller mindre monumentala byggnader som oftast har KML-skydd. Sådan litteratur tar upp många frågeställningar av relevans för denna uppsats, som hur tillgänglighetsfrågorna kan ses i ett demokratiskt och humanistiskt ljus, och hur man gått tillväga med exempelvis ramplösningar eller markbeläggning i vissa miljöer. Dock saknas i regel vardagens stadsmiljöer, vilka enbart omfattas av PBL.

Intervjuer kom att spela en viktig roll i arbetet med uppsatsen, då de på ett värdefullt sätt kunde ge en förståelse för hur diskursen förhåller sig till verkligheten. Dock var antalet intervjuer begränsat, då de genomfördes inom ramen för en C-uppsats. Det var inte heller alldeles enkelt att få kontakt med informanter i den utsträckning jag önskade. Majoriteten av de antikvarier som fick en mejlförfrågan om intervju svarade inte. I en fördjupad studie hade det också varit önskvärt att intervju fler fastighetsägare, bl.a. för att se om det går att dra generella slutsatser om synen på det egna ansvaret att undanröja enkelt avhjälpna hinder. Exemplet Lund, som presenteras i *2.3 Lagstiftningen i praktiken: möjligheter och svårigheter i mötet mellan olika aktörer*, hade också varit intressant att studera närmare, inte minst för att se hur verkligheten svarar emot den information som gavs av informanterna. Det hade också varit relevant att tala med politiker i Göteborgs byggnadsnämnd för att höra deras syn på sin roll och sitt ansvar i tillgänglighetsprocessen.

Fallstudierna var relevanta genom att de förankrade frågan om tillgänglighet och varsamhet, som man kan prata om och teoretisera kring i all oändlighet, i praktiska exempel. Det var inte alldeles lätt att formulera ett förhållningssätt till miljöerna, vad som var viktigt och varför, ur kulturhistorisk synvinkel. Till slut landade jag i en metod som kom att fungera som ett bollplank, någonting att pröva tillgänglighetsbehoven mot. Att göra en tillgänglighetsinventering tillsammans med någon som har helt andra erfarenheter än mig vad gäller att förflytta sig i och använda stadsmiljöerna, var mycket givande.

1.10 Begreppsförtydligande

Man skiljer på begreppen *tillgänglighet* och *användbarhet*, där det första innebär att kunna ta sig fram i miljön och det senare att kunna vistas i den och använda den till det den är avsedd för.¹⁵

Tillgänglighet kan vidare innebära att en fysisk miljö och informationen om denna är utformad så att personer med funktionshinder kan delta på lika villkor.¹⁶

Funktionshinder eller *funktionsnedsättning* innebär en förlust eller nedsättning av den fysiska funktionsförmågan. Länsstyrelsens rapport delar in funktionshinder i följande övergripande områden: personer som har svårt att röra sig, personer som har svårt att höra, personer som har svårt att se, personer som har svårt att bearbeta och tolka information samt personer som har svårt att tåla vissa ämnen. Fallstudierna utgår från de behov som finns hos personer som har svårt att röra sig. Det kan innebära att personen har gångsvårigheter och eventuellt använder manuell eller eldriven rullstol eller rollator. Personen kan ha nedsatt rörlighet i armar och händer och/eller nedsatt finmotorik. Det kan även innebära att personen har balansproblem både sittande och stående.¹⁷

Handikapp uppstår i mötet mellan personer med funktionshinder och en omgivning som brister i tillgänglighet och användbarhet. Ett handikapp är alltså inte ett medicinskt tillstånd, utan en förlust eller begränsning i möjligheten att delta i samhällslivet som alla andra.¹⁸

Begreppet *varsamhet* kan kortfattat förklaras som ett förhållningssätt med respekt för det som redan är byggt, både vad gäller material och uttryck. Siré förklarar varsamhet med

[...] att bebyggelsens karaktärsdrag beaktas vid förändring så att den roll i samhällsutvecklingen och bebyggelsehistorien som de representerar bibehålls och kontinuiteten bevaras.¹⁹

I uppsatsen behandlas begreppet varsamhet med utgångspunkten att byggnader har *kulturbeskyddade egenskaper*. Med detta menas de materiella egenskaper i en byggnad som kan utnyttjas för att berätta byggnadens historia, vilket förklaras närmare i 1.11 *Teoretisk referensram*.

1.11 Teoretisk referensram

Uppsatsen behandlar två olika perspektiv på byggda miljöer, kulturmiljövårdsperspektivet och tillgänglighetsperspektivet. Bebyggelseantikvariens hemvist är i det första, även om man under det senaste decenniet har börjat se nödvändigheten av att föra in tillgänglighetsperspektivet i den egna verksamhetens arbete. Länsstyrelsen i Västra Götaland konstaterar att kulturmiljösektorn dels ska verka för att bevara och skydda kulturarvet, levandegöra och förmedla kunskap om det – och även verka för långsiktiga tillgänglighetslösningar.²⁰

Hur vi som bebyggelseantikvarier bedömer att ”våra” miljöer ska nyttjas, utvecklas, vårdas, underhållas och förändras avgörs av vilka värden vi tillskriver de kulturbeskyddade egenskaper vi ser i dessa miljöer. Vår utgångspunkt ligger i respekten för det redan byggda, det vi ser som kulturarv.

¹⁵ Siré (2001) s 54

¹⁶ Berner & Johansson (2005) s 178

¹⁷ Länsstyrelsen Västra Götalands län (2006) s 17 f

¹⁸ Berner & Johansson (2005) s 178

¹⁹ Siré (2001) s 32

²⁰ Länsstyrelsen Västra Götalands län (2006) s 26

Värderingen av vad som är arv är någonting vi väljer idag; samtidens skäl avgör vad i det förflutna som är värt att bevara för framtiden. I västerländska samhällen är det och har det varit karaktäristiskt att fokusera på den byggda miljön. Här dominerar städer, katedraler och palats våra världsarv, medan man i Afrika och Asien istället lyfter fram immateriella arv, som språk, musik, mat och ritualer. Ett tempel kan visserligen spela en viktig roll i förvaltandet av arv, men då i första hand på grund av sin starka symboliska anknytning till ett immateriellt arv. Det skiljer sig från det västerländska synsättet, där man istället tillskriver byggnaden i sig ett värde, baserat på graden av autenticitet i bemärkelsen ursprung i dess materia.²¹

Enligt Anna Krus, bebyggelseantikvarie med erfarenhet av förändringsprocesser i kulturhistoriskt intressanta miljöer, finns det två huvudsakliga frågor att som antikvarie ställa sig vid arbete med kulturhistoriskt intressant bebyggelse: *Vilken kunskap/upplevelse är värdefull? Vilka är de värdebärande egenskaperna och karaktärsdragen?*²² Genom att identifiera vilka fysiska egenskaper som finns i en byggnad eller miljö, och tillskriva dessa egenskaper vissa värden, skapas ett verktyg för att hantera det byggda kulturarvet. Dessa kulturhistoriska egenskaper har möjlighet att förmedla den berättelse om miljön/byggnaden som pekats ut som värdefull, som det arv vi önskar föra in i framtiden. Det kan röra sig från detaljnivå, som trappsteg, dörrömfattningar eller socklar, till en mer övergripande nivå, som kvartersstruktur.

Hur de värden som tillskrivs dessa egenskaper ska vägas mot andra värden är ingen självklarhet. Bebyggelseantikvariens värdegrunder är inte på något vis universella och självklara för alla; i vår yrkesroll ingår därför också att ständigt samtala med andra grupper vars värdegrunder och prioriteringar ser annorlunda ut.

En sådan annan grupp är funktionshindrade. Riksdagens antagande av en handlingsplan för handikappolitiken och skärpningarna i PBL innebär att denna grupps behov av tillgänglighet ska tillgodoses på ett bättre sätt än tidigare. Att föra in tillgänglighetsperspektivet i verkligheten kommer oundvikligen att innebära förändringar i befintliga bebyggelser och miljöer i vilka kulturmiljövården har intressen. Men representerar dessa olika perspektiv nödvändigtvis motstridiga intressen?

Enligt dagens diskurs har båda sidor tvärtom allt att vinna på bättre tillgänglighet. De funktionshindrade av uppenbara skäl: frihet, självständighet, delaktighet. Att kunna ta del av våra stadsmiljöer, både som en del av vardagsmiljön och som kulturarv borde vara självklart.²³ Att kunna förflytta sig från A till B och vidare till C när man önskar, på ett så självständigt sätt som möjligt, är frihet. Siré talar om rumssamband, att kunna uppleva och använda en miljö som en kontinuitet, i bemärkelsen utan avbrott.²⁴ Ordet kontinuitet används också för att framhålla att en anpassning av en byggnad efter dagens behov samtidigt säkerställer ett kontinuerligt användande av byggnaden. Detta jämförs med hur självklart man under 1900-talet förnyade kulturhistoriskt värdefulla byggnader med el, centralvärme och vattentoalett.²⁵ Därmed blir också kulturvårdsperspektivet synligt: ”våra” byggnader och miljöer behöver vara användbara för att vi ska kunna motivera deras

²¹ Ashworth, Graham och Tunbridge (2007) s 35 f

²² Anna Krus, föreläsning 2009-11-09

²³ Siré (2001) s 122

²⁴ ibid s 38

²⁵ ibid s 34

fortsatta existens. Man behöver heller inte hårdra det till att handla om en byggnad eller en miljö vara eller icke-vara. Det räcker med att konstatera att bara det faktum att en byggnad eller miljö är kulturhistoriskt intressant borde vara argument nog för att den ska vara tillgänglig – för alla.

Tillgänglighet ses inte längre som en liten grupps särintresse, tvärtom framhålls det ofta att bättre tillgänglighet är bra för alla, att det skapar kvalitet. En tillgänglig stad är en stad med hög tolerans för människors olikheter. En sådan stad är attraktiv och skapar tillväxt.²⁶ Här finns stora möjligheter för kulturmiljövårdsperspektivet och tillgänglighetsperspektivet att samverka för att stadsmiljöerna ska vara fortsatt levande källor till kunskap om det förflutna, möjligen att uppleva för alla.

²⁶ Informant 1. Informanten lyfter fram Barcelona som exempel på en stad med hög tillväxt som arbetat aktivt med att skapa bättre tillgänglighet.

2. LAGSTIFTNING: TEORI OCH PRAKTIK

I detta kapitel behandlas gällande lagstiftning för varsamhet och tillgänglighet. *Lagar, förordningar, föreskrifter* och *allmänna råd* tas upp, därför är det lämpligt med en kort genomgång av vad dessa olika begrepp innebär.

- Lagar, förordningar och föreskrifter är juridiskt bindande.
- Lagar stiftas av riksdagen, medan förordningar utfärdas av regeringen.
- Föreskrifter kan utfärdas av riksdag, regering eller föreskrivande myndighet, vilket i detta fall är Boverket.²⁷
- Allmänna råd anger hur man kan eller bör göra för att uppfylla föreskrifter, de är alltså inte juridiskt bindande utan är snarare en tolkning av det juridiska dokumentet, en hjälp att förstå hur det kan efterlevas.

I slutet av kapitlet behandlas i ett längre avsnitt några synpunkter på hur lagstiftningen fungerar i praktiken, genom redogörelser av och diskussion kring sådant som kommit upp i intervjuer med DHR-ombudsman, bebyggelseantikvarier, fastighetsägare och tjänsteman på stadsbyggnadskontor som arbetar specifikt med tillgänglighetsfrågor.

2.1 Varsamhetskravet i lagstiftningen

PBL

PBL är kommunernas instrument för att reglera planläggning av mark, vatten och byggande, och denna lag handskas både med tillgänglighetsfrågan och med kulturhistoriska värden i form av varsamhetskrav och förvanskingsförbud. Både varsamhetskrav och förvanskingsförbud återfinns i 3 kap PBL.

Varsamhetskravet anger vad som gäller vid ändringar av alla byggnader, även om de inte pekats ut som särskilt värdefulla:

10 § Ändringar av en byggnad skall utföras varsamt så att byggnadens karaktärsdrag beaktas och dess byggnadstekniska, historiska, kulturhistoriska, miljömässiga och konstnärliga värden tas till vara. Lag (1998:805).²⁸

Förvanskingskravet skärper till det ytterligare, dock bara för byggnader som utpekats som särskilt värdefulla:

12 § Byggnader, som är särskilt värdefulla från historisk, kulturhistorisk, miljömässig eller konstnärlig synpunkt eller som ingår i ett bebyggelseområde av denna karaktär, får inte förvanskas.²⁹

²⁷ Boverket är en förvaltningsmyndighet för frågor om bl.a. byggd miljö. Boverket lyder under regeringen och har som uppdrag att genomföra de beslut som fattas av riksdag och regering.

²⁸ PBL, SFS 1987:10, 3 kap 10 §

²⁹ PBL, SFS 1987:10, 3 kap 12 §

Dessa båda paragrafer anges visserligen i lag, men lämnar ett stort utrymme för tolkning av vad varsamhet, olika värden och förvanskning innebär. Att vara varsam betyder, som vi ser i 3:10, att behålla karaktärsdrag, och att förvanska betyder att förändra någonting i negativ riktning. Men vad innebär det när vi närmar oss en faktisk byggnad? I praktiken är det upp till den enskilde bygglovshandläggaren och i vissa fall byggnadsnämnden i kommunen att förhålla sig till begreppen. Det är värt att nämna att få kommuner i Sverige har tillgång till antikvarisk kompetens inom den egna organisationen, vilket sannolikt är en anledning till att 3:10 och 3:12 inte alltid får det genomslag de skulle kunna ha. Ett sätt att ge dessa kulturvårdens paragrafer ett större genomslag i den kommunala planeringen är genom detaljplan eller områdesbestämmelser. Där kan varsamhetskravet och förvanskningförbudet säkerställas juridiskt i plankartan, genom att markeras med k respektive q. För att varsamhet (k) och förvanskningförbudet (q) verkligen ska få genomslag krävs dock att man i samma dokument preciserar *vad* det är som ska beaktas: fasadindelning, takfall, portal, fönsterspröjs etc.

KML

Byggnadsminnen omfattas också av PBL, men främst av det starkare KML-skyddet.³⁰ KML syftar till att skydda och vårda kulturmiljöer. De för bebyggelseantikvarien mest intressanta kapitlen är 3 kap och 4 kap, som behandlar byggnadsminnen respektive kyrkliga kulturminnen. Eftersom uppsatsen fokuserar på sådan bebyggelse som saknar detta starkare skydd beskrivs inte KML närmare.

2.2 Tillgänglighetskravet i lagstiftningen

PBL och HIN 1

Tillgänglighetsfrågan behandlas på fler ställen i lagstiftningen än varsamhetskravet, bland annat i PBL. I 17 kap anges följande:

21 a § I byggnader som innehåller lokaler dit allmänheten har tillträde och på allmänna platser skall enkelt avhjälpta hinder mot lokalernas och platsernas tillgänglighet och användbarhet för personer med nedsatt rörelse- eller orienteringsförmåga undanröjas i den utsträckning som följer av föreskrifter meddelade med stöd av denna lag. Lag (2001:146).³¹

Vad *enkelt avhjälpta hinder* innebär finns inte exakt angivet i PBL, men Boverket förtydligar i sina föreskrifter och allmänna råd att det rör sig om

[...] hinder som med hänsyn till nyttan av åtgärden och förutsättningarna på platsen kan anses rimliga att avhjälpa. De ekonomiska konsekvenserna får inte bli orimligt betungande för fastighetsägaren, lokalhållaren eller näringsidkaren.³²

³⁰ KML, SFS 1988:950

³¹ PBL, SFS 1987:10. 17 kap. 21 a §

³² Boverkets föreskrifter och allmänna råd om undanröjande av enkelt avhjälpta hinder till och i lokaler dit allmänheten har tillträde och på allmänna platser, BFS 2003: 19, HIN 1, 5§. Dessa föreskrifter utarbetades för att förtydliga innebörden av PBL 17 kap. 21 a §.

Det innebär att det i lagen tas hänsyn till alla byggnaders och allmänna platsers unika villkor och att en bedömning därför alltid blir individuell. Exempel på åtgärder för enkelt avhjälpna hinder enligt Boverkets föreskrifter är ramper för mindre nivåskillnader, kontrastmarkering av trappsteg, ledstänger och avfasning av kanter. Vilka lutningar, bredder, ljushetskontraster och dylikt som är lämpliga anges närmare i de allmänna råden.³³ Vad gäller *lokal dit allmänheten har tillträde* skriver Boverket i ”Enklare utan hinder” att det inte finns någon exakt definition, men att det rör sig om lokaler som riktar sig till och används av allmänheten. Bibliotek, restauranger, affärslokaler och biografier är några sådana exempel.³⁴ *Allmänna platser* kan vara gator, vägar, torg och parker och ska redovisas i detaljplan.³⁵ De krav som ställs på tillgänglighet i PBL och i Boverkets föreskrifter är retroaktiva, vilket innebär att de gäller på det befintliga byggnadsbeståndet.

BVL och BVF

Av lag (1994:847) om tekniska egenskapskrav på byggnadsverk, m.m. (BVL) framgår att tillgänglighet för personer med nedsatt rörelse- eller orienteringsförmåga är ett tekniskt egenskapskrav för byggnader som uppförs eller ändras. Lagen hänvisar också till PBL så till vida att de tekniska egenskapskraven ska beakta de varsamhetskrav som anges i 3 kap 10-14 §§.³⁶ Tillhörande förordning, BVF, preciserar att tillgänglighetskravet gäller bostäder, arbetslokaler och lokaler dit allmänheten har tillträde. Detta återfinns under rubrik *Uppförande av byggnad*, vilket innebär att BVF inte ställer retroaktiva krav på befintliga byggnader³⁷ såvida det inte rör sig om en ändring eller tillbyggnad – då ska tillgänglighetskravet uppfyllas i den ändrade/tillbyggda delen.³⁸

BÄR

Boverkets Allmänna råd om ändring av byggnad, BÄR, syftar till att tydliggöra innebörden av varsamhetskravet och ge vägledning för hur avvägningen mellan detta och de tekniska egenskapskraven kan ske. BÄR behandlar alltså inte enbart tillgänglighetskravet, utan tittar på det som ett av flera tekniska egenskapskrav.

BBR

Boverkets byggregler, BBR, innehåller föreskrifter och allmänna råd till PBL, BVL och BVF. Tillgänglighet tas upp i 3 kap, bl.a. vad som gäller för gångytor, belysning och dörrar. Föreskrifterna gäller för nya byggnader och för tillbyggda delar, BBR ställer alltså inga retroaktiva krav, förutom när en byggnad byggs till.

Nya PBL

Propositionen för en ny plan- och bygglag³⁹ ska behandlas av riksdagen under våren 2010 och förväntas träda i kraft 2 maj 2011. I den får tillgänglighetskravet en särställning, vilket kan leda till att det får en juridiskt starkare ställning än varsamhetskravet och förvanskingsförbudet. I den förordning som kommer

³³ BFS 2003:19, HIN 1, 6-18 §§, 2010-04-06

³⁴ Boverket (2005)

³⁵ PBL, SFS 1987:10, 5 kap 3 §

³⁶ BVL, SFS 1994:847

³⁷ BVF, SFS 1994:1215, 12 §

³⁸ ibid 14 §

³⁹ En enklare plan- och bygglag. Regeringens proposition 2009/10:170.

att utarbetas till lagen kommer det dock att finnas stora möjligheter att skruva kravnivån uppåt eller neråt. Detta gör att det är svårbedömt hur tillgänglighetskravet och varsamhetskravet kommer att stå i relation till varandra efter att nya PBL träder i kraft, åtminstone med hänsyn till vad lagstiftningen säger. Även i dagens lagstiftning har tillgängligheten en stark ställning – vilket inte nödvändigtvis alltid avspeglas i tillämpningen av lagen.⁴⁰

2.3 Lagstiftningen i praktiken: möjligheter och svårigheter i mötet mellan olika aktörer

Intervjuerna i detta avsnitt genomfördes med sex informanter, fyra av dem genom personliga möten, en av dem via e-post samt en via telefon. Informanterna var en ombudsman på DHR, två bebyggelseantikvarier, varav en på kommun och en på länsmuseum, en fastighetsägare samt en kommunal tjänsteman med ansvar för tillgänglighetsfrågor. Syftet med intervjuerna var att bättre förstå hur lagstiftningen upplevs fungera i praktiken, hur relationen mellan tillgänglighetskrav och varsamhetskrav ser ut. Syftet var också att få en inblick i vilka möjligheter och svårigheter de olika aktörerna upplevt i mötet med varandra. Intervjuerna rörde sig kring dessa generella frågeställningar, vissa av informanterna fick även mer specifika frågor. Antikvarierna fick frågorna: *Finns det miljöer som motiverar ett ställningstagande mot tillgänglighet och i så fall varför? Kan du ge ett exempel på en byggnad/ miljö där både tillgänglighetskravet och varsamhetskravet är tillgodosedda, enligt dig?* Fastighetsägaren fick följande frågor: *Hur ser du på de tillgänglighetskrav som ställs för enkelt avhjälpta hinder? Var befinner ni er i arbetet med att undanröja dessa? Vilka möjligheter och/ eller nackdelar ser du med att tillgängliggöra dina fastigheter?* Den kommunala tjänstemannen utvecklade hur man inom Lunds kommun tagit sig an frågan om tillgänglighet samt hur samarbetet mellan de berörda aktörerna ser ut.

Vikten av gemensamma mål

Informant 3 är ombudsman på DHR i Göteborg och ser fördomar och okunskap som de största hindren i arbetet med att undanröja enkelt avhjälpta hinder. I grunden handlar det om designfrågor, menar denne informant: allt kan lösas om samarbetsvilja finns. Det som kan sätta gränser för en god design är budgeten och fantasin, men det mesta går att lösa om alla strävar mot samma mål. Därför blir det viktigt att gemensamt definiera det målet; informanten har upplevt att det gett bäst resultat när alla inblandade parter suttit vid bordet samtidigt. Då finns möjlighet att ta del av allas synpunkter, och det blir också svårare att ge löften och sedan backa från dem.⁴¹

Byggnadsnämnden och ansvarsfördelning

Informant 3 anser att lagstiftningen för tillgänglighet är tillräcklig, det brister däremot i hur den efterlevs. Detta gäller både den nya bebyggelse som uppförs och den befintliga som ska tillgängliggöras. Det största problemet är en passiv byggnadsnämnd: så länge byggnadsnämnden inte engagerar sig i tillgänglighetsfrågan kommer heller inte kommunen att sätta press på fastighetsägare som inte undanröjer enkelt avhjälpta hinder. Informanten tror därför inte att det kommer att spela någon större roll att tidsfristen för undanröjandet av dessa hinder löper ut vid slutet av detta år. Ett annat stort problem är en otydlig ansvarsfördelning, menar informanten. Fastighetsägare kan vara villiga att samarbeta så länge de

⁴⁰ Informant 2

⁴¹ Informant 3

inte tycker att det blir för dyrt. Men vem ska avgöra om det är för dyrt? Och vad händer om det är ”för dyrt”? Blir det ingen tillgänglighet då? ⁴²

”Man ska göra det man kan.”

I sådana fall där det är svårt att få till en ramp är det acceptabelt med mindre lösningar. ”Man ska göra det man kan”, säger informant 3. Det kan innebära en ringklocka utanför entrén så att en rörelsehindrad kan göra personalen uppmärksam på att de behöver hjälpa till. Ett handtag kan underlätta för en gående med rörelsehinder att ta sig upp för en trappa. Kontrastmarkeringar är alltid bra för synskadade. Det gäller dock att vara lite försiktig när man talar om dessa mindre åtgärder, menar informanten. Ett handtag får inte bli ett alibi för att slippa göra större åtgärder, som att bygga en ramp eller installera en lift, man bör alltid överväga den större åtgärden ordentligt först. Genom att skissa på en större åtgärd har man ett underlag för framtiden, ”passa-på-planering”.⁴³ Om man sedan kommer fram till att det inte går att bygga en ramp så har man i alla fall tänkt igenom saken och kan redogöra varför om en funktionshindrad frågar om bristen på tillgänglighet. Informanten uppskattar en schysst attityd hos butiksinnehavaren, att denna visar att den bryr sig genom att ha tagit reda på vad som gäller även om ansvaret är fastighetsägarens. Informanten kan acceptera en ringklocka, om det finns en genomtänkt och rimlig förklaring till varför det inte gått att lösa tillgängligheten på ett bättre sätt.⁴⁴

”Alla miljöer går inte att lösa”

Informant 4 är antikvarie på ett museum och fungerar som remissinstans för Stadsbyggnadskontoret. Informanten har inte mycket erfarenhet av samarbete med handikapporganisationer, men har upplevt att aktörerna på den sidan inte varit så dialoginriktade. Det är visserligen bra att handikapporganisationer kommer in i större projekt, men de ställer ofta orimligt höga krav på tillgänglighet, tycker informanten. Lutningar på ramper är ett sådant exempel, istället för att ställa krav på små lutningar som ger långa ramper kunde handikapprörelsen själva ge sina medlemmar bättre redskap att ta sig runt med. Informanten ställer sig generellt negativ till att göra större ingrepp i kulturhistoriska miljöer, men hittills har inte fastighetsägarna börjat göra någonting åt tillgängligheten så informanten har inte ställts inför den konflikten ännu. Det kommer att bli problem i framtiden, förutspår informanten, främst pga. nivåskillnader i form av trappsteg till butiker. Museet kommer bara att godkänna ett fåtal sådana. Den stadsmiljö informanten verkar i är otillgänglig till sin karaktär, med många branta backar, kullersten och äldre byggnader med trappor och höga trösklar, det är ”för svårt” och ”för känsligt”. Informant 4 håller ändå med om att bättre tillgänglighet är bra för alla.⁴⁵

Samarbete och helhetslösningar

Informant 5 har länge varit kommunantikvarie, men har sällan fått möjlighet att samarbeta med handikapprepresentanter. Diskussionen om tillgänglighet har tagit fart inom kommunen först de senaste åren, och informanten ser antikvariens roll i det kommande förändringsarbetet som mycket viktigt. Samarbete mellan olika kompetenser i det arbetet är en nyckelfråga för ett bra resultat. Informanten

⁴² Informant 3

⁴³ Boverket (2005) s 34. ”Passa-på-planering” innebär att tillgänglighetsåtgärder vidtas i samband med andra nödvändiga investerings- eller underhållsåtgärder.

⁴⁴ Informant 3

⁴⁵ Informant 4

framhåller helhetsperspektiv i arbetet med tillgängliggörandet. Som exempel ger informanten en gata i kommunen, där man diskuterat en ramp till en av verksamheterna. På gatan finns dock sju andra verksamheter med samma tillgänglighetsbehov. Det bästa i detta och liknande fall är att samverka för en helhetslösning i miljön istället för att låta varje fastighetsägare utforma sin egen lösning, det riskerar att bli för rörigt.⁴⁶

Förändrade attityder, steg för steg

Informant 5 upplever även att fastighetsägare börjat ta både tillgänglighet och kulturhistoriska intressen på större allvar de senaste åren. Tidigare ville fastighetsägarna hålla nere kostnaderna till varje pris vilket ledde till billiga och ”slarviga” lösningar som oftast inte tog hänsyn till byggnadernas uttryck. Idag är många mer benägna att välja kvalitativa lösningar, som smidesräcken, vilket är bra både ur kulturhistorisk synvinkel och ur tillgänglighetens synvinkel eftersom man får en lösning av mer permanent och värdig karaktär.

Informant 5 tror att det finns miljöer där ingreppen blir för stora från det kulturhistoriska perspektivet såväl som från det ekonomiska. Höjder, till exempel två eller fler trappsteg, är svårast att lösa eftersom de kräver långa ramper. Då kulturmiljövården i äldre miljöer förespråkar sten som material blir det väldigt kostsamt och därmed orealistiskt för många fastighetsägare. Det skulle dock kunna lösas genom att fastighetsägare delar på det ekonomiska ansvaret. Informanten menar att det mycket handlar om förändrade attityder, det som informanten själv uppfattade som ”omöjligt att lösa” för tio år sedan känns idag snarare som ”det måste lösas”. Arbetet inom kommunen går långsamt, steg för steg, men det är nog så det behöver vara – en långsam process.⁴⁷

Vikten av en aktiv kommun

Kommunen spelar en mycket viktig roll för tillgängliggörandet, menar informant 5; utan en drivande kommun är risken stor att fastighetsägarna inte tar ansvar för att undanröja enkelt avhjälpna hinder. Kunskap, intresse och ekonomi är det som krävs av både kommun och fastighetsägare för att tillgängligheten ska få ta plats.⁴⁸

Uppenbar konflikt och vikten av samtal, inte tvång

Informant 6 är fastighetsägare med en tydligt formulerad affärsidé: att göra fastigheter attraktiva genom att ta fram det kulturhistoriska. Informanten äger eller är delägare i sex äldre fastigheter på Vallgatan och har sedan 1990-talet arbetat aktivt med att ta fram det ursprungliga i dessa byggnader, som alla innehåller lokaler dit allmänheten har tillträde. Det finns en uppenbar konflikt mellan handikapptillgänglighet och bevarande, menar informanten. Äldre byggnader har ofta entrén högt upp, vilket gör det svårtillgängligt för någon i rullstol. Informanten är motvillig till att göra tillägg i sina byggnader som inte är förenliga med det kulturhistoriska. Istället framhålls att den funktionshindrade alltid kan be om hjälp, personalen i fastighetsägarens butiker är mycket hjälpsam. Det kommer att bli en lång process att tillgängliggöra stadsmiljöerna, tror informanten, som själv inte kände till att enkelt avhjälpna hinder ska vara undanröjda vid utgången av detta år. Informanten visste att ”någonting var på gång”, men har inte påbörjat något tillgänglighetsarbete. Idag är den uttalade ambitionen att se till att lokalerna är rimligt tillgängliga för

⁴⁶ Informant 5

⁴⁷ ibid

⁴⁸ ibid

barnvagn. Även om informanten tror att det är mycket svårt att göra butiker med höga trappsteg tillgängliga så är informanten ändå öppen för att det kan gå att lösa, att det inte är en omöjlig konflikt ”om någon visar mig hur man kan göra det enkelt”. Fördelarna med mer tillgängliga lokaler är både ekonomiska och mänskliga, fler kunder är bra för verksamheterna och det är lätt att föreställa sig vinsten för en rörelsehindrad individ om tillgängligheten blir bättre.

Förändringarna som krävs för tillgänglighet kan inte göras över en natt, man får passa på när andra förändringar är på gång, menar informant 6. Det är betydligt bättre att kommunen och fastighetsägarna samtalar kring frågan om tillgänglighetskrav, istället för att man tvingar fram förändringar från myndighetens håll. Kommunen kunde dock lägga större vikt vid tillgänglighetsfrågan, tycker informanten, t.ex. genom att tydliggöra tillgänglighetskravet vid ombyggnationer.⁴⁹

Exemplet Lund: kommunala initiativ och samverkan

Informant 7 arbetar på Stadsbyggnadskontoret i Lund som enda tjänsteman som enbart arbetar med tillgänglighetsfrågan. Sedan 2006 har informanten inventerat publika lokaler för att identifiera enkelt avhjälpta hinder. Berörda fastighetsägare får en granskningsrapport där hindren beskrivs och åtgärdsförslag lämnas. Fastighetsägaren uppmanas att åtgärda hindren inom en viss tid och då meddela Stadsbyggnadskontoret. Enligt informant 7 leder det i 20 % av fallen till att hindret undanröjs direkt. Många hör också av sig med frågor, de allra flesta lovar att åtgärda inom tre månader. Stadsbyggnadskontoret följer upp ärendena. I de fall åtgärderna inte är utförda kontaktas fastighetsägaren, som får en chans att yttra sig. Hör den inte av sig går ärendet vidare till byggnadsnämnden som beslutar om ett föreläggande.

Varför har Lund varit så framåt i tillgänglighetsfrågan? På detta svarar informanten att Lunds kommun har ett aktivt handikappråd, där alla nämnder är representerade.⁵⁰ En del av representanterna för handikapprörelsen är politiskt engagerade och några av kommunalråden finns även med i handikapprådet. De senaste mandatperioderna har det dessutom funnits ledamöter i byggnadsnämnden som varit aktiva inom handikapprörelsen. Därmed har frågorna automatiskt kommit upp i högsta politiska ledningen. ”Stadsbyggnadskontoret har alltså lite ’press’ på sig både från handikapprörelsen och från byggnadsnämnd och kommunledning”, uttrycker informant 7.

Samarbetet mellan Stadsbyggnadskontoret, handikapprörelsen och antikvarie är gott, enligt informant 7. Informanten är adjungerad i handikapprådet och har två gånger i veckan möjlighet att diskutera ärenden med stadsantikvarien i Lund.⁵¹

Nedanstående stycke visar hur Lunds kommun resonerar kring varsamhetskrav och tillgänglighetskrav.

I ett begränsat antal byggnader föreligger dock en absolut motsatsställning mellan de bägge kraven.
När en sådan konflikt föreligger kan inget av kraven ges en absolut företrädesrätt utan en avvägning

⁴⁹ Informant 6

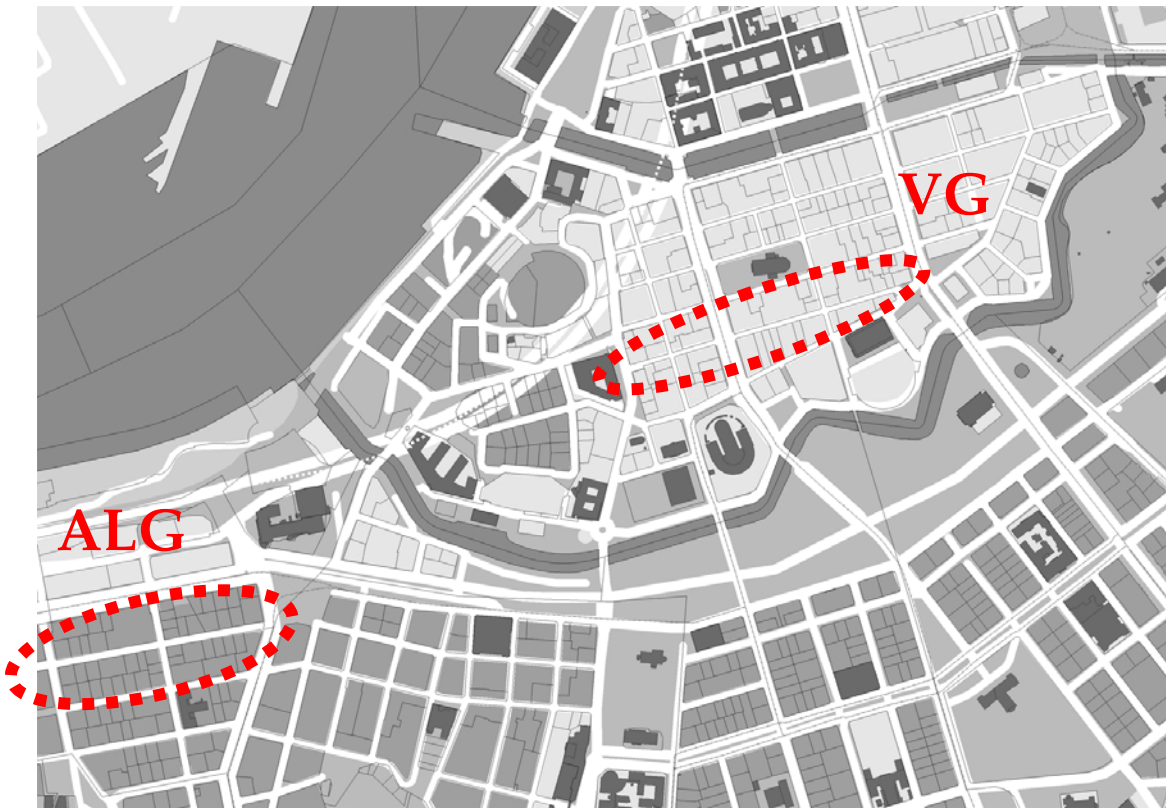
⁵⁰ Handikapprådet är ett organ för samråd och ömsesidig information på kommunnivå mellan kommunen och företrädare för handikapporganisationer i kommunen.

⁵¹ Informant 7. Se vidare i bilaga 1, 2 och 3: Granskningsrapport, Entrépolicy och Flödesschema, Stadsbyggnadskontoret Lund

får ske mellan betydelsen av det kulturhistoriska värdet och tillgänglighetskravet, där tillgänglighetskravet måste tillmätas en ökad tyngd ju publikare en byggnad är.⁵²

⁵² Fördjupad översiktsplan för Lund, Värna och Vinna (2005) s 12

3. FALLSTUDIERNA



Ill. 1. Kartan visar bl.a. Göteborg inom Vallgraven och Nedre Masthugget. Fallstudiemiljöerna är markerade med prickade ovaler på kartan: Andra Långgatan (ALG) respektive Vallgatan (VG). Kartbild från Göteborgs Stadsbyggnadskontor

Fallstudierna genomfördes ur två olika synvinklar, den ena undersökte den befintliga miljön och byggnaderna i denna (varsamhet), den andra undersökte vilka tillgänglighetsbehov som fanns för rörelsehindrade (tillgänglighet). De huvudsakliga frågorna var:

- Vilka kulturhistoriska egenskaper finns i miljöerna, med fokus på sockelväningar och entrépartier samt gatubeläggning?
- Vilka är tillgänglighetsbehoven för rörelsehindrade som använder manuell eller eldriven rullstol?

I 1:10 Begreppsförtydligande samt i 1:11 Teoretisk referensram, fastslogs att kulturhistoriska egenskaper är fysiska komponenter i en miljö eller byggnad som kan förmedla den berättelse om miljön/byggnaden som anses vara värdefull. Det kan röra sig från detaljnivå, som trappsteg, dörrömfattningar eller socklar, till en mer övergripande nivå där bland annat kvartersstrukturen kan vara värdebärande. Fallstudierna undersöker graden av förändring i dessa fysiska komponenter, de kulturhistoriska egenskaperna. Genom att titta på hur väl bevarade miljöerna är och kvantifiera den kunskapen ges antikvarien ett verktyg för att hantera framtida krav på förändringar. Eftersom tillgänglighetskraven kommer att påverka entrépartierna är det dessa delar av byggnaden som fallstudierna fokuserar på.

Vilka berättelser som var värdefulla i respektive fallstudiemiljö bedömdes av författaren och beskrivs kortfattat i respektive fallstudie under rubriken Historik.

Rörelsehinder och de tillgänglighetsbehov dessa skapar kan se mycket olika ut. Inventeringarna utfördes av en ombudsman på DHR Göteborg (informant 3) i sällskap med författaren. Informanten använde sig vid inventeringstillfällena av en eldriven rullstol för begränsad utomhusanvändning. Informanten har stor erfarenhet av arbete med tillgänglighetsfrågor och kunde därför även bedöma behoven för andra rörelsehindrade samt synskadade. I båda miljöerna tillbringades en timme. Fokus låg på tillgänglighetsbehoven för rörelsehindrade, men informanten kommenterade i viss mån även behoven för synskadade.

Valet av fallstudiemiljöerna avgjordes både av deras likheter och olikheter.

- De är båda kulturhistoriskt intressanta miljöer, vilket redogörs närmare för under respektive Historik-rubrik.
- En konsekvens av att båda miljöerna är äldre är att de är mer eller mindre otillgängliga, ofta med högt placerade entréer.
- Både Vallgatan och Andra Långgatan är välbesökta miljöer, med gott om butiker, caféer och andra publika verksamheter – med andra ord sådana lokaler dit allmänheten har tillträde och som därför omfattas av kravet på undanröjning av enkelt avhjälpna hinder.

Miljöerna har alltså gemensamma drag men de skiljer sig också åt, vilket gör det meningsfullt att studera dem båda.

- Vallgatan är en gångfartsmiljö⁵³, gatstensbelagd med utlagda granithällar för att öka tillgängligheten, medan Andra Långgatan är en asfalterad bilgata med trottoarer på ömse sidor. Den förra miljön är alltså planerad för att underlätta för fotgängare, till skillnad från den senare som ger fotgängarna mindre utrymme att röra sig på. Detta minskar också möjligheten för rullstolsburna. Andra Långgatan har även flera uteserveringar under sommarhalvåret, vilka tar upp mycket utrymme på trottoarerna.
- Vallgatan ligger i centrala Göteborg innanför vallgraven, i det som utgör stadens kommersiella centrum och som också planerades med den funktionen kring sekelskiftet 1900. Andra Långgatan ligger i Nedre Masthugget, i en miljö som visserligen har hyst kommersiella verksamheter sedan den kom till, men där dessa vuxit fram med mindre planering. Framtoningen är mer spontan, miljön mindre tillrättalagd. Detta hänger i sin tur ihop med punkten ovan; det är ingen slump att det är Vallgatan och inte Andra Långgatan som gjorts mer fotgängarvänlig.

⁵³ Gångfartsområde kallades fram till juli år 2007 för gårdsgata och innebär bl.a. att all trafik sker på de gåendes villkor. Det är ett vanligt sätt att göra stadskärnor mer attraktiva för shopping. Vallgatan blev gårdsgata år 1994.

Den kulturhistoriska inventeringen delar in byggnadens entréparti i fyra delar för att peka ut var kulturhistoriska egenskaper finns.

- A) sockelvåningen
- B) trappsteg
- C) entrédörr
- D) andra delar i eller kring entrépartiet, som dörrromfattningar, karmar eller paneler

Att på detta sätt försöka ringa in vad i miljöer och byggnader som kan berätta om miljöns/byggnadens historia har naturligtvis sina begränsningar, allt kan inte fångas genom kategoriseringar. Vad en miljö är, vad den betyder, vad som (eventuellt) gör den till en plats är svår fångat. För detta syfte, att låta varsamhetskrav och tillgänglighetskrav prövas mot och samverka med varandra, fyller dock metoden sin funktion.

I den kulturhistoriska inventeringen låg fokus medvetet på det äldre byggnadsbeståndet. För Vallgatans del innebar det en generell bedömning av den nyare bebyggelse som utgör större delen av norra sidan mellan Västra Hamngatan och Korsgatan. Denna bebyggelse, från 1970- och 80-talen, bedömdes inte besitta några särskilda kulturhistoriska egenskaper i entrépartierna. Det innebär inte att byggnaderna saknar kvaliteter och att förändringar i entrépartierna kan utföras utan hänsyn till sockelvåningen och övrig fasad. Bedömningen gjordes utifrån de berättelser om Vallgatan som författaren pekade ut som de mest karaktärsgivande, nämligen 1800-talet och det tidiga 1900-talet (se vidare under *3.1.1* och *3.2.1 Historik*).

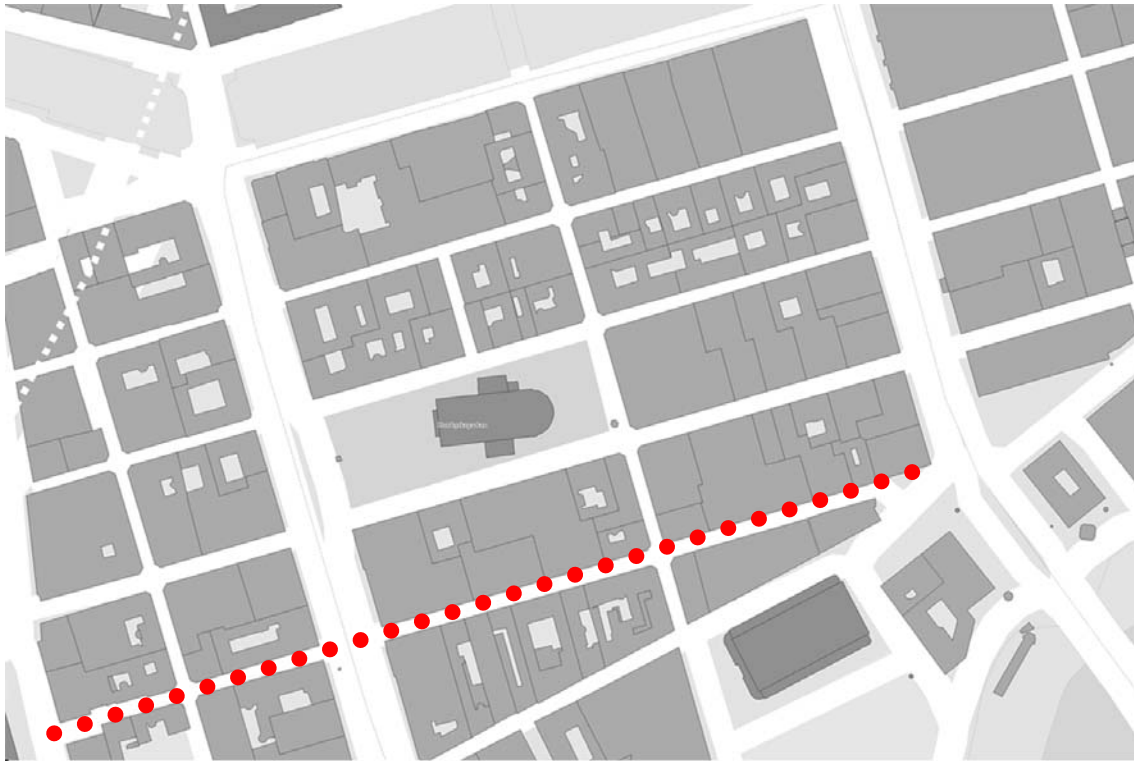
Syftet med fallstudierna var inte att ta fram gestaltungsförslag, utan att lyfta fram de kulturhistoriska egenskaperna i miljöerna samt identifiera tillgänglighetsbehoven. På så vis lyfter fallstudierna fram de utmaningar och möjligheter som finns i mötet mellan varsamhetskrav och tillgänglighetskrav.

3.1 Fallstudien Vallgatan

Vallgatan ligger i stadsdelen Inom Vallgraven och är ett gångfartsområde med kullerstensbeläggning samt granithällar längs med respektive fasad. Gatan är dragen i väst-östlig riktning (se ill. 2 och 3). Den geografiska avgränsningen för fallstudien går vid Ekelundsgatan i väster samt Östra Hamngatan i öster. Sammanlagt finns det 45 entréer till lokaler som kan anses vara till för allmänheten. Här finns även ingångar till tre passager mot Södra Larmgatan. Främst rör det sig om butiker, men det finns också ett par caféer på gatan.

3.1.1 Historik

Stadsdelen Inom Vallgraven är Göteborgs ursprungliga stadsområde, där staden grundades år 1621 med rutnätsplan och kanaler. Östra och Västra Hamnkanalerna drogs parallellt med varandra upp mot Stora Hamnkanalen och mellan dem drogs smala tvärgator där man uppförde långsmala kvarter. Vallgatan är en av dessa tvärgator och kvartersstrukturen är i stort sett intakt.



Ill. 2. Vallgatan är markerad med prickad röd linje. Gatan löper mellan Ekelundsgatan i väster och Östra Hamngatan i öster. Kartbild Stadsbyggnadskontoret Göteborg.



Ill. 3. Vallgatan mot öster. Marken är belagd med gatsten och granithällar är utlagda längs båda fasadsidorna.

Kring år 1800 förändrades villkoren för Göteborg: staden förvandlades från en befäst trästad till en öppen stenstad. Industrier etablerades, stadsmurarna revs och stadsarkitekten C.W. Carlberg fick igenom ett förbud mot trähus innanför vallgraven. Mellan Östra och Västra Hamnkanalerna, bl.a. på Vallgatan, fanns sedan tidigare mer anspråkslösa handels- och hantverksgårdar där stadens borgare levde och verkade. Bostäder och arbetsplatser var tätt integrerade. Borgarnas tomter var relativt små och byggnaderna i regel två våningar höga, med branta och brutna eller raka och låga sadeltak. Fasaderna var i gult tegel eller putsade. Carlbergs nyklassicism influerade, ofta var de enda dekorativa inslagen en profilerad taklist och en enkel dörröppning.

Hur dagens Vallgatan gestaltar sig kan ses i ljuset av hur det växande Göteborg fortsatte att utvecklas under 1800-talet. Mot slutet av seklet började den ursprungliga staden inom vallgravsområdet utvecklas till ett cityområde som dominerades av butiker, kontor och andra verksamheter. Många av de nya butikerna öppnades i äldre bostadshus i centrum. Man tog ofta upp stora skyltfönster i fasaderna, de mer exklusiva butikerna gärna med dekorativt utformade gjutjärnspelare.

Mycket av den äldre bebyggelsen revs för att ge plats åt modernitetens storstadscentrum under andra halvan av 1900-talet. På Vallgatan innebar det att nya byggnader ersatte delar av den äldre bebyggelsen på 1970-talet, men många byggnader från 1800-talet finns fortfarande kvar, mer eller mindre väl bevarade.⁵⁴

3.1.2 Kulturhistoriska egenskaper i entrépartier

En stor del av den bebyggelse som finns på Vallgatan är uppförd under det tidiga 1800-talet eller i mitten av samma sekel. Husen är i regel småskaliga, i två eller tre våningar, vilket ger gatan en karaktär av småstad. Många av fasaderna är väl bevarade medan sockelvåningarna ofta är omgestaltade som ett resultat av verksamheternas skyltningsbehov. En del av omgestaltningarna är relativt varsamt utförda, med kvalitet i både materialval och utformning. Andra omgestaltningar har inte gjorts med hänsyn till byggnadens övriga fasadutformning och avviker så kraftigt att de kan betraktas som förvanskningar. Detta ger byggnaderna väldigt olika förutsättningar för hur eventuella tillgänglighetsanpassningar kan se ut.

Utifrån den indelning A-D som presenterats ovan kan konstateras att kulturhistoriska egenskaper främst finns i de väl bevarade sockelvåningarna, hos närmare hälften av byggnaderna. Varsamhet mot dessa delar i byggnaden blir därför nödvändigt att ta ställning till vid förändringar i miljön Vallgatan. En tredjedel av entrépartierna kan också sägas ha värdebärande egenskaper, som omfattningar, karmar och panelklädda dörröppningar. Ursprungliga trappsteg upp till butikerna och ursprungliga eller äldre entrédörrar är inte så vanligt, det förekommer i ungefär en fjärdedel respektive en femtedel av byggnaderna.

Förutom det som visas i tabellen konstaterade inventeringen också att vissa av byggnaderna hade kulturhistoriska egenskaper i mer än en av kategorierna: tre av entrépartierna återfinns i alla fyra kategorier, åtta av dem i tre kategorier och sju stycken i två kategorier. Sammanlagt har alltså 18 av entrépartierna, knappt hälften, kulturhistoriska egenskaper i två eller fler kategorier. I åtta av fallen återfinns en ensam egenskap, medan det i 19 fall saknades kulturhistoriska egenskaper i entrépartiet. Detta säger oss att de flesta byggnaderna genomgått flera förändringar i eller kring entrépartierna.

⁵⁴ Historiken ur Lönnroth (1999) samt *Riksintressen för kulturmiljövården i Göteborg* (2008)

Kulturhistoriska egenskaper i	A sockelväning	B entrédörr	C trappsteg	D andra delar i entrépartiet, t.ex. omfattningar, karm, panel m.m.
Antal inventerade entrépartier: 45	22	8	11	15

Ill.4. Tabell över olika kategorier av kulturhistoriska egenskaper på Vallgatan



Ill. 5. Entré på Vallgatan 21, med panel i entrépartiet (D).



Ill. 6. En annan entré på Vallgatan 21 har kulturhistoriska egenskaper i form av ursprunglig entrédörr (B), med karm (D) samt trappsteg (C).



Ill. 7. En väl bevarad sockelväning (A), entrédörr (B) och trappsteg (C). Vallgatan 4.



Ill. 8. Många av sockelväningarna är väl bevarade (A), i denna entré finns även en profilerad dörromfattning som samspelar med fönsteromfattningarna (D). Vallgatan 28



Ill. 9. Vallgatan 38 har en kraftigt omgestaltad sockelväning.



Ill. 10. Vallgatan 27. Här är sockelväningen också omgestaltad, dock med större varsambet mot det övriga fasaduttrycket än i exemplet ovan. Ursprungliga detaljer finns kvar i form av pilastrar krönta av lejonmaskaroner.

3.1.3 Tillgänglighetsbehov

Gatumiljön

Gatubeläggning består av gatsten och granithällar.⁵⁵ I den västra delen av gatan, mellan Ekelundsgatan och Västra Hamngatan, är hållarna nyare och jämnare och därmed mer tillgänglig. Informant 3 tycker att det är tillräckligt brett, men att de ganska djupa gliporna mellan hållarna och gatstenen samt mellan gatstenarna är ett problem. Dels för snubbelrisken för den som inte ser eller har svårt att röra sig, dels för komforten för den som tar sig fram i rullstol. Det är dock i den östra delen av gatan, mellan Västra och Östra Hamngatan som problemet är störst. Här är hållarna och gatstenen äldre, marken har satt sig på flera ställen och gliporna är djupare. Genom att fylla igen sådana glipor helt, helst med cement, skapas ett slätt gångstråk.

Övergångsstället vid Vallgatan – Västra Hamngatan är svårt, menar informanten. Det är otydligt var man bäst korsar gatan med rullstol, och det finns inga kontrastmarkeringar för att underlätta övergången för synskadade. Det finns dock ledstråk, men de är mer eller mindre ”dolda” i gatstenens ojämna yta, vilket gör dem svåra att uppfattas för en synskadad med käpp. Marken är också mycket ojämn på sina ställen.

Det fanns vid inventeringstillfället två uteserveringar på gatan. De blir hinder för rullstolar, men kan utformas mer eller mindre bra för synskadade. En inhägnad från marken och uppåt är bra, då kan den synskadade lättare uppfatta att där är ett hinder. På vissa ställen står pollare eller blomkrukor mitt i gångstråken, vilket lätt kunde undvikas om man bara tänkte till först.

Ränndalarna, i granit och relativt kantiga, påverkar också komforten för den rullstolsburne, och innebär snubbelrisk för den synskadade (se ill. 16). En rännadal i betong utan kanter vore att föredra, enligt informanten.



Ill. 11. Ojämn markbeläggning är vanligt mellan Västra och Östra Hamngatan

⁵⁵ Detta refererar informant 3 till som ”Göteborgsmodellen”, där man oftast har två eller tre stenar mellan de större stenhällarna, vilka skapar ett jämnare underlag än enbart gatstenar.



Ill. 12. Övergångsstället Vallgatan – Västra Hamngatan saknar kontrastmarkeringar och har många ojämnheter i markbeläggningen.



Ill. 13. Samma övergångsställe har ledstråk för synskadade, vilket kan vara svårt att uppfatta pga. den ojämna gatstenen.



Ill. 14. Exempel på en uteservering som saknar inhägnad, en risk för synskadade. Vallgatan 35



Ill. 15. Pollare satta mitt i gångstråket.



Ill. 16. Rännalarna är obekväma att köra över och innebär även snubbelrisk.

Entrépartierna

Ungefär en fjärdedel av entréerna är mycket svårtillgängliga pga. två eller flera trappsteg. Fyra eller fem steg förekommer också, vilket skulle innebära mycket långa ramper för tillgänglighet. De kan inte betraktas som enkelt avhjälpna hinder, anser informant 3, däremot borde man skissa på hur en liftlösning kan se ut inför nästa gång byggnaderna ska renoveras. Liften kan då bli en del i ”passa-på-planering”, vilket förespråkas av Boverket (se s 20, not 43). Att se helheten är viktigt. I flera av lokalerna finns det även trappsteg inne i lokalen, vilket är värt att tänka på om det ska vara meningsfullt att investera i en lift. I väntan på eventuella större åtgärder finns det annat att göra för att öka tillgängligheten. Handtag på båda sidor entrén underlättar för den med gångsvårigheter, kontrastmarkeringar för den som har svårt att se. En ringklocka kan sättas upp väl synlig, så att den besökare som behöver hjälp kan göra personalen uppmärksam på detta.

På några ställen utgörs hindret endast av ett lågt steg, oftast i kombination med en tröskel. Här skulle tillgängligheten lösas genom att avlägsna eller avfasa steget och tröskeln. Det är viktigt att tänka på lutningen på avfasningen, så att det inte blir för brant och därmed farligt att använda. I sådana entréer blir det särskilt viktigt med automatisk dörröppnare, annars blir det för mycket för en rullstolsburen att hålla reda på på en gång.

En entré leder via branta trappor ner till källarlokal, vilket informant 3 inte betraktar som ett enkelt avhjälpna hinder.



Ill. 17. Höga trappor kan enkelt åtgärdas med handtag på varje sida. Trappstegen kan kontrastmarkeras. Vallgatan 21



Ill. 18. Här finns trappsteg ute och inne, en helhetslösning skulle krävas. I detta fall finns möjlighet att gå in från motsatta sidan, vilket kunde informeras om från Vallgatan. Vallgatan 33



Ill. 19. Den gjutna betongkanten i liv med fasad är alltför brant, dörren skulle behöva en automatisk dörröppnare. Vallgatan 14



Ill. 20. En brant trappa till källarlokal – inte ett enkelt anbjälpt binder. Vallgatan 11



Ill. 21. Den nyare bebyggelsen saknar i regel höga trappor och blir därmed mer tillgänglig.

3.2 Fallstudien Andra Långgatan

Andra Långgatan är en enkelriktad asfalterad gata (se ill. 22 och 23) i väst-östlig riktning med trottoarer på ömse sidor. Den södra trottoaren är belagd med gatsten och har inlagda granithällar i två parallella rader, den norra är asfalterad. Den geografiska avgränsningen för fallstudien går vid Värmlandsgatan i väster och Linnégatan i öster. Sammanlagt har 37 entréer till lokaler dit allmänheten har tillträde inventerats. Lokaler som vid inventeringstillfället saknade verksamhet inventerades inte, detta berörde fyra stycken. På Andra Långgatan trängs ett stort antal verksamheter av många olika slag: caféer, restauranger, barer och en mängd olika slags butiker. Denna mångfald kan med fog sägas vara gatans främsta karaktärsdrag. I närområdet finns det också många bostäder, andra verksamheter och arbetsplatser, vilket gör att miljön är välbesökt och levande över större delen av dygnet.

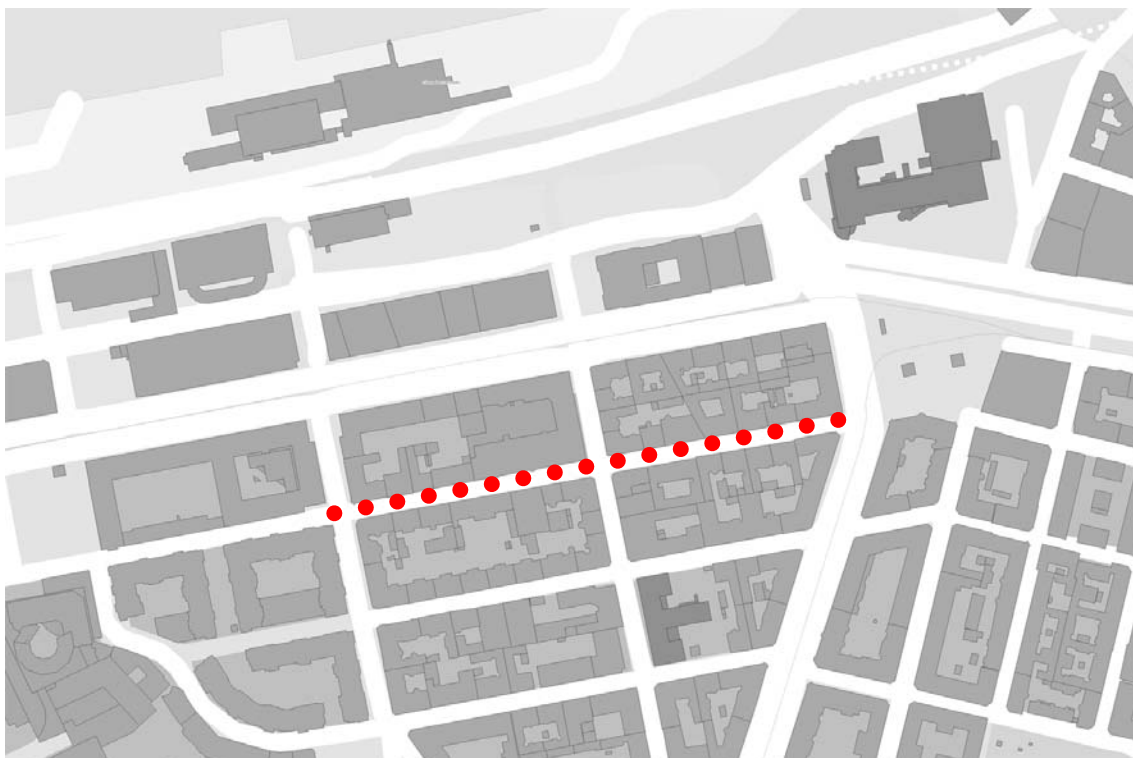
3.2.1 Historik

Andra Långgatan ligger i stadsdelen Masthugget, som ingick i Göteborgs ursprungliga ägor. Här fanns redan på 1600-talet verksamheter med anknytning till älven, som exempelvis masttillverkning och båtbyggeri. Miljöns relation till hamnen förstärktes ytterligare i slutet på 1700-talet då stadens järnväg flyttades till Pustervik. På Smala vägen, ungefär dagens Första Långgata, bosatte sig sjöfolk och andra med anknytning till hamnen, och här fanns värdshus och krogar. Stadsdelen låg fram till 1800-talets början utanför stadsmurarna, och det är inte långsökt att tro att detta gjorde livet såväl som bebyggelsegestaltningen lite friare här jämfört med innanför stadsmurarna.

År 1866 kom området att ingå i stadens utbyggnads- och regleringsplan, vilken för Masthugget innebar att den oregelbundna och glesa trähusbebyggelsen ersattes av rätvinkliga kvarter längs nya raka gator – de fyra Långgatorna.

Längs med Långgatorna uppfördes främst stenhus i kringbyggda kvarter, av enklare karaktär än de påkostade byggnaderna längs med den finare Linnégatan. Utbyggnaden pågick under flera decennier vilket gav området en varierad arkitektur. Bebyggelsen skiftade även i skala, men de flesta byggnaderna från 1800-talets slut fick fyra våningar. Funktionsblandningen i området var stor, en rest från den oreglerade miljö som fanns före regleringsplanen. Bostäder, butiker, verkstäder, brandstation, polishus och många andra verksamheter samsades om utrymme, ibland i samma hus.⁵⁶

⁵⁶ Historiken är hämtad ur Lönnroth (1999), Fritsch (u.å.) samt Bäckman (1994).



Ill. 22. Den inventerade delen av Andra Långgatan är markerad med prickad röd linje. Den löper mellan Värmlandsgatan i väster och Linnégatan i öster. Kartbild Stadsbyggnadskontoret Göteborg.



Ill. 23. Andra Långgatans södra sida, mot öster

3.2.2 Kulturhistoriska egenskaper i entrépartier

På Andra Långgatan lever traditionen med funktionsblandning och verksamhetsmångfald vidare, genom butiker, restauranger, caféer och andra verksamheter i bottenvåningarna på bostadshusen. Miljön domineras av tegelbyggnader från det sena 1800-talet, putsade eller med blottat tegel, i tre eller fyra våningar. De flesta byggnaderna är väl bevarade i fasaderna, även om underhållet ibland är eftersatt. Andra Långgatan utgör en föränderlig miljö; det är inte ovanligt att butiker byter innehavare och innehåll med jämna mellanrum. Detta skiftande karaktärsdrag visar sig i den fysiska miljön bl.a. genom en variation av färgsättningar och dörrmaterial, vilket förstärker den levande känsla gatan inger.

Ett annat framträdande karaktärsdrag i miljön är den helhetskomposition av entréparti och stora skyltfönster som syns i många av byggnaderna, där dekorativa pelare ofta binder samman entrédelen med fönsterdelen. Sockelvåningarna är ofta väl bevarade, i över två tredjedelar av byggnaderna. Ett eller flera ursprungliga trappsteg är relativt vanligt, i nästan hälften av fallen, medan ett fåtal av byggnaderna har en ursprunglig eller äldre entrédörr (se ill. 28). Drygt hälften av entrépartierna har dock ursprungliga delar kvar, främst i form av karmar och den stomme som binder samman entrén med skyltfönstret.

Förutom det som visas i tabellen konstaterade inventeringen också att många av entrépartierna hade kulturhistoriska egenskaper i mer än en av kategorierna: fyra av entrépartierna återfinns i alla fyra kategorier, nio av dem i tre kategorier och sju stycken i två kategorier. Sammanlagt har alltså 20 av entrépartierna, över hälften, kulturhistoriska egenskaper i två eller fler kategorier. Detta säger oss att miljön i sin helhet är relativt väl bevarad.

Kulturhistoriska egenskaper finns i	A sockelvåning	B entrédörr	C trappsteg	D andra delar i entrépartiet, t.ex. omfattningar, karm, panel m.m.
Antal inventerade entrépartier: 37	28	5	17	19

Ill. 24. Tabell över olika kategorier av kulturhistoriska egenskaper på Andra Långgatan



Ill. 25. Många entrépartier ingår i en helhetskomposition med skyltfönster. Andra Långgatan 7



Ill. 26. Väl bevarade sockelväningar (A) är vanligt på Andra Långgatan. Andra Långgatan 13



Ill. 27. Detaljer som omfattningar och profilerade lister (D) finns i många av entrépartierna. Andra Långgatan 13



Ill. 28. Ett fåtal av entréerna har kvar sina ursprungliga dörrar (B), som här på Andra Långgatan 12. Det är också ett av få exempel på byggnader som har kulturhistoriska egenskaper i samtliga fyra kategorier.



Ill. 29. Många av verksamheterna nås via ett eller flera ursprungliga trappsteg (C). Andra Långgatan 18

3.2.3 Tillgänglighetsbehov

Gatumiljön

Den södra sidans gatubeläggning består av gatsten och granithällar. Utformningen begränsar tillgängligheten och användbarheten eftersom avståndet mellan hållarna gör att man måste hålla en mycket rak kurs för att kunna ha glädje av hållarnas plana yta. Informanten skulle hellre se en breddning av den plana ytan, med ytterligare en granithäll mellan de två befintliga. Cement mellan hållarna skapar också jämna underlag – ett slätt gångstråk är alltid att föredra.

Under sommarhalvåret är uteserveringarna ett problem, då de tar upp en stor del av trottoaren och ofta till viss del blockerar granithällarna. Detta är främst aktuellt på gatans södra sida, där det fanns tre uteserveringar vid inventeringstillfället.

Ränndalarna på södra sidan är ganska bra, låga eftersom de är gamla och nedslitna. Den bästa rännalen finns dock på Andra Långgatan norra sida, den märker man knappt av (se ill. 34). Den norra sidan är också lättare att ta sig fram i då den är asfalterad.

Vid övergångarna i korsningarna är trottoarkanter ett problem. Ingen av dem är avfasad och vid övergångsstället Andra Långgatan - Värmlandsgatan finns det inga kontrastmarkeringar som berättar om funktionen. Detta är ett problem främst för synskadade, men en tydligare markering av övergångsstället innebär större säkerhet för alla användare. En slät yta där övergången sker skulle öka tydligheten och underlätta för rullstolsburna.



Ill. 30. Det är svårt att hålla rullstolen direkt på hållarna.



Ill. 31. Uteserveringarna utgör stora hinder under sommarhalvåret. Andra Långgatan 2



Ill. 32. Trottoar kanter är ett vanligt hinder i miljön.



Ill. 33. Övergångsstället Andra Långgatan - Värmlandsgatan saknar kontrastmarkeringar för synskadade.



Ill. 34. På norra sidan är rännalarna mycket bra utformade. Denna sida är också asfalterad, vilket underlättar användandet av gatan.

Entrépartierna

Entréerna i miljön är mer eller mindre svårtillgängliga. Ett eller flera trappsteg är vanligt, vilket konstaterades i den kulturhistoriska inventeringen. För någon med eldriven rullstol är det omöjligt att komma in genom dessa entréer. Det innebär ett behov av ramp eller lift. Vissa verksamheter har dessutom trappor inne i lokalen, vilket gör att användbarheten för en rörelsehindrad blir obefintlig även om själva entrén är tillgänglig.

På några ställen utgörs hindret endast av ett lågt steg, oftast i kombination med en tröskel. Här skulle tillgängligheten lösas genom att avlägsna eller avfasa steget och tröskeln.

Några entréer leder via branta trappor ner till källarlokal, vilket informant 3 inte betraktar som ett enkelt avhjälpt hinder.



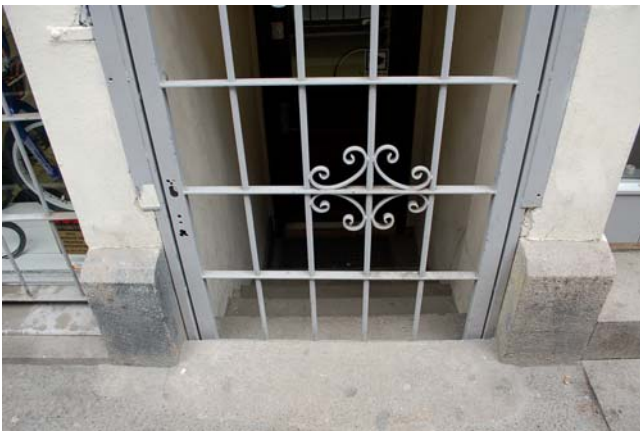
*Ill. 35 och 36. Högt placerade entréer kräver ramp eller lift.
Nordhemsgatan 22 - Andra Långgatan 10*



*Ill. 37. Hinder inomhus i form av trappsteg. Andra
Långgatan 23*



Ill. 38. Låga trappsteg och trösklar finns på flera ställen. Andra Långgatan 22



*Ill. 39. Branta trappor ner till källarlokal är inte ett enkelt
avhjälpt hinder. Andra Långgatan 5*

4. AVSLUTANDE DISKUSSION

Det har producerats mycket kunskap om tillgänglighetskrav och enkelt avhjälpna hinder. Dels tas frågan upp i kommunernas främsta styrinstrument, PBL, dels i omfattande litteratur med bl.a. Boverket som utgivare. Informationen som finns i lagstiftning och litteratur är visserligen lättillgänglig, men inte alltid självklar att tolka. Framförallt lämnas det öppet för tolkning om vad enkelt avhjälpna hinder är, samt hur ansvarsfördelningen egentligen ska fungera i praktiken för undanröjandet av dessa. Även om det uttryckligen står att det är fastighetsägarens ansvar att undanröja hindren, är det upp till kommunala tjänstemän på stadsbyggnadskontor att avgöra vilka hinder som är enkelt avhjälpna och som därmed ligger inom fastighetsägarens ansvar.

Möjligheten att tolka ger olika resultat i olika kommuner. I Lund arbetar tjänstemännen med att själva inventera tillgänglighetsbehov och identifiera enkelt avhjälpna hinder. Det arbetet kompletteras med en uppsökande verksamhet gentemot fastighetsägarna, som informeras om vad de ska åtgärda, hur de kan åtgärda och när det ska vara klart. Detta har resulterat i konkreta förbättringar för tillgängligheten i Lund. Motsvarande arbete har inte gjorts i Göteborg, vilket avspeglas i intervjun med fastighetsägaren som visste att ”någonting var på gång”, men inte mycket mer än så. Att fastighetsägarna får tydlig information om vem de kan kontakta för frågor är mycket viktigt, arbetet med tillgänglighetsförändringen har knappt börjat och en god dialog i den kommande förändringsprocessen är en förutsättning för att resultatet blir bra.

Flera av informanterna pekade på vikten av en aktiv byggnadsnämnd eftersom den politiska viljan spelar roll för hur stor press tjänstemännen sätter på fastighetsägare. Här skulle Göteborgs byggnadsnämnd kunna inspireras av det arbete som gjorts i Lund. Trots att det finns en viss skepsis till ”tvång” uppifrån verkar exemplet Lund visa på motsatsen, att tydliga signaler från politiker och tjänstemän kan hjälpa frågan framåt. Även Boverket, som utfärdat föreskrifter för undanröjande av enkelt avhjälpna hinder, anser att en politisk förankring av frågan är viktig.⁵⁷

Den lagstiftning som berör varsamhet och förvanskning, PBL 3:10 och 3:12, är i ännu högre grad öppen för tolkning. Vad innebär det att beakta ett karaktärsdrag? Hur tar man tillvara ett kulturhistoriskt värde? Kunskapen att tolka varsamhetskravet saknas hos många tjänstemän på stadsbyggnadskontor, liksom hos fastighetsägare och handikapprörelsen. I praktiken bevakas därför PBL 3:10 och 3:12 långt ifrån alltid, vilket gör att jag ser en risk för att frågorna glöms bort även i tillgänglighetsprocessen.

Frågan är dock om vi vill ha ett starkare lagskydd för ”vanliga” miljöer som inte omfattas av KML? Risken finns att vi tar oss vatten över huvudet genom att låsa fast oss alltför mycket i föreställningar om hur det ska vara. Kulturhistoriska egenskaper ser olika ut i olika byggnader och miljöer och det är svårt, för att inte säga omöjligt, att ringa in dem i en lagstiftning. Vad som behövs är istället ett större antikvariskt medverkande i den praktiska tillämpningen av lagstiftningen, i det förändringsarbete som tillgänglighet och enkelt avhjälpna hinder kommer att medföra. Det innebär att stadsbyggnadskontor behöver ta in antikvarisk kompetens i frågorna redan från början så att antikvarien kan spela en

⁵⁷ Boverket (2007) s 7

aktivare roll. För att återkomma till exemplet Lund skulle det innebära att inventeringen av tillgänglighetsbehoven gjordes i samarbete med en antikvarie, istället för enbart av tillgänglighetsansvarig. Fastighetsägarna uppmanas visserligen själva att kontakta stadsantikvarien, men bara om deras byggnad har q i detaljplan, dvs. att förvanskingsförbudet är juridiskt förankrat.

Redan idag finns BÄR som ett verktyg för att förklara hur avvägning kan ske mellan varsamhetskravet och de tekniska egenskapskraven, däribland det om tillgänglighet. ”Om någon visar hur man kan göra det enkelt”, sa fastighetsägaren angående sin syn på undanröjandet av enkelt avhjälpna hinder. Eftersom frågan om tillgänglighet sannolikt kommer att ta mer och mer plats i den fysiska planeringen, bl.a. genom skärpningen av tillgänglighetskravet i den nya PBL, känns det angeläget att lättillgänglig och tydlig information finns att tillgå. BÄR är ett verktyg som skulle kunna fylla den funktionen mer än det gör idag. En väg skulle kunna vara att komplettera skriften med ett särskilt avsnitt om tillgänglighet och varsamhet, illustrerat av goda exempel i miljöer som är representativa för svenska stadsmiljöer.

En av frågeställningarna var hur idén om tillgängliga kulturmiljöer fungerar i ”vanliga” stadsmiljöer, dvs. om antikvarier med dessa miljöer som arbetsfält ser det som relevant för den egna yrkesrollen att arbeta för bättre tillgänglighet. De antikvarier som intervjuades hade olika syn på detta. Det var ingen självklarhet att de hade mött och/eller reflekterat över hur lagstiftningen om tillgänglighet och enkelt avhjälpna hinder påverkade dem i sin yrkesutövning. En av informanterna ansåg inte att det ingick i den egna yrkesrollen att diskutera frågor om tillgänglighet i stadsmiljöer eftersom det i den egna staden var ”för svårt”. Den andra antikvarien hade funderat mer på frågan och såg det som mycket viktigt att vara med i förändringsprocessen genom samarbete och dialog med handikapprörelsen. Att antikvarien på kommunal nivå skulle spela en aktiv roll var självklart, likaså att frågan om tillgänglighet var viktig.

Av intervjuerna framgick att samarbetet mellan antikvarier och handikapprörelsen kunde vara mer aktivt. En del upplevde samarbetet som gott, andra saknade erfarenhet av dialog med de andra aktörerna. Det fanns också informanter som hade negativa erfarenheter av mötet med ”den andra sidan”. De hade inte känt sig lyssnade på och tyckte att motparten – för den andra sågs inte som en samarbetspart – bara var intresserad av att bevaka de egna intressena, istället för att hitta lösningar.

Generellt behövs ökad kunskap om tillgänglighetskrav hos byggnadsnämnd, tjänstemän, antikvarier och fastighetsägare. Utan kunskap om varandras olika utgångspunkter blir det svårt att samlas kring gemensamma mål, vilket intervjuerna tydligt visar är en nödvändighet. Det är angeläget att ta ställning till om vi vill ha bättre tillgänglighet och användbarhet. Det kan verka självklart att vi vill det, inte minst för att det finns formulerat i lagtext, men verkligheten visar ofta på motsatsen. Frågan riskerar att hamna mellan stolarna, framförallt pga. brist på politisk vilja. Att byggnadsnämndens engagemang eller icke-engagemang verkar vara en så pass stor faktor i arbetet med tillgänglighet framträdde först i slutet av uppsatsarbetet. Det hade varit intressant att tala mer om detta med politikerna i Göteborgs respektive Lunds byggnadsnämnder för att höra om deras syn på saken.

Fallstudierna undersökte kulturhistoriska egenskaper och tillgänglighetsbehov på Vallgatan och Andra Långgatan, och kvantifierade de förra genom att sätta dem i en tabell. Genom att kvantifiera de kulturhistoriska egenskaperna blev det tydligare vad som fanns att ta hänsyn till i miljöerna. Jag upplevde att de därmed blev mer hanterbara eftersom jag fick ett underlag att ta ställning till, de kulturhistoriska egenskaperna kunde prövas mot tillgänglighetsbehoven.

Gatumiljön är ett problem i båda miljöerna. Gatsten är obekvämt att ta sig fram på i rullstol och granithällarna är på de flesta ställen ojämna, med djupa glipor mellan dem och gatstenen. Samtidigt är gatstenen ett påtagligt karaktärsdrag i miljöerna. På Andra Långgatan, där den södra sidans trottoar är belagd på detta sätt, föreslog informant 3 en breddning av gångstråket, med ytterligare en håll mellan de två befintliga raderna. Slätast underlag blir det om gliporna fylls igen med cement. På Vallgatan finns det mer plats för fotgängare och personer i rullstol eftersom det är ett gångfartsområde utan trottoarer, men även här kan tillgängligheten förbättras genom att fylla igen gliporna mellan stenarna och jämna till markbeläggningsen där den blivit ojämn genom sättningar. Dessa åtgärder går mycket väl att förena med de kulturhistoriska egenskaperna i båda miljöerna. En slätare yta på hållarna påverkar visserligen den patina de har idag, men den äldre gatstenen finns samtidigt kvar och signalerar att det är en äldre miljö vi rör oss i.

Informanten lyfte också frågan om avfasade trottoarkanter vid korsningarna där man går över på Andra Långgatan, samt slätgjord yta vid dessa övergångar. Här skulle också kontrastmarkeringar behövas för synskadade. Korsningen Vallgatan – Västra Hamngatan behöver visa tydligare var en rullstolsburen säkrast kommer över. Marken är ojämn och det saknas även kontrastmarkeringar för synskadade. Åtgärder för att undanröja dessa hinder kan heller inte anses stå i konflikt med några kulturhistoriska intressen. Genom att åtgärda gatumiljön skulle både Vallgatan och Andra Långgatan bli mer tillgängliga för rörelsehindrade liksom synskadade.

Entréerna är en större utmaning, i båda fallstudiemiljöerna. På Andra Långgatan har nästan hälften av entrépartierna trappsteg, medan ungefär en fjärdedel av entréerna på Vallgatan nås via trappsteg. På Andra Långgatan är det ont om plats på trottoarerna, vilket gör det svårare med ramplösningar här än på Vallgatan. Liftar skulle kunna vara alternativ, men är inte att betrakta som åtgärder för enkelt avhjälpna hinder. Tillgängligheten kan ändå förbättras genom handtag eller ledstång. En ringklocka kan sättas upp för att den rörelsehindrade ska kunna uppmärksamma personalen på att de behöver hjälpa till med en tillfällig ramp. En dörröppnare kan installeras om det är en tung dörr. Trappsteg kan kontrastmarkeras och belysningen vid entréerna göras bättre för att underlätta för synskadade.

Det är viktigt att framhålla att även om höga trappsteg är ett faktum i fallstudiemiljöerna, så är det mindre än hälften av entréerna som begränsas av dem. Därmed konstaterar jag att en miljö som spontant kan kännas "svår" att tillgängliggöra ur bebyggelseantikvariens synvinkel inte nödvändigtvis är det. På så vis var det väldigt nyttigt att upprätta tabellerna, för att se svart på vitt hur omfattande utmaningarna var och vilka delar i entrépartierna som främst skulle påverkas av tillgängliggörande förändringar.

På många ställen är trappstegen låga (t.ex. Andra Långgatan 18, se ill. 29) och lätta att ta bort, utan att byggnaden förlorar någon förmåga att berätta om miljöernas historia. Det gäller även enstaka, men högre trappsteg (t.ex. Andra Långgatan 7, se ill. 25). I sådana entréer kan man knappast argumentera för att byggnadens karaktär skulle gå förlorad om trappsteget avlägsnades. Tillgänglighetens redan idag starka ställning i lagstiftningen, och nyttan det skulle innebära för rörelsehindrade gör det till en för mig självklar åtgärd. De högre höjderna innebär större utmaningar. En nyckelfråga i väntan på eventuella större åtgärder, som liftar eller ramper, blir att åtgärda det man kan göra enkelt, vilket nämnts ovan: dörröppnare, handtag, ledstänger, kontrastmarkeringar, belysning, dörrklockor. Samtidigt bör dock fastighetsägarna, med stöd från tillgänglighetskunniga samt antikvarie på kommunen, låta ta fram förslag för ramper eller liftar för att miljöerna på sikt ska bli mer tillgängliga och användbara. "Passa-på-planering" ger dels ett

värdefullt material för framtida förändringar, men framförallt sätter det igång en viktig process för att få tillgängligare stadskärnor, där lösningarna görs med respekt för den befintliga bebyggelsemiljön. Här har också kommunen ett stort ansvar som initiativtagare, eftersom gatubeläggningen påverkar tillgängligheten avsevärt. Genom att påbörja arbetet med gatumiljön skulle man föregå med gott exempel samtidigt som miljöerna skulle bli mer tillgängliga.

Alla har rätt att röra sig så fritt som möjligt i samhället och delta på lika villkor.

Våra stadsmiljöer har kulturhistoriska egenskaper som är värdefulla genom att de kan berätta om bebyggelsens tillkomst och vår historia.

Dessa två meningar står inte i motsats till varandra, utan skulle kunna ses som två olika sätt att tillföra kvaliteter till staden; en god tillgänglighet till varsamt hanterade bebyggelsemiljöer skapar välkomnande, levande och intressanta stadsmiljöer. De berörda aktörerna borde där kunna finna en gemensam plattform för diskussion, även om man har olika utgångspunkter. Det är viktigt att viljan och intresset till sådana diskussioner finns, eftersom frågan om tillgänglighet och enkelt avhjälpna hinder kommer få allt större betydelse. Konsekvensen blir förändringar i vardagens stadsmiljöer, lika oundvikliga som önskvärda, och bebyggelseantikvarien har all anledning att ta plats i den processen.

5. SAMMANFATTNING

Denna uppsats för avläggande av filosofie kandidatexamen omfattar 15 hp och har författats under vårterminen 2010 inom Bebyggelseantikvariskt program på Institutionen för kulturvård vid Göteborgs universitet.

Uppsatsen har behandlat tillgänglighet och varsamhet i vardagens stadsmiljöer. Den 31 december i år, 2010, ska enkelt avhjälpna hinder i lokaler dit allmänheten har tillträde vara undanröjda. I våra stadsmiljöer, som ofta består av äldre bebyggelse, finns många sådana lokaler i form av bl.a. butiker, caféer och biografier. Det innebär att dessa miljöer behöver genomgå fysiska förändringar för att tillgängligheten ska bli bättre. Samtidigt omfattas de flesta av byggnaderna enbart av PBL främst genom varsamhetskravet (PBL 3:10). Därmed är det upp till fastighetsägare (i synnerhet i de fall där ändringen inte kräver bygglov) och stadsbyggnadskontor, där antikvarisk kompetens ofta saknas eller inte kopplas in, att tillgodose att ändringarna utförs med respekt för det redan byggda och de kulturhistoriska egenskaper som dessa bebyggelsemiljöer besitter.

Kulturhistoriska egenskaper kan förmedla berättelsen om en byggnad eller miljö. Vi väljer i vår yrkesroll ständigt vad som är värdefullt och vad som ska bevaras inför framtiden. De värden vi tillskriver bebyggelsemiljöer är inte självklara, och de behöver hela tiden vägas mot andra värden, intressen, behov och krav. Ett sådant krav är tillgänglighetskravet, som är ett av de tekniska egenskapskraven. För att undersöka vilka de huvudsakliga utmaningarna är i mötet mellan varsamhetskrav och tillgänglighetskrav utfördes två fallstudier, på Vallgatan och Andra Långgatan. Fallstudierna innebar vissa litteraturstudier, men framförallt två olika slags inventeringar. Den ena identifierade vilka kulturhistoriska egenskapskrav som fanns i respektive miljö med fokus på entrépartierna, den andra vilka tillgänglighetsbehoven var för rullstolsburna och i viss mån synskadade.

De största utmaningarna var de höga trappor med två eller flera steg som fanns i båda miljöerna. Dessa hinder är svårt att uppfatta som enkelt avhjälpna, men fastighetsägarna bör ändå pröva möjligheten för en ramp eller lift. Under tiden kan små åtgärder göras, vilket inte möjliggör för alla men ändå för fler. Dörröppnare, handtag, ledstänger, kontrastmarkeringar, belysning och dörrklocka är exempel på sådana åtgärder. Där det bara finns ett trappsteg kan detta tas bort utan att varsamhetskravet sätts ur spel.

Den viktigaste åtgärden för att komma igång med tillgänglighetsarbetet var gatumiljön. Gatubeläggningen består i båda miljöerna av gatsten och granithällar. Här fanns behov av slätare gångstråk, vilket kan uppnås genom att dels jämna till sättningar, men även genom att fylla igen glipor med cement samt bredda gångstråket på Andra Långgatans södra sida. Det fanns också brister vid övergångsställena, bl.a. saknades ordentliga kontrastmarkeringar och anvisningar för var man lättast korsar med rullstol. På Andra Långgatan fanns också trottoarkanter, vilka skulle behöva avfasas. Nämda åtgärder för en mer tillgänglig gatumiljö påverkar inte de kulturhistoriska egenskaperna i miljöerna.

Uppsatsen behandlade även relevant lagstiftning och hur denna upplevs fungera i praktiken, genom intervjuer med bebyggelseantikvarier, tjänstemän på stadsbyggnads- och fastighetskontor, DHR-

ombudsman samt en fastighetsägare. Intervjuerna visade att det finns ett stort behov av bättre samarbete aktörerna emellan, man saknar ofta kunskap om varandras utgångspunkter och även om ”den andra sidans” lagstiftning. Både tillgänglighetskrav och varsamhetskrav lämnas relativt öppna för tolkning, vilket ställer höga krav på de människor som ska tillämpa lagstiftningen. Där kunde BÄR utvecklas till ett tydligare verktyg för att visa på hur kraven kan tillgodoses på ett rimligt sätt.

Arbetet med tillgänglighet går trögt.⁵⁸ Fastighetsägare saknar kunskap om, eller blundar för, det egna ansvaret i frågan om enkelt avhjälpna hinder. Den viktigaste enskilda faktorn för ett fruktbart arbete med att tillgängliggöra våra vardagliga miljöer verkar vara att en aktiv byggnadsnämnd engagerar sig i frågan. Detta illustreras med exemplet Lund, som ofta framhålls som en god förebild. Här inventerar stadsbyggnadskontoret själva stadskärnans publika lokaler för att sedan kontakta fastighetsägarna med information om vad de behöver åtgärda, hur det kan gå till och när det ska vara klart.

Eftersom denna uppsats har det bebyggelseantikvariska perspektivet i grunden har det argumenterats för en större antikvarisk medverkan i arbetet med tillgänglighet. Vår kompetens är viktig och relevant i en process som bara är i sin linda och som sannolikt kommer att ge betydande fysiska avtryck i våra stadsmiljöer nu och i många år framöver.

⁵⁸ Boverket (2007). Rapporten visar att det fortfarande var många fastighetsägare som inte alls kände till enkelt avhjälpna hinder, det var också många som inte påbörjat arbetet eller var säkra på att bli klara i tid.

6. KÄLL- OCH LITTERATURFÖRTECKNING

6.1 Otryckta källor

Andersson, Andreas. *Handikappanpassning : kulturarv tillgängligt för alla*. Examensarbete år 2000, Institutionen för kulturvård. Ej tryckt.

Fritsch, Sara (u.å.) *Järntorget : Analys av en plats karaktär*. Manuskript till publikation som gavs ut av Stadsbyggnadskontoret i Göteborg år 1997. Den tryckta utgåvan har ej kunnat spåras.

Muntliga källor och e-post

Informant 1: Tjänsteman på tillgänglighetsenheten på fastighetskontor, Göteborg
Samtal 25 mars 2010

Informant 2: Bebyggelseantikvarie på Boverket
E-post 30 april 2010

Informant 3: Ombudsman DHR Göteborg
Samtal 26 april, 10 maj samt 17 maj 2010

Informant 4: Bebyggelseantikvarie på länsmuseum
telefonintervju 5 april 2010

Informant 5: Bebyggelseantikvarie på kommun
Samtal 5 maj 2010 samt e-post 6 maj 2010

Informant 6: Fastighetsägare
Samtal 11 maj 2010

Informant 7: Tjänsteman med ansvar för tillgänglighetsfrågor på stadsbyggnadskontor, Lund
E-post 12 maj 2010

Föreläsningar

"*Kulturmiljöer i detaljplanering*". Institutionen för kulturvård, Göteborg, 9 november 2009, Anna Krus, bebyggelseantikvarie

6.2 Tryckta källor och litteratur

Ashford, G.J., Graham, Brian & Tunbridge, J.E. (2007) *Pluralising Pasts : Heritage, Identity and Place in Multicultural Societies*. London: Pluto Press

Boverkets byggregler, BBR 2008 (2008). Karlskrona: Boverket

Berner, Annika & Johansson, Per-Anders (red.) (2005) *Tillgänglighet och kulturarv*. Stockholm: Statens fastighetsverk

Bäckman, Petra (1994). *Masthugget – Långgateområdet : inventering 1994*. Göteborg: Stadsbyggnadskontoret

Gustafsson, Linda (2004). *Tillgänglighet i kulturhistoriskt intressanta miljöer*. Göteborgs Universitet, Institutionen för miljövetenskap och kulturvård, Avdelningen för kulturvård

Lönnroth, Gudrun (red.) (1999). *Kulturhistoriskt värdefull bebyggelse i Göteborg : ett program för bevarande. Del I*. Göteborg: Stadsbyggnadskontoret

Månsson, Karin (1999) *Bygg för alla*. Stockholm: AB Svensk Byggtjänst och NHR. (Andra, reviderade utgåvan 2002)

Riksintressen för kulturmiljövården i Göteborg. Rapport 2008:8 (2008) Länsstyrelsen i Västra Götalands län

Seberbrink, Madelaine (2007). *Tillgänglighetens utmaningar – en studie av den fysiska tillgänglighetens krav gentemot kulturmiljövårdens riktlinjer*. Göteborgs universitet, Institutionen för kulturvård

Siré, Elena (2001) *Varsam tillgänglighet : vid ändring av byggnader och byggd miljö*. Oskarshamn: AB Svensk byggtjänst

Svensson, Elisabeth (2001) *Bygg ikapp handikapp – att bygga för ökad tillgänglighet och användbarhet för personer med funktionshinder. Kommentarer till Boverkets byggregler, BBR*. Stockholm: AB Svensk byggtjänst och Hjälpmedelsinstitutet

Tillgänglig kulturmiljö – förslag till en modell och metod, Rapport 2006:51 (2006). Länsstyrelsen Västra Götalands län

Uppföljning av Boverkets föreskrifter om enkelt avhjälpna hinder, BFS 2003:19 HIN 1. Rapport Boverket (2007). Karlskrona: Boverket

Internetreferenser

Boverkets Allmänna råd om ändring av byggnad, BÄR

http://www.boverket.se/Global/Webbokhandel/Dokument/2007/allmanna_rad_om_andring_av_byggnad_BAR.pdf, 2010-05-13

Boverkets föreskrifter och allmänna råd om undanröjande av enkelt avhjälpna hinder till och i lokaler dit allmänheten har tillträde och på allmänna platser, BFS 2003: 19, HIN 1, 5§.

<http://webtjanst.boverket.se/boverket/rattsinfoweb/vault/HIN%5CPDF%5CBFS2003-19HIN1.pdf>, 2010-04-06.

En enklare plan- och bygglag. Regeringens Prop. 2009/10:170.

<http://regeringen.se/content/1/c6/14/22/10/081017f1.pdf>, 2010-04-30

Enklare utan hinder. Boverket (2005)

http://www.boverket.se/Global/Webbokhandel/Dokument/2005/enklare_utan_hinder.pdf, 2010-04-12

Från patient till medborgare – en nationell handlingsplan för handikappolitiken. Regeringens Prop.

1999/2000:79. <http://regeringen.se/content/1/c4/14/78/e9da3800.pdf>, 2010-04-06

Förordning om tekniska egenskapskrav på byggnadsverk, m.m. (BVF) SFS 1994:1215,

<http://notisum.se/Pub/Doc.aspx?url=/rnp/sls/lag/19941215.htm>, 2010-05-04

Lag om tekniska egenskapskrav på byggnadsverk, m.m. (BVL) SFS 1994:847,

<http://www.notisum.se/rnp/sls/lag/19940847.htm>, 2010-05-04

Kulturminneslagen (KML) SFS 1988:950, <http://www.notisum.se/rnp/sls/LAG/19880950.htm>

Plan- och bygglagen (PBL) SFS 1987:10

<http://notisum.se/Pub/Doc.aspx?url=/rnp/sls/lag/19870010.htm>

Riksantikvarieämbetet http://www.raa.se/cms/extern/vart_uppdrag/vart_uppdrag/tillganglighet.html, 2010-04-12

6.3 Illustrationsförteckning

Kartbilder (ill. 1, 2 och 22) från Göteborgs Stadsbyggnadskontor

Samtliga fotografier samt tabeller av Lina Lo Gillefalk



Stadsbyggnadskontoret

Handläggare Jan Erik Johansson
Tel 046-35 63 73
E-post jan-erik.johansson@lund.se

För kännedom
VERKSAMHETEN

GRANSKNINGSRAPPORT

2009-xx-xx

1/2

Ärendenummer:
HIN xxxx/xxxx

FASTIGHETSÄGAREN

Fastighetsbeteckning xx. Enkelt avhjälpna hinder.

Granskningsrapport avseende "enkelt avhjälpna hinder mot tillgänglighet och användbarhet för personer med nedsatt rörelse- eller orienteringsförmåga"

Granskningsdatum: Granskningen utförd av:
Verksamhet:
Kontaktperson verksamheten:

Granskningen avser entréförhållanden, möjlighet att ta sig in i byggnaden, att förflytta sig inne i byggnaden, att kunna använda byggnadens inredning och utrustning. Granskningen har gett som resultat att hinder enligt nedan har iakttagits. Nedan framgår även åtgärder som enkelt kan vidtas för att avhjälpa hindret.

Fastighetsägaren:

De punkter som bedömts enkelt avhjälpna skall ha åtgärdats före 200

Vid åtgärder som avsevärt påverkar byggnadens exteriör skall Ni inom 6 veckor inkomma med skriftlig redovisning över material, kulör etc. Godkännande från stadsbyggnadskontoret krävs innan arbetet får påbörjas. Åtgärder i fasad på byggnad som omfattas av skyddsbestämmelse i plan (q-märkt), skall först godkännas av Stadsantikvarie Henrik Borg, telefon 046-35 50 00. Även om byggnaden inte omfattas av skyddsbestämmelser så är det viktigt att detaljutformningen av t ex ledstänger harmonierar med omgivningen.

Ni har även möjlighet att inom 6 veckor efter att Ni mottagit denna skrivelse redovisa om det finns särskilda skäl att inte undanröja hindret inom den angivna tiden. Förutom skäl anges tidpunkt när hindret kommer att vara undanröjt.

Har inte hindret undanröjts inom utsatt tid och om inte särskilda skäl redovisats kommer ärendet att tas i byggnadsnämnden för föreläggande.

När hindret undanröjts meddelar Ni stadsbyggnadskontoret genom att ringa eller skriva.

Vid all korrespondens med stadsbyggnadskontoret skall ovanstående fastighetsbeteckning och ärendenummer anges.

Gällande föreskrifter finns att läsa på: www.boverket.se sök i portalen: HIN

Eventuella åtgärder som kräver ingrepp i gatumark skall först godkännas av Tekniska förvaltningen, Gatu- och trafikkontoret telefon 046-35 50 00.

hmg01

Postadress	Box 41, 221 00 LUND	Telefon vx	046-35 50 00	E-post	byggnadsnamnden@lund.se
Besöksadress	Bangatan 10 A	Telefax	046-14 60 51		stadsbyggnadskontoret@lund.se
				Internet	www.lund.se

	Atgärdsförslag	Bedömning enkelt avhjälpt
Utvändig miljö		

Invändig miljö		

Med vänlig hälsning

STADSBYGGNADSKONTORET I LUND

Jan Erik Johansson Tillgänglighetsrådgivare
046-35 63 73

hingra01

Postadress Box 41, 221 00 LUND
Besöksadress Bangatan 10 A

Telefon vx 046-35 50 00
Telefax 046-14 60 51

E-post byggnadsnamnden@lund.se
stadsbyggnadskontoret@lund.se
Internet www.lund.se



Policy för bedömning av åtgärdande av nivåskillnader vid entréer till publika lokaler avseende ”enkelt avhjälpna hinder”

Grunden för detta dokument är Boverkets föreskrifter om undanröjande av enkelt avhjälpna hinder, BFS 2003:19, som skall tillämpas.

Syftet med dokumentet är att ge anvisningar för en enhetlig bedömning av entréförhållanden till publika lokaler.

Företeelse	Bedömning	Kommentar
1. Nivåskillnader	<p>I första hand gäller att tillgängligheten, om möjligt, skall tillgodoses inom byggnaden.</p> <p>I andra hand löses tillgängligheten till lokalen med åtgärder på gatumark.</p> <p>I tredje hand löses tillgängligheten med alternativa lösningar.</p>	<p>Kan innebära att bjälklaget i byggnaden måste sänkas på begränsad yta vid entrén.</p> <p>Målsättningen skall vara att alla besökare använder samma entré.</p> <p>Alternativa lösningar kan t.ex. vara lyftplatta eller alternativ entré. Om alternativ tillgänglig entré anordnas skall tydlig hänvisning och ringklocka finnas vid huvudentrén.</p> <p>Alternativ entré skall förses med ringklocka.</p>
2. Alla åtgärder på gatumark skall först godkännas av Tekniska Förvaltningen.	<p>Innan granskningsrapport skickas skall SBK kontakta ansvarig på Tekniska Förvaltningen.</p>	<p>Tekniska Förvaltningen ansvarar för gatumark och trafiksäkerhet.</p> <p><u>Helhetslösningar</u> bör eftersträvas i stället för punktvisa åtgärder. I vissa fall kan det bli aktuellt att samordna flera entréer genom att ersätta trappor med en ramp längs fasaden och en</p>

C:\Users\Lina\Documents\BA 3\Kandidatuppsats\Bilagor\Entrépolicy Lund.doc

Postadress	Box 41, 221 00 LUND	Telefon vx	046-35 50 00	E-post	byggnadsnamnden@lund.se
Besöksadresse	Bangatan 10 A	Telefax	046-14 60 51		stadsbyggnadskontoret@lund.se
	Byggmästaregatan 4 (lantmäteriavd.)			Internet	www.lund.se/stadsbyggnadskontoret

		<p>gemensam trappa/ramp i rampens ena kortsida.</p> <p>Vid butiksgator i centrumlägen skall förutsättningarna för en helhetslösning utredas innan punktvisa åtgärder föreslås.</p>
3. Bygglövspliktiga åtgärder	Bygglövskrävs vid ändringar som avsevärt påverkar byggnadens yttre utseende (PBL 8 kap 3§).	Vid tveksamma fall skall samråd ske med bygglövsarkitekt
4. Förändringar i gatumiljön	Vid alla förändringar i gatumiljön skall orienteringsmöjligheterna för personer med synskador och andra orienteringsproblem tas i beaktande.	Vid nya lösningar som befrämjar fysisk tillgänglighet får inte användbarheten för synskadade och andra grupper försämrats.
5. Entréer med 1 steg	<p>Ledstänger skall finnas.</p> <p>Steghöjd < 8 cm: höj trottoaren om möjligt alternativt sänk bjällklaget innanför entrén</p> <p>Steghöjd >8 cm: permanent ramp om tillräckligt utrymme finns på gångbanan.</p> <p>Ringklocka och lös ramp. Enbart om entrén ej kan åtgärdas pga trafikförhållanden eller gestaltningsmässiga skäl Alternativa lösningar ska prövas (se punkt 1)</p>	<p>Kan innebära att kantstenen måste höjas (för att undvika tvärfall)</p> <p>Kan innebära att befintlig trappa som sticker ut i gångbanan förlängs. Pollare e.dyl. vid rampens början. I vissa fall (då utrymmet är begränsat) kan tillgängligheten lösas genom att höja hela gångbanan på en sträcka.</p> <p>En avvägning måste ske när konflikt föreligger mellan kulturhistoriskt värde och tillgänglighetskrav. Tillgänglighetskravet måste tillmätas en ökad tyngd ju publikare lokalen är.</p>
6. Entréer med 2 steg	<p>Ledstänger skall finnas.</p> <p>Permanent ramp om</p>	Kan innebära att befintlig

	<p>tillräckligt utrymme finns på gångbanan eller på tomtmark.</p> <p>Ringklocka och lös ramp om entrén ej kan åtgärdas Alternativa lösningar ska prövas (se punkt 1)</p>	<p>trappa som sticker ut i gångbanan förlängs. Pollare e.dyl. vid rampens början</p> <p>Nya trappsteg vinkelrätt mot fasaden. Ledstång på trappan och räcke på vilplanet framför entrén.</p> <p>En avvägning måste ske när konflikt föreligger mellan kulturhistoriskt värde och tillgänglighetskrav. Tillgänglighetskravet måste tillmätas en ökad tyngd ju publikare lokalen är.</p>
7. Entréer med >2 steg (plats för ramp finns inte)	<p>Ledstånger skall finnas.</p> <p>Alternativa lösningar ska prövas (se punkt 1)</p> <p>Om detta inte är möjligt och om trappans höjd < 38 cm skall lös ramp och ringklocka finnas.</p> <p>I övriga fall skall ringklocka finnas.</p>	<p>Om höjden är större så blir en lös ramp så lång och otymplig att det krävs flera personer att bära fram den. Om en kortare ramp används så blir den så brant att det blir farligt att åka i den.</p>
8. Entréer med gott om plats för ramp	<p>Permanent ramp skall ordnas om nivåskillnaden < 0,5 m.</p> <p>För lokaler med stort antal besökare kan ramp eller lyftanordning krävas även om nivåskillnaden överstiger 0,5 m.</p>	<p>I huvudsak när rampen kan uppföras på tomtmark, kan även vara aktuellt vid entréer där gångbanans bredd > 4 m</p>
9. Restauranger och caféer som har uteservering på sommaren	<p>Inget skäl för att efterge krav på ramp.</p>	<p>Finns det plats för uteservering finns det sannolikt plats för ramp.</p>
10. Dörrautomatik	<p>Enligt föreskrifterna 5§ och 6§</p>	
11. Kontrastmarkering av trappor	<p>Översta och nedersta trappstegsframkanten skall kontrastmarkeras.</p>	<p>En ljushetskontrast på minst 0,4 enligt NCS (Natural Colour System) gör det möjligt för många synskadade</p>

		<p>och andra funktionshindrade att uppfatta markeringen.</p> <p>Om möjligt skall dessa kontrastmarkeringar göras ljusa. Vid val av kontrastmarkering måste egenskaperna vid olika väderslag beaktas.</p>
12. Förlängning av ledstänger	Ledstänger som slutar före eller parallellt med övre och nedre trappsteg skall förlängas med 30 cm förbi övre och nedre stegframkant.	<p>Särskilt viktigt för äldre personer med gångsvårigheter, även stor hjälp för synskadade.</p> <p>Vid vissa trånga passager kan avsteg från kravet behövas så att passagemåttet för personer i rullstol inte blir för litet. Se punkt 4.</p>
13. Belysning	Kan behöva kompletteras	Skyltar, porttelefoner, ringklockor skall gå att hitta och använda även under den mörka årstiden
14. Alternativa verksamheter finns i närheten?	Ingen anledning att göra någon "mildare" bedömning.	Mildare bedömning skulle minska valmöjligheten och utbudet av tjänster för den funktionshindrade. Det skulle också upplevas som "orättvist" av fastighetsägare och rörelseidkare.

