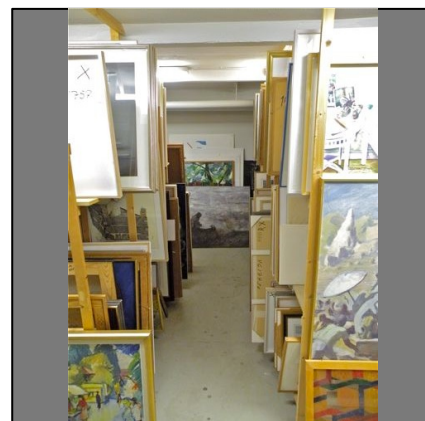


# Ett temporärt magasin

## Fallstudie av Västra Götalandsregionens centralmagasin i Vänersborg



**Hanna Alexandersson**

Uppsats för avläggande av filosofie kandidatexamen i  
Kulturvård, Konservatorsprogrammet  
15 hp  
Institutionen för kulturvård  
Göteborgs universitet

2010:16





Ett temporärt magasin  
Fallstudie av Västra Götalandsregionens centralmagasin i Vänersborg

Hanna Alexandersson

Handledare: Krister Svedhage

Kandidatuppsats, 15 hp  
Konservatorsprogrammet



UNIVERSITY OF GOTHENBURG  
Department of Conservation  
P.O. Box 130  
SE-405 30 Göteborg, Sweden

<http://www.conservation.gu.se>

Fax +46 31 7864703  
Tel +46 31 7864700

Program in Conservation of Cultural Property  
Graduating thesis, BA/Sc, 200x

By: Hanna Alexandersson  
Mentor: Krister Svedhage

A Temporary Storage :  
Case study of the main storage of the Västra Götaland region in Vänersborg

#### ABSTRACT

The main issue of this essay is preventive actions concerning public art. What is done nationally, and in the Region of Västra Götaland, Sweden. The essay is mainly an investigation of an art storage own by the region of Västra Götaland which is administrated and managed by the art unit in Vänersborg. Their main goal is to expose art to the public, in putting art into hospitals, schools etc. and in doing so educate and creating an atmosphere. The art storage is temporary and should be kept empty something that today is difficult. A new storage adapted to the art units special need is of interest.

In the essay todays art storage is investigated along with routines used by the administrators. Weaknesses and difficulties in keeping the collection preserved is pointed out. Conservation litterature is usually based on museum collections and therefore this has been used when investigating what can be done in the art storage in Vänersborg. Therefore, I present what changes is the ideal and what the art unit actually can do easily, with a normal budget and without so much effort. To do this a method of looking directly at the storage i Vänersborg was done, and also a field investigation where my interviewee where the head of the art unit. Litterature concerning preventive conservation and reports done by the government has been used. To see the buildings climate and response to outdoor temperature, digital hygrometers was placed inside the building.

The result from the investigation was that the art storage need changes in the interior and structure in the routines used by the art unit. They should also consider using climate control. When doing this changes it is a good idea to use litterature about preventive conservation and that can be done wether they want to do some small changes or a full interior and building renovation. What is to be considered should always be the goal with the collection which is to be used and exposed in the region.

Titel in original language: Ett Temporärt Magasin : Fallstudie av Västra Götalandsregionens centralmagasin i Vänersborg

Language of text: Swedish

Number of pages: 37

Keywords: conservation, preventive conservation, public art, temporary storage

ISSN 1101-3303

ISRN GU/KUV—10/16--SE



<b>1. Inledning</b>	
1.1 Bakgrund.....	s.8
1.2 Problemformulering och frågeställning.....	s.8
1.3 Syfte och målsättning.....	s.9
1.4 Teoretisk referensram.....	s.9
1.5 Metod och material.....	s.10
1.6 Avgränsningar.....	s.10
<b>2. Offentlig konst</b>	
2.1 Staten och offentlig konst.....	s.12
2.2 Konstenheten Västra Götalandsregionen (VGR).....	s.12
2.3 Bruka eller bevara? Benämning av konstens förvaringsplats.....	s.13
<b>3. Undersökning av Centralmagasinet</b>	
3.1 Samling och samlingspolicy.....	s.15
3.2 Byggnaden och lokalen.....	s.15
3.3 Förvaringssystem.....	s.16
3.4 Skadebild.....	s.17
3.5 Miljö.....	s.18
3.5.1 Temperatur/Luftfuktighet.....	s.18
3.5.2 Ljus.....	s.18
3.5.3 Smuts/Partiklar/Föroreningar.....	s.19
3.5.4 Skadedjur och mögel.....	s.19
3.6 Hantering, rutiner och utbildning.....	s.19
3.7 Säkerhet (stöld, vatten, brand).....	s.19
3.8 Lagstiftning.....	s.20
3.9 Relationen till allmänheten.....	s.20
3.10 Inventering.....	s.20
3.11 Naturkatastrofer.....	s.20
<b>4. Förslag till ett nytt temporärt magasin</b>	
4.1 En ny lokal och arbetsplats	
4.1.1 Problem.....	s.21
4.1.2 En optimal lösning.....	s.21
4.1.3 Ett realistiskt förslag.....	s.22
4.2 Förvaringssystem	
4.1.1 Problem.....	s.23
4.1.2 En optimal lösning.....	s.24
4.1.3 Ett realistiskt förslag.....	s.25
4.3 Miljö	
4.1.1 Problem.....	s.27
4.1.2 En optimal lösning.....	s.28
4.1.3 Ett realistiskt förslag.....	s.29
4.4 Hantering, rutiner och utbildning	
4.1.1 Problem.....	s.30
4.1.2 En optimal lösning.....	s.31

4.1.3 Ett realistiskt förslag.....	s.31
<b>4.5 Säkerhet</b>	
4.1.1 Problem.....	s.31
4.1.2 En optimal lösning.....	s.32
4.1.3 Ett realistiskt förslag.....	s.32
<b>5. Diskussion och slutsatser.....</b>	<b>s.33</b>
<b>6. Sammanfattning.....</b>	<b>s.35</b>
<b>Käll- och litteraturförteckning.....</b>	<b>s.36</b>
<b>Bilagor.....</b>	<b>s.38</b>





# 1. Inledning

## 1.1 Bakgrund

Majoriteten av världens museers samlingar hålls förvarade i magasin. När det kommer till offentlig konst gäller det omvända då syftet är att den alltid ska finnas tillgänglig för allmänheten. Västra Götalandsregionen (VGR) har som uppgift att förutom ge god sjukvård, arbeta med hållbar utveckling, kultur och tillväxt. (VGR...1) Inom kulturområdet arbetar man bland annat med att förse regionens invånare med konst.

Den offentliga konsten köps in och förvaltas av Konstenheten, vars centralmagasin ligger beläget i Vänersborg. Hit kommer den lösa konst som inte är utplacerad än eller som av någon anledning kommit tillbaka och ska förvaras där tills en ny plats hittats. Instruktionerna är klara, konsten ska brukas och i pedagogiskt syfte användas i regionens lokaler. Målet är att centralmagasinet ska stå tomt på konst, vilket betyder att det ska vara en ytterst tillfällig förvaring, något som i praktiken aldrig är möjligt. (Informant 1)

Många har diskuterat frågan bruka vs. vårda, som vad det gäller offentlig konst verkar stå i evig motpol till varandra. Malin Borin, tog i sin uppsats *Att förvaltas offentlig konst, konserveringsaspekter* (2004) bl.a. upp diskussionen om att bruka eller förbruka konsten där personer kopplade till konstavdelningen Göteborg och konstkansliet Stockholm uttryckte mycket delade åsikter i frågan. I Västra Götalandsregionen har det skett en större förändring de senaste åren. Sedan 2005 finns en vårdpeng för den offentliga konsten vilket går till välbehövlig konservering. (Informant 1)

Konstenhetens centralmagasin står dock utanför den här budgeten då pengarna går till enskilda objekt och inte förebyggande vård. Nu har det efter många ronder blivit aktuellt med en ny lokal igen eftersom man inser vikten av en bra temporär förvaringsplats. När jag tog kontakt med konstenheten inför skrivandet av min uppsats ställde de sig positiva till att få höra en konservatorsstudents åsikter. Personalen upplever idag platsbrist, ett dåligt konstruerat förvaringssystem och en lokal byggd för ett helt annat syfte. Då hjälper det inte med bra rutiner, ominramningar där det behövs och en budget avsatt för vård av konst och konservering. För att minska riskerna vill konstenheten ha en ny förvaringsplats och förvaringssystem där regionens specifika inriktning att bruka konsten tillgodoses.

## 1.2 Problemformulering och frågeställning

Trots att man uttryckligen har sagt att en av uppgifterna för konstenheten är att vårda konsten står centralmagasinet ändå sedan många år och statuerar exempel som en av flera bortglömda förvaringslokaler för konst. De flesta konstituerade skulle nog säga att förvaringen är riskfylld för konsten. Med det menas att den lätt kan komma till skada med de förutsättningar som lokalen har. Konstenheten kallar det till vardags för ett ”konstförråd”, något som skulle kunna upplevas som en lokal man gärna vill glömma och inte regelbundet använda sig av. Detta kan vara ett problem, men det är också svårt att bestämma hur lokalen, centralförvaring för över 54 000 föremål, bör benämnas. Det är viktigt att föra upp på agendan konservators roll och yrkesgruppens förhållande till offentlig konst. När yrket vanligtvis går den museala

vägen, med specifika krav och arbetsmetoder, är det viktigt att utreda hur konservatorn i fråga om ett nytt magasin avsett för temporär förvaring skulle kunna agera.

De ideala alternativen som satsas på i museisamlingar antas inte kunna gälla här eftersom själva grundhanteringen, att konsten framförallt lämnas för framtiden, inte gäller för offentlig konst. Istället brukas konsten och flyttas på en regelbunden basis vilket betyder att den inte kan förvaras i lådor och skåp utan måste vara väl synlig för dem som ska finna den. Man rör sig också i centralmagasinet på ett annat sätt än i ett traditionellt museum och arbetar i lokalen dagligen. Själva riskerna får därför en helt annan dimension och man måste därför ta hänsyn till alternativen när man gör en riskbedömning av centralmagasinet. Frågan är i hur hög grad man ska prioritera klimatet och hanteringen i ett temporärt magasin. Min frågeställning är följande:

- Hur fungerar förvaltningen av offentlig konst i Sverige idag, finns det kopplingar mellan statlig och regional offentlig konst?
- Finns det risker för den konst som förvaras i Västra Götalandregions konstenhets centralmagasin idag?
- Hur kan man förändra centralmagasinet till ett mindre riskfyllt och mer lättåtkomligt temporärt magasin genom att tillämpa principer använda inom preventiv konservering?
- Vilka andra förändringar skulle kunna vidtas i fråga om hantering och rutiner?

### **1.3 Syfte och målsättning**

Syftet med uppsatsen är att utreda vilka förslag man kan ge i fråga om ett nytt temporärt konstmagasin genom att tillämpa principer och råd använda inom preventiv konservering. Vilka val ställs man inför när man ska utforma ett magasin för tillfällig förvaring och hur utformas undersökningen av nuvarande magasin? Jag vill undersöka bristerna i dagens förvaring för att understryka vikten av en ny lokal, ny förvaringsinredning och kanske av nya rutiner om detta visar sig behövas. Målsättningen är att få fram ett förslag som skulle kunna tillämpas av konstenheten när en flytt av magasinet väl genomförs. Men också att det kan tjäna som en kommentar till den bristande diskussionen som publikt förs inom ämnet.

### **1.4 Teoretisk referensram**

Grunden för mina undersökningsmetoder ligger i tidigare forskning om preventiv konservering. Forskningen idag riktar sig mot museers samlingar vilka generellt har som syfte att bevara föremålen för framtiden samt för forskning, utställningar och utlån. Jag är av uppfattningen att man till viss del också kan använda sig av dessa teorier när det kommer till offentlig konst men att man får anpassa och välja vad som passar de syften och mål som den egna förvaltningen har.

*”Preservation or preventing conservation can be defined as any measure that prolongs the life of a building or object without compromising its cultural, historical or aesthetic integrity. Preventive conservation means creating the right kind of environment and maintenance regimes for an object or building which will minimise or reduce any risk of damage. It addresses the need of a collection in its entirety and of the building in which it is housed.”*

(Corr, S, 2000, s.11.)

## 1.5 Metod och material

Arbetet inleddes med en litteraturstudie av publicerade texter om preventiv konservering. Övergripande böcker samt artiklar om ämnet granskades. De artiklar och böcker som användes handlade framförallt om preventiv konservering. Nyckelmaterial var *Tidens Tand*, utgiven av Riksantikvarieämbetet 1999, Thomsons *The Museum Environment* samt *Att Förvalta Offentlig Konserveringsaspekter*, magisteruppsats av Borin, M. Vidare gjordes en internetsökning om den regionala samt statliga verksamhet som bedrivs med offentlig konst i Sverige idag.

För att få en bild av vad jag hade att arbeta med gjorde jag också inledande undersökningar av nuvarande VGR konstenhets centralmagasin i ett tidigt skede. Källmaterialet bestod av centralmagasinets lokaler där jag dokumenterade vad jag kunde se. Detta är alltså en personlig observation och kan därför bli en felkälla. Dataloggers tillhandahållna av Institutionen för Kulturvård placerades på utvalda platser för att få en bild av klimatet. Källmaterialet som sedan användes var mätningar av temperatur och luftfuktighet gjorda av dessa. Här ska också påpekas att för att få ett riktigt material att utgå från behöver dessa ligga utplacerade åtminstone ett år för att få en bild av klimatets förändringar. Eventuella felkällor skulle också kunna komma från dem om det blivit tekniska problem under utplaceringstiden, när information fördes över till datorn eller av min avläsning.

För att reda ut förhållandena i lokalen tog jag kontakt med Ann K Bergström, enhetschef för konstenheten och en längre intervju genomfördes. Utifrån denna ville jag börja utforma ett förslag till ett nytt temporärt magasin. Svaren från Ann K Bergström under intervjun tjänar som källmaterial från konstenheten över hur de upplever centralmagasinet idag och hur verksamheten fungerar. Även en utskrivna presentation gjord av Bergström samt kulturnämndens och kultursekretariatets uppdrag till konstenheten har använts. Eventuella felkällor skulle vara om jag misstolkat svaren under intervjuerna. Också det faktum att jag också utgått från en person för fakta och synpunkter på centralmagasinet kan bli en felkälla.

När det kommer till undersökningsmetoder använde jag mig av de teorier för riskanalys som gemensamt arbetats fram av konservatorer under många år. De risker som jag utgått från har bland annat varit Michalskis nio risker: Fysiska krafter, brott, eld, vatten, föroreningar, ljus, UV, inkorrekt temperatur, inkorrekt relativ fuktighet (RF). Från min praktikperiod hade jag med mig tolv moduler som man kan använda sig av när man undersöker ett magasin: Luftfuktighet/ljus, föroreningar, skadedjur och mögel, facility management, säkerhet (stöld, vatten, brand), teamwork, staff training, lagsättning, public relation, inventering och naturkatastrofer. (Informant 2.) Dessa grundade jag mina undersökningsmetoder på men modifierade också för att passa centralmagasinets behov av undersökning.

Alla foton i denna uppsats är tagna av författaren.

## 1.6 Avgränsningar

Jag har valt att arbeta utifrån konstenhetens centralmagasin och har inte syftat till att ge generella förslag till all förvaltning av offentlig konst eller till andra förvaringsplatser som

förvaltas av konstenheten. Utifrån samråd och diskussion med enhetschefen Ann Bergström har dagens situation utretts och önskemål för ett nytt temporärt magasin formulerats. Det finns en lokal som man funderar att flytta konstenhetens centralmagasin till, men då det ännu inte blivit bestämt har jag valt att inte använda mig av denna lokal när jag ger mina förslag.

Eftersom det redan finns en befintlig om än ofullständig databas och registrering av samlingen kommer jag inte att gå in på hur den fungerar eller komma med ett förslag på hur man kan göra med denna. Inte heller kommer jag att ta upp registreringen av konstenhetens samling eller hur det systemet fungerar. Det är en mycket viktig diskussion men har inte diskuterats med konstenheten och togs därför inte upp i den här uppsatsen.

## 2. Offentlig konst

### 2.1 Staten och offentlig konst

Offentlig konst är konst som finns i det offentliga rummet, alltså en miljö som ägs av staten, regioner/landsting eller kommun. Det kan också vara en miljö som finns tillgänglig för ett stort antal människor och som de mer eller mindre tillfälligt vistas i eller har möjlighet att vistas i. (SOU (1995) s. 25-26)

Detta understryker de förutsättningar som både statliga och regionala kulturarbetare har att arbeta efter. Konsten ska vara tillgänglig för alla, alltså en upplevelse för så många som möjligt och så ska konsten som förmedlas både fungera som utsmyckning och som konst i vidare bemärkelse, kanske med ett budskap eller som känslöförmedlare. Att offentlig konst kan bli ett kontroversiellt ämne som kan röra upp känslor gäller i alla offentliga miljöer oavsett hur det är finansierat. Ur bevarandesynpunkt finns dessa likheter utsprungna ur det faktum att den är tillgänglig för alla:

- Den finns ofta på en plats som lätt kan åsamka konsten både fysiska och mekaniska skador.
- Den kan bli utsatt för många fler faror som stöld eller vandalisering än om samma konst hängde på ett museum.

De utredningar som gjorts på uppdrag av staten kan därför med viss reservation tillämpas på offentlig konst i regioner och landsting. Om och hur staten påverkar den regionala förvaltningen av offentlig konst utreds nedan.

Kulturpolitiken blev en viktig del av den svenska politiken på 1940-talet och allt sedan dess har den sociala betydelsen betonats. Sedan 1974 då viktiga beslut om att förstärka regionala och lokala kulturinstitutioner fattades har man alltmer strävat efter att decentralisera beslut och resurser till dessa. Kulturpolitiken har idag en regionalpolitisk prägel. (Statens Kulturråd, 2009, s.8/61) Den statliga offentliga sektorn gör ändå många satsningar på kulturen, bara kulturrådet har fördelat 1,3 miljarder kronor varav det mesta går till VGR. Detta är ett så kallat kulturstöd och är alltid en del av en medfinansiering tillsammans med kommuner och/eller region/landsting. Staten finansierar sällan ensam något.

Överhuvud taget finns idag en tendens att stärka samarbeten mellan stat, kommun, landsting/region, som tillsammans med lokala aktörer, fria grupper, organisationer och frivilliga bildar ett nätverk av kultur i Sverige. Det har också arbetats fram gemensamma avsiktsförklaringar mellan kulturrådet och flera regioner för att bättre svara mot de behov och förutsättningar som finns av kultur i landet. (Statens kulturråd, 2009, s.10/62)

### 2.2 Konstenheten Västra Götalandsregionen (VGR)

Konstenheten är en förvaltning som finns inom VGR. Det är regionens Kulturnämnd som ger uppdrag, utformade av kultursekretariatet till förvaltningen. De långsiktiga uppdragen är inte tidsbestämda utan arbetas om vart tredje år och det ges också ett särskilt uppdrag varje år. Kulturnämnden arbetar främst efter styrdokumentet *Kulturvision Västra Götaland* samt *Det*

*Goda Livet* utifrån vilka fem handlingsprogram har arbetats fram. (VGR...2) Budget för inköp av konst ligger på ca 6 miljoner kronor och för vård av konsten finns ett särskilt avtal på ca 600 000 kronor per år. (Kultursekretariatet, 2008, s.1.)

Konstenhetens främsta uppdrag är att skapa en god offentlig miljö i VGRs institutioner samt fungera rådgivande. Man strävar efter att sprida kunskap och frågor som rör konsten och dess betydelse i vår vardagsmiljö och är särskilt inriktade på barns och ungas behov. De ska samverka lokalt, regionalt och på nationell och internationell nivå. (Kultursekretariatet, 2009, s.1.) Det kulturstrategiska uppdraget innefattar mål som att stärka samverkan med andra aktörer i VGR, bidra till sysselsättningen för konstnärer, bidra till kompetensutveckling om frågor som rör offentlig konst, samt öka tillgängligheten till verksamhetens resurser. (Kulturnämnden, 2009, s.1ff).

I praktiken arbetar konstenheten främst med att placera konstnärliga utsmyckningar i alla regionens verksamheter. De upphandlar, administrerar, förvaltar och vårdar både fast och lös konst (Fast konst är konstverk skapade efter den plats den alltid ska vara på medan lös konst ofta är mindre och kan passa på och flyttas runt till flera platser.) Det finns i dagsläget nio fasta tjänster där det är projektledarna och hantverkarna som främst vistas i centralmagasinet. De har bakgrunder som alltifrån konstnärer och bildlärare till konstvetare. När nya verksamheter kommer till ansvarar konstenheten för utsmyckningen, när verksamheten försvinner eller byggs om ansvarar de för att konsten tas ned och placeras om och att ny passande konst snart kommer på plats. Verksamheten har en bred kompetens där arbetsuppgifter som val av konst, dialog med brukarna, pedagogik, transport, ommontering, registrering och vård ingår.

### **2.3 Bruka eller bevara?/Benämning av konstens förvaringsplats**

Frågan om konsten ska brukas eller bevaras är en inställning som kan variera mycket mellan personer som arbetar med offentlig konst. Att konsten är till för att brukas är alla överens om men om man också ska lägga stora resurser på att upphandla konservatorstjänster eller göra en budget utifrån vårdbehov är en fråga som splittrar. Borin, M konstaterade i sin magisteruppsats (om Göteborgs kommuns offentliga samlingar) att man måste göra ett val och bestämma sig för om insatser ska göras genom kontinuerligt underhåll där vårdebehovet finns. Hon tog upp aspekter som ledarskap, planering och finansiering, kontroll över samlingen och kommunikation, samt magasin och arbetsplast som områden som behövde ses över. (2004, s.65.) Grundproblemet verkar vara att man tror att konservering handlar om att bevara för all framtid precis som i ett museum och då målet för den offentliga konsten verkar vara att man vill använda och låta den cirkulera mer, är man rädd för att förebyggande vård skulle hindra detta.

Problemet är att mycket konst i väntan på att placeras om eller som är i behov av vård, har en tendens att hamna på otjänliga förvaringsplatser. Antingen i de institutioner de varit placerade i eller i en temporär förvaringsplats hos den utlånande kulturinstitutionen. Själva förvaringsplatsen har flera olika benämningar, från lager till konstarkiv, vilket varierar beroende på institution och syftet med lokalen. Detta skulle kunna ha betydelse för hur föremålen behandlas.

Begrepp som används för olika förvaringar av konst är t.ex:

- Lager: Om förvaringen av offentlig konst förvärvad av statens konstråd. (SOU, 1995, s.36.)
- Konstförråd: Om förvaringen av Västra Götalandsregionens konst.
- Magasin: Samlingsenheten kallar av tradition förvaringen av Stockholms konstsamling för magasin. (Informant 4.)
- Föremålsarkiv: Om Göteborgs Statsmuseums samling. (Francén, 1995, s.33.)
- Temporary storage/transit store: Detta begrepp används på museer. Föremål ska förvaras under samma förutsättningar och med samma standard som den permanenta samlingen. (Lord, G. D & Lord, B 2009, s.206)

Både förråd och lager är ett vardagligt laddat ord som inte inbjuder till visad respekt för lokalen. På konstenheten har man valt att kalla sitt temporära konstmagasin för ”konstförråd”. Detta måste understrykas, är inget aktivt val utan ”har bara blivit så” och är något man tror är vanligt i flera regioner. (Informant 1.) Stockholm stads konstsamling har sedan den överfördes till samlingsenheten på Stockholms stadsmuseum fått nya lokaler. Man har sedan tidigare haft en tradition att kalla förvaringen för ett magasin och har också nyligen satt in

*För att bryta mot en lång tradition av dåliga, orationella och från arbetsmiljösynpunkt undermåliga magasin, bör motsvarande lagar och föreskrifter som gäller arkiv upprättas för föremålsbeståndet på våra museer. (Francén, 1995, s.33.)*

kompaktsystem med A-stativ. (Informant 4.) De har också flera konservatorer anställda och ansvariga för magasinet, något som kan påverka en mer museal inställning.

Föremålsarkiv är också en aktuell och högst önskvärd benämning eftersom man gärna vill koppla förvaringen till den lag som sedan 1991 omfattar arkiv.

I uppsatsen har jag valt att kalla ”konstförrådet” i Vänersborg för *centralmagasinet* eftersom jag tycker att det sänder ut den lämpligaste signalen. Detta för att lokalen idag inte uppvisar den standard som krävs för ett arkiv eller har samma syfte att bevara som ett sådant eller ett museums samling. Det är dock en benämning som jag och även personalen på konstenheten tycker att man ska sträva mot och som kan bli aktuell.



### 3. Undersökning centralmagasinet

I följande avsnitt har jag genom egna observationer samt under intervjuer med enhetschefen Ann Bergström undersökt elva aspekter som är av vikt när det kommer till en samlings bevarande. De elva punkterna är: Samling och samlingspolicy, byggnaden och lokalen, förvaringssystem, skadebild, miljö, hantering, rutiner och utbildning, säkerhet, lagsättning, relation till allmänheten, inventering och naturkatastrofer.

#### 3.1 Samling och samlingspolicy

Hela Västra Götalandsregionens konstsamling bestod av 55 445 verk när den räknades tidigare i år. 6 000 av dessa var registrerade i förrådet vilket utgör nästan 10 % av den totala mängden verk. (Informant 1). Hur många som sedan finns i magasinet går i nuläget inte att uppskatta eftersom omplacering av konst sker löpande. Vissa år kan det finnas en större budget för fast konst och då tas mer ur centralmagasinet, vilket har varit fallet i år (2010). Det sker också ca 2 500 nya omramningar varje år och man producerar ett hundratal ”utställningar” vilket kan ge en föreställning om de antal objekt som hanteras.

I magasinet finns ett brett urval av konst i olika material och tekniker, insamlade av regionen (sedan 1999) och innan dess Älvsborgs, Bohus och Skaraborgs län samt Göteborgs sjukvårdsförvaltning. (Informant 1). Det är inte ”dyrgriparna” som kommer till centralmagasinet, vilka alltid hålls utplacerade, utan ofta mer okänd konst. (Informant 1.) En hel del av objekten är inte heller i utställningsbart skick utan det finns skador på måleriet eller ramen, textilen etc. Materialgrupperna är indelade i textil, konst på papper, måleri på duk och skulpturer, men objekt placeras ibland på andra ställen pga. platsbrist. Se foto på dagens magasin fig. 1. Samlingspolicyen är den att konst köps in till en specifik lokal som behöver utsmyckas, det kan vara fast eller lös konst. Om man sedan bygger om eller ifall lokalen slutar användas, återkommer konsten till magasinet där den så snart som möjligt flyttas ut i regionens lokaler igen.

#### 3.2 Byggnaden och lokalen

Nuvarande lokal har använts under lång tid för samlingen, sedan den tillhörde Älvsborgs län. Byggnaden har en senare tillbyggnad men konstenheten sitter i den gamla delen byggd på 1920-talet. Regionens hus förvaltas av Riksbyggen som har köpt den av Västra Götalandsregionen. När jag ringer fastighetsansvarig uppger de att de inte har några uppgifter på hur huset är byggt. (Informant 3) På byggnadsnämndens arkiv kan finnas men jag kunde i uppsatsens slutskede inte få fram detta i tid. Vad jag själv kan observera i byggnaden är



Fig 1. Ingång till rum 4, centralmagasinet.

följande: Centralmagasinet har sina lokaler på markplan och källarplan. Källarlokalen är störst och är från början fyra rum som har öppnats upp samt ett mindre. (Fig 2.) Golvet är av behandlad betong och väggarna av tegel med puts. Även fasaden är putsad. På markplanet finns ett mindre rum som tidigare varit ett säkerhetsvalv med putsade väggar och granitgolv. Det andra rummet i markplanet har en linoleummatta, tapetserade väggar, element, och stora fönster med neddragna persienner. Dörrarna ut från samtliga lokaler är troligtvis original från 1920-talet. Inga ombyggnationer antas ha gjorts mer än de fönster och dörrar som man ser har satts igen. Rummen ligger i sydlig och västlig riktning.



Fig 2. Cetralmagasinet läge i byggnaden rum 3 och 4. Ritning: Konstenheten.

### 3.3. Förvaringssystem

På markplanet finns två rum med förvaring av konst varav ett av dem är ett tidigare säkerhetsvalv och det andra ett avdelat större rum. I det mindre rummet (rum 1) förvaras skulpturer på ett fast hyllsystem i plåt. Dessa går att reglera efter önskad höjd på hyllorna. På markplanet (rum 2) finns en förvaring av textilkonst där man antingen har rullat textilen och lagt på hyllor eller hängt dem på gardinskenor i ett system uppsatta utefter ena väggen. Textilerna hänger antingen i gardinnypor eller upphängda i krokar i skenorna. Anordningen hålls uppe av ståltråd fastsatt i taket. I samma rum finns också omonterad konst på papper som förvaras på tre olika sätt; Lagda direkt i djupa smala trälådor, i plastfickor på väggen (av den sorten man förvarar planscher till försäljning i), samt i rullbara vagnar med plastfack med pappskivor emellan. I rum 2 förvaras också måleri på duk, både i fasta trähyllor och stående på golvet (de som är för stora för att få plats i hyllorna).

I källarplanet finns ett mindre rum (rum 3) som är ett mer temporärt förråd med konst som snart ska ut i regionens lokaler. Detta är inrett med fasta trähyllor i två plan där hyllfacken är ca 56 cm breda och 70 cm djupa. I det största rummet (rum 4.) förvaras framförallt måleri på duk och monterad konst på papper. Rummet är egentligen fyra rum som öppnats upp med fri passage emellan. Hyllorna av trä och plywood har varierande höjd, bredd och djup och är antagligen byggda efter lokalens utseende och på plats. De är placerade i mitten av rummen i dubbla rader och har en bredd på 55-65 cm i varje fack och ett djup på 110-120 cm. Större verk som inte får plats står på golvet, några med bubbelplast över sig. Lokalerna har en liten avlastningsyta och konsten trängs på hyllor, golv och till och med balanseras på ventilationsrör. (Fig 3.) Ofta när det inte finns plats hamnar också t.ex. skulpturer på ett hyllplan med målningar, eller en rulle med en bonad ihoprullad på en tillfällig plats ovanpå ett luftrör i taket. (Fig 4.)



Fig 3.



fig 4.

### 3.4 Skadebild

Det har inte gjorts någon skadeinventering av konsten även om konstenheten skulle vilja göra detta i framtiden. Vad som däremot kan uppskattas är att det är ytterst få skador orsakade av skadegörelse på konstverken och inte heller sker många stölder. Folk i VGRs lokaler värnar om sin konst och så fort något upptäcks rapporteras det som regel in till konstenheten. (Informant 1.) De skador som man ser på de objekt som kommer in till centralmagasinet är följande:

Måleri på duk: Krackeleringar, hål i duken, allmänt slitage.

Papperskonst: Blekning, fuktskador, syrahaltigt papper som kräver ommontering.

Textilkonst: Smuts, blekning, allmänt slitage.

Det finns dock ett stort mörkertal. Eftersom det inte finns någon skadeinventering är det enbart de skador som rapporterats in som finns med i statistiken. (Informant 1.)

## 3.5 Miljö

### 3.5.1 Temperatur/luftfuktighet

Tre dataloggers låg utplacerade från 12/2 till 15/4 vilket kan ge en liten indikation på klimatet i nuvarande lokal. De placerades i mitten av rum 2 (logg 1), i mitten av rum 4 (logg 2) samt intill yttervägg i rum 4 (logg 3.) Diagrammen går att avläsa i bilaga 1-3. Diagrammen jämfördes med mätningar av utomhustemperaturen gjorda av SMHI, mätstation JOE-1089\_P41 i Trollhättan.

Rum 2 uppvisade de största förändringarna i klimatet under perioden, RF varierade mellan 11 och 35 % medan temperaturen höll sig ganska jämn mellan 15,4 och 20,6 °C. Det skedde flera förändringar av RF, där den inom 3 till 5 dagar fluktuerade mellan 11 och 16 % vid ett antal tillfällen. I en jämförelse med utetemperaturen var RF inomhus i nära samspel med dessa. Så fort temperaturen ute sjönk eller steg, följde inomhusklimatet med en reaktion inom ett dygn. Snabbast reagerade loggen i rum 2. Logg 2 (rum 4) reagerar en aning långsammare med utomhusklimatet än loggen i rum 2, men ändå relativt fort, ofta inom ett dygn eller två. RF varierade under perioden från 17 % till 34 % och förändringarna i RF varierade under tre dygn mellan ca 5 % och 10 %. Som mest skedde en förändring på 10 % RF under fem dagar då temperaturen sjönk hela 21 °C. Logg 3 däremot som var placerad intill yttervägg i samma rum visade ibland en mycket snabb reaktion i klimatet samt en aning större förändring mellan 4,5 % och 11,5 % RF. Men skillnaden intill yttervägg var genomgående marginell. Temperaturen i rum 4 var också jämnare än i rum 2 med ett spann på 17-18,7 °C (logg 2) och 18-21 °C (logg 3).

För att se om också människorna hade påverkan på inomhusklimatet jämförde jag förändringarna när lokalerna varit tomma. Om människorna skulle ha haft en stor påverkan på lokalens klimat skulle det ha resulterat i att RF sjönk under helger och lov. Ingen märkbar förändring av RF var synlig mer än att ett par procentenheters höjning observerades på måndagar. Det var uppenbart att RF både kunde sjunka och höjas på helgerna oberoende av människors närvaro. I samtliga rum följde RF med utomhusklimatet inom ett dygn eller två. Eftersom kurvorna jämfördes med temperaturer mätta i den närliggande staden Trollhättan, är resultatet relativt säkert, tendensen är densamma under hela perioden med en snabb reaktion i inomhusklimatet i förhållande till utomhustemperaturen. Rum 2 i markplan reagerade både fortare och med större förändringar än rum 4 i källaren där RF var minst fluktuerande i mitten av rummet och även temperaturen mest stabil.

### 3.5.2 Ljus

Det ljus som finns i lokalerna idag är vanliga lysrör som är placerade i nära anslutning till konsten pga. den låga takhöjden. De är framförallt ett arbetsredskap för den personal som vistas i lokalen. Ljuskällan kan ibland bara vara en knapp decimeter från både konst på papper och målningar vilket orsakar både förhöjd temperatur och stora ljusmängder. Jag uppmätte värden på 3000 lux (lumen per kvadratmeter) under en eftermiddag. Lamporna står dock bara tända när någon i personalen vistas i lokalen.

### 3.5.3 Smuts/Partiklar/Föroreningar

Det kunde konstateras att mycket smuts fanns på väggar och golv i alla lokaler men mest koncentrerat till källarutrymmena. Främst i anslutning till ventilationsrör och golvbrunnar var det synliga smutssamlingar. (Fig 5) De partiklar som fanns var både svarta och klubbiga samt vanligt löst damm. På konsten kunde varierande smutsmängder konstateras, säkerligen mycket pga. de olika miljöer de vistats i men också pga. smuts från centralmagasinet.



Fig 5. Ventilation i rum 2.

### 3.5.4 Skadedjur och mögel

Inget mögel kunde hittas och personalen har inte heller upplevt detta obehag. Förutom spindlar och torkade oidentifierbara insekter kunde inga skadedjur hittas. Ingen i personalen har sett spår av skadedjur i centralmagasinet.

## 3.6 Hantering/ rutiner och utbildning

Den del av konsten som fotodokumenterats uppgår bara till en femtedel och projektledarna kan därför i dagsläget endast i begränsad omfattning söka på konst i konstregistret. (Informant 1.) Det innebär att man istället måste söka efter konst på plats i konstmagasinet, vilket kan ta lång tid och vara både svårt och fysiskt krävande. När konsten sedan valts ut av projektledaren placeras den temporärt i egna hyllfack i ett närliggande rum innan det transporteras till regionens lokaler. Vägen upp till transportbilarna på markplan går antingen via en mycket låg dörr, trösklar samt en vinklad stentrappa. Eller om man tar verk från förvaringen på markplan, via en dörr, en branddörr och sedan två trappsteg ner. Personalen finner vägen besvärlig. (Informant 1)

Mycket av konsten befinner sig också i ”transitförråd” belägna i de enskilda städerna. Man använder sig av rullvagnar så mycket som möjligt både för att spara på personalens ryggar och på konsten men eftersom det inte finns någon hiss har man inte alltid så stor nytta av dem. Alla i personalen har gått en kurs i att hantera konst på SVK (Studio Västsvensk Konservering) men man finner det svårt att tillämpa rätt metoder när konsten ska placeras i konstmagasinet. Detta främst på grund av platsbrist.

Man har inga städrutiner idag och lokalerna är eftersatta. Speciellt källarlokalerna är smutsiga och man ser att mycket smuts och insekter kommer in genom ventilerna.

## 3.7 Säkerhet (stöld, vatten, brand)

Det går ett mycket stort antal luft- och vattenrör längs med tak och väggar i källarlokalerna och det finns flera golvbrunnar i betonggolvet. Brandvarnare finns men dock inga branddörrar

monterade in till magasinen. Katastrofplanen har man ännu inte diskuterat om det skulle bli vattenläckage, börja brinna, etc. Samma katastrofplan gäller som för resten av Regionens hus lokaler och personal.

### **3.8 Lagstiftning**

Samlingen omfattas idag inte av någon lag, som t.ex. arkivlagen, som skulle ställa högre krav vad det gäller utformningen av lokalen. Arkivlagen §6 säger bl.a att arkivet ska skyddas mot förstörelse, skada, tillgrepp och obehörig åtkomst. (Riksdagen...1) Det finns ännu inte någon museilag och än mindre en lag som omfattar skydd av offentligt ägd konst.

### **3.9 Relationen till allmänheten**

Relationen mellan konstenheten och brukaren (mottagaren av konsten) är i fokus och ett nära samarbete bedrivs när ny konst ska väljas ut och placeras. Brukarna får dock som regel inte komma till centralmagasinet och man ser inte gärna att obehöriga ska ha tillträde dit. På hemsidan understryks det viktiga i att ta hand om sin konst, vem som har ansvaret och att man ska kontakta konstenheten om man ska flytta eller om skador uppkommit.(VGR...4)

### **3.10 Inventering**

Det finns en databas men den är idag ofullständig och de objekt som registrerats är än så länge få. När arbetet med detta kommer igång igen kommer man att kunna söka på konstnär, teknik, årtal med mera, men ett bättre magasin är en förutsättning för att systemet ska fungera. (Informant 1)

### **3.11 Naturkatastrofer**

Det inträffar få svårartade naturkatastrofer i regionen. De största hoten är snöoväder, stormar, ras och jordskred. (VGR...3) Av dessa kan snöoväder och snöstormar inte ses som överhängande risker för samlingarna eftersom byggnaden bör tåla dessa påfrestningar. Risken för ras och jordskred är i dagens lokaler minimal.

## 4. Förslag till ett nytt temporärt magasin

Genom undersökningen som gjorts i föregående kapitel läggs grunden till ett förslag om en ny lokal. Följande kapitel syftar till utformandet av ett nytt centralmagasin utifrån de problem som dagens verksamhetslokaler har.

### 4.1 En ny lokal och arbetsplats

#### 4.1.1 Problem

Problemen som lokalerna har idag är framförallt dess placering. Centralmagasinet är oplanerat och medför risker vid hantering av konsten. För låga dörrar, höga trösklar och trappor gör transport osäker. Byggnaden i sig följer utomhusklimatet vilket kan medföra en del klimatproblem. (Se kap.4.4.) Inga av stommaterialen har medfört några problem mer än att lokalen är sliten och golvet något ojämnt, vilket skulle betyda att ett kompaktsystem idag inte skulle kunna sättas in. Ett annat problem är de rör som löper genom lokalen (rum 3 och 4) och som vid läckage skulle kunna utgöra en fara. Detta gäller också golvbrunnarna som vid högt grundvatten utgör en risk.

#### 4.1.2 En optimal lösning

En fungerande lokal är obligatorisk för en samlings välbefinnande. Den sätter villkoren för riskerna som konsten kommer att utsättas för nu och i framtiden. ”Huvudkraven för alla förvaringssystem är säkerhet och fysisk tillgänglighet.” (CCI...2, 1993, s.1.) Texten nedan är sammanfattad kunskap hämtad från Holmberg, J, 1999, s.32-58, (Tidens tand) utom där jag satt andra källhänvisningar.

Innan en renovering av en byggnad som man funnit olämplig bör man kanske tänka på en omflyttning av rummen. Det är möjligt att lokaler i ett annat väderstreck kan vara bättre för objekt och människor och att de kan fungera mer effektivt för verksamhetens syften. När man väl funnit sin lokal finns det ett antal faktorer som är viktiga för ett magasin som ställer andra krav än t.ex. kontorlandskap och lager. Grundprincipen är att en bra byggnad sätter alla förutsättningar för att skapa ett bra klimat i lokalen för samlingen. Viktigt är väggarna och dess isolerande förmåga, materialval, rumsindelning, andra fasta detaljer och att man tänkt förutseende om vad och hur lokalen ska användas.

Att tänka på är att stommaterialet bör vara obrännbart, alltså natursten, tegel eller betong. Bärförmåga, styvhet, beständighet och brandsäkerhet är ledorden. Vad det gäller ytterväggar fyller de en viktig funktion eftersom de kan absorbera fukt i större eller mindre utsträckning, de kan ta upp eller läcka ut värme samt ta in regn och vind. Det är därför viktigt att se över exteriören om den skulle börja vittra, tak- och stuprännor gå sönder eller fönsterbleck fungera dåligt. (Corr, S, 2000, s.15-18.) Kraven som ställs på ytterväggar och bjälklag är att de ska fungera som brandskydd och ljudskydd, klimatskydd, mekaniskt skydd samt fäste för inredningar. Olika väggar har olika egenskaper och för att jämföra dem mäts värmegenomgången eller väggens ”U-värde” för olika kombinationer av material. En vägg som består huvudsakligen av tegel släpper t.ex. igenom mer luft och ånga än betong men är

också hygroskopisk vilket kan vara en fördel om den fungerar som en innervägg. Det viktiga är att kombinationen av material isolerar väggar på ett sådant sätt att värme rör sig långsamt genom väggar och tak. Då skapas ett ickefluktuerande klimat som minskar stressen på objekten.

Det bästa när det kommer till golvläggning är ett obehandlat trägolv som inte avger flyktiga ämnen. Annars fungerar ett epoxi- eller oljebehandlat betonggolv. Undertak som samlar damm och smuts är inte nödvändigt att ha i ett magasin. Inte heller fönster eftersom de dels läcker och tar in värme, dels ökar stöldrisk. Dessa skulle därför muras igen helt. Om en hiss finns installerad är det viktigt att den är enligt aktuell svenska standard, att den stannar i rätt höjd, max 1 cm ifrån kanten samt är tillräckligt stor för verksamhetens behov. Kravet för trappor är att de ska kunna användas lätt även med värdefulla bördor i famnen. De medför annars en onödig hanteringsrisk. När det kommer till dörrar ska de vara; inbrottskyddade, hanterbara, branddörrar, värmeisolerande, lufttäta.

#### 4.1.3 Ett realistiskt förslag

De rum som är nödvändiga att få in skulle kunna vara många. Men en kombination av flera funktioner skulle kunna inhysas i samma lokal. Exempelvis kan man utforma en kombinerad registreringsyta, inventeringsplats (med dator) och fotoateljé i samma rum. Ett kapprum där ytterkläder hängs av och inneskor tas på skulle kunna utformas i anslutning till magasinet. Detta för att undvika att fukt kommer in i lokalen och kläder som är i vägen vid hantering av föremålen.

Det är viktigt att man för en regelbunden dialog med fastighetsskötaren om lokalerna och att en besiktning görs på regelbunden basis. Ventilationer som kan vara avgörande när det kommer till att luftfuktigheten regleras behöver gås igenom, likaså golvbrunnar och vad de har för syfte. Om centralmagasinet skulle flyttas till en ny lokal är det viktigt att denna besiktigas innan föremål flyttas dit. Det borde dokumenteras ordentligt var ventilationer, fönster, golvbrunnar sitter och var de mynnar ut. Sitter det eller andra rör i taket ovanför förvaringssystemet? I så fall skulle dessa kunna byggas in. Det bästa skulle vara om väggar och tak hölls fria från puts. Den bakomliggande tegelväggen är ett bra naturmaterial som redan fungerar hygroskopiskt. Dagens betonggolv borde ses över, alternativt jämnas ut, eller trägolv läggas in för ytterliggare ett klimatutjämnande material. De fönster som finns borde sättas igen och om möjligt brandsäkra dörrar monteras. En hiss borde prioriteras för att minska hanteringsrisker och fysiska påfrestningar på personalen.



Fig 6. En ram skär in i konstverket bakom.



## 4.2 Förvaringssystem

### 4.2.1 Problem

Det är överlag svårt att hitta i förvaringen idag eftersom olika tekniker och material återfinns i alla rum. Det finns bara till viss del förvaringssystem som är konstruerade för en konsteknik och därför upplevs lokalen som oorganiserad. Svårigheter med att ställa tillbaka rätt konst på rätt ställe försvårar arbetet i längden. Men i texten nedan kan konstateras följande problem. Dagens system bestående av breda och djupa hyllplan av plywood är i dagens läge ett riskmoment för konsten. Hyllplanen är inte måttanpassade för att flera olika storlekar på konsten ska placeras där. Detta leder till att konsten ofta placeras ut utan en tanke på dess storlek och ofta hamnar stora verk tillsammans med mindre, vilkas hörn sedan skär in i den större målningens bildskikt. (Fig 6.) Eftersom målningarna som står lutandes mot varandra på samma hyllplan ofta flyttas om och tas fram sker nötning regelbundet. Detta kan leda till frottage eller hål i målningen. Även att målningarna står lutandes rygg mot framsida kan resultera i att ståltrådar sliter på måleriskikt eller repar inglasningar. Ett annat stort problem är den konst som är för stor för att få plats i hyllsystemet, denna ställs ofta på golvet i flera rader, vilket är ett stort riskmoment.

Konsten på papper förvaras idag på många olika sätt där den monterade konsten är placerad i hyllorna tillsammans med målningarna där den i stort utsätts för samma påfrestningar. Skillnaden är att bildytan inte kommer till lika stor skada eftersom de som regel är inglasade. Den omonterade konsten på papper är idag placerad i plastfickor av det slaget man förvarar planscher i på väggen eller i stora lådor på golvet med fickor i. (Fig 7.) Båda förvaringssystemen gör det lättare att hitta konsten. Papper är känsligt för värme och fukt som i kombination sätter igång och påskyndar åldringsprocessen. (Björdal, L, 1999, s.146.) När den förvaras i väggförvaringen hålls den uppe av och kommer i direkt kontakt med plastytan. Därför kan detta innebära en risk för pappersytan om klimatfluktuationer skulle ske hastigt och fukt lägga sig mellan pappersyta och plastficka. Detta ökar också risken för mögelangrepp. Om plastfickan de förvaras i inte klarar av att hålla pappret tillräckligt bra, kan



Fig 7. Förvaring av omonterad konst på papper.

pappersfibrerna när de blivit spröda utsätts stora påfrestningar. Pappret måste då balansera i plastfickans botten vilket man idag kan se har gjort att pappret inte står stadigt utan böjer sig i fickan. När det kommer till förvaringen i lådor är risken för ljusskador liten men det kan däremot bildas kondens i lådorna när temperaturen sänks hastigt samt finnas en överhängande risk för hanteringsskador om för många verk förvaras i samma låda. Vissa träslag kan också ge ifrån sig skadliga organiska syror vilket gäller främst bok, ek och björk. (Thomson, 1986, s.156)

Den förvaring som finns för textilier är i markplan mot en innervägg mitt emot två fönster, är också sporadisk utplacerad i rullar på plana ytor där det finns plats. Problemet med textilkonstens förvaring är att det sker onödiga förslitningar där metallnypor sitter fast i textilkonsten som utsätts för onödigt mycket tyngd vilket i längden kan det leda till deformationer. När den är rullad utan ett stöd i mitten kan textilfibrerna som ligger och tynger på varandra orsaka bristningar där fibrerna i vecken slits ut.

För små skulpturer finns idag ett mindre rum klätt med hyllplan i plåt där objekten står placerade. Hyllorna är stabila men ofta överfulla. Större konstverk blir stående på golvet där de riskerar onödiga stötskador.

Problemet med förvaringssystemet är överlag att det ibland saknas utrymme men också en bra bestämd plats för enskilda material. Förvaringssystem idag blir också golv, tjockare ventilationsrör och ledningar. Konst som placeras nära en yttervägg blir mer utsatta eftersom det nära en vägg är större temperaturvariationer och det ofta blir ett överskott av fukt. (CCI... 2, 1993, s.1) En stor del av konsten löper alltså risk att få fuktskador om den förvaras där. Men risken finns också att den lätt trillar ner från sin ostabila position på rör och ledningar. För den konst som står på golvet utan klossar under finns risker vid vattenläckage eller om man är ovarsam när man går förbi. Det finns också flera verk som står lutande mot varandra utan någonting emellan vilket ger ökad risk för att konstverk kan skada andra runtomkring. Antingen medan de står lutandes mot varandra, eller när det ska tas ut från positionen där den förvaras.

#### 4.2.2 En optimal lösning

När det kommer till förvaringssystem i museisammanhang finns det flera olika saker att ta i beaktande. Viktigt för alla förvaringssystem är framförallt tillgänglighet och fysisk säkerhet. (CCI...2, 1993, s.1) Också att veta vilken sorts material som ska förvaras i utrymmet och hur stor plats den kommer att ta är betydelsefullt. Något som vanligtvis brukar beräknas inför en flytt i form av att man räknar och mäter antalet föremål och sedan räknar ut hur stor plats de kommer att kräva. I samband med detta kan man också göra en skadeinventering och registrering vilket skulle underlätta framtida åtgärder och planering. I vilket sorts förvaringssystem man väljer att konsten ska placeras avgörs mycket av vilken platstillgång man har. Dess två varianter används överhängande:

Fast förvaring:

Konstruktioner kan vara öppna eller slutna, helst i en stabil plywood eller barrträ som har en klimatutjämnande effekt. Konsten kan förvaras både liggande och stående beroende på utförande. fördelarna med en liggande fast förvaring är att man slipper flytta på andra objekt

när man tar ut ett verk, nackdelen är att konsten blir svåröverskådlig och tar mycket plats. Om man bygger en konstruktion med smala fack för stående konst har den samma för- och nackdelar men så fort facken byggs bredare utsätts konsten för mer hanteringssvårigheter eftersom fler verk i taget flyttas manuellt. Det är viktigt att beräkna utrymmet för hyllställ så att inga risker framkommer vid hantering av föremålen. (Holmberg, J, 1999, s.58)

Rörlig förvaring:

Kompakthyllor och gällerskärmar är två olika sorters rörlig förvaring. Båda varianterna utnyttjar golven effektivt och ger en överskådlig bild av föremålen. Gallerväggar är gjorda av perforerad metall eller stelt trådnätverk på en metall eller träram som är kopplad till en golv- och takskena. (CCI notes, 1993, s.2) Konsten hakas sedan fast i gallret med hjälp av en ”S-krok”. Förvaringen dras ut i sidled manuellt.

Kompakthyllor kan ha mekanisk, elektronisk eller manuell manövrering och monteras på skenor i eller på golvet. (Nordplan...,1) I dessa förvaras föremål på hyllor eller så inreds de för förvaring av textilrullar eller med gällerskärmar i. Nackdelen med mobila kompakthyllor är att hela samlingen utsätts för vibrationer så fort man ska leta efter ett verk eftersom alla hyllor rör sig. (Holmberg, J, 1999, s.61f) Man måste också vara två som regel för att haka av en tavla från S-kroken. Fördelarna är att samlingen blir lättöverskådlig vilket är en given fördel om man regelbundet använder sig av verk i magasinet.

Den givna temporära förvaringen är både på museer och på konstenheten, konst placerad utmed väggar, lutandes mot varandra i väntan på en snar transport. För att verken inte ska skada varandra brukar man i museisammanhang rekommendera att man lägger en kartongskiva eller liknande mellan materialen och dessutom placera konst på papper med framsidan fränvänd för att undvika ljusskador. För att konsten ska stå stadigt och dessutom komma upp en bit från golvet finns det också råd om att man alltid ska placera dem på vadderade block. Blocken kan göras till en låg kostnad i varierade storlekar av trä, skum och tyg. (CCI...3, 1995, s.1ff)

#### 4.2.3 Ett realistiskt förslag

Det stora önskemålet från konstenhetens sida är att man vill ha gällerskärmar där konsten blir lätt att hitta för projektledarna. Ett av de stora bekymren idag är att mycket tid går åt till att leta efter verk. Detta gäller framförallt konst på papper och måleri. Gällerskärmar skulle minska hanteringen då man inte behöver ”bläddra” sig fram genom hyllplanen efter konst.

Nackdelen här är att man i centralmagasinets fall aldrig vet hur mycket som kommer att finnas där. Därför skulle man istället för att räkna ut hur mycket yta som behövs för en specifik samling göra en grundinredning för den konst som man vet förvaltas av Västra Götalandsregionen. Materialen som finns har redan gått igenom. Det är måleri, konst på papper, textilkonst, skulpturer och fast konst (finns ej i centralmagasinet). Som regel brukar man dela upp konsten i materialkategorier och klimatanpassa deras behov i varje utrymme. Detta kommer inte att vara till nytta här eftersom de flesta objekten vistas för kort tid i lokalen för att de ska hinna anpassa sig. Utrymmet som konstenheten beräknas inrymmas i är också en enda stor lokal där all konst ska förvaras. En indelning av material i samma rum är ändå logiskt att göra.

En lösning är då att använda sig av kompaktvagnar som ska inredas med flera olika sorters förvaringslösningar. Dessa kommer att ta mindre plats än fasta hyllor men också rymma fler föremål. Det finns flera företag som levererar kompaktsystem i Sverige idag och ett smidigt alternativ är system som man manövrerar manuellt med hjälp av ett rattsystem fastsatta i kortändorna. Hyllplan skulle då kunna sättas i ett system för skulpturer och andra föremål.

Varierande höjd på hyllplanen skulle tillåta att olika storlekar på skulpturer kan placeras där. (fig 11.) För måleri och konst på papper skulle ett dubbelsidigt A-stativ (gallerskärmar) rekommenderas. (fig 8.) Dessa sluttar lite åt sidorna och är säkrare än helt vertikala skärmar. S-krokar skulle fungera som upphängningsanordning och större konst placeras så långt ner på skärmarna som möjligt. För den monterade grafik som inte används så ofta eller som inte får plats på A-stativen skulle man kunna inreda ett system av hyllor med indelningsplåtar. (fig 9.) Dess tillåter inte så stor luftcirkulation men kan förvara en större mängd konst och fungerar som avdelare mellan varje verk. Botten och sidorna på hyllplanen skulle kunna kläs med en textilremsa för att skona känsliga ramar. Kompaktsystemen kan också inredas med hållare för rullar av textilkonst. (fig 10.) För att lättare hitta bland textilkonsten kan denna fotodokumenteras och tillsammans med en beskrivning fästas på varje rulle.

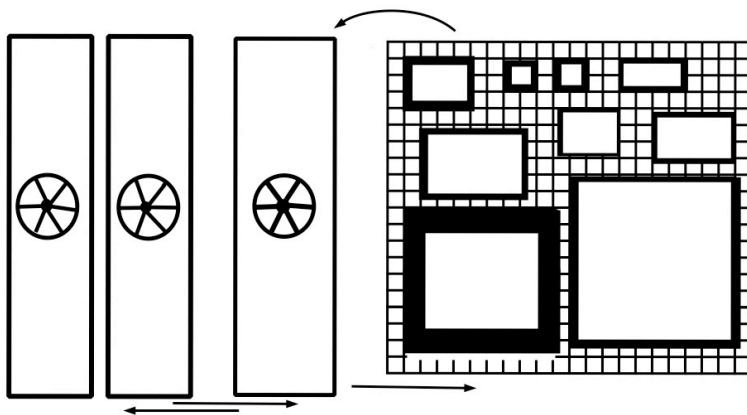


Fig 8. Kompaktsystem , A-stativ med konst

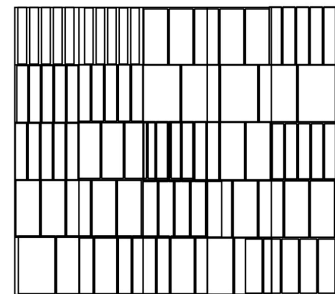


Fig 9. Hyllor med indelningsplåtar.

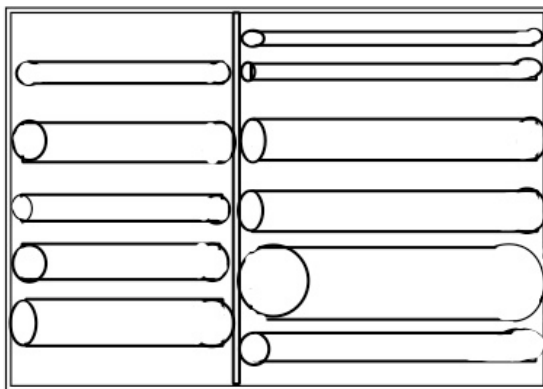


Fig 10. Kompaktsystem med textiltrullar.

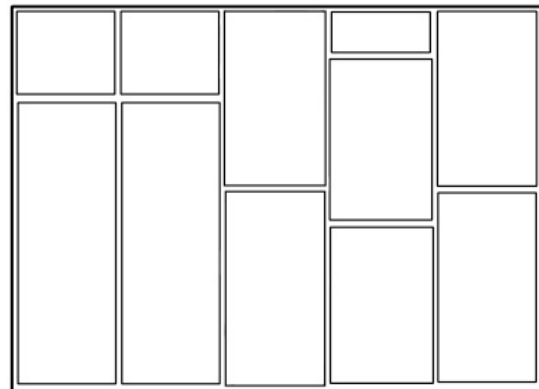


Fig 11. Skulpturförvaring.

För att inte hindra luftcirkulationen är det bra om det finns ett utrymme om 20 cm mellan vägg och kompaktsystem, samt mellan golv och förvaring för att det lätt ska gå att städa och minska risken vid vattenläckage. (Wistrand, M, 1999, s.393.)

## 4.3 Miljö

### 4.3.1 Problem

Inkorrekt RF kan delas in i de fyra typerna; fukt, RF under eller över kritiska värden, RF över 0% och fluktuationer av RF. (Michalski, M, 1993, s.625) Alla dessa kan komma att bli ett problem i centralmagasinet. Utifrån de observationer som gjorts av mig kan jag konstatera att hela byggnaden följer utomhusklimatet i en mycket nära tidsrymd, inom ett dygn eller två. Eftersom man har element påslagna året om (om de är på under sommaren är okänt) kan man anta att RF kommer upp i mycket höga värden på sommaren i hela centralmagasinet. Fluktuationerna är inte så stora och övergången till sommarklimat sker antagligen gradvis, men dessa variationer sker onödigt ofta och klimatet svarar utomhustemperaturen för snabbt, vilket kan vara påfrestande för lokalens föremål. Objekten består oftast av sammansatta material och problemet som kommer med fukt är då att olika materialen svarar på fukt olika vilket blir påfrestande, dessutom skadas de oftast i fogarna eller sväller åt olika riktningar. (Thomson, 1986, s.66.) Olika föremåls fuktkvot förändras under en längre tids lägre eller högre relativ fuktighet och eftersom denna inte är stabil sker detta svar på fukt mycket ofta.

Fluktuationer i RF kan ske i cykler under årstider, dagar och nätter, i närheten av element, ventilation mm. Vad som kan hända med målningarna är att med ett RF under 35 % blir färgskikt, grundering och förlimning sköra och får en tendens att spricka vilket leder till skiktlyftning och färgbortfall. (CCI...1, 1993, s.2.) Detta är den största risken som klimatet i centralmagasinet medför idag. Hur lång tid som krävs för att materialet ska reagera har jag inte fått fram någon uppgift om, men risken är rimligtvis som störst för det som vistas där en längre tid. Föremålen som klarar sig bäst är då konst på papper och textilkonst. Om RF däremot är för högt vilket skulle kunna ske på sommaren är den största faran risken för mögel. För att detta ska ske krävs dock ganska höga värden på RF och att de ligger kvar där under en längre period. Fuktkällor som påverkar inomhusklimatet är byggnaden i sig, fukt som kommer utifrån och den som kommer från interna fukthållare. Dessutom påverkar grundvattnet och fukt som rör sig via ventilationer. (Francén, 1995, s.13.) När det kommer till inomhustemperaturen verkar den idag hålla sig stabil. Om också en hög temperatur skulle infinna sig kan den mjuka upp färgskiktet och göra det känsligt för damm som sätter sig på ytan medan en låg temperatur kan göra det sprött. (CCI notes, 1993, s.2.)

Ljuset i centralmagasinet är påslaget endast då lokalen används av konstenheten. Men eftersom denna rutin är en del av den dagliga verksamheten kommer det upp i en stor årlig ljusmängd, dvs. många luxtimmar per år. Olika material är olika känsliga för ljus, UV- och IR-strålning som är en del av den elektromagnetiska strålning som värmer eller startar nedbrytningsprocesser av materialet. Hur känsligt ett konstverk är för ljus beror mycket på vad det består av. Men det är organiska material som påverkas mest av ljusets strålning. (Becklén, R, 1999, s. 308)

För målningarna finns det en större risk med ljuset, som varierar i sin påverkan av olika material som fernissa, bindemedel och pigment och orsakar att färger bleks. (CCI notes...1,

1993, s.1) Överlag uppmättes för höga luxvärden vilket med tiden kan komma att påverka målningarna som förvaras en längre tid i magasinet.

Konsten på papper utsätts för varierande ljuspåverkan genom de olika förvaringar som finns. Papper är känsligt för ljus genom att detta påskyndar de fotokemiska reaktionerna vilket gör att pappret missfärgas och att färgerna bleks. (Björdal, J, 1999, s.146.) Mycket av detta sker när det är upphängt på offentliga platser i regionen men det finns också risker med ljuset i centralmagasinet, framförallt där konsten som är monterad förvaras.

Eftersom textilkonsten hänger mitt emot flera fönster utsätts den för mycket ljus även om man försöker håller persiennerna neddragna. Textil är mycket känsligt och tillsammans med höjd temperatur och fukt åldras de fortare. (Eva Lundwall, 1999, s.140.) Nuvarande placering kan påverka textilen om det utsätts för ljus en längre tid och en annan placering av denna förvaring borde övervägas.

När det kommer till blandade material som representeras av skulpturerna i centralmagasinet ser jag inga överhängande risker eftersom rummet är helt stängt från naturligt ljus. Hur färgerna reagerar med det artificiella ljuset i rummet varierar beroende på vilket material konstnären har använt. Man ska komma ihåg att den ljusmängd som verken utsätts för i centralmagasinet är marginell om man jämför med vad den utsätts för när den är utplacerad i regionen. Det finns en medventenhet om att konst inte ska placeras i direkt solljus på konstenheten men man är också medveten om att konst ofta flyttas runt eller att den av estetiska skäl placeras nära en felaktig ljuskälla.

Eftersom det inte finns någon uppgift om de ventiler som är anslutna till lokalen eller rutiner hos personalen kan man anta att det inte finns något partikelfilter som tar upp partiklar utifrån. Ventilationen sker också i och med att människor rör sig in och ut i lokalen. Luftföroreningar som framförallt orsakar skada på materialen är karboxylsyror och partiklar (speciellt  $<1\mu\text{m}$  diameter),  $\text{NO}_2$ ,  $\text{O}_3$ ,  $\text{SO}_2$ , och  $\text{H}_2\text{S}$  vilka kan komma från källor inomhus och, eller utomhus. (Ryhl-Svendsen, M, 2007, s.19.) Dessa leder ofta till skador på materialet som reagerar med föroreningarna. Dessa agerar ofta långsamt och inifrån materialet. (Ryhl-Svendsen, M, 2007, s.14f.) Med tanke på de svarta partiklar som samlats runt ventiler är det mängden av dessa som utgör problemet i lokalen. Dessa kan avsätta sig på konsten och förs runt via den luftgenomströmning som sker med hjälp av människor som rör sig runt och eventuellt via ventilationen.

#### 4.3.2 Den optimala lösningen

För att minska riskerna för konsten är det viktigt att dess fuktkvot förändras långsamt med hjälp av stabil temperatur och RF. (Holmberg, J, 1999, s.266.) En bra miljö skapas då för textilkonst, måleri och konst på papper. Riksantikvarieämbetet (RAÄ-ATm) har rekommenderat en temperatur på  $18\text{ }^\circ\text{C}$  i svenska museimagasin vilket kan vara svårt att hålla om klimatet inomhus följer utomhusvärdena, vilken verkar vara det normala i centralmagasinet. Detta är ändå något man kan sträva efter genom att kontrollera temperaturen regelbundet och notera när den avviker. På sommaren rekommenderas att centralmagasinets temperatur höjs något för att sänka RF och på vintern att den sänks för att RF ska höjas.

För samlingar som består av framförallt organiskt material har konstaterats att de största riskerna är över 75 % och under 25 % RF. Risken för mögelangrepp börjar för de flesta material över 75 %, men RF kan vara upp till 90 % så länge det är under en kortare tid som en eller två dagar. (Michalski, M, 1993, s.625.) Bra att sträva efter är därför RF under 65 % och över 35 % för flertalet material och långsamma förändringar däremellan. (Holmberg, J, 1999, s.266.)

För att hålla ett stabilt klimat har det länge rekommenderats att man installerar klimatanläggningar i museum. Thomson skrev i *The Museum Environment* att en klimatanläggning är det enda svaret på klimatkontroll och det tar dessutom bort smuts och luftföroreningar. (1986, s.93.) Denna skulle föra ventilerad och renad luft med fixerat RF och temperatur genom byggnaden via ventilationssystem ut i varje rum i takhöjd och försvinner ut i golvhöjd. I anslutning till varje rum finns en uppvärmnings- och befuktningseenhet. Att hålla ett högt RF i en luftkonditionerad byggnad på vintern kan dock vara skadligt för dess struktur i ett kallare klimat, därför rekommenderas att man ställer in den på 55 % RF på sommaren och 38 % RF under vintern. Övergången mellan värdena ska ske gradvis med 5 % RF per månad och med små dagliga fluktuationer under 5 % RF. (CCI...1, 1993, s.2.)

Utomhusföroreningarna i form av gaser och partiklar kommer att komma in i centralmagasinet och bör i ett optimalt scenario filtreras bort. För att undvika att de avsätter sig på objekten kan man dels göra själva bygganden så lufttät som möjligt, då föroreningar filtreras bort genom att uteluft långsamt strömmar in i byggnaden, eller så kan man lägga in porösa filter i ett mekaniskt ventilationssystem som filtrerar bort och låter ren ute- eller inneluft flöda in i rummet. (Ryhl-Svendsen, M, 2007, s.24) Det första är dock ett alternativ som ger mycket dålig luft i byggnaden som arbetsplats. I uteluften är större delen av partiklarna små (0,1-1,0 µm) och ur preventiv konserveringssynpunkt ska de filtreras bort eftersom de är så små att de svävar i luften och därför kan avsätta sig på objekt. För att de små partiklarna ska filtreras bort rekommenderas att man använder sig av, förutom ett förfilter även ett finfilter av klass EU7-9 samt uteluftsfilter av aluminiumoxid eller aktivt kol för att filtrera bort gaser. (Holmberg, J, 1999, s.300.) Om en optimal klimatanläggning skulle installeras skulle dessa filter vara en del av denna.

När det kommer till belysning rekommenderas ett helt mörklagt magasin med ljuset påslaget enbart när man ska leta efter ett föremål. Dagsljus ska inte leta sig in i lokalen. Ljuskällan ska inte vara så nära föremålen att dessa värms upp vilket kan medföra krackelering och deformationer. (Thomson, G, 1986, s.45f.). Vissa halogen- eller kalljuslampor är särskilt lämpliga som belysning eftersom de inte avger så mycket värme, de har dock stor genomsläpighet av kortvågig strålning som kan minskas om de förses med frontglas. Andra ekonomiska belysningar är lysrör som idag har stor driftsäkerhet, ljusutbyte, färgåtergivning och livslängd. (Ljuskultur...1.) De är idag också miljövänliga. Även kompaktlysrör och lågenergilampor är miljövänliga, energieffektiva och har bra färgåtergivning.

#### 4.3.3 Ett realistiskt förslag

Efter de mätningar av RF och temperatur som gjorts kan det konstateras att lokalen följer utomhusklimatet och därför har mycket låga RF värden under vinter och vår. Det kan också antas att man på sommaren har mycket hög luftfuktighet inomhus. Detta gäller framförallt i

källarutrymmena. Om det visar sig att den framtida lokalen i samma byggnad har ett liknande klimat, måste ändå fukt komma in i lokalen under vintermånaderna eftersom risken för skador av framförallt målningarna, idag är överhängande. Det finns portabla befuktare/avfuktare på marknaden som fungerar bra. De kräver dock regelbunden tillsyn och medvetenhet hos användaren. För att minska fluktuationer i närheten av föremålen ska de förvaras avskilda från element och ventilation, och dörrar och fönster ska hållas stängda. (CCI...1, 1993, s.2.) För att luften från befuktarna ska röra på sig behöver den få hjälp av fläktar som placeras ut i lokalen.

För att uppnå målet om långsamma förändringar av RF i lokalen kan man förutom medvetenhet i byggprocessen och en befuktare, ta hjälp av inredningen där fuktabsorberande material som trägolv, trädetaljer och tegelinnerväggar används. (Holmberg, J, 1999, s.266.) Man måste också komma ihåg den mänskliga faktorn i denna specifika lokal. Människor avger värme och fukt, ju sämre ventilering desto större effekt har de då temperaturen höjs och RF sänks, när de sedan försvinner kan en kondensation ske om väggarna är kalla. (Thomson, 1986. s.230.) Detta kan inte hjälpas mer än man t.ex. tänker på att ta av sig ytterkläderna innan man går in i lokalen (som kan medföra ännu mer fukt) eller att lokalen bara utnyttjas för ändamålet det är till för och inte i annat arbete.

Något som skulle kunna genomföras är en undersökning av ventilationssystemet där denna ses över av fastighetsskötaren. För att undvika onödiga partikelsamlingar som idag syns på väggar intill ventilationen bör dessa få filter som tar bort de värsta partiklarna. Om ventilationen visar sig vara otillräcklig kan en ny sådan installeras. Luft som kommer in i lokalen bör gå igenom ett mekaniskt ventilationssystem med partikel- och eventuellt gasfilter och föra med sig renad inne- eller uteluft. De rör som går direkt ut i luften skulle i en ny lokal sättas igen och ersättas av en ventilation med filter. Att mycket partiklar avsätter sig på föremålen kan inte enbart avhjälpas med en filtrerad ventilation utan är en följd av otillräcklig städning samt att ny konst anländer och för med sig smuts. Partiklar har dock en tendens att avsätta sig i närheten av element så en placering intill sådana bör undvikas. Även om de flesta föremål vistas i centralmagasinet en kortare tid bör man se till så att materialvalet i förvaringssystemet inte avger flyktiga organiska föreningar.

Eftersom rummet används som arbetsplats krävs en belysning som både är skonsam mot konsten, men som ger en bra färgåtergivning och fungerar att arbeta i. Till detta föreslås moderna lysrör som sprider ett jämnt ljus i lokalen samt punktbelysning i form av lågenergilampor. Båda avger ett minimum av UV-strålning. (Energirådgivningen...1)

## **4.4 Hantering/rutiner och utbildning**

### **4.4.1 Problem**

Vägen till transportbilarna är idag krånglig och lång. Rullvagnar används i den mån det går men det finns flera trappor och dörrar som måste passeras på väg ut. Detta gäller både om man kommer från källarmagasinet eller markplan. Här finns stora hanteringsrisker i form av risk för att man snubblar pga av trappsteg, dåligt ljus eller bråte som står i vägen.



Den stora hanteringsrisken ligger dock i rutinen att man handplockar konsten i magasinen utan att alltid veta var verket befinner sig. Detta leder till ett ”bläddrande” bland hyllorna och att verk stöts emot varandra kontinuerligt. I det temporära magasinet dit utvald konst flyttas ligger risken med hanteringen senare när man ska ta sig ut genom dörren över låga trösklar och en manuell dörr.

När det kommer till städrutiner finns det flera risker med dagens situation, där ingen rutin har arbetats fram. I damm frodas flera skadedjur då damm och smuts är näring för insekter. Insekter kan genom sina exkrementer lämna ifrån sig surt material som kan påverka måleriskiktet. (CCI...1, 1993, s.3.) Många lever också på organiskt material. Fortsatt dammlagring kan alltså leda till att centralmagasinet snart får ovälkomna gäster, något de hittills varit förskonade från. Damm är också hygroskopiskt och kan därför dra åt sig fukt och bli en härd för mögel.

#### 4.4.2 En optimal lösning

Varje gång ett konstverk hanteras finns det risk för skador. Detta är konservatorns mantra men också ett faktum. Därför är det viktigt att utforma bra rutiner. Magasin inte ska användas som arbetsplats för annat än till de mest nödvändiga arbeten. (Francén, R, 1995, s.14.) Andra rutiner som används flitigt på museer är att man använder sig av skyddshandskar så fort man hanterar föremål, särskilda kläder när man går i magasinen, transporthissar, rullvagnar samt inte bär tunga eller otympliga föremål ensam. Förebyggande åtgärder för att hindra ovälkomna gäster i ett magasin är tätade fönster, dörrar och skåp, användning av finmaskiga nät för att stänga skadedjur ute, samt ett magasin indelat i mindre sektioner. (Åkerlund, M, m.fl. 1998, s.19.) Den kanske viktigaste rutinförändringen borde vara rutiner kring städning. Lokalen bör dammsugas regelbundet och hållas lättstädad utan samlat bråte. Man måste hålla regelbunden utkik efter spår av skadedjur.

#### 4.4.3 Ett realistiskt förslag

Det viktigaste i ett framtida centralmagasin är att man måste fastslå ansvarsfördelningen. Vem som har ansvar för vad, vad som är problemet och vilka rutiner som ska följas. Detta är något som personalen är insatt i och som de måste arbeta fram gemensamt. Det kan vara svårt att genomföra rutiner utarbetade för museiverksamhet, men enklare rutiner som att ställa målningar på vadderade klossar och använda sig av föremålsförvaringen som finns, är givna rutiner att följa, likaså kontinuerlig städning. Man bör också använda sig av handskar för de mest känsliga föremålen samt rullvagnar där det går. Om lokalen flyttas kan det också underlätta bättre och säkrare hanteringsrutiner.

### 4.5 Säkerhet

#### 4.5.1 Problem

Dagens bristande säkerhet gör att det finns överhängande risker för inbrott och skador på materialet vid vattenläckage. Det finns inga observationer eller uttalanden om att de skulle finnas en brandrisk, men om det skulle ske en brand finns varken väggar anpassade för detta eller branddörrar. Personalen har inte utarbetat en utrymningsplan så vid en eventuell evakuering av föremål skulle det skapa problem eller åtminstone fördröja en aktiv åtgärd.

#### 4.5.2 En optimal lösning

När det kommer till säkerhet brukar man tala om fyra förberedande åtgärder man kan göra; detection (larm, detektorer), deterrence (minska chansen för faran), delay (om faran väl är där försenas den) och defense (en manual, vad vi gör om katastrofen är här). (Lord, G, D & Lord, B, 2009, s.205.) Det finns många säkerhetsåtgärder man kan göra och i museivärlden rekommenderar man bl.a. inbrottslarm som är installerat vid alla ingångar, dörrar, tak och fönster, samt infraröda detektorsystem, tv-övervakning med CCD teknologi och säkerhetspersonal. (Lord, G, D & Lord, B, 2009, s.208) Andra enklare rutiner är nyckelkontroll, vem och hur många har en nyckel, samt bra dörrar och lås.

En av de vanligaste katastroferna tillsammans med översvämning är brand. (Corr, S, 2000, s. 61) För att förhindra detta krävs regelbunden tillsyn av lokal och rutiner. Om det skulle ske en brand rekommenderas en katastrofplan, vad ska räddas först, och vilka ska kontaktas. Rökdetektorer är givetvis självklara att man sätter ut gärna kopplade direkt till brandkåren. Något som länge inte rekommenderats av konservatorer har varit vattensprinklers pga. de vattenskadorna de orsakar. En utveckling av teknologin och det faktum att brand orsakar så stora skador på några sekunder, har gjort att man nu börjat installera vattensprinklers igen. (Lord G, D & Lord, B, 2009, s.211)

När det kommer till översvämning finns det rekommendationer om att man inte ska dra vattenledningar i taket, inte heller ha vattenbrunnar på golvet som kan svämma över. Om dessa ändå finns ska konsten aldrig förvaras direkt på golvet utan man rekommenderar att den ställs några decimeter upp. Vattenrören ska då inte ha dras direkt över förvaringen och om det är möjligt ska den byggas in. Det finns varningsdetektorer för översvämning på marknaden idag vilket kan vara bra om man känner en överhängande risk för något sådant. Om detta skulle ske kan man ha förberett sig genom att ha förvarat moppar, handskar, hinkar och ficklampor m.m nära lokalen och planerat för en uppsamlingsplats av skadade föremål. (Corr, S, 2000, s.61-62)

#### 4.5.3 Ett realistiskt förslag

Ovanstående förberedelser är bra och man bör också officiellt bestämma vad som bör göras vid en brand, översvämning eller liknande för att vid ett sådant tillfälle kunna agera snabbt. En beredskap som går utanför regionens hus egna bör för en temporär samling vara värdefull. I en framtida lokal bör man, om det är möjligt, undvika dragen elektricitet och rör med vatten i anslutning till konsten. Brandlarm och översvämninglarm skulle vara värt att investera i och möjligtvis moderna vattensprinklers. När det kommer till säkerhet bör fönster sättas igen på ett bättre sätt än idag och nyckelrutiner regelbundet ses över.

## 5. Diskussion och slutsatser

När man ser på resultatet av denna studie kan man konstatera att inte mycket diskussion har förts i publicerade texter om offentlig konst och att också resultatet är något tunt. Med reservation för att jag inte har hittat allt som publicerats inom ämnet kan man konstatera att det till viss del finns en koppling mellan statlig och regional konst. Detta eftersom man arbetar efter samma förutsättningar och komplikationer som konst i det offentliga rummet ger. Dessutom har man på senare tid har börjat arbeta fram gemensamma avsiktsförklaringar mellan kulturrådet och flera regioner. När det kommer till kultur samfinansierar man ofta projekt. Den bild jag hade av att man inte vårdar offentlig konst genom preventiv konservering, blev både bekräftad men också nyanserad eftersom det verkar finnas en stor variation på landets institutioner för offentlig konst bland annat i hur man benämner och har utformat förvaringsplatsen.

Utifrån de undersökningar som jag gjorde kan man konstatera att lokalen inte lever upp till de krav som ställs på ett bra magasin, varken klimatet, förvaringen, rutinerna eller säkerheten. I uppsatsen har jag i en jämförelse med rekommendationer för samlingsvård kunna konstatera att samlingen löper risker, i varierande grad, på vart och ett av de olika undersökningsområdena. Detta genom att påvisa de skador och den nedbrytning de olika materialen uppvisar i fel förvaringsförhållanden och till följd av mekaniska och fysiska påfrestningar. En fråga som dykt upp är: I hur stor utsträckning behöver ett temporärt magasin dessa ”museala” förutsättningar? Jag tycker att med tanke på den kapacitet som krävs av lokalen, som är centralmagasin för så mycket regionalt ägd konst, borde förutsättningarna vara de bästa! Konstsamlingen som förvaras i lokalen varierar hela tiden i storlek och i värde och det vore synd att inte strukturera upp och förbereda centralmagasinet för alla sorters temporära konstellationer. Samlingen ställer höga om än annorlunda krav än en museisamling.

Med en ny lokal skulle det vara enklare att förbättra flera aspekter för förebyggande vård eftersom dagens lokal inte uppmuntrar till enkla rutiner. Dagens verksamhet borde bli mer kompakt, med ett nära samarbete mellan verkstad, kontor, registrering och magasin, men där magasinet hålls avskilt med enbart nödvändigt arbete i lokalen. Detta för att ett magasin inte kan eller ska vara en arbetsplats där man vistas hela dagarna. Varken objekten eller människan mår bra av det och ett sådant scenario är ej heller är nödvändigt.

I uppsatsen har jag fokuserat på att undersöka vilken *den optimala lösningen* för magasinet skulle vara samt ge ett *realistiskt förslag* på vad som skulle kunna skapa en bra förutsättning för konstenhetens verksamhet. Genom detta har jag försökt särskilja samlingen från den bevarandenaspekt som är så närvarande på museer och istället, i den mån det går, fokuserat på förutsättningen att hela tiden bruka konsten som konstenheten har. Den ekonomiska aspekten har jag, efter inrådan från konstenheten, bortsett från. Slutsatsen är att det går att använda sig av litteraturen om preventiv konservering som jag utgått från även om det skulle krävas en stark vilja och resurser för att genomföra en förändring.

Många av de rekommendationer som ges i litteraturen, riktad till konservatorer och framförallt museer, kräver mycket stora resurser för att genomföra. Litteraturstudien har visat

att kostsamma investeringar som klimatanläggning och säkerhetssystem ihärdigt rekommenderas. Rekommendationerna utgår också från ett stort personalantal i form av vakter, konservatorer och magasinanställda. Å andra sidan är det många andra museer, t.ex. små hembygdsgårdar eller helt enkelt mindre museer med små resurser som ska använda sig av handböckerna. Därför finns ofta utrymme för rekommendationer riktade till dem. Detta ges i form av mindre ”handböcker” som Corrs *Caring for Collections* eller i direkta instruktionsblad, som i CCI’s nedladdningsbara pdf-filer om alltifrån regelrätta *Guidelines* till hur man gör vadderade kuddar för målningar att vila på. Alla råd är enkla att förstå och till viss del tillämpa, eller i alla fall vara medveten om. Detta har också varit bra att använda sig av när realistiska förslag getts i uppsatsen. Jag har svårt att förstå varför man inte skulle kunna tillämpa dessa ”museala” men enkla grepp när det kommer till förvaltning av offentlig konst.

Vad det gäller de andra förändringar som kan göras, i fråga om rutiner och hantering, har jag i uppsatsen kunnat konstatera ett antal aspekter som är viktiga. Utifrån mina nuvarande kunskaper om verksamheten på centralmagasinet kan jag dock endast ge generella riktlinjer. En slutsats som kan dras är att det i litteraturen, är strikta och precisa råd som ges, vilka kan vara svåra att tillämpa. Ett realistiskt förslag som jag ger är därför en inrådan om att man framförallt gemensamt måste arbeta fram och fastslå rutiner som passar den egna verksamheten. Till detta kan man förstås använda sig av sunt förnuft men också facklitteratur på området. Även om uppsatsen inte undersökt inventeringsmetoderna som används och kommer att fortsätta användas på konstenheten, är det viktigt att påpeka hur betydelsefullt det är för konstens välbefinnande. Det skulle framförallt skapa mindre onödigt hantering av konsten i form av ”bläddrande” bland verken vilket är en förutsättning för att skapa en bra miljö i centralmagasinet.

För att skapa en bra verksamhet krävs att man ser över alla olika områden inom preventiv konserverig. Tidigare forskning som riktar sig till museer har också visat att det framförallt är struktur i verksamheten men också viljan att förändra som är en förutsättning. Det är också det som jag tror är den viktigaste aspekten när det kommer till konstenhetens verksamhet. Det går att tillämpa många av de principer som används och som tidigare forskning visat fungerar i magasin. Men det kan också krävas en något ändrad inställning på olika nivåer i de instanser som arbetar med offentlig konst i Sverige idag. En generell riktlinje måste arbetas fram och en aktiv och ökad dialog föras om ämnet. Kanske riksantikvarieämbetet kunde spela en roll i detta? En vilja till förändring av förvaltningen av offentlig konst skulle verkligen behöva bli aktuell. Studien har visat att det behövs en bevarandeplan, i form av preventiva åtgärder på konstenheten, för att man i framtiden ska kunna bruka även 1900-talskonst i offentlig miljö.

## 6. Sammanfattning

Den här uppsatsen är en studie av centralmagasinet för Västra Götalandregionens konst, beläget i Vänersborg. Det är en undersökning av nuvarande magasin samt ett förslag till vad man skulle kunna förändra inför en flytt till nya lokaler. I uppsatsen beskrivs också, utifrån aktuell litteratur, de ideala förutsättningar som kan skapas och som idag främst används av museer. Sedan ges också ett förslag på hur konstenheten skulle kunna skapa en bättre miljö utifrån sina syften med verksamheten, som skiljer sig från den traditionella bevarandeställningen då konsten brukas mer intensivt. Metoden som använts är aktuell litteratur om preventiv konservering samt en undersökningsmetod där jag intervjuat enhetschefen på konstenheten och själv observerat dagens lokaler. För att få en bild av klimatet användes dataloggers som placerats ut i lokalen.

Offentlig konst är konst som alla människor har tillgång till och som oftast finns i en miljö som är statligt, regionalt eller kommunalt ägd. I Västra Götalandsregionen bedrivs verksamheten med offentlig konst av konstenheten vars lokaler från början är byggda för ett annat syfte och magasinerna är spridda i två våningsplan. I uppsatsen beskrivs lokalen utifrån de faktorer som är viktiga för en samling ur bevarandesynpunkt. Också verksamheten beskrivs på detta sätt där informationen är hämtad från konstenheten själva. De elva aspekterna är samling och samlingspolicy, byggnaden och lokalen, förvaringssystem, skadebild, miljö, hantering, rutiner och utbildning, säkerhet, lagstiftning, relation till allmänheten, inventering och naturkatastrofer.

De problem som framförallt uppdragats är hur oplanerad lokalen är och de hanteringsrisker detta medför. Klimatet kan, efter drygt två månaders temperatur- och luftfuktighetsmätningar, konstateras vara mycket torrt vilket utgör risker för konsten som förvaras där. Det finns också brister i förvaringssystemet, säkerheten och rutinerna som i intervjun konstaterades är svåra att utforma på bästa sätt pga. hur verksamheten bedrivs. De rekommendationer som sedan ges i uppsatsen, är i den mån det går, framtagna med verksamhetens syfte i åtanke. T.ex. rekommenderas magasin i nära anslutning till annan verksamhet som verkstaden eftersom personalen rör sig så mycket däremellan. Ett förvaringssystem som är överskådligt och där man i ett kompaktförvaringssystem kan hänga konst som lätt kan överblickas rekommenderas. Framförallt är det betydelsefullt att rutiner ses över i verksamheten samt att en katastrofplan utformas då säkerhetsaspekten beaktas.

Min primära slutsats är att centralmagasinet idag är beläget i lokaler som inte fungerar för konsten ur bevarandeperspektiv. Aspekter viktiga inom preventiv konservering som klimat, förvaringssystem, rutiner och säkerhet är idag inte tillgodosedda. Genom att aktivt föra en dialog, både på konstenheten men också allmänt inom kultursektorn, är det kanske så att en förändring av vård av offentlig konst kan bli aktuell. Det går också att använda sig av litteratur som behandlar preventiv konservering för att utforma lokaler för konstenheten. Däremot måste det hela tiden finnas en medvetenhet om att syftet med offentlig konst är att bruka den, och därmed bör åtgärderna anpassas efter detta.

## Käll och litteraturförteckning

### Tryckta källor:

- Becklén, R, (1999), Ljusets skadliga inverkan, Fjaestad, M, (red.), *Tidens Tand*, Stockholm, s.305-308.
- Björdal, L, (1999), Pappersdokument, Fjaestad, M, (red.), *Tidens Tand*, Stockholm, s.142-152.
- Borin, M, (2004). *Att förvalta offentlig konst: konserveringsaspekter*. Göteborg: Institutionen för miljövetenskap och kulturvård, Göteborgs Universitet
- CCI...1 Canadian Conservation Institute, (1993), *Environmental and Display Guidelines for Paintings*, CCI notes 10/4, <http://www.cci-icc.gc.ca/crc/notes/index-eng.aspx>, hämtad: 160210
- CCI...2 Canadian Conservation Institute, (1993), *Storage and Display Guidelines for Paintings*, CCI notes 10/3, <http://www.cci-icc.gc.ca/crc/notes/index-eng.aspx>, hämtad: 160210
- CCI...3 Canadian Conservation Institute, (1995), *Making Padded Blocks*, CCI notes 10/2, <http://www.cci-icc.gc.ca/crc/notes/index-eng.aspx>, hämtad: 160210
- Corr, S, (2000), *Caring for collections: a manual of preventive conservation*. Dublin: Heritage Council
- Francén, R, (1995), *Magasin - föremålsarkiv vid Göteborgs stadsmuseum*. Göteborg:
- Holmberg, J, (1999), Ett bra hus, Fjaestad, M, (red.), *Tidens Tand*, Stockholm, s.37-53
- Holmberg, J, (1999), Rummet med inredning, Fjaestad, M, (red.), *Tidens Tand*, Stockholm, s.54-65.
- Holmberg, J, (1999), Påverkan av miljöaktorer utifrån, Fjaestad, M, (red.), *Tidens Tand*, Stockholm, s. 225-263
- Holmberg, J, (1999), Påverkan och begränsning av miljöfaktorer inomhus, Fjaestad, M, (red.), *Tidens Tand*, Stockholm, s.264-274
- Holmberg, J, (1999), Klimatiseringsmetoder, Fjaestad, M, (red.), *Tidens Tand*, Stockholm, s.290-302
- Lord, G, D & Lord, B (2009). *The manual of museum management*. 2 ed. Lanham, MD: AltaMira Press
- Lundwall, E, (1999), Textila material, Fjaestad, M, (red.), *Tidens Tand*, Stockholm, s. 128-141.
- Michalski, M, (1993), *Relative Humidity: A Discussion of Correct/Incorrect Values*, ICOM, Committee for conservation, Ottawa
- Ryhl-Svendsen, M, (2007). *Air quality in museum storage buildings: the effect of ventilation, filtration and passive sorption on indoor air pollution in archives and storage rooms*. Copenhagen: Royal Danish School of Fine Arts, School of Conservation
- Statliga Kulturinsatser Regionalt, Kulturen i siffror...* 2009, Stockholm, Statens Kulturråd
- Thomson, G, (1986). *The museum environment*. 2nd ed London: Butterworths in association with the International Institute for Conservation of Historic and Artistic Works

Utredningen om konst i offentlig miljö (1995). *Konst i offentlig miljö: betänkande*. Stockholm: Fritze

Wistrand, M, (1999), Länsarvet -Örebro läns museum, Fjaestad, M, (red.), *Tidens Tand*, Stockholm, s.383-399

Åkerlund, M, Flato, S, & Hellekant, A, (1998). *Från silverfisk till hälsorisk: skadedjur och åtgärder i samlingar*. Stockholm: LT

### **Otryckta källor:**

Informant 1: Bergström, A, enhetschef konstenheten, intervju, 050310, 100407

Informant 2: Magnusson, Y, chefkonservator Bergen kunstmuseum, 091212

Informant 3: Bodil Persson, fastighetsansvarig Regionens hus, Riksbyggen, samtal, 100422.

Informant 4: Yvonna Srömberg, konservator, Samlingsenheten Stockholms Stadsmuseum, telefonsamtal, 100428.

*Kultursekretariatet Västra Götaland*, (2009), Uppdrag till konstenheten 2009-2011, KN 080916 § 104)

*Kulturnämnden Västra Götaland*, (2009), Bilaga till långsiktiga uppdrag 2009-2011 konstenheten, KUN 6-2009

### **Internetreferenser:**

VGR...1. Västra Götalandsregionen, *Välkommen till Västra Götalandregionen* : <http://www.vgregion.se/sv/Vastra-Gotalandsregionen/startside/>, hämtat: 100404

VGR...2. Västra Götalandsregionen, *Prioriterade områden* : [www.vgregion.se/sv/Vastra-Gotalandsregionen/startside/Kultur/Prioriterade-omraden/](http://www.vgregion.se/sv/Vastra-Gotalandsregionen/startside/Kultur/Prioriterade-omraden/), hämtat: 220310

VGR...3. Västra Götalandsregionen, *Beredskap* : ([www.vgregion.se/.../katmed%20beredskap%20VGR%202006.pdf](http://www.vgregion.se/.../katmed%20beredskap%20VGR%202006.pdf)), hämtat: 170310)

VGR...4. Västra Götalandsregionen, *Konstenheten* : (<http://www.vgregion.se/sv/Regionkansliet/Konstenheten/>), hämtat: 170310)

Riksdagen...1. *Arkivlag* : <http://www.riksdagen.se/webbnav/index.aspx?nid=3911&bet=1990:782>, hämtat: 100425.

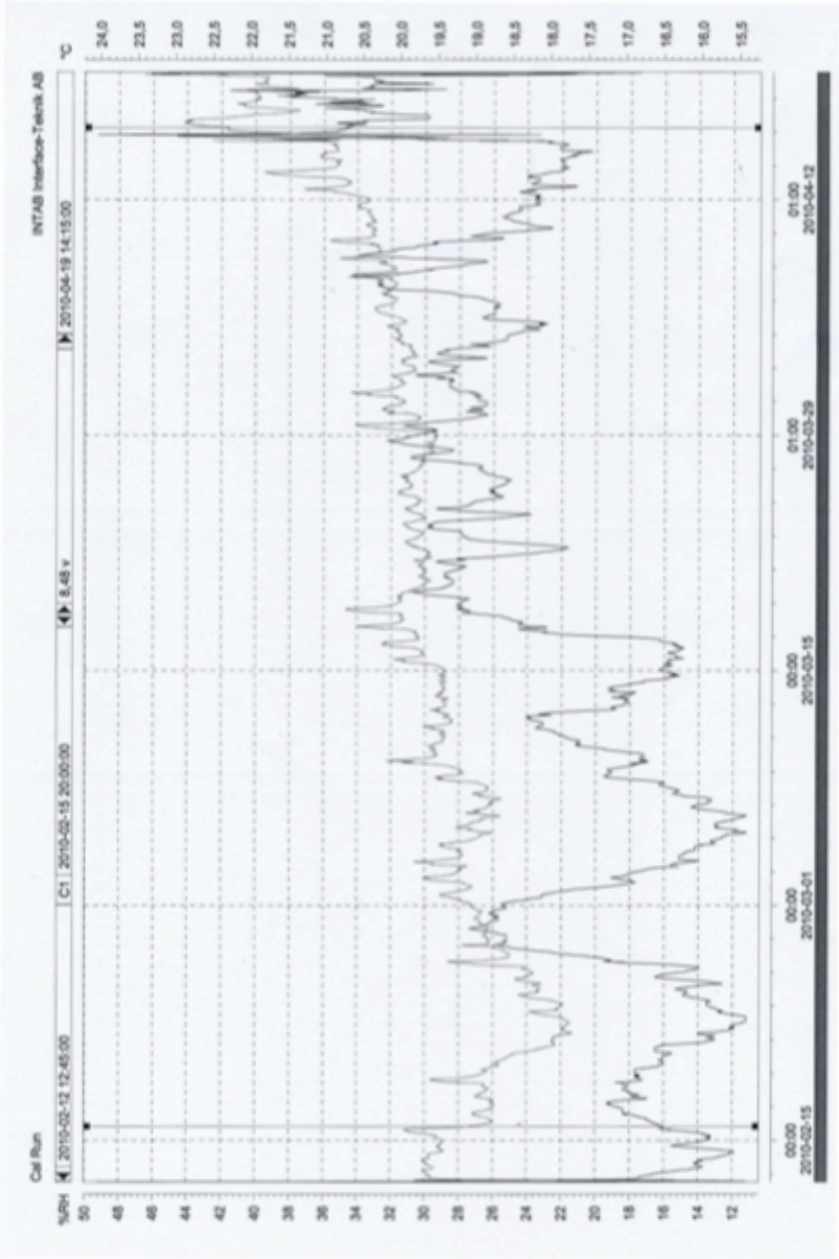
Nordplan...1 *Hyllställ och kompakthyllor* : (<http://se.nord-plan.com/Default.asp?Action=Details&Item=204>), hämtat: 100413)

Ljuskultur...1 *Kompaktlysrör och ljusrörslampor* : (<http://www.ljuskultur.se/fakta-och-miljo/teknik/ljuskallor/kompaktlysrör-och-lagenergilampor/>), hämtat: 100422.

Energirådgivningen...1. *Belysning* : [http://www.energiradgivningen.se/index.php?option=com\\_content&task=view&id=173&Itemid=156#9](http://www.energiradgivningen.se/index.php?option=com_content&task=view&id=173&Itemid=156#9), hämtat: 210410.

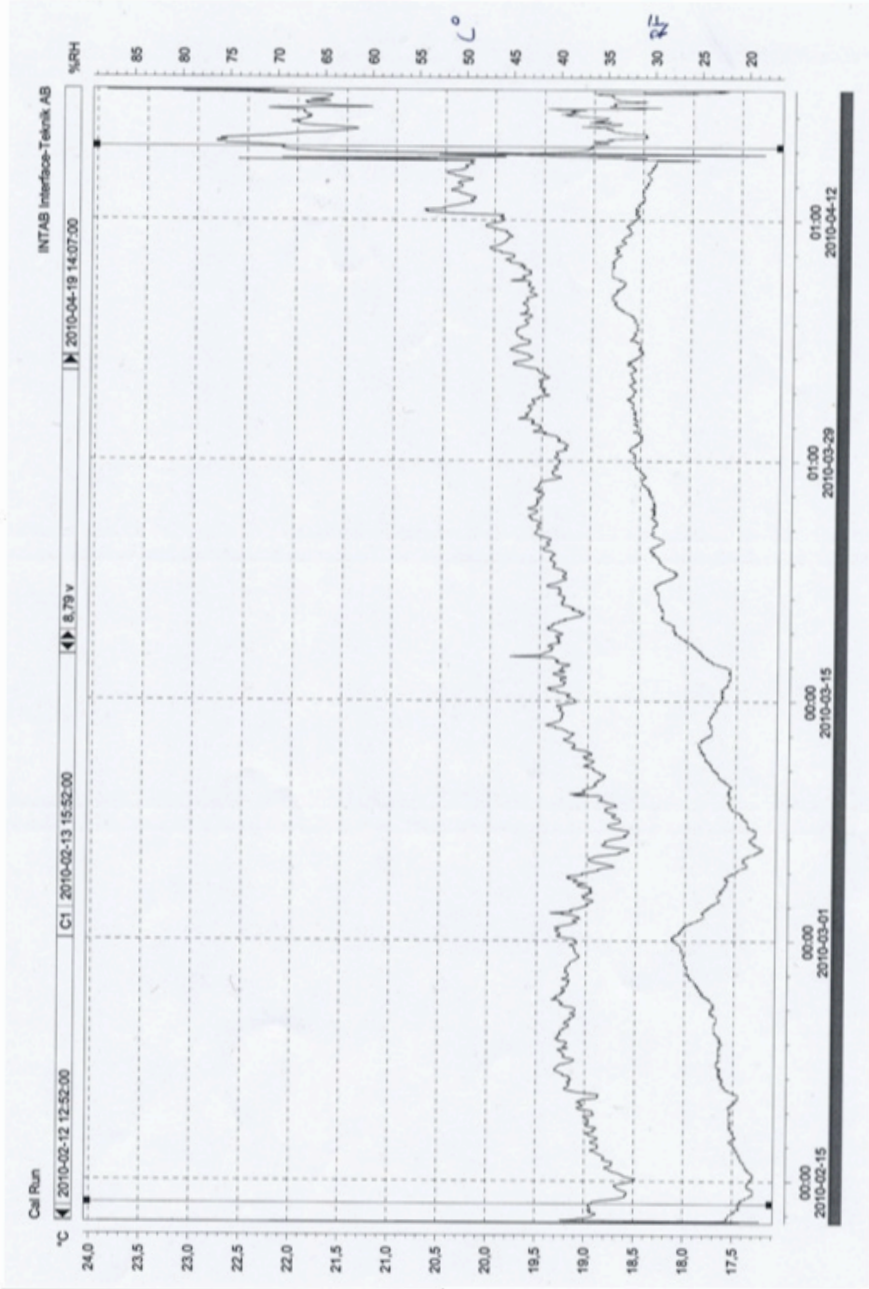
# Bilagor

## Bilaga 1. Datalogger 1 (rum 2.)





Bilaga 2. Datalogger 2 rum 4.



Bilaga 3. Datalogger 3 (rum 4)

