

JÄMTGÅRDEN

Dokumentation med fokus på interiörens
limfärgsdekor



Lotta Näckter

Uppsats för avläggande av filosofie kandidatexamen i
Kulturvård, Konservatorprogrammet
15 hp
Institutionen för kulturvård
Göteborgs universitet

2010:32



JÄMTGÅRDEN
Dokumentation med fokus på interiörens limfärgsdekor

L O T T A N Ä C K T E R

Handledare: Margareta Ekroth Edebo

Kandidatuppsats, 15 hp
Konservatorprogrammet

UNIVERSITY OF GOTHENBURG
Department of Conservation
P.O. Box 130
SE-405 30 Göteborg, Sweden

<http://www.conservation.gu.se>
Fax +46 31 7864703
Tel +46 31 7864700

Program in Conservation of Cultural Property (K)
Graduating thesis, BA/Sc, 2010

By: Lotta Näckter
Mentor: Margareta Ekroth Edebo

Jämtgården, documentation with focus on distemper wallpaintings

This bachelor thesis summarises the history of “Jämtgården” based on literature research and empirical documentation. Jämtgården is a typical 1800th century duplex timber building originating from the province of Jämtland. However, it was moved to Västernorrlands länsmuseum in Härnösand in the year of 1918. During the 1920's the museum decided to focus on the region of Västernorrland and therefore Jämtgården was somewhat left behind. The building's interior walls are decorated with distemper paintings but the current condition is poor.

The aim of this thesis is primarily to compile knowledge about the building and its interior decorations as well as finding out whether primary distemper paintings, from the period before the relocation, remain on the walls. Another purpose was to present a suggestion for conservation of the fragments remaining for future research.

The documentation method used included an ocular research in visible- and UV light. Basic tests of solubility was carried out to determine which type of paint that covered the walls. The documentation revealed that all paintings at the first floor are reconstructions and that one room at the upper floor accommodates distemper fragments from the 1800th century. Examinations showed that consolidation of the paint layers is needed and should be carried out as soon as possible. An annual inspection made by conservators is recommended in order to maintain the paintings in a stable condition. The given information in this thesis could help museum management in their ongoing efforts to preserve the building and its interiors.

Titel in original language: Jämtgården, Dokumentation med fokus på interiörens
limfärgsdekor

Language of text: Swedish

Number of pages: 48

Keywords: Distemper paintings, 1700th century, documentation, consolidation, Jämtgården on the museum of Västernorrland

ISSN 1101-3303

ISRN GU/KUV—10/32--SE

Tack till min handledare Margareta Ekroth Edebo för värdefull hjälp och till Jon Brønne som har fungerat som ”bollplank” under uppsatsarbetet. Ett stort tack till konservatorerna och övrig personal på Murberget i Härnösand samt personal på Jantli och Skansen.

Lotta Näckter 2010/05/19

Innehållsförteckning

1. INLEDNING.....	3
1.1 Bakgrund och ämnesval.....	3
1.2 Problemformulering och frågeställningar.....	3
1.3 Syfte och målsättning.....	3
1.4 Forsknings- och tillämpningsläge.....	4
1.5 Avgränsningar.....	5
1.6 Metod och material.....	6
1.7 Källkritik.....	6
1.8 Ordlista.....	7
1.9 Disposition.....	7
2. JÄMTGÅRDEN.....	9
2.1 Bakgrund och ägare.....	9
2.2 Byggnadsbeskrivning.....	10
2.3 Varför en Jämtlandsgård i Västernorrland?.....	11
2.4 Gärdestugan blir Jämtgården.....	12
2.5 Byggnadshistorik.....	13
2.6 Jämtgårdens användning i dag.....	15
3. DOKUMENTATION AV BYGGNADENS INTERIÖR.....	16
3.1 Interiör, bottenplan.....	16
3.2 Interiör, övervåning.....	20
4. BEDÖMNING AV INTERIÖRENS DEKOR.....	24
4.1 Rum 104.....	25
4.2 Rum 102.....	27
4.3 Rum 103.....	27
4.4 Rum 205.....	27
4.5 Resonemang kring datering av dekor i rum 205.....	28
4.5.1 Målarorganisationen i Jämtländskt 1700-tal.....	28
4.5.2 Delsbogården på Skansen.....	29
4.5.3 Gammelremsgården i byn Remmet, Sveg.....	31
4.5.4 Tingshuset på Jamtli.....	31
5. INVENTERING OCH ÅTGÄRDSFÖRSLAG FÖR DEKOR I RUM 205.....	32
6.1 Material och struktur.....	32
6.2 Vanligt förekommande skador.....	33
6.3 Undersökning av frihandsdekor.....	33
6.4 Teknisk undersökning i UV-ljus.....	35
6.4.1 Resultat.....	36
6.5 Konsolidering.....	36

6.5.1 Konsolideringstest.....	37
6.5.2 Rekommenderad konsolideringsmetod.....	38
6.4 Åtgärdsförslag.....	39
6. DISKUSSION/ SLUTSATSER.....	40
7. SAMMANFATTNING.....	43
8. KÄLL- och LITTERATURFÖRTECKNING.....	44
9. BILDFÖRTECKNING.....	47

1. INLEDNING

1.1 Bakgrund och ämnesval

Under min utbildning till målerikonserverator har ett starkt intresse väckts för konservatorns roll i samband med åtgärder i byggnader med bemålad interiör. Min praktikplats på NIKU, Norsk Institutt for kulturminnesforskning gav mig en spännande och utmanande inblick i hur konservatorerna tog sig an färgytor, både i samband med färgundersökningar och aktiv konservering. För att förstå en byggnad är ett grundligt förarbete nödvändigt. Att erhålla mesta möjliga information om ägare, ombyggnationer, reparationer etc. ger oumbärlig hjälp för att förstå varför en yta ser ut och beter sig som den gör.

Denna typ av konserveringsarbete kräver samarbete med andra professioner, exempelvis bygghantverkare, byggnadsantikvarier och arkitekter som både breddar vårt eget kunnande samtidigt som det visar på att konservatorns kunskaper är nödvändiga i denna typ av arbeten. Vi har inte bara en bred materialkunskap utan kan även förmedla vikten av att preventiv konservering kan rädda objekt i det långa loppet. Objektens livslängd bibehålls samt att de ekonomiska konsekvenserna inte blir så höga.

Tillsammans med konservatorerna på Västernorrlands länsmuseum Murberget, besökte jag Jämtgården under min första praktikdag. Byggnaden och interiören befinner sig i mycket dåligt skick och här krävs stora åtgärder för att ge byggnaden en upprättelse. Gårdens väggar är bemålade med frihandsdekor, marmorering, schabloner och figurativt landskapsmåleri.

Här såg jag en möjlighet att få dokumentera och undersöka en byggnad vars historia och nuvarande situation inte uppmärksammas trots sitt potential. Fanns det mer kunskap att hämta om byggnadens invändiga bemålningar? Vilka delar var egentligen ursprungliga? Mitt intresse och engagemang växte ytterligare när jag insåg att gården härstammar från Gärde, en by som ligger 1 mil från min egen hemby i Jämtland.

1.2 Problemformulering och frågeställningar

Jämtgården har en lång historia. Från att ha fungerat som boningshus har byggnaden blivit ett museiobjekt, detta i syfte att bevara och berätta om tidig bebyggelse i nedre Norrland. Västernorrlands läns museums befintliga underlag rörande Jämtgården är sparsamt och en sammanställd dokumentation saknas. Detta orsakar ett försvagat bevaringsvärde samt försvårar för både ekonomiskt stöd och personligt engagemang.

Frågeställningar som uppsatsen avser att besvara är:

- Kan man klargöra byggnadens historik och konstruktion för att styrka dess framtid?
- Hur ser byggnadens och interiörens tillstånd ut i nuläget?
- Vilken del av dekoren har tillkommit efter flytten? Vilken är ursprunglig? Har museet fritt rekonstruerat de bemålade ytorna eller utfört dem som kopior?
- Ett rum innehar dekor daterad till 1700-talet. Kan detta styrkas efter undersökning och genom referensobjekt? Behövs konserveringsåtgärder? Hur kan dessa utformas?

1.3 Syfte och målsättning

Målsättningen med uppsatsen är i huvudsak att från en målerikonserverators perspektiv

presentera en samlad information om byggnadens historia, nuvarande konstruktion och interiörens bemålade ytor, i syfte att stärka byggnadens bevarandevärde. Vidare är målsättningen att dokumentera interiörens nuvarande tillstånd och försöka utreda i vilken omfattning den väggfasta dekoren är ursprunglig respektive senare rekonstruktioner. Syftet med detta är att dokumentera den ursprungliga dekorens kondition för att erhålla mesta möjliga kunskap om rummets utformning samt dekorens teknik, skador och tillkomstperiod.

Då gårdens interiör är i dåligt skick är målsättningen att utarbeta ett konserveringsförslag för det rum som innehar originalbemålning, i syfte att rädda de kvarvarande fragmenten för framtida generationer.

Uppsatsen avser dessutom att ge läsaren en ökad kunskap och förståelse om Jämtgårdens bemålade interiör och historia. Materialet bör dessutom kunna fungera som bas vid arbete inför restaurering/konservering av byggnaden. Förhoppningsvis uppmärksammas byggnadens värde och behov och ett intresse för den dekorerade gården skapas.

Sist men inte minst är uppsatsen ett bidrag till dokumentation över de jämtländska äldre gårdarna och deras bemålade interiörer.

1.4 Forsknings- och tillämpningsläge

Byggnadsdokumentationer har utförts under en lång tid i Sverige. Under 1900-talets första hälft pågick ett omfattande forsknings- och dokumentationsarbete över den svenska landsbygdens bebyggelse. Intresset för denna typ av arbete kom under 1900-talets andra hälft att ebba ut. I dagsläget har intresset för vår äldre bebyggelse ökat men syftet och metoden för dokumentation skiljer sig från tidigare. Den tidigare forskningen fokuserade på olika byggnadstyper, spridning och ursprungsformer medan dagens forskare fokuserar på att skildra omvandlingsprocessen (Olsson, D. 2002, s.129).

Den dokumentation som inom uppsatsens ramar utförs av måleri och dekor, är av den typ som har utarbetats av målerikonserveratorer i Sverige och Norge. Ett sådant material bygger på empirisk undersökning och presenterar ett objekts befintliga tillstånd, tidigare åtgärder, material- och teknisk uppbyggnad samt vilka eventuella åtgärder som bör vidtagas.

För att samla tips och råd om vilka moment uppsatsens dokumentation bör innehålla samt vilken information som bör finnas i det slutgiltiga materialet har följande kunskapskällor utgjort en viktig del under skrivarprocessen:

- Jon Brønne, (2008) *Bjorgan i Kvikne, våningshuset; Beskrivelse, tilstand og forslag til tiltak*. Rapport Kunst och Inventar nr. 29/2008, Oslo: Norsk Institutt for Kulturminnesforskning.

Dokumentation utförd av **målerikonserverator** som underlag inför restaurering och konservering av byggnaden och dess interiör.

Rapportens konditionsbeskrivningar och åtgärdsförslag formuleras i en omfattning som är brukbar till denna uppsats.

- Olofsson, Veronica (2007). *Dubbelboden i Sidsjö - byggnadsdokumentation: Sidsjö 3:13, Bodsjö socken, Bräcke kommun, Jämtlands län*. Östersund: Jamtli, Jämtlands läns museum

Dokumentation och åtgärdsförslag av byggnadsminne utförd av **arkitekt, timmerman** och **byggnadsantikvarie**.

Rapporten har använts för att kunna förhålla sig till de element som

timmerkonstruktionskunniga väljer att dokumentera och belysa.

- Anna Krus & Britta Roos, (1998) *Kaptensgården, Grebbestad 7:2, bebyggelsehistorisk undersökning och byggnadsinventering.* Göteborg: Institutionen för miljövetenskap och kulturvård, Göteborgs universitet.

Dokumentation utförd av **bebyggelseantikvarier** som ett moment i deras utbildning vid bebyggelseantikvariskt program vid Institutionen för Miljövetenskap och Kulturvård, Göteborgs Universitet. Uppgiften bestod i att dokumentera och analysera en byggnad utifrån olika perspektiv och redovisa resultaten i en vetenskaplig uppsats.

Rapportens omfattning och utformning av byggnadshistorik och byggnadsdetaljer används till detta uppsatsarbete.

- Olstad, M. Tone (1997) *Bredsgården, Bryggen i Bergen: Konservering av 1700-talls limfärgedekor* I: NIKU oppdragsmelding. (1995-2000). Trondheim: Stiftelsen for naturforskning og kulturminneforskning

Dokumentation av empirisk undersökning och konservering av limfärgsbemålade träväggar.

Rapporten vägleder om vilken information angående limfärgsdekor som är relevant att dokumentera och hur denna kan utformas.

- Hedlund, Hans Peter & Degerblad Kathrin (2001) *Skadeinventering av arkitekturbundet måleri på Skansen.* Utfört av konservatorer på Riksantikvarieämbetet på uppdrag av Skansen AB

Inventering av skador och behov av tio byggnader med bemålade interiörer på friluftsmuseet Skansen.

Beskrivning av kondition och skador i äldre gårdar med bemålad interiör, vilka liknar uppsatsens studieobjekt.

I uppsatsarbetets inledande skede krävdes litteraturstudier av byggnader och konstruktion för att skapa full förståelse för **väggfast** måleri och dekor, då ämnet inte utgjort en obligatorisk del av konservatorprogrammet.

- Hidemark, Ove (2006). *Så renoveras torp och gårdar*. 8., [rev. och utök.] utg. Västerås: Ica.

Boken presenterar olika typer gårdar, deras olika byggnadselement, hur deras tillstånd kan tolkas, vilka åtgärder som kan krävas och vad som utmärker olika regioner och tidsepoker.

- Söderberg, Uno & Kjellberg, Henrik (1992). *Liggtimmerhus: tillsyn och reparation.* Stockholm: Riksantikvarieämbetet. För att erhålla kunskap om hustypens konstruktion.

Boken ger en inblick i liggtimmerhusets konstruktion och vilka åtgärder som bör vidtagas för bibehållen livslängd.

1.4 Avgränsningar

Jämtgårdens historia och befintliga situation inbjuder till sidospår av social-, konst-, restaurerings-, musei- och byggnadshistorisk karaktär. De ska i möjligaste mån undvikas så

länge de inte stödjer tolkning och resonemang kring byggnadens- och dekorens historia. Uppsatsen kommer inte att skänka nya tekniska kunskaper inom konserveringsfältet utan öka kunskapen om studieobjektet. Inga paralleller kommer att dras mellan denna dokumentation och andra utförda dokumentationsarbeten.

Dokumentation över de åtgärder som vidtagits på Jämtgården sedan 1923 har varit av byggnadsteknisk karaktär. Det senaste ingreppet har varit anpassat efter murstockar, väggar och tak och inte tagit hänsyn till målning och dekor. Den dokumentation som inom ramen för denna uppsats skall utföras fokuserar på dekorens egenskaper, tillstånd och konserveringsbehov. Ytterligare avgränsning görs därefter för att fokusera på de ytor där originalbemålning återstår och åtgärdsförslaget som uppsatsen presenterar avser endast dessa ytor. Eventuella restaureringsbehov av konstruktionsmässig karaktär utelämnas. Försök att placera dekoren i rätt sammanhang vad gäller tid kommer att göras medan en exakt datering av rummets dekor eller attribuering utelämnas.

I uppsatsen används ordet ursprunglig för de ytor som funnits i byggnaden före 1918. I uppsatsen kommer det berörda objektet namnges som "Jämtgården" då detta är namnet den tillgavs efter flytten till Murberget, Västernorrlands Länsmuseum i Härnösand. I stycket om Jämtgårdens tid före flytten kommer den att benämnas som "Gärdestugan". Västernorrlands länsmuseum, Murberget kommer att benämnas med förkortningen VLM medan Jämtlands Länsmuseum, Jamtli kommer att benämnas som Jamtli. Museerna har tidigare gått under andra namn men de kommer inte att användas.

De fotografier som i uppsatsen benämns som "äldre fotografier" har kunnat granskats på Jamtlis arkiv. Dessa finns tillgängliga via <http://bildarkivet.jamtli.com/> men tillstånd att publicera samtliga fotografier i uppsatsen har ej erhållits. Samtliga fotografier har troligtvis tagits någon gång i början på 1900-talet.

1.6 Metod och material

Dokumentationen bygger på en sammanställning av material som erhållits genom arkiv- och litteraturstudier, byggnadsdokumentation, inventering av bemålad interiör och försök att formulera ett åtgärdsförslag. Konserveringsförslag har utformats efter empirisk undersökning och konsolideringstest baserade på den i nuläget mest använda konserveringsmetoden som brukas för limfärgsbemålat trä.

Byggnadsdokumentationen genomförs efter studier av rapporter skrivna över genomförda dokumenteringar av målerikonservator, arkitekt, timmerman samt byggnads- och bebyggelseantikvarier. För att erhålla en bred bakgrund om studieobjektet har även samtal förts med personal från tekniska- och kulturmiljöavdelningen på Västernorrlands länsmuseum, som i dagsläget har huvudansvaret för byggnaden.

Bemålade ytor har undersökts okulärt i påfallande- respektive släpljus samt i ultraviolett ljus. Utvalda ytor har undersökts närmre genom portabelt mikroskop med x50 förstoring. För att kunna fastställa färgtyp har enklare löslighetstest gjorts.

1.7 Källkritik

Då uppsatsen till stor del bygger på författarens egen dokumentation, undersökning samt samtal med personer berörda av problematiken kring Jämtgården, är det detta arbete som blir föremål för kritik. Författaren har snart genomfört kandidatutbildning i ämnet konservering vilken inte inkluderar kurs i byggnadsdokumentation. Då erfarenhet av denna typ av arbete saknas kan materialet eventuellt ha feltolkats.

Det skriftliga källmaterial som presenterats har till största del samlats från två historiskt sett rivaliserande läns museers arkiv, med i detta fall motsatta åsikter och intressen. Inget skrivet material har kunnat rationaliseras bort då den lilla information som hittats varit oumbärlig. Föreningen Jämtslöjds ordförande Eric Festin som var involverad i försäljningen av gården härstammade från samma socken och var släkt med gårdens ägare. Många av de fotografier som varit behjälpliga i uppsatsarbetet har Festin fotograferat och många antaganden bygger på dessa. Orsak till fotodokumentationen är inte klarlagd.

En ytterligare aspekt är problematiken med tolkning av arkivhandlingar. I nuläget digitaliseras handskrivna handlingar och detta kräver tolkning av ålderdomliga handstilar. Beroende på den digitala överföringens syfte kan text feltolkas och ord kan utelämnas vilka kan skapa felkällor. Brønne & Olstad (2003) exemplifierar hur arkivhandlingarna på museet Maihaugen i Lillehammer har omtolkats genom historien. 1907 skriver A. Sandvig, museets grundare, att huset Årestua antagligen är byggt kring år 1440. 1932 skriver däremot E. Astrup att huset byggdes år 1440. Här har ordet *antagligen* utelämnats med eventuell feldatering som följd.

Då de nedskrivna kunskaperna om byggnaden är knappa kan eventuell muntlig information kvarstå. Byggnadens hembygd har en stark muntlig berättartradition, så information om dekorens tillkomst, ursprungliga utseende och målare kan finnas hos ättlingar till sistnämnde ägare. Inom uppsatsens ramar har tid till detta moment inte funnits.

I stycke 4.5 dras paralleller mellan Jämtgårdens ursprungliga limfärgsdekor och tre andra gårdar med bemålade interiörer. Urvalet utgår ifrån att gårdarna har känd proveniens och har många likheter med Jämtgårdens interiör. Detta urval kan innehålla brister då interiörerna endast har betraktats i samband med studiebesök eller via flertalet fotografier, inte genom teknisk undersökning. Det kan finnas fler lämpade jämförelseobjekt i detta avseende men att få vetskapen om deras existens kräver en bred erfarenhet av denna typ av bemålning vilket i nuläget saknas.

1.8 Ordlista

- **Bilade stockar:** Timmerstockar som huggits släta på vardera sida med hjälp av en bila (bred yxa).
- **Dymling:** Träplugg som sätts in i två förborrade hål och förenar två träelement.
- **Kallmur:** Mur av sten sammanlagd utan bindande murbruk.
- **Lockpanel:** Väggspanelens brädor ligger placerade omlott.
- **Ryggås:** Takkonstruktionens översta bärande ås i nocken.
- **Röste:** Den triangelformade överdelen av en gavelfasad.
- **Sidoåsar:** Bärande åsar som är placerade på ömse sidor av ryggåsen.
- **Syll:** Timmerhusets nedersta stockvarv.
- **Såt:** Den synliga inåtbuktande delen av fogen mellan två stockar.

1.9 Disposition

Kapitel 2 är en översiktlig historisk introduktion till Jämtgården där läsaren kan följa byggnadens historia och konstruktion från 1700-talet till nutid och redogör även för anledningen till att byggnaden nu står i Härnösand. Den bygger på en sammanställning av material som erhållits efter sökningar i museets arkiv samt genom litteratur om norrländsk

bebyggelse och om grundandet av friluftsmuseerna i Östersund och Härnösand.

Kapitel 3 presenterar interiörens befintliga kondition efter egen dokumentation.

Kapitel 4 resonerar över svaret på frågan om vilka av byggnadens bemålade ytor som är av ursprunglig karaktär samt hur och när ytorna kan ha tillkommit. Inledningsvis redogörs för hur målarna var organiserade under 1700-talets Jämtland. Paralleller dras därefter mellan studieobjektet och gårdar med känd proveniens.

Kapitel 5 dokumenterar den ursprungliga dekorens kondition, karaktär och skadebild. Här redogörs för resultat erhållna efter okulär undersökning och efter genomförda konsolideringstester, vilket följs av ett rekommenderat åtgärdsförslag.

Därefter följer en avslutande diskussion och sammanfattning av uppsatsen.

Längst bak i uppsatsen återfinns bilagor (1-2), vilka illustrerar profileringar på fönster, dörrar, taklister samt takbjälkar.

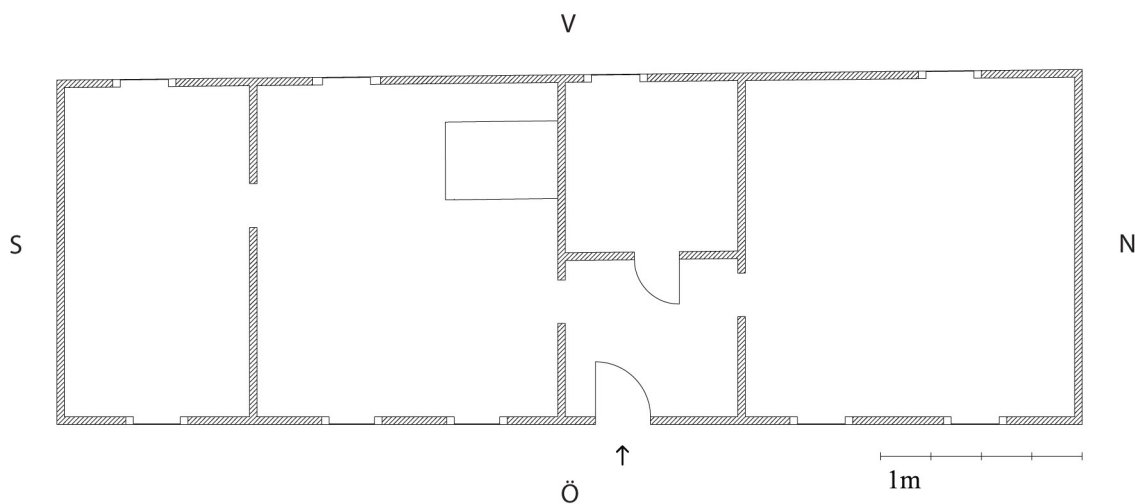
Fotografier och skisser är utförda av Lotta Näckter om inget annat anges i bildtexten.

2. JÄMTGÅRDEN

Inledningsvis visar figur 1 på hur Jämtgården ser ut i dagsläget och figur 2 illustrerar byggnadens nuvarande planlösning i skala 1:150. Skissuppmätningen är utförd av Lotta Näckter i Februari 2010.



Figur 1. Jämtgården i dag.



Figur 2. Nuvarande planlösning. Skala 1:150 Uppmätning: Lotta Näckter Ritning: Annakarin Strähle, Arkitekt

2.1 Bakgrund och ägare

En förutsättning för att kunna utforma en dokumentation och inventering med tillhörande konserveringsförslag är att ha en god förståelse för byggnadens historia. För att utföra en korrekt tolkning av materialet bör man både känna till ägarbyten, vilket ofta har medfört att gårdar har omformats samt ortens och tidens bebyggelsemönster.

Nedskrivna kunskaper om allmogens äldre byggnader är svår att finna. Jämtgården utgjorde tidigare mangårdsbyggnad (lantbrukets bostadshus) på Gärde hemmanet no. 1, Hackås socken och ägdes av en välbeställd bondsläkt som var vida känd i sin bygd. Gården är omskriven i 1924 års årsberättelse av Jamtli. Texten är av socialhistorisk karaktär och redogör för forna ägare och deras aktivitet och produktivitet (Bromeé, J. 1930, s.120).

På grund av sin påkostade karaktär blev byggnaden ett eftertraktat objekt att förvärva och placera i ett musealt sammanhang. Eric Festin, en av de inblandade i grundandet av Jamtli historieland, växte själv upp i denna socken, där den berörda gårdens säljare var släkt med honom själv (Festin, inkomna skrivelser, Jamtli). Detta utgör säkerligen en av anledningarna till att byggnaden tidigare omskrivits. I texten framgår att byggnadens historia sträcker sig så långt som bak till 1600-talet, då samtliga ägare finns namngivna :

1. Hans Olsson (Gammel-Hans)
2. dennes son Olof Hansson (födelseår okänt men hans bror, var Sunnes kyrkoherde Georg Gerdin, 1736-1803), bygger ut gården år **1771**.
3. " Göran Olsson
4. " Jon Göransson, lämnar gården **1861**, då gården delas.
5. " Göran Jonsson, född **1836** och hustrun Märta
6. " Johan Göransson
7. dennes syster Karin, gift med bondsonen Anders Andersson Kårgärde, **1917** säljs gården av Erik Andersson till VLM.

2.2 Byggnadsbeskrivning



Figur.3. Mangårdsbyggnaden på ursprunglig plats i Gärde hemmanet no.1. Foto: okänd/ Jamtli©

Den vanligaste bostadsformen i Jämtland under 1600-talet var den så kallade enkelstugan som utgjordes av förstuga, kammare och vardagsstuga (stuga=rum). Under 1700-talet blev parstugan allmän på de större gårdarna och är i dagsläget den vanligaste formen av bevarade äldre boningshus (Raihle, J. & Rentzhog, S. 1975, s.14). Den består av två ungefär lika stora stugor som flankerar förstugan och kammaren (se figur 2). Storstugan fungerade vanligtvis som både kök, sovrum och uppehållsrum medan den andra stugan (gäststugan) fick stå ouppvärmad och tjänstgöra som förvaringsrum och lager. Gäststugan uppvärmdes endast till bröllop och gästbud och var därför ofta utsmyckad med tak och väggmålningar. Senare under 1700-talet började man utveckla parstugan med exempelvis en extra kammare vid ena gaveln eller en övre våning. Byggnadens övre våning fick dock ofta stå mörk, ouppvärmad och oanvänd med uppgiften att utåt sett signalera välstånd och status (Hidemark, O. 2006, s.37).

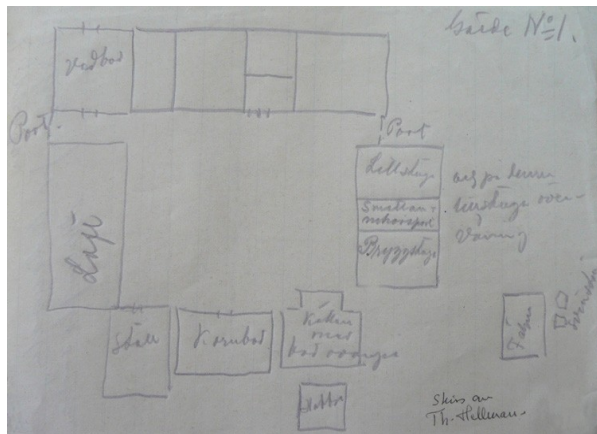
Jämtgårdens tidiga konstruktion och utseende har troligen utgjorts av en enkelstuga som under 1770-talet påbyggs till parstuga. Modifieringar bör även ha skett under 1800-talet då

exempelvis fönsterstandarden förändrades. Man tillverkade större glas, vilket medförde en ombildning av spröjsarnas indelning och därav blev även fönsteröppningarna större. Figur 3 illustrerar det utseende byggnaden hade under 1900-talets början och avslöjar även att fönstrens höjd varierar.

Byggnadstypen utgjorde vanligtvis mangårdsbyggnad på gårdar som var näst intill självförsörjande. Från medeltiden ända fram till 1800-talet använde sig allmogen i norra Sverige av ett månghussystem (Jansson, J-O. 2005, s.6). Därför krävdes flertalet byggnader med olika typer av funktion såsom utrymmen för förvaring och beredning av mat, dryck, kläder och bränsle. Vid denna tid styrde lagen "Byggninga Balken" 1736:0123 1, 2 kap, 1§ vilka byggnader som skulle uppföras på en gård. Detta medförde att en gård kunde inhysa 15-25 olika byggnader.

Ungefär ett tiotal av byggnaderna organiserades i en fyrkant, runt ett gårdstun (gårdsplan) som tillsammans bildade en inhägnad försedd med port för att hålla djuren utanför. De byggnader som placerades utanför tunet var ofta de som utgjorde en brandfara, exempelvis bastun (såden torkades, kött och fisk röktes) och smedjan (smidde verktyg, lås och beslag) (Höglund, S. 2002, s.29).

En ny jordreform infördes i och med 1827 års skiftesstadga. Nationalencyklopedin hävdar att man genom denna stadga strävade efter att lägga samman jordägarnas ägor för att få så få skiften (avgränsande/friliggande del av en fastighet) som möjligt (1993, bd. 12, s.62). Detta medförde att gårdar delades och byggnader flyttades, vilket leder till att osäkerheten över Jämtgårdens forna gårdsanläggnings utformning är stor.



En ritning (figur 4) tillskriven VLMs grundare T. Hellman visar hemmanet Gärde no.1 som en kringbyggd gård med 10 byggnader. Vid tidpunkten för försäljningen av byggnaden såg gården troligtvis inte ut på detta sätt. Därför kan skissen möjligtvis vara utformad efter en muntlig källa.

Figur. 4. Theodor Hellmans skiss föreställande Gärde, hemmanet no.1. Mangårdsbyggnaden saknar noteringar.

2.3 Varför en Jämtlandsgård i Västernorrland?

I och med 1905 års unionsupplösning med Norge bildades "Norrländska Studenters Folkbildningsförening" med Theodor Hellman (1877-1958) som ordförande och Eric Festin (1878-1945) som sekreterare. En förening som ordnade hembygdskurser på flera orter i norra Sverige med förhoppningen om att väcka en djupare national- och hembygds känsla. Hellman grundade senare "Föreningen för norrländsk hembygdsforskning" i Härnösand medan Festin grundade "Föreningen Jämtslöjd" i Östersund, vilket kom att bli upptakten till en lång tävling mellan regionerna. När insamlingen av föremål påbörjades för att så småningom kunna etablera museer på vardera ort, ville båda parter förvärva föremål och byggnader från Jämtland och Härjedalen (Rentzhog, S. 2007, s.90). Detta var för Jämtlänningarna mycket upprörande då det sedan tidigare fanns motsättningar mellan städerna. I början av 1900-talet sörjde Uppsalas landsarkiv för allt material rörande norrlandsregionen. 1904 började

dåvarande riksarkivarien Emil Hildebrand att planlägga ett landsarkiv för hela Norrland med placering i Östersund, som i och med detta skulle komma att bli Norrlands kulturella centrum. Detta faktum reagerade man starkt på i Härnösand, vars tradition som stifts-, residens- och skolstad, ansågs göra staden bättre lämpad för detta ändamål (riksarkivets hemsida). Då både Hellman och Festin arbetade aktivt med kulturarvsfrågor inom sina regioner, kom dessa två att utgöra stridens frontfigurer och blev därigenom livslånga rivaler (Rentzhog, S. 2007, s.90).

Hellmans vision var att på Murberget i Härnösand, skapa ”ett norrländskt Skansen”, vilket skulle innefatta byggnads- och gårdstyper från hela Norrland och ge möjlighet att kunna följa husbyggnadskonsten i byggnadshistorisk kontext, från primitivare miljöer till högre ståndsmiljöer (Rentzhog, S. 2007, s.92). Utöver detta önskade han att grunda ett centrum för forskning och undervisning om norrländsk kultur, historia och natur (Norstedt, B. 2004, s.4).

I Jämtslöjds arbetsutskotts sammanträdesprotokoll från den 25 oktober 1916 uppkommer den första anteckningen om Gärdestugan i Hackås socken. Vid den här tiden ämnade båda museerna att anskaffa en gård av detta slag, vilken planerades att utgöra huvudbyggnad i en hel gårdsmiljö. Definitionen ”gårdsmiljö” avser att byggnader av olika funktion placerades kringbyggda runt ett gårdstun. För att erhålla så ålderdomliga gårdsmiljöer som möjligt plockade man ihop byggnader från olika håll (Rentzhog, S. 2007, s.97). Intresset för Gärdestugan kom därför från två håll vilket medförde en köpetvist i frågan. I ovan nämnt protokoll står skrivet:

Ämnade Jämtslöjd att förvärva den, skulle genom dess försorg lämnas anvisning på annan motsvarande stuga med ”bakkammare” lämplig och möjlig att förvärva för museet i Härnösand (Festin, E. Inkomna skrivelser, Jamtli).

Under 1917 års inledande fas bjuder VLM över Jamtli och därmed avslutas striden om Gärdestugan. Enligt senare protokoll utfärdat den 9 Januari 1917 omtalas att priset uppskrivats till 2000 kronor, vilket medförde att Jämtslöjd inte kunde ingå i vidare förhandlingar. I ”friluftsmuseets inventariebok” hos VLM kan dock läsas att inköpspriset varit 700 kronor (Hellman, T. 1918). Brevkorrespondensen mellan de två berörda parterna tyder på att jämtarnas förutsättningar under åren i första världskrigets slutskede var sämre, då de led av både kol- och livsmedelsbrist (Festin, E. Inkomna skrivelser, VLM, 1917). Hellman vann därmed inte bara budgivningen utan även möjligheten att som första museum i Norrland, anlägga en Jämtlandsgård i egen regi. Detta resulterade i dubbel förlust för Festin, då Gärdestugan inte bara kom från en av Jämtlands mest förnäma gårdar utan även utgjort en betydelsefull del av hans egen hemsocken och släkt. Gärdestugans försäljare var nämligen Festins systerson Erik Andersson (Festin, E. Inkomna skrivelser, Jamtli, 1917). Kampen resulterade i att Gärdestugan plockades ned och förflyttades till Norrlandskusten och Härnösand under året 1918. Byggnaden kan av denna anledning utgöra en symbol för de två länens kamp om att för övriga Sverige uppvisa potential som Norrlands kulturhuvudstad.

2.4 Gärdestugan blir Jämtgården

Genom en frikostig gåva av Konsul A.J Norberg hade VLM möjlighet att bjuda över Jamtli i budgivningen. Inköpet räknas till ett av det dittills ståtligaste, då museet ansåg att byggnaden innebar en byggnadshistorisk utveckling i dubbel bemärkelse eftersom den både var påbyggd med begynnelse till övervåning samt tillbyggd på längden. Dessutom hade man uppmärksammat fragment av vägg- och takmålningar på byggnadens övre våning som man ansåg härröra i 1600-talet (Hellman, 1917).

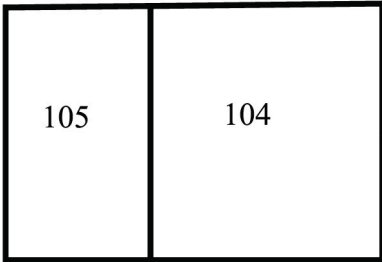
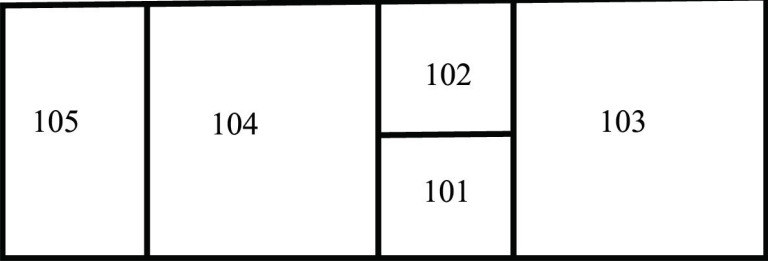
Mellan åren 1918 och 1923 återuppbbyggdes Jämtgården på friluftsmuseets område på

Murberget. Det fanns visioner om att bygga fler gårdar från de nordsvenska landskapen men man kom inte längre än till de första två, Ångermanlandsgården och Jämtgården. Efter 1942, vid den tid då Hellman pensioneras, hade Murberget runt 80 byggnader och hans väldiga samlande vållade så småningom stora underhållsproblem, som för lång tid förlamade museet (Rentzhog, S. 2007, s.93). Visionen om ”ett norrländskt Skansen” gick med tiden förlorad och museets samlande fokuserades till det egna länet. Visioner, museidirektörer och ekonomiska förutsättningar har varierat genom åren men fastslås kan, att Jämtgården helt föll ur sitt sammanhang och har inte införlivats i museets verksamhet.

2.5 Byggnadshistorik

Nedan följer en sammanställning av data som finns nedskrivna i VLMs inventariebok, i årsberättelser mellan åren 1917 och 2000 samt erhållen efter egna observationer.

Tabell 1. Byggnadshistorik. Upprättad av Lotta Näckter

Datering	Information om byggnaden
1600-tal?	<p>Byggnaden uppfördes i Gärde by, Hackås socken, Jämtland. Byggnaden utgjordes av en enkelstuga med storstuga (104) samt en innanför liggande kammare (105).</p>  <p>Figur 5. Byggnadens planlösning, 1600-tal? Skala 1:200. Skiss efter uppmätning: Lotta Näckter</p>
1770-tal?	<p>Olof Hansson tillbyggde och utökade gården 1771, vilket gjorde detta hemman till ett av bygdens största. Intill storstugan byggdes en förstuga (101) med förstukammare (102) samt en bordstuga/gäststuga (103). Det skall även ha skett en tillbyggnad på höjden med tre stockvarv. Notera att byggnadens planlösning efter tillbyggnaden är densamma som nuvarande (jämför figur 3 med figur 6). När byggnadens övervåning tillkommit kan ej fastställas.</p>  <p>Figur 6 Planlösning 1700-tal? Skala 1:200. Skiss efter uppmätning: Lotta Näckter</p>
1861	<p>Hemmanet delades först upp i tre delar men strax därefter i ytterligare sex hemman. Gårdsanläggningen runt den fyrkantiga gårdsplanen splittrades vid denna tid.</p>
1800-tal	<p>Fönsteruttagen förändrades och får högre mått i 1800-tals tappning. Vanligen började timmerhus att kläs med panel vid denna tid. Möjligt är att panel tillkommit partiellt någon gång på 1800-talet.</p>

1918	Gården nedmonterades och fraktades till Härnösand. När gården återuppfördes i en sluttning på Murberget timrades den upp på hörnstenar, stötestenar vid innerväggarnas knytpunkter och fick en kallmurad grund i natursten. Byggnaden fick ny brädfodring i form av lockpanel med fotlist, nytt tak samt en ny ”bro” (bron är numera avlägsnad). De ursprungliga mindre 1700-tals fönsteröppningarna återställdes, vilket var en relativt vanlig åtgärd på gårdar som flyttats till museianläggningar vid denna tid (Edin, 2006, s.5).
1923	”Inredningsarbetet” (uttryck hämtat från VLM) i Jämtgården på friluftsmuseet färdigställdes.
1900-tal	Skylt som tyder på att utställnings-aktiviteter försiggått på Jämtgården någon gång under 1900-talet. 
	Figur 7. Äldre skylt som återfanns i rum 205 (se figur 15 för övre våningens rumsnumrering).
1950-51	Yttertaget tjärades. Röjning av vegetation kring byggnader utfördes för att i möjligaste mån eliminera riskerna för brand samt för att få fram den vegetationstyp som bäst passar vederbörande bebyggelseenheter.
1963	Nytt yttertak, försett med vattenskårer och kreosotimpregnerade (olja, utvunnen ut träkolstjära) ”lumbårder” (ordets betydelse ej fastställt).
1983	Byggnaden blev utvändigt struken med ”roslagsmahogny” (lika delar tjära, terpentin och linolja). Hela byggnaden tömdes på samtliga föremål inför en filminspelning. Spisen i gäststugan snabbreparerades med frigolit och bruk.
1984	Jämtgården tömdes på samtliga träföremål.
1980-tal-1990-tal	På Ångermanlandsgården anordnades sommarverksamhet för ungdomar. Man använde Jämtgården som ”personalutrymme” och förråd.
2003	Jämtgårdens golvbjälklag stod i vatten, murstockar lutade kraftigt och deformerade byggnaden. Husets tre höga murstockar demonterades och avlägsnades helt. Taket var skadat och läckte vilket medförde att nytt tak (inner- och yttertak, underlagspapp, rote, takfot) lades samt att rötskadade takåsar byttes ut (Mascher, B. 2003, s.6). Delar av syll byttes ut och huset riktades. Marknivån sänktes och dräneringsdike grävdes längs hela västra sidan.
2010	En informationsskylt finns placerad vid Jämtgårdens södra gavel och utgör den enda tillgängliga informationen för friluftsmuseets besökare. I nuläget är merparten av byggnadens fönster avlägsnade och fönsteröppningarna är skyddade av låsta fönsterluckor (se figur 13 som illustrerar hur kvarvarande fönsterbågar och glas ser ut inifrån).



2.6 Jämtgårdens användning i dag

Jämtgården står i dag stängd för publik verksamhet under hela året. Hos VLM finns idag ingen framtida plan eller vision för framtida användning av Jämtgården. Kunskap om de kvalitéer som gården besitter finns och efter samtal med personal från kulturarvspedagogiska-, kulturmiljö- samt tekniska avdelningen framgår att det finns ett intresse för byggnaden men att de ekonomiska resurserna saknas. Det enda informationsmaterial som finns att tillgå för besökare är den ovan nämnda skylten, som står placerad vid byggnadens södra gavel (se figur 8). De åtgärder som utförts under 2000-talet har varit av akut natur och har återopats från personal på den tekniska avdelningen.

3. Dokumentation av byggnadens interiör

Dokumentationen redogör endast i stora drag för byggnadens invändiga element. Fokus ligger både i text och bild på väggarnas bemålning. De limfärgsbemålade väggarna blir föremål för närmare granskning medan snickerier bemålade i oljefärg endast beskrivs i stora drag. Profiler runt dörrar, fönster, takbjälkar samt taklistor är avtecknade och återfinns som bilaga 1 & 2. Rummens numrering framgår av figur 6.

3.1 Interiör, bottenvåning


Rum 101, Förstuga

Mått	342 cm x 305 cm, takhöjd: 215 cm
Beskrivning	<p>Den brädslagna entrédörren är bemålad med gulbrun linoljefärg. Takbjälken och takplankor är vita, bemålade med limfärg. Väggarnas stockar är slätbilade och bemålade med rosa limfärg (se figur 8). De profilerade dörrfodren är bemålade med grå linoljefärg förutom runt dörr på västra väggen, vilken är målad med gulbrun linoljefärg i ådermålningsteknik. I nordöstra hörnet leder en trappa med trappavsats upp till den övre våningen och under trappan finns ett mindre förvaringsutrymme med bräddörr.</p>  <p>Figur 8. Förstuga, rum 101, dörr mot rum 102.</p>
Detaljer*	<ul style="list-style-type: none">• Takbjälkar: B2• Taklist: T4• Fönsterfoder: finns ej.• Dörrfoder: Öster vägg: P1. Söder/väster/norr vägg: P2.
Kondition	Överlag är rummet väldigt smutsigt och skräpigt. Golvet är delvis uppbrutet, tre bjälklag har blottats. Väggarna har flera fuktskador i bemålningen, i form av fuktrosor och rinningar. Takisolering läcker ut mellan samtliga av takbrädornas skarvar.

*Se bilaga 1 för skissuppmätning av takbjälkstyp (B1-B2), dörr- och fönsterfodertyp (P1-P4) samt taklisttyp (T1-T4).

Rum 102, förstukammare

Mått	344 x 345 cm, takhöjd: ej mätt, då innergolv saknas fönsteröppningar: h: 85 cm b: 95 cm
------	--

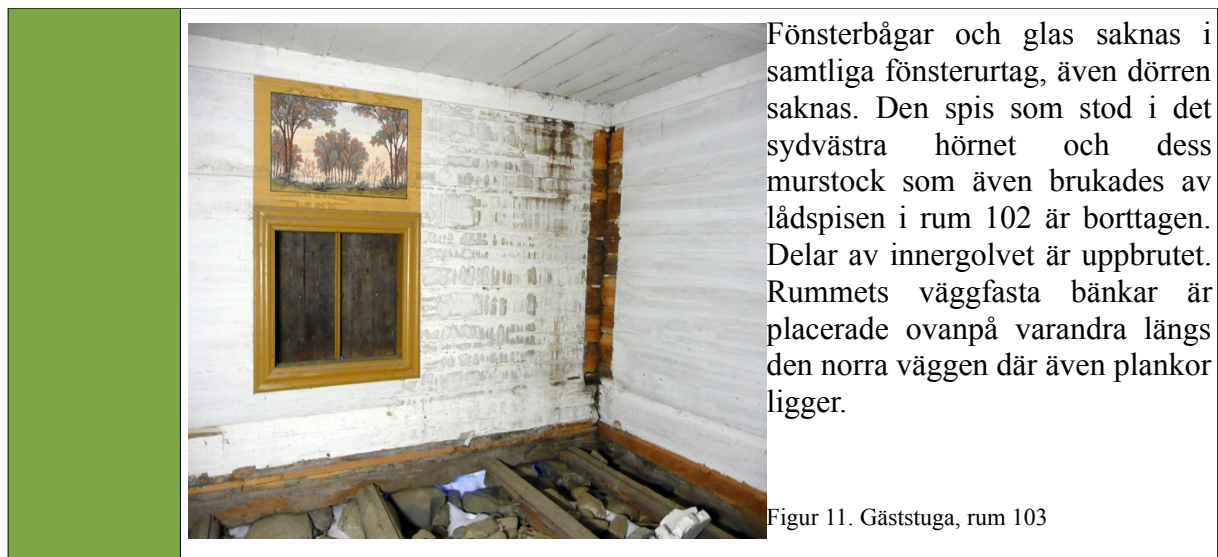
Beskrivning	<p>Taket utgörs av limfärgsbemålade, vita brädor. På grund av de åtgärder som vidtogs 2003, har delar av den schablonbemålade spännpappen som löper runt hela rummet vikts undan och i nuläget hänger denna löst runt det nordvästra hörnet där murstocken och lådspisen varit placerad. Schablonerna är röda och turkosa, målade på en ljusblå bottenfärg. Längs taket löper en limfärgsbemålad vit list, bemålad med röda schabloner och mönster i turkosa frihandsdekor.</p>  <p>Det profilerade fönsterfodret och dörrfodret är bemålade med gulbrun linoljefärg i ådringsteknik och kan vara fernissad då glansen är hög. Fönsterbågar och glas saknas. Sedan 2003 saknar rummet innergolv. Nu ligger det en hög med brädor på marken, vilket skulle kunna vara det gamla golvet.</p>
Detaljer*	<ul style="list-style-type: none"> • Takbjälkar: finns ej. • Taklist: utgörs av en bemålad list utan profil (se figur 10) • Fönsterfoder: P2 • Dörrfoder: P2
Kondition	<p>Väggpappen är skadad på flertalet ställen, i form av revor, hål, fuktskador och deformationer (se figur 10). Färgen pudrar på grund av underskott av bindemedel. Pappen är på sina ställen täckt av spindelväv och smuts. 160 cm av norra väggens stockar är avlägsnade i samband med att spisen togs bort, då stockarna var rötskadade.</p>

Figur 10. Förstukammare, rum 102.

*Se bilaga 1 för skissuppmätning av takbjälkstyp (B1-B2), dörr- (P1-P4) och fönsterfodertyp samt taklisttyp (T1-T4).

Rum 103 Gäststuga/Bordstugan

Mått	<p>653 cm x 673 cm, takhöjd: 275 cm fönsteröppningar: h: 85 cm b: 95 cm</p>
Beskrivning	<p>Det vita takets bjälkar och brädor är målade med limfärg. Rummets timmerväggar är klädda i papp som strukits med vit limfärg. Såtarna är utjämnade med för utrymmet anpassade träkilar som är fästa med moderna spikar. Ovanför rummets alla tre fönster återfinns figurativa målningar utförda direkt på den limmade pappen. Fönstren omges av gulbruna linoljefärgsbemålade, profilerade fönsterfoder. Det finns även ett målat dörröverstycke samt en stor målning mitt på norra väggen. Målningarna är inramade med en målade ram i samma kulör som fönsterfodren är målade i (se figur 11). Denna är dock målade med limfärg. Motiven är av landskapskaraktär med träd, buskar, himmel och gräsbeklädd mark. Tonerna går i brunt, rött, vitt, ockra och grönt.</p>



Fönsterbågar och glas saknas i samtliga fönsterurtag, även dörren saknas. Den spis som stod i det sydvästra hörnet och dess murstock som även brukades av lådspisen i rum 102 är borttagen. Delar av innergolvet är uppbrutet. Rummets väggfasta bänkar är placerade ovanpå varandra längs den norra väggen där även plankor ligger.

Figur 11. Gäststuga, rum 103

Detaljer*	<ul style="list-style-type: none"> • Takbjälkar: B2 • Taklist: T1 • Fönsterfoder: P2 • Dörrfoder: P2
Kondition	<p>I överlag är rummet väldigt smutsigt och väggarnas pappspänning är i mycket dåligt skick. Fuktskador återfinns på samtliga väggar men värst drabbade är ytterväggarna. Där spisen stått är delar av stockarna rötskadade. Målningarna ovanför fönstren är i mycket dåligt skick. Pappen smular och ramlar av vid minsta beröring och färgskikten pudrar kraftigt. Färgbortfall, färgresningar samt stora fuktrosor återfinns över hela ytan. Här finns även vita små mögelkolonier på flertalet ställen. Resterade målningar visar dock inte samma nedbrytningsgrad, de har inte färgresningar eller mögelkolonier.</p>

*Se bilaga 1 för skissuppmätning av takbjälkstyp (B1-B2), dörr- (P1-P4) och fönsterfodertyp samt taklisttyp (T1-T4).

Rum 104, Storstuga

Mått	<p>596 cm x 649 cm, takhöjd: 264 cm fönsteröppningar: h: 85 cm b: 95 cm</p>
Beskrivning	<p>Takets bjälkar är "halvmånerundade", profilerade och målade med vit limfärg. <u>Väggar:</u> Rummet är helt inklätt i schablonbemålad träpanel med marmorerad bröstning (se figur 12). Schablonerna i grönt, orange och svart är utförda i limfärg på en ljusblå limfärgsbotten. Denna bemålning är påförd på en vit oljegrund. Under oljegrunden återfinns ytterligare ett blå/grönt skikt som är påfört på ett vitt grunderingsskikt. Underst direkt på träet ligger ett ljusblått skikt. Marmoreringen är också utförd i limfärg. Mellan marmorering och schabloner sträcker sig en ca 1 cm bred, svart skiljelinje. Marmoreringen är utförd i rött, turkost, gult och brunt på ett tunt påförd ljusbrun botten. <u>Taklisten</u> är vit med schabloner. Limfärgen är påförd på en vit oljegrund och en tunn grundering. <u>Golvlisten</u> är målad med oljefärg i en rödbrun kulör.</p>



Figur 12. Storstugan, rum 104. Spis till vänster och dörr till rum 101 på höger sida.



Figur 13. Fönster på östra väggen, rum 104.

Två fönster på östra väggen har både fönsterbågar och glas (se figur 13) medan de saknas i västra väggens fönsteröppning. De två dörrarna saknas. Fönsterfoder och dörrfoder är vitmålade med linoljefärg.

En spis med bakugn står i den nordvästra hörnet men murstocken är nedmonterad 2003. Två meter från golvet återfinns två genomgående stockar, vars funktion både har varit att stabilisera hela byggnadens konstruktion samt att utgöra en praktisk funktion för upphängning och förvaring av föremål. I det sydöstra hörnet står en skåpsäng. I rummet förvaras brädor, lister och en dörr.

Detaljer*	<ul style="list-style-type: none"> • Takbjälkar: B1 • Taklist: T2 • Fönsterfoder: Öster vägg: P4, Väster vägg: P3 • Dörrfoder: Norr vägg: P3, Söder vägg: P3
Kondition	Även detta rum är kraftigt nedsmutsat. De schablonbemålade panelbrädorna är i relativt god kondition förutom ovanför det högra fönstret på östra väggen som är fuktskadat och missfärgat. På grund av sättningar i huset har dekorens mönsterpassning mellan väggarnas brädor förskjutits. Även i detta rum är golvplankorna på den västra sida avlägsnade i samband med riktningen av huset 2003. Spisen har flertalet skador i form av sprickor och bortfall i putsen.

*Se bilaga 1 för skissuppmätning av takbjälkstyp (B1-B2), dörr- (P1-P4) och fönsterfodertyp samt taklisttyp (T1-T4).

Rum 105, Innerkammare

Mått	652 x 367 cm, takhöjd: 215 cm fönsteröppningar: h: 85 cm b: 95 cm
Beskrivning	Takets bjälkar och brädor samt de pappklädda timmerväggarna är målade med vit limfärg. Såtarna är utjämnade med hjälp av en för utrymmet anpassad fastspikad list. Rummet har fönsteröppningar på östra och västra väggen men fönsterbågar och glas saknas. De profilerade fönsterfodren och golvsockeln som löper längs hel rummet är bemålade med linoljefärg i ”allmogeblå” kulör

(se figur 14). Dörren saknas. Spisen som stod i det nordvästra hörnet är sedan 2003 avlägsnad.



I det nordöstra hörnet står en skåpsäng. För övrigt förvaras här några av byggnadens fönster, en dörr, bordskiva samt en del brädor och skräp.

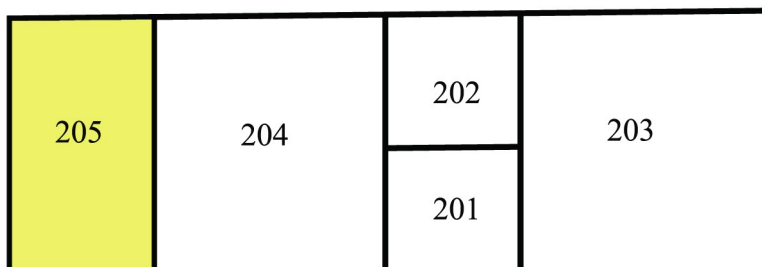
Figur 14. Innerkammare, rum 105. Fönsteröppning på östra väggen.

Detaljer*	<ul style="list-style-type: none"> • Takbjälkar: B1 • Taklist: T3 • Fönsterfoder: P2 • Dörrfoder: P2
Kondition	Stora delar av väggar och tak har kraftiga bruna missfärgningar och färgbortfall orsakade av fukt ända från taklistan och nedåt längs östra väggen samt i takets skarvar. I överlag är hela rummet kraftigt nedsmutsat och skräpig.

*Se bilaga 1 för skissuppmätning av takbjälkstyp (B1-B2), dörr- (P1-P4) och fönsterfodertyp samt taklisttyp (T1-T4).

3.2 Interiör, övervåning

Timmerbyggnadernas våningar har av konstruktionsskäl samma rumsindelning, se figur 6 & 15 (Hidemark, Ove. 2006, s.46). Takhöjd ej uppmätt då våningen har fallande tak vilandes på sidoåsar. Kammaren (rum 202) skall enligt VLMs inventariebok tidigare varit inredd (Hellman, T. 1918). Detta rum har ett innertak som sträcker sig mellan de övre sidoåsarna. På fönsterfodren återfinns rester av gul bemålning. I detta rum fanns till och med 2003 en spis. Nu återstår en stor öppning i norra väggen samt i golvet ned mot nedre plan. Rum 201, 203 & 204 har förövrigt obehandlade, bilade timmerstockar och brädgolv, av denna anledning utförs endast dokumentation av rum 205 (gulmarkerat i figur 15) som innehar fragmentarisk limfärgsdekor på väggar, sidoåsar och golvplankor.



Figur 15. Planlösning, övervåning. Dokumentation fokuseras till rum 205. Skala 1:200

Rum 205

Mått	650 x 360 cm, ingen takhöjd uppmätt
Beskrivning	<p>Det nylagda (2003) innertaket vilar på takås med två sidoåsar på vardera sida. Timmerväggarna är slätbilade förutom gavelväggens tre översta stockar, vilka är rundade. Golvet ligger ca 50 cm längre ned än golvet i närliggande rum, inga trappsteg emellan. Två bjälklag sträcker sig mellan gaveln och innerväggen, vilket delar in golvet i tre ytor som kläs av tvärgående golvbrädor. På både den västra och den östra väggen finns ett centralt beläget fönster med fönsterbågar och glas. Fönsteröppningarna är både bredare och högre än vad fönstret är, därför sitter detta fast med en för området anpassad träkil. Nedtagna fönster förvaras stående mot den södra väggen. Där murstocken gått har hålet täckts igen med en spånskiva, stockarna som blottats är delvis rötskadade. En hög med bemålade linnevävar och tapeter spända på grov väv i 1700- och 1800-tals snitt vars proveniens ej går att fastställa, på golvet. Det finns fragment av limfärgsdekor på två väggar, de två översta sidoåsarna samt på golvbrädorna som troligen tidigare utgjort en del av ett innertak. Limfärg tål inte det slitage ett golv får utstå och har vanligtvis inte målats med denna typ av färg.</p>
Väggar	<p>Limfärgsdekoren återfinns på de tre första stockarna i gavelns röste. Stockarna är därför av tre olika längder och bemålningen börjar ca. 15 cm från stockarnas ände.</p>  <p>Figur 16. Limfärgsdekor på södra väggen.</p> <p>Motivet är centrerat vid stockarnas kärna (se figur 16). Väggens motiv utgörs av en central grå lagerkrans, vilken är omgiven av akantusornamentik i svart, gult, rött och grått. Detta flankeras av två vita kolonner, som är omvirade av ett rött band och ståendes på en bas målad i grått kvaderstensmönster. Under detta löper en gul bård med röda smalare linjer längs bårdens under- och överkant.</p>



Figur 17. Limfärgsdekor på norra väggen i rum 205.

Dekoren är placerad på samma sätt på den norra väggen. Den stock som löper ovan dörren längs hela norra väggens röste har färre fragment av vit grundering. På dörrens högra sida har samma stockar varit bemålade men av den dekoren återstår endast knappt synbara fragment, mest i form av vit grundering. Motivet börjar vid dörröppningen och avslutas abrupt där en murstock tidigare varit placerad (se figur 17). Kvarvarande fragment visar delar av en röd häst som är omsluten av en grå lagerkrans, runt denna tycks ett rödaktigt bladverk ha sträckt sig. Till vänster syns röda konturer av en urna som inhyst blommor och blad. Därefter sträcker sig en vit kolonn stående på en bas likt den på södra gavelväggen. Runt denna virar sig en ranka med gula spetsiga löv. Bredvid kolonnen återfinns akantusornamentik.

Sidoåsar



Figur 18. Öster sidoås i rum 205. 2010.

Rummets översta sidoåsar är bemålade med gula textfält med svart text och svarta ornament på vit botten, vilka åtskiljs genom en röd längsgående linje. Textraderna börjar på den östra sidoåsen och fortsätter längs den västra. De svarta streckade ruttmönster som återfinns på den vänstra sidoåsen har utelämnats på den högra (se figur 18 & 19). Bemålning finns även på åsens undre kant i form av vit grundering och röda diagonala streck. Sidoåsarna har ca. 20 cm breda urtag med inslagna dymlingar, vilket kan tyda på spår från en tidigare innertaks konstruktion (se figur 19), där brädor lagts i lock.



Figur 19 Väster sidoås i rum 205. 2010

Golv

15 av golvets 48 brädor är bemålade. De är spridda på olika ställen inom de tre olika fält som bildas genom bjälklagets placering och skiljer sig från resterande genom att vara profilerade och planhyvlade. Bemålningen av dessa upptäcktes i samband med dokumentationen och finns inte dokumenterade eller nämnda i något källmaterial (se figur 20).



Figur 20. Golv, 6 av 15 bemålade brädor syns.



Figur 21. Detalj på golvbräda.

Brädorna har något varierande motiv. Återkommande motiv är blomrankor dragna med tunna svarta och röda linjer med ett fåtal smala avlånga, spetsiga blad. Blommorna har rundade blad ställda mot en rund mitt (se figur 21). Stiliserad akantusornamentik samt påfågelliknande fågel återfinns på tre enstaka brädor.

Tillstånd

Rummet är väldigt smutsigt och limfärgsdekoren är i behov av konservering, därför återfinns en utförlig tillståndsbeskrivning över bemålade ytor i kapitel 6.

4. BEDÖMNING AV INTERIÖRENS DEKOR

Inledningsvis presenteras fyra av de äldre fotografier (Jamtli©) som varit en utgångspunkt under dokumentationsarbetet (Figur 22, 23, 24 & 25). Efter arkivstudier och genomförd dokumentation har kunskap för att bedöma huruvida den befintliga interiöra dekoren är ursprunglig eller sekundär erhållits. **Äldre fotografier över den nedre våningens interiör före flytt har granskats på Jamtli arkiv och finns publicerade på internet via Jamtlis bildbyrå. Tillstånd att publicera dessa saknas dock.** Här nedan följer en redogörelse av resultat erhållna genom ovan nämnd sammanvägning. Kapitlet begränsas till de rum som är bemålade med frihandsdekor, marmorering, schabloner och figurativt måleri.

Se bara till, att ej min gamla stuga förfuskas. Jag känner väl till "alla fogarna", tak, väggar, spisar m.m (E. Festins brev till T. Hellman den 11/1 1917)

Figur 22-25, tillstånd att publicera dessa saknas

Figur 22. Söder gavelvägg, rum 205, fotograferat mellan 1908-11. Foto: Paul Jonze, Jamtli©

Figur 23. Norra innerväggen, rum 205, före flytt 1918 Foto: Eric Festin, Jamtli©

Figur 24. Öster sidoås, rum 205, före flytt 1918. Foto: Eric Festin, Jamtli©

Figur 25. Väster sidoås, rum 205, före flytt 1918. Foto: Eric Festin, Jamtli©

4.1 Rum 104

Den schablonbemålade panelen med marmorerad bröstning samt den långsgående taklisten befinner sig i relativt god kondition, trots att samtliga partier är målade i fukt känslig limfärg. Att dessa brädor skall ha plockats ned i Jämtland 1918 och fraktats (transportmetod, ej fastlagd) cirka 25 mil, för att senare åter ha sammanfogats vid de bilade timmerstockarna och numera befinna sig i denna kondition måste ha inneburit minutiös aktsamhet och hantering. Då byggnadens varit relativt förbisedd under sin tid på museet, är sannolikheten att bemålningen skulle vara ursprunglig ytterst liten. I 1923 års styrelseberättelse skriver T. Hellman att "inredningsarbetet på Jämtgården har slutförts" vilket efter genomförd dokumentation kan tolkas som att schabloner och marmorering har målats upp på nytt.

Den enda bevarade text som avhandlar nedmonteringen av byggnaden är E. Festins brev till T. Hellman (1917/02/27). Festin skriver följande: (tilläggas kan att Jamtli just förlorat möjligheten att förvärva gården)

Jag vill ogärna oroa dig för Gärdestugan , men jag måste säga dig, att något så rysligt beträffande rivningen av den, som från sakkunnigt håll i afton meddelat mig, hade jag ej anat skulle behöva försiggå. Stockarna hade ej firats ned, utan stötts ned utan vidare, vadan knutar och särskilt stockarna åt öster spolierats. Panelen den utsökt vackra, i vardagsstugan hade brutalt brutits loss och ofta splittrats- annat än försiktigt. Jag säger detta för att du ska veta, att den byggmästaren har du den sämsta hjälp av, som leder ett

rivningsarbete på detta sätt. Han visade också genom sitt tal, att han icke hade minsta sinne för vad saken gällde. Jag har själv ej varit där vid eller efter rivningen, men min pålitliga sagesman, som besökt platsen, var upprörd och kallade det för "rena förödelsen". Det vore synd, om det skulle bli svårigheter att återställa den kultursrika, ståtliga Hackåsstugan, som på sin tid var den ståtligaste vida omkring och tillhörde Jämtlands rikaste bonde.

Det har suttit en dörr mellan rum 102 och 104, strax intill spisen i rum 104. Dörröppningen finns i nuläget inte kvar utan även denna del av väggen är klädd med brädpanel. Den ursprungliga mönsterpassningen med schabloner och marmorering skulle därför inte passa i det nuvarande rummets planlösning. Även detta talar för att rummet bemålats på nytt efter flytten till Härnösand.

Panelens spikhuvuden utgör ett tydligt bevis för att dekoren inte är ursprunglig, då dessa är målade med samma kulör och färgtyp som brädorna (se figur 26).



Figur 26. Spikar som håller de schablonbemålade panelen på plats i rum 204.

Äldre fotografier ger oss inte bara en inblick i att byggnaden genomgått en omfattande restaurering utan även information om hur dekoren var utformad före flytt. Schabloners mönster på panel och taklist är samstämmig med nuvarande.

Slutligen kan nämnas att storstugans taklist har många likheter med taklisten i Hamnerdalsgårdens vardagsstuga på Jamtli historieland. Vid fortsatt arbete med de äldre jämtländska interiörernas dekor kan visa sig att detta mönster är hämtat från samma mönsterbok eller härröra från en specifik jämtländsk målarkrets (se figur 27 & 28).



Figur 27. Taklist i rum 204, Jämtgården.



Figur 28. Taklist i Hamnerdalsgården på Jamtli.

4.2 Rum 102

Äldre fotografier visar på att dekoren i detta rum innehade en helt annorlunda karaktär än nuvarande. Den schablonbemålade pappen med tillhörande bemålade list som numera är uppspikad på timmerstockarna har tillkommit någon gång mellan åren 1918 och 1923.

4.3 Rum 103

På samtliga väggar i detta rum har papp limmats direkt på de bilade stockarna och därefter strukits med vit limfärg. Därefter har ett figurativt måleri utförts med limfärg ovanför de tre fönstren, dörren och på den södra väggen. Denna teknik har medfört att målerierna inte kan härröra från tiden före nedmonteringen av timmerstockarna utan måste vara utfört på VLM under inredningsåren 1918 till 1923.

Bordsstugan hade ovan fönster och dörrar målningar, enfärgade i gult på den vitstrukna timmerväggen. Dessa målningar var dock mycket illa medfarna och delvis utplånade. ("friluftsmuseets inventariebok", VLM, 1918)

De ytor som enligt inventarieboken omtalas vara enfärgade i gult finns återgivna på äldre fotografier. På bilderna återfinns ett landskapsmotiv som är uppbyggt relativt likt dagens motiv, vilka därför kan antas vara tolkade efter originalet. Därav har man även i detta rum inte rekonstruerat dekoren helt fritt utan kopierat stilen som rummet hade före flytt.

4.4 Rum 205

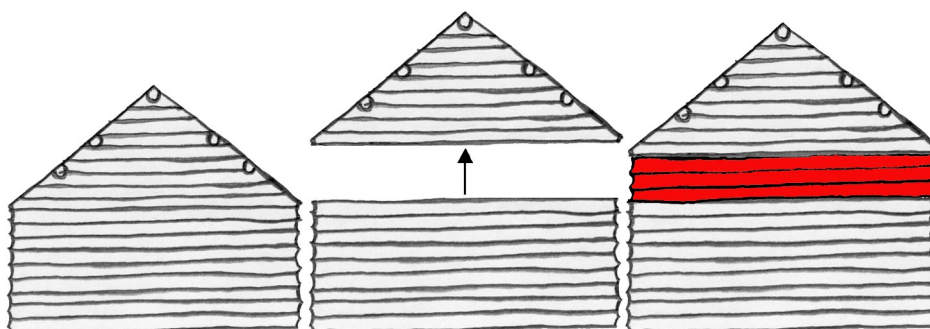


Timmerstockarna är dimensionerade för att utgöra ett röste och har troligtvis alltid haft den funktionen. Ursprungligen har såtarna varit utjämnade med lerklining eller annat material och sedan täckts med linneremсор, för att erhålla en jämn yta att måla på.

Figur 29. Flyttmärken, A markerar röste och IIII markerar röstets fjärde stock.

Linneremсорna måste ha avlägsnats för att möjliggöra en flytt av stockarna (Sinha. 2002, s.12). Äldre fotografier vittnar om att linneremсорna redan var avlägsnade när byggnaden stod på sin ursprungliga plats och att rummets konstruktion liknar den nuvarande (se figur 22 & 23). Av denna anledning återfinns fragment endast på stockarnas kärnträ. Flyttmärken har ofta markerats med krita eller genom en inristning i träet. Samtliga av den södra gavelväggens bemålade stockar har två märken vardera som troligen är flyttmärken. Detta kan tyda på att stockarna inte bara har flyttats till Härnösand utan även en gång före år 1918, då byggnaden stod på gården i Gärde (se figur 29).

I byggnadsbeskrivningen (tabell 1) omnämns att en höjning med tre stockvarv skall ha skett på höjden under ombyggnadsåret 1771. När en timmerbyggnad utökas på höjden sker det lämpligtvis under röstmodern (första stocken i gavelns röste). Röstet är utformat för att bära takets konstruktion så att röstets stockar kan återanvändas efter att man påbyggt väggen med ytterligare stockar (se figur 30).



Figur 30. Illustrerar hur påbyggnad sker med tre ytterligare stockvarv.

Nuvarande röste kan vara det ursprungliga som hade samma funktion när byggnaden endast utgjordes av ett våningsplan. Detta betyder att limfärgsdekoren kan härstamma från tiden före ombyggnationen då byggnaden fick sin andra våning (årtal okänt).

Slutligen kan konstateras att rummets utseende, både konstruktion och dekor på timmerstockar och sidoåsar härstammar från tiden i Jämtland. Rummet har återuppbyggs i Härnösand, där stora delar av dekoren har gått förlorad. Detta kan förklaras av olika skadeorsaker som diskuteras i stycke 5.2. Äldre fotografier vittnar om att de bemålade golvbrädorna var inte placerade som tak i rummet före flytten 1918 men emellertid har ingen ytterligare kunskap om dessa erhållits. Om timmerstockarnas dekor härstammar från tiden före eller efter ombyggnationen av byggnaden på 1770-talet, år går ej att fastställa.

4.5 Resonemang kring datering av dekor i rum 205

Följande stycke bör ses som ett resonemang kring typologisering av rummets dekor och anknytning till rätt århundrade, snarare än ett försök till attribuering.

4.5.1 Målarorganisationen i Jämtländskt 1700-tal

I och med stormaktstidens slut riktades den svenska statens fokus mot landets egna resurser. Finanser sattes in för att främja den inhemska produktionen och minska beroendet av utlandet. I samband med detta började det folkliga dekorationsmåleriet utvecklas i flera landskap och mellan åren 1750-1850 fick det sin blomstringsperiod (Fridell Anter, K & Wannfors, H. 1997, s.93).

Norrländska bönder var inte underordnade slott eller herresäten utan utvecklade vid denna tid en egen självständig kultur (Andersson, 2000, s.153). I Jämtland fanns varken brukssamhällen, någon stad eller borgarklass och därmed inte heller något skråtvång. (Ljungström, L. et. al. u.å, s.17). Landskapet var en utpräglad bondebygd där hantverkare fritt kunde utöva sin kunnighet och talang. Det var helt enkelt för långt till närmsta skråmästare för att skråets bestämmelser skulle kunna tillämpas (Ljungström, L. et. al. u.å, s.18). Då Jämtland 1645 hamnade under svenskt styre hade försvaret upprättat en väl fungerande militär verksamhet i landskapet. Influenser och nyheter inom målarkonsten kom därför till bygden via militärer som utförde målar- och hantverksarbeten vid sidan av sin militära sysselsättning. I Maj Nodermanns mästaregister från år 2005, kan utläsas att merparten av de Jämtländska hantverkarna och målarna var bönder eller av militär bakgrund (Nodermann, 2005). Ett exempel som kan nämnas här, är Jämtlänningen Carl Hofverberg, som under sin karriär som militär samtidigt arbetade med att tillverka altartavlor, porträtt och kyrkoinredningar (Ljungström, L. et. al. u.å, s.20). Många militärer var involverade i byggandet och inredandet av Stockholms slott, vilket influerades starkt av den franska rokokon som nådde Sverige omkring år 1732 (Fridell Anter, K & Wannfors, H. 1997, s.105). Militären Carl Hofverberg var i tjänst på slottet under denna tid

och är därav numera känd som den person vilken introducerade rokokon till Jämtland (Ljungström, L. et. al. uå, s.22).

Det finns två Svenska landskap, vilka har fått en kyrkohistorisk utveckling som skiljer sig från övriga Sverige, nämligen Jämtland och Gotland. [...] Gotland, som redan i förhistorisk tid varit ett centrum för handelsvägar över Östersjön, tog tidigt upp konstnärliga impulser såväl söder som öster ifrån. Jämtland däremot utmärktes av en betydande isolering och olika stilimpulser nådde Jämtland relativt sent varför det ständigt uppstod en konstnärlig retardation. (Telhammer, I. 1992. s.15)

De första byggnaderna som fick konstnärliga utsmyckningar var kyrkorna. Härifrån kom inspirationen när storbönderna började att inreda sina gårdar med måleri och hantverk. Jämtlänningarnas säregna provinskonst förklaras inte bara av militärernas konstnärliga utövande som dominerades av impulser från södra Sverige och Europa, utan även som en följd av jämtarnas motstånd mot överintendentämbetet (Nodermann, M. 2005, s.183). Byggherrar från andra delar av Sverige fick oftast inget gehör i den jämtländska socknarna.

Hantverkarna noterades efter social tillhörighet som bönder eller av militär rang och är därför svåra att spåra. De hantverkare som är kända med namn är främst de som anlätades av kyrkan, därav vet man att kyrkan i Hackås socken till stor del har inretts och målats av hantverkare från trakten. (Andersson, M-B. 2000. s.146). Förebilder hämtades ofta från den egna byn och man höll fast vid den stil man i trakten betraktade som sin. När en stil eller dekorelement kom i bruk tog hantverkare och beställare efter varandra och var stolta över det säregna i sin hemby (Andersson, M-B. 2000, s.145). Det kan därför vara troligt att målaren som var verksam på Jämtgården, själv härstammade från trakten.

4.5.2 Jämtgården:Delsbogården

Inledningsvis bör hälsingemålaren Gustav Reuter nämnas med anledning av de fynd i form av bemålade vävfragment och tapetrester som gjorts i rum 205.

Gustav Reuter var korpral av Delsbo kompani (som militär under namnet Gustav Frisk) och han signerade ofta sitt väggfasta måleri, som återfinns i stora delar av Hälsingland. Detta har möjliggjort både attribueringar och vidare forskning. Han levde mellan åren 1699 och 1783 och de målningar som han efterlämnat är daterade till åren mellan 1740 och 1773 (Andersson, M-B. 2000, s.42). I Delsbogården på Skansen återfinns ett rum som är dekorerat av Reuter, signerat och daterat till 1773 (se figur 31). Strax under taket löper en bård i svart, gult och rött med nedanförliggande textfält i gult med svart text, vilket utgör en återkommande detalj i hans måleri.

En av de bemålade vävarna som återfunnits på golvet i rum 205 har nästintill identisk karaktär (se figur 32). Då man under tidigt 1900-tal visat vävnader i Jämtgården kan fragmentet ha utgjort en del av den utställningen (se figur 7). VLM har målerier på väv attribuerade Reuter i sin samling, vilket betyder att detta fragment möjligtvis skulle kunna härröra från dessa.



Figur 31. Detalj från Reuter-rummet i Delsbogården, Skansen. Figur 32. Fragment funnet i rum 205 på Jämtgården.



Figur 33. Detalj från väster sidoås, Jämtgården.

Målare reste långväga för att utföra sina färdigheter. En interiör på Frösön ca tre mil från byn Gärde har exempelvis målats av Reuter (Andersson, M-B. 2000, s.43). Ytterligare ett exempel på detta är att hälsingemålaren Jonas Olai redan år 1601 befann sig i Hackås (Gärde bys hemsocken) för att måla sockenkyrkans väggar (Festin, E. 1929, s.118). En jämtländsk målare kan på Jämtgårdens sidoåsar ha försökt att efterbilda Reuters motiv och stil under samma tidsperiod (jämför figur 31 & 33). Dekoren kan dock efter stil och teknik inte tillskrivas Reuter. Samma val av motiv har delvis gjorts i båda gårdarna, exempelvis lagerkransen, hästen, akantusornamentik samt urnor med blommor i (se figur 34 & 35 som illustrerar lagerkransar målade i Delsbogården respektive Jämtgården).



Figur 34. Lagerkrans, G. Reuter, Delsbogården.



Figur 35. Lagerkrans, rum 205, Jämtgården.

4.5.3 Jämtgården: Gammelremsgården

Gammelremsgården i byn Remmet utanför Sveg, Härjedalen (15 mil från Gärde), är en parstuga med dekorerad interiör tillskriven målaren Eric N. Wallin år 1774. Målaren arbetade ofta tillsammans med sin son Nils Wallin och avled år 1773 (likheter och olikheter, s.7). Eric och Nils Wallin var hemmahörande i Sveg och tillskrivs delar av väggmålningar i bland annat Vemdalens kyrka och Särna kyrka 1771 (Swan, 1945, s.240). Eric var dessutom aktiv utanför de nuvarande svenska gränserna, då han exempelvis tillskrivs en av honom signerad limfärgsdekor i Synvinsstua i Nord-Østerdalen i Norge år 1744 (Brønne, 2000, s.9).



Figur 36. Wallins textfält i Synvinstua, fotograferat i Infrarött ljus då texten är övermålad. Foto: Jon Brønne



Figur 37. Textfält på öster sidoås, Jämtgården.

Figur 36 illustrerar Wallins handstil som till viss del liknar den som återfinns på sidoåsarna i Jämtgården (se figur 37). Väggar och tak i Gammelremsgården är prydda med snirkliga akantusslingor samt textfält och kolonner som delar in motivet i väggfält. Kolonnernas bas och kapitäl är utförda i en kvaderstensmönster och runt dem löper rankor med vindruvsliknande växter, vilka liknar de kolonner som återfinns på Jämtgårdens södra och norra vägg.

Mellan åren 1735 och 1762 var Olof Månberg anställd som ryttare hos Hans Olofsson, det vill säga den förste ägaren av mangårdsbyggnaden hemmanet no:1 i Gärde (Nodermann, M. 2005, s.258). Månberg var byggmästare för Vemdalens kyrka, där Eric Wallin målade en del av inredningen, vilket leder till en intressant koppling mellan Jämtgården och Wallin.

4.5.4 Jämtgården: Tingshuset på Jamtli

Tingshuset från Gärde by i Brunflo socken i Jämtland flyttades till Jamtlis historieland 1914. Många förändringar och reparationer har utförts men även här avslöjar äldre fotografier att den limfärgsdekor som pryder tredingstaket innehar den ursprungliga karaktären från tiden före flytten. Här har inga ytterligare undersökningar utförts för att utreda hur stor del av dekoren som är restaurerad/konserverad/ommålad. Byggnaden är daterad till 1749, baserat på inhuggna år i den södra gavelväggen (Edin, O. uå, s.9). Även denna dekors motiv och teknik påminner om den som rum 205 i Jämtgården inhyser. Figur 38 illustrerar den i taket kringgående, böljande bården med rutigt streckat mönster som återfinns i Tingshuset. Liknande finns som tidigare illustrerat både i Jämtgården och i Delsbogården (se figur 31 & 33). Stiliserade blommor (se figur 39) återfinns på Tingshusets takbrädor samt på Jämtgårdens golvbrädor som tidigare nämnts troligen utgjort takbrädor (se figur 40). Slutligen kan nämnas att akantusornamentik även återfinns i båda byggnaderna, dock av relativt skiftande stil.



Figur 38. Detalj från tredingstak i tingshuset, Jamtli.



Figur 39. Tingshuset



Figur 40. Jämtgården

6. INVENTERING OCH ÅTGÄRDSFÖRSLAG FÖR DEKOR I RUM 205

För att behandla och analysera den befintliga dekoren korrekt ur bevaringshänseende är det viktigt att tydliggöra vilken typ av teknik och material den är uppbyggt utav.

6.1 Material och struktur

Traditionell pigmenterad limfärg består av pigment som ger kulör, krita som fyllmedel och bindemedel i form av animaliskt lim. Blandningen ger en färg som efterlämnar en matt och porös yta. Färgen är även efter upptorkning vattenlöslig och känslig för beröring. Limfärg torkar genom att vatten avdunstar och tomrummen mellan pigmentkornen fylls med luft, vilket ger en gropig yta. I en porös struktur är pigmentkornen inte helt omgivna av bindemedel, vilket orsakar sämre bindkraft, både till underlaget och sinsemellan pigmentkornen. Färgen blir dessutom mindre flexibel och slitstark i jämförelse med en färg med högre bindemedelsinnehåll.

6.2 Vanligt förekommande skador

Det allra skadligaste för ett limfärgsmålteri är vatten och fukt. Vatten skadar omedelbart en limfärgsbemålad yta och den relativa luftfuktighetens (RH) ständiga variation leder till utmattning av färgskikten. De vanligast förekommande skadorna på limfärgsbemålade ytor kan dock delas in i två huvudgrupper; mekaniska- och klimatrelaterade skador (Järnerot, E.

2006, s.34). Skadetyper hemmahörande i båda dessa grupper återfinns på rummets samtliga bemålade ytorna.

Mekaniska skador: Förlust av färg orsakat av ovarsam hantering och beröring
 Repor och inristningar i färgskiktet
 Fett och smuts orsakade av återkommande beröring

Klimatrelaterade skador: Färgresningar och flagnande färg
 Substansförlust (Färg- och bindemedelsförlust)
 Torkskador/sprickor i träet (i träets fiberriktning)

6.3 Undersökning av frihandsdekor

Undersökningen utfördes den 19 och 20 april 2010. Förslaget fokuserar på rummets bemålade ytor. Ytor har undersökts i påfallande-, släp och ultraviolett ljus. UVA-lampa som vanligtvis används för att granska frimärken samt fältmikroskop med x50 förstoring har varit behjälplig i undersökningen.

Södra väggen	
Mått, antal	Sammanlagd bemålade yta: 70 x 600 cm.
Måleriskikt	Vit grundering. De gula och grå fälten har påförts ovanpå grunderingen, därefter har de röda strecken tillkommit och slutligen har de svarta konturerna avslutat måleriet.
Teknik	Färgfält är utförda i ljusa färger med ca 2 cm breda penseldrag. Konturerna har därefter dragits med ca 0,5 cm breda penseldrag.
Glans	Matt
Ytkaraktär	Underskott på bindemedel, ytan pudrar
Tillstånd/skador	Måleriet är ytterst fragmentariskt och färgskiktet är fuktskadat med omfattande bortfall. Flertalet skrapmärken och inristningar återfinns över hela ytan. Grunderingen är frilagd på flera ställen. När byggnaden återuppfördes har husmossa använts som tätningsmaterial, vilket i nuläget hänger ut i varje såt.

Norra väggen	
Mått, antal	Sammanlagd bemålade yta: 75 x 355 cm
Måleriskikt	Se söder gavelvägg. Hästens konturer tycks vara utförda med röd krita, kan vara en skiss.
Teknik	Se söder gavelvägg
Glans	Matt
Ytkaraktär	Underskott på bindemedel, ytan pudrar
Tillstånd/skador	Uppvisar samma skadebild som södra väggens färgskikt fast i högre nedbrytningsgrad.



Figur 41. Fuktsskador, bortfall och frilagd grundering.

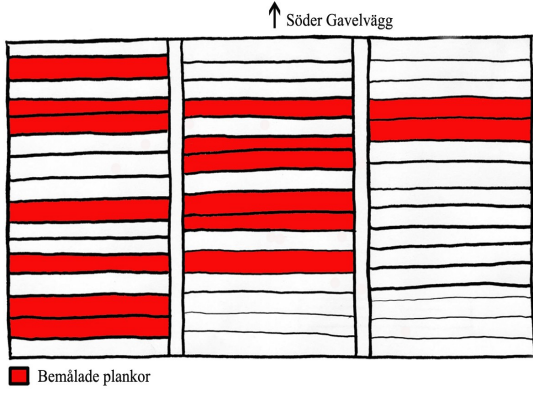


Figur 42. Skrapmärken och inristningar.



Figur 43. Pappersrester, flagning och färgresningar.

Sidoåsar	
Mått, antal	Två stycken på vardera sida om ryggåsen. 350 cm långa.
Måleriskikt	Vit grundering. Därefter har den gula färgen applicerats, varpå de röda partierna och avslutningsvis den svarta färgen har påförts.
Måleriteknik	Dekorens snabba, sirliga linjer är utförda på frihand med hjälp av pensel. Penseldragens bredd varierar mellan 0,5 cm och 1,5 cm.
Glans	Matt
Ytkaraktär	Underskott på bindemedel, ytan pudrar
Tillstånd/skador	Måleriskiktet på båda sidoåsarna uppvisar en skadebild olik rummets övriga ytskikt. Partier målade i gult uppvisar konvex skålbildning och sidoåsarnas resterande färgskikt har kraftiga färgresningar och flagning i träets riktning. Rester av tidningspapper med 1900-tals typsnitt återfinns över båda sidoåsarnas gula ytor, vilka tycks vara klistrade mot ytan. Detta måste betyda att färgskiktet därför blivit impregnerat av någon typ av bindemedel. Den bemålade ytan är dessutom nedsmutsad av damm och spindelväv samt uppvisar stora färgbortfall.

Golvbrädor	
Mått, antal	15 av sammanlagt 48 är bemålade, profilerade och planhyvlade Varierande dimension, bredd: 22-26 cm, längd: 95-105 cm
Måleriskikt	Dekor utförd på vit grundering.
Måleriteknik	Linjärt måleri utfört på fri hand med ca 1 cm breda penseldrag.
Glans	Matt
Ytkaraktär	Skiljer sig från bemålningen på övriga byggnadselement då den uppvisar grövre kornighet och färgskiktet pudrar mindre än övriga. Svart färg pudrar mer än röd.
Tillstånd/skador	På samtliga brädor ligger ett tjockt lager smuts och damm. Skoavtryck finns på merparten av brädorna. Färgskikten är mekaniskt slitna och repade.
Bemålade brädor	 <p>Figur 43. Illustration över brädor som är bemålade.</p>

6.4 Teknisk undersökning i UVA-ljus

För att kunna konstatera att inga nyare tillägg eller behandlingar utförts observerades ytskikten i både synligt ljus samt i UVA-ljus. Ultraviolett strålning ligger under det synliga ljusets strålningsområde och kan ge information om de yttre skikten i ett konstverk (Becklén, R & Cavalli-Björkman, G. 2004, s.229). När dessa strålar träffar vissa material uppstår fluorescens, som är en sekundärt emitterad strålning inom det synliga ljusets våglängdsområde, som vi därför ser med blotta ögat (Bergmark, R & Hallström, B. 1987, s.104). Kemiska sammansättningar fluorescerar olika och detta faktum är användbart vid en undersökning vars mål är att utröna om något senare tillägg gjorts på måleriskiktet. På en yta som någon gång manipulerats uppenbarar sig modifieringar som fläckar (Becklén, R. & Cavalli-Björkman, G. 2004, s.229). Om timmerstockarnas bemålning fluorescerar med en jämn fluorescens utan fläckbildning, prickar eller oregelbundenheter pekar detta på att ytskiktet är orört (Bergmark, R & Hallström, B. 1987, s.104-106).

Samtliga bemålade ytskikt i rum 205 undersöktes med hjälp av UVA-ljus. Undersökningen

utfördes efter att UVA-lampan fått värma upp i det helt mörkklagda rummet under 30 minuter, för att uppnå maximerad fluorescens i målningens färgskikt. Ytans fluorescens intensifieras med tid och det blir då lättare att tyda ytans karaktär (Brænne, Jon. 2000, s.7).

6.4.1 Resultat

Ytskiktet på södra respektive norra väggens timmerstockar ger en jämn fluorescens utan spår av fläckbildning, prickar eller oregelbundenheter. Konstateras kan att områdenas bemålade yta troligen aldrig har manipulerats. Redan vid okulär undersökning i synligt, påfallande ljus uppmärksammas rester av tidningspapper på sidoåsarnas yta. Som tidigare nämnts sitter dessa rester fast vid ytan med hjälp av någon typ av bindemedel, vilket medför att hela eller delar av ytan sannolikt har påverkats av detta. Fluorescensen är relativt jämn men med vissa avvikande mindre, utspridda fläckar.

Limfärgsdekorens dåliga kondition har sannolikt till stor del orsakats av mekaniska- och klimatrelaterade skador. Om dekoren som utgör en viktig del i byggnadens historia, inte genomgår en konservering kommer den sannolikt om några år att brytas ned och försvinna på grund av byggnadens svåra klimatförhållanden.

Dekoren har besiktigats vid två tillfällen under 2010, 26/2 samt 19-20/4. Första tillfället var en solig, snörik vinterdag då temperaturen låg på -28°C . Färgskiktet var fuktigt och poröst. Andra tillfället var en solig vårdag då snön smälte och luften var uppvärmd till någon plusgrad. Då var färgskiktet torrare och pudrande. Av detta kunde konstateras att vid båda tillfällen låg färgens pigment fria vid ytan på grund av bristen på bindemedel. Det är just denna problematik som orsakar det vanligaste konserveringsbehovet i samband med limfärg och som vanligen åtgärdas genom en konsolidering av färgskiktet (Hansen, E. 1994, s.4).

6.5 Konsolidering

Följande testers metod utgör den i nuläget vanligast förekommande och mest använda konsolideringsmetoden och har utarbetats av forskare på NIKU. Metoden är numera allmänt beprövad och används inom konservatorskåren i både Sverige och Norge (Järnerot, E. 2006, s.56). Målet med följande konsolideringstester har varit att hitta den mest lämpade koncentrationen av beprövade bindemedel, för att kunna rädda fragmenten, inte för att utarbeta en ny metod.

Det största problemet i denna byggnad är de extrema klimatförhållanden som materialet utsätts för. Då ekonomi eller prioritering för åtgärder i denna byggnad inte finns, kommer troligen inga åtgärder för förbättringar av dess klimat att vidtagas. En konsolidering av den befintliga dekoren kan utföras av museets målerikonserverer och arbetsinsatsen blir inte så ekonomiskt betungande för museet.

En konsolidering innebär i detta sammanhang att bindemedel tillförs färgskiktet med målet att förbättra dess vidhäftning till underlaget och mellan varje pigmentkorn samt att fästa ned spjälkad färg. Att konservera en limfärgsbemålade yta hör till de svåraste uppgifterna inom konserveringsfältet (Hedlund & Degerblad, 2001), då en åtgärd i form av konsolidering på ett måleriskikt av denna typ ändrar ytans struktur, vilket medför att momentet inte kan ses som reversibelt. Vid val av bindemedel inför en konsolidering av en limfärgsbemålade yta i en ouppvärmad timmerbyggnad bör man tillgodose ytans men även konservatorns behov. Kristin Solberg och Tone Marie Olstad (1994, s.123) som forskar i konsolidering av limfärg på NIKU anser att konsolideringsmedel för detta avseende bör uppfylla dessa krav:

- Skall ha god inträngningsförmåga men i minsta möjliga mån ändra ytskiktets

ursprungliga struktur.

- Att lämna ytan återbehandlingsbar.
- Inte orsaka missfärgningar eller färgförändringar samt ha goda åldringsegenskaper.
- Bindemedlets bindkraft skall likna det ursprungliga.
- Skall kunna vara möjlig att använda ute i fält i ouppvärmade byggnader och inte utsätta konservatorn för onödiga hälsorisker när varken utsug eller fullgod ventilation finns.

På NIKU är gelatin eller störlim löst i vatten, de vanligast förekommande bindemedlen i detta avseende. Båda är kollagenbaserade limmer men störlim har större bindkraft, lägre viskositet och gelatinerar vid lägre temperatur än gelatin. Störlimmets och gelatinets temperatur bör vid applicering vara 30-40 °C respektive 45-50°C. Bindemedlet löses i vatten och koncentration varierar vanligtvis mellan 2-3% (Järnerot, E. 2006, s.50).

För att bindemedlet skall ha en god inträngningsförmåga bör ytan förvätas före konsolidering, för att minska färgskiktets ytspänning. Vid förvätning av en limfärgsbemålad yta som skall konsolideras med ett animaliskt lim kan etanol användas, vilket är brukbart ute i fält utan utsug och fullgod ventilation.

6.5.1 Konsolideringstest

Rummets behov av rengöring är mycket stort men limfärgens yta är kraftigt pudrande vilket omöjliggör rengöring före konsolidering. Konsolideringstester har utförts på en mindre yta på vardera bemålat element. Hela golvet täcktes dock av ett tjockt lager smuts och damm, vilket till viss del måste avlägsnas innan konsolideringstest kunde utföras där. Detta skedde med mjuk borste och därefter pressades en sotsvamp systematiskt mot ytan. Det var först efter denna torrengöring som vetskapen om antalet bemålade golvplankor i detta rum erhöles. Därefter kunde konsolideringstester utföras även på en av dessa ytor.

Tester med både störlim och gelatin i olika koncentrationer har utförts på plats. Störlim har tillretts i tre olika koncentrationer; 1, 2 och 3% medan gelatin tillretts i två koncentrationer; 1,5 och 3%. Applicering av konsolideringsmedlet har skett med ”japanpappersmetoden”, som tillåter att en viss bearbetning av färgskiktet kan ske mekaniskt, vilket gör att spjälkande och flagnande färg kan tryckas på plats. Ytskiktet skyddas under konsolideringen och metoden ger samtidigt en lätt rengöring på grund av papprets absorberande förmåga.

Metoden måste ske systematiskt då den kan ge upphov till ränder och missfärgningar vid papprets skarvar då fukten transporterar lösa partiklar ut mot den obehandlade ytan. Man bör därför vid ett test på en mindre yta hitta en naturlig avgränsning, i detta fall gjordes det i motivet.

Tester med **japanpappersmetoden** utfördes på följande sätt: Ytan förvättes med 40% etanol med hjälp av en sprayflaska. Genom ett för området anpassat japanpapper applicerades det uppvärmda bindemedlet med hjälp av pensel (se rekommenderad temperatur ovan). Mot papprets ovansida pressades en fuktad wettexduk för att lätt bearbeta färgskiktet under jämnt tryck och suga upp överskott av bindemedel. Kort därefter avlägsnades japanpappret.

Figur 45, 46 och 47 illustrerar områden där konsolideringstester utfördes den 19 april 2010.





Figur 47. Golvräda i golvet mittparti, plank 7 från söder.

Tabell 2. Konsolideringstest med varierade koncentration. Upprättad av Lotta Näckter.

Ämne:	Löst i:	Styrka:	Resultat:
Gelatin	Vatten	1,50%	Påtaglig glimmereffekt, viss mörkning av ytan, ränder uppkom, ytan pudrar fortfarande efter upptorkning
Gelatin	Vatten	3,00%	Påtaglig glimmereffekt, viss mörkning av ytan, ränder uppkom
Störlim	Vatten	1,00%	Ingen mörkning/ränder/glimmereffekt, ytan pudrar fortfarande efter upptorkning
Störlim	Vatten	2,00%	Ingen mörkning eller ränder, svag glimmereffekt, ytan pudrar inte efter upptorkning
Störlim	Vatten	3,00%	Viss mörkning och glimmereffekt, pudrar inte efter upptorkning

6.5.2 Rekommenderad konsolideringsmetod

Tester visar att 2% störlim löst i vatten, applicerad genom japanpapper kan rekommenderas som konsolideringsmetod. Ytan tycktes efter okulär granskning i normalt ljus och genom x50 förstoring vara den metod som minst påverkade färgskiktets struktur samt att ytan inte pudrade efter upptorkning. Spjälkande och flagnande färg vidhäftade åter vid träytan. Samtliga kulörer tycktes inte ändra i styrka, mörkna eller ljusas upp. Efter upptorkning märktes ingen skillnad i kulör mellan behandlad och obehandlad yta. En starkare koncentration behövs därför inte användas. Tester med gelatin resulterade i kraftigare glimmereffekt, vilket innebär att ytan uppvisade en glittrande karaktär efter konsolidering. Gelatin gelatinerar snabbare vilket gjorde att bindemedelsöverskottet inte kunde sugas upp tillräckligt snabbt. Glimmereffekt uppkommer då konsolideringsmedlet lägger sig som en pärla i färgskiktets porer (Järnerot, E. 2006, s.41).

6.6 Åtgärdsförslag

Rengöring

Hela rummet bör städas. Detta utförs med fördel genom torr metod med borste och dammsugare på rummets obemålade ytor. Golvet brädor kan rengöras med sotsvamp genom att trycka den lätt mot ytan. Utstickande husmossa vid timmerväggarnas såtar bör avlägsnas, dels för att ge bemålningen ett lugnare och mera enhetligt intryck men även för att minska risken för fuktansamlingar.

Konsolidering

Efter utförda konsolideringsprover kan konstateras att störlim löst i vatten med 2 % koncentration ger ett tillfredsställande resultat på samtliga ytor. Ytan skall förvätas med cirka 40 % etanol för att öka bindemedlets inträngningsförmåga. Bindemedel skall appliceras genom japanpappersmetoden, vilket betyder att en viss rengöring och konsolidering sker parallellt. Färgskiktet kan efterrengöras om behovet finns genom att fuktad bomullstopps rullas längs med ytan. Då syftet med konsolideringen i första hand är att sakta ned nedbrytningen av färgskiktet behöver inga estetiska åtgärder vidtagas.

Dokumentation

För att framtida bevarandearbete och forskning om limfärgsdekoren skall vara möjlig krävs att noggrann dokumentation i bild och text utförs före och efter åtgärder. På så vis kan även konsolideringen utvärderas. Denna uppsats utgör en del av dokumentationsarbetet.

Klimat/hantering

Det animaliska limmet består av proteiner vars värsta fiende är fukt. Det förorsakar inte bara nedbrytning av bindemedel som följd utan leder även till ett gynnsamt klimat för mikroorganismer (Mills & White. 1994, s.89). Nya eller återkommande skador uppkommer när det tillförda animaliska bindemedlet brutits ned. Därför kan inte konsolideringen ses som en metod som säkrar färgskiktet för evigt men åtminstone för en tid. Regelbundna kontroller måste utföras av målerikonservator för att ha kontroll över dekorens kondition. I samband med detta bör även husets timmerstommes kondition inspekteras av person med god insikt i timmerbyggnaders konstruktion och material.

7. DISKUSSION/SLUTSATS

Jämtgården flyttades från sin ursprungliga plats i Jämtland och återuppbyggdes år 1918 i Västernorrland. Tiden präglades av ett annat synsätt på kulturvård och hur man skulle rädda äldre byggnader och deras interiörer från att förvanskas. Detta diskuteras i Sten Rentzhogs bok *Friluftsmuseerna- En skandinavisk idé erövrar världen* (2001) som ger läsaren kunskap om rådande samhällsklimat vid friluftsmuseernas grundläggningstid. A. Hazelius, grundare till Skansen ansåg att insamlingen av objekt från alla samhällsklasser ledde till en demokratisering av historien, då folket skulle kunna uppleva historien genom att fysiskt befinna sig i en iscensatt tolkning av den. När en byggnad flyttades till ett museum blev den inte bara bevarad utan även uppskattad. Människor insåg då sådana byggnaders värde och gjorde insatser för att bevara dem. Säkrades ett exempel, ökade bevaringsmöjligheterna för liknande byggnader på ursprunglig plats (Rentzhog, S. 2001, s.390).

Under 1900-talet har ideologin förskjutits från att förespråka en flytt av hotade byggnader till att bevara dem på sin ursprungliga plats. Dokumentation av byggnader i sin rätta miljö gav en bred kunskap och insikt i äldre tiders bebyggelsemönster. Förskjutningen resulterade i att VLM satsade mer på folkbildning, undervisning och evenemangsverksamhet och hos länsstyrelsen i Västernorrland kunde byggnadsvårdsbidrag endast sökas för byggnader som stod kvar på ursprunglig plats. Jämtgården, som inte har utgjort en publik del i museets verksamhet befinner sig i nuläget i mycket dåligt skick som en följd av museets olika visioner och samhällets genom tiderna varierande synsätt på kulturvård.

S. Rentzhog påpekar att ”få byggnader blir så noga dokumenterade som när de flyttas till ett friluftsmuseum” (Rentzhog, S. 2001, s.388). Om Jämtgården är bättre dokumenterad än en liknande uppmärksammas byggnad som befinner sig på ursprunglig plats kan inte besvaras men konstateras kan, att om det inte finns något underlag som argumenterar för byggnadens värde, kan bevaringsarbetet inte stödjas.

När dekoren är väggfast, är färgskiktens underlag en del av byggnadskroppen. Det betyder att ombyggnationer och aktivitet riktad mot byggnadens konstruktion i hög grad påverkar interiörens bemålning. En kortfattad utredning av historia och konstruktion var därför nödvändig för att kunna tolka färgskikt för vidare bedömning av tillstånd och ursprung. Då nedskrivna information angående Jämtgården var begränsad krävdes kontakt med personal från VLMS tekniska-, kulturpedagogiska-, arkiv- och kulturmiljöavdelning. Genom dessa kontakter har det till exempel framgått att byggnadens golvbjälklag låg i vatten före dränerings- och restaureringsarbetet 2003. Tak och murstockar har inte hållit tätt, vilket har orsakat stora fuktproblem som i stor utsträckning påverkat byggnadens fukt känsliga limfärgsdekor. Regelbundna kontroller av byggnadernas tillstånd, både ur interiör- och konstruktionsmässig synpunkt genomförs inte på grund av bristande ekonomi, resurser och tid.

Hur ser det då ut på andra friluftsmuseer? Skansen och Jamtli tycks ha samma problematik med flyttade äldre byggnader. Skansen har exempelvis vid behov av konservatorsbetingad kontroll eller åtgärd köpt denna tjänst av Riksantikvarieämbetet eller Stockholms målerikonservering då man i nuläget inte har någon målerikonserverator anställd.

Vid besök på Skansen uppkom frågan om hur byggnadernas interiörer iordningställts efter flytt och återuppbyggnad. Det framkommer i Hedlunds och Degerblads skadeinventering av tio av Skansens bemålade interiörer (2001) att många rum patinerades under 30- och 40 talet för att skapa ett autentiskt intryck. Efter genomförd dokumentation av Jämtgården framgår att

samtliga bemålade ytor i byggnadens nedre våning är rekonstruktioner som utförts mellan åren 1918 och 1923. Avsikten tycks då inte ha varit att bevara originalytor men inte heller att skapa en patinerad interiör. Fokus kan istället ha legat på att använda den ursprungliga interiörens mönster- och formspråk och därefter lämna dem i nyskick.

Konstateras kan att dekor i rum 103 och 104 är utförda som en rekonstruktion av ursprunglig bemålning då både taklist, schabloner, marmorering och golvlister har samma karaktär som den tidiga. Huruvida den ursprungliga och den nuvarande färgsättningen överensstämmer är inte möjligt att fastställa då de äldre fotografierna är svartvita. Dessutom bör man inte tolka ytors färger enbart med hjälp av fotografier. Den schablonbemålade pappen som är fastspikad i rum 102 är en fri tolkning och överensstämmer inte med dekor som är dokumenterad före år 1918. De monokroma vitstrukna väggarna i rum 105 samt de bemålade rosa stockarna i rum 101 är inte heller originalytor. Hur den ursprungliga färgsättningen och eventuell dekor i de två sistnämnda rummen sett ut finns ingen kunskap om.

Byggnadens olika delar skall ha tillkommit vid olika tillfällen, äldst ska den nedre våningens södra del vara (se figur 5). Efter dokumentationsarbetet tycks det enda belegg som talar för detta vara takbjälkarnas olika karaktär, vilka i rum 104 och 105 skiljer sig från övriga. Därmed bekräftar denna byggnadsdetalj de skriftliga belegg som finns sedan tidigare i arkivhandlingar på VLM samt i den släktkrönika som skrivits av J. Bromeé från grannbyn Billsta (Jämten. 1924, s.120). Dessa uppgifter är inte att underskatta då de säkerligen härrör från den muntliga berättartradition som varit stark i Hackåsbygden.

Rum 104 har även annan typ av profilerade fönsterfoder än övriga rum vars fönsterfoder är av den typ som var vanlig under 1700-talet (se bilaga 1). Detta kan förklaras genom att man tillverkade nya fönsterfoder i samband med återuppbyggnaden med strävan efter att ge fönsteröppningarna och fönsterbågarna ett 1700-tals utseende. Vid jämförelse mellan fotografi över nuvarande byggnad (se figur 1) och byggnad före flytt (se figur 3) syns att fönstren har modifierats.

Den kunskap om byggnadens historik och konstruktion som erhållits omfattar till största del 1700-talet och 1900-talet, vilket orsakar ett stort kunskapsglapp som innefattar hela 1800-talets utvändiga och invändiga förändringar. Under århundradet borde hela den nedre våningens dekor tillkommit i form av schabloner, marmorering, tapeter och figurativt väggmåleri. Den enda nyvunna insikten om dekoren är den att storstugans taklists schabloner till stor del liknar den i Hammerdalsgården på Jamtli, vars interiör skall vara intakt sedan 1848 (Edin, O. Uå, s.22). I och med att byggnaden är flyttad kan inte heller några olika skeden av färgsättningar och dekorativa element tolkas.

De enda bemålade ytor i Jämtgården som bör vara ursprungliga är de fragment som återfinns i rum 205. Den dekor som återstår i dag är ytterst fragmentarisk och troligtvis har inga konserveringsåtgärder vidtagits i samband med återuppbyggnaden. Konstateras kan att rummet konstruktionsmässigt visar att dekoren på rummets väggar och sidoåsar innehaft samma placering som den har i nuläget även före byggnaden flyttades 1918. Äldre bilder visar på betydligt mindre bortfall och skador i färgskikten (se figur 21-24). En av anledningarna till att detta rum inte genomgått omfattande reovering kan ligga i rummets placering i byggnaden. Med tanke på övervåningens odekorerade interiör tycks denna våning inte använts publikt inom museets verksamhet.

Då det finns ett stort kunskapsglapp över 1800-talets aktivitet kan byggnadens stockar även ha flyttats under detta århundrade. Dekoren innehar endast ett färgskikt utan övermålningar och det är möjligt att detta färgskikt kan ha överlevt tre flyttar eller tillkommit under 1800-talet. Den tekniska undersökningen och typologiseringen talar dock emot den senare teorin.

Belägg för att bekräfta att dekor på rummets timmerväggar, sidoåsar och golv hör samman är begränsade till att den granskats okulärt i synligt ljus samt UVA-ljus och konstateras kan att måleriets teknik och stil på samtliga av rummet byggnadselement tycks höra samman. Varför dessa bemålade brädor numera utgör en del av rummets golv kan inte besvaras.

Denna uppsats kan bidra med både nedskrivnen historik samt typologisering av den ursprungliga limfärgsdekoren i rum 205 inför en eventuell datering av byggnaden. Undersökningar har säkerställt att det inte rör sig om ett sekundärt måleri vilket gör att en typologisering av dekoren kan utföras.

Skriftliga belägg och typologisering av dekor utgör en del av en datering som även bör bestå av en sammanställning av flera metoder, exempelvis dendrokronologi, inristade årtal eller typologisering av liknande hus, byggnadsdetaljer och timringsteknik. Vid en dendrokronologisk undersökning är det viktigt att ett antal prover tas per förmodat byggnadsskede, så man inte förlitar sig på en enda stock, då timmerbyggnaders stockar kan vara utbytta. Ofta har man i tidigare historieskrivning baserat dateringar på att byggnader antagits vara från en viss ålder på grund av sitt nuvarande utseende (Olsson, D. 2002, s.35). Konstateras kan att typologisering av endast interiör dekor och målningar inte ensam kan utgöra en datering. En sammanvägning av information är alltid nödvändig, en byggnadsdokumentationen och en litteraturstudie var därför viktiga element inför vidare dokumentation av limfärgsdekoren i rum 205.

De byggnader med bemålad interiör som valts ut som jämförelseobjekt vid typologisering har känd men något sparsam proveniens. Tingshuset har exempelvis känd historia genom skriftliga belägg och inristade årtal medan dekorens tillkomstår och målare är okänt. Konstateras kan att många symboler, mönster och färger återkommer i samtliga fyra byggnaderna. Målningarna i Delsbogården och Gammelremsgården är daterade till 1773 respektive 1774 medan Tingshusets måleri endast har ungefärlig datering baserade på byggnadsåret 1749.

De norrländska parstugornas gäststugor försågs som tidigare nämnts med väggfast bemålning. Vad de jämtländska målarna använde som förlagor och vid vilken tid denna typ av måleri dyker upp i historien är osäkert. Under 1700-talet använde många målare i södra Sverige sig av kistebrev som förlagor. De färger som återkommer i Jämtgårdens rum 205 och de tre jämförande exemplen är för 1700-talet typiska. Här återfinns de färger som målaren själv kunde tillverka; svart av sot eller kol, vitt av kalk eller krita, den roströda och ockragula färgen från markens järnföreningar (Sinha, K. 2002, s.13).

Slutsats av resonemanget kan vara att teorin om att Jämtgårdens limfärgsdekor i rum 205 skall ha tillkommit före eller vid ombyggnadsåret 1771, stämmer och kan utgöra ett bidrag till eventuell datering baserad på flera dateringsmetoder.

Jämtgårdens framtid?

Uppsatsen berättar en historia om en byggnad med en speciell historia. Byggnaden kan användas för byggnadsvårdsarbete genom att förena viljan att bevara med publik användning. Här finns potential att berätta en historia om två län som ligger i ständig konkurrenssituation, om friluftsmuseets begynnelse och vikten av det arbete som då utfördes men även på de misstag som begåtts, samt vad byggnadsvården kan bidra med för framtida generationer. Byggnadens nuvarande tillstånd kan engagera bygghantverkare, murare, byggnadsantikvarier, timmermän och målerikonservatorer.

Jämtgården är numera en gård i Västernorrland. Den information som finns att tillgå om gården bör finnas här. Som tidigare nämnts har gården inte någon samlad dokumentation men

denna uppsats kommer förhoppningsvis fylla en del av det tomrummet. Efter att arbetet med uppsatsen påbörjats visade personal på Jamtli flertalet bilder som både visar gårdens exteriör och interiör före flytten till Härnösand. Dessa har varit en oundgänglig hjälp. Det är önskvärt att VLM kunde införskaffa samtliga bilder som Jamtlis bildarkiv förfogar över för att underlätta framtida arbete med byggnaden.

De äldre jämtländska gårdarna med bemålad interiör som återstår är ett för landskapet relativt outforskat ämne. Det arbete som bedrivs inom föreningen Hälsingegårdar är säkerligen att lära utav, vars mål bland annat är att öka kunskapen om de för landskapet typiska gårdar med rikt dekorerad interiör samt att belysa kulturarvets betydelse för ekonomisk tillväxt (halsingegardar.org). Maj Nodermanns upprättade mästaregister över jämtländska målare och hantverkare kan även vara en utgångspunkt som säkerligen kan byggas på med flertalet personer och stilar (Nodermann, M. 2005, s. 198-303). Det kan vara problematiskt att erhålla namn på konstnärer då en dekorerad interiör inte nödvändigtvis har signerats. Ett sådant projekt kräver ett samarbete discipliner emellan; målerikonservatorer, konsthistoriker, lokalhistoriker och personer med brett kunnande i byggnadshistorien.

8. SAMMANFATTNING

Detta är en uppsats som dokumenterar de bemålade element som byggnaden Jämtgården på Västernorrlands länsmuseum, Murberget inhyser. Byggnaden flyttades år 1918 från byn Gärde i Jämtland till friluftsmuseet i Härnösand, för att representera den Jämtländska byggnadstraditionen under 1700-talet.

Byggnaden har utgjort mangård på Gärde hemmanet no.1, Hackås socken i Jämtland och ägdes av en förmögen bondsläkt. Byggnadens nedre våning var rikt dekorerad med schablonbemålning, marmorering och figurativa målerier. Ett rum på den övre våningen inhyser fragment av äldre måleri som tros härröra från 1600- eller 1700-talet. Tillsammans med det faktum att byggnaden var utbyggd både på längden och höjden fick byggnadens rika dekor två rivaliserande museer att ta upp kampen om att kunna införskaffa byggnaden till sin samling. Jamtli förlorade kampen och fick bevittna när gården plockades ned för att fraktas till museet i Härnösand.

Jämtgården, som byggnaden kallas hos Västernorrlands länsmuseum hamnade tidigt utanför sitt sammanhang, då museets vision om att bli ”Norrlands svar på Skansen” efter en kort tid förändrades för att endast samla byggnader och föremål från Västernorrland. Ekonomi, vision och kunskap om Jämtgården saknas i nuläget och gårdens interiör är i dåligt skick. Det underlag som denna uppsats ger kan förhoppningsvis skapa ett intresse och bredda kunskapen om byggnaden. Syftet är dessutom att utreda vilka ytor som är ursprungliga respektive rekonstruktioner samt att dokumentera nuvarande dekors kondition.

Byggnadsdokumentation resulterade i att problematiken med vilka delar av dekoren som är ursprungliga respektive rekonstruerade kunde tolkas. I byggnadens nedre våning är ingen av de bemålade väggytorna av ursprunglig karaktär. Ytorna i rum 103 och 104 har dock konstruerats med den ursprungliga dekoren som interiören hade före flytten 1918 som förebild. Rum 102 har utformats efter fri tolkning. De övriga rummen innehåller monokromt bemålade ytor vilka inte är ursprungliga.

Dokumentation över rum 205 på byggnadens övre våning talar för att det är den ursprungliga ytan som ligger exponerad. Här återfinns bemålning på två timmerväggar och två sidoåsar men även på vissa golvplankor. Golvplankorna bör tidigare ha utgjort innertak, möjligtvis i

denna byggnad. Bemålningen på timmerstockarna utgör de första tre stockarna i gavelns röste. Redan på äldre fotografier var de linneremсор som var fastklistrade över såtarna borttagna. Detta tillsammans med de inhuggna och kritade märken som troligen utgör flyttmärken, tyder på att rösten har flyttats två gånger. Målningarna kan ha tillkommit i samband med tillbyggnaden av gården 1771, då byggnaden höjden med tre stockvarv. Rösten med bemålning har troligtvis flyttats två gånger, dels när den övre våningen byggdes samt när flytten till Härnösand skedde år 1918.

Flertalet likheter i motiv, färg och teknik kan ses mellan den limfärgsdekor som finns i Jämtgården och Delsbogården på Skansen, Gammelremsgården, i byn Remmet och Tingshuset på Jamtli. Gårdarnas proveniens och aktivitet som för typologisering är relevant har utförts mellan åren 1749 och 1774.

Limfärgsdekoren i rum 205 har undersökts och inga tidigare konserveringar eller ommålningar har upptäckts. Dekorens kondition är instabilt med fuktskador, omfattande bortfall, färgresningar och pudrande färgskikt, vilket medför att en konservering i form av konsolidering och rengöring är att rekommendera. Efter genomförda konsolideringstester observerades att det mest tillfredsställande resultatet uppnås med 2% störlim löst i vatten som konsolideringsmedel. Detta bör påföras genom japanpappersmetoden och en förvätning med etanol rekommenderas.

Det bör genomföras årliga kontroller av byggnaden för att förhindra eventuellt upprepning av den typ av åtgärder som fick göras 2003 som var av akut natur. Kontroller bör utföras av målerikonserverator och byggnadskonstruktionskunnig personal.

9. KÄLL- och LITTERATURFÖRTECKNING

Tryckta Källor

- Andersson, Maj-Britt (2000). *Allmogemålaren Anders Ädel*. Diss. Uppsala : Univ
- Becklén, Rickard & Cavalli-Björkman, Görel (2004). *Falskt & äkta*. Stockholm: Nationalmuseum
- Bergmark, Ragnar & Hallström, Björn Henrik (1987). *Ruffel och båg i guldrum: att avslöja konstförfalskningar*. Stockholm: Wahlström & Widstrand
- Bromeé, J. En åldrig syskonkvartett I: *Jämten, Läns museets och Heimbygdas årsbok. Årg. 24(1930)*. (1930). Östersund: Heimbygdas förlag
- Brønne, Jon (2000). Non-destructive examination of the distemper and oil-based paintings in an 18th-century decorated interior. *Meddelelser om konservering 2/2000*, Grenå
- Brønne, Jon & Olstad, Tone Marie (2003). Open-air museum buildings: fakes - or telling a true story?. *Art forgeries : IIC Nordic Group 16th Congress, 4-7th June 2003, Reykjavik, Iceland*. s. 140-150

- Festin, Eric. (1929) Hackås kyrka I: *Jämten: Läns museets och Heimbygdas årsbok. Årg. 23*. Östersund: Heimbygdas förlag
- Fridell Anter, Karin & Wannfors, Henrik (1997). *Så målade man: svenskt byggnadsmåleri från senmedeltid till nutid. 2.* [uppdaterade och utök.] utg. Stockholm: Svensk byggtjänst
- Hellman, Theodor (1923) I: *Arkiv för norrländsk hembygdsforskning. (1918-)*. Härnösand: Föreningen för norrländsk hembygdsforskning
- Hidemark, Ove (2006). *Så renoveras torp och gårdar. 8.*, [rev. och utök.] utg. Västerås: Ica
- Höglund, Sara (2002) *Årsringar i landskapet I: Jämten, Läns museets och Heimbygdas årsbok. Årg. 95(2002)*. (2001). Östersund: Jämtlands läns museum
- Ljungström, Lars, Nordermann, Maj & Daggfeldt, Bertil (200?-????)(utan årtal). *Krigare och konstnärer i jämtländskt 1700-tal*. Östersund: Jamtli /Jämtlands läns museum
- Mills, John Stuart & White, Raymond (1994). *The organic chemistry of museum objects. 2. ed.* Oxford: Butterworth-Heinemann
- *Nationalencyklopedin (1993). NE HF band 12*. Höganäs : NE Nationalencyklopedin
- Nordermann, Maj (2005). *Mästare & möbler: jämtländska målare, bildhuggare, hantverkare och deras arbeten. 2.*, rev. uppl. Östersund: Jamtli
- Norstedt, Berit (2004). *Friluftsmuseet Murberget*. Härnösand: Läns museet Västernorrland
- Olofsson, Veronica (2007). *Dubbelboden i Sidsjö - byggnadsdokumentation: Sidsjö 3:13, Bodsjö socken, Bräcke kommun, Jämtlands län*. Östersund: Jamtli, Jämtlands läns museum
- Olsson, Daniel (2002). *Hälsinglands bostadshus under 1700-talet*. Göteborg: Univ., Avd. för kulturvård, Institutionen för miljövetenskap och kulturvård
- Olstad, M, Tone (1997) *Bredsgården, Bryggen i Bergen: Konservering av 1700-talls limfargedekor I: NIKU oppdragsmelding.. (1995-2000)*. Trondheim: Stiftelsen for naturforskning og kulturminneforskning
- Raihle, Jan & Rentzhog, Sten (1975). *Hus att vårda: byggnadskultur i Jämtland och Härjedalen*. Östersund: Jämtlands läns museum
- Rentzhog, Sten (2007). *Friluftsmuseerna: en skandinavisk idé erövrar världen*. Stockholm: Carlsson
- Solberg, Kristin & Olstad, Tone Marie (1994). *Konsolidering av limfargedekor. Surface treatments : cleaning, stabilization and coatings : preprints, Copenhagen 7-11 September 1994*. s. 121-130
- Sinha, Kerstin (2002). *Bild på bondevägg: hälsingegårdarnas måleri*. Hudiksvall: Hälsinglands museum
- Swan, Olof (1945). *Särna gamla kyrka I: Särna - Idre 300 år: en hembygdsbok*. Repr. (1980[1945]). [Särna]: [Särna fornminnesfören.] Falun: Dala-offset AB

- Söderberg, Uno & Kjellberg, Henrik (1992). *Liggatimmerhus: tillsyn och reparation*. Stockholm: Riksantikvarieämbetet
- Telhammer, Ingrid (1992). *Svenskt eller danskt: kyrklig inredningskonst i Jämtland 1520-1720*. Östersund: Jämtlands läns museum

Otryckta källor

- Edin, Olof (2006) *Jämtlis byggnader – Nationalromantiska scenografier och förebilder*. Uppsats skriven för Jämtlis vägnar. Östersund: Jämtlands Länsmuseum
- Edin, Olof (utan årtal, uå) *Sammanställning av information rörande Jämtli historielands byggnader*. Östersund: Jämtlands läns museum
- Hedlund, Hans Peter & Degerblad Kathrin (2001) *Skadeinventering av arkitekturbundet måleri på Skansen* Utfört av konservatorer på Riksantikvarieämbetet på uppdrag av Skansen AB, Stockholm
- Härnösand, Västernorrlands länsmuseum, Murberget (YLM) (depå: Ämbetsarkivet) E1:1, Inkomna skrivelser, 1891-1929, A-H
- Härnösand, Västernorrlands länsmuseum, Murberget (YLM) (depå: Ämbetsarkivet) Norrlands Kulturhistoriska Museum, III Friluftsmuseets Inventariebok
- Järnerot, Eva. (2006) *Konsolidering av limfärg på trä*. Opublicerad kandidatuppsats, Institutionen för kulturvård, Göteborgs universitet
- Östersund, Jämtli arkiv, handlingar rörande Hackås kyrka
- Östersund, Jämtli (depå: ämbetsarkiv) styrelseberättelser: Jämtslöjd, 1916-1918
- Östersund, Jämtli (depå: ämbetsarkiv) Inkomna skrivelser, adresserade: Eric Festin, 1915-1923, Erik Anderssons brev inkom 1917

Internetkällor

Byggningsabalk (1736:0123 1) Justitiedepartementet, Regeringskansliets rättsdatabaser, <https://lagen.nu/1736:0123_1>, 2010/03/18

Hansen, Eric F. & Walston, Sue (red.) (1994). *Matte paint: its history and technology, analysis, properties, and conservation treatment with special emphasis on ethnographic objects*. New York: Getty Conservation Institute. WAAC newsletter, volume 18, Number 2, May 1996 (Internet) Tillgänglig från: <<http://cool.conservation-us.org/waac/wn/wn18/wn18-2/wn18-207.html>>, 2010/04/28,

Likheter och olikheter – En exkursion genom tre län och fyra landskap i gränstakterna – Jämtland, Härjedalen, Dalarna och Värmland. Rapport från projektet: Byggnadstraditioner i gränstrakter. Interregprojekt sponsrat genom Europeiska Regionala Utvecklingsfonden. Tillgänglig: <www.grenstrakter.org/download.php?objectId=443 ->, 2010/04/05

Mascher, Bodil (2003) *Restaurering av Jämtgården och kägelbana vid Murbergets friluftsmuseum*. Kulturmiljöavdelningens rapport nr. 2003:7, Härnösand: Västernorrlands länsmuseum. Tillgänglig: <www.murberget.se/rapport/.../44ac78ef-197a-4e46-bf86-

[eb207264a6d3.pdf](#)> (2010/03/01)

Riksarkivet, om riksarkivet, historik, Landsarkivets i Östersund förhistoria. Tillgänglig från: <http://www.riksarkivet.se/default.aspx?id=8628&refid=4162>>, 2010/03/20

9. Bildförteckning

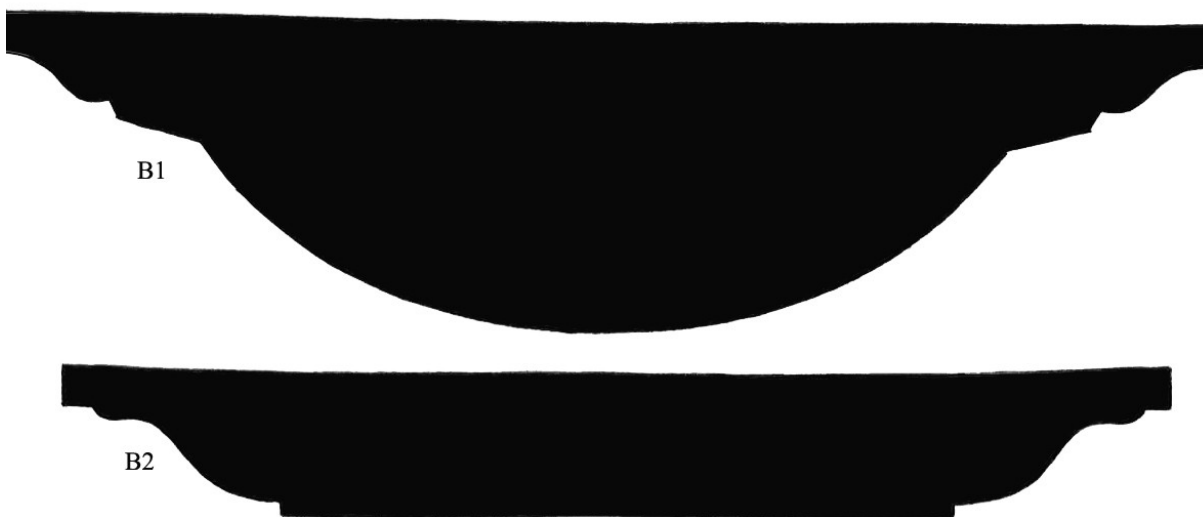
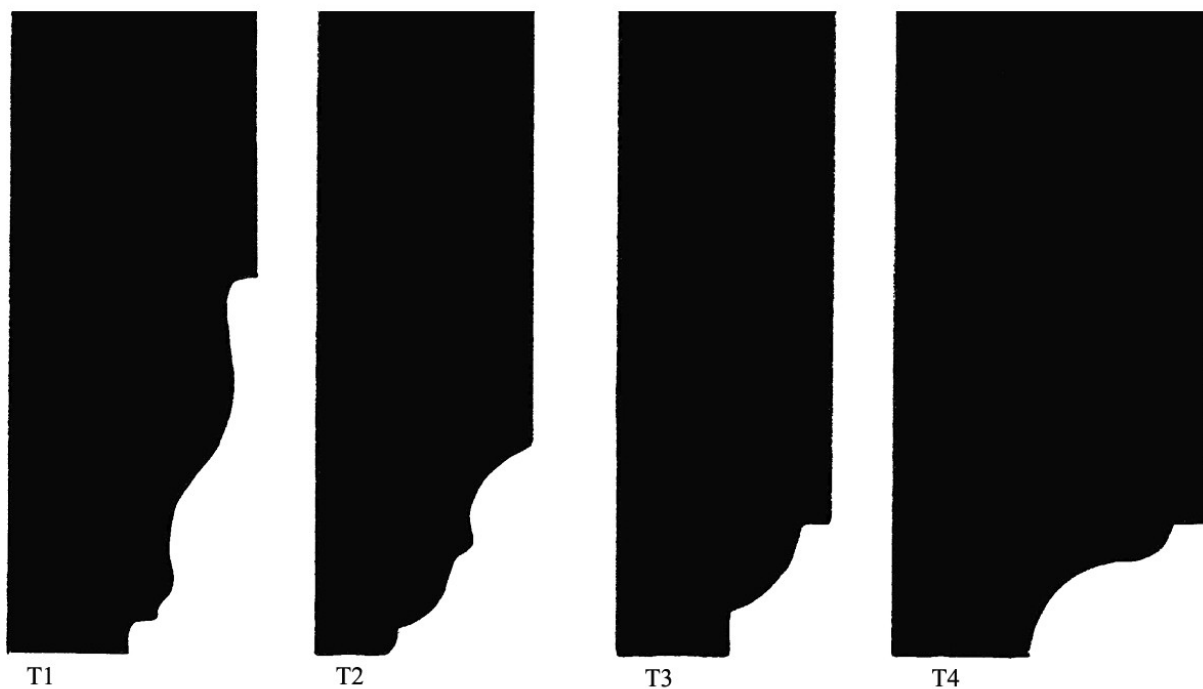
Fotografier och skisser är utförda av författaren om inget annat anges.

- Figur 1. Jämtgården i dag, vy från sydöst, på Murbergets friluftsmuseiområde. 2010/04/19
- Figur 2. Nuvarande planlösning i skala 1:150 efter uppmätning av Lotta Näckter, ritning av Arkitekt Annakarin Strähle
- Figur 3. Byggnaden före flytt till Härnösand 1918, här utgör den mangårdsbyggnad på hemmanet no.1, Gärde, Hackås socken. ©Fotograf: okänd/Jamtli
- Figur 4. Skiss utförd av Theodor Hellman. Illustrerar hur mangårdsbyggnaden tidigare var placerad tillsammans med övriga byggnaden runt gårdstunet. Förvaras i Friluftsmuseets inventariebok. Fotograferad efter godkännande av Vivi-Anne Högqvist, bibliotekarie, YLM, 2010/02/23.
- Figur 5. Skiss över den del av byggnadens som sägs härstamma från 1600-talet. Utförd efter uppmätning, skala 1:200.
- Figur 6. Skiss över byggnadens planlösning efter ombyggnationen 1770. Utförd efter uppmätning, skala 1:200.
- Figur 7. Äldre skylt som i dag förvaras på Jämtgårdens övre våning. 2010/02/26
- Figur 8. Nuvarande informationsskylt utanför Jämtgården. 2010
- Figur 9. Förstuga rum 101, dörren till rum 102.
- Figur 10. Förstukammare, rum 102.
- Figur 11. Gäststuga, rum 103. Nordvästra hörnet.
- Figur 12. Storstugan, rum 103. Norra väggen, spis till vänster.
- Figur 13. Fönster på östra väggen, rum 104.
- Figur 14. Innerkammare, rum 105. Fönsteröppning på östra väggen
- Figur 15. Planlösning, övervåning. Dokumentation fokuseras till rum 205. Skala 1:200
- Figur 16. Limfärgsdekor på södra väggen i rum 205
- Figur 17. Limfärgsdekor på norra väggen i rum 205.
- Figur 18. Öster sidoås i rum 205.
- Figur 19. Väster sidoår i rum 205.
- Figur 20. Golv i rum 205, kraftigt nedsmutsade, bemålade plankor.
- Figur 21. Detalj från golvbräda.
- Figur 22. Söder gavelvägg, rum 205, fotograferat mellan 1908-11
- Figur 23. Norra innerväggen, rum 205, före flytt 1918
- Figur 24. Öster sidoås, rum 205, före flytt 1918
- Figur 25. Väster sidoås, rum 205, före flytt 1918
- Figur 26. Spikar som håller de schablonbemålade panelen på plats i rum 204.
- Figur 27. Taklist i rum 204, äldre fotografier före flytt visar samma mönster.

- Figur 28. Taklist i Hamnerdalsgården på Jamtli.
- Figur 29. Flyttmärken, A markerar röste och IIII markerar röstets fjärde stock.
- Figur 30. Illustrerar hur påbyggnad sker med tre ytterligare stockvarv.
- Figur 31. Detalj från Reuter-rummet i Delsbogården på Skansen.
- Figur 32. Fragment funnet i rum 205 på Jämtgården.
- Figur 33. Detalj från väster sidoås, Jämtgården.
- Figur 34. Lagerkrans, G. Reuter, Delsbogården
- Figur 35. Lagerkrans, rum 205, Jämtgården
- Figur 36. Wallins textfält i Synvinstua, fotograferat i Infrarött ljus då texten är övermålad. Foto: Jon Brønne
- Figur 37. Textfält på öster sidoås, Jämtgården
- Figur 38. Detalj från tredingstak i tingshuset, Jamtli
- Figur 39. Blomma, detalj från taket i tingshuset, Jamtli
- Figur 40. Blomma, detalj från golvplanka, Jämtgården
- Figur 41. Söder gavelvägg. Färgskiktet är fuktskadat, har omfattande bortfall och frilagd grundering.
- Figur 42. Rispor i färgskiktet på söder gavelvägg.
- Figur 43. Öster sidoås. Pappersrester, färgresningar och flagning.
- Figur 44. Skiss över golvets indelning, bemålade plankor visas i rött
- Figur 45. Yta där konsolideringsprov har utförts, öster sidoås, 25 cm där texten börjar är konsoliderad.
- Figur 46. Yta där konsolideringsprov har utförts, nedersta delen av lagerkransen, norra väggen
- Figur 47. Yta där konsolideringsprov har utförts, golvplanka i golvets mittparti, plank 7 från söder.



Profil P2 var vanligt förekommande under 1700-talet (Brænne, J. 2000, s.214-215).



Taklister T1-T4 (höjd stämmer ej då den ej kunde uppmätas)
Takbjälkar B1-B2