



Tala från hjärtat

*Ett examensarbete i smyckekonst av
Sara Pihlström*

*Handledare Åsa Skogberg
Examinator Karin Johansson
Göteborgs Universitet 2010
Högskolan för design och konsthantverk
Konsthantverk avancerad nivå*

Innehållsförteckning

5	Inledning	18	Arbetets utveckling
6	Grundstenarna	22	Smycken
6	Grundstenar till mitt arbete	22	Den röda broschen
8	Hjärtat	24	Det röda halsbandet
10	Porten	26	Den gråa broschen
12	Porträtten	28	Det vita halsbandet
14	Hjärtat inom smyckekonsten	30	Det gula halsbandet
16	Materialen	32	Tankar och reflektioner
16	Järnet	34	Källförteckning
17	Träet		
17	Färgerna		

Inledning

5

Jag ärvde *Nordisk Familjebok* av min gammelmormor. När jag slår i det, leds jag från det ena uppslaget till det andra. Något i en artikel fångar mig. Ett ord, ett samband som gör att jag på ett slumpmässigt, fast kontrollerat sätt förs vidare genom böckerna.

I mitt arbete får materialen leda mig. Det jag tolkar in i ett material, dess historia och mina personliga referenser, för mig framåt. Genom att låta deras innebörd tala till mig, föds en berättelse och en kedja av

händelser skapas i mina smycken. Att arbeta med associationer ger mig överraskande samband. Mitt arbete förs ständigt vidare och material och form fogas samman till ett.

Hjärtat är en symbol som är starkt laddad och som har används inom konst, litteratur och religion. Den allmänt vedertagna formen av hjärtat, ♥, kan kännas ganska urvattnad, men är samtidigt en kraftfull bild som används gång på gång. Det finns något fint i det, att

symbolen av hjärtat förmodligen känns igen nästan var som helst man är på jorden.

Jag gestaltar hjärtat ur ett mer associativt perspektiv, där de värderingar som läggs i hjärtat spelar en stor roll.

Hjärtat är ett kärl där det göms och bevaras kärlek, hat, rädsla och glädje; alla våra känslor. Var och en väljer vem som släpps innanför hjärtats portar för att se dess hemligheter.

Grundstenarna

6

Grundstenar till mitt arbete

Under hösten hade jag haft tankar på att fortsätta med ett projekt som jag påbörjade under årskurs ett på masterutbildningen. Det handlade om mitt intresse för materialen jag använde mig av och hur de fick lov att påverka mitt arbete. Det var viktigt med vilka material som valdes och vad jag tolkade in i dem, i syfte att skapa en berättelse i smyckena. Det projektet kallades *Smaken av Järn*. Fokus låg på järnet, vad jag såg i det och dess historia.

Tankarna gick så här: Det finns järn i våra kroppar, i blodet som pumpas runt av hjärtat. Man säger att hjärtat är av samma storlek som en knuten näve. Utifrån denna kedjeassociation arbetade jag med formen av den knutna näven i mina smycken. De material som lades till hade anknytning till blodet, hjärtat och i förlängningen även till järnet. Jag fann att detta var ett spännande sätt att arbeta på, att foga samman ett

associativt pussel där bitarna till slut skapar en helhet.

I masterarbetet ville jag fördjupa mig i hjärtat. Det var ett medvetet val att inte använda mig av den vedertagna symbolen för hjärtat, utan arbeta mer associativt runt det. Det skulle mer handla om symboliken än om att avbilda hjärtan. Eller snarare att gestalta ett koncentrat. Min utgångspunkt var att göra smycken om hjärtat, med min associationsmetod som grund.

Härledningsschema
hjärtat

För detta satte jag upp ett härledningsschema (s.k. mind map), där jag härledde olika begrepp till hjärtat. Vad fanns det för samband mellan dessa delar och hur fogas de samman till ett. Utifrån hjärtat fylldes redan utforskade trådar i och nya skrevs in efterhand. Genom att läsa, skriva och undersöka hjärtat ville jag få fram nya delar i arbetet som inte funnits med förut. Användandet av ett sådant schema har hjälpt till att hålla mig inom en ram där jag har haft kontroll över arbetet. Jag har lätt kunnat se hur olika saker har hört samman och vilka delar jag använder mig av.



Hjärtat

8

Det är inte speciellt konstigt att hjärtat har blivit en sådan central symbol i våra liv eftersom det är ett organ som är av stor betydelse för vår överlevnad. Varje hjärtslag för oss vidare framåt i livet.

Hjärtat märks av rent fysiskt när man blir stressad, upphetsad eller om man anstränger sig. Det är ju inte så ofta man känner sin njure klappa. Så hjärtat är ständigt med oss och gör sig märkbar hos var och en. Jag antar att eftersom vi reagerar med hjärtat fysiskt, som med hjärtklappning när vi är kära, är det inte konstigt att hjärtat har blivit en kärlekssymbol eller att det läggs så många andra känslor i det. Man gömmer sina

hemligheter däri, väljer vilka man vill öppna sig inför. Hjärtat kan vara både en svekfull och trofast plats och kan ses som något hemligt, dolt där man döljer sina sanna tankar. Hjärtat behöver inte endast vara en positiv symbol. Även mörka känslor som avundsjuka och hat finns där. För mig var det viktigt att få göra min egen gestaltning av hjärtat. Att visa på vad det står för snarare än att göra rena hjärtformer.

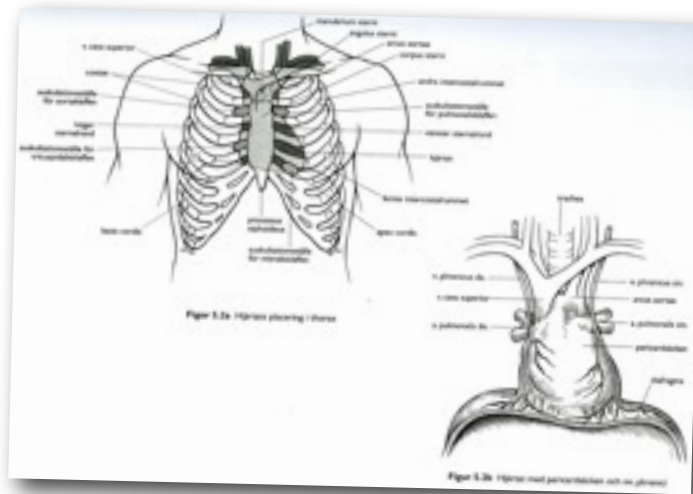
I SAOB (1932) beskrivs hjärtat på detta viset:

”...benämning på den i stort sett trubbigt konformade, kraftigt utvecklade, ihåliga ... muskel som utgör blodomloppets motoriska centralorgan hos människan...” och

” i vissa (ofta bildl. använda) uttr. i vilka hjärtat uppfattas ss. den vitala delen av kroppen, där livet o. de väsentligaste livsfunktionerna ha sitt säte.”

Där beskrivs det att hjärtat ligger dolt i bröstet på en människa, där kan man dölja sina tankar och hemligheter på gott och ont.

Ett hjärta har så många funktioner. Det kan blöda, brista, skäras i, svälla av högmod, bli svart, slå för någon, spritta av glädje, stå stilla, stanna av skräck, sjunka. Man kan ha det i halsgropen, lägga handen på det, en sten kan falla ifrån det, det kan ha bomull omkring sig och man kan även ha något på hjärtat.



Ur Anatomisk Atlas.

Ibland upptäcker man nya saker. En bild i huvudet som syntes så självklar, kastas omkull.

I Anatomisk Atlas (1993) kan man läsa följande: *“Hjärtat (cor) ligger mitt i thorax. Dess högra kontur ligger lite till höger om den högra sternal-kanten, och apex (hjärtspetsen) ligger i fjärde eller femte*

intercostalrummet (ca 10 cm till vänster om medel-linjen). Det är orienterat så att apex ligger framåt-nedåt vänster, medan basis ligger bakåt-uppåt. Hjärtat blir på så sätt vridet lite till vänster.”

Vad de säger med detta är att det finns en vridning i hjärtats position i kroppen, där höger kammare ligger

framåt mot bröstet och den vänstra kammaren ligger bakåt mot ryggen.

Intressant. Jag vill ha med denna förskjutning, vridning i mina smycken.

Porten

Eftersom hjärtat är som ett kärl, en plats där det bevaras känslor och hemligheter, är det även en plats som behöver vara möjlig att öppna och försluta. Därför väljer jag att gestalta hjärtat som en port. Innanför dess dörrar gömmer vi våra drömmar och hemligheter, goda som onda. Det är upp till var och en om man vill ha sina portar stängda eller på vid gavel och vilka som får träda in.

Det blir mitt sätt att gestalta hjärtat. En port av trä med beslag av järn, gjord att stå emot intrång och klara av de svåraste stormar. Ibland bågnar de och bryts. Men för det mesta kan de repareras och byggas upp, kanske ännu starkare än innan. Portarna kan stå på vid gavel och välkomnande släppa in. Vissa portar är rikt utsmyckade medan andra är mer spartanska.

Hur ser de ut, portarna, hur är de konstruerade? Gångjärn för att kunna öppna dem. Träet formas efter portens dörrar. Tjock, stabilt. Man får ta i med båda händerna för att öppna dem. Ytan är grov mot fingrarna, utom på de ställen där stämjärnet har tämjt den. Följer med toppen av fingret längst det uthuggna. Järnet formas efter porten och sammanfogar dem.



Örgryte nya kyrka.

Porträtten

12

En källa till inspiration har varit porträttmåleri från 1300-talet och framåt. Personerna i målningarna ser rakt på dig eller stirrar ut i rummet bredvid. Allvarliga ansikten med en aura av stillhet omkring sig. Ljuset är centrerat på ansiktet och omgivningarna är oftast mörka och dunkla för att öka fokuseringen på ansiktet.

Det är en koncentration i dessa porträtt som fångar mig. Jag vill uppnå den! Jag strävar efter att få in den känslan in i mitt eget arbete; den jag får när jag ser på målningarna. Min utopi. Jag låter deras färger komma in i mitt arbete. Metallen och träet färgas av porträtten, mörkt brun-svart och vitt till orange och gult, guld. En önskan: Att en del av porträttens koncentration fastnar i mina smycken.



Paolo Uccello. Detalj ur
Five masters of the
renaissance.



Jan van Eyck. Man in a red turban.



Leonardo da Vinci. La bella principessa.

Hjärtat inom smyckekonsten

14

Jag ville komma ifrån den vedertagna formen av hjärtat. Som nämnts tidigare har jag använt mig av den knutna näven som en symbol för hjärtat. Det är ett led kopplat till mitt arbetssätt att hitta associationer i arbetet. För mig är det inte viktigt att det är rakt på, utan det får gärna vara lite otydligt så att man själv får bilda sig en uppfattning. Det är svårt att använda sig av en symbol som är så stark och att få det arbetet att kännas ärligt. Kanske är det en undanflykt men samtidigt tycker jag att det är intressantare att arbeta så här för mig.

De smyckekonstnärer som har använt sig av hjärtat arbetar ofta med den gängse formen av det. *Otto Künzli* och *Kim Buck* är två

smyckekonstnärer som just arbetat med det. Den tyske smyckekonstnären Künzlis arbete är intressant då han har bl.a. arbetat med hjärtat som symbol för kärlek och det omöjliga i att mäta den, vilket man ändå ofta försöker. (Galleri Funaki — A Red Heart Cant Be Wrong, 2003.)

Danske Kim Buck har undersökt att smycket används som en symbol för kärlek, en gåva som ges till någon för att visa en känsla. I värdet av kärleken ligger även värdet av materialen som används, guld och diamanter. Det finns ett pris på kärlek. Även hjärtats symboliska form använder han sig av i sina smycken (Kim Buck — Det er tanken der taeller 2007).

Den norska smyckekonstnären *Nanna Melland* har arbetat mer med den fysiska bilden av hjärtat. Genom att använda sig exempelvis av grishjärtan, har hon gjort smycken. En del i sin ursprungliga köttsliga form men även genom avgjutningar och då refererar hon till att det köttsliga försvinner, men avgjutningen lever vidare. Det som inte är hållbart förvandlas till något som är bärbart och förevigat. Tankar om vår dödlighet och livet tydliggörs i hennes smycken. (Schweizerische Ärztezeitung, 2005.)

(Länkar till Otto Künzlis och Nanna Mellands arbeten finns i slutet av arbetet.)

Kim Buck. Guldhjerte, Signa Intima.
(Från Kim Buck — Det er tanken der taeller.)



Materialen

Järnet

Jag har fokuserat på järnet ända sedan mitt kandidatarbete.

Funderingar på vad det betyder för mig och vad det har för historia.

Järnet har styrt mitt arbete.

Tankarna omkring det formar mina smycken.

Nu har jag släppt den ursprungliga fokuseringen på materialet, men mitt projekt är dock sprunget ur järnet, kan jag se på det med nya ögon?

Ett material för att sammanfoga med. Det håller samman porten, beslag och gångjärn, förstärkningar och skydd.

Träet

Ett material som tillåter att jag kan komma upp i volym utan att det blir för tungt. Porten är för mig förknippad med trä. Trä och järn. Bearbetningen med stämjärnet blir min utsmyckning av porten. Järnet och karvningarna ger mönster. Det blir fina kontraster materialen emellan. Det hårda järnet mot det mjukare träet. Björk, valt för dess ljushet och hårdhet. Jag vill färga in

det, det ger skiftningar efter hur träändarna har kommit fram i bearbetningen. Träet har på sina ställen fått behålla den råa sågytan som även den ger en taktilitet.

Jag ser öppningen in till hjärtat som en robust, tung och tjock port. Den är gjord mer för att hålla och stå emot än för att vara ett praktverk.

Färgerna

Färgerna från porträtten. Ett ramverk att följa och hålla sig inom.

Jag funderade att använda mig av symbolik i färgerna för att ge smyckena ytterligare en dimension, men kände att jag inte ville överladda dem. Därför är det för mig färgerna från porträtten som finns i mina smycken och inget annat.

De delar som behandlats här innan har varit en del i min insamling för att få komponenter att bygga mina smycken ifrån. Den information som jag ville ladda dem med. Utifrån dessa bitar skulle tankar bli till form, en överföring av mina tankar om hjärtat, till fysiskt material och till smycken.

Till en början var jag väldigt fokuserad på att göra öppningar i mina former. Man skulle kunna se in i dem och beroende på vilken sida man såg av smycket skulle man se olika mycket av vad som fanns där inne. Det skulle vara fler lager där man såg olika nivåer inuti.



Skisser i papp

Arbetets utveckling

Skissarbetet var i papp till en början vilket jag hade stort motstånd till. Jag är inte van att skissa på det viset, även om jag kan se fördelarna i det; att snabbt bygga en stor mängd former och undersöka om de fungerar.

Tidigare har jag alltid skissat direkt i materialet, men det är en tidskrävande process. Jag ville testa ett snabbare alternativ. Ett problem för mig har varit att föreställa mig andra material i pappen. Formerna blev kantiga och plåtiga, jag hade svårt att göra överföringen mellan tanke och form. Några av pappskisserna överförde jag dock till metall och trä. Det blev en så stark fokusering på öppningen att

omgivningen försvann, det fanns en stelhet i formerna som fick mig att tveka.

Efter ett tag bestämde jag mig för att det behövdes en brytning och omstart för att komma vidare. Då bestämde jag mig för att se tillbaka på den härledning jag gjort tidigare utifrån de skisser jag gjort. Jag tittade på de tidigare skisserna och valde ut några som talade till mig. Den skissen som jag kände hade något speciellt var en av överföringarna från papp till trä: en träbit med en sten av corian fastsatt på ena sidan. Det som jag tyckte om var att den var obestämd i formen och att det inte var en tydlig fram eller baksida. Dessutom hade den en snedvridning

i sig som var intressant. Stenen lade sig snett emot underlaget när man lade ner den, vilket gjorde att mina tankar gick till placeringen av hjärtat i kroppen. Jag valde att arbeta vidare med detta.



Skiss i trä och corian

Det var en öppning för mig att börja arbeta med trä som material, vilket jag aldrig gjort tidigare. Jag började skissa direkt i materialen jag ville använda mig av och släppte pappret. Jag började undersöka träet och även stenarna. Dessutom började jag att arbeta med att sätta stenen på ena sidan i smycket för att få en snedvridning, samma vridning som jag såg i hjärtats placering. Jag vände och vred på olika stenar, slipade och sågade i dem. De hade inte vad jag sökte. När jag tidigare arbetat med sten har jag oftast låtit dem vara i sin naturliga form och inte påverkat dem. Deras naturliga ytor och ojämnheter är mer spännande än de påverkade ytorna och fasetterna. De bearbetade stenarna kändes tråkiga,

även om jag kunde hitta referenser till stenen och slipningen och hur det hör samman med smycken, fann jag inte kopplingen till det jag ville göra nu. Efter ett tag lade jag även ifrån mig metallen då den kändes som ett hinder, eftersom jag förknippade den med pappersskisserna, som inte fungerade.

Så jag släppte spåret med stenarna.

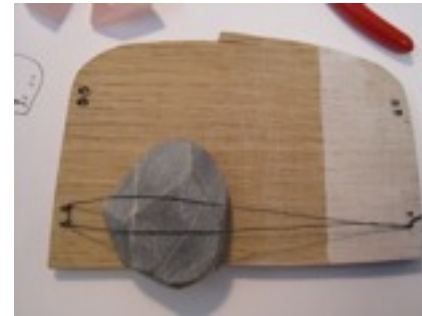


Skisser i trä



Parallellt använde jag mig av träet och började titta mer på hur portar och ingångar såg ut och var sammanfogade. Mer och mer provade jag att använda mig av de formerna i träet. För att få en förskjutning i ytan började jag använda mig av stämjärnet för att avlägsna material. Att påverka materialet på detta sätt gav mig idéer om att skapa ytor på träet. Först såg

jag det endast som fördjupningar men sedan när jag testade att färga in träet uppstod en djupverkan eftersom träets olika ändrar kom fram i urgröpningen.



Under arbetet har kameran varit ett viktigt instrument för mig. Jag använde mig av olika former och material och flyttade runt dem i



kombinationer med varandra och på så sätt har jag lätt kunnat skapa en stor mängd idéskisser. Med kameran har jag fotograferat dem för att bevara skissen och behövde därmed inte vara rädd att plocka isär bitarna för att återanvända dem i nya former. Dessutom kunde jag sedan jämföra skissbilderna med varandra och bedöma vad jag tyckt varit intressant att arbeta vidare med.

Nu började även färgerna från porträtten komma in i träet: rött, gult och svart. Jag ändrade position på de olika elementen i smyckena och



började finna former. De former som mina smycken kommer ta, blir broschen och halssmycket. Broschen hamnar nära hjärtat. Kanske är det en nödvändighet? Jag tror inte det.

Smyckenas former och placering växer fram under arbetets gång. Jag vet att jag ofta hamnar just med broscher och halssmycken, som jag tror är det format som passar mina smycken väl, både storleks- som formmässigt.



Skisser

22

Den röda broschen

Tjockleken i träet som ställer sig emot skuggan av järn. En spegling av den. Det enda smycket som inte går att bära åt båda hållen. Formen fick stå före den tanken. Det var viktigare hur helheten blev och då fick dubbelheten stå åt sidan. Ibland går det inte att driva igenom alla tankar i allt.



Brosch av trä, järn och guld. 7,5x13 cm



Det röda halsbandet

24

Flödet av de röda pärlorna som tar kontroll över ögat. Rörelsen runt halsen som ger fokus till ansiktet. Låset en öppning som talar om portens form och gångjärnet används till mekanismen.



Halsband i trä, järn, glaspärlor, tråd, silver. 85 cm



Den gråa broschen

26

Tyngd och närvaro. Metallens blanka ytor möter träets gråa matthet. Nålen har formats efter träet, en spegling av dess form.



Brosch av trä, järn och guld. 12x9 cm



Det vita halsbandet

28

När jag skissade på detta halsband såg jag träet som ett hål, en öppning. Det fanns inte riktigt där, det råa träet gav intryck av att vara ställföreträdande för något annat, som om man tappat diamanten och satt dit träet så länge. Pärlorna av papper är även de förgängliga. Det enda bestående är låset av järn. Testade att göra det helt vitt men då blev det en hel annan känsla, svalare som inte är vad jag vill ha, det är viktigare att få kontraster i mina smycken.



Halsband av trä, papperslera, järn, tråd, silver. 71 cm



Det gula halsbandet

30

En skön tyngd om halsen när man bär det. En viktig tanke med detta halsbandet är att dubblesidigheten ligger i att man kan variera sättet att bära det och med det variera längd och placering av träet mot kroppen.



Halsband av trä, järn och tråd. 154 cm



Tankar och reflektioner

32

För mig är själva användningen av smyckena en viktig del. Känslan av dem mot kroppen är en stor del i helhetsintrycket. Halsbandets tyngd mot nacken och bröstet, broschernas rörelse och vikt. Att ständigt vara medveten om att man bär sig med dem men utan någon rädsla eller obekvämheter. En närvaro mot våra kroppar, precis som hjärtats slag är närvarande hos oss. Även känslan när man rör vid ytor, det taktila, är viktigt; att flera sinnen får vara närvarande. Mina material kanske inte ses som dyrbara men det arbete som läggs i dem ger dem ett värde. Mina smycken är inte färdiga utan kroppen.

Något som stressade mig under arbetets gång var att jag kände att jag inte arbetade med min associationsmetod fullt ut; jag tyckte inte att jag utvecklade hjärtat speciellt mycket. Men när jag i efterhand ser på processen inser jag att jag redan hade använt mig av den för att komma fram till vissa slutledningar kring arbetet.

Härledningen var klar. Det jag senare associerade runt hjärtat rörde porten, materialen i porten, gångjärnen etc.

En viktig insikt var att jag inte slaviskt behöver använda mig av metoden hela tiden, utan kan

använda den som ett skissverktyg att ta fram ibland. Ett verktyg som hjälper mig att ta fram former och nya berättelser. Det är inget absolut krav att hålla sig till den, det behöver inte finnas kopplingar mellan precis allt bara för att det var min intention.

Det är svårt när man har en föreställning om hur man skall arbeta och det inte stämmer riktigt överens vid utförandet. Det finns faktiskt inte något tvång att hitta kopplingar mellan alla material, former och idéer. Ibland räcker det med att använda sin magkänsla då materialen stämmer med och talar till varandra, utan att det behöver vara kopplat till hjärtat.

En stor del av mitt arbete har kommit att kretsa kring tekniska lösningar. Eftersom jag aldrig har gjort smyckena innan har jag fått arbeta mycket med sammanfogningar och låslösningar för att få allt att passa ihop. Detta arbete har tagit upp en bra mycket större del av arbetet än jag trodde. Samtidigt har det varit bra att få genomföra mina idéer hela vägen. En annan viktig del har varit funktionaliteten. Känsliga delar av smyckena skall kunna plockas isär för reparation om de skulle gå sönder, som de röda pärlraderna till exempel.

Dubbelsidigheten har varit viktig även den. Alla smycken utom ett (den röda broschen) kan användas på båda sidor. Det finns ingen självklar fram- eller baksida. Det är upp till bäraren att välja. Detta har varit viktigt eftersom jag främst tycker att det är intressant att frånga det vanliga sättet med att ha en tydlig fram- och baksida på smyckena. Kanske vet man inte om man befinner sig på in- eller utsidan av porten beroende på vilken sida man väljer.

Det har varit skönt att känna att jag klarat av att driva mitt arbete framåt själv.

Jag har märkt att jag mer skalar bort än bygger på under tiden jag arbetar. Det är som om jag tar mina idéer gång på gång genom ett allt finare filter. Till slut finns det ett koncentrat kvar där all onödig smog är borta. Mina former blir till en idébild av porten. En kontur som mer förnimmer än skriker ut vad det är. Förenkla och koncentrera.

När mina smycken är slutförda lämnas de vidare. Det är inte av största vikt att mina tankekedjor omkring dem är uppenbara. Det är upp till betraktaren att se dem och att få sina egna associationer.

Källförteckning

34

Jorun Veiteberg (2007). *Kim Buck - Det er tanken, der taeller*. Gylling, Narayana press.

Michael Budowich (1993). *Anatomisk Atlas*. Stockholm, Liber utbildning.

Svenska Akademien (1932). *Ordbok över svenska språket Bd 11, H - Hydda*. Lund, Svenska akademien.

Galleri Funaki (2010) *A red heart cant be wrong* (elektronisk)
Tillgänglig <http://www.galleryfunaki.com.au/gf/artists/26/otto-kunzli> (2010-05-20)

Schweizerische Ärztezeitung (2005) *Matters of the heart - Nanna Melland*. (elektronisk)
Tillgänglig www.saez.ch/pdf/2005/2005-51/2005-51-1391.PDF (2010-05-20)

Länkar

Otto Künzli: <http://www.chihapaura.com/index.php?page=shop>

Nanna Melland; <http://paula-lindblom.blogspot.com/2009/11/nanna-melland.html>

Foto

Tala från hjärtat: *Anna Rongedal* och *Sara Pihlström*.

Tack!

Karin Johansson, Gunilla Grahn,
Carolina Claesson, Åsa Skogberg,
Anna Rongedal, Elin Flognman,
Anna-Karin Andersson, Li Liang,
Henry Lanham, bror, Ia och Per.
Även tack till alla andra som har
varit till hjälp!