

# SAMHÄLLE OPINION MASSMEDIA

---

Västra Götaland

# 2005

Maj 2006

Lennart Nilsson 031-773 15 95 ([lennart.nilsson@spa.gu.se](mailto:lennart.nilsson@spa.gu.se))

Rudolf Antoni 031-773 11 96 ([rudolf.antoni@jmg.gu.se](mailto:rudolf.antoni@jmg.gu.se))

---

# **INNEHÅLL**

---

## **Samhälle Opinion Massmedia — Västra Götaland 2005**

- ♦ **Identitet och boende**
- ♦ **Bilden av regionen**
- ♦ **Politiskt intresse och påverkansmöjligheter**
- ♦ **Förtroende**
- ♦ **Partier och politiker**
- ♦ **Bedömning av kommun- /regionstyrelse och ekonomi**
- ♦ **Demokrati**
- ♦ **Service**
- ♦ **Samhällsproblem**
- ♦ **Privat — offentligt**
- ♦ **Nöjd med livet**

## Samhälle Opinion Massmedia — Västra Götaland 2005

Väst-SOM 2005 har genomförts som *en* undersökning, baserad på *ett* urval, men med *två olika enkätformulär*: ett till invånarna i Göteborg med kranskommuner<sup>1</sup> (motsvarande gamla Väst-SOM-området) och ett till hemmahörande i resterande delar av Västra Götaland.<sup>2</sup> Enkätformulären innehåller till största delen gemensamma frågor.

Totalt omfattar undersökningens obundna, slumpmässiga urval 6 000 individer, i åldrarna 15 till 85 år<sup>3</sup>. Såväl svenska som utländska medborgare ingår. Undersökningen går under namnet *Samhälle Opinion Massmedia — Västra Götaland 2005* eller kortare *Väst-SOM 2005*, trots att urvalet omfattar även Kungsbacka kommun. De tabeller som presenteras på de följande sidorna baseras dock enbart på svar från boende i Västra Götaland, dvs. exklusive kungsbackaborna.

Undersökningen genomfördes i samarbete med Kinnmark Information AB. Arbetet var upplagt så att Kinnmark ombesörjde urvalsdragning, utskick av formulär och påminnelser, telefonuppföljning samt datauppläggning. Enkätsvaren har lästs av optiskt med hjälp av en scanner. SOM-institutet har stått för framtagning av frågeformulär och annat material som skickats ut samt kodning av öppna svar och iordningställande av sammanslagen datamängd. Enkäterna skickades ut den 26 september 2005 och fältarbetet avslutades den 22 februari 2006. Svarsfrekvensen för årets undersökning framgår av tabellen nedan, som också möjliggör en jämförelse med 1998-2004 års undersökningar.

### Svarsfrekvens i Väst-SOM-undersökningarna 1998–2005

	1998	1999	2000	2001	2002	2003	2004	2005
Bruttourval	5 800	5 900	6 000	6 000	6 000	6 000	6000	6000
Naturligt bortfall <sup>4</sup>	415	343	398	578	462	463	511	495
Nettourval	5 385	5 557	5 602	5 422	5 538	5 537	5489	5505
Antal svar	3 487	3 760	3 684	3 808	3 792	3 654	3630	3419
Svarsandel (netto)	65%	68%	66%	70%	68%	66%	66%	62%

<sup>1</sup> Kommunerna är Ale, Alingsås, Göteborg, Härryda, Kungsbacka, Kungälv, Lerum, Lilla Edet, Mölndal, Partille, Stenungsund, Tjörn och Öckerö. Med Göteborgsregionen avses i föreliggande tabellpresentation genomgående dessa kommuner *exklusive Kungsbacka*, som inte ingår i Västra Götaland.

<sup>2</sup> Delregionerna som används i följande resultatredovisning är indelade i enlighet med indelningen i kommunförbund: *Göteborgsregionen*: Ale, Alingsås, Göteborg, Härryda, Kungälv, Lerum, Lilla Edet, Mölndal, Partille, Stenungsund, Tjörn och Öckerö; *Sjuhärads*: Bollebygd, Borås, Herrljunga, Mark, Svenljunga, Tranemo, Ulricehamn och Vårgårda; *Skaraborg*: Essunga, Falköping, Grästorp, Gullspång, Götene, Hjo, Karlsborg, Lidköping, Mariestad, Skara, Skövde, Tibro, Tidaholm, Töreboda och Vara; *FyrBoDal*: Bengtsfors, Dals-Ed, Färgelanda, Lysekil, Munkedal, Orust, Sotenäs, Strömstad, Tanum, Trollhättan, Uddevalla, Vänersborg, Mellerud och Åmål.

<sup>3</sup> 1992–1999 års undersökningar: 15–80 år.

<sup>4</sup> Med naturligt bortfall avses adress okänd, avflyttad, sjuk, institutionell vård, bortrest under fältperioden, studier på annan ort, militärtjänstgöring, ej svensktalande, ej kommunicerbar, bosatt/studerar/arbetar utomlands, förståndshandikappad eller avliden.

## Identitet och boende

Tabell 1 Upplevd geografisk hemhörighet, i första hand (procent)

	Hela Västra Götaland 1998	Hela Västra Götaland 1999	Hela Västra Götaland 2000	Hela Västra Götaland 2001	Hela Västra Götaland 2002	Hela Västra Götaland 2003	Hela Västra Götaland 2004	Hela Västra Götaland 2005	Delregioner i Västra Götaland 2005			
									Göteborgsregionen	Sjuhärad	Skaraborg	FyrBoDal
Den ort där jag bor	49	48	47	48	49	50	49	53	53	57	52	49
Det landskap där jag bor	9	9	12	9	11	10	10	10	8	8	13	17
Mitt tidigare län	7	6	5	5	5	5	5	3	4	2	4	3
Västra Götaland	4	4	6	7	6	8	7	9	9	9	12	9
Sverige som helhet	20	21	19	20	19	17	18	14	14	14	13	12
Norden	3	4	3	3	3	2	3	3	3	3	2	3
Europa	4	4	4	4	3	4	4	4	5	2	2	3
Världen som helhet	4	4	4	4	4	4	4	4	4	4	2	4
Summa	100	100	100	100	100	100	100	100	100	100	100	100
Antal	3 145	3 238	3 379	3 381	3 364	3 198	3 148	3 073	1 575	424	584	490

*Kommentar:* Frågan lyder: 'I vilket av de här geografiska områdena känner Du att Du i första hand hör hemma? (Markera endast ett kryss)'. Svartalternativen framgår av tabellen. Procentbasen utgörs av dem som svarat på frågan.

*Tabell 2 Bedömning av den egna boendetrivseln i Sverige, Västra Götaland, hemkommunen respektive kommunområdet utifrån en skala från -5 till +5 bland boende i olika delar av Västra Götaland (medelvärde)*

Trivsel i...:	Området inom				
Boende i...:	Sverige	Västra Götaland	Kommunen	kommunen	Antal
Göteborgsregionen	3,7	3,2	3,4	3,5	1568
Sjuhärad	3,9	3,4	3,3	3,7	428
Skaraborg	3,8	3,2	3,2	3,5	589
FyrBoDal	3,8	3,0	3,0	3,5	500
<i>Totalt 2005</i>	<i>3,8</i>	<i>3,2</i>	<i>3,3</i>	<i>3,5</i>	<i>3085</i>
<i>Totalt 2004</i>	<i>3,9</i>	<i>3,3</i>	<i>3,3</i>	<i>3,7</i>	<i>3 257</i>
<i>Totalt 2003</i>	<i>3,8</i>	<i>3,0</i>	<i>3,0</i>	<i>3,5</i>	<i>3 290</i>
<i>Totalt 2002</i>	<i>4,0</i>	<i>3,2</i>	<i>3,2</i>	<i>3,6</i>	<i>3 384</i>
<i>Totalt 2001</i>	<i>4,0</i>	<i>3,1</i>	<i>3,2</i>	<i>3,7</i>	<i>3 403</i>
<i>Totalt 2000</i>	<i>3,9</i>	<i>3,0</i>	<i>3,1</i>	<i>3,6</i>	<i>3 333</i>
<i>Totalt 1999</i>	<i>3,7</i>	<i>2,9</i>	<i>3,1</i>	<i>3,6</i>	<i>3 348</i>
<i>Totalt 1998</i>	<i>3,8</i>	<i>3,0</i>	<i>3,2</i>	<i>3,6</i>	<i>3 036</i>

*Kommentar:* Frågan lyder 'Allmänt sett, hur bra tycker Du det är att bo i: ...Sverige / Västra Götaland / Den kommun där Du bor / Det område inom kommunen där Du bor'. Svarspersonerna ombads markera sitt svar på en elvgradig skala, från -5 (mycket dåligt) till +5 (mycket bra), där mittenalternativet 0 står för 'varken bra eller dåligt'. Siffrorna i tabellen anger den genomsnittliga bedömningen bland dem som svarat på respektive delfråga. De nedersta raderna anger genomsnittspoäng för samtliga i Västra Götalandsregionen, 1998–2004. I kolumnen längst till höger anges det lägsta antalet svarande per geografisk hemvist. Resultaten avser de som svarat på frågan.

## Bilden av regionen

Tabell 3a Uppfattningar om regionen 1998-2003: Har införandet av den nya regionen inneburit fördelar eller nackdelar för invånarna? (procent)

	Delregioner i Västra Götaland								
	Hela Västra Götaland 1998	Hela Västra Götaland 1999	Hela Västra Götaland 2000	Hela Västra Götaland 2002	Hela Västra Götaland 2003	Göteborgs-regionen	Sjuhärad	Skaraborg	FyrBoDal
Mycket stora fördelar	1	1	1	1	0	1	1	0	0
Ganska stora fördelar	7	6	4	5	4	4	4	5	4
Varken fördelar eller nackdelar	22	24	18	23	20	21	24	16	17
Ganska stora nackdelar	19	22	30	26	28	26	24	33	29
Mycket stora nackdelar	8	15	25	13	20	18	15	27	22
Ingen uppfattning	43	32	22	32	28	30	32	19	28
Summa	100	100	100	100	100	100	100	100	100
Antal individer	3 255	3 477	3 369	3 468	3 359	1 708	484	614	553

*Kommentar:* Frågan lyder (1999, 2000, 2002, 2003 och 2004): 'Västra Götalandsregionen har tagit över ansvaret för bland annat hälso- och sjukvården och de regionala utvecklingsfrågorna. Anser Du att denna förändring inneburit huvudsakligen fördelar eller huvudsakligen nackdelar för invånarna i regionen?'. (1998 var frågan formulerad något annorlunda: 'Den 1 januari 1999 kommer ett nyvalt regionfullmäktige i Västra Götalands län att ta över ansvaret för bland annat hälso- och sjukvård och regionala utvecklingsfrågor. Anser Du att denna förändring kommer att innebära huvudsakligen fördelar eller huvudsakligen nackdelar för invånarna i regionen?'.) Svartalternativen framgår av tabellen. Procentbasen utgörs av dem som besvarat frågan.

Tabell 3b Uppfattningar om regionen 2001, 2004 och 2005: Har införandet av den nya regionen inneburit fördelar eller nackdelar för invånarna med avseende på hälso- och sjukvården? (procent)

	Mycket stora fördelar	Ganska stora fördelar	Varken för- eller nackdelar	Ganska stora nackdelar	Mycket stora nackdelar	Ingen uppfattning	Summa procent	Balansmått	Antal svar
<i>2001</i>									
Hela Västra Götaland	2	8	25	20	16	29	100	-26	3 511
Göteborgsregionen	2	7	26	19	14	32	100	-24	1 790
Sjuhärad	3	8	27	17	12	33	100	-15	513
Skaraborg	2	6	24	26	19	23	100	-37	608
FyrBoDal	1	10	22	21	21	25	100	-31	600
<i>2004</i>									
Hela Västra Götaland	1	5	20	25	19	30	100	-38	3 355
Göteborgsregionen	1	5	19	23	18	34	100	-35	1 720
Sjuhärad	0	5	25	23	13	34	100	-31	467
Skaraborg	0	4	18	32	20	26	100	-48	620
FyrBoDal	1	4	19	26	28	22	100	-49	548
<i>2005</i>									
Hela Västra Götaland	1	6	23	19	11	40	100	-23	3162
Göteborgsregionen	2	7	21	18	9	43	100	-18	1609
Sjuhärad	0	6	27	15	9	43	100	-18	442
Skaraborg	0	5	26	22	15	32	100	-32	602
FyrBoDal	0	4	24	22	14	36	100	-32	509

*Kommentar:* Frågan lyder 'Västra Götalandsregionen har tagit över ansvaret för bland annat hälso- och sjukvården och de regionala utvecklingsfrågorna. Anser Du att denna förändring inneburit huvudsakligen fördelar eller huvudsakligen nackdelar för invånarna i regionen?'. Svarsalternativen framgår av tabellen. Procentbasen utgörs av dem som besvarat frågan.



Tabell 3c Uppfattningar om regionen 2001, 2004 och 2005: Har införandet av den nya regionen inneburit fördelar eller nackdelar för invånarna med avseende på regionens utveckling? (procent)

	Mycket stora fördelar	Ganska stora fördelar	Varken för- eller nackdelar	Ganska stora nackdelar	Mycket stora nackdelar	Ingen uppfattning	Summa procent	Balansmått	Antal svar
<i>2001</i>									
Hela Västra Götaland	2	7	30	12	10	39	100	-13	3 456
Göteborgsregionen	3	8	29	10	7	43	100	-16	1 763
Sjuhärad	2	6	33	10	8	41	100	-10	510
Skaraborg	2	5	32	16	15	30	100	-24	595
FyrBoDal	2	6	28	16	13	35	100	-21	588
<i>2004</i>									
Hela Västra Götaland	1	5	25	16	13	40	100	-23	3 288
Göteborgsregionen	1	6	25	14	10	44	100	-17	1 691
Sjuhärad	0	5	28	16	10	41	100	-21	461
Skaraborg	1	4	25	18	16	36	100	-29	606
FyrBoDal	1	4	26	17	19	33	100	-31	527
<i>2005</i>									
Hela Västra Götaland	1	8	26	11	7	47	100	-9	3112
Göteborgsregionen	2	9	24	10	5	50	100	-4	1591
Sjuhärad	1	8	28	8	7	48	100	-6	430
Skaraborg	1	6	29	12	11	41	100	-16	592
FyrBoDal	0	5	25	14	10	46	100	-19	499

*Kommentar:* Frågan lyder 'Västra Götalandsregionen har tagit över ansvaret för bland annat hälso- och sjukvården och de regionala utvecklingsfrågorna. Anser Du att denna förändring inneburit huvudsakligen fördelar eller huvudsakligen nackdelar för invånarna i regionen?'. Svartalternativen framgår av tabellen. Procentbasen utgörs av dem som besvarat frågan.



### C. Innebär att delar av regionen missgynnas

	Hela Västra Götaland 2001	Hela Västra Götaland 2002	Hela Västra Götaland 2003	Hela Västra Götaland 2004	Hela Västra Götaland 2005	Delregioner i Västra Götaland 2005			
						Göteborgs regionen	Sjuhärad	Skaraborg	FyrBoDal
Stämmer helt	11	10	12	12	8	5	8	16	10
Stämmer delvis	28	27	28	29	27	25	25	34	26
Stämmer knappast	10	11	11	10	10	12	8	5	8
Stämmer inte alls	3	3	3	3	3	3	3	3	4
Ingen uppfattning	48	49	46	46	52	55	56	42	52
SUMMA	100	100	100	100	100	100	100	100	100

### D. Förbättrar möjligheterna att hävda sig i konkurrensen med andra regioner

	Hela Västra Götaland 2001	Hela Västra Götaland 2002	Hela Västra Götaland 2003	Hela Västra Götaland 2004	Hela Västra Götaland 2005	Delregioner i Västra Götaland 2005			
						Göteborgs regionen	Sjuhärad	Skaraborg	FyrBoDal
Stämmer helt	5	4	4	4	5	7	4	4	2
Stämmer delvis	25	24	23	26	24	26	22	24	18
Stämmer knappast	14	15	16	15	13	12	14	16	16
Stämmer inte alls	6	5	6	6	5	3	5	6	7
Ingen uppfattning	50	52	51	49	53	52	55	50	57
SUMMA	100	100	100	100	100	100	100	100	100

*Kommentar.* Frågan lyder: 'Här följer fyra påståenden om Västra Götalandsregionen. Markera för varje påstående det svar som ligger närmast Din egen uppfattning'. Delfrågorna liksom svarsalternativen framgår av tabellen. Procentbasen utgörs av dem som besvarat respektive fråga.

## Politiskt intresse och påverkansmöjligheter

Tabell 5 Intresse för politik bland invånarna i olika områden (procent)

	Hela Västra Götaland 1998	Hela Västra Götaland 1999	Hela Västra Götaland 2000	Hela Västra Götaland 2001	Hela Västra Götaland 2002	Hela Västra Götaland 2003	Hela Västra Götaland 2004	Hela Västra Götaland 2005	Delregioner i Västra Götaland 2005			
									Göteborgsregionen	Sjuhärad	Skaraborg	FyrBoDal
I allmänhet	50	47	48	46	51	52	48	49	54	42	45	46
I Västra Götaland	39	42	42	39	41	46	49	50	53	44	48	45
I kommunen	56	55	53	51	51	56	58	58	61	50	59	58

*Kommentar:* Frågorna lyder: 'Hur intresserad är Du i allmänhet av politik?' respektive 'Hur pass intresserad är Du av politiska frågor som rör Västra Götalandsregionen?' och 'Hur intresserad är Du av politiska frågor som rör den kommun där Du bor?'. Svarsalternativen är 'mycket intresserad', 'ganska intresserad', 'inte särskilt intresserad', 'inte alls intresserad'. Siffrorna i tabellen anger andelen intresserade, dvs. 'mycket' och 'ganska'. Procentbasen utgörs av dem som besvarat respektive fråga.

Tabell 6 Andel som anser att de har goda möjligheter att påverka politiska beslut i EU, Sverige, Västra Götalandsregionen, den kommun där man bor respektive den stadsdel/del av kommunen där man bor (andel mycket/ganska goda möjligheter i procent)

	Hela Västra Götaland 1999	Hela Västra Götaland 2000	Hela Västra Götaland 2001	Hela Västra Götaland 2002	Hela Västra Götaland 2003	Hela Västra Götaland 2004	Hela Västra Götaland 2005	Delregioner i Västra Götaland 2005			
								Göteborgsregionen	Sjuhärad	Skaraborg	FyrBoDal
EU	2	2	2	2	4	3	3	3	1	2	1
Sverige	6	8	8	11	13	12	12	13	12	9	9
Västra Götalandsregionen	5	6	6	8	9	10	8	9	8	8	6
Den kommun där Du bor	13	16	14	18	18	17	18	18	17	19	16
Stadsdelen / den del av	*	18	15	18	16	16	16	18	16	15	13
Antal individer	3 445	3 293	3 406	3 305	3 223	3 160	3 036	1 572	419	567	478

*Kommentar:* Frågan lyder: 'Vilka möjligheter anser Du att Du har att påverka politiska beslut i EU, i Sverige, i Västra Götalandsregionen och i den kommun där Du bor?'. Delfrågorna framgår av tabellen. Svartalternativen är 'mycket goda möjligheter', 'ganska goda möjligheter', 'varken goda eller dåliga möjligheter', 'ganska dåliga möjligheter', 'mycket dåliga möjligheter' samt 'ingen uppfattning'. I tabellen redovisas andelen som svarat mycket goda eller goda möjligheter. Procentbasen utgörs av de som svarat på respektive delfråga. I raden längst ned anges det lägsta antalet svarande. \*) Ej ställd 1999.

Tabell 7 IT-tillgång, nyttjande och besök på kommunens respektive regionens hemsida (procent av samtliga)

	Hela Västra Götaland 1998	Hela Västra Götaland 1999	Hela Västra Götaland 2000	Hela Västra Götaland 2001	Hela Västra Götaland 2002	Hela Västra Götaland 2003	Hela Västra Götaland 2004	Hela Västra Götaland 2005	Delregioner i Västra Götaland 2005			
									Göteborgsregionen	Sjuhärad	Skaraborg	FyrBoDal
<b>TILLGÅNG I HEMMET</b>												
Har persondator i hemmet	51	58	61	65	71	70	71	73	77	70	71	66
<b>ANVÄNDNING</b>												
Använder internet åtminstone varje vecka	34	43	47	52	61	59	65	68	75	61	61	58
Använder internet åtminstone varje månad	42	53	55	61	69	66	71	74	80	70	69	66
Besöker Västra Götalandsregionens hemsida åtminstone någon gång	2	5	8	12	17	12	16	18	20	17	15	15
Besöker hemkommunens hemsida åtminstone någon gång	17	20	20	27	35	32	36	33	34	32	31	33
Antal individer	3 342	3 601	3 541	3 657	3 613	3 494	3 473	3268	1657	456	625	530

Kommentar: Procentbasen i varje kolumn utgörs av samtliga som deltagit i respektive undersökning.

## Förtroende

Tabell 8 Förtroende för olika yrkesgrupper och politiker 2005 (procent och balansmått)

	Mycket stort förtroende	Ganska stort förtroende	Varken stort eller litet förtroende	Ganska litet förtroende	Mycket litet förtroende	Ingen uppfattning	Balansmått 2005	Balansmått 2004	Balansmått 2003	Balansmått 2002	Balansmått 2001	Balansmått 2000	Balansmått 1999
Sjukvårdens personal	24	51	12	3	2	8	+70	+72	+76	+76	+74	+79	+72
Tandvårdens personal	20	48	14	3	2	12	+62	+67	*	*	*	*	*
Personal inom barnomsorgen	21	41	11	2	1	24	+59	+60	+67	+66	+58	+61	+63
Bibliotekspersonal	23	38	13	1	1	24	+59	+58	+62	+63	+57	+61	+58
Lärare i grundskola <sup>1</sup>	15	41	16	4	2	22	+50	+52	+54	+53	+50	+45	+44
Personal inom äldreomsorgen	17	39	18	5	3	18	+48	+53	+58	+53	+47	+55	+54
Poliser	15	39	23	8	5	10	+41	+47	+46	+52	+53	+56	*
Kollektivtrafikens personal	10	38	24	6	3	19	+39	+35	+40	+43	+39	+42	+42
Forskare	11	32	21	3	2	31	+38	+41	*	*	*	*	*
Socialarbetare	6	23	24	8	6	33	+15	+18	+19	+26	+18	+19	+14
Försäkringskassans personal	5	23	28	12	8	24	+8	*	*	*	*	*	*
Kommunens tjänstemän	2	19	35	14	10	20	-3	-6	-9	-2	-7	-10	-12
Kommunens politiker	2	20	36	17	10	15	-5	-7	-8	+3	-5	-10	-15
Jornalister	3	17	33	18	11	18	-9	-6	*	*	*	*	*
Västra Götalandsregionens tjänstemän	1	10	32	14	9	34	-12	-18	-21	-12	-18	-26	-17
Västra Götalandsregionens politiker	1	9	32	18	13	27	-21	-26	-26	-18	-24	-36	-28
Rikspolitiker	1	14	31	24	15	15	-25	-17	-17	+1	-4	-19	-30
EU-parlamentariker*	1	9	25	21	23	21	-34	-17	*	*	*	*	*

*Kommentar:* Frågan lyder: 'Allmänt sett, hur stort förtroende har Du för det sätt på vilket följande grupper sköter sitt arbete?'. Balansmåtten visar andelen med stort förtroende minus andelen med litet förtroende. Procentbasen utgörs av dem som besvarat frågan. Rangordningen följer balansmåtterns värde för 2005. <sup>1</sup> Formuleringen var 1999-2000 lärare i grundskola och gymnasium. \* 2004 löd frågan "Svenska EU-parlamentariker".

Tabell 9a Förtroende för tjänstemän, politiker och journalister – totalt samt per kön, ålder, utbildning och partisynpaty 2005 (balansmått)

	EU-parlamentariker	Rikspolitiker	Västra Götalandsregionens politiker	Västra Götalandsregionens tjänstemän	Kommunens politiker	Kommunens tjänstemän	Journalister
<b>KÖN</b>							
<i>Kvinna</i>	-33	-27	-21	-12	-7	-5	-5
<i>Man</i>	-36	-22	-23	-13	-4	-2	-16
<b>ÅLDER</b>							
<i>15-29 år</i>	-20	-18	-12	-6	-9	-8	-7
<i>30-49 år</i>	-40	-22	-23	-14	-9	-8	-12
<i>50-64 år</i>	-45	-35	-29	-16	-7	-1	-12
<i>65-85 år</i>	-26	-23	-19	-12	4	3	-8
<b>UTBILDNING</b>							
<i>Låg</i>	-38	-30	-24	-19	-9	-12	-8
<i>Medellåg</i>	-37	-27	-23	-14	-10	-8	-14
<i>Medelhög</i>	-36	-29	-22	-14	-4	-2	-12
<i>Hög</i>	-25	-14	-17	-2	3	11	-7
<b>PARTISYMPATI</b>							
<i>v</i>	-56	-27	-31	-13	-14	-2	-10
<i>s</i>	-22	2	-5	-3	19	10	-7
<i>mp</i>	-49	-13	-16	-14	0	-5	-9
<i>c</i>	-42	-18	-22	-19	32	15	-20
<i>fp</i>	0	-13	-13	-3	5	9	0
<i>kd</i>	-44	-25	-30	-23	-4	-7	-19
<i>m</i>	-27	-37	-28	-20	-4	-3	-12
<i>annat</i>	-71	-82	-72	-47	-56	-36	-32
<hr/>							
<b>TOTALT</b>	<b>-34</b>	<b>-25</b>	<b>-21</b>	<b>-12</b>	<b>-5</b>	<b>-3</b>	<b>-9</b>

Kommentar: Frågan lyder: 'Allmänt sett, hur stort förtroende har Du för det sätt på vilket följande grupper sköter sitt arbete?'. Balansmättet visar andelen med stort förtroende minus andelen med litet förtroende. Partisympati avser för rikspolitiker bästa parti i rikspolitiken; för VG-regionens politiker och tjänstemän bästa parti i regionpolitiken; för kommunens politiker och tjänstemän bästa parti i kommunpolitiken och för EU-parlamentariker bästa parti i EU-politiken. Procentbasen utgörs av dem som besvarat frågan.



Tabell 9b Förtroende för olika yrkesgrupper – totalt samt per kön, ålder, utbildning och partisympati 2005 (balansmått)

	Tandvårdens personal	Poliser	Försäkringskassans personal	Socialarbetare	Lärare i grundskola	Forskare	Personal inom äldreomsorgen	Bibliotekspersonal	Personal inom barnomsorgen	Kollektivtrafikens personal	Sjukvårdens personal
<b>KÖN</b>											
<i>Kvinna</i>	63	48	13	20	54	42	49	64	60	44	69
<i>Man</i>	60	34	3	10	47	35	47	52	56	35	70
<b>ÅLDER</b>											
<i>15-29 år</i>	51	31	0	13	51	41	37	60	55	37	36
<i>30-49 år</i>	66	50	2	16	60	43	53	61	71	37	70
<i>50-64 år</i>	65	38	10	16	50	36	53	58	57	43	71
<i>65-85 år</i>	60	43	22	15	36	31	44	53	41	41	72
<b>UTBILDNING</b>											
<i>Låg</i>	56	36	15	9	38	25	44	43	44	33	65
<i>Medellåg</i>	57	41	0	11	49	34	46	56	59	38	65
<i>Medelhög</i>	65	42	4	17	54	43	51	65	61	41	73
<i>Hög</i>	72	48	13	27	64	57	53	76	72	48	75
<b>PARTISYMPATI</b>											
<i>v</i>	67	17	12	21	57	48	59	80	68	52	76
<i>s</i>	68	50	19	25	53	40	57	61	63	48	76
<i>mp</i>	71	32	12	29	57	52	50	79	53	41	74
<i>c</i>	81	61	13	24	65	28	65	64	66	48	75
<i>fp</i>	68	56	6	19	63	55	53	71	68	46	77
<i>kd</i>	70	58	9	19	67	44	62	62	71	50	77
<i>m</i>	67	49	1	10	48	47	44	57	59	37	76
<i>annat</i>	42	8	-18	-8	28	26	32	44	32	31	49
<b>TOTALT</b>	<b>62</b>	<b>41</b>	<b>8</b>	<b>15</b>	<b>50</b>	<b>38</b>	<b>48</b>	<b>59</b>	<b>59</b>	<b>39</b>	<b>70</b>

Kommentar: Partisympati avser bästa parti i rikspolitiken.

Tabell 9c *Förtroende för präster i Svenska kyrkan och pastorer i frikyrkorna – totalt samt per kön, ålder, utbildning och partisympati 2004-2005 (balansmått)*

	2005		2004	
	<i>Präster i Svenska kyrkan</i>	<i>Pastorer i frikyrkorna</i>	<i>Präster i Svenska kyrkan</i>	<i>Pastorer i frikyrkorna</i>
KÖN				
<i>Kvinna</i>	27	-6	24	-13
<i>Man</i>	16	-15	14	-23
ÅLDER				
<i>15-29 år</i>	16	-11	15	-23
<i>30-49 år</i>	24	-17	26	-16
<i>50-64 år</i>	18	-11	14	-22
<i>65-85 år</i>	27	2	20	-8
UTBILDNING				
<i>Låg</i>	18	-5	15	-13
<i>Medellåg</i>	18	-11	17	-22
<i>Medelhög</i>	21	-18	19	-23
<i>Hög</i>	32	-9	31	-14
PARTISYMPATI				
<i>v</i>	13	-31	13	-28
<i>s</i>	22	-16	17	-19
<i>mp</i>	20	-15	30	-8
<i>c</i>	51	3	25	-22
<i>fp</i>	33	-8	23	-23
<i>kd</i>	54	51	57	30
<i>m</i>	23	-16	12	-19
<i>annat</i>	-16	-33		
TOTALT	22	-10	19	-17

*Kommentar:* Partisympati avser bästa parti i rikspolitiken.

## Partier och politiker

Tabell 10a Röstande i valen 1998 och 2002 samt bästa parti 1998–2004 enligt SOM-undersökningarna, Västra Götaland (procent)

	v	s	mp	c	fp	kd	m	övrigt	Summa	Antal	Andel ej svar totalt
<i>Väst-SOM 1998</i>											
Riksdagsvalet 1998	14,6	33,2	5,7	4,1	5,0	14,1	21,1	2,1	100	2 585	22,6
Landstings- /fullmäktigevalen 1998	12,3	31,8	6,3	6,1	6,6	11,8	20,5	4,6	100	2 420	27,6
Kommunfullmäktige- valet 1998	12,2	32,4	6,4	7,4	6,8	9,5	20,6	4,9	100	2 512	24,8
Bästa parti	15,1	30,7	6,6	3,9	4,8	13,2	19,9	5,8	100	3 020	9,6
<i>Väst-SOM 1999</i>											
Bästa parti	16,2	28,4	7,2	4,3	5,9	13,1	21,4	3,5	100	3 037	15,7
<i>Väst-SOM 2000</i>											
Bästa parti: riks	16,8	33,6	4,0	3,0	4,3	16,3	20,4	1,6	100	2 838	19,9
Bästa parti: region	11,9	37,6	4,5	5,9	8,0	8,7	20,7	2,7	100	2 553	27,9
Bästa parti: kommun	11,3	37,3	4,8	8,6	7,0	6,6	21,2	3,2	100	2 626	25,8
<i>Väst-SOM 2001</i>											
Bästa parti	12,0	35,3	4,1	6,4	4,9	10,5	21,4	5,4	100	3 143	14,1
<i>Väst-SOM 2002</i>											
Riksdagsvalet 2002	8,9	39,5	5,2	4,9	16,2	10,3	13,2	-	100	2 794	22,7
Landstings- /regionvalet 2002	9,3	36,6	4,7	5,5	15,7	8,8	14,1	1,7	100	2 662	26,3
Kommunfullmäktige- valet 2002	9,7	35,8	4,8	8,1	14,5	7,7	15,2	-	100	2 759	23,6
Bästa parti (generellt)	9,7	39,9	4,9	4,3	16,5	9,7	12,2	-	100	3 265	9,6
Bästa parti region/landsting	8,9	39,9	4,2	5,7	15,7	7,6	13,5	0,9	100	3 036	16,0
<i>Valresultat 2002<sup>1</sup></i>											
Riksdagsvalet 2002	9,1	37,6	4,8	5,7	14,2	10,9	14,9	-	99,6	-	-
Landstings- /regionvalet 2002	8,7	35,5	4,1	6,3	13,1	9,4	15,6	3,7	100	-	-
Kommunfullmäktige- valet 2002	8,7	35,0	4,7	8,0	12,8	8,5	16,8	-	99,9	-	-
<i>Väst-SOM 2003</i>											
Bästa parti: EU	16,3	33,5	9,0	8,5	12,0	3,9	15,7	1,1	100	1 974	-
Bästa parti: riks	11,4	36,4	5,1	6,4	14,2	8,0	17,3	1,2	100	2 371	-
Bästa parti: region	9,4	36,6	4,8	8,0	13,9	5,9	19,0	2,4	100	1 872	-
Bästa parti: kommun	10,0	36,4	5,2	9,3	11,6	5,8	18,8	2,9	100	2 119	-
<i>Väst-SOM 2004</i>											
Bästa parti: riks	8,7	35,4	5,7	6,4	12,2	6,3	22	3,4	100	3 026	12,8
Bästa parti: region	7,5	36,3	4,8	6,2	9,8	5,3	20,8	5,1	100	2 757	19,6
<i>Väst-SOM 2005</i>											
Bästa parti (generellt)	6,3	34,7	6,6	5,9	12,0	5,5	25,3	3,7	100	2 809	14

*Kommentar:* Resultaten från SOM-undersökningarna 1998–1999 avser svarande i åldrarna 15–80 år och i SOM-undersökningarna 2000–2002 15–85 år.<sup>1</sup> Valresultatet avseende riksdagsvalet, landstings- och regionvalet samt kommunfullmäktigevalet är hämtat från allmänna valen 2002.

Tabell 10b Bästa parti på olika nivåer 2005, Västra Götaland (procent)

Väst-SOM 2005	v	s	mp	c	fp	kd	m	övrigt	vet ej	summa	antal
Bästa parti: EU	5,6	15,1	3,6	2,1	5,8	1,4	10,9	3,6	52,0	100	3108
Bästa parti: riks	4,8	21,3	4,2	3,7	8,5	3,4	18,4	2,0	33,8	100	3090
Bästa parti: region	3,7	18,1	2,7	3,6	5,5	2,1	12,6	2,0	49,8	100	3094
Bästa parti: kommun	4,6	21,3	2,8	4,8	7,0	2,4	14,1	2,2	40,9	100	3101

*Kommentar:* Då frågan utgår från flera olika politiska nivåer finns endast riksdagspartierna med som svarsalternativ.

Tabell 10c Bästa parti i rikspolitiken 2005 fördelat på allmän partipreferens, Västra Götaland (procent)

Bästa parti generellt								
I rikspolitiken	v	s	mp	c	fp	kd	m	Annat parti
v	70	1	2	0	0	0	0	1
s	3	62	4	2	1	2	0	6
mp	1	1	55	1	0	0	1	0
c	1	0	1	59	0	1	0	0
fp	0	0	1	1	72	2	2	0
kd	0	0	0	2	1	56	1	2
m	0	1	1	1	2	5	74	2
Annat parti	1	1	2	1	0	1	1	26
Vet ej	21	29	34	31	23	26	19	62
Ej svar	3	5	0	2	1	7	2	1
Totalt	100	100	100	100	100	100	100	100
Antal svar	178	1011	189	173	355	156	767	108

Tabell 11 Kan tänka sig att åta sig politiskt uppdrag för det parti man sympatiserar med (procent)

								Delregioner i Västra Götaland 2005			
	VG 1998	VG 1999	VG 2000	VG 2002	VG 2003	VG 2004	VG 2005	Göteborgs -regionen	Sjuhärad	Skaraborg	FyrBoDal
<i>Hemkommunen</i>											
Ja, absolut	5	5	4	5	6	4	4	5	4	4	4
Ja, kanske	17	14	14	17	17	15	16	19	15	14	12
Nej, troligen inte	32	33	32	35	39	34	37	36	34	40	36
Nej, absolut inte	46	48	50	43	38	47	43	40	47	42	48
SUMMA	100	100	100	100	100	100	100	100	100	100	100
								Delregioner i Västra Götaland 2005			
<i>Västra Götalands- regionen</i>	VG 1998	VG 1999	VG 2000	VG 2002	VG 2003	VG 2004	VG 2005	Göteborgs -regionen	Sjuhärad	Skaraborg	FyrBoDal
Ja, absolut	3	3	2	3	4	3	3	3	3	2	2
Ja, kanske	9	8	8	10	11	10	10	12	9	9	8
Nej, troligen inte	31	32	31	37	40	35	37	39	35	38	34
Nej, absolut inte	57	57	59	50	45	52	50	46	53	51	56
SUMMA	100	100	100	100	100	100	100	100	100	100	100

*Kommentar:* Frågan lyder: 'Skulle Du kunna tänka Dig att åta Dig ett politiskt uppdrag för det parti Du sympatiserar med som gäller...: Den kommun där Du bor / Västra Götalandsregionen / Rikspolitiken?'. Svartalternativen framgår av tabellen. Procentbasen utgörs av dem som besvarat frågan.

Tabell 12 Personligen bekant med politiker på olika nivåer (procent)

Personligen bekant med politiker verksam i...	VG 1998	VG 1999	VG 2000	VG 2001	VG 2002	VG 2003	VG 2004	VG 2005	Delregioner i Västra Götaland 2005			
									Göteborgs -regionen	Sjuhärad	Skaraborg	FyrBoDal
Kommunen	32	27	28	26	31	28	29	26	19	28	35	34
Västra Götalands- regionen	8	8	9	9	9	8	12	11	10	11	11	12
Rikspolitiken	8	8	8	8	8	8	*	*	*	*	*	*
Antal individer	3 342	3 601	3 541	3 657	3 613	3 494	3 369	3 173	1625	438	598	512

*Kommentar:* Frågorna lyder 'Är du personligen bekant med någon politiker som är verksam i: Din kommun/Västra Götalandsregionen/Rikspolitiken'. I tabellen redovisas andelen som svarat 'ja'. Procentbasen utgörs av alla som deltagit i undersökningen.

Tabell 13 Kännedom om regionpolitikerna i Västra Götaland (procent)

Regionpolitiker	Valkretsar i Västra Götaland												
	VG 1998	VG 1999	VG 2000	VG 2001	VG 2002	VG 2003	VG 2004	VG 2005	Göteborg	Västra	Norra	Södra	Östra
Roland Andersson	19	23	32	30	28	30	27	28	22	21	27	58	28
Jonas Andersson	*	*	*	*	*	*	10	12	12	8	14	14	11
Annelie Stark	23	24	28	25	22	23	22	22	14	10	20	16	52
Kent Johansson	*	16	19	18	18	18	16	17	12	9	17	16	34
Carina Åström	10	12	15	15	14	14	13	15	15	12	20	14	13
Susanne Aronsson	*	*	*	*	*	*	10	12	11	10	14	14	10
Lars Bergsten	*	*	*	*	*	13	10	12	11	9	13	16	13
Monica Selin	11	*	16	15	13	13	12	13	12	9	20	15	12
Stefan Kristiansson	*	*	11	13	11	11	9	10	10	7	12	14	10
Eva Eriksson	*	20	27	26	25	27	*	*	*	*	*	*	*
Einar Hansander	*	*	*	*	11	11	*	*	*	*	*	*	*
Cecilia Widegren	13	36	48	43	41	*	*	*	*	*	*	*	*
Rune Lanestrand	19	21	25	25	*	*	*	*	*	*	*	*	*
Antal individer	3 342	3 601	3 541	3 657	3 613	3 494	3 473	3 268	940	665	491	392	574

*Kommentar:* Siffrorna i tabellen bygger på en enkätfråga där svarspersonerna ombads att ta ställning till var de personligen ville placera ovanstående politiker på en gillar-ogillarskala (se tabell). Resultaten visar andelen svarspersoner som *inte* valde alternativet 'personen okänd för mig' och som placerade politikern i fråga på skalan. Procentbasen utgörs av samtliga deltagande i undersökningen (se kriterium B, nedan).

När frågan om kännedom om politiker publicerats tidigare har siffrorna baserats på olika kriterier för hantering av frånvaro av svar.

A. De svarspersoner som markerat ett svar för *en politiker* utgör procentbasen för beräkning av hur känd *den politikern* är.

B. Alla som deltagit i undersökningen utgör procentbasen för beräkning av hur kända *politikerna* är, det vill säga även de som avstått från att besvara frågan.

\* Ingick ej i undersökningen det året.

Tabell 14 *Bedömning av regionpolitikerna i Västra Götaland, 1998–2005 (medelvärde)*

<i>Regionpolitiker</i>	<i>Hela Västra Götaland 1998</i>	<i>Hela Västra Götaland 1999</i>	<i>Hela Västra Götaland 2000</i>	<i>Hela Västra Götaland 2001</i>	<i>Hela Västra Götaland 2002</i>	<i>Hela Västra Götaland 2003</i>	<i>Hela Västra Götaland 2004</i>	<i>Hela Västra Götaland 2005</i>	<i>Antal bedömningar 2005</i>
Jonas Andersson	*	*	*	*	*	*	-1	1	351
Carina Åström	3	0	0	0	2	-1	-1	1	447
Monica Selin	3	*	0	-1	1	-2	1	0	401
Kent Johansson	*	1	0	0	2	-2	-1	0	518
Stefan Kristiansson	*	*	-1	-1	0	-3	-1	-1	317
Susanne Aronsson	*	*	*	*	*	*	0	-1	351
Lars Bergsten	*	*	*	*	*	-1	-2	-2	363
Roland Andersson	-3	-3	1	-2	0	-4	-6	-4	872
Annelie Stark	-1	-5	-3	-4	-3	-6	-6	-4	656
Cecilia Widegren	2	2	-11	-15	-8	*	*	*	*
Einar Hansander	*	*	*	*	0	-2	*	*	*
Eva Eriksson	*	6	5	4	5	0	*	*	*
Rune Lanestrand	2	-2	-3	-4	*	*	*	*	*

*Kommentar:* Frågan lyder: 'Var skulle Du personligen vilja placera några politiker i Västra Götalandsregionen på nedanstående skala?' Skalan löper från -5 (ogillar starkt) till +5 (gillar starkt). Utöver skalan ingår svarsalternativet 'Personen okänd för mig'. Resultaten i tabellen är respektive medelvärde på skalan bland de som bedömt respektive politiker med hjälp av skalan, multiplicerat med 10. Antal svar avser dessa antal personer. \* Ingick ej i undersökningen, respektive år.



## Bedömning av kommun-/regionstyrelse och ekonomi

Tabell 15a Bedömning av hur kommunstyrelsen respektive regionstyrelsen sköter sitt arbete 2005 (procent)

	Mycket bra	Ganska bra	Varken bra eller dåligt	Ganska dåligt	Mycket dåligt	Ingen uppfattning	Summa procent
Kommunstyrelsen	3	27	31	11	4	24	100
Regionstyrelsen	1	14	30	12	4	39	100

*Kommentar:* Frågan lyder: 'Hur tycker Du att kommunstyrelsen i den kommun där Du bor / regionstyrelsen i Västra Götaland sköter sin uppgift?'

Tabell 15b Bedömning av hur kommunstyrelsen respektive regionstyrelsen sköter sitt arbete 1999-2005 (balansmått)

	2005	2004	2003	2002	2001	2000	1999
Kommunstyrelsen	+15	+12	+9	+17	+14	+13	+12
Regionstyrelsen	-1	-9	-11	-5	-13	-23	-9

Balansmåtten visar andelen som anser att arbetet sköts bra minus andelen som anser att arbetet sköts dåligt. Procentbasen utgörs av dem som besvarat frågan.

Tabell 16a Uppfattning om ekonomin i hemkommunen respektive Västra Götalandsregionen (procent och balansmått)

	Mycket god	Ganska god	Varken god eller dålig	Ganska dålig	Mycket dålig	Ingen uppfattning	Summa procent
Hemkommunen	4	2	21	19	7	29	100
Västra Götalandsregionen	0	8	20	20	8	44	100

*Kommentar:* Frågan lyder: 'Vad anser Du om Din kommuns ekonomi? I den kommun där Du bor respektive Västra Götalandsregionens ekonomi. Procentbasen utgörs av dem som besvarat frågan.

Tabell 16b Uppfattning om ekonomin i hemkommunen respektive Västra Götalandsregionen 1999-2005 (procent och balansmått)

	2005	2004	2003	2002	2001	2000	1999
Kommunstyrelsen	-2	-22	-34	-8	-7	-5	-21
Regionstyrelsen	-20	-37	-48	-27	-28	-34	-33

Balansmåtten visar andelen som anser att ekonomin är god minus andelen som anser att ekonomin är dålig.

## Demokrati

Tabell 17a Nöjd med demokratin i: EU, Sverige, Västra Götalandsregionen respektive hemkommunen, 2005 (procent)

	Mycket nöjd	Ganska nöjd	Inte särskilt nöjd	Inte alls nöjd	Summa procent
EU	2	28	48	22	100
Sverige	8	60	25	7	100
Västra Götalandsregionen	4	58	31	7	100
Hemkommunen	7	64	23	6	100

*Kommentar:* Frågan lyder: 'På det hela taget, hur nöjd är Du med det sätt på vilket demokratin fungerar i: EU / Sverige / Västra Götalandsregionen / Den kommun där Du bor?'. Procentbasen utgörs av dem som besvarat frågan.

Tabell 17b Mycket eller ganska nöjd med demokratin i: EU, Sverige, Västra Götalandsregionen respektive hemkommunen, 1998-2005 (Andel mycket/ganska nöjd i procent)

	1998	1999	2000	2001	2002	2003	2004	2005
EU	22	19	22	28	30	31	31	30
Sverige	64	58	63	70	73	71	68	68
Västra Götalandsregionen	57	50	45	54	59	57	57	62
Hemkommunen	67	62	63	67	69	67	67	71

*Kommentar:* Frågan lyder: 'På det hela taget, hur nöjd är Du med det sätt på vilket demokratin fungerar i: EU / Sverige / Västra Götalandsregionen / Den kommun där Du bor?'. Procentbasen utgörs av dem som besvarat frågan.

Tabell 18 Nöjd med demokratin i: EU, Sverige, Västra Götalandsregionen respektive hemkommunen, 2005 – per kön, ålder, utbildning, partipreferens samt medborgarskap (andel mycket/ganska nöjdi procent och antal)

		Kommun	Västra Götaland	Sverige	EU	Antal (VG)
KÖN	<i>Kvinna</i>	69	62	66	29	1563
	<i>Man</i>	72	63	69	31	1447
ÅLDER	<i>15–29</i>	70	72	73	45	559
	<i>30–49</i>	71	65	71	30	991
	<i>50–64</i>	69	57	64	22	812
	<i>65–85</i>	71	56	62	26	603
UTBILDNING	<i>Låg</i>	67	56	61	25	734
	<i>Medellåg</i>	70	64	66	32	929
	<i>Medelhög</i>	70	61	66	29	602
	<i>Hög</i>	77	68	78	32	652
PARTI	<i>v</i>	68	60	65	8	140
	<i>s</i>	81	78	86	40	625
	<i>mp</i>	76	69	73	24	79
	<i>c</i>	86	67	78	38	142
	<i>fp</i>	78	70	77	45	210
	<i>kd</i>	66	58	62	26	72
	<i>m</i>	73	59	61	42	425
	<i>Annat parti</i>	44	32	32	5	63
MEDBORGAR- SKAP	<i>Svenskt</i>	71	62	68	29	2751
	<i>Utländskt</i>	64	58	63	38	100
	<i>Svenskt och utländskt</i>	64	67	63	39	88
TOTALT		71	62	68	30	3010

*Kommentar:* Frågan lyder: 'På det hela taget, hur nöjd är Du med det sätt på vilket demokratin fungerar i: EU / Sverige / Västra Götalandsregionen / Den kommun där Du bor?'. Procentbasen utgörs av dem som besvarat frågan. Partisynpatet avser för Sverige bästa parti i rikspolitiken; för Västra Götaland bästa parti i regionpolitiken; för kommun bästa parti i kommunpolitiken och för EU bästa parti i EU-politiken. Procentbasen utgörs av dem som besvarat frågan.

Tabell 19a Nöjd med demokratin i Västra Götalandsregionen respektive hemkommunen och bedömning av styrelsens sätt att sköta sin uppgift, förtroende samt bedömning av service och ekonomi, 2005 (andel mycket/ganska nöjd i procent och antal)

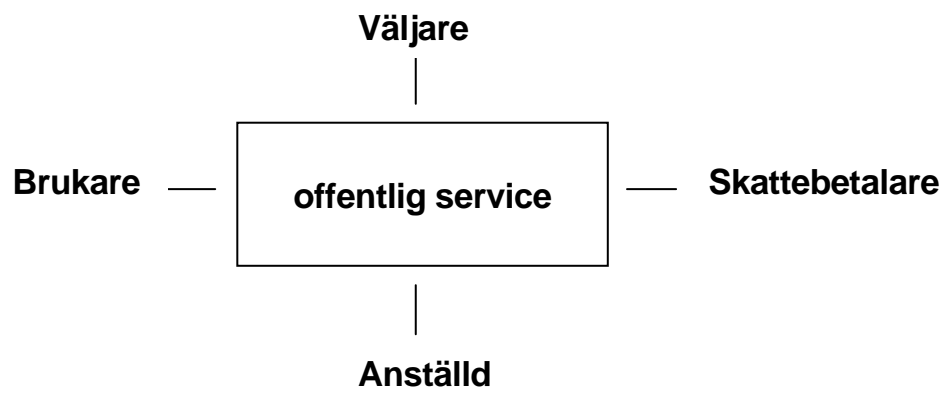
<u>Västra Götaland</u>			<u>Kommunen</u>		
Grupp	Andel nöjda	Antal svar	Grupp	Andel nöjda	Antal svar
<i>Regionstyrelsens sätt att sköta sin uppgift</i>			<i>Kommunstyrelsens sätt att sköta sin uppgift</i>		
Bra	90	439	Bra	93	922
Varken eller	69	912	Varken eller	72	938
Dåligt	24	512	Dåligt	28	466
Ingen uppfattning	63	1080	Ingen uppfattning	68	691
<i>Förtroende för regionpolitiker</i>			<i>Förtroende för kommunpolitiker</i>		
Stort	92	284	Stort	94	646
Varken eller	75	966	Varken eller	80	1080
Litet	37	918	Litet	40	797
Ingen uppfattning	64	752	Ingen uppfattning	68	427
<i>Bedömning av regionens service</i>			<i>Bedömning av kommunens service</i>		
Bra	82	663	Bra	83	1432
Varken eller	59	960	Varken eller	63	904
Dåligt	29	194	Dåligt	30	190
Ingen uppfattning	59	1089	Ingen uppfattning	61	441
<i>Bedömning av regionens ekonomi</i>			<i>Bedömning av kommunens ekonomi</i>		
God	80	268	God	84	742
Varken eller	73	598	Varken eller	75	641
Dålig	47	826	Dålig	56	794
Ingen uppfattning	64	1248	Ingen uppfattning	69	821
<i>Samtliga</i>	<i>62</i>	<i>3010</i>	<i>Samtliga</i>	<i>71</i>	<i>3017</i>

Tabell 19b Nöjd med demokratin i: EU, Sverige, Västra Götalandsregionen, Den kommun där du bor och möjlighet att påverka på respektive nivå, 2005 (andel mycket/ganska nöjd i procent och antal)

<i>EU</i>			<i>Sverige</i>		
Grupp	Andel nöjda	Antal svar	Grupp	Andel nöjda	Antal svar
<i>Möjlighet att påverka – EU</i>			<i>Möjlighet att påverka – Sverige</i>		
Mycket goda	(100)	8	Mycket goda	(97)	35
Ganska goda	83	72	Ganska goda	93	326
Varken goda eller dåliga	65	298	Varken goda eller dåliga	86	651
Ganska dåliga	37	544	Ganska dåliga	69	815
Mycket dåliga	16	1660	Mycket dåliga	44	835
Ingen uppfattning	39	441	Ingen uppfattning	61	352
<i>Samtliga</i>	<i>30</i>	<i>3023</i>	<i>Samtliga</i>	<i>68</i>	<i>3014</i>
<i>Västra Götalandsregionen</i>			<i>Den kommun där du bor</i>		
Grupp	Andel nöjda	Antal svar	Grupp	Andel nöjda	Antal svar
<i>Möjlighet att påverka – regionen</i>			<i>Möjlighet att påverka – kommunen</i>		
Mycket goda	(96)	27	Mycket goda	(93)	44
Ganska goda	89	226	Ganska goda	91	439
Varken goda eller dåliga	80	737	Varken goda eller dåliga	82	870
Ganska dåliga	61	749	Ganska dåliga	66	622
Mycket dåliga	38	765	Mycket dåliga	39	551
Ingen uppfattning	77	444	Ingen uppfattning	66	400
<i>Samtliga</i>	<i>62</i>	<i>2948</i>	<i>Samtliga</i>	<i>71</i>	<i>2980</i>

## Service

Figur 1 Relationerna mellan medborgarroller och offentlig service



Tabell 20a Svenska folkets bedömning av service 1991–1996 samt  
1998–2005 (Riks-SOM, balansmått)

Serviceområde	1991	1992	1993	1994	1995	1996	1998	1999	2000	2001	2002	2003	2004	2005
<b>Samhällsstruktur</b>														
Kollektivtrafik	+26	+26	+16	+21	+30	+24	+24	+25	+12	+17	+18	+22	+24	+21
Gator och vägar	-	-	-	-	+37	+32	+30	+15	+4	+2	+5	+12	+10	+6
Renhållning på allmänna platser	-	-	-	-	-	-	+31	+27	+17	+20	+17	-	-	-
Tillgång på bostäder	-	+33	+40	+36	+32	+31	+28	+27	+10	+3	-6	-6	-9	-1
Miljövård	-	+3	+9	+15	+18	+22	+18	+20	+16	+15	+14	+16	+15	+12
Möjlighet att få jobb	-	-	-	-	-	-46	-26	-16	+1	-8	-6	-17	-29	-27
<b>Vård</b>														
Sjukhusvård	+50	+56	+53	+56	+55	+46	+38	+33	+42	+37	+43	+27	+45	+39
Vårdcentral	+48	+54	+56	+56	+57	+49	+46	+38	+37	+31	+30	+21	+40	+32
Privatläkare	+29	+32	+32	+37	+38	+34	+30	+28	+28	+25	+29	+23	+29	+23
Folktandvård	+50	+50	+54	+51	+51	+47	+43	+44	+38	+34	+37	-	-	+31
Privattandläkare	+51	+47	+46	+49	+46	+46	+42	+41	+41	+39	+41	-	-	+37
Barnavårdcentral	+30	+38	+41	+40	+39	-	+38	+35	+26	+24	+31	-	-	-
<b>Barnomsorg och skola</b>														
Barnomsorg	+24	+30	+24	+34	+33	-	-	-	-	-	-	-	-	-
Kommunal barnomsorg	-	-	-	-	-	+24	+28	+25	+18	+21	+26	+19	+30	+27
Föräldrakooperativ barnomsorg	-	-	-	-	-	+11	+13	+10	+8	+9	-	-	-	-
Skola	+33	+39	+33	+40	+40	-	-	-	-	-	-	-	-	-
Kommunal grundskola	-	-	-	-	-	+33	+27	+20	+12	+17	+24	+18	+30	+27
Kommunal gymnasieskola	-	-	-	-	-	+27	+25	+22	+13	+19	+22	+19	+25	+25
Friskolor	-	-	-	-	-	+4	+3	+2	+3	+5	+5	+6	+8	+9
<b>Social omsorg</b>														
Äldreomsorg	+12	+5	-4	+10	+9	-4	+2	-6	-6	-4	+9	-5	+4	-5
Socialtjänst*	-	+3	-2	+3	+4	-4	-1	-5	-3	-4	+2	-	-	-
Färdtjänst	-	-	-	-	-	+8	+6	+7	+5	+4	-	-	-	-
Handikappomsorg	-	-	-	-	-	+8	+5	+3	+4	+2	-	-	-	-
<b>Fritid och kultur</b>														
Idrottsanläggningar	+43	+49	+43	+39	+47	+45	+44	+43	+34	+34	+35	-	-	-
Fritidsverksamhet	-	-	-	+32	+38	+30	+33	+34	+26	+27	+23	+19	+20	+26
Bibliotek	+59	+66	+64	+66	+69	+69	+69	+68	+62	+63	+64	+60	+60	+59
Kulturaktiviteter**	-	-	+39	+39	+37	+34	+38	+35	+33	+23	+31	+28	+26	+35
Turism	-	-	-	-	-	-	+24	+26	+21	+20	-	-	-	-
Den kommunala servicen som helhet	-	-	-	-	-	-	+45	+42	+41	+36	+23	+31	+32	-

*Kommentar:* 1998–2004 baseras uppgifterna på den politikinriktade SOM-undersökningen. \*1991–1995 Socialvård, \*\*1993 Kulturutbud. Balansmättet visar andelen nöjda minus andelen missnöjda.



**Tabell 20b** Förändringar i svenska folkets bedömning av service under mandatperioderna 1991–1994, 1994–1998 och 1998–2002 samt under perioden 2002–2005 (balansmått och förändring av balansmått)

Period:	1991–1994	1994-1998	1998–2002	2002–2005
<b>Samhällsstruktur</b>				
	1992 – 1994			
Miljövård	+3 – +15 (+12)			
Gator och vägar			+30 – +5 (-25)	
Renhållning på allmänna platser			+31 – +17 (-14)	
Tillgång på bostäder			+28 – -6 (-34)	
Möjligheten att få arbete		1996 – 1998		-6 – -27 (-21)
		-46 - -26 (+20)	-26 –6 (+20)	
<b>Vård</b>				
Sjukhusvård		+56 – +38 (-18)		
Vårdcentral			+46 – +30 (-16)	
<b>Barnomsorg och skola</b>				
Skola – kommunal grundskola/gymnasieskola		+40 – +26 (-14)		
<b>Social omsorg</b>				
<b>Fritid och kultur</b>				
<b>Den kommunala servicen som helhet</b>				
			+45 – +23 (-22)	

*Kommentar:* I riksundersökningen hade frågan 1992-2004 följande lydelse: *Vad anser Du om servicen i Din kommun på följande områden:* med svarsalternativen *Mycket nöjd, Ganska nöjd, Varken nöjd eller missnöjd, Ganska missnöjd, Mycket missnöjd* samt *Vet ej*. I 1991 års undersökning hade frågan följande formulering: *I vilken utsträckning är Du nöjd med servicen i Din kommun på följande områden:* med samma svarsalternativ. Balansmättet anger andelen nöjd minus andelen missnöjd. Vet ej-svaren ingår i procentbasen. I tabellen redovisas förändringar som uppgår till mer än 10 enheter av balansmättet. I undersökningarna 1991 – 1995 avsåg frågan *skola* men fr.o.m. 1996 frågas om *kommunal grundskola, kommunal gymnasieskola* och *friska*. Värdet 1998 avser ett genomsnitt för kommunal grundskola och gymnasieskola.

*Tabell 20c Förändringar av västsvenskarnas bedömning av service under mandatperioden 1998–2002 samt under perioden 2002–2005 (balansmått och förändring av balansmått)*

<b>Period:</b>	<b>1991 -1994</b>	<b>1994 - 1998</b>	<b>1998–2002</b>	<b>2002–2005</b>
<b>Samhällsstruktur</b>				
Gator och vägar			+18 – +1 (-17)	
Tillgång på bostäder			+20 – -22 (-42)	
Möjligheten att få arbete			-25 – -9 (+16)	-9 – -33 (-24)
<b>Vård</b>				
Sjukhusvård			+47 – +35 (-12)	
Vårdcentral			+50 – +28 (-22)	
<b>Barnomsorg och skola</b>				
<b>Social omsorg</b>				
<b>Fritid och kultur</b>				

**Kommentar:** År 1992-2005 hade frågan följande lydelse: *Vad anser Du om servicen i Din kommun på följande områden:* med svarsalternativen *Mycket nöjd, Ganska nöjd, Varken nöjd eller missnöjd, Ganska missnöjd, Mycket missnöjd* samt *Vet ej*. I 1991 års undersökning hade frågan följande formulering: *I vilken utsträckning är Du nöjd med servicen i Din kommun på följande områden:* med samma svarsalternativ. Balansmättet anger andelen nöjd minus andelen missnöjd. Vet ej-svaren ingår i procentbasen. I tabellen redovisas förändringar som uppgår till mer än 10 enheter av balansmättet.

Tabell 21 *Bedömning av service bland svenskar respektive boende i Västra Götaland, 1998–2005 (balansmått)*

**A: Samhällsstruktur**

	1998	1999	2000	2001	2002	2003	2004	2005
<b>Kollektivtrafik</b>								
Sverige	+24	+25	+12	+17	+18	+22	+24	+21
Västra Götaland	+24	+32	+27	+25	+30	+29	+25	+27
<b>Gator och vägar</b>								
Sverige	+30	+15	+4	+2	+5	+12	+10	+6
Västra Götaland	+18	+4	-3	-9	+1	-3	-3	-2
<b>Renhållning på allmänna platser</b>								
Sverige	+31	+27	+17	+20	+17	*	*	*
Västra Götaland	+28	+21	+15	+19	+20	+20	+17	+17
<b>Tillgång på bostäder</b>								
Sverige	+28	+27	+10	+3	-6	-6	-9	-1
Västra Götaland	+20	+13	+9	+2	-22	-25	-21	-19
<b>Bostadsbidrag</b>								
Sverige	*	*	*	*	*	*	*	*
Västra Götaland	*	+1	+4	+2	+4	*	*	*
<b>Miljövård</b>								
Sverige	+18	+20	+16	+15	+14	+16	+15	+12
Västra Götaland	+17	+18	+16	+16	+12	+17	+15	+20
<b>Möjligheten att få jobb</b>								
Sverige	-26	-16	+1	-8	-6	-17	-29	-27
Västra Götaland	-25	-13	+3	-6	-9	-19	-26	-33
<b>Arbetsförmedling</b>								
Sverige	*	*	*	*	*	*	*	*
Västra Götaland	*	-6	-4	-5	-4	*	*	*

## B: Vård

	1998	1999	2000	2001	2002	2003	2004	2005
<b>Sjukhusvård</b>								
Sverige	+38	+33	+42	+37	+43	+27	+45	+39
Västra Götaland	+47	+37	+38	+31	+35	+36	+38	+44
<b>Vårdcentral</b>								
Sverige	+46	+38	+37	+31	+30	+21	+40	+32
Västra Götaland	+50	+41	+40	+29	+28	+32	+33	+36
<b>Privatläkare</b>								
Sverige	+30	+28	+28	+25	+29	+23	+29	+23
Västra Götaland	+26	+25	+27	+24	+24	+24	+23	+25
<b>Folktandvård</b>								
Sverige	+43	+44	+38	+34	+37	*	*	+31
Västra Götaland	+46	+44	+45	+40	+41	+39	+38	+37
<b>Privattandläkare</b>								
Sverige	+42	+41	+41	+39	+41	*	*	+37
Västra Götaland	+44	+43	+45	+43	+44	+43	+42	+43
<b>Barnvårdcentral</b>								
Sverige	+38	+35	+26	+24	+31	*	*	*
Västra Götaland	+29	+27	+29	+27	+27	+27	+25	+27

## C: Barnomsorg och skola

	1998	1999	2000	2001	2002	2003	2004	2005
<b>Kommunal barnomsorg</b>								
Sverige	+28	+25	+18	+21	+26	+19	+30	+27
Västra Götaland	+24	+24	+24	+22	+23	+22	+22	+26
<b>Föräldrakooperativ barnomsorg</b>								
Sverige	+13	+10	+8	+9	*	*	*	*
Västra Götaland	+5	+5	+6	+5	+6	+6	+5	+6
<b>Kommunal grundskola</b>								
Sverige	+27	+20	+12	+17	+24	+18	+30	+27
Västra Götaland	+26	+21	+22	+23	+25	+25	+23	+28
<b>Kommunal gymnasieskola</b>								
Sverige	+25	+22	+13	+19	+11	+19	+25	+25
Västra Götaland	+19	+17	+17	+19	+21	+21	+20	+22
<b>Friskolor</b>								
Sverige	+3	+2	+3	+5	+5	+6	+8	+9
Västra Götaland	+3	+4	+5	+5	+5	+5	+6	+6

## D: Social omsorg

	1998	1999	2000	2001	2002	2003	2004	2005
<b>Äldreomsorg</b>								
Sverige	+2	-6	-6	-4	+9	-5	+4	-5
Västra Götaland	+6	+5	+3	+4	+6	+5	+5	+6
<b>Socialtjänst</b>								
Sverige	-1	-5	-3	-4	+2	*	*	*
Västra Götaland	-2	-1	-1	-1	0	-2	0	-1
<b>Färdtjänst</b>								
Sverige	+6	+7	+5	+4	*	*	*	*
Västra Götaland	+7	+5	+4	+3	+4	+1	+4	+4
<b>Handikappomsorg</b>								
Sverige	+5	+3	+4	+2	*	*	*	*
Västra Götaland	+5	+4	+4	+4	+4	+3	+4	+4

## E: Fritid och kultur

	1998	1999	2000	2001	2002	2003	2004	2005
<b>Idrottsanläggningar</b>								
Sverige	+44	+43	+34	+34	+35	*	*	*
Västra Götaland	+43	+43	+44	+42	+43	+42	+41	+43
<b>Fritidsverksamhet</b>								
Sverige	+33	+34	+26	+27	+23	+19	+20	+26
Västra Götaland	+28	+26	+26	+25	+28	+27	+29	+31
<b>Bibliotek</b>								
Sverige	+69	+68	+62	+63	+64	+60	+60	+59
Västra Götaland	+64	+63	+63	+63	+66	+63	+62	+64
<b>Kulturaktiviteter</b>								
Sverige	+38	+35	+33	+31	+31	+28	+26	+35
Västra Götaland	+31	+32	+32	+33	+31	+33	+36	+36
<b>Turism</b>								
Sverige	+24	+26	+21	+20	*	*	*	*
Västra Götaland	+21	+20	+23	+21	+23	+27	+29	+30

## F: Information

	1998	1999	2000	2001	2002	2003	2004	2005
<b>Kommun- information</b>								
Sverige	*	*	*	*	*	*	*	*
Västra Götaland	+5	+5	+7	+8	+12	+10	+10	+15
<b>Regioninformation</b>								
Sverige	*	*	*	*	*	*	*	*
Västra Götaland	-10	-12	-15	-13	-8	-7	-5	-1

## G: Servicen som helhet de senaste 12 månaderna

	1998	1999	2000	2001	2002	2003	2004	2005
<b>Hemkommunen</b>								
Sverige	+45	+42	+41	*	+23	+31	+32	*
Västra Götaland	+38	+36	+33	+33	+36	+33	+36	+42
<b>Västra Götalandsregionen</b>								
Sverige	*	*	*	*	*	*	*	*
Västra Götaland	+15	+5	-4	+3	+7	+5	+9	+16

*Kommentar:* Frågan lyder: 'Vad anser Du om servicen i den kommun där Du bor på följande områden: ...?' Svarsalternativen är 'mycket nöjd', 'ganska nöjd', 'varken nöjd eller missnöjd', 'ganska missnöjd', 'mycket missnöjd samt 'vet ej'. Balansmättet visar andelen nöjda minus andelen missnöjda. \* Delfrågan ej ställd detta år / i denna undersökning.

Tabell 22 *Brukarnas bedömning av service i Västra Götaland 1998–2004 (balansmått och antal 2004)*

Serviceområde	VG 1998	VG 1999	VG 2000	VG 2001	VG 2002	VG 2003	VG 2004	VG 2005	Antal 2005
<b>Samhällsstruktur</b>									
Kollektivtrafik	+55	+49	+42	+48	+50	+41	+33	+44	1520
<b>Vård</b>									
Sjukhusvård	+59	+47	+48	+39	+45	+48	+52	+55	1644
Vårdcentral	+60	+50	+49	+36	+38	+44	+47	+46	2187
Privatläkare	+71	+68	+72	+66	+68	+67	+66	+72	823
Folk tandvård	+74	+71	+73	+63	+68	+67	+66	+66	1408
Privattandläkare	+82	+79	+82	+77	+81	+80	+80	+79	1533
Barnvårdcentral	+73	+76	+76	+69	+74	+74	+77	+80	367
<b>Barnomsorg och skola</b>									
Kommunal barnomsorg	+66	+74	+74	+69	+74	+68	+71	+78	339
Kommunal grundskola	+56	+47	+56	+52	+62	+58	+63	+68	391
Kommunal gymnasieskola	+56	+48	+49	+50	+58	+55	+54	+54	191
Friskolor	*	+58	+79	+63	+56	+75	+67	+68	71
<b>Social omsorg</b>									
Äldreomsorg	*	+54	+44	+31	+52	+45	+57	+41	63
Socialtjänst	+14	+19	+29	+24	+29	+23	+27	*	49
Färdtjänst	+59	+40	+58	+56	+53	+47	+55	+56	73
Handikappomsorg	*	+44	*	*	+64	*	+42	*	43
<b>Fritid och kultur</b>									
Idrottsanläggningar	+66	+69	+67	+61	+66	+68	+67	+66	1135
Fritidsverksamhet	+55	+55	+55	+49	+56	+55	+62	+62	992
Bibliotek	+83	+84	+82	+80	+85	+85	+86	+86	1742
Kulturaktiviteter	+56	+58	+59	+58	+59	+61	+68	+67	1281

*Kommentar:* Brukare definieras som de som uppgett att de personligen nyttjar verksamheten. Värderna har ej redovisats (\*) om antalet brukare understigit 50. Balansmättet visar andelen nöjda minus andelen missnöjda.

Tabell 23 Medborgarnas bedömning av hur vården vid sjukhus och vårdcentraler förändrats under de senaste tolv månaderna 1998-2003 (balansmått)

	Hela Västra Götaland						Delregioner i Västra Götaland			
	Hela Västra Götaland 1998	Hela Västra Götaland 1999	Hela Västra Götaland 2000	Hela Västra Götaland 2001	Hela Västra Götaland 2002	Hela Västra Götaland 2003	Göteborgs-regionen	Sjuhärad	Skaraborg	FyrBoDal
Sjukhus	-28	-38	-39	-30	-18	-29	-31	-24	-28	-27
Vårdcentraler	-15	-29	-32	-30	-25	-31	-37	-25	-28	-23

*Kommentar:* Frågan lyder: 'Allmänt sett, vad är Din uppfattning om sjukvården under de senaste 12 månaderna? Anser Du att vården vid sjukhus och vårdcentraler har förbättrats eller försämrats: Sjukhus / Vårdcentraler?'. Svartalternativen är 'Klart förbättrats', 'Något förbättrats', 'Varken förbättrats eller försämrats', 'Något försämrats', 'Klart försämrats' och 'Ingen uppfattning'. Balansmåttan anger andelen som anser att vården förbättrats minus andelen som anser att den försämrats. Procentbasen definieras som de som svarat på respektive delfråga.

Tabell 24 Brukarnas bedömning av hur vården vid sjukhus och vårdcentraler förändrats under de senaste tolv månaderna 1998-2003 (balansmått)

	Hela Västra Götaland						Delregioner i Västra Götaland			
	Hela Västra Götaland 1998	Hela Västra Götaland 1999	Hela Västra Götaland 2000	Hela Västra Götaland 2001	Hela Västra Götaland 2002	Hela Västra Götaland 2003	Göteborgs-regionen	Sjuhärad	Skaraborg	FyrBoDal
Sjukhus	-30	-42	-41	-31	-18	-29	-33	-21	-28	-28
Vårdcentraler	-16	-31	-33	-33	-25	-29	-35	-24	-26	-24

*Kommentar:* Frågan lyder: 'Allmänt sett, vad är Din uppfattning om sjukvården under de senaste 12 månaderna? Anser Du att vården vid sjukhus och vårdcentraler har förbättrats eller försämrats: Sjukhus / Vårdcentraler?'. Svartalternativen är 'Klart förbättrats', 'Något förbättrats', 'Varken förbättrats eller försämrats', 'Något försämrats', 'Klart försämrats' och 'Ingen uppfattning'. Brukare definieras som de som uppgett att de personligen nyttjar verksamheten. Balansmåttan anger andelen som anser att vården förbättrats minus andelen som anser att den försämrats. Procentbasen definieras som de som svarat på respektive delfråga.



Tabell 25 Medborgarnas bedömning av hur service i kommun och landsting fungerat under de senaste tolv månaderna (balansmått)

	VG 1998	VG 1999	VG 2000	VG 2001	VG 2002	VG 2003	VG 2004	VG 2005	VG 2005			
									Göteborgs-regionen	Sjuhärad	Skaraborg	FyrBoDal
Hemkommunen	+38	+36	+33	+33	+36	+33	+36	+42	+40	+43	+46	+38
Landstinget/ Regionen	+15	+5	-4	+3	+7	+5	+9	+16	+18	+18	+14	+13

*Kommentar:* Frågan är formulerad som 'Hur tycker Du på det hela taget att servicen har fungerat under de senaste 12 månaderna i: Den kommun där Du bor/Västra Götalandsregionen?'. Svartalativen är 'Mycket bra', 'Ganska bra', 'Varken bra eller dåligt', 'Ganska dåligt', 'Mycket dåligt' och 'Ingen uppfattning'. Balansmåttan anger andelen som anser att servicen fungerat bra minus andelen som anser att den fungerat dåligt. Procentbasen definieras som de som svarat på respektive delfråga.

Tabell 26 Serviceområden som bör prioriteras, 1998-2005 (procent)

Serviceområde	1998	Serviceområde	1999	Serviceområde	2000	Serviceområde	2001
Äldreomsorg	19	Sjukhusvård	19	Sjukhusvård	19	Sjukhusvård	17
Sjukhusvård	16	Äldreomsorg	14	Äldreomsorg	15	Kommunal grundskola	14
Kommunal grundskola	14	Kommunal grundskola	13	Kommunal grundskola	13	Äldreomsorg	12
Möjligheten att få jobb	13	Möjligheten att få jobb	6	Vårdcentral	6	Vårdcentral	8
Kommunal barnomsorg	4	Vårdcentral	5	Gator och vägar	4	Möjligheten att få jobb	5
Gator och vägar	3	Gator och vägar	4	Kollektivtrafik	4	Gator och vägar	4
Kollektivtrafiken	3	Kommunal barnomsorg	3	Kommunal barnomsorg	3	Tillgången på bostäder	4
Vårdcentral	3	Kollektivtrafik	3	Möjligheten att få jobb	3	Kommunal barnomsorg	3
Miljövård	3	Miljövård	2	Tillgången på bostäder	2	Kollektivtrafik	3
Kommunal gymnasieskola	2	Kommunal gymnasieskola	2	Miljövård	2	Miljövård	2
Serviceområde	2002	Serviceområde	2003	Serviceområde	2004	Serviceområde	2005
Sjukhusvård	15	Sjukhusvård	18	Sjukhusvård	15	Äldreomsorg	17
Äldreomsorg	13	Äldreomsorg	14	Äldreomsorg	14	Möjligheten att få jobb	13
Kommunal grundskola	12	Kommunal grundskola	13	Kommunal grundskola	10	Sjukhusvård	11
Vårdcentral	9	Vårdcentral	9	Vårdcentral	9	Kommunal grundskola	10
Tillgången på bostäder	7	Tillgången på bostäder	7	Möjligheten att få jobb	9	Vårdcentral	9
Möjligheten att få jobb	5	Möjligheten att få jobb	7	Tillgången på bostäder	6	Tillgången på bostäder	5
Kommunal barnomsorg	4	Kommunal barnomsorg	4	Kommunal barnomsorg	3	Kollektivtrafik	4
Gator och vägar	3	Gator och vägar	3	Gator och vägar	3	Gator och vägar	4
Kollektivtrafik	3	Kollektivtrafik	2	Kollektivtrafik	3	Kommunal barnomsorg	4
Miljövård	2	Kommunal gymnasieskola	1	Fritidsverksamhet	1	Miljövård	2

*Kommentar:* Frågans formulering är: 'Om ökade satsningar på servicen skall göras i Din kommun, vilket av serviceområdena anser Du att det är mest angeläget att satsa på?' Procentbasen utgörs av samtliga som deltagit i undersökningen.

Tabell 27 Serviceområden som i första hand kan minskas på om nedskärningar skall göras, 1998-2005 (procent)

Service- område	1998	Serviceområde	1999	Serviceområde	2000	Serviceområde	2001
Friskola	19	Friskola	16	Friskola	17	Friskola	18
Kultur- aktiviteter	15	Kulturaktiviteter	10	Kulturaktiviteter	10	Kulturaktiviteter	7
Region- information	10	Region- information	7	Region- information	8	Region- information	7
Turism	8	Turism	6	Turism	8	Turism	5
Idrotts- anläggningar	6	Idrotts- anläggningar	5	Idrotts- anläggningar	4	Idrotts- anläggningar	4
Socialtjänst	4	Socialtjänst	5	Bostadsbidrag	3	Socialtjänst	4
Privatläkare	3	Arbetsförmedling	3	Arbetsförmedling	3	Bostadsbidrag	3
Gator och vägar	3	Privatläkare	3	Privatläkare	3	Arbets- förmedling	3
Privat- tandläkare	3	Privattandläkare	2	Socialtjänst	2	Privatläkare	2
Tillgång på bostäder	2	Gator och vägar	2	Privattandläkare	2	Privat- tandläkare	2
Service- område	2002	Serviceområde	2003	Serviceområde	2004	Serviceområde	2005
Friskola	18	Friskola	19	Friskola	19	Friskola	20
Kultur- aktiviteter	9	Kulturaktiviteter	11	Region- information	10	Region- information	11
Region- information	7	Region- information	9	Kulturaktiviteter	9	Kulturaktiviteter	9
Turism	4	Turism	6	Turism	5	Turism	5
Socialtjänst	4	Privatläkare	4	Idrotts- anläggningar	5	Idrotts- anläggningar	4
Bostadsbidrag	4	Idrotts- anläggningar	4	Socialtjänst	3	Socialtjänst	3
Idrotts- anläggningar	4	Socialtjänst	3	Privatläkare	3	Privatläkare	3
Privatläkare	2	Privattandläkare	2	Privattandläkare	3	Privat- tandläkare	3
Arbets- förmedling	2	Gator och vägar	2	Föräldra- kooperativ barnomsorg	2	Föräldra- kooperativ barnomsorg	2
Privat- tandläkare	2	Föräldra- kooperativ barnomsorg	2	Gator och vägar	2	Gator och vägar	1

*Kommentar:* Frågans formulering är 'Om nedskärningar av servicen skall genomföras i Din kommun, vilket av serviceområdena tycker Du att det i första hand skall minskas på?' Procentbasen utgörs av samtliga som deltagit i undersökningen.

## Samhällsproblem

Tabell 28 Medborgarnas viktigaste regionala frågor 1998–2005 (procent)

Fråga	1998	Fråga	1999	Fråga	2000	Fråga	2001
Sjukvården	25	Sjukvården	38	Sjukvården	42	Sjukvården	39
Sysselsättning	18	Utbildning	15	Utbildning	15	Utbildning	14
Utbildning	14	Äldrevård	10	Kommunikation/ trafik	10	Kommunikation /trafik	14
Kommunikation/ trafik	9	Sysselsättning	10	Äldrevård	10	Äldrevård	9
Miljöfrågor	7	Kommunikation/ trafik	9	Vård	7	Vård	7
Äldrevård	7	Vård	7	Miljöfrågor	5	Sysselsättning	6
Vård	7	Miljöfrågor	6	Sysselsättning	5	Miljöfrågor	4
Barnomsorg	4	Barnomsorg	3	Barnomsorg	3	Barnomsorg	4
Lag och ordning	2	Regionens/ Landstingets ekonomi	3	Regionens/ landstingets ekonomi	3	Lag och ordning	3
Fördelning av resurser/inflyt- ande i regionen	2	Omorganisation av storsjukhusen	3	Omorganisation av stor- sjukhusen	3	Omsorg	2
<i>Antal svarande</i>	<i>3 357</i>	<i>Antal svarande</i>	<i>3 595</i>	<i>Antal svarande</i>	<i>3 532</i>	<i>Antal svarande</i>	<i>3 662</i>
Fråga	2002	Fråga	2003	Fråga	2004	Fråga	2005
Sjukvården	36	Sjukvården	38	Sjukvården	35	Sjukvården	33
Utbildning	13	Utbildning	14	Kommunikation/ trafik	14	Sysselsättning	12
Kommunikation/ trafik	10	Kommunikation/ trafik	13	Utbildning	9	Utbildning	10
Vård	9	Äldrevård	9	Sysselsättning	9	Kommunika- tion/trafik	10
Äldrevård	7	Vård	9	Äldrevård	7	Äldrevård	10
Sysselsättning	6	Sysselsättning	6	Vård	6	Miljöfrågor	6
Miljöfrågor	5	Barnomsorg	4	Lag och ordning	5	Vård	4
Lag och ordning	4	Regionens/ landstingets ekonomi	4	Miljöfrågor	4	Bostäder	4
Barnomsorg	3	Omsorg	4	Regionens/ landstingets ekonomi	3	Invandrar-/ flyktingfrågor	3
Invandrar/ flyktingfrågor	3	Miljöfrågor	3	Omsorg	3	Lag och ordning	3
<i>Antal svarande</i>	<i>3 617</i>	<i>Antal svarande</i>	<i>3 494</i>	<i>Antal svarande</i>	<i>3 473</i>	<i>Antal svarande</i>	<i>3 214</i>

*Kommentar:* Frågans formulering är: 'Vilken eller vilka frågor eller problem tycker Du är viktigast i dag i Västra Götalandsregionen? Ange högst tre frågor/problem' Procentbasen utgörs av samtliga som deltagit i undersökningen.

Tabell 29 Medborgarnas viktigaste kommunala frågor 1998-2005 (procent)

Fråga	1998	Fråga	1999	Fråga	2000	Fråga	2001
Skola/utbildning	32	Skola/ utbildning	34	Skola/ utbildning	36	Skola/ utbildning	34
Sysselsättning	22	Sjukvården	29	Sjukvården	29	Sjukvården	25
Sjukvård	21	Äldreomsorg	20	Äldreomsorg	22	Äldreomsorg	21
Äldreomsorg	20	Sysselsättnin g	11	Barnomsorg	11	Barnomsorg	12
Barnomsorg	13	Barnomsorg	11	Kommunika- tion/trafik	9	Kommunika- tion/ trafik	11
Kommunika- tion/ trafik	9	Vård	9	Vård	8	Vård	8
Miljöfrågor	9	Kommunika- tion/trafik	8	Syssel- sättning	7	Syssel- sättning	8
Vård	9	Miljöfrågor	7	Miljöfrågor	6	Miljöfrågor	5
Kommunens ekonomi/ budget	5	Fritid/idrott	5	Fritid/idrott	5	Lag och ordning	5
Lag och ordning	4	Omsorg	5	Lag och ordning	5	Fritid/idrott	5
<i>Antal svarande</i>	<i>3 357</i>	<i>Antal svarande</i>	<i>3595</i>	<i>Antal svarande</i>	<i>3 532</i>	<i>Antal svarande</i>	<i>3 662</i>
Fråga	2002	Fråga	2003	Fråga	2004	Fråga	2005
Skola/utbildning	32	Skola/utbildning	33	Skola/utbildning	25	Sjukvård	23
Sjukvården	22	Sjukvård	24	Sjukvård	23	Skola/utbildning	21
Äldreomsorg	18	Äldreomsorg	21	Äldreomsorg	18	Äldreomsorg	18
Vård	11	Barnomsorg	13	Kommunikation/ trafik	13	Kommunikation/ trafik	13
Barnomsorg	11	Vård	10	Barnomsorg	10	Sysselsättning	11
Kommunikation/ trafik	10	Kommunika- tion/trafik	10	Sysselsättning	10	Barnomsorg	9
Sysselsättning	8	Sysselsättning	8	Bostäder	7	Bostäder	8
Miljöfrågor	7	Bostäder	6	Vård	7	Miljöfrågor	7
Bostäder	7	Omsorg	6	Lag och ordning	6	Lag och ordning	6
Invandrar-/ flyktingfrågor	5	Fritid/idrott	5	Miljöfrågor	5	Stadsplanerings- frågor	5
<i>Antal svarande</i>	<i>3 617</i>	<i>Antal svarande</i>	<i>3 494</i>	<i>Antal svarande</i>	<i>3473</i>	<i>Antal svarande</i>	<i>3212</i>

*Kommentar:* Frågans formulering är: 'Vilken eller vilka frågor eller problem tycker Du är viktigast i dag den kommun där Du bor? Ange högst tre frågor/problem' Procentbasen utgörs av samtliga som deltagit i undersökningen.

## Privat — offentligt

Tabell 30a Åsikter om sakfrågor i den politiska debatten: Västra Götaland 2005 (procent och balansmätt) samt Västra Götaland 1998-2005 och Sverige 2005 (balansmätt)

	Bra förslag	Varken eller	Dåligt förslag	Ingen uppfattning	Summa procent	Balansmätt VGL 2005	Balansmätt VGL 2004	Balansmätt VGL 2003	Balansmätt VGL 2002	Balansmätt VGL 2001	Balansmätt VGL 2000	Balansmätt VGL 1999	Balansmätt VGL 1998	Balansmätt Sverige 2005
Bedriva mer av sjukvården i privat regi	32	27	39	2	100	-7	-12	-26	-23	-22	-29	-25	-28	-6
Förhindra företag med vinstsyfte att driva sjukhus*	49	21	27	3	100	+22	+25	+23	+28	+26	+22	-	-	+11
Låta privata företag svara för äldreomsorg	24	26	47	3	100	-23	-27	-38	-36	-35	-40	-37	-39	-20
Satsa mer på friskolor	25	34	38	3	100	-13	-15	-20	-12	-6	-9	-8	-10	+1
Minska den offentliga sektorn	29	28	38	5	100	-9	-9	-20	-12	-11	-18	-19	-23	-9
Höja kommunal-/regionskatten hellre än att minska servicen**	38	36	24	2	100	+14	+17	+21	+26	+27	+29	+26	+18	-
Sänka skatterna	62	24	12	2	100	+50	+45	+32	+26	-	-	+34	-	+52
Införa sextimmars arbetsdag	53	20	25	2	100	+28	+26	+31	+33	+32	+24	+33	+22	+27
Fortsätta driva vattenverk i offentlig regi	-	-	-	-	100	-	-	+45	-	-	-	-	-	-
Behålla fastighetsskatten	-	-	-	-	100	-	-	-39	-	-	-	-	-	-
Koncentrera specialistsjukvården till storsjukhusen	46	28	23	3	100	+23	+18	-	-	-	-	-	-	-

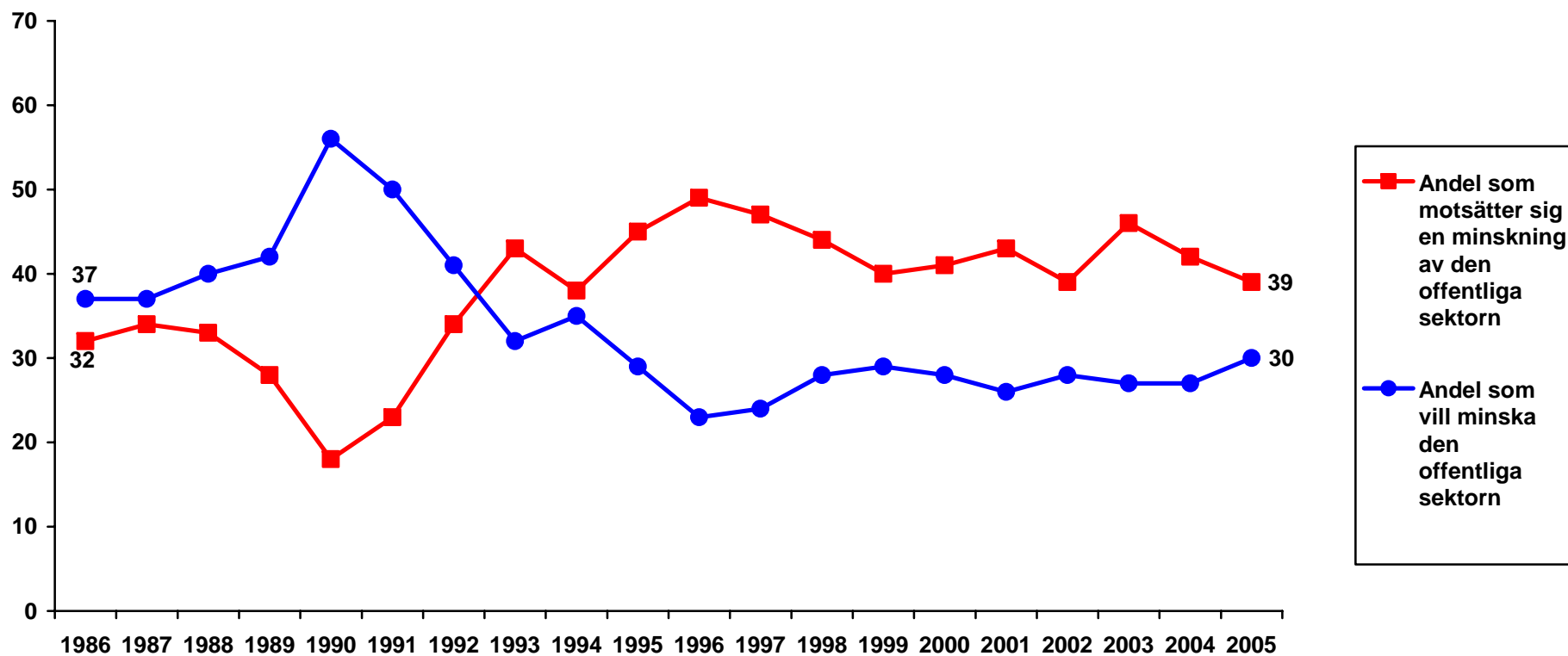
Kommentar: Andelen *Ingen uppfattning* avser de som ej besvarat respektive fråga. Balansmättet avser andelen bra förslag minus andelen dåligt förslag. Värdena för Sverige avser den politikinriktade riksundersökningen. \* Akutsjukhus före 2004. \*\*Regionskatten har före 2004 kallats landstingsskatten.

Tabell 30b *Kön, parti och åsikter om sakfrågor i den politiska debatten:  
Västra Götaland 2005 (balansmått)*

	KÖN		PARTISYMPATI							Balans- mått VGL 2005
	Kvinna	Man	v	s	mp	c	fp	m	kd	
<i>Bedriva mer av sjukvården i privat regi*</i>	-8	-5	-60	-38	-27	-9	+19	+45	+16	-7
<i>Förhindra företag med vinstsyfte att driva sjukhus*</i>	+29	+15	+59	+39	+52	+25	+8	-11	+8	+22
<i>Koncentrera specialistsjukvård till storsjukhusen</i>	+23	+23	+7	+24	+20	+17	+31	+32	+14	+23
<i>Låta privata företag svara för äldreomsorg</i>	-24	-22	-67	-53	-42	-32	-6	+23	+3	-23
<i>Satsa mer på friskolor</i>	-12	-15	-56	-37	-21	-14	+2	+19	+24	-13
<i>Minska den offentliga sektorn</i>	-19	+2	-58	-38	-43	-5	+5	+38	+12	-9
<i>Höja kommunal-/regionskatten hellre än att minska servicen*</i>	+20	+7	+53	+34	+35	+8	+2	-13	+2	+14
<i>Sänka skatterna</i>	+47	+51	+2	+33	+9	+58	+59	+81	+62	+50
<i>Införa sextimmars arbetsdag</i>	+46	+8	+68	+43	+59	+9	+4	-3	+11	+28
<b>Antal</b>	1638	1490	171	938	183	162	329	697	149	3126

*Kommentar:* Balansmättet avser andelen bra förslag minus andelen dåligt förslag. Partisympati avser bästa parti i rikspolitiken. \*Jämförelser mellan bästa parti i rikspolitiken och regionpolitiken har gjorts. Skillnaderna överstiger inte tio balansmåttsenheter.

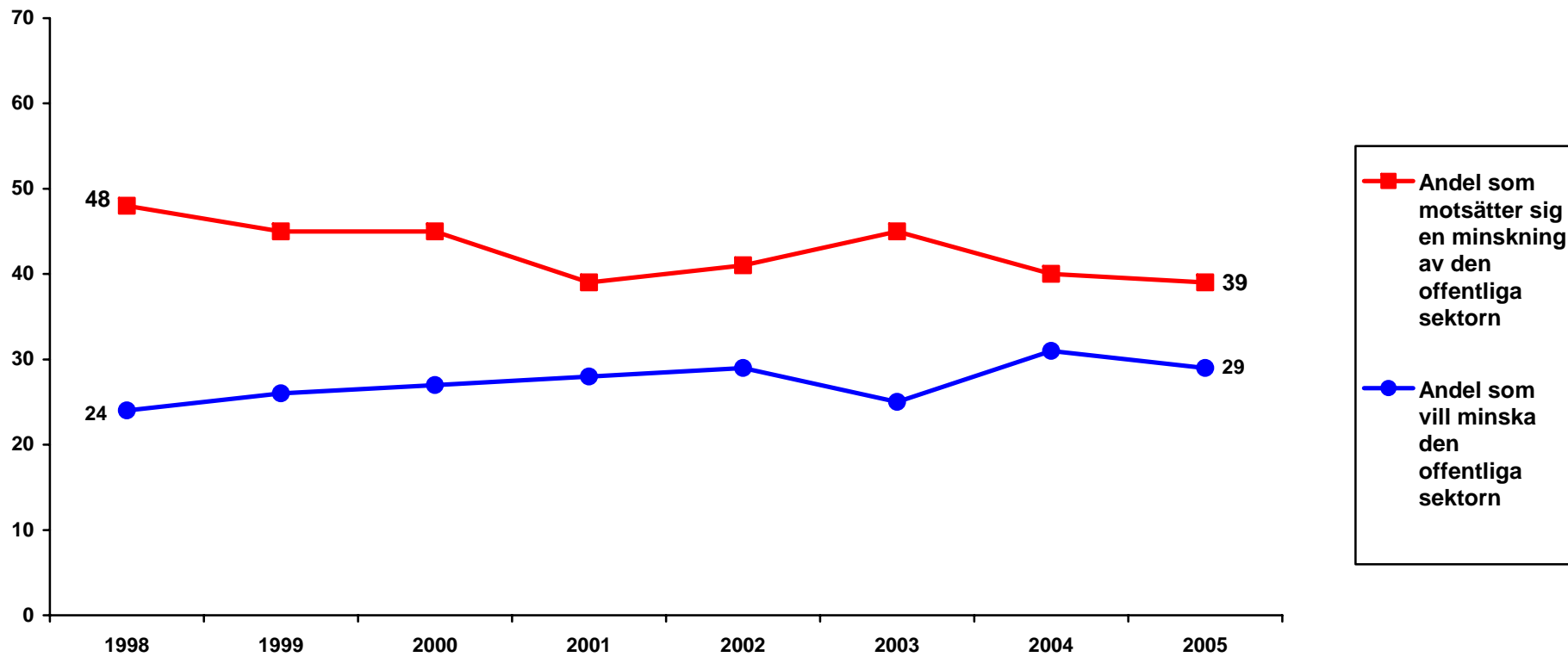
Figur 2a Svenska folkets åsikter om den offentliga sektorn i SOM-undersökningarna 1986-2005 (procent)



*Kommentar:* De svarande fick ta ställning till förslaget 'Minska den offentliga sektorn' med svarsalternativen 'Mycket bra förslag', 'Ganska bra förslag', 'Varken bra eller dåligt förslag', 'Ganska dåligt förslag' och 'Mycket dåligt förslag'. I procentbasen ingår samtliga svarande utom de som avstått från att besvara hela frågesviten om aktuella förslag. Värdena för 1998-2005 avser den politikinriktade undersökningen.

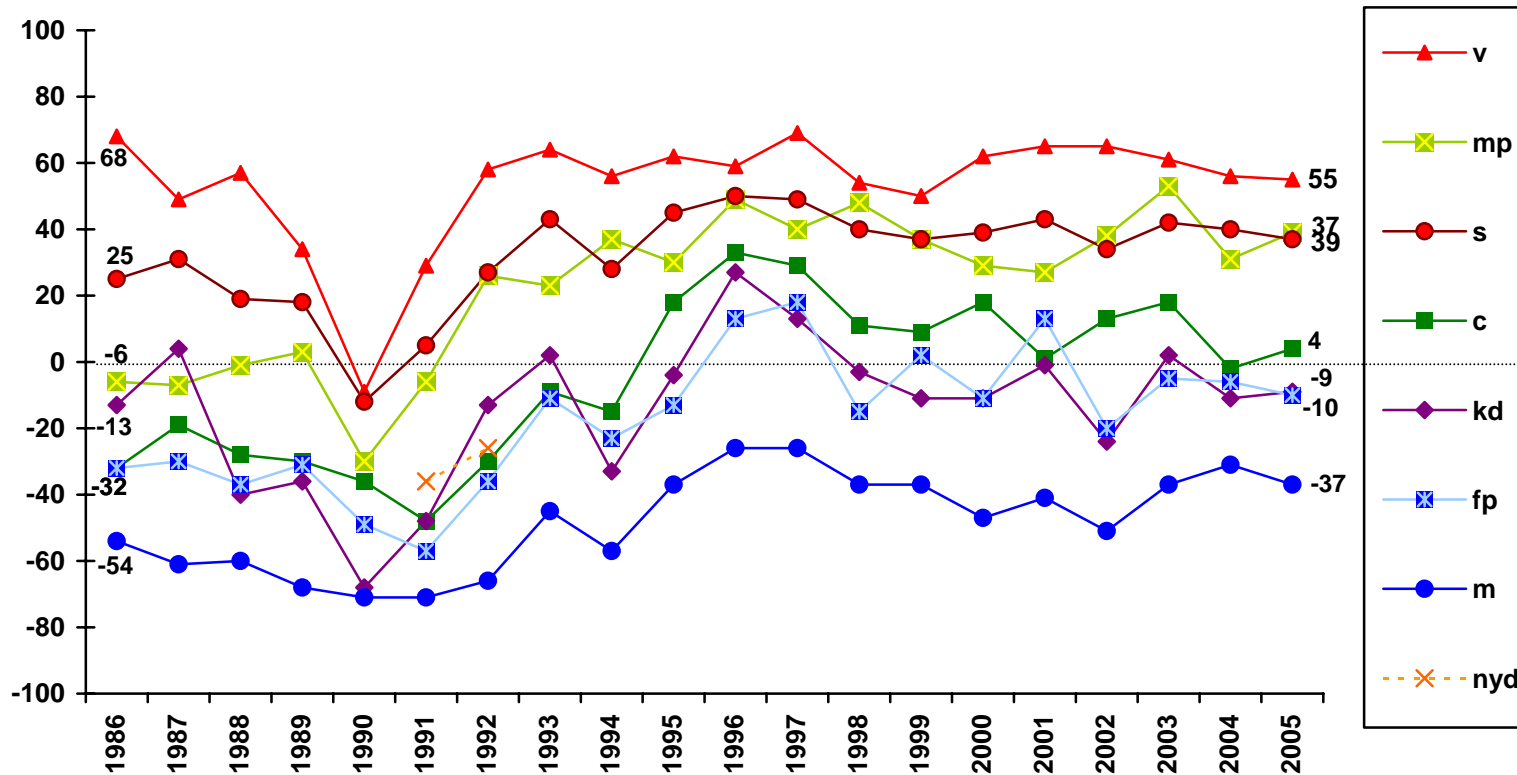


Figur 2b Åsikter om den offentliga sektorn bland boende i Västra Götaland 1998-2005 (procent)



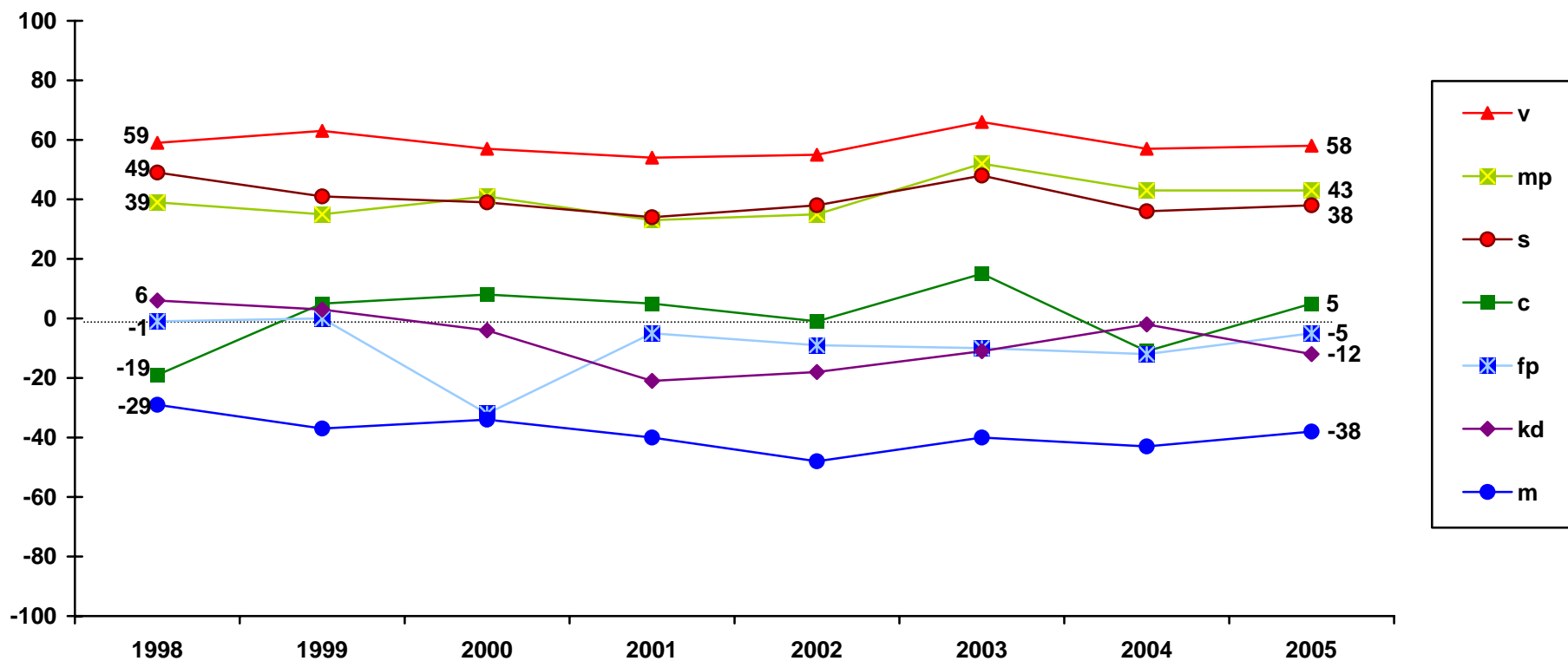
*Kommentar:* De svarande fick ta ställning till förslaget 'Minska den offentliga sektorn' med svarsalternativen 'Mycket bra förslag', 'Ganska bra förslag', 'Varken bra eller dåligt förslag', 'Ganska dåligt förslag' och 'Mycket dåligt förslag'. I procentbasen ingår samtliga svarande utom de som avstått från att besvara hela frågesviten om aktuella förslag.

Figur 3a Svenska folkets inställning till den offentliga sektorn och partisympati 1986-2005 (balansmått)



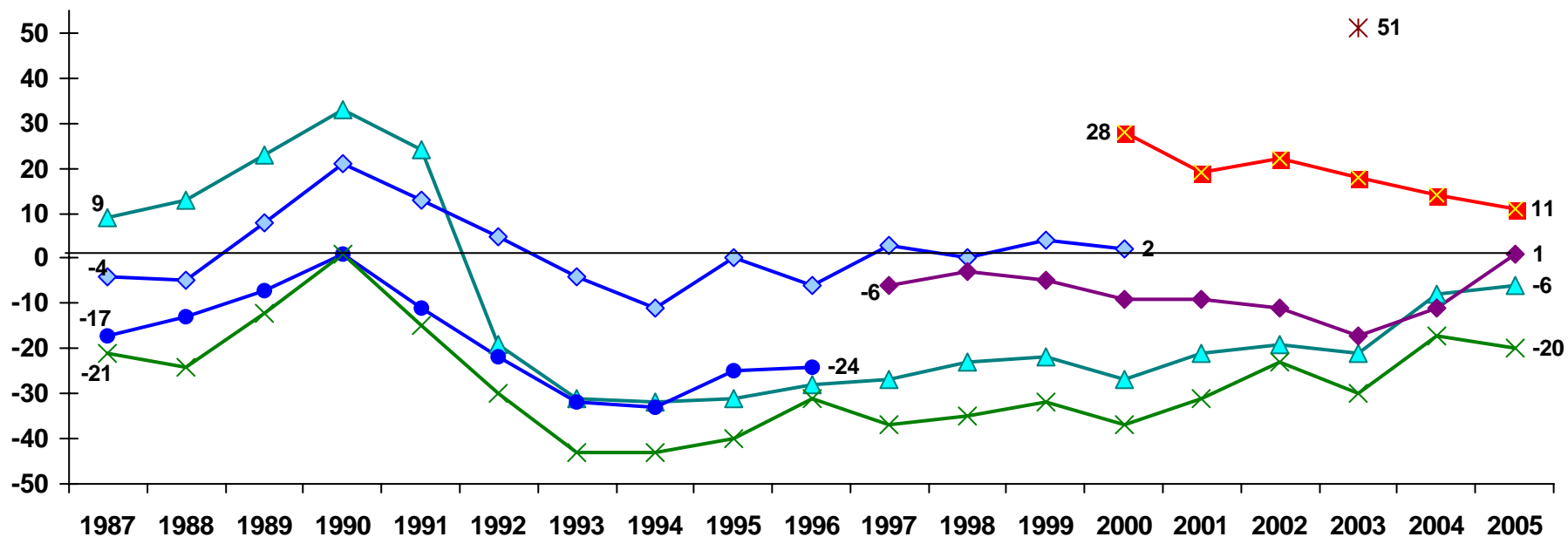
*Kommentar:* De svarande fick ta ställning till förslaget 'Minska den offentliga sektorn' med svarsalternativen 'Mycket bra förslag', 'Ganska bra förslag', 'Varken bra eller dåligt förslag', 'Ganska dåligt förslag' och 'Mycket dåligt förslag'. I procentbasen ingår samtliga svarande utom de som avstått från att besvara hela frågesviten om aktuella förslag. Värdena för 1998-2005 avser den politikinriktade undersökningen. Balansmättet anger andelen dåligt förslag minus andelen bra förslag. Partisympati avser bästa parti generellt.

Figur 3b Partisympati och inställning till den offentliga sektorn, boende i Västra Götaland 1998-2005 (balansmått)



*Kommentar:* De svarande fick ta ställning till förslaget 'Minska den offentliga sektorn' med svarsalternativen 'Mycket bra förslag', 'Ganska bra förslag', 'Varken bra eller dåligt förslag', 'Ganska dåligt förslag' och 'Mycket dåligt förslag'. I procentbasen ingår samtliga svarande utom de som avstått från att besvara hela frågesviten om aktuella förslag. Balansmålet anger andelen dåligt förslag minus andelen bra förslag. Partisympati avser bästa parti i rikspolitiken.

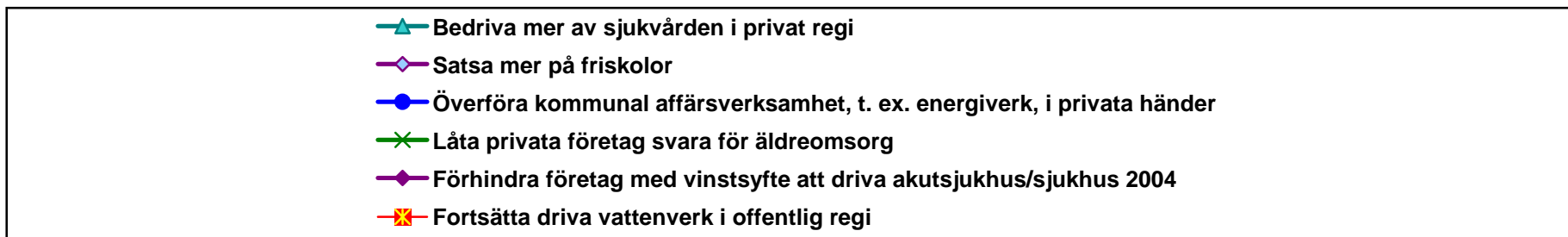
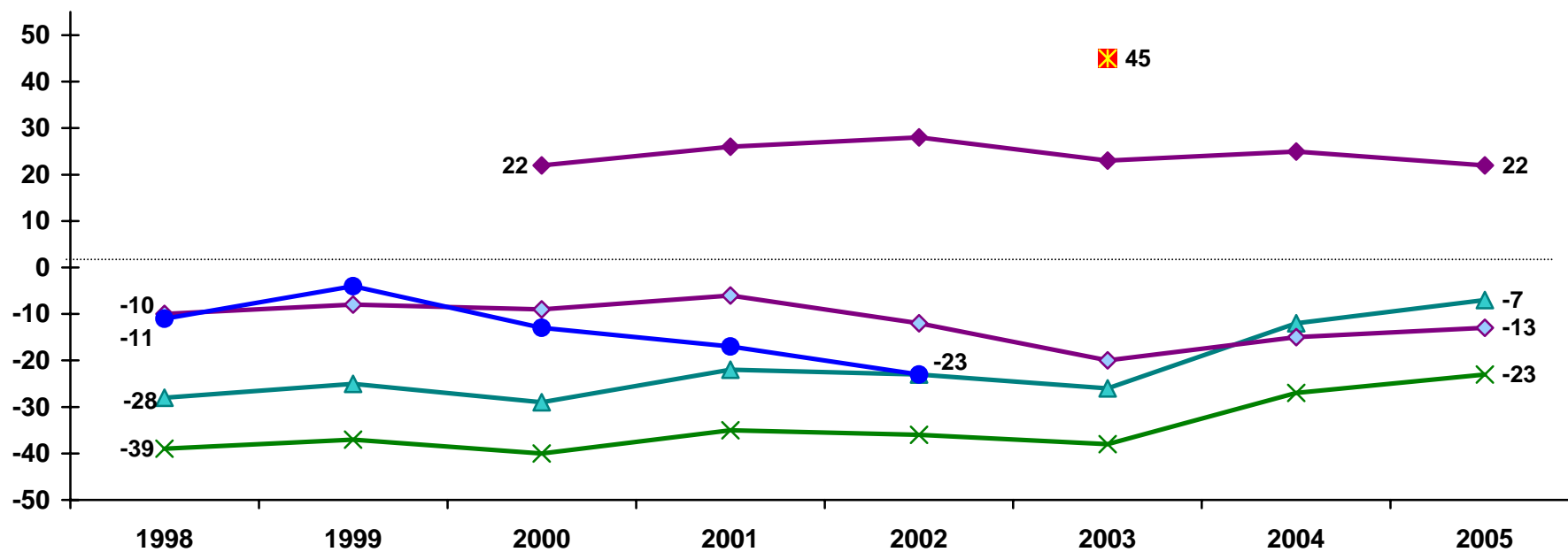
Figur 4a Svenska folkets inställning till förslag om privatisering av offentlig verksamhet 1987-2004 (balansmått)



- ▲— Bedriva mer av sjukvården i privat regi
- ◇— Överföra statlig affärsverksamhet tex Telia/Televerket i privata händer
- Öka antalet privatskolor
- ×— Låta privata företag svara för äldreomsorg
- ◆— Satsa mer på friskolor
- ⊠— Förhindra företag med vinstsyfte att driva akutsjukhus/sjukhus fr.o.m. 2004
- \*— Fortsätta driva vattenverk i offentlig regi

*Kommentar:* Svarspersonerna har fått ta ställning till förslagen som redovisas i figuren och svarsalternativen var: Mycket bra förslag, Ganska bra förslag, Varken bra eller dåligt förslag, Ganska dåligt förslag och Mycket dåligt förslag. Balansmålet anger andelen bra förslag minus andelen dåligt förslag. Värdena för 1998-2004 avser den politikinriktade riksundersökningen liksom värdena för sjukhus och sjukvård 2004 medan värdena för friskola och äldreomsorg år 2004 avser den medieinriktade riksundersökningen. 2005 avser samtliga resultat den politikinriktade riksundersökningen.

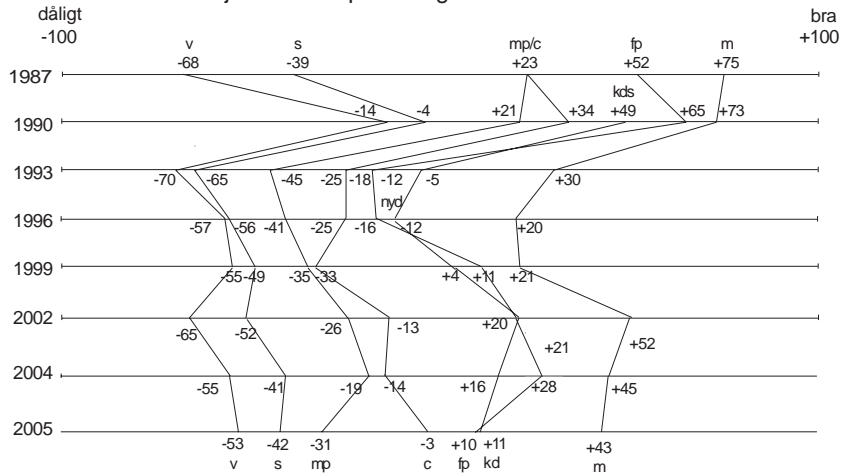
Figur 4b Inställning till förslag om privatisering av offentlig verksamhet, boende i Västra Götaland 1998-2005 (balansmått)



Kommentar: Svarepersonerna har fått ta ställning till förslagen som redovisas i figuren och svarsalternativen var: Mycket bra förslag, Ganska bra förslag, Varken bra eller dåligt förslag, Ganska dåligt förslag och Mycket dåligt förslag. Balansmättet anger andelen bra förslag minus andelen dåligt förslag.

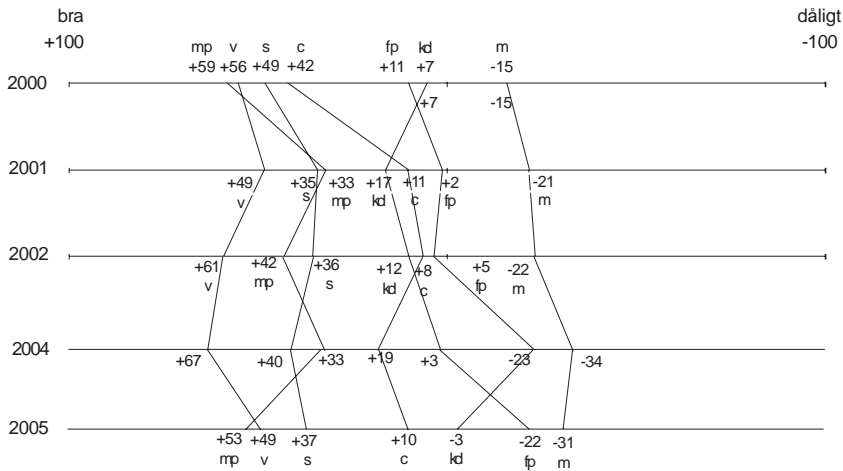
**Figur 5 Partisynpati och inställning till privatisering inom sjukvård, äldreomsorg, skola och vattenförsörjning 1987 - 2005 (balansmätt)**

**A.a Bedriva mer av sjukvården i privat regi**

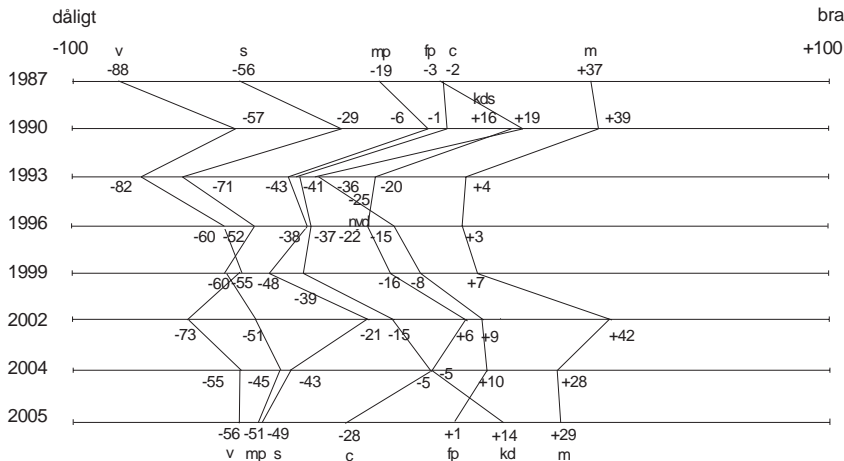


**Kommentar:** Balansmättet anger andelen bra förslag minus andelen dåligt förslag och -100 (alla negativa) redovisas till vänster i figuren och +100 (alla positiva) till höger, utom för Ab och D. där +100 redovisas till vänster och -100 till höger. Partisynpati avser bästa parti generellt.

**A.b Förhindra företag med vinstsyfte att driva akutsjukhus/sjukhus 2000-2005**

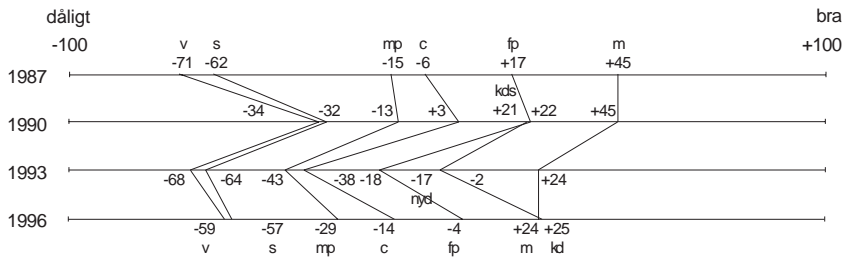


**B. Låta privata företag svara för äldreomsorg**

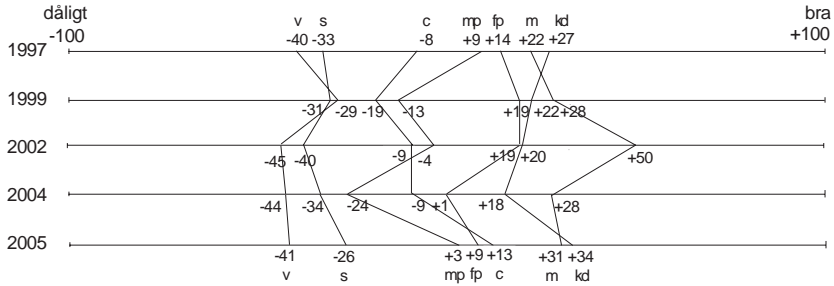


## Figur 5 fortsättning

### C.a. Öka antalet privatskolor



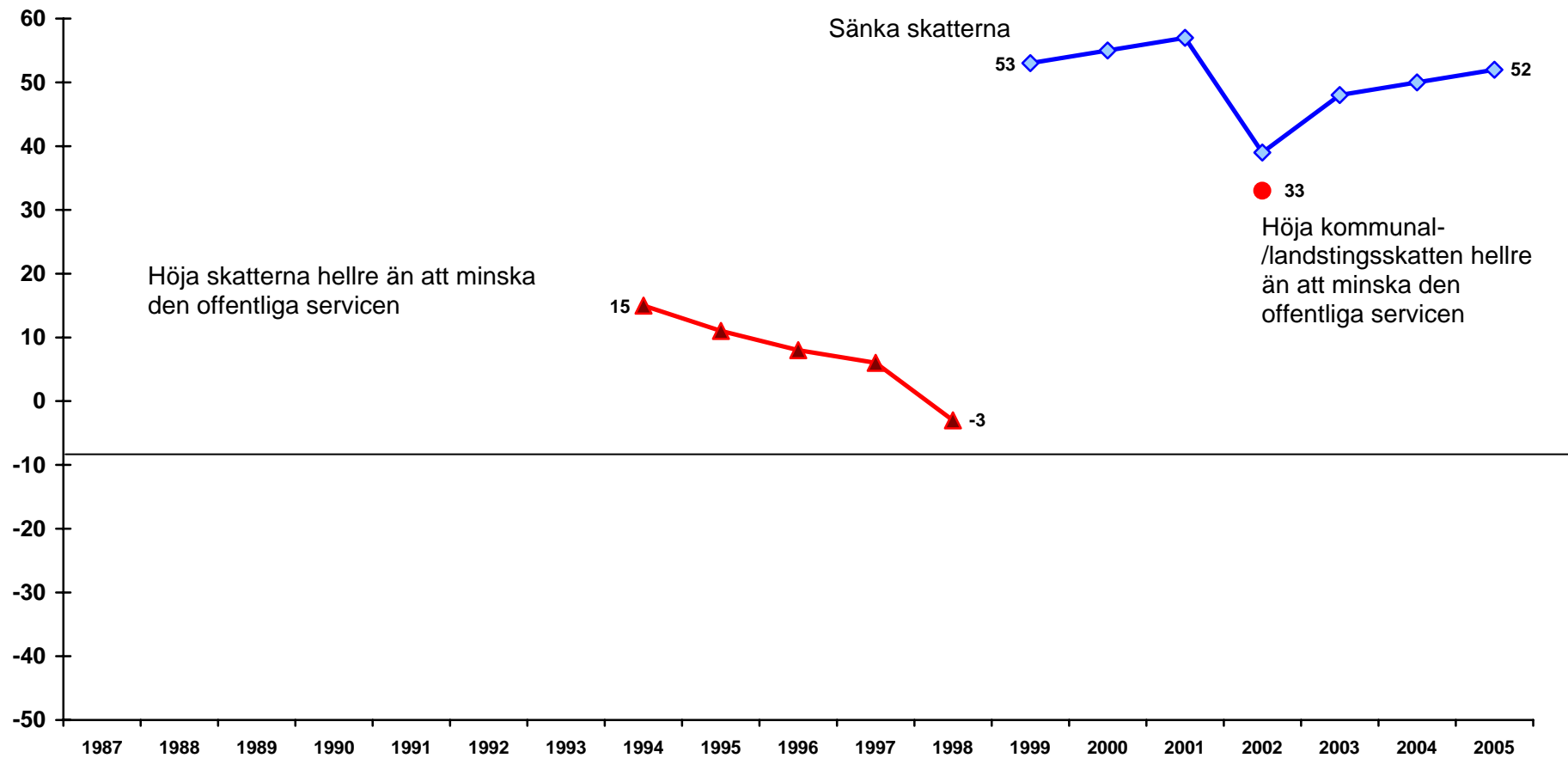
### C.b. Satsa mer på friskolor



### D Fortsätta driva vattenverk i offentlig regi



Figur 6 Svenska folkets inställning till skatter 1994 - 2005 (balansmått)



Kommentar: Balansmättet avser andelen som anser att det är ett bra eller mycket bra förslag minus andelen som anser att det är ett dåligt eller mycket dåligt förslag. Andelen som inte tagit ställning till förslagen utgör andelen 'vet ej'.



Tabell 31 *Inställning till skattehöjningar och till en minskning av den offentliga sektorn bland medborgare i Västra Götaland med en bestämd åsikt, 1998–2005 (procent)*

	1998			1999	
	Bra förslag: Höja kommunal/ landstings- skatten hellre än att minska servicen	Dåligt förslag: Höja kommunal/ landstings- skatten hellre än att minska servicen		Bra förslag: Höja kommunal/ landstings- skatten hellre än att minska servicen	Dåligt förslag: Höja kommunal/ landstings- skatten hellre än att minska servicen
Bra förslag: <i>Minska den offentliga sektorn</i>	14	18	Bra förslag: <i>Minska den offentliga sektorn</i>	16	18
Dåligt förslag: <i>Minska den offentliga sektorn</i>	51	17	Dåligt förslag: <i>Minska den offentliga sektorn</i>	55	11

	2000			2001	
	Bra förslag: Höja kommunal/ landstings- skatten hellre än att minska servicen	Dåligt förslag: Höja kommunal/ landstings- skatten hellre än att minska servicen		Bra förslag: Höja kommunal/ landstings- skatten hellre än att minska servicen	Dåligt förslag: Höja kommunal/ landstings- skatten hellre än att minska servicen
Bra förslag: <i>Minska den offentliga sektorn</i>	18	17	Bra förslag: <i>Minska den offentliga sektorn</i>	20	19
Dåligt förslag: <i>Minska den offentliga sektorn</i>	54	11	Dåligt förslag: <i>Minska den offentliga sektorn</i>	50	11

	2002			2003	
	Bra förslag: Höja kommunal/ landstings- skatten hellre än att minska servicen	Dåligt förslag: Höja kommunal/ landstings- skatten hellre än att minska servicen		Bra förslag: Höja kommunal/ landstings- skatten hellre än att minska servicen	Dåligt förslag: Höja kommunal/ landstings- skatten hellre än att minska servicen
Bra förslag: <i>Minska den offentliga sektorn</i>	19	19	Bra förslag: <i>Minska den offentliga sektorn</i>	16	19
Dåligt förslag: <i>Minska den offentliga sektorn</i>	52	10	Dåligt förslag: <i>Minska den offentliga sektorn</i>	52	13

	2004			2005	
	Bra förslag: <i>Höja kommunal/landstings-skatten hellre än att minska servicen</i>	Dåligt förslag: <i>Höja kommunal/landstings-skatten hellre än att minska servicen</i>		Bra förslag: <i>Höja kommunal/landstings-skatten hellre än att minska servicen</i>	Dåligt förslag: <i>Höja kommunal/landstings-skatten hellre än att minska servicen</i>
Bra förslag: <i>Minska den offentliga sektorn</i>	20	23	Bra förslag: <i>Minska den offentliga sektorn</i>	18	25
Dåligt förslag: <i>Minska den offentliga sektorn</i>	46	11	Dåligt förslag: <i>Minska den offentliga sektorn</i>	44	13

*Kommentar:* Förslagets formulering framgår av figuren. Underlaget för procentberäkningen utgörs av dem som haft en bestämd åsikt om både förslaget att minska den offentliga sektorn och förslaget att hellre höja skatten än att minska den offentliga servicen, dvs. svarat att förslagen varit mycket eller ganska bra/dåliga. Sammanlagt är det ca 50 procent av samtliga som ej haft en bestämd uppfattning respektive år.

**Tabell 32** *Parti och inställning till skatthöjningar och till en minskning av den offentliga sektorn bland medborgare i Västra Götaland med en bestämd åsikt, 2005 (procent)*

	Bra förslag: <i>Höja kommunal/regionskatten hellre än att minska servicen</i>		Dåligt förslag: <i>Höja kommunal/regionskatten hellre än att minska servicen</i>	
Bra förslag: <i>Minska den offentliga sektorn</i>	V	7	V	6
	S	16	S	6
	Mp	10	Mp	9
	C	17	C	31
	Fp	21	Fp	32
	Kd	16	Kd	45
	M	22	M	54
Dåligt förslag: <i>Minska den offentliga sektorn</i>	V	78	V	9
	S	64	S	14
	Mp	73	Mp	8
	C	37	C	15
	Fp	31	Fp	16
	Kd	28	Kd	11
	M	15	M	9

*Kommentar:* Förslagets formulering framgår av figuren. Underlaget för procentberäkningen utgörs av dem som haft en bestämd åsikt om både förslaget att minska den offentliga sektorn och förslaget att hellre höja skatterna än att minska den offentliga servicen, dvs. svarat att förslagen varit mycket eller ganska bra/dåliga. Sammanlagt är det ca 50 procent av samtliga som ej haft en bestämd uppfattning. Partisympati avser bästa parti i regionpolitiken.

## Nöjd med livet

Tabell 33 Allmän livstillfredsställelse bland svenskarna, 1996–2005(procent)

Undersökning	Mycket nöjd	Ganska nöjd	Inte nöjd	Ingen åsikt	Summa procent
Eurobarometern 1996	35	58	5	2	100
Eurobarometern 1997	43	53	4	0	100
Eurobarometern 1998	36	57	7	1	101
Eurobarometern 1999	36	58	5	1	100
Eurobarometern 2000	37	57	6	0	100
Eurobarometern 2001	42	54	4	0	100
Eurobarometern 2002	39	55	6	0	100
Eurobarometern 2003	36	57	6	1	100
Eurobarometern 2004	44	52	4	0	100
Eurobarometern 2005	47	49	3	0	99
Riks-SOM 1996	29	61	7	3	100
Riks-SOM 1997	28	57	9	6	100
Riks-SOM 1998	28	62	9	1	100
Riks-SOM 1999	29	60	8	3	100
Riks-SOM 2000	30	59	8	3	100
Riks-SOM 2001	30	57	8	4	100
Riks-SOM 2002	28	59	9	4	100
Riks-SOM 2003	32	56	9	3	100
Riks-SOM 2004	31	57	8	4	100
Riks-SOM 2005	32	59	8	1	100

*Kommentar:* Eurobarometern omfattar personer i åldrarna 16 år och äldre, medan åldersintervallet i SOM-undersökningen 2000-2004 är 15–85 år och 1996–1999 15–80 år. I Sverige uppgick antalet svarande i Eurobarometern 1996 till 3 169 och i Eurobarometern 1997–2002 till 1 000. De nationella SOM-undersökningarna omfattar 1996 1 779 svarande, 1997 1754 svarande, 1998 3 561 svarande, 1999 3 503 svarande, 2000 3546 svarande, 2001 3638 svarande och 2002 3 609 och 2003 3 675. Kolumnen 'inte nöjd' avser de två svarsalternativen 'inte särskilt nöjd' och 'inte alls nöjd'. Fältarbetet för Eurobarometern genomförs i form av personintervjuer från våren respektive år och den nationella SOM-undersökningens enkäter insamlas under perioden oktober till februari.

Tabell 34 Allmän livstillfredsställelse, Västra Götaland, 1998–2005 (procent)

	Mycket nöjd	Ganska nöjd	Inte nöjd	Ingen åsikt	Summa procent
Väst-SOM 1998	27	60	11	2	100
Väst-SOM 1999	28	60	10	2	100
Väst-SOM 2000	30	57	9	4	100
Väst-SOM 2001	32	57	8	3	100
Väst-SOM 2002	34	56	7	3	100
Väst-SOM 2003	31	58	8	3	100
Väst-SOM 2004	34	54	8	4	100
Väst-SOM 2005	36	53	7	4	100

*Kommentar:* Kolumnen 'inte nöjd' avser de två svarsalternativen 'inte särskilt nöjd' och 'inte alls nöjd'. Kolumnen 'ingen åsikt' avser de som inte besvarat frågan. Procentbasen är samtliga som deltagit i respektive undersökning.

Tabell 35 Allmän livstillfredsställelse, SOM-undersökningarna 2005(procent)

	Mycket nöjd	Ganska nöjd	Inte nöjd	Ingen åsikt	Summa procent
Sverige	32	59	8	1	100
Stockholms län	32	58	9	1	100
Västra Götalands län	36	53	7	4	100
FyrBoDal	35	53	8	4	100
Skaraborg	38	51	8	3	100
Sjuhärad	40	50	6	4	100
Göteborgsregionen	35	54	7	4	100
Göteborg	35	53	8	4	100
- Resursstarka	43	50	5	2	100
- Medelresursstarka	37	54	5	4	100
- Medelresurssvaga	33	52	11	4	100
- Resurssvaga	26	58	12	4	100

*Kommentar:* Frågan lyder 'Hur nöjd är Du på det hela taget med det liv du lever?'. Svarsalternativen är 'mycket nöjd', 'ganska nöjd', 'inte särskilt nöjd' och 'inte alls nöjd'. I kolumnen 'inte nöjd' redovisas andelarna 'inte särskilt nöjd' och 'inte alls nöjd'. Kolumnen 'ingen åsikt' avser de som inte besvarat frågan. Procentbasen är samtliga som deltagit i undersökningen. Uppgifterna om Sverige och Stockholms län kommer från Riks-SOM 2005. Övriga uppgifter kommer från Väst-SOM 2005.

Tabell 36 Mycket nöjd med livet, EU-länderna 1996–2005 (procent)

Land	1996	1997	1998	1999	2000	2001	2002	2003	2004	2005
Danmark	65	62	67	63	58	62	63	61	64	64
Luxemburg	36	39	40	39	32	32	39	38	51	48
Sverige	35	43	36	36	37	42	39	36	44	47
Nederländerna	47	46	46	38	33	48	43	40	44	47
Irland	33	42	33	32	36	36	30	28	39	39
Cypern	-	-	-	-	-	-	-	-	46	35
Storbritannien	30	31	30	25	27	29	30	31	33	34
Finland	26	29	25	26	23	24	26	25	37	33
Belgien	25	20	18	24	19	25	16	23	33	29
Malta	-	-	-	-	-	-	-	-	35	27
Slovenien	-	-	-	-	-	-	-	-	27	25
Spanien	14	16	15	20	18	19	17	19	30	23
Österrike	30	23	27	27	27	24	26	24	22	22
Genomsnitt för EU-länderna	23	19	19	25	22	26	25	24	23	21
Tyskland	17	11	13	17	9	14	-	-	21	19
– Väst	19	13	15	19	-	17	19	16	23	21
– Öst	10	5	6	10	-	11	10	7	11	11
Frankrike	12	12	13	16	14	15	14	13	18	16
Italien	12	12	13	12	9	15	16	12	16	14
Grekland	9	13	7	10	10	9	11	13	14	14
Tjeckien	-	-	-	-	-	-	-	-	8	13
Polen	-	-	-	-	-	-	-	-	15	12
Litauen	-	-	-	-	-	-	-	-	11	10
Slovakien	-	-	-	-	-	-	-	-	7	9
Ungern	-	-	-	-	-	-	-	-	7	9
Estland	-	-	-	-	-	-	-	-	8	8
Lettland	-	-	-	-	-	-	-	-	5	7
Portugal	4	6	5	4	5	6	5	4	3	5

*Kommentar:* För Eurobarometer 44.2bis (Mega survey) 1996 intervjuades sammanlagt 65 178 personer. Antalet intervjuade uppgick i Frankrike, Italien, Spanien, Storbritannien och i den västra delen av Tyskland till ca 6 000, i Belgien, Danmark, Finland, Grekland, Irland, Nederländerna, Portugal, Sverige, den östra delen av Tyskland samt Österrike till ca 3 000. I Luxemburg intervjuades ca 1 000 och på Nordirland ca 600 personer. För Eurobarometern 1997–2004 intervjuades ca 1 000 personer i varje land utom i Luxemburg ca 500, Storbritannien ca 1 000 plus ca 300 i Nordirland samt ca 2 000 i Tyskland (varav ca 1 000 i tidigare Västtyskland och ca 1 000 i tidigare Östtyskland).