

KERAMISKA SMYCKEN

Examensarbete på kandidatnivå
av Alva Engström



HDK, Göteborgs universitet
Keramikkonst
Version 1
19 april 2010

Examinator: Morten Løbner Espersen
Handledare: Camilla Brøyn
Opponent: Frida Mälarborn Hoshino

INNEHÅLLSFÖRTECKNING

Inledning	5
Syfte	5
Tillvägagångssätt	7
Skiss och process	8
Tidigare anknytande arbeten	16
I skrivande stund	17
Inspiration	30
Slutsats	31
Källförteckning	33

INLEDNING

I mitt kandidatexamensarbete har jag arbetat med keramiska smycken. Projektet är alldeles färskt och i denna rapport har jag summerat mitt arbete. Jag presenterar här huvudstråken i processen och det resultat jag nått fram till i skrivande stund. Tanken är att visa vilka beslut jag tagit och på vilka grunder.

SYFTE

Istället för att fördjupa mig i något jag tidigare arbetat med längtade jag efter att hitta för mig nya keramiska värden. Det kändes redan från början som en stor och spännande utmaning jag gav mig själv, värd att antas. Jag ville göra keramik som på något sätt förhöll sig till kroppen. Under "Tidigare anknyttande arbeten" beskriver jag närmare de tankar som lett till att jag valt att utforska just smycken.

I synnerhet kan man ju undra vilka fördelarna är med keramiska smycken. Det var en av de frågeställningar jag hade i min projektbeskrivning. Denna fråga kommer vi återkomma till och söka svar på.

TILLVÄGAGÅNGSSÄTT

ANGRÄNSNINGAR

Jag angränsade mig till att arbeta i stengods och porslin. Detta bl.a. eftersom lergods lättare går sönder. Dessutom satte jag upp ramar som att bara göra armband och halsband. Ringar är ju ofta i ett stycke och kräver ingen rörlighet och broscher skulle bli svårt för den omtanke jag tyckte baksidan skulle kräva.

Jag var öppen för att föra in andra material i keramik. I första hand planerade jag att använda silver, men i stort sett vilka material som helst gick bra. Är det någon gång man ska testa guldfärg är det ju i detta projekt, för att förstärka smyckekaraktären. Däremot hade guldfärgen blivit väldigt dyr och då det var sekundärt avbeställde jag den. Anledningen till att jag annars inte arbetar med guld och dekaler är bl.a. av miljöaspekten. Av samma anledning har jag valt att råglasera i så stor mån som möjligt. Dessutom är det tidsbesparande. Det uttryck jag sökte var inte helt klart från början. Därför riktade jag mig inte mot någon särskild målgrupp.

RESEARCH

Tidigt under projektet tog jag kontakt med adj. professor Karin Johansson på smycke. Hon var till stor hjälp för att hitta smyckekonstnärer som använt keramik. Jag skannade också mycket från smyckesavdelningen, sökte litteratur och artiklar, tittade på smycken i butiker och använde förståss internet till stor del.

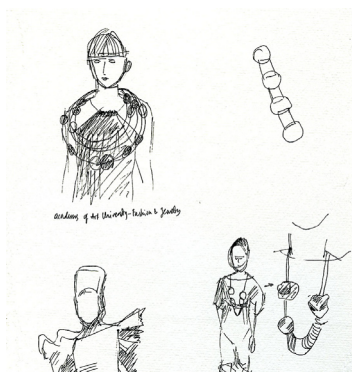
En stor del av researcharbetet handlar om att vara innovativ för att lyckas hitta något relevant. I ärlighetens namn är merparten bilder och presentationer oinspirerande, då man söker på alla möjliga kombinationer liksom “wearable-ceramic-jewelry-craft-unconventional-contemporaryhistorical-bodyart” o.s.v. Att man kan bli så oinspirerad kan däremot verka som inspiration, hur motsägelsefullt det än verkar.

SKISS OCH PROCESS

Arbetet har varit undersökande och processen gav mig mycket viktig information. Med hjälp av mycket tester och praktiskt experimenterande med olika uttryck avgränsades smyckena längre fram i projektet mot länkar och pärlor. Dessa var uppbyggda av mindre delar än mycket av det jag inte valde att arbeta vidare med under processens gång.

SKISS OCH PROCESS

En målsättning jag haft är att utveckla mitt skissande och använda mig av olika skissmetoder i större utsträckning. Det jag kom fram till i min skissprocess var att det gav mig mest att skissa tredimensionellt och helst i lera, vid sidan av penna och papper. Med penna och papper gör jag minnesanteckningar som går fortare än det skrivna, då jag direkt minns vad det refererar till samtidigt som jag försöker fånga det som intresserar mig. Jag använde kameran mycket som skissredskap.



Minnesanteckning, A4.

DET LÄTTA OCH SKÖRA

Inledningsvis visste jag bara att jag ville göra smycken. Min tidiga vision var att använda det repetitiva, modulen, för att få upp volym. Att göra större enheter massiva skulle göra smycken tunga och jag experimenterade med att begjuta äggkartong och ett absorberande tygmateriale. Det senare materialet var tilltalande p.g.a. dess geometri och de mönster det kunde bilda, vid sidan av lättheten och styrkan hos den brända skärven. Materialet var svårt att styra och p.g.a många olika tekniska svårigheter insåg jag att det var att ta mig vatten över huvudet.



Överst till vänster: äggkartong blir till "Porslinsskiss" i mitten. Övriga bilder porslin.

GLASYR

Jag gjorde små tryckformar i gips för att få det repetativa och enhetliga, samt en större yta att glasera. Glasyns färg (nedan) tilltalade mig och jag kom att jobba vidare i samma färgskala. Formelementen var däremot svåra att repetera och något för tvådimensionella för just detta ändamål och mina visioner.



Mönsterskisser, stengods. Ca 3 cm.

Tidigare nämnt sökte jag även arbeten som var i keramik eller skulle kunna varit keramiska på något sätt. Jag tyckte ett armband i lack av Kyoto Fukuchi (bild s.26) lika gärna kunnat varit drejat och med glasyr. Jag drejade och skulpterade tre armband men insåg att det inte var något spår jag ville inrikta mig på.



Pärlor brända på kantaltråd. Skrojbrända armband.

Tidigt under projektet gjorde jag mycket glasyrprover, för att föra in nya glasyrer. Tidigare erfarenheter av att delvis glasera hade oftast varit med dåligt resultat, och jag ville glasera formerna så mycket som möjligt, för att undvika en fram och en baksida. Jag gjorde tryckformar till nya mer "skulpturala" pärlor, vilka jag brände på kantaltråd. Jag insåg snart att denna metod skulle ta alltför lång tid att få upp en kvantitet och detta ledde också fram till beslutet att inte fokusera alltför mycket på glasyr, vilket begränsade mig.



Pärlor av papperslera. Diameter ca 1 cm.

DEN OANSENLIGA PÄRLAN

Fästen och hål i de pärlor jag gjorde provade jag ett antal olika metoder för. En enkel lösning med hål i pärlan var bäst.

Något jag kom att tänka på som nämndes under en diskussion var att varje pärla för sig kan verka oansenlig, men att något händer då man repeterar dem.

Jag satte mig vid drejskivan för att göra stora, grova pärlor. Det var första gången jag drejade med papperslera. Jag skröjbrände alla pärlor. Med detta ville jag även undersöka vad som hände ifall tråden syntes, pärlornas avslut mot varandra. Testet sade mig något om proportioner och rytm.



Porslin. Stavarna ca 3 cm.

Jag jobbade i ett mindre format samtidigt som jag fortsatte med de lite större pärlorna. Att deras fästen till varandra inte behövde döljas utan kunde vara mer framträdande var något jag testade. Jag hade en tanke på att fästa dem med silverringar eller någon form av stift. Eftersom min handledare även hade erfarenhet kring silversmide kunde jag diskutera det med henne. Även om fästena skulle vara framträdande visade det sig att de skulle bli alltför framträdande med silver, vilket skulle ta överhand. Jag skissade på olika varianter varpå inget blev helt bra.

De större pärlorna ville jag heller inte helt släppa. Istället för drejningens horisontella ränder ville jag ha en horisontell yta. Jag hänklade pärlor och accentuerade även här skarvarna med färg (färgkropp och transparent glasyr). Liksom föregående pärlor var materialmötet och avslutet det svåra, något jag tidigt misstänkt.



Porslin. Diameter ca 1 cm.



TIDSASPEKTEN

“Det är förstås svårt att ta sig tid i effektivitetens tidevarv, det krävs integritet och mod att våga uthärda motståndet med sina material för att efterhand kanske kunna förena dem med sina tankar. I det arbetet kan det finnas en rädsla för att missa allt det där man hade kunnat göra istället. Att välja en sak att fokusera på innebär alltid att andra saker måste vänta. Att fördjupa sig i något är skrämmande eftersom man måste stå ut med förlusten av de val man inte kan göra på samma gång. Och man måste uthärda tvivlet som är en viktig del av alla arbeten.”

Hand och tanke, text av Britt Ignell

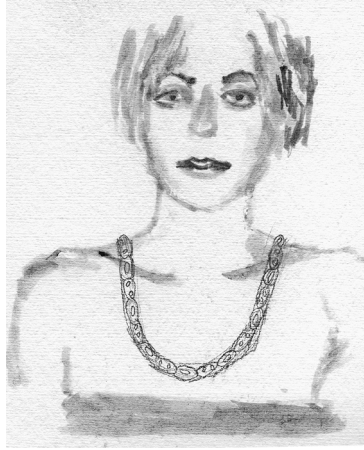
Denna text speglar något relevant i detta projekt, nämligen tidsaspekten. Däremot motsäger jag mig till viss del två ord i den första meningen “... efterhand kanske...”. Självklart vinner man ofta något på att ta risker, men skissprocessen innebär förhoppningsvis ett kalkylerande, analyserande och ett logiskt resonerande kring oddsens att lyckas det man företar sig.



Armband och halsband. Båda kom att omarbetas. Infärgad porslin, t.v. glasyr. Foto halsband: Thomas Spallek.

STORLEK OCH LÄNGD

Längd och tjocklek har avgjorts av olika faktorer. Som längd har jag ofta mitt favorithalsband som referens. Jag tycker om att man kan trä det över huvudet, vilket jag dessutom tror är en fördel med de länkar jag kom att göra, då de upplevs sköra.



Akvarell, A3. En tidig bild jag återkom till.

DET TAKTILA

Jag lägger vikt vid det visuella men även vid det taktila¹. Enligt en femtioltalsdefinition av ordet skulle taktilt däremot måsta vara behagligt. Jag tror många gånger det behagliga är det man är van vid och har erfarenhet av..

Ljudet av länkarna är något som känns spännande. Det är här den viktiga tredimensionaliteten kommer in i bilden, varför jag arbetar i tre dimensioner. Då man märker att någon lagt vikt vid ett objekts tyngd och det tål att granskas från alla sidor upplever jag att någon kommunicerar med mig som användare.



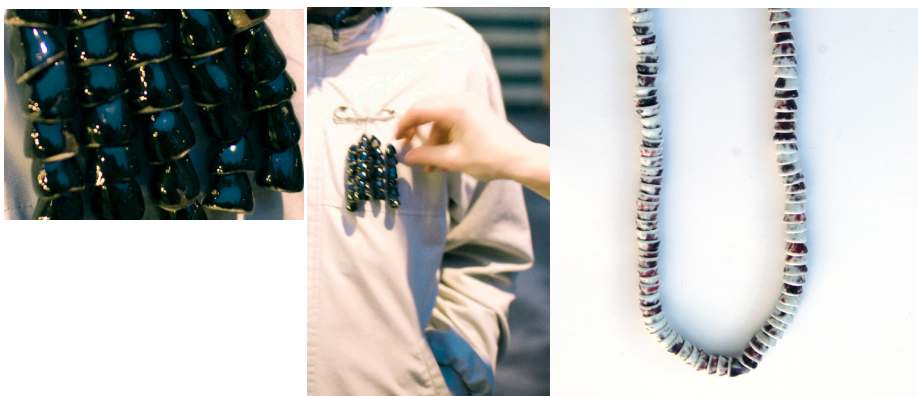
Kedja. Porslin.

¹ Form 1953, s. 179. Taktilt, säger keramikerna när ett föremål känns behagligt att hantera.

TESTERNA LEDER MIG

Jag gjorde små klockliknande former med två hål i varje, liksom en knapp. Detta var något jag tidigt kom på. Tråden syns inte och den staplade pärlan har för mig en referens till den keramiska stapelvaran. Det skulle kunna vara hundra skålar istället. (Personligen tycker jag om då man refererar eller kommenterar det fält man verkar i, te.x. historiskt.)

Med två hål istället för ett rör sig pärlorna annorlunda, de har en frihetsgrad mindre. De första pärlorna glaserade jag svarta och gjorde för hand. De blev något stora och lät mycket, burna en fredagskväll.



Logisk följd. De svarta pärlorna har diameter 1 cm, halsbandets pärlor 6 mm.

Jag gjorde gjutformar och gjöt i porslin, något mindre. Detta för att de skulle få samma avslut. Jag valde en röd glasyr och reduktionsbrände det för ett melerat uttryck och djup färg där glasyren är tjock. Jag tycker trots det bättre om testpärlornas proportioner i förhållande till varandra, där de inte går så djupt i varandra. Är närbilden av dessa en stående rektangel är det färdiga smycket en liggande rektangel. (Visserligen tror jag en inbördes jämförelse försvåras av de olika glasyrernas karaktär, vilket ju påverkar uttrycket jättemycket.) Många verkar liksom jag lägga märke till rörligheten och då tillräckligt många fritt associerar till leddjur ser jag det som positiv respons.



Skulpturer. Naturlig storlek, 2009

TIDIGARE ANKNYTANDE ARBETEN

Ingången till dessa keramiska smycken kan jag se härröra från tankar och teman som jag haft under vintern. Tankarna var en följd av mina skulpturala arbeten som utbytesstudent i Krakow. Modellstudierna ledde till många tankar kring vikten av tredimensionalitet och innebar att jag blev mer medveten om rumsligheten, hur saker förhåller sig till varandra. Smycken kändes för mig som att lösa vissa konflikter med upp och nersidor. Det kändes lättare i dubbel bemärkelse efter relativt monumentala skulpturarbeten. Att under en lång tid förhålla mig till en levande modell och kroppens proportioner inspirerande mig till att göra smycken.

Dessutom gjorde jag smycken under en kurs 2009, där man kunde jobba i en annan verkstad. Jag inriktade mig då på emaljering.



Emalj på kppar och silver. 2008
Ca 3-5 cm höga.

I SKRIVANDE STUND

Arbetet har till stor del inriktats på kedjor. Dessa har blivit lätta, rörliga och hållbara. Trots att de är hållbara är de samtidigt sköra, något som tilltalar mig. De understryker det värdefulla, att de kräver akt-samhet. Väl på kroppen är det ofta minst risk för att de ska gå sönder. Det var praktiskt att kunna korrigeras och göra tillägg eller ta bort det som inte fungerade under flera bränningar. Länkarna har jag tillverkat genom att använda mjuk lera i 24ml-sprutor (även andra storlekar) samt blandat i lite fiber då det i början sprack för mycket. För att få in färg har jag färgat in leran. En tanke om att ersätta några av ringarna i silver gav inget bra resultat.

Tidsaspekten blir oundvikligen viktig, pärlorna laddas med tid. Arbetet har lett till många tankar. Jag vill förtydliga att det estetiska är viktigt för mig vid sidan av andra aspekter. För att ladda något med tid krävs även andra värden enligt mig. Denna åsikt har jag haft länge och därför var det krävande att göra länkarna, då jag inte ser poängen med arbeten där tidsaspekten är ett självändamål.

Då jag började göra länkar var det inte för att jag tvivlade på att det var möjligt. Det bl.a. med referens till Backa- Carin Ivarsdotters "self-destructing porcelain net".

Jag fortsatte med pärlor, använde även här spruta för att begränsa mig. Här lade jag sex längder papperslera på varandra och engoberade efter att vaxat för en dekor. Se bild s.23.

Samtliga bilder i bildsviten som följer är gjorda i porslin.













INSPIRATION



Holly Fulton



Takehide Ozaki. Paper.



Bok: Costume Jewelry for Haute Couture.



Mari Ishikawa. Silver, ris.



Johanna Viola Lundin



armband av Elsa Triolet.
Metall, band och porslin. Från boken "Costume Jewelry" ovan.



Kyoto Fukuchi. Lack, urushi

SLUTSATS

Detta projekt har gjort mig bättre i just projektering och har ökat min konstnärliga gestaltningsförmåga. Det jag inriktat arbetet kring skulle kunna bli ännu smalare och det jag testade kort med att glasera delar av länkar är jag också sugen på att ta vidare. Det finns helt enkelt utvecklingsmöjligheter och nya spår att spinna vidare på.

Materialmöten var något jag var öppen för men däremot kände jag mig inte helt mogen för det utan insåg att då jag tycker sådant är roligt är de gånger jag har mer tid, då man ramlar på saker av en slump. Jag har ändå ett grundläggande krav att det ska vara roligt. Detta är jag nyfiken att se om jag kommer fortsätta med.

De bitar jag var nervös inför då jag skrev min projektbeskrivning var mycket riktigt de jag upplevde som svårast. Här kan jag märka hur jag under min kandidatutbildning fått större insikt i min process brukar se ut. Jag har ju också en större materialkännedom och kan fler tekniker än för tre år sedan.

Det jag ser fram emot nu är först och främst min egen och andras examinationer följt av utställningen. Denna period är verkligen intensiv, dynamisk och med en massa spännande konsthanter presenterat under en kort period. Det märks på hela skolan.



Två länkar. Stengods, ögla ca 4 cm

KÄLLFÖRTECKNING

NÅGRA SMYCKEKONSTNÄRER SOM ARBETAT MED KERAMIK (tips från adj. professor Karin Johansson)

Annika Åkerfält
Peter Hoogeboom
Manon Van Kouswijk
Gesine Hackenberg
Karin Seufert
Sebastian Beuscher
Iris Eichenberg
Helena Lehtinen
Evert Nijland
Terhi Tolvanen

REFERENSER

Hand och tanke, text av Britt Ignell på hemsidan <http://www.helenehortlund.se/>

Costume Jewelry for Haute Couture
Florence Müller Edited by Patrick Sigal ISBN 9780500513354

Backa Carin Ivarsdotter www.nordicsculpture.com

FOTON

Holly Fulton www.hollyfulton.com

Johanna Viola Lundin fotoalbumet "elevarbeten, Leksands Folkhögskola"
www.facebook.com

MODELL

Camilla Rahm

TACK!

Camilla Brøyn
Camilla Rahm
klasskameratena
Morten Løbner Espersen
Thomas Spallek

Samt till alla er andra som
kommit med synpunkter
eller hjälpt mig på annat
sätt.