

S O M

VÄSTSVENSKA TRENDER

1998-2007

Sanna Johansson

Lennart Nilsson

SOM-INSTITUTET

samhälle opinion massmedia

s
a
m
h
ä
l
l
e
o
p
i
n
i
o
n
m
a
s
s
m
e
d
i
a

INNEHÅLL

Samhälle Opinion Massmedia — Västra Götaland 1998 – 2007

Samhällstrender	figur 1 – 4
Förtroende	figur 5 – 7
Demokrati och inflytande	figur 8 – 14
Åsikter och attityder	figur 15 – 21
Servicetrender	figur 22 – 24
Fritidstrender	figur 25 – 31
Livsstilstrender	figur 32 – 33

Samhälle Opinion Massmedia — Västra Götaland 1998 – 2007

Väst-SOM 2007 har genomförts som en undersökning, baserad på ett urval, men med två olika enkätformulär: ett till invånarna i Göteborg med kranskommuner¹ (motsvarande gamla Väst-SOM-området) och ett till hemmahörande i resterande delar av Västra Götaland.² Enkätformulären innehåller till största delen gemensamma frågor.

Totalt omfattar undersökningens obundna, slumpmässiga urval 6 000 individer, i åldrarna 15 till 85 år³. Såväl svenska som utländska medborgare ingår. Undersökningen går under namnet *Samhälle Opinion Massmedia — Västra Götaland 2007* eller kortare *Väst-SOM 2007*, trots att urvalet omfattar även Kungsbacka kommun. De tabeller som presenteras på de följande sidorna baseras dock enbart på svar från boende i Västra Götaland, dvs. exklusive kungsbackaborna.

Undersökningen genomfördes i samarbete med Kinnmark Information AB. Arbetet var upplagt så att Kinnmark ombesörjde urvalsdragning, utskick av formulär och påminnelser, telefonuppföljning samt datauppläggning. Enkätsvaren har lästs av optiskt med hjälp av en scanner. SOM-institutet har stått för framtagning av frågeformulär och annat material som skickats ut samt kodning av öppna svar och iordningställande av sammanslagen datamängd. Enkäterna skickades ut den 28 september 2007 och fältarbetet avslutades den 13 februari 2008. Svarsfrekvensen för årets undersökning framgår av tabellen nedan, som också möjliggör en jämförelse med 1998-2006 års undersökningar.

Svarsfrekvens i Väst-SOM-undersökningarna 1998–2007

	1998	1999	2000	2001	2002	2003	2004	2005	2006	2007
Bruttourval	5 800	5 900	6 000	6 000	6 000	6 000	6000	6000	6000	6000
Naturligt bortfall ⁴	415	343	398	578	462	463	511	495	538	509
Nettourval	5 385	5 557	5 602	5 422	5 538	5 537	5489	5505	5462	5491
Antal svar	3 487	3 760	3 684	3 808	3 792	3 654	3630	3419	3347	3420
Svarsandel (netto)	65%	68%	66%	70%	68%	66%	66%	62%	61%	62%

¹ Kommunerna är Ale, Alingsås, Göteborg, Härryda, Kungsbacka, Kungälv, Lerum, Lilla Edet, Mölndal, Partille, Stenungsund, Tjörn och Öckerö. Med Göteborgsregionen avses i föreliggande tabellpresentation genomgående dessa kommuner *exklusive Kungsbacka*, som inte ingår i Västra Götaland.

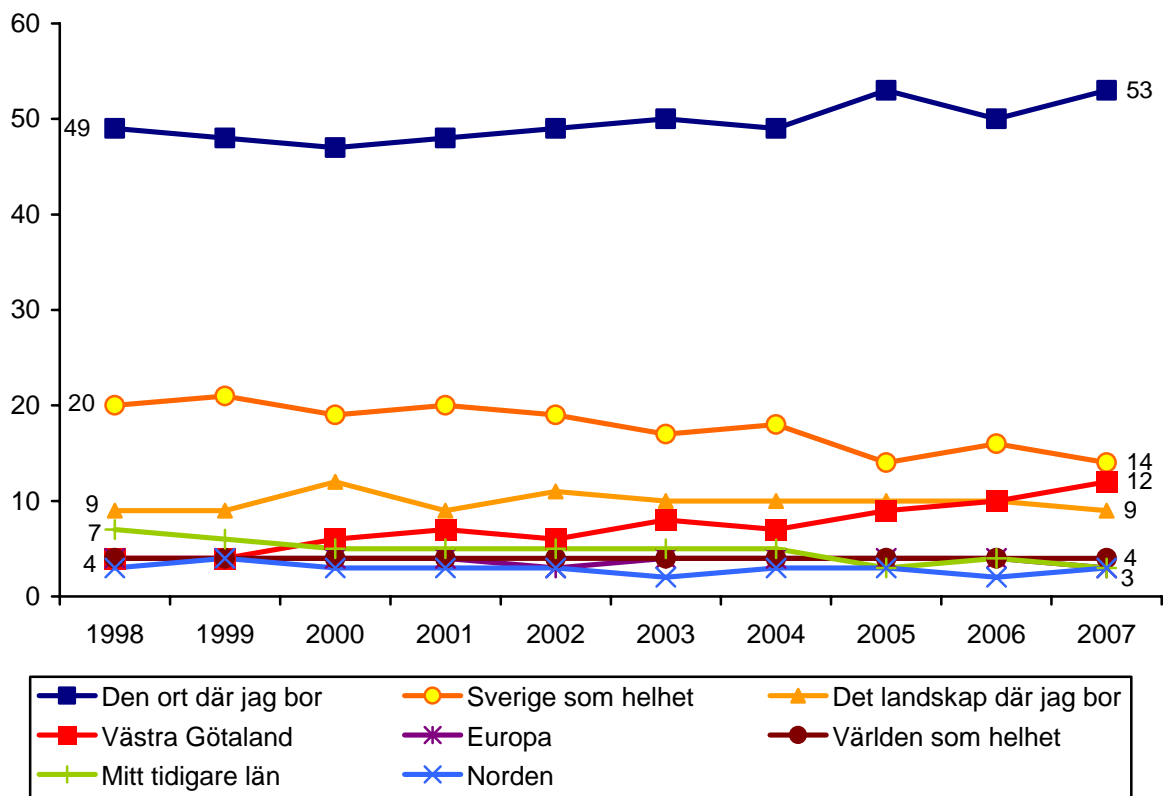
² Delregionerna som används i följande resultatredovisning är indelade i enlighet med indelningen i kommunförbund: *Göteborgsregionen*: Ale, Alingsås, Göteborg, Härryda, Kungälv, Lerum, Lilla Edet, Mölndal, Partille, Stenungsund, Tjörn och Öckerö; *Sjuhärads*: Bollebygd, Borås, Herrljunga, Mark, Svenljunga, Tranemo, Ulricehamn och Vårgårda; *Skaraborg*: Essunga, Falköping, Grästorp, Gullspång, Götene, Hjo, Karlsborg, Lidköping, Mariestad, Skara, Skövde, Tibro, Tidaholm, Töreboda och Vara; *FyrBoDal*: Bengtsfors, Dals-Ed, Färgelanda, Lysekil, Munkedal, Orust, Sotenäs, Strömstad, Tanum, Trollhättan, Uddevalla, Vänersborg, Mellerud och Åmål.

³ 1992–1999 års undersökningar: 15–80 år.

⁴ Med naturligt bortfall avses adress okänd, avflyttad, sjuk, institutionell vård, bortrest under fältperioden, studier på annan ort, militärtjänstgöring, ej svensktalande, ej kommunicerbar, bosatt/studerar/arbetar utomlands, förståndshandikappad eller avliden.

Samhällstrender

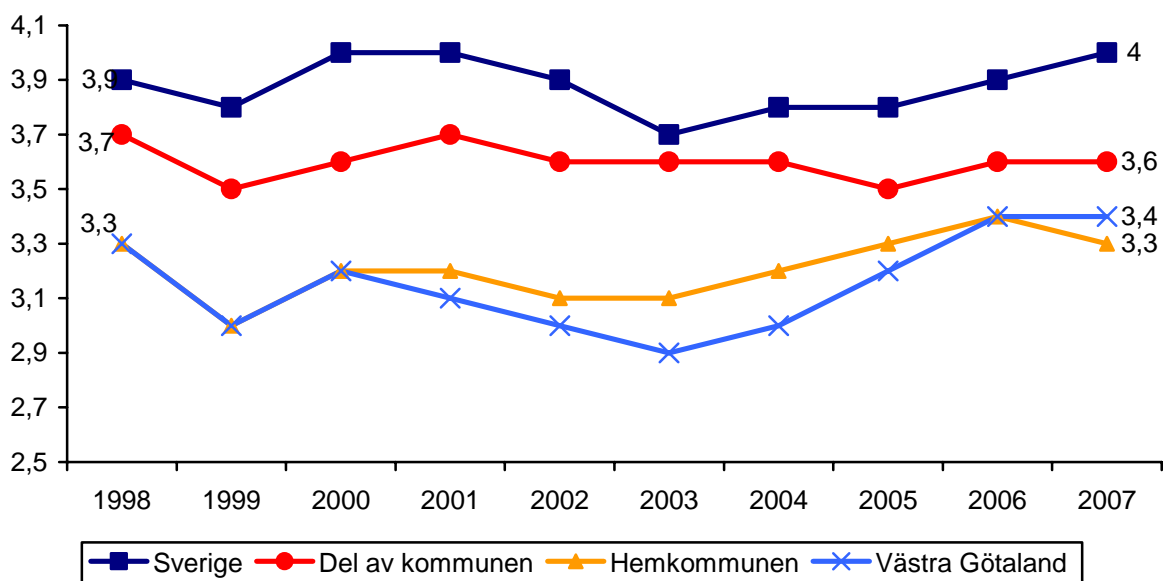
Figur 1 Upplevd geografisk hemhörighet 1998-2007 (procent)



Källa: Väst-SOM-undersökningen 1998-2007

Fråga: I vilket av de här geografiska områdena känner du att du i första hand hör hemma? Svarsalternativen framgår av figuren.

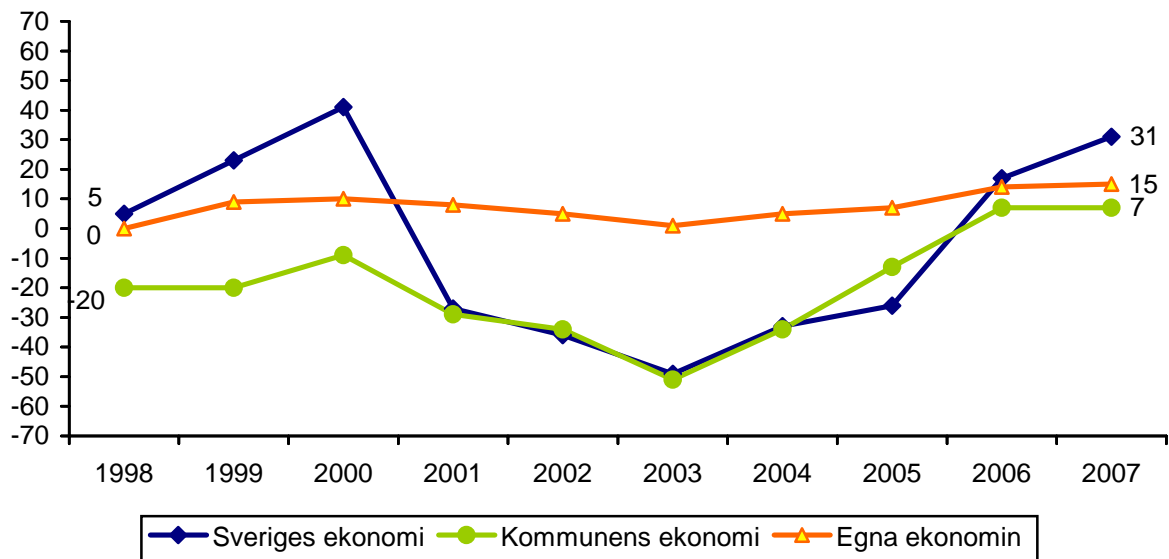
Figur 2 Bedömning av den egna boendetrivseln i Sverige, Västra Götaland, hemkommunen respektive den del av kommunen man bor i 1998-2007 (medelvärde)



Källa: Väst-SOM-undersökningen 1998-2007

Kommentar: Skalan är elvgradig och sträcker sig från -5 till +5

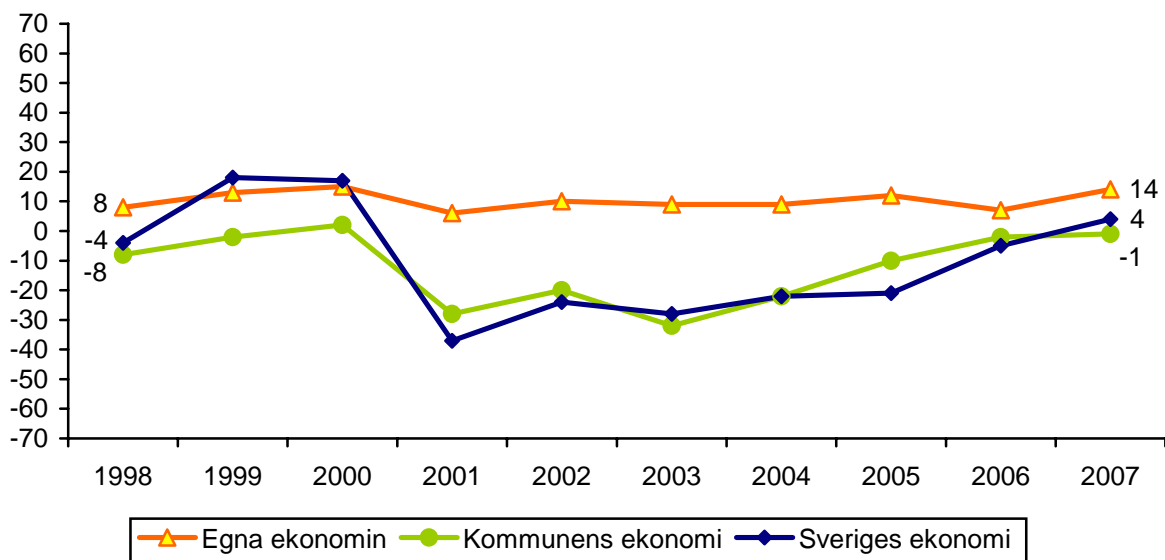
Figur 3 Bedömning av de senaste 12 månadernas ekonomiska utveckling för en själv, kommunen och Sverige 1998-2007 (balansmätt)



Källa: Väst-SOM-undersökningen 1998-2007

Kommentar: Balansmättet visar andelen som anser att förhållandena har förbättrats minus andelen som anser att de har försämrats.

Figur 4 Bedömning av de kommande 12 månadernas ekonomiska utveckling för en själv, kommunen och Sverige 1998-2007 (balansmätt)

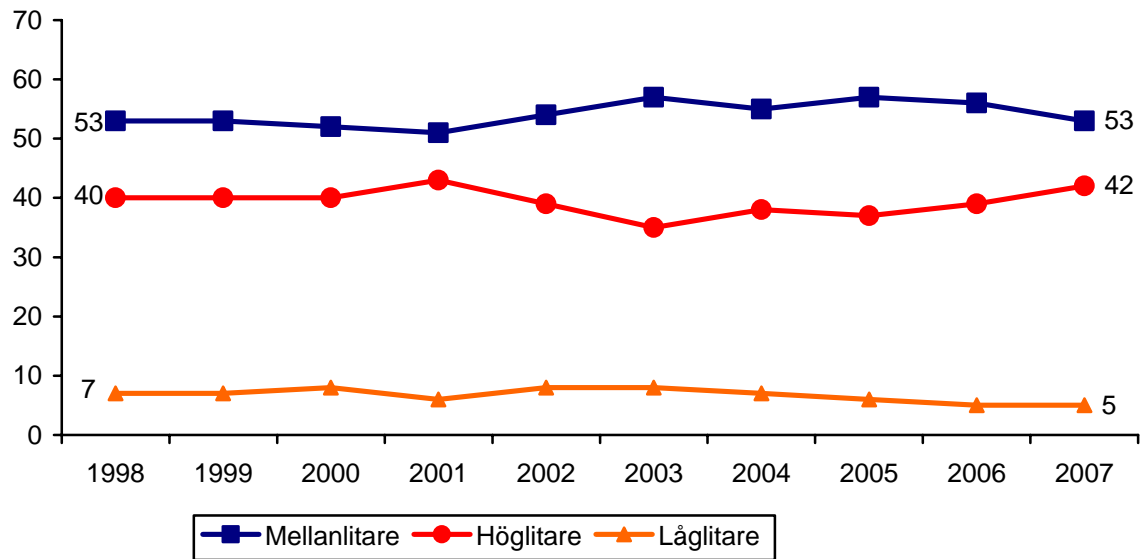


Källa: Väst-SOM-undersökningen 1998-2007

Kommentar: Balansmättet visar andelen som anser att förhållandena kommer att förbättras minus andelen som anser att kommer försämrats.

Förtroende

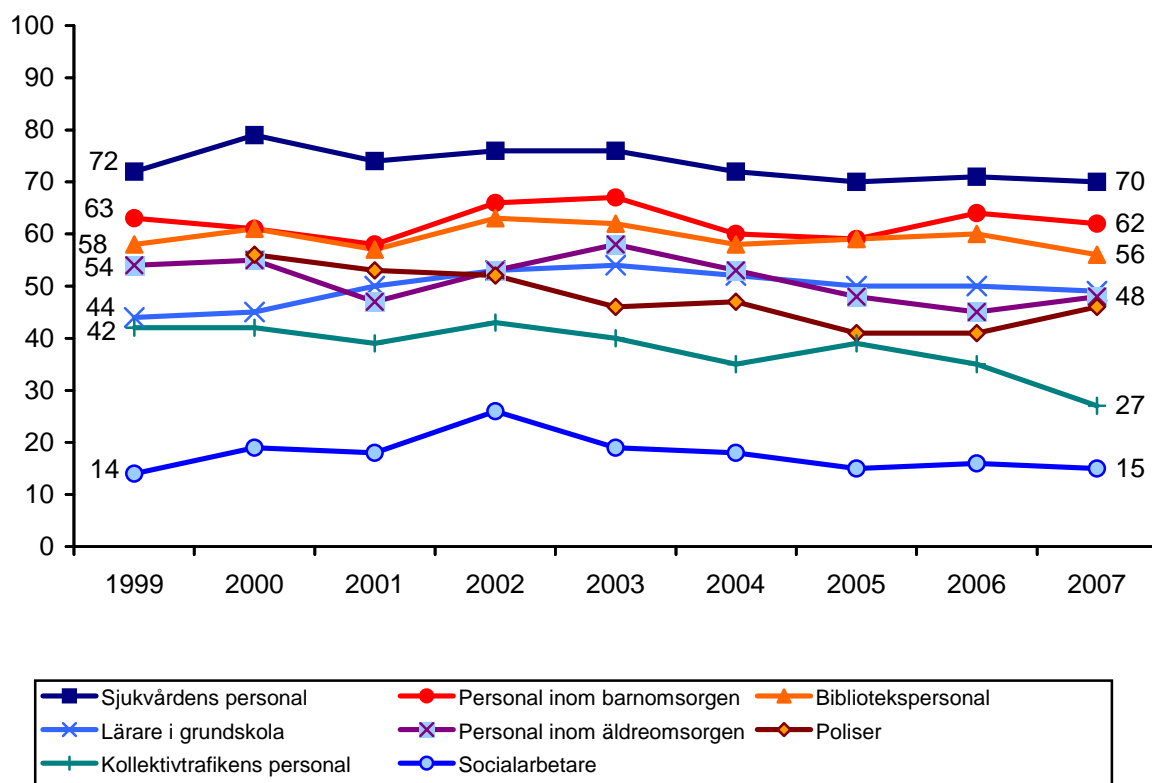
Figur 5 Mellanmänsklig tillit 1998-2007 (procent)



Källa: Väst-SOM-undersökningen 1998-2007

Fråga: Enligt din mening, i vilken utsträckning går det att lita på människor i allmänhet? Svar ges på en skala från 0-10. I denna redovisning är dessa svar fördelade på låglitare (0-2) mellanlitare (3-7) och höglitare (8-10).

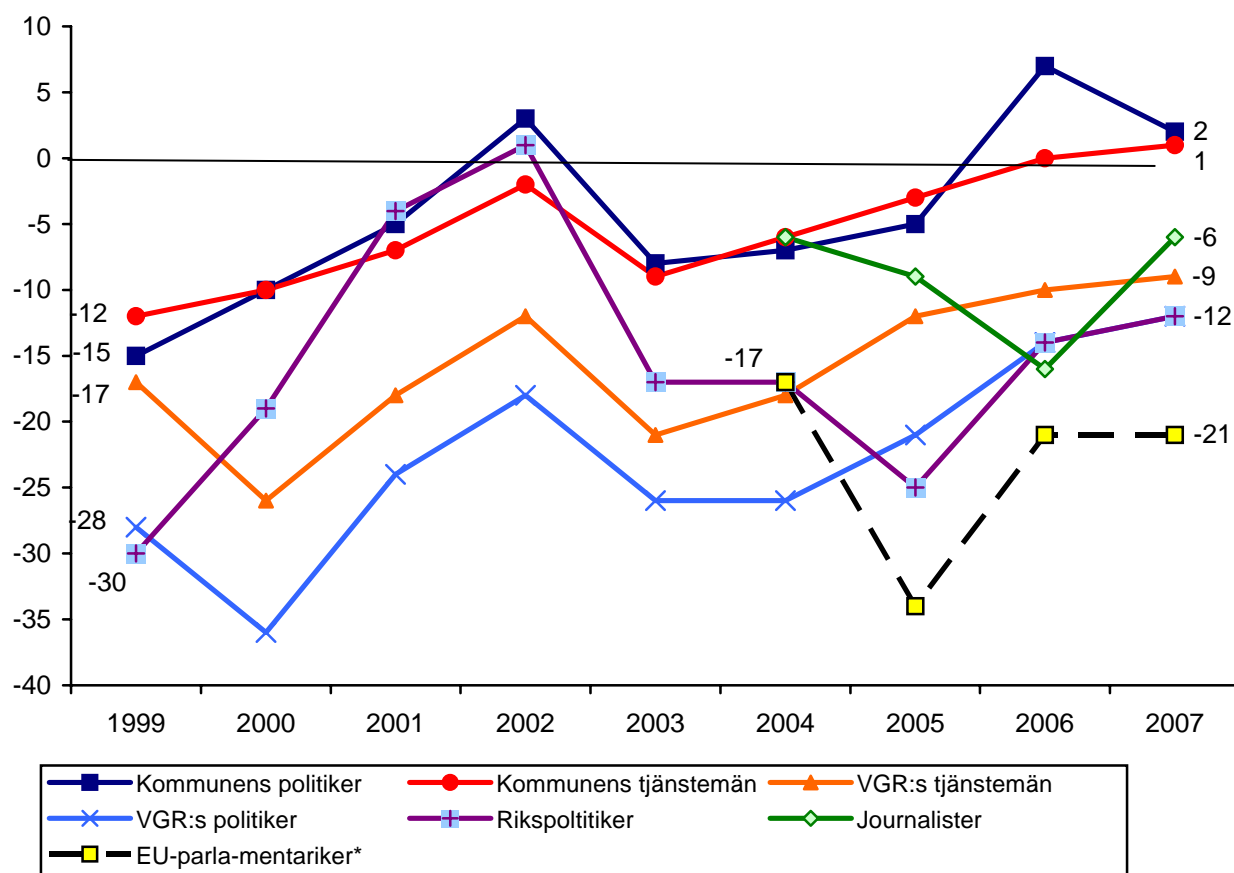
Figur 6 Förtroende för yrkesgrupper 1999-2007 (balansmått)



Källa: Väst-SOM-undersökningen 1998-2006

Kommentar: Balansmättet visar andelen med stort förtroende minus andelen med litet förtroende. I procentbasen ingår även de utan uppfattning i frågan.

Figur 7 Förtroende för politiker, tjänstemän och journalister 1999-2007 (balansmått)

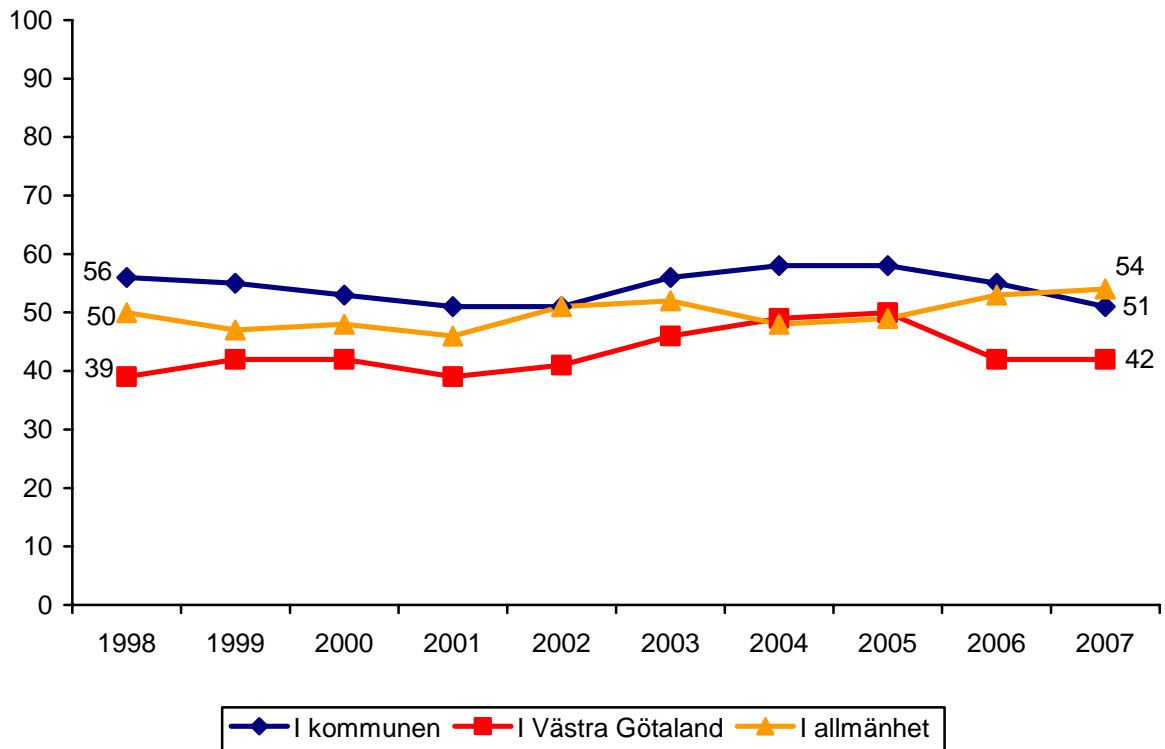


Källa: Väst-SOM-undersökningen 1998-2007

Kommentar: Balansmättet visar andelen med stort förtroende minus andelen med litet förtroende. I procentbasen ingår även de utan uppfattning i frågan. * Svenska EU-parlamentariker 2004.

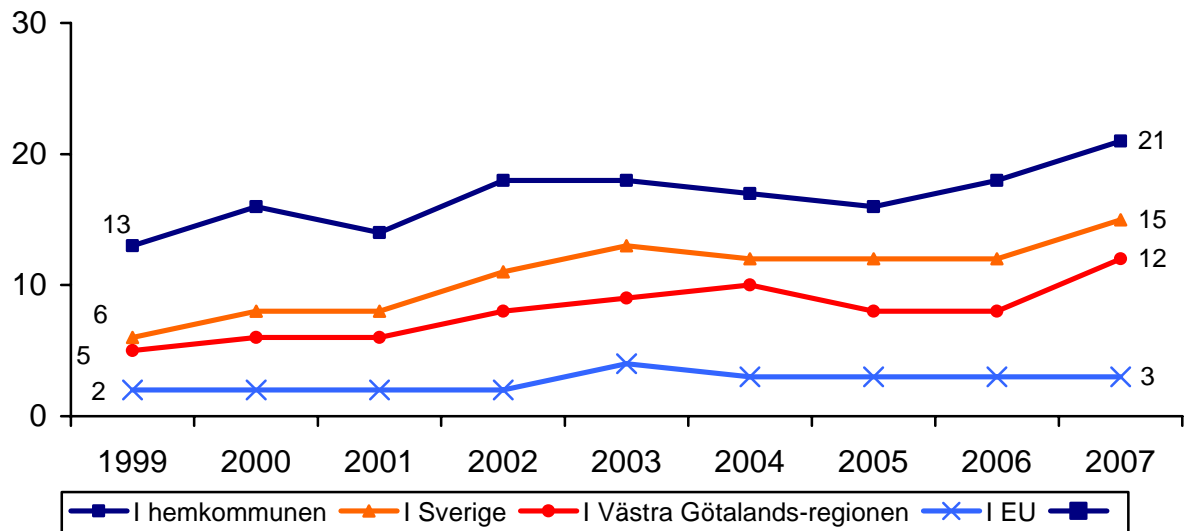
Demokrati och inflytande

Figur 8 Intresse för politik 1998-2007 (procent)



Källa: Väst-SOM-undersökningen 1998-2007

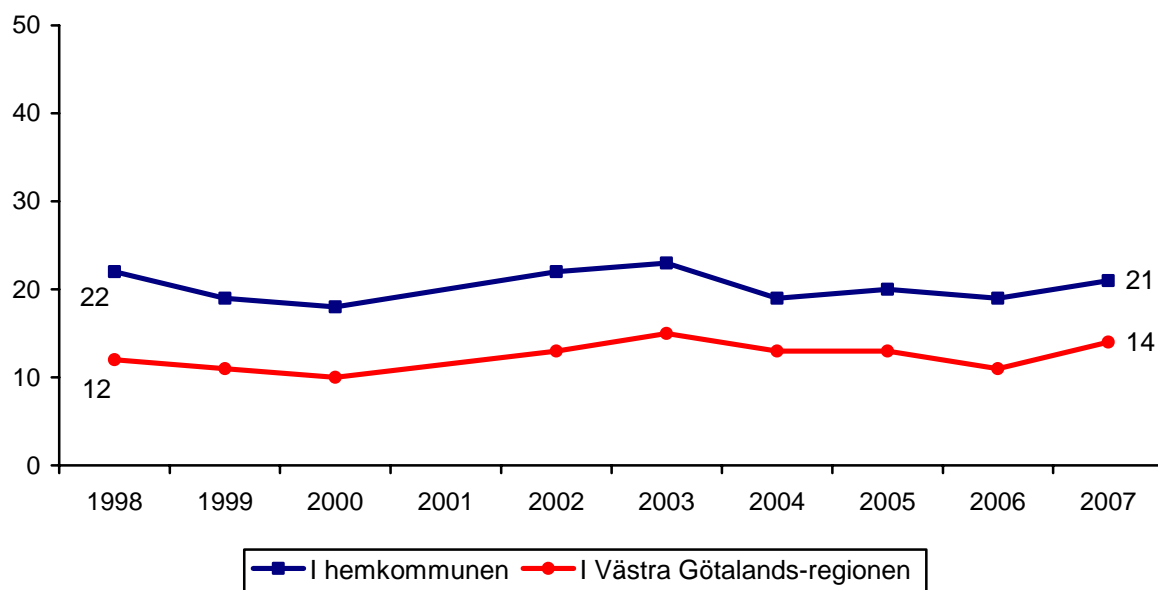
Figur 9 Möjlighet att påverka politiska beslut 1999-2007 (procent)



Källa: Väst-SOM-undersökningen 1999-2007

Kommentar: Andelen som anser sig kunna påverka politiska beslut utgörs av de som svarat att de har mycket eller ganska goda möjligheter att påverka.

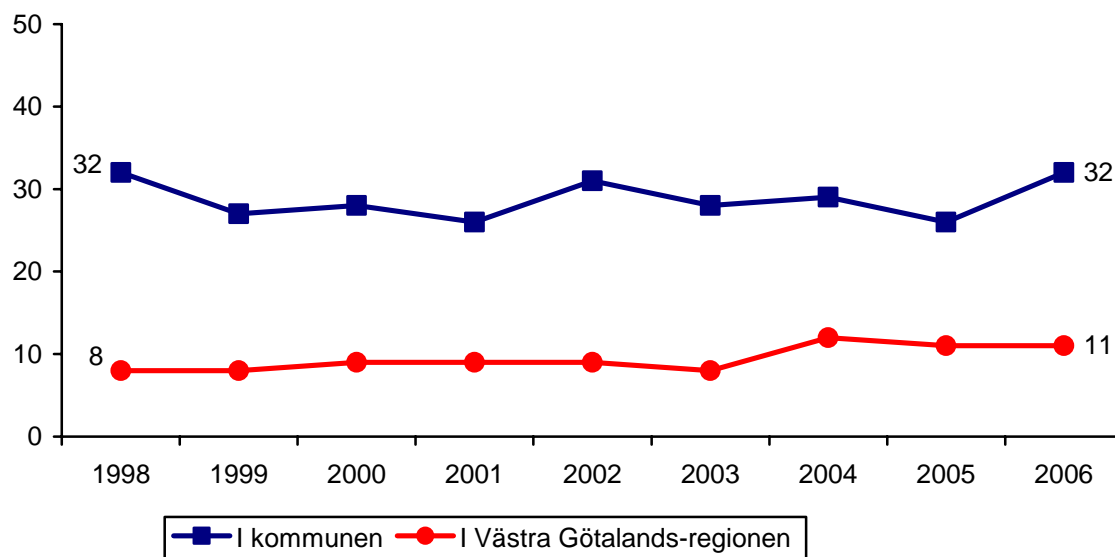
Figur 10 Kan tänka sig att åta sig politiskt uppdrag 1998-2007 (procent)



Källa: Väst-SOM-undersökningen 1998-2007

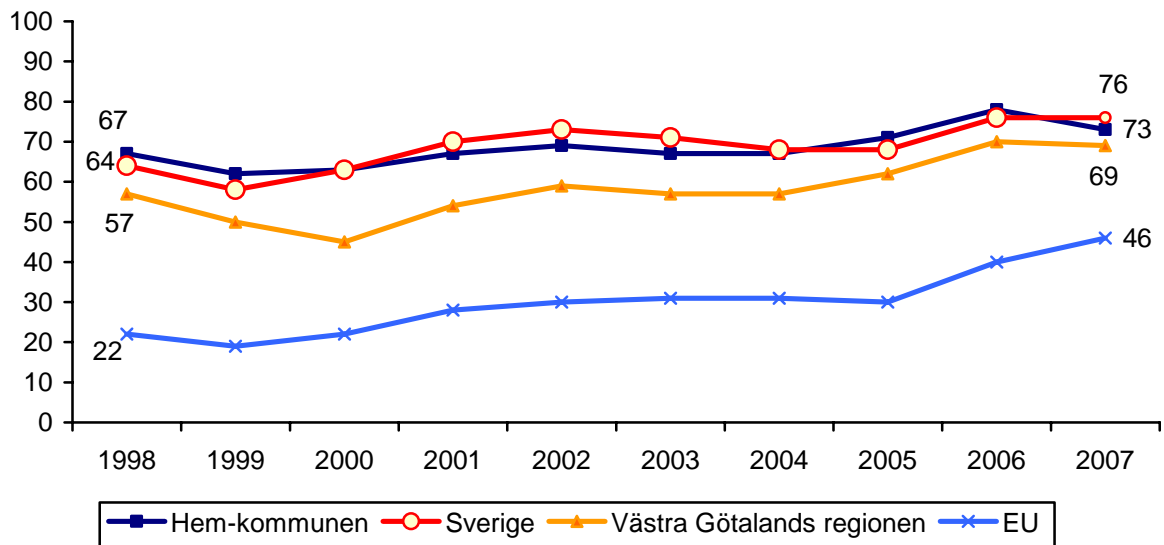
Kommentar: Andelen som kan tänka sig att åta sig politiskt uppdrag utgörs av de som svarat ja, absolut eller ja, kanske. År 2001 ställdes inte frågan.

Figur 11 Personligen bekant med politiker 1998-2006 (procent)



Källa: Väst-SOM-undersökningen 1998-2006

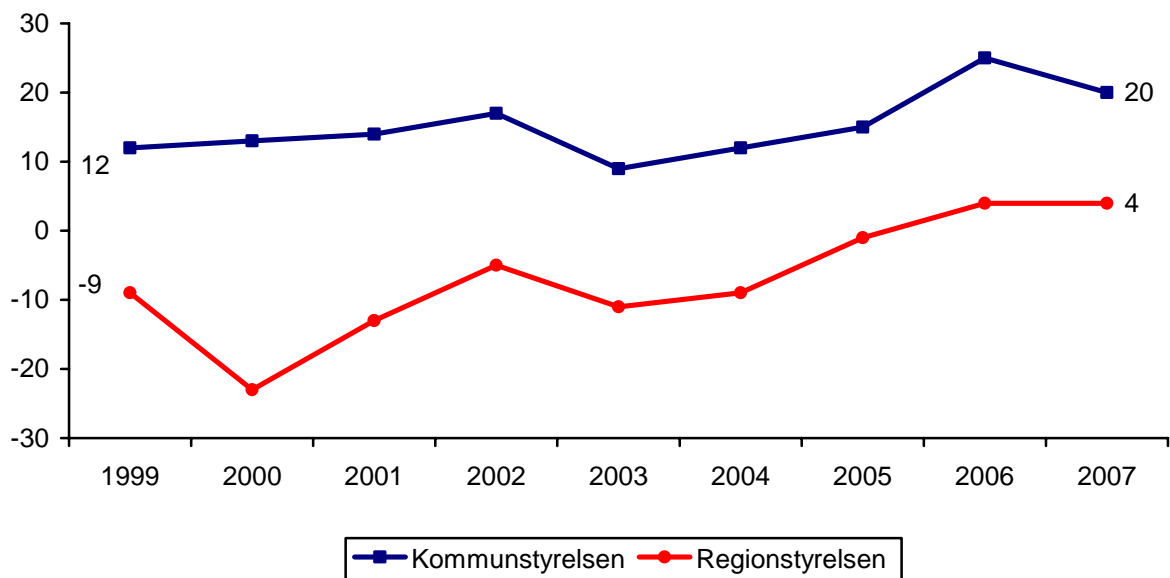
Figur 12 Nöjd med demokratin 1998-2007 (procent)



Källa: Väst-SOM-undersökningen 1998-2007

Kommentar: Andelen nöjda utgörs av dem som svarat att de är mycket eller ganska nöjda med demokratin.

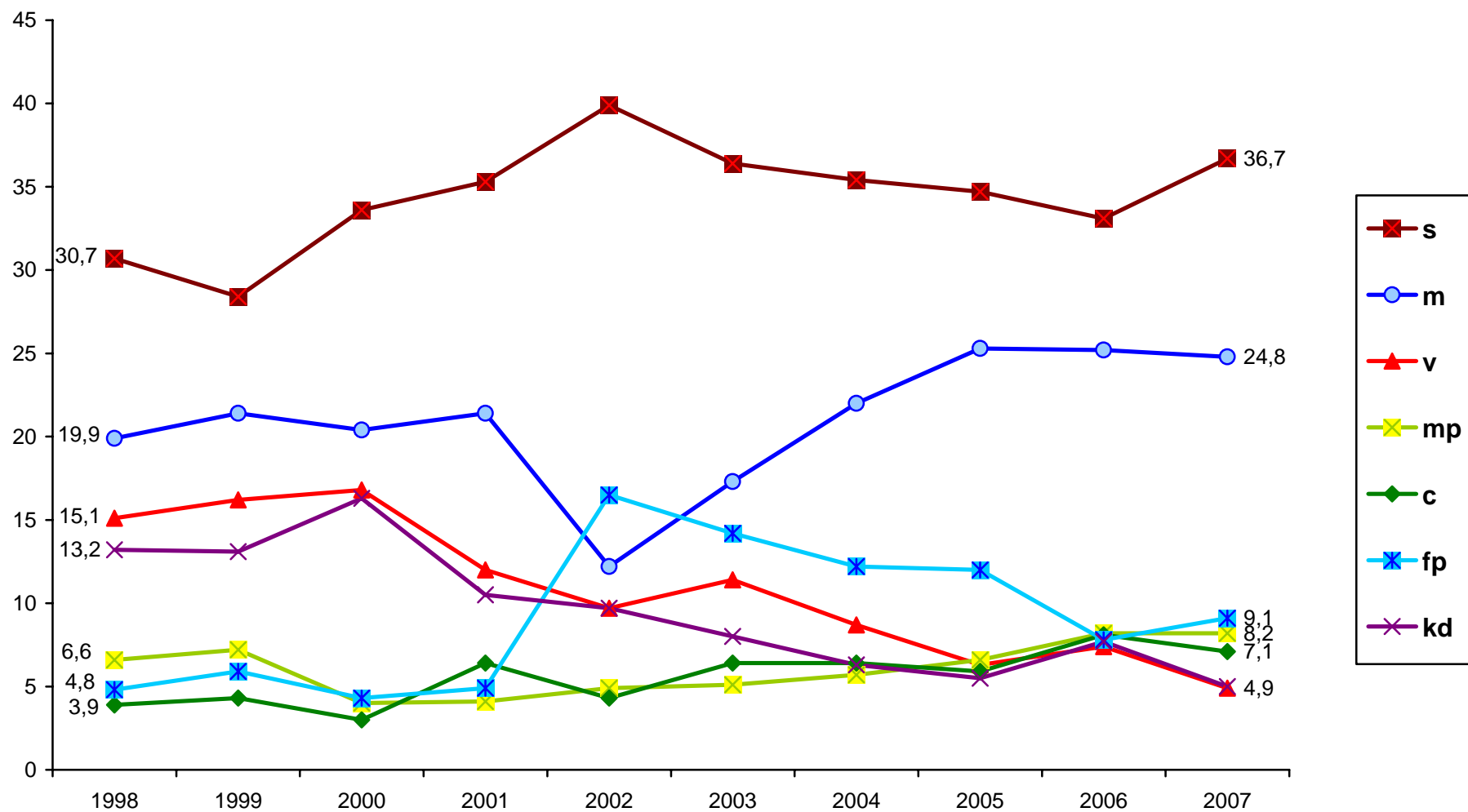
Figur 13 Kommunen och regionstyrelsen sköter sitt arbete 1998-2007 (balansmått)



Källa: Väst-SOM-undersökningen 1998-2007

Kommentar: Balansmättet visar andelen som anser att arbetet sköts bra minus andelen som anser att arbetet sköts dåligt. I procentbasen ingår även de utan uppfattning i frågan.

Figur 14 Partisympati i Västra Götaland 1998-2007 (procent)

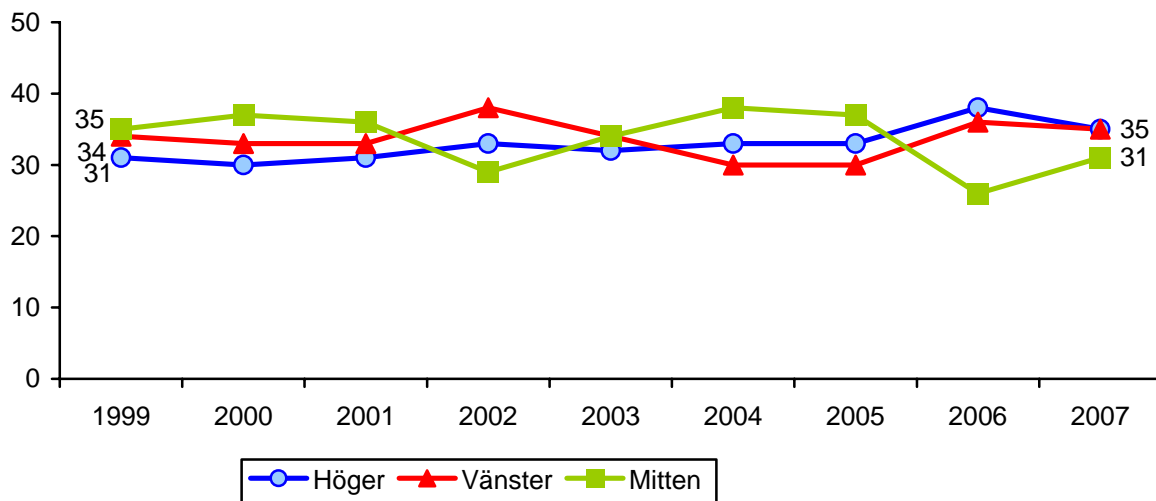


Källa: Väst-SOM-undersökningen 1998-2007

Kommentar: Frågan avser bästa parti.

Åsikter och attityder

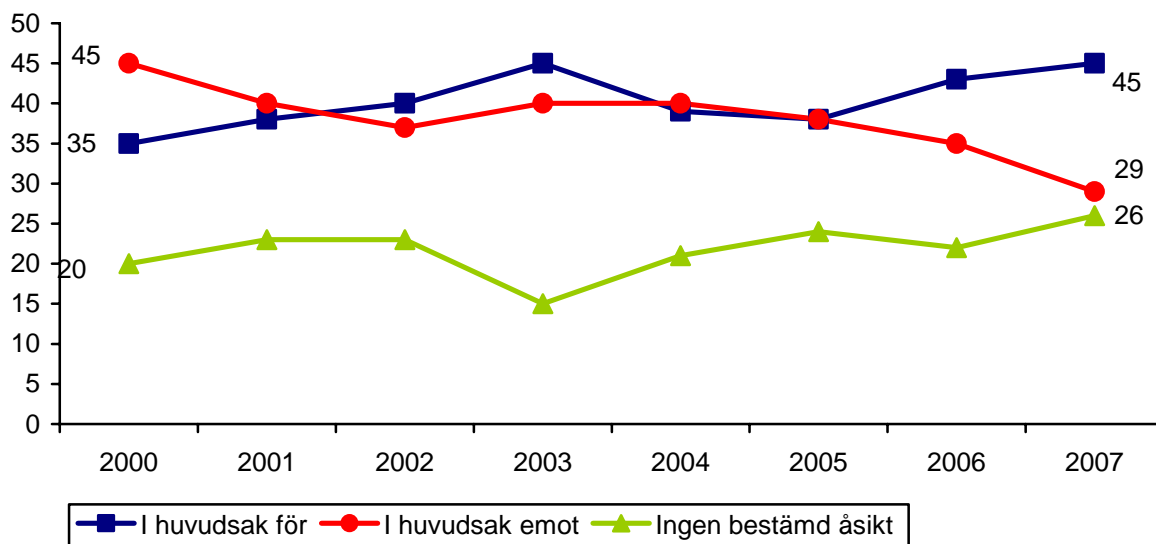
Figur 15 Vänster - höger-position 1999-2007 (procent)



Källa: Väst-SOM-undersökningen 1998-2007

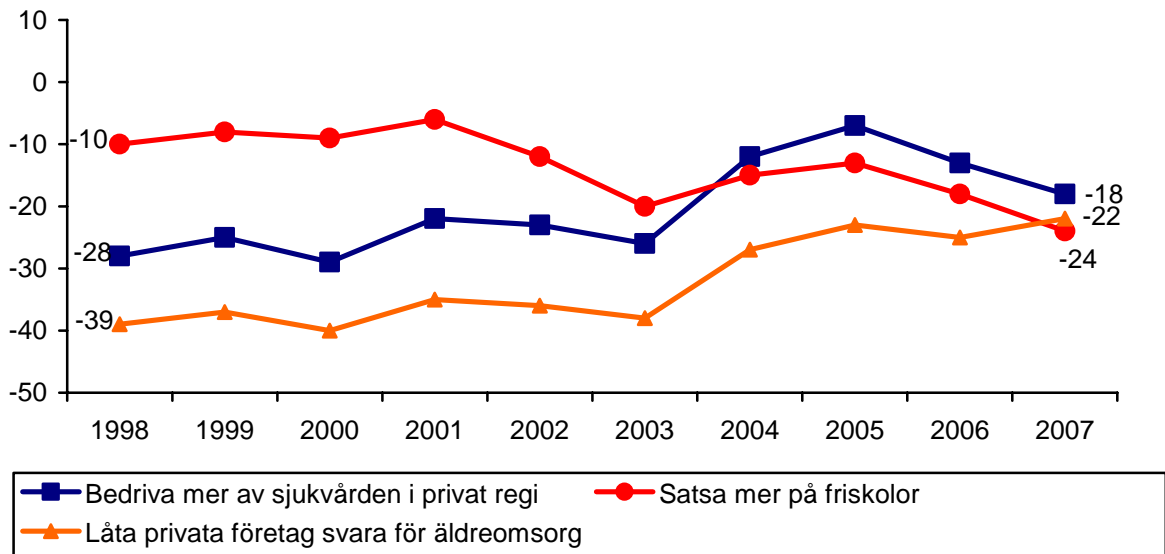
Fråga: Man talar ibland om att politiska åsikter kan placeras in på en vänster-högerskala. Var någonstans skulle du placera dig själv på en sådan vänster-högerskala? Skalan är femgradig med svarsalternativen klart till vänster, något till vänster, varken till vänster eller höger, något till höger och klart till höger. I denna redovisning har de två vänster- och de två högersvaren grupperats.

Figur 16 Inställning till det svenska medlemskapet i EU 2000-2007 (procent)



Källa: Väst-SOM-undersökningen 1998-2007

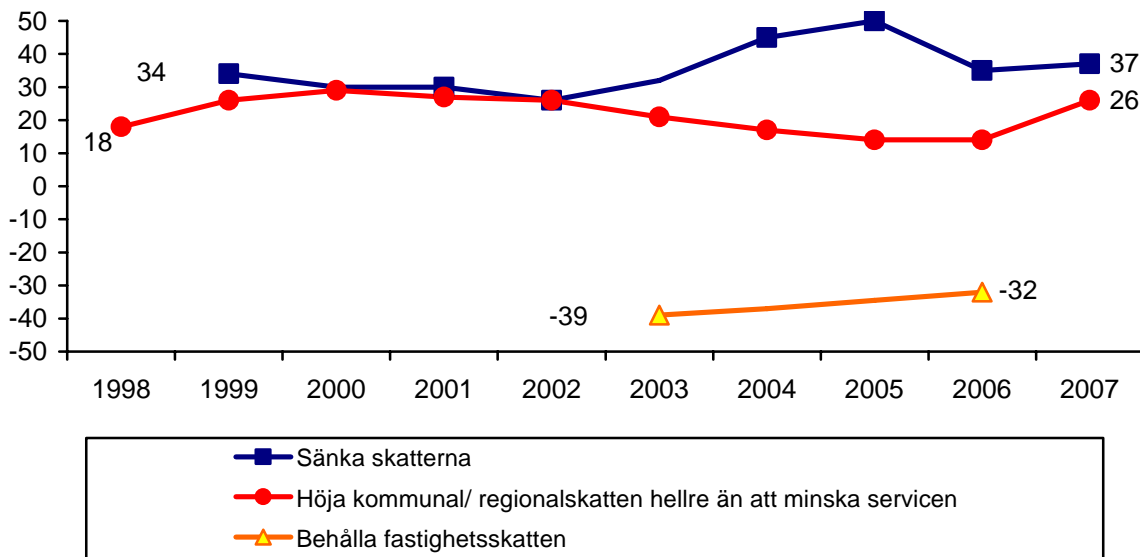
Figur 17 Inställning till privatisering av offentlig verksamhet 1998-2007 (balansmått)



Källa: Väst-SOM-undersökningen 1998-2007

Kommentar: Balansmättet visar andelen som anser att det är ett bra förslag minus andelen som anser att det är ett dåligt förslag. I procentbasen ingår även de utan uppfattning i frågan.

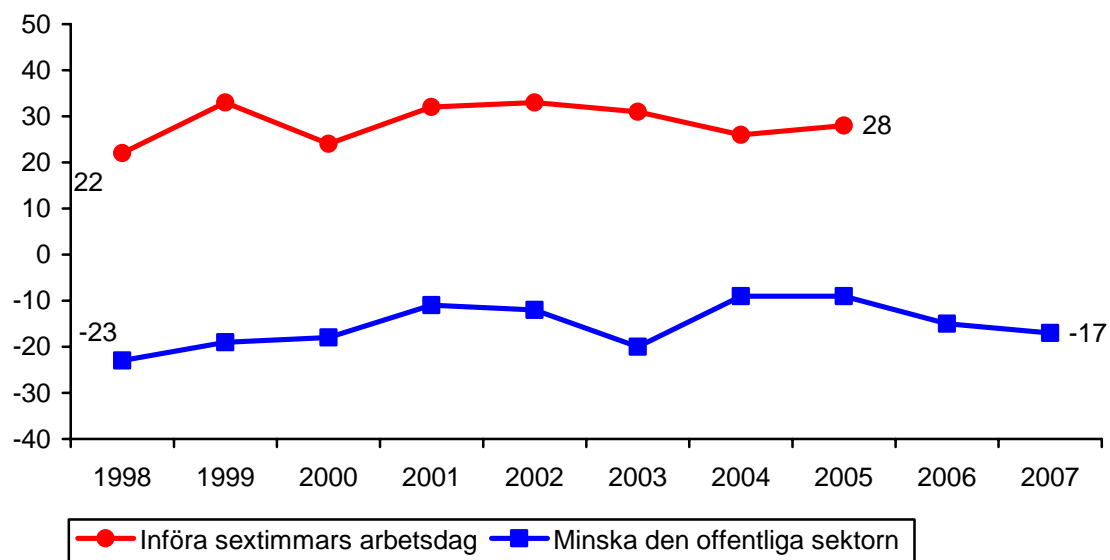
Figur 18 Inställning till skatter 1998-2007 (balansmått)



Källa: Väst-SOM-undersökningen 1998-2007

Kommentar: Balansmättet visar andelen som anser att det är ett bra förslag minus andelen som anser att det är ett dåligt förslag. I procentbasen ingår även de utan uppfattning i frågan.

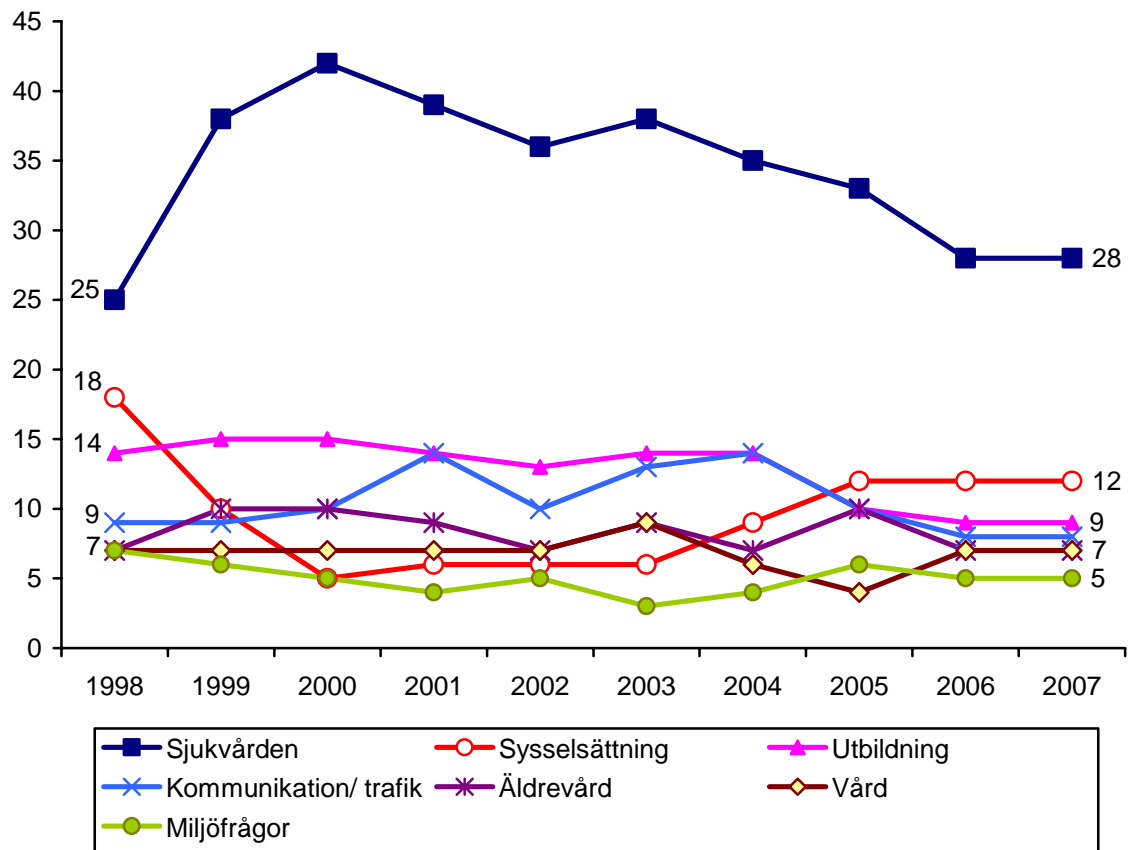
Figur 19 Inställning till sextimmars arbetsdag och offentlig sektor 1998-2007 (balansmått)



Källa: Väst-SOM-undersökningen 1998-2007

Kommentar: Balansmålet visar andelen som anser att det är ett bra förslag minus andelen som anser att det är ett dåligt förslag. I procentbasen ingår även de utan uppfattning i frågan.

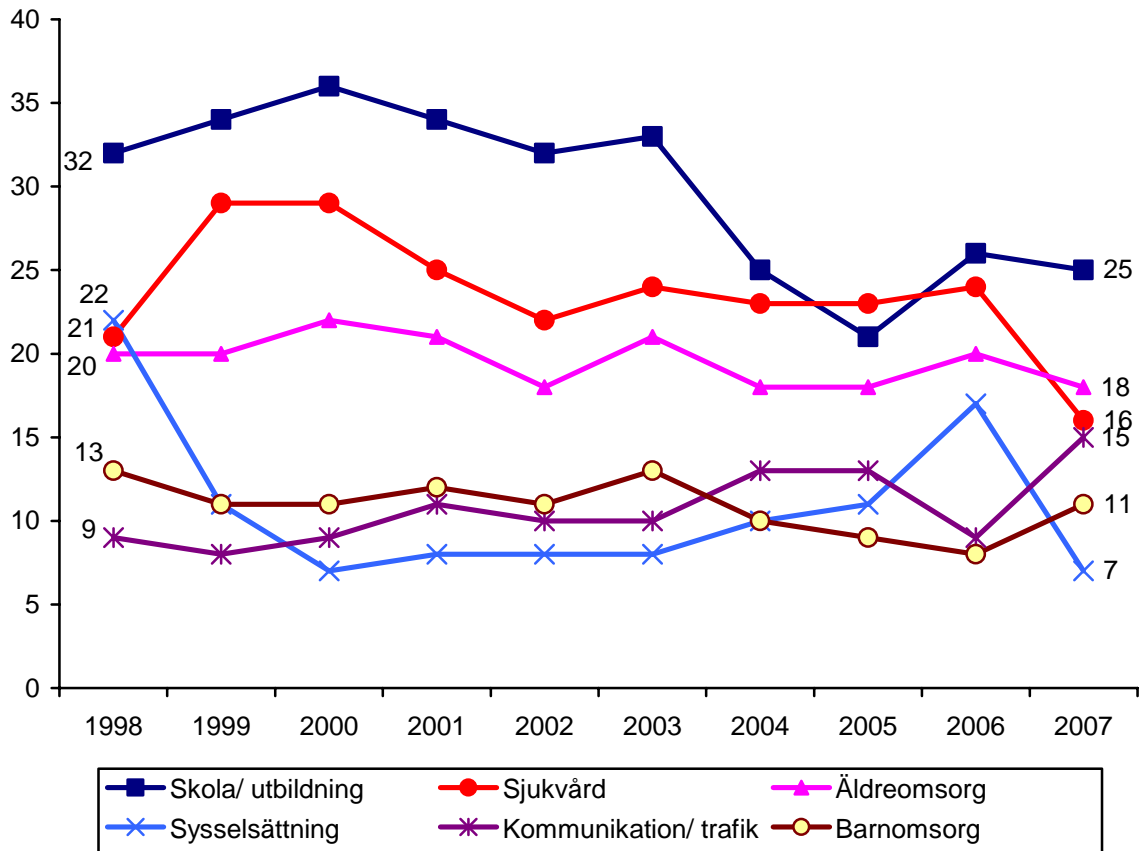
Figur 20 Medborgarnas viktigaste regionala frågor 1998-2007 (procent)



Källa: Väst-SOM-undersökningen 1998-2007

Kommentar: Siffrorna anger andelen västsvenskar som angivit respektive problem/fråga på en öppen fråga (dvs. utan angivna svarsalternativ).

Figur 21 Medborgarnas viktigaste kommunala frågor 1998-2007 (procent)

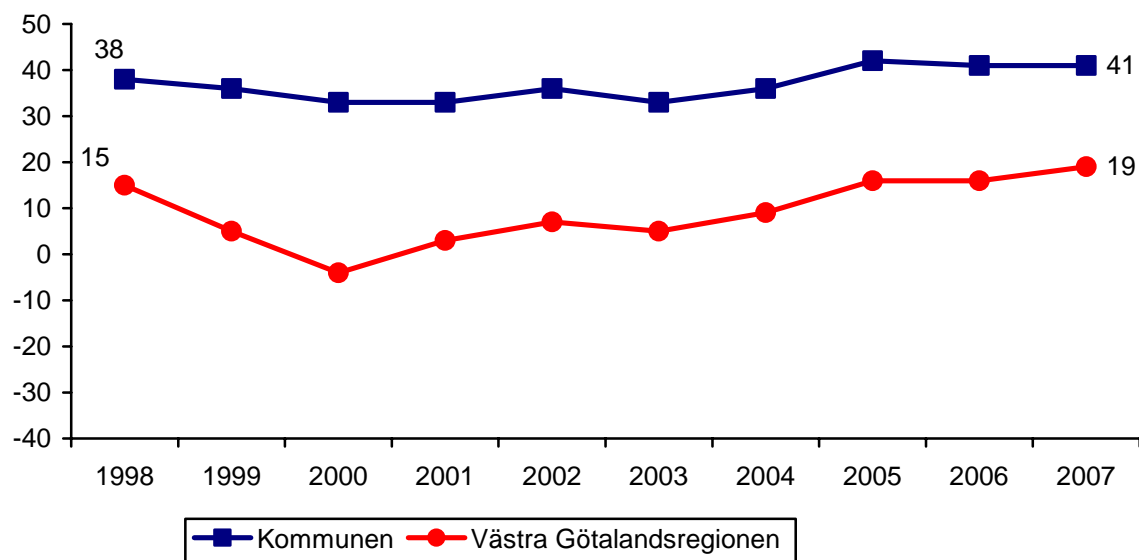


Källa: Väst-SOM-undersökningen 1998-2007

Kommentar: Siffrorna anger andelen västsvenskar som angivit respektive problem/fråga på en öppen fråga (dvs. utan angivna svarsalternativ).

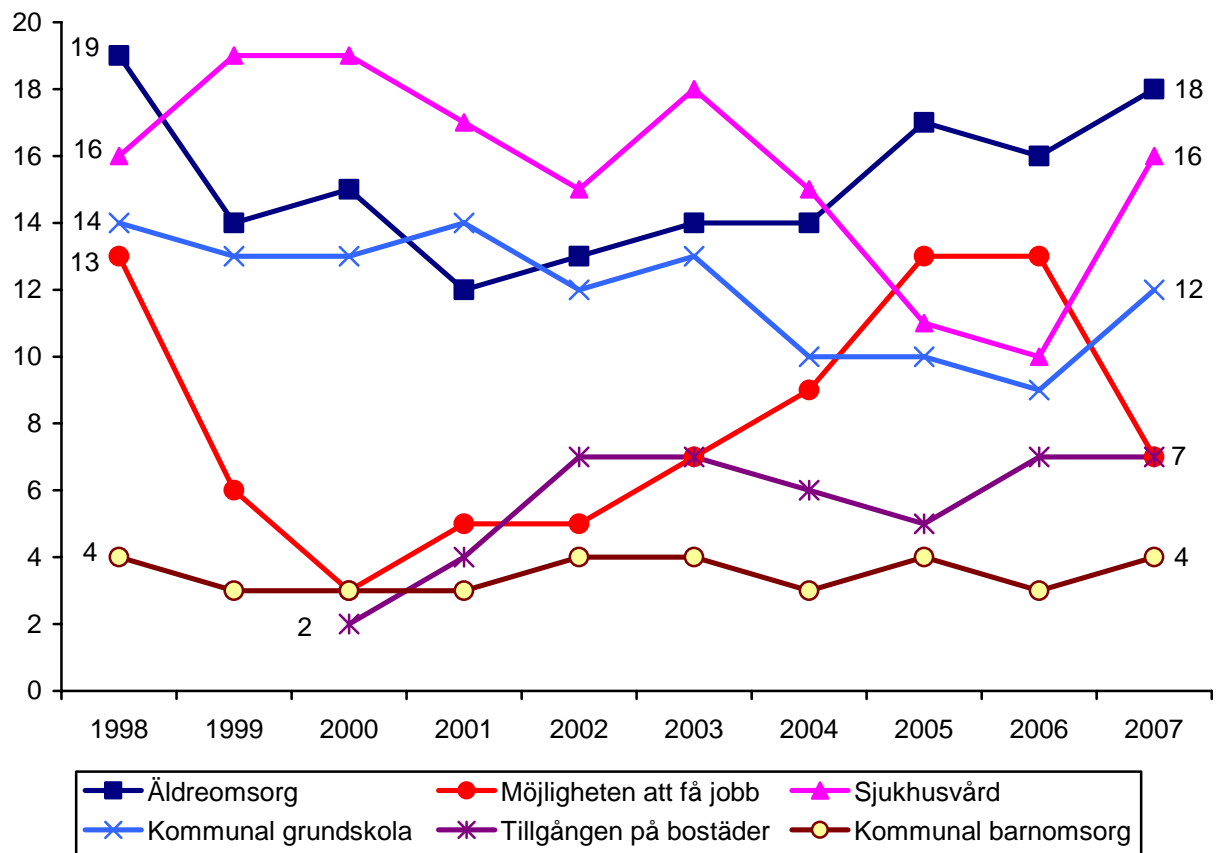
Servicetrender

Figur 22 Bedömning av servicen som helhet i kommunen respektive Västra Götalandsregionen 1998-2007 (balansmått)



Källa: Väst-SOM-undersökningen 1998-2007

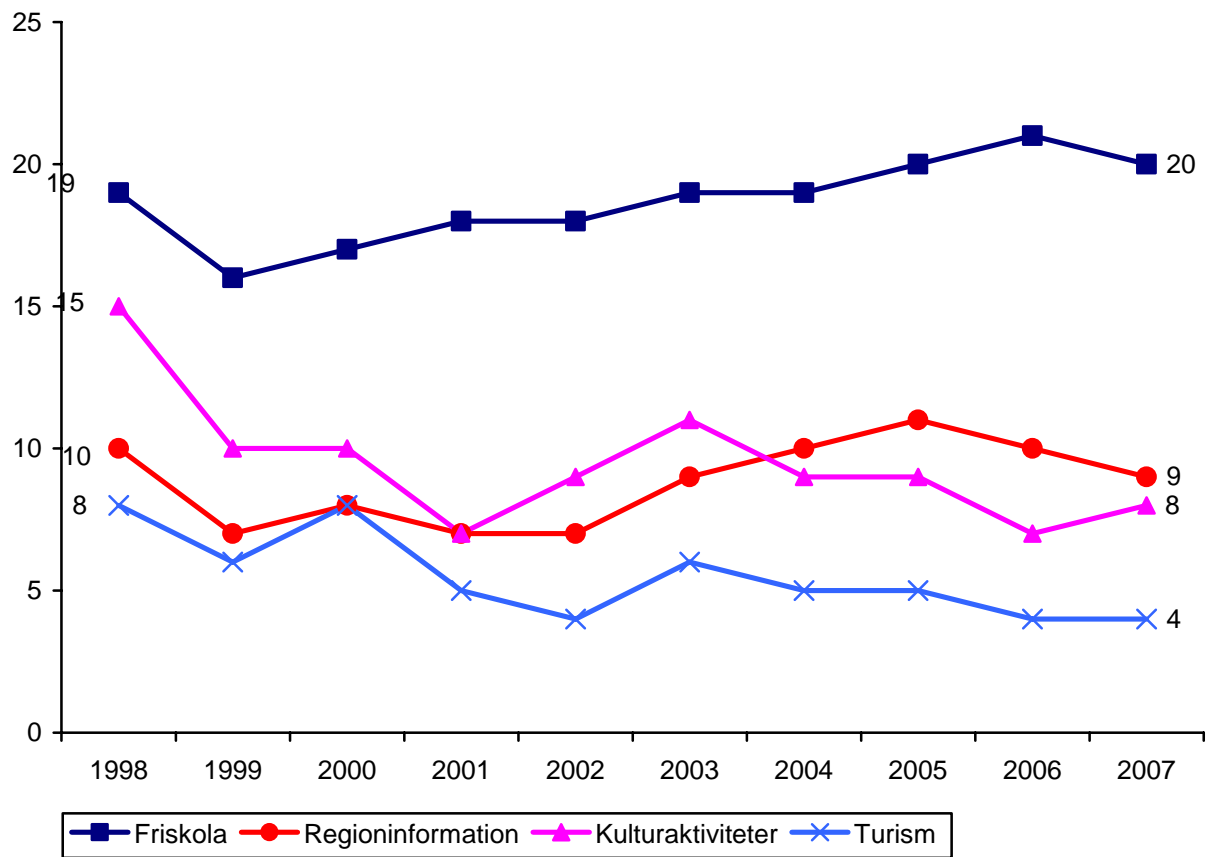
Figur 23 Serviceområden som bör prioriteras 1998-2007 (procent)



Källa: Väst-SOM-undersökningen 1998-2007

Kommentar: Siffrorna anger andelen västsvenskar som angivit respektive serviceområde i en följdfråga på hur nöjd man är med den service som erbjuds på en rad olika områden.

Figur 24 Serviceområden som i första hand kan minskas på om nedskärningar skall göras 1998-2007 (procent)

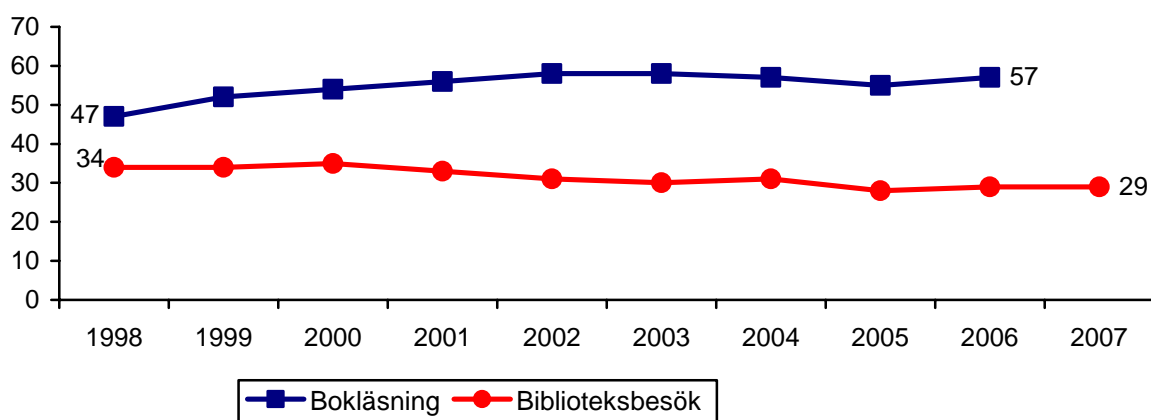


Källa: Väst-SOM-undersökningen 1998-2007

Kommentar: Siffrorna anger andelen västsvenskar som angivit respektive serviceområde i en följdfråga på hur nöjd man är med den service som erbjuds på en rad olika områden.

Fritidstrender

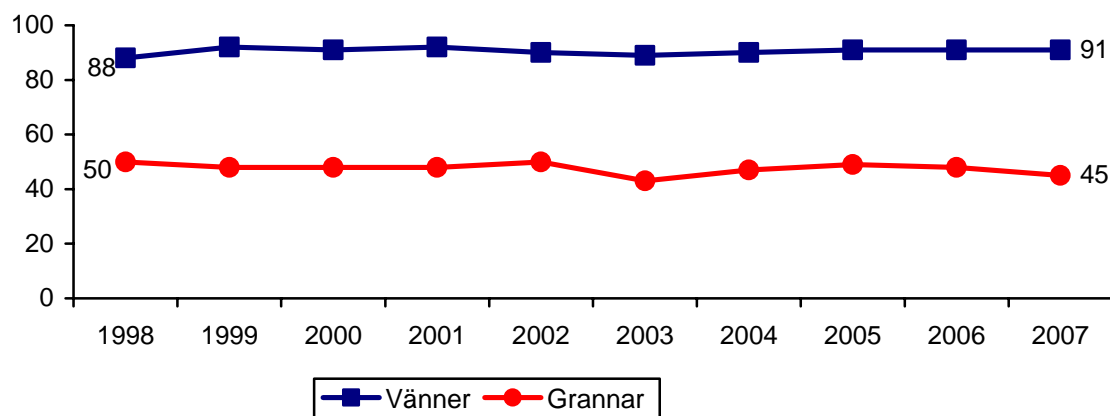
Figur 25 Böcker och bibliotek 1998-2007 (procent)



Källa: Väst-SOM-undersökningen 1998-2007

Kommentar: Siffrorna anger andelen västsvenskar som läser någon bok respektive besöker bibliotek minst en gång i månaden.

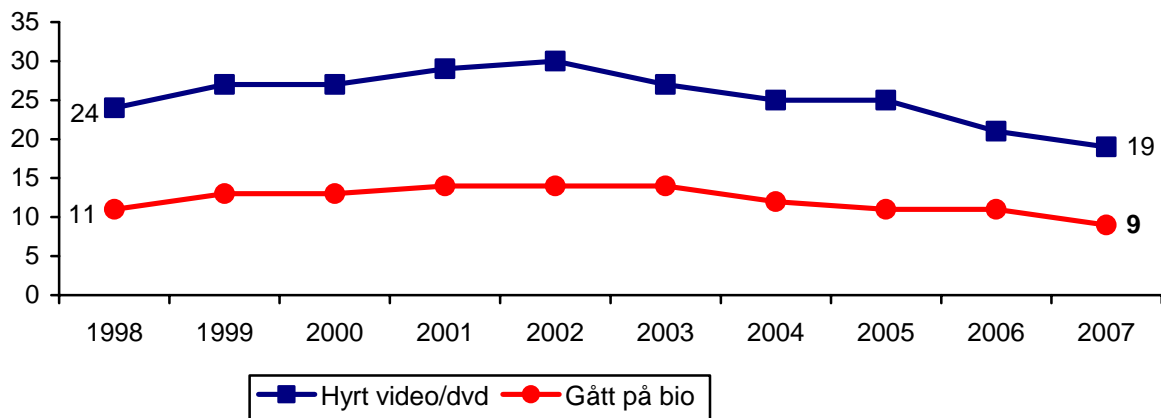
Figur 26 Umgått med vänner och grannar 1998-2007 (procent)



Källa: Väst-SOM-undersökningen 1998-2007

Kommentar: Siffrorna anger andelen västsvenskar som umgås med vänner respektive grannar minst en gång i månaden.

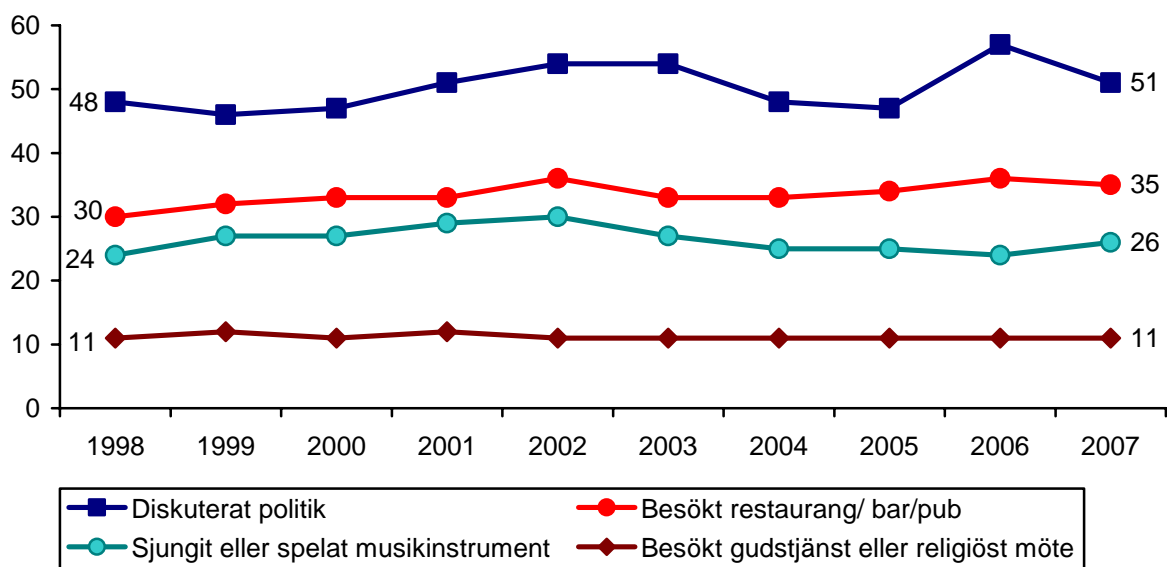
Figur 27 Filmunderhållning 1998-2007 (procent)



Källa: Väst-SOM-undersökningen 1998-2007

Kommentar: Siffrorna anger andelen västsvenskar som går på bio respektive hydr dvd/video minst en gång i månaden.

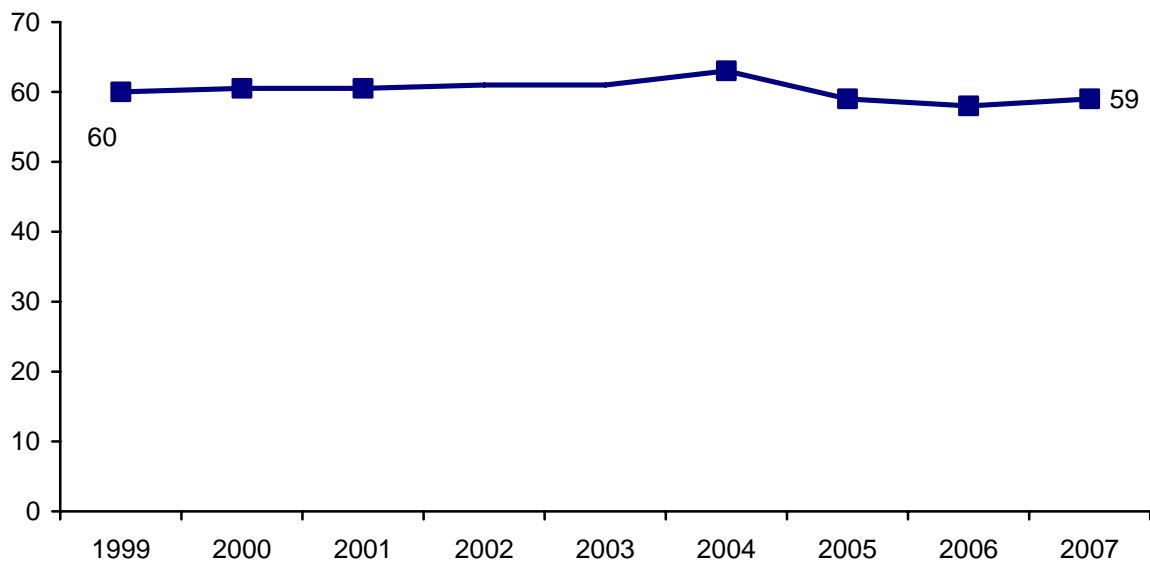
Figur 28 Diskuterat politik, besökt restaurang/bar/pub på kvällstid, sjungit och spelat musikinstrument eller besökt gudstjänst eller religiöst möte 1998-2007 (procent)



Källa: Väst-SOM-undersökningen 1998-2007

Kommentar: Siffrorna anger andelen västsvenskar som gör respektive sak minst en gång i månaden.

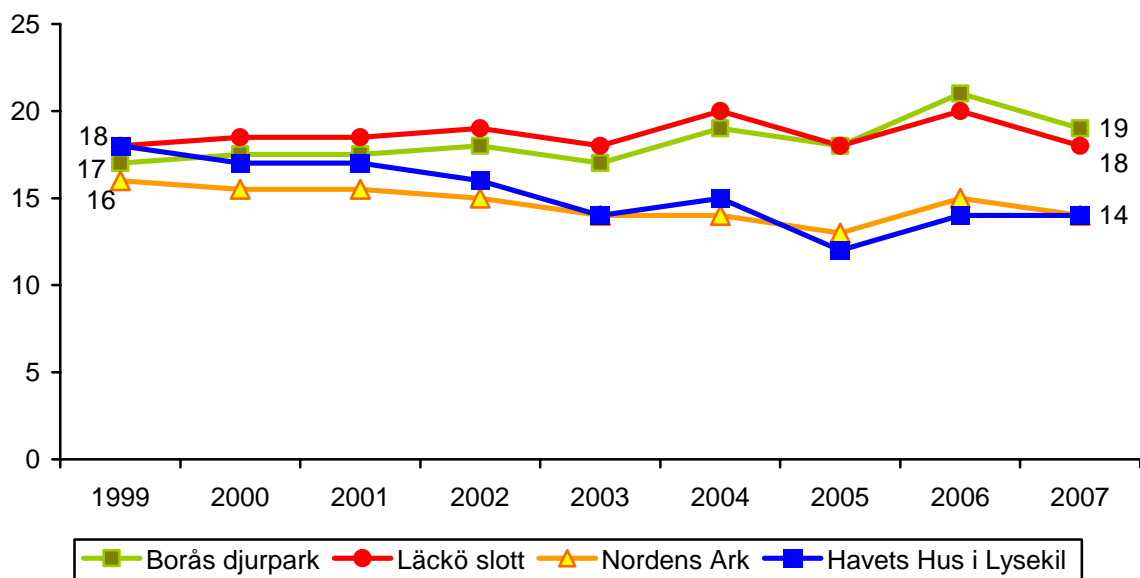
Figur 29 Besökt Liseberg 1999-2007 (procent)



Källa: Väst-SOM-undersökningen 1999-2007

Kommentar: Siffrorna anger andelen som gjort detta någon gång under de senaste 12 månaderna.

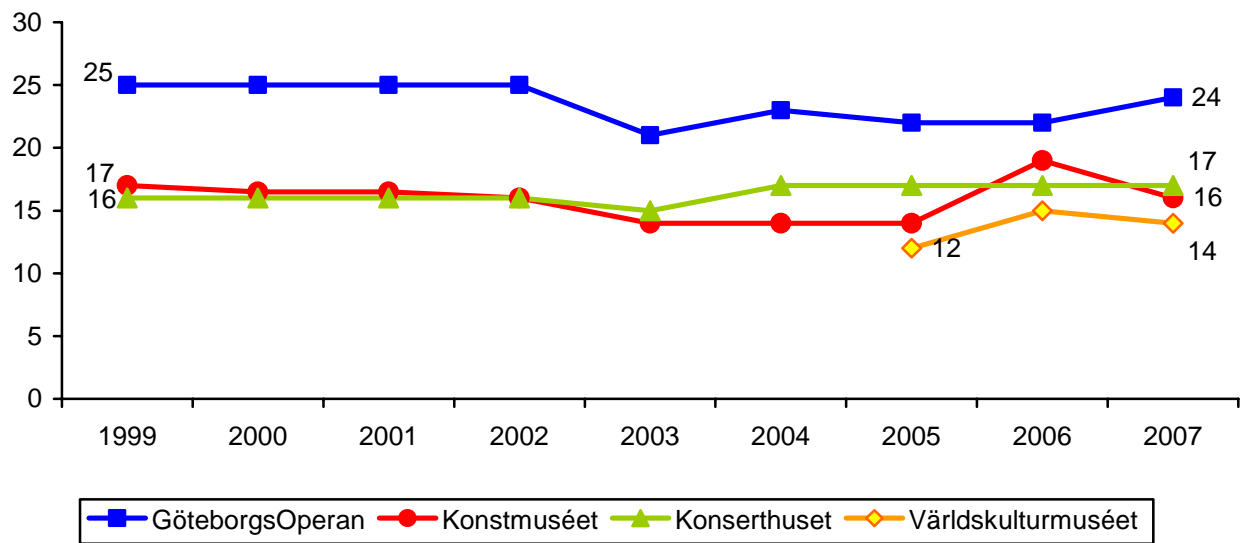
Figur 30 Besökt olika utflyktsmål 1999-2007 (procent)



Källa: Väst-SOM-undersökningen 1999-2007

Kommentar: Siffrorna anger andelen som gjort detta någon gång under de senaste 12 månaderna.

Figur 31 Besökt olika kulturinstitutioner i Göteborg 1999-2007 (procent)

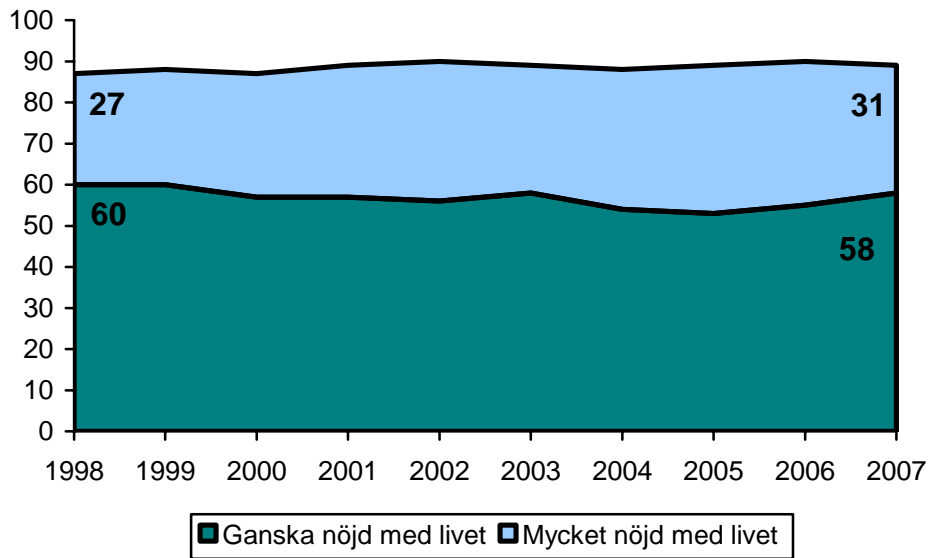


Källa: Väst-SOM-undersökningen 1999-2007

Kommentar: Siffrorna anger andelen som gjort detta någon gång under de senaste 12 månaderna.

Livsstilstrender

Figur 32 Allmän livstillfredsställelse i Västra Götaland 1998-2007 (procent)

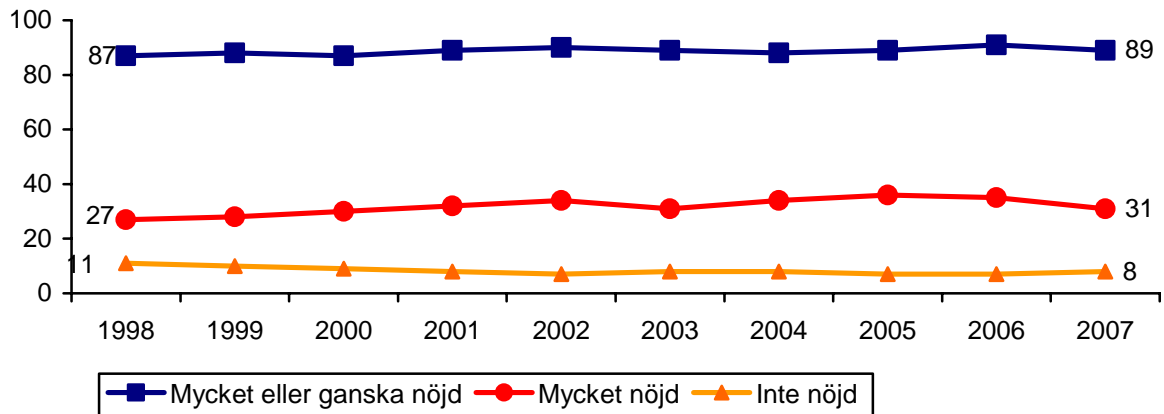


Källa: Väst-SOM-undersökningen 1998-2007

Fråga: Hur nöjd är du på det hela taget med det liv du lever?

Kommentar: Svarsalternativen är mycket nöjd, ganska nöjd, inte särskilt nöjd och inte alls nöjd. Samtliga som besvarat någon del av enkäten ingår i procentbasen.

Figur 33 Allmän livstillfredsställelse 1998-2007 (procent)



Källa: Väst-SOM-undersökningen 1998-2007

Kommentar: Svarsalternativen är mycket nöjd, ganska nöjd, inte särskilt nöjd och inte alls nöjd. Samtliga som besvarat någon del av enkäten ingår i procentbasen.

SOM-INSTITUTET

samhälle opinion massmedia

GÖTEBORGS UNIVERSITET

**Box 710
SE 405 30 Göteborg**

www.som.gu.se

Sanna.Johansson@cefos.gu.se
lennart.nilsson@cefos.gu.se