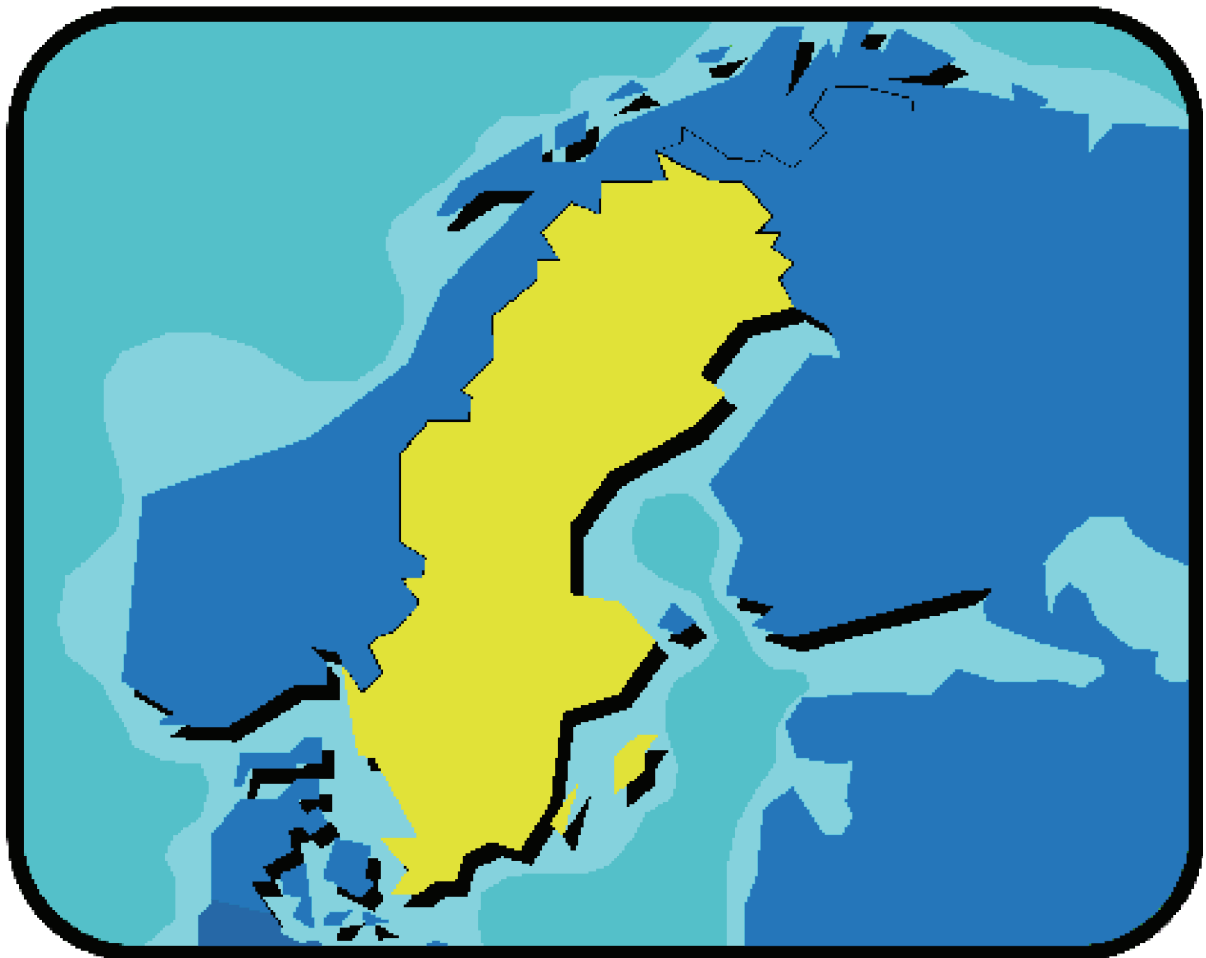


SOM-rapport 2008:19

Svenska 1986 – 2007 *trender*



Sören Holmberg & Lennart Weibull
(red)

SOM-INSTITUTET

samhälle opinion massmedia

GÖTEBORG UNIVERSITET

SOM-institutet

SOM-institutet vid Göteborgs universitet grundades år 1986 med syftet att genomföra frågeundersökningar och arrangera seminarier inom ämnesområdet Samhälle, Opinion och Massmedia (SOM). Institutet drivs i samarbete mellan Institutionen för journalistik och masskommunikation (JMG), Statsvetenskapliga institutionen och Förvaltningshögskolan vid Göteborgs universitet.

SOM-institutets ledningsgrupp består av professor Sören Holmberg, Statsvetenskapliga institutionen, professor Lennart Weibull, Institutionen för journalistik och masskommunikation, och docent Lennart Nilsson, Centrum för forskning om offentlig sektor (CEFOS). Institutet har för närvarande två anställda undersökningsledare och en egen kansliorganisation.

Riks-SOM

SOM-institutet genomför regelbundet en nationell frågeundersökning inriktad på samhälle, politik och medier, kallad Riks-SOM. Den görs varje höst i form av en postal enkät med ett slumpmässigt urval av 6 000 personer boende i Sverige. Från och med 2000 års undersökning är åldersintervallet 15–85 år (1992–1999: 15–80 år; 1986–1991: 15–75 år). Utländska medborgare har ingått i urvalet sedan 1992. Undersökningen genomförs sedan 1998 i praktiken som två delundersökningar, en särskilt inriktad på politik och samhällsfrågor, en på medier och kultur.

De återkommande huvudfrågorna i Riks-SOM gäller politiskt beteende, medievanor och livsstil samt attityder till massmedier, politik och offentlig service. Dessutom ställs regelbundet frågor om energi, miljö och kultur. Undersökningen har en omfattande uppsättning av bakgrundsfrågor.

Väst-SOM

Sedan 1992 genomförs en frågeundersökning i Västsverige, kallad Väst-SOM. Från att ursprungligen vara begränsad till Göteborg med kranskommuner omfattar undersökningen sedan 1998 hela Västra Götalandsregionen, med ett urval om totalt 6 000 personer. Väst-SOM har sin tyngdpunkt på frågor om offentlig service, medier och politik.

Syd-SOM

I syfte att kunna belysa regionala likheter och skillnader initierade SOM-institutet år 2001 en frågeundersökning i Skåne motsvarande den i Västra Götaland, benämnd Syd-SOM. År 2001 omfattade undersökningen endast Malmöregionen; år 2004 utökades undersökningen till att omfatta hela Skåne-regionen, med ett urval om 6 000 personer, och upprepades igen 2006. Syd-SOM är planerad att genomföras vartannat år.

Kom-SOM

Under hösten 1996 genomfördes undersökningar i tre stadsdelar i Göteborg och i en grannkommun. Urvalet var 1 200 personer per undersökningsområde. Sedan dess har ytterligare specialstudier genomförts i olika västsvenska kommuner. Ändamålet med dessa lokala undersökningar är att bättre kunna analysera sambandet mellan människors levnadsförhållanden, attityder och livsstil.

Student-SOM

För att generera ett större intresse för SOM-institutets verksamhet introducerades *Student-SOM* 1993. Den är baserad på ett frågeformulär som sedan år 2000 ges ut till alla förstaårsstudenter på den samhällsvetenskapliga fakulteten. Den ena delen av undersökningen rör studenternas studier, och genomförs i samverkan med samhällsvetenskapliga fakulteten. Den andra delen omfattar frågor som ställs i SOM:s övriga undersökningar, med möjlighet att jämföra studenternas åsikter med befolkningens. *Student-SOM* ger även forskare tillfälle att genomföra metodtester.

Resultat

Resultaten från Riks- och Väst-SOM-undersökningarna presenteras årligen i bokform. Därtill publicerar institutet temaböcker, och löpande rapporter publiceras från särskilda forskningsprojekt. En del resultat redovisas också på SOM-institutets hemsida (www.som.gu.se). Datafiler från undersökningarna finns att tillgå hos Svensk samhällsvetenskaplig datatjänst (SSD) med ett års fördröjning.

Finansiering

SOM-institutets undersökningar är ett gemensamt åtagande för ett flertal forskningsprojekt vid Statsvetenskapliga institutionen, Institutionen för journalistik och masskommunikation (JMG), Förvaltningshögskolan och Centrum för forskning om offentlig sektor (CEFOS). Dessutom samarbetar SOM-institutet med ett antal forskningsprojekt vid andra universitet än Göteborgs.

SOM-institutet åtar sig även mindre uppdragsprojekt i den mån de sammanfaller med den inriktning som forskningen har vid institutet. Exempel på uppdragsgivare är Sveriges Riksbank, Sveriges Television, stiftelsen Vetenskap och allmänhet och Göteborgs-Posten.

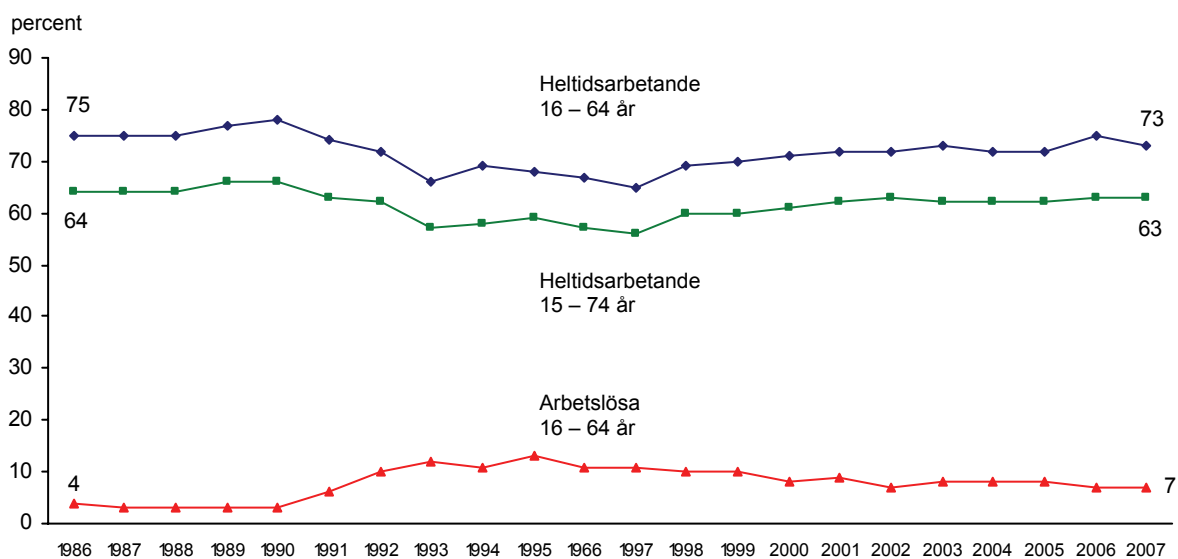
Kansli

SOM-institutets kansli finns på Institutionen för journalistik och masskommunikation. Sanna Johansson och Åsa Nilsson är undersökningsledare, Jonas Ohlsson biträdande forskare medan Kerstin Gidsäter är ansvarig för administration och publikationer.

Sociala
trender

Sysselsättning

procent



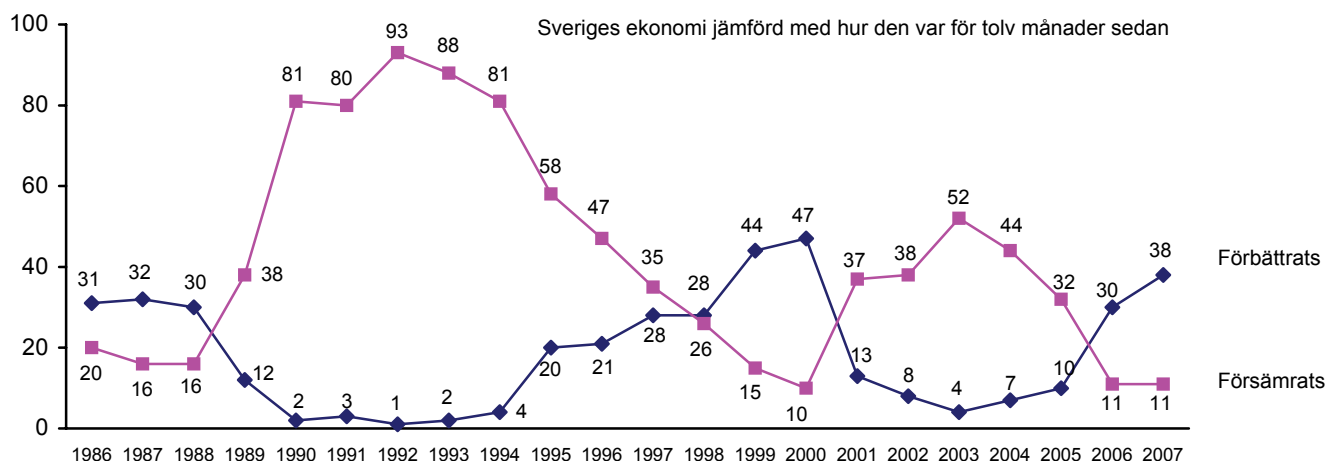
Fråga: "Till vilken av följande grupper hör du?"

Kommentar: Uppgifterna bygger på självklassificering. Arbetslöshet inkluderar även dem i arbetsmarknadspolitiska åtgärder.

Ansvariga forskare: Sören Holmberg, tfn: 031-786 12 27, e-mail: soren.holmberg@pol.gu.se och Åsa Nilsson, tfn: 031-786 12 39, e-mail: asa.nilsson@jmq.gu.se

Bedömning av Sveriges ekonomi

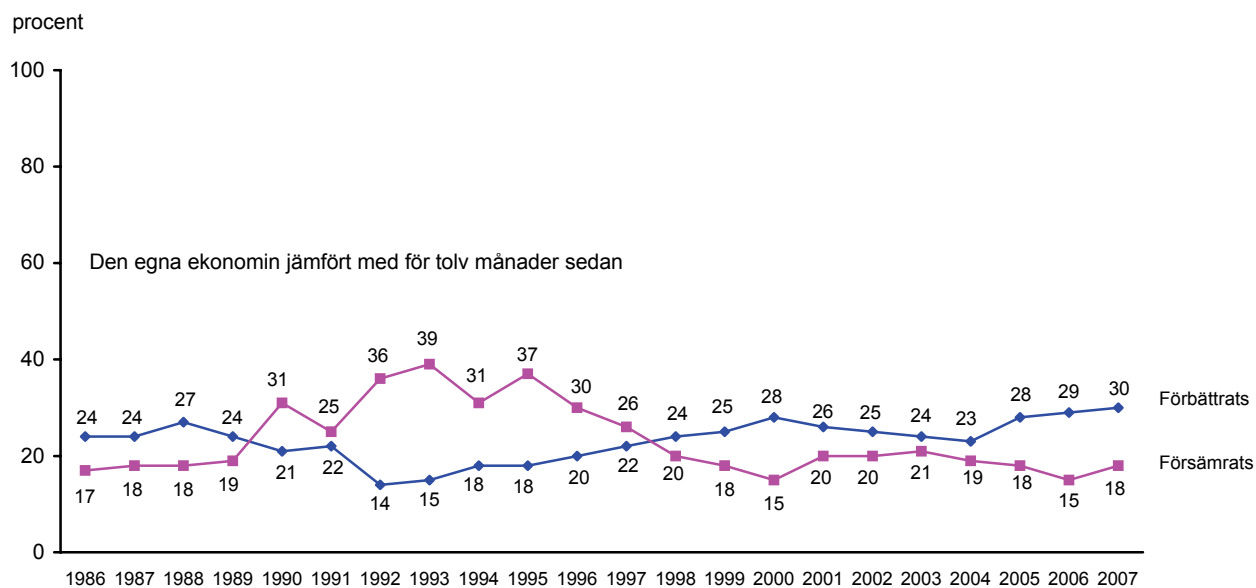
procent



Fråga: "Enligt din uppfattning, har den svenska ekonomin under de senaste 12 månaderna förbättrats, förblivit densamma, eller försämrats?" Alla svarande i SOM-studierna ingår i procentbasen.

Ansvariga forskare: Sören Holmberg, tfn: 031-786 12 27, e-mail: soren.holmberg@pol.gu.se och Lennart Weibull, tfn: 031-786 12 18, e-mail: lennart.weibull@jmq.gu.se

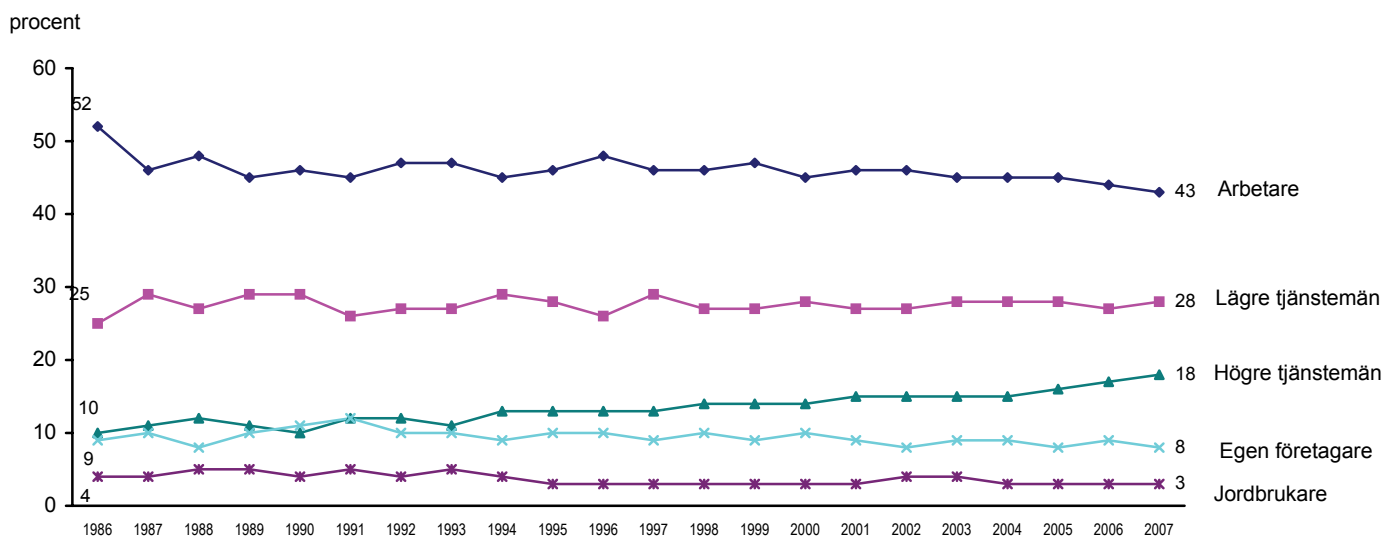
Bedömning av den egna ekonomin



Fråga: "Enligt din uppfattning, har din egen ekonomi under de senaste 12 månaderna förbättrats, förblivit densamma, eller försämrats?" Alla svarande i SOM-studierna ingår i procentbasen.

Ansvariga forskare: Sören Holmberg, tfn: 031-786 12 27, e-mail: soren.holmberg@pol.gu.se och Lennart Weibull, tfn: 031-786 12 18, e-mail: lennart.weibull@img.gu.se

Subjektiv klass



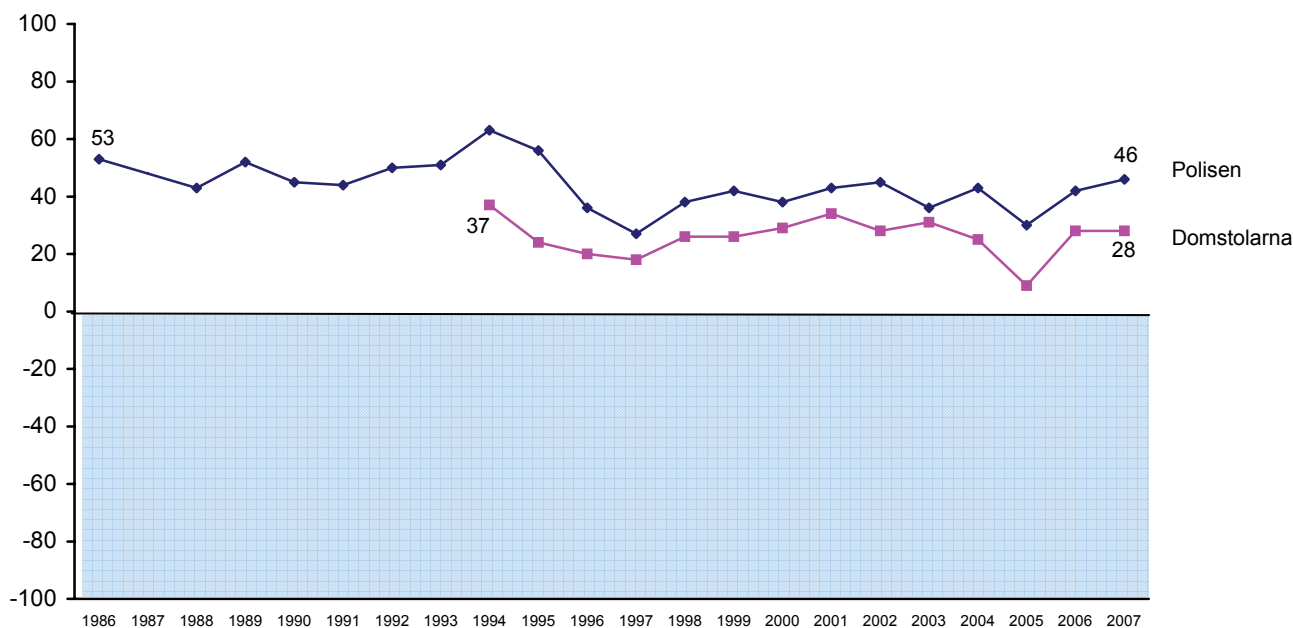
Fråga: "Om du skulle beskriva ditt nuvarande hem, vilket av nedanstående alternativ stämmer då bäst?"

Kommentar: Procentbasen utgörs av dem som besvarat frågan.

Ansvariga forskare: Sören Holmberg, tfn: 031-786 12 27, e-mail: soren.holmberg@pol.gu.se och Lennart Weibull, tfn: 031-786 12 18, e-mail: lennart.weibull@img.gu.se

Förtroendet för samhällsinstitutioner

balansmätt

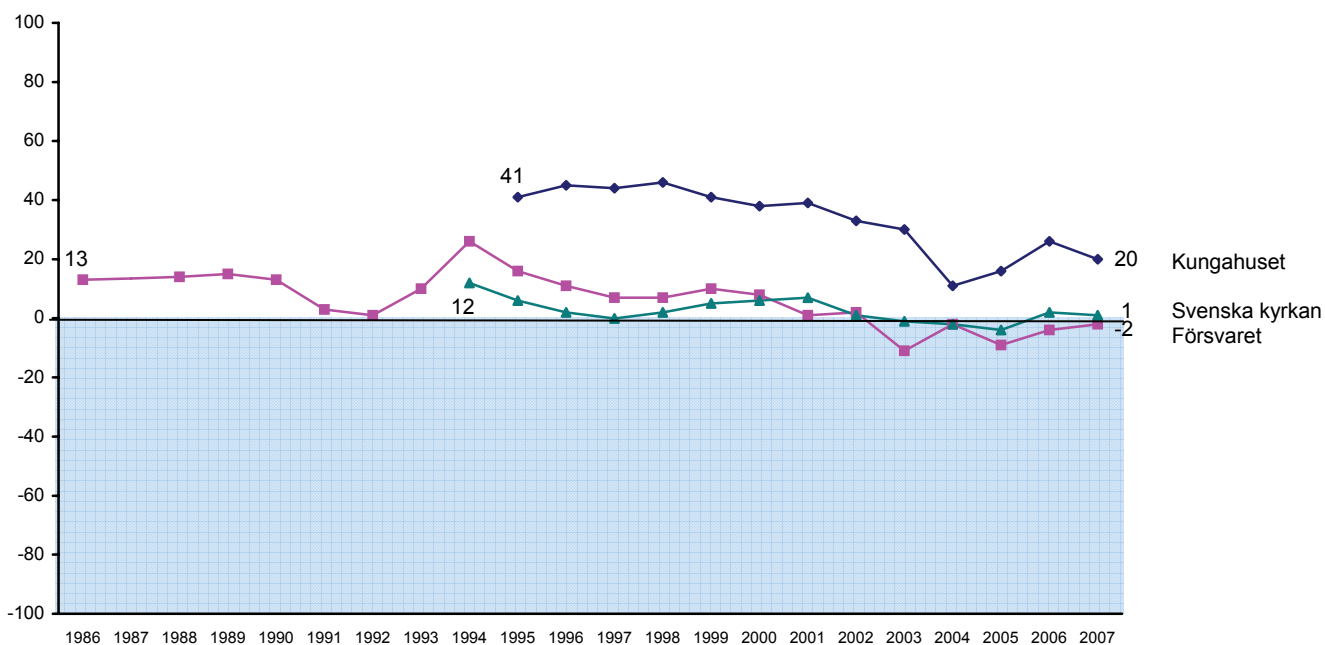


Fråga: "Hur stort förtroende har du för det sätt på vilket följande samhällsinstitutioner och grupper sköter sitt arbete?" Fem svarsalternativ: "mycket stort förtroende; ganska stort förtroende, varken stort eller litet förtroende; ganska litet förtroende; mycket litet förtroende".

Kommentar: Balansmättet kan variera mellan +100 (alla svarspersoner anger stort förtroende) och -100 (alla svarspersoner anger litet förtroende). Frågan ingick inte i 1987 års undersökning.

Ansvariga forskare: Sören Holmberg, tfn: + 031-786 12 27, e-mail: soren.holmberg@pol.gu.se och Lennart Weibull, tfn: 031-786 12 18, e-mail: lennart.weibull@jmg.gu.se

balansmätt



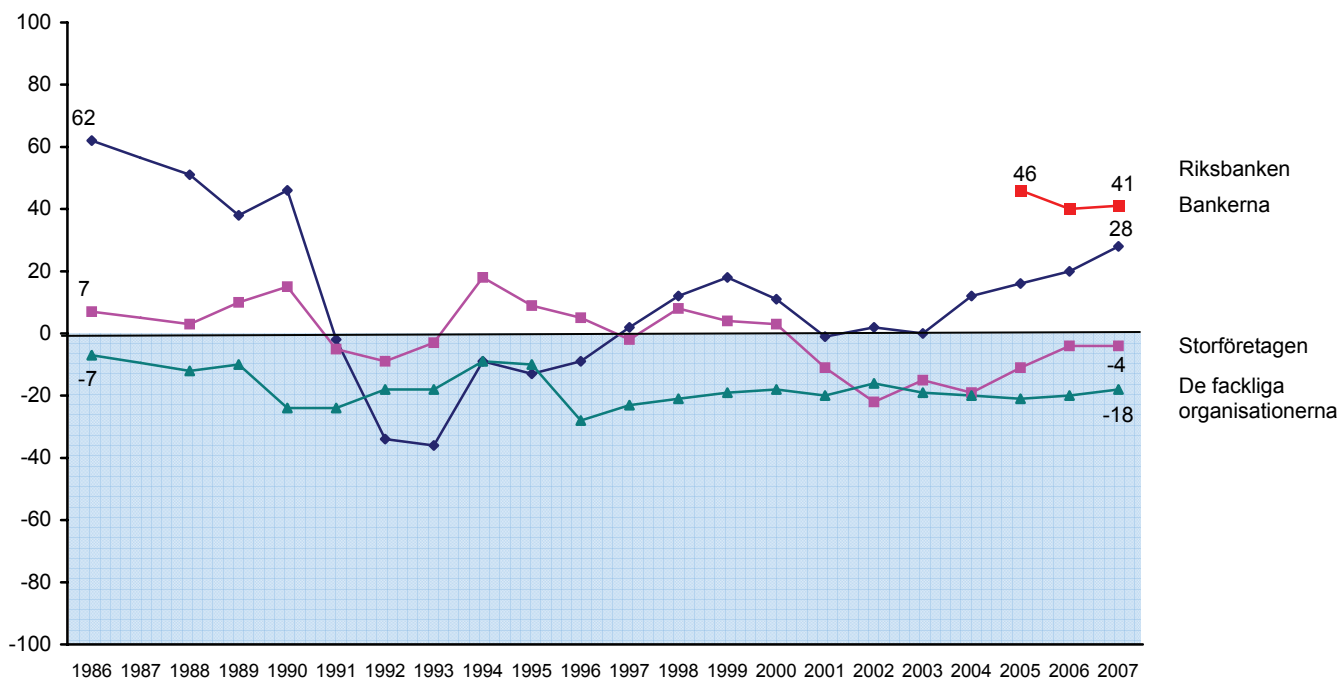
Fråga: "Hur stort förtroende har du för det sätt på vilket följande samhällsinstitutioner och grupper sköter sitt arbete?" Fem svarsalternativ: "mycket stort förtroende; ganska stort förtroende, varken stort eller litet förtroende; ganska litet förtroende; mycket litet förtroende".

Kommentar: Balansmättet kan variera mellan +100 (alla svarspersoner anger stort förtroende) och -100 (alla svarspersoner anger litet förtroende). Frågan ingick inte i 1987 års undersökning.

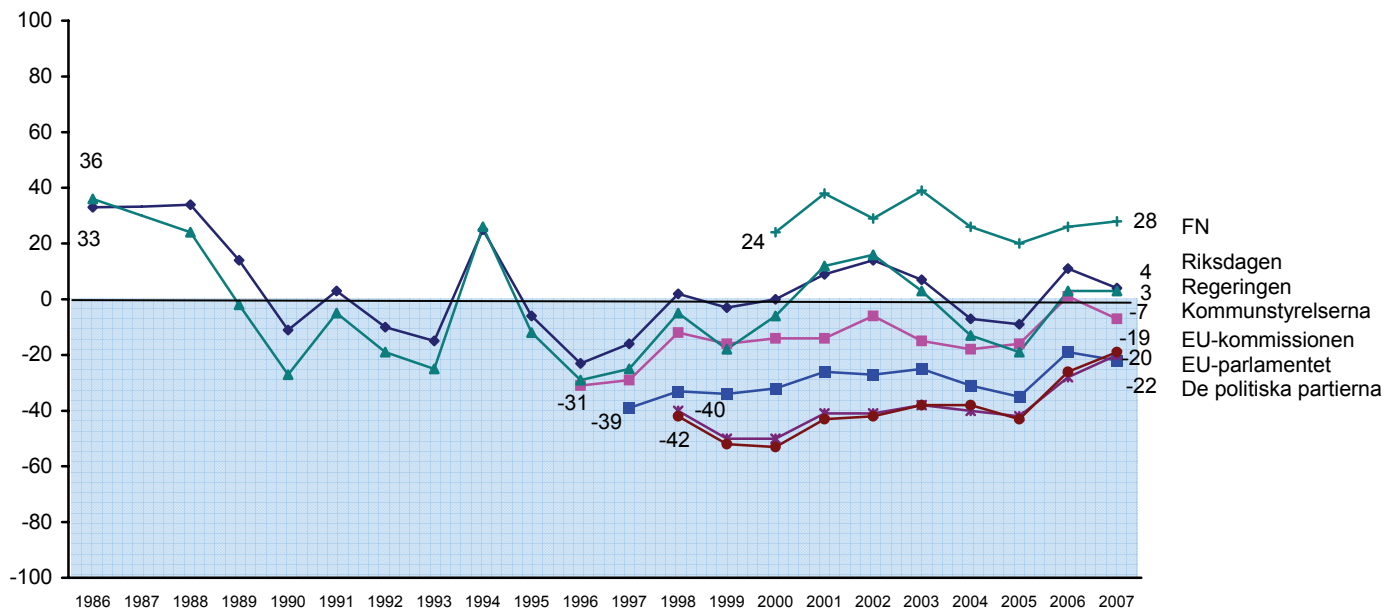
Ansvariga forskare: Sören Holmberg, tfn: + 031-786 12 27, e-mail: soren.holmberg@pol.gu.se och Lennart Weibull, tfn: 031-786 12 18, e-mail: lennart.weibull@jmg.gu.se

Förtroendet för samhällsinstitutioner

balansmått

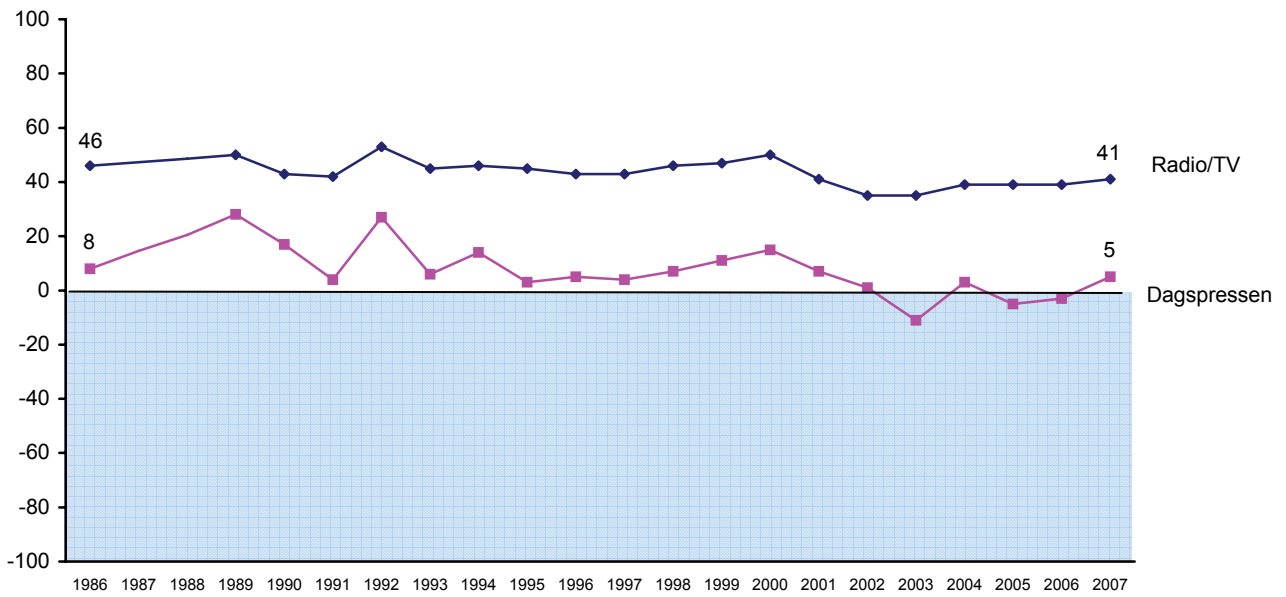


balansmått

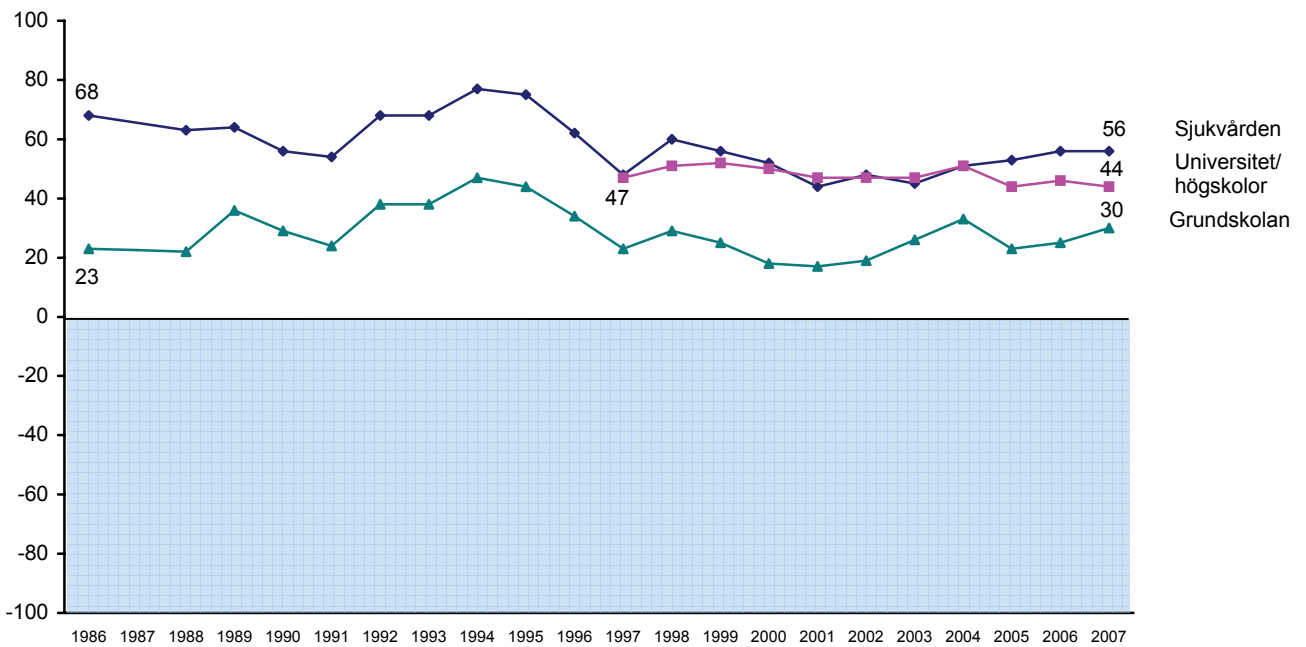


Förtroendet för samhällsinstitutioner

balansmätt

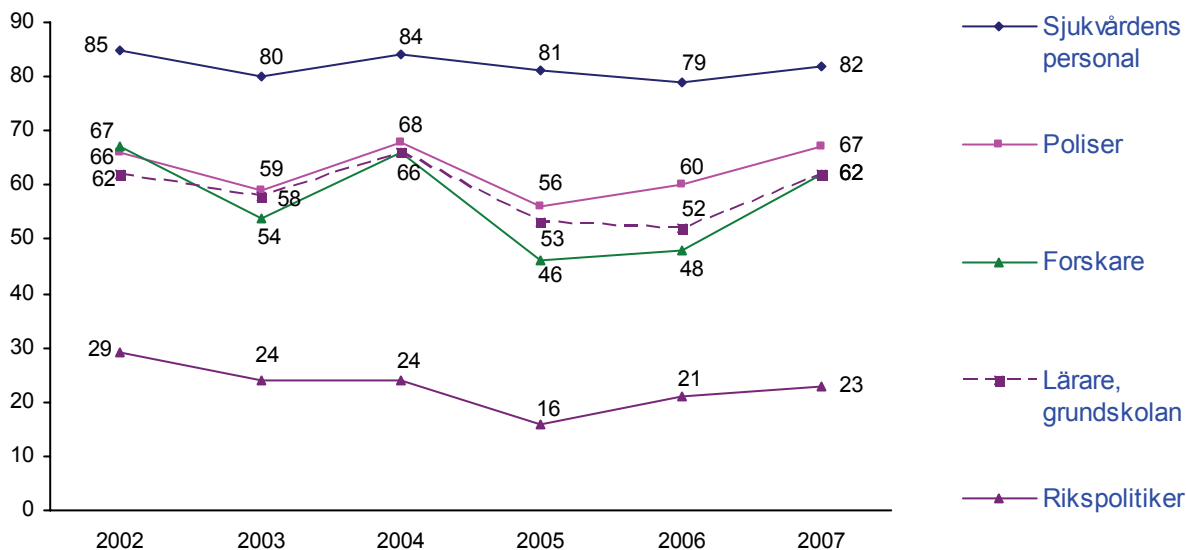


balansmätt



Förtroende för yrkesgrupper

balansmätt

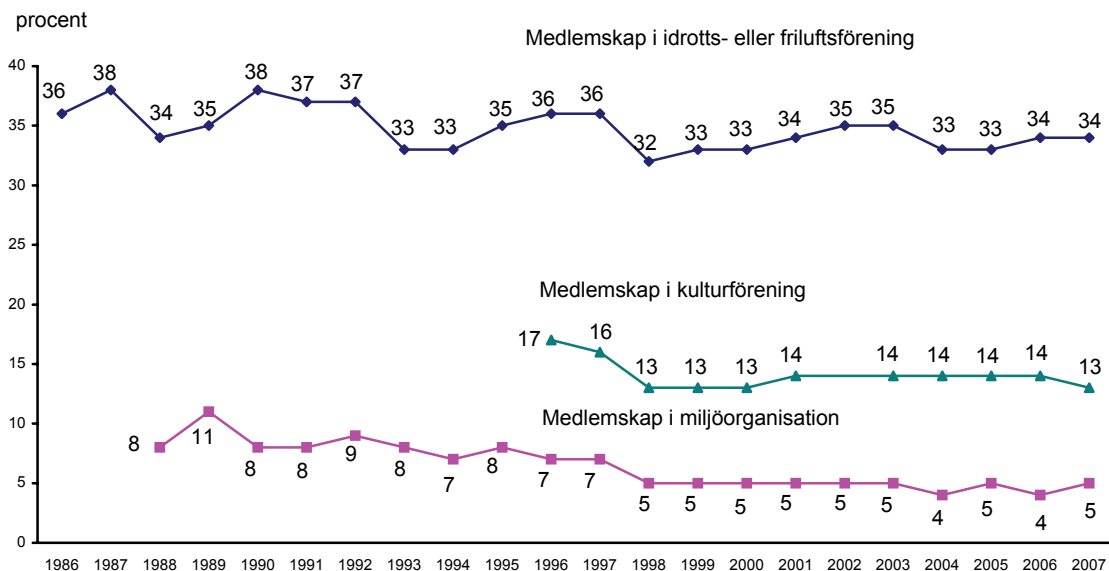


Fråga: "Allmänt sett, hur stort förtroende har du för de sätt på vilket följande grupper sköter sitt arbete?" Sex svarsalternativ: "mycket stort förtroende; ganska stort förtroende, varken stort eller litet förtroende; ganska litet förtroende; mycket litet förtroende samt ingen uppfattning". Procentbasen omfattar dem som besvarat frågan om respektive yrkesgrupp inkl dem utan uppfattning.

Kommentar: Balansmättet kan variera mellan +100 (alla svarpersoner anger stort förtroende) och -100 (alla svarpersoner anger litet förtroende).

Ansvariga forskare: Sören Holmberg, tfn: 031-786 12 27, e-mail: soren.holmberg@pol.gu.se och Lennart Weibull, tfn: 031-786 12 18, e-mail: lennart.weibull@img.gu.se

Deltagande i samhällslivet



Fråga: "Ange nedan vilken/vilka föreningar du är medlem i samt hur aktiv du är i dessa föreningar."

Kommentar: Andel medlemmar är baserad på totala antalet svarande.

Ansvarig forskare: Bo Rothstein, tfn: 031-786 12 24, e-mail: bo.rothstein@pol.gu.se

Fritidsaktiviteter

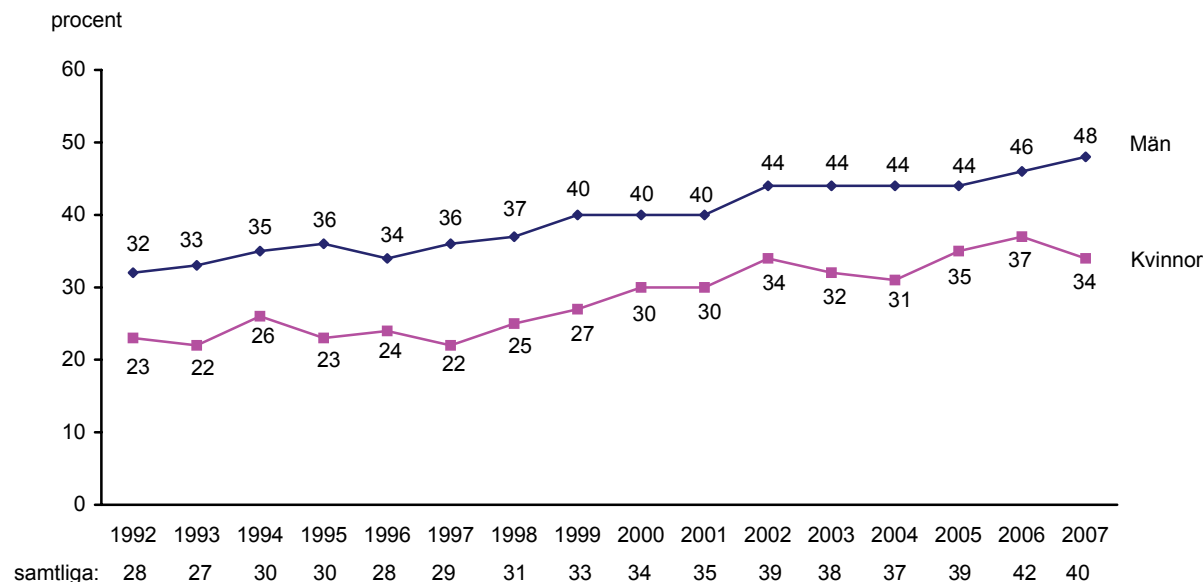
Aktivitet	1987	1988	1989	1990	1991	1992	1993	1994	1995	1996	1997	1998	1999	2000	2001	2002	2003	2004	2005	2006	2007
Gått på bio	-	39	41	36	41	38	38	38	40	38	39	39	42	37	37	43	41	39	42	44	41
Gått på teater	-	-	23	23	19	21	19	18	21	21	21	20	21	16	15	18	16	16	20	23	21
Gått på restaurang/ bar/pub på kvällstid	-	-	-	-	27	27	27	28	30	32	30	30	31	30	30	29	32	29	31	32	34
Diskuterat politik	25	21	29	37	34	39	33	37	42	33	29	33	28	25	29	29	30	27	25	35	24
Besökt gudstjänst/rel möte	10	11	11	11	12	10	11	13	9	11	10	9	10	10	10	9	9	8	9	9	9
Handlat med aktier*	-	-	-	-	-	-	-	-	-	14	19	24	18	24	17	16	12	12	14	15	16
Spelat på Tips, Lotto eller V75	-	35	32	30	31	32	32	30	30	31	29	28	28	27	25	24	24	21	20	19	19
Rökt/snusat**	-	-	-	-	-	35	31	32	33	31	28	31	30	29	32	30	28	28	-	-	-
Rökt**	-	-	-	-	-	-	-	-	-	-	-	-	-	-	-	-	-	-	-	17	15
Snusat**	-	-	-	-	-	-	-	-	-	-	-	-	-	-	-	-	-	-	-	13	13
Rest utomlands	-	-	-	-	21	24	20	20	21	20	23	21	25	-	-	-	-	-	26	28	29
Druckit sprit/vin/starköl	-	-	-	-	-	28	27	30	30	28	29	31	33	34	35	39	38	37	39	42	40

Fråga: "Hur ofta har du under de senaste 12 månaderna gjort följande?" Motionerat/iddat friluftsliv; Tränat på gym; Gått på bio; Gått på teater; Läst någon bok; Diskuterat politik; Besökt gudstjänst/religiöst möte; Spelat på Tips, Lotto eller V75; Rökt cigaretter/cigarrer/pipa; Druckit sprit/vin/starköl. Svartaltnativ: "Ingen gång; någon gång under de senaste 12 månaderna; någon gång i halvåret; någon gång i kvartalet; någon gång i månaden; någon gång i veckan; flera gånger i veckan".

Kommentar: Resultaten för bio- och teaterbesök respektive aktiehandel avser aktivitet minst en gång i halvåret, medan resultaten för gudstjänst/religiöst möte avser besök minst en gång i månaden. Alla andra resultat avser aktivitet åtminstone en gång i veckan. "- = frågan ställdes ej detta år. * = Frågans formulering var 1996 – 1997: "Handlat med värdepapper (aktier eller obligationer)" och 1998: "Handlat med värdepapper/aktier/fonder". ** = för åren 1987 – 2004 är resultaten för rökt/snusat ihopslagna; med början år 2005 särredovisas de. Resultaten baseras på svaranden som svarat på åtminstone någon delfråga i ett längre frågebatteri om livsstil och fritidsaktiviteter.

Ansvariga forskare: Sören Holmberg, tfn: 031-786 12 27, e-mail: soren.holmberg@pol.gu.se och Lennart Weibull, tfn: 031-786 12 18, e-mail: lennart.weibull@img.gu.se

Regelbundna alkoholvanor

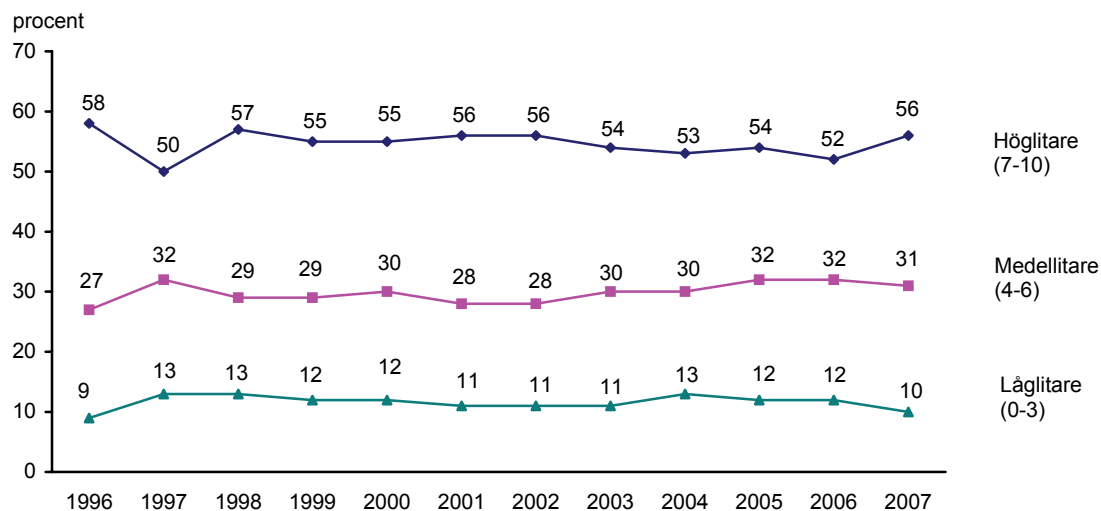


Fråga: "Hur ofta har du under de senaste 12 månaderna gjort följande? Druckit vin/sprit/starköl?" Svartaltnativ: "ingen gång; någon gång under de senaste 12 månaderna; någon gång i halvåret; någon gång i kvartalet; någon gång i månaden; någon gång i veckan; flera gånger i veckan".

Kommentar: Resultaten avser konsumtion åtminstone en gång i veckan och baseras på svaranden som svarat på åtminstone någon delfråga i ett längre frågebatteri om livsstil och fritidsaktiviteter.

Ansvariga forskare: Sören Holmberg, tfn: 031-786 12 27, e-mail: soren.holmberg@pol.gu.se och Lennart Weibull, tfn: 031-786 12 18, e-mail: lennart.weibull@img.gu.se

Mellanmänsklig tillit



Fråga: "Enligt din uppfattning, i vilken utsträckning går det att lita på människor i allmänhet? Svara med hjälp av nedanstående skala."

Kommentar: Skalan går mellan 0 och 10 där 0 innebär att "det går inte att lita på människor i allmänhet", och 10 att "det går att lita på människor i allmänhet". Alla svarande ingår i procentbasen, inklusive "vet-ej-svar" (varierar mellan 2 och 6 procent).

Ansvärg forskare: Bo Rothstein, tfn: 031-786 12 24, e-mail: bo.rothstein@pol.gu.se

Viktighetsbedömningar enligt Rokeachs värdeskala

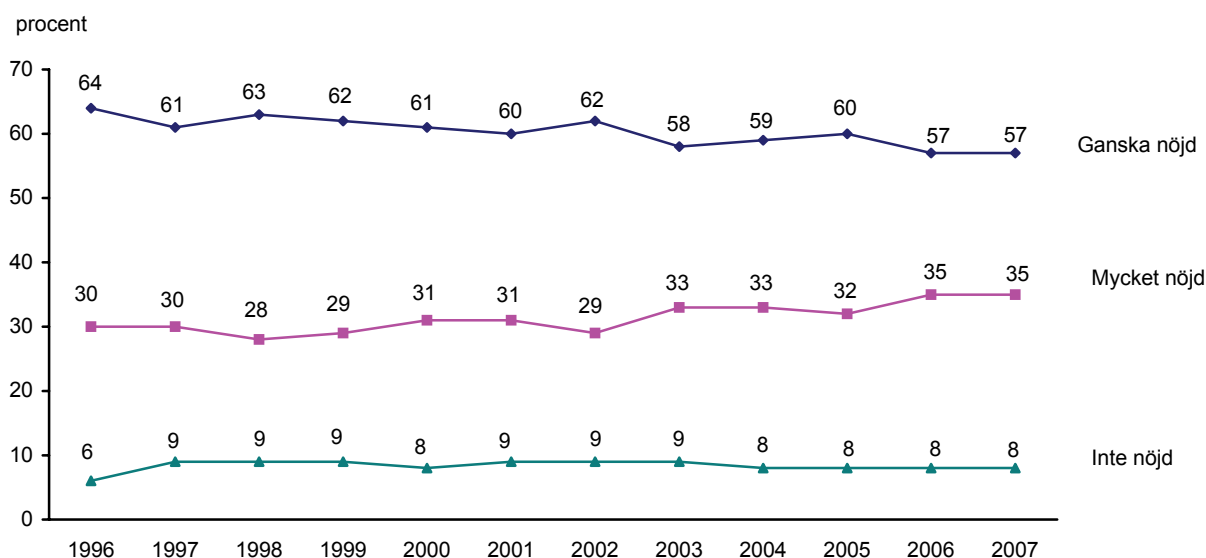
	1988	1990	1991	1992	1993	1994	1995	1996	1998	2000	2002	2004	2006
Hälsa	91	92	90	90	88	86	85	86	87	88	89	87	85
Frihet	82	88	86	85	82	84	80	82	81	83	84	82	82
Ärlighet	-	-	-	89	86	84	86	85	85	86	86	84	80
En värld i fred	88	91	87	89	84	87	83	84	86	86	87	84	79
Familjetrygghet	80	84	78	81	78	77	77	83	80	82	84	82	79
Kärlek	75	75	76	75	76	76	75	75	75	75	77	75	76
Rättvisa	76	82	79	83	78	83	75	79	76	79	79	75	73
Inre harmoni	75	77	76	76	76	75	74	76	74	75	76	74	70
Sann vänskap	-	78	76	79	75	72	71	72	73	73	75	73	70
Lycka	67	69	70	70	68	66	68	68	68	66	69	66	65
Ett behagligt liv	52	54	53	57	56	53	59	57	59	58	63	61	61
Landets säkerhet	69	75	71	72	71	72	64	66	67	67	72	65	60
En ren värld	80	78	71	75	70	69	69	67	61	63	68	56	54
Jämlikhet	48	53	48	54	46	52	45	48	49	54	58	52	53
En vacker värld	57	57	54	56	54	56	52	52	51	49	53	46	46
Självaktning	42	44	42	44	42	41	40	43	41	42	45	41	40
Visdom	29	36	36	38	36	37	34	36	34	35	37	32	34
Ett liv fullt av njutning	22	25	26	26	29	30	29	29	27	29	34	31	29
Självförverkligande	26	32	28	31	30	32	32	30	29	31	30	28	29
Ett spännande liv	21	25	22	24	28	28	27	27	25	23	28	25	28
Teknisk utveckling	21	33	23	26	29	32	24	21	22	23	25	23	23
Socialt anseende	15	17	17	19	20	19	17	18	18	17	22	18	17
Rikedom	7	9	9	8	9	10	9	11	9	8	10	9	7
Frälsning	9	7	9	7	9	9	8	9	9	8	9	8	7
Makt	5	6	6	5	6	8	6	7	6	5	8	6	5

Fråga: "Hur viktiga är följande saker för dig?" Fem svarsalternativ: "mycket viktigt; ganska viktigt; varken viktigt eller oviktigt; inte särskilt viktigt; inte alls viktigt."

Kommentar: Resultaten avser dem som svarat "mycket viktigt". Procentbasen utgör de svarande på respektive delfråga.

Ansvärg forskare: Sören Holmberg, tfn: 031-786 12 27, e-mail: soren.holmberg@pol.gu.se och Lennart Weibull, tfn 031-786 12 18 e-mail: lennart.weibull@jmq.gu.se. Särskilt tack till Karl Erik Rosengren och Bo Reimer för att ha introducerat Rokeachfrågorna i SOM-undersökningarna.

Nöjd med livet

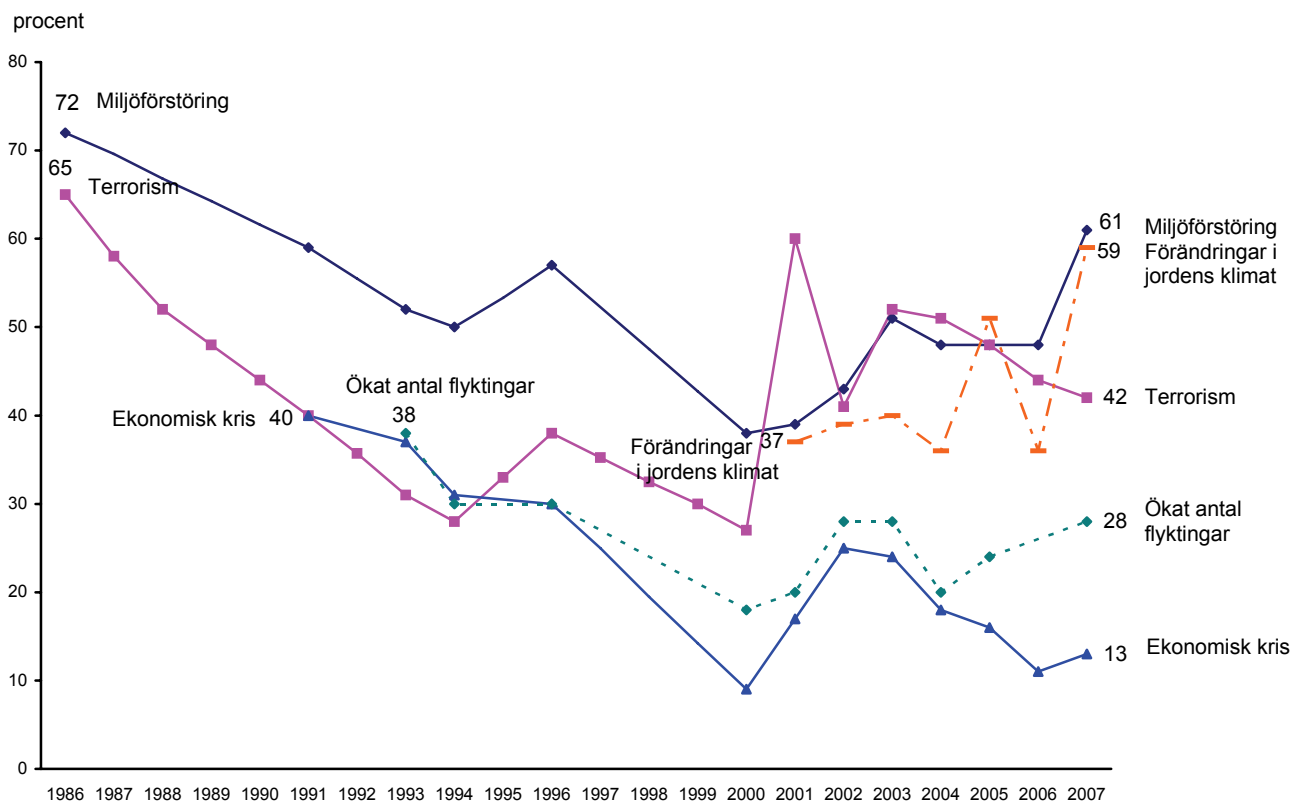


Fråga: "Hur nöjd är du på det hela taget med det liv du lever?" Fyra svarsalternativ: "mycket nöjd; ganska nöjd; inte särskilt nöjd; inte alls nöjd."

Kommentar: Procentbasen utgör alla som besvarat frågan. De två negativa svarsalternativen har slagits samman till "inte nöjd".

Ansvarig forskare: Lennart Nilsson, tfn: 031-786 15 95, e-mail: lennart.nilsson@cefos.gu.se

Vad svenskar oroar sig för



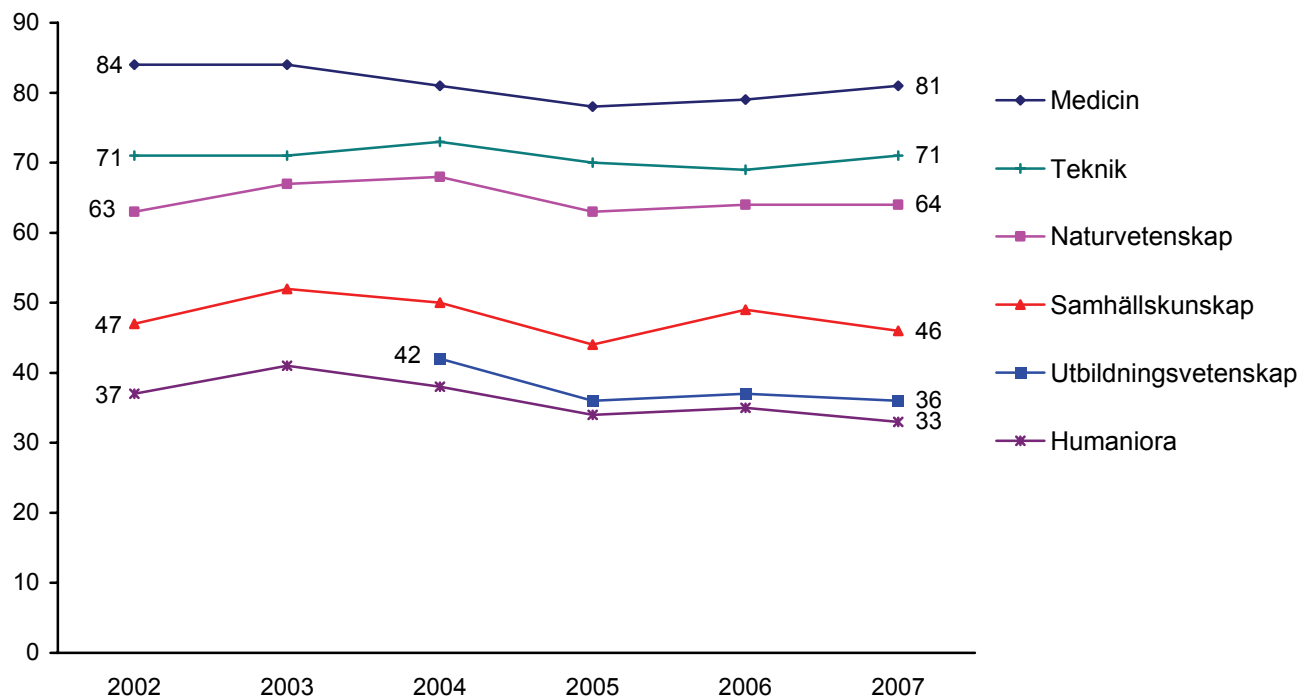
Fråga: "Om du ser till läget idag, vad upplever du själv som mest oroande?" Över åren har vi växelvís inkluderat ca 20 problem.

Fyra svarsalternativ: "mycket oroande; ganska oroande; inte särskilt oroande; inte alls oroande."

Kommentar: Resultaten avser dem som svarat "mycket oroande" bland dem som besvarat frågan.

Ansvarig forskare: Åsa Nilsson, tfn: 031-786 12 39, e-mail: asa.nilsson@img.gu.se

Förtroende för olika forskningsområden



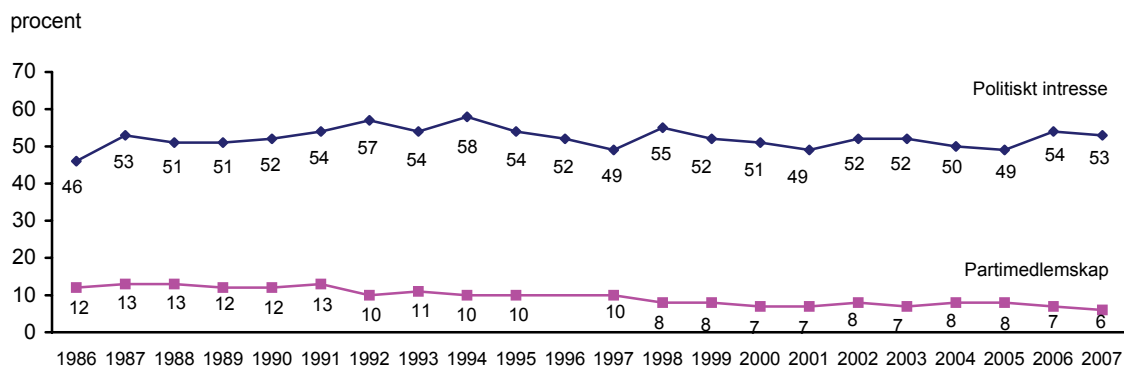
Fråga: "Allmänt sett, vilket förtroende har du för den forskning som bedrivs i Sverige inom följande områden?" Sex svarsalternativ: "mycket stort förtroende; ganska stort förtroende; varken stort eller litet förtroende; ganska litet förtroende; mycket litet förtroende; ingen uppfattning".

Kommentar: Resultaten visar andelen som svarat mycket eller ganska stort förtroende. Procentbasen utgör dem som besvarat varje enskilt alternativ.

Ansvariga forskare: Sören Holmberg, tfn: 031-786 12 27, e-mail: soren.holmberg@pol.gu.se och Lennart Weibull, tfn: 031-786 12 18, e-mail: lennart.weibull@jmg.gu.se

Politiska trender

Politiskt intresse och partimedlemskap



Fråga: "Hur intresserad är du i allmänhet av politik?" Fyra svarsalternativ: "mycket intresserad; ganska intresserad; inte särskilt intresserad; inte alls intresserad". Medlemskap i ungdoms- respektive kvinnoförbund är inkluderade i partimedlemskap.

Kommentar: Resultaten avser dem som angett mycket och ganska intresserade av politik respektive andel partimedlemmar bland samtliga svarande. Frågan om partimedlemskap ingick inte 1996.

Ansvarig forskare: Sören Holmberg, tfn: 031-786 12 27, e-mail: soren.holmberg@pol.gu.se

Partisymptati

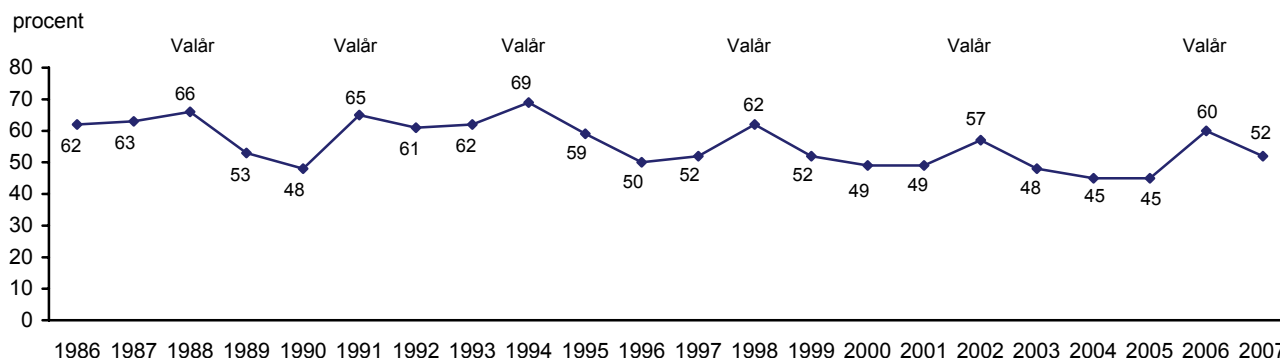
Parti	1986	1987	1988	1989	1990	1991	1992	1993	1994	1995	1996	1997	1998	1999	2000	2001	2002	2003	2004	2005	2006	2007
v	3,1	2,9	4,7	7,7	7,5	5,1	3,9	3,0	6,8	13,5	12,7	9,5	12,3	14,6	15,5	12,1	8,3	9,3	8,9	5,7	5,8	5,6
s	44,8	42,3	43,6	35,5	30,4	34,7	43,4	45,7	43,4	31,7	31,8	33,1	35,5	31,2	32,3	38,6	41,6	37,5	35,3	36,4	32,7	39,1
mp	5,5	7,8	8,4	7,5	4,7	3,8	2,7	3,0	5,1	12,4	8,4	7,5	5,6	5,7	4,6	3,6	4,0	5,5	5,4	5,8	7,6	7,8
c	7,9	6,3	10,7	8,3	8,9	8,0	6,4	5,8	7,7	6,3	6,8	5,0	4,7	3,9	4,0	6,7	6,7	7,9	7,0	6,8	7,8	6,1
fp	17,7	19,9	11,8	15,7	13,6	9,5	7,4	9,1	8,2	5,4	6,6	6,4	5,1	5,1	4,8	4,2	16,6	12,4	10,4	8,9	7,2	9,3
kd	1,2	1,9	3,6	3,2	5,6	9,0	2,6	3,9	3,7	3,4	3,7	4,3	11,8	12,8	13,1	10,8	8,0	7,7	5,1	4,5	7,2	4,9
m	18,8	16,5	15,5	22,1	29,3	22,6	23,1	22,9	23,8	27,3	27,0	30,6	22,5	24,7	23,4	21,7	11,8	16,9	23,3	27,5	27,0	22,4
ny demokrati	-	-	-	-	-	7,3	10,5	6,6	1,3	-	-	-	-	-	-	-	-	-	-	-	-	-
sd	-	-	-	-	-	-	-	-	-	-	-	-	-	-	-	-	-	-	-	-	-	2,1
övriga	1,1	2,5	1,7	-	-	-	-	-	-	-	3,0	3,7	2,5	2,0	2,3	2,7	3,0	2,9	4,6	4,4	2,6	2,3
Summa procent	100	100	100	100	100	100	100	100	100	100	100	100	100	100	100	100	100	100	100	100	100	100
Procent inget parti	5,8	10,2	9,7	14,0	17,8	16,3	9,5	10,1	7,1	9,7	10,7	11,1	6,0	10,8	9,8	10,1	6,4	8,5	10,3	9,1	7,4	8,0

Fråga: "Vilket parti tycker du bäst om idag?"

Kommentar: Resultaten är oavskade och beräknade bland röstberättigade (18 år fyllda och svenska medborgare).

Ansvarig forskare: Sören Holmberg, tfn: 031-786 12 27, e-mail: soren.holmberg@pol.gu.se

Partiövertygelse



Fråga: (till personer som uppgivit sig sympatisera med något politiskt parti) "Anser du dig vara en övertygad anhängare av detta parti?" Svarsalternativ: "ja, mycket övertygad; ja, något övertygad; nej".

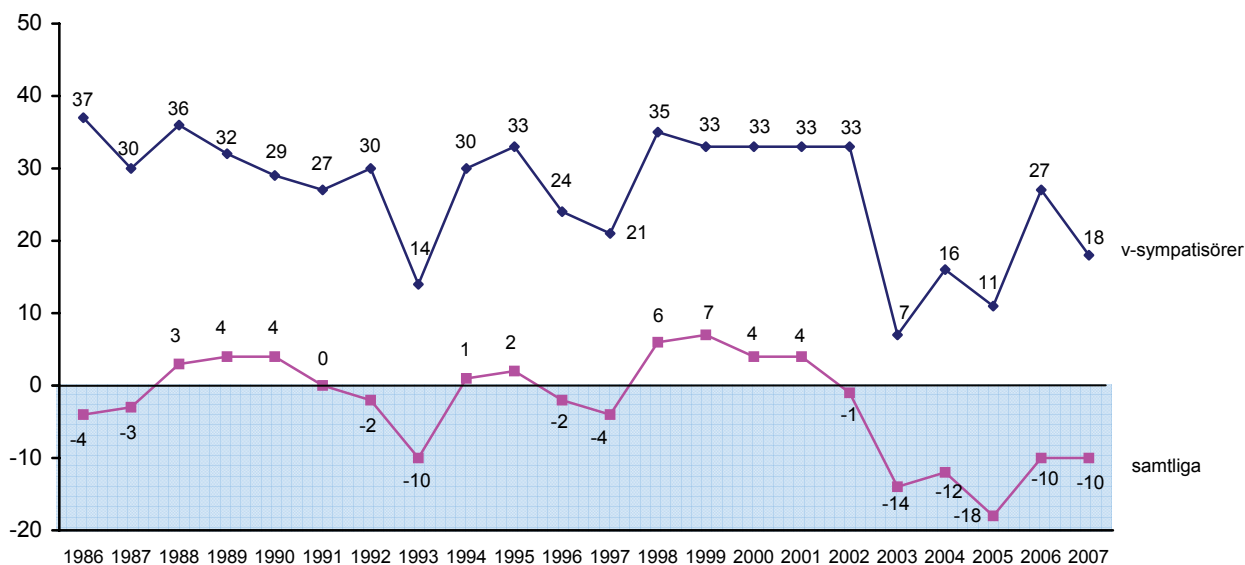
Kommentar: Resultaten visar andelen personer som svarat mycket eller något övertygad. Samtliga svarspersoner ingår i procentbasen.

Ansvarig forskare: Sören Holmberg, tfn: 031-786 12 27, e-mail: soren.holmberg@pol.gu.se

Partiledarpopularitet

Vänsterpartiet

medelpoäng



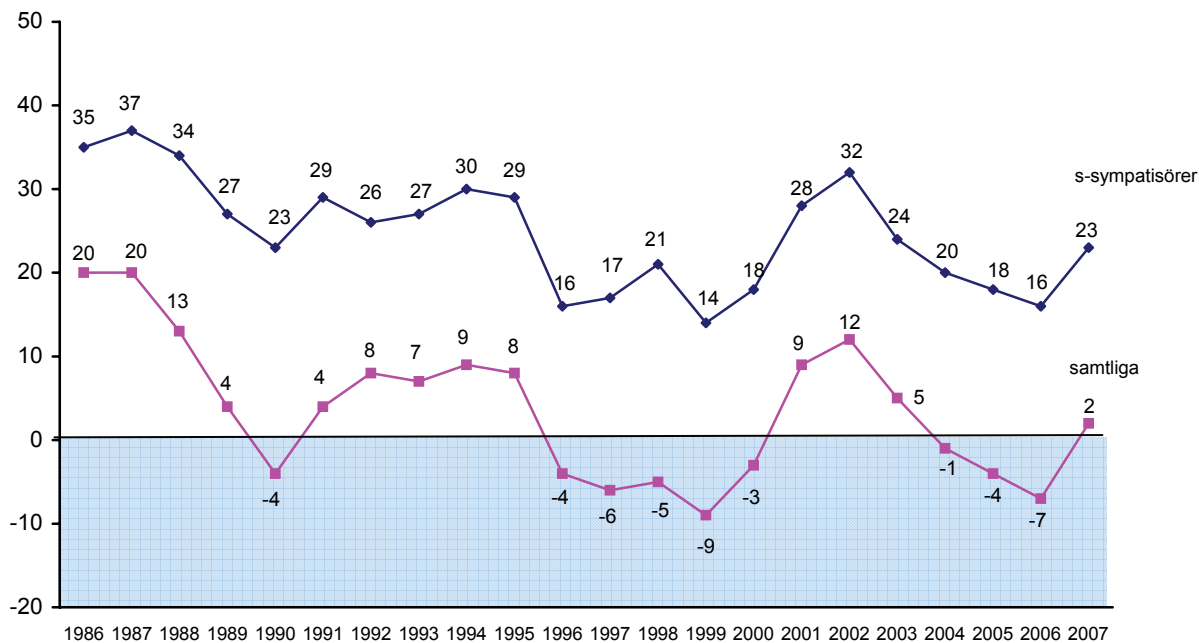
Fråga: "Den här frågan gäller hur mycket man allmänt sett gillar respektive ogillar de olika partiledarna"

Kommentar: Mätningen gäller Lars Werner 1986-1992, Gudrun Schyman 1993-2002, Ulla Hoffman 2003 och Lars Ohly 2004-2007. Respondenterna fick använda sig av en skala mellan -5 (ogillar) och +5 (gillar). I redovisningen har resultaten multiplicerats med 10 för att undvika decimaler.

Ansvarig forskare: Sören Holmberg, tfn: 031-786 12 17, e-mail: soren.holmberg@pol.gu.se

Socialdemokraterna

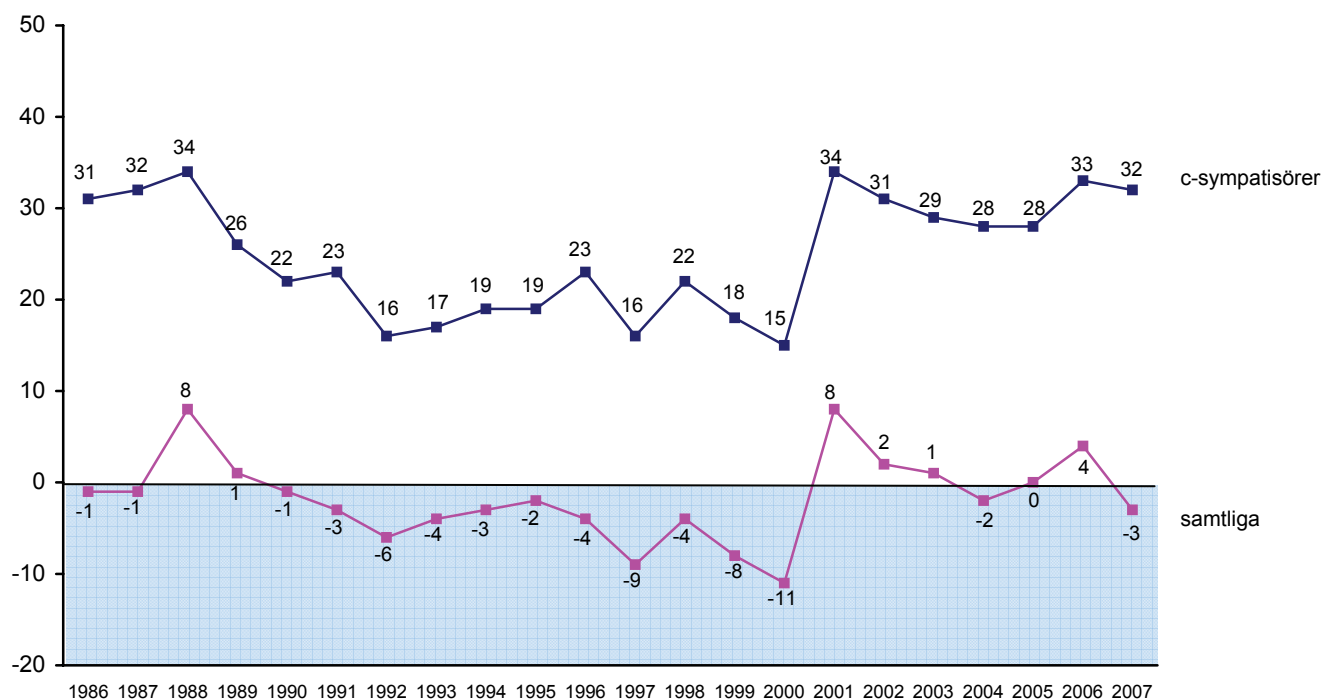
medelpoäng



Kommentar: Ingvar Carlsson 1986-1995, Göran Persson 1996-2006, Mona Sahlin 2007 -

Centerpartiet

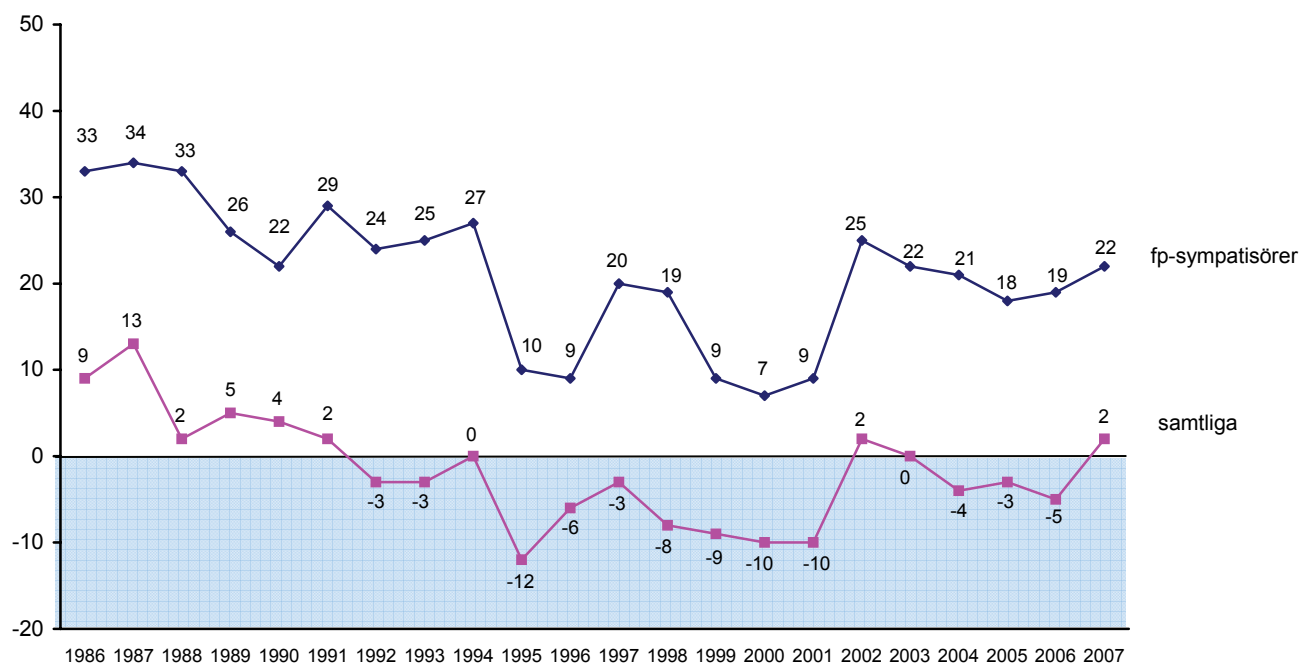
medelpoäng



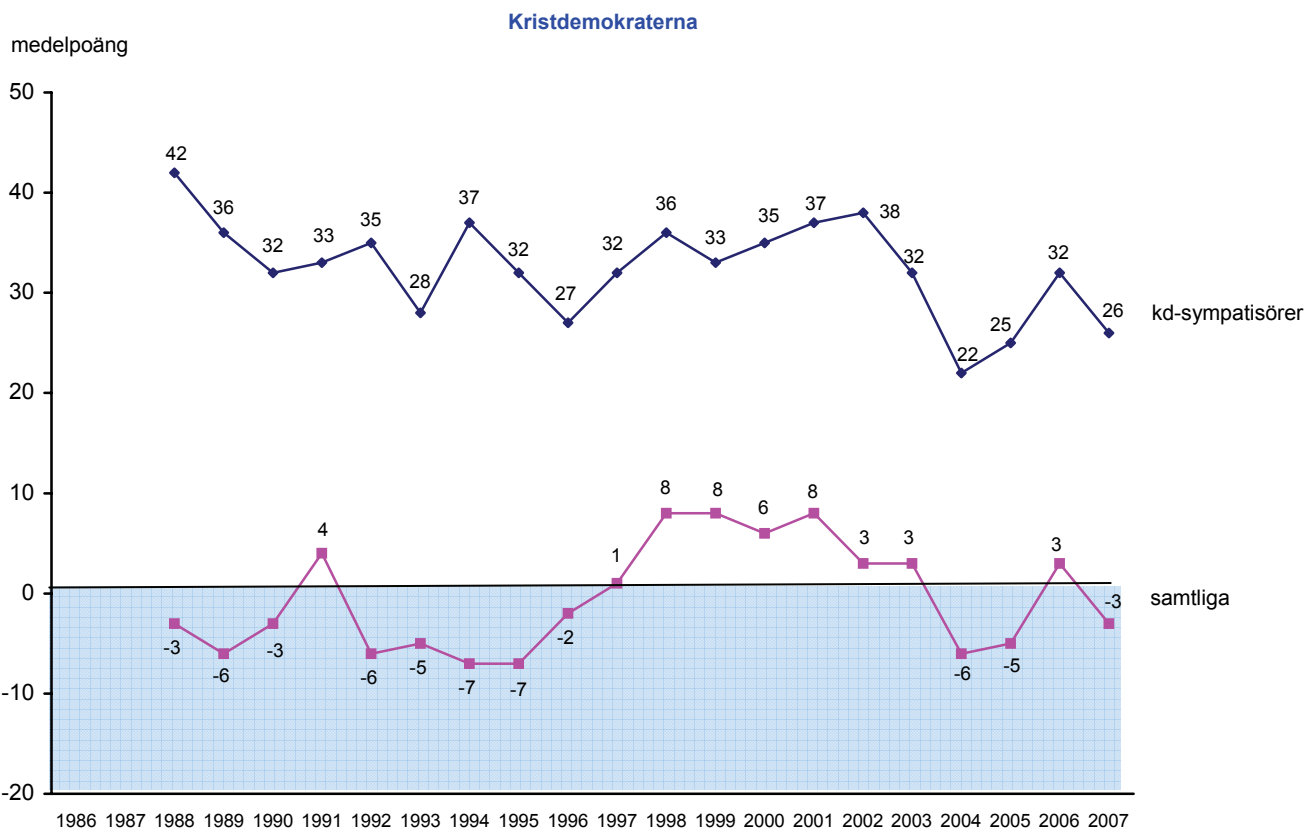
Kommentar: Karin Söder 1986, Olof Johansson 1987-1997, Lennart Daléus 1998-2000, Maud Olofsson 2001-2007.

Folkpartiet

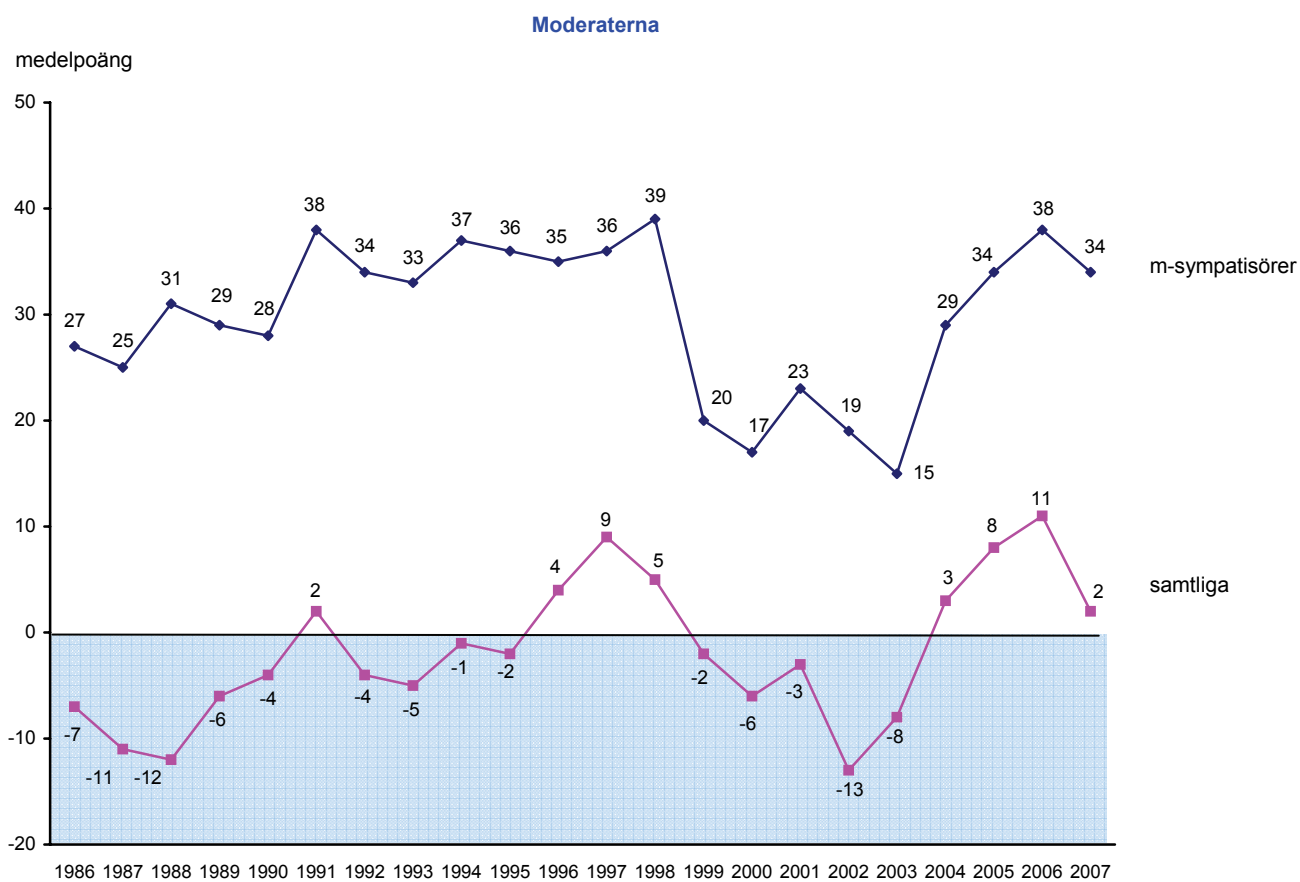
medelpoäng



Kommentar: Bengt Westerberg 1986-1994, Maria Leissner 1995-1996, Lars Leijonborg 1997-2006, Jan Björklund 2007-

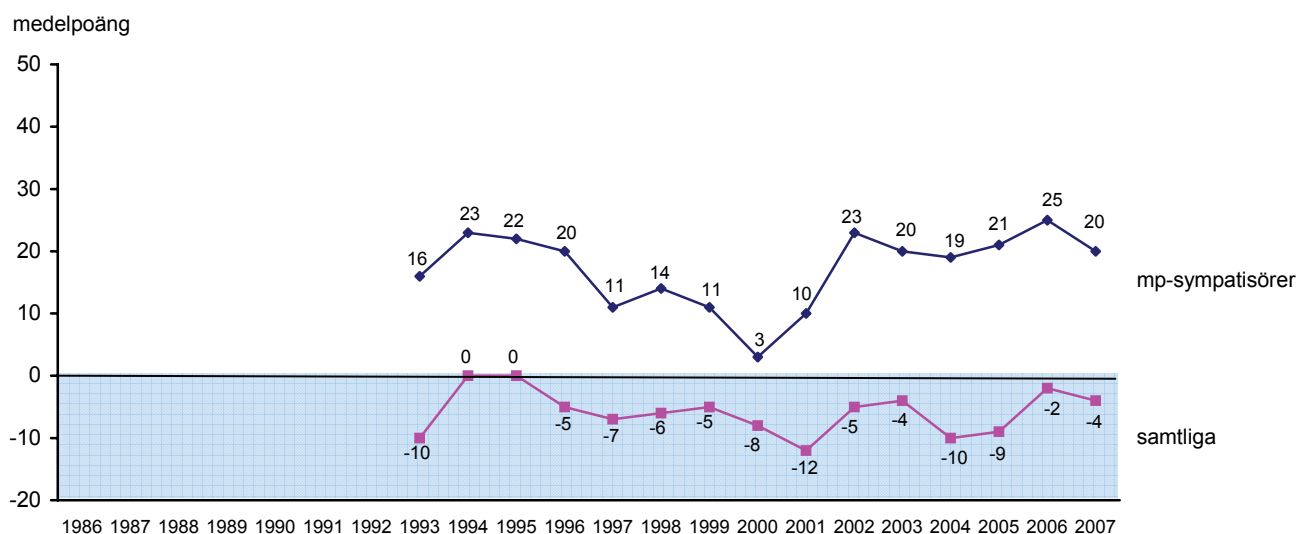


Kommentar: Alf Svensson 1986-2003, Göran Hägglund 2004 – 2007.



Kommentar: Carl Bildt 1986-1998, Bo Lundgren 1999-2003, Fredrik Reinfeldt 2004-2007.

Miljöpartiet

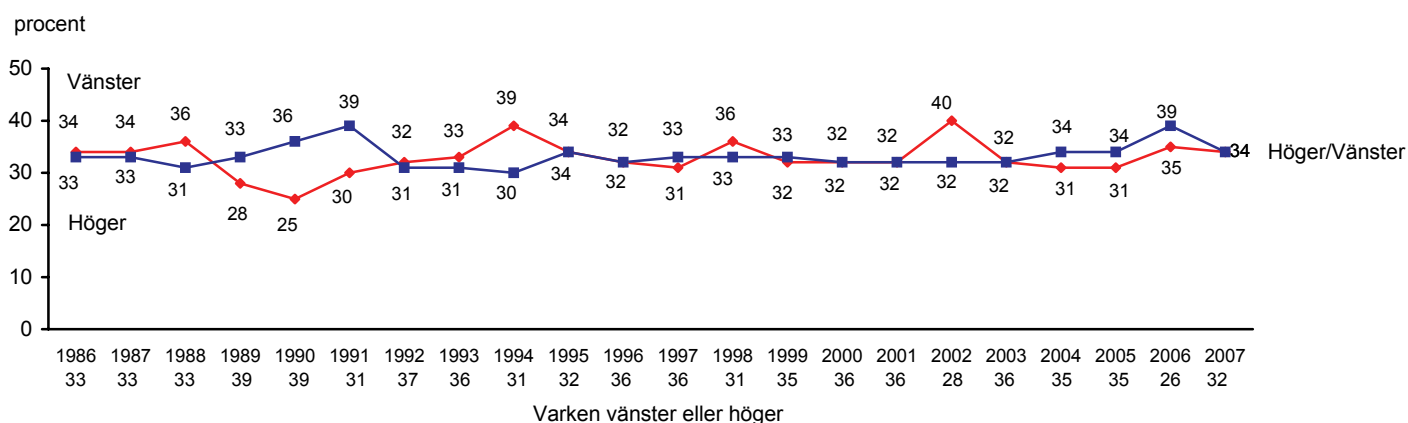


Kommentar: Resultaten gäller för mp:s manliga språkrör Birger Schlaug t o m 1997. Därefter är resultaten sammanvägda för kvinnliga och manliga språkrör. 1998 Birger Schlaug och Marianne Samuelsson, 1999 Birger Schlaug och Lotta Nilsson-Hedström, 2000-2001 Matz Hammarström och Lotta Nilsson-Hedström, 2002-2007 Peter Eriksson och Maria Wetterstrand.

Resultat för kvinnliga språkrör	1998	1999	2000	2001	2002	2003	2004	2005	2006	2007
mp-sympatisörer	+4	+3	+6	+10	+24	+24	+20	+24	+29	+23
samtliga	-7	-4	-8	-12	-4	-2	-9	-7	+1	-2
Resultat för manliga språkrör	1998	1999	2000	2001	2002	2003	2004	2005	2006	2007
mp-sympatisörer	+23	+19	-0	+10	+21	+15	+17	+18	+20	+17
samtliga	-5	-5	-8	-11	-5	-5	-10	-11	-5	-5

Ansvarig forskare: Sören Holmberg, tfn: 031-786 12 27, e-mail: soren.holmberg@pol.gu.se

Ideologisk vänster-högerplacering

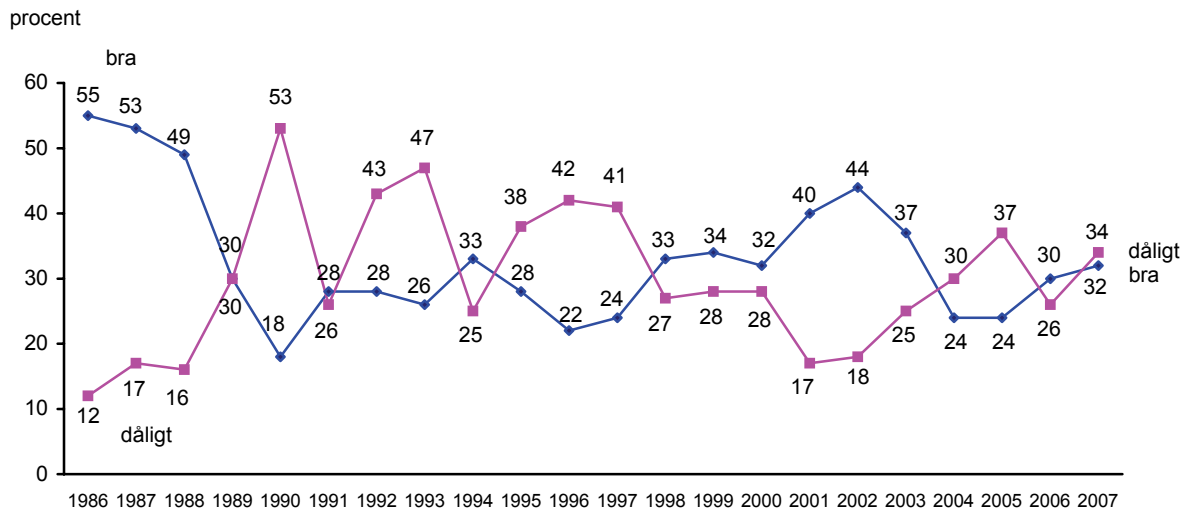


Fråga: "Man talar ibland om att politiska åsikter kan placeras in på en vänster-högerskala. Var någonstans skulle du placera dig själv på en sådan skala?" Fem svarsalternativ: "klart till vänster; något till vänster; varken till vänster eller till höger; något till höger; klart till höger".

Kommentar: Personer som ej besvarat frågan är ej medtagna i analysen. De utgör omkring 3-5 procent av svårpersonerna genom åren.

Ansvarig forskare: Sören Holmberg, tfn: 031-786 12 27, e-mail: soren.holmberg@pol.gu.se

Bedömning av regeringens arbete

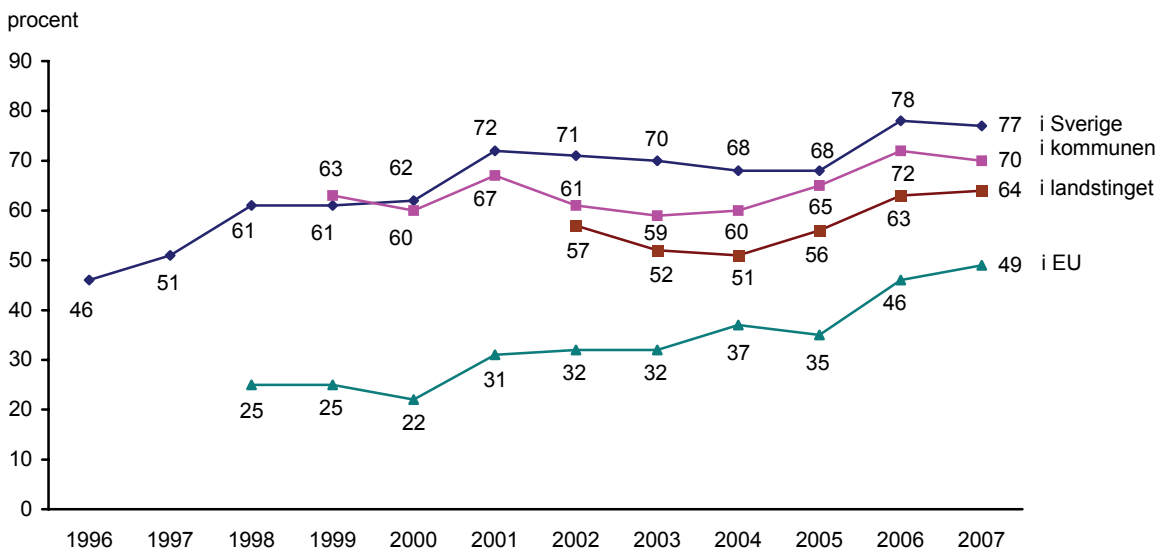


Fråga: "Hur tycker du att regeringen sköter sin uppgift?" Fem svarsalternativ: "mycket bra; ganska bra; varken bra eller dåligt; ganska dåligt; mycket dåligt".

Kommentar: Resultaten visar andel svarande som angett mycket eller ganska bra/dåligt. Procentbasen utgörs av alla svarande. Åren 1991 och 1994 var det regeringsskifte mitt i undersökningsperioden.

Ansvarig forskare: Sören Holmberg, tfn: 031-786 12 27, e-mail: soren.holmberg@pol.gu.se

Nöjd med demokratin

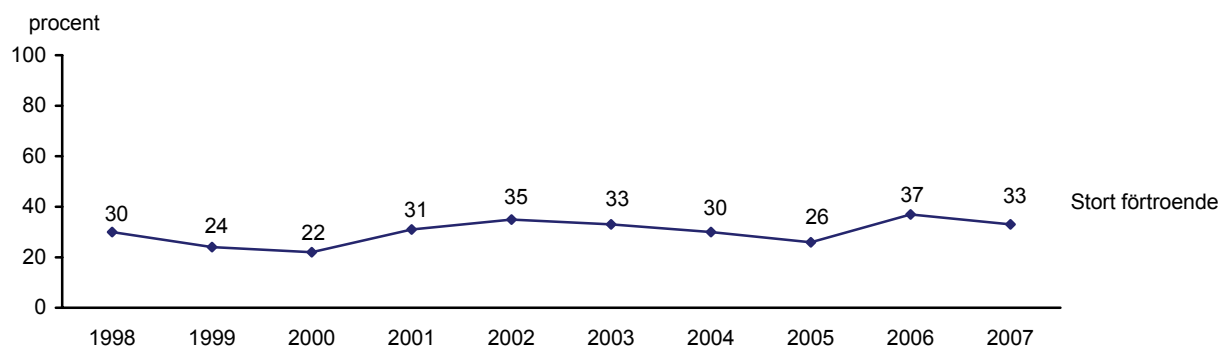


Fråga: "På det hela taget, hur nöjd är du med det sätt på vilket demokratin fungerar i... (i ditt land; i din region; i din kommun; i EU)."

Kommentar: Resultaten visar andel som svarar mycket eller ganska nöjd. Personer som besvarat frågan ingår i procentbasen.

Ansvariga forskare: Sören Holmberg, tfn: 031-786 12 27, e-mail: soren.holmberg@pol.gu.se, Lennart Nilsson, tfn: 031-786 12 15, e-mail: lennart.nilsson@cefos.gu.se, Lennart Weibull, tfn: 031-786 12 18, e-mail: lennart.weibull@img.gu.se

Förtroende för svenska politiker

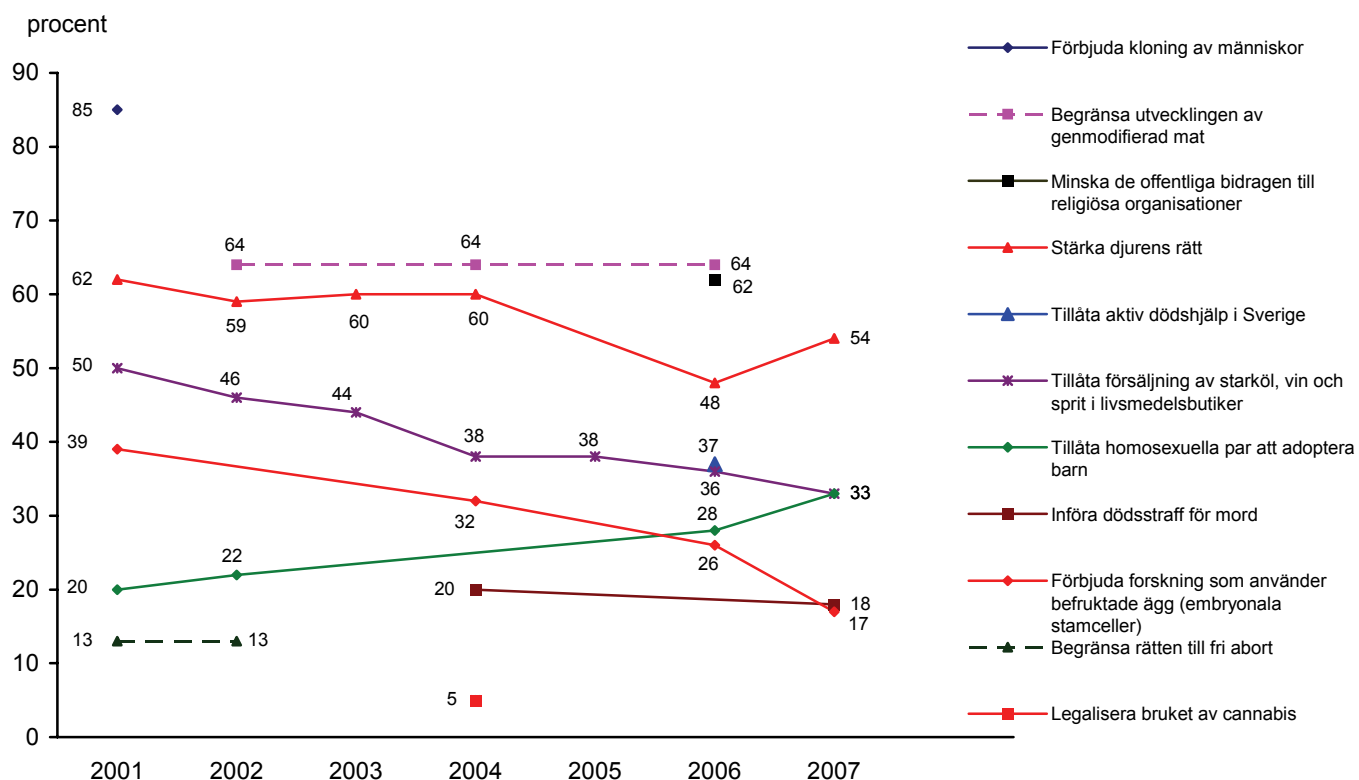


Fråga: "Allmänt sett, hur stort förtroende har du för svenska politiker?" Fyra svarsalternativ: "mycket stort; ganska stort; ganska litet; mycket litet".

Kommentar: Resultaten visar andel som svarat mycket eller ganska stort förtroende bland alla svarande. Ej-svar varierar mellan 1–4 procent och har inkluderats i procentbasen.

Ansvarig forskare: Sören Holmberg, tfn: 031-786 12 27, e-mail: soren.holmberg@pol.gu.se

Stöd för nya och gamla värderingar



Fråga: "Här återfinns ett antal förslag hämtade från den svenska samhällsdebatten. Vilken är din uppfattning om vart och ett av dem?" Sex svarsalternativ: "mycket bra förslag; ganska bra förslag; varken bra eller dåligt förslag; ganska dåligt förslag; mycket dåligt förslag; ingen uppfattning".

Kommentar: Resultaten visar andel som svarat mycket eller ganska bra förslag bland personer som besvarade värderingsfrågorna.

Ansvariga forskare: Sören Holmberg, tfn: 031-786 12 27, e-mail: soren.holmberg@pol.gu.se och Lennart Weibull, tfn: 031-786 12 18, e-mail: lennart.weibull@jmq.gu.se

Politiska sakfrågor

Medborgarnas dagordning när det gäller viktiga samhällsproblem

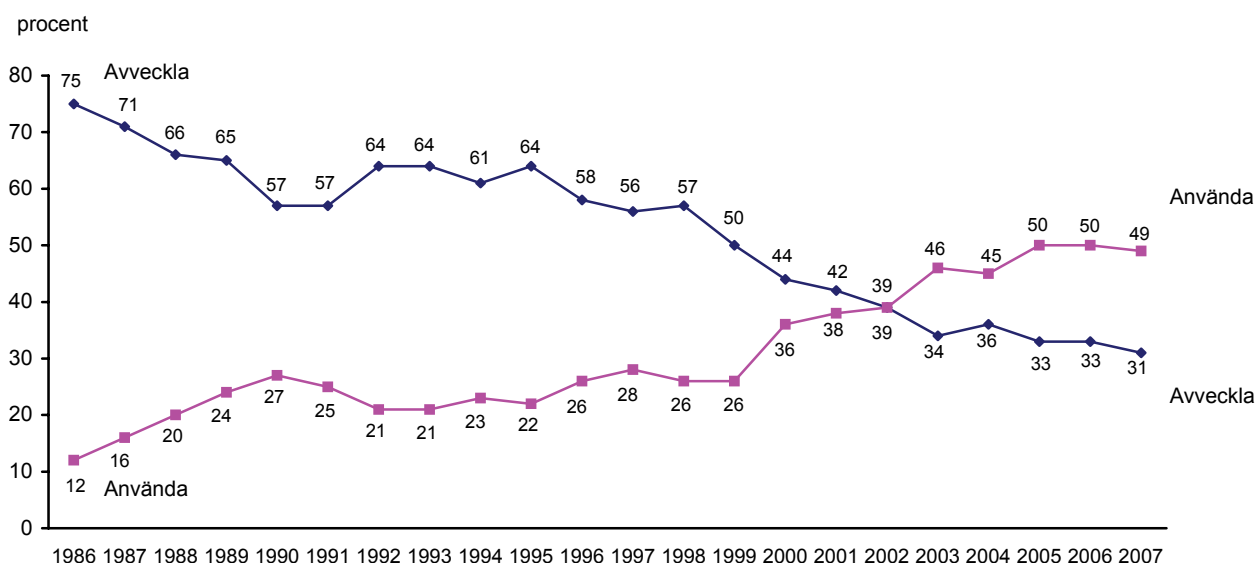
samhällsfråga	1987	1988	1989	1990	1991	1992	1993	1994	1995	1996	1997	1998	1999	2000	2001	2002	2003	2004	2005	2006	2007
Sjukvård	24	21	22	24	20	19	22	18	15	25	35	30	41	39	41	38	43	33	29	29	25
Sysselsättning	15	6	2	7	39	49	59	58	51	58	50	51	28	14	14	14	14	20	33	44	22
Miljö	53	62	46	32	38	19	17	20	27	10	10	9	11	9	10	6	7	10	13	21	21
Utbildning/skola	12	9	12	10	11	9	4	8	7	10	22	34	38	35	37	32	23	18	19	24	21
Pensioner/äldrevård	10	10	16	13	16	14	16	12	10	17	19	15	21	23	22	24	21	19	20	16	14
Lag och ordning	20	13	38	11	15	8	9	11	25	14	13	15	16	15	12	12	18	18	16	14	14
Invandring/flyktingar	7	8	11	14	13	19	25	12	14	13	10	8	13	12	13	19	11	11	14	14	14
Socialpolitik	3	5	3	6	9	7	5	6	6	7	4	17	6	7	6	6	9	8	6	9	11
Sveriges ekonomi	8	10	9	32	24	39	29	32	24	10	7	9	7	6	9	10	11	9	9	8	9
Skatter	7	9	14	13	6	3	2	3	2	4	6	7	5	8	7	7	6	7	9	7	5
Familjepolitik	6	9	8	8	7	8	9	6	4	6	7	7	5	7	6	7	7	6	5	6	5
Religion/moral	1	4	3	2	2	2	1	2	3	5	2	2	3	4	4	4	5	4	4	2	3
Kommunikationer	1	1	1	2	1	0	0	1	0	0	1	1	1	2	2	2	1	1	1	2	2
Energi/kärnkraft	7	6	8	11	1	2	2	1	2	2	2	2	0	1	1	1	1	1	2	2	1
EU/EMU	1	3	3	7	6	11	9	15	7	3	3	4	3	4	3	3	7	3	1	1	1
Offentlig sektor/privatisering	3	2	2	4	2	3	2	2	3	7	2	2	2	2	1	1	4	1	1	1	1
Jordbruk/decentralisering	2	2	2	1	3	1	1	0	0	0	1	1	1	1	2	2	1	1	1	1	1
Antal svarande	1672	1643	1578	1582	1573	1889	1857	1777	1707	1779	1754	3561	3503	3546	3638	3609	3675	3612	3499	3336	3435

Fråga: "Vilken eller vilka frågor eller samhällsproblem tycker du är viktigast i Sverige idag? Ange högst tre frågor/samhällsproblem."

Kommentar: Samtliga svarspersoner ingår i procentbasen.

Ansvariga forskare: Sören Holmberg, tfn: 031-786 12 27, e-mail: soren.holmberg@pol.gu.se, Lennart Weibull, tfn: 031-786 12 18, e-mail: lennart.weibull@jmg.gu.se

Avveckla eller använda kärnkraften

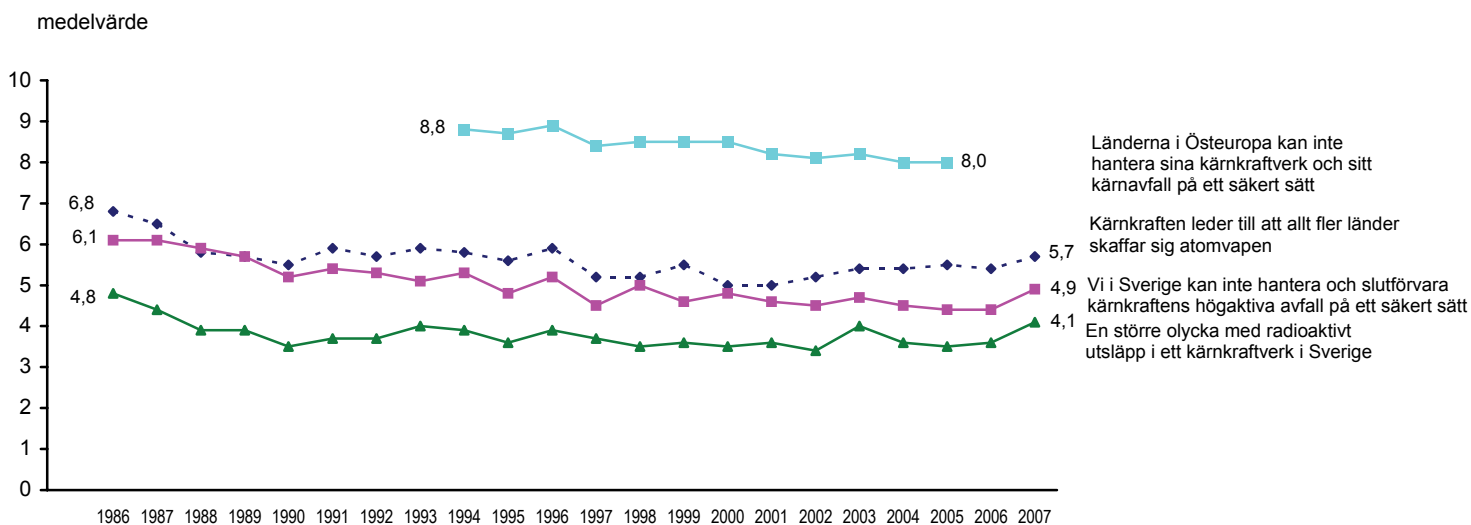


Fråga: "Vilken är din åsikt om kärnkraftens långsiktiga användning som energikälla i Sverige?" Fem svarsalternativ: "avveckla kärnkraften snarast; avveckla kärnkraften, men använd de kärnkraftsreaktorer vi har tills de har tjänat ut; använd kärnkraften och förnya efter hand kärnkraftsreaktorerna, men bygg inga fler; använd kärnkraften och satsa på fler reaktorer i framtiden; har ingen bestämd åsikt i frågan." Svarsalternativ 1–2 har definierats som "avveckla" medan svarsalternativ 3–4 definierats som "använda". Åren 1986–1997 respektive 1996–1999 användes delvis annorlunda svarsalternativ. Här har den äldre femdelade enkätfrågan använts för åren 1986–1997 och den nya fyrdelade därefter.

Kommentar: Alla svarspersoner i SOM-studierna ingår i procentbasen.

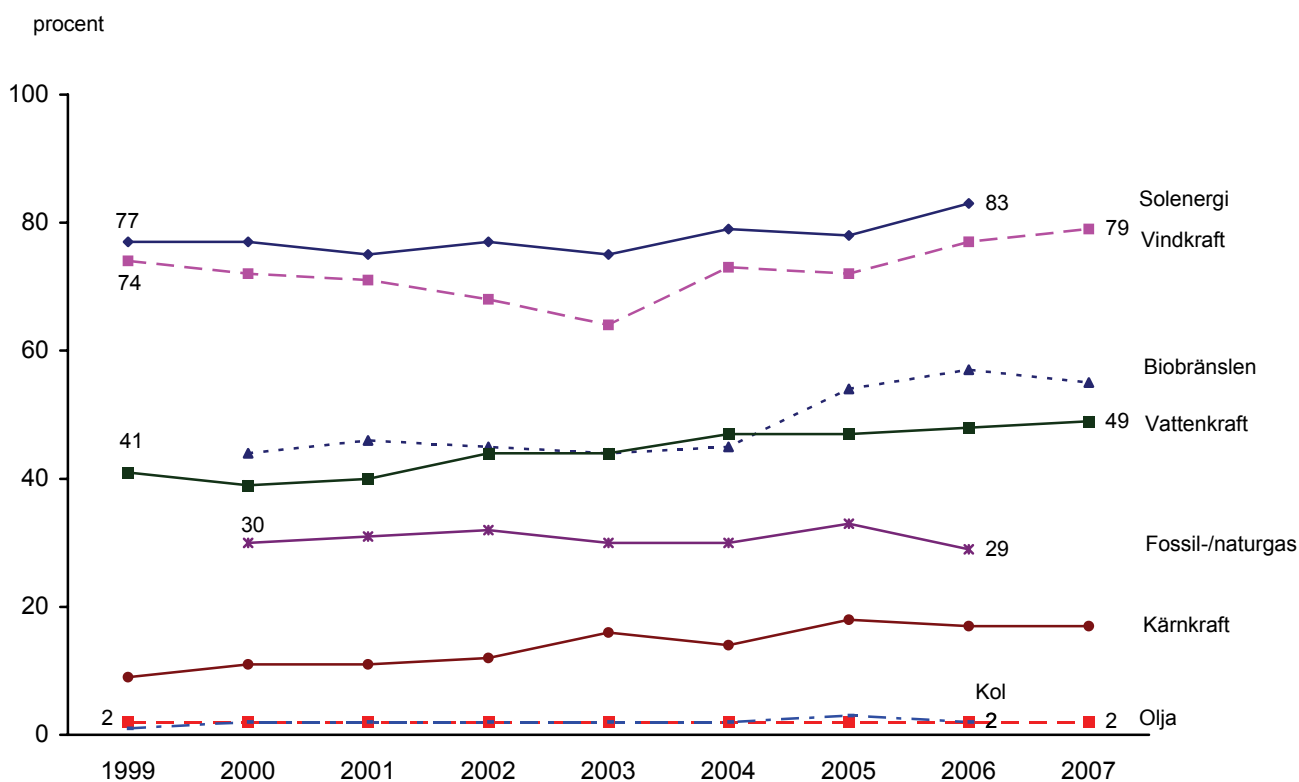
Ansvarig forskare: Sören Holmberg, tfn: 031-786 12 27, e-mail: soren.holmberg@pol.gu.se

Riskbedömningar i kärnkraftsfrågan



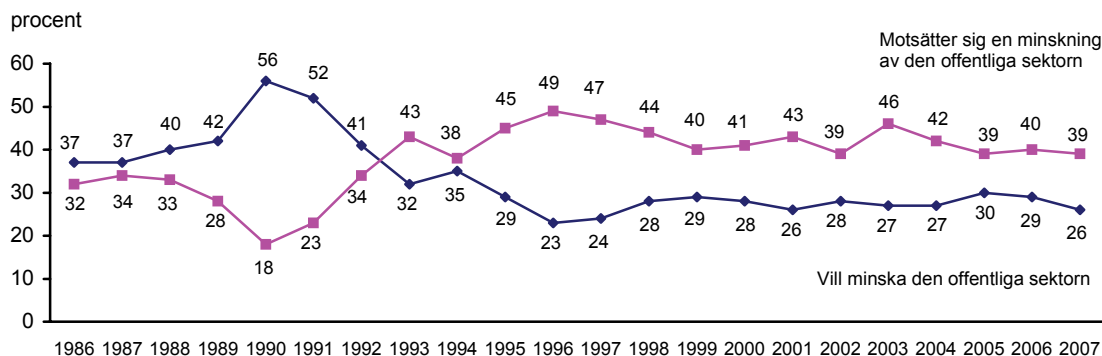
Fråga: "Vad anser du om följande risker som har diskuterats i samband med kärnkraften?" Svarepersonerna fick ange riskerna på en tiogradig skala där 1 = mycket liten risk och 10 = mycket stor risk.
 Kommentar: Resultaten är medelvärden på skalan 1–10 ; 1 (liten risk) och 10 (stor risk).
 Ansvarig forskare: Per Hedberg, tfn: 031-786 11 99, e-mail: per.hedberg@pol.gu.se

Andel svenskar som tycker att Sverige – mer än idag – skall satsa på följande energikällor



Fråga: "Hur mycket bör vi i Sverige satsa på nedanstående energikällor under de närmaste 5 – 10 åren?" Fem svarsalternativ: "satsa mer än idag; satsa ungefär som idag; satsa mindre än idag; helt avstå från energikällan; ingen åsikt".
 Kommentar: Alla personer som besvarat frågan ingår i procentbasen.
 Ansvarig forskare: Per Hedberg, tfn: 031-786 11 99, e-mail: per.hedberg@pol.gu.se

Åsikter om den offentliga sektorn

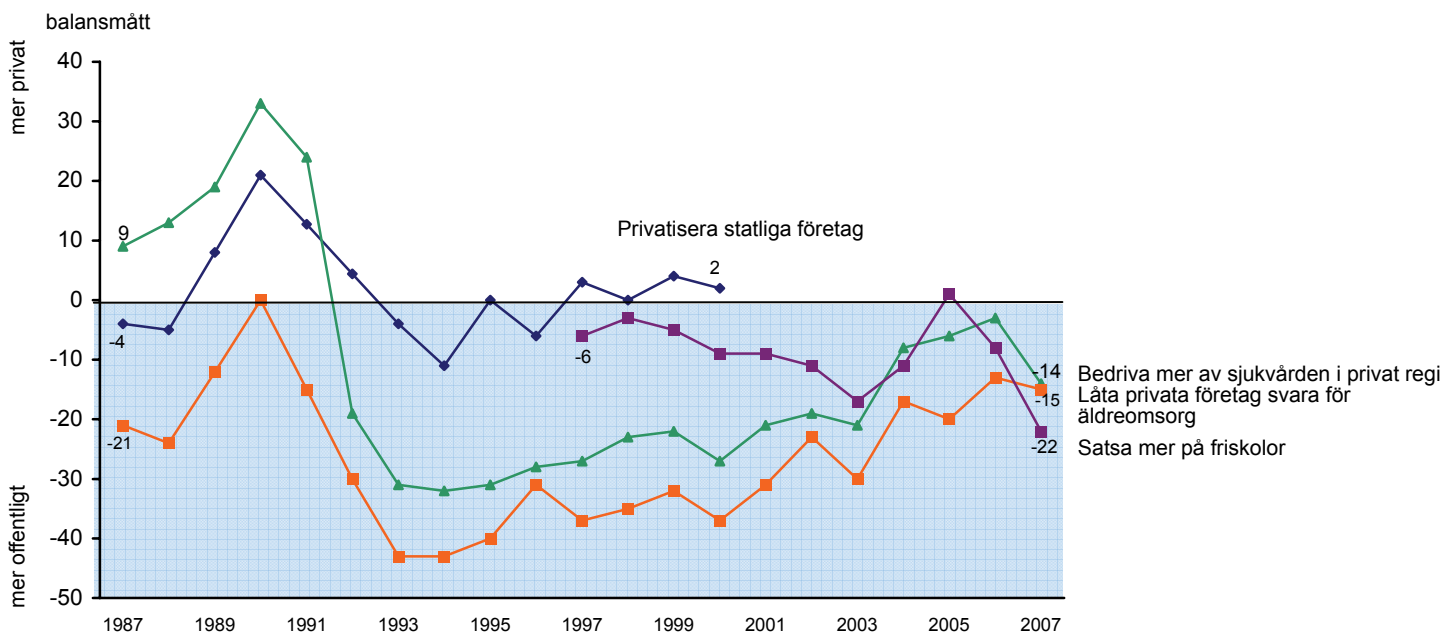


Fråga: "Nedan finns ett antal förslag som förekommit i den politiska debatten. Vilken är din åsikt om vart och ett av dem; minska den offentliga sektorn?" Fem svarsalternativ; "mycket bra förslag; ganska bra förslag; varken bra eller dåligt förslag; ganska dåligt förslag; mycket dåligt förslag".

Kommentar: Alla respondenter som tog ställning till något av förslagen i frågebatteriet ingår i procentbasen.

Ansvarig forskare: Lennart Nilsson, tfn: 031-786 15 95, e-mail: lennart.nilsson@cefos.gu.se

Inställning till förslag om privatisering av den offentliga sektorn



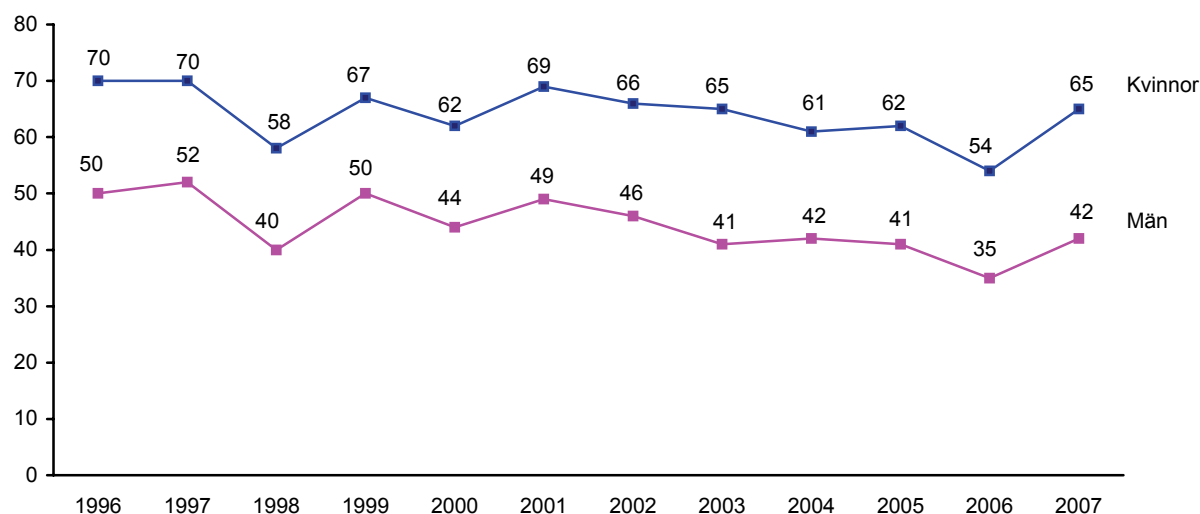
Fråga: Svarepersonerna har bl a fått ta ställning till förslagen som redovisas i figuren och svarsalternativen var: "mycket bra förslag; ganska bra förslag; varken bra eller dåligt förslag; ganska dåligt förslag; mycket dåligt förslag".

Kommentar: Balansmättet anger andelen bra förslag minus andelen dåligt förslag. Alla personer som tog ställning till något av förslagen ingår i procentbasen.

Ansvarig forskare: Lennart Nilsson, tfn: 031-786 15 95, e-mail: lennart.nilsson@cefos.gu.se

Ja till sex timmars arbetsdag

procent



Opinionsskillnad
mellan kvinnor och män

+20 +18 +18 +17 +18 +20 +20 +24 +19 +21 +19 +23

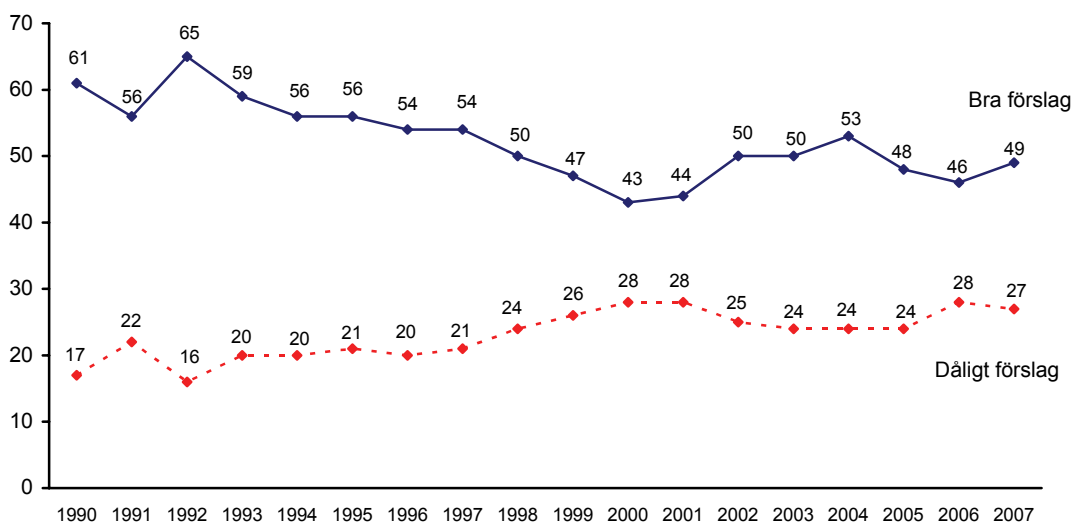
Fråga: "Införa sex timmars arbetsdag." Fem svarsalternativ: "mycket bra förslag; ganska bra förslag; varken bra eller dåligt förslag; ganska dåligt förslag; mycket dåligt förslag".

Kommentar: Resultatet avser dem som svarat mycket eller ganska bra förslag, bland kvinnor respektive män. Procentbasen utgör dem som besvarat frågan.

Ansvarig forskare: Helena Rohden, tfn: 031-786 12 01, e-mail: helena.rohden@pol.gu.se

Ta emot färre flyktingar

procent



Fråga: "Ta emot färre flyktingar i Sverige." Fem svarsalternativ: "mycket bra förslag; ganska bra förslag; varken bra eller dåligt förslag; ganska dåligt förslag; mycket dåligt förslag".

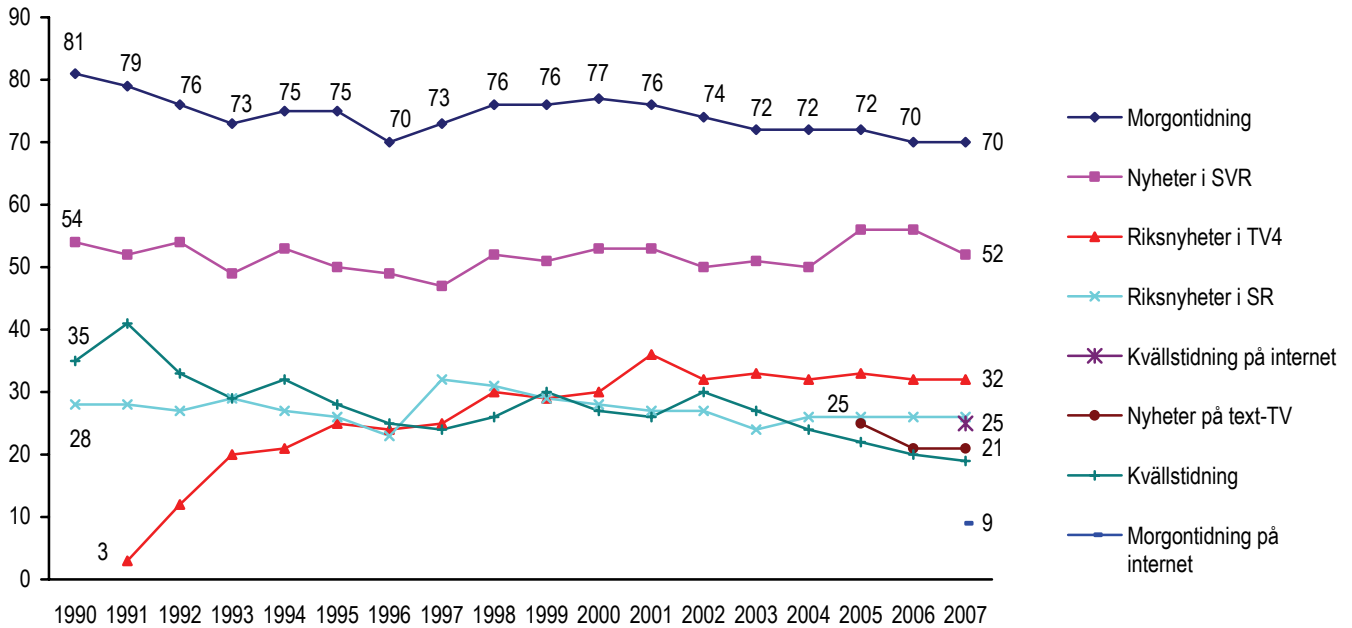
Kommentar: Resultatet visar andelen som svarat bra respektive dåligt förslag bland dem som besvarat frågan.

Ansvarig forskare: Marie Demker, tfn: 031-786 12 42, e-mail: marie.demker@pol.gu.se

Medie-
trender

Nyhetsvanor

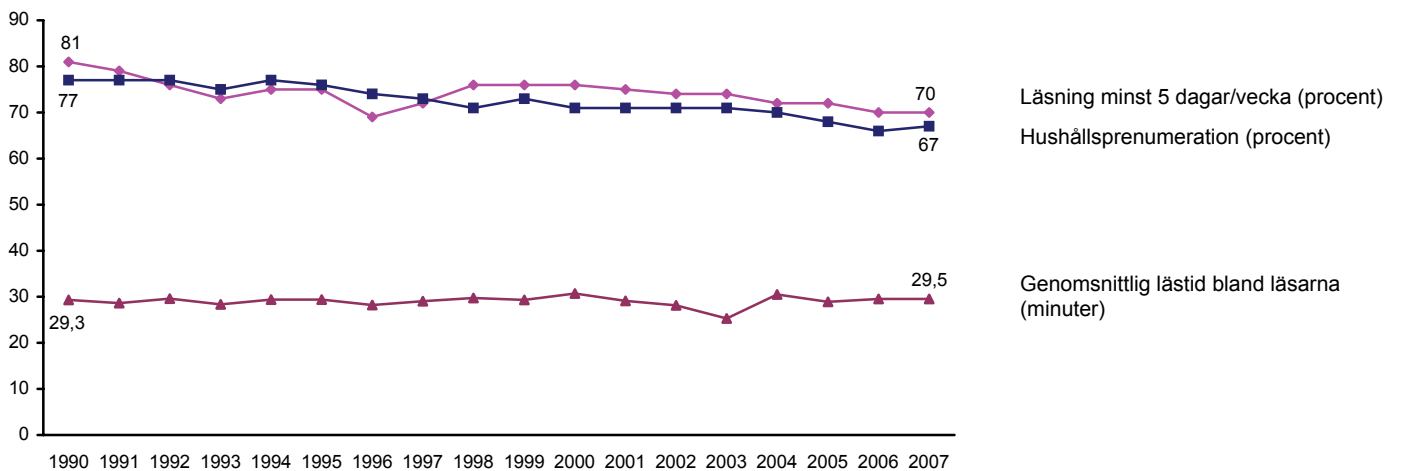
procent



Fråga: "Hur ofta brukar du titta på eller lyssna till följande nyhetsprogram i radio och TV?; Om du läser en morgontidning regelbundet – ungefär hur många gånger i veckan brukar du läsa den?; Hur ofta har du besökt nyhetssiter på internet?"
Kommentar: Resultaten visar andelen bland samtliga svarspersoner som läste en morgontidning minst fem dagar i veckan, sett på de olika TV-programmen åtminstone fem dagar i veckan respektive använt nyheter på internet minst tre gånger i veckan.
Ansvariga forskare: Annika Bergström, tfn: 031-786 51 78, e-mail: annika.bergstrom@jmg.gu.se, Lennart Weibull, tfn: 031-786 12 18, e-mail: lennart.weibull@jmg.gu.se

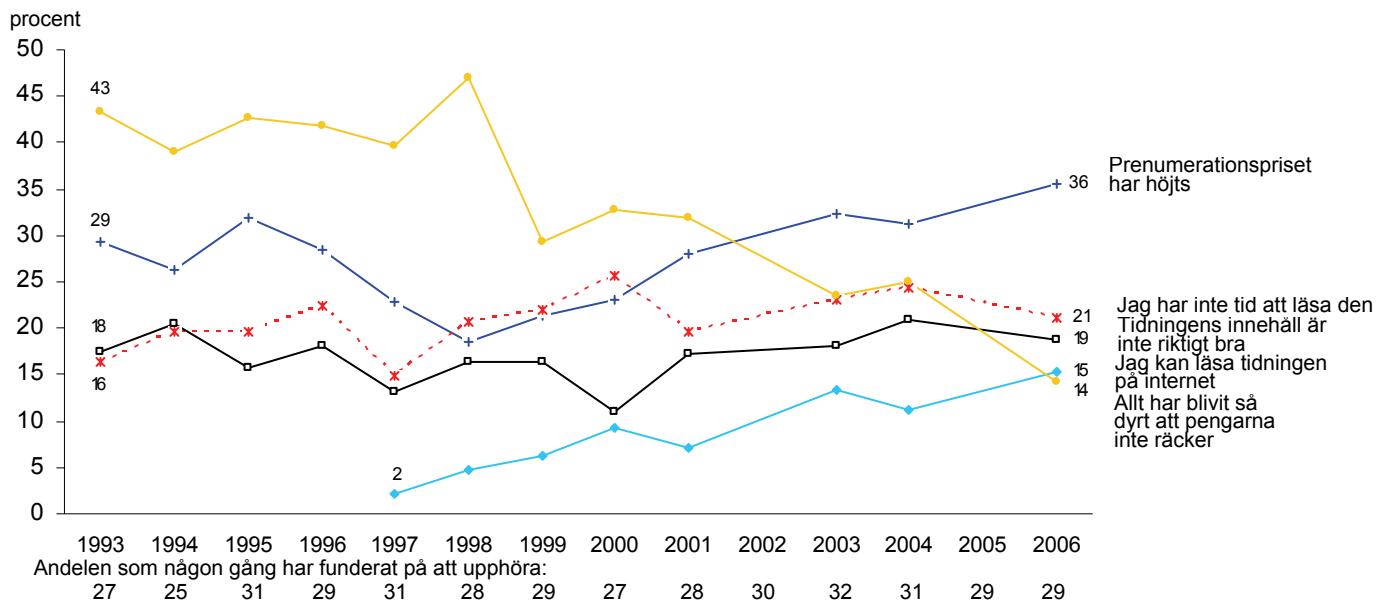
Morgontidningar: läsning och prenumeration

procent/minuter



Frågor (1): "Läser eller tittar du i någon eller några morgontidningar regelbundet? Om ja, ange den eller de tidningar du läser och hur många dagar per vecka du vanligen läser eller tittar i den" (2) "Prenumererar du eller någon annan i ditt hushåll på någon morgontidning?" (3) "Ungefär hur lång tid brukar du ägna åt den lokala morgontidningen en genomsnittlig vardag?"
Kommentar: Resultaten visar andel svarande som angett att de läser åtminstone en morgontidning åtminstone fem dagar i veckan samt genomsnittlig lästid bland dem som läser åtminstone en gång i veckan.
Ansvariga forskare: Ingela Wadbring, tfn: 031-786 49 75, e-mail: ingela.wadbring@jmg.gu.se och Lennart Weibull, tfn: 031-786 12 18, e-mail: lennart.weibull@jmg.gu.se

Anledningar till att fundera på att avsluta sin tidningsprenumeration

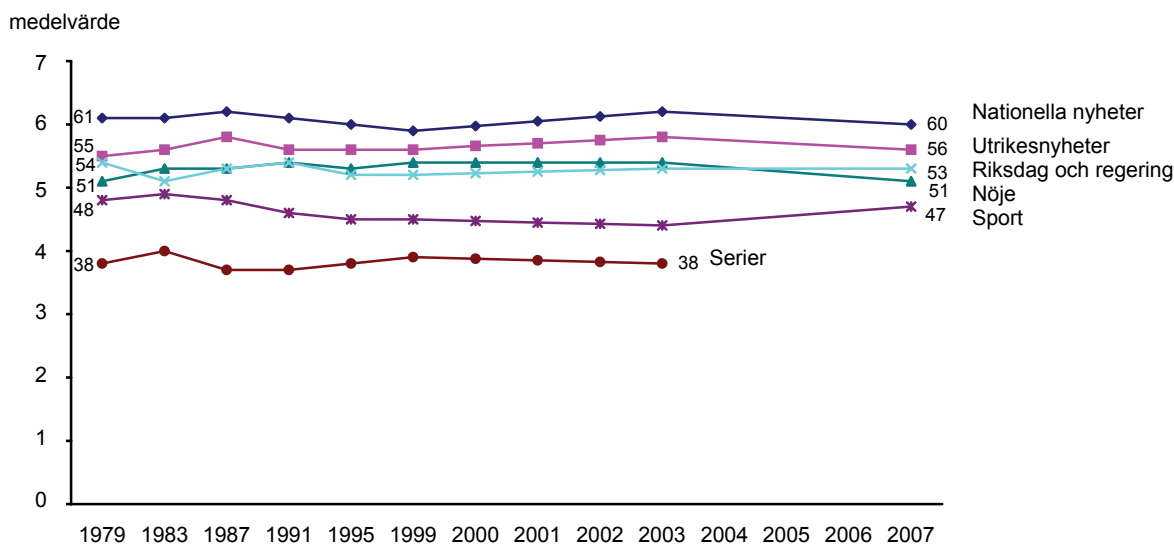


Fråga: "Har du själv funderat på att upphöra med den/någon av de prenumeration/er du nu har, eller har detta diskuterats inom familjen under det senaste halvåret? Om JA, av vilken anledning har du funderat på att upphöra med din prenumeration?" För den första delen av frågan är svarsalternativen "nej; ja, någon enstaka gång; ja, flera gånger; tveksam; vet ej; prenumererar ej på någon tidning". Följdfrågan har fasta svarsalternativ, av dessa anges sex i figuren. Frågan ställs vartannat år fr o m 2004.

Kommentar: Resultaten under diagrammet visar andel med morgontidningsprenumeration som någon gång funderat på att upphöra med sin prenumeration. Figurens resultat visar andelen för varje motiv bland dem som tvekat om sin hushållsprenumeration.

Ansvariga forskare: Ingela Wadbring, tfn: 031-786 49 75, e-mail: ingela.wadbring@img.gu.se och Lennart Weibull, tfn: 031-786 12 18, e-mail: lennart.weibull@img.gu.se

Viktigt och oviktigt innehåll i den lokala morgontidningen

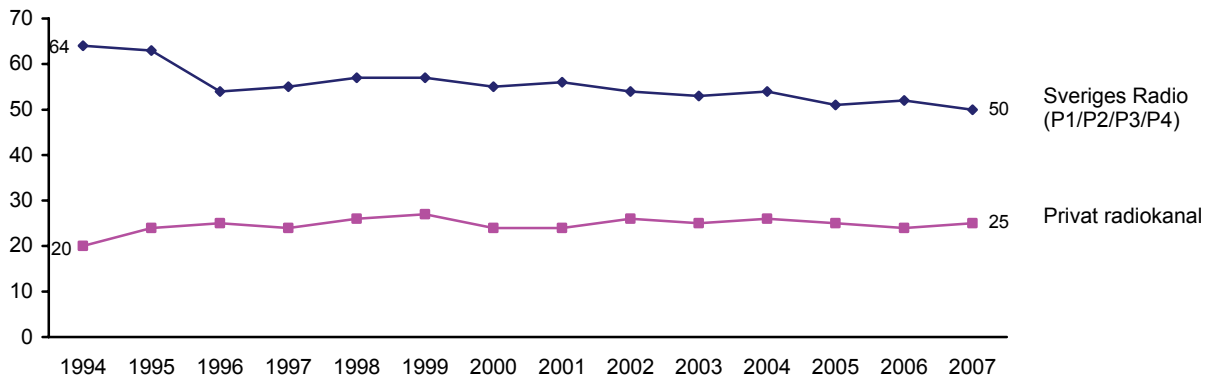


Fråga: "Hur viktigt anser du personligen att följande typer av innehåll är?" Markera för varje innehållstyp hur viktigt du anser det vara att en lokal morgontidning innehåller just detta? Svar på en skala med sju steg från mycket oviktigt till mycket viktigt.

Kommentar: Resultaten är medelvärden på skala mellan 1 (mycket oviktigt) till 7 (mycket viktigt). Data mellan 1979 och 1983 är hämtade från tidigare undersökningar baserade på postenkäter (ej SOM-undersökningar).

Ansvarig forskare: Jan Strid, tfn 031-786 11 95, e-mail: jan.strid@img.gu.se

Lyssnande på public serviceradio respektive privat lokalradio

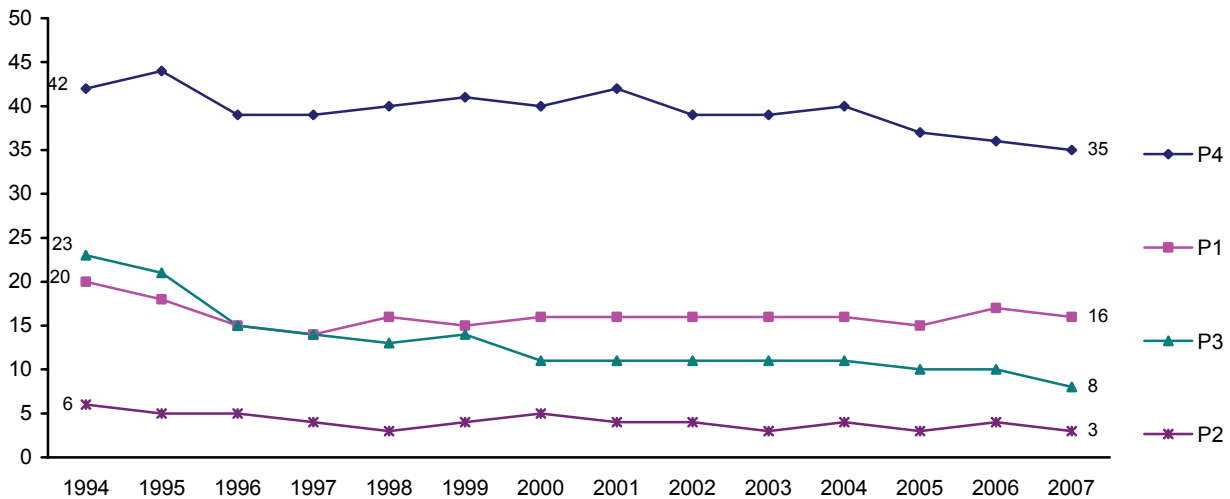


Fråga: "Hur ofta brukar du lyssna på följande radiokanaler?" Sex svarsalternativ: "dagligen; 5–6 dagar/vecka; 3–4 dagar/vecka; 1–2 dagar/vecka; mer sällan; aldrig".

Kommentar: Resultaten visar andel av alla svarande som lyssnar åtminstone fem dagar/vecka på någon Sveriges Radio-kanal respektive någon privat lokalradiokanal.

Ansvariga forskare: Jan Strid, tfn, 031-786 11 95, e-mail: jan.strid@jmg.gu.se och Lennart Weibull, tfn: 031-786 12 18, e-mail: lennart.weibull@jmg.gu.se

Lyssnande på Sveriges Radios kanaler



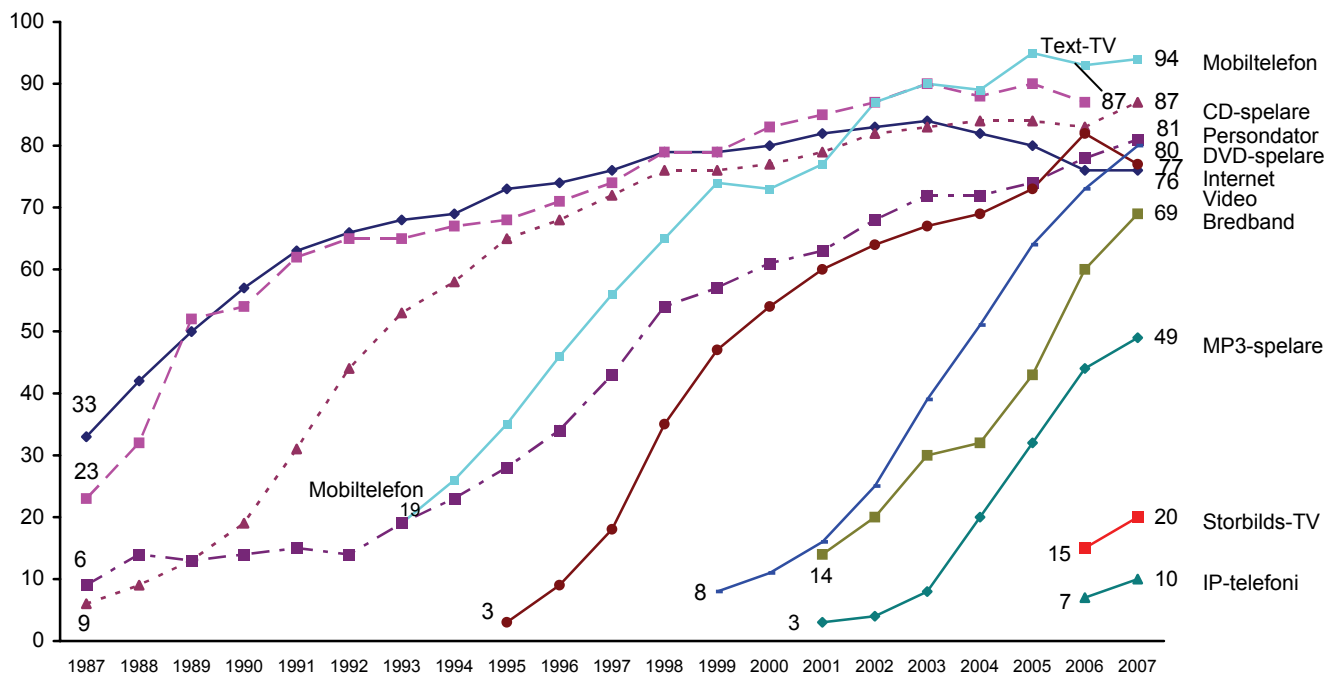
Fråga: "Hur ofta brukar du lyssna på följande radiokanaler?" Sex svarsalternativ: "dagligen; 5–6 dagar/vecka; 3–4 dagar/vecka; 1–2 dagar/vecka; mer sällan; aldrig".

Kommentar: Resultaten visar andelen av samtliga som lyssnar på respektive kanal åtminstone fem dagar/vecka.

Ansvariga forskare: Jan Strid, tfn: 031-786 11 95, e-mail: jan.strid@jmg.gu.se och Lennart Weibull, tfn: 031-786 12 18, e-mail: lennart.weibull@jmg.gu.se

Tekniktillgång i hushållet

procent



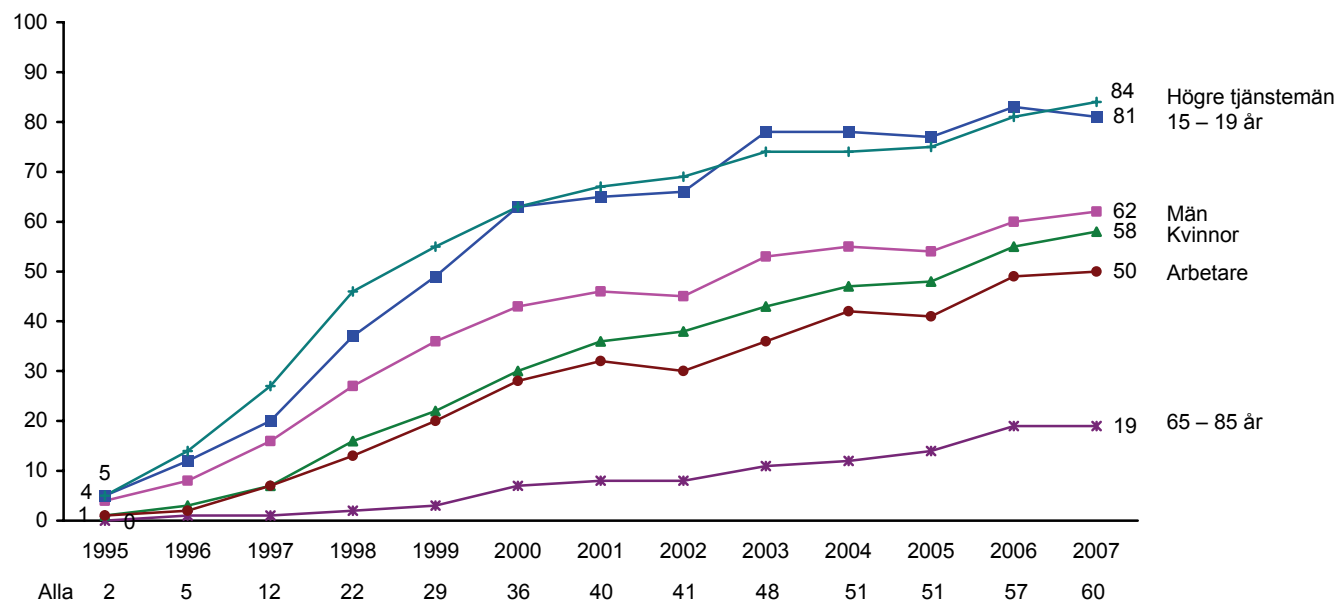
Fråga: "Vilka typer av utrustning etc har du för närvarande tillgång till i ditt hushåll?"

Kommentar: Resultaten avser andel svarande som anger att de har tillgång till utrustningen i sitt hushåll. Procentbasen utgörs av samtliga svarande. Smärre ändringar i ålderssammansättningen genom åren påverkar nivån av tillgång för media som video, CD-spelare och PC/internet med några få procentenheter.

Ansvarig forskare: Lennart Weibull, tfn: 031-786 12 18, e-mail: lennart.weibull@jmg.gu.se

Internetanvändning

procent

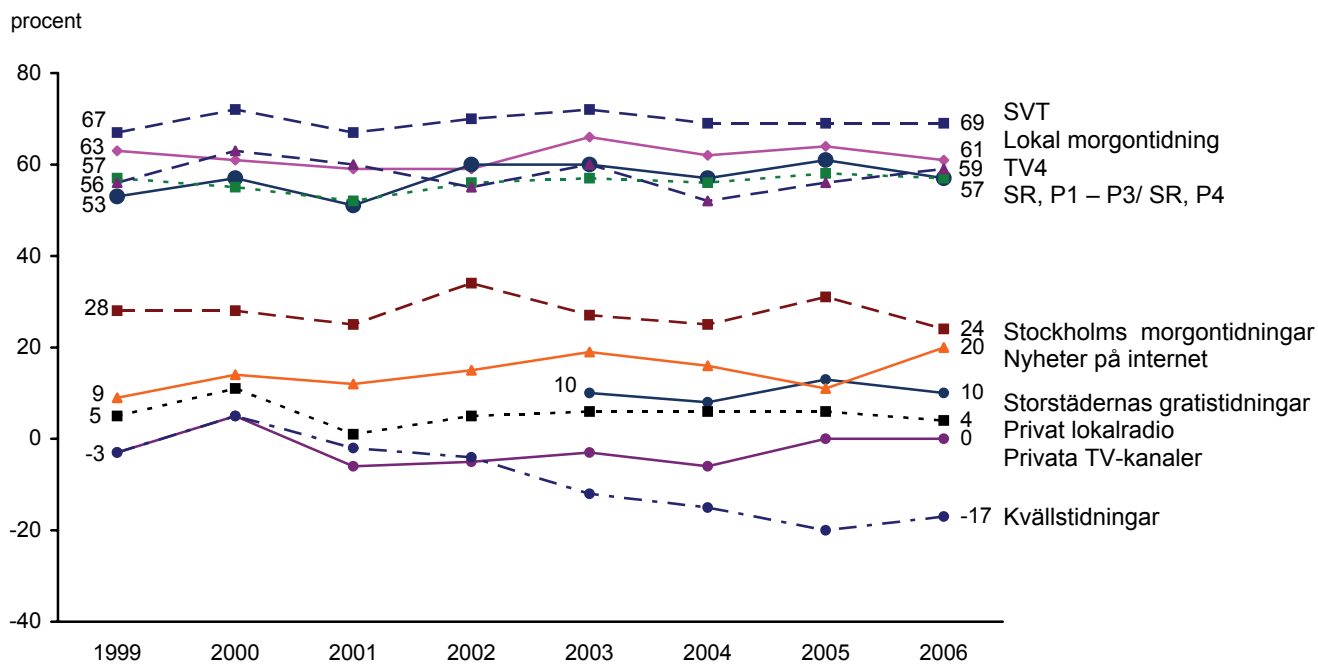


Fråga: "Hur ofta har du under de senaste 12 månaderna använt internet?" Sju svarsalternativ: "aldrig; någon gång under de senaste 12 månaderna; någon gång i halvåret; någon gång i månaden; någon gång i veckan; flera gånger i veckan".

Kommentar: Resultaten visar andel bland samtliga svarande som använt internet flera gånger i veckan.

Ansvarig forskare: Annika Bergström, tfn: 031-786 51 78, e-mail: annika.bergstrom@jmg.gu.se

Förtroende för medieinnehåll

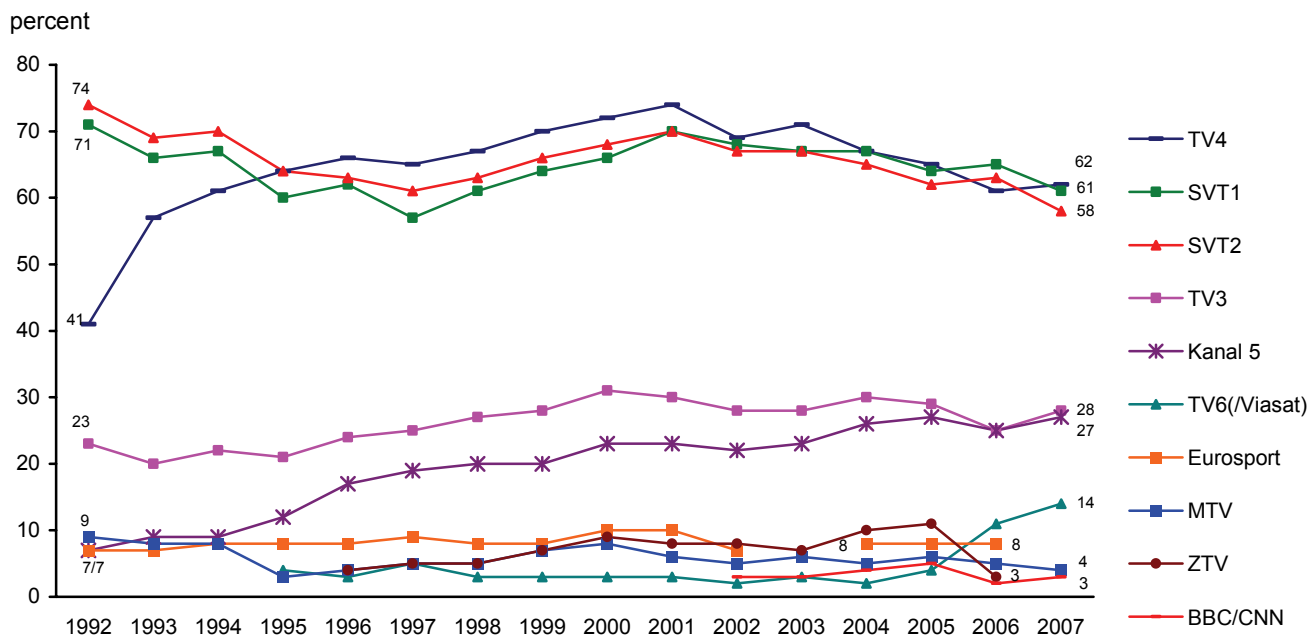


Fråga: "Vilket förtroende har du för innehållet i följande medier?"

Kommentar: Anger andelen som har mycket eller ganska stort förtroende. Svarsalternativ: "mycket stort; ganska stort; varken eller; ganska litet; mycket litet". Alla svarande med undantag av dem som inte besvarade hela frågan ingår i procentbasen.

Ansvarig forskare: Lennart Weibull, tfn: 031-786 12 18, e-mail: lennart.weibull@jmg.gu.se

Tittande på olika TV-kanaler

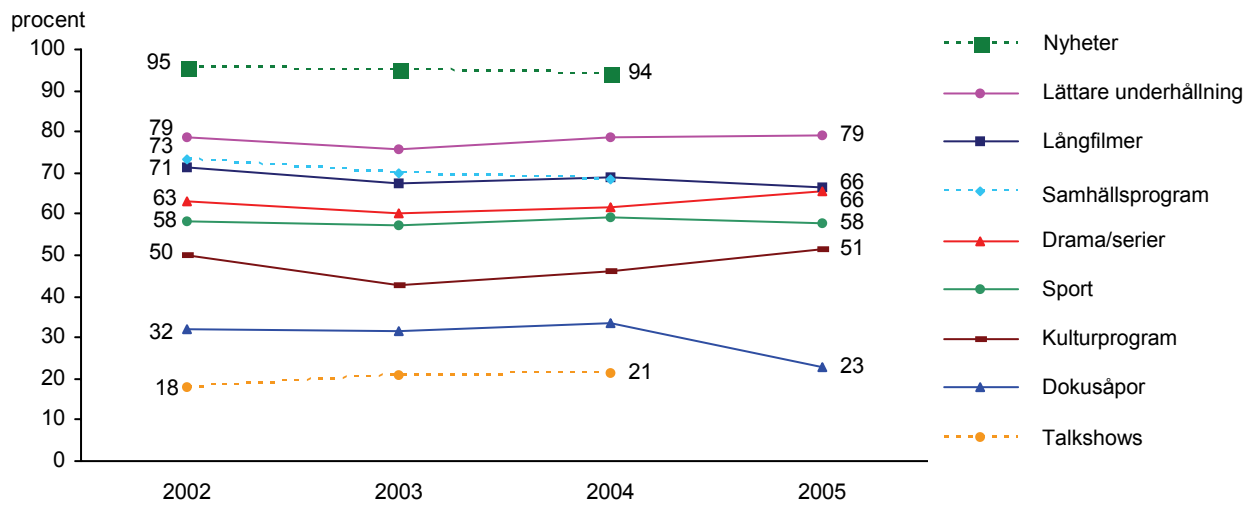


Fråga: "Hur ofta brukar du titta på program i följande TV-kanaler?"

Kommentar: Resultaten visar andelen som ser på TV-kanalen minst 5 dagar/vecka. Procentbasen utgör dem som besvarat åtminstone någon del av frågan.

Ansvariga forskare: Åsa Nilsson, tfn: 031-786 12 39, e-mail: asa.nilsson@jmg.gu.se, och Lennart Weibull, tfn: 031-786 12 18, e-mail: lennart.weibull@jmg.gu.se

Tittande på olika TV-program

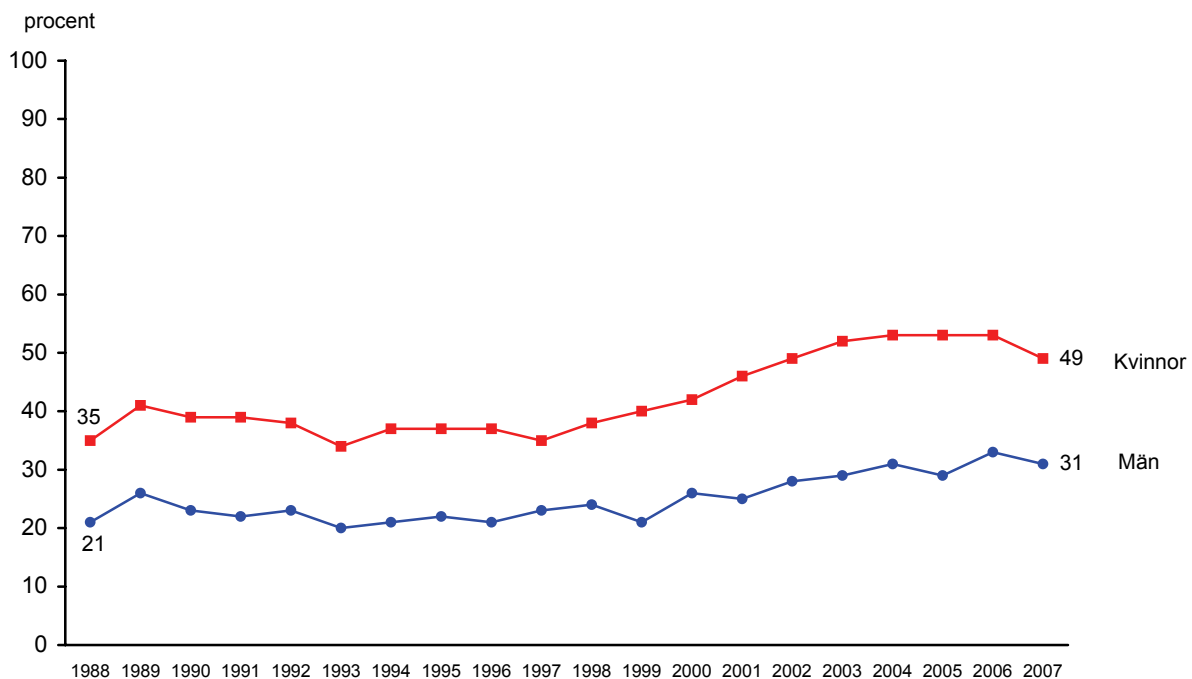


Fråga: "Hur ofta brukar du titta på följande typer av TV-program?"

Kommentar: Resultaten avser andelen som tittar på programtypen åtminstone någon gång i veckan. Procentbasen utgör dem som besvarat åtminstone någon del av frågan. Nyheter och talk shows undersöktes inte 2005.

Ansvariga forskare: Åsa Nilsson, tfn: 031-786 12 39, e-mail: asa.nilsson@jmg.gu.se och Lennart Weibull, tfn: 031-786 12 18, e-mail: lennart.weibull@jmg.gu.se

Bokläsning



Alla 30 34 32 31 31 28 30 30 30 30 32 31 35 37 39 41 42 42 43 41

Fråga: "Hur ofta har du under de senaste 12 månaderna läst någon bok?" Sju svarsalternativ: "ingen gång; någon gång under de senaste 12 månaderna; någon gång i halvåret; någon gång i kvartalet; någon gång i månaden; någon gång i veckan; flera gånger i veckan".

Kommentar: Andel som läst i en bok minst någon gång i veckan. Endast personer som besvarat frågan ingår i procentbasen.

Ansvarig forskare: Lennart Weibull, tfn: 031-786 12 18, e-mail: lennart.weibull@jmg.gu.se

Mest läst innehåll i den lokala morgontidningen

	1986	1995	1996	2000	2002	2003	2004	2006	2007
Lokala nyheter	87	90	89	84	88	85	88	87	85
Radio/TV	61	68	71	53	59	58	60	60	60
Utrikesnyheter	60	69	68	57	55	56	59	58	60
Familjenyheter	-	56	63	52	58	53	57	56	56
Insändare	-	53	61	47	52	48	53	48	60
Sport	45	45	44	40	41	41	43	43	45
Kultur	26	33	38	31	42	29	34	35	37
Antal svarande	1 336	1 491	1 442	1 573	1 524	1 544	1 412	1 299	1 395

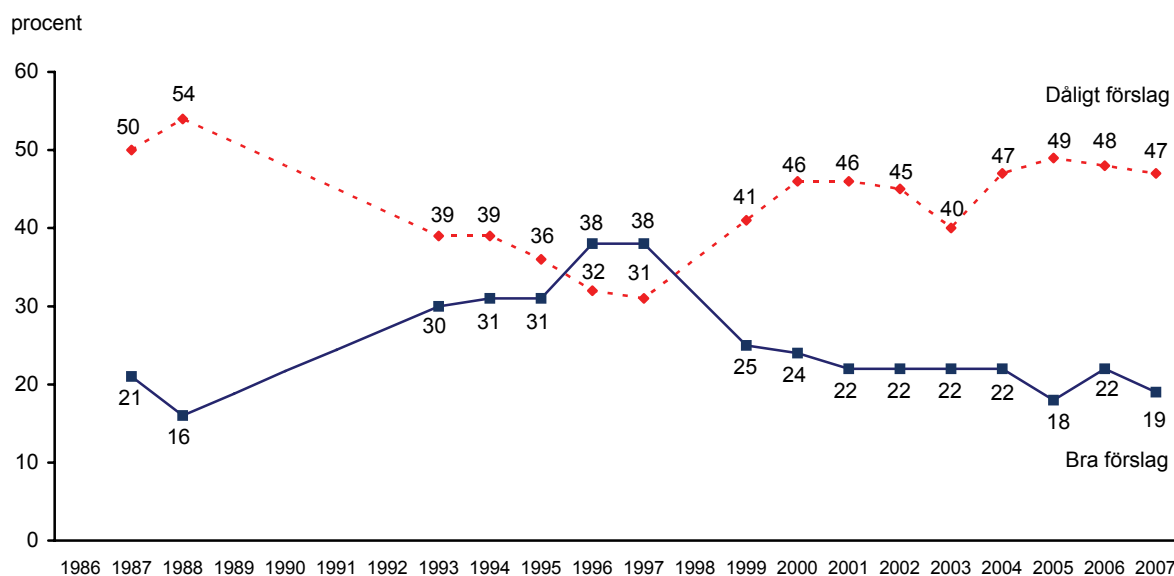
Fråga: "Hur mycket brukar du normalt läsa av följande typer av innehåll i den lokala morgontidningen?" Fem svarsalternativ: "allt/i stort sett allt; ganska mycket; inte särskilt mycket; ingenting/nästan inget alls; vet ej".

Kommentar: Resultaten visar andelen svarande som angett "allt/i stort sett allt" eller "ganska mycket". Familjenyheter och insändare undersöktes inte 1986. Procentbasen utgör dem som besvarat åtminstone någon del av frågan.

Ansvarig forskare: Lennart Weibull, tfn: 031-786 12 18, e-mail: lennart.weibull@img.gu.se

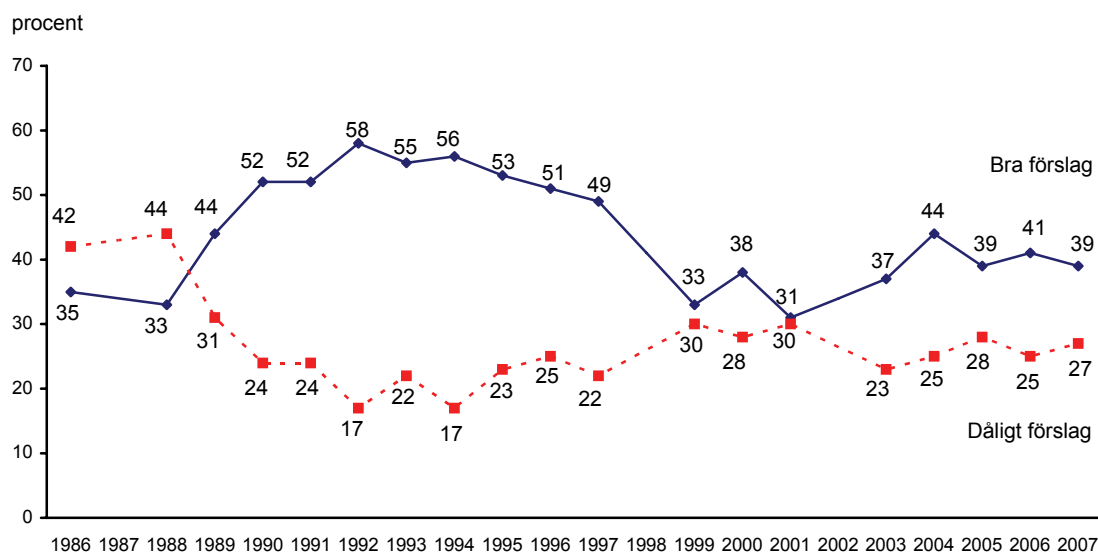
Sverige och omvärlden

Minska u-hjälpen?



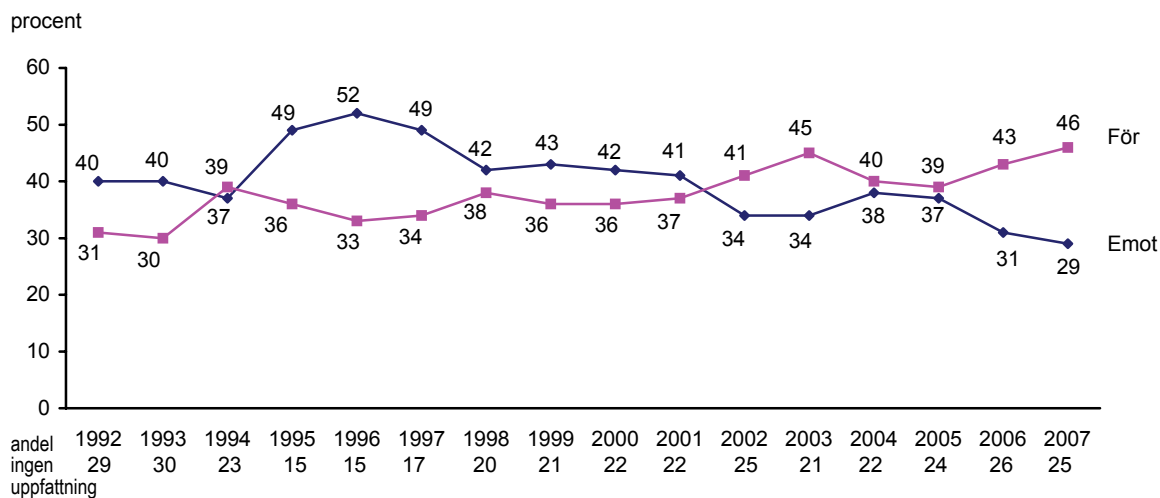
Fråga: "Minska u-hjälpen". Fem svarsalternativ: "mycket bra förslag; ganska bra förslag; varken bra eller dåligt förslag; ganska dåligt förslag; mycket dåligt förslag".
Kommentar: Resultaten avser dem som svarat "mycket/ganska bra förslag" respektive "mycket/ganska dåligt förslag" bland dem som besvarat frågan.
Ansvarig forskare: Ann-Marie Ekengren, tfn: 031-786 51 97, e-mail: ann-marie.ekengren@pol.gu.se

Minska försvarsutgifterna?



Fråga: "Minska försvarsutgifterna?" Fem svarsalternativ: "mycket bra förslag; ganska bra förslag; varken bra eller dåligt förslag; ganska dåligt förslag; mycket dåligt förslag".
Kommentar: Resultaten avser dem som svarat "mycket/ganska bra förslag" respektive "mycket/ganska dåligt förslag" bland dem som besvarat frågan.
Ansvarig forskare: Henrik Oscarsson, tfn: 031-786 46 66, e-mail: henrik.oscarsson@pol.gu.se

Åsikt om det svenska EU-medlemskapet

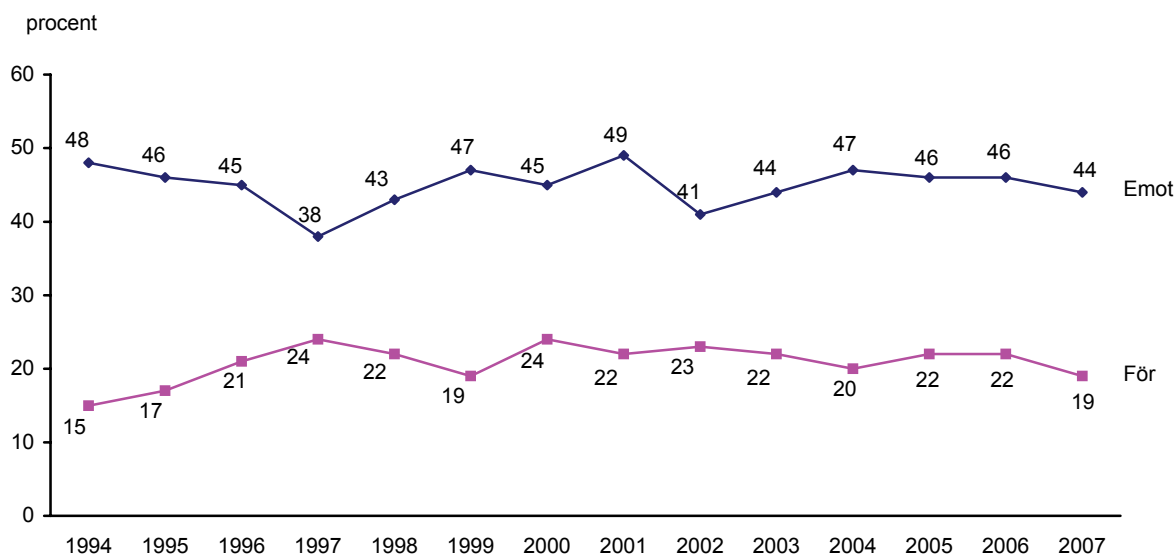


Fråga: "Vilken är din åsikt om det svenska EU-medlemskapet?" Tre svarsalternativ: "i huvudsak för det svenska medlemskapet i EU; huvudsak emot det svenska medlemskapet i EU; har ingen bestämd åsikt i frågan".

Kommentar: Alla som besvarat frågan är medtagna i procentbasen.

Ansvariga forskare: Sören Holmberg, tfn: 031-786 12 27, e-mail: soren.holmberg@pol.gu.se, Lennart Weibull, tfn: 031-786 12 18, e-mail: lennart.weibull@img.gu.se

Åsikt om svenskt medlemskap i NATO



Fråga: "Sverige bör söka medlemskap i NATO". Fem svarsalternativ: "mycket bra förslag; ganska bra förslag; varken bra eller dåligt förslag; ganska dåligt förslag; mycket dåligt förslag".

Kommentar: Endast de som besvarat frågan är medtagna i procentberäkningarna.

Ansvarig forskare: Ulf Bjereld, tfn: 031-786 12 40, e-mail: ulf.bjereld@pol.gu.se