

SOM-rapport nr 2008:14

# S O M

## Svenska biovanor 1988–2007

Marina Ghersetti

**SOM-INSTITUTET**  
*samhälle opinion massmedia*

s  
a  
m  
h  
ä  
l  
l  
e  
o  
p  
i  
n  
i  
o  
n  
m  
a  
s  
s  
m  
e  
d  
i  
a



## Information om Riks-SOM 2007

SOM-institutet vid Göteborgs universitet genomför varje höst sedan 1986 en nationell frågeundersökning – *Riks-SOM* – i syfte att kartlägga den svenska allmänhetens vanor och attityder på temat samhälle, politik och medier (förkortningen SOM står för Samhälle Opinion Massmedia). Data samlas in via postala enkäter, och varje undersökning genomförs under i huvudsak identiska förutsättningar för att resultaten från de olika åren ska vara jämförbara.

SOM-institutet är ett samarbete mellan tre forskningsenheter vid Göteborgs universitet: Institutionen för journalistik och masskommunikation (JMG), Statsvetenskapliga institutionen samt Centrum för forskning om offentlig sektor (CEFOS). En rad forskningsprojekt medverkar i Riks-SOM-undersökningen – flertalet med förankring i någon av dessa tre institutioner, men även externa projekt deltar.

Resultaten från Riks-SOM-undersökningarna redovisas i årliga publikationer där de medverkande forskarna presenterar analyser baserade på de senaste resultaten, med fokus, så långt det är möjligt, på långsiktiga opinions- och medietrender. Information om Riks-SOM-undersökningen 2007 kommer att publiceras i Nilsson, Åsa (2008/kommande) "Den nationella SOM-undersökningen 2007", i Holmberg, Sören & Lennart Weibull (red.) *Skilda världar*. SOM-institutet, Göteborgs universitet, Göteborg.

### Undersökningens uppläggning

Riks-SOM-undersökningen har sedan starten 1986 genomförts i form av en postenkät som går ut till ett systematiskt sannolikhetsurval av Sveriges befolkning. Från och med 2000 års undersökning är åldersintervallet 15–85 år.<sup>1</sup> Utländska medborgare har ingått i urvalet sedan 1992.

Omfattningen av undersökningen har ökat efterhand både vad gäller antalet frågor och antalet svarspersoner. Från och med 1998 utgör Riks-SOM-undersökningen i själva verket två parallella riksrepresentativa delundersökningar, vilka alltsedan 2000 års undersökning har baserats på ett urval om vardera 3 000 personer, dvs. totalt 6 000 personer. Datainsamlingen för de båda formuläerna genomförs under identiska förutsättningar.

Ungefär en femtedel av frågorna i undersökningen 2007 ingick i bägge formulär. Frågorna som ställts för Svenska Filminstitutets räkning ingår i den ena undersökningen – *Riks-SOM II* – där frågornas tonvikt ligger på medier, kultur och livsstil. *Riks-SOM II* har i stället en tonvikt på

---

<sup>1</sup> I undersökningarna 1992–1997 var åldersintervallet 15–80 år; 1986–1991: 15–75 år.

frågor om politik och samhälle. De frågor som är finansierade av Svenska Filminstitutet – fråga 41–44, två enskilda item i fråga 31 samt fråga 53 (den senare frågan finansierad i samverkan med Svensk Scenkonst) – bifogas som bilaga sist i denna rapport, tillsammans med övriga frågor som ingår i analysen, däribland ett item i fråga 51 finansierad av Statens Kulturråd.

Fältarbetet för *Riks-SOM 2007* följer i huvudsak uppläggningsen av tidigare års undersökningar. Huvuddelen av datainsamlingsarbetet genomfördes under hösten 2006. Enkäten nådde ut onsdagen den 26 september. Under resterande del av fältperioden genomfördes successivt en serie påminnelseinsatser postalt och per telefon. Den 11 februari avslutades fältarbetet i formell mening. Men redan vid novembers utgång hade 94 procent av de som slutligen skulle komma att medverka skickat tillbaka sin enkät.

## Svarsfrekvens och bortfall

SOM-undersökningarna har sedan starten 1986 haft en relativt hög svarsfrekvens. För samhällsvetenskapliga postenkäter har svarsfrekvensen tidigare brukat ligga på mellan 60 och 70 procent, men det har under senare år blivit svårare att nå dessa nivåer. Resultatet (netto) för 2007 års undersökning blev 63 procent; 61 procent för Riks-I och 64 procent för Riks-II.

### Svarande och bortfall i Riks-SOM-undersökningen 2007

	Riks-SOM I	Riks-SOM II	Totalt
Ursprungligt urval (brutto)	3 000	3 000	6 000
Bortdefinierade (naturligt bortfall)	274	237	511
Nettourval	2 726	2 763	5 489
Antal svarsvägrare/ej anträffade	1 060	994	2 054
Antal svarande	1 666	1 769	3 435
Svarsfrekvens: brutto	56%	59%	57%
Svarsfrekvens: netto	61%	64%	63%

*Kommentar:* Med naturligt bortfall avses adress okänd, avflyttad; sjuk, institutionell vård; bortrest under fältperioden, studier/militärtjänstgöring på annan ort; ej svensktalande, ej kommunicerbar; bosatt/studerar/arbetar utomlands; förståndshandikappad; avliden.

De jämförelser som gjorts mellan svarspersonernas socioekonomiska sammansättning och befolkningens visar att Riks-SOM-undersökningens respondenter sammantaget speglar Sveriges befolkning mycket väl.

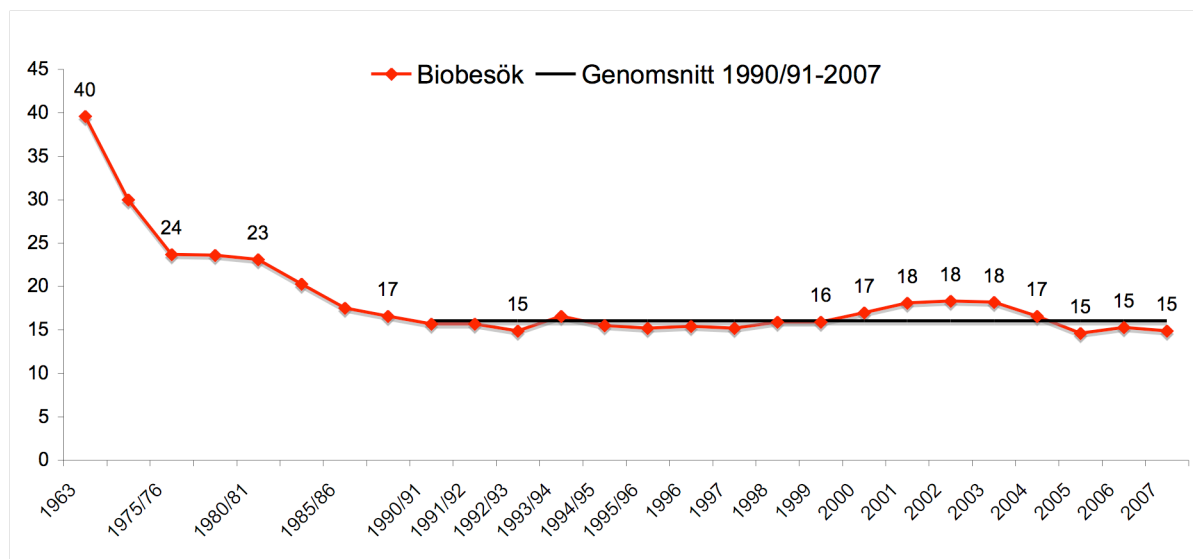
## **Innehåll:**

Biobesök allmänt	s	2
Biobesök och kön	s	3
Biobesök och ålder	s	4
Biobesök och bostadsort	s	5
Biobesök och utbildning	s	5
Biobesök och familjeklass	s	6
Biobesök och sysselsättning	s	6
Biobesök och ursprung	s	7
Orsaker till att inte gå på bio	s	7
Film i olika visningsfönster	s	8
Intresse för olika typer av film på bio	s	9
Medie- och kommunikationstekniker i hushållen	s	11
Bästa medier frö att se film	s	11
Nedladdning av film från internet	s	16



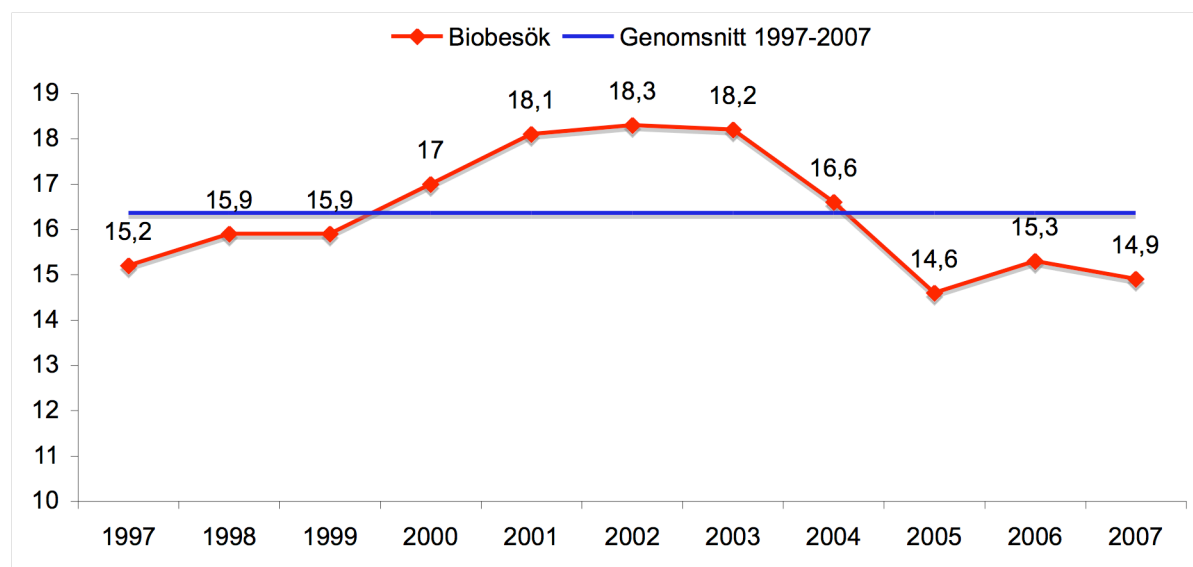
## BIOBESÖK ALLMÄNT

Figur 1: Antal biobesök per helår i Sverige (miljoner besök)



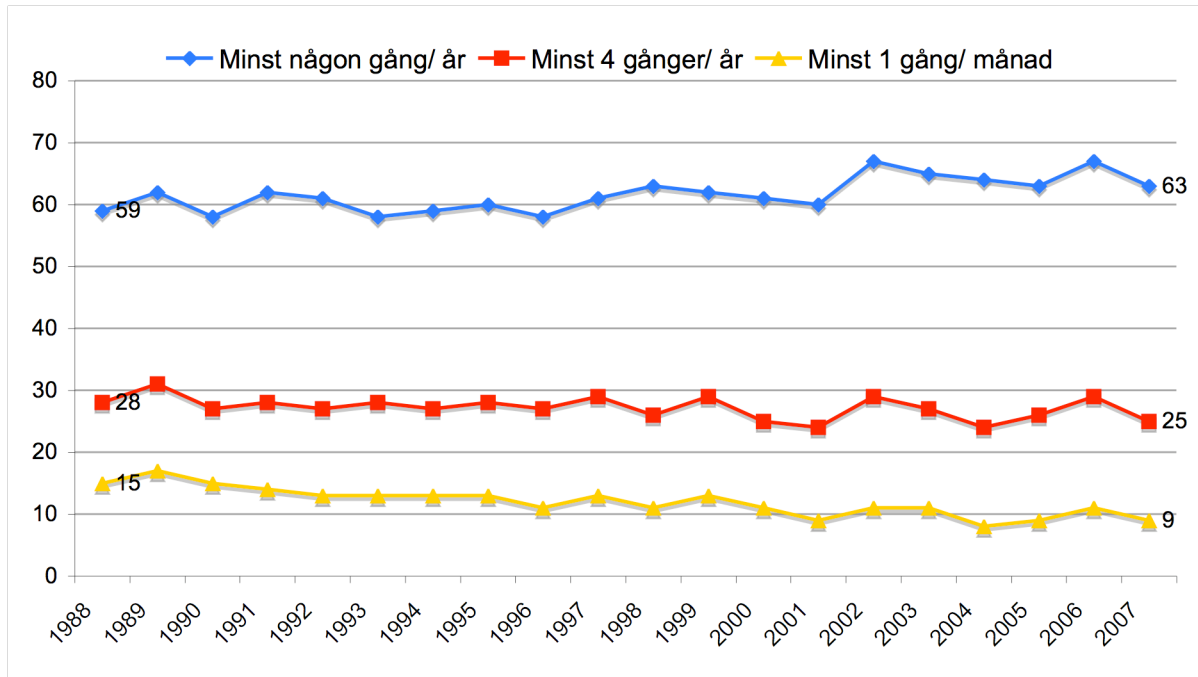
Källa: Svenska Filminstitutet

Figur 2: Antal biobesök per helår i Sverige 1997-2007 (miljoner besök)



Källa: Svenska Filminstitutet

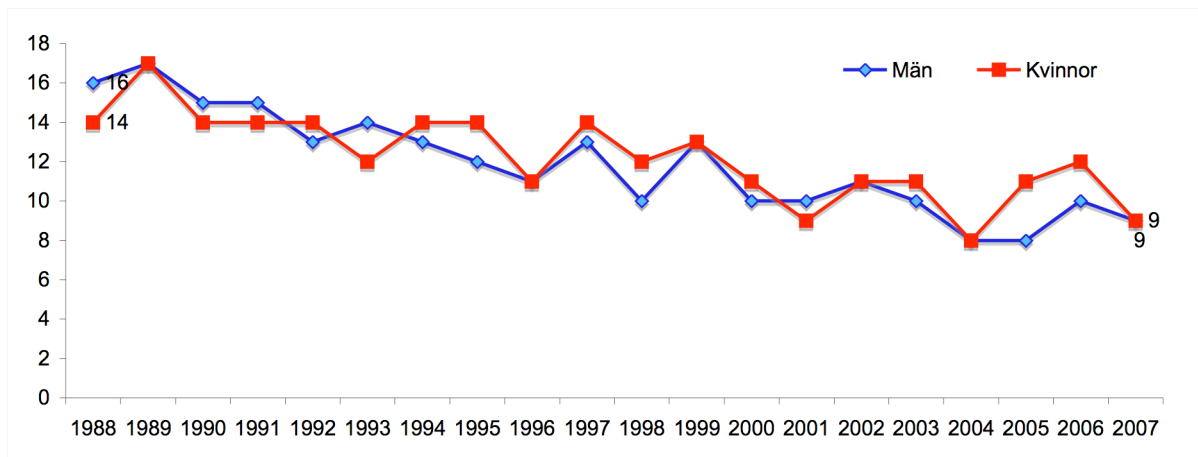
**Figur 3: Biobesök i Sverige 1988-2007 (procent).**



Källa: SOM-undersökningen 1988-2007.

## BIOBESÖK OCH KÖN

**Figur 4: Biobesök minst en gång i månaden för kvinnor och män 1988-2007**

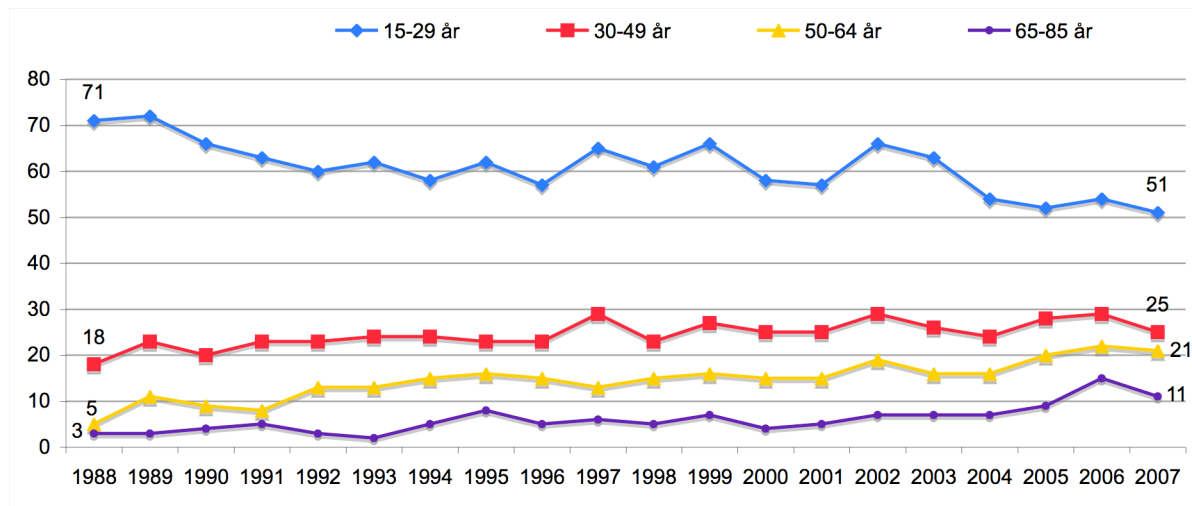


Källa: SOM-undersökningarna 1988-2007



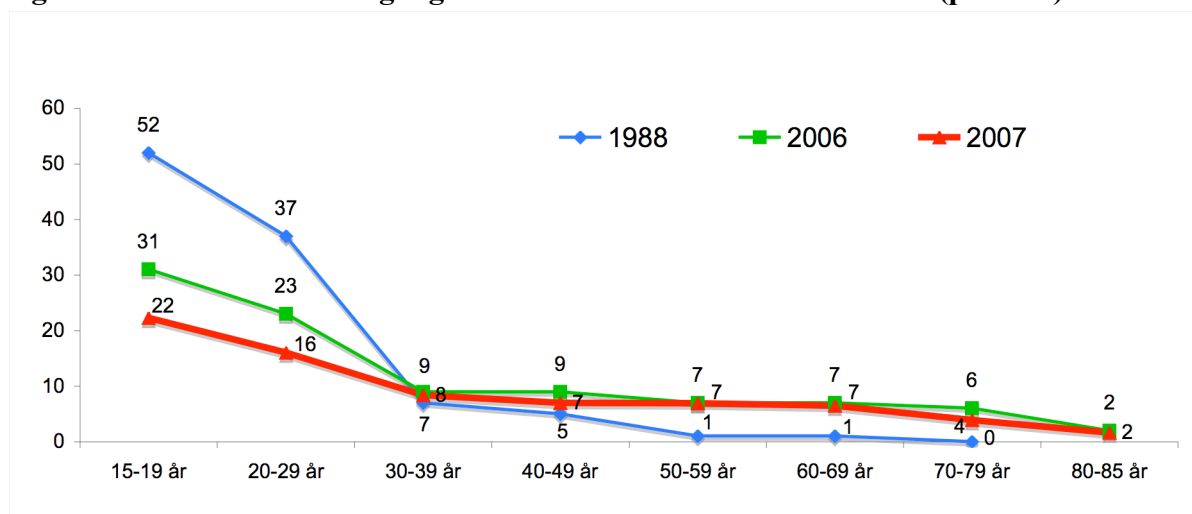
## BIOBESÖK OCH ÅLDER

**Figur 5: Biobesök *minst 4 gånger* om året i olika åldersgrupper 1988-2007 (procent)**



Källa: SOM-undersökningen 1988-2007

**Figur 6: Biobesök *minst en gång* i månaden i olika åldrar 2005-2007 (procent)**

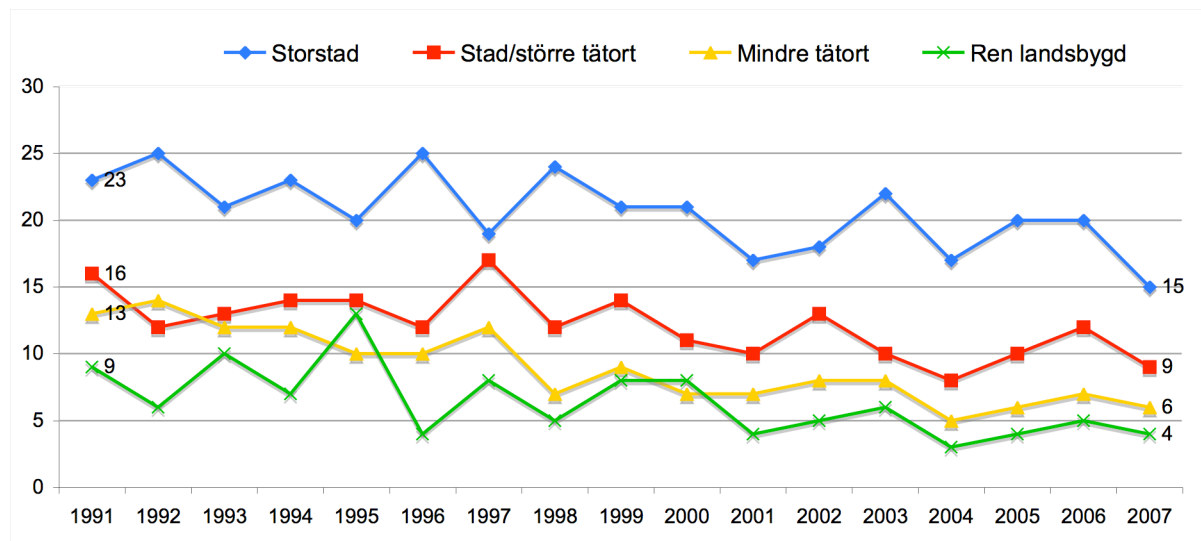


Källa: SOM-undersökningen 2005-2007

Kommentar: Åldersintervall i 1988 års undersökning var 15-75 år.

## BIOBESÖK OCH BOSTADSORT

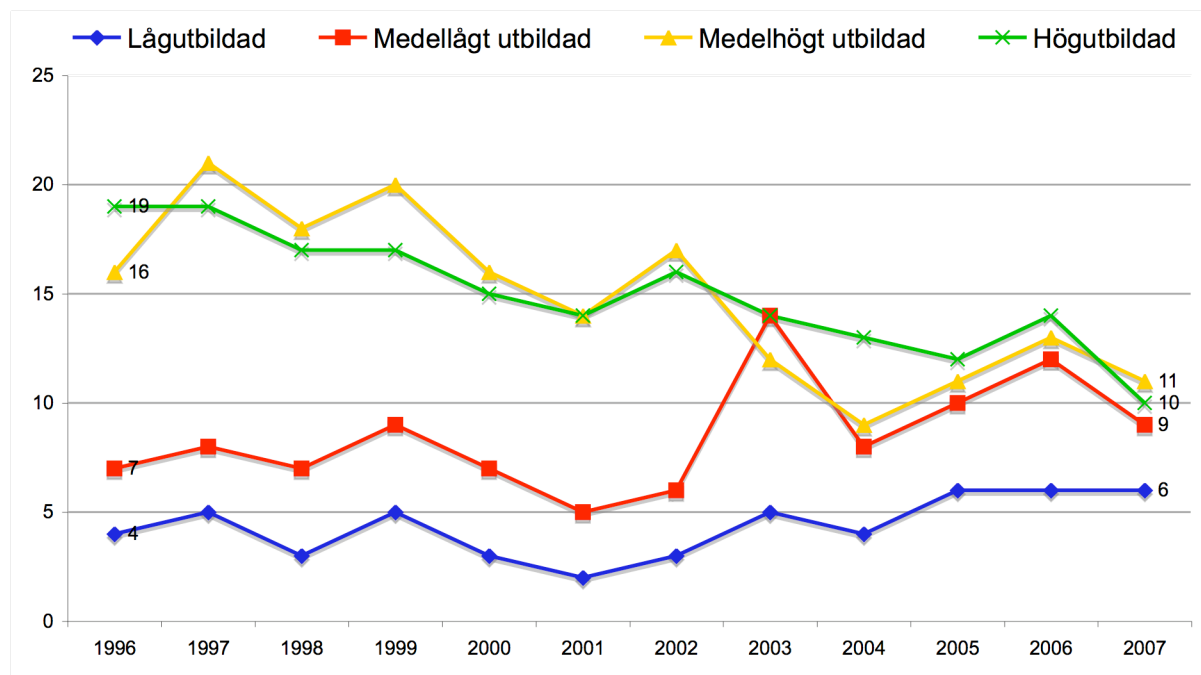
Figur 7: Biobesök minst en gång i månaden för stad och landsbygd 1991-2007 (procent)



Källa: SOM-undersökningarna 1991-2007

## BIOBESÖK OCH UTBILDNING

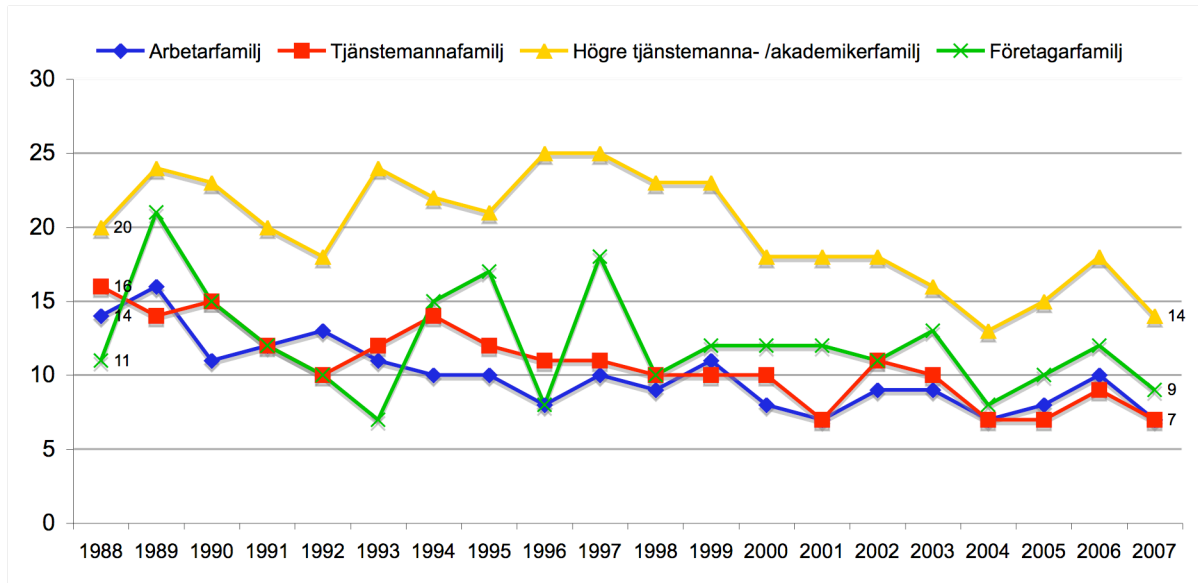
Figur 8: Biobesök minst en gång i månaden för utbildning 1996-2007 (procent)



Källa: SOM-undersökningen 1996-2007.

## BIOBESÖK OCH FAMILJEKLASS

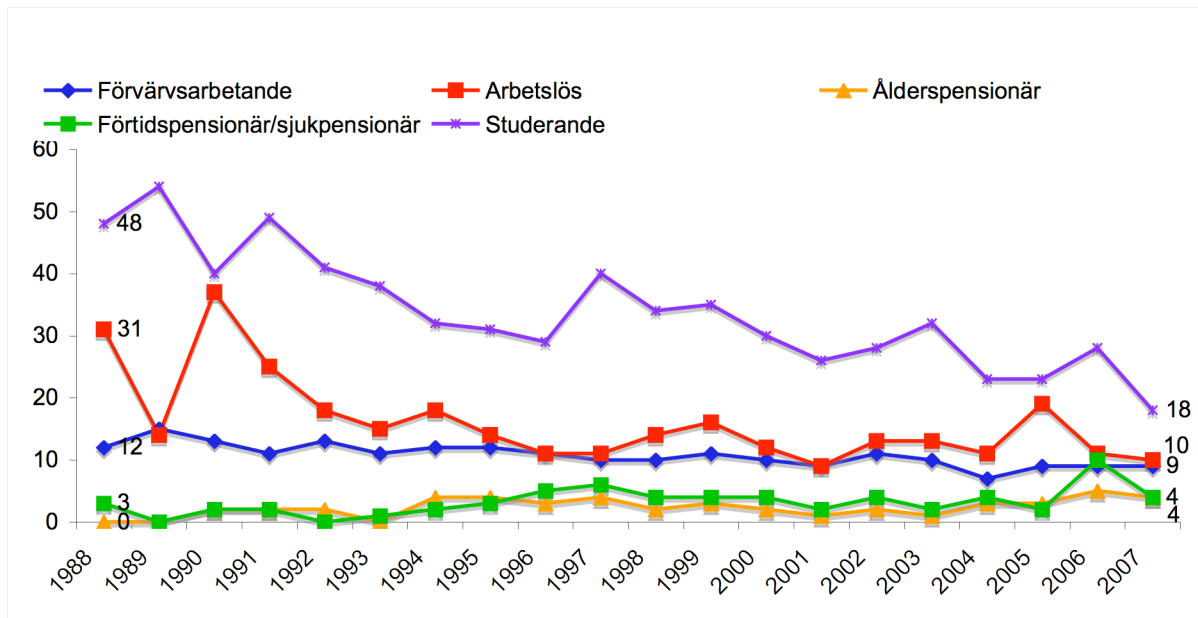
Figur 9: Biobesök minst en gång i månaden för familjeklass 1988-2007 (procent)



Källa: SOM-undersökningen 1988-2007

## BIOBESÖK OCH SYSSELSÄTTNING

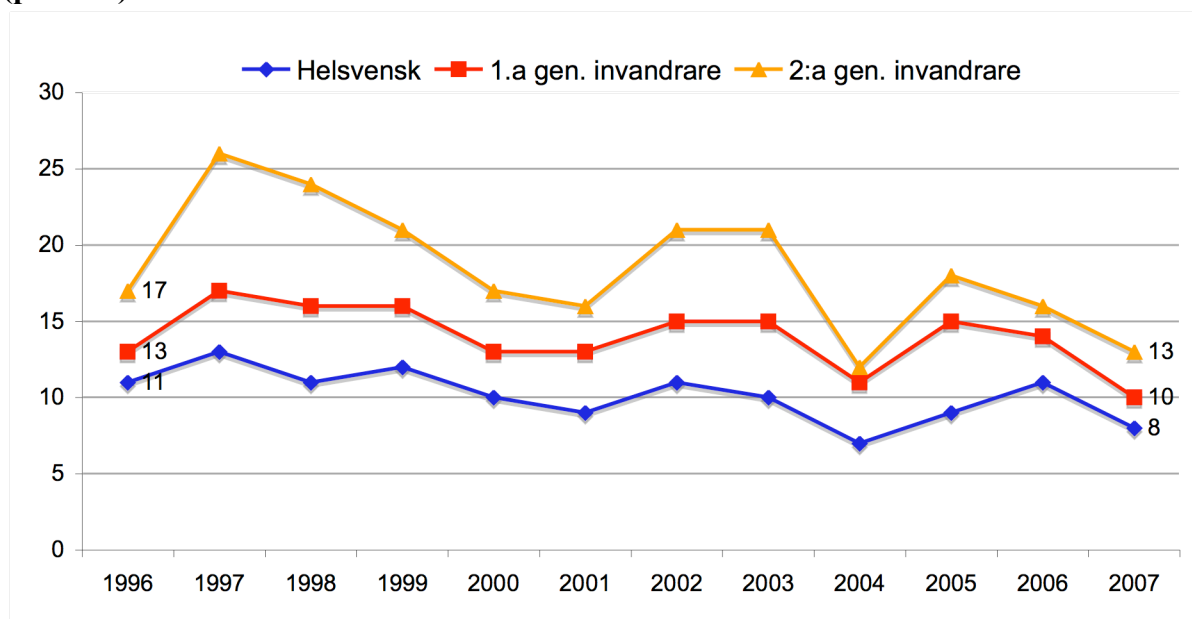
Figur 10: biobesök minst en gång i månaden efter sysselsättning 1988-2007 (procent)



Källa: SOM-undersökningen 1988-2007

## BIOBESÖK OCH URSPRUNG

**Figur 11: Biobesök minst en gång i månaden i grupper med olika ursprung 1996-2007 (procent)**

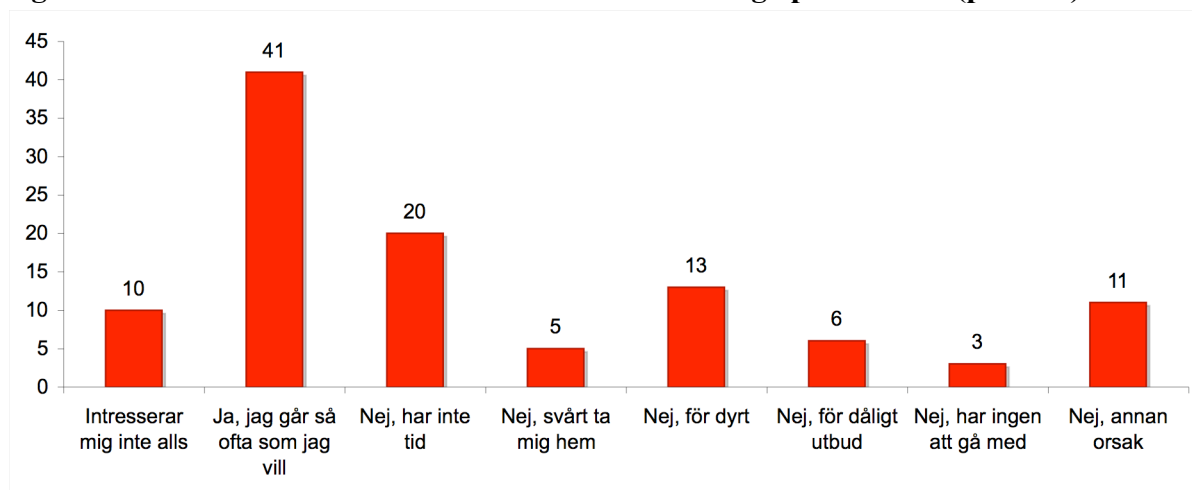


Källa: SOM-undersökningen 1996-2007.

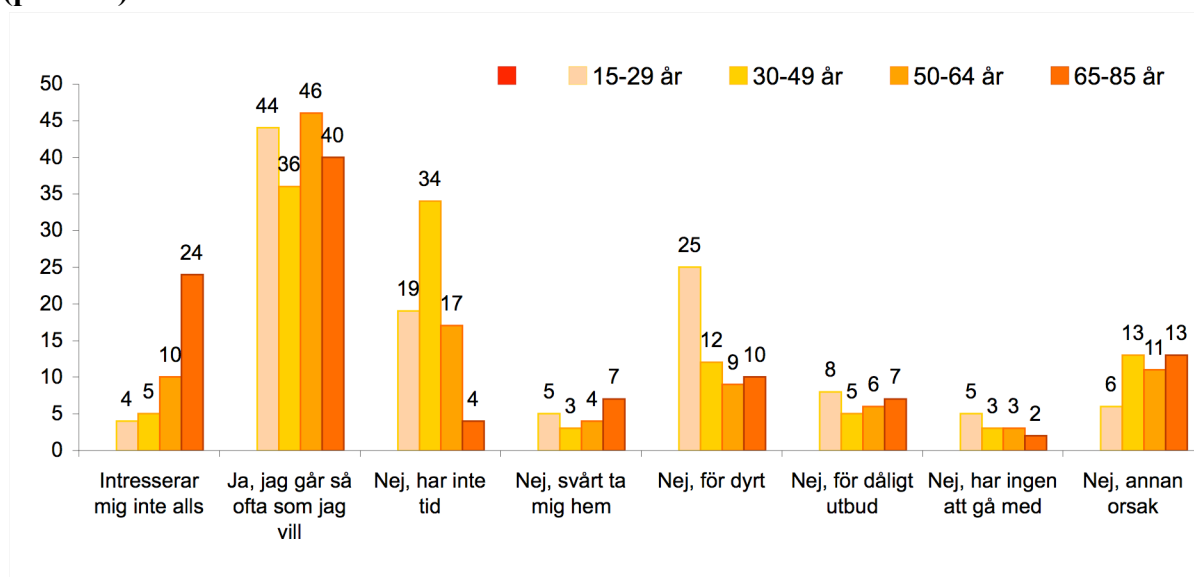
Kommentar: Med första generationens invandrare avses de som själva flyttat till Sverige, med andra generationen avses de som är födda i Sverige men med minst en utländsk förälder.

## ORSAKER TILL ATT INTE GÅ PÅ BIO

**Figur 12: Biobesök efter behov och orsaker till att inte gå på bio 2007 (procent)**



**Figur 13: Biobesök efter behov och orsaker till att inte gå på bio i olika åldrar 2007 (procent)**

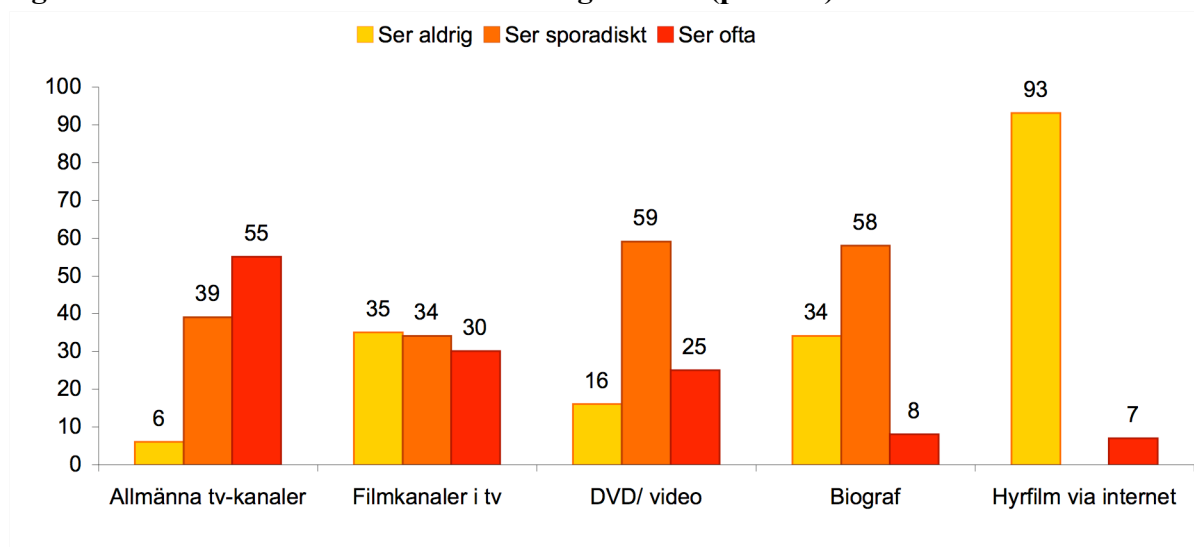


**Källa:** SOM-undersökningen 2007.

**Kommentar:** Frågan löd: ”Upplever du att du går på bio så ofta som du vill? Om inte, vad är orsakerna?”

## FILM I OLIKA VISNINGSFÖNSTER

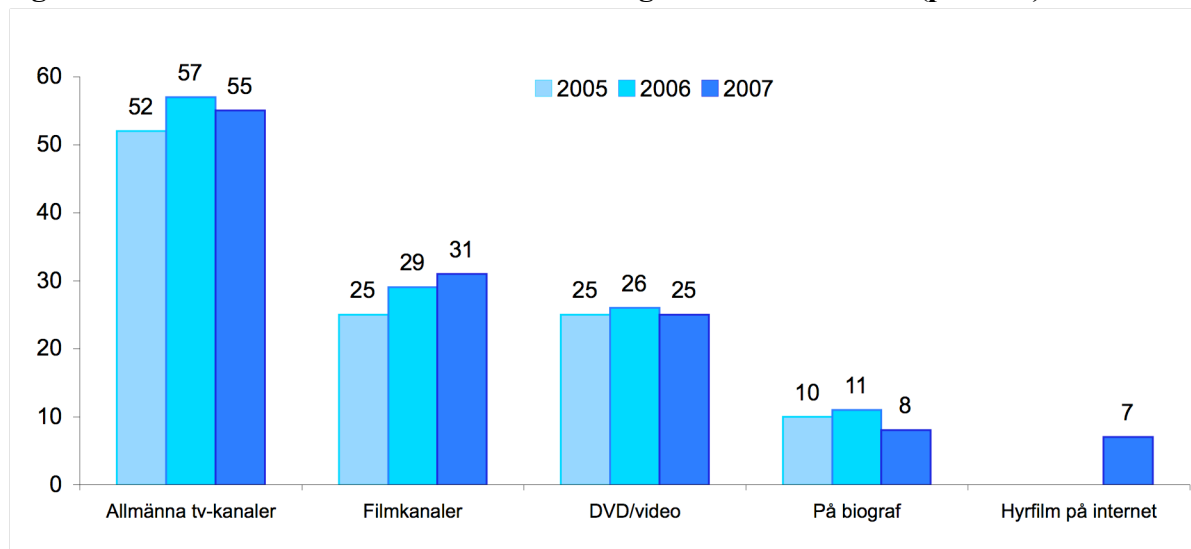
**Figur 14: Andel som ser film i olika visningsfönster (procent)**



**Källa:** SOM-undersökningen 2007

**Kommentar:** ”Ofta” betyder olika saker för de olika visningsfönstren. För allmänna tv-kanaler, filmkanaler och DVD/video innebär det minst en gång per vecka, för bio minst en gång i månaden och för internet någon gång under de senaste 12 månaderna.

**Figur 15: Andel som ofta ser film i olika visningsfönster 2005-2007 (procent)**

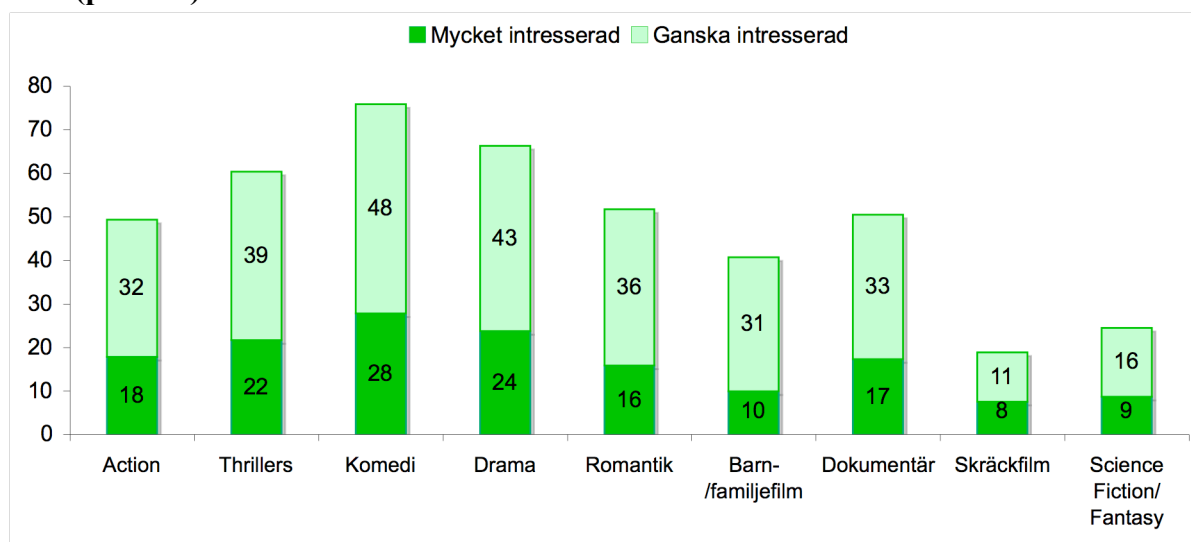


**Källa:** SOM-undersökningen 2005-2007

**Kommentar:** "Ofta" betyder olika saker för de olika visningsfönstren. För allmänna tv-kanaler, filmkanaler och DVD/video innebär det minst en gång per vecka, för bio minst en gång i månaden och för internet någon gång under de senaste 12 månaderna. Uppgifter för hyrfilm på internet 2005 och 2006 saknas. Under dessa år frågades i den nationella SOM-undersökningen efter hur ofta personer tittade på "film på internet" vilket inte är direkt jämförbart med "hyrfilm på internet".

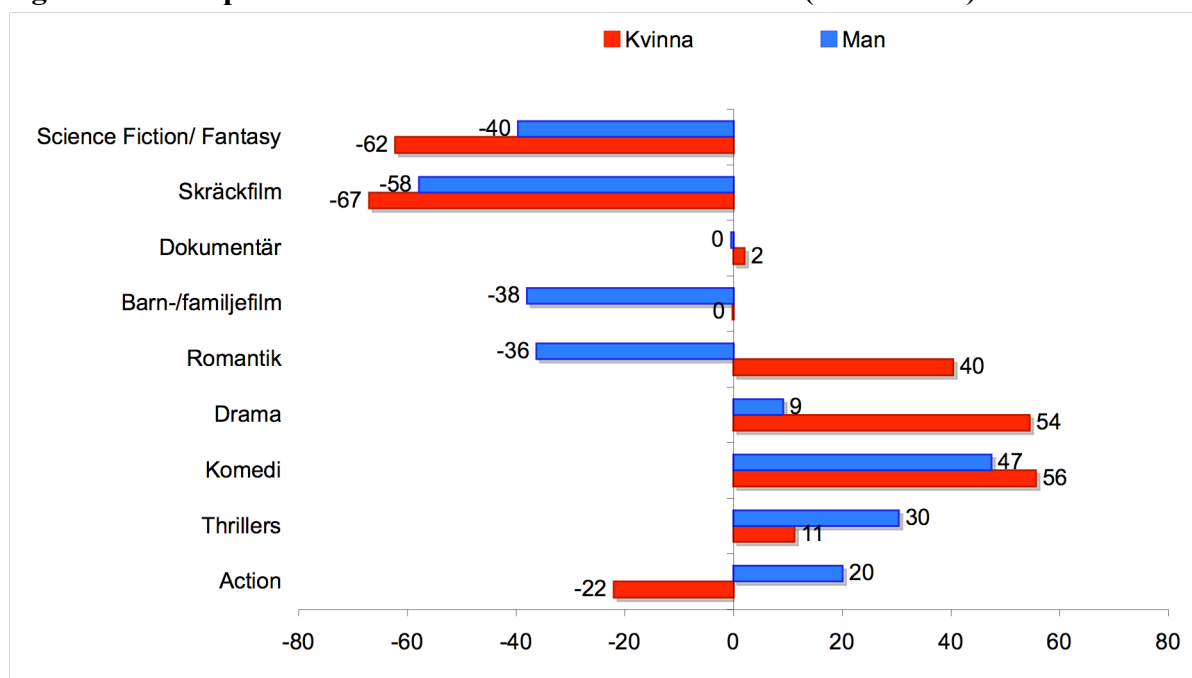
## INTRESSE FÖR OLIKA TYPER AV FILM PÅ BIO

**Figur 16: Andel som är intresserade (mycket och ganska) av olika typer av film på bio 2007 (procent)**



**Källa:** SOM-undersökningen 2007.

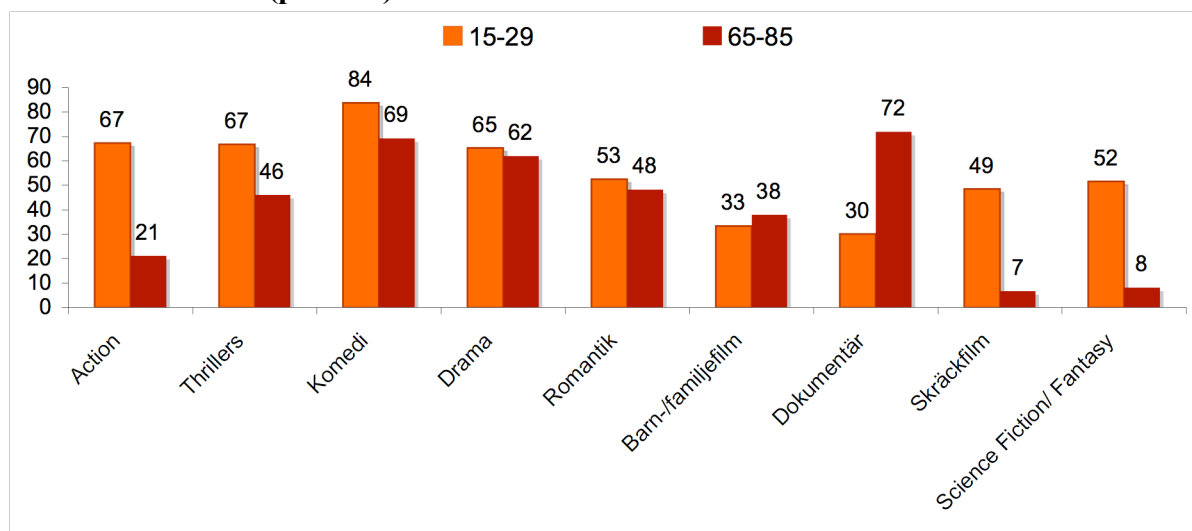
**Figur 17: Genrepreferenser mellan kvinnor och män 2007 (balansmått)**



**Källa:** SOM-undersökningen 2007.

**Kommentar:** Balansmättet har räknats fram genom att andelen som inte är intresserade (inte särskilt och inte alls) av respektive genrer har dragit ifrån andelen som är intresserade (mycket och ganska).

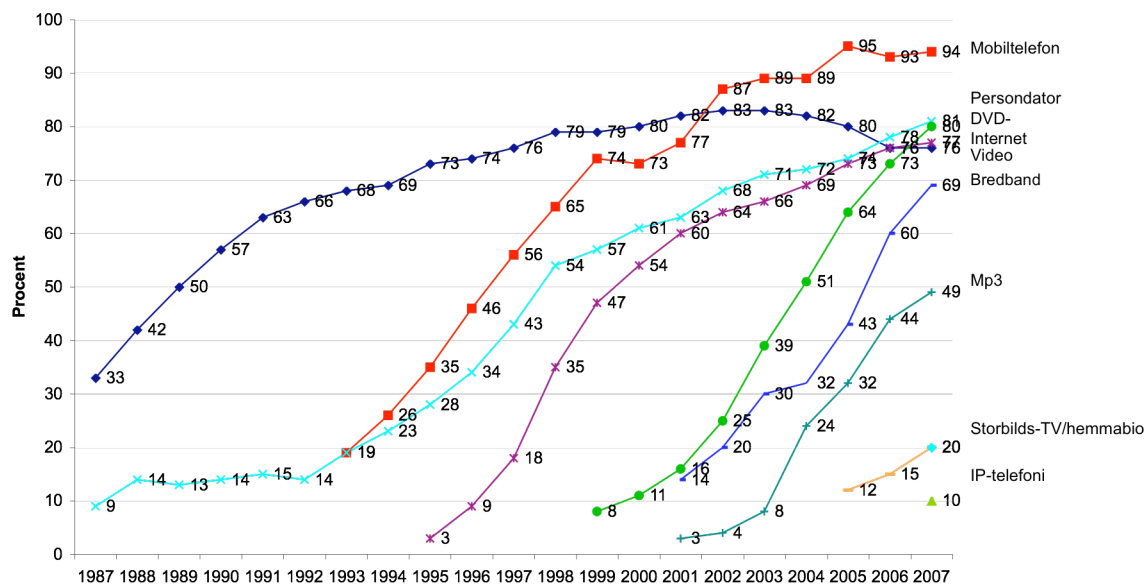
**Figur 18: Genrepreferenser bland de yngsta (15-29 år) och äldsta (65-85 år) biobesökarna 2007 (procent).**



**Källa:** SOM-undersökningen 2007.

## MEDIE- OCH KOMMUNIKATIONSTEKNIKER I HUSHÅLLEN

**Figur 19: Tillgång till några medie- och kommunikationstekniker i svenska hushåll 1987-2007 (procent)**

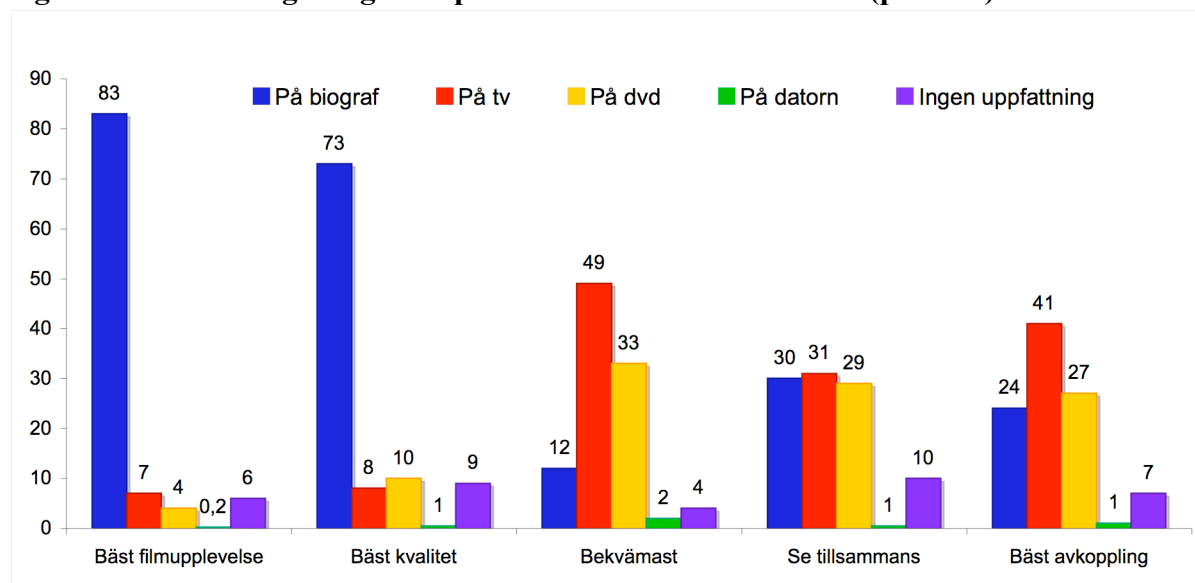


**Källa:** SOM-undersökningen 2007, Annika Bergström.

**Kommentar:** I 2007 års SOM-undersökning ställs frågor om tillgång till storbilds-tv och hemmabioanläggning var för sig. Andel med storbilds-tv är 22 procent, andel med hemmabioanläggning 21 procent.

## BÄSTA MEDIER FÖR ATT SE FILM

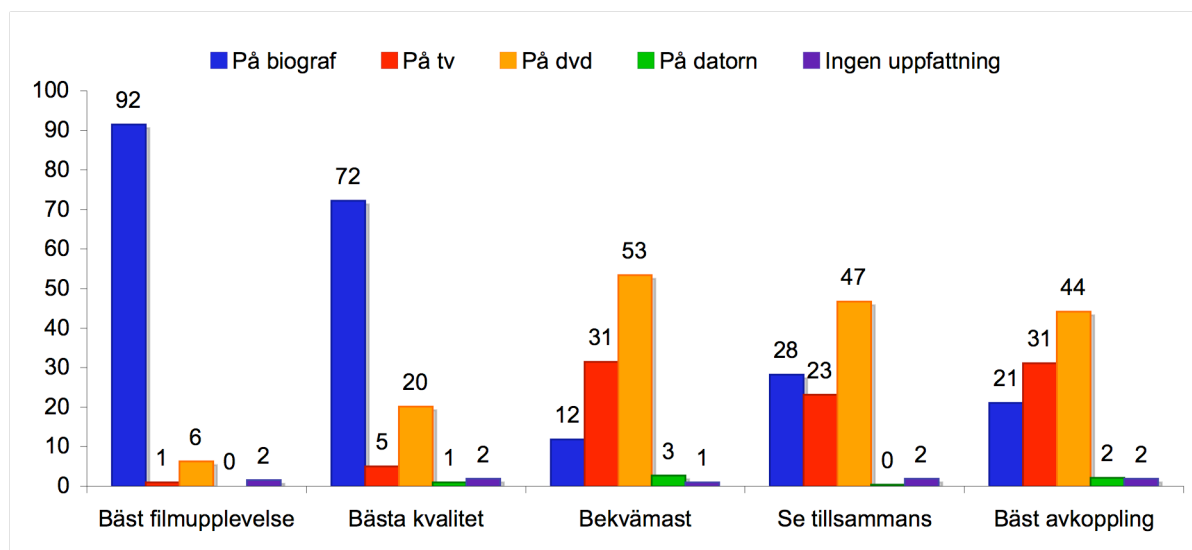
**Figur 20: Bedömning av egenskaper hos olika filmmedier 2007 (procent)**



**Källa:** SOM-undersökningen 2007

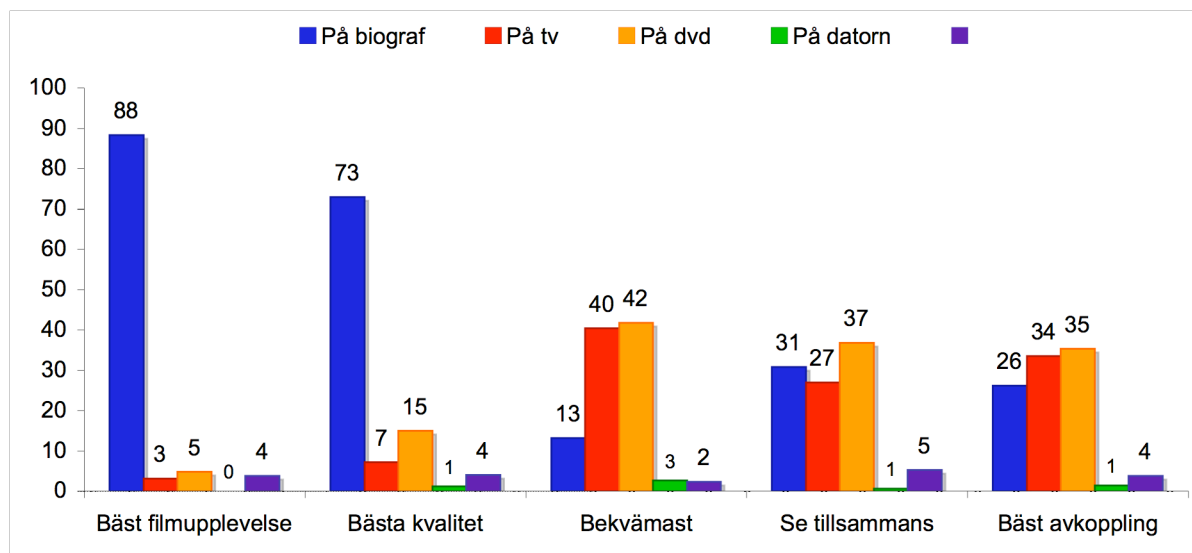


**Figur 21: Bedömning av egenskaper hos olika filmmedier hos dem som har hemmabioanläggning 2007 (procent)**



Källa: SOM-undersökningen 2007

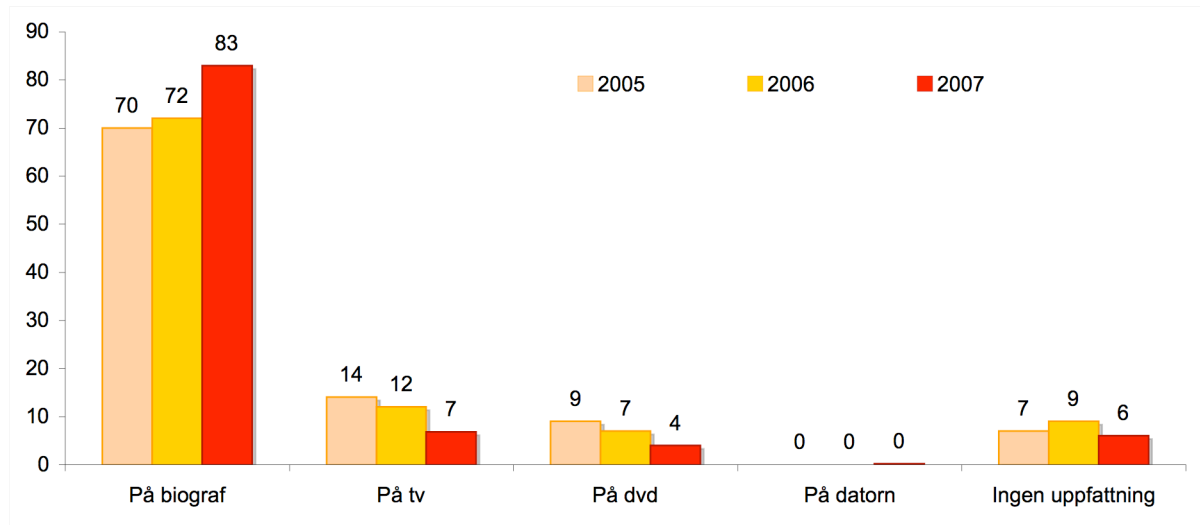
**Figur 22: Bedömning av egenskaper hos olika filmmedier hos dem som har storbilds-tv 2007 (procent)**



Källa: SOM-undersökningen 2007

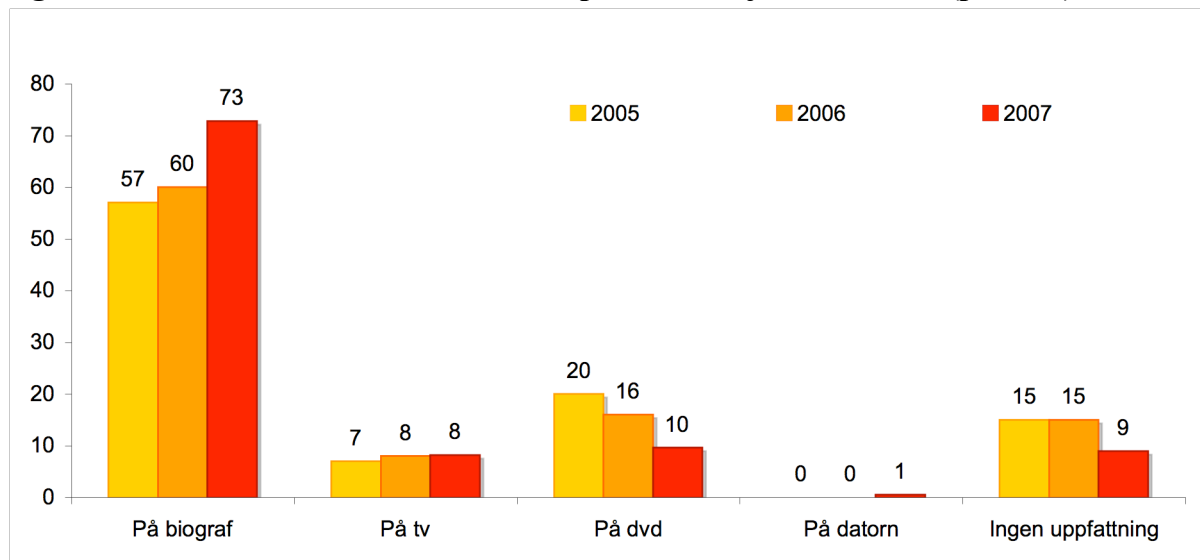
Kommentar: Med storbilds-tv avses 37” eller större

**Figur 23: Bäst filmmedium - Filmupplevelse i olika medier 2005-2007 (procent)**



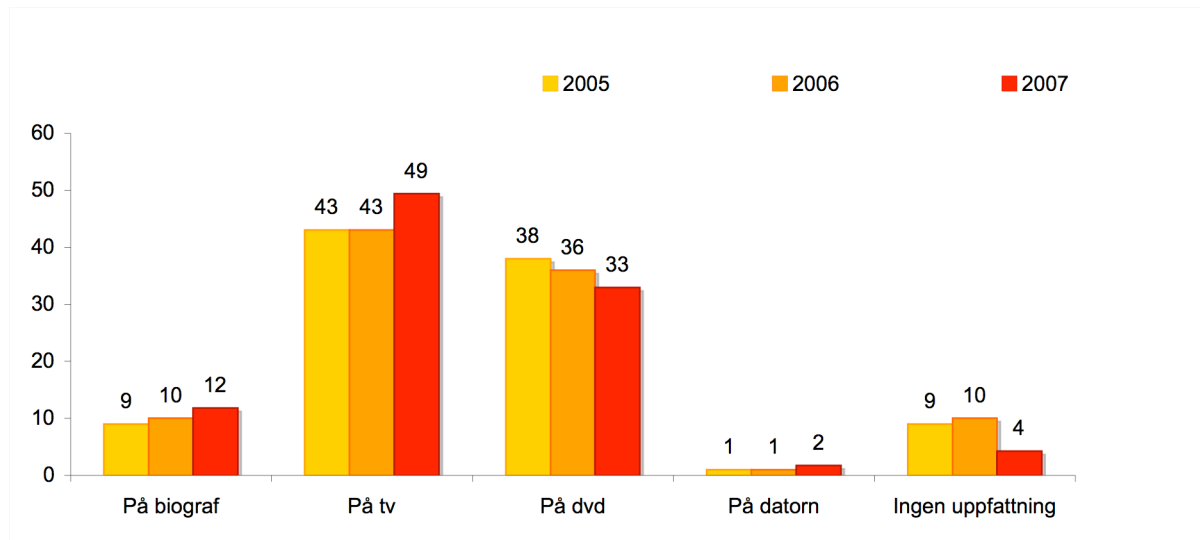
Källa: SOM-undersökningen 2005-2007.

**Figur 24: Bäst filmmedium - Bäst kvalitet på bild och ljud 2005-2007 (procent)**



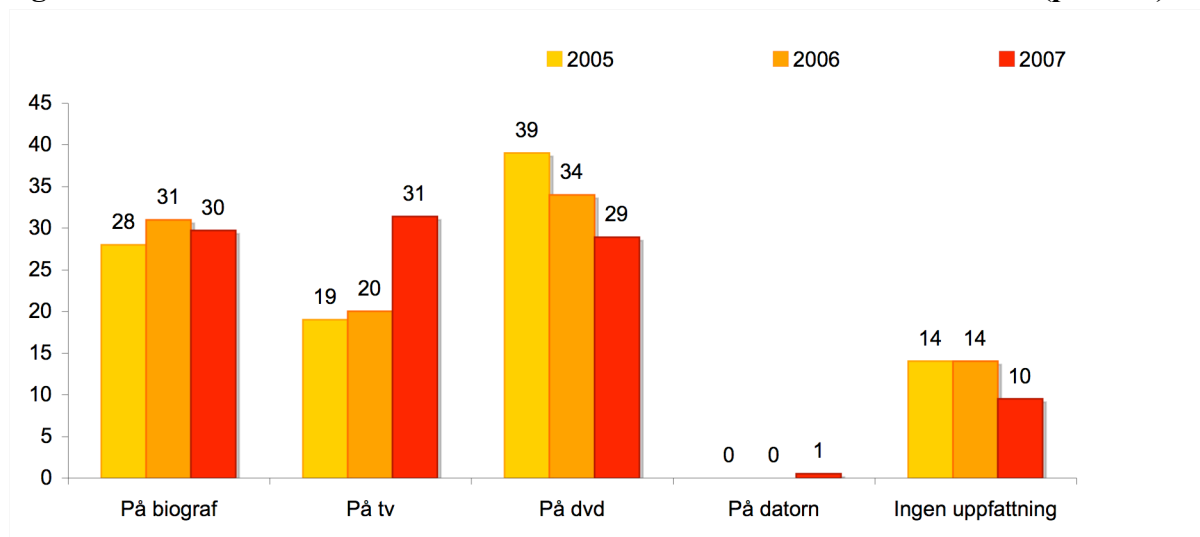
Källa: SOM-undersökningen 2005-2007

**Figur 25: Bäst filmmedium - Bekvämast 2005-2007 (procent)**



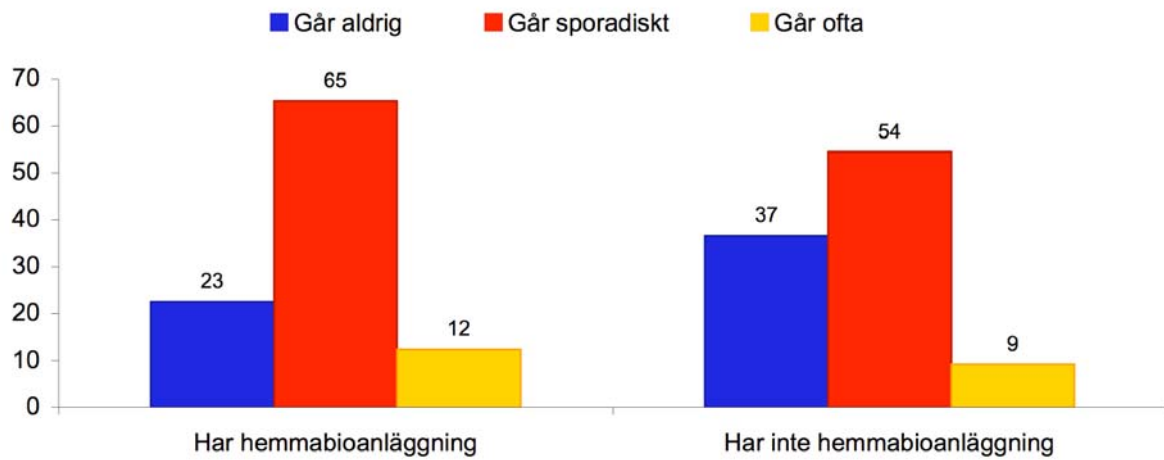
Källa: SOM-undersökningen 2005-2007

**Figur 26: Bästa filmmedium - Bäst att se tillsammans med andra 2005-2007 (procent)**



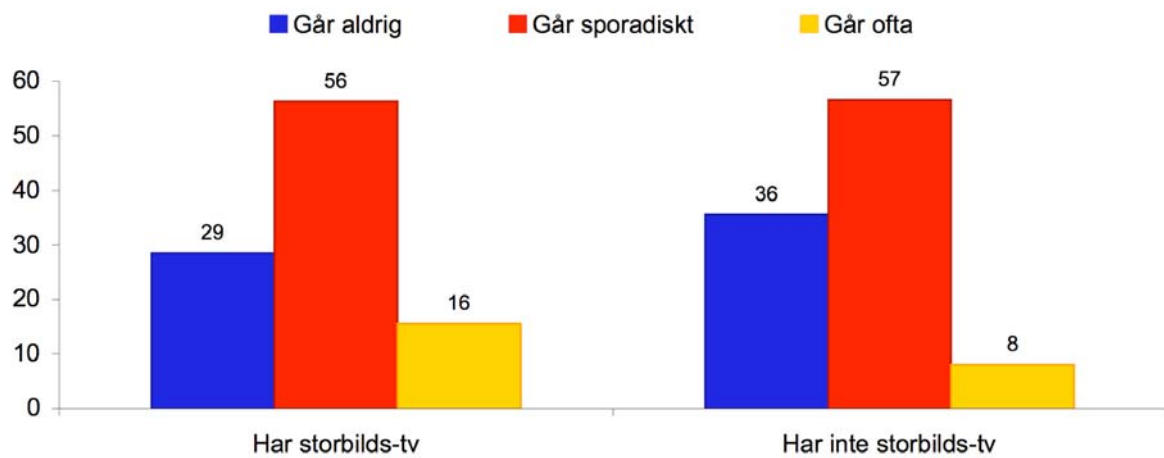
Källa: SOM-undersökningen 2005-2007

**Figur 29: Biovanor hos dem som har och inte har hemmabioanläggning 2007 (procent)**



**Källa:** SOM-undersökningen 2007.

**Figur 30: Biovanor hos dem som har och inte har storbilds-tv 2007 (procent)**

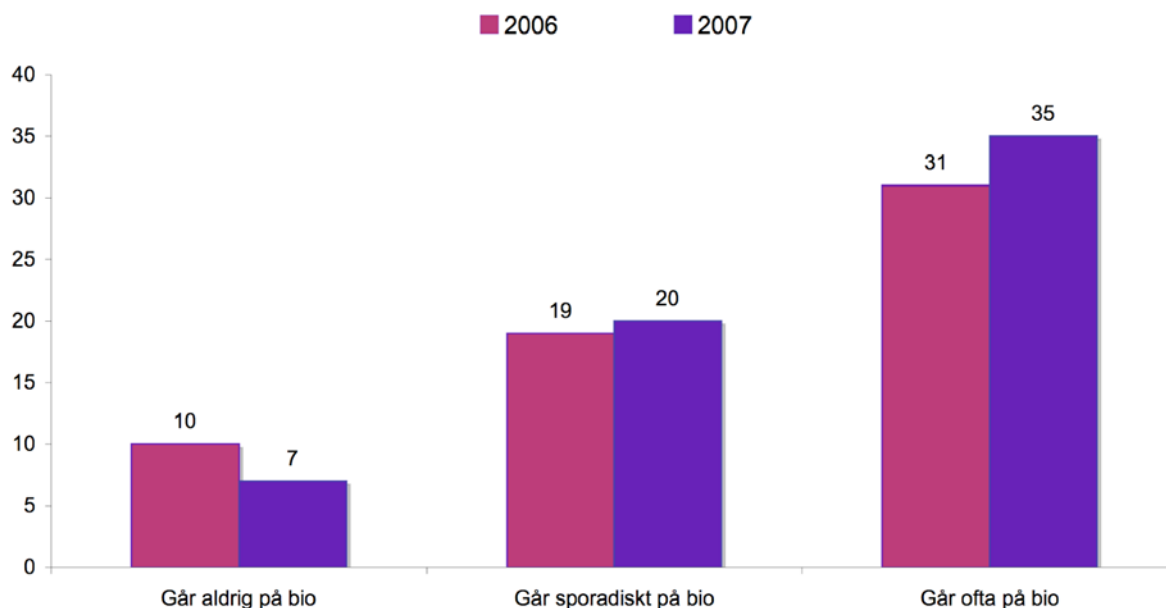


**Källa:** SOM-undersökningen 2007.

**Kommentar:** Med storbilds-tv avses 37” eller större

## NEDLADDNING AV FILM FRÅN INTERNET

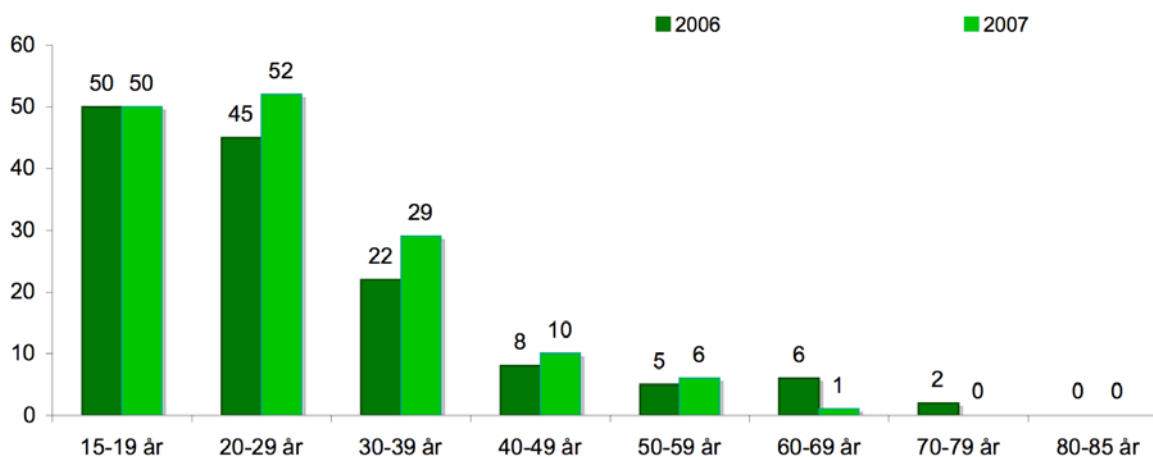
**Figur 31: Biovanor hos personer som laddar ned film från internet 2007 (procent)**



**Källa:** SOM-undersökningen 2006, 2007.

**Kommentar:** I nationella SOM-undersökningen 2006 ställdes frågan: "Hur ofta har du under de senaste 12 månaderna laddat ned film i privat syfte?" I nationella SOM-undersökningen 2007 ändrades frågan till: "Hur ofta har du under de senaste 12 månaderna laddat ned film/tv-serier från internet i privat syfte?" Viss försiktighet bör därför beaktas vid jämförelser mellan de två åren

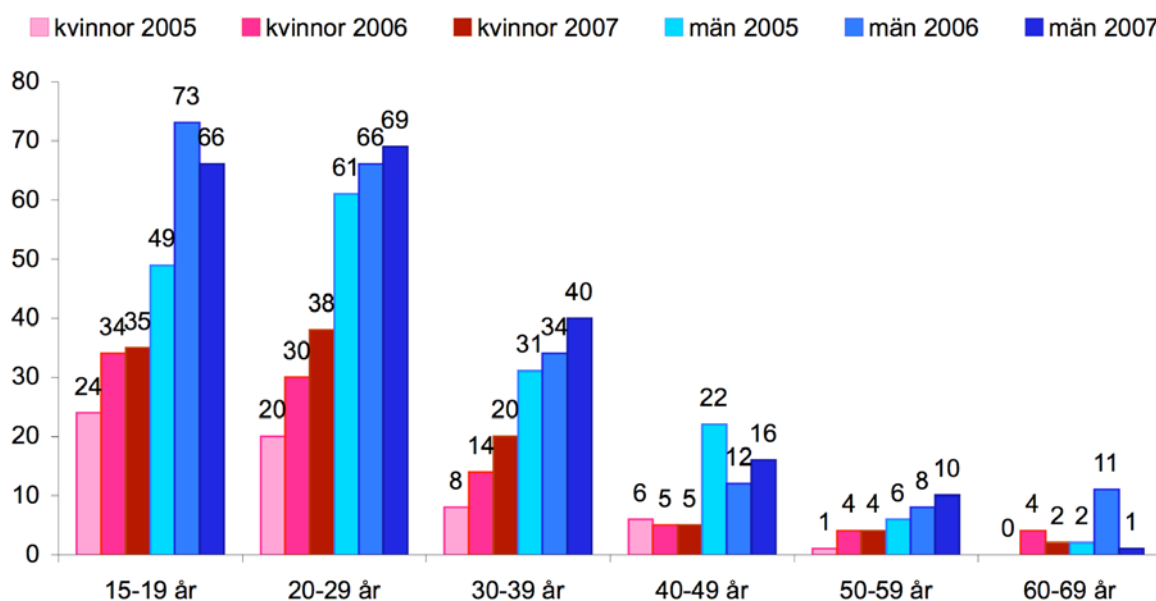
**Figur 32: Nedladdning av film från internet i olika åldrar 2006-2007 (procent)**



**Källa:** SOM-undersökningen 2006, 2007.

**Kommentar:** I nationella SOM-undersökningen 2006 ställdes frågan: "Hur ofta har du under de senaste 12 månaderna laddat ned film i privat syfte?" I nationella SOM-undersökningen 2007 ändrades frågan till: "Hur ofta har du under de senaste 12 månaderna laddat ned film/tv-serier från internet i privat syfte?" Viss försiktighet bör därför beaktas vid jämförelser mellan de två åren

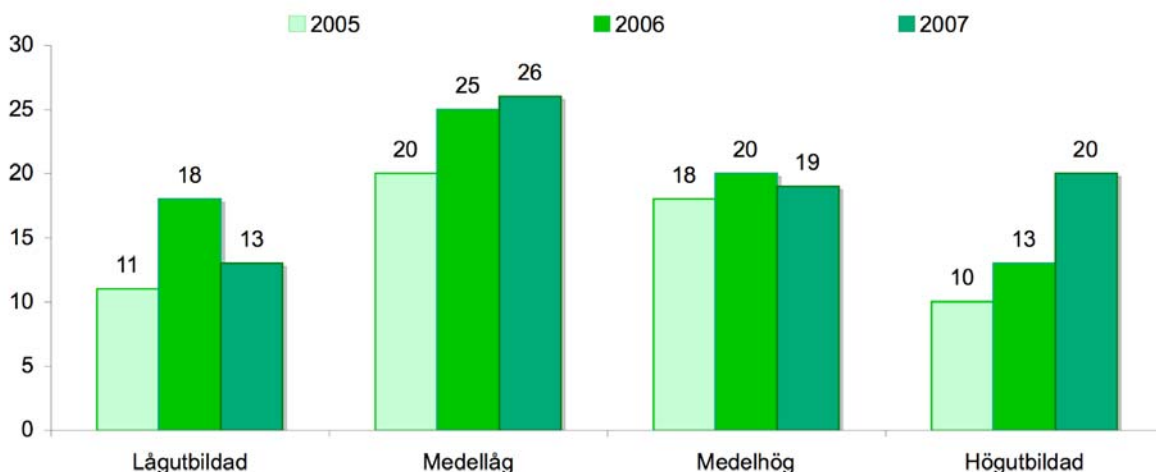
**Figur 33: Nedladdning av film bland kvinnliga och manliga internetanvändare i olika åldersgrupper 2005-2007 (procent)**



**Källa:** SOM-undersökningen 2005-2007.

**Kommentar:** I nationella SOM-undersökningarna 2005 och 2006 ställdes frågan: "Hur ofta har du under de senaste 12 månaderna laddat ned film i privat syfte?" I nationella SOM-undersökningen 2007 ändrades frågan till: "Hur ofta har du under de senaste 12 månaderna laddat ned film/tv-serier från internet i privat syfte?" Viss försiktighet bör därför beaktas vid jämförelser mellan de två åren.

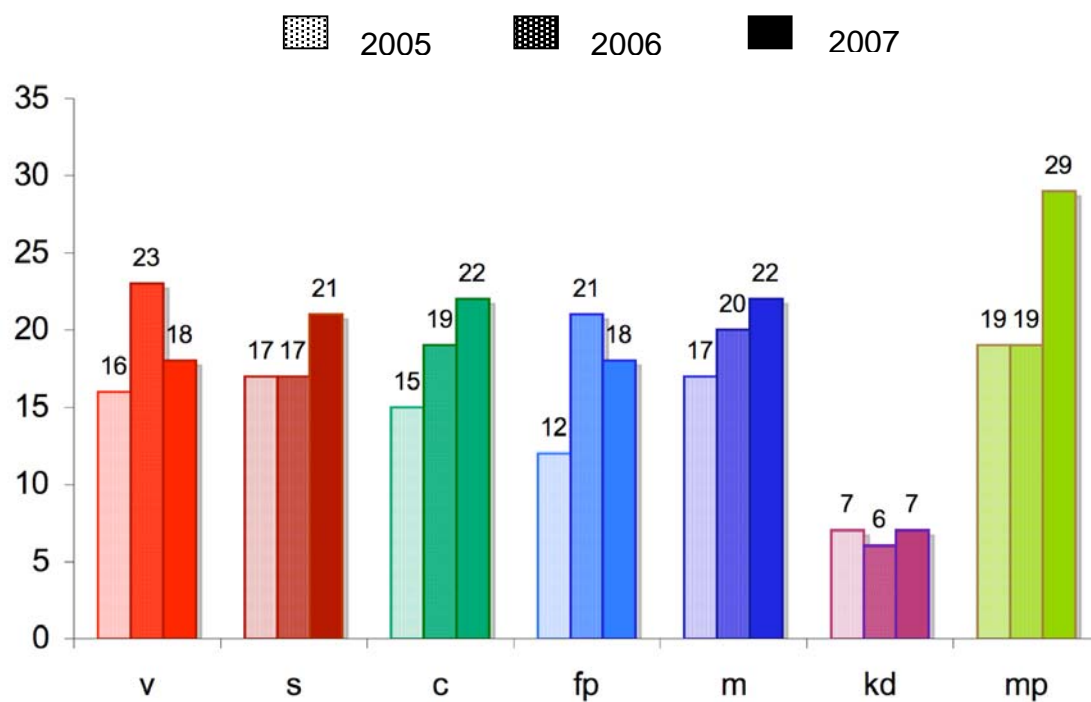
**Figur 34: Nedladdning av film bland internetanvändare med olika utbildning 2005-2007 (procent)**



**Källa:** SOM-undersökningen 2005-2007.

**Kommentar:** I nationella SOM-undersökningarna 2005 och 2006 ställdes frågan: "Hur ofta har du under de senaste 12 månaderna laddat ned film i privat syfte?" I nationella SOM-undersökningen 2007 ändrades frågan till: "Hur ofta har du under de senaste 12 månaderna laddat ned film/tv-serier från internet i privat syfte?" Viss försiktighet bör därför beaktas vid jämförelser mellan de två åren

**Figur 35: Nedladdning av film bland internetanvändare med olika partisymatier 2005-2007 (procent)**



**Källa:** SOM-undersökningen 2005-2007.

**Kommentar:** I nationella SOM-undersökningarna 2005 och 2006 ställdes frågan: "Hur ofta har du under de senaste 12 månaderna laddat ned film i privat syfte?" I nationella SOM-undersökningen 2007 ändrades frågan till: "Hur ofta har du under de senaste 12 månaderna laddat ned film/tv-serier från internet i privat syfte?" Viss försiktighet bör därför beaktas vid jämförelser mellan de två åren





## Tabellbilaga:

Tabell 1:	Biobesök under de senaste 12 månaderna 2007 (procent)
Tabell 2	Biovanor under de senaste 12 månaderna 2007 (procent)
Tabell 3	Andel som går ofta (minst en gång i månaden) på bio i olika grupper 1988-2007 (procent)
Tabell 4	Biobesök i Sverige 1988-2007 (procent)
Tabell 5	Andel biobesökare i Sverige 1988-2007 (procent)
Tabell 6	Andel mycket frekventa bland unga kvinnor och män (15-19 år) 1988-2007 (procent)
Tabell 7	Biobesök efter behov och orsaker till att man inte går på bio 2007 (procent)
Tabell 8	Genrepreferenser hos de som är intresserade (mycket intresserade + ganska intresserade 2007 (procent)
Tabell 9	Andel som ser ofta på film via olika visningsfönster i olika grupper 2005-2007 (procent)
Tabell 10	Bäst filmmedium – Bäst filmupplevelse 2007 (procent)
Tabell 11	Bäst filmmedium – Bäst kvalitet på ljud och bild (procent)
Tabell 12	Bäst filmmedium – Bekvämast 2007 (procent)
Tabell 13	Bäst att se tillsammans 2007 (procent)
Tabell 14	Bäst filmmedium – Bäst avkoppling (procent)
Tabell 15	Tillgång till hemmabioanläggning i hushåll 2007 (procent)
Tabell 16	Nedladdning av film från internet de senaste 12 månaderna 2006-2007 (procent)
Tabell 17	Nedladdning bland internetanvändare 2005-2007
Tabell 18	Biobesök samt andel som tittar på film i olika visningsfönster bland dem som har och de som inte har laddat ned film från internet 2005-2007 (procent)



Tabell 1: Biobesök under de senaste 12 månaderna 2007 (procent)

	Ingen gång	Ngn gång under de senaste 12 mnd	Ngn gång i halvåret	Ngn gång i kvartalet	Ngn gång i mån	Ngn gång i veckan	Fler ggr i veckan	Total
Samtliga	37	22	16	17	8	1	0	100
<b>KÖN</b>								
Kvinna	35	22	17	17	8	1	0	100
Man	40	22	14	16	8	1	0	100
<b>ÅLDER</b>								
15-19 år	10	13	16	39	21	1	0	100
20-29 år	17	18	22	28	15	1	0	100
30-39 år	24	30	22	15	7	1	0	100
40-49 år	28	28	19	18	6	1	0	100
50-59 år	39	25	16	14	7	0	0	100
60-69 år	50	22	11	12	6	0	0	100
70-79 år	69	14	7	7	3	1	0	100
80-85 år	86	8	2	2	2	0	0	100
<b>UTBILDNING</b>								
Låg	63	15	8	8	6	0	0	100
Medellåg	34	24	16	18	8	1	0	100
Medelhög	31	23	18	18	9	2	0	100
Hög	21	26	21	22	9	0	0	100
<b>FAMILJEKLASS</b>								
Arbetsarhem	46	21	14	13	7	1	0	100
Jordbrukarhem	56	22	9	12	0	0	1	100
Tjänstemannahem	33	26	17	17	7	1	0	100
<b>Högre tjänstemanna-/akademikerhem</b>								
Företagarhem	37	20	17	17	8	1	0	100
<b>STAD/LAND</b>								
Ren landsbygd	49	24	11	12	4	0	0	100
Mindre tätort	41	24	15	14	6	0	0	100
Stad eller större tätort	36	22	16	17	8	1	0	100
Stockholm, Göteborg, Malmö	26	18	20	22	14	1	0	100
<b>URSPRUNG</b>								
Helsvensk	37	22	15	17	8	0	0	100
2a gen. Invandrare	28	24	18	18	10	2	1	100
1a gen. invandrare	44	23	12	12	8	1	0	100
<b>SYSSELSÄTTNING</b>								
Förvärvsarbete (inkl. sjukskriven, föräldraledig)	29	25	19	18	8	1	0	100
Arbetslös	34	27	16	13	9	1	0	100
Ålderspensionär/avtalspensionär	67	15	8	7	3	1	0	100
Förtidspensionär/sjukpensionär	58	23	8	7	4	0	0	100
Studerande	11	19	18	34	17	1	0	100

**Tabell 2: Biovanor under de senaste 12 månaderna 2007 (procent)**

	Går			Total
	Går aldrig	sporadiskt	Går ofta	
Samtliga	37	54	9	100
<b>KÖN</b>				
Kvinna	35	56	9	100
Man	40	52	8	100
<b>ÅLDER</b>				
15-19 år	10	68	22	100
20-29 år	17	67	16	100
30-39 år	24	67	9	100
40-49 år	28	65	7	100
50-59 år	39	54	7	100
60-69 år	50	45	6	100
70-79 år	69	27	4	100
80-85 år	86	13	2	100
<b>UTBILDNING</b>				
Låg	63	31	6	100
Medellåg	34	57	9	100
Medelhög	31	59	11	100
Hög	21	69	10	100
<b>FAMILJEKLASS</b>				
Arbetslöshem	46	47	7	100
Jordbrukarhem	56	43	1	100
Tjänstemannahem	33	60	7	100
Högre tjänstemanna/ akademikerhem	20	66	14	100
Företagarhem	37	54	9	100
<b>STAD/LAND</b>				
Ren landsbygd	49	47	4	100
Mindre tätort	41	53	6	100
Stad eller större tätort	36	55	9	100
Stockholm, Göteborg, Malmö	26	59	15	100
<b>URSPRUNG</b>				
Helsvensk	37	54	8	100
2a gen. invandrare	28	59	13	100
1a gen. invandrare	44	47	9	100
<b>SYSSELSÄTTNING</b>				
Förvärvsarbetande (inkl. sjukskriven, föräldraledig)	29	62	9	100
Arbetslös	34	56	10	100
Ålderspensionär/avtalspensionär	67	30	4	100
Förtidspensionär/sjukpensionär	58	38	4	100
Studerande	11	70	18	100

Tabell 3: Andel som går ofta (minst en gång i månaden) på bio i olika grupper 1988-2007 (procent)

	1988	1989	1990	1991	1992	1993	1994	1995	1996	1997	1998	1999	2000	2001	2002	2003	2004	2005	2006	2007
Samtliga	15	17	15	14	13	13	13	13	11	13	11	13	11	9	11	11	8	9	11	9
Män	16	17	15	15	13	14	13	12	11	13	10	13	10	10	11	10	8	8	10	9
Kvinnor	14	17	14	14	14	12	14	14	11	14	12	13	11	9	11	11	8	11	12	9
15-19 år	52	64	53	58	40	35	31	31	29	42	35	35	32	27	33	38	24	25	31	22
20-29 år	37	40	32	31	34	34	31	33	27	33	31	34	27	27	29	27	18	23	23	16
30-39 år	7	9	9	9	12	12	10	12	9	14	9	12	11	10	12	11	8	10	9	9
40-49 år	5	7	6	6	6	6	10	6	7	6	5	6	7	6	7	7	5	5	9	7
50-59 år	1	5	6	4	5	5	10	4	5	5	6	8	6	4	5	5	6	7	7	7
60-69 år	1	1	1	1	1	1	4	5	4	4	2	3	4	4	3	3	4	6	7	6
70-79 år	0	0	5	2	2	0	3	4	1	3	3	3	1	0	3	2	3	4	6	4
80-85 år	x	x	x	x	0	0	0	0	0	0	0	0	4	0	1	0	2	2	2	2
Ren landsbygd	x	x	x	9	6	10	7	13	4	8	5	8	8	4	5	6	3	4	5	4
Mindre tätort	x	x	x	13	14	12	12	10	10	12	7	9	7	7	8	8	5	6	7	7
Stad/större tätort	x	x	x	16	12	13	14	14	12	17	12	14	11	10	13	10	8	10	12	9
Storstad	x	x	x	23	25	21	23	20	25	19	24	21	21	17	18	22	17	20	20	15
Lägutbildad	x	x	x	x	x	x	x	x	4	5	3	5	3	2	3	5	4	6	6	6
Medelågt utbildad	x	x	x	x	x	x	x	x	7	8	7	9	7	5	6	14	8	10	12	9
Medelhögt utbildad	x	x	x	x	x	x	x	x	16	21	18	20	16	14	17	12	9	11	13	11
Högt utbildad	x	x	x	x	x	x	x	x	19	19	17	17	15	14	16	14	13	12	14	10
Arbetsfamilj	14	16	11	12	13	11	10	10	8	10	9	11	8	7	9	9	7	8	10	7
Tjänstemannafamilj	16	14	15	12	10	12	14	12	11	11	10	10	10	7	11	10	7	7	9	7
Högre tjänstemanna- akademikerfamilj	20	24	23	20	18	24	22	21	25	25	23	23	18	18	18	16	13	15	18	14
Företagarfamilj	11	21	15	12	10	7	15	17	8	18	10	12	12	12	11	13	8	10	12	9
Förvärvsarbetsbetande	12	15	13	11	13	11	12	12	11	10	10	11	10	9	11	10	7	9	9	9
Arbetslös	31	14	37	25	18	15	18	14	11	11	14	16	12	9	13	13	11	19	11	10
Ålderspensionär	0	0	2	2	2	0	4	4	3	4	2	3	2	1	2	1	3	3	5	4
Förtidspensionär/sjukp ensionär	3	0	2	2	0	1	2	3	5	6	4	4	4	2	4	2	4	2	10	4
Studerande	48	54	40	49	41	38	32	31	29	40	34	35	30	26	28	32	23	23	28	18
Helsvensk	x	x	x	x	x	x	x	x	11	13	11	12	10	9	11	10	7	9	11	8
2:a gen. invandrade	x	x	x	x	x	x	x	x	17	26	24	21	17	16	21	21	12	18	16	13
1:a gen. invandrade	x	x	x	x	x	x	x	x	13	17	16	16	13	13	15	15	11	15	14	10

Tabell 4: Biobesök i Sverige 1988-2007 (procent)

	1988	1989	1990	1991	1992	1993	1994	1995	1996	1997	1998	1999	2000	2001	2002	2003	2004	2005	2006	2007
Ofta	15	17	15	14	13	13	13	13	11	13	11	13	11	9	11	11	8	9	11	9
Sporadiskt	44	45	43	47	48	45	46	47	47	48	51	49	50	51	56	55	56	54	56	54
Aldrig	41	38	42	38	39	42	41	40	42	39	37	38	39	40	33	35	36	37	33	37

Kommentar: Ofta innebär minst en gång per månad. Sporadiskt innebär mer sällan än så men minst en gång per år.

Tabell 5: Andel biobesökare i Sverige 1988-2005 (procent)

	1988	1989	1990	1991	1992	1993	1994	1995	1996	1997	1998	1999	2000	2001	2002	2003	2004	2005	2006	2007
Aldrig	41	38	42	38	39	42	41	40	42	39	37	38	39	39	33	35	36	37	33	37
Mer sällan än en gång per månad	45	45	43	47	48	45	46	47	47	48	51	49	51	51	56	54	56	54	56	54
En gång per månad	13	15	12	12	12	11	12	11	9	12	11	11	9	8	10	10	7	9	10	8
Minst en gång per vecka	2	2	2	2	2	1	2	2	2	2	1	2	1	1	1	1	1	1	1	1
Summa procent	100	100	100	100	100	100	100	100	100	100	100	100	100	100	100	100	100	100	100	100
Antal svar	1530	1507	1534	1515	1852	1814	1646	1715	1695	1650	3427	3314	3343	3443	3418	3523	3454	3395	3207	3364
Total andel biobesökare	59	62	58	62	61	58	59	60	58	61	63	62	61	61	67	65	64	63	67	63

**Tabell 6: Andel mycket frekventa biobesök bland unga kvinnor och män (15-19 år) 1988 - 2007 (pro**

	1988	1989	1990	1991	1992	1993	1994	1995	1996	1997	1998	1999	2000	2001	2002	2003	2004	2005	2006	2007
Män	8	6	6	7	4	4	4	4	6	7	2	5	4	3	2	4	2	1	3	1
Kvinnor	5	7	5	4	2	4	5	5	4	3	3	4	3	2	3	3	2	2	5	2

**Kommentar:** Tabellen visar andel som går på bio minst en gång i veckan.

Tabell 7: Biobesök efter behov och orsaker till att man inte går på bio 2007 (procent)

	Intresserar mig inte alls	Ja, jag går så ofta som jag vill	Nej, har inte tid	Nej, svårt ta mig hem	Nej, för dyrt	Nej, för dåligt utbud	Nej, har ingen att gå med	Nej, annan orsak
Totalt	10	41	20	5	13	6	3	11
KÖN								
Kvinna	9	40	19	5	16	7	3	12
Man	11	44	21	4	11	6	3	10
ÅLDER								
15-19 år	2	50	17	9	23	6	8	4
20-29 år	5	40	21	2	26	9	3	8
30-39 år	4	34	38	3	11	5	4	15
40-49 år	6	38	32	3	13	5	2	11
50-59 år	9	47	21	3	9	7	2	10
60-69 år	13	45	9	5	11	6	2	13
70-79 år	26	42	2	5	7	9	3	12
80-85 år	39	20	2	24	11	6	2	11
UTBILDNING								
Låg	21	38	11	6	12	6	2	13
Medellåg	8	46	18	4	15	5	3	9
Medelhög	7	39	22	5	15	7	3	13
Hög	4	40	31	4	11	9	3	10
FAMILJEKLASS								
Arbetshem	14	41	17	4	17	6	4	9
Tjänstemannahem	9	41	17	5	12	8	3	14
Högre tjänstemanna-/akader	2	44	32	5	9	7	3	9
Företagarhem	11	43	21	6	11	8	1	8
STAD/LAND								
Ren landsbygd	12	36	21	10	12	8	3	9
Mindre tätort	10	43	18	6	12	7	4	11
Stad eller större stad	10	42	20	3	14	7	3	10
Storstad	7	44	22	3	14	5	3	12



BIOVANOR															
Går aldrig	28	25	13	6	12	6	3	17							
Går sporadiskt	1	46	25	4	14	7	4	9							
Går ofta	0	69	14	1	12	7	1	1							
URSPRUNG															
Helsvensk	10	43	20	5	13	6	3	10							
2:a generationen	5	40	20	3	13	11	5	15							
1:a generationen	21	28	17	8	16	9	2	11							
SYSSELSÄTTNING															
Förvävsarbetande (inkl sjukskriven, föräldraledig)	5	42	28	3	11	6	3	11							
Arbetslös	5	38	10	2	32	7	3	12							
Ålderspensionär/avtalspesnik	24	40	3	7	9	7	2	13							
Förtidspensionär	19	34	3	6	20	8	3	15							
Studerande	2	45	18	9	27	7	7	5							

Tabell 8: Genrepreferenser hos de som är intresserade (mycket intresserade + ganska intresserade) 2007

	Action					Barn- /familje film					Science Fiction/ Fantasy	
	Thrillers	Komedi	Drama	Romantik	Dokumentär	Skräckfilm	Fantasy					
KÖN												
Kvinna	39	78	77	70	51	17	19					
Man	60	74	55	32	50	21	30					
ÅLDER												
15-29	67	84	65	53	30	49	52					
30-49	65	76	69	53	41	17	26					
50-64	40	75	67	52	59	9	15					
65-85	21	69	62	48	72	7	8					
UTBILDNING												
Låg	41	69	58	48	57	18	18					
Medellåg	57	81	63	52	46	24	27					
Medelhög	46	77	67	51	49	19	26					
Hög	50	75	80	56	52	11	26					
FAMILJEKLASS												
Arbetsarbete	58	76	59	49	47	27	29					
Tjänstemannahem	42	78	71	53	55	9	17					
Högre tjänstemannahem	47	76	80	52	53	12	26					
Företagarhem	39	69	66	54	51	18	19					
STAD/LAND												
Ren landsbygd	47	75	58	51	47	21	23					
Mindre tätort	51	78	63	51	48	21	22					
Stad eller större tätort	48	75	66	51	52	17	25					
Storstad	56	76	76	54	53	19	27					

**SYSSÄLSÄTTNING**

Förvärsarbetande (inkl. sjukskriven, föräldraledig)	56	64	76	67	51	41	48	16	25
Arbetslös	60	66	71	62	48	42	47	34	29
Ålderspensionär, avtalspensionär	21	47	70	63	49	40	72	7	8
Förtidspensionär, sjukpensionär	46	54	77	71	58	49	51	14	16
Studerande	63	66	85	70	59	40	32	49	53
<b>URSPRUNG</b>									
Helsvensk	49	61	76	67	51	40	51	17	23
2 gen. invandrare	59	62	78	64	52	42	33	25	33
1 gen. invandrare	47	49	70	63	54	48	59	22	27
<b>BIOVANA</b>									
Går aldrig	34	46	61	50	37	33	50	11	12
Går sporadisk	57	68	84	75	60	47	50	20	29
Går ofta	60	69	84	74	54	37	55	34	43

Tabell 9: Andel som ser ofta på film via olika visningsfönster i olika grupper 2005-2007 (procent)

	Allmänna tv-kanaler		Filmkanaler		DVD/video		Biograf		Hyrfilm på internet					
	2005	2006	2005	2006	2005	2006	2005	2006	2005	2006	2007			
Samtliga	52	57	25	29	31	25	26	25	10	11	8	14	16	7
KÖN														
Kvinna	52	56	22	25	28	25	26	22	11	12	8	11	14	7
Man	52	59	28	33	33	26	26	27	8	9	8	17	18	8
ÅLDER														
15-19 år	62	73	37	54	49	52	63	60	22	32	25	46	52	14
20-29 år	55	50	25	22	26	51	52	47	20	23	16	35	39	7
30-39 år	56	59	24	24	27	31	33	35	10	9	8	13	17	14
40-49 år	58	69	27	31	37	20	30	24	7	8	6	8	10	8
50-59 år	47	56	25	27	33	16	11	14	5	5	4	7	8	6
60-69 år	51	51	22	27	27	16	9	12	8	7	5	4	7	5
70-79 år	45	50	22	24	24	9	10	8	4	5	4	3	3	2
80-85 år	30	46	9	22	14	6	10	3	4	2		2	3	5
UTBILDNING														
Lågutbildad	49	53	28	29	31	21	18	16	6	7	5	9	10	7
Medellåg	56	62	30	35	38	34	32	29	9	11	8	17	21	8
Medelhög	49	53	21	24	27	21	25	25	11	11	10	14	17	6
Högutbildad	53	59	16	21	22	19	24	27	13	12	9	12	12	8
FAMILJEKLASS														
Arbetslösa	56	58	30	32	36	30	29	26	8	11	7	15	19	7
Tjänstemannahem	49	55	19	21	26	19	16	17	7	7	6	9	11	6
Högre tjänstemanna- /akademikerhem	49	57	17	24	20	21	29	29	15	14	14	17	14	9
Företagarhem	51	64	34	30	33	26	26	25	8	9	13	14	17	7

<b>SYSSELSÄTTNING</b>															
Förvärvsarbetslösa (inkl. sjukskrivna, föräldralediga)	52	58	57	24	27	30	24	27	25	8	8	7	10	12	7
Arbetslösa	71	52	57	39	23	31	45	28	40	18	11	8	24	23	10
Ålderspensionär/avtalspensionär	44	50	44	21	25	24	9	9	10	3	5	3	2	6	3
Förtidspensionär/sjukpensionär	57	65	53	33	33	34	38	8	17	7	6	5	5	10	5
Studenter	62	68	60	28	38	40	45	50	51	21	26	20	42	44	13
<b>STAD/LAND</b>															
Ren landsbygd	50	56	51	30	35	34	22	22	21	3	6	5	7	14	8
Mindre tätort	49	58	55	26	33	35	24	25	23	7	6	6	14	14	5
Stad eller större tätort	53	57	55	25	26	28	26	26	24	10	11	8	14	17	7
Storstad	56	59	58	18	24	29	30	29	31	18	20	12	18	17	9
<b>URSPRUNG</b>															
Helsvensk	52	58	54	24	28	29	24	26	24	9	10	8	13	15	7
2 gen. invandrare	57	58	68	27	26	37	39	33	38	14	13	15	22	25	14
1 gen. invandrare	56	56	52	32	31	39	35	27	21	12	15	11	18	23	11
<b>BIOVANA</b>															
Går aldrig	49	51	49	28	29	28	19	15	13	2	1	1	6	7	4
Går sporadiskt	52	59	57	22	27	31	25	27	28	4	4	2	16	16	9
Går ofta	66	74	65	30	34	40	46	50	52	64	69	64	27	37	13

**Kommentar:** Ofta betyder för de olika visningsfönstren olika saker. För allmänna TV-kanaler, filmkanaler och DVD/video innebär det minst en gång per vecka, för bio minst en gång per månad och för internet någon gång under de senaste 12 månaderna.

**Tabell 10: Bäst filmedium - Bäst filmupplevelse 2007 (procent)**

	På biograf	På tv	På dvd	På datorn	Ingen uppfattning	Summa procent
Samtliga	83	7	4	0,2	6	100
<b>KÖN</b>						
Kvinna	83	8	4	0,1	6	101
Man	83	5	5	0,4	7	100
<b>ÅLDER</b>						
15-19 år	91	1	5	2	1	100
20-29 år	88	1	9	0	3	100
30-39 år	89	1	6	0	4	100
40-49 år	92	3	2	0	3	100
50-59 år	84	6	3	0	6	100
60-69 år	83	8	3	0	6	100
70-79 år	61	25	1	0	14	100
80-85 år	35	28	2	0	35	100
<b>UTBILDNING</b>						
Lågutbildad	67	17	5	0	11	100
Medellåg	86	4	4	0	5	100
Medelhög	90	3	3	0	4	100
Högutbildad	90	3	4	0	3	100
<b>FAMILJEKLASS</b>						
Arbetsarhem	79	10	4	0	7	100
Tjänstemannahem	86	6	2	0	5	100
Högre tjänstemanna- /akademikerhem	91	1	6	0	1	100
Företagarhem	82	6	3	0	9	100
<b>SYSSLESÄTTNING</b>						
Förvärvsarbetande (inkl. sjukskriven, föräldraledig)	90	3	4	0	3	100
Arbetslös	86	9	3	0	2	100
Ålderspensionär/ avtalspensionär	63	19	3	0	15	100
Förtidspensionär/ sjukpensionär	68	13	7	0	12	100
Studera	90	1	6	2	1	100
<b>STAD/LAND</b>						
Ren landsbygd	79	8	6	1	7	100
Mindre tätort	82	7	4	0	6	100
Stad eller större tätort	83	7	4	0	6	100
Storstad	87	3	4	0	6	100
<b>URSPRUNG</b>						
Helsvensk	84	7	4	0	6	100
2 gen. invandrare	87	4	6	0	4	100
1 gen. invandrare	71	11	5	1	12	100
<b>BIOVANA</b>						
Går aldrig	63	16	6	0	15	100
Går sporadiskt	93	2	3	0	2	100
Går ofta	98	0	2	0	1	100

**Tabell 11: Bäst filmedium - Bäst kvalitet på bild/ljud 2007 (procent)**

	På biograf	På tv	På dvd	På datorn	Ingen uppfattning	Summa procent
Samtliga	73	8	10	1	9	101
<b>KÖN</b>						
Kvinna	71	10	9	0	10	100
Man	74	6	11	1	8	100
<b>ÅLDER</b>						
15-19 år	70	5	19	5	1	100
20-29 år	70	3	23	1	4	100
30-39 år	79	3	13	0	4	100
40-49 år	82	5	8	0	5	100
50-59 år	78	8	6	0	9	100
60-69 år	77	9	3	0	11	100
70-79 år	48	26	3	0	23	100
80-85 år	35	21	2	0	42	100
<b>UTBILDNING</b>						
Lågutbildad	60	16	7	1	16	100
Medellåg	73	7	13	1	7	100
Medelhög	80	6	8	0	6	100
Högutbildad	81	5	9	0	5	100
<b>FAMILJEKLASS</b>						
Arbetslösa	66	11	13	1	10	100
Tjänstemannahem	76	8	7	0	9	100
Högre tjänstemanna- /akademikerhem	86	4	6	1	3	100
Företagarhem	76	6	6	1	11	100
<b>SYSSLESÄTTNING</b>						
Förvärvsarbetande (inkl. sjukskriven, föräldraledig)	81	5	9	0	5	100
Arbetslös	70	7	22	0	2	100
Ålderspensionär/ avtalspensionär	55	19	4	0	22	100
Förtidspensionär/ sjukpensionär	61	14	5	0	20	100
Studerande	70	5	20	4	2	100
<b>STAD/LAND</b>						
Ren landsbygd	69	9	10	1	11	100
Mindre tätort	72	9	9	1	9	100
Stad eller större tätort	73	8	10	0	8	100
Storstad	77	7	8	0	8	100
<b>URSPRUNG</b>						
Helsvensk	73	8	9	1	9	100
2 gen. invandrare	76	6	14	2	3	100
1 gen. invandrare	65	13	8	0	14	100
<b>BIOVANA</b>						
Går aldrig	57	13	10	0	21	100
Går sporadiskt	80	7	10	1	3	100
Går ofta	84	3	10	2	2	100

Tabell 12 Bäst filmmedium - Bekvämast 2007 (procent)

	På biograf	På tv	På dvd	På datorn	Ingen uppfattning	Summa procent
Samtliga	12	49	33	2	4	100
<b>KÖN</b>						
Kvinna	10	52	33	1	4	100
Man	14	47	33	2	5	101
<b>ÅLDER</b>						
15-19 år	15	22	54	9	1	100
20-29 år	5	25	62	6	3	100
30-39 år	11	30	55	1	2	100
40-49 år	15	44	38	0	3	100
50-59 år	15	59	21	1	4	100
60-69 år	13	65	17	0	5	100
70-79 år	8	80	3	0	9	100
80-85 år	6	80	0	0	14	100
<b>UTBILDNING</b>						
Lågutbildad	11	62	20	1	6	100
Medellåg	11	47	37	2	3	100
Medelhög	11	48	33	2	5	100
Högutbildad	14	42	40	1	3	100
<b>FAMILJEKLASS</b>						
Arbetsarhem	10	50	33	2	5	100
Tjänstemannahem	11	58	27	0	3	100
Högre tjänstemanna- /akademikerhem	14	41	41	2	2	100
Företagarhem	12	48	33	3	5	100
<b>SYSSELSÄTTNING</b>						
Förvärvsarbetande (inkl. sjukskriven, föräldraledig)	13	46	37	1	3	100
Arbetslös	9	40	48	2	2	100
Ålderspensionär/ avtalspensionär	10	74	8	0	8	100
Förtidspensionär/ sjukpensionär	7	63	17	1	12	100
Studerande	12	25	56	7	1	100
<b>STAD/LAND</b>						
Ren landsbygd	12	47	32	2	7	100
Mindre tätort	12	52	33	1	3	100
Stad eller större tätort	11	51	32	2	4	100
Storstad	15	44	37	1	4	100
<b>URSPRUNG</b>						
Helsvensk	12	51	32	1	4	100
2 gen. invandrare	16	36	44	3	1	100
1 gen. invandrare	5	46	35	3	11	100
<b>BIOVANA</b>						
Går aldrig	7	61	22	1	9	100
Går sporadiskt	13	44	39	2	2	100
Går ofta	21	39	35	4	1	100



Tabell 13: Bäst filmedium - Bäst att se tillsammans 2007 (procent)

	På biograf	På tv	På dvd	På datorn	Ingen uppfattning	Summa procent
Samtliga	30	31	29	1	10	101
KÖN						
Kvinna	30	31	29	1	10	101
Man	29	32	29	0	10	100
ÅLDER						
15-19 år	28	20	49	1	1	100
20-29 år	26	15	55	2	2	100
30-39 år	28	18	50	0	4	100
40-49 år	33	28	33	0	6	100
50-59 år	33	37	19	0	10	100
60-69 år	34	40	12	0	14	100
70-79 år	23	52	2	0	23	100
80-85 år	12	55	0	0	33	100
UTBILDNING						
Lågutbildad	26	43	15	0	16	100
Medellåg	31	29	32	1	7	100
Medelhög	31	28	31	0	10	100
Högutbildad	31	26	37	1	6	100
FAMILJEKLASS						
Arbetsarhem	30	33	28	0	10	100
Tjänstemannahem	29	37	26	0	9	100
Högre tjänstemanna- /akademikerhem	30	24	38	1	7	100
Företagarhem	27	35	28	0	10	100
SYSSELSÄTTNING						
Förvärvsarbetande (inkl. sjukskriven, föräldraledig)	32	29	32	0	6	100
Arbetslös	25	29	41	0	5	100
Ålderspensionär/ avtalspensionär	24	49	6	0	22	100
Förtidspensionär/ sjukpensionär	27	35	17	3	19	100
Studerande	27	19	53	2	1	100
STAD/LAND						
Ren landsbygd	27	32	32	0	8	100
Mindre tätort	30	32	30	0	9	100
Stad eller större tätort	29	33	28	1	10	100
Storstad	35	26	29	1	9	100
URSPRUNG						
Helsvensk	29	33	28	0	9	100
2 gen. invandrare	29	23	43	1	4	100
1 gen. invandrare	34	22	28	0	16	100
BIOVANA						
Går aldrig	20	42	19	0	19	100
Går sporadiskt	33	27	35	1	5	100
Går ofta	46	21	30	1	2	100

Tabell 14 Bäst filmmedium - Bäst avkoppling 2007 (procent)

	På biograf	På tv	På dvd	På datorn	Ingen uppfattning	Summa procent
Samtliga	24	41	27	1	7	100
KÖN						
Kvinna	22	43	27	1	6	100
Man	26	38	27	2	7	100
ÅLDER						
15-19 år	18	29	47	6	1	100
20-29 år	10	24	57	5	4	100
30-39 år	21	25	47	1	5	100
40-49 år	28	39	29	0	5	100
50-59 år	32	45	16	1	7	100
60-69 år	32	51	9	0	8	100
70-79 år	19	64	2	0	14	100
80-85 år	13	60	4	0	23	100
UTBILDNING						
Lågutbildad	20	54	16	1	9	100
Medellåg	22	40	32	2	5	100
Medelhög	26	37	28	2	7	100
Högutbildad	30	33	31	1	6	100
FAMILJEKLASS						
Arbetslöshem	20	44	28	2	7	100
Tjänstemannahem	26	46	22	1	5	100
Högre tjänstemanna- /akademikerhem	33	31	29	2	5	100
Företagarhem	25	40	25	1	10	100
SYSSELSÄTTNING						
Förvärvsarbetande (inkl. sjukskriven, föräldraledig)	28	36	31	1	5	100
Arbetslös	10	39	48	0	3	100
Ålderspensionär/ avtalspensionär	23	59	5	0	13	100
Förtidspensionär/ sjukpensionär	16	55	14	1	14	100
Studera	15	31	46	7	1	100
STAD/LAND						
Ren landsbygd	22	43	25	1	9	100
Mindre tätort	23	45	27	1	4	100
Stad eller större tätort	24	41	26	2	7	100
Storstad	26	33	32	1	8	100
URSPRUNG						
Helsvensk	25	41	26	1	6	100
2 gen. invandrare	20	37	41	0	2	100
1 gen. invandrare	20	38	26	2	15	100
BIOVANA						
Går aldrig	13	55	20	0	12	100
Går sporadiskt	30	34	30	2	4	100
Går ofta	31	29	35	3	2	100

**Tabell 15: Tillgång till hemmabioanläggning i hushåll 2007 (procent)**

	Ja	Nej	Vet inte	Total
Samtliga	21	78	1	100
<b>KÖN</b>				
Kvinna	18	82	1	100
Man	25	74	1	100
<b>ÅLDER</b>				
15-29 år	36	62	2	100
30-49 år	31	68	1	100
50-64 år	14	86	1	100
65-85 år	2	99	0	100
<b>UTBILDNING</b>				
Låg	15	85	1	100
Medellåg	23	76	1	100
Medelhög	24	75	1	100
Hög	22	78	1	100
<b>FAMILJEKLASS</b>				
Arbetsarhem	22	77	1	100
Tjänstemannahem	16	84	0	100
Högre tjänstemanna/akademi	22	78	0	100
Företagarhem	27	72	1	100
<b>STAD/LAND</b>				
Ren landsbygd	21	78	1	100
Mindre tätort	21	78	0	100
Stad eller större tätort	22	77	1	100
Stockholm, Göteborg, Malmö	19	81	0	100
<b>SYSSELSÄTTNING</b>				
Förvärvsarbetande (inkl. sjukskriven, föräldraledig)	25	74	0	100
Arbetslös	2	98	0	100
Ålderspensionär/ avtalspensionär	2	98	0	100
Förtidspensionär/ sjukpensionär	13	86	1	100
Studerande	32	65	3	100
<b>URSPRUNG</b>				
Helsvensk	21	79	1	100
2a gen. invandrare	28	72	0	100
1a gen. invandrare	19	78	3	100
<b>BIOVANOR</b>				
Går aldrig på bio	14	85	1	100
Går sporadiskt på bio	24	75	1	100
Går ofta på bio	26	72	2	100

**Tabell 16: Nedladdning av film från internet de senaste 12 mnd 2006-2007 (procent)**

	2006	2007
Samtliga	18	17
KÖN		
Kvinna	12	13
Man	24	22
ÅLDER		
15-19 år	50	50
20-29 år	45	52
30-39 år	22	29
40-49 år	8	10
50-59 år	5	6
60-69 år	6	1
70-79 år	2	0
80-85 år	0	0
UTBILDNING		
Lågutbildad	12	8
Medellåg	23	22
Medelhög	19	17
Högutbildad	13	18
FAMILJEKLASS		
Arbetarhem	19	18
Tjänstemannahem	15	14
Högre tjänstemanna-/akademikerhem	16	18
Företagarhem	16	14
SYSSELSÄTTNING		
Förvärvsarbete (inkl. sjukskriven, föräldraledig)	14	16
Arbetslös	20	35
Ålderspensionär/ avtalspensionär	5	0
Förtidspensionär/ sjukpensionär	11	8
Studerande	42	47
STAD/LAND		
Ren landsbygd	14	13
Mindre tätort	15	11
Stad eller större tätort	20	19
Storstad	19	21
URSPRUNG		
Helsvensk	17	16
1 gen. invandrare	23	18
2 gen. Invandrare	27	33
BIOVANA		
Går aldrig	10	7
Går sporadiskt	19	20
Går ofta	31	35
PARTISYMPATI		
Vänsterpartiet	23	16
Socialdemokraterna	17	16
Centerpartiet	19	17
Folkpartiet	21	16
Moderaterna	20	18
Kristdemokraterna	6	5
Miljöpartiet	19	26

**Kommentar:** I nationella SOM-undersökningen 2006 ställdes frågan: "Hur ofta har du under de senaste 12 månaderna laddat ned film i privat syfte?" I nationella SOM-undersökningen 2007 ändrades frågan till: "Hur ofta har du under de senaste 12 månaderna laddat ned film/tv-serier från internet i privat syfte?" Viss försiktighet bör därför beaktas vid jämförelser mellan de två åren.

**Tabell 17: Nedladdning bland internetanvändare 2005-2007 (procent)**

<b>Bland internetanvändare</b>	<b>2005</b>	<b>2006</b>	<b>2007</b>
Aldrig	84	80	79
Någon gång under det senaste året	16	20	21
Antal svar	1356	1130	1361

<b>Bland internetanvändare i olika grupper</b>	<b>2005</b>	<b>2006</b>	<b>2007</b>
<b>KÖN</b>			
Kvinna	9	14	16
Man	23	27	26
<b>ÅLDER</b>			
15-29 år	37	48	50
30-49 år	15	16	19
50-64 år	3	7	5
65-85 år	2	3	1
<b>UTBILDNING</b>			
Lågutbildad	11	18	13
Medellåg	20	25	26
Medelhög	18	20	19
Högutbildad	10	13	20
<b>PARTISYMPATI</b>			
Vänsterpartiet	16	23	18
Socialdemokraterna	17	17	21
Centerpartiet	15	19	22
Folkpartiet	12	21	18
Moderaterna	17	20	22
Kristdemokraterna	7	6	7
Miljöpartiet	19	19	29

**Kommentar:** Har laddat ner film från internet innebär någon gång under de senaste 12 månaderna. I nationella SOM-undersökningarna 2005 och 2006 ställdes frågan: "Hur ofta har du under de senaste 12 månaderna laddat ned film i privat syfte?" I nationella SOM-undersökningen 2007 ändrades frågan till: "Hur ofta har du under de senaste 12 månaderna laddat ned film/tv-serier från internet i privat syfte?" Viss försiktighet bör därför beaktas vid jämförelser mellan de två åren.

**Tabell 18: Biobesök samt andel som tittar på film i olika visningsfönster bland de som har och de som inte har laddat ned film från internet 2005-2007 (procent)**

	2005		2006		2007	
	Har inte laddat ned film	Har laddat ned film	Har inte laddat ned film	Har laddat ned film	Har inte laddat ned film	Har laddat ned film
<b>Biobesök</b>						
Aldrig	28	14	28	14	39	15
Sporadiskt	61	69	61	64	54	66
Ofta	11	16	11	22	8	20
<b>Allmänna TV-kanaler</b>						
Aldrig	3	2	2	2	7	1,4
Sporadiskt	45	38	41	33	39	38
Ofta	53	60	58	65	54	61
<b>Filmkanaler</b>						
Aldrig	47	36	43	28	37	25
Sporadiskt	29	33	31	31	34	37
Ofta	25	32	26	41	29	39
<b>DVD/video</b>						
Aldrig	15	1	15	1	18	1
Sporadiskt	61	50	62	45	62	48
Ofta	24	49	23	54	20	51
<b>På bio</b>						
Aldrig	28	12	27	12	37	12
Sporadiskt	62	70	64	64	57	70
Ofta	9	18	9	24	6	18
<b>På internet</b>						
Aldrig	92	39	91	40	94	84
Ofta	8	61	9	60	6	16

**Kommentar:** Ofta betyder olika saker för de olika visningsfönstren. För allmänna tv-kanaler, filmkanaler och DVD/video innebär det minst en gång per vecka, för bio minst en gång i månaden och för hyrfilm på internet någon gång under de senaste 12 månaderna. I 2005 och 2006 års nationella SOM-undersökningar ställdes frågan om "film på internet" till skillnad från 2007 års undersökning som frågade efter "hyrfilm på internet". I nationella SOM-undersökningarna 2005 och 2006 ställdes frågan: "Hur ofta har du under de senaste 12 månaderna laddat ned film i privat syfte?" I nationella SOM-undersökningen 2007 ändrades frågan till: "Hur ofta har du under de senaste 12 månaderna laddat ned film/tv-serier från internet i privat syfte?" Viss försiktighet bör därför beaktas vid jämförelser mellan de två åren.

## MEDIETEKNIK, MOBILTELEFONI OCH INTERNET

### Fråga 31 Vilka typer av medieteknik har du för närvarande tillgång till i ditt hushåll?

	Ja	Nej	Vet inte		Ja	Nej	Vet inte
Telefon (fast anslutning)	<input type="checkbox"/>	<input type="checkbox"/>	<input type="checkbox"/>	Storbilds-tv			
Mobiltelefon	<input type="checkbox"/>	<input type="checkbox"/>	<input type="checkbox"/>	(37" eller större)	<input type="checkbox"/>	<input type="checkbox"/>	<input type="checkbox"/>
Ip-telefoni	<input type="checkbox"/>	<input type="checkbox"/>	<input type="checkbox"/>	Hemmabioanläggning	<input type="checkbox"/>	<input type="checkbox"/>	<input type="checkbox"/>
Mp3-spelare	<input type="checkbox"/>	<input type="checkbox"/>	<input type="checkbox"/>	Stationär dator	<input type="checkbox"/>	<input type="checkbox"/>	<input type="checkbox"/>
Cd-spelare	<input type="checkbox"/>	<input type="checkbox"/>	<input type="checkbox"/>	Bärbar dator	<input type="checkbox"/>	<input type="checkbox"/>	<input type="checkbox"/>
Video	<input type="checkbox"/>	<input type="checkbox"/>	<input type="checkbox"/>	Internet	<input type="checkbox"/>	<input type="checkbox"/>	<input type="checkbox"/>
Dvd-spelare	<input type="checkbox"/>	<input type="checkbox"/>	<input type="checkbox"/>	Bredband	<input type="checkbox"/>	<input type="checkbox"/>	<input type="checkbox"/>

### Fråga 32 Vilken typ av tv-mottagning har ditt hushåll?

Via marknätet/ egen antenn	<input type="checkbox"/>	Satellit- mottagning	<input type="checkbox"/>	Kabel- anslutning	<input type="checkbox"/>	Bredbands- anslutning	<input type="checkbox"/>	Vet inte	<input type="checkbox"/>
-------------------------------	--------------------------	-------------------------	--------------------------	----------------------	--------------------------	--------------------------	--------------------------	----------	--------------------------

#### ...och ungefär hur många kanaler har du tillgång till i ditt hushåll?

1-5	<input type="checkbox"/>	6-10	<input type="checkbox"/>	11-20	<input type="checkbox"/>	21-30	<input type="checkbox"/>	Fler än 30	<input type="checkbox"/>	Vet inte	<input type="checkbox"/>
-----	--------------------------	------	--------------------------	-------	--------------------------	-------	--------------------------	------------	--------------------------	----------	--------------------------

Jag/mitt hushåll har inte tv

### Fråga 33 Har du egen mobiltelefon? (Du kan kryssa för flera alternativ.)

- Ja, privat med kontantkort
  Ja, privat med abonnemang
  Ja, i tjänsten/arbetet
  Nej → *Gå vidare till fråga 35.*

#### Har du en 3G-mobil?

- Ja
  Nej
  Vet inte

### Fråga 34 Hur ofta brukar du använda mobiltelefon till följande?

	Aldrig	Högst några ggr/ månad	Någon/ några ggr/ vecka	1-3 ggr/ dag	4-10 ggr/ dag	11-20 ggr/ dag	Mer än 20 ggr/ dag
Ringa/ta emot samtal	<input type="checkbox"/>	<input type="checkbox"/>	<input type="checkbox"/>	<input type="checkbox"/>	<input type="checkbox"/>	<input type="checkbox"/>	<input type="checkbox"/>
Skicka/ta emot sms	<input type="checkbox"/>	<input type="checkbox"/>	<input type="checkbox"/>	<input type="checkbox"/>	<input type="checkbox"/>	<input type="checkbox"/>	<input type="checkbox"/>
Skicka/ta emot epost	<input type="checkbox"/>	<input type="checkbox"/>	<input type="checkbox"/>	<input type="checkbox"/>	<input type="checkbox"/>	<input type="checkbox"/>	<input type="checkbox"/>
Skicka bilder	<input type="checkbox"/>	<input type="checkbox"/>	<input type="checkbox"/>	<input type="checkbox"/>	<input type="checkbox"/>	<input type="checkbox"/>	<input type="checkbox"/>
Ta bilder/fotografera	<input type="checkbox"/>	<input type="checkbox"/>	<input type="checkbox"/>	<input type="checkbox"/>	<input type="checkbox"/>	<input type="checkbox"/>	<input type="checkbox"/>
Använda nyhetstjänster	<input type="checkbox"/>	<input type="checkbox"/>	<input type="checkbox"/>	<input type="checkbox"/>	<input type="checkbox"/>	<input type="checkbox"/>	<input type="checkbox"/>
Surfa/wappa på internet	<input type="checkbox"/>	<input type="checkbox"/>	<input type="checkbox"/>	<input type="checkbox"/>	<input type="checkbox"/>	<input type="checkbox"/>	<input type="checkbox"/>
Ladda ner bilder/spel/ ringsignaler/musik	<input type="checkbox"/>	<input type="checkbox"/>	<input type="checkbox"/>	<input type="checkbox"/>	<input type="checkbox"/>	<input type="checkbox"/>	<input type="checkbox"/>
Lyssna på mp3	<input type="checkbox"/>	<input type="checkbox"/>	<input type="checkbox"/>	<input type="checkbox"/>	<input type="checkbox"/>	<input type="checkbox"/>	<input type="checkbox"/>
Lyssna på radio	<input type="checkbox"/>	<input type="checkbox"/>	<input type="checkbox"/>	<input type="checkbox"/>	<input type="checkbox"/>	<input type="checkbox"/>	<input type="checkbox"/>
Titta på tv	<input type="checkbox"/>	<input type="checkbox"/>	<input type="checkbox"/>	<input type="checkbox"/>	<input type="checkbox"/>	<input type="checkbox"/>	<input type="checkbox"/>

**Fråga 35 Hur ofta har du under de senaste 12 månaderna gjort följande på internet, i privat syfte?**

*Brukar aldrig använda internet i privat syfte* → *Gå vidare till fråga 37.*

	Ingen gång	Någon gång under de senaste 12 mån	Någon gång i halvåret	Någon gång i månaden	Någon gång i veckan	Flera gånger i veckan	Dagligen
Skickat/tagit emot e-post	<input type="checkbox"/>	<input type="checkbox"/>	<input type="checkbox"/>	<input type="checkbox"/>	<input type="checkbox"/>	<input type="checkbox"/>	<input type="checkbox"/>
Chattat (MSN, ICQ etc.)	<input type="checkbox"/>	<input type="checkbox"/>	<input type="checkbox"/>	<input type="checkbox"/>	<input type="checkbox"/>	<input type="checkbox"/>	<input type="checkbox"/>
Tagit del av nyheter/nyhetstjänst	<input type="checkbox"/>	<input type="checkbox"/>	<input type="checkbox"/>	<input type="checkbox"/>	<input type="checkbox"/>	<input type="checkbox"/>	<input type="checkbox"/>
Sökt information/fakta	<input type="checkbox"/>	<input type="checkbox"/>	<input type="checkbox"/>	<input type="checkbox"/>	<input type="checkbox"/>	<input type="checkbox"/>	<input type="checkbox"/>
Läst någon blogg	<input type="checkbox"/>	<input type="checkbox"/>	<input type="checkbox"/>	<input type="checkbox"/>	<input type="checkbox"/>	<input type="checkbox"/>	<input type="checkbox"/>
Köpt/beställt varor eller tjänster	<input type="checkbox"/>	<input type="checkbox"/>	<input type="checkbox"/>	<input type="checkbox"/>	<input type="checkbox"/>	<input type="checkbox"/>	<input type="checkbox"/>
Köpt/sålt varor via privatannons	<input type="checkbox"/>	<input type="checkbox"/>	<input type="checkbox"/>	<input type="checkbox"/>	<input type="checkbox"/>	<input type="checkbox"/>	<input type="checkbox"/>
Gjort bankärenden	<input type="checkbox"/>	<input type="checkbox"/>	<input type="checkbox"/>	<input type="checkbox"/>	<input type="checkbox"/>	<input type="checkbox"/>	<input type="checkbox"/>
Gjort biblioteksärenden	<input type="checkbox"/>	<input type="checkbox"/>	<input type="checkbox"/>	<input type="checkbox"/>	<input type="checkbox"/>	<input type="checkbox"/>	<input type="checkbox"/>
Använt tjänster hos kommun/ myndighet	<input type="checkbox"/>	<input type="checkbox"/>	<input type="checkbox"/>	<input type="checkbox"/>	<input type="checkbox"/>	<input type="checkbox"/>	<input type="checkbox"/>
Tittat på tv/lyssnat på radio	<input type="checkbox"/>	<input type="checkbox"/>	<input type="checkbox"/>	<input type="checkbox"/>	<input type="checkbox"/>	<input type="checkbox"/>	<input type="checkbox"/>
Laddat ner musik/böcker	<input type="checkbox"/>	<input type="checkbox"/>	<input type="checkbox"/>	<input type="checkbox"/>	<input type="checkbox"/>	<input type="checkbox"/>	<input type="checkbox"/>
Laddat ner film/tv-serier	<input type="checkbox"/>	<input type="checkbox"/>	<input type="checkbox"/>	<input type="checkbox"/>	<input type="checkbox"/>	<input type="checkbox"/>	<input type="checkbox"/>

**Fråga 36 Hur ofta har du under de senaste 12 månaderna gjort följande på internet?**

	Ingen gång	Någon gång under de senaste 12 mån	Någon gång i halvåret	Någon gång i månaden	Någon gång i veckan	Flera gånger i veckan	Dagligen
Kommenterat nyhetsartiklar på nätet	<input type="checkbox"/>	<input type="checkbox"/>	<input type="checkbox"/>	<input type="checkbox"/>	<input type="checkbox"/>	<input type="checkbox"/>	<input type="checkbox"/>
Skrivit egen blogg	<input type="checkbox"/>	<input type="checkbox"/>	<input type="checkbox"/>	<input type="checkbox"/>	<input type="checkbox"/>	<input type="checkbox"/>	<input type="checkbox"/>
Deltagit i diskussionsforum	<input type="checkbox"/>	<input type="checkbox"/>	<input type="checkbox"/>	<input type="checkbox"/>	<input type="checkbox"/>	<input type="checkbox"/>	<input type="checkbox"/>
Svarat på någon webbfråga	<input type="checkbox"/>	<input type="checkbox"/>	<input type="checkbox"/>	<input type="checkbox"/>	<input type="checkbox"/>	<input type="checkbox"/>	<input type="checkbox"/>
Spelat actionspel online ( <i>Quake, Counter-Strike, Battlefield etc.</i> )	<input type="checkbox"/>	<input type="checkbox"/>	<input type="checkbox"/>	<input type="checkbox"/>	<input type="checkbox"/>	<input type="checkbox"/>	<input type="checkbox"/>
Spelat rollspel online ( <i>World of Warcraft, Everquest etc.</i> )	<input type="checkbox"/>	<input type="checkbox"/>	<input type="checkbox"/>	<input type="checkbox"/>	<input type="checkbox"/>	<input type="checkbox"/>	<input type="checkbox"/>
Spelat annat spel online	<input type="checkbox"/>	<input type="checkbox"/>	<input type="checkbox"/>	<input type="checkbox"/>	<input type="checkbox"/>	<input type="checkbox"/>	<input type="checkbox"/>
Deltagit i en virtuell värld online ( <i>Second Life, Project Entropia etc.</i> )	<input type="checkbox"/>	<input type="checkbox"/>	<input type="checkbox"/>	<input type="checkbox"/>	<input type="checkbox"/>	<input type="checkbox"/>	<input type="checkbox"/>
Deltagit i s. k. webbcommunity ( <i>LunarStorm, Facebook etc.</i> )	<input type="checkbox"/>	<input type="checkbox"/>	<input type="checkbox"/>	<input type="checkbox"/>	<input type="checkbox"/>	<input type="checkbox"/>	<input type="checkbox"/>
Varit i kontakt med någon via en dejtingsajt	<input type="checkbox"/>	<input type="checkbox"/>	<input type="checkbox"/>	<input type="checkbox"/>	<input type="checkbox"/>	<input type="checkbox"/>	<input type="checkbox"/>
Lagt ut video/musik ( <i>YouTube etc.</i> )	<input type="checkbox"/>	<input type="checkbox"/>	<input type="checkbox"/>	<input type="checkbox"/>	<input type="checkbox"/>	<input type="checkbox"/>	<input type="checkbox"/>
Delat med mig av egna program/konfigureringar i s. k. fri programvara ( <i>GNU, Linux etc.</i> )	<input type="checkbox"/>	<input type="checkbox"/>	<input type="checkbox"/>	<input type="checkbox"/>	<input type="checkbox"/>	<input type="checkbox"/>	<input type="checkbox"/>



**Fråga 40 Hur viktiga anser du att biblioteken är för att ett modernt samhälle ska fungera?**

Helt avgörande	Mycket viktiga	Ganska viktiga	Inte särskilt viktiga	Inte alls viktiga
<input type="checkbox"/>	<input type="checkbox"/>	<input type="checkbox"/>	<input type="checkbox"/>	<input type="checkbox"/>

**Om du anser att biblioteken är viktiga för ett modernt samhälle: Hur viktiga anser du att följande uppgifter är för biblioteken?**

*Gå vidare till fråga 41.*

	Mycket viktigt	Ganska viktigt	Inte särskilt viktigt	Inte alls viktigt	Ingen uppfattning
Stimulera läsning och kunskap	<input type="checkbox"/>	<input type="checkbox"/>	<input type="checkbox"/>	<input type="checkbox"/>	<input type="checkbox"/>
Bevara det litterära arvet	<input type="checkbox"/>	<input type="checkbox"/>	<input type="checkbox"/>	<input type="checkbox"/>	<input type="checkbox"/>
Garantera allas rätt till gratis information	<input type="checkbox"/>	<input type="checkbox"/>	<input type="checkbox"/>	<input type="checkbox"/>	<input type="checkbox"/>
Ge stöd till skola/utbildning	<input type="checkbox"/>	<input type="checkbox"/>	<input type="checkbox"/>	<input type="checkbox"/>	<input type="checkbox"/>
Förmedla kunskap till företag och organisationer	<input type="checkbox"/>	<input type="checkbox"/>	<input type="checkbox"/>	<input type="checkbox"/>	<input type="checkbox"/>

**FILM OCH TEATER**

**Fråga 41 Hur ofta har du under de senaste 12 månaderna sett på långfilm (spelfilm, tecknat, dokumentärer) på:**

	Ingen gång	Någon gång under de senaste 12 mån	Någon gång i halvåret	Någon gång i kvartalet	Någon gång i månaden	Någon gång i veckan	Flera gångar i veckan
Biograf	<input type="checkbox"/>	<input type="checkbox"/>	<input type="checkbox"/>	<input type="checkbox"/>	<input type="checkbox"/>	<input type="checkbox"/>	<input type="checkbox"/>
Dvd/video	<input type="checkbox"/>	<input type="checkbox"/>	<input type="checkbox"/>	<input type="checkbox"/>	<input type="checkbox"/>	<input type="checkbox"/>	<input type="checkbox"/>
Filmkanaler i tv	<input type="checkbox"/>	<input type="checkbox"/>	<input type="checkbox"/>	<input type="checkbox"/>	<input type="checkbox"/>	<input type="checkbox"/>	<input type="checkbox"/>
Allmänna tv-kanaler	<input type="checkbox"/>	<input type="checkbox"/>	<input type="checkbox"/>	<input type="checkbox"/>	<input type="checkbox"/>	<input type="checkbox"/>	<input type="checkbox"/>
Hyrfilm via internet	<input type="checkbox"/>	<input type="checkbox"/>	<input type="checkbox"/>	<input type="checkbox"/>	<input type="checkbox"/>	<input type="checkbox"/>	<input type="checkbox"/>

**Fråga 42 Hur intresserad är du av att se följande typer av film på bio?**

	Mycket intresserad	Ganska intressad	Inte särskilt intresserad	Inte alls intresserad
Action	<input type="checkbox"/>	<input type="checkbox"/>	<input type="checkbox"/>	<input type="checkbox"/>
Thrillers	<input type="checkbox"/>	<input type="checkbox"/>	<input type="checkbox"/>	<input type="checkbox"/>
Komedi	<input type="checkbox"/>	<input type="checkbox"/>	<input type="checkbox"/>	<input type="checkbox"/>
Drama	<input type="checkbox"/>	<input type="checkbox"/>	<input type="checkbox"/>	<input type="checkbox"/>
Romantik	<input type="checkbox"/>	<input type="checkbox"/>	<input type="checkbox"/>	<input type="checkbox"/>
Barn-/familjefilm	<input type="checkbox"/>	<input type="checkbox"/>	<input type="checkbox"/>	<input type="checkbox"/>
Dokumentär	<input type="checkbox"/>	<input type="checkbox"/>	<input type="checkbox"/>	<input type="checkbox"/>
Skräckfilm	<input type="checkbox"/>	<input type="checkbox"/>	<input type="checkbox"/>	<input type="checkbox"/>
Science Fiction/fantasy	<input type="checkbox"/>	<input type="checkbox"/>	<input type="checkbox"/>	<input type="checkbox"/>

**Fråga 43** Vilket tycker du är det bästa sättet att se film om du tänker på följande? Markera endast ett kryss per rad.

	På biograf	På tv	På dvd	På datorn	Ingen uppfattning
Bäst filmupplevelse	<input type="checkbox"/>	<input type="checkbox"/>	<input type="checkbox"/>	<input type="checkbox"/>	<input type="checkbox"/>
Bäst kvalitet på bild/ljud	<input type="checkbox"/>	<input type="checkbox"/>	<input type="checkbox"/>	<input type="checkbox"/>	<input type="checkbox"/>
Bekvämast	<input type="checkbox"/>	<input type="checkbox"/>	<input type="checkbox"/>	<input type="checkbox"/>	<input type="checkbox"/>
Bäst att se tillsammans med andra	<input type="checkbox"/>	<input type="checkbox"/>	<input type="checkbox"/>	<input type="checkbox"/>	<input type="checkbox"/>
Bäst avkoppling	<input type="checkbox"/>	<input type="checkbox"/>	<input type="checkbox"/>	<input type="checkbox"/>	<input type="checkbox"/>

**Fråga 44** Vilken är din åsikt om följande förslag i den aktuella mediedebatten?

	Mycket bra förslag	Ganska bra förslag	Varken bra eller dåligt förslag	Ganska dåligt förslag	Mycket dåligt förslag	Ingen uppfattning
Avskaffa filmcensuren	<input type="checkbox"/>	<input type="checkbox"/>	<input type="checkbox"/>	<input type="checkbox"/>	<input type="checkbox"/>	<input type="checkbox"/>
Avkriminalisera all fildelning på internet	<input type="checkbox"/>	<input type="checkbox"/>	<input type="checkbox"/>	<input type="checkbox"/>	<input type="checkbox"/>	<input type="checkbox"/>
Införa obligatorisk förhandsgranskning av datorspel	<input type="checkbox"/>	<input type="checkbox"/>	<input type="checkbox"/>	<input type="checkbox"/>	<input type="checkbox"/>	<input type="checkbox"/>
Förstärka skyddet av upphovsrätten för författare, musiker och filmproducenter	<input type="checkbox"/>	<input type="checkbox"/>	<input type="checkbox"/>	<input type="checkbox"/>	<input type="checkbox"/>	<input type="checkbox"/>

**Fråga 45** Hur intresserad är du av att se teater och annan scenkonst?

	Mycket intresserad	Ganska intresserad	Inte särskilt intresserad	Inte alls intresserad
Klassisk teater	<input type="checkbox"/>	<input type="checkbox"/>	<input type="checkbox"/>	<input type="checkbox"/>
Modern teater	<input type="checkbox"/>	<input type="checkbox"/>	<input type="checkbox"/>	<input type="checkbox"/>
Samhällsinriktad teater	<input type="checkbox"/>	<input type="checkbox"/>	<input type="checkbox"/>	<input type="checkbox"/>
Komedi	<input type="checkbox"/>	<input type="checkbox"/>	<input type="checkbox"/>	<input type="checkbox"/>
Fars	<input type="checkbox"/>	<input type="checkbox"/>	<input type="checkbox"/>	<input type="checkbox"/>
Musikal	<input type="checkbox"/>	<input type="checkbox"/>	<input type="checkbox"/>	<input type="checkbox"/>
Opera	<input type="checkbox"/>	<input type="checkbox"/>	<input type="checkbox"/>	<input type="checkbox"/>
Klassisk musik	<input type="checkbox"/>	<input type="checkbox"/>	<input type="checkbox"/>	<input type="checkbox"/>
Klassisk balett	<input type="checkbox"/>	<input type="checkbox"/>	<input type="checkbox"/>	<input type="checkbox"/>
Annan dans	<input type="checkbox"/>	<input type="checkbox"/>	<input type="checkbox"/>	<input type="checkbox"/>

## INTRESSEN, AKTIVITETER OCH VÄRDERINGAR

**Fråga 46** Hur intresserad är du i allmänhet av:

	Inte alls intresserad						Mycket intresserad					
	0	1	2	3	4	5	6	7	8	9	10	
Lokalsamhället	<input type="checkbox"/>	<input type="checkbox"/>	<input type="checkbox"/>	<input type="checkbox"/>	<input type="checkbox"/>	<input type="checkbox"/>	<input type="checkbox"/>	<input type="checkbox"/>	<input type="checkbox"/>	<input type="checkbox"/>	<input type="checkbox"/>	
Miljöfrågor	<input type="checkbox"/>	<input type="checkbox"/>	<input type="checkbox"/>	<input type="checkbox"/>	<input type="checkbox"/>	<input type="checkbox"/>	<input type="checkbox"/>	<input type="checkbox"/>	<input type="checkbox"/>	<input type="checkbox"/>	<input type="checkbox"/>	
Ny teknik	<input type="checkbox"/>	<input type="checkbox"/>	<input type="checkbox"/>	<input type="checkbox"/>	<input type="checkbox"/>	<input type="checkbox"/>	<input type="checkbox"/>	<input type="checkbox"/>	<input type="checkbox"/>	<input type="checkbox"/>	<input type="checkbox"/>	
Kultur	<input type="checkbox"/>	<input type="checkbox"/>	<input type="checkbox"/>	<input type="checkbox"/>	<input type="checkbox"/>	<input type="checkbox"/>	<input type="checkbox"/>	<input type="checkbox"/>	<input type="checkbox"/>	<input type="checkbox"/>	<input type="checkbox"/>	
Sport	<input type="checkbox"/>	<input type="checkbox"/>	<input type="checkbox"/>	<input type="checkbox"/>	<input type="checkbox"/>	<input type="checkbox"/>	<input type="checkbox"/>	<input type="checkbox"/>	<input type="checkbox"/>	<input type="checkbox"/>	<input type="checkbox"/>	
Nöje/underhållning	<input type="checkbox"/>	<input type="checkbox"/>	<input type="checkbox"/>	<input type="checkbox"/>	<input type="checkbox"/>	<input type="checkbox"/>	<input type="checkbox"/>	<input type="checkbox"/>	<input type="checkbox"/>	<input type="checkbox"/>	<input type="checkbox"/>	
Politik	<input type="checkbox"/>	<input type="checkbox"/>	<input type="checkbox"/>	<input type="checkbox"/>	<input type="checkbox"/>	<input type="checkbox"/>	<input type="checkbox"/>	<input type="checkbox"/>	<input type="checkbox"/>	<input type="checkbox"/>	<input type="checkbox"/>	

**Fråga 47 Ange nedan vilken/vilka föreningar/organisationer du är medlem i samt hur aktiv du är i dessa.**

	Icke medlem	Medlem, men har <u>inte</u> varit på möte under de senaste 12 månaderna	Medlem och har varit på möte under de senaste 12 månaderna	Medlem och har någon typ av uppdrag
Idrotts- eller friluftsförening	<input type="checkbox"/>	<input type="checkbox"/>	<input type="checkbox"/>	<input type="checkbox"/>
Miljöorganisation	<input type="checkbox"/>	<input type="checkbox"/>	<input type="checkbox"/>	<input type="checkbox"/>
Politiskt parti (inkl. kvinno-/ungdomsförbund)	<input type="checkbox"/>	<input type="checkbox"/>	<input type="checkbox"/>	<input type="checkbox"/>
Facklig organisation	<input type="checkbox"/>	<input type="checkbox"/>	<input type="checkbox"/>	<input type="checkbox"/>
Handikapporganisation	<input type="checkbox"/>	<input type="checkbox"/>	<input type="checkbox"/>	<input type="checkbox"/>
Kulturförening (musik, dans, konst etc.)	<input type="checkbox"/>	<input type="checkbox"/>	<input type="checkbox"/>	<input type="checkbox"/>
Hembygdsförening	<input type="checkbox"/>	<input type="checkbox"/>	<input type="checkbox"/>	<input type="checkbox"/>
Pensionärsorganisation	<input type="checkbox"/>	<input type="checkbox"/>	<input type="checkbox"/>	<input type="checkbox"/>
Invandrarförening	<input type="checkbox"/>	<input type="checkbox"/>	<input type="checkbox"/>	<input type="checkbox"/>
Nykterhetsorganisation	<input type="checkbox"/>	<input type="checkbox"/>	<input type="checkbox"/>	<input type="checkbox"/>
Humanitär hjälporganisation	<input type="checkbox"/>	<input type="checkbox"/>	<input type="checkbox"/>	<input type="checkbox"/>
Svenska kyrkan, frikyrka, religiöst samfund eller religiös organisation	<input type="checkbox"/>	<input type="checkbox"/>	<input type="checkbox"/>	<input type="checkbox"/>
Annan förening/organisation	<input type="checkbox"/>	<input type="checkbox"/>	<input type="checkbox"/>	<input type="checkbox"/>

**Fråga 48 Hur ofta har du under de senaste 12 månaderna gjort följande?**

	Ingen gång	Någon gång under de senaste 12 månaderna	Någon gång i halvåret	Någon gång i kvartalet	Någon gång i månaden	Någon gång i veckan	Flera gånger i veckan
Sysslat med sport/idrott	<input type="checkbox"/>	<input type="checkbox"/>	<input type="checkbox"/>	<input type="checkbox"/>	<input type="checkbox"/>	<input type="checkbox"/>	<input type="checkbox"/>
Tränat på gym (styrketräning, aerobics etc.)	<input type="checkbox"/>	<input type="checkbox"/>	<input type="checkbox"/>	<input type="checkbox"/>	<input type="checkbox"/>	<input type="checkbox"/>	<input type="checkbox"/>
Motionerat (joggning, simning, stavgång, skidor etc.)	<input type="checkbox"/>	<input type="checkbox"/>	<input type="checkbox"/>	<input type="checkbox"/>	<input type="checkbox"/>	<input type="checkbox"/>	<input type="checkbox"/>
Varit ute i naturen/friluftsliv	<input type="checkbox"/>	<input type="checkbox"/>	<input type="checkbox"/>	<input type="checkbox"/>	<input type="checkbox"/>	<input type="checkbox"/>	<input type="checkbox"/>
Gått på fotboll/ishockey	<input type="checkbox"/>	<input type="checkbox"/>	<input type="checkbox"/>	<input type="checkbox"/>	<input type="checkbox"/>	<input type="checkbox"/>	<input type="checkbox"/>
Spelat på tips, Lotto, V75	<input type="checkbox"/>	<input type="checkbox"/>	<input type="checkbox"/>	<input type="checkbox"/>	<input type="checkbox"/>	<input type="checkbox"/>	<input type="checkbox"/>
Gått på restaurang/bar/pub på kvällstid	<input type="checkbox"/>	<input type="checkbox"/>	<input type="checkbox"/>	<input type="checkbox"/>	<input type="checkbox"/>	<input type="checkbox"/>	<input type="checkbox"/>
Ätit snabbmat (hamburgare/pizza/kebab)	<input type="checkbox"/>	<input type="checkbox"/>	<input type="checkbox"/>	<input type="checkbox"/>	<input type="checkbox"/>	<input type="checkbox"/>	<input type="checkbox"/>
Ätit vegankost	<input type="checkbox"/>	<input type="checkbox"/>	<input type="checkbox"/>	<input type="checkbox"/>	<input type="checkbox"/>	<input type="checkbox"/>	<input type="checkbox"/>
Ätit kött	<input type="checkbox"/>	<input type="checkbox"/>	<input type="checkbox"/>	<input type="checkbox"/>	<input type="checkbox"/>	<input type="checkbox"/>	<input type="checkbox"/>
Druckit sprit/vin/starköl	<input type="checkbox"/>	<input type="checkbox"/>	<input type="checkbox"/>	<input type="checkbox"/>	<input type="checkbox"/>	<input type="checkbox"/>	<input type="checkbox"/>
Rökt cigaretter/cigarrer/pipa	<input type="checkbox"/>	<input type="checkbox"/>	<input type="checkbox"/>	<input type="checkbox"/>	<input type="checkbox"/>	<input type="checkbox"/>	<input type="checkbox"/>
Snusat	<input type="checkbox"/>	<input type="checkbox"/>	<input type="checkbox"/>	<input type="checkbox"/>	<input type="checkbox"/>	<input type="checkbox"/>	<input type="checkbox"/>
Gått på bio	<input type="checkbox"/>	<input type="checkbox"/>	<input type="checkbox"/>	<input type="checkbox"/>	<input type="checkbox"/>	<input type="checkbox"/>	<input type="checkbox"/>
Gått på teater	<input type="checkbox"/>	<input type="checkbox"/>	<input type="checkbox"/>	<input type="checkbox"/>	<input type="checkbox"/>	<input type="checkbox"/>	<input type="checkbox"/>
Gått på musikal	<input type="checkbox"/>	<input type="checkbox"/>	<input type="checkbox"/>	<input type="checkbox"/>	<input type="checkbox"/>	<input type="checkbox"/>	<input type="checkbox"/>
Gått på balett, dansföreställning	<input type="checkbox"/>	<input type="checkbox"/>	<input type="checkbox"/>	<input type="checkbox"/>	<input type="checkbox"/>	<input type="checkbox"/>	<input type="checkbox"/>
Gått på klassisk konsert, opera	<input type="checkbox"/>	<input type="checkbox"/>	<input type="checkbox"/>	<input type="checkbox"/>	<input type="checkbox"/>	<input type="checkbox"/>	<input type="checkbox"/>
Gått på rock-/popkonsert	<input type="checkbox"/>	<input type="checkbox"/>	<input type="checkbox"/>	<input type="checkbox"/>	<input type="checkbox"/>	<input type="checkbox"/>	<input type="checkbox"/>
Rest utomlands	<input type="checkbox"/>	<input type="checkbox"/>	<input type="checkbox"/>	<input type="checkbox"/>	<input type="checkbox"/>	<input type="checkbox"/>	<input type="checkbox"/>
Kört bil	<input type="checkbox"/>	<input type="checkbox"/>	<input type="checkbox"/>	<input type="checkbox"/>	<input type="checkbox"/>	<input type="checkbox"/>	<input type="checkbox"/>
Åkt kollektivt (buss, tåg etc.)	<input type="checkbox"/>	<input type="checkbox"/>	<input type="checkbox"/>	<input type="checkbox"/>	<input type="checkbox"/>	<input type="checkbox"/>	<input type="checkbox"/>
Rest i tjänsten	<input type="checkbox"/>	<input type="checkbox"/>	<input type="checkbox"/>	<input type="checkbox"/>	<input type="checkbox"/>	<input type="checkbox"/>	<input type="checkbox"/>



**Fråga 53 Hur värderar du i allmänhet följande i förhållande till vad det kostar?**

	Mycket väl värd priset	Ganska väl värd priset	Inte speciellt värd priset	Inte alls värd priset	Ingen uppfattning
Pocketbok	<input type="checkbox"/>	<input type="checkbox"/>	<input type="checkbox"/>	<input type="checkbox"/>	<input type="checkbox"/>
Cd-skiva	<input type="checkbox"/>	<input type="checkbox"/>	<input type="checkbox"/>	<input type="checkbox"/>	<input type="checkbox"/>
Köpfilm (dvd)	<input type="checkbox"/>	<input type="checkbox"/>	<input type="checkbox"/>	<input type="checkbox"/>	<input type="checkbox"/>
Dator-/tv-spel (köp)	<input type="checkbox"/>	<input type="checkbox"/>	<input type="checkbox"/>	<input type="checkbox"/>	<input type="checkbox"/>
Biobesök	<input type="checkbox"/>	<input type="checkbox"/>	<input type="checkbox"/>	<input type="checkbox"/>	<input type="checkbox"/>
Teaterföreställning	<input type="checkbox"/>	<input type="checkbox"/>	<input type="checkbox"/>	<input type="checkbox"/>	<input type="checkbox"/>
Musikföreställning	<input type="checkbox"/>	<input type="checkbox"/>	<input type="checkbox"/>	<input type="checkbox"/>	<input type="checkbox"/>
Opera/klassisk konsert	<input type="checkbox"/>	<input type="checkbox"/>	<input type="checkbox"/>	<input type="checkbox"/>	<input type="checkbox"/>
Balet/dansföreställning	<input type="checkbox"/>	<input type="checkbox"/>	<input type="checkbox"/>	<input type="checkbox"/>	<input type="checkbox"/>
Restaurangbesök	<input type="checkbox"/>	<input type="checkbox"/>	<input type="checkbox"/>	<input type="checkbox"/>	<input type="checkbox"/>
Fotbolls-/ishockeymatch	<input type="checkbox"/>	<input type="checkbox"/>	<input type="checkbox"/>	<input type="checkbox"/>	<input type="checkbox"/>
Morgontidnings- prenumeration	<input type="checkbox"/>	<input type="checkbox"/>	<input type="checkbox"/>	<input type="checkbox"/>	<input type="checkbox"/>
Bredbandsabonnemang	<input type="checkbox"/>	<input type="checkbox"/>	<input type="checkbox"/>	<input type="checkbox"/>	<input type="checkbox"/>
Hyrfilm via internet	<input type="checkbox"/>	<input type="checkbox"/>	<input type="checkbox"/>	<input type="checkbox"/>	<input type="checkbox"/>

**Fråga 54 Vilken är din allmänna inställning till följande typer av reklam?**

	Mycket positiv	Ganska positiv	Varken positiv eller negativ	Ganska negativ	Mycket negativ
Annonser i morgontidningar	<input type="checkbox"/>	<input type="checkbox"/>	<input type="checkbox"/>	<input type="checkbox"/>	<input type="checkbox"/>
Reklambilagor inlagda i morgontidningar	<input type="checkbox"/>	<input type="checkbox"/>	<input type="checkbox"/>	<input type="checkbox"/>	<input type="checkbox"/>
Tv-reklam	<input type="checkbox"/>	<input type="checkbox"/>	<input type="checkbox"/>	<input type="checkbox"/>	<input type="checkbox"/>
Radioreklam	<input type="checkbox"/>	<input type="checkbox"/>	<input type="checkbox"/>	<input type="checkbox"/>	<input type="checkbox"/>
Direktreklam	<input type="checkbox"/>	<input type="checkbox"/>	<input type="checkbox"/>	<input type="checkbox"/>	<input type="checkbox"/>
Annonser på internet	<input type="checkbox"/>	<input type="checkbox"/>	<input type="checkbox"/>	<input type="checkbox"/>	<input type="checkbox"/>
Bioreklam	<input type="checkbox"/>	<input type="checkbox"/>	<input type="checkbox"/>	<input type="checkbox"/>	<input type="checkbox"/>
Utomhusreklam	<input type="checkbox"/>	<input type="checkbox"/>	<input type="checkbox"/>	<input type="checkbox"/>	<input type="checkbox"/>

**Fråga 55 Här följer några påståenden kring allmänt användande av morgontidningen. Markera nedan i vilken grad du instämmer i påståendena.**

	Instämmer helt	Instämmer delvis	Instämmer knappast	Instämmer inte alls
Även om det inte alltid står så mycket intressant i morgontidningen, måste man ändå läsa den	<input type="checkbox"/>	<input type="checkbox"/>	<input type="checkbox"/>	<input type="checkbox"/>
Det är inte så viktigt att läsa en morgontidning, man får ändå veta vad som händer	<input type="checkbox"/>	<input type="checkbox"/>	<input type="checkbox"/>	<input type="checkbox"/>
Människor i min omgivning förväntar sig att jag alltid har läst morgontidningen	<input type="checkbox"/>	<input type="checkbox"/>	<input type="checkbox"/>	<input type="checkbox"/>
Om man ska vara insatt i aktuella samhälls- frågor måste man läsa en morgontidning regelbundet	<input type="checkbox"/>	<input type="checkbox"/>	<input type="checkbox"/>	<input type="checkbox"/>