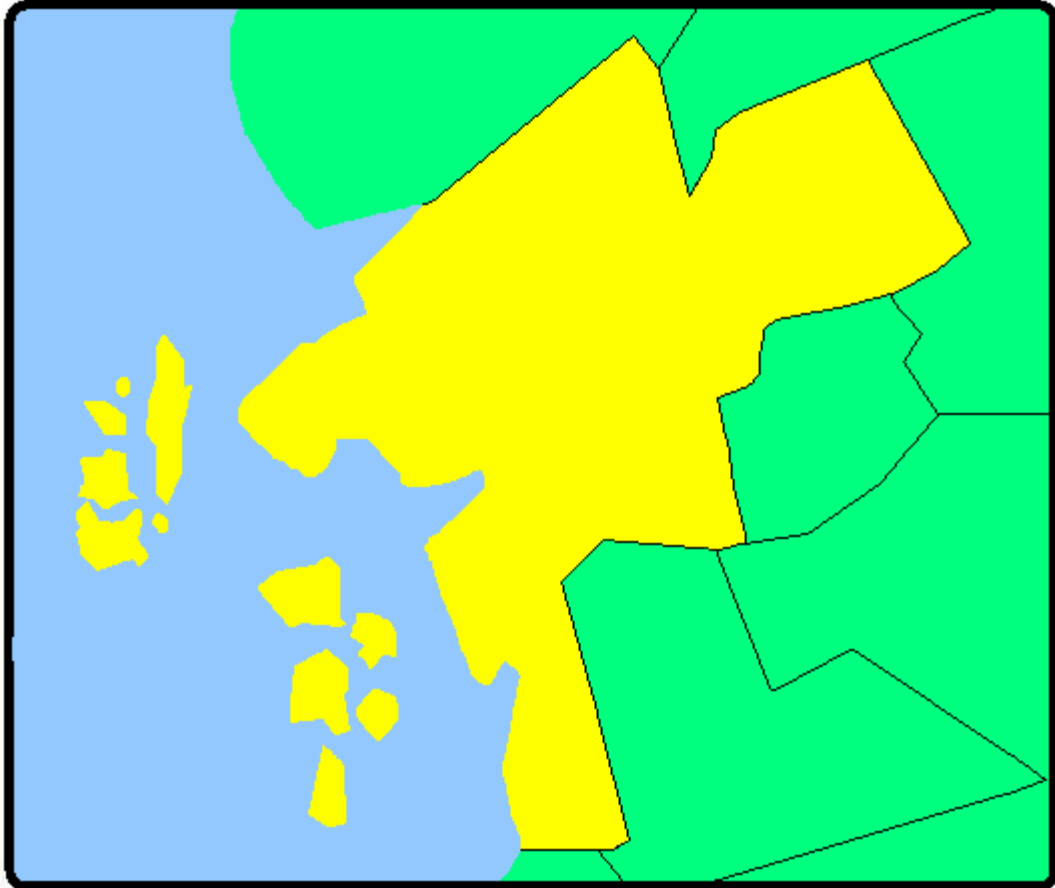


Studenttrender



2000–2007

SOM-rapport nr 2008:17

Jakob Lindahl

SOM-INSTITUTET
samhälle opinion massmedia
GÖTEBORGS UNIVERSITET

INNEHÅLL

Samhällsvetenskapliga fakultetens studentundersökning 2007

Svarsfrekvens Student-SOM 2000–2007	Figur 1
Svarsfrekvens Student-SOM 2007: Jämförelse mellan kvinnliga och manliga studenter	Figur 2
Studenter utan poäng	Figur 3
Demografitrender	Figur 4-8
Bakgrundstrender	Figur 9-12
Universitetsstudietrender	Figur 13-23
Trender i bedömningen av studier	Figur 24-41
Bolognaprocessen och internationalisering	Figur 42-55
Trender i nyhetskonsumtion och opinion	Figur 56-61
Bilaga: Svarsfrekvenser och bortfall	Tabell 1-5

Samhällsvetenskapliga fakultetens studentundersökning 2007

2007 är det sjunde året som SOM-institutet, på uppdrag av den samhällsvetenskapliga fakulteten (Samfak) vid Göteborgs universitet, genomför en undersökning bland fakultetens studenter. Undersökningen vänder sig till studenter på såväl grund- som avancerad nivå. Om man bortser från den förändring som Bologna-processen inneburit på poängsystemet och hur kurser löper under terminerna så har urvalet varit det samma de senaste sex undersökningarna. SOM-institutet började dock redan 1993 med undersökningar bland universitetets studenter. Under de första åren riktade sig undersökningarna till studenter på grundkurser eller motsvarande vid Förvaltningshögskolan, Institutionen för journalistik och masskommunikation och Statsvetenskapliga institutionen. Detta urval fortsatte att gälla fram till år 2000 då undersökningen utvidgades genom ett samarbete mellan SOM-institutet och Samfak. Samarbetet innebar att samtliga studenter på en grundkurs eller motsvarande vid Samfak inkluderades i studien. Ett år efter denna förändring beslutades det att även samtliga studenter på kurser och program på fördjupningsnivå skulle ingå i undersökningen och det är alltså det urval som gäller för 2007 års undersökning.

Precis som undersökningarna 2003, 2005 och 2006 så har årets undersökning genomförts i form av en postenkät. Undersökningen gick ut till de studenter som under första halvan av höstterminen 2007 var registrerade på en kurs om 15 högskolepoäng på minst halvfart. Sammantaget skickades enkäter ut till studenter på 57 olika kurser och program vid åtta institutioner.¹

Urvalet utgjordes av de fristående kurser och programkurser som närmast motsvarar tidigare års A- respektive C-kurser.

Studiens population utgjordes av samtliga studenter registrerade på de aktuella kurserna. Detta gav ett bruttourval på 2 490 studenter. Efter justeringar för de studenter som inte tagit några poäng på den kurs de varit registrerade på, samt för de som varit bortresta eller där adressen varit okänd så blev nettourvalet 1 986 studenter. Av dessa har 1 504 varit registrerade på en grundkurs och 482 stycken på en kurs på avancerad nivå.

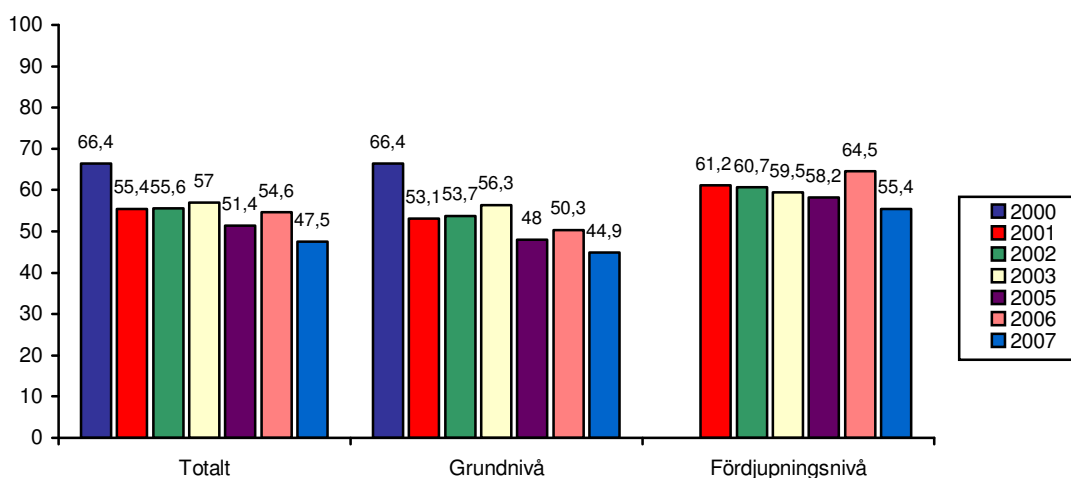
Undersökningen 2007 genomfördes i samarbete med Kinnmark Information. Arbetet var upplagt så att Kinnmark Information ombesörjde utskick av formulär och de postala påminnelserna samt datauppläggningsen. Urvalet samt två påminnelser via e-post gjordes av SOM-institutet själva. Enkätsvaren har lästs av optiskt med hjälp av en scanner. SOM-institutet har stått för framtagningen av frågeformulär och annat material som skickats ut, kodningen av öppna svar och särskilt byggda variabler. Enkäten skickades ut den 9 november 2007, två påminnelser skickades ut och vid det andra tillfället bifogades enkäten på nytt. Under fältarbetets andra hälft gick även två påminnelser ut via e-post, den 12 december och den 7 januari. Fältarbetet avslutades den 21 januari 2008.

Svarsfrekvensen för årets undersökning framgår av figur 1, denna figur möjliggör även en överskådlig jämförelse med 2000-2007 års undersökningar.²

¹ Vilka kurser det rör sig om går att finna i bilagan till denna rapport

² Sedan undersökningen 2005 har en identisk enkät gått ut till samtliga studenter oberoende nivå på studierna. Tidigare år har olika enkäter använts beroende på om studenten befunnit sig på grund- eller fördjupningsnivå. Att undersökningen inledningsvis bestod av två olika enkäter motiverades med att många frågor inte var relevanta att ställa till båda studentgrupperna. Dock var majoriteten av frågorna desamma för de båda formulären så det har inte orsakat några problem vid jämförelser över tid

Figur 1 Svarsfrekvens Student-SOM 2000–2007: Jämförelse mellan studenter på grund- och fördjupningsnivå (procent)



Svarsfrekvensen för årets studie blev 47,5 procent vilket är den lägsta svarsfrekvensen på 2000-talet. Som framgår av figur 1 så är studenter på fördjupningsnivå mer benägna att besvara enkäten. Som konstaterats i tidigare rapporter beror detta sannolikt bland annat på att de har större erfarenhet av hur det är att vara student vid den samhällsvetenskapliga fakulteten. Detta bidrar troligen till att de har en större vilja att framföra sina åsikter och försöka påverka fakulteten.

Svarsfrekvensen bland studenter på grundnivå når bara upp till 45 procent vilket riskerar att påverka generaliserbarheten. Men som i de senaste undersökningarna så är urvalet till Student-SOM ett totalurval av samtliga registrerade studenter, och inte ett obundet slumpmässigt urval som annars är det vanliga förfarandet i större undersökningar, vilket innebär att svarsfrekvensen fortfarande utgör en relativt god grund för uttalanden om gruppen som helhet.

Om man ytterligare bryter ner svarsmönstret ser man att kvinnliga studenter är mer svarsbenägna än manliga. De kvinnliga studenterna uppvisar närmare 10 procentenheter högre svarsfrekvens.

Figur 2 Svaresfrekvens Student SOM 2007: Jämförelse mellan kvinnliga och manliga studenter

	Nettourval	Antal svar	Nettosvarsfrekvens (%)
Kvinnor	1 391	697	50.1 %
Män	595	246	41.3 %
Totalt	1 986	943	47.5 %

De ”poänglösa” studenterna

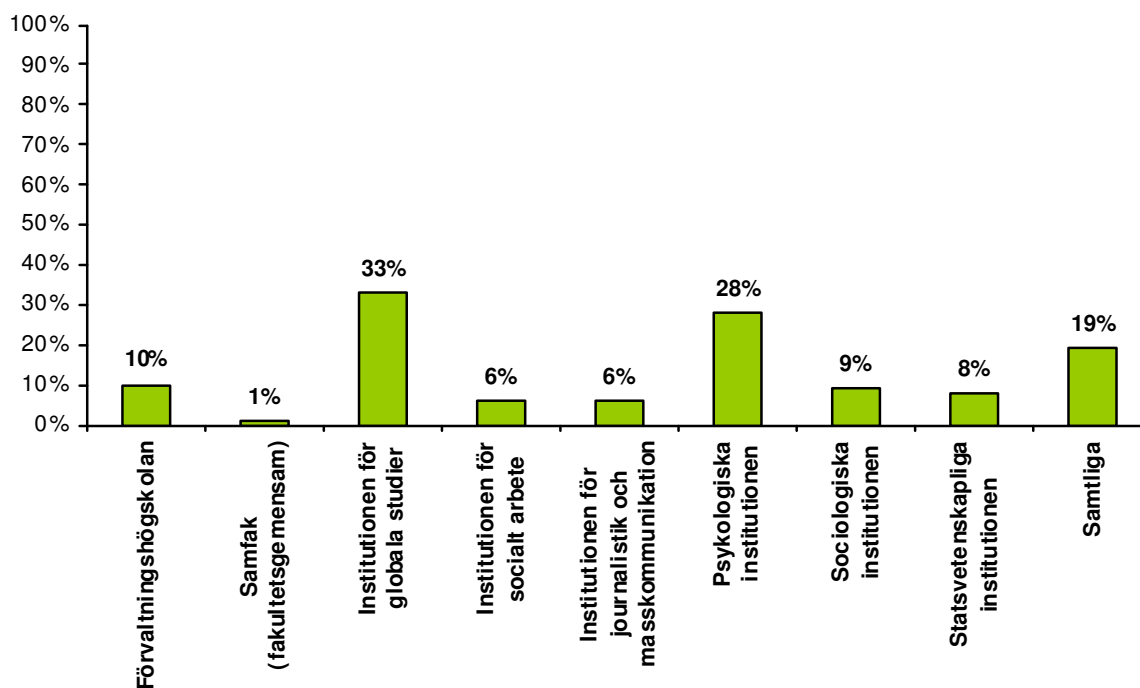
Som beskrivits ovan så togs nettourvalet fram genom att studenter utan poäng på någon av de aktuella kurserna definierades bort. Dessa var 484 stycken till antalet och fördelar sig mellan institutionerna som figur 3 visar nedan. Vi vet inte om dessa studenter har avsett att ta poäng på någon kurs och misslyckats eller om det är så att de har beslutat att inte läsa kurserna. Det skall även påpekas att av dessa 484 personer så var det 75 personer som besvarat enkäten, dessa har dock definierats bort och hamnar i gruppen studenter utan poäng och räknas inte med i

nettourvalet och då heller inte bland de svarande. Anledningen till att vi definierar bort studenter utan registrerade poäng är att detta är det enda tillvägagångssättet att bedöma huruvida studenten faktiskt deltagit i studierna. För att täcka in de studenter som fick poäng registrerade först efter omtentamen har vi även använt oss av ett utdrag från Ladok hämtat under våren 2008 så att dessa eventuella resultat har registrerats.

Vid de två tillfällen då enkäten skickades ut, första utskicket och vid en av påminnelserna, följde även en ”bortfallsenkät” med. De som inte läste första halvan av höstterminen 2007 ombads att specificera varför, 117 personer valde att besvara denna enkät.³

Figur 3 visar att det är relativt stora skillnader mellan fakultetens olika institutioner när det gäller andelen registrerade studenter utan poäng. Störst är andelen hos Institutionen för globala studier där var tredje registrerad student inte tog några poäng. Därefter följer psykologiska institutionen med 28 procent registrerade studenter som inte tagit några poäng. Bland de övriga institutionerna ligger siffran på mellan 5 till 10 procent, undantaget den fakultetsgemensamma introduktionskursen till högskolestudier, men denna hade så få studenter att det blir missvisande att ta med dessa i jämförelsen.

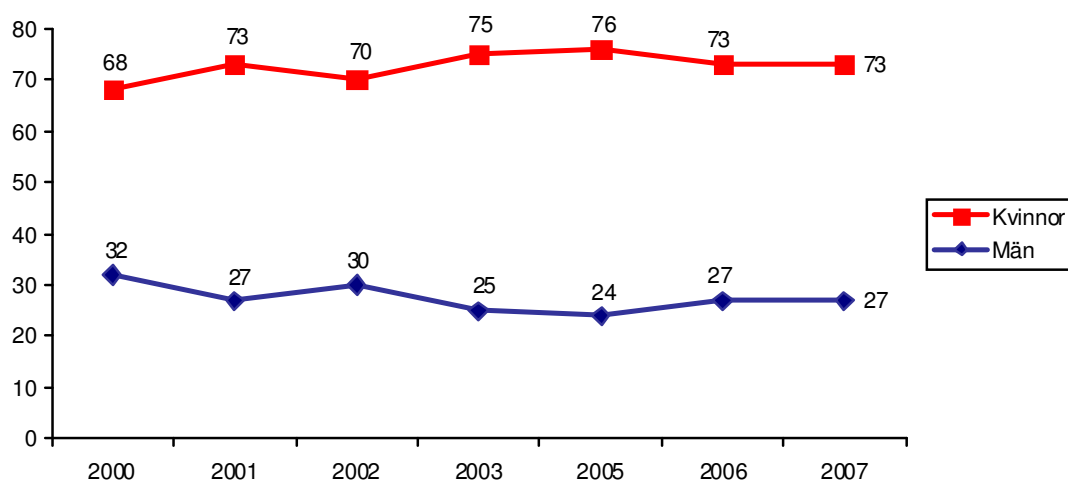
Figur 3 Andel som inte tagit någon poäng under första halvan av höstterminen 2007, fördelat på samhällsvetenskapliga fakultetens institutioner (procent)



³ Se tabell 4 i bilagan

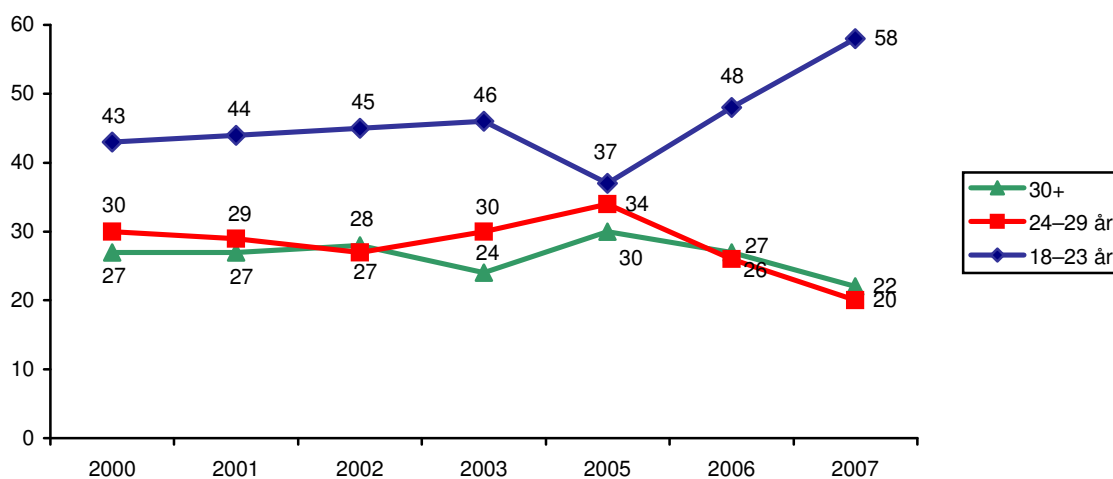
Demografitrender

Figur 4 Kön bland studenter på grundnivå (procent)⁴



Fråga: "Är du kvinna eller man?" Två svarsalternativ: "Kvinna"; "Man".

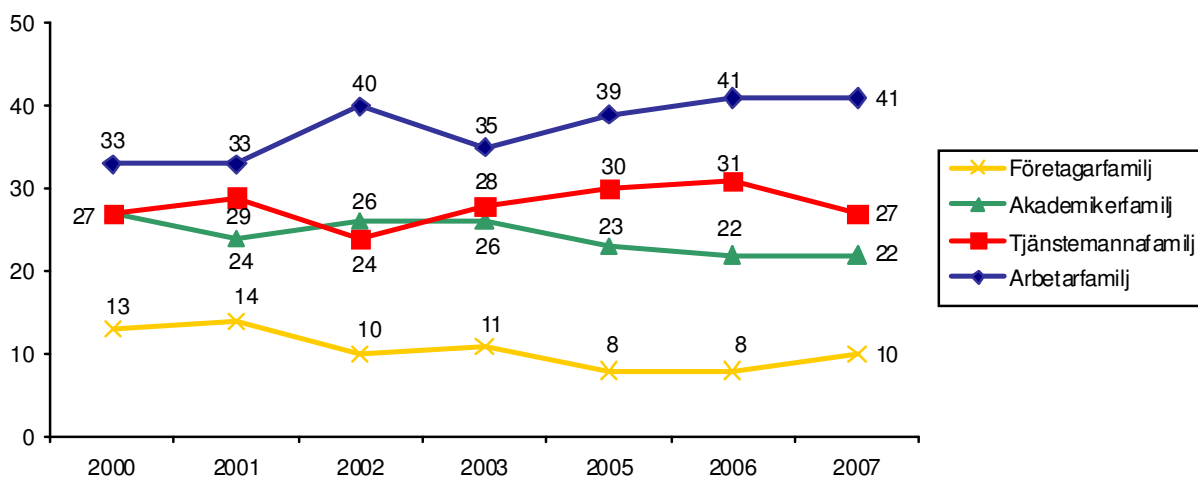
Figur 5 Ålder bland studenter på grundnivå (procent)



Fråga: "Vilket år är du född?"

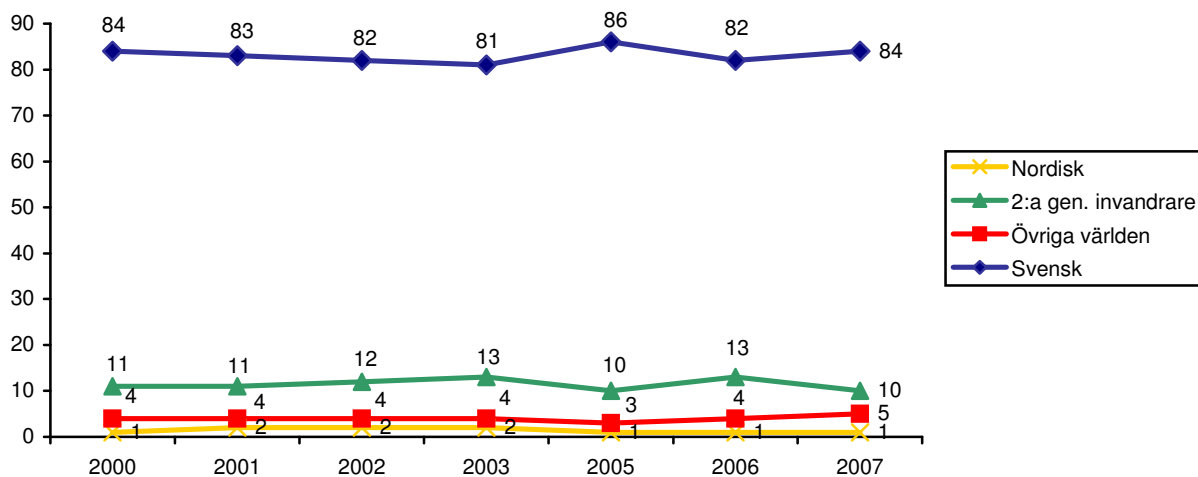
⁴ Till skillnad från tidigare års rapporter så har den något vilseledande benämningen "nybörjarstudenter" bytts ut mot "studenter på grundnivå". Om inget annat står angivet så bygger graferna på de studenter som har poäng registrerade på en aktuell Samfak-kurs

Figur 6 Subjektiv klasstillhörighet bland studenter på grundnivå (procent)



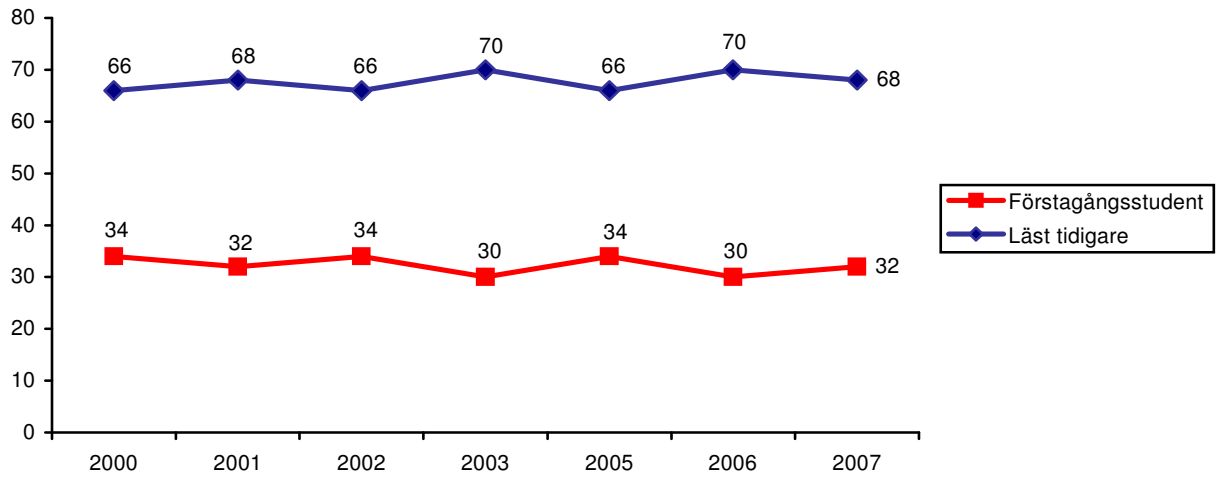
Fråga: ”Om du skulle beskriva det hem du växte upp i, vilket av nedanstående alternativ stämmer då bäst?”
Kommentar: Fem svarsalternativ: ”Arbetarhem”; ”Jordbrukarhem”; ”Företagarhem”; ”Tjänstemannahem” samt ”Högre tjänstemanna/akademikerhem”. Alternativen Jordbrukar- och arbetarhem har slagits ihop till ett värde.

Figur 7 Etnicitet bland studenter på grundnivå (procent)



Fråga: ”Var någonstans har du respektive din far och din mor huvudsakligen vuxit upp?”
Kommentar: Svensk = uppvuxen i Sverige med svenska föräldrar, 2:a generationens invandrare = uppvuxen i Sverige med minst en utländsk förälder, Nordisk = uppvuxen i övriga Norden, Övriga världen = uppvuxen i övriga världen.

Figur 8 Tidigare studier bland studenter på grundnivå (procent)

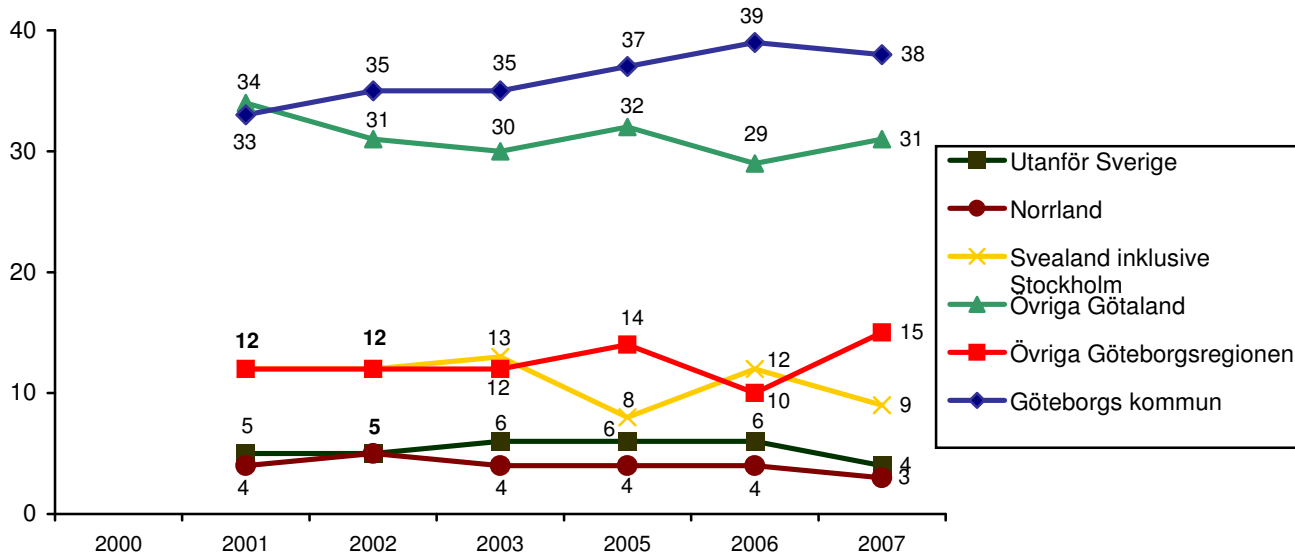


Fråga: "Har du tidigare bedrivit universitets-/högskolestudier, dvs. före innevarande termin?"

Kommentar: Tre svarsalternativ: "Nej"; "Ja, vid Göteborgs universitet" samt "Ja, vid annat universitet/högskola".

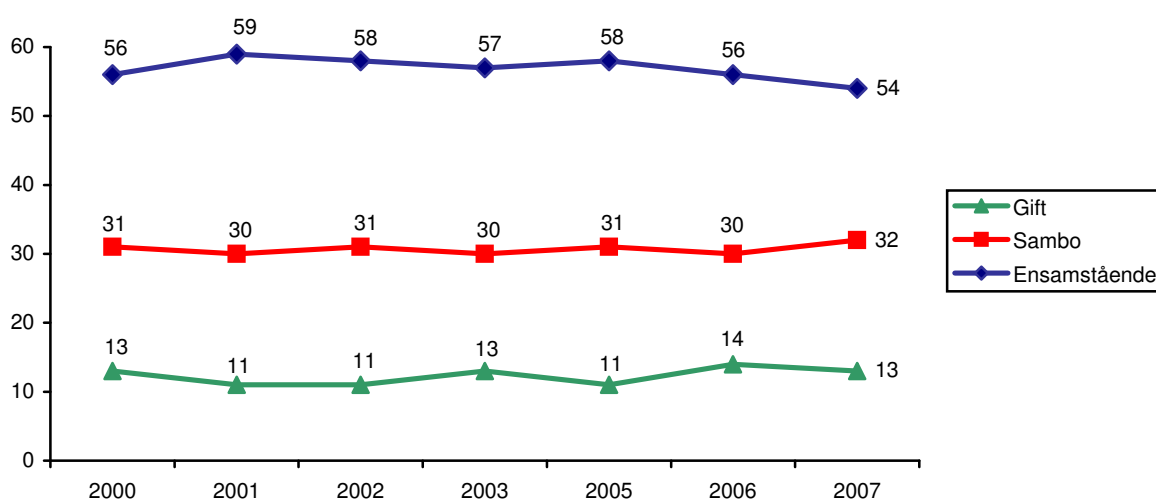
Bakgrundstrender

Figur 9 Geografisk rekrytering bland studenter på grundnivå (procent)



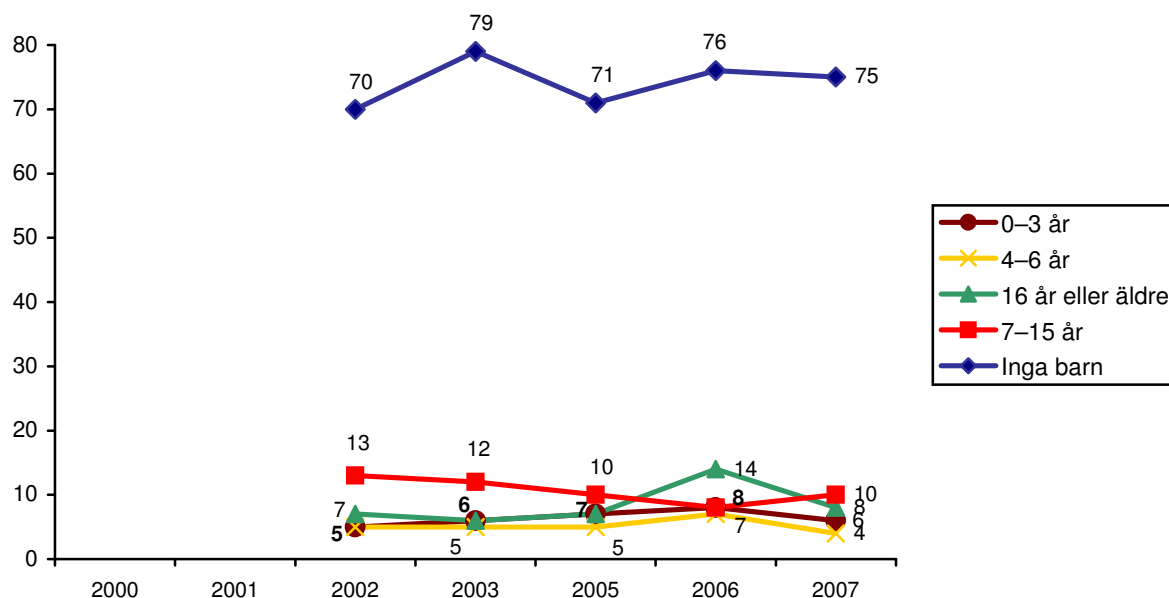
Fråga: "Var bodde du innan du började studera vid Göteborgs universitet?"
Kommentar: Elva svarsalternativ: "Göteborgs kommun"; "Övriga Göteborgsregionen"; "Sjuhärad"; "Skaraborg"; "Fyrbodalen (Fyrstadsområdet, Norra Bohuslän och Dalsland)"; "Norra Halland (t ex. Kungsbacka)"; "Övriga Halland"; "Övriga Götaland"; "Svealand inklusive Stockholm"; "Norrland" samt "Utanför Sverige". Kategorin Övriga Götaland är en sammanslagning av dem som svarat att de flyttat från Sjuhärad, Skaraborg, Fyrbodalen, Norra Halland, Övriga Halland eller Övriga Götaland.

Figur 10 Civilstånd bland studenter på grundnivå (procent)



Fråga: "Vilket är ditt civilstånd?"
Kommentar: Fyra svarsalternativ: "Ensamstående"; "Sambo"; "Gift" samt "Änka/änkling".

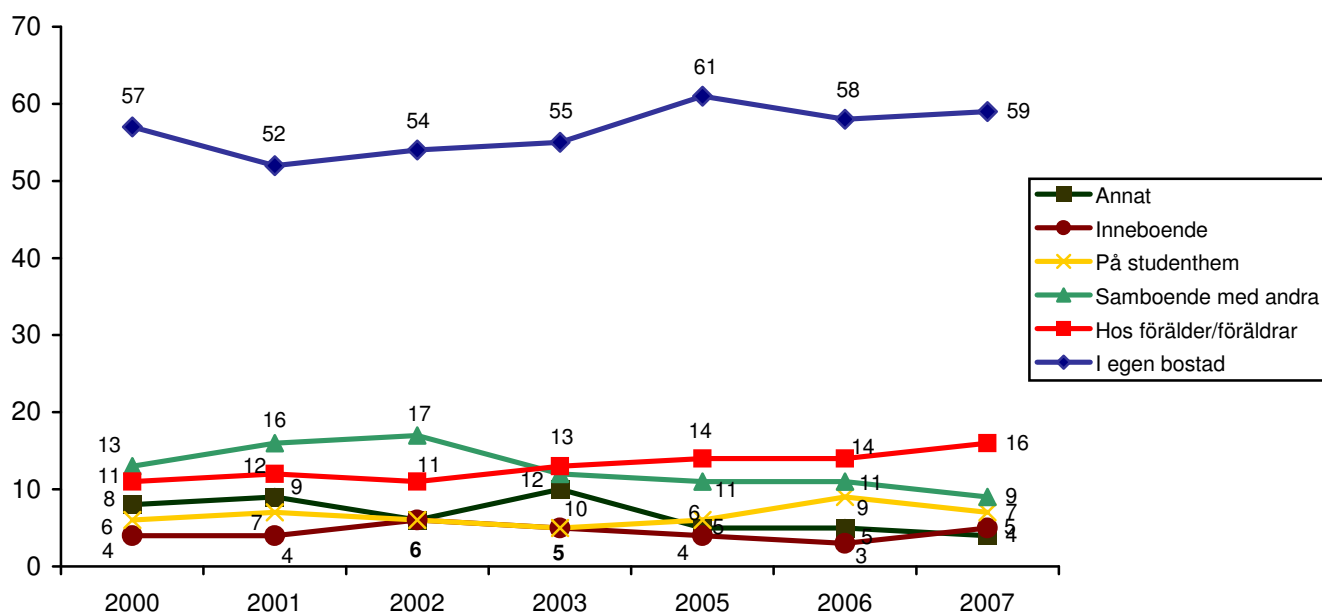
Figur 11 Barn bland studenter på grundnivå (procent)



Fråga: "Hur ser ditt hushåll ut? Jag bor med/delar regelbundet mitt hushåll med:" "Om du regelbundet delar ditt hushåll med barn, hur många är de och i vilka åldrar är de?"

Kommentar: Första delen har tre svarsalternativ: "En vuxna"; "Flera vuxna" samt "Ett eller flera barn". Andra delen har fem svarsalternativ varav ett alternativ är öppet: "Antal barn"; "0-3 år"; "4-6 år"; "7-15 år" samt "16 år eller äldre". I tabellen redovisas de som har barn i någon av de olika åldersgrupperna. Utformningen av frågan har varierat i de sex årens undersökningar vilket innebär att direkt jämförelse ej kan göras. Därför redovisas endast resultaten från de fyra senaste undersökningarna.

Figur 12 Boende bland studenter på grundnivå (procent)

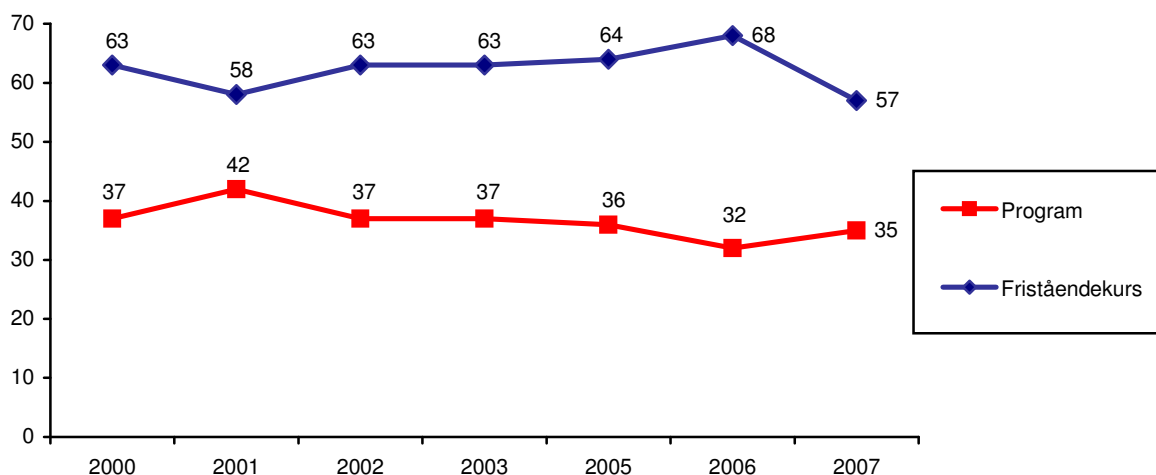


Fråga: "Hur bor du för närvarande?"

Kommentar: Sex svarsalternativ: "Hos förälder/föräldrar"; "På studenthem"; "Inneboende"; "Samboende med andra/kollektiv"; "I egen bostad" samt "Annat boende".

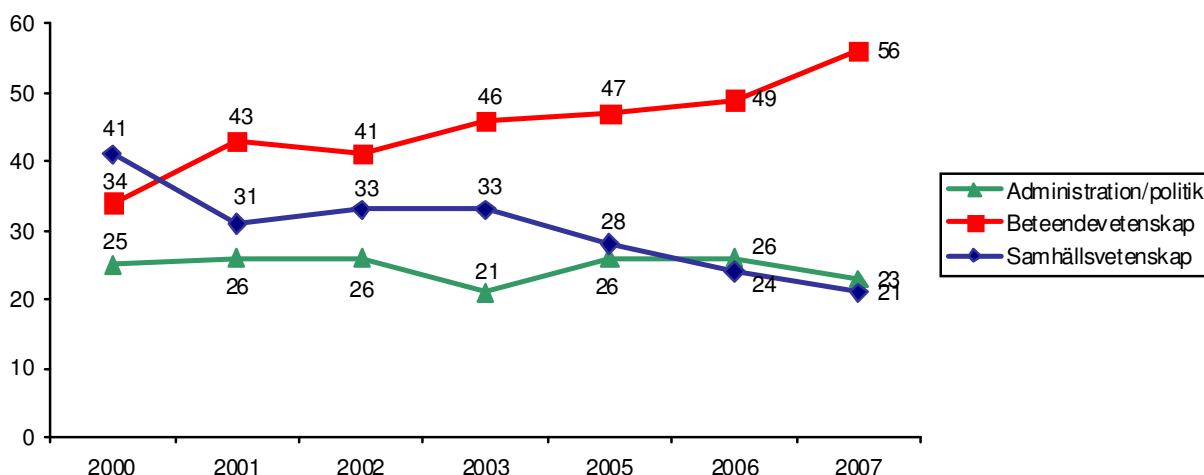
Universitetsstudie- trender

Figur 13 Studenter på grundnivå som läser på kurs/program (procent)



Kommentar: Registerdata, år 2007 var vissa kurser både fristående och programkurser vilket är anledningen till att det inte summerar till 100. 8% läste en kurs som både kunde vara fristående eller ingå i ett program

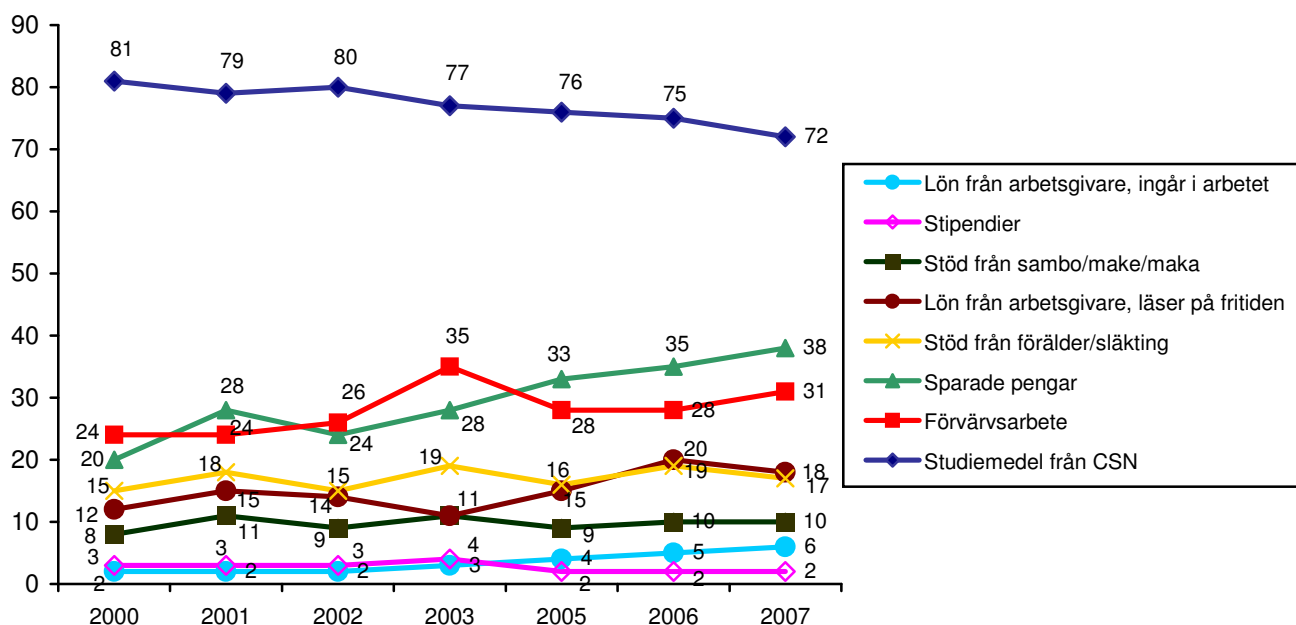
Figur 14 Inriktning bland studenter på grundnivå (procent)



Fråga: ”Vilken fristående kurs/vilket program läser du under höstterminen 2007? Om du läser flera kurser/program, skriv den du anser vara din huvudkurs.”

Kommentar:
Beteendevetenskap: Arbetsliv, organisation & ledarskap, Arbets- & organisationspsykologi, Barn- & ungdomspsykologi, Funktionshinder: Psykologiska perspektiv, Programmet för Personal & arbetslivsfrågor, Psykologi, Psykologprogrammet, Socialpsykologi, Sociologi, Socionomprogrammet samt Vuxenliv & åldrande
Samhällsvetenskap: Afrikakunskap, Asienstudier, Humanekologi, Internationella relationer, Medie- och kommunikationsvetenskap, Socialantropologi, Utveckling & internationellt samarbete, Östeuropakunskap samt Journalistprogrammet
Administration/Politik: Samhällskunskap, Statsvetenskap, Europaprogrammet, Administrativ teknik, Förvaltningsprogrammet samt Hälso- & sjukvårdsadministration.

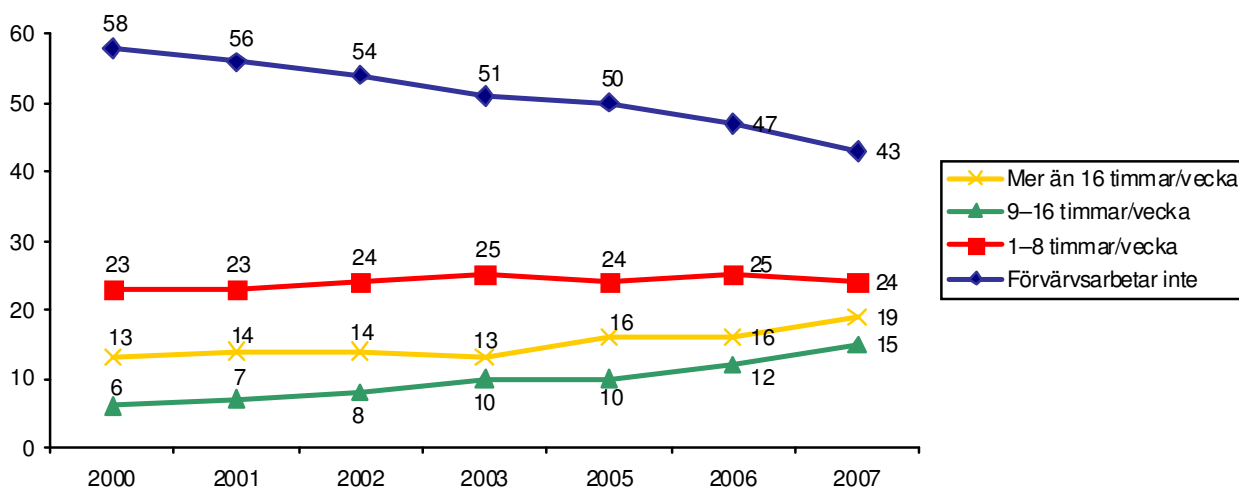
Figur 15 Studiefinansiering bland studenter på grundnivå (procent)



Fråga: "Hur finansierar du studierna under höstterminen 2007?"

Kommentar: Åtta svarsalternativ: "Studiemedel från CSN"; "Sparade pengar"; "Förvärvsarbete"; "Stöd från sambo/make/maka"; "Stöd från föräldrar/släkting"; "Stipendier"; "Lön från arbete (studierna ingår i arbetet)" samt "Lön från arbete, läser på fritiden". Flera alternativ kan anges, varför summan av de olika procenttalen inte blir 100.

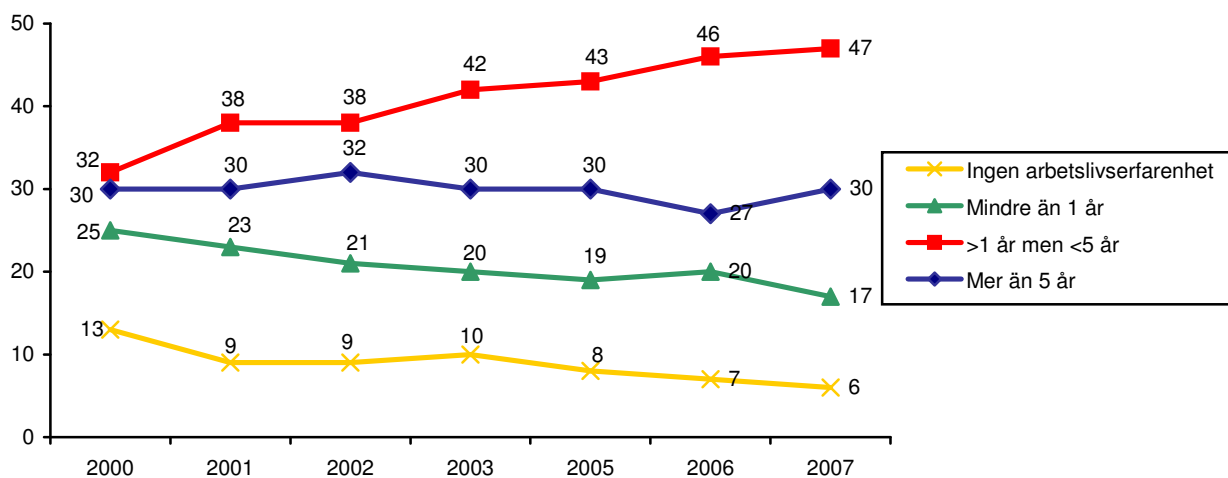
Figur 16 Förvärvsarbete bland studenter på grundnivå (procent)



Fråga: "Förvärvsarbetar du under höstterminen 2007?"

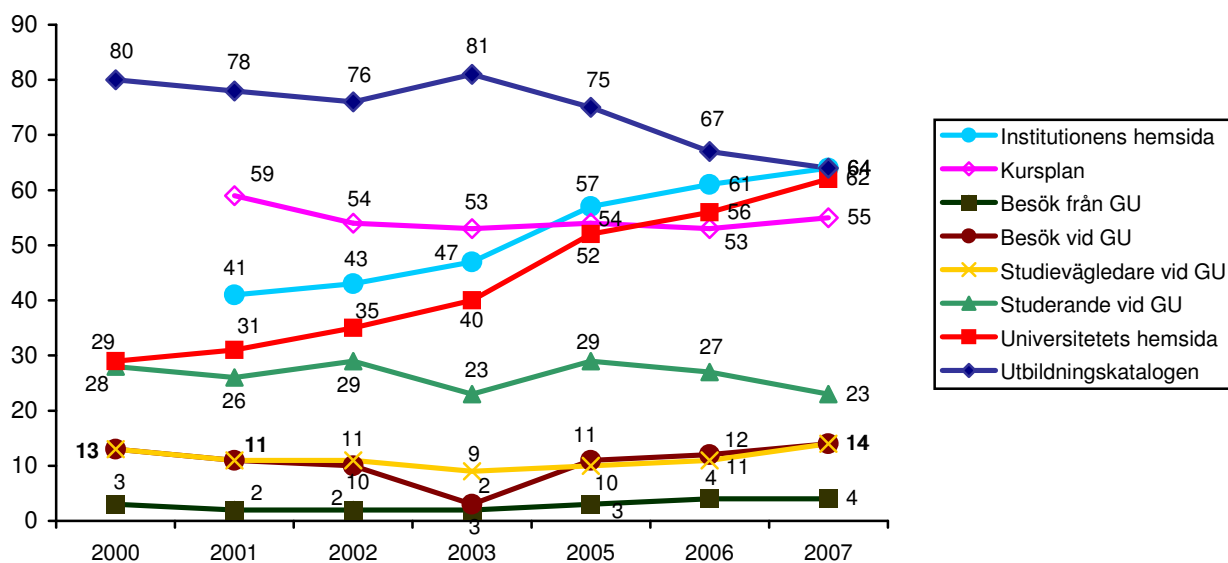
Kommentar: Fyra svarsalternativ: "Ja", "1-8 timmar/vecka"; "Ja, 9-16 timmar/vecka"; "Ja, mer än 16 timmar/vecka" samt "Nej".

Figur 17 Arbetslivserfarenhet bland studenter på grundnivå (procent)



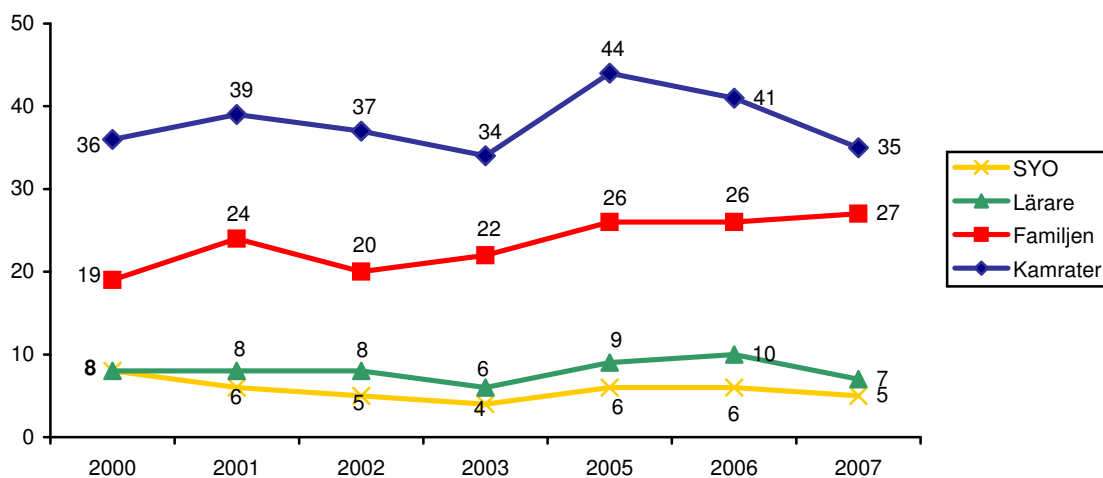
Fråga: "Har du någon arbetslivserfarenhet före universitetsstudierna?"
Kommentar: Fem svarsalternativ: "Ja, mindre än ett år"; "Ja, 1-2 år"; "Ja, 2-5 år"; "Ja, mer än 5 år samt" "Nej". Svarsalternativen "Ja, 1-2 år" och "Ja, 2-5 år" har slagits ihop till ">1 år men <5 år".

Figur 18 Informationskällor från GU för val av utbildning bland studenter på grundnivå (procent)



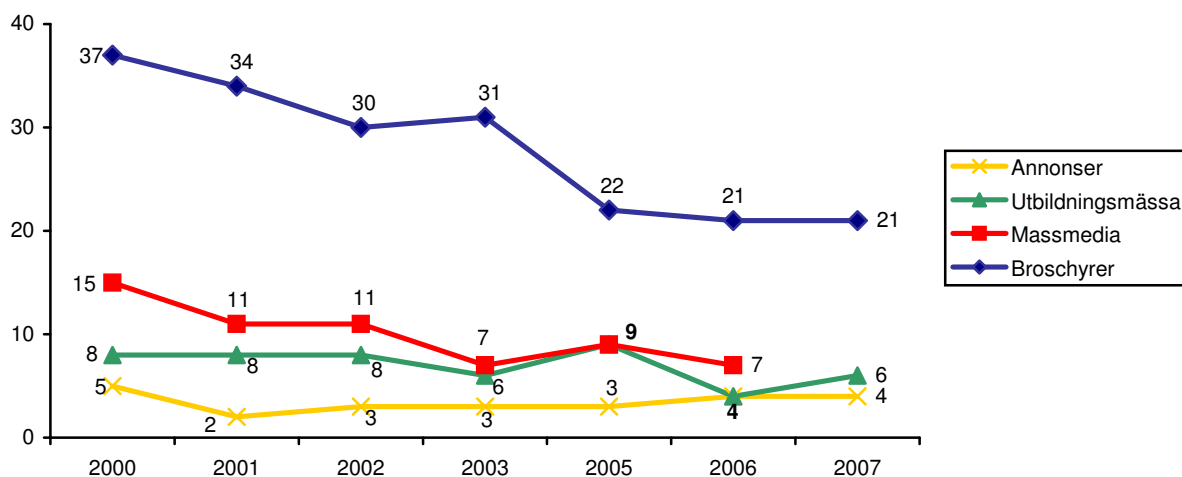
Fråga: "Hur viktigt för ditt val av utbildning var den information du fick av följande?"
Kommentar: Sex svarsalternativ: "Mycket viktigt"; "Ganska viktigt"; "Varken viktigt eller oviktigt"; "Inte särskilt viktigt"; "Inte alls viktigt" samt "Fick ej information på detta sätt". Figuren visar andelen som svarat att respektive informationskälla varit mycket eller ganska viktigt inför valet av utbildning.

Figur 19 Informationskällor från gymnasium/vänner/familj för val av utbildning bland studenter på grundnivå (procent)



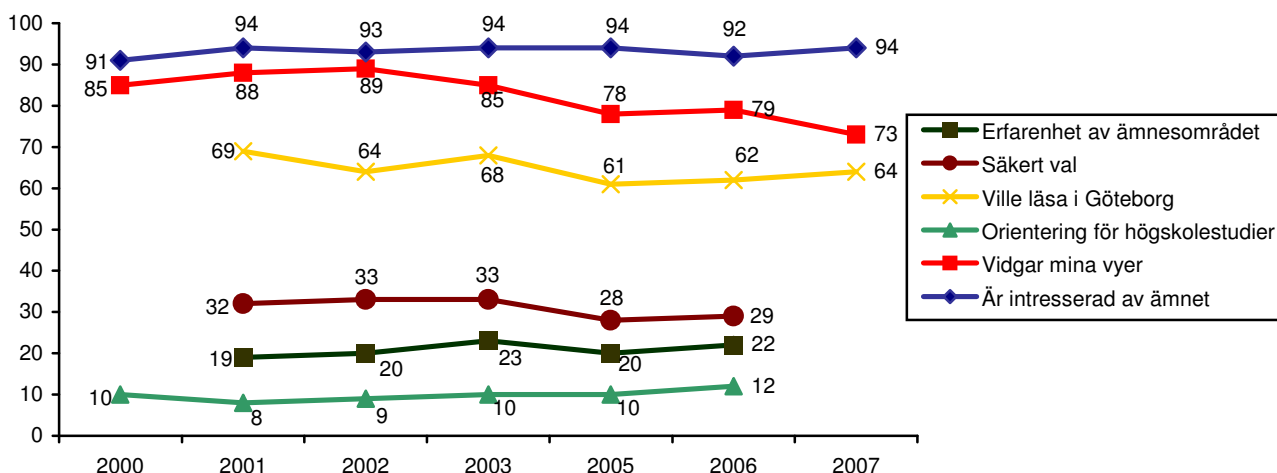
Fråga: "Hur viktigt för ditt val av utbildning var den information du fick av följande?"
Kommentar: Sex svarsalternativ: "Mycket viktigt"; "Ganska viktigt"; "Varken viktigt eller oviktigt"; "Inte särskilt viktigt"; "Inte alls viktigt" samt "Fick ej information på detta sätt". Figuren visar andelen som svarat att respektive informationskälla varit mycket eller ganska viktigt inför valet av utbildning.

Figur 20 Informationskällor från massmedia/satsningar för val av utbildning bland studenter på grundnivå (procent)



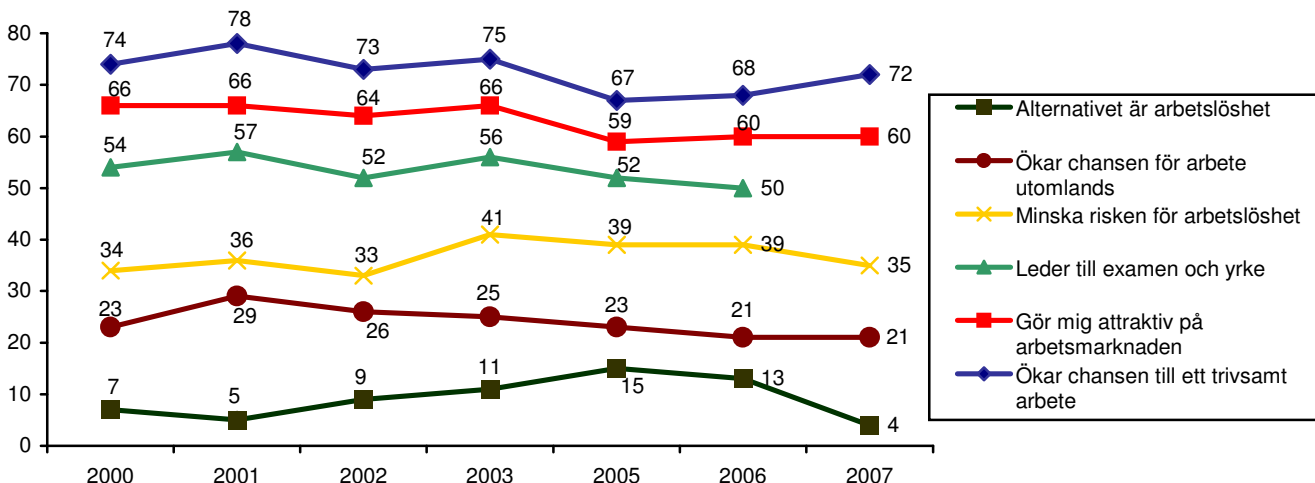
Fråga: "Hur viktigt för ditt val av utbildning var den information du fick av följande?"
Kommentar: Sex svarsalternativ: "Mycket viktigt"; "Ganska viktigt"; "Varken viktigt eller oviktigt"; "Inte särskilt viktigt"; "Inte alls viktigt" samt "Fick ej information på detta sätt". Figuren visar andelen som svarat att respektive informationskälla varit mycket eller ganska viktigt inför valet av utbildning. Alternativet Massmedia fanns inte representerat i 2007 års undersökning.

Figur 21 Motiv till val av utbildning utifrån intresse/erfarenhet bland studenter på grundnivå (procent)



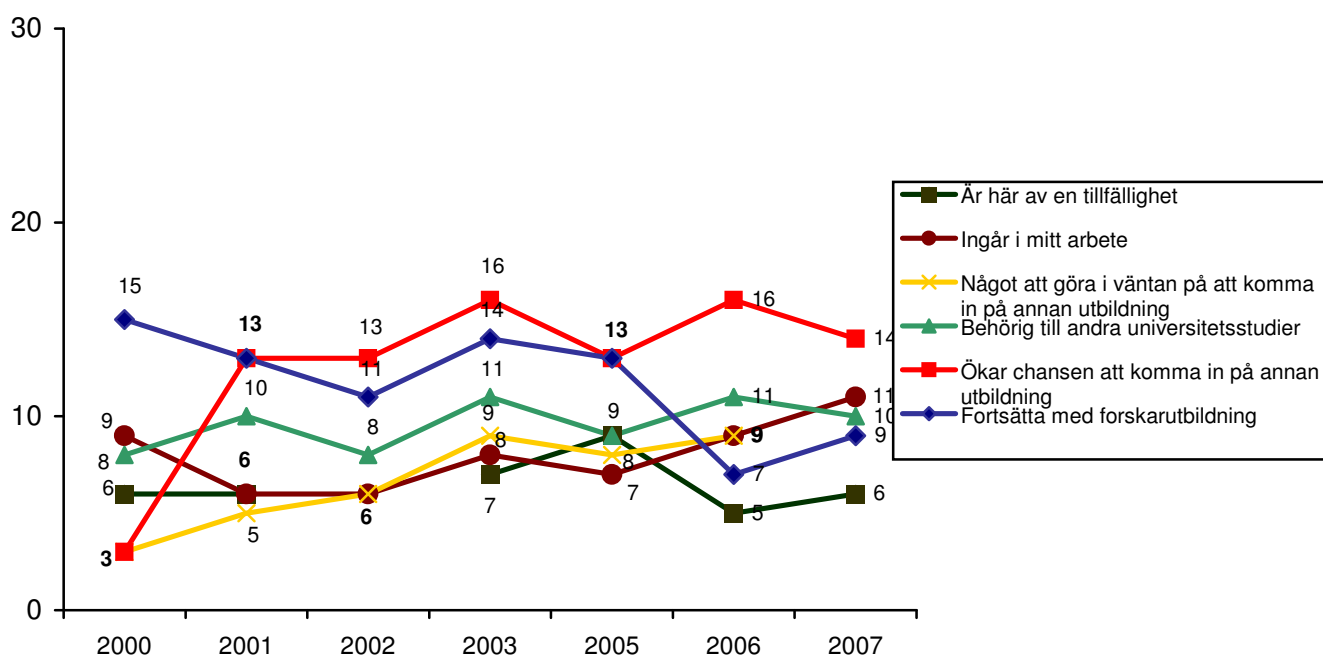
Fråga: "Varför läser du den kurs/det program du går på under höstterminen 2007?"
Kommentar: Svarsskalan går från 1 till 5 där 1 betyder "Instämmer inte alls" och 5 "Instämmer helt". Svartalernativet "Ingen uppfattning" finns också med i procentbasen. Figuren visar andelen som svarat 4 eller 5, det vill säga instämmer i påståendet. Som framgår av grafen har inte alla alternativ heller ingått samtliga år.

Figur 22 Motiv till val av utbildning utifrån arbetsmarknad bland studenter på grundnivå (procent)



Fråga: "Varför läser du den kurs/det program du går på under höstterminen 2007?"
Kommentar: Svarsskalan går från 1 till 5 där 1 betyder "Instämmer inte alls" och 5 "Instämmer helt". Svartalernativet "Inge uppfattning" finns också med i procentbasen. Figuren visar andelen som svarat 4 eller 5, det vill säga instämmer i påståendet. "Leder till examen och yrke" var i 2007 års undersökning uppdelad på två items, "Leder till yrke" som fick 59 % och "Leder till en examen" som fick 43 %.

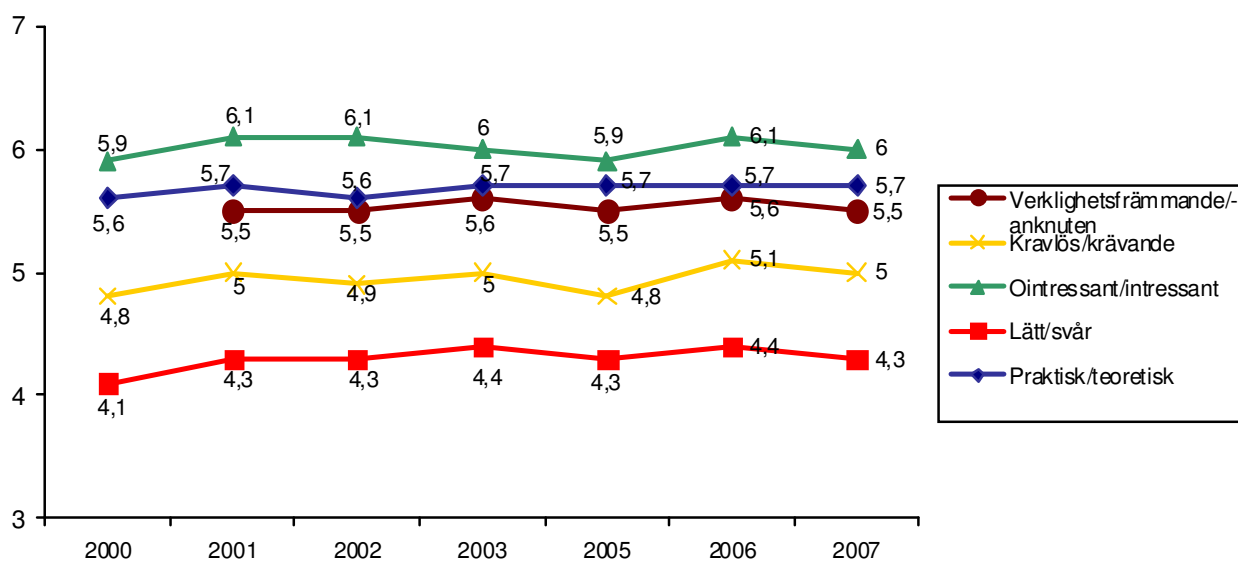
Figur 23 Motiv till val av utbildning utifrån studier bland studenter på grundnivå (procent)



Fråga: "Varför läser du den kurs/det program du går på under höstterminen 2007?"
Kommentar: Svarsskalan går från 1 till 5 där 1 betyder "Instämmer inte alls" och 5 "Instämmer helt". Svartalernativet "Ingen uppfattning" finns också med i procentbasen. Figuren visar andelen som svarat 4 eller 5, det vill säga instämmer i påståendet.

Trender i bedömningen av studier

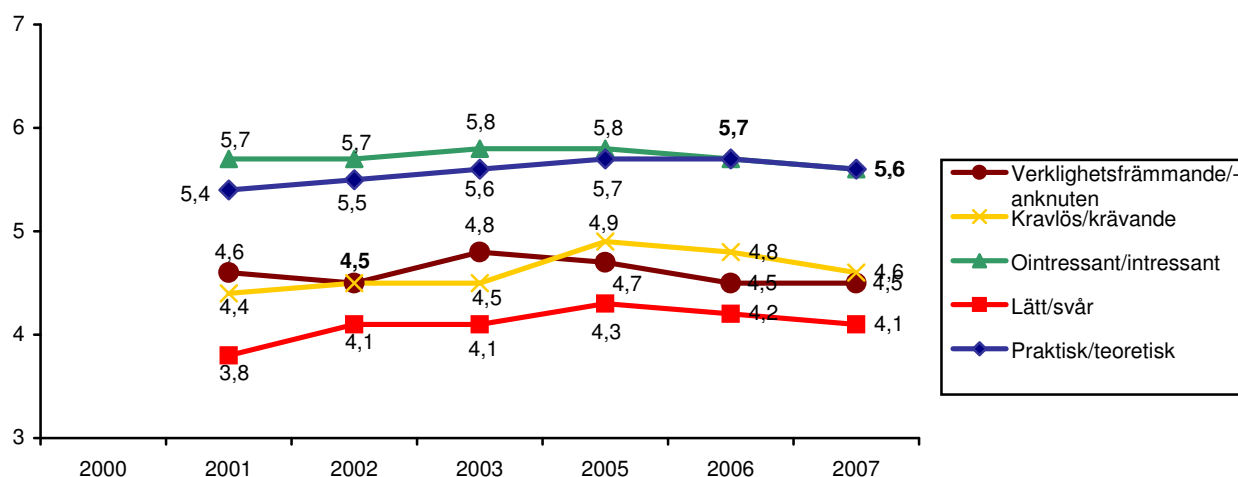
Figur 24 Bedömning av innehåll bland studenter på grundnivå (medelvärde)



Fråga: "Hur upplever du studierna och institutionen i största allmänhet så långt som du hittills har läst?"

Kommentar: Studenterna har på en skala från 1 till 7 fått bedöma studiernas innehåll. 1 – "praktiskt", "lätt", "ointressant", "kravlös" respektive "verklighetsfrämmande" och 7 – "teoretisk", "svår", "intressant", "krävande" respektive "verklighetsanknuten".

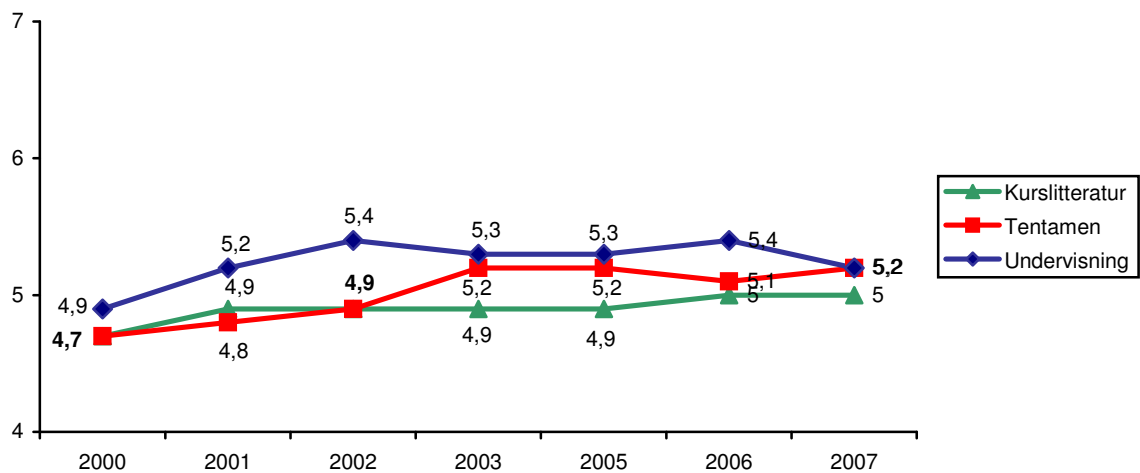
Figur 25 Bedömning av innehåll bland fördjupningsstudenter (medelvärde)



Fråga: "Hur upplever du studierna och institutionen i största allmänhet så långt som du hittills har läst?"

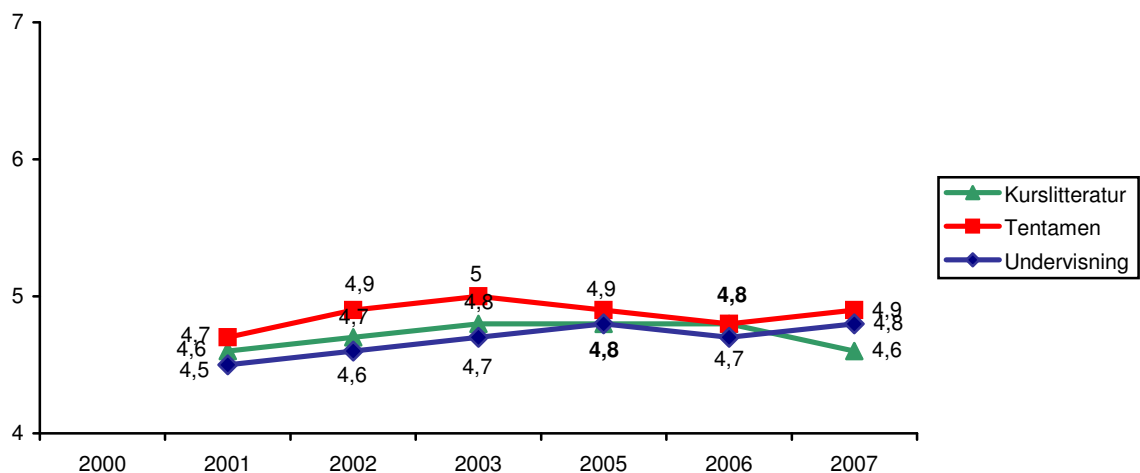
Kommentar: Studenterna har på en skala från 1 till 7 fått bedöma studiernas innehåll. 1 – "praktiskt", "lätt", "ointressant", "kravlös" respektive "verklighetsfrämmande" och 7 – "teoretisk", "svår", "intressant", "krävande" respektive "verklighetsanknuten".

Figur 26 Bedömning av pedagogik bland studenter på grundnivå (medelvärde)



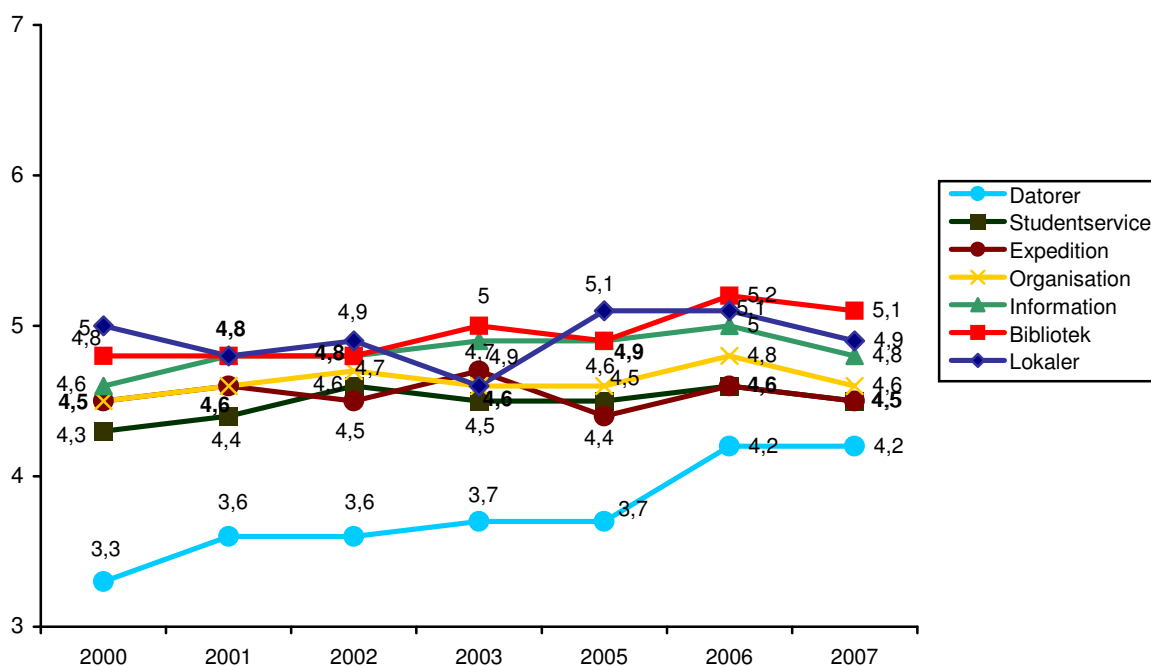
Fråga: "Hur upplever du studierna och institutionen i största allmänhet så långt som du hittills har läst?"
Kommentar: Studenterna har på en skala från 1 till 7 fått bedöma pedagogik. 1 – "dålig undervisning", "dåliga tentamensformer" respektive "dålig kurslitteratur" och 7 – "bra undervisning", "bra tentamensformer" respektive "bra kurslitteratur".

Figur 27 Bedömning av pedagogik bland fördjupningsstudenter (medelvärde)



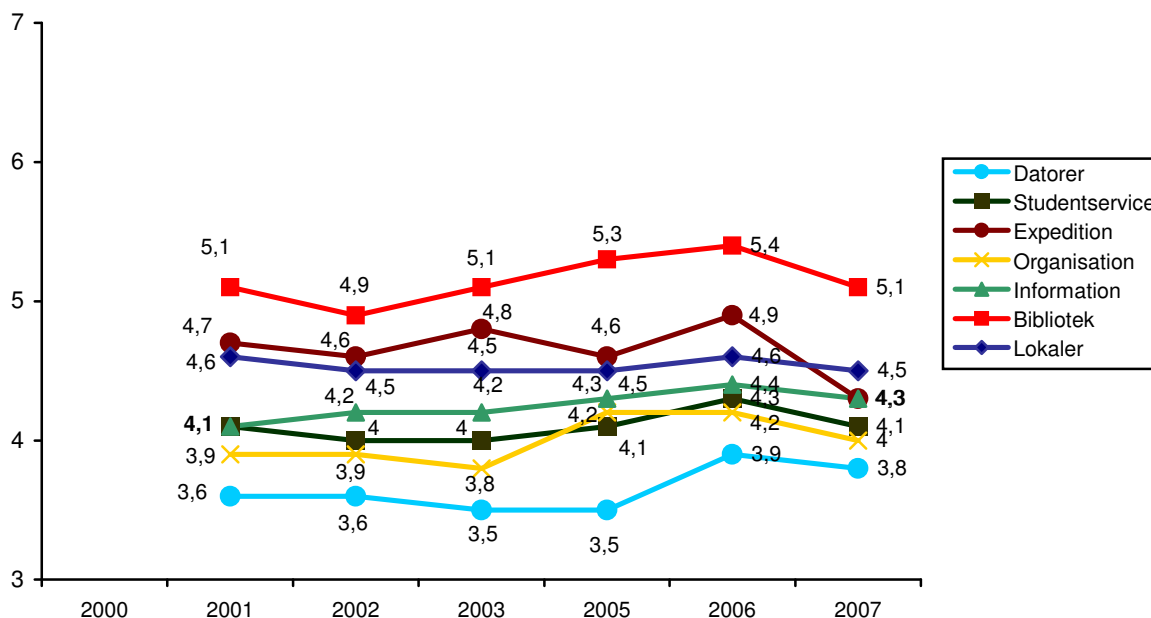
Fråga: "Hur upplever du studierna och institutionen i största allmänhet så långt som du hittills har läst?"
Kommentar: Studenterna har på en skala från 1 till 7 fått bedöma pedagogik. 1 – "dålig undervisning", "dåliga tentamensformer" respektive "dålig kurslitteratur" och 7 – "bra undervisning", "bra tentamensformer" respektive "bra kurslitteratur".

Figur 28 Bedömning av infrastruktur bland studenter på grundnivå (medelvärde)



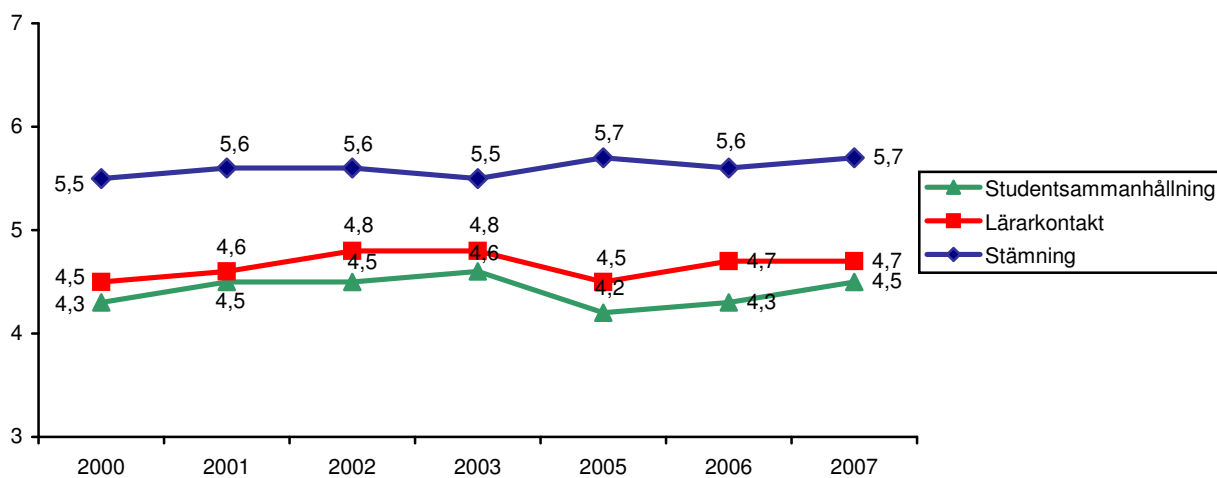
Fråga: "Hur upplever du studierna och institutionen i största allmänhet så långt som du hittills har läst?"
Kommentar: Studenterna har på en skala från 1 till 7 fått bedöma infrastruktur. 1 – "dåliga lokaler", "dålig tillgång till bibliotek", "dålig information", "dålig organisation", "ineffektiv expedition" respektive "dålig studerandeservice" och 7 – "bra lokaler", "god tillgång till bibliotek", "bra information", "bra organisation", "effektiv expedition" respektive "god studerandeservice".

Figur 29 Bedömning av infrastruktur bland fördjupningsstudenter (medelvärde)



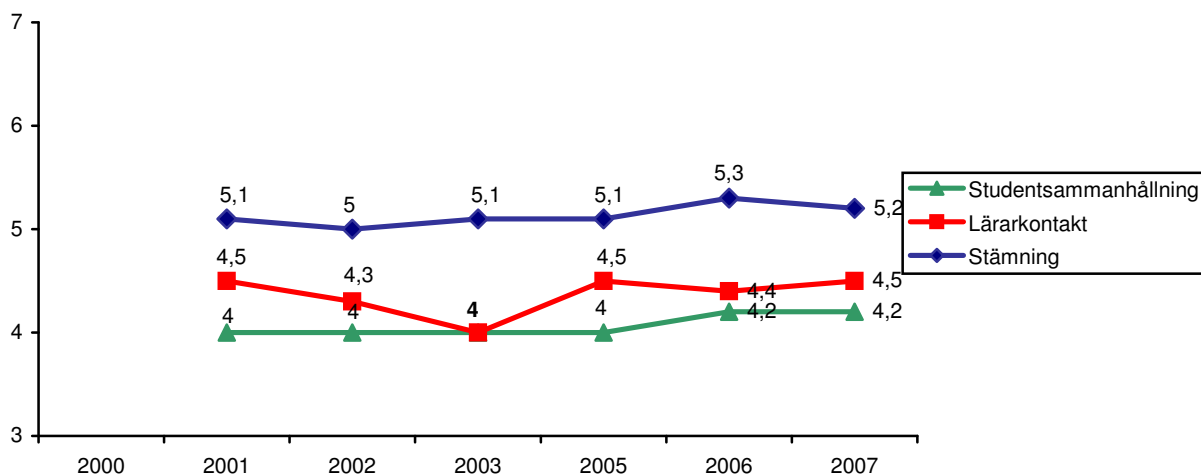
Fråga: "Hur upplever du studierna och institutionen i största allmänhet så långt som du hittills har läst?"
Kommentar: Studenterna har på en skala från 1 till 7 fått bedöma infrastruktur. 1 – "dåliga lokaler", "dålig tillgång till bibliotek", "dålig information", "dålig organisation", "ineffektiv expedition" respektive "dålig studerandeservice" och 7 – "bra lokaler", "god tillgång till bibliotek", "bra information", "bra organisation", "effektiv expedition" respektive "god studerandeservice".

Figur 30 Bedömning av atmosfär bland studenter på grundnivå (medelvärde)



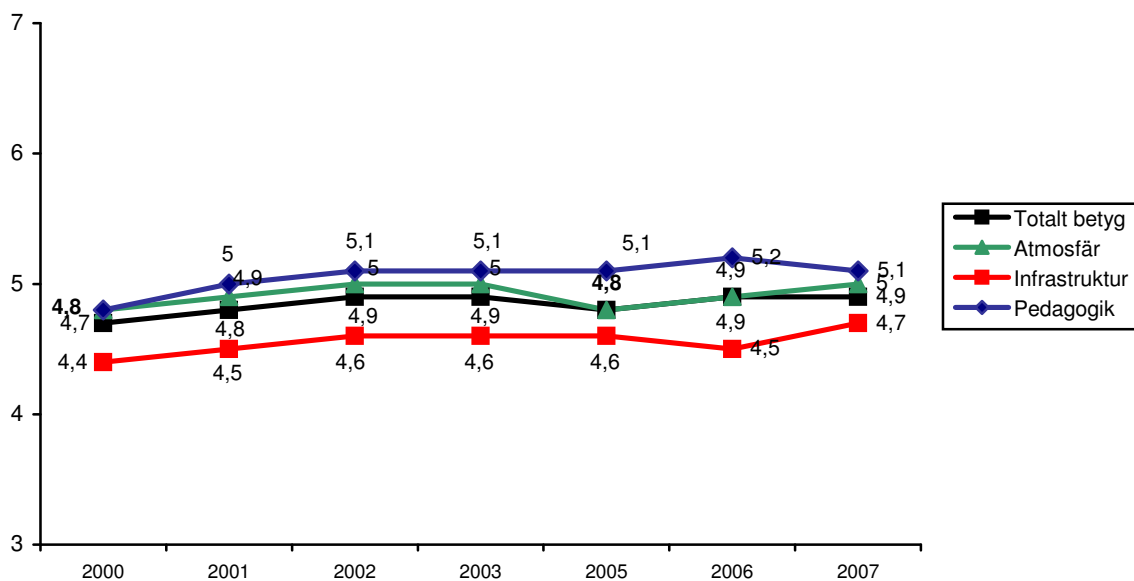
Fråga: "Hur upplever du studierna och institutionen i största allmänhet så långt som du hittills har läst?"
Kommentar: Studenterna har på en skala från 1 till 7 fått bedöma atmosfär. 1 – "dålig stämning", "dålig lärarkontakt" respektive "dålig studentsammanhållning" och 7 – "god stämning", "god lärarkontakt" respektive "god studentsammanhållning".

Figur 31 Bedömning av atmosfär bland fördjupningsstudenter (medelvärde)



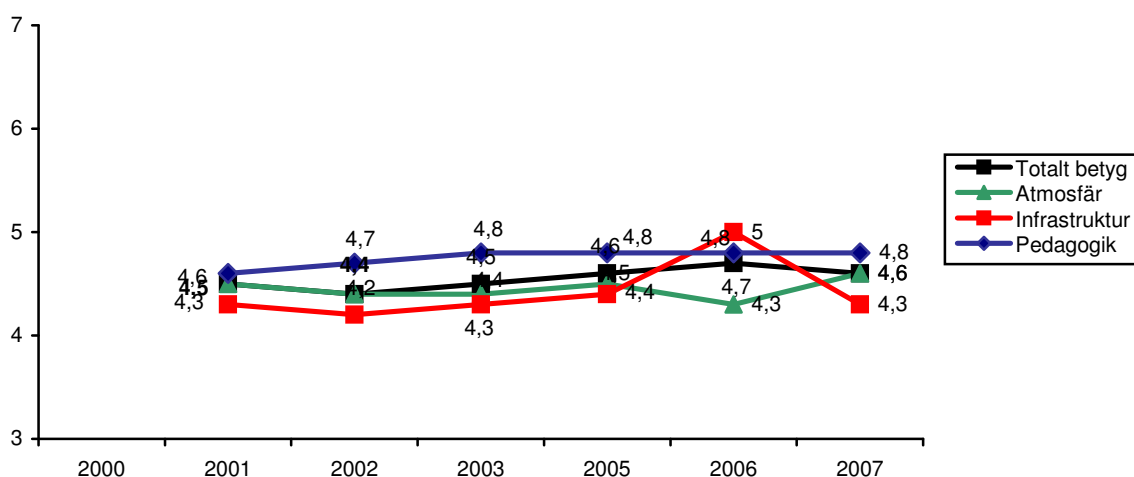
Fråga: "Hur upplever du studierna och institutionen i största allmänhet så långt som du hittills har läst?"
Kommentar: Studenterna har på en skala från 1 till 7 fått bedöma atmosfär. 1 – "dålig stämning", "dålig lärarkontakt" respektive "dålig studentsammanhållning" och 7 – "god stämning", "god lärarkontakt" respektive "god studentsammanhållning".

Figur 32 Sammantagen bedömning av studierna bland studenter på grundnivå (medelvärde)



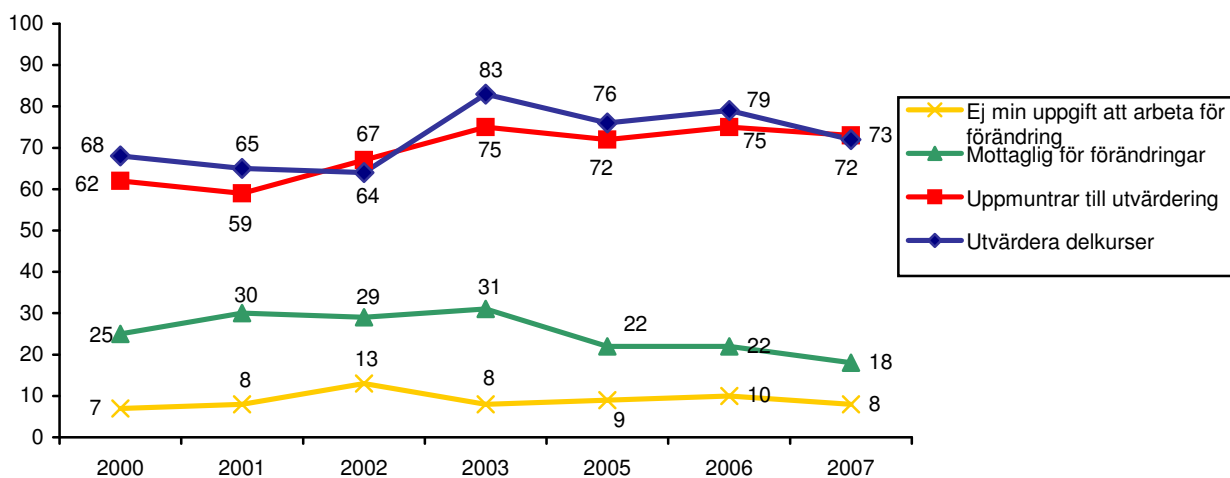
Fråga: "Hur upplever du studierna och institutionen i största allmänhet så långt som du hittills har läst?"
Kommentar: Sammantagen bedömning när det gäller delarna pedagogik, atmosfär, infrastruktur samt delarna tillsammans.

Figur 33 Sammantagen bedömning av studierna bland fördjupningsstudenter (medelvärde)



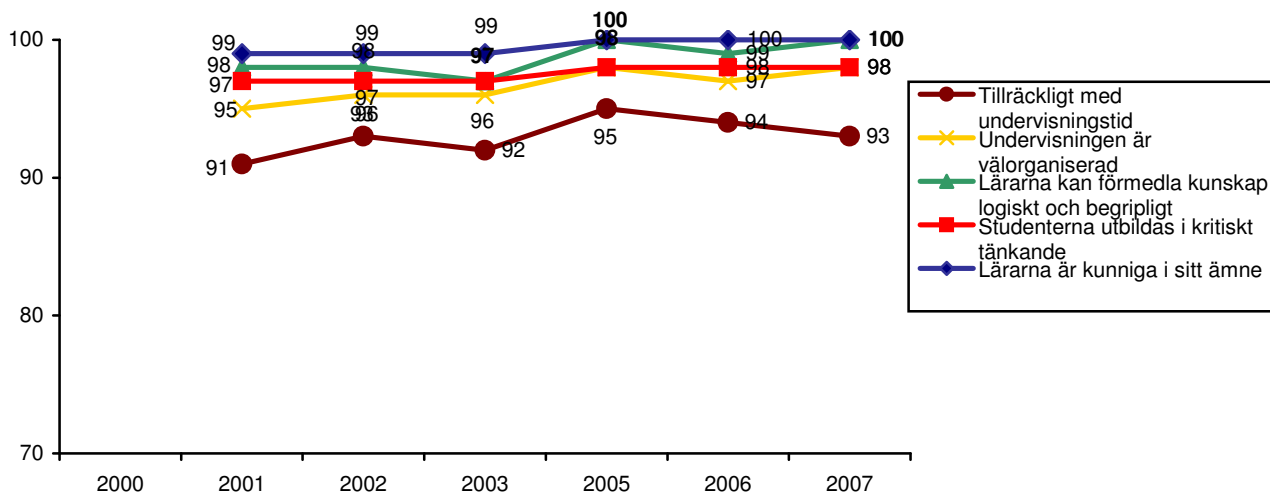
Fråga: "Hur upplever du studierna och institutionen i största allmänhet så långt som du hittills har läst?"
Kommentar: Sammantagen bedömning när det gäller delarna pedagogik, atmosfär, infrastruktur samt delarna tillsammans.

Figur 34 Bedömning av studentinflytande bland studenter på grundnivå (procent)



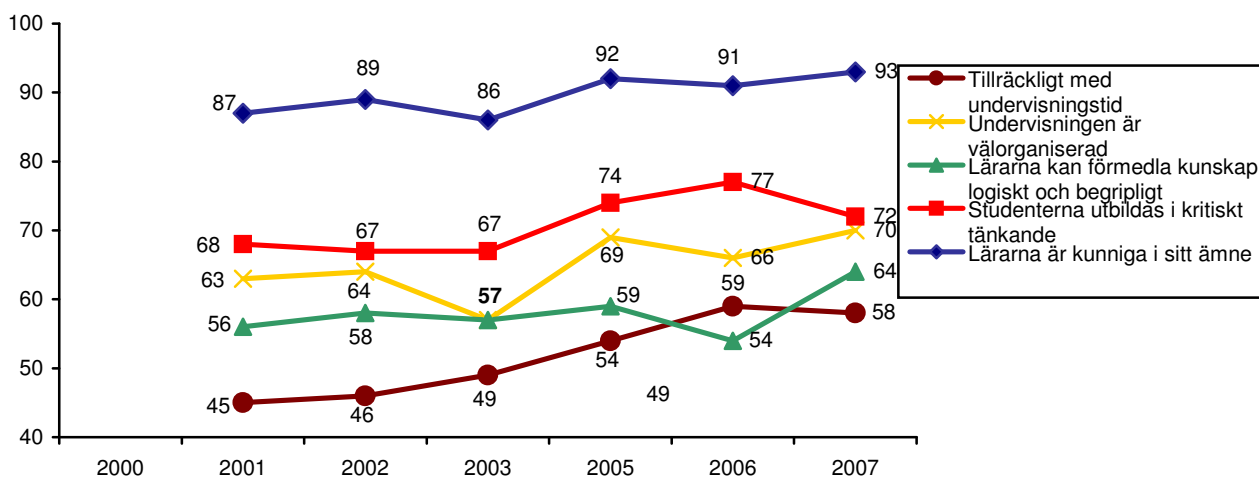
Fråga: "Hur ställer du dig till följande påståenden om studentinflytande på din institution?"
Kommentar: Fyra påståenden: "Jag anser att institutionen är mottaglig för förändringar utifrån studenternas förslag"; "Jag har haft möjlighet att utvärdera de delkurser som jag hittills följt på institutionen"; "Jag anser att lärare vid min institution uppmuntrar studenterna till att utvärdera kurser/program"; "Det är inte min uppgift som student att arbeta för förbättring". Svarsskalan går från 1 till 5 där 1 betyder "Instämmer inte alls" och 5 betyder "Instämmer helt". Svartalernativet "Vet ej/ej aktuellt" finns också och ingår i procentbasen. Figuren visar andelen som svarat 4 eller 5, det vill säga instämmer i påståendet.

Figur 35 Vad fördjupningsstudenter anser vara viktigt med undervisningen (procent)



Fråga: "Hur bedömer du dina lärare inom den kurs/det program som du läser?" och "Hur bedömer du undervisningen inom den kurs/det program som du läser?"
Kommentar: Figuren bygger på två frågor varav de delar som funnits med för åren 2001–2007 redovisas. Svarsskalan är fyrgradig där endast ytterligheterna är markerade: 1 "Oerhört viktigt" och 4 "Inte alls viktigt". Figuren visar andelen som svarat 1 eller 2 på respektive påstående, det vill säga att det är viktigt.

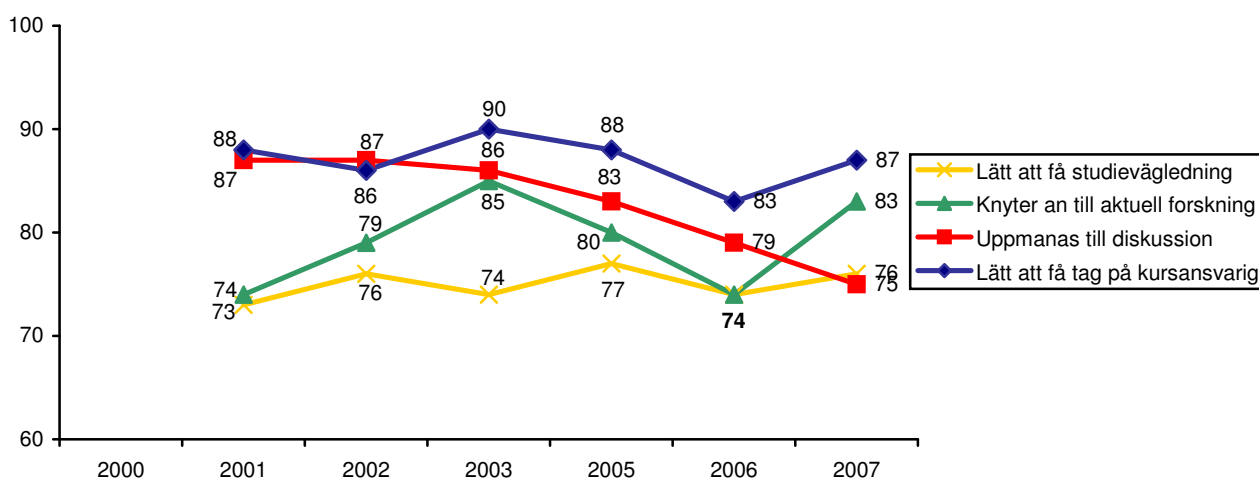
Figur 36 Hur nöjda fördjupningsstudenter är med det som de anser viktigt med undervisningen (procent)



Fråga: "Hur bedömer du dina lärare inom den kurs/det program som du läser?" och "Hur bedömer du undervisningen inom den kurs/det program som du läser?"

Kommentar: Figuren bygger på två frågor varav de delar som funnits med för åren 2001–2007 redovisas. Svarsskalan är fyrgradig där endast ytterligheterna är markerade: 1 "Mycket nöjd" och 4 "Mycket missnöjd". Figuren visar andelen som svarat 1 eller 2 på respektive påstående, det vill säga att det är viktigt.

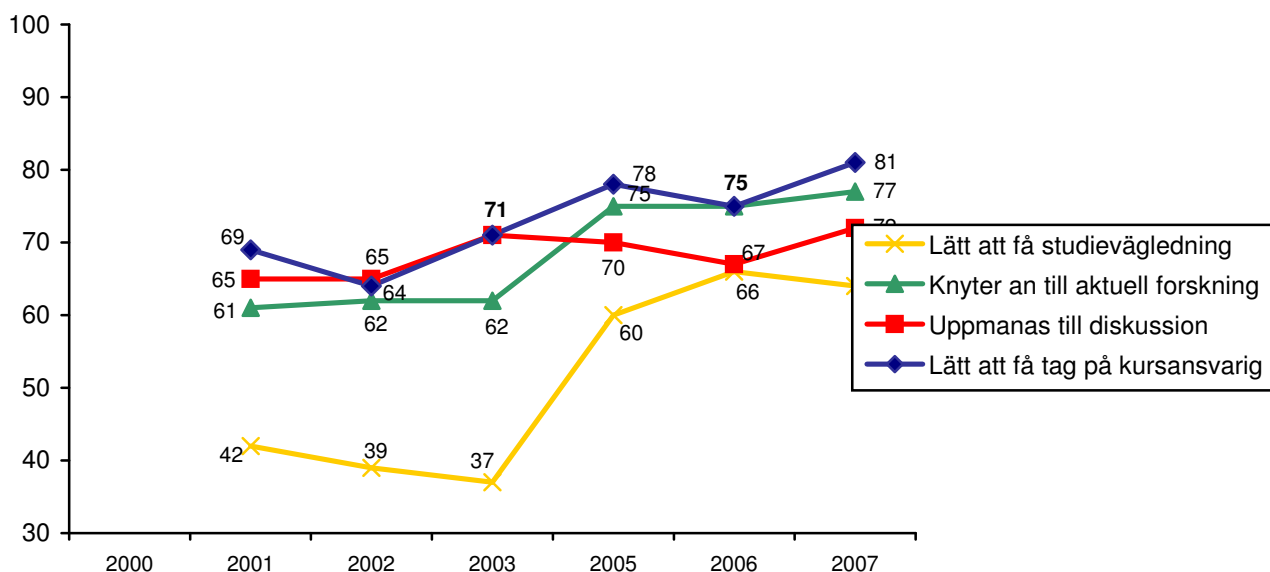
Figur 37 Vad fördjupningsstudenter anser vara viktigt med undervisningen (procent)



Fråga: "Hur bedömer du dina lärare inom den kurs/det program som du läser?" och "Hur bedömer du undervisningen inom den kurs/det program som du läser?"

Kommentar: Figuren bygger på två frågor varav de delar som funnits med för åren 2001–2007 redovisas. Svarsskalan är fyrgradig där endast ytterligheterna är markerade: 1 "Oerhört viktigt" och 4 "Inte alls viktigt". Figuren visar andelen som svarat 1 eller 2 på respektive påstående, det vill säga att det är viktigt.

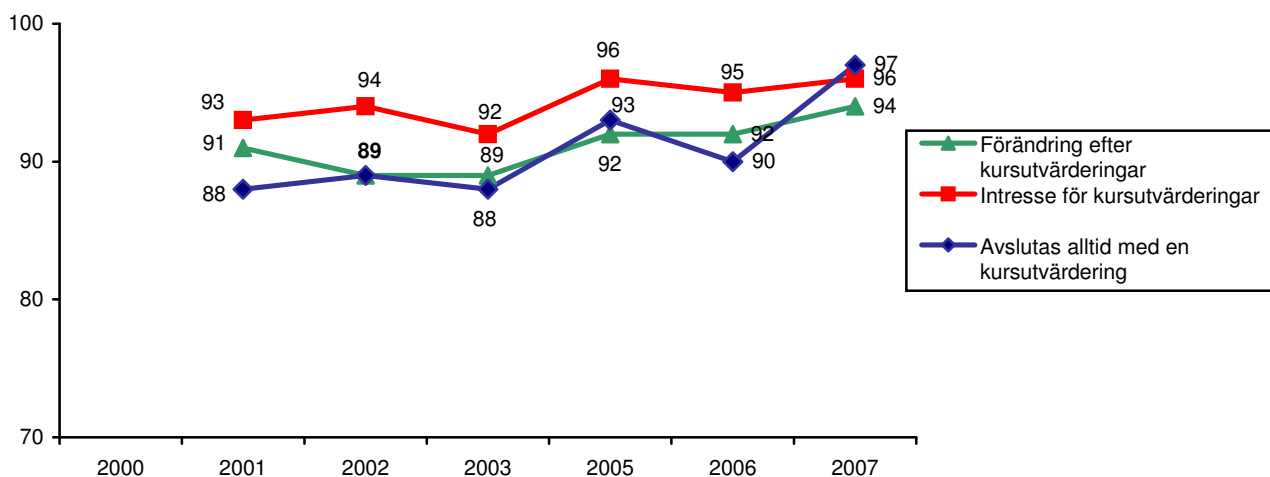
Figur 38 Hur nöjda fördjupningsstudenter är med det som anses viktigt med undervisningen (procent)



Fråga: "Hur bedömer du dina lärare inom den kurs/det program som du läser?" och "Hur bedömer du undervisningen inom den kurs/det program som du läser?"

Kommentar: Figuren bygger på två frågor varav de delar som funnits med för åren 2001–2007 redovisas. Svarsskalan är fyrgradig där endast ytterligheterna är markerade: 1 "Mycket nöjd" och 4 "Mycket missnöjd". Figuren visar andelen som svarat 1 eller 2 på respektive påstående, det vill säga att det är viktigt.

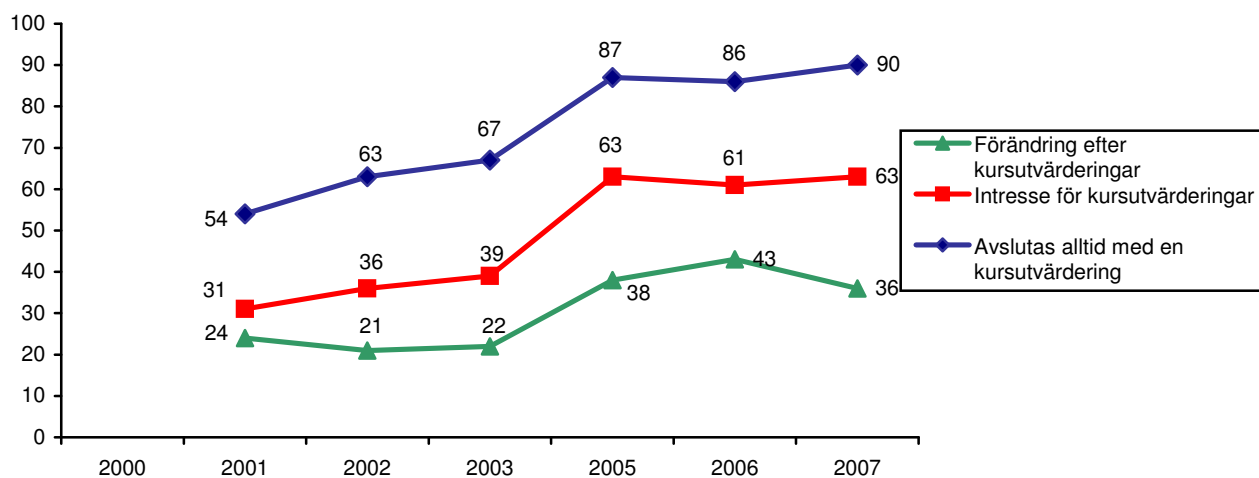
Figur 39 Viktigt med kursutvärdering bland fördjupningsstudenter (procent)



Fråga: "Vad anser du om de kursutvärderingar du hittills varit med om inom den kurs/det program du läser?"

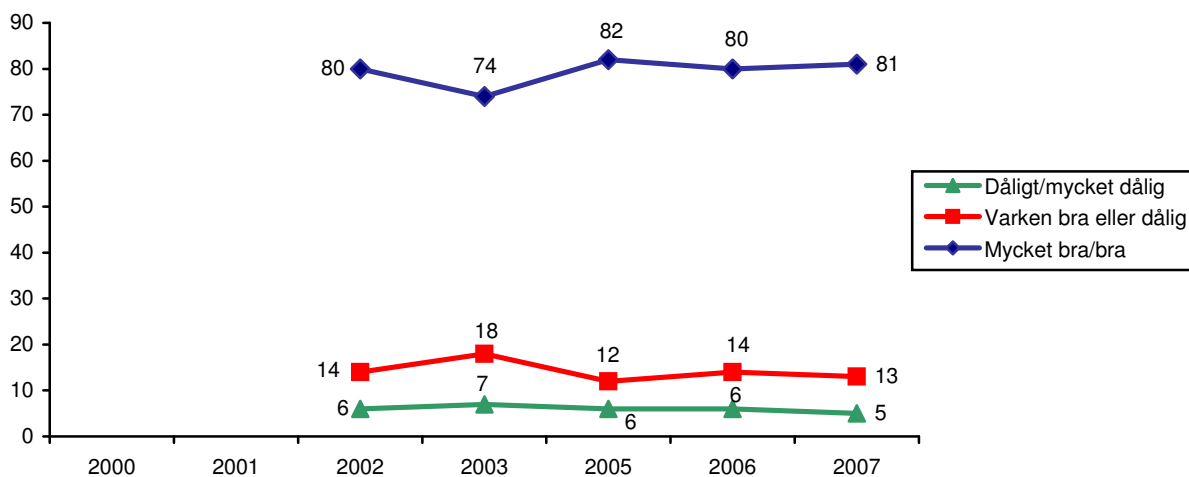
Kommentar: Svarsskalan är fyrgradig där endast ytterligheterna är markerade: 1 "Oerhört viktigt" och 4 "Inte alls viktigt". Figuren visar andelen som svarat 1 eller 2 på respektive påstående, det vill säga att det är viktigt.

Figur 40 Nöjd med kursutvärdering bland fördjupningsstudenter (procent)



Fråga: "Vad anser du om de kursutvärderingar du hittills varit med om inom den kurs/det program du läser?"
Kommentar: Svarsskalan är fyrgradig där endast ytterligheterna är markerade: 1 "Mycket nöjd" och 4 "Mycket missnöjd". Figuren visar andelen som svarat 1 eller 2 på respektive påstående, det vill säga andelen nöjda.

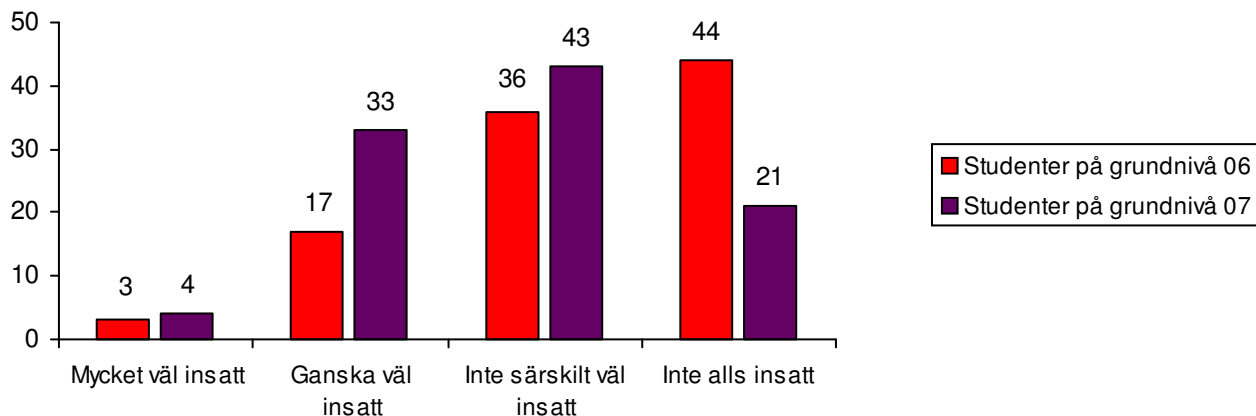
Figur 41 Sammantaget betyg för utbildningen bland fördjupningsstudenter (procent)



Fråga: "Vilket sammanfattande betyg skulle du ge din utbildning i det ämne/det program du läser nu så här långt?"
Kommentar: Svarsskalan är femgradig med svarsalternativen: "Mycket bra", "Bra", "Varken bra eller dålig", "Dålig" och "Mycket dålig". De två första respektive de två sista alternativen har slagits ihop.

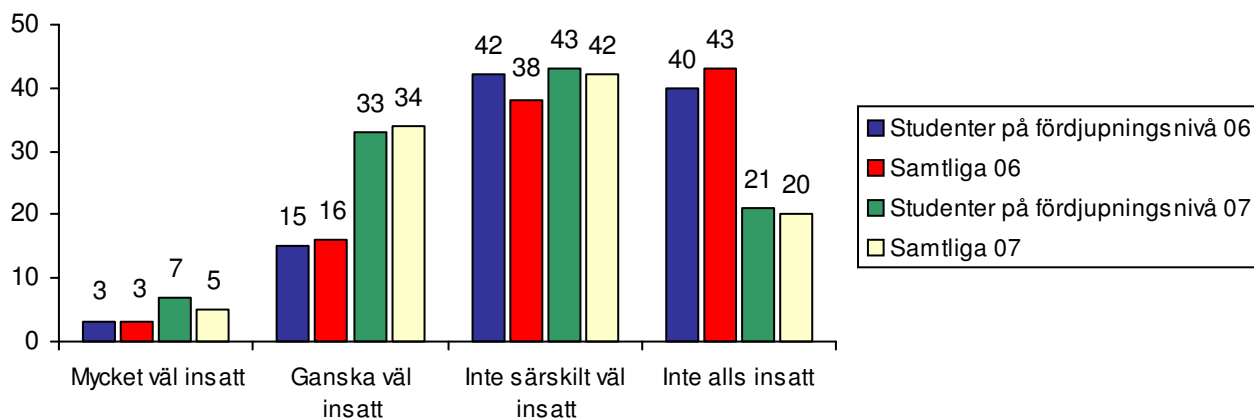
Bolognaprocessen och internationalisering

Figur 42 Kunskap om Bolognaprocessen, studenter på grundnivå (procent)



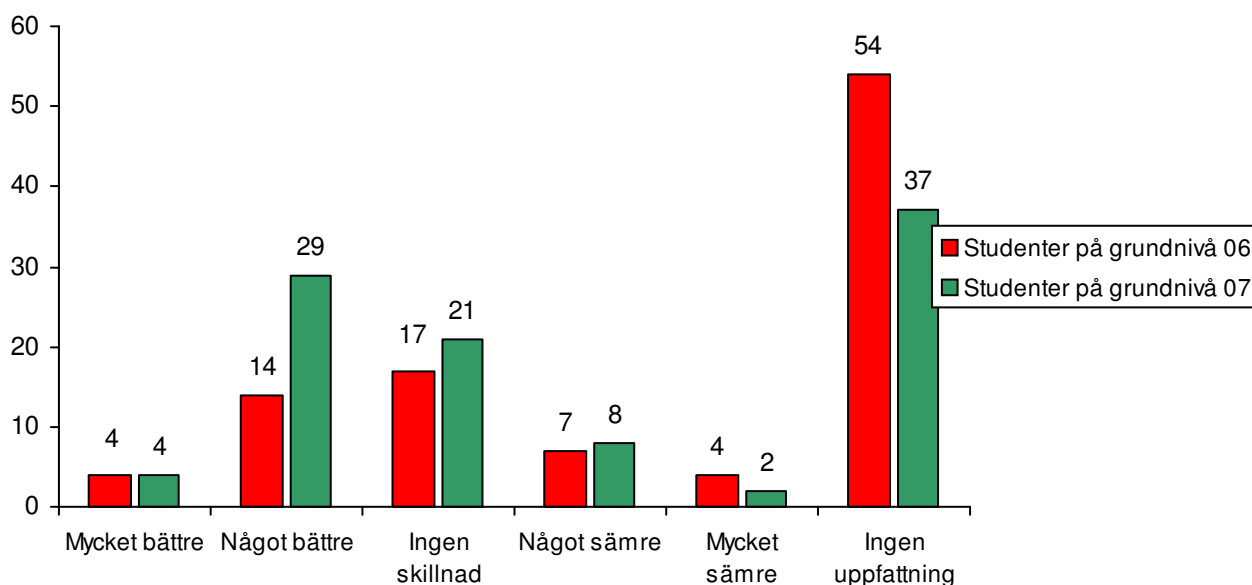
Fråga: "Hur insatt skulle du säga att du är i Bolognaprocessen och vad den innebär för din utbildning?"
Kommentar: Svarsskalan är fyrgradig med svarsalternativen: "Mycket väl insatt", "Ganska väl insatt", "Inte särskilt insatt", och "Inte alls insatt".

Figur 43 Kunskap om Bolognaprocessen, fördjupningsnivå och samtliga (procent)



Fråga: "Hur insatt skulle du säga att du är i Bolognaprocessen och vad den innebär för din utbildning?"
Kommentar: Svarsskalan är fyrgradig med svarsalternativen: "Mycket väl insatt", "Ganska väl insatt", "Inte särskilt insatt", och "Inte alls insatt".

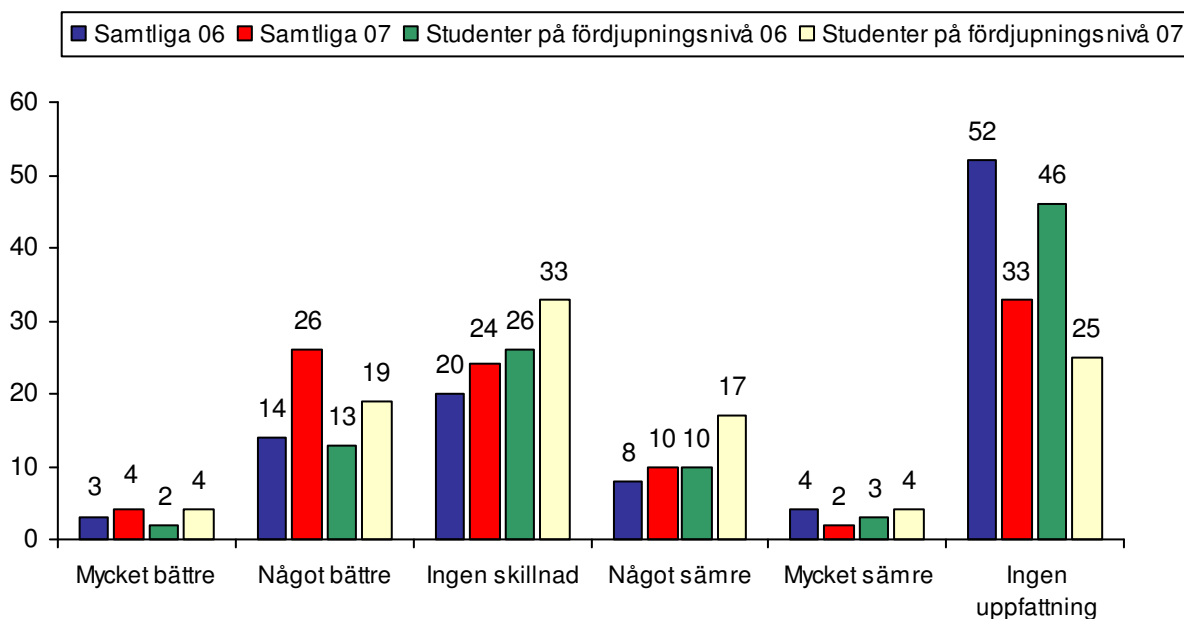
Figur 44 Bedömning av Bologna-processens inverkan på studiesituationen, studenter på grundnivå (procent)



Fråga: "Tror du att Bologna-processen kommer att göra det bättre eller sämre för din studiesituation, eller gör det ingen skillnad?"

Kommentar: Svarsskalan är sexgradig med svarsalternativen: "Mycket bättre", "Något bättre", "Ingen skillnad", "Något sämre", "Mycket sämre" och "Ingen uppfattning".

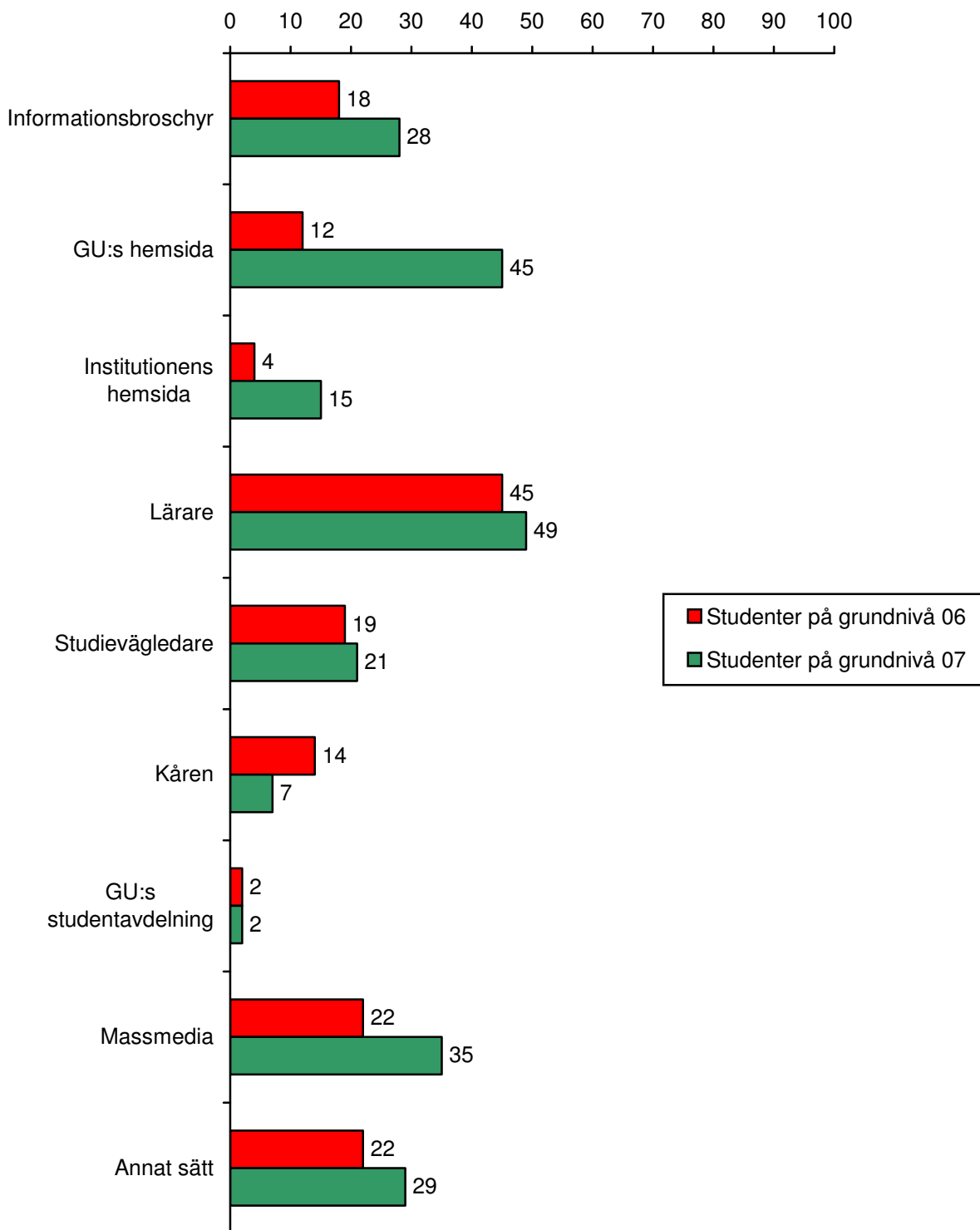
Figur 45 Bedömning av Bologna-processens inverkan på studiesituationen, fördjupningsnivå och samtliga (procent)



Fråga: "Tror du att Bologna-processen kommer att göra det bättre eller sämre för din studiesituation, eller gör det ingen skillnad?"

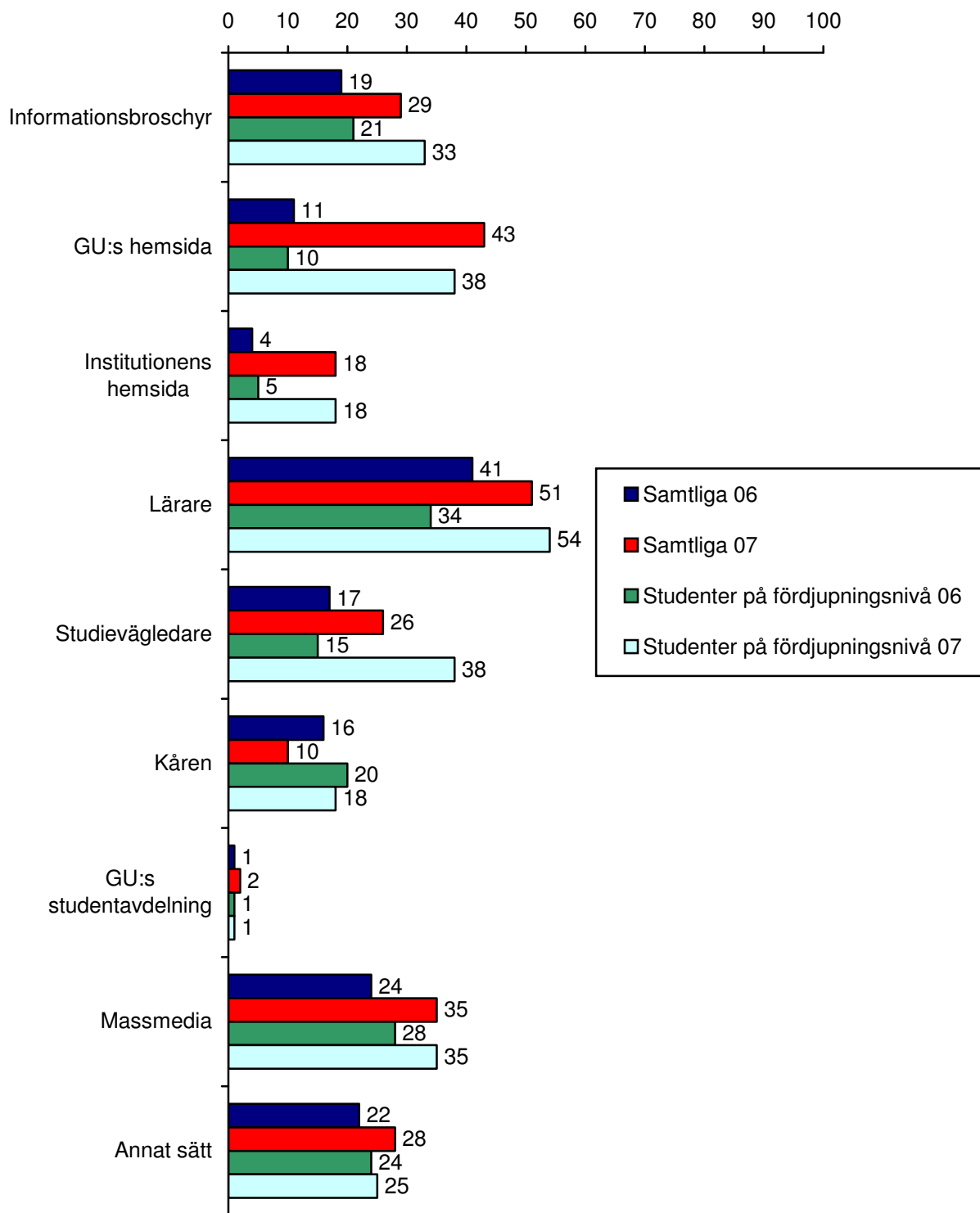
Kommentar: Svarsskalan är sexgradig med svarsalternativen: "Mycket bättre", "Något bättre", "Ingen skillnad", "Något sämre", "Mycket sämre" och "Ingen uppfattning".

Figur 46 Utnyttjade informationskällor angående Bologna-processen, studenter på grundnivå (procent)



Fråga: "Har du tagit del av information om Bologna-processen från någon eller några av följande källor?"

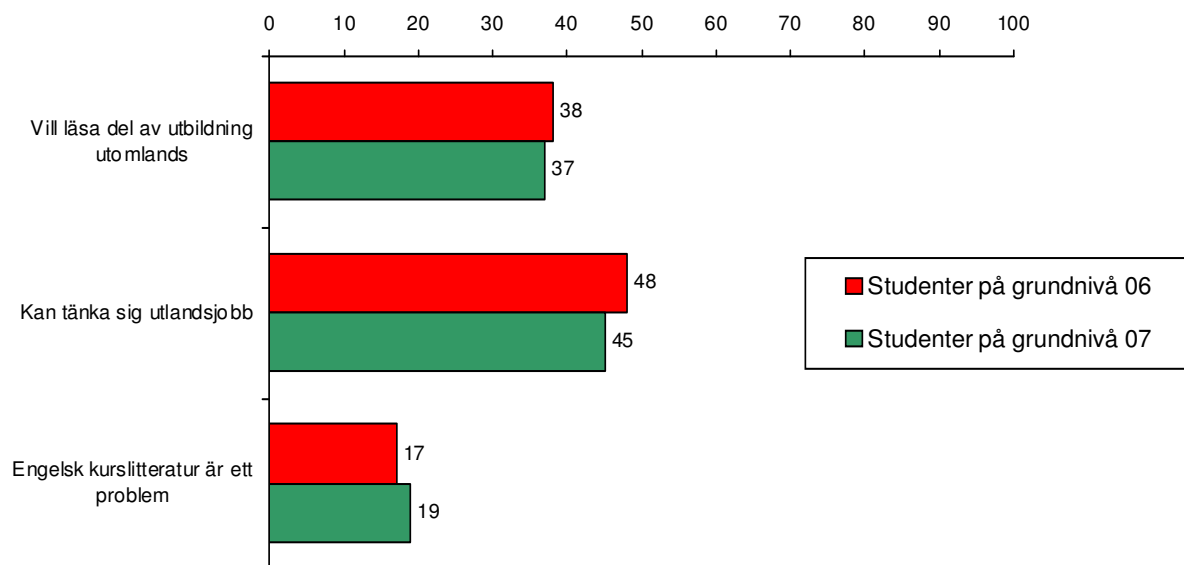
Figur 47 Utnyttjade informationskällor angående Bolognaprocessen, samtliga studenter samt de på fördjupningsnivå (procent)



Fråga:

”Har du tagit del av information om Bolognaprocessen från någon eller några av följande källor?”

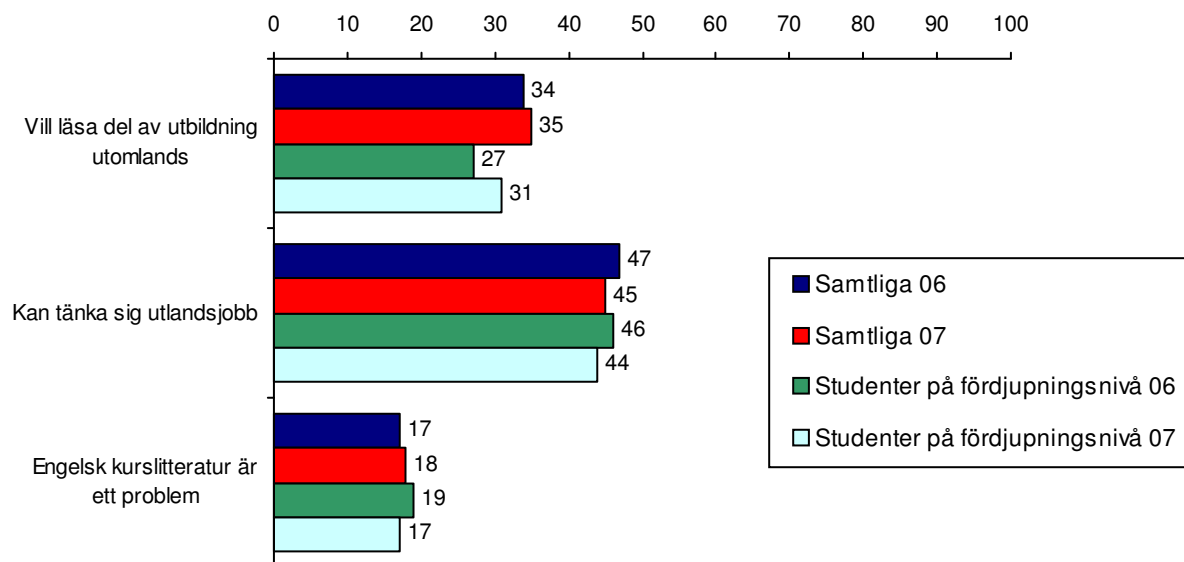
Figur 48 Studenternas åsikter kring olika aspekter av deras utbildning (procent)



Fråga: ”Hur ställer du dig till följande påståenden om din utbildning?: Jag är mer intresserad av att bli specialist i ett ämne än att lära mig lite om mycket; Jag vill läsa en del av min utbildning utomlands; jag kan tänka mig att söka jobb utomlands; Kurslitteratur på engelska är ett problem för mig”.

Kommentar: Svarsskalan går från 1 till 5 där 1 betyder ”Instämmer inte alls” och 5 ”Instämmer helt”. Svarsalternativet ”Ingen uppfattning” finns också med i procentbasen. Figuren visar andelen som svarat 4 eller 5, det vill säga instämmer i påståendet.

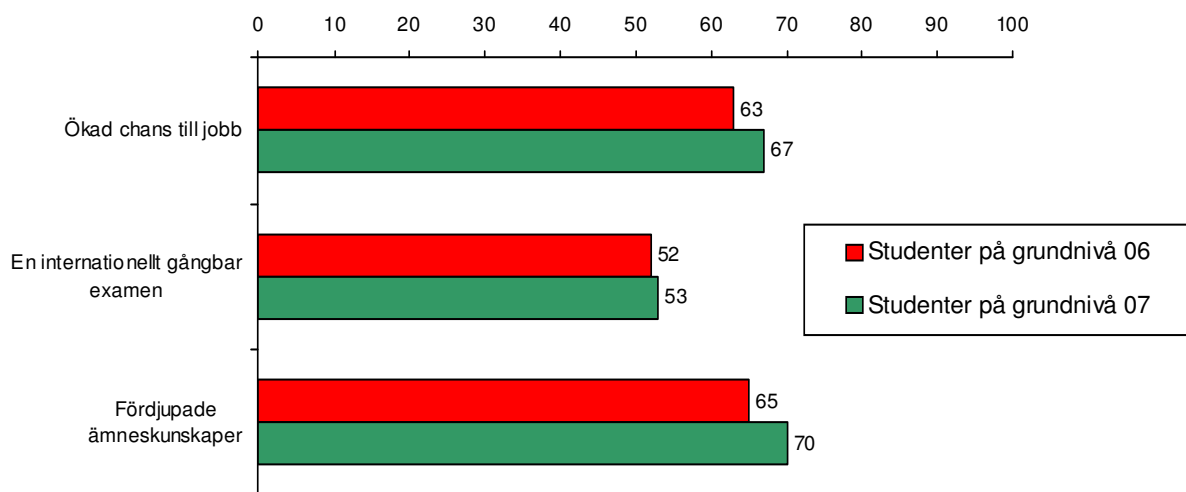
Figur 49 Studenternas åsikter kring olika aspekter av deras utbildning, samtliga studenter samt studenter på fördjupningsnivå (procent)



Fråga: ”Hur ställer du dig till följande påståenden om din utbildning?: Jag är mer intresserad av att bli specialist i ett ämne än att lära mig lite om mycket; Jag vill läsa en del av min utbildning utomlands; jag kan tänka mig att söka jobb utomlands; Kurslitteratur på engelska är ett problem för mig”.

Kommentar: Svarsskalan går från 1 till 5 där 1 betyder ”Instämmer inte alls” och 5 ”Instämmer helt”. Svarsalternativet ”Ingen uppfattning” finns också med i procentbasen. Figuren visar andelen som svarat 4 eller 5, det vill säga instämmer i påståendet.

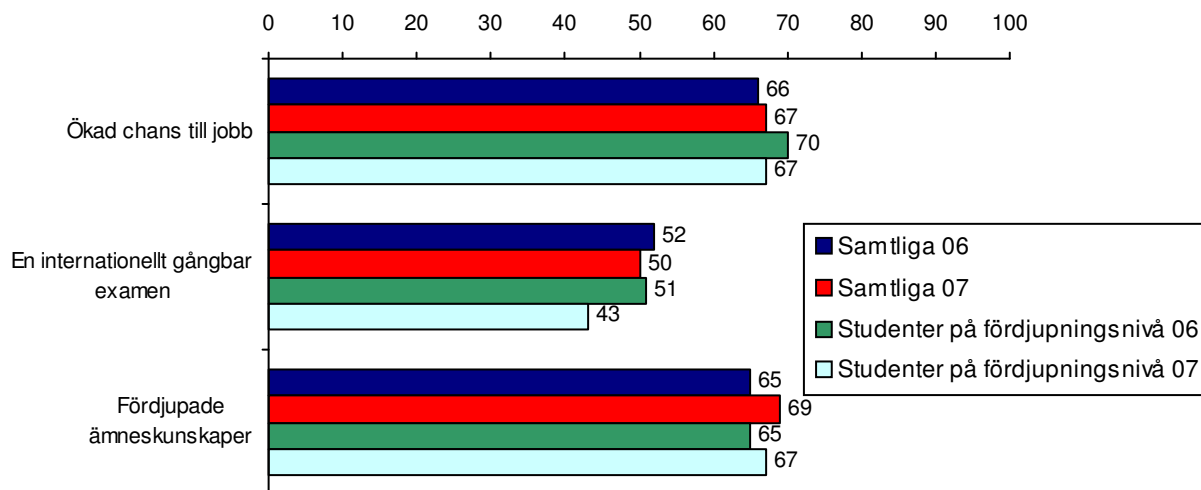
Fråga 50 Olika faktorer som drivkraft för att vilja satsa på en femårig mastersutbildning, studenter på grundnivå (procent)



Fråga: ”Jag kan tänka mig att satsa på en femårig utbildning (master) om det innebär: Ökade chanser att få jobb; En internationellt gångbar examen; Fördjupade kunskaper i de ämnen som jag är intresserad av”.

Kommentar: Svarsskalan går från 1 till 5 där 1 betyder ”Instämmer inte alls” och 5 ”Instämmer helt”. Svartalernativet ”Ingen uppfattning” finns också med i procentbasen. Figuren visar andelen som svarat 4 eller 5, det vill säga instämmer i påståendet.

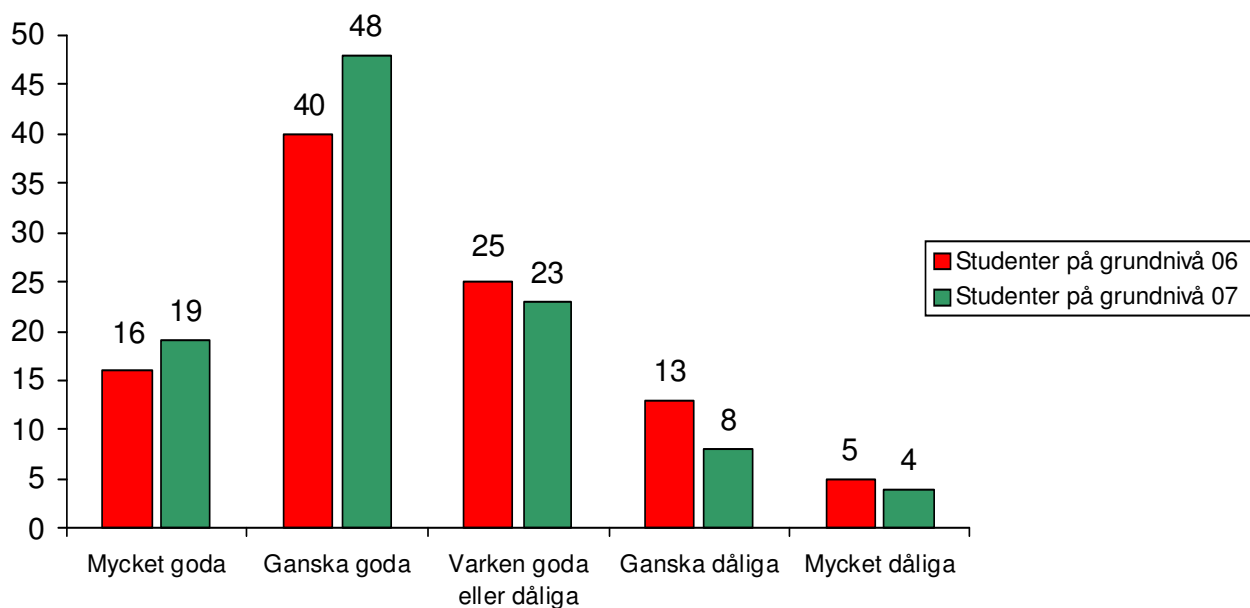
Figur 51 Olika faktorer som drivkraft för att vilja satsa på en femårig mastersutbildning, samtliga studenter samt studenter på fördjupningsnivå (procent)



Fråga: ”Jag kan tänka mig att satsa på en femårig utbildning (master) om det innebär: Ökade chanser att få jobb; En internationellt gångbar examen; Fördjupade kunskaper i de ämnen som jag är intresserad av”.

Kommentar: Svarsskalan går från 1 till 5 där 1 betyder ”Instämmer inte alls” och 5 ”Instämmer helt”. Svartalernativet ”Ingen uppfattning” finns också med i procentbasen. Figuren visar andelen som svarat 4 eller 5, det vill säga instämmer i påståendet.

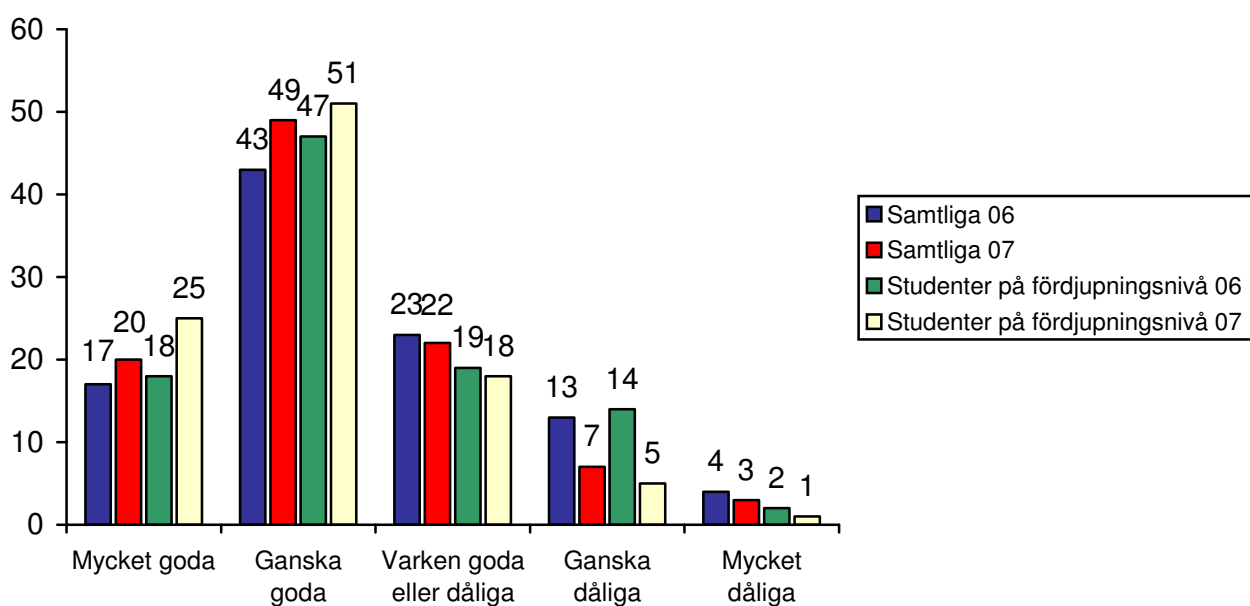
Figur 52 Bedömning av möjligheterna att efter examen få arbete som Överensstämmer med utbildningsinriktningen, studenter på grundnivå (procent)



Fråga: "Hur bedömer du dina möjligheter att efter examen få ett arbete som huvudsakligen överensstämmer med din utbildningsinriktning?"

Kommentar: Svarsskalan är femgradig med svarsalternativen: "Mycket goda", "Ganska goda", "Varken goda eller dåliga", "ganska dåliga" och "Mycket dåliga".

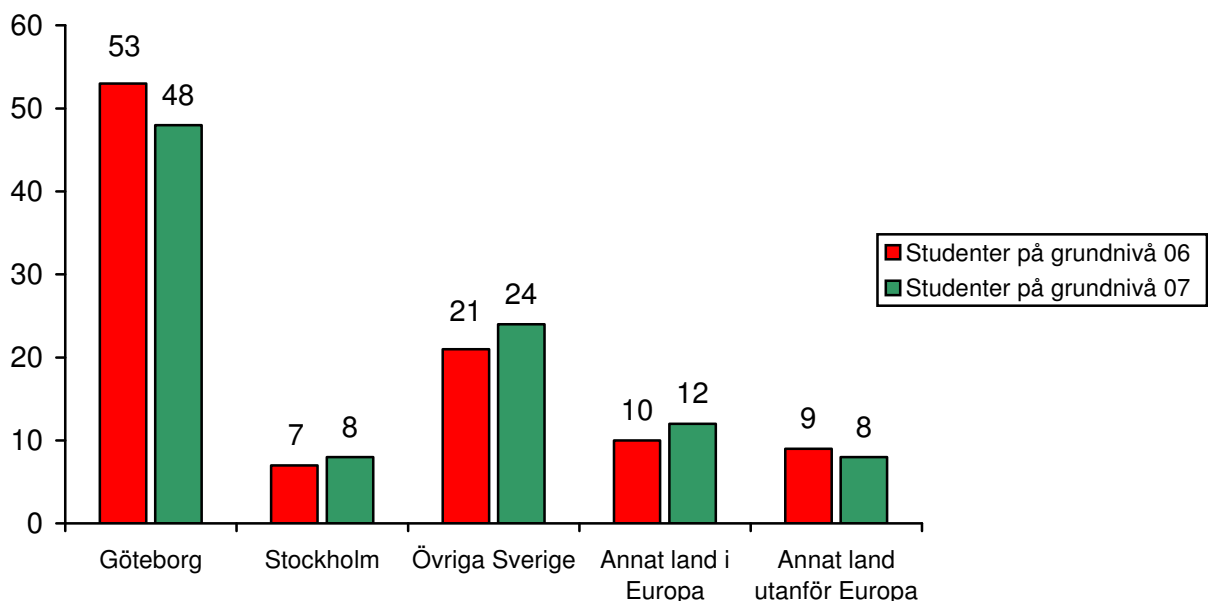
Figur 53 Bedömning av möjligheterna att efter examen få arbete som överensstämmer med utbildningsinriktningen, samtliga studenter samt studenter på fördjupningsnivå (procent)



Fråga: "Hur bedömer du dina möjligheter att efter examen få ett arbete som huvudsakligen överensstämmer med din utbildningsinriktning?"

Kommentar: Svarsskalan är femgradig med svarsalternativen: "Mycket goda", "Ganska goda", "Varken goda eller dåliga", "ganska dåliga" och "Mycket dåliga".

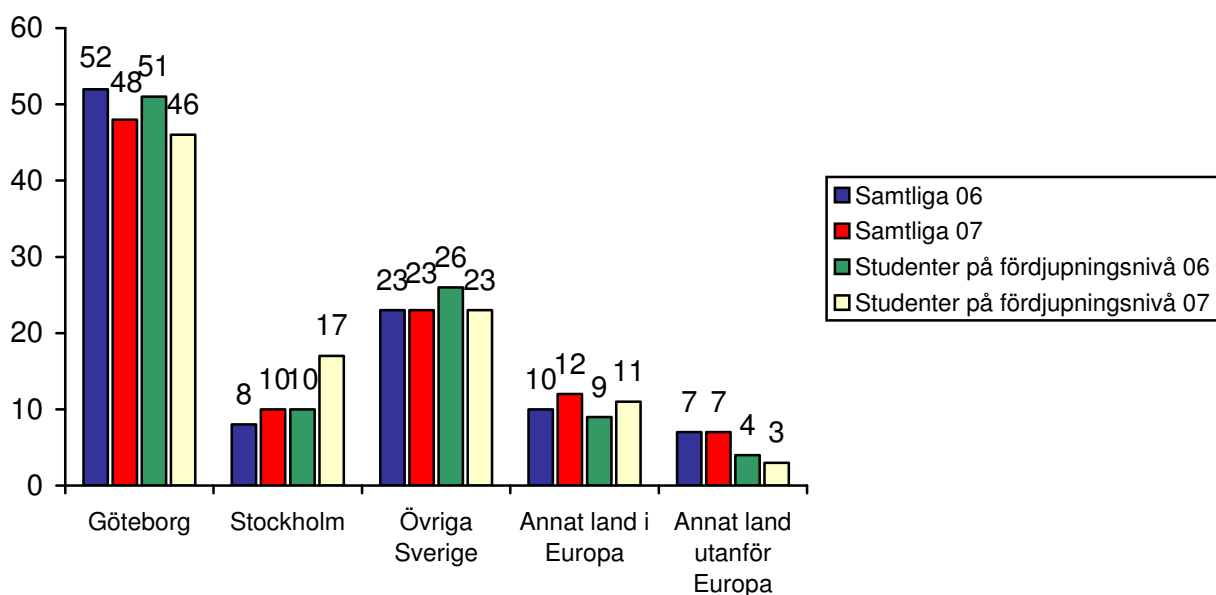
Figur 54 Bedömning av var man tror sig arbeta om tio år, studenter på grundnivå (procent)



Fråga: "Var tror du att du jobbar om 10 år?"

Kommentar: Nio svarsalternativ: "Göteborg", "Stockholm", "Annan stad eller större tätort i Sverige", "Mindre tätort i Sverige", "Ren landsbygd i Sverige", "Annat land i Norden", "Annat europeiskt land utanför EU" samt "Land utanför Europa". Alternativet "Annan stad eller större tätort i Sverige", "Mindre tätort i Sverige" och "Ren landsbygd i Sverige" har ovan slagits ihop till "Övriga Sverige" och alternativet "Annat land i Norden" och "Annat europeiskt land utanför EU" har slagits samman till "Annat land i Europa".

Figur 55 Bedömning av var man tror sig arbeta om tio år, samtliga och studenter på fördjupningsnivå (procent)

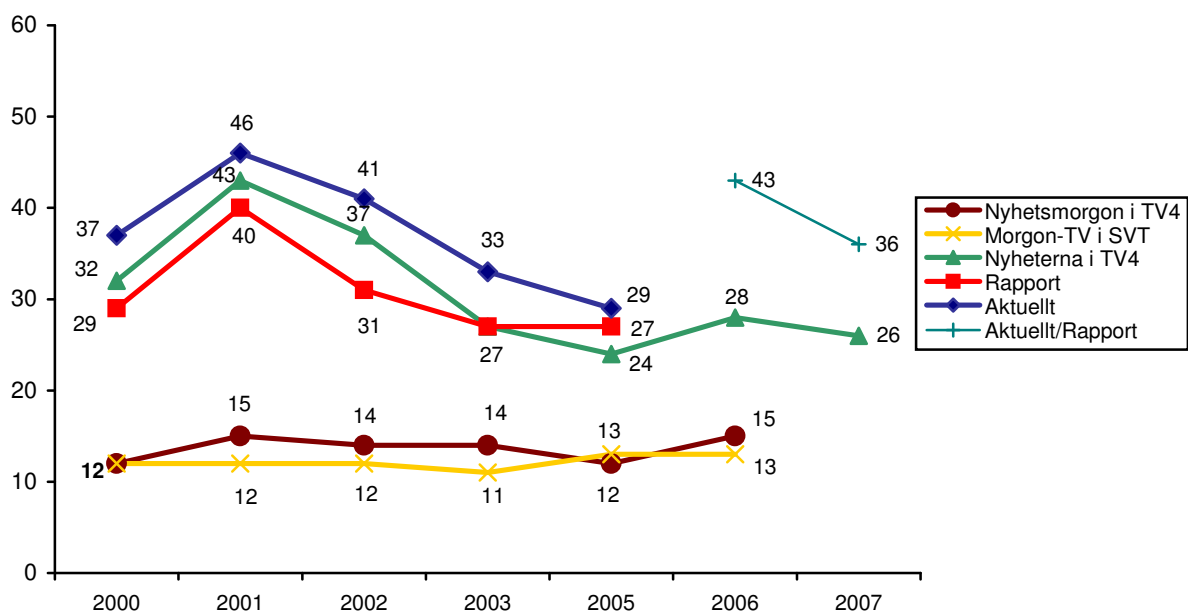


Fråga: "Var tror du att du jobbar om 10 år?"

Kommentar: Nio svarsalternativ: "Göteborg", "Stockholm", "Annan stad eller större tätort i Sverige", "Mindre tätort i Sverige", "Ren landsbygd i Sverige", "Annat land i Norden", "Annat europeiskt land utanför EU" samt "Land utanför Europa". Alternativet "Annan stad eller större tätort i Sverige", "Mindre tätort i Sverige" och "Ren landsbygd i Sverige" har ovan slagits ihop till "Övriga Sverige" och alternativet "Annat land i Norden" och "Annat europeiskt land utanför EU" har slagits samman till "Annat land i Europa".

Trender i nyhetskonsumtion och opinion

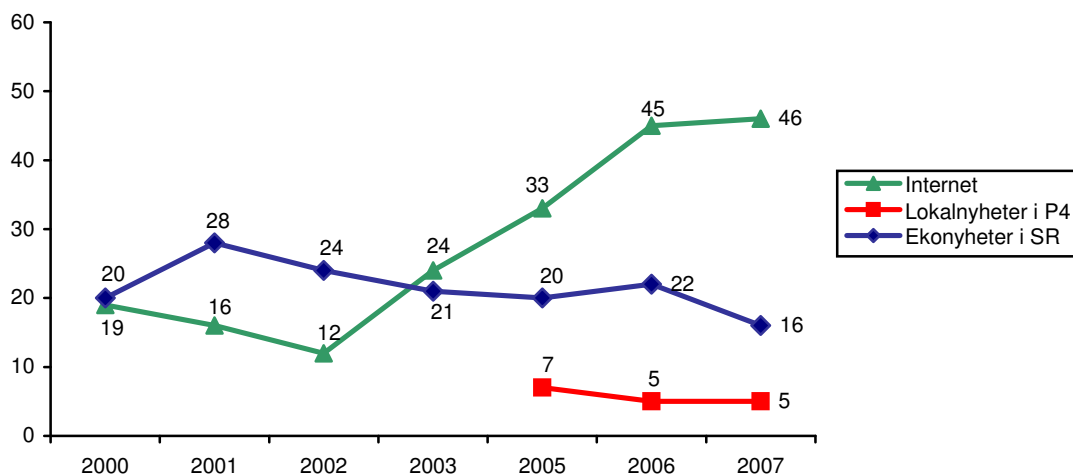
Figur 56 Nyhetskonsumtion SVT/TV4 bland studenter på grundnivå (procent)



Fråga: "Hur ofta brukar du ta del av nyheter i följande medier?"

Kommentar: Sex svarsalternativ: "Dagligen; 5-6 ggr/vecka"; "3-4 ggr/vecka"; "1-2 ggr/vecka"; "Mer sällan" samt "Aldrig". Figuren visar andelen studenter på grundnivå som använder sig av respektive medium minst 5 dagar i veckan. Från och med 2006 års frågeformulär är Aktuellt och Rapport i SVT sammanslagna till ett medium. Som vi ser har medierna varierat något de senaste åren.

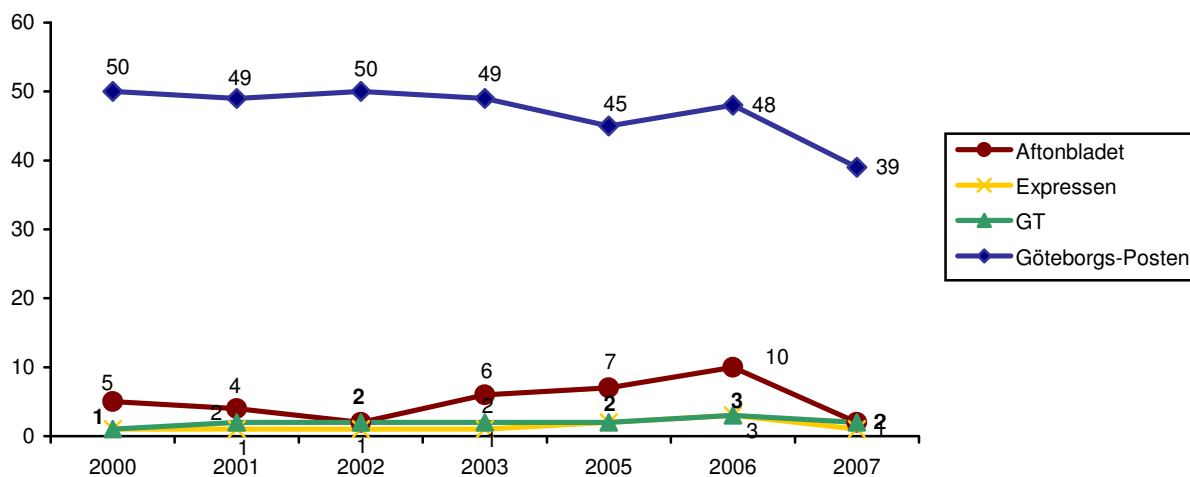
Figur 57 Nyhetskonsumtion radio och Internet bland studenter på grundnivå (procent)



Fråga: "Hur ofta brukar du ta del av nyheter i följande medier?"

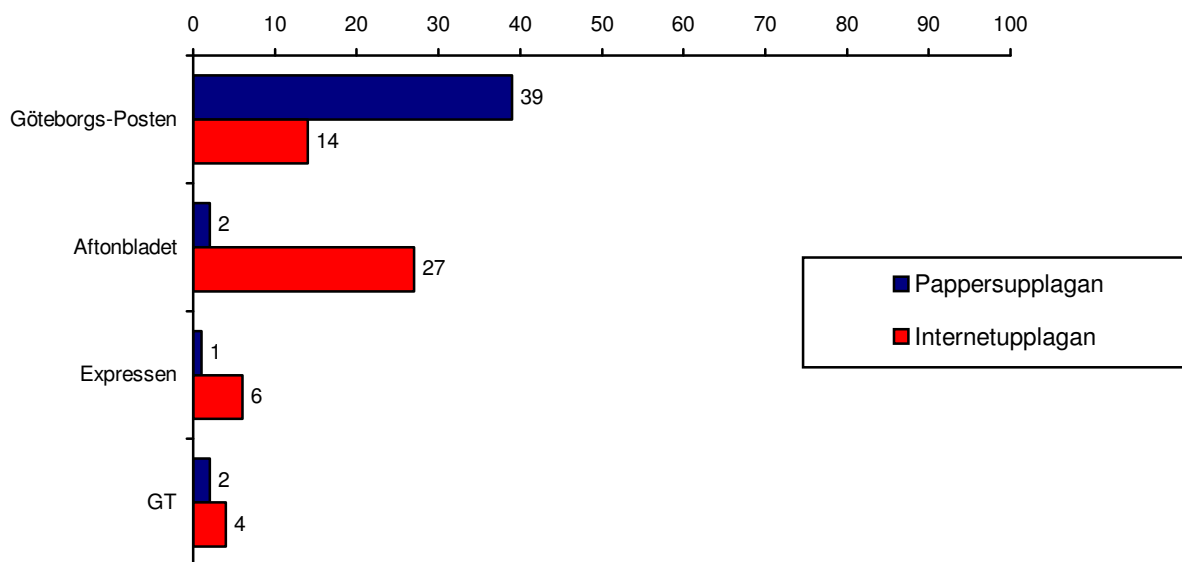
Kommentar: Sex svarsalternativ: "Dagligen"; "5-6 ggr/vecka"; "3-4 ggr/vecka"; "1-2 ggr/vecka"; "Mer sällan" samt "Aldrig". Figuren visar andelen studenter på grundnivå som använder sig av respektive medium minst 5 dagar i veckan.

Figur 58 Nyhetskonsumtion morgon-/kvällstidningar bland studenter på grundnivå, pappersupplagan (procent)



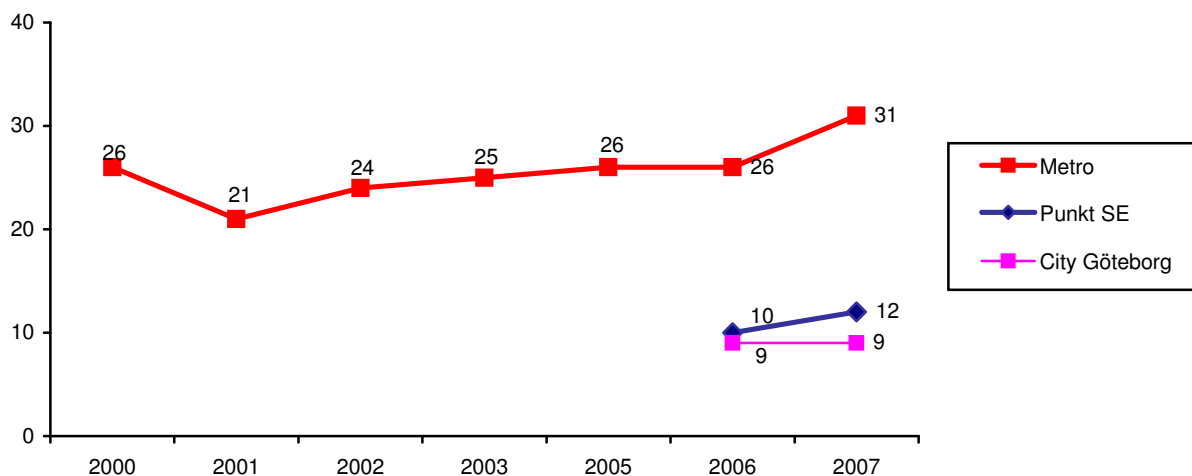
Fråga: "Hur ofta brukar du ta del av nyheter i följande medier?" Frågan år 2007 löd "Brukar du läsa eller titta i följande tidningar?"
Kommentar: Sex svarsalternativ: "Dagligen"; "5v6 ggr/vecka"; "3-4 ggr/vecka"; "1-2 ggr/vecka"; "Mer sällan" samt "Aldrig". Figuren visar andelen studenter på grundnivå som använder sig av respektive medium minst 5 dagar i veckan. År 2007 frågades det efter både pappers- och Internetupplagan.

Figur 59 Nyhetskonsumtion morgon-/kvällstidningar bland studenter på grundnivå 2007, pappers- och internetupplagan – bör nog ändras till



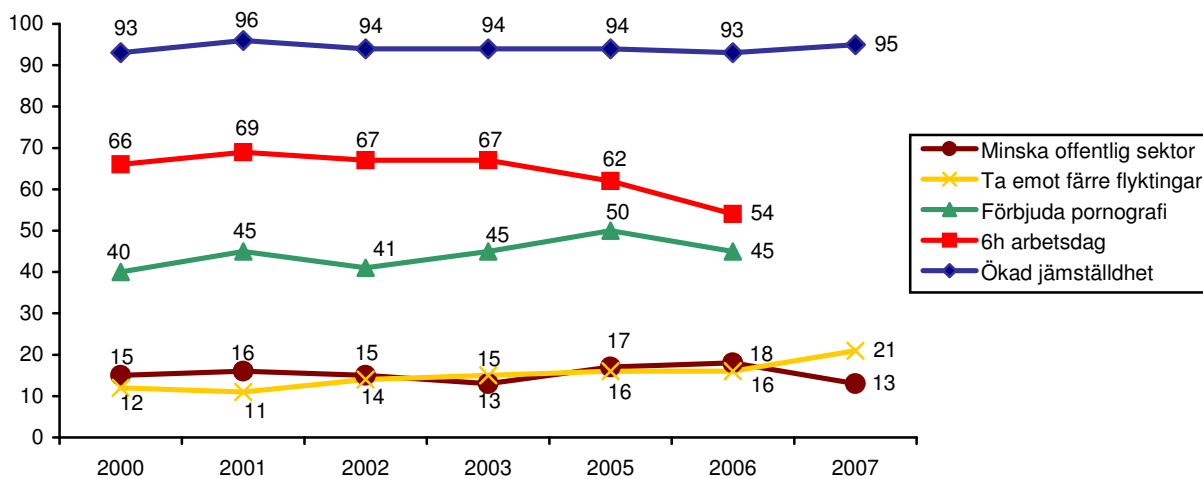
Fråga: "Hur ofta brukar du ta del av nyheter i följande medier?"
Kommentar: Sex svarsalternativ: "Dagligen"; "5v6 ggr/vecka"; "3-4 ggr/vecka"; "1-2 ggr/vecka"; "Mer sällan" samt "Aldrig". Figuren visar andelen studenter på grundnivå som använder sig av respektive medium minst 5 dagar i veckan.

Figur 60 Nyhetskonsumtion gratistidningar bland studenter på grundnivå (procent)



Fråga: "Hur ofta brukar du ta del av nyheter i följande medier?"
Kommentar: Sex svarsalternativ: "Dagligen"; "5-6 ggr/vecka"; "3-4 ggr/vecka"; "1-2 ggr/vecka"; "Mer sällan" samt "Aldrig". Figuren visar andelen studenter på grundnivå som använder sig av respektive medium minst 5 dagar i veckan.

Figur 61 Åsikter i debatten bland studenter på grundnivå (procent)



Fråga: "Nedan finns ett antal förslag som förekommit i den politiska debatten. Vilken är din åsikt om vart och ett av dem?"
Kommentar: Fem svarsalternativ: "Mycket bra förslag"; "Ganska bra förslag"; "Varken bra eller dåligt förslag"; "Ganska dåligt förslag" samt "Mycket dåligt förslag". Figuren visar andelen som svarat att respektive förslag är ett mycket eller ganska bra förslag respektive år.

Bilaga: Svarsfrekvenser och bortfall

Tabell 1 Svarsfrekvens fördelat på institution (antal, procent)

	Bruttourval	Ej poäng	Adress okänd samt bortrest	Nettourval	Tom enkät*	Returnerad enkät, exklusive "Läser ej"*	Läser ej*	Antal svar	Nettosvarsfrekvens
Förvaltningshögskolan	313	46	2	265	1	1	3	139	52.5 %
Institutionen för globala studier	421	160	7	254	0	0	3	110	43.3 %
Institutionen för socialt arbete	329	27	1	301	0	0	1	141	46.8 %
Institutionen för journalistik och masskommunikation	198	30	3	165	0	0	3	75	45.5 %
Psykologiska institutionen	604	135	3	466	1	1	9	231	49.6 %
Sociologiska institutionen	351	45	1	305	1	1	9	126	41.3 %
Statsvetenskapliga institutionen	260	37	3	220	0	1	1	118	53.6 %
Samfak (fakultetsgemensam)	14	4	0	10	0	0	0	3	30.0 %
Samtliga	2490	484	20	1986	3	4	29	943	47.5 %

Kommentar: "Ej poäng" bildar tillsammans med "Adress okänd samt bortrest" det naturliga bortfallet. *Gäller de som har registrerade poäng inom aktuella Samfak-kurser och därmed inte faller inom gruppen "Ej poäng". I gruppen "Ej poäng" finns det 75 personer som besvarat enkäten, dessa finns med i datamängden men är kodade på så sätt att de går att skilja ut.

Tabell 2 Antalet studenter som besvarat Student-SOM 2007, samt svarsfrekvens fördelat på om de läser på grund- eller fördjupningskurs och institution (antal, procent)

		Besvarad enkät	Svarsfrekvens	Nettourval
Förvaltningshögskolan	Grundkurs	92	45.8 %	201
	Fördjupningskurs	47	73.4 %	64
	<i>Samtliga</i>	<i>139</i>	<i>52.5 %</i>	<i>265</i>
Samfak (fakultetsgemensam)	Grundkurs	3	30.0 %	10
	Fördjupningskurs	0	0	0
	<i>Samtliga</i>	<i>3</i>	<i>30.0 %</i>	<i>10</i>
Institutionen för globala studier	Grundkurs	90	40.5 %	222
	Fördjupningskurs	20	62.5 %	32
	<i>Samtliga</i>	<i>110</i>	<i>43.3 %</i>	<i>254</i>
Institutionen för socialt arbete	Grundkurs	78	45.1 %	173
	Fördjupningskurs	63	49.2 %	128
	<i>Samtliga</i>	<i>141</i>	<i>46.8 %</i>	<i>301</i>
Institutionen för journalistik och masskommunikation	Grundkurs	51	46.4 %	110
	Fördjupningskurs	24	43.6 %	55
	<i>Samtliga</i>	<i>75</i>	<i>45.5 %</i>	<i>165</i>
Psykologiska institutionen	Grundkurs	192	48.0 %	400
	Fördjupningskurs	39	59.1 %	66
	<i>Samtliga</i>	<i>231</i>	<i>49.6 %</i>	<i>466</i>
Sociologiska institutionen	Grundkurs	101	42.8 %	236
	Fördjupningskurs	25	36.2 %	69
	<i>Samtliga</i>	<i>126</i>	<i>41.3 %</i>	<i>305</i>
Statsvetenskapliga institutionen	Grundkurs	69	45.4 %	152
	Fördjupningskurs	49	72.0 %	68
	<i>Samtliga</i>	<i>118</i>	<i>53.6 %</i>	<i>220</i>
Samtliga	Grundkurs	676	44.9 %	1504
	Fördjupningskurs	267	55.4 %	482
	<i>Samtliga</i>	<i>943</i>	<i>47.5 %</i>	<i>1986</i>

Tabell 3 Antalet studenter som besvarat Student-SOM 2007, samt svarsfrekvens fördelat på om de läser på program eller fristående kurs och institution (antal, procent)

		Besvarad enkät	Svarsfrekvens	Nettourval
Förvaltningshögskolan	Fristående kurs	47	52.8 %	89
	Program	46	74.2 %	62
	Både fristående kurs och program	46	40.4 %	114
	<i>Samtliga</i>	<i>139</i>	<i>52.5 %</i>	<i>265</i>
Samfak (fakultetsgemensam)	Fristående kurs	3	30.0 %	10
	Program	0	0	0
	<i>Samtliga</i>	<i>3</i>	<i>30.0 %</i>	<i>10</i>
Institutionen för globala studier	Fristående kurs	110	43.3 %	254
	Program	0	0	0
	<i>Samtliga</i>	<i>110</i>	<i>43.3 %</i>	<i>254</i>
Institutionen för socialt arbete	Fristående kurs	0	0	0
	Program	141	46.8 %	301
	<i>Samtliga</i>	<i>141</i>	<i>46.8 %</i>	<i>301</i>
Institutionen för journalistik och masskommunikation	Fristående kurs	40	49.4 %	81
	Program	35	41.7 %	84
	<i>Samtliga</i>	<i>75</i>	<i>45.5 %</i>	<i>165</i>
Psykologiska institutionen	Fristående kurs	192	49.0 %	392
	Program	39	52.7 %	74
	<i>Samtliga</i>	<i>231</i>	<i>49.6 %</i>	<i>466</i>
Sociologiska institutionen	Fristående kurs	61	37.4 %	163
	Program	65	45.8 %	142
	<i>Samtliga</i>	<i>126</i>	<i>41.3 %</i>	<i>305</i>
Statsvetenskapliga institutionen	Fristående kurs	75	56.0 %	134
	Program	22	64.7 %	34
	Både fristående kurs och program	21	40.4 %	52
	<i>Samtliga</i>	<i>118</i>	<i>53.6 %</i>	<i>220</i>
Samtliga	Fristående kurs	528	47.0 %	1123
	Program	348	50.0 %	697
	Både fristående kurs och program	67	40.4 %	166
	<i>Samtliga</i>	<i>943</i>	<i>47.5 %</i>	<i>1986</i>

Tabell 4 Bortfallsenkäten

	%
Studerade inte alls, arbete	8 %
Studerade inte alls, annan orsak	18 %
Påbörjade men fullföljde aldrig, arbete	14 %
Påbörjade men fullföljde aldrig, annan orsak	33 %
Studerade men vid annan fakultet	18 %
Studerade men vid annat universitet	8 %
Tom bortfallsenkät	1 %
Summa procent	100 %
Antal personer	117

Kommentar: Svartalernativet på frågan var följande: 1) *Jag studerade inte alls under första halvan av höstterminen 2007 V.g ange varför*, 2) *Jag påbörjade studierna men valde att inte fullfölja V.g ange varför*, 3) *Jag studerade, fast vid annan fakultet vid Göteborgs universitet V.g ange vilket/vilken*, 4) *Jag studerade fast vid annat universitet/högskola V.g ange vilket/vilken*. Av dessa är det 88 personer som heller inte har poäng registrerade på en aktuell kurs och därmed räknats in i det naturliga bortfallet. Det bör dock påpekas att 29 personer besvarade bortfallsenkäten trots att de hade poäng registrerade för första halvan av höstterminen 2007

Tabell 5 Kurser i urvalet

Vad är Afrika? 15 hp
 Vad är Asien? 15 hp
 Administrativ teknik 1, 15 hp
 Administrativ teknik 2, 15 hp
 Introduktion till Europakunskap, 15 hp
 European Integration in theory and practice
 Introduktion till offentlig förvaltning, 30 hp
 Förvaltningsekonomi, 15 hp
 Samhällsekonomisk effektivitet, 15 hp
 Vetenskapsteori och metod, 15hp
 Metod inom globala studier, 15 hp
 Grunder i hälso- och sjukvårdsadministration, 30 hp
 Organisation och ledning i sjukvården, 15 hp
 Kandidatuppsats i hälso- och sjukvårdsadministration med metod, 30 hp
 Från lokala naturresurser till global konsumtion, 15 hp halvfart
 Från lokala naturresurser till global konsumtion, 15 hp helfart
 Introduktion till internationella relationer, 15 hp
 Konflikter, världsordningen och mänskliga rättigheter, 15 hp
 Metod i freds- och utvecklingsstudier, 15 hp
 Journalistisk fördjupning och tillämpning 30 hp
 Journalistiska grunder, 15 hp
 Vad är Latinamerika? 15 hp
 Brasilien och den övriga portugisisktalande världen I, 15 hp
 Kommunikation, 15 hp
 Metodkurs i MKV, 15 hp
 Presentationstekniker, 15 hp
 Vad är Mellanöstern? 15 hp
 Biologisk och kognitiv psykologi, 15 hp halvfart
 Biologisk och kognitiv psykologi, 15 hp helfart

Arbets- och organisationspsykologi 1, 30 hp
Barn- och ungdomspsykologi 1, 30 hp
Funktionshinder: Psykologiskt perspektiv, 30 hp
Psykologi med inriktning mot sexologi, 30 hp
Intervju- och samtalsmetodik I, 15 hp
Rättspsykologi I, 15 hp
Samhällsvetenskaplig forskningsmetodik, 15 hp
Fortsättningskurs, arbets- och organisationspsykologi, 60 hp
Utvecklingspsykologi, 22,5 hp
Arbets- och organisationspsykologi 22,5 hp,
Samhälle, arbete och organisation, 15 hp
Kultur och identitet i dagens värld, 15 hp
Migration och mångfald, 15 hp
Sociologi, Grundläggande perspektiv, 15 hp
Socialpsykologi, Grundläggande perspektiv, 15 hp
Kriminologi, Grundläggande perspektiv, 15 hp
Arbetsliv, organisation och ledarskap 2, 30 hp,
Om konsten att studera individ och samhälle, 15 hp
Institutioner och aktörer i demokratin, 15 hp
Komparativ europeisk politik, 15 hp
Introduktion till miljöpolitik, 15 hp
Metod inklusive uppsatssamordning, 15 hp
Idéer och opinion, 15 hp
Socialt arbete som ämne och profession, 15 hp
Vetenskapsteori och vetenskaplig forskningsmetod II
Utvecklingsstudier, 15 hp
Företagesekonomi: Verksamhetsstyrning, 7,5 hp
Kommunikation och lärande, 5 hp

SOM-INSTITUTET

samhälle opinion massmedia

GÖTEBORGS UNIVERSITET

**Box 710
405 30 GÖTEBORG**

Fax: +46 31 786 45 54

e-mail: jakob.lindahl@som.gu.se