

SOM-rapport nr 2009:11

# S O M

## Studenttrender 2000–2008

Hannes Jacobsson

**SOM-INSTITUTET**  
*samhälle opinion massmedia*

s  
a  
m  
h  
ä  
l  
l  
e  
o  
p  
i  
n  
i  
o  
n  
m  
a  
s  
s  
m  
e  
d  
i  
a



## **Innehållsförteckning**

---

<b>Inledning</b>	<b>s. 5</b>
<b>Demografitrender</b>	<b>s. 11</b>
<b>Bakgrundstrender</b>	<b>s. 15</b>
<b>Universitetsstudietrender</b>	<b>s. 19</b>
<b>Trender i bedömningen av studier</b>	<b>s. 27</b>
<b>Internationalisering och förändrat kurssystem</b>	<b>s. 39</b>
<b>Trender i nyhetskonsumtion och opinion</b>	<b>s. 47</b>
<b>Bilagor</b>	<b>s.52</b>



## Inledning

Under hösten och vintern 2008/2009 har Student-SOM (tidigare studentundersökningen) genomförts bland studenter vid Göteborgs universitets samhällsvetenskapliga fakultet (Samfak). Undersökningen har genomförts på uppdrag av Samfak och skötts av SOM-institutet. Syftet med undersökningen har varit detsamma som vid tidigare års undersökningar och kan sägas vara tredelat; att ta reda på vilka som studerar vid fakulteten, vad de har för uppfattning om sina studier och sina institutioner, samt deras fritidsintressen.

Studentundersökningen har med några få avbrott genomförts sedan 1993, men har i form och utförande varierat (*Petterson 2001*). Ursprungligen delades enkäten ut i klassrummen, men sedan år 2003 skickas enkäten hem till studenterna (*Antoni 2003*). År 2005 gjordes undersökningen om så att samtliga studenter oavsett nivå svarade på samma enkät. Tidigare svarade studenter på grundkursnivå och fördjupningsnivå på olika enkäter (*Färdigh 2005*). 2008 års undersökning är alltså den 4:e som genomförts på exakt samma sätt.

Populationen har definierats som studenter vid någon av de sju Samfak-institutionerna som har läst antingen på grundkursnivå, fördjupningsnivå eller näst sista terminen vid ett program. Detta för att i en så hög grad som möjligt få fram samma population som vid tidigare undersökningar, det vill säga studenter vid a- och c-kurser. Vidare så ska studenterna ha läst på minst halvfart, kursen ska ha omfattat åtminstone 15 högskolepoäng och startat första halvan av terminen. Detta ger ett sammanlagt bruttourval på 2479 studenter<sup>1</sup>.

I efterhand så har de studenter som inte tagit några poäng alls på de kurser som de varit registrerade på under höstterminen definierats bort ur urvalet då de anses vara icke-aktiva studenter<sup>2</sup>. Detta har gjorts dels för att få en population som är så likt tidigare undersökningar som möjligt (då enkäten delades ut i klassrummen och framförallt de aktiva studenterna kan antas ha svarat på undersökningen) och dels för att sortera bort studenter som inte läst de kurser som de varit inskrivna på. Också de studenter för vilka adressen varit okänd, eller som på annat sätt varit omöjliga att nå med undersökningen har definierats bort som naturligt bortfall. Detta ger totalt ett nettourval på 2041 studenter.

Undersökningen har precis som förra året genomförts i samarbete med Kinnmark Information AB. De ansvarade för utskick av undersökningen, påminnelser och avisering via brev samt inskanningen av svaren. Urvalet, enkätens utformning samt påminnelser via e-post har skötts av SOM-institutet.

För att göra studenterna medvetna om syftet med undersökningen och för att höja svarsfrekvensen skickades ett aviseringskort ut den 24 oktober. Som ytterligare ett sätt att höja medvetandet om undersökningen informerades vissa av studenterna också om undersökningen vid föreläsningstillfällen under veckorna 44 och 45 (27 oktober till 7 november). I några få klasser med låg svarsfrekvens informerades studenterna på detta vis under vecka 48 (24-28 november). Då detta arbete var mycket tidskrävande kunde endast studenter vid kurser motsvarande 51 % av bruttourvalet informeras på detta sätt. Den 31 oktober skickades själva enkäten ut. Påminnelser skickades ut 11 samt 25 november. Den andra påminnelsen innehöll en ny enkät. Sedan skickades

---

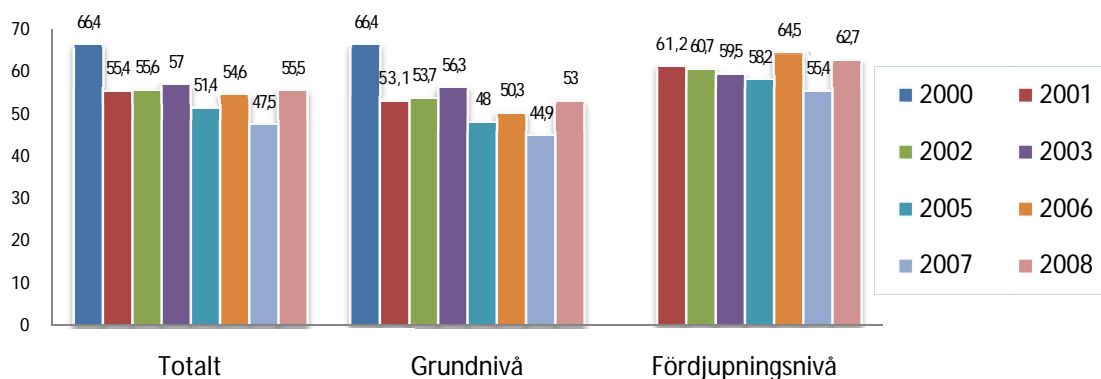
<sup>1</sup> Studenternas adresser har hämtats ur ladok den 29 september, dvs. cirka en månad in på terminen.

<sup>2</sup> Resultaten hämtades ur ladok under vecka 9, dvs. en dryg månad efter höstterminens slut.

ytterligare tre påminnelser via e-post, den 1:e och 12:e december samt den 9:e januari. Undersökningen stängde den 21 januari efter 77 dagar i fält.

Sammanlagt så svarade 1199 studenter på undersökningen, vilket brutto ger en svarsfrekvens på 48,4 %. Som framgår av figur 1 nedan så motsvarar detta 55,5 % netto.

**Figur 1: nettosvarsfrekvens.**



Som tidigare nämnts så har metoden för hur insamlingen av svaren gått till ändrats över åren, och svarsfrekvensen kan därför inte jämföras rakt av. Snarare kan de olika svarsfrekvenserna ses som ett mått på hur väl olika metoder lyckas med att få studenterna att svara. Klart är att år 2000 när undersökningen fortfarande delades ut i klassrummen var svarsfrekvensen överlägset högst. Årets undersökning lyckas dock relativt väl med att förmå studenterna att svara; svarsfrekvensen netto är nästan åtta procent högre än förra året och den högsta sedan 2005 när metoden och sättet att beräkna nettourvalet ändrades till nu gällande sätt.

I figur 1 kan man också se hur svarsfrekvensen skiljer sig åt mellan studenter på grundnivå respektive fördjupningsnivå. Precis som tidigare år är studenter på fördjupningsnivå klart mer benägna att svara på enkäten. Differensen landar på 9,7 procentenheter. Det går att bryta ner svarsfrekvensen på en hel del andra bakgrundsvariabler. I tabell 1 kan ytterligare några av dessa ses.

**Tabell 1: nettosvarsfrekvens i olika grupper.**

	Nettourval	Antal svar	Nettosvarsfrekvens %
Kvinnor	1452	872	60
Män	589	261	45
Grundkurs	1582	836	53
Fördjupningsnivå	434	272	63
Program	714	401	56
Fria kurser	1081	596	55
Både program och fria kurser	217	111	51
Helfart	1682	922	55
Halvfart	334	186	56
Totalt	2041	1133	56

Utöver kursnivå så är det av dessa variabler framförallt kön som har ett stort genomslag. Differensen mellan män och kvinnor är hela 15 procentenheter. Detta en ökning jämfört med 2007 då skillnaden var 8,8 procentenheter. Eftersom undersökningen inte är en urvalsundersökning utan riktar sig till hela populationen ger den relativt goda svarsfrekvensen ändå ett gott underlag för en analys om gruppen som helhet. Börjar man bryta ner urvalet kan en viss försiktighet dock krävas. Exempelvis så har endast 41 % av männen på grundnivå svarat på enkäten.

### Varför har svarsfrekvensen stigit i år?

En tänkbar förklaring till varför svarsfrekvensen varierat så kraftigt de senaste fyra åren trots att metoden varit konstant är att förändringar i populationen gjort den mer eller mindre svarsbenägen. I tabell 2 nedan redovisas de två kontrollvariabler som visat sig ha stor betydelse för årets svarsfrekvens; andelen män och andelen nybörjarstudenter.

**Tabell 2: förändringar i populationen.**

	2005	2006	2007	2008
Män	*	*	30	29
Grundkurs	67	70	76	78

\*=registerdata saknas

Den tillgängliga datan visar alltså att det trots den stora skillnaden i svarsfrekvens mellan män och kvinnor knappast är könsvariabeln som ligger bakom förändringar i svarsfrekvens, då denna variabel varit närmast konstant mellan 2007 och 2008. Inte heller den ökande andelen grundkursstudenter i populationen kan förklara den låga svarsfrekvensen förra året. Givet årets skillnad på 10 procentenheter i svarsfrekvens mellan grundkursstudenter och studenter på fördjupningsnivå skulle den ökade andelen grundkursstudenter endast förklara en dryg procentenhet av minskningen 2005-2007. Och givetvis ingenting av ökningen 2008.

För att öka svarsfrekvensen 2008 har tre huvudsakliga grepp använts: ett aviseringskort har skickats ut, vissa av studenterna har informerats om undersökningens syfte under lektionstid, enkäten har också uppdaterats med en ny framsida, nytt namn och genom att några tidskrävande frågor förenklats.

Effekten av aviseringskortet och förändringarna av enkäten är svåra att besvara. Inflödestakten av besvarade enkäter var dock inte högre de första veckorna av fältarbetet jämfört med tidigare år. Men, det nya namnet på undersökningen och den nya framsidan har gjort att de olika institutionerna framgår tydligt som avsändare av enkäten, vid sidan av Samfak. I tidigare enkäter har framförallt Samfaks roll som avsändare betonats. Möjligen är studenternas kännedom och identifikation starkare med institutionerna än fakulteten, vilket skulle ha kunnat ha en positiv effekt på viljan att svara. Det faktum att SOM-institutets medverkan framhållits kan också ha haft en positiv effekt, med tanke på vilket välkänt varumärke SOM är.

Effekten av att informera studenterna personligen om undersökningen går det dock att undersöka. Vid en första anblick kan det se ut som om det finns ett negativt samband mellan personlig informering och svarsfrekvens, 52% av de personligt informerade studenterna svarade på undersökningen mot 59% av de ej informerade studenterna. Men eftersom klasserna valts ut på grund av sin storlek har det fallit sig så att endast studenter vid grundkurser informerats personligen.

Eftersom dessa ju har en lägre svarsfrekvens är studenter på fördjupningsnivå gäller detta negativa samband inte. Inte heller gör det metoden rättvisa att enbart jämföra bland grundkursstudenter då vissa av klasserna valts ut på grund av deras dåliga svarsfrekvens. Därför har jämförelsen i tabell 3 gjorts mellan kurser som 2007 motsvarar de kurser som 2008 antingen informerades på detta sätt, eller inte.

**Tabell 3: effekten av att informera studenterna personligen.**

	Klasser som informerats personligen eller motsvarande	Klasser som inte informerats personligen eller motsvarande
2007	44	50
2008	52	59

Av tabellen framgår alltså att ökningen i svarsfrekvens varit i princip lika stor i båda grupperna. Den enda slutsats som går att dra av detta är att det inte höjde svarsfrekvensen att informera i klasserna. Möjligen är det så att de studenter som går på föreläsningarna och som nåtts av informationen är mer engagerade och hade svarat i alla fall.

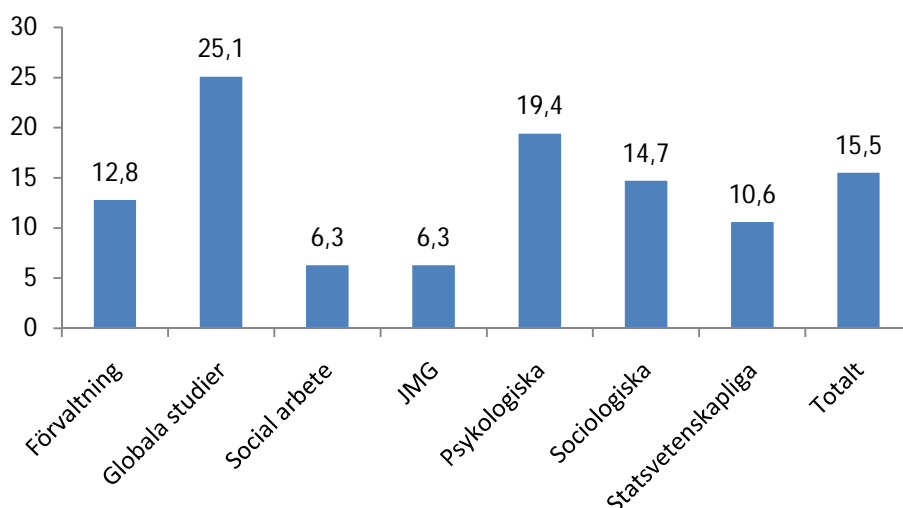
### Studenter utan registrerade studieresultat

I nettopopulationen för Student-SOM 2008 ingår endast studenter som tagit poäng på någon av de kurser som ingår i urvalet. De studenter som inte tagit några poäng har alltså strukits för att få fram nettourvalet. Sammanlagt rör det sig om 384 studenter.

Det går inte att säga om dessa studenter haft för avsikt att faktiskt ta sina poäng och misslyckats, om de valt att byta kurs eller att helt enkelt inte läsa alls. Därför finns det en risk att ett fåtal aktiva studenter sorterats bort. Men då detta är enda sättet att rensa bort studenter som inte deltagit i undervisningen har detta ändå gjorts. Sägars bör att av de 384 resultatlösa studenterna har 66 stycken skickat in sina enkäter. Möjligen skulle man ha kunnat räkna in dem i nettourvalet, men detta har alltså inte gjorts.

Andelen studenter utan studieresultat varierar mellan de olika institutionerna. I figuren nedan framgår att Globala studier har flest studenter utan registrerat studieresultat (25,1 %) medan JMG och Socialt arbete har minst (6,3 %).

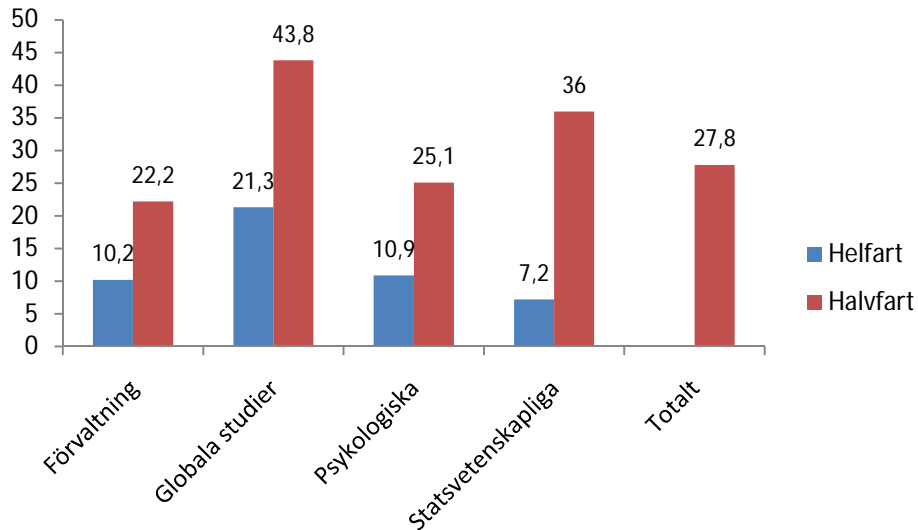
**Figur 2: Studenter utan studieresultat per institution.**





Vad man ganska tydligt kan se i figur 3 nedan är att studenter vid helfartskurser är sämre på att ta sina poäng. På helfartskurser är det knappt 28 % som inte tar några poäng. Detta förklarar en del variationen i tabell två då förekomsten av helfartskurser varierar kraftigt mellan institutionerna.

**Figur 3: Helfart/halfart - studenter utan studieresultat.**

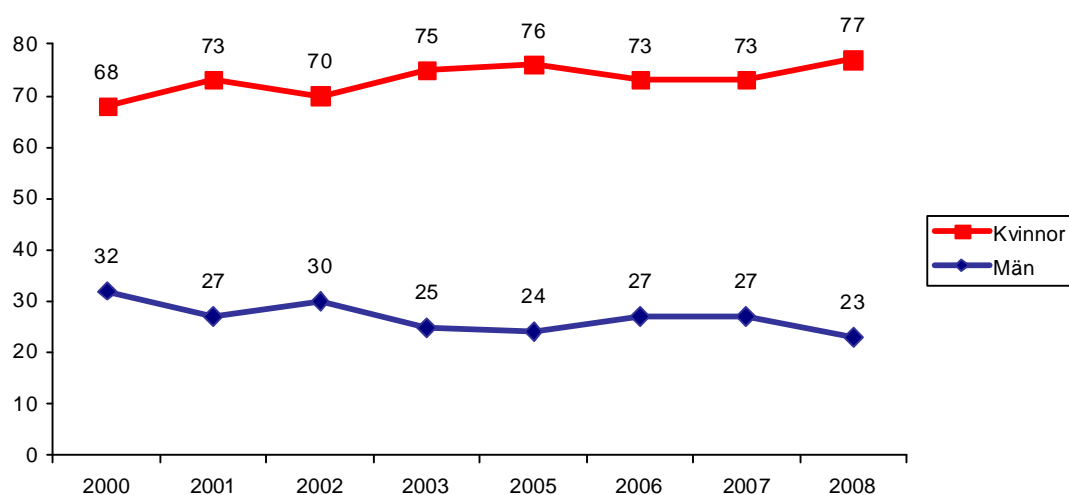


I figur tre är de fyra institutionerna som har kurser på både helfart och halfart med i urvalet redovisade. Antalet studenter är dock lågt, totalt rör det sig om 478 studenter och för Statsvetenskapliga institutionen endast om två kurser med sammanlagt 25 studenter.



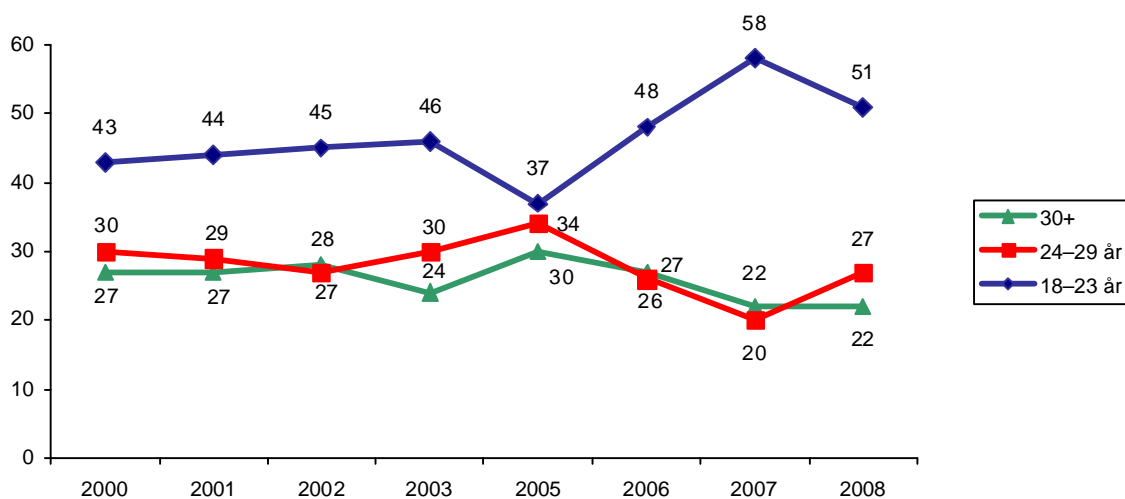
# Demografitrender

**Figur 4** Kön bland studenter på grundnivå (procent)



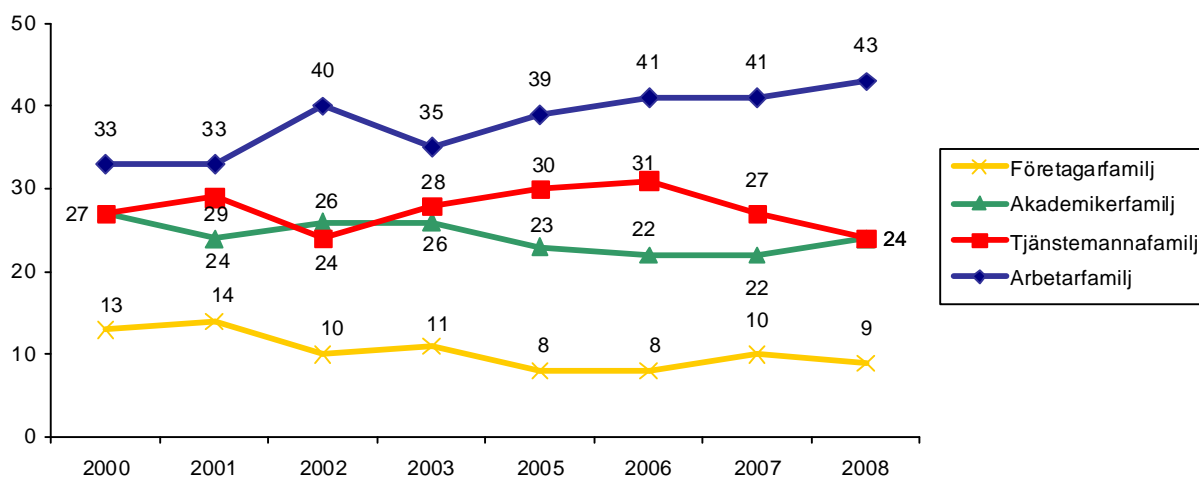
**Fråga:** "Är du kvinna eller man?" Två svarsalternativ: "Kvinna"; "Man". Figuren visar andelen män/kvinnor bland de svarande, men eftersom män är mindre benägna att svara på enkäten än kvinnor överskattas andelen kvinnor i figuren. Enligt registerdata var andelen män 2008 31%.

**Figur 5** Ålder bland studenter på grundnivå (procent)



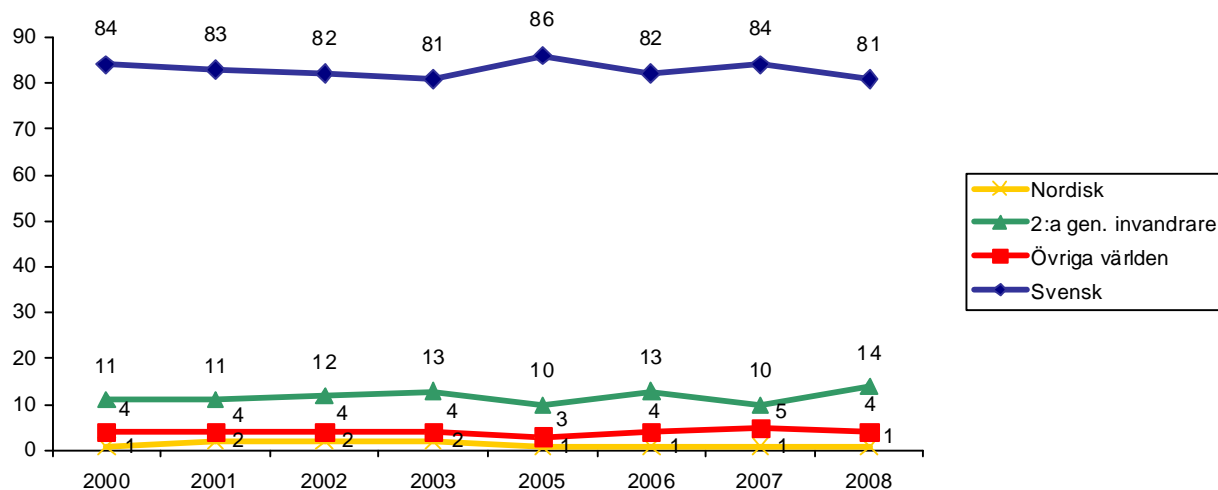
**Fråga:** "Vilket år är du född?"

**Figur 6** Subjektiv klasstillhörighet bland studenter på grundnivå (procent)



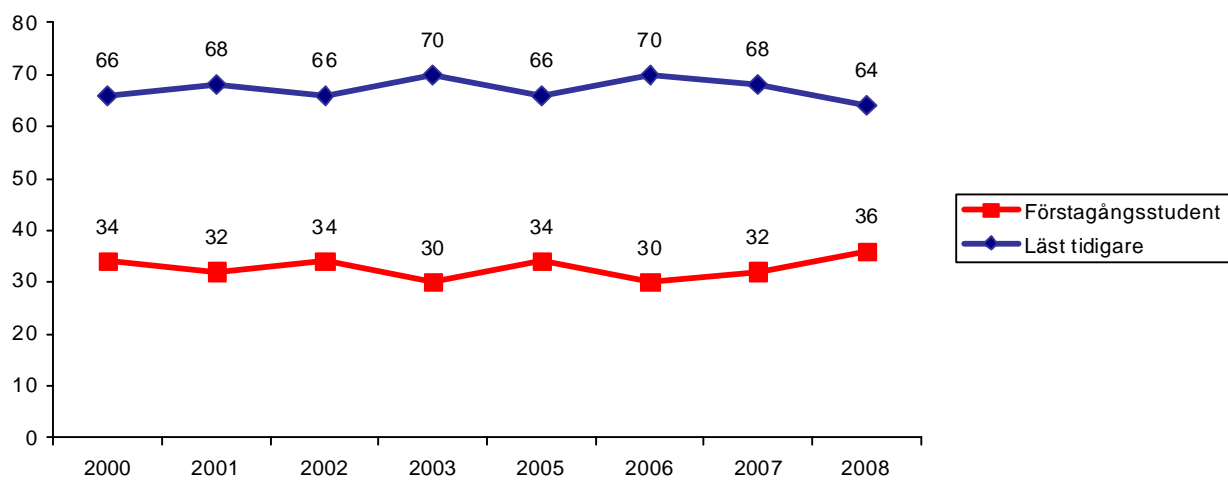
**Fråga:** "Om du skulle beskriva det hem du växte upp i, vilket av nedanstående alternativ stämmer då bäst?"  
**Kommentar:** Fem svarsalternativ: "Arbetarhem"; "Jordbrukarhem"; "Företagarhem"; "Tjänstemannahem" samt "Högre tjänstemanna/akademikerhem". Alternativen Jordbrukar- och arbetarhem har slagits ihop till ett värde.

**Figur 7** Etnicitet bland studenter på grundnivå (procent)



**Fråga:** "Var någonstans har du respektive din far och din mor huvudsakligen vuxit upp?"  
**Kommentar:** Svensk = uppvuxen i Sverige med svenska föräldrar, 2:a generationens invandrare = uppvuxen i Sverige med minst en utländsk förälder, Nordisk = uppvuxen i övriga Norden, Övriga världen = uppvuxen i övriga världen.

**Figur 8 Tidigare studier bland studenter på grundnivå (procent)**

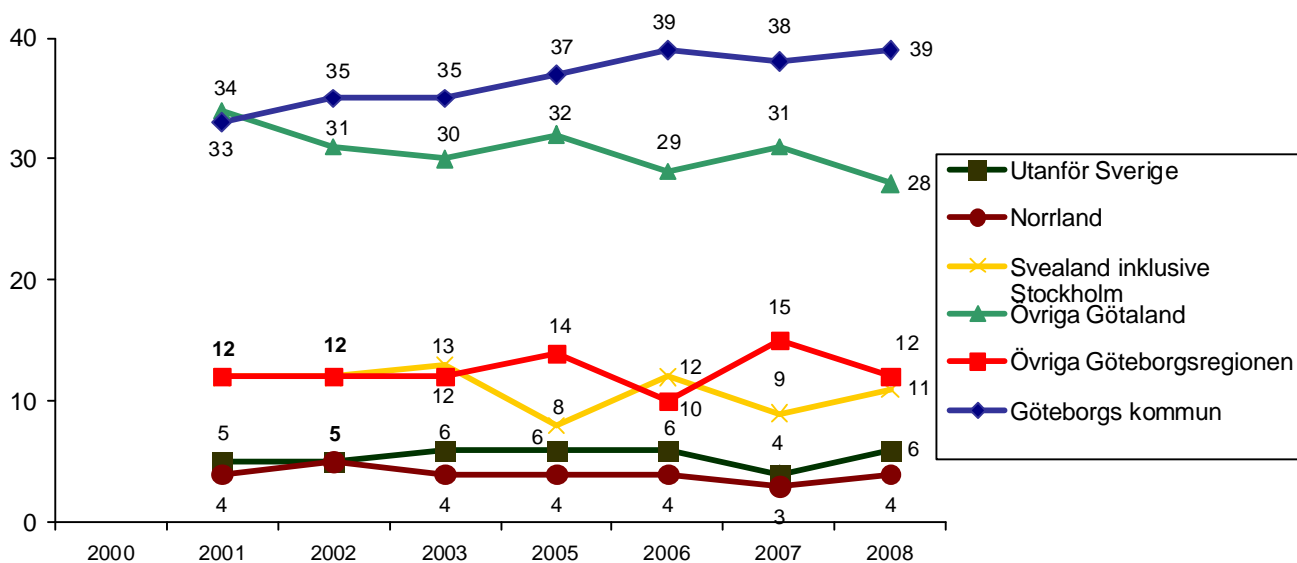


**Fråga:** "Har du tidigare bedrivit universitets-/högskolestudier, dvs. före innevarande termin?"

**Kommentar:** Tre svarsalternativ: "Nej"; "Ja, vid Göteborgs universitet" samt "Ja, vid annat universitet/högskola".

# Bakgrundstrender

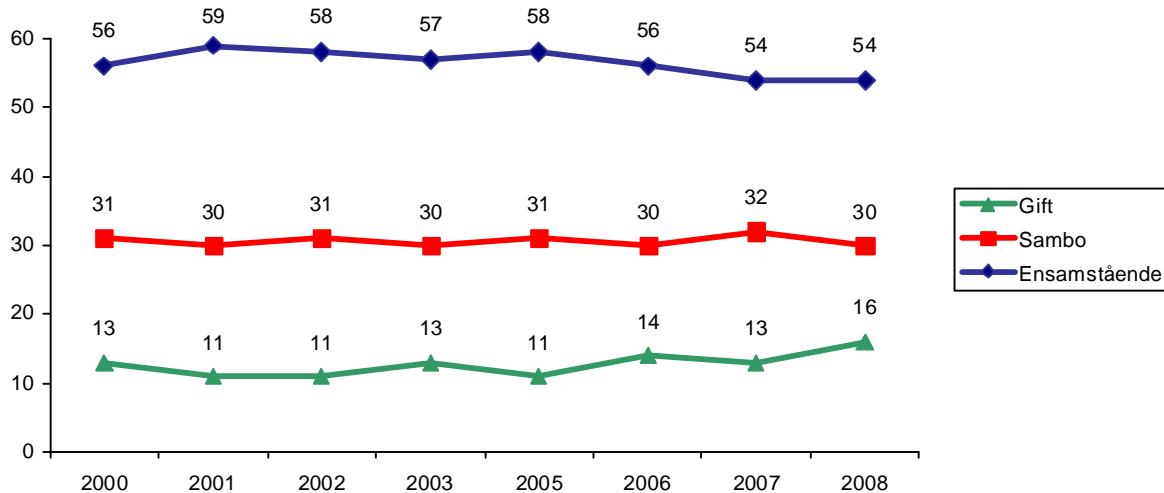
**Figur 9 Geografisk rekrytering bland studenter på grundnivå (procent)**



**Fråga:** "Var bodde du innan du började studera vid Göteborgs universitet?"

**Kommentar:** Elva svarsalternativ: "Göteborgs kommun"; "Övriga Göteborgsregionen"; "Sjuhärad"; "Skaraborg"; "Fyrbodalen (Fyrstadsområdet, Norra Bohuslän och Dalsland)"; "Norra Halland (t ex. Kungsbacka)"; "Övriga Halland"; "Övriga Götaland"; "Svealand inklusive Stockholm"; "Norrland" samt "Utanför Sverige". Kategorin Övriga Götaland är en sammanslagning av dem som svarat att de flyttat från Sjuhärad, Skaraborg, Fyrbodalen, Norra Halland, Övriga Halland eller Övriga Götaland.

**Figur 10 Civilstånd bland studenter på grundnivå (procent)**

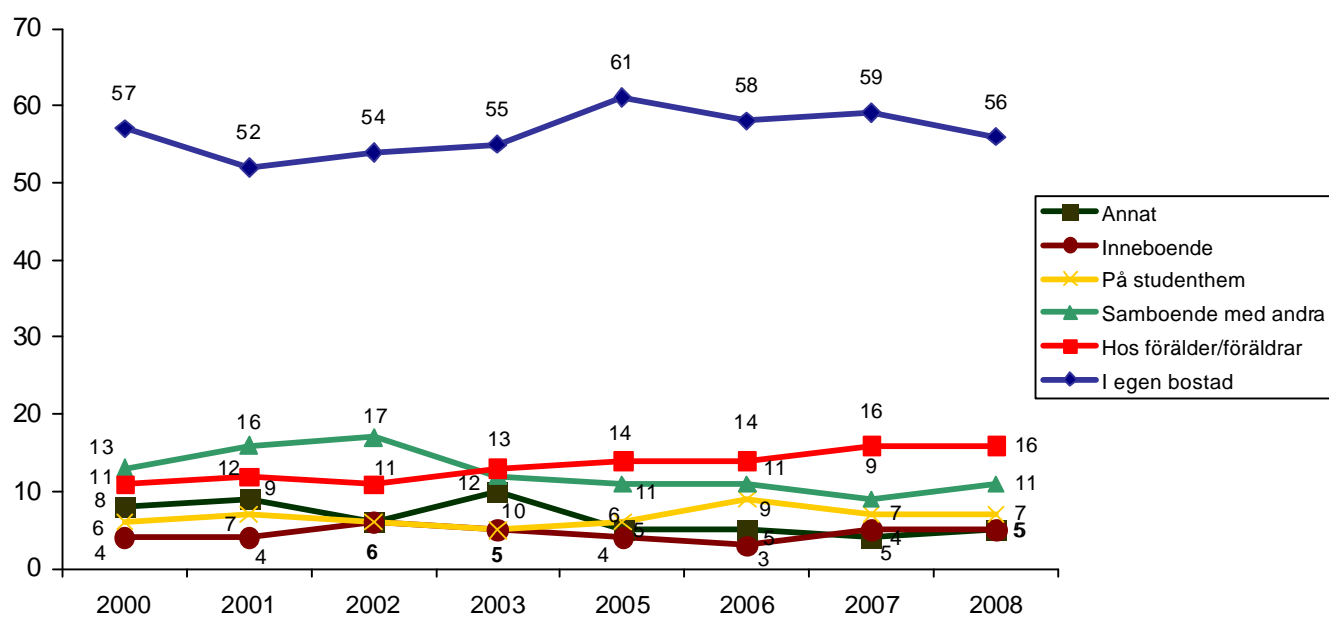


**Fråga:** "Vilket är ditt civilstånd?"

**Kommentar:** Fyra svarsalternativ: "Ensamstående"; "Sambo"; "Gift" samt "Änka/änkling".



**Figur 11 Boende bland studenter på grundnivå (procent)**



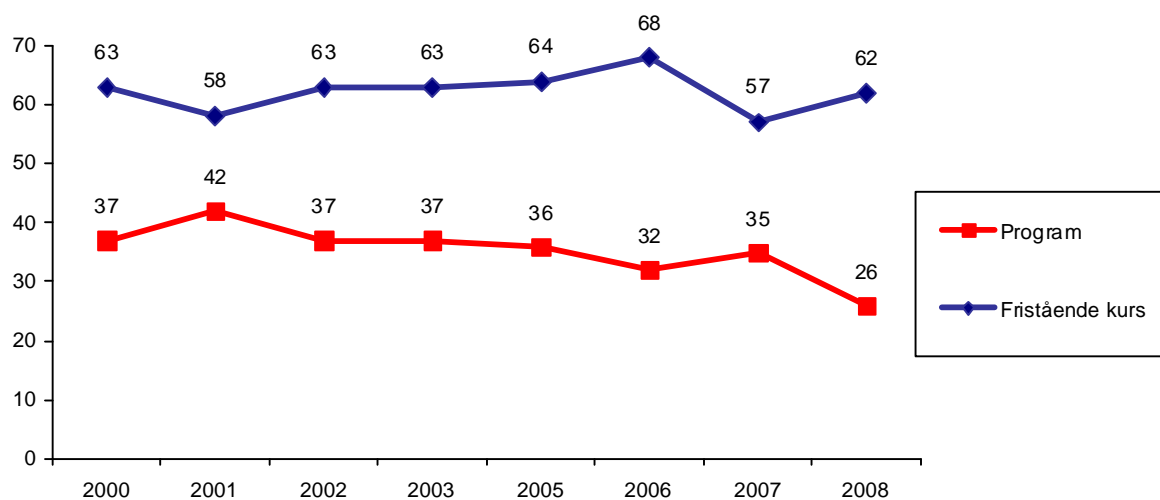
**Fråga:** "Hur bor du för närvarande?"

**Kommentar:** Sex svarsalternativ: "Hos förälder/föräldrar"; "På studenthem"; "Inneboende"; "Samboende med andra/kollektiv"; "I egen bostad" samt "Annat boende".



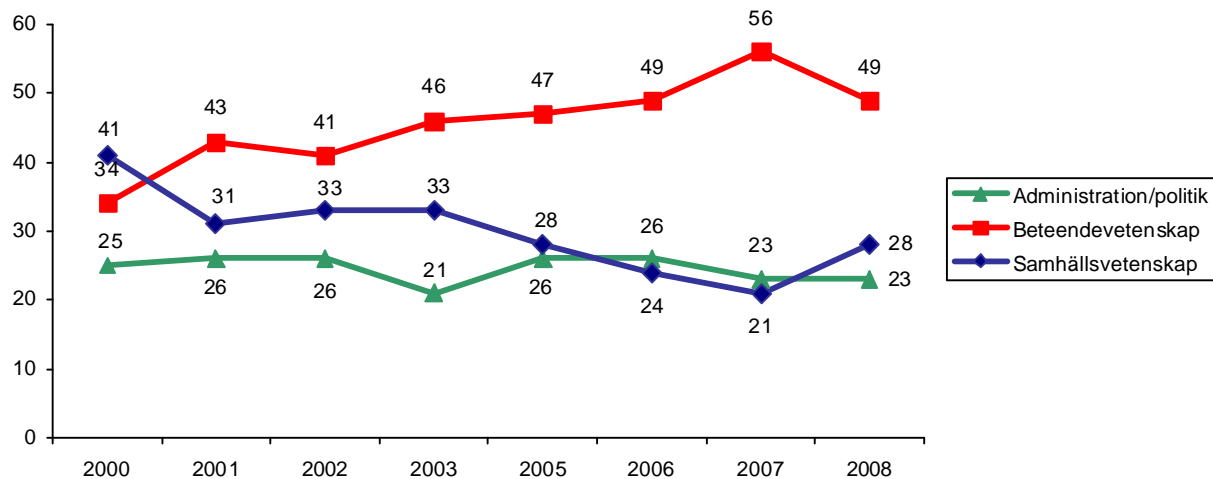
# Universitetsstudie- trender

**Figur 12** Studenter på grundnivå som läser på kurs/program (procent)



**Kommentar:** Registerdata. År 2007 och 2008 var vissa kurser både fristående och programkurser vilket är anledningen till att det inte summerar till 100 dessa år.

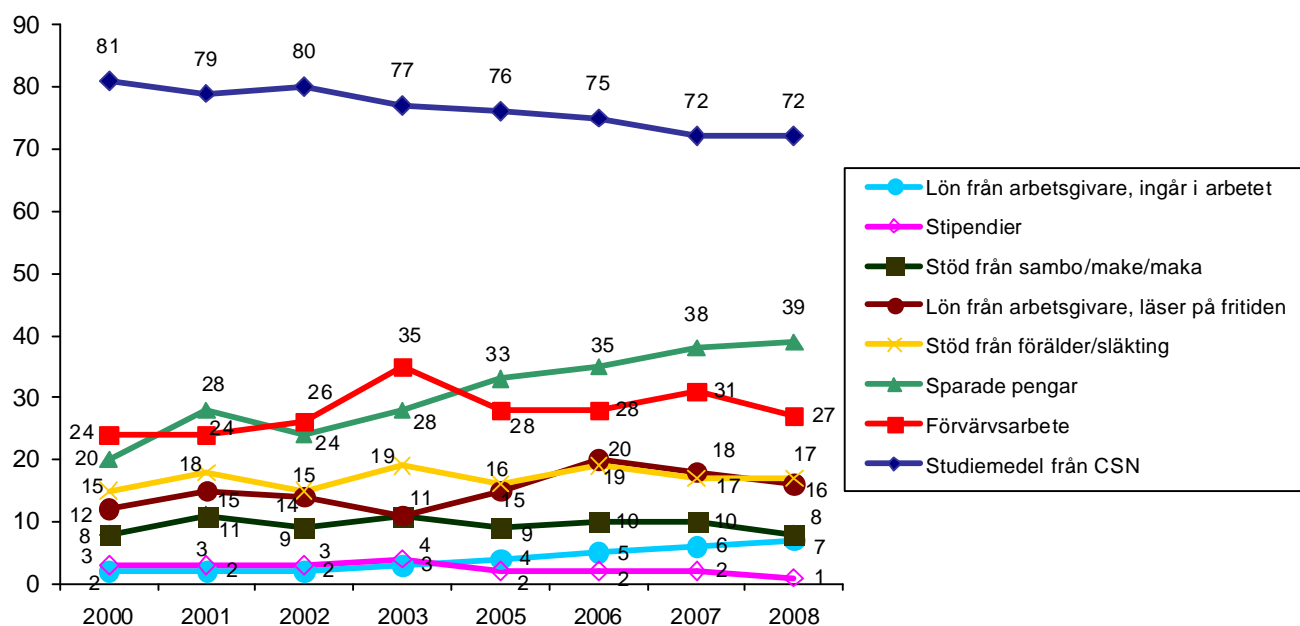
**Figur 13** Inriktning bland studenter på grundnivå (procent)



**Fråga:** "Vilken fristående kurs/vilket program läser du under höstterminen 2008? Om du läser flera kurser/program, skriv den du anser vara din huvudkurs."

**Kommentar:**  
*Beteendevetenskap:* Arbetsliv, organisation & ledarskap, Arbets- & organisationspsykologi, Barn- & ungdomspsykologi, Funktionshinder: Psykologiska perspektiv, Programmet för Personal & arbetslivsfrågor, Psykologi, Psykologprogrammet, Socialpsykologi, Sociologi, Socionomprogrammet samt Vuxenliv & äldre  
*Samhällsvetenskap:* Afrikakunskap, Asienstudier, Humanekologi, Internationella relationer, Medic- och kommunikationsvetenskap, Socialantropologi, Utveckling & internationellt samarbete, Östeuropakunskap samt Journalistprogrammet  
*Administration/Politik:* Samhällskunskap, Statsvetenskap, Europaprogrammet, Administrativ teknik, Förvaltningsprogrammet samt Hälso- & sjukvårdsadministration.

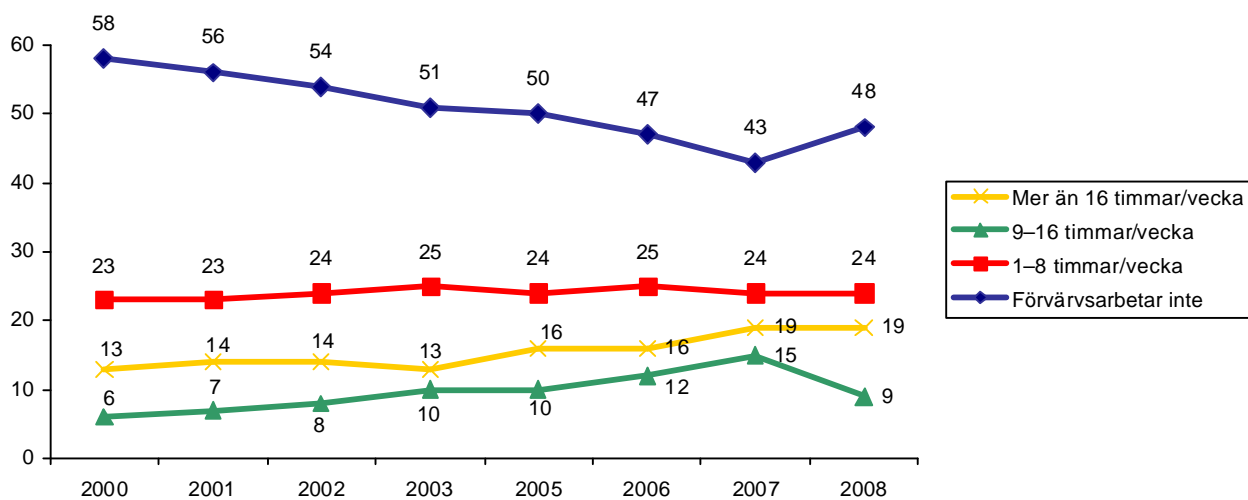
**Figur 14 Studiefinansiering bland studenter på grundnivå (procent)**



**Fråga:** "Hur finansierar du studierna under höstterminen 2008?"

**Kommentar:** Åtta svarsalternativ: "Studiemedel från CSN"; "Sparade pengar"; "Föroärvsarbete"; "Stöd från sambo/make/maka"; "Stöd från förälder/släktning"; "Stipendier"; "Lön från arbete (studierna ingår i arbetet)" samt "Lön från arbete, läser på fritiden". Flera alternativ kan anges, varför summan av de olika procenttalen inte blir 100.

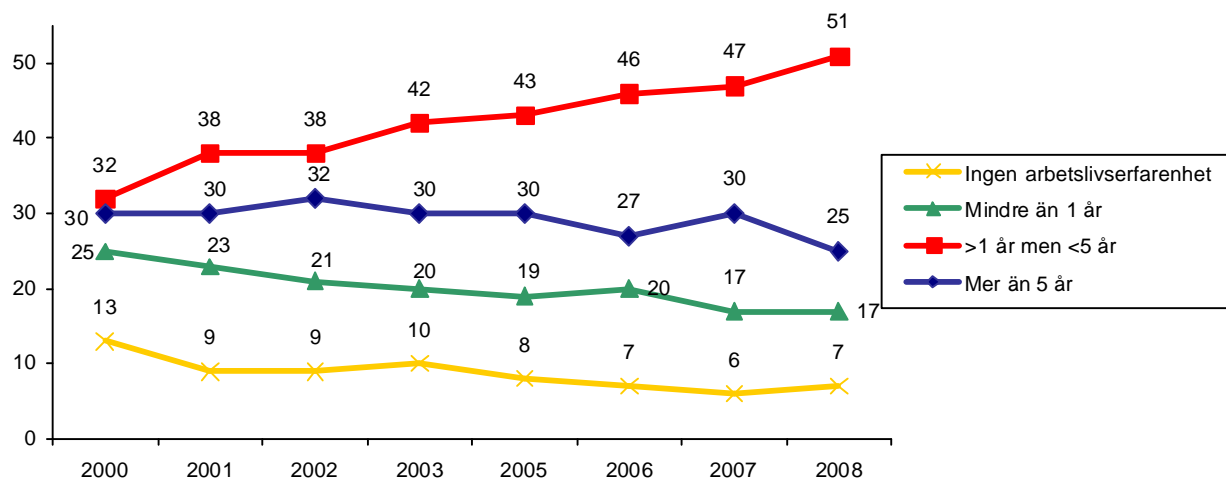
**Figur 15 Föroärvsarbete bland studenter på grundnivå (procent)**



**Fråga:** "Föroärvsarbetar du under höstterminen 2008?"

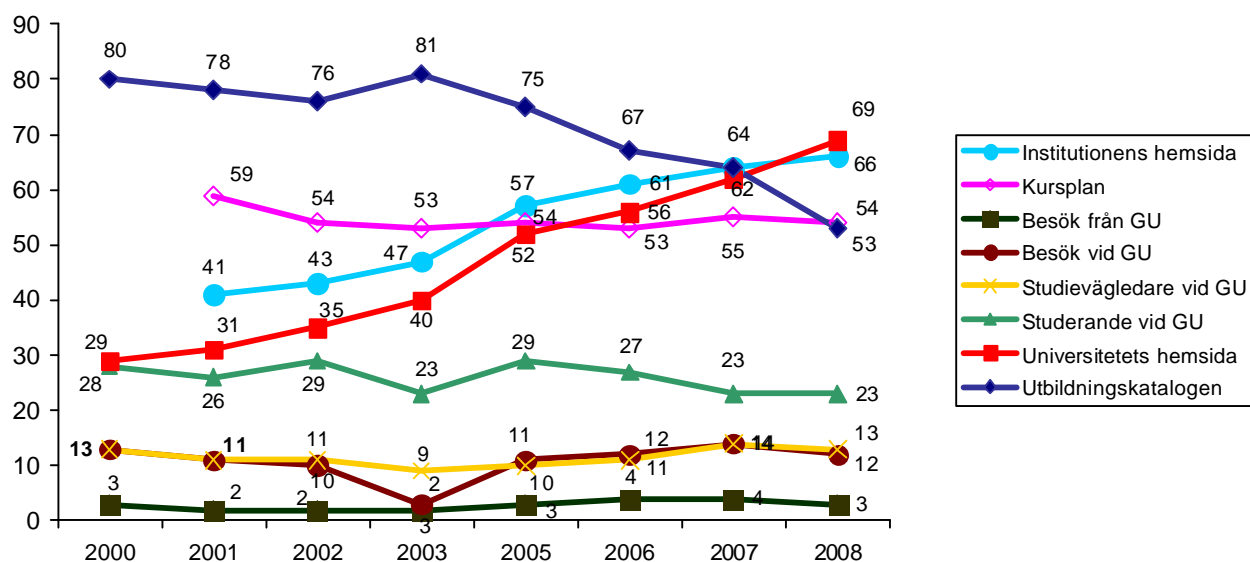
**Kommentar:** Fyra svarsalternativ: "Ja", "1-8 timmar/vecka"; "Ja, 9-16 timmar/vecka"; "Ja, mer än 16 timmar/vecka" samt "Nej".

**Figur 16 Arbetslivserfarenhet bland studenter på grundnivå (procent)**



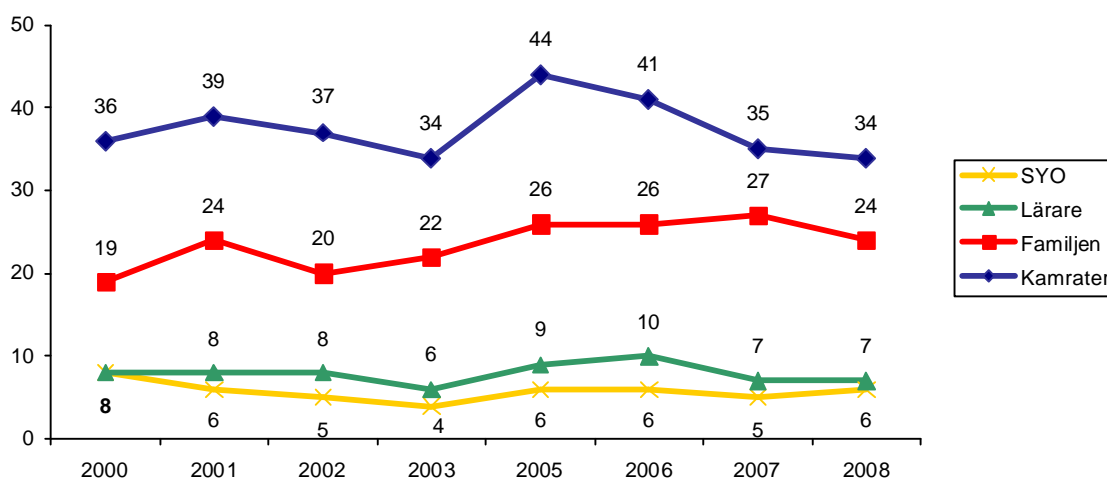
**Fråga:** "Har du någon arbetslivserfarenhet före universitetsstudierna?"  
**Kommentar:** Fem svarsalternativ: "Ja, mindre än ett år"; "Ja, 1-2 år"; "Ja, 2-5 år"; "Ja, mer än 5 år samt" "Nej". Svarsalternativen "Ja, 1-2 år" och "Ja, 2-5 år" har slagits ihop till ">1 år men <5 år".

**Figur 17 Informationskällor från GU för val av utbildning bland studenter på grundnivå (procent)**



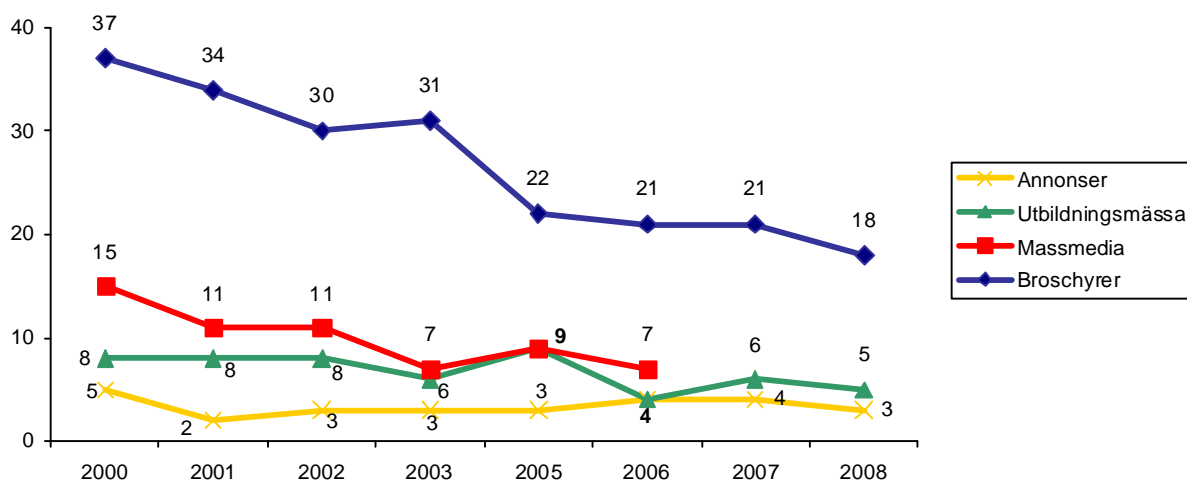
**Fråga:** "Hur viktigt för ditt val av utbildning var den information du fick av följande?"  
**Kommentar:** Sex svarsalternativ: "Mycket viktigt"; "Ganska viktigt"; "Varken viktigt eller oviktigt"; "Inte särskilt viktigt"; "Inte alls viktigt" samt "Fick ej information på detta sätt". Figuren visar andelen som svarat att respektive informationskälla varit mycket eller ganska viktigt inför valet av utbildning.

**Figur 18 Informationskällor från gymnasium/vänner/familj för val av utbildning bland studenter på grundnivå (procent)**



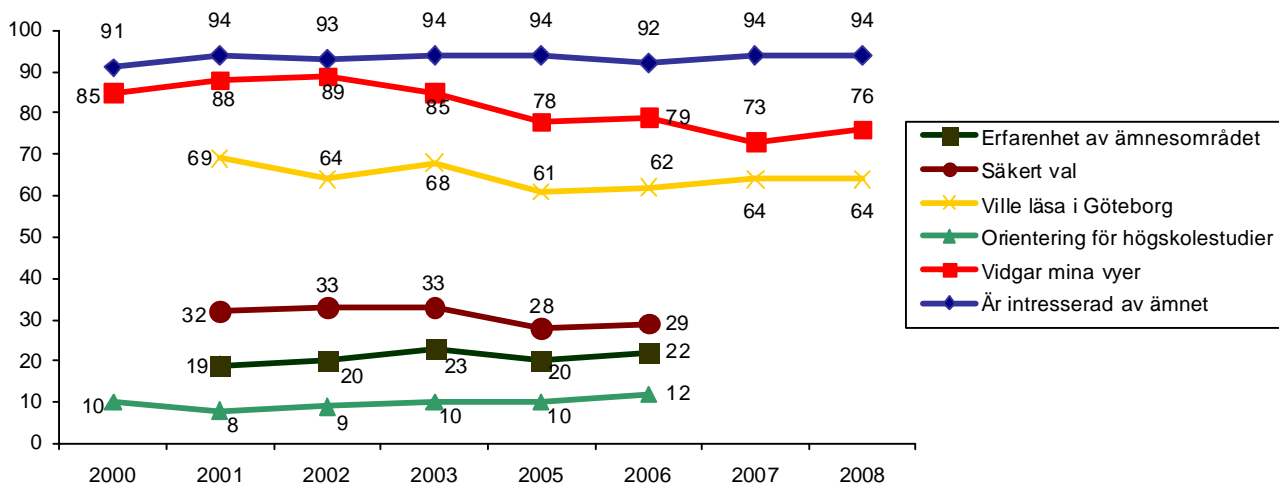
**Fråga:** "Hur viktigt för ditt val av utbildning var den information du fick av följande?"  
**Kommentar:** Sex svarsalternativ: "Mycket viktigt"; "Ganska viktigt"; "Varken viktigt eller oviktigt"; "Inte särskilt viktigt"; "Inte alls viktigt" samt "Fick ej information på detta sätt". Figuren visar andelen som svarat att respektive informationskälla varit mycket eller ganska viktigt inför valet av utbildning.

**Figur 19 Informationskällor från massmedia/satsningar för val av utbildning bland studenter på grundnivå (procent)**



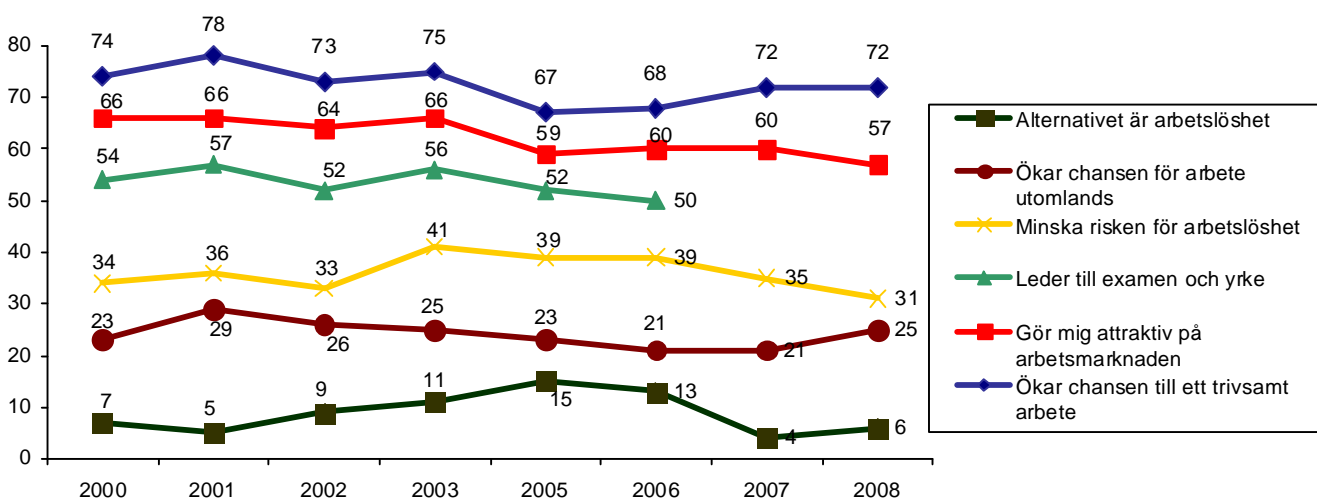
**Fråga:** "Hur viktigt för ditt val av utbildning var den information du fick av följande?"  
**Kommentar:** Sex svarsalternativ: "Mycket viktigt"; "Ganska viktigt"; "Varken viktigt eller oviktigt"; "Inte särskilt viktigt"; "Inte alls viktigt" samt "Fick ej information på detta sätt". Figuren visar andelen som svarat att respektive informationskälla varit mycket eller ganska viktigt inför valet av utbildning. Alternativet Massmedia fanns inte representerat i 2007 och 2008 års undersökning.

**Figur 20 Motiv till val av utbildning utifrån intresse/erfarenhet bland studenter på grundnivå (procent)**



**Fråga:** "Varför läser du den kurs/det program du går på under höstterminen 2008?"  
**Kommentar:** Svarsskalan går från 1 till 5 där 1 betyder "Instämmer inte alls" och 5 "Instämmer helt". Svartalernativet "Ingen uppfattning" finns också med i procentbasen. Figuren visar andelen som svarat 4 eller 5, det vill säga instämmer i påståendet. Som framgår av grafen har inte alla alternativ heller ingått samtliga år.

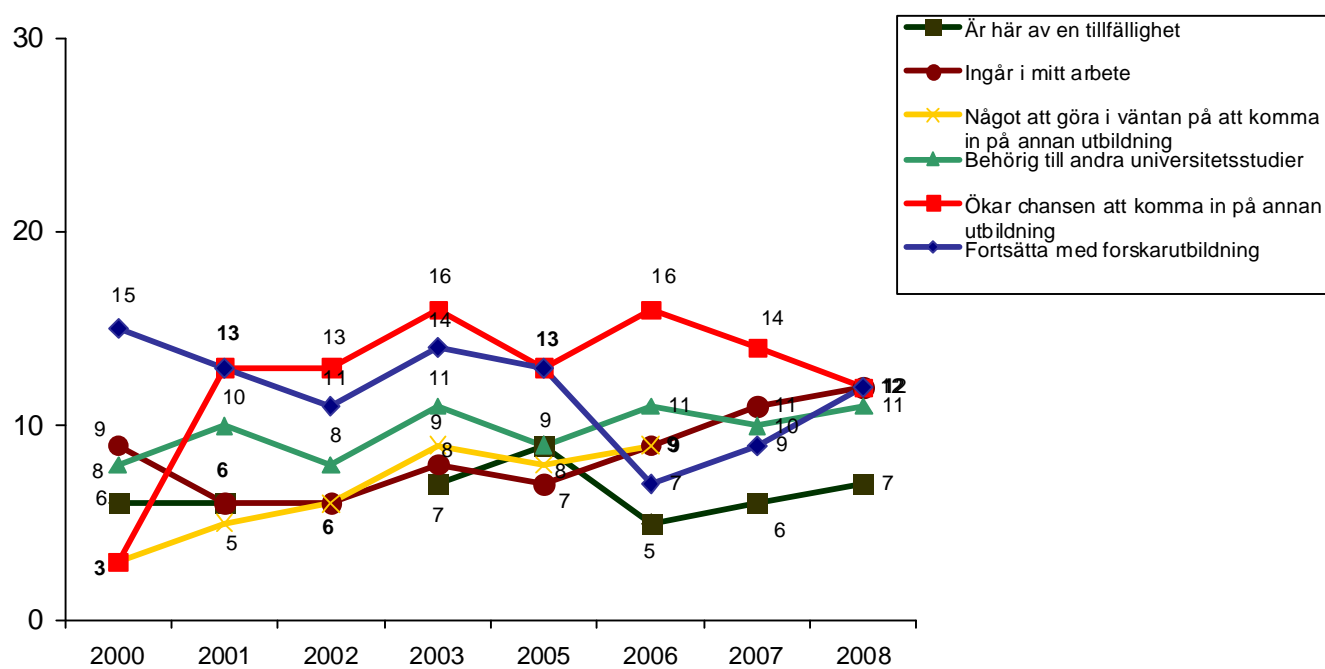
**Figur 21 Motiv till val av utbildning utifrån arbetsmarknad bland studenter på grundnivå (procent)**



**Fråga:** "Varför läser du den kurs/det program du går på under höstterminen 2008?"  
**Kommentar:** Svarsskalan går från 1 till 5 där 1 betyder "Instämmer inte alls" och 5 "Instämmer helt". Svartalernativet "Ingen uppfattning" finns också med i procentbasen. Figuren visar andelen som svarat 4 eller 5, det vill säga instämmer i påståendet.



**Figur 22 Motiv till val av utbildning utifrån studier bland studenter på grundnivå (procent)**



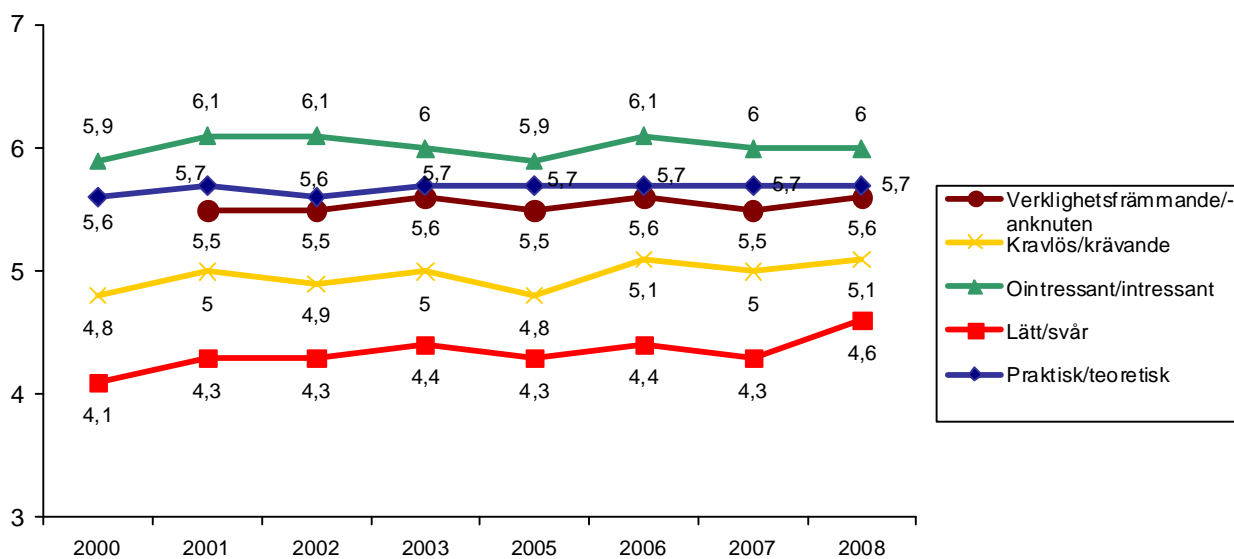
**Fråga:** "Varför läser du den kurs/det program du går på under höstterminen 2008?"

**Kommentar:** Svarsskalan går från 1 till 5 där 1 betyder "Instämmer inte alls" och 5 "Instämmer helt". Svartalernativet "Ingen uppfattning" finns också med i procentbasen. Figuren visar andelen som svarat 4 eller 5, det vill säga instämmer i påståendet.



# Trender i bedömningen av studier

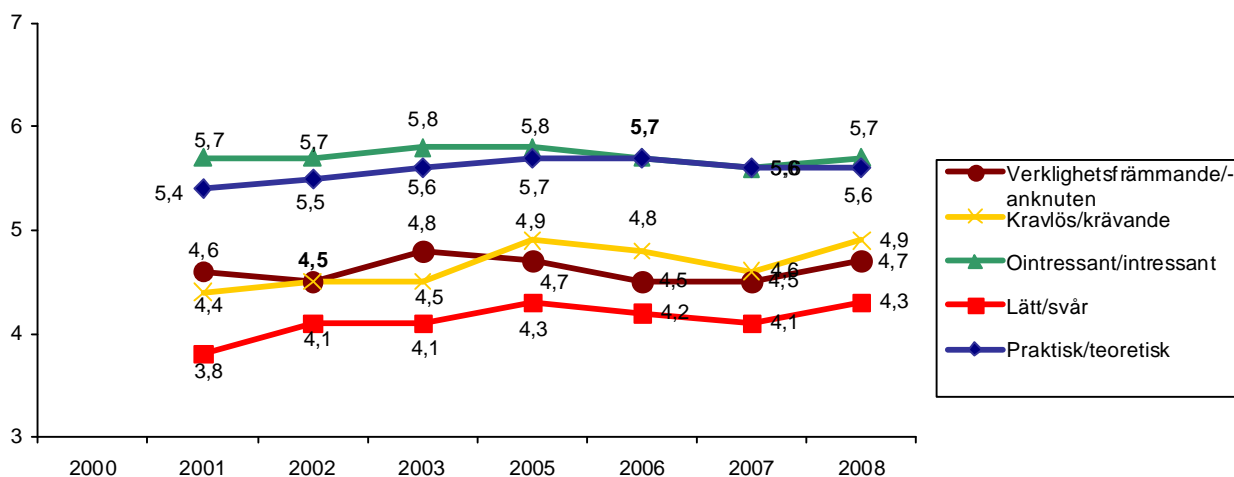
**Figur 23 Bedömning av innehåll bland studenter på grundnivå (medelvärde)**



**Fråga:** "Hur upplever du studierna och institutionen i största allmänhet så långt som du hittills har läst?"

**Kommentar:** Studenterna har på en skala från 1 till 7 fått bedöma studiernas innehåll. 1 – "praktiskt", "lätt", "ointressant", "kravlös" respektive "verklighetsfrämmande" och 7 – "teoretisk", "svår", "intressant", "krävande" respektive "verklighetsanknuten".

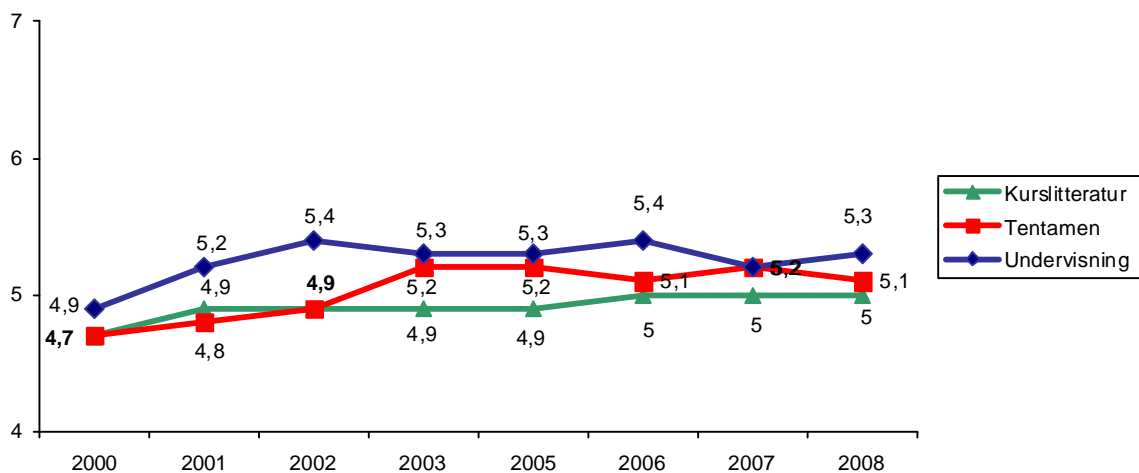
**Figur 24 Bedömning av innehåll bland fördjupningsstudenter (medelvärde)**



**Fråga:** "Hur upplever du studierna och institutionen i största allmänhet så långt som du hittills har läst?"

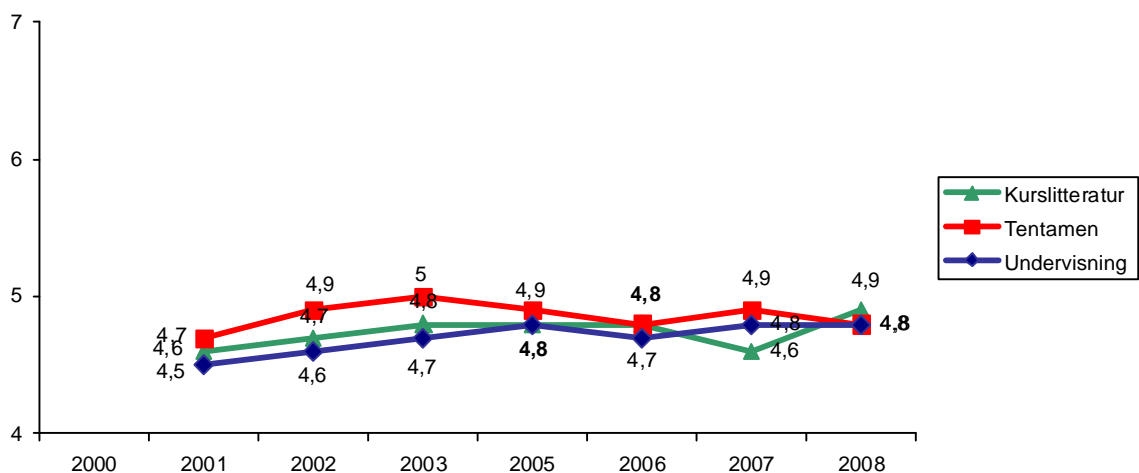
**Kommentar:** Studenterna har på en skala från 1 till 7 fått bedöma studiernas innehåll. 1 – "praktiskt", "lätt", "ointressant", "kravlös" respektive "verklighetsfrämmande" och 7 – "teoretisk", "svår", "intressant", "krävande" respektive "verklighetsanknuten".

**Figur 25 Bedömning av pedagogik bland studenter på grundnivå (medelvärde)**



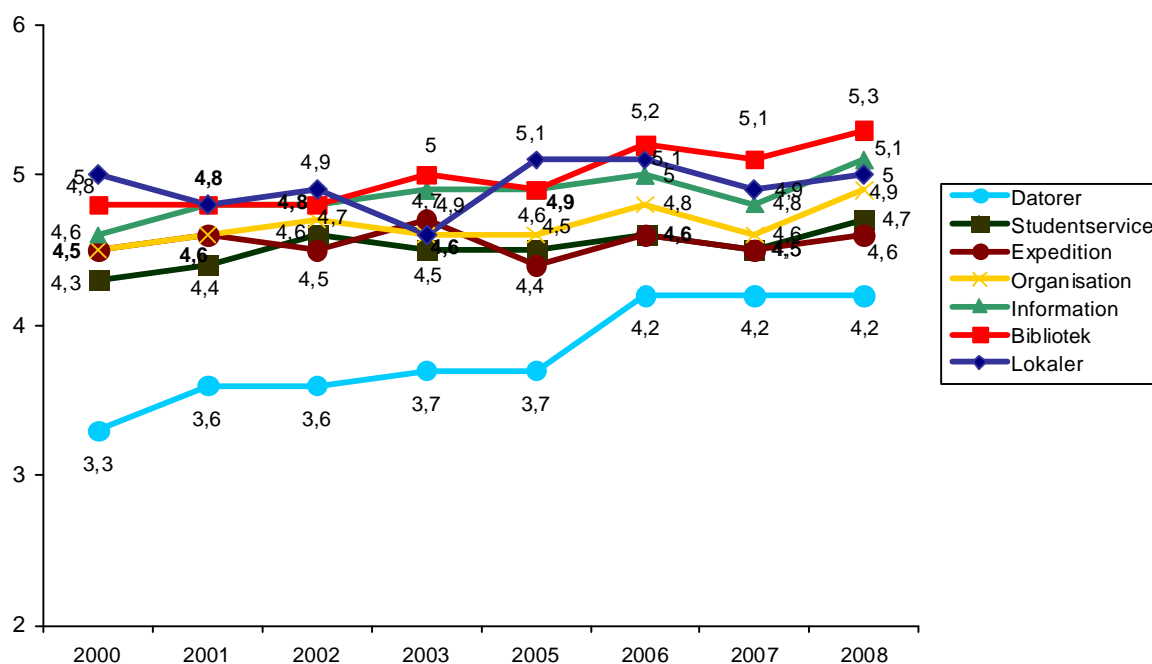
**Fråga:** "Hur upplever du studierna och institutionen i största allmänhet så långt som du hittills har läst?"  
**Kommentar:** Studenterna har på en skala från 1 till 7 fått bedöma pedagogik. 1 – "dålig undervisning", "dåliga tentamensformer" respektive "dålig kurslitteratur" och 7 – "bra undervisning", "bra tentamensformer" respektive "bra kurslitteratur".

**Figur 26 Bedömning av pedagogik bland fördjupningsstudenter (medelvärde)**



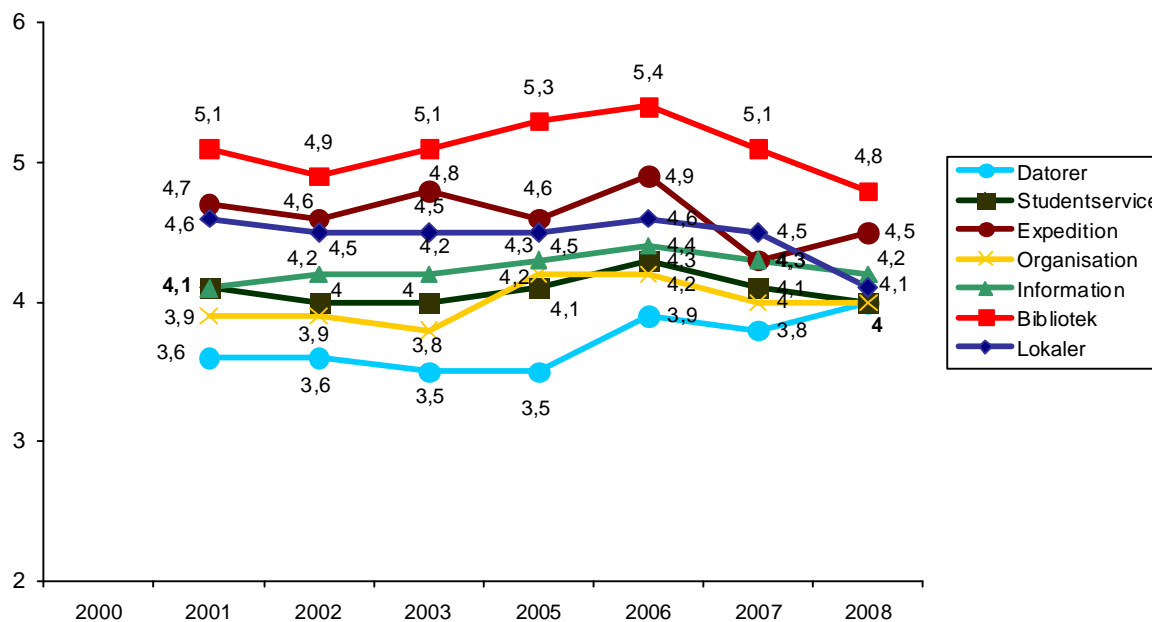
**Fråga:** "Hur upplever du studierna och institutionen i största allmänhet så långt som du hittills har läst?"  
**Kommentar:** Studenterna har på en skala från 1 till 7 fått bedöma pedagogik. 1 – "dålig undervisning", "dåliga tentamensformer" respektive "dålig kurslitteratur" och 7 – "bra undervisning", "bra tentamensformer" respektive "bra kurslitteratur".

**Figur 27 Bedömning av infrastruktur bland studenter på grundnivå (medelvärde)**



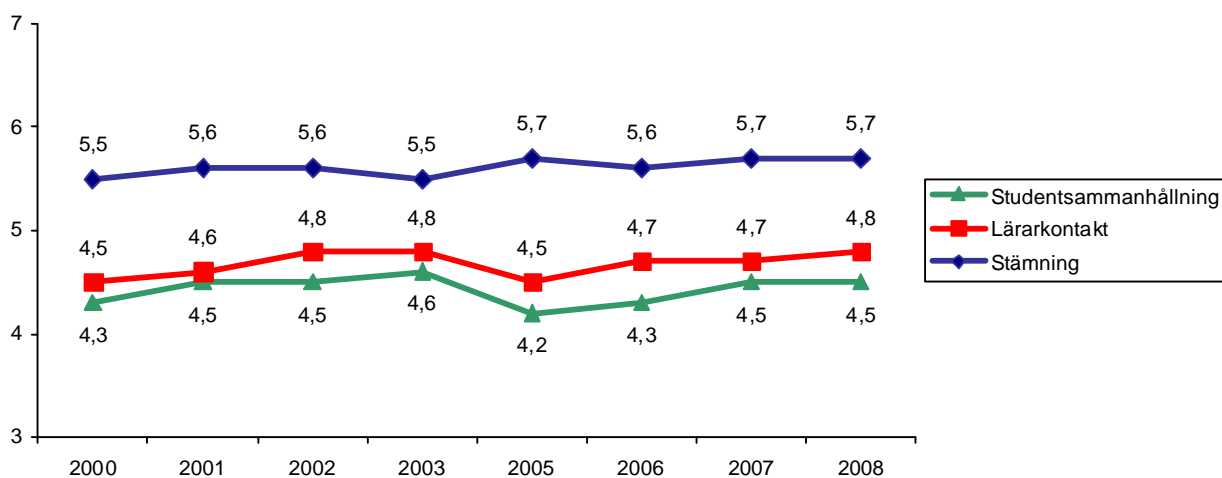
**Fråga:** "Hur upplever du studierna och institutionen i största allmänhet så långt som du hittills har läst?"  
**Kommentar:** Studenterna har på en skala från 1 till 7 fått bedöma infrastruktur. 1 – "dåliga lokaler", "dålig tillgång till bibliotek", "dålig information", "dålig organisation", "ineffektiv expedition" respektive "dålig studerandeservice" och 7 – "bra lokaler", "god tillgång till bibliotek", "bra information", "bra organisation", "effektiv expedition" respektive "god studerandeservice".

**Figur 28 Bedömning av infrastruktur bland fördjupningsstudenter (medelvärde)**



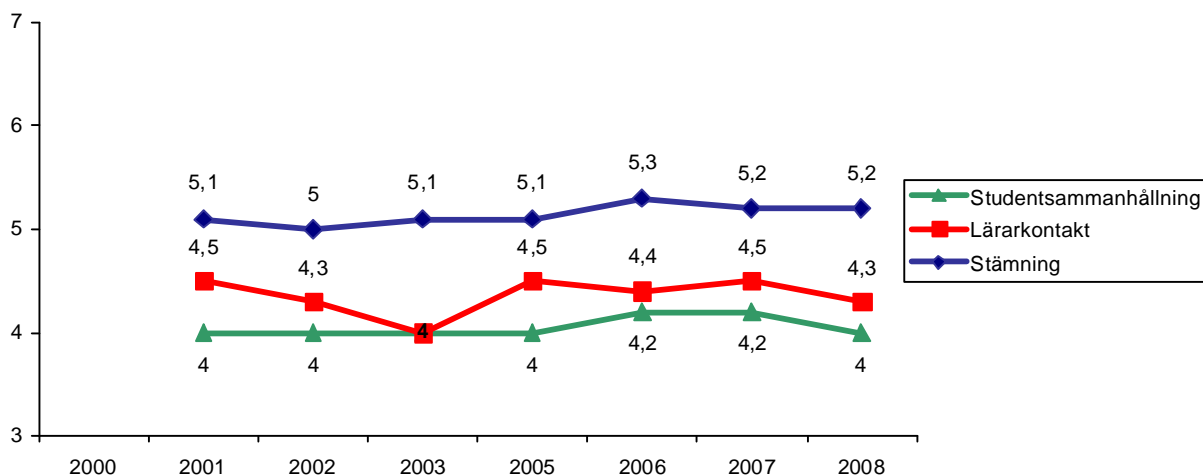
**Fråga:** "Hur upplever du studierna och institutionen i största allmänhet så långt som du hittills har läst?"  
**Kommentar:** Studenterna har på en skala från 1 till 7 fått bedöma infrastruktur. 1 – "dåliga lokaler", "dålig tillgång till bibliotek", "dålig information", "dålig organisation", "ineffektiv expedition" respektive "dålig studerandeservice" och 7 – "bra lokaler", "god tillgång till bibliotek", "bra information", "bra organisation", "effektiv expedition" respektive "god studerandeservice".

**Figur 29 Bedömning av atmosfär bland studenter på grundnivå (medelvärde)**



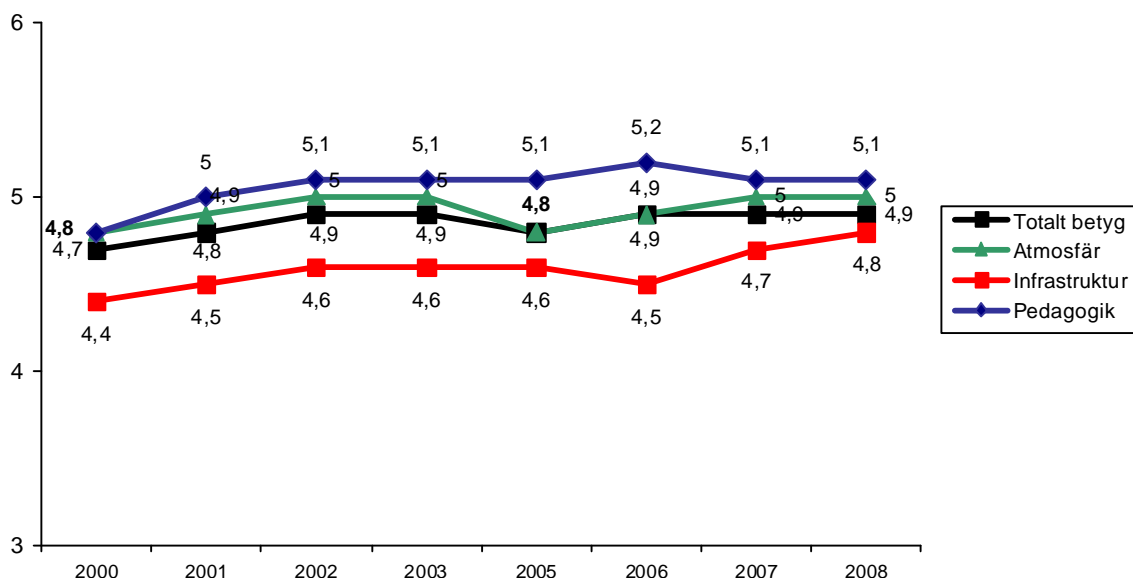
**Fråga:** "Hur upplever du studierna och institutionen i största allmänhet så långt som du hittills har läst?"  
**Kommentar:** Studenterna har på en skala från 1 till 7 fått bedöma atmosfär. 1 – "dålig stämning", "dålig lärarkontakt" respektive "dålig studentsammanhållning" och 7 – "god stämning", "god lärarkontakt" respektive "god studentsammanhållning".

**Figur 30 Bedömning av atmosfär bland fördjupningsstudenter (medelvärde)**



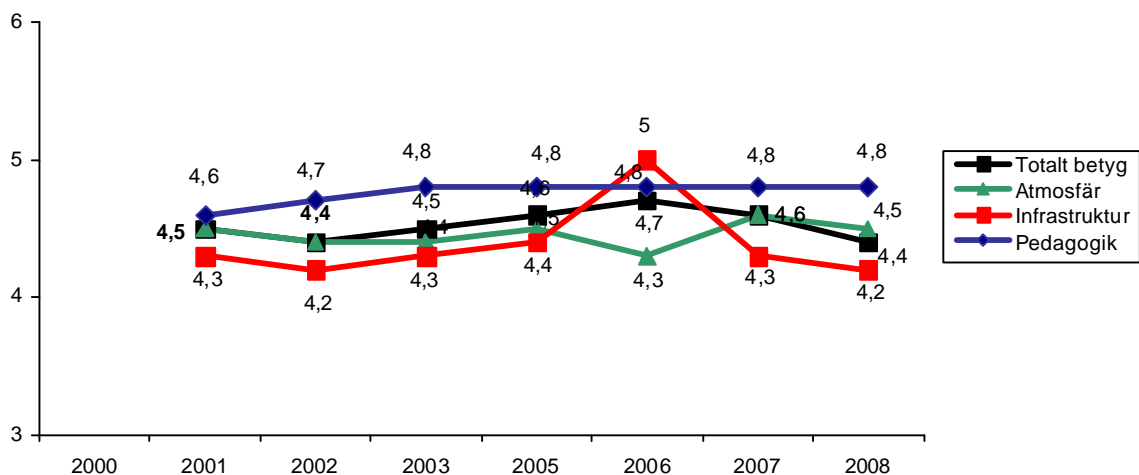
**Fråga:** "Hur upplever du studierna och institutionen i största allmänhet så långt som du hittills har läst?"  
**Kommentar:** Studenterna har på en skala från 1 till 7 fått bedöma atmosfär. 1 – "dålig stämning", "dålig lärarkontakt" respektive "dålig studentsammanhållning" och 7 – "god stämning", "god lärarkontakt" respektive "god studentsammanhållning".

**Figur 31 Sammantagen bedömning av studierna bland studenter på grundnivå (medelvärde)**



**Fråga:** "Hur upplever du studierna och institutionen i största allmänhet så långt som du hittills har läst?"  
**Kommentar:** Sammantagen bedömning när det gäller delarna pedagogik, atmosfär, infrastruktur samt delarna tillsammans.

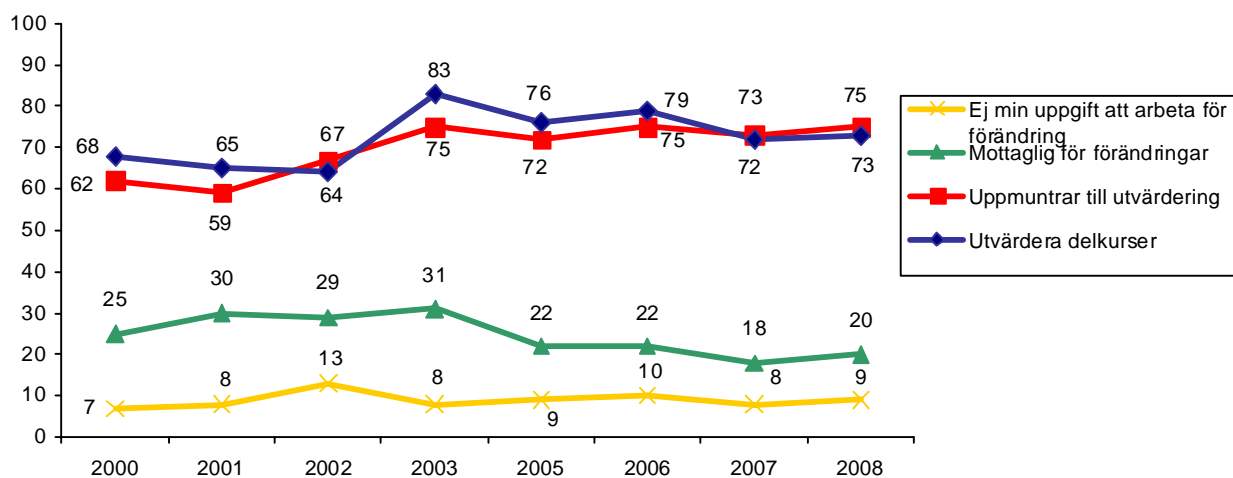
**Figur 32 Sammantagen bedömning av studierna bland fördjupningsstudenter (medelvärde)**



**Fråga:** "Hur upplever du studierna och institutionen i största allmänhet så långt som du hittills har läst?"  
**Kommentar:** Sammantagen bedömning när det gäller delarna pedagogik, atmosfär, infrastruktur samt delarna tillsammans.

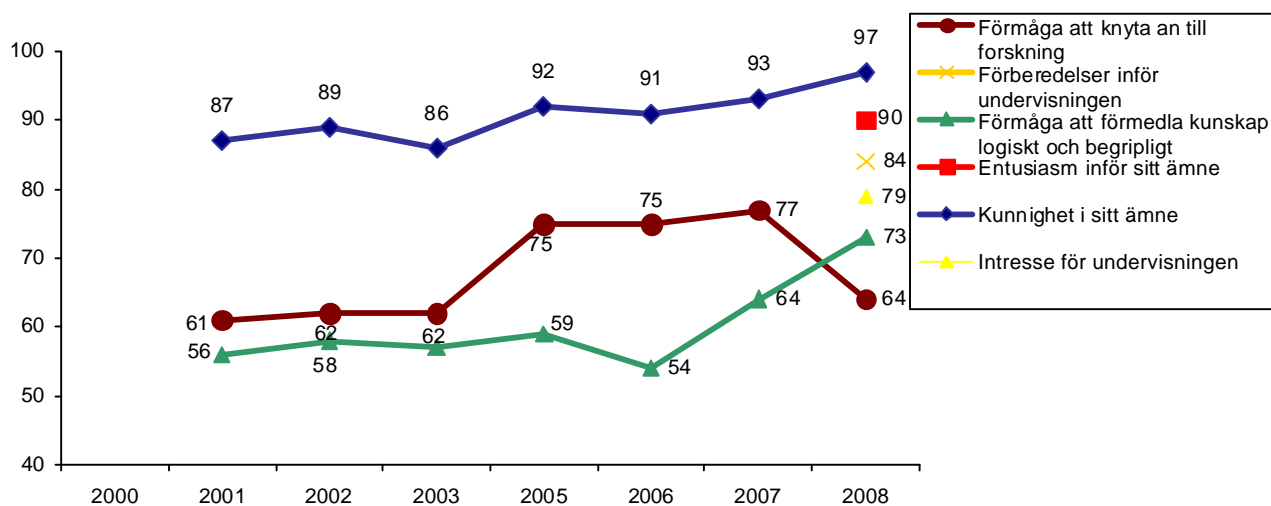


**Figur 33 Bedömning av studentinflytande bland studenter på grundnivå (procent)**



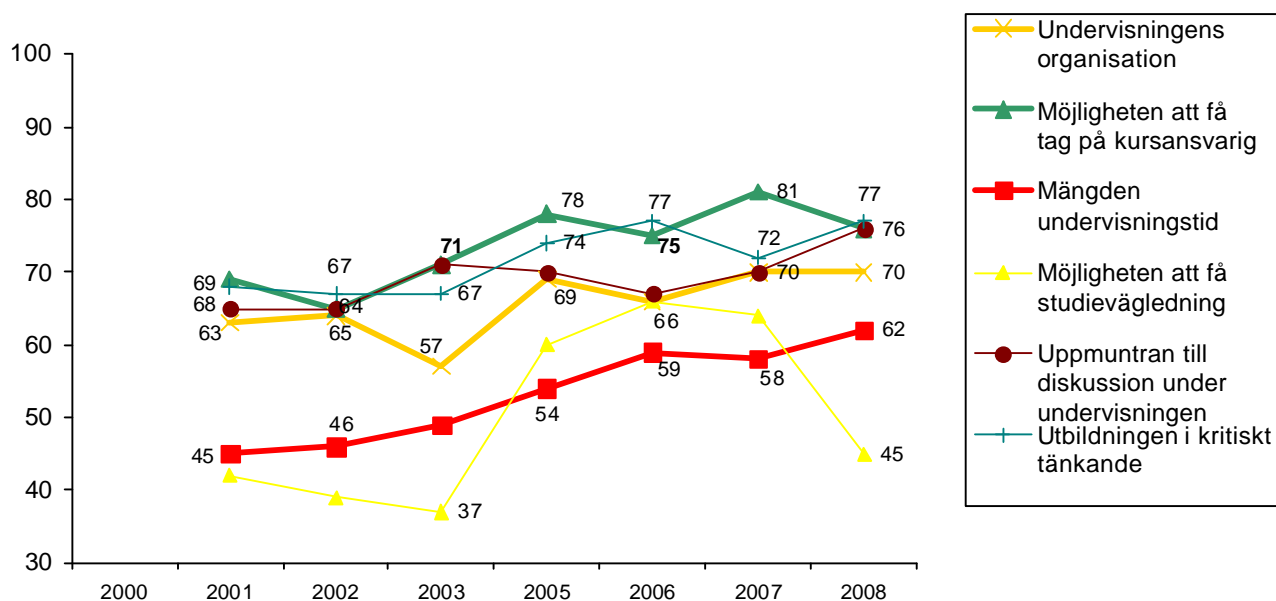
**Fråga:** "Hur ställer du dig till följande påståenden om studentinflytande på din institution?"  
**Kommentar:** Fyra påståenden: "Jag anser att institutionen är mottaglig för förändringar utifrån studenternas förslag"; "Jag har haft möjlighet att utvärdera de delkurser som jag hittills följt på institutionen"; "Jag anser att lärare vid min institution uppmuntrar studenterna till att utvärdera kurser/program"; "Det är inte min uppgift som student att arbeta för förbättring". Svarsskalan går från 1 till 5 där 1 betyder "Instämmer inte alls" och 5 betyder "Instämmer helt". Svarsalternativet "Vet ej/ej aktuellt" finns också och ingår i procentbasen. Figuren visar andelen som svarat 4 eller 5, det vill säga instämmer i påståendet.

**Figur 34 Fördjupningsstudenters bedömning av sina lärare (procent)**



**Fråga:** "Om du gör en bedömning av lärarna vid din kurs/program, hur nöjd är du då med lärarnas?"  
**Kommentar:** Figuren visar andelen som svarat "Mycket nöjd" och "Ganska nöjd". Frågan har ändrat form kraftigt år 2008 och därför ska de långsiktiga trenderna tolkas försiktigt. Tidigare ingick frågan i ett större block där studenterna fick ange hur viktig de ansåg att aspekten var. Hur nöjda studenterna var beräknades då bland de som angett att aspekten var viktig.

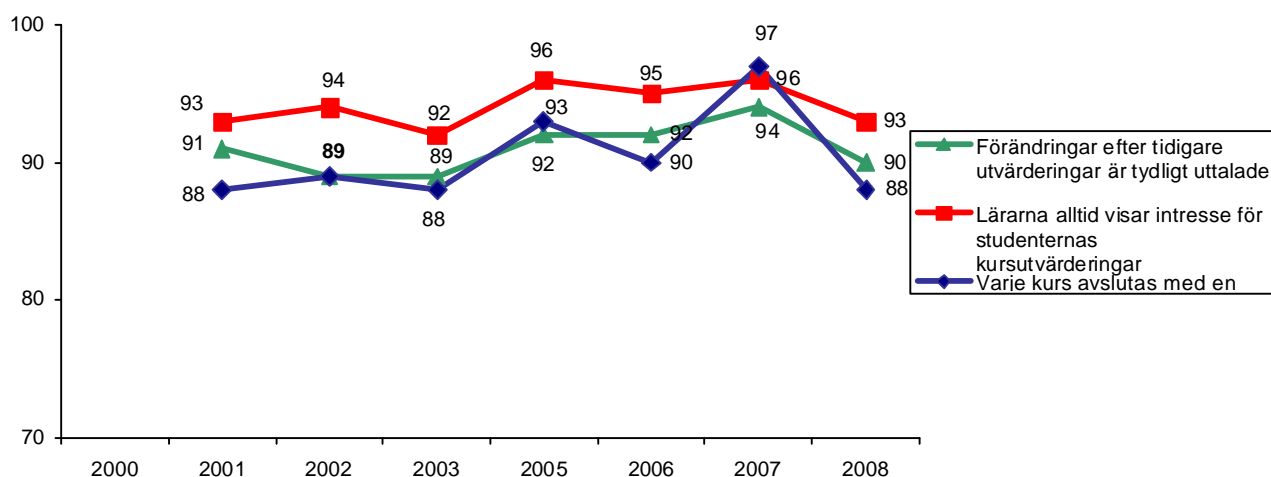
**Figur 35 Fördjupningsstudenters bedömning av några delar av undervisningen (procent)**



**Fråga:** "Hur nöjd är du med följande delar av undervisningen vid din kurs/program"

**Kommentar:** Figuren visar andelen som svarat "Mycket nöjd" och "Ganska nöjd". Frågan har ändrat form kraftigt år 2008 och därför ska de långsiktiga trenderna tolkas försiktigt. Tidigare ingick frågan i ett större block där studenterna fick ange hur viktig de ansåg att aspekten var. Hur nöjda studenterna var beräknades då bland de som angett att aspekten var viktig.

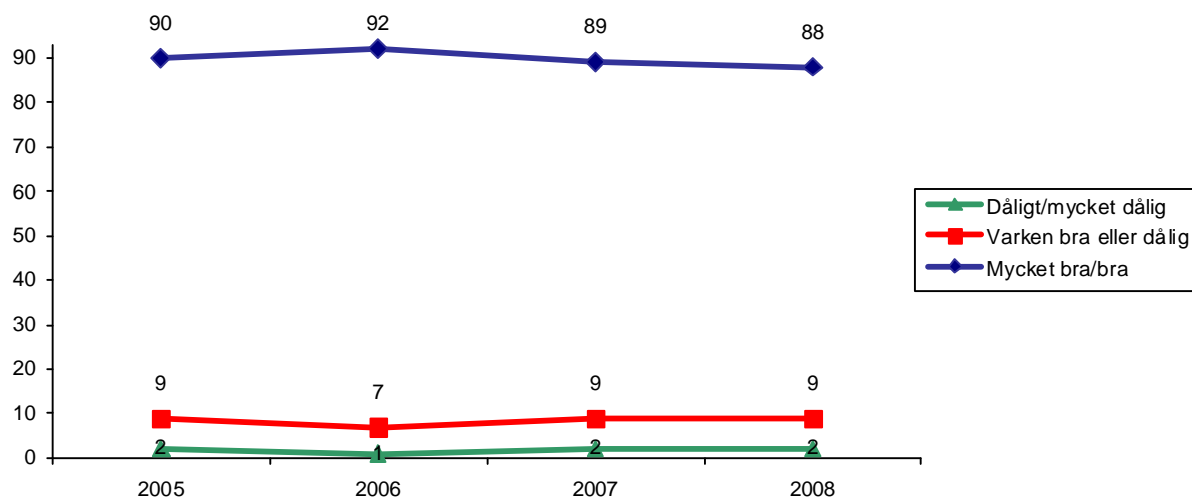
**Figur 36 Viktigt med kursutvärdering bland fördjupningsstudenter (procent)**



**Fråga:** "Hur viktigt tycker du det är att:"

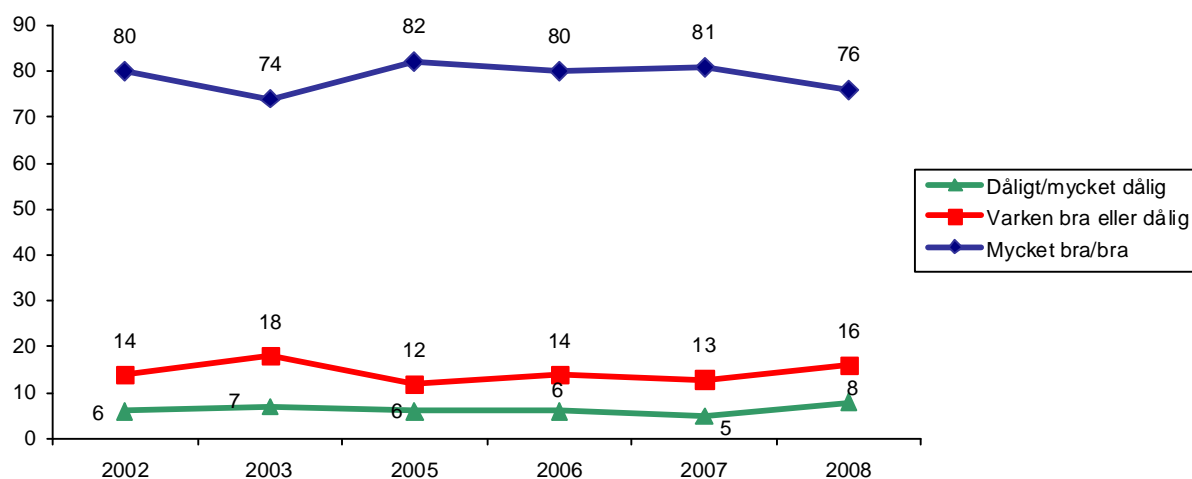
**Kommentar:** Figuren visar andelen som svarat "Oerhört viktigt" och "Ganska viktigt". Frågan har ändrat form kraftigt år 2008 och därför ska de långsiktiga trenderna tolkas försiktigt. Tidigare ingick frågan i ett större block där studenterna fick ange både hur viktig de ansåg att aspekten var och hur nöjda de var med den. Dessutom har svarsalternativet "kan ej bedöma" lagts till.

**Figur 37 Sammantaget betyg för utbildningen bland grundstudenter (procent)**



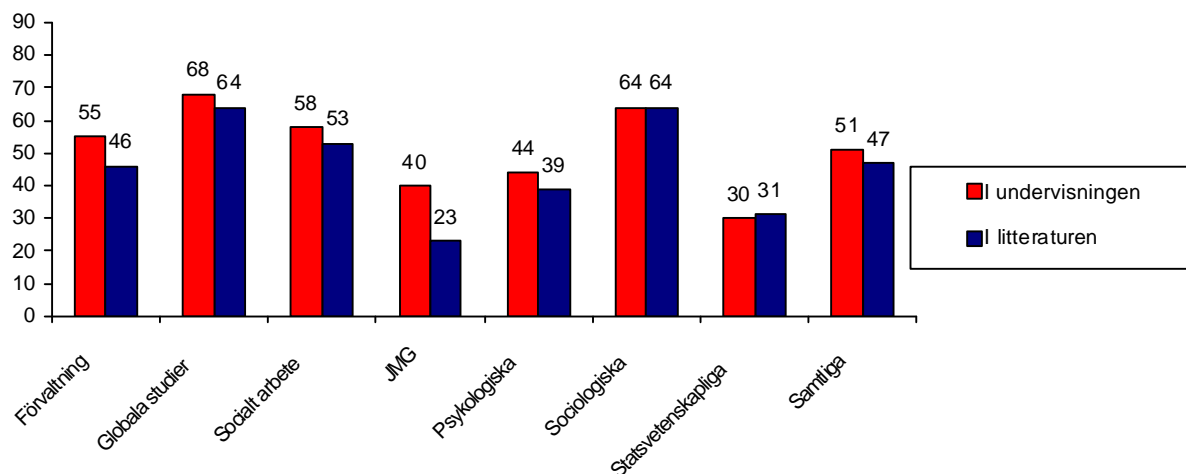
**Fråga:** "Vilket sammanfattande betyg skulle du ge din utbildning i det ämne/det program du läser nu så här långt?"  
**Kommentar:** Svarsskalan är femgradig med svarsalternativen: "Mycket bra", "Bra", "Varken bra eller dålig", "Dålig" och "Mycket dålig". De två första respektive de två sista alternativen har slagits ihop.

**Figur 38 Sammantaget betyg för utbildningen bland fördjupningsstudenter (procent)**



**Fråga:** "Vilket sammanfattande betyg skulle du ge din utbildning i det ämne/det program du läser nu så här långt?"  
**Kommentar:** Svarsskalan är femgradig med svarsalternativen: "Mycket bra", "Bra", "Varken bra eller dålig", "Dålig" och "Mycket dålig". De två första respektive de två sista alternativen har slagits ihop.

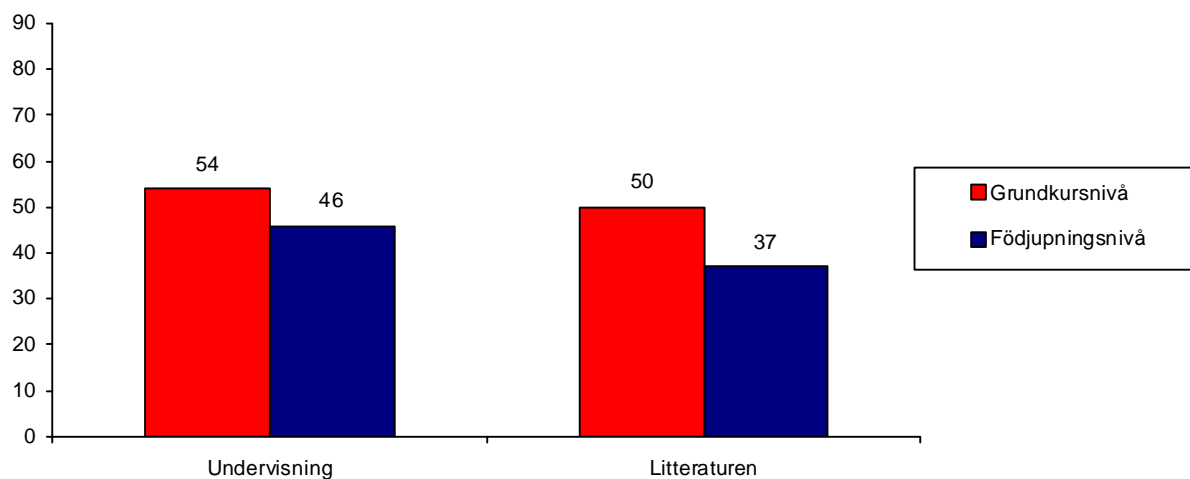
**Figur 39 Andel studenter som anser att det förekommer ett genusperspektiv (procent)**



**Fråga:** Frågan är ställd som ett påstående, och studenten får svara på en femgradig skala där 1="Instämmer inte alls" och 5="Instämmer helt". Påståendena är: "Undervisningen har gett mig kunskap om mitt ämne ur ett genusperspektiv", "Kurslitteraturen inkluderar ett genusperspektiv".

**Kommentar:** De redovisade procenten visar andelen studenter som svarat 4 eller 5. Ingen uppfattning ingår i procentbasen. 7,7% samt 7,4% har svarat ingen uppfattning på undervisningen respektive litteraturen.

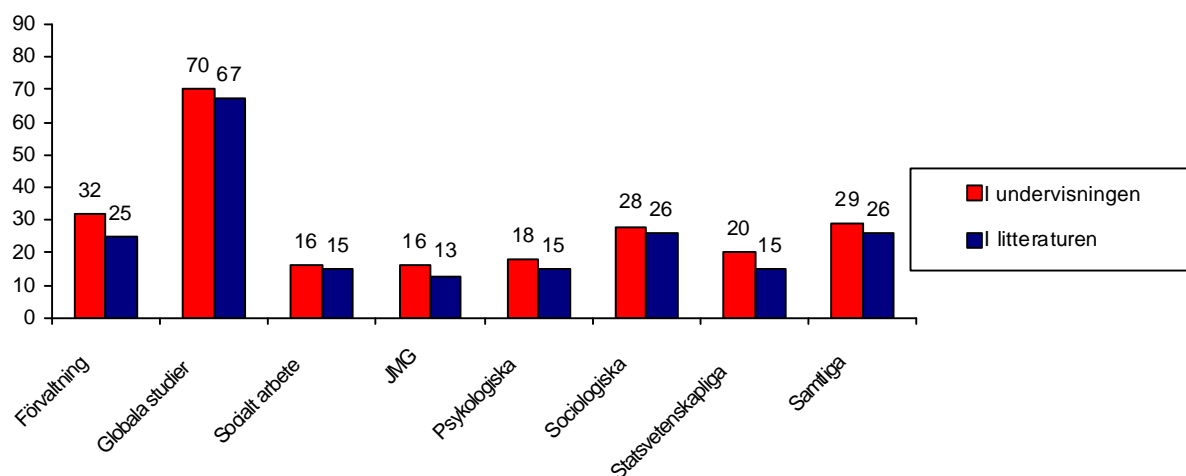
**Figur 40 Andel studenter som anser att det förekommer ett genusperspektiv (procent)**



**Fråga:** Frågan är ställd som ett påstående, och studenten får svara på en femgradig skala där 1="Instämmer inte alls" och 5="Instämmer helt". Påståendena är: "Undervisningen har gett mig kunskap om mitt ämne ur ett genusperspektiv", "Kurslitteraturen inkluderar ett genusperspektiv".

**Kommentar:** De redovisade procenten visar andelen studenter som svarat 4 eller 5. Ingen uppfattning ingår i procentbasen. 7,7% samt 7,4% har svarat ingen uppfattning på undervisningen respektive litteraturen.

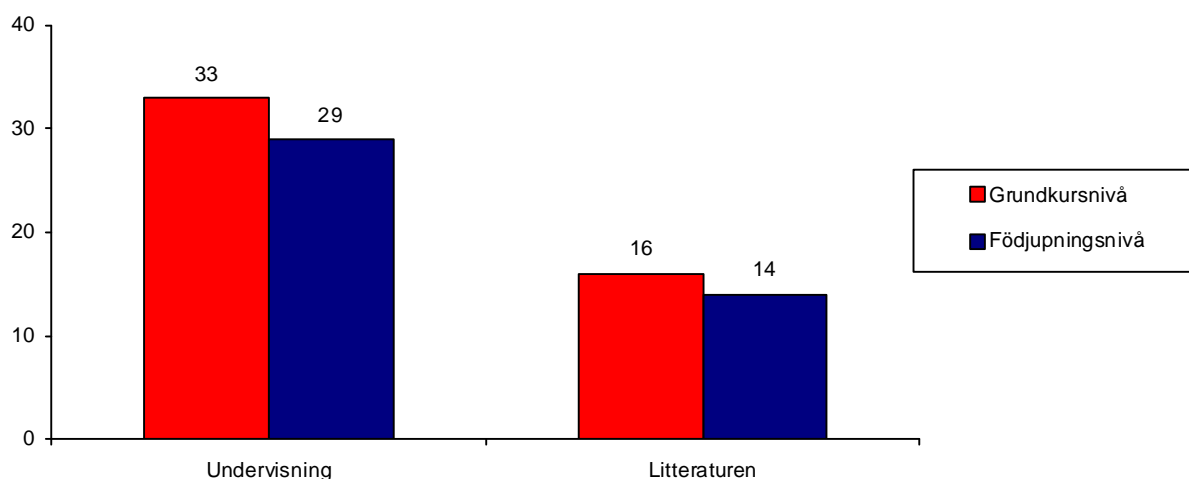
**Figur 41 Andel studenter som anser att det förekommer ett perspektiv på hållbar utveckling (procent)**



**Fråga:** Frågan är ställd som ett påstående, och studenten får svara på en femgradig skala där 1="Instämmer inte alls" och 5="Instämmer helt". Påståendena är: "Undervisningen har gett mig kunskap om mitt ämne med avseende på hållbar utveckling" och "Kurslitteraturen inkluderar ett perspektiv rörande hållbar utveckling".

**Kommentar:** De redovisade procenten visar andelen studenter som svarat 4 eller 5. Ingen uppfattning ingår i procentbasen. 15,9% samt 18,8% har svarat ingen uppfattning på undervisningen respektive litteraturen.

**Figur 42 Andel studenter som anser att det förekommer ett perspektiv på hållbar utveckling (procent)**



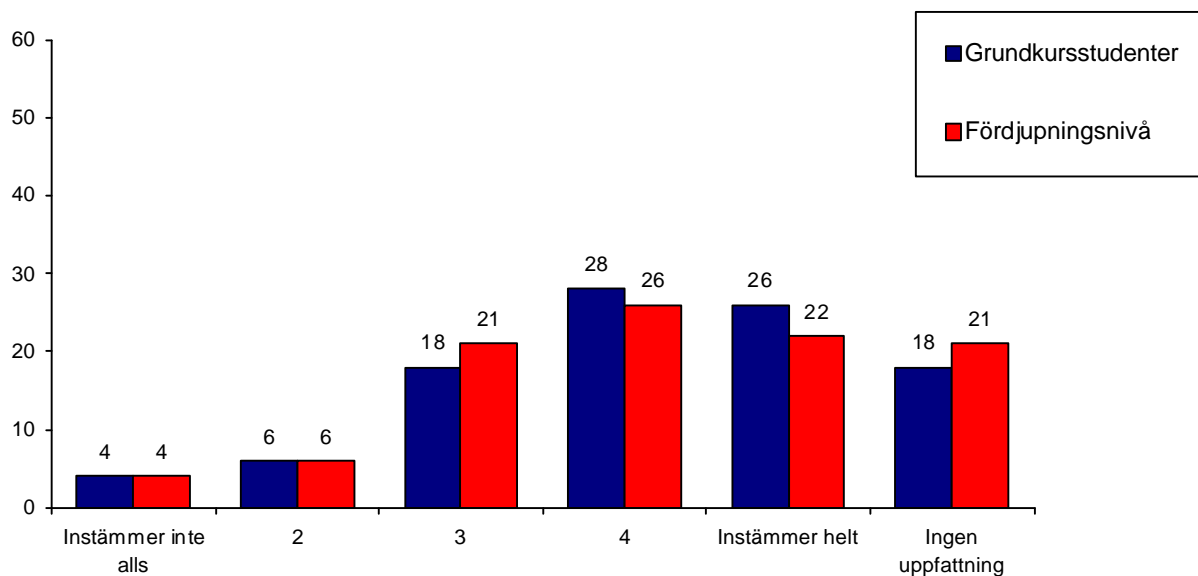
**Fråga:** Frågan är ställd som ett påstående, och studenten får svara på en femgradig skala där 1="Instämmer inte alls" och 5="Instämmer helt". Påståendena är: "Undervisningen har gett mig kunskap om mitt ämne med avseende på hållbar utveckling" och "Kurslitteraturen inkluderar ett perspektiv rörande hållbar utveckling".

**Kommentar:** De redovisade procenten visar andelen studenter som svarat 4 eller 5. Ingen uppfattning ingår i procentbasen. 15,9% samt 18,8% har svarat ingen uppfattning på undervisningen respektive litteraturen.



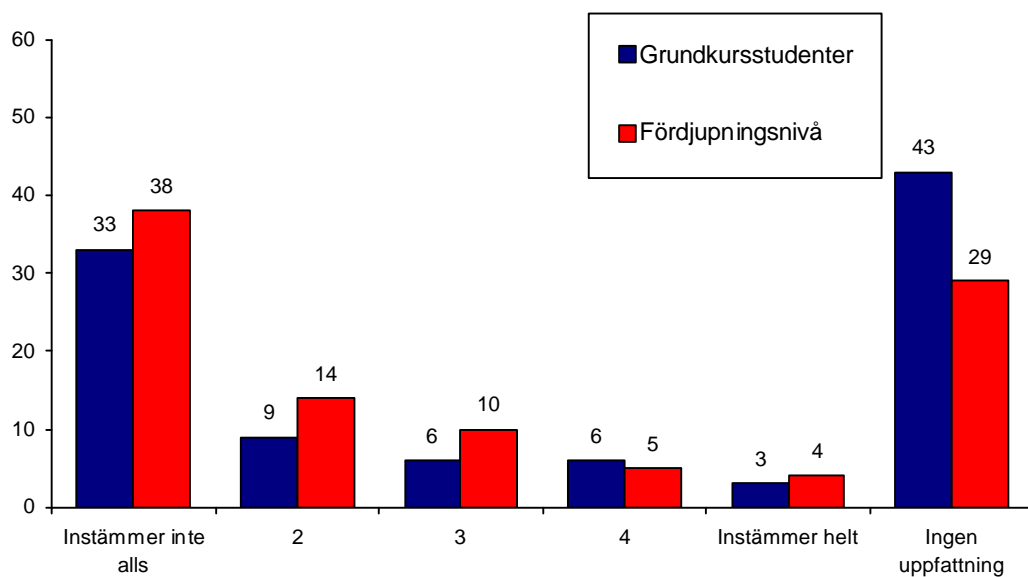
# Internationalisering och förändrat kurssystem

**Figur 43 Studenternas bedömning av det nya terminsystemet – lagom längd på kurserna? (procent)**



**Fråga:** Frågan är ställd som ett påstående, och studenten får svara på en femgradig skala där 1="Instämmer inte alls" och 5="Instämmer helt". Påståendet är: "En halv termin (15 hp) är en lagom längd på en kurs".  
**Kommentar:** Svarsskalan går från 1 till 5 där 1 betyder "Instämmer inte alls" och 5 "Instämmer helt".

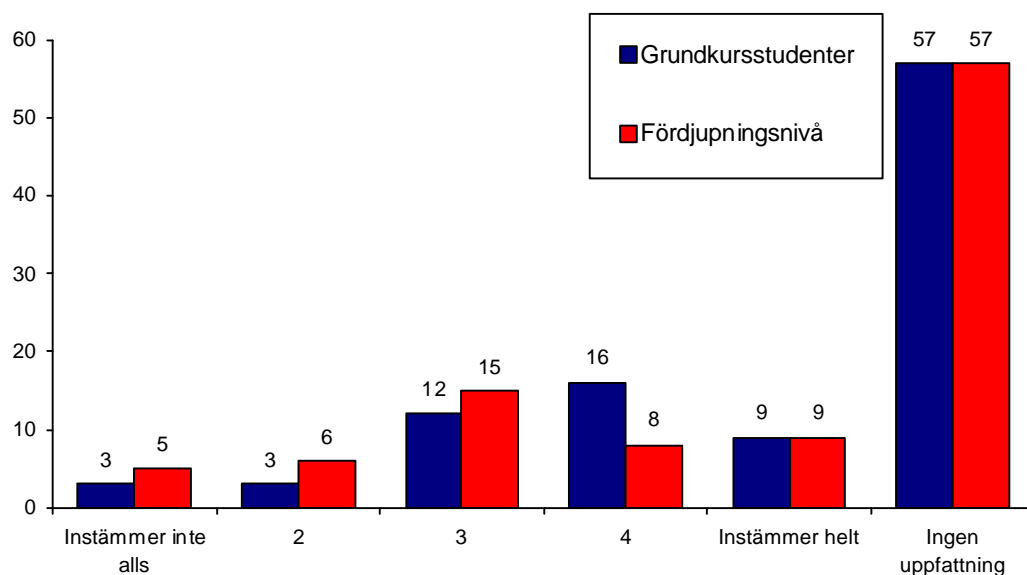
**Figur 44 Studenternas bedömning av det nya terminsystemet – försvåras studieplaneringen? (procent)**



**Fråga:** Frågan är ställd som ett påstående, och studenten får svara på en femgradig skala där 1="Instämmer inte alls" och 5="Instämmer helt". Påståendet är: "Min studieplanering försvåras av den nya utformningen".  
**Kommentar:** Svarsskalan går från 1 till 5 där 1 betyder "Instämmer inte alls" och 5 "Instämmer helt".

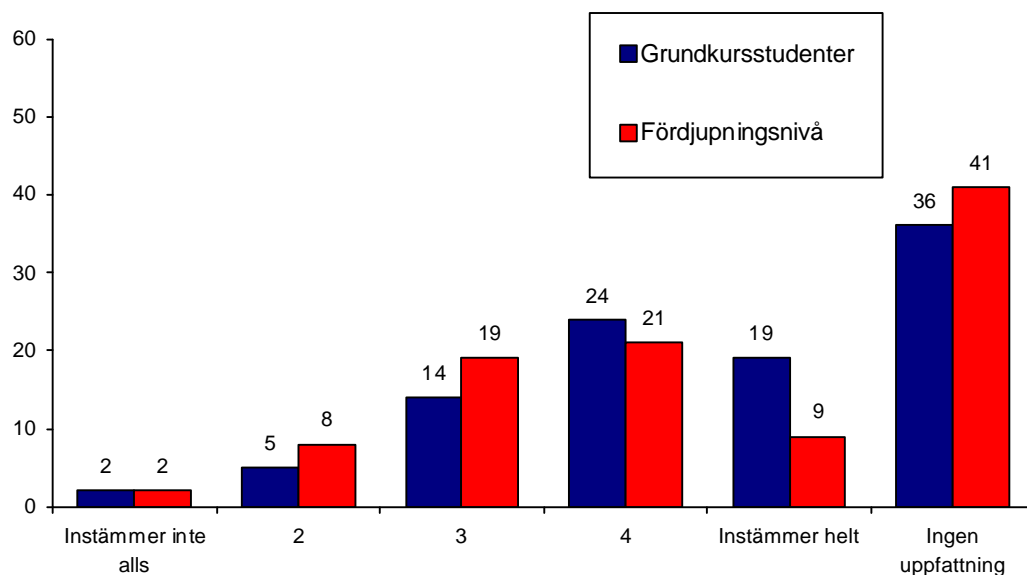


**Figur 45 Studenternas bedömning av det nya terminssystemet – ökar valfriheten? (procent)**



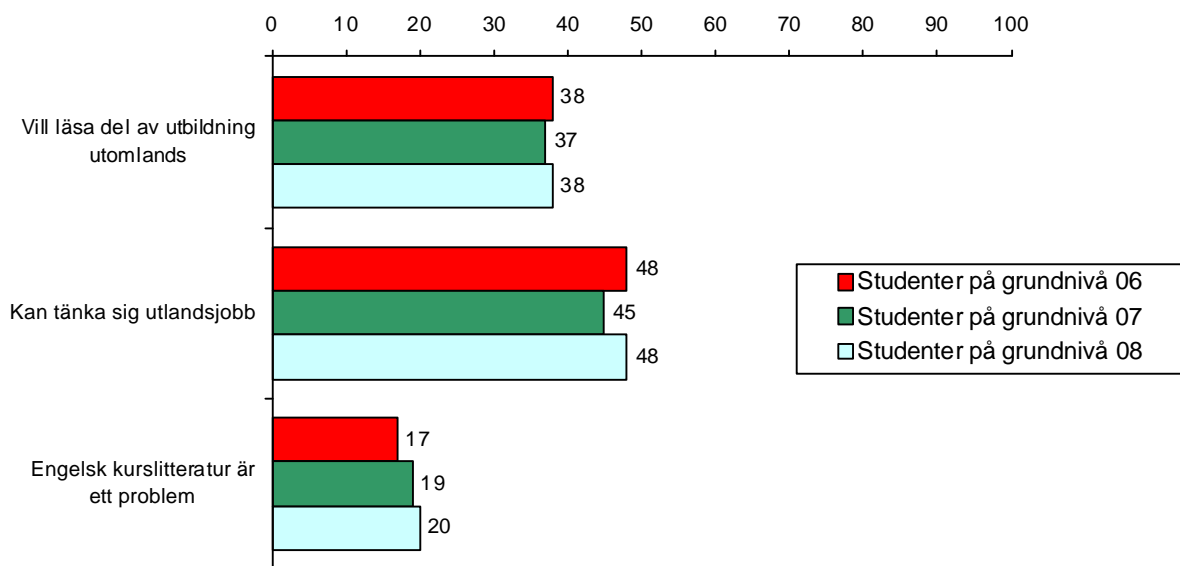
**Fråga:** Frågan är ställd som ett påstående, och studenten får svara på en femgradig skala där 1="Instämmer inte alls" och 5="Instämmer helt". Påståendet är: "Den nya utformningen ökar valfriheten att välja utbildning".  
**Kommentar:** Svarsskalan går från 1 till 5 där 1 betyder "Instämmer inte alls" och 5 "Instämmer helt".

**Figur 46 Studenternas bedömning av det nya terminssystemet – överlag positiv? (procent)**



**Fråga:** Frågan är ställd som ett påstående, och studenten får svara på en femgradig skala där 1="Instämmer inte alls" och 5="Instämmer helt". Påståendet är: "Jag är överlag positiv till det nya terminssystemet".  
**Kommentar:** Svarsskalan går från 1 till 5 där 1 betyder "Instämmer inte alls" och 5 "Instämmer helt".

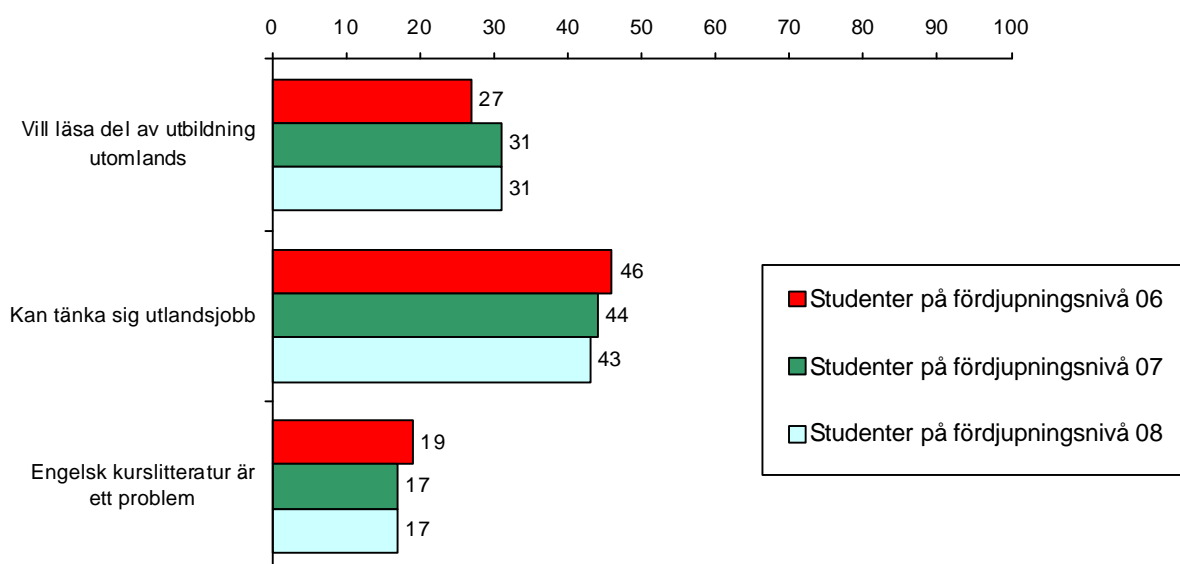
**Figur 47 Studenternas åsikter kring olika aspekter av deras utbildning, grundnivå (procent)**



**Fråga:** "Hur ställer du dig till följande påståenden om din utbildning? Jag vill läsa en del av min utbildning utomlands; jag kan tänka mig att söka jobb utomlands; Kurslitteratur på engelska är ett problem för mig".

**Kommentar:** Svarsskalan går från 1 till 5 där 1 betyder "Instämmer inte alls" och 5 "Instämmer helt". Svartalernativet "Ingen uppfattning" finns också med i procentbasen. Figuren visar andelen som svarat 4 eller 5, det vill säga instämmer i påståendet.

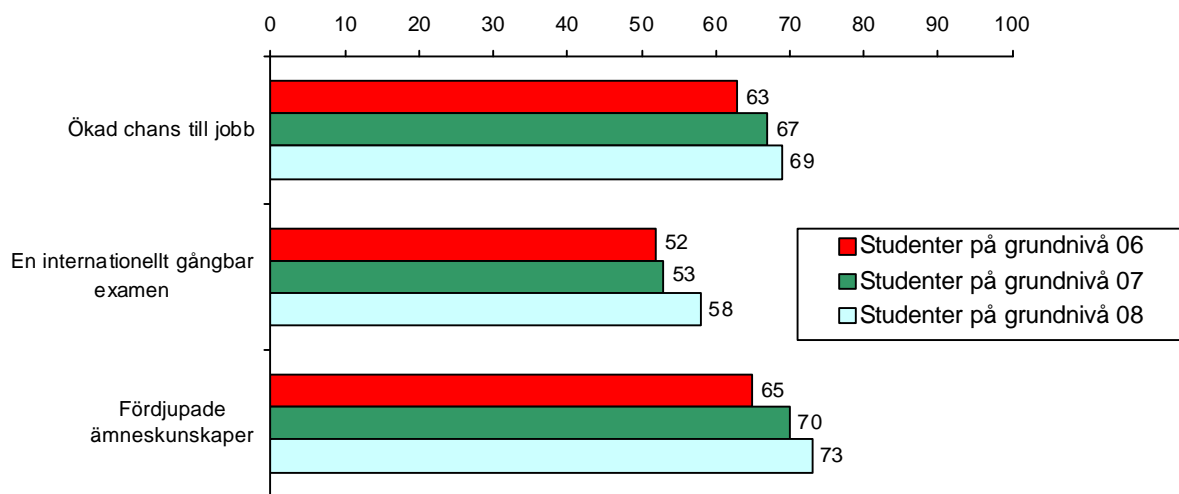
**Figur 48 Studenternas åsikter kring olika aspekter av deras utbildning, fördjupningsnivå (procent)**



**Fråga:** "Hur ställer du dig till följande påståenden om din utbildning? Jag vill läsa en del av min utbildning utomlands; jag kan tänka mig att söka jobb utomlands; Kurslitteratur på engelska är ett problem för mig".

**Kommentar:** Svarsskalan går från 1 till 5 där 1 betyder "Instämmer inte alls" och 5 "Instämmer helt". Svartalernativet "Ingen uppfattning" finns också med i procentbasen. Figuren visar andelen som svarat 4 eller 5, det vill säga instämmer i påståendet.

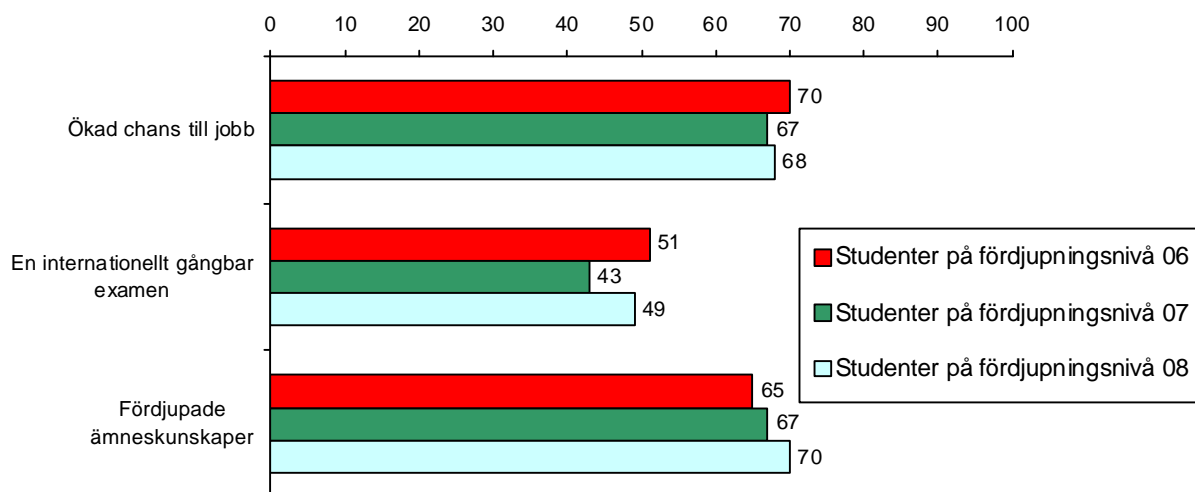
**Fråga 49 Olika faktorer som drivkraft för att vilja satsa på en femårig mastersutbildning, studenter på grundnivå (procent)**



**Fråga:** ”Jag kan tänka mig att satsa på en femårig utbildning (master) om det innebär: Ökade chanser att få jobb; En internationellt gångbar examen; Fördjupade kunskaper i de ämnen som jag är intresserad av”.

**Kommentar:** Svarsskalan går från 1 till 5 där 1 betyder ”Instämmer inte alls” och 5 ”Instämmer helt”. Svarsalternativet ”Ingen uppfattning” finns också med i procentbasen. Figuren visar andelen som svarat 4 eller 5, det vill säga instämmer i påståendet.

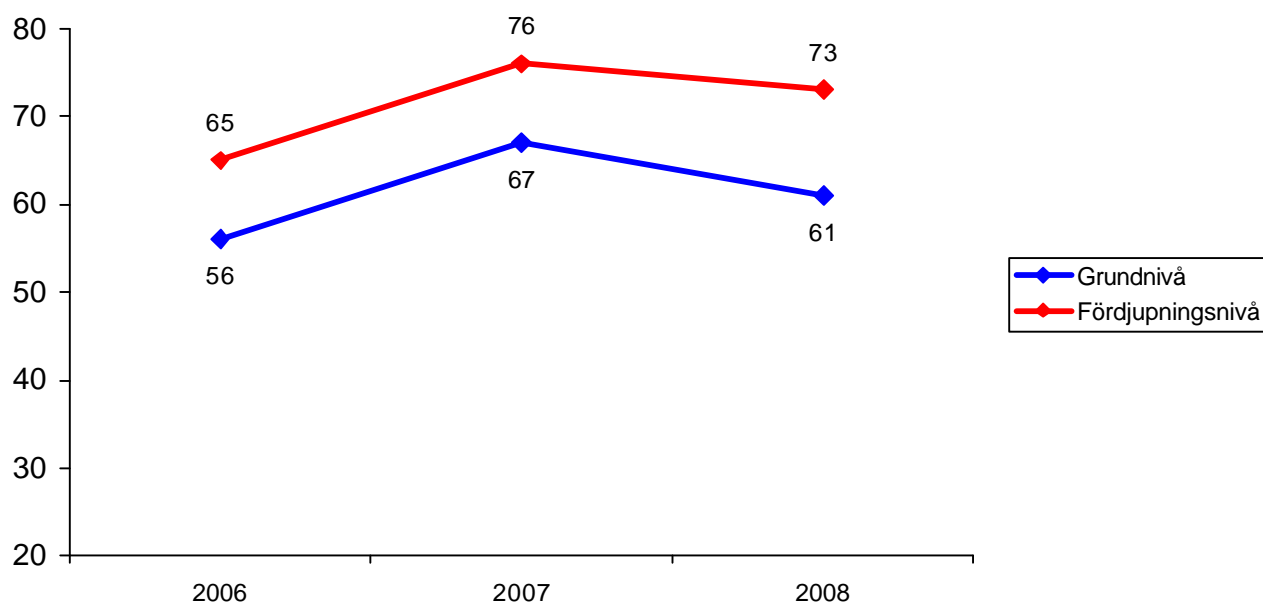
**Figur 50 Olika faktorer som drivkraft för att vilja satsa på en femårig mastersutbildning, studenter på fördjupningsnivå (procent)**



**Fråga:** ”Jag kan tänka mig att satsa på en femårig utbildning (master) om det innebär: Ökade chanser att få jobb; En internationellt gångbar examen; Fördjupade kunskaper i de ämnen som jag är intresserad av”.

**Kommentar:** Svarsskalan går från 1 till 5 där 1 betyder ”Instämmer inte alls” och 5 ”Instämmer helt”. Svarsalternativet ”Ingen uppfattning” finns också med i procentbasen. Figuren visar andelen som svarat 4 eller 5, det vill säga instämmer i påståendet.

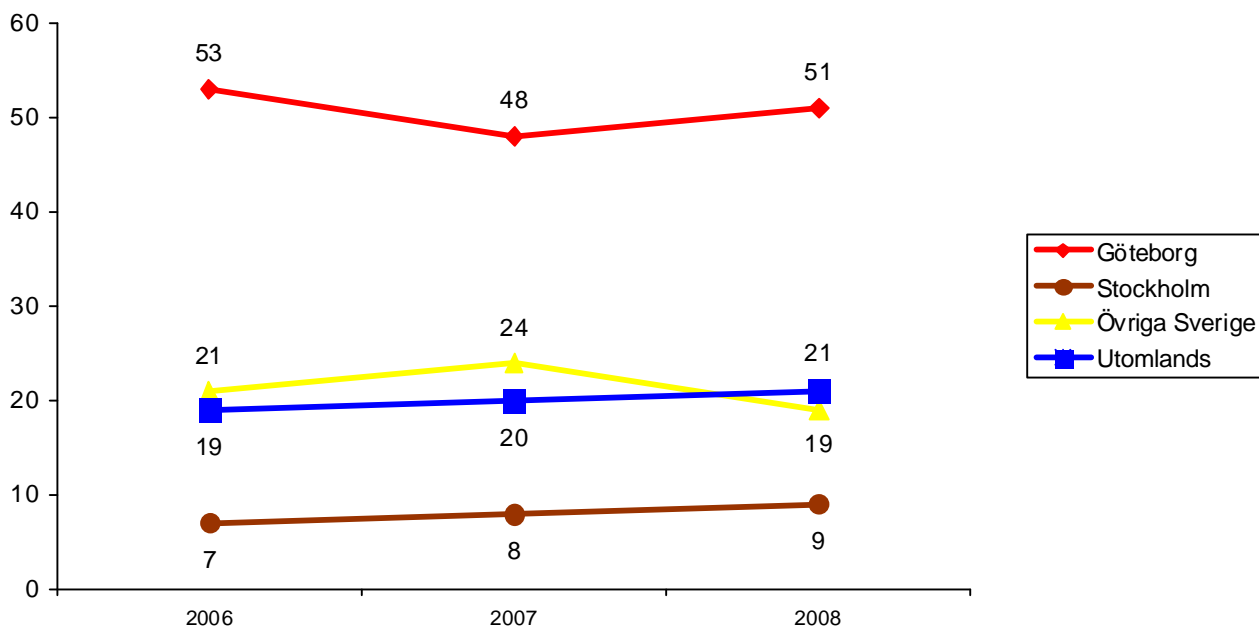
**Figur 51 Bedömning av möjligheterna att efter examen få arbete som överensstämmer med utbildningsinriktningen (procent)**



**Fråga:** "Hur bedömer du dina möjligheter att efter examen få ett arbete som huvudsakligen överensstämmer med din utbildningsinriktning?"

**Kommentar:** Svarsskalan är femgradig med svarsalternativen: "Mycket goda", "Ganska goda", "Varken goda eller dåliga", "ganska dåliga" och "Mycket dåliga". Figuren visar andelen som svarat "Mycket goda" eller "Ganska goda".

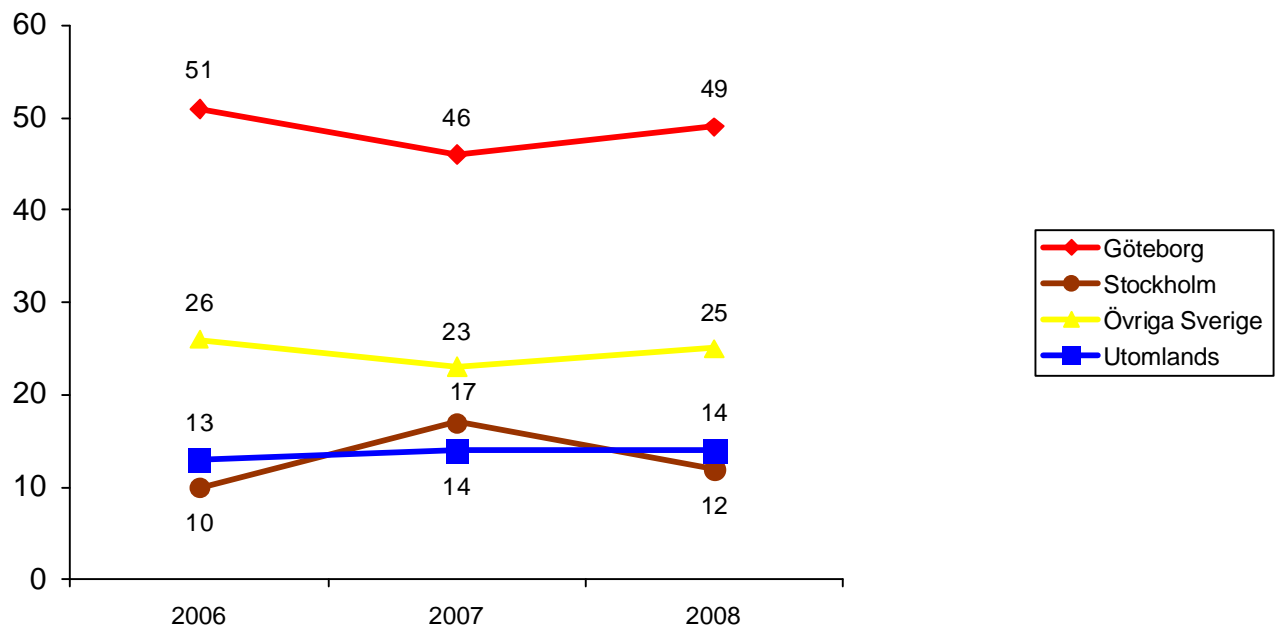
**Figur 52 Bedömning av var man tror sig arbeta om tio år, studenter på grundnivå (procent)**



**Fråga:** "Var tror du att du jobbar om 10 år?"

**Kommentar:** Nio svarsalternativ: "Göteborg", "Stockholm", "Annan stad eller större tätort i Sverige", "Mindre tätort i Sverige", "Ren landsbygd i Sverige", "Annat land i Norden", "Annat europeiskt land utanför EU" samt "Land utanför Europa". Alternativen "Annan stad eller större tätort i Sverige", "Mindre tätort i Sverige" och "Ren landsbygd i Sverige" har ovan slagits ihop till "Övriga Sverige" och alternativen "Annat land i Norden" och "Annat europeiskt land utanför EU" samt "Land utanför Europa" har slagits samman till "Utomlands".

**Figur 53** Bedömning av var man tror sig arbeta om tio år, studenter på fördjupningsnivå (procent)



**Fråga:**

”Var tror du att du jobbar om 10 år?”

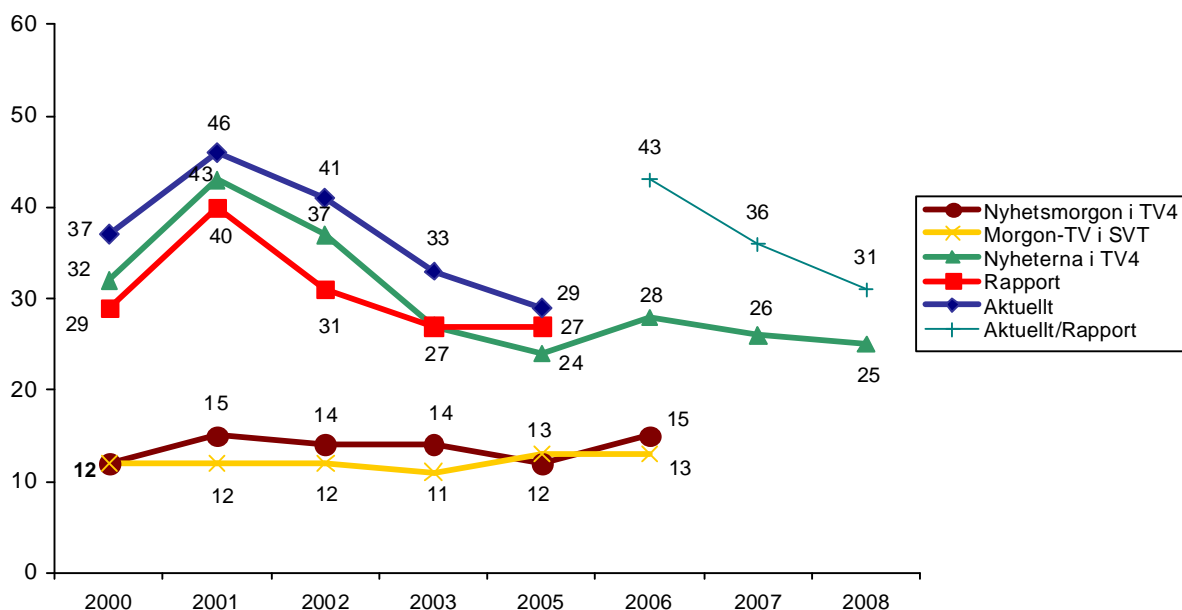
**Kommentar:**

Nio svarsalternativ: ”Göteborg”, ”Stockholm”, ”Annan stad eller större tätort i Sverige”, ”Mindre tätort i Sverige”, ”Ren landsbygd i Sverige”, ”Annat land i Norden”, ”Annat europeiskt land utanför EU” samt ”Land utanför Europa”. Alternativen ”Annan stad eller större tätort i Sverige”, ”Mindre tätort i Sverige” och ”Ren landsbygd i Sverige” har ovan slagits ihop till ”Övriga Sverige” och alternativen ”Annat land i Norden” och ”Annat europeiskt land utanför EU” har slagits samman till ”Annat land i Europa”.



# Trender i nyhetskonsumtion och opinion

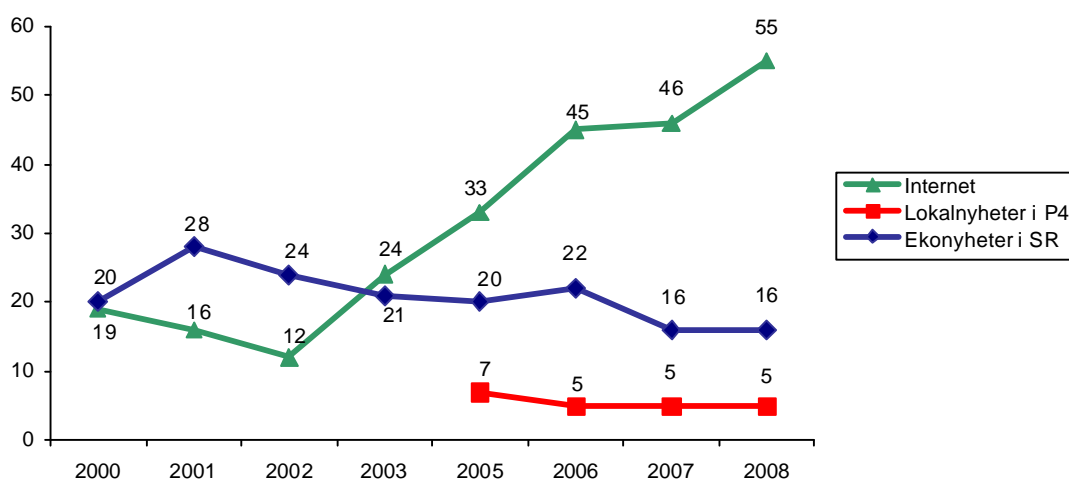
**Figur 54 Nyhetskonsumtion SVT/TV4 bland studenter på grundnivå (procent)**



**Fråga:** "Hur ofta brukar du ta del av nyheter i följande medier?"

**Kommentar:** Sex svarsalternativ: "Dagligen; 5-6 ggr/vecka"; "3-4 ggr/vecka"; "1-2 ggr/vecka"; "Mer sällan" samt "Aldrig". Figuren visar andelen studenter på grundnivå som använder sig av respektive nyhetsprogram minst 5 dagar i veckan. Från och med 2006 års frågeformulär är Aktuellt och Rapport i SVT sammanslagna till ett nyhetsprogram. Vilka nyhetsprogram som efterfrågats har varierat.

**Figur 55 Nyhetskonsumtion radio och Internet bland studenter på grundnivå (procent)**

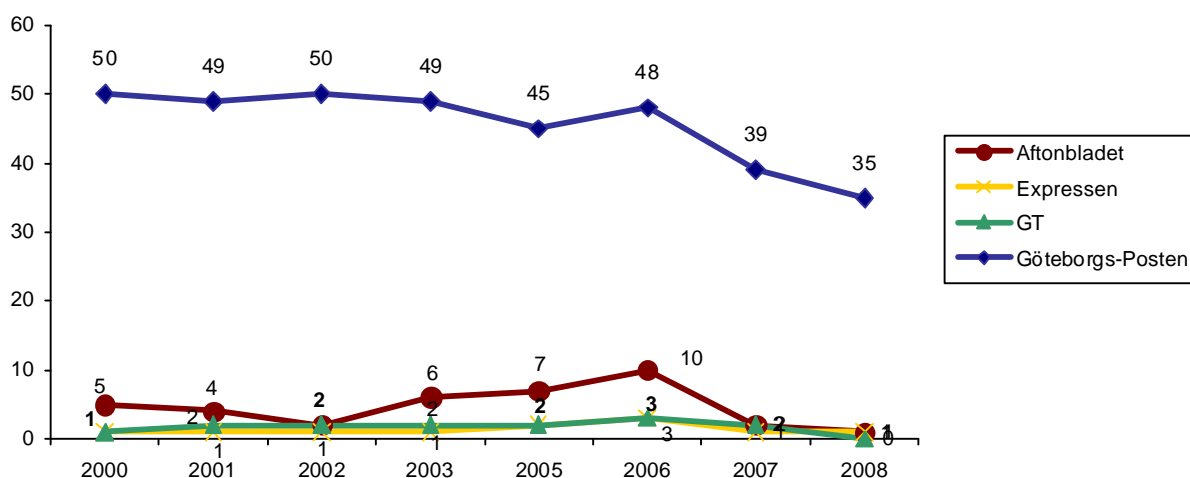


**Fråga:** "Hur ofta brukar du ta del av nyheter i följande medier?"

**Kommentar:** Sex svarsalternativ: "Dagligen"; "5-6 ggr/vecka"; "3-4 ggr/vecka"; "1-2 ggr/vecka"; "Mer sällan" samt "Aldrig". Figuren visar andelen studenter på grundnivå som använder sig av respektive medium minst 5 dagar i veckan.

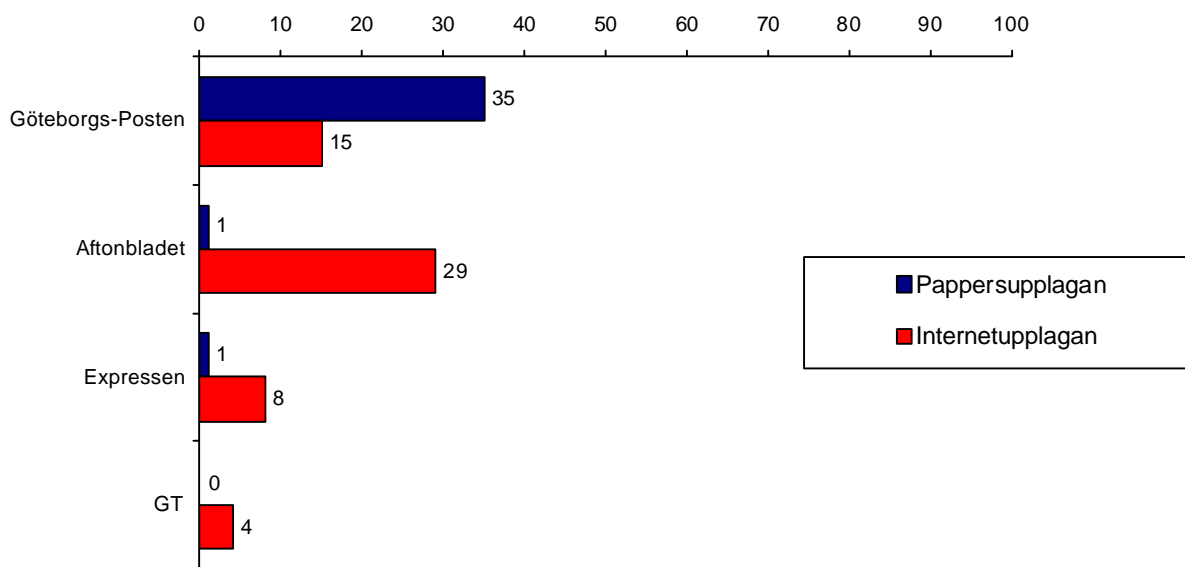


**Figur 56 Nyhetskonsumtion morgon-/kvällstidningar bland studenter på grundnivå, pappersupplagan (procent)**



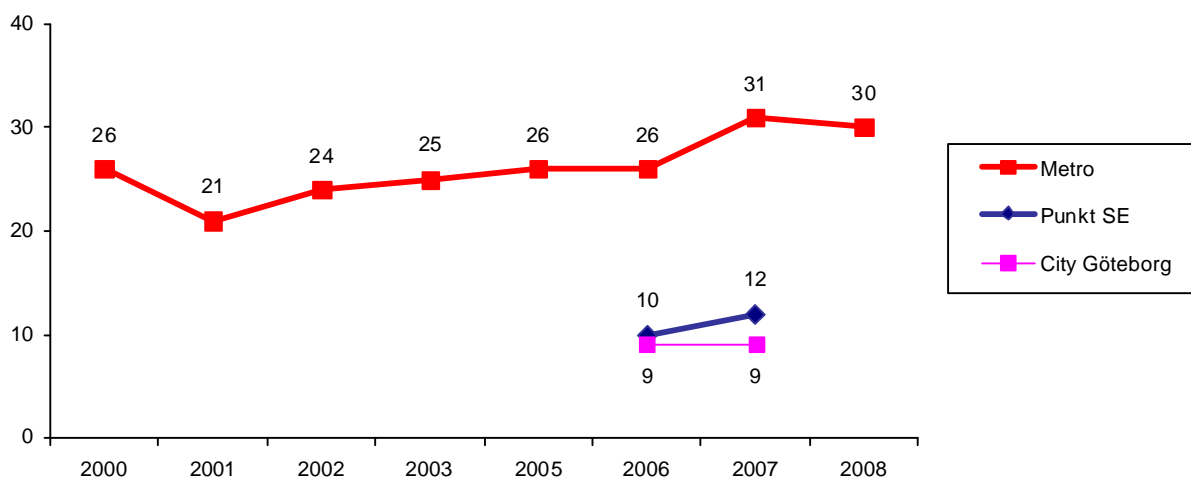
**Fråga:** "Hur ofta brukar du ta del av nyheter i följande medier?" Frågan år 2007 löd "Brukar du läsa eller titta i följande tidningar?"  
**Kommentar:** Sex svarsalternativ: "Dagligen"; "5-6 ggr/vecka"; "3-4 ggr/vecka"; "1-2 ggr/vecka"; "Mer sällan" samt "Aldrig". Figuren visar andelen studenter på grundnivå som använder sig av respektive tidning minst 5 dagar i veckan. Från och med år 2007 frågas det efter både pappers- och internetupplagan.

**Figur 57 Nyhetskonsumtion morgon-/kvällstidningar bland studenter på grundnivå 2008, pappers- och internetupplagan**



**Fråga:** "Hur ofta brukar du ta del av nyheter i följande medier?"  
**Kommentar:** Sex svarsalternativ: "Dagligen"; "5-6 ggr/vecka"; "3-4 ggr/vecka"; "1-2 ggr/vecka"; "Mer sällan" samt "Aldrig". Figuren visar andelen studenter på grundnivå som använder sig av respektive nyhetskanal minst 5 dagar i veckan.

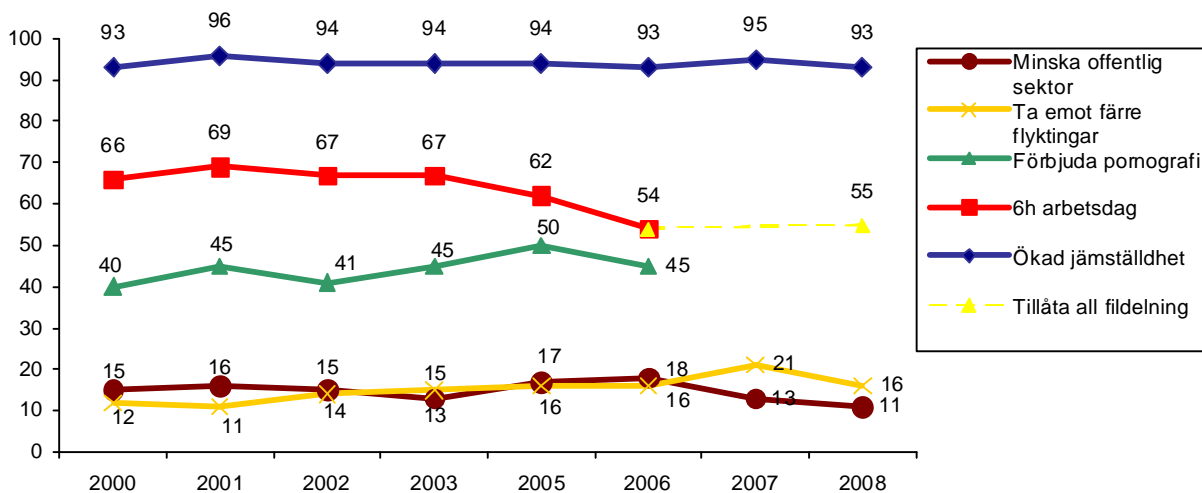
**Figur 58 Nyhetskonsumtion gratistidningar bland studenter på grundnivå (procent)**



**Fråga:** "Hur ofta brukar du ta del av nyheter i följande medier?"

**Kommentar:** Sex svarsalternativ: "Dagligen"; "5-6 ggr/vecka"; "3-4 ggr/vecka"; "1-2 ggr/vecka"; "Mer sällan" samt "Aldrig". Figuren visar andelen studenter på grundnivå som använder sig av respektive medium minst 5 dagar i veckan.

**Figur 59 Åsikter i debatten bland studenter på grundnivå (procent)**



**Fråga:** "Nedan finns ett antal förslag som förekommit i den politiska debatten. Vilken är din åsikt om vart och ett av dem?"

**Kommentar:** Fem svarsalternativ: "Mycket bra förslag"; "Ganska bra förslag"; "Varken bra eller dåligt förslag"; "Ganska dåligt förslag" samt "Mycket dåligt förslag". Figuren visar andelen som svarat att respektive förslag är ett mycket eller ganska bra förslag respektive år.



## Bilagor - svarsfrekvenser och kursförteckning

Tabell 1 Svarsfrekvens per institution och nivå

		Besvarad enkät	Svarsfrekvens	Nettourval
<b>Förvaltningshögskolan</b>	Grundkurs	73	51,7 %	151
	Fördjupningskurs	35	57,4 %	61
	<i>Samtliga</i>	108	50,9 %	212
<b>Institutionen för Globala studier</b>	Grundkurs	167	52,0 %	327
	Fördjupningskurs	16	61,5 %	26
	<i>Samtliga</i>	183	51,8 %	353
<b>Institutionen för Socialt arbete</b>	Grundkurs	78	53,8 %	145
	Fördjupningskurs	77	64,2 %	120
	<i>Samtliga</i>	155	58,5 %	265
<b>JMG</b>	Grundkurs	72	48,3 %	149
	Fördjupningskurs	37	54,4 %	68
	<i>Samtliga</i>	109	50,2 %	217
<b>Psykologiska institutionen</b>	Grundkurs	204	54,7 %	373
	Fördjupningskurs	55	58,5 %	94
	<i>Samtliga</i>	259	55,5 %	467
<b>Sociologiska institutionen</b>	Grundkurs	138	54,3 %	254
	Fördjupningskurs	17	81 %	21
	<i>Samtliga</i>	155	56,4	275
<b>Statsvetenskapliga institutionen</b>	Grundkurs	104	56,2 %	185
	Fördjupningskurs	35	79,5 %	44
	<i>Samtliga</i>	139	60,7 %	229
<b>Samtliga</b>	Grundkurs	836	53 %	1578
	Fördjupningskurs	272	62,7	434
	<i>Samtliga</i>	1133	55,5	2041

**Tabell 2 – Kurser i urvalet**

Vad är Afrika? 15 hp  
Vad är Asien? 15 hp  
Introduktion till Europakunskap, 15 hp  
Ryssland mellan förflutet och framtid, 15 hp  
European Integration in theory and practice, 15 hp  
Företagsekonomi: Verksamhetsstyrning, 7,5 hp  
Introduktion till offentlig förvaltning, 30  
Samhällsekonomisk effektivitet, 15  
Vetenskapsteori och metod,  
Globala utmaningar 15 hp  
Metod inom globala studier, 15 hp  
Grunder i hälso- och sjukvårdsadministration, 30 hp  
Organisation och ledning i sjukvården, 15 hp  
Kandidatuppsats i hälso- och sjukvårdsadministration med metod, 30 hp  
Från lokala naturresurser till global konsumtion, 15 hp halvfart  
Från lokala naturresurser till global konsumtion, 15 hp helfart  
Introduktion till internationella relationer, 15 hp  
Konflikter, världsordningen och mänskliga rättigheter, 15 hp  
Journalistisk fördjupning och tillämpning 30 hp  
Journalistiska grunder, 15 hp  
Vad är Latinamerika? 15 hp  
Kommunikation, 15 hp  
Metodkurs i MKV, 15 hp  
Vad är Mellanöstern? 15 hp  
Biologisk och kognitiv psykologi, 15 hp halvfart  
Biologisk och kognitiv psykologi, 15 hp helfart  
Arbets- och organisationspsykologi 1, 30 hp  
Barn- och ungdomspsykologi 1, 30 hp  
Psykologi med inriktning mot sexologi, 30 hp  
Intervju- och samtalsmetodik I, 15 hp  
Rättspsykologi I, 15 hp  
Samhällsvetenskaplig forskningsmetodik, 15 hp  
Kommunikation och lärande, 7,5 hp  
Utvecklingspsykologi, 22,5 hp  
Arbets- och organisationspsykologi 22,5 hp  
Samhälle, arbete och organisation, 15 hp  
Fortsättningskurs, arbets- och organisationspsykologi, 60 hp  
Kultur och identitet i dagens värld, 15 hp  
Medicinsk Antropologi: kulturella perspektiv på hälsa och sjukdom, 15 hp  
Sociologi, Grundläggande perspektiv, 15 hp  
Socialpsykologi, Grundläggande perspektiv, 15 hp  
Kriminologi, Grundläggande perspektiv, 15 hp  
Samhällsvetenskapliga metoder, 15 hp  
Samhällsvetenskaplig introduktionskurs, 15 hp

Institutioner och aktörer i demokratin, 15 hp  
Komparativ europeisk politik, 15 hp  
Introduktion till miljöpolitik, 15 hp  
Metod inklusive uppsatssamordning, 15 hp  
Idéer och opinion, 15 hp  
Socialt arbete som ämne och profession, 15 hp  
Vetenskapsteori och vetenskaplig forskningsmetod 7,5 hp  
Utvecklingsstudier, 15 hp