

SOM-rapport nr 2009:14

S O M

Västsvensk kultur

Väst-SOM-undersökningen 2007-2008

Daniel Swedin
Malin Forsberg
Susanne Johansson

SOM-INSTITUTET
samhälle opinion massmedia

s
a
m
h
ä
l
l
e
o
p
i
n
i
o
n
m
a
s
s
m
e
d
i
a

Innehåll

| | |
|---|----|
| Den regionala SOM-undersökningen i Västra Götaland | 3 |
| Kulturinstitutioner och utflyktsmål i Västsverige | 5 |
| Besök på anläggningar/utflyktsmål 2007-2008 | 9 |
| Besök på Göteborgsoperan, Konserthuset och Stadsteatern 2003-2008 | 15 |
| Geografisk attraktionskraft 2003-2008 | 22 |
| Besökarna på Göteborgsoperan, Konserthuset och Stadsteatern 2003-2008 | 28 |
| Kulturaktivitet och besök på Göteborgsoperan, Konserthuset och Stadsteatern 2007-2008 | 39 |
| Medieanvändning 2007-2008 | 45 |
| Besökarna som grupp betraktat | 57 |
| Den potentiella publiken | 69 |

Information om den regionala SOM-undersökningen i Västra Götaland

SOM-institutet vid Göteborgs universitet genomför varje höst sedan 1986 en nationell frågeundersökning – *Riks-SOM* – i syfte att kartlägga den svenska allmänhetens vanor och attityder på temat samhälle, politik och medier (förkortningen SOM står för Samhälle Opinion Massmedia). Sedan 1992 genomförs en motsvarande undersökning i Västsverige – *Väst-SOM*. Data samlas in via postala enkäter, och varje undersökning genomförs under i huvudsak samma förutsättningar för att resultaten från de olika åren ska vara jämförbara.

SOM-institutet är ett samarbete mellan tre forskningsenheter vid Göteborgs universitet: Institutionen för journalistik och masskommunikation (JMG), Statsvetenskapliga institutionen samt Centrum för forskning om offentlig sektor (CEFOS). En rad forskningsprojekt medverkar i *Väst-SOM*-undersökningen – flertalet med förankring i någon av dessa tre institutioner, men även externa projekt deltar regelbundet.

Resultaten från *SOM*-undersökningarna redovisas i årliga publikationer där de medverkande forskarna presenterar analyser baserade på de senaste resultaten, med fokus, där det är möjligt, på långsiktiga opinions- och medietrender. Information om *Väst-SOM*-undersökningen 2007 finns publicerad i Johansson, Susanne & Jonas Ohlsson (2009) "Samhälle Opinion Massmedia Västra Götaland 2007", i Nilsson, Lennart & Susanne Johansson (red.) *Att bygga, Att bo, Att leva. En bok om Västra Götaland*. SOM-institutet, Göteborgs universitet, Göteborg.

Undersökningens uppläggning

Väst-SOM-undersökningen har sedan starten 1992 genomförts i form av en postenkät som går ut till ett systematiskt sannolikhetsurval av befolkning boende i Västsverige. Urvalet till undersökningen år 1992-1997 avsåg boende i Göteborg med kranskommuner.¹ Från och med undersökningen 1998 avser urvalet boende i Västra Götalandslän samt Kungsbacka kommun. Totalt omfattar undersökningens obundna, slumpmässiga urval 6 000 individer, i åldrarna 15 till 85 år². Såväl svenska som utländska medborgare ingår. *Väst-SOM*-undersökningen genomförs som en undersökning, baserad på ett urval, men med två olika enkätformulär: ett till invånarna i Göteborg med kranskommuner (motsvarande gamla *Väst-SOM*-området) och ett till hemmahörande i resterande delar av Västra Götaland.³ Enkätformulären innehåller till största delen gemensamma frågor. Fältarbetet för *Väst-SOM* följer i huvudsak samma upplägg år från år. Huvuddelen av datainsamlingsarbetet genomförs under hösten. Enkäten skickas ut i slutet av september månad. Under resterande del av fältperioden genomförs successivt en serie påminnelseinsatser postalt och per telefon. Fältarbetet avslutas senast under

¹ Kommunerna är Ale, Alingsås, Göteborg, Härryda, Kungsbacka, Kungälv, Lerum, Lilla Edet, Mölndal, Partille, Stenungsund, Tjörn och Öckerö. Med Göteborgsregionen avses i föreliggande tabellpresentation genomgående dessa kommuner *exklusive Kungsbacka*, som inte ingår i Västra Götaland.

² 1992–1999 års undersökningar: 15–80 år.

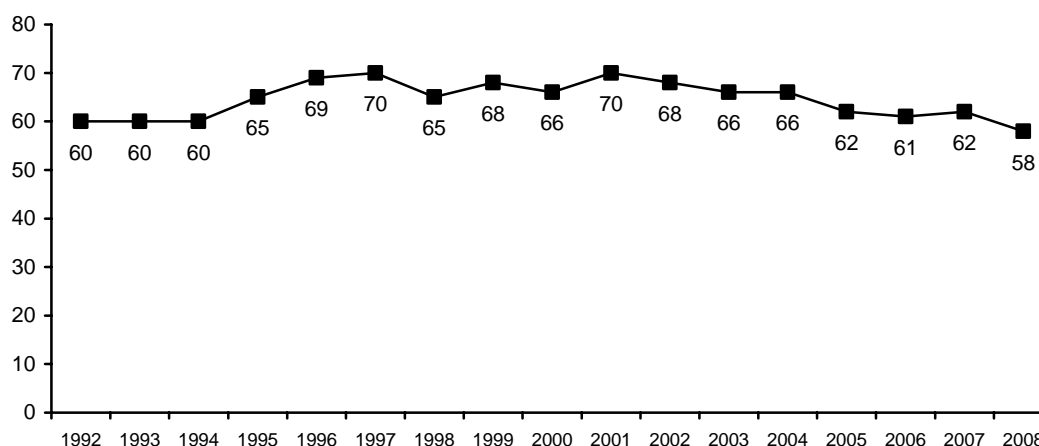
³ Delregionerna som används i följande resultatredovisning är indelade i enlighet med indelningen i kommunförbund: *Göteborgsregionen*: Ale, Alingsås, Göteborg, Härryda, Kungälv, Lerum, Lilla Edet, Mölndal, Partille, Stenungsund, Tjörn och Öckerö; *Sjuhärads*: Bollebygd, Borås, Herrljunga, Mark, Svenljunga, Tranemo, Ulricehamn och Vårgårda; *Skaraborg*: Essunga, Falköping, Grästorps, Gullspång, Götene, Hjo, Karlsborg, Lidköping, Mariestad, Skara, Skövde, Tibro, Tidaholm, Töreboda och Vara; *FyrBoDal*: Bengtsfors, Dals-Ed, Färgelanda, Lysekil, Munkedal, Orust, Sotenäs, Strömstad, Tanum, Trollhättan, Uddevalla, Vänersborg, Mellerud och Åmål.

januari/februari månad. Redan vid novembers utgång har i allmänhet drygt 90 procent av dem som slutligen kommer att medverka skickat tillbaka sin enkät.

Svarsfrekvens och bortfall

SOM-undersökningarna har sedan starten 1986 haft en relativt hög svarsfrekvens. För samhällsvetenskapliga postenkäter har svarsfrekvensen tidigare brukat ligga på mellan 60 och 70 procent, men det har under senare år blivit svårare att nå dessa nivåer. Figur ett illustrerar förändringen i svarsmönster för Väst-SOM-undersökningen år 1998–2008.

Figur 1 Svarsfrekvens i Väst-SOM-undersökningen 1992–2008 (nettoprocent)



Ser vi närmare på den senaste undersökningen blev resultatet (netto) för 2008 års undersökning 58 procent; 61 procent för Väst-I och 56 procent för Väst-II, se tabell 1.

Tabell 1 Svarande och bortfall i Väst-SOM-undersökningen 2008

| | Väst-SOM I | Väst-SOM II | TOTALT |
|--------------------------------------|------------|-------------|--------|
| Ursprungligt urval (brutto) | 3 294 | 2 706 | 6 000 |
| Bortdefinierade (naturligt bortfall) | 248 | 199 | 447 |
| Nettourval | 3 046 | 2 507 | 5 553 |
| Antal sarsvägrare/ej anträffbara | 875 | 507 | 1382 |
| Antal svarande | 1705 | 1535 | 3240 |
| Svarsfrekvens brutto | 52 % | 57 % | 54 % |
| Svarsfrekvens netto | 56 % | 61 % | 58 % |

Kommentar: Med naturligt bortfall avses adress okänd, avflyttad; sjuk, institutionell vård; bortrest under fältperioden, studier/militärtjänstgöring på annan ort; ej svensktalande, ej kommunicerbar; bosatt/studerar/arbetar utomlands; förståndshandikappad; avliden.

De jämförelser som gjorts mellan svarspersonernas socioekonomiska sammansättning och befolkningens visar att Väst-SOM-undersökningens respondenter sammantaget speglar Västsveriges befolkning mycket väl.

Kulturinstitutioner och utflyktsmål i Västsverige

Följande rapport har tagits fram på uppdrag av Göteborgsoperan, Göteborgs konserthus och Göteborgs stadsteater och baseras på Väst-SOM-undersökningen genomförd år 2007 och 2008. I dessa undersökningar har det ställts en rad frågor kring besök på olika kulturinstitutioner och utflyktsmål i Västsverige, däribland de tre ovan nämnda institutionerna.

I rapporten redovisas besöksfrekvens på Göteborgsoperan, Göteborgs konserthus och Göteborgs stadsteater mot geografiska och sociala bakgrundsvariabler. Vad gäller svarande boende i Göteborgsregionen finns möjlighet till jämförelse över en längre tidsperiod, medan det för Västra Götaland finns fem jämförelsepunkter - åren 2003-2007. Dessutom redovisas särskilt besök på Göteborgsoperan, Konserthuset och Stadsteatern, hur dessa förhåller sig till varandra, samt vad besökarna har för övriga kulturvanor. Antalet besökare på någon av de tre kulturinstitutionerna i urvalet 2008 fördelade sig som följande: Göteborgsoperan - 664 besökare, Konserthuset - 502 besökare och Stadsteatern - 433 besökare.

Stabila besöksmönster av välkända grupper

När det gäller besök på de utvalda kulturinstitutioner och utflyktsmålen noteras stor stabilitet där Liseberg befinner sig i topp år efter år som den största publikdragaren, så även i 2008 års undersökning. Även nyare utflyktsmål som exempel Universeum ligger högt vid sidan av Scandinavium, Göteborgsoperan och Ullevi. Mer än var tredje västsvensk har dessutom besökt Botaniska trädgården i Göteborg under det senaste året. Vad det gäller Göteborgsoperan, Konserthuset och Stadsteatern kan man se en betydande skillnad i besöksfrekvens om man jämför besökare från Göteborg mot besökare från övriga Västsverige. Andelen besökare bland göteborgare är omkring 10 procentenheter högre än bland västsvenskar i allmänhet.

Av resultaten framgår att besökarna på Göteborgsoperan, Konserthuset och Stadsteatern till stor del utgörs av samma typ av människor. Med detta menas att de som exempelvis har besökt Göteborgsoperan är mer benägna än andra att besöka både Stadsteatern och Konserthuset. På motsvarande sätt är det så att omkring 40-60 procent av de som under de senaste tolv månaderna besökt Konserthuset eller Stadsteatern också besökt Göteborgsoperan minst en gång.

Vilka är det då som besökt Göteborgsoperan, Konserthuset och Stadsteatern? När det gäller den geografiska attraktionskraften märks en tydlig närhetseffekt. Antalet besökare tunnas ut ju längre bort från Göteborgsområdet man kommer. Flest besökare kommer från Göteborgsregionen och minst antal besökare kommer från Skaraborg.

Mest lokalt förankrad ur publiksynpunkt är Konserthuset medan Göteborgsoperan har ett större geografiskt uppsamlingsområde. Samma tendens gäller om man skiljer mellan de göteborgare som bor i centrum och de som bor i övriga stadsdelar. De som bor centralt i Göteborg är i större utsträckning benägna att nyttja kulturinstitutioner som ligger centralt. Däremot är det ingen större skillnad med avseende på besöken på Göteborgsoperan, Konserthuset och Stadsteatern om man bor i en nära eller en yttre kranskommun.⁴ De som bor i resursstarka eller medelresursstarka stadsdelar är betydligt mer vanliga som besökare än de som bor i resurssvaga stadsdelar, vilket

⁴ Yttre kranskommuner avser de kommuner i Göteborgsregionen som inte direkt angränsar till Göteborg: Alingsås, Lerum, Lilla Edet, Stenungsund och Tjörn medan övriga kommuner som direkt gränsar till Göteborg förs till gruppen Nära kranskommuner: Ale, Härryda, Kungsbacka, Kungälv, Mölndal, Partille och Öckerö.

troligen kan förklaras av befolkningens sociala sammansättningen i de olika stadsdelarna.⁵

Ser man till gruppen som besöker Göteborgsoperan, Konserthuset och Stadsteatern och den publikens sammansättning bekräftas en rad välkända mönster när det gäller kulturens konsumenter. Västsvenska kulturbesökare är till stor del kvinnor som är betydligt mer kulturellt aktiva än män. En annan viktig faktor är utbildningsnivå. Ju högre utbildning man har desto mer benägen är man att besöka Göteborgs stora kulturinstitutioner och omvänt, ju lägre utbildning desto färre besök. Likaledes är besöksfrekvensen lägre i gruppen arbetare, jämfört med bland tjänstemän och akademiker. Mönstret återkommer när vi ser till besöksmönstren för samtliga tre institutioner och återfinns även gällande besökarnas ekonomiska ställning – ju starkare hushållsekonomi, desto fler besök. Ser vi till den procentuella skillnaden i andel besökare bland de som har högst respektive lägst hushållsinkomst, bland de som säger sig tillhöra arbetarfamilj och de som säger sig tillhöra högre tjänstemanna-/akademikerfamilj samt bland låg- och högutbildade tydliggörs detta förhållande. Både ekonomi, klass och utbildning visar sig vara betydelsefulla för kulturvanorna. Störst effekt av ekonomi, klass och utbildning uppvisar besökarna på Göteborgsoperan. Mellan de som tjänar minst och de som tjänar mest skiljer det nära 15 procentenheter i andelen besökare. Minst skillnad är det gällande Stadsteaterns besökare. Här innebär högre klass en effekt på 14 procentenheter medan effekten av högre utbildning är omkring 10 procentenheter. Högst effekt av både ekonomi, klass och utbildning har således Operan. Därefter följer Konserthuset och slutligen Stadsteatern som ligger något lägre.

Effekt av klass, ekonomi och utbildning på kulturbesök 2008 (procent)

| <i>Effekt av:</i> | Göteborgsoperan | Konserthuset | Stadsteatern |
|-------------------|-----------------|--------------|--------------|
| Klass | +31 | +22 | +14 |
| Ekonomi | +13 | +6 | +1 |
| Utbildning | +22 | +19 | +10 |

Kommentar: Effekten av klass beräknad som skillnaden i andel besökare mellan arbetare och högre tjänstemän-/ akademiker; effekten av ekonomi som skillnaden i andel besök mellan de som har en hushållsinkomst på mindre än 100 000 kr och de som har en hushållsinkomst på mer än 700 000 kr och effekten av utbildning skillnaden i andel besök mellan låg- och högutbildade. Se även tabell 9-23

Åldersfördelningen bland besökarna visar att Göteborgsoperans, Konserthusets och Stadsteaterns publik oftare är över femtio år än under. Detta stämmer också väl med att gruppen ålderspensionärer har högst andel besökare för samtliga tre institutioner. Mest aktiv som kulturbesökare är man i åldern 50-64 år. Detta gäller för både kvinnor och män, även om kvinnor är en större del av besökarna än männen. En tydlig skillnad är också att andelen besökare bland män minskar markant från åldern 50-64 till åldern 65-85. Denna minskning är betydligt mindre bland kvinnor. Med andra ord så är kvinnor mer benägna än män att fortsätta med sina kulturvanor oförändrat högre upp i åldrarna.

⁵ SDN (ressurstyrka) bygger på stadsdelsnämndstillhörighet. Resursstarka SDN; Örgryte, Älvsborg, Askim, Styrso, Torstlanda, Kärra-Rödbo. Medelresursstarka SDN; Härlanda, Centrum, Linnéstaden, Tynnered, Tuve-Säve. Medelresurssvaga; Majorna, Högsbo, Frölunda, Lundby, Backa. Resurssvaga SDN; Gunnared, Lärjedalen, Kortedala, Bergsjön, Biskopsgården.

Andel besökare bland män och kvinnor i olika åldrar 2008 (procent)

| | Konserthuset | | Göteborgsoperan | | Stadsteatern | |
|-----------------|--------------|-----------|-----------------|-----------|--------------|-----------|
| | Kvinnor | Män | Kvinnor | Män | Kvinnor | Män |
| 15-29 år | 15 | 15 | 22 | 16 | 17 | 11 |
| 30-49 år | 14 | 12 | 19 | 14 | 12 | 8 |
| 50-64 år | 25 | 15 | 30 | 20 | 20 | 11 |
| 65-85 år | 21 | 13 | 30 | 19 | 22 | 13 |
| <i>Samtliga</i> | <i>19</i> | <i>15</i> | <i>25</i> | <i>17</i> | <i>17</i> | <i>10</i> |

Kommentar: Tabellen visar andelen män och kvinnor i olika åldrar som har besökt respektive kulturinrättning minst en gång under de senaste 12 månaderna.

Övriga grupper som i högre grad säger sig besöka Göteborgsoperan, Konserthuset och Stadsteatern är förvärvsarbetande och studenter. Besök är även vanligare i gruppen som röstar på Folkpartiet, Moderaterna, Vänsterpartiet eller Miljöpartiet förutom när det gäller Göteborgsoperan där även Centerpartiet är väl representerat. De som uppger sig rösta på Sverigedemokraterna utmärker sig genom att de inte är särskilt frekventa besökare på vare sig Göteborgsoperan, Konserthuset eller Stadsteatern.

Kulturaktiva besökare

När det gäller den egna kulturaktiviteten så finns det inte oväntat ett klart samband mellan besök på Göteborgsoperan, Konserthuset och Stadsteatern och medlemskap i kulturförening. De som är medlemmar sitter oftare i publiken än de som inte är föreningsmedlemmar. Besökarna ägnar sig regelbundet även åt andra kulturaktiviteter. När det gäller hur ofta man har gått på konsert, teater, opera, musikal och balett så är detta mer eller mindre ett självklart samband. Likadant ser det ut när det gäller till exempel biobesök, bokläsning och museibesök. Kort sagt, ju oftare man läser böcker, går på museum eller på bio desto troligare är det att man också besöker Göteborgsoperan, Konserthuset och Stadsteatern.

För övriga aktiviteter, exempelvis huruvida man har sjungit eller spelat något musikinstrument, gått på rock- popevenemang eller besökt bibliotek, så finns den tydligaste kopplingen mellan de som har gått på pop- rockevenemang och de som har besökt Stadsteatern. Tendensen är att de som ägnar sig åt kulturaktiviteter är mer frekventa besökare på kulturinstitutionerna jämfört med de som inte ägnar sig åt några aktiviteter. Med andra ord innebär en aktiv kulturkonsumtion och en aktiv och social fritid att man också går på Operan, Konserthuset och Stadsteatern med mer jämna mellanrum.

När det gäller förhållandet mellan mediekonsumtion och besök på Göteborgsoperan, Konserthuset och Stadsteatern så finns ett starkt samband mellan de klassiska prestigemedierna som morgonpress och public service-radio och besök på någon av de tre kulturinstitutionerna. De som läser morgontidning och lyssnar på P1 eller P2 besöker oftare dessa kulturinstitutioner än de som inte gör det. När det gäller TV-tittande så tyder mönstren på att det de som tittar måttligt, det vill säga 1-2 gånger per vecka på de olika kommersiella kanalerna, är de mest troliga besökarna. Även internetanvändning hänger ihop med besök på kulturinstitutionerna. Bland de som använder internet i allmänhet är det klart fler som också besöker Göteborgsoperan, Konserthuset och Stadsteatern.

Rapportens disposition

Den inledande redovisningen är en sammanfattning av rapportens huvudsakliga resultat. I det följande redovisas, i tabellform, resultaten mer ingående. Först visas det generella mönstret avseende besöksfrekvens för olika kulturinstitutioner och utflyktsmål i Västsverige. Därefter redovisas besöksmönstren för Göteborgsoperan, Konserthuset och Stadsteatern. Vilka grupper det är som besöker de tre institutionerna? Därefter visas på relationen mellan andra kulturaktiviteter och medieanvändning och besök på operan, konserthuset och stadsteatern. Avslutningsvis i rapporten finns en redovisning av den potentiella publiken; de som inte har men som kan tänka sig att besöka operan, konserthuset och stadsteatern. Vilka är de?

Besök på anläggningar/utflyktsmål 2007-2008

Tab. 1a. Västsverige. Besök på anläggningar/utflyktsmål 2007 (procent)

| | Flera gånger | Någon gång | Ingen gång | Har ej besökt men skulle gärna vilja | Känner ej till | Summa | Någon eller flera gånger 2007 |
|-------------------------------|--------------|------------|------------|--------------------------------------|----------------|-------|-------------------------------|
| Liseberg | 17 | 42 | 33 | 7 | 1 | 100 | 56 |
| Scandinavium | 8 | 29 | 54 | 8 | 2 | 100 | 37 |
| Universeum i Göteborg | 5 | 24 | 50 | 18 | 3 | 100 | 29 |
| Nya Ullevi | 6 | 20 | 63 | 9 | 2 | 100 | 26 |
| Göteborgsoperan | 5 | 19 | 55 | 18 | 4 | 100 | 24 |
| Läckö slott | 3 | 14 | 64 | 14 | 5 | 100 | 17 |
| Borås djurpark | 3 | 15 | 62 | 17 | 3 | 100 | 18 |
| Göteborgs Stadsmuseum* | 2 | 9 | 70 | 14 | 6 | 100 | 11 |
| Göteborgs konstmuseum | 3 | 13 | 64 | 14 | 6 | 100 | 16 |
| Röhsska museet | 3 | 9 | 65 | 11 | 13 | 100 | 12 |
| Världskulturmuseet i Göteborg | 3 | 12 | 58 | 16 | 11 | 100 | 15 |
| Sjöfartsmuseet | 3 | 11 | 71 | 13 | 3 | 100 | 14 |
| Havets hus i Lysekil | 1 | 12 | 59 | 18 | 9 | 100 | 13 |
| Nordens Ark | 2 | 11 | 63 | 19 | 5 | 100 | 13 |
| Göteborgs Stadsteater | 2 | 11 | 67 | 16 | 4 | 100 | 13 |
| Akvarellmuséet i Skärhamn | 2 | 11 | 41 | 19 | 27 | 100 | 13 |
| Bohusläns museum | 3 | 9 | 58 | 12 | 19 | 100 | 12 |
| Skara Sommarland | 2 | 9 | 77 | 10 | 3 | 100 | 11 |
| Vitlycke museum | 1 | 3 | 63 | 8 | 25 | 100 | 4 |

Kommentar: Frågan lyder: 'Har Du under de senaste 12 månaderna besökt någon av följande anläggningar/utflyktsmål?' Med Västsverige avses Västra Götaland samt Kungsbacka. * Detta item ingick endast i det ena formuläret. För GöteborgsOperans Skövdescen och Konserthuset i Vara innebär det att frågan ingick i formuläret utanför Göteborgsregionen. För Göteborgs stadsmuseum var förhållandet det motsatta.

Tab. 1b. Västsverige. Besök på anläggningar/utflyktsmål 2008 (procent)

| | Flera gånger | Någon gång | Ingen gång | Har ej besökt men skulle gärna vilja | Känner ej till | Summa | Någon eller flera gånger 2008 |
|-------------------------------|--------------|------------|------------|--------------------------------------|----------------|-------|-------------------------------|
| Liseberg | 16 | 41 | 34 | 8 | 1 | 100 | 57 |
| Scandinavium | 8 | 30 | 52 | 9 | 1 | 100 | 38 |
| Göteborgs stadsbibliotek* | 15 | 23 | 54 | 7 | 1 | 100 | 38 |
| Göteborgs botaniska trädgård | 8 | 24 | 47 | 19 | 2 | 100 | 32 |
| Hornborgarsjön** | 7 | 23 | 56 | 12 | 2 | 100 | 30 |
| Ullevi | 6 | 23 | 60 | 9 | 2 | 100 | 29 |
| Universeum i Göteborg | 3 | 25 | 50 | 19 | 3 | 100 | 28 |
| Sjöfartsmuseet* | 4 | 18 | 61 | 15 | 2 | 100 | 22 |
| GöteborgsOperan | 4 | 17 | 60 | 16 | 3 | 100 | 21 |
| Läckö slott | 3 | 16 | 61 | 16 | 4 | 100 | 19 |
| Håveruds akvedukten** | 4 | 13 | 63 | 9 | 11 | 100 | 17 |
| Göteborgs konserthus | 3 | 13 | 64 | 16 | 4 | 100 | 16 |
| Borås djurpark | 2 | 13 | 63 | 20 | 2 | 100 | 15 |
| Nordens Ark | 2 | 12 | 62 | 20 | 4 | 100 | 14 |
| Göteborgs Stadsteater | 2 | 12 | 67 | 16 | 3 | 100 | 14 |
| Världskulturmuseet i Göteborg | 2 | 11 | 61 | 17 | 9 | 100 | 13 |
| Havets hus i Lysekil | 2 | 11 | 62 | 20 | 5 | 100 | 13 |
| Göteborgs Stadsmuseum | 2 | 10 | 69 | 15 | 4 | 100 | 12 |
| Röhsska museet | 3 | 9 | 67 | 12 | 9 | 100 | 12 |
| Göteborgs konstmuseum | 2 | 9 | 69 | 16 | 4 | 100 | 11 |
| Akvarellmuséet i Skärhamn | 2 | 9 | 65 | 14 | 10 | 100 | 11 |
| Bohusläns museum | 2 | 8 | 63 | 15 | 12 | 100 | 10 |
| Göteborgs konsthall | 1 | 8 | 69 | 16 | 6 | 100 | 9 |
| Konserthuset i Vara | 2 | 6 | 68 | 11 | 13 | 100 | 8 |
| Lödöse museum | 1 | 4 | 70 | 13 | 12 | 100 | 5 |
| Vitlycke museum | 1 | 4 | 69 | 8 | 18 | 100 | 5 |

Kommentar: Frågan lyder: 'Har Du under de senaste 12 månaderna besökt någon av följande anläggningar/utflyktsmål?' Med Västsverige avses Västra Götaland samt Kungsbacka. *=Frågan ställdes endast i Göteborgsregionen. **=Frågan ställdes ej i Göteborgsregionen.

Tab. 1c. Göteborgsregionen (inkl. Kungälv). Besök på anläggningar/utflyktsmål 2007, jämförelse 1995-1999 samt 2002-2005 (procent)

| | Flera gånger | Någon gång | Ingen gång | Skulle vilja | Känner ej till | Summa | Någon eller flera gånger | | | | | | | | | | |
|---------------------------|--------------|------------|------------|--------------|----------------|-------|--------------------------|------|------|------|------|------|------|------|------|------|------|
| | | | | | | | 2007 | 2006 | 2005 | 2004 | 2003 | 2002 | 1999 | 1998 | 1997 | 1996 | 1995 |
| Liseberg | 23 | 45 | 26 | 5 | 1 | 100 | 68 | 67 | 70 | 73 | 70 | 72 | 70 | - | 68 | 67 | 66 |
| Scandinavium | 11 | 33 | 48 | 6 | 1 | 100 | 44 | 43 | 43 | * | * | * | * | * | * | * | * |
| Universeum | 6 | 31 | 44 | 18 | 2 | 100 | 37 | 39 | 38 | 38 | 38 | 34 | * | - | * | * | * |
| Ullared | * | * | * | * | * | 100 | * | 37 | 35 | 38 | * | * | * | - | * | * | * |
| Nya Ullevi | 9 | 24 | 58 | 8 | 2 | 100 | 33 | 35 | * | * | * | * | * | - | * | * | * |
| Ostindiefararen | * | * | * | * | * | * | * | * | 35 | 34 | 39 | 28 | * | - | * | * | * |
| GöteborgsOperan | 7 | 25 | 48 | 19 | 2 | 100 | 32 | 31 | 31 | 33 | 30 | 35 | 38 | - | 34 | 35 | 28 |
| Göteborgs konstmuseum | 4 | 21 | 57 | 15 | 3 | 100 | 25 | 26 | 22 | 22 | 22 | 25 | 27 | - | 26 | 29 | 30 |
| Nya Ullevi idrott | * | * | * | * | * | * | * | * | 26 | * | * | * | * | * | * | * | * |
| Konserthuset i Göteborg | 5 | 21 | 52 | 20 | 3 | 100 | 26 | 25 | 26 | 27 | 23 | 25 | 26 | - | 18 | 21 | 20 |
| Världskulturmuseet | 4 | 19 | 53 | 19 | 6 | 100 | 23 | 23 | 20 | * | * | * | * | * | * | * | * |
| Gamla Ullevi | * | * | * | * | * | 100 | * | 22 | 24 | 29 | 23 | 25 | 26 | - | 21 | 21 | 18 |
| Röhsska museet | 4 | 14 | 63 | 13 | 6 | 100 | 18 | * | * | * | * | * | * | * | * | * | * |
| Göteborgs stadsteater | 3 | 15 | 62 | 17 | 2 | 100 | 18 | 21 | 22 | 24 | 22 | * | * | - | 20 | 28 | 26 |
| Näås Slott | * | * | * | * | * | * | * | * | * | * | 19 | 19 | 22 | - | 22 | 25 | 24 |
| Göteborgs stadsmuseum | 3 | 14 | 64 | 16 | 3 | 100 | 17 | 19 | 19 | 18 | 16 | 20 | * | - | * | * | * |
| Akvarellmuseet i Skärhamn | 3 | 16 | 40 | 23 | 19 | 100 | 19 | 19 | 22 | 23 | 18 | 20 | * | - | * | * | * |
| Nya Ullevi musik | * | * | * | * | * | * | * | * | 17 | * | * | * | * | * | * | * | * |

Tabellen fortsätter på nästa sida

Kommentar: Frågan lyder: 'Har Du under de senaste 12 månaderna besökt någon av följande anläggningar/utflyktsmål?' Delfrågan ej ställd detta år. Frågeformuleringen skiljer sig åt år 1998 och är därför ej jämförbar med övriga år. I 2003 års undersökning var svarsalternativet 'Näås slott' samt 'Näås fabriker', tidigare år fanns endast ett alternativ; 'Näås' eller 'Näås slott'. Svarsalternativet "Har ej besökt men skulle vilja" har funnits med sedan 2006-2008 års undersökningar. Sedan 2007 finns också svarsalternativet "Känner ej till".

Tab. 1d. Fortsättning. Göteborgsregionen (inkl. Kungsbacka). Besök på anläggningar/utflyktsmål 2007, jämförelse 1995-1999 samt 2002-2007 (procent)

| | Flera gånger | Någon gång | Ingen gång | Skulle vilja | Känner ej till | Summa | Någon eller flera gånger | | | | | | | | | | |
|-----------------------------|--------------|------------|------------|--------------|----------------|-------|--------------------------|------|------|------|------|------|------|------|------|------|------|
| | | | | | | | 2007 | 2006 | 2005 | 2004 | 2003 | 2002 | 1999 | 1998 | 1997 | 1996 | 1995 |
| Sjöfartsmuseet | 3 | 14 | 68 | 13 | 2 | 100 | 17 | * | * | * | * | * | * | - | * | * | * |
| Borås djurpark | 2 | 13 | 64 | 18 | 3 | 100 | 15 | 16 | 16 | 16 | 15 | 14 | 15 | - | * | * | * |
| Nordens ark | 2 | 10 | 63 | 21 | 5 | 100 | 12 | 13 | 12 | 12 | 13 | 14 | 15 | - | * | * | * |
| Läckö slott | 1 | 8 | 69 | 16 | 6 | 100 | 9 | 11 | 10 | 12 | 12 | 12 | 11 | - | * | * | * |
| Näås fabriker | * | * | * | * | * | 100 | * | * | * | * | 11 | * | * | - | * | * | * |
| Bohusläns museum | 1 | 7 | 62 | 14 | 15 | 100 | 8 | 11 | 10 | 11 | 10 | 11 | 14 | - | * | * | * |
| Havets hus i Lysekil | 1 | 9 | 61 | 20 | 9 | | 10 | 10 | 11 | 12 | 12 | 15 | 17 | - | * | * | * |
| Skara Sommarland | 1 | 6 | 81 | 9 | 2 | 100 | 7 | 9 | 7 | 8 | * | * | * | - | * | * | * |
| Varnhems klosterkyrka | * | * | * | * | * | 100 | * | 8 | | | | | | | | | |
| Lödöse museum | * | * | * | * | * | * | * | 7 | 5 | 7 | 7 | 6 | 7 | - | * | 10 | 7 |
| Forsviks industriminnen | * | * | * | * | * | 100 | * | * | * | * | 2 | 2 | * | - | * | * | * |
| GöteborgsOperans Skövdescen | * | * | * | * | * | 100 | * | * | * | 1 | * | * | * | - | * | * | * |
| Konserthuset i Vara | * | * | * | * | * | 100 | * | * | * | 1 | * | * | * | - | * | * | * |
| Vitlycke museum | 1 | 3 | 65 | 9 | 22 | 100 | 4 | * | * | * | * | * | * | - | * | * | * |

Kommentar: Frågan lyder: 'Har Du under de senaste 12 månaderna besökt någon av följande anläggningar/utflyktsmål?'

Delfrågan ej ställd detta år. Frågeformuleringen skiljer sig åt år 1998 och är därför ej jämförbar med övriga år. I 2003 års undersökning var svarsalternativet 'Näås slott' samt 'Näås fabriker', tidigare år fanns endast ett alternativ; 'Näås' eller 'Näås slott'. Svarsalternativet "Har ej besökt men skulle vilja" endast med i 2006-2008 års undersökningar. Sedan 2007 finns också svarsalternativet "Känner ej till".

Tab. 1e. Göteborgsregionen (inkl. Kungsbacka). Besök på anläggningar/utflyktsmål 2008, jämförelse 1995-1999 samt 2002-2005 (procent)

| | Flera gånger | Någon gång | Ingen gång | Skulle vilja | Känner ej till | Summa | Någon eller flera gånger | | | | | | | | | | | | |
|---------------------------|--------------|------------|------------|--------------|----------------|-------|--------------------------|------|------|------|------|------|------|------|------|------|------|------|----|
| | | | | | | | 2008 | 2007 | 2006 | 2005 | 2004 | 2003 | 2002 | 1999 | 1998 | 1997 | 1996 | 1995 | |
| Liseberg | 23 | 44 | 26 | 7 | 1 | 100 | 67 | 68 | 67 | 70 | 73 | 70 | 72 | 70 | - | 68 | 67 | 66 | |
| Scandinavium | 11 | 36 | 45 | 8 | 1 | 100 | 47 | 44 | 43 | 43 | * | * | * | * | - | * | * | * | |
| Universeum | 5 | 31 | 43 | 19 | 2 | 100 | 36 | 37 | 39 | 38 | 38 | 38 | 34 | * | - | * | * | * | |
| Ullared | * | * | * | * | * | 100 | * | * | 37 | 35 | 38 | * | * | * | - | * | * | * | |
| Nya Ullevi | 9 | 28 | 54 | 7 | 1 | 100 | 37 | 33 | 35 | * | | | | | - | | | | |
| Ostindiefararen | * | * | * | * | * | 100 | * | * | * | 35 | 34 | 39 | 28 | * | - | * | * | * | |
| GöteborgsOperan | 6 | 24 | 52 | 17 | 2 | 100 | 31 | 32 | 31 | 31 | 33 | 30 | 35 | 38 | - | 34 | 35 | 28 | |
| Göteborgs konstmuseum | 4 | 14 | 63 | 17 | 3 | 100 | 18 | 25 | 26 | 22 | 22 | 22 | 25 | 27 | - | 26 | 29 | 30 | |
| Nya Ullevi idrott | * | * | * | * | * | * | | * | * | 26 | * | * | * | * | - | * | * | * | |
| Konserthuset i Göteborg | 5 | 20 | 56 | 17 | 2 | 100 | 25 | 26 | 25 | 26 | 27 | 23 | 25 | 26 | - | 18 | 21 | 20 | |
| Världskulturmuseet | 3 | 17 | 57 | 19 | 4 | 100 | 20 | 23 | 23 | 20 | * | * | * | * | - | * | * | * | |
| Gamla Ullevi | * | * | * | * | * | 100 | | * | 22 | 24 | 29 | 23 | 25 | 26 | - | 21 | 21 | 18 | |
| Röhsska museet | 4 | 13 | 64 | 14 | 5 | 100 | 17 | 18 | * | * | * | * | * | * | - | * | * | * | |
| Göteborgs stadsteater | 3 | 18 | 60 | 17 | 2 | 100 | 21 | 18 | 21 | 22 | 24 | 22 | * | * | - | 20 | 28 | 26 | |
| Näås Slott | * | * | * | * | * | * | * | * | 18 | * | * | * | 19 | 19 | 22 | - | 22 | 25 | 24 |
| Göteborgs stadsmuseum | 4 | 15 | 62 | 17 | 2 | 100 | * | * | 19 | 19 | 18 | 16 | 20 | * | - | * | * | * | |
| Akvarellmuseet i Skärhamn | 2 | 12 | 62 | 16 | 7 | 100 | * | 17 | 18 | 22 | 23 | 18 | 20 | * | - | * | * | * | |
| Nya Ullevi musik | * | * | * | * | * | * | * | * | 19 | * | 17 | * | * | * | * | - | * | * | * |

Tabellen fortsätter på nästa sida

Kommentar: Frågan lyder: 'Har Du under de senaste 12 månaderna besökt någon av följande anläggningar/utflyktsmål?'

Delfrågan ej ställd detta år. Frågeformuleringen skiljer sig åt år 1998 och är därför ej jämförbar med övriga år. I 2003 års undersökning var svarsalternativet 'Näås slott' samt 'Näås fabriker', tidigare år fanns endast ett alternativ; 'Näås' eller 'Näås slott'. Svarsalternativet "Har ej besökt men skulle vilja" endast med i 2006-2008 års undersökningar. Sedan 2007 finns också svarsalternativet "Känner ej till".

Tab. 1f. Fortsättning. Göteborgsregionen (inkl. Kungsbacka). Besök på anläggningar/utflyktsmål 2008, jämförelse 1995-1999 samt 2002-2005 (procent)

| | Flera gånger | Någon gång | Ingen gång | Skulle vilja | Känner ej till | Summa | Någon eller flera gånger | | | | | | | | | | | |
|------------------------------|--------------|------------|------------|--------------|----------------|-------|--------------------------|------|------|------|------|------|------|------|------|------|------|------|
| | | | | | | | 2008 | 2007 | 2006 | 2005 | 2004 | 2003 | 2002 | 1999 | 1998 | 1997 | 1996 | 1995 |
| Sjöfartsmuseet | 4 | 18 | 62 | 15 | 2 | 100 | 22 | 17 | 16 | 16 | 16 | 15 | 14 | 15 | - | * | * | * |
| Borås djurpark | 1 | 12 | 62 | 23 | 2 | 100 | 13 | 15 | 16 | 16 | 16 | 15 | 14 | 15 | - | * | * | * |
| Nordens ark | * | * | * | * | * | * | * | 12 | 13 | 12 | 12 | 13 | 14 | 15 | - | * | * | * |
| Läckö slott | 1 | 8 | 66 | 19 | 5 | 100 | 9 | 9 | 11 | 10 | 12 | 12 | 12 | 11 | - | * | * | * |
| Näås fabriker | * | * | * | * | * | * | * | * | * | * | * | 11 | * | * | - | * | * | * |
| Bohusläns museum | 1 | 7 | 64 | 18 | 10 | 100 | 8 | 8 | 11 | 10 | 11 | 10 | 11 | 14 | - | * | * | * |
| Havets hus i Lysekil | 1 | 9 | 63 | 21 | 5 | 100 | | 10 | 10 | 11 | 12 | 12 | 15 | 17 | - | * | * | * |
| Skara Sommarland | * | * | * | * | * | 100 | | 7 | 9 | 7 | 8 | * | * | * | - | * | * | * |
| Varnhems klosterkyrka | * | * | * | * | * | * | * | * | 8 | * | * | * | * | * | - | * | * | * |
| Lödöse museum | 1 | 5 | 68 | 15 | 11 | 100 | 6 | * | 7 | 5 | 7 | 7 | 6 | 7 | - | * | 10 | 7 |
| Forsviks industriminnen | * | * | * | * | * | * | | * | * | * | * | 2 | 2 | * | - | * | * | * |
| GöteborgsOperans Skövdescen | * | * | * | * | * | * | | * | * | * | 1 | * | * | * | - | * | * | * |
| Konserthuset i Vara | 1 | 3 | 70 | 11 | 16 | 100 | 4 | * | * | * | 1 | * | * | * | - | * | * | * |
| Vitlycke museum | 1 | 3 | 69 | 9 | 18 | 100 | 4 | 4 | * | * | * | * | * | * | - | * | * | * |
| Göteborgs botaniska trädgård | 12 | 33 | 36 | 17 | 1 | 100 | 45 | * | * | * | * | * | * | * | - | * | * | * |
| Göteborgs konsthall | 2 | 12 | 64 | 17 | 5 | 100 | 14 | * | * | * | * | * | * | * | - | * | * | * |
| Göteborgs stadsbibliotek | 4 | 18 | 62 | 15 | 2 | 100 | 22 | * | * | * | * | * | * | * | - | * | * | * |

Kommentar: Frågan lyder: 'Har Du under de senaste 12 månaderna besökt någon av följande anläggningar/utflyktsmål?'

* Delfrågan ej ställd detta år. Frågeformuleringen skiljer sig åt år 1998 och är därför ej jämförbar med övriga år. I 2003 års undersökning var svarsalternativet 'Näås slott' samt 'Näås fabriker', tidigare år fanns endast ett alternativ; 'Näås' eller 'Näås slott'. Svarsalternativet "Har ej besökt men skulle vilja" endast med i 2006-2008 års undersökningar. Sedan 2007 finns också svarsalternativet "Känner ej till".

Besök på Göteborgsoperan, Konserthuset och Stadsteatern 2007-2008

Tab. 2a. Besök på Göteborgsoperan och besök på Konserthuset 2007 (procent)

| | | Har besökt Konserthuset | | | | |
|-----------------------------------|-------------------------|-------------------------|-----------------------|---------------|----------------------|----------------|
| | | Har besökt flera gånger | Har besökt någon gång | Har ej besökt | ... men skulle vilja | Känner ej till |
| Har besökt Göteborgsoperan | Har besökt flera gånger | 59 | 10 | 2 | 3 | 0 |
| | Har besökt någon gång | 23 | 52 | 12 | 16 | 7 |
| | Har ej besökt | 12 | 26 | 80 | 14 | 16 |
| | ... men skulle vilja | 6 | 12 | 6 | 66 | 12 |
| | Känner ej till | 0 | 0 | 0 | 1 | 64 |
| | Summa procent | 100 | 100 | 100 | 100 | 100 |
| <i>Antal svar</i> | | 103 | 465 | 1982 | 593 | 171 |

Tab. 2b. Besök på Göteborgsoperan och besök på Konserthuset 2008 (procent)

| | | Har besökt Konserthuset | | | | |
|-----------------------------------|-------------------------|-------------------------|-----------------------|---------------|----------------------|----------------|
| | | Har besökt flera gånger | Har besökt någon gång | Har ej besökt | ... men skulle vilja | Känner ej till |
| Har besökt Göteborgsoperan | Har besökt flera gånger | 53 | 9 | 1 | 3 | 0 |
| | Har besökt någon gång | 35 | 46 | 11 | 17 | 9 |
| | Har ej besökt | 8 | 30 | 82 | 15 | 22 |
| | ... men skulle vilja | 3 | 14 | 5 | 64 | 10 |
| | Känner ej till | 0 | 0 | 0 | 1 | 58 |
| | Summa procent | 100 | 100 | 100 | 100 | 100 |
| <i>Antal svar</i> | | 122 | 538 | 1893 | 516 | 76 |

Tab. 2b. Besök på Göteborgsoperan och besök på Stadsteatern 2007 (procent)

| | | Har besökt Stadsteatern | | | | |
|-----------------------------------|-------------------------|-------------------------|-----------------------|---------------|----------------------|----------------|
| | | Har besökt flera gånger | Har besökt någon gång | Har ej besökt | ... men skulle vilja | Känner ej till |
| Har besökt Göteborgsoperan | Har besökt flera gånger | 63 | 14 | 2 | 3 | 0 |
| | Har besökt någon gång | 19 | 46 | 15 | 19 | 7 |
| | Har ej besökt | 14 | 25 | 75 | 12 | 7 |
| | ... men skulle vilja | 4 | 15 | 8 | 66 | 7 |
| | Känner ej till | 0 | 0 | 1 | 1 | 79 |
| | Summa procent | 100 | 100 | 100 | 100 | 100 |
| <i>Antal svar</i> | | 72 | 347 | 2218 | 539 | 135 |

Tab. 2c. Besök på Göteborgsoperan och besök på Stadsteatern 2008 (procent)

| | | Har besökt Stadsteatern | | | | |
|-----------------------------------|-------------------------|-------------------------|-----------------------|---------------|----------------------|----------------|
| | | Har besökt flera gånger | Har besökt någon gång | Har ej besökt | ... men skulle vilja | Känner ej till |
| Har besökt Göteborgsoperan | Har besökt flera gånger | 56 | 10 | 1 | 4 | 0 |
| | Har besökt någon gång | 26 | 46 | 12 | 16 | 6 |
| | Har ej besökt | 13 | 32 | 79 | 16 | 13 |
| | ... men skulle vilja | 5 | 12 | 7 | 63 | 11 |
| | Känner ej till | 0 | 0 | 0 | 1 | 70 |
| | Summa procent | 100 | 100 | 100 | 100 | 100 |
| <i>Antal svar</i> | | 122 | 539 | 1892 | 517 | 75 |

Tab. 2d. Besök på Konserthuset och besök på Göteborgsoperan 2007 (procent)

| | | Har besökt Göteborgsoperan | | | | |
|--------------------------------|-------------------------|----------------------------|-----------------------|---------------|----------------------|----------------|
| | | Har besökt flera gånger | Har besökt någon gång | Har ej besökt | ... men skulle vilja | Känner ej till |
| Har besökt Konserthuset | Har besökt flera gånger | 39 | 4 | 1 | 1 | 0 |
| | Har besökt någon gång | 28 | 39 | 7 | 9 | 0 |
| | Har ej besökt | 20 | 40 | 87 | 20 | 6 |
| | ... men skulle vilja | 13 | 15 | 4 | 66 | 6 |
| | Känner ej till | 0 | 2 | 2 | 4 | 88 |
| | Summa procent | 100 | 100 | 100 | 100 | 100 |
| <i>Antal svar</i> | | 158 | 617 | 1823 | 591 | 125 |

Tab. 2e. Besök på Konserthuset och besök på Göteborgsoperan 2008 (procent)

| | | Har besökt Göteborgsoperan | | | | |
|--------------------------------|-------------------------|----------------------------|-----------------------|---------------|----------------------|----------------|
| | | Har besökt flera gånger | Har besökt någon gång | Har ej besökt | ... men skulle vilja | Känner ej till |
| Har besökt Konserthuset | Har besökt flera gånger | 38 | 6 | 0 | 1 | 0 |
| | Har besökt någon gång | 30 | 36 | 7 | 12 | 3 |
| | Har ej besökt | 20 | 41 | 88 | 21 | 4 |
| | ... men skulle vilja | 13 | 16 | 4 | 64 | 5 |
| | Känner ej till | 0 | 2 | 1 | 2 | 88 |
| | Summa procent | 100 | 100 | 100 | 100 | 100 |
| <i>Antal svar</i> | | 86 | 414 | 2015 | 514 | 116 |

Tab. 2f. Besök på Konserthuset och besök på Stadsteatern 2007 (procent)

| | | Har besökt Stadsteatern | | | | |
|--------------------------------|-------------------------|-------------------------|-----------------------|---------------|----------------------|----------------|
| | | Har besökt flera gånger | Har besökt någon gång | Har ej besökt | ... men skulle vilja | Känner ej till |
| Har besökt Konserthuset | Har besökt flera gånger | 49 | 10 | 1 | 2 | 0 |
| | Har besökt någon gång | 31 | 41 | 10 | 14 | 1 |
| | Har ej besökt | 13 | 30 | 80 | 17 | 5 |
| | ... men skulle vilja | 8 | 18 | 8 | 65 | 6 |
| | Känner ej till | 0 | 1 | 1 | 3 | 87 |
| | Summa procent | 100 | 100 | 100 | 100 | 100 |
| <i>Antal svar</i> | | 72 | 350 | 2218 | 539 | 135 |

Tab. 2g. Besök på Konserthuset och besök på Stadsteatern 2008 (procent)

| | | Har besökt Stadsteatern | | | | |
|--------------------------------|-------------------------|-------------------------|-----------------------|---------------|----------------------|----------------|
| | | Har besökt flera gånger | Har besökt någon gång | Har ej besökt | ... men skulle vilja | Känner ej till |
| Har besökt Konserthuset | Har besökt flera gånger | 39 | 9 | 1 | 2 | 0 |
| | Har besökt någon gång | 37 | 43 | 8 | 13 | 3 |
| | Har ej besökt | 13 | 33 | 84 | 20 | 9 |
| | ... men skulle vilja | 11 | 13 | 6 | 64 | 9 |
| | Känner ej till | 0 | 2 | 1 | 2 | 80 |
| | Summa procent | 100 | 100 | 100 | 100 | 100 |
| <i>Antal svar</i> | | 86 | 414 | 2014 | 514 | 116 |

Tab. 2h. Besök på Stadsteatern och besök på Göteborgsoperan 2007 (procent)

| | | Har besökt Göteborgsoperan | | | | |
|--------------------------------|-------------------------|----------------------------|-----------------------|---------------|----------------------|----------------|
| | | Har besökt flera gånger | Har besökt någon gång | Har ej besökt | ... men skulle vilja | Känner ej till |
| Har besökt Stadsteatern | Har besökt flera gånger | 29 | 2 | 1 | 1 | 0 |
| | Har besökt någon gång | 30 | 26 | 5 | 9 | 1 |
| | Har ej besökt | 32 | 54 | 91 | 28 | 10 |
| | ... men skulle vilja | 9 | 16 | 3 | 61 | 5 |
| | Känner ej till | 0 | 2 | 1 | 2 | 85 |
| | Summa procent | 100 | 100 | 100 | 100 | 100 |
| <i>Antal svar</i> | | 72 | 347 | 2218 | 539 | 135 |

Tab. 2i. Besök på Stadsteatern och besök på Göteborgsoperan 2008 (procent)

| | | Har besökt Göteborgsoperan | | | | |
|--------------------------------|-------------------------|----------------------------|-----------------------|---------------|----------------------|----------------|
| | | Har besökt flera gånger | Har besökt någon gång | Har ej besökt | ... men skulle vilja | Känner ej till |
| Har besökt Stadsteatern | Har besökt flera gånger | 29 | 3 | 0 | 1 | 0 |
| | Har besökt någon gång | 31 | 32 | 6 | 8 | 1 |
| | Har ej besökt | 24 | 49 | 88 | 27 | 5 |
| | ... men skulle vilja | 16 | 16 | 4 | 62 | 5 |
| | Känner ej till | 0 | 1 | 1 | 2 | 88 |
| | Summa procent | 100 | 100 | 100 | 100 | 100 |
| <i>Antal svar</i> | | 62 | 370 | 2106 | 513 | 94 |

Tab. 2j. Besök på Stadsteatern och besök på Konserthuset 2007 (procent)

| | | Har besökt Konserthuset | | | | |
|--------------------------------|-------------------------|-------------------------|-----------------------|---------------|----------------------|----------------|
| | | Har besökt flera gånger | Har besökt någon gång | Har ej besökt | ... men skulle vilja | Känner ej till |
| Har besökt Stadsteatern | Har besökt flera gånger | 34 | 5 | 0 | 1 | 0 |
| | Har besökt någon gång | 35 | 31 | 5 | 11 | 2 |
| | Har ej besökt | 21 | 48 | 89 | 28 | 19 |
| | ... men skulle vilja | 10 | 16 | 5 | 59 | 11 |
| | Känner ej till | 0 | 0 | 0 | 1 | 69 |
| | Summa procent | 100 | 100 | 100 | 100 | 100 |
| <i>Antal svar</i> | | <i>103</i> | <i>463</i> | <i>1983</i> | <i>594</i> | <i>171</i> |

Tab. 2k. Besök på Stadsteatern och besök på Konserthuset 2008 (procent)

| | | Har besökt Konserthuset | | | | |
|--------------------------------|-------------------------|-------------------------|-----------------------|---------------|----------------------|----------------|
| | | Har besökt flera gånger | Har besökt någon gång | Har ej besökt | ... men skulle vilja | Känner ej till |
| Har besökt Stadsteatern | Har besökt flera gånger | 28 | 6 | 0 | 1 | 0 |
| | Har besökt någon gång | 38 | 39 | 6 | 9 | 5 |
| | Har ej besökt | 23 | 40 | 88 | 24 | 20 |
| | ... men skulle vilja | 10 | 15 | 5 | 63 | 10 |
| | Känner ej till | 0 | 1 | 0 | 2 | 65 |
| | Summa procent | 100 | 100 | 100 | 100 | 100 |
| <i>Antal svar</i> | | <i>62</i> | <i>370</i> | <i>2106</i> | <i>512</i> | <i>94</i> |

Tab. 2l. Andel som har besökt Stadsteatern och Konserthuset minst en gång bland de som har besökt Göteborgsoperan minst en gång under det senaste året 2005-2008 (procent)

| | Har besökt Göteborgsoperan | | | |
|--------------|----------------------------|-------------|-------------|-------------|
| | <u>2005</u> | <u>2006</u> | <u>2007</u> | <u>2008</u> |
| Stadsteatern | 38 | 39 | 34 | 40 |
| Konserthuset | 50 | 47 | 49 | 46 |

Tab. 2m. Andel som har besökt Göteborgsoperan och Konserthuset minst en gång bland de som har besökt Stadsteatern minst en gång under det senaste året 2005-2008 (procent)

| | Har besökt Stadsteatern | | | |
|-----------------|-------------------------|-------------|-------------|-------------|
| | <u>2005</u> | <u>2006</u> | <u>2007</u> | <u>2008</u> |
| GöteborgsOperan | 60 | 63 | 63 | 61 |
| Konserthuset | 57 | 57 | 56 | 56 |

Tab. 2n. Andel som har besökt Stadsteatern och Göteborgsoperan minst en gång bland de som har besökt Konserthuset minst en gång under det senaste året 2005-2008 (procent)

| | Har besökt Konserthuset | | | |
|-----------------|-------------------------|-------------|-------------|-------------|
| | <u>2005</u> | <u>2006</u> | <u>2007</u> | <u>2008</u> |
| Stadsteatern | 66 | 47 | 42 | 48 |
| GöteborgsOperan | 52 | 63 | 65 | 61 |

Geografisk attraktionskraft 2003-2008

Tab. 3. Besök på Göteborgsoperan och delregioner i Västsverige samt kranskommuner 2003-2008 (procent)

| | Delregioner i Västsverige | | | | | | | Kranskommuner | |
|------------------------|---------------------------|------------|----------------|-----------|------------|------------------|-----------------|--------------------|---------------------|
| | Göteborgs-regionen | Fyrstad | Norra Bohuslän | Dalsland | Sjuhärad | Västra Skaraborg | Östra Skaraborg | Nära kranskommuner | Yttre kranskommuner |
| 2008 | 30 | 13 | 9 | 10 | 16 | 7 | 6 | 27 | 23 |
| 2007 | 32 | 19 | 13 | 12 | 17 | 10 | 9 | 29 | 22 |
| 2006 | 31 | 18 | 15 | 10 | 14 | 9 | 8 | 32 | 26 |
| 2005 | 32 | 16 | 14 | 4 | 16 | 8 | 6 | 33 | 24 |
| 2004 | 34 | 18 | 18 | 11 | 14 | 9 | 5 | 29 | 31 |
| 2003 | 30 | 14 | 10 | 11 | 10 | 9 | 5 | 29 | 24 |
| <i>Antal svar 2008</i> | <i>1507</i> | <i>295</i> | <i>116</i> | <i>86</i> | <i>427</i> | <i>221</i> | <i>316</i> | <i>514</i> | <i>234</i> |
| <i>Antal svar 2007</i> | <i>1628</i> | <i>324</i> | <i>127</i> | <i>85</i> | <i>465</i> | <i>218</i> | <i>323</i> | <i>535</i> | <i>258</i> |

Kommentar: Yttre kranskommun avser de kommuner i Göteborgsregionen som inte direkt gränsar till Göteborg: Alingsås, Lerum, Lilla Edet, Stenungsund och Tjörn medan övriga kommuner som direkt gränsar till Göteborg förs till gruppen Nära kranskommuner: Ale, Härryda, Kungsbacka, Kungälv, Mölndal, Partille och Öckerö.

Tab. 4. Besök på Göteborgsoperan och SDN (resursstyrka) samt Centrum och övriga stadsdelar 2003-2008 (procent)

| | SDN | | | | Centrum och övriga stadsdelar | |
|------------------------|-----------------------|----------------------------|---------------------------|----------------------|-------------------------------|------------|
| | Resurs- starka SDN | Medelresurs- starka SDN | Medelresurs- svaga SDN | Resurs- svaga SDN | Centrum | Övriga SDN |
| 2008 | 45 | 39 | 25 | 25 | 37 | 33 |
| 2007 | 41 | 39 | 31 | 28 | 39 | 34 |
| 2006 | 41 | 38 | 25 | 25 | 38 | 30 |
| 2005 | 43 | 37 | 26 | 22 | 38 | 32 |
| 2004 | 44 | 43 | 33 | 23 | 44 | 35 |
| 2003 | 39 | 42 | 26 | 20 | 42 | 32 |
| <i>Antal svar 2008</i> | 236 | 262 | 228 | 167 | 285 | 612 |
| <i>Antal svar 2007</i> | 259 | 296 | 236 | 192 | 335 | 648 |

Kommentar: SDN (ressurstyrka) bygger på stadsdelsnämndstillhörighet. Resursstarka SDN; Örgryte, Älvsborg, Askim, Styrso, Torslanda, Kärra-Rödbo. Medelresursstarka SDN; Härlanda, Centrum, Linnéstaden, Tynnered, Tuve-Säve. Medelresurssvaga; Majorna, Högsbo, Frölunda, Lundby, Backa. Resurssvaga SDN; Gunnared, Lärjedalen, Kortedala, Bergsjön, Biskopsgården. Centrum avser stadsdelsnämnderna Centrum, Linnéstaden, Örgryte samt Majorna.

Tab. 5. Besök på Konserthuset och delregioner i Västsverige samt kranskommuner 2003-2008 (procent)

| | Delregioner i Västsverige | | | | | | | | Kranskommuner | |
|------------------------|---------------------------|---------|----------------|----------|----------|------------------|-----------------|--------------------|---------------------|--|
| | Göteborgs-regionen | Fyrstad | Norra Bohuslän | Dalsland | Sjuhärad | Västra Skaraborg | Östra Skaraborg | Nära kranskommuner | Yttre kranskommuner | |
| 2008 | 25 | 9 | 9 | 5 | 8 | 6 | 3 | 23 | 13 | |
| 2007 | 26 | 9 | 9 | 11 | 8 | 8 | 5 | 22 | 17 | |
| 2006 | 26 | 11 | 11 | 8 | 7 | 5 | 4 | 21 | 15 | |
| 2005 | 26 | 7 | 13 | 4 | 7 | 5 | 3 | 22 | 22 | |
| 2004 | 27 | 9 | 7 | 7 | 7 | 5 | 2 | 23 | 22 | |
| 2003 | 23 | 7 | 5 | 1 | 6 | 5 | 4 | 23 | 14 | |
| <i>Antal svar 2008</i> | 1501 | 296 | 117 | 86 | 425 | 222 | 316 | 513 | 231 | |
| <i>Antal svar 2007</i> | 1627 | 325 | 127 | 85 | 466 | 218 | 323 | 535 | 257 | |

Kommentar: Se tabell 3.

Tab. 6. Besök på Konserthuset och SDN (resursstyrka) samt Centrum och övriga stadsdelar 2003-2008 (procent)

| | SDN | | | | Centrum och övriga stadsdelar | |
|------------------------|------------------|-----------------------|----------------------|-----------------|-------------------------------|------------|
| | Resursstarka SDN | Medelresursstarka SDN | Medelresurssvaga SDN | Resurssvaga SDN | Centrum | Övriga SDN |
| 2008 | 31 | 32 | 27 | 22 | 39 | 24 |
| 2007 | 31 | 36 | 25 | 25 | 31 | 29 |
| 2006 | 34 | 34 | 29 | 24 | 37 | 27 |
| 2005 | 39 | 32 | 22 | 22 | 36 | 29 |
| 2004 | 36 | 36 | 29 | 19 | 37 | 30 |
| 2003 | 23 | 32 | 24 | 17 | 35 | 24 |
| <i>Antal svar 2008</i> | 236 | 262 | 226 | 166 | 284 | 610 |
| <i>Antal svar 2007</i> | 259 | 296 | 239 | 191 | 336 | 648 |

Kommentar: Se tabell 4.

Tab. 7. Besök på Stadsteatern och delregioner i Västsverige samt kranskommuner 2003-2008 (procent)

| | Delregioner i Västsverige | | | | | | | Kranskommuner | |
|------------------------|---------------------------|---------|----------------|----------|----------|------------------|-----------------|--------------------|---------------------|
| | Göteborgs-regionen | Fyrstad | Norra Bohuslän | Dalsland | Sjuhärad | Västra Skaraborg | Östra Skaraborg | Nära kranskommuner | Yttre kranskommuner |
| 2008 | 22 | 4 | 9 | 7 | 8 | 4 | 4 | 18 | 13 |
| 2007 | 19 | 8 | 7 | 8 | 8 | 3 | 3 | 15 | 11 |
| 2006 | 21 | 6 | 8 | 7 | 6 | 5 | 4 | 18 | 14 |
| 2005 | 22 | 5 | 7 | 4 | 6 | 4 | 3 | 19 | 14 |
| 2004 | 24 | 10 | 11 | 9 | 6 | 3 | 2 | 20 | 20 |
| 2003 | 22 | 9 | 6 | 5 | 6 | 7 | 3 | 20 | 11 |
| <i>Antal svar 2008</i> | 1502 | 294 | 116 | 86 | 426 | 221 | 316 | 512 | 232 |
| <i>Antal svar 2007</i> | 1629 | 324 | 127 | 85 | 465 | 219 | 323 | 535 | 257 |

Kommentar: Se tabell 3.

Tab. 8. Besök på Stadsteatern och SDN (resursstyrka) samt Centrum och övriga stadsdelar 2003-2008 (procent)

| | SDN | | | | Centrum och övriga stadsdelar | |
|------------------------|-----------------------|----------------------------|---------------------------|----------------------|-------------------------------|------------|
| | Resurs- starka SDN | Medelresurs -starka SDN | Medelresurs -svaga SDN | Resurs- svaga SDN | Centrum | Övriga SDN |
| 2008 | 28 | 25 | 23 | 25 | 27 | 24 |
| 2007 | 20 | 26 | 24 | 18 | 29 | 19 |
| 2006 | 29 | 25 | 23 | 21 | 30 | 22 |
| 2005 | 31 | 28 | 26 | 18 | 31 | 26 |
| 2004 | 34 | 29 | 27 | 18 | 34 | 27 |
| 2003 | 28 | 34 | 23 | 16 | 38 | 25 |
| <i>Antal svar 2008</i> | <i>237</i> | <i>263</i> | <i>226</i> | <i>166</i> | <i>282</i> | <i>613</i> |
| <i>Antal svar 2007</i> | <i>259</i> | <i>297</i> | <i>237</i> | <i>192</i> | <i>336</i> | <i>649</i> |

Kommentar: Se tabell 4.

Besök på Göteborgsoperan, Konserthuset och Stadsteatern 2003-2008

Tab. 9 Besök på Göteborgsoperan och kön, ålder samt utbildning 2003-2008 (procent)

| | Kön | | Ålder | | | | Utbildning | | | |
|------------------------|------|--------|----------|----------|----------|----------|------------|----------|----------|-----|
| | Man | Kvinna | 15-29 år | 30-49 år | 50-64 år | 65-85 år | Låg | Medellåg | Medelhög | Hög |
| 2008 | 17 | 25 | 19 | 17 | 26 | 25 | 13 | 17 | 23 | 35 |
| 2007 | 19 | 27 | 19 | 18 | 28 | 29 | 16 | 19 | 28 | 33 |
| 2006 | 18 | 26 | 19 | 17 | 29 | 26 | 14 | 18 | 28 | 34 |
| 2005 | 18 | 26 | 18 | 18 | 29 | 24 | 13 | 18 | 28 | 34 |
| 2004 | 19 | 28 | 21 | 19 | 30 | 25 | 13 | 19 | 29 | 38 |
| 2003 | 16 | 25 | 18 | 17 | 24 | 24 | 10 | 16 | 24 | 38 |
| <i>Antal svar 2008</i> | 1475 | 1631 | 544 | 990 | 903 | 668 | 675 | 992 | 651 | 742 |
| <i>Antal svar 2007</i> | 1561 | 1757 | 645 | 1079 | 910 | 684 | 784 | 1034 | 658 | 786 |

Tab. 10. Besök på Göteborgsoperan och familjetyp samt grupptillhörighet 2003-2008 (procent)

| | Subjektiv klass | | | | | Grupptillhörighet | | | | |
|------------------------|-----------------|-------------|------------|-------------|------------|-------------------|-----------|-----------------|----------------------------|------------|
| | Arbetare | Jordbrukare | Tjänstemän | Hjlm/akadem | Företagare | Förvärsarbetande | Arbetslös | Ålderspensionär | Sjuk-/aktivitetsersättning | Studerande |
| 2008 | 11 | 13 | 25 | 42 | 25 | 22 | 13 | 24 | 8 | 20 |
| 2007 | 13 | 11 | 28 | 41 | 29 | 23 | 15 | 30 | 12 | 22 |
| 2006 | 13 | 10 | 28 | 40 | 26 | 22 | 16 | 26 | 16 | 21 |
| 2005 | 11 | 10 | 28 | 43 | 28 | 24 | 15 | 25 | 8 | 20 |
| 2004 | 13 | 14 | 28 | 41 | 32 | 24 | 15 | 25 | 18 | 22 |
| 2003 | 10 | 11 | 26 | 43 | 29 | 20 | 14 | 25 | 12 | 22 |
| <i>Antal svar 2008</i> | 1234 | 114 | 793 | 547 | 248 | 1779 | 72 | 665 | 115 | 284 |
| <i>Antal svar 2007</i> | 1325 | 113 | 848 | 561 | 231 | 1826 | 75 | 684 | 151 | 339 |

Kommentar: Innan 2008 års undersökning användes "förtidspensionär" som benämning för "sjuk-/aktivitetsersättning".

Tab. 11. Besök på Göteborgsoperan och hushållsinkomst samt bästa parti 2003-2008 (procent)

| | Hushållsinkomst | | | | | Bästa parti generellt | | | | | | | | |
|------------------------|-----------------|------------|------------|------------|-------------|-----------------------|--------------------|--------------|---------------|-------------|-------------------|-------------|---------------------|-------------|
| | Mindre än 100' | 101'-300' | 301'-500' | 501'-700' | Mer än 700' | Vänsterpartiet | Socialdemokraterna | Miljöpartiet | Centerpartiet | Folkpartiet | Kristdemokraterna | Moderaterna | Sverigedemokraterna | Annat parti |
| 2008 | 15 | 17 | 18 | 21 | 30 | 21 | 13 | 28 | 23 | 34 | 18 | 30 | 13 | 12 |
| 2007 | 13 | 18 | 22 | 24 | 39 | 16 | 17 | 35 | 23 | 32 | 23 | 32 | * | 12 |
| 2006 | 17 | 18 | 21 | 26 | 39 | 20 | 17 | 21 | 31 | 28 | 27 | 21 | * | 15 |
| 2005 | 11 | 15 | 21 | 27 | 43 | 12 | 17 | 24 | 18 | 35 | 28 | 29 | * | 13 |
| 2004 | 14 | 19 | 23 | 28 | 49 | 21 | 18 | 26 | 14 | 35 | 25 | 30 | * | 17 |
| 2003 | 11 | 17 | 19 | 27 | 41 | 20 | 17 | 26 | 11 | 36 | 25 | 26 | * | 7 |
| <i>Antal svar 2008</i> | <i>143</i> | <i>814</i> | <i>840</i> | <i>701</i> | <i>194</i> | <i>157</i> | <i>1038</i> | <i>229</i> | <i>159</i> | <i>239</i> | <i>136</i> | <i>725</i> | <i>97</i> | <i>58</i> |
| <i>Antal svar 2007</i> | <i>172</i> | <i>926</i> | <i>947</i> | <i>693</i> | <i>397</i> | <i>164</i> | <i>1074</i> | <i>240</i> | <i>214</i> | <i>276</i> | <i>152</i> | <i>779</i> | <i>*</i> | <i>111</i> |

Kommentar: Sverigedemokraterna är sedan 2008 års undersökning ett fast svarsalternativ, tidigare ingick partiet i "Annat parti".

Tab. 12. Besök på Göteborgsoperan och medlemskap i kulturförening 2003-2008 (procent)

| | Medlemskap | |
|------------------------|------------|-------------|
| | Medlem | Icke-medlem |
| 2008 | 34 | 19 |
| 2007 | 44 | 21 |
| 2006 | 43 | 20 |
| 2005 | 40 | 19 |
| 2004 | 44 | 21 |
| 2003 | 42 | 18 |
| <i>Antal svar 2008</i> | <i>436</i> | <i>2622</i> |
| <i>Antal svar 2007</i> | <i>341</i> | <i>2932</i> |

Tab. 13. Besök på Göteborgsoperan och medborgarskap 2003-2008 (procent)

| | Medborgarskap | |
|------------------------|-------------------|-------------------------|
| | Svensk medborgare | Icke svensk medborgare* |
| 2008 | 22 | 17 |
| 2007 | 24 | 20 |
| 2006 | 23 | 16 |
| 2005 | 22 | 18 |
| 2004 | 24 | 20 |
| 2003 | 21 | 18 |
| <i>Antal svar 2006</i> | <i>2858</i> | <i>209</i> |
| <i>Antal svar 2007</i> | <i>3091</i> | <i>200</i> |

*Inkluderar även de med dubbelt medborgarskap.

Tab. 14. Besök på Konserthuset och kön, ålder samt utbildning 2003-2008 (procent)

| | Kön | | Ålder | | | | Utbildning | | | |
|------------------------|-------------|-------------|------------|-------------|------------|------------|------------|-------------|------------|------------|
| | Man | Kvinna | 15-29 år | 30-49 år | 50-64 år | 65-85 år | Låg | Medellåg | Medelhög | Hög |
| 2008 | 14 | 19 | 15 | 13 | 20 | 17 | 8 | 12 | 18 | 27 |
| 2007 | 15 | 19 | 16 | 14 | 21 | 18 | 10 | 13 | 21 | 26 |
| 2006 | 15 | 19 | 14 | 13 | 22 | 19 | 9 | 14 | 20 | 25 |
| 2005 | 14 | 19 | 13 | 13 | 23 | 18 | 10 | 12 | 21 | 27 |
| 2004 | 14 | 20 | 13 | 14 | 22 | 21 | 11 | 14 | 20 | 27 |
| 2003 | 12 | 17 | 11 | 13 | 18 | 17 | 8 | 11 | 18 | 24 |
| <i>Antal svar 2008</i> | <i>1479</i> | <i>1621</i> | <i>545</i> | <i>988</i> | <i>904</i> | <i>663</i> | <i>673</i> | <i>991</i> | <i>649</i> | <i>741</i> |
| <i>Antal svar 2007</i> | <i>1565</i> | <i>1755</i> | <i>646</i> | <i>1077</i> | <i>912</i> | <i>685</i> | <i>785</i> | <i>1035</i> | <i>658</i> | <i>786</i> |

Tab. 15. Besök på Konserthuset och familjetyp samt grupptillhörighet 2003-2008 (procent)

| | Subjektiv klass | | | | | Grupptillhörighet | | | | |
|------------------------|-----------------|-------------|------------|-------------|------------|-------------------|-----------|-----------------|------------------|------------|
| | Arbetare | Jordbrukare | Tjänstemän | Htjm/akadem | Företagare | Förvärvsarbetande | Arbetslös | Ålderspensionär | Förtidspensionär | Studerande |
| 2008 | 8 | 6 | 18 | 30 | 22 | 16 | 18 | 17 | 10 | 16 |
| 2007 | 10 | 6 | 21 | 30 | 22 | 17 | 15 | 19 | 11 | 18 |
| 2006 | 10 | 6 | 20 | 33 | 17 | 17 | 11 | 18 | 16 | 18 |
| 2005 | 8 | 8 | 21 | 31 | 26 | 17 | 13 | 19 | 6 | 16 |
| 2004 | 9 | 5 | 22 | 32 | 24 | 18 | 13 | 21 | 20 | 13 |
| 2003 | 7 | 4 | 18 | 31 | 20 | 14 | 10 | 18 | 12 | 13 |
| <i>Antal svar 2008</i> | <i>1233</i> | <i>115</i> | <i>791</i> | <i>545</i> | <i>247</i> | <i>1779</i> | <i>72</i> | <i>663</i> | <i>115</i> | <i>284</i> |
| <i>Antal svar 2007</i> | <i>1324</i> | <i>113</i> | <i>850</i> | <i>561</i> | <i>232</i> | <i>1828</i> | <i>75</i> | <i>685</i> | <i>151</i> | <i>338</i> |

Kommentar: Se tabell 10.

Tab. 16. Besök på Konserthuset och hushållsinkomst samt bästa parti 2003-2008 (procent)

| | Hushållsinkomst | | | | | Bästa parti generellt | | | | | | | | |
|------------------------|-----------------|-----------|-----------|-----------|-------------|-----------------------|--------------------|--------------|---------------|-------------|-------------------|-------------|---------------------|-------------|
| | Mindre än 100' | 101'-300' | 301'-500' | 501'-700' | Mer än 700' | Vänsterpartiet | Socialdemokraterna | Miljöpartiet | Centerpartiet | Folkpartiet | Kristdemokraterna | Moderaterna | Sverigedemokraterna | Ammat parti |
| 2008 | 16 | 14 | 15 | 15 | 20 | 22 | 12 | 22 | 16 | 23 | 13 | 21 | 6 | 9 |
| 2007 | 14 | 15 | 16 | 17 | 27 | 16 | 13 | 29 | 12 | 21 | 19 | 21 | * | 14 |
| 2006 | 16 | 13 | 16 | 20 | 29 | 19 | 11 | 17 | 24 | 20 | 22 | 20 | * | 14 |
| 2005 | 13 | 13 | 15 | 20 | 32 | 14 | 13 | 21 | 8 | 23 | 20 | 21 | * | 12 |
| 2004 | 10 | 16 | 16 | 19 | 38 | 14 | 12 | 17 | 10 | 30 | 16 | 23 | * | 22 |
| 2003 | 9 | 13 | 13 | 21 | 25 | 19 | 12 | 20 | 9 | 23 | 17 | 20 | * | 10 |
| <i>Antal svar 2008</i> | 145 | 812 | 838 | 698 | 195 | 157 | 1041 | 227 | 158 | 239 | 134 | 726 | 96 | 57 |
| <i>Antal svar 2007</i> | 172 | 929 | 948 | 692 | 396 | 164 | 1075 | 240 | 214 | 276 | 152 | 780 | * | 111 |

Kommentar: Se tabell 11.

Tab. 17. Besök på Konserthuset och medlemskap i kulturförening 2003-2008 (procent)

| | Medlemskap | |
|------------------------|------------|-------------|
| | Medlem | Icke-medlem |
| 2008 | 31 | 14 |
| 2007 | 37 | 15 |
| 2006 | 36 | 15 |
| 2005 | 34 | 14 |
| 2004 | 37 | 15 |
| 2003 | 33 | 12 |
| <i>Antal svar 2008</i> | <i>208</i> | <i>2854</i> |
| <i>Antal svar 2007</i> | <i>342</i> | <i>2933</i> |

Tab. 18. Besök på Konserthuset och medborgarskap 2003- 2008 (procent)

| | Medborgarskap | |
|------------------------|-------------------|------------------------|
| | Svensk medborgare | Icke svensk medborgare |
| 2008 | 16 | 17 |
| 2007 | 17 | 21 |
| 2006 | 17 | 18 |
| 2005 | 17 | 13 |
| 2004 | 17 | 15 |
| 2003 | 14 | 19 |
| <i>Antal svar 2008</i> | <i>2854</i> | <i>208</i> |
| <i>Antal svar 2007</i> | <i>3093</i> | <i>200</i> |

**Tab. 19. Besök på Stadsteatern och kön, ålder samt utbildning
2003-2008 (procent)**

| | Kön | | Ålder | | | | Utbildning | | | |
|------------------------|-------------|-------------|------------|-------------|------------|------------|------------|-------------|------------|------------|
| | Man | Kvinna | 15-29 år | 30-49 år | 50-64 år | 65-85 år | Låg | Medellåg | Medelhög | Hög |
| 2008 | 10 | 17 | 14 | 10 | 16 | 17 | 9 | 12 | 17 | 19 |
| 2007 | 9 | 16 | 13 | 10 | 14 | 14 | 8 | 9 | 16 | 19 |
| 2006 | 11 | 17 | 13 | 10 | 16 | 18 | 9 | 12 | 16 | 19 |
| 2005 | 10 | 17 | 12 | 11 | 17 | 17 | 9 | 10 | 17 | 23 |
| 2004 | 11 | 20 | 14 | 13 | 20 | 16 | 9 | 13 | 17 | 26 |
| 2003 | 9 | 19 | 16 | 13 | 15 | 14 | 8 | 12 | 17 | 24 |
| <i>Antal svar 2008</i> | <i>1473</i> | <i>1625</i> | <i>544</i> | <i>987</i> | <i>901</i> | <i>666</i> | <i>673</i> | <i>995</i> | <i>649</i> | <i>737</i> |
| <i>Antal svar 2007</i> | <i>1563</i> | <i>1755</i> | <i>644</i> | <i>1078</i> | <i>912</i> | <i>686</i> | <i>784</i> | <i>1036</i> | <i>657</i> | <i>787</i> |

**Tab. 20. Besök på Stadsteatern och familjetyp samt grupptillhörighet
2003-2008 (procent)**

| | Subjektiv klass | | | | | Grupptillhörighet | | | | |
|------------------------|-----------------|-------------|------------|-------------|------------|-------------------|-----------|-----------------|------------------|------------|
| | Arbetare | Jordbrukare | Tjänstemän | Hjlm/akadem | Företagare | Förvärsarbetande | Arbetslös | Ålderspensionär | Förtidspensionär | Studerande |
| 2008 | 9 | 10 | 16 | 23 | 13 | 12 | 8 | 17 | 10 | 17 |
| 2007 | 9 | 4 | 13 | 22 | 13 | 12 | 17 | 14 | 5 | 16 |
| 2006 | 9 | 4 | 16 | 25 | 13 | 12 | 11 | 18 | 13 | 18 |
| 2005 | 7 | 7 | 18 | 26 | 16 | 14 | 12 | 17 | 7 | 15 |
| 2004 | 10 | 6 | 17 | 29 | 20 | 16 | 11 | 17 | 13 | 17 |
| 2003 | 8 | 5 | 16 | 29 | 19 | 14 | 8 | 13 | 12 | 20 |
| <i>Antal svar 2008</i> | <i>1236</i> | <i>115</i> | <i>793</i> | <i>543</i> | <i>245</i> | <i>1772</i> | <i>72</i> | <i>666</i> | <i>115</i> | <i>284</i> |
| <i>Antal svar 2007</i> | <i>1326</i> | <i>113</i> | <i>850</i> | <i>562</i> | <i>230</i> | <i>1829</i> | <i>75</i> | <i>686</i> | <i>150</i> | <i>337</i> |

Tab. 21. Besök på Stadsteatern och hushållsinkomst samt bästa parti 2003-2008 (procent)

| | Hushållsinkomst | | | | | Bästa parti generellt | | | | | | | | |
|------------------------|-----------------|------------|------------|------------|-------------|-----------------------|--------------------|--------------|---------------|-------------|-------------------|-------------|---------------------|-------------|
| | Mindre än 100' | 101'-300' | 301'-500' | 501'-700' | Mer än 700' | Vänsterpartiet | Socialdemokraterna | Miljöpartiet | Centerpartiet | Folkpartiet | Kristdemokraterna | Moderaterna | Sverigedemokraterna | Ammat parti |
| 2008 | 14 | 16 | 12 | 11 | 17 | 20 | 11 | 18 | 13 | 21 | 7 | 16 | 7 | 16 |
| 2007 | 10 | 12 | 11 | 13 | 16 | 15 | 10 | 24 | 14 | 15 | 11 | 12 | * | 9 |
| 2006 | 13 | 14 | 13 | 13 | 16 | 22 | 9 | 10 | 18 | 14 | 18 | 18 | * | 11 |
| 2005 | 10 | 12 | 13 | 15 | 24 | 20 | 13 | 26 | 8 | 17 | 11 | 13 | * | 11 |
| 2004 | 14 | 14 | 15 | 15 | 32 | 19 | 13 | 24 | 8 | 24 | 12 | 16 | * | 15 |
| 2003 | 13 | 13 | 12 | 20 | 21 | 24 | 12 | 24 | 10 | 18 | 14 | 12 | * | 17 |
| <i>Antal svar 2008</i> | <i>144</i> | <i>814</i> | <i>837</i> | <i>696</i> | <i>194</i> | <i>157</i> | <i>1038</i> | <i>228</i> | <i>158</i> | <i>238</i> | <i>135</i> | <i>724</i> | <i>96</i> | <i>58</i> |
| <i>Antal svar 2007</i> | <i>172</i> | <i>930</i> | <i>946</i> | <i>694</i> | <i>396</i> | <i>164</i> | <i>1075</i> | <i>242</i> | <i>213</i> | <i>275</i> | <i>152</i> | <i>779</i> | <i>*</i> | <i>111</i> |

Kommentar: Se tabell 11.

Tab. 22. Besök på Stadsteatern och medlemskap i kulturförening 2003-2008
(procent)

| | Medlemskap | |
|------------------------|------------|-------------|
| | Medlem | Icke-medlem |
| 2008 | 12 | 26 |
| 2007 | 11 | 26 |
| 2006 | 12 | 32 |
| 2005 | 26 | 12 |
| 2004 | 14 | 30 |
| 2003 | 12 | 28 |
| <i>Antal svar 2008</i> | <i>434</i> | <i>2616</i> |
| <i>Antal svar 2007</i> | <i>340</i> | <i>2935</i> |

Tab. 23. Besök på Konserthuset och medborgarskap 2003- 2008 (procent)

| | Medborgarskap | |
|------------------------|-------------------|------------------------|
| | Svensk medborgare | Icke svensk medborgare |
| 2008 | 14 | 18 |
| 2007 | 13 | 16 |
| 2006 | 14 | 14 |
| 2005 | 14 | 15 |
| 2004 | 16 | 14 |
| 2003 | 15 | * |
| <i>Antal svar 2008</i> | <i>2852</i> | <i>208</i> |
| <i>Antal svar 2007</i> | <i>3091</i> | <i>202</i> |

Kommentarer: * Antalet för få för att medge en redovisning.

Kulturaktiviteter och besök på Göteborgsoperan, Göteborgs Konserthus och Göteborgs Stadsteater 2007-2008

Tab. 24a. Andel som har besökt Göteborgsoperan efter hur ofta man ägnar sig åt andra kulturaktiviteter 2007 (procent)

| | Ingen gång | Någon gång under de senaste tolv månaderna | Någon gång i halvåret | Någon gång i kvartalet | Någon gång i månaden/veckan/flera gånger i veckan |
|---|------------|--|-----------------------|------------------------|---|
| Läst någon bok | 10 | 17 | 21 | 24 | 28 |
| Umgåtts med vänner | 8 | 13 | 7 | 21 | 25 |
| Gått på restaurang/bar/pub kvällstid | 13 | 21 | 22 | 30 | 28 |
| Sjungit/spelat musikinstrument | 21 | 24 | 21 | 23 | 30 |
| Sysslat med handarbete/hantverk | 20 | 24 | 19 | 28 | 28 |
| Tecknat/målat/skrivit poesi | 22 | 20 | 25 | 25 | 32 |
| Gått på bio | 15 | 23 | 25 | 32 | 35 |
| Hyr video/dvd | 22 | 28 | 26 | 27 | 22 |
| Gått på pop-/rockkonsert | 21 | 26 | 32 | 29 | 37 |
| Besökt bibliotek | 18 | 21 | 31 | 29 | 27 |
| Gått på teater ¹ | * | * | * | * | * |
| Gått på opera/musikal/balet ¹ | * | * | * | * | * |
| Gått på konsert med klassisk musik ¹ | * | * | | * | * |
| Gått på museum ¹ | * | * | * | * | * |
| Gått på fotboll | 24 | 23 | 28 | 24 | 19 |
| Köpt musik-CD | 18 | 24 | 30 | 30 | 30 |

Kommentar: *Avser personer, boende i västra Götaland inklusive Kungsbacka, som besökt Göteborgsoperan en eller flera gånger under de senaste 12 månaderna. ¹ Frågan ställs ej 2007

Tab. 24b. Andel som har besökt Göteborgsoperan efter hur ofta man ägnar sig åt andra kulturaktiviteter 2008 (procent)

| | Ingen gång | Någon gång under de senaste tolv månaderna | Någon gång i halvåret | Någon gång i kvartalet | Någon gång i månaden/veckan/flera gånger i veckan |
|--|------------|--|-----------------------|------------------------|---|
| Läst någon bok | 6 | 12 | 17 | 22 | 26 |
| Umgåtts med vänner | 4 | 6 | 15 | 15 | 22 |
| Gått på restaurang/bar/pub kvällstid | 13 | 17 | 19 | 25 | 27 |
| Sjungit/spelat musikinstrument | 19 | 31 | 20 | 26 | 29 |
| Sysslat med handarbete/hantverk ¹ | * | * | * | * | * |
| Tecknat/målat/skrivit poesi | 20 | 27 | 21 | 21 | 25 |
| Gått på bio | 9 | 18 | 25 | 31 | 32 |
| Hyr video/dvd ¹ | * | * | * | * | * |
| Gått på pop-/rockkonsert | 17 | 28 | 27 | 31 | 41 |
| Besökt bibliotek ¹ | * | * | * | * | * |
| Gått på teater | 8 | 28 | 39 | 53 | 55 |
| Gått på opera/musikal/balet | 6 | 51 | 59 | 77 | 80 |
| Gått på konsert med klassisk musik | 14 | 48 | 53 | 60 | 72 |
| Gått på museum | 12 | 25 | 34 | 32 | 37 |
| Gått på fotboll/ishockey ² | 21 | 28 | 20 | 25 | 16 |
| Köpt musik-CD ¹ | | | | | |

Kommentar: *Avser personer, boende i västra Götaland inklusive Kungsbacka, som besökt Göteborgsoperan en eller flera gånger under de senaste 12 månaderna. ¹Frågan ställs ej 2008 ²2007: 'Gått på fotboll'

Tab. 25a. Andel som har besökt Göteborgs Konserthuset efter hur ofta man ägnar sig åt andra kulturaktiviteter 2007 (procent)

| | Ingen gång | Någon gång under de senaste tolv månaderna | Någon gång i halvåret | Någon gång i kvartalet | Någon gång i månaden/veckan/flera gånger i veckan |
|---|------------|--|-----------------------|------------------------|---|
| Läst någon bok | 6 | 8 | 12 | 17 | 22 |
| Umgåtts med vänner | 14 | 10 | 9 | 15 | 18 |
| Gått på restaurang/bar/pub kvällstid | 9 | 15 | 17 | 20 | 22 |
| Sjungit/spelat musikinstrument | 14 | 18 | 20 | 19 | 24 |
| Sysslat med handarbete/hantverk | 15 | 18 | 20 | 17 | 21 |
| Tecknat/målat/skrivit poesi | 16 | 17 | 22 | 16 | 22 |
| Gått på bio | 10 | 16 | 20 | 25 | 30 |
| Hyr video/dvd | 16 | 19 | 16 | 20 | 18 |
| Gått på pop-/rockkonsert | 14 | 17 | 25 | 37 | 40 |
| Besökt bibliotek | 12 | 17 | 21 | 22 | 22 |
| Gått på teater ¹ | * | * | * | * | * |
| Gått på opera/musikal/balet ¹ | * | * | * | * | * |
| Gått på konsert med klassisk musik ¹ | * | * | * | * | * |
| Gått på museum ¹ | * | * | * | * | * |
| Gått på fotboll | 17 | 19 | 19 | 23 | 13 |
| Köpt musik-CD | 11 | 17 | 23 | 26 | 26 |

Kommentar. *Avser personer, boende i västra Götaland inklusive Kungsbacka, som besökt Göteborgs Konserthus en eller flera gånger under de senaste 12 månaderna. ¹ Frågan ställs ej 2007

Tab. 25b. Andel som har besökt Göteborgs Konserthuset efter hur ofta man ägnar sig åt andra kulturaktiviteter 2008 (procent)

| | Ingen gång | Någon gång under de senaste tolv månaderna | Någon gång i halvåret | Någon gång i kvartalet | Någon gång i månaden/veckan/flera gånger i veckan |
|--|------------|--|-----------------------|------------------------|---|
| Läst någon bok | 4 | 11 | 10 | 16 | 20 |
| Umgåtts med vänner | 4 | 8 | 9 | 15 | 17 |
| Gått på restaurang/bar/pub kvällstid | 10 | 14 | 13 | 18 | 21 |
| Sjungit/spelat musikinstrument | 14 | 19 | 16 | 24 | 27 |
| Sysslat med handarbete/hantverk ¹ | * | * | * | * | * |
| Tecknat/målat/skrivit poesi | 15 | 21 | 19 | 19 | 20 |
| Gått på bio | 6 | 15 | 17 | 21 | 28 |
| Hyrt video/dvd ¹ | * | * | * | * | * |
| Gått på pop-/rockkonsert | 12 | 20 | 26 | 33 | 46 |
| Besökt bibliotek ¹ | * | * | * | * | * |
| Gått på teater | 7 | 20 | 30 | 38 | 45 |
| Gått på opera/musikal/balet | 8 | 29 | 36 | 58 | 56 |
| Gått på konsert med klassisk musik | 9 | 42 | 51 | 68 | 64 |
| Gått på museum | 8 | 19 | 25 | 30 | 33 |
| Gått på fotboll/ishockey ² | 15 | 19 | 17 | 19 | 15 |
| Köpt musik-CD ¹ | * | * | * | * | * |

Kommentar: Avser personer, boende i västra Götaland inklusive Kungsbacka, som besökt Göteborgs Konserthus en eller flera gånger under de senaste 12 månaderna. ¹ Frågan ställs ej 2008 ²2007: 'Gått på fotboll'

Tab. 26a. Andel som har besökt Göteborgs Stadsteatern efter hur ofta man ägnar sig åt andra kulturaktiviteter 2007 (procent)

| | Ingen gång | Någon gång under de senaste tolv månaderna | Någon gång i halvåret | Någon gång i kvartalet | Någon gång i månaden/veckan/flera gånger i veckan |
|---|------------|--|-----------------------|------------------------|---|
| Läst någon bok | 6 | 6 | 8 | 10 | 16 |
| Umgåtts med vänner | 7 | 15 | 0 | 7 | 13 |
| Gått på restaurang/bar/pub kvällstid | 8 | 9 | 11 | 14 | 17 |
| Sjungit/spelat musikinstrument | 11 | 11 | 16 | 12 | 18 |
| Sysslat med handarbete/hantverk | 11 | 13 | 16 | 18 | 13 |
| Tecknat/målat/skrivit poesi | 11 | 15 | 15 | 17 | 19 |
| Gått på bio | 7 | 9 | 11 | 21 | 28 |
| Hyrt video/dvd | 11 | 14 | 13 | 13 | 16 |
| Gått på pop-/rockkonsert | 11 | 13 | 18 | 18 | 33 |
| Besökt bibliotek | 8 | 11 | 16 | 17 | 17 |
| Gått på teater ¹ | * | * | * | * | * |
| Gått på opera/musikal/balet ¹ | * | * | * | * | * |
| Gått på konsert med klassisk musik ¹ | * | * | * | * | * |
| Gått på museum ¹ | * | * | * | * | * |
| Gått på fotboll | 13 | 12 | 9 | 16 | 11 |
| Köpt musik-CD | 10 | 10 | 14 | 19 | 22 |

Kommentar. *Avser personer, boende i västra Götaland inklusive Kungsbacka, som besökt Göteborgs Stadsteater en eller flera gånger under de senaste 12 månaderna. ¹ Frågan ställs ej 2007

Tab. 26b. Andel som har besökt Göteborgs Stadsteatern efter hur ofta man ägnar sig åt andra kulturaktiviteter 2008 (procent)

| | Ingen gång | Någon gång under de senaste tolv månaderna | Någon gång i halvåret | Någon gång i kvartalet | Någon gång i månaden/veckan/flera gånger i veckan |
|--|------------|--|-----------------------|------------------------|---|
| Läst någon bok | 5 | 10 | 11 | 12 | 17 |
| Umgåtts med vänner | 6 | 12 | 6 | 10 | 14 |
| Gått på restaurang/bar/pub kvällstid | 10 | 11 | 11 | 15 | 18 |
| Sjungit/spelat musikinstrument | 12 | 24 | 20 | 20 | 19 |
| Sysslat med handarbete/hantverk ¹ | * | * | * | * | * |
| Tecknat/målat/skrivit poesi | 12 | 20 | 17 | 17 | 19 |
| Gått på bio | 6 | 11 | 15 | 17 | 28 |
| Hyr video/dvd ¹ | | | | | |
| Gått på pop-/rockkonsert | 11 | 15 | 21 | 29 | 36 |
| Besökt bibliotek ¹ | | | | | |
| Gått på teater | 3 | 16 | 28 | 46 | 57 |
| Gått på opera/musikal/balet | 7 | 21 | 33 | 52 | 49 |
| Gått på konsert med klassisk musik | 9 | 31 | 35 | 40 | 51 |
| Gått på museum | 7 | 15 | 23 | 24 | 32 |
| Gått på fotboll/ishockey ² | 13 | 16 | 13 | 18 | 12 |
| Köpt musik-CD ¹ | * | * | * | * | * |

Kommentar: *Avser personer, boende i västra Götaland inklusive Kungsbacka, som besökt Göteborgs Stadsteater en eller flera gånger under de senaste 12 månaderna. ¹ Frågan ställs ej 2008 ²2007: 'Gått på fotboll'

Medieanvändning 2007-2008

Tab. 27a. Besök på Göteborgsoperan under de senaste 12 månaderna mot medieanvändning, Väst –SOM 2007 (procent)

| | Flera gånger | Någon gång | Ingen gång | Har ej besökt men skulle gärna vilja | Känner ej till | Summa procent | Antal svar |
|---|--------------|------------|------------|--------------------------------------|----------------|---------------|------------|
| Läser GP | | | | | | | |
| Sällan/aldrig | 2 | 11 | 63 | 18 | 6 | 100 | 1595 |
| 1-3 dgr/v | 6 | 19 | 51 | 20 | 4 | 100 | 448 |
| 6-7 dgr/v | 8 | 28 | 46 | 17 | 1 | 100 | 1260 |
| Läser DN | | | | | | | |
| Sällan/aldrig | 4 | 18 | 56 | 18 | 4 | 100 | 3126 |
| 1-3 dgr/v | 6 | 28 | 42 | 21 | 3 | 100 | 105 |
| 4-7 dgr/v | 15 | 14 | 42 | 22 | 7 | 100 | 72 |
| Läser Svd | | | | | | | |
| Sällan/aldrig | 4 | 18 | 56 | 18 | 4 | 100 | 3144 |
| 1-3 dgr/v | 12 | 27 | 42 | 18 | 1 | 100 | 98 |
| 4-7 dgr/v | 10 | 21 | 48 | 16 | 5 | 100 | 61 |
| Läser GT ¹ | | | | | | | |
| Sällan/aldrig | 5 | 19 | 54 | 18 | 4 | 100 | 2375 |
| 1-3 dgr/v | 5 | 19 | 56 | 16 | 4 | 100 | 670 |
| 4-7 dgr/v | 2 | 14 | 60 | 20 | 5 | 101 | 241 |
| Tittar på Aktuellt/Rapport i SVT | | | | | | | |
| Mer sällan/aldrig | 2 | 13 | 60 | 18 | 7 | 100 | 649 |
| 1-2 dgr/v | 4 | 15 | 56 | 21 | 4 | 100 | 455 |
| 3-6 dgr/v | 4 | 21 | 52 | 20 | 3 | 100 | 1040 |
| Dagligen | 7 | 21 | 55 | 15 | 2 | 100 | 1147 |
| Tittar på Västnytt i SVT | | | | | | | |
| Mer sällan/aldrig | 3 | 16 | 58 | 18 | 5 | 100 | 1176 |
| 1-2 dgr/v | 4 | 20 | 52 | 20 | 4 | 100 | 597 |
| 3-6 dgr/v | 6 | 21 | 53 | 18 | 2 | 100 | 874 |
| Dagligen | 6 | 20 | 57 | 14 | 3 | 100 | 639 |
| Tittar på Nyheterna i TV4 | | | | | | | |
| Mer sällan/aldrig | 5 | 18 | 55 | 18 | 4 | 100 | 978 |
| 1-2 dgr/v | 5 | 20 | 52 | 20 | 3 | 100 | 735 |
| 3-6 dgr/v | 4 | 19 | 56 | 17 | 4 | 100 | 1066 |
| Dagligen | 5 | 18 | 57 | 16 | 4 | 100 | 512 |
| Tittar på Lokala nyheter i TV4 | | | | | | | |
| Mer sällan/aldrig | 4 | 19 | 55 | 18 | 4 | 100 | 1688 |
| 1-2 dgr/v | 7 | 20 | 52 | 19 | 2 | 100 | 583 |
| 3-6 dgr/v | 4 | 18 | 58 | 17 | 3 | 100 | 646 |
| Dagligen | 5 | 16 | 58 | 16 | 5 | 100 | 369 |
| Tittar på Update i TV3 | | | | | | | |
| Mer sällan/aldrig | 5 | 19 | 55 | 17 | 4 | 100 | 3019 |
| 1-2 dgr/v | 3 | 13 | 54 | 24 | 6 | 100 | 155 |
| 3-6 dgr/v | 7 | 14 | 49 | 25 | 5 | 100 | 98 |
| Dagligen | 4 | 13 | 58 | 8 | 17 | 100 | 24 |

Kommentar: Avser medieanvändning de senaste 12 månaderna för personer, boende i västra Götaland inklusive Kungsbacka, vilka besvarat Väst SOM-undersökningen 2007. ¹ Ej på internet

Tab. 27b. Besök på Göteborgsoperan under de senaste 12 månaderna mot medieanvändning, Väst –SOM 2008 (procent)

| | Flera gånger | Någon gång | Ingen gång | Har ej besökt men skulle gärna vilja | Känner ej till | Summa procent | Antal svar |
|---|--------------|------------|------------|--------------------------------------|----------------|---------------|------------|
| Läser GP | | | | | | | |
| Sällan/aldrig | 1 | 10 | 71 | 15 | 3 | 100 | 1525 |
| 1-3 dgr/v | 3 | 18 | 54 | 23 | 2 | 100 | 445 |
| 4-7 dgr/v | 8 | 27 | 48 | 16 | 1 | 100 | 1167 |
| Läser DN | | | | | | | |
| Sällan/aldrig | 4 | 17 | 61 | 16 | 2 | 100 | 2979 |
| 1-3 dgr/v | 7 | 18 | 52 | 20 | 3 | 100 | 95 |
| 4-7 dgr/v | 8 | 21 | 48 | 21 | 3 | 100 | 63 |
| Läser Svd | | | | | | | |
| Sällan/aldrig | 4 | 17 | 61 | 16 | 2 | 100 | 2946 |
| 1-3 dgr/v | 6 | 22 | 50 | 17 | 4 | 100 | 112 |
| 4-7 dgr/v | 5 | 33 | 41 | 22 | 0 | 100 | 79 |
| Läser GT¹ | | | | | | | |
| Sällan/aldrig | 4 | 18 | 59 | 17 | 3 | 100 | 1397 |
| 1-3 dgr/v | 4 | 17 | 60 | 17 | 2 | 100 | 1459 |
| 4-7 dgr/v | 3 | 13 | 69 | 12 | 3 | 100 | 277 |
| Tittar på Aktuellt/Rapport i SVT | | | | | | | |
| Mer sällan/aldrig | 2 | 13 | 67 | 14 | 3 | 100 | 601 |
| 1-2 dgr/v | 2 | 17 | 56 | 22 | 3 | 100 | 422 |
| 3-6 dgr/v | 4 | 18 | 58 | 18 | 2 | 100 | 965 |
| Dagligen | 6 | 19 | 59 | 14 | 3 | 100 | 1137 |
| Tittar på Västnytt i SVT | | | | | | | |
| Mer sällan/aldrig | 2 | 14 | 64 | 17 | 3 | 100 | 1111 |
| 1-2 dgr/v | 3 | 21 | 55 | 21 | 1 | 100 | 475 |
| 3-6 dgr/v | 5 | 19 | 57 | 17 | 2 | 100 | 875 |
| Dagligen | 5 | 18 | 61 | 12 | 3 | 100 | 657 |
| Tittar på Nyheterna i TV4 | | | | | | | |
| Mer sällan/aldrig | 4 | 19 | 59 | 16 | 2 | 100 | 1010 |
| 1-2 dgr/v | 4 | 19 | 56 | 18 | 3 | 100 | 641 |
| 3-6 dgr/v | 3 | 15 | 62 | 18 | 2 | 100 | 956 |
| Dagligen | 4 | 15 | 65 | 13 | 3 | 100 | 518 |
| Tittar på Lokala nyheter i TV4 | | | | | | | |
| Mer sällan/aldrig | 3 | 16 | 62 | 17 | 3 | 100 | 1993 |
| 1-2 dgr/v | 4 | 20 | 54 | 21 | 2 | 100 | 422 |
| 3-6 dgr/v | 5 | 21 | 58 | 15 | 2 | 100 | 452 |
| Dagligen | 6 | 19 | 60 | 12 | 3 | 100 | 260 |

Kommentar: Avser medieanvändning de senaste 12 månaderna för personer, boende i västra Götaland inklusive Kungsbacka, vilka besvarat Väst SOM-undersökningen 2008. ¹ Ej på Internet.

Tab. 28a. Besök på Göteborgs Konserthus under de senaste 12 månaderna mot medieanvändning, Väst –SOM 2007 (procent)

| | Flera gånger | Någon gång | Ingen gång | Har ej besökt men skulle gärna vilja | Känner ej till | Summa procent | Antal svar |
|---|--------------|------------|------------|--------------------------------------|----------------|---------------|------------|
| Läser GP | | | | | | | |
| Sällan/aldrig | 1 | 7 | 68 | 16 | 8 | 100 | 1593 |
| 1-3 dgr/v | 3 | 14 | 54 | 24 | 5 | 100 | 450 |
| 6-7 dgr/v | 6 | 23 | 51 | 18 | 2 | 100 | 1262 |
| Läser DN | | | | | | | |
| Sällan/aldrig | 3 | 14 | 61 | 17 | 5 | 100 | 3128 |
| 1-3 dgr/v | 5 | 22 | 40 | 29 | 4 | 100 | 105 |
| 4-7 dgr/v | 10 | 15 | 42 | 25 | 8 | 100 | 72 |
| Läser Svd | | | | | | | |
| Sällan/aldrig | 3 | 14 | 60 | 18 | 5 | 100 | 3146 |
| 1-3 dgr/v | 9 | 20 | 48 | 21 | 2 | 100 | 98 |
| 4-7 dgr/v | 7 | 20 | 43 | 21 | 10 | 101 | 61 |
| Läser GT ¹ | | | | | | | |
| Sällan/aldrig | 4 | 14 | 59 | 18 | 5 | 100 | 2376 |
| 1-3 dgr/v | 2 | 15 | 61 | 17 | 5 | 100 | 670 |
| 4-7 dgr/v | 1 | 11 | 65 | 16 | 7 | 100 | 242 |
| Tittar på Aktuellt/Rapport i SVT | | | | | | | |
| Mer sällan/aldrig | 2 | 9 | 62 | 18 | 9 | 100 | 649 |
| 1-2 dgr/v | 2 | 13 | 60 | 19 | 6 | 100 | 456 |
| 3-6 dgr/v | 3 | 16 | 56 | 21 | 4 | 100 | 1042 |
| Dagligen | 4 | 15 | 62 | 15 | 4 | 100 | 1146 |
| Tittar på Västnytt i SVT | | | | | | | |
| Mer sällan/aldrig | 3 | 11 | 61 | 18 | 7 | 100 | 1178 |
| 1-2 dgr/v | 2 | 15 | 59 | 19 | 5 | 100 | 597 |
| 3-6 dgr/v | 4 | 18 | 56 | 19 | 3 | 100 | 876 |
| Dagligen | 4 | 13 | 63 | 15 | 5 | 100 | 637 |
| Tittar på Nyheterna i TV4 | | | | | | | |
| Mer sällan/aldrig | 4 | 13 | 59 | 19 | 5 | 100 | 982 |
| 1-2 dgr/v | 3 | 15 | 57 | 20 | 5 | 100 | 735 |
| 3-6 dgr/v | 2 | 15 | 61 | 17 | 5 | 100 | 1066 |
| Dagligen | 3 | 13 | 63 | 15 | 6 | 100 | 510 |
| Tittar på Lokala nyheter i TV4 | | | | | | | |
| Mer sällan/aldrig | 3 | 15 | 59 | 18 | 5 | 100 | 1692 |
| 1-2 dgr/v | 3 | 15 | 58 | 20 | 4 | 100 | 583 |
| 3-6 dgr/v | 2 | 12 | 64 | 17 | 5 | 100 | 646 |
| Dagligen | 3 | 13 | 62 | 15 | 7 | 100 | 367 |
| Tittar på Update i TV3 | | | | | | | |
| Mer sällan/aldrig | 3 | 14 | 60 | 18 | 5 | 100 | 3021 |
| 1-2 dgr/v | 1 | 10 | 63 | 20 | 6 | 100 | 155 |
| 3-6 dgr/v | 2 | 11 | 64 | 17 | 6 | 100 | 98 |
| Dagligen | 8 | 4 | 59 | 8 | 21 | 100 | 24 |

Kommentar: Avser medieanvändning de senaste 12 månaderna för personer, boende i västra Götaland inklusive Kungsbacka, vilka besvarat Väst SOM-undersökningen 2007. ¹ Ej på internet

Tab. 28b. Besök på Göteborgs Konserthus under de senaste 12 månaderna mot medieanvändning, Väst –SOM 2008 (procent)

| | Flera gånger | Någon gång | Ingen gång | Har ej besökt men skulle gärna vilja | Känner ej till | Summa procent | Antal svar |
|---|--------------|------------|------------|--------------------------------------|----------------|---------------|------------|
| Läser GP | | | | | | | |
| Sällan/aldrig | 1 | 7 | 72 | 15 | 5 | 100 | 1524 |
| 1-3 dgr/v | 1 | 12 | 63 | 20 | 3 | 100 | 445 |
| 4-7 dgr/v | 5 | 22 | 54 | 17 | 1 | 100 | 1167 |
| Läser DN | | | | | | | |
| Sällan/aldrig | 2 | 13 | 65 | 16 | 4 | 100 | 2977 |
| 1-3 dgr/v | 6 | 15 | 56 | 20 | 3 | 100 | 96 |
| 4-7 dgr/v | 6 | 27 | 48 | 14 | 5 | 100 | 63 |
| Läser Svd | | | | | | | |
| Sällan/aldrig | 2 | 13 | 65 | 16 | 4 | 100 | 2945 |
| 1-3 dgr/v | 7 | 20 | 49 | 20 | 4 | 100 | 112 |
| 4-7 dgr/v | 10 | 25 | 41 | 24 | 0 | 100 | 79 |
| Läser GT¹ | | | | | | | |
| Sällan/aldrig | 2 | 14 | 62 | 18 | 4 | 100 | 1398 |
| 1-3 dgr/v | 3 | 13 | 65 | 16 | 3 | 100 | 1458 |
| 4-7 dgr/v | 3 | 11 | 71 | 11 | 5 | 100 | 276 |
| Tittar på Aktuellt/Rapport i SVT | | | | | | | |
| Mer sällan/aldrig | 2 | 10 | 67 | 16 | 5 | 100 | 601 |
| 1-2 dgr/v | 1 | 15 | 59 | 20 | 5 | 100 | 421 |
| 3-6 dgr/v | 2 | 14 | 65 | 16 | 2 | 100 | 966 |
| Dagligen | 4 | 14 | 63 | 16 | 3 | 100 | 1135 |
| Tittar på Västnytt i SVT | | | | | | | |
| Mer sällan/aldrig | 2 | 10 | 67 | 17 | 4 | 100 | 1112 |
| 1-2 dgr/v | 2 | 16 | 58 | 20 | 4 | 100 | 475 |
| 3-6 dgr/v | 3 | 16 | 63 | 15 | 3 | 100 | 874 |
| Dagligen | 4 | 14 | 65 | 14 | 4 | 100 | 655 |
| Tittar på Nyheterna i TV4 | | | | | | | |
| Mer sällan/aldrig | 4 | 14 | 63 | 16 | 4 | 100 | 1008 |
| 1-2 dgr/v | 2 | 15 | 60 | 19 | 4 | 100 | 641 |
| 3-6 dgr/v | 2 | 13 | 67 | 15 | 4 | 100 | 957 |
| Dagligen | 3 | 11 | 67 | 15 | 3 | 100 | 518 |
| Tittar på Lokala nyheter i TV4 | | | | | | | |
| Mer sällan/aldrig | 2 | 12 | 65 | 16 | 4 | 100 | 1994 |
| 1-2 dgr/v | 2 | 15 | 62 | 19 | 2 | 100 | 420 |
| 3-6 dgr/v | 3 | 14 | 64 | 15 | 4 | 100 | 453 |
| Dagligen | 5 | 16 | 61 | 15 | 4 | 100 | 260 |

Kommentar: Avser medieanvändning de senaste 12 månaderna för personer, boende i västra Götaland inklusive Kungsbacka, vilka besvarat Väst SOM-undersökningen 2008. ¹ Ej på Internet.

Tab. 29a. Besök på Göteborgs Stadsteater under de senaste 12 månaderna mot medieanvändning, Väst –SOM 2007 (procent)

| | Flera gånger | Någon gång | Ingen gång | Har ej besökt men skulle gärna vilja | Känner ej till | Summa procent | Antal svar |
|---|--------------|------------|------------|--------------------------------------|----------------|---------------|------------|
| Läser GP | | | | | | | |
| Sällan/aldrig | 1 | 7 | 71 | 15 | 6 | 100 | 1594 |
| 1-3 dgr/v | 2 | 12 | 63 | 19 | 4 | 100 | 448 |
| 6-7 dgr/v | 4 | 15 | 63 | 17 | 1 | 100 | 1263 |
| Läser DN | | | | | | | |
| Sällan/aldrig | 2 | 10 | 68 | 16 | 4 | 100 | 3128 |
| 1-3 dgr/v | 2 | 18 | 57 | 19 | 4 | 100 | 105 |
| 4-7 dgr/v | 10 | 17 | 47 | 18 | 8 | 100 | 72 |
| Läser Svd | | | | | | | |
| Sällan/aldrig | 2 | 10 | 68 | 16 | 4 | 100 | 3146 |
| 1-3 dgr/v | 6 | 19 | 58 | 16 | 1 | 100 | 98 |
| 4-7 dgr/v | 8 | 15 | 56 | 16 | 5 | 100 | 61 |
| Läser GT ¹ | | | | | | | |
| Sällan/aldrig | 2 | 11 | 67 | 16 | 4 | 100 | 2379 |
| 1-3 dgr/v | 2 | 11 | 68 | 16 | 3 | 100 | 669 |
| 4-7 dgr/v | 0 | 8 | 69 | 17 | 6 | 100 | 240 |
| Tittar på Aktuellt/Rapport i SVT | | | | | | | |
| Mer sällan/aldrig | 1 | 9 | 65 | 16 | 9 | 100 | 648 |
| 1-2 dgr/v | 3 | 10 | 65 | 19 | 3 | 100 | 454 |
| 3-6 dgr/v | 2 | 12 | 66 | 17 | 3 | 100 | 1042 |
| Dagligen | 3 | 10 | 70 | 14 | 3 | 100 | 1149 |
| Tittar på Västnytt i SVT | | | | | | | |
| Mer sällan/aldrig | 2 | 10 | 67 | 16 | 5 | 100 | 1176 |
| 1-2 dgr/v | 1 | 10 | 67 | 18 | 4 | 100 | 596 |
| 3-6 dgr/v | 3 | 13 | 65 | 17 | 2 | 100 | 878 |
| Dagligen | 3 | 9 | 70 | 14 | 4 | 100 | 638 |
| Tittar på Nyheterna i TV4 | | | | | | | |
| Mer sällan/aldrig | 3 | 11 | 66 | 16 | 4 | 100 | 984 |
| 1-2 dgr/v | 2 | 12 | 64 | 18 | 4 | 100 | 735 |
| 3-6 dgr/v | 1 | 10 | 68 | 17 | 4 | 100 | 1064 |
| Dagligen | 3 | 10 | 69 | 13 | 5 | 100 | 510 |
| Tittar på Lokala nyheter i TV4 | | | | | | | |
| Mer sällan/aldrig | 2 | 11 | 67 | 16 | 4 | 100 | 1693 |
| 1-2 dgr/v | 3 | 10 | 67 | 17 | 3 | 100 | 582 |
| 3-6 dgr/v | 2 | 10 | 68 | 17 | 3 | 100 | 645 |
| Dagligen | 2 | 11 | 68 | 13 | 6 | 100 | 368 |
| Tittar på Update i TV3 | | | | | | | |
| Mer sällan/aldrig | 2 | 11 | 67 | 16 | 4 | 100 | 3021 |
| 1-2 dgr/v | 1 | 9 | 65 | 18 | 7 | 100 | 155 |
| 3-6 dgr/v | 5 | 5 | 59 | 26 | 5 | 100 | 98 |
| Dagligen | 4 | 13 | 54 | 12 | 17 | 100 | 24 |

Kommentar: Avser medieanvändning de senaste 12 månaderna för personer, boende i västra Götaland inklusive Kungsbacka, vilka besvarat Väst SOM-undersökningen 2007. ¹ Ej på internet

Tab. 29b. Besök på Göteborgs Stadsteater under de senaste 12 månaderna mot medieanvändning, Väst –SOM 2008 (procent)

| | Flera gånger | Någon gång | Ingen gång | Har ej besökt men skulle gärna vilja | Känner ej till | Summa procent | Antal svar |
|---|--------------|------------|------------|--------------------------------------|----------------|---------------|------------|
| Läser GP | | | | | | | |
| Sällan/aldrig | 1 | 6 | 75 | 15 | 4 | 100 | 1526 |
| 1-3 dgr/v | 2 | 10 | 64 | 20 | 4 | 100 | 446 |
| 4-7 dgr/v | 4 | 20 | 58 | 17 | 1 | 100 | 1167 |
| Läser DN | | | | | | | |
| Sällan/aldrig | 2 | 11 | 68 | 16 | 3 | 100 | 2980 |
| 1-3 dgr/v | 5 | 16 | 55 | 19 | 5 | 100 | 96 |
| 4-7 dgr/v | 5 | 24 | 48 | 21 | 3 | 100 | 63 |
| Läser Svd | | | | | | | |
| Sällan/aldrig | 2 | 11 | 68 | 16 | 3 | 100 | 2949 |
| 1-3 dgr/v | 4 | 20 | 52 | 19 | 5 | 100 | 111 |
| 4-7 dgr/v | 6 | 16 | 52 | 24 | 1 | 100 | 79 |
| Läser GT¹ | | | | | | | |
| Sällan/aldrig | 2 | 11 | 66 | 18 | 3 | 100 | 1401 |
| 1-3 dgr/v | 2 | 13 | 67 | 15 | 2 | 100 | 1457 |
| 4-7 dgr/v | 1 | 12 | 69 | 14 | 4 | 100 | 276 |
| Tittar på Aktuellt/Rapport i SVT | | | | | | | |
| Mer sällan/aldrig | 1 | 8 | 70 | 15 | 5 | 100 | 601 |
| 1-2 dgr/v | 2 | 11 | 65 | 20 | 3 | 100 | 422 |
| 3-6 dgr/v | 2 | 12 | 68 | 17 | 2 | 100 | 965 |
| Dagligen | 3 | 14 | 66 | 15 | 3 | 100 | 1137 |
| Tittar på Västnytt i SVT | | | | | | | |
| Mer sällan/aldrig | 2 | 8 | 68 | 18 | 4 | 100 | 1113 |
| 1-2 dgr/v | 1 | 12 | 68 | 18 | 1 | 100 | 474 |
| 3-6 dgr/v | 2 | 15 | 66 | 15 | 2 | 100 | 874 |
| Dagligen | 3 | 14 | 67 | 13 | 3 | 100 | 657 |
| Tittar på Nyheterna i TV4 | | | | | | | |
| Mer sällan/aldrig | 2 | 11 | 67 | 17 | 3 | 100 | 1009 |
| 1-2 dgr/v | 3 | 12 | 63 | 19 | 3 | 100 | 641 |
| 3-6 dgr/v | 1 | 12 | 69 | 15 | 3 | 100 | 957 |
| Dagligen | 3 | 13 | 68 | 13 | 4 | 100 | 519 |
| Tittar på Lokala nyheter i TV4 | | | | | | | |
| Mer sällan/aldrig | 2 | 9 | 70 | 16 | 3 | 100 | 1996 |
| 1-2 dgr/v | 2 | 13 | 64 | 20 | 1 | 100 | 420 |
| 3-6 dgr/v | 2 | 18 | 62 | 15 | 3 | 100 | 453 |
| Dagligen | 4 | 19 | 61 | 12 | 3 | 100 | 259 |

Kommentar: Avser medieanvändning de senaste 12 månaderna för personer, boende i västra Götaland inklusive Kungsbacka, vilka besvarat Väst SOM-undersökningen 2008. ¹ Ej på Internet. ² Frågan ställs ej 2008

Tab. 30a. Besök på GöteborgsOperan under de senaste 12 månaderna mot radiolyssnande och Internetanvändning 2007 (procent)

| | Flera gånger | Någon gång | Ingen gång | Har ej besökt men skulle gärna vilja | Känner ej till | Summa procent | Antal svar |
|-------------------------------------|--------------|------------|------------|--------------------------------------|----------------|---------------|------------|
| Lyssnar på P1 | | | | | | | |
| 4-7 dgr/vecka | 10 | 25 | 43 | 19 | 2 | 100 | 583 |
| Sällan | 4 | 22 | 52 | 19 | 3 | 100 | 1222 |
| Aldrig | 3 | 13 | 62 | 16 | 5 | 100 | 1479 |
| Lyssnar på P2 | | | | | | | |
| 4-7 dgr/vecka | 17 | 23 | 37 | 20 | 3 | 100 | 120 |
| Sällan | 6 | 25 | 48 | 19 | 2 | 100 | 1198 |
| Aldrig | 3 | 15 | 60 | 17 | 5 | 100 | 1969 |
| Lyssnar på P3 | | | | | | | |
| 4-7 dgr/vecka | 4 | 19 | 54 | 22 | 2 | 100 | 399 |
| Sällan | 5 | 20 | 53 | 19 | 3 | 100 | 1672 |
| Aldrig | 5 | 16 | 58 | 15 | 6 | 100 | 1215 |
| Lyssnar på P4 | | | | | | | |
| 4-7 dgr/vecka | 5 | 19 | 57 | 15 | 3 | 100 | 1242 |
| Sällan | 5 | 19 | 53 | 20 | 3 | 100 | 1350 |
| Aldrig | 5 | 16 | 54 | 19 | 7 | 100 | 690 |
| Lyssnar på privat lokalradio | | | | | | | |
| 4-7 dgr/vecka | 5 | 12 | 63 | 18 | 3 | 100 | 153 |
| Sällan | 5 | 18 | 54 | 19 | 4 | 100 | 791 |
| Aldrig | 5 | 19 | 55 | 18 | 4 | 100 | 2342 |
| Använder internet | | | | | | | |
| Aldrig | 5 | 16 | 59 | 16 | 4 | 100 | 17 |
| Sällan | 5 | 24 | 46 | 21 | 3 | 100 | 1010 |
| Minst 1 g/vecka | 12 | 12 | 53 | 12 | 12 | 100 | 2263 |

Tab. 30b. Besök på GöteborgsOperan under de senaste 12 månaderna mot radiolyssnande och Internetanvändning 2008 (procent)

| | Flera gånger | Någon gång | Ingen gång | Har ej besökt men skulle gärna vilja | Känner ej till | Summa procent | Antal svar |
|-------------------------------------|--------------|------------|------------|--------------------------------------|----------------|---------------|------------|
| Lyssnar på P1 | | | | | | | |
| 4-7 dgr/vecka | 8 | 25 | 50 | 16 | 1 | 100 | 570 |
| Sällan | 5 | 20 | 54 | 19 | 2 | 100 | 1203 |
| Aldrig | 1 | 11 | 70 | 14 | 4 | 100 | 1343 |
| Lyssnar på P2 | | | | | | | |
| 4-7 dgr/vecka | 15 | 26 | 41 | 15 | 3 | 100 | 117 |
| Sällan | 6 | 22 | 52 | 19 | 2 | 100 | 1151 |
| Aldrig | 2 | 14 | 66 | 15 | 3 | 100 | 1849 |
| Lyssnar på P3 | | | | | | | |
| 4-7 dgr/vecka | 3 | 19 | 58 | 18 | 3 | 100 | 351 |
| Sällan | 4 | 18 | 57 | 19 | 2 | 100 | 1628 |
| Aldrig | 4 | 15 | 65 | 13 | 3 | 100 | 1140 |
| Lyssnar på P4 | | | | | | | |
| 4-7 dgr/vecka | 4 | 17 | 61 | 16 | 3 | 100 | 1159 |
| Sällan | 5 | 19 | 57 | 17 | 2 | 100 | 1266 |
| Aldrig | 2 | 15 | 63 | 16 | 3 | 100 | 692 |
| Lyssnar på privat lokalradio | | | | | | | |
| 4-7 dgr/vecka | 4 | 15 | 63 | 13 | 5 | 100 | 253 |
| Sällan | 4 | 18 | 59 | 16 | 2 | 100 | 892 |
| Aldrig | 4 | 17 | 60 | 17 | 2 | 100 | 1973 |
| Använder internet | | | | | | | |
| Aldrig | 4 | 12 | 69 | 11 | 4 | 100 | 541 |
| Sällan | 4 | 15 | 64 | 13 | 5 | 100 | 192 |
| Minst 1 g/vecka | 4 | 19 | 58 | 18 | 2 | 100 | 2387 |

Tab. 31a. Besök på Konserhuset under de senaste 12 månaderna mot Radiolyssnande och Internetanvändning 2007 (procent)

| | Flera gånger | Någon gång | Ingen gång | Har ej besökt men skulle gärna vilja | Känner ej till | Summa procent | Antal svar |
|-------------------------------------|--------------|------------|------------|--------------------------------------|----------------|---------------|------------|
| Lyssnar på P1 | | | | | | | |
| 4-7 dgr/vecka | 9 | 18 | 48 | 23 | 2 | 100 | 585 |
| Sällan | 2 | 17 | 57 | 20 | 4 | 100 | 1223 |
| Aldrig | 2 | 10 | 67 | 14 | 7 | 100 | 1478 |
| Lyssnar på P2 | | | | | | | |
| 4-7 dgr/vecka | 16 | 18 | 36 | 28 | 3 | 100 | 120 |
| Sällan | 4 | 19 | 52 | 21 | 3 | 100 | 1199 |
| Aldrig | 2 | 11 | 66 | 16 | 6 | 100 | 1970 |
| Lyssnar på P3 | | | | | | | |
| 4-7 dgr/vecka | 3 | 14 | 56 | 23 | 4 | 100 | 399 |
| Sällan | 3 | 16 | 58 | 19 | 4 | 100 | 1672 |
| Aldrig | 3 | 12 | 63 | 15 | 7 | 100 | 1217 |
| Lyssnar på P4 | | | | | | | |
| 4-7 dgr/vecka | 2 | 14 | 64 | 16 | 4 | 100 | 1243 |
| Sällan | 4 | 15 | 57 | 20 | 4 | 100 | 1347 |
| Aldrig | 3 | 12 | 58 | 18 | 9 | 100 | 694 |
| Lyssnar på privat lokalradio | | | | | | | |
| 4-7 dgr/vecka | 1 | 12 | 61 | 20 | 6 | 100 | 153 |
| Sällan | 3 | 16 | 58 | 18 | 5 | 100 | 791 |
| Aldrig | 3 | 14 | 60 | 18 | 5 | 100 | 2344 |
| Använder internet | | | | | | | |
| Aldrig | 3 | 11 | 65 | 16 | 5 | 100 | 17 |
| Sällan | 3 | 22 | 49 | 22 | 4 | 100 | 1010 |
| Minst 1 g/vecka | 6 | 29 | 41 | 12 | 12 | 100 | 2263 |

Tab. 31b. Besök på Konserhuset under de senaste 12 månaderna mot radiolyssnande och Internetanvändning 2008 (procent)

| | Flera gånger | Någon gång | Ingen gång | Har ej besökt men skulle gärna vilja | Känner ej till | Summa procent | Antal svar |
|-------------------------------------|--------------|------------|------------|--------------------------------------|----------------|---------------|------------|
| Lyssnar på P1 | | | | | | | |
| 4-7 dgr/vecka | 6 | 19 | 53 | 20 | 2 | 100 | 567 |
| Sällan | 3 | 17 | 59 | 18 | 2 | 100 | 1206 |
| Aldrig | 1 | 7 | 73 | 13 | 6 | 100 | 1342 |
| Lyssnar på P2 | | | | | | | |
| 4-7 dgr/vecka | 15 | 22 | 38 | 22 | 3 | 100 | 117 |
| Sällan | 4 | 17 | 57 | 19 | 3 | 100 | 1152 |
| Aldrig | 1 | 10 | 70 | 14 | 4 | 100 | 1847 |
| Lyssnar på P3 | | | | | | | |
| 4-7 dgr/vecka | 2 | 14 | 61 | 18 | 4 | 100 | 352 |
| Sällan | 3 | 14 | 62 | 18 | 3 | 100 | 1628 |
| Aldrig | 2 | 12 | 67 | 14 | 5 | 100 | 1138 |
| Lyssnar på P4 | | | | | | | |
| 4-7 dgr/vecka | 2 | 13 | 66 | 15 | 4 | 100 | 1158 |
| Sällan | 3 | 14 | 61 | 18 | 4 | 100 | 1268 |
| Aldrig | 2 | 11 | 66 | 16 | 4 | 100 | 690 |
| Lyssnar på privat lokalradio | | | | | | | |
| 4-7 dgr/vecka | 2 | 12 | 67 | 13 | 6 | 100 | 252 |
| Sällan | 3 | 13 | 64 | 16 | 3 | 100 | 892 |
| Aldrig | 3 | 13 | 64 | 17 | 4 | 100 | 1973 |
| Använder internet | | | | | | | |
| Aldrig | 3 | 8 | 70 | 13 | 6 | 100 | 542 |
| Sällan | 2 | 10 | 68 | 14 | 6 | 100 | 192 |
| Minst 1 g/vecka | 3 | 15 | 63 | 17 | 3 | 100 | 2385 |

Tab. 32a. Besök på Stadsteatern under de senaste 12 månaderna mot radiolyssnande och Internetanvändning 2007 (procent)

| | Flera gånger | Någon gång | Ingen gång | Har ej besökt men skulle gärna vilja | Känner ej till | Summa procent | Antal svar |
|-------------------------------------|--------------|------------|------------|--------------------------------------|----------------|---------------|------------|
| Lyssnar på P1 | | | | | | | |
| 4-7 dgr/vecka | 5 | 16 | 59 | 19 | 2 | 100 | 587 |
| Sällan | 2 | 13 | 64 | 18 | 3 | 100 | 1221 |
| Aldrig | 2 | 6 | 72 | 14 | 6 | 100 | 1478 |
| Lyssnar på P2 | | | | | | | |
| 4-7 dgr/vecka | 5 | 16 | 50 | 26 | 3 | 100 | 121 |
| Sällan | 3 | 16 | 61 | 18 | 3 | 100 | 1197 |
| Aldrig | 2 | 7 | 72 | 14 | 5 | 100 | 1971 |
| Lyssnar på P3 | | | | | | | |
| 4-7 dgr/vecka | 2 | 13 | 63 | 20 | 3 | 100 | 398 |
| Sällan | 2 | 11 | 65 | 18 | 3 | 100 | 1671 |
| Aldrig | 3 | 9 | 70 | 12 | 6 | 100 | 1219 |
| Lyssnar på P4 | | | | | | | |
| 4-7 dgr/vecka | 2 | 9 | 71 | 14 | 3 | 100 | 1243 |
| Sällan | 2 | 12 | 65 | 18 | 3 | 100 | 1346 |
| Aldrig | 3 | 10 | 63 | 16 | 7 | 100 | 695 |
| Lyssnar på privat lokalradio | | | | | | | |
| 4-7 dgr/vecka | 1 | 10 | 68 | 17 | 4 | 100 | 154 |
| Sällan | 2 | 12 | 64 | 18 | 4 | 100 | 789 |
| Aldrig | 2 | 10 | 68 | 16 | 4 | 100 | 2345 |
| Använder internet | | | | | | | |
| Aldrig | 2 | 8 | 71 | 14 | 4 | 100 | 17 |
| Sällan | 2 | 16 | 58 | 21 | 4 | 100 | 1010 |
| Minst 1 g/vecka | 18 | 12 | 53 | 6 | 12 | 100 | 2263 |

Tab. 32b. Besök på Stadsteatern under de senaste 12 månaderna mot radiolyssnande och Internetanvändning 2008 (procent)

| | Flera gånger | Någon gång | Ingen gång | Har ej besökt men skulle gärna vilja | Känner ej till | Summa procent | Antal svar |
|-------------------------------------|--------------|------------|------------|--------------------------------------|----------------|---------------|------------|
| Lyssnar på P1 | | | | | | | |
| 4-7 dgr/vecka | 4 | 17 | 60 | 18 | 1 | 100 | 569 |
| Sällan | 2 | 14 | 63 | 18 | 2 | 100 | 1204 |
| Aldrig | 1 | 8 | 73 | 14 | 4 | 100 | 1344 |
| Lyssnar på P2 | | | | | | | |
| 4-7 dgr/vecka | 6 | 22 | 47 | 21 | 4 | 100 | 117 |
| Sällan | 3 | 16 | 61 | 19 | 2 | 100 | 1152 |
| Aldrig | 1 | 9 | 72 | 15 | 4 | 100 | 1849 |
| Lyssnar på P3 | | | | | | | |
| 4-7 dgr/vecka | 3 | 11 | 64 | 18 | 4 | 100 | 352 |
| Sällan | 2 | 12 | 65 | 18 | 2 | 100 | 1629 |
| Aldrig | 2 | 11 | 71 | 13 | 4 | 100 | 1139 |
| Lyssnar på P4 | | | | | | | |
| 4-7 dgr/vecka | 2 | 11 | 69 | 15 | 3 | 100 | 1160 |
| Sällan | 2 | 13 | 64 | 18 | 3 | 100 | 1267 |
| Aldrig | 1 | 11 | 68 | 15 | 4 | 100 | 691 |
| Lyssnar på privat lokalradio | | | | | | | |
| 4-7 dgr/vecka | 2 | 11 | 69 | 13 | 5 | 100 | 255 |
| Sällan | 2 | 13 | 66 | 16 | 3 | 100 | 893 |
| Aldrig | 2 | 11 | 67 | 17 | 3 | 100 | 1971 |
| Använder internet | | | | | | | |
| Aldrig | 2 | 10 | 70 | 12 | 5 | 100 | 542 |
| Sällan | 1 | 12 | 68 | 12 | 7 | 100 | 192 |
| Minst 1 g/vecka | 2 | 12 | 66 | 17 | 2 | 100 | 2387 |

Besökarna som grupp betraktat

Tab. 33a. Besökarnas demografiska sammansättning 2007 (procent)

| | Göteborgs- operan | Göteborgs konserthus | Göteborgs stadsteater | Samtliga |
|---|----------------------|-------------------------|--------------------------|----------|
| KÖN | | | | |
| Kvinna | 61 | 59 | 67 | 53 |
| Man | 39 | 41 | 33 | 47 |
| Summa procent | 100 | 100 | 100 | 100 |
| ÅLDER | | | | |
| 15-19 år | 7 | 7 | 8 | 8 |
| 20-29 år | 4 | 4 | 5 | 5 |
| 30-39 år | 5 | 7 | 8 | 7 |
| 40-49 år | 10 | 9 | 12 | 15 |
| 50-59 år | 15 | 17 | 14 | 17 |
| 60-69 år | 20 | 21 | 19 | 18 |
| 70-79 år | 30 | 27 | 27 | 23 |
| 80-85 år | 9 | 8 | 7 | 7 |
| Summa procent | 100 | 100 | 100 | 100 |
| UTBILDNING | | | | |
| Låg | 16 | 14 | 16 | 24 |
| Medellåg | 25 | 25 | 23 | 32 |
| Medelhög | 24 | 25 | 26 | 20 |
| Hög | 34 | 37 | 36 | 24 |
| Summa procent | 100 | 100 | 100 | 100 |
| SUBJEKTIV FAMILJEKLASS | | | | |
| Arbetare | 24 | 25 | 30 | 43 |
| Tjänsteman | 2 | 1 | 1 | 4 |
| Högre tjänsteman-/akademiker | 33 | 33 | 29 | 28 |
| Företagare | 31 | 31 | 32 | 18 |
| Summa procent | 100 | 100 | 100 | 100 |
| MEDBORGARSKAP | | | | |
| Svensk medborgare | 95 | 93 | 92 | 93 |
| Medborgare i annat land | 2 | 4 | 4 | 4 |
| Både svensk medborgare och medborgare i annat land | 3 | 4 | 3 | 3 |
| Summa procent | 100 | 100 | 100 | 100 |
| SYSSELSÄTTNING | | | | |
| Förvärvsarbetande | 57 | 59 | 57 | 59 |
| Arbetslös/i åtgärd | 2 | 2 | 3 | 2 |
| Ålderspensionär | 28 | 25 | 24 | 22 |
| Förtidspensionär | 2 | 3 | 2 | 5 |
| Studerande | 10 | 11 | 14 | 11 |
| Summa procent | 100 | 100 | 100 | 100 |

Tab. 33b. Besökarnas demografiska sammansättning 2008 (procent)

| | Göteborgs- operan | Göteborgs konserthus | Göteborgs stadsteater | Samtliga |
|---|----------------------|-------------------------|--------------------------|----------|
| KÖN | | | | |
| Kvinna | 61 | 60 | 65 | 53 |
| Man | 39 | 40 | 35 | 47 |
| Summa procent | 100 | 100 | 100 | 100 |
| ÅLDER | | | | |
| 15-19 år | 7 | 6 | 8 | 7 |
| 20-29 år | 3 | 6 | 6 | 6 |
| 30-39 år | 5 | 5 | 3 | 5 |
| 40-49 år | 9 | 10 | 9 | 15 |
| 50-59 år | 16 | 16 | 14 | 17 |
| 60-69 år | 23 | 24 | 22 | 19 |
| 70-79 år | 30 | 27 | 30 | 24 |
| 80-85 år | 7 | 8 | 8 | 7 |
| Summa procent | 100 | 100 | 100 | 100 |
| UTBILDNING | | | | |
| Låg | 13 | 11 | 15 | 22 |
| Medellåg | 25 | 24 | 27 | 32 |
| Medelhög | 22 | 24 | 25 | 21 |
| Hög | 39 | 41 | 32 | 24 |
| Summa procent | 100 | 100 | 100 | 100 |
| SUBJEKTIV FAMILJEKLASS | | | | |
| Arbetare | 21 | 21 | 28 | 42 |
| Tjänsteman | 2 | 1 | 3 | 4 |
| Högre tjänsteman-/akademiker | 31 | 31 | 31 | 27 |
| Företagare | 36 | 35 | 31 | 19 |
| Summa procent | 100 | 100 | 100 | 100 |
| MEDBORGARSKAP | | | | |
| Svensk medborgare | 95 | 91 | 89 | 93 |
| Medborgare i annat land | 3 | 4 | 3 | 4 |
| Både svensk medborgare och medborgare i annat land | 3 | 4 | 5 | 3 |
| Summa procent | 100 | 100 | 100 | 100 |
| SYSSELSÄTTNING | | | | |
| Förvärvsarbetande | 57 | 61 | 55 | 61 |
| Arbetslös/i åtgärd | 3 | 3 | 1 | 2 |
| Ålderspensionär | 25 | 24 | 29 | 23 |
| Förtidspensionär | 3 | 3 | 3 | 4 |
| Studerande | 9 | 10 | 12 | 10 |
| Summa procent | 100 | 100 | 100 | 100 |

Tab. 34a. Besökarnas geografiska sammansättning 2007 (procent)

| | Göteborgs- operan | Göteborgs konserthus | Göteborgs stadsteater | Samtliga |
|------------------------|------------------------------|---------------------------------|----------------------------------|-----------------|
| GEOGRAFI | | | | |
| Göteborgsregionen | 72 | 80 | 77 | 54 |
| Sjuhärad | 10 | 6 | 9 | 14 |
| Östra Skaraborg | 4 | 3 | 3 | 10 |
| Västra Skaraborg | 3 | 3 | 1 | 7 |
| Fyrstad | 8 | 5 | 6 | 10 |
| Dalsland | 1 | 2 | 2 | 3 |
| Norra Bohuslän | 2 | 2 | 2 | 4 |
| Summa procent | 100 | 100 | 100 | 100 |
| | | | | |
| Göteborg | 45 | 51 | 52 | 30 |
| Kranskommun (inkl Kba) | 27 | 28 | 26 | 24 |
| Övriga Västra Götaland | 28 | 20 | 23 | 46 |
| Summa procent | 100 | 100 | 100 | 100 |
| | | | | |
| Centrum* | 37 | 36 | 45 | 34 |
| Yttre stadsdel* | 63 | 64 | 55 | 66 |
| Summa procent | 100 | 100 | 100 | 100 |
| | | | | |
| RESURSSOMRÅDE | | | | |
| Resursstarka SDN | 31 | 27 | 23 | 26 |
| Medelresursstarka SDN | 33 | 37 | 35 | 30 |
| Medelresurssvaga SDN | 21 | 20 | 26 | 24 |
| Resurssvaga SDN | 15 | 16 | 16 | 20 |
| Summa procent | 100 | 100 | 100 | 100 |

Tab. 34b. Besökarnas geografiska sammansättning 2008 (procent)

| | Göteborgs- operan | Göteborgs konserthus | Göteborgs stadsteater | Samtliga |
|------------------------|------------------------------|---------------------------------|----------------------------------|-----------------|
| GEOGRAFI | | | | |
| Göteborgsregionen | 75 | 80 | 80 | 52 |
| Sjuhärad | 11 | 6 | 8 | 14 |
| Östra Skaraborg | 3 | 2 | 3 | 11 |
| Västra Skaraborg | 2 | 3 | 2 | 6 |
| Fyrstad | 6 | 5 | 3 | 11 |
| Dalsland | 1 | 1 | 1 | 3 |
| Norra Bohuslän | 2 | 2 | 2 | 4 |
| Summa procent | 100 | 100 | 100 | 100 |
| | | | | |
| Göteborg | 47 | 51 | 52 | 29 |
| Kranskommun (inkl Kba) | 29 | 29 | 28 | 24 |
| Övriga Västra Götaland | 25 | 20 | 20 | 47 |
| Summa procent | 100 | 100 | 100 | 100 |
| | | | | |
| Centrum* | 34 | 43 | 34 | 32 |
| Yttre stadsdel* | 66 | 57 | 66 | 68 |
| Summa procent | 100 | 100 | 100 | 100 |
| | | | | |
| RESURSSOMRÅDE | | | | |
| Resursstarka SDN | 34 | 29 | 30 | 27 |
| Medelresursstarka SDN | 33 | 33 | 29 | 29 |
| Medelresurssvaga SDN | 19 | 23 | 23 | 25 |
| Resurssvaga SDN | 14 | 14 | 18 | 19 |
| Summa procent | 100 | 100 | 100 | 100 |

* Till centrum räknas SDN Örgryte, Centrum, Linnéstaden och Majorna. Övriga SDN i Göteborg räknas till yttre stadsdelar.

Tab. 35a. Besökarnas socioekonomiska och ideologiska sammansättning 2007 (procent)

| | Göteborgs- operan | Göteborgs konserthus | Göteborgs stadsteater | Samtliga |
|--------------------------------|------------------------------|---------------------------------|----------------------------------|-----------------|
| HUSHÅLLETS INKOMST | | | | |
| Mindre än 100 000 | 3 | 5 | 5 | 5 |
| 101 000-300 000 | 24 | 25 | 29 | 30 |
| 301 000-500 000 | 29 | 28 | 27 | 30 |
| 501 000-700 000 | 23 | 22 | 23 | 22 |
| Mer än 700 000 | 22 | 20 | 16 | 13 |
| Summa procent | 100 | 100 | 100 | 100 |
| PARTIPREFERENS | | | | |
| Vänsterpartiet | 4 | 5 | 6 | 5 |
| Socialdemokraterna | 25 | 27 | 29 | 36 |
| Centerpartiet | 7 | 5 | 7 | 7 |
| Folkpartiet | 12 | 11 | 11 | 9 |
| Moderaterna | 35 | 31 | 25 | 26 |
| Kristdemokraterna | 5 | 5 | 4 | 5 |
| Miljöpartiet | 11 | 13 | 15 | 8 |
| Annat parti | 2 | 3 | 3 | 4 |
| Summa procent | 100 | 100 | 100 | 100 |
| MEDLEM I FACKFÖRENING | | | | |
| LO | 11 | 11 | 10 | 16 |
| TCO | 13 | 14 | 14 | 9 |
| SACO | 11 | 13 | 11 | 7 |
| Annan facklig organisation | 19 | 20 | 22 | 22 |
| Nej | 47 | 43 | 43 | 45 |
| Summa procent | 100 | 100 | 100 | 100 |
| MEDLEM I KULTURFÖRENING | | | | |
| Ej medlem | 80 | 78 | 78 | 90 |
| Medlem | 20 | 22 | 22 | 10 |
| Summa procent | 100 | 100 | 100 | 100 |

Tab. 35b. Besökarnas socioekonomiska och ideologiska sammansättning 2008 (procent)

| | Göteborgs- operan | Göteborgs konserthus | Göteborgs stadsteater | Samtliga |
|--------------------------------|------------------------------|---------------------------------|----------------------------------|-----------------|
| HUSHÅLLETS INKOMST | | | | |
| Mindre än 100 000 | 4 | 5 | 5 | 5 |
| 101 000-300 000 | 22 | 23 | 31 | 28 |
| 301 000-500 000 | 25 | 26 | 24 | 29 |
| 501 000-700 000 | 23 | 22 | 19 | 24 |
| Mer än 700 000 | 27 | 24 | 20 | 15 |
| Summa procent | 100 | 100 | 100 | 100 |
| PARTIPREFERENS | | | | |
| Vänsterpartiet | 5 | 7 | 8 | 6 |
| Socialdemokraterna | 23 | 26 | 29 | 37 |
| Centerpartiet | 6 | 5 | 5 | 6 |
| Folkpartiet | 13 | 12 | 13 | 8 |
| Moderaterna | 35 | 32 | 29 | 26 |
| Kristdemokraterna | 4 | 4 | 3 | 5 |
| Miljöpartiet | 10 | 11 | 10 | 8 |
| Sverigedemokraterna | 2 | 1 | 2 | 3 |
| Annat parti | 1 | 1 | 2 | 2 |
| Summa procent | 100 | 100 | 100 | 100 |
| MEDLEM I FACKFÖRENING | | | | |
| LO | 11 | 11 | 14 | 23 |
| TCO | 22 | 21 | 24 | 19 |
| SACO | 16 | 18 | 13 | 9 |
| Annan facklig organisation | 2 | 2 | 2 | 3 |
| Nej | 48 | 48 | 48 | 46 |
| Summa procent | 100 | 100 | 100 | 100 |
| MEDLEM I KULTURFÖRENING | | | | |
| Ej medlem | 77 | 73 | 74 | 86 |
| Medlem | 23 | 27 | 26 | 14 |
| Summa procent | 100 | 100 | 100 | 100 |

Tab. 36a. Besökarnas nyhetskonsumtion 2007 (procent)

| | Göteborgs- operan | Göteborgs konserthus | Göteborgs stadsteater | Samtliga |
|-------------------------------|------------------------------|---------------------------------|----------------------------------|-----------------|
| LÄSER GP | | | | |
| Sällan/aldrig | 28 | 23 | 28 | 48 |
| 1-3 dgr/v | 15 | 14 | 15 | 14 |
| 4-7 dgr/v | 58 | 63 | 56 | 38 |
| Summa procent | 100 | 100 | 100 | 100 |
| LÄSER GT | | | | |
| Sällan/aldrig | 74 | 74 | 75 | 73 |
| 1-3 dgr/v | 21 | 21 | 20 | 20 |
| 4-7 dgr/v | 5 | 5 | 5 | 7 |
| Summa procent | 100 | 100 | 100 | 100 |
| AKTUELLT/RAPPORT I SVT | | | | |
| Sällan/aldrig | 13 | 13 | 16 | 20 |
| 1-2 dgr/v | 12 | 12 | 13 | 14 |
| 3-6 dgr/v | 35 | 35 | 35 | 32 |
| Dagligen | 41 | 40 | 35 | 35 |
| Summa procent | 100 | 100 | 100 | 100 |
| NYHETERNA I TV4 | | | | |
| Sällan/aldrig | 29 | 30 | 32 | 30 |
| 1-2 dgr/v | 24 | 24 | 25 | 22 |
| 3-6 dgr/v | 32 | 32 | 28 | 32 |
| Dagligen | 15 | 15 | 16 | 16 |
| Summa procent | 100 | 100 | 100 | 100 |
| UPDATE I TV3 | | | | |
| Sällan/aldrig | 94 | 94 | 93 | 92 |
| 1-2 dgr/v | 3 | 3 | 4 | 5 |
| 3-6 dgr/v | 3 | 2 | 2 | 3 |
| Dagligen | 1 | 1 | 1 | 1 |
| Summa procent | 100 | 100 | 100 | 100 |

Tab. 36b. Besökarnas nyhetskonsumtion 2008 (procent)

| | Göteborgs- operan | Göteborgs konserthus | Göteborgs stadsteater | Samtliga |
|-------------------------------|------------------------------|---------------------------------|----------------------------------|-----------------|
| LÄSER GP | | | | |
| Sällan/aldrig | 25 | 24 | 23 | 48 |
| 1-3 dgr/v | 14 | 12 | 12 | 14 |
| 4-7 dgr/v | 61 | 64 | 65 | 37 |
| Summa procent | 100 | 100 | 100 | 100 |
| LÄSER GT | | | | 44 |
| Sällan/aldrig | 46 | 45 | 41 | 47 |
| 1-3 dgr/v | 48 | 48 | 51 | 9 |
| 4-7 dgr/v | 7 | 7 | 8 | 44 |
| Summa procent | 100 | 100 | 100 | 100 |
| AKTUELLT/RAPPORT I SVT | | | | |
| Sällan/aldrig | 14 | 14 | 14 | 19 |
| 1-2 dgr/v | 12 | 13 | 13 | 14 |
| 3-6 dgr/v | 32 | 32 | 30 | 31 |
| Dagligen | 42 | 40 | 44 | 36 |
| Summa procent | 100 | 100 | 100 | 100 |
| NYHETERNA I TV4 | | | | |
| Sällan/aldrig | 36 | 36 | 31 | 32 |
| 1-2 dgr/v | 23 | 22 | 23 | 21 |
| 3-6 dgr/v | 26 | 28 | 28 | 31 |
| Dagligen | 15 | 14 | 18 | 16 |
| Summa procent | 100 | 100 | 100 | 100 |

Tab. 37a. Besökarnas övriga medievanor 2007 (procent)

| | Göteborgs- operan | Göteborgs konserthus | Göteborgs stadsteater | Samtliga |
|-------------------------------------|------------------------------|---------------------------------|----------------------------------|-----------------|
| LYSSNAR PÅ P1 | | | | |
| 4-7 dgr/vecka | 27 | 28 | 29 | 18 |
| Sällan | 41 | 42 | 43 | 37 |
| Aldrig | 32 | 30 | 29 | 45 |
| Summa procent | 100 | 100 | 100 | 100 |
| LYSSNAR PÅ P2 | | | | |
| 4-7 dgr/vecka | 6 | 7 | 6 | 4 |
| Sällan | 48 | 49 | 52 | 36 |
| Aldrig | 46 | 43 | 42 | 60 |
| Summa procent | 100 | 100 | 100 | 100 |
| LYSSNAR PÅ P3 | | | | |
| 4-7 dgr/vecka | 12 | 12 | 14 | 12 |
| Sällan | 55 | 55 | 52 | 51 |
| Aldrig | 34 | 33 | 35 | 37 |
| Summa procent | 100 | 100 | 100 | 100 |
| LYSSNAR PÅ P4 | | | | |
| 4-7 dgr/vecka | 39 | 36 | 33 | 38 |
| Sällan | 42 | 45 | 45 | 41 |
| Aldrig | 18 | 19 | 22 | 21 |
| Summa procent | 100 | 100 | 100 | 100 |
| LYSSNAR PÅ PRIVAT LOKALRADIO | | | | |
| 4-7 dgr/vecka | 3 | 4 | 4 | 5 |
| Sällan | 24 | 27 | 27 | 24 |
| Aldrig | 73 | 69 | 69 | 71 |
| Summa procent | 100 | 100 | 100 | 100 |
| INTERNETANVÄNDNING | | | | |
| Aldrig | 60 | 54 | 57 | 68 |
| Sällan | 39 | 45 | 42 | 31 |
| Minst 1 g/vecka | 1 | 1 | 1 | 1 |
| Summa procent | 100 | 100 | 100 | 100 |

Tab. 37b. Besökarnas övriga medievänor 2008 (procent)

| | Göteborgs- operan | Göteborgs konserthus | Göteborgs stadsteater | Samtliga |
|-------------------------------------|------------------------------|---------------------------------|----------------------------------|-----------------|
| LYSSNAR PÅ P1 | | | | |
| 4-7 dgr/vecka | 29 | 29 | 27 | 18 |
| Sällan | 46 | 49 | 45 | 39 |
| Aldrig | 25 | 22 | 28 | 43 |
| Summa procent | 100 | 100 | 100 | 100 |
| LYSSNAR PÅ P2 | | | | |
| 4-7 dgr/vecka | 7 | 9 | 8 | 4 |
| Sällan | 48 | 49 | 50 | 37 |
| Aldrig | 44 | 42 | 42 | 59 |
| Summa procent | 100 | 100 | 100 | 100 |
| LYSSNAR PÅ P3 | | | | |
| 4-7 dgr/vecka | 11 | 11 | 11 | 11 |
| Sällan | 56 | 56 | 55 | 53 |
| Aldrig | 32 | 32 | 33 | 36 |
| Summa procent | 100 | 100 | 100 | 100 |
| LYSSNAR PÅ P4 | | | | |
| 4-7 dgr/vecka | 36 | 36 | 36 | 37 |
| Sällan | 45 | 45 | 44 | 41 |
| Aldrig | 18 | 19 | 20 | 22 |
| Summa procent | 100 | 100 | 100 | 100 |
| LYSSNAR PÅ PRIVAT LOKALRADIO | | | | |
| 4-7 dgr/vecka | 7 | 7 | 8 | 8 |
| Sällan | 30 | 30 | 32 | 29 |
| Aldrig | 63 | 63 | 60 | 63 |
| Summa procent | 100 | 100 | 100 | 100 |
| INTERNETANVÄNDNING | | | | |
| Aldrig | 13 | 13 | 15 | 17 |
| Sällan | 5 | 5 | 6 | 6 |
| Minst 1 g/vecka | 82 | 83 | 79 | 77 |
| Summa procent | 100 | 100 | 100 | 100 |

Tab. 38a. Andel av besökarna på Göteborgsoperan, Konserthuset i Göteborg och Göteborgs stadsteater som har besökt olika evenemang 2007 (procent)

| | Besökare på Göteborgsoperan | Besökare på Konserthuset i Göteborg | Besökare på Göteborgs stadsteater | Antal svarande |
|----------------------------|-----------------------------|-------------------------------------|-----------------------------------|----------------|
| Bok- & biblioteksmässan* | 28 | 23 | 18 | 1182 |
| Finnkampen | 31 | 27 | 22 | 113 |
| Göteborgs filmfestival | 44 | 42 | 40 | 173 |
| Göteborgs kulturkalas | 42 | 36 | 28 | 449 |
| Ostindiefararens återkomst | 37 | 29 | 21 | 655 |
| Turmässan | 38 | 33 | 22 | 228 |
| Way out west | 30 | 25 | 25 | 130 |
| Vetenskapsfestivalen | 56 | 48 | 33 | 124 |
| Evenemang i egna kommunen | 25 | 17 | 13 | 129 |

Tab. 38b. Andel av besökarna på Göteborgsoperan, Konserthuset i Göteborg och Göteborgs stadsteater som har besökt olika evenemang 2008 (procent)

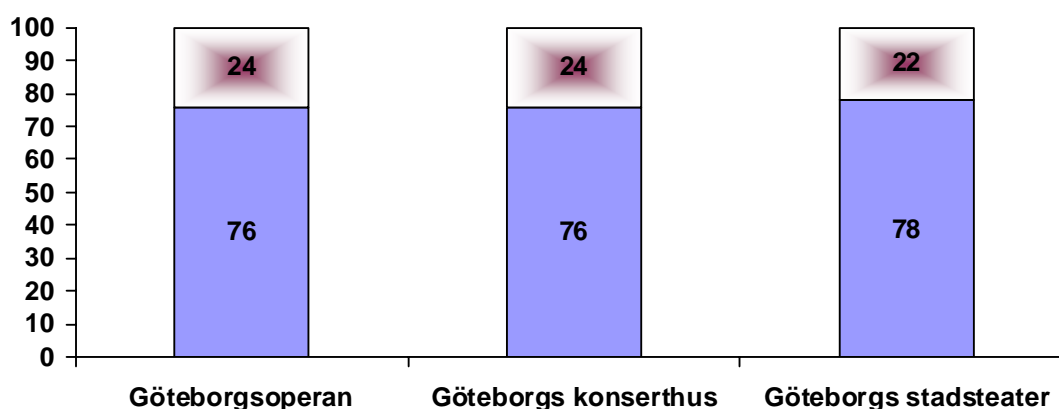
| | Besökare på Göteborgsoperan | Besökare på Konserthuset i Göteborg | Besökare på Göteborgs stadsteater | Antal svarande |
|---------------------------|-----------------------------|-------------------------------------|-----------------------------------|----------------|
| Bok- & biblioteksmässan | 40 | 33 | 33 | 360 |
| Göteborgs filmfestival | 49 | 55 | 43 | 182 |
| Göteborgs kulturkalas | 38 | 34 | 33 | 548 |
| Way out west | 32 | 40 | 30 | 75 |
| Vetenskapsfestivalen | 61 | 49 | 45 | 93 |
| VM i konståkning | 45 | 32 | 29 | 75 |
| Evenemang i egna kommunen | 20 | 14 | 12 | 138 |

Den potentiella publiken

Sedan några år tillbaka har man i Väst-SOM-undersökningen ställt frågor huruvida man skulle vilja besöka en kultur- och fritidsanläggning som man ej besökt under de gångna tolv månaderna. Detta ger en möjlighet att bedöma hur stor den potentiella publiken är samt, i viss mån, se vilka dessa människor är. Med andra ord kan man få en uppfattning om var man enklast kan nå de som vill besöka, exempelvis, Göteborgs stadsteater men ändå inte gör det.

Totalt sett är det drygt 20 procent av västsvenskarna som säger att de visserligen inte har besökt Göteborgsoperan, Konserthuset och Stadsteatern men att de gärna skulle vilja göra det. (se tabell 1a) Detta innebär att omkring 22-24 procent av de som inte har besökt respektive kulturinstitution under de senaste tolv månaderna utgör en potentiell publik som skulle vilja gå men av en eller annan anledning inte har gjort det.

Figur 1. Andel av ickebesökarna som gärna skulle vilja besöka respektive kulturinstitution (procent)



Kommentar: Procentbasen utgörs av de som ej har besökt respektive kulturinstitution under de senaste tolv månaderna.

Det finns således en stor grupp i Västsverige som utgör en potentiell publik för Göteborgsoperan, Konserthuset och Stadsteatern. Frågan är vilka grupper det är som kan tänka sig att besöka samt varför de inte har besökt trots en uttalad önskan om att göra det. I vissa avseenden skiljer sig Göteborgsoperans, Konserthusets och Stadsteaterns faktiska publik från dess potentiella publik. Bägge grupperna består till störst del av kvinnor och omkring 60 procent av de som säger att de gärna skulle vilja besöka någon av de tre kulturinstitutionerna är kvinnor. Ser man till utbildningsnivå finns inga betydande skillnader mellan de som besöker och de som vill besöka men låter bli. Skillnaderna finns i andra avseenden och dessa skillnader är markanta.

Tab. 49. Sammansättning av de grupper som ej har besökt respektive kulturinstitution men gärna skulle vilja (procent)

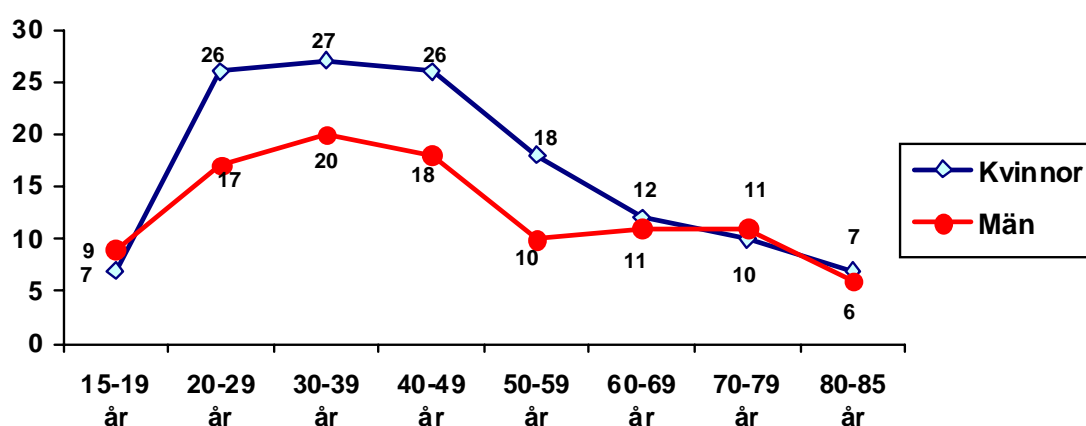
| | Göteborgs- operan | Göteborgs konserthus | Göteborgs stadsteater | Samtliga |
|-------------------------------------|----------------------|-------------------------|--------------------------|----------|
| KÖN | | | | |
| Kvinna | 61 | 59 | 60 | 53 |
| Man | 39 | 41 | 40 | 47 |
| Summa procent | 100 | 100 | 100 | 100 |
| ÅLDER | | | | |
| 15-29 år | 18 | 17 | 17 | 18 |
| 30-49 år | 45 | 42 | 40 | 31 |
| 50-64 år | 34 | 36 | 39 | 44 |
| 65-85 år | 3 | 5 | 4 | 7 |
| Summa procent | 100 | 100 | 100 | 100 |
| UTBILDNING | | | | |
| Lågutbildad | 13 | 14 | 14 | 23 |
| Medellåg | 29 | 28 | 29 | 32 |
| Medelhög | 28 | 28 | 24 | 21 |
| Högutbildad | 30 | 30 | 33 | 24 |
| Summa procent | 100 | 100 | 100 | 100 |
| SUBJEKTIV FAMILJEKLASS | | | | |
| Arbetare | 40 | 37 | 37 | 44 |
| Tjänsteman | 30 | 31 | 30 | 28 |
| Högre tjänsteman-/akademiker | 22 | 24 | 24 | 19 |
| Företagare | 8 | 8 | 9 | 9 |
| Summa procent | 100 | 100 | 100 | 100 |
| HUSHÅLLSINKOMST | | | | |
| Mindre än 100 000 | 4 | 5 | 4 | 5 |
| 101 000-300 000 | 27 | 29 | 26 | 28 |
| 301 000-500 000 | 28 | 25 | 28 | 28 |
| 501 000-700 000 | 28 | 25 | 25 | 24 |
| Mer än 700 000 | 13 | 16 | 17 | 15 |
| Summa procent | 100 | 100 | 100 | 100 |
| STADSDELENS RESURSSTYRKA | | | | |
| Resursstarka SDN | 21 | 19 | 15 | 27 |
| Medelresursstarka SDN | 30 | 32 | 36 | 29 |
| Medelresurssvaga SDN | 28 | 27 | 30 | 25 |
| Resurssvaga SDN | 21 | 22 | 19 | 19 |
| Summa procent | 100 | 100 | 100 | 100 |

Jämför vi den potentiella publiken med den faktiska publiken vad gäller samhällsklass syns en tydlig skillnad. Bland den potentiella publiken är andelen tillhörande arbetarklassen klart större än bland den faktiska publiken. När det gäller Konserthuset och Stadsteatern så är det dessutom en klart större andel akademiker bland den faktiska publiken än bland den potentiella publiken. Detta innebär i egentlig mening att den potentiella publiken är mer lik folk i allmänhet än den faktiska publiken. Omkring fyra av tio hör till arbetarklass och 19 procent räknas till högre tjänstemän/akademiker bland befolkningen som helhet i Västsverige 2008. Bland de tre kulturinstitutionernas besökare

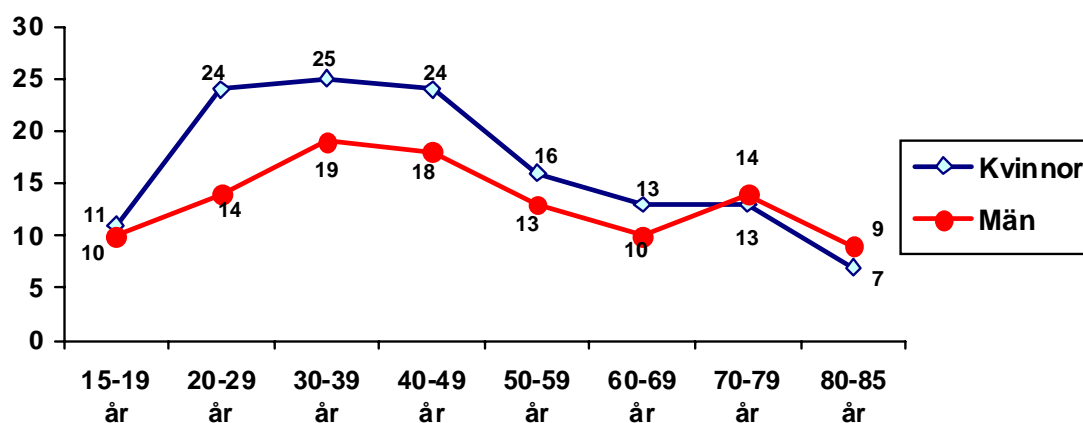
är arbetarklassen underrepresenterad medan akademiker är överrepresenterade. Men hos den potentiella publiken är klasskillnaderna betydligt mindre. Det finns alltså möjlighet att locka ett bredare lager av befolkningen än de som idag besöker teater, opera och konserter med klassisk musik.

Den största och mest betydelsefulla skillnaden mellan den faktiska och den potentiella publiken är dock ålder. Framförallt visar det sig att åldersgruppen 30-49 år är underrepresenterad bland publiken samt något överrepresenterade bland den potentiella publiken. Här finns med andra ord en stor grupp människor som skulle vilja gå på opera, konsert, balett och teater oftare än de gör idag. En rimlig förklaring är att många i denna åldersgrupp har svårt att få tiden att räcka till då de är mitt uppe i karriär och att bilda familj. I figurerna 2a-c nedan illustreras detta ur ett livscykelperspektiv.

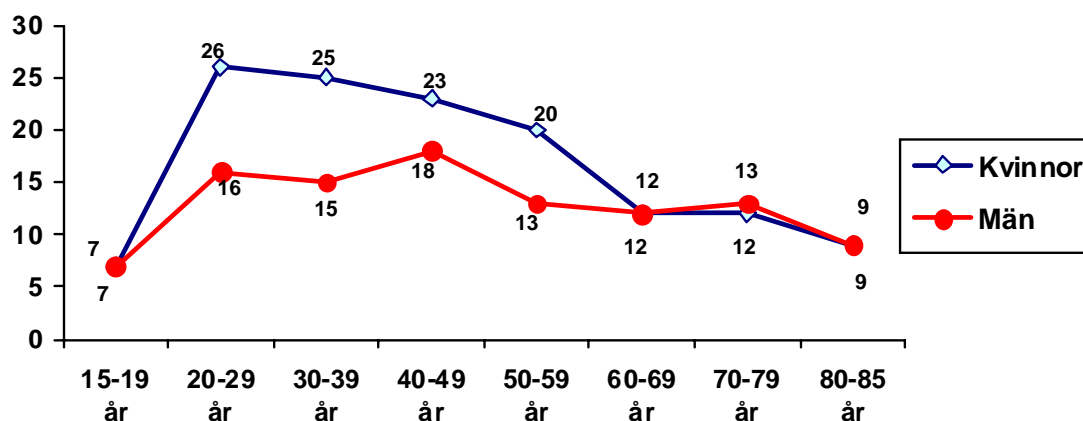
Figur 2a. Andel som ej har men gärna skulle vilja besöka Göteborgsoperan i förhållande till kön och ålder 2008 (procent)



Figur 2b. Andel som ej har men gärna skulle vilja besöka Konserthuset i Göteborg i förhållande till kön och ålder 2008 (procent)



Figur 2c. Andel som ej har men gärna skulle vilja besöka Göteborgs stadsteater förhållande till kön och ålder 2008 (procent)



Kommentar: I procentbasen ingår samtliga som besvarat frågan. Med andra ord inkluderas även de som har besökt respektive kulturinstitution.

Som framkommit förklarar kön, ålder, utbildning och uppväxt kulturvanor bland boende i Västsverige. Det kan antas att även andra faktorer än de som lyfts fram i den här rapporten som kan förklara skillnader i kulturkonsumtion mellan olika grupper. De som i detta avsnitt kallas för den potentiella publiken består först och främst av människor som under det senaste året har valt att inte besöka Göteborgsoperan, Konserthuset och Stadsteatern. Med andra ord bör man fundera över vilka hinder som kvarstår samt vilken motivation som saknas för att de istället skall bli en aktiv publik.

Resultaten i denna rapport tyder på att gruppen potentiella besökare till stor del består av kulturintresserade kvinnor i 30-49-årsåldern, människor som med största sannolikhet kommer att bli teaterns, operans och konserthusets mest trogna publik längre fram i livet. Frågan är om man som kulturproducent och kulturdistributör är villig att acceptera att många människor under en period i livet har svårt att hinna med kulturen, eller om man hellre anpassar sig efter denna potentiella publiks förutsättningar för att nå dem redan idag?