

SOM-rapport nr 2009:26

# SOM

## Förtroende för Riksdagen 1986-2008

Martin Brothén  
Sören Holmberg

**SOM-INSTITUTET**  
*samhälle opinion massmedia*

s  
a  
m  
h  
ä  
l  
l  
e  
  
o  
p  
i  
n  
i  
o  
n  
  
m  
a  
s  
s  
m  
e  
d  
i  
a



## Information om den nationella SOM-undersökningen

SOM-institutet vid Göteborgs universitet genomför varje höst sedan 1986 en nationell frågeundersökning – *Riks-SOM* – i syfte att kartlägga den svenska allmänhetens vanor och attityder på temat samhälle, politik och medier (förkortningen SOM står för Samhälle Opinion Massmedia). Data samlas in via postala enkäter, och varje undersökning genomförs under i huvudsak samma förutsättningar för att resultaten från de olika åren ska vara jämförbara.

SOM-institutet är ett samarbete mellan tre forskningsenheter vid Göteborgs universitet: Institutionen för journalistik och masskommunikation (JMG), Statsvetenskapliga institutionen samt Centrum för forskning om offentlig sektor (CEFOS). En rad forskningsprojekt medverkar i Riks-SOM-undersökningen – flertalet med förankring i någon av dessa tre institutioner, men även externa projekt deltar regelbundet.

Resultaten från Riks-SOM-undersökningarna redovisas i årliga publikationer där de medverkande forskarna presenterar analyser baserade på de senaste resultaten, med fokus, där det är möjligt, på långsiktiga opinions- och medietrender. Information om Riks-SOM-undersökningen 2008 finns publicerad i Nilsson, Åsa (2009/kommande) "Den nationella SOM-undersökningen 2008", i Holmberg, Sören & Lennart Weibull (red.) *Svensk höst*. SOM-institutet, Göteborgs universitet, Göteborg.

### Undersökningens uppläggning

Riks-SOM-undersökningen har sedan starten 1986 genomförts i form av en postenkät som går ut till ett systematiskt sannolikhetsurval av Sveriges befolkning. Från och med 2000 års undersökning är åldersintervallet 15–85 år.<sup>1</sup> Utländska medborgare har ingått i urvalet sedan 1992 (se tabell 1).

Omfattningen av undersökningen har ökat efterhand både vad gäller antalet frågor och antalet svarspersoner. Från och med 1998 utgör Riks-SOM-undersökningen i själva verket två parallella riksrepresentativa delundersökningar, vilka alltsedan 2000 års undersökning har baserats på ett urval om vardera 3 000 personer, dvs. totalt 6 000 personer.

Datainsamlingen för de båda formulären genomförs under identiska förutsättningar. I Riks-SOM I är frågornas tonvikt på politik och samhälle medan Riks-SOM II har tonvikt på frågor om medier, kultur och livsstil. Ungefär en fjärdedel av frågorna är gemensamma för bägge formulären. Samtliga frågor finansierade av *Statens Kulturråd* liksom de andra frågor som redovisas i föreliggande rapport ingår i Riks-SOM II; några frågor ingår emellertid i båda formulären varmed svarsunderlaget i dessa fall ökar till ungefär det dubbla antalet personer.

Fältarbetet för *Riks-SOM* följer i huvudsak samma upplägg år från år. Huvuddelen av datainsamlingsarbetet genomförs under hösten. Enkäten skickas ut i slutet av september månad. Under resterande del av fältperioden genomförs successivt en

---

<sup>1</sup> I undersökningarna 1992–1999 var åldersintervallet 15–80 år; 1986–1991: 15–75 år.

serie påminnelseinsatser postalt och per telefon. Fältarbetet avslutas senast under januari/februari månad. Redan vid novembers utgång har i allmänhet drygt 90 procent av dem som slutligen kommer att medverka skickat tillbaka sin enkät.

**Tabell 1 Riks-SOM-undersökningarnas upplägg 1986–2008**

År	Urvalsmetod	Antal formulär	Total urvalsstorlek	Medborgarskap	Åldrar
1986	Systematiskt sannolikhetsurval	1	2 500	Både sv. & utl.	15–75 år
1987–1998	"	"	"	Endast sv.	"
1989	"	"	"	Både sv. & utl.	"
1990–1991	"	"	"	Endast sv.	"
1992–1995	"	"	2 800	Både sv. & utl.	15–80 år
1996	"	"	2 841 <sup>1</sup>	"	"
1997	"	"	2 800	"	"
1998	"	2	5 600	"	16–80 år <sup>2</sup>
1999	"	"	"	"	15–80 år
2000–2005	"	"	6 000	"	15–85 år
2006	"	"	6 050 <sup>3</sup>	"	"
2007	"	"	6 000	"	"
2008	Systematiskt sannolikhetsurval	2	6 000	Både sv. & utl.	15–85 år

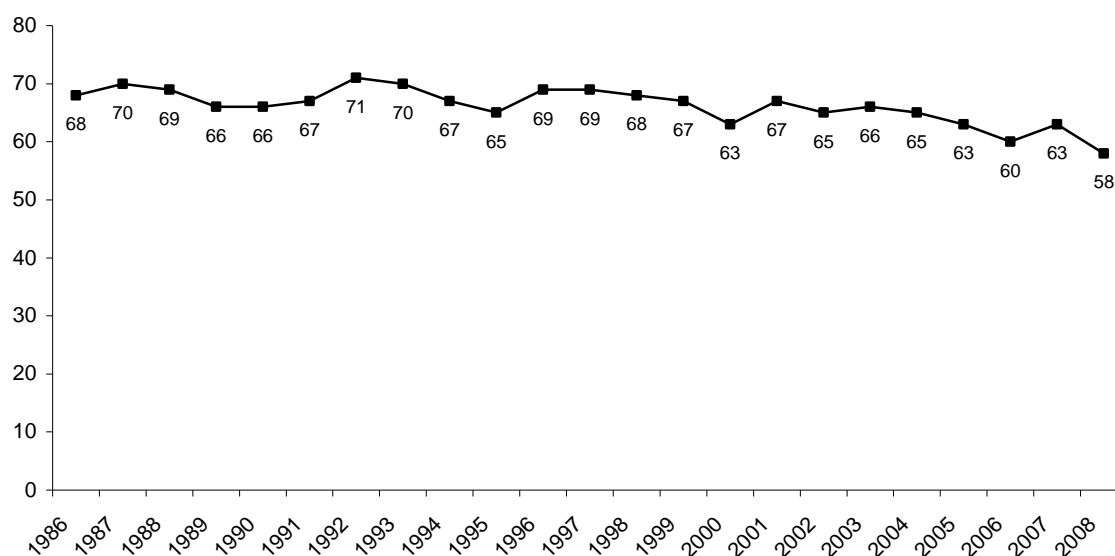
*Kommentar:* <sup>1</sup>Gruppen 15-åringar var av misstag inte inkluderade i det ursprungliga urvalet utan tillfördes i efterhand undersökningens första urval om 2 800 personer. <sup>2</sup>Gruppen 15-åringar var av misstag inte inkluderade i urvalet. <sup>3</sup>Det ursprungliga urvalet om 6 000 personer utökades med 50 personer ur spärregistret *NIX adressat*, felaktigt exkluderade ur det ursprungliga urvalet.

## Svarsfrekvens och bortfall

SOM-undersökningarna har sedan starten 1986 haft en relativt hög svarsfrekvens. För samhällsvetenskapliga postenkäter har svarsfrekvensen tidigare brukat ligga på mellan 60 och 70 procent, men det har under senare år blivit svårare att nå dessa nivåer. Figur 1 på nästa sida illustrerar förändringen i svarsmönster för Riks-SOM-undersökningen år 1986–2008.

Svarsfrekvensen (netto) för den senaste SOM-undersökningen 2008 är 58 procent; 57 procent för Riks-I och 59 procent för Riks-II (se tabell 2).

**Figur 1 Svarsfrekvens i Riks-SOM-undersökningen 1986–2008 (nettoprocent)**



**Tabell 2 Svarande och bortfall i Riks-SOM-undersökningen 2008**

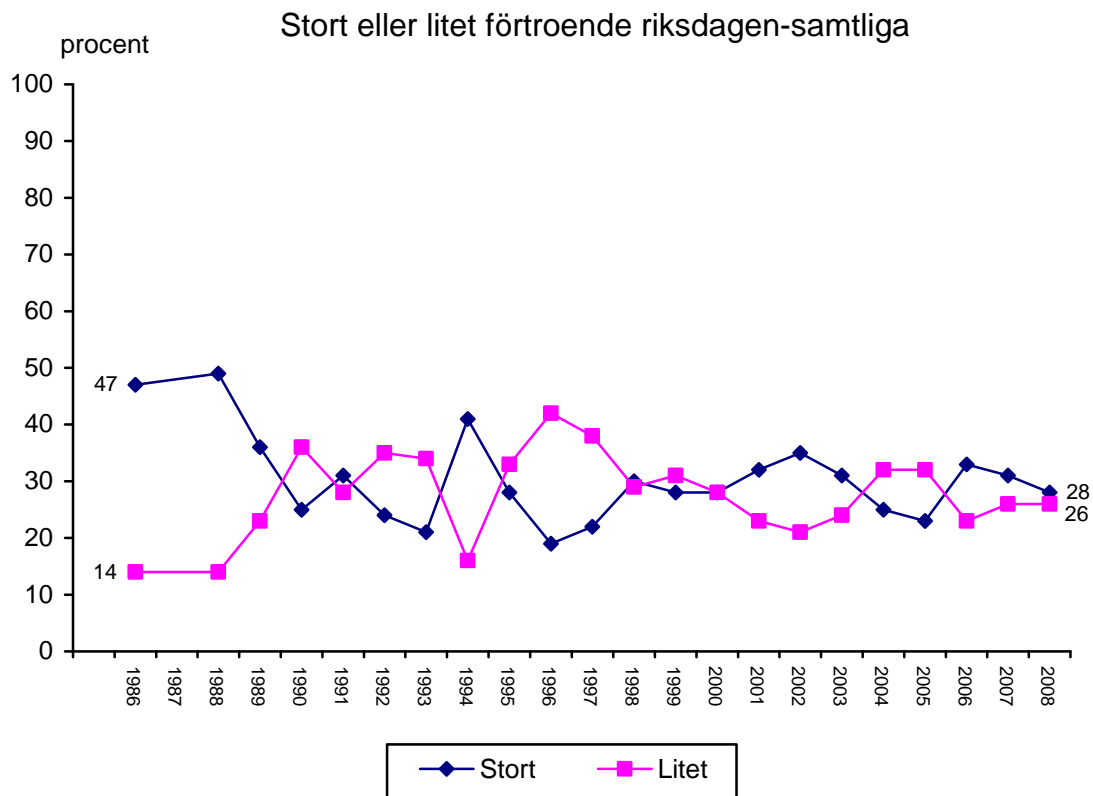
	Riks-SOM I	Riks-SOM II	Totalt
Ursprungligt urval (brutto)	3 000	3 000	6 000
Bortdefinierade (naturligt bortfall)	218	202	420
Nettourval	2 782	2 798	5 580
Antal svarsvägrare/ej anträffade	1 184	1 137	2 321
Antal svarande	1 598	1 661	3 259
Svarsfrekvens (netto)	57%	59%	58%

**Kommentar:** Med naturligt bortfall avses adress okänd, avflyttad; sjuk, institutionell vård; bortrest under fältperioden, studier/militärtjänstgöring på annan ort; ej svensktalande, ej kommunicerbar; bosatt/studerar/arbetar utomlands; förståndshandikappad; avliden.

De jämförelser som gjorts mellan svarspersonernas socioekonomiska sammansättning och befolkningens visar att Riks-SOM-undersökningens respondenter sammantaget speglar Sveriges befolkning mycket väl.

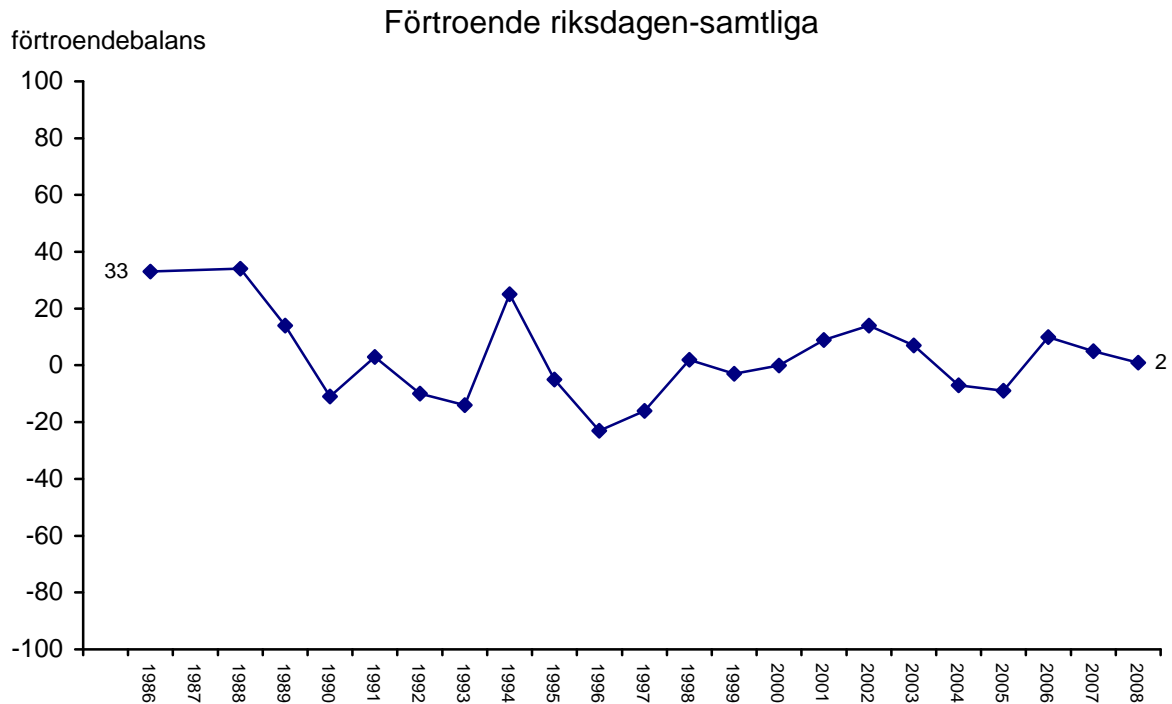
\* \* \*

Rapporten är framtagen inom ramen för forskningsprojektet *Förtroendet för riksdagen* lett av Martin Brothén och Sören Holmberg. Tidigare data har bearbetats av Åsa Hernerud.



**Källa:** Den nationella SOM-undersökningen åren 1986-2008.

**Kommentar:** Frågan lyder: Allmänt sett, hur stort förtroende har du för det sätt på vilket följande grupper sköter sitt arbete? Resultaten visar andelen som svarat "mycket" samt "ganska stort förtroende" respektive andelen som svarat "mycket" samt "ganska litet förtroende". Enkätfrågan omfattar också ett svarsalternativ i mitten - varken stort eller litet förtroende. År 1987 såg frågan om riksdagsförtroende något annorlunda ut varför detta års inte ingår i rapporten. Data bearbetad av Louise Haglund.

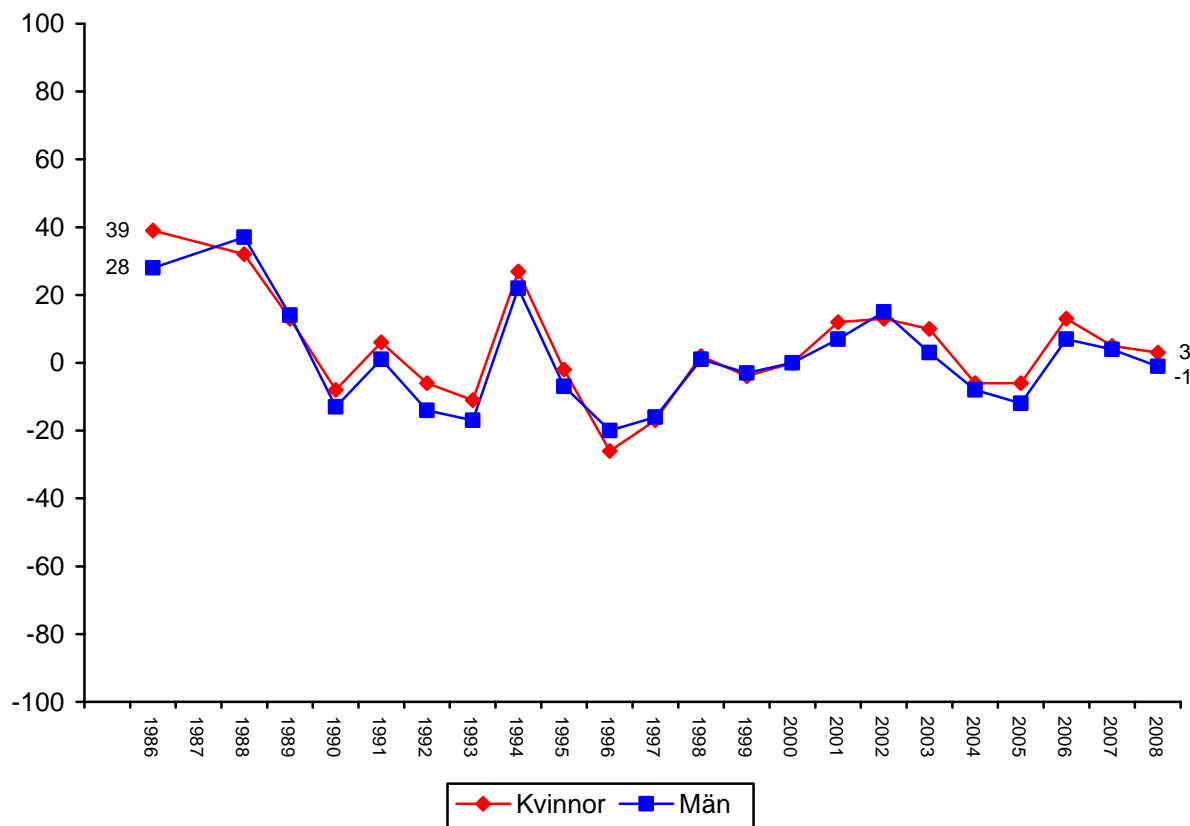


**Källa:** Den nationella SOM-undersökningen åren 1986-2008.

**Kommentar:** Frågan lyder: Allmänt sett, hur stort förtroende har du för det sätt på vilket följande grupper sköter sitt arbete? Förtroendebalansen visar skillnaden mellan andelen som svarat "mycket" samt "ganska stort förtroende" minus andelen som svarat "mycket" samt "ganska litet förtroende". Enkätfrågan omfattar också ett svarsalternativ i mitten - varken stort eller litet förtroende. Data bearbetad av Louise Haglund.

## Förtroende riksdagen-kön

förtroendebalans



**Källa:** Den nationella SOM-undersökningen åren 1986-2008.

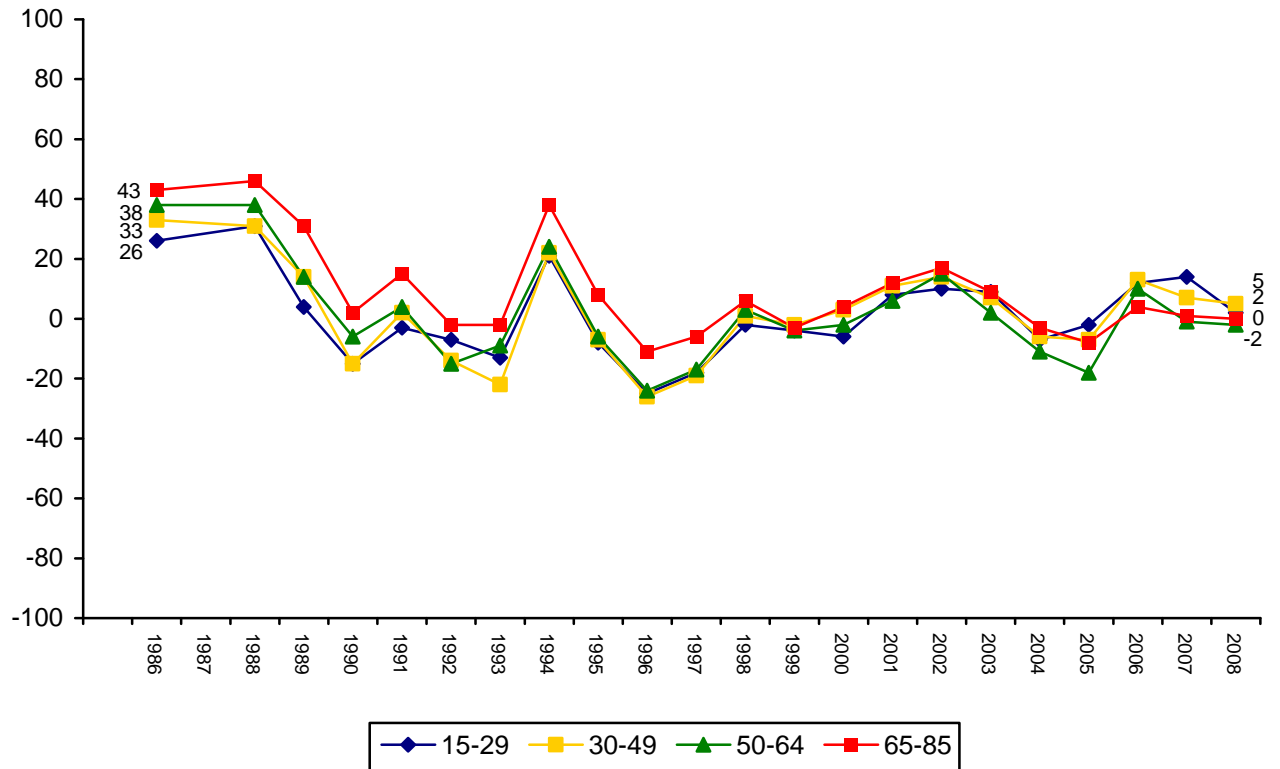
**Kommentar:** Frågan lyder: Allmänt sett, hur stort förtroende har du för det sätt på vilket följande grupper sköter sitt arbete?

Förtroendebalansen visar skillnaden mellan andelen som svarat "mycket" samt "ganska stort förtroende" minus andelen som svarat "mycket" samt "ganska litet förtroende". Data bearbetad av Louise Haglund.



## Förtroende riksdagen-ålder

förtroendebalans

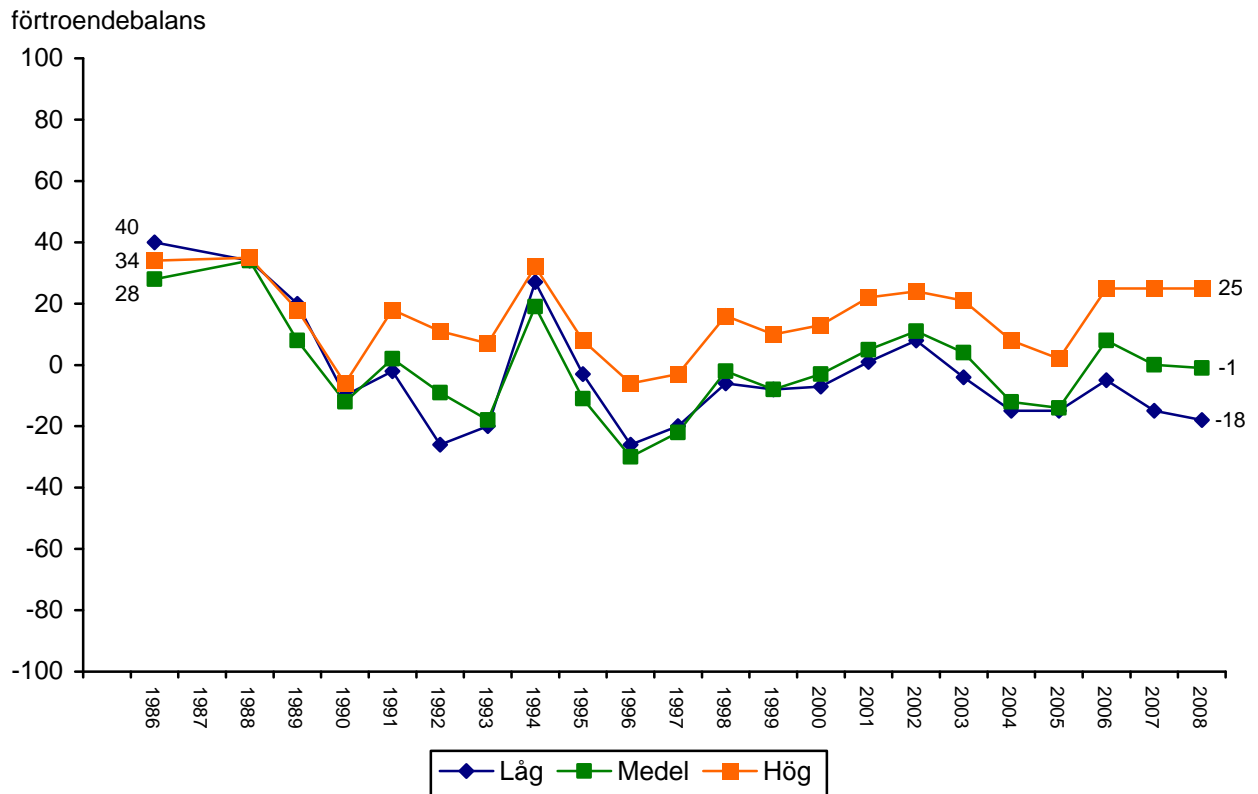


**Källa:** Den nationella SOM-undersökningen åren 1986-2008.

**Kommentar:** Frågan lyder: Allmänt sett, hur stort förtroende har du för det sätt på vilket följande grupper sköter sitt arbete?

Förtroendebalansen visar skillnaden mellan andelen som svarat "mycket" samt "ganska stort förtroende" minus andelen som svarat "mycket" samt "ganska litet förtroende". Data bearbetad av Louise Haglund.

## Förtroende riksdagen-utbildningsnivå

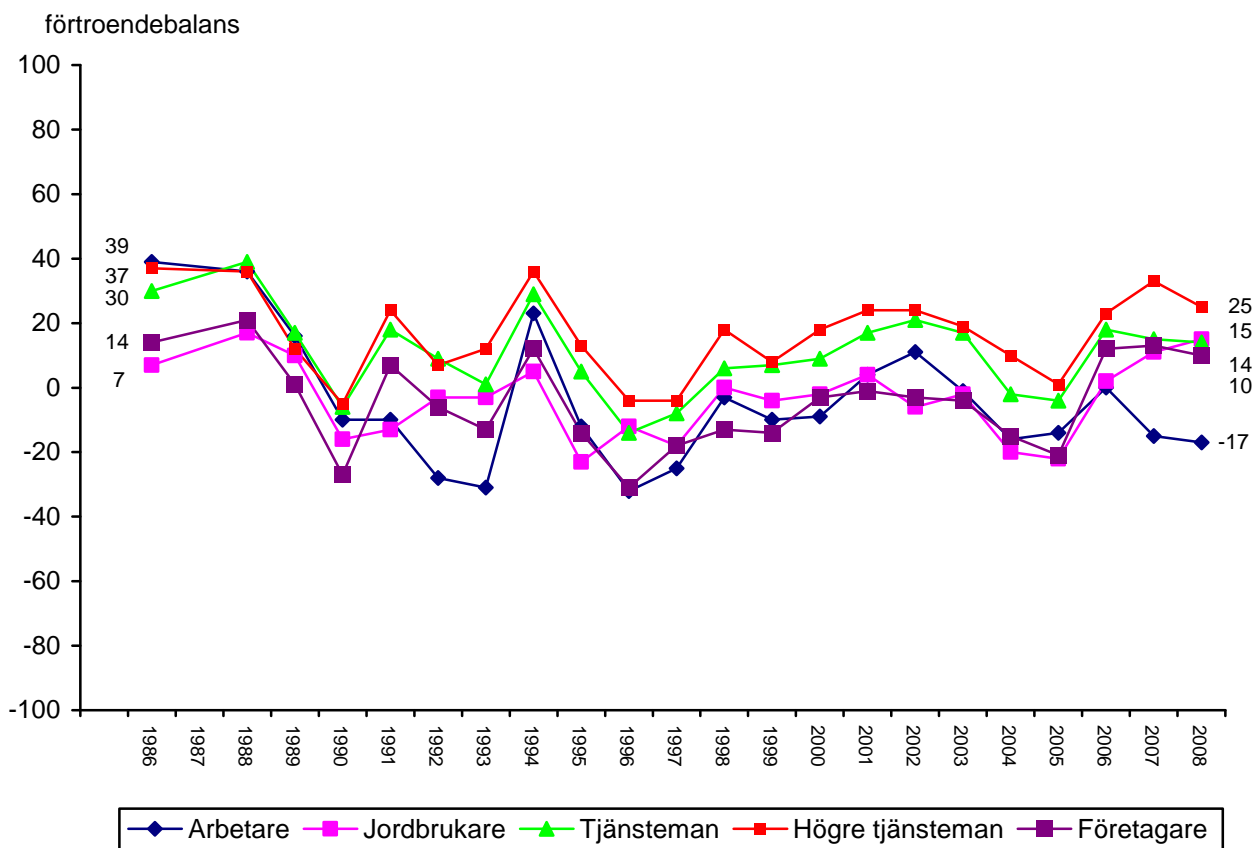


**Källa:** Den nationella SOM-undersökningen åren 1986-2008.

**Kommentar:** Frågan lyder: Allmänt sett, hur stort förtroende har du för det sätt på vilket följande grupper sköter sitt arbete?

Förtroendebalansen visar skillnaden mellan andelen som svarat "mycket" samt "ganska stort förtroende" minus andelen som svarat "mycket" samt "ganska litet förtroende". Till låg utbildning räknas max grundskola eller annan obligatorisk skolgång. Till medel utbildning räknas allt över grundskola men ej högskola/universitet. Till hög utbildning räknas högskola/universitet. Data bearbetad av Louise Haglund.

## Förtroende riksdagen-subjektiv familjeklass



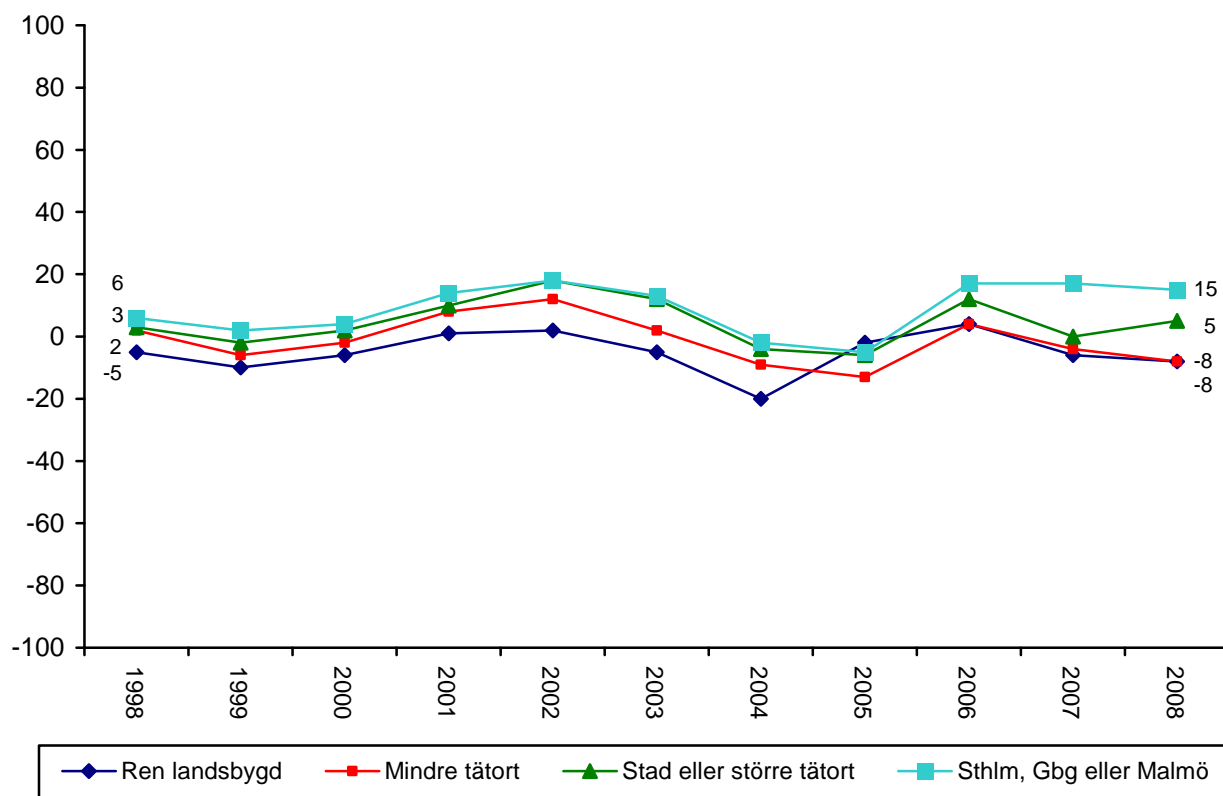
**Källa:** Den nationella SOM-undersökningen åren 1986-2008.

**Kommentar:** Frågan lyder: Allmänt sett, hur stort förtroende har du för det sätt på vilket följande grupper sköter sitt arbete?

Förtroendebalansen visar skillnaden mellan andelen som svarat "mycket" samt "ganska stort förtroende" minus andelen som svarat "mycket" samt "ganska litet förtroende". Enkätfrågan lyder "Om du skulle beskriva ditt nuvarande hem, vilket av nedanstående alternativ stämmer bäst då?". Data bearbetad av Louise Haglund.

förtroendebalans

## Förtroende riksdagen-stad/land



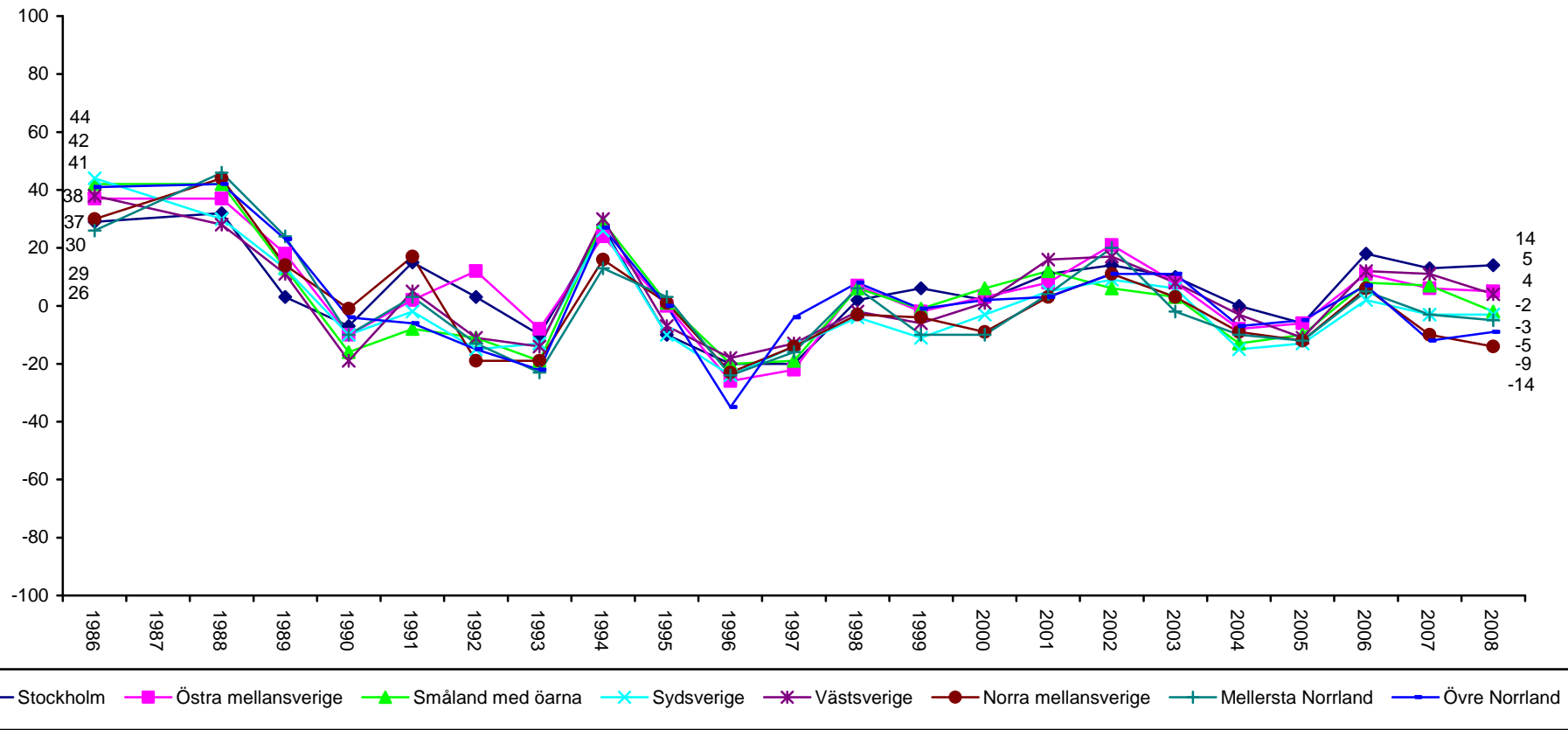
**Källa:** Den nationella SOM-undersökningen åren 1986-2008.

**Kommentar:** Frågan lyder: Allmänt sett, hur stort förtroende har du för det sätt på vilket följande grupper sköter sitt arbete?

Förtroendebalansen visar skillnaden mellan andelen som svarat "mycket" samt "ganska stort förtroende" minus andelen som svarat "mycket" samt "ganska litet förtroende". Data bearbetad av Louise Haglund.

förtroendebalans

Förtroende riksdagen- olika delar av Sverige

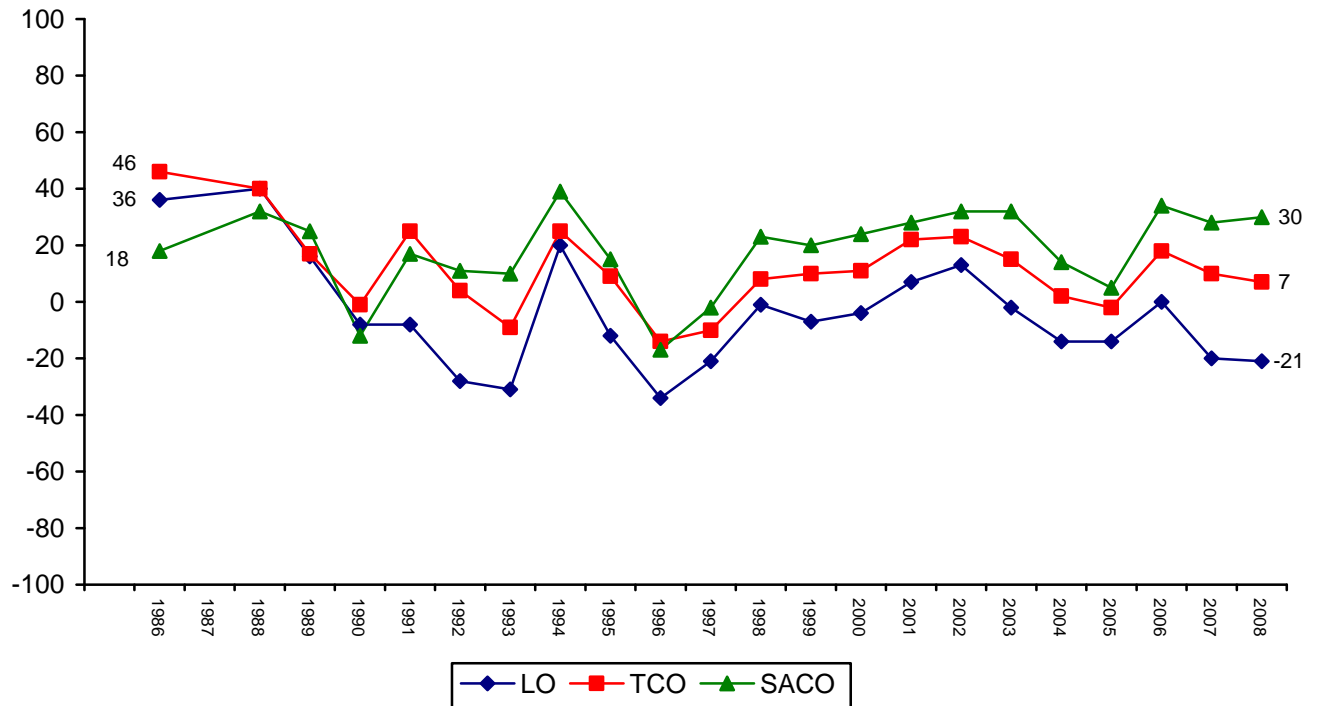


**Källa:** Den nationella SOM-undersökningen åren 1986-2008.

**Kommentar:** Frågan lyder: Allmänt sett, hur stort förtroende har du för det sätt på vilket följande grupper sköter sitt arbete? Förtroendebalansen visar skillnaden mellan andelen som svarat "mycket" samt "ganska stort förtroende" minus andelen som svarat "mycket" samt "ganska litet förtroende". De enskilda förtroenderesultaten för de olika delarna av Sverige går inte att utläsa ur figuren. Det illustrerar väl att de regionala skillnaderna i förtroende för riksdagen är mycket små. Om man tittar noggrant kan man dock se att Stockholm tenderar att ligga högt. Data bearbetad av Louise Haglund.

## Förtroende riksdagen-medlem i fackförening

förtroendebalans



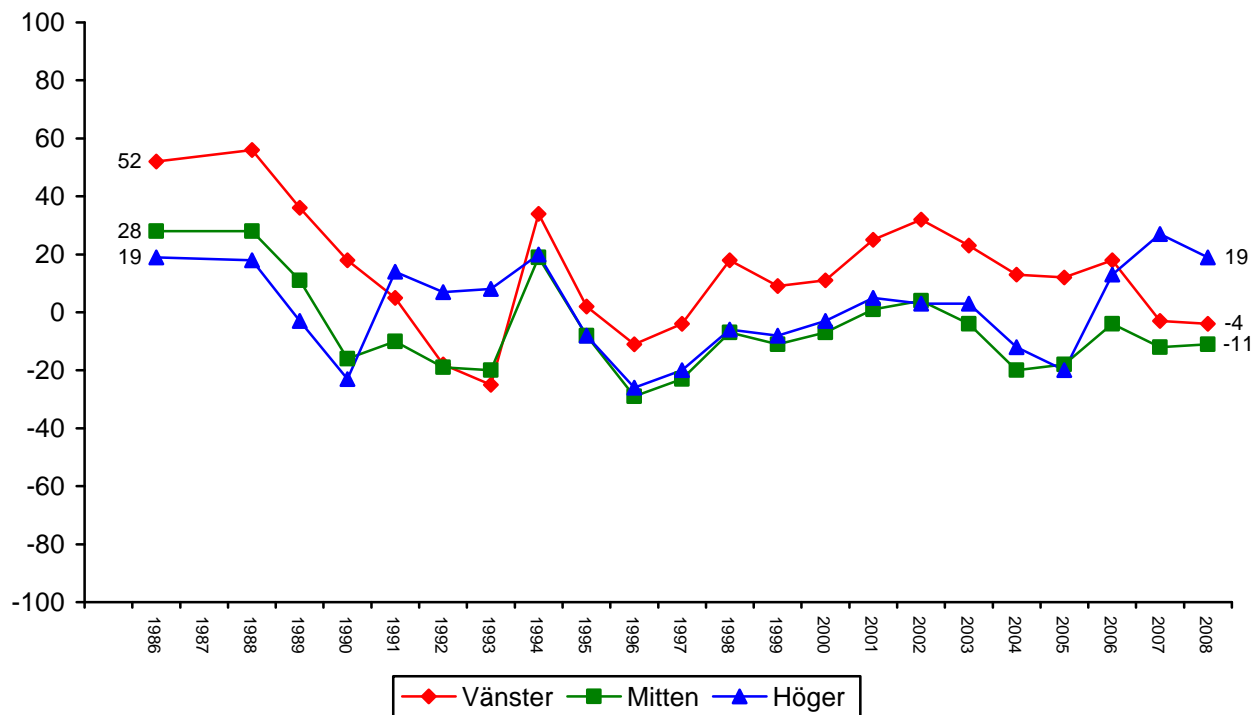
**Källa:** Den nationella SOM-undersökningen åren 1986-2008.

**Kommentar:** Frågan lyder: Allmänt sett, hur stort förtroende har du för det sätt på vilket följande grupper sköter sitt arbete?

Förtroendebalansen visar skillnaden mellan andelen som svarat "mycket" samt "ganska stort förtroende" minus andelen som svarat "mycket" samt "ganska litet förtroende". Data bearbetad av Louise Haglund.

## Förtroende riksdagen-subjektiv vänster/högerplacering

förtroendebalans



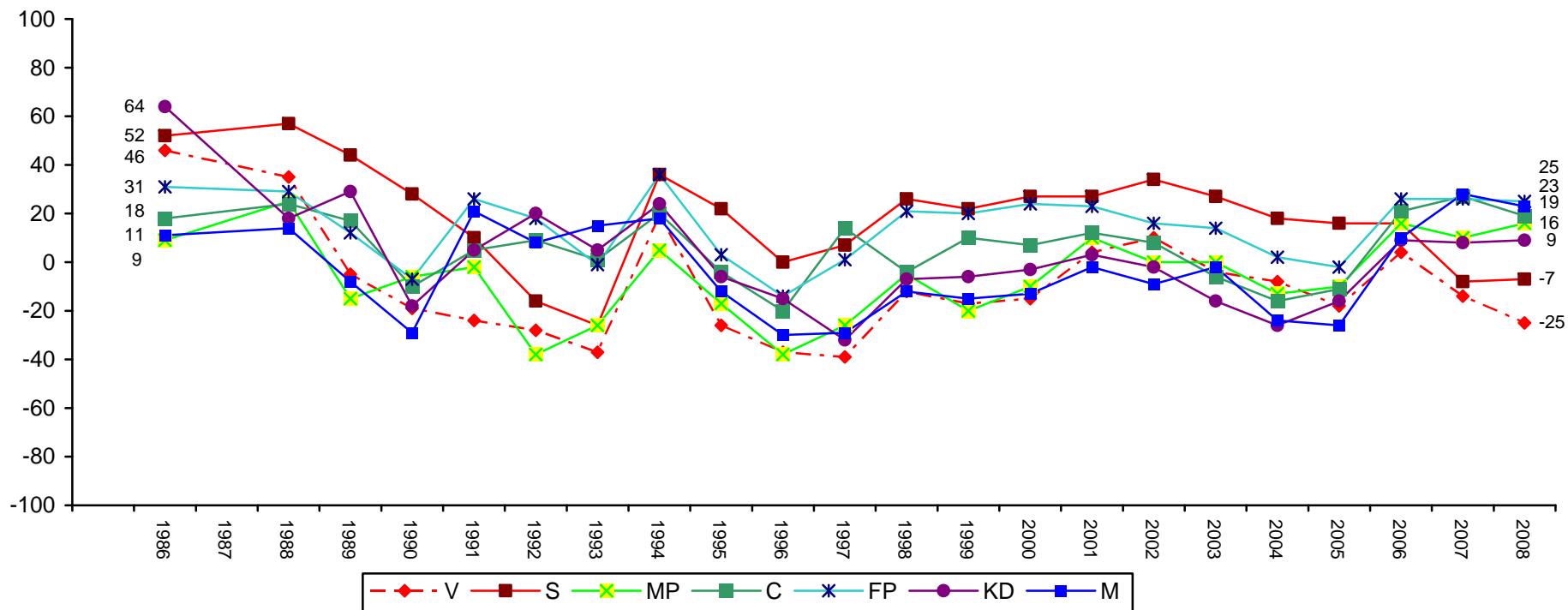
**Källa:** Den nationella SOM-undersökningen åren 1986-2008.

**Kommentar:** Frågan lyder: Allmänt sett, hur stort förtroende har du för det sätt på vilket följande grupper sköter sitt arbete?

Förtroendebalansen visar skillnaden mellan andelen som svarat "mycket" samt "ganska stort förtroende" minus andelen som svarat "mycket" samt "ganska litet förtroende". Till vänster räknas "mycket" samt "ganska vänster". Till mitten räknas "varken eller" och till höger räknas "mycket" samt "ganska höger". Data bearbetad av Louise Haglund.

## Förtroende riksdagen-partisympati

förtroendebalans



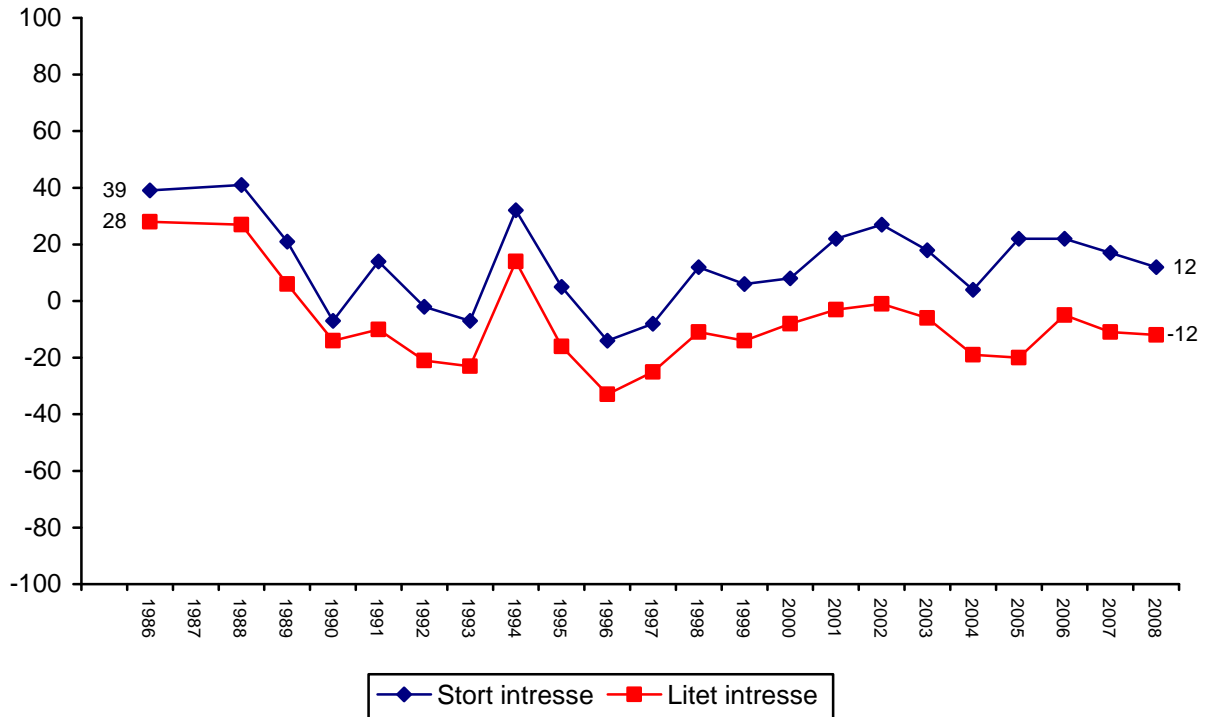
**Källa:** Den nationella SOM-undersökningen åren 1986-2008.

**Kommentar:** Frågan lyder: Allmänt sett, hur stort förtroende har du för det sätt på vilket följande grupper sköter sitt arbete? Förtroendebalansen visar skillnaden mellan andelen som svarat "mycket" samt "ganska stort förtroende" minus andelen som svarat "mycket" samt "ganska litet förtroende". Frågan lyder: Vilket parti tycker du bäst om? Förtroendebalansen för Sverigedemokraterna år 2007 var -47 procent och -53 procent 2008. Data bearbetad av Louise Haglund.



## Förtroende riksdagen-politiskt intresse

förtroendebalans



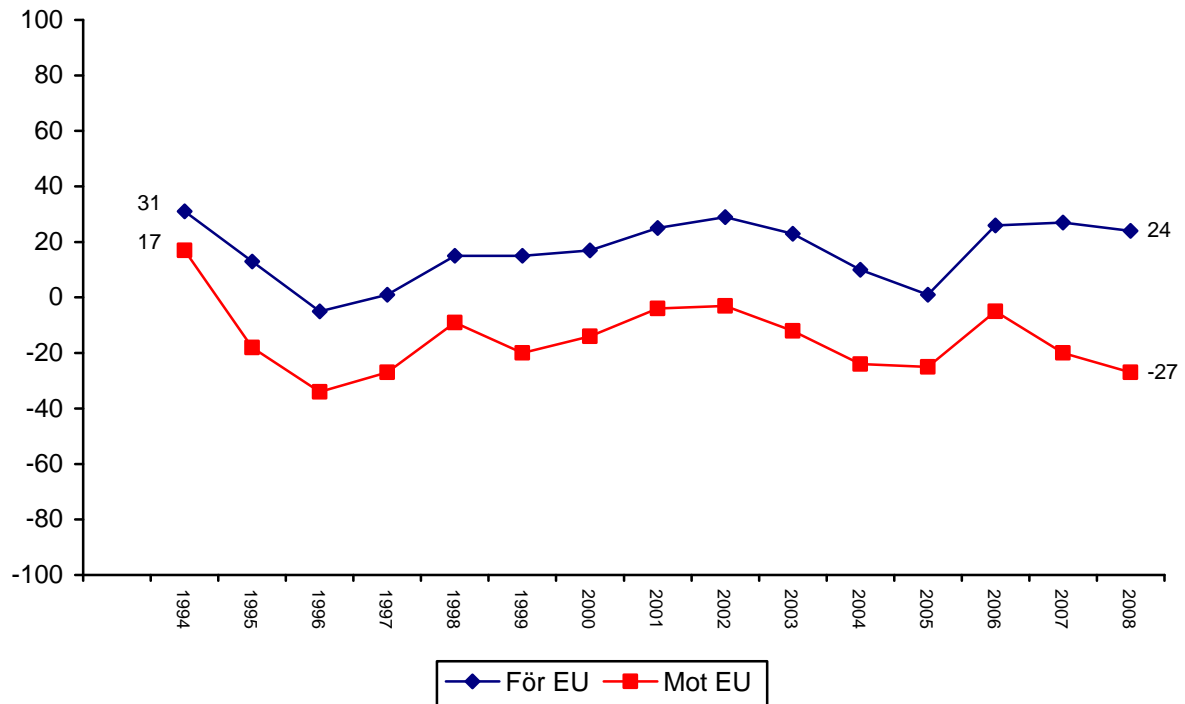
**Källa:** Den nationella SOM-undersökningen åren 1986-2008.

**Kommentar:** Frågan lyder: Allmänt sett, hur stort förtroende har du för det sätt på vilket följande grupper sköter sitt arbete?

Förtroendebalansen visar skillnaden mellan andelen som svarat "mycket" samt "ganska stort förtroende" minus andelen som svarat "mycket" samt "ganska litet förtroende". Till stort intresse räknas de som svarat "mycket" respektive "ganska stort intresse" och till litet intresse räknas de som svarat "mycket" respektive "ganska litet intresse". Data bearbetad av Louise Haglund.

## Förtroende riksdagen-för eller emot EU-medlemskap

förtroendebalans



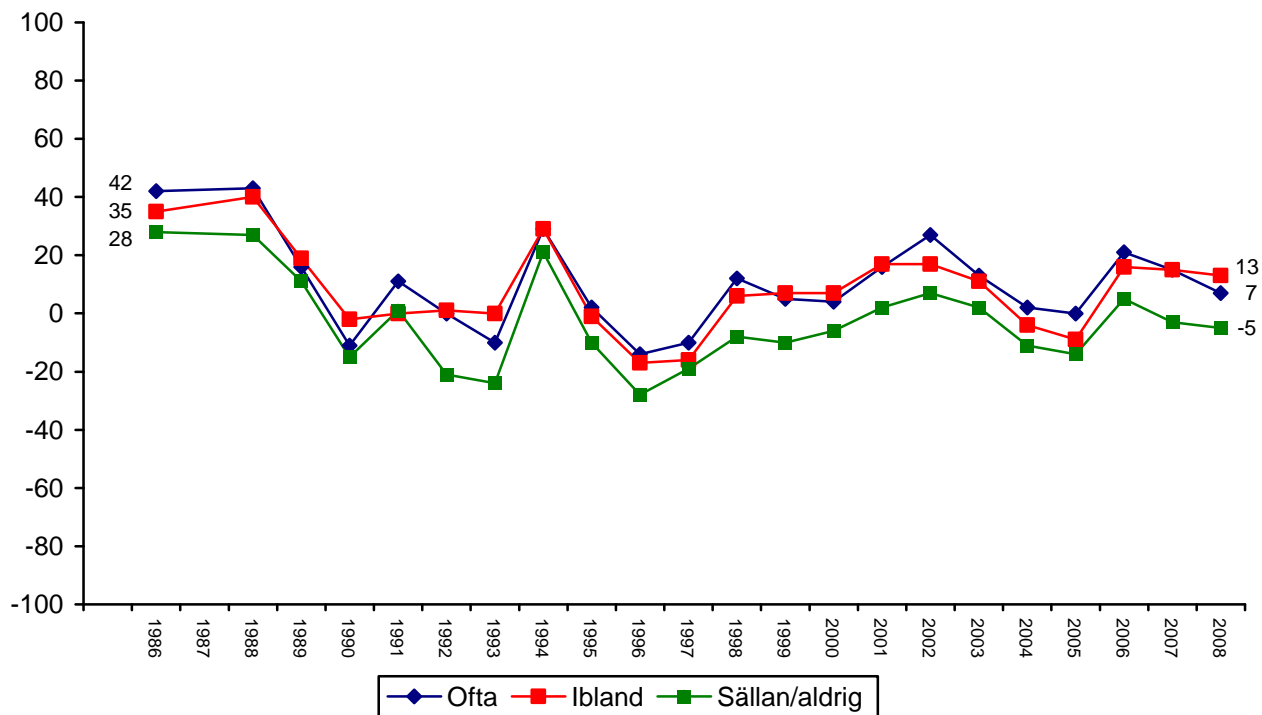
**Källa:** Den nationella SOM-undersökningen åren 1994-2008.

**Kommentar:** Frågan lyder: Allmänt sett, hur stort förtroende har du för det sätt på vilket följande grupper sköter sitt arbete?

Förtroendebalansen visar skillnaden mellan andelen som svarat "mycket" samt "ganska stort förtroende" minus andelen som svarat "mycket" samt "ganska litet förtroende". Data bearbetad av Louise Haglund.

## Förtroende riksdagen- lyssna på Ekot

förtroendebalans



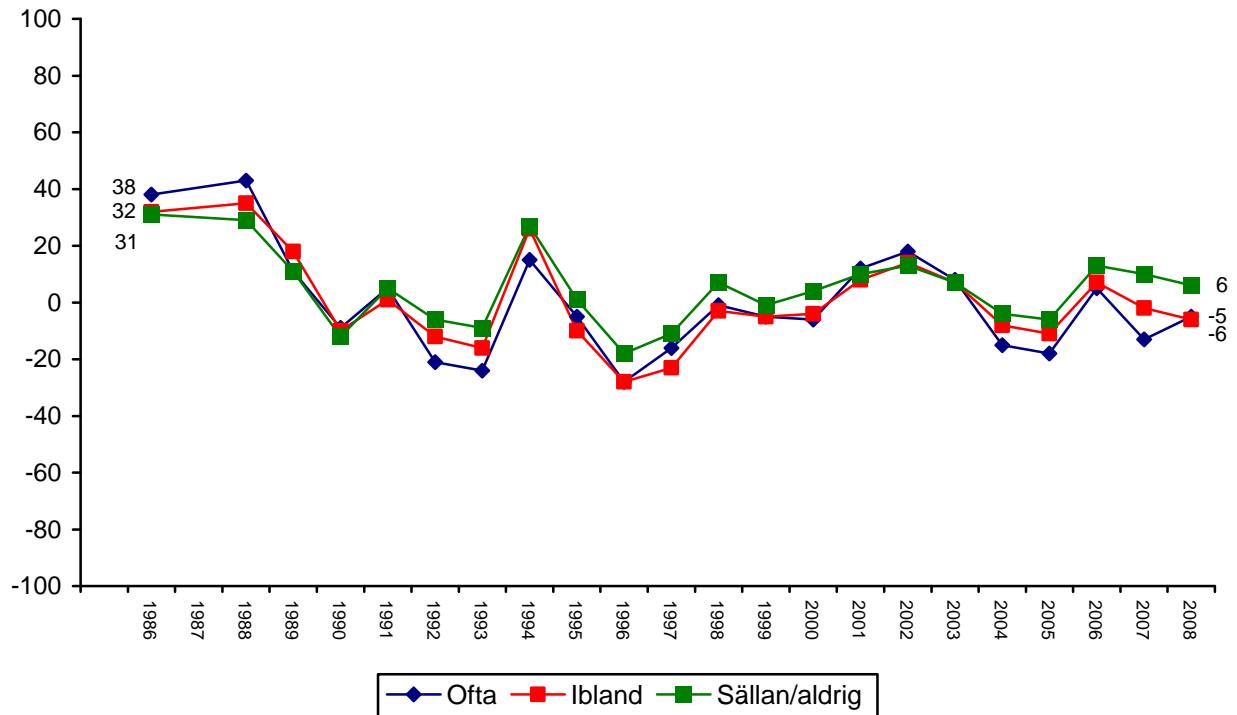
**Källa:** Den nationella SOM-undersökningen åren 1986-2008.

**Kommentar:** Frågan lyder: Allmänt sett, hur stort förtroende har du för det sätt på vilket följande grupper sköter sitt arbete?

Förtroendebalansen visar skillnaden mellan andelen som svarat "mycket" samt "ganska stort förtroende" minus andelen som svarat "mycket" samt "ganska litet förtroende". Till ofta lyssnat på ekot räknas 5-7 gånger per vecka. Till ibland räknas 1-4 gånger per vecka. Till sällan/aldrig räknas svarsalternativen "sällan" eller "aldrig". Samtliga respondenter ingår i procentbasen. Data bearbetad av Louise Haglund.

## Förtroende riksdagen-kvällstidningsläsning

förtroendebalans



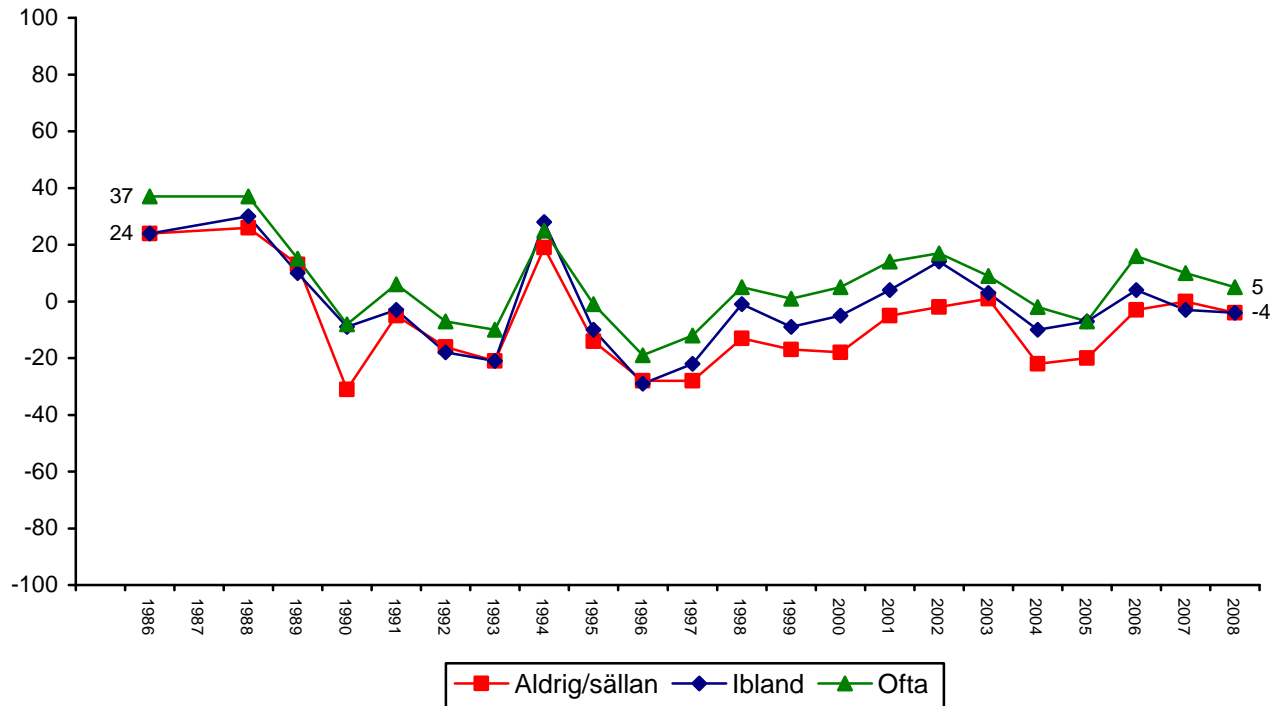
**Källa:** Den nationella SOM-undersökningen åren 1986-2008.

**Kommentar:** Frågan lyder: Allmänt sett, hur stort förtroende har du för det sätt på vilket följande grupper sköter sitt arbete?

Förtroendebalansen visar skillnaden mellan andelen som svarat "mycket" samt "ganska stort förtroende" minus andelen som svarat "mycket" samt "ganska litet förtroende". Till ofta läst kvällstidning räknas 6-7 gånger per vecka. Till ibland räknas 1-5 gånger per vecka. Till sällan/aldrig räknas svarsalternativen "sällan" eller "aldrig". Frågan ställdes inte i undersökningen 1987 och är därmed inte medtagen i analysen. Samtliga respondenter ingår i procentbasen. Data bearbetad av Louise Haglund.

## Förtroende riksdagen - morgontidningsläsning

förtroendebalans

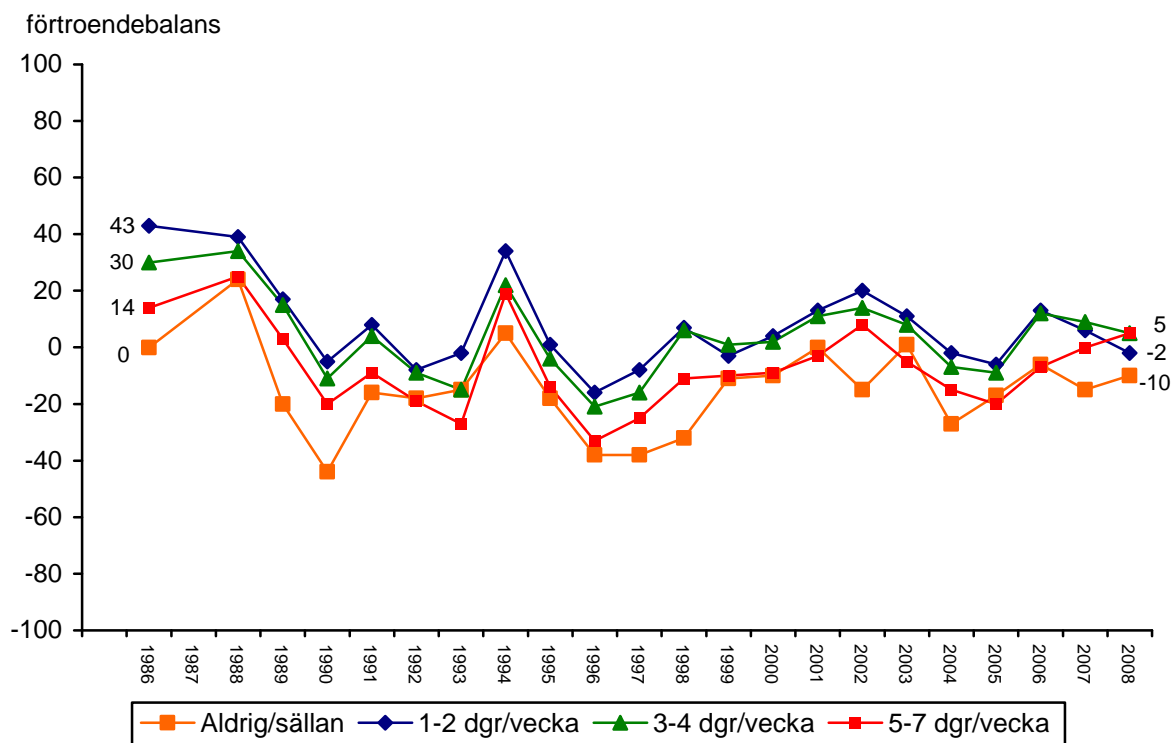


**Källa:** Den nationella SOM-undersökningen åren 1986-2008.

**Kommentar:** Frågan lyder: Allmänt sett, hur stort förtroende har du för det sätt på vilket följande grupper sköter sitt arbete?

Förtroendebalansen visar skillnaden mellan andelen som svarat "mycket" samt "ganska stort förtroende" minus andelen som svarat "mycket" samt "ganska litet förtroende". Till ofta läsa morgontidning räknas 6-7 gånger per vecka. Till ibland räknas 1-5 gånger per vecka. Till sällan/aldrig räknas svarsalternativen "sällan" eller "aldrig". Samtliga respondenter ingår i procentbasen. Data bearbetad av Louise Haglund.

## Förtroende riksdagen - tar del av nyheter i SVT

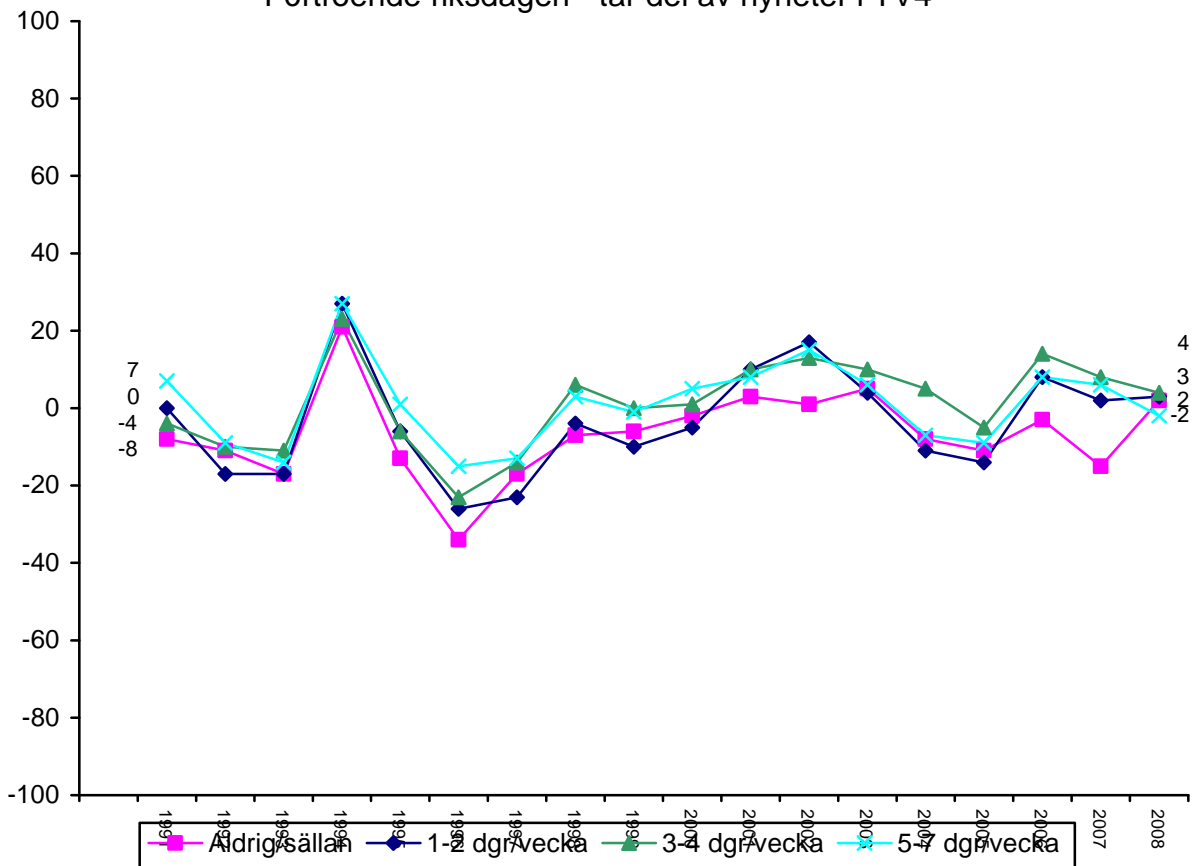


**Källa:** Den nationella SOM-undersökningen åren 1986-2008.

**Kommentar:** Frågan lyder: Allmänt sett, hur stort förtroende har du för det sätt på vilket följande grupper sköter sitt arbete?

Förtroendebalansen visar skillnaden mellan andelen som svarat "mycket" samt "ganska stort förtroende" minus andelen som svarat "mycket" samt "ganska litet förtroende". År 1986-2004 avser redovisningen en sammanvägning av två delfrågor; tittande på "Aktuellt i SVT" och "Rapport i SVT". Sedan år 2005 avser den tittande på "Aktuellt/Rapport i SVT". Samtliga respondenter ingår i procentbasen. Data bearbetad av Louise Haglund.

förtroendebalans Förtroende riksdagen - tar del av nyheter i TV4



**Källa:** Den nationella SOM-undersökningen åren 1991-2008.

**Kommentar:** Frågan lyder: Allmänt sett, hur stort förtroende har du för det sätt på vilket följande grupper sköter sitt arbete?

Förtroendebalansen visar skillnaden mellan andelen som svarat "mycket" samt "ganska stort förtroende" minus andelen som svarat "mycket" samt "ganska litet förtroende". Samtliga respondenter ingår i procentbasen. Data bearbetad av Louise Haglund.