

Har Närpesdialekten ordaccent?¹

Nina Svärd och Anders Eriksson

1. Bakgrund och Syfte

Syftet med denna studie har varit att undersöka hur grav accent realiseras i närpesdialekten i Österbotten, detta med hjälp av tre olika testord, som i standardsvenskan och de flesta svenska dialekter uttalas med akut resp. grav accent.

De två ordaccenterna akut och grav accent signaleras huvudsakligen genom olika grundtonsrörelser (i fortsättningen kallade F0-rörelser) i förhållande till stavelsebetoningen. I standardsvenska har den grava accentens fonetiska korrelat traditionellt setts som en tvåtoppig F0-kontur, där den första toppen sammanfaller med huvudbetoningen och den andra toppen sammanfaller med bibetoningen (Malmberg, 1963). Bruce (1977) föreslår att det som akuta och grava accenter i alla skandinaviska dialekter kan tänkas ha gemensamt är att F0-kurvans början i förhållande till den betonade stavelsen inträffar tidigare för den akuta än för den grava accenten. Enligt Bruce inträffar F0-fallet i akutaccentuerade ord i konsonanten som föregår den betonade stavelsen. I annat fall realiseras det inte alls. Om ordet står i fokusposition i en fras, eller uttalas isolerat, kommer F0 att stiga omedelbart efter fallet i både akut och grav accent med en stigning som börjar i den betonade vokalen i akutaccentuerade ord men efter den betonade vokalen i gravaccentuerade.

För att en fonologisk distinktion ska kunna upprätthållas måste den vara tydligt uppfattbar. Detta åstadkoms genom att avståndet mellan F0-fallen i akut- resp. gravaccentuerade ord görs tillräckligt stort. Däremot är det inte nödvändigt att de infaller på en viss bestämd plats i ordet. Man kan därför förvänta sig att finna en variation mellan olika dialekter med avseende på grav- resp. akutaccentfallens exakta placering i ordet. Det är också precis vad man finner. Många, men inte alla, dialekter förstärker distinktionen genom att realisera den grava accenten med en tvåtoppig kontur. Men det finns även sådana dialekter där endast ett F0-fall, med olika placering i grava resp. akuta ord, skiljer accenterna åt (Meyer 1937, Gårding 1977).

¹ Denna studie har gjorts inom ramen för projektet *De svenska dialekternas fonetik och fonologi år 2000* (SWEDIA 2000) finansierat av Riksbankens Jubileumsfond, 1997-5066 : 03-04.

Vissa dialekter använder sig inte av distinktionen överhuvudtaget, däribland många av de svenska dialekterna i Finland. Dock är bilden av accentrealisationerna i detta område långt ifrån så entydig som det kan verka eftersom realisationerna av ordaccenterna i de svenska dialekterna i Finland varierar en hel del. Selenius (1978) rapporterade att Snappertuna i Västra Nyland uppvisar ett intakt system med två möjliga accenttyper som har fonologisk relevans men att talare då och då utelämnar den andra toppen i grav accent. Selenius refererar till detta som "missed grave". Vidare rapporterar hon om hur i Kimito, Östra Åboland, som har haft ett system med två olika accenter, accenterna numera blandas ihop slumpmässigt både i spontantal och i test med ettordssvar samt i minimala par. Konsekvensen av detta har varit att den grava accenten generaliserats i sitt användande. Den grava accentens andra topp överdrivs också ofta. Enligt Selenius används endast akut accent i Helsingfors, med en grundtonskontur som har en kort stigning vilken kan utelämnas, och en tidig topp på den betonande stavelsen följt av ett markerat fall och en låg efterföljande grundton. Selenius hypotes är att den tidiga toppen i Helsingforssvenskan beror på att kurvan har utvecklats från en generaliserad grav accentkontur som har förlorat sin andra topp. Den traditionella synen, att det finska språket har påverkat inte bara vokabulären utan också finlandssvenska dialekternas prosodi, är inte okontroversiell. Det påstådda inflytandet från finskan har fått förklara varför så många av de finlandssvenska dialekterna uppvisar endast en enda accenttyp, istället för svenskans två accenttyper, med både akut och grav accent (Ahlbäck, 1940). Detta kan vara en förhastad slutsats om man betänker att även andra nordiska dialekter, t.ex. delar av Västmanland, Uppland, Danmark och Island, har sådana 'enaccentsystem'. Enligt Ahlbäck finner man de närmsta släktingarna till de finlandssvenska dialekterna i Uppland, Södertörn, Västerbotten samt delar av Västmanland och Dalarna. Dessutom har kontinuerliga förbindelser med Sverige, svenskan och de svenska dialekterna i århundranden påverkat närpesdialekten medan de finska påverkningarna varit relativt obetydliga (Ivars, 1988).

Utöver Selenius rapporter från Nyland och Åboland finns det andra observationer som motsäger den traditionella uppfattningen att de österbottniska dialekterna inte använder sig av grav accent eller att de åtminstone uppvisar betoningsmönster som kan uppfattas som grava accenter. Dahlstedt (1953) påstod sig ha hört grav accent i både enmorfemiga ord och sammansättningar i Oravais, Österbotten. Han menade att han funnit bevis för 'akustiskt akuta' och 'akustiska grava' accenter, 'akustiska' i bemärkelsen att distinktionen mellan de två accenttyperna inte är fonologisk utan kan vara empatisk. Och Freudenthal (1878) rapporterade att

Der Tonfall oder der musikalische Accent in der Närpesmundart..., nähert sich dem in Schweden herrschenden dadurch, dass ein tiefer Ton (gravis)..., auch in ihnen gewöhnlich vorkommt, woher man von diesen Mundarten bei uns zu sagen pflegt, dass sie einen „schwedischen Accent“ haben. (S. 57)

Dessa observationer såväl som informella genomlysningar av det i Swediaprojektet inspelade materialet och annat tidigare inspelat material ger anledning till vidare undersökningar av de accentmönster som används i Österbotten. Ett försök till att närma sig en lösning på detta problem görs i detta bidrag.

2. Metod

2.1 Informanter

Det material som använts i den här redovisade undersökningen spelades in i Närpes under sommaren 1999. Informanterna var två äldre (57 resp. 60 år) och två yngre (23 resp. 24 år) manliga talare och tre äldre (55, 56 och 58) och tre yngre (19, 22 och 25 år) kvinnliga talare. Samtliga informanter uppgav sig ha närpesdialekten som modersmål. Som referensmaterial har inspelningar av standardsvenska använts. Referenstalarna var en äldre man (56 år), en yngre man, (24 år) och en äldre kvinna (57 år).

2.2 Talmaterial

Testorden inbäddades i bärfraser, där målordet placerades sist i frasen. Målorden var '*dollar*' som har akut accent i standardsvenska och '*kronor*' och '*D-mark*' som båda har grav accent, det senare ordet med sammansättningsaccent. Informanterna fick se kort med valutasymboler och fick sedan svara på frågor av typen 'Står det tio kronor?' och svarade beroende på vilken symbol det uppvisade kortet hade, t. ex. 'Nej, det står tio dollar'. På detta sätt kunde fokuserade och icke-fokuserade realiseringar av testorden eliciteras. Det totala antalet yttranden per målord var tio för de manliga närpestalarna, tolv till sjutton för de kvinnliga och tre till sex för de standardsvenska talarna. Inspelningarna i Närpes gjordes med hjälp av en Sony TCD-D8 digital bandspelare och Sony ECM kragmikrofoner (s.k. 'myggor'). Inspelningarna i Närpes gjordes i informanternas egna hem. Referensmaterialet spelades in i en studio vid institutionen för lingvistik vid Stockholms universitet.

2.3 Analys

F0-kurvor producerades för alla yttrandena. För att kunna urskilja F0-topparna bland bruset, måste medelvärden räknas ut. För att underlätta jämförelser mellan exemplar och talare tidsnormaliserades alla kurvor till

tidskurvan för det yttrande vars segmentdurationer mest liknade medelvärdet för alla exemplar av en viss typ (*dollar*, *D-mark*, *kronor*). I valet av denna 'ideala' kandidat lades betoningen på likheten mellan kandidatens och alla exemplars medelvärde för de första vokalerna (V1), följt av likheten mellan de andra vokalerna (V2) och slutligen konsonanterna (K2). Tidsnormaliseringen utfördes på segmentnivå, d. v. s. tidsskalan av ett visst yttrande justerades, segment för segment, med hjälp av linjär interpolation av värdena mellan segmentmarkeringarna till det utvalda referensyttrandets tidsskala. Valet för vilka domäner man ska utföra tidsnormaliseringen på är än så länge ganska godtyckligt. Naturligtvis kan tidsnormalisering även utföras på t. ex. stavelsenivå eller ordnivå, men här valdes alltså segmentnivå. Tid, segmentgränsmarkering, och F0-information överfördes sedan till ett statistiskt program (SPSS) för vidare analys.

3. Resultat

Data för grundtonens tidsförlopp för de manliga informanterna visas i Figur 1, där *a* och *b* visar medelkurvor för de tre manliga talarna (Yngre Man 1, Äldre Man 1, Äldre Man 2), *c* för fyra talare (Yngre Man 1, Yngre Man 2, Äldre Man 1, Äldre Man 2). Figur 1 *d* visar medelkurvor för alla målorden så som de producerades av alla de manliga talarna.

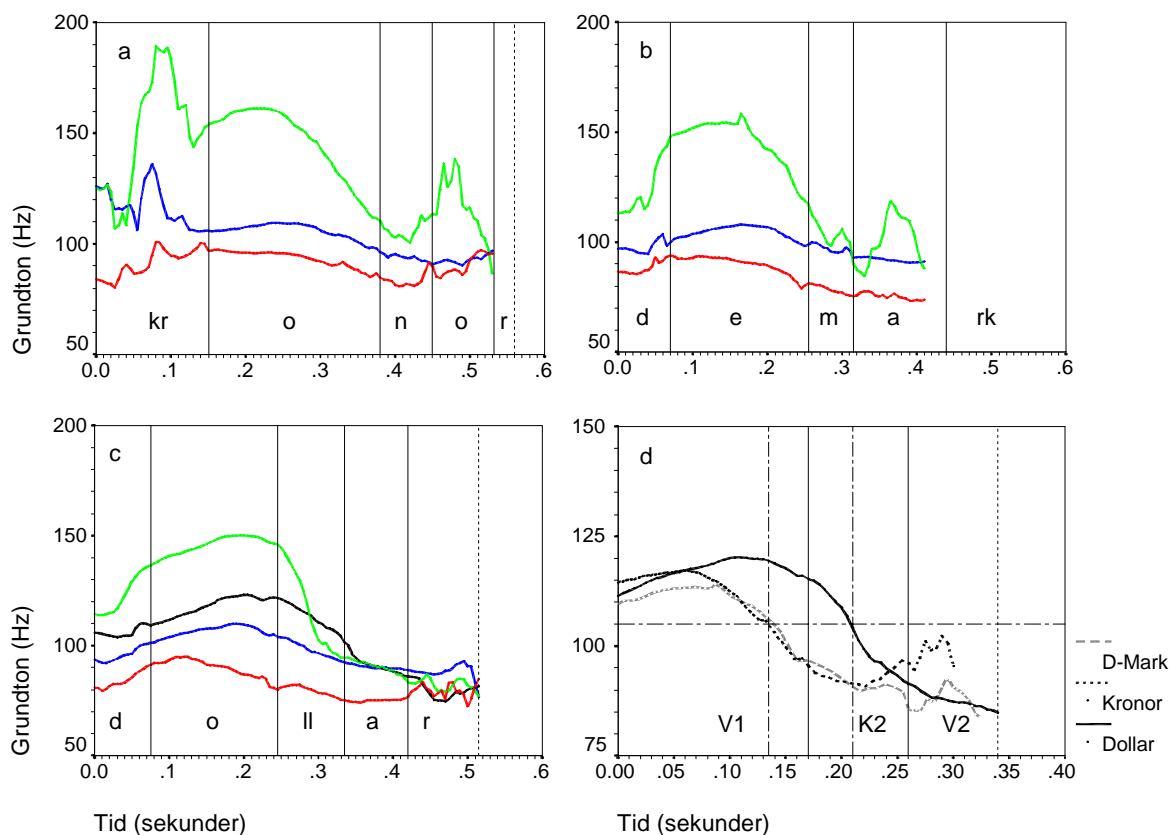
Tidsförloppen för de akuta och grava accentkonturerna är tydligt separerade på ett sådant sätt att det akuta F0-fallet inträffar senare än det grava F0-fallet. Sammansättningsordet och det grava icke sammansatta ordet följer nästan identiska konturer och de har båda ett tidigare F0-fall än det akuta ordet.

Numeriska medelvärden och standardavvikelser för segmentdurationerna för alla exemplar ges i Tabell 1. Notera att K1 och K3 är representerade i Tabell 1 men inte i Figur 1. Detta beror på det faktum att i de flesta exemplar är K1 och K3 tonlösa eller avtonade och saknar därför F0. Grundtonens tidsförlopp för de kvinnliga informanterna visas i Figur 2. Graf *a* visar medelkurvor för fem kvinnliga talare (Yngre Kvinna 1 och 3, Äldre Kvinna 1, 2 och 3), *b* visar medelkurvor för sex kvinnliga talare (Yngre Kvinna 1, 2 och 3 och Äldre Kvinna 1, 2 och 3) och *c* för tre kvinnliga talare (Yngre Kvinna 1 och 3, Äldre Kvinna 1).

Figur 2 *d* visar medelkurvor för alla testorden så som de producerades av alla kvinnliga talare, med undantag för Äldre Kvinna 1 som producerade tvåtoppiga yttranden.

Det var totalt tolv till sjutton yttranden per målord. Grundtonsförloppen för de akuta och grava accentkonturerna är separerade på så sätt att det akuta F0-fallet inträffar senare än det grava F0-fallet. Sammansättningsordet och

det grava icke sammansatta ordet har båda ett tidigare F0-fall än det akuta ordet.



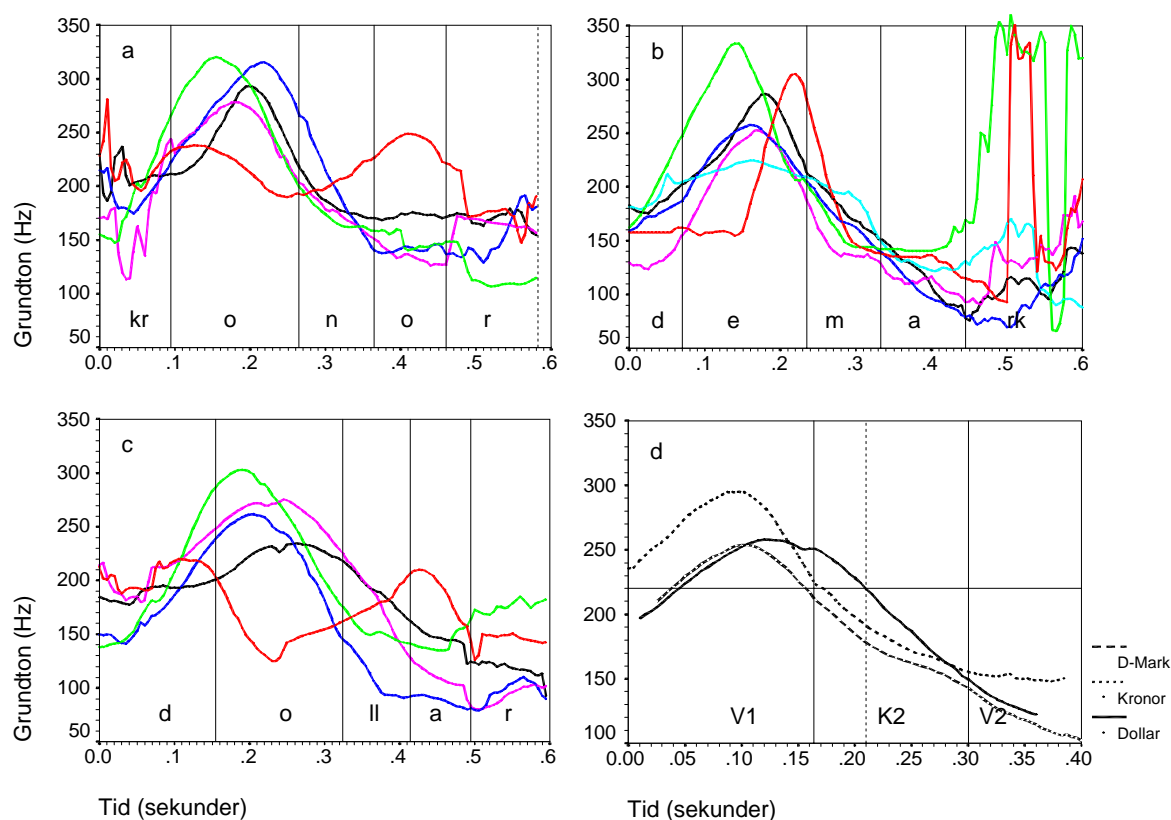
Figur 1. Medelvärden för testordens grundtonsförlopp producerade av de manliga talarna (D-Mark, 8 yttranden; Dollar, 10 yttranden; Kronor, 8 yttranden). Figur 1d visar medelvärden för samtliga yttranden av de tre målorden placerade på gemensam tidsskala.

Tabell 1. Durationsmedelvärden och standardavvikelser (sek.) för alla yttranden i Närpesmaterialet producerade av manliga talare.

| segment | kronor | | | dollar | | | D-mark | | |
|---------|--------|-------|---|--------|-------|----|--------|-------|---|
| | medel | SD | N | medel | SD | N | medel | SD | N |
| K1 | 0,126 | 0,014 | 8 | 0,071 | 0,021 | 10 | 0,073 | 0,023 | 8 |
| V1 | 0,222 | 0,029 | 8 | 0,170 | 0,049 | 10 | 0,188 | 0,033 | 8 |
| K2 | 0,091 | 0,017 | 8 | 0,100 | 0,025 | 10 | 0,095 | 0,033 | 8 |
| V2 | 0,085 | 0,023 | 8 | 0,084 | 0,011 | 10 | 0,122 | 0,013 | 8 |
| K3 | 0,086 | 0,040 | 8 | 0,110 | 0,025 | 10 | 0,237 | 0,037 | 8 |
| total | 0,609 | 0,056 | 8 | 0,535 | 0,063 | 10 | 0,715 | 0,088 | 8 |

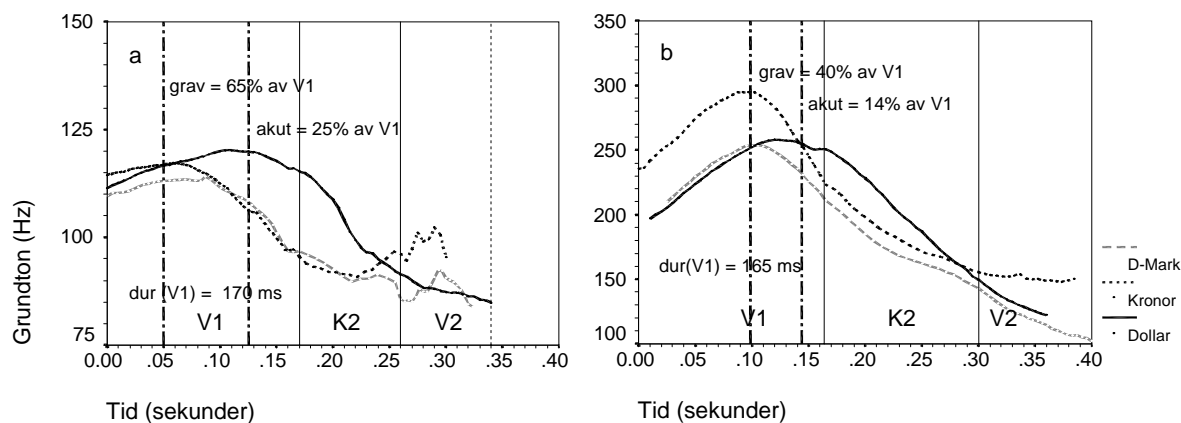
Tabell 2. Durationsmedelvärden och standardavvikelser (sek.) för alla yttranden i Närpesmaterialet producerade av kvinnliga talare.

| segment | kronor | | | dollar | | | D-mark | | |
|---------|--------|-------|----|--------|-------|----|--------|-------|----|
| | medel | SD | N | medel | SD | N | medel | SD | N |
| K1 | 0,114 | 0,034 | 17 | 0,071 | 0,019 | 15 | 0,069 | 0,036 | 12 |
| V1 | 0,171 | 0,034 | 17 | 0,176 | 0,072 | 15 | 0,175 | 0,038 | 12 |
| K2 | 0,082 | 0,017 | 17 | 0,110 | 0,025 | 15 | 0,089 | 0,012 | 12 |
| V2 | 0,091 | 0,035 | 17 | 0,092 | 0,027 | 15 | 0,111 | 0,030 | 12 |
| K3 | 0,085 | 0,034 | 17 | 0,107 | 0,033 | 15 | 0,267 | 0,030 | 12 |
| total | 0,542 | 0,102 | 17 | 0,556 | 0,086 | 15 | 0,711 | 0,116 | 12 |



Figur 2. Medelvärden för testordens grundtonsförlopp producerade av de kvinnliga talarna (D-Mark, 12 yttranden; Dollar, 15 yttranden; Kronor, 17 yttranden). Figur 2d visar medelvärden för samtliga yttranden av de tre målorden placerade på gemensam tidsskala.

Numeriska medelvärden och standardavvikelser för segmentdurationerna för alla exemplar ges i Tabell 2. Figur 3 visar F0-fallet i förhållande till stavelsegränsen. F0-fallet i det akuta ordet startar 25% före V1-K2 gränsen, medan det grava ordets fall startar 65% före V1-K2 gränsen i figur 3 a (manliga informanters yttranden). I figur 3 b (kvinnliga informanters yttranden) startar det akuta ordets F0-fall 14% före V1-K2 gränsen, medan det grava ordets fall startar 40% före V1-K2 gränsen.

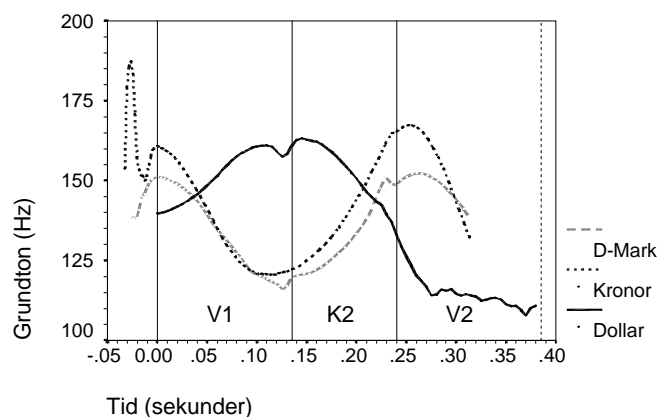


Figur 3. Sammanfattning av grundtonsförloppen för samtliga yttranden. Kurvorna i Figur 3a visar medelvärdeade kurvor för de manliga talarna och Figur 3b motsvarande kurvor för de kvinnliga talarna. De vertikala streckade linjerna indikerar de ungefärliga lägena (baserade på medelvärdesberäkningar) av grundtonskurvans topp. De båda gravaccentuerade orden representeras av en gemensam medelvärdeslinje. Procentvärdena anger hur långt från stavelsegränsen som respektive topp faller.

Resultat från analysen av standardsvenska presenteras i Figur 4. De två-toppiga grava orden har en första topp vid vokalbörjan i den första stavelsen och en andra topp vid nästföljande stavelsegräns. Den akuta toppen inträffar nära stavelsegränsen mellan den första vokalen och konsonanten.

4. Diskussion

I resultaten som har presenterats här, har endast hänsyn tagits till fallet i den första stavelsen i analysen av talmaterialet från Närpes. Anledningen till detta är att F0-data för den andra stavelsen saknas eller är alltför opålitlig p. g. a. att dessa segment är helt eller delvis tonlösa. Det verkar därför som om accentrealisationerna endast har en topp, med en tidigare topp i den grava accenten i den första vokalen än i den akuta accenten. Detta mönster skiljer sig skarpt från andra svenska dialekter som har entoppiga grava accenter. I



Figur 4. Sammanfattning av grundtonsförloppen för de standardsvenska referensyttrandena producerade av en äldre man, en yngre man och en äldre kvinna. Varje kurva i figuren representerar medelvärden för 3–6 yttranden av vardera talare.

de flesta sådana dialekter inträffar den akuta toppen tidigare än den grava toppen (Bruce & Gårding, 1978).

Mönstret med ett tidigare F0-fall för den grava accenten verkar vara genomgående för både de manliga och de kvinnliga informanterna. Dock är variationen bland de kvinnliga talarna större än variationen bland de manliga. Det verkar som om de manliga informanterna utgör en mer homogen grupp vad gäller produktionen av ordaccent. Kvinnor antas vanligtvis vara mindre dialektala än män (Elert, 1981) och detta kan kanske vara en anledning till att de accentrealisationer som producerades av de manliga talarna verkar vara mer stabila.

De tre standardsvenska talarna uppvisar en mycket stor samstämmighet med avseende på grundtonens nivå och tidsförlopp. Då tidsförloppen för dessa talare är näst intill identiska baserades medelkonturerna på medelvärden för alla talare och alla exemplar. Dessa beräknades och användes sedan som referenskurvor för standardsvenska. Skillnaden mellan det grava och akuta fallet är, som kan ses i Figur 4, mycket större i detta material än i det motsvarande närpesmaterialet. Den första toppen i de grava orden inträffar här som väntat vid vokalbörjan i första stavelsen, medan den akuta toppen inträffar mycket senare, nära stavelsegränsen. Detta innebär att skillnaden mellan det akuta och det grava fallet är ungefär lika stor som första vokalens hela duration, i kontrast till närpesmaterialet där skillnaden var 40% av vokaldurationen för manliga talare och endast 26% för kvinnliga talare.

Den 'akustiskt grava' (tvåtoppiga) accenten som kan observeras i närpesmaterialet producerat av en av de äldre kvinnorna inträffar osystematiskt och t. o. m. i ord som på standardsvenska har akut accent. Det

är precis så som Dahlstedt rapporterade förekomsten av den 'akustiskt grava' accenten i Oravais. Då de inte längre är fonologiskt distinktiva används de möjligen för att uttrycka emfas och kan därför förekomma på detta osystematiska sätt.

De 'akustiskt grava' accenterna och observationen av ett tidigare F0-fall i de grava accenterna kan indikera att närpesdialekten historiskt sett har haft en tvåtoppig grav accent. Upplandsdialekterna är kända för att uppvisa en tvåtoppig grav accentkontur (Meyer, 1937). Om man antar att de österbottniska dialekterna en gång i tiden hade ett accentsystem liknande dem som går att finna i Uppland idag, med vilka de österbottniska dialekterna tros vara besläktade (Ivars, 1988 och Ahlbäck, 1940), så skulle mönstret som användes i Närpes för grava accenter ha varit just tvåtoppigt. Om den grava accentens andra topp i fokusposition med tiden gått förlorad i närpesdialekten, liknande vad Selenius refererar till som den 'missade grava' accenten man kan hitta i Snappertuna (dock tillhörande ett helt annat dialektområde än Närpes), så kan detta ha lett till en perceptuell försvagning av accentdistinktionen och så småningom till dess förlust som fonologisk kontrast. Den grava accentens första topp skulle då vara den som har generaliserats i sin användning och resultatet av detta skulle vara de mönster som vi hittar i närpesdialekten idag. Mer data behövs dock för att säkerställa denna hypotes.

Referenskurvorna svarar mycket väl mot den modell som föreslogs för standardsvenskan av Bruce (1977, s. 64). Om en skillnad av denna storlek mellan de akuta och grava konturerna krävs för en tillförlitlig perception av accentkontrasten måste man anta att skillnaden i närpesdialekten troligen är för liten för att kunna fungera som en tillförlitlig ledtråd för accentdistinktionen. Följdaktigen finner vi att distinktionen inte används systematiskt.

Litteratur

- Ahlbäck, Olav, 1940: Folkmålen. I: F. E. Sommerschild (Red.), Den svenska folkstammen Finland. Nordiska förlagsaktiebolaget, Helsingfors. S. 223–231.
- Bruce, Gösta, 1977: Swedish word accents in sentence perspective. *Travaux de l'Institut de linguistique de Lund* 12. CWK Gleerup, Lund.
- Bruce, Gösta & Gårding, Eva, 1978: A prosodic typology for Swedish dialects. I: E. Gårding, G. Bruce & R. Bannert (Red.), *Nordic Prosody, Papers from a Symposium*, Lund. S. 219–228.
- Dahlstedt, Karl-Hampus, *Kommentarer till K-H. Dahlstedts ordsamlingar från Oravais*. FMK 154c.
- Engstrand, Olle, 1995: Phonetic interpretation of the word accent contrast in Swedish. *Phonetica* 52. S. 171–179.

- Elert, Claes-Christian, 1981: Det finns skillnader mellan kvinnors och mäns språk. I: C.-C. Elert, Ljud och ord i svenskan 2. Almqvist & Wiksell International, Stockholm. S. 119–122.
- Freudenthal, Axel Olof, 1878: Ueber den Närpesdialekt. J. C. Frenckell & Sohn, Helsingfors.
- Ivars, Ann-Marie, 1988: Närpesdialekten på 1980-talet. Svenska litteratursällskapet i Finland, Helsingfors.
- Malmberg, B. 1963 : Phonetics. Dover Publications, New York.
- Meyer, Ernst A. 1937: Die Intonation im Schwedischen, II: Die Norrländischen Mundarten. Stockholm Studies in Scandinavian Philology Nr 11. University of Stockholm.
- Selenius, Ebba, 1978: Studies in the Development of the 2-Accent System in Finland Swedish. I: E. Gårding, G. Bruce & R. Bannert (Red.), Nordic Prosody, Papers from a Symposium, Lund. S. 229–236.