

# Lillhagens växthus

Dokumentation och  
åtgärdsförslag



**Cajsa Friberg**

Uppsats för avläggande av filosofie kandidatexamen i  
Kulturvård, Bebyggelseantikvariskt program  
15 hp  
Institutionen för kulturvård  
Göteborgs universitet

2010:38





**Lillhagens växthus**  
Dokumentation och åtgärdsförslag  
Cajsa Friberg

Handledare: Ulrich Lange

Kandidatuppsats, 15 hp  
Bebyggelseantikvariskt program  
Lå 2009/10



By: Cajsa Friberg

Mentor: Ulrich Lange

Lillhagen greenhouse facility – documentation and proposals for action

### Abstract

The aim of this study is to document and make proposals for action to Lillhagen greenhouse facility, with consideration to its historic and cultural characteristics. Based on literature and archival studies, the essay reports the historical facts concerning the greenhouse as a building type and furthermore Lillhagen hospital and the greenhouse facility. The facility was originally a part of the former psychiatric hospital Lillhagen, which is located close-by the greenhouses, in Skogome in the municipality of Gothenburg. Then, its purpose was to provide the hospital with vegetables and plants but also served as part of the occupational therapy practised at the hospital, keeping the inmates at work in the greenhouses and the park surrounding the hospital area. Nowadays, it is run as a market garden, by a co-operative called Multikult. A description of the greenhouses and the buildings connected to it is presented, along with a valuation of the cultural and historic aspects the facility holds. Prior to the proposals, studies were made of two other greenhouses which recently have been restored/renovated, in order to gain knowledge of what might be suitable suggestions for the greenhouses of Lillhagen. The proposals, the first one having a conservationist's perspective, are based on the valuation made earlier. The second one is a compromise between the ideas of proper conservation and those of Multikult and their needs for an everyday usage of the space and their financial situation. This essay also makes note of and discusses the fact that there has been a constant reduction of a lot of the small scale market gardens, with greenhouses that hold cultural and historical values, in the region of Västra Götaland, and hence there are not many left today. However, this is probably not just a regional phenomenon, but nationwide. This study has only kept a regional focus, though. There is no data on how many of this kind of greenhouse facilities that exists today, since no inspection or survey has been carried out. Overall, the focus concerning greenhouses within the conservation of built heritage in Sweden has often been that of orangeries and houses of the upper-class settings.

Title in original language: Lillhagens växthus.

Dokumentation och åtgärdsförslag

Language of text: Swedish

Number of pages: 52

Keywords: Cultural heritage, Greenhouses, Lillhagen hospital, Market Gardens



## **Förord**

Ett stort tack till er alla som har hjälpt mig i mitt uppsatsarbete!





# Innehållsförteckning

<b>1 Inledning</b> .....	<b>1</b>
1.1 Bakgrund .....	7
1.2 Problemformulering .....	8
1.3 Syfte och frågeställningar .....	8
1.4 Målsättning .....	8
1.5 Metod och material.....	8
1.6 Källkritik .....	9
1.7 Tidigare forskning.....	9
1.8 Teoretisk referensram.....	10
1.9 Avgränsning.....	12
1.10 Ordlista.....	12
<b>2 Undersökning</b> .....	<b>13</b>
2.1 Växthuset som byggnadstyp och dess utveckling .....	13
2.2 Lillhagens sjukhus och dess område – en historisk överblick och dagslägesrapport.....	15
2.3 Lillhagens växthusanläggning – historik.....	16
2.4 Lillhagens växthusanläggning – dokumentation .....	22
2.5 Studieobjekt inför åtgärdsförslag .....	33
2.6 Åtgärdsförslag till Lillhagens växthusanläggning .....	38
2.6.1 Åtgärdsförslag I .....	38
2.6.2 Åtgärdsförslag II.....	41
<b>3 Slutsatser</b> .....	<b>44</b>
3.1 Möjlig utveckling av arbetet .....	45
3.2 Avslutande reflektioner .....	45
<b>4 Sammanfattning</b> .....	<b>47</b>
<b>5 Källförteckning</b> .....	<b>49</b>
5.1 Tryckta källor.....	49
5.2 Otryckta källor.....	50
5.3 Internet .....	51
<b>6 Illustrationsförteckning</b> .....	<b>52</b>

## ***Bilagor***

Bilaga 1 : Ritning över växthusanläggningen, 1935.

Bilaga 2 : Situationsplan över Lillhagens sjukhus, 1935.

Bilaga 3 : Flygfoto, taget 1935.

Bilaga 4 : Flygfoto, datum okänt.

Bilaga 5 : Programförslag till Lillhagsparken



# 1 Inledning

## 1.1 Bakgrund

Idén till denna kandidatuppsats föddes under min praktikperiod på Kulturlagret vid Regionmuseum Västra Götaland. Under diskussioner om min framtida uppsats, fick jag reda på att det skulle finnas ett behov av kunskapsuppbyggnad kring växthus som används i handelsträdgårdar i Västra Götaland och blev intresserad.

Dessförinnan, utan att specificera tanken kring något ämne eller byggnad, hade jag funderat på vilken form jag ville att uppsatsen skulle anta och kommit fram till att jag ville att den skulle ha en konkret förankring, med en koppling till en vanligt förekommande arbetsuppgift för en bebyggelseantikvarie och som jag ville fördjupa mig i.

Idén utkristalliserade sig till att göra en dokumentation och åtgärdsförslag av ett växthus med behov av upprustning samt en eller flera studier av andra upprustade växthus, för att kunna öka förståelsen och förutsättningarna för att göra ett gott åtgärdsförslag.

Då de småskaliga handelsträdgårdarna blir allt färre och deras byggnader därmed rivna<sup>1</sup> var det till en början svårt att hitta ett objekt som också skulle passa mina idéer om åtgärdsförslag. Till slut föll valet på ett par växthus vid Lillhagens sjukhus, som på 1930-talet uppfördes som en psykiatrisk vårdanstalt och där växthusen försörjt sjukhuset med grönsaker och även där patienterna under vissa tidsperioder odlat i rehabiliterande syfte.

Idag drivs verksamheten av frivilliga krafter av föreningen Multikult, som en handelsträdgård och är inte längre en del av sjukhuset. Multikult är ett socialt arbetskooperativ som utgörs av personer som har haft svårt att hitta ”vanliga” arbeten av olika anledningar eller har svårt att arbeta fulltid<sup>2</sup>. Kopplingen till grön terapi finns kvar därmed. Jag kommer i uppsatsen att kalla växthusanläggningen för Lillhagens växthus, för enkelhetens skull, trots att den inte drivs som en del av sjukhuset längre.

Eftersom det äldre växthusbeståndet i handelsträdgårdar, eller överhuvudtaget äldre bruksväxthus, visade sig så litet idag känns det extra viktigt att belysa Lillhagens växthus genom denna uppsats och ta upp denna fråga, även om Lillhagens växthus inte uppfördes som en handelsträdgård. Jag anser det ändå vara såpass närliggande då det bedrivits under liknande former och det faktum att de idag drivs som en handelsträdgård gör att jag ändå anser det falla inom ramen. Skillnaden dem emellan är att en handelsträdgård drivs som fristående företag i kommersiellt syfte medan sjukhusväxthusen uppfördes av sjukhusen och drevs för att försörja sjukhuset och ålades en arbetsterapeutisk funktion.

Lillhagens växthus är idag de enda sjukhusväxthusen i Västra Götaland där anläggningen står kvar och används<sup>3</sup>. Växthusen på Restad Gård i Vänersborg, där ett sjukhus med psykiatrisk klinik funnits och en växthusanläggning kopplad till denna, står i dag oanvända och förfaller kraftigt. Anläggningen drevs också, tills alldeles nyligen, som en handelsträdgård.

Idag står inte växthusen på Lillhagen inför en upprustning; även om behovet av en sådan finns, utan åtgärdsförslagen är gjorda utifrån en hypotetisk situation.

---

<sup>1</sup> Informant Anders Ryberg

<sup>2</sup> Internetreferens 2

<sup>3</sup> Informant Anders Ryberg

## 1.2 Problemformulering

Idag finns det få äldre växthus (se *ordlista* s. 12) kvar som används i yrkesodlingen inom Västra Götaland. I många fall har de ersatts av modernare typer av växthus som inte kräver lika mycket underhåll, eller så har hela verksamheten lagts ned och byggnaderna rivits. Från kulturmiljövårdens sida har inte detta uppmärksammats och inte heller inventerat bestånd eller dokumenterat någon av dessa miljöer.

Ur ett kulturarvsperspektiv och en idé om ett kulturarv för alla, är det problematiskt att de typer av växthus som lyfts fram på olika sätt av kulturmiljövården genom åren oftast har varit orangerier, vinkast eller andra växthus, som ofta är uppförda innan 1900-talets början och som återfinns i högreståndsmiljöer. Alltså sällan de enklare funktionsbyggnader som inte gjort anspråk på en medveten arkitektonisk utformning eller är del av en högreståndsmiljö. Dessa finns det inte mycket dokumenterat om och de är idag kraftigt reducerade till antalet. Enligt min mening bör kulturmiljövården arbeta för att ge en bred bild av samhällshistorien och dess olika skikt och näringar.

## 1.3 Syfte och frågeställningar

Syftet med denna uppsats är att dokumentera en äldre växthusanläggning - Lillhagens växthus - och upprätta - ett eller flera - åtgärdsförslag som tar hänsyn till dess kulturvärden. Vad som är ansett ekonomiskt realistiskt för ägarna och funktionellt i det dagliga arbetet skall också tas i beaktning.

Att öva sig i föreliggande typ av uppgifter är också en del av detta syfte.

Vidare syfte är att reflektera kort över dagsläget om de äldre växthusen i handelsträdgårdarna samt i sjukhusträdgårdarna på sinnessjukhusen inom länet.

Ytterligare ett syfte är att belysa ett byggnadsbestånd som inte längre är stort i Västra Götaland, genom dokumentation av en specifik byggnadsmiljö och i en reflektion om dess sammanhang regionalt.

Frågeställningarna som denna uppsats ska behandla är:

- Hur ser Lillhagens växthus byggnadshistoria ut?
- Vilka kultur(historiska) värden besitter Lillhagens växthus?
- Hur kan ett åtgärdsförslag utformas till Lillhagens växthus utifrån ett antikvariskt perspektiv och dess kulturhistoriska värde?
- Hur kan ett kompromissande åtgärdsförslag mellan antikvariska intressen och brukarna av Lillhagens växthus utformas?

## 1.4 Målsättning

Målet för uppsatsen är att på ett tillfredställande sätt ha utfört en dokumentation och ett åtgärdsförslag till Lillhagens växthus.

## 1.5 Metod och material

Dokumentation och åtgärdsförslag har baserats på okulär besiktning, arkivstudier och litteraturstudier samt samtal med berörda personer.

Ökad förståelse för en antikvarisk upprustning av växthuset ifråga kommer att fås genom studier av andra växthus som redan genomgått en sådan eller närliggande upprustning. Detta har skett genom besök av dessa växthus och samtal med berörda personer.

Dokumentationsmetoden är vald utifrån de tillvägagångssätt som praktiseras i undervisningen vid Bebyggelseantikvariskt program vid Göteborgs universitet.

Region- och stadsarkivet i Göteborg har handlingar om sjukvårdsorganisationen och därmed om Lillhagens sjukhus och jag har i detta sökt efter material som behandlar växthuset. Detta har varit ritningar, årsböcker och protokoll.

Medicinhistoriska museet i Göteborg innehar också handlingar om Lillhagens sjukhus och jag har där sökt igenom de mappar som behandlar växthuset.

Faktarummet på Göteborgs stadsmuseum har foton och urklipp på Lillhagens sjukhus och där har jag bland annat hittat flygfoton där växthusanläggningen finns med.

Sökningar har också gjorts i Göteborgs stadsbyggnadskontors arkiv.

Litteratursökning har gjorts i Libris och i Göteborgs stadsbiblioteks söktjänst och sökorden har varit ”växthus” och närliggande relevanta ord och begrepp. Sökningar har också gjorts på Lillhagens sjukhus och sjukvården i Göteborg.

Övrig litteratur och publicerad information om kulturarv- och byggnadsvårdsfrågor har jag valt utifrån en tidigare vetenskap om dessa, vilket jag fått under min studieperiod på

Bebyggelseantikvariskt program vid Göteborgs universitet.

Samtal med Anders Ryberg, trädgårdskonsulent på Länsstyrelsen Västra Götaland, har också förts för att få en förståelse för läget för växthusen inom länet. Det har skett både per telefon och via e-mail. Detta har varit till mycket stor hjälp, då Anders har ett stort engagemang för handelsträdgårdarna och deras växthusanläggningar och är den som är bäst insatt i denna fråga. Det var också Anders som gav förslag att skriva om Lillhagsväxthusen.

Mina andra informanter är Leif Ryberg, medlem i föreningen Multikult sedan starten och ordförande. Leif har bidragit med att berätta hur dagsläget för Lillhagens växthus ser ut och om vad som hänt där sedan början av 1990-talet.

Henrik Olsson och Mia Lewinsson, boende på Essets gård och Lars-Eric Olsson, intendent på Sundsby säteri har också varit mycket behjälpliga och berättat om respektive växthus-projekt.

Min idé från början med studieobjekten var att studera ett par andra upprustade växthus i handelsträdgårdar, men det visade sig snart att det skulle bli svårt att finna några sådana inom Västra Götaland. Därför bestämde jag att stiga utanför ramen handelsträdgård, då jag också kände att det viktigaste ändå var att växthusen var antikvariska föredömen i någon mån. Därför skiljer sig studieobjekten från varandra och från Lillhagens växthus.

## **1.6 Källkritik**

Uppgifterna om läget för växthusen i handelsträdgårdarna är enbart baserat på Anders Rybergs uppgifter, vilket kan upplevas som en brist. Som redan påpekat, så beror detta på att det inte finns något material att tillgå som jag har funnit och att jag inte lyckats få tag i ytterligare person att konsultera med samma insikt. Anders Ryberg bedöms dock som en högst trovärdig källa.

## **1.7 Tidigare forskning**

Det finns en hel uppsjö litteratur kring växthus. De flesta fokuserar dock naturligt nog främst på odling och annat som berör hanteringen av detta och det är ofta böcker som riktar sig till privatpersoner med mindre växthus och mindre odlingar. Jag har däremot haft användning av *Växthusboken* av Gustaf Alm och Inger Palmstierna, som är en bok med många tips och råd inte bara om odling utan också vad gäller själva växthuset.

En hel del så kallade ”coffetable books”, som jag vill benämna dem som, finns också att tillgå. Orangeriet, som är en typ av växthus, är ofta ett populärt fokus för dessa.

Beståndet av litteratur och dylikt som behandlar växthus ur ett kulturarvsperspektiv är inte särskilt omfattande överlag. Vad gäller denna kan man sluta sig till att, något väntat, växthus i

högreståndsmiljöer är mer omfattande beskrivna. Detta innebär ofta orangerier. Ingela Andersson skriver i examensarbetet *Om orangerier och drivhus i Sverige – med förslag till rekonstruktion av drivhusen vid Gunnebo slott*, som titeln skvallrar, ett rekonstruktionsförslag till drivhus, men också om den historiska bakgrunden till byggnadstyperna orangerier och drivhus. Ett par dokumentationer av renoveringsarbeten (här kan nämnas *Victoriaväxthuset : en dokumentation av renoveringsarbeten under år 2000-2001* utgiven av Statens Fastighetsverk och *Palmhuset: restaureringen 1981-85* utgiven av Länsstyrelsen Västra Götaland) och inventeringar har gjorts av kulturmiljösektorn genom åren, sett ur ett nationellt perspektiv. Inventeringar av *Historiska växthus* i Uppsala län, Östergötlands län, Västmanlands län och möjligen fler, har under det första decenniet på 2000-talet utförts av Ingela Andersson, densamma som skrivit nämnt examensarbete. Dessa inventeringar var ett projekt som initierades av Riksantikvarieämbetet då man ville få en överblick på de kvarvarande äldre växthus vid slott och herrgårdar i dessa län. Fokus låg alltså på växthus i högreståndsmiljöer. Motsvarande inventering har inte utförts i Västra Götalands län.

En studie av handelsträdgårdar i Ormbäcka i Stockholm gjordes av Konsthögskolans arkitekturskola 1973-74, där undersökningens fokus var att beskriva den verklighet som handelsträdgårdarna då befann sig i, med många nedläggningar. Tyngdpunkten i undersökningen låg mycket på ekonomiska förutsättningar för dessa. Jag förstår den främst som en ekonomisk analys av en bebyggelse och dess verksamheter i förändring, när handelsträdgårdsnäringen är på tillbakagång och det överlag blir en förändrad marknadssituation med ökad import.

I *The glass house* skriven av John Hix och i *Glass houses* av May Woods och Arete Swartz Warren ges arkitekturhistoriska perspektiv på byggnader uppförda i glas, vilket historiskt tar sitt avstamp i orangeriet. Böckerna behandlar växthus i hög grad, men även många andra typer av byggnader med glaskonstruktioner.

Vad gäller växthusens byggnadstekniska egenskaper, rörande inomhusklimat i växthus finns Leif Börjessons bok *Fuktproblem i växthus* och *Växthusteknik* utgiven som pdf av Jordbruksverket, med utgångspunkt i ekologisk odling.

Ett närliggande ämne är förstås trädgårdar. Om detta, från kulturmiljövårdens sida, har Institutionen för kulturvård år 2001 givit ut *Park och trädgård i kulturarvsperspektiv*, där sektorsprojekt och då aktuell forskning presenteras.

## 1.8 Teoretisk referensram

Den teoretiska ramen för denna uppsats grundar sig dels på de i dagsläget gällande riktlinjerna för värdering av bebyggelse och byggnadsvård, för den svenska kulturmiljösektorn genom Riksantikvarieämbetet (RAÄ).

Värderingsmodellen som presenteras i *Kulturbistorisk värdering av bebyggelse* av Axel Unnerbäck, utgiven av RAÄ, innehåller ett antal grundmotiv för bevarande. De är uppdelade i två huvudgrupper:

### Dokumentvärde

(historiska egenskaper)

- Byggnadshistoriskt värde
- Byggnadsteknik-historiskt värde
- Patina
- Arkitekturhistoriskt värde

### Upplevelsevärde

(estetiskt och socialt engagerande egenskaper)

- Arkitektoniskt värde
- Konstnärligt värde
- Patina
- Miljöskapande värde
- Identitetsvärde

- Samhällshistoriskt värde
- Socialhistoriskt värde
- Personhistoriskt värde
- Teknikhistoriskt värde
- Kontinuitetsvärde
- Traditionsvärde
- Symbolvärde

Unnerbäck beskriver gruppen *dokumentvärden* som innehållande egenskaper som man brukar kalla för ”objektiva”, då de är baserade på historisk kunskap. Författaren framhåller dock att bedömarens kunskap och inriktning är i högst grad något som spelar roll för den slutliga bedömningen. *Upplevelsevärden* är egenskaper som är subjektiva och därför kräver bedömningen stor omsorg. Den kan till exempel föregås av diskussioner mellan sakkunniga, där man enligt min tolkning, tillsammans komma fram till någon slags kompromissad, gemensam upplevelse.

Denna modell, eller åtminstone väl valda delar av den, har använts vid dokumentationen där den kulturhistoriska värderingen ingår. En frihet tagits i att göra ett tillägg utanför ramen för modellen, med värden som jag anser är relevanta att lyfta i sammanhanget och som Riksantikvarieämbetets modell för värdering inte ger utrymme för. Under min utbildning har det från och till diskuterats, i sammanhang av värdering, om huruvida ”historiskt” i begreppet ”kulturhistoriskt värde” kort och gott kan strykas. Begreppet ”kulturvärde” är bredare och ämnar också innefatta samtiden även om det historiska också kan innefattas av begreppet. Jag har tagit fasta på detta och en av mina frågeställningar är formulerad *Vilka kultur(historiska) värden besitter Lillhagens växthus?* Genom att sätta *historiska* inom parentes markerar jag att jag ämnar använda mig av begreppet ”kulturvärde” samtidigt som jag måste förhålla mig till ”kulturhistoriskt värde” eftersom Unnerbäck's modell är utformad efter detta begrepp.

RAÄ:s riktlinjer för praktisk byggnadsvård finns bland annat att tillgå i faktabasen Materialguiden, som finns på hemsidan. Den presenteras på följande vis, i ett utdrag från startsidan:

”...Genom att vårda en byggnad behöver man inte reparera lika ofta och reparerar man med omdöme slipper man riva och bygga nytt. Det gäller att värna om byggnadens kulturhistoriska värde, så att det inte förstörs vid en åtgärd. I Materialguiden finns praktiska tips om hur man vårdar befintliga byggnadsmaterial. Här får man även kunskap om materialens historia och egenskaper...”

Materialguiden har använts i arbetet med upprättandet av åtgärdsförslagen.

Ytteligare teoretisk ingång är valda artiklar ur Australia ICOMOS' *The illustrated Burra charter* (2004), som definierar de principer och tillvägagångssätt som bör följas i hanteringen av det australiska kulturarvet. Andan och essensen av chartern är dock inte nödvändigtvis nationellt bunden och den används världen över. En svensk kulturarvscharter, influerad av *The Burra charter* är i skrivande stund på väg att arbetas fram.

Charterns grundläggande princip presenteras i artikel 2, under 2:1:  
 ”Places of cultural significance should be conserved”

Mer specifikt är några särskilda artiklar värda att lyftas fram i sammanhanget av denna uppsats. I artikel 26 - ”Applying the Burra charter process” och under 26:1 står det att läsa:  
 ”Work on a place should be preceded by studies to understand the place which should include analysis of physical, documentary, oral and other evidence, drawing on appropriate knowledge, skills and disciplines”

... möjligen en självklarhet, men passande för att beskriva ambitionen på processen i denna uppsats.

Särskilt följande artikelavsnitt vill jag lägga tyngd på.

Under 26:3 står att läsa:

” Groups and individuals with associations with a place as well as those involved in its management should be provided with opportunities to contribute to and participate in understanding the cultural significance of the place”

Detta kommer att återspeglas i mötet med föreningen Multikult, brukarna av växthusanläggningen, och att åtgärdsförslaget kommer att diskuteras med dem och eventuellt resultera i ett alternativt åtgärdsförslag där antikvariska intressen och brukarintressen kompromissas.

## 1.9 Avgränsning

Växthusen som diskuteras i denna uppsats avgränsas till äldre (se begreppsdefinition s 12) typ och som används i någon slags yrkesodling, alltså ej mindre som hör till privata villor eller liknande (detta med undantag för de två studieobjekten, som är med i egenskap av antikvariska föredömen).

Det som diskuteras angående handelsträdgårdarna och sjukhusväxthusen infaller också under en läns- och regional ram; Västra Götalandslän och region. Ingen nationell överblick har gjorts, mer än den som litteratursökningen givit.

## 1.10 Ordlista<sup>4</sup>

- *Drivbänk*: en träram med genomskinligt material som läggs över odlingsbädd<sup>5</sup>.
- *Drivhus*: byggs mot en mur/vägg med glasad vägg lutad mot muren. Kan också kallas för kast. Kan användas till både permanent odling och uppdrivning av växter. Vinkeln på glasväggen kan skilja sig beroende på funktion och klimat<sup>6</sup>.
- *Friland*: odlingsland i det fria, utanför växthus.
- *Orangeri*: från början en uppvärmd byggnad för vinterförvaring av citrusväxter<sup>7</sup>. Har åtminstone en murad vägg. Har en lodrätt eller en något vinklad fönstervägg mot söder<sup>8</sup>.
- *Växthus*: En byggnad med tak och vägg helt eller delvis av ett genomskinligt material<sup>9</sup>. Kan ses som en utveckling av drivhuset med dess funktion, då glaset blev vanligare att tillgå.
- *Äldre växthus*: Uppsatsförfattarens egen definition: ska uppfattas i detta sammanhang som växthus uppförda i de tekniker och material som förekom innan aluminium och galvaniserat stål kom att bli det dominerade materialet; i spröjsar och regler främst. Rent tidsmässigt gäller detta från 1970-talet<sup>10</sup>. (Det finns dock aluminiumväxthus som är äldre än 1970.)

---

<sup>4</sup> Nationalencyklopedins definitioner har förstås tittats på, men nedanstående källor bedömdes, enligt uppsatsförfattaren, ha fylligare beskrivningar.

<sup>5</sup> Ahlsén Söder, Paula och Söder, Stefan (2007) s 16

<sup>6</sup> Andersson, Ingela (1996) s 16

<sup>7</sup> Ahlsén Söder, Paula och Söder, Stefan (2007) s 17

<sup>8</sup> Andersson, Ingela (1996) s 10

<sup>9</sup> Ahlsén Söder, Paula och Söder, Stefan (2007) s 17

<sup>10</sup> Internetreferens 1



## 2 Undersökning

### 2.1 Växthuset som byggnadstyp och dess utveckling

Historien om växthuset börjar med orangeriet och försök till att skydda citrusträd från frost och kyla. Citrusträdet kom från Asien till Europa och länderna kring Medelhavet först. Att trädet förekom i södra Italien vid år 200 e.kr. finns dokumenterat<sup>11</sup> och fler typer av citrusträd fortsätter hädanefter att importeras.

Idéerna om att skapa artificiella klimat hade däremot funnits innan, då redan den romerske kejsaren Tiberius hade drivhus med gurkodlingar i, så att han kunde äta en gurka per dag enligt doktors ordination mot sjukdom<sup>12</sup>. Istället för glas som täckning på drivhusen lades skikt av glimmer, som är relativt transparent i tunna skikt. Framställningen av glasprodukter är däremot mycket gammal och romarna praktiserade glasblåsning under århundradet efter Kristi födelse<sup>13</sup>, men att framställa en platt glasskiva med god ljusinsläpplighet var en svårighet som inte kunde bemästras ännu.

Det första orangeriet som anlades var i Amboise, Frankrike vid 1400-talets slut<sup>14</sup>. Med orangeri åsyftades här den del av trädgården där träden var planterade och där man sedan under vintertid uppförde ett tillfälligt skydd åt växterna. Fler av dessa demonterbara byggnader till platsplanterade träd finns omnämnda, bland annat i Stuttgart 1550<sup>15</sup> och även framöver. Det finns även samtida exempel på flyttbara träd planterade i träbehållare som flyttades in i skyddande rum och byggnader vintertid, dock var det inte byggnader som var uppförda för detta enda ändamål, utan kunde ha fler funktioner<sup>16</sup>.

De demonterbara byggnaderna fortsatte att användas men permanenta byggnader blev alltmer vanligt så småningom, eftersom det var mycket arbetskrävande att uppföra skydd varje vinter och att dessa inte gav ett lika gott skydd i fråga om isolering. De permanenta byggnaderna hade i grunden samma utformning som de tillfälliga; en långsmal byggnad med en öppen södersida och mur mot norr, som alstrade värme. Byggnaden fick också nu utökade funktioner som lusthus och festsal.

I och med renässansen ökade intresset för vetenskap och natur och den första botaniska trädgården anlades i Pisa, Italien 1543<sup>17</sup>. Handelskontakterna ökade också vid denna tid och med det införandet av fler växter till Europa. Sveriges första orangeri skall ha byggts 1565 i Kungsträdgården i Stockholm<sup>18</sup>. Från och med 1600-talet blev orangeriet som byggnad föremål för ett ökat intresse vad gäller arkitektonisk utformning, som en del av en trädgård som också i högre grad skulle medvetet utformas. Det blev mycket populärt på många svenska slott och herresäten att bygga sig ett orangeri under 1700-talet. Bäst uppvärmning av huset fick man då solstrålarna föll i rätt vinkel mot glaset, eftersom reflektionen då blir liten. Efter det geografiska läget på växthuset räknades därefter den mest optimala vinkeln på väggen ut, utifrån hur

---

<sup>11</sup> Stritzke, Klaus (1994) s 5

<sup>12</sup> Woods, May och Swartz Warren, Arete (1988) s 3

<sup>13</sup> Internetreferens 3

<sup>14</sup> Stritzke, Klaus (1994) s 6

<sup>15</sup> ibid

<sup>16</sup> ibid

<sup>17</sup> Hix, John (1981) s 9

<sup>18</sup> Internetreferens 7

solståndet stod vintertid. Linné byggde till exempel sitt växthus i Uppsala 1740 utifrån denna princip<sup>19</sup>.

Med 1800-talet kom en ökad tillgång på glas, gjutjärnskonstruktioner introducerades och nya uppvärmningsmetoder och detta möjliggjorde andra utformningar på byggnader. Palmhus och vinterträdgårdar kom nu att byggas. Orangerierna kom att förlora något av sin betydelse under detta århundrade. Det var nu möjligt att bygga helglasade hus.

Drivhuset, som man kan säga är föregångaren till det som vi idag lägger i betydelsen växthus, var i stort sett en glasad vägg mot en mur, kom också i och med tillgången på glas alltmer ersättas av en helglasad byggnad, med sadeltak. Dessa drivhus, och senare växthus, har varit enklare funktionsbyggnader och till skillnad från orangerierna aldrig varit föremål för arkitektoniska ideal<sup>20</sup>.

Allt eftersom befolkningen flyttade in till staden och blev allt mindre självförsörjande ökade försäljningen av frukt och grönt<sup>21</sup>. Vid sekelskiftet 1900 dök fler och fler handelsträdgårdar upp; mindre företag i ofta stadsnära områden. Under 1900-talets första hälft blomstrade, för att använda en passande beskrivning, handelsträdgårdsnäringsen, i och med det slutna samhälle som uppstod under världskrigen<sup>22</sup>. Därefter öppnades kontakterna mellan länderna allt mer och importen ökade och därmed fick de mindre handelsverksamheterna det svårare att överleva konkurrensen.

Sedan 1970-talet tillverkas de flesta växthus i galvaniserat stål och aluminium, i stomme och spröjs, för att minska rostangrepp<sup>23</sup>. Det förekommer dock trästommar i nybyggnation, men i liten omfattning, då främst limträkonstruktioner till större båghus. Olika konstruktioner såsom båghus, venlo eller multispän är idag alla vanligt förekommande i Sverige.

Att helgjuta eller mura en grundmur var tidigare det vanliga sättet att grundlägga växthus, men idag är det mest förekommande att grundläggningen består av plintar, som antingen är förgjutna på fabrik eller gjuts på plats eller att man bygger en mur av exempelvis betonghålblock<sup>24</sup>. Glas är fortfarande det vanligaste täckmaterialet, även om olika typer av plastmaterial, som polykarbonat, förekommer ofta. Vilken typ av konstruktion växthuset har ger också förstås olika förutsättningar för täckningsmaterial. Akryl användes också tidigare, men i dagsläget läggs det knappt på grund av att det uppvisat ej önskvärda egenskaper; materialet gulnar med tid och har visat sig spricka.

### **2.1.1 Uppvärmningssystem i växthus**

*Förutom den självklara soluppvärmningen har andra uppvärmningsmetoder i orangerier och växthus förekommit under åren. Här ges några exempel.*

*Öppen eld:* en tidig variant var att elda med träkol i stora öppna skålar, s.k. fyrfat.

*Ugn:* om byggnaden endast var ett övervintringshus murades ugnen oftast och de orangerier som användes som sällskapsrum kunde ha en ugn av gjutjärn eller en kakelugn<sup>25</sup>. Uppvärmningen med

---

<sup>19</sup> Stritzke, Klaus (1994) s 21

<sup>20</sup> Andersson, Ingela (1996) s 16

<sup>21</sup> Andreasson, Anna (2007) s 23

<sup>22</sup> Informant Anders Ryberg

<sup>23</sup> Internetreferens 1, s 12

<sup>24</sup> Internetreferens 2, s 8-9

<sup>25</sup> Stritzke, Klaus (1994)s 22

ugn gav en mildare värme än fyrfaten gav, men gav ändå en punktvis uppvärmning och klimatet i rummet blev ojämt.

*Kanaleldning:* kanaler drogs på eller under golvet genom byggnaden, detta var vanligt under 17-1800-tal. Fördelen med detta system var att byggnaden fick en jämn uppvärmning och att golvet var varmt, då många växters rötter ofta är ömtåliga för kyla. Nackdelar var att kanaleldningen alstrade torr värme.

*Uppvärmning med varmluft:* att man använde varmluft som uppvärmning vid mitten av 1700-talet är belagt<sup>26</sup>. Varmluften leddes över vattenskålar för att fukta luften som var torr. Idag är varmluft fortfarande ett vanligt sätt att värma växthus, med moderna fläktar.

*Vattenburen värme:* uppvärmning med varmvatten i ledningar blir vanligt under senare delen av 1800-talet och är än idag ett vanligt sätt.

## 2.2 Lillhagens sjukhus och dess område – en historisk överblick och dagslägesrapport

Sinnessjukvården i Göteborg hade innan Lillhagen uppfördes varit en företeelse som sköttes tillsammans med fattigvården. På 1800-talet hade det funnits två kommunala inrättningar i Göteborg som bland andra hade intagna med psykiska funktionshinder. Den ena, i bruk från 1800-talets mitt, låg invid Drottningtorget (där det tidigare posthuset idag ligger) och den andra, kallad Gibraltar (senare Vasa sjukhus vid Landala) uppfördes 1888. Stora missförhållanden fanns här, de intagna fick som exempel bo på mycket små ytor utan ventilation eller ljusinsläpp<sup>27</sup>.

Behovet av att skilja sinnessjukvården från fattigvården uppmärksammades runt år 1900<sup>28</sup>, dels av orsaken ökande antal vårdtagare men också för att det allmänt började ifrågasättas om huruvida fattigvård och sinnessjukvård verkligen skulle skötas tillsammans, som det hittills hade gjort. Det kom dock att dröja innan någon större förändring skedde i praktiken.

Sinnessjukvården var egentligen statens ansvarsområde, men den fallerade i detta åtagande och 1925 gjordes en överenskommelse om att den övergick i Göteborgs stads ansvar ”för all framtid”<sup>29</sup>. Ett intag för akut psykiatrisk vård inrättades i närheten av St. Jörgens sjukhus mellan 1909-1934<sup>30</sup> men år 1920 beslutade Göteborgs stad att ett sinnessjukhus skulle uppföras och upptagningsområdet skulle vara hela Göteborgs stad (vilket innebär kommunen i dagens mening).

Följaktligen så började Lillhagens sjukhus att byggas 1928 och togs i bruk 1932, även om det inte var helt och hållet färdigställt. Arkitekt var chalmersprofessorn Melchior Wernstedt.

Det nya sjukhuset förlades invid Hökälla säteri, där mark hade köpts loss för ändamålet. Två ekonomibyggnader till detta säteri finns idag bevarade på området.

St. Jörgens sjukhus, också ett sinnessjukhus, låg alldeles bredvid, men med upptagningsområde Bohuslän. Detta sjukhus uppfördes i slutet av 1860-talet med statlig finansiering, med ritningar av Victor Von Gegerfeldt. Idag har verksamheterna flyttat ut och här finns bland annat bostäder

---

<sup>26</sup> Stritzke, Klaus (1994) s 23

<sup>27</sup> Magnusson, Britta (1982) s 4

<sup>28</sup> ”Sjukvården i Göteborg 1782-1982” (1982) s 137

<sup>29</sup> Höglund, Hugo (1955) s 57-58

<sup>30</sup> ”Göteborgs kommunalkalender 1962” s 200

istället. Det nya sjukhuset Lillhagen var ett av de första nybyggda sinnessjukhus i landet som bröt med de tidigare traditionerna vad gällde arkitektonisk utformning och situationsplan<sup>31</sup>.

Innan var det vanligt att sjukhuset bestod i ett fåtal byggnader som gärna grupperade sig kring en långsträckt gård.

Byggnaderna här var strama tegelbyggnader uppförda i funktionalistisk anda, ställda parallellt med varandra. Interiörerna var ljusa och luftiga.

Förutom vårdbyggnader, med platser för 900 intagna, uppfördes på Lillhagens område bland annat bostäder för anställda, en kyrkobyggnad, en dansbana och musikpaviljong. Runt omkring fanns lummiga parkområden, för rekreerande promenader i det gröna. Sjukhusområdet var en egen liten värld.

På 1960- och 70-talet byggdes sjukhuset ut med tre nya byggnader med ett betydande antal nya vårdplatser och bland annat bibliotek och arbetsterapilokaler. Vid sent 70-tal byggs också en kontorsbyggnad och ett storkök. Lillhagen kom också att ha filialer på andra platser i Göteborg, som exempelvis vid Floda säteri från och med 50-talet och senare ett antal sjukhem, till exempel i Kallebäck (där det bedrevs äldrevård)<sup>32</sup>.

Efter psykiatrireformen på 1990-talet minskade antalet vårdplatser betydligt och resterande psykiatrisk verksamhet på Lillhagen flyttades till Östra sjukhuset. Sjukhusbyggnaderna har dock fungerat som tillfälliga boendelokaler för äldrevård, administration för Västra Götalandsregionen och även rättspsykiatrisk vård bedrivs här idag. Medichus, som är Göteborgs stads förvaltare av lokaler med verksamheter inom vård, ser dock att dessa verksamheter kommer att flytta ut inom en snar framtid och att mer ”lätta” vårdverksamheter inom exempelvis rehabilitering flytta in.

Ingen detaljplan finns idag över området, men är under utformande. Ett godkänt program för området presenterades 2009 och i denna kan man läsa att planen är att främst bygga bostäder på sjukhusområdet, ambitionen är sammanlagt 500<sup>33</sup>.

Programförslaget<sup>34</sup> föreslår både nybyggnation och ombyggnation. Vårdbyggnaderna från tidigt 1970-tal kan komma att rivs och ersättas med nya byggnader för bostäder.

Till detta program hör en kulturmiljöbeskrivning över området, utförd av Archidea ab. Växthusanläggningen berörs inte direkt i programmet, förutom att den nämns i historiken över sjukhuset, men inte i sammanhanget av kulturmiljö. Anläggningen verkar hur som helst inte beröras direkt av planerna, även om den ligger inom området för programmet. Det återstår att se hur detaljplanen kommer att se ut. Klart är under alla omständigheter att sjukhusområdet kommer att förändras relativt kraftigt och att detta kommer säkerligen att påverka växthusanläggningen på något sätt.

### 2.3 Lillhagens växthusanläggning – historik

Det första växthuset med tillbyggnaden (med det menas här pannrum, kontor och det som idag är försäljningslokal) anlades först 1935 efter att sysslomannen (sjukhusintendenten) skrev ett brev till byggnadskommittén för Lillhagens sjukhus och där han framhöll behovet av att uppföra växthus för att kunna försörja sjukhuset med blommor och grönt även vintertid<sup>35</sup>.

Trädgårdsarbete bedrevs dock innan, man kan tänka sig att frilanden utanför växthusen anlades innan själva växthuset. Vid 1933 fanns här en trädgårdsmästare och en trädgårdsarbetare<sup>36</sup> fast anställda.

---

<sup>31</sup> Åman, Anders (1976) s 314

<sup>32</sup> ”Sjukvården i Göteborg 1782-1982” (1982) s 138

<sup>33</sup> s. 4, internetreferens 6

<sup>34</sup> Se bilaga 5

<sup>35</sup> Protokoll 2/8 1932, Stads-och Regionarkivet

<sup>36</sup> Magnusson, Brita (1982) s 20

Trädgårdsmästarbostaden fanns med i det tidiga planeringsstadiet för sjukhusområdet<sup>37</sup> och denna uppfördes troligen samtidigt med övriga sjukhusbyggnader. Ritningar<sup>38</sup> på växthuset med tillbyggnad presenterades först 1935 av Melchior Wernstedt, som också ritade övriga sjukhusbyggnader, och på ett flygfoto<sup>39</sup> från samma år kan man se växthusanläggningen skymta i hörnet av fotot.

Det var sysslomannens uppgift att utföra arbetet med att uppföra växthuset<sup>40</sup> och man kan anta att det gjordes med hjälp av de intagna.

Även om uppförandet av växthusen var av ekonomisk anledning med intention av självförsörjning på grönsaker, frukt och liknande så fanns det fler aspekter av trädgårdsverksamheten på Lillhagen. Sysselsättningsterapin som bedrevs på sjukhuset sträckte sig till trädgårds- och parkarbetet.

Denna arbetsterapi, där patienterna sysselsattes i olika verksamheter för att delvis, få struktur av ett normalt liv, bedrevs i trädgårds- och parkverksamheten i stort sett från starten till och med att odlingsverksamheten lades ned på sent 1960-tal.

Sysslomannen skrev i ett brev till sjukhusdirektionen 1934 att "...insättandet av några bärbuskar i ekonomiträdgården utökar möjligheterna till terapi, vilket är mycket viktigt och lämnar och avkastning snart nog"<sup>41</sup>

Arbetsterapiens roll på sjukhuset accentuerades under 1940-talet under ledning av docent Hakon Sjögren, som arbetade på sjukhuset<sup>42</sup>. Andra arbetsuppgifter inom terapin kunde vara att tillverka textila arbeten eller att slöjda enklare föremål.

Leveranser av varor från trädgården till andra sjukhus i staden skedde från och med 1943<sup>43</sup>, om inte tidigare men det finns dock inte upptaget i årsberättelserna förrän 1943, och framåt tills nedläggningen på 1960-talet. Vid filialen vid Floda säteri fanns också odlingsland och växthus; fler än på Lillhagen<sup>44</sup> och klarhet har inte uppnåtts i om de också levererar till Lillhagen eller något annat sjukhus i staden, eftersom de rimligtvis borde producerat mer än på Lillhagen med tanke på att de hade fler växthus och fler odlingsytor, eller om de endast odlade för husbehovet.

1962 fanns det vid Lillhagens växthus förutom trädgårdsmästare, ett trädgårdsmästarbiträde, två trädgårdsarbetare och två elever och allt som allt brukades 4 hektar som ekonomiträdgård vid denna tid<sup>45</sup>.

I slutet av detta årtionde beslutades det om att lägga ned vissa delar av trädgårdsverksamheten, vilket innebar odlingen i växthusen<sup>46</sup>. I rapporten efter utredningen som gjordes 1968 gavs anledningen att det inte beräknades vara ekonomiskt hållbart att fortsätta med odlingsverksamheten och att kostnaden för driften övergick inkomsterna med råge. Detta för att "... specialiseringen av blomsterodlingen har drivits så långt att man ej längre ekonomiskt kan driva växthus av mindre omfattning"<sup>47</sup>. Dessutom ansåg man att det var få patienter som deltog i utomhusterapin.

---

<sup>37</sup> Wernstedt, Melchior och Eliasson, John (1934) (ej sidnumrerad)

<sup>38</sup> Se bilaga 1

<sup>39</sup> Se bilaga 3

<sup>40</sup> Protokoll 15/10 1934, Stads-och Regionarkivet

<sup>41</sup> Brev från sysslomannen till sjukhusdirektionen 22/1 1934, Medicinhistoriska museet

<sup>42</sup> Punell, Georg (1995) s 181

<sup>43</sup> "Göteborgs stads sjukhusdirektions årsberättelse 1939-44" År 1943 s 167

<sup>44</sup> "Årsberättelse 1965 för trädgård och övrigt", Medicinhistoriska museet

<sup>45</sup> "Göteborgs kommunalkalender 1962" s 200

<sup>46</sup> "Rapport över trädgårds- och renhållningsverksamhet vid Lillhagens Sjukhus" s 2 Medicinhistoriska museet

<sup>47</sup> ibid

Det levererades fortfarande blommor och grönt till avdelningar på sjukhuset samt att det också skedde kontantförsäljning till personal, patienter och även utomstående men leveranser till de andra av stadens sjukhus skedde bara i liten skala.

En del av problematiken verkade också ha varit att patienterna inte fick någon ersättning för det arbete de utförde och att det möjligen kunde ses som att utnyttja gratis arbetskraft. Ett antal intervjuer<sup>48</sup> med ett par läkare gjordes i utredningen och de flesta av läkarna var positiva till att ha kvar utomhusterapin trots att den inte var ekonomiskt gångbar, just för de terapeutiska resultaten. Det var också meningsskiljaktigheter om patienterna skulle få ekonomisk ersättning eller ej.

Det föreslogs i rapporten att en viss del av utomhusterapin skulle fortsätta och det innebar park- och trädgårdsarbete i frilanden och att patienterna fick viss ersättning. Verksamheten i växthusen skulle läggas ned helt. Ett par trädgårdsarbetare skulle finnas kvar som handledare till patienterna. Det var fyra personer som arbetade i växthusen vid denna tid, däribland trädgårdsmästaren som också arbetade mycket i parken. I parken arbetade ytterligare några personer. Sammantaget var det sju personer i trädgårds- och parklaget samt ett par elever och säsongarbetare. En del av dessa fick gå över till gatukontoret efter nedläggningen.

Efter nedläggningen användes den nuvarande försäljningslokalen som fikarum/personalutrymme till parkarbetarna<sup>49</sup>.

1989 startades ”Projekt Växthus” inom ramen för sjukhusverksamheten, ett projekt som plockade upp den gröna terapin än en gång. Med medel från allmänna arvsfonden renoverades det större växthuset 1991.

”Projekt Växthus” utvecklades sedan till att bli ”Multikult” 1994, ett socialt kooperativ där medlemmarnas individuella behov och förmågor sätter villkoren för hur verksamheten ska drivas<sup>50</sup>.

Växthusanläggningen friställdes från sjukhuset, vars verksamheter flyttade ut eller lades ned allt eftersom. Multikult genomförde sedan vid 1996-97 stora renoveringsarbeten och då på alla tre växthusen.

## **Idag**

Växthusanläggningen drivs fortfarande av Multikult som handelsträdgård och odling sker i de tre växthusen, som idag drivs som kallväxthus, och på friland. Den gröna terapin fortlever alltså genom föreningen. Man odlar grönsaker och blommor på ekologiskt vis och har försäljning och levererar ibland i liten skala till andra handlare i Göteborg. Man har också kaféverksamhet på sommaren i liten skala i trädgården och delvis i det större växthuset.

### ***2.3.1 Fördjupad byggnadshistorik<sup>51</sup>***

Växthuset närmast Lillhagsvägen är det som uppfördes först, tillsammans med den sammanbyggda delen med kontor, pannrum och det som idag är försäljningslokal, men som då var arbetsrum. Dessförinnan hade trädgårdsmästarens bostad uppförts ungefär samtidigt som sjukhuset. Den ligger alldeles invid växthusen.

---

<sup>48</sup> ”Rapport över trädgårds- och renhållningsverksamhet vid Lillhagens Sjukhus s 8 Medicinhistoriska museet

<sup>49</sup> Informant Leif Ryberg

<sup>50</sup> Internetreferens 2

<sup>51</sup> All information om renoveringarna på 1990-talet och förändringarna på 2000-talet har Leif Ryberg bidragit med. Leif började som deltagare i ”Projekt växthus” 1990 och har sedan dess arbetat i Multikult och i växthusen.

Invid växthusanläggningen ligger också ett uthus idag använt som garage. Det finns inte med på flygfotografiet från 1935, men har möjligen inte hunnit byggas än. Det är alltså oklart när uthuset byggdes.

Vad gäller jordkällaren, som ligger ett stenkast upp i backen, finns heller ingen uppgift om när den byggdes.

Det har funnits få fotografier att tillgå på växthusanläggningen eller där den skimtar förbi, förrän först inpå 1990-talet när Multikult dokumenterar sin renovering. De som finns är tagna på långt håll och naturligt nog heller inte färgfotografier. Det är därför omöjligt att avgöra originalfärgsättning på handeln och andra detaljer utifrån dessa. De fotografier som är tagna på 1990-talet i samband renoveringen är de enda interiöra bilder jag lyckats få tag på.

Växthuset var uppfört som ett varmväxthus med vattenburen värme, avdelat i två rum med möjlighet till olika temperatursättning. I det inre rummet är det än idag ett betonggolv och här finns bänkar där värmerören är dragna under.

Pannrummet är nedsänkt under mark, vilket också går att se på ritningen. Idag ligger dock ett galler över i golvnivå. Eftersom rummet låg under marknivå steg vatten ibland in i rummet och därför hade man en pump som forslade ut vattnet vid behov, genom ett rör ut genom väggen. Den finns idag kvar. Det var vanligt att pannrummet var nedsänkt på grund av att äldre värmesystem utnyttjade självциirkulation, då varmt vatten stiger och kallt vatten sjunker i systemet. Därav var pannan på en lägre nivå än värmerören.

När de övriga två växthusen byggdes är däremot oklart, det finns inga uppgifter om detta. En teori kan vara att de ändå byggdes relativt snart inpå, eftersom man började att leverera grönsaker och blommor till andra sjukhus i staden 1943 (om inte tidigare) och behövde därmed större ytor för sin ökade produktion. Det är dock bara en spekulation från uppsatsförfattarens sida. Det stora växthuset har också varit uppvärmt en gång, upphängningsanordningarna till rören finns idag kvar på takstolarna. Dock har troligen inte det lilla varit uppvärmt.

En tillbyggnad uppfördes vid något tillfälle under 1960-talet; det som idag är personalrum och kök. Det uppfördes som personalrum, med omklädningsrum och matrum och även ett kontor till. Ritningar<sup>52</sup> till detta upprättades 1962.

Ett flygfoto<sup>53</sup>, som är odaterat, visar växthusanläggningen med tillbyggnaden. Bilden är troligtvis tagen någon gång under 1960-tal eller tidigt 70-tal, eftersom en av vårdbyggnaderna inte är uppförd ännu här (den uppfördes under tidigt 70-tal, bredvid den höga vita byggnaden till höger på fotot, som är uppförd på 60-talet).

Efter nedläggningen av trädgårdsverksamheten fick växthusen stå oanvända och utan underhåll. Den nuvarande försäljningslokalen och kontoren användes dock troligen som personalutrymme åt parkarbetarna efter nedläggningen av växthusen.

Detta innebar att växthusen mer eller mindre förföll.

1991 renoverade deltagarna i "Projekt växthus" det större växthuset och man tog oskadat glas från de övriga två växthusen, för att kunna lappa ihop ett fungerande växthus.

---

<sup>52</sup> Ritningar till tillbyggnad, Medicinhistoriska museet

<sup>53</sup> Se bilaga 4



Ill. 1. Det äldre växthuset, efter att glas plockats ned till det större växthuset. Bild tagen 1993.



Ill. 2. Det större växthuset, som det såg ut innan ombyggnationen från glas till plast. Här fanns också ventilationsluckor i väggen, som kan skimtas. Här plockas också värmerören ned. Bild tagen 1996.

I och med att Multikult bildades, började man renovera på nytt. Alla tre växthusen skulle komma till användning. Glastäckningen på växthusen togs ned och på det större växthuset höjde man takstolsbenen. Tre stabiliserande stålbalkar svetsades på över rummet i det stora växthuset efter detta, eftersom konstruktionen blev instabil<sup>54</sup>.

Nya fästanordningar till träreglarna på takstolarna svetsades fast i det äldre och det större växthuset och nya tryckimpregnerade träreglar och polykarbonatskivor lades på alla växthusen. Socklarna ommålades i samma ton som innan. Allt stod klart 1997.

Den omålade panelen som är uppsatt idag på vägg och dörrar i försäljningslokalen sattes upp utanpå den gamla 2002-03. Vid samma tillfälle togs arbetsbänkarna som stod här innan bort.

---

<sup>54</sup> Informant Leif Ryberg





Ill. 3. Försäljningslokalen som den såg ut innan omvandlingen. Bild tagen 1996.



Ill. 4. Skorstenen och den tidigare färgsättningen på försäljningslokalen/personalutrymmet. Bild tagen 1996.

2007-08 blev dräneringen igentäppt och tillbyggnaden med personalutrymmet fuktskadades i trossbotten, golv och även del av vägg. En omfattande renovering av utrymmet sker härefter<sup>55</sup>. Under renoveringen inreder man köket. Skorstenen togs ned för ett par år sedan, då den var i dåligt skick. Samtidigt lades ny papp på taket<sup>56</sup>.

---

<sup>55</sup> Informant Leif Ryberg

<sup>56</sup> ibid

## 2.4 Lillhagens växthusanläggning – dokumentation

### 2.4.1 Sammanhang i länet/regionen<sup>57</sup>

Det finns i dagsläget, som redan konstaterat i inledningen, inget översiktsmaterial angående beståndet av äldre växthus i handelsträdgårdarna i länet, eftersom ingen inventering eller liknande gjorts. Det handlar dock troligtvis inte om särskilt många och många av dessa ligger i riskzonen att försvinna snart på grund av nedläggningar eller dåligt underhåll<sup>58</sup>.

Sedan många år tillbaka är handelsträdgårdarna redan få till antalet, då de fick stå tillbaka för den ökade importen av grönsaker och växter. Också större kedjor som Plantagen eller Blomsterlandet har i sin tur även konkurrerat ut många mindre odlare.

Växthus är och har alltid varit en byggnad som är starkt förknippad med en enda funktion, utom möjligen orangerier som också kan ha en social funktion. De är ju helt enkelt uppförda för att odla i och att detta ska fungera smidigast möjligt är i fokus, helt förståeligt.

Detta innebär följaktligen att många växthus har byggts om för att passa funktionen eller helt enkelt rivits för att kunna ersättas med ett nyare mer praktiskt sådant.

Dessa handelsträdgårdar har närmast varit och är en form av mindre industrier med produktion av växter och grönt.

I Göteborgs kommun uppskattar Anders Ryberg att det finns högst 3-4 anläggningar, med växthus enligt min definition. Då är Lillhagsväxthusen inräknade. Handelsträdgården i Lilla Torp är också en av dessa och verksamheten där lades nyligen ned. Framtiden är oviss.

Vad gäller växthusen i sjukhusträdgårdarna så är det troligen så att de flesta sinnessjukhus hade en ekonomiträdgård<sup>59</sup>. 1905 byggdes det på Restad Gård utanför Vänersborg ett sjukhus för psykiskt sjuka. Det uppfördes samtidigt en växthusanläggning på området, för att försörja sjukhuset. Dessa växthus drevs tills alldeles nyligen som en handelsträdgård men verksamheten är nu nedlagd. Västra Götalandsregionen som ägde marken på Restad tidigare har nu sålt ut den. Anläggningen står och förfaller i något slags limbo och kommer troligtvis att rivas. På St. Jörgens sjukhus fanns det också en växthusanläggning som idag är riven. Många av sjukhusbyggnaderna revs också, för att ge plats åt bostadshus.

Lillhagens växthus står idag kvar, troligtvis mycket tack vare föreningen Multikult.

---

<sup>57</sup> Det som reflekteras över här är baserat på uppgifter från Anders Ryberg, trädgårdskonsult på Länsstyrelsen i Västra Götaland.

<sup>58</sup> Informant Anders Ryberg

<sup>59</sup> Ibid.



Ill. 5, 6 och 7. Växthusen på Restad gård i förfall

### 2.4.2 Byggnadsbeskrivning

För enkelhetens skull har jag benämmt de olika växthusen som det äldre, det mindre och det större växthuset.

### Omgivning



Ill. 8. Växthusanläggningen inringad, med Lillhagsvägen och järnvägen till vänster om sig och sjukhusområdet till höger.

Lillhagens sjukhus ligger i Skogome, på Hisingen i Göteborgs kommun. Fastighetsbeteckning är Skogome 7:1, vilket innefattar hela fastigheten Lillhagens sjukhus, som ägs av Göteborgs stad. Adressen till handelsträdgården är Lillhagsvägen 201, 422 49 Hisings Backa.

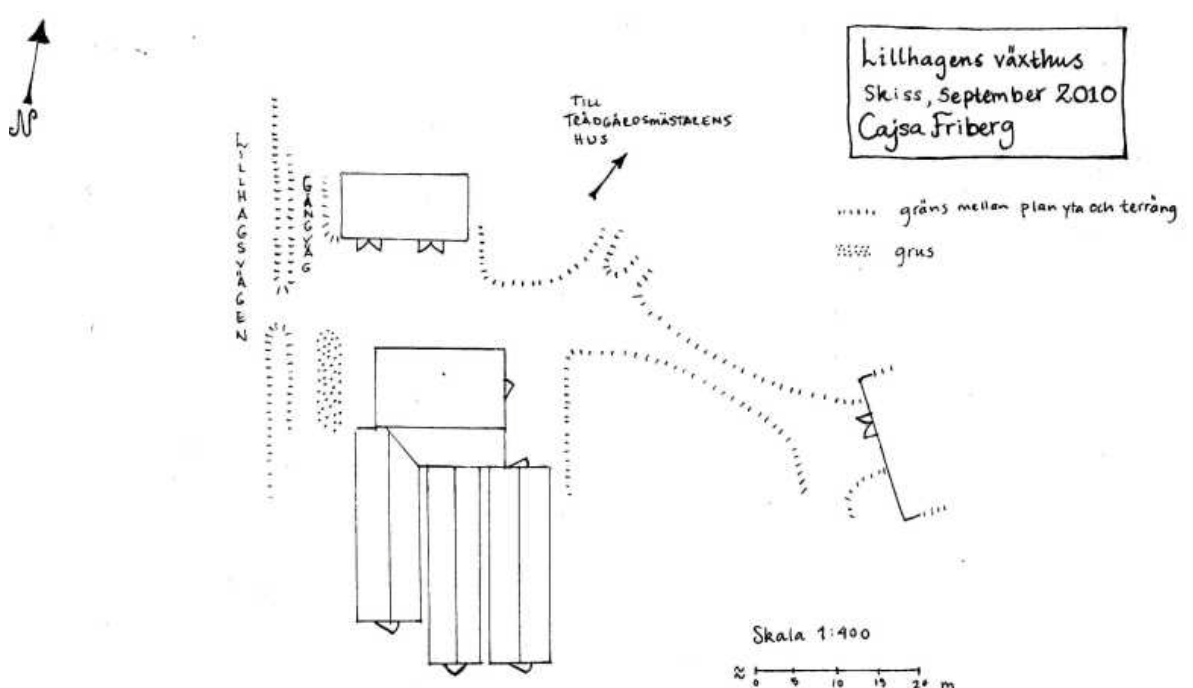
Växthusanläggningen ligger i nedkanten av sjukhusområdet, precis invid Lillhagsvägen som leder norrut förbi sjukhuset. Omgivningen kring växthusen och sjukhuset är lummig. Invid växthuset finns en trädgård med odlingsland som används av Multikult. En större parkering till sjukhuset ligger drygt 100 meter uppåt i backen.

På andra sidan Lillhagsvägen och järnvägen har det tidigare varit odlingsmark. Idag är den obrukad.

Den gamla trädgårdsmästarebostaden ligger i växthusens omedelbara närhet. Huset uppfördes ungefär samtidigt som sjukhuset, innan växthuset. Den tidigare trädgårdsmästaren bor idag kvar i huset.

En jordkällare i betong tillhörande odlingsverksamheten finns också alldeles i närheten, i backen bakom växthuset. Jordkällaren används idag endast som förrådsutrymme.

Ett uthus som idag används som garage står mittemot handelsdelen. Det har gissningsvis använts som redskapsbod tidigare.



Ill. 9. Uppsatsförfattarens skiss över växthusanläggningen. Det äldre växthuset till vänster, det mindre i mitten och det större till höger. Det nuvarande garaget överst i bild och jordkällaren till höger.

## Exteriör beskrivning

### Trädgårdsmästarebostaden

En kort observation på håll har endast gjorts, eftersom jag inte varit i kontakt med ägaren av huset.

Tak: sadeltak, täckning av tegel. En skorsten, intäckt i plåt.

Huset är en sutturängbyggnad och har en gråblåmålad sockel.

Fasad: gulmålad lockpanel, med vitmålade fönsterkarmar och bågar.



Ill. 10. Trädgårdsmästarens bostad

Huset är möjligen tilläggsisolerat, av djupet på fönsternischerna att döma.

Fönster: parställda enlufts-fönster på de övre våningarna, parställda tvålufts-fönster på sockelvåning.

Dörr: enkeldörr placerad centralt på fasaden med fönsterglas i tre luftar.

### Jordkällaren

Sutterrängbyggnad uppförd i betong, målad i grå ton.

Fönster: tre mindre liggande rektangulära fönster.

Dörr: en dubbeldörr i plåt.



Ill. 11. Jordkällaren, bild tagen från väster

### Garaget

Tak: flackt pulpettak med täckning av takpapp.

Stomme: plankkonstruktion.

Fasad: grönmålad locklistpanel, likt handelsdelen.

Dörrar: två vitmålade dubbeldörrar, dörrparet längst bort från vägen är äldst. Den andra är bara ett par år gammal<sup>60</sup>. På baksidan av garaget finns en liten dörr som inte används längre, in till ett troligt dass.



Ill. 12. Garaget, bild tagen från söder

### Försäljningslokalen och personalutrymmet

Höjd tillnock: ca. 270 cm.

Höjd takfall-mark (vägg nordsidan): ca. 220 cm.

Höjd på sockel (nord-västra hörnet; där den är som högst): ca 30 cm. På östra sidan går panelen ända ned till mark.

Tak: svagt sluttande sadeltak med täckning av takpapp.

Vitmålade vindskivor, delvis plåtbeklädda.

Två stycken ventilationsskorstenar finns på taket.

Stomme: troligen en plankkonstruktion<sup>61</sup>.

Sockel: betong, målad i turkos ton.

Fasadmaterial: grönmålad locklistpanel med vitmålade fönsterkarmar och bågar.

Fönster: enlufts, 22 stycken. Grupperade på norra fasaden: 4 + 1 + 1, östra: 2 + 3 + 2 + 2 och västra: 4 + 2, söder: endast 1 mindre fönster.

Dörr: enkeldörr mot öster, vitmålad.

Stuprör och hängrännor i plåt på norra fasaden leder vattnet ned till dräneringssystem.

Ett rör, ungefär i sockelnivå, från pannrummet, till ett idag igentäppt rör ned till brunn (se historik s 19).

Marken kring byggnaden är asfalterad in till sockeln.



Ill. 13. Handel och personalutrymme, bild tagen från öster

<sup>60</sup> Informant Leif Ryberg

<sup>61</sup> Ibid.

### Det äldre växthuset

Höjd tillnock: ca 340 cm.

Höjd på takstolsben: ca 70 cm.

Höjd på sockel: ca 85 cm.

Tak och vägg: skivor av polykarbonatplast med rektangulära enheter, vilka bildar luftkanaler.

Fastsatt med mutter och skruv i underliggande träreglar. Skarvarna på skivorna täcks av ett överliggande skydd i plast.

Automatiserad ventilationslucka i aluminium och polykarbonatplast vidnock längsgående hela taket på båda sidor. Vinklar är täckta av aluminium.

Sockel: betong, målad i turkos ton. Bleck i aluminium vilar ovanpå sockeln. Bubbelplast ligger mellan sockel och vägg som tätningsmaterial, sticker fram på sina ställen.

Dörr: enkeldörr mot söder, av polykarbonatplast med träkarm.



Ill. 14. Det äldre växthuset, bild tagen från väster. Lillbagsvägen i förgrunden.

### Det mindre växthuset

Höjd tillnock: ca. 230 cm

Höjd på sockel: ca 100 cm

Tak: likt det äldre växthuset, förutom att varannan plastskiva ligger några centimeter lägre än övriga, en del av dessa är öppningsbara enheter i ventilationssyfte. Detta sköts manuellt. Skivorna vilar direkt på sockeln.

Ett skydd i plåt ligger över ennockbräda.

Sockel: likt det äldre växthuset. Under plastskivorna ligger ett bleck av plåt med flagnad vit färg, men används idag alltså inte då takfallet går ut såpass mycket från sockeln.

Gavel mot söder: grönmålad locklistpanel (likt försäljnings- och personalutrymmet).

Enkeldörr med träkarm och plastfilm. Träet är klätt med en skyddsskiva.



Ill. 15. Det mindre växthuset, bild tagen från söder.

### Det större växthuset

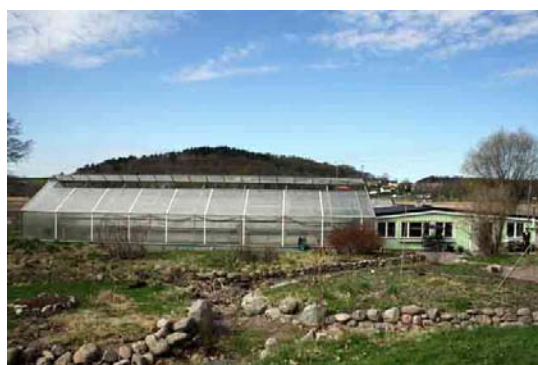
Höjd tillnock: ca. 380 cm.

Höjd på takstolsben: ca. 170 cm.

Tak och vägg: likt det äldre växthuset.

Sockel: likt de andra.

Dörrar: 2 stycken enkeldörrar; nord-och sydsida, av polykarbonatplast med träkarm.



Ill. 16. Det större växthuset, bild tagen från öster

## Interiör beskrivning

*Ingen beskrivning av trädgårdsmästarbostaden, garaget eller jordkällaren kommer att ges. Anledning är att det bedöms falla utanför ambitionsnivån på dokumentationen av växthusanläggningen. De utgör dock en sammanhängande miljö och har därför beskrivits exteriört.*

### Försäljningslokalen och personalutrymmet

Försäljningslokalen har ett gjutet betonggolv, bemålat i numer delvis avskavd, ljusgrå färg. Väggarna är täckta med en omålad panel, både liggande och stående. Den gamla panelen, också i ljusgrå ton, ligger under den nya och skymtar fram vid el-anordningar och dylikt.

Innertaket är en ljusgråmålad panel. Fönsterkarmar och bågar är vitmålade.

De 7 dörrarna (ytterdörr ej inräknad) är, förutom de in till tillbyggnaden, panelinklädda originaldörrar.

En rödmålad timmerstötta står i mitten av rummet.

Invid dörren till det äldre växthuset, står ett kar av äldre modell, där man tidigare fyllde på sina vattenkannor.



Ill. 17. Försäljningslokalen

Kontoret har grönmålade väggar, vitmålade fönsterkarmar och bågar. En plastmatta ligger på det något höjda golvet. Taket är vitmålat.

Pannrummet har en grå heltäckningsmatta, under den ett galler. Gråmålade väggar och tak. Idag står här en eldriven värmepanna och rummet används som avställningsrum, så det är svårt att få en ordentlig överblick. Bakom pannan kan man skymta den gamla murstocken, putsad och målad i numer starkt avskavd turkos ton. Den är dock riven upptill och taket ovanför är igensatt. Den vattenburna värmen leddes härifrån ut till det äldre växthuset och det större, det mindre har troligen inte varit uppvärmt. Idag är det bara försäljningslokalen och personalutrymmet som är uppvärmt.

I övrigt finns här ett rör som leder ut ur väggen mot norr (se historik s. 19).

Det finns separata ingångar in till personalutrymmet och köket från försäljningslokalen. De rummen är i sin tur avdelade med en skjutdörr. Golvet är kaklat och väggarna är vitmålade i båda rummen. Här finns också en toalett.

### Det äldre växthuset

Takstolskonstruktion i stålbalkar. 8 takstolar med 2,5 m avstånd. Vitmålade.

Det äldre vattenburna värmesystemets vitmålade järnrör går runt om i växthuset och är ihopsvetsade med takstolarna, på två nivåer på var sida. Kranar där man kan strypa vattentillförseln finnes i mitten av byggnaden, där också växthuset tidigare haft en vägg (se ill. 18) och delat växthuset i två rum.

Utanpå takstolarna ligger träreglar som plastskivorna är fästa i. I det tidigare ”inre rummet” finns det arbetsbänkar i stål, målade i en gröngrå ton. Under dem går rör från det tidigare värmesystemet. I det inre rummet är också golvet gjutet, medan det i det yttre är jord med bäddar.

In mot försäljningslokalen är det fönster, med vitmålat trä.

En panel ligger ovanför fönstren, även den målad i vitt.



Ill. 18. Det äldre växthuset. Rest av den tidigare mellanväggen

Troligen äldre träreglar i taket, vitmålade. Gaveln mot norr är täckt av vitmålade träskivor. Övrigt virke i växthuset är omålat. Fästningsanordningar till de äldre manuella ventilationsluckorna finns kvar i båda ändar av växthuset.

### Det mindre växthuset

Avdelat i två rum, med en dörr i polykarbonatplast med karm av trä.

Taket är intäckt i bubbelplast vid observations-tillfället, så jag har inte kunnat se det, men med informationen från den exteriöra observationen kan man sluta sig till att det rör sig om träreglar med täckning av plastskivor, varav en del är öppningsbara genom gånggärn inock. Samma typ av stålbänkar i det inre rummet, och enklare träbänkar i den yttre.

Jord/grusgolv.

### Det större växthuset

Även här takstolskonstruktion i stålbalkar, men av annan typ än i det äldre. 7 takstolar med 2,5 m avstånd. Vitmålade.

Tre av takstolarna har dessutom en tvärgående balk över rummet. Konstruktionen har höjts, vilket man ser tydligt vid de ihopsvetsade delarna.

Överliggande träreglar likt det äldre, omålade.

Jordgolv med bäddar.



Ill. 19. Det äldre växthuset. Takstolskonstruktion.



Ill. 20. Det mindre växthuset



Ill. 21. Det större växthuset.

## 2.4.3 Skadeinventering

Ingen skadeinventering av trädgårdsmästarbostaden, garaget eller jordkällaren har gjorts, av samma anledning som gavs inför den interiöra beskrivningen.

### Exteriör skadebild

#### Försäljningslokalen och personalutrymmet

Dörrkarmen till ytterdörren är i dåligt skick, främst nedertill. Virke är ruttet på sina ställen. Även dörren ser anfrätt ut nedertill. Marknivån är hög vid östersidan och invid dörren och marken är asfalterad ända in till husväggen. Detta kan göra att vatten samlas och skvätter upp mot karm och dörr. På övriga sidor är marknivån betydligt lägre.

På vissa ställen, där panelen går ut utanför vägg, kan man se underifrån att färgen på panelen som ligger under pappan är flagnad. Detta kan vara ett tecken på att väta letat sig in, eftersom panelen inte utsätts för direkt sol eller regn och inte kan påverkas på detta sätt.



### Det äldre växthuset

Ett par små vertikala sprickbildningar i sockeln, vilka möjligen är sättningsskador från tidigare men de har möjligen förvärrats något efter att sockeln målats senaste gången på 90-talet. Ett par äldre brott i betongen i sockeln har blivit övermålade. Sprickornas orsak kan också ligga i att järnvägen ligger alldeles nära.

Många skruvar och muttrar är rostiga, både de i blecket och de som fäster plastskivorna i träreglarna.

Längst in i mellanrummet mellan det äldre och det mindre växthuset finns en del virke i taket, in mot växthusets del nära försäljningslokalen, som inte ser friskt ut. En hängränna i närheten har hamnat ur sin gänga och vatten rinner där det inte ska och har möjligen skvätt upp mot träet. Plåtblecket som ligger över virket är angripet av rost.

### Det mindre växthuset

Både vertikal, i mindre omfattning, och en större horisontell sprickbildning i sockeln. Den vertikala kan vara äldre sättningsskador. Den horisontella sockelskadan är för uppsatsförfattaren inte möjlig att bedöma orsaken till.

Ruttet virke i mötet mellan växthus och försäljningslokalen, invid hängränna.

Plåtskydden på nockbrädan och sockeln är rostangripet på sina ställen. Plåtskyddet på sockeln används inte idag då plastskivorna skjuter ut såpass mycket från sockeln men har fått sitta kvar under.

Det är möjligt att det är tidigare korrosion från tiden då blecket låg fritt.

Rostiga skruvar och muttrar även här.



Ill. 22. Det mindre växthuset.

Dörrens skyddsskiva har tjänat färdigt sitt syfte och börjat släppa.

### Det större växthuset

Rostiga skruvar och muttrar, i plastskivorna och även i blecket.

### Interiör skadebild

*Har ej tagit med det tillbyggda personalutrymmet och köket, då det renoverades mer eller mindre helt bara för ett par år sen.*

*Inga synliga skador i kontoret.*

### Försäljningslokalen

På ett par ställen ser takpanelen något vattenskadad ut med missfärgningar och flagnande färg.

### Pannrummet

Eftersom rummet även fungerar som avställningsrum är det svårt att få en överblick. Inget att anmärka på, med denna begränsade översikt.

Den gamla murstocken går att skymta bakom pannan, och den är ”halverad” med en slarvig avslutning i brottytan.



Ill. 23. Murstocken

### Det äldre växthuset

Virket i taket nära ingången till försäljningslokalen ser ruttet ut på några ställen. Det visar sig också att det regnar in här vid ett senare besökstillfälle.

Takstolskonstruktionen är drabbad av rost på en del ställen och särskilt i fästningsanordningarna till ventilationsluckan och till träreglarna. Detta är en mycket fuktig miljö och stål korroderar gärna i sådana miljöer<sup>62</sup>.

Liten skada i gaveln vid nocken mot norr, skivan är sönder med ett hål in mot taket på personalrummet som resultat. Stålbänkarna i den inre delen är också i viss mån rostdrabbade.

### Det mindre växthuset

Taket är intäckt i bubbelplast för skydd mot solen så träreglarna har inte setts över. De horisontella sprickorna i sockeln syns även här på insidan. Stålbänkarna är här likt i det äldre växthuset i viss mån drabbade av rost.

### Det större växthuset

Virket i dörrkarmen in mot försäljningslokalen är ruttet på sina ställen.

Mindre vertikala sprickbildningar i sockeln på ett par ställen.

Ett par mindre brott i sockeln.

Som i det äldre växthuset rostas takstolskonstruktionen på sina ställen, främst i fästningsanordningarna som exempelvis vid nock mot ventilationsluckan.

### Sammanfattande kommentar

Ett generellt eftersatt underhåll över tid har lett till skador på virke och rostangrepp på takstolar och ståldetaljer.

## 2.4.4 Kulturhistorisk värdering

Värderingsmodellen, utarbetad av Riksantikvarieämbetet som verktyg för bedömning, baseras på två grundmotiv: dokumentvärde och upplevelsevärde<sup>63</sup>. Under dessa finns sedan ett antal



Ill. 24. Det äldre växthuset.



Ill. 25. Rost på takstolsben, det äldre växthuset.



Ill. 26. Det större växthuset. Ventilationsanordning.

<sup>62</sup> Internetreferens 4

<sup>63</sup> Unnerbäck, Axel (2002) s 24

värdeskapande egenskaper som kan prövas mot byggnaden eller miljön (se inledningskapitel ”Teoretisk referensram” för dessa). Det finns vidare ett antal förstärkande motiv för bevarande<sup>64</sup>.

Ett urval av dessa har gjorts, baserat på relevansen för växthusanläggningen.

## Dokumentvärde

*Det byggnadshistoriska värdet* framträder i att Lillhagens växthus är en äldre växthusanläggning uppfört på 1930-talet, innan det blev vanligt att växthus konstruerades främst i aluminium eller galvaniserat stål.

Som tidigare dryftats i uppsatsen blir det idag alltmer sällsynt med växthus från den här tiden och som inte är konstruerade i huvudsak galvaniserat stål eller aluminium och särskilt i yrkesodlingen. Det finns också en del interiöra originaldetaljer kvar som höjer värdet, såsom rören från det gamla värmesystemet i det äldre växthuset. Även om det inte används idag så vittnar det om att det nuvarande kallväxthuset en gång var ett varmväxthus. Karet, som står i försäljningslokalen utanför det äldre växthuset, är också en sådan detalj liksom arbetsbänkarna som står i det äldre och det mindre växthuset.

*Socialhistoriskt och samhällshistoriskt värde* finns representerat i att växthusanläggningen uppfördes till Lillhagens sjukhus, som var Göteborg stads sinnessjukhus under cirka 60 år, med en därmed dominerande roll i den psykiatriska vården i Göteborg och Västra Götaland. Sjukhusområdets bebyggelsemiljö visar på en tidigare form av organisation av psykiatrisk sjukvård som har dominerat 1900-talet, men som vi inte har längre idag, med växthusanläggningen som en del av detta.

Vistelserna på sjukhuset har påverkat många människors liv direkt eller indirekt genom åren; patienter, patienters anhöriga och personal har alla haft en relation till sjukhuset på ett eller annat sätt.

Växthusanläggningen var en del av detta närmast egna lilla samhälle, som sinnessjukhusen var på den tiden, där det skulle försörja sjukhuset med grönsaker, frukt och blommor men även ha en arbetsterapeutisk funktion som vårdtagarna sysselsattes i. En av den psykiatriska vårdens behandlingsmetoder och uttryck genom åren finns här synligt i den arbetsterapeutiska funktionen man ålade trädgårdsarbetet.

## Upplevelsevärde

Det *miljöskapande värdet* finns främst i att växthusanläggningen med omliggande odlingsmark är en del av sjukhusmiljön, såsom det byggdes från början, har använts i decennier och är än idag. Lillhagens sjukhus på 1930-tal och decennier fram var inte bara byggnaderna där patienterna var intagna, utan ett sammanhängande område med bland annat park, personalbostäder och växthusanläggning.

Ett *kontinuitetsvärde* finns i att växthusanläggningen står kvar än idag på sjukhusområdet, som i sig har förändrats funktionsmässigt i och med att den psykiatriska vården flyttat ut/lagts ned efter psykiatrireformen på 1990-talet. Det bedrivs dock fortfarande vård i form av äldre- och rättspsykiatrisk vård i sjukhusbyggnaderna och här finns också sjukvårdsadministration för Västra Götaland läns landsting. Detta kommer dock troligen att förändras framöver, området är just nu aktuellt för detaljplanering inför bostadsbyggnad i stor omfattning.

---

<sup>64</sup> Ibid.

I växthusanläggningen kan utvecklingen över tid skönjas i det lilla och det större växthuset som byggs till vid senare tillfälle, antagligen när man ser behovet av en ökad produktion till Lillhagens sjukhus och andra sjukhus i staden. Det är dock svårt att se den byggnadsmässiga utvecklingen av växthusanläggningen med blotta ögat, då växthuset inte utseendemässigt skiljer sig markant från varandra.

### **Förstärkande motiv**

Jag har ur *autenticitetsbegreppet* plockat ut *ursprunglighetsvärde* som jag finner i funktionen av växthuset; det bedrivs än idag odling här. Dock inte någon koppling till sjukhuset, men själva funktionen av växthuset är ändå intakt samt att det fortfarande har en koppling till friskvård i föreningen Multikult. Växthus är förstås en byggnadstyp som är användbar för främst en enda funktion, odling, och på grund av klimatet i byggnaden kan nya verksamheter i växthus säkerligen vara svåra att finna. Det finns dock exempel på växthus där man bedriver exempelvis caféer eller restauranger, något som Multikult plockat upp i liten skala.

Vad gäller byggnaderna är växthusanläggningen ombyggd och förändrad relativt kraftigt och bedöms *inte* besitta ett högt ursprunglighetsvärde generellt. Vissa saker kan man återställa, som att plocka fram originalpanelen och dörrarna i försäljningslokalen och möjligen ta bort färgen på betonggolvet. Det är däremot svårare eller omöjligt att återställa sådant såsom skorstenen, arbetsbänkarna i handelsdelen och höjningen av det stora växthuset.

I den bibehållna övergripande bebyggelsestrukturen med växthus, jordkällare, uthus och trädgårdsmästarbostad finns dock ett ursprunglighetsvärde.

Jag har utlämnat den andra beståndsdel av *autenticitetsbegreppet*, *äktbet*, eftersom jag starkt ifrågasätter huruvida, exempelvis en byggnadsdel besitter en högre äkthet än en annan. Ålder gör inte en byggnadsdel ”mer äkta” än en yngre. Det är hursomhelst en diskussion som jag inte vill ge mig in i i djupare här, men jag har på de grunderna utlämnat *äktbet*.

Vad gäller *sällsynthet* så ligger fokus i denna uppsats enbart på ett *regionalt* plan och ingen *rikstäckande* uppfattning finns därför. Det bör understrykas att uppfattningen om det regionala läget inte är baserat på någon inventering, eftersom sådan saknas, utan enbart på Anders Rybergs uppgifter.

Lillhagens växthus är regionalt sett inte unikt vad gäller äldre växthus i yrkesodlingen men idag en del av ett byggnadsbestånd som har minskat kraftigt under åren och fortsätter att göra det. När det gäller sällsynthet vad avser växthusanläggningar som uppförts inom sjukhusverksamheter är Lillhagen närmast unik regionalt; Restad gårds växthus i Vänersborg står idag kvar men är kraftigt förfallna och framtiden för dem ser i nuläget inte ljus ut.

### **Sammanfattande kommentar**

De huvudsakliga motiven för bevarande av Lillhagens växthusanläggning bedömer jag ligger i det *byggnadshistoriska värdet* och det *samhälls-och socialhistoriska värdet*, som jag inte valt att särskilja i detta sammanhang då jag anser dem starkt förknippade med varandra. I sammanfattande ordalag kan man säga att växthusanläggningen som äldre växthus som används i yrkesodlingen än idag, med sin bevarade struktur och i egenskap av en av få kvarvarande sjukhusväxthus och som en del i denna miljö, utgör huvudsakliga motiv för bevarande.

Anläggningen är dock starkt omvandlad från originalutseende, i ombyggnation eller tillägg som inte bedöms besitta några högre värden. Det är lösningar som dels troligen tvingats fram av ekonomiska brister men också på grund av sämre, eller inte alls, motiverade anledningar. Vad gäller det sistnämnda så tänker jag närmast på den nuvarande panelen i försäljningslokalen, som inte fyller någon funktion och dessutom är ett mindre bra hantverk.

**Finns det andra relevanta värden utöver redan nämnda?** Det finns, som jag anser det, andra värden som inte får plats inom RAÄ:s modell, som inte kan definieras som historiska men som ändå är högst relevanta för kulturmiljövärden (se teoretisk referensram s. 11). Någon har benämnt dem som endast ”kulturvärden” istället och detta kan visserligen också innefatta även de historiska värdena.

Det som sker idag i växthusen är också viktigt att lyfta fram på ett tydligare vis; dagens verksamhet med föreningen Multikult som driver anläggningen på egen hand, med återigen en slags koppling till grön terapi. Det kommer också möjligen att bli en del av de kulturhistoriska värdena, de socialhistoriska, i framtiden, om man så vill.

Det finns också ytterligare en dimension, som är lika viktig som någon i detta sammanhang, och det är betydelsen anläggningen har för Multikult, för dem inte minst är värdet att kunna bedriva sin verksamhet, där anläggningen är en förutsättning för detta, troligtvis högt.

Andra relevanta värden som de kultur(historiska) kan samspela med för att hävda ett bevarande, kan man finna inom exempelvis den ekologiska läran.

## 2.5 Studieobjekt inför åtgärdsförslag

*Besök har gjorts vid följande växthus för att bygga kunskap om material och tillvägagångssätt inför åtgärdsförslagen.*

### 2.5.1 Studieobjekt I: Essets gård, utanför Vänersborg



*Ill. 27. Växthuset på Essets gård*

För ett par år sedan var betonggrunden det enda som fanns kvar av det tidigare växthuset, som byggdes vid 1900-talets början<sup>65</sup>. Henrik Olsson och Mia Lewinsson bor idag på gården och har återuppfört växthuset.

Det finns inga foton av det tidigare växthuset, så det fanns egentligen ingenting att utgå ifrån mer än gissningar baserade på om hur liknande växthus byggda vid samma tid ser ut och oftast är konstruerade. Inställningen till projektet var att det skulle återuppbyggas så troget ett äldre

---

<sup>65</sup> Informanter Henrik Olsson och Mia Lewinsson

växthus som möjligt, men funktionen var och är trots allt det primära. En hel del kompromisser har gjorts av praktiska skäl.

Växthuset är nedsänkt under mark, uppskattningsvis en meter. I och med detta stannar värmen kvar längre inne i växthuset.

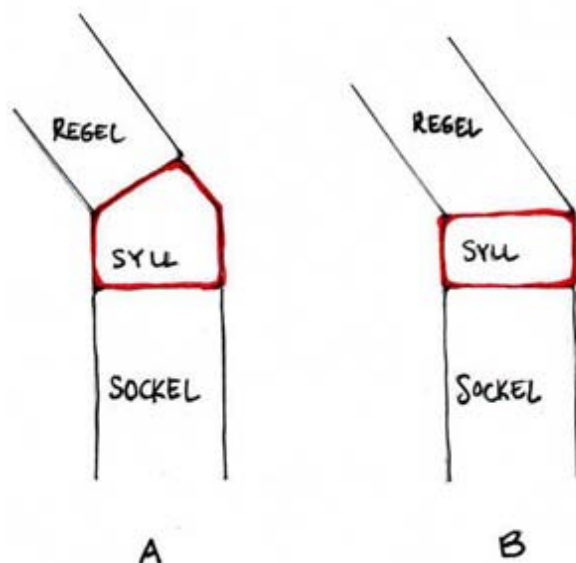
Betongsockeln är endast lagad på ett par ställen, några sprickor som har tätats igen. Det är dock troligt att sprickorna funnits där sedan länge tillbaka, men är tätade för säkerhets skull.

Huset är en vinkelbyggnad, vilket går att skymta på *ill. 27*, och bildar två odlingsrum som är avskiljda med dörr. Det finns en liten "farstu" också. Det har troligen hållits olika klimat i de två rummen. Växthuset är idag ett kallväxthus. Längs med ena sidan har gått en rökkanal tidigare; nu syns spåren endast i öppningarna till de olika rummen samt att en liten del av skorstenen sparats som markör om historien i det lilla rummet. I farstun finns också spår av eldplatsen.

De nuvarande reglarna är troligen av större dimension än originalreglarna. En av de första byggnadsdelarna som köptes in var glaset, begagnat från ett annat växthus från 1950-tal, och rutornas dimensioner fick följaktligen styra bredden mellan reglarna. Glaset är 4 mm tjockt, vilket är en vanlig tjocklek för växthusglas<sup>66</sup>.

Glaset är bara stiftat och inte kittat. Anledningen till detta är att de ska vara lätta att byta när de går sönder.

Reglarna vilar på en syll som i sin tur vilar på betongsockeln. Här gjorde också en kompromiss, vid utformning av syllen. Henrik Olsson berättar att på samtida växthus är det vanligt att syllen ser ut som A (se skiss nedan) men istället valdes en enklare utformad syll, B.



*Ill. 28. Uppsatsförfattarens skiss, efter Henrik Olssons förlaga*

Den första varianten, med sin lutning, leder tyngden från reglarna ned i sockeln på ett bättre sätt än B och ansamlar heller inget vatten i mellanrummen mellan reglarna. Av praktiska skäl valdes dock en enkel bräda istället. Vinkeljärn fäster reglarna till syllen.

Reglarna är målade med linoljefärg.

Vinkeln på takfallet är 30 grader. Ett alltför flackt tak innebär på svenska breddgrader förstås att snö kan samlas där och tynga glasskivorna.

---

<sup>66</sup> Alm, Gustaf och Palmstierna, Inger (1993) s 32

Fuktigheten är inte hög i växthuset, utan klimatet är snarare för torrt. En timmes solgass så är det torrt, berättar Mia Lewinsson. Odlingen i växthuset har inte riktigt kommit igång ännu i den omfattning som är tänkt. Fuktproduktionen i huset ökar därmed med fler växter, detta genom växternas transpiration<sup>67</sup>, det vill säga att de själva avger fukt.

Med tanke på de okittade fönstren är växthuset inte särskilt välisolerat heller, och den ofrivilliga ventilationen<sup>68</sup>, den ventilation som sker genom springor och hål i byggnaden (och alltså inte den styrda), bör således vara hög och fukten vandrar ut.

Det har drivits en liten handelsträdgård här en gång i tiden, förstås med en mindre produktion då växthuset inte är stort. Handelsverksamheten lades dock ned vid mitten av 1940-talet och växthuset förföll troligen raskt därefter<sup>69</sup>.

Ägarna har vissa planer att ta upp handelsverksamheten igen; att börja odla i mindre skala för försäljning.

### **2.5.2 Studieobjekt II: Vinkastet på Sundsby säteri, Mjörn**



*Ill. 19. Vinkastet med trädgårdsmästarbostaden i bakgrunden*

På ön Mjörn i Tjörns kommun ligger Sundsby säteri och dess vinkast med sammanbyggd trädgårdsmästarbostad. Säteriet är ett byggnadsminne som ägs av Tjörns kommun sedan 2003 då man övertog det från Hvitfeldtska stiftelsen, som hade utarrenderat gården under flera århundraden dessförinnan. För två år sedan restaurerades vinkastet, delvis med bidrag från Länsstyrelsen. Originalet, tillsammans med bostaden, byggdes runt 1870-tal<sup>70</sup>. Kastet rasade sedan samman på 1940- eller 50-talet, men dess vinrankor har lyckats överleva till denna dag, under ett skydd av korrugerad plast. Muren har dock varit intakt hela tiden och har heller inte vidgjorts i restaureringen.

---

<sup>67</sup> Börjesson, Leif (1984) s 24

<sup>68</sup> Börjesson, Leif (1984) s 6

<sup>69</sup> Informanter Henrik Olsson och Mia Lewinsson

<sup>70</sup> Informant Lars-Erik Olsson

I restaureringen utgick man ifrån ett fotografi från tidigt 1930-tal och undersökningar på plats. Vissa avvikelser har gjorts, av praktiska skäl och/eller på grund av att man inte kunnat avgöra originalutseende, då referensmaterialet inte varit helt omfattande. I övrigt ska restaureringen vara utförd på ett antikvariskt korrekt sätt. En arbetsgrupp tillsattes innan restaureringen, bestående av bland annat antikvarier och trädgårdskunniga, där Lars-Erik Olsson ingick.

Glasväggen är återskapad med begagnat glas från ett annat växthus och rutorna är kittade i träreglar, som inte är i hela stycken utan i flera sektioner för att det ska vara lättare att byta ut dem vid behov. En annan avvikelse är reglarnas profiler som man inte kunnat avgöra utseendet på, eftersom fotot från 30-talet är taget en bit ifrån. Där har man istället studerat andra vanligt förekommande profiler på trä från 1870-talet och därefter gjort ett val. Rostfri skruv har använts i träkonstruktionen. Allt trä är målat med linoljefärg. I vinkastet fanns från början två separata eldningskanaler invid muren, varav den ena var sammankopplad med skorstenen i bostaden. Rester från denna fanns kvar i växthuset och har restaurerats men är idag inte i bruk. Denna, lätt lutande, eldningskanal har tre öppningar, för införsel av bränsle. Den andra kanalen är inte restaurerad. Spår av denna går att se i murväggen, där tegel till kanalens skorsten finns kvar. Detta blir synligt då muren i övrigt är uppförd i natursten.



*Ill. 30. Den restaurerade kanalen, med plats för bränsle i utrymmet under. Kanalen har en lätt lutning, för att rök och värme lättare ska färdas igenom den och vidare ut till skorstenen bakom väggen till vänster.*



*Ill. 31. Vinstockarna står invid glasväggen. Varför de står här och inte vid muren är att vid nuvarande position blir de så att säga självbevattnade, då deras rötter kan nå det regnvatten som rinner ner för glasväggen.*



Tre ventilationsfönster finns i taket och ett par ventilationsluckor vid mark, nära vinstockarna. En av dem går att skymta på *ill. 31*, och en vajer till öppningsmekanismen syns på en av träbjälkarna.

Hur träkonstruktionen är fäst i muren illustreras bäst med en bild:



*Ill. 32. Trärege ovan vilar i sin tur på en träklack som är inmurad*

Övriga avvikelser är att en skjutbar steg monterats på utsidan av glasväggen, för att kunna göra underhåll på glasväggen lättare.

Vidare planer framöver i restaureringsarbetet är att gräva ut jorden inne i växthuset och ta fram resterna av en trapp som finns vid insidan av entrén.

### **Kommentar om objekten:**

Skillnaderna mellan Essets och Sundsbys växthusprojekt ligger i stort i den antikvariska noggrannheten; i trogenhet mot originalutseende och i materialval, som är högre på Sundsby. Naturligt nog eftersom säteriet är ett byggnadsminne och också erhållit bidragspengar. Sundsby har också haft referensmaterial i form av fotografier, något som fattats på Esset. Trots att det på Sundsby finns oklarheter vad gäller originalutförande eller vissa tillägg gjorts som inte funnits där från början kallas projektet för restaurering, av säteriets företrädare på hemsida och Lars-Eric Olsson samt indirekt av Länsstyrelsen. Huruvida det rent definitionsmässigt är en restaurering egentligen är jag osäker på.

Oavsett hur man väljer att definiera projektet, så har jag förståelse för de val man gjort och tycker att resultatet är gott. Referensmaterialet gav inte all information och noga överväganden verkar ha gjorts avseende exempelvis profilerna på reglarna, där man utgick ifrån en vanligt förekommande profil för den aktuella tidsperioden.

Jag har också en förståelse för att växthuset måste fungera praktiskt och avvikelserna i exempelvis de avdelade reglarna får ses som en skonsam åtgärd, som knappt är synlig om man inte tittar nära.

Stegen utanpå glasväggen är också ett reversibelt tillägg, om man ändrar inställning till utformningen i framtiden.

Essets växthus är snarare återuppbyggt, för att använda ett mer neutralt ord, eftersom inget referensmaterial finns angående takkonstruktionen och projektet är därmed en fri tolkning där också praktiska lösningar fått styra utformningen i första hand. Men jag finner det ändå vara ett intressant projekt med en bakomliggande antikvarisk ambition. Hellre ett återuppbyggt växthus än inget alls!

## 2.6 Åtgärdsförslag till Lillhagens växthusanläggning

### 2.6.1 Åtgärdsförslag I

*Detta förslag är av antikvarisk natur, på en nivå som jag bedömer korrekt utifrån det kulturhistoriska värdet på växthusanläggningen.*

Prioriteringsnivå är uppskattat a-d

- a. Akut
- b. Åtgärd inom 5 år
- c. Åtgärd i samband med annat arbete
- d. Estetisk åtgärd
- e. Åtgärdas ej

#### **Prioriteringsnivå a: akut**

**Besiktiga och eventuellt reparera:** Titta över takpappen på försäljningslokalen och personalutrymmet: håller den tätt? Eftersom takpanelen ser fuktskadad ut på enstaka ställen, bland annat i försäljningslokalen, kan det misstänkas komma in vatten. Byt ut panel som är fuktskadad om så är. Det kan dock vara fuktskador från tidigare, då takpappen är relativt nylagd.

**Reparera:** Se över hängrännor och stuprör så att regnvatten forslas bort på rätt sätt.

**Utred mer:** Vad gäller den horisontella skadan på det lilla växthuset kan uppsatsförfattaren inte bedöma orsaken. Om det är en gjutskada, vilket kan vara troligt, har byggnaden ändå hållt till denna dag, det är dessutom inga större tyngder det handlar om då det är ett litet växthus. Hänvisar dock ändå till yrkeskunnig ifrågan.

**Reparera och underhåll:** Trävirke bör ses över och det som eventuellt är ruttet byts ut. I växthuset, som är särskilt fuktutsatta, kan man tänka över om man vill ha tryckimpregnerat virke, som har högre beständighet<sup>71</sup>. Detta kan dock innehålla en del gifter, men finns också som miljövänligare variant med organisk impregneringsvätska. Detta kan kännas extra viktigt eftersom det ska befinna sig i en miljö där man odlar grönsaker som man själv och andra sedan ska äta.

Det ruttade virket i dörrkarmar bör också ersättas av tryckimpregnerat virke, då det är trä som befinner sig i fuktig miljö.

**Utred mer:** Vad gäller takstolskonstruktionen och rostangreppen är det svårt för uppsatsförfattaren att avgöra hur konditionen är egentligen – här hänvisas till yrkeskunnig.

---

<sup>71</sup> Internetreferens 5

Generellt kan man säga att rost ger intrycket av att det är värre än vad situationen egentligen är. Faktum kvarstår dock att konstruktionen rostar på sina ställen och det förstås inte är bra att detta fortgår. Det är viktigt att detta undersöks så att stålkonstruktionen kan behandlas och bevaras och inte förfaras.

**Underhåll:** Tänk på att ventileras det lilla växthuset, även för byggnadens skull. Idag är det väldigt fuktigt härinne. En för fuktig miljö mår framförallt inte träreglarna bra av. När man bytte till en isolerande plastskiva från glas, är det möjligt att den s.k. ofrivilliga ventilationen<sup>72</sup>, vilket betyder den ventilation som sker i en byggnad naturligt sett genom springor och hål och inte den styrda ventilationen, också minskade och bidrar till ökad fuktighet.

### **Prioriteringsnivå b: åtgärder inom 5 år**

**Återställ:** Att återställa växthuset till glasväxthus skulle vara att rekommendera ur antikvarisk och estetisk synpunkt. Idag har ändå polykarbonatplastskivorna, som har en begränsad livslängd vad gäller genomsläpplighet av uv-strålar, tjänat ut sin roll<sup>73</sup>. Kostnadsmissigt är glas billigare än plast, och särskilt om man kan köpa begagnat, men å andra sidan kostar arbetsinsatsen och virke för nya regler i återställandet. Vad gäller funktion har glas och plast ungefär likvärdiga egenskaper vad gäller ljusinsläpp och påverkan på växterna, med möjligt en liten fördel lutande åt glas<sup>74</sup>.

Däremot har glas något sämre isolerande förmåga.

Det bör vara ett 4 mm tjockt glas för bättre beständighet<sup>75</sup>, vilket är en normal dimension för växthusglas.

I återställandet bör man eftersträva originalutseendet på växthuset, så långt det går.

För uppfattning om detta finns fotografier och originalritningen av det äldre växthuset (se bilaga 1) till hjälp.

Avvikelse från originalutformning vad gäller ventilation får nog anses som ofrånkomligt, det är troligtvis realistiskt att återgå till en manuell ventilation eftersom detta kräver ständig påpassning.

Virke bör vitmålas in- och utvändigt med vit linoljefärg så att träet kan andas i denna fuktiga miljö samt att den vita färgen ger en god ljusmiljö för växterna.

Man bör också tänka på att sätta in passande dörrar till de återställda växthuset. Titta på äldre foton för att få en idé om vad för dörr som skulle passa in. Alternativet kan vara en enkel trädörr.

Inspiration kan fås av de studieobjekt som tillhör denna uppsats och de lösningar som respektive projekt valt. Det är dock viktigt att tänka på att de olika växthuset är individer och från olika tidsepoker. En annan viktig poäng är också att där referensmaterial finns, bör man följa detta i första hand och om inte detta är möjligt, bör man överväga noggrant vad som är ett gott, närliggande alternativ.

**Återställ:** Färgsättning utvändigt på försäljningslokalen/personalutrymmet och garaget: rekommendationen är att återställa färgsättningen till den tidigare vitgrå nyansen, hävdad främst ur ett estetiskt perspektiv och för att det kommer harmoniera mer med övrigt återställande och färgsättning. Det går inte att hävda att den vitgrå nyansen är original vare sig på fasaden eller interiört eftersom jag inte sett några bilder från den tiden, på nära håll, eller gjort någon färgtrappa, så kan man bara gissa att det är så även om det är troligt.

---

<sup>72</sup> Börjesson, Leif (1984) s 8

<sup>73</sup> Informant Leif Ryberg

<sup>74</sup> Alm, Gustav och Palmstierna, Inger (1993) s 32

<sup>75</sup> ibid

Färgtyp bör vara av samma som nu ligger på fasaden, vilket enligt uppgift ska vara en alkydoljefärg<sup>76</sup>.

**Återställ:** Den nuvarande panelen plockas ned i försäljningslokalen och panelen under får komma fram och målas om i samma toner och färgtyp, om det behövs. Den nuvarande panelen är inte omsorgsfullt uppsatt och ser slarvig ut i mötet med till exempel fönsterkarmar.

Den idag rödmålade timmerstötten i mitten av rummet bör målas om i den tidigare färgsättningen. Dörrarna friläggs också från den nuvarande panelen och ommålas i samma färgtyp/toner om det behövs.

Betonggolvet har ej varit målat tidigare, utan målades för ett par år sedan. Man bör undersöka om det går att ta bort färgen utan att betongen skadas. Om ej så är fallet, bör golvet lämnas i sitt nuvarande skick.

**Besiktiga:** Se över garaget och jordkällaren och underhåll vid behov.

### **Prioriteringsnivå c: åtgärd i samband med annat arbete**

De tidigare värmeanordningarna är viktiga att bevara trots att de inte används, de berättar om växthusens historia och att de en gång varit varmväxthus. Eftersom rören i det större växthuset är borttagna är det extra viktigt att bevara de som finns kvar i det äldre.

Hör med sakkunnig om rostbehandling.

Denna åtgärd utförs i samband med undersökning av takstolens status.

Allt virke, utbytt eller gammalt, bör ommålas i en vit linoljefärg, så att träet kan andas i denna fuktiga miljö och den vita färgen ger också en god ljusmiljö för växterna.

Denna åtgärd utförs i samband med översikten av virke och utbyte av det som är otjänligt.

Föreningen tycker idag att försäljningslokalen inte är särskilt praktiskt utformat och skulle vilja ha arbetsytor här, som det förut fanns. Rekommendationen är att man tittar på hur de gamla bänkarna såg ut och uppför liknande, målade i samma ton, där man finner det praktiskt. Denna åtgärd utförs i samband med övrigt återställande i försäljningslokalen eller vid senare tillfälle när man finner det lämpligt.



*Ill. 33. De tidigare arbetsbänkarna i den nuvarande försäljningslokalen.*

---

<sup>76</sup> Informant Leif Ryberg

### **Prioriteringsnivå d: estetisk åtgärd**

Tvätta av och måla om socklarna invändigt.

### **Prioriteringsnivå e: åtgärdas ej**

**Bevaka:** uppmärksamhet på att sättningsskador inte förvärras.

Det är viktigt att, om än halverad, skorstenen i pannrummet får stå kvar som bevis om sin forna existens och det tidigare värmesystemet.

Det som är kvar av den tidigare mellanväggen i det äldre växthuset, det vill säga del av sockeln, bör också få stå kvar som ett bevis om växthusets tidigare funktion med två avskiljda rum med möjligheter till olika temperatursättning.

### **2.6.2 Åtgärdsförslag II**

*Detta förslag är en kompromiss mellan antikvariska intressen och brukarna av byggnaden, det vill säga Multikult, där deras behov får mer utrymme.*

Jag har presenterat mina förslag från åtgärdsförslag I för Leif Ryberg, som representerar föreningen och han har fört fram sådant som de tidigare diskuterat i gruppen. Multikult är inte en kapitalstark förening, vilket har tagits hänsyn till i förslaget.

Prioriteringsnivå är uppskattat a-e

- a. Akut
- b. Åtgärd inom 5 år
- c. Åtgärd i samband med annat arbete
- d. Estetisk åtgärd
- e. Åtgärdas ej

### **Prioriteringsnivå a: akut**

**Besiktiga och eventuellt reparera:** Titta över takpappen på försäljningslokalen och personalutrymmet: håller den tätt? Eftersom takpanelen ser fuktskadad ut på enstaka ställen, bland annat i försäljningslokalen, kan det misstänkas komma in vatten. Byt ut panel som är fuktskadad om så är. Det kan dock vara fuktskador från tidigare, då takpappen är relativt nylagd.

**Reparera:** Se över hängrännor och stuprör så att regnvattnet forslas bort på rätt sätt.

**Utred mer:** Vad gäller den horisontella skadan på det lilla växthuset kan uppsatsförfattaren inte bedöma orsaken. Om det är en gjutskada, vilket kan vara troligt, har byggnaden ändå hållt till denna dag, det är dessutom inga större tyngder det handlar om då det är ett litet växthus. Hänvisar dock ändå till yrkeskunnig i frågan.

**Underhåll:** Byt rostiga skruvar och muttrar, det finns en risk att de lossnar i kontakten med träet. Tänk på att använda rostskyddsbehandlade skruvar.

**Reparera och underhåll:** Trävirke bör ses över och det som eventuellt är ruttet byts ut. I växthusen, som är särskilt fuktutsatta, kan man tänka över om man vill ha tryckimpregnerat virke, som är mer beständigt<sup>77</sup>. Detta kan dock innehålla en del gifter, men finns också som miljövänligare variant med organisk impregneringsvätska. Detta kan kännas extra viktigt eftersom det ska befinna sig i en miljö där man odlar grönskaker som man själv och andra sedan ska äta. Allt virke, utbytt eller gammalt, bör ommålas i en vit linoljefärg, så att träet kan andas i denna fuktiga miljö och den vita färgen ger en god ljusmiljö för växterna.

Det ruttna virket i dörrkarmar bör ersättas av tryckimpregnerat virke, då detta är trä som är befinner sig i fuktig miljö.

**Utred mer:** Vad gäller takstolskonstruktionen och rostangreppen är det svårt för uppsatsförfattaren att avgöra hur konditionen är egentligen – här hänvisas till yrkeskunnig. Generellt kan man säga att rost ger intrycket av att se värre ut än vad situationen egentligen är. Faktum kvarstår dock att konstruktionen rostar på sina ställen och det förstås inte är bra att detta fortgår. Det är viktigt att detta undersöks så att stålkonstruktionen kan behandlas och bevaras och inte förfaras.

**Underhåll:** Tänk på att ventileras det lilla växthuset, även för byggnadens skull. Idag är det väldigt fuktigt här. En för fuktig miljö mår framförallt inte träreglarna bra av. När man bytte till en isolerande plastskiva från glas, är det möjligt att den s.k. ofrivilliga ventilationen<sup>78</sup>, vilket betyder den ventilation som sker i en byggnad naturligt sett genom springor och hål och inte den styrda ventilationen, också minskade och bidrar till ökad fuktighet.

### **Prioriteringsnivå b: åtgärder inom 5 år**

**Återställ:** Färgsättning utvändigt på försäljningslokalen/personalutrymmet och garaget : rekommendationen är att återställa färgsättningen till den tidigare vitgrå nyansen, hävdad främst ur ett estetiskt perspektiv och för att det kommer harmoniera mer med övrigt återställande och färgsättning. Det går inte att hävda att den vitgrå nyansen är original vare sig på fasaden eller interiört eftersom jag inte sett några bilder från den tiden, på nära håll, eller gjort någon färgtrappa, så kan man bara gissa att det är så även om det är troligt. Färgtyp bör vara av samma som nu ligger på fasaden, vilket enligt uppgift ska vara en alkydoljefärg<sup>79</sup>.

**Återställ:** Den nuvarande panelen plockas ned i försäljningslokalen och panelen under får komma fram och målas om i samma toner och färgtyp, om det behövs. Den nuvarande panelen är inte omsorgsfullt uppsatt och ser slarvig ut i mötet med till exempel fönsterkarmar. Den idag rödmålade timmerstötan i mitten av rummet bör målas om i den tidigare färgsättningen. Dörrarna friläggs också från den nuvarande panelen och ommålas i samma färgtyp/toner om det behövs.

**Besiktiga:** Se över garaget och jordkällaren och underhåll vid behov.

### **Prioriteringsnivå c: åtgärder i samband med annat arbete**

---

<sup>77</sup> Internetreferens 5

<sup>78</sup> Börjesson, Leif (1984) s 8

<sup>79</sup> Informant Leif Ryberg

De tidigare värmeanordningarna är viktiga att bevara trots att de inte används, de berättar om växthusens historia och att de en gång varit varmväxthus. Eftersom rören i det större växthuset är borttagna är det extra viktigt att bevara de som finns kvar i det äldre.

Hör med sakkunnig om rostbehandling.

Denna åtgärd utförs i samband med undersökning av takstolens status.

Allt virke, utbytt eller gammalt, bör ommålas i en vit linoljefärg, så att träet kan andas i denna fuktiga miljö och den vita färgen ger också en god ljusmiljö för växterna.

Denna åtgärd utförs i samband med översikten av virke och utbyte av det som är otjänligt.

Föreningen tycker idag att försäljningslokalen inte är särskilt praktiskt och skulle vilja ha arbetsytor här, som det fanns förut. Rekommendationen är att man tittar på hur de gamla bänkarna såg ut och uppför liknande, målade i samma ton, där man finner det praktiskt (se *ill. 33*). Denna åtgärd utförs i samband med övrigt återställande i försäljningslokalen eller vid senare tillfälle när man finner det lämpligt.

#### **Prioriteringsnivå d: estetisk åtgärd**

Tvätta av och måla om socklarna invändigt.

#### **Prioriteringsnivå e: åtgärdas ej**

**Bevaka:** uppmärksamhet på att sättningskador inte förvärras.

Det mest realistiska för föreningen är att fortsätta ha plastskivor som taktäckning på växthuset, av praktiska skäl. I dagsläget finns inget intresse från föreningens sida för att återställa till glasväxthus, och som det ser ut nu finns det inga ekonomiska möjligheter till det eller att byta ut plastskivorna för den delen heller. Det är ett stort åtagande vad gäller arbetsinsats att återställa växthuset och dessutom upplever föreningen att plasten fungerar fortfarande, trots att livslängden är på upphällningen.

Med glasväxthus följer mer underhåll och glas går sönder ibland. Föreningen har dessutom vid tidigare tillfälle när det större växthuset var glastäckt, varit utsatt för skadegörelse. Riskerna med detta och följande oförutsedda utgifter minskar ju drastiskt med plastskiva.

Det är viktigt att, om än halverad, skorstenen i pannrummet får stå kvar som bevis om sin forna existens och det tidigare värmesystemet. Det som är kvar av den tidigare mellanväggen i det äldre växthuset, det vill säga del av sockeln, bör också få stå kvar som ett bevis om växthusets tidigare funktion med två avskiljda rum med möjligheter till olika temperatursättning.

Betonggolvet i försäljningslokalen lämnas orört

### 3 Slutsatser

Det bör klargöras att de olika momenten i denna uppsats främst bör ses som en övning för uppsatsförfattaren, och då särskilt att öva sig att argumentera och diskutera under momenten kulturhistorisk värdering och åtgärdsförslag. Det är till exempel mycket svårt att göra en fullgod värdering på en miljö av det här slaget utan att sätta in det i ett sammanhang med stöd av en inventering.

Det är också följaktligen så att om värderingen blivit annorlunda, då en annan insikt om jämförbara miljöer funnits, hade möjligen också åtgärdsförslagen blivit annorlunda. Konsekvenserna av värderingen kan förstås bli stora. Jag gör däremot bedömningen att min värdering kan stå som grund till de åtgärdsförslag jag gjort. På ett mer realistiskt plan kan man tycka att det är roligt att växthusanläggningen överhuvudtaget blivit dokumenterad och fått ett åtgärdsförslag, något som troligtvis inte hade hänt annars.

I åtgärdsförslag I föreslås det att växthusen bör återställas till glasväxthus. Referensmaterial om den tidigare utformningen finns till viss del, i fotografier och ritning men det är dock inte särskilt detaljerat. Dimensioner på regler är svåra att få fram exakt som de var, utan får uppskattas ungefärligt. En liknande situation som på Sundsby eller Esset uppstår därmed och kompromisser kommer antagligen behöva göras på grund av referensbrist eller av praktiska skäl.

Detta har fått mig att få upp ögonen för att hur viktigt det är att vara detaljerad i sin dokumentation och byggnadsbeskrivning. Detta är något jag var medveten om innan förstås, men det blev extra tydligt i denna hypotetiska situation. Noggrannheten i min byggnadsbeskrivning kunde med all säkerhet utökas; fler och mer exakta mått kunde tas, ritningar upprättas. Jag hoppas dock att den är tillräcklig. Det är också något av en brist att garaget och jordkällaren inte har beskrivits särskilt djupgående. Värderingen poängterar dock att anläggningen är starkt omvandlad och besitter inte ett högt ursprunglighetsvärde vad gäller material – om värderingen hade pekat åt motsatt håll hade en högre noggrannhet i dokumentation av byggnadsdelar varit motiverad.

Vad går förlorat i och med det kompromissande förslaget; åtgärdsförslag II? Möjligheten att driva vidare verksamheten i sin ursprungliga - förstås inte materialmässig ursprunglighet men snarare i sin ursprungliga princip - ”kostym” och kanske också vara lite av ett föredöme för att driva en verksamhet i ett växthus av traditionellt snitt. Angående åtgärdsförslag II, så upplever jag att jag inte riktigt uppnått den grad av brukarinvolvering som jag önskat. En ambition för uppsatsen var att brukarnas behov också skulle ha genomslagskraft; vilket de fortfarande har, men jag är inte riktigt nöjd med *hur* detta skett. Leif Ryberg har bidragit stort och fungerat som ett slags språkrör för gruppen, men jag upplever det som något av en brist att jag inte lyckats fånga upp fler direkta åsikter från medlemmarna i föreningen. Ett frågeformulär om medlemmarnas attityd och tankar till växthusen har skickats ut till dem, men jag har ej erhållit något svar.

Kort sagt, så anser jag mig ha lyckats besvara mina frågeställningar, då med en liten reservation för frågorna *Vilka kultur(historiska) värden besitter Lillhagens växthus?* och *Hur kan ett kompromissande åtgärdsförslag mellan antikvariska intressen och brukarna av Lillhagens växthus utformas?*, av ovannämnda anledningar. Jag anser mig inte ha misslyckats med att besvara dem, men jag tror att de båda kunnat besvarats annorlunda om mer information kunnat tillgås; värderingen hade kunnat bli annorlunda om referensmaterial funnits och brukarperspektivet kunde definitivt hanterats annorlunda.

Är dagens behov för växthusen svåra att kombinera med antikvariska intressen? Mitt svar på det är i detta fallet – Lillhagen - ändå nej, jag tror inte det egentligen. I slutändan handlar det kanske om man som ägare och/eller brukare inte vill ha extra arbete med sin byggnad. Det är en



personlig uppfattning om man tycker det är rimligt eller inte. Lillhagens växthus drivs dock av en förening vars resurser när det gäller extra arbete utöver odlingen möjligen inte är så stora – och detta måste man naturligtvis ha förståelse för. På ett realistiskt plan är kanske det viktigaste idag att ta hand om och underhålla det som finns kvar, på ett korrekt sätt. Att växthusen står kvar och att funktionen får fortleva.

Vad angår värderingen har en frihet tagits i att göra ett tillägg utanför ramen för modellen, med värden som jag anser är relevanta att lyfta i sammanhanget och som Riksantikvarieämbetets modell för värdering inte ger utrymme för. Det finns ingen vilja eller utrymme för att kritisera modellen i denna uppsats. Denna frihet att göra ett tillägg tycker jag man får ta sig, så länge en tydlighet med vad som placeras under respektive rubrik finns; vad som faller under modellens ram och vad som inte gör det.

Jag vill också poängtera något kring min definition av äldre växthus. Jag känner själv att definitionen inte är fullgod men kan heller inte komma fram till något bättre, trots mycket tankebryderi kring detta och diskussion med andra. Definitionen kan möjligen uppfattas som för bred och därmed otillräcklig, eftersom det innebär en stor grupp växthus som kan skilja sig åt på många sätt. Detta är på sätt och vis ett problem i uppsatsen, men jag är samtidigt starkt medveten om det hela. Definitionen är snarare artikulera som den är för att särskilja vad jag *inte* ska diskutera – stål/aluminiumväxthus uppförda efter 1970-talet. Som också i sig är en intressant del av växthushistorien; det ligger ingen värdering i det, men det är alltså inte i fokus för denna uppsats.

Det står klart genom kommunens planer att Lillhagsområdet kommer att förändras framöver. Då anläggningen inte, vad jag genom programmet kunnat tyda, nämns inom kulturmiljöbeskrivningen och de byggnader som framhålls i den, kan man spekulera kring om det som räddar växthusanläggningen från att rivas i nuläget möjligen är att den ligger så nära järnvägen och Lillhagsvägen och inte på en intressant plats att bygga bostäder på. I programmet för området talar man också om att ambitionen är att få ett område med blandade verksamheter och bostäder, så man kan hoppas att växthusen ses som en kvalitet och en framtida del i detta. Kanske kan kundkretsen öka när områdets invånarantal stiger?

### 3.1 Möjlig utveckling av arbetet

Det hade varit intressant att följa upp huruvida antikvariska intressen och dagens behov för odling är förenliga, på ett mer övergripande undersökande plan. För att svara på den frågan mer hade man behövt prata med fler yrkesverksamma personer i växthus. Detta var något som jag från början hade tänkt göra inom ramen för uppsatsen, men gjorde avkall på för att avgränsa mig.

### 3.2 Avslutande reflektioner

Med erfarenhet från min egen undersökning, kan man fundera över hur man som antikvarie ska förhålla sig till växthusen i handelsträdgårdarna, på ett mer generellt plan. Det är kanske så att eftersom situationen nu är som den är, med en ofta dålig ekonomi för dessa verksamheter, så kräver detta större kompromisser från antikvariskt håll än vad annars hade varit fallet, för att växthusen ska finnas kvar överhuvudtaget? Hänsyn bör kanske i vissa fall tas till kostnadseffektiva/ mer praktiska lösningar på bekostnad av antikvariska intressen, trots att det kultur(historiska) värdet egentligen kräver något annat. Men ibland är det ju faktiskt så att de antikvariska lösningarna är mer kostnadseffektiva eller på ett eller annat sätt arbetsbesparande och det är också viktigt att påminna om!

Växthus är möjligen inga byggnader som är särskilt optimala för så många andra verksamheter än odling, mycket med tanke på klimatet i byggnaden. Det är annars ett relativt vanligt förfarande – en byggnad som tappat sin funktion kan få en ny typ av verksamhet och därmed bevaras eller

åtminstone hindras från att rivas. En jämförelse kan göras med vissa industribyggnader där industrin i fråga lagt ned men en ny funktion hittats i exempelvis bostäder. Det kan också vara så, vilket är mycket troligt, att min fantasi är begränsad i nuläget och att det visst finns fler passande verksamheter.

Ett litet hopp kan också sättas till att det idag blir allt mer populärt med lokalproducerade växter och grönt samt att grön terapi i olika former också praktiseras allt mer. Multikult är ett exempel på detta. Man kan hoppas att populariteten för närodlade produkter fortsätter att öka och därmed försäljningen så att verksamheterna kan få ekonomisk bäring.

Jag kan avslutningsvis uttrycka en önskan att det från kulturmiljövårdens sida bör göras en inventering av växthusanläggningar i handelsträdgårdar i länet, så att en uppfattning om antal och status på de äldre växthusen kan fås. Detta är ett byggnadsbestånd som står i riskzonen att i det närmaste försvinna inom en överskådlig framtid, enligt Anders Ryberg, trädgårdskonsulent på Länsstyrelsen i Västra Götaland.

## 4 Sammanfattning

Denna uppsats omfattar 15 högskolepoäng och är det avslutande arbetet inför kandidatexamen på Bebyggelseantikvariskt program vid Göteborgs universitet.

Syftet med denna uppsats har varit att dokumentera och upprätta åtgärdsförslag till Lillhagens växthusanläggning; sjukhusväxthusen som ligger invid det tidigare psykiatriska sjukhuset Lillhagen, som ligger i Skogome i Göteborgs kommun. En dimension av detta syfte har bestått i att jag personligen kände ett behov av att öva mig i denna typ av uppgifter och främst då att argumentera och diskutera i momenten kulturhistorisk värdering och åtgärdsförslag. Vidare har syftet också varit att belysa ett byggnadsbestånd, de äldre bruksväxthusen i handelsträdgårdar och sjukhusträdgårdar, som är kraftigt reducerat idag.

Frågeställningarna som uppsatsen har behandlat är:

- Hur ser Lillhagens växthus byggnadshistoria ut?
- Vilka kultur(historiska) värden besitter Lillhagens växthus?
- Hur kan ett åtgärdsförslag utformas till Lillhagens växthus utifrån ett antikvariskt perspektiv och deras kulturhistoriska värde?
- Hur kan ett kompromissande åtgärdsförslag mellan antikvariska intressen och brukarna av Lillhagens växthus utformas?

Uppsatsarbetet har vad gäller dokumentation och åtgärdsförslag bestått i studier av litteratur och arkiv, samtal med berörda personer, platsstudier av växthusanläggningen. Även studiebesök vid två andra växthus som rustats upp har gjorts, med intentionen att erhålla kunskap inför åtgärdsförslagen.

Lillhagens växthus drivs idag av den från sjukhuset fristående föreningen Multikult; ett socialt arbetskooperativ. Intentionen från början var också att i åtgärdsförslagen ta hänsyn till deras behov av lokalerna och hitta en kompromiss mellan detta och antikvariska intressen, som ett komplement till det rent antikvariska förslaget.

Undersökningsdelen inleds med en historik över växthuset som byggnadstyp, för att få en förståelse för den typ av byggnad som jag ämnat undersöka. Avstampet tas i orangeriets uppkomst under 1400-talet och fortsätter sedan genom århundradena fram till idag.

Sjukhuset togs i bruk 1932 och inte långt därefter, tre år, byggdes växthusanläggningen, då som ett växthus med sammanbyggt arbetsrum. Den byggdes senare ut med ytterligare två växthus. I närheten finns trädgårdsmästarbostad, uthus och jordkällare. Anläggningen bedrevs som en del av sjukhuset, i dels rehabiliterande syfte men också med ambitionen att vara självförsörjande på frukt och grönt. Leveranser till andra sjukhus i staden pågick också under stor del av anläggningens verksamma tid. I slutet av 1960-talet beslutades det att växthusverksamheten skulle läggas ned. Anledningarna som gavs var att det inte var ekonomiskt hållbart att längre driva den. En förändrad inställning till den arbetsterapi som varit rådande var troligen också bidragande. I början av 1990-talet startade ”Projekt växthus”, och den gröna terapin plockades upp av sjukhusverksamheten igen. Multikult bildades sedermera ur detta projekt, som vid mitten av 1990-talet renoverade de ganska hårt åtgångna växthusen. Glastäckningen plockades ned och plastskivor lades på de tre växthusen. Växthusanläggningen idag upplever jag är hårt renoverad och originalutseendet i stort sett borta. Underhåll är också eftersatt, visar det sig i skadeinventeringen.

Lillhagens växthusanläggning bedöms i den kulturhistoriska värderingen främst besitta ett byggnadshistoriskt och samhälls- och socialhistoriskt värde. Modellen för värderingen är Riksantikvarieämbetets, som baseras på två grundmotiv: dokumentvärde och upplevelsevärde. Värderingen av växthusen är menad som bas för åtgärdsförslagen.

Inför åtgärdsförslagen gjordes två studiebesök vid växthus som rustats upp, båda med en antikvarisk ambition men på olika ambitionsnivå. Objekten som studerades var ett växthus på Essets gård utanför Vänersborg samt ett vinkast på Sundsby säteri på ön Mjörn utanför Stenungsund. De olika lösningar som de respektive projekten valt studerades och, i viss mån, inspirerade mig när åtgärdsförslagen till Lillhagsväxthusen utformades.

Åtgärdsförslagen, som blev två, är ett rent antikvariskt förslag och ett mer kompromissande förslag, där hänsyn tagits till Multikults behov. Skillnaden ligger främst i att i *Åtgärdsförslag I* föreslås det att växthusen bör återställas till glasväxthus.

Sammanhanget i länet/regionen för växthusen, som sjukhusväxthus och som växthus i handelsträdgård, är baserat på Anders Rybergs uppgifter, som är trädgårdskonsulent på Länsstyrelsen i Västra Götaland. Ur ett kulturmiljöperspektiv, så finns ingen inventering eller annat material om dessa. Enligt Anders Ryberg är dessa bebyggelsemiljöer starkt hotade; det sker en ständig reduktion av dem.

Uppsatsen har inte avsett behandla läget i övriga Sverige utan fokus har där sammanhang sökts legat på ett länsvist/regionalt plan.

Resultatmässigt anser jag mig ha kunnat besvara mina frågeställningar och uppnått mitt syfte, med en liten reservation för frågorna: *Vilka kultur(historiska) värden besitter Lillhagens växthus? och Hur kan ett kompromissande åtgärdsförslag mellan antikvariska intressen och brukarna av Lillhagens växthus utformas?*

Jag vill inte ogiltigförklara min värdering på något sätt, men vill också framhålla att den hade kunnat bli annorlunda om referensmaterial, om till exempel en inventering över handelsträdgårdarnas byggnader funnits. Jag bedömer ändå att min värdering såsom den kom att bli kan stå till grund för åtgärdsförslagen.

När det gäller den andra frågan, så är jag inte fullt nöjd med hur brukarperspektivet framträtt, eller snarare att det inte framträtt i den grad jag önskat. Leif Ryberg har bidragit stort och fungerat som ett slags språkrör för gruppen, men jag upplever det som något av en brist att jag inte lyckats fånga upp fler av direkta åsikter från medlemmarna i föreningen.

En ambition för uppsatsen var att brukarnas behov också skulle ha genomslagskraft. Orsaken till att resultatet på denna frågeställning inte blev som tänkt, finns säkerligen att finna främst hos mig själv; att det brustit i min planering.

Till sist kan man nämna något om framtiden; Lillhagsparken står precis inför en omvandling – kommunen har presenterat ett program för området med planer för cirka 500 nya bostäder. Detaljplan är under utveckling. Växthusanläggningen verkar dock enligt programförslaget vara oberörd av planerna och ska finnas kvar. Vad för effekter denna omvandling kommer att ha på växthusanläggningen och verksamheten kan man än så länge bara spekulera i.

## 5 Källförteckning

### 5.1 Tryckta källor

#### 5.1.1 Litteratur

Ahlsén Söder, Paula och Söder, Stefan (2007) *Drömmen om ett orangeri*. Stockholm: Infotain & Infobooks Sweden AB

Alm, Gustaf och Palmstierna, Inger (1993) *Växthusboken*. Stockholm: LT's förlag

Andersson, Ingela (1996) *Om orangerier och drivhus i Sverige : med förslag till rekonstruktion av drivhusen vid Gunnebo slott*. Göteborg: Chalmers tekniska högskola . Examensarbete på Arkitekturhistoriska institutionen.

Andreasson, Anna (2007) *Trädgårdshistoria: för inventerare*. Alnarp: Centrum för biologisk mångfald

Börjesson, Leif (1984) *Fuktproblem i växthus*. Lund, Institutionen för lantbrukets byggnadsteknik, Sveriges lantbruksuniversitet.

*Göteborgs kommunalkalender 1962*. (1962) Göteborg: Göteborg stads statistiska kontor

Hix, John (1981) *The glass house*. Cambridge, Massachusetts: MIT press, 2:a upplagan

Höglund, Hugo (1955) *Göteborgs kommunala sjukvård*. Göteborg: Sjukhusdirektionens byggnadskommitté

Magnusson, Britta (1982): *Lillhagens sjukhus 1932-1980: 50 år av psykiatrins historia: en tillbakablick*. Göteborg: Sjukvårdsförvaltningen

Punell, Georg (1995) *Farväl Lillhagen*. Partille: Warne Förlag AB

*Sjukvården i Göteborg 200 år: 1782-1982* (1982) Red. Carlsson, Gösta. Göteborg: Göteborgs sjukvårdsstyrelse

Stritzke, Klaus (1994) *Orangerier*. Alnarp: Sveriges Lantbruksuniversitet

Unnerbäck, Axel (2002) *Kulturbistorisk värdering av bebyggelse*. Stockholm, Riksantikvarieämbetets förlag

Walker, Meredith (2004) *The Illustrated Burra Charter : Good Practice for Heritage Places*. Burwood, Vic.: Australia Icomos.

Woods, May och Swartz Warren, Arete (1988) *Glass houses: a history of Greenhouses, orangeries and conservatories*. New York: Rizzoli international publications inc.

Åman, Anders (1976) *Om den offentliga vården: Byggnader och verksamheter vid svenska vårdinstitutioner under 1800- och 1900-talen. En arkitekturhistorisk undersökning*. LiberFörlag, Sveriges Arkitekturmuseum.

#### 5.1.2 Arkiv

Faktarummet, Göteborgs stadsmuseum

Ur mapp *Lillhagens sjukhus. Foton och klipp*

Wernstedt, Melchior och Eliasson, John (1934) *Lillhagens sjukhus*.  
Särtryck ur tidskriften "Byggmästaren" nr 9

Stads- och regionarkivet Göteborg:

*Göteborgs stads sjukhusdirektions årsberättelse 1939-1944*

## 5.2 Otryckta källor

### 5.2.1 Arkiv

Faktarummet, Göteborgs stadsmuseum:

Ur mapp *Lillhagens sjukhus. Foton och klipp*

Flygfoto, taget 1935

Flygfoto, datum okänt

Medicinhistoriska museet, Göteborg:

Ur mapp *Trädgårdens utrustning*

Brev från sysslomannen till sjukhusdirektionen, 22/1 1934

Ur mapp *Trädgården*

Ritningar över tillbyggnad

*Årsberättelse 1965 för trädgård och övrigt*

*Rapport över trädgårds- och renhållningsverksamhet vid Lillhagens Sjukhus*

*Årsberättelse 1965 för trädgård och övrigt*

*Rapport över trädgårds- och renhållningsverksamhet vid Lillhagens Sjukhus*

Stads-och regionarkivet Göteborg:

Ritningar över växthusanläggningen och situationsplan över Lillhagens sjukhus,  
1935

Protokoll 2/8 1932, Stads-och Regionarkivet.

Protokoll 15/10 1934, Stads-och Regionarkivet

### 5.2.3 Informanter

Anders Ryberg, trädgårdskonsulent vid Länsstyrelsen Västra Götaland. Telefonsamtal och emailkontakt vid ett par tillfällen i maj och juni 2010

Henrik Olsson, boende på Essets gård. Samtal 28/4 2010 vid växthuset på Essets gård

Lars-Eric Olsson, intendent på Sundsby säteri. Samtal 14/6 2010 vid vinkastet på Sundsby säteri

Leif Ryberg, ordförande i föreningen Multikult. Samtal under ett par tillfällen i april och maj 2010 vid Lillhagens växthusanläggning

Mia Lewinsson, boende på Essets gård. Samtal 28/4 2010 vid växthuset på Essets gård

### 5.3 Internet

Internetreferens 1: Jordbruksverkets hemsida, Växthusteknik (pdf):

[http://www2.jordbruksverket.se/webdav/files/SJV/trycksaker/Pdf\\_ovrigt/p9\\_4.pdf](http://www2.jordbruksverket.se/webdav/files/SJV/trycksaker/Pdf_ovrigt/p9_4.pdf), läst i maj 2010

Internetreferens 2: Multikults hemsida: <http://www.multikult.se>, läst i maj 2010

Internetreferens 3: Riksantikvarieämbetets hemsida, Materialguiden:

[http://www.raa.se/cms/materialguiden/material/glas/materials\\_historia.html](http://www.raa.se/cms/materialguiden/material/glas/materials_historia.html), läst i maj 2010

Internetreferens 4: Riksantikvarieämbetets hemsida, Materialguiden

[http://www.raa.se/cms/materialguiden/material/jarn\\_och\\_stal/egenskaper/bestandighet.html](http://www.raa.se/cms/materialguiden/material/jarn_och_stal/egenskaper/bestandighet.html), läst i maj 2010

Internetreferens 5: Riksantikvarieämbetets hemsida, Materialguiden

[http://www.raa.se/cms/materialguiden/material/tra/vard\\_och\\_underhall.html](http://www.raa.se/cms/materialguiden/material/tra/vard_och_underhall.html), läst i maj 2010

Internetreferens 6: Program för Lillhagsparken. Göteborgs kommun, godkänt av byggnadsnämnden september 2009

[http://www5.goteborg.se/prod/fastighetskontoret/etjanst/planbygg.nsf/vyFiler/Backa%20%E2%80%93%20program%20f%C3%B6r%20Lillhagsparken-Program%20-%20godk%C3%A4nt-Programhandling/\\$File/Programhandling\\_godkannande.pdf?OpenElement](http://www5.goteborg.se/prod/fastighetskontoret/etjanst/planbygg.nsf/vyFiler/Backa%20%E2%80%93%20program%20f%C3%B6r%20Lillhagsparken-Program%20-%20godk%C3%A4nt-Programhandling/$File/Programhandling_godkannande.pdf?OpenElement)

Internetreferens 7: Nationalencyklopedin <http://www.ne.se/orangeri>, läst i november 2010

## 6 Illustrationsförteckning

Ill. 1-4, 33 : Multikults privata fotografier

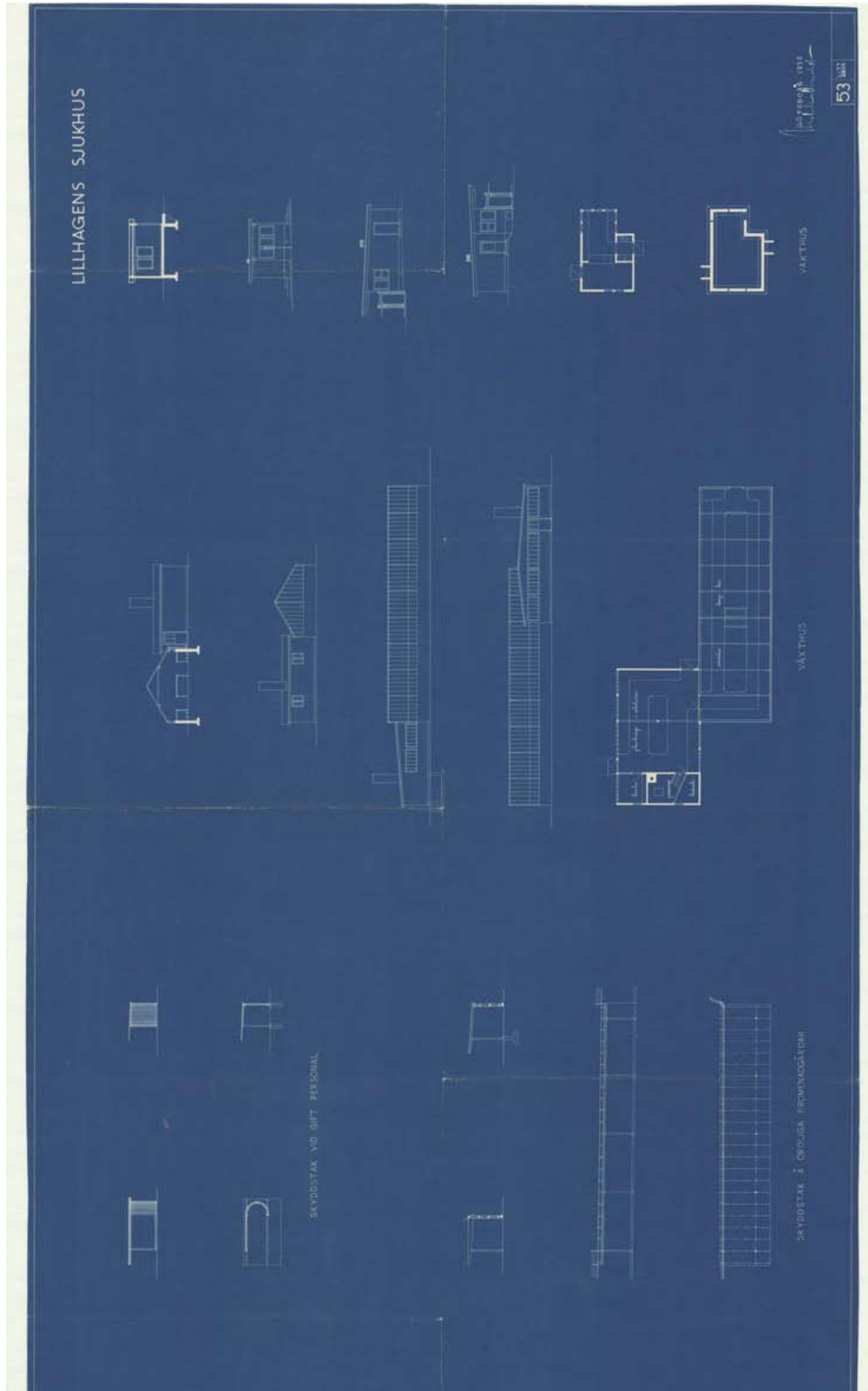
Ill. 5-7, 9-32 : Cajsa Friberg

Ill. 8 : Karta tagen från [www.eniro.se](http://www.eniro.se)

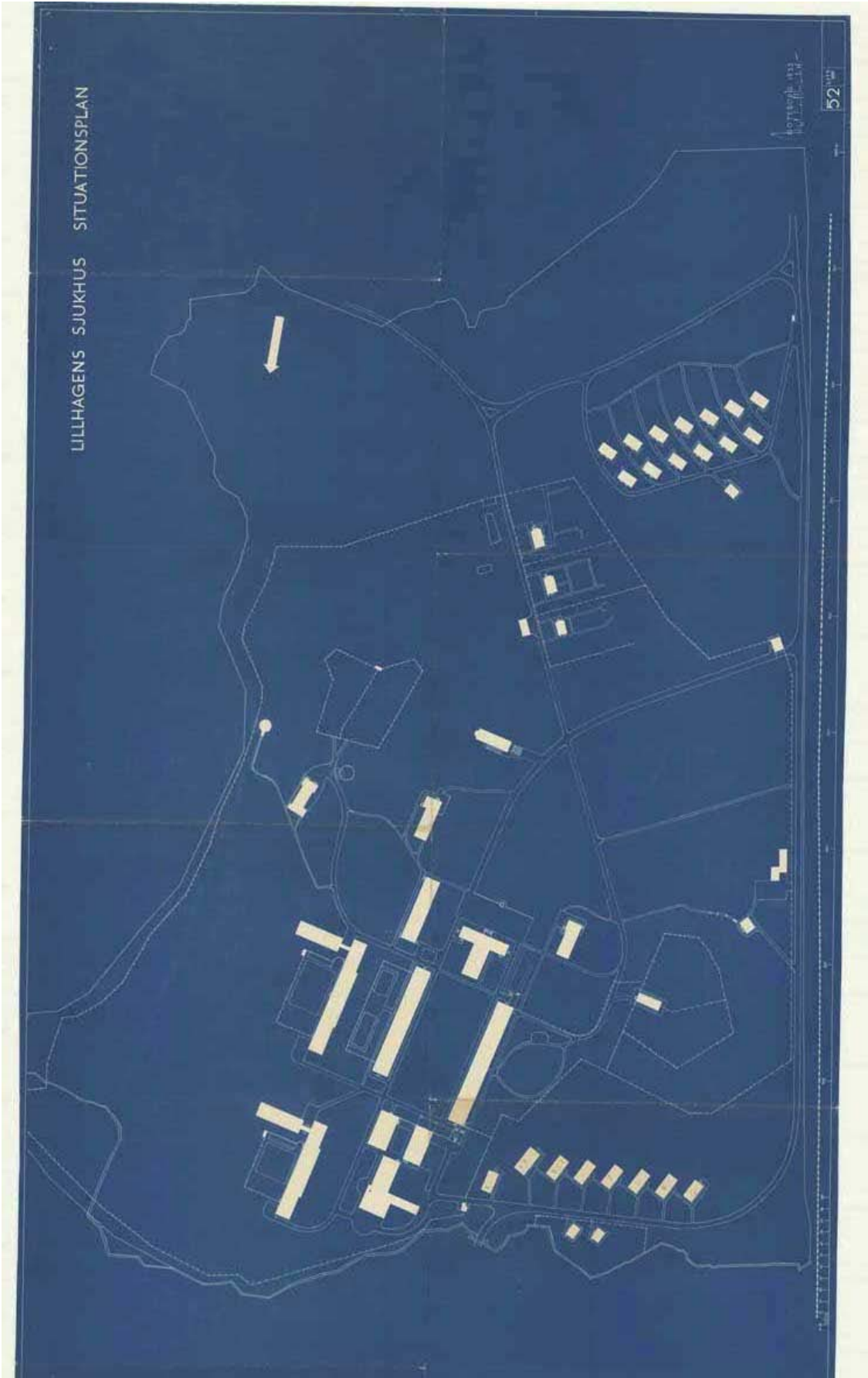


# Bilaga 1

Se ritningarna i mitten.

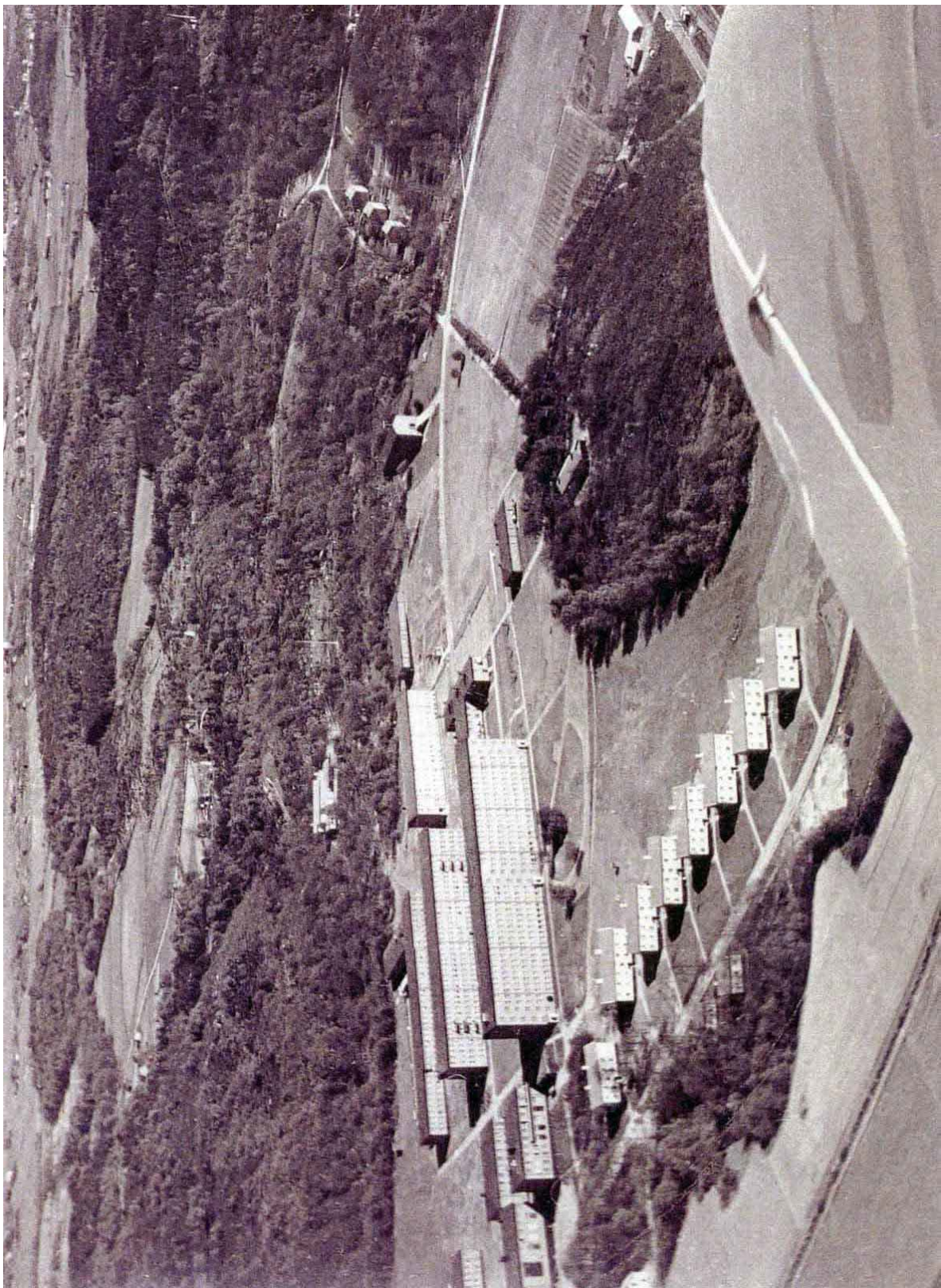


Bilaga 2



### Bilaga 3

Se nedre kanten till höger



## Bilaga 4

Se nedre högra hörnet



## Bilaga 5

### Programförslag till Lillhagsparken

