

En Arts and Crafts inspirerad trädgård

Gestaltning och anläggning av en privatträdgård i England



Susanna Jonasson

Uppsats för avläggande av filosofie kandidatexamen i
Kulturvård, Trädgårdens hantverk och design

21 hp

2010

Institutionen för kulturvård

Göteborgs universitet



Förord

Detta examensarbete omfattar 21 högskolepoäng och avslutar utbildningen *Trädgårdens Hantverk och Design*.

Handledare har varit Peter Sjömar, arkitekt och universitetslektor vid DaCapo hantverksskola i Mariestad, som jag vill tacka för gott stöd och handledning.

Stort tack till Sibylla Oscier, ägaren till trädgården, för ett roligt samarbete och för att jag fick den fantastiska möjlighet till att designa och anlägga hennes och familjens trädgård.

Abstract

This report describes a design- and constructionorder of a private garden in Bournemouth, England.

The garden is inspired by four Arts and Crafts gardens in England; *Sissinghurst Castle Garden*, *Tintinbull Garden*, *Great Dixter* och *Hestercombe Gardens* that I visited and studied during the two months when I worked with the project.

My questions included the following:

- What are the distinguishing features in these historical gardens?
- How could I use these in the shaping of a smaller modern garden in relation to the wishes of the client?

The report describes the process from idea to the final form of the garden with text, sketches and photos as well as a discussion of the experiences and conclusions I could make about my role as a “designing gardener” in this particular garden.

Innehållsförteckning

Förord.....	1
Abstract.....	2
1 Inledning	
1.1 Bakgrund.....	5
1.2 Syfte och Frågor.....	5
1.3 Material och Metod.....	6
1.4 Avgränsningar.....	7
1.4 Beställaren.....	7
2 Gestaltning av trädgården	
2.1 Beskrivning av trädgården- före gestaltning och anläggning.....	8
2.2 Trädgårdens förutsättningar.....	10
2.3 Bilder av trädgården- före anläggning.....	11
2.4 Uppdraget.....	14
2.5 Inspiration från Arts and Crafts trädgårdar.....	15
3 Resultat	
3.1 Trädgårdens form och struktur.....	17
3.2 Rummet.....	18
3.3 Växtmaterial.....	21
3.4 Blickfång och andra element i trädgården.....	22
3.5 Bilder av trädgården- efter anläggning.....	23
4 Avslutning	
4.1 Erfarenheter och diskussion.....	27

5 Sammanfattning.....	29
6 Källförteckning	
6.1 Käll- och litteraturförteckning.....	30
6.2 Bildförteckning.....	31

Bilagor

Bilaga 1 Planteringsplaner

Bilaga 2 illustrationer

Bilaga 3 Växtlista och skötselplan

1 Inledning

1.1 Bakgrund

Som avslutning på min utbildning fick jag möjlighet att under två månader gestalta och anlägga en Arts and Crafts inspirerad privatträdgård i Bournemouth i England.

Bland alla trädgårdsstilar har jag intresserat mig mycket för Arts and Crafts trädgårdar. Därför tyckte jag det var extra roligt att få komma till landet där rörelsen föddes och dessutom få ett tillfälle att besöka flera av Arts and Crafts trädgårdarna som jag har stött på under utbildningen och studera dessa i verkligheten.



1.2 Syfte och frågor

Syftet med uppsatsen har varit att diskutera och reflektera över min roll som trädgårdsmästare och trädgårdsdesigner i processen från idé till färdig trädgård. Genom foto, skisser och text har jag velat visa:

- hur jag, genom att ha studerat ett antal historiska Arts and Crafts trädgårdar, gestaltade en i denna stil inspirerad trädgård.

- vilka förutsättningar som gavs av platsen och beställaren och hur dessa omsattes i trädgården

- vad det innebar att arbeta som både trädgårdsdesigner och -mästare; vad det betydde att mitt uppdrag bestod i att ta fram idéer och lösningar och själv utföra eller styra materialinförskaffning och anläggningsarbete.

Syftet ger mig följande frågor:

- Vad betyder det att arbeta med gestaltningen samtidigt som jag skall utföra trädgårdsarbete? Vilka fördelar kan jag se med denna arbetsordning och vilka svårigheter?

- Vad kännetecknar enligt min mening en Arts and Crafts trädgård?

- Vad av de egenskaper och trädgårdsformer som finns i de historiska trädgårdarna är möjliga att använda i en betydligt mindre nutida trädgård?

1.3 Material och Metod

Genom reflektion, fotografering, skisser, noteringar och kompletterande litteraturstudier har jag studerat vad som är kännetecknande för en Arts and Crafts trädgård.

De trädgårdar jag besökte var *Sissinghurst Castle Garden*, *Tintinhull Garden*, *Great Dixter* och *Hestercombe Gardens*.

Trädgårdsstudierna har jag använt för skapa ett Arts and Crafts inspirerat trädgårdsrum. Som komplettering och stöd till mina egna tolkningar och slutsatser i hur jag definierar en Arts and Crafts trädgård har jag använt mig av följande böcker:

- Blennow, Anna-Maria (1995). *Europas trädgårdar: från antiken till nutiden*. Lund: Signum
- Hitchmough, Wendy (2005). *Arts and crafts gardens*. London: Pavilion
- Larås, Ann (2010). *Engelska trädgårdar*. Stockholm: Natur & kultur
- Jekyll, Gertrude (1995). *Colour schemes for the flower garden*. [New ed.] London: Frances Lincoln

På plats i trädgården i Bournemouth, fanns till en början inga klara önskemål, förutom Arts and Crafts temat, och jag hade inte sett trädgården innan jag kom dit.

Mitt uppdrag var att gestalta och anlägga en del av trädgården. Beställaren hade redan anlitat en anläggningsfirma som skulle komma följande vecka. Anläggarna skulle avsluta ett tidigare arbete i trädgården och kunde då i samma veva anlägga eventuellt hårt material i den del jag skulle gestalta.. Anläggningsfirman bisotd med allt det hårda materialanläggandet under sammanlagt två veckor under de två månader jag arbetade i trädgården.

Under de första dagarna mättes trädgården upp och en inventering av det mesta av de befintliga växterna och annat material gjordes. Efter en vecka gjordes det första studiebesöket i en Arts and Crafts trädgård,; *Sissinghurst Castle Garden* för att studera dess form och hämta inspiration. Under de två följande månaderna studerades Arts and Crafts trädgårdarna genom litteratur och studiebesök allteftersom trädgården växte fram.

Under arbetets gång gjordes besök tillsammans med beställaren i olika handelsträdgårdar, bygghandlar och antikhandlar för att hämta inspiration samt skaffa material till anläggningen.

Växtinköp skedde inte via beställning utan inhandlades direkt på olika Garden centers och olika trädgårdars plantskolor. Beställaren föredrog att vara med och se växterna vid inköpen. Sporadiska besök i andra allmänna trädgårdar gjordes för att studera växtkompositioner och annat som kunde användas i trädgården.

Anläggningsfirman anlades allt hårt material i trädgården, såsom pergolor och stenlagda gångar.

Plantering av växter skedde kontinuerligt; det flyttades och rördes om tills rätt uttryck fann sig i planteringarna. Buskar och träd beskars för att ge plats eller ljus.

Dagbok fördes med tankar kring arbetet och samlade information genom fotografering och växtlitteratur om alla växter som användes. Skisser samt illustrationer tillkom efter hand för att visa idéer och lösningar för beställaren samt en skötselplan och växtlista över alla växter i de nya planteringarna. Slutgiltiga planteringsplaner gjordes efter anläggningen var klar och allt hade planterats.

Alla bilder, i rapporten betecknade som *figur x.*, av trädgården i Bournemouth är tagna av författaren.

1.4 Avgränsningar

Studiebesöken avgränsades till fyra historiska Arts and Crafts trädgårdar i Södra England. Trädgårdarna är kända och nämns och refereras i trädgårdslitteratur och böcker som behandlar arts and crafts rörelsen, varför jag inte beskriver trädgårdarnas historia. För att nå syftet med uppsatsen beskrivs trädgårdarnas befintliga trädgårdsformer och kännetecknande drag.

I uppsatsen ges en översiktlig beskrivning av gestaltungsprocessen. Mer utförlig information om varje plantering i trädgården finns med som bilagor.

1.5 Beställaren

Beställaren och hennes man bor i ett stort stenhus i ett hustätt område en bit utanför centrala Bournemouth på Englands sydkust. Här har hon och hennes familj bott i trettio år.

Under de första åren spenderade hon mycket tid i trädgården. Sen kom och gick åren och livet uppehölls av barn, jobb och annat och trädgården föll i glömska. Sen några år tillbaka hade hon planerat att göra om trädgården och äntligen få sin drömträdgård.

Innan jag kontaktades hade hon redan börjat; en ny stenläggning i trädgården hade anlagts, likaså en portal genom idegranshäcken samt ett par små upphöjda bäddar (se ritningar på kommande sidor)

När jag kom dit lös det om stora visioner runt henne. Hon hade redan börjat köpa ståtliga växter som hon ville skulle stå i urnor eller planteras i trädgården. Sedan hon fick mer ledig tid hade hon blivit en hängiven "Garden Center" kund, och i trädgården stod nu många nyinhandlade plantor i urnor och krukor.

2 Gestaltning och anläggning av trädgården

2.1 Beskrivning av trädgården

-före gestaltning och anläggning

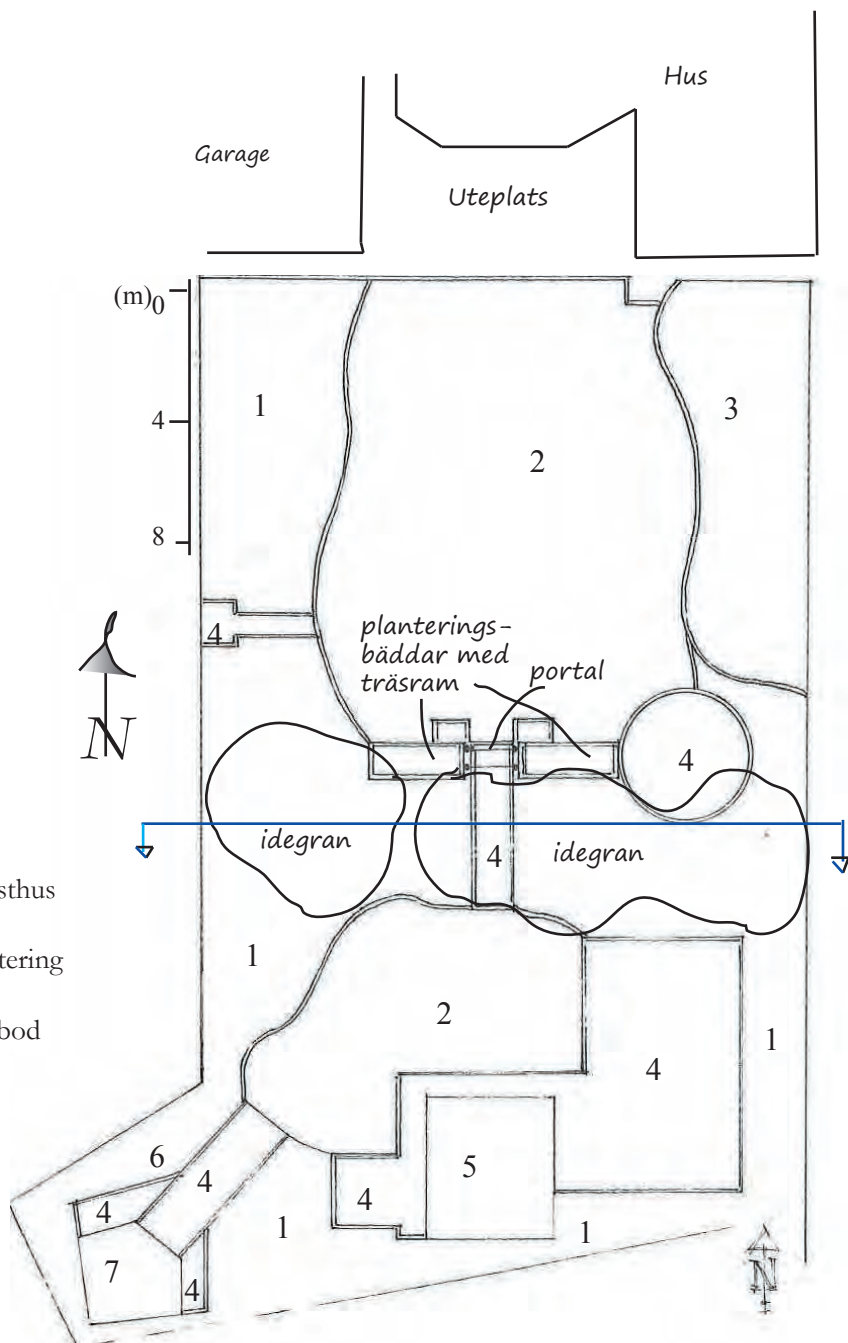
Uppdraget var att designa och anlägga den södra sektionen av trädgården i Arts and Crafts stil. Uppdraget inkluderade alltså inte den norra sektionen. Dock var det nödvändigt för rumsligheten i trädgården och kontakten med huset att koppla ihop de två sektionerna.

Trädgården delas alltså in i två sektioner/ rum av 4 idegranar som bildar en till formen varierande häck, som i fortsättningen kommer att kallas idegranshäcken. Södra sektionen börjar söder om portalen. Den blå markeringen i Fig. 3 nedan visar gränsen mellan de två sektionerna.



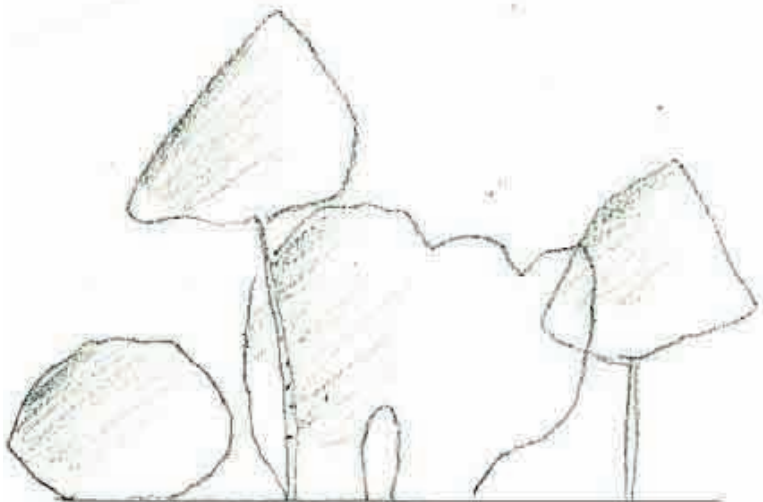
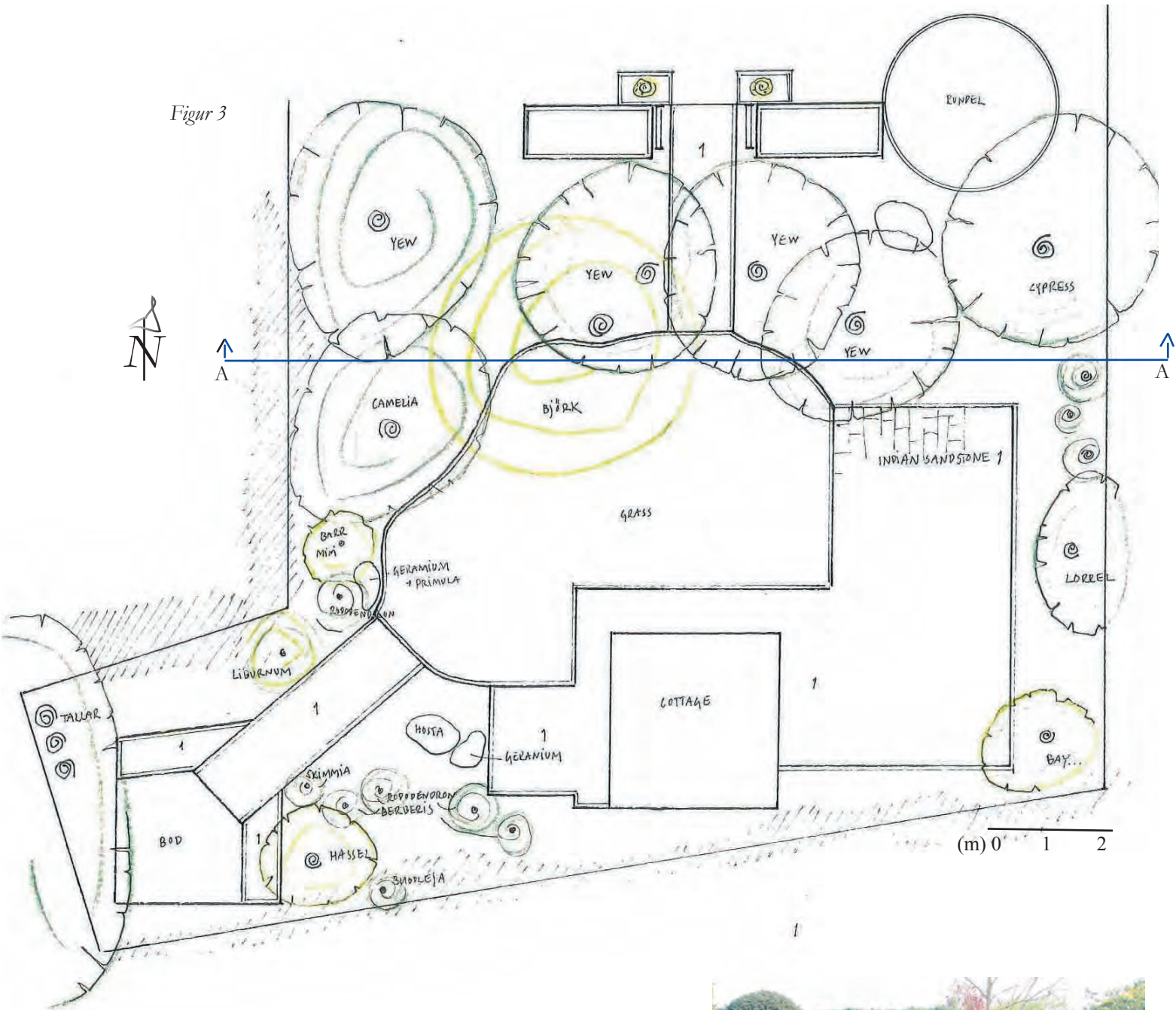
Figur 1. Det tillhörande huset ligger norr om trädgården.
Sett från gatan norr om huset.

- | | |
|--|-----------------|
| 1 Buskar, träd och/eller öppen jord | 5 Stuga/lusthus |
| 2 Gräsyta | 6 Kompostering |
| 3 Murad upphöjd bädd | 7 Verktygsbod |
| 4 Uteplats/Plattläggning med indisk sandsten | |



Figur 2. Uppmätning av hela trädgården.

Figur 3



Figur 4 Snitt/Vy av idegransbäcken; idegranar samt en cypress, som delar trädgården i två sektioner



Figur 5 Idegransbäcken sett norr från husets balkong. Södra sektionen bakom.

2.2 Trädgårdens förutsättningar

Läge: Plan och vindskyddad tomt
Klimat: Milt och relativt soligt. Denna del av England har landets varmaste och soligaste klimat där till och med palmer växer.

Sol/skugga

Den nordöstra delen av trädgården har sol under hela eftermiddagen, likadant är det i sydöstra delen. Nordväst, väster och sydväst har endast skimrande solljus i ett par timmar varje dag.

Skugga i trädgården utgörs främst av de höga och breda idegranarna men också av andra välvuxna träd och buskar. I viss mån skuggar det 2 meter höga planket som löper runt trädgården. Stugan/lusthuset skuggar i söder. Stora träd i de tre grannträdgårdarna skuggar också.

Jord

I trädgården växer många surjordsväxter, såsom Rododendron och Camelia. Detta indikerade på att jorden är naturligt sur. Delar där jorden inte hade förbättrats var strukturen sandig och stenig; lätt med lite inslag av lera.

Egen kompost hade använts och blandats in i vissa delar under många år, vilket har lett till att jorden var godtyckligt näringsrik. Området under idegranarna hade varit bar under lång tid. Jorden var urlakad dels på grund av brist på växtlighet och idegranarnas rötter som suger åt sig all näring.

På jordblandarföretaget ECO Turf, Eco Sustainable Solutions Ltd fick jag reda på vilken typ av naturlig jord i Bournemouth området det generellt är. Från egen analys hade jag antagit att jorden är naturligt sur och lätt med inslag av lera. Jag fick svaret att det är en lerig sandjord med inslag av grus och sten. Jorden var något sur med ett pH på 6.5. Ny jord beställdes till trädgården för att byta ut gammal och utmattad jord och fylla de kommande bäddarna och planteringarna.



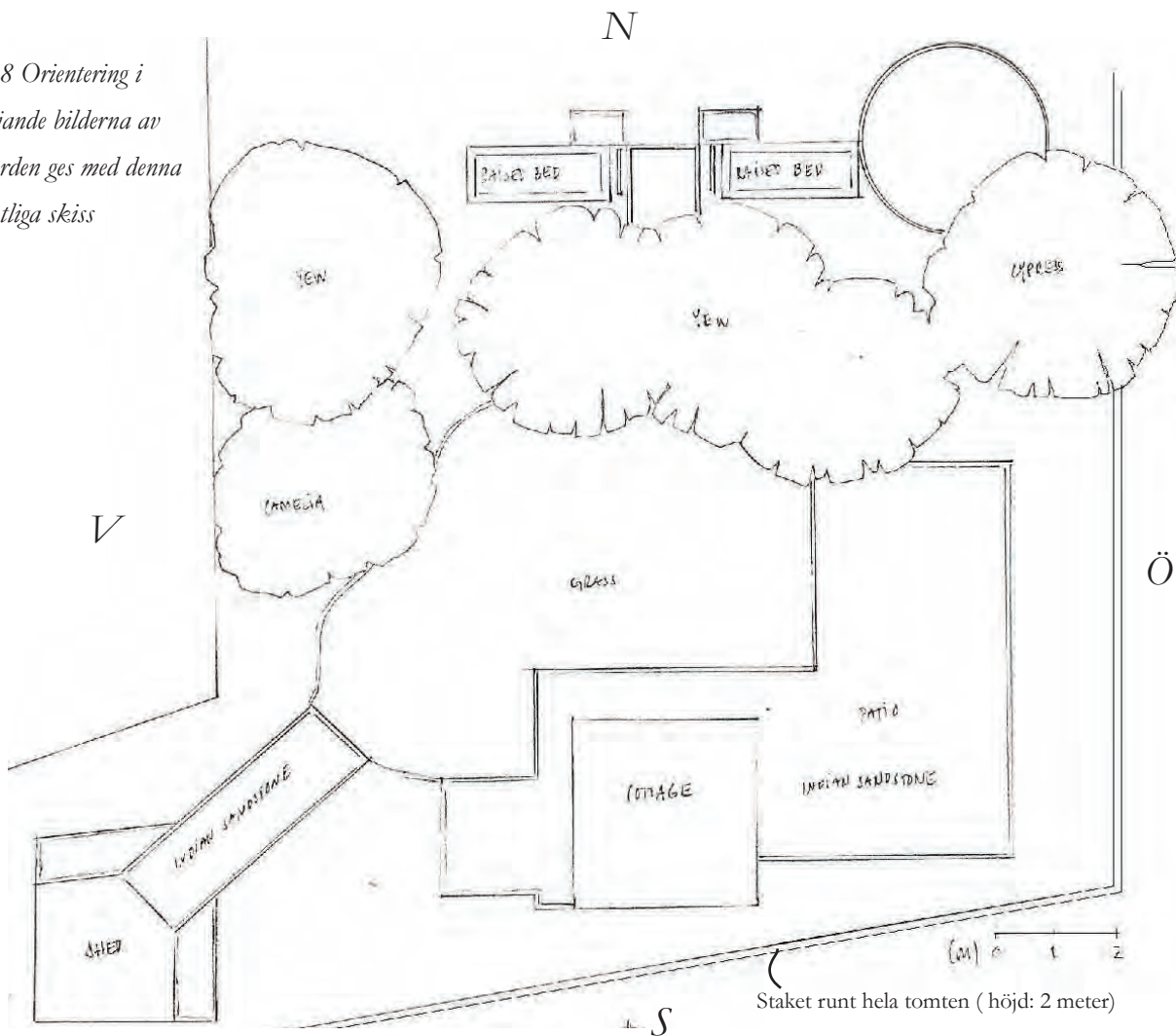
Figur 6 Utmattad jord under idegranshäcken



Figur 7 Idegranarna till vänster och cypressen till höger bidrar till att jorden är näringsfattig

2.3 Bilder av trädgården - södra sektionen före gestaltning och anläggning

Figur 8 Orientering i de följande bilderna av trädgården ges med denna översiktliga skiss



Figur 9. Sydväst. Här växer bl.a. rododendron, berberis, geranium och li-burnum i en från trädgården kompostblandad jord. I bilden syns de två svarta komposttunnorna. Komposten är inte ordentligt förmultnad ännu.



Figur 10. Rakt i söder står ett litet hus/ stuga, (kallad cottage i ritningarna) som här syns till vänster i bilden. Plattorläggningen med Indisk sandsten finns i hela trädgården och var befintlig när jag kom dit



Figur 11



Figur 13

Fig. 11 och Fig. 13 visar området i sydväst. Området är skuggigt med fläckvist solljus några timmar under morgonen och kvällen. I Fig. 11 står en hassel i förgrunden.



Figur 15



Figur 12. Nordväst. På bilden syns ett cameliaträd. Bakom syns två av idegranarna i idegranshäcken. Mellan dessa formas en fint beskuren öppning; se Fig. 16.



Figur 14 Personerna på bilden står vid portalens öppning i idegranshäcken i södra sektionen.

Fig. 15. Nord-ost. Bilden är tagen från rundlen i norra sektionen. Se Fig 7 och Fig 22 visar samma område sett inifrån södra sektionen.



Figur 16



Figur 17

Södra sektionen sett från portalen i idegransbäcken.



Figur 18

Öster om stugan. I krukorna står rosor och vinplantor.



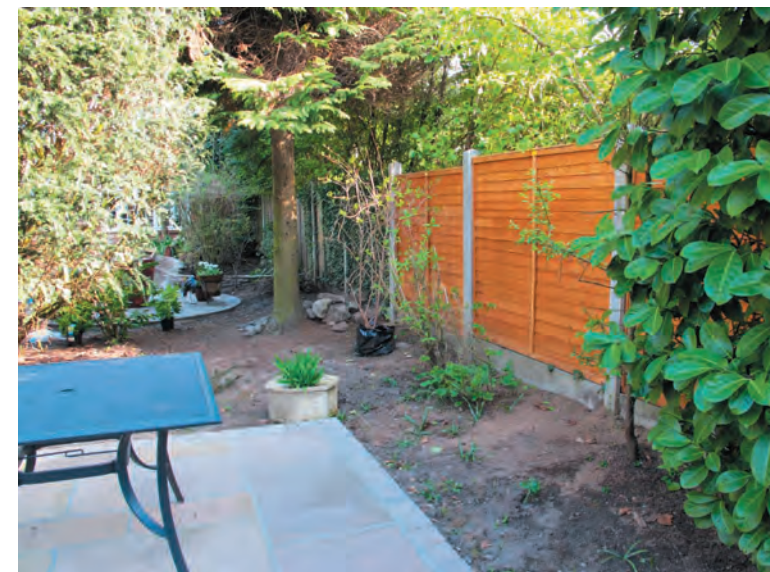
Fig 19

Östra delen i södra sektionen.



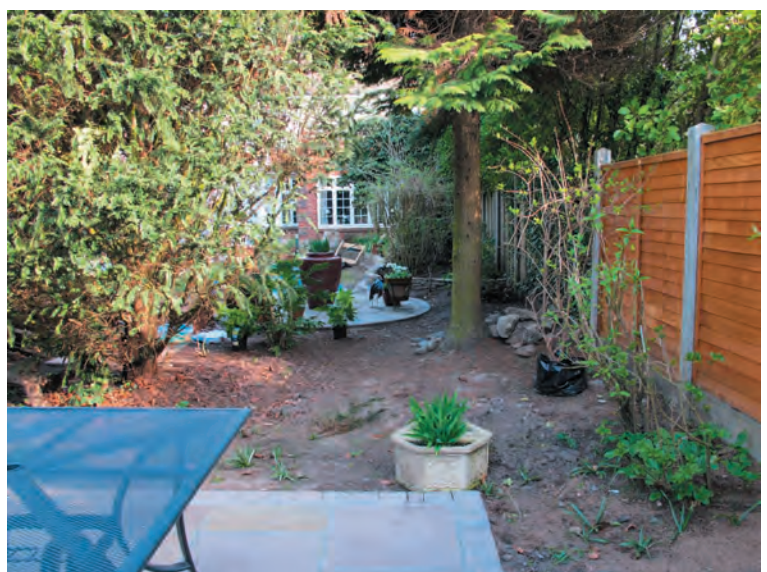
Figur 20

Figur 23
Foto



Figur 21

Nordväst.



Figur 22

Nordväst. På bilden syns huset

2.4 Uppdraget

Så långt det gick skulle befintligt material i trädgården användas till att skapa en Arts and Crafts inspirerad trädgård med fokus på den södra sektionen av trädgården.

Med hjälp av en anläggningsfirma skulle hårt material anläggas. Jag skulle leda arbetet i utformningen, själv plantera nya växter och flytta befintliga växter. Beställaren skulle hjälpa till i mån av tid.

Växtförslag och utformning skulle diskuteras med beställaren för att uppnå bästa möjliga resultat, det vill säga en nöjd kund. Växtköp skulle göras tillsammans med beställaren, då hon ville vara med och se och känna på växterna.

Beställarens önskemål

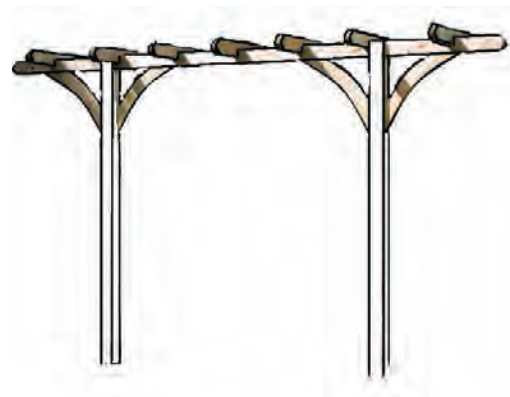
- Upphöjda bäddar i form av stora planteringslådor i ekträ, i samma stil som de som står på var sida om portalen norr om idegranshäcken (se *fig 5*)
- Pergola längs den plattlagda gången till boden(se *fig. 24*)
- ”Klättervalv” (se *fig. 25*) i sydöstra delen. Befintliga vinplantor ska klättra uppför denna. Stil på pergola och klättervalv i hade beställaren redan bestämt (se *fig. 24*. Skissen *fig. 25* är i samma stil och av samma material)
- Flerstammig liten björk; ca 2-3 meter
- Växter som lockar till djurliv, attraherar fjärilar och humlor och andra trevliga fän.
- Rosor och clematis
- Ett stenparti
- Behålla idegranarna och så många träd som möjligt



Figur 23



Figur 24 Foto: Hampshire Garden Supplies: <http://www.hampshiregardensupplies.co.uk/>



Figur 25

2.5 Inspiration från Arts and Crafts trädgårdar

Under min tid i England besökte jag ett antal historiska Arts and Crafts trädgårdar för att studera och reflektera över vad som kännetecknar en Arts and Crafts trädgård.

I min roll som "designande trädgårdsmästare" behövde jag dra slutsatser kring vilka komponenter i de historiska trädgårdarna jag kunde använda i formandet av en mindre nutida privatträdgård.

Genom betraktelse, noteringar, fotografering och skisser ville jag hitta väsentliga delar som kändes inspirerande och möjliga att anlägga och som dessutom stämde överens med beställarens önskemål och smak.

Arts and Crafts trädgården

- grundläggande drag

Arts and Crafts trädgården är skapad så att den är en direkt förlängning av det tillhörande huset. En formell grundstruktur råder där olika utomhusrum binds samman med korsande axlar. (se Fig.26)

Trädgården arrangeras rumsligt med hjälp av murar, nivåer, häckar, träd osv. (Blennow, 1995, sid 267-68). Den stränga och geometriska strukturen är i sin tur fylld med mjuka naturlika planteringar med buskar, rosor, perenner och lökväxter.



Figur 26. Sissinghurst Castle Garden. Foto: Susanna Jonasson



Figur 27. Sunken Garden i Great Dixter. Foto:



Figur 28. Tintinhull Garden. Foto: Karin Nordmark

Det finns en balans mellan arkitektur och natur där övergång mellan hus och trädgård bildas med t.ex. klättrväxter på huset som får växa fritt och där växter tillåts frodas i trappsprickor eller väller över raka gångar. (se Fig.29)

Som med det tillhörande huset finns det också en viktig kontakt mellan trädgården och landskapet utanför, även här är övergången mjuk och sammansmältande. Trädgården är riktigt lantlig idyll.

Rummen leder till varandra, ofta finns trappor och långa korridorer mellan trädgårdsrummen i form av pergolor, höga häckar eller murar med inte sällan små fönster och med klättrande växter på.

Gediget, konstnärligt hantverk står i fokus i Arts and Crafts trädgårdarna; med bl.a. dekorativa plattsättningar, pergolor, klätterstöd, statyer, fontäner, valv, murverk, urnor och sittplatser.(se fig. 30 och fig. 31)

“Fastän kontakten med landskapet är viktig, är trädgården en avskild del, formad av människoband lika noggrant som ett konstverk, men i samarbete med naturen, i regionala material och med traktens växter enligt gammal tradition. Trädgårdens är inget uppvisningstycke utan dess främsta uppgift är att utgöra en behaglig plats att vistas på, den ombonade ramen kring ett naturnära liv, men samtidigt fylld av kontraster i form, färg och doft som gör den spännande och upplevelserik att vandra igenom”. – Blennox, 1995, sid 289.



Figur 29. Den Vita Trädgården i Sissinghurst Castle Garden. Foto: Susanna Jonasson



Figur 30. Vacker urna bland vårlökar i Sissinghurst Castle Garden. F: Susanna Jonasson



Figur 31. Tintinbull Garden. Foto: Karin Nordmark

3 Resultat

3.1 Trädgårdens form och struktur

Hus och trädgård kopplas samman

Även om uppdraget angick den södra sektionen behövde jag skapa en struktur i hela trädgården. I Arts and Crafts trädgårdar ska trädgården vara som en förlängning av huset, alltså ett rum leder till ett annat osv.

Trädgården bildade redan två rum som delades av idegranarna i mitten. Det första som gjordes var att binda ihop de två sektionerna, så att hela trädgården kopplades ihop med huset för att locka besökaren från huset och den norra sektionen ner till trädgårdsrummet i södra sektionen.

Flera som hade varit på besök, en eller flera gånger, upplevde trädgården som enbart den norra sektionen. Idegranshäcken upplevdes trots portalen genom idegranarna som ett starkt avslut istället för en vägg med dörrar som leder in till nästa rum. Anledningen (som jag upplevde det) var troligtvis att den friliggande plattlagda rundeln bidrog till ett avslut och att öppningen mellan den sista idegranen och cypressen i öst var för bred och öppen. Man ska inte se allt på en gång, utan bli nyfiken på vad som finns där bakom t.ex. häcken.

Av gatstenen som var över från det tidigare anläggningsarbetet anlades en gång för att binda ihop de två sektionerna/rummen. Gången går mellan husets uteplats och uteplatsen i södra sektionen; längs med gräsmattan och den upphöjda bädden i öster och genom rundeln (se *fig. 32, 33, 34*)

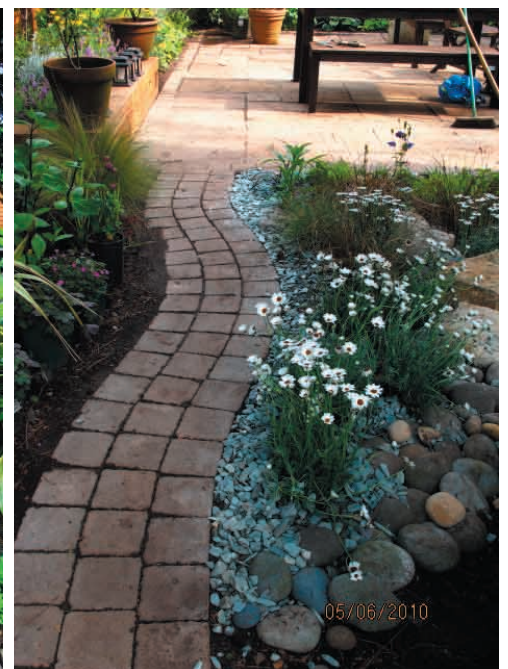
Bakom cypressen byggdes en skärmvägg av gamla träpålar som fanns i trädgården, för att göra öppningen mindre och skapa ett rum bakom (se *fig. 33*) Skärmen trappas ner för att inte göra en sådan skarp vägg.



Figur 32



Figur 33



Figur 34

3.2 Rummet

Att anlägga en Arts and Crafts inspirerad trädgård handlar först och främst om att skapa rum med golv, tak och väggar som i ett hus. Som sagt bildar södra sektionen redan ett rum i sig, och efter att ha bundit ihop trädgården med norra sektionen och huset med en gatstengsgång skulle jag ta itu med själva rummet som trädgården/södra sektionen utgjorde.

I och med att rummet är storleksmässigt ganska litet om man jämför med rummen i de historiska trädgårdarna bestämde jag mig för att se det som ett vardagsrum med olika "hörn" och avdelningar istället för flera mindre rum i ett större. Att skapa fler skarpa väggar för att göra fler rum skulle upplevas som trångt och alldeles för skuggigt.

De många och höga träden i trädgården och i granträdgårdarna skapar omhuldande väggar och ett mjukt tak över rummets sidor. I mitten finns gräsmattan som står för den "öppna avdelningen" i rummet.

Fig. 35 på följande sida visar hur jag tänkte de olika "avdelningarna". Likt en Arts and Crafts trädgård råder en struktur med kvadratiska, rektangulära och cirkulära former som kontrasterar mot rundade gångar och linjer och mjuka, fria perenn- och buskplaneringar. Genom de upphöjda bäddarna och pergolor skapas det nivåskillnader i rummet. I woodlandet är det två olika höga upphöjda bäddarna inom träramar.

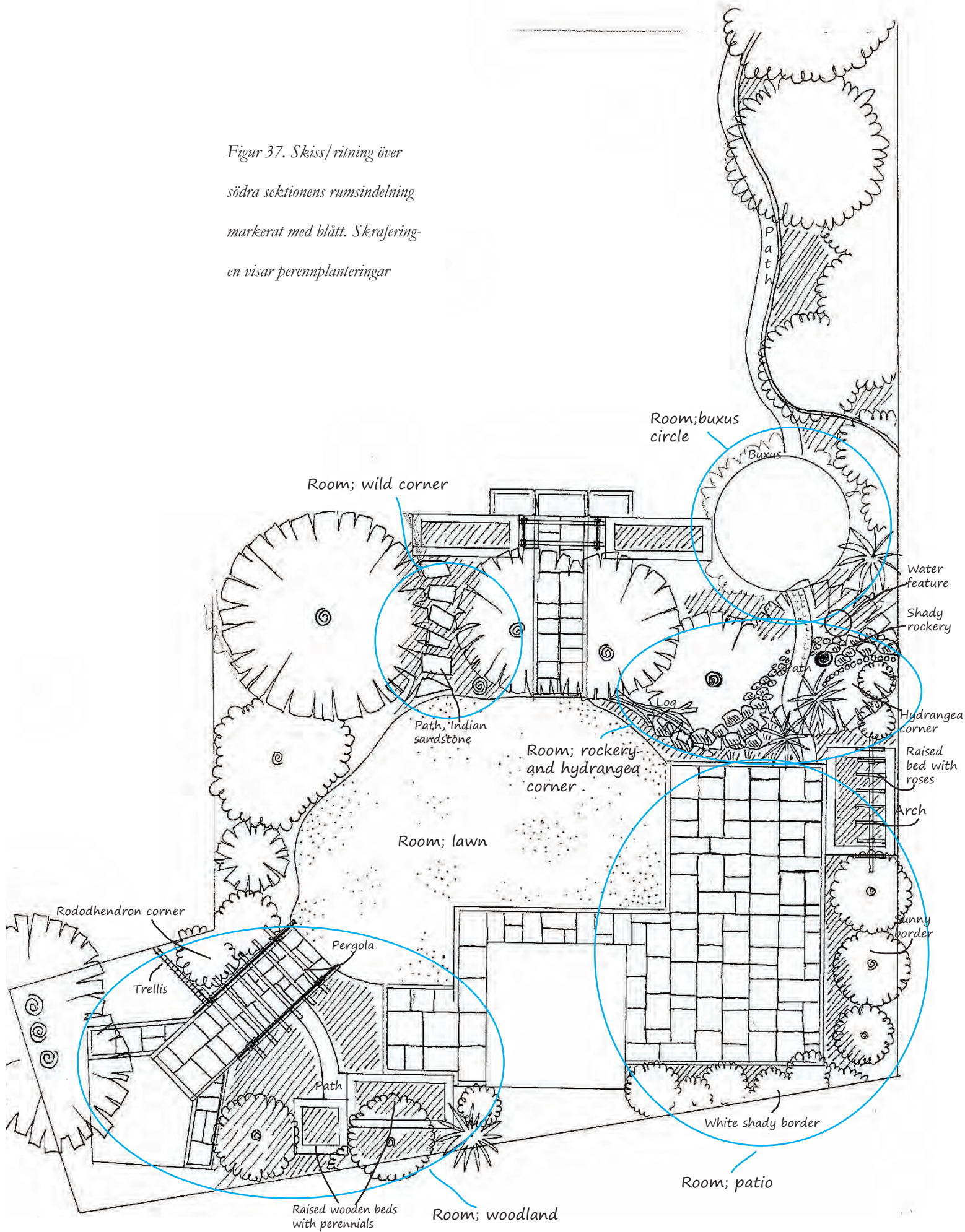


Figur 35. Skissen visar bollklippta buxbom i olika höjd runt den plattkagda cirkeln i norra sektionen så att det bildas ett rum; kallad *buxus circle* i Fig. 36



Figur 36 Buxbomsplanter redo att planteras

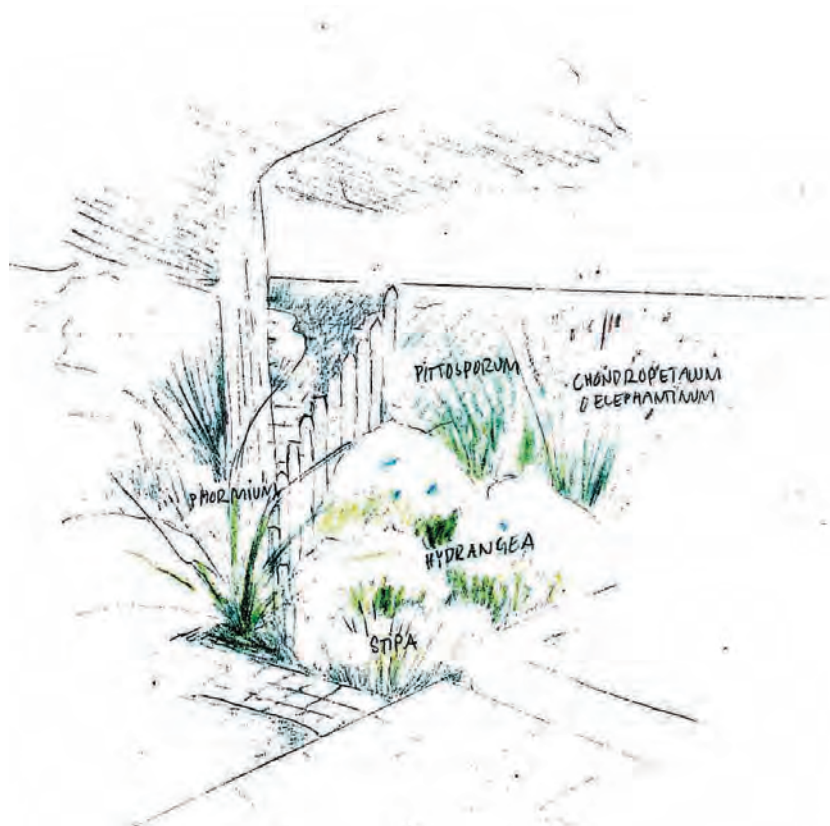
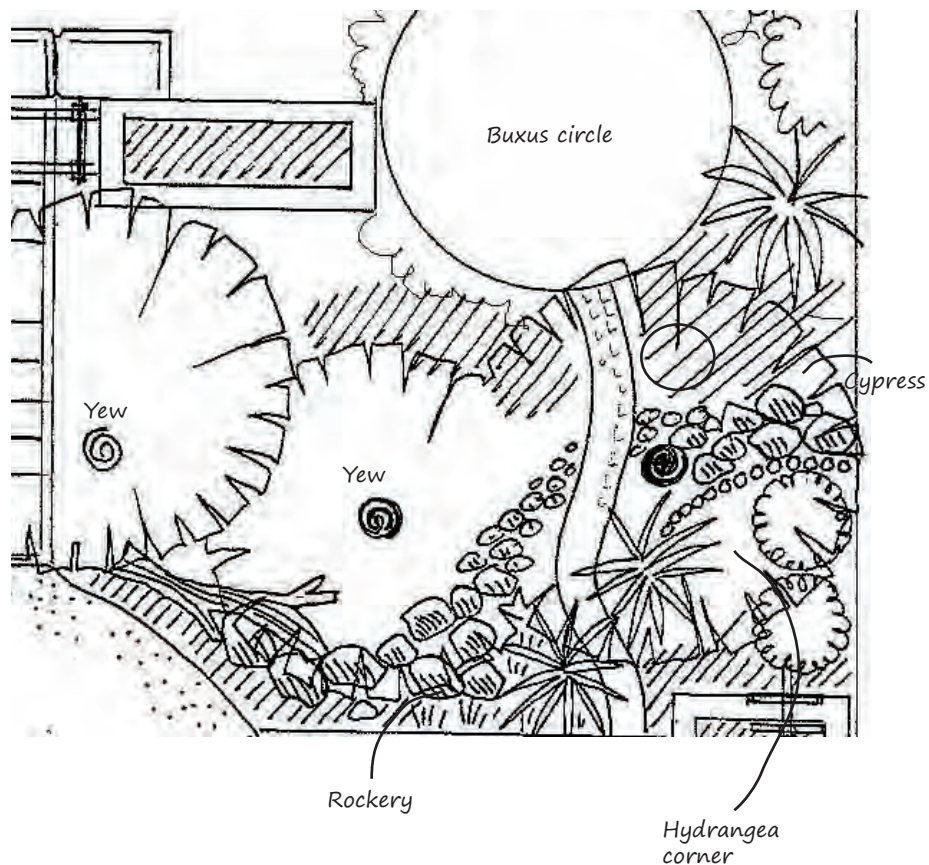
Figur 37. Skiss/ritning över
 södra sektionens rumsindelning
 markerat med blått. Skrafering-
 en visar perennplanteringar



Figur 38.

Ett stenparti (Roceky) placerades under idegranen och cypressen i nordöst. Jord och sol/skugga förutsättningarna gör att ett stenparti lämpade sig mycket bra här. Jorden är näringsfattig och torr. Idegranen är såpass "uppstammad" att platsen under har sol under dagen.

Stenpartiet fortsätter från solen över gången in i skuggan se fig 33 och 34 till ett litet skuggigt stenparti (shady rockery) bakom skärmväggen (se fig. 33).



Figur 39. På andra sidan skärmväggen bildades ett litet rum kallat Hydrangea corner som utgörs av blå och vitblommande horstensia och bland annat pittosporum och stipagräs.

3.3 Växtmaterial

När det gäller växtmaterialet i Arts and Crafts trädgårdarna så finns det ett mönster som återkommer i samtliga trädgårdar jag besökte, men det är nog inte rätt att säga att det finns typiska Arts and Crafts växter, utan det är strukturen och formen i planteringarna som är kännetecknade. Det vilda uttrycket, harmonierna i färg och form kontra kontraster i färg och form.

Samtliga planteringar inspireras av detta mjuka uttryck i kontrast mot en sträng grundstruktur som är kännetecknande i Arts and Crafts trädgårdar. Även kontrasterna hårt mot mjukt i växtmaterialet finns, t.ex. växter med småblommande spiror mot stora mjuka hostblad. Planteringarna har också en lång blommande säsong, till skillnad från Arts and Crafts trädgården där olika rum eller planteringar ofta är säsongsbundna.

Mitt val av växter växte fram under arbetets gång. Som sagt är trädgårdsytan som jag jobbade med ett rum som jag byggde upp med olika avdelningar och hörn; i princip alla är synliga för varandra. Därför ville jag att varje avdelning/plantering skulle ha sitt eget undertema för att markera de olika avdelningarna. Varje plantering har ett eget färgtema. Efter hur sol-skugga fördelas finns olika ståndorter; t.ex. ett woodland och ett stenparti.



Figur 40. Woodlandet har en böljande karaktär och kontrastrik komposition i blådagggig, violett och limegrön färgskala med starka blå, rosa och vita inslag. I förgrunden på bildens *Euphorbia amygdalioides* 'Craigieburn' tillsammans med olika ormbunkar



Figur 41. Prydnadsgräs i stenpartiet står vackert under höst och vinter. Här växer prydnadsgräsen *Carex Buchananii* och *Festuca glauca* 'Elijah Blue' tillsammans med *Rhodanthemum* 'African Eyes'.

3.4 Blickfång och andra element i trädgården

Blickfång i Arts and Crafts trädgårdar kan vara urnor, utmärkande träd eller växter, statyer, fontäner eller bänkar.

I trädgården fanns en hel del krukor och urnor som jag använde som blickfång, men också som dekoration runt eller i planteringarna, som också är vanligt i de historiska trädgårdarna. Fig. 42 visar staty i *Den Vita Trädgården*,



Figur 42

I trädgården fanns bland annat en hel del krukor och urnor och som jag använde som blickfång och som dekoration, vilket är vanligt i Arts and Crafts trädgårdarna.



Figur 43. Dekoration i Woodlandet



Figur 44. En antik grind i snirkligt mönster sattes upp på staketet bakom klättervelvet som blickfång, dekoration och samtidigt klätterstöd.

Figur 45. I "Wild Path" ska ängsblommor och vackra lökar planteras och växa upp mellan gångplattorna och runt urnan.

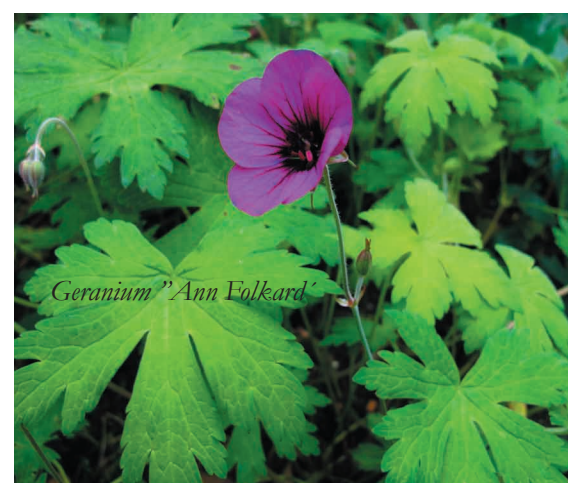
3.5 Trädgården efter anläggning- Woodland



Polemonium yezoense var. *Hidakanum* "Purple Rain"



Komposition med bl.a. *Hosta*, *Geranium* 'Ann Folkard', *Tiarella* 'Spring Symphony', *Heuchera* 'Licorice' och *Heucherella* 'Tapestry'



Geranium "Ann Folkard"

Wild corner



Primula japonica i Wild Corner

Rockery och Hydrangea Corner





Patio- Sunny border



Nordost; stenparti, rosbädd och klättermur



Patio- White border



Tiarella 'Spring symphony'

4 Avslutning

4.1 Erfarenheter och diskussion

Fördelen med att i en mindre trädgård arbetat efter den arbetsordning jag använt (att på plats och under anläggningsarbete göra de estetiska och hortikulturella ställningstagandena), oavsett vilken beställare, är att:

- Man får tid att ta in trädgården och platsen ordentligt. Det stimulerar och aktiverar "idébanken" samtidigt som man "styr" undan olämpliga lösningar eftersom man är koncentrerad på de speciella önskemålen och förutsättningarna.
- Det är positivt för både beställaren och "designern" att man är med vid anläggningen och kan se efter att allt material och alla växter hamnar rätt, att de får ordentlig plantering samt att man kan göra nödvändiga justeringar vid plantering och anläggning.

Nackdelen i just denna trädgård och med just denna beställare, var att jag aldrig fick riktigt med tid till att formulera och pröva mina idéer på papper. Det fanns inte heller tillräckligt med tid till att göra noggranna illustrationsskisser eller planteringsplaner eller bläddra i växtkataloger och göra växtbeställningar via plantskolor.

Då det mesta skedde efterhand, såsom växtinköp och plantering, fick jag lita på de kunskaper och erfarenheter jag hade. Det kändes då och då som en svårighet men samtidigt fick jag på detta sätt testat min kompetens. Det gick faktiskt bättre än vad jag trott, framförallt visade det sig att kunskapen och handlingsförmågan fanns där. Allteftersom problemen löste sig stärktes mitt självförtroende. Det är inte säkert att jag kommit ut ur "projektet" med samma tillit till min förmåga om jag hade varit beroende av litteratur och andras tyckande. Men det var viktigt att jag under några dagar i veckan tog mig tid att titta i växtböcker och läsa om växter jag inte hade någon erfarenhet av. Likaså att jag tillsammans med beställaren reste runt i olika trädgårdar och plantshoper och där såg hur de växter jag läst om såg ut i verkligheten, hur de var planterade och hur de betedde sig osv.

Ofta inhandlade vi växter som beställaren var förtjust i men som var mindre bekanta för mig. Genom litteraturen och genom besöken skaffade jag mig tillräckligt med information för att våga använda mig av dem.

Genom studiebesöken i de historiska trädgårdarna fick jag en känsla för vad som kännetecknar en Arts and Crafts trädgård. Varje rum i dessa trädgårdar är ofta i en mindre trädgårds storlek, såsom trädgården i Bournemouth, varför det kan vara svårt att skapa en liknande "planlösning". Det var dock mer en Arts and Crafts känsla i växtmaterialet och andra element i dessa trädgårdar som jag kunde använda mig av. Jag använde mig också av hur ett rum i dessa trädgårdar hålls ihop med återkommande växter, blickfång och nivåer, och hur man tar sig runt i rummet, med gångar och sittplatser samt nyfikenhet och ögonfröjd med harmoniska och kontrastfulla planteringar, urnor, blickfång t.ex.

Ibland kunde jag, av olika orsaker, inte hålla mig till de växterna jag först hade planerat. Då fick jag flytta redan planterade växter och omorganisera i planteringarna. Då hände det att jag kunde haka upp mig små detaljer; till exempel att ”kanske skulle det ändå passa bättre med den växten istället för den jag nyss planterat?”, även om beställaren och jag själv var nöjda med det jag planterat. Det var ofta som att måla en tavla, man styrker över en färg och lägger till osv. I det läget var den praktiska och faktiska situationen till hjälp. Kravet på att ta nästa steg i trädgården motverkade tvekan.

Man behöver alltid någon sorts struktur och plan, vare sig beställaren säger vi tar det som det kommer. Även om jag hade tur i den meningen att jag och beställaren gick mycket bra ihop; hon var intresserad och ville lära sig, uppstod problem på vägen. Man skapar en bild i huvudet hur man tänker sig trädgårdens slutgiltiga utseende, så kommer det ett önskemål som går emot den bilden, och det tar ett tag att få in det nya. Då var jag nog med att inte hasta fram uttalande och tyckande utan tog tid på mig att pussla om i tankebild.

Till en början var dialogen mellan mig och beställaren en aning kämpig, men vi blev bättre på att kommunicera med varandra allteftersom. Hon hade en vision och tänkte väl att jag snabbt och lätt skulle förstå och bygga upp trädgården utan problem. Jag fick säga att vi inte måste hasta iväg och att vi först i lugn och ro bör diskutera temat, hennes önskemål, att en uppmätning och inventering behövdes göras, hur växtinköp och annat material skulle ske och att jag behövde göra studiebesök i Arts and Crafts trädgårdarna osv.

Jag fick förklara vilka riktlinjer man bör följa när det gäller estetik och växtmaterial. T.ex. att vi borde plantera i sjök, inte en eller två av varje växt i hela trädgården som hon ville; då blir det plottrig och osammanhängande, och det gick emot temat och den känsla hon ville att trädgården skulle ge. Trots alla fördelar jag la fram var beställaren fast på att åka runt till trädgårdar och handla allt där. Det var ibland frustrerande då det ofta inte finns tillräckligt antal plantor i dessa mycket små plantshopar/skolor.

Jag var nog med att föra dagbok kring tankar, idéer och samla tillförlitlig information om växterna jag använde. Så här i efterhand har dessa noteringar varit värdefulla. De har underlättat för mig att ”gå igenom” mitt arbete för att bättre förstå vad jag gjort, varit med om och dra slutsatser för framtida uppdrag. Det här uppdraget har stärkt mitt självförtroende i gestaltning och anläggning. Jag vet att jag kan lita på mig själv i sådana här situationer, inte minst känner jag mig säkrare på hur jag skall gå till väga för att bygga upp dialog och förtroende med en beställare.

Ibland tänker jag att beställarens optimism och det stora utrymmet i val av växter och material kanske har skämt bort mig och utvecklat en sorts kräsenhet eftersom det blev en ”Instant garden” där jag kunde flytta och ställa om i allteftersom. I nästa uppdrag kan det bli tvärtom. Men jag känner ändå att det är till stor fördel för framtida uppdrag; här fick jag verkligen möjlighet till att testa nya idéer och fördjupa min kunskap i estetik och hortikultur.

Även om jag för egen del kanske hade utvecklat trädgården på ett annat sätt än som det blev är jag nöjd med resultatet. De åtgärder jag, tillsammans med anläggningsfirman och beställaren, gjort har lyft trädgården innehållsmässigt och rumsligt. Jag känner också att min egen syn på trädgård och estetik har utvecklats genom att jag fått en konkret referenspunkt. Jag kan numera ganska mycket om den södra sektionen trädgården i Bournemouth och det att jag vet varför det ser ut som det gör medför att jag kan se kvaliteter som jag antagligen annars inte skulle se.

5 Sammanfattning

Som avslutning på min utbildning fick jag möjlighet att gestalta och anlägga en Arts and Crafts inspirerad privatträdgård i England, Bournemouth åt en bekant. Jag tyckte det var extra roligt att få komma till landet där Arts and Crafts rörelsen föddes och besöka flera av Arts and Crafts trädgårdarna som jag har intresserat mig av och stött på under utbildningen och få studera dessa i verkligheten.

Trädgården är inspirerad av fyra historiska Arts and Crafts trädgårdar i England; *Sissinghurst Castle Garden*, *Tintinhull Garden*, *Great Dixter* och *Hestercombe Gardens*. Genom dessa studiebesök fick jag kunskap om vad som kännetecknar en Arts and Crafts trädgård och hur jag kunde använda mig av detta i gestaltandet av en mindre nutida trädgård.

I rapporten beskrivs processen från idé till färdig trädgård genom text, bilder och skisser, samt vilka förutsättningar som gavs av platsen och beställaren och hur dessa omsattes i trädgården. Jag diskuterar och reflekterar över hur det var att arbeta med gestaltningen samtidigt som jag skulle utföra trädgårdsarbete och med en nära kundkontakt.

Genom arbetet och rapporten har jag samlat erfarenheter och kunskap om trädgårdsgestaltning, anläggning och skötsel som jag kommer ha stor nytta av i framtida uppdrag.

Rapporten kompletteras med bilagor av planteringsplaner, illustrationer och skisser samt växtlista och skötselplan.

6 Källförteckning

6.1 Käll- och litteraturförteckning

Muntliga källor

ECO Turf, Eco Sustainable Solutions Ltd. Maj. 2010

Tryckta källor

Litteratur:

Blennow, Anna-Maria (1995). *Europas trädgårdar: från antiken till nutiden*. Lund: Signum

Hitchmough, Wendy (2005). *Arts and crafts gardens*. London: Pavilion

Larås, Ann (2010). *Engelska trädgårdar*. Stockholm: Natur & kultur

Jekyll, Gertrude (1995). *Colour schemes for the flower garden*. [New ed.] London: Frances Lincoln

Studiebesök:

Tintinhull Garden

Farm Street, Tintinhull, Yeovil, Somerset BA22 8PZ

Sissinghurst Castle

Biddenden Road, near Cranbrook, Kent TN17 2AB

Hestercombe Gardens

Cheddon Fitzpaine, Taunton, Somerset TA2 8LG

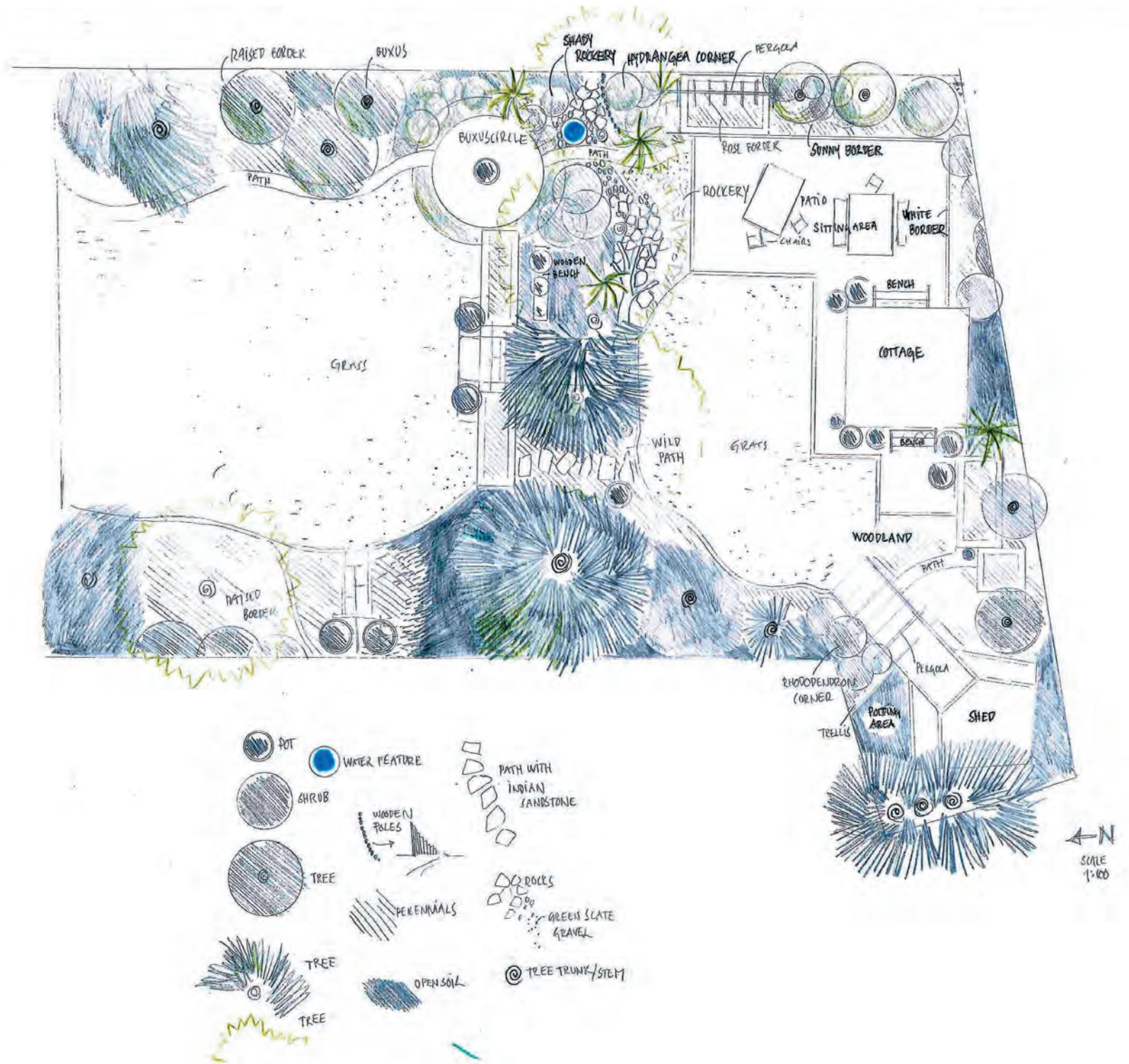
Great Dixter

Northiam, Rye, East Sussex TN31 6PH UK

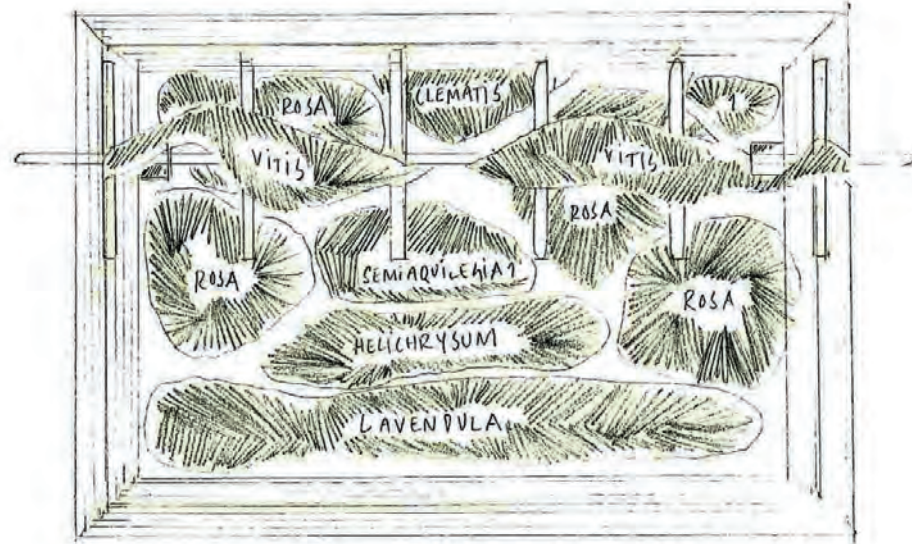
6.2 Bildförteckning

Alla bilder och skisser av trädgården i Bournemouth är tagna och gjorda av författaren. Bilder från Arts and Crafts trädgårdarna i rapporten är tagna av författaren och Karin Nordmark; studerande vid Dacapo, Trädgårdens Hantverk och Design 2008. Bilden på uppsatsens titlesida är från Sissinghurst Castle Garden och är tagen av författaren.

Slutskiss över hela trädgården efter plantering i södra sektionen

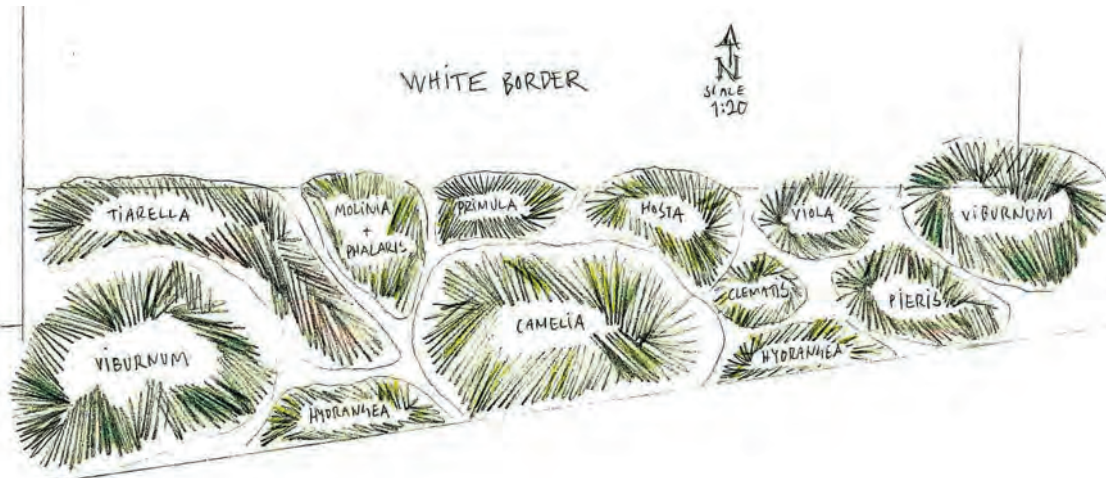


Patio- slutgiltiga planteringsplaner/ skisser



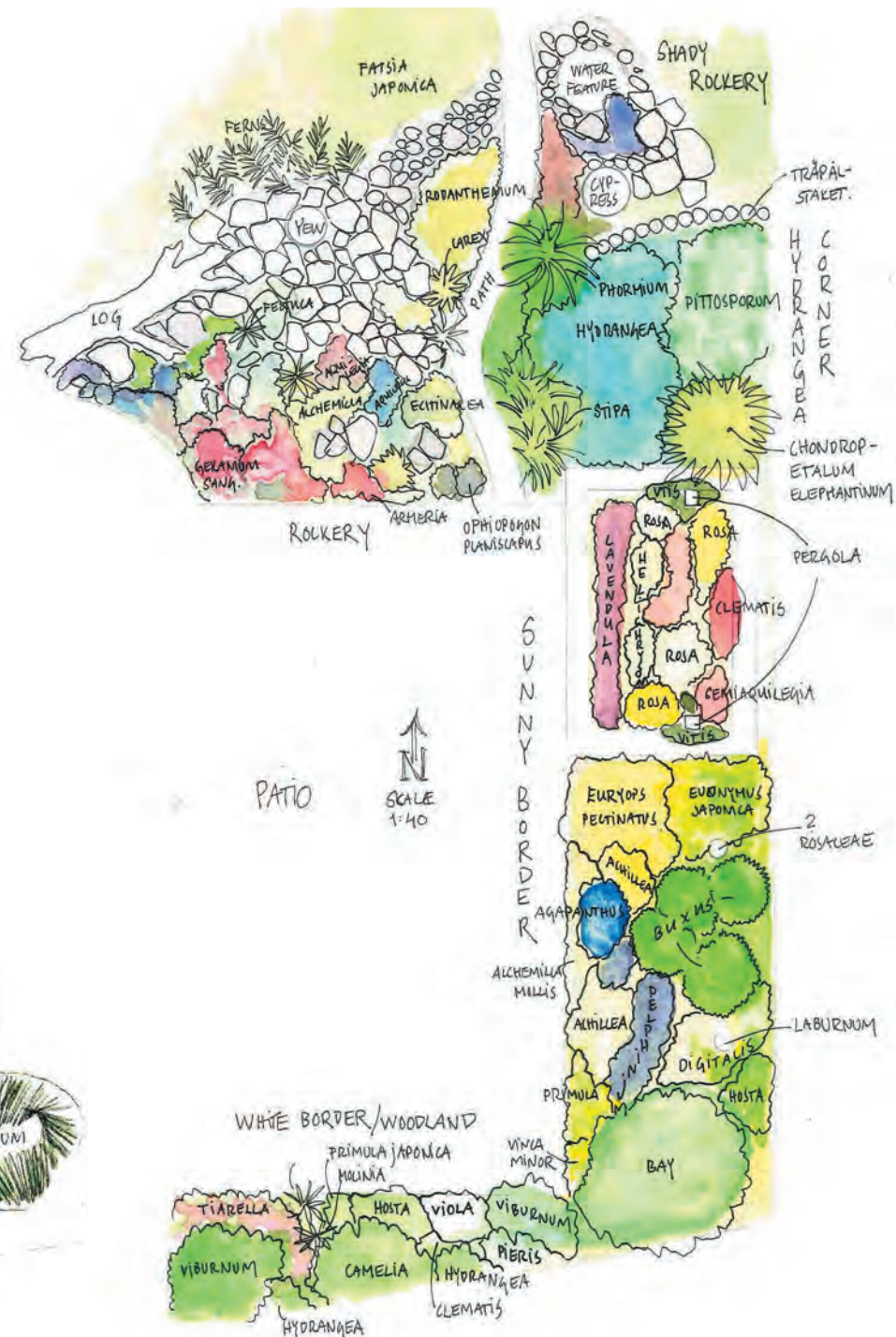
↖ N
SCALE
1:20

RAISED BORDER/SUNNY BORDER



WHITE BORDER

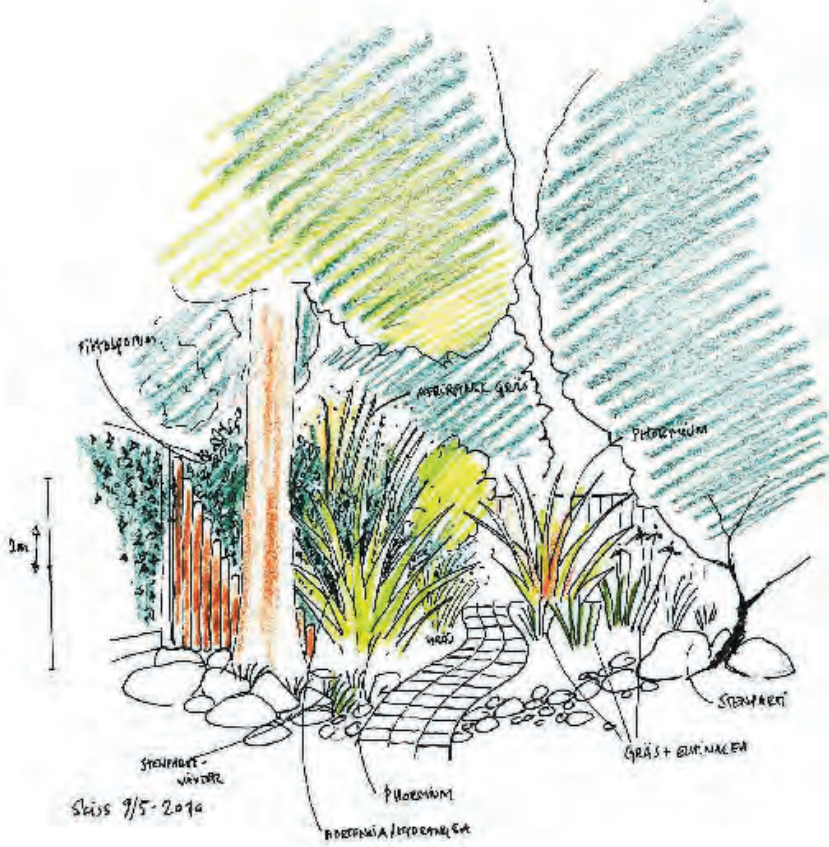
↑ N
SCALE
1:20



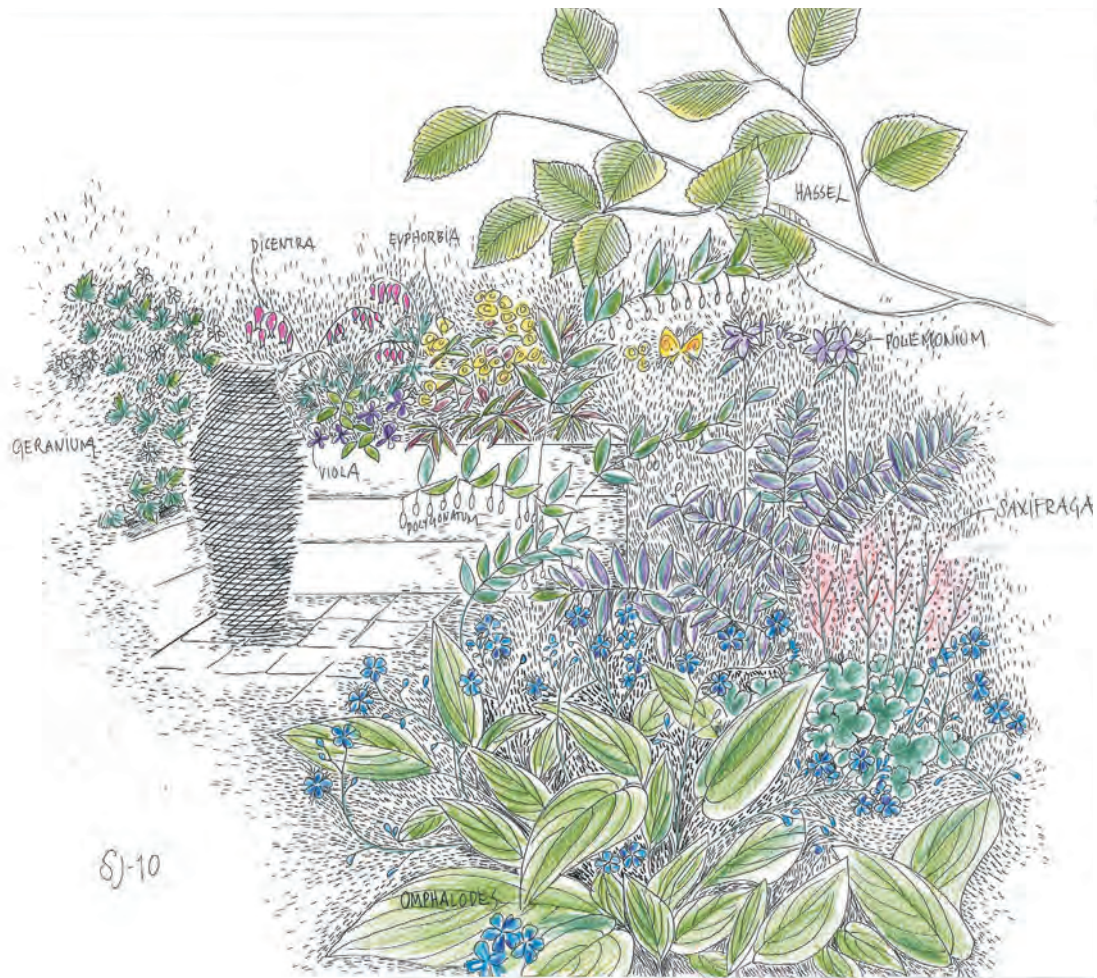
PATIO

↑ N
SCALE
1:40

Skissförslag innan anläggning



Illustrationer från Woodland



SJ-10



2/6 SJ-10

Bilaga 3

Växtlista och skötselplan

Följande källor ligger till underlag för bilagan:

Tryckta källor- Litteratur:

Grenfell, Diana (2002). *Hostas*, Published/Created: London: Cassel Illustrated: Royal Horticultural Society

Wächter, Dorothée, (2004) *Plants for Shady Places*

Wiley Keith (2006) *Shade- planting solutions for shady gardens* . Published/Created:Portland, OR, Timber Press Inc

Brickell, Christopher (red.) (1999). *The Royal Horticultural Society new encyclopedia of plants and flowers*. 3., [rev. and expanded] ed. London: Dorling Kindersley

Martin Richards(2003). *Ferns*. Published/Created: London : Cassell Illustrated 2003

Timothy Walker (2002). *Euphorbias*. Published/Created: London : Cassell Illustrated/Royal Horticultural Society 2002

Edwards Jonathan & Buffin Mike (2007). *The gardener's guide to planting and growing shrubs, trees and climbers : an illustrated encyclopedia of the best garden varieties with over 1250 beautiful photographs*. Publisher/year London :Lorenz Books c2007

Phillips, Sue (2003) *Cottage garden flowers*. London : Cassell Illustrated, 2003

Wiley, Keith (2006). *Shade : planting solutions for shady gardens*. Published/Created: Portland, OR : Timber Press Inc., c2006.

Lord, Tony (2008) *The encyclopedia of planting combinations*. Photography by Andrew Lawson]. Published/Created: Buffalo, N.Y. ; Firefly Books, 2008

Elektroniska källor:

<http://www.rhs.org.uk/>

Sökord euonymus japonicas “Ovatus aureus”

Utebliven information i växtlistan beror på att visa växter var befintliga i trädgården, varför sort har varit svårt att bestämma.

Plantinfo

Dry conditions means well drained soil that prefers to dry out between watering. Average soil means well drained but never completely dry out soil. Moist soil means always wet but never waterlogged soil.

Scientific name

Common name

Woodland:

Betula jackmanii

Birch

Corylus

Hazel

Attracts wildlife with its winter nuts

Dicksonia antartica

Australian fern tree

Evergreen tree-like fern

Height & Spread: 10 m x 4m

Position: part shade in humus rich, moist soil

Anemone x hybrida "Whirlwind"

Japanese anemone

Perennial with pure white flowers appears in August and bloom until October

Height & Spread: 1m x 45cm

Anthriscus sylvestris "Ravenswing"

Purple cow parsley

White flowers over dark purple foliage in spring and summer

Height & Spread: 1m x 0.3m

Position: full sun to part shade

Astilbe japonica "Etna"

Bright red flowers in summer

Height & Spread: 0.6 x 0.6m

Position: shade in moist soil

Athyrium x "Ghost"

Ladyfern

Stunning silver colouring leaves tinted purple

Height & Spread: 40-50cm x 20-30cm

Position: shady position in moist soil

Aquilegia vulgaris

A spreading perennial with flowers in early summer

Position: full sun to partial shade

A. "Winky Blue and White"- white and blue flowers

Height: 80cm

A. var. Stellata "Blue Barlow"- blue flowers

Height: 1m

Brunnera macrophylla "Betty Bowring"

Cushion forming groundcover plant with heartshaped leaves and tiny white flowers in spring

Height & spread: 40cm x 40cm

Position: part shade to full shade

Corydalis flexuosa "Pere David"

Sky-blue flowers above dark red/green foliage in spring and early summer

Height & spread: 30-40 x 20-30cm

Position: part shade

Cyrtomium falcatum "Rochfordianum"

Hollyfern

Evergreen fern with dark-green and glossy fronds. Reported not to be so hardy

Height & Spread: 30 – 60cm x 30- 45cm

Position: part shade in moist humusrich soil

Dicentra spectabilis

Bleeding heart

Fernlike mid-green foliage with pink/crimson flowers in late spring to early summer

Height & Spread: 75- 100cm x 50-60cm

Position: part shade in moist soil

Dryopteris

Buckler fern

D. sieboldii

Evergreen fern with light green leathery lance-shaped fronds

Height & Spread: 60cm

Position: part to full shade in moist soil

D. ssp "Dwarf Rosy" (D. erythrosora ?)

Japanese shield fern ?

Glossy fronds, pink in spring that gradually turns green

Height & Spread: 45- 60 cm x 30cm

Position: part to full shade in moist soil

Epemedium x versicolor

Groundcover perennial with small clusters of pale yellow flowers in spring. Heart shaped, fresh green leaves tinted reddish- purple

Height & Spread: 30cm x 30cm

Position: part shade

Euphorbia

Spurge

E. amygdalioides "Craigieburn" Bushy evergreen perennial with purple/red stems and dark red/green leaves.

Flowers lime green in spring.

Height & Spread: 75cm x 35cm.

Position: partial shade in a sheltered position.

E. x martini – Green leaves and lime green flowers in spring

Height & Spread: 75-90cm x 40-50cm

Position: sun or shade in average soil

Fatsia japonica

False Castor Oil Plant

Evergreen shrub with large polished palmate leaves. White round flower heads appears in late summer

Height & Spread: 2.5m x 2.5m

Position: part to full shade in any good, well drained soil

Geranium "Ann Folkard"

Cranesbill

Spreading perennial with magenta flowers above fresh yellow-green deeply cut leaves. Flowers from mid-summer to mid- autumn. Good as groundcover.

Height & Spread: 30-60 cm x 70-90cm

Position: sun to part shade in average to moist soil

Helleborus "Ivory Prince"

An evergreen, late winter flowering hybrid that flowers over many weeks. Bluish matt green leaves with white flowers tinted with light purple, green and yellow

Height & Spread: 40cm x 60cm

Position: partly shade in average soil. Grows well in chalky/ limy soil

Heucherella "Tapestry"

Multi-colored foliage with flowering stems of warm pink flowers in spring and early summer. Leaves change colour in autumn.

Height & Spread: 20cm x 30 cm

Position: full sun or part shade in moist soil

Heuchera

Coral bells

H. "Canyon Duet"

White flowers from May to August

Height & Spread: 50cm

Position: sun or part shade in well drained soil

H. "Licorice"

White flowers above very dark wine-red foliage in summer. Good as groundcover

Height & Spread: 30cm x 60 cm

Position: sun or part shade

H. "Rachel"

Compact heuchera with copper-bronze round, maple-like leaves. Small coral-pink flowers in tall airy sprays in summer

Height & Spread: 30cm- 45-60cm

Position: sun to part shade in moist soil

Hosta fortune "Francee"

Funkia/ Plantain lilies

Dark green leaves with white edges. Lavender flower spikes in late summer. Fast growing

Height & Spread: 60cm x 75cm

Position: dappled shady position in moist soil

H. "June"

Small bright blue- and- yellow- leaved hosta. Greyish lavender coloured flowers occur on 60 cm tall stems in midsummer. In some sun, the leaves become much brighter

Height & Spread: 30cm x 30cm

Position: dappled shady position in moist soil

H. sieboldiana

Spikes of white flowers above greyish blue-green leaves in midsummer

Height & Spread: 50cm x up to 1.5m across

Position: dappled shady position in moist soil

Ligularia Osiris "Fantaisie"

Dark green leaves with purple backs. Flowers with large daisy- like yellow flowers from July to September

Height & Spread: 50cm Position: part to full shade in moist soil

Omphalodes cappodica "Cherry Ingram"

Evergreen perennial with lots of small deep blue flowers in late spring and early summer. Good for groundcover under deciduous trees where it gets winter sun and summer shade.

Height & Spread: 20cm x 40cm

Position: shade or part shade

Persicaria aff. "Darjeeling Red"

Compact dark green foliage with pink flower spikes from June to September. Groundcover plant

Height & Spread: 25cm

Position: any situation, groundcover, 25cm

Polemonium yezoense var. *Hidak anum* "Purple Rain"

Jacobs Ladder

Evergreen perennial with dark purple leaves and sapphire blue flowers in late spring that attracts butterflies. Tends to selfseed

Height & Spread: 30-60cm x 30-50cm

Position: sun to part shade in average to moist soil

Polygonatum x *hybridum*

Solomon's seal

Small, pendent greenish- white flowers in late spring

Height & Spread: 1.2m x 1m

Position: shade in average to moist well drained soil

Parthenocissus/Vitis henryana

Deciduous climber. Delicate deep green and bronze leaves with silvery veins. Scarlet foliage and small, dark blue berries in autumn

Height & Spread: 10m

Position: part to full shade

Saxifraga fortunei "Rubrifolia"

A saxifrage with large round leaves with red backs. Sprays of white flowers in late summer

Height & Spread: 20cm

Position : in a shady spot in moist soil

Tiarella "Spring Symphony"

Palmate green foliage with black spots. Lots of spikes of slightly pink white flowers in spring and early summer. Good as groundcover

Height & Spread: 20-25cm x 30cm

Position: part to full shade in humusrich, moist soil

Tradescantia Andersoniana hybrid

Spiderwort

Slender grasslike green leaves with purple flowers from early summer to early autumn

Height & Spread: 60cm x 40cm

Position: sun or part shade in moist soil

Viola

Scented small flowers above dark green, heart shaped leaves that flower in late spring to midsummer

V 'Martin' - violet flowers

V "Elaine Quinn" - purple flowers with white flecks

Height & Spread: 8cm x 10-15cm

Position: full sun to partial shade. Prefers moist but well drained soil

Wisteria sinensis "Profilic"

Deciduous tall, vigorously growing climber with bright green leaves and lilac-blue flowers in long clusters that blooms in June and a second time in September

Height & Spread: 7-9m

Position: part to full shade in any good well drained soil.

Rockery:

Alchemilla mollis

Tiny yellow flowers above pale green foliage in early summer.

Height & Spread: 30-45cm- 45-60cm

Position: sun or part shade in average to moist soil

Artemisia "Valerie Finnis"

Wormwood

A clump forming plant with silverygrey woollylike foliage and white flowers in summer

Height & Spread: 24-90cmx 60-90cm

Position: full sun in well drained soil

Euphorbia polychroma "Golden Fusion"

Spurge

Dark green leaves with a tint of purple. Bright acid- yellow, long lasting cymes of flower are produced over a long period from mid spring to midsummer

Height & Spread: 40cm x 50cm

Position: full sun or light, dappled shade

Carex Buchanani

Leatherleaf Sedge

Evergreen upright grass with narrow brown/bronze leaves that get orange tints in winter.

Height & Spread: 60cm x 20-30cm

Position: full sun or light shade

Dianthus "Fusilier"

Dwarf pink

Neat, compact silvery- blue foliage with brilliant red double flowers from June to August

Height & Spread: 15cm x 25cm

Position: full sun in well drained soil

Echinacea purpurea "Baby White Swan"

Purple coneflower

White variety with bronze cones. Flowers with daisy like flowers from midsummer to mid-autumn

Height & Spread: 60-120cm x 40cm

Position: sun to part shade in moist soil

Festuca glauca "Elijah Blue

Blue Fescue

An evergreen perennial grass with erect tufts of blue- grey leaves

Height & Spread: 15-20cm x 25 sm

Position: sun or light shade

Geranium sanguineum. "John Easley"

Cranesbill

Deeply cut dark leaves with mounds of carmine pink flowers in summer and autumn

Height & Spread: 20cm x 30cm

Position: sun to light shade in average to moist soil

Iris setosa "Baby Blue"

A beardless small iris with striking blue flowers above fresh green grasslike leaves in early summer

Height & Spread: 30cm

Position: full sun in average soil

Ophiopogon planiscapus "Nigrescens"

Black mondo grass

An evergreen, grass- like plant with black leaves. Purple flowers in midsummer and black fruits in autumn

Height & Spread: 20 cm x 30 cm

Position: full sun to partial shade

Pulsatilla vulgaris "Violet"

Pasque Flower

A perennial with feathery silver-green leaves and hanging, bell-shaped, violet flowers in late spring. A silky seed head follows the flower. Dies back in winter

Height & Spread: 20cm x 20cm

Position: sunny spot in well drained soil

Rhodanthemum 'African Eyes'

Compact growing perennial. Soft, silver foliage White daisy like flowers with bronze centers blooms from early spring to autumn

Height & Spread: 25cm x 25cm

Position: Sunny spot in a well drained soil

Thymus

T. serpyllum coccineus

Creeping Red Thyme

A mat forming perennial with small pale purple flowers in summer that attracts bees and butterflies

T. "Archers Gold" Gold leaves and pink flowers

Height & Spread: 5cm x 30cm

Position: full sun in well drained soil.

T. vulgaris

Common thyme

Small light purple flowers in summer that attracts bees and butterflies

Height & Spread: 30cm

Position: full sun in well drained soil

Schizostylis "Sunrise"

Iris-like leaves with late flowering salmon pink flowers from August to November

Height & Spread: 75cm

Position: full sun in well drained soil

Sedum spectabile "Coca Cola"

Compact stems with pink stars flowers in august and September

Height & Spread: 15cm x 20cm

Position: full sun in average to moist soil

Sempervivum ssp

Houseleek

Attractive flower heads are produced in mid summer

Height & Spread: 15cm when in flower

Position: full sun in well drained soil

Nepeta x f. "Kit Kat"

Catmint

Soft silvery blue green foliage with purple-lavender flowering spikes from june to september. Loved by bees and butterflies

Height & Spread: 30-40cm

Position: full sun in well drained moist soil

Nepeta "Six Hills Giant"

Height & Spread: 90cm

Position: sun or part shade

Cut back in autumn

Armeria maritima ssp.

Sea pink

Spreading spring and summer flowering perennial with small round flowers in pink and white colours

Height & Spread: 10-15cm x 20-30cm

Position: full sun on well drained soil

A. 'Dusseldorf Pride' / 'Stolz' - pink flowers in May to june

A. 'Rubifolia' - bronze foliage with pink flowers from march to May

A. 'Alba' - white flowers

A. 'Splendens` - bright rose flowers from May to June

Aquilegia alpine

Large, nodding blue flowers from mid spring to early summer

Height & Spread: 35cm x 30cm

Position: full sun or partial shade in humusrich and welldrained soil

Dianthus "Moulin Rouge"

Pink

Flowers from June to September with pink flowers over a silver grey foliage

Height & Spread: 30cm

Position: full sun in well drained moist soil

Erigeron karvinskianus

Mexican daisy

Spreading perennial

Height & Spread: 25cm Position: full sun to light shade in any well drained soil

Phlox "McDaniels Cushion"

Height & Spread: 30cm

Semiaquilegia "Sugar Plum Fairy"

Small red-purple flowers in spring and early summer

Height & Spread: 1m x 1m

Position: sun or part shade

Unicinia uncinata rubra

Small grass colored bronze

Height & Spread: 20-30cm x 20-30cm

Position: full sun

Sunny Border:

Achillea "Moonshine"

Flowers in June to August with Soft bright yellow umbel heads over silvery- green foliage

Height & Spread: 60cm

Position: full sun

Allium

Agapanthus

African blue lily

Pale blue flowers in summer

Height & Spread: 1.2m x 0.6m

Position: full sun in moist soil

Buxus sempervirens

Common box

Evergreen shrub

Height and spread: 5m

Position: sun or shade

Hosta ssp.

Yellow and green-leaved hosta

Clematis

Height & Spread: 7m

Position:

Digitalis purpurea ssp.

Foxglove

Flowers in white with peach tints in summer

Height & Spread: 0.5-0.6m x 1-1.5m

Position: sun or part shade

Euonymus japonicus "Ovatus Aureus"

Japanese spindle

Evergreen shrub with glossy green leaves with yellow margins

Height & Spread: 1.5m x 1m

Position: sun or part shade

Euryops pectinatus

Evergreen shrub with bright yellow daisy- like flowers in late spring and early summer and in southern areas again in winter

Height & Spread: 1- 1.5m x 1m

Position: full sun in well drained soil

Helichrysum italicum "Korma"

Curry plant

Small evergreen sub- shrub with silver-white aromatic leaves and clusters of small yellow flowers in summer

Height & Spread: 0.6m x 1m

Position: full sun

Lavendula stoechas "Papillon"

Lavender

Small evergreen summer flowering shrub with grey-green leaves and deeply purple-lavender flowers

Height & Spread: 60cm x 40cm

Position: sunny and dry spot

Rosa cultivars

R. "Chris" (Kirsan)

R. Carpet rose (white and yellow)

R. "Rachel"

Climbing rose

Oenothera longifolia "Lemon Sunset"

Evening primrose

Soft yellow flowers that turns to an sunset red colour. Flowers from July to October

Height & Spread: 90cm

Position: full sun

Semiaquilegia "Sugar Plum Fairy"

See plant- info under Rockery perennials

Vitis

Deciduous climber. Handsome foliage that turns from grey-green to purple from midsummer and by late autumn the tone is distinctly reddish.

Height & Spread: 7m

Position: sunny and sheltered in average to moist soil. Good drainage is important for the leaves to have fine autumn- colour

V. vinifera "Chasselas De Tramontoner"

V. Riesling

White grape wine

Hydrangea corner:

Hydrangea

H. macrophylla "Nigra"

Dark green foliage and purple-black stems. Blue flowers from midsummer to late summer

Height & Spread: 1.5m x 1.5m

Position: light shade

H. serrata "Nigra"

Large pink and white flowers on dark stems

Height & Spread: 1.2 m x 1.2m

Pittosporum (sort?)

Evergreen shrub

Height & Spread:

Position: sun to part shade

Astrantia "Hadspen Blood"

Masterwort

Deep red flowers in June to September

Height & Spread: 60cm x 30cm

Position: sun or part shade in moist soil

Geranium "Dusky Rose"

May- Sept

Height & Spread: 15cm x 30cm

Position: sun or part shade

Geranium "Orkney Cherry"

Height & Spread: 30x 60cm

Position: sun or part shade

Gladiolus

Phormium

New Zealand flax / mountain flax

Evergreen. Leaves striped with red, yellow and green

Height & Spread: 1-2m

Position: sun or part shade

Chondropetalum elephantinum

Large cape rush

Evergreen, clumpforming. Dark green, bamboo-like stems. Brown flowers in early summer

Height & Spread: 1.5m x 1.5m

Position: sun or shade

Imperata cylindrical "Rubra"

Japanese bloodgrass

Flowers May to June

Height & Spread: 50cm x 50cm

Position: full sun or part shade

Stipa

Tuft- forming perennial grass.

White border:

Pieris japonica "Flaming Silver"

Shrub with new foliage flushed pink, maturing to green with white margins. Clusters of white, bell- shaped flowers in spring

Height & Spread: 1m x 1m

Position: acid soil in part shade

Hydrangea anomala petiolaris

Climbing hydrangea

A deciduous climber flowering midsummer with white flowers

Height & Spread: 15m

Position: sun to light shade

Camelia "Semi White Double"

Evergreen shrub with pure white flowers in winter and spring

Height & Spread:

Position: sun or part shade in acid soil

Clematis 'Avalanche'

Evergreen clematis with pure white flowers from early to mid spring

Height & Spread: 3-4m

Position: part shade in moist soil

Hosta fortune 'Francee'

See plant-info under woodland perennials

Molinia caerulea ssp. Caerulea 'Variegata'

Perennial grass with clumps of creamstriped leaves and spikes of purple flowers from mid-summer to mid-autumn

Height & Spread: 60-90cm x 60cm

Position: sun or part shade in moist and acid soil

Phalaris arundinacea var. picta 'Feesey'

Gardener's garters

Semi-evergreen. Spreading grass with white-striped leaves and faint pink flush. Fast-growing. Obs! can be invasive, but this variety is less invasive than most others

Height & Spread: 75- 100cm x 1m

Position: sun or part shade in moist soil

Primula japonica

White flowers

Height & Spread: 30-60cm x 30-45cm

Position: part shade in moist soil

Tiarella 'Spring Symphony'

See plantinfo under Woodland

Viburnum

White flowering

Wild path:

Knautia, primula, Thalictrum 'Elin'

Plant suggestions: Bulbs, forget- me- not, daisys, papaver, ,hollyhocks

Careplan

Remove dead flowers to get a longer flowering time.

Mulch with a layer of bulky organic material every spring (april) or winter.

Water well in dry spells during the first year, but less in the rockery.

Rockery:

Remember that the big yew tree in the rockery will take a lot of the nutrients in the soil, whereas mulching can be necessary twice a year. This border does not need much watering. Once a week during summer is more than enough. Remove dead flowers to get a longer flowering time.

Bulbs suggestions: Plant snowdrops in the partial shaded areas for a stunning winter.

Protect **Armeria** from the hardest frosts.

Water **Euphorbia polychroma** well in dry spells during the first year.

Place grit around the **Artemisia**, **Armeria** and **Dianthus** to protect from winter wet.

Woodland:

Frost protection for **Dicksonia antarctica** the first year. Wrap the stock with fleece or plastic.

Plant spring bulbs first autumn

Bulbs suggestions: **Lilium maratagon** and **Frittilaria**.

Plant **Anemone nemorosa** next spring

If necessary plant **Asarum eupatorium** under **Hosta sieboldii** and move **Saxifraga fortunei** "Rubrifolia" and **Persicaria aff. "Darjeeling Red"** to the raised borders. These plants may not do so well under the big Hosta during summer and autumn, while Asarum surely would grow well in the shade underneath.

Divide **Heuchera "Canyon Duet"** every three years

Cut back all Hostas to groundlevel in early spring

Divide **Hosta Sieboldii** if it grows to big, and plant it in the back of the raised borders by the fence or move to another shady place in the garden

Cut back some of the **Hosta sieboldii** leaves in summer continually to avoid it to cover the path.

Cut down old flower stems of **Anemone x hybrid "Whirlwind"** after flowering in winter.

Plant **Meconopsis betonicifolia** next spring

Sunny border:

Mulch and feed the roses in late winter or early spring with a balanced fertilizer to get blooms of high quality

Remove stalks of **lavandel** when flowers fade

Cut back lavender in april, but do not cut into old wood.

The ground cover roses do not need regular pruning. Cut back every few years.

White border:

Bulbs suggestions: Plant white tulips in the more sunny parts of the border

The clematis does not need to be pruned as it is climbing

Shady rockery:

Plantsuggestions:

Astilbe chinesis. "Pumila"

Clumpforming. Deep rasberry- red flowers in summer

Height & Spread: 30cm x 20cm

Position: Shade in moist soil

Saxifraga