

Parken i Tidan

Gestaltningssprocess för
nyskapande av Tidanparken



Camilla Kullberg

Uppsats för avläggande av filosofie kandidatexamen i
Kulturvård, Trädgårdens hantverk och design

21 hp
2011

Institutionen för kulturvård
Göteborgs universitet



Abstract

This bachelor thesis is about the development of a park in Tidan. The park is from 1950's and is situated in the village of Tidan, just north of the town Skövde. The park is in need of a restoration. During my internship at the garden route, I came in contact with the city gardener Marie Larson at the municipality of Skövde, who got me interested in the Tidan park and its need of development and restoration. The park lacks spatiality and experience values.

The aim has been to investigate how the park can be developed with a supporting and rewarding vegetation for the park room and with a wide color variation in relatively easy established and managed plant compositions. The task was how to develop the aspects of the park color and form, so it becomes more attractive?

The work process reported in the study has the aesthetic values in focus. It involves the addition of a circular shape in a given design and a proposed flower composition with a cold/warm contrast and brightness contrast.

Sammanfattning

Examensarbetet handlar om att utveckla Tidanparken, en park från 1950-talet i det lilla samhället Tidan strax norr om Skövde. Jag kontaktade stadsträdgårdsmästaren Marie Larsson på Skövde kommun, för att höra om det fanns några mindre parker som jag kunde arbeta med i mitt examensarbete. Jag fick välja mellan fyra olika parker i Skövde kommun. Jag valde Tidanparken för jag visste att det fanns planer på att göra en upprustning där. Tidanparken är behov av utveckling och upprustning. Platsen saknar upplevelsevärden idag, så som färg- och växtvariation.

Jag har arbetat med form och färg för att ge Tidanparken ett förskönande innehåll. Stilen på parken är funktionalistisk med raka och skarpa linjer med mycket olika gröna nyanser. När jag började leta efter former till parken tänkte jag framför allt i skarpa linjer, Efter hand som jag prövade olika skarpa/vinkelräta och rektangulära former upptäckte jag att de inte fungerade och vände mig till trädgårdsarkitekten Gunnar Martinssons bok *En bok om trädgårdar (Martinsson 1957)*. Gunnar Martinson har ritat många av funktionalismens trädgårdar och i boken finns utmärkta illustrationer över hans arbeten. Jag fastnade för en ritning som visar en stor cirkelform i plan i en av villaträdgårdarna han beskriver. Så jag fortsatte att arbeta med cirkelformen till parken. I Tidanparken saknas färgvariation i dag. Det behövs variation för att lyfta parken så att den blir mer attraktiv, så att folk använder platsen. På våren är gräsytona tråkiga och det behöver hända något med färg och växtlighet. Jag har arbetat med komplementfärger och kall- och varmkontrast till parken.

Resultatet innebär att ett nytt formelement placeras i parken; en cirkel som innehåller nya planteringsytor. Till dessa hör planteringsplaner med tåliga och relativt lätthanterliga växter som trivs på de flesta jordar i sol till halv skugga.

Förord

Examensarbetet är en rapport med ett gestaltungsförslag som vänder sig till Skövde kommun och Dacapos studenter. Det presenteras genom skisser och planteringsplan.

Den förväntade resultatet är att arbetet blir en rapport som visar utvecklings stegen fram till resultatet. Resultatet är ett gestaltungsförslag för Tidanparken.

Det har varit en både intressant och komplicerad process.

Jag vill först och främst tacka min handledare Nina Nilsson som har varit ett stort stöd i arbetet och som tagit sig tid att hjälpa till.

Jag vill även tacka Trädgårdsmästare Marie Larsson, Skövde kommun, för att hon satte mig på detta ”spår”.

Jag vill tacka Erik Andersson parkarbetare i Tidan som har givit mig mycket information och har varit engagerad i mitt arbete.

Sist och inte minst vill jag tacka alla andra som har hjälpt och stöttat mig genom examensarbetet.

Innehåll

Inledning

Bakgrund	1
Personlig bakgrund	1
Färg och formintresse	1
Utbildning på dacapo	1
Trädgårdspraktik	1

Problemformulering	2
Syfte	2
Frågeställningar	2
Material och metod	2
Avgränsningar	2

Nulägesbeskrivning

Tidanparken en funktionalistisk park	3
Lägesbeskrivning	4
Nulägesplan	5
Parkens rumslighet	6
Växtmaterial	8
Övrigt material	11
Rörelse och kommers	12
Färganalys	13
Sammanfattning och slutsats	15

Analys över rörelsemönster och attraktioner

Ingångar till parken, Den tomma gräsytan	16
--	----

Cirkeln, ett geometriskt formtillägg

Formen i Tidanparken	17
Formtester	18
Cirkelformer	20
Cirkelformerna i plan	22
Gestaltningförslaget	23

Färg som attraktion

Färgvariation och växtlighet	24
Färg- och växtförslag till cirkeln, buskplantering och gräsmattan ...	27
Färg cirkeln	28
Växtmaterial	31
Träd och buskplantering	33
Färg till gräsytan	32
Gestaltningförslaget i färg	33

Innehåll

Diskussion och slutsats	
Diskussion	34
Redovisningen av undersökningen	34
Parkens yttre och inre form	34
Färgerna	35
Slutsatser	35
Källor och litteratur	36

Inledning

Bakgrund

Examensarbetet handlar om utvecklandet av *Tidanparken*, en park från 1950-talet i det lilla samhället Tidán, som ligger 1,5 mil utanför Skövde. I samband med examensarbetet tog jag kontakt med stadsträdgårdsmästaren i Skövde kommun, Marie Larsson. Hon gav mig i uppdrag att utveckla ett parkrum. Jag hade fyra alternativ att välja mellan. Förslaget föll på Tidánparken som ligger utanför Skövde, eftersom att jag visste att en upprustning skulle genomföras där.

Arbetet vänder sig till stadsträdgårdsmästare Marie Larsson i Skövde kommun och till studenter på trädgårdsutbildningen *Trädgårdens hantverk och design* vid Göteborgs universitet.

Personlig bakgrund

Mitt intresse för trädgårdar kom när jag var 10-13 års åldern när jag hjälpte mormor och farmor i deras trädgårdar. Mormor är växtintresserad och kunnig på växters namn. När farmor inte kunde arbeta i sin trädgård, följde jag oftast med pappa och hjälpte honom att välja sommarblommor till entrén till hennes hus, eller när vi skulle plantera sommarblommor på farfars grav.

Jag kom in på naturbruksgymnasiet i Uddetorp där jag valde linjen trädgård. Mitt intresse för trädgården och dess växter blev större. Jag bestämde mig att söka in på Dacapo hantverksskolas trädgårdsprogram *trädgårdshantverk och design* för att utvecklas mer inom trädgårdsyrket.

Färg- och formintresse

Intresset för färg och form har jag utvecklat under trädgårdsutbildningen. I utbildningen har jag studerat den danske trädgårdsarkitekten Th. Sörensen i kursmomentet *Trädgårdens gestaltning & material II*. Inriktningen var formen i villa trädgården.

Jag har alltid intresserat mig för mindre skalor, att skapa små föremål (grejer) och att designa trädgårdar. Mitt intresse för fickparker kom också i kursen *Trädgårdens gestaltning & material II* där man skulle rita ett gestaltungsförslag till en fickpark som ligger i Mariestad.

Växtprojekt på Dacapo

Kursen *Fördjupad växt- och ståndortkunskap* är en förberedande kurs inför examensarbetet. Var och en gjorde en växtkatalog där man fick välja tema. Jag valde att rikta in mig på färgen hos växter, 20 perenner med violett färg på blommorna. Jag gjorde färganalyser baserade på litteratur och bilder hämtade från nätet. Till färganalyserna använde jag gouachefärg på akvarellpapper. Jag valde att göra färgproverna på smala remsor för att få med färgens olika valörer. Växtkatalogen inspirerade mig att arbeta vidare med färg i mitt examensarbete.

Fig.1. Illustration från växtkatalogen som, visar två växter och deras färgskala.



Iris germanica gruppen 'Stepping Out' trädgårdsiris.

Aconitum napellus-trädgårdsstormhatt.

Trädgårdspraktik

Under trädgårdspraktiken andra året på utbildningen valde jag att göra tre veckor på Skövde kommuns parkavdelning. Där fick jag kontakt med stadsträdgårdsmästaren Marie Larsson. Under praktiken gjorde jag förslag till utformning av ett mindre parkrum.

Inledning

Problemformulering

Tidanparken är behov av utveckling och upprustning. Stadsträdgårdsmästare Marie Larsson vill att parken ska bli lättskött, eftersom det bara är två parkarbetare som sköter hela Tidanområdet. Idag saknar parken rumslighet och upplevelsevärden som har med färg och växtlighet att göra, så som perennrabatter eller blommande buskar. Idag är det gröna färger och nyanser som dominerar.

Syfte

Syftet är att undersöka hur parken kan utvecklas med en bärande och rumsgivande vegetation och en större färgvariation via relativt lättskötta växtkompositioner.

Frågeställningar

- Hur används parken idag?
- Hur kan jag utveckla rumsligheten i parken så att den blir mer attraktiv?
- Hur kan jag utveckla parken färgmässigt så den blir mer attraktiv?
- Vilka växter bör väljas som ger önskat färgspel och samtidigt kan arrangeras i planteringar som är relativt lättskötta?
- Hur såg funkisparker ut på 50-talet?

Material och metod

Undersökningen har gjorts i följande steg:

1. Nulägesplan med parkens rumsindelning, rörelsemönster, växtmaterial, färganalyser och övrigt material.

Kort historik

Parkens yttre form

Färganalys

2. Analysplan

3. Idé

Cirkeln som ett geometriskt formtillägg.

Form förslag

4. Färgen som attraktion

Färgkompositionen bygger på kall-varm kontrast och komplement- kontrast.

Gestaltningförslag, färgen

5. Kompositionsförslag.

Slutliga gestaltningförslaget

Färganalyserna är baserade på fotografier tagna i parken under våren och hösten 2010.

Färgen är gouaschfärg som är målad på akvarell papper.

Färgrutorna är ritade med färgpennor på skisspapper.

Jag frågade stadsträdgårdsmästaren Marie Larsson på Skövde kommun, om det var några speciella önskemål till parken. Ett önskemål var att det skulle vara lättskött. För att få informationen om vilka som använder Tidanparken idag och om skötselnivån, intervjuades Erik Larsson parkarbetare och vaktmästare i Tidan. Jag träffade även Lars Johansson som jobbar på Hembygdsföreningen i Tidan, för att få en bättre bild av flygfotot som är ett vykort, för att fråga om att jag fick använda färgfotot från 70-talet. För att hitta äldre bilder på platsen träffade jag Margriet Andersson som är med i hembygd-föreningen. Vi gick igenom flera pärmar med bilder. Vi hittade två foton som visar platsen där parken ligger idag men de visar att det var åkermark innan parken anlades. Jag bestämde att bildmaterialet inte skulle vara med för det gav ingen speciellt information som jag behövde visa. Jag valde istället att skriva att platsen tidigare varit åkermark.

Avgränsningar

Jag utgår från parken som helhet när jag tar mig an gestaltningen. Begränsningen ligger i att jag valt att hålla mig till en tidsanda, nämligen 1950-talets efterdyningar till funktionalismen. Arbetet innefattar inte någon skötselplan.

Nulägesbeskrivning

Tidanparken, en funktionalistisk park

Tidanparken anlades på åkermark i det lilla samhället Tidan 1952. I ett foto taget från 1970-talet kan man se växtmaterial som visar på en frodighet och rik blomning i färg (Fig. 2). (*Tidan från Vads by till industrisamhälle till villasamhälle*) På ett flygfoto från 1964 (Fig.3) (Vykort ägare, Lars Johansson) ser vi parkens form och enkla stildrag som erinrar om den funktionalistiska stilen.

Funktionalismen karaktäriseras av enkla, abstrakta kompositioner konstruerade med hjälp av raka eller svängda linjer. Ytor, färger och texturer har även de en enkelhet, men berikat med volymer i ett yvigare växtmaterial.

I boken *Tusen år i trädgården* av Flinck 1996 kan man i ett stycke läsa om *funktionsanalys och naturanpassning*. Trädgårdsarkitekterna gör en funktionsanalys innan de planerar parker för att se vilka behov som ska uppfyllas. Om det är en park för barn eller park för äldre människor kan behovet vara olika. I stilen tog arkitekter och trädgårdsarkitekter avstånd ifrån parkernas överklassprägel, genom att inte ha mönsterplanteringar i de offentliga parkerna och den fysiska begränsningen i att man inte fick röra sig fritt. Gångsystemet skulle inte begränsa människors rörelsefrihet.

Den funktionalistiska parken är inte en avbildning

av den verkliga naturen utan utgör en egen verklighet, en abstrakt komposition av linjer, ytor, volymer, färger och texturer. Man skulle ta hänsyn till och ta vara på platsens naturliga terräng och växtlighet.

I den funktionalistiska stilen ville man framhäva de enskilda växternas utseende både som solitärer och som sällskapsväxt i rabatter. Blommorna var underordnade i första hand en rumsbildande växtlighet som helhet, där gräsmattan tog det största utrymmet. Växter med brokiga eller färgade blad undveks. Istället efterfrågades mer lågmälda effekter i olika gröna färger och nyanser. Färg fick man genom blommande buskar och höstfärgade blad och bär.

Som inspiration till formen på Tidanparken använder jag mig av funktionalismens linjer och ytor.

I nulägesplanen ser man dem tydligt. Det är något jag har tagit fasta på i utvecklingen av platsen. Eftersom jag tycker att parken skall innehålla fler färger än de som finns där idag, tänker jag inte använda mig utav funktionalismens sätt att använda lågmälda effekter i olika gröna nyanser.



Fig.2. Foto taget på 1970-talet, då parken var i sin fulla prakt, med rosenrabatter och ett solur. Till vänster finns en fontän.

Nulägesbeskrivning



Fig.3. Flygfoto över Tidans, fotot visar parken från 1964. Parken ligger i centrum i Tidans.

Lägesbeskrivning

Parken på c:a 500 kvm sträcker sig i en väst östlig riktning. Längs den östra delen går en cykel- och gångbana. Parken ligger centralt i orten Tidans. Skövdevägen, som går mellan Skövde och Töreboda är väldigt trafikerad. Den går genom hela Tidans samhälle och har sin sträckning alldeles intill parkens norra del.

Större delen av parken är en öppen gräsyta, som ligger i sol till halvskugga på dagarna. Det finns ingen insyn och vindskydd eftersom det är träd som ramar in parken. Det finns byggnader runt om parken men de ger inte så mycket vindskydd.



Fig.4. En stadskarta som visar var parken ligger.

Nulägesbeskrivning

Nulägesplan

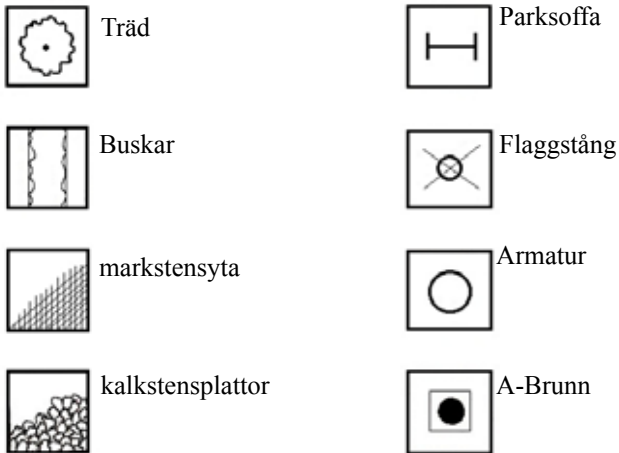


Fig.5. Foto över parken 2010-06-11.

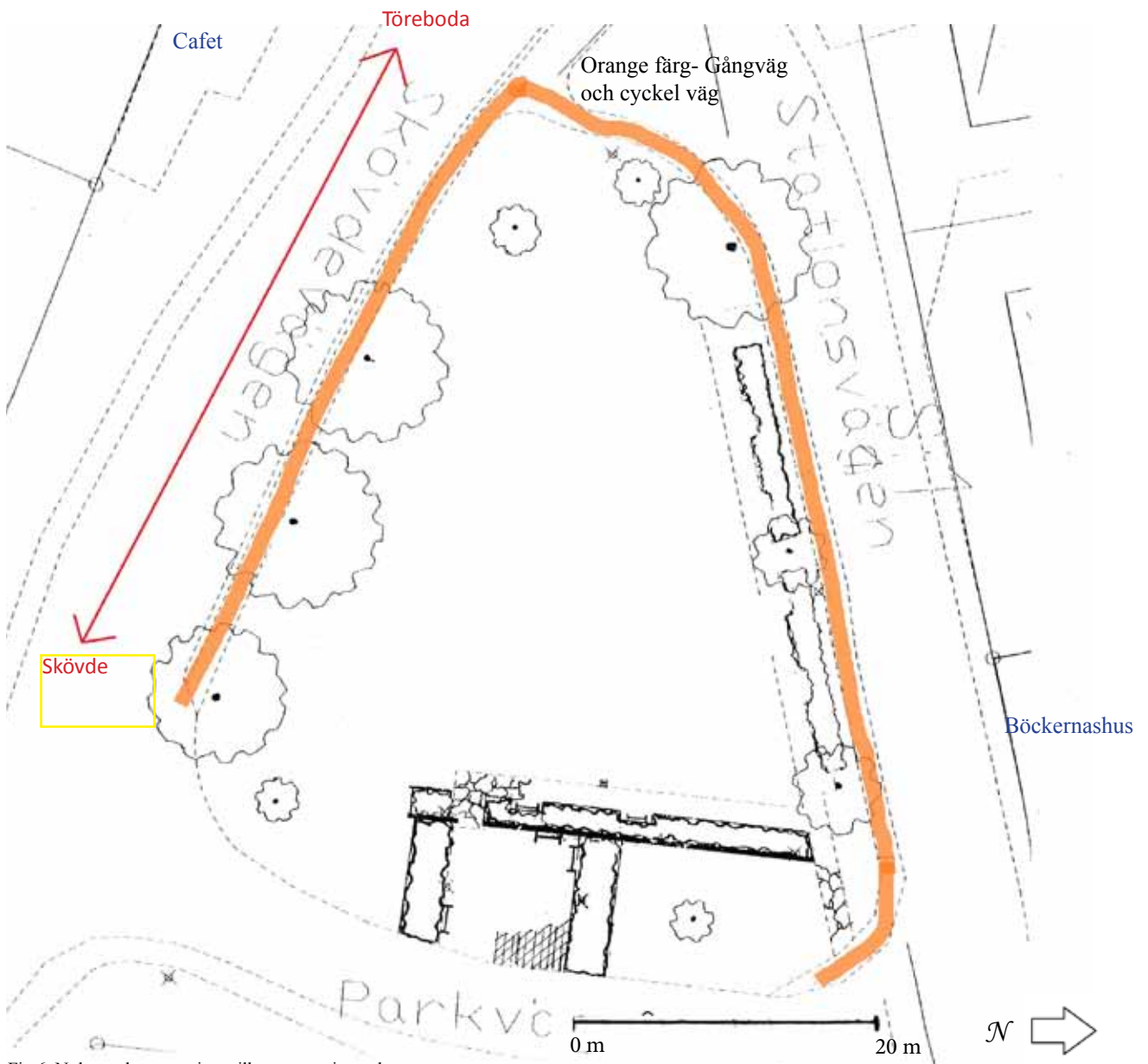


Fig.6. Nulägesplan som visar vilken vegetation och vilka material och element som finns i parken.

Nulägesbeskrivning

Parkens rumsindelning

Parken innehåller tre delar I, II, III, där del I utgör en stor öppen gräsyta utan skyddande krontak men innehåller en längre plantering med blandade små buskar mot Stationsvägen i norr. I anslutning till buskaget finns några sittplatser. Del II är en rumsligare del, vars golv består av en fyrkantig plattsättning i natursten och väggarna av buskar och låga murar. Del III är ytterligare en rumsligare del som är uppbyggd med hjälp av häckar i söder och väster. Där finns en liten

gräsyta med ett jubileumsträd som planterades i samband med att Skövde kommun hade 600 års jubileum. Jubileumsträdet är en *Ulmus carpinifolia* (lundalm) som är placerad i mitten av rummet.

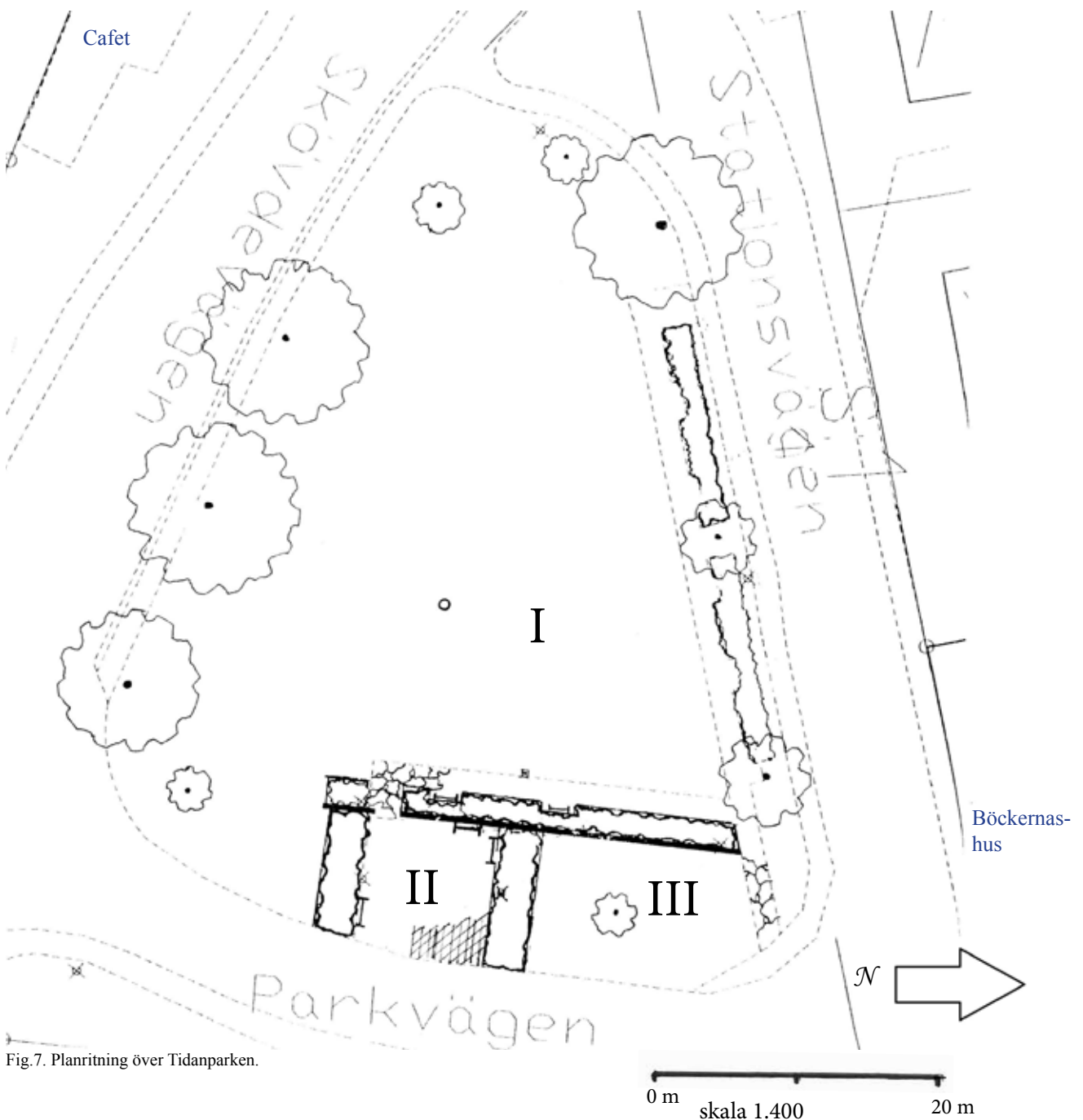


Fig.7. Planritning över Tidanparken.

Nulägesbeskrivning



Fig.8. Foto 2010-06-11. Del II med plattläggning och sittplatser, och utsikt över del I. Bilden är tagen från Parkvägen mot väster.



Fig.9. Foto 2010-10-29. Jubileumstrådet *Ulmus carpinifolia* (lundalm) i del III.

Nulägesbeskrivning

Växtmaterial

Växtmaterialet i parken består av träd och buskar i en större gräsplan. Parken är delvis inramad av höga träd längs Skövdevägen och buskar i den norra delen. De träd som finns är *Ulmus glabra* almar, *Acer platanooides* lönnar och en *Tilia cordata* lind. De buskar som finns är *Forsytiha x intermedia* (hybridforsytia), *Kolkwitzia amabilis* (paradisbuskar), *Stephanandra incisa 'Crispa'* (liten stefanandra) och två olika sorters spirea, *Spiraea x arguta* (brudspirea) och *Spiraea nipponica* (girlandspirea).

Det finns en längre plantering med *Stephanandra incisa 'Crispa'* (liten stefanandra) och en sorts spirea. Båda arterna är i dåligt skick. Växterna ser risiga ut och det är en röra med buskar. Ytterligare en buskrabatt ligger längs parkgränsen mot *Böckernas hus*. Där växer det *Kolkwitzia amabilis* (paradisbuske) och *Forsytiha x intermedia* (hybridforsytia) blandat med sly.



Fig.10. Foto 2010-10-29. Bild över buskplantering och almar som utgör parkens gränser.



Fig.11. Foto 2010-10-29. På bilden syns almarna som gränser mot gång- och cykelväg.



Fig.12. Foto 2010-10-29. På bilden syns almarna som gränser mot gång- och cykelväg.

Nulägesbeskrivning

NR	<u>vetenskapligt namn</u>	<u>svenskt namn</u>
1	<i>Acer platanoides</i>	skogslönn
2	<i>Ulmus carpinifolia</i>	lundalm
3	<i>Ulmus glabra</i>	skogsalm
4	<i>Tilia cordata</i>	skogslind
5	<i>Forsythia x intermedia</i>	hybridforsythia
6	<i>Kolkwitzia amabilis</i>	paradisbuske
7	<i>Spiraea x arguta</i>	brudspirea
8	<i>Spiraea nipponica</i>	girlandspirea
9	<i>Stephanandra incisa</i>	stefanandra



Fig.13. Foto 2010-06-11. *Spiraea x arguta* (brudspirea) som växer intill parksoffan. I bakgrunden syns parkrum II och bostadshus.

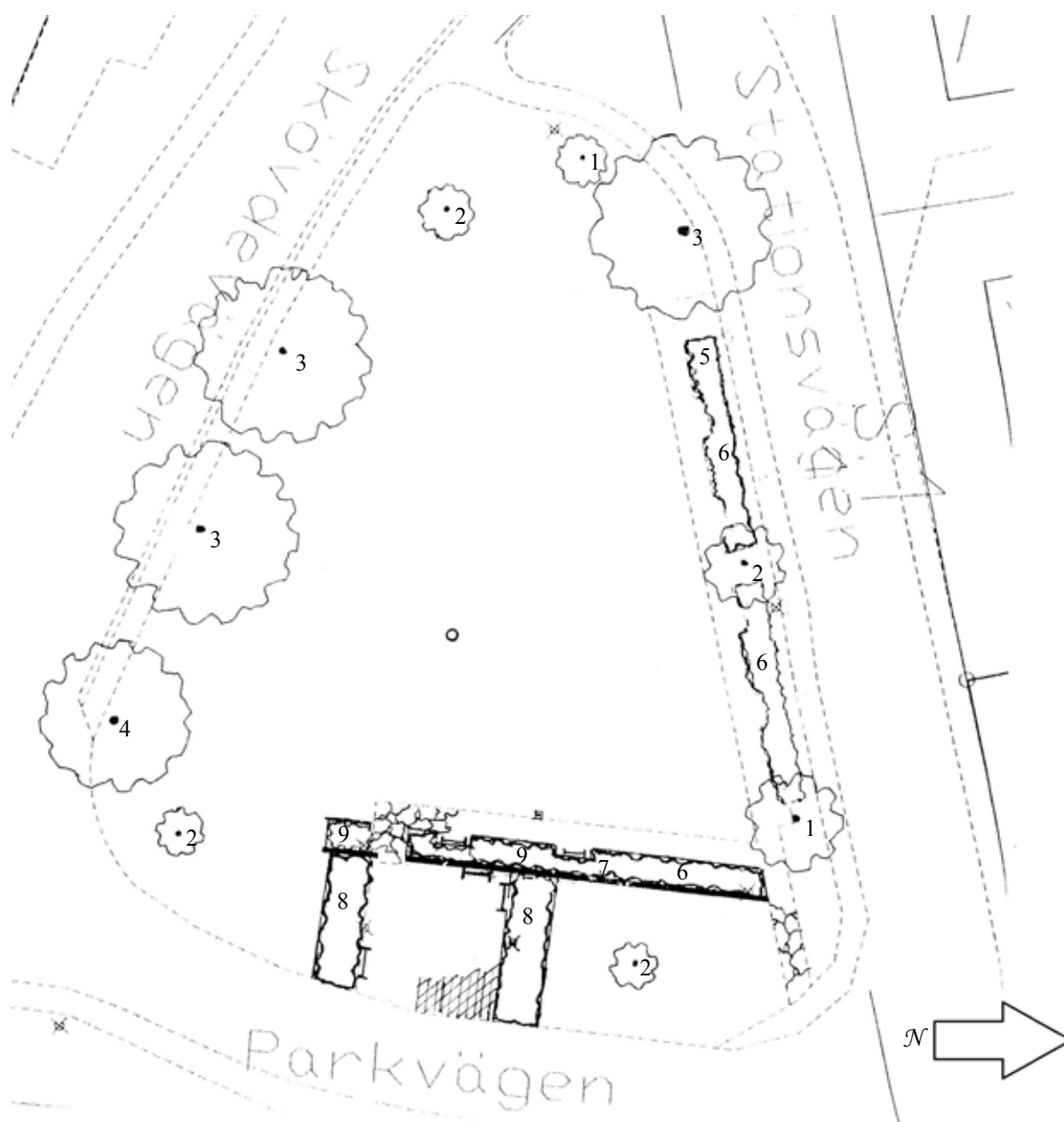


Fig.14. Planritning med växtmaterialet och växtlista.

Nulägesbeskrivning



Fig. 15. Foto 2010-10-29. Buskrabatter med *Kolkwitzia amabilis* (paradisbuskar) och *Forsythia x intermedia* (hybridforsytia). I bakgrunden syns bostadshus vid Stationsvägen.



Fig.16. Foto 2010-10-29. Den långa buskrabatten med *Stephanandra incisa* 'Crispa' (liten stefanandra) och *Spiraea x arguta* (brudspirea). I bakgrunden syns bostadshus vid Parkvägen.

Nulägesbeskrivning

Övriga material

I parken finns det gångar i röd kalksten. Golvytan i rum III består av tre olika sorters marksten, röd, mörkt grå och ljust grå, lagda i ruttmönster.

På den stora gräsytan bredvid kalkstensgången står det en flaggstång.

Belysning förekommer i parken i form av fem stycken armaturer inne i buskaget nära sittplatserna i norr.

Det är gott om belysning i parkens närmaste omgivning.

Det finns en låg mur som delar den stora gräsytan och sittplatsen med marksten.



Fig.16. Foto 2010-10-29. Gång i röd kalksten.



Fig.18. Foto 2010-10-29. Stenmur med kalkstens block.



Fig.17. Foto 2010-10-29. Armatur inne i buskaget vid sittplatsen med marksten.



Fig.19. Foto 2010-04-24. Bilden visar ett risigt buskage, gångar i kalksten och belysning i planteringen.



Fig.20. Foto 2010-10-29. Det finns fem bänkar i denna modell.

Nulägesbeskrivning

Rörelse och kommers

Det råder rörelse runt parken hela dagarna på grund av att det ligger bostadshus och villor i närheten. De människor som går in i parken eller sitter där och tittar är mest äldre människor. Ibland kommer det besökare utifrån de små närliggande samhällena mellan Tidå och Skövde. Mot parken på andra sidan Skövdevägen ligger det ett café ifrån 1950-talet som har kvar 50-tals stilen både invändigt och exteriört. Alldeles bredvid parken ligger antikvariatet *Böckernas hus*. Det finns även ett stort loppis inne i en nedlagd yllefabrik en bit bort ifrån parken.



Fig.21. Foto 2010-04-24 .Cafè vid Skövdevägen.



Fig. 22. Foto 2010-04-24. Rum II med Böckernas hus i fonden.

Nulägesbeskrivning

Färganalyser

I dagsläget finns det inte en rik färgvariation i parken eller i omgivningen. Den färg som är dominerande är grönt i olika kulörer och nyanser med undantag av vita och rosablommade buskar. Passerar man förbi ser man en yta med en grön gräsmatta kantad av träd och buskar i grönt. Det är många Tidanbor och andra som åker förbi parken varje dag utan att uppmärksamma den vilket troligen skulle vara fallet om parken innehöll till exempel buskar i olika färger.

Lind, alm och lönn breder ut sitt gröna krontak. Gräsmattan är mättat grön. Buskarnas blommor går i vitt, rosa och gult. På hösten är det typiska bruna och gula höstfärger som dominerar.

Färganalyserna på detta uppslag är baserad på fotografier från parken 11 juni 2010, och färganalyserna på nästa sida är fotografier tagna 29 oktober 2010.



Fig.23.Färganalys på gräsmattan.

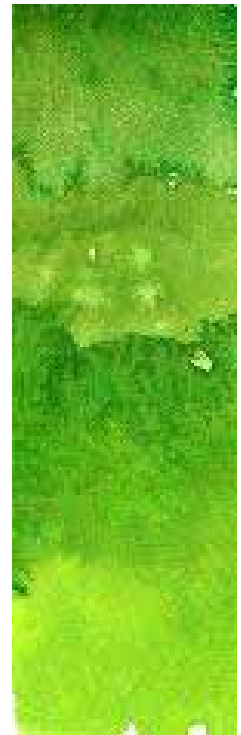


Fig.24 .Färganalys på buskaget som delar rum II och III.



Fig.25. Färganalys på den avlånga buskrabatten.



Fig.26 . Färganalys på buskaget som skärmar av sittplatsen mot Skövdvägen.



Fig. 27. Färganalys på den stora almen mitt emot cafet.

Nulägesbeskrivning



Fig.28. Färganalys på paradisbuskaget.



Fig.29. Färganalys på den stora gräsytan.



Fig.30. Färganalys på buskaget som delar in de två smårummen.



Fig.31. Färganalys på vid det avlånga buskagetrabatten.



Fig.32. Färganalys på almen framför cafet.

Nulägesbeskrivning

Sammanfattning och slutsats

- Parken är stilmässigt en funktionalistisk park som bygger på en enkel yttre form med en inre rektangulärt formad sittplats. Denna enkelhet kan man bygga vidare på i en utvidgad gestaltning.
- Tidanparken ligger utanför det allmänna gångstråket. Det finns ingen anledning att t.ex. snedda genom parken. Publiken måste lockas in. Både besökare till caféet, antikvariatet, loppis och även andra turistmål i närheten borde kunna lockas att besöka Tidanparken.
- Rumsindelningen är sparsam och koncentrerad till parkens östra del. Där finns plats för vila men parkbänkarna behöver rustas upp. Denna rumsindelning går att bygga vidare på med t.ex. ytterligare ett rumsligt tillägg.
- Växtmaterialet är sparsamt, intill torftigt. Det behöver utökas i både mängd och antal arter för att bli färgmässigt intressant. Träd och buskar som är i gott skick kan stå kvar för att de fyller sin funktion och plats.
- Markens ”golv” domineras av en grön gräsmatta. I rum II och III består ”golvet” av kalksten lagd i ett sammansatt ruttmönster. De dominerande färgerna där är en kall blåaktigt röd kalkstensfärg och två nyanser av grått. Detta är färgmässigt något att bygga vidare på: den gröna och den kalla, röda kalkstensfärgen.



Fig.33. *Kolkwitzia amabilis* (paradisbuske) är en tålig och vacker buske som växer längs Stationsvägen. Är en del av parkens buskplanteringar som fungerar bra idag och får symbolisera mötet mellan den gamla och nya gestaltningen av parken.

Analys över rörelsemönster och attraktioner

Ingångar till parken

Parken har tre befintliga ingångar. (blå pilar)
De tre ingångarna är inte speciellt inbjudande till parken. Det behövs nya gångar så att man kan bjuda in människor till platsen. Jag har testat att gå in till parken från olika håll. De röda pilarna är placerade vid de ingångar som känns naturliga att gå in till parken på då det är en gång- och cykelväg längs med parken och Skövdevägen. Åt enahållet ligger centrum där de flesta Tidandbor bor. Det är en del som går på promenader på cykel- och gångbanan.

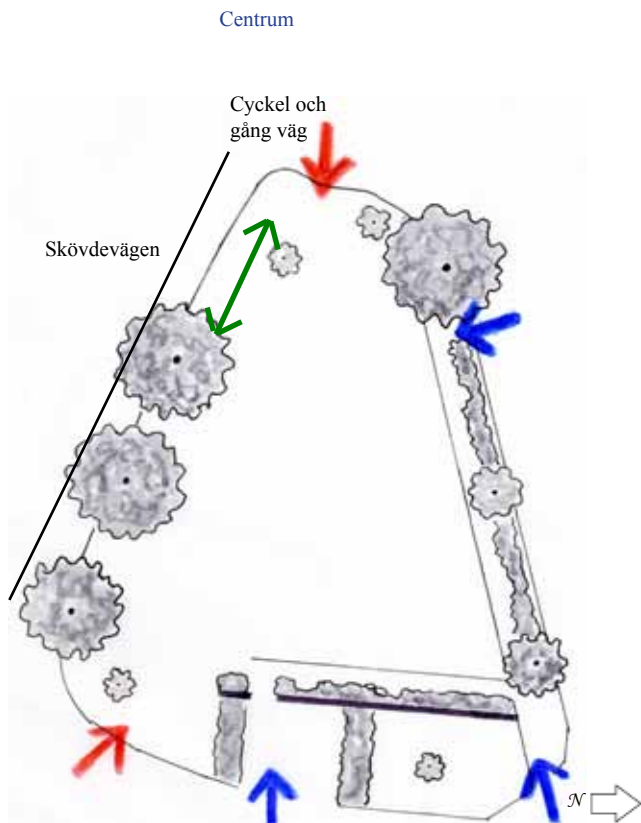


Fig.34. Analysplan över ingångar.

Blå pil- Befintlig ingång

Röd pil- Tankbara ingångar

Grön pil- Folkrörelse vid cykel- och gångbana

Den tomma gräsytan

Parken behöver förändras för att locka in människor till platsen. Den stora öppna gräsytan används inte, på grund av att det är en trafikerad väg bredvid och att det inte finns något insynskydd mot platsen. När jag var på platsen, kände jag att det saknas insynsskydd i parken. Jag kände mig uttittad från alla som åkte förbi och de som fikar i cafè. Det finns stora möjligheter att jobba med den stora gräsytan för att skapa något nytt och attraktivt.

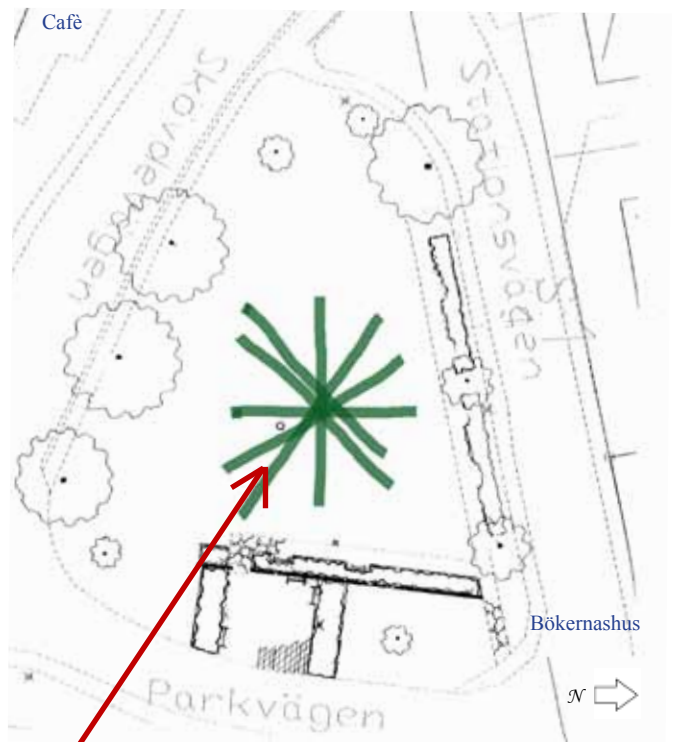


Fig.35. Här kan man skapa något nytt och attraktivt.

Cirkeln, ett geometriskt formtillägg

Formen i Tidanparken

Parkens yttre form kan liknas vid en trekant med avrundade hörn.

Dess inre former är typiska för funktionalismen med skarpa, raka linjer formade till en plantering med sittplatser. De skarpa formerna förstärks av en låg stödmur, men även av gångar och sittplatser som består av plattläggning. Mitt emot parkens södra sida ligger ett café i funkisstil som byggdes samtidigt som parken anlades.



Fig.36. Cafét vid Skövdevägen.

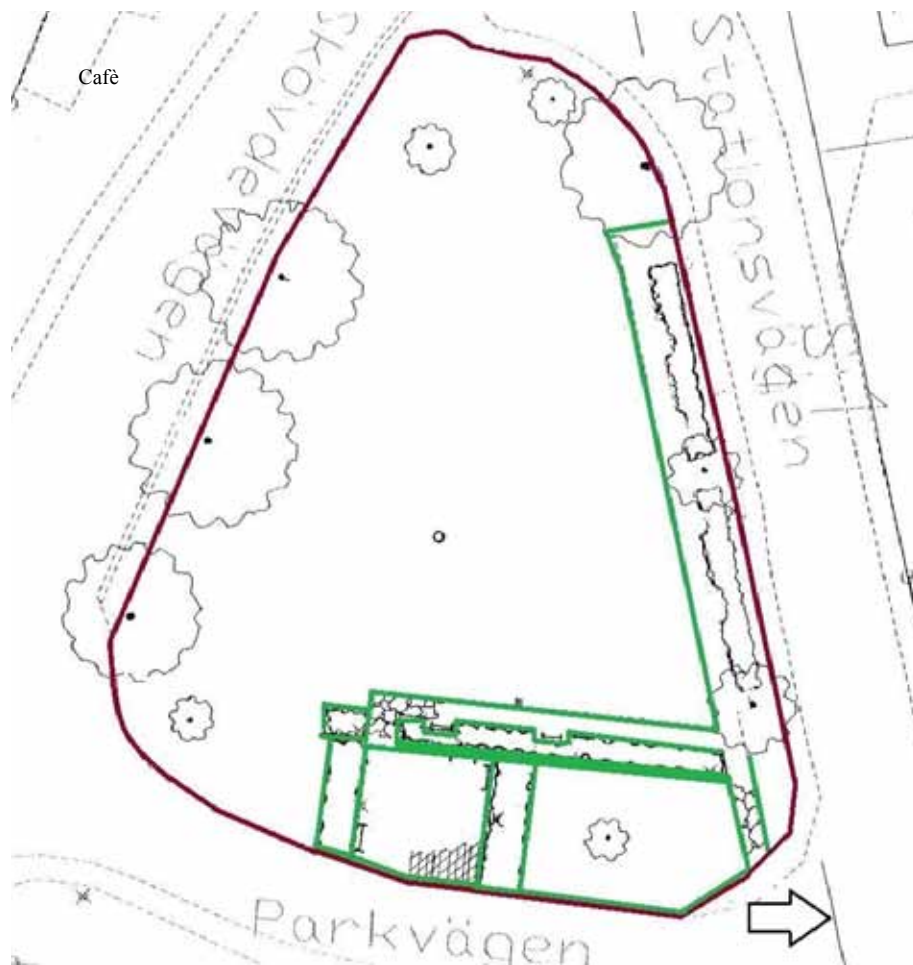


Fig.37. Röd färg markerar parkens yttre form.
Grön färg markerar parkens inre form.

Cirkeln, ett geometriskt formtillägg

Formtester

En utökad plantering med perenna växter och buskar skulle komma att innebära nya planteringsytor. Även dessa skulle ges en form. Vad hade jag att utgå från? När jag började leta efter former till parken tänkte jag framför allt i skarpa linjer och prövade att repetera formerna som redan fanns i de små parkrummen med sittplatserna (Se fig. 7). Efter hand som jag prövade olika skarpa/vinkelräta och rektangulära former så upptäckte jag att de inte fungerade. Att använda skarpa linjer passar inte till platsen. den yttre formen ligger bra i "stadsrummet" Det behövdes form som binder

ihop parkens yttre mjuka rundning med dess inre skarpa former i rum II och III. Jag började leta bland "funkislitteraturen" och vände mig till trädgårdsarkitekten Gunnar Martinsson och hans bok *En bok om trädgårdar* (Martinsson 1957.) Gunnar Martinsson har ritat många av funktionalismens trädgårdar och i boken finns utmärkta illustrationer över hans arbeten.

Jag fastnade för en ritning som visar en stor cirkelform (Fig.40. Ur Martinsson (1957) s. 50). Denna skulle kunna passa in i parkens inre form. (Se fig.40)

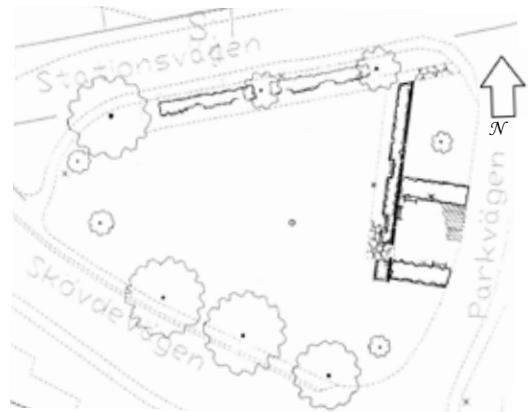


Fig.38. Plan över Tidanparken.

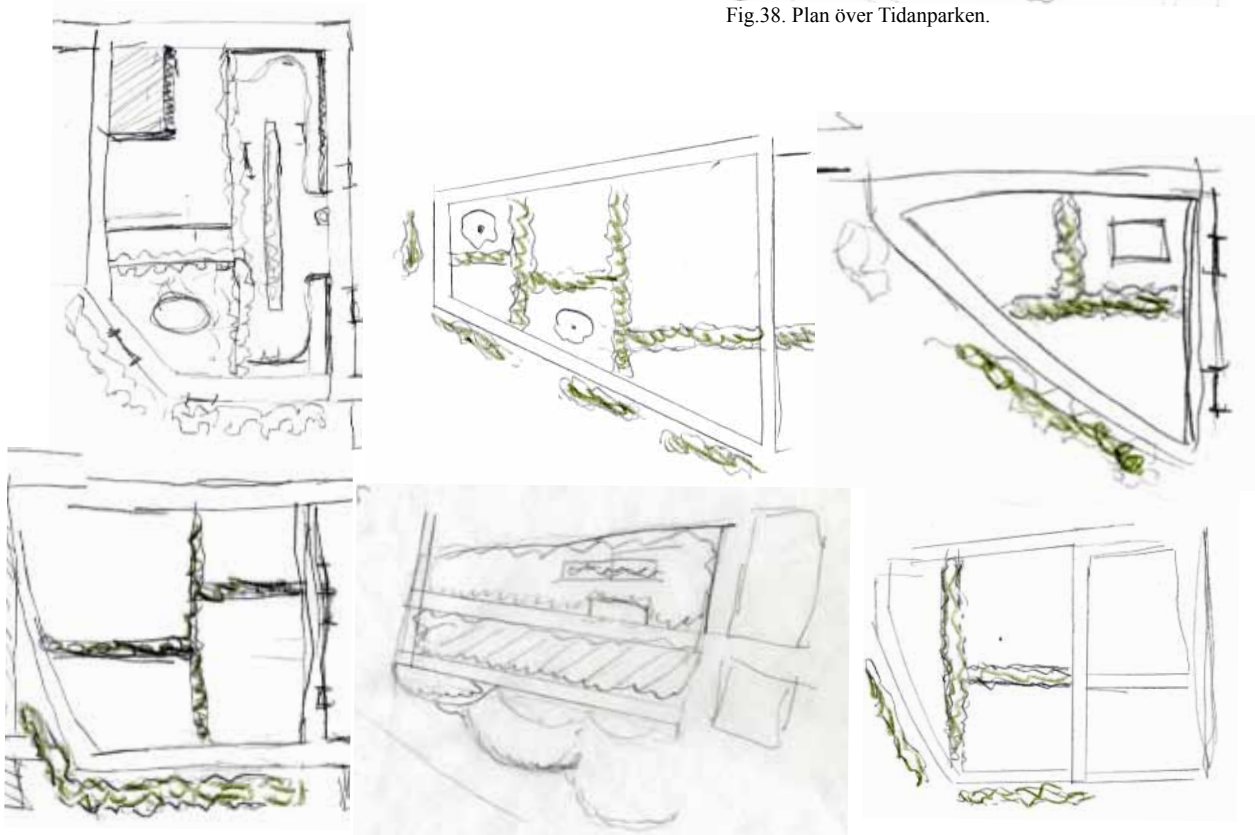


Fig.39. Bilderna visar de första skisserna, där jag prövade att förändra parkens yttre och inre form med hjälp av skarpa geometriska former.

Cirkeln, ett geometriskt formtillägg



Fig.40. En tolkning av en ritning från *En bok om trädgårdar*; (Martinsson 1957 s. 50). Bilden visar en trädgård med en gräsyta som är formad som en cirkel med hjälp av träd och buskar, och mycket växlighet vid sidorna.

Cirkelformen hittade jag även i ett flygfoto taget på 1960-talet. Det finns med i jubileumsskriften *Tidan från Vads by till industrisamhälle till villasamhälle 2001* som gavs ut i samband med att Skövde kommun fyllde 600 år. Flygfotot visar att cirkelformen på den tiden var en parkerings plats (Fig. 41).



Fig.41. Flygfoto som visar parken på 1960-talet.

Cirkeln, ett geometriskt formtillägg

Cirkel former

Jag har i planen provat cirkeln som en sluten form, men även provat att lösa upp den i halva segment eller i flera utspridda cirkelsegment.

(Fig.43, 44) För att få fram dessa började jag att klippa ut cirklar i färgat papper. Jag valde ett färgat papper för det är lättare att se formerna mot ett vitt underlag.(Fig.43.)Därefter gick jag över till cirkelmall och tuschpenna och gjorde olika cirklar med olika öppningar. (Fig.44.)

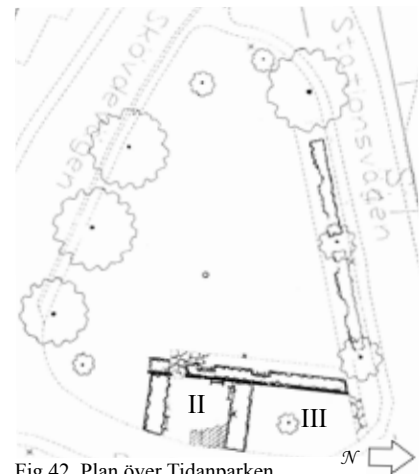


Fig.42. Plan över Tidansparken.

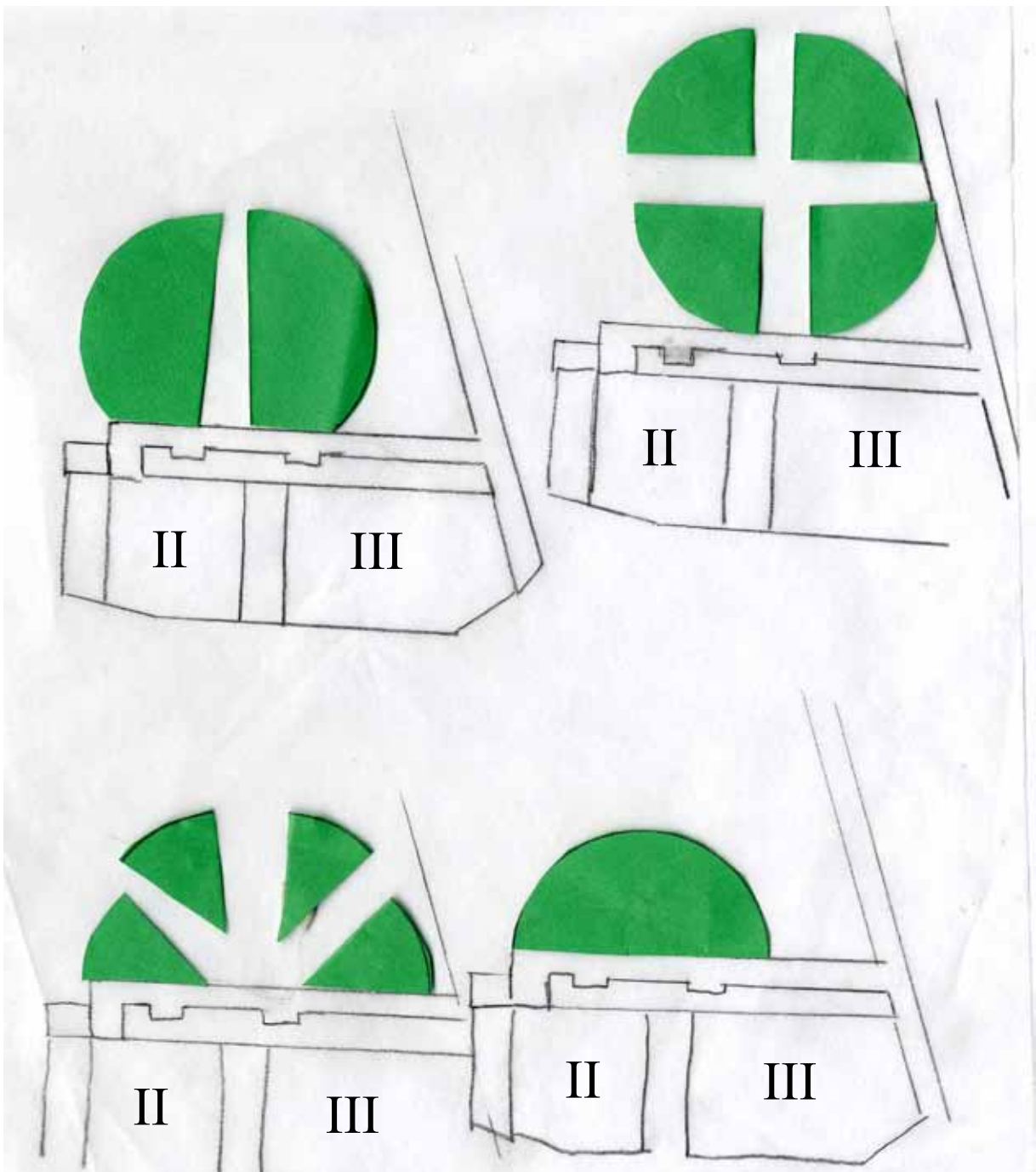


Fig.43. Collage. Cirkel segment.

Cirkeln, ett geometriskt formtillägg

Tidanparken, 2011. Camilla Kullberg

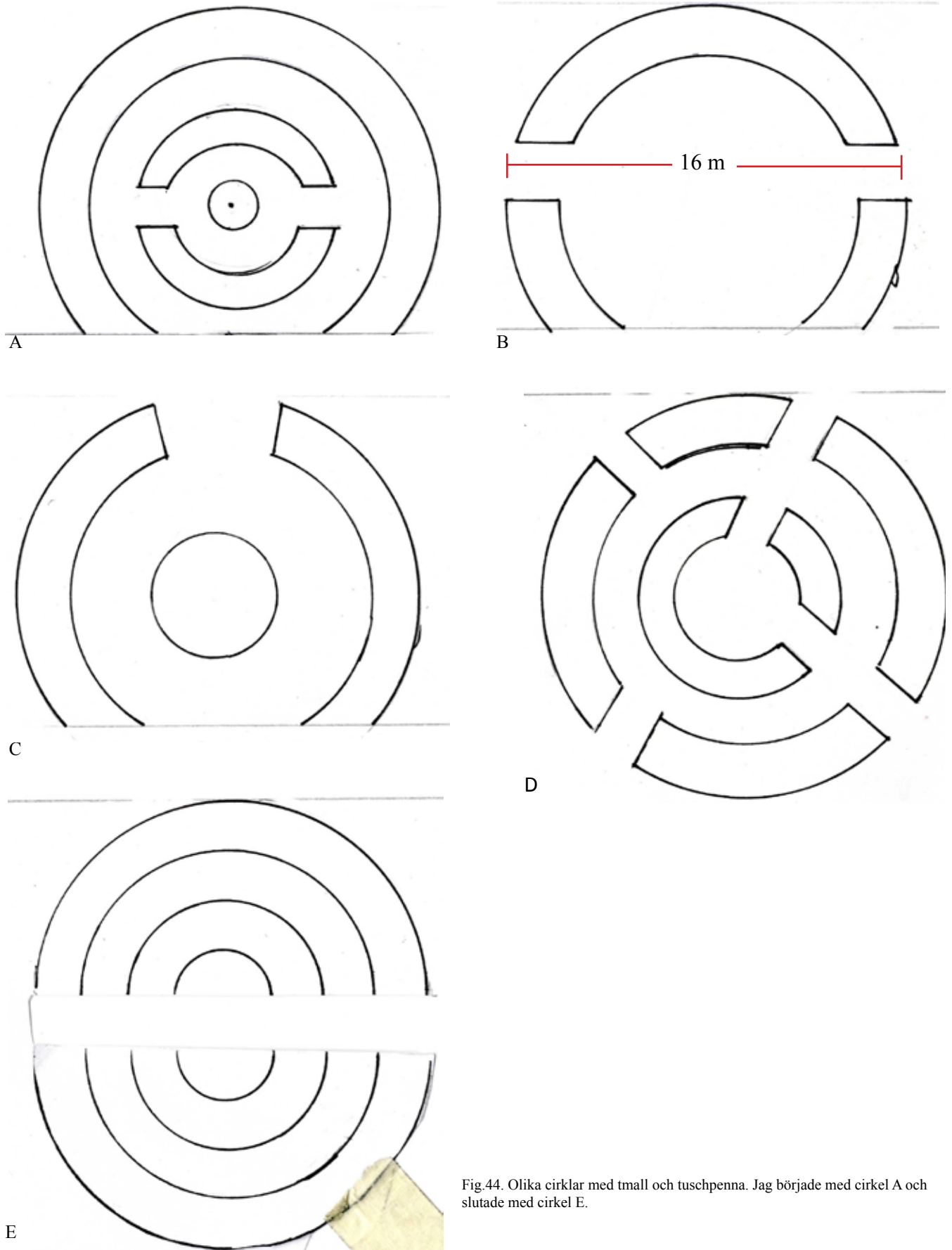


Fig.44. Olika cirklar med tmall och tuschpenna. Jag började med cirkel A och slutade med cirkel E.

Cirkeln, ett geometriskt formtillägg

Cirkelformerna i plan

Jag ville testa dessa cirklar på planen för att se om de kunde fungera. Efter några skisser fastnade jag för en cirkel med två öppningar. Jag har använt mig av en hel cirkel lagd mot en rak linje. Då blir det konstiga övergångar och kanterna blir skarpa och tomma in mot cirkeln och linjen. För att ta

bort den trekantiga ytan så har jag dragit en rak linje från kalkstensgången till cirkelns ytterkant. (Fig.49)

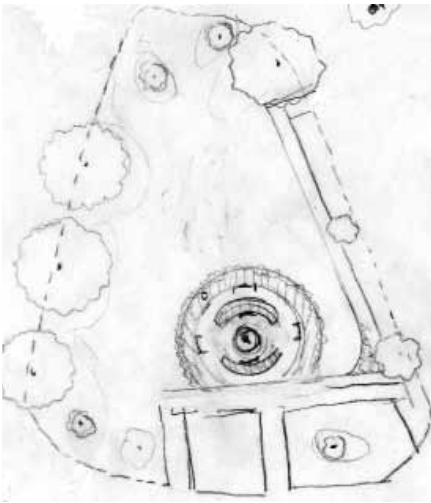


Fig.45. Skiss Nr 1

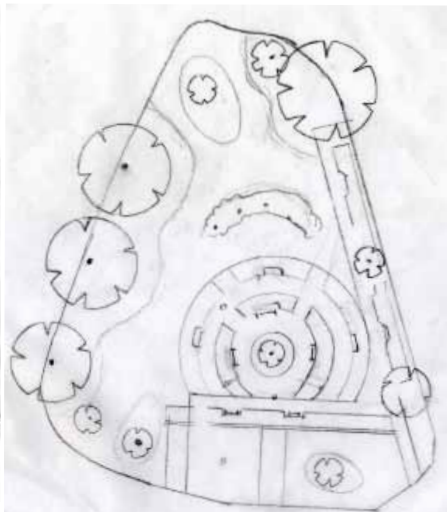


Fig.46. Skiss nr 2

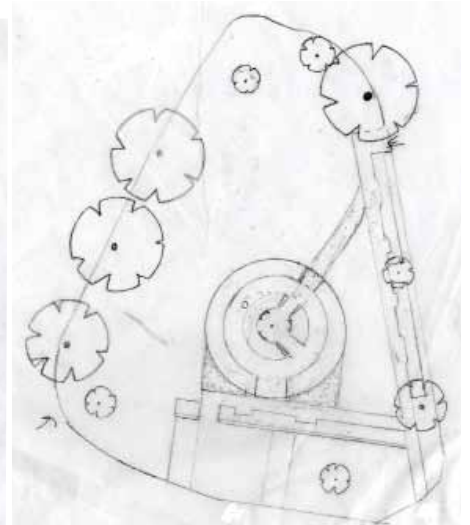


Fig.47. Skiss nr 3

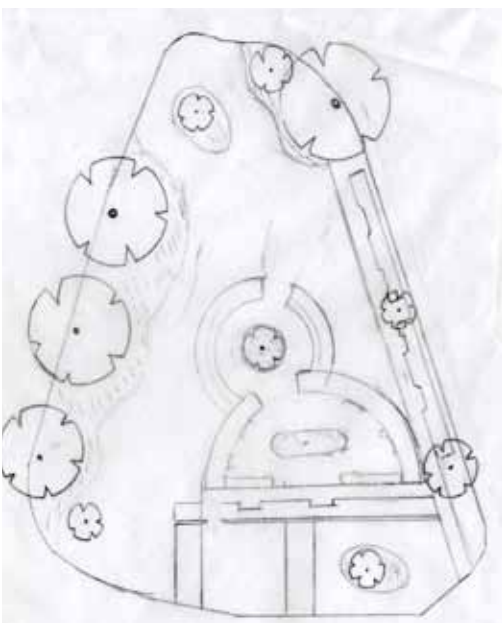


Fig.48. skiss nr 4

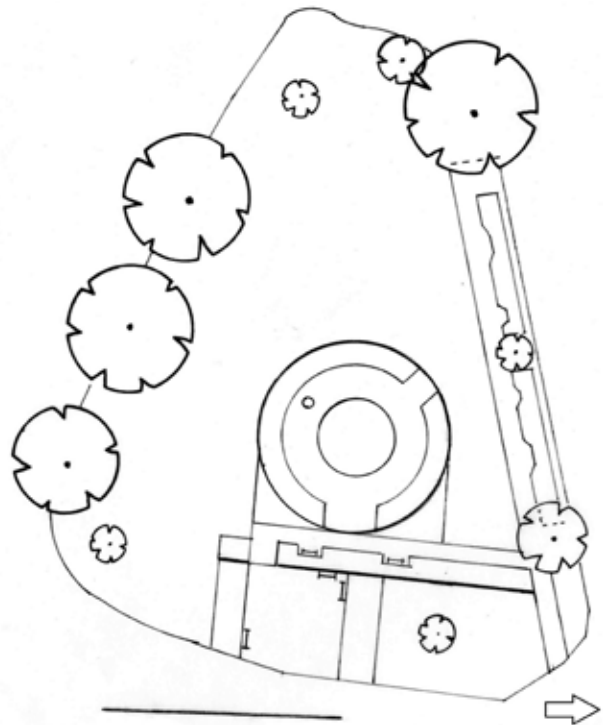


Fig.49. Anledningen till att jag fastnade för den här cirkelformen, var att den blir en kontrast men även att den passar in i de övriga formerna som finns i parken.

Cirkeln, ett geometriskt formtillägg

Gestaltningens förslag

För att bjuda in folk till parken och cirkeln behövdes det en gång från samhällets centrum där de flesta Tidansborna bor. Då behöver cirkeln en ny öppning och blir därmed indelad i tre delar. De tre segmenten blir nya planteringsytor inklusive de två ytorna vid sidan av. Mellan delarna finns öppningar. Man kan alltså gå in och ut från tre håll. (Fig.53.)

Formen ger rumskaraktär samtidigt som den är öppen och inbjudande. Delarna skyddar mot insyn från vägen och bidrar till ett omslutande rum. Planteringsytorna föreslås bli upphöjda bäddar i samband med en stödmur. Cirkeln

innebär en stor och öppen yta i mitten. Där förplacerade jag en mindre cirkel i centrum. När man sitter längst med ytter kanten är tanken att blicken dras in mot mitten istället för att den går mot andra sidan cirkeln. Placerar man dessutom ett träd i den inre cirkeln tittar man inte i "tomma intet" utan ögat får fäste på trädet.



Fig.50. Upphöjd plantering med mur. Planteringen finns i Skövde kommun. Foto:2011-01-29

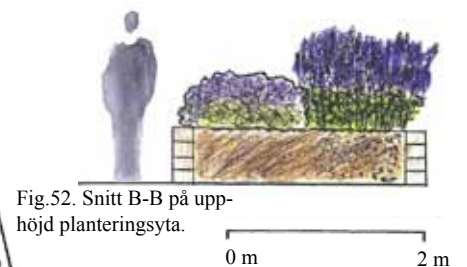
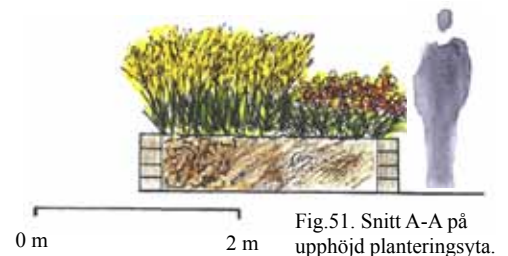
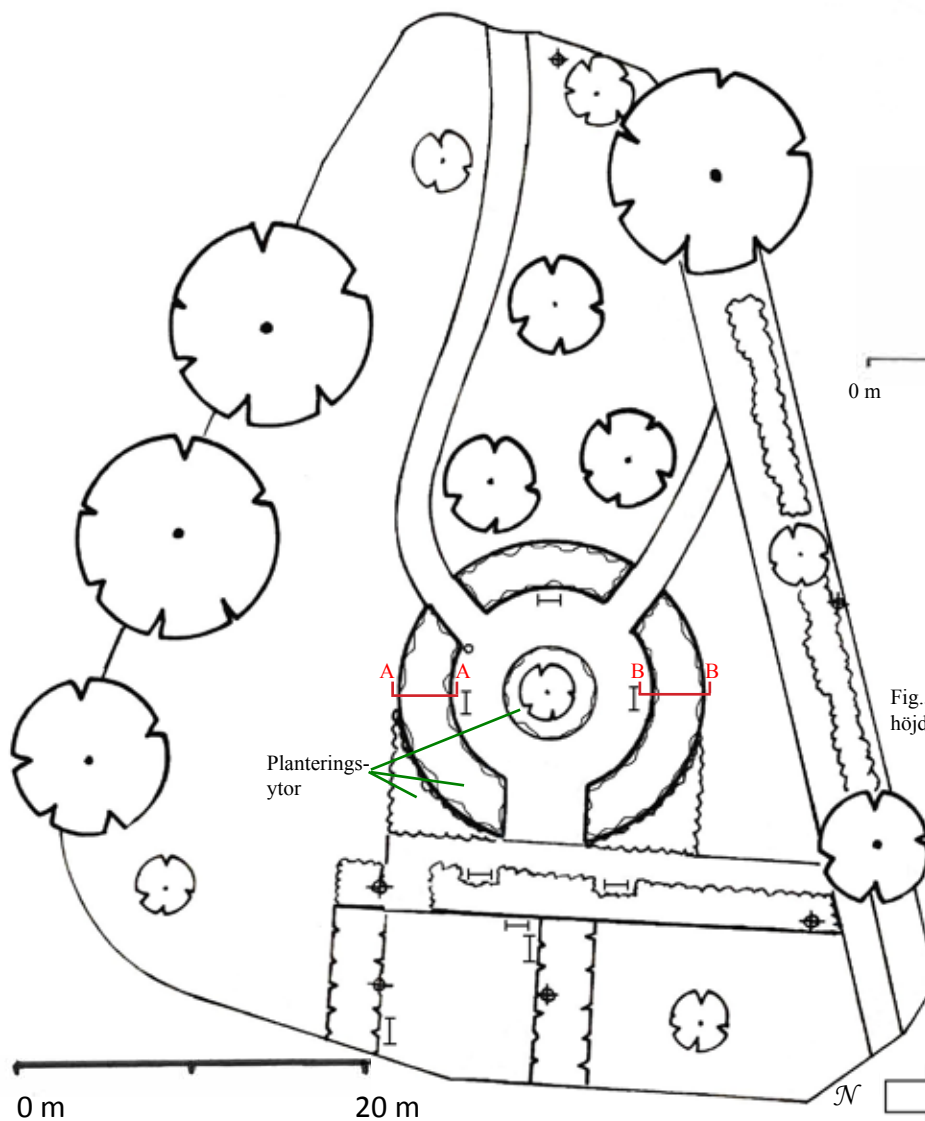


Fig.53. Gestaltningens förslag.

Färgen som attraktion

Färgvariation och växtlighet

Växtmaterialet och färgen går i hand i hand efter som jag anpassar färgen efter växter som passar till platsens ståndort. I nuläget är jorden gammal åkermark och det är sol till halvskugga där cirkelformen är placerad.

I Tidanparken saknas färgvariation i dag. Det behövs variation för att lyfta parken så att den blir mer attraktiv, så att folk använder platsen. På våren är gräsyterna tråkiga och det behöver hända något med färg och växtlighet.

Eftersom färgerna vitt och rosa finns idag, var jag inte säker på om jag ville använda de som bas förrän jag började titta i trädgårdslitteraturen och hittade boken *Colour in your garden* (Hobbhouse, 1985). Där har hon ritat en rabatt i färgerna rosa och vitt. I kapitlen *The Whites* och *Pinks and Mauves* blev jag ännu mer inspirerad att använda vitt och rosa. Jag ville ha kvar de kulörerna och förstärka dem. Men om jag bara använde de färgerna blev det för "mesigt" till platsen.

Jag började leta i annan trädgårdslitteratur och blev inspirerad av boken *Växtkomposition idéer från Enköpings parken* (Rosenholm, 2008), kapitel *Färg och textur*. Det behövdes kulör förstärkning i gult och orange, för att det rosa och det vita skulle förhöjas. Färgerna skulle synas på långt håll. Samtidigt ville jag inte arbeta med för starka färger, jag var ute efter en balans mellan ljust och kulörstarkt. För att uppnå kontrast och samtidigt dämpa färgen beslutade jag mig för att använda komplementära färger. (Fig.56.)



Fig.54. Jag har använt gouachefärg för att illustrera hur rosa och vitt passar tillsammans, och utgå från det som grund.

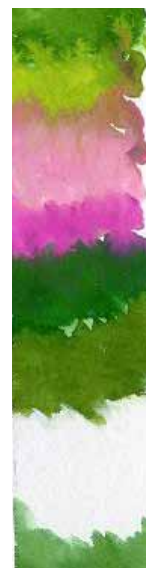


Fig.55. Färganalys som visar rosa och vitt i parken på sommaren.

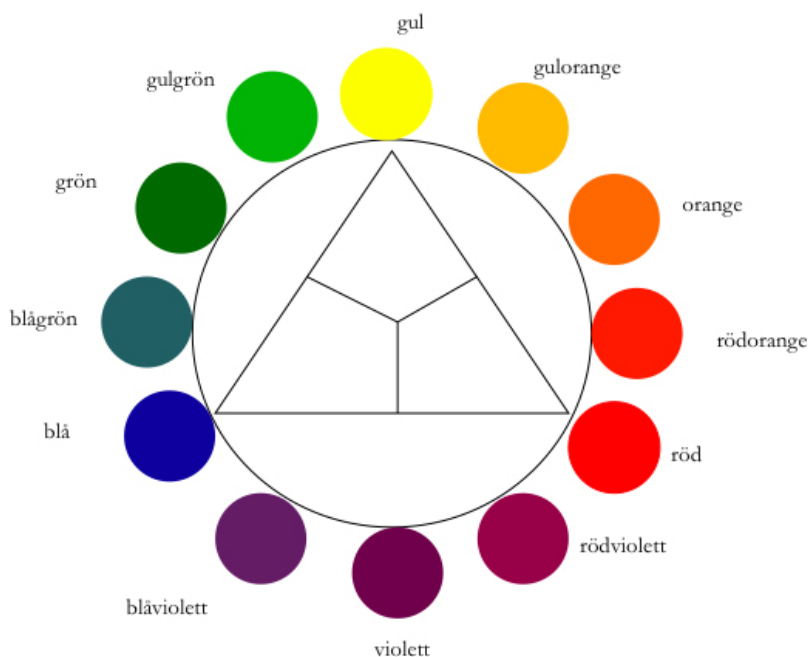


Fig.56. Den tolvdelade färgcirkeln (Nina Nilson) visar färgernas inbördes ordning. prickarna i färgcirkeln anger färgtonen (som också benämns kulörtoner) Komplementfärgerna är de kulörer som ligger mitt emot varandra i färgcirkeln. Att använda komplementfärgerna tillsammans innebär kontraster och det blir en spänning mellan kulörerna när man använder de tillsammans i en blomsterbatt.

Färgen som attraktion

Fig.57. Färgackorden är framtagna med färgpennor. Jag har provat med utgångsfärgerna rosa och vitt och lagt till mörkviolett och gult. (A)

I variant B har jag tagit bort violett och lagt till mörkrött.

Jag har provat utgångsfärgerna med de kallare färgerna för att se hur de fungerar ihop. Kompositionen blir mild och lugn. (C)

En komposition med rosa och varma kulörer. Kompositionen blir stark och prakfull. (D)

I E och F har jag använt mig av komplementfärgerna. E har mer ljushet i kompositionen, medan F har mer mörkhet.



A



E



B



F



C



D

Färgen som attraktion

Tidanparken, 2011. Camilla Kullberg

Fig.58. Jag hade svårt att bestämma mig för om jag bara skulle använda varma eller kalla färger. Illustrationerna är gjorda i gouachefärger.

I A har jag har provade med olika nyanser av violett med lite gråa nyanser för att se hur de passar ihop.

I B finns olika gråa nysner som jag blandat med lite rosa och vitt för att se vilka nyanser som passar tillsammans.

I C har jag använt mig av varma nyanser tillsammans med en rosa nyans.

D visar ursprungsfärgerna rosa och vitt tillsammans.

I E har jag provat grå och violetta nyanser ihop.

Varma färger som mättat rött och gult tillsammans ger en kulörstark komposition. (F)



Färgen som attraktion

Färg- och växtförslag till cirkeln, buskplanteringen och gräsmattan

För att det inte skulle bli för rörigt med att blanda färgerna, så har jag delat in varma och kalla färger i två delar i cirkeln. Jag prövade först att använda en större del med kalla färger och en mindre del med varma. (Fig.59)

Sedan prövade jag tvärt om och den tyckte jag bättre om. (Fig.60)

Förslaget innebär att jag använder komplementkontrast och kall-varmkontrast. De vinkelräta ytorna vid rum II och III är tänkta som rosplanteringar med rosen *Rosa Polyant* gruppen 'The Fairy'.



Fig.59. Prövade att använda större delen med kalla färger.



Fig.60. Prövade med att använda större delen med varma färger.

Färgen som attraktion

Cirkeln har två delar, en med varma färger och en del med kalla.

I cirkelns mitt står ett körsbärsträd *Prunus avium* 'Merton Glory' (sökorsbär) som blommar i vitt.

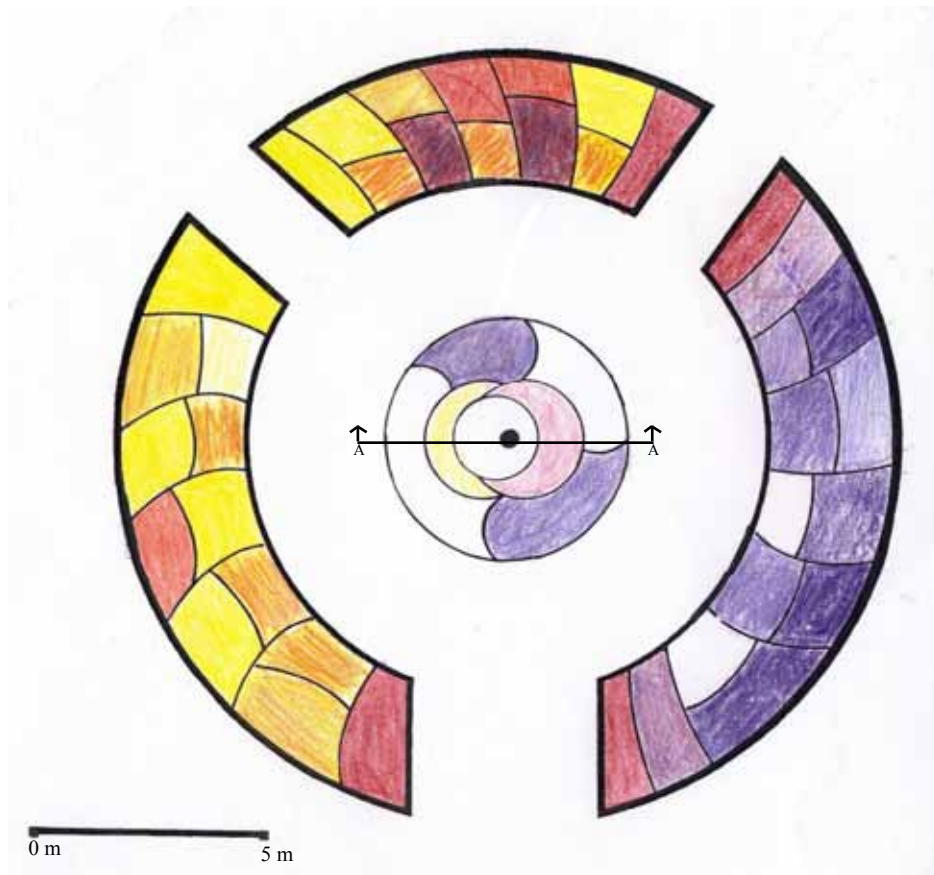


Fig.61. Planterings färgskala.

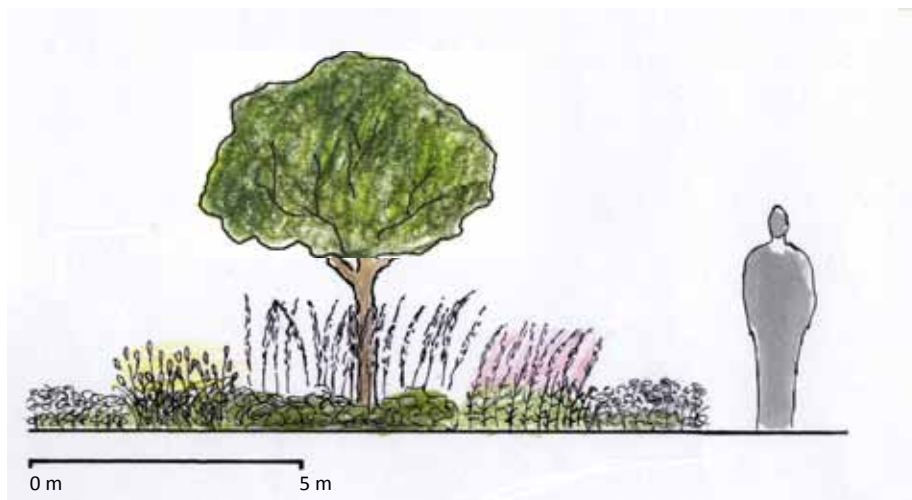


Fig.62. Snitt A-A genom inre cirkeln.

Färgen som attraktion

På grund av parkens utsatta läge och önskan om lättskötta planteringar har jag valt tåliga och stabila växter.



Fig.63. Cirkens färger



Fig.64. Exempel på växter i varma färger.



Fig.65. Exempel på växter i kalla färger.

Färgen som attraktion



Fig.66. Exempel på några växer i mittencirkeln, som ska ha en blandning av vitt, rosa, gult och violett.



Fig.67. I cirkelns centrum står ett *Prunus avium* 'Merton Glory' (sötkörsbär) som får vita blommor på våren.(A)

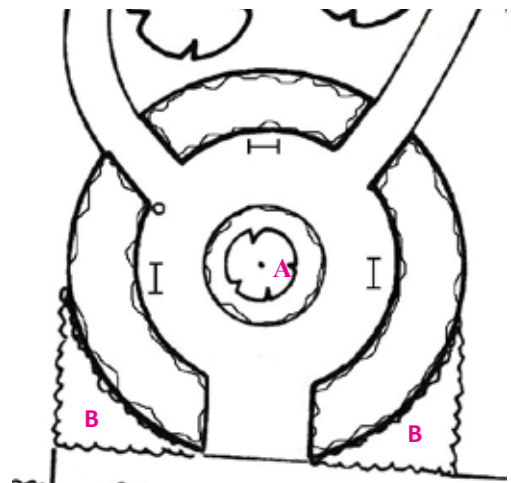


Fig.68. Körsbärsträdets placering och placeringarna för rosplanteringarna.



Fig.69. De två triangelformerna i cirkelns nedre kant.



Fig.70. I B står 'The Fairy' ur Rosa Polyantha gruppen.

Färgen som attraktion

På gräsytan väster om cirkeln har jag ritat in tre *Sorbus Commixta* 'Birgitta' E commixtarönn som blir 6-7 meter höga och får gula rönnbär(A).

I remsan med buskplantering (B) har jag valt att lägga till två nya buskarter, *Spiraea betulifolia* 'Tor' (björkspirea) och *Diervillea lonicera* (getris). De är låga, kompakta, tåliga och passar in i de flesta lägen. *Diervillea lonicera* (getris) får gula blommor och på hösten blir bladen härligt röda. Blommorna på *Spiraea betulifolia* 'Tor' (björkspirea) är rikväxande med små vitblommade buketter.

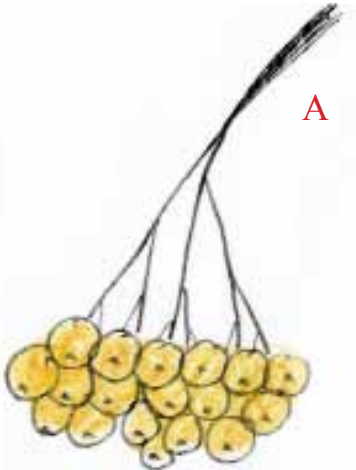


Fig.72. *Sorbus Commixta* 'Birgitta' E, gula rönnbär.

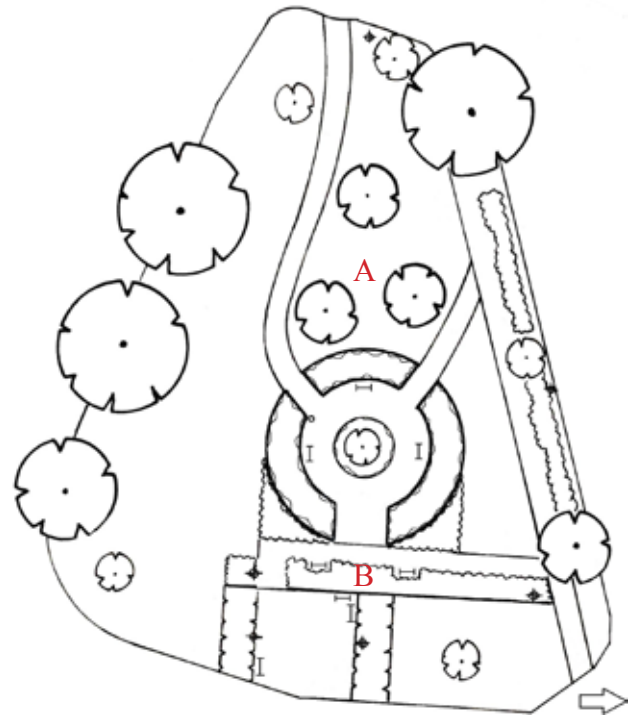


Fig.71. Planen visar var *Sorbus Commixta* och var den befintliga buskplanteringen är placerade i planen.



Fig.73. Befintlig buskplantering med *Spiraea betulifolia* 'Tor' (björkspirea), *Diervillea lonicera* (getris).



Fig.74. *Spiraea betulifolia* 'Tor' (björkspirea), *Diervillea lonicera* (getris).

Färgen som attraktion

Den stora och den mindre gräsytan saknar färg på våren. För att gräsytor ska få mer liv och färg, har jag föreslagit vårlök i blått och vitt under träden. De två vårblommande arterna är *Scilla siberica* (rysk blåstjärna) och *Galanthus nivalis* (snödroppe).



Fig.75. *Scilla siberica* (rysk blåstjärna), *Galanthus nivalis* (snödroppe).

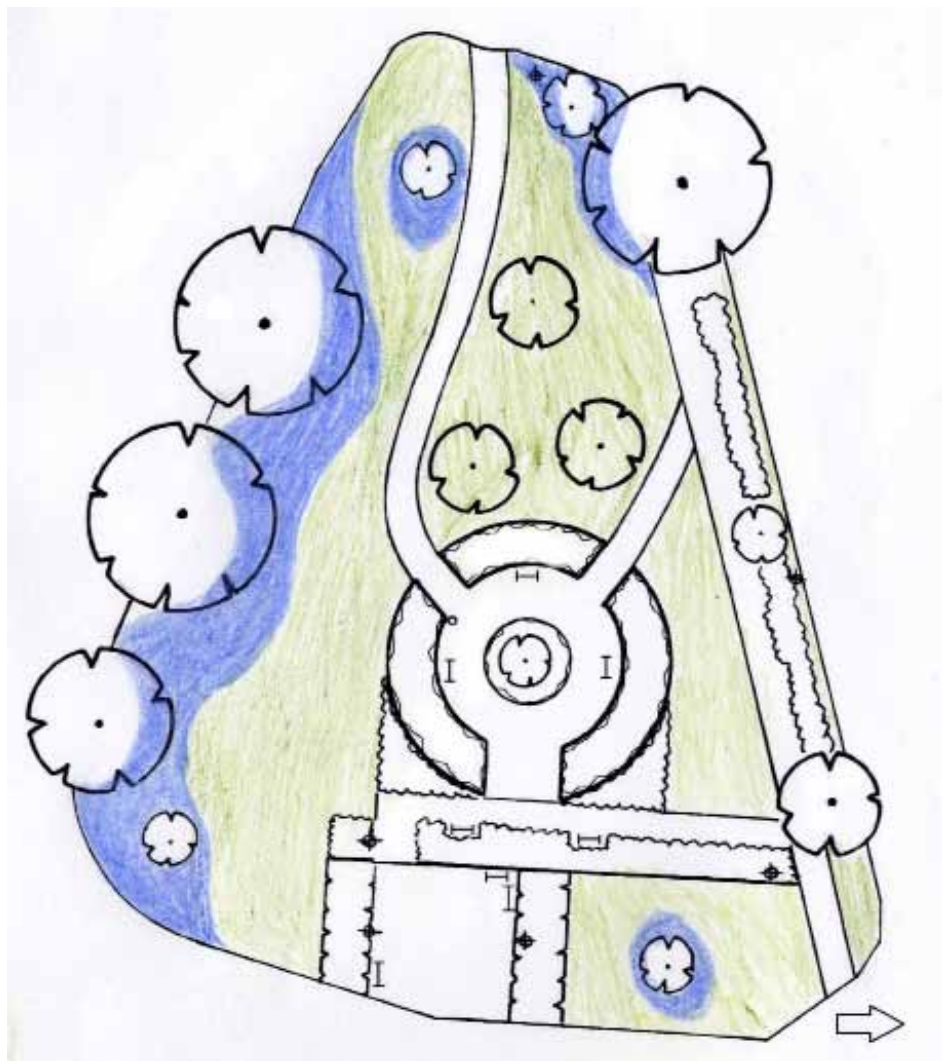


Fig.76. Vårblommning, med *Scilla siberica* (rysk blåstjärna) och *Galanthus nivalis* (snödroppe).

Gestaltningförslaget i Färg



Fig.77. Gestaltningförslaget i färg.



Fig.78. Bilden visar min vision över hur cirkeln är uppbyggd med mur och växter. Här skall det även finnas plats för vila.

Diskussion och slutsats

Tidanparken, 2011. Camilla Kullberg

Diskussion

Examensarbetet har gått ut på att utveckla Tidanparken, en park från 1950-talet i det lilla samhället Tidan strax norr om Skövde. Parken är i behov av upprustning.

Syftet har varit att undersöka hur parken kan utvecklas med en bärande och rumsgivande vegetation och en större färgvariation via relativt lättskötta växtkompositioner.

Redovisning av undersökningen

Undersökningen har gjorts i följande steg:

En kort presentation om parkens historia.

Därefter följer nulägesplan, analysplan med parkens rumsindelning, formen, färganalyser, rörelsemönster, växtmaterial, och övrigt material. Jag kunde ha valt att följa ett stilideal hämtat från funktionalismen med perenner i färger som inte är så iögonfallande. Men önskemålet från stadsträdgårdsmästaren var att locka fler besökare till parken och därför har jag arbetat med relativt starka färger i komplement kontrast och Kalla-varm kontrast. På grund av parkens utsatta läge och önskan om att planteringarna ska vara lättskötta, har jag valt stabila växter som t.ex. *Bergenia* och *Oenothera* i cirkelns ``hörn``.

I undersökningen redovisas den arbetsprocess som rör estetiska värden. Det handlar om ett tillägg av en cirkelform i en given plan och ett kompositionsförslag med perenner i kall-varmkontrast och ljushetskontrast.

Jag försökte hitta så mycket information om parkens historia som möjligt genom att intervjua stadsträdgårdsmästaren Marie Larsson, Erik Andersson och Lars Johansson Hembyggsföreningen i Tidan men det är ingen som vet vem som har ritat parken. Den informationen jag har fått tag i har jag tagit upp i arbete. Det fanns inte någon plan över parken som visar var alla träd är placerade så jag fick själv mäta in alla träd. Det gjorde jag med hjälp av två måttband, så som vi lärt oss under utbildningen. Det hade varit bra att vara två personer. Men det gick ändå bra och nu har jag fått erfarenhet av hur man på egen hand kan mäta in på ett funktionellt sätt. För att få information om parkens historia och vilka som använder parken i

dag intervjuade jag Erik Andersson, parkarbetare och vaktmästare. Han har ett personligt intresse för växter och är angelägen om att något nytt skall tillföras parken som gör den mer attraktiv.

Jag har haft en bra kontakt med Marie Larsson, stadsträdgårdsmästare i Skövde kommun. När jag höll på med nulägesplanen och inventerade vad som fanns på platsen upptäckte jag en A-brunn. På frågan om det fanns någon ritning med vattenledningar i parken visade det sig att det var dåligt med planer som visar vattensystemet i Tidan. Ett problem med att jag inte vet hur vattenledningarna är dragna är att jag kanske har ritat in träd ovanför ledningarna. Däremot har jag tagit hänsyn till brunnen så att jag inte ritat in en rabatt eller något annat över den. Nu går cirkelgången över och det fungerar.

Jag gjorde färganalyser från olika buskar och träd. Färganalyserna är hämtade från fotografier jag tog under sommaren och hösten 2010. Utifrån dessa analyser arbetade jag fram ett färgschema i kall varm kontrast och ljushetskontrast. Därefter tog jag itu med att leta fram ett växtmaterial som gick i de föreslagna kontrasterna och som var lämpliga för ståndorten.

Parkens yttre och inre form

Eftersom parken saknar rumslighet och upplevelsevärden blev det en av huvudfrågorna att ta itu med. Att hitta ett inre formtillägg till Tidanparken var inte enkelt. Eftersom jag kom fram till att jag ville behålla parkens ursprungsform var det nödvändigt att söka efter en form som passade till den. Så jag provade att repetera formerna från de två befintliga rummen. (Se fig.39) Jag provade också att skissa med hjälp av olika former. Jag försökte med en triangel, men fick inte heller den att passa in. Då började jag titta i Gunnar Martinsson *En bok om trädgårdar* (Martinsson 1957) där jag hittade en ritning på en trädgård som har en helcirkelform i gräsmattan. Jag ville ha den bilden med mig i arbetet så att man kan se var varifrån jag hämtade min inspiration. Vid en kontakt med bokförlaget visade det sig att de inte hade rättigheterna till vare sig text eller bilder. I ett samtal med arkitekt Peter Sjömar kom vi fram till att jag kunde göra en enkel tolkning.

Diskussion och slutsats

Tidanparken, 2011. Camilla Kullberg

Att använda sig av Gunnar Martinssons enkla formspråk stämde med den funktionalistiska enkelheten. Jag övervägde att använda mer komplicerade formelement, men det blev mest ”utanpåverk”. Jag prövade mig fram att med hjälp av buskage och perennplanteringar försöka åstadkomma en rumslighet, även med hjälp av ett gångsystem. Gångarna upplevde jag som tillfälliga. De hade ingen förankring i den öppna gräsytan. (Se fig.53.)

Formtillägget blev en cirkel, en geometrisk form som är lätt att uppfatta och som var relativt enkel att sätta in i parkens enkla ytterform och i anslutning till den befintliga sittplatsen. Sitter man i cirkelrummet skall man känna sig trygg. Avsikten är att man skall känna sig omsluten, befinna sig i ett rum som samtidigt är luftigt och relativt öppet.

Färgerna

När jag skulle börja undersöka vilka färger som jag skulle ha på platsen utgick jag från rosa och vitt eftersom det är den dominerande färgen på buskarnas blommor. Jag kunde ha valt att uteslutande arbeta med ljusa färger, att bygga på med mer rosa och ljusblått. Men jag kom fram till att jag ville arbeta med ljushetskontrast för att skapa en större dramatik i perennplanteringen. Att valet även föll på kall varm kontrast beror på att jag tycker om de kombinationerna och att blåa kulörer passar till den öppna parken med stor himmel.

Jag ville ha en bild på Johannes Ittens färgcirkel med i arbetet. Den underlättar förståelsen för kontrasterna för den som inte är insatt i färgläran. Men det är i dagsläget svårt att få tillstånd att använda Ittens färgcirkel. Min handledare och jag kom slutligen överrens om att vi gör en egen cirkel som baserar sig på Ittens, men har ett annat utseende.

Jag hade kunnat välja att avgränsa cirkelformen med en högre klippt häck för att ytterligare betona rummet. Men eftersom jag ansåg att det var viktigt att ha kontakt med parkens övriga omgivning valde jag att göra upphöjda bäddar med perennrabatter

Slutsatser

Arbetsgången med Nulägesplanen är bra att börja med för att känna in platsen ordentligt innan man börjar planera för ändringar och tillägg. Det är viktigt att ha det klart för sig vilka steg man ska ta och i vilken ordning. Att bestämma växter utifrån färg kan vara knepigt, eftersom växterna inte alltid har den färg man letar efter. Här får man vara beredd att kompromissa. Färg och växter är beroende av varandra.

Om detta gestaltungsförslag anläggs tillkommer en färgvariation som gör att människor kommer att använda parken mer än vad de gör idag. Det är min förhoppning. Jag hade kunnat välja att avgränsa cirkelformen med en högre klippt häck för att ytterligare betona rummet. Men eftersom jag ansåg att det var viktigt att ha kontakt med parkens övriga omgivning valde jag att göra upphöjda bäddar med perennrabatter

Källor och litteratur

Tidanparken, 2011. Camilla Kullberg

Otryckta källor

Erik Andersson, Parkarbetare/vaktmästare i tidan.
Lars Johansson, Hembyggsföreningen i Tidan
Margriet Andersson, Hembygdsföreningen i Tidan
Maria Larsson, Stadsträdgårdsmästare på Skövde kommun.

Tryckta källor

Bengtsson, Rune (red.) (1997). Perennboken med växtbeskrivningar. 2. [uppl.] Stockholm: LT
Flinck, Maria (1994). Tusen år i trädgården: från sörmländska herrgårdar och bakgårdar. Stockholm: Tiden
Hansson, Marie & Hansson, Björn (2007). Perenner: våra trädgårdsväxter : [inspiration, skötsel, lexikon]. Stockholm: Prisma
Hobhouse, Penelope (1985). *Colour in your garden*. London: Collins
Martinsson, Gunnar (1957). *En bok om trädgårdar: tomtval, idéritningar, trädgårdsdetaljer*. Stockholm: Bonnier
Palmstierna, Inger (2006). Träd & buskar i trädgården. 2., mycket omarb. utg. Västerås: Ica
Rosenholm, Ann-Christin & Rosenholm, Dan (2008). *Växtkomposition: idéer från Enköpings parker*. Stockholm: Bonnier

Kataloger

Hallbergs plantskola, växtkatalog 2009
Rolands plantskola AB, våren 2011
Splendors plant, Växter med prakt och livskraft, 2008

Illustrationer

Tecknade bilder

Samtliga teckningar och planer är gjorda av Camilla Kullberg utom fig. 52 som gjorts av Nina Nilsson

Fotografier

Samtliga foton är tagna av Camilla Kullberg utom tre nadanstående.
Fig.2. Hämtat ur, Tidan från Vads by till industrisamhälle till villasamhälle
Fig.3 och 39 Vykort, Ägare Lars Johansson

Elektroniska bilder

Fig.64, 65, 66, 67, 70, 74, 75. 11-02-01
Bilderna är hämtade från den fria hemsida http://commons.wikimedia.org/wiki/Main_Page
Fig.4.Eniro karta 11-02-03

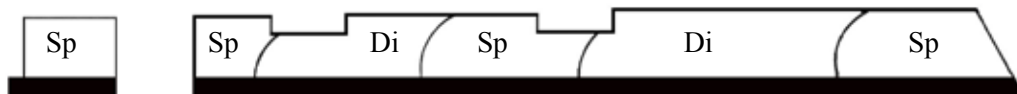
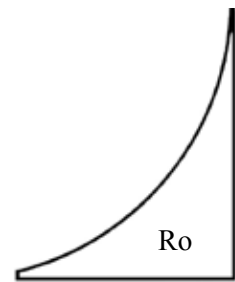
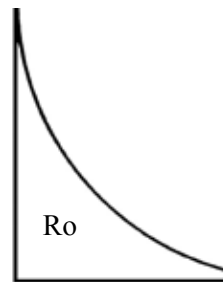
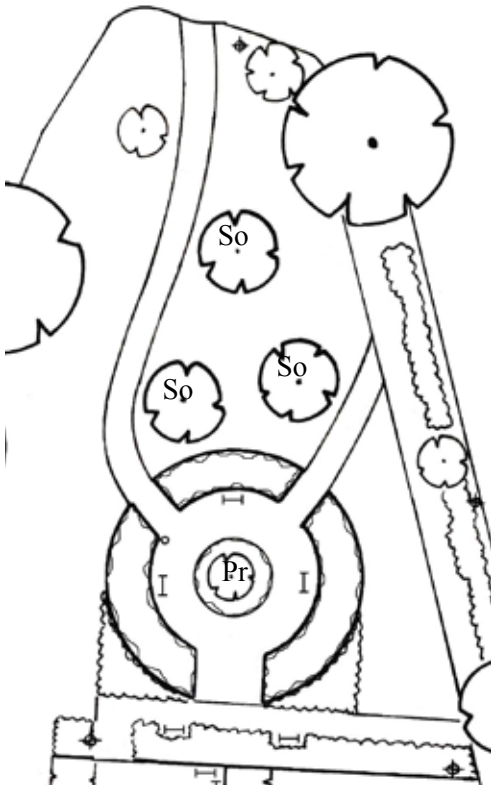
Bilagor

Tidanparken, 2011. Camilla Kullberg

Bilaga 1

Växtlista lignoser

	<u>vetenskaplig namn</u>	<u>sort</u>	<u>svensk namn</u>
Pr	Prunus avium	'Merton Glory'	sötsörsbär
So	Sorbus Commixta	'Birgitta' E	comixtarönn
Sp	Speiraea betulifolia	'Tor'	björksperea
Di	Diervillea lonicera		getris
Ro	Rosa Polyantha-gruppen	'The Fary'	modernra rosor



Bilaga 2

Växtlista perenner

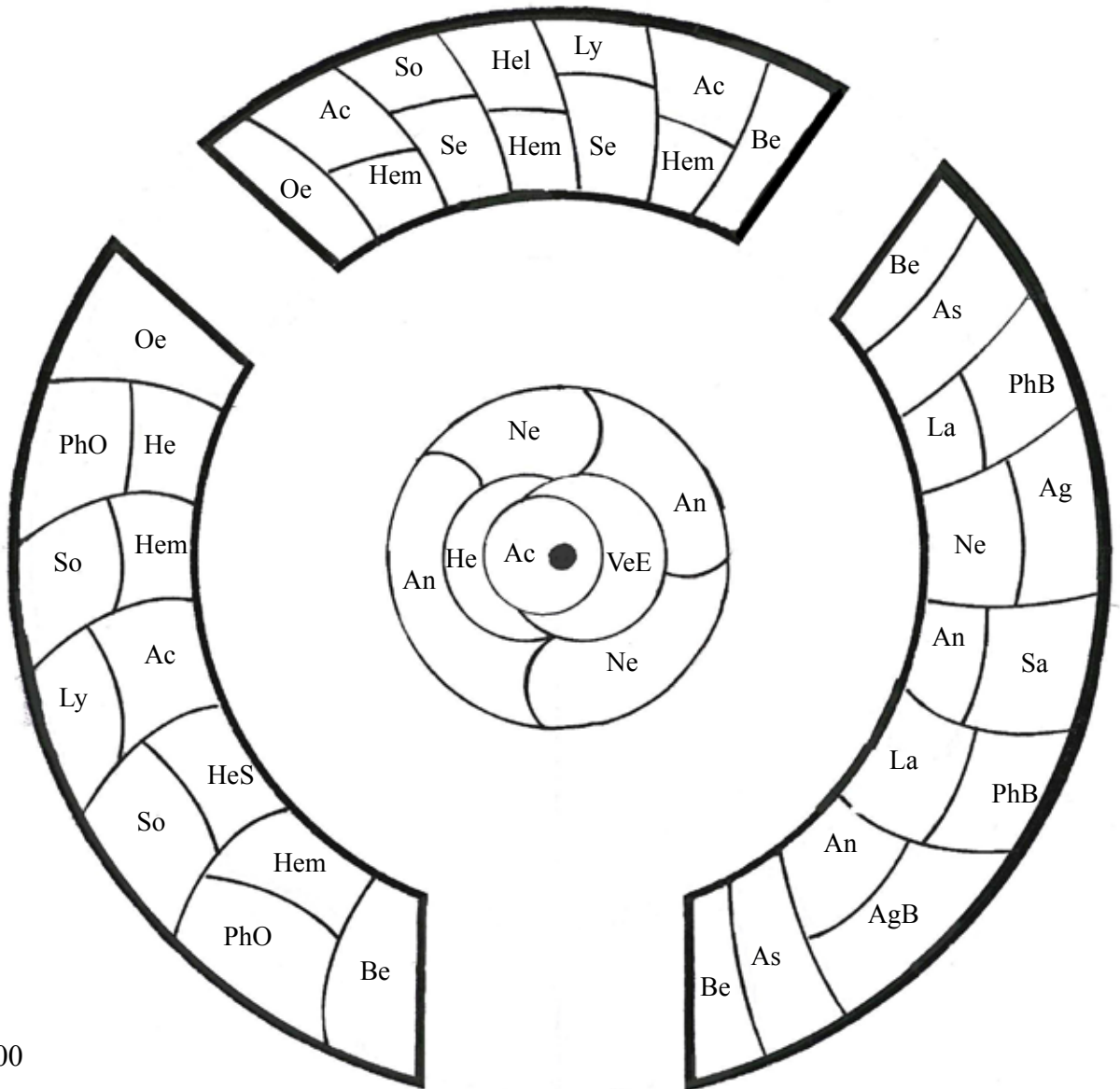
	<u>vetenskaplig namn</u>	<u>sort</u>	<u>svensk namn</u>
Ac	Achillea	`Credo´	gyllenröllika
Ac	Actaea racemosa		läkesilverax vit
Ag	Agastache rugosa	`Black Adder´	anisört
AgB	Agastache rugosa	`Blue Fourtune´	anisört
An	Anaphalis triplinervis	`Sommerschnee´	ulleternell
As	Aster amellus	`Rudolf Goethe´	brittsommaraster
Be	Bergenia Hybrida-Gruppen	`Rotblum´	hjärtbergenia
Hel	Helenium Autumnale	`Moerheim Beauty´	solbrud
HeS	Helenium	`Sahini´s Early Flowers´	solbrud
He	Hemerocallis Hybrida-gruppen	`Artic glow´	daglilja
Hem	Hemarocallis hybrid	`Frans hals´	daglilja
La	Lavandula angustifolia	`Hidcote Blue´	lavendel
Ly	Lychnis chalconica		brinnande kärlek
Ne	Nepeta x faassenii		kantnepeta
Oe	Oenothera macrocarpa		storbladig nattljus
PhB	Phlox paniculata	`Blue Paradise´	höstflox
PhO	Phlox paniculata	`Orange Perfection´	höstflox
Sa	Salvia nemorosa	`Carradonna´	stäppsalia
Se	Sedum spectabelis	`Carmen´	kinesisk kärleksört
So	Solidago flexicaulis	`Variegata´	bredbladig gullris
VeE	Veronicastrum virginicum	`Erika´	kransveronika

Bilagor

Tidanparken, 2011. Camilla Kullberg

Bilaga 3

Planteringsplan över cirkelformen.



skala 1:100



Bilagor

Tidanparken, 2011. Camilla Kullberg

Bilaga 4

Övriga material

A- Materialet i cirkelformen, är Bender boston Antik normalsten.

B- de nya gångarna består av någon form av fin grus.



Inspiration till cirkeln.

