



GÖTEBORGS UNIVERSITET
INST FÖR PEDAGOGIK OCH SPECIALPEDAGOGIK

Sambandet mobbning och nätmobbing

Göran Englund

Uppsats/Examensarbete: 15hp
Program och/eller kurs: Examensarbete med utvecklingsinriktning, PDGX62
Nivå: Grundnivå
Termin/år: Vt/2011
Handledare: Monica Larsson
Examinator: Mikael Nilsson
Rapport nr: VT11-IPS-02 PDGX62

Abstract

Uppsats/Examensarbete: 15hp
Program och/eller kurs: Examensarbete med utvecklingsinriktning, PDGX62
Nivå: Grundnivå
Termin/år: Vt/2011
Handledare: Monica Larsson
Examinator: Mikael Nilsson
Rapport nr: VT11-IPS-02 PDGX62
Nyckelord: nätmobbning, mobbning, Olweusenkäten

Syfte: Syftet med denna undersökning är att beskriva om det finns något samband mellan de traditionella formerna av mobbning och det vi kallar nätmobbning. Hur omfattande är den traditionella formen av mobbning (verbal mobbning) och hur omfattande nätmobbningen är för elever är i årskurs 3-9.

Teori: En kort beskrivning av i Heinemans, Pikas, Olweus, Salmivallis och Söndergaards teorier om mobbning. Dessa teorier kan i grova drag grupperas i huvudinriktningar, den grupporienterade inriktningen och den individorienterade inriktningen.

Metod: 3902 elever i årskurs 3-9 på ett antal skolor i Göteborgsstad har svarat på Olweus elevenkät om mobbning och antisocialt beteende. Data har bearbetats i SPSS.

Resultat: Det finns ett starkt samband mellan den vanliga traditionella mobbningen och den nyare formen av mobbning ofta kallad nätmobbning. Det är till stor del samma personer som nätmobbar och som nätmobbas antingen i skolan eller på nätet.

Nätmobbning ska ses som en form av mobbning som eleverna utsätts för, en förlängning av den vanliga skolmobbningen. De elever som upplever nätmobbning utsätts till större del än de traditionellt mobbade eleverna för flera former av mobbning, samma förhållande gäller för de som nätmobbar. Undersökningen visar att den verbala traditionella formen av mobbning är vanligast både i årskurs 3-6 och 7-9 och andel pojkar som utsätts är störst.

Undersökningen redovisar även andelen elever i skolan som är direkt involverade i mobbningsproblematiken som mobbad eller som mobbare. Med mobbningsproblematiken redovisad på detta sätt visar det sig att det största bekymret finns i årskurs 7-9 och främst hos pojkarna.

Undersökningen visar det är en mycket liten andel av de verbalt mobbade eleverna som använder nätet för att mobba andra på vilket tyder på att nätmobbningen inte skulle bero på at elever som utsätts för mobbning i skolan eventuellt skulle använda nätet för att ge igen på mobbningen.

Förord

Tack till Reidar Thyholdt Olweus International AB som har givit mig tillgång till datafil med elevernas enkätsvar och bistått mig med SPSS.

Tack också till min handledare på Pedagogien Monica Larsson som tålmodigt kommenterat innehållet och lett mig vidare i SPSSs menyer och text ;-). Stort tack till Ronny Tikkanen på Institutionen för socialt arbete och som pedagogiskt förklarat innehållet i SPSS tabellerna.

Innehållsförteckning

Abstract	1
Förord	1
Innehållsförteckning	1
Inledning	3
Bakgrund	4
Begrepp och definitioner	4
Förskjutning av mobbningsbegreppet	5
Olika syn på mobbning.....	6
-om individens eller gruppens ansvar.....	6
Teori	8
Några exempel på teorier om mobbning	8
-tillfällig frustration i en grupp	8
-förstärkning av negativa svängningar.....	8
-individer i gruppen	8
-från medlöpare till försvarare	9
-viljan att tillhöra	9
Ett möjligt sätt att gruppera teorierna	10
Två inriktningar	11
Den individorienterat inriktningen.....	11
Den grupporienterat inriktningen.....	11
Att skilja olika åtgärder mot mobbning	12
Framväxten av Internet.....	13
-behövs nya teorier ?.....	13
Två problematiska kriterier för mobbning på nätet	13
-obalans i makt.....	13
-upprepade handlingar	13
Olika former av nätmobbning	14
Specifika former mobbning (från Olweusenkäten)	15
Jämförelse nätmobbning och traditionell mobbning (från Olweusenkäten).....	15
Syfte och frågeställning	16
Syfte.....	16
Frågeställningar	16
Metod	17
Urval	17
Tillvägagångssätt	18
Enkätens definition av mobbning	19
Enkätens svars alternativ	19
Former av mobbning i enkäten	20
Om att mäta mobbning	20

Resultat	22
Nätmobbing och samband med traditionella former av mobbing	23
Nätmobbede	23
Med vilka specifika traditionella former mobbas nätmobbede också på?.....	23
Nätmobbare.....	24
Med vilka specifika traditionella former mobbar nätmobbare också med?	25
Hur stor andel verbalt mobbede elever i årkurs 3-6 och 7-9	25
Efter att ha sett det tydliga sambandet mellan nätmobbing och traditionell mobbing visas nedan andelen elever som upplevt de olika formerna av mobbing, verbal och nätmobbing. Kom ihåg att ofta är samma elev utsatt för flera former av mobbing.	25
Andel elever som mobbas via Internet/mobiltelefon (nätmobbas).....	26
Jämförelse andel av verbalt mobbede elever och andel nätmobbede elever.	26
Hur stor andel av eleverna mobbar andra.....	27
Andel elever som mobbar andra verbalt	27
Hur stor andel elever nätmobbar.....	27
Andel traditionella mobbare som mobbar med flera former	28
Hur stor andel elever är direkt involverade i mobbningen	29
Involverade i verbalmobbing	29
Involverade i nätmobbing	29
Hur stor andel av de som mobbas verbalt mobbar andra elever.....	30
Elever som mobbas verbalt och som nätmobbar.	30
 Diskussion	 31
Teorierna om mobbing och det som sker på nätet.....	33
Forskningspolarisering	35
Finns det mobbningsgener?	35
Men varför har mobbningsdebatten varit så polariserad?.....	37
Skolverket väljer forskningsinriktning	37
Etik i frågefomuleringarna.....	38
 Referenslista	 39
 Bilagor	 42
Översikt av verbaltmobbede och nätmobbede, årskursvis	42
Översikt av verbalmobbare och nätmobbare, årskursvis	43

Inledning

Tänk dig en flock kråkfåglar så där på hösten när de samlas i stora flockar och slår sig ner på takåsar eller i stora träd. Tänk dig hur de sitter där på en takås någonstans i vår stad. De tycks bara sitta där, de flyttar sig lite oorganiserat, några flaxar till och byter plats, lite oro i flocken. Men som av en ren tillfällighet uppstår en frustration i flocken. Det ser ut som om en kråka i flocken hindrar de andra att byta plats, denna kråka ser ut att vara lite i vägen. Plötsligt och tillsynes utan förklaring attackerar stora delar av flocken kollektivt denna individ. De börjar hacka och plockar fjädrar av kråkan. Efter en stunds hackande och flaxande så ebbar det ut. Flocken lugnar sig och det ser snart ut som vanligt igen. Lite vanligt kråkbråk har skett.

Denna bild av kråkflocken kan du ta med dig under läsningen om olika förklaringsmodeller och synsätt på mobbning för att du som läsare förhoppningsvis lättare ska förstå de olika synsätten som presenteras och att du genom denna bild kan förhålla dig till olika forskare och forskningsperspektiv.

I ordet mobbing finns en syftning på den engelska termen mob. Termen ”mob” har använts för att beskriva en ganska stor grupp individer som förenas i en gemensam aktivitet eller mål. Mobben samlas av en ren tillfällighet, är löst sammansatt och existerar enbart en kort stund. Individerna i mobben upplever vanligtvis inga starka känslor (Olweus, 2010 a).

När den svenske skolläkaren Peter Paul Heineman i slutet på sextioalet lyfter fram termen mobbing (senare i Sverige mobbning) i den svenska samhällsdebatten så gjordes det i förståelsen att mobbing var en form av rasistisk diskriminering. Heineman menade att mobbing kunde förstås som ett förstadium till apartheid. Termen mobbing lånade Heineman från en svensk översättning av en bok om aggression skriven av den österrikiske etologen Konrad Lorenz, Aggression dess bakgrund och natur. Lorenz gav där exempel på en term (mobbing) som han använde för att beskriva den kollektiva attacken en grupp djur ibland utför. Attacken kunde utföras mot ett djur av en annan art som oftast var större och eller en naturlig konkurrent eller fiende.

Lorenz term mobbing användes senare för att karakterisera kollektiva handlingar utförda av en skolklass eller grupp soldater som riktas mot en avvikande individ (Olweus, 2010 a).

Mobbning har under åren används i olika sammanhang men tycks fortfarande vara användbar för att beskriva mänsklig aktivitet, även om Lorenz användning av mobbing var för att beskriva djurs beteende.

Idag kan termen mob användas på nytt sätt i exempelvis flash mobb. ”En **flash mob** är när en grupp människor plötsligt samlas på en offentlig plats, och där gör någonting oväntat en kort period och sen skingras direkt efter. Enligt termens korrekta beskrivning organiseras flash mobs via Internets sociala medier” (Wikipedia, 11-02-23). Termen mob syftar fortfarande på en tillfälligt sammansatt grupp av människor. ”Flash mob” tycks ha dykt upp så sent som 2003 för första gången (Wikipedia, 11-02-23). För att få en uppfattning om ordens användande kan sökning i google ge en grov uppskattning. Google (11-02-23) ger över 6 miljoner träffar på det engelska uttrycket ”flash mob”, 28,5 miljoner träffar på ordet ”bullying” och 1,07 miljoner träffar på ordet ”mobbning”.

Bakgrund

Begrepp och definitioner

Mobbning används i de nordiska länderna för att beskriva det som ibland uppstår i skolklasser. När Dan Olweus på 1970 talet publicerade sin forskning om mobbning internationellt valde han att använda det engelska ordet *bullying* just för att inte förväxla eller anspela på den engelska termen mob. På svenska ”uppfanns” så att säga mobbing på 1970 talet av Heineman. På Island används ordet ”eineleti” för att beskriva mobbning. Ordet ”einelti” kan spåras tillbaka till 1707 i skriftliga källor (Helgason, 2011).

Numera läggs ofta ordet ”skol” till för att skilja det från mobbning som kan förekomma exempelvis på arbetsplatser. Mobbning bland vuxna kan ha liknade uttryck med det som händer i skolan, framförallt att det är en individ som utsätts och far illa av detta. Men vuxen mobbning det är menar jag har andra underliggande skillnader och orsaker. Exempelvis menar jag att vuxna har ansökt till ett arbete och kan sluta (även om behovet av ett arbete kanske inte kan ses som frivilligt) samt att det finns en chef som anställer och lönesätter de anställda och det inte finns inget egentligt tvång att arbeta. Men för barn och unga finns i Sverige skolplikt.

Det kan vara svårt att med ett begrepp beskriva olika former av mänskliga handlingar som ska vara gällande i olika situationer. Definitionen nedan innefattar en beskrivning om att vara mobbad men den beskriver också vilka handlingar förövarens utför för att det ska kallas mobbning.

Forskaren och psykologen Dan Olweus definition av skol-mobbning.

”En person är mobbad när han eller hon, upprepade gånger och under en viss tid, blir utsatt för negativa handlingar från en eller flera personer.”

Olweus beskriver tre kriterier för mobbningsbegreppet.

1. Negativa/aggressiva handlingar upprepade över viss tid.
2. Intentionen/avsikten är att skada någon.
3. En obalans i makt, ett asymmetriskt maktförhållande (Olweus, 1991).

En negativ handling är när en person tillfogar eller försöker tillfoga någon skada. Sådana handlingar kan utföras verbalt eller fysiskt men också utan ord. Dessa negativa handlingar kan vara av direkt natur slag, sparkar, knuffar, hån, förlöjligande eller hot. Den mer indirekta formen, som att ta bästa vännen ifrån någon, ryktesspridning, gester och lögnar.

Som psykolog har Olweus också betonat att när ett barn utsätts för mobbning så påverkar denna upplevelse barnet för lång framtid.

I lagstiftningen för all svensk skollagsreglerad verksamhet används termen kränkande behandling och trakasserier, ordet mobbning finns inte med i lagtexten. Lagen vilar på FN:s barnkonvention om alla barn har lika värde och lika rättigheter. Kränkande behandling behöver inte vara upprepade handlingar men Olweus menar att det är den upprepade handlingen som innebär ökad psykisk press på det utsatta barnet men detta ska inte misstolkas som att enstaka kränkningar inte ska motverkas.

Skolverkets allmänna råd (2009) beskriver handlingar som kränker barns eller elevers värdighet som ”kränkande behandling”. Kränkningar beskrivs som ett vidare begrepp än

mobbing. Kränkningar och mobbing kan göras synligt eller dolt. Det kan även handla om att frysa ut någon. Kränkningen behöver inte vara en upprepad handling.

I de Allmänna råden finns en definition av mobbing som beskrivs som en form av kränkande behandling.

Två kriterier bör finnas med för att det ska vara mobbing.

1. Handlingen ska vara medveten och upprepad.
2. Avsikten ska vara att skada. (Skolverket, 2009)

I Skolverkets definition av mobbing saknas ett av Olweus kriterier för mobbing, obalans i makt. Olweus menar att maktkriteriet är av viktigt. Om det är två lika starka parter som ”bråkar” är det en konflikt. Mobbing är ur Olweus synsätt ett övergrepp på individen, den som utsätts är underlägsen i makt. Obalans i makt är det som skiljer mobbningen från en konflikt, tex. när två lika starka parter slåss eller bråkar. Intressant att notera är att elever som inte anser sig fått någon hjälp av skolan när det gäller kränkningar kan till Skolinspektionen eller Barn och elevombudet göra en anmälan och att preskriptionstiden 10 år för ”mobbing” är 10 år.

Trakasserier är kränkande behandling som har samband med diskrimineringsgrunderna, denna uppsats kommer inte att gå närmare in på begreppet trakasserier.

Förskjutning av mobbningsbegreppet

Från 1980-tal till 2000 tal, från mobbing till kränkningar, från psykologi till sociologi.

Skolverket gav i början av 2000 talet uppdrag åt fyra sociologer att granska den forskning som fanns inom mobbing . I rapporten ”Skolan en arena för mobbing” menar man att psykologin som vetenskap ”gjort en viktig insats i forskningen om mobbing, men nu är det dags att vidga detta fält med andra discipliner”(Skolverket. 2002). Här börjar man skönja att Skolverket vill att sociologin bör vara med att beskriva och forska mer kring detta fenomen.

I antologin Utstött en bok om mobbing (Läraryrket, 2007) pekar Whrethander på att ”istället för att se barnets individuella egenskaper och karaktärer bör man inta ett bredare perspektiv”. Det kan finnas en risk med fokusering på mobbing man inte ser eller uppfattar kränkningar. Man blir för smal i sitt betraktande. Whretahnder (2007) skriver också att ”Uteslutning av någon innebär också inneslutning av någon annan”. Det Olweuska mobbningsbegreppet blir därför snävt och problematiskt och man riskerar att missförstå handlingar som varande mobbing när det egentligen handlar om inneslutning.

(Whretander-Bliding kommer senare tillsammans med Frånberg att vara två av fyra författare till Skolverkets rapport På tal om mobbing (2009). Whretander-Bliding och Frånberg gör där en analys av åtta program mot mobbing. Frånberg är även en av författare till Skolverkets rapport 2011).

Kränkningbegreppet blir under 2000 talet allt starkare och kan belysa den förskjutning eller uttunning av mobbningsbegreppet som sker och tankar förs fram att ordet mobbing bör försvinna ur lagtexten. När ”vissa beteenden särskilt anges, finns en risk att andra former av

kränkande beteenden kan uppfattas såsom mindre allvarliga och därmed mindre otillåtna” (Skolverket,2009). Man vill nu komma förbi begreppet mobbning och använder därför det vidare begreppet kränkningar och tar bort det Olweus betonar är viktigt för begreppet mobbning, det asymmetriska maktförhållandet mellan förövare och offret. (Se Skolverkets definition av mobbning)

Skolverket (2009) beskriver att kränkingsbegreppet har använts ”av forskare som från värdepedagogiska och socialpsykologiska traditioner utmanar det individualpsykologiska paradigmet”.

I en ledarartikel ”Mobbning är ordet” DN (2010,3 februari) uttrycks en oro över att den förskjutning och uttunning som det innebär att föra in ord som trakasserier och kränkningar som är ett vidare begrepp. Detta kan leda till det blir svårare att i skolan få en samsyn på vad som är rätt toleransnivå. ”Det är inte ett framsteg att ordet mobbning trängts tillbaka och ersatts av trakasserier och kränkande behandling. Utan tydliga ord försvagas arbetet för en bättre skolmiljö”.

Olika syn på mobbning

-om individens eller gruppens ansvar

Olweus beskriver i sin forskning två typer av personligheter som ofta finns med vid mobbning, den passiva mobbningsutsatte och den aggressiva mobbaren. Här menar Thornberg (2006) att många kritiker feltolkar Olweus med att det är mobbarens aggressionsbenägenhet som lockas fram av offrets passiva karaktär. Thornberg betonar att det är viktigt att mobbaren blir medveten om det allvarliga i sina handlingar och lidandet hos offret och hur detta hänger samman

Olweus beskriver att den mobbades karaktär likväl kan vara en följd av den mobbning som individen utsatts för, vilket inte är så svårt att tänka sig att mötet med en starkare part den svagare agerar försiktigt och passivt. Det är troligt att mobboffrets ängsliga, passiva och socialt undandragande beror på att den varit utsatt för mobbning. (Thornberg,2006).

Intressant är även Solveig Hägglunds uttryck ”banal mobbning” (banal ett uttryck för vardaglig) (Läraryrket, 2007). ”Banal mobbning” kan ses som en följd handlingar som utförs av elever i en grupp. Eftersom eleverna blivit placerade i systemet (skolan) och inte kan anses som ansvariga för att skolan existerar. Då kan inte eleverna vara ansvariga för de handlingar som utförs i systemet.

Elevernas handlingar blir även i ett sådant system normaliserade (att vara i skolan kan anses som normalt) och accepterade och då kan inte handlingarna ses som avsiktliga utan betecknas som banala, en följd av att vara i systemet. De strukturella värderingar som omger eleverna i skolan är hierarkiska och förtyckande och då blir mobbningen en social, snarare än en asocial handling.

Hägglunds skriver i artikeln ”Banal mobbning –en vardagsförseelse i förskolan och skolan”(Läraryrket, 2007) att hennes formulering banal mobbning ”inspireras” av det Hanna Arendt beskrev i sin bok ”Den banala ondskan”. Arendt beskriver de handlingar som Adolf Eichman utför i det nazistiska systemet (Eichman ansvarade för att förintelsen av judar kunde genomföras) kan betecknas som ”banal ondskan”, individen kan inte anses som ansvarig

och är i detta system inte ond eller aggressiv. Snarare var det så att Eichman hade införlivat det nazistiska systemets åsikter om att vissa individer är utbytbara, ej fullständiga människor (Läraryrket, 2007).

Jag menar att om man betecknar individers egenskaper som antingen aggressiva eller passiva skulle det kunna finnas en möjlighet att påstå att vissa människor har medfödda egenskaper (aggressivitet) och andra har medfödda egenskaper som gör att de lätt blir de aggressivas måltavla (att bli mobbar eller mobbad). Men om det är så att gruppen i sig skapar roller som individerna bär och om man då plockar bort vissa individer så kommer det snart att ploppa upp andra individer i gruppen som bör bytas ut osv. Det är gruppens system som skapar rollerna och det är systemet som ska ändras.

Och å andra sidan om man inte tar hänsyn till individerna och individperspektivet missar man förståelsen av det kanske långvarigt personliga lidande som offret får utstå (Olweus, 2009). Man missar då att kunna se och förebygga den ökade risk för framtida kriminalitet som finns bland de som mobbar andra och då även möjligheten att reducera lidande och minska kriminalitet. De mobbade och mobbarna kan med en reduktion av mobbningsproblematiken undgå många negativa framtida effekter. Detta är naturligtvis både för individen och samhället önskvärt.

Man kan fråga sig vad som ligger bakom dessa olika synsätt på mobbning. Finns det forskning som beskriver de olika synsätten och har denna forskning polariserats? Är forskningen om mobbning uppdelad i olika discipliner beroende på grund av var den har sitt ursprung? Kan det vara så att sociologin och eller pedagogiken ser på mobbning på ett sätt och psykologi på ett annat sätt och de eventuella motsättningarna i synsätt egentligen handlar om vem som har rätt perspektiv.

Teori

Tillbaka till kråkflocken.

Lite kråkbråk hade nyligen inträffat.

Vid en första blick på kråkflocken, lite på avstånd, så ser det ut som individerna i stort sett är identiska. Visserligen är en kråka lite tilltufsad just nu. Men är de andra kråkorna även under de mörka fjädrarna exakt lika varandra eller spelar deras individuella egenskaper en roll för uppkomsten av mobbning? Är det de individuella variationer eller är det relationerna i flocken som är avgörande? Eller är det kanske så att det är både och?

Några exempel på teorier om mobbning

Efter kort ha tagit del några glimtar från olika synvinklar på mobbning kan det vara intressant att presentera några teorier om mobbning och försöka att gruppera dessa teorier. Heinemans teori har jag valt för att det kan sägas vara den första teorin som presenterades i Sverige.

Pikas, Olweus och Samivallis teorier har åtgärdsprogram som kopplats till teorierna. Söndergaards teori för att den representerar en ny forskningmiljö (www.exbus.dk).

-tillfällig frustration i en grupp

Heineman, skolläkaren som 1969 myntade ordet mobbing, beskriver två aktörer, förövaren och offret. Förövaren är en ganska vanlig person som tillfälligt och av en slumpartad händelse blir frustrerad. Frustration riktar förövaren mot källan för själva frustrationen, mot offret som blir angripen. När frustrationen ebbat ut så blir det som vanligt igen. Möjligheten att frustrationen ska uppstå igen med samma förövare är varken större eller mindre än för alla andra i gruppen. Offret har dock ofta några kännetecken, avvikande utseende eller ett irriterande beteende. (Erling Roland, 2007).

-förstärkning av negativa svängningar

Anatol Pikas teori om mobbning kan beskrivas som ”förstärkning av negativa svängningar i gruppen”. I en neutral grupp av individer finns det olika laddningar av nyfikenhet, likgiltighet kärlek, omsorg, utstötande osv. Vid olika tidpunkter är olika individer bärare av laddningar som pekar i olika riktningar. Laddningarna kan komma i sådana positioner att de pekar i samma riktning. Laddningen överförs till andra i gruppen och en gemensam rörelse kommer igång, rörelsen förstärks i gruppen. Pikas liknar detta vid en lyktstolpe av metall som med ett ganska litet tryck kan sättas i svängning om krafterna samordnas. I Pikas teori finns både offer och förövare. (Erling Roland, 2007). Heinemans och Anthol Pikas teorier liknar varandra. Pikas åtgärdsprogram heter Gemensamt Bekymmer metoden.

-individer i gruppen

Dan Olweus beskriver i sin tidiga forskning två typer av aktörer, offret och mobbaren. Dessa aktörer har två olika kännetecken. Mobbaren har en något aggressiv läggning med svaga spärrar mot aggressivitet och är en ganska populär och självsäker elev. Offret däremot kan inte beskrivas som aggressiv. Offret har svag självbild och gråter ibland om den blir attackerad. Denna elev är inte särskilt populär bland andra elever. I en klass eller grupp där dessa typer finns är det möjligt att mobbning kan uppstå. (Erling Roland, 2007). Olweus

menar att om man inte tar hänsyn till de individernas specifika egenskaper missar man mycket av förståelsen av mobbning.

Olweus har även identifierat en liten grupp individer som är både är med och mobbar och utsätts för mobbning (bully-victims) Det är huvudsakligen pojkar som är i denna position både som mobbare och mobbade. Dessa elever utmanar med sitt beteende både de vuxna i skolan och andra elever. Bully-victims elever är vanligare att hitta i de lägre årskurserna (Sohlberg, Olweus, 2007).

Olweus menar att bestämda drag i familjen ökar risken för aggressivitet (mobbning menar Olweus är ett aggressivt beteende) hos barnet. Kärlekslös uppväxt kombinerad med avsaknad av kontroll och användandet av fysiska bestraffningsmetoder ser Olweus som en bidragande orsak. Olweus identifierar även i sin teori kända socialpsykologisk fenomen som uppstår i grupper av individer som pulverisering av ansvar, social smitta och att spärrar mot aggressivitet gradvis nedmonteras då synen på offret ändras (nedgraderas) (Olweus, 1991). Dan Olweus åtgärdsprogram heter Olweusprogrammet.

-från medlöpare till försvarare

Man kan inte säga att mobbningen beror på mobbarens oförmåga att engagera sig i prosociala (prosocialt beteende är handlingar som på något sätt gynnar en annan person t ex hjälpa, trösta och dela med sig) aktiviteter med andra elever. Eller att det är en oförmåga att kunna förstå en annans åsikt. Mobbning bör mer ses som ett strategisk skickligt sätt att möta sina egna behov i en jämnårig kontext. (Salmivalli, 2010)

Christina Salmivalli grupperar de elever (åskådare) som ser mobbning men som inte är direkt involverade som mobbare eller mobbad. Dessa åskådare till mobbningen intar olika roller. (Det finns en liknade beskrivning hos Olweus). Där finns förutom mobbad och mobbare också medlöpare, förstärkare och försvarare. Åskådarna kan med sina positioner förändra möjligheten att mobbning uppstår men det är ofta beroende av deras egen status i klassen/gruppen. Att få elever med hög status i klassen att bli motståndare till mobbning kan vara en framgångsväg för att komma till rätta med mobbningen. Men det personliga styrkeförhållandet till mobbarna är viktigt. Salmivalli betonar vikten av att individer i gruppen stödjer och tar avstånd från mobbningen. Salmivallis åtgärdsprogram heter KIVA skola.

-viljan att tillhöra

Viljan att tillhöra en grupp är så står att tanken på att kunna uteslutas kan skapa ångest. Söndergaard menar att "social exklusionsångest" (social exkluderingsångest) är en tyngdpunkt i förståelsen om mobbning. Att tillhöra en grupp är en grundläggande socialpsykologisk förståelse om människan som beroende av social tillhörighet. När oro för att uteslutas från gruppen uppstår så kan oron dämpas eller avledas genom att rikta blickarna mot någon annan. Ångest som på detta sätt skapats av möjligheten att inte få tillhöra eller möjligheten att bli exkluderad av en grupp kan dämpas och lindras med en produktion av förakt. Detta förakt tenderar att vara långvarigt och kan riktas mot enskilt barn eller en grupp av barn. Föraktsproduktionen dämpas eller förstärks sedan av många interagerande krafter som finns i eller runt gruppen. Inom en grupp etableras många positioner som intas av individer i gruppen, positioner som ibland blir fixerade (även hos offret). Men ofta är dessa positioner mera flytande (Söndergaard,2009).

Ett möjligt sätt att gruppera teorierna

Tänk dig återigen flocken med kråkor

När flocken förflyttar sig till en annan takås så uppstår det ibland kråkbråk. När man studerat flocken en tid ser man att det återigen är samma kråka som det plockas fjädrar ifrån.

Vad är det som orsakar attacken på att den utsatta individen?

Till vår hjälp tar vi två något olika typer av kikare. På den första kikaren går det bara att fokusera så bilden blir skarp på flock/grupp nivå, men det finns även en möjlighet att fokusera bilden på omgivningen.

Den andra kikarens fokus går det att ställa in så att bilden både blir skarp på flock/grupp nivå men det går även att få bilden skarp på enskilda individer.

Kikarna kan köpas i två olika butiker. Försäljarna i butikerna hävdar att deras kikare är det naturliga valet för studier av kråkor i flock och kråkbråk.

1. I flockar av kråkor uppstår ibland attacker mot individer i gruppen men orsaken till detta går inte att finna i speciella egenskaper hos individerna. Det kan visserligen uppstå negativa svängningar i gruppen men alla i gruppen kan lära sig av det som hänt. Alla individer i gruppen är från början i stort sett likadana. Även individen som utsatts för attacken måste bidra till att situationen inte uppstår igen. Orsaken till attacken kan hittas i spänningar inom gruppen, men krafter utanför gruppen spelar stor roll. Därför är det fel att leta orsaken till attacken hos någon individ, alla individer är egentligen ganska lika eller har ungefär samma egenskaper, men roller kan skifta mellan individerna. Att använda en kikare med individ fokus riskerar att inte ta hänsyn till de roller som uppstår i gruppen, det blir en helt felaktig bild som framträder.

2. Flocken av kråkor påverkas av både krafter utifrån och inifrån men det finns individer i gruppen med specifika egenskaper som bidrar till att attacken uppstår. Dessa individers negativa och aggressiva handlingar är avgörande för attacken. Det tycks också så att betraktar man flocken kråkor över tid så är det ofta dessa aggressiva individer som styr gruppen och orsakar upprepade attacker i flocken. Om man tittar närmare på gruppen av kråkor ser man inga större yttre skillnader. Men med en kikare med individfokus går det att se individuella skillnader. Och om vi studerar skillnaderna närmare ser vi att individerna i gruppen utför olika handlingar. Vissa individer markerar oftare sin position och är mer aggressiva än andra, ofta är det hanarna. Aggressivitet är ett kännetecken hos dessa individer. Men den utsatta kråkan är inte aggressiv eller provocerande och bidrar inte till att attacken ske. Att enbart använda en kikare med grupp fokus kan innebära att man misstolkar situationen och tror att den utsatta kråkan bidragit till attacken.

Olweus uttrycker tveksamheter till användandet av termen mobbing som ju lånas från etologi/socialpsykologin för att beskriva det som händer i en skolklass. När termen enbart syftar på mobbning som gruppvåld placeras med automatik ansvaret för möjliga problem hos alla deltagarna i gruppen. Offret har på något sätt varit irriterande eller provocerande. Beskrivningen av mobbning som en kollektiv attack som utförs av en ganska homogen grupp döljer de enskilda medlemmarnas bidrag till attacken.

I en skolklass eller grupp är det stor skillnad på vilka som aktivt deltar i de negativa handlingarna som riktas mot en individ. Olweus menar att det är ingen tvekan att det bland eleverna i en klass skiljer sig det markant i graden av aggressivitet. Dessa individuella skillnader tenderar att vara ganska stabila över tid om inte någon systematisk intervention påbörjas (Olweus, 2010 a). Olweus betonar den enskilda individens (föroverkarens och åskådarnas) ansvar och menar att omgivningens reaktioner kan få dessa individers handlingar att upphöra.

Olweus menar att det inte finns någon genetisk disposition för att bli utsatt för mobbning och hänvisar till en tvillingstudie där en av tvillingarna utsattes för mobbning, den andra inte. Man fann här att den mobbade tvillingen senare hade en betydligt högre nivå av internaliserande problem (ångest, depression) än sin bror eller syster av samma kön. Man skulle då kunna tro att tecken på ångest och depression i sig skulle direkt leda till ökat risk att bli utsatt men så är det inte, lika lite som vi menar att kvinnors mindre fysisk styrka skulle vara en orsak till att bli utsatt för våldtäktsförsök från män (Olweus, 2010 b). Ångest och depression ska inte ses som en orsak till mobbning utan som en följd av den. Orsaken till våldtäkt är inte mindre fysisk styrka.

Två inriktningar

Man kan i grova drag gruppera teorierna i en grupporienterad och en individorienterad inriktning i synen på fenomenet mobbning. Den grupporienterade inriktningen placerar inte orsaken till eller ansvaret för mobbningen i egenskaper hos mobbarna. Den individorienterade inriktningen menar att mobbarnas egenskaper i gruppen är en bidragande orsak till att mobbning kan äga rum. (Thornberg, 2006).

Denna skillnad ”er klassisk i socialvetenskapen” (samhällsvetenskapen) ”er det situationen eller individene som teller”. (Erling Roland, 2007). Vilket ansvar har egentligen individen för att utföra negativa handlingar mot någon annan? Kan det vara beroende av vilken situation eller organisation individen befinner sig i?

Det ser ut som denna fråga spelar roll bland teorierna som uppstått för att förklara mobbning. Är det skolans kontrollstrukturer och gammaldags förtryckta kultur som egentligen gör att mobbningen uppstår? Måste man angripa denna kultur innan man börjar studera fenomenet mobbning eller åtgärda mobbningen? Kan även denna kultur beskrivas från ett individperspektiv?

Den individorienterat inriktningen

Mobbning är visserligen ett fenomen som uppstår i grupper, men vissa individer är mer ”aggressiva” och bidrar mer till mobbningen än andra som är mer passiva eller neutrala i gruppen. Mobbing är en oprovocerad handling men det är inte offret i sig som orsakar mobbningen utan mobbarens utrymme och möjlighet för aggressivitet. Att beskriva de individuella särdragen som är associerade med att vara mobbare eller mobbad är viktigt för förståelsen av mobbing (Thornberg, 2006).

Den grupporienterat inriktningen

Det är situationen och krafterna som uppstår mellan individer i ett system som är det primära.

Mobbning är ett gruppfenomen. Orsakerna till att mobbning uppstår bör sökas i de krafter som påverkar gruppen, krafter som kan finnas i gruppen eller utanför. Gruppen i sig bär ett ansvar, alltså även den som utsätts. Termer som roller, gruppnormer, ritualer blir här viktigare för förståelsen av individuella skillnader (Thornberg, 2006).

Att skilja olika åtgärder mot mobbning

Efter de första teorierna om mobbning på 1970-talet har det kommit ett antal åtgärder eller metoder för att motverka mobbning som används i landets skolor. I februari 2011 kom Skolverkets rapport "Utvärdering av program mot mobbning" som skulle undersöka olika metoder mot mobbning och deras eventuella effektivitet. Men skolverkets utvalda forskare menade att skolorna ofta arbetade med flera program eller delar av olika program, det fanns inga rena programskolor. Skolverket ändrade forskningsansatsen och började istället söka komponenter som användes i skolorna och istället för program bestämde sig forskargruppen att utvärderade komponenter. Komponenter presenterades i rapporten som en lista där ett antal ansågs vara effektiva andra hade ingen verkan och några var ineffektiva (Skolverket, 2011).

Man kan fråga sig varför komponenter skulle vara "rena" när inte programmen var det. Trots att komponenternas ursprung kom från vitt skilda program med olika teoretiska bakgrund fick de ett gemensamt namn. En komponent som var ineffektiv var "elever som aktörer" som i ett program beskrivs som "kamratstödjare" men i ett annat program förklaras med att elever ska berätta för vuxna om de ser mobbning.

Skolan bör plocka från denna effektiva lista av komponenter och baka sitt eget program menar Skolverket (2011). Vilket innebär att man då helt bortser från de olika teorier som ligger till grund för komponenterna.

Det är högst troligt anser jag att teorierna och deras syn på orsaken till att mobbningen påverka innehållet i olika åtgärder eller komponenter eller program. I skolans värld finns det många olika metoder och program, starka "tyckare" eller personer som i kraft av sin position uttalar sig om fenomenet mobbning. Skolverket har en sådan position.

Jag menar att för att om möjligt få en ökad förståelse för vilka teorier som metoder, komponenter, program eller personer har som bakgrund kan frågor om offrets "bidrag" till att mobbning uppstår vara en väg till förståelse. Så följande kan bidra till den förståelsen.

Ska den mobbningsutsatta barnet ändra sitt beteende? Är mobbningen en konflikt där båda parter behöver bidra till ett bättre klimat? Bidrar offret till sitt eget öde?

Den individorienterade inriktningen menar att offret inte ska behöva ändra sitt beteende då mobbning är ett övergrepp från en starkare part. Det är förövaren som ska upphöra med sina negativa handlingar.

Den grupporienterade inriktningen lägger även ett visst ansvar på att den utsatte som också måste ändra sitt beteende, även offret är en del av gruppen, konfliktlösning kan var ett sätt att lösa mobbningen på.

Framväxten av Internet

–behövs nya teorier ?

Tänk er nu flocken kråkor igen.

Nu är de flesta kråkor också sammankopplade via ett stort osynligt nät (Kråknätet).

Kråkorna kan nu utan att samlas i grupp eller utan ögonkontakt kommunicera med varandra. De kan vara anonyma och de kan snabbt sprida mängder med information till varandra inte bara mellan två individer utan till alla andra samtidigt i gruppen eller till andra flockar på andra ställen. Nu behöver de inte så ofta samlas på takåsarna även om det fortfarande görs.

En fråga för den fortsatta forskningen om mobbning är om de teorier om mobbning som funnits även är relevanta för det som sker via Internet eller mobiltelefon. Kan ovan nämnda teorier förklara även mobbning som uppstår med teknikens hjälp.

Det är nu dags att omvärdera mobbningsbegreppet säger professor Ann Frisen i en intervju i (Bris tidning 2010, nr 3) ”Den traditionella kunskapen om mobbning kan inte användas på det som utspelar sig på Internet... Man har tidigare antagit att den som mobbas på nätet blir mobbad i skolan. Detta stämmer inte, mönstret förändras i cybervärlden.... Någon som mobbas i skolan kan bli förövare på nätetAndra personer som har status på nätet än status i skolan ...”

Kommer det att utvecklas nya förhållanden som gör att förklaringsmodellerna behöver omvärderas och kommer synen på den utsatte eleven att förändras?

Två problematiska kriterier för mobbning på nätet

-obalans i makt

Obalans i makt som är ett av kriterierna för mobbning som kan problematiseras när det gäller nätmobbning. I nätmobbning finns en osäkerhet hos offret vem som egentligen är förövaren.

Vem eller vilka är det egentligen som gör detta mot mig, kan den mobbade fråga sig.

Bara ovetskapen om vem som är förövare kan försätta offret i en underlägsen maktposition.

Framför allt kan detta inträffa med ”halvanonyma” anklagelser där det framgår att förövaren på något vis deltagit i samma sociala sammanhang och där offret förstår att det måste vara någon i ”gruppen” som står bakom anklagelserna. Är nätmobbningen de mobbades svar på den vanliga mobbningen de utsätts för, en slags hämnd på förövaren?

Vid rycktesspridning i vanlig mobbning kan det vara svårt för offret att veta vem som egentligen har hittat på lögnerna. Detta blir ännu mer oklart vid nätmobbning. Det kan ju tänkas att personer med låg status i skolan eller lite ”styrka” bidrar till lögnerna.

-upprepade handlingar

En del av nätmobbningen kan repeteras utan förövarens kontroll. Förövaren kan en enstaka gång sända en bild i avsikt att skada en gång till någon annan, en enstaka kränkning. Men bilden kan laddas upp på andra webbsidor utan den ursprungliga förövarens kontroll, denna upprepning gör det enligt definitionen till mobbning. Men förövaren har inte utfört den upprepade handlingen. Detta är även möjligt vid traditionell rycktesspridning där negativ info kan läggas till och förstärkas av flera olika personer, utan att den egentliga förövaren har kontroll över att rycket växer och förändras.

I skolan kan eleven kanske undvika platser där förövaren brukar finns men på nätet är detta svårare.

I skolan kan en elev bli mobbad på olika ställen, korridorer, skolgårdar eller i klassrum. Man kan också fråga sig om elever uppfattar "nätet" som ett "ställe" där eleven kan bli utsatt eller om det är en annan form av mobbning.

Olika former av nätmobbning

Aggressivare utan ögonkontakt

Det har beskrivits att nätmobbning som ju inte utförs ansikte mot ansikte har en tendens att bli grövre då förövaren inte hålls tillbaka av offrets ansiktsuttryck. Förövaren har möjlighet att sluta när den ser i offrets ansikte att mobbningen gett effekt. Denna effekt uteblir oftast på nätet vilket skulle kunna leda till att förövaren tar till grövre uttryck för att den inte ser effekten av de negativa handlingarna.

Nätmobbningen är också svår att undvika. En bestämd plats i skolan kan undvikas men att koppla upp sig på nätet kan göras vara som helst och kan så att säga även följa eleven hem. (Kowalski, Limber, 2008)

Mobbning via Internet eller mobiltelefon kan utföras direkt då offret vet säkert vem som är avsändaren eller den indirekta formen där förövaren använder andra för att få hjälp med mobbningen som att stjäla eller omställa någons lösenordet/konton eller att "placera" ut felaktig information. Helt enkelt att få någon annan utföra handlingen.

Det har identifierats åtta olika former för "cyberbullying" (Kowalski, Limber, 2008).

1. "Flaming" –ett slags elakt användande av vulgärt språk på Internet. Förövaren hettar medvetet upp språket och lovar/hotar sedan med att "det är bäst du ser upp i skolan imorgon".
2. "Harasement" – att skicka elaka och sårande meddelanden.
3. "Denigration" –baktala någon genom rycktesspridning på Internet för att skapa dåligt rykte eller ödelägga vänskap.
4. "Impersonation" –att framstå som någon annan person på nätet och genom att sända information gör att offret får problem.
5. "Outing" –är när någon avslöjar information , lögner bilder eller foton som offret är inte vill att andra ska veta om.
6. "Trickery" –ett bedrägeri som lockar information från någon som sedan läggs ut på nätet.
7. "Exclusion" –att på ett avsiktligt elakt sätt utestänga någon från en online grupp på Internet.
8. "Cyberstalking" –är upprepade och kraftiga kränkningar som inkluderar hot och som skapar rädsla.

Specifika former mobbning (från Olweusenkäten)

1. Verbal direkt mobbning (hånad, kallad öknamn, retad på ett sårande sätt)
2. Rycktesspridning, att få andra att ogilla offret
3. Att inte få vara med, bli utestängd från kamrater, bli osynliggjord
4. Fysik, att bli slagen, sparkad eller inrestängd
5. Fysisk, att bli fråntagen saker eller få saker förstörda
6. Fysisk, att bli hotad tvinga göra saker mot egen vilja
7. Etnicitet, att utsättas för obehagliga ord om hudfärg eller bakgrund
8. Sexuellt, att bli utsatt för obehagliga ord eller gester med sexuell innebörd
9. Mobbas med obehagliga sårande meddelande eller på annat sätt via Internet/mobiltel. (nätmobbing)

Jämförelse nätmobbing och traditionell mobbning (från Olweusenkäten).

Flaming –kan beskrivas som förövarens skicklighet i att provocera offret för att få tillbaka en reaktion för att mobba. Detta är ett vanligt angreppssätt i mobbing (Roland, 2007).

Harasement – kan liknas vid den traditionella formen ”verbal direkt mobbing”

Denigration
Impersonation
Outing

} kan liknas vid ”rycktesspridning, lögner, få andra att ogilla offret”

Exclusion - kan liknas vid ”utestängd från kamrater, osynliggjord”

Syfte och frågeställning

Det har i media framställts att nätmobbning är en fråga för sig, mycket mer vanligare att utsättas för än den traditionella skol-mobbningen. Det har även diskuterats att elever som är utsatta mobbar tillbaka, ger igen på nätet. Elever som använder nätet på skoltid och på fritid och drabbas av nätmobbning befinner sig ibland i ett diffust ansvarsområde, vem ska de vända sig till för att få hjälp.

Det har, kanske främst från skolan beskrivits att nätmobbning är något som sker utanför skolan och skoltid och då är det inte skolans ansvar. Barn och Elevombudet och ordförande för Lärarnas Riksförbund gjorde i en debatt artikel ett gemensamt uttalande. Har kränkningar och mobbning via nätet ett samband med skolan så är skolan ansvarig för att det utreds och åtgärdats (Göteborgs Posten 2010).

En intressant fråga är därför hur stor andel av elever som utsätts för den direkta verbala mobbningen i skolan och hur stor andel som utsätts för nätmobbning och om det finns något samband mellan mobbning i skolan och nätmobbning.

Syfte

Syftet med denna undersökning är att beskriva om det finns något samband mellan de traditionella formerna av mobbning och det vi kallar nätmobbning. Hur omfattande är den traditionella formen av mobbning(verbal mobbning) och hur omfattande nätmobbningen är för elever är i årskurs 3-9.

Frågeställningar

Hur stor andel av de nätmobbade eleverna är också utsatta för traditionella former av mobbning.

Hur stor andel av eleverna är utsatta för verbal mobbning.

Hur stor andel av eleverna är utsatta för nätmobbning.

Hur stor andel av nätmobbare mobbar också på traditionellt sätt.

Hur stor andel av eleverna mobbar verbalt

Hur stor andel av eleverna nätmobbar.

Mobbar verbalt utsatta elever ”tillbaka” på nätet.

Med en ökad kunskap om nämnda frågor bör detta bli en bidragande information till skolorna för att kunna följa den skollagsreglerad utredningsskyldigheten och åtgärdsskyldigheten vid kränkningar och mobbning.

Metod

Det finns ett antal utarbetade metoder eller program för att arbeta med sociala relationer i skolan. I Skolverkets rapport (2011) finns åtta olika program beskrivna. I Göteborgs kommun använder ca 10 grundskolor (av ca 200) mer eller mindre aktivt Olweusprogrammet. I Olweusprogrammet ingår en elevenkät (årskurs 3-9) om mobbning som genomförs årligen. Olweusprogrammet implementeras under tre terminer. Under ca två och en halv termin genomförs i studie och handledningsgrupper med all personal på skolan. Termin två engageras eleverna i regelbundna samtalsforum (klassmöten). Termin tre är frågan om mobbning även aktuell på föräldramöten. Efter de tre terminernas implementering av arbetssätten har förhoppningsvis skolan en tydlig struktur för sitt fortsatta arbete mot kränkningar och mobbning. De etablerade arbetssätten kan då fortsätta med ett betydligt mindre resursuttag. Efter införandet kan skolans ledning sedan välja att kvalitetssäkra arbetssätten i syfte att hålla mobbningsproblematiken på en låg nivå.

Den första elevenkäten som en skola genomför används som en "baseline" mätning som senare års mätningar jämförs med. Enkäten innehåller frågor om eleven upplevt mobbning eller utsatts för specifika händelser (former av mobbning). Enkäten innehåller också frågor till eleven om hur eleven uppfattar att lärarna eller vuxna i skolan gör för att motverka mobbning och hur de själva skulle agera om de ser någon blir mobbad. Några frågor handlar om trivsel i skolan och hur många kompisar de har.

Data från enkäterna på de olika skolorna finns samlade i en databas. Denna databas har jag tillgång till via mitt arbete på PrevU i Göteborg kommun (www.prevu.goteborg.se) och med tillåtelse av Olweus International AB.

Data från undersökningarna har bearbetats i SPSS.

I boken Metodpraktikan resonerar Esaiasson m.fl.(2004) om resultatvaliditet (svarar på frågan om vi undersöker det vi påstår att vi undersöker). För att resultatvaliditeten ska vara god menar Esaiasson m.fl. (2004) att två krav skall vara uppfyllda 1. begreppsvaliditeten måste vara god och 2. realibiliteten vara hög.

Begreppsvaliditeten menar jag i denna undersökning är definitionen av mobbning och de följande frågorna. Jag får utgå från att enkäten mäter mobbning och att det inte finns några systematiska fel. Reliabilitet bör också vara hög, alltså frånvaron av systematiska fel som kan förorsakas av osystematiska/slumpmässiga fel under datainsamlingen och efterföljande databearbetning. Jag har inte haft möjlighet att kontrollera om alla klasser och elever fått exakt samma information utan får lita på att läraren (administratören) har läst noga igenom anvisningarna som följer med enkäten. Det jag i denna undersökning kan kontrollera är framförallt svarsfrekvensen. Detta har jag gjort genom att kontrollera svarsfrekvensen för varje fråga på enskild skola. Jag har även tagit emot information från instruktörerna på skolorna om hur det gått att genomföra enkäten med eleverna.

Urval

Via mitt arbete på PrevU / Socialresursförvaltning i Göteborg har jag tillgång till ca 10 000 elevsvar från Olweusenkäten om mobbning och antisocialt beteende 2005 -2010. Jag har valt elevsvar från skolor 2008-2010 i årskurs 3-6 som genomfört enkäten. 2008 och 2009 startade ett större antal skolor än tidigare sin första mätning med Olweus elevenkät. För att få ett ungefär lika stort antal elever i årskurserna valde jag även ta med elevsvar från 2010.

Deltagande skolor i undersökningen är skolor som antagit PrevUs erbjudande om att starta med Olweusprogrammet. Skolan har utsett en instruktör som deltagit i utbildning till Olweusinstruktör (12 dagar). Gemensamt för skolor som arbetar med Olweusprogrammet är att de startar med en enkätundersökning.

Urvalet till denna studie består av skolor där enkäten genomförs för första gången under 2008- 2010 i årskurs 3-9. 2008 svarade 1764 elever, 2009 svarade 1986 elever och 2010 svarade 152 elever. Sammanlagt består urvalet av 3902 elever.

Tillvägagångssätt

Kort om tillvägagångssättet:

1. Instruktören får utbildning om enkäten och genomförandet
2. Instruktören utbildar ansvarig på skolan
3. Instruktören går igenom enkät anvisningar för administratörer
4. Skolan meddelar föräldrar om att en anonym enkäten genomförs (frivillig enkät)
5. Eleverna försäkras om anonymitet
6. Enkäten genomförs med eleverna på papper eller webb
7. Enkäterna förseglas i kuvert inför eleverna
8. Insamling av enkäter, kontroll av klasslistor och enkäter
10. Möjlighet för frånvarande elever att göra enkäten
11. Datainsamling, inmatning av pappers enkäter
12. Instruktören kontrollerar svarsfrekvens
13. Instruktör stänger pappers enkät och webbenkät efter samtal med PrevU / Olweus International

Skolorna i denna undersökning som startar med Olweusprogrammet utbildades via mitt arbete på PrevU (www.prevu.goteborg.se) instruktörer från varje skola. Innan skolan startar med programmet så genomförs en enkätundersökning om mobbning i årskurs 3-6.

Instruktören får utbildning om hur enkäten ska genomföras.

Instruktören får även med sig skriftliga anvisningarna som ska läsas igenom av ansvarig person (administratören) på skolan som genomför enkäten med eleverna.

Enligt anvisningarna ska ”som regel **undersökningen med frågeformuläret** inte genomföras förrän **tidigast 6-7 veckor in på terminen (efter sommar- eller jullovet).**”

Anvisningar beskriver också att ” Undersökningen bör om möjligt administreras av en annan person än klassföreståndaren/mentorn i klassen (t ex av en klassföreståndare/mentor i en annan klass). Motiveringen för detta är bland annat att en del elever kan känna sig mer säkra på om deras svar vill förbli anonyma.. Är det emellertid inte möjligt att genomföra ett sådant arrangemang av praktiska skäl, är det mycket viktigt att klassföreståndaren noggrant följer anvisningarna nedanför om att uppföra sig diskret, att samla in frågeformulären utan att se på dem. Administratören ska lägga enkäterna i ett kuvert och klistra igen kuvertet med frågeformulären medan eleverna ser på etc. ”Eleverna ska sitta ”så långt från varandra som möjligt så att de inte kan se eller kopiera vad andra har svarat...Att delta i undersökningen bör vara frivilligt. (Det kan också vara naturligt att skolan...informerar elevernas föräldrar om att undersökningen kommer att genomföras - som ett led i arbetet för att motverka mobbning och förbättra skolmiljön - och kanske också inhämta föräldrarnas tillstånd via ett brev, eventuellt bara via föräldrarnas representanter i skolans samarbetsorgan). Om en elev inte önskar delta, kan hon eller han lämna in formuläret obesvarat - även om det självfallet är mycket önskvärt att alla deltar (för att få en så korrekt och representativ bild av förhållandena i klassen/skolan som möjligt)”. ”

Koordinatorn och administratörer knappar in de ifyllda elevenkäterna i en webbaserad databas via Olweus International AB. Om enkäten genomförs på datorer i skolan så förbereds detta och arrangeras av och i skolan på ett liknande sätt som för pappersenkäterna. Ett särskilt lösenord delas ut till varje elev som svarar på enkäten på datorn. I denna undersökning har de flesta eleverna använt pappersenkäten. Instruktören har till uppgift att avgöra om undersökningen genomförts enligt anvisningarna i alla klasser och när instruktören gjort detta stänger instruktören undersökningen och kan sedan ta ut sin skolas resultat.

I enkäten finns en förklaring om vad som är mobbning enligt följande (Olweus, copyrighted). Läraren läser och kan förklara om elever vill fråga något kring definitionen. I de yngre åldrarna läser läraren också frågorna och svarsalternativ. Enkäten genomförs under ett pass (ca 30min) och alla elever sitter kvar tills alla är klara.

Enkätens definition av mobbning

Vi säger att en elev blir mobbad när en annan elev eller flera andra elever:

säger elaka och obehagliga saker till honom/henne, använder öknamn eller hånar och gör sig löjlig över honom/henne.

med vilja inte låter honom/henne få vara med, utestänger honom/henne från kamraterna eller helt struntar i honom/henne (låtsas som om han/hon inte finns)

slår, sparkar, knuffar eller stänger in honom/henne

sprider lögn eller falska rykten om honom/henne, skickar obehagliga lappar och försöker få andra att tycka illa om honom/henne och liknande obehagliga saker.

Vid mobbning händer de här sakerna upprepade gånger, och den som blir utsatt har inte så lätt att försvara sig. Om en elev blir retad upprepade gånger på ett obehagligt sätt, så är det också mobbning.

Men det är inte mobbning, när någon blir retad på snällt och vänligt sätt. Det är inte heller mobbning när två ungefär lika starka (jämbördiga) elever slåss eller grälar.

Enkätens svarsalternativ

Svarsalternativ för de flesta frågor i enkäten.

-jag har inte blivit mobbad i skolan de senaste månaderna

-det har bara hänt någon enstaka gång

-2 eller 3 gånger i månaden

-en gång i veckan

-flera gånger i veckan

} mobbad / mobbare

Elever som svarat att de blivit mobbade eller att elever uppger att de mobbar andra elever 2-3 ggr i månaden under de senaste månaderna eller oftare definieras senare vid resultatberäkning som elever utsatta för mobbning eller elever som mobbar andra.

Former av mobbning i enkäten

Efter att eleven har läst definitionen av mobbning svarar eleven på en generell (global) fråga om eleven har blivit mobbad i skolan de senaste månaderna. Elevernas svar från denna generella fråga blir skolans ”officiella” siffra på andel mobbade elever i skolan.

Men för att kunna fånga upp om eleven utsatts för någon specifik form av mobbning svarar eleven också på 10 specifika frågor (se sid. 15).

Elever kan svara att den inte anser sig mobbad eller mobbar andra på den generella frågan om mobbning, men att eleven utsatts eller utsatt andra de övriga sätten som finns beskrivna i enkäten. Frågan om att vara mobbad via mobiltelefon eller Internet har ett tillägg då förtydligas att det inte är mobbning om det är gjort på ett snällt eller vänligt sätt.

Det brukar vara fler som svarar att de utsätts eller utsätter andra på de specifika frågorna än den generella frågan och det brukar vara på frågan om verbal mobbning som störst andel av eleverna svara att de utsatt eller utsatt andra för.

Från enkätsvaren finns det alltså två sätt att redovisa mobbningssiffror. Det första sättet att redovisa är med elevens eget tolkningsföreträde (den generella frågan) och ett alternativt sätt (de specifika frågorna) båda med samma gränsdragning 2-3 gånger i månaden eller oftare.

Denna undersökning fokuseras på de specifika frågorna om olika sätt att mobbas /mobba andra och frågan om att mobbas/mobba andra via Internet och mobiltelefon.

De generella frågorna och de specifika frågorna fungerar som en internkontroll i enkäten då en sammanslagning av de specifika frågorna och den generella frågan om mobbing jämförs med varandra.

Om att mäta mobbning

En intressant aspekt är att medvetenheten om nätmobbning både i media och forskning bara är ungefär 5 år gammal (Smith, Slonje, 2010). Smith och Slonje anser att det nödvändigt att inkludera frågan om nätmobbning i nuvarande använda enkäter, såsom är gjort med Olweusenkäten där frågan finns med sedan 2005. (Smith, Slonje, 2010).

I artikeln *Bullying assessments* betonar Furlong, Sharkey m.fl. vikten av noggrann mätning av fenomenet mobbning och beskriver ”assement itself has been called the Achilles heel of bullying research” (Furlong, Sharkey m.fl. 2010, *Handbook of bullying in schools*, sid 329). Olweus enkäten är en självskattnings enkät där den text som eleven läser det förklaras vad enkäten menar är mobbning (Cornell, D.G & S. Bandyopadhyaya, 2010). Cornell menar att det finns anledningar att vara försiktig med trovärdigheten i själv-skattningar och skriver att ”self-report measures are dependent on the students understanding of the survey questions and his or her memory for events that may be unpleasant to recall.” (Cornell, D.G & S. Bandyopadhyaya, 2010, *Handbook of bullying in schools*, sid.267). En del elever menar Cornell & Bandyopadhyaya överdriver sina erfarenheter av eller andra vill minimera sin

inblandning i mobbning. I Olweus enkäten går skiljelinjen för vad som är mobbning vid ”två till tre gånger i månaden”.

I artiklen Assessment of bullying/victimization resonerar Swearer, Sibecke m.fl. kring en studie gjord av Olweus och Sohlberg som genom att använda ”about once a week as a cut off point, there will be large number of false positives”. Men för att få med de faktiskt berörda av mobbningen är det bättre menar de att använda en annan gränsdragning ”to capture all students who are affected of by bully/victims interactions””the cut off point should include involvement of at least “two or three times per month” (Swearer,Sibecke m.fl.2010, Handbook of bullying in schools, sid.308).

Olweusenkäten ger ju som nämnts en definition av mobbning. Ordet mobbning används i en del av frågorna och i frågan om nätmobbning. Det finns andra enkäter som är utformade så att ordet mobbning inte finns med (Swearer, Siebbecke m.fl 2010). Skolverkets rapport ”Utvärdering av metoder mot mobbning” bygger på en enkät där ordet mobbning inte finns med i frågeformuleringen (Skolverket, 2011). Swearer, Siebbecke (2010) menar att eftersom ordet mobbning ofta används bland allmänheten är en definition nödvändig. Jag menar att eleverna använder ordet mobbning på sitt sätt och det därför är av vikt att definiera vad mobbning är för eleven som genomför enkäten. I Hanbook of bullying in schools (2010, kap 2) resonerar Olweus om att elever i (Norge, Sverige, Danmark) använder uttryck som ”han/hon mobbade mig idag” och ordet mobbning gradvis har påverkats av publicerad forskningen kring mobbning.

Eftersom samma enkät och samma administrativa anvisningar ges till skolorna så är det enligt mig ett trovärdigt sätt att mäta mobbning men man måste vara aktsam vid jämförelser med andra mätningar och detta är inte fallet i denna undersökning. Jag menar också att för elever som genomför enkäten andra gången det är troligt att både Olweusprogrammet och den tidigare gjorda enkäten kan ha påverka deras svar. Men i denna undersökning är första gången eleverna svarar på enkäten vilket gör att de inte har varit påverkade av Olweusprogrammet eller av att ha gjort enkäten tidigare.

Eftersom det inte är jag själv som administrerar enkäten kan det naturligtvis variera i genomförandet men det är instruktören ute på skolorna som avgör om enkäten är genomförd enligt anvisningarna. Generellt menar jag att skolan i sig är motiverad av att få ett trovärdigt resultat då en första enkätsstudie sedan utgör jämförelse för senare år resultat. Skolan har valt att gå med i Olweusprogrammet och vet att det ingår en enkät.

(Angående tidigare resonemang om gränsdragning för mobbning har det tidigare gjorts en undersökning med gränsdragningen ”någon enstaka gång eller oftare” med elevsvar från Göteborg 2005-2009 i rapporten ”Att kränka och mobba med teknikens hjälp” (Englund, 2010)).

Resultat

Först ska vi titta på antalet elever som deltagit i undersökningen och sedan på sambandet mellan den traditionella mobbningen och nätmobbningen. (De elever som svarat att de blivit mobbade på mobiltelefon eller Internet eller mobbat andra på detta sätt kallas för nätmobbade eller nätmobbare).

När vi sedan tittar vi andelen elever som utsätts eller utsätter andra för verbalmobbning och nätmobbning är det viktigt att komma ihåg detta samband.

Vi kommer även att titta på andelen elever som är direkt involverade i mobbningen genom att summerar grupperna med mobbade och mobbare. Detta ger en uppfattning av storleken i den egentliga mobbningsproblematiken i skolan. Man har ofta fokuserat på den utsatta gruppen, de mobbade.

Vi tittar också på andelen av de verbalt mobbade elever som svarar att de mobbar andra för att få en uppfattning om nätmobbningen eventuellt kan vara ett svar på mobbning i skolan. I bilaga ett presenteras också en årskursvis översikt över andelen mobbad och mobbare.

Eleverna är fördelade årskursvis enligt tabellen nedan. Enkäten genomfördes för elever i årskurs 3-9.

Tabell 1. Antal elever i undersökningen. Fördelade på årskurs 3-9. Antalet elever per årskurs. Antal elever och pojkar och flickor i årskurs 3-6 och årskurs 7-9.

Årskurs	3	4	5	6	7	8	9	Årsk. 3-9
antal elever	424	469	492	530	650	660	674	3902

flickor 910 / 1005 pojkar
1915 elever

flickor 995 / pojkar 992
1984 elever

I tab. 1. framgår att antalet elever per årskurs varierar från 424 till 674. Antalet elever ökar något med årskurserna.

Resultaten kommer främst att redovisas för årskurs 3-6 och för årskurs 7-9.

Bortfallet av elever som inte svarat på enskilda frågor ligger i undersökningen mellan 2,2% och 6,9%.

Nätmobbing och samband med traditionella former av mobbning

För att betona det samband som finns mellan nätmobbing och traditionell mobbning presenteras detta samband först. När de olika formerna verbalmobbning och nätmobbing sedan presenteras är det viktigt att se detta som två olika former av mobbning som en enskild elev kan vara utsatt eller utsätter andra för. I enkäten kan eleven svara att den mobbas med flera olika traditionella former eller mobbar andra elever med flera olika former av mobbning.

Nätmobbede

Om det finns ett samband mellan nätmobbing och traditionell mobbning så bör elever som nätmobbas också vara utsatta för traditionell mobbning i skolan.

Tab.2. Andel nätmobbede elever årskurs 3-6 och 7-9 som mobbas traditionellt. Procent.

3-6 är det 83,6 % av nätmobbede elever mobbas på traditionellt sätt i skolan.

7-9 är det 88,8 % av de nätmobbede elever mobbas på traditionellt sätt i skolan.
--

En stor del av elever nätmobbas som svarar att de också utsätts för någon traditionell form av mobbning i skolan.

Detta betyder att det är i stort sett samma barn som mobbas på nätet som mobbas i skolan. Sambandet mellan att nätmobbas och att mobbas i skolan är starkt.

Att utsättas för nätmobbing har nämnts som en förlängning av den vanliga mobbningen. Mobbningen stannar inte bara i skolan utan kan sträckas långt utanför skolgården. Denna mobbning följer rent konkret med eleven hem.

För den lilla gruppen som bara mobbas på nätet kan det naturligtvis finnas en möjlighet att skolan inte upptäcker detta eller kan mena att det inte är deras ansvar. En mycket liten del av eleverna mobbas alltså bara på nätet. I årskurs 3-6 är det således bara 14,5 % av de nätmobbede som svarar att bara mobbas på nätet. I årskurs 7-9 en ännu mindre andel 9 %.

Med vilka specifika traditionella former mobbas nätmobbede också på?

Det kan vara intressant att se om vissa traditionella former av mobbning hör ihop med nätmobbingen. I enkäten kan eleverna svara att de mobbats på tio olika specifika sätt, nedan visas en tabell där det framgår vilka andra traditionella specifika former som är vanligast att också utsätts för.

Tab. 3. visar de elever som svarat att de mobbats på nätet men också svarat att de mobbats på någon eller några av de andra specifika formerna av mobbning som finns i enkäten.

Tab.3. Andel nätmobbade elever årskurs 3-6 och 7-9 som mobbas med någon annan form. Procent .

Former att bli mobbad på	Årskurs 3-6	Årskurs 7-9
verbal	50,9 %	62,9 %
utestängning	34,5 %	52,8 %
fysisk slagen, sparkad	41,8 %	51,7 %
lögner rykten	41,8 %	65,2 %
sexuell natur, gester, ord	32,7 %	56,2 %

65,2 % av de nätmobbade eleverna har upplevt att de utsatts för den traditionella specifika formen av mobbning där andra elever ”spritt lögner eller falska rykten” eller försökt få andra att ogilla den utsatte.

För årskurs 7-9 är det vanligast att också mobbas med den traditionella formen ”att utsättas för lögner rykten” och att nätmobbas. De former av nätmobbning som beskrivits (ibid) ”denigration”, ”outing” och ”impersonation” liknar till viss del just denna traditionella form. ”ryktesspridning”.

Att nätmobbningen också kan bestå av uttryck av sexuell natur verkar rimligt. De former av indirekt traditionell mobbning som finns i skolan följer med ut på nätet.

Nätmobbare

Om sambandet finns mellan att vara nätmobbare och traditionell mobbare så bör nätmobbare även använda nätet för att mobba andra. Först tittar vi på hur stor andel av nätmobbar som mobbar traditionellt och sedan vilka former som är vanligast.

Tab.4. Andel nätmobbare årskurs 3-6 och 7-9 som mobbar traditionellt. Procent.

Årsk.3-6 87,5 % av nätmobbare mobbar på traditionellt sätt.
Årsk. 7-9 96 % av nätmobbare mobbar på traditionellt sätt.

En stor del av elever som nätmobbar som svarar att de också mobbar med någon traditionell form i skolan.

En mycket liten del av eleverna mobbar alltså bara på nätet. I årskurs 3-6 är det således bara 12,5 % av nätmobbare som bara mobbar på nätet. I årskurs 7-9 en ännu mindre andel 4 %.

Detta betyder att samma barn som mobbar på nätet som också mobbar i skolan. Sambandet mellan att nätmobba andra och att mobba traditionellt är starkt.

För den lilla gruppen som bara mobbar på nätet kan det naturligtvis finnas en möjlighet att skolan inte upptäcker dessa elever.

Med vilka specifika traditionella former mobbar nätmobbare också med?

I enkäten kan eleverna svara är med och mobbar andra på tio olika specifika sätt, nedan visas en tabell där det framgår vilka andra traditionella specifika former att mobba andra på som är vanliga.

Tab.5. Nätmobbare i årskurs 3-6 och 7-9 som också mobbar med olika former av traditionell mobbning. Procent

Former att mobba andra på	Årskurs 3-6	Årskurs 7-9
verbalt	62,5 %	72 %
utestängning	50 %	62 %
fysiskt, slå, sparka	62,5 %	64 %
lögn, rykten	50 %	56 %
sexuell natur, ord gester	37,5 %	76 %

För årskurs 7-9 är det andelen nätmobbare som också mobbar andra med gester eller ord av sexuell natur är vanligast, 76 %.

Drygt 70 % av de som nätmobbar i årskurs 7-9 mobbar också på det verbala sättet.

För årskurs 3-6 är lika vanligt att nätmobbare också mobbar fysiskt och verbalt, 62,5 %.

De former av nätmobbning som beskrivits (ibid) ”denigration”, ”outing” och ”impersonation” liknar till viss del den traditionella formen av ”ryktesspridning”. Att nätmobbningen också kan bestå av uttryck av sexuell natur verkar rimligt. Att mobbare i skolan använder de traditionella indirekta sätten som har fungerat i skolan att mobba andra på är mycket möjligt.

Hur stor andel verbalt mobbade elever i årskurs 3-6 och 7-9

Efter att ha sett det tydliga sambandet mellan nätmobbning och traditionell mobbning visas nedan andelen elever som upplevt de olika formerna av mobbning, verbal och nätmobbning. Kom ihåg att ofta är samma elev utsatt för flera former av mobbning.

I enkäten får eleven få ta ställning till om eleven blivit ”hånad och förlöjligad, kallad öknamn och blivit retad på ett obehagligt och sårande sätt”(verbal mobbning).

Tab.6. Elever årskurs 3-6 och 7-9 som mobbas verbalt. Alla, flickor och pojkar. Procent.

Årskurs 3-6	Årskurs 7-9
Pojkar och flickor 11 %	Pojkar och flickor 9,8 %
Pojkar 12,8 %	Pojkar 10,5 %
Flickor 9,1%	Flickor 9 %

Att elever utsättas för verbalmobbningen är något vanligare för årskurs 3-6 än för årskurs 7-9 och det är vanligare att pojkar utsätts än flickor. Skillnaden mellan pojkar och flickor är något större i årskurs 3-6 än i årskurs 7-9. (Ordet mobbning ingår inte i frågeformuleringen). Den verbala mobbningen brukar vara den mest frekventa formen av mobbning i resultat med Olweusenkäten.

Andel elever som mobbas via Internet/mobiltelefon (nätmobbas)

På frågan om nätmobbning får eleven svara på om eleven blivit ”mobbad med obehagliga eller sårande meddelanden, samtal eller annat på mobiltelefon eller Internet de senaste månaderna”(nätmobbade). Denna fråga har ett tillägg ”Kom ihåg att det inte är mobbning om det är gjort på ett snällt eller vänligt sätt”

Tab. 7. Elever årskurs 3-6 och 7-9 som mobbas verbalt. Alla, flickor och pojkar. Procent.

Årskurs 3-6		Årskurs 7-9	
Pojkar och flickor	3,0 %	Pojkar och flickor	4,7 %
Pojkar	2,2 %	Pojkar	5,4 %
Flickor	3,8 %	Flickor	4,0 %

Det är vanligare för de äldre eleverna i årskurs 7-9 att nätmobbas. I årskurs 3-6 är det vanligare att flickor utsätts medan i årskurs 7-9 är det vanligare att pojkar utsätts.

Jämförelse andel av verbalt mobbade elever och andel nätmobbade elever.

Figuren nedan visar andel elever som mobbas verbalt och som nätmobbas. Men av vi vet alltså att det är i stort sett samma elever som nätmobbas som också mobbas verbalt.

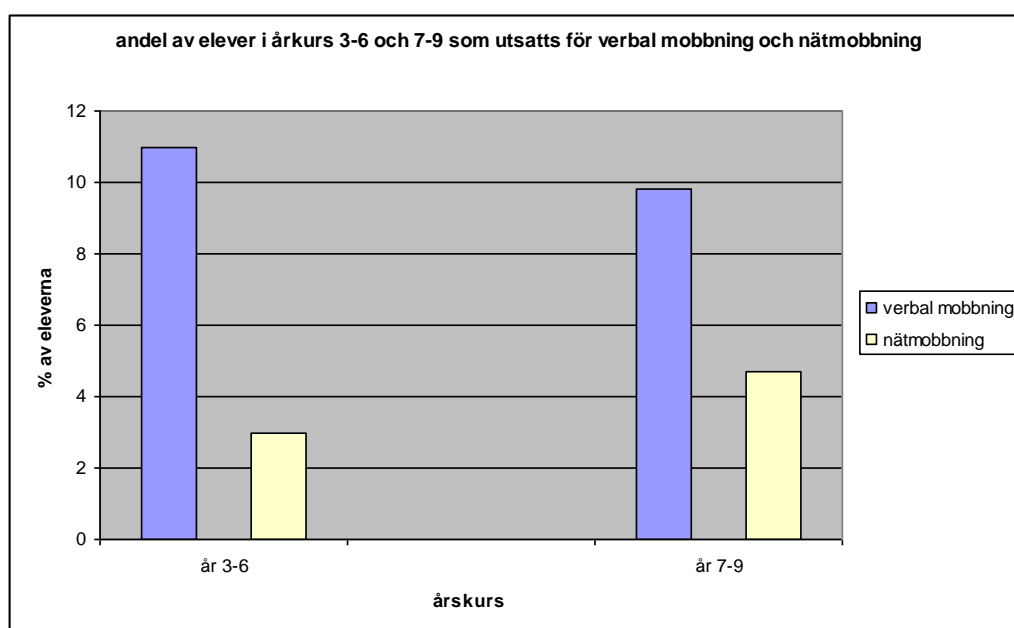


Fig. 1. Jämförelse av andel elever som mobbats verbal och nätmobbas i årskurs 3-6 och årskurs 7-9.

Den verbala mobbningen som eleven upplever är betydligt vanligare än nätmobbningen. Det är för årskurs 3-6 nästan 4 gånger så vanligt att elever mobbas verbalt än att de nätmobbas. Skillnaden mellan verbal mobbning och nätmobbing minskar i årskurs 7-9 och här blir det en vanligare form än i årskurs 3-6.

Men en stor del av de nätmobbade är också utsatta för verbalmobbning I årskurs 3-6 var det 62,5 % av de nätmobbade som upplevt denna form av mobbning.

I årskurs 7-9 var det 62,9 % av de nätmobbade som också mobbades verbalt.

För att få en uppfattning om gruppen av (ej nätmobbade elever) traditionellt mobbade elever mobbas på flera än ett sätt i skolan visar tab.8. andelen av dessa elever som mobbas på flera sätt.

Tab.8. Traditionellt mobbade elever årskurs 3-6 och 7-9 som mobbas med flera trad. former. Procent.

3-6	trad. mobbade som mobbas med flera former av mobbning	11,5 %
7-9	trad. mobbade som mobbas med flera former av mobbning	8 %

Gruppen av elever som utsätts för traditionell mobbning är betydligt större till antal än gruppen nätmobbade. Men i gruppen nätmobbade upplever betydligt större andel av eleverna flera former av mobbning vilket framgår av tab. 2.

Att vara nätmobbade visar alltså ett starkt samband med att också mobbas för flera former av den traditionell mobbning i skolan.

Hur stor andel av eleverna mobbar andra

Andel elever som mobbar andra verbalt

Andel av eleverna som i enkäten uppger att de ”har hånat och förlöjligat en annan elev/andra elever, använt öknamn och retat honom/henne på ett obehagligt eller sårande sätt” (mobbar verbalt).

Tab.9. Elever årskurs 3-6 och 7-9 som mobbas verbalt. Alla, flickor och pojkar. Procent.

Årskurs 3-6		Årskurs 7-9	
Pojkar och flickor	2,5 %	Pojkar och flickor	5,7 %
Pojkar	2,9 %	Pojkar	8,1 %
Flickor	2,1%	Flickor	3,1 %

Det är en större andel av de äldre eleverna som är med och mobbar andra än i de lägre åldrarna. Mer än dubbelt så stor andel elever i årskurs 7-9 uppger detta. Det är framförallt pojkar i årskurs 7-9 som svarar att de mobbar andra verbalt.

Hur stor andel elever nätmobbar

I enkäten får eleven frågan om han eller hon ”varit med om att mobbad andra elever med obehagliga eller sårande meddelanden, samtal eller annat på mobiltelefon eller Internet” (nätmobbare).

Tab.10. Elever årskurs 3-6 och 7-9 som nätmobbar. Alla, flickor och pojkar. Procent.

Årskurs 3-6		Årskurs 7-9	
Pojkar och flickor	0,4 %	Pojkar och flickor	2,7 %
Pojkar	0,6 %	Pojkar	4,4 %
Flickor	0,2 %	Flickor	1,1 %

Det större andel av pojkarna som svarar att de nätmobbat andra elever och det är mest årskurs 7-9 pojkarna som uppger detta. Av det tidigare beskrivna sambandet mellan nätmobbning och mobbning vet vi att nätmobba andra och att mobba andra hör ihop.

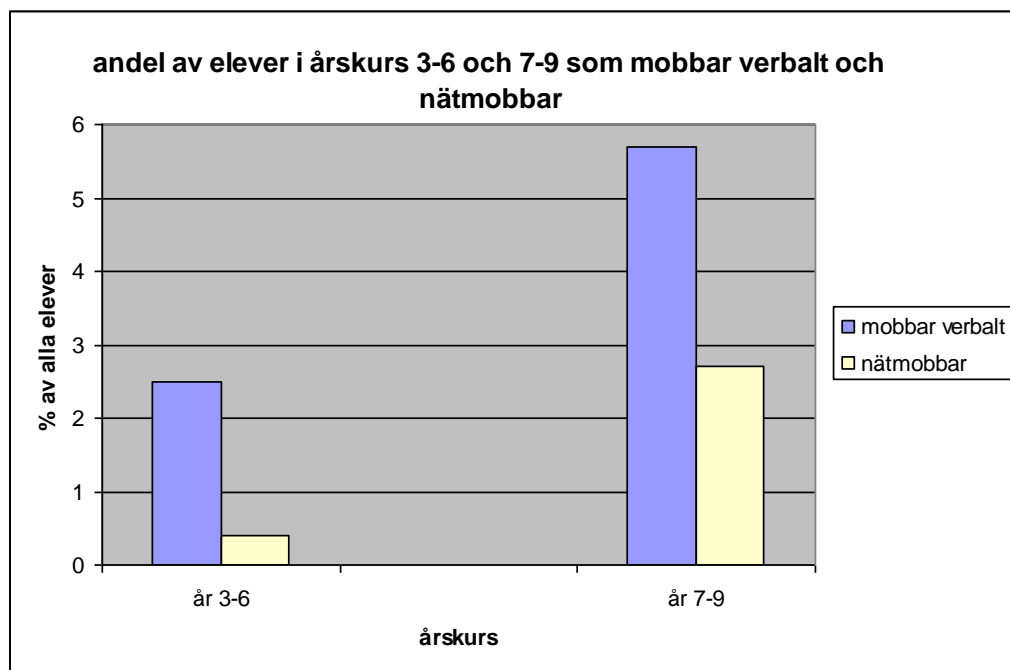


Fig.2. Andel elever som mobbar verbalt och nätmobbar andra elever.

Det en större andel av eleverna som mobbar andra verbalt än att de nätmobbar andra. Det är fler elever som både mobbar och nätmobbar andra i årskurs 7-9 än i årskurs 3-6.

För att få en uppfattning om gruppen av (ej nätmobbare) traditionella mobbare mobbar på flera än ett sätt i skolan visar tab.11. andelen av dessa elever som mobbas på flera sätt.

Andel traditionella mobbare som mobbar med flera former

I tab. 7 såg vi att nätmobbare också mobbar på traditionellt sätt. För att få en uppfattning om de (ej nätmobbare elever) traditionella mobbare också mobbar andra på flera än ett sätt i skolan tittar vi på om eleven svarat att den har mobbat med flera olika former av mobbning.(2 eller flera).

Tab.11. Traditionella mobbare i årskurs 3-6 och 7-9 som också mobbar med flera former av mobbning. Procent.

3-6 trad. mobbare som mobbar med flera former av mobbning	2,1 %
7-9 trad. mobbare som mobbar med flera former av mobbning	3,5 %

Gruppen av elever som mobbar andra traditionellt är betydligt större till antal än gruppen nätmobbare. Men i gruppen nätmobbare så mobbar en betydligt större andel andra på flera sätt..

Att vara nätmobbare visar alltså ett starkt samband med att också mobba andra med flera traditionella former.

Hur stor andel elever är direkt involverade i mobbningen

För att se i grova drag se storleken av mobbningsproblematiken summeras här de elever som är verbalt mobbade med de som mobbar verbalt.

I denna summering tas ingen hänsyn till gruppen som beskrivit som bully/victims (ibid) de elever som både är med och mobbar med också utsätts för mobbning. Det finns troligtvis ett fåtal elever som här är redovisade både som mobbar eller mobbad.

Involverade i verbalmobbning

Tabell 12. Andel av elever som mobbas eller som mobbar andra i årskurs 3-6 och 7-9. Alla, flickor och pojkar. Procent.

Årskurs 3-6	Årskurs 7-9
Pojkar och flickor 13,5 %	Pojkar och flickor 15,5 %
Pojkar 15,7 %	Pojkar 18,6 %
Flickor 11,2 %	Flickor 12,1 %

För att få en förståelse för hur stor andel av eleverna som är direkt involverade i mobbningsproblematik så har i tab. 13 summeras andelen elever som mobbas verbalt med de elever som är med och mobbar andra verbalt. Denna tabell ger en uppfattning om den egentliga mobbningsproblematiken.

För årskurs 7-9 är det en liten större andel elever som är direkt involverade i den verbala mobbningen än i årskurs 3-6 och den är störst hos pojkarna.

Involverade i nätmobbning

Tabell 13. Elever som mobbas eller som mobbar andra i årskurs 3-6 och 7-9. Alla, flickor och pojkar. Procent.

Årskurs 3-6	Årskurs 7-9
Pojkar och flickor 3,4 %	Pojkar och flickor 7,4 %
Pojkar 2,8 %	Pojkar 9,8 %
Flickor 4 %	Flickor 5,1 %

Det är mer än dubbelt så stor andel elever i årskurs 7-9 som uppger att de mobbats via nätet eller mobbar andra via nätet än i årskurs 3-6. I årskurs 3-6 är det flickorna som är mest involverade men i årskurs 7-9 är det pojkarna.

Sammantaget så är den vanliga traditionella mobbningsproblematiken som sker i skolan betydligt större än det som sker via nätet och det är på högstadiet som problematiken är störst. Men nätmobbingsproblematiken bör ses som ett mobbningsbekymmer i allmänhet inte som ett eget fenomen då det har stor koppling till de traditionella formerna.

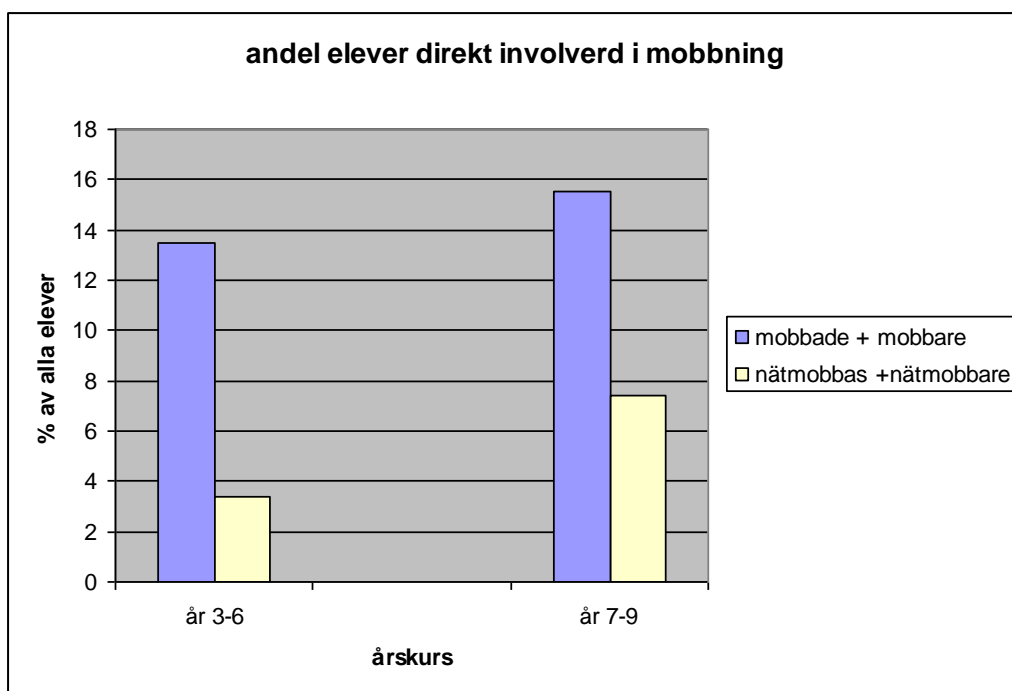


Fig 3. Andelen elever som är direkt involverade i verbal mobbning (verbalt mobbade och mobbar verbalt) och de som är direkt involverade i nätmobbning (nätmobbas och nätmobbare andra).

Diagrammet visar de elever som är inblandade i de två formerna av mobbning verbalmobbning och nätmobbning antingen som mobbade eller som mobbare. Den verbala formen av mobbningen är den vanligaste. Men skillnaden mellan formerna minskar på högstadiet. Det är också vanligare att elever som är inblandade i mobbning på högstadiet är involverade i flera former av mobbning.

Hur stor andel av de som mobbas verbalt mobbar andra elever

Det har diskuterats om nätmobbningen är ett sätt för de mobbade eleverna att ge igen på. De skulle med hjälp av nätmobbningen inte behöva stå öga mot öga mot sina mobbare och eller ha åskådare som kan påverka mobbningen.

Elever som mobbas verbalt och som nätmobbar.

Tab. 14. Andel av elever som mobbas verbalt och som mobbar andra via nätet. Procent.

Årskurs 3-6	Årskurs 7-9
1,9 %	14,3 %

I årskurs 3-6 är det bara 1,9 % av de som blivit verbalt mobbade som uppger att de mobbar andra på nätet. I årskurs 7-9 är det en större andel av de verbalt mobbade som mobbar andra 14,3 %. Om dessa elever mobbar tillbaka på de som de mobbats av framgår inte av undersökningen.

Eftersom beräkningsunderlaget i tabellen ovan är de verbalt mobbade eleverna som mobbar via nätet utgör de en mycket liten del av alla elever.

För årskurs 7-9 eleverna så utgör de 1,3 % av alla eleverna.

Diskussion

Tillbaka till Kråkflocken.

Är det rimligt att vid studier för att studera fågelflockar på takåsar och det som sker i kråknätet använda de två kikarna med individ eller gruppfokus? Eller måste det till andra sätt att studera kråknätet? Kommer det att uppstå nya former av kråkbråk i kråknätet som det inte går att se med grupp eller individkikarna.

Den nyligen genomförda undersökningen visar att det är fler involverade i kråkbråken bland de äldre kråkungdomarna och att det är kråkpojkar som är mest utsatta och aktiva.

Kråknätet kanske inte bidrar till att bråken blir fler men att de utsatta kråkorna blir utsatta på ytterligare ett sätt. Att vara utsatt på kråknätet innebär med stor sannolikhet att den utsatta kråkan också blir utsatt när kråkorna träffas på takåsarna.

Kråknätet kanske kan bidra till att den negativa synen på den utsatta kråkan förstärks, då det snabbt och lätt går att sprida negativ information. För att förebygga och förstå varför detta sker kommer det att behövas kikare som både kan fokusera på individerna men också på den omgivande miljön. Troligtvis behöver de båda affärerna som säljer dessa kikare ge upp sina lite hätska reklamkampanjer mot varandra och istället beställa ny kikare med både gruppfokus och individfokus som borde säljas av båda affärerna. Detta skulle föra forskningen om kråkor, i flockar och i kråknät framåt istället för som nu mest leda till kritik av varandra.

Är Internet en farlig och skrämmande arena där barn och elever lever ut sina aggressioner för inga vuxna finns där? En arena där det kan skapas många nya offer eller förövare.

När det gäller skolbarn i grundskolan så visar denna undersökning att det i stort sett är samma barn som mobbar i skolan och som gör det på nätet. Det visar sig att de som är nätmobbade till mycket stor del också är mobbade i skolan. Det finns alltså ett starkt samband mellan nätmobbning och traditionell mobbning.

För en utsatt mobbad elev kan man därför lätt förstå att det är en skrämmande vardag som de upplever när de olika formerna av mobbning eleven utsätts för läggs ihop. Den fristad som tidigare kanske fanns i hemmet existerar inte längre. Nätmobbningen blir en förlängning av den traditionella mobbningen.

För att komma åt mobbningen och nätmobbningen måste båda ses som något som måste förebyggas och det måste göras tillsammans. Visst måste man förebygga nätmobbning men inte bara den utan även den traditionella mobbningen.

Undersökning visar att det inte är farligare att vara ute på nätet än det är att vara i skolan. Det är faktiskt i skolan som den mesta mobbningen finns och nätmobbningen starkt hör ihop med den traditionella mobbningen. Om skolan och media för mycket fokuserar och beskriver nätmobbningen som den stora faran kan det lätt bli så att man fokuserar på fel ställe.

Att vara utsatt för nätmobbning innebär oftast att eleven också är utsatt för traditionella former av mobbning. Det är vanligare att nätmobbade elever utsätts för flera former av traditionell mobbning än elever som inte mobbats på nätet.

Det är troligt att nätmobbning och traditionell mobbning till stor del går hand i hand. Elever som utsätts för nätmobbning och särskilt de i årskurs 7-9 så ser det ut som nätmobbningen blir som ett klister som suger sig fast i de mobbade eleverna.

Skolor behöver ha en god översikt av maktspel och tendenser till traditionell mobbning i skolan eller klassen då har de stor möjlighet att upptäcka och komma tillrätta med mobbningsproblematiken. Skolpersonal som inte har en gemensam syn eller enats kring en definition om mobbning och nätmobbning har troligtvis ett antal elever som utnyttjar detta för sin egen strategiska del och skolan får en hel del problem kring elevers uppträdande emot varandra och emot vuxna.

När skolan eller föräldrar utreder mobbning är det viktigt att utreda och fråga elever både om den traditionella mobbningen och nätmobbningen.

När man betraktar mobbningen i en skola är det viktigt att både ta hänsyn till de elever som mobbas men även fokusera på de elever som mobbar. Man bör därför betrakta mobbning som allvarligt både för de utsatta men också för de som är med och mobbar.

Det är troligt menar jag att elever som mobbar eller mobbas får mindre tid till undervisning och riskerar sämre betyg än för andra elever som inte direkt är involverade. Då undersökningen visar att det är en större andel elever i årskurs 7-9 som är direkt involverade i mobbningen, antingen som mobbade eller mobbare, och det är i dessa årskurser som betygen kan få en avgörande roll för framtida studier. Så därför borde det vara av stort intresse för både skolan och samhället och skolan att minska mobbningen.

Det är möjligt att mobbningen från att kanske varit dold nu blivit synlig när nätmobbningsformen tillkommit. Det kan nu vara lättare för en utsatt elev att skriva ut eller hänvisa till sidor på nätet för att visa att mobbning ägt rum. Transparensen kring mobbningsproblematiken har ökat och det är kanske därför den har tagit ett större utrymme i media debatten.

Att mobbningsfrekvensen har blivit större sen nätets tillkomst är kanske inte troligt men det har synliggjort mobbningen då den kan vara lättare att visa (skriva ut) för andra. Mobbningen har med teknikens hjälp kommit in i elevens hem på ett tydligare sätt då föräldrar och vuxna lättare kan se och upptäcka mobbningen.

Stämmer de av Olweus socialpsykologiska teorierna om nedgraderingen av synen på offret vid mobbning när många hänger på så är det troligt att nätmobbningen kommer att bidra till att det blir mer och mer accepterat att mobba en annan elev. När nätmobbningen börjar kan det bidra till att mobbarna stärks i sina angrepp och de utsatta upplever sin situation allt allvarligare. Undersökningen pekar på att gruppen av elever som utsätts för nätmobbning är betydligt oftare utsatta för olika traditionella former av mobbning.

Man skulle kunna anta att det fysiska maktförhållandet mellan förövare och offer utjämnas på nätet och det skulle vara ett bra ställe att ge igen på.

Men ett fåtal mobbade elever säger att också mobbar andra. Om eleverna mobbar tillbaka på sina förövare skulle mobbningen vara en provocerad handling. Vilket inte stämmer med andra antaganden om traditionell mobbning som i huvudsak beskrivs som en oprovocerad handling. Det har av tidigare Olweus identifierats en grupp elever som beskrivs som bully/victims, elever som att så att säga ger igen och mobbar tillbaka. Om det är denna lilla gruppen som mobbar tillbaka nu när nätet skulle ge dem sådan möjligheter är antagligen inte troligt då denna grupp i Olweusundersökning var störst bland de yngre barnen. I denna undersökning var de som mobbar tillbaka störst bland de äldre barnen. Bully/victims har av Olweus

beskrivits med kännetecken med ord som impulsivitet, hyperaktivitet och rastlöshet. Det är inte troligt att när de utsätts för mobbning i skolan de skulle kunna vänta med att ge igen tills de kommer ut på nätet.

Teorierna om mobbning och det som sker på nätet

Heinemans beskrivning av att offret skulle vara annorlunda eller avvikande till utseendet blir svårt att överföra till den fysiska anonymitet som finns på nätet. Man om offret på nätet uppträder lite annorlunda, skriver, smsar eller chattar på ett annat sätt än övriga kan hans beskrivning vara relevant. Pikas teori som liknades vid en lyktstolpes svängningar skulle kanske bättre kunna beskriva det som kan uppstå på nätet även om denna teorin säkert är beroende av ansiktsuttryck och kroppsspråk. När många är på nätet och bidrar till negativa uttryck riktad mot någon individ det då går snabbt att få andra med på mobbningen. Olweus teori om aggressivitet hos olika individer som beskriver en skillnad mellan förövare och offer skulle kunna fungera på nätet. Har individen en aggressiv läggning borde den också finnas ”framför” dator eller mobiltelefon.

Undersökningen visar att det kan finnas ett samband mellan verbal direkt mobbning i skolan och de mer indirekta formerna (lögner, rykten, få andra att tycka illa om en person) och att detta skulle kunna föras över till nätet. Även de av Olweus identifierade socialpsykologiska fenomenen, framför allt den förändrade synen (”nedgradering”) på offret skulle kunna bli än mer framträdande på nätet, där negativa beskrivningar, ryktesspridning och foton m.m. skulle göra att fler hänger mobbningen. Att sitta vid datorn innebära en känsla av att vara långt ifrån offret, vilket kan leda till minskad känsla av ansvar. Olweus beskrivningen av pulverisering av ansvar skulle också kunna förklara denna minskade känsla av ansvar. Den eventuella känslan av skuld i att delta i mobbningen skulle försvagas i och med den massiva spridningen som finns möjlighet att göra på nätet.

Det vara inte bara jag som gjorde utan andra också kan en elev säga i skolan.

Det var inte bara jag som gjorde det utan 1000 tals andra kan nätmobbare säga. Salmivallis teori om att mobbning bör ses som ett strategiskt sätt att möta sina egna behov i en jämnårig kontext kan passa in när det gäller mobbning på nätet. Detta sätt att möta sina egna behov borde vara lika stort i facebook grupper eller i chatrum som i skolan.

Det kan även vara så som Ann Frisen menar att det kan uppstå nya maktförhållanden på nätet än i skolan. Men en liten del av de utsatta försöker mobba andra och undersökningen tyder på att maktförhållanden i skolan spelar en avgörande roll. Söndergaards beskrivning av mobbning som en föraktsproduktion för att dämpa rädslan av att utestängas från gruppen är intressant. Frågan är om denna produktion av förakt måste ske i en grupp där alla ser och känner varandra eller om detta kan utföras självständigt för att senare bekräftas av gruppen. Nätet skulle kunna bli en enkel kanal att dämpa oron att uteslutas ur gruppen, eleven skulle kunna gå hem och sätta sig vid datorn och uppleva en lindring i sin ångest genom att skriva elakheter på nätet.

Men ”föraktsproduktionen” kan inte förklara varför personer som inte tillhör en viss grupp skulle ägna sig åt att mobba någon utanför gruppen.

Den individorienterade synen på mobbning skulle kunna förklara att det är så stor andel av de som nätmobbar som mobbar på andra sätt. Den direkta mobbningen som sker öga mot öga skulle då inte vara särskilt annorlunda om det sker på nätet. Detta individorienterade synsätt skulle delvis kunna förklara att fenomen som beskrivits i media ”bötning”, ”bitchblick” och ”näthat” kanske egentligen handlar om mobbning men att det bara får utrymme på andra

ställen än i skolan. Individens aggressivitet borde vara lika stor framför datorn som framför en elev i skolan på en fritidsgård eller vid en samlingsplats. Det nyligen så sprida u-tube klippet om pojken Casey som ger igen på sina mobbare skulle kunna ses som en enstaka tillfällig händelse men att det egentligen handlar om en av de aggressiva mobbarnas iscensatta välplanerade händelse.

Den grupporienterade synen på mobbning kan förklara varför det så lätt går att få många till att ogilla någon på nätet då roller och ritualer även kan spridas via nätet. Men det finns en fara med denna grupporienterade syn då mobbning skulle kunna beskrivas med ord som ”bötning”, ”bitchblick”, ”näthat” och att man inte ser individernas bidrag. Det skulle alltid kunna uppstå nya former av mobbning men som hela tiden får nya namn.

Eftersom de flesta nätmobbare i årskurs 7-9 svarar att de också mobbat på traditionellt sätt bottnar det säkert i att de har ett övertag i makt i skolan och att det flyttar med ut på nätet. Obalans i makt mellan förövare och offer bör därför även vara relevant på nätet. Undersökningen visar även att de nätmobbade eleverna mobbats på fler sätt än elever som inte upplevt nätmobbning. Men det är fortfarande problematiskt med den upprepade handlingen som mobbning beskrivs som. Nätet kan lätt reproducera den.

Det finns i Olweusenkäten en fråga om nätmobbning. I enkäten tillfrågas inte eleven om hur nätmobbningen sker, utan bara om det sker. Därför vet vi inte från enkäten om det finns olika formerna av nätmobbning som eleven utsätts för. Sker det i ett msn liknade chatt-rum, sker via direkta mejl, sms, samtal, sker via negativa kommentarer på någon av de så kallade socialemedierna (typ facebook) vet vi inte.

Det skulle vara intressant att fråga elever om vad för olika former av nätmobbning de utsätts för. Kan det vara så att elever svarar att de inte uppfattar sig som nätmobbade. Men om de skulle ställas ett antal specifika frågorna om nätmobbning skulle frågorna kunna fånga upp fler elever som i praktiken är utsatta. Kan en enkät som har med även specifika frågor om mobbning på nätet bättre beskriva det som elever upplever på nätet. Det har diskuterats om det utvecklats ett eget nätspråk som vi första anblick kan liknas mobbning men att av de direkt involverade uppfattas som något som är typiskt för det som sket på nätet. (nätspråket).

I undersökningar med Olweusenkäten har det tidigare visat sig att mobbning sjunker med stigande ålder. Den nya formen av mobbning nätmobbning visar i denna undersökning en annan trend då det blir vanligare att utsättas för nätmobbning ju äldre eleverna blir.

De flesta nätmobbare är också traditionella mobbare, de är kort o gott egentligen bara mobbare. Den elev som nätmobbar kanske inte ser effekten direkt av utförd mobbning på offret och ser och känner kanske inte heller omgivningens stöd på samma sätt som vid traditionell mobbning. Men om nätmobbningen utförs tillsammans med andra eller i samarbete med andra skulle liknade gruppsykologiska mekanismer uppstå som vid traditionell mobbning.

Men det som nätmobbaren inte direkt kan veta om är, hur många andra som eventuellt sprider nätmobbningen vidare och till vem.

Man kan tänka sig att personer som inte vill vara med att mobba vänder det mot mobbaren.

Att mobbing med innehåll av sexuell natur lätt och snabbt kan spridas på nätet är förståligt och undersökningen visar att detta sätt att traditionellt mobba andra tätt hör ihop med nätmobbing.

Formen utestängning är nästan lika vanlig att nätmobbare mobbar andra med. Det kan vara så att äldre elever som har större vana att använda nätet är skickligare att medvetet utestänga andra elever från gemenskaper på nätet

Det är troligt att former av mobbing som ryktesspridning, lögner eller mobbing med sexuella anspelningar lätt kan finna sin förlängning på nätet där andra lätt kan vara med att bidra till att ryktesspridning och lögner.

Det är också troligt att det är svårare att för en mobbad elev att bli av med dessa lögner och rykten.

Forskningspolarisering

-en kamp mellan pedagogik och psykologi?

Pressmeddelande från Utbildningsdepartementet (2007,15 februari). ”Regeringen har idag fattat beslut om att satsa 10 miljoner kronor om året fram till 2010 på att hitta och sprida förebyggande åtgärder mot mobbing. Metoderna ska vara dokumenterat fungerande eller forskningsbaserade.” - Ingen ska behöva vara rädd för att gå till skolan, säger skolminister Jan Björklund”.

Detta meddelande satte på nytt fart och fokus på temat mobbing. I artikeln ”Evidensbaserat skolarbete och demokrati, Mobbing som exempel” kritiseras att den positivistiskt influerade psykologin tar över det pedagogiska området eller ”Snarare handlar det om vetenskapliga positionsförskjutningar där en viss forskningstradition försöker att få ensamrätt på hur relationen mellan forskning och praktik bör förstås”(Evaldsson, Nilholm), (2009).

Psykologen Zelma Fors beskriver sin artikel ”En konstruerad maktkonflikt, Pedagogiska Magasinet nr 4 .2009, den olyckliga polariseringen av mobbningsforskningen som skett i den akademiska världen” och kritiserar forskarna Wrethander-Bliding och Frånberg för att stå för denna olyckliga polarisering.

Finns det mobbningsgener?

Det fel att peka ut individer som aggressiva. Jag tror inte det finns någon ”mobbningsgen” säger Gun Marie Frånberg, universitetslektor i pedagogiskt arbete vid Umeå universitet, (2009 11 augusti i Västerbottennytt) och kritiserar Olweus syn på att aggressivitet hos vissa individer kan ses som en orsak till mobbing. Individperspektivet hos psykologerna är fel. (Frånberg som tillsammans med Wrethander-Bliding är en av författarna till Skolverkets rapport, På tal om mobbing –och det som görs).

Wrethander-Bliding (2007) kritiserar Olweus förklaring av mobbing och beskriver i en egen studie det sociala livet en skolklass, en årskurs fyra . En dag börjar en ny elev i klassens och nya sociala strukturer uppstår. Den nya elevens längtan och vilja att få vara med några andra pojkar gör att han, tillsammans med de han vill vara tillsammans med, även utför kränkande handlingar mot en annan elev i klassen. Men här är avsikten från den nya eleven att få vara med de andra, han vill skapa nya relationer. Avsikten är alltså inte att skada den som utsätts. Det är just avsikten som Olweus menar (och även Skolverket) är ett av kriterierna för att betrakta handlingar som mobbing.

I skolklasser finns alltid ett pågående relationsskapande som inte har för avsikt att skada. Därför kan inte begreppet mobbing beskriva det som sker menar Wrethander Bliding.

Olweus svarar på kritiken från Frånberg och Wrethander-Bliding i artikeln ”Sveket mot de mobbade barnen” (Psykolog tidningen, 2010). Han menar Wrethanders synätt på elevernas ”relationsprojekt” är ett exempel på ett grovt oetiskt förhållningssätt, detta synsätt sviker den som är utsatt. Olweus menar också att hon som forskare har påverkat att kränkningarna får äga rum då låtit detta relationsskapande, som Olweus ser som mobbning, få blomstra. Hennes auktoritet som en vuxen som inte ingriper bland dessa tio och elvaåringar har bekräftat för eleverna att det går bra att fortsätta med mobbningen.

Denna avsaknad av förståelse för auktoritetspåverkan som Olweus menar att Wrethander Bliding som forskare saknar beskrivs i boken ”The Lucifer Effect”.

I boken ber socialpsykologen Philip Zimbardo (2008) om ursäkt för det experiment han utförde i ”The Stanford prison experiment”, ett experiment där studenter delades in i två grupper, fångar och fångvaktare. Experimentet fick avbrytas efter sex dagar då alltför sadistiska inslag av fångvaktarna utfördes mot fångarna. Zimbardo ser tillbaka på det experiment han utförde i början på 1970 talet och ser att i sin roll som den auktoritet (forskare) som iscensatte experimentet, skadade många individer. I boken riktar han en ursäkt till deltagarna, han utförde ett oetiskt experiment.

Olweus menar att det inte finns någon genetisk disposition (alltså ingen mobbningsgen som Frånberg menar att psykologerna står för) för att bli utsatt för mobbning (Olweus, 2010 c). Olweus hänvisar till en tvillingstudie där en av tvillingarna utsattes för mobbning, den andra inte.

Den nyare forskningen från Danmark (www.exbus.dk) har även den en kritisk hållning på Olweus syn på mobbning. Mobbning är inte en fråga om individers egenskaper utan det är en fråga om många ”interagerande krafter” som samverkar, krafter som finns i gruppen och dess historia. (Sondergaard, Kofoed, 2009). I exbus tidskrift ”Med nye øjne på mobbing” finner man starka uttryck på Olweus forskning. Här citeras Forskningsprofessor Robin May Schott, Pedagogiske Universitetsskole Aarhus Universitet.

”I Olweus’ tilgang bliver mobning til et patologisk træk. Jeg synes, det er meget vigtigt, at vi holder fast i, at mobning er noget, der finder sted blandt normale børn. Olweus siger, at det er 5-10 procent af alle børn, der er involveret i mobning. Jeg synes, det er betænkeligt at sige, at næsten 10 procent af alle børn er patologer.”

”Olweus’ forklaring på årsagen til mobning ligger hos familien: Det er familiens skyld, hovedsageligt moderens. Han beskriver nemlig mødre til mobbere som kolde, uengagerede i deres børn og uden evner til at sætte grænser. Det er helt forfærdeligt, at han så tydeligt siger, ’det er moderens skyld’. Hvilket årtusinde tror han, vi befinder os i? Ingen har en værdig position i Olweus’ definition af mobning, hverken ofre, mobbere, forældre eller lærere.”

Olweus (1991) skriver ”För det första spelar föräldrarnas roll och framförallt den huvudsakliga vårdarens (vanligen mamman)” (tänk här att detta baseras på studier gjorda på 70 talet, en tid då daghemmen var få och papporna på jobbet och mammorna hemma) ”emotionella grundinställning till pojken en roll, kanske särskilt i hans tidigare år.” ”Vi kan sammanfatta dessa resultat med att säga att för lite kärlek och omsorg och för mycket ”frihet” under uppväxt åren starkt bidra till utveckling av ett aggressivt reaktionsmönster.”

Men varför har mobbningsdebatten varit så polariserad?

Nämnda exempel visar att debatten varit väldigt laddad. Ann Heberlain (2010) frågar sig i sin bok "En liten bok om ondska" om människor är bestämde att handla på ett bestämt sätt på grund av de omständigheter de befinner sig eller beror de på deras genetiska arv. Finns det en genetisk "psykopatgen" hos vissa individer så kan det vara lockande att ta bort sådana onda element. Ordet gen förekommer även i Frånbergs kritik "mobbningsgen"

Det Ann Heberlains skriver kan ge en förståelse över vad som ligger bakom debatten.

En individfokuserad syn på mobbningen innebär egentligen att vi bara kan plocka bort individerna och placera dessa någon annanstans, att rensa bort vissa individer. Det blir ett etiskt argument. Liknande tankar förs fram av Steven Pinker som i boken "Ett oskrivet blad" där han försöker förklara varför det fortfarande är kontroversiellt att säga att våra beteenden också har en genetisk och en biologisk bas. "Så hävdas det till exempel att antagandet om medfödda skillnader människor emellan skulle kunna bana väg för rasism, och att teorin att mänskliga karaktärsdrag är en gång för alla givna skall försvaga stödet för socialreformer".

Med tanke på denna etiska aspekt kan man kanske förstå varför debatten om mobbning tycks vara så "upphettad". Att få någons forskning att förknippas med etnisk resning eller rasisms har blivit ett moraliskt argument snarare än ett vetenskapligt.

Det borde vara så att båda individ perspektivet och grupperperspektivet kan bidra till ökad förståelse.

Mobbning är kantat av dramatiska händelser som självmord så det är kanske inte så underligt om ämnet är laddat. Den kanske första politiska debatten om mobbning kom i Norge 1983 efter att tre pojkar i en ort i Norge begått självmord där det var möjligt att mobbning spelat en avgörande roll.

Stassen Berger (2007) skriver i artikeln "Update on bullying at school: Science forgotten? att "As scientist proceed, they must educate non-scientist. When another shocking death occurs, a wave of media attention will arise the public. Researchers' must then ride that wave, as Olweus did twenty-four years ago, using the momentum to support sustained and comprehensive intervention with scientific evaluation."

Skolverket väljer forskningsinriktning

I Skolverkets rapport På tal om mobbning (2009) görs en analys av åtta program som svenska skolor använder för att motverka mobbning. Rapporten innehåller också en beskrivning av mobbningsbegreppet utveckling från olika synsätt. Den tvådelade synen mobbningen och dess orsaker som beskrivits finns även med i rapporten som beskriver två vetenskapliga huvudinriktningar.

1. Den empirisk-atomistiska inriktningen som samlar in kvantitativa data. Denna inriktning beskrivs som "att man på förhand bestämmer vilka tänkbara slutsatser studien kan leda till.(Skolverket, 2009, s.30)

2. Den empirisk-holistiska inriktningen samlar i huvudsak in kvalitativa data och beskrivs att man med en sådan ansats "kan man inte i förväg bestämma vad som man kan komma fram till". Denna inriktning värderas med att det krävs "en följsamhet och öppenhet" med ett "kritiskt förhållningssätt där inget tas för givet" (Skolverket,2009. s.30)

I början av 2011 presenterades Skolverkets rapport ”Utvärdering av metoder mot mobbning”. Här beskrivs trots titeln på rapporten att det inte gått att utvärdera programmets effekter. Forskargruppen fann eller bestämde sig för att inget program användes helt och fullt ut utan det ofta var en sammanblandning av olika program. Istället identifiera delar av programmen som fanns på flera skolor. Man kallade dessa delar för program komponenter och dessa komponenter listades som antingen effektiva, ineffektiva eller kontraproduktiva (ökad mobbning). Rapporten säger att inget av de åtta programmen kan rekommenderas fullt ut då alla programmen innehöll antingen ineffektiva eller kontraproduktiva komponenter. Kritik mot rapportens slutsatser inte håller har framförts (Sydsvenskan, 2011, 11 februari).

I rapportens författarpresentation listas medverkande forskare, författare av rapporten. Där finns sex författare med följande titlar professor i pedagogik, professor i pedagogik, fil.dr i sociologi, professor i socialt arbete, fil.dr i religionsvetenskap och fil.dr i pedagogik (Skolverket, 2011). Här finns ingen som författare som kommer från ”psykologin”. Tre av författarna i Skolverket (2011) är författare i Skolverkets rapport ”Skolan en arena för mobbning” (2002), två av författarna finns med i Skolverket (2009). Skolverkets ståndpunkt från 2002 att det är dags att psykologin ersätts av andra discipliner framstår än mer klart.

Etik i frågefomuleringarna

I Skolverkets rapport (2011) redovisas att man i elevenkäter frågat de utsatta eleverna varför de tror att de utsätts (dessa enkäter är ett underlag för utvärderingen). Är det för att du har annan hudfärg? Är det för att någon i min familj är annorlunda? Är det för att jag är för smal/tjock enligt andra? (Skolverket, 2011)

Detta kan innebära att man uppmanar den som är utsatt för ett övergrepp att leta fel hos sig själv. Detta kan innebära en dubbel kränkning (Mobbade elever dubbelt kränkta, Aftonbladet 11-0216) och enligt Olweus teorier (individperspektivet) ett felaktigt synsätt. I Skolverkets rapport (2011) sägs att ”Den frågekonstruktion som utvecklats...utgör ett viktigt framsteg i kartläggningsförfarandet”. Med en psykolog i forskar gruppen hade kanske inte frågan till mobbade och traumatiserade barn formulerats på ett sådant sätt. Det är troligt att dessa mobbade barn sannolikt har införlivat plågarnas benämning av dem själva.

Frågan man kan ställa sig är varför Skolverket inte tagit med någon som representerar ”psykologin”? Är Skolverkets rapport ett beställningsuppdrag för att få bort ”psykologin”? Har man medvetet valt att hoppa över den forskningen som finns inom ”psykologin” ex. Dan Olweus, Christina Salmivalli, Ann Frisen och Zelma Fors forskning. Skolverket (2007) fann i sin rapport ”Granskning av utvärderade metoder mot mobbning” att det var endast ett program som hade en vetenskaplig hög kvalitet och det var psykologen Dan Olweus program. Men denna Skolverkets rapport författare kom inte från ”sociologin”.

Det kanske inte går att svara på frågan om det bakom den laddade mobbningsdebatten egentligen gömmer sig en kamp mellan professioner. Kanske är det en naturlig utveckling av ett begrepp mobbning ur olika perspektiv.

Referenslista

BRIS tidningen nr 3 (2010) *Forskare omdefinierar cybermobbing*. Intervju med Ann Frisen.

Cornell. D.G & S. Bandyopadhyaya , 2010 *Handbook of Bullying in Schools. An international perspective. Kap 20. The assessment of bullying*. New York. Routledge

Fors. Z. *En konstruerad maktkonflikt*. Pedagogiska Magasinet nr. 4. 2009.

Furlong M.J. , Sharkey J.D, Felix E.D, Tanigwa D., Green G.G, (2010) *Handbook of Bullying in Schools. An international perspective. Kap 24*. New York. Routledge

Esaiasson P, Oscarsson H, Gilljam M. , Wägnerud L. (2004), *Metodpraktikan Konsten att studera samhälle och individ och marknad* Erlanders: Vällingby.

Englund G. (2010) *Att mobba och kränka med teknikens hjälp* (www.prevu.goteborg.se)

Frånberg G.M. 11 augusti 2009 - 09:49 i Västerbottennytt www.Svt.se
Dagens Nyheter , ledare , Mobbing är ordet, 2010-02-03

Heberlein A. (2010) *En liten bok om ondska*. Bonniers/WS Bookwell: Finland

Helgason T.(2010,dec) föredrag om Olweusprogrammet på Island. Konferens i Malmö.

Kofoed J. & Söndergaard D.M. (2009) *Mobning Sociale processer på afveje*. Hans Reitzels forlag: Köpenhamn.

Jimerson S. R , Swearer S M , Espelage D.L. (2010) *Handbook of Bullying in Schools. An international perspective. Kap 27. The Olweus Bullying Prevention Program* , Olweus D, Limber S. New York. Routledge.

Kowalski R. M, Limber P,Agatston P. W. 2008. *Cyber bullying Bullying in the digital age*. Malden, USA. Blackwell publishing.

Läraryrskommittén (2007) *Utstött en bok om mobbing*. Läraryrskommitténs förlag: Stockholm

Med nye øjne på mobbing Nr 46 maj 2009. Danmarks Pædagogiske Universitetskole
<http://www.dpu.dk/aktuelt/magasinetasterisk/nr46maj2009>

Mobbing är ordet DN (2010, 3 februari) <http://www.dn.se/ledare/huvudledare/mobbing-ar-ordet>

Olweus D. (2010 a) Jimerson S. R , Swearer S M , Espelage D.L.(2010) *Handbook of Bullying in Schools. An international perspective. Kap. 2. Understanding and Researching Bulling*, Olweus D. New York. Routledge.

Olweus D. (2010 b) Befring E, Frønes I, Sørli M-A.(2010) *Sårbare unge. Nye perspektiver og tillnæringer* , Kap 7 ,*Verdien av å forebygge skolemobbing*, Olweus D. Oslo. Gyldendal Norsk Forlag As.

Olweus D. Sohlberg M. (2007) *Bullies and Victims at School: Are they the same people?* British Journal of Educational Psychology

Olweus D. (2009). *Sveket mot de mobbade barnen*” (Psykolog tidningen nr 14).
<http://www.psykologforbundet.se/Psykologtidningen/Sidor/artikelarkiv.aspx>

Olweus, D. (1991) *Mobbning i skolan, vad vi vet och kan göra*, (2:a upplagan) Stockholm: Liber.

Pinker, S. (2006). *Ett oskrivet blad*, Stockholm: Natur och Kultur.

Pressmeddelande Utbildningsdepartementet. (15 februari 2007) *Regeringen satsar 40 miljoner mot mobbning* <http://www.sweden.gov.se/sb/d/8542/a/76898>

Rigby, K. (2008) *Children and Bullying. How parents and educators can reduce bullying at school*. Blackwell publishing: Victoria.

Roland, E. (2007) *Mobbningens psykologi*, Oslo: Universitetsforlaget.

Stassen Berger K. (2007) Development Rewiw 27, (www.elsevier.com) Update on bullying at school: Science forgotten?

Salmivalli (2010). Jimerson S. R., Swearer S. M., Espelage D.L. (2010). *Handbook of Bullying in Schools. An international perspective. Kap 31. From peer support to peer putdown*. Salmivalli C., Kärnä A., Poskiparta E. New York, Routledge.

Skolverket. (2009) *På tal om mobbning – och det som görs*. Stockholm.: Fritzes

Skolverket (2002) *Skolan en arena för mobbning –en forskningsöversikt och en diskussion kring mobbning i skolan*. Stockholm. Liber.

Skolverket (2007) *Granskning av utvärderingar av program mot mobbning*

Skolverkets kunskapsöversikt (2009). *”På tal om mobbning – och det som görs”*

Smith P, Slonje R. (2010) Jimerson S. R., Swearer S. M., Espelage D.L. *Handbook of Bullying in Schools. An international perspective. Kap 19. The nature and extent of a new kind of bullying, in and out school*. New York. Routledge

Sydsvenska Dagbladet (2011, 14 februari) *”Slutsatser mot mobbning håller inte”*
<http://www.sydsvenskan.se/opinion/aktuellafragor/article1383939/Slutsatser-om-mobbning-haller-inte.html>

Thonberg R. (2006). *Det sociala livet i skolan, Socialpsykologi för lärare*. Stockholm. Liber.

Swearer S.M., Sibecke A.B., Johnsen-Frerich L.A., Wang C. (2010) Jimerson S. R., Swearer S. M., Espelage D.L. (2010). *Handbook of Bullying in Schools. An international perspective. Kap 23*. New York. Routledge

Wrethander Bliding M (2007) *Inneslutning och uteslutning -barns relations arbete i skolan*. Studentlitteratur AB.

Zimbardo, P.(2007) *The Lucifer Effect. How good people turn evil*. Random house group inc. London.

Bilagor

Översikt av verbalt mobbade och nätmobbade, årskursvis

Tab. 15. Verbalt mobbade elever och mobbade via Internet/mobiltelefon. 2-3 gånger i månaden eller oftare under de senaste månaderna. Årskurs 3-9 (n=3902) från undersökningar 2008, 2009, 2010 i Göteborg av elever som första gången svarade på Olweusenkäten. Procent. Antal.

Årskurs	3	4	5	6	7	8	9	Årsk. 3-9
antal elever	424	469	492	530	650	660	674	3902
% direkt verbalt mobbade	12,3	10,4	9,1	11,9	9,5	7,6	11,6	10,2
antal elever direkt verbalt mobbade	52	49	45	63	62	50	78	399
% Internet mobil mobbade	3,8	3	2	2,8	4,5	3,5	5,5	3,7
antal elever Internet mobil mobbad	16	14	10	15	29	23	37	144

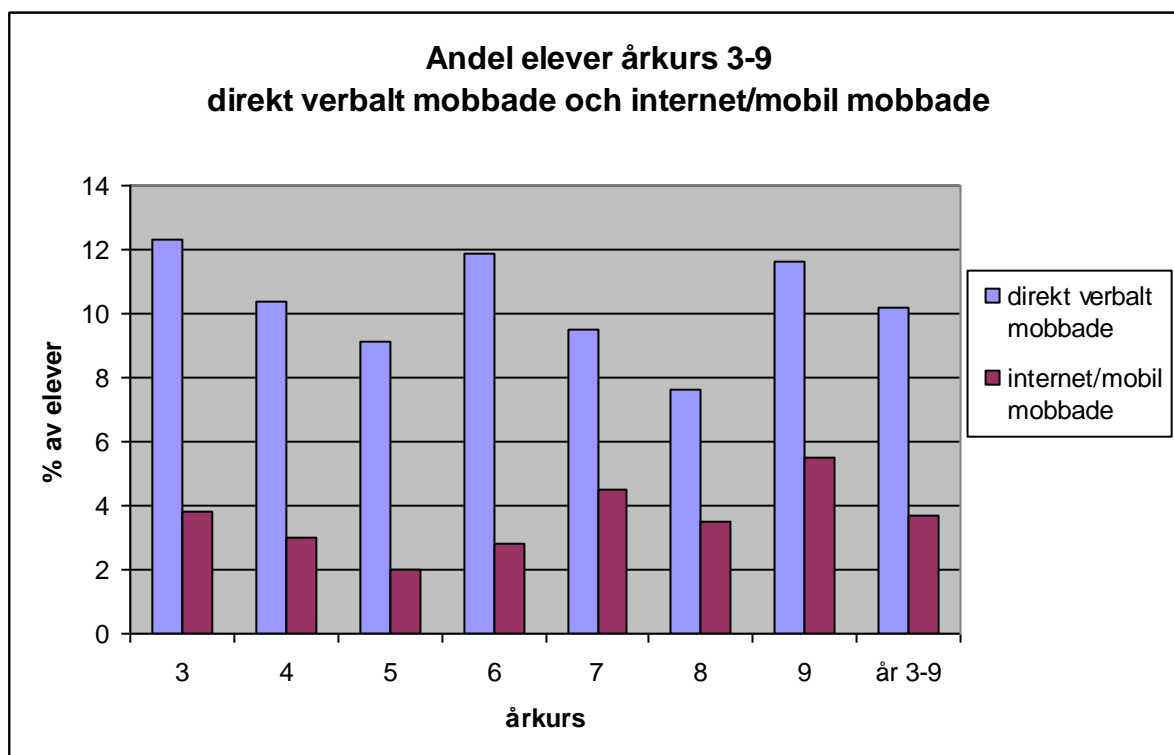
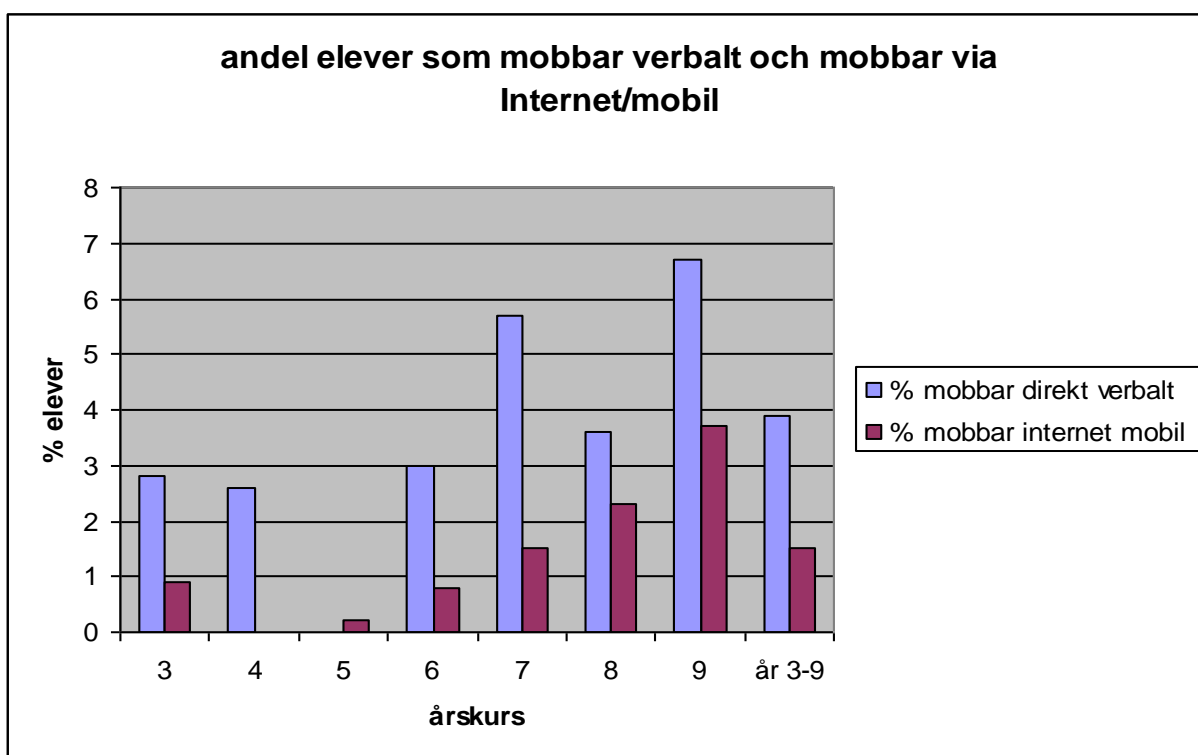


Fig. 4. Förekomst av verbalt mobbade elever och mobbade via Internet/mobiltelefon. 2-3 gånger i månaden eller oftare under de senaste månaderna. Årskurs 3-9 (n=3902) från undersökningar 2008, 2009, 2010 i Göteborg av elever som första gången svarade på Olweusenkäten. Procent.

Översikt av vebalamobbare och nätmobbare, årskursvis

Tab. 16. Förekomst av elever som verbalt mobbar andra elever och mobbar via Internet/mobiltelefon. 2-3 gånger i månaden eller oftare under de senaste månaderna. Årskurs 3-9 (n=3902) från undersökningar 2008, 2009, 2010 i Göteborg av elever som första gången svarade på Olweusenkäten. Procent. Antal.

	årskurs	3	4	5	6	7	8	9	år 3-9
antal elever		424	469	492	530	650	660	674	3902
% mobbar direkt verbalt		2,8	2,6	1,4	3	5,7	3,6	6,7	3,9
antal elever som mobbar direkt verbalt		12	12	7	16	37	24	45	153
% mobbar via Internet mobil		0,9	0	0,2	0,8	1,5	2,3	3,7	1,5
antal elever som mobbar Internet mobil		4	0	1	3	10	15	25	58



Figur 5. Andel elever som mobbat andra direkt verbalt och elever som mobbat andra via Internet/mobiltelefon och elever som mobbat andra elever via Internet/mobiltelefon. 2-3 gånger i månaden eller oftare under de senaste månaderna. Årskurs 3-9 (n=3902) från undersökningar 2008, 2009, 2010 i Göteborg av elever som första gången svarade på Olweusenkäten. Procent.