



CENTRUM FÖR FORSKNING OM OFFENTLIG SEKTOR

Kommunalt förtroendevalda 1999

Teknisk rapport

Magnus Hagevi

ARBETSRAPPORT 22
1999

CEFOŠ
Göteborgs universitet



Innehållsförteckning

Förord	
Undersökningen <i>Kommunalt förtroendevalda</i> förr och nu	1
Undersökningen 1999	2
Fältarbetet	4
Datamängden	7
Variabelförteckning	8
Bilaga 1	19
Bilaga 2	20

Förord

Centrum för forskning om offentlig sektor (CEFOS) vid Göteborgs universitet har i samarbete med Svenska kommunförbundet (SK) genomfört en riksomfattande undersökning av samtliga kommunala förtroendeuppdrag och deras innehavare efter kommunalvalet 1998. Liknande undersökningar har genomförts av SK sedan 1971. Undersökningarna har finansierats av SK.

I föreliggande rapport dokumenteras den undersökning som genomförts i 289 kommuner efter 1998 års kommunalval. Undersökningen består av två delstudier: de kommunala förtroende uppdragen och deras innehavare samt hel- och deltids-arvoderade uppdragsinnehavare. Dokumentationen omfattar redogörelser för delstudiernas urvalsram, bortfall, fältarbete och bearbetning för att få data analyserbar. Dessutom redovisas fullständiga variabelförteckningar och teknisk dokumentation av datamängderna. Insamlingsmaterial (som brev till kommunerna) och kodscheman återfinns också i rapporten.

Forskningsprojektet *Kommunalt förtroendevalda 1999* leds av Magnus Hagevi och Folke Johansson. Ylva Norén och Linda Berg är projektassistenter och Carin Kling har läst igenom och kommenterat denna tekniska rapport.

Huvudresultatet från 1999 års undersökning återfinns i böckerna *Kommunalförtroendeuppdrag 1999* och *Professionalisering och deltagande i den lokala representativa demokratin*, båda skrivna av Magnus Hagevi.

Till sist vill jag tacka alla i landets kommuner som arbetat med att lämna uppgifter om sin kommun till oss, vilket gjort undersökningen möjlig att genomföra.

Göteborg i november 1999

Magnus Hagevi

Undersökningen *Kommunalt förtroendevalda* förr och nu

I samband med kommunsammanslagningarna i början av 1970-talet började Svenska kommunförbundet (SK) att efter varje kommunalval kartlägga kommunala förtroendeuppdrag och deras innehavare. Den första av SK:s undersökningar genomfördes 1971. Därefter har motsvarande undersökning genomförts var tredje år fram till 1994, därefter var fjärde år. Den föreliggande undersökningen är således den tionde i ordningen.

Redan 1967 genomfördes en första undersökning av kommunalt förtroendevalda. Den genomfördes av Fredrika Bremerförbundet tillsammans med de politiska kvinnoförbunden. Undersökningen var relativt begränsad till sitt omfång då den enbart studerade dåtidens städer och köpingar och blott redovisade antalet förtroendevalda i vissa nämnder, fördelade efter parti och kön. År 1968 utförde Statistiska Centralbyrån en undersökning som redovisade antalet kommunala förtroendeuppdrag.

SK:s första undersökning år 1971, genomfördes tillsammans med Utredningen om kommunal demokrati. Denna undersökning var den första i sitt slag som belyste hur de kommunala förtroendeuppdragen i fullmäktige, kommunstyrelse och övriga nämnder fördelats bland de förtroendevalda efter kön, ålder och partitillhörighet. SK och Utredningen om kommunal demokrati upprepade undersökningen 1974 och 1977 genomfördes undersökningen tillsammans med Kommundepartementet. År 1980 genomfördes undersökningen tillsammans med Kommunaldemokratiska kommittén och Kommundepartementet. Dessa utredningar studerade, förutom det som nämndes ovan, även förekomsten av heltidsengagerade förtroendevalda, deras arvoden och ersättningar till andra kommunalt förtroendevalda.

Det senaste kommunalvalet ägde rum i september 1998. Samtliga 289 kommuner finns med i undersökningen. I kommunerna tillträdde fullmäktigeledamöterna under november 1998 och kommunstyrelse- och nämndledamöter tillträdde under januari 1999. Det är dessa uppdrag som analyseras. Totalt finns ungefär 70 000 politiska uppdrag i kommunfällmäktige, kommunstyrelse och nämnder runt om i landet. Cirka 50 000 personer innehar dess uppdrag.

I denna undersökning analyseras även hel- och deltidsarvoderade kommunalt förtroendevalda: kommunalråd, nämndordföranden och politiska sekreterare etc. De variabler som analyseras är de samma för både "vanliga fritidspolitiker" och de hel- och deltidsarvoderade kommunalt förtroendevalda: kommuntillhörighet, typ av förtroendeuppdrag, partitillhörighet, kön, ålder och ekonomisk ersättning. Insamlingen av detta material görs med hjälp av en postenkät. Dessutom har uppgifter tagits in om partistödet i respektive kommun.

Undersökningen 1999

Populationen i 1999 års undersökning är kommunfullmäktige, kommunstyrelse och kommunala nämnder/styrelser som fanns i Sveriges 289 primärkommuner januari 1999. Studien är en totalundersökning, det vill säga samtliga kommunstyrelse och kommunala nämnder/styrelser har valts ut för att analyseras.

Samtliga kommuner har svarat på vår uppmaning att lämna in uppgifter till projektet *Kommunalt förtroendevalda 1999* (hädanefter enbart benämnt *projektet*). Dock har inte samtliga kommuner givit oss samtliga de uppgifter som vi bad dem lämna in. Det innebär att det föreligger ett viss internbortfall. I tabell 1 redovisas svarsfrekvensen för respektive variabel i undersökningen.

Tabell 1. Undersökningen Kommunalt förtroendevalda 1999, svarsfrekvens per variabel.

Variabel	Antal	Svar	Svarsprocent
Kommun	289	289	100,0
Nämnd	3 044	3 044	100,0
Position	68 474	68 474	100,0
Parti	68 474	68 400	99,9
Kön	68 474	68 396	99,9
Födelsenummer	68 474	63 987	93,3
Heltidsavlönade	527	527	100,0
Deltidsavlönade	412	412	100,0

Tabell 1 visar att uppgifter lämnats från samtliga kommuner. Dessutom har samtliga kommuner lämnat in uppgifter om sin nämndorganisation samt även uppgivet data om förtroendeuppdrag vad gäller nämndtillhörighet, position och parti. Dock finns det ett visst bortfall vad gäller kön, beroende på att somliga positioner vid undersökningstillfället var vakanta. Den vanligaste formen av internbortfall vad gäller de kommunala förtroendeuppdragen var oförmåga att lämna uppgifter på de kommunalt förtroendevaldas födelsenummer (det vill säga datum för födelse). Detta bortfall beror främst på tre omständigheter. För det första har somliga förtroendevalda inte meddelat sitt personnummer till kommunen, kanske beroende på att de är nyutnämnda på sitt uppdrag. För det andra har en del kommuner meddelat projektet att de inte har födelsenummer tillgängliga. För det tredje har en del kommuner helt enkelt underlåtit att sända in uppgifter om födelsenummer. De två sistnämnda orsakerna är de vanligaste.

I tabell 1 presenteras även uppgifter om svarsfrekvensen vad gäller enkäten om hel- och deltidsarvoderade uppdrag vilket visar att samtliga kommuner har besvarat enkäten.

Fältarbetet

Fältarbetet inleddes den 22 januari 1999 med att Bo Per Larsson på SK tog kontakt med kommunstyrelsens kansli i respektive kommun via fax och bad dem att ange en kontaktperson och vederbörandes telefon- och faxnummer (se bilaga 1). Avsikten var att kontaktpersonerna skulle underlätta arbetet med undersökningen och möjligheten att erhålla de efterfrågade uppgifterna från kommunerna. Enligt faxmeddelandet från SK skulle uppgifterna om kontaktperson faxas till Åsa Stenholm på SK för vidarebefordran till CEFOS, Göteborgs universitet. Den 22 februari sände Åsa Stenholm en kopia av Bo Per Larssons första faxmeddelande som påminnelse till de kommuner som ännu inte lämnat uppgifter som kontaktperson. Totalt lämnade 279 kommuner uppgifter om kontaktperson.

Nästa steg i fältarbetet inleddes den 16 februari med att projektet skickade ut ett brev till de *då* inkomna kontaktpersonerna på kommunerna, det vill säga 262 brev (se bilaga 2). Brevet innehöll information om undersökningen och om samarbetet mellan SK och CEFOS, Göteborgs universitet. I brevet ombads kontaktpersonen ombesörja så att projektet fick uppgifter inom tre områden. För det första ombads kontaktpersonen skicka in information om partistöd och ersättningar till de kommunalt förtroendevalda. För det andra ombads kontaktpersonen lämna information angående kommunfullmäktige och kommunens nämnder samt dess ledamöter och ersättare. För det tredje ombads kontaktpersonen att besvara en medföljande enkät angående förtroendevalda med hel- och deltidsuppdrag. Kontaktpersonerna ombads besvara vårt brev senast den 15 mars.

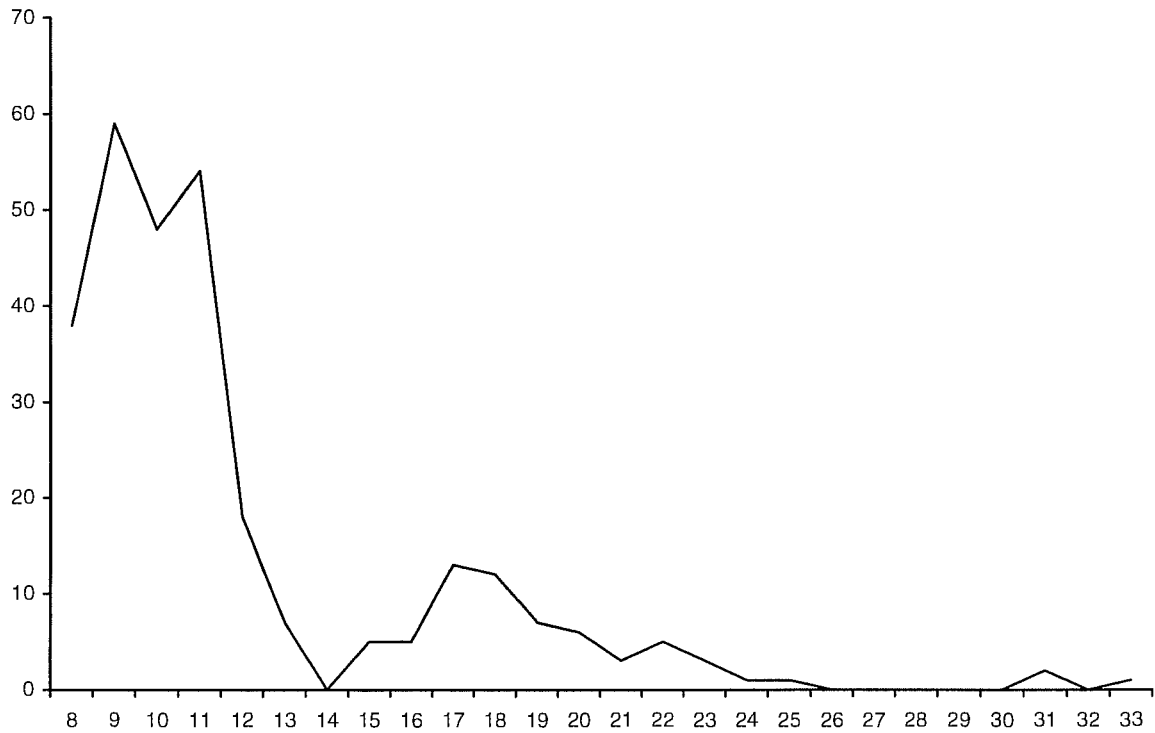
Det första utskickade breven från projektet kompletterades med brev till ytterligare 10 kommuner den 26 februari. Allt eftersom ytterligare kontaktpersoner uppgavs av kommunerna, skickades brev även till dessa. Den 15 april sändes till sist breven till de 10 kommuner som inte angivet någon kontaktperson.

Den 14 april sände projektet ut påminnelse till de 58 kommuner som ännu inte besvarat det första brevet. Den 15 april sände projektet ut påminnelse till de 31 kommuner som inte lämnat in uppgifter, undantaget uppgifter om valnämnd alternativt kommunrevision och valnämnd, där de ombads komplettera de tidigare uppgifterna med uppgifter om valnämnden. Den 20 april sände projektet ut påminnelse till de 71 kommuner som lämnat in uppgifter, undantaget kommunrevision, där de ombads komplettera de tidigare uppgifterna med uppgifter om kommunrevisionen. Den 4-5 maj kontaktades de kvarvarande kommunerna via telefon. Därefter har de kvarvarande kommunerna bearbetats kontinuerligt och individuellt.

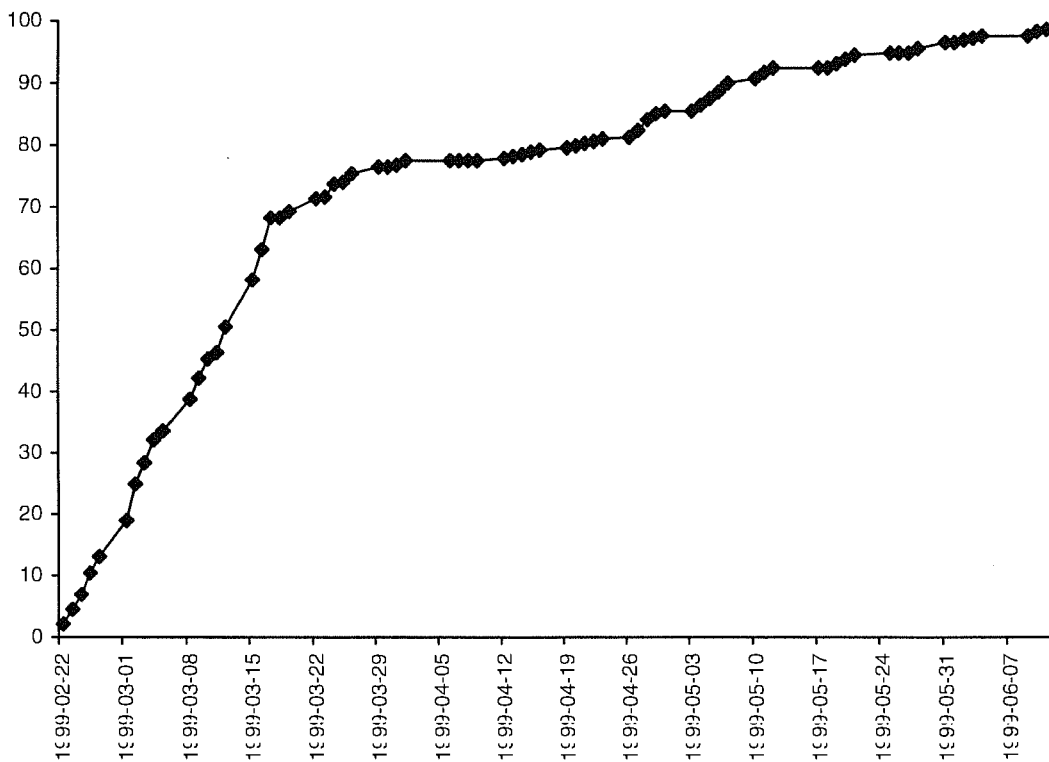
Svarsfrekvensen steg stadigt fram till runt den 15 mars då vi hade begärt att kommunerna skulle svara på vårt brev. Strax efter detta datum hade 68 procent av kommunerna besvarat vår enkät. Under den efterkommande kodningsperioden, då inte någon systematisk bearbetning av kommunerna ägde rum, ökade andelen svar till

79 procent. Efter påminnelserna i april ökade svarsandelen till 86 procent. Efter telefonkampanjen i börja av maj ökade svarsandelen till 92 procent. Den 18 augusti svarade den siste kommunen efter enträget tjötande.

Figur 1. Svarsfrekvens från 289 kommuner mellan vecka 8 och vecka 33 år 1999



Figur 2. Svarsfrekvens från 289 kommuner mellan 22 februari och 18 augusti 1999



Det av kommunerna inskickade materialet bearbetades av projektet anställd personal på CEFOS, Göteborgs universitet. Listorna på de förtroendevalda i kommunfullmäktige, kommunstyrelser och kommunala nämnder kodades för att underlätta stansning. Därefter sändes de kodade listorna av förtroendevalda till Registreringsenheten, Enheten för mediateknik, Göteborgs universitet för stansning och transformering till bearbetbar form i SAS-format.

Till sist några avslutande kommentarer om fältarbetet. Arbetet med att få fram kontaktpersoner visade sig vara lyckat och förändrade arbetet i kontakten med kommunerna. Det visade sig mycket arbetsbesparande att sända ut brev med detaljerade instruktioner, gärna med tydliga exempel, till kontaktpersonerna. Dessa kunde då lätt på egen hand förstå vad de skulle sända in till projektet, vilket sparade arbetstid i både kommuner och för projektets personal. Dessutom kunde projektets personal arbeta med bearbetningen av det insända materialet under den tid då insamlingsarbetet pågick. Om den initiala kontakten skett via telefon skulle denna seriella arbetsfördelning vara svårare att genomföra. Det är dock viktigt att inte vara försiktig eller belevad i kontakten med kommunerna, då detta ofta leder till missförstånd.

I kontakten med kommunerna framkom även att arbetet med uppgiftsinlämnandet skulle underlättas om det arbetades fram rutiner på vilka uppgifter som skulle lämnas in. Att som tills nu ändra inrapporteringsmetoder och modifiera vilka uppgifter som ska lämnas in försvårar för kommunerna att förbereda och bearbeta inlämnandet av uppgifter.

Personalen på registreringsenheten är synnerligen effektiva och håller hög precision vad gäller stansning av kodat material. Dock innebär minsta tröghet eller komplikation stora problem för registreringsenhetens personal, då de är helt obekanta med undersökningsobjekten. För att göra undersökningen ytterligare effektiv och ekonomisk är det därför viktigt att försöka minska variationerna i utförandet vad gäller de av kommunerna inlämnade uppgifterna. Dessutom är det viktigt att kodningen sker på ett likartat sätt.

Datamängden

Datamängden har kodats och bearbetats på Centrum för forskning om offentlig sektor (CEFOS), Göteborgs universitet. Samliga intervjuvar översattes till numeriska koder enligt de principer som finns redovisade i följande kapitel, 'Variabelförteckning'. Stansningen genomfördes av registreringsgruppen inom enheten för medieteknik, Göteborgs universitet. Efter det att de kod- och stansningsfel som upptäckts vid konsistenskontroller korrigerats skapades den datamängd som här presenteras.

Datamängden för *Kommunalt förtroendevalda 1999* är upplagd i programsystemet SAS (Statistical Analysis System). Datamängden finns tillgänglig för användning för vetenskapliga forskning på CEFOS, Göteborgs universitet.

I den kodbok som presenteras i följande kapitel ges en beskrivning av datamängdens innehåll. För varje variabel ges följande uppgifter:

- Ett löpande nummer föregått av ett V. Detta är det variabelnamn som används vid databearbetningar med programsystemet SAS.
- Ett alternativt variabelnamn nämns inom parantes.
- Vid behov finns en kort beskrivning av variabelns innehåll.
- Kodsiffror och kategoribeskrivningar, d.v.s. variabelvärdernas betydelse.
- Uppgifter om kodens antal positioner.

Datamängden innehåller 68 474 observationer (kommunala uppdrag).

Variabelförteckning

Datamängden från undersökningen *Kommunalt förtroendevalda 1999* innehåller 9 variabler. Variablerna fördelar sig enligt följande:

V1	Uppdragsinnehavarens kommuntillhörighet
V2	Identifikationsnummer
V3	Nämnd
V4	Position
V5	Födelsedatum
V6	Parti (ej numerisk)
V7	Kön
V8	Parti (numerisk)
V9	Kommungruppsindelning

V1 (kommun) Uppdragsinnehavarens kommuntillhörighet

Fyrasiffrig kommunkod

0114	Upplands-Väsby	0360	Tierp
0115	Vallentuna	0380	Uppsala
0117	Österåker	0381	Enköping
0120	Värmdö	0382	Östhammar
0123	Järfälla	0428	Vingåker
0125	Ekerö	0461	Gnesta
0126	Huddinge	0480	Nyköping
0127	Botkyrka	0481	Oxelösund
0128	Salem	0482	Flen
0136	Haninge	0483	Katrineholm
0138	Tyresö	0484	Eskilstuna
0139	Upplands-Bro	0486	Strängnäs
0140	Nykvarn	0488	Trosa
0160	Täby	0509	Ödeshög
0162	Danderyd	0512	Ydre
0163	Sollentuna	0513	Kinda
0180	Stockholm	0560	Boxholm
0181	Södertälje	0561	Åtvidaberg
0182	Nacka	0562	Finspång
0183	Sundbyberg	0563	Valdemarsvik
0184	Solna	0580	Linköping
0186	Lidingö	0581	Norrköping
0187	Vaxholm	0582	Söderköping
0188	Norrtälje	0583	Motala
0191	Sigtuna	0584	Vadstena
0192	Nynäshamn	0586	Mjölby
0305	Häbo	0604	Aneby
0319	Älvkarleby	0617	Gnosjö

0662	Gislaved	1280	Malmö
0665	Vaggeryd	1281	Lund
0680	Jönköping	1282	Landskrona
0682	Nässjö	1283	Helsingborg
0683	Värnamo	1284	Höganäs
0684	Sävsjö	1285	Eslöv
0685	Vetlanda	1286	Ystad
0686	Eksjö	1287	Trelleborg
0687	Tranås	1290	Kristianstad
0760	Uppvidinge	1291	Simrishamn
0761	Lessebo	1292	Ängelholm
0763	Tingsryd	1293	Hässleholm
0764	Alvesta	1315	Hylte
0765	Älmhult	1380	Halmstad
0767	Markaryd	1381	Laholm
0780	Växjö	1382	Falkenberg
0781	Ljungby	1383	Varberg
0821	Högsby	1384	Kungsbacka
0834	Torsås	1401	Härryda
0840	Mörbylånga	1402	Partille
0860	Hultsfred	1407	Öckerö
0861	Mönsterås	1415	Stenungsund
0862	Emmaboda	1419	Tjörn
0880	Kalmar	1421	Orust
0881	Nybro	1427	Sotenäs
0882	Oskarshamn	1430	Munkedal
0883	Västervik	1435	Tanum
0884	Vimmerby	1480	Göteborg
0885	Borgholm	1481	Mölnadal
0980	Gotland	1482	Kungälv
1060	Olofström	1484	Lysekil
1080	Karlskrona	1485	Uddevalla
1081	Ronneby	1486	Strömstad
1082	Karlshamn	1504	Dals-Ed
1083	Sölvesborg	1507	Färgelanda
1214	Svalöv	1521	Ale
1230	Staffanstorp	1524	Lerum
1231	Burlöv	1527	Värgårda
1233	Vellinge	1535	Bollebygd
1256	Östra Göinge	1552	Tranemo
1257	Örkelljunga	1560	Bengtstors
1260	Bjuv	1561	Mellerud
1261	Kävlinge	1562	Lilla Edet
1262	Lomma	1563	Mark
1263	Svedala	1565	Svenljunga
1264	Skurup	1566	Herrljunga
1265	Sjöbo	1580	Vänersborg
1266	Hörby	1581	Trollhättan
1267	Höör	1582	Alingsås
1270	Tomelilla	1583	Borås
1272	Bromölla	1584	Ulricehamn
1273	Osby	1585	Ämål
1275	Perstorp	1602	Grästorps
1276	Klippan	1603	Essunga
1277	Åstorp	1622	Mullsjö
1278	Båstad	1623	Habo

1637	Karlsborg	2039	Älvdalen
1643	Gullspång	2061	Smedjebacken
1660	Vara	2062	Mora
1661	Götene	2080	Falun
1662	Tibro	2081	Borlänge
1663	Töreboda	2082	Säter
1680	Mariestad	2083	Hedemora
1681	Lidköping	2084	Avesta
1682	Skara	2085	Ludvika
1683	Skövde	2101	Ockelbo
1684	Hjo	2104	Hofors
1685	Tidaholm	2121	Ovanåker
1686	Falköping	2132	Nordanstig
1737	Torsby	2161	Ljusdal
1760	Storfors	2180	Gävle
1761	Hammarö	2181	Sandviken
1762	Munkfors	2182	Söderhamn
1763	Forshaga	2183	Bollnäs
1764	Grums	2184	Hudiksvall
1765	Årjäng	2260	Ånge
1766	Sunne	2262	Timrå
1780	Karlstad	2280	Härnösand
1781	Kristinehamn	2281	Sundsvall
1782	Filipstad	2282	Kramfors
1783	Hagfors	2283	Sollefteå
1784	Arvika	2284	Örnsköldsvik
1785	Säffle	2303	Ragunda
1814	Lekeberg	2305	Bräcke
1860	Laxå	2309	Krokom
1861	Hallsberg	2313	Strömsund
1862	Degerfors	2321	Åre
1863	Hällefors	2326	Berg
1864	Ljusnarsberg	2361	Härjedalen
1880	Örebro	2380	Östersund
1881	Kumla	2401	Nordmaling
1882	Askersund	2403	Bjurholm
1883	Karlskoga	2404	Vindeln
1884	Nora	2409	Robertfors
1885	Lindesberg	2417	Norsjö
1904	Skinnskatteberg	2418	Malå
1907	Surahammar	2421	Storuman
1917	Heby	2422	Sorsele
1960	Kungsör	2425	Dorotea
1961	Hallstahammar	2460	Vännäs
1962	Norberg	2462	Vilhelmina
1980	Västerås	2463	Åsele
1981	Sala	2480	Umeå
1982	Fagersta	2481	Lycksele
1983	Köping	2482	Skellefteå
1984	Arboga	2505	Arvidsjaur
2021	Vansbro	2506	Arjeplog
2023	Malung	2510	Jokkmokk
2026	Gagnef	2513	Överkalix
2029	Leksand	2514	Kalix
2031	Rättvik	2518	Övertorneå
2034	Orsa	2521	Pajala

2523	Gällivare	2582	Boden
2560	Älvsbyn	2583	Haparanda
2580	Luleå	2584	Kiruna
2581	Piteå		

V2 (ID) Identifikationsnummer

Tresiffrigt identifikationsnummer: individuellt nummer på förtroendeuppdraget i respektive kommun.

V3 (fullm) Uppdragets kommunala organ: kommunfullmäktige, kommunstyrelse eller annan kommunal nämnd

Tresiffrig kod för nämndtillhörighet

100–198	Ej verksamhetsanknutna nämnder
100	Kommunfullmäktige
101	Kommunstyrelse
102	Servicenämnd
103	Produktionsstyrelse/-nämnd
104	Styrelse för konsult och service
105	Förtroendenämnd
106	Konsumentnämnd
107	Parlamentarisknämnd/Representationsnämnd
108	Kristidsnämnd/Beredskapsnämnd
109	Arkivnämnd
110	Kommundelsnämnd
111	Kommundelsnämnd
112	Kommundelsnämnd
113	Kommundelsnämnd
114	Kommundelsnämnd
115	Kommundelsnämnd
116	Kommundelsnämnd
117	Kommundelsnämnd
118	Kommundelsnämnd
119	Kommundelsnämnd
120	Kommundelsnämnd
121	Kommundelsnämnd
122	Kommundelsnämnd
123	Kommundelsnämnd
124	Kommundelsnämnd
125	Kommundelsnämnd
126	Kommundelsnämnd
127	Kommundelsnämnd
128	Kommundelsnämnd
129	Kommundelsnämnd
130	Personalnämnd
131	Personal- och organisationsnämnd
132	Arbetsmiljönämnd
133	Arvodesnämnd
134	Kommundelsnämnd
135	Verksamhetsstyrelse/-nämnd
136	Resenämnd

140	Drättselnämnd
150	Kommunrevision
151	Revisorer
152	Revisionsnämnd
153	Stadsrevision
158	Kommunrevision grupp 1
159	Kommunrevision grupp 2
160	Besvärsnämnd
165	Lokal nämnd
170	Inköpsnämnd
171	Styr. f. materieförs.org (SMFO)
172	Leverantörsnämnd
173	Nämnden för administration- och uppdragsverksamhet
180	Överförmyndarnämnd
181	Överförmyndar- och förtroendenämnd
182	Donationsnämnd
183	Myndighetsnämnd
190	Valnämnd
191	Valberedningsnämnd
195	Områdesnämnd
196	Områdesnämnd
197	Områdesnämnd
198	Områdesnämnd

200-298

Infrastruktur- och skyddsnämnder

200	Byggnadsnämnd
201	Plan- och byggnadsnämnd
202	Stadsbyggnadsnämnd
203	Samhällsbyggnadsnämnd
204	Byggnads- och trafiknämnd
205	Plannämnd
206	Bygg-, plan- och miljönämnd
207	Planerings och näringslivsnämnd
208	Plan- och miljönämnd
209	Bygg- och anläggningsnämnd
210	Bostadsnämnd
211	Fastighetsnämnd
212	Lokalförsörjningsnämnd
213	Bygglovsnämnd
214	Nämnd för fysisk planering
215	Bygglovs- och miljöskyddsnämnd
216	Miljö- och stadsplaneringsnämnd
217	Driftsnämnd
218	Miljö- och stadsbyggnadsnämnd
219	Lantmäternämnd
220	Näringslivsnämnd
221	Näringsnämnd
222	Näringslivs- och arbetsmarknadsnämnd
223	Kultur- och servicenämnd
224	Fastighets- och servicenämnd
225	Miljö- och bygglovsnämnd
226	Miljö- och samhällsbyggnadsnämnd
227	Tillsynsnämnd
228	Närings- och utvecklingsnämnd
230	Turistnämnd
231	Fiskenämnd
240	Gatunämnd
241	Gatu- och räddningsnämnd
242	Gatu- och parknämnd

243	Gatu- och trafiknämnd
244	Gatu- och fastighetsnämnd
245	Gatu-, park- och trafiknämnd
246	Fritids- och gatunämnd
250	Parknämnd
251	Park- och naturvårdsnämnd
252	Kyrkogårdsnämnd
253	Griftgårdsnämnd
254	Park- och fritidsnämnd
255	Park- och naturnämnd
256	Vatten- och avloppsnämnd
257	Kretsloppsnämnd
258	Elverksstyrelse
259	Brand- och räddningsnämnd
260	Miljönämnd
261	Miljö- och hälsoskyddsnämnd
262	Miljö-, bygg- och hälsonämnd
263	Naturvårdsnämnd
264	Miljö-, bygg-, och räddningsnämnd
265	Miljö- och byggnämnd
266	Miljö- och räddningsnämnd
267	Plan-, miljö- och räddningsnämnd
268	Skogsvårdsnämnd
269	Miljö- och tekniknämnd
270	Räddningsnämnd
271	Bygg- och räddningsnämnd
272	Räddnings- och beredskapsnämnd
273	Sotningsnämnd
274	Miljöteknisk nämnd
275	Nämnd för markentreprenad
276	Nämnden för Lundafastigheter
277	Service- och tekniknämnd
278	Miljö- och myndighetsnämnd
279	Teknik- och idrottsnämnd
280	Teknisk nämnd
281	Teknisk nämnd och räddningsnämnd
282	Teknisk servicenämnd
283	Styrelsen för teknik o försörjning
284	Tekniska verken
285	Teknisk beställarnämnd
286	Teknisk utförarnämnd
287	Styrelse för ENTEK (Energi och Teknik)
288	Byggnads- och tekniknämnd
289	Teknik- och fastighetsnämnd
290	Trafiksäkerhetsnämnd
291	Trafiknämnd
292	Kollektivtrafiknämnd
293	Trafik- och vägnämnd
294	Flygplatsstyrelse
295	Fritids- och teknisk nämnd
298	Miljöskyddsnämnd

300-369

Fritids- och kulturnämnder

300	Fritidsnämnd
301	Park- och fritidsnämnd
302	Fritids- och turistnämnd
304	Fritids- och skärgårdsnämnd
305	Aktivitetsnämnd (konsument/turism m.m.)
308	Park- och idrottsstyrelse

309	Idrotts- och föreningsnämnd
310-329	Distriktsnämnd fritid
330	Kulturnämnd
331	Kultur- och fritidsnämnd
333	Kultur-, fritids- och turistnämnd
334	Kultur- och konsumentnämnd
335	Kultur- och föreningsnämnd
337	Kultur, park- och fritidsnämnd
338	Skönhetsrådet
341	Förenings-, ungdoms- och kulturnämnd
342-359	Distriktsnämnd kultur/fritid
360	Biblioteksnämnd/styrelse
361	Styrelsen för förv. av bot. trädgården
362	Styrelsen för Keillers park
363	Museinämnd
364	Konsthallsnämnd
365	Kulturstödsnämnd
366	Biblioteks- och kulturnämnd
367	Föreningsstödsnämnd
368	Föreningsnämnd
369	Idrottsnämnd
372	Kultur-, fritids- och ungdomsnämnd
373	Kultur- och ungdomsnämnd
374	Fritids- och föreningsnämnd
375	Styrelse för Graningebyn
369	Styrelse för museum och musikskola

400-454 Pedagogiknämnder

400	Barnomsorgsnämnd
401	Barn- och utbildningsnämnd
402	Barn- och ungdomsnämnd
403	Grundskolenämnd
404	Ungdoms- och utbildningsnämnd
405	Humanistisk nämnd
406	Skol- och barnomsorgsnämnd
408	Barn-, ungdoms- och utbildningsnämnd
409	Pedagogisk nämnd
410	Skolstyrelse/nämnd
411	Utbildningsnämnd
412	Gymnasienämnd
413	Utbildnings- och arbetsmarknadsnämnd
414	Vuxenutbildningsnämnd
415	Förskolenämnd
416	Bildningsstyrelse
417	Nämnden för utbildning och social service
418	Nämnden för barn, utbildning och kultur
419	Barn- och grundskolenämnd
420	Distriktsnämnd utbildning
421	Barn- och skolenämnd
422	Utbildnings- och kulturnämnd
423	Förskole- och grundskolenämnd
424	Gymnasie- och arbetslivsnämnd
425	Gymnasie- och vuxenutbildningsnämnd
426	Barn-, ungdom- och skolenämnd
427	Distriktsnämnd utbildning
428	Distriktsnämnd utbildning
430	Barnomsorgs- och utbildningsnämnd
431-439	Distriktsnämnd utbildning
440	Folkhögskolestyrelse

441	Nämnden för frivillig utbildning
442	Fritid- och skolnämnd
443	Barn och ungdomsstyrelse, distrikt A
444	Barn och ungdomsstyrelse, distrikt B
445	Utbildnings- och fritidsnämnd
446	Ungdomsnämnd
447	Barn- och fritidsnämnd
448	Uttagningsnämnd
449	Skol-, fritids- och omsorgsstyrelse
450	Kultur-, fritid och utbildningsnämnd
451	Komvuxnämnd
452	Intagningsnämnd för den kommunala vuxenutbildningen och gymnasieskolan
453	Utbildnings-, arbetsmarknads-, fritids- och kulturnämnd
454	Kultur-, utbildnings- och barnomsorgsnämnd

500-580

Vård- och omsorgsnämnder

500	Primärvårdsnämnd
501	Hälso- och sjukvårdsnämnd
502	Norra vårdnämnden Gotland
503	Södra vårdnämnden Gotland
504	Vårdnadsnämnden Visby
505	Länsvårdnämnd Gotland
506	Projektstyrelsen Visby lasarett
507	Styrelse för Väsby behandlingscenter
508	Patientnämnd
510	Äldreomsorgsnämnd
511	Hemtjänstnämnd
512	Äldre- och handikappnämnd
513	Hemvårdsnämnd
514	Handikappomsorgsnämnd
515	Vård-, äldre- och omsorgsnämnd
516	Äldrenämnd
519	M-nämnd
520	Individ- och familjenämnd
521	Välfärdsnämnd
522	Invandrarnämnd
523	Vuxennämnd
524	Biståndsnämnd
525	Individ- och familjeomsorgsnämnd
526	Individ- och familjenämnd, distrikt
527	Individ- och familjenämnd, distrikt
528	Individ- och familjenämnd, distrikt
529	Individ- och familjenämnd, distrikt
530	Färdtjänstnämnd
531	Integrationsnämnd
540	Socialnämnd
541	Omsorgsnämnd
542	Vård- och omsorgsnämnd
543	Vård- och servicenämnd
544	Omvårdnadsnämnd
545	Social- och omsorgsnämnd
546	Arbets- och socialnämnd
547	Omvårdnads- och äldrenämnd
548	Familjenämnd
549	Social- och konsumentnämnd
550	Social distriktsnämnd
551	Arbets- och familjestödsnämnd
552	Vård- och omsorgsstyrelse (utförarstyrelse)
553	Social- och skolnämnd

554	Social- och omvårdnadsnämnd
555	Utvecklingsnämnd
556	Social distriktsnämnd
557	Social distriktsnämnd
558	Social distriktsnämnd
559	Social distriktsnämnd
560	Social distriktsnämnd
561	Social distriktsnämnd
562	Social distriktsnämnd
563	Social distriktsnämnd
564	Social distriktsnämnd
565	Social distriktsnämnd
566	Social distriktsnämnd
567	Social distriktsnämnd
568	Social distriktsnämnd
569	Social distriktsnämnd
570	Socialtjänstnämnd
571	Nämnden för omsorg och integration
572	Förtroendenämnd för hälso- och sjukvården
573	Kultur-, social- och fritidsnämnd
580	Socialbidrags- och vuxennämnd

600-680

Övriga nämnder

600	Arbetsmarknadsnämnd
601	Arbetsmarknads- och invandranämnd
602	Arbetsförmedlingsnämnd
603	Arbetsmarknads- och vuxenutbildningsnämnd
604	Arbetsmarknad- och integrationsnämnd
610	Hamnstyrelse
611	Hamndirektionen
620	Energiverksnämnd
621	Energiverksstyrelse
622	Energinämd
623	VA-verkstyrelse
630	Affärsverksnämnd
631	Industristiftelsen
632	Saluhallsstyrelse
634	Övervakningsnämnd
635	Säkerhetsnämnd
636	Polisnämnd
640	Renhållningsstyrelse
641	Affärsverks- och servicenämnd
650	Fiskeauktionsstyrelse
660	Tillståndsnämnd
670	Styrelsen för Stockholms entreprenad
680	Bostadsförmedlingens styrelse

741

Mellankommunala nämnder

741	Mellankommunal gymnasienämnd
-----	------------------------------

V4 (position) Uppdragsinnehavarens position inom det kommunala organet

Ensisiffrig kod

- | | |
|---|---|
| 1 | Ordförande |
| 2 | Vice ordförande/1:e vice ordförande/2:e vice ordförande |
| 3 | Ordinarie ledamot |
| 4 | Ersättare |

V5 (party) Vilket parti som tillsätter uppdragsinnehavare (ej numerisk)

En- och tvåbokstäver som kod

- | | |
|----|--------------------|
| v | Vänsterpartiet |
| s | Socialdemokraterna |
| c | Centerpartiet |
| fp | Folkpartiet |
| m | Moderaterna |
| kd | Kristdemokraterna |
| mp | Miljöpartiet |
| ö | Lokalt parti |
| o | Opolitisk |
| va | Uppgift saknas |

V6 (sex) Uppdragsinnehavarens kön

- | | |
|---|--------|
| 1 | Man |
| 2 | Kvinna |
| 3 | Vakant |

V7 (birth) Uppdragsinnehavarens födelsedatum

Sexsiffrig kod: år-månad-dag

999999 Uppgift saknas

V8 (parti) Vilket parti som tillsätter uppdragsinnehavare (numerisk)

En- och tvåsiffrig kod

- | | |
|----|--------------------|
| 1 | Vänsterpartiet |
| 2 | Socialdemokraterna |
| 3 | Centerpartiet |
| 4 | Folkpartiet |
| 5 | Moderaterna |
| 6 | Kristdemokraterna |
| 7 | Miljöpartiet |
| 8 | Lokalt parti |
| 9 | Opolitisk |
| 10 | Uppgift saknas |

V9 (ktyp) Kommungruppsindelning

En- och tvåsiffrig kod

- | | |
|---|---------------------------------|
| 1 | Större storstäder (3) |
| 2 | Förortskommuner (36) |
| 3 | Större städer (21) |
| 4 | Offentliga tjänstekommuner (39) |
| 5 | Industrikommuner (56) |
| 6 | Landsbygdskommuner (32) |
| 7 | Glesbygdskommuner (32) |
| 8 | Småkommuner (40) |

Kartläggning av kommunalt förtroendevalda 1999

Svenska Kommunförbundet brukar i början av varje ny mandatperiod genomföra en kartläggning av de nya förtroendevalda i kommunerna och bl a redovisa antalet politiska uppdrag, köns- och åldersfördelning, parti- och nämndtillhörighet m m. Genom att denna kartläggning omfattar samtliga förtroendevalda och genomförts under flera decennier tillmätts den ett stort värde av kommuner och partier men också av media och forskare.

Mot bakgrund av den demokratidebatt och den diskussion om politikerrollen som förs idag kommer Svenska Kommunförbundet denna gång att höja ambitionsnivån i kartläggningen - bland annat genom en urvalsundersökning som belyser de förtroendevaldas rörlighet, utbildningsbakgrund, yrkestillhörighet, andra uppdrag inom landsting m m.

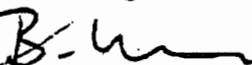
Svenska Kommunförbundet kommer under kartlägningsarbetet att samarbeta med CEFOS (Centrum för forskning om offentlig sektor) vid Göteborgs universitet. Undersökningen leds av fil dr Magnus Hagevi, och kontaktpersoner på Kommunförbundet är Sven Bring och Åsa Stenberg vid utvecklingssektionen och Hans Ekholm vid utredningssektionen.

För att underlätta undersökningsarbetet är Svenska Kommunförbundet beroende av att få erforderliga uppgifter från varje kommun om de förtroendevalda och nämndorganisationen. Vi kommer inom kort att återkomma med mer preciserade önskemål om detta.

Utifrån erfarenheterna från tidigare undersökningar tror vi att arbetet kan underlättas för kommunen om vi får en kontaktperson för att diskutera hur kommunen enklast kan leverera de efterfrågade uppgifterna. Det gäller t ex vilka matriklar, register m m som kan utnyttjas. Vi är därför tacksamma om vi kan erhålla uppgift om kontaktperson från Er kommun senast den 6 februari 1999. Undrar ni över något kontakta Sven Bring 08-772 45 11 eller Åsa Stenberg 08-772 42 93

SVENSKA KOMMUNFÖRBUNDET

Utvecklingssektionen



Bo Per Larsson

Vänligen faxa Ert svar senast den 6 februari till:

Åsa Stenberg
Fax: 08-772 47 88

Kommun:

Kontaktperson:

Telefon:

Fax:



KOMMUNALT FÖRTROENDEVALDA 1999

Bilaga 2
SVENSKA
KOMMUNFÖRBUNDET

CEFOS, GÖTEBORGS UNIVERSITET
SVENSKA KOMMUNFÖRBUNDET

Det finns ett stort behov av information om svensk kommunalpolitik och lokal demokrati. Förutom kommunerna själva är medborgare, massmedia och forskare intresserade av de politiska förhållandena i landets kommuner. Efter varje kommunalval samlar därför *Svenska kommunförbundet* in uppgifter om den politiska organisationen och de förtroendevalda i kommunerna. Årets undersökning – *Kommunalt förtroendevalda 1999* – sker i samarbete med *Centrum för forskning om offentlig sektor (CEFOS) vid Göteborgs universitet*.

Undersökningen *Kommunalt förtroendevalda 1999* riktar sig till samtliga kommuner och behandlar kommunalt förtroendevalda, kommunens organisation samt uppgifter om partistöd och ersättningar till förtroendevalda. Redan har över 75 procent av landets kommuner lämnat sina svar.

I det följande kommer vi att redogöra för våra önskemål, så att ni får information om undersökningen. Det är naturligtvis bra om ni har material tillgängligt så att ni kan sända oss den önskade informationen direkt. Om så inte är fallet kan vi diskutera andra möjligheter via telefon. Avsikten är att med er medverkan samla in information inom tre områden.

1. Vi vill att ni sänder oss information om partistöd och ersättningar till kommunalt förtroendevalda.

- a) Reglemente eller protokoll där *ersättningsregler* till förtroendevalda framgår.
- b) Protokoll eller annat dokument med uppgifter om *partistöd*.

2. Vi vill att ni lämnar information angående kommunfullmäktige och kommunens nämnder (inklusive kommunrevision och valnämnd) samt dess ledamöter och ersättare.

Vi vill veta

- a) nämndens namn,
- b) namn och position (ordförande, vice ordförande, övriga ledamöter och ersättare) för de förtroendevalda i respektive nämnd och fullmäktige,
- c) parti
- d) födelsedatum,
- e) de förtroendevaldas kön.

Oftast kan vi avgöra kön med hjälp av den förtroendevaldes förnamn, men om förnamnet är ovanligt är vi tacksamma om ni markerat könstillhörighet. Hela födelsedatum behövs för att identifiera ledamöter med mer än ett uppdrag. Som nämnd/styrelse räknar vi kommunstyrelse, eventuell kommundelsnämnd och alla övriga nämnder och styrelser i kommunen.

Vi kommer att totalt bearbeta uppgifter om cirka 70 000 kommunala uppdrag. För att detta ska kunna ske effektivt och till en så låg kostnad som möjligt, är det önskvärt att uppgifterna från de olika kommunerna redovisas på liknande sätt. På nästa sida visas ett exempel som vi är mycket tacksamma om ni i så stor utsträckning som möjligt använder som mall för hur ni redovisar uppgifterna. Andra möjliga varianter att ge den efterfrågade informationen kan vi givetvis diskutera över telefon.

3. Vi vill att ni besvarar medföljande enkät angående förtroendevalda med hel- och deltidsuppdrag.

a) Uppgifter om antalet hel- och deltidstjänster som är politiskt tillsatta (fråga 1-2). Med *heltidsuppdrag* menar vi att den förtroendevalde upptar heltidsarvode för politiska uppdrag åt kommunen. Med *deltidsuppdrag* menar vi att den förtroendevalde är arvoderad för politiska uppdrag åt kommunen omfattande minst 40 procent ett heltidsarvode. Vi vill för varje uppdrag veta uppdragets titel samt innehavarens födelsedatum, kön (ange m för man och k för kvinna), årslön och partitillhörighet. Vad gäller deltidsanställda vill vi även veta innehavarens andel av heltidsarvode i procent.

b) Förekomst av kommundelsnämnder (fråga 3-4).

Om endast delar av uppgifterna finns tillgängliga nu så är vi tacksamma om ni skickar det snarast och kompletterar efter hand som materialet blir klart.

Uppgifterna från samtliga av Sveriges kommuner kommer att sammanställas i ett register och behandlas konfidentiellt. Resultat som redovisas i analyser och rapporter kommer inte visa några uppgifter om enskilda personer, utan endast presenteras i form av tabeller och figurer.

*Uppgifterna sändes **snarast** till
Magnus Hagevi
CEFOS, Göteborgs universitet
Box 720
405 30 Göteborg.*

Vid problem eller annat som behöver klaras ut, var vänlig och kontakta oss.

Magnus Hagevi
Fil dr, projektledare på Kommunförbundet
031-773 46 85

magnus.hagevi@pol.gu.se

Ylva Norén
Fil mag, projektassistent
031-773 51 95
(telefontid må-ti, to-fre kl 9-12)
ylva.noren@pol.gu.se

EXEMPEL

Skolstyrelsen				
Namn	Position	Parti	Födelsedatum	Kön
Lisa Svensson	Ordf	(s)	50 00 00	K
Anders Andersson	V ordf	(m)	48 01 12	M
Sven Klint	Ledamot	(s)	44 12 12	M
Elisabeth Matsson	”	(kd)	38 09 27	K
Jan Backe	”	(c)	44 10 21	M
Erika Carlsson	”	(v)	67 03 14	K
Sven-Bertil Hansson	Ersättare	(s)	70 05 14	M
Ester Bertilsson	”	(m)	27 11 01	K
Elin Klinteskog	”	(fp)	55 06 30	K
Arne Fredriksson	”	(s)	47 08 02	M

