



GÖTEBORGS UNIVERSITET

Barns fysiska lärandemiljöer i förskolan

*En jämförelse mellan Reggio Emilia inspirerade förskolor
och traditionella förskolor.*

Ulrica Lökvist

LAU 395

Handledare: Staffan Stukát

Examinator: Anita Franke

Rapportnummer: HT10-2611-108



GÖTEBORGS UNIVERSITET

Abstract

Examensarbete inom lärarutbildningen

Titel: Barns fysiska lärandemiljöer i förskolan
- En jämförelse mellan Reggio Emilia inspirerade förskolor och traditionella förskolor

Författare: Ulrica Lökvist

Termin och år: Höstterminen 2010

Kursansvarig institution: LAU395: Sociologiska institutionen

Handledare: Staffan Stukát

Examinator: Anita Franke

Rapportnummer: HT10-2611-108

Nyckelord: lärmiljö, inomhusmiljö, förskola, barnsyn, kunskapssyn, material

Sammanfattning:

Syftet med studien är att se hur miljön är planerad för barnen i förskolan 1-5år. Studien är från ett antal traditionella förskolor samt Reggio Emilia inspirerade förskolor. Skiljer sig pedagogernas sätt att tänka om utformningen av inomhusmiljön, i en traditionell förskola, i jämförelse med en Reggio Emilia inspirerad? Hur ser miljön ut? Vilka material finns tillgängliga? Vad finns i rummen? Metoden jag använde mig av var strukturerade observationer, kvalitativa intervjuer. Resultatet i studien påvisar att pedagogernas syn av inomhusmiljöns betydelse är viktig men det finns skillnader i utformningen av miljön när det gäller material och rummen. De största skillnaderna ligger i placering av material samt hur arkitekturen har utformats. En hemlikmiljö visar sig vara betydligt mer central i den traditionella förskolan än i den Reggio Emilia inspirerade. Miljön i den Reggio Emilia inspirerade förskolan ses forskandet hos barnen som viktigast med hjälp av exempelvis naturmaterial. I den traditionella förskolan är leksaker mer relevant som komplement till hemmet. Betydelsen av studien är att uppmärksamma barnens lärmiljö. Miljön i förskolan är viktig för barnens lärande och utveckling som också stöds av läroplanen i förskolan. Studiens relevans för läraryrket är väsentlig i den meningen att synliggöra pedagogers tänkande när det gäller inomhusmiljön. Genom att uppmärksamma hur pedagoger planerar barns miljö finns det möjlighet att skapa diskussion och reflektion kring valet av utformning av lokaler och val av material i förskolan.

INNEHÅLLSFÖRTECKNING

1 Inledning och problemområde	1
1.1 Disposition.....	2
2 Teori- och litteraturgenomgång.....	3
2.1 Centrala Begrepp - Begreppsdefinition	3
2.1.1 Miljö – Inomhusmiljö, Lärandemiljö.....	3
2.1.2 Traditionell förskola.....	3
2.1.3 Reggio Emilia inspirerad förskola	3
2.1.4 Kunskapssyn	4
2.1.5 Material	4
2.2 Läroprocesser.....	4
2.3 Barns fysiska miljö	5
2.4 Barns fysiska miljö - material.....	6
2.5 Arkitekturen och miljöpsykologisk påverkan.....	7
2.6 Konsekvenser i vår tid av rum och material	8
2.7 Styrdokument.....	8
2.7.1 Den reviderade läroplanen	9
2.7.2 Läroplanen - Barns inflytande	10
2.7.3 Läroplanen för förskolan – miljö	10
3 Syfte och frågeställningar för min undersökning	11
3.1 Syftet.....	11
3.2 Frågeställningar	11
4 Traditionell och Reggio Emilia förskolor	12
4.1 Traditionell förskola	12
4.1.1 Historiskt perspektiv	12
4.1.2 Kunskapssyn	12
4.1.3 Barnsyn	14
4.1.4 Pedagogens roll.....	14
4.2 Reggio Emilia inspirerad förskola.....	15
4.2.1 Historik	15
4.2.2 Kunskapssyn	15
4.2.3 Barnsyn	16
4.2.4 Pedagogens roll.....	16
4.3 Sammanfattning.....	17

5 Tillvägagångssätt.....	18
5.1 Val av metod.....	18
5.2 Val av undersökningsgrupp	19
5.3 Pilotstudie	19
5.4 Genomförandet	20
5.5 Undersökningens tillförlitlighet.....	21
5.6 Etiskt ställningstagande	21
5.7 Analys av data	22
6 Resultat och analys.....	23
6.1 Resultat av intervjuer.....	23
6.2 Sammanfattning av intervjuresultat.....	28
6.3 Observationer på traditionell förskola och Reggio Emilia inspirerad förskola	28
6.3.1 Miljö.....	29
6.3.2 Arkitektur	29
6.3.3 Material	30
6.3.4 Ljus	32
6.3.5 Möbler.....	33
6.3.6 Dockvrå.....	33
6.3.7 Sammanfattning av observationer.....	34
7 Diskussion och slutord	35
7.1 Lärandemiljöns betydelse i förskolan.....	35
7.2 Kunskapssyn och barnsyn	37
7.3 Läroplanen	38
7.4 Didaktiska konsekvenser	39
7.5 Framtida forskning	40
Referenslista	41

Bilaga A: Missivbrev

Bilaga B: Intervjuunderlag

Bilaga C: Observation

1 Inledning och problemområde

Valet av problemområde var inte något nytt för mig. Den fysiska miljön i förskolan har alltid intresserat och det finns en del forskning kring detta men jag har valt att undersöka det närmare. Genom egna erfarenheter av verksamhetsförlagd utbildning på en italiensk förskola växte intresset och möjligheten att undersöka hur det ser ut i svenska förskolor med och utan inriktning. Undersökningen som vidare kommer att utvecklas i arbetet handlar om inomhusmiljön i en traditionell förskola, utan specifik inriktning samt en Reggio Emilia inspirerad förskola. Ett antal strukturerade observationer kommer också att finnas med som komplement till undersökningen av inomhusmiljön. Något som intresserar mig är hur inomhusmiljön är planerad. Enligt Läroplanen för förskolan står det att:

”Miljön skall vara öppen, innehållsrik och inbjudande. Verksamheten skall främja leken, kreativiteten och det lustfyllda lärandet samt ta till vara och stärka barnets intresse för att lära och erövra nya erfarenheter, kunskaper och färdigheter” (Lpfö 98 s, 8).

En miljö som är öppen och innehållsrik definieras olika beroende på vem som tolkar läroplanen då den är tolkningsmöjlig. När är en miljö öppen och inbjudande? Detta skall undersökas vidare och för att få reda på detta kommer ett antal intervjuer att genomföras inom två olika pedagogiska riktningar. Intervjuer med pedagoger kan även ge en grund i hur de etablerar läroplanen i verksamheten. Efter att ha sett hur pedagoger i Sverige arbetar utefter Reggio Emilia filosofin och hur de arbetar i Italien så har intresset ökat för att ta reda på hur miljön ser ut på en traditionell förskola och en Reggio Emilia inspirerad. I Palmer och Larssons examensarbete (2008) beskriver de om hur den fysiska miljön ser ut på olika förskolor och i olika pedagogiska inriktningar. Det som var intressant att läsa var hur pedagogerna ser på miljön. Beroende på vilken inriktning som pedagogerna hade fanns de en del olika svar men också många gemensamma. Något de däremot inte har undersökt vidare är arkitekturen på förskolorna, vilket också nämns i deras forskningsdel. Med arkitekturen tolkar jag det som att de menar hur pedagogernas tankar om inomhusmiljön skulle kunna vara till nytta för förändringar i arkitekturen. Nu var denna studie från 2008 och jag vill undersöka vidare vad pedagoger har för tankar och hur inomhusmiljön ser ut. Pia Björklid (2005) som är professor i pedagogik vid Lärarutbildningen i Stockholm menar på att miljön påverkar barnen och är viktig att reflektera kring. Vidare menar hon att pedagoger inte ser miljön som föränderlig utan som en självklarhet som de inte planerar. Miljön är det första barnet möter och ett informellt lärande Björklid (2005). Under min utbildning har jag uppmärksammat hur viktig miljön är för barns lärande, både genom litteratur, föreläsningar men även genom den verksamhetsförlagda delen i utbildningen. Hur ser miljön för barn ut och vad finns det för olika rum som har olika material? Kan exempelvis dockvrån vara något som bara lever i vårt kulturarv? Traditionell förskola i Sverige är att den bygger på traditioner som verkade under 1970-talet och även gamla kulturarv så som hemmet skall speglas i förskolans pedagogiska miljö (Simmons-Christensen 1997). När det gäller förskolans miljö vill jag undersöka om det finns några tankar bakom pedagogers sätt att ta fram material eller möblera rummen. När det gäller den teorin finns det olika aspekter att se på vilka som passar in att knyta an till barns lärande och kunskap i inomhusmiljön. Genom teorier om barns lärande och kommunikation, har jag valt att rikta in mig på det sociokulturella perspektivet och Vygotskijs syn på kommunikation, fantasi och kreativitet. Arbetets avgränsningar berör främst dokumentationen

i förskolan då jag anser att arbetet kan bli för stort. När det gäller aspekten genus och miljöpsykologi så väljer jag inte den vägen utan undersöker främst på inomhusmiljöns utformning och material då detta känns mer relevant för mig och min undersökning. Dock kommer jag nämna något om miljöpsykologi för att visa hur grunden ser ut kring området, kring den fysiska miljöns påverkan.

I denna undersökning finns det olika litteraturer och teorier om vad som skapar en bra miljö för lärande. I vissa delar finns det mest likheter och några få skillnader. En god lärmiljö finns ofta i tanken hos oss vuxna men hur är det i verkligheten och för barnen i förskolan? Miljön beskrivs på olika sätt genom olika pedagogiska inriktningar. En pedagogisk inriktning som undersöks är Reggio Emilia inspirerade förskolor och den traditionella förskolan, utan specifik inriktning. Det känns ytterst relevant att ta upp hur barns läroprocesser ser ut samt vilken barnsyn, kunskapssyn som ligger bakom den traditionella förskolan och den Reggio Emilia inspirerade. En kort historik kommer då vara väsentlig för just den här undersökningen. Vad säger då litteraturen om barns fysiska innemiljöer och dess påverkan? Litteraturen som valts ut är framförallt hämtad från utbildningens gång men även ny litteratur och forskning inom området. Litteraturen är även hämtad från kursen skapande verksamhet för tidigare åldrar (30hp).

1.1 Disposition

Först kommer en genomgång av litteraturer och teori samt en begreppsdefinition. I litteraturgenomgången finns även tidigare forskning. Vidare beskrivs läroplanen för förskolan samt intervjuer och observationer. Verksamheten och lärandemiljöns utformning i förskolan. Ett preciserat syfte med frågeställningar kommer efter litteraturgenomgången. Metod och resultat av undersökningen till följd av en diskussion.

2 Teori- och litteraturgenomgång

Här beskriver jag vidare vad som är viktigt just i den här undersökningen av barns fysiska miljö, kunskapssyn och ur den kultur vi lever i. Med kulturarvet och synen på barn finns det olika sätt att se på omvärlden. På vilket sätt är teorier och avhandlingar relevanta för den här undersökningen? Syftet och frågeställningarna är förankrade i vad tidigare forskning säger och utgångspunkten är ur ett sociokulturellt perspektiv. Men först en begreppsdefinition över de centrala begreppen som förekommer i arbetet.

2.1 Centrala Begrepp - Begreppsdefinition

Nedan följer definieringar kring de begrepp som tas upp i arbetet.

2.1.1 Miljö – Inomhusmiljö, Lärandemiljö

Björklid (2005) beskriver begreppet miljö som omfattande och som en samling av kulturella, sociala och fysiska egenskaper (s, 29) Vidare menar hon att man kan se miljön som objektiv och subjektiv. På ett objektivt sätt beskrivs miljön utifrån rummets egenskaper. Med ett subjektivt sätt att se på miljön ses den utifrån hur personer i fråga upplever miljön omkring sig enligt Björklid (2005). Enligt svenska akademins ordlista beskrivs ordet miljö på följande sätt: "Yttre förhållanden som påverkar allt liv" (SAOL 2006). I den här uppsatsen används begreppet miljö främst till att belysa inomhusmiljön, material och inredning. Innemiljö beskriver den fysiska inomhusmiljön på förskolan. Lärandemiljöer i denna uppsats handlar framförallt om barnets miljö för lärande, den fysiska miljöns utformning samt pedagogers syn på "lärandemiljöer".

2.1.2 Traditionell förskola

En förskola utan specifik inriktning. Med traditionell förskola åsyftar jag till i den här studien att koppla till den traditionella förskolans historia och läroplanshistorien bakom den traditionella förskolan.

2.1.3 Reggio Emilia inspirerad förskola

Reggio Emilia är en stad och region i Italien. De förskolor som låter sig inspireras från Italien använder sig av filosofin, men kopierar inte arbetssättet utan låter sig inspireras, då kulturen i Sverige skiljer sig åt. Grundsynen i Reggio Emilias filosofi är att lyssna på barnen och att se barnen som forskare. Barnets intressen och nyfikenhet sätts i centrum i en Reggio Emilia inspirerad förskola. Miljön verkar som den tredje pedagogen och skall uppmuntra till ett forskande barn där pedagogen fungerar som medforskare. I en Reggio Emilia inspirerad förskola lägger pedagogerna stor vikt vid den skapande processen och barns fantasi.

2.1.4 Kunskapssyn

Enligt läroplanen så beskrivs kunskap på följande vis

” Kunskap är inget entydigt begrepp. Kunskap kommer till uttryck i olika former – såsom fakta, förståelse, färdighet och förtrogenhet – som förutsätter och samspelar med varandra” (Lpfö 2006 s, 6).

2.1.5 Material

I den här uppsatsen används begreppet material för leksaker, färg, utklädningskläder, garn, penslar, natur- och återvinningsmaterial.

2.2 Läroprocesser

Det finns olika syn på hur barn lär sig och tillägnar sig kunskap och ett perspektiv på lärande är det sociokulturella perspektivet. Barnens läroprocess är i den bemärkelsen något som skapas i samspel med andra. Vi lär oss av den miljö vi befinner oss i. Miljön och barnens läroprocess ses inte alltid som något självklart utan kan komma att diskuteras utifrån en rad olika perspektiv. Säljö (2000) menar att perspektiv på lärande och utveckling sker hela tiden och i samspelet med andra. När det gäller Reggio Emilias filosofi kan detta ses som ett synsätt i en läroprocess enligt Forsell (2005, s. 248) . Vidare beskriver Forsell (2005) barnets läroprocess ur ett Reggio Emilia perspektiv som något som skapas i forskningsprocessen och i den miljön som de befinner sig i. Enligt Forsell (2005) ses kunskapen snarare som en process i stället för en produkt(s, 202).

Vygotskij (1995) som var sovjetisk psykolog skildrar kulturens sätt att påverka människan och beskriver människan som en varelse där en medvetande process gör att tanke och känsla sitter samman (s, 8). Hans syn på pedagogrollen är en aktiv pedagog som ständigt påminns om hur viktig dialogen är med barnet. Lindqvist skriver i förordet i Vygotskijs bok att alla är kreativa och vi vuxna har kreativiteten med oss i våra erfarenheter (Vygotskij1995). Kreativiteten är något som Vygotskij beskriver som en viktig del i vår kunskapsprocess. Han menar att vår kunskapsprocess består av kreativitet och att alla människor besitter en kreativförmåga. Med detta så skapar Vygotskij en föreställning om vår omvärld (s, 10). Den närmaste utvecklingszonen är ett av de mest kända begrepp som han använder. Begreppets betydelse är det man kan klara på egen hand och det man kan klara av med stöd av andra. Barnets läroprocess påverkas av de som finns omkring dem och enligt Vygotskij är tanke och språk sammankopplat.

Siv Benn skriver i Johansson & Pramling (2003) att lärandet är en aktiv process som barnet söker tillsammans med andra. De menar även att processen finns hos barnet, och verkar i samspel med andra barn. När det gäller barnets sociala process skildras det som att barnet undersöker, lyssnar och samspelar med andra barn (s, 116).

Roger Säljö är professor i pedagogik vid Göteborgs universitet och har ett sociokulturellt perspektiv på barns lärande, vidare beskriver Säljö om hur vi lär oss och synliggör vårt

samspel mellan människor. Han intresserar sig även för pedagogisk psykologi. Ett sätt som beskrivs är att vi lär av och med varandra. Lärandet är i den meningen situerat. Med detta menar Säljö (2000) att lärandet är kontextbundet, med andra ord lärandet kan inte tas ur sammanhanget. Beroende på vart vi är i vår läroprocess tillägnar vi oss olika kunskaper i samspel med andra. Teorin grundar sig på Vygotskijs tankar om kommunikation som anges vara en av de viktigaste aspekterna ur detta perspektiv på lärande. Han har belyst samspelet mellan lärande och omvärlden. Säljö (2000) beskriver även hur lärandet har speglats genom traditioner och vilken inverkan lärandet har på den kommunikativa miljön.

När Säljö (2000) beskriver samspelet mellan individer och grupper är det en utgångspunkt för lärandet och av stor vikt för det sociokulturella perspektivet. Vidare menar han att de redskap som vi använder oss av är knutna till den kultur vi lever i. Redskap kan exempelvis vara en miniräknare. I olika kulturer finns det olika redskap och hur vi använder dem är något som han har beskrivit och visat stort intresse för. Detta för att ta reda på hur människor använder sig av de resurser de har. Genom att se hur människor använder sitt tänkande och handlande i samspel med andra kan vi se hur deras lärande skapas (2000 s, 17). Lärandet ser Säljö som något som skapas i varje kultur och lärandet ses på olika sätt i olika kulturer, detta beror på hur vi uppfattar lärandet (s, 23).

Sammanfattningsvis är vår läroprocess en viktig del i allt lärande och genom kreativitet och samspel sker en läroprocess. Miljön samverkar och genom ett sociokulturellt synsätt är processen viktigare än själva slutprodukten. Stina Braxell (2010), som är förskolelärare och ateljérista, arbetar med att utveckla barns bildskapande i förskolan. Braxell (2010) beskriver hur arbetsprocessen skapar lust och nyfikenhet att lära. Genom att skapa lärandemiljöer kan processen börja. Vems fysiska miljö är det vi skapar och hur ser andra forskare på detta?

2.3 Barns fysiska miljö

Pramling Samuelsson och Sheridan (1999) framhåller att miljön skall vara till för barnen och betydelsen för barns lärande. Ingrid Pramling Samuelsson är professor och Sonja Sheridan är Docent vid Göteborgs universitet. De redogör för det lustfyllda lärandet och att barns skapande skall uppmuntras. Barnens lärande är viktigt och miljön är en del av barns vardag. På vilket sätt menar de då att miljön skall vara utformad? Om det finns en rik miljö med en mängd olika material att tillgå kan barns lustfyllda lärande stimuleras och tas till vara på. Material kan innebära olika saker med tanke på vilken filosofi vi riktar oss emot. På en Reggio Emilia inspirerad förskola kan återvinningsmaterial finnas tillgängligt i en piazza eller i en ateljé. De menar också att de skapande verksamheterna måste få en plats i förskolan. Bild och form används på olika sätt och med olika material.

Pia Björklid (2005) som är professor i pedagogik vid Lärarhögskolan i Stockholm diskuterar hur miljön är ett föränderligt begrepp. Hon bedriver miljöpsykologisk forskning kring barns utemiljöer och har beskrivit samspelet mellan lärande och fysisk miljö. Miljöer kan skilja sig åt på olika förskolor och skolor, men gemensamt för miljön är hur det bildas olika kulturarv som visar sig i hur miljön framställs i förskola och skola. Med detta i tanken på miljöns utformning finns det olika sätt att gripa sig an en diskussion med pedagoger anser Björklid.

Elisabeth Nordin-Hultmans (2004) avhandling beskriver barns miljöer och subjektskapande. Hon beskriver ur fokus på barns subjektskapande och har även med aspekten av hur barnet ses

i den pedagogiska miljön. Det finns likheter med vad Björklid (2005) beskriver när det gäller den fysiska miljöns betydelse. Men till skillnad från Nordin- Hultman (2004) är hennes avhandling mer utifrån utomhusmiljön samt hur miljöerna skiljer sig från plats till plats. En viktig del menar Nordin – Hultman är att barn blir till i mötet med den yttre miljön. Barn som har möjlighet till en inspirerande miljö, berikar utvecklas och stimuleras. Nordin- Hultman menar att pedagoger har ett stort ansvar i att se till barnens bästa och grundar sina tankar i ett poststrukturellt synsätt. Med detta menar hon att barns identitetsskapande formas i en miljö som råder i situationen för barnet (s, 176). När det gäller miljöer menar Nordin-Hultman (2004) att pedagogernas sätt att se på barnet har en stor påverkan. Synsättet speglas i miljön. Detta beskriver även Lenz Taguchi och Åberg på följande vis:

”Hur vi pedagoger ordnar miljön på förskolan säger något om vad vi har för uppfattning Om förskolans roll, barn och barns lärande” (Åberg & Lenz Taguchi 2007 s, 28).

När de beskriver pedagogernas uppfattning och sambandet dem emellan utgör det en grund för barns lärandemiljöer och något som skall tas tillvara på. Barnens inflytande över miljön har en liten del i läroplanen för förskolan samt inflytandet i miljön hos barnen menar Åberg och Lenz Taguchi (2007) är en nyckel för barnet i den Reggio Emilia inspirerade förskolan. En synpunkt som de klargör är även vilka signaler rummet utstrålar till barnet.

Pramling Samuelsson och Sheridan (1999) menar också att rummets signaler utgör vad barnen kan göra i rummet. Med tanke på hur rum utformas och blir till av antingen pedagogerna på avdelningen eller med hjälp av barnen. Rummet kan signalerna bli olika beroende på hur inomhusmiljöns utformning ser ut. Vidare menar Pramling Samuelsson och Sheridan (1999) att den omgivning som barnet befinner sig i har stor inverkan på deras utveckling och lärande. Utifrån Nordin-Hultmans (2004) avhandling diskuteras hur färg används i förskolorna och hur pedagoger ser på det. Färger kan komma att vara till besvär när det kommer till att skvätta, vara kladdigt och städerskan får ta efterarbetet som pedagoger inte hinner med. Barnens rätt till att utforska och undersöka samt experimentera med olika färgval kan då komma att bli en fråga om pedagogers val. Men å andra sidan skall pedagogerna styras av läroplanen som är tolkningsbar. Läroplanen för förskolan beskriver exempelvis hur kreativiteten och det lustfyllda lärandet ska vara en del av barnens egen vardag (Lpfö 98).

2.4 Barns fysiska miljö - material

Enligt Reggio Emilia filosofin så är miljön den tredje pedagogen och verkar som ett meningsfullt lärande i mötet med barnet. De tre pedagogerna som de talas om är barngruppen, förskollärarna samt miljön. Något som Reggio Emilia filosofin framhåller som ett av deras främsta budskap. Elisabeth Nordin-Hultman (2004) är psykolog och universitetsadjunkt i psykologi och pedagogik vid Lärarhögskolan i Stockholm. Hon menar att om vi förstår att barn har relationer till den yttre miljön kan vi bli bättre på att ta tillvara på barnets kompetenser. Barn lär sig på olika sätt, och miljön anser hon vara en tillgång för barns lärande och utveckling.

Gunilla Lagerbieleke (1982) som har gett ut en skrift tillsammans med barnmiljörådet menar att allt material som finns i förskolan skall köpas in av kunnig personal för att säkra den pedagogiska miljön och dess utformning. Lagerbieleke beskriver hur miljön och materialet påverkar barnen och hur vi vuxna kan använda oss av materialet till utveckling och lärande för barnet. Vidare menar hon att materialet är en integrerad del i verksamheten. När det gäller materialets placering menar Lagerbieleke att detta är av en central fråga, då barnen på förskolan skall kunna se och veta vart det finns att tillgå material om de så önskar. Vidare beskriver Lagerbieleke att konstruktionsmaterialet skall öka successivt beroende på barnets ålder. Något som däremot Nordin-Hultman (2004) har uppmärksammat i sin avhandling var att barnen inte hade tillräckligt med laborativt eller tekniskt material, som det finns väldigt lite av när det gäller den traditionella förskolan. Material att laborera med är en brist samt det naturvetenskapliga inslaget. Nordin-Hultman menar att det finns liten del av experimenterande material som kan pröva barns tankar och idéer (s, 87).

Miljön skapas av oss pedagoger som utvecklar och lägger till och tar i från material i de olika rummen där barnen befinner sig dagligen. Miljöer kan variera i den grad att lokalerna är utformade på olika sätt som kan till viss del utgöra hinder i lärandet lika mycket som de kan stimulera lärandet. Med detta menar Nordin-Hultman (2004) att barnet lever i en miljö de inte kan styra själva. Dessa några har anordnat miljön för barnet som skall vistas där dagligen och de är då av stor vikt att den är välplanerad för barns utveckling och lärande. I ett sociokulturellt perspektiv lär vi tillsammans med andra och skapas efter dem vi diskuterar och möter i våra vardagliga samtal. Det är då av stor vikt att även miljön är utformad efter pedagogiska tankar. Miljöns fysiska utformning och attityden till samarbete är andra faktorer, som påverkar barns möjligheter att lära av varandra i förskola och skola (Pramling Samuelsson och Sheridan 2000).

2.5 Arkitekturen och miljöpsykologisk påverkan

Thorbjörn Laike (1995) som är forskare inom miljöpsykologi har skrivit sin doktorsavhandling "The impact of home environment and daycare environment on children's emotional behavior". Avhandlingen kom ut 1995 men det finns även en monografi där han beskriver "Relationen mellan hemmiljö och daghemsmiljö". I monografien undersöker han den fysiska miljön och dess påverkan på barnet både i hemmet och i en daghemsmiljö. Vidare menar Laike att den fysiska och sociala miljön har stor betydelse för barnets utveckling (s, 7).

Centrum för barnkulturforskning har givit ut en bok som behandlar barnens rum och hur ett antal forskare, professorer och arkitekter med deras bidrag till forskningen. I boken finns Ann Skantze som är docent och universitetslektor i Stockholm. Hon har bland annat undersökt arkitektur och barns fysiska miljö ur ett barnperspektiv. Vidare belyser hon hur barnet ser på sin egen miljö och hur vi vuxna är socialiserade in i en miljö samt hur vår kultur grundar sig i det. Skantze (1998) menar att vuxna har en förväntning på rummet. Barn har i den bemärkelsen inte det abstrakta tänkandet som vi vuxna har utvecklat. Med detta menas att barnet inte kan känna igen ett material och sedan benämna det som vi vuxna har förmågan att göra. Med andra ord endast uppfattbar för tanken. Pia Björklid (2005) menar att den fysiska miljön skall i samråd och diskussion med barnen utgöra en grund för den pedagogiska miljön runt barnet. Vidare menar hon att barnens delaktighet i utformandet av miljön medvetandegör barnens tankar om samhället och deras rätt att fatta beslut, vilket kan bli en positiv effekt om barnens tankar respekteras. Miljöpsykologin utvecklades under 60- och 70-talet.

Björklid menar att den fysiska miljön inte studerades i samspel med den psykiska, och därmed fanns det forskningsbortfall som exempelvis analyser och problem som forskare ställde sig till. När Björklid beskriver miljöpsykologi så ser hon människan i utbyte med sin miljö. Med utbyte menas i detta fall att människan påverkar och påverkas av miljön (s, 33). Miljön ses utifrån på olika sätt av olika människor.

2.6 Konsekvenser i vår tid av rum och material

Enligt Christina Wehner-Godèe (2010) så anser hon att möblering och material är traditionsbundet och visas i pedagogernas arbetssätt när det gäller inomhusmiljöns utformning. Perspektivet av tid och rum är då i hennes mening med som en del i pedagogernas tankar om barnets utveckling och lärande (s, 113). Wehner-Godèe menar att landets förskolor representeras i liknande utformning av rum och material.

Förskolor som har en traditionell bakgrund i vår läroplans historia grundar sig även i Fredrich Frøbels tankar om ordning och reda. Enligt Nordin-Hultman (2004) så är materialet inte tillgängligt alla gånger för barnen, då visst material anses som stökigt av pedagogerna och läggs undan.

I tidningen Modern barndom som ges ut av Reggio Emilia institutet finns det arkitekter som har varit med och byggt upp förskolor utifrån pedagoger och barns tankar och idéer. I Reggio Emilias filosofi använder de sig av rummet och arkitekturen som en del i filosofin. Genom ljuset och rummen skapas en inspirerande miljö för barnen. Reggio Emilia institutet har funnits sedan början av 90-talet. Tidningen Modern barndom ges ut av Harold Göthson och är en av de som grundade institutet i Sverige.

Avslutningsvis om vi skall se på lärandet ur ett sociokulturellt perspektiv ser vi lärandet som något som sker i det sammanhang vi befinner oss i. Kan konsekvenserna av hur förskolor använder sig av material finnas knutet till vår tidskultur och det samhälle vi lever i? Samhället skapar oss och genom pedagogers tankar i förskolan formas barnen till samhälls medborgare som till viss del även har skapats av vår tids styrdokument. Styrdokumentet är pedagogernas ledare i förskolan och vilar på en demokratisk grund.

2.7 Styrdokument

Genom att beskriva styrdokumentet och dess bakgrund kan vi få en överblick på hur samhället har sett ut till viss del. Styrdokumentet för förskolan grundar sig i ett sociokulturellt synsätt på lärande. Det finns en historia bakom styrdokumentet. Historien grundar sig i kulturen som verkade då och vilka teorier som ansågs styrande under perioderna. Ann-Christine Vallberg Roth (2002) som är doktorand i pedagogik vid Malmöhögskola, menar att det är bra att ha historien att reflektera kring och då få en förståelse för hur vi lever med läroplanen i nutid. Förskolans läroplan vilar på en demokratisk grund och har sina rötter i en lutheransk period fram till en plan som påverkats av Frøbels tankar. Vidare menar Vallberg Roth att det finns en kristen tradition fram till 1800-talets slut. Med en kristen tradition fanns de tio gudsbudord som en ledning och Vallberg Roth kallade det för ”guds läroplan” (s, 59). Med dessa ord förklarar hon en kristen tradition och tankar kring kyrkans makt och hur den slutade att styra samhället. En ny tidsperiod var på ingång och det borgliga styret tog vid. Detta var ett led i Läroplanens historia som i en förenklad version trampade vidare till en ny

tid. Fredrich Fröbel och barnträdgårdarna var på frammarsch samt ledde läroplanen vidare i utvecklingen. Frøbels utgångspunkt var att människan var en individ som var god och hade skapats av gud (s, 59).

Dagens läroplan grundar sig i ett demokratiskt arbetssätt och under 1990-talet tog skolverket över. Skolverket är styrande över utbildningssystemet och i skriften för förskolans *Allmänna råd* beskrivs ett förtydligande av läroplaner och skollagar som gäller. Skriften redogör för kvalitén i förskolan och skriften kom ut 2005. När det gäller lokaler och miljö finns det allmänna råd till kommunen om hur dessa bör utformas och utdraget beskriver detta på följande vis:

”Kommunen bör se till att förskolans utemiljö och lokaler är trygga, säkra, hälsosamma och utvecklande genom att dessa är utformade så att de möjliggör en varierad pedagogisk verksamhet som stödjer både enskilda barns utveckling och lärande samt grupprocesser såväl inne- som utemiljö är utformad så att det är möjligt för personalen att ha uppsikt över de barn de har ansvar för kontinuerligt följa upp och utvärdera om inne- och utemiljö är ändamålsenlig.” (Skolverket 2005 s, 20).

Allmänna råd och kommentarer för kvalitet i förskolan är ett uppdrag från regeringen. Detta är dock endast allmänna råd och inga krav på hur det skall vara. Ordet ”bör” nämns ofta i texten men handlar då inte om något som måste utföras utan istället benämns bör tillsammans med strävande mål. En motsats till detta kan man se exempelvis i skolplaner då man använder ordet skall istället för bör. När det gäller miljöns utformning nämns barns utveckling och lärande i allmänna råd.

2.7.1 Den reviderade läroplanen

Läroplanen som är för förskolan kommer att fortsätta att gälla men i reviderad form. Läroplanen för förskolan heter Lpfö98 och vilar på en demokratisk grund. ”Var och en som verkar inom förskolan skall främja aktningen för varje människas egenvärde och respekten för vår gemensamma miljö” (Lpfö 98 s, 3). Läroplanens demokratiska grund är densamma i den reviderade läroplanen, och de främsta ändringar som behandlar den pedagogiska miljöns betydelse för lärande är inte av någon stor vikt utan fokus ligger främst på matematik, teknik och naturvetenskap.” Arbetslaget skall samarbeta för att erbjuda en god miljö för utveckling, lek och lärande och särskilt uppmärksamma och hjälpa de barn som av olika skäl behöver stöd i sin utveckling” (Lpfö 98 Reviderad 2010 s, 9). I denna reviderade upplaga beskrivs en god miljö för utveckling, men å andra sidan finns det beskrivet om hur förskolechefen ansvar ser ut när det gäller förskolans miljö mer tydligt än vad arbetslaget eller förskolelärarens roll är. Förskolelärarens roll blir tydligare i den nya läroplanen när det gäller ansvar för olika delar. Nedan beskrivs hur förskolechefens ansvar är kring miljön:

”förskolans lärandemiljö utformas så att barnen får tillgång till en bra miljö och material för utveckling och lärande” (Lpfö 98 Reviderad 2010 s, 14).

Men för att styrka miljöns betydelse, finns det delar av läroplanen som framhåller barns inflytande av den pedagogiska miljön, vilket beskrivs ytterligare här nedan.

2.7.2 Läroplanen - Barns inflytande

I förskolan skall barnen ha inflytande i verksamheten enligt läroplanen och som medforskande pedagog kan det vara lätt att se kopplingen mellan. Barnets inflytande är stort då de är de som skall vara forskare och inte en pedagog som har färdiga svar.

”I förskolan läggs grunden för att barnen skall förstå vad demokrati är. Barnens sociala utveckling förutsätter att de allt efter förmåga får ta ansvar för sina egna handlingar och för miljön i förskolan. De behov och intressen som barnen själva på olika sätt ger uttryck för bör ligga till grund för utformningen av miljön och planeringen av den pedagogiska verksamheten” (Lpfö 98 s, 10).

Barn skall tidigt få lära sig om demokrati eftersom vår läroplan för förskolan vilar på en demokratisk grund. Miljön skall utformas efter barnens intressen och pedagoger skall planera utefter läroplanens intentioner.

Barns inflytande och interaktion är en viktig del i undersökningen då forskare hävdar att de påverkar barnet. Björklid (2005) är en av dem som beskriver hur viktigt de är att barn ges möjlighet till inflytande för att utvecklas till självständiga individer. Men även för att medvetet påverka barns inflytande i sitt eget lärande och hur vårt samhälle formas.

2.7.3 Läroplanen för förskolan – miljö

Läroplanen för förskolan beskriver miljön på olika sätt och ett sätt är att den skall vara trygg och inbjudande samt locka till ett lustfyllt lärande.

”Förskolan skall erbjuda barnen en trygg miljö som samtidigt utmanar och lockar till lek och aktivitet. Den skall inspirera barnen att utforska omvärlden” (Lpfö s, 5).

Miljön skall vara öppen, innehållsrik och inbjudande. Verksamheten skall främja leken, kreativiteten och det lustfyllda lärandet samt ta till vara och stärka barnets intresse för att lära och erövra nya erfarenheter, kunskaper och färdigheter (Lpfö 98 s, 8)

Detta är ett av utdragen av läroplanen som kan komma att kopplas till de *allmänna råd* som tidigare beskrevs. Exempelvis när det gäller barnens trygghet och säkerhet så har till viss del kommunen ett ansvar för att detta upprätthålls.

3 Syfte och frågeställningar för min undersökning

3.1 Syftet

Jag vill undersöka om inomhusmiljön på förskolor är planerad för utveckling och lärande med särskild fokus på en jämförelse mellan traditionella förskolor och Reggio Emilia-inspirerade förskolor.

" Utforskande, nyfikenhet och lust att lära skall utgöra grunden för den pedagogiska verksamheten. Den skall utgå ifrån barnens erfarenheter, intressen behov och åsikter. Flödet av barnens tankar och ideer skall tas till vara för att skapa mångfald i lärandet." (Lpfö 98 s, 8-9)

" Förskolan skall vara en levande social och kulturell miljö som stimulerar barnen att ta initiativ och som utvecklar deras sociala och kommunikativa kompetens" (Lpfö 98 s, 5-6)

I förhållande till barns fysiska lärandemiljöer och läroplan, hade det varit intressant att se hur miljöerna kan knytas till detta. Barnens intressen och åsikter skall tas tillvara och är miljön stimulerad till utveckling och lärande i förhållande till läroplanens intentioner?

3.2 Frågeställningar

- Hur ser pedagogerna på inomhusmiljöns betydelse för barns lärande och utveckling?
- Hur är inomhusmiljön uppbyggd? / Hur är rummen utformade?
- Hur använder sig pedagogerna av läroplanen när det gäller lärandemiljön på förskolan?
- Vilken barnsyn och kunskapssyn ligger till grund för pedagogernas resonemang kring barns lärande miljö?

4 Traditionell och Reggio Emilia förskolor

Här beskrivs hur skolorna har arbetat samt hur kunskapssynen och barnsynen grundar den traditionella och Reggio Emilia inspirerade förskolan. Genom en historisk överblick kan man se hur den formats och byggts upp.

4.1 Traditionell förskola

Nedan följer en beskrivning hur den traditionella förskolan är uppbyggd.

4.1.1 Historiskt perspektiv

Förskolepedagogikens historia tog en ny vändning när Fredrich Fröbel (1782-1852) startade sin kindergarten. Innan dess hade Fröbel upplevt napoleonkriget och dess baksidor. Kriget anses vara en av Frøbels tankar kring barnets rätt till frihet. Fröbel undersökte olika institutioner och var allmänt intresserad av barnets utveckling och lärande. Under senare delen av 1800-talet började fröbelpedagogiken anammas i småbarnsskolan och då omvandlades en del småbarnsskolor till folkbarträdgårdar (Vallberg Roth, 2002). Leken var ett instrument för Frøbels undersökning av hur barnen fungerade i olika situationer. Senare visade det sig att efter hans intressen växte hans idéer fram och den första kindergarten startades och hans tankesätt om ordning och reda i miljön (s, 103). Miljön skulle vara uppdelad och strukturerad efter hemmets olika sysslor. Barnets eget tänkande och leken var en av de främsta tankarna Fröbel ansågs ligga närmast barnets utveckling. I leken togs barnets eget lärande på allvar (Simmons-Christenson 1997). Enligt Ann-Marie Markström (2007) som är lektor i pedagogiskt arbete, forskare och lärare vid institutionen Linköpings universitet beskriver hur förskoletraditionen har utvecklats:

"förskolan som har liksom andra institutioner utvecklats under påverkan av olika idéer , politiska ideologier och traditioner, vilka har betydelse för hur den reproduceras. det är olika dilemman som man haft att hantera och där familjepolitiken, arbetsmarknadspolitiken och utbildningspolitiken har spelat in och påverkat utvecklingen" (s, 15).

Med detta menar (Markström 2007) att det ligger en grund för hur vi ser på förskolan idag och hur det har påverkat synsättet.

4.1.2 Kunskapssyn

Kunskapsmässigt finns det vissa likheter och skillnader i vad som är viktigt för en traditionell förskola i jämförelse med en Reggio Emilia inspirerad förskola. Kunskapssynen grundar sig i tidigare läroplanshistoria om vi skall se hur förskolan har utvecklats i sin syn på kunskap. Vallberg Roth (2002) menar att kunskapen och samhället präglas av varandra på så sätt att kunskapen formas av det samhälle vi lever i. Enligt Vallberg Roth (2002) så har teoretiker som Vygotskij stor betydelse för hur vårt lärande sett ut genom tiderna men även vilken kunskapssyn vi har med oss, när det gäller förskolans historia. Utformningen grundar sig i hur läroplanen och riktlinjerna tolkas och används av pedagogerna. Kunskapssynen enligt den

sociokulturelle läraren är distribuerat: i gruppen finns kunskapen och gemensamt bildas en ny kunskap, medierat: användningen av kunskap som kan användas i andra sammanhang, socialt: det intellektuella verktyget skapas med andra genom kommunikation med andra, och situerat: kontextbundet lärande, i olika kontexter kan lärandet visa sig olika exempelvis matematik i affären och matematik ur en matematikbok kan te sig olika för den som lär sig (Dysthe 2003 s, 42).

Utvecklingen av barnverksamheter angett i årtal. En överblick av utvecklingen bakom förskolan idag.

- Småbarns skola 1838
- Barnkrubba 1856
- Barnträdgård 1896
- Folkbarnträdgård 1904
- Barnkrubba som namn levde kvar ända till 1950

(Simeonsdotter Svensson 2009 s, 307).

För att ge en bakgrund till hur förskolan sett ut kommer en kort redogörelse över de olika verksamheter som skett i vårt samhälle och hur de har influerats från andra kulturer runt om i världen. Enligt Simmons-Christenson (1997) blev det en debatt i vår tids historia om barnen i förskolan och dess uppfostran. Vidare beskriver de hur en ny syn på barn växte fram under 1800-talet (s, 83). Detta är viktigt för att se hur förskolan har växt fram till hur den ser ut idag.

Småbarnsskola

Idéerna från denna skola startades i England och började sin framfart med att finnas till för föräldrar som arbetade. Under dagarna delades verksamheten upp i inlärning och lek. Enligt Simmons-Christenson (1997) var den även till för att komplettera ”hemmets torftiga miljö”(s, 181) och när det gäller rummen och lokalernas utformning bestod dem mest av en teater likande uppbyggnad där läraren kunde se alla barn och bänkar i långa rader. Rummet var stort och rymligt. Den tidiga förskolepedagogiken grundades av Fredrich Fröbel och Robert Owen. I Europa startades av deras förtjänst två olika typer av inrättningar för barn som de kallade för småbarnsskola och kindergarten (Simmons-Christenson 1997 s, 82). Vidare beskrivs detta som ett grundande till vår tids förskola idag. Läroplanen för småbarnsskolan betonade det kristna synsättet och de förekom matematik undervisning samt läsning i deras undervisning (Vallberg Roth, 2002).

Barnkrubba

Under barnkrubbans tid hade många övergivit jordbruket och industrin tog över. Nu var många ute i arbete och modern hade ett arbete att sköta. Barnen lämnades hemma och fick sköta sig själva vilket resulterade i att barnen ansågs vanvårdade. Utifrån detta startades barnkrubban åt de fattiga barnen. Lokalerna och rummens utformande var inte anpassat för barnen och de fanns inget material att tillgå. Synen på inrättningen ansågs vara att vårda och ta hand om vilket inte heller krävdes någon utbildning för. De fanns inga leksaker och gårdarna var inte heller avsedda för barnverksamhet (Simmons-Christenson 1997).

Barnträdgård (Kindergarten)

Barnträdgårdarna däremot menar Vallberg Roth (2002) var till för att avlasta husmodern och för att barnen ansågs behöva en god pedagogisk utveckling. Vidare beskriver de hur läraren skulle ses som en ”god mor” (s, 63) och vara vårdande samt leda barnen i rätt fostring enligt den tidens pedagogik. Att leda barnen i denna verksamhet ansågs vara ett kall. Alla lärarinnor skulle ses som den vårdande och en modersfigur. Det var bara kvinnor som arbetade inom barnträdgårdarna till skillnad från nutidens samhälle där vi arbetar i förskolan oavsett vilket kön vi har.

Folkbarnträdgård

I folkbarnträdgårdarna var det av stor vikt att barnen uppfostrades genom ledning av läraren och leken ansågs som barnens eget arbete. Kunskapssynen vidareutvecklades senare till att utgå från barnets utveckling samt mognad och arbete var inte ett centralt ord längre (Vallberg Roth, 2002).

4.1.3 Barnsyn

Barnsynen bygger på pedagogernas människosyn och deras tidigare erfarenheter. Barnsyn kan tolkas på olika sätt. Alla har någon form av barnsyn och den ger sig till känna av hur vi ser på barnet. Historiskt sett utifrån barnsyn och hur den har växt från barnkrubba, småbarnsskola och kindergarten, växte den vidare till förskolepedagogikens Fredrich Fröbel (Simmons-Christenson 1997). När det gäller barnsynen har den diskuterats av olika författare på olika vis och några av dessa är Pramling Samuelsson och Sheridan (1996) som beskriver barnsynen som ett sätt att se på barn, det talas mycket om det kompetenta barnet och vad vi menar med det. I det här fallet beskriver Pramling Samuelsson och Sheridan (1996) barnet som nyfiket och med en egen lust till att lära. Barnsynen formar pedagogens möte med barnet och hur de ser på barnets kompetens men även vilken människosyn vi har. Enligt Eva Johansson(2005) som är professor på Göteborgs universitet förklarar begreppet barnsyn med dessa orden ”Med barnsyn menas hur vuxna *uppfattar, bemöter och förhåller sig till barnen som personer*” (s, 81). Barnsynen i arbetet är riktat utifrån pedagogernas sätt att se på barn.

4.1.4 Pedagogens roll

När man undersöker och ser tillbaka på hur utvecklingen historiskt i svensk pedagogik så finns Fredrich Fröbel där med sina tankar om lekgåvor som skall utmana barnet och leken skall vara i centrum av barns lärande (Simmons-Christenson 1997). Fröbel stod även för ordning och reda i barns inomhusmiljö. Ordning och reda var sak på sin plats samt att förskolemiljön skulle likna hemmen i så lång utsträckning som möjligt. En hemlik miljö sågs som trygghet och den fostrande sidan av ordning och reda fick sin plats i miljön. Det som visade sig vara pedagogens roll var att fostra, vårda och ta hand om barnet. Barnet skulle lära sig att ta hand om sin närmiljö så tillvida att dockvrån skapades tillviss mån där fanns sysslor så som diska, laga mat, tvätta men även docksängar samt dockvagnar fanns att tillgå i detta rum. Rummens utformning därefter en viktig del för uppfostran och trygghet. I matrummet skall barnen leka lugna lekar och pyssel sås om pärlor, sy och väva förekommer. I lekhallen däremot var det tillåtet att springa och leka högljudda lekar. I byggrummet fanns det klossar, lego och bilar (Simmons-Christenson 1997).

4.2 Reggio Emilia inspirerad förskola

Nedan följer beskrivning och historik av en Reggio Emilia inspirerad förskola.

4.2.1 Historik

För att få en förståelse för hur en Reggio Emilia inspirerad förskola arbetar sammanfattas nedan en överblick på hur det skulle kunna arbeta på en förskola som valt Reggio Emilias filosofi.

Historiskt sett grundar sig Reggio Emilias filosofi på delar av läroplanen och läroplanen vilar på en sociokulturellgrund. Loris Malaguzzi var en av skaparna till denna filosofi. Loris Malaguzzi ville synliggöra staden och hur den hör ihop med en helhet och verkar runt omkring oss. Vidare menar Tolstoj och Tolgraven (2001) att det finns ett kulturarv som ligger bakom vårt sätt att se på omvärlden (s, 34-35). Med detta i åtanke kan Reggio Emilias filosofi inte kopieras utan enbart förvandlas till något som skall passas in i den kultur vi lever i. En svensk förskolas Piazza som är en mötesplats för barnen kan till skillnad från den italienska vara något helt annat utformad och skapad utifrån å ena sidan svensk kultur å den andra den Italienska kulturens viktiga punkter för barns lärande i sin egen landsmiljö. Miljöerna är till för skapande och skall anpassas efter barnens behov och intressen. Vidare menar Tolstoj & Tolgraven (2001) att miljön skall verka som ”den tredje pedagogen”. Reggio Emilias filosofi grundar sig även på en ateljérista som ansvarar till största delen för barns skapande och fungerar som en som någon som vrider på barnens tankar i sin forskningsprocess. Miljön skall vara stimulerande och uppmana till lek och lärande. Lokalernas utformning kan vara olika uppbyggd på grund av vad som finns att tillgå. Vissa forskare menar på att ljuset och färgerna spelar stor roll och påverkar oss psykiskt och fysiskt. Thorbjörn Laike (1990) har forskat i den fysiska miljöns betydelse och beskriver färgerna och ljusets påverkan i rummet och dess betydelse.

4.2.2 Kunskapssyn

Kunskapssynen utgår från barns kreativitet och fantasi. Ett barn som har fantasi och vill utvecklas får större kunskap om sin omvärld. Alla barn är intelligenta betonar Loris Malaguzzi genom nyfikenheten växer barnet och dess kunskap (Wallin 2008 s, 113). Vidare har han uttryckt att ett barn har hundra språk. Dahlberg och Åsen har beskrivit honom som ”vår tids viktigaste pedagogiska filosofer” (2008 s, 72). Detta för att han influerat en hel värld med sin syn på barn och kunskap.

Gunilla Dahlberg är professor i pedagogik på Lärarhögskolan i Stockholm och Harold Göthson har en bakgrund som psykosocial handledare, med förskolefrågor på Socialstyrelsen. Under 70-talet startade de Reggio Emilia institutet i Stockholm. De beskriver kunskapssynen i Reggio Emilia filosofins anda som något som förändrar vårt sätt att se på lärande och kunskap.

Kunskapssynen i Reggio Emilia filosofin handlar om att utgå från barnet och bygga vidare på kunskapen och utveckla barns lärande. Kunskapssynen grundar sig på så vis utifrån barnet och man ser på barnet som nyfiket och vill söka kunskapen gemensamt med barnet.

Kunskapen ses som en process där vägen dit är viktigare än målet (Tolstoj & Tolgraven 2001). Kunskapen sker i samspel med andra och dialogen med barnet anses som viktig.

4.2.3 Barnsyn

Barnsynen är hur vi ser på barnet samt hur vi anser att ett barn lär sig menar Tolstoj och Tolgraven (2001). Vidare beskriver de barnsynen som något som skall implementeras i verksamheten och detta visar sig hur vi ser på barnet. Barnsynen visar sig inte alltid i vad vi säger utan kan även komma att visa sig rent praktiskt. Tolstoj och Tolgraven menar på att uttrycket ”lever vi som vi lär” kan vara ett sätt att få syn på sitt eget handlande och bemötande av barnet. (s, 24). Wallin (2008) formulerar sig kring barnsynen så som att barn måste få vara barn. Med detta menar hon att utmana barnens tänkande och vara medforskare till barnen istället för att finnas där som en pedagog med de rätta svaren. Det kompetenta barnet i den här meningen blir då att alla barn har rätt att utvecklas från där dem befinner sig och skall ses som kompetenta med en vilja och lust att lära.

4.2.4 Pedagogens roll

Pedagogens roll och miljöns betydelse är sammanlänkade i Reggio Emilia filosofin på så sätt att de betraktar miljön som ”den tredje pedagogen” (Forsell 2005). Med detta menas att miljön verkar som lärande för barnen och miljön utgår i från ett barnperspektiv, där pedagoger tar vara på barnens intressen. De finns olika roller för pedagogerna som arbetar genom Reggio Emilias filosofi och en av de som arbetar i ateljén kallas för ateljerista. En ateljerista fungerar som en person som har hand om de skapande aktiviteterna samt tar tillvara på barns kreativitet och det lustfyllda lärandet i skapande processen (s, 202). Vidare beskriver Tolstoj och Tolgraven (2001) att pedagogernas roller kan vara uppdelade på olika sätt. Pedagogens roll kallas även för den medforskandepedagogen, vilket kan förklaras som en pedagog som finns där för att vara med i barns läroprocess. De menar även på att medforskandet är en roll där pedagogen inte kommer med några färdiga svar utan de är barnen själva som forskar efter svaret på något som intresserar dem.

En av pedagogerna kan fungera mer som observatör av barnen och dokumenterar barnen. Observatören är då inte knuten till barngruppen när det gäller diskussioner med barnen. Pedagogen inspireras av barnens tankar och funderingar och lyfter dem vidare i sin utveckling. Pedagogen ser barnet som en forskare som söker nya svar i sin omvärld. Barnens frågor skall hållas vid liv. En annan viktig uppgift är att utmana barnen och se till att de växer i sin roll som forskare. Lyhördhet och ett reflekterande arbetssätt gynnar pedagogens roll när de skall utmana barnet i sina funderingar (Tolstoj & Tolgraven 2001 s, 27). Ateljeristans roll är att stimulera barns skapande och fungera som en utmanande länk i barnens tankar och idéer. Rollen som ateljerista är fullt fokuserad på barns skapande och utmanar barnet i sitt tänkande kring det. Tre roller utkristalliseras i verksamheten. De tre rollerna är barngruppen, förskollärarna samt miljön. Istället för att pedagogerna utför samma typ av arbetsuppgifter, delar de uppgifterna emellan sig. Någon kan fungera som den stödjande pedagogen som ser till att det vardagliga arbetet utförs. Den pedagog som har ansvaret för reflektion och dokumentation beskriver Tolstoj & Tolgraven (2001) att de tar hjälp av varandra från olika avdelningar för att utmanas i deras sätt att tänka och utveckla sin egen. Vidare beskriver de hur en ”reflektionskultur” kan skapas för att stanna. Med detta menar de på att hur tiden fördelas till reflektion hos pedagogerna kan vara avgörande (s, 66). Pedagogens roll är även att uppmuntra barnen till sitt eget tänkande och ser att barnen utmanas problemlösning.

4.3 Sammanfattning

Sammanfattningsvis så ser det ut som att en del forskning i ämnet kring inomhusmiljöns betydelse har kommit fram och när det gäller barnsyn, kunskapssyn och pedagogens roll i de olika pedagogiska inriktningarna så skiljer de sig åt till viss del. I styrdokument står det inte uttryckligen något som berör barns pedagogiska/lärandemiljö på det sättet, men å andra sidan så finns det relevanta delar för min undersökning som exempelvis barns inflytande och delaktighet när det gäller miljön på förskolan. Det är väldigt eniga i forskningen om att miljön är viktig för barns lärande och utveckling. Det är intressant att läsa om hur miljön påverkar barnen och detta visar på att syftet i min undersökning grundar sig i vad tidigare forskning har kommit fram till på olika sätt. Det jag finner mest intressant är hur miljön är uppbyggd på olika förskolor och hur pedagoger anser att den påverkar barnen i deras lärmiljö. Den traditionella förskolans bakgrund och historik visar på hur det sett ut genom tiderna och vilken barnsyn och kunskapssyn som ligger till grund för utformningen av förskolan i ett historiskt perspektiv samt hur pedagogens roll ser ut. När det gäller Reggio Emilias syn på kunskap och barn finns det några likheter som innefattar läroplanen för förskolan. Pedagoger som arbetat utan inriktning från första början för att sedan låta sig inspireras av Reggio Emilias filosofi har en traditionell grund från början, vilket grundar sig i deras utvecklande av deras egen ”nya” kunskapssyn. Men å andra sidan har pedagogerna samma utgångspunkt när det gäller barnsyn och kunskapssyn som senare utvecklats och förändrats med takt av ny forskning som de tagit del av.

5 Tillvägagångssätt

I detta avsnitt beskrivs vilken metod som använts och urvalsgrupp. Jag kommer att motivera varför jag valt kvalitativa intervjuer samt strukturerade observationer av inomhusmiljön. När det gäller den etiska aspekten kommer jag att beskriva olika val jag tagit ställning till.

5.1 Val av metod

Undersökningen utmynnade i två olika metoder. En av dem var kvalitativa intervjuer i jämförelse mellan traditionella förskolor och Reggio Emilia inspirerade förskolor samt strukturerade observationer av inomhusmiljön. När det gäller mina observationer består de av strukturerade observationer. Bell (2006) beskriver att det finns två olika sorter av observationer. Enligt Bell finns det strukturerade eller ostrukturerade. Valet blev klart då jag redan visste vad som skulle observeras och såg min observation som ett komplement till de kvalitativa intervjuerna. Efter observationerna kom jag på att det var bara jag som noterat och dokumenterat i de olika förskolorna, vilket kan bli missvisande. Vidare menar hon att tolkningarna som beskrivs kan grunda sig i sin egen förförståelse och på så sätt blir mina egna tankar och observationer påverkade av vad jag själv har för egna erfarenheter och kunskaper sedan innan. Valet av kvalitativa intervjuer är för att ta reda på pedagogernas tankar kring miljöns betydelse för lärande vilket inte en enkätundersökning hade kunnat göra enligt Trost (2005). Detta för att frågorna som ställs inte skall vara styrande utan att öppna upp för samtal och vidareutveckla det som kommer som följdfrågor. Valet av frågor i intervjun är fokuserade på att svara upp till syfte och frågeställningar. Genom att ställa frågorna kan jag få en bild av hur pedagogernas syn är på inomhusmiljön. Om valet hade blivit kvantitativa enkäter hade det varit svårt att ta reda på mer grundläggande tankar som en djupintervju. Nackdelen å andra sidan med kvalitativa intervjuer är att kroppsspråket och hur jag säger något kan påverka svaret på frågan. En annan metod som användes var observationer. Ett antal observationer utfördes på olika förskolor och sammanlagt hade jag sex observationer. Enligt Trost (2005) så är det inte relevant hur många som deltagit i undersökningen i en kvalitativ intervju, utan det viktiga är att man funnit mönstret (s, 121). Risken med valet av två Reggio Emilia inspirerade förskolor är att de också skiljer sig åt från varandra. Däremot om jag hade valt bara att observera två förskolor, en från en traditionell förskola och en Reggio Emilia, så hade de kunnat vara så detaljerade som möjligt och detta hade kunnat vara giltigt, men inte självklart generaliserbart. Vid sidan om intervjuades några förskollärare som arbetade i förskolorna som jag observerade. En intervju skedde med en ateljérista för att ta reda på hur hon ser på inomhusmiljön för barns lärande och utveckling. Undersökningen har kompletterats med frågor utifrån en medstudent som har använt delar av mina frågor i sina intervjuer för att stärka reliabiliteten.

5.2 Val av undersökningsgrupp

Valet av de olika förskolorna gjordes utifrån egna funderingar kring lärandemiljöns betydelse i förskolan och detta utmynnade till en undersökning som jämför de båda förskoleriktningarna. Jag har intervjuat 8 pedagoger och utfört sex observationer. Två av observationerna utfördes utan intervjuer för att säkerhetsställa vad jag sett och inga intervjuer gjordes på de här två förskolorna. Varför valdes de här förskolorna? Pedagogerna valdes ut på grund av att de var relevanta för min undersökning då det hade en uttalad Reggio Emilia profil och de traditionella förskolorna valdes ut slumpmässigt. Valet blev att undersöka Reggio Emilia inspirerade förskolor samt traditionella förskolor. I detta fall har jag valt undersökningsgrupp beroende på vilken typ av förskola jag valt att undersöka närmare. Undersökningsgruppen består av pedagogerna som hade möjlighet att ställa upp på respektive förskola samt ytterligare ett antal förskolor där observationer enbart utförts. Detta för att styrka miljöobservationerna. I en av Reggio Emilia inspirerade förskolorna hade jag möjlighet att intervjua en ateljérista som beskrev sin syn på inomhusmiljön. En ateljérista arbetar som bildpedagog på den Reggio Emilia inspirerade förskolan. Bortfallet blev en aning högt då intervjuerna och observationerna utfördes kring jul, detta eftersom första delen av examensarbetets fas var att sätta sig in i litteraturen och ha mer kunskap i det område jag valt att undersöka. I bortfallet ingår alla som fått mitt missivbrev och inte kunnat delta i min undersökning. Bortfallet är fyra pedagoger. Detta beror delvis på sjukdom och den stundande julen som är på infart. Två av pedagogerna hade samtal med föräldrar och blev då hindrade i sitt deltagande av undersökningen.

5.3 Pilotstudie

Pilotstudien fungerade som ett test för mina kommande frågor och guiden som jag hade utformat. Detta var en nyttig del i mitt arbete då jag fann att de inte motsvarade studiens syfte tillfullo och fick revideras. Pilotstudien är gjord med en pedagog från den traditionella förskolan samt en pedagog från den Reggio Emilia inspirerade. Innan utförandet av intervjuerna använde jag den för att säkerställa urvalet av mina intervjufrågor. Det som jag uppmärksammat är hur svårt det var att formulera frågor som passar speciellt bra för min undersökning och inte svävar iväg på andra intresseområden. Med detta menar jag att studien kunde ha blivit vinklad åt fel håll om jag inte använt mig av pilotstudien som utgångspunkt. Enligt Stukát (2005 s, 37) kan flera metoder utgöra ett större djup i undersökningen. Men å andra sidan användes pilotintervjun för att säkerhetsställa intervjufrågorna och vad som var syftet med studien. Det visade sig dock vara tur att pilotstudien användes då intervjufrågorna inte var tillräckligt uttömmande och relevanta för just min undersökning. Pilotstudien utfördes med en två pedagoger varav den ena arbetar inom den traditionella förskolan och den andra i en Reggio Emilia inspirerad förskola.

5.4 Genomförandet

När jag planerade för intervjuer och observationer tänkte jag mycket på hur jag sa och vad som var relevant för just min undersökning. I genomförandet valdes ett antal pedagoger ut som hade möjlighet att bli intervjuade. Genom att intervju pedagogerna med diktafon underlättade det arbetet med att inte behöva anteckna allt som sades men å andra sidan upplevde jag att diktafonen distraherade mig. Diktafon är ett av verktygen man kan använda sig av i intervjun. Trost (2005) menar att det är en fördel när man skall gå tillbaka för att lyssna av tonfall eller något som utförts. Vidare menar han att själva antecknandet som görs i en transkribering underlättas då man kan spola fram och tillbaka för att lyssna av en intervju. Vid kvalitativa intervjuer försöker man komma åt vad den intervjuade egentligen menar enligt Trost (2007 s, 113). I vissa delar av intervjuerna var det svårt att tolka ut vad den intervjuade svarade på. När vi upplever vad som sägs på olika sätt och olika ord har olika betydelser för människor. En anledning till att ställa följdfrågor hade varit relevant i vissa fall. I samtliga intervjuer var pedagogerna väldigt intresserade av ämnet och ställde gärna upp. Dock fanns en nackdel med intervjuerna, det var svårt att hitta tid för många av dem som tillfrågades då de planerades inför kommande termin och avslutningar samt utvecklingssamtal med föräldrar. Enligt Stukát (2005 s, 32) är den huvudsakliga uppgiften att tolka och förstå inte att generalisera de som framkommer i intervjun. Detta är något som jag har försökt att använda i mitt tankesätt under resans gång och mina tolkningar tillhör just mig och kan å andra sidan uppfattas av andra på ett helt annat sätt. När jag påbörjade mina intervjuer och observationer utgick jag från att påbörja dem från en förskola i taget, detta för att fokusera på varje förskola. Vid den första förskolan träffade jag upp en pedagog som hade möjlighet att intervjuas, jag började med att berätta om kravet på anonymiteten och att namn på förskolan eller på pedagogen inte kommer att stå med. Detta för att säkerhetsställa att ingen får veta vem eller vilka förskolor som ingått i studien. Efter detta kontrollerade jag om det var okej att använda mig av diktafon för att spela in intervjun. I alla fall av intervjuerna godtogs diktafonen i intervjun. Rummet där jag gjorde min första intervju var avskilt från förskolan och låg i en annan del av förskolan, vilket gav en intervju som inte stördes av några barn eller andra. Ingen av pedagogerna eller ateljèristan hade fått frågorna i förväg, för att få en så entydig bild av respektive pedagog. Pedagogerna hade fått ett missivbrev där de stod om min undersökning och vad den skulle behandla (Bilaga A). Intervjuerna tog olika lång tid beroende på hur mycket tid pedagogen kunde avsätta för intervjun. Men i de flesta fall var intervjuerna cirka 20-30 minuter. Totalt blev det åtta intervjuer varav två pedagoger intervjuades per förskola. Det blev således fyra intervjuer från två traditionella förskolor och fyra intervjuer från två Reggio Emilia inspirerade förskolor. Utöver dessa intervjuer stärktes reliabiliteten genom att låta en medstudent vidarebefordra vissa frågor om inomhusmiljön. När intervjun var klar hade jag möjlighet att gå runt och observera inomhusmiljön på förskolan och dokumentera med kamera och anteckningar. Under alla observationer var jag väldigt noga med att inga barn eller pedagoger var med på bilderna, för att säkerhetsställa sekretessen. Totalt gjordes sex observationer varav två blev ett komplement för att garantera att jag uppfattat inomhusmiljön korrekt. På de kompletterande observationerna gjordes inga intervjuer. Detta för att undersöka inomhusmiljön och inte pedagogernas uppfattningar. De uppfattningar som pedagogerna har kan då spegla mina egna resultat. Det var svårt att ta kort med tanke på att barngrupperna och pedagogerna var överallt på avdelningarna. En av de två

avdelningarna hade småbarn som sov under tiden jag var där. De rummen kunde aldrig dokumenteras.

5.5 Undersökningens tillförlitlighet

Här beskriver jag undersökningens reliabilitet, validitet samt generaliserbarhet.

När det gäller undersökningens tillförlitlighet så delar jag upp det i reliabilitet och validitet. Reliabilitet visar på hur bra mätinstrumentet är för studien (Stukát 2005). Validiteten undersöker om studien mäter det man vill mäta samt om det speglar syftet och frågeställningarna. Validiteten i den här undersökningen anser jag vara hög då syftet och frågeställningar har kunnat besvaras. När det gäller resultatet av intervjuerna har jag valt att ha med korta citat för att visa pedagogernas egna tankar och inte enbart mina tolkningar av intervjuerna. En svaghet i min undersökning skulle kunna vara att studien inte är så stor så den kan svara för så många. Generaliserbarheten är låg och kan inte utföras på en hel befolkning. En annan syn på generaliserbarheten är när det gäller min undersökning då exempelvis mina brister att observationerna utfördes på fler förskolor än intervjuerna. Med detta menar jag att tillförlitligheten hade varit större om observationsförskolorna hade kompletterats med intervjuer. En del av arbetet med intervjufrågorna var att jag missade formulera mig så att jag fick svar på det som jag ville undersöka. Enligt Esaiasson, Gilljam, Oscarsson & Wängnerud (2007 s, 355) är observationer något som kan vara svåra att utföra ensam. Vidare beskriver de att detta kan bero på att den som observerar inte kan öka tillförlitligheten ensam, då det som observeras enbart sker utifrån ett perspektiv. Med detta menar jag att enbart observatören är ansvarig för vad som ses. Är det tillförlitligt och ger undersökningen det som den skall visa? När det gäller reliabilitet så anser jag delvis att den är säkrad då jag använt mig av både kvalitativa intervjuer och observationer samt del- frågor av medstudent för att säkra reliabilitet.

5.6 Etiskt ställningstagande

Jag har valt att låta personerna i min intervju vara anonyma och benämner dem inte vid namn eller vart de arbetar någonstans. Vidare beskriver jag ett antal punkter som är av stor vikt för undersökningen. Enligt Stukát (2005) skall man ställa fyra olika krav för sin undersökning (s.130). De olika kraven utgör grunden för ett etiskt ställningstagande och det är anledningen till att jag valt att ha med det i min uppsats. Kraven finns även att tillgå på Vetenskapsrådets hemsida (<http://www.codex.vr.se/texts/HSFR.pdf> 2010-12-11).

Informationskravet: När det gäller informationskravet utformades ett missivbrev där det framgår vad jag skall undersöka och vad jag vill ha reda på i min undersökning. Dels att anonymiteten är viktig och vad jag skall använda informationen till. Det framgår även vilken typ av utbildning jag studerar och vilken skola jag kommer ifrån. De som var med i min undersökning får även information om att det när som helst kan de avbryta intervjun men även att de inte behöver ställa upp utan att detta är frivilligt. Observationerna i de olika inomhusmiljöerna krävde fotografering, för att få en konkret bild av hur miljön är utformad. Fotograferingen innebär bara den fysiska miljön och inte på barn eller pedagoger, vilket också framgår i mitt missivbrev (Bilaga A).

Samtyckeskravet: Detta innebär att den som blir intervjuad har rätt att avbryta intervjuerna som jag även angett i informationskravet. I mina intervjuer användes en diktafon där jag spelade in intervjuerna. Detta informerades om innan intervjuerna startades och kunde när som helst avbrytas om det inte kändes bekvämt.

Konfidentialitetskravet: Givetvis är alla jag intervjuat i denna studie anonyma om ingen säger sig vilja vara med på något annat.

Nyttjandekravet: I undersökningen skall allt som skrivs ner och spelas in på band förstöras och inte användas mer än till examensarbetets forskande. Vilket även kommer att göras i min uppsats.

5.7 Analys av data

I min undersökning valde jag att sammanställa observationerna i bilder och sedan beskriva med ord vad som fanns med på respektive bild. Detta för att synliggöra vad som observerats. I observations material ingår arkitekturen samt rums observationer. Inomhusmiljön och de olika rummen kompletterades med en arkitektur ritad karta. När jag sammanställde material, rummets utformning och inredning valde jag att framställa ett antal frågor som ligger till grund i ett undersökande syfte. Frågorna är ingen mall utan bara ett övergripande kontroll för min undersökning då en del av observationerna lätt kan bli svåra att överblicka i ett resultat. Med detta menar jag att sammanställningen av bilder och text hade handlat om olika saker på respektive förskola om jag inte haft mallen. En sammanfattning av intervjuresultaten grundar sig i att alla intervjuerna strukturerades upp efter frågor som sedan beskrevs i löpande text. Därefter sammanställdes intervju svaren till en sammanfattning kring frågorna. Transkriberingen av intervjuerna gjordes från en diktafon och allt material från undersökningen har sammanställts i ett dokument. De delar som tagits med i undersökningen består inte av korta pauser och harklingar eller andra typer av tonlägen. Inga namn eller förskolornas geografiska lägen beskrivs för att säkerhetsställa anonymiteten. Enligt Esaiasson, Gilljam, Oscarsson, & Wängnerud (2007) finns det olika datainsamlingsmetoder och de är viktigt att fundera över vilken som lämpar sig bäst. Tanken bakom mitt val av metod är att den kvalitativa intervjun kan bli intressantare i detta fall, då jag kan få mer uttömmande svar i fråga om barns fysiska lärandemiljöer. Tillägget av observationer och en medstudents vidarebefordran av mina frågor har dels varit en viktig del för att öka reliabiliteten.

6 Resultat och analys

6.1 Resultat av intervjuer

I resultatet av intervjuerna kommer en löpande text där frågorna presenteras utifrån varje inriktning av förskolan. Därefter beskrivs en traditionell förskolas svar i jämförelse med en Reggio Emilia inspirerad förskola följt av en analys kring svaren. För att ge en sanningsenlig bild av pedagogernas svar väljer jag att använda deras ord och inte bara mina tolkningar av intervjuerna. Detta för att undvika risken för feltolkningar. Genom att mitt val av undersökning utgör en jämförelse mellan två pedagogiska synsätt så anser jag att det inte är relevant att skriva ut vem som sa vad utan delar upp dem i en jämförelse mellan traditionell förskola och Reggio Emilia förskola. Detta för att de inte är antalet jag mäter utan jämförelsen mellan förskolorna. I slutet av intervjuernas resultat sammanställs det i avsnittet sammanfattning. Intervjuerna är sammanställda och varje fråga beskrivs i texten nedan. I utdraget av intervjuerna används förkortningar av traditionell förskola samt Reggio Emilia inspirerad förskola (Reggio, Traditionell).

Hur planerar ni inomhusmiljön? (Traditionell)

Vi planerar för varje år vi kollar hur många barn det är till exempel barn som är fyra fem år och vad skall dem mest leka med vilken lek skall dem använda ofta att vi delar dem ofta de är högljudda de är lite mer röriga

Hur planerar ni inomhusmiljön? (Reggio)

Vi har ju varit 1-5 år på vår avdelning vi skall nu bli integrerade så vi har för tillfället satt medvetet dem grejerna som småbarnen inte får använda har vi satt lite högre upp o så får dem större barnen be om hjälp eller ta en stol då så får de ta dem sakerna som de små barnen inte får komma åt annars så har vi haft om man nu säger det här lite traditionella då innan vi började har vi nu börjat med att ha en dockvrå som nu successivt börjar komma ut i vårt gemensamma stora matrum, så vi gör rum i rummen

Här beskriver båda förskolorna sig använda miljön utefter barngruppen och ålder. De som skiljer dem åt är att den traditionella förskolan säger sig använda rummen utefter rummens innehåll. I den Reggio Emilia inspirerade förskolan använder de sig av barnens inflytande och resonemang, som i det här fallet var att flytta ut dockvrån in i matrummet. Läroplanen för förskolan använder sig av barns inflytande och vi som arbetar i förskolan skall följa läroplanen. "De behov och intressen som barnen själva på olika sätt ger uttryck för bör ligga till grund för utformningen av miljön och planeringen av den pedagogiska verksamheten" (Lpfö 98 2006 s,10).

Hur ofta förändrar ni inomhusmiljön på er avdelning? (Traditionell)

Vi har inte gjort det sen jag började här. Jag har jobbat här i ett halvår, under den tiden har vi inte ändrat någonting. Varken möblering eller miljön inomhus.

Hur ofta förändrar ni inomhusmiljön på er avdelning? (Reggio)

Inte så ofta alls kan vara nån ommöblering, saken hör till att vi har ett stort rum och två små rum , där vi samtidigt sitter och äter det är vad vi har sen har vi en gemensam piazza men det är inte jätte ofta vi möblerar om.

Ett gemensamt svar i den här intervjufrågan var att de inte sker någon förändring så ofta men å andra sidan menar pedagogen på den Reggio Emilia inspirerade förskolan att de har för lite utrymme och därför inte gör om på avdelningen enligt min tolkning. Enligt Nordin – Hultman (2004) så är miljön viktig för att skapa ett bra arbetsklimat för barnen där de får lov att utvecklas och inspireras. Pedagogerna har ansvar för barnens lärande och utveckling, vilket läroplanens intentioner även påvisar.

Hur väljer ni vad ni skall ha för material i verksamheten? (Reggio)

Det är ju lite beroende på vad man arbetar med på varje avdelning om man skall jobba med naturmaterial så samlar man naturligtvis in allt material som finns från naturen sen har vi våran ateljèrista hon samlar på allt man kan tänka sig i pyssel väg mjölkpaket plastbyttor o såna här korkar till mjölkpaketen och allting sånt samlar hon in

Hur väljer ni vad ni skall ha för material i verksamheten? (Traditionell)

Vi väljer material som barnen kan bygga med och vi har lego, dockor, bilar, pärlplattor och sådana grejor om vi vill köpa något så har vi en budget som vi måste följa ekonomin bestämmer vad vi kan köpa

I material frågan svarar den Reggio inspirerade förskolan att de beror på vad de arbetar med och i den traditionella ser de budgeten som en styrande faktor i materialvalet. Förskolan skall innehålla en miljö med generöst urval av material för barns utveckling och inläring vilket gynnar barns tankemässiga och sociala utveckling enligt Lagerbielke (1982). Vidare hävdar hon att det skall finns material att välja på för att barnen skall få tränas i sitt eget tankemässiga utformande och inte färdiga material som exempelvis bilar eller dockor. Utvecklande material som lego kappla stavar och material som kan användas för att bygga sin egen miljö främjar barns kreativitet (Lagerbielke 1982).

Vilken barnsyn har du/ni? (Traditionell)

Jag tror att barn är kompetenta alltså barn kan mycket mer än vad vi själva tror liksom och att barn är väldigt duktiga att tidigt lär dem sig saker dem är jätte duktiga de kan hur mycket som helst alltid plocka fram de positiva hos barnen och inte se det negativa och allt det som är positivt det tycker jag

Vilken barnsyn har du/ni?(Reggio)

Man kan ju se på detta på jätte många olika sätt och som sagt jag läser ju till lärare nu så jag kanske får en annan barnsyn men just nu är min barnsyn att barnen skall komma till förskolan och ha det roligt dem skall lära sig kunskapsinhämtning via lek och aktivitet och det

gäller att vi är lyhörda mot barnen och att vi sen tillsammans kan nästa dag reflektera över vad det var vi gjorde och fortsätta samtalet skapandet så att vi lär oss hela tiden så att det blir roligt

I den traditionella förskolan såg pedagogen barnet som kompetent som lär sig och hur viktigt de är att plocka fram de positiva sidorna hos barnen och inte det negativa. På den Reggio Emilia inspirerade förskolan såg pedagogen att barnet skall lära sig via leken och att de skall vara roligt att komma till förskolan. Wallin (2008) menar att barnsynen som pedagogen besitter kan grunda sig i vilket människosyn man har. Med detta menar hon att vi speglas av hur vi själva upplever att barn lär och utvecklas. Simmons-Christenson (1987) menar på att barnsynen reflekteras av den historik som förskolan är uppbyggd på.

Vilken kunskapssyn har du/ni?(Traditionell)

Jag tror att barnen lär sig i ett socialt sammanhang och att de samspekar med varandra och dels genom kommunikation och dialog och jag tror också att det är viktigt att man utmanar barnen därifrån dem är alltså man jobbar utifrån den närmaste utvecklingszonen då Vygotskijs tankar liksom de är ju det sociokulturella perspektivet de så liksom de så barn lär sig och dels också att man skal utgå från deras intressen, behov och att man skall skapa lust då tror jag faktiskt att barn lär sig som bäst

Vilken kunskapssyn har du/ni? (Reggio)

barnet lär sig kunskaper hela tiden mellan mötet mellan både oss vuxna och pedagoger, föräldrar eller barn och genom att härma andra barn är också en kunskap som Vygotskij säger fantasi och kreativitet då får man mycket kunskaper om man har mycket fantasi

I den traditionella förskolan svarade man att barnen lär sig i ett socialt sammanhang och att samspelet mellan barnen är viktigt. Ur ett sociokulturellt perspektiv på lärande finner exempelvis Säljö (2000)att genom de kommunikativa processerna utvecklar barnet kunskap. De nämner även Vygotskij och hans tanke om att arbeta utifrån den närmsta utvecklingszonen. Vidare beskriver de även hur det sociokulturella perspektivet är viktigt att barn lär sig av och med varandra. De utgår ifrån barnets intresse och behov. De nämner även att skapa lust för barnen som en del i arbetet med barnen. På den Reggio Emilia inspirerade förskolan nämner de också Vygotskijs tankar om fantasin och kreativiteten.

Hur arbetar ni med läroplanen när det gäller miljön? (Reggio)

Det som står i läroplanen är ju då att man skall erbjuda barnen en trygg miljö som samtidigt utmanar till lek och lek och aktivitet och de tycker jag absolut att vi gör och har en miljö som är trygg och säker inga farliga saker framme eller så men absolut lockar till lek och aktivitet alltid full lek och aktivitet om man nu säger så men däremot så kan jag tycka att när vi då har varit en traditionell förskola innan att barnen inte har blivit så inspirerade till att utforska sin omvärld däremot tror jag att dem kommer att göra det när vi nu får in byggmaterial slangar sladdar

Hur arbetar ni med läroplanen när det gäller miljön? (Traditionell)

Vi arbetar utefter varje barn dess behov och intressen för att de skall ges möjlighet till utveckling och lärande.

När det gäller arbetet med läroplanen i förskolan så beskriver de på den Reggio Emilia inspirerade förskolan att miljön skall vara trygg och samtidigt utmana till lek och aktivitet. Vidare beskriver de att innan var de en traditionell förskola och att barnen inte varit så inspirerade till att utforska sin omvärld men när det kommer in mer material anser de att det kommer bli en förändring. På den traditionella förskolan nämner de främst arbetet med läroplanen där utvecklandet av barns behov och intressen skall komma främst och att det då skall finnas möjlighet till utveckling och lärande. Riktlinjerna i läroplanen för förskolan anger följande:

”Alla som arbetar i förskolan skall samarbeta för att erbjuda en god miljö för utveckling, lek och lärande och särskilt uppmärksamma och hjälpa de barn som av olika skäl behöver stöd i sin utveckling” (Lpfö 98 s, 10).

Pedagogernas ansvar är då att forma en miljö som erbjuder en utvecklande miljö och med detta lockar till lek och aktivitet.

Vilket material finns tillgängligt för barnen och inte tillgängligt för barnen? (Traditionell)

Allt material finns tillgängligt för barn så som kapplastavar, lego alltså djur, bondgården, pussel spel o alla typer av leksaker men de som inte finns tillgängligt de måste fråga oss om är till exempel om de vill måla med flaskfärger eller måla med vanliga pennor eller kriter eller om de vill pärla pärlplattor eller göra halsband eller om dom vill

Vilket material finns tillgängligt för barnen och inte tillgängligt för barnen? (Reggio)

Nästan allt material finns tillgängligt det som inte finns framme för barnen är lim, pärlor, paljetter de får be om materialet och vi har väldigt små barn just nu som kan stoppa det i munnen

De flesta av pedagogerna anser att allt material skall vara tillgängligt men beroende på barngruppen och ålder kan de avgöra hur materialet placeras. Enligt Björklid (2005) så skall barnen få vara delaktiga i inomhusmiljöns alla delar. Med detta menar hon att hela miljön ingår och materialet är barnets läromedel. Materialet skall finnas tillgängligt för utforskande och lärande, vilket beskrivs i den reviderade läroplanen för förskolan (Lpfö 98 Reviderad 2010 s,14).

Tror du att den fysiska inomhusmiljön har någon betydelse för barns lärande och utveckling? På vilket sätt? (Reggio)

Ja det har jättestor betydelse naturligtvis har man inga kreativa material så lär man sig inte att pyssla heller jag kan ju se väldigt tydligt på våra barn att dem vågar så mycket dem provar tillexempel inne i ateljén där dem pysslar dem lär sig att lösa problem det är därför dem har mycket material hade de bara haft pärlor och snören så hade de bara blivit en sak alltså eller mallar som man kanske inte ska använda så där jätte ofta då nu ska vi göra så här och så dem får bestämma själva och prova väldigt mycket så det påverkar ju naturligtvis väldigt mycket men det är ju förhållningssättet hur vi pedagoger vad vi har för förhållningssätt att vi tror på att de klarar sig själva ger dem mycket möjligheter mycket material så att dem får vi begränsar dem inte

Tror du att den fysiska inomhusmiljön har någon betydelse för barns lärande och utveckling? På vilket sätt? (Traditionell)

Jag kan ha bara som exempel kapplastavar vi använder dem barnen bygger barnen kan skriva bokstäver barnen kan skriva siffror håller i en form kan rita rund cirkel olika både matte och alfabet allt möjligt inte bara leka med varför vi använder detta. I och med att vi väljer material som är kreativt som jag sagt tidigare som kapplastavar eller lego som inte de är förutbestämt innan vad de skall bli eller vad eller hur man skall leka så tror jag att barnen utmanas utvecklar sin kreativitet och sin fantasi och lär sig på ett bra sätt.

I den traditionella förskolan ansågs den fysiska inomhusmiljöns betydelse vara viktig när det gäller materialet och att den skall gynna barns kreativitet och stimulera barnens fantasi.

I den Reggio Emilia inspirerade förskolan beskriver pedagogen hur viktigt förhållningssättet är till barnen och att barnen inte skall begränsas i sitt lärande. Detta stöds exempelvis av Vygotskijs syn på lärande och utveckling som beskriver vikten av lärandet genom fantasi och ett kreativt arbetssätt gynnar barnets lärande. Enligt Pramling Samuelsson och Sheridan (1999) så sker lärandet i samspel med miljön och barnets lärande sker i samspel med miljön. Vidare menar de att barnet kan hämmas i deras egen utveckling om den inte är tillräckligt stimulerande. Enligt Björklid (2005) så beror även förhållningssättet på hur vi som pedagoger anpassar oss till den rådande miljö som finns.

Hur anser du att inomhusmiljön skall vara i en ateljé? (Ateljérista)

De estetiska läroprocesserna är att man tar in det med hela kroppen att man jobbar med ögat jobba med lukt, hud, smak samtidigt o att man presenterar det tydlighet man pratar mycket om när man pratar om miljön tydliga stationer inte att allt är omkullkastat.

Känslan av var färgerna är där är det och där är det man vet var allting ligger

Den estetiska miljön är en del av arbetet som bildpedagogen använder sig av. I den traditionella förskolan kallas rummet för målrum till skillnad från den Reggio Emilia inspirerade förskolan.

6.2 Sammanfattning av intervjuresultat

Här sammanställs intervjuerna i en resultatredovisning av de olika pedagogiska riktningarna. I en jämförande studie av resultaten för intervjuerna sammanfattar jag det hela som att pedagogerna ser utveckling och lärande som en ram för deras arbete. När det gäller barns fysiska lärandemiljöer finns det däremot skillnader i val av material och hur de planerar för verksamheten. Pedagogernas kunskaps- och barnsyn präglar deras svar och utgör grunden för hur de utformar sin pedagogiska miljö. Till viss del finns det läroplanens intentioner av deras val av material och vilket resulterar i rummets utformning. I den traditionella förskolan anser jag att det kan återkopplas till detta citat som är från läroplanen i förskolan:

”I förskolans uppdrag ingår att såväl utveckla barns förmågor och barns eget kulturskapande som att överföra ett kulturarv- värden, traditioner och historia, språk och kunskaper från en generation till nästa” (Lpfö 98 2006 s,5).

Planering, förändring och inomhusmiljöns betydelse blir synligt efter intervjuresultaten och dess likheter och skillnader i traditionell förskola och i jämförelse med den Reggio Emilia inspirerade. Intervjuerna har gett undersökningen en grund för mina resultat och tillsammans med litteraturen skapar det en förståelse för verksamhetens betydelse i den traditionella förskolan och den Reggio Emilia inspirerade förskolan. Läraryrket är komplext och de är av stor vikt enligt flertalet pedagoger att vi kommunicerar och byter tankar och idéer med varandra. Genom mötet med varandra blir vi till. En av pedagogerna ser gärna ett stort behov av återkoppling till högskolan där de som får den senaste forskningen kan mötas med de som är ute och arbetar i verksamheten.

6.3 Observationer på traditionell förskola och Reggio Emilia inspirerad förskola

Jag har observerat inomhusmiljön i den traditionella förskolan och den Reggio Emilia inspirerade förskolan. Syftet med observationerna var att se hur inomhusmiljön var uppbyggd samt att få en djupare förståelse för hur pedagogerna använder sig av miljön och tänker kring barnets eget lärande. Resultaten av observationerna anges i ett antal frågeställningar som dokumenterats med kamera och anteckningar. För att komplettera den kvalitativa intervjun använde jag observationerna som komplement. Sex observationer utfördes i den Reggio Emilia inspirerade förskolan och den traditionella förskolan. För att sammanställa resultatet av mina observationer använder jag bilder och kommentarer till vad som observerats.

6.3.1 Miljö

Hur ser miljön ut? Hur kan man se om miljön är anpassad efter en pedagogisk filosofi?

Resultatet av mina miljöobservationer grundar sig på kameradokumentation av barns fysiska lärandemiljöer. Detta för att de skall bli lättare att följa mitt resultat samt för att de skall bli lättare att se likheter och skillnader i material framställningen. Ingen av pedagogerna eller barnen är med på korten av inomhusmiljön för är att säkerställa kravet på anonymiteten. Miljön i de traditionella förskolorna hade en dockvrå, byggrum, målrum, toaletter och lekhall. Alla förskolorna hade en hall där barnen förvarade sina kläder. I Reggio Emilia förskolorna fanns ingen dockvrå men alla Reggio-förskolorna hade en hall för barnens kläder. Rummen skiljde sig åt då det inte alltid fanns lika många rum i varje förskola. Rummen ser lite olika ut mellan Reggio-förskolorna men rum i rummen förekom på båda. Dock finner jag inget svar om det syns att miljön är anpassad efter en pedagogisk filosofi. Frågan är för komplex att besvara i en mindre studie. Det jag däremot finner är att materialet och lokalernas utformning skiljer sig åt men inte för alla förskolorna. Nordin - Hultman (2004) menar att inomhusmiljön blir till med pedagogernas tankar och erfarenheter. Vidare menar hon på att barnet inte kan styra vilken miljö som de ingår i, samt att det är av stor vikt och se barnens behov av att bli lyssnade på. Björklid (2005) beskriver även hur pedagogerna kan se på miljön och hur den framställs. Hon hävdar att inomhusmiljön för barnen i förskolan kan komma att vara ett oplanerat område, då pedagoger inte uppfattar inomhusmiljöns betydelse för lärande och utveckling.

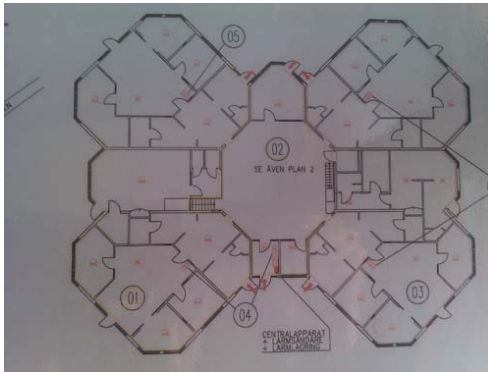
6.3.2 Arkitektur

Nedan kommer en beskrivning av arkitekturen. Redogörelsen av arkitekturens utformning av förskolorna.

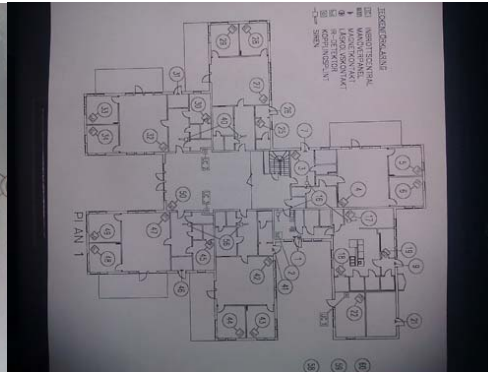
Hur ser arkitekturen ut?

Förskolan utan pedagogisk inriktning består av en långsmal hall där barnen förvarar sina kläder och skor. Intill hallen ligger ett mindre rum som har ett förråd för leksaker och annat material som papper och kartong. Matrummet ligger i anslutning till hallen och de finns inga dörrar mellan hall och matrum. Byggrummet ligger bredvid hallen och en korridor måste gås igenom för att komma till byggrummet. I den traditionella förskolan har kommunens anvisningar för brandsäkerhet varit en stor del av utformningen då den är relativt liten enligt pedagogerna. Enligt Figur 1, 2, 3 och 4 så visar det hur arkitekturen ser ut på förskolan. Arkitekturen skiljer sig åt på olika sätt och har även framställts på olika sätt. När det gäller den Reggio Emilia inspirerade förskolan (figur 1) så har utformningen grundats i filosofin och pedagogernas påverkan. Förskolans utformning utgår från Piazzan som är den centrala delen i förskolan och utifrån Piazzan ligger det fyra avdelningar samt en lekhall och en ateljé. I den traditionella förskolan (figur 3) har utformningen av arkitekturen en barack liknande sammansättning. När jag jämför förskolornas utformning visar det en tydlig skillnad i utformandet och om pedagogerna har fått vara med i själva byggprocessen. Enligt Lagerbielke (1982) så skall miljön planeras för rörliga aktiviteter som gynnar barns grovmotorik. De förskolor som observerats har till viss mån haft ytor för rörliga lekar samt grovmotoriska övningar. Men Lagerbielke menar att miljön skall ge utrymme och skapa en lärandemiljö som stimulerar och utvecklar varje barn. Alla förskolor har inte samma förutsättningar och de har inte haft möjlighet att påverka arkitekturens utformning.

Hur ser rummen ut?



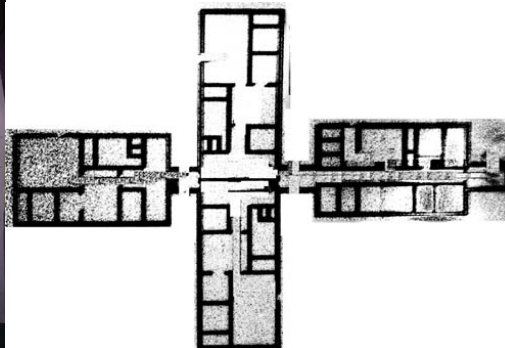
Figur 1



Figur 2



Figur 3



Figur 4

Kartorna över avdelningarna visar övergripande hur de ser ut på förskolorna. Detta för att få en helhetsbild över arkitekturens utformning och rummen. Figur 1 och figur 2 är från en Reggio Emilia inspirerad förskola. Figur 3 och figur 4 är från den traditionella förskolan.

6.3.3 Material

Vilket material finns? Vilka material finns tillgängliga?

Materialet på förskolorna som observerades hade olika sätt att placera sitt material. På de traditionella förskolorna var de förhållandevis strukturerat efter barnens ålder. Pedagogerna hävdar att genom anpassning av materialet efter ålder blir de enklare för de större barnen att få vara ifred och pyssla. De mindre barnen kan stoppa pärlor och annat i munnen och det blir en säkerhetsrisk. Materialet var även indelat efter vilket behov som fanns i barngruppen enligt pedagogerna. Ett av behoven kunde exempelvis vara att rörelselekar krävde stor yta och då behövdes inget material i det rummet. På de Reggio Emilia inspirerade förskolorna använde de sig av en triangelformad spegel som barnen kunde gå in i. Dessa speglar kallar de för "spegelkaleidoskopet". Wallin (2008) beskriver speglarna som en viktig del för barnets utforskande av sig själva. Vidare menar hon att speglarna kan få barnen att upptäcka sin kropp. Enligt Nordin - Hultman (2004) och hennes undersökning fann hon att fröbel-pedagogiken hade satt sina spår i material valet i förskolan och att detta inte var inriktat på barnens egen leksakskultur. Vidare menar hon att trygghet och tradition är det som skapats i den kultur som vi lever i nu.

Inomhusmiljön (Traditionell)



Bilden visar flaskfärger, garn, tidningar, dockor och dockmöbler. Genom att sätta materialet på hyllorna i blåa plastbackar sorterade pedagogerna materialet. Pedagogerna anser att materialet blir lätt att flytta ner eller ta med sig till respektive bord, då barnen skall arbeta med exempelvis färg.

Inomhusmiljön (Reggio)

Bilden visar flaskfärg och genomskinliga lådor för förvaring av färgblock. På hyllan ovanför finns tidningspapper och bark. På golvet står det flera stafflier och penslar finns på en bänk som står bredvid dörren. Genomskinliga lådor använder de till allt material på förskolan. Detta för att synliggöra materialet för barnen.



Piazzan även kallat "torget" (Reggio)

På den här platsen i förskolan finns det blandat med material som exempelvis dinosaurer, tråklossar och naturmaterial. Piazzan ses som en mötesplats och skall ligga centralt i förskolan. Piazzan ligger i mitten på den här Reggio Emilia inspirerade förskolan och rummen som ligger intill kallas för hemvist istället för avdelningar.

Vid observationerna av materialet så bekräftar Nordin - Hultman (2004) de jag själv har sett. Hon beskriver att stommen i tillgängliga material är lättstädade material. Material som finns mindre tillgängligt är saker så som färg, lera, tyger och garner. Detta anses vara material som stökar ner.

6.3.4 Ljus

Reggio Emilia inspirerad förskola

I den Reggio Emilia inspirerade förskolan använder de ljuset på olika sätt. Här är ett regn av trådar som visar hur miljön kan förändras med ljuset från lampan. På ljusbordet kan barnen inspireras av hur olika material kan påverkas av ljuset. Vid en hörna i rummet hittar jag en målning med glitter som lyser upp av spotlights och bredvid står det två genomskinliga rör som lyser upp vattnet som bubblar runt i röret. Overheadapparaten fungerar som ett experiment av ljus för barnet och upplevelsen av att använda olika material och se vad som händer när man reflekterar det mot en vägg.



Traditionell förskola

I den traditionella förskolan arbetar de inte med ljuset på samma sätt som i den Reggio Emilia inspirerade förskolan. I den traditionella förskolan visar det sig enligt observationerna att de finns punktbelysning som skall ge en dämpad effekt av ljusets påverkan. Med detta menar pedagogerna att de ger en lugnande effekt på barngruppen samt i de rum som lekhallen används ljuset mer och där används inte ljuset i dämpande tanke. Vanligt förekommande i den traditionella förskolan är lysrör i taket. De anser även att vaktmästaren har en ansvarande roll för säkerheten och kan i vissa fall avgöra om lampan de väljer är lämplig i säkerhetssynpunkt.



Ljusets betydelse för lärandet är något som skapar lust och nyfikenhet hos barnet. Ljuset påverkar och utgör hur vi uppfattar rummet emotionellt (Wallin 2008).

6.3.5 Möbler

Möblerna i den traditionella förskolan skiljde sig åt, det fanns både höga och låga bord och stolar. I de Reggio Emilia inspirerade förskolorna använde de sig av låga bord och stolar. Soffor hade dock enbart de traditionella förskolorna och hyllorna stod intill väggen på de traditionella till skillnad från de Reggio Emilia inspirerade förskolorna där hyllorna användes främst till att skapa rum i rummen. Den höga stolen med vita ben är från en traditionell förskola. Bordet med de låga stolarna är från en Reggio Emilia inspirerad förskola. Enligt Reggio Emiliias synsätt så ser de miljön utifrån barnen och planerar miljön utefter den. Därför är stolarna och bord anpassade för barnens höjd Wallin (2008). I den traditionella förskolan är de flesta måna om sina egna ryggar och tänker främst på eventuella belastningsskador som kan påverka deras hälsa.

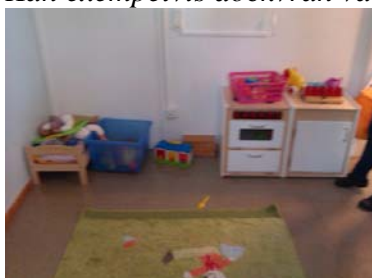


6.3.6 Dockvrå



Dockvrån i den traditionella förskolan inkluderar matlagningsmaterial, dockor samt dockvagnar. Allt material är i plast och vagnarna och docksängarna i trä. Dockvrån har även en spis för matlagning och en ugn. Rummet är anpassat till materialet och rummet kallas för ”dockvrå”. Till skillnad från den Reggio Emilia inspirerade förskolan finns ingen specifik dockvrå. Bilderna är tagna i två olika traditionella förskolor.

Kan exempelvis dockvrån vara något som bara lever i vårt kulturarv?



Enligt Vallberg - Roth (2002) så grundar sig dockvrån i dåtidens syn på vad ett hem innebär och hur leken speglades av yrkesrollerna. Hantverksyrken med pojkar och hushållssysslor med flickor.

6.3.7 Sammanfattning av observationer

Observationerna av inomhusmiljön bestod av att dokumentera material, rummets utformning och vad som finns tillgängligt på respektive förskola. Med detta menar jag att undersöka på vilket sätt de utnyttjar lokalerna samt vilka material de använder sig av generellt.

I jämförelse mellan respektive pedagogisk inriktning fann jag att rummen var till viss del lika men å andra sidan hur de utnyttjade rummen en annan. I den Reggio Emilia inspirerade förskolan använde man sig av ”rum i rummen”. I rummet hade pedagogerna skiljt av med skärmar eller tyg. I vissa av förskolorna användes även hyllor som rumavskiljare. I den traditionella förskolan användes varje rum som de var. Ingen av de traditionella förskolorna hade avskärningar i rummen. Detta är mina tolkningar och de kan vara missvisande då jag inte alltid haft möjlighet att fråga pedagogerna om deras tankar fullt ut. Alla rum som observerats är som de såg ut just när jag var där.

I de traditionella förskolorna användes ett av rummen till *dockvrå*. I detta rum fanns dockor, köksredskap i plast, kastruller, docksängar samt handväskor. I alla de traditionella förskolorna fanns dockvrån. Till skillnad från den Reggio Emilia inspirerade förskolorna fanns det ingen dockvrå vad jag kunde se, men en av de Reggio-inspirerade förskolorna hade gjort en dockvrå i ett annat rum. Med andra ord ”rum i rummet”.

När det gäller Arkitekturen och rummets utformning hänvisar jag till figur 1 och 2 samt 3 och 4. Ritningarna talar för sig själva till viss del. Ritningarna synliggör rummen och uppbyggnaden av förskolorna. Rummets utformning och storlek varierar lika så arkitekturen. Det är pedagogernas synsätt som skapar innehållet i verksamheten.

Varje rum består av olika möbler. Jag valde att undersöka rummen i en jämförelse mot respektive pedagogisk inriktning. I urvalet ansåg jag att möblerna som utgjorde störst skillnad var av vikt att ta med. De andra möblerna som inte var någon skillnad i respektive förskola är inte med i undersökningen.

Materialet i respektive pedagogisk inriktning utgör basmaterial. Med basmaterial menar jag vattenfärger, papper, penslar, kritor, flaskfärg, garn, tejp. Materialet som skiljer traditionell förskola och Reggio Emilia inspirerad förskola är att den traditionella använder sig av leksaker och i den Reggio inspirerade använder de sig av råmaterial vilket kan vara lera, kartong, skruvar och annat naturmaterial eller från en återvinningscentral. I vissa av förskolorna användes även mosaikplattor. En av de Reggio Emilia inspirerade förskolorna hade leksaker och de såg det som ett komplement.

7 Diskussion och slutord

Genom diskussionen resonerar jag kring resultatet. Syftet med att jämföra de olika pedagogiska inriktningarna var att se hur de arbetade med barns fysiska lärandemiljö. Jämförelsen mellan de olika inriktningarna var mellan den traditionella förskolan och den Reggio Emilia inspirerad förskola. Resultatet av min undersökning är grundat i pedagogernas tankar och sammanfattningsvis är teori och litteratur sammankopplade till inomhusmiljön och barns lärande och utveckling i förskolan.

7.1 Lärandemiljöns betydelse i förskolan

Valet av det sociokulturella perspektivet är för att förskolorna där jag gjort mina observationer säger sig använda sig av den teorin. Trots att de har olika inriktningar använder de sig av samma teoretiska bakgrund. Läroplanen för förskolan har en sociokulturell bakgrund och läroplanen arbetar förskolorna efter, oavsett vilken pedagogik de använder sig av. Reggio Emilias filosofi grundar sig i ett sociokulturellt perspektiv vilket Vygotskij (1995), Dysthe (2003) och Säljö (2000) är eniga om. De förskolor som har observerats upplever jag använda sig av det sociokulturella perspektivet, detta för att de uppmuntrar barnens samspel med varandra och ser lärandet som en del av det. Pedagogerna i de olika förskolorna har även Vygotskij som en grund i deras tankar om barns utveckling och lärande.

”I ett sociokulturellt perspektiv kan lärande ses som en aspekt av all mänsklig verksamhet. Människan kan inte undvika att lära. Därför handlar det inte om huruvida människor lär sig något eller inte, utan vad de lär sig” (Vallberg Roth 2002 s, 17).

I en Reggio Emilia inspirerad förskola och betydelse för lärandemiljön handlar det om att skapa en lärmiljö genom mötesplatser. Miljön kallas oftast av pedagogerna för den pedagogiska miljön. I den traditionella förskolan använder pedagogerna sig av miljön som en del av deras egna rutiner som exempelvis ett rum för att sova och äta. Vidare beskriver pedagoger i den traditionella förskolan vikten av lekens betydelse för lärandet och ser gärna ytor som lekhallen som en tillgång. Rummen bestod av leksaker och få ofärdiga material som naturmaterial eller lera. I den traditionella förskolan användes även lådor som inte släpper in ljus till skillnad från den Reggio Emilia inspirerade förskolan som hade genomskinliga lådor. Miljön i den Reggio Emilia inspirerade förskolan använde miljön som den tredje pedagogen och genom detta skulle inspirera barnen till att bli utforskande och skapa ett lustfyllt lärande. När jag sammanfattar miljöns utformning innefattar detta möbler, ljus, material, rum och arkitektur.

Hur är inomhusmiljön uppbyggd?/ Hur är rummens utformade?

Bilderna i undersökningen påvisar hur inomhusmiljön är uppbyggd både gällande material och i arkitektur från de olika pedagogiska inriktningarna. I den Reggio Emilia inspirerade förskolan finns det en syn på miljön som tredje pedagog och med detta utgjorde de rummens utformning och val av möbler och material. Den Traditionella förskolan använde sig av rummen till specifika ändamål som exempelvis en dockvrå, en lekhall eller ett byggrum. I rummen fanns även möjlighet att skärma av och dela rummen. I den Reggio Emilia inspirerade förskolan använde de sig av uttrycket ”rum i rummet”. Med detta menar det att det kan skapa ytterligare ett rum med hjälp av avskärmningar eller tyger.

Vad finns för material att tillgå?

Beroende på vilket rum som observerades fann jag att de fanns vissa likheter och skillnader av materialval. I den traditionella förskolan användes kapplastavar, lego, dockor, bilar, pärlor, pussel, garn, papper, kitor och pennor. Likheterna mellan de olika förskolorna var att de använde sig av papper och penslar. I den Reggio Emilia inspirerade förskolan fanns de kartor, byggmaterial, återvinningsmaterial, naturmaterial, mosaik samt en del leksaker som exempelvis dinosaurer och bilar.

När det gäller om miljön är planerad för utveckling och lärande, fann jag att detta grundas i vilken barnsyn och kunskapssyn pedagogerna anser sig ha. Vid jämförelse av pedagogers syn på inomhusmiljön i den traditionella förskolan och den Reggio Emilia inspirerad förskolan upptäckte jag att pedagogerna som arbetade med miljön som *den tredje pedagogen* det vill säga den Reggio Emilia inspirerade använde sig av miljön på ett annat sätt än den traditionella. Detta för att miljön verkade just som en pedagog. Pedagogernas eget intresse för miljöns utformning hade givetvis stor betydelse då det visade sig i deras syn på lärandemiljöns betydelse. Detta oavsett vilken inriktning som observerats. Intervjuerna med pedagogerna var även inspirerande för pedagogerna själva. De nämnde att genom låta sig intervjuas fick de syn på sina egna tankar på ett nytt sätt. Synen på deras inomhusmiljö fick en ny betydelse för vissa. En pedagog berättade om ett projekt som hon funderat kring och nu hade hon funnit belägg för att fortsätta genom att ha låtit sig intervjuas om barns fysiska lärandemiljö. Med tanke på att en intervju kan komma att styras av vad informanten tror sig undersökningen skulle vilja ha för svar kan resultatet av undersökningen bli tvetydigt.

Hur ser pedagogerna på inomhusmiljöns betydelse för barns lärande och utveckling?

När det gäller inomhusmiljöns betydelse för utveckling och lärande svarade samtliga pedagoger att den har betydelse, men å andra sidan har de olika pedagogiska inriktningarna olika synsätt på miljöns utformning och val av material.

Lärandemiljöns betydelse för förskolorna har varit särskilt intressant att observera och observationerna har givit mig en ny syn på vad lärande innebär. Med detta menar jag att lärandet kan ses på så många olika sätt och det blir vad vi gör det till. Pramling Samuelsson och Sheridan (1999) menar också att rummets signaler utgör vad barnen kan göra i rummet och detta påverkar barnet och vilken miljö de befinner sig i. I samspel och interaktion med andra kan vi bygga upp barns fysiska inomhusmiljö till en lärandemiljö som verkar i en läroprocess som barnet kan ta del av.

7.2 Kunskapssyn och barnsyn

Kunskapssynen och barnsynen i ett historiskt perspektiv har sett olika ut genom tiderna och en stor del i förskolepedagogikens historia är Fredrich Fröbel (1752-1852) och hans syn på kunskap. Fröbel ansåg att förskolan skulle likna hemmet och ha en hemlik miljö som prägel. Detta är givetvis en förklaring till *dockvrån* och rummets betydelse för barns lärande. Dockorna skall symbolisera hemmet och det ansvar som sker där. Ansvaret i att ta hand om och även spisens placering som anses tillhöra dockvrån. Frøbels barnsyn visar sig ligga till grund i en vårdande och ordningsam miljö för barnen. Nordin-Hultman (2004) menar att Frøbels pedagogiska tankar utgör hur rummen blir till och grundar sig i synen på kunskap och barns sätt att lära och utvecklas. Detta till skillnad i dagens forskning som Björklid (2005) framhåller att barn lär sig i samspel med miljön och att den skall vara rik på material. Barnet ses som kompetent och miljön skall inspirera barnet till sitt eget lärande (Wallin 2008). I olika tider genom förskolan har de funnits pedagogiska synsätt på barns utveckling och lärande men grunden till förändring har alltid en historia bakom sig och påverkar det nya som sker inom pedagogisk forskning i vårt samhälle och hur vår kultur ser ut. Till skillnad från historiska bakgrunden i den Reggio Emilia inspirerade förskolan så ses kunskapssynen och barnsynen på ett annat sätt. Barnen ses som forskare, nyfikna och kompetenta och utifrån barnen planeras verksamheten. Med detta menas även att barnens inflytande i förskolan har en stor påverkan på inomhusmiljöns utformning. Loris Malaguzzi menar att barnens rätt till inflytande är en grundtanke i deras syn på barnet. Vidare beskriver han att ett barn har hundra språk. Med detta syftar Malaguzzi på andra sätt än det talade språket. Sådär uttrycker sig Malaguzzi enligt Dahlberg och Åsén (2005) om lärande och kunskap:

”Vi föds med en mängd olika möjligheter, uttryck och förmågor som alla befruktar varandra och är beroende av varandra, men som vi ofta berövas under vår väg genom skolsystemet” (Dahlberg & Åsén refererad i Forsell 2005 s, 198).

Att kommunicera med varandra är en av de viktigaste delarna i vårt lärande och ett barn har hundra språk. Genom att barn får uttrycka sin förmåga genom olika sätt än de talande menar Loris Malaguzzi är en självklarhet.

Vilken barnsyn och kunskapssyn ligger till grund för pedagogernas resonemang kring barns lärande miljö?

Barn lär sig hela tiden och i samspel med andra svarar en pedagog. Vidare beskriver samma pedagog att barn är kompetenta som vill och kan. Pedagogen arbetar på den traditionella förskolan. Vygotskij och hans syn på kunskap utmynnar sig från fantasin och kreativitet, beskriver en pedagog från en Reggio Emilia inspirerad förskola. De likheter förskolorna beskriver handlar främst om det sociokulturella perspektivet på lärande och kunskap.

7.3 Läroplanen

Läroplanen för förskolan har till viss del med *miljö* som ett begrepp men å andra sidan upplever jag att läroplanen inte har uttryckt något styrande. Detta för att de inte skrivit något om den fysiska miljöns utformning, som jag anser borde vara med då mina undersökningar visar att forskning stödjer barns utveckling och lärande. Vilket även framgår i Larsson och Palmers (2008) undersökning att de till viss del borde uppmärksammas i Läroplanen för förskolan. Samt att de är av stor vikt att ta del av forskning som har gjorts när det gäller påverkan på barnen och hur vi stimuleras av olika färger.

”Miljön skall vara öppen, innehållsrik och inbjudande.
Verksamheten skall främja leken, kreativiteten och det lustfyllda lärandet
samt ta till vara och stärka barnets intresse för att lära och erövra nya
erfarenheter, kunskaper och färdigheter” (Lpfö 98 s, 8)

För att återkoppla till läroplanen och miljöns betydelse för barns lärande så anser jag att det saknas uppdatering kring ämnet och med tanke på vår nya läroplan som reviderats för förskolan. I revideringen finner jag endast att förskolechefen har ansvar för barns lärande miljö. Dock är detta mina egna tankar och kan då tolkas av andra som något annat. Men forskningen borde ha satt sina spår. Vi kan inte bortse från den kunskap som ligger bakom barns lärande och utveckling. Med detta menar jag att forskningsresultat borde väga tyngre än vad politiker anser. Tarja Häikiö är universitetslektor vid Högskolan för design och konsthantverk i Göteborg. Häikiö (2008) har skrivit en doktorsavhandling om barns estetiska läroprocesser och inspirerats av Reggio Emilias pedagogiska filosofi. Så här beskriver hon regeringens kunskap om barns lärande:

”Det är sorgligt att regeringen inte har förstått kopplingen mellan estetik och lärande. Estetiskt skapande handlar ju inte alls om att barn skall bli konstnärer”
(Tarja Häikiö Citerad i Modern barndom s, 7 2008).

Mina egna tolkningar kring hennes ord kring estetik och lärande handlar om hur kreativitet och skapande är en del av barns utveckling och lärande. Utveckling och lärande i den här bemärkelsen handlar för min del om skapandet som process, där slutprodukten inte är det viktigaste. Men för att återgå till läroplanens och hur den påverkar pedagogerna på förskolan och hur de förhåller sig kring den. Läroplanen påverkar hur vi förhåller oss till barnen och är ett styrande dokument som utgör en demokratisk grund. Pedagogerna i undersökningen har beskrivit följande tankar kring läroplanen i förskolan.

Hur använder sig pedagogerna av läroplanen när det gäller lärandemiljön på förskolan?

Läroplanen för förskolan är ett styrdokument som följs oavsett vilken pedagogisk inriktning förskolan använder sig av. Läroplanen på den traditionella förskolan och pedagogernas tankar kring den handlade om barns nyfikenhet, behov och intressen. Några av pedagogerna svarar även att de utgår från barnets intressen och behov. Men även att de skall ges möjlighet till utveckling och lärande. En av pedagogerna visste inte hur de arbetade med inomhusmiljön och läroplanen. I den Reggio Emilia inspirerade förskolan nämner en av pedagogerna att miljön på förskolan skall utmana barnet till lek och aktivitet samt vara trygg och lärorik.

7.4 Didaktiska konsekvenser

Hur skall då pedagogerna arbeta vidare med barns fysiska lärandemiljö? Vad pedagogerna skall tänka på när de utformar barns lärandemiljö är varför de utformar sin miljö som de gör. Hur kan de gå vidare i sin utveckling av miljön utifrån barns lärande och utveckling?

Med detta menar jag att forskningen har hjälpt pedagogerna att omvärdera sin förståelse av de redan kända till något mer utvecklade syn i deras mening. Med ett utvecklande arbetssätt där pedagoger är nyfikna och uppmuntrade till självinsikter och nytänkande inte utgör ett hinder kan de komma långt när det gäller utformningen av barns lärandemiljöer i förskolan. Om pedagogerna ifrågasätter varför det har de materialet det faktiskt har och vad de kan leda till i barnens utveckling och lärande, kan barns lärandemiljö bli mer synlig för pedagogerna. När det gäller utformningen av lokaler och vilka rum som används till vad kan de liknas vid en inventering för att säkerställa barnens rätt till en stimulerande och lustfylld miljö. Vilka är då konsekvenserna av att vi lever och verkar i den miljö vi gör? En slutsats kan vara att man inte uppmärksammar vad kulturen faktiskt har grundat för tankar hos pedagogerna och vilket sätt de anser sig använda kulturens påverkan av utformningen. Enligt Eva Johansson (2003) så beskriver hon förskolan som en livsvärld och uttrycker det på följande vis:

”Förskolan är en del av barns och vuxnas *livsvärldar*. Barn och vuxna lever här tillsammans i en social och kulturell värld präglad av samhället och dem själva. Förskolan är en kollektiv miljö med en specifik struktur och ordning och ett speciellt fokus på barns lärande och utveckling” (s, 23)

Här beskriver Johansson (2003) hur ordning ingår i den kollektiva miljön. Kan det då vara så att ordningen utgör hur pedagogerna anser att ordning betyder för dem? I Palmer och Larssons (2008) examensarbete nämner de att pedagogernas förhållningssätt påverkar hur de ser på inomhusmiljön. Vilket även överrensstämmer med min undersökning men å andra sidan upplever jag att pedagogerna inte är medvetna om sitt eget förhållningssätt vilket bevisar att det kan vara svårt att undersöka just detta.

Genom samspel med omgivningen lär sig barnen och tar in miljön, detta är något som Pramling, Samuelsson och Sheridan (1999) beskriver. De menar även att miljön skall vara rik på material. I en sociokulturell teori ses de kommunikativa processerna som ytterst väsentliga och är en del i barns lärande. Kommunikationen mellan barnen och det sociala samspelet tränas i exempelvis leken och fantasi och kreativitet skapas i samspelet mellan barnen.

Avslutningsvis är resultatet i studien att pedagogernas syn på inomhusmiljöns betydelse är viktig men det finns skillnader i utformningen av miljön när det gäller material och rummen. De största skillnaderna ligger i placering av material samt hur arkitekturen har utformats. En hemlikmiljö visar sig vara betydligt mer central i den traditionella förskolan än i den Reggio Emilia inspirerade. Miljön i den Reggio Emilia inspirerade förskolan ses forskandet hos barnen som viktigast med hjälp av exempelvis naturmaterial. I den traditionella förskolan är leksaker mer relevant som komplement till hemmet.

7.5 Framtida forskning

I en fortsättning av inomhusmiljöns betydelse hade det varit intressant att se en studie som baserades på miljöpsykologi i större utsträckning. Betydelsen för läraryrket är stort och de finns många olika relevanta avsnitt att undersöka närmre när det gäller miljön och dess utformning i förskolan, då barn påverkas av den fysiska inomhusmiljön.

En fortsatt forskning kring litteratur och jämförelse mellan de böcker som finns tillgängligt när det gäller barnens lärandemiljö hade varit särskilt intressant att se, då det saknas en del forskning i min mening. Exempelvis i en litteraturanalys.

”Vi blir till i mötet med andra”

Referenslista

Litteratur

Bell, Judith. (2006). *Introduktion till forskningsmetodik*. (4., [uppdaterade] uppl.) Lund: Studentlitteratur.

Benn, Siv. (2003). Att upptäcka barns lärandeprocess. I E. Johansson & I. Pramling Samuelsson (red.). (2003) *Förskolan barns första skola*. Lund: Studentlitteratur.

Braxell, Stina. (2010). *Skapande barn: att arbeta med bild i förskolan* / [Stina Braxell]. Stockholm: Lärarförbundets förlag.

Björklid, Pia. (2005). *Lärande och fysisk miljö: en kunskapsöversikt om samspelet mellan lärande och fysisk miljö i förskola och skola*. Stockholm: Myndigheten för skolutveckling.

Dahlberg, Gunilla & Åsen, Gunnar. (2005). Loris Malaguzzi och den pedagogiska filosofin i Reggio Emilia. A. Forssell (red.). *Boken om pedagogerna*. (s.188-211). Stockholm: Liber.

Grut, Katarina. (red.) (2008). *Exemplet Reggio Emilia: pedagogik för demokrati och lokal utveckling*. Stockholm: Premiss.

Dysthe, Olga (2003). *Sociokulturella teoriperspektiv på kunskap och lärande*. I Olga Dysthe, (Red.), *Dialog, samspel och lärande* (ss. 31-74). Lund: Studentlitteratur.

Esaiasson, Peter., Gilljam, Mikael., Oscarsson, Henrik & Wängnerud, Lena. (2007). *Metodpraktikan*. Nordstedts Juridik.

Forssell, A. (red.) (2005). *Boken om pedagogerna*. (5., [rev. och utök.] uppl.) Stockholm: Liber.

Johansson, Eva (2005). *Möten för lärande – Pedagogisk verksamhet för det yngsta barnen i förskolan*. Stockholm: Liber.

Jonstoj, Tove & Tolgraven, Åsa.(2001). *Hundra sätt att tänka – om Reggio Emilias pedagogiska filosofi*. Stockholm: Sveriges Utbildningsradio (UR).

Johansson, Bo & Svedner, Per Olov.(2010). *Examensarbetet i lärarutbildningen* (5. uppl.) Uppsala: Kunskapsföretaget.

Laike, Thorbjörn. (1995). *The impact of home environment and daycare environment on children's emotional behavior*. Diss.(sammanfattning) Lund : Univ.. Lund.

Laike, Thorbjörn. (1990). *Relationen mellan hemmiljö och daghemsmiljö. 1, Metodstudier avseende miljövariabler*. Lund: Sektionen för arkitektur, Tekniska högskolan.

- Larsson, Ingela. & Palmer, Annica. (2008). *Den fysiska inomhusmiljön – en arena för barns lärande. En kvalitativ studie gjord på en traditionell -, en Reggio Emilia samt en montessoriförskola.* Göteborgs universitet. Uppsats på C-nivå.
- Lagerbielke, Gunilla.(1982). *Miljö och material i förskolan.* (5., omarb. uppl.) Stockholm: LiberFörlag.
- Markström, Ann-Marie (2007). *Att förstå förskolan - vardagslivets institutionella ansikten*(1. uppl.) Lund: Studentlitteratur.
- Nordin-Hultman, Elisabeth (2009). *Pedagogiska miljöer och barns subjektskapande.* (1. uppl.) Diss. Stockholm: Univ., 2009. Stockholm.
- Pramling Samuelsson, Ingrid & Sheridan, Sonja (1999). *Lärandets grogrund.* Lund: Studentlitteratur.
- Skantze, Ann.(1998). *Barns rum som möjlighetens rum.* Ur G, Berefelt. (red). *Barnens rum.* Centrum för barnkulturforskning vid Stockholms universitet. S. 13-20.
- Simeonsdotter Svensson, A. (2009). *Den pedagogiska samlingen i förskoleklassen: barns olika sätt att erfara och hantera svårigheter.* Dissertation, Göteborg, Göteborgs universitet 2009. Göteborg.
- Simmons-Christenson, Gerda. (1997). *Förskolepedagogikens historia.* Natur och Kultur.
- Skolverket (2005). *Allmänna råd och kommentarer. Kvalitet i förskolan.* Stockholm: Fritzes.
- Stukát, Staffan (2005). *Att skriva examensarbete inom utbildningsvetenskap.* Lund: Studentlitteratur.
- Svenska akademien (2006). *Svenska akademiens ordlista över svenska språket.* (13. uppl.) Stockholm: Svenska akademien.
- Säljö, Roger (2000). *Lärande i praktiken: ett sociokulturellt perspektiv.* Stockholm: Prisma.
- Trost, Jan (2007). *Kvalitativa intervjuer.* (3. uppl.) Lund: Studentlitteratur.
- Vallberg Roth, Ann-Christine (2002). *De yngre barnens läroplanshistoria.* Lund: Studentlitteratur.
- Vygotskij, L.S. (1995). *Fantasi och kreativitet i barndomen.* Göteborg: Daidalos.
- Wallin, Karin. (2008). *Pedagogiska kullerbyttor: en bok om svenska barn och inspirationen från Reggio Emilia.* Stockholm: HLS förlag.
- Wehner-Godée, Christina (2010). *Att fånga lärandet Pedagogisk dokumentation med hjälp av olika medier.* Stockholm: Liber.

Utbildningsdepartementet (1998). *Läroplan för förskolan: Lpfö 98*. Stockholm: Utbildningsdep., Regeringskansliet.

Åberg, Ann. & Lenz Taguchi, Hillevi. (2007). *Lyssnandets pedagogik: etik och demokrati i pedagogiskt arbete*. (1. uppl.) Stockholm: Liber.

Elektroniska dokument

<http://www.regeringen.se/content/1/c6/15/03/70/956cc914.pdf> 2010-12-06

<http://www.codex.vr.se/texts/HSFR.pdf> 2010-12-11

Tidskrift

Reggio Emilia institutet. Ateljéristor Varför estetiskt skapande är så viktigt, Lek på papper (2008). Modern barndom. Stockholm: Reggio Emilia institutet. (Nr 4)

Bilaga A

Missivbrev

Hej!

Jag är en student som läser till lärare med inriktningen "Barn och ungas uppväxtvillkor" vid Göteborgs universitet. Eftersom jag är inriktad på förskolan tar jag kontakt med just er. Under hösten kommer jag att skriva ett examensarbete om inomhusmiljöns betydelse för barns lärande. Jag är därför intresserad av hur du som pedagog ser på miljön och dess betydelse för barns lärande. Jag vill observera olika inomhusmiljöer och då fotografera för att få en konkret bild av hur miljön är utformad. Fotograferingen innebär bara den fysiska miljön och inte på barn eller pedagoger. För att kunna genomföra arbetet ber jag om din hjälp och jag är intresserad av hur just du ser på inomhusmiljön i relation till barns lärande. Då detta är ett vetenskapligt arbete där jag måste följa Vetenskapsrådets speciella sekretessregler kommer jag att behandla svaren varsamt och vara noga med anonymiteten, det vill säga det kommer inte att framgå i uppsatsen vem jag intervjuat. För att kunna planera arbetet behöver jag få veta om du är intresserad av att delta i studien och jag återkommer därför vid ett senare tillfälle med mer information och för bokning av tid och plats. Är väldigt tacksam för just din hjälp! Undrar du något eller vill komma i kontakt med mig är det bara att höra av sig!

Med vänliga hälsningar

Ulrica Lökvist

Mail: xxxxx@hotmail.com

Mob: 07xxxxxxxxx

Bilaga B

Intervjuguide

Hur ofta förändrar ni inomhus miljön på er avdelning?

(Vilket material saknar ni på er förskola?)

Hur använder barnen miljön/materialet på förskolan?

Följdfråga vad skulle du vilja förändra?

Hur planerar ni inomhusmiljön?

Följdfråga möbler? material? väggar?

Hur väljer ni material? (vilket)

Vilket material finns tillgängligt för barnen?

Vilket material finns inte tillgängligt för barnen?

Hur arbetar ni med läroplanen när det gäller miljön?

Varför ser er miljö ut som den gör?

Vilka funktioner har era rum på förskolan?

Hur arbetar ni med barns sinnen?

Vilken barnsyn har du/ni?

Vilken kunskapssyn har du/ni?

På vilket sätt gynnar ert materialval barns utveckling och lärande?

Hur väljer ni vilket material som skall finnas framme i de olika rummen?

Anser ni att barnen är med i processen att utforma inomhusmiljön?

Något du vill tillägga?

Intervjufrågor

Hur planerar ni inomhusmiljön?

Hur ofta förändrar ni inomhusmiljön på er avdelning

Hur väljer ni vad ni skall ha för material i verksamheten

Vilken barnsyn har du/ni?

Vilken kunskapssyn har du?

Hur arbetar ni med läroplanen när det gäller inomhusmiljön för barnen?

Vilket material finns tillgängligt för barnen och inte tillgängligt för barnen

Bilaga C

Observation

Hur kan man se om miljön är anpassad efter en pedagogisk filosofi?

Vilket material finns?

Hur ser rummen ut?

Hur ser arkitekturen ut?/Hur ser miljön ut?

Vilka material finns tillgängliga?

Vad finns i rummen?