

VÄLFÄRDSPOLITIK OCH OPINION

LENNART NILSSON

G runden för det svenska folkhemmet lades tidigt och begreppet välfärdsstat kom i bruk under senare delen av 1930-talet (Björck 2008; Kuhnle och Solheim 1985). I stor utsträckning har emellertid fokus i diskussionen om välfärdsstaten inriktats på efterkrigstiden. Statsvetaren Daniel Tarschys har benämnt den period som tog sin början i mitten av 1960-talet och som innebar en mycket snabb expansion av den offentliga sektorn *den offentliga revolutionen*, (Tarschys 1978). Med denna utbyggnad genomgick det svenska samhället en genomgripande förändring.

Sedan slutet av 1980-talet har emellertid den svenska välfärdspolitiken präglats av förskjutningar av gränserna mellan de offentliga och privata sfärerna i samhället. Det har gällt den offentliga sektorns storlek, privatiseringar och skatter. Även i de nordiska välfärdsstaterna har regeringar oavsett partifärg genomfört avregleringar och privatiseringar delvis till följd av ökat internationellt beroende eller globalisering men sammansättningen av politiken har varierat. För den socialdemokratiska regeringen var det ett dilemma att under hanteringen av 1990-talskrisen kunna motivera långtgående nedskärningar som ansågs nödvändiga av ekonomiska skäl. För borgerliga politiker, särskilt de moderata har skattesänkningar och en mer begränsad offentlig sektor framstått som önskvärda inslag i politiken. Givet ett starkt stöd för den svenska välfärdsstaten har på väljararenan välfärdsretoriken utgjort ett viktigt inslag i den politiska debatten.

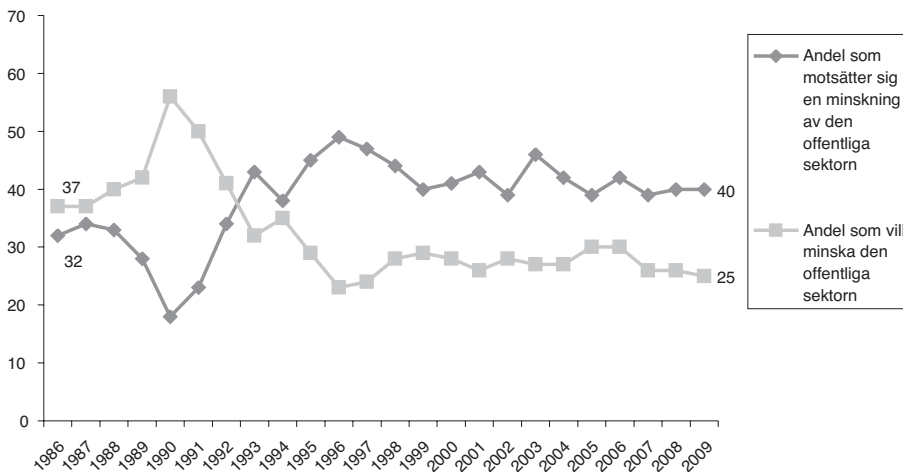
Den ekonomiska krisen som blev tydlig i Sverige under hösten 2008 har fört in ett nytt element som påverkar välfärdspolitiken. Det statsfinansiella läget och förmåga att hantera krisen har i sig blivit en fråga. Avvägningen mellan det ideologiskt önskvärda och det ekonomiskt nödvändiga utgör ett dilemma vid allt politiskt beslutsfattande men det sätts på sin spets i ekonomiska kristider. Inför valet 2010 kommer välfärdspolitiken och konsekvenserna av de under mandatperioden genomförda förändringarna av den svenska välfärdsstaten att vara ett viktigt inslag i valkampen inte minst de två perspektiven på skattefrågan, sänkta skatter som något i sig önskvärt och skatterna i relation till de välfärdspolitiska programmen.

I detta kapitel skall svenska folkets inställning till välfärdspolitiken med tyngdpunkt på de senaste åren belysas i tre avseenden: åsikter om den offentliga sektorns storlek, attityder till privatisering samt syn på skatterna. Underlaget för analyserna utgörs av data från de nationella SOM-undersökningarna 1986-2009 men på vissa punkter kommer också referenser att göras till de regionala och lokala SOM-undersökningarna.

Svenska folket och den offentliga sektorns storlek

Sedan mitten av 1980-talet har stora opinionsförskjutningar ägt rum i synen på den offentliga sektorns gränser. Fram till 1988 var svenska folkets inställning till den offentliga sektorns storlek förhållandevis stabil och tudelad med ungefär lika många som ville bibehålla som ville minska den. I slutet av 1980-talet, då det förelåg ett ekonomiskt överskott för den konsoliderade offentliga sektorn, rasade opinionsstödet. År 1990 var det tre gånger så många som ville skära ner som motsatte sig en minskning. Av stor betydelse för den dramatiska opinionsförändringen var utvecklingen i Östeuropa med Berlinmurens fall samt högervågen i de anglosaxiska länderna som kom sent till Sverige. (Hadenius och Nilsson 1991) Därefter vände trenden, och 1993 då underskottet i den offentliga sektorns finanser var som störst, var det för första gången i SOM-undersökningarna övervikt för andelen personer som motsatte sig en minskning. Under de följande åren ökade åter uppslutningen bakom den offentliga sektorn och 1996 var gapet mellan de som vill bevara en stor offentlig sektor och de som vill minska rekordstort. Med en förbättrad samhällsekonomisk situation minskade gapet stegvis fram till 1999. Därefter har opinionsläget i huvudsak varit stabilt med små svängningar mellan åren. Stödet för den offentliga sektorn har varit klart större än motståndet. År 2007 minskade både andelen som ville minska och andelen som motsatte sig en minskning något medan en tredjedel inte tog ställning.

Figur 1 Svenska folkets åsikter om den offentliga sektorns storlek i SOM-undersökningarna 1986 – 2009 (procent)

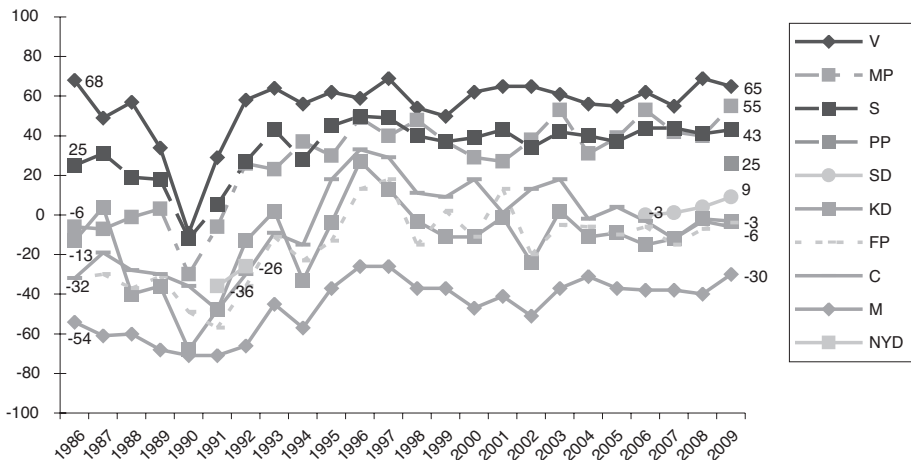


Kommentar: De svarande fick ta ställning till förslaget 'Minska den offentliga sektorn' med svarsalternativen 'Mycket bra förslag', 'Ganska bra förslag', 'Varken bra eller dåligt förslag', 'Ganska dåligt förslag' och 'Mycket dåligt förslag'. I procentbasen ingår samtliga svarande utom de som avstått från att besvara hela frågesviten om aktuella förslag.

Under den ekonomiska krisen i början av 1990-talet sjönk andelen som ville minska den offentliga sektorn markant från den rekordhöga nivån 1990. Under den senaste ekonomiska krisen med start 2008 registreras endast mycket små förändringar i inställningen till den offentliga sektorns storlek men 2009 är det en klar övervikt för dem som inte vill minska den offentliga sektorn.

I denna centrala vänster-högerfråga har också spännvidden mellan de positioner som partiernas sympatisörer intagit varit betydande, men varierat över tid. Genomgående har Vänsterpartiets sympatisörer varit mest positiva och Moderata Samlingspartiets mest negativa till den offentliga sektorn. Under perioden 1986-1988 var opinionen i huvudsak stabil också inom de olika partierna. Därefter försköts positionerna inom alla partier markant mot en mer negativ inställning till den offentliga sektorn. Endast bland M-sympatisörer var förskjutningen mer begränsad. År 1990 var opinionsbalansen negativ inom samtliga partier. Det var främst sympatisörer till partier på vänsterkanten som varit mest positiva till den offentliga sektorn som hade närmast sig de traditionellt borgerliga väljarnas negativa positioner.

Figur 2 Svenska folkets inställning till den offentliga sektorn och partisympati 1986 – 2009 (balansmätt)



Kommentar: De svarande fick ta ställning till förslaget 'Minska den offentliga sektorn' med svarsalternativen 'Mycket bra förslag', 'Ganska bra förslag', 'Varken bra eller dåligt förslag', 'Ganska dåligt förslag' och 'Mycket dåligt förslag'. I procentbasen ingår samtliga svarande utom de som avstått från att besvara hela frågesviten om aktuella förslag. Balansmättet anger andelen dåligt förslag minus andelen bra förslag. Partisympati avser bästa parti generellt.

Efter 1990 vände trenden ånyo och opinionen blev mer positiv till den offentliga sektorn, först bland sympatisörer till V och S. Fram till 1996/97 blev samtliga partiers

sympatisörer mer negativa till förslaget om minskning av den offentliga sektorn. Bland borgerliga sympatisörer var förändringarna mycket stora. Åren 1996-1997 var det bara bland Moderata Samlingspartiets sympatisörer som det fanns en opinionsövertikt för att minska den offentliga sektorn. Därefter försvagades motståndet mot en minskning något. Efter 1999 ökade dock spännvidden på nytt genom att Vänsterpartiets och Moderaternas sympatisörer gick åt vänster respektive åt höger, vilket medförde en ökad polarisering.

Under senare år utkristalliserar ett mönster där Vänsterpartiets sympatisörer fortsatt starkt motsätter sig en minskning av den offentliga sektorn. Även bland MP- och S-sympatisörer finns en markant övertikt för att bibehålla den offentliga sektorns storlek och de två partiernas sympatisörer ligger nära varandra. Sedan 1994 har emellertid under valåren MP-sympatisörer legat till vänster om S-sympatisörer. C-, FP- och KD-sympatisörer bildar en grupp, där andelen som vill skära ner är något större än andelen som vill behålla nuvarande storlek men Centerpartiets sympatisörer har sedan 2003 blivit mer positiva till att minska den offentliga sektorn. Moderata Samlingspartiets sympatisörer förespråkar hela tiden en minskning av den offentliga sektorn. Sverigedemokraterna placerar sig 2006-2009 i denna vänster-högerfråga i mitten med något fler som *inte* vill minska den offentliga sektorn under senare år. Antalet svarande är emellertid få och resultatet skall tolkas med försiktighet. Detsamma gäller för Piratpartiets sympatisörer i den senaste undersökningen med en övertikt emot en minskning av den offentliga sektorn. År 2009 sker små förändringar; MP-sympatisörer blir mer kritiska till en minskning och M-sympatisörerna blir också något mindre positiva.

Opinionen och privatisering sedan 1987

Fram till början av 1980-talet gällde det inte om, utan i vilken takt och på vilka områden nya och utökade offentliga insatser skulle göras. Därefter stagnerade ekonomin och nedskärningar i den offentliga sektorn med avreglering och privatiseringar genomfördes under 1990-talet på en rad områden. Efter valet 1998 med vänstermajoritet på riksplånet och borgerlig majoritet i de tre storstadsregionerna och i flera kommuner bl.a. Stockholm växte en förnyad ideologisk debatt om välfärdspolitikens inriktning fram. Denna situation har också inneburit skilda ställningstaganden i principiellt viktiga sakfrågor på olika nivåer som aktualiserat gränserna för de offentliga och privata sfärerna i samhället och den kommunala självstyrelsens räckvidd. Under den senaste mandatperioden har alliansregeringen med andra ideologiska utgångspunkter än tidigare S-regeringar på en rad områden genomfört beslut som innebär djupgående förändringar av välfärdsstaten.

Avgörande för en indelning i offentligt eller privat är i vilken utsträckning det offentliga reglerar, finansierar och är ansvarig för produktionen (Lundqvist 2001). Offentlig finansiering och produktion förutsätter reglering men reglering kan också ske av verksamhet som drivs i privat regi med privat finansiering. Privatisering i vid

mening innebär att det offentliga inflytande i något eller några av dessa avseenden minskas, men används vanligen som benämning på en minskning av den offentliga finansieringen och/eller produktionen. Det är i denna betydelse som det kommer att användas här, och olika former av privatisering kan illustreras med utgångspunkt från figur 3.

I figuren anges för finansiering och produktion två alternativ, antingen en helt offentlig eller en helt privat lösning, vilket resulterar i fyra möjliga kombinationer. Vid sidan av de två extremfallen helt offentlig verksamhet med både offentlig finansiering och offentlig produktion (I) och helt privat verksamhet med både privat finansiering och privat produktion (IV) finns det två mellanlägen dvs. offentlig produktion och privat finansiering (II) samt privat produktion med offentlig finansiering (III). Utöver de fyra typfallen kan olika blandformer med både offentlig och privat finansiering förekomma, där både offentliga anslag och privata avgifter bidrar till att täcka kostnaderna. På motsvarande sätt kan privata intressen tillsammans med stat/kommun svara för produktionen.

Figur 3 Offentlig – privat verksamhet

		Finansiering	
		Offentlig	Privat
Produktion	Offentlig	I	II
	Privat	III	IV

En rad förändringar i riktning mot privatisering av den organiserade verksamhet som bedrivits av stat, landsting och kommuner har genomförts under senare år. Privatisering används här som ett analytiskt begrepp för att klargöra innebörden av förskjutningar mellan offentligt och privat. Med utgångspunkt från matrisen ovan kan följande huvudtendenser urskiljas:

1. Ökad avgiftsfinansiering, (från fält I till II).
2. Övergång från offentlig till privat produktion med bibehållen offentlig finansiering, (från fält I till III).

Privat produktion kan bedrivas av:

A. Ideella organisationer

- B. Klienter
- C. Personal
- D. Kommersiella företag
- E. Peng som följer nyttjaren av offentligt eller privat producerade tjänster
- F. Check/voucher som disponeras av mottagaren

3. Utförsäljning av offentlig affärsverksamhet, (från fält II till IV).

Utmärkande för utvecklingen har varit att det inte gällt förskjutningar mellan de två extremlägena helt offentligt till helt privat (från I till IV) utan det har varit frågan om förskjutningar mellan andra fält. Vidare förtjänar uppmärksammas att de privatiseringar som hittills genomförts i huvudsak inte medfört en minskad offentlig finansiering. Den tidigare offentliga produktionen har främst överförs till kommersiella företag efter upphandling. Eftersom den offentligt finansierade verksamheten i mycket stor omfattning innebär ansvar för verksamhet inom ett avgränsat geografiskt område har företaget gått in på verksamhetsområden och inom geografiska områden som bedömts vara ekonomiskt lönsamma medan det offentliga får ta ansvar för övriga delar. Det innebär att stat, landsting/regionkommun och kommun tilldelas ett restansvar. För att likvärdig service skall kunna upprätthållas med flera, både offentliga och privata utförare, krävs en tydlig reglering och kontroll men i flera fall tycks ambitionen under senare år ha varit att genomföra både privatisering av produktion och avreglering.

När det kommunala skattestoppet upphävdes byggdes incitament in för kommunerna att inte höja skatten. Mot denna bakgrund var den enda praktiska möjligheten till inkomstförstärkningar under lång tid avgiftshöjningar, och denna form av privatisering av tidigare skattefinansierad verksamhet har också utnyttjats i betydande utsträckning i kommuner och landsting. I vissa fall har den kombinerats med ändrad verksamhetsform, framför allt en ombildning av förvaltningsmyndigheter till aktiebolag. Motsvarande utveckling har också funnits inom staten bl.a. med avvecklingen av affärsdrivande verk. På detta område har under den senaste mandatperioden försäljningar av statliga bolag genomförts. På infrastrukturområdet har den nuvarande regeringen valt en modell som innebär funktionsprivatisering dvs. ansvaret för olika funktioner har lagts ut på olika huvudmän. Det skapar andra samordningsproblem än den som gäller vid geografiskt baserad privatisering.

Under tidigare socialdemokratiska regeringar hade strikta gränser dragits upp för i vilken utsträckning privat produktion skulle kunna ske med offentlig finansiering. Inom t.ex. barnomsorg kunde ideella organisationer, och föräldrakooperativ bedriva verksamhet med offentliga medel men inga andra. Sedermera omprövades möjligheten för personal att i kooperativ form bedriva barnomsorg, men "lex Pysslingen" förhindrade att vinstdrivande företag skulle kunna på entreprenad driva barnomsorg med offentlig finansiering. De borgerliga partierna var redan från början kritiska mot gränsdragningen och avskaffade i regeringsställning tidigt restriktionerna för denna typ av privatisering. Idag har möjligheten öppnats för att kommersiella företag

också skall kunna driva akutsjukhus med offentlig finansiering. Bland de rödgröna partierna råder oenighet om i vilken utsträckning vinst skall accepteras när det gäller offentligt finansierade tjänster vilket gör att det saknas ett tydligt alternativ på detta område till alliansregeringens politik.

Inom skolan infördes under den förra ekonomiska krisen på 1990-talets början en skolpeng, som följer eleven vid val av skola som inneburit att ett väsentligt led i resursfördelningen överförts till föräldrarna, även om pengarna ej utbetalas till dem. ”Kundvalsmodellen” med en peng som följer den som nyttjar tjänsten har också genomförts inom andra områden t.ex. barnomsorg och hemtjänst. En ännu mer långgående form av privatisering är att medborgarna får en ”check” eller ”voucher” som berättigar till en viss mängd tjänster, t ex hemtjänst. Den modellen har hittills mest diskuterats i den teoretiska litteraturen.

Privatisering har förespråkats som en politisk strategi inom välfärdspolitiken av huvudsakligen två skäl – för att minska kostnaderna och för att erbjuda individuell anpassning och större valfrihet (Esping-Andersen 1996 och 2002). Statsvetarna Blomqvist och Rothstein konstaterar efter en genomgång av forskningen inom området att själva utformningen av systemen uppvisar stora skillnader och att problemen och möjligheterna påverkas av olika institutionella lösningar. En jämförelse mellan skolan och sjukvården visar att det finns betydande skillnader i detta avseende mellan de två verksamhetsområdena. En bedömning av effekterna kräver därför att förhållandena studeras i de enskilda fallen (Blomqvist och Rothstein 2000) Studier av privatiseringar inom vården visar att balansen mellan kontroll över resursfördelningen och ökad konkurrens och produktivitet med ökat utbud av tjänster är svår att upprätthålla (Blomqvist 2005).

I SOM-undersökningarna har ingått frågor om förslag till privatisering sedan 1987 (Nilsson och Strömberg 1988). Över en längre tid är det möjligt att följa opinionsutvecklingen inom tre områden: sjukvård, skola och äldreomsorg. Skola och äldreomsorg är centrala primärkommunala uppgifter medan sjukvården är den viktigaste landstingskommunala/regionala uppgiften. De svarande har på dessa områden haft att ta ställning till följande förslag:

A. Privatisering i betydelsen övergång till en ökad andel privat produktion (från fält I till III i matrisen ovan):

- Bedriva mer av sjukvården i privat regi,
- Förhindra företag med vinstsyfte att driva akutsjukhus 2000-2002/sjukhus fr.o.m. 2004,
- Öka antalet privata skolor t.o.m. 1996/satsa mer på friskolor fr.o.m. 1997,
- Låta privata företag svara för äldreomsorg,

B. Försäljning av statlig affärsverksamhet (från fält II till IV):

- Överföra statlig affärsverksamhet, t ex Telia/Televerket i privata händer, 1987-2000,

- Försäljning av statliga bolag som bedriver affärsverksamhet, 2007-2009,
- Fortsätta driva vattenverk i offentlig regi, 2003 och 2008 samt
- Stoppa utförsäljningen av apotek 2009.

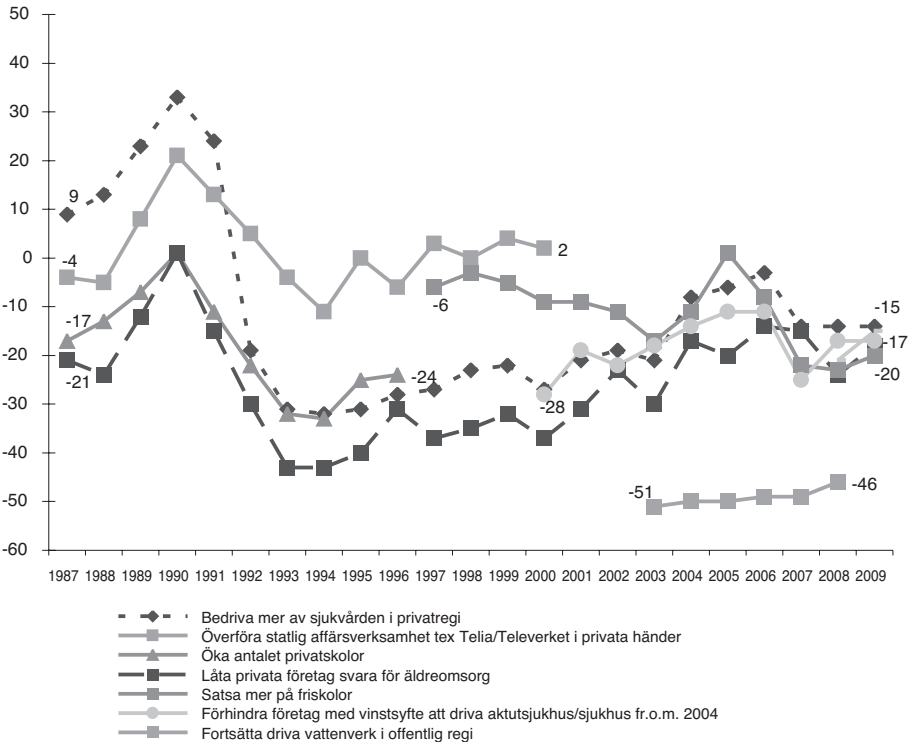
Tre av förslagen i grupp A avser en förändring mot ökade privata inslag i produktionen av offentligt finansierade tjänster men inte nödvändigtvis en övergång till en huvudsakligen icke-offentlig modell; ett förslag avser att förhindra denna typ av privatisering för akutsjukhus/sjukhus. Utmärkande för förslagen i grupp B är att de avser verksamheter som finansieras av att kunderna men att produktionen skall överföras från offentlig till privata företag.

Förändringen av attityden till privatisering följer samma huvudmönster som inställningen till den offentliga sektorn som helhet. Motståndet mot privatiseringar minskade 1988-1990. År 1990 fanns ett klart stöd för privatiseringar inom sjukvården, och av statlig affärsverksamhet, medan det var lika många för som emot privatiseringar inom skola och äldreomsorg. Under den ekonomiska krisen i början av 1990-talet minskade opinionsstödet för privata alternativ mycket kraftigt. År 1993/94 var motståndet mot privata lösningar inom sjukvård, skola och äldreomsorg väsentligt större än 1987. På dessa tre områden tog en majoritet avstånd från ytterligare privatiseringar. För sjukvården var förändringen särskilt markant.

Under perioden 1993-1996 minskade motståndet mot privatiseringar inom sjukvård, skola och äldreomsorg något. Därefter har förskjutningarna gått i delvis olika riktning. För sjukvården har trenden i riktning mot minskat privatiseringsmotstånd fortsatt fram till 2006 för att därefter vända med något ökat motstånd 2007-2008. Däremot fanns det en klar övervikt för att förhindra företag med vinstsyfte att driva akutsjukhus, då denna fråga ingick i undersökningarna 2000-2002. När ”stopplagen” år 2004 fick en annan konstruktion ändrades frågan till att avse ”sjukhus”. (Prop. 2000/01:36 och Socialdepartementet, Promemoria 2004-06-23).¹ Stegvis minskade stödet för stopplagen. Våren 2007 fattade riksdagen beslut om att upphäva ”stopplagen”.² (Prop. 2006/07:52). Samtidigt ökade svenska folkets stöd för en stopplag och under senare år har det varit en klar övervikt för en sådan lagstiftning.

Attityden till privat äldreomsorg blev stegvis mindre negativ. År 1997 uppvisar emellertid ett ”hack” i kurvan som påverkades av mediernas kritiska behandling av fallet Polhemsgården (Nilsson 2000). Även på detta område där svenska folket varit mest kritiskt har motståndet mot privata lösningar långsiktigt blivit mindre men med en fortsatt klar negativ övervikt under senare år.

Från och med 1997 har inställning till offentligt finansierade insatser inom skolan registrerats genom frågan *satsa mer på friskolor* och stödet för friskolorna minskade stegvis till år 2003 men därefter ökade stödet två år i rad för att på nytt bli mera negativt de senaste åren. Inställningen till friskolorna har dock varierat starkt mellan olika delar av landet, främst mellan storstäder och glesbygdskommuner (Carlsson 2006).

Figur 4 Svenska folkets inställning till förslag om privatisering av offentlig verksamhet 1987 – 2009 (balansmätt)

Kommentar: Svarspersonerna har fått ta ställning till förslagen som redovisas i figuren och svarsalternativen var: 'Mycket bra förslag', 'Ganska bra förslag', 'Varken bra eller dåligt förslag', 'Ganska dåligt förslag' och 'Mycket dåligt förslag'. Andelen som inte tagit ställning till respektive förslag utgöra andelen vet ej. I procentbasen ingår samtliga svarande utom de som avstått från att besvara hela frågesviten om aktuella förslag. Balansmättet anger andelen bra förslag minus andelen dåligt förslag, men för "stopplagen" och vattenförsörjning är positiv övervikt lika med negativ till privatisering. Resultaten kommer huvudsakligen från den politikinriktade SOM-undersökningen men några av åren har vissa sakområden ingått i den medieinriktade SOM-undersökningen.

I ett globalt perspektiv har debatten om privatisering varit mycket intensiv när det gäller vattenförsörjning (se t.ex. Shiva 2003 och Segerfeldt 2003). I sydeuropeiska länder med små lokala självstyrelsenheter har kommunerna saknat kapacitet att själva svara för den tekniska försörjningen och istället har privata företag haft ansvaret för dessa funktioner – företag som är stora aktörer på den internationella marknaden. I 2003 års undersökning ingick en fråga om att *fortsätta driva vattenverk i offentlig regi*. Ingen fråga inom området har gett ett så starkt utslag, och i ingen fråga har partiernas sympatisörer varit så samstämmiga. Svenska folket var klart motståndare

till en privatisering av vattenförsörjningen och det gällde också 2008 när frågan på nytt ställdes.

De samlade effekterna av de stora svängningarna i privatiseringsopinionen är också mycket tydliga om vi ser till partiernas sympatisörer. Under tioårsperioden 1987-1999 i det närmaste halverades åsiktsavståndet mellan Vänsterpartiets och Moderata Samlingspartiets sympatisörer inom de undersökta områdena inom vård, skola och omsorg och det minskade avståndet var resultatet av att både partierna till vänster och till höger förflyttade sig mot mitten. När det gällde sjukvård och äldreomsorg var det främst de borgerliga partiernas sympatisörer som rörde sig mot mitten medan det var V- och S-sympatisörer som förflyttade sig mest när det gällde skolan.

Vid millennieskiftet polariserades opinionen och moderata sympatisörer gick åt höger i samtliga frågor. Omvänt gick V-sympatisörer till vänster. För övriga partier har förändringarna varit mindre enhetliga. När det gäller vård och omsorg är samstämmigheten stor mellan S-, MP- och V-sympatisörer som är motståndare till privatiseringar inom äldreomsorg och sjukvård och stöder stopplagen – förslaget att förhindra företag med vinstsyfte att driva akutsjukhus/sjukhus.

Moderata Samlingspartiets sympatisörer är genomgående mest positiva till förslag om privatiseringar inom vård och omsorg och är motståndare till stopplagen. Samtliga borgerliga partiers sympatisörer rörde sig efter millennieskiftet fram till 2006 klart till höger och tydligast var förändring bland C-sympatisörer. (Nilsson 2007) År 2009 är det övervikt bland de borgerliga partierna för att bedriva mer av sjukvården i privat regi och starkast bland M-sympatisörer. Motståndet mot stopplagen är tydligt bland M- och KD-sympatisörer medan lika många är för som emot bland övriga allianspartiers sympatisörer. När det gäller privat äldreomsorg är uppslutningen bland de borgerliga tydlig bland M- och FP-sympatisörer medan det bland C-sympatisörerna också i denna fråga är lika många för som emot.

När det gäller friskolor ser mönstret delvis annorlunda ut. V-sympatisörer har hela tiden varit starkt emot att satsa mer på friskolor och även inom S har det genomgående funnits en klar övervikt emot. Mp-sympatisörers position har när det gäller inställningen till friskolorna skiftat över tid men sedan 2006 är inställningen till att satsa mer på friskolor klart negativ. Även bland C- och FP-sympatisörer är det en negativ övervikt sedan 2006. Mest positiva till att satsa mer på friskolor är KD sympatisörer medan det bland M-sympatisörer är lika många för som emot under de två senaste åren. Opinionsstödet för friskolor är förhållandevis svagt vilket också framgår av att *friskola* genomgående är det utan jämförelse oftast nämnda besparingsobjektet om nedskärningar skall göras oavsett typ av kommun och politiskt block.³ Medan stödet för friskolorna är svagt hade förslaget att införa vårdnadsbidrag för barn mellan 1 och 3 år utbrett stöd år 2007, då denna fråga ingick i undersökningen. Balansmättet var för svenska folket +25 och det fanns fler som är för än emot bland samtliga partiers sympatisörer även om det positiva stödet är störst bland de borgerliga. Kristdemokraterna hade drivit frågan och inom partiet fanns en mycket stor uppslutning. I tidigare studier hade också rapporterats en positiv inställning till

vårdnadsbidrag men frågan hade inte stått högt på den politiska agendan på grund av bristande uppslutning bland andra borgerliga partier. Riksdagen har därefter fattat beslut om införande av vårdnadsbidrag. (Nilsson 2008a)

Bland Sverigedemokraternas sympatisörer föreligger år 2006-2009 en övervikt emot privatiseringar inom vård, skola och omsorg och Sverigedemokraterna har varit emot avskaffandet av stopplagen. I dessa avseenden står partiets sympatisörer till vänster.

Sammanfattningsvis kan vi konstatera att opinionen i fråga om den offentliga sektorns storlek och förslag till privatiseringar inom vård, skola och omsorg genomgått stora svängningar över tid. Ställningstagandet till förslagen präglas av ideologi och partisympati. Huvudmönstret är att frågorna om offentligt-privat är blockskiljande. I tabell 1 redovisas inställningen år 2009 till sex förslag om privatisering bland partiernas sympatisörer samt inställningen till två skatteförslag.

Tabell 1 Partisypati och förslag om förändring av den offentliga sektorns gränser samt förslag om skatter 2009 (balansmätt)

	V	S	MP	C	FP	KD	M	SD	PP	Totalt
Bedriva mer av sjukvården i privat regi	-68	-47	-43	6	16	11	30	-12	-13	-14
Förhindra företag med vinstsyfte att driva sjukhus	59	40	37	-5	3	-14	-16	30	20	17
Låta privata företag svara för äldreomsorg	-65	-54	-45	1	17	*	22	-17	*	-17
Satsa mer på friskolor	-60	-36	-43	-8	-8	21	-1	-4	-19	-21
Sälja statliga bolag som bedriver affärsverksamhet	-67	-55	-38	6	7	17	24	-43	-20	-20
Stoppa utförsäljningen av apotek	48	29	26	32	-5	0	-5	26	*	15
Sänka skatterna	-35	-6	-26	48	33	45	59	28	31	19
Höja kommunal- /landstings-skatten hellre än att minska servicen	64	58	66	23	19	25	15	15	*	37
<i>Minsta antal svarande</i>	72	397	155	60	110	49	383	52	52	1410

Kommentar: Svarepersonerna har fått ta ställning till förslagen som redovisas i figuren och svarsalternativen var: 'Mycket bra förslag', 'Ganska bra förslag', 'Varken bra eller dåligt förslag', 'Ganska dåligt förslag' och 'Mycket dåligt förslag'. Balansmättet anger andelen bra förslag minus andelen dåligt förslag. *) Antalet svarande understiger 50 personer och särredovisas ej.

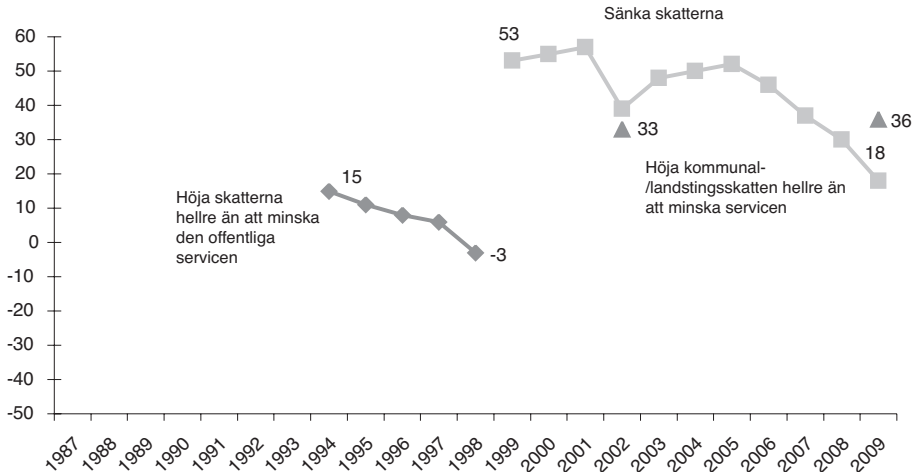
Förutom de fem frågeområden som är möjliga att följa över tid och som kommenterats ovan ingår ytterligare två nämligen: *Sälja statliga bolag som bedriver affärsverksamhet*, 2007-2009 samt *Stoppa utförsäljningen av apotek*. I den nationella

SOM-undersökningen ställdes frågan *Överföra statlig affärsverksamhet t.ex. Telial/Televerket i privata händer 1986-2000*. Bortsett från privatiseringsvägens höjdpunkt 2000 var det lika många som ville privatisera som inte ville göra det men frågan var klart blockskiljande med MP sympatisörer till vänster. Under senare år har *Försäljning av statliga bolag som bedriver affärsverksamhet* ingått i undersökningarna. År 2009 finns det bara klart stöd för detta förslag bland M- och KD-sympatisörer medan balansmättet är svagt positivt för C- och FP-sympatisörer. Bland V-, S- och MP-sympatisörer finns en klart kritisk inställning till att sälja affärsdrivande statliga bolag och SD-sympatisörer står klart till vänster också i denna fråga. När det gäller inställningen till utförsäljningen av apoteken som genomfördes under undersökningsperioden finns en tydlig övervikt för att stoppa utförsäljningen bland de rödgröna sympatisörer liksom bland C- och SD-sympatisörer. Bland M- och FP-sympatisörer finns en svag övervikt för regeringens förslag medan opinionen är splittrad med lika många för som emot bland KD:s sympatisörer.

Skatter och service

I alla tider och i alla länder har människor klagat över skatter och andra pålagor. Skatterevolter har brutit ut och protestpartier har bildats. Det finns emellertid inget entydigt samband mellan skattenivå och skatteprotest. I välfärdsstater med en utbyggd service och omfattande transfereringar till hushållen är medborgarnas syn på avvägningen mellan betalningen i form av skatter och vad staten ger central (Peters 1991). Svenska folkets inställning till skatterna har kartlagts i ett flertal undersökningar under efterkrigstiden. Svenskarna har visserligen allmänt sett ansett att skatterna är för höga; framför allt gällde det marginalskatteerna före den stora skattereformen. Mot slutet av 1960-talet ansåg en majoritet av svenska folket också att skatterna var för höga också i förhållande till förmånerna, medan majoriteten under 1980- och 1990-talen gjorde bedömningen att skatterna var rimliga i relation till förmånerna (Åberg 1993).

Valåret 1994, som präglades av budgetunderskott och ökande statsskuld, fanns en övervikt för att *höja skatterna hellre än att minska den offentliga servicen*. Med en förbättrad ekonomisk situation förbyttes emellertid stödet för skattehöjningar hösten 1998 i en svag övervikt för att *inte* höja skatten i relation till offentlig service. Partierna och deras sympatisörer intog i frågan sina traditionella positioner på vänster-högerskalan men under perioden 1994-1997 minskade spännvidden mellan partierna genom att såväl V- och S- som M-sympatisörer förflyttade sig mot mitten. Valåret 1998 fortsatte denna tendens på vänsterkanten medan motståndet mot skattehöjningar skärptes bland de borgerliga partiernas sympatisörer. Vid två senare tillfällen 2002 och 2009 har frågan om en höjning av skatten i förhållande till service ställts men då kopplad till en höjning av kommunal-/landstingsskatten som för det stora flertalet idag är den helt dominerande inkomstskatten. Då har balansmättet varit klart positivt.

Figur 5 Svenska folkets inställning till skatter 1994 – 2009 (balansmått)

Kommentar: Balansmålet avser andelen som anser att det är ett mycket eller ganska bra förslag minus andelen som anser att det är ett ganska eller mycket dåligt förslag. Andelen som inte tagit ställning till förslagen utgör andelen 'vet ej'.

Sedan 1999 ställs en fråga om att *sänka skatterna*. Om skatterna inte kopplas till service fanns bland svenska folket en klar övervikt för att sänka skatterna år 1999-2001. Det gällde också inom samtliga partier men spännvidden har också i skattesänkingsfrågan varit stor mellan de olika partiernas sympatisörer. Valåret 2002 med en försämrad ekonomisk situation minskade emellertid viljan att sänka skatterna markant, även om det fortsatt fanns en övervikt för att minska skatterna. Med en förbättrad ekonomi ökade stödet för skattesänkningar under några år. Sedan 2005 har övervikten för en sänkning stegvis minskat. År 2009 är det färre som vill *sänka skatterna* än som vill *höja kommunal-/landstingsskatten hellre än att minska servicen*. År 2009 är det en övervikt mot en skattesänkning bland de rödgröna partiernas sympatisörer även om den är svagare bland S-sympatisörerna medan övriga partiers sympatisörer vill se sänkta skatter. Däremot är det en övervikt för en skattehöjning hellre än en minskad service inom alla partier men starkast bland de rödgröna sympatisörerna. SD- och PP-sympatisörer delar de rödgrönas syn på den offentliga sektorns gränser och motsätter sig privatiseringar men står de borgerliga närmast i skattefrågorna.

I Västra Götaland, där det är möjligt att följa inställningen till skatterna regelbundet sedan 1998/99 i båda avseendena är andelen som vill sänka skatterna nere på den lägsta nivån sedan undersökningarna inleddes och omvänt är andelen som vill höja skatten hellre än minska servicen högre än tidigare med stora förändringar sedan 2006 (Johansson och Nilsson 2010).

Det finns ett starkt samband mellan synen på den offentliga sektorn och inställningen till skatterna. Personer som vill minska den offentliga sektorn är också mer benägna att vilja sänka skatterna och personer som inte vill minska den offentliga sektorn är i mindre utsträckning beredda att höja skatterna. I kommuner och landsting/regioner är skatten på ett påtagligt sätt relaterade relaterad till servicenivån. Hösten 2002 var en majoritet av svenska folket benäget att höja kommunal-/landstingsskatten för att undvika nedskärningar av offentlig service. Drygt hälften av de svarande med en bestämd uppfattning ansåg att man inte skulle minska den offentliga sektorn och höja kommunal/landstingsskatten hellre än att minska servicen. Omvänt motsatte sig närmare 20 procent en skatthöjning men ville minska den offentliga sektorn, cirka 20 procent ville både höja skatten och minska den offentliga sektorn medan knappt 10 procent varken ville göra det ena eller det andra. Huvudmönstret är detsamma sju år senare.

Figur 6 *Inställning till att höja kommunal-/landstingsskatten hellre än att minska den offentliga servicen och till att minska den offentliga sektorn 2002 och 2009 (procent)*

	Bra förslag: <i>Höja kommunal/ landstingsskatten hellre än att minska servicen</i>		Dåligt förslag <i>Höja kommunal/ landstingsskatten hellre än att minska servicen</i>	
Bra förslag: <i>Minska den offentliga sektorn</i>	2002	2009	2002	2009
	19	20	18	15
Dåligt förslag: <i>Minska den offentliga sektorn</i>	2002	2009	2002	2009
	55	58	8	7

Kommentar: Förslagets formulering framgår av figuren. Underlaget för procentberäkningen utgörs av dem som haft en bestämd åsikt om både förslaget att *minska den offentliga sektorn* och förslaget att *hellre höja kommunal-/landstingsskatten än att minska servicen*, dvs. svaret att förslagen varit mycket eller ganska bra/dåliga. Sammanlagt är det närmare 50 procent av samtliga som haft en bestämd uppfattning. Partisympati avser bästa parti generellt.

Partiernas sympatisörer intar också i detta avseende sina positioner på vänsterhögerskalan och avstånden dem emellan är mycket stora. År 2009 är det åtta av tio bland dem som sympatiserar med de rödgröna partierna som är emot en minskning

av den offentliga sektorn och för en skattehöjning för att undvika en minskning av den offentliga servicen medan mycket få väljer det motsatta alternativet minska den offentliga sektorn och inte höja skatten. Omvänt väljer drygt en tredjedel av M-sympatisörer detta alternativ medan en fjärdedel föredrar oförändrad offentlig sektor och höjd skatt. Sju år tidigare var det över 60 procent av moderaterna som valde kombinationen i det övre högra fältet. C-, FP- och KD-sympatisörer med en bestämd uppfattning i dessa frågor är för få för att särredovisas men intar en position med fler i nedre vänstra fältet än i övre högra men klart närmare M än de rödgröna.

Figur 7 Partisympati och inställning till att höja kommunal-/landstingsskatten hellre än att minska den offentliga servicen och till att minska den offentliga sektorn 2009 (procent)

	Bra förslag: <i>Höja kommunal/ landstingsskatten hellre än att minska servicen</i>		Dåligt förslag <i>Höja kommunal/ landstingsskatten hellre än att minska servicen</i>	
Bra förslag: <i>Minska den offentliga sektorn</i>	V	13	V	0
	S	13	S	3
	MP	8	MP	3
	C, FP, KD	25	C, FP, KD	27
	M	34	M	35
Dåligt förslag: <i>Minska den offentliga sektorn</i>	V	77	V	10
	S	79	S	5
	MP	86	MP	3
	C, FP, KD	41	C, FP, KD	7
	M	24	M	7

Kommentar: Förslagets formulering framgår av figuren. Underlaget för procentberäkningen utgörs av dem som haft en bestämd åsikt om både förslaget att minska den offentliga sektorn och förslaget att höja kommunal-/landstingsskatten hellre än att minska servicen, dvs. svaret att förslagen varit mycket eller ganska bra/dåliga. Sammanlagt är det närmare 50 procent av samtliga som haft en bestämd uppfattning. Partisympati avser bästa parti generellt. Svaren från c-, fp- och kd-sympatisörer med en bestämd uppfattning är för få för att särredovisas.

Den offentliga sektorn, skatterna och privatisering utgör centrala frågor i den politiska debatten och medborgarnas åsikter struktureras i hög grad av ideologi och partisympati. För de politiska partierna har de också varit viktiga frågor på den politiska agendan i beslutande församlingar och i den interna diskussionen inom partierna både nationellt samt i landsting/regioner och kommuner.

Välfärdspolitik opinion och välfärdsretorik

Välfärden vilar på tre grundpelare: familjen, marknaden och staten. I olika länder kombineras ansvaret mellan de tre sfärerna för att skapa trygghet för medborgarna och tillhandahålla service. (Esping-Andersen 2002) Utmärkande för välfärdsstaten är att det offentliga spelar en central roll för att garantera befolkningens sociala trygghet. I Esping-Andersens klassiska arbete *The Three Worlds of Welfare Capitalism* framhåller han de sociala rättigheternas kapacitet till "de-commodification", det vill säga deras förmåga att göra medborgare oberoende av de rena marknadskrafterna (Esping-Andersen 1990). Ökad kvinnlig förvärvsfrekvens, nya samlevnadsformer, demografiska förändringar med minskat barnafödande och en ökande andel äldre innebär nya utmaningar och störst har förändringarna varit i de skandinaviska länderna. Dessa förändringar ställer krav på anpassning av välfärdsprogrammen (Esping-Andersen 2009).

Välfärdsstaten som vi känner den från den industrialiserade världen uppvisar många nationella särdrag. Välfärdsstatens uppbyggnad har skett mot bakgrund av varje lands historia. Klassificeringar av välfärdsstater är legio och har antingen gjorts som idealtyper, karaktäristik av system i länder av principiellt intresse eller grupperingar av länder/regimer baserade på komparativa statistiska analyser. Problemen vid klassificering av länder eller regimer är stora, och främst skall nämnas att bedömningen av system i olika länder omfattar både transfereringar och service/tjänsteproduktion, där de två huvudtyperna innefattar många skilda komponenter. Trots dessa svårigheter är slutresultaten och grupperingen av länder påfallande överensstämmande. Som en ländergrupp/ett typfall urskiljs i alla indelningar de nordiska länderna med starka inslag av generell välfärdspolitik (Johansson, Nilsson och Strömberg 2001).

Siv Sandberg, seniorforskare vid Åbo Akademi, konstaterar att i de nordiska länderna har på den regionala nivån placerats nästan identiska uppgifter i de nordiska länderna men den politiska styrningen och finansieringen har blivit mer olika när det gäller både sjukvård och regional utveckling. Komparativa empiriska undersökningar saknas dock när det gäller betydelsen av de olika lösningarna för vårdinnehåll och den regionala utvecklingen. (Sandberg 2009) Även när det gäller den primärkommunala verksamheten är de nordiska länderna tillräckligt lika för att jämförelser skall vara meningsfulla och tillräckligt olika när det gäller politikens inriktning för att det skall vara fruktbart med komparativa analyser t.ex. när det gäller skolan där tydliga skillnader föreligger mellan länderna.

I en jämförande studie av nedskärningarna i trygghetssystemen under perioden 1975-1995, som publicerades i den ansedda tidskriften *American Political Science Review*, placerade välfärdsforskarna Korpi och Palme Danmark i gruppen med grundtrygghet med hänsyn till de viktigaste socialförsäkringssystemens institutionella karaktäristiska. Finland, Norge och Sverige tillhörde fortsatt gruppen an nordiska välfärdsstater (Korpi och Palme 2003).

Välfärdsstatens utbyggnad innebar en utbyggnad både av transfereringssystemen, som i Sverige huvudsakligen är en uppgift för staten, och offentligt finansierad tjänsteproduktion/service, som huvudsakligen bedrivs av kommuner och landsting/regioner. Nedskärningarna under 1990-talet avsåg samma huvudområden och påverkade de olika nivåerna inom den offentliga sektorn på skilda sätt. Kommittén *Välfärdsbokslut*, som analyserade välfärdens och socialpolitikens förändringar under 1990-talet, fann att det inte gick att belägga ett systemskifte vare sig när det gäller välfärdstjänsternas eller transfereringarnas område (SOU 2001:79) Tre grupper pekades emellertid ut som välfärdens förlorare under 1990-talet: ungdomar, invandrare och ensamstående mödrar och den ökade arbetslösheten skapade problem som präglade det följande årtiondet (Bergmark och Fritzell 2007). Det ankommer på forskare att mot bakgrund av den ekonomiska krisen och de genomförda förändringarna av välfärdssystemen på nytt göra ett välfärdsbokslut och pröva vilken grupp av välfärdsstater som Sverige idag tillhör.

Erfarenheterna från krisen under början av 1990-talet, när det gäller välfärdsopinionen – inställning till offentlig sektor och privatisering samt bedömningen av service – har det varit möjligt att följa genom SOM-undersökningarna. Under krisåren ökade stödet för den offentliga sektorn markant liksom motståndet mot privatiseringar inom samtliga undersökta områden. Detta skedde visserligen från en privatiseringens höjdpunkt efter Berlinmurens fall och nedmonteringen av planekonomierna i Östeuropa men tendensen var tydlig. Under krisåren skedde det en uppslutning bakom välfärdsstaten i dessa avseenden. Det har inte här varit möjligt att här redovisa bedömningar av service men även på detta område skedde förändringar under krisåren. Vid bedömning av offentligt finansierad service sänktes anspråksnivån under krisåren och fler var nöjda med den offentliga servicen trots sänkta servicenivåer inom flera områden. (Johansson, Nilsson och Strömberg 2001)

Svängningarna har varit mycket mindre dramatiska under den senaste ekonomiska krisen men det finns en tendens i samma riktning som under början av 1990-talet. Under 2008 och 2009 minskar andelen som vill minska den offentliga sektorn jämfört med 2005/2006 och motståndet mot privatiseringar har ökat inom flertalet undersökta områden. Under 1990-talet första hälft fanns en övervikt för att höja skatten hellre än att minska den offentliga servicen och denna syn på skatterna ökar på nytt medan stödet för att sänka skatterna har minskat under senare år.

Under den senaste mandatperioden har en enig alliansregering genomfört förändringar av den offentliga sektorns gränser medan oppositionspartierna i flera fall uppvisat oenighet vid behandlingen av förslagen i riksdagen. På väljarplanet är

emellertid enigheten bland V-, S- och MP -sympatisörer stor medan det i flera fall funnits en betydande spännvidd bland allianspartiernas sympatisörer. Kristdemokraterna har i alliansregeringen genom att inneha posterna som socialminister och finansmarknadsminister fått företräda regeringen politik när det gäller förändringar på dessa områden, som i flera fall haft svagt opinionsstöd bland svenska folket och i vissa avseenden även bland borgerliga sympatisörer. Frågor om ändrad organisation tilldrar sig i sig ett begränsat intresse bland väljarna men välfärdsfrågor och skatter finns alltid med på medborgarnas agenda.

I sin studie av svensk skattepolitik framhåller statsvetaren Axel Hadenius att viktiga faktorer när det gäller att analysera beslutsfattandet i skattefrågor vid sidan av aktörernas mål är det kognitiva systemet dvs. den verklighetssyn som bildar utgångspunkten för agerandet liksom den avgränsning av problemet som görs (Hadenius 1981). I dagens medialiserade samhälle är i kampen om väljarna frågornas inramning av mycket stor betydelse. Detta förhållande är högst påtagligt när det gäller välfärdsretoriken. Skattesänkningar och jobbskatteavdrag ger två skilda perspektiv på skattefrågan liksom sänkt skatt och skatt i relation till välfärdsservice. Arbetslinjen representerar en annan syn på sysselsättningsfrågan och ersättningsnivåerna i socialförsäkrings-systemen än traditionella problemformuleringar. Långsiktigt är det emellertid en fråga om trovärdighet, då väljarnas erfarenheter möter de politiska budskapen.

Noter

- ¹ Inskränkningen i rätten att överlämna driften akutsjukhus till annan upphörde att gälla med utgången av 2002, då de i riksdagen då samverkande partierna inte kunde enas om en förlängning av lagen. Baserat på en överenskommelse mellan regeringen och Vänsterpartiet och Miljöpartiet om vilka villkor som skulle gälla för alternativa driftsformer inom vården ändrades Hälso- och sjukvårdslagen (1982:763), vilket innebar att ”Om landsting överlämnar ansvaret för driften av hälso-och sjukvård som ges vid ett sjukhus till annan skall avtalet innehålla villkor om att verksamheten inte får drivas med syfte att skapa vinst åt ägare eller motsvarande intressent.” (Socialdepartementet, Promemoria 2004-06-23; Lagrådsremiss – Driftsformer för offentligt finansierade sjukhus, 2005-03-10)
- ² Därmed upphävs bestämmelserna om att landsting inte kan sluta avtal om verksamheten skall drivas med vinstsyfte, vården skall finansieras uteslutande med vårdavgifter, att landstingen inte får överlämna driften av regionsjukhus/kliniker till annan och kravet på att landstinget skall bedriva hälso- och sjukvård vid minst ett sjukhus i offentlig regi.
- ³ Att friskolan är det oftast nämnda området som man i första hand kan minska på går igen i flera undersökningar. Samma resultat redovisas från undersökningar i Skåne och Västsverige (Persson 1999, Nilsson 2008b samt Johansson och Nilsson 2010).

Referenser

- Björck, H (2008) *Folkhemsbyggare*. Atlantis.
- Blomqvist, P (2005) "Privatisering av sjukvård; lösning eller komplikation" i *Soci-
alvetenskaplig tidskrift* 2005:2-3.
- Blomqvist, P och Rothstein, B (2000) *Välfärdsstatens nya ansikte. Demokrati och
marknadsreformer inom den offentliga sektorn*. Agora.
- Carlson, B R (2006) "Friskolor mellan ideologi och erfarenhet" i Nilsson, L (red)
Nya gränser – Västsverige. SOM-institutet, Göteborgs universitet.
- Esping-Andersen, G (1996) "After the Golden Age? Welfare State Dilemmas in a
Global Economy." I Esping-Andersen, G, ed. *Welfare States in Transition*. Sage
Publications.
- Esping-Andersen, G (2002) "Towards the Good Society, Once Again?" In Esping-
Andersen, G m.fl. (2002) *Why we need a New Welfare State*. Oxford University
Press.
- Esping-Andersen, G (2009) *The Incomplete Revolution. Adapting to women's new
roles*. Polity.
- Hadenius, A (1981) *Spelet om skatten*. Norstedts.
- Hadenius, S och Nilsson, L (1991) *Ifrågasatt. Den offentliga sektorn i debatt och
opinion*. Svensk Informations medicenter.
- Johansson, F, Nilsson, L och Strömberg, L (2001) *Kommunal demokrati under fyra
decennier*. Liber.
- Johansson, S och Nilsson, L (2010) *Sambälle, Opinion, Sambälle. Västra Götaland
2009*. SOM-institutet, Göteborgs universitet.
- Korpi, W och Palme, J (2003) "New Politics and Class Politics in the Context of
Austerity and
Globalization: Welfare state Regress in 18 Countries, 1975-95. In *American Political
Science Review*, vol. 97, No. 3.
- Kuhnle, S och Solheim, L (1985) *Velferdsstaten – vekst og omstilling*. Tano Aschenhoug.
- Lundqvist, Lennart J (2001) "Privatisering – varför och varför inte." I Rothstein,
Bo (red) *Politik som organisering. förvaltningspolitikens grundproblem*. Stockholm:
SNS Förlag.
- Nilsson, L (2000) "Opinionstrender och medieeffekter." I Fridolf, M (red), *Vem
formar politiken i kommunerna?*. SNS Förlag.
- Nilsson, L (2007) "Trovärdig välfärdsolitik?." I Holmberg, S och Weibull, L (red),
Det nya Sverige. SOM-institutet, Göteborgs universitet.
- Nilsson, L (2008a) "Välfärdsolitik i vågskålen." I Holmberg, S och Weibull, L
(red), *Skilda världar*. SOM-institutet, Göteborgs universitet.
- Nilsson, L (2008b) "Välfärd, demokrati och service – Skåne 2006". I Nilsson, L och
Antoni, R (red), *Medborgarna, regionen och flernivådemokratin*. SOM-institutet,
Göteborgs universitet.

- Nilsson, L och Strömberg, L (1988) "Offentligt – privat, Svenska Folkets åsikter om privatisering och avreglering." I Holmberg, S och Weibull, L (red), *SOM-undersökningen 1987*, SOM-rapport nr 3. SOM-institutet, Göteborgs universitet.
- Persson, J (1999) *Storstadsregionens kontraster. Kommunundersökningarna i Göteborgsregionen 1996-1998*. SOM-institutet, Göteborgs universitet.
- Peters, G (1991) *The Politics of Taxation. A Comparative Perspective*. Blackwell.
- Proposition 2000/01:36, *Sjukhus med vinstsyfte*.
- Proposition 2006/07:52, *Driftsformer för sjukhus*.
- Proposition 2006/07:57, *Försäljning av vissa statligt ägda företag*.
- Sandberg, S (2009) "Västra Götalandsregionen och det svenska regionidealet i nordisk belysning". I Nilsson, L och Johansson, S (red), *Att bygga, Att bo, Att leva. En bok om Västra Götaland*. SOM-institutet, Göteborgs universitet.
- Segerfeldt, F (2003) *Vatten till salu. Hur företag och marknad kan lösa världens vattenkris*. Pejling nr 44, Timbro.
- Shiva, V (2003) *Krig om vatten: plundring och profit*. Ordfront.
- SCB Pressmeddelande, Nr 2009:109.
- Socialdepartementet, Promemoria 2004-06-23.
- Socialdepartementet, Lagrådsremiss – Driftsformer för offentligt finansierade sjukhus, 2005-03-10.
- Tarschys, D (1978) *Den offentliga revolutionen*. Kontenta.
- Vogel, J (1970) *Aspirationer, möjligheter och skattemoral*. Stockholm: SOU 1970:25.
- Åberg, R (1993) *Århundradets skattereform? Politik och opinion kring 1991 års skattereform*. Fritzes.