

Kulturvårdscentrum 1986-2001



Hans Nilsson

**Uppsats för avläggande av filosofie kandidatexamen i
Kulturvård, Konservatorprogrammet**

15 hp

**Institutionen för kulturvård
Göteborgs universitet**

2011:21



Kulturvårdscentrum
1986 - 2001

Hans Nilsson

Handledare: Margareta Ekroth Edebo

Kandidatuppsats, 15 hp
Konservatorprogrammet
Lå 2010/11

UNIVERSITY OF GOTHENBURG
Department of Conservation
P.O. Box 130
SE-405 30 Göteborg, Sweden

www.conservation.gu.se
Tel +46 31 7864700
Fax +46 31 786 47 03

Program in Conservation of Cultural Property
Graduating thesis, BA/Sc, 2011/21

By: Hans Nilsson
Mentor: Margareta Ekroth Edebo

Kulturvårdscentrum 1986-2001

ABSTRACT

Kulturvårdscentrum was a project that had great significance for local folklore societies in Bohuslän. Bohuslän's museum was in charge of the project that lasted from 1987 until about 2001 when most of the original staff have retired. The staff was mainly recruited from a large shipyard, Uddevalla-varvet, at its closure due to recession. Financing was largely made by the government to help out those unemployed who otherwise should have a hard time finding a new job. At start there was about 25 employees who were trained for one year by staff from Swedish museums, conservation studios, and teachers at the university. The education was aimed at serving local folklore societies, and dealing with their special problems. During the years of full activity at Kulturvårdscentrum, the staff worked with about 30 folklore societies, and probably 50 000 objects. There was a total input of efforts, care of the folklore collections and photo material, cataloging of objects, preventive measures in buildings and exhibitions, educating people from the society's, and often giving a hand with cleaning the buildings, making of shelving etc. This paper is mainly a documentation of the project, with some issues on the long term effect of its activity, especially related to conservation but also related to competition for jobs.

Innehållsförteckning

1 Inledning.....	7
1.1 Bakgrund.....	7
1.2 Problemformulering och frågeställningar	7
1.3 Syfte.....	8
1.4 Forsknings- och tillämpningsläge	8
1.5 Avgränsningar.....	8
1.6 Metod och material.....	8
1.7 Källmaterial	8
2 Kulturvårdscentrum.....	9
2.1 Kulturhistoriskt behov i Bohuslän.....	9
2.2 Bohusläns museum och hembygdsföreningar.....	9
2.3 Projekt Kulturvårdscentrum.....	9
2.4 Finansiering.....	9
2.5 Översikt av händelser i verksamheten 1985 – 1987.....	10
2.6 Personal.....	10
2.7 Utbildning av personal.....	10
2.8 Vidareutbildning.....	11
2.9 Organisation.....	11
2.10 Uppbyggnad lokaler.....	11
2.11 Produktivitet.....	12
2.12 KVC anpassas till nya förhållanden.....	12
2.13 Databasomläggning.....	13
3 Beskrivning av verksamhetsområdet för KVC.....	14
3.1 Generalisering av det som utmärker hembygdsföreningarna i länet.....	14
3.2 Fyra hembygdsföreningar som återbesöktes under år 2011.....	14
3.3 Ljungskileortens Hembygdsförening.....	15
3.3.1 Museet.....	15
3.3.2 Föreningen	15
3.3.3 Samarbete med KVC.....	16
3.3.4 Bilder från Ljungskileortens Hembygdsförening.....	16
3.4 Hjärtums Hembygdsförening	17
3.4.1 Museet.....	17
3.4.2 Föreningen.....	17
3.4.3 Samarbete med KVC.....	18
3.4.4 Bilder från Hjärtums Hembygdsförening.....	18
3.5 Lane-Ryrs Hembygdsförening.....	19
3.5.1 Museet.....	19
3.5.2 Föreningen.....	19
3.5.3 Samarbete med KVC.....	19
3.5.4 Bilder från Lane-Ryrs Hembygdsförening.....	20
3.6 Ytterby Hembygds- och Fornminnesförenings hembygdsgård	21
3.6.1 Museet.....	21
3.6.2 Föreningen.....	21
3.6.3 Samarbete med KVC.....	22
3.6.4 Bilder från Ytterby Hembygdsförening.....	22
3.7 Intryck från återbesök.....	23
4 Beskrivning av lokalerna som disponerades av KVC.....	24
4.1 Lokaler och materiella tillgångar.....	24
5 Beskrivning av arbetsflödet för KVC.....	26
5.1 Inledande och förberedande verksamhet	28

5.2 Personliga möten och besök på föreningen	28
5.3 Översiktsfotografering.....	28
5.4 Transporter av föremål till KVC påbörjas.....	29
5.5 Sanering av vissa föremål	29
5.6 Mottagning på KVC.....	29
5.7 Fotografering.....	29
5.8 Vård av föremål.....	30
5.9 Katalogisering	31
5.10 Arbeten i fält	31
5.11 Packning och återtransport till hembygdsförening	32
6 Beskrivning av vårdmetoder på KVC.....	32
6.1 Standardmetoder.....	32
6.2 Övriga metoder.....	33
6.3 Skillnader i vårdmetoder genom åren.....	33
6.3.1 Vårdmetoder som använts på Kulturvårdscentrum 1989 – 1993.....	34
6.3.2 Arbeten som utfördes på plats i hembygdsgrårdarna.....	35
6.3.3 Ytterligare exempel på uppdrag som KVC utförde	36
6.4 Frågor till tidigare anställda konservatorer om KVC.....	37
7 Resultat.....	40
8 DISKUSSION OCH SLUTSATSER.....	42
9 SAMMANFATTNING	44
10 Förkortningslista.....	49
11 Käll- och litteraturförteckning	49
11.1 Informanter.....	49
11.2 Internetkällor.....	50
11.3 Tryckta källor och litteratur.....	50
Illustrationsförteckning.....	51
12 Bilagor.....	52

Bilaga 1 Faktablad Dinitrol, 2 sidor

Bilaga 2 Vårdjournal. 2 sidor

Bilaga 3 Ritningar Junogatan, 1 sida

Bilaga 4 Råd sammanställda 1994 av Bohusläns Museums konservatorer, 6 sidor

Bilaga 5 Blad ur KVC katalogisering, 1 sida

Bilaga 6 Blad ur KVC katalogisering över Hjärtum hembygdsförening, Sofie-databasen, 1 sida

Bilaga 7 Listor över de som köpt Sofie inom Bohusläns Hembygdsföreningar, 1 sida

Bilaga 8 Lista över behandlade hembygdsföreningar, 1 sida

1 Inledning

Jag beskriver i Kulturvårdscentrum, en företeelse och arbetsplats som inte längre finns, personalen har gått i pension och de materiella resurserna är skingrade. Arbetsätt och organisation har varierat något under åren, men inte mer än att denna beskrivning kan gälla från slutet av 80-talet fram till ungefär 2000. En rad frågeställningar om verksamheten ställs och får till viss del svar.

1.1 Bakgrund

Kulturvårdscentrum var ett projekt av stor betydelse, främst för hembygdsföreningarna i Bohuslän. Det drevs av personal på Bohusläns museum tillsammans med specialutbildade personer som till största delen kom från det nedlagda varvet i Uddevalla. Ett unikt koncept togs fram där hembygdsföreningar erbjöds ett totalgrepp för att komma till rätta med sina samlingar och lokaler. Mellan år 1987 till ungefär 2001 då de flesta av den ursprungliga personalen gått i pension arbetade KVC i stor skala för hjälpa hembygdsföreningar med deras samlingar. KVC gjorde en totalinsats med vård, katalogisering, utbildningar och preventiva åtgärder i byggnader och förvaringsutrymmen.

Metoder utvecklades för att arbeta effektivt med stora material men den vunna erfarenheten har till stor del redan försvunnit. Verksamheten på kulturvårdscentrum har förändrats både till namn och funktion. Lokalerna finns kvar, fast de är ombyggda, och numera arbetar där endast ett fåtal personer med fortsatt inriktning mot hembygdsföreningar. De personer som är anställda på Bohusläns museum, en konservator och antikvarier kan numera endast stå till tjänst med rådgivning åt hembygdsföreningarna.

Som tidigare anställd på Kulturvårdscentrum hade jag inblick i verksamheten och kontakt med den personal som startade och drev verksamheten. Kulturvårdscentrum startades upp under min utbildningstid till konservator. Personalen fick en relativt omfattande utbildning. Det fanns även andra kortare utbildningar inom praktisk kulturvård i slutet på 1980-talet, och flera av oss som skulle bli konservatorer var frågande till om dessa utbildningar stod i konkurrensförhållande till konservatorsutbildningen och om de kunde leverera bra kvalitet.

1.2 Problemformulering och frågeställningar

Det fanns en stor kunskap om hembygdsföreningars föremål och speciella problem samlad hos den personal som arbetade med projektet kulturvårdscentrum. Denna kunskap kan jag tyvärr inte dokumentera i detta arbete, men däremot vill jag försöka dokumentera utformningen av verksamheten innan varje spår försvinner så att den kan komma andra tillgodo.

- En väsentlig fråga att söka svar på är hur insatsen från KVC påverkat hembygdsföreningarna i ett längre perspektiv?
- Hur påverkas resultatet av egenskaper hos den enskilda hembygdsföreningen?
- Vilka insatser har betytt mest, med tanke på den bredd insatsen hade, för en hembygdsförening?
- Hur påverkades de olika materialgrupperna av föremål av vad KVC gjorde? Gynnades vissa materialgrupper mer än andra, om man ser på hur de hanterats före och efter arbetet som KVC utförde?
- Det fanns en mycket använd metod för att skydda utsatta järnföremål genom borstning av rost samt behandling med en rostskyddsprodukt. Det är intressant att göra en bedömning av metodens långtidseffekt och produktens löslighet.
- Konkurrerade KVC med närliggande yrkesgrupper som konservatorer och fotografer?
- Kunde man driva en så omfattande verksamhet med bibehållen kvalitet?

1.3 Syfte

KVC var ett unikt och omfattande vård - och katalogiseringsprojekt, endast delar av det finns kvar, det förändras och det kommer att försvinna. Syftet med uppsatsen är att dokumentera, levandegöra och ta tillvara erfarenheter av detta långvariga och stora arbete. Särskild uppmärksamhet ägnas vårdåtgärder, logistik och förebyggande arbete. För att kunna bedöma nyttan av insatserna dokumenteras även långtidseffekten av vårdåtgärder, utbildning och rådgivning.

1.4 Forsknings- och tillämpningsläge

Det finns inom Bohusläns museum en del skrivet material där förhållanden runt projektet redovisas, hur det startade, ekonomi, verksamhetsberättelser och personalfrågor. En sammanställning av en enkät med frågor till ett antal föreningar om hur de uppfattade KVC finns. Det finns även fall-rapporter och anteckningar från planeringsmöten.

1.5 Avgränsningar

Uppsatsen har fokus på det som rör föremålsvård och logistik, medan katalogisering och bildbehandling beskrivs på ett översiktligt sätt, personalfrågor och ekonomi inte alls. Uppföljning av enskilda föremål var önskvärd, men gick inte att genomföra p.g.a. begränsningar i museets databas. Den undersökande delen med intervjuer och uppsökande verksamhet begränsas enligt nästa stycke.

1.6 Metod och material

Med hjälp från personal på Bohusläns museum har jag fått tillgång till dokument från arkiv, fotografier samt fotostatkopior av ritningar och blanketter. Ett urval av föreningar, fyra stycken, besöktes och ett antal frågor ställdes till representanter för dessa. Miljöerna och föremålen fotodokumenterades och tillståndet hos föremålen bedömdes visuellt. Alla konservatorer som arbetat med KVC, nio stycken, har kontaktats och jag har kunnat ställa dem samma frågor, samt fått ytterligare information som belyst verksamheten. Tidigare anställda på KVC och de på Bohusläns museum som kunnat svara på angelägna frågor har också kontaktats och intervjuats.

1.7 Källmaterial

Skrivet material om KVC från Bohusläns museum

Det fanns inte mycket kvar av all den dokumentation KVC producerade, endast slumpvis kvarlämnat textmaterial, som dock kommit till nytta för att rekonstruera arbetsgång och rutiner. I arkivet på Museet fanns de sammanställningar och utvärderingar som gjorts av Lars-Erik Hammar inför äskande efter nya medel för att driva verksamheten vidare. Från dessa skrifter har jag hämtat det mesta materialet kring bildandet av KVC. Arbetsrutinerna finns beskrivna som förslag från Tomas Olsson, i utvärderingar 1987-1997 och översiktligt i ett blad från 1991 undertecknat Ann-Marie Brockman. Jag har fått ritningar och avskrifter från gamla vårdjournaler från Marie Johansson på Bohusläns museum och de har också varit värdefulla för att belägga minnesbilder och även för att kunna illustrera för de som läser uppsatsen hur arbetsmiljön var uppbyggd.

Hembygdsföreningarna i Bohusläns databas Sofie

I den äldre unix-databasen Nexus fanns uppgifter om vårdåtgärder som inte följde med vid konvertering till den Windows baserade databasen Sofie inom museet. Detta har inneburit att jag inte kunnat använda mig av databasen för de ändamål jag tänkt. Iden om att följa upp vissa föremål med speciella vårdåtgärder har inte kunnat fullföljas.

Intervjuer

Det fanns många detaljer som inte nedtecknats och som jag inte varit säker på. För detta har samtal med gamla medarbetare varit till stor hjälp.

För att få en bild av vad KVC kan ha inneburit på längre sikt för hembygdsföreningarna har jag återbesökt fyra föreningar. Genom observationer och intervjuer har jag kunnat se vissa mönster hos just dessa föreningar.

När det gäller åsikter om vården som KVC utförde och hur den utförts under hela perioden har jag kontaktat de konservatorer som arbetat på KVC som handledare. Genom detta kan jag redovisa en fylligare bild av verksamheten än om jag litat bara till egna upplevelser.

Ritningar och fotografiskt material

Dels hade jag egna fotografier och dels har konservator Marie Johansson och fotograf Sigfrid Carlsson försett mig med mycket bildmaterial. Båda arbetar på Bohusläns Museum.

2 Kulturvårdscentrum

Uppbyggnaden av projektet kulturvårdscentrum, med utbildning, organisation och lokaler belyses liksom en del om vad som hände efter att verksamheten monterats ned.

2.1 Kulturhistoriskt behov i Bohuslän

I mitten på 80-talet gjordes bedömningen att det fanns ca 250 000 kulturhistoriska föremål inom länet och ca 500 000 bilder i olika samlingar. Dessa föremål var i behov av olika åtgärder som vård och katalogisering. Föremålen fanns i Bohusläns museum, lokala museer, hembygdsföreningar, kyrkor, kommuner och ideella föreningar.¹

2.2 Bohusläns museum och hembygdsföreningar

Under tiden 1980-87 kunde Bohusläns museum genom projektanställningar hjälpa hembygdsföreningar med registrering och fotografering av samlingarna. Inga vårdåtgärder utfördes. Arbetet med samlingarna utfördes med hjälp av föreningsmedlemmar. Verksamheten innebar att en förening fick hjälp under en månads tid, därefter kom nästa på tur. Det fanns 80 föreningar anslutna till Bohusläns Hembygdsförbund, och av dessa fick 22 hjälp under denna tid. Projektanställningarna bekostades med medel från landstinget via Bohusläns Hembygdsförbund.²

2.3 Projekt Kulturvårdscentrum

I samband med att Uddevallavarvet skulle läggas ned kom 1986 ett erbjudande till Bohusläns museum om att få ett tillskott på 28 tjänster inom ett projekt som fick namnet Kulturvårdscentrum. Med kunskaper om länets kulturvårdsbehov och genom tidigare arbete med hembygdsföreningarna fanns det erfarenhet för att utforma projektet. Genom projektets resurser skulle meningsfull sysselsättning erbjudas de som drabbats av varvsnedläggningen och samtidigt kunde visioner om att kunna vårda och bevara länets föremålssamlingar förverkligas.³

2.4 Finansiering

Vid utbildningen av de projektanställda deltog Uddevallavarvet och Länsarbetsnämnden. I ett senare skede betalade staten 90% av lönerna genom lönebidrag till de projektanställda. Dessa bidrag var individuella och omförhandlades årligen. Övriga kostnader täcktes av bidrag från Bohuslandstinget, Bohusläns kommun, och Bohusläns hembygdsförbund. Dessa bidrag omförhandlades även de efter utvärderingar av verksamheten som gjordes år 1989, 1994 och 1998.⁴

1 Hammar Lars-Erik (1994), Kulturvårdscentrum ett framtidsprojekt utvärdering av sju års verksamhet, s 16

2 Hammar Lars-Erik (1989), Kulturvårdscentrum värt att bevara utvärdering av tre års verksamhet, s 4

3 Hammar Lars-Erik (1989), Kulturvårdscentrum värt att bevara utvärdering av tre års verksamhet, s 5

4 Hammar Lars-Erik (1994), Kulturvårdscentrum ett framtidsprojekt utvärdering av sju års verksamhet, s 13

2.5 Översikt av händelser i verksamheten 1985 – 1987	
Förfrågan till Bohusläns museum	Hösten 1985
Idediskussion och projektplanering	Vintern 1985-86
Uddevallavarvets nedläggning	Juli 1986-07
Anställningar inom KVC	Sommaren 1986
Teoretisk och praktisk utbildning av nyanställda	Höst-vår 1986-87
Beslut om projektstart för 5 år	Februari 1987
Broschyr om projekt och verksamhet	Våren 1987
Ombyggnad-inredning av lokaler, Junog. 4d	Sommar-höst 1987
Invigning och verksamhetsstart	Den 5 november 1987

5

2.6 Personal

Då varvet lades ned blev 2165 personer arbetslösa och av dessa var ett 50-tal intresserade av arbete inom museet. Urvalet av 24 personer från varvet gjordes efter intervjuer där museipersonal medverkat, ytterligare 2 personer kom från andra arbetsplatser. Dessutom anställdes antikvarie och konservator som arbetsledare samt en kontorist.

Idéer om att försöka få personal med olika hantverkarkunskaper fanns, men flertalet hade istället yrkeskunskap från verkstad med svetsning och underhållsarbeten. De som rekryterats ansågs ha kulturhistoriska kunskaper och ett stort personligt intresse. Det visade sig också att många hade en bred kunskap om allmogeföremål och de tekniker som fanns representerades inom hembygdsföreningarna förutom sin långa erfarenhet inom tung industri.

Under 1991 minskade personalstyrkan då flera gick ned i tjänst, och under 1993-94 nyanställdes 11 personer, flera med erfarenhet från varvet, men flertalet kom från andra typer av jobb. 1994 var 8 av totalt 39 personer kvinnor.⁶

2.7 Utbildning av personal

Innehållet i utbildningen hade sina förebilder bl.a. i liknande kurser som fanns vid Göteborgs universitet. Utbildningens längd planerades till 6 månader men förlängdes till 10 månader eftersom projektets lokaler inte hunnit färdigställas. Därefter fortsatte utbildningen med museipraktik inom museet. Utbildningen hölls dels i gamla varvsområdet och dels på museet. För undervisningen anlätades personer med lämpliga kunskaper inom museivärlden och även lärare från universitet. Från augusti 1986 hölls både praktiska övningar och föreläsningar där Bohusläns museum ansvarade för planering och utförande. Finansörer var Uddevallavarvet och Länsarbetsnämnden.

Efter den inledande utbildningen följde museipraktik i museets lokaler under arbetsledning. Även studiebesök, korta specialkurser och resor gjordes.

⁵ Hammar Lars-Erik (1994), Kulturvårdscentrum ett framtidsprojekt utvärdering av sju års verksamhet, s 7

⁶ Hammar Lars-Erik (1994), Kulturvårdscentrum ett framtidsprojekt utvärdering av sju års verksamhet, s 8

Utbildningens huvudsakliga innehåll

1. Allmän överblick inom museiområdet. Metoder och en grundläggande genomgång av kulturhistoriska utgångspunkter för arbete i museer samt en gemensam grundkurs i ADB och datahantering.
2. Fördjupad kunskap inom tematiska arbetsområden som vi ansåg vara lämpliga i det kommande arbetet:
 - A. registrering-katalogisering
 - B. foto-bildhantering
 - C. vård-hantering av föremål
3. Kontinuerlig fortbildning. Både konkreta arbetsrutiner och fortsatt museilogisk och kulturhistorisk träning.⁷

2.8 Vidareutbildning

Personalen fick deltaga i olika riktade kurser och i museiutbildningar i samarbete inom SNORP-regionen. De sistnämnda utbildningarna hölls av konservatorer från Stiftelsen Västsvensk konservatorsateljé i Göteborg. Varje år anordnades museiveckor som personal kunde deltaga i.⁸

För de nyanställda anordnades en grundutbildning under februari till mars 1994 med de flesta föreläsare från läns museet och tre från externa institutioner. Den nya personalen fick praktisera på olika avdelningar under 2-4 veckor och därefter fortsätta på den avdelning som valts. Arbetsledare och arbetskamrater fungerade som handledare.⁹

2.9 Organisation

Det fanns tre enheter, vårdavdelningen med en konservator som handledare, enheten för registrering och enheten för ljud och bild med var sin antikvarie som handledare. Handledaren för ljud och bild enheten ansvarade även för rengöring och vård av fotografiskt material. År 1994 fördelade personalstyrkan sig med 12 på vård, 8 på registrering och 7 på bild och ljud. Tre personer jobbade med vaktmästeri, reception och bibliotek.¹⁰

2.10 Uppbyggnad lokaler

De lokaler som till slut iordningställdes för verksamheten var tidigare använda som skollokaler. De var belägna på Junogatan, motsatt sida Bäveån från museet sett. Lokalerna var på andra våningen, ytan ca 1300 m² och bestod mest av en lång korridor med rum på ömse sidor.

En hiss installerades för att kunna transportera föremålen från gatuplan och för säkerheten brand- och inbrottslarm samt anpassning av rum till respektive verksamhet¹¹.

Vid utformning och planering av lokalerna var antikvarier och konservatorer med och påverkade. Detta hade stor betydelse för val av material och installationer av skydd mot klimatpåverkan i lokalerna. Det fanns speciella lokaler för mottagning, packning, textilier, trä och metall, fotoarkiv, fotografering av föremål, digitalisering av bilder, registrering, bibliotek, kontor, mötesrum, matsal och ytterligare några anpassade rum.

Speciella utrymmen för sanering av angripna föremål fanns inte. Till en början anlätades Anticimex för gasning i container. Senare installerades en frys där misstänkta föremål sanerades.¹²

7 Hammar Lars-Erik (1989), Kulturvårdscentrum värt att bevara utvärdering av tre års verksamhet, s 6

8 Hammar Lars-Erik (1994), Kulturvårdscentrum ett framtidsprojekt utvärdering av sju års verksamhet, s 10

9 Hammar Lars-Erik (1994), Kulturvårdscentrum ett framtidsprojekt utvärdering av sju års verksamhet, s 9

10 Hammar Lars-Erik (1994), Kulturvårdscentrum ett framtidsprojekt utvärdering av sju års verksamhet, s 10

11 Hammar Lars-Erik (1994), Kulturvårdscentrum ett framtidsprojekt utvärdering av sju års verksamhet, s 15

12 Hammar Lars-Erik (1994), Kulturvårdscentrum ett framtidsprojekt utvärdering av sju års verksamhet, s 15



fig 1: Packning i container, frv Puro R, Herbert H, Malte K, Eino H och Börje E, foto "Olle" Olof Olsson

2.11 Produktivitet

Vid utvärderingen av verksamheten 1987 – 1997 redovisades följande

Antal hembygdsföreningar i landstingsområdet	88
Antal bearbetade hembygdsföreningar 1997-12-31	20
Beräknat bestånd av föremål – bild - ljud	300000
Bearbetade föremål – bild - ljud	5500/år
Antal genomförda kurser 1987-1997	37

13

2.12 KVC anpassas till nya förhållanden

Då personalsammansättningen förändrades och KVC inte längre klarade av att utföra sitt uppdrag på samma sätt som tidigare, anställdes Gunnar Malm för att styra om inriktningen på arbetet. Maria Lagerqvist var den sista konservatorn på KVC och jobbade tillsammans med Gunnar Malm.

Som flest var det 41 anställda på KVC medan det år 2011 fanns sju kvar av de som fick utbildning inom KVC med inriktning mot hembygdsföreningarna:¹⁴

Rose-Marie Larsen - ansvarar för bildregistreringen och hjälper föreningarna med detta.

Jonny Elfving - ansvarar för filmdelen och hjälper föreningarna med installation av bl.a Sofie-programmet.

Gunilla Nicklasson - arbetar med bildregistrering, men hjälper även föreningarna med registrering av föremål.

Ralf Olsson - ansvarar för våra ljudband och hjälper föreningarna med överföring av kassettband till CD / DVD. Utbildar föreningarna i föremålsfotografering

Cecilia Ahlsén - fotograf, knuten till KVC - diverse fotografiska uppdrag

Inge Alvekvist - arbetar med bildregistrering.

Björn Jacobson - arbetar med bildregistrering.

Den sista hembygdsföreningen där alla föremål hämtades till KVC var Stångenäs 2001, därefter provades att ta in valda delar ur samlingarna i Hjærtums hembygdsförening, ca 100 föremål.¹⁵ Den sista föreningen där KVC alls tog in föremål ifrån var Ucklums hembygdsförening. De fick lite

¹³ Hammar Lars-Erik (1998), Kulturvårdscentrum utvärdering av tio års verksamhet, bilaga 1

¹⁴ Informant 12

¹⁵ Se Bilaga 8 Lista över behandlade hembygdsföreningar

hjälp med föremål men desto mer undervisning i föremålsvård och om databasen Sofie. Efter Ucklum beslöts att alla föreningar skulle få besök från KVC minst en gång vartannat år. Vid år 2003 fanns det 93 föreningar i Bohusläns hembygdsförbund, under detta år besöktes ungefär hälften av föreningarna av Gunnar Malm och Maria Lagerqvist, och resten under nästföljande år.¹⁶

Pensionsavgångar gjorde det omöjligt att fortsätta med den typ av fältarbete som tidigare gjorts. Under 2001 slutade de sista av den personal som först rekryterats och all tyngre hantering av föremål och arbeten med byggnadsvård fick avslutas. Flera av de senare anställda hade handikapp som omöjliggjorde att verksamheten drevs vidare som tidigare. Verksamheten avvecklades under tiden fram till 2003 med början i metallverkstaden. Då KVC inte längre tog in föremål till Junogatan försvarades nedläggningen med att det var bättre om hembygdsföreningarna själva utförde arbeten och tog hand om sitt material. Så länge det fanns personal med specialkunskaper och erfarenhet på KVC kunde hembygdsföreningarna få fortsatt hjälp¹⁷.

Lokalerna byggdes om så att verkstäder blev till personalrum och att utrustning för klimatomätning, avfuktare, maskiner, verktyg samt specialgjord inredning, dragskåp mm försvann tillsammans med stora delar av dokumentationen av verksamheten.

Den nya inriktningen på verksamheten kom att omfatta fortsatt digitalisering av ljudband och fotomaterial samt att erbjuda kurser i t.ex. registrering av föremål med användande av databasen Sofie. Kurserna brukade hållas för ett tiotal personer åt gången i närheten av intresserade föreningar eller på museet. Det fanns också en rådgivande verksamhet för föremålsvård och för preventiva åtgärder inom byggnadsvård. Byggnadsvårdsutbildningar hölls lokalt tillsammans med Slöjd & Byggnadsvård vid Nääs slott på autentiska exempel.

Databasen Sofie hade i april 2011 sålts till 45 hembygdsföreningar i Bohuslän varav 29 betalade för support¹⁸. Av de 29 fanns ett fåtal av de föreningar som behandlades av KVC fram till 2001. Föreningen i Ytterby säger sig inte använda programmet trots att de tydligt betalade för support. Det är osäkert hur övriga föreningar använder programmet¹⁹.

År 2010 hade digitaliseringen av bildmaterial lagts ut på flera olika arbetsplatser med snabbutbildad personal som enbart utförde denna syssla. Denna personal hade inget med KVC att göra och var anställda i olika tillfälliga lönebidragsprojekt. Med den stora arbetsstyrka, ca 180 personer, som endast scannar och registrerar bilder, förväntades 400 000 bilder från Bohusläns museum och alla fotografier från hembygdsföreningarna vara behandlade inom två år.²⁰

2.13 Databasomläggning

Den första databasen var en Unix databas som hette Nectar. Under åren 2001-2 konverterades till den Windows baserade museidatabasen Sofie.²¹ Det fanns ca 45 000 poster inlagda i Sofie 2010²².



fig 2: Herbert Helgesson med föremål som ska transporteras till KVC, foto "Olle" Olof Olsson



fig 3: Ingemar Johansson för protokoll vid klimatomätning, specialställning för termohygrograf användes, foto Sigfrid Carlsson

16 Informant 8

17 Informant 8

18 Informant 20

19 Se Bilaga 8 Listor över De som köpt Sofie inom Bohusläns Hembygdsföreningar

20 Informant 5

21 Informant 12

22 Informant 5

Konvertering och överföring mellan databasen Nectar till Sofie gick till endast viss del. Vissa fält t.ex. det där anmärkningar, extra åtgärder och observationer nedtecknades har fått föras över manuellt. Alla fält korrigeras även i efterhand bl.a. för att få konsekvent stavning. Detta görs fortfarande av personalen på Bohusläns museum. Fram till 2011 hade 19 000 poster avverkats. Målet är att museerna ska få en gemensam sökbar databas genom samarbetet K-samsök.²³

3 Beskrivning av verksamhetsområdet för KVC

Fyra av de föreningarna som bearbetats av KVC återbesöktes av författaren under 2010. Föreningarna beskrivs kort för att illustrera förutsättningarna för KVC:s arbete. Observationer och intervjuer sammanställs för att besvara några av de frågeställningar som finns i uppsatsen.

3.1 Generalisering av det som utmärker hembygdspåringarna i länet.

De byggnader som föremålen bevaras och ställs ut i är oftast ouppvärmade torp, bondgårdar, sockenmagasin, kvarnar, smedjor och liknande. Samlingarna består huvudsakligen av föremål ur materialgrupperna trä och järn. Öppethållanden är under sommar-säsongen från maj till september, annars är lokalerna låsta och utan regelbunden tillsyn. Arbetet med att hålla hus och samlingar i stånd ligger oftast på ett fåtal personer, ibland bara en. Tillskottet av medlemmar är lågt. 1994 fanns det i Göteborg och Bohuslän 88 st hembygdspåringar varav 63 hade föremålssamlingar²⁴.

3.2 Fyra hembygdspåringar som återbesöktes under år 2011

Tre av de föreningarna som besöktes var aktuella under den period jag arbetade på KVC och den fjärde var den sista föreningen där föremål hämtades in (i liten skala) till Uddevalla. De utvalda föreningarna representerar olika typer av hembygdspåring.

- Ljungskile hembygdspåring är en ny påring, med många byggnader, ca 700 medlemmar och de har ett speciellt hus som museum. Föremålen från museet, med material i alla kategorier, hämtades in till KVC medan större redskap som mest fanns i andra byggnader behandlades i fält.
- Lane-Ryrs hembygdspåring har ca 100 medlemmar, och ett hus byggt i syfte att vara museum, här vårdades och katalogiserades de flesta föremål på plats. Föremålskategorier består mest av trä och järnföremål.
- Ytterby hembygdspåring är en gammal gård med smedja och har ca 330 medlemmar. Föremålen från bostadshus hämtades in till KVC och större redskap behandlades i fält. Det finns föremål i alla materialkategorier och storlekar.
- Hjärtums hembygdspåring är ett museum, med ca 350 medlemmar, som samsas med kyrklig verksamhet i ett före detta fattighus. Det finns här föremål ur alla materialkategorier.



fig 4: Ytterby hembygdspåring, Malte Karlsson och Einar Pehrsson, foto Hans Nilsson

23 Informant 13

24 Hammar Lars-Erik (1994), Kulturvårdscentrum ett framtidsprojekt utvärdering av sju års verksamhet, s 17

3.3 Ljungskileortens Hembygdsförening

Föreningens bildande	1984
Ungefärligt antal medlemmar 2011	700
Antal föremål	3100 i museet, 6500 totalt ²⁵
Antal byggnader	Museet + ytterligare 12
Behandlat av KVC	1991
Kontaktperson	Marita Svantesson 0522-23002

3.3.1 Museet

Föreningen bildades år 1984. Vid ålderdomshemmet i Ljungskile hade det samlats föremål i källarvåningen, kvarlämnade då boende på hemmet dog. En Diakonissa vid namn Karin tog hand om föremålen som så småningom flyttades till Ljungskileskolan där en utställning byggdes upp. Vid den tiden då KVC hjälpte föreningen var Margit Mattson ansvarig för samlingarna. Nuvarande ansvarig, Marita Svantesson arbetade under ett par år tillsammans med henne innan hon slutade. Fastigheten Bella Vista, som vid sekelskiftet användes som pensionat, testamenterades år 1995 till Ljungskile-ortens Hembygdsförening av Erik Svensson. Föreningen fick då en egen museilokal i fastighetens annex. Huset var i dåligt skick och det innebar stora arbeten för att få det användbart, vilket Margit, hennes man Enar och Eivor Wallberg till största delen genomförde. År 2001 började flytten av föremål från den gamla skolan med den första utställningen "Lanthandel" och allteftersom nya utställningar byggdes så flyttades övriga föremål dit. Byggnaden har tre våningar, alla med utställningar tematiskt ordnade. Det finns föremål ur alla materialkategorier. För att hålla fukten borta, under huset passerar en bäck, används på varje våning kondensationsavfuktare som går under hela året. Elvärme finns installerad, men används endast vid frostrisk. I utställningen "lanthandeln" är det däremot basvärme året runt med tanke på de fuktkänsliga förpackningarna.



fig 5: Utställningen Lanthandel med alla ömtåliga förpackningar, foto Hans Nilsson

3.3.2 Föreningen

Medlemsantalet varierar mellan ca 700-800. Föreningen är ganska nystartad och har organiserat arbetet i 14 olika kommittéer som ansvarar för 13 byggnader och även för en stor fotosamling. Det bjuds på många aktiviteter och föreningen har en egen hemsida : <http://www.ljungskileorten.se/> , Öppettider för museet är vid förfrågan, mest mellan Mars – December, samt under sommartid Lördagar 10.30 – 14.00. Makarna Svantesson bär huvudansvaret för allt som händer på museet, Eivor Wallberg slutade som aktiv, men hjälper till vid utställningar. Tre medlemmar har anmält sig intresserade för att under 2011 kunna hjälpa till med samlingarna på Bella Vista. Kunskapsöverföringen mellan Margit och de som 1993 tog över ansvaret, Marita och Eivor har varit god. Under några år skötte de samlingarna tillsammans innan Margit drog sig tillbaka. Ytterligare kunskap fick Marita vid en folkhögskoleutbildning där det ingick att vara på Julitta och Nordiska museet i Stockholm. För registrering används egenkomponerade blanketter. Som förebild används databasutskriften med alla registrerade föremål som de fick då KVC var färdiga. De föredrar katalogisering på papper framför att använda dator. Samtal förekommer inom styrelsen om hur föreningen ska kunna skänka bort dubletter, främst de större jordbruksredskapen.

²⁵ Informant 5

3.3.3 Samarbete med KVC

Under 1991 hämtades största delen av museiföremålen från Skolan i Ljungskile till KVC, resten vårdades på plats. Det fanns föremål i både kvarnar och torp. En del mindre byggarbeten utfördes också. Utställningarna i skolan organiserades om och föreningen undervisades i hur man skulle katalogisera föremålssamlingen. Enligt Marita höll Stellan Granat (BM) en kulturhistorisk utbildning på museet, men detta var förmodligen vid ett senare tillfälle. Några i föreningen har varit på studiebesök och sett verksamheten på KVC och även magasin i Bohusläns museum. Föreningens band och film har även digitaliserats av KVC.

Ur en enkät med frågor om kontakterna med KVC som gjordes 1994 till de föreningar som bearbetats gavs följande kommentar från Ljungskile:

Allt arbete är ju ideellt i vår förening. Just föremålsvård och registrering är mycket tidsödande och därför svårt att hinna med, även möjligheterna till rådfrågning är mycket värdefull.²⁶

3.3.4 Bilder från Ljungskileortens Hembygdsförening



fig 7: Välordnat men felaktig belysning, foto Hans Nilsson



fig 6: Välordnat men felaktig belysning igen, foto Hans Nilsson



fig 9: Museet Bella Vista med sin bäck under huset, foto Hans Nilsson



fig 8: Undre våningen närmast bäcken med utställning av inte fullt så ömtåliga föremål, foto Hans Nilsson

26 Hammar Lars-Erik (1994), Kulturvårdscentrum ett framtidsprojekt utvärdering av sju års verksamhet, bilaga 7

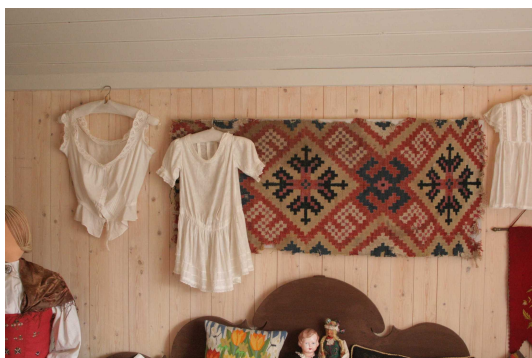


fig 10: Bra upphängningsanordningar och lagom ljus, foto Hans Nilsson



fig 11: Många föremål i en kontext, foto Hans Nilsson

3.4 Hjärtums Hembygdsförening

Föreningens bildande	Förening 1954, museum 1969
Ungefärligt antal medlemmar 2011	350
Antal föremål i museet	6000 ²⁷ i hela föreningen ca 8000 / 360 ²⁸
Antal byggnader	Museet + ytterligare 4 byggnader
Behandlat av KVC	Ca 100 föremål år 2001
Kontaktperson	Ingela Andersson 0520 655545

3.4.1 Museet

Föreningen bildades år 1954. Till en början samlades ett litet antal föremål som fick stå i Hjärtumsgården som en person i föreningen ägde. 1967 stängdes ålderdomshemmet, tidigare fattigstugan. Kyrkan fick ta över nedre våningen och hembygdsföreningen fick vinden och en del av övervåningen. Inflyttning där ägde rum ca ett år senare. För museets samlingar ansvarade till största delen en och samma person fram till för ca 10 år sedan då intendent Ingela Andersson började engagera sig i samlingarna. Museet har en vind, som står oeldad året runt, där försök att skapa miljöer med olika tema gjorts. På våningen under har föremål samlats mer i kategorier, och bl.a. finns det mycket från Hjärtums smedjan. Denna avdelning och ett arkiv i källaren håller grundvärme även vintertid och värms extra endast då man ska arbeta i lokalerna.

3.4.2 Föreningen

Föreningen har ca 350 medlemmar och det minskar i antal. Försök görs att intressera nya personer för verksamheten. Ordföranden i föreningen ansvarar för detta. För att nå både medlemmar och andra i bygden ordnas cafékvällar, bildvisningar och föredrag. Öppettider är 14 dagar sommartid 13-18 samtidigt som det är sommarkyrka, kyrkan ligger alldeles bredvid, övriga visningar görs vid förfrågan.

Det finns tre intendent: Ingela som är med vid katalogisering, utställningsarbete, tillsyn och vård av föremål, Ann R. som är med vid utställningsverksamhet och Carl Axel Carlstein som hjälper till med vård och byggnadsarbeten i utställningarna. Tidigare var Axel Kristiansson den som skötte samlingarna, och någon egentlig kunskapsöverföring skedde inte. Enligt Ingela togs i stort sett allt som skänktes emot förr, och insamlandet av uppgifter var av olika anledningar bristfällig. Nu

²⁷ Informant 2

²⁸ Informant 5

begränsas de få saker som tas emot till väldokumenterade föremål, helst från senare delen av 1900-tal. Ingela har arbetat med samlingarna de senaste 10 åren och har förkovrat sig på olika sätt. Föreningsarkivet i Uddevalla lärde ut hur man sköter arkiv och registrerar föremål. Inom föreningen förs samtalat runt gallring av dubletter men inget har genomförts. De gamla föremålen kan ha registrerats som grupp, upp till 40 st i en grupp och det är ett mycket tidsödande arbete att registrera om föremålen på ett riktigt sätt.

3.4.3 *Samarbete med KVC*

Då KVC besökte föreningen 2001 valdes delar av samlingen, ca 100 st, ut för att vårdas och katalogiseras i Uddevalla. Inget annat gjordes med lokaler eller föremål. Dåvarande intendent var Axel Kristiansson. Föremålen kom tillbaka 2002-06-18 tillsammans med en pärm där registrerade uppgifter var utskrivna från databasen Sofie. KVC lämnade också två cd med bilder på registrerade föremål och blanketter för att föreningen skulle kunna fortsätta registreringsarbetet. Samtidigt gavs råd om hur textilställningen kunde arrangeras. Vissa ömtåliga dokument placerades i syrafria kartonger i källararkivet.²⁹

Registrering av föremålen görs på blanketter från KVC som sätts i pärmar. Databasen Sofie används inte p.g.a. olika problem med databas och dator. Det fungerade aldrig på den dator som fanns på museet, ej heller på Ingelas hemdator. Kostnader med ständiga uppdateringar uppfattas som negativt, dåliga datorkunskaper är en annan faktor som gör att hon hellre använder papper. Katalogiseringen är det endast Ingela som gör och det skulle hon behöva hjälp med.

3.4.4 *Bilder från Hjärtums Hembygdsmuseum*



fig 12: Blandade föremål i stora salen, gardiner för fönster, foto Hans Nilsson



fig 13: Tekniska föremål, gardiner för fönster, foto Hans Nilsson



fig 14: Handelsbod på vinden där utställningar illustrerar verksamheter, foto Hans Nilsson



fig 15: Magasin på vinden med rullade och skyddade textilier, foto Hans Nilsson



fig 16: Skola på vinden, foto Hans Nilsson

29 Informant 2

3.5 Lane-Ryrs Hembygdsförening

Föreningens bildande	1936
Ungefärligt antal medlemmar 2011	100
Antal föremål	Över 1000 ³⁰ , 2649 ³¹
Antal byggnader	1
Behandlat av KVC	1991
Kontaktperson	Bosse Ohlsson 0522-660449

3.5.1 Museet

Stugan som numera är hembygdsmuseum byggdes år 1936 som ett privat museum åt en samlare. En hembygdsförening startade ungefär samtidigt. Byggnaden ägs numera av Uddevalla kommun och föreningen förvaltar den. Kommunen ansvarar för det yttre. Föremålssamlingen omfattar mycket av det man kunde finna i hem, bondgårdar och hantverksmiljöer före motoriseringen. Nu kan museet knappast ta in fler föremål, men fortfarande accepteras mindre föremål samtidigt som det finns en önskan om att få in föremål från senare tid. Motiveringen till detta är att nu levande personer skulle kunna referera till föremål genom deras egna minnesbilder. År 1991 då KVC behandlade samlingarna fanns det ca 900 föremål.

Stugan står oeldad, men det finns inga problem med skadedjur eller korrosion. Allt omålat järn blev Dinitrol behandlat av KVC och dessa föremål uppvisar inga tecken på att åter rosta.

3.5.2 Föreningen

Totalt har föreningen ca 100 medlemmar och ingen återväxt i föreningen då personer avlider. Det är styrelsen som utför arbetet i föreningen, och de består av 6-8 personer. Visningar görs vid förfrågan och föreningen kommer åter att hålla i midsommarfirandet efter ett antal års uppehåll. I övrigt anordnas vandringar och bildvisning. Ett försök att nå medlemmar och intresserade har gjorts via internet med Bosses blogg, som kommer att flyttas till annan adress som en egen hemsida. Ingen direkt kunskapsöverföring har skett, enligt nuvarande ordföranden Bosse, utan det hänger på eget intresse att förkovra sig i historik och annat. Bosse har dock varit aktiv medlem i ca 15 år och blev ordförande år 2000.

3.5.3 Samarbete med KVC

Delar av styrelsen fick en kort utbildning i katalogisering av KVC på 90-talet. Föreningen fick kataloger med alla föremål registrerade och de vårdade föremålen kunde placeras ut igen på bästa sätt. Vid återbesök 2003 fick föreningen disketter, möjligen med Sofiedatabas, men ingen har använt dem. Föreningen registrerar inte heller nya föremål, men förstår fördelen i att göra det. Enligt Bosse är de största förtjänsterna med det arbete KVC gjorde att de fick katalogiserat föremålen och infört ytterligare uppgifter om dem. Han var också mycket nöjd med hur KVC hade utfört vård på metaller.

30 Informant 4

31 Informant 5

3.5.4 Bilder från Lane-Ryrs Hembygdsförening



fig 18: Mineralsamling i byrå, foto Hans Nilsson



fig 17: Träredskap och ett ärgat kopparkärl, foto Hans Nilsson



fig 20: Föremål av trä och järn, inga gardiner, foto Hans Nilsson



fig 19: Blandade föremål och inga gardiner, foto Hans Nilsson



fig 21: Magasin på vinden, dammigt som innan KVC var där, foto Hans Nilsson

3.6 Ytterby Hembygds- och Fornminnesförenings hembygdsgård

Föreningens bildande	Runt 1950
Ungefärligt antal medlemmar 2011	330
Antal föremål /foto	1300 / 1200 ³²
Antal byggnader	4
Behandlat av KVC	Total KVC insats 1991
Kontaktperson	Sven Haraldsson tel 0303 91047

3.6.1 Museet

Tilda Antonsdotter som levte på gården Guddehjem testamenterade fastigheten till Ytterby församling med en önskan att diakonissan skulle kunna bo där. Tilda dog 1950 och kyrkan höll auktion på inventarierna. I samma veva startades hembygdsföreningen och de fick byggnaderna till låns för att driva sin verksamhet mot att de underhöll fastigheten. Den förra ordföranden i föreningen, som till stor del byggt upp hela verksamheten, samlade in pengar och kunde köpa tillbaka en del av inventarierna. Sen år 2004 är gården friköpt med hjälp av gåvor och testamenteringar till föreningen. På gården finns manhus och längor för djur och foder, samt en smedja. Alla materialkategorier representeras och det finns många större föremål som vagnar och liknande. Till stora delar är föremålen uppställda i kategorier snarare än för att illustrera något. I manhuset är en del av inventarierna från Tildas tid och det är möblerat delvis som ett hem. I denna delen av huset finns de ömtåligaste föremålen och en viss grundvärme ca 6-7° hålls här under vinterhalvåret. Grundvärme hålls också i en ombyggd isolerad del av stallen som används för sammankomster. Vid användning vintertid sätts värmen på dagen före.

3.6.2 Föreningen

År 2011 är det ungefärligt antal medlemmar 330 st och det har ökat med ett hundratal sen början av 90-talet. Tidigare fanns en eldsjäl vid namn Einar Pehrsson som byggt upp hela museet och präglat det med egna verk. Det är hans verk att smedjan iordningställdes och att kurser startades i smide och han har även skrivit böcker om hembygden.

Sven Haraldsson som nu är ansvarig började att vara aktiv i föreningen 1984 och tog över 1993. Einar och Sven skötte gården parallellt under en lång period. En 8 timmar lång rundvandring på gården videobandades då Einar beskrev alla föremål med sina historier. Sven Haraldsson är rädd att banden ska förstöra sig själv och vet ingen bra metod för att bevara dem. Föreningen har ingen kontakt med museet längre. Materialet är inte nedskrivet och finns ingen annanstans. Ansvar för verksamheten ligger till största delen på Sven, liksom tidigare på Einar, men det finns andra medlemmar som håller i aktiviteter som studiecirklar. Sven har arbete 1-2 dagar i veckan med gården, även tomten ska skötas. Vissa delar av byggnaderna hyrs ut för dop, examen och andra festligheter. Föreningen håller även i studiecirklar i smide, att spinna på spinnrock, musik, och tidigare även målning. I övrigt erbjuds mycket tillfälliga aktiviteter. Trots detta kommer det mycket få besökare till museet. Försök med att hålla öppet vissa tider och att annonsera har gjorts men eftersom resultatet varit så dåligt hänvisas besökare endast till visning efter överenskommelse. Gåvor till samlingarna tas motvilligt emot, egentligen finns det inte längre plats. Det är ingen som registrerar uppgifter eller märker nya föremål trots att flera medlemmar fick utbildning i katalogisering i Sofie genom KVC vid ett senare tillfälle. Föreningen betalar för Sofie med support, men tydligen används det inte. Det finns en vilja att nedteckna uppgifter om nya föremål och att registrera dem, men andra arbetsuppgifter kommer före.

³² Informant 5

3.6.3 Samarbete med KVC

Alla föremål utom de största fraktades till KVC och behandlades där, övriga föremål gjordes vid i fält. Gården med alla rum rengjordes före återplacering av föremålen. Som vanligt fick föreningen registreringspärmar med alla uppgifter och instruktioner om hur de kunde gå vidare med katalogisering.

Ur en enkät med frågor om kontakterna med KVC som gjordes 1994 till de föreningar som bearbetats gavs följande kommentar från Ytterby

- Vid bearbetningen gavs möjlighet att ställa upp föremålen i museet mer rationellt
- Bra rostskyddsarbeten
- Uppföljning av resultat efter åtgärder från KVC
- Viss ursprungsdata har uppmärksammats felaktigt³³

3.6.4 Bilder från Ytterby Hembygdsförening



fig 23: Manhuset, foto Hans Nilsson



fig 22: Stall längan, foto Hans Nilsson

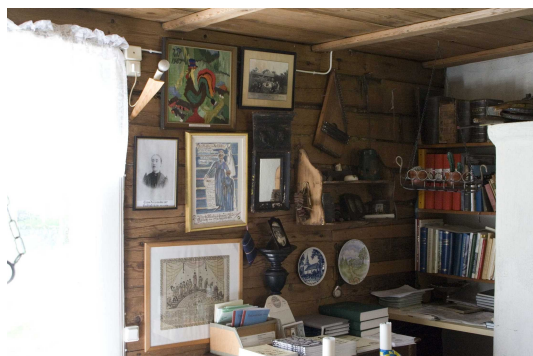


fig 24: Interiör från manhuset, gardin finns, foto Hans Nilsson



fig 25: En vägg med redskap i stallen, illustrationer av Einar Pehrsson, foto Hans Nilsson

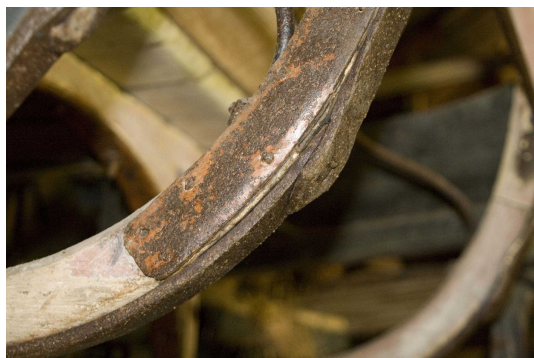


fig 27: Närbild på återrostning, från vagn i ladan, foto Hans Nilsson



fig 26: Stora föremål staplade i ladan, foto Hans Nilsson

33 Hammar Lars-Erik (1994), Kulturvårdscentrum ett framtidsprojekt utvärdering av sju års verksamhet bil 7



fig 28: Vagn med angrepp av strimmig trägnagare och med återrostning, står i ladan, foto Hans Nilsson



fig 29: Plogskär som varit behandlade med Dinitrol men rostade igen, finns i stallen, foto Hans Nilsson

3.7 Intryck från återbesök

Gemensamt för de tre föreningar som behandlats under början av 90-talet var att nya personer övertagit ansvaret för samlingarna. Vad som egentligen hände då KVC hjälpte föreningen eller hur det var tidigare visste de intervjuade personerna mycket lite om. Jag fick intrycket att den eller de som ansvarat för utställningar och föremål hade detta ansvar på "livstid" och att det inte alltid funnits någon som "gått bredvid" för att föra vidare kunskap. Hos de föreningar jag besökt under året och varit på då jag arbetade för KVC hade medlemmarna en ganska hög ålder. Det var också vanligt att bara några få var aktiva och insatta i vad som hände i föreningen. Dessa förhållanden gör att det är viktigt att hela tiden lära upp nya personer om det ska bli någon kunskapsöverföring. Speciellt viktigt är det om föreningen tagit emot föremål utan att registrera och nedteckna uppgifter. I Hjärtums hembygdsgeningsförening började den nuvarande intendenten just vid tiden för samarbetet med KVC och hade en del minnen från detta. Vid jämförelse med de andra tre föreningarna skiljde sig förhållanden även på andra punkter. KVC tog bara in ca 100 utvalda föremål som vårdades och katalogiserades, föreningen hade också god ordning på sina samlingar även innan KVC kom med sin hjälp.

I två av föreningarna, Ljungskile och Hjärtum, där det fanns mer textilier, lade jag speciellt märke till att de hade bra upphängningsanordningar, vadderade galgar och textilier som var rullade. Det fanns också gardiner som skyddade för solljus. Jag såg inte längre de häftstift, järnnålar och tejp som tidigare varit de huvudsakliga hjälpmedel för upphängning av föremål. I dessa föreningar var visserligen den aktiva personen textilkunnig, men medvetenhet om förebyggande åtgärder kommer inte enbart av materialintresse. I dessa båda föreningar hade det byggts attraktiva miljöutställningar, samtidigt som det skulle visas så mycket som möjligt. Detta gick ibland stick i stäv med förebyggande arbete, t.ex. vad gällde belysning. Trots brister i utställningarna så är min uppfattning att de som gjort utställningarna har kommit långt i förståelsen av hur viktigt det är med ett bra

föremålsklimat, preventiva åtgärder och att solljus kan skada. Med tanke på hur lite de tillfrågade minns av samarbetet med KVC, åtminstone i Ljungskile, kan det vara så att de anordningar och förvaringssätt som KVC införde uppfattas som egna påfund. Med dessa som förebild fortsätter det goda arbete som KVC lade grunden till.

I de båda andra föreningarna såg utställningarna nästan ut som de gjorde före KVC hade varit där, frånsett att föremålen var vårdade och i allmänhet bättre ordnade.

Lane-Ryr hade sina samlingar utplacerade i ett litet hus och de bestod mest av redskap av järn och trä. Lokaler och föremål var rena och järnföremål som behandlats med Dinitrol 4010 hade ingen återrostning. Ett föremål av koppar hade skadlig korrosion, tyvärr kunde ingen avgöra om det berodde på utförda åtgärder eller frånvaron av dem. I detta fall skulle vårdjournalerna³⁴ behövs.

I Ytterby fanns det stora lokaler med stora föremål och ett bostadshus med blandade föremål. Jag tror inte att utställningarna hade ändrats så mycket sedan de fick tillbaka sina föremål från KVC, men föremålen placerades i rena lokaler på ett mer välordnat sätt än de varit tidigare. Som alltid fick känsliga föremål och textilier skydd av syrafritt papper och ofta ordnades en bättre förvaring. Den största skillnaden i utställningarna var att föreningen fortsatt ta emot även stora föremål på bekostnad av ordning och åtkomlighet i lada och stallbyggnad. De stora föremålen med järndetaljer som stod i ladan och hade behandlats med Dinitrol 4010 hade återrostning, medan de flesta mindre föremål trots att de stod i utemiljö såg intakta ut ännu efter 20 år. Detta kan vara beroende av kvaliteten på järn och dess rostprodukter och även på hur omsorgsfull KVC var vid behandlingen. Föremålsvård i lokalerna på Junogatan i Uddevalla var säkert av högre kvalitet än den som förekom i fält. Personalen hade arbetsbänkar, gott om tid och energi att göra ett noggrant jobb. Metallen var torr och varm och gav Dinitrolen bästa förutsättningar att tränga in och flyta ut.

4 Beskrivning av lokalerna som disponerades av KVC

Med hjälp av ritningar³⁵ och minnesbilder förklaras hur lokalerna vid Junogatan var disponerade.

4.1 Lokaler och materiella tillgångar

Kulturvårdscentrum var inrymt i ca 1300 m² före detta undervisningslokaler på Junogatan 4 som byggdes om för att passa verksamheten. Det var beläget på andra sidan Bäveån sett från Bohusläns museum, en promenad på 10 minuter, vilket var nära nog för att vara en resurs även för museet, men för långt bort för att få en arbetsgemenskap. På markplan invid uppgången fanns ett ouppvämt utrymme med ståldörrar som utnyttjades dels som förråd och dels som klimatiseringskammare och ca 60 meter bort utmed gatan fanns även en stor hiss som användes för transport av föremål upp till andra våningen där verksamheten bedrevs.

Ingången till KVC gick v  en vaktmästare skötte

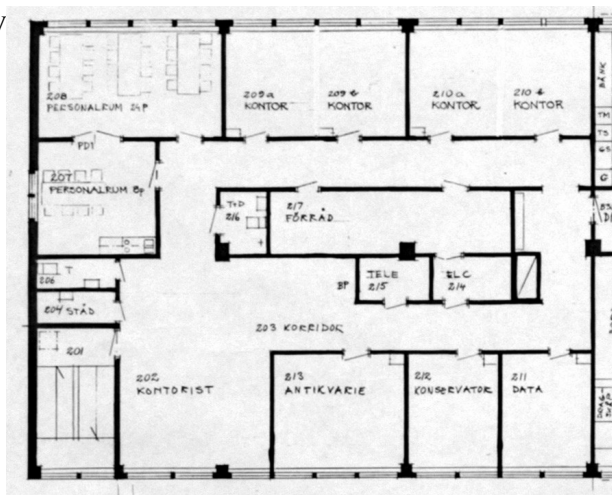


fig 30: Junogatan 4 ingång och kontor

34 Se bilaga 2 Vårdjournal

35 I Bilaga 3 visas den kompletta ritningen över lokalerna på Junogatan

Lokalerna var mycket långsträckta, ca 90 m. Längs en korridor låg specialiserade rum för registreringsavdelning, vårdavdelningen och fotoavdelningen. Vårdavdelningen hade separata trä- och metallverkstäder samt två textilvårdsrum. Det fanns också en stor lokal för laborativa ändamål, papper och lädervård, en för mottagning och utlämning av föremål, flera rum för fotografering av föremål, en avdelning för digitalisering av bildmaterial, ett klimatstyrkt bildarkiv och en frysbox för sanering som stod i korridoren. Bildarkivet höll 30% RF vid 15°.

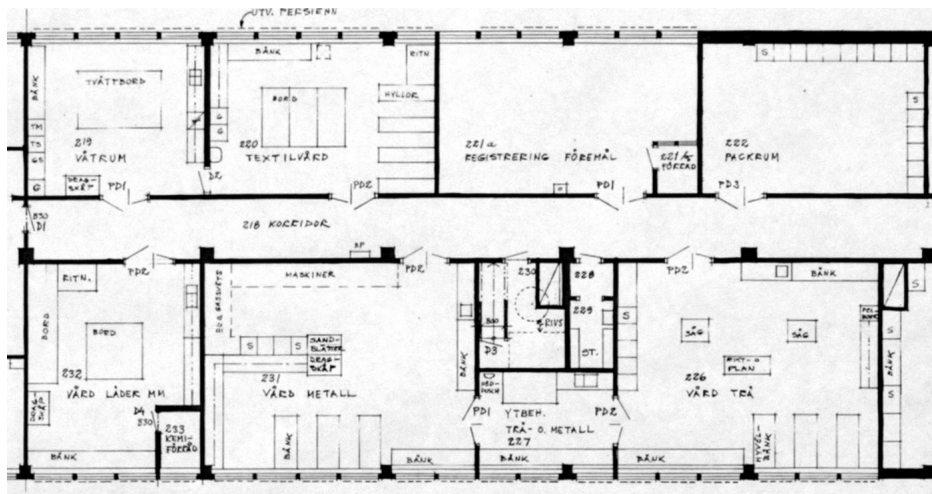


fig 31: Avdelningar med vård och registrering

Alla rum var specialinredda och välförsedda med arbetsutrustning, arbetsbänkar, maskiner, dragskåp, underutsug och utsugningsfläktar, ergonomiska möbler etc. Det fanns även lite mer ovanlig utrustning som mikrobäster och en liten autoklav. I ett av textilrummen fanns ett tvättbord. I några av rummen, lab och verkstäder, fanns även tillgång till avjoniserat vatten. I slutet på 80-talet var datautrustning något exklusivt och mycket kostsamt, ingen på ett vanligt kontor hade dator vid den tiden. Men på KVC fanns datorer med backup för databashantering och även utrustning för att digitalisera bilder.

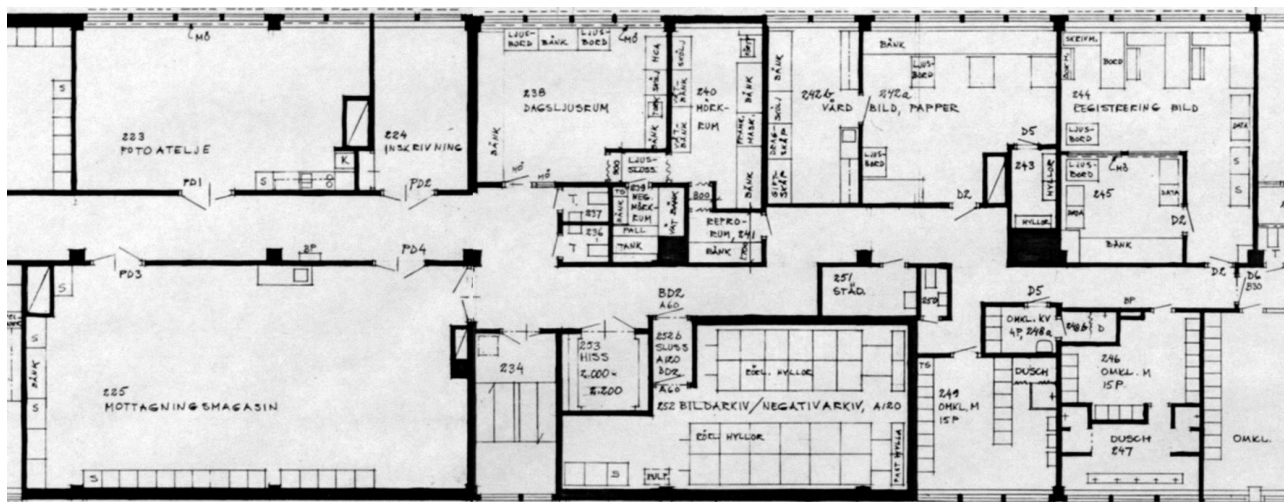


fig 32: I avdelningarna längst bort fanns mottagningsmagasin, hiss, bildarkiv och rum för fotografisk verksamhet

För klimatomätning fanns ett flertal termohygrografer, en assmanpsykrometer och några digitala fuktmätningssinstrument. Till detta fanns specialställningar för termohygrometrar och andra mätinstrument för att de skulle gå att placera optimalt på mätstället. Det fanns även en stor absorptionsavfuktare som kunde användas i fältförsök för att konstatera nyttan av och dimensionera avfuktningsskapacitet.

För transporter användes en ombyggd Volvo 245 ambulans, Kulturvårdsambulansen. I denna fraktades alla föremål som skulle till Junogatan för åtgärd, det gick in stora saker i den bilen. Före ambulansens tid användes inhyrda lastbilar och containers.

En bärbar telefon delades med andra enheter på museet som också arbetade i fält. Telefonen fick bokas i förväg. För de som inte sett en biltelefon kan sägas att den vägde ca 4 kg.



fig 33: Börje E och Herbert H packar ambulansen och släp, troligen från Vikarvet i Marstrand, foto "Olle" Olof Olsson

5 Beskrivning av arbetsflödet för KVC

På nästföljande sida inleds kapitlet med en schematisk framställning av arbetsflödet och därefter kompletteras det med en fördjupande text om hur arbetet bedrevs. ³⁶

³⁶ källor för detta kapitel är egna minnen kompletterade med: Ohlsson Tomas (1987) Samlade instruktioner... Hammar Lars-Erik (1989) Kulturvårdscentrum... Brockman Ann-Marie (1991), Kulturvårdscentrum översikt rutiner...

Arbetsflöde vid Kulturvårdscentrum ca 1986 - 2001

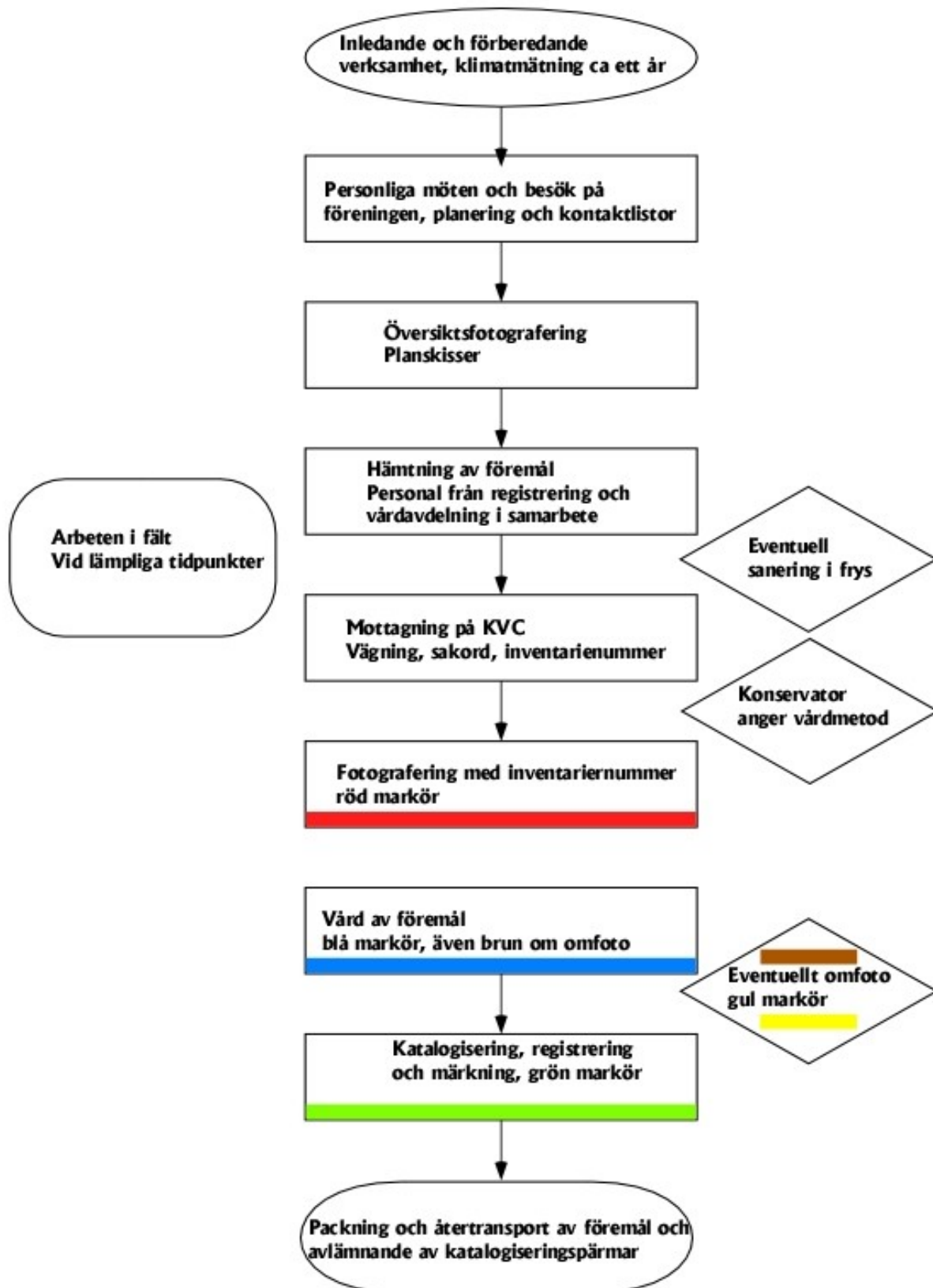


fig 34: Beskrivning av arbetsflöde för KVC

5.1 Inledande och förberedande verksamhet

Föreningar anmälde sina behov och de betades av i den ordning de anmälts.³⁷ Den första praktiska åtgärden inför en arbetsperiod var att göra en vanligtvis ettårig klimatmätning. Ibland skötte hembygdsföreningen byte av papper till termohygrografen, men var tredje vecka åkte personal från KVC ut för att kontrollera och eventuellt kalibrera mätarna med hjälp av assmanpsykrometer. Noggranna protokoll fördes vilket medförde att det senare kunde upptäckas eventuella systemfel.³⁸



fig 35: fig 35: Günter Hein kalibrerar termohygrografer på Bohus malmöns hembygdsförening, foto Hans Nilsson

5.2 Personliga möten och besök på föreningen

Därefter ordnades ett möte mellan handledare på KVC och representanter för hembygdsföreningen. I vissa fall ordnades även så att personal från KVC som skulle utföra fältarbete fick se föreningen och ha åsikter om lämplig arbetsgång. Efter planering av det kommande arbetet, fastställande av tidpunkter och upprättande av kontaktlistor kunde dokumentationen börja.

5.3 Översiktsfotografering

Fotograferna åkte ut på plats och tog översiktsbilder av samlingar och byggnader. Bildmaterialet gavs referenser till planskisser över byggnader och rum.



fig 36: Kåre Andersson gör översiktsfotografering, foto Sigfrid Carlsson

37 Informant 16

38 Tack vare de arbetsmetoder för klimatmätning med noggranna protokoll som fanns kunde jag utveckla mätmetoderna och utesluta många felkällor. Dokumentation och mätprotokoll har troligtvis bedömts som ointressant och slängts av någon chefsperson.

5.4 Transporter av föremål till KVC påbörjas

I nästa etapp åkte personal, oftast i ett samarbete mellan registrerings- och vårdpersonal till föreningen. Registreringspersonalen inhämtade den föremålsinformation som fanns på plats och påbörjade eventuellt det arbete som de skulle göra i mottagningsmagasinet på KVC. I första hand valdes de föremålsgrupper som skulle få arbetet på KVC att flyta på med minsta möjliga väntetid för de olika avdelningarna. En annan aspekt kunde vara att inte plocka in föremål som t.ex. träskålar till Uddevalla vintertid som då kunde riskera att skadas i det torra klimatet. Därefter packades föremålen i wellpapp och / eller bubbelplast för transport i ambulansen till Junogatan. Stora plastbackar användes för de mindre föremålen. Konservator hade före transport avgjort om det fanns anledning till speciell behandling av vissa föremål.

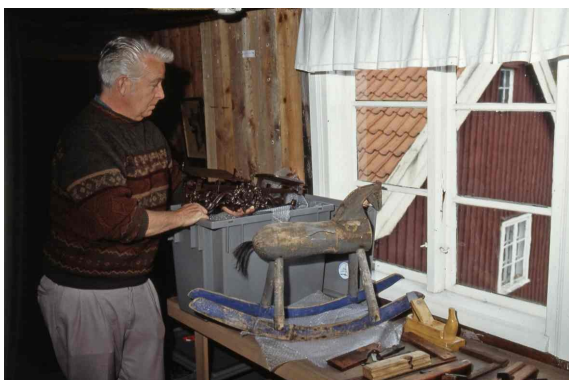


fig 38: Lennart "Raggarn" Larsson från registreringsavdelningen var med då föremålen skulle hämtas, foto Sigfrid Carlsson



fig 37: Puro Reima från registreringsavdelningen var oftast med vid intag av föremål, foto Sigfrid Carlsson

5.5 Sanering av vissa föremål

Om föremålen skulle saneras, gick det vid projektets början, till så att allt packades i en container och kördes till Anticimex där föremålen gasades med metylbromid. Längre fram, ca år 1990, packades föremålet i hygroskopiskt material (tyg) med plast utanpå och minimalt med luft inuti plasten. Föremålet frystes därefter ned upprepade gånger till lägre än -20° .

5.6 Mottagning på KVC

Då föremålen fraktats till Uddevalla och flyttats upp via hissen till mottagningsmagasinet började arbetet med att väga föremålen, ge dem ett sakord och ett inventarienummer. De gånger som hembygdsföreningen hade en välordnad katalogisering kunde dessa nummer användas, annars gavs de nya nummer. Uppgifterna samlades på blanketter som låg i en plastficka, denna skulle följa föremålet på sin väg inom byggnaden. Föremålen lades på hyllor och hämtades oftast på rullvagnar till nästa station. Efter att föremålet behandlats klart vid en station lades en färgad pappersremsa i plastfickan som visade att nästa station kunde ta vid.

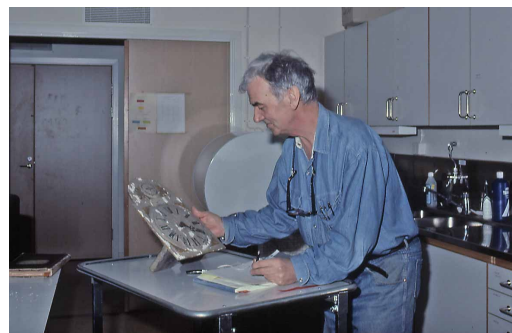


fig 39: Puro skriver in ett föremål, foto Sigfrid Carlsson

5.7 Fotografering

Efter mottagningen fotograferades varje föremål med sitt inventarienummer och en mätreferens (tumstock). Fotograferna lade en röd pappersremsa i plastfickan som tecken på att deras uppgift var fullföljd.



fig 40: "Olle" Olof Ohlsson utför föremålsfotografering, inventarienummer hänger i trådarna, foto Kåre Andersson



fig 41: Bengt Hjerpe i fotolabbet, foto "Olle" Olof Olsson

5.8 Vård av föremål

Konservatorn skulle sedan fylla i vårdåtgärder på en blankett i plastfickan³⁹. I praktiken behövde de flesta föremål ingen särskild instruktion efterhand som alla lärde sig vad som skulle göras - eller inte göras, för en viss typ av föremål. Det blev tiotusentals liknande föremål inom de vanligaste kategorierna, trä och järn. Avvikande vårdåtgärder eller tveksamma fall angavs alltid. Ibland diskuterades åtgärdsförslagen eller så kunde åtgärder utföras av konservator om de var komplicerade. Vårdavdelningen hämtade föremål, rengjorde och behandlade dem och fyllde i utförd åtgärd i blanketten.

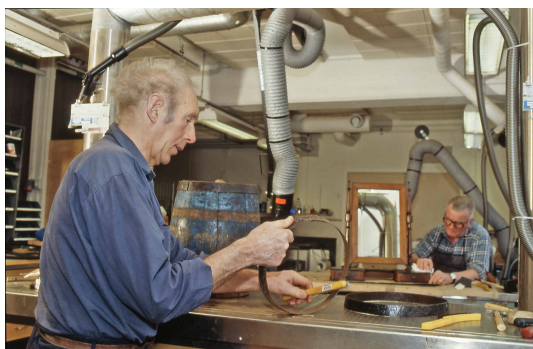


fig 43: Börje E och Herbert H i avdelningen för metallvård, borstning av rost, foto Sigfrid Carlsson



fig 42: Birgit Hansson i avdelningen för textilvård, håller troligen på med tyg till en utställning, foto Sigfrid Carlsson

För textilier gick det lite annorlunda till. Den som hade hand om textilvård, Birgit Hansson, var utbildad av konservator Marie Johansson och skötte sig i princip själv. Vården handlade om torr rengöring och ingen lagning. I undantagsfall, om något tvättades lades det ut på ett bord för torkning, textilier veks inte utan rullades på rullar klädda med gasväv och skyddades sedan med lakansväv. Textilvårdare packade även föremål i syrafritt papper, tillverkade klädda galgar mm.⁴⁰

Utförd vård angavs med en blå pappersremsa. Om personal på vårdavdelningen ansåg att föremålet förändrats väsentligt, genom t.ex. en lagning, så lade de i en brun pappersremsa i plastfickan som betydde att omfotografering skulle göras. Efter omfotografering lades även en gul pappersremsa i plastfickan.

39 Se vårdjournal bilaga 2

40 Informant 10



fig 45: Kurt L och Günter H vårdar skoläster, färgade pappersremсор i plastfickor, foto Sigfrid Carlsson



fig 44: Eino och Egon i snickeriet, förmodligen produktion för utställning, foto "Olle" Olof Olsson

5.9 Katalogisering

Katalogiseringen gjordes först på blanketter. De användes i fältarbete eller för att det var brist på datorer. Med tiden inhandlades fler datorer och i mitten av 90-talet fanns fyra arbetsstationer på registreringen. Kvaliteten på katalogisering hos föreningarna var mycket varierande och uppgifter saknades oftast helt. Med hjälp av uppgifter från hembygdsföreningens dokumentation, egen erfarenhet, speciell litteratur om föremål och anvisningar om klassificering kunde personalen oftast tillföra information. Förutom mått, vikt och material tillfördes uppgifter om tillverkningsmetod, användningsområde, givare mm. Med vit eller svart lackfärg målades inventarienummer på föremålen med liten pensel, alternativt tuschpenna med metallspets⁴¹. På textilier sydde textilvårdspersonal fast märkningen. En grön pappersremsa lades i plastfickan som tecken på den sista stationen, före packning och återtransport av föremålen, var färdig med sitt jobb.



fig 46: Åke Frisborg registrerar på papper, foto Sigfrid Carlsson



fig 47: Sture Ohlsson registrerar på arbetstation, foto Sigfrid Carlsson

5.10 Arbeten i fält

Under tiden materialet bearbetades på KVC var stora delar av föreningens utställningar och rum tömda. Under denna tid passade personal från KVC på att rengöra utställningarna. De objekt som var för stora för att fraktas till Uddevalla vårdades och registrerades på plats. Den största delen av sådant material var möbler och jordbruksredskap. För detta arbete fraktades lådor med handverktyg, skyddsutrustning, en stor Nilfisk-dammsugare med HEPA-filter samt tryckluft ut till hembygdsgården.



fig 48: Malte K, Börje E, Henry A och Eino H utför vård i Ytterby hembygdsförening, foto Hans Nilsson

41 Informant 11

5.11 Packning och återtransport till hembygdsförening

Efter katalogisering kunde föremålet packas och transporteras till sin plats i hembygdsföreningen. Föreningen fick även pärmar med de nya inventarieförteckningarna som bestod av listor utskrivna i långa remsor med matris skrivare⁴². Längre fram i tiden, då KVC även bytt sin databas fick föreningarna både vanliga utskrifter från databasen och CD med bilder av föremålen⁴³.



fig 49: Slutstation för föremål innan de packades. Nödvändiga pappersremsor ligger i plastfickorna, foto Sigfrid Carlsson

6 Beskrivning av vårdmetoder på KVC

De metoder för vård av föremål som användes på KVC var utformade med tanke på kunskapsnivå, föremålsbestånd och en viss rationalitet. Metoderna var inte heller avsedda att ersätta konservering. Kapitlet visar dels dessa standardlösningar och dels att extra känsliga, avvikande eller unika föremål behandlades på ett mer individuellt sätt. Genom exempel visas också på de åtgärder som kunde göras med byggnader och i utställningar på hembygdsföreningarna. Det ges även exempel på andra arbeten som utfördes inom KVC med fotosamlingar, externa uppdrag, kurser mm.

6.1 Standardmetoder

Det fanns utarbetade standardmetoder som alla medarbetare var vana vid. Av dokumentationen om metoderna kan man få intrycket att reparationer var vanliga, men så var inte fallet. Reparationer utfördes om det bedömdes ge föremålet större chans till bevarande i sitt kontext. Föremålen delades in schematiskt i grupper och metoder angavs för dessa. Innan personalen utförde några vårdåtgärder besiktigades föremålet av en konservator som avgjorde vilken vård som var aktuell. Detta angavs på de blanketter⁴⁴ som följde föremålet. För de flesta föremål räckte det att kryssa i rutor för vårdmetod 1, 2 eller 3. Dessa siffror representerade

1. *Sanering* genom frysning (vid gasning behandlades alla föremål lika)
2. För de känsligaste föremålen *torr rengöring* genom dammsugning och /eller pensling. Skyddsnät användes vid dammsugning av ömtåliga föremål eller textilier och för tåligare föremål torr rengöring genom borstning, anpassad efter föremålet. Tryckluft användes för grövre föremål vid fältarbete. (Dammsugarna var försedda med HEPA-filter.)
3. *rengöring med bunden fukt*

Vid ovanliga eller svåra fall gjordes individuell genomgång av arbetet eller så utförde konservatorn själv dessa arbeten.

Sanering har under de första åren utförts av Anticimex som gasade föremål packade i en container av personal på KVC. Senare valde konservator ut vilka föremål som kunde anses vara i behov av sanering. Detta gjordes genom att förpacka föremålet i buffertmaterial och i plastpåse med minimalt luftinnehåll och därefter frysa det upprepade gånger till ca -20°. Det förekom även behandling, med fungicid på omålat trä, men detta har troligen gällt ett specialfall. Sprit användes för att torka av ytor med mögelangrepp.

Trä, ben och horn rengjordes torrt, träföremål rengjordes ofta även med bunden fukt. Skadade träföremål lagades i vissa fall om konservatorn bedömde att den miljö föremålet skulle hamna i

42 Se bilaga 5 utdrag ur katalog från Lane-Ryrs hembygdsförening, Nectar databas

43 Se bilaga 6 utdrag ur katalog från Hjärtums hembygdsförening, Sofie databas

44 Se bilaga 2 vårdjournaler

krävde detta. Det lim som användes varierade med föremålet och vilken konservator som gjorde bedömningen.

Järnföremål rengjordes torrt med påföljande borstning om det var rostigt. Borstarna var mjuka, med mässingstråd och i några fall tunn ståltråd. Bemålade, rostiga ytor borstades med hård syntetborste. De flesta rostiga järnföremål behandlades med Dinitrol 4010⁴⁵ som är en syntetvax med inhibitor (korrosionshämmande ämne). Filmen som bildas är hård och klubbfri.

Koppar och mässing rengjordes torrt. Aggressiva korrosionsprodukter behandlades genom pensling med EDTA eller alkalisk lösning av Rochellesalt. Om ett föremål bedömdes ha patina värd att bevara så var enda ytterligare åtgärden att tvätta av det med avjoniserat vatten. Eventuell behandling av ytan gjordes med putsvadd utan slipmedel (Duraglitt).

Silver och nysilver rengjordes på samma sätt som koppar med den skillnaden att eventuell putsning gjordes med Silverskum. För arkivering tillverkades skyddshöljen av syrafritt silkespapper och polyetenpåsar.

Glas och keramik torkades av och / eller diskades. Limning gjordes med Paraloid B72 eller Karlssons klister. För Glas och porslin fanns även epoxylim omnämnt som ett alternativ.

Läder rengjordes torrt. I vissa fall torkades ytan med bunden fukt. Behandling av skört läder med ullfett förekom.

Textilier rengjordes torrt genom pensling och / eller dammsugning genom nät. En stor del av arbetet var att förbättra förvaringsmetoder genom tillverkning av formriktiga galgar, syrafria rullar med gasväv och syrafria kartonger för hattar och mindre föremål. För plan förvaring användes syrafritt papper för att ge skydd i vecken. I undantagsfall tvättades textilier mycket försiktigt och torkades liggande på bord.

Papper, böcker och bilder penslades rena. Det vanliga var att skadliga monteringar byttes ut, som trasiga glas, rostiga upphängningsanordningar och passepartout med lågt pH. Om dessa delar bar på viktig information kunde de sparas och på olika sätt ordnades så att de fick följa med föremålet.

Måleri rengjordes torrt och i vissa fall med bunden fukt.

6.2 Övriga metoder

Ytterligare åtgärder kunde utföras med hjälp av utvald personal eller av konservatorn själv. Som exempel kan nämnas trästabilisering med Paraloid B72 eller vax / hartsblandning, fastläggning av färg med Acronal 300D, retusch med akvarellfärg eller torrpigment i Beckers tavelfernissa, lagning av bemålade gipser med Pvac och lagning av revor i papper med risstärkelseklister och japanpapper. Dessa åtgärder gällde förmodligen specialfall av föremål.

6.3 Skillnader i vårdmetoder genom åren

Tomas Olsson, var den första handledaren för vårdavdelningen på KVC. Tomas som var med om att bygga upp arbetsrutinerna, känner igen metoder för textilier och järn medan många av de övriga metoderna infördes efter början av 1989 då han slutade⁴⁶. Efter Tomas kom ytterligare sju konservatorer med olika specialiteter som gjorde vissa förändringar i de metoder som användes, men det har inte varit några större förändringar. Det fanns ett antal orsaker till att systemet på KVC bibehölls så länge. För det första så var metoderna väl utarbetade och genomtänkta, de fungerade utmärkt med den personal som utförde arbetet. Då personalen vant sig vid arbetsättet blev mönstret en trygghet som gjorde att de ogärna ändrade något eftersom detta kunde leda till konflikter. Marie

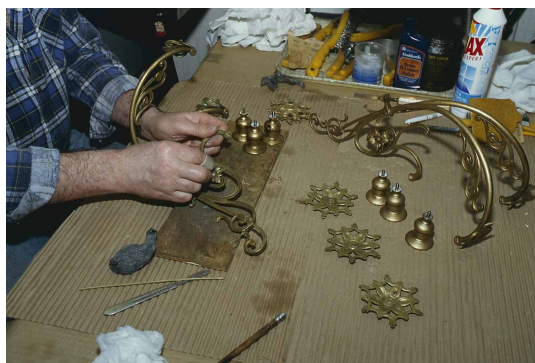


fig 50: Herbert Näverå vårdar gulmetall, med stålull?? foto Sigfrid Carlsson

⁴⁵ Se bilaga 1 Dinitrol

⁴⁶ Informant 17

Johansson, konservator på Bohusläns museum, har tagit del i utvecklingen av KVC ända från start och introducerat nya konservatorer i systemet. En mer nyanserad bild på hur konservatorerna tänkte runt föremål från hembygdsföreningar och vad som ansågs vara lämpliga åtgärder finns redovisat i bilaga 4 "Att tänka på vid hantering av hembygdsföreningarnas museiföremål, råd sammanställda 1994 av Bohusläns museums konservatorer". I skriften framgår vilka problem som var vanliga i hembygdsföreningarna och vad som var viktigt att få de ansvariga på föreningarna att uppmärksamma. Det visades på både på bra och dåliga metoder för upphängning, förvaring mm, samt hur olika föremålsgrupper bör vårdas, var gränsen går för behov av professionell hjälp och var man kan skaffa bra material.

6.3.1 Vårdmetoder som använts på Kulturvårdscentrum 1989 – 1993

Sammanställningen är hämtad från tre beskrivningar av utfört arbete på olika hembygdsföreningar. Det är olika konservatorer som ansvarat för vården i större delen av respektive projekt, även om överlapp har skett. Viss variation i metoder finns, speciellt för de metoder som gäller konservatorsarbete. Exempel på konservatorsjobb var fastläggning av färgflagor, retuschering och liknande.

	1989-90 Säve Rödbo Hbf	1990-91 Vikarvets Hbf	1992-93 Svarteborgs Hbf
Sanering 1	Föremål med spår av levande skadedjur / ägg förpackas lufttätt, ev med buffertmaterial och fryses två ggr till - 30 GrC	Oförändrad	Oförändrad
Sanering 2	Vissa träföremål med mögelsvampangrepp har strukits med ca 20% Preventol ON (en produkt med ortofenylenol)	Vissa träföremål med mögelsvampangrepp har torkats med sprit, efterbehandling se trä.	Okänd
Trä, (ben, horn)	Föremål har dammsugits och eller blåst med tryckluft, avtorkats ev. med bunden fukt, sprit eller lacknafta Limningar gjorda med Pvac (snickerlim) eller hudlim. Eventuell lös färg fäst med Acronal 300D.	Tilläg: omålade trä föremål med hög fuktbelastning kunde penslas med en blandning av vax i lacknafta. Insektsangripna, utsatta delar kunde få behandling med paraloid B72 eller vax/hatslösningar.	Tilläg: stabilisering av nedbrutet trä gjordes med Paraloid B72 löst i Aceton. Vissa bemålade möbler har retuscherats med Dekorimas tavelfärrna och torrpigment.
Järn	Bemålade järn rengjordes med hård syntetborste och behandlades med Dinitrol 4010 (syntetvax med inhibitor). Övrigt järn: korrosion avlägsnad med hård syntet eller mässingsborste, roterande trissor eller skalpell. Ytbehandling gjordes med Dinitrol 4010 (syntetvax med inhibitor). Röriga delar behandlades med paraffinolja.	Tilläg: Mjuk stålborste användes i vissa fall	Oförändrad
Koppar, mässing	Föremål har rengjorts torrt. Grön koppar korrosion avlägsnad med EDTA (diNa) eller lösning med alkaliskt Rochellesalt. Föremål har därefter sköljt med avjoniserat vatten och torkats. Eventuell ytbehandling /putsning har gjorts med Duragilt "putsa lätt".	Oförändrad	Oförändrad
Nysilver, silver	Torr rengöring. Grön koppar korrosion avlägsnad med EDTA (diNa) eller lösning med alkaliskt Rochellesalt. Föremål har därefter sköljt med avjoniserat vatten och torkats. Eventuell ytbehandling /putsning har gjorts med silverskum. Föremålet har i vissa fall arkiverats i syrafritt sikespapper och polyetenpåsar.	Oförändrad	Oförändrad
Glas Keramik	Föremål har torkats av och eller diskats. Limningar utfördes med Paraloid B72 eller med Karlssons klister. Glas och porslin ev. Med epoxy	Oförändrad	Epoxlim nämns inte
Läder	Föremål har dammsugits, torkats av, eventuellt med bunden fukt.	Tilläg: i vissa fall, t.ex. maskinremmar har materialet njukats upp med en blandning av lanolin och lacknafta	Tilläg metod: eventuell ytbehandling med lädersmjörja (Ullfött och bivax löst i lacknafta)
Textil	Föremål har dammsugits genom nät eller damms av med mjuk borse. Arkivering har gjorts antingen genom rullning, plan förvaring eller vikt med syrafritt papper i vecken. För kläder har förmiktiga, klädda galgar tillverkats, plagget har fått stöd av syrafritt papper. Hattar och övriga små föremål har arkiverats i syrafria kartonger.	Oförändrad	Oförändrad
Papper, böcker, bilder	Föremål har penslats rena. Dåliga bakstycken och passepartout har ommonterats. Trasiga glas byttes ut, alla upphängningsanordningar avlägsnades.	Tilläg: trasiga glas byttes ut mot om möjligt samma typ av glas som hos originalet. Riskabel upphängnings-anordningar avlägsnades och ersattes endast om bilden skulle hänga.	Tilläg: för lagning av revor på papper användes risstärkelseklister och japanpapper. För limning av lösa detaljer på bokomslag användes risstärkelseklister och blocklim (Pvac). Oljetryck retuscheras med akvarell.
Måleri	Rengöring torrt och med bunden fukt.	Tilläg: fastläggning av färgflagor med Acronal 300 D och retusch med akvarellfärg.	Oförändrad
Målade gipser	Okänd	Okänd	Lösa delar limmas med Pvac, stuckas med Beckers latexspackel och retuscheras med akvarell (W&N)
Komplettering	Okänd	Stödande tilläg till föremål kunde tillverkas och i de fall man visste exakt hur originalet av en saknad del såg ut kunde man, om den hade väsentlig funktion, nytillverka delen. Delen skulle isåfall vara lätt att särskilja från originalet.	Okänd

fig 51: sammanställning av vårdmetoder som använts på Kulturvårdscentrum 1989 – 1993

6.3.2 Arbeten som utfördes på plats i hembygdsgårdarna

Exempel på praktiska arbeten som utfördes för att förbättra förhållanden i hembygdsföreningar. Under arbetet med en förening utfördes även arbeten med byggnader, inredningar i utställningar och magasin. En inblick i vad det kunde röra sig om får vi i projektrapporterna.

Ur rapporten från Svarteborg 1993, konservator Lennart Kristiansson.

Föreningen omfattade skolan och ladan i Fiskebo samt Anna Axelssons hem i Rom (Dingle). Klimatmätningar har gjorts från november 1991 - mars 1992.

Anna Axelssons hem i Rom

Hemmet var i stort sett orört och KVC strävade efter så små förändringar som möjligt. Därför ligger textilier vikta på ursprungligt sätt och kläder hänger på sina galgar därför att formriktiga galgar tar för stor plats. Inramning av tavlor och fotografier har också kvar sina originalbakstycken.

På vinden har en stor fristående hylla byggts, som försetts med tak och bomullsförhängen för att utestänga damm.

I undervåningen har hyllor tillverkats för hattar och skor som placerats i klädkammaren under trappan.

Skolan i Fiskebo

I bottenvåning har två rum målats och försetts med konsolhyllor. Hallen på vinden har målats och tapetserats. kammaren på vinden har försetts med hylla för rullade textilier och klädstång för kläder med galgar. På utvinden har hyllor monterats dels mot en vägg och dels fristående i rummet.

Ladan i Fiskebo

I ladugårdsdelen har en vägg rests och taket tätats för att få ett dammfritt rum. Väggarna har kalkats. Hyllor har monterats längs väggar och fristående i rummet.⁴⁷

Ur rapporten från Vikarvet i Lysekil 1990, konservator Hans Nilsson:

Utomhusarbeten:

Röjning av buskar runt "Röda stugan". Båten Frifararen rengjordes invändigt från ruttna trädelar och skräp. Utvändigt försågs båten med en stödjande vagg. Däcket lyftes med domkraft och invändigt byggdes en konstruktion som höll däckets uppe.



fig 53: Frifararen vid Vikarvet före den fått bättre stöd, foto Hans Nilsson



fig 52: Frifararen invändigt före stödjande konstruktion installerats, foto Hans Nilsson

Interiöra arbeten:

Båda stugorna har försetts med lämpliga rullgardiner samt rengjorts grundligt.

Speciella åtgärder som inte var särskilt vanliga:

Nyttillverkning av handtag till kista och följande åtgärder utförda av konservator: trästabilisering av insektsangripet trä, fuktbarriär på ett skåps baksida, fästning av färg på glaset i en Amerikaklocka, konservering av ett mycket nedbrutet men unikt klockfodral, planering av stor blyertsteckning.

⁴⁷ Kristiansson Lennart (1993), redovisningar av arbeten utförda på hembygds-föreningen Svarteborg 1991-93

Andra uppdrag under året

Tillverkning av låda för underutsug åt SVK, ett utställningspodie inför Lysekilsveckan och förbättring av galgvagnar för textilmagasinet (BM). Hjälpt med klimatåtgärder för Bohus Malmöns hembygdsförening. Externa uppdrag i form av behandling av två ugnsluckor av gjutjärn och hoplimmning samt friläggning av två keramikonsoler.⁴⁸

6.3.3 Ytterligare exempel på uppdrag som KVC utförde

Exempel på åtgärder som gjorts under de första åren var målning av hembygdsgårdars magasin och ladugårdar med Falu rödfärg. I samband med detta hölls kurser i rödfärgskokning. KVC utförde även preventiva åtgärder som att röja markvegetation runt hus, kontrollera dränering och avrinning från takrännor. Även tak och skorstenar kontrollerades.

Utställningsrummen byggdes vissa fall om för att få damfritt och rullgardiner hängdes upp för att skydda föremål från direkt solljus.⁴⁹

Ofta bestod kontakten med en hembygdsförening av en aktiv person, och med denna hade KVC stort ömsesidigt utbyte. Övriga personer i styrelsen kunde kallas till enstaka möten eller kurser som hölls för att öka medvetenheten. Målsättningen var att hembygdsföreningen skulle ha en bra grund att jobba vidare då KVC var färdiga med sitt arbete. Återbesök och uppföljning planerades också in.

Behandling av fotografiskt material

Behandlingen av fotografiska glasplåtar innebar att emulsionen dammdes av med mård-hårspensel och glassidan rengjordes med en lösning av 0,5% ammoniak och destillerat vatten bundet i papper⁵⁰. Glasplåtarna lades i syrafria kuvert samt placerades i klimatstyrt arkiv på KVC. Hembygdsföreningen fick sedan tillbaka en papperskopia istället för originalet. Fotoavdelningen gjorde även reprofotografering.⁵¹

Uppdrag för Bohusläns museum

Museets bildarkiv fick fortlöpande hjälp med vård och registrering av foto och film, även ljudarkivet fick hjälp med registrering och teknisk bearbetning.⁵²



fig 54: Björn Jacobsson i bildarkivet, foto "Olle" Olof Olsson



fig 56: Per rengör fotografiska glasplåtar, foto Sigfrid Carlsson



fig 55: Carl-Uno håller på med digital bildbehandling, foto "Olle" Olof Olsson

48 Nilsson Hans (1991), redovisningar av arbeten utförda på hembygds-föreningen Vikarvet 1990-1991

49 Hammar Lars-Erik (1994), Kulturvårdscentrum ett framtidsprojekt utvärdering av sju års verksamhet, s 18

50 Informant 21

51 Hammar Lars-Erik (1994), Kulturvårdscentrum ett framtidsprojekt utvärdering av sju års verksamhet, s 19-20

52 Hammar Lars-Erik (1994), Kulturvårdscentrum ett framtidsprojekt utvärdering av sju års verksamhet, s 20

Museet fick också handräckning vid förflyttning av gods, hjälp i magasin och tillverkning och förbättring av anordningar.

Rådgivning och utbildning

En viktig del i samarbetet med hembygdsföreningarna var att ge dem bättre förutsättningar för att ta hand om och bevara sina samlingar och byggnader. Dels uppmuntrades föreningarna till att ta kontakt med personal på KVC och dels fanns en utåtriktad verksamhet där föreningarna inbjöds att delta i olika kurser. Kurserna kunde gälla metoder för registrering, vård eller speciella föremålsgrupper, men också handla om t.ex. utställningsteknik eller säkerhet. Under 1994 sammanställdes en skrift med råd till hembygdsföreningarna om hur de bör hantera sina föremål. Den ger en ganska bra bild av hur konservatorerna tänkte runt vård och förebyggande metoder⁵³.

Externa uppdrag

Det fanns i beslutet om förlängning av projektet kulturvårdscentrum ett krav på att KVC skulle försöka dra in pengar, att uppdragsfinansiera en del av verksamheten. Några typer av uppdrag, t.ex. renovering av gjutjärnskors för en kyrkogård och renovering av fönster provades. Tjänster erbjöds kyrkorna genom att erbjuda vård av deras inventarier. Kyrkorna hade inget större behov av den typen av vård som KVC kunde erbjuda. Vid renovering av fönster ingick oftast arbete på plats, även karmar inräknat, vilket begränsade möjligheterna för KVC att utföra sådana uppdrag.

Bohusläns Museum hade en "självfinansieringsgrad" på hela 38% 1997. Projektet Kulturvårdscentrum kan dock knappast öka sin självfinansiering över de 50% som blev resultatet under samma år. Den "kundkrets" som denna museiverksamhet riktar sig mot äger inte medel att betala vad KVCs insatser är värda. Det huvudsakliga arbetet för Kulturvårdscentrum riktar sig mot en frivillig lokal museiverksamhet med oftast mycket begränsade tillgångar. Det är stödet till en sådan verksamhet som kulturutredningar efterlyser och som är kärnan i idén om KVC. Därför är ett omfattande samhällsstöd i form av löne- och verksamhetsbidrag avgörande för projektet."⁵⁴

6.4 Frågor till tidigare anställda konservatorer om KVC

För att få en mer nyanserad bild över verksamheten ställdes ett antal frågor till alla konservatorer som varit anställda som handledare på KVC. Redovisningen innefattar inte mina egna åsikter. Handledande och konservatorer var, kronologiskt ordnade efter anställning, Tomas Olsson, Inger Nyström, (Hans Nilsson), Lennart Kristiansson, Christian Stadius, Stefan Holmgren, Anne-Marie Mild och Maria Lagerkvist. Alla utom en har svarat genom mail eller telefonsamtal. Marie Johansson har inte svarat på samma frågor eftersom hon inte var handledare på KVC, men jag har med synpunkter även från henne där det passade in. Några svarade direkt på frågorna och andra redovisade sina synpunkter på annat vis och därför har alla frågorna fått olika antal svar. Målet var att få in fler synpunkter, inte statistik, och det fick jag.

Positiva effekter av den typ av verksamhet som KVC utgjorde (4 svar)

För de hembygdsföreningarna som åtgärdades innebar det att de fick utfört en massiv insats som de inte själva skulle mäktat genomföra. Föremålen hanterades och åtgärdades på ett bra sätt och samtliga inventarier fotograferades och registrerades. Ofta fick föreningen även hjälp med byggnader och inredning i utställningarna. Kontakter skapades mellan museet och föreningarna som fick ta del av utbildning och rådgivning och konkret hjälp. Föreningarna kunde få hjälp med antikvarisk bedömning, kontakter med andra kulturvårdande verksamheter, att söka finansiering och byggnadsteknisk rådgivning och hjälp från utställningsverksamheten på museet. Ett exempel på preventiva åtgärder var hur KVC med enkla medel konverterat ett vindsutrymme i Strömstad hembygdsförening till ett magasin med museiklimat och en RF runt ca 50% året runt. Vinden isolerades och med hjälp av nattlig ventilerings sommartid och temperaturstyrning till ca 10°⁵⁵. En viktig förebyggande åtgärd som gjordes då KVC bearbetade hembygdsföreningarna var att se till att

53 Se bilaga 4, Råd sammanställda 1994 av Bohusläns Museums konservatorer

54 Hammar Lars-Erik (1998) Kulturvårdscentrum utvärdering av tio års verksamhet 1987 – 1997, s 13

55 Informant 14

material separerades och därigenom fick bättre betingelser⁵⁶. Textilier, foto och papper behöver tas om hand på ett annat sätt än t.ex. verktyg.

Bohusläns museum fick en god överblick över länets föremålssamlingar vilket ingår i deras uppdrag. Det har hänt att museet har lämnat föremål från hembygdsföreningar till SVK för konservering på sin egen kvot⁵⁷.

Flera av de anställda på KVC hade varit svårplacerade på arbetsmarknaden på grund av ålder eller arbetsnedsättning. De som först kom till KVC var handplockade bland f.d. varvsarbetare med intresse för kulturvård, och för dem innebar KVC möjlighet till att få intressanta arbetsuppgifter.⁵⁸

Var vårdåtgärderna lämpliga för denna typ av verksamhet? (5 svar)

Tanken var att KVC främst skulle göra enklare rengöring och att stödja ömtåliga föremål, ibland genom lagning och annars genom att ordna förvaring eller förpackning på ett skyddande sätt, exempelvis genom tillverkning av bokkassetter⁵⁹. Metoderna var generellt bra, och till de resurser som fanns var de väl avpassade.⁶⁰

Extra värdefullt för långtidseffekten av åtgärder var rådgivning, klimatmätning och de preventiva åtgärder som utfördes i lokaler och utställningar. Hur bra det blev hade även att göra med kvalitén på hembygdsföreningen och ledningen där⁶¹.

Konservator Maria Lagerqvist fick en bra överblick i och med alla de återbesök av hembygdsföreningar som gjordes under de sista åren av projektet:

Jag var aldrig med under den ursprungliga KVC-idén med att ta in allt material från en hembygdsförening och ”vårda” det på KVC. Jag var den konservatorn som var med och avslutade det projektet, därför har jag svårt att svara huruvida åtgärder som gjordes var lämpliga. Av de föreningar som fått massiv KVC-hjälp och som vi senare gjorde återbesök hos kunde jag inte se att de omhändertagna föremålen uppvisade några fel, brister, skador eller annat. I synnerhet var föremål av järn och metall, som är en stor materialgrupp på en hembygdsförening, och vars metod och åtgärder ibland ifrågasattes, fortsatt väl bevarade. Men huruvida åtgärderna var lämpliga för verksamheten kan jag inte riktigt svara på.⁶²

Blev det konflikter mellan rationella arbetsmetoder och resultat? (4 svar)

Det kunde finnas en konflikt mellan målet för den form av vård KVC hade att erbjuda och vad kunden förväntade sig. Föremålens verklighet i föreningen vägdes in i bedömning av åtgärd och detta kunde leda till åtgärder som inte var helt i linje med "minsta möjliga ingrepp". Ibland var det nödvändigt att göra en hållbar reparation, t.ex. av en stol. Personalen som hade en ettårig utbildning var mycket kompetenta. De hade en förståelse för bevarandefrågor som förhindrade användandet av metoder som gav dåliga resultat. Det var i undantagsfall som vissa personer gjorde för mycket på eget bevåg.⁶³

Personalen var skickliga på utförandet av ett fåtal åtgärder, och det kunde i en verksamhet som KVC vara viktigare än att personalen skulle bli osäker och göra fel⁶⁴.

"Jag upplevde inte så mycket konflikter mellan arbetsmetoder och resultat. Det fanns en lyhördhet hos personalen som förhindrade detta. Alla var mycket kompetenta."⁶⁵

56 Informant 13

57 Informant 19

58 Informant 9, 18

59 Informant 17, 19

60 Informant 9, 14, 18

61 Informant 10

62 Informant 8

63 Informant 19

64 Informant 9

65 Informant 18

Hade KVC avgränsningar mellan föremålsvård och rena konserveringsåtgärder? (6 svar)

Det har funnits lite olika syn på denna fråga, kanske beroende på var konservatorn dragit gränsen för vad som är konservering. För att ge inblick i problematiken citeras Tomas Olsson som var den första handledaren och med vid planeringen av vårdåtgärderna:

Själva idén var att arbetet inte skulle vara konserverande eller ersätta konservering utan vara stabiliserande åtgärder. Allt annat skulle gå till SVK. Vi hade ett nära samarbete med exempelvis SVK i de fall vi gick vidare med enskilda objekt. Konservatorer från SVK fungerade också som handledare vid gränsfall.

Vi hade tänkt ut ett system där KVC gjorde det grundläggande "grovjobbet" under antikvarisk- och konserveringsledning, medan mer kvalificerade arbeten fördes vidare i "näringskedjan". Allt detta var viktigt eftersom det fanns en engagerad debatt i konserveringskretsar. Jag hade ju själv varit med om att bygga upp konservatorsutbildningen på universitetet och ville inte på något sätt äventyra den kompetensbasens förtroende i yrkessammanhang. Jag tog många diskussioner om betydelsen av detta grundarbete för att bereda för konservering av konservatorer som skulle utföra de mer kvalificerade uppgifterna.

De flesta av de tillfrågade menar att det fanns en uppdelning mellan vård och mer komplicerade uppgifter som utfördes av konservator. I vissa fall har konservatorn haft medhjälpare av lämpad och instruerad personal för att utföra en begränsad typ av konserveringsarbete. Stefan Holmgren menar att konserveringsåtgärder kunde förekomma vid externa uppdrag, annars inte. Däremot om de preventiva åtgärderna räknas som konservering så var de mycket förekommande, och även de åtgärder som påverkade flest föremål på lång sikt. Under den sista perioden, då Maria Lagerqvist var handledare, togs endast ett fåtal föremål in. Skadorna på dessa var av den typ som en konservator behandlade, och enligt personalen även tidigare skulle gjort.

Utförde du konserveringar⁶⁶ på KVC? (6 svar)

Hälften av de tillfrågade har inte utfört konserveringar på KVC, några har utfört ett fåtal konserveringar åt hembygdsföreningarna och några har varit inblandade i uppdragsfinansierad verksamhet av mindre skala med inslag av konservering. Konservering åt hembygdsföreningar har gällt bemålat trä eller papper.

Exempel på externa uppdrag är ett åtgärdsprogram för en kyrklig inventarie⁶⁷, att tillsammans med privata konservatorer flytta en interiör från Rhösska museet till Partille herrgård, ett annat var rekonstruktion av måleri på gjutjärnskors tillhörande en kyrka⁶⁸. I uppdraget ingick färgundersökning, blästring, och målning med blymönja och ytskikt.

Ytterligare kommentarer om verksamheten på KVC (6 svar)

Situationen på KVC skiljde sig mycket mellan de första åren projektet fanns och de sista. Från början var det en homogen skara anställda. De kom från samma arbetsplats, fick en gedigen utbildning, hade sökt till projektet av egen kraft och få var arbetshindrade. Efter hand som den första personalgruppen pensionerades anställdes ny personal som ofta hade nedsatt arbetsförmåga eller handikapp. På slutet fick KVC personalproblem p.g.a. olika personers förmågor eller begränsningar kontra "krav" från beställare och personalen delades upp⁶⁹. Personalens ändrade sammansättning gjorde att arbetsuppgifterna som KVC kunde ta sig an också förändrades. Den sista konservatorn på KVC, Maria Lagerqvist, var med om denna omställning då intaget av föremål minskades till ett minimum samtidigt som det istället erbjöds kurser och rådgivning då samtliga föreningar under några år besöktes. Maria pekade också på ett förhållande som flera andra kommenterade. Vissa föreningar fick all hjälp de kunde få och andra fick ingen alls. Urvalssystemet handlade om "först till kvarn" och enligt Maria som besökte alla föreningar hade de ofta givit upp förhoppningen om att kunna få ta del av hjälpen från KVC. Det finns också de som var av meningen att KVC med sina massiva insatser tog över initiativet från vissa hembygdsföreningar

66 Underförstått ett ingrepp gjort av konservator med metoder som personalen i övrigt inte behärskade

67 Informant 18

68 Informant 14

69 Informant 9

istället för att få dem engagerade, och att de själva kunde gjort en del av arbetet. Konservator Anne-Marie Mild pekar på hur KVC utan urval tog in allt från stora samlingar, och att de borde satt tydligare gränser för vad som kan anses vara av kulturhistoriskt värde.

Eftersom det inte längre finns konservator på det som var KVC så är det Museets uppgift att hjälpa hembygdsföreningarna. Numera inriktar sig museets rådgivning på att försöka få föreningar att se vad i deras samlingar som är unikt och som de bör ge extra uppmärksamhet, och att svara på direkta frågor. Museet har inte tillräckligt med personal för att kunna erbjuda ständig hjälp åt föreningarna så den uppsökande verksamheten har upphört.⁷⁰

En sista synpunkt gäller Dinitrol 4010, det otroligt mycket använda rostskyddsmedel som användes. Just eftersom det hade så stor användning vore de bra om verkningarna av medlet utvärderades.

7 Resultat

Dokumentationen

Verksamheten Kulturvårdscentrum har dokumenterats inom de ramar som givits för uppsatsen. Historiken, lokalerna, arbetsgången och speciellt vårdåtgärderna är beskrivna så att andra ska kunna dra nytta av gjorda erfarenheter. Förhoppningsvis har det fotografiska materialet hjälpt till att levandegöra KVC.

Arbetet i ett längre perspektiv

Insatsen på de hembygdsföreningar som KVC behandlade var odiskutabelt mycket omfattande. Utifrån de besök som gjorts på fyra föreningar, intervjuer och erfarenheter från senare konservatorer på KVC ser det ut som att hembygdsföreningarna påverkats positivt även på längre sikt. Föreningarna har fått inventarier katalogiserade, och foto på alla de föremål som ingick i samlingarna vid tillfället för hjälpinsatsen. Även om det i vissa fall tillkommit en hel del nya föremål har föreningarna fått dokumenterat den övervägande delen av sina föremål. Beskrivningarna över föremålen har ofta berikats genom insatser från registreringspersonal på KVC. Förebyggande åtgärder i lokaler och för exponering av föremål har oftast blivit ett kvarstående mönster för hur föreningar i fortsättningen behandlade sina samlingar. Om 20 år räknas som en lång tid så har Kulturvårdscentrum definitivt haft en långtidspåverkan på de föreningar som de hjälpt. I de fyra föreningar jag besökte fanns inte många exempel på en tillbakagång till skadliga monteringar, förändrande behandlingar eller liknande. Föremålen tycks vara i gott skick, speciellt med tanke på hur fuktigt det kan vara i vissa lokaler. Mestadels är det rent och välordnat, men undantag finns här liksom på många museer.

Olika typer av hembygdsföreningar och hur de kan ha påverkat resultatet

De hembygdsgårdar som fortsätter ta emot nya föremål i alltför stor utsträckning får med tiden samma problem med nedbrytning och obefintlig registrering av föremål som de hade innan KVC gjorde sin insats. Orsaker till att föreningar fortsätter ta emot föremål kan ligga på det personliga planet, ofta finns det ingen uttalad samlingspolicy eller har föreningen helt enkelt stora utrymmen.

Det verkar som att kunskapsöverföringen mellan de som sköter samlingarna har en mindre betydelse för föremålets väl, så länge förebilder för utställning och hantering lever kvar. Det finns också föreningar där en dominerande person tagit med sig kunskap i graven, och där efterföljande till stor del missat de resurser som KVC efterlämnat. En förening med många aktiva medlemmar har större utsikter att kunna fortlöpande registrera och sköta sina föremål. Många medlemmar ger även en bättre ekonomi.

⁷⁰ Informant 13

Vilka insatser har betytt mest för hembygdsföreningarna?

De mest utsatta föremålen är de stora jordbruksredskapen, vagnar och liknande som måste stå i lokaler utsatta för alla klimat och skadedjur. För sådana föremål spelar det ingen roll om så KVC hade haft en årlig kontroll där. Den preventiva rådgivningen vad gäller lämplig placering av olika föremålsgrupper har varit viktig. Vid återställande av utställningar samarbetade KVC med föreningen och hjälpte dem välja fördelaktig placering för objekten. Detta har bidragit till att ömtåliga föremål senare automatiskt hamnat på bästa ställe, eftersom där redan finns föremål av den objektstypen, - kunskap genom exempel. Fotografering och katalogisering av föremålen har gjort att föreningen har betydligt mycket bättre kontroll över vad de äger, och bl.a. vid inbrott har de kunnat hjälpa polisen med bilder och i några fall också fått tillbaka sina föremål. I de fall KVC kunnat förbättra lokalernas klimat, lämpliga förvaringsmöjligheter, skyddat föremål från skadligt ljus eller liknande så har livslängden för ett föremål förlängts högst väsentligt. För unika föremål kan kontakten med museet och KVC inneburi att föreningen blev medveten om värden de tidigare inte kände till, och följaktligen tar bättre hand om dessa föremål. Utbildningar i allt från registrering, kulturhistoria, utställningsteknik och föremålsvård hade sin del i att öka medvetenheten runt bevarande. Under drygt 20 år påverkades personer inom hembygdsrörelsen direkt av verksamheten på KVC. För de föreningar som inte berördes av de stora greppen med totalinsats har de troligen ändå kommit i indirekt kontakt med de bevarandetankar som Kulturvårdscentrum stod för. Efter 2001 besöktes nästan alla hembygdsföreningar i Bohuslän för att erbjuda dem rådgivning och viss utbildning. Maria Lagerqvist, som var med om detta, fick en god överblick över föremålets tillstånd och hon vittnar om positiva effekter för de föreningar som KVC bearbetat, se citat sid 36.

Materialgrupper och hur de gynnats olika av KVC insatser.

Själva vårdåtgärder för känsliga material som textilier, foto och papper, vissa metaller, hårslöjd och liknande var allmänhet av liten betydelse, medan förvaringsmetoder, upphängningsanordningar och övriga preventiva insatser hade en avgörande påverkan på bevarandet. Jag kan ganska säkert påstå att dessa materialgrupper haft mest att vinna på den ökade kunskap som kontakten med KVC och museet medförde till hembygdsföreningarna.

Rostskydd och användning av Dinitrol 4010

De mindre känsliga materialen t.ex. trä och järn fick ofta en avsevärd förändring i utseende genom rengöring och vad gäller järn även genom rostbehandling. Ett rent och fint föremål blir värdesatt och behandlat på ett bättre sätt än ett misskött. Autentisk smuts och historiskt damm, i vissa fall kallad patina, försvann med rengöringen, men i så gott som alla fall hade föreningen dålig kunskap om föremålen och därför inga bra motiv för att bevara smutslager. Den estetiska effekten av rengöring och rostbehandling uppskattades av de föreningar jag varit i kontakt med. För järnets del har endast ett fåtal fall av återrostning upptäckts. Detta var på en hembygdsförening med uteklimat i magasinen. Anledningar till återrostning kan bero av klimatet, sämre järn kvalitet eller av sämre arbetsmöjligheter eftersom rostbehandlingen i detta fall utfördes på plats i det fria. Försök gjordes att lösa av 20 år gammal Dinitrol med vanlig alifatisk lacknafta. Skyddet löstes av lätt och metallen som haft gravrost tycktes ren och matt.

Det material som KVC inte hade några egentliga metoder för att skydda är trä, speciellt lövträ som är mycket utsatt för strimmig trägnagare i utemiljö. De större föremålen var hänvisade till placering i uthus och lador, och ofta var den förbättring KVC lyckades åstadkomma av tillfällig karaktär.

KVC i förhållande till arbetsmarknaden för konservatorer

För att illustrera betydelsen av projektets inriktning och begränsningar citeras Tomas Olsson:

Jag jobbade ju några år i Kiruna⁷¹ efteråt. Där kunde jag till min förvåning konstatera att Riksarkivet och SHM/RAÄ infört direkt konserverande metoder som "tvätt" och ombindning av arkivmaterial samt relativt avancerade metallmetoder. Endast KB:s uppdrag genomfördes enligt de riktlinjer jag försökt upprätta i Uddevalla. Men eftersom två andra tunga statliga

⁷¹ Stiftelsen föremålsvård i Kiruna (SFMV)

myndigheter genomfört utbildning, utrustat lokaler och beställde sådant arbete kunde jag inget göra åt saken. Så vitt jag vet fortgår detta sedan dess.⁷²

Vid tillblivelsen av KVC samarbetade Bohusläns museum bl.a. med Konservatorsutbildningen i Göteborg och Stiftelsen Västsvensk Konservering (SVK). Planeringsgruppen kom fram till en ståndpunkt där KVC skulle komplettera, inte konkurrera med konservatorer och institutioner som SVK. Dessutom fanns inriktningen på hembygdsföreningar som med sina små medel aldrig skulle kunnat köpa de tjänster som erbjöds genom SVK. Ingen av de tillfrågade konservatorerna ansåg att KVC konkurrerade med andra yrkesgrupper. Det fanns ingen marknad för de tjänster som erbjöds.

Kvalitet och kvantitet på vårdåtgärder

Det var stora mängder material som åtgärdades:

För Bohusläns museum har insatserna främst innefattat bildvård och fotodokumentation. Sammanlagt har över 40.000 fotografiska motiv vårdats och över 12.000 gjorts tillgängliga för sökning av motiv. Omkring 45 timmar rörlig film och över 200 timmar ljudinspelningar har behandlats inför arkivering. Vårdinsatser har också gjorts på ett stort antal föremål i samband med genomgång av magasin eller inför utställningar.

För hembygdsföreningarna har sammanlagt 33.000 kulturhistoriska föremål från 21 föreningarna dokumenterats. Föremålen befinner sig nu, tillsammans med kataloguppgifter, åter i hembygdsföreningarnas lokaler. I läns museet finns dokumentationen i form av kataloguppgifter i en databas samt fotodokumentation av varje föremål. Ett synnerligen värdefullt material för upplevelser och forskning i framtiden, men också såsom en säkerhet om originalföremålen skulle förkomma.⁷³

Detta skrevs 1998 och KVC behandlade senare ytterligare en handfull hembygdsföreningar enligt ursprungsmetoden, genom att ta in alla inventarierna till KVC⁷⁴. För alla dessa föremål har KVC, med konservators hjälp tagit ställning till lämpliga åtgärder. Resultatet tycks ha varit bra, även i ett längre perspektiv. Efter vad som framkommit vid intervjuerna har det skett väldigt få misstag trots den stora mängden föremål. Föremål som inte kunde passera den normala vårdkedjan togs ut för konservering.

8 DISKUSSION OCH SLUTSATSER

Konservering av föremål

Att konservera innebär först och främst att fördröja nedbrytning av ett material. Det kan göras genom att placera föremålet i en mindre aggressiv miljö, tillverka stödjande anordningar eller genom att förhindra ett skadligt användande. Denna slags åtgärder gjorde man på KVC. Att konservera innebär ofta att nytt material tillförs objektet, för många föremål i form av lagning, och för konstföremål även av estetiska skäl. Orsakerna till detta bör vara samma som i förra fallet, att försvåra nedbrytningen av föremålet. Både lagningar och estetiska åtgärder kan utföras så att de tillägg och förändringar som föremålet utsätts för minimeras. Detta synsätt är spritt över hela världen och motsvarar för mig begreppet konservering. Om motsvarande åtgärd skulle förvanska föremålets historia, så att det t.ex. återställdes till ett skick likt det ursprungliga, skulle ingreppet förmodligen kallas restaurering eller reovering lite beroende på vilken typ av föremål det var. Bakgrunden till denna behandling har troligen helt andra orsaker än de som föregår beslut om konserveringsåtgärder. Det man gjorde i vården på KVC motiverades huvudsakligen av att föremålen skulle klara sig längre i befintlig miljö. Även de lagningar som ibland gjordes hade sina

⁷² Informant 17

⁷³ Hammar Lars-Erik (1998) Kulturvårdscentrum utvärdering av tio års verksamhet 1987 – 1997

⁷⁴ Se bilaga 8 Behandlade hembygdsföreningar

orsaker i detta synsätt. Enligt min definition⁷⁵ av konservering var det man på KVC kallade vård egentligen ofta konserverande åtgärder. Det förekom också återskapande av estetiska värden, som då man putsade upp metallföremål. Detta faller kanske mer under åtgärden restaurering, i meningen återställande. Det finns många konservatorer som också arbetar med att återställa skadade skönhetsvärden, d.v.s. restaurering. Inom konservering av måleri på duk och t.ex. konservering av kyrkliga metallföremål är det vanligt att skönhetsvärden får hög prioritet. Begrepp som renovering, lagning, restaurering och konservering sammanfaller ofta och det argumenteras runt åtgärder från olika infallsvinklar beroende personliga åsikter. Därför anser jag det vara viktigt att ha en mycket enkel definition att utgå ifrån vid bedömning av hur föremål bör konserveras. Ur föremålsperspektiv betyder det ingenting vem som utför en bevarande åtgärd, men det är viktigt att den utförs bra. På KVC hade man personal som var välutbildade i att utföra vissa åtgärder. Man hade även handledare i form av nyutbildade konservatorer med uppbackning från Marie Johansson och SVK. Det är min tro att de var kapabla att fatta bra beslut om åtgärder.

Förändringar av verksamheter

Kulturvårdscentrum finns inte längre i den form som utmärker perioden från start till sekelskiftet. Mycket av dokumentationen har försvunnit, personal och chefer med direkt erfarenhet av verksamheten har bytt jobb, pensionerats eller gått ur tiden. På hembygdsföreningar har förändringarna varit liknande, nytt folk råder över samlingarna och gamla kontakter med KVC och museum förändrades.

Informationssamling och källor

Genom att samla in och sammanställa information, varav endast en liten del varit arkiverat har jag kunnat dokumentera verksamheten på det vis som var avsett i uppsatsen. Lars-Erik Hammar hade i sina utvärderingar och presentationer av verksamheten samlat en stor mängd information som använts huvudsakligen i kapitel 2. Detta material har kompletterats med ytterligare skriftliga källor, med intervjuer, inspektioner av hembygdsföreningar och material såsom fotografier och ritningar.

Lars-Erik Hammar verkade för att KVC skulle fortleva och för att personalen skulle trivas. Då han beskrev verksamheten ville han förmodligen framställa KVC i bästa dager, men min bedömning är att han har använt sig av statistik och uppgifter som kunde kontrolleras vid den tidpunkten. I övrigt kan jag själv bedöma riktigheten i det han skrev i och med min anställning på KVC.

De personer jag använt som informanter har inte medverkat för egen vinst eller haft någon anledning att snedvrída verkligheten, dessutom är de till största delen helt samstämmiga angående verksamheten på KVC.

Samlingar "före och efter KVC"

Bedömningen av vilket tillstånd samlingarna på hembygdsföreningarna befinner sig i 2011 jämfört med före behandling från KVC är inte vetenskapligt utförd eftersom ingen noggrann bedömning gjorts tidigare heller. En tydlig skillnad som varit lätt att se vid besöken på föreningarna är hur placeringar, upphängningsanordningar och preventiva åtgärder som gardiner införts efter hjälpen från KVC.

Dinitrol 4010

Långtidsverkan av rostskyddsmedlet Dinitrol 4010 kan lätt bedömas genom den enorma mängd järnföremål som före behandling varit belagda med gravrost. De flesta ser i princip ut som då de var nybehandlade. Att lösa av Dinitrol för att på så vis kunna förnya behandlingen fungerade också, och så länge det handlar om material som tål borstning med mjuk metallborste, så kan jag inte se något felaktigt i att fortsätta använda metoden.

Dokumentering av föremålssamlingar

I vårdjournaler angavs alltid beskrivningar över vilken vård ett föremål fått. Detta fördes vidare till databasen Nexus. Vid konvertering till den nyare databasen Sofie kunde beskrivningsfälten inte föras över och därigenom blev dessa uppgifter svåråtkomliga. Uppgifterna finns och läggs

⁷⁵ Att konservera innebär först och främst att fördröja nedbrytning av ett material.

fortfarande in i Sofie för hand. Museet ska nu byta databas en gång till och ingen vet vad det leder till. I min frågeställning fanns en tanke om att kunna följa speciella föremål genom att de var fotograferade, eventuellt även omfotograferade och att insatserna var noggrann dokumenterade. Detta skulle kräva en större insats från någon anställd på Bohusläns museum och vore otänkbart med tanke på deras nuvarande arbetsbörda.

9 SAMMANFATTNING

INLEDNING

Kulturvårdscentrum var ett projekt som haft stor betydelse, främst för hembygdsföreningarna i Bohuslän. Det drevs av personal på Bohusläns museum tillsammans med specialutbildade personer som till största delen kom från det nedlagda varvet i Uddevalla. Mellan år 1987 till ungefär 2001 då de flesta av den ursprungliga personalen gått i pension arbetades i stor skala för hjälpa hembygdsföreningar med deras samlingar. KVC gjorde en totalinsats med vård och katalogisering, utbildningar och preventiva åtgärder i byggnader och förvaringsutrymmen. Som tidigare anställd på Kulturvårdscentrum har jag inblick i verksamheten och kontakt med den personal som startade och drev verksamheten. I denna uppsats dokumenteras projektet med fokus på det som rör föremålsvård och logistik, medan katalogisering och bildbehandling beskrivs på ett översiktligt sätt, personalfrågor och ekonomi inte alls.

På Bohusläns museum fanns källmaterial dels i arkivet och dels utspridda i de lokaler som inrättades för KVC. För att berika detta material har intervjuer med tidigare anställda och besök i hembygdsföreningar gjorts. I frågeställningen ingår det att försöka utvärdera valda delar av verksamheten. Långtidsverkan av vad KVC gjort på enskilda hembygdsföreningar bedömdes visuellt.



fig 57: Malte, Herbert och Börje, de idoga, Foto Hans Nilsson

KULTURVÅRDSCENTRUM

Bakgrunden till tillblivelsen av KVC var att Bohusläns museum, som redan hade ett mindre projekt där de hjälpte hembygdsföreningar med sina samlingar, 1985 erbjöds att delta i större projekt där personer från varvet i Uddevalla skulle kunna få anställning. Det stora antal kulturhistoriska föremål som fanns i länet, ca 250 000, samt en halv miljon bilder gjorde det mycket önskvärdt att kunna driva ett sådant projekt.

Då varvet lades ned 1986 erbjöds Bohusläns museum ett tillskott på 28 personer, vars löner till största delen skulle bekostas genom lönebidrag, övriga kostnader täcktes av bidrag från

Bohuslandstinget, Bohusläns kommun, och Bohusläns hembygdsförbund. Genom projektets resurser skulle de kunna ge meningsfull sysselsättning för de som drabbats av varvsnedläggningen och samtidigt förverkliga visioner om att kunna vårda och bevara länets föremålssamlingar.

Under sommaren 1986 anställdes 24 personer som togs ut med hjälp av de intervjuer museipersonal gjorde. Dessutom anställdes antikvarie och konservator som arbetsledare samt en kontorist.

Utbildning

Förebilder fanns i liknande kurser vid Göteborgs universitet. Bohusläns museum ansvarade för planering och utförande. Under 10 månader hölls föreläsningar och praktiska övningar och därefter fortsatte utbildningen med museipraktik inom museet. Det huvudsakliga innehållet i utbildningen var dels en genomgång av kulturhistoriska utgångspunkter för arbete i museer, en grundkurs i ADB och datahantering och fördjupningar inom arbetsområde lämpliga för det kommande arbetet. Dessa var registrering och katalogisering, foto och bildhantering samt vård och hantering av föremål. Museet hade även för avsikt att hålla kontinuerlig fortbildning.

Organisation

Det fanns tre enheter, vårdavdelningen med en konservator som handledare, enheten för registrering och enheten för ljud och bild med var sin antikvarie som handledare.

Lokaler och materiella tillgångar

Den 5 november 1987 invigdes lokalerna på Junogatan 4. De var till ytan ca 1300m² och bestod mest av en lång korridor med rum på ömse sidor. Rummen fördelade sig på registreringsavdelning, vårdavdelningen med separata trä och metall verkstäder samt två textilvårdsrum. Det fanns en stor lokal för laborativa ändamål, papper och lädervård, en för mottagning och utlämning av föremål, flera rum för fotografering av föremål, en avdelning för digitalisering av bildmaterial, ett klimatstyrt bildarkiv och en frysbox för sanering som stod i korridoren. Bildarkivet höll 30% RF vid 15°. KVC hade datorer med backup för databashantering och även utrustning för att digitalisera bilder, vilket var en dyr och ovanlig utrustning vid den tiden. På markplan invid uppgången fanns ett ouppvämt utrymme med ståldörrar som utnyttjades dels som förråd och dels som klimatiseringskammare och längre bort utmed gatan fanns även en stor hiss som användes för transport av föremål upp till andra våningen där verksamheten bedrevs. För transporter användes en ombyggd Volvo 245 ambulans, Kulturvårdsambulansen. I denna fraktades alla föremål som skulle till Junogatan för åtgärd, det gick in stora saker i den bilen. Före ambulansens tid användes inhyrda lastbilar och containers.

Arbetsätt

Hembygdsföreningar som behövde hjälp fick anmäla sitt intresse och hamnade då på en turlista som betades av efterhand. En stor förening kunde ta uppemot ett år eller mer att åtgärda. Fram till år 2001 användes en arbetsmetod som innebar en förberedelsestid på ca ett år och därefter fraktade KVC alla föremål från en hembygdsföreningen till Junogatan i Uddevalla. Där utfördes fotografering, vård och registrering, därefter återlämnades materialet. KVC genomförde även en mängd andra förbättrande åtgärder och utbildningar.

En ettårig klimatmätning avlöstes av besök, kontakter och planering av åtgärder. Därefter åkte fotograferna ut på plats och tog översiktsbilder av samlingar och byggnader.

I nästa etapp åkte personal till föreningen och inhämtade den föremålsinformation som fanns på plats. Därefter packades föremålen och de fraktades i ambulansen till Junogatan.

De första åren gjordes sanering all samtliga intagna föremål genom gasning med metylbromid. En senare metod innebar frysning av utvalda föremål upprepade gånger till lägre än -20°.

I mottagningsmagasinet på KVC börjades arbetet med att väga föremålen, ge dem ett sakord och ett inventarienummer. Uppgifterna samlades på blanketter som låg i en plastficka. Föremålen hämtades och efter varje avslutad åtgärd lades en färgad pappersremsa i fickan för att markera detta.

Efter mottagningen fotograferades varje föremål med sitt inventarienummer och en mätreferens. Konservatorn skulle sedan fylla i vårdåtgärder på en blankett i plastfickan. Vårdavdelningen

hämtade föremål, rengjorde och behandlade dem och fyllde i utförd åtgärd i blanketten. Om personal på vårdavdelningen ansåg att föremålet förändrats väsentligt, genom t.ex. en lagning, så begärdes omfotografering.

Katalogiseringen gjordes först på blanketter, därefter skrevs det in i en databas. Förutom mått, vikt och material tillfördes uppgifter om tillverkningsmetod, användningsområde, givare mm. Inventarienummer i liten text målades eller syddes på föremålen. Efter katalogisering som var sista station kunde föremålet packas och transporteras till sin plats i hembygdsföreningen. Föreningen fick även pärmar med de nya inventarieförteckningarna.

Under den tid då föremålen var på KVC rengjordes hembygdsföreningarna invändigt och föremål som var för stora vårdades samt registrerade även på plats.

Nya förhållanden

Som flest fanns 41 anställda på KVC. Den personal som utbildades inom KVC för arbeta med hembygdsföreningar har minskat till sju och av dessa är det fem som våren 2011 fortfarande på olika sätt betjänade hembygdsföreningarna. Den sista hembygdsföreningen där alla föremål hämtades till KVC var Stångenäs år 2001, därefter minskades intaget av föremål för att helt övergå till besök på föreningarna med erbjudande om rådgivning och utbildning.

ARBETSOMRÅDET FÖR KVC

Hembygdsföreningarna var i Bohuslän 88 st år 1994, men har ökat till ca 100. Av dessa har över hälften föremålssamlingar. De byggnader som föremålen bevaras och ställs ut i är oftast ouppvärmade torp, bondgårdar, sockenmagasin, kvarnar, smedjor och liknande. Öppethållanden är under sommarsäsongen från maj till september, annars är lokalerna låsta och utan regelbunden tillsyn. Arbetet med att hålla hus och samlingar i stånd ligger oftast på ett fåtal personer, ibland bara en.

Återbesök i fyra hembygdsföreningar

Gemensamt för de tre föreningar som behandlats under början av 90-talet var att det kommit nya personer som ansvarar för samlingarna. Vad som egentligen hände då KVC hjälpte föreningen eller hur det var tidigare visste de tillfrågade mycket lite om i föreningarna. Det är vanligt att bara några få är aktiva och insatta i vad som händer i föreningen. Då aktiva personer slutar är det viktigt med kunskapsöverföring, speciellt om föreningen inte registrerat nya föremål.

I två av föreningarna, Ljungskile och Hjärtum, där det fanns mer textilier, lade jag speciellt märke till att de hade bra upphängningsanordningar, vadderade galgar och textilier som var rullade. Det fanns också gardiner som skyddade för solljus. I dessa båda föreningar var utställarna mycket mån om att bygga attraktiva miljöutställningar, och att visa fram så mycket som möjligt. Detta gick ibland stick i stäv med förebyggande arbete, t.ex. vad gällde belysning. Trots brister i utställningarna så är min uppfattning att de har kommit långt i förståelsen av hur viktigt det är med ett bra föremålsklimat, preventiva åtgärder och att solljus kan skada. Det kan vara så att anordningar och förvaringssätt som KVC införde används som förebild.

I de båda andra föreningarna såg utställningarna nästan ut som det gjorde före KVC hade varit där. Samlingarna i Lane-Ryr bestod mest av redskap järn och trä. Lokaler och föremål var rena och järnföremål som behandlats med Dinitrol 4010 hade ingen återrostning. I Ytterby hade fanns stora lokaler med stora föremål och ett bostadshus med blandade föremål. Då föreningen fick tillbaka sina föremål från KVC placerades de ut i rena lokaler på ett mer välordnat sätt än de varit tidigare. Som alltid fick känsliga föremål och textilier skydd av syraffritt papper och bättre ställen för förvaring hittades ofta. Föreningen hade fortsatt ta emot även stora föremål på bekostnad av ordning och åtkomlighet i lada och stallbyggnad. De stora föremålen med järndetaljer som stod i ladan och hade behandlats med Dinitrol 4010 hade återrostning, medan de flesta mindre föremål trots att de stod i utemiljö såg intakta ut ännu efter 20 år.

VÅRDMETODER

De metoder för vård av föremål som användes på KVC var utformade med tanke på kunskapsnivå, föremålsbestånd och en viss rationalitet. Föremålen delades in schematiskt i grupper metod angavs för dessa. Innan personalen utförde några vårdåtgärder besiktigades föremålet av en konservator som avgjorde vilken vård som var aktuell. Detta angavs på de blanketter som följde föremålet. Metoderna och avgränsningar gentemot mer komplicerade konserveringsåtgärder var ungefär de samma under hela tiden KVC fanns.

Sanering utfördes genom frysning upprepade gånger till ca -20°. Sprit användes för att torka av ytor med mögelangrepp.

Trä, ben och horn rengjordes torrt, träföremål rengjordes ofta även med bunden fukt. Det lim som användes varierade med föremålet och vilken konservator som gjorde bedömningen.

Järnföremål rengjordes torrt med påföljande borstning om det var rostigt. De flesta rostiga järnföremål behandlades med Dinitrol 4010 som är en syntetvax med inhibitor.

Koppar och mässing rengjordes torrt. Aggressiva korrosionsprodukter behandlades med EDTA eller alkalisk lösning av Rochellesalt. Eventuell ytbehandling gjordes med putsvadd utan slipmedel.

Silver och nysilver rengjordes torrt och eventuell putsning gjordes med Silverskum. För arkivering tillverkades skyddshöljen av syrafritt silkespapper och polyetenpåsar.

Glas och keramik torkades av och eller diskades. Limning gjordes med Paraloid B72 eller Karlssons klister.

Läder rengjordes torrt. I vissa fall torkades av ytan med bunden fukt.

Textilier rengjordes torrt genom pensling och eller dammsugning genom nät.

Papper, böcker och bilder penslades rena. Det vanliga var att skadliga delar som trasiga glas, rostiga upphängningsanordningar och passepartout med lågt pH byttes ut.

Måleri rengjordes torrt och i vissa fall med bunden fukt.

Vård av fotografiskt material

Behandlingen av fotografiska glasplåtar innebar att glassidan rengjordes med 0.5% ammoniaklösning och emulsionen genom pensling med mårdhårspensel.

Övriga praktiska arbeten som gjordes i hembygdsföreningar kunde omfatta olika byggnadsarbeten eller preventiva ingrepp som syftade till att få bättre förhållanden för samlingar. Ibland gjordes rent underhållsarbete som målning av fasad eller tillverkade hyllor och utställningspodier.

KONSERVATORERS SYN PÅ VERKSAMHETEN

För att få en mer nyanserad bild över verksamheten ställdes ett antal frågor till alla konservatorer som varit anställda som handledare på KVC. Jag fick olika antal svar på olika frågor.

Positiva effekter av den typ av verksamhet som KVC utgjorde

För de hembygdsföreningarna som åtgärdades innebar det att de fick utfört en massiv insats som de inte själva skulle mäktat genomföra. Föremålen hanterades och åtgärdades på ett bra sätt och samtliga inventarier fotograferades och registrerades. Genom museet kunde hjälp erbjudas med antikvarisk bedömning, kontakter med andra kulturvårdande verksamheter, att söka finansiering och byggnadsteknisk rådgivning och hjälp från utställningsverksamheten.

Var vårdåtgärderna lämpliga för denna typ av verksamhet?

Metoderna var generellt bra, och till de resurser som fanns var de väl avpassade. Tanken var att KVC främst skulle göra enklare rengöring och att stödja ömtåliga föremål.

Blev det konflikter mellan rationella arbetsmetoder och resultat?

Det kunde finnas en konflikt mellan målet för den form av vård KVC hade att erbjuda och vad kunden förväntade sig.

Hade KVC avgränsningar mellan föremålsvård och rena konserveringsåtgärder?

Det har funnits lite olika syn på denna fråga, kanske beroende på var konservatorer dragit gränsen för vad som är konservering. De flesta av de tillfrågade menar att det fanns en uppdelning mellan vård och mer komplicerade uppgifter som utfördes av konservatorer.

Utförde du konserveringar på KVC?

Hälften av de tillfrågade har inte utfört konserveringar på KVC, några har utfört ett fåtal konserveringar åt hembygdsföreningarna och några har varit inblandade i uppdragsfinansierad verksamhet av mindre skala med inslag av konservering.

FRÅGESTÄLLNINGAR

Arbetet i ett längre perspektiv

Insatsen på de hembygdsföreningar som KVC behandlade var odiskutabelt mycket omfattande. Utifrån de besök som gjorts på fyra föreningar, intervjuer och erfarenheter från senare konservatorer på KVC ser det ut som att hembygdsföreningarna påverkats positivt även på längre sikt.

Olika typer av hembygdsföreningar och hur de kan ha påverkat resultatet

De hembygdsgrändar som fortsätter ta emot nya föremål i alltför stor utsträckning får med tiden samma problem med nedbrytning och obefintlig registrering av föremål som de hade innan KVC gjorde sin insats.

Vilka insatser har betytt mest för hembygdsföreningarna?

De mest utsatta föremålen är de stora jordbruksredskapen, vagnar och liknande som måste stå i lokaler utsatta för alla klimat och skadedjur. För sådana föremål spelar det ingen roll om så KVC hade haft en årlig kontroll där. Den preventiva rådgivningen vad gäller lämplig placering av olika föremålsgrupper har varit viktig.

Materialgrupper och hur de gynnats olika av KVC insatser

För känsliga material som textilier, foto och papper, vissa metaller, hårslöjd och liknande hade vården i allmänhet en liten betydelse, medan förvaringsmetoder, upphängningsanordningar och övriga preventiva insatser hade en avgörande påverkan på bevarandet.

KVC i förhållande till arbetsmarknaden för konservatorer

Ingen av de tillfrågade konservatorerna ansåg att KVC konkurrerade med andra yrkesgrupper. Det fanns ingen marknad för de tjänster som erbjöds.

Kvalitet och kvantitet på vårdåtgärder

Det var stora mängder material som åtgärdades. För alla dessa föremål har, med konservators hjälp ställning tagits till lämpliga åtgärder. Resultatet tycks ha varit bra, även i ett längre perspektiv. Efter vad som framkommit vid intervjuerna har det skett väldigt få misstag trots den stora mängden föremål. Föremål som inte kunde passera den normala vårdkedjan togs ut för konservering. En tydlig skillnad som varit lätt att se vid besöken på föreningarna är hur placeringar, upphängningsanordningar och preventiva åtgärder som gardiner införts efter hjälpen från KVC.

Dinitrol 4010

Långtidsverkan av rostskyddsmedlet Dinitrol 4010 kan lätt bedömas genom den enorma mängd järnföremål som före behandling varit belagda med gravrost. De flesta ser i princip ut som då de var nybehandlade. Att lösa av skyddet för att på så vis kunna förnya behandlingen fungerade också, och så länge det handlar om material som tål borstning med mjuk metallborst, så kan jag inte se något felaktigt i att fortsätta använda metoden.

10 Förkortningslista

BM Bohusläns museum

KB Kungliga biblioteket

KVC kulturvårdscentrum

RAÄ Riksantikvarie ämbetet

SHM-Bild Historiska museets bildbyrå

SNORP län Det Västsvenska samarbetet kallas för SNORP län och innefattas av Bohuslän, Hallands län, Dalslands län, Västergötlands län och Värmlands län.

SVK Stiftelsen Västsvensk Konservatorsateljé, numera Studio Västsvensk Konservering

11 Käll- och litteraturförteckning

11.1 Informanter

Besök på hembygdsföreningar och telefonsamtal

Informant 1: Sven Haraldsson, ordförande Ytterby hembygdsförening, besök 2010-06-04, samtal 2011-03-31

Informant 2: Ingela Andersson, intendent Hjärtum hembygdsförening, besök 2010-09-14, samtal 2011-03-30

Informant 3: Marita och Enar Svantesson, ansvariga museet Bella Vista, Ljungskile hembygdsförening, besök 2010-09-15, samtal med Marita 2011-03-30

Informant 4: Bosse Ohlsson, ordförande Lane-Ryr hembygdsförening, besök 2010-09-15, samtal 2011-03-31

Personliga möte

Informant 5: Gunnar Malm avdelningschef KVC, samtal 2010-06-03

Informant 6: Gunter Hein f.d. anställd vid KVC, vårdavdelningen, Ljungskile, samtal 2010-09-15

Informant 7: Lennart Larsson f.d. anställd vid KVC, registreringsavdelningen, Dragsmark samtal 2010-09-15

Telefonsamtal och / eller email

Informant 8: Maria Lagerqvist f.d. konservator KVC, numera eget företag, Uddevalla, samtal 2011-03-29, flera mail april 2011

Informant 9: Stefan Holmgren f.d. konservator KVC, numera eget företag, Gbg, flera samtal mars-april 2011

Informant 10: Birgit Hansson f.d. anställd vid KVC, avdelningen för textilvård, Uddevalla, samtal 2011-03-30

Informant 11: Åke Frisborg f.d. anställd vid KVC, registreringsavdelningen, Uddevalla, samtal 2011-03-30

Informant 12: Rune Hixsén, avdelningschef (KVC) vårdavdelningen Bohusläns museum samtal 2011-03-31, flera mail under april 2011

Informant 13: Marie Johansson, konservator Bohusläns museum, samtal 2011-04-01, flera mail under april 2011

Informant 14: Lennart Kristiansson f.d. konservator KVC , numera 1:e konservator/avdelningschef Läns museet Västernorrland, samtal 2011-04-10

Informant 15: Samtal med personal på Dinitrol industri 0451-88000 angående Dinitrol 4010: avlägsnas med bensin eller lacknafta, samtal Våren 2010.

Informant 16: Lars-Erik Hammar f.d. Avdelningschef KVC, numera antikvarie och utvecklare, mail 2011-03-27

Informant 17: Tomas Ohlsson f.d. konservator KVC , numera regionutvecklare kultur på Västra Götalandsregionen mail 2011-04-01 och 2011-04-03

Informant 18: Anne-Marie Mild f.d. konservator KVC, numera SVK, mail 2011-04-04

Informant 19: Inger Nyström f.d. konservator KVC, numera SVK samtal 2011-04-17

Informant 20: Lars Trygg 1:e Museitekniker, Västerbottens museum mail 2011-04-12

Informant 21: Sigfrid Carlsson fotograf BM, även arbetat på KVC med foto, flera samtal och mail april 2011

11.2 Internetkällor

Lane-Ryr hemsida <http://laneryrshembygd.blogg.se/index.html>

Ljungskileortens hembygdsförening (2011-03-31) <http://www.ljungskileorten.se/>

11.3 Tryckta källor och litteratur

Andersson Lars B (1986), Utbildningsprogram kulturvårdscentrum PM, Bohusläns museum

Andersson Lars B (1986) Kulturvårdscentrum, handling med tidsplanering, Bohusläns museum. Övriga inom gruppen: Lars-Erik Hammar, Marie Johansson, Hans Kindgren, Lennart Forsberg och Björn Jacobsson. Alla anställda på BM. Lars B projektsekreterare.

Minnesanteckningar från inofficiellt möte (planering lokaler) på fastighetskontoret (1986) skisser över lokaler finns. Lista över material som skänkes från Uddevallavarvet, Bohusläns museum,

Ohlsson Tomas (1987) Samlade instruktioner, Bohusläns museum, författade av Tomas Ohlsson f.d. konservator KVC , numera regionutvecklare kultur på Västra Götalandsregionen.

- Innehållsförteckning över det material som lagras i en arbetspärm avseende hembygdsgårdar i Bohuslän.
- Instruktion för fotografering i fält.
- Instruktion för att beskriva lokaler
- Kalibreringsprotokoll, mätprotokoll (klimat),
- Skiss över föremålets väg genom lokalerna (KVC)

Hammar Lars-Erik (1989), Kulturvårdscentrum värt att bevara utvärdering av tre års verksamhet, Bohusläns museum. Lars-Erik Hammar f.d. Avdelningschef KVC, numera antikvarie och utvecklare

Hammar Lars-Erik (1990), Angående eventuell uppdragsfinansiering av kulturvårdscentrum, Bohusläns museum. PM. Lars-Erik Hammar f.d. Avdelningschef KVC, numera antikvarie och utvecklare

Brockman Ann-Marie (1991), Kulturvårdscentrum översikt rutiner, Bohusläns museum, Ann-Marie Brockman utställningsantikvarie BM

Hammar Lars-Erik (1994), Kulturvårdscentrum ett framtidsprojekt utvärdering av sju års verksamhet, Bohusläns museum. Lars-Erik Hammar f.d. Avdelningschef KVC, numera antikvarie och utvecklare

Hammar Lars-Erik (1998) Kulturvårdscentrum utvärdering av tio års verksamhet 1987 – 1997, Bohusläns museum, Lars-Erik Hammar f.d. Avdelningschef KVC, numera antikvarie och utvecklare

Hammar Lars-Erik (1998), Kulturvårdscentrum in i 2000-talet, en vision om kulturvård i västra Götaland, Bohusläns museum. Lars-Erik Hammar f.d. Avdelningschef KVC, numera antikvarie och utvecklare

Nyström Inger (1990), redovisningar av arbeten utförda på hembygdsföreningar Säve-Rödbo 1989-1990, Bohusläns museum. Inger Nyström f.d. konservator KVC , numera konservator på SVK

Nyström Inger (1990), redovisningar av arbeten utförda på hembygdsförening i Marstrand 1989-1990 Inger Nyström f.d. konservator KVC , numera konservator på SVK

Nilsson Hans (1991), redovisningar av arbeten utförda på hembygds-föreningen Vikarvet 1990-1991, Bohusläns museum. Hans Nilsson f.d. konservator KVC, numera eget företag

Kristiansson Lennart (1993), redovisningar av arbeten utförda på hembygds-föreningen Svarteberg 1991-93, Bohusläns museum. Lennart Kristiansson f.d. konservator KVC , numera l:e konservator/avdelningschef Läns museet Västernorrland

Kristiansson Lennart, Holmström Stefan (1997), redovisningar av arbeten utförda på hembygds-föreningen i Strömstad 1994-97, Bohusläns museum. Lennart Kristiansson / Stefan Holmström f.d. konservator KVC, numera eget företag

Råd sammanställda 1994 av Bohusläns museums konservatorer: Att tänka på vid hantering av hembygdsföreningarnas museiföremål, Bohusläns museum.

Malm Gunnar (2006), Inventering av arbeten gjorda av KVC tom 2006 av Gunnar Malm f.d. avdelningschef KVC under ombildning av verksamheten.

Illustrationsförteckning

fig 1: Packning i container, frv Puro R, Herbert H, Malte K, Eino H och Börje E, foto "Olle" Olof Olsson.....	12
fig 2: Herbert Helgesson med föremål som ska transporteras till KVC, foto "Olle" Olof Olsson.....	13
fig 3: Ingemar Johansson för protokoll vid klimatmätning, specialställning för termohygrograf användes, foto Sigfrid Carlsson.....	13
fig 4: Ytterby hembygdsförening, Malte Karlsson och Einar Pehrsson, foto Hans Nilsson	14
fig 5: Utställningen Lanthandel med alla ömtåliga förpackningar, foto Hans Nilsson	15

fig 6: Vålordnat men felaktig belysning igen, foto Hans Nilsson.....	16
fig 7: Vålordnat men felaktig belysning, foto Hans Nilsson.....	16
fig 8: Undre våningen närmast bäcken med utställning av inte fullt så ömtåliga föremål, foto Hans Nilsson.....	16
fig 9: Museet Bella Vista med sin bäck under huset, foto Hans Nilsson.....	16
fig 10: Bra upphängningsanordningar och lagom ljus, foto Hans Nilsson.....	17
fig 11: Många föremål i en kontext, foto Hans Nilsson.....	17
fig 12: Blandade föremål i stora salen, gardiner för fönster, foto Hans Nilsson.....	18
fig 13: Tekniska föremål, gardiner för fönster, foto Hans Nilsson.....	18
fig 14: Handelsbod på vinden där utställningar illustrerar verksamheter, foto Hans Nilsson.....	18
fig 15: Magasin på vinden med rullade och skyddade textilier, foto Hans Nilsson	18
fig 16: Skola på vinden, foto Hans Nilsson.....	18
fig 17: Träredskap och ett ärgat kopparkärl, foto Hans Nilsson.....	20
fig 18: Mineralsamling i byrå, foto Hans Nilsson.....	20
fig 19: Blandade föremål och inga gardiner, foto Hans Nilsson.....	20
fig 20: Föremål av trä och järn, inga gardiner, foto Hans Nilsson.....	20
fig 21: Magasin på vinden, dammigt som innan KVC var där, foto Hans Nilsson.....	20
fig 22: Stall längan, foto Hans Nilsson.....	22
fig 23: Manhuset, foto Hans Nilsson.....	22
fig 24: Interiör från manhuset, gardin finns, foto Hans Nilsson.....	22
fig 25: En vägg med redskap i stallen, illustrationer av Einar Pehrsson, foto Hans Nilsson.....	22
fig 26: Stora föremål staplade i ladan, foto Hans Nilsson.....	22
fig 27: Närbild på återrostning, från vagn i ladan, foto Hans Nilsson.....	22
fig 28: Vagn med angrepp av strimmig trägnagare och med återrostning, står i ladan, foto Hans Nilsson.....	23
fig 29: Plogskär som varit behandlade med Dinitrol men rostat igen, finns i stallen, foto Hans Nilsson.....	23
fig 30: Junogatan 4 ingång och kontor.....	24
fig 31: Avdelningar med vård och registrering.....	25
fig 32: I avdelningarna längst bort fanns mottagningsmagasin, hiss, bildarkiv och rum för fotografisk verksamhet.....	25
fig 33: Börje E och Herbert H packar ambulansen och släp, troligen från Vikarvet i Marstrand, foto "Olle" Olof Olsson	26
fig 34: Beskrivning av arbetsflöde för KVC.....	27
fig 35: fig 35: Günther Hein kalibrerar termohydrografer på Bohus malmöns hembygdsförening, foto Hans Nilsson.....	28
fig 36: Kåre Andersson gör översiktsfotografering, foto Sigfrid Carlsson.....	28
fig 37: Puro Reima från registrerings-avdelningen var oftast med vid intag av föremål, foto Sigfrid Carlsson.....	29
fig 38: Lennart "Raggarn" Larsson från registreringsavdelningen var med då föremålen skulle hämtas, foto Sigfrid Carlsson.....	29
fig 39: Puro skriver in ett föremål, foto Sigfrid Carlsson.....	29
fig 40: "Olle" Olof Ohlsson utför föremåls-fotografering, inventarienummer hänger i trådarna, foto Kåre Andersson.....	30
fig 41: Bengt Hjerpe i fotolabbet, foto "Olle" Olof Olsson.....	30
fig 42: Birgit Hansson i avdelningen för textilvård, håller troligen på med tyg till en utställning, foto Sigfrid Carlsson.....	30
fig 43: Börje E och Herbert H i avdelningen för metallvård, borstning av rost, foto Sigfrid Carlsson.....	30
fig 44: Eino och Egon i snickeriet, förmodligen produktion för utställning, foto "Olle" Olof Olsson.....	31
fig 45: Kurt L och Günther H vårdar skoläster, färgade pappersremсор i plastfickor, foto Sigfrid Carlsson.....	31
fig 46: Åke Frisborg registrerar på papper, foto Sigfrid Carlsson	31
fig 47: Sture Ohlsson registrerar på arbetstation, foto Sigfrid Carlsson.....	31
fig 48: Malte K, Börje E, Henry A och Eino H utför vård i Ytterby hembygdsförening, foto Hans Nilsson.....	31
fig 49: Slutstation för föremål innan de packades. Nödvändiga pappersremсор ligger i plastfickorna, foto Sigfrid Carlsson.....	32
fig 50: Herbert Näverå vårdar gulmetall, med stålull?? foto Sigfrid Carlsson.....	33
fig 51: sammanställning av vårdmetoder som använts på Kulturvårdscentrum 1989 – 1993.....	34
fig 52: Frifararen invändigt före stödjande konstruktion installerats, foto Hans Nilsson.....	35
fig 53: Frifararen vid Vikarvet före den fått bättre stöd, foto Hans Nilsson.....	35
fig 54: Björn Jacobsson i bildarkivet, foto "Olle" Olof Olsson.....	36
fig 55: Carl-Uno håller på med digital bildbehandling, foto "Olle" Olof Olsson.....	36
fig 56: Per rengör fotografiska glasplåtar, foto Sigfrid Carlsson.....	36
fig 57: Malte, Herbert och Börje, de idoga, Foto Hans Nilsson.....	44

Produkt: **DINITROL 4010**

Egenskaper: DINITROL 4010 har följande egenskaper :

- Ger en hård, blank och klar film
- Resistent mot syror och alkalier
- Temperaturbeständig till över 200°C
- Den blanka och klara ytan möjliggör visuell kontroll av metallytan, samt möjlighet att läsa översprutade etiketter och andra märkningar
- Den har en god vidhäftning och flexibilitet på gummi- och plastdetaljer vid både hög och låg temperatur
- Torktiden är mycket kort och därmed lämplig i on-line produktion. Produkten är överlackeringsbar.

Användningsområde: DINITROL 4010 är speciellt utvecklad för användning i utrymmen med både höga och låga temperaturer. Lämpliga delar att behandla med DINITROL 4010 är motordelar, motorer och andra delar med höga temperaturer. Användes ej på avgassystem, förgreningsrör, fläktrem eller generatorer. Skyddar grill, kylare eller Turbo enhet. Tänk på god ventilation i motorrummet under torktiden i minst en timme. Tänk på att produkten är mycket svår att avlägsna efter torkning.

DINITROL 4010 är även avsedd att användas till förbehandling av ytor som senare skall behandlas med DINITROL 4942 RAL 7000. Lämpliga objekt är konstruktioner av järn, zink och aluminium. Tex. broar, balkar, vägräcken, skorstenar, tak, ventilationstrummor, cisterner, containers m.m. DINITROL 4010 kan också blandas i DINITROL 4942 RAL 7000 med 10-15% för att erhålla ännu torrare film av DINITROL 4942 RAL 7000.

FYSIKALISKA EGENSKAPER DINITROL 4010

Applikation: DINITROL 4010 bör appliceras på en ren yta med hög- eller lågtryckssprutning, airless eller luftblandad. Lämplig appliceringstemperatur är 15-30°C. Produktegenskaper som flexibilitet, vidhäftning och rostskydd ökar efter upphettning.

TEST	VÄRDE	METOD
Färg	Transparent	
Typ av film	Klar lack	
Densitet vid 23°C	890 kg/m ³	DAM 4:1
Viskositet vid 23°C, DIN 4	26 s	DAM 5:1
Torrhalt	47 % vikt	DAM 2:4
Aromathalt i lösningsmedel	<5%	
Rek. filmtjocklek	40 µm	
Flampunkt	28°C	DAM 7:4
Torktid	1 tim	
Lägsta lagringstemperatur	-30°C	SAE J400
Inverkan på lack	Ingen	SS 186011
Avtvättbarhet	Lacknafta (inom 3 månader)	
Värmebeständighet	>200°C	SS 186035
Saltspraytest (24 tim, 80°C)	240 tim., 40 µm	DAM 39:1
Förbrukning/m ²	103 ml	

Hälsa och Säkerhet / Lagring

DINITROL 4010 är brandfarlig och hälsoskadlig enligt KIFS 1999:3. Skall märkas med "Läs varningstexten"

Förvaring skall ske i slutna behållare i väl ventilerat utrymme.

Alla värden i detta datablad är typvärden och ska ej betraktas som specifikationer.



KULTURVÅRDSCENTRUM

FÖREMÅLSJOURNAL

Sidan.....

Sakord: <i>gångväst</i>		Inventariernr: <i>UM 23792</i>	
Datum: <i>900820</i>	Registrerad: <i>RP</i>	Foto: <i>A. 13:1</i>	
TILLSTÅND			
ATGÄRD	Sanering:	Förpackning/Förvaring:	
	<input type="checkbox"/> gasning <input type="checkbox"/> frysning <input type="checkbox"/> strålbehandling <input type="checkbox"/> annan desinfektion <input type="checkbox"/>	<input type="checkbox"/> rullas <input type="checkbox"/> förvaras plant <input type="checkbox"/> på galge <input type="checkbox"/> m syrafritt papper <input type="checkbox"/> i syrafri låda	<input type="checkbox"/> i "grävask" <input type="checkbox"/> i polyetenpåse <input type="checkbox"/> på pall/bricka <input type="checkbox"/> ommontering <input type="checkbox"/>
Vård:		<i>Fäst huvudet på kroppen genom att: ta bort spik (såga). Vid halsen/fästarridning så lenas trädelar - bygg dit nya så att huvudet går att skjuta på plats (som tidigare) G.H.</i>	
<input type="checkbox"/> vård I <input checked="" type="checkbox"/> vård II <input checked="" type="checkbox"/> vård III <input type="checkbox"/> stålborstning <input type="checkbox"/> Dinitrol 1041 <input type="checkbox"/> <input type="checkbox"/> <input type="checkbox"/> konserveringsbehov <input type="checkbox"/> restaureringsbehov <input type="checkbox"/> ingen åtgärd			
<input type="checkbox"/> Foto..... Nr Sign		<input type="checkbox"/> Foto..... Nr Sign	
<input type="checkbox"/> Foto..... Nr Sign		<input type="checkbox"/> Foto..... Nr Sign	
Beskrivning: <i>Nyttillv, glid lilar av furu limmade fast med PVAC.</i>			
Katalog: <i>RP</i>	Inmärkt: <i>RP</i>	Vikt ut:	<input type="checkbox"/> Foto ut:
Packad: <i>MC</i>	Datum: <i>900823</i>	Återlämnad:	Datum:

ATT TÄNKA PÅ VID HANTERING AV HEMBYGDSFÖRENINGARNAS MUSEIFÖREMÅL

RÅD SAMMANSTÄLLDA 1994 AV BOHUSLÄNS MUSEUMS KONSERVATORER

Författat av

Marie Johansson konservator - textil och allmänvård

Lennart Kristiansson konservator - måleri och allmänvård

Claes Jansson, fotograf - fotografi och bildvård

ALLMÄNT

- Lär känna klimatet (fuktighet, temperatur, ljus) i byggnaden där föremål är förvarade och försök styra det för att få bästa möjliga bevarandesituation. Sörj för god luftcirkulation med så ren luft som möjligt. Rådfråga konservator.
- Var uppmärksam på skadedjur och röta. Vid saneringsbehov tag kontakt med konservator.
- Använd rullgardiner eller täta bomullsgardiner för att avskärma dagsljuset. Flytta föremål från fönsterbrädan in i rummet. Dagsljus bleker alltid.
- Håll rent på golven genom dammsugning och/eller torkning med fuktig trasa. VÅRSTÄDNING ÄR VIKTIGT! Gör regelbundna kontroller av föremålen. Tänk på att smuts drar till sig både fukt och skadedjur och gör att nedbrytningen går fortare. När utställningarna är stängda kan man skydda föremålen genom att täcka med oblekt tvättad bomullsväv.
- Flytta ut alla möbler 1 dm från väggarna för att öka luftcirkulationen. Lägg träreglar/klossar under t ex kistor. Detta motverkar risken för mögelbildning och skadeinsektsangrepp.
- Häng inte tavlor och föremål mot väggar utan luftspalt emellan. Stor risk för mögelbildning. Detta är särskilt viktigt när det gäller norrvägg.
- Stapla inte föremål på varandra. Det både sliter och gör föremålen "osynliga".
- Bär med båda händerna under ett föremål vid flyttning. Ett ryggstöd, handtag eller öra kanske inte håller längre!
- Var observant på att damm kan vara en hälsorisk! Damm innehåller förutom nedbrutet material även mögelsporer. Detta kan ge allergiska reaktioner. Använd i så stor utsträckning som möjligt dammsugare med extra filter och fäst nylonnät för munstycket. Arbeta gärna utomhus.

ANVÄND INTE

- spånskivor vid hyll-och monterbygge. Furubrädor och träfiberplattor t ex Masonite och Tretex är att föredra
- lysrörsbelysning i utställningssammanhang. Ljuset från lysrör är mer skadligt än ljuset från glödlampor. Vidare passar oftast inte lysrör in i kulturhistoriska miljöer
- knappnålar, häftstift, häftklammer och gem direkt på föremålen - de gör hål, rostar och ger fläckar
- tejp för att laga saker - den orsakar fula, klibbiga fläckar i framtiden
- plast/plastfickor/plastpåsar runt föremålen. Det kan bli alltför tät förpackning med kondens- och mögelbildning som följd. Många hembygdsgårdar står ouppvärmda året runt. Använd tvättat bomullstyg eller syrafritt silkepapper
- tidningspapper och annat papper av dålig kvalitet ihop med föremål. Dessa papper innehåller sura ämnen som missfärgar föremålen och på sikt ger skador. Använd tvättat bomullstyg eller syrafritt silkepapper
- spikar och ståltråd som lätt rostar och ger repor. Nylonlinor av olika tjocklek är att föredra.

ÅTGÄRDER PÅ OLIKA MATERIAL TEXTIL

- Borstas, dammsuges försiktigt med nät (myggnät av nylon) emellan munstycke och föremål. Undvik vattentvätt. Stryk aldrig textilier. Rådfråga konservator om ni vill plana ut en skrynklig textil.
- Märkning sker på bomullsband som sys fast runt om med smygstygn med 5 mm:s mellanrum.

Förvaring/visning

- Kläder, som är i god kondition, kan hängas på trägalgar som är klädda med bomullsvadd och tubgas. Använd galgar med olika form och bredd beroende på plaggets snitt och storlek. En vass opolstrad galge skadar lätt axelpartiet.
- Plana textilier bör rullas på papprör överdraget med tubgas. Använd tvättad bomullsväv som utvändigt skydd.
- Hattar fylls med syrafritt papper eller tvättad bomullsväv för att hålla formen.
- Sköra eller tunga klädesplagg förvaras liggande i lådor och med så få vikningar som möjligt. Lägg tvättad bomullsväv som skydd på lådbotten. För att motverka permanent veckbildning och brytskador lägges löst hopskrynklat silkepapper i ärmar och vikningar.

PAPPER, BÖCKER

- Dammas med pensel eller mjuk borste.
- Använd stärkelseklister och japanpapper om limning måste ske. Rådfråga konservator.

Förvaring/visning

- Bilder och foton monteras med hängslen av syrafria pappersklister remsor på syrafri bomullskartong helst med passepartout. Kontakta konservator för ytterligare råd.
- Riskabla upphängnings anordningar på tavlor kompletteras med wire av lämplig tjocklek.
- Lösa papper, småskrifter förvaras i omslag av SVENSKT ARKIV-papper. Ha så få vikningar som möjligt på papper vid förvaring. Förvara papperen i arkivkartonger, ej pärmar. Kartonger säljs genom Postens inköpscentral se inköpslista.
- Stora tunga böcker bör ligga på hyllan, inte stå.

FOTO

När man går igenom en bildsamling är det lämpligt att dela upp materialet i följande grupper; nitratnegativ, acetatnegativ, övriga svart/vita negativ, färgnegativ, svart/vitl-' kopior och färgkopior.

Nitratnegativ skall identifieras och avskiljas eftersom de avger skadliga gaser och är brandfarliga. De bör förvaras skild från andra negativsamlingar. Nitratfilm sönderfaller kontinuerligt. Förvaring vid låg temperatur (under + 10°C) bromsar dock sönderfallet. Materialet skall förvaras i lokal med god luftväxling. Kontakta Kulturvårdscentrum för ytterligare råd och identifikation.

Acetatnegativ skall identifieras och avskiljas eftersom de avger gaser och kan skada annat fotomaterial. De är dock inte brandfarliga. Kontakta Kulturvårdscentrum för ytterligare råd och identifikation.

Fotomaterial rengöres försiktigt från damm med mjuk pensel och lägges ett och ett i syrafria kuvert. Kuvert med glasplåtar förvaras stående i en låda. (Fototek kuvert - se inköpslista).

Tejp, klister, gem, gummiband får ej användas i fotosammanhang eftersom de kan repa och förörena värdefulla bilder.

Fotomaterial förvaras lämpligast i ett klimatstyrt arkiv med en temperatur på + 15°C och en relativ luftfuktighet på ca 35 %.

Olämpliga ställen att förvara bildsamlingar på är källare och vindar.

Visning av fotografiska bilder

- Undvik att ställa ut originalkopior. Kontakta Kulturvårdscentrum som kan hjälpa till med att göra

reprofotografering av originalkopiorna för att ta fram kopior som sedan kan användas friare.

- Använd alltid bomullsvantar vid hantering av bilder. Fingeravtryck kan ställa till med stor skada på både fotografier och negativ. Mikroorganismer trivs bra i hudfett.

ALLMÄNT VID FÖRVARING / VISNING AV METALLER

- Tänk på att metaller är känsliga för sur miljö och salter, däribland handsvett. Om föremål hanteras ofta bör de torkas av med sprit och om möjligt bör man använda bomullsvantar vid hantering.
- Vid upphängning av metaller använd hellre nylonlinor av olika tjocklek än ståltråd. Ståltråd repar.
- Tänk på att korroderande metallföremål kan förstöra föremål av annat material, t ex textil och trä, om de ligger/står mot varandra. Korrosionsprodukterna ger fläckar och/eller bryter ner materialen.

JÄRN

- Borsta med styva borstar av typ tand- och nagelborste. Om korrosionen är grov använd mjuk rostfri stålborste. Tvätta med sprit (T-Röd) och ytbehandla med något korrosionsskydd t ex Dinitrol 4010 (syntetiskt vax med inhibitor). Rörliga delar ytbehandlas med ett tunt lager paraffinolja.
- Om järnet är bemalat och färgrester finns kvar, så uteslut all borstning.
- Förvara i så torr miljö som möjligt för att hindra fortsatt korrosion.

KOPPAR / MÄSSING

- Tvätta med sprit (T-Röd) eller vatten med handdiskmedel - skölj och torka. Torka ev med hårtork. Undvik att putsa med olika putsmedel, dels försvinner patinan (rödbruna kopparoxiden), dels repar slipmedlet metalllytan. Om föremålet helt eller delvis har ärgat (grön korrosion) kontakta konservator.

TENN

- Rengör i vatten tillsatt handdiskmedel - skölj och torka noga.
- Tenn förvaras alltid vid temperaturer över 13°C. Risk för tennpest om det är kallare.

SILVER / NYSILVER

- Tvätta med sprit (T-Röd) eller vatten med handdiskmedel, - skölja och torka. Lätt anlöpning kan putsas bort med silverskum (Goddard's Long Term Silver Foam - se inköpslista) och mjuk svamp. Är anlöpningen kraftig - ytan svart - undvik då att putsa. Ta i stället kontakt med konservator.
- Silver anlöps av svavlet i luften. Efter rengöring bör silverföremål förvaras i täta förpackningar som polyetenplastpåsar för att utestänga luftföroreningar.
- Använd aldrig gummisnoddar ihop med silverföremål. Gummi innehåller svavel som ger bestående mörka fläckar på silvret.
- Tänk på att silverskiktet på nysilverföremål är tunt och lätt slits bort.
- Basmetallen i nysilver är kopparhaltig, vilket gör att man ofta finner grön ärg på nysilver. Om korrosionen är omfattande ta kontakt med konservator.

TRÄ - OMÅLAT

- Tvättas/torkas med svamp eller trasa och ljummet vatten med handdiskmedel. Torkas ordentligt så att inte fukten stannar kvar med risk för svällning och mögel.
- Vid limning används helst animaliskt lim. Undvik vitt "snickarlim" - PVAC - eftersom detta inte går att lösa igen. Vid fogar utan större hållfasthetskrav kan även Karlsons klister användas.

BEMÅLAT TRÄ, RAMAR

- Träföremål, som målats med oljefärg eller tempera direkt på träytan utan en krit/gipsgrund, har relativt sällan en spjälkande yta. Färgskiktet sitter oftast väl fast och kan rengöras lätt med ljummet tvålsvatten.
- Om färgen spjälkar/flagar ta kontakt med konservator.
- Vid krit- och gipsgrunderingar var försiktig och använd inte vatten.
- Förgyllt polerat eller spritfernissat (shellack) trä rengörs endast med mjuk pensel. Använd inte vatten.

GLAS, KERAMIK, STEN

- Rengör med vatten tillsatt handdiskmedel - skölj och torka
- Limmas med t ex Karlsons klister
- Om glasyren/ytan spjälkar (spricker och flagar) ta kontakt med konservator

Förvaring/visning

- Lägg bomullsfilt mellan keramik/porslinsföremål som förvaras ovanpå varann. Annars risk för repor.

LÄDER

- Rengör med mjuk borste, dammsugare och ev ljummet vatten, torka noga.
- Var mycket försiktig med insmörjning med läderfett. Stor risk för mögel vid fuktig förvaring. Rådgör med konservator.
- Skor stövlar och kängor fylls med syrafritt papper eller tvättad bomullsväv för att hålla formen. Höga skaft på stövlar och kängor stagas med fördel upp med pappror.

GUMMI

- Belasta aldrig föremål som innehåller gummi. Fordon och cyklar pallas upp.
- Utsätt aldrig gummiföremål för dagsljus. UV-strålningen bryter snabbt ned materialet.

MONTERADE DJUR

- Håll uppsikt efter skadeinsekter
- Fåglar dammas med fjäder, helst utomhus pga risk för arsenikinnehåll.

INKÖPSLISTA FÖR MATERIAL

Formriktiga polstrade trägalgar	Kulturvårdscentrum
Klädda pappror	Kulturvårdscentrum
Dinitrol 4010	Kulturvårdscentrum
Goddard's Long Term Silver Foam	Kulturvårdscentrum
Mjuk rostfri stålborste	Kulturvårdscentrum
Fototekpåsar	Kulturvårdscentrum
SVENSKT ARKIVPAPPER A 3-format	Kulturvårdscentrum
SVENSKT ARKIVPAPPER A 4-format	Bokhandel
Arkivkartonger	Postens Inköpscentral

	08-703 07 00
Oblekt tvättad bomullsväv på rulle	Boel & Jan AB
	033-241810
Bomullsband på rulle	Bandi, Kumla, 019-81000
Bomullsfilt, oblekt	Välsorterad tygaffär
Sicksack-sax	Välsorterad tygaffär
Syrafritt silkepapper	Kulturarvet, Falun
	023/18480
Sprit, ex T-Röd	Kemikalieaffär
Karlsons klister	Kemikalieaffär
Polyetenpåsar	Livsmedelsaffär
Nylonlina/fiskelina	Gems, Göteborg
	031/80 52 60

ADRESSER

Bohusläns museum Box 33

451 15 UDDEVALLA Tel. 0522-65 65 00

Kulturvårdscentrum (KVC) Junogatan 4

451 42 UDDEVALLA Tel. 0522-325 25

Stiftelsen Västsvensk Konservatorsateljé (SVK) Åvägen 24

412 51 GÖTEBORG

Tel. 031-83 34 30

Bilaga 5 Blad ur KVC katalogisering över Lane-Ryrs hembygdsförening,
 Unix- Nectar databasen

Lane Ryrs hembygdsförening S14LR Inventariernr: LR000002

Bakord: KLOCKA

Specialbenämning: DCM: 466-534 Antal: 1
 Reg.datum: 1991-06-09 Sign: AF Sektor: KH Placering:

FYNDORT

Fyndomständigheter:
 Land: Län: Lsk: Kommun:
 Socken/Stad: Fyndplats:
 Fynddatum:

TILLVERKNING / KONSTNÄR

Tillverkare/Konstnär/Formgivare:
 Land: Län: Lsk: Kommun:
 Stad: By/Fstgh./Kvarter:

FÖREMALSBEKRIVNING

Material: JÄRN Märkn:
 Teknik: BJUTET Mått/vikt: H34 DIAM35 CM
 Tillstånd vid förv:
 Tillverkningstid: 1600-TAL From: 1600 Tom: 1699
 Verkets titel: Motivkat:
 Avbildad pers, ort:

HISTORIK

Funktion:
 Tidigare sakord: Användningstid:
 Brukare/Ägare:
 Land: SWE Län: Lsk: Kommun:
 Stad: By/Fstgh./Kvarter:

FÖRVARVSUPPGIFTER

Samtidiga förvärv:
 Förvärvat från: L.HASSELGREN,FRÖKEN UDDEVALLA
 Förvärvsomständigh.: Tidigare samling/nr:
 Vård/Kons: Pris: Förvärvsdatum:

ANMÄRKNINGAR

FÄLT ANMÄRKNINGAR

601 Ringklocka av järn från katolska tiden. Klockan skall vara uppgrävd
 602 ur Ramtvetens Mo i Bullaren omkring 1720. Ringklockan kan ha kommit
 603 ifrån kapellet på Ramtvetens Mo i Bullaren. Den skulle i så fall
 604 ha grävts fram av den italienske ädlingen Pinello, som på sin tid
 605 kom till Sverige och b.l.a deltog i Karl XII:s ryska krig. Klockan som
 606 redan då var smula skamfilad skickades till Göteborg för att lagas.
 607 Därefter hängdes den upp som vällingklocka, men när folket i byn hörde
 608 hur jämmerligt dess spruckna toner lät tyckte de sig höra den klaga.
 609 "Mickel i Mo, Mickel i Mo, hjälp mig i ro"
 610 Mickel var nämligen kapellets skyddshelgon. En träbild av Mickel
 611 finns alltså bevarad i Mo kyrka.
 999 Neg.Lr 75:4

Beskrivning/Anmärkning

Sakord Yxa	Inv.nr HJ000712	Litt/subnr
Specialbenämning Snickaryxa		Antal 1
Samhör med		
Klassifikation 1 Hantverk och industri	Klassifikation 2 Snickeri	Realnr 322

Kod för museum
S14HJ

Beskrivning/Anmärkning

Hjärtumsyxa, snickaryxa.

Yxan bredare framtill med svängd egg.

Smeden Johan Jonsson föddes i torpet Kläpp i Hjärtum vid Backamo år 1844 och dog 1929. Han hade sin första plats hos smeden Johannes Berndtsson på Kärrsbacken vid Hjärtums Skede, arbetade sedan på Carl Johans mekaniska verkstad i Göteborg, på Thorskogs varv i Västerlanda och vandrade sedan som gesäll till Norge, där han tog anställning på Myréns mekaniska verkstad och Akers mekaniska i Oslo och därefter på P. Proc. Støperi & Doc i Stavanger. 1875 började han hos smeden O. Sivertsen i Vigedal, där han i tio år sysslade med skepps- och yxsmide. Han gifte sig i Norge och fick två döttrar, men den yngsta dog vid förlossningen liksom hans hustru. Då beslöt han att återvända till Sverige och Hjärtum, där han delade smedja med sin forne lärare Berndtsson. Han tog ensam hand om sin dotter Emilia som stannade kvar hos honom hela livet. Han började arbeta i smedjan vid Daskebacken och med hjälp av en vattendriven slipsten slipade han yxorna. Småningom blev Daskebackesmedjan för liten och han flyttade till in till Berndtsson på Kärrsbacken, här byggde han ett vindkraftverk vid sida av huset där han blåsiga dagar kunde slipa yxorna. Det som är speciellt med Jonssons yxor är att de har en skärpa i eggen och en hårdhet sominga andra yxor har. Detta åstadkom han genom att använda ett specialstål som han härdade in i yxans egg. För att kunna se exakt vilket ögonblick som härdningen skulle ske brukade Jonsson hänga säckväv för smedjans fönster. En äkta Hjärtumsyxa ska kunna hugga igenom femtumsspik utan att förlora skärpan och dessutom ha märket J Jonsson instansat i stålet. Konsten att smida yxor lämnade Jonsson över till sina gesäller varav Johan Skog blev den som förde arvet vidare efter det att Jonsson dragit sig tillbaka vid 80 års ålder. I en egen uppförd smedja alldeles vid Trollhättevägen i Hjärtum blev han yxsmed i fyrtiofem år. Under flera år hade han hjälp av sin bror Axel i smedjan. Hos Johan Skog kom Willy Persson att gå i lära och han är nu den som håller Hjärtumsyxan vid liv i samma smedja som Skog, i Hjärtum.

Föremålet rengjort med stålborstade och torr duk.

Neg. Nr. HJ 1:10

Bilaga 7 Listor över de som köpt Sofie inom Bohusläns Hembygdsföreningar

Listor över De som köpt Sofie inom Bohusläns Hembygdsföreningar

Har köpt Sofie	Betalar för support
Askims hembygdsförening	X
Backa hembygdsförening	
Björlanda Torslanda hembygdsförening	X
Bohusläns hembygdsförbund	
Bokenäs hembygdsförening	X
Bolmsö Hembygdsförening	X
Brännö lagård	
Dingleskolans Elevförbunds fornminnesför	
Föreningen Kungälv's Musei Vänner	X
Föreningen Orusts Släktforskare	X
Hjärtums hembygdsförening	
Jonsereds hembygdsförening	X
Kareby Hembygdsförening	
Kulturföreningen Gamla Grebbestad	X
Kungshamns Bildarkiv	X
Kville Hembygdsarkiv	X
Kållereds Hembygds-gille	X
Ljungskile Hembygdsförening	X
Marstrands hembygdsförening	X
Molanda Hembygdsförening	
Mollösunds museikommité	
Munkedals hembygdsförening	X
Myckleby hembygdsförening avbest.	
Mölnadal Hembygdsförening	X
Nordhallands Hembygdsförening	X
Nösunds Kulturhistoriska Sällskap	X
Partille hembygdsförening	
Rossö Hembygdsförening	
Råda Hembygdsförening	X
Skaftö Gille	X
Skredsviks hembygdsförening	
Smögens hembygdsförening	
Stenungssund hembygdsförening	X
Strömstads museum	X
Stångenäs hembygdsförening	
Svarteborgs hembygdsförening	
Sveriges Sjömanshusmuseum	
Säve-Rödbo hembygdsförening	
Tjörns Hembygdsförening	X
Torsby Harestads Lycke hembygdsförening	X
Ucklums hembygdsförening	X
Uddevalla hembygdsförening	X
Västra Frölunda hembygdsförening	X
Ytterby Hembygds- och Fornminnesförening	X
Ödsmåls hembygdsförening	X

Bilaga 8 Lista över behandlade hembygdsföreningar

Förening	Åtgärd	Föremål	Foto	Byggnader
Bottna	1987	767	0	2
Bovallstrand	1988	770	200	3
Dingleskolan	1989	882	0	3
Vikarvet	1990	12000	30000	6
Lane Ryr	1991	2649	?	1
Ljungskile	1991	3100	6500	13
Ytterby	1991	1300	1200	4
Råda	1992	1020	25	4
Flatö-Malö	1993	800	100	2
Spekeröd	1993	575	0	5
Spekeröd	1993	575	0	5
Strömstad	1995	7500	10000	1
Marstrand	1997	2600	3000	2
Källered	1998	2500	3000	5
Svarteborg	1992-1993	4500	210	4
Kville hbf	1993-1994	3500	0	6
Forshälla	1994-1995	2000	200	6
Smögen	1997-1998	2400	600	3
Möndal	1997-1998	24000	11000	3
Dragsmark	1997-1998	600	0	1
Mollösund	1999	1719	200	3
Säve-Rödbo	1999	2307	550	2
Koster	2000	1700	4000	1
Rossö	2000	837	200	2
Stångenäs	2001	1167	2000	4
Tjörn	2001	4000	3500	6
Hede	2000-2001	2500	400	4
Hjärtum	2001-2002	8000	360	5
Ucklum	2003	2000	300	4

Uppgifterna är hämtade från en lista som Gunnar Malm gjort och har kompletterats genom hjälp från konservatorer. Antal föremål i listan är inte detsamma som antal behandlade föremål. Det troliga antalet behandlade föremål ligger runt 50 000.