

Grannskapstorg som fenomen

- med fallstudien Axel Dahlströms torg



Anna Olsfelt

**Uppsats för avläggande av filosofie kandidatexamen i
Kulturvård, Bebyggelseantikvariskt program
15 hp
Institutionen för kulturvård
Göteborgs universitet**

2011:26



Grannskapstorg som fenomen - med fallstudien Axel Dahlströms torg

Anna Olsfelt

Handledare: Bosse Lagerqvist

Kandidatuppsats, 15 hp
Bebyggelseantikvariskt program
Lå 2010/11

UNIVERSITY OF GOTHENBURG
Department of Conservation
P.O. Box 130
SE-405 30 Göteborg, Sweden

www.conservation.gu.se
Tel +46 31 7864700
Fax +46 31 786 47 03

Program in Integrated Conservation of Built Environments
Graduating thesis, BA/Sc, 2011

By: Anna Olsfelt
Mentor: Bosse Lagerqvist

Community centre as a phenomenon – with the case study Axel Dahlströms torg

ABSTRACT

In the 1940s the Swedish town planning was inspired by the English city development with the concepts of neighbourhood and community planning. In order to promote democratic development and solidarity the ideal would be to create community centers with full service. Community centers are part of the building of the suburbs during the postwar period. The buildings in Sweden from 1940 - and -50s were built with the intentions to be good homes for all regardless of income, class and status. Collective solutions to individual problems were characteristic of the Swedish policy during this time. "The Swedish model" was acclaimed internationally and the spirit of cooperation among trade unions, entrepreneurs, cooperatives and state influenced the model.

Four structures were established and provided the foundation for neighbourhood planning: 1. the state housing policy, 2. the increasing local control over planning and construction, 3. functionalism as an architectural style, 4. neighbourhood planning as a model for the planning of the city.

Axel Dahlströms torg was built 1953-56 as a community center for the district Högsbo in western Gothenburg. The community center and the houses around were designed by the architects Sven Brolid and Jan Wallinder. Axel Dahlströms torg is a place with historical and cultural value, primarily as a good representative of the architecture and community planning in Sweden during the postwar period.

A community center would serve as both a democratic meeting place, marketplace and as a representative public place. Community centers can be seen as a manifestation of how the ideal citizen in postwar Sweden ought to live: modern, rationally and with a participation in society. The non-commercial public space is important for the community center as a meeting place. It is both from a democratic and a historical perspective important to preserve these sites for the future.

Title in original language: Grannskapstorg som fenomen – med fallstudien Axel Dahlströms torg

Language of text: Swedish

Number of pages: 40

Keywords: community centre, neighbourhood planning, "the Swedish model", community planning

ISSN 1101-3303

ISRN GU/KUV—11/26--SE

INNEHÅLLSFÖRTECKNING

1. INLEDNINGSKAPITEL	3
1.1 Bakgrund och problemformulering	3
1.2 Syfte och målsättning	3
1.3 Frågeställningar	3
1.4 Tidigare forskning	4
1.5 Teoretisk referensram	4
1.6 Avgränsning	5
1.7 Metod och material	5
1.8 Källkritiska frågor	6
2. AXEL DAHLSTRÖMS TORG – ETT GRANNSKAPSTORG I GÖTEBORG	7
2.1 Göteborg växer – nya stadsplaneideal i Högsbo	8
2.1.1 <i>Torpbebyggelse</i>	8
2.1.2 <i>Koloniområde</i>	9
2.1.3 <i>Stadsdelen byggs ut</i>	9
2.2 Axel Dahlströms torg byggs	11
2.2.1 <i>Arkitekterna</i>	12
2.2.2 <i>Planeringen och ägandet</i>	12
2.2.3 <i>Verksamheterna och byggnaderna</i>	13
2.3 Beskrivning av nuläget och förändringar av Axel Dahlströms torg	15
2.3.1 <i>Allaktivitetshuset Axel-huset</i>	16
2.3.2 <i>ICA-huset</i>	18
2.3.3 <i>Hantverkshuset</i>	19
2.3.4 <i>Affärs- och bostadshuset</i>	20
2.3.5 <i>Punkthuset</i>	21
2.3.6 <i>Torgytan</i>	21
2.4 Förändrat och bevarat	23
3. EFTERKRIGSTIDENS ARKITEKTUR OCH POLITIK	25
3.1 Svensk bostadspolitik under 1900-talets första hälft	25
3.2 Politiska idéer	26
3.3 Arkitektur och byggande	26
3.4 Stadsplanering	27
4. GRANNSKAPSTORGEN – SOM FENOMEN	29
4.1 Tankar och ideal bakom grannskapsplanering	29
4.1.1 <i>Grannskapsplanering som modell</i>	29
4.1.2 <i>Grannskapstorgens verksamheter</i>	30
4.1.3 <i>Exempel på grannskapstorg i Sverige</i>	30
4.2 Kritiken mot grannskapsplaneringen	31
4.3 Utvecklingen av grannskapstorg till köpcentrum	31

4.4 Förändringar av grannskapstorgen	32
5. ANALYS OCH DISKUSSION	33
5.1 Kulturhistorisk analys av Axel Dahlströms torg	33
5.2 Förändringar av verksamheterna och konkurrens utifrån	33
5.3 Oflexibla enheter	34
5.4 Stadsplaneringens inflytande	34
5.5 Mötesplatser – offentliga rum	34
5.6 Konklusion av förändring och utveckling av grannskapstorgen	35
6. BILDFÖRTECKNING	37
7. KÄLL- OCH LITTERATURFÖRTECKNING	38
7.1 Otryckta källor	38
<i>7.1.1 Arkiv</i>	<i>38</i>
<i>7.1.2 Muntliga källor</i>	<i>39</i>
7.2 Tryckta källor och litteratur	39

1. INLEDNINGSKAPITEL

1.1 Bakgrund och problemformulering

I nästan varje stadsdel som byggdes under efterkrigstiden byggdes också ett grannskaps-torg. Torget skulle fungera som en samlingspunkt för såväl offentlig som kommersiell service och användas som en mötesplats för de boende i området.

Grannskapstorgen har idag utvecklats olika och man nämner ibland begreppet ”torgdöd” när verksamheter fått lägga ner på torget. En del grannskaps-torg har dock klarat av att etablera nya verksamheter och de torgen fungerar idag som levande mötesplatser.

I min uppsats tänker jag studera fenomenet grannskaps-torg från 1940- och 50-talen. Som fördjupning och fallstudie har jag använt mig av Axel Dahlströms torg i Högsbo, Göteborg. Fallstudien är vald utifrån att det är ett bra exempel på ett torg från 1950-talet som fortfarande fungerar och som har höga kulturhistoriska och sociala värden.

Jag är intresserad av tankar och ideal bakom torgets tillkomst samt hur det gestaltades och fungerade. Med utgångspunkt från min fallstudie vill jag sedan fundera över grannskaps-torgen generellt och dess bakgrund, även hur de har utvecklats och förändrats i takt med samhällsliga förändringar t.ex. externa köpcentrum och ändrade boende- och levnadsvanor. Vidare vill jag diskutera hur framtiden ser för dessa torg och vilka hot och möjligheter som finns.

1.2 Syfte och målsättning

Syftet med uppsatsen är:

- att i detalj studera Axel Dahlströms torg och dess tillkomst och utveckling, för att på så sätt få ingångar till att på ett generellt plan diskutera och analysera fenomenet grannskaps-torg som en historisk företeelse avseende:
 - arkitektur och ideal från grannskaps-torgens tillkomstperiod 1940-50-tal som påverkade gestaltning och utformning, samt
 - vilka förändringar som kan skönjas i torgens utveckling fram till idag.
- att resonera kring grannskaps-torgens situation idag avseende:
 - vilka hot och möjligheter för framtiden som finns, och
 - vilka processer som är av vikt för en positiv utveckling av torget.

Målsättningen för uppsatsen är:

- att sätta in grannskaps-torgen i ett historiskt sammanhang.
- att belysa grannskaps-torgen som fenomen och därmed öka förståelsen och intresset för dem.
- att bidra till en diskussion om torgens bevarande, utveckling och framtid.

1.3 Frågeställningar

Frågeställningarna som ska behandlas i uppsatsen utgår från syftena.

I fallstudien kring Axel Dahlströms torg ska följande frågeställningar styra arbetet:

Vad var bakgrunden till byggandet av torget?
Hur såg området ut då och hur ser det ut idag?
Vilka förändringar har skett av verksamheter och av torgets utformning?
Vilka kulturhistoriska värden finns i torget och vilka är viktiga att bevara för framtiden?
Vilka förutsättningar är viktiga för torgets fortsatta utveckling?

Om grannskapstorgen generellt har jag utgått från följande frågeställningar:
Hur har grannskapstorg som företeelse utvecklats historiskt sett fram till idag?
Vilka ideal och tankar ligger bakom efterkrigstidens grannskapstorg?
Vilka funktioner har ett grannskapstorg?
Hur har handeln utvecklats under efterkrigstiden?
Vilka förändringar har skett av grannskapstorgen fram till idag?
Vilka processer avgör ett torgs utveckling eller stagnation?

1.4 Tidigare forskning

När det gäller Axel Dahlströms torg finns inget heltäckande skrivet om platsen. Det finns kortare artiklar, ofta skrivna inför något jubileumsår, publicerade.

Det finns inte mycket litteratur som specifikt behandlar grannskapstorg som företeelse. Däremot är efterkrigstiden relativt välbeskriven vad gäller arkitekturströmningar och ideal i t.ex. böckerna C. Caldenby *"Att bygga ett land"*, och E. Rudberg *"Folkhemmets byggande: under mellan- och efterkrigstiden"*.

Jan Jörnmark. *"Innovationer och institutionell omvandling. Distributionssektorn som en del av den svenska modellen efter 1930"*, beskriver torgen som en plats för detaljhandel under efterkrigstiden. Jörnmark visar på hur handelns utveckling under denna tid är mycket starkt kopplad till samhällsplaneringen. Det kommunala inflytandet genom planeringsmonopolet påverkade handelns placering, och även innehåll, i hög grad.

Inom socialt arbete finns boken S. Olsson m.fl. *"Lokala torg. Liv, miljö och verksamheter på förortstorg"*, som fokuserar på hur torg i Göteborg används som sociala arenor och mötesplatser. Denna bok tar också upp flera av torgen från samma tidsperiod som Axel Dahlströms torg.

Inom marknadsföring finns en del litteratur som behandlar torgen som marknadsplatser för kommersiell verksamhet och som tar upp olika strategier för ökad lönsamhet och affärsutveckling. Denna infallsvinkel faller dock utanför ramen för min uppsats.

1.5 Teoretisk referensram

En teoretisk inriktning eller paradigm är den uppsättning av uppfattningar och de metoder som styr det vetenskapliga arbetet.¹ Den filosofiska bakgrunden till fallstudie som metod utgår från det kvalitativa forskningsparadigmet. En kvalitativ metod strävar efter att se helheten och delarnas samverkan och man utgår från att verkligheten inte är objektiv utan snarare att det finns många verkligheter vilka är subjektiva. Dessa verkligheter ska tolkas och inte mätas. Kvalitativ forskning bygger också mycket på fältarbete, där man aktivt söker upp människor och platser. Den kvalitativa forskningen är deskriptiv då den söker genom ord beskrivningar för vad den studerat. Den är också induktiv då den utvecklar begrepp och teorier snarare än att pröva redan existerande sådana. Genom induktiv forskning vill man finna teorier för att den information man har ska kunna förklaras. Detta

¹ Merriam (1994) s. 67

i jämförelse med en deduktiv, kvantitativ, inriktad forskning där man önskar finna information som passar in på den i förväg uppsatta teorin.²

I boken ”*Fallstudien som forskningsmetod*” beskriver författaren Sharan B. Merriam hur en kvalitativ fallstudie har följande fyra grundläggande egenskaper: partikularistiska, deskriptiva, heuristiska och induktiva. Partikularistisk innebär att fokus är på en specifik situation, händelse eller person som är viktigt för företeelsen ifråga. I min uppsats gör fokuset på Axel Dahlströms torg, för att belysa grannskaptorgen som fenomen, den partikularistisk. Slutprodukten är deskriptiv, dvs beskrivningen av den valda företeelsen innefattar samspel mellan många olika variabler. I min beskrivning av Axel Dahlströms torg ges en dokumentation av händelser, exempel och uttryck som ger en komplex verklighet. Det heuristiska perspektivet innebär att studien förbättrar förståelsen av den studerade företeelsen. Det kan betyda både att nya kunskaper skapas eller att tidigare kunskaper bekräftas. Ett av mina syften har just varit att öka förståelsen för grannskaptorgen, dess bakgrund och förutsättningar, vilket ger ett heuristiskt perspektiv. En fallstudie grundar sig till största delen på induktiva resonemang. Det vill säga ur den information man har tillgång till uppstår generaliseringar, begrepp och hypoteser. Det utmärkande är att nya relationer och ny förståelse för fenomenet uppstår i den kvalitativa fallstudien, inte att uppställda hypoteser verifieras, vilket är utgångspunkten för min uppsats.³

Jag har i min fallstudie också beskrivit Axel Dahlströms torg utifrån torgets kulturhistoriska värden och dess betydelser. Jag har identifierat de kulturhistoriska värdena och gjort en analys av torgets betydelse ur detta perspektiv.

1.6 Avgränsning

Uppsatsen innefattar en kvalitativ fallstudie av Axel Dahlströms torg och i fallstudien ingår ingen jämförelse mellan andra liknande torg. Den är skriven ur ett kulturhistoriskt perspektiv och har inte fokus på delar som marknadsföring, företagsekonomi eller sociala frågor som också rör torget.

Uppsatsen innehåller inga intervjuer eller undersökningar om olika brukargrupper, dvs. de individer som bor och arbetar i området eller av andra skäl besöker och använder sig av torget, och deras uppfattningar om torget. Däremot har olika perspektiv på hur torget uppfattats och använts av invånarna inhämtats från olika källor, t.ex. en skrift om Högsbos historia. Boken S. Olsson m.fl. ”*Lokala torg. Liv, miljö och verksamheter på förortstorg*”, fokuserar på hur torg i Göteborg används som sociala arenor och mötesplatser. Denna bok tar också upp flera av torgen från samma tidsperiod som Axel Dahlströms torg, t. ex. Radiatorget i Järnbrott, vilket ligger nära Axel Dahlströms torg både geografiskt och i tidsandan.

1.7 Metod och material

En metod som bygger på en kvalitativt inriktad fallstudie framhäver processen framför resultatet och syftar till att upptäcka och tolka snarare än att bevisa något.⁴ En kvalitativ fallstudie används för att kunna studera en företeelse systematiskt. Merriam menar att man kan se forskning som en systematisk utredning eller utfrågning. Genom ett metodiskt angreppssätt får man en plan för att samla in och organisera information som sedan presenteras som forskningsresultat. En icke-experimentiell metod är den deskriptiva forskningen som lämpar sig bäst när syftet är en beskrivning och förklaring av en

² Merriam (1994) s. 30-33

³ Merriam (1994) s. 25-27

⁴ Merriam (1994) s. 9

företeelse. Detta är fallstudiens fördel, att hantera flera olika empiriska material som observationer, intervjuer, källdokument och fysiska kvarlämningar och föremål. Då mitt syfte är att studera Axel Dahlströms torg både som historisk källa och hur det ser ut idag så lämpar sig den deskriptiva fallstudie metoden sig allra bäst. Frågorna jag studerar handlar mycket om ”på vilket sätt” och ”varför” frågor, vilka bäst besvaras genom en icke-experimentiell fallstudiemetod. Hade istället mina frågeställningar mer handlat om ”vad” och ”hur många” hade en surveyundersökning, t.ex. enkätundersökning, passat bättre.⁵

En viktig faktor för mitt val av fallstudie som metod är att jag studerar ett avgränsat system, Axel Dahlströms torg. Genom att välja att studera detta exempel (Axel Dahlströms torg) når jag mer kunskap om själva företeelsen (grannskapstorg). Den kvalitativa fallstudien fokuserar på insikt, upptäckt och tolkning och inte på att pröva hypoteser. Syftet är att kunna ge en helhetsinriktad förståelse för en företeelse och att det ska kunna utvecklas till generella teoretiska påståenden.⁶

Fallstudien har genomförts i tre olika delar: litteraturstudier, arkivmaterial och eget fältarbete. Litteraturstudierna har omfattat litteratur som gäller både Göteborgs, Högsbos och Axel Dahlströms torg men också det som gäller generellt om efterkrigstidens arkitektur, politik och idéer. En del litteratur har gått igenom för att sedan inte användas i uppsatsen, då det inte funnits något av intresse för mina frågeställningar. Även litteratur angående teoretisk referensram och fallstudien som metod har använts.

Arkivmaterial har sökts på Högsbo bibliotek, som har en samling material från artiklar och trycksaker om Axel Dahlströms torg och allaktivitetshuset Axel-huset där bl.a. biblioteket ligger placerat. På Göteborgs stadsmuseum har foton och artiklar angående torget gått igenom. I Göteborgs stadsbyggnadsarkiv har ritningar och kartor från bygget på 1950-talet och tillbyggnader och ändringar under följande decennier systematiskt studerats.

Det egna fältarbetet har bestått av studier och beskrivningar av torget idag, fotografering och av samtal med informanter. Jag har tillbringat en hel del tid på Axel Dahlströms torg och det mesta av uppsatsens skrivarbete är gjort på Högsbo bibliotek, som ligger på torget.

Uppsatsen är förhållandevis bred och övergripande vilket ger ingångar till flera tänkbara fördjupningar inom både det teoretiska fältet som inom fallstudieområdet Axel Dahlströms torg.

1.8 Källkritiska frågor

Problem med att välja fallstudie kan t.ex. vara att tiden inte räcker till att ge den täta beskrivning man önskar för att förmedla de insikter man nått om företeelsen. Risker är också att skeenden förenklas eller överdrivs vilket kan ge läsaren bilden av att fallstudien ger en helhet, när det i själva verket är en aspekt på ett större skeende. Slutprodukten kan också bli för långrandig och för detaljerad så att läsaren missar den röda tråden.⁷ Det blir en avvägning vad som tas med i slutprodukten och vad som lämnas, det finns alltid en risk att värdefull information inte tas upp eller att information missas. Jag har försökt att göra den avvägningen så noga jag kunnat, men vill poängtera att fallstudien inte gör anspråk på att vara heltäckande.

⁵ Merriam (1994) s. 21-23

⁶ Merriam (1994) s. 24-25

⁷ Merriam (1994) s. 47

2. AXEL DAHLSTRÖMS TORG – ETT GRANNSKAPSTORG I GÖTEBORG

En av stadens viktigaste mötesplatser har alltid varit torget. De äldsta torgen i städerna var handelsplatser dit försäljare av olika varor togs sig från landsbygden. Torget som företeelse har också haft en viktig roll som representationsplats för stad, stat och kyrka. Traditionellt är att kyrka, rådhus, bank och stadshotell finns runt torget. Ett torg kan även vara en strategiskt placerad kommunikationsknutpunkt, t.ex. ett busstorg.⁸ Axel Dahlströms torg kan ses ur alla dessa tre perspektiv: som handelsplats, representationsplats och kommunikationsknutpunkt.

Axel Dahlströms torg uppfördes mellan 1953-56 som ett grannskapstorg för stadsdelen Högsbo i västra Göteborg. Torget och husen runtomkring ritades av arkitekterna Sven Brolid och Jan Wallinder. Byggnaderna runt torget består av två bostadshus i 5-6 våningar med butiker i bottenvåningen, ett medborgarhus i två våningar med butiker i bottenvåningen, ett affärs- och verkstadshus i två våningar samt placerat mitt på torget ett 15 våningar högt punkthus med lägenheter.⁹

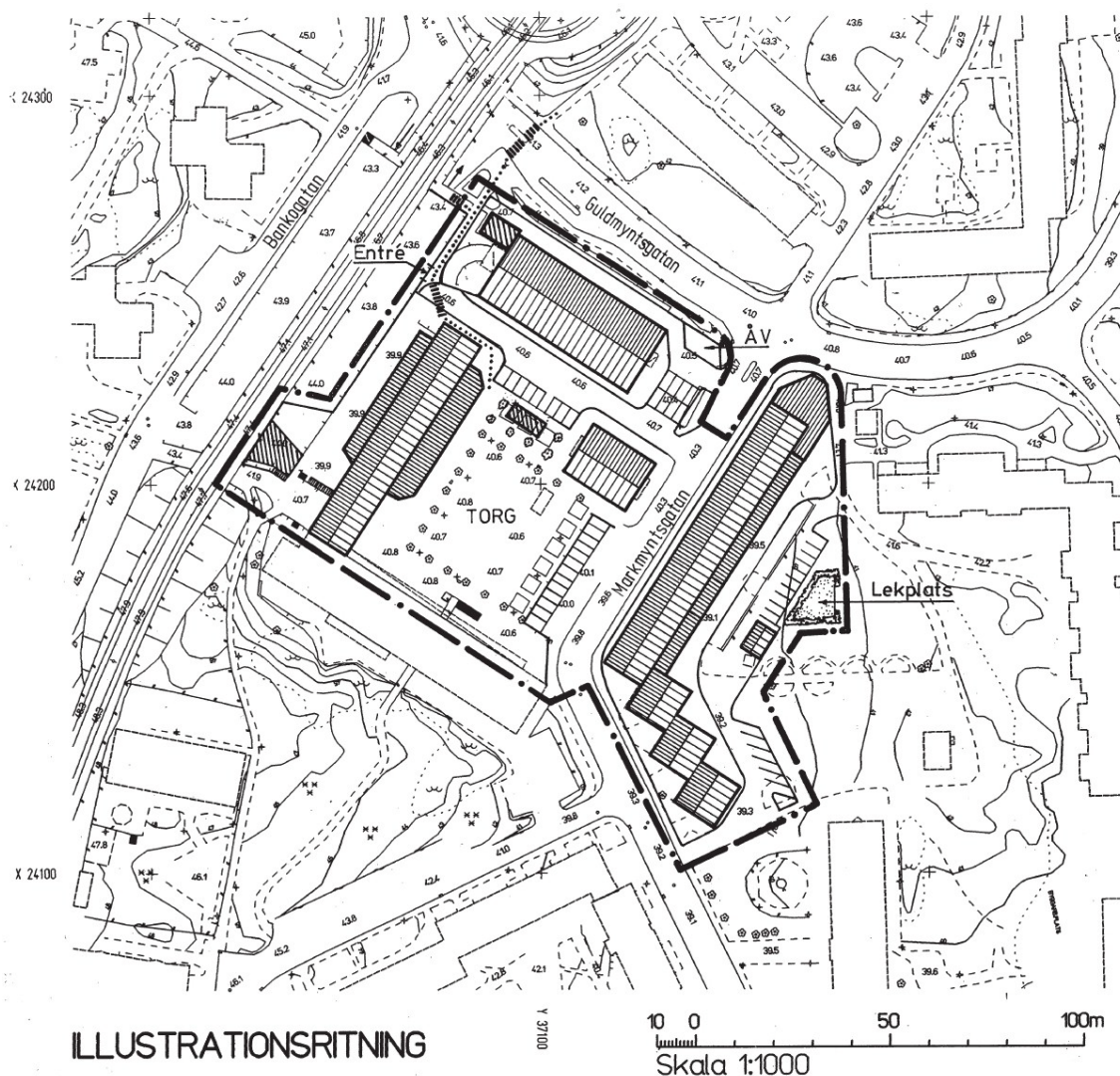


Bild 1: Situationsplan Axel Dahlströms torg, Högsbo, Göteborg.

⁸ Björk och Reppen (2000) s.36

⁹ Kulturhistoriskt värdefull bebyggelse i Göteborg del II (2000) s. 202-205



Bild 2: Översiktsbild Axel Dahlströms torg från spårvagnshållplatsen.

2.1 Göteborg växer – nya stadsplaneideal i Högsbo

Under 1800-talets senare del expanderade Göteborg kraftigt med stora arbetsplatser som Götaverken och SKF. Befolkningsströmmarna från landsbygden och in till staden blev stora och följden blev inte enbart ekonomisk tillväxt utan även trångboddhet och undermåliga bostäder för den ökade befolkningen. Arbetarstadsdelar som Landala, Olskroken och Majorna byggdes ut i snabb takt med små lägenheter och få bekvämligheter. Bostadsbristen och boendestandarden blev ett stort problem och en stor politisk fråga.¹⁰

2.1.1 Torpbebyggelse

1917 arrenderade Göteborgs stad ut ett hundratal avstyckade tomter i Högsbo för egnahemsbyggen. Marken tillhörde egentligen Västra Frölundas kommun men låg precis mot stadsgränsen och 1945 införlivades kommunen i Göteborgs stad.¹¹ Området var tidigare så gott som obebyggt, det var utmarker till Högsbo gård, och det saknades vägar och elektricitet. Främst kom nybyggarfamiljerna från de överbefolkade arbetarstadsdelarna. Arrendena löpte på 49 år och erbjöds till familjer med fast arbete och minst två barn. Dock hade staden andra planer för Högsbo och bröt 1950 arrendeavtalen i förtid för att realisera en ny stadsplan. De boende i torpen avhystes och fick flytta till lägenheter och torpen revs.¹² Idag finns två av torpen kvar vilka har använts för pensionärs- och förskoleverksamheter sedan 1950-talet.¹³

Stadens bryska sätt att behandla de boende på upprörde och kan i backspegeln ses som okänsligt. Dock var läget relativt kritiskt när det gällde bostadsbristen för både enskilda och för staden, politikerna var tvungna att visa handlingskraft. Speciellt kvinnorna i torpen, vilka många var aktiva i föreningsliv och Kooperativa Kvinnogillet, protesterade förgäves mot rivningarna. Under 1990-talet renoverades flerfamiljshusen på Växelmyntsgatan på Högsbohöjd. Det var bostäder byggda på 1960-talet som 30 år senare var rejält nedslitna

¹⁰ Fredriksson (1995) s. 8

¹¹ Fredriksson (1995) s. 12

¹² Rörberg (1992) s. 9

¹³ Familjebostäder (2004)

och hade blivit ett område som brottades med många problem. Man ville nu göra en ”turn-around” förändring för att få upp statusen på området. Förutom renoveringen av hus och gårdar ändrades även adressernas namn. Amandas, Annas, Julianas och Gerdas gård är exempel på adresser som fått namn efter stridbara kvinnor från Högsbotorpen. En symbolisk handling som kan ses som ett slags upprättelse från Göteborgs stad och ett minne från torptiden. Det går också idag att genom husgrunder, träd och planteringar att spåra vissa torps lägen i hela Högsbo.¹⁴

2.1.2 Koloniområde

1917 planerade Föreningen Göteborgs Koloniträdgårdar ett sjunde koloniområde placerat i Högsbo, vilket skulle bli Nordens största koloniområde med 335 stugor.¹⁵ 1958 beslutar Göteborgs stad att inte förlänga arrendekontraktet för Högsbokolonin, som då funnits i 40 år. De hundratals kolonistugorna med odlade trädgårdar skulle omedelbart avröjas efter den 1 oktober 1958. Staden fortskred då med att bebygga området med permanenta bostäder, vilket blev 8-våningshusen på Marklandsgatan. Man ansåg även att koloniområden delvis hade spelat ut sin roll som plats för rekreation och möjlighet till visst självhushåll.¹⁶ I en ny, modern och rationell stad passade inte självhushållet som idé in. Idag finns de enda spåren av kolonitiden kvar genom några fruktträd på Spannländsgatans förskolas gård samt bostadsrättsföreningarnas namn ”Täppan” och ”Skörden” där koloniområdet tidigare låg.¹⁷

2.1.3 Stadsdelen byggs ut

Industrialiseringen och urbaniseringen hade lett till stor efterfrågan på arbetskraft och därigenom krävdes bostäder. Genom saneringarna i arbetarstadsdelarna vill man ge bättre bostadsvillkor och nya moderna stadsdelar istället. Då Högsbo hade ett centralt läge var det ekonomiskt intressant att utveckla som stadsdel för ansvariga politiker. Högsbo skulle bli en modern stadsdel med både torg, bostäder och infrastruktur.¹⁸ I den nya stadsplanen från 1950 ingick lägenheter, butiker, skolor, spårvagnsnät och annan infrastruktur.¹⁹

Högsbo planerades och byggdes som en grannskapsenhet under cirka 10 år, från tidigt 1950-tal till tidigt 1960-tal. Det var en helt ny stadsdel som byggdes upp i utkanten av staden.²⁰ Grannskapsenheten skulle vara som en by i staden med gemenskap och plats för alla.²¹ Runt 1800 lägenheter byggdes i bostadsområdena som låg runt ett lokalt centrum, grannskapstorget Axel Dahlströms torg. Där skulle offentlig och kommersiell service för befolkningen samlas som bibliotek, bank och affärer.²² I planerna reglerades vilka affärer som skulle finnas från början och man arbetade mycket med att få en spridning av butikernas inriktning så att de boende redan från början kunde göra de flesta ärenden i sin stadsdel.²³ Området planerades också med skolor och förskolor samt många grönytor och lekplatser mellan bostäderna. Trafiksepareringen innebar att många gångvägar mellan husen tillkom samt en del bilfria gårdar, men hela området gick att nå med bil och buss. Husen som byggdes i Högsbo varierade mellan lamellhus och punkthus 3-8 våningar, med

¹⁴ Göteborgs Posten (1994-12-23)

¹⁵ Fredriksson (1995) s. 9

¹⁶ Fredriksson (1995) s. 155- 157

¹⁷ Hansson red. (2009) s. 16-18

¹⁸ Fredriksson (1995) s. 157

¹⁹ Rörberg (1992) s. 9

²⁰ Familjebostäder (2004)

²¹ Hansson red. (2009) s. 45

²² Familjebostäder (2004)

²³ Aftonposten (1954-12-11)

antingen putsade eller tegelfasader.²⁴ I utkanten av området byggdes även låga atriumhus och tvåvånings radhus, vilka från början var hyresrätter men idag är friköpta.²⁵

Byggarbetena gick snabbt och man sprängde sig runt för att få plats med bebyggelsen. Även under 1950-talet, medan arbetena pågick, var man förundrade över hur snabbt den nya moderna staden växte upp, från ingenstans:

”Och idag finns det inte mycket kvar av de små ”torpen” som var små idyller bland skog och bergsknallar... Istället reser sig moderna huslängor och punkthus vid de i terrängen framsprängda gatorna, krokiga och backiga som det ska vara i en stadsplan idag.”... ”För sex år sedan var Högsbotorpområdet strängt taget en fruktansvärt lerig och oformlig röra, och för oss som var med då är det nästan ofattbart, att det på så kort tid har kunnat bildas ett så välordnat stadsdelsområde.”²⁶

Man konstaterade också att det var att betrakta som ”sovstad” men att läget och kontakten med staden ändå var bra.²⁷

Bild 3: Annonser för butikerna på Axel Dahlströms torg 1954.

²⁴ Familjebostäder (2004)

²⁵ Hansson red. (2009) s. 37

²⁶ Göteborgs Tidningen (1953-03-21)

²⁷ Butiker kring Axel Dahlströms torg (1959)

När torget var färdigt fortsatte stadsdelen att bebyggas på Högsbohöjd och Marklandsgatan med ca 4000 lägenheter under tidigt 1960-tal. Det innebar även fler skolor, kyrka och andra gemensamhetsinrättningar. Utbyggnaden kan ses som ringar utåt med torget som central punkt. Ganska omgående förbättrades också det byggda området runt torget med fler parkeringsplatser och fotbollsplaner. Buss från och till staden fanns i början men spårvagnsnätet drogs inte förrän tidigt 1960-tal.²⁸

50 år efter att Högsbo som stadsdel stod färdig byggdes det återigen i området. Trycket på bostäder är högt i Göteborg och man arbetar med tanken på förtätning i de befintliga stadsdelarna. Fördelarna med förtätning är att infrastruktur, verksamheter och service redan finns i området. Idag bebyggs Högsbo främst genom ökade våningar på befintliga hus, både på bostadshus och på parkeringshus, samt en del ny bebyggelse på grönytor.²⁹

2.2 Axel Dahlströms torg byggs

Axel Dahlströms torg byggdes mellan åren 1953-56, invigningen skedde 1954, som lokalt centrum till den planerade stadsdelen Högsbo. Torget och byggnaderna runt ritades av arkitekterna Sven Brolid och Jan Wallinder. Torget byggdes som en öppen yta med byggnader runt på alla fyra sidor samt en passerande bilväg på den östra sidan. Husen som omringade torget rymde olika funktioner och hade olika arkitektoniska uttryck.³⁰



Bild 4: Axel Dahlströms torg under 1950-talet. Namnet på torget kommer från den socialdemokratiska Axel Dahlström som levde mellan 1880-1947. Han var vice ordförande i stadsfullmäktige och engagerade sig speciellt i bostadsfrågorna. Han var också ordförande för Sveriges Riksbank i Göteborg och den anknytningen gav de intilliggande gatorna dess namn med pengaanknytning: Markmyntsgatan, Bankogatan och Riksdalersgatan till exempel.³¹

²⁸ Butiker kring Axel Dahlströms torg (1959)

²⁹ Hansson red. (2009) s. 31

³⁰ Kulturhistoriskt värdefull bebyggelse i Göteborg del II (2000) s. 204

³¹ Familjebostäder (2004)

2.2.1 Arkitekterna

Sven Brolid och Jan Wallinder som ritade Axel Dahlströms torg arbetade tillsammans i Göteborg mellan åren 1948-54. Båda hade utbildats av Gunnar Asplund på KTH, vilken var en stor inspirationskälla för dem.³² Wallinder blev senare professor vid Chalmers och har också ritat bostäder på Södra Guldheden, Doktor Fries torg och Radiatorget i Järnbrott.³³

Brolid och Wallinder är svenska folkhemsarkitekter som kombinerar arkitektur och stadsbyggnad med social medvetenhet. Det funktionalistiska formspråkets tydlighet ska vara ledande beskriver arkitekterna:

”Vi tror att den påtagliga miljö vi lever i skall vara klar, saklig och ren. Man bör söka komma ifrån den slumpartade variationen, de nyckfulla broderierna. Hela den nya produktionstekniken pekar åt samma håll. Renodlingen, klarheten, särpräglar vår tids arkitektur”³⁴

Denna klarhet och saklighet syns tydligt i Axel Dahlströms torgs uppbyggnad, med byggnader anpassade efter sina skilda funktioner. Sakligheten är också mycket viktig i torgets funktion och man vill att det ska uppfylla de boendes behov och krav på både service och handel.

2.2.2 Planeringen och ägandet

1950 antogs en stadsplan för byggandet av Axel Dahlströms torg samt kvarteren runt torget. Innan det började byggas insåg man dock att skalan behövde ökas för att få tillräckligt med yta för handel och för fler bostäder. 1953 antogs en ändring av stadsplanen för Högsbo, vilken stadsplanechef Tage William-Olsson stod bakom. Bl.a. innehöll den nya tankar om trapporna i husen som hade butiker i bottenvåningen, med förslag för att inte bryta butikslängorna. Den ökande trafiken och en mer praktisk lastning av varor till butikerna gjorde att man lade till parkeringsfil i östra delen och försökte få torgytan så plan som möjligt.³⁵

Efter antagandet av ändringen av stadsplanen började byggandet 1953, för att vara helt klart 1956. Under hela plan- och byggprocessen hade den kommunala stiftelsen Familjebostäder deltagit. Det gängse förfarandet var att stiftelsen köpte upp färdiga hus från privata byggherrar och sedan förvaltade. I processen med Axel Dahlströms torg har de dock deltagit ända från planerarstadiet och på så vis kunnat styra vilka verksamheter och funktioner som skulle rymmas på torget. När torget stod färdigt ägde de samtliga hus och förvaltade dem. Vilket de också gör än idag. Då det var ett samhällsnyttigt kommunalägt företag gynnades Familjebostäder med 100 % lån.³⁶ Själva byggandet utfördes däremot av privata byggherrar. Även arkitekterna var tidigt inkopplade i projektet, innan stadsplanen stod klar, och kunde på så vis prägla slutresultatet i hög grad minns den då 80-åriga arkitekten Jan Wallinder.³⁷

³² Ny Tid (1957-01-16)

³³ Caldenby red. (1998) s. 391

³⁴ Ny Tid (1957-01-16)

³⁵ Stadsbyggnadsarkivet (SBA) nr. 1480K-II-2769, stadsplan

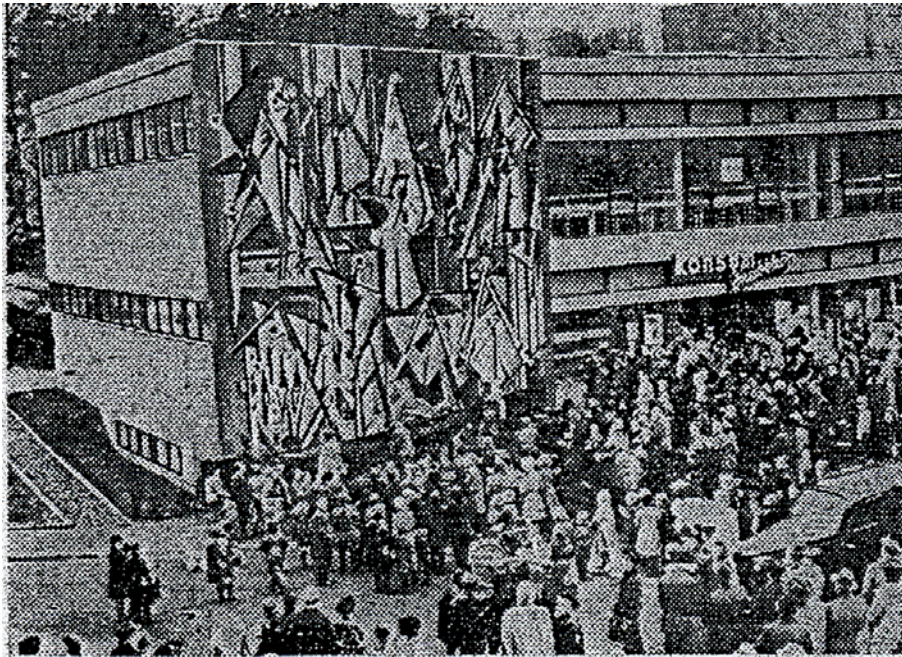
³⁶ Hyresgästen (1954-11-01)

³⁷ Göteborgs Posten (1994-04-14)

2.2.3 Verksamheterna och byggnaderna

Redan i planerna för torget är det bestämt vilka verksamheter som ska finnas. Bostäderna och verksamheterna byggs på samma gång för att det från början ska finnas service för de boende. Det allra sista som byggs på torget är punkthuset, som enbart innehåller bostäder.³⁸

Ett medborgarhus (fastighetsbeteckning Järnbrott 83:2, kv. 83 Rökstocken) uppfördes på den södra sidan med plats för bibliotek, ungdomsverksamhet, samlingssalar etc.³⁹ I bottenvåningen fanns butiker med livsmedel, bosättning, manufaktur- och bagerilokaler.⁴⁰ Fasaden mot torget var på andra våningen uppglasad och på den östra fasaden av byggnaden fanns en stor marmorintarsia av Endre Nemes. Konstverket invigdes 1955, samma år som Endre Nemes slutade som lärare vid Valands konstskola.⁴¹



*Bild 5: Invigningen av marmorintarsia 1955. "När täckelset långsamt började firas ner, avslöjande dekorationen bit för bit, blev det tyst bland åskådarna. Så kom det några spridda applåder och man började röra på sig och prata sinsemellan, eller bara stirra."*⁴²

Det 6-våningar höga huset på västra sidan (fastighetsbeteckning Järnbrott 83:4, kv. 83 Rökstocken) hade sex butiker i bottenplan och bostäder på de följande våningarna. För att inte ta upp affärsyta med trappuppgångar fick byggnaden två trappor i vardera gaveln och korridorer mellan där entréerna till lägenheterna fanns. Genom att bygga lägenheterna i etage i två våningar behövdes endast korridorer på våning 2, 4 och 6.⁴³

På motsvarande östra sidan byggdes ett mer traditionellt 5-vånings hus (fastighetsbeteckning Järnbrott 81:8, kv. 181 Täcklisten), en bilväg med parkeringsmöjligheter avgränsar detta hus och torgytan. I bottenvåningen fanns främst serviceinrättningar som bank, post och apotek och de andra våningarna bestod av bostäder.⁴⁴

³⁸ Aftonposten (1954-12-11)

³⁹ SBA nr. 66248

⁴⁰ SBA nr. 70611

⁴¹ Göteborgs Posten (1955-04-29)

⁴² Göteborgs Posten (1955-04-29)

⁴³ SBA nr. 1480K-II-2769, stadsplan

⁴⁴ Hyresgästen (1954-11-01)



Bild 6: Fasadritning för 6-vånings hus med etagelägenheter.

Den norra sidan bebyggdes av ett så kallat hantverkshus (fastighetsbeteckning Järnbrott 82:3, kv. 82 Ryggåsen). Tanken var att småhantverkare skulle kunna husera där med mindre tillverkning och att det också skulle vara bensinstation och bilmack. Byggnaden var i två plan med garage i källarplanet.⁴⁵

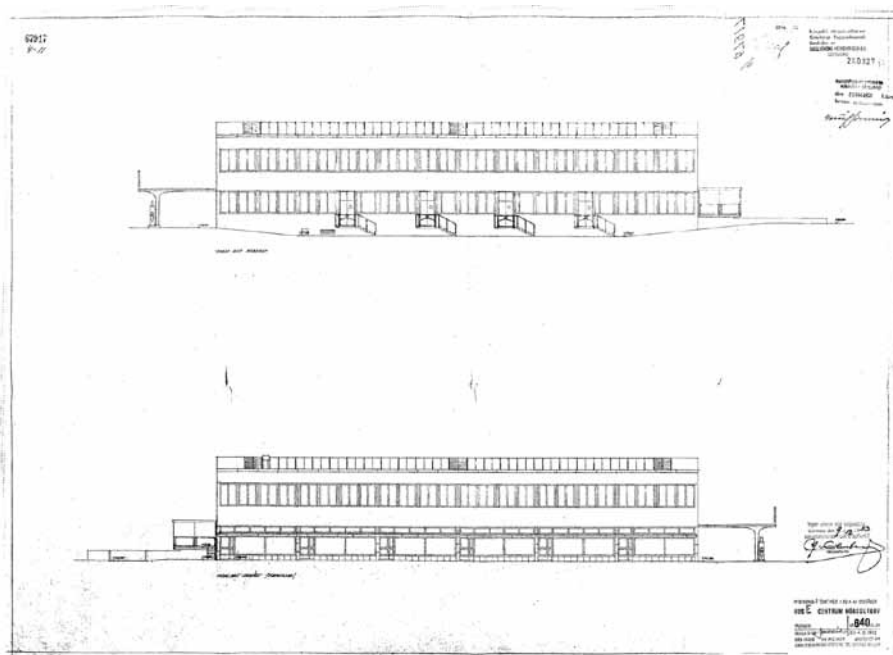


Bild 7: Fasadritning hantverkshuset.

Framför hantverkshuset uppfördes torgets signaturbyggnad, det 15 våningar höga punkt-
huset (fastighetsbeteckning Järnbrott 108:2, kv. 108 Takrännan). Denna byggnad innehöll
endast bostäder av varierande storlek, dock var merparten av lägenheterna för små hushåll:

⁴⁵ SBA nr. 67917

”Det blir i stor utsträckning ett torn för ungarlar och ungmör. Inte mindre än 52 lägenheter är på rum och kokvrå. Övriga lägenheter är två på sju rum och kök, i 16:e våningen, och 26 innehåller två rum och kök.”⁴⁶

Själva torgytan lade man inte ner lika mycket planering och omsorg på: *”Ännu ligger här massvis med byggnadsställningar och bråte och ännu är det inte i detalj klart hur själva torgytan i detalj ska utformas”⁴⁷* Tankarna med nedsänkt springbrunn och andra utsmyckningar blev inte genomförda. Ytan hölls öppen genom ett geometriskt mönster som markplattorna bildade, vilket ramade in torget.⁴⁸



Bild 8: Punkthuset och del av bensinmacken ”Koppartrans” under 1950-talet.

2.3 Beskrivning av nuläget och förändringar av Axel Dahlströms torg

Axel Dahlströms torg är ett grannskapstorg som till stora delar är oförändrat från att det byggdes. En del förändringar har skett, vilka ofta har med tillgänglighet och nya krav på verksamheter och boende att göra. I följande kapitel beskriver jag torgets byggnader och själva torgytan; hur de ser ut, hur de används och vilka förändringar som har skett sedan 1950-talet. Informationen kommer dels från arkivmaterial, främst bygglovshandlingar från Stadsbyggnadskontorets arkiv (SBA) samt från egen fältstudie.

Idag bor ca 17 000 personer⁴⁹ i stadsdelen Högsbo och cirka 4000 personer i närområdet för Axel Dahlströms torg, vilket räknas inom en fyrahundrametersgräns. 4000 personer är också så många besökare som torget beräknas ha under en normal vardag.⁵⁰

⁴⁶ Hyresgästen (1954-11-01)

⁴⁷ Hyresgästen (1954-11-01)

⁴⁸ Aftonposten (1954-12-11)

⁴⁹ Hansson red. (2009) s. 7

⁵⁰ Olsson m.fl (2004) s. 77

2.3.1 Allaktivitetshuset Axel-huset

Medborgarhuset (fastighetsbeteckning Järnbrott 83:2, kv. 83 Rökstocken), uppfört 1953, beskrivs idag bättre som ett allaktivitetshus. Det fick ett eget namn: "Axel-huset" först 1990.⁵¹

Byggnaden ligger längs torgets södra sida och är uppförd i två våningar, butiker och restauranger ligger i bottenvåningen och bibliotek och samlingssalar på andra våningen. I den västra delen finns fritidsgård och öppna förskolan i utrymmen som nås från gaveln. Byggnaden är sammanbyggd med det 6-våningar höga butiks- och bostadshuset (ICA-huset) på västra sidan och man kan passera mellan genom en passage. Kakelklädda pelare i grönt och en entré till lägenheterna i glas och ek finns i passagen.



Bild 9: Axel-huset med fasaden mot torget.



Bild 10: Axel-huset med den ursprungliga trappan och den tillbyggda hissen.

⁵¹ Göteborgs-Posten (1990-03-28)

På gavlarna och baksidan är byggnaden putsad i vitt med flera fönsteröppningar. Taket är plant med ventilationstrummor ovanpå. Fasaden mot torget är på andra våningen uppglasad med bevarad fönsteruppdelning. En friliggande trappa leder upp och från 1994⁵² finns en kompletterande hiss upp till entrén. På våningen finns bibliotek och samlingsalar kvar, relativt oförändrade, men den tidstypiskt formgivna öppna spisen i biblioteket är borttagen.⁵³

Ett skärmtak uppsattes 1970 över butikerna.⁵⁴ En del av dörrarna och fönstrens karmar är ursprungliga, medan en del är utbytta till målad lättmetall. Inredningen till bageriets kafédél är till stora delar bevarad. På markvåningen ligger idag bageri, klädbutik och kvarterskrog samt ett snart öppnat gym. Konsum låg i byggnaden i 50 år, men lade ner verksamheten 2005.⁵⁵ Då stod lokalerna tomma i cirka 5 år innan kvarterskrogen utökade och flyttade över torget.⁵⁶ En uteservering finns nu på gaveln bredvid marmorintarsian.

Endre Nemes marmorintarsia från 1955 blev 2009 varsamt konserverad. Konstverket är ett av Göteborgs första abstrakta offentliga utsmyckningar. De många marmorbitarna i grått, brunt, rött och grönt skapar en non-figurativ monumental utsmyckning som ger ett unikt blickfång åt torget. Som en pendang till marmorväggen uppfördes ett nytt konstverk för torget 2009. En skulptur i rödrostat järn med namnet "Ur väggen" av konstnären Yvonne T. Larsson.⁵⁷



Bild 11 & 12: Marmorintarsia från 1955 och skulptur från 2009.

⁵² Vårt Högsbo (1994)

⁵³ Hansson red. (2009) s. 49

⁵⁴ SBA nr. 15335

⁵⁵ SBA nr. 67584

⁵⁶ Informant 1

⁵⁷ Informant 1

2.3.2 ICA-huset

Det 6 våningar höga butiks- och bostadshuset (fastighetsbeteckning Järnbrott 83:4, kv. 83 Rökstocken) byggdes 1953.⁵⁸ Det ligger på torgets västra sida och är sammanbyggt med Axelhuset genom en passage. Fasaden är putsad i vitt med ljusmålade utanpåliggande balkonger på vartannat våningsplan. Den otraditionella fönsteruppdelningen beror på lägenheterna som är byggda i två våningars etage, vilka nås genom interna korridorer istället för traditionella trapphus. Formspråket är funktionalistiskt och anknyter till en internationell modernism. Under tidigt 1980-tal tilläggsisolerades fasaderna och balkongskärmarna byttes.⁵⁹ 2004 återställdes en del av dess ändringar till mer ursprungliga kulörer och balkonger.⁶⁰



Bild 13, 14 & 15: Fasadbilder ICA-huset med passage.

⁵⁸ SBA nr. 65903

⁵⁹ SBA nr. A 5884

⁶⁰ Familjebostäder (2004)

I bottenvåningen finns en större ICA-butik, dess lokaler var från början flera mindre butiker men har successivt byggts ut. 1984 byggdes butiken ut i bottenplanet och då ersattes ett tidigare smäckrare skärmtak som tillkommit 1955. Delar av ICA-butiken har tidigare varit bl.a. fotograf och 1991 byggdes det om till pizzeria.⁶¹ Restaurangen flyttade 2009 till Axel-huset.⁶²

2.3.3 Hantverkshuset

Det ursprungligt kallade hantverkshuset (fastighetsbeteckning Järnbrott 82:3, kv. 82 Ryggåsen) ligger på norra sidan torget. Byggnaden är i två våningar och taket sluttar ner mot mitten från båda sidor. Byggnaden är putsad i vitt men fasaden upptas mest av fönsteröppningar. På bottenvåningen finns stora skyltfönster och på andra våningen fönsterband med små fönster. Tanken med hantverkshuset var att småhantverkare skulle finna plats på andra våningen. Det visade sig däremot omgående att sådana mindre verkstäder var svåra att få dit och byggnaden användes från början till två större fabriker, vilka tillverkade kartonger och mössor.⁶³



Bild 16: Hantverkshusets gatufasad.

Idag ligger en cykelbutik med verkstad i en stor del av byggnaden och de disponerar andra våningen som lager. Restaurang, guldsmed, frisör och hälsokostbutik är i resten av byggnaden. Från början var det på vardera gaveln en bensinmack och bilservice med garage och däremellan 5 butiker. Under en längre period fanns det även försäljning av bilar i byggnaden. Andra typer av service har varit vanligt i denna byggnad som kemtvätt, tv- och radiobutik och bilskola. Skärmtaket sattes upp ovanför butikerna 1970. 1971 öppnade ett gatukök, vilket verkar vara den första matsserveringen på torget, idag är den en sushi-restaurang.⁶⁴ Anslutande bakom hantverkshuset och ICA-huset ligger ett parkeringshus som tillkom 1963.⁶⁵

⁶¹ SBA nr. A 71519, A 7958, 3631

⁶² Informant 1

⁶³ Hyresgästen (1954-11-01)

⁶⁴ SBA nr. 67917, 72856, 92082, 94268, 95900, 15334, 18617

⁶⁵ Kulturhistoriskt värdefull bebyggelse i Göteborg del II (2000) s. 204



Bild 17: Mosaik på parkeringshuset från 1963.

2.3.4 Affärs- och bostadshuset

Det 5 våningar höga affärs- och bostadshuset (fastighetsbeteckning Järnbrott 81:8, kv. 181 Täcklisten) på Markmyntsgatan ligger med en bilväg mellan sig och torget. Längs med bilvägen finns parkeringar och busshållplats för servicelinje. I jämförelse med det modernistiska bostadshuset tvärsöver torget med sin spännande planlösning har denna byggnad en mer traditionell utformning med blandade lägenhetsstorlekar. Fasaden är ljusputsad med bruna utanpåliggande balkonger och fönsterkarmar. I bottenvåningen finns idag garnbutik, apotek, begravningsbyrå, bank, tandläkare, kiosk och restaurang. Restaurangen är utbyggd på gaveln i före detta postens lokaler. Vissa fönster och butiksentréer är utbytta medan en del är ursprungliga. Från början fanns i denna byggnad, förutom posten, även bank, apotek och den typen av service. Innan Högsbo var helt utbyggt låg även här småskolan.⁶⁶



Bild 18: Affärs- och bostadshus med utbyggnad för restaurang.

⁶⁶ Hyresgästen (1954-11-01)



Bild 19: Affärs- och bostadshus med anslutande byggnader.

2.3.5 Punkthuset

Axel Dahlströms torgs landmärke, det 15-våningar höga punkthuset, (fastighetsbeteckning Järnbrott 108:2, kv. 108 Takrännan) stod färdigt 1956, sist av alla byggnader på torget. Torget var redan två år tidigare invigt och all service och butiker var färdiga när punkthuset byggdes. Punkthuset vilar på rundade pelare i bottenplanet. Indraget och centralt placerat är trapphuset med entréerna, vilka har fasader med blågrönt kakel. Trots byggnadens höjd och storlek upplevs den inte massiv från torget, genom sin öppna konstruktion i markplan. Fasaderna är putsade i gult och vertikalt i mittpartiet av tre fasader finns blå balkonger, vilka betonar husets höjd. Huset byggdes till bostäder, vilket det är även idag. Inte mycket är ändrat i byggnaden, mer än moderniseringar. Arkitekten Jan Wallinder sa 1994 att huset var planerat som ett kategoriboende, de 52 små lägenheterna med kokvrå var tänkt till sjuksköterskor. Högst upp var 2 sjourmlägenheter i två plan planerade. Även en restaurang var tänkt, men den blev inte realiserad.⁶⁷

2.3.6 Torgytan

På själv torgets yta har vissa förändringar skett. Den ursprungliga stenbeläggningen med geometriska mönster är ersatt med plattor i ett mer symmetriskt mönster, antagligen gjort 1984.⁶⁸ Ett sophus framför verkstadshuset uppfördes 1994, då sophaneringen och varuhanteringen för butikerna krävde förbättring.⁶⁹ Trappsteg vid marmorintarsian upp mot torget har ersatts av en sluttande yta. En boulebana och mindre lekplats finns från 2009 på torget då även nya bänkar, papperskorgar och skulpturen tillkom. Torgets yta används till viss torgförsäljning t.ex. knallemarknader, grönsaksförsäljning och fiskbil samt arrangemang som vänder sig till de boende med jämna mellanrum. Man använder den stora ytan för samlingar, fester och information vid arrangemang som staden eller föreningar håller i. Stadsdelsnämnden har även använt torget för öppna möten vid tillfällen då intresset från de boende har varit stort.⁷⁰

⁶⁷ Göteborgs Posten (1994-04-14)

⁶⁸ Västra Frölundas tidning (1984-09-14)

⁶⁹ SBA nr. 1480K-II-4146, detaljplan

⁷⁰ Informant 3



Bild 20 & 21: Punkthuset och dess pelarkonstruktion.



Bild 22: Pelarkonstruktionen öppnar upp och ger ett mindre massivt intryck.



Bild 23: Översiktsbild torgytan.

2.4 Förändrat och bevarat

Generellt kan sägas att Axel Dahlströms torg är ett välbevarat grannskapstorg från 1950-talet. Byggnaderna som uppfördes i början av 1950-talet är kvar relativt oförändrade. De förändringar som skett har främst att göra med tillgänglighetsaspekter eller förändrade krav från samhälle och boende. Ett exempel är hissen upp till Axel-husets andra våning, som tillkom 1994. Den fristående trappans svävande uttryck förtogs en del av hissens påbyggnad.

En del fönsterkarmar och butiksdörrar har bytts ut och skärmtak över butikernas entréer har tillkommit på tre byggnader. Något som kanske borde tillgodosetts från början. ICA-butiken har byggts ut längs med hela huset mot torget. Förutom den tillbyggnaden är sophuset framför verkstadshuset den enda nya byggnaden på torget.

Färgsättning och material är i stora delar behållna i byggnaderna, de domineras av ljusa kulörer. Dess arkitektoniska uttryck är också uppmärksammat av fastighetsägarna t.ex. genom en medveten upprustning av ICA-huset där man återgått till mer ursprunglig färgsättning och uttryck. Torgytan har förändrats i omgångar med nya plattor, soffor, papperskorgar, planteringskrukor och lekmöjligheter. Men hela tiden har den stora öppna torgytan bibehållits. Man känner väl igen torget och dess byggnader från bilder när det byggdes, trots att detaljerna och uttrycket var något smäckrare och lättare då.

Butiker och service har bytts ut under perioden men karaktären och inriktningen på de olika byggnaderna har bibehållits. Allaktivitetshuset har kvar sin inriktning som medborgarhus med bibliotek och samlings-salar. I bottenvåningen finns butiker och serveringar, vilket var den ursprungliga planen. ICA-husets funktion är också bevarat, som boende och butiker, dock idag med en större enhet istället för flera mindre. Hantverkshuset med butiker har kvar sin inriktning, här har funnits mer kommersiell service och tjänster. Mer skrymmande verksamheter har placerats här då varutransport och tillgänglighet är

mest praktisk i denna byggnad. Affärs- och bostadshuset vid Markmyntsgatan har sedan från början haft mest service; bank, post och apotek, vilket är fallet även idag. Möjligheten att parkera på gatan utanför byggnaden ger den bästa tillgängligheten för dessa verksamheter.

En kategori av verksamhet som saknades på Axel Dahlströms torg från början var restauranger. Det var planerat för punkthuset, men realiserades aldrig. Ett bageri med servering fanns i medborgarhuset från start, vilken finns kvar idag. På tidigt 1970-tal kom gatuköket, som antagligen den första matsserveringen på torget. Under tidigt 1990-tal kom pizzerian, som 20 år senare utvidgades till kvarterskrog med rättigheter. Under 2000-talet tillbyggdes även en asiatisk restaurang och 2011 ersattes gatuköket med en sushi-restaurang. Idag finns därmed tre restauranger och en kaffeservering på torget. Den utökade restaurangverksamheten på Axel Dahlströms torg kan tydligt ses följa den utveckling av matkultur som skett under dessa år generellt.



Bild 24: Trappan till Axel-huset kompletterades med en hiss 1994.

3. EFTERKRIGSTIDENS ARKITEKTUR OCH POLITIK

Bebyggelsen i Sverige från 1940- och -50-talen är uppförda med intentionen att vara goda bostäder till alla oavsett inkomst klass och status. Perioden kallas ofta ”folkhemperioden” och det byggdes då cirka 900 000 bostäder i Sverige.⁷¹

3.1 Svensk bostadspolitik under 1900-talets första hälft

Sveriges sociala bostadspolitik efter andra världskriget föll mycket väl ut. Från att Sverige i början av 1900-talet var en av Europas mest trångboddade nationer hade vi 50 år senare en av världens högsta boendestandarder. Under 1800-talets stora inflyttning till städerna blev bostadssituationen svår, främst för arbetarklassen. Trångboddheten i undermåliga lägenheter var ett problem, men inget som staten tog ansvar för. Från samhällets sida ansåg man att marknadskrafterna skulle lösa dessa problem. Vissa ideella stiftelser byggde bostäder för att förbättra situationen, men då det inte fanns någon ekonomisk lönsamhet i att bygga för dem som hade sämst betalningsförmåga stod bostadsfrågan olöst.⁷² I och med de socialliberala tankeströmningarna som kom under sent 1800-tal ökade det statliga och kommunala inflytandet och därmed även ansvaret för bostadssituationen.⁷³

Den första större satsningen var den på egnahemsbyggandet under 1910- och 20-talen, där kommunen upplät tomträtter och ordnade lån till familjer så de kunde uppföra egna hus. Därefter följde krisåren efter första världskriget. Det fick till följd att kommun och stat satsade på kommunala bostäder, införde hyresstegringslag för att motverka spekulation på hyresmarknaden och lade grunden till de kommande allmännyttiga bostadsföretagen. Den kooperativa bostadsorganisationen HSB, Hyresgästerna sparkasse- och byggnadsförening, bildades 1924 och påverkade den svenska bostadsutvecklingen i hög grad genom det gemensamma ägandet och den egna påverkan över sitt boende.⁷⁴

Den bostadspolitik som kom att utvecklas i Sverige under efterkrigstiden drevs främst av det socialdemokratiska partiet som fick regeringsmakten 1932. Många i det socialdemokratiska partiet hade egna upplevelser av den problematiska bostadssituationen och 1933 tillsattes en bostadssocial utredning, vilket blev grunden i fortsatt svensk bostadspolitik.⁷⁵ På 1930-talet satsade staten främst på bostäder för eftersatta grupper i samhället: pensionärer, låginkomsttagare och trångboddade flerbarnsfamiljer. Ett exempel på satsningen var de barnrikehus som byggdes i städerna, det var större lägenheter med kök och badrum särskilt uppförda för familjer med fler än tre barn och med låga inkomster. Bostadsfrågan sågs också som ett nativitetsproblem och 1934 kom makarna Myrdals ”Kris i befolkningsfrågan” som belyste detta problem.⁷⁶

I och med den bostadssociala utredningen 1945 tog staten huvudansvaret för planeringen och byggandet av bostäderna. Utredningen kom med förslag till bostadspolitik som utgick från att bostaden var en social rättighet där nationen skulle ha en hög och jämn bostadsstandard som alla hade råd med. För att uppnå målen inrättades statliga bostadslån, räntesubventioner och bostadsbidrag. För att nå en jämn standard kopplades olika tekniska och funktionella krav på bostäderna till lånen som främst var fördelaktiga för de allmännyttiga kommunala bostadsföretagen. De kooperativa bostadsföretagen HSB och Svenska Riksbyggen fick inte lika fördelaktiga lån, men ändå bättre villkor än de rent privata

⁷¹ Rudberg (1992) s. 9

⁷² Rudberg (1992) s. 9

⁷³ Olsson m.fl (2004) s. 26

⁷⁴ Rudberg (1992) s. 11

⁷⁵ Rudberg (1992) s. 14

⁷⁶ Rudberg (1992) s. 18

aktörerna.⁷⁷ Staten styrde på så vis byggandet och utformandet av bostäderna med diverse normsamlingar som gav den svenska standarden. Det fanns dock inga motsvarande normer för utemiljön vid denna tid, det blev istället mer upp till arkitekterna.⁷⁸

Byggandet efter kriget kom inte igång i den utsträckning man förutspått, den förmodade arbetslösheten blev istället en brist på arbetskraft när framförallt den svenska exportindustrin ökade kraftigt. Men innan 1960 hade ändå den svenska bostadsstandard ökat markant med mindre trångboddhet och högre standard i lägenheterna. Skillnaden på den svenska bostadspolitiken mot många andra länders var att man inte fortsatte att bygga kategoribostäder utan gav en bred långivning med samma höga krav på allt byggande. ”Den svenska modellen” blev uppmärksammas internationellt och samförståndsanda mellan fackföreningar, företagare, Kooperation och stat präglade modellen.⁷⁹

3.2 Politiska idéer

1928 lanserade statsministern Per Albin Hansson, partiledare för socialdemokraterna, begreppet ”folkhemmet”. Med begreppet målades en bild upp av ett demokratiskt välfärdssamhälle där man likt en familj tog hand om varandra. Genom ett större statligt inflytande och aktiva statliga insatser i både produktionen som konsumtionen skulle samhället utvecklas. Principerna togs från den brittiska ekonomen Keynes och blev den ”svenska modellen”. Den funktionalistiska arkitekturen byggde också på effektivitet, standardisering och rationalitet, vilket passade in i den rådande politiken.⁸⁰

Den socialdemokratiska politiken som följde under efterkrigsåren handlade om att bygga välfärdsstaten. Samhällsplaneringen var en stor del av detta bygge och förutom bostadsfrågan var det statliga styret över markanvändningen en viktig del. Kommunerna fick överlag en starkt roll och en kommunreform infördes 1952. Kollektiva lösningar på enskildas problem var karaktäristiskt för svensk politik under denna tid. Kooperationen var stark i Sverige och innan grannskapsidén slog igenom fanns redan idéer om kollektiv service i bostadsområdena.⁸¹

3.3 Arkitektur och byggande

Stockholmsutställningen 1930 lanserade moderna tankar om boende och byggande, vilket gav början till funktionalismen i Sverige. Genom funktionsstudier hade man kartlagt rörelsemönster i bostaden och tagit fram planlösningar anpassade efter detta, med praktisk möblerbarhet för att utnyttja ytan på bästa vis. Inspiration kom från Europa och arkitekter som le Corbusier, Walter Gropius och Ludvig Mies van der Rohe. Ett stramt formspråk med geometriska volymer och rena linjer blev den dominerande arkitekturen.⁸²

Efterkrigstidens formspråk var en reaktion på det tidigare funktionalistiska och strama uttrycket. Man använde kraftigare kulörer i jordfärger och robustare materialuttryck som oputsat tegel eller spritputs. Mer detaljer i byggnaderna som t.ex. markerad takfot eller tegelornamentik införlivades i arkitekturen igen.⁸³ Man byggde fortfarande hantverksmässigt in på 1950-talet, sedan slog de prefabricerade byggelementen igenom i kombination med mer industrialiserad och rationell byggteknik. Under 1950-talet ökade

⁷⁷ Rudberg (1992) s. 25

⁷⁸ Olsson m.fl (2004) s. 30

⁷⁹ Rudberg (1992) s. 26

⁸⁰ Caldenby red. (1998) s. 82-83

⁸¹ Caldenby red. (1998) s. 111

⁸² Rudberg (1992) s. 20-23

⁸³ Rudberg (1992) s. 70-73

användningen av betong allt mer i byggandet, istället för tegel.⁸⁴ Byggandet kombinerade platsbyggt och monteringsfärdigt t.ex. när det gällde trappor, balkonger, kökssnickerier och garderober.⁸⁵

3.4 Stadsplanering

På 1930-talet kom ett nytt stadsplanetänkande in där ljus och rymd i bostäderna blev viktiga.⁸⁶ Istället för den traditionella stadens slutna kvarter blev "hus i park" idealet där man eftersträvade ljus och luft i både lägenhet och bostadskvarter. Placeringen i förhållande till väderstreck blev avgörande för ljusa lägenheter.⁸⁷ En ny stadsplanelag trädde i kraft 1932 där markanvändningen nu styrdes mer detaljerat. Man skiljde industri- och bostadsområden åt och fick en större funktionsuppdelning av staden. En funktionalistisk tanke var att tidsandans och funktionens krav skulle sätt ramarna för arkitekturen, inte platsen och den omgivande miljön.⁸⁸ Under 1940-och 50-talen planerade man mer för slutna gårdar som tog tillvara befintlig terräng och gav en rumslig verkan. Då byggandet fortfarande inte var så rationaliserat kunde husen placeras in i den befintliga terrängen.⁸⁹

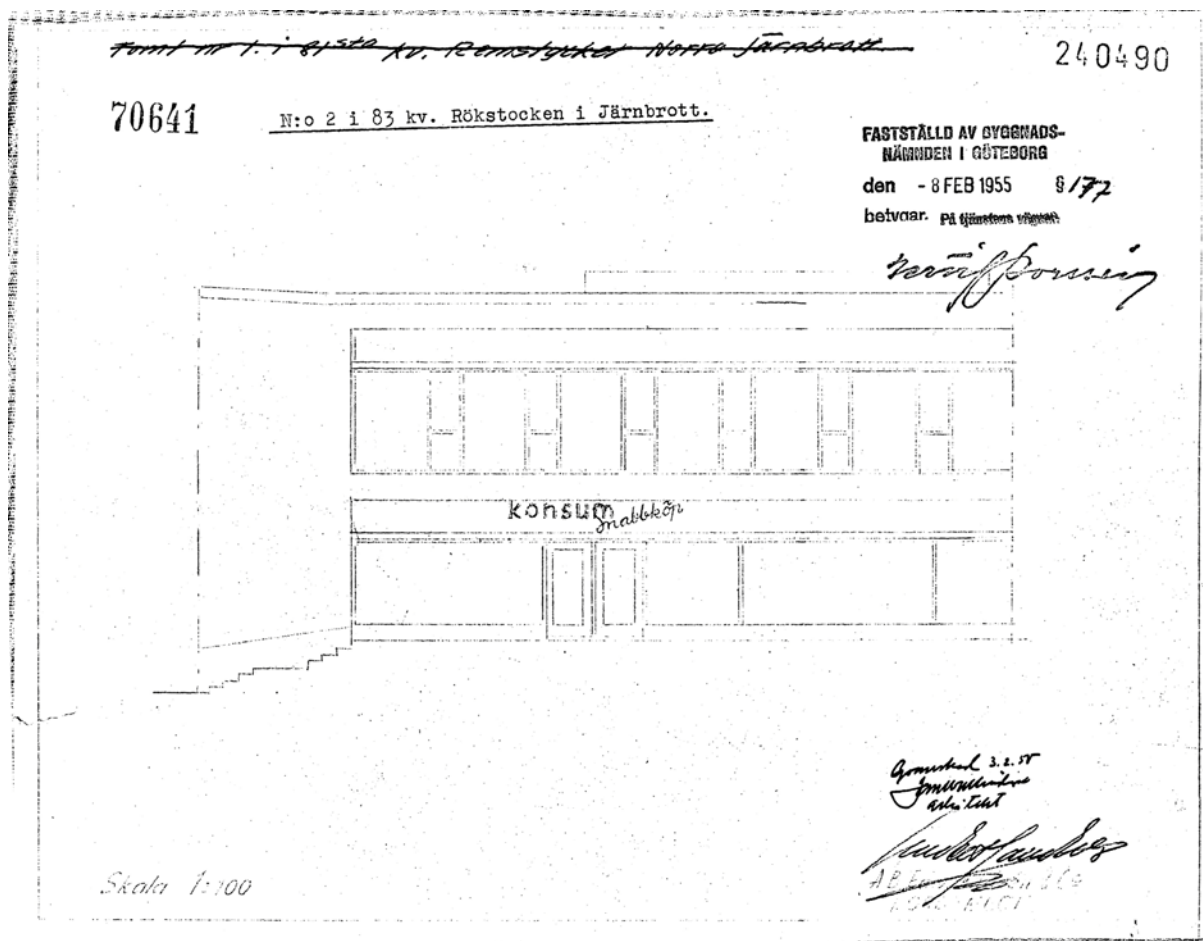


Bild 25: Konsum i Axel-huset fanns kvar i 50 år.

⁸⁴ Rudberg (1992) s. 47-49

⁸⁵ Rudberg (1992) s. 55-56

⁸⁶ Caldenby red. (1998) s. 97

⁸⁷ Rudberg (1992) s. 58

⁸⁸ Caldenby red. (1998) s. 98-103

⁸⁹ Rudberg (1992) s. 58

Kommunerna fick större ansvar, förutom för den fysiska planeringen, även för invånarnas sociala och ekonomiska välfärd. 1948 trädde den nya byggnadslagen och byggnadsstadgan i kraft och därmed tillkom det kommunala planmonopolet som fortfarande består. I och med detta tillkom också generalplansverktyget där man gjorde prognoser om kommande mark- och byggnadsbehov. Generalplanen var ett kommunalt samordnande instrument som krävde att olika förvaltningar tidigt samverkade för att stadsdelarna skulle fungera med bostäder, gator, butiker, skolor etc.⁹⁰ Politiskt medvetna markinköp och inkorporeringar av mark låg också till grund för denna styrning och de allmännyttiga bostadsföretagen blev konkreta styrinstrument.⁹¹

Jan Jörnmark tar i ”Innovationer och institutionell omvandling” upp frågan hur stadsplaneringen i Sverige under denna tid blev den centrala institutionen för införandet av en ny detaljhandelsmodell. Genom att kommunerna hade planmonopol kunde man inom den kommunala institutionen ta beslut som tidigare varit upp till marknaden att avgöra. Var butiker skulle etableras, hur många det skulle vara och vilka som skulle äga butikerna, enskild handel eller Kooperationen, kom nu att regleras av kommunerna i planarbetet.⁹² Det förändrade bebyggelsemönstret, där man byggde helt nya stadsdelar utanför city, gav nya förutsättningar. Genom att bygga nya strukturer kunde man enklare utveckla handeln och servicen åt mer stordrift och t.ex. öka självbetjäningbutikerna som krävde större golvyta.⁹³ Detaljhandeln organiserade sig och genom lokalt samarbete med kommunerna vann de stora företagen, KF och ICA som exempel, fördelar mot de mindre handlarna.⁹⁴

⁹⁰ Caldenby red. (1998) s. 138

⁹¹ Caldenby red. (1998) s. 117

⁹² Jörnmark (1998) s. 37-38

⁹³ Jörnmark (1998) s. 51-53

⁹⁴ Jörnmark (1998) s. 80

4. GRANSKAPSTORGEN – SOM FENOMEN

På 1940-talet kom, med inspiration från engelskt stadsbyggande, tankarna om grannskap och gemensamhetsområden in i svensk stadsplanering. För att gynna den demokratiska utvecklingen och befolkningens gemenskap ansåg man att det idealiska vore att skapa överblickbara bostadsområden med full service och utbud. Man dimensionerade grannskapen efter befolkningsunderlaget för skolorna och ett antal grannskap gav underlag till ett grannskapscentrum. Där skulle offentlig och kommersiell service finnas och även gemensamhetslokaler som kompletterade den närliggande bostaden.⁹⁵ ”Community centre” var den engelska beteckningen på det jag väljer att kalla grannskapstorg. Centrumanläggning eller grannskapscentra är också begrepp på samma företeelse, vilka jag tycker passar bättre på större anläggningar som tillkommer på 1960- och 70-talen. Anläggningarna från 1950-talen har mer den traditionella torguppbyggnaden, med en större öppen torgyta i mitten och byggnader runtomkring, varför jag tycker att termen grannskapstorg passar bättre för denna kategori. Det som bryter med det traditionella stadstorget är dess placering. Grannskapstorget är främst till för de boende och placeras inte med tanke på att förbipasserande lätt kan ta sig dit. Torget blir inkapslat i grannskapet istället för att, som stadstorget, vara en centralt lättåtkomlig plats.⁹⁶

4.1 Tankar och ideal bakom grannskapsplanering

Grannskapstorgen är en del av det stora bygget av förorter som byggdes under efterkrigstiden. Direkt efter andra världskrigets slut formas i Sverige förutsättningarna för denna utveckling enligt S. Olsson m.fl. genom att fyra strukturer etableras och integreras till ett sammanhang:

1. den statliga bostadspolitiken
2. det ökande kommunala inflytandet över planering och byggande
3. funktionalismen som idékomplex
4. grannskapsplaneringen som modell för byggande av staden

Detta tillsammans bildar ett paradigmsområde som ger de villkor för grannskapsplanering och utformning av städerna som sedan följer.⁹⁷ Jag har i tidigare kapitel redogjort för de tre första punkterna och i detta kapitel ska jag titta närmare på punkt 4: grannskapsplaneringen som modell.

4.1.1 Grannskapsplanering som modell

Grannskapsplaneringen som idé presenterades av amerikanen Perry på 1920-talet, och uppmärksammas i Sverige på 1940-talet. De sociala frågorna var centrala i grannskaps-tanken. I skuggan av krigen i Europa var en förklaring till att totalitära stater kunnat uppstå, den stora urbanisering som skett och att människor därmed förlorat sin gemenskap och sitt sammanhang i livet. Genom stabila relationer och gemenskap skulle en sådan utveckling kunna motverkas i framtiden. Man ville tillbaka till småstaden och en avgränsad lokal miljö ansågs viktig för att nå stabilitet.⁹⁸

I samband med att generalplanerna slog igenom i slutet av 1940-talet⁹⁹ vände sig arkitekter och planerare mot Storbritannien för inspiration och idéer. Det var där man mötte grann-

⁹⁵ Rudberg (1992) s. 64-65

⁹⁶ Olsson m.fl (2004) s. 42

⁹⁷ Olsson m.fl (2004) s. 20-21

⁹⁸ Olsson m.fl (2004) s. 31-32

⁹⁹ Caldenby red. (1998) s. 138

skapstanken som ett sätt att bygga ut den stora staden i mindre delar. I varje grannskap fanns ett "community center" där handel, service och andra gemensamhetsanläggningar samlades för invånarna. Tanken var att stadsdelarna, new towns, skulle vara självförsörjande. De överblickbara grannskapsenheterna skulle främja gemenskapen och delaktigheten i samhället för de boende.¹⁰⁰

De sociala ambitionerna tonades ner något under 1950-talet och grannskapsplaneringen sågs mer som en funktionell modell för att placera olika funktioner i det offentliga rummet. Det stora målet var att ge goda bostäder och till det praktisk service, där var grannskaps-tanken en användbar modell.¹⁰¹

4.1.2 Grannskapstorgens verksamheter

Efterkrigstiden präglades av ett starkt intresse för socialt samhällsbyggande och samhällsplanering intresserade många yrkesgrupper och ämnesdiscipliner. Arkitekt- och planerarkåren var på 1940-talet kritiskt till 30-talets byggande som fokuserat på kvaliteterna i själva lägenheterna, men glömt bort det gemensamma livet människor emellan. I grannskapstorgen planerades därför varierande verksamheter för att komplettera boendet i området. Lekplatser, möteslokaler, bibliotek och biografier byggdes sida vid sida med service som apotek, post och bank och kommersiell handel som livsmedelsbutiker, kemtvätt och bagerier. Funktionen skulle vara som en liten stad där de boende inte skulle behöva ta sig längre bort än till torget för det dagliga livets behov. Tanken var även att alla generationer skulle kunna använda torget och att det skulle finnas spridning på servicen. Alla typer av torgfunktioner genom tiderna skulle sammanfogas i grannskapstorget, för att främja det rationella, goda livet. Ett grannskapstorg skulle fungera som både demokratisk mötesplats, handelsplats och som en representativ offentlig plats.¹⁰²

4.1.3 Exempel på grannskapstorg i Sverige

1945 stod de första "new towns" i Storbritannien färdiga och samma år invigdes även den första svenska: Norra Guldheden i Göteborg, genom utställningen Bo Bättre. Området bestod av både punkthus och lamellhus och centrumanläggning på torget med både butiker, restauranger och biograf innefattade även ett kollektivhus. Andra grannskapstorg i Göteborg från samma tidsperiod är Radiotorget i Järnbrott, Dr. Fries torg på Guldheden och Stabbetorget i Björkekärr.¹⁰³

Årsta centrum i Stockholm var också ett av de första grannskapsområdena. Det planerades av Uno Åhrén för Svenska Riksbyggen och ritades av arkitekterna Erik och Tore Ahlsén och uppfördes mellan 1945-54. Man ville skapa en plats där personliga kontakter mellan individer och grupper underlättades, både för att främja individen men även för att stärka det demokratiska samhällets intressen. Torget skulle inte bara vara en handelsplats och för att detta mål skulle uppnås såg man till att få verksamheter med kommersiell, kulturell och serviceinriktning till centrumanläggningen. Butiker, restauranger, läkare, folktandvård, idrottsföreningar, bibliotek, biograf och konstnärsateljéer är exempel på den varierande och breda blandningen av verksamheter vid Årsta centrum. Idag har åldersstrukturen i Årsta ändrats sedan 1950-talet, många bor kvar vilket idag ger många pensionärer och få barnfamiljer i området. Flera butiker har fått slå igen p.g.a. det vikande underlaget av

¹⁰⁰ Caldenby red. (1998) s. 118

¹⁰¹ Olsson m.fl (2004) s. 36

¹⁰² Caldenby red. (1998) s. 118-119

¹⁰³ Caldenby red. (1998) s. 118

kunder. Underhållet har eftersatts så en hel del av lokalerna inte kan användas som den ursprungliga tanken.¹⁰⁴

Sven Markelius, stadsbyggnadsdirektör i Stockholm, skrev en artikel i *Byggmästaren* 1945 där han presenterade en grannskapsideologi som han kallade ABC-samhälle (Arbete, Bostad, Centrum). Vällingby blev den första stadsdel som dessa tankar realiserades i mellan 1945-54. Det var ett centrum med ett befolkningsunderlag på ca 20-25 000 personer, som en mindre stad. Mitt i centrumet placerades höghus som gjorde att det syntes på långt håll och kunde lokaliseras och bebyggelsen blev sedan successivt lägre.¹⁰⁵ Sven Backström och Leif Reinius utformade själva centrumanläggningen som blev både nationellt och internationellt uppmärksammat för den sammanhållande gestaltningen. Centrumet är idag klassat som ett Riksintresse för kulturmiljövården.¹⁰⁶ Vällingby centrum var inget grannskapstorg eftersom det var en mycket större anläggning än så, men ABC-samhället bottenar i grannskapstanken och är en utveckling av den.

4.2 Kritiken mot grannskapsplaneringen

Alla var dock inte odelat positiva till grannskapsplaneringen och redan på 1950-talet uppkom kritik mot de nya stadsdelarna. Kritiken bestod av att man såg själv grundtanken, att gemenskap och i förlängningen demokrati skulle skapas, som en romantisk dröm. Göran Lindahl, konsthistoriker, var kritiskt till Årsta centrum och liknande grannskapsenheter. Han menade att grannskapsenheter istället för gemenskap kunde skapa en känsla av stagnation och övervakning. Årsta var inte ett område som passade i hans dröm om ”den vitala storstaden” utan som ett avskräckande exempel: ”*Kanske passar en sådan inrättning för småbarn och pensionärer, måhända även för exceptionellt fromsinta asteniker*” (person med brist på psykisk energi).¹⁰⁷

Samlingslokalerna som byggdes på grannskapstorgen fick ofta namnet ”Forum”, vilket anknöt till den grekiska demokratitraditionen. Den sociala ambitionen var grundtanken med grannskapstorgen, men redan när tankarna var nya fanns det skeptiker till idén. Man tyckte att torgen blev påtvingande och i sociologiska undersökningar fanns inga belägg för att människor i dessa områden umgicks mer med varandra eller engagerade sig mer än på andra platser. Man hade kontakt med vänner, engagerade sig i fritidsaktiviteter och handlade på andra platser än just där man bodde. Tvärtemot var många sociologer tveksamma till att från statlig och kommunal sida planera och bygga för att försöka styra människors livsval och fritid.¹⁰⁸

4.3 Utvecklingen av grannskapstorg till köpcentrum

Grannskapstorgen hade oftast butiker och service i bottenvåningen och bostäder ovanför med utblick över torget. Det fanns på denna tid inget speciellt program för att utforma utemiljöerna, så man använde sig av de traditionella strukturerna från stadstorgen. Torgytan var en stor öppen plats med byggnader runtomkring. Senare kommer centrumen mer att utformas med stråkkarakter, där parallella hus omger torget som mer liknar en bredare affärgata. Det upplägget ersattes på 1960-talet av centrumhuset med butiker inomhus som ibland hade ett litet inomhustorg.¹⁰⁹ Ett av Sveriges första inomhus-

¹⁰⁴ Caldenby red. (1998) s. 119-121

¹⁰⁵ Caldenby red. (1998) s. 139

¹⁰⁶ Rudberg (1992) s. 68

¹⁰⁷ Caldenby red. (1998) s. 121

¹⁰⁸ Olsson m.fl (2004) s. 35-36

¹⁰⁹ Olsson m.fl (2004) s. 41-42

köpcentrum är Luleå shopping, ritat av Ralph Erskine 1955. Det var som ett grannskapscentrum inomhus där det fanns bostäder, restaurang, biograf och konstgalleri.¹¹⁰

1959 byggdes Farsta centrum som var en rent kommersiell satsning som gjordes i privat regi. De nya köpcentrumen dominerades starkt av parkeringar då bilismen ökat markant. 1950 fanns det i Sverige 1 bil på 20 invånare, 1959 var det 1 bil på 6 invånare, vilket gjorde Sverige till Europas biltätaste land.¹¹¹ Den ökande bilismen har skapat förutsättningar för handel utanför städerna, externcentran, där billiga tomter och stordrift kunde ge låga priser och stort utbud. Mellan 1950 och 2000 hade konsumtionen per capita tredubblats i Sverige.¹¹²

Efter grannskapstorgens tid lägger man inte längre ner så mycket omsorg i utformandet av det rumsliga eller detaljerna i köpcentrumen. I.o.m. den ökade trafiksepareringen bygger man inte bostäder direkt vid torgen längre och funktionerna renodlas också, den blandning av offentlig och kommersiell service som tidigare fanns blir mer inriktad på det kommersiella. Torgens ambitioner av att vara demokratiska mötesplatser blir förskjutet till att vara handelsplatser.¹¹³

4.4 Förändringar av grannskapstorgen

Grannskapstorgen har idag i många fall vikande besöksunderlag som både beror på demografiska förändringar i områdena och förändrade konsumtionsmönstren med varuhus och externcentrum.¹¹⁴ Många förutsättningar och faktorer har förändrats i grannskapsområdena sedan de byggdes, vilket har påverkan på torgens utveckling. En av de förändringarna är underlagsfrågan, kundunderlaget för verksamheter räcker inte alltid till när andra större anläggningar konkurrerar. Livsvillkoren har också förändrats och den hemmafru som man planerade mycket för under 1950-talet finns inte kvar idag. Nya livsvillkor har lett till förändringar i konsumtionsmönster, man handlar inte varje dag utan storhandlar mer, man har möjlighet att förvara mer hemma då boendeytan har ökat och man efterfrågar andra varor.¹¹⁵ Arkitekturen och byggnadernas praktiska utformning är inte avgörande för hur tillgängligt och använt grannskapstorget är. Det avgörande verkar vara förvaltningen av torget och dess byggnader, både tekniskt och organisatoriskt.¹¹⁶

På grannskapstorgen kan man genom åren fram till idag se en generell utveckling när det gäller verksamheterna. Livsmedelsbutikerna har blivit färre och större, ”sällanköpsaffärerna”, allmän och offentlig service har också minskat. Det har att göra med rationaliseringar inom många branscher, t.ex. postens omstrukturering, och konkurrensen samt kundernas mobilitet. Det som har tillkommit under tiden är bl. a. pizzerior, restauranger, grönsaksstånd och spelbutiker. Även kombinationsverksamheter är vanligare nu, för att klara ett vikande kundunderlag och höga hyror, exempel på det är frisör/solarium. Även om många verksamheter har fått lägga ned finns det fyra basfunktioner som i princip alltid finns med på ett grannskapstorg idag: livsmedel, frisör, spel och pizzeria.¹¹⁷

¹¹⁰ Caldenby red. (1998) s. 132

¹¹¹ Caldenby red. (1998) s. 139-140

¹¹² Olsson m.fl (2004) s. 43

¹¹³ Olsson m.fl (2004) s. 40-42

¹¹⁴ Rudberg (1992) s. 66-67

¹¹⁵ Olsson m.fl (2004) s. 43-44

¹¹⁶ Caldenby red. (1998) s. 122

¹¹⁷ Olsson m.fl (2004) s. 214-215

5. ANALYS OCH DISKUSSION

I detta kapitel kommer jag att analysera och diskutera vad som påverkar grannskapstorgens utveckling och förändring. Jag kommer att dra generella slutsatser utifrån min fallstudie om Axel Dahlströms torg. Kapitlet inleds med en kulturhistorisk analys av Axel Dahlströms torg.

5.1 Kulturhistorisk analys av Axel Dahlströms torg

Axel Dahlströms torg har höga kulturhistoriska värden, främst som en god representant för sin tids arkitektur och planering. Torget hade redan på planerarstadiet en tydlig strävan mot en rationell och funktionell anläggning. Formen har följt funktionen, men har även en medveten arkitektur med tidstypiska omsorger i detaljerna. Intentionerna med torget och dess användning består fortfarande idag.

Som bärare av lokal identitet är torget en viktig mötesplats och arena för dess invånare. Stadsdelen är byggd med torget som nav, med all nödvändig service samlad, och det fungerar fortfarande som dess centrum.

Axel Dahlströms torg kan ses som en symbol för den tidsanda och politik som fördes i Sverige under efterkrigstiden. Staden ville ge medborgarna nya bostadsvillkor och även möjligheter att träffas, utvecklas och leva i sin närmiljö. Man kan också se torget som ett uttryck för samhällets idé om vilka sorts medborgare som skulle finnas i den framtida nationen och hur deras liv förmodades se ut.

5.2 Förändringar av verksamheterna och konkurrens utifrån

När man tittar närmare på hur verksamheterna förändrats genom tiden kan man se en utveckling mot färre och större enheter på Axel Dahlströms torg. Från början fanns en större variation och spridning av butiker och service. ICA-butiken tar idag upp lokaler som var sex butiker från början samt att den är utbyggd. Konsum-butiken förlorade till slut i konkurrensen och fick lägga ner. Dock finns fortfarande en hel del småbutiker med specialiserad inriktning som garnbutik, hälsokost och guldsmed. Denna utveckling följer handelns förändring i samhället i stort och gäller generellt många grannskapstorg. Det är stora mataffärer istället för uppdelat i mjölk-, frukt- och fiskbutik men fortfarande finns specialiserade butiker kvar.

Hur omgivande affärscentrum och service utvecklas påverkar ett mindre grannskapstorg som Axel Dahlströms torg. I området är det främst Frölunda torg och Sisjön som är de stora köpcentrumen, med mest kommersiellt utbud. Att hålla utbudet runt det som behövs i vardagen för de boende är viktigt för konkurrensen, man kan tänka sig att åka längre för att köpa ett par skor än för att köpa en liter mjölk. Men det finns också specialiserade butiker på torget och den blandningen gör att butikerna ger draghjälp till varandra, utan att konkurrera om samma kunder allt för mycket. När man gör sina dagliga inköp passar man även på att titta i skyltfönstren eller gå in i en butik som ligger bredvid. Detta ger bra möjligheter för nya verksamheter att etablera sig om nya behov eller efterfrågan ökar. Ett exempel på det är det snart öppnade gymmet i den nedlagda blombutiken. Butikerna vid torget anpassar sig också till konkurrensen runtomkring, t.ex. när det gäller ökade öppettider för att behålla kunder. I framtiden är nog också kvaliteten på varorna en viktig faktor för grannskapstorgen. Dock kommer nog tillgängligheten och priset fortsätta vara de viktigaste faktorerna för kunderna, exklusiva varor med höga priser får svårt att finna en marknad på grannskapstorgen.

5.3 Oflexibla enheter

Axel Dahlströms torg kan ses som ett oflexibelt rum där det kan bli svårt att anpassa nya verksamheter till nya behov. Bostäderna på torget är positivt på många vis, människor rör sig runt torget på olika tider och det blir inte öde efter stängningsdags, men det begränsar också vilken typ av verksamhet som kan etableras på torget. Idag kan det knappast bli aktuellt med att återinföra den mindre tillverkningsindustri som var planerad för verkstads-huset, med tanke på buller och andra miljöstörningar för de boende. Torgrummet är slutet och går inte att ändra mycket om inte stora förändringar, som rivning, görs. Det finns inte mycket plats för nybyggande och de omgivande husen är redan höga så tillbyggnad blir också svårt. Rummet är därmed oflexibelt och i låg grad utvecklingsbart. Verksamheter får anpassa sig till befintliga lokaler i marknivå, där man möjligtvis kan slå ihop lokaler för större ytor. Detta kan begränsa vilka verksamheter som kan etablera sig i framtiden.

På Axel Dahlströms torg har man hittills genom en medveten planering kunnat undvika tomma lokaler i längre perioder. En anledning kan vara att det här är kommunala bostadsbolag som förvaltar torget och dess byggnader och inte något rent kommersiellt bolag. Man har haft en helhetssyn när det gäller verksamheterna och haft en blandning av tjänster, kommers och offentlig service.

På många grannskapstorg står lokaler tomma som en effekt av torgens inbyggda oflexibilitet. Folkhemstanken bar på en hel del uppfostrande tankar, folket skulle uppfostras till att förstå bättre hur de skulle leva. De som planerade hade uppfattningen att de visste vad som var bäst och att de uttryckte en ny modern tid. Områdena kan sägas bli färdigplanerade redan på ritbordet, förändringar och flexibilitet blir därför svåra att genomföra. Ett exempel på det är just att grannskapstorgen är "låsta" i sin form och svåra att både expandera eller minska ner i takt med förändringar.¹¹⁸

5.4 Stadsplaneringens inflytande

I Högsbo bor många äldre personer, en hel del bor kvar sedan stadsdelen var ny. Många lägenheter är små, vilket gör det svårare för barnfamiljer att bo kvar i Högsbo. Genom en medveten tanke med det nybyggda kan fler boendegrupper få möjlighet att flytta till och bo kvar i stadsdelen. En större spridning av de boende, med tanke på t.ex. ålder, inkomst och kulturell bakgrund, kan göra stadsdelen mindre sårbar. Med tanke på torgets utbud kan ett större och bredare kundunderlag öka möjligheterna för verksamheterna att utvecklas och att vara kvar. Många som flyttat till ett grannskapssamhälle ser dess fördelar som att barnomsorg, skola, kultur, service, handel och kommunikationer samlats nära. Om detta splittras leder det till vikande underlag för torget. På detta vis hänger grannskapssamhällets utveckling tätt samman med grannskapstorgens utveckling.

5.5 Mötesplatser – offentliga rum

En mycket viktig del av Axel Dahlströms torg är det kommunala Axel-huset med sina verksamheter som bibliotek, samlingslokaler och fritidsgård. Genom att kommunen har satsat på Axel-huset för att kunna bevara och utveckla det som ett allaktivitetshus har det blivit torgets nav. Axel-huset fungerar mer än själva torgytan som en mötesplats. Genom en medveten strategi från kommunen finns verksamheter för alla åldrar representerade i huset.¹¹⁹

¹¹⁸ Olsson mfl (2004) s. 38-39

¹¹⁹ Informant 2

Grannskapstorgens medborgarhus, allaktivitetshus, kulturhus och bibliotek är icke-kommersiella platser för alla att samlas och mötas på. Den allmänna servicen är viktig att behålla då det drar folk till torget och de andra verksamheterna. Den kommunala servicen är grannskapstorgets ryggrad och om den minskar försvinner mycket av torgets grundidé. Kommunernas vilja och möjlighet att förvalta och utveckla dessa verksamheter är mycket avgörande för ett grannskapstorgs framtid.¹²⁰ Torget får svårt att klara sig enbart på kommersiell verksamhet då det geografiska läget är inkapslat i stadsdelen, vilket försvårar för andra kunder att ta sig dit. I ett sådant läge blir också konkurrensen från de större köpcentrumen svår, med sitt större utbud och konkurrenskraftiga fördelar.



Foto 26: Biblioteket i Axel-huset, en kommunal verksamhet.

5.6 Konklusion av förändring och utveckling av grannskapstorgen

Verksamheterna på grannskapstorgen har gått från fler mindre enheter till färre större. De har också anpassats till nya behov och ny efterfrågan vilket märks t.ex. i etableringen av restauranger, solarium, second-hand butiker och skönhetsalonger. Både tjänster och varor passar in i grannskapstorgens utbud och nya verksamheter får draghjälp av de större etablerade verksamheterna.

Efterkrigstidens samhällsplanering skapade möjlighet för grannskapstorgen att etableras, både rumsligt och strukturellt,¹²¹ och samhällsplaneringen idag kan få de att utvecklas eller stagnera. Precis som när grannskapstorgen byggdes hänger dess utveckling nära samman med resten av stadsdelen. Ett vitalt grannskapssamhälle kan ses som grunden till ett levande grannskapstorg. Att göra stadsdelarna attraktiva att bo i gynnar grannskapstorgen och att få grannskapstorgen attraktiva att använda gynnar stadsdelarna. Detta är grannskapstorgets förutsättningar för framtiden, ett kommunalt engagemang med ett intresse för

¹²⁰ Informant 2

¹²¹ Jörnmark (1998) s. 51

invånarnas behov och möjlighet för nya verksamheter att etablera sig. Detta är också den inbyggda svagheten i grannskapstorgen, de kan inte stå självständiga utan hänger samman med stadsdelen och de förändringar som sker där.

Kommunerna har ett stort ansvar i förvaltningen och skötseln av torgen, genom att behålla den kommunala servicen. Utan den kommunala servicen klara sig inte torgen. Lämnas grannskapstorgen att konkurrera enbart på kommersiella villkor förlorar de snabbt gentemot större och mer konkurrenskraftiga enheter, främst genom sitt geografiska läge och oflexibla uppbyggnad.

Grannskapstorgen kan ses som en manifestation över hur en ideal medborgare i folkhemmets Sverige borde leva: modernt, rationellt och med en delaktighet och gemenskap i samhället. Det icke-kommersiella offentliga rummet är det som är speciellt för grannskapstorgen som mötesplatser. Grannskapstorgen med sina blandade verksamheter är en plats där alla får lov att vistas på, utan krav på köpkraft. Det kan användas som mötesplats för både individer och grupper och utnyttjas vid demonstrationer, öppna möten och firande av olika slag. Sådana platser i staden blir allt svårare att finna och det är ur både ett demokratiskt och ett kulturhistoriskt perspektiv viktigt att bevara dessa platser för framtiden.

6. BILDFÖRTECKNING

- Bild 1: SBA, Nr. 1480K-II-4146, detaljplan, (1996-03-05)
Bild 2: Fotograf författaren, maj 2011
Bild 3: Högsbo biblioteks lokalsamling, Aftonposten (1954-12-11)
Bild 4: Högsbo biblioteks lokalsamling, Familjebostäder (1950-tal) foton
Bild 5: Högsbo biblioteks lokalsamling, Göteborgs- Posten (1955-04-29)
Bild 6: SBA, Nr. 65903, Järnbrott 83:4, 6-vån. Bostadshus (1953-03-17)
Bild 7: SBA, Nr. 67917, Järnbrott 82:3, 2-vån. Garage och verkstadsbyggnad (1953-12-22)
Bild 8: Högsbo biblioteks lokalsamling, Familjebostäder (1950-tal) foton
Bild 9: Fotograf författaren, maj 2011
Bild 10: Fotograf författaren, maj 2011
Bild 11: Fotograf författaren, maj 2011
Bild 12: Fotograf författaren, maj 2011
Bild 13: Fotograf författaren, maj 2011
Bild 14: Fotograf författaren, maj 2011
Bild 15: Fotograf författaren, maj 2011
Bild 16: Fotograf författaren, maj 2011
Bild 17: Fotograf författaren, maj 2011
Bild 18: Fotograf författaren, maj 2011
Bild 19: Fotograf författaren, maj 2011
Bild 20: Fotograf författaren, maj 2011
Bild 21: Fotograf författaren, maj 2011
Bild 22: Fotograf författaren, maj 2011
Bild 23: Fotograf författaren, maj 2011
Bild 24: Fotograf författaren, maj 2011
Bild 25: SBA, Nr. 70641, Järnbrott 83:2, Skyltar: Konsum snabbköp (1955-02-08)
Bild 26: Fotograf författaren, maj 2011

7. KÄLL- OCH LITTERATURFÖRTECKNING

7.1 Otryckta källor

7.1.1 Arkiv

Högsbos biblioteks lokalsamling:

Aftonposten (1954-12-11) annonser för butiker på Axel Dahlströms torg

Aftonposten (1954-12-11) *Europas ståtligaste torg (+) ideal för nybyggare.*

Butiker kring Axel Dahlströms torg (1959)

Familjebostäder (1950-tal) foton

Familjebostäder i Göteborg AB (2004) *Axel Dahlströms torg 50 år.*

Familjebostäder. (2005) Värdsnyheter 2 2005. *En pigg 50-åring som följer med sin tid*

Göteborgs Tidningen (1953-03-21) *Där Högsbo 'torpare' bodde förr blir snart en modern stadsdel.*

Göteborgs- Posten (1955-04-29) *Största marmordekoren i Norden invigd på Axel Dahlströms torg.*

Göteborgs-Posten (1990-04-02) *Kulturellt torg från 50-talet*

Göteborgs- Posten (1994-04-14) *Axel Dahlströms torg firar 40 år i förtid*

Göteborgs -Posten (1994-12-23) *Torparkvinnor ger gator namn.*

Hyresgästen (1954-11-01) *Skyskrapa på pinnar utropstecken med karaktär. Hel yttervägg täcks med Nemes-konst. Axel Dahlströms torg bäst ordnade centrum i Göteborg.*

Ny Tid (1957-01-16) *Arkitekterna har lärt sig – Man kan lära av lekmän.*

Västra Frölunda Tidning (1984-09-14) *Axel Dahlströms torg 30-års jubilerar*

Vårt Högsbo, (1994)

Göteborgs Stadsbyggnadsarkiv (SBA)

Bygglovhandlingar:

Nr. 67917, Järnbrott 82:3, 2-vån. Garage och verkstadsbyggnad (1953-12-22)

Nr. 72856, Järnbrott 82:3, Skylt: Volvo (1955-12-06)

Nr. 92082, Järnbrott 82:3, Skylt: Kemi-tvätten om hörnet (1963-02-26)

Nr. 94268, Järnbrott 82:3, Skylt: Luxor Radio TV (1964-02-04)

Nr. 95900, Järnbrott 82:3, Skylt: Högsbo bilskola (1964-09-01)

- Nr. 15334, Järnbrott 82:3, Skärmtak framför butiker (1970-07-02)
- Nr. 18617, Järnbrott 82:3, Anordnande av gatukök samt uppsättande av skylt: Gatukök (1971-08-24)
- Nr. 66248, Järnbrott 83:2, 1- och 2-vån. Butiksbyggnad mm (1953-05-05)
- Nr. 70611, Järnbrott 83:2, Skyltar: Bibliotek mm (1955-02-01)
- Nr. 15335, Järnbrott 83:2, Skärmtak framför butiker (1970-07-02)
- Nr. 67584, Järnbrott 83:2, Ändring i lov för ändring/annat ändamål i affärsbyggnad (2009-02-27)
- Nr. 70641, Järnbrott 83:2, Skyltar: Konsum snabbköp (1955-02-08)
- Nr. 65903, Järnbrott 83:4, 6-vån. Bostadshus (1953-03-17)
- Nr. 71519, Järnbrott 83:4, Skärmtak framför butiker (1955-05-24)
- Nr. A 5884, Järnbrott 83:4, Tilläggsisol. Samt fasadbeklädnad med al.plåtkassetter med putsyta (1983-09-13)
- Nr. A 7958, Järnbrott 83:4, Till- och ombyggnad av affärs- och bostadshus (1984-04-24)
- Nr. A 3631, Järnbrott 83:4, Ombyggnad för pizzeria i flerbostadshus (1991-12-13)

Planer:

- Nr. 1480K-II-2769, stadsplan (1953-01-12)
- Nr. 1480K-II-4146, detaljplan, (1996-03-05)

7.1.2 Muntliga källor

Informant 1: Samtal med Anna Eriksson, hälsopedagog fritidsenheten Askim-Frölunda-Högsbo, Göteborgs stad, maj 2011.

Informant 2: Samtal med Heléne Melin, enhetschef fritidsenheten Askim-Frölunda-Högsbo, Göteborgs stad, maj 2011.

Informant 3: Samtal med Samira Ajanovic, centrumledare Göteborgslokaler, maj 2011.

7.2 Tryckta källor och litteratur

Björk Cecilia & Reppen Laila (2000) *Så byggdes staden*. Stockholm, AB Svensk Byggtjänst.

Caldenby Claes (red.) (1998) *Att bygga ett land*. Stockholm, Byggeforskningsrådet.

Fredriksson Stig (1995) *Högsbokolonien i våra hjärtan*. Göteborg, Tre böckers förlag AB.

Hansson Einar (red.) (2009) *Högsbo på väg. Vandra och upptäck mer av din stadsdel*. Göteborg, Högsbo SDN och Melica.

Jörnmark Jan (1998) *Innovationer och institutionell omvandling. Distributionssektorn som en del av den svenska modellen efter 1930*. Handelshögskolan i Stockholm, Institutet för ekonomisk historisk forskning.

Kulturhistoriskt värdefull bebyggelse i Göteborg, del II (2000) Göteborg, Stadsbyggnadskontoret Göteborg.

Merriam Sharan B. (1994) *Fallstudien som forskningsmetod*. Lund, Studentlitteratur.

Olsson Sören, Ohlander Marianne, Cruse Sondén Gerd (2004) *Lokala torg. Liv, miljö och verksamheter på förortstorg*. Göteborg, Chalmers tekniska högskola, Centrum för byggnadskultur.

Rudberg Eva (1992) *Folkhemmets byggande under mellan- och efterkrigstiden*. Svenska turistföreningens publ. nr 2933.

Rörberg Alice (red.) (1992) *Högsbotorpen berättar*. Göteborg, Tre böckers förlag AB.