



GULLBERGSKAJ – PARADIS?

En exposé över drömmarnas kaj

Lena Kroon

**Uppsats för avläggande av filosofie kandidatexamen i
Kulturvård, Bebyggelseantikvariskt program**

15 hp

Institutionen för kulturvård

Göteborgs universitet

2011:32



GULLBERGSKAJ – PARADIS? En exposé över drömmarnas kaj

Lena Kroon

Handledare: Bosse Lagerqvist

Kandidatuppsats, 15 hp
Bebyggelseantikvariskt program
Lå 2010/11

UNIVERSITY OF GOTHENBURG
Department of Conservation
P.O. Box 130
SE-405 30 Göteborg, Sweden

www.conservation.gu.se
Tel +46 31 7864700
Fax +46 31 786 47 03

Program in Integrated Conservation of Built Environments
Graduating thesis, BA/Sc, 2011

By: Lena Kroon
Mentor: Bosse Lagerqvist

GULLBERGSKAJ – PARADISE? An exposé along the quay of dreams.

Abstract:

The purpose of this graduate thesis is to illustrate what could be the effects of urban renewal carried out in a too hasty manner, the point being that there could be features which have (yet) not been identified and therefore are lost if the planning of the city is not given the adequate amount of time and resources.

Through a case study located at the wharf of Gullberg (Gullbergskaj) the significance of urban fringes and areas without too strict of a planning are highlighted. Some guidelines to successful and considerate city development are somewhat suggested.

The survey is mainly based on two types of sources: contemporary photography and interviews with a number of people who are all residents or tenants at the Gullbergskaj. Their testimonies regarding

Gullbergskaj and their use of this particular environment are used to draw conclusions of the qualities, which are not the typical cultural-historical qualities but rather a quality defined by the user (of the quay), held by this section of the Göta älv shoreline.

This thesis is also concerned with the potential impact on the qualities of Gullbergskaj, was it to be the object of city renewal.

The results of the study are compared to debating articles published in the newspaper Göteborgs-Posten for a wider understanding of Gothenburg as a trademark, and the public opinion regarding the city planning related to Centrala älvstaden.

Title in original language: GULLBERGSKAJ – PARADIS? En exposé över drömmarnas kaj

Language of text: Swedish

Number of pages: 43

Keywords: urban fringes, city renewal, city planning, city development, Gullbergskaj, Centrala älvstaden

ISSN 1101-3303

ISRN GU/KUV—11/32--SE

Förord

Ursprungligen ville jag i detta förord bara tacka livet, men med anledning av uppsatsen titel vill jag nu göra tillägget att denna är en medveten travesti på en sång av Håkan Hellström. Dessutom kan kanske ett tack vara på sin plats, riktat till mina informanter och min handledare.

Köksbordet, maj 2011

Innehåll

1. INLEDNING.....	9	3. DISKUSSION.....	33
1.1 Bakgrund och problemformulering.....	9	3.1 Värdering och relation till tidigare forskning.....	33
1.2 Syfte.....	10	3.2 Vad är det som utgör platsen Gullbergskaj och vad fyller denna för funktion?	34
1.3 Frågeställningar	10	3.3 Hur kulturvärden påverkas av omgestaltung.....	34
1.4 Mål.....	11	3.4 Stadens identitet och demokratiska aspekter	35
1.5 Avgränsning.....	11	3.5 Centrala älvstaden och möjliga ingångar för fortsatt forskning	38
1.6 Metod och material	12	5. KÄLL- OCH LITTERATURFÖRTECKNING.....	41
1.6.1 Arkiv- och litteraturstudier.....	12	5.1 Otryckta källor	41
1.6.2 Fotografering.....	12	5.1.1 Muntliga källor och e-post	41
1.6.3 Intervjuer	12	5.1.2 Övriga källor	41
1.6.4 Källmaterialet	13	5.2 Tryckta källor och litteratur	41
1.7 Forskning och teoretisk ansats	13	5.2.1 Litteratur	41
1.7.1 Kulturhistoriska värden och kulturvärden.....	13	5.2.2 Internetreferenser	42
1.7.2 Landskapskonventionen	14	5.3 Illustrationsförteckning.....	43
1.7.3 Konventionen om skydd för immateriellt kulturarv	14		
1.7.4 Tidigare forskning och dess relevans	15		
2. GULLBERGSKAJ.....	16		
2.1 Gullbergskaj i förhållande till staden Göteborg.....	16		
2.2 Planeringsläget	16		
2.3 Historisk bakgrund	17		
2.3.1 Gullbergsvass, gasverket och Gullbergskaj	17		
2.3.2 Fartygsföreningen Gullbergskajen	20		
2.4 Människor på kajen.....	20		
2.4.1 Pedro.....	21		
2.4.2 Gustav.....	23		
2.4.3 Kalle	27		
2.5 Egenskaper, kvaliteter och kulturvärden	29		
		BILAGA	

1. INLEDNING

1.1 Bakgrund och problemformulering

Föreliggande uppsats omfattar en fallstudie kring Gullbergskaj som utgör en del av området Gullbergsvass.

Göteborg står som rikets näst största stad inför stora omgestaltningar till följd av det höga exploateringsstrycket på attraktiv mark och den stora bostadsbristen. I stadens mest centrala delar finns i dagsläget inte några uppenbara markområden kvar att bebygga varför alternativ som förtätning och omvandling av stadsdelar är aktuella.

Vattnet, i detta fall Göta älv, som tidigare var själva förutsättningen för handel och orsaken till att staden Göteborg kom att grundas där den gjorde, har gått från att ha hög status som främsta farled till att i många fall vara ett hinder eller en rumslig barriär. Vattnets betydelse för industrin har minskat och idag är sjönära boende istället det som genererar högst avkastning på strandtomter varför det ofta är hårt tryck på omvandlingar just vid sådana lägen.

Det kommunala bolaget Älvstranden utveckling, har till uppdrag att vara drivande i utvecklingen av Norra och Södra älvstränderna.¹ Gullbergsvass omnämns av detta bolag som den största resursen när staden Göteborg skall växa och utvecklas genom projektet Centrala älvstaden.² Projektet som startade 2010 syftar till att, kring Göta älv, skapa området kallat Centrala älvstaden.³

Förvisso är Älvstranden utveckling och Centrala älvstaden separata organisationer, men att de har ett nära samröre och stor inverkan på stadsomvandlingsprojektet är ändå att betrakta som otvivelaktigt. Gullbergsvass, och därmed Gullbergskaj, ingår således i allra högsta grad i den stora satsningen på Centrala älvstaden, där man bland annat har för avsikt att omvandla Gullbergsvass till en ny stadsdel med boende och kontor.⁴

Problematiken med storskaliga stadsomvandlingar, som fått ensartade miljöer till resultat, känns igen från Hammarby sjöstad i Stockholm och Norra älvstranden i Göteborg. Där det på den senare har genomförts nästintill totala saneringar och där omvandlingarna lett till att mycket lite av det ursprungliga

¹ Företagsöversikt – Älvstranden utveckling

² Gullbergsvass – Älvstranden utveckling

³ Centrala älvstaden – Göteborgs stad

⁴ *Nu bygger vi staden över älven*, Göteborgs stad & Centrala älvstaden

uttrycket för platsen återstår. Istället har en homogen stadsbild växt fram. Strävan efter denna uppstramning och, möjligen omedvetna, likriktning är i mina ögon en negativ konsekvens av goda viljor, som riskerar att utplåna de platser där människor själva får skapa förutsättningar för de behov som deras intressen och verksamheter har.

Att tro att utformningen av Gullbergsvass kommer att ha stora likheter med den på Norra Älvstranden är ingen vågad gissning, varför det även förfaller rimligt att förmoda att karaktären på Gullbergskaj starkt kommer att förändras.

Resultatet av projekt liknande det i Göteborg aktuella Centrala Älvstaden som har för avsikt att leda till något bättre, ur ekonomiska, estetiska, eller vilka aspekter det än må vara blir ofta likriktade och normerande omvandlingar där tonen tydligt sätts för vad som är önskvärt och inte i den nya stadsdelen.

Själv när jag något av en förkärlek till platser där allting inte är på förhand tillrättat och utstuderat, utan snarare ger utrymme för spontan användning som tillåts växa fram under tid. Det vill säga platser som rättar sig efter ett reellt behov och inte efter en tänkt eller önskad funktion. Att en arbetarstad som Göteborg förlorar allt fler av dessa identitetsskapande oaser ser jag som, om inte ett hot så åtminstone något ledsamt. Därför fann jag det angeläget att i min kandidatuppsats utnyttja

möjligheten att belysa de egenskaper som kan kopplas samman med områden som ur planeringshänseende har blivit över.

Denna kandidatuppsats, slutligen, är det sista ledet i det bebyggelseantikvariska programmet och är således skriven vid institutionen för kulturvård, Göteborgs universitet.

1.2 Syfte

Uppsatsens huvudsyfte är att genom en fallstudie kring Gullbergskaj beskriva viktiga förutsättningar för stadsförnyelse.

Under detta huvudsyfte finns följande delsyften:

- att belysa de risker som föreligger om hänsyn inte tas till Gullbergskajs karaktär, värden och kvaliteter vid en omvandling av Gullbergsvass, då hänsyn inte kan visas om dessa egenskaper inte har blivit medvetandegjorda.
- att med hjälp av intervjuer och foton ska essensen av denna säregna plats fångas.
- att helt kort belysa demokratiska aspekter beträffande användning av stadsrummet.

1.3 Frågeställningar

- Vilka kulturvärden kan tillskrivas Gullbergskaj?

- Vad är Gullbergskaj, vad är det som konstituerar platsen?
- Gullbergsvass står inför stora förändringar, hur påverkas kulturvärdena vid Gullbergskaj av detta?
- Hur vill staden Göteborg marknadsföra sig, vilken identitet är den önskade? Hamnstad eller evenemangsstad? (Det vill säga, kan Gullbergskaj bidra till denna?)
- Allas rätt till staden, på vems bekostnad sker dessa omvandlingar?

1.4 Mål

Målet med denna uppsats är att visa vilka kulturvärden som Gullbergskaj i egenskap av att vara en pågående, i någon mening icke-planerad och kreativ plats besitter. Målet är således inte att lägga några ekonomiska perspektiv på, eller att formulera några konkreta förslag till, den stundande omvandlingen. Istället hoppas jag genom detta kunna visa vilken uppgift dessa så kallade mellanrum fyller i stadsväven och därigenom poängtera vikten av att respektera allas rätt till staden.

Jag vill med andra ord visa att dessa platser inte är överblivna.

1.5 Avgränsning

Fokus ligger i denna studie på den del av Gullbergskaj som disponeras av fartygsföreningen Gullbergskajen, detta för att denna sträcka av Gullbergskaj har en väldigt särpräglad karaktär som tydligt skiljer ut sig i stadsbilden. Nedanför föreningens område återfinns ett flertal båtar och skepp som mycket väl hade kunnat vara en del av föreningen. Med hänsyn till att de inte är det, och att karaktären på denna del av kajområdet är väsentligt annorlunda jämfört med föreningens område, kommer denna del inte att omfattas av studien. Däremot kommer området ovanför, Gasverkskajen, att innefattas när jag talar om Gullbergskaj, just på grund av dess karaktär som i hög grad överensstämmer med den på föreningens kajavsnitt. Villkoren för båtägarna skiljer sig dock en aning åt mellan dessa båda kajer, vilket kan vara bra att ha i åtanke beträffande de utsagor som kommer att komma fram i denna studie.

Jag har i denna uppsats valt bort flera intressanta aspekter, så som genus- och klassfrågor då dessa har behandlats i en etnologisk studie från 2005.⁵ I relation till den för uppsatsen disponibla tiden har det heller inte funnits utrymme att undersöka dessa frågor ytterligare varför jag har låtit dem bero.

⁵ Berglund & Jadelius, 2005.

1.6 Metod och material

1.6.1 Arkiv- och litteraturstudier

Genom arkiv- och litteraturstudier klarnar bilden av kajen ur ett historiskt perspektiv och det rådande planeringsläget. Här hade funnits utrymme för djupare studier men då mitt fokus ligger på vad kajen är och hur den används idag har jag valt att inte förkovra mig ytterligare i detta material. Gällande arkiven är det enda egentliga arkiv jag har uppsökt Göteborgs stadsbyggnadskontors dit jag vände mig för att hitta relevanta bygglov, vilket jag inte gjorde. Min förförståelse för platsen och dess framväxt blev dock bättre genom det varierade material jag ögnade igenom i jakt på byggloven.

1.6.2 Fotografering

Till att börja med vill jag tydliggöra att informanterna inte nödvändigtvis har med mina fotografier att göra, det finns således inget samband mellan mina informanter och valet av foton.

Fotograferandet har varit en möjlighet för mig att på ett naturligt sätt upprätthålla mig på kajen för att iaktta platsen och det som sker där. Resultatet är ett försök att visa en annan sorts estetik än den man oftast förknippar med stadsliv; genom ett rikt bildmaterial hoppas jag kunna identifiera och beskriva egenskaper och kvaliteter som finns på platsen. Bilderna syftar

därmed snarare till att försöka återge en känsla än att exakt beskriva platsen eller rummet rent fysiskt.

1.6.3 Intervjuer

Intervjuerna har utförts på kajen, under drygt en timme vardera. De har samtliga avsetts att spelas in men teknikhaveri ledde till att intervjun med Informant 2 inte finns inspelad. Informanterna har valts ut genom två principer, där den ena är ett anslag som satts upp på anslagstavlan på kajen och som ledde till att en informant sökte upp mig, medan jag själv har kontaktat de övriga. Genom detta har viss spridning gällande informanter uppnåtts så till vida att en av dem på eget bevåg har kontaktat mig medan jag medvetet valde att ta kontakt med en som är medlem i fartygsföreningens styrelse och en som inte är det, för att se om dessa perspektiv skiljer sig åt.

Formen för intervjuerna har varit sådan att jag i hög grad låtit informanterna tala om det de själva har funnit intressant, men där jag styrt in på för mig mer intressanta frågor när det har behövts för uppsatsen skull. Genom detta har ett urval av de verksamma på kajen fått möjlighet att ge sin syn på hur den fungerar och vad den fyller för funktion. Vidare har ett antal samtal förts spontant med personer jag träffat vid mina besök på Gullbergskaj, vilket har bidragit till en bredare förståelse för hur olika grupper av brukare använder sig av, och värderar, platsen.

1.6.4 Källmaterialet

Jag har i huvudsak använt mig av två slags källmaterial, den muntliga källan samt nutida fotografi. Båda dessa material är i olika grad påverkade av mig. Tydligast är detta när det gäller fotograferandet då samtliga fotografier är komponerade och utvalda av mig själv, vilket innebär att jag är den som styr vad jag genom fotografierna väljer att visa. Dock ligger tolkningen av en bild, som känt, alltid i betraktarens ögon, således kan en annan bedömning av ett fotografi göras, än den som varit min avsikt. I ett längre perspektiv utgör fotograferandet dessutom ett i mina ögon ovärderligt dokument.

Beträffande intervjusituationen har jag möjlighet att styra samtalet och därmed den information jag genom intervjuerna får mig till gagn. Förvisso har jag försökt att hålla mina intervjuer väldigt öppna för att i någon utsträckning kringgå detta faktum. Att jag har valt att inte använda fler informanter kommer sig av att det snabbt blev uppenbart att det är i stort sett samma typ värden och frågor som återkommer, även i jämförelse med de som framkommer i Berglund & Jadelius' studie över Gullbergskaj.⁶

Förutom detta har jag även använt mig av dagspressen och av hemsidor som marknadsför staden Göteborg.

⁶ Berglund & Jadelius, 2005, s. 20 ff

1.7 Forskning och teoretisk ansats

1.7.1 Kulturhistoriska värden och kulturvärden

För tydlighetens skull kan det finnas en poäng i att här kort försöka att tydliggöra ovanstående begrepp då de ofta figurerar synonymt med varandra. I denna uppsats hanteras uteslutande kulturvärden då de i detta fall är av större betydelse än de kulturhistoriska värdena på platsen.

Axel Unnerbäck skriver i *Kulturhistorisk värdering av bebyggelse* att kulturhistoriskt värde utgörs av egenskaper eller motiv för bevarande, ofta i form av ett dokumentvärde, det vill säga en egenskap med historiskt förankrad kunskap.⁷

Detta innebär att kulturhistoriskt värde är en egenskap eller kvalitet som av en branschkundig person, vid en viss tidpunkt, identifieras som varande ett värde. Detta skall inte tolkas som att det inom det kulturvårdande fältet endast talas om kulturhistoriska värden utan även till exempel Naradokumentet från 1994 och Burrachartern från 1999 syftar till att bredda den traditionella antikvariska synen på kulturarv.

Kulturvärden kan däremot förstås som egenskaper som av brukarna av föremålet i fråga tillmäts ett reellt värde. Det vill säga saker som är beroende av preferenser och behov. Detta

⁷ Unnerbäck, 2002, s. 21

betyder således att kulturvärden definieras av dess brukare i en samtida kontext.⁸

1.7.2 Landskapskonventionen

Den europeiska landskapskonventionen, slår fast att landskap är *”ett område såsom det uppfattas av människor och vars karaktär är resultatet av påverkan av och samspel mellan naturliga och/eller mänskliga faktorer”*.⁹

Vidare konstateras att landskapet är en viktig del av människors livskvalitet, oberoende av om denna återfinns på landsbygd eller i stad, om landskapet är vanvårdat eller vardagligt, eller om det är att betrakta som vackert.¹⁰ Konventionen innefattar alltså även demokratiska aspekter.

Gullbergskaj kan, således, betraktas som just ett landskap och min föraning är att det på Gullbergskaj finns värden som inte är identifierade och tagna hänsyn till i planerandet av den nya stadsdelen. Här finns en potentiell risk i form av samhällsplanerarnas välvilliga omtanke, i viljan att korrigera, rätta till och städa upp, utan ögon för vad det är man sanerar bort. Detta kan ses i relation till citysaneringarna som var

⁸ Lagerqvist, B. 19 maj 2011

⁹ Europarådet, *Europeisk landskapskonvention*

¹⁰ Ibid.

välkomna när de ägde rum men som i efterhand har blivit såväl ifrågasatta som kritiserade. Då var den grundläggande viljan att genom omfattande rivningar skapa utrymme för nya byggnader som bättre skulle leva upp till en högre bostadsstandard med bättre sanitära förhållanden.¹¹ Baksidan av dessa goda intentioner var att man rev bort värden och kvaliteter som inte hade identifierats eller uppmärksammats och med dessa berättelser om staden och om människorna.

1.7.3 Konventionen om skydd för immateriellt kulturarv

Även konventionen om skydd för immateriellt kulturarv är applicerbar på Gullbergskaj i denna uppsats, då värdena på kajen främst är just immateriella. I konventionen definieras immateriellt kulturarv som följer:

”sedvänjor, framställningar, uttryck, kunskap, färdigheter – liksom tillhörande verktyg, föremål, artefakter och kulturella platser – som samhällen, grupper och i vissa fall enskilda personer erkänner såsom utgörande del av sitt kulturarv. Detta immateriella kulturarv, som överförs från generation till generation, återskapas fortlöpande av samhällen och grupper i förhållande till deras omgivning, deras ömsesidiga förhållande till naturen och deras historia och ger dem en känsla av identitet och

¹¹Johansson, 1997, s. 9

kontinuitet, och främjar därigenom respekten för kulturell mångfald och mänsklig kreativitet.”¹²

I konventionen poängteras förvisso att det i första hand är det hotade kulturarvet som skall säkerställas men i och med att Sverige ratificerade konventionen bör statusen hos det immateriella kulturarvet ha höjts och ges mer uppmärksamhet. Detta i kombination med de traderade kunskaper som upprätthålls genom verksamheten på kajen gör konventionen aktuell vid studier av Gullbergskaj.

1.7.4 Tidigare forskning och dess relevans

Problemet med platser som, i likhet med Gullbergskaj, i planeringsperspektiv betraktas som vore de överblivna, har tidigare studerats av flera forskare. Såväl nationellt som internationellt. Med hänsyn till tidsramen för denna uppsats har jag dock valt att endast ta fasta på den svenska forskningen och då egentligen bara Katarina Saltzman och Gabriella Olshammar.

Saltzman skriver i inledningen till boken *Mellanrummens möjligheter*, från 2009, om mellanrum och gränsländ där spontan användning uppstår och förändras lika spontant efter behov trots, eller kanske tack vare, utebliven planering. I boken ges också exempel på vilken användning dessa områden kan ha

och hur de ur planeringssynpunkt kan ses som en markreserv, samtidigt som de i själva verket utgör en vardagsmiljö för vissa personer.

I avhandlingen *Det permanentade provisoriet* år 2002 behandlar även Olshammar dessa mellanrum, genom att med exemplet Gustaf Dalénsområdet i Göteborg visa hur en plats kan fortleva utan formellt erkännande och vilka villkor och förutsättningar som råder på dylika platser. Dessa områden kan ha lång tradition och samtidigt vara en del av ett dagligt liv utan att ha genomgått någon egentlig planering. Genom andra perspektiv än de ekonomiska söker Olshammar visa bland annat hur estetiska och sociala faktorer påverkar användandet av stadsrummet för att på så vis förstå dessa platser som livsmiljöer.

Vidare har området Gullbergskaj varit föremål för flera fallstudier och har bland annat behandlats i en etnologisk B-uppsats, *Bland blomlådor och styrhytter*, av Elsa Berglund och Sara Britta Jadelius år 2005. I denna studie beskrivs Gullbergskaj utifrån en gentrifieringsprocess. Maktrelationen mellan planerare och fartygsägare belyses och de sistnämnda ges utrymme att yttra sig kring planeringen av, och sin syn på, kajen.

¹² Institutet för språk och folkminnen, *Skydd för det immateriella kulturarvet*.

2. GULLBERGSKAJ

2.1 Gullbergskaj i förhållande till staden Göteborg

På tio minuters gångavstånd från Göteborgs centralstation ligger Gullbergskaj, högst upp på Gullbergsvass. I absoluta termer är läget således väldigt centralt, med ett fåtal minuters promenad till Göteborgshjulet och operan. Placeringen och avstånden kan däremot upplevas som något mer perifera i tanken. Detta till



Bild 1 De svarta rutorna i älven markerar kajens läge i förhållande till staden.

följd av trafikapparaten som breder ut sig med Götaleden/Mårten Krakowgatan och karaktären hos de bebyggda kvarter som omgärdar platsen. Dessa byggnader inrymmer relativt slutna verksamheter och kontorslokaler och bidrar till en på sina håll torftig miljö där man som besökare inte har vidare många anledningar att vistas. Till Gullbergskaj finns endast en knapphändig utvecklad kollektivtrafik, vilket är ytterligare en faktor som leder till att platsen kan te sig en aning avskuren från resten av stadens centrum.

Kajen, det vill säga den del som disponeras av fartygsföreningen Gullbergskajen, är knappt 600 meter lång och avgränsas i norr av Göta älv och i söder av Gullbergs strandgata. I öster tar Gasverkskajen vid för att sedan leda vidare till industriområdet Marieholm. Väster om kajen återfinns stora parkeringsplatser som via de många båtar som ligger töjda längs strandkanten övergår till Lilla Bommen. Detta ger kajavsnittet en långsmal sträckning och Gullbergskaj är samtidigt både centralt och perifert.

2.2 Planeringsläget

Visionerna för det totala området som ingår i projektet Centrala Älvstaden inbegriper 30 000 bostäder och 40 000 nya arbetsplatser.¹³ I de handlingar som finns att läsa gällande utvecklingen av området nämns främst målet att knyta ihop den

¹³ Sahlberg, "Centrala älvstaden" är här

södra och norra sidan av älven, samt möjligheten att utveckla stadens attraktionskraft.¹⁴ Med tanke på den redan allmänt spridda bilden av Göteborg som en turist- och evenemangsstad är det troligt att man från planeringshåll även fortsättningsvis satsar på att förändra bilden av staden till en som man tror kan generera stora intäkter. Särskilt som det av kommunen delägda marknadsföringsbolaget Göteborg & Co, trots att man på sin hemsida anspelar mycket på det havsnära läget med foton från broarna och andra maritima miljöer, främst uttrycker att man har som mål att utveckla staden som turist-, mötes- och evenemangsstad.¹⁵ Denna vilja kan till exempel innebära att man väljer att sanera områden som inte passar den tänkta mallen för att uppnå ett mer enhetligt uttryck för det man söker uppvisa.

Tidsplanen för projektet är än så länge oklar men strategier och visioner för dess genomförande skall vara färdiga under det sista kvartalet av 2012. Dessa tas fram genom bland annat tematiska workshops, så kallade medborgardialoger och sedvanligt planeringsarbete. Därefter är det politikerna som tar ställning till dessa planers genomförande.¹⁶ Gällande vilka verksamheter som kommer att påverkas av omformandet av Gullbergsvass finns än så länge inga svar, utan även detta är något som ska framgå av de visioner som presenteras 2012.¹⁷

¹⁴Göteborgs stad & Centrala älvstaden

¹⁵Göteborg & Co

¹⁶Centrala älvstaden – Göteborgs stad

¹⁷Aronsson & Areslätt, *Breddad dialog om älvstaden*

2.3 Historisk bakgrund

2.3.1 Gullbergsvass, gasverket och Gullbergskaj

Gullbergsvass har fått sitt namn som en följd av att platsen fram till mitten av 1800-talet var just ett vassfyllt område. Området hette tidigare Fattigförsörjningsvassen och bytte möjligen till nuvarande namn i och med att det pålades och fylldes ut. Genom detta arbete kom de sydvästra delarna av vassen att 1855 ha förvandlats till fast mark varpå statens järnvägar anlade sin linje till Stockholm på denna. Enligt utbyggnadsplanen för Gullbergsvass bebyggdes stadsdelen med både verksamheter och bostäder samt hamnområden och kajer.¹⁸

1846 blev Göteborg första stad i Sverige att ha gasbelysning för att lysa upp stadens gator. För detta ändamål byggdes gasverket i Rosenlund, vilket som en konsekvens av en allt större efterfrågan på gas, var tvunget att kompletteras med en ny gasverksanläggning på Hultmans holme (del av Gullbergsvass). Detta togs i bruk 1889.¹⁹

Det mest uppenbara kvarvarande spåret från detta verk är den höga gasklockan från 1933 som fortfarande reser sig en bit in från Gullbergskaj. I gasklockan förvarades den gas som genom

¹⁸Lönnroth (red.), 1999, s. 46

¹⁹Polesie & Strid, 1998, s. 21 ff



Bild 2 Nordost om stadskärnan återfinns Fattigmansvassen, 1790.

framställningen i verket producerades. Men även kajen i sig kan ses som en rest i och med att det var till denna som den stenkol som tarvades för gasutvinningen skeppades, för att sedan föras



Bild 3 Namnbyte till Gullbergsvass samt pålning av området, 1860.

vidare in i verket.²⁰ Kajen räknas som en av Göteborgs äldsta och var helt färdigbyggd 1899.²¹

²⁰ Elyseum18/5

²¹ Lönnroth (red.), 1999, s. 46



Bild 4 Gullbergsvass bebyggs, 1890.

En biprodukt vid förbränningen av kol var koks som såldes vidare till privatpersoner för uppvärmning av bostäder. I takt med att framställningen av elkraft utvecklades förlorade gasverket andelar på marknaden. Koksen som tidigare hade



Bild 5 Bebyggelsen fortsätter att förtätas, 1921.

genererat stora bvinster till gasverket efterfrågades inte längre och den kolbaserade gasframställningen hade mot slutet av 1960-talet blivit omodern. Anläggningen på Hultmans holme avvecklades därför 1969.²²

²² Polesie & Strid, 1998, s. 21 ff



Bild 6 Inspiration för modellbåtsbyggare.

2.3.2 Fartygsföreningen Gullbergskajen

Som ett led i att förbättra sina hyresvillkor slöt sig brukarna av kajen samman och bildade Fartygsföreningen Gullbergskajen efter att Göteborgs hamnstyrelse 1970 beslutade att höja hyrorna för kajplatser avsevärt. Området hade vid tillfället en allt annat än hög status och rykten om allehanda illegala förehavanden på kajen florerade. Föreningen förband sig genom de avtal som slöts att röja upp på kajen och köra bort de vrak som låg spridda över området vilket också gjordes. Så småningom drogs el fram till föreningens område för att underlätta arbetet med båtarna, såväl beträffande ljus och värme som för maskiner. Ytterligare ett led mot ett mer praktiskt och ordnat utrymme var uppställande av de sjöcontainers som står

uppradade längs kajen.²³ Verksamheten har således relativt långa anor, och i föreningsform har Gullbergskaj existerat i mer än 30 år.

2.4 Människor på kajen

Under mina besök till föreningens område har jag blivit medveten om att det på denna plats vistas långt fler personer än de som är direkt knutna till den via sina fartyg. Bortsett från de individer som är verksamma här används kajen även av joggare, personer som på lunchrasten promenerar längs vattnet, båtentusiaster, modellbyggare, personer som fotar båtar och allehanda skrot, ungdomar som träffas och äter medhavd pizza, flanörer etc. Några av dessa har jag samtalat med när tillfälle givits men mina regelrätta informanter utgörs uteslutande av båtägare. Däremot kommer övriga brukare av platsen att komma till tals i uppsatsen genom att jag emellanåt återger deras åsikter eller utsagor.

Mina tre intervjuade informanter har samtliga fingerade namn, Pedro, Gustav och Kalle. Jag har använt mig av personporträtt för att ge exempel på vilka de personer som figurerar på kajen är och vad de gör här.

²³ Fartygsföreningen Gullbergskajen

2.4.1 Pedro

Pedro är en inbiten Göteborgare, född och uppvuxen i Majorna men har sedan dess gjort det mesta av livet. Under vårt samtal framkommer att han har besökt inte mindre än 62 av världens länder. Flera av dessa har han kommit till genom sitt yrke som sjöman men andra har han tagit sig till för egen maskin och han har även bott i några av dem. Numera är Pedro pensionär efter att ha varit yrkesverksam både som sjöman och som bergsprängare.

Pedro är en av dem som ofta övernattar på sin båt, såväl sommar som vinter, och han har därför god insyn i hur platsen ter sig under många olika förhållanden. Jag frågar honom hur länge han har haft sin båt och hur det kommer sig att han hamnade just här.

Det visar sig att Pedro haft en del udda boenden förut och att han länge har närt en dröm om att kunna bo så här. Nu har han kommit ett steg längre. Som många andra fartygsintresserade hade han ofta cyklat ned till Gullbergskaj och tittat på båtarna, och snacksalig som han är även pratat med de som fanns på platsen. Detta ledde i förlängningen till att han fick nys om att ett av de stora fartygen var till salu. Vid perioden bodde han på en campingplats, förmodligen i den husvagn vars brister och förtjänster vi kom att tala om, men det förtäljde egentligen aldrig historien. Däremot får jag reda på att han vid ett tillfälle bodde i en gammal inredd buss med sin katt. Tillsammans åkte de till en



Bild 7 Rekreatjonsområde för såväl sjömän som flanörer.

ny plats i staden varje dag även om Pedro såklart hade favoritplatser.

Efter att ha övervägt saken gav så Pedro fartygsägaren ett bud som denne accepterade, varpå båten blev Pedros. Det är nu sex år sedan. Sedan dess har han inrett den till en yta runt 56 kvadratmeter. Mer än så tycker han inte att han behöver, även om det skulle vara möjligt att inreda ytterligare en del.

När jag undrar vad som är det bästa med platsen svarar han läget i förhållande till staden, men det framkommer implicit att den verkligen omedelbara närheten till vattnet och att promenaden in till stan som sommartid kan ta tre timmar (då han gärna stannar och pratar med alla han känner) utgör livskvalitet för honom. Han nämner också att det är skönt att ha något att göra, även om han är nog med att inte jobba för långa dagar och inte heller på helgerna. Jag undrar om det är en egenskap man skulle kunna ersätta med villaboende, men han skrattar och undanber sig något sådant då han redan har provat det och inte vill göra det igen!

Vi pratar lite om föreningen och Pedro berättar om att det finns grupperingar inom den, att man är oense om hur vissa saker ska skötas och om vad som är för- och nackdelar med att tillhöra denna. Jag är egentligen mest intresserad av frågor på individnivå varför vi styr bort från ämnet igen.

Pedro slår mig som en som har levat och som har lärt sig av detta. Han berättar om hur han började lära sig om fartyg och skötsel och allt det som hör till på sjömansskolan och om hur dessa kunskaper fördjupades och breddades under hans år till sjöss. Han säger att han är stolt över att kunna sy segel och visar mig ett redskap som används på handen när man gör detta. Som en slags fingerborg för handflatan, tydligen en holländsk modell.

Beträffande kajens utseende säger Pedro till en början att han inte tycker att här ska finnas allt för mycket skrot, att var sak har sin plats och att det på en kaj inte finns någon anledning att förvara trasiga gamla bilar. Jag förstår honom men kan inte låta bli att nämna min uppskattning för just skrotet som ter sig särskilt intressant för mig som inte kan se vad som är skrot och vad som är en potentiell reservdel. Han skrattar och säger att man inte kan laga en motor som det regnat in i under lång tid. Därefter konstaterar han krasst att det kan kännas surt att lägga timmar på att hålla sin båt i fint skick och sen se hur de som fotograferar i övervägande fall dras till skroten och rosten på andra ställen.

Det sista Pedro säger när jag tackar för mig är att jag är välkommen att komma tillbaka om jag kommer på att jag har fler frågor, eller bara för att titta förbi när jag ändå är nere på kajen. Att ha fått ett första ansikte på vilka de är som lever, och som gör att det lever, här känns fint.

2.4.2 Gustav

Gustav är medlem i styrelsen och en person jag kontaktar för att se om jag eventuellt kan utläsa att han ger en riktad bild av verksamheten. Han bor i en av Göteborgs förorter och har idag cyklat till Gullbergskaj för att möta mig. Vi sitter ute på däck på hans båt, en fiskebåt som tidigare gick i Nordsjön.



Bild 8 Sammelsurium.



Bild 9 Hantverk.

Gustav har haft båten i tio år men de fyra första av dessa år låg han ute vid Klippan. Han är på inga vis mästrande eller otrevlig men ger ibland undertoner av att det kan vara tröttsamt med folk som inte har något båtvett och som generellt uttalar sig om saker de inte vet någonting om. Jag tycker att det är

uppfriskande med ärligheten och gläds åt att Gustav förklarar så mycket för mig. Bland annat säger jag att det låter härligt att ha båten så långt ut som han hade tidigare, men hinner tillägga att det kanske inte är så roligt alla gånger att ligga så oskyddat. Gustav suckar lite till svar och säger att just det är en så vanlig kommentar, att man tror att det var idylliskt, men inte tänker på hur mycket det sliter på båten att ligga på så pass öppet vatten. En stund senare går en fritidsbåt förbi i älven, Gustav visslar märkbart irriterat åt den och konstaterar att bemötandet blir som oftast, nämligen att föraren tittar oförstående på honom. En stund senare går det upp för mig vari irritationen låg, svallet efter den lilla båten har nu nått Gustavs båt och det gungar betänkligt. Detta trots att Gustav ligger innanför ett annat stort fartyg. Han ursäktar sig och går iväg för att rätta till de fendrar som krupit upp längs relingen till följd av gungandet. Det slår mig att problematiken här nere har många olika nivåer.

Han pratar mycket om den tråkiga utveckling som han under sin knappa halvsekellånga livstid tycker sig ha sett, om hur allt som görs i samhället är tänkt att generera ekonomisk profit där var och en råder sig själv. Hur det får återverkan i samhället i stort och i föreningslivet. Gustav berättar en historia om en tysk man som stått ovanför Masthugget och tittat ut över betongbebyggelsen och som stilla hade konstaterat att kriget hade gått hårt åt även Göteborg. Gustav säger sig inte ha något emot förnyelse, men tycker inte att allt måste ske samtidigt och på en gång. Istället förordar han en utveckling där var sak ges tid

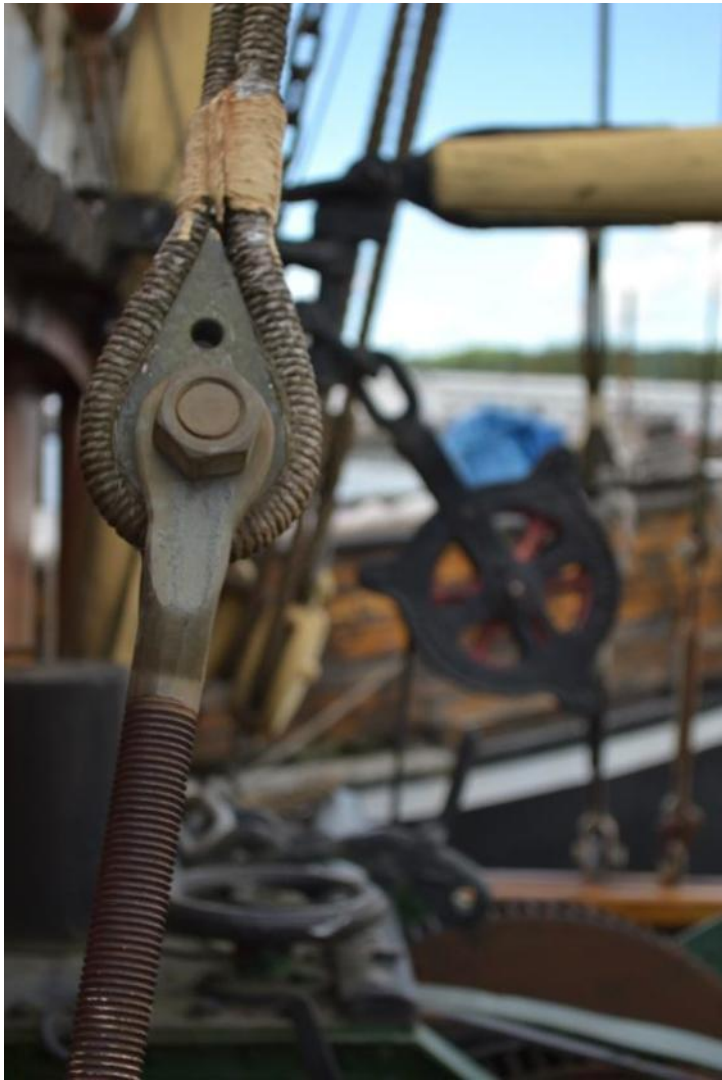


Bild 10 Jag vet inte vad det här är, förutom väldigt vackert.



Bild 11 Båtpar vid ingången till föreningens område.



Bild 12 Ibland går viljorna inom föreningen isär.



Bild 13 Bärgade flaskor.

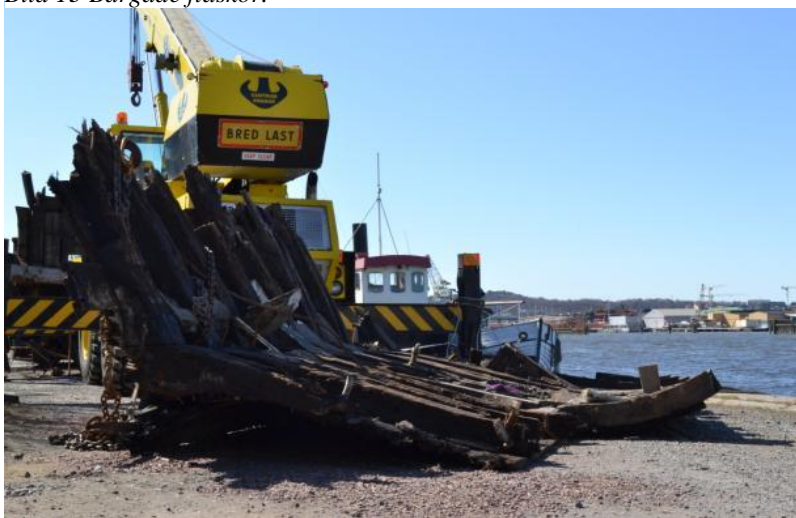


Bild 14 Bärgat vrak.



Bild 15 Två herrar i färd med att laga en vattenpump.

att förändras i sin takt och nämner som exempel på detta verksamheterna i området som många av dem har maritim anknytning men som har uppstått till följd av ett behov och inte av visioner om vad som skulle kunna bli bra.

Gustav arbetar som pedagog och var tidigare verksam inom musiken. Han säger sig få utlopp för denna kreativitet i form av arbetet på båten sedan musiken tagit allt mindre tid. Att hitta lösningar på svåra problem, att ta sig an den uppgift man mäktar med just den dagen och se till att bevara sitt fartyg ser han också som en skapande syssla. Jag kan inte annat än hålla med. Han berättar att han har ett lantställe också, utanför stan, där händer det att han grejar med småjobb, klipper gräs eller lagar nån liten motor, men helst vill han bara vara ledig när han är på landet. Båten däremot, investeras mycket arbetstid i, vilket är en av orsakerna till att han säger att han inte hade accepterat någon restid att tala om till båten. Här måste han kunna arbeta kontinuerligt, och komma ner till kajen snabbt för att känna att det ska vara genomförbart.

Vi rundar av vårt samtal med att prata om för vem kajen är till och hur Gustav upplever att synen utifrån är. Han börjar med att jämföra med kontorslandskapen som ligger innanför Gullbergs strandgata och säger att där kan vara nästan lite kusligt, så att man är på sin vakt. När kontoren är stängda finns ingen anledning för någon att vistas där och skulle något, mot förmodan, hända, är det ingen som märker det. På

Gullbergskajen säger han att det tvärtom aldrig är helt stilla, även om ingen är ute är det alltid någon på någon av båtarna och han tror att även besökare har förstått detta. På frågan för vem kajen finns till svarar han kort "Alla." och tillägger att den synen är så utpräglad att det dessutom händer att besökare går ombord på båtarna för att de inte vet bättre. Bilden av kajens tillgänglighet är så spridd, menar han, att man inte kan förstå att det är enskilda egendomar.



Bild 16 Fartygsföreningens område har en långsmal sträckning.

2.4.3 Kalle

Min tredje informant, Kalle, skiljer tydligt ut sig från de övriga. Till att börja med är han den ende som jag talat med om kajen som jag inte träffar just där. Istället möts vi på ett café i Nordstan eftersom han just den dagen var i närheten.

Även Kalle har haft sin båt i tio år, när han köpte henne låg hon redan vid kajen så han har haft sin kajplats lika länge. Ganska snabbt visar det sig att han är allt mindre på kajen, han erkänner utan omsvep att det är så och markerar således att kajen för honom personligen inte utgör en direkt fristad som för många andra. Istället uppskattar han att han vet att han har någonstans att lägga båten, om de ställen han i övrigt ofta ligger på av någon anledning inte skulle vara möjliga. Han har däremot fortfarande kontakt med många i styrelsen och håller därigenom god uppsikt över vad som är på gång och vad som fungerar och inte.

Kalle har sin båt tillsammans med en kompis och de i sin tur arbetar mycket med ungdomar på båten för att föra seglingstraditionen vidare, och för all del för att ge dem något bra och roligt att göra. Från början var Kalle mest intresserad av själva seglandet och han har seglat i stort sett hela livet, från elva års ålder. Men intresset har utvecklats mer och mer mot fartysbevarande och han säger nu att det är något han tycker är viktigt.



Bild 17 Plåtskrot eller kulturarv?

Gällande Gullbergskaj är Kalle inte överdrivet sentimental, han säger att han uppskattar platsen mycket, att den utgör ett inslag i stadsbilden att vara stolt över och jämför med fartygsägarna i Stockholm som framhåller Gullbergskaj som en unik plats för fartygsbevarande. Han tillägger också att det för dem som bor där nere, vilket han för övrigt framhåller som något mycket positivt med tanke på att det bidrar till att där alltid finns folk och att fartygen är någorlunda övervakade, givetvis är en fantastisk och viktig plats. Att det för dessa personer utgör en livsstil. Kalle ser dock andra möjligheter för verksamheten som sådan. Han är tydlig med att det som i första hand knyter personerna på kajen till varandra är deras intresse för traditionsfartyg och tycker därför att det är viktigt att, när man talar om kajen, även tala ur ett sådant perspektiv.

De förslag Kalle talar om är sådant som skulle göra förutsättningarna för själva bevarandet bättre. Som det är nu hyr föreningen kajen på årsbasis, vilket med hänsyn till de stora investeringar som görs och behöver göras är en stor osäkerhetsfaktor. Om man inte vet om man får vara kvar nästa år drar man sig helt enkelt för att ta sig an de stora kostnaderna. Därför, menar han, skulle man kunna lösa frågan på ett annat sätt, till exempel att flera konstellationer slås samman och då kan dela på saker som verkstäder, maskiner och verktyg. Kalle ger flera förslag på hur detta skulle kunna se ut, att man kan tänka sig att separera träskepp från de i plåt, eftersom de har

olika behov, eller att enligt samma princip skilja de fartyg åt som är sjödugliga från dem som än så länge inte är det.

När jag frågar vad som vore skräckscenariot för Gullbergskaj svarar Kalle att det skulle vara att det inte fanns någonstans i Göteborg där man kunde reparera och renovera fartyg till en rimlig kostnad eftersom detta är en förutsättning för bevarande på individnivå. Han avslutar med att återkomma till att det behövs regler och avtal som spänner över tid, och att återväxten bland ungdomarna är en fråga som också behöver hanteras.



Bild 18 Detaljer, färger, lager.

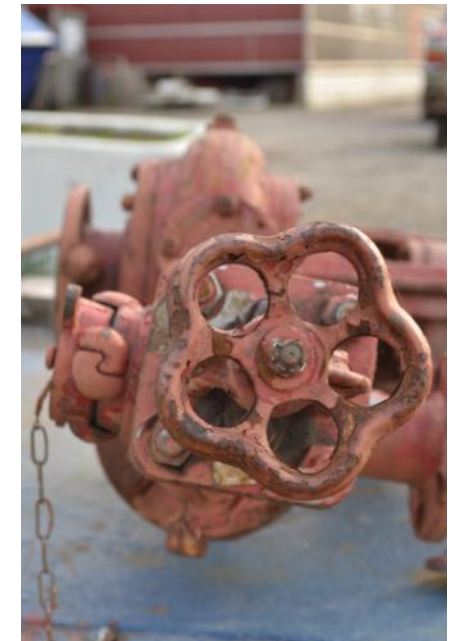


Bild 19 Ögonfröjd.

2.5 Egenskaper, kvaliteter och kulturvärden

Efter att ha spenderat åtskilliga timmar åt att studera Gullbergskaj, verksamheten som pågår där, talat med de personer som använder sig av området och själv ägnat avsevärd tid åt att försöka förstå platsen har en bild av ett mycket spännande rum i stadsstrukturen trätt fram.

Här finns en uppsjö olika nivåer av aktivitet och detalj att förhålla sig till. Detta faktum stod klart efter att jag tidigt på våren återvänt ett par gånger till platsen utan att egentligen ha sett så många arbetande fartygsägare, men i stället lagt märke till att jag vid varje besök upptäckte att saker bytt plats, eller färg eller att det rentav luktade annorlunda. Ena gången var det ett par arbetshandskar, andra gånger ett bärgat vrak, en tredje gång kunde det vara motordelar som tillkommit eller försvunnit. På samma vis möttes jag en kväll av en markant tjärdoft som visade sig härröra från en nytjärad eka, för att gången efter ha bytts ut mot en doft av linolja som troligen användes på en av de större båtarna.

Även fotograferandet följde samma mönster gällande detaljnivån, efter mina två första besök infann sig en viss mättnad, och en känsla av att nog ha fångat det mesta på bild. Vilket vid ett senare besök visade sig vara ett felaktigt antagande då jag istället strävade efter att återge de mindre nyanserna. Här finns på detta vis ständigt någonting nytt att upptäcka.

Allteftersom veckorna gick blev säsongen mer lämpad för båtrenovering vilket tydligt märkts i aktiviteten ombord på båtarna. Redan i slutet av april var det ständigt arbetande människor på kajen, såväl dag- som kvällstid.

Förutom de båtägare som i olika utsträckning använder sig av Gullbergskaj finns flera andra kategorier av människor här och förvånande nog märkte jag att det även under lättare regn är många som promenerar längs vattnet och fiskar i älven.

Området utgör ett aldrig planerat rekreativsområde, det vill säga att det spontant har kommit att uppfylla ett behov som det vanligtvis planeras, och upplåts plats, för. Formerna för denna rekreation tar sig olika uttryck, båtägarna har givetvis sin självklara plats, liksom flanörerna, båtentusiasterna, de som joggar här eller som går längs kajen på sina lunchraster. Vidare är det många som besöker kajen för att fota den tämligen varierande miljön, äta medhavd mat på någon av bänkarna och jag har även träffat på modellbyggare som bland fartygen hittar inspiration till sina kommande projekt.

För mina informanter är kajen både ett utrymme för direkt rekreation, men också en yta som möjliggör bevarandet av de båtar som de sliter med att hålla i skick. Oftast är detta ett arbete som är förknippat med nöje, men emellanåt slår denna uppgift över och blir ett tvång eller ett måste. Sådana gånger är

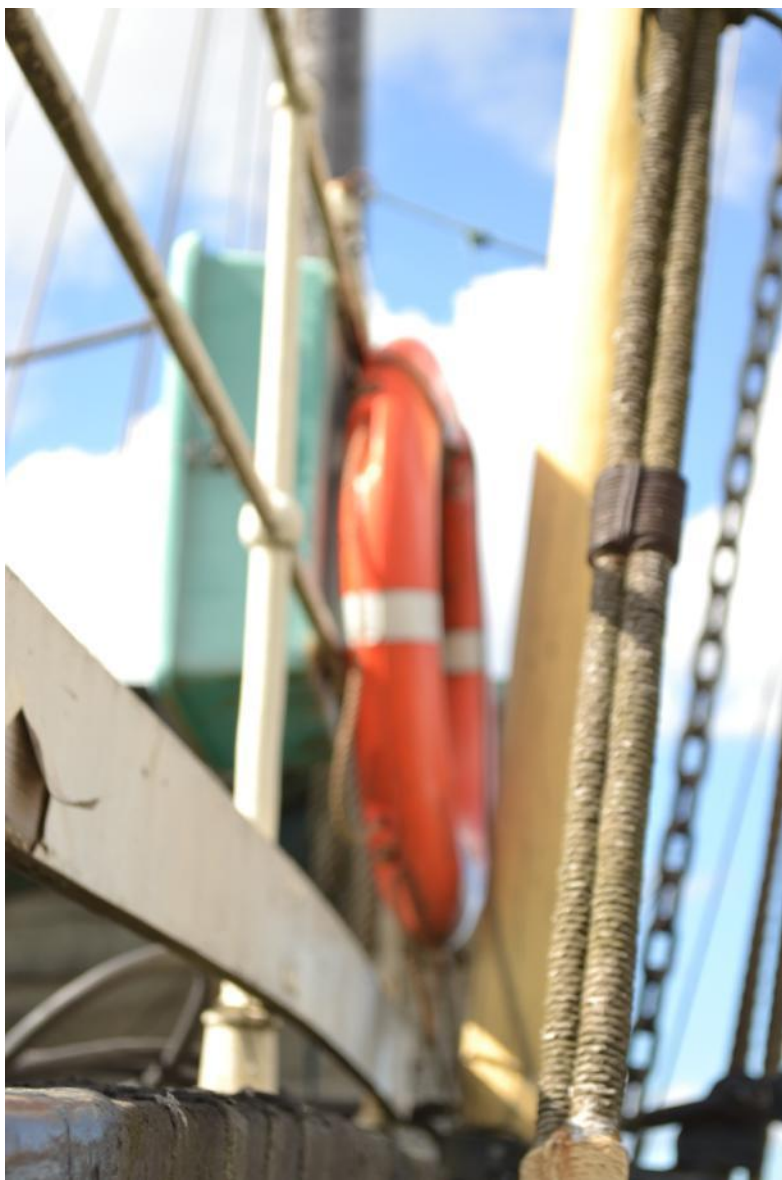


Bild 20 Det finns något vilsamt över allt det icke-perfekta.



Bild 21 Ständigt nya vinklar, ständigt nya möjligheter.



Bild 22 När ögat tröttnar på rakt fram, kan man titta rakt upp.

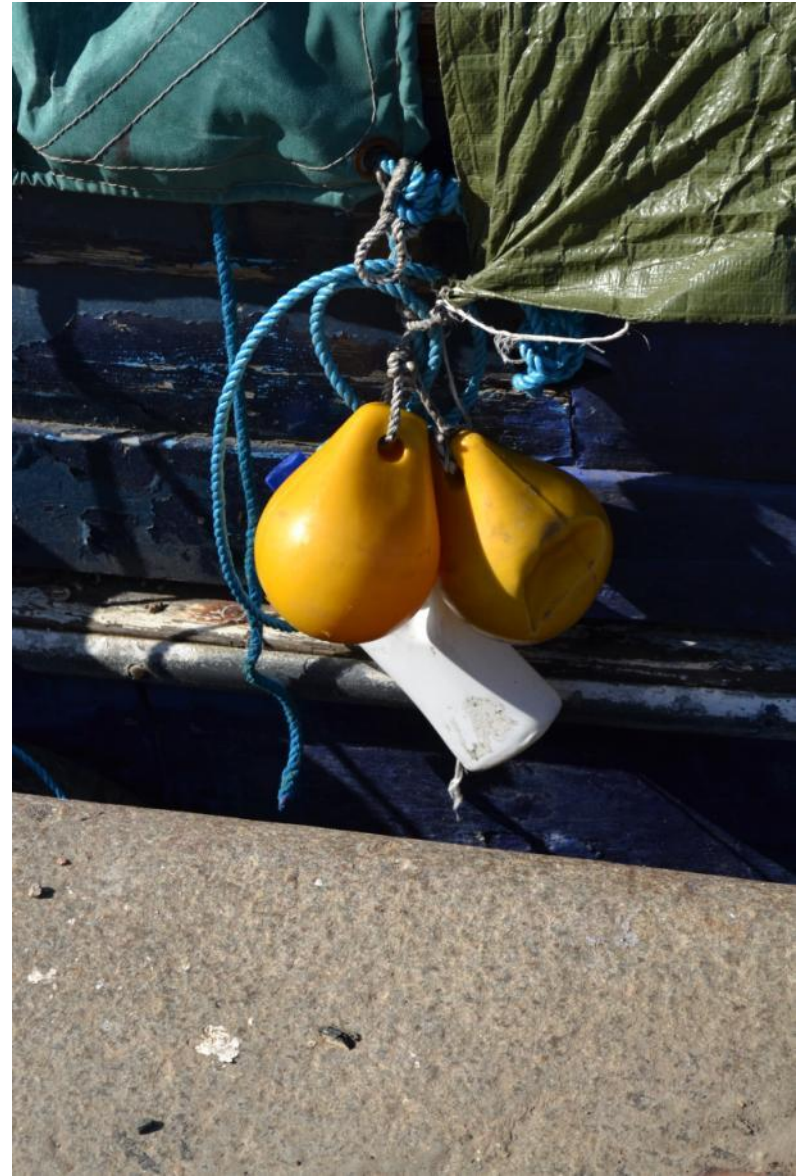


Bild 23 Mötesplats även för fendrar.

rekreation kanske inte riktigt rätt term, varför jag menar att även själva bevarandet i sig kan ses som varande ett värde.

För mig är Gullbergskaj ett andningshål, ett avbrott från allt det raka, rena och tillrättalagda som hör till den vanliga stadsbilden. Här blandas ljuden från Göta älvbron med måsars skrik, klang från varvet och i bästa fall med en ung Siw Malmqvists sång från någon av båtarnas högtalare.

Jag har genom att upprätthålla mig mycket på platsen slutligen kunnat konstatera att det här finns något mycket vilsamt över allt det icke-perfekta, något tillåtande som berikar vilken plats som helst.



Bild 24 På Gullbergskaj finns ett potpurri av båtar och allehanda ting.



Bild 25 Däck mot däck.

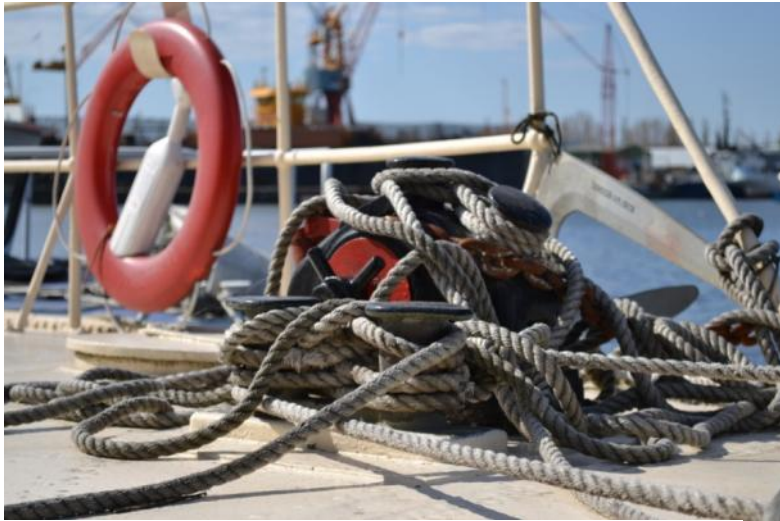


Bild 26 Göteborg – inte bara muthärvor, utan även rephärvor.



Bild 27 Genuina oljefilter.

3. DISKUSSION

3.1 Värdering och relation till tidigare forskning

I dagsläget saknas en gängse metod (i jämförelse med den av Riksantikvarieämbetet utgivna *Kulturhistorisk värdering av bebyggelse*) för värdering av miljöer med företrädesvis kulturvärden. Detta förhållande komplicerar värderingen gällande dylika platser men är också det som jag tycker gör min studie intressant.

Istället har jag utfört min studie med stöd i *Mellanrummens möjligheter* och *Det permanentade provisoriet* där Saltzman i den förstnämnda titeln, med hjälp av intervjuer, skriver om hur människor upplever och minns rum.²⁴ Min tolkning är att man genom detta kan förstå rum, miljöer och landskap som platser som blir till genom dess brukare. I *Det permanentade provisoriet* har jag tagit fasta på det Olshammar skriver om dels mellanrum, i planerings- och tidsavseende, men också hennes resonemang kring kampen om livsrum i förhållande till de ekonomiska krafter som strävar efter en global utveckling av Göteborg.²⁵ Olshammar gör detta med utgångspunkt i Gustaf Dalénsområdet i Göteborg, ett industriområde med byggnader av olika ålder och utseende, medan min fallstudie utgörs av ett område utan någon egentlig bebyggelse eller några tydliga traditionella värden (i

²⁴ Saltzman, K. (red), 2009, 23 ff

²⁵ Olshammar, G., 2002, s.1 ff

meningen de värden som behandlas i *Kulturhistorisk värdering av bebyggelse*).

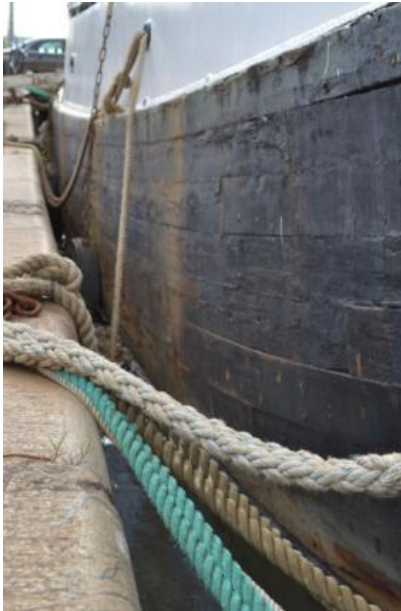


Bild 28 Estetisk tilltalande.



Bild 29 Gullbergskaj hänger än så länge kvar.

3.2 Vad är det som utgör platsen Gullbergskaj och vad fyller denna för funktion?

Efter samtal med dels informanter, dels andra brukare av Gullbergskaj, samt genom mina egna upplevelser och iakttagelser av denna ytterst dynamiska och intrikata plats har jag kommit närmare en förståelse av vad för slags uppgift miljöer som denna fyller. Att platsen skapas i samband med dess

brukare, att dess föränderlighet är en del av dess inneboende värden och att den upplevs som i någon mån en fristad har genom studien blivit tydligare. Här är det immateriella kulturarvet tydligt framträdande.

Vidare kan konstateras att där somliga ser ett lätt changerat avsnitt av älvstranden och ett område väl värt att exploatera för att göra det mer levande och estetiskt tilltalande, finns det andra som redan uppfattar platsen på just detta sistnämnda sätt. Här finns, som tidigare nämnt, utrymme för rekreation i olika former varför brukarvärdet är det värde som jag vill tillskriva denna plats. Utöver denna konkreta uppgift ser jag också att Gullbergskaj är ett välkommet avbrott i en annars stundtals homogen stadsbild.

Det som, förvånande nog, har slagit mig allra tydligast under denna fallstudie är dock Gullbergskajs mänsklighet. Mitt bland all skrot, alla ljud, burkar och lukter återfinns en ständig känsla av mänsklig närvaro, oavsett om det är någon där eller inte. Det är en egenskap väl värd att akta.

3.3 Hur kulturvärden påverkas av omgestaltning

Med tanke på hur svårt det har varit att hitta några tydliga planer för hur stadsförnyelsen inom Gullbergsvass och Gullbergskaj är tänkt att genomföras (trots försök att genom Göteborgs stadsbyggnadskontor få klarhet i detta) är det på

samma vis svårt att säga hur de nuvarande kulturvärdena på platsen kommer att påverkas vid denna framtida omvandling.

Om man, precis som jag genom denna studie har gjort, bryter ned dessa kulturvärden till bruksvärden och då främst i form rekreativvärden av varierande uttryck kan man ändå föra ett resonemang kring denna fråga.

Givetvis kommer gestaltningen att spela stor roll för utfallet men under förutsättning att Gullbergskaj inte längre kommer att få fortleva under nuvarande former kommer de rekreativformer som nu förekommer, och som är starkt förknippade med platsen, att försvinna. Med största sannolikhet kommer dock nya att tillkomma, för nya flanörer med andra preferenser. Det som i ett sådant fall troligen sker är att ytterligare plats bereds för ett klientel för vilka stora delar av staden redan upplåts och planeras. Med andra ord skulle man kunna se detta som att man inte tillför staden något, utan snarare bara utvidgar en funktion och egenskap som redan finns, dessutom på bekostnad av en annan kompletterande kvalitet.

3.4 Stadens identitet och demokratiska aspekter

I likhet med resonemanget ovan går det inte heller att i absoluta termer slå fast något konkret gällande just Gullbergskaj och dess eventuella roll i den blivande stadsdelen Gullbergsvass och stadens identitet. Däremot går det att dra paralleller mellan det



Bild 30 Dekoration eller funktion?



Bild 31 Som taget ur en film scen, fast på riktigt.

som har skett i andra delar av staden och utifrån detta resonera kring möjliga scenarion. Här kan till exempel det vid det här laget väl etablerade evenemangsstråket nämnas. De ekonomiska och politiska krafter som här verkar har väl på intet sätt uppnått ett resultat som är att betrakta som sinnebild av en levande blandstad. Denna del av staden ter sig i mina ögon snarare ensartat och med en antydning till karaktär av industriområde. Ändå framhålls detta stråk som varande en tillgång för staden.

I Göteborgs-Posten kunde man den 14 maj läsa en artikel om nöjesbåten Rio Rio. I denna artikel framkom att båten från och med årsskiftet, flera år i förtid, kommer att avhysas från sin plats eftersom den enligt nämnden inte fyller någon funktion. Detta värderande av båtens kvaliteter är i högsta grad diskuterbart då det i samma artikel framgår att det på båten finns klubbar med markant skilda inriktningar på övre och undre däck.²⁶

Denna tydliga vilja att korrigera och rätta till, även där det inte finns något att laga gör att det finns anledning till oro också gällande den fortsatta utvecklingen för Gullbergskaj. Det ter sig också en aning märkligt att en stad som framhäver sig som varande en hamnstad med anor väljer att avlägsna de mest uppenbara tecknen på vattnets närhet. Eller är det kanske bara symptomatiskt för en stad som allt mer tar steget till en

²⁶ Grelsson, E. , *Staden har blivit en handelsvara*

fullständig förvandling till just turist- och evenemangsstad? Jag har genom min studie blivit allt mer benägen att svara ja.

Artikeln om Rio Rio lyfter även frågan om demokrati i stadsplaneringen, en fråga som även andra skribenter ventilerat i Göteborgs-Posten i artikeln *Vem får plats i den nya staden?* Författarna till dessa båda inlägg i diskussionen kring staden, dess varumärke och planering pekar på hur mer eller mindre färdiga planer för en framtida utveckling är vad som presenteras för stadens invånare.²⁷

Inte heller mina informanter verkar tycka att de har några egentliga möjligheter att påverka hur förutsättningarna för deras verksamhet kommer att utvecklas. Vidare säger de sig inte veta något om *vad* det är som ska ske, utan konstaterar bara att det *ska* ske, någon gång inom en förmodligen inte alltför snar framtid.²⁸ Detta kan ses i relation till landskapskonventionen som säger ”att skydd, förvaltning och planering av landskap medför rättigheter och skyldigheter för alla”.²⁹

Förvisso är, det av stadsbyggnadskontoret inrättade, Älvrummet öppet för alla men frågan är om det inte hade varit vettigt att vända sig direkt till brukarna om man som arbetsgruppen för Centrala älvstaden i en replik gällande Gullbergskaj ställer frågor

²⁷ Berg, Fryk, Holknekt & Wigand

²⁸ Informant 1 & 2

²⁹ Europarådet

som ”Vilka värden finns redan i dag? Och hur gör vi för att bevara dessa?”³⁰

Sammanfattningsvis är min tolkning av det rådande läget att Göteborgs stad eftersträvar en utveckling med tydlig ekonomisk bäring, där stadsrummet tillåts omformas i konsumtionssyfte. Detta under en uttalad demokratisk och öppen dialog, som i praktiken ändå faller kort.



Bild 32 Fartyg på kö.

³⁰ Aronsson & Areslätt, *Breddad dialog om älvstaden*

3.5 Centrala älvstaden och möjliga ingångar för fortsatt forskning

Denna ovisshet gällande dels vad Centrala älvstaden egentligen innebär och dels gällande i hur hög grad detta verkligen är en demokratisk process gör att det finns anledning att resonera kring just detta. Genom min studie och mina försök att bringa klarhet i vad det är som gäller för i synnerhet Gullbergskaj har jag haft svårt att finna några verkliga svar. Löst hållna visioner, snyggt förpackade men som marknadsförs som ett framgångsrecept är vad jag har kunnat hitta. Utöver detta endast siffror gällande storleksordningen för antalet bostäder och arbetsplatser men egentligen inte mycket mer än så. Detta trots att Centrala älvstaden och de till detta projekt knutna organisationer förekommer i stort sett överallt där man kan läsa om Göteborg och stadens framtid.

Det förefaller osannolikt att ett så pass stort projekt som det nu aktuella endast skulle vila på ett visionärt och spekulerande arbete gällande områdets framtid och inte ha några fast förankrade riktlinjer eller agendor. Just med hänsyn till den ekonomiska aspekten verkar det troligt att det redan nu finns mål som måste uppnås, beträffande hur man i detta projekt ska uppnå ekonomisk bäring, så varför går detta inte att formulera tydligare?

Är det så att de tidigare nämnda medborgardialogerna och den omfattande marknadsföringen är en medveten strategi för att

inplantera tanken om Centrala älvstaden hos stadens invånare, för att på så vis nå ett gott mottagande när det väl är här? Detta låter jag vara osagt, men möjligheten att tränga djupare i det lämnar jag öppen. Förutom att undersöka den saken kan det också vara intressant att göra en uppföljande studie av Gullbergskaj och älvstadsprojektet i stort, med start så fort de planerna och strategierna finns färdiga, det vill säga under det sista kvartalet av 2012.

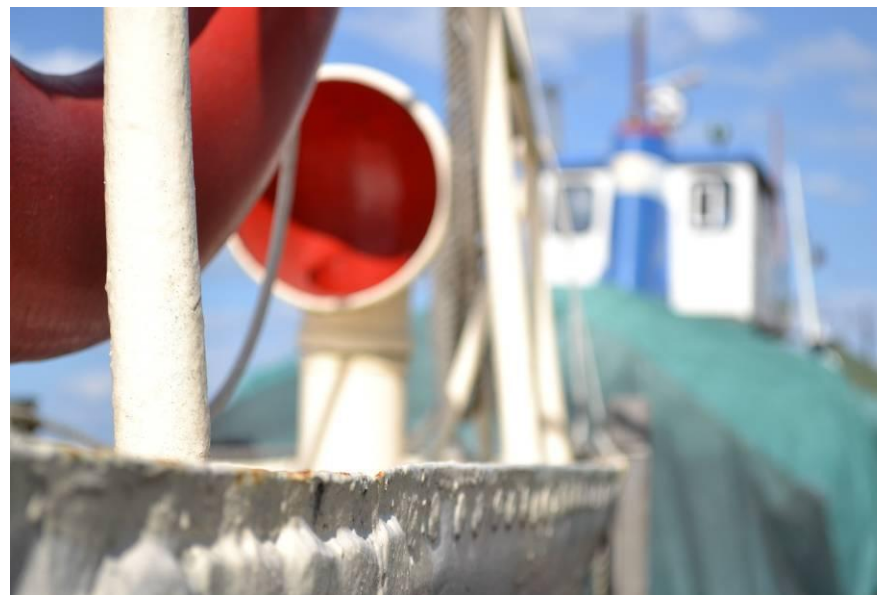


Bild 33 Att skifta fokus ger nya möjligheter att se på samma sak.



Bild 34 Fantasieggande miljöer, sinnrika detaljer.

4. SAMMANFATTNING

Denna uppsats tar avstamp i den likriktning som jag upplever ofta präglar större stadsförnyelseprojekt. Även om jag förstår att intentionerna är goda ser jag dem i många fall som ett utarmande av en, i bästa fall, spontant framväxt och heterogen stadsbild. Jag menar att det finns en risk att en för snabbt beslutad och genomförd stadsförnyelse kan innebära att värden som inte hunnit uppmärksammas, rivs eller byggs bort till förmån för någon form av nystart eller revidering av stadens självbild.

Syftet med denna uppsats var således att uppmärksamma de risker som kan vara förknippade med ett för snabbt exploateringsförfarande, vilka värden som kan försvinna vid ett omvandlande av så kallade mellanrum samt att kort även behandla demokratiska aspekter i dylika processer. Därtill ville jag genom fotografier och personporträtt, baserade på djupintervjuer, åstadkomma en karakterisering av Gullbergskaj. Sammantaget vill jag genom detta visa på några viktiga förutsättningar för en lyckad stadsförnyelse.

De frågor jag genom uppsatsen sökte få svar på var följande:

- Vilka kulturvärden kan tillskrivas Gullbergskaj?

- Gullbergsvass står inför stora förändringar, hur påverkas kulturvärdena vid Gullbergskaj av detta?
- Hur vill staden Göteborg marknadsföra sig, vilken identitet är den önskade? Hamnstad eller evenemangsstad? (Det vill säga, kan Gullbergskaj bidra till denna?)
- Vad är Gullbergskaj, vad är det som konstituerar platsen?
- Allas rätt till staden, på vems bekostnad sker dessa omvandlingar?

Med hjälp av mina huvudsakligen två källmaterial, det vill säga de muntliga källorna och mina fotografier, har jag så närmat mig en ökad förståelse för platsen som sådan och även svaren på mina frågor. Jag har dock i min diskussion även använt mig av debattartiklar publicerade i Göteborgs-Posten för att på så vis relatera till bilden av staden och den allmänna diskussionen kring Centrala älvstaden.

Genom detta arbete har jag nått slutsatsen att Gullbergskaj i hög grad är platsens brukare och den funktion som kajen för dessa brukare fyller, medan dess kulturvärden främst består av olika former av rekreation. Även om man möjligen skulle kunna säga att även själva bevarandet av båtarna i sig är ett värde. På kajen figurerar ett antal olika grupper av brukare vilka samtliga använder sig av kajen för rekreation, under former som blir allt mer ovanliga i centrumnära områden. Just detta konstaterande, att dessa miljöer decimeras till antalet gör att min tolkning av

vad som skulle ske med dessa värden vid en omvandling av Gullbergskaj, är att de skulle försvinna för att ersättas av en rekreativ form som redan finns på andra håll i staden.

Jämförelserna med diverse debattartiklar och marknadsföring av staden har lett mig till åsikten att staden förvisso fortfarande söker slå mynt av sitt havsnära läge, varven och hamnen, trots att de planer man har för desamma förefaller vara tämligen drastiska omvandlingar med en tydlig riktning mot ytterligare marknadsföring.

På samma vis har en tanke väckts om att den öppna dialogen som skulle tala för de demokratiska aspekterna i själva verket är en chimär, med tanke på att det är svårt att få konkreta svar på vad som skall ske med dels Gullbergskaj, men även hela projektet Centrala älvstaden. Därför uppmuntrar jag en fortsatt och fördjupad forskning dels gällande Gullbergskajs framtid, dels inom de potentiellt dolda agendorna och utvecklingsstrategierna för storskaliga projekt som det i Göteborg nu aktuella .

5. KÄLL- OCH LITTERATURFÖRTECKNING

5.1 Otryckta källor

5.1.1 Muntliga källor och e-post

Informant 1, Pedro
Intervju 4 maj 2011

Informant 2, Gustav
Intervju 13 maj 2011

Informant 3, Kalle
Intervju 17 maj 2011

Lagerqvist, Bosse
e-post 19 maj 2011

5.1.2 Övriga källor

Elyseum, Göteborgs energis museum
Besökt 18 maj 2011

5.2 Tryckta källor och litteratur

5.2.1 Litteratur

Johansson, Bengt O. H., *Den stora stadsomvandlingen: erfarenheter från ett kulturmord*, Arbetsgruppen för arkitektur och formgivning, Regeringskansliet, Stockholm, 1997

Lönnroth, Gudrun (red.), *Kulturhistoriskt värdefull bebyggelse i Göteborg: ett program för bevarande. D. 1*, Stadsbyggnadskontoret, Göteborg, 1999

Olshammar, Gabriella, *Det permanentade provisoriet: ett återanvänt industriområde i väntan på rivning eller erkännande*, Chalmers tekniska högsk., Diss. Göteborg : Chalmers tekn. högsk., 2002, Göteborg, 2002

Polesie, Thomas & Strid, Mats, *Energitjänster som strategi: [en bok om Göteborg energi]*, BAS, Göteborg, 1998

Saltzman, Katarina (red.), *Mellanrummens möjligheter: studier av föränderliga landskap*, Makadam, Göteborg, 2009

Unnerbäck, R. Axel, *Kulturhistorisk värdering av bebyggelse*, 1. [uppl.], Riksantikvarieämbetets förl., Stockholm, 2002

5.2.2 Internetreferenser

Aronsson, Bo & Areslätt, Hanna, *Breddad dialog om älvstaden*, Göteborgs-Posten

[http://www.gp.se/nyheter/debatt/1.538785-breddad-dialog-om-
alvstaden](http://www.gp.se/nyheter/debatt/1.538785-breddad-dialog-om-
alvstaden)

2011-05-30

Berg, E., Fryk, E., Holknekt, A. & Wigand, A. *Vem får plats i den nya staden*, Göteborgs-Posten

[http://www.gp.se/nyheter/debatt/1.537147-vem-far-plats-i-
den-nya-staden-](http://www.gp.se/nyheter/debatt/1.537147-vem-far-plats-i-
den-nya-staden-)

2011-05-30

Berglund, Elsa & Jadelius, Sara Britta, *Bland blomlådor och styrhytter – bilder av Gullbergskajen i ljuset av stadens gentrifieringsprocess*, Göteborgs universitet, 2005

<http://sarabritta.jadelius.se/gullbergskajen.pdf>

2011-05-30

Centrala älvstaden – Göteborgs stad

<http://www.goteborg.se/wps/portal/centralaalvstaden>

2011-05-30

Europarådet, *Europeisk landskapskonvention*

[http://www.coe.int/t/dg4/cultureheritage/heritage/Landscape/
/VersionsConvention/swedish.pdf](http://www.coe.int/t/dg4/cultureheritage/heritage/Landscape/
/VersionsConvention/swedish.pdf)

2011-05-30

Fartygsföreningen Gullbergskajen

<http://www.gullbergskajen.se>

2011-05-30

Företagsöversikt – Älvstranden utveckling

<http://www.alvstranden.com/om-oss/foeretagsoeversikt/>
2011-06-07

Grelsson, Elin, *Staden har blivit en handelsvara*, Göteborgs-Posten

[http://elingrelsson.se/2011/05/14/staden-har-blivit-en-
handelsvara/](http://elingrelsson.se/2011/05/14/staden-har-blivit-en-
handelsvara/)

2011-05-30

Gullbergsvass – Älvstranden utveckling

<http://www.alvstranden.com/omraden/gullbergsvass/>

2011-05-30

Göteborg & Co

<http://www2.goteborg.com/default.aspx?id=6863>

2011-05-30

Institutet för språk och folkminnen, *Skydd för det immateriella kulturarvet*

<http://www.sofi.se/4537>

2011-05-30

Nu bygger vi staden över älven, Göteborgs stad & Centrala älvstaden

[http://www.goteborg.se/wps/wcm/connect/dc92e100449f33ebb5fff886724d44e/ALU_folder_webb3.pdf?MOD=AJPERES∓CACHEID=.](http://www.goteborg.se/wps/wcm/connect/dc92e100449f33ebb5fff886724d44e/ALU_folder_webb3.pdf?MOD=AJPERES∓CACHEID=)

2011-05-30

Sahlberg, Anders, "*Centrala älvstaden*" är här, Göteborgs-Posten

<http://www.gp.se/nyheter/goteborg/1.101036--centrala-älvstaden-ar-har>

2011-05-30

5.3 Illustrationsförteckning

Alla bilder utom bild 3-6 (kartbilder) av författaren.

Kartbilder från Göteborgs stadsbyggnadskontor:

Bild 3

Hämtad 2011-05-30 från

http://search.arkivnamnden.org/repository/kartor/historiska_kartverken/JubUt1790.djvu

Bild 4

Hämtad 2011-05-30 från

http://search.arkivnamnden.org/repository/kartor/historiska_kartverken/JubUt1860i.djvu

Bild 5

Hämtad 2011-05-30 från

http://search.arkivnamnden.org/repository/kartor/historiska_kartverken/JubUt1890.djvu

Bild 6

Hämtad 2011-05-30 från

http://search.arkivnamnden.org/repository/kartor/historiska_kartverken/JubUt1921.djvu

Fotot på framsidan föreställer den västra ingången till Fartygsföreningen Gullbergskajens område.

BILAGA 1

Intervjufrågor

- Hur länge har du varit på kajen?
- Hur många båtar eller skepp har du haft här?
- Vad gör du på kajen, olika tider på året? Dvs är du här nåt på vintern?
- Hur hamnade du här?
- Vilka är dina farhågor för framtiden för Gullbergskaj?
- Vilka egenskaper (värden) med kajen uppskattar du mest?
- Vad skulle du önska av kajen?
- Fattas något på kajen tycker du? Finns det något som du skulle önska fanns här?
- Hur länge har du känt till att det finns någon form av omvandlingsplaner för kajen?
- Hur fick du reda på det?
- Vad vet du om planerna för området? Vad tycker du om dem?
- Upplever du att det tas någon hänsyn till er, er verksamhet och ert behov av platsen från planeringshåll?
- Hur är din boendesituation, har du möjlighet till en kreativ och skapande syssla på annat håll?
- Vilka andra, om några, platser utövar du fritidsliv på?
- Är ni flera som jobbar med din båt? Vänner, familjemedlemmar eller liknande.
- Anser du att du fått nya kontakter och ett särskilt kontaktnät av att vara på kajen?
- Hur har du lärt dig det du kan om vård av båtar?
- Upplever du att det finns spretande viljor gällande kajen inom föreningen?
- Har du någon uppfattning av hur andra, utomstående, ser på Gullbergskaj?
- Vet du något om de villkor som gäller för föreningen beträffande brukandet och hyran av kajen? Kontraktstid och hyresutveckling.
- Samverkar föreningen med andra kajer och föreningar? Som gasverks-?
- Vilka fördelar finns med att vara medlem i ffGk? Får man vara det utan båt?
- Din bakgrund/andras bakgrund?
- För vem tycker du att Gullbergs kaj är till? Vilka gynnas av att kajen finns?
- Ska vi som besöker kajen ha något i åtanke, förhålla oss på nåt särskilt sätt?