

Kandidatuppsats i offentlig förvaltning, VT 2011  
Förvaltningshögskolan  
Göteborgs universitet



# Förtroendet för den svenska polisen

Vikten av tillit för en fungerande rättsstat

Författare: Emelie Cergic Boberg & Sofia Juhlin

Handledare: Anette Gustafsson

Examinator: David Karlsson

Inriktning: Policyanalys

## Förord

Denna kandidatuppsats om 15hp är skriven vid förvaltningshögskolan, Göteborgs Universitet. Vi vill i detta förord tacka vår handledare Anette Gustafsson för den vägledning och de råd vi fått under skrivandets gång. Vidare vill vi skänka ett tack till Lars-Olof Lorentzon som delat med sig av sitt kunnande vid hanteringen av statistiska program. Sist men inte minst vill vi även tacka Ulf Jakobsson på Nationell Datatjänst för den hjälp vi fått med SOM-institutets enkätstudier. Tack!

Göteborg, maj 2011

Emelie Cergic Boberg och Sofia Juhlin

## Innehåll

1. Tabell och figurförteckning.....	3
2. Inledning.....	6
2.1. Problemformulering och syfte.....	7
2.2. Forskningsfrågor.....	10
3. Metodologiska tillvägagångssätt.....	10
3.1. Avgränsning och urval.....	12
4. Teoretisk referensram.....	16
4.1. Rättvisa procedurer.....	16
4.2. Socialt kapital och mellanmänsklig tillit.....	18
4.3. Samband mellan politiskt förtroende och förtroende för rättsväsendet.....	20
4.4. Social representation inom offentliga organisationer.....	21
4.5. Polisen som närbyråkrat.....	22
4.6. Tidigare undersökningar.....	23
5. Analysverktyg.....	25
6. Empiri och analys.....	28
6.1. Förtroende för samhällsinstitutioner.....	28
6.2. Förtroende för polisen över tid.....	30
6.3. Skillnader i gräden av förtroende för polisen mellan olika grupper av medborgare.....	32
6.4. Socialt kapital och förtroende för polisen.....	37
6.5. Egen erfarenhet av brott och kontakt med myndigheter.....	45
6.6. Politiskt intresse och politisk orientering.....	49
6.7. Hur ofta man tar del av media förtroende för polisen.....	53
6.8. Polisens organisation och uppbyggnad.....	53
7. Slutsatser.....	59
8. Referenslista.....	66
9. Bilagor.....	72

## 1. Tabell- och figurförteckning

Diagram 1. Förtroende för samhällsinstitutioner 1986-2009 (medelvärde).

Diagram 2. Förtroende för samhällsinstitutioner 2007-2009 (medelvärde).

Diagram 3. Andel som har hög förtroendegrad för polisen som samhällsinstitution 1986-2009 (medelvärde).

Diagram 4. Andel i procent som har ”ganska lågt” eller ”mycket lågt” förtroende för polisen 1986-2009 (medelvärde).

Diagram 5. Förtroende för polisen fördelat på kön år 2009 (procent).

Diagram 6. Förtroende för polisen fördelat på ålder år 2009 (procent).

Diagram 7. Förtroende för polisen fördelat på uppväxtland år 2007 (procent)

Diagram 8. Förtroende för polisen fördelat på utbildningsnivå år 2008 (procent)

Diagram 9. Förtroende för polisen fördelat på boendeområde år 2007 (procent)

Tabell 1. Förtroende för polisen fördelat på andel med mellanmänsklig tillit år 2007-2009 (procent)

Diagram 10. Förtroende för polisen fördelat på andel som deltagit i föreningsverksamhet de senaste 12 månaderna, år 2009 (procent).

Diagram 11. Förtroende för polisen fördelat på andel som umgåtts med vänner de senaste 12 månaderna år 2007 (procent)

Diagram 12. Förtroende för polisen fördelat på andel som umgåtts med vänner de senaste 12 månaderna år 2009 (procent)

Diagram 13. Förtroende för polisen fördelat på andel som umgåtts med grannar de senaste 12 månaderna år 2007 (procent)

Diagram 14. Förtroende för polisen fördelat på andel som umgåtts med grannar de senaste 12 månaderna år 2009 (procent)

Diagram 15. Förtroende för polisen fördelat på andel som deltagit i aktiviteter utanför hemmet på kvällstid de senaste 12 månaderna år 2008 (procent)

Diagram 16. Förtroende för polisen fördelat på andel som deltagit i studiecirkel/kursverksamhet de senaste 12 månaderna år 2009 (procent)

Diagram 17. Förtroende för polisen fördelat på andel som deltagit i demonstration de senaste 12 månaderna år 2007 (procent)

Tabell 2a. Utsatthet för egendomsbrott och förtroende för polisen år 2004 (procent)

Tabell 2b. Utsatthet för våldsbrott och förtroende för polisen år 2004 (procent)

Diagram 18. Förtroende för polisen fördelat på andel som är nöjda med demokratin i Sverige år 2009 (procent)

Tabell 3. Förtroende för polisen fördelat på andel som blivit felaktigt behandlade av en offentlig myndighet år 2007 (procent)

Tabell 4. Förtroende för polisen fördelat på andel som har kännedom om möjlighet att anmäla felaktig eller orättvist behandling av en offentlig myndighet eller tjänsteman, år 2007 (procent)

Tabell 5a-c. Förtroende för polisen fördelat på andel som "aldrig" läser morgontidning 2007-2009 (procent)

Diagram 19. Förtroende för polisen fördelat på andel som "ofta" läser morgontidning år 2009 (procent)

Diagram 20. Antagning till polishögskolan fördelat på män, kvinnor och personer med invandrarbakgrund år 2006-2011 (procent)

## 2. Inledning

*”Polisen ska bidra till att öka människors trygghet. Det är därför viktigt att förtroendet för polisen är högt.”*

Detta skriver regeringen i 2011 års regleringsbrev för rikspolisstyrelsen och övriga myndigheter inom polisorganisationen inför budgetåret 2011.<sup>1</sup> Två år tidigare, i 2009 års regeringsuppdrag för polisen, skulle man genom ett nytt rekryteringsförfarande försöka få fler kvinnor samt personer med utländsk bakgrund att söka sig till poliskåren. Syftet var att främja jämställdheten samt öka den sociala representativiteten inom poliskåren för att kunna komma i kontakt med målgrupper man tidigare haft svårt att nå ut till.<sup>2</sup>

Det är således explicit en av polisens uppgifter att inge högt förtroende och arbeta för att främja en social representativitet inom poliskåren. Men enligt Brottsförebyggande rådets nationella trygghetsundersökning från 2010 visar det sig att personer som varit utsatta för brott, varit vittne till brott eller anmält brott till polisen, har ett lägre förtroende för rättsväsendet jämfört med den övriga befolkningen.<sup>3</sup> Undersökningen i fråga omfattade personer som har haft direkt kontakt med polisen.

Antalet personer som har stort förtroende för rättsväsendet som helhet har dock med tiden ökat sedan 2006 enligt BRÅ. Även förtroendet för de enskilda myndigheterna; polisen, åklagarna, domstolarna och kriminalvården har ökat över tid. Vad kan då detta bero på? Vi ämnar studera hur förtroendet för polisen som samhällsinstitution sett ut över tid, vilka bakgrundsfaktorer som möjligen påverkar förtroendet för polisen inom olika grupper i samhället, samt studera vad polisens själva gör för att öka förtroendet.

Förtroendet för polisen tycks påverkas av flertalet faktorer. Dessa är exempelvis våra egna upplevelser, möten med polisen, det vi hör om polisen i media och kanske även vår inställning till samhället i stort. Rikspolischefen Bengt Svenson skriver i en ledare publicerad i tidningen *Svensk polis – en tidning från rikspolisstyrelsen*,<sup>4</sup> att förtroende är en färskvara och något som

---

<sup>1</sup> [www.polisen.se](http://www.polisen.se)

<sup>2</sup> Ibid

<sup>3</sup> BRÅ 2010

<sup>4</sup> [www.svenskpolis.se](http://www.svenskpolis.se)

man måste förtjäna. Han poängterar även att det är genom synlighet, via direkt kontakt med andra människor och genom ett gott uppförande som en hög tilltro för polisen bibehålls.<sup>5</sup>

Det finns flertalet definitioner av tillit och förtroende. Ordet "Förtroende" betyder enligt Svenska akademiens ordbok: "Tillit, tillförsikt till någons karaktär, någons trohet, redbarhet, duglighet, tystlåtenhet". Tilltro till något, med avseende på dess goda egenskaper, värde, framgång, nytta". Maria Elliot definierar begreppet förtroende som två olika mentala delar hos en individ, där det handlar dels om en förväntan på att en institution innehar vissa egenskaper, vi förväntar oss att polisen ska bekämpa brott, skydda de utsatta och inte använda övervåld. Den andra delen som bygger upp förtroende handlar enligt Elliot om individens orientering mot institutionen, om de behov som individen har av institutionen och om dessa behov blir tillfredsställda.

Polisen är den enda samhällsinstitution som har våldsmonopol, vilket ger dem en särställning bland andra myndigheter men även ett ökat krav på regelefterlevnad och legitimitet. Då polisen representerar rättsstaten, med möjlighet att bland annat frihetsberöva sina medborgare samtidigt som de är skyldiga att skydda dem, är det därför intressant att undersöka förtroendet hos medborgarna för just polisen som institution. Fungerande polis- och rättsväsende får sägas vara en av grundpelarna i ett civiliserat samhället och polisväsendets legitimitet och förtroende är således essentiellt.

Förtroende och tillit är de fundamentala egenskaper som gör att vi som medborgare ska kunna lita på att polisen genomför vad som ålagts av dem. Med BRÅ:s trygghetsundersökning och rikspolischefens uttalande i åtanke kan det således tyckas extra brydsamt att samma personer som har haft kontakt med polisen samtidigt är de som har lägst förtroende för polisen. Känner medborgare inget förtroende för polisen blir det problematiskt för dem att genomföra sitt arbete.

## 2.1. Problemformulering och syfte

För att en rättsstat skall fungera och rätts säkerheten upprätthållas förutsätts det att människor vågar anmäla brott och ställa upp som vittnen vid utredningar, rättegångar och dylikt. Om personer som har blivit utsatta för brott inte anmäler det till polisen på grund av bristande

---

<sup>5</sup> [www.polisen.se](http://www.polisen.se)

förtroende för rättsväsendet urholkas rättsstaten och demokratiska principer hotas. Vi menar alltså att om förtroendet för polisen är svagt kan det ur rättssäkerhetssynpunkt få oroväckande konsekvenser och riskerar även att urholka demokratiska värden. Rikspolischefen säger i enighet med detta att ju högre tillit polisen åtnjuter, desto lättare kan de utföra sitt uppdrag.<sup>6</sup>

En ytterligare aspekt är att några av de människor som lever i Sverige idag kan ha med sig negativa erfarenheter från polisen i andra länder, vilket innebär att deras förtroende för den svenska polisen skulle kunna se annorlunda ut jämfört med personer som växt upp i Sverige.<sup>7</sup> Polisen är ofta den första myndighet som man möter i alla typer av kontakter med rättsväsendet. Polisens bemötande bli då betydelsefullt inte bara för hur polisväsendet uppfattas, utan även hur staten uppfattas, eftersom polisen är rättsstatens representant gentemot medborgarna. Med anledning av detta kan vikten av social representativitet inom poliskåren spela roll för förtroendet som medborgarna uppvisar gentemot polisen. Enligt teorier om social representativitet leder en yrkesgrupp som är demografiskt lik medborgarna till ökad legitimitet för organisationen och deras ageranden.<sup>8</sup>

En del forskare menar att det politiska förtroendet i samhället i hög utsträckning bestäms av hur rättvisa de institutionella procedurerna uppfattas vara. Då leder ett högt förtroende för exempelvis polisen i sin tur även till ett ökat förtroende för staten och de politiska aktörerna.<sup>9</sup> Svenska medborgare har dock ett relativt högt förtroende för samhällsinstitutioner, tittar man exempelvis på graden av uppfattad korruption har Sverige låg grad av uppfattad korruption jämfört med andra länder,<sup>10</sup> men vi menar att det är viktigt att se vilka faktorer som påverkar förtroende och tillit. En välfungerande rättsstat och förtroendet för rättsväsendets aktörer kan vara avgörande för politisk legitimitet och en fungerande demokrati.

Norén Bretzer undersöker i sin avhandling det politiska förtroendet i Sverige och i Västsverige med hjälp av opinionsundersökningar och SOM-enkäter. Hon finner i sin undersökning att personer som uppfattar rättsväsendets procedurer som rättvisa och som har

---

<sup>6</sup> [www.polise.se](http://www.polise.se)

<sup>7</sup> Agevall, Jenner, 2006:99

<sup>8</sup> Riccucci, Norma M, Saidel, Judith R, 1997:424

<sup>9</sup> Norén Bretzer, 2005:74

<sup>10</sup> Transparency International, 2010



högt förtroende för rättsväsendets aktörer, också har ett betydligt högre politiskt förtroende.<sup>11</sup> Det tycks alltså finnas en tydlig koppling mellan politiskt förtroendet för regering, riksdag och politiker samt rättsväsendets aktörer vilket visar att förtroende för polisen hänger samman med legitimiteten för staten i stort. Därför menar vi att det ur ett demokratiskt perspektiv är betydelsefullt att ta reda på vilka faktorer som skapar förtroende.

Förtroendet för polisen i Sverige har ökat något de senaste åren enligt Brottsförebyggande rådets undersökningar.<sup>12</sup> Vi ställer oss frågan om dessa förändringar i förtroendegrad möjligtvis kan härröra från ett aktivt arbete av polisens, att de genom medvetna egna insatser vill bibehålla medborgarnas förtroende. I Rikspolisstyrelsen verksamhetsplan för året 2010 finns rikspolischefens mål för polisen de kommande åren, en av målsättningarna där är att:

*”Förtroendet ska stärkas och vårdas. Polisen ska slå vakt om det höga förtroende allmänheten har för oss och arbeta för att det stärks ytterligare.”*

Polisen har alltså en uttrycklig målsättning att arbeta för att upprätthålla medborgares förtroende. År 2008 gjordes en medarbetarundersökning hos polisen där det togs fram en gemensam värdegrund att arbeta efter. Sedan 2009 är det Polisens egna värdegrund med ledorden: ”Engagerade, Effektiva och Tillgängliga” som styr verksamhetens arbetssätt. Meningen är att dessa ledord ska genomsyra hela verksamheten och på sikt märkas hos medborgarna.<sup>13</sup> Polisens egen statistik över antagning och rekrytering av polisstuderande visar en ökning av antagna kvinnor och personer med invandrarbakgrund till polisutbildningen mellan åren 1999 till 2010.<sup>14</sup> Polisen verkar ha ökat sina ansträngningar för att behålla och öka medborgarnas förtroende.

Som vi redan nämnt är politiskt förtroende nära sammankopplat med förtroende för rättsväsendet, kanske kan då förklaringen till att förtroendet ökat stå att finna på det politiska planet. Det vore intressant att identifiera vilka faktorer som egentligen påverkar förtroende för polisen, om det är polisens egna insatser, ökad social representativitet inom poliskåren, bättre

---

<sup>11</sup> Norén Bretzer, 2005:205

<sup>12</sup> BRÅ:2006, BRÅ:2010

<sup>13</sup> www.polisen.se

<sup>14</sup> Ibid

bemötande eller om det är större mediala händelser i samhället som inverkar på hur tilliten för dem förändras.

Syftet med studien är att kartlägga utvecklingen av förtroendet för polisen bland olika grupper av medborgare, samt söka förklaringar till variationer i förtroendet för polisen

## 2.2. Forskningsfrågor

1. *Hur har förtroendet för polisen i Sverige utvecklats under åren 1986-2009?*
2. *Vilka faktorer kan förklara variationer i förtroendet för polisen under åren 2007-2009?*
3. *Finns det skillnader i graden av förtroende för polisen mellan olika grupper av medborgare?*
4. *Hur har polisen organiserat sig för att öka förtroendet bland medborgarna, och går det att urskilja några förändringar i förtroendet för polisen kopplat till detta arbete?*

Med utgångspunkt från tidigare forskning och teorier knutna till ämnesområdet kommer vi att formulera ett antal hypoteser om tänkbara förklaringar till variationer i förtroende för polisen. Dessa hypoteser kommer att presenteras längre fram i uppsatsen.

## 3. Metodologiska tillvägagångssätt

Vi har valt en kvantitativ och hypotestestande ansats med kvalitativa inslag för denna studie. Eftersom vårt syfte med studien är att undersöka hur förtroendet för polisen sett ut och förändrats över tid valde vi som vår empiri de enkätundersökningar som årligen genomförts av SOM- institutet (förkortning för samhälle, opinion och massmedia) från 1986-2009.

SOM-institutet är en opartisk undersökningsorganisation knuten till Göteborgs universitet. Sedan 1986 har SOM-institutet årligen genomfört enkätundersökningar i Sverige där man har studerat svensk opinionsbildning samt hur attityder, åsikter och beteenden hos svenska folket förändras över tid inom media, politik och samhälle. Undersökningarna genomförs i form av en postenkät som går ut till ett riksrepresentativt urval i Sverige. Antal respondenter har ökat

med åren vilket gjort att den nationella SOM-undersökningen från 2009 gick ut till totalt 9000 slumpmässigt utvalda personer i Sverige.<sup>15</sup>

I SOM undersökningarna ställs frågor om förtroende för de olika samhällsinstitutionerna, inklusive polisen, samt en rad andra bakgrundsfrågor. Dessutom har det nästan under samtliga år ställts ungefär samma frågor vilket möjliggör en studie av samma fenomen över tid. Således utgör SOM-undersökningarna, med sitt omfattande material, en stor informationskälla för oss som vill undersöka hur förtroende för polisen i Sverige sett ut över tid. Detta möjliggör också för oss att undersöka vilka bakgrundsfaktorer som kan ha betydelse för skapande av förtroende samt även hur förtroende skiljer sig åt mellan olika grupper.

Eftersom vi har valt att använda oss av redan insamlad data, möjliggör detta att vi får tillgång till material som sträcker sig över en längre tidsperiod. Vi har då kunnat utföra en longitudinell studie eftersom enkäterna sträcker sig över en serie av år, med nästan samma frågor varje omgång. Detta möjliggör för oss att kunna se eventuella mönster och förändringar som skett över tid, vilket inte hade varit möjligt om vi skulle ha samlat in materialet själva. Den stora mängd material som vi får tillgång till är också en av fördelarna med att använda redan befintlig data, då vi kan lägga mer tid på analysen av materialet än på själva insamlandet av den.<sup>16</sup> Generaliserbarheten bör vara god då enkäterna har besvarats av ett relativt stort representativt urval av svenska folket.

De begränsningar som kan följa av att använda sig av data insamlad av någon annan är att vi inte har kontroll över kvalitén på materialet.<sup>17</sup> Men SOM-institutets enkäter anses vara så pass vetenskapligt förankrade att vi inte har några kvalitetsmässiga tveksamheter. Vi får snarare tillgång till en stor mängd data insamlad av professionella forskare med stora resurser. Vilket är mer än något vi själva skulle ha kunnat samla in på den tid vi haft på oss.

Att vi inte själva har styrt datainsamlingen har till viss del inneburit en begränsning då vi inte kunnat formulera enkätfrågorna. Ytterligare en nackdel med att använda sig av data insamlad av någon annan är att det tar tid att sätta sig in i materialet.<sup>18</sup> SOM-undersökningarna är omfattande och vi har lagt mycket tid på att bekanta oss med materialet. Hade vi istället

---

<sup>15</sup> [www.som.gu.se](http://www.som.gu.se)

<sup>16</sup> Bryman, 2008:297, 299

<sup>17</sup> Bryman, 2008:300

<sup>18</sup> Bryman, 2008:300

konstruerat en egen enkät hade vi redan från början varit välbekanta med vilken typ av data vi haft tillgång till och strukturen på det.

I den kvalitativa delen har vi utgått från vår forskningsfråga när vi valt vilka dokument vi ska undersöka. För att kunna svara på frågan om vilka polisens egna insatser är har vi utgått från deras styrdokument så som regleringsbrev och inriktningsdokument då det är dessa som styr polisens verksamhet.<sup>19</sup> För att analysera och tolka dessa dokument har vi utgått från teorier kring förtroende samt vårt analysverktyg som presenteras längre fram i uppsatsen.

### 3.1. Avgränsningar och urval

Eftersom polisen är den aktör inom rättsväsendet som är mest synlig för medborgarna har vi valt att fokusera på dem istället för rättsväsendet som helhet. De flesta människor har en uppfattning om polisen, jämfört med andra aktörer inom rättsväsendet, så som domstolar, åklagare och kriminalvården, där många personer faktiskt uppger att de inte har någon egentlig uppfattning alls om dessa institutioner.<sup>20</sup>

Då de ovan nämnda SOM-enkäterna sträcker sig över en längre tidsperiod hoppas vi kunna hitta samband mellan bakgrundsfaktorer hos respondenterna som påverkar deras förtroende för polisen som samhällsinstitution. Genom att jämföra förändringar i förtroendet över tid, med polisens egna eventuella policyförändringar över tid, vill vi även försöka identifiera de variabler som påverkar förtroendet och därigenom bidra till förtroendeforskningen. Vi vill även undersöka kopplingen mellan politiskt förtroende och förtroende till polisen då tidigare forskning, däribland Ylva Norèn Bretzer, har påvisat ett starkt samband mellan dessa verksamheter.

Vi har valt att använda oss av Riks-SOM-undersökningarna som går ut till personer i hela landet, istället för exempelvis Väst-SOM (som enbart går ut i Väst-Sverige) eller student-SOM (som enbart går ut till studenter) då vår ansats har varit att studera trender i förtroendet för polisen över hela Sverige och inte enbart i en region eller en grupp i samhället. Detta eftersom polisen är en rikstäckande organisation med central styrning och vi ser ingen

---

<sup>19</sup> [www.polisen.se](http://www.polisen.se)

<sup>20</sup> BRÅ, 2010:70

anledning till att begränsa oss till en del av landet när vi har tillgång till nationella undersökningar.

Studien är deduktiv och hypotestestande då vi har utgått ifrån teori samt tidigare forskning som har bedrivit liknande enkätundersökningar, som vi sedan har formulerat hypoteser utifrån och testat på materialet.<sup>21</sup> Tidigare studier har varit betydelsefulla för oss då vi till viss mån har utgått från dem och sedan testat om deras resultat står sig. Vi har definierat olika faktorer som i tidigare studier visat sig ha effekt på förtroende för polisen och andra samhällsinstitutioner och sedan har vi undersökt om de håller även i vårt material och om det har förändrats över tid. Då det redan bedrivits en hel del forskning om förtroende för institutioner ansåg vi att detta var det bästa sättet för oss att ta sig an forskningsproblemet utan att ”uppfinna hjulet igen” men ändå använda oss av tidigare forskning och bidra till att fylla en kunskapslucka.

Vi har arbetat med statistikprogrammet SPSS, där vi har gjort olika statistiska körningar i materialet för att kunna hitta de faktorer som påverkar förtroendet för polisen. Vi har använt oss av korrelationsanalyser för att försöka hitta signifikanta samband och har därigenom kunnat se om det finns belägg för våra hypoteser. Vi har konstruerat diagram i SPSS och i Excel för åskådliggöra vårt resultat.

Vi har valt att fokusera på de senaste tre årens SOM-undersökningar, 2007-2009. 2010 års SOM-undersökning fanns inte tillgänglig för oss då vi startade vårt arbete och vi har därför inte kunnat inkludera förra årets undersökning. Anledningen till att vi valt de tre senaste (tillgängliga) åren är för att få en aktuell bild, då tidigare års förtroende för polisen redan är väl studerade (se exempelvis Sandstig, 2007).

På beställning av Rikspolisstyrelsen år 2006 gjorde Gabriella Sandstig en kartläggning av allmänhetens förtroende för polisen mellan åren 1986-2006, baserat på SOM-undersökningar från de åren. Anledningen var att Rikspolisstyrelsen hade genomgått en organisationsförändring som syftade till att de skulle förbättra sin myndighetsutövning och rapporten skulle ge dem ett kunskapsunderlag för detta.<sup>22</sup>

---

<sup>21</sup> Bryman, 2008:141

<sup>22</sup> Sandstig, 2007:4

För att få en uppfattning om hur förtroendet för polisen förändrats de senaste åren har våra resultat jämförts med de som Sandstig presenterat i sin rapport. Genom att studera tre år ges en möjlighet att jämföra mellan åren, och de eventuella förändringar i samhället som kan påverka förtroendet kan därmed hinna ge utslag i enkäterna under en sådan tidsperiod.

Vi har i vår studie huvudsakligen studerat åren 2007-2009 men även använt oss av viss data från SOM-undersökningarna år 2004 har använts. Orsaken är att man 2004 ställde unika frågor som inte ställts i andra års undersökningar, dessa frågor handlade bland annat om utsatthet för brott. Sett till vår teoretiska utgångspunkt i Tylers teori om att möten med rättsväsendet påverkar förtroendet, så fann vi dessa frågor relevanta för vår undersökning. Således fick 2004 större utrymme i vår undersökning än vad som först var tänkt.

### Validitet och reabilitet

Validitet handlar om att det mått vi använder oss av verkligen säger något om det vi vill mäta.<sup>23</sup> Vi har velat ”mäta” förtroende för polisen och har utifrån teorier formulerat olika indikatorer som vi tror kan förklara graden av förtroende hos människor. Givetvis finns det många olika faktorer som påverkar förtroendet för en samhällsinstitution. Genom att främst koncentrera oss på individnivån, såsom bakgrundsfaktorer hos respondenterna, tror vi att de faktorer vi valt att titta på faktiskt kan säga något om vad som påverkar förtroende hos människor. Speciellt som dessa underbyggs av de teorier vi har utgått från.

Korrelation är ett mått på hur starkt ett samband är mellan två variabler<sup>24</sup>. När vi har undersökt den kvantitativa datan så har vi genom korrelationstester testat sambandets styrka mellan två variabler, för att se om det finns signifikanta samband.

### Signifikanta samband

Om något är signifikant innebär det att det är statistiskt säkerställt och alltså inte beror på slumpen. Vid hypotesprövning gör man en trovärdighetsbedömning av de hypoteser man formulerat, och man kan antingen förkasta eller acceptera nollhypotesen.<sup>25</sup> Man använder sig av konfidensintervall, där det vanligaste är ett konfidensintervall på 5 %, <sup>26</sup> som också vi har använt oss av i vår undersökning. Ett konfidensintervall på 5% innebär att i 95 fall av hundra

---

<sup>23</sup> Bryman, 2008:32

<sup>24</sup> Bryman, 2006:149

<sup>25</sup> Körner, Wahlgren, 2005:127ff

<sup>26</sup> Körner, Wahlgren, 2005:127ff

så ringar man in populationens sanna värde. En förutsättning är att individerna i populationen har valts ut slumpmässigt.<sup>27</sup>

Inom kvantitativ forskning syftar man till att hitta samband och förklara de samband man hittar, alltså vad ett fenomen kan *bero* på. Kausala samband innebär att man utgår ifrån att det finns beroende och oberoende variabler, där den senare påverkar den första, alltså orsak och verkan.<sup>28</sup> Med vår beroende variabel "förtroende för polisen" har vi försökt hitta samband med mellan oberoende variabler som exempelvis "ålder" eller "mellanmänsklig tillit". Att man har hittat ett samband behöver dock inte betyda att det är kausalt, att fenomenet X beror på Y, utan det kan vara så att de samvarierar på grund av någon tredje variabel; Z.<sup>29</sup> Vad som egentligen påverkar vad är något som vi hela tiden har fått betänka under studiens gång, för att vi inte ska dra felaktiga slutsatser.

#### Styr- och policydokument

Vår studie består även av en del kvalitativt material, då vi har undersökt hur polisens eget policyarbete sett ut över tid. Genom dokumentstudier av polisens policydokument har vi fått ett komplement till det resultat vi kan se i det statistiska materialet om förtroende. På så sätt ville vi få en bild av hur polisen själva arbetat och vilka medvetna strategier de använt för att stärka sitt förtroende gentemot medborgarna. Rikspolisstyrelsens inriktningsdokument och regleringsbrev är de i särklass viktigaste och mest övergripande dokumenten för polisens verksamhet<sup>30</sup> och vi har därför valt att studera dem för att få en bild om hur polisen organiserar sig för att bygga förtroende. Då vi i huvudsak har koncentrerat oss på de senaste tre åren med tillgänglig SOM-data (2007-2009) är det också motiverat att titta på regleringsbreven för just dessa år för att se huruvida man faktiskt arbetar med förtroendebyggande åtgärder så som social representation. Det ligger även i vårt intresse att titta extra noga på dessa år eftersom det är de följande åren efter Gabriella Sandstigs rapport om förtroende för polisen. Ett ytterligare skäl till att vi valt undersöka just dessa år är att det på grund av polisens omorganisering var först 2007 som rikspolischefen började utforma inriktningsdokument.<sup>31</sup>

---

<sup>27</sup> Körner, Wahlgren, 2005:100

<sup>28</sup> Bryman, 2008: 156

<sup>29</sup> Bryman, 2008:32

<sup>30</sup> www.polisen.se

<sup>31</sup> Inriktningsdokumentet för 2007

Vi har även tittat på polisens egen statistik över antagning till polisutbildningen för att se om antagningen av kvinnor och personer med utländsk bakgrund har ökat eller minskat. Detta gör vi eftersom man med social representation gynnar både förtroende och demokrativärden, så som legitimitet och transparens.<sup>32</sup> Något som vi inledningsvis förklarade vara essentiella värden för en rättsstat. Vi har vidare valt att använda oss av både kvantitativt och kvalitativt material då det vi anser att det ger såväl värdefull bredd som en fördjupning till studien.

## 4. Teoretisk referensram

### 4.1. Rättvisa procedurer

Psykologen Tom Tyler har utvecklat teorier om rättvisa procedurer och poängterar betydelsen av upplevd rättvisa i institutioners sätt att arbeta för att skapa förtroende och legitimitet för en samhällsinstitution<sup>33</sup>, Tyler menar att det som är avgörande för om människor litar på en offentlig institution, är att den sköter sitt arbete på ett sakligt och opartiskt sätt, respekterar alla människors lika värde, inte diskriminerar, och alltså uppfattas som rättvis i sina arbetsprocedurer.<sup>34</sup>

Psykologen Gerald Leventhal har bidragit till forskningen om rättvisa procedurer genom att formulera sex generella kriterier som är avgörande för just detta;

1. Att beslut fattas konsekvent
2. Att beslut fattas fördomsfritt (eng. bias suppression)
3. Beslut baseras på korrekt information
4. Möjlighet att korrigera felaktiga beslut
5. Representativitet, att hänsyn tas till viktiga subgrupper i populationen som berörs av beslutet
6. Etik och moral ska prägla beslutsprocessen<sup>35</sup>

Tyler har bland annat utgått ifrån dessa kriterier i sina studier och visar i dessa att upplevelsen av rättvisa procedurer i mötet med auktoriteter och institutioner påverkar bedömningen och

---

<sup>32</sup> Riccucci, Norma M, Saidel, Judith R, 1997:423

<sup>33</sup> Tyler 1988:64

<sup>34</sup> Tyler 1988:64

<sup>35</sup> Tyler, 1988:131



utvärderingen av institutionernas prestationer och därmed förtroendet för dem.<sup>36</sup> En institution som ändå måste fatta ofördelaktiga beslut gentemot medborgare, exempelvis domstolar som dömer ut fängelsestraff, kan behålla sitt förtroende hos den dömda medborgaren, om denne uppfattar att beslutet fattats genom rättvisa procedurer.<sup>37</sup> Tyler har gjort studier som visar att människor som har haft kontakt med rättsväsendet, värderar myndigheterna på ett mer positivt sätt om de upplever att de beslut som drabbat dem gjorts genom rättvisa procedurer. Det handlar alltså om fokus på processen snarare än utfallet.<sup>38</sup>

Rättvisa procedurer är betydelsefulla för att de som drabbas av ofördelaktiga beslut ska acceptera beslutet och även bibehålla förtroendet för myndigheten som fattar beslutet.<sup>39</sup> Uppfattas en institution som rättvis i sina procedurer ses den också som legitim att fatta viktiga beslut.<sup>40</sup> Legitimitet för en institution innebär att människor litar på att institutionen kan fatta kompetenta beslut. Att människor frivilligt accepterar och följer dessa beslut är viktigt för att berättiga institutionens existens.

Uppfattningen om rättvisa procedurer har visat sig påverka många aspekter; attityder till rättsväsendets prestationer, upplevelsen vid mötet med rättsystemet, uppfattad legitimitet, stöd och förtroende för rättsväsendet samt efterlevande av dess beslut.<sup>41</sup> Tyler menar att två faktorer påverkar människors inställning till och benägenhet att lyda staten. Den första är den inställning till och förtroende för statliga institutioner som skapas genom en socialisationsprocess i barndomen och som individer sedan bär med sig upp i vuxen ålder. Den andra är individens möten med statliga myndigheter och institutioner i vuxen ålder.<sup>42</sup> Det grundförtroende gentemot staten som skapas under uppväxten kan påverkas av möten med de offentliga institutionerna och välfärdsstaten senare i livet. Tyler menar att möten med rättsväsendet påverkar individers uppfattning inte bara om rättsväsendet utan även uppfattningen om statliga institutioner generellt.<sup>43</sup>

---

<sup>36</sup> Tyler, 1988:209

<sup>37</sup> Tyler, 1988:71f

<sup>38</sup> Tyler, 1988:92

<sup>39</sup> Tyler 1988:64,81

<sup>40</sup> Tyler, 1995:482f

<sup>41</sup> Tyler, 1988:64f

<sup>42</sup> Tyler, 1989:629

<sup>43</sup> Tyler, 1989:630

Tyler genomförde en studie på 1970-talet i USA, där han intervjuade personer som arresterades för brott, både före och efter att de fått sin dom. Studien visade att den inställning de intervjuade hade innan deras möte med rättsväsendet, blev förstärkt efter mötet. De som sedan tidigare hade en relativt positiv inställning till rättsväsendet och staten, hade en ännu mer positiv inställning efteråt. De som däremot hade en negativ inställning från början hade en ännu mer negativ inställning efteråt.<sup>44</sup>

Studien visade även att de som upplevde att procedurerna i samband med rättegången var rättvisa var mer nöjda och hade generellt en mer positiv inställning till rättsväsendet och staten generellt, detta även om de dömdes till fängelsestraff.<sup>45</sup> Ytterligare en faktor som Tyler menar påverkar förtroendet för framförallt politiska institutioner är förutom vikten av rättvisa procedurer, möjligheten att göra sin röst hörd och kunna påverka beslut. Om medborgare får chansen att uttrycka sina åsikter så ökar legitimiteten för beslut och procedurerna uppfattas som mer rättvisa.<sup>46</sup>

#### 4.2. Socialt kapital och mellanmänsklig tillit

Betydelsen av medborgaranda beskrevs tidigt av Alexis de Toqueville, som studerade demokratin i Amerika på 1800-talet, som menade att bildandet av politiska och opolitiska föreningar, social solidaritet och aktivt deltagande i samhället var gynnsamt för demokratisk stabilitet och effektivitet.<sup>47</sup>

Robert Putnam som gått vidare i Toquevilles idéer menar att ett utbrett deltagande bland människor i organisationer och föreningar skapade ett ömsesidigt förtroende till medmänniskor och till samhället, ett så kallat socialt kapital, som gör att människor vågar samarbeta med varandra. Det sociala kapitalet består enligt Putnam av förtroende, normer och nätverk människor emellan som kan förbättra samhällseffektiviteten genom att underlätta samarbete, även definierat som medborgaranda.<sup>48</sup> En av Putnams huvudteser är att när människor deltar i föreningsliv och är aktivt medlem i föreningar så leder det till ökat socialt kapital.<sup>49</sup>

---

<sup>44</sup> Tyler, 1989:636

<sup>45</sup> Tyler, 1989:640

<sup>46</sup> Tyler, 1988:170f

<sup>47</sup> Putnam, 1996:111

<sup>48</sup> Putnam, 1993:201

<sup>49</sup> Putnam, 1993

I *Making Democracy Work*<sup>50</sup> studerade han en regionreform i Italien, då femton nya regionstyrelser upprättades samtidigt 1970. Med hjälp av intervjuer, enkäter och statistiska mätningar fram till 1989 följde han sedan hur effektiva de politiska institutionerna i regionerna var.<sup>51</sup> Studien fann att samhällsinstitutionerna fungerade bättre i norra Italien och Putnam menade att det berodde på att det i norra Italien fanns en högre grad av medborgaranda, socialt kapital och större tillit mellan människor, jämfört med de södra delarna.<sup>52</sup>

Putnam presenterade ett flertal indikatorer som tydde på medborgerligt engagemang, bland annat ett utbrett föreningsliv samt frekvensen av tidningsläsande.<sup>53</sup> I norra Italien var medborgarna i större utsträckning medlemmar i olika sport- och kultur föreningar, samt att fler läste tidningar dagligen. I de södra regionerna, med mindre effektiva samhällsinstitutioner var de färre som var medlemmar i föreningar, det fanns färre lokala medier och färre som läste tidningar.<sup>54</sup>

Putnam fann att de regioner som var mest effektiva var de som hade högre medborgerligt engagemang och han menade att en stark medborgaranda hade samband med effektiva regionstyrelser.<sup>55</sup> Det sociala kapitalet i civilsamhället ledde alltså till välfungerande samhällsinstitutioner.<sup>56</sup> Flera forskare menar dock, i fråga om Putnams teorier, att det tvärtom är fungerande, legitima och rättvisa institutioner som i sin tur skapar socialt kapital i samhället.<sup>57</sup>

Bo Rothstein menar att orsakskedjan är går åt motsatt håll, sett till vad som egentligen påverkar vad i fråga om förtroende i samhället. Han visar på en motsägelse då man utifrån Putnams teori antar att socialt kapital hos individer skapas av social tillit och engagemang i föreningar, kooperativ, fackföreningar och andra samarbeten individer emellan. Detta sätt att organisera sig har från början främst utmärkt arbetarklassen, då det är grupper med mindre ekonomiska resurser som har haft störst behov av den typen av social solidaritet. Man kan då

---

<sup>50</sup> Putnam, 1993

<sup>51</sup> Putnam, 1996:24ff

<sup>52</sup> Putnam, 1996:103

<sup>53</sup> Putnam, 1996:113f.

<sup>54</sup> Putnam, 1996:119

<sup>55</sup> Putnam, 1996:120ff

<sup>56</sup> Rothstein, 2003:80f, Putnam, 1993

<sup>57</sup> Norén Bretzer, 2005:73

vänta sig finna ett högt socialt kapital hos lågutbildade och de med låga inkomster. De med bättre ekonomisk situation däremot borde, utifrån teorin, inte ha samma behov av social solidaritet och föreningsverksamhet utan mer drivs av egen nytta.<sup>58</sup> Därav bör man finna ett lägre socialt kapital i det övre samhällskiktet. Men både Putnams resultat och andra studier har visat på det motsatta förhållandet, som i Putnams italienska regionexperiment, där de i regionerna med bättre ekonomisk situation fanns ett högre socialt kapital och i de fattigare regionerna fanns en lägre tillit bland människor.<sup>59</sup>

Rothstein har diskuterat skillnaden mellan generell och partikulär tillit, där de som hyser en partikulär tillit, visserligen har en stor tillit men bara till en liten grupp människor nära omkring sig, som familjen eller vänner. De misstror folk i allmänhet och har ett lågt förtroende för samhällets institutioner. De med generell tillit däremot, litar på människor i allmänhet och har en mer optimistisk syn på samhället.<sup>60</sup> Rothstein menar även att det är svårt att veta vilka typer av frivilliga föreningar som skapar socialt kapital, en del föreningar frambringar snarare misstro mot dem som inte är medlemmar. Sammanfattningsvis finns det olika typer av tillit, och all typ av tillit behöver inte nödvändigtvis vara av godo för hela samhället. Sambandet mellan deltagande i frivilliga organisationer och hög social tillit har heller inte gått att bevisa på individnivå i empiriskt material.<sup>61</sup> Rothstein menar alltså tvärt emot Putnam att väl fungerade, pålitliga och effektiva politiska institutioner genererar en tillit och skapar socialt kapital bland människor.<sup>62</sup>

#### 4.3. Samband mellan politiskt förtroende och förtroende för rättsväsendet

Ylva Norén Bretzer har i sin avhandling prövat Putnams teorier om socialt kapital och Tylers teorier om rättvisa procedurer för att förklara variationen i politiskt förtroende i Sverige.<sup>63</sup> Norén Bretzer såg i sina resultat ett samband mellan politiskt förtroende och förtroende för rättsväsendet och rättvisa procedurer.<sup>64</sup> De som uppfattar rättsväsendets procedurer som rättvisa uppvisar också ett högre politiskt förtroende.<sup>65</sup> Norén Bretzer menar att om det finns

---

<sup>58</sup> Rothstein, 2003:156f

<sup>59</sup> Rothstein, 2003:157

<sup>60</sup> Rothstein, 2003:158

<sup>61</sup> Rothstein, 2003:169

<sup>62</sup> Rothstein, 2003:170

<sup>63</sup> Norén Bretzer, 2005:65

<sup>64</sup> Norén Bretzer, 2005:163,196

<sup>65</sup> Norén Bretzer, 2003:205

en generell uppfattning om att alla blir behandlade på samma sätt, oavsett exempelvis klass eller social status, så ökar förtroendet för rättsväsendet.<sup>66</sup>

Norèn Bretzer kunde i sin studie dock inte hitta belägg för att Putnams teori om att deltagande i föreningsverksamhet skulle ge högre politiskt förtroende. I hennes resultat visar sig dock variablerna *tillit till andra människor* och *uppfattad medborgaranda* ha viss betydelse för att förklara ett högre politiskt förtroende.<sup>67</sup>

Det är därför intressant för oss att testa dessa variabler på förtroende för polisen.

Norèn Bretzer poängterar vikten av ett väl fungerande och rättssäkert rättsväsende för politiskt förtroende snarare än att vikten av att människor engagerar sig i föreningar.<sup>68</sup> Tylers teorier om rättvisa procedurer tycks alltså ha stått sig väl i tidigare studier och vi vill därför testa om så är fallet även i vår undersökning av polisen.

Med tanke på vilken stor betydelse Putnams teori om föreningsverksamhet för politiskt förtroende har fått, och resultatet i Norèn Bretzers avhandling, så bör man även testa om det finns något stöd för teorin om deltagande i föreningsverksamhet sett till förtroende för polisen. Vi vill även se om Norèn Bretzers resultat att det finns ett samband mellan förtroende för rättsväsendet och ett högt politiskt förtroende finns. Tylers teori om rättvisa procedurer anser vi också vara relevant att testa på förtroende för polisen.

#### 4.4. Social representation inom offentliga organisationer

Teorin om social representation menar att individer som har liknande demografisk sammansättning även har likartade preferenser. Den säger också att om man utgår ifrån att vi alla mer eller mindre är nyttomaximerare kommer vi även att medvetet agera efter våra egna preferenser. Det skulle i sin tur betyda att en förvaltning med en god social representation fattar beslut som i större utsträckning överensstämmer med de preferenser som finns hos medborgare i samhället.<sup>69</sup>

---

<sup>66</sup> Norèn Bretzer, 2005:13,76

<sup>67</sup> Norèn Bretzer, 2005:195

<sup>68</sup> Norèn Bretzer, 2005:212f

<sup>69</sup> Kenneth J Meier, Robert D Wrinkler, J.L Polinard, 1999:1026

Teorin förordar också att representativitet inom organisationer ger positiva effekter inom själva organisationen och att de presterar bättre med ökad social representativitet.<sup>70</sup> En förvaltning som liknar den demografiska sammansättningen av befolkningen kommer alltså att fatta beslut och agera på ett vis som återspeglar allmänhetens förväntningar.<sup>71</sup> På senare tid har man dock valt att skilja på aktiv och passiv representativitet. Aktiv representativitet innebär att tjänstemännen uttryckligen arbetar för att representera ”sin” grupp i samhället medan passiv representativitet innebär att tjänstemännen endast är av samma demografiska ursprung. Vare sig det är en aktiv eller passiv representation inom en verksamhet, organisation eller förvaltning så kommer det, enligt teorin om social representativitet att leda till en ökad legitimitet, öppenhet och jämställdhet.<sup>72</sup>

I en studie där man sökte undersöka sambandet mellan närbyråkrater och passiv social representation har man kommit fram till liknande resultat. Studien syftade till att undersöka om social representation gynnade en grupp på bekostnad av en annan. Detta eftersom det i politiska samband framhålls på det viset. Studien visade dock motsatt resultat. Förvaltningar som har en god representation kommer inte bara att höja kvalitén på sina tjänster utan det kommer dessutom inte ske bekostnad på andra poster, vilket i sin tur betyder att man höjer standarden på hela verksamheten.<sup>73</sup>

#### 4.5. Polisen som närbyråkrat

Lipsky utvecklade teorier om ”street-level bureaucrats” (närbyråkrater), vilket poliser är. Det är de tjänstemän som faktiskt har ett direkt inflytande över kvalitén på tjänsterna som verksamheten tillhandahåller och är även de som representerar förvaltningen.<sup>74</sup>

Lipsky menar att det inte enbart är högt uppsatta tjänstemän som har makt utan även närbyråkraterna som har ett visst handlingsutrymme. Närbyråkraterna är de som jobbar i ”frontlinjen” och dagligen möter medborgarna ansikte mot ansikte inom den offentliga förvaltningen.<sup>75</sup> Poliser är offentligt anställda närbyråkrater och deras arbete styrs, precis som andra offentliganställda, av lagar och regler men de har också ett relativt stort

---

<sup>70</sup> Rhys Andrews, George A Boyne, Kenneth J Meier, Laurence J O’Toole, Richard M Walker, 2005:489

<sup>71</sup> Riccucci, Norma M, Sidel, Judith R, 1997:423

<sup>72</sup> Riccucci, Norma M, Sidel, Judith R, 1997:424

<sup>73</sup> Kenneth J Meier, Robert D Wrinkler, J.L Polinard, 1999:1037

<sup>74</sup> Riccucci, Norma M, Sidel, Judith R, 1997:425

<sup>75</sup> Hill, 2009:261ff

handlingsutrymme.<sup>76</sup> De som skiljer polisen från andra offentliga yrken är deras monopol på att använda våld och tvång gentemot medborgarna. Polisarbete utmärks av att dels bli utsatt för fara och hot (men då ha möjlighet att använda våld/tvång), men även kravet att uppfattas som en auktoritet och kunna inge förtroende och skydda de svagare i samhället.

<sup>77</sup>Polisen har ett komplext samhällsuppdrag gentemot medborgarna och med tanke på deras unika våldsmonopol är det extra viktigt att polisen inger förtroende.

#### 4.6. Tidigare undersökningar

Sambandet mellan boendeområde och förtroende för polisen undersöktes i rapporten *Storstadsundersökningen i Göteborg – medborgarundersökning i Bergsjön, Gårdsten, Hjällbo och Norra biskopsgården* (2004) bad man de boende att bedöma samhällsservicen inom olika områden där polisen ingick som en del i samhällsstrukturen. Polisen i de fyra förorterna fick ett lågt betyg, jämfört med andra serviceområden. Bara *renhållning, möjlighet att få jobb* och *tillgång till bostäder* fick ett sämre omdöme. Man frågade även vilket serviceområde de boende ansåg det viktigast att satsa på och då ansågs polisen som näst viktigast (vårdcentraler var viktigast och möjligheten att få jobb kom på tredje plats). Annan samhällsservice som exempelvis barn- och äldreomsorg, kollektivtrafik och tillgång till bostäder prioriterades alltså lägre än polisen. De flesta ville inte heller göra några nedskärningar på polisen vilket visar att de prioriterade polisens arbete.<sup>78</sup>

Rapporten visade att göteborgarna och de som bor i förorter skiljer sig åt på flera områden, de boende i förorterna hade ett högre förtroende för polisen som personalgrupp än för personal inom exempelvis försäkringskassa, kommunpolitiker, och tjänstemän inom stadsförvaltningen. Rapporten även visar på stora skillnader i förtroende för politiker och polisen mellan boende i förorter och boende i resten av Göteborg, och visar att det finns ett mönster där de boende i förorterna uppvisade ett generellt lägre förtroende och mindre nöjdhet med samhällsservicen.<sup>79</sup> Detta är något som vi vill följa upp genom att se om det finns samma tendenser till ett generellt lägre förtroende i storstadsförorter i Riks-SOM åren 2007-2009.

---

<sup>76</sup> Agevall, Jenner, 2006:14, Hill, 2009:261ff

<sup>77</sup> 5 kap § 1 polisförordningen, Agevall, Jenner, 2006:17

<sup>78</sup> *Storstadsundersökningen*, 2004:38-42

<sup>79</sup> *Storstadsundersökningen*, 2004:48f

Nationella brottsofferundersökningen 2010 är den första som genomförts på uppdrag av rikspolisstyrelsen. Rapporten bygger på en enkätundersökning som vände sig till personer som anmält så kallade tillgrepsbrott (bilstöld, cykelstöld, bostadsinbrott och fickstöld) samt personer som anmält våldsbrott (misshandel och rån) under perioden januari till maj 2009. I rapporten har man bland annat ställt frågor om nöjdhet med polisens bemötande och hur stort förtroende brottsoffer har för polisen. Det visade sig att hälften av brottsoffren hade ganska stort förtroende för polisen och en fjärdedel hade ett mycket stort förtroende. Endast en liten andel angav att de inte hade något förtroende alls för polisen. Förtroendet var större hos den grupp som hade anmält tillgrepsbrott jämfört med dem som hade anmält våldsbrott. Den grupp som hade anmält våldsbrott var i större utsträckning missnöjda med kontakten med polisen.<sup>80</sup> Det tycks alltså finnas en skillnad i förtroende och nöjdhet med kontakter med polisen beroende på vilket brott man utsatts för.

De faktorer som enligt undersökningen hade störst effekter på nöjdhet och förtroende var kön, utbildningsnivå, ålder och antal gånger man utsatts för brott. Kvinnor och äldre var mer nöjda än män och de som hade gymnasieutbildning som högst avslutade utbildning var mindre nöjda. Vilket land man var född i hade dock ingen påverkan på nöjdhet med kontakter med polisen.<sup>81</sup> Sett till total nöjdhet så var 70 procent nöjda eller mycket nöjda med kontakterna man haft med polisen. En av tio var ganska eller mycket missnöjd. Undersökningen visade också det kanske inte så förvånande sambandet att de som var nöjda med kontakterna med polisen även hade ett stort förtroende för polisen.<sup>82</sup>

Sett till tillgänglighet så var andelen brottsoffer som var mycket missnöjda med tillgängligheten till polisen större ju fler kontakter man haft med polisen.<sup>83</sup> Detta samband, att mer kontakt med polisen ger mer missnöje, har även noterats i Brottsförebyggande rådets Nationella trygghetsundersökning från 2010 där det visade sig att personer som varit utsatta för brott, varit vittne till brott eller anmält brott till polisen, har ett lägre förtroende för rättsväsendet jämfört med den övriga befolkningen. Detta något motsägelsefulla samband är intressant då det går tvärtemot vad polisen strävar efter, att bidra till ökad trygghet och att

---

<sup>80</sup> Nationella brottsofferundersökningen 2010:10

<sup>81</sup> Nationella brottsofferundersökningen 2010:10

<sup>82</sup> Nationella brottsofferundersökningen 2010:10

<sup>83</sup> Nationella brottsofferundersökningen 2010: 11



skapa förtroende i sitt sätt att arbeta gentemot allmänheten.<sup>84</sup> Sett till polisens bemötande av brottsoffer, var totalt 79 procent mycket eller ganska nöjda med bemötandet. Men även här finns skillnader mellan vilket typ av brott man utsatts för, de som utsatts för våldsbrott är mindre nöjda med bemötandet än de som utsatts för tillgreppsbrott.

Denna undersökning riktade sig enbart till personer som hade blivit utsatta för brott, så att jämföra resultaten i denna undersökning med Riks-SOM undersökningarna, där en inte lika stor andel utsatts för brott är relevant för att se hur förtroendet för polisen påverkas av egen erfarenhet av polisen.

## 5. Analysverktyg

Då detta är en kumulativ uppsats har vi ämnat bygga vår studie på tidigare forskning. Vi vill inte bara kartlägga förtroendet för de senaste åren utan också undersöka vad som kan tänkas vara de bakomliggande faktorerna till graden av förtroende. Genom att utgå från andra undersökningar och teorier om förtroendebildning har vi definierat de variabler som vi anser vara de viktigaste. Utifrån dessa försöker vi att finna ut vad som påverkar förtroende för polisen och vi har formulerat hypoteser som vi ska testa på vårt empiriska material. I modellen nedan sammanfattas de oberoende variabler vi har urskilt och som vi ämnar undersöka och testa.



<sup>84</sup> [www.polisen.se](http://www.polisen.se)

## Hypoteser

Utifrån tidigare studiers resultat om socioekonomisk ställning och bakgrundsvariablers påverkan så förväntar vi oss att;

- En hög utbildningsnivå innebär högt förtroende för polisen, medan låg utbildningsnivå innebär lägre grad av förtroende för polisen.
- Boende i förorter kommer att uppvisa ett lägre förtroende för polisen, och att de som bor centralt i städer kommer att uppvisa ett högre förtroende för polisen.
- De som växt upp i Sverige eller i Norden uppvisar ett högre förtroende för polisen, medan de som växt upp utanför Norden kommer att uppvisa ett lägre förtroende för polisen.
- Kvinnor kommer att uppvisa ett högre förtroende för polisen och att män kommer att uppvisa ett lägre förtroende för polisen.
- Yngre kommer att uppvisa ett lägre förtroende för polisen och att äldre kommer att uppvisa ett högre förtroende för polisen.

Utifrån tidigare studiers resultat om kontakt med polisen så förväntar vi oss att;

- Om man har blivit utsatt för brott så innebär det ett lägre förtroende för polisen, medan om man inte har blivit utsatt för brott så innebär det högre förtroende för polisen.

Utifrån Putnams teori om socialt kapital förväntar vi oss att;

- En hög grad av mellanmänsklig tillit innebär högt förtroende för polisen, medan en låg grad av mellanmänsklig tillit innebär lägre grad av förtroende för polisen.
- En hög grad av social aktivitet; att ofta umgås med vänner, att ofta umgås med grannar och att ofta delta i aktiviteter utanför hemmet på kvällstid innebär ett högt förtroende för polisen, medan en låg grad av social aktivitet innebär en lägre grad av förtroende för polisen.
- Medlemskap i förening innebär ett högt förtroende för polisen, medan att inte vara medlem i en förening innebär en lägre grad av förtroende för polisen

Utifrån Tylers teori om rättvisa procedurer förväntar vi oss att;

- Upplevd felaktig eller orättvis behandling i kontakt med myndigheter innebär ett lägre förtroende för polisen, medan om man inte har upplevt felaktig eller orättvis behandling i kontakter med myndigheter så innebär det ett högre förtroende för polisen.
- De som har kunskap om att man kan göra en anmälan vid händelse av felaktigt eller orättvis behandling av offentlig myndighet har högre förtroende för polisen.
- De som inte känner till möjligheten att anmäla felaktig behandling förväntar vi oss uppvisa ett lägre förtroende för polisen.

Utifrån Norén Bretzers resultat om sambandet mellan politiskt förtroende och förtroende för rättsväsendet förväntar vi oss att;

- En hög grad av förtroende för de politiska institutionerna innebär ett högt förtroende för polisen, medan ett lågt förtroende för de politiska institutionerna innebär en lägre grad av förtroende för polisen.

Mediavanor;

- Vi förväntar oss att personer som frekvent tar del av media uppvisar ett högt förtroende för polisen, medan de som sällan tar del av media uppvisar ett lägre förtroende för polisen.

### Polisens organisation

Vad gäller polisens organisation och medvetna insatser ämnar vi som ovan nämnt att undersöka *hur* polisen organiserat sig. Det vi med denna uppsats vill göra är att utläsa om polisen efter omorganiseringen 2007, och efter publicerandet av Sandstigs rapport samma år, aktivt och med medvetna metoder arbetat med åtgärder för att stärka förtroendet bland medborgarna. Således har vi inga på förväg tänkta hypoteser kring vad de kommer att göra.

## 6. Empiri och analys

För att förstå hur förtroendet för polisen i Sverige har utvecklats under åren 1986-2009 så kan vi jämföra det i relation till förtroende för andra samhällsinstitutioner under samma tidsperiod.

### 6.1. Förtroendet för samhällsinstitutioner

Diagram 1. nedan visar hur förtroendet sett ut för ett flertal samhällsinstitutioner från år 1986 fram till år 2009, mätt i medelvärde. Institutionerna är; riksdagen, regeringen, polisen, sjukvården, försvaret och domstolar (uppmätt från 1994).

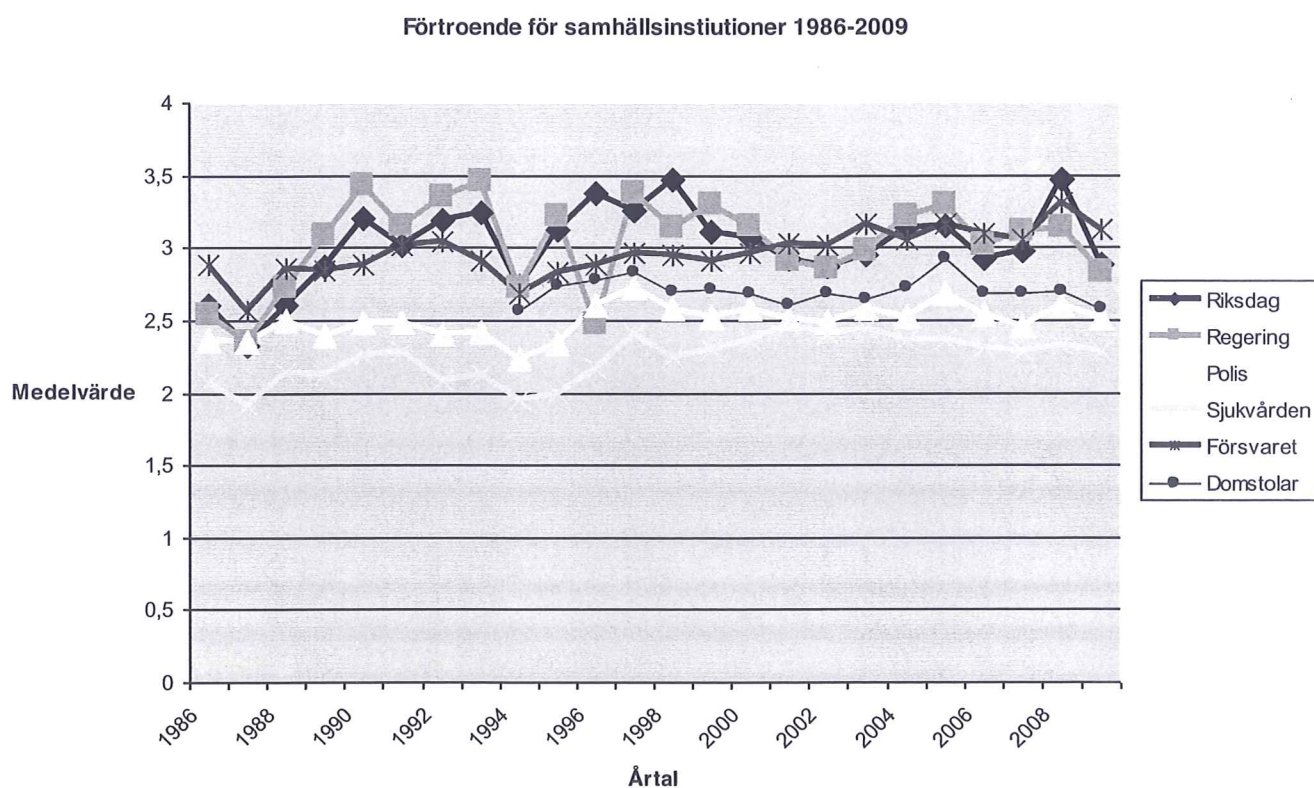


Diagram 1. Medelvärden av förtroende för olika samhällsinstitutioner i SOM 1986-2009. Se bilaga för beskrivning av kodning i källmaterialet.

Förtroendet för polisen har legat stabilt på ett medelvärde kring 2 – 3 under samtliga år. Polisförtroendet har följt de andra institutionernas kurva ganska väl under hela tidsperioden vilket tycks visa på ett generellt institutionsförtroende, där toppar och dalar i förtroendet gäller likartat för alla institutionerna. Detta gäller för samhällsinstitutioner av olika karaktär; dels inom den politiska sfären som regering och riksdag, men även inom den sociala sfären där sjukvården och försvaret uppvisar likartade trender i förtroendet. Vi kan då anta att de skiftningar i förtroende för polisen som skett under åren delvis kan bero på en generell

tendens i samhället som påverkar alla institutioner. Förtroendet för polisen har dock hela tiden legat högre än för de flesta andra institutioner. Bara sjukvården har åtnjutit ett högre förtroende än polisen. (observera att ju lägre medelvärde desto högre förtroendegrad på grund av omvänd kodning, se bilaga). Enligt Sandstig är detta typiskt för institutioner med hög akutberedskap.<sup>85</sup>

Domstolarnas förtroende har hela tiden legat lägre än polisens, trots att domstolarna också tillhör rättsväsendet har de inte hittills kommit upp i polisens förtroendenivå. Detta kan man tänka sig beror på graden av synlighet och kontakt, de flesta medborgare märker inte av domstolarnas arbete i vardagen, och möter inte heller domstolsväsendet ansikte mot ansikte på gatan såsom man kan möta polisen i vardagen. Många har kanske inte heller någon egentlig uppfattning om domstolarnas arbete vilket gör att förtroendet inte heller blir särskilt högt. Följer man kurvan för enbart de senaste tre åren kan man i diagram 2. nedan se att polisen och sjukvården ligger i topp sett till förtroendegrad (observera återigen att ju lägre medelvärde desto högre förtroendegrad på grund av omvänd kodning, se bilaga).

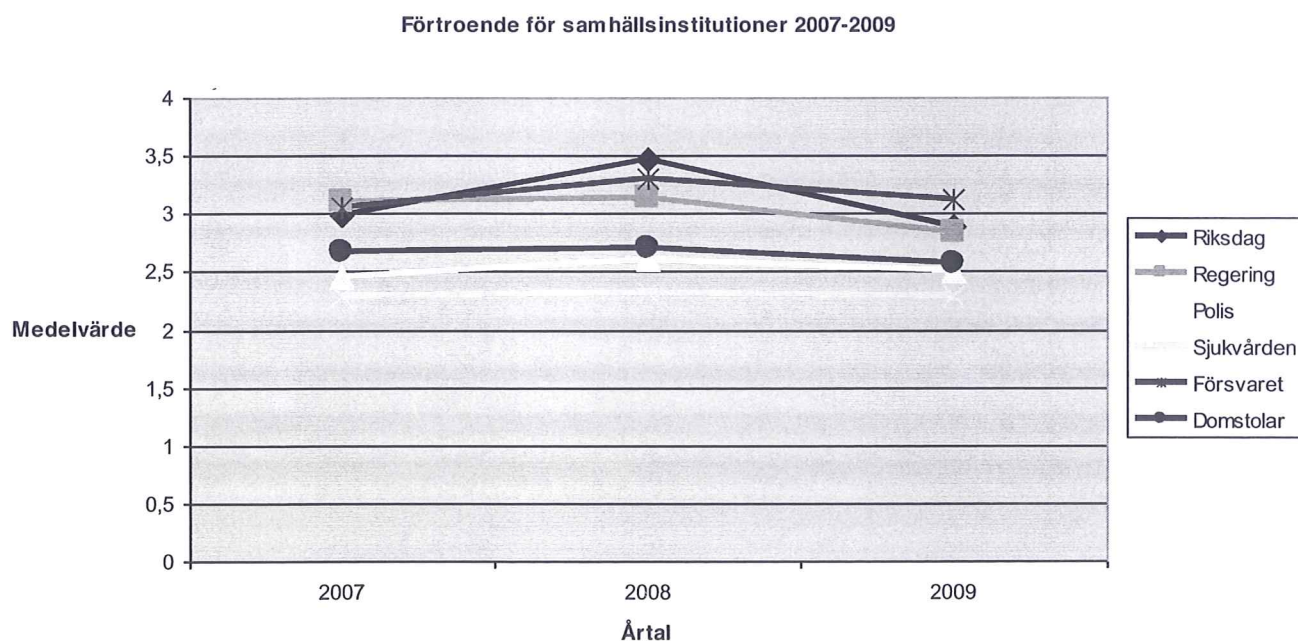


Diagram 2. Medelvärde för olika samhällsinstitutioner 2007-2009. Se bilaga för beskrivning av kodning i källmaterialet.

Vi kan alltså konstatera att det allmänna samhällsförtroendet ligger stabilt även de senaste tre åren, men polisens (och sjukvårdens) förtroendegrad är högre än för de andra institutionerna.

<sup>85</sup> Sandstig, 2006:42

Både polisen och sjukvården räknas till den så kallade sociala sfären när man delar in institutioner i olika grupper, här ingår även försvaret. Den sociala sfären utmärks av att allmänheten i hög grad är beroende av dem och har en grundläggande positiv inställning till dessa institutioner.<sup>86</sup> Elliot påpekar dock att bedömningen av den faktiska verksamheten i den sociala sfären kan skilja sig mycket åt då det handlar om institutioner inom den offentliga sektorn där ideologiska åsikter kan spela stor roll för förtroendet.<sup>87</sup>

Som vi ser så ligger riksdagens och regeringens förtroende lägre än för polis och sjukvård. Detta kan bero på att dessa inte ses som lika akut viktiga, som antagligen polisen och sjukvården gör men även att de främst är politiska institutioner och deras förtroende påverkas antagligen mer av ideologiska åsikter. Möjliga förklaringar till förändringen i det generella samhällsinstitutionsförtroendet kan vara flera, men finanskrisen som briserade 2008 är en faktor som kan tänkas ha haft stor effekt på förtroende för institutioner i samhället. Men finanskrisen verkar inte ha givit något negativt utslag på förtroende i vårt material. Detta kan å andra sidan ha sina förklaringar i att medborgare uppfattar att institutioner som regering och riksdag hanterat finanskrisen väl, och att den oro som finanskrisen har skapat i samhället snarare förstärker människors tilltro till att samhällets institutioner hanterar det på ett ansvarsfullt sätt.

## 6.2. Förtroende för polisen över tid

Diagrammet nedan visar en tidsserie av förtroendet för polisen som samhällsinstitution åren 1986- 2009. Förtroendet för polisen har varit relativt stabilt över tid, men en viss minskning i förtroendet år 1997 tydliggörs nedan, efter en något högre nivå åren 1994-1995. Man diagrammet påvisar även se en viss minskning i förtroendet år 2005.

---

<sup>86</sup> Elliot, 1991;7

<sup>87</sup> Elliot, 1991;7

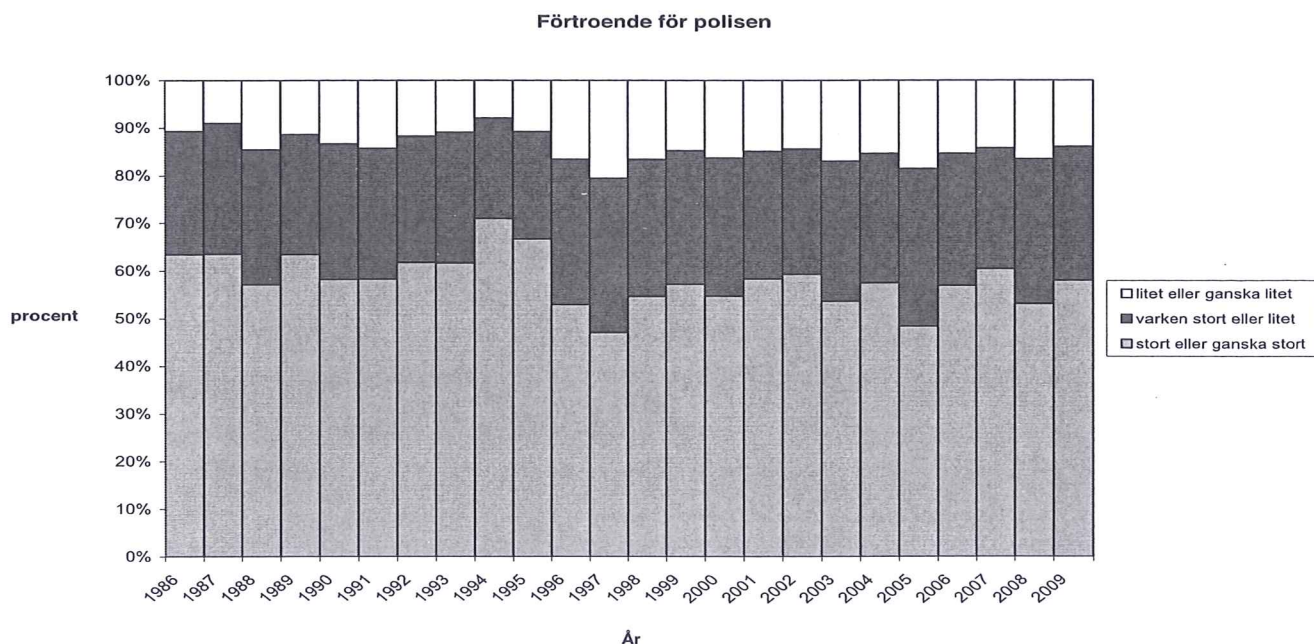


Diagram. 3 Medelvärden för förtroende för polisen som samhällsinstitution 1986-2009. Se bilaga.

### Andel som har lågt förtroende för polisen

För att gestalta hur förtroendet för en institution sett ut kan det vara intressant att koncentrera sig på hur just andelen som har lågt förtroende har förändrats över tid.

Diagram 4. nedan visar hur andelen med lågt förtroende (sammanslagning av *ganska lågt* och *mycket lågt* förtroende) sett ut mellan åren 1986-2009. Diagrammet visar att andelen med lågt förtroende är störst år 1997. Både diagram 1. och 2. visar alltså samma sak; att förtroendet för polisen som institution sjönk i mitten av 1990-talet, för att sedan stiga igen och har sedan varit relativt stabilt med en dipp år 2005 som sedan följdes av stigande förtroende igen 2009.

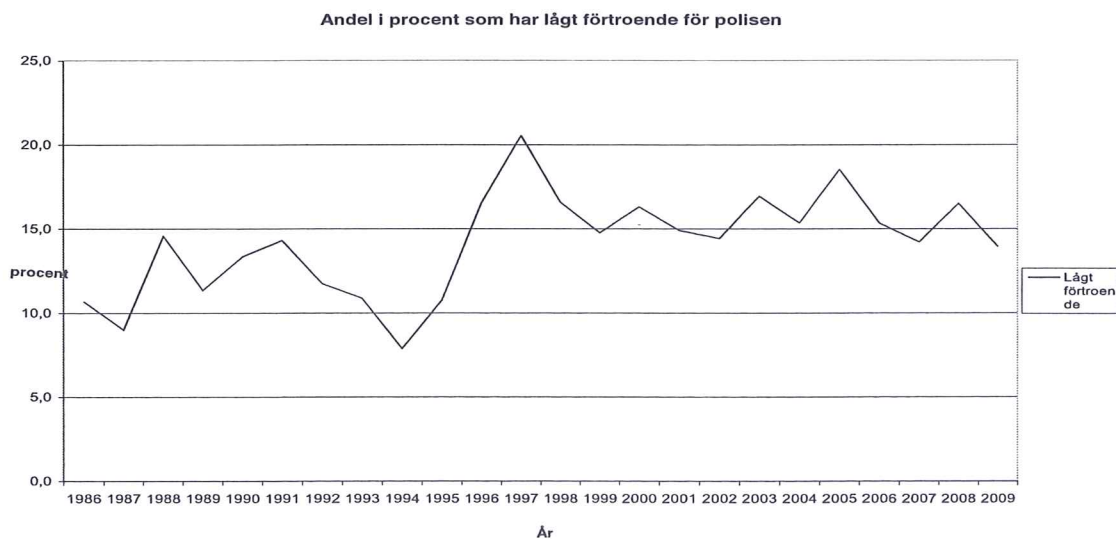


Diagram 4. Andel i procent som har lågt förtroende för polisen, 1986-2009. Se bilaga.

Varför det är ett lägre förtroende för polisen vissa år kan bero på flera olika faktorer, men som vi kunde konstatera ovan så har polisen följt de andra institutionerna i förtroendekurvan under alla de undersökta åren. Polisens förtroendegrad sticker dock ut jämfört med andra institutioner då polisens förtroende varit bland de högsta alla år.

### 6.3. Skillnader i graden av förtroende för polisen mellan olika grupper av medborgare

I en regressionsanalys fann vi att ålder och kön hade effekt på förtroende för polisen.

Det är en större andel kvinnor, än män som uppvisar ett högt förtroende för polisen och det gäller för alla tre åren, 2007-2009 (se bilagor för diagram 2007 och 2008). Att kvinnor har ett högre förtroende för polisen, har varit ett återkommande mönster i flera undersökningar sedan 1986.<sup>88</sup>

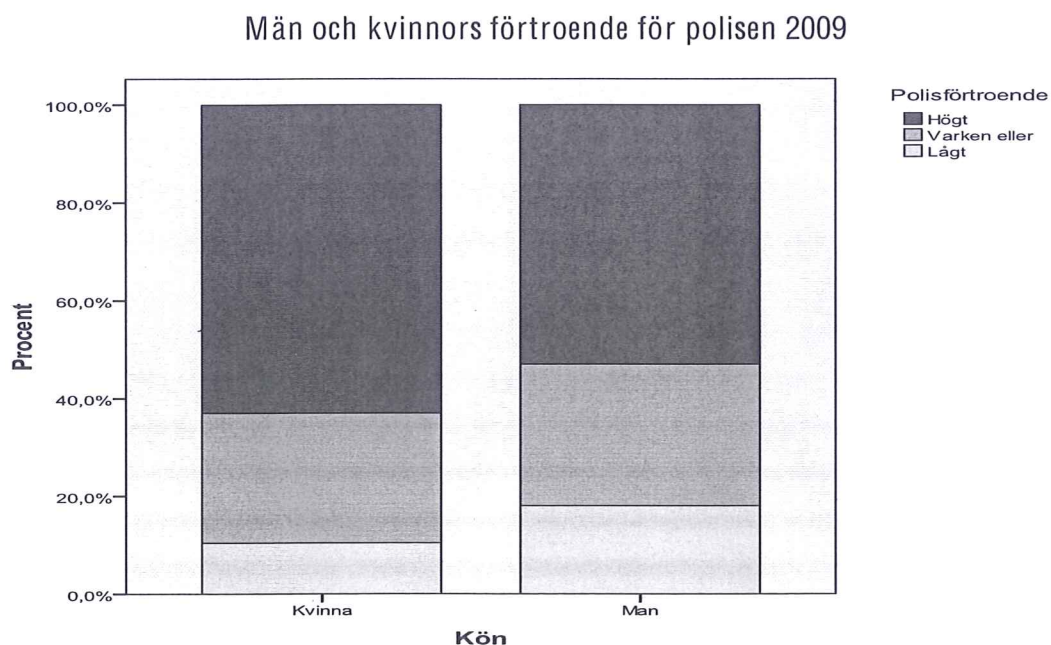


Diagram 5. Förtroende för polisen uppdelat på kön år 2009. Se bilaga

Sett till ålder så var det åldersgruppen 30-49 år som hade högst förtroende, följt av de yngre i åldrarna 15-29 år. De äldre i åldersgrupperna 50-64 år och 65-85 år uppvisade lägst förtroende och detta var likartat för åren 2007-2009 (Se bilaga). Liknande mönster kan ses i tidigare undersökningar från år 2006.<sup>89</sup>

<sup>88</sup> Sandstig, 2006:33

<sup>89</sup> Sandstig, 2006:31



## Ålder och förtroende för polisen 2009

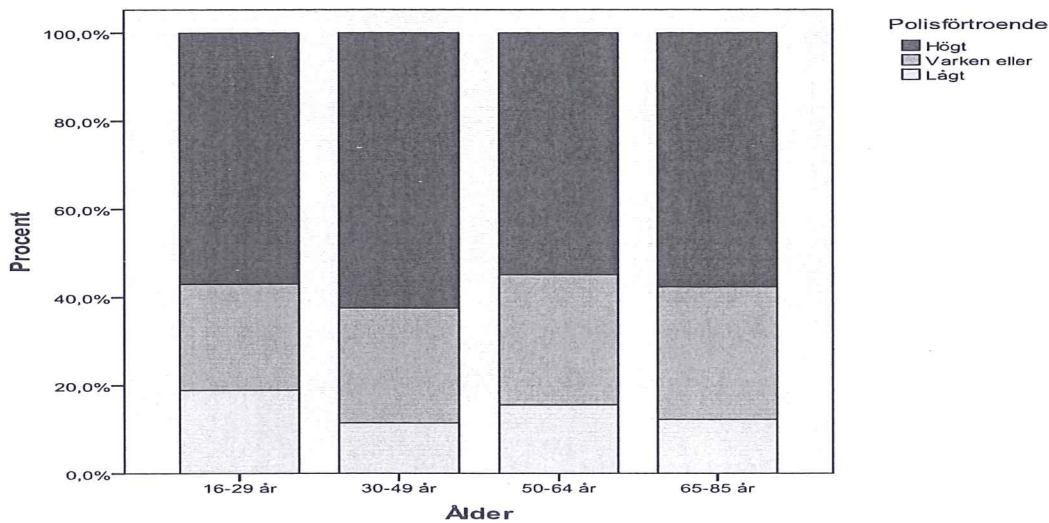


Diagram nr 6. Förtroende för polisen uppdelat på ålder år 2009. Se bilaga.

### Uppväxtland och förtroende för polisen

I korrelationsanalys för 2007 och 2009 fanns ett signifikant samband mellan uppväxtland (om man vuxit upp i Sverige, i Norden, inom Europa eller utanför Europa) och förtroende för polisen. I korrelationsanalys för 2008 däremot fann vi inte ett signifikant samband mellan dessa variabler. Men vi utgår ändå ifrån att uppväxtland har viss betydelse för vilket förtroende en individ har för polisen, då det sambandet har visat sig vara signifikant i alla fall de flesta av de undersökta åren.

De som är uppväxta i Sverige eller i annat land i Norden uppvisar högst förtroende för polisen, detta gäller för alla tre åren. De som uppvisar det lägsta förtroendet 2007 och 2008 är de som är uppväxta i ett annat land inom Europa. Ett undantag är år 2009 då de som kommer från ett land utanför Europa har lägst förtroende. Vi hade väntat oss ett lägre förtroende hos den utomeuropeiska gruppen. Att utomeuropeiska invandrare inte skiljer ut sig mer beror antagligen på att denna grupp är mycket diversifierad och innefattar flera grupper av människor som skiljer sig mycket åt sinsemellan, exempelvis räknas till denna grupp bland annat nordamerikaner, sydamerikaner, afrikaner och asiater.

Det finns en teoribildning kring etniska hierarkier där "rasifiering" är ett nyckelbegrepp, det grundar sig i postkolonial teori och handlar om att det finns ett maktförhållande mellan utlandsfödda och sverigefödda där rasism ligger till grund för skapande av över- och

underordnade grupper.<sup>90</sup> Det finns alltså en skillnad mellan olika etniska grupper som blir "rasifierade" i olika utsträckning. Denna etniska hierarki är föränderlig men ett bestående mönster är att det finns en indelning mellan ett "europeiskt/västerländskt mönster" och ett "icke-europeiskt eller icke-västerländskt underlägset mönster".<sup>91</sup> Tidigare forskare har kunnat urskilja en rangordning med tre olika grupper där den första gruppen är; Norden, övriga Västeuropa och Nordamerika, följt av grupp nummer två Östeuropa, Sydeuropa och Latinamerika, sist kommer grupp tre som är Asien och Afrika.<sup>92</sup> Utifrån teorin om etniska hierarkier och rasifiering kan vi anta att den utomeuropeiska gruppen är mycket heterogen, vilket kan ge ett missvisande resultat i vårt diagram då vi inte har kunnat få en mer detaljerad information om uppdelningen i materialet.

Tyler menar att det som påverkar människors förtroende för och inställning till statliga institutioner skapas genom en socialisationsprocess i barndomen, som individer sedan bär med sig upp i vuxen ålder. Vilken bild av samhället en individ får med sig från sin uppväxt präglar sedan attityden man har för resten av livet, även om möten i vuxen ålder med statliga institutioner givetvis kan förändra den inställningen så utgår ju även det från grundinställningen man fått med sig sedan barndomen. Därför kan vi antagligen se sådana skillnader mellan olika uppväxtländer, då rättsväsendet skiljer sig åt mellan olika länder. Diagrammet nedan visar förtroende fördelat på uppväxtland 2007 (se bilagor för 2008 och 2009).

Uppväxtland och förtroende för polisen 2007

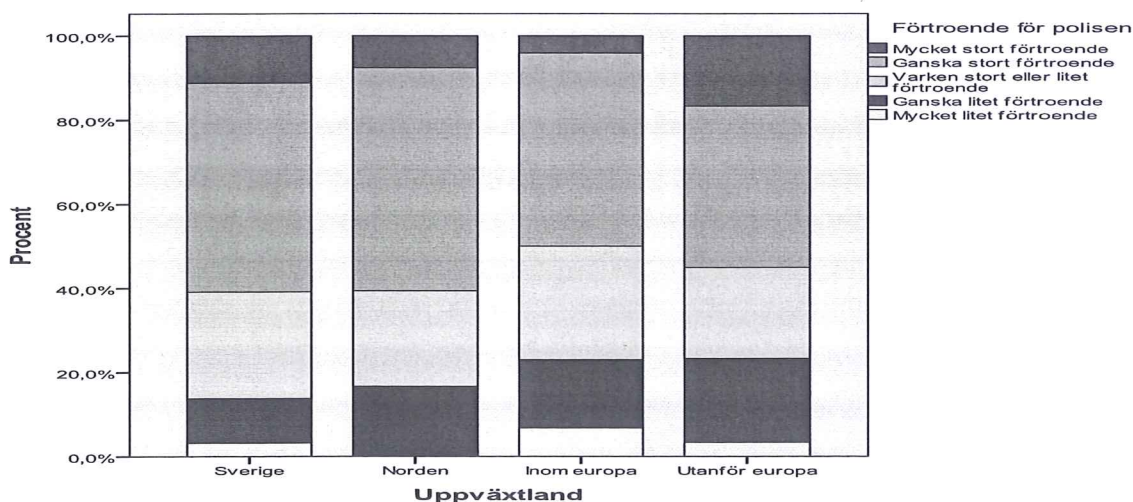


Diagram nr 7. Förtroende för polisen uppdelat på uppväxtland år 2007. Se bilaga.

<sup>90</sup> Rodrigo Blomqvist, 2005:52ff

<sup>91</sup> Rodrigo Blomqvist, 2005:53

<sup>92</sup> Rodrigo Blomqvist, 2005:52ff

## Utbildningsnivå och förtroende för polisen

I korrelationstest fann vi signifikans mellan utbildningsnivå (låg, medellåg, medelhög eller hög) och förtroende för polisen. Högutbildade hade något högre förtroende för polisen än lågutbildade, detta är gemensamt för alla tre åren men var mest framträdande år 2008. (Se bilaga för 2007 och 2009). Om man jämför med tidigare år så fanns det samma mönster angående utbildning och förtroende för polisen, även åren 1986-2006.<sup>93</sup> Ju högre utbildning desto större förtroende, även om skillnaderna inte är så stora är det ändå ett tydligt mönster. Detta kan bero på att högutbildade oftare är resursstarka personer som har lättare att hävda sig i relation till polisen. Man kan tänka sig att högutbildade personer är mer medvetna om sina rättigheter och hur man exempelvis överklagar beslut. Då välutbildade personer ställer möjligtvis högre krav på polisens arbete och vet vad de kan kräva och vad de har rätt till vilket kan resultera i att denna grupp är svårare att nonchalera för polisen. Resultatet kan bli ett annorlunda bemötande från polisen mot den här gruppen, troligen omedvetet från polisernas sida, vilket ändå kan påverka upplevelsen av mötet med polisen som sin tur påverkar förtroendet.

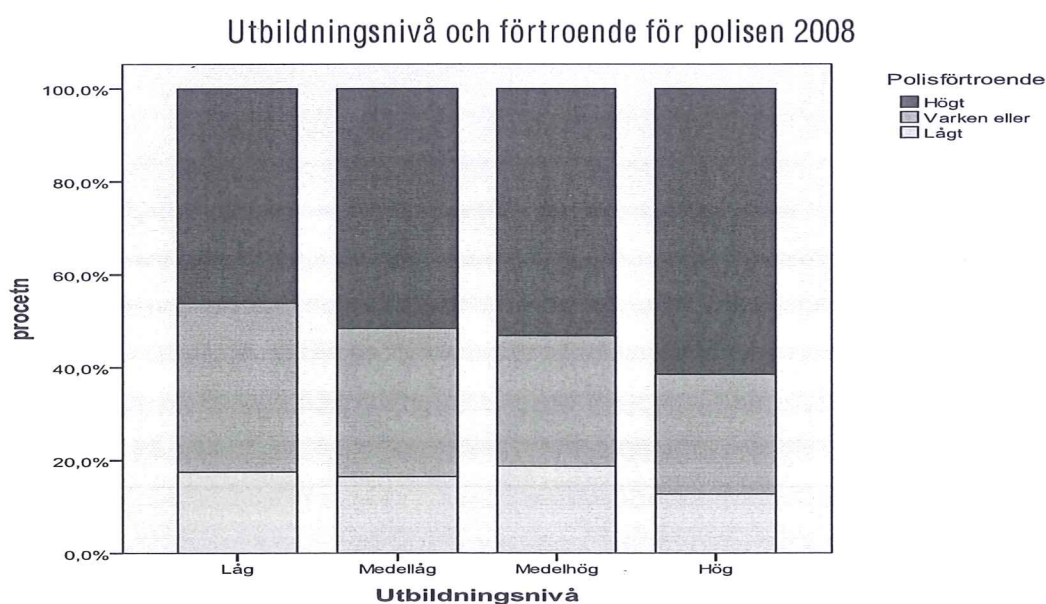


Diagram nr 8. Förtroende för polisen fördelat på utbildningsnivå år 2008. Se bilaga.

<sup>93</sup> Sandstig, 2007:31

## Boendeområde och förtroende för polisen

I korrelationstest fann vi signifikans för vilken typ av boendeområde respondenterna bodde i och deras förtroende för polisen.

Runt 40 procent av de svarande i alla boendeområden hade ett högt förtroende för polisen, alla tre åren. År 2007 var det de som bodde i städer eller större tätorter som hade högst förtroende. Det gällde även för 2008, då det var de som bodde i städer, både centralt och i förorter som hade högst förtroende. Lägst förtroende 2007 uppvisade de som bodde på mindre tätort eller på ren landsbygd. 2008 var det också lägst förtroende bland de boende på mindre tätort eller på ren landsbygd men även bland boende i stad/större tätorts ytterområde. År 2009 fanns det inga större skillnader i förtroende bland olika boendeområden, men den grupp som ändå hade aningen högre förtroende än de andra var de som bodde i storstad/ytterområdes förort. (Se bilagor för diagram över 2007 och 2009).

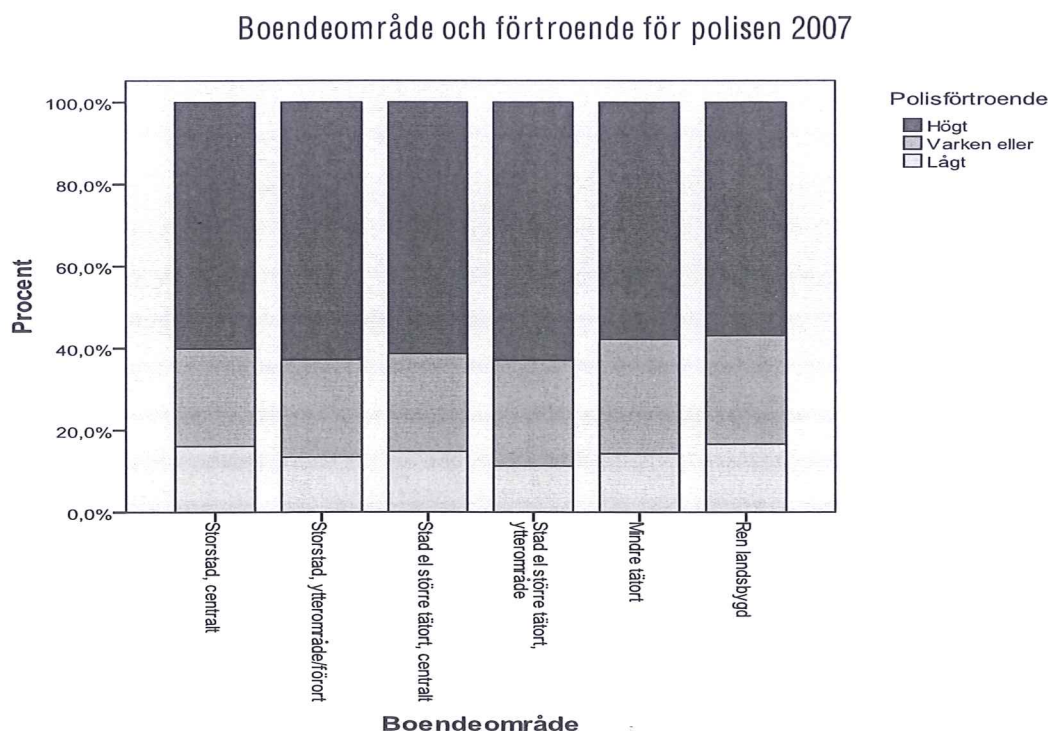


Diagram nr 9. Förtroende för polisen uppdelat på boendeområde år 2007. Se bilaga

Det som förvånar oss med det här resultatet är att förtroendet för polisen var så pass högt hos de boende i storstädernas ytterområden och förorter, och att det lägsta förtroendet fanns hos de boende i mindre tätorter och på ren landsbygd. Det kan möjligtvis bero på bristen på lokala polisstationer på landsbygden, vilket har minskat de senaste åren. Vetskapen om att polisen

befinner sig långt bort i händelse av att någonting händer kan ge en lägre tilltro till polisens förmåga att faktiskt kunna hjälpa till vid behov.

Vi hade förväntat oss ett lägre förtroende för polisen i förorter, med tanke på tidigare studier som visat detta.<sup>94</sup> samt de senaste årens händelser i exempelvis Göteborg och Malmö där de har varit oroligheter i förorterna, där ungdomar bl.a. har bränt bilar och det har förekommit upploppssliknande stämningar. Massiva polisningripande i förorter i Göteborg har till och med angetts som orsak till oroligheterna.<sup>95</sup>

Förklaringen till att förorterna de senaste tre åren ändå har uppvisat ett högt förtroende för polisen kan bero på att det finns en större närvaro av polisen i förorter på grund av att det har förekommit oroligheter där. Möjligtvis kan det vara på grund av den ökade polisen närvaron i förorter som lett till att även förtroendet för polisen ökat hos de boende i dessa områden.

En ytterligare aspekt att väga in här är att det i svarsalternativet *Storstads ytterområden/förorter*, ingår även de mer socioekonomiskt välmående förorterna där man kan vänta sig ett högre förtroende, bl.a. sett till det vi såg tidigare om att det finns samband mellan högre utbildning och högre förtroende. Man kan anta att det i ekonomiskt starkare områden även finns en högre andel personer med högre utbildning. Trenden var likartad för alla tre åren, dock var det inte inga stora skillnader mellan de olika boendeområdes-typerna, men det fanns ändå en märkbar skillnad värd att uppmärksamma. Skillnaden i förtroende för polisen mellan förort och ren landsbygd kan möjligen förklaras av polisens tillgänglighet, fler poliser och ökad tillgänglighet kan vara den viktigaste orsaken till att förtroendet skiljer sig åt mellan boendeområden.

#### 5.4. Socialt kapital och förtroende för polisen

För att pröva Putnams teorier om socialt kapital och mellanmänsklig tillits påverkan på förtroende, så genomförde vi ett korrelationstest för *I vilken utsträckning litar du på människor i allmänhet* och förtroende för polisen. Vi fann signifikans för sambandet år 2007, 2008 och 2009. Det finns alltså ett samband mellan i vilken utsträckning man litar på sina medmänniskor och vilken grad man känner tillit till polisen.

---

<sup>94</sup> Storstadsundersökningen, 2004:38-42

<sup>95</sup> GP25/5,2011:4f

Vi kan i tabellerna nedan för 2007-2009, tydligt se att de som har hög mellanmännisklig tillit till större del har stort eller ganska stort förtroende för polisen. Bland dem som har låg mellanmännisklig tillit är det också fler som har lågt eller ganska lågt förtroende för polisen. Detta mönster kan ses alla tre åren.

### Förtroende för polisen och mellanmännisklig tillit.

Tabell1.

År 2007	Förtroende för polisen					Total
	Mycket stort förtroende	Ganska stort förtroende	Varken stort eller litet förtroende	Ganska litet förtroende	Mycket litet förtroende	
Låg	7,3%	33,0%	30,4%	19,0%	10,3%	100,0%
Medel	9,9%	47,6%	27,4%	12,2%	2,9%	100,0%
Hög	13,1%	56,3%	21,7%	7,5%	1,3%	100,0%

År 2008	Förtroende för polisen					Total
	Mycket stort förtroende	Ganska stort förtroende	Varken stort eller litet förtroende	Ganska litet förtroende	Mycket litet förtroende	
Låg	6,7%	30,5%	31,0%	17,9%	13,9%	100,0%
Mellan	7,1%	40,7%	34,5%	13,0%	4,7%	100,0%
Hög	7,6%	52,4%	27,5%	10,6%	1,9%	100,0%

År 2009	Förtroende för polisen					Total
	Mycket stort förtroende	Ganska stort förtroende	Varken stort eller litet förtroende	Ganska litet förtroende	Mycket litet förtroende	
Låg	8,8%	35,3%	31,5%	17,4%	6,9%	100,0%
Mellan	7,1%	49,4%	30,0%	10,5%	3,0%	100,0%
Hög	10,3%	55,2%	24,7%	8,0%	1,8%	100,0%

Tabell 1. Mellanmännisklig tillit 2007-2009. Se bilaga.

Vi kan utifrån detta anta att det finns en koppling mellan hög tillit människor emellan och tillit till institutioner, däremot kan vi inte säga åt vilket håll det kausala sambandet går, om det är mellanmänniskt förtroendet som genererar hög tilltro till polisen, som Putnam menar<sup>96</sup> eller om det är tvärtom, som Rothstein menar att det snarare är det goda förtroendet för samhällsinstitutioner som polisen, som genererar en högre tilltro människor emellan.<sup>97</sup>

För att testa en annan av Putnams huvudteser, att medlemskap i föreningar leder till ökat socialt kapital, så genomförde vi ett korrelationstest mellan förtroende för polisen och ”medlemskap i olika föreningar”. Vi fann dock ingen signifikans i sambandet, varken år 2007 eller 2008. För år 2009 fann vi däremot i signifikanta samband mellan förtroende för polisen och medlemskap i föreningar.

Sett till diagram 10 kan man finna ett visst stöd i att medlemskap i föreningar ger något högre förtroende, även för polisen i det här fallet då man kan skönja en tendens att ju fler gånger man varit aktiv i en förening desto högre förtroende. Bland dem som aldrig hade varit aktiva i en förening var det fler som hade ganska litet eller mycket litet förtroende för polisen. Återigen kan vi inte säkert säga åt vilket håll det kausala sambandet går, det är ju mycket möjligt att det är personer som redan har ett högt förtroende för polisen som tenderar att vara aktiva i föreningar.

Men Putnams hypotes om att det finns en koppling mellan föreningsmedlemskap och högt förtroende verkar bara ha ett svagt samband och då endast år 2009. Man kan se att det finns ett visst samband men det är inte så tydligt. För 2008 och 2007 var sambandet ännu svagare vilket innebär att vi bör vara försiktiga med att dra slutsatser om aktivitet i föreningar och högt förtroende.

---

<sup>96</sup> Putnam, 1996:103

<sup>97</sup> Rothstein, 2003:17

### Aktiv i föreningar och förtroende för polisen 2009

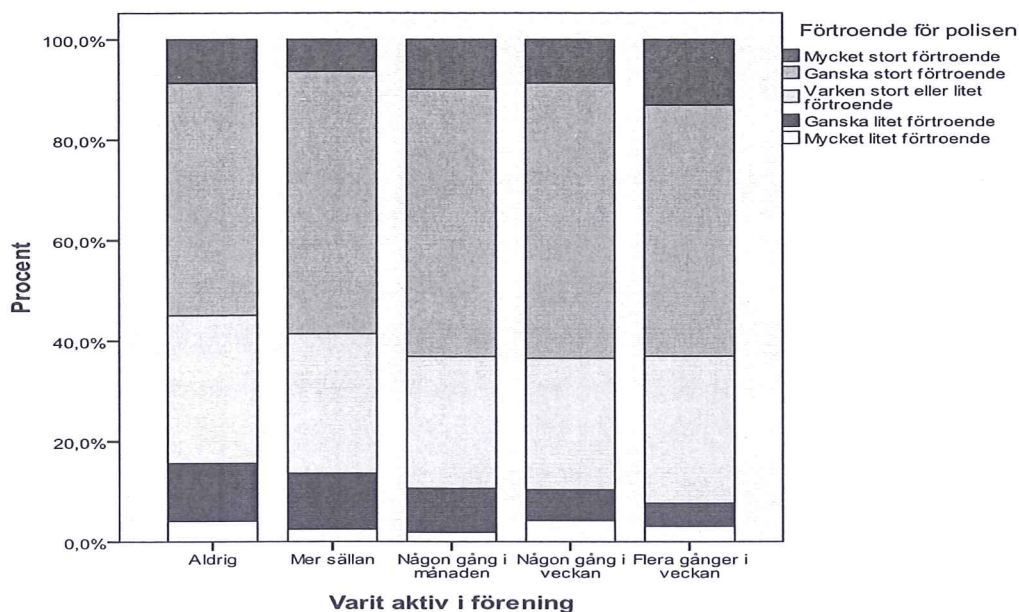


Diagram 10. Förtroende för polisen och deltagit i föreningsverksamhet de senaste 12 månaderna, 2009. Se bilaga.

För att ytterligare testa Putnams tes att hög tillit till sina medmänniskor genererar högre förtroende, så gjorde vi ett korrelationstest för hur ofta respondenterna under de senaste 12 månaderna hade umgåtts med vänner. Vi fann signifikanta samband med förtroende för polisen år 2007 och 2009, dock inte år 2008 (Se bilaga för diagram för år 2008).

### Hur ofta man umgås med vänner och förtroende för polisen 2007

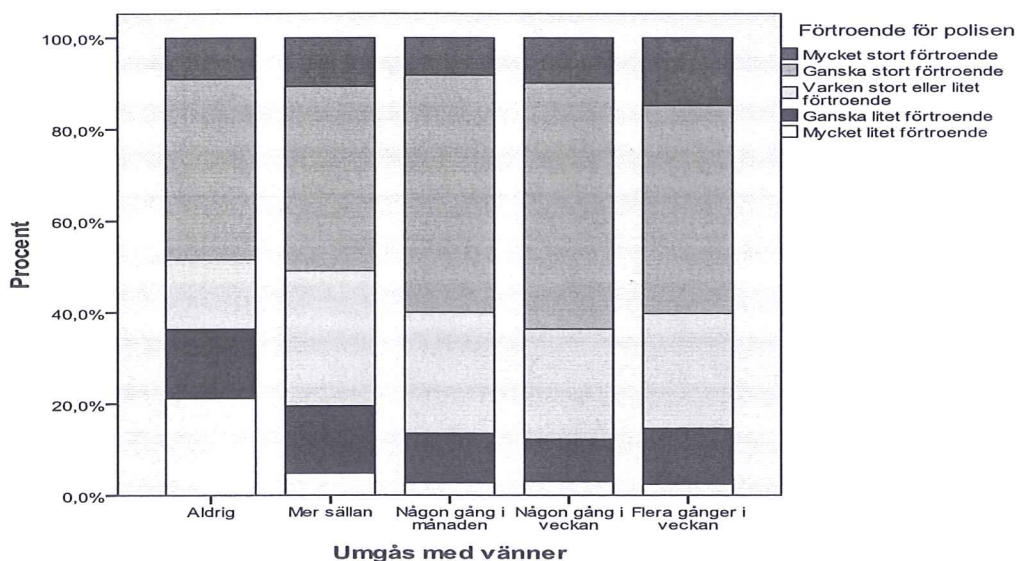


Diagram nr 11. Förtroende för polisen och umgåtts med vänner de senaste 12 månaderna år 2007. Se bilaga.



## Hur ofta man umgås med vänner och förtroende för polisen 2009

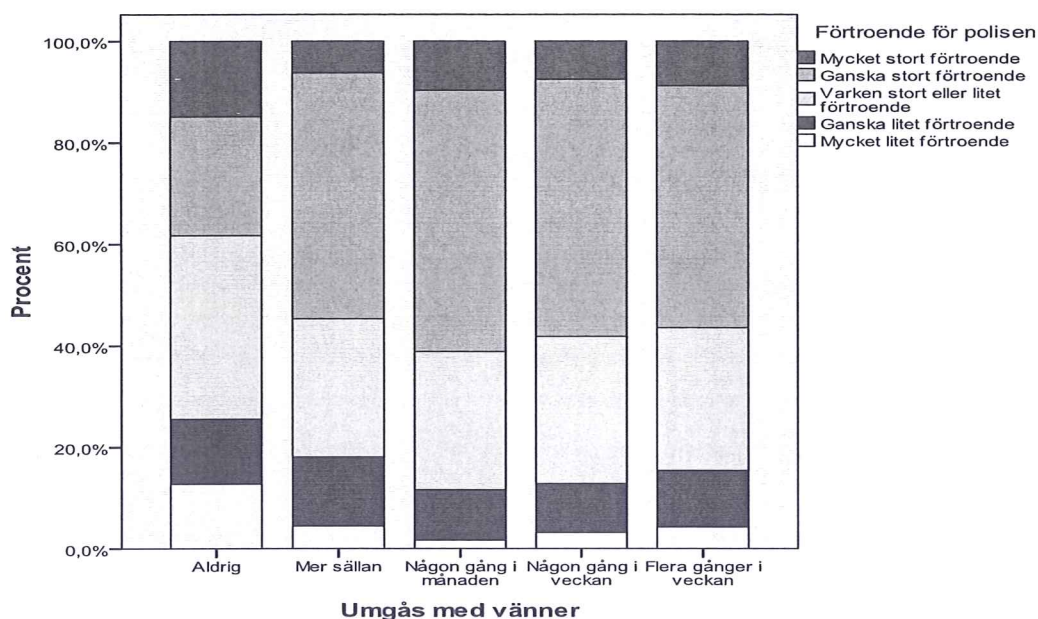


Diagram nr 12. Förtroende för polisen och umgåtts med vänner de senaste 12 månaderna år 2009. Se bilaga.

Man kan se en tendens till att de som oftare umgås med vänner uppvisar ett något högre förtroende för polisen. De som mer sällan umgås med vänner uppvisar ett lägre förtroende för polisen. Detta samband är tydligast för år 2007, samma tendens kan skönjas för år 2009 men det tycks vara ett avtagande samband.

Ett aktivt socialt liv tycks ha en koppling till hur individers förtroende för polisen ser ut, men återigen kan vi inte säkert säga om det är ett rikt socialt liv som genererar tillit eller om det är ”höglitare” som i större utsträckning tenderar att vara mer sociala.

I korrelationstest fann vi även signifikanta samband med förtroende för polisen och hur ofta respondenterna under de senaste 12 månaderna hade umgåtts med sina grannar år 2007 och 2009. Signifikans fanns dock inte för år 2008. Vi vill här påpeka att vi gör en åtskillnad mellan att umgås med vänner och att umgås med grannar, då vi här inte räknar grannar som nära vänner utan mer betraktar grannar som ytliga bekanta eller ”övriga medmänniskor”. Att umgås ofta med sina grannar kan kopplas till en mer allmän mellanmänsklig tillit. I diagram 13 och 14 kan vi se hur kopplingen ser ut mellan hur ofta man umgås med sina grannar förtroende för polisen.

## Hur ofta man umgås med grannar och förtroende för polisen 2007

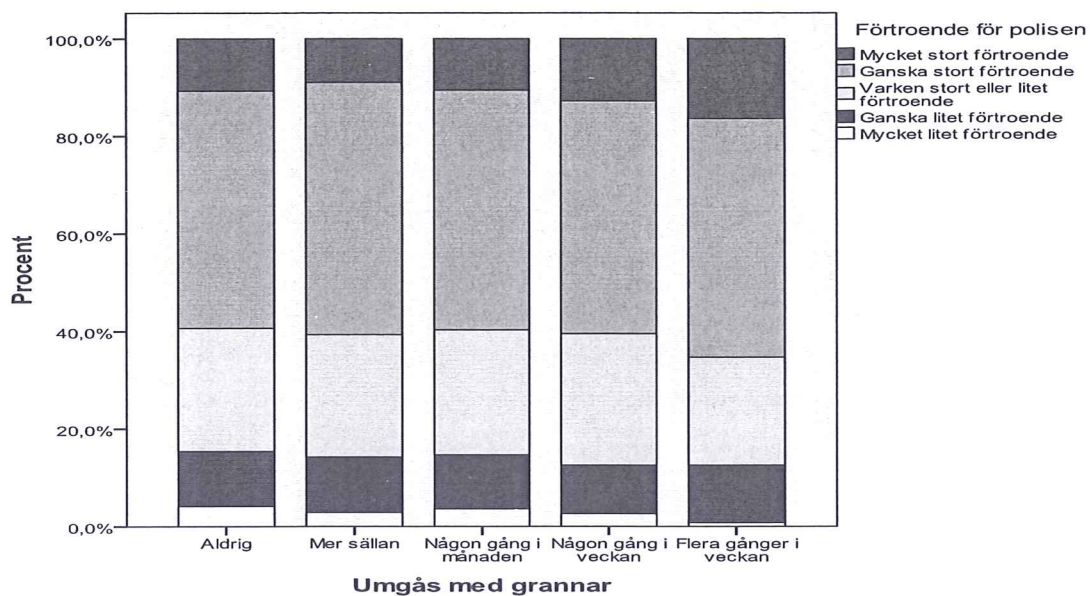


Diagram nr 13. Förtroende för polisen och umgåtts med grannar de senaste 12 månaderna år 2007  
Se bilaga.

## Hur ofta man umgås med grannar och förtroende för polisen 2009

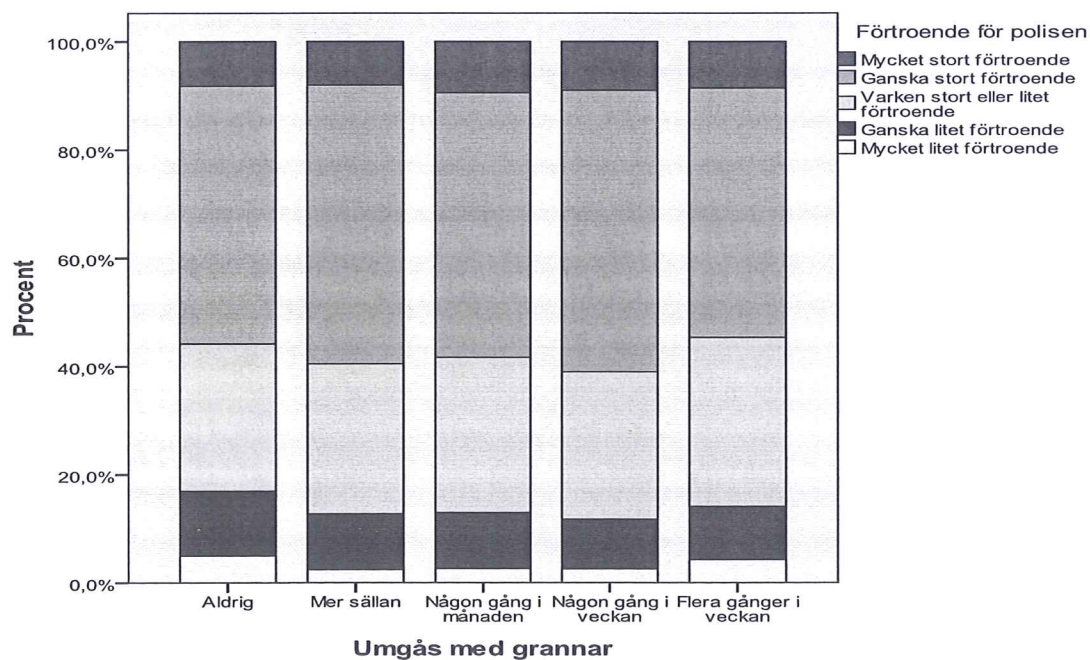


Diagram nr 14. Förtroende för polisen och umgåtts med grannar de senaste 12 månaderna år 2009  
Se bilaga.

Ju oftare man umgås med grannar desto större förtroende uppvisar man för polisen. Att stor tillit till polisen kan kopplas till att ofta umgås med sina grannar är en likartad trend både år 2007 och 2009. Man kan se att de som ofta umgås med sina grannar uppvisar ett något högre förtroende för polisen, detta samband syns tydligast för år 2007. Även här tycks vi alltså kunna bekräfta hypotesen om att det finns en koppling mellan i vilken grad man litar på sina medmänniskor, social aktivitet och förtroende för polisen, men även här verkar det vara ett avtagande samband

I korrelationstest för år 2008 fann vi ett signifikant samband mellan förtroende för polisen och hur ofta respondenterna under de senaste 12 månaderna hade varit upptagna kvällstid med aktiviteter/ärenden utanför hemmet, detta gällde dock endast för år 2008.

Det vi kan se är att ju oftare man deltagit i aktiviteter utanför hemmet på kvällstid desto högre förtroende hyste man för polisen. Detta visar återigen att ett aktivt socialt liv tycks ha ett samband med högt förtroende.

Deltagit i aktiviteter utanför hemmet på kvällstid och förtroende för polisen 2008

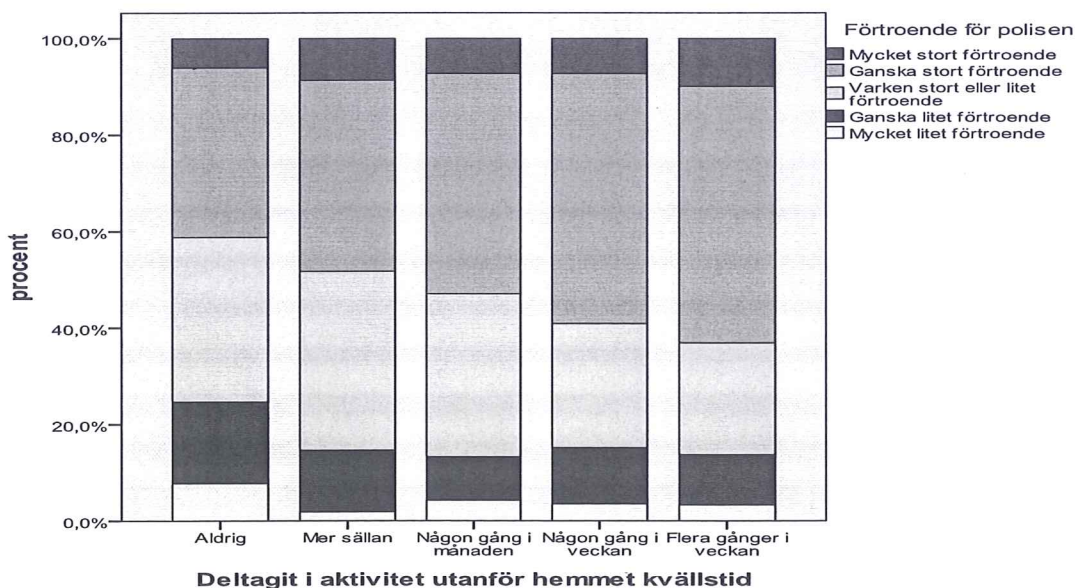


Diagram 15. Förtroende för polisen och deltagande i aktiviteter utanför hemmet på kvällstid de senaste 12 månaderna 2008. Se bilaga.

I korrelationstest för år 2009 fann vi ett signifikant samband med förtroende för polisen och hur ofta respondenterna hade deltagit i studiecirkel eller kursverksamhet under de senaste 12 månaderna.

## Deltagit i studiecirkel / kursverksamhet 2009

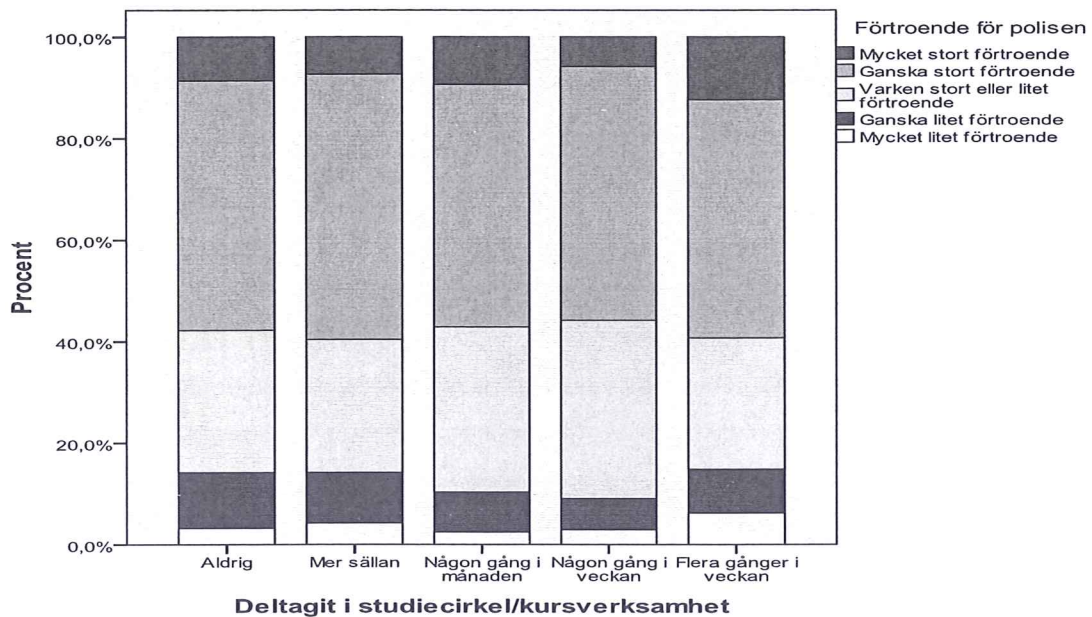


Diagram nr 16. Förtroende för polisen och deltagit i studiecirkel/kursverksamhet de senaste 12 månaderna 2009. Se bilaga.

I diagram 16 ovan så är sambandet mellan hur ofta man deltagit i studiecirkel och förtroende för polisen, inte lika tydligt. Det intressanta som vi dock finner här och som går emot det vi hade förväntat oss är att de som deltagit i kursverksamhet flera gånger i veckan, både uppvisade en hög andel av högt förtroende men även en (i jämförelse med de som aldrig deltagit i kursverksamhet), ganska hög andel som hade ett ganska lågt eller mycket lågt förtroende. En förklarig till detta kan finnas i Rothsteins diskussion om att faktiskt inte all typ av föreningsverksamhet genererar tillit utan tvärtom kan skapa en "vi och dom"-mentalitet, som leder till att deltagande i vissa studiecirkel/föreningar istället får en koppling till lågt förtroende för det övriga samhället.<sup>98</sup>

I korrelationstest fann vi signifikanta samband med hur ofta respondenterna under de senaste 12 månaderna hade deltagit i en demonstration och förtroende för polisen men endast för år 2007 (För diagram för 2008 och 2009 se bilaga). Även om det var relativt få som deltagit i demonstrationer så visar diagrammet ändå ett tydligt samband att de som oftare deltagit i demonstrationer det senaste året hyste ett lägre förtroende för polisen. I detta samband kan det ligga förklaringar som att det är en viss typ av personer som deltar i demonstrationer och som

<sup>98</sup> Rotstein, 2003:158

redan innan hyser ett lägre förtroende, snarare än att det är just deltagandet i demonstrationer som genererar en lägre tillit. Men vilket som är det kausala sambandet här kan vi inte uttala oss om med säkerhet.

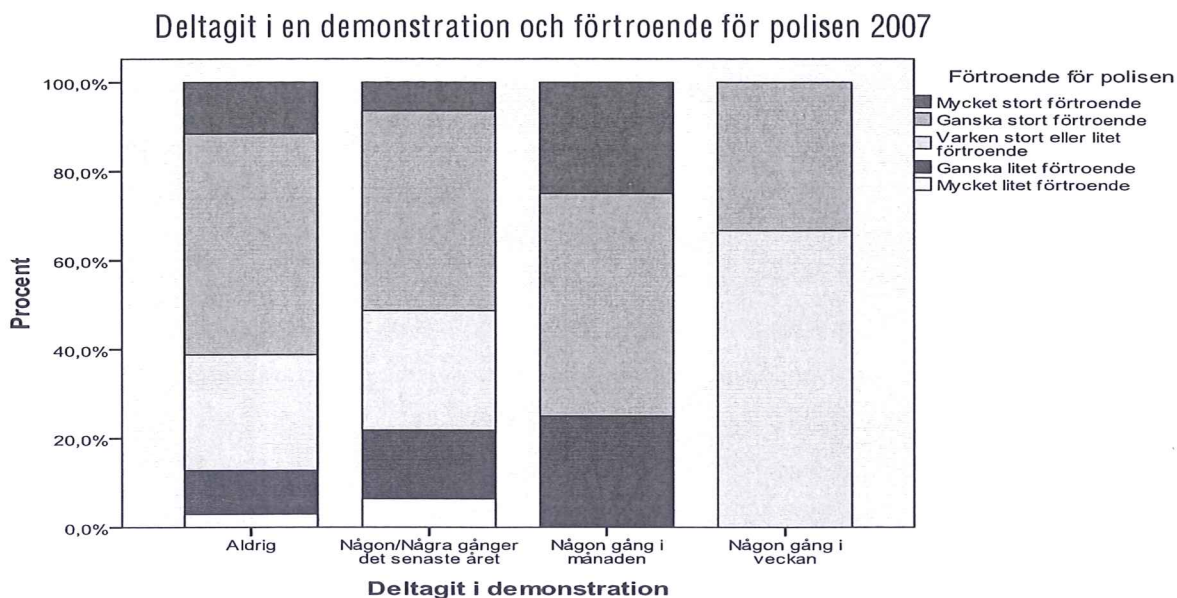


Diagram 17. Förtroende för polisen och deltagit i demonstration de senaste 12 månaderna år 2007. Se bilaga.

### 6.5. Egen erfarenhet av brott och kontakt med myndigheter

I SOM-undersökningen från 2004 ställdes frågan om man någon gång utsatts för brott. (Se bilaga). I korrelationstest fann vi signifikanta samband mellan att ha blivit utsatt för brott och förtroende för polisen. De som hade blivit utsatta för egendomsbrott uppvisade dock inte några större skillnader i förtroende för polisen, oavsett antal gånger de blivit utsatta för brottet. Däremot finns det större skillnader hos dem som blivit utsatta för våldsbrott, där man kan se att bland dem som flera gånger utsatts för våldsbrott, har en större andel ganska litet eller mycket litet förtroende för polisen.

Jämfört med tidigare studier som Nationella brottsofferundersökningen från 2010<sup>99</sup> så finns det liknande resultat där förtroendet var större hos den grupp som hade anmält tillgreppsbrott jämfört med dem som hade anmält våldsbrott och den grupp som hade anmält våldsbrott var i större utsträckning missnöjda med kontakten med polisen. Samma mönster kan alltså skönjas i vårt material som i tidigare studier, att vilken typ av brott man blir utsatt för spelar roll för hur man upplever kontakten med polisen och att bli utsatt för våldsbrott genererar lägre förtroende för polisen.

<sup>99</sup> BRÅ, 2010

Det vore vanskligt att uttala sig om vad detta beror på då vi inte har detaljerade uppgifter från våldsutsatta individer, men möjligen kan den personliga upplevelsen av brottet spela stor roll. Att bli utsatt för ett våldsbrott är en större kränkning mot ens person, jämfört med exempelvis stöld av ägodelar, och därmed blir hela processen med polisanmälan och vidare kontakter med rättsväsendet känsligare, och kravet på ett gott bemötande från polisens sida ökar när det handlar om våldsbrott. Risken att bli missnöjd med polisen bemötande kan öka vid våldsbrott och därmed kan förtroendet påverkas negativt.

### Utsatt för brott och förtroende för polisen

År 2004 Utsatt för egendoms- Brott	Förtroende för Polisen					Total
	Mycket stort förtroende	Ganska stort förtroende	Varken stort eller litet förtroende	Ganska litet förtroende	Mycket litet förtroende	
Ja, en gång	7,3%	50,6%	29,0%	11,2%	1,9%	100,0%
Ja, flera gångar	6,9%	42,7%	30,3%	16,8%	3,3%	100,0%
Nej, aldrig	7,5%	51,0%	28,3%	9,2%	4,1%	100,0%
Total	7,3%	48,7%	29,1%	11,8%	3,1%	100,0%

Tabell 2a. Utsatthet för egendomsbrott och förtroende för polisen år 2004. Se bilaga

År 2004 Utsatt för våldsbrott	Förtroende för Polisen					Total
	Mycket stort förtroende	Ganska stort förtroende	Varken stort eller litet förtroende	Ganska litet förtroende	Mycket litet förtroende	
Ja, en gång	4,6%	42,9%	30,9%	18,3%	3,4%	100,0%
Ja, flera gångar	5,9%	25,5%	33,3%	19,6%	15,7%	100,0%
Nej, aldrig	7,7%	50,3%	28,7%	10,8%	2,7%	100,0%
Total	7,3%	48,7%	29,1%	11,8%	3,1%	100,0%

Tabell 2b. Utsatthet för våldsbrott och förtroende för polisen år 2004. Se bilaga.

För att testa Tylers teori om rättvisa procedurer så har vi använt oss av en fråga som ställdes i SOM-undersökningen från år 2007 om respondenterna hade upplevt sig ha blivit felaktigt behandlade av en offentlig myndighet (Se bilaga). I korrelationsanalys fann vi signifikanta

samband mellan förtroende för polisen och om respondenterna hade upplevt att de blivit felaktigt behandlade av en offentlig myndighet.

### Felaktig eller orättvis behandling av offentlig myndighet

År 2007  Senaste året blivit felaktigt behandlad av offentlig myndighet	Förtroende för polisen					Total
	Mycket stort förtroende	Ganska stort förtroende	Varken stort eller litet förtroende	Ganska litet förtroende	Mycket litet förtroende	
Ja, flera gånger	6,1%	34,3%	26,3%	21,2%	12,1%	100,0%
Ja, någon gång	8,2%	43,1%	32,2%	11,7%	4,8%	100,0%
Nej	13,0%	52,5%	24,2%	8,6%	1,7%	100,0%

Tabell 3. Upplevd felaktig behandling av en offentlig myndighet med förtroende för polisen år 2007. Se bilaga.

I tabell 3. ovan kan man se tydliga skillnader i förtroende för polisen där de som någon gång eller flera gånger har känt sig felaktigt behandlade av en offentlig myndighet, uppvisar ett lägre förtroende för polisen, jämfört med de som inte någon gång känt sig felaktigt behandlade. Detta visar på vikten av ett bra bemötande från myndigheters sida gentemot medborgare och att en myndighets agerande smittar av sig på det allmänna förtroendet för andra myndigheter och institutioner. Vi kan inte veta vilken/vilka myndigheter som respondenterna i det här fallet har känt sig orättvist behandlade av men det tycks i alla fall ge utslag även för förtroendet för polisen.

I Tylers teori om rättvisa procedurers påverkan på förtroende ingick även ett kriterium som var möjligheten att göra sin röst hörd och kunna påverka beslut.<sup>100</sup> I SOM-enkäten år 2007 ställdes en fråga om man känner till att det finns en möjlighet att anmäla en felaktig eller orättvis behandling av en offentlig myndighet (Se bilaga). Detta kan kopplas till individens

<sup>100</sup> Tyler, 1988;170f

möjlighet att påverka beslut, dvs. att göra sin röst hörd. Även här fann vi signifikanta samband med förtroende för polisen.

#### Kännedom om möjligheten att anmäla orättvis eller felaktig behandling av offentlig myndighet

2007	Förtroende för polisen					Total
	Mycket stort förtroende	Ganska stort förtroende	Varken stort eller litet förtroende	Ganska litet förtroende	Mycket litet förtroende	
Känner till möjligheten att anmäla orättvis eller felaktig behandling						
Nej	14,1%	41,0%	27,9%	12,1%	4,8%	100,0%
Ja, men jag vet inte vart jag skulle vända mig	8,9%	53,6%	26,1%	9,4%	2,0%	100,0%
Ja, och jag vet vart jag skulle vända mig	14,8%	48,3%	23,7%	9,2%	4,0%	100,0%
Ja, och jag har tidigare gjort anmälan	17,8%	33,3%	31,1%	13,3%	4,4%	100,0%

Tabell 4. Kännedom om möjlighet att anmäla felaktig eller orättvist behandling av en offentlig myndighet eller tjänsteman, och förtroende för polisen år 2007. Se bilaga.

De som inte visste vart de skulle vända sig med sin anmälan uppvisade ett relativt stort förtroende och de som tidigare hade gjort en anmälan uppvisade ett sammantaget lägre förtroende än de övriga. Att de som tidigare har gjort en anmälan uppvisar ett lägre förtroende för polisen går emot vår hypotes om att möjligheten att göra sin röst hörd skulle göra att institutioner upplevs som mer rättvisa/inge högre förtroende. Dock kan detta troligen förklaras av att om man har upplevt en orättvis/felaktig behandling av en myndighet så minskar det allmänna institutionsförtroendet, oavsett om man har möjlighet att anmäla händelsen. Den felaktiga/orättvisa behandlingen har redan ägt rum och påverkar troligen individens tillit mer än vad möjligheten att anmäla händelsen gör.

De som vet vart de skulle vända sig men som inte själva har gjort en anmälan uppvisar dock ett ganska högt förtroende för polisen och ett fåtal i den gruppen uppvisar ett ganska litet eller mycket litet förtroende. I den här gruppen tycks hypotesen att göra sin röst hörd leder till högre förtroende för institutioners stämna bättre.

Vi kan utifrån det här anta att kunskap om att man kan anmäla en orättvis behandling ger en högre grad av tillit och tilltro till att myndigheter beslutar genom rättvisa procedurer, men bara så länge man faktiskt inte har behövt göra en anmälan.



## 6.6. Politiskt intresse och politisk orientering

I korrelationstest fann vi signifikanta samband mellan hur nöjd respondenterna var med demokratin i Sverige och med förtroende för polisen åren 2007, 2008 och 2009 vilket tyder på att det politiska förtroendet tycks vara sammankopplat med förtroende för polisen, som Norén Bretzer tidigare har visat.<sup>101</sup> Diagrammet nedan visar förtroende för polisen fördelat på nöjdhet med demokratin i Sverige.(För diagram över 2007 och 2008 se bilagor).

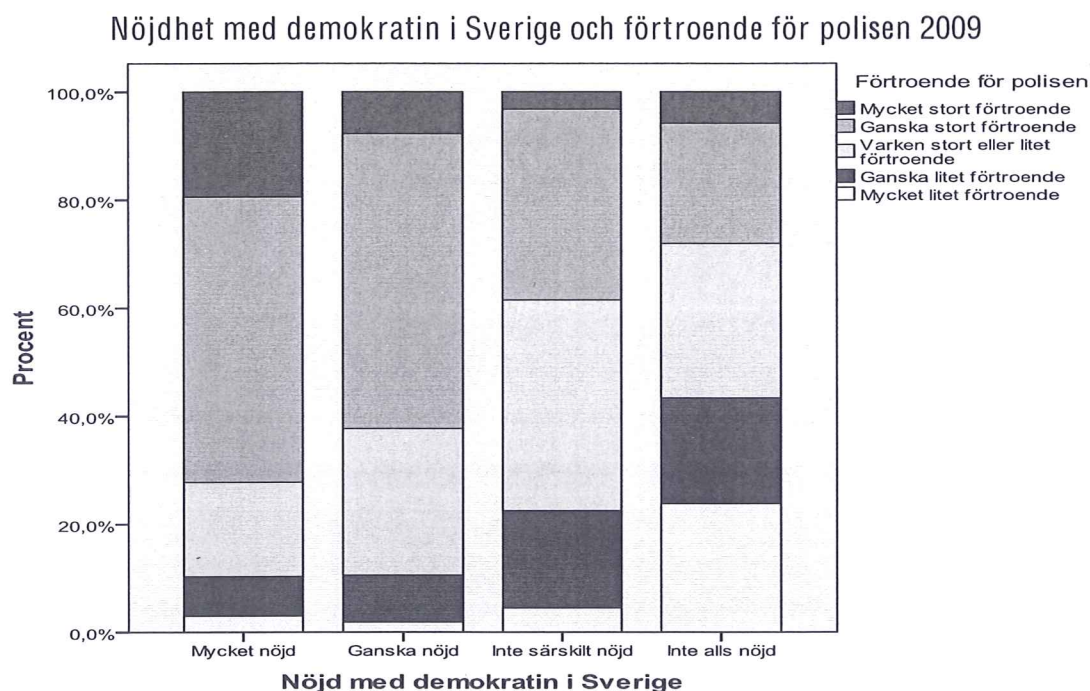


Diagram nr 18 Nöjdhet med demokratin i Sverige och Förtroende för polisen år 2009. Se bilaga.

I diagram 18. kan man tydligt se att det finns ett samband mellan att vara nöjd med demokratin i Sverige och att ha ett högt förtroende för polisen. Det tycks alltså finnas ett samband mellan hur nöjd man är med politiska institutioner och förtroende för polisen. Detta kan bero på att människor tenderar att definiera polisen som en del av staten och ett högt statligt förtroende genererar därför också en stor tillit till polisen

Vi fann även signifikanta samband mellan förtroende för polisen och hur respondenterna uppfattade hur regeringen sköter sin uppgift, respondenternas partitillhörighet, deras intresse av politik samt deras förtroende för svenska politiker. Detta samband gällde för alla åren 2007-2009.(Se bilaga för tabellerna 6a-6d).

<sup>101</sup> Norén Bretzer, 2005:163,196

Sett till intresse av politik 2007 så, var det dem som hade stort eller ganska stort intresse för politik som hade också hade högst förtroende för polisen (Se bilaga Tabell 6a). Bland dem som inte alls var intresserade av politik så uppvisade de ett lägre förtroende för polisen. 2008 hade andelen som hade ett högt eller ganska högt förtroende för polisen minskat bland dem som hade ett stort politiskt intresse, det hade sjunkit från 59,7 procent år 2007 till 47,5 procent 2008. Andelen med ett ganska lågt eller mycket lågt förtroende hos de politiskt intresserade hade också förändrats, 19,4 procent hade lågt förtroende 2007 och 2008 hade andelen med lågt förtroende ökat till 27,1 procent bland de politiskt intresserade. År 2009 låg andelen som hade högt förtroende för polisen bland de med politiskt intresse på 47,8 procent, alltså på samma nivå som året innan. De med lågt förtroende bland de politiskt intresserade år 2009 var 21,3 procent vilket betyder att det var färre med lågt förtroende 2009 jämfört med 2008.

De som inte var särskilt intresserade av politik uppvisade ett lägre förtroende för polisen 2007 och 2008. År 2009 förändrades den trenden då de som inte var politiskt intresserade uppvisade ett lika högt, till och med aningen högre förtroende jämfört med de som var politiskt intresserade.

Huruvida politiskt intresse har betydelse för förtroendet, så kan vi alltså se en trend att de med stort politiskt intresse även tenderar att ha ett högre förtroende för polisen i alla fall åren 2007-2008. Men 2009 så är det betydligt jämnare fördelat mellan de som är eller inte är politiskt intresserade.

Sett till graden av förtroende för svenska politiker så är det ett gemensamt för all tre åren att de som har ett stort förtroende för svenska politiker också har ett stort förtroende för polisen. Under 2007-2009 hade hela 80-90 procent av dem som har mycket stort eller ganska stort förtroende för svenska politiker har även ett mycket stort eller ganska stort förtroende för polisen. (Se bilaga tabell 6b).

Under samma år hade dem som hade ett litet eller ganska litet förtroende för svenska politiker samtidigt endast ca 25-40 procent högt förtroende för polisen. Andelen som litade på svenska politiker men som samtidigt hade lågt förtroende för polisen låg mellan 4-8 procent 2007-2009.

Andelen som inte litade på svenska politiker och som samtidigt hade lågt förtroende för polisen låg mellan ca 16-19 procent. Alltså finns det ett starkt samband mellan förtroende för svenska politiker och förtroende för polisen.

Sett till bedömningen av hur regeringen sköter sin uppgift med förtroende för polisen så fanns det ett tydligt samband där de som ansåg att regeringen skötte sin uppgift mycket bra eller ganska bra också hade större förtroende för polisen, vilket gällde för alla åren 2007-2009. Bland dem som ansåg att regeringen skötte sin uppgift mindre bra så var det fler som hade ett lågt förtroende för polisen. (Se bilaga tabell 6d).

Sett till vilket politiskt parti respondenterna ansåg sig vara anhängare av kunde vi se skillnader i förtroendet för polisen. (Se bilaga Tabell 6c).

År 2007 var det flest kristdemokrater som hade ett mycket stort förtroende för polisen 19,2 procent, tätt följt av socialdemokraterna. Om man slår samman de som hade mycket stort och ganska stort förtroende är det dock centerpartister som uppvisar högst totalt förtroende för polisen med 73,4 procent.

De som uppvisade det lägsta förtroendet var vänsterpartister och folkpartister, i dessa båda grupper hade 16,5 procent lågt förtroende om vi slår samman ganska lågt och mycket lågt förtroende. Men folkpartiet hade anmärkningsvärt nog också en stor andel som hade högt förtroende till polisen om vi slår samman mycket högt eller ganska högt förtroende. Inom gruppen folkpartister tycks det alltså finnas en större spridning kring hur högt förtroende man hyser för polisen.

År 2008 var förtroendet för polisen generellt sett lägre i alla grupper. Miljöpartisterna var den grupp där flest uppvisade mycket stort och ganska stort förtroende för polisen, tätt följt av Kristdemokraterna. Vänsterpartisterna uppvisade även 2008 ett lågt förtroende med 22,1 procent som hade ganska lågt och mycket lågt förtroende.

Den grupp som skiljer ut sig mest detta år är det nytilkomna svarsalternativet Sverigedemokraterna, bland dem hade 0 procent mycket stort förtroende för polisen och endast 25 procent hade ganska stort förtroende. När vi slår samman andelen Sverigedemokrater som hade ganska lågt eller mycket lågt förtroende för polisen så får vi 44,1 procent. Nästan hälften av alla Sverigedemokrater uppvisar alltså ett lågt förtroende vilket skiljer dem rejält från de andra partiernas anhängare.

Detta kan troligtvis bero på att Sverigedemokraterna är ett utpräglat missnöjesparti på den högerpopulistiska flanken och står för ett missnöje med invandrings- och flyktingpolitik samt ett allmänt missnöje med de etablerade politiska partierna och deras förda politik.<sup>102</sup> SD:s anhängare kan utifrån detta missnöje med de etablerade partiernas förda politik antas ha ett lågt förtroende till de flesta samhällsinstitutioner. Att de då uppvisar ett så lågt förtroende även för polisen hänger antagligen ihop med deras låga tilltro till det övriga samhället och etablerade partiers rådande politik.

År 2009 hade centerpartisterna återigen det högsta förtroendet och följdes av moderaterna. Bland Sverigedemokraterna var det även detta år få som hade ett stort förtroende, 32,2 procent, men det var ändå en liten ökning jämfört med 2008. När vi slår samman andelen Sverigedemokrater som hade ganska lågt eller mycket lågt förtroende för polisen får vi 39 procent. Feministiskt initiativ var ett nytillkommet svarsalternativ detta år och i denna grupp fanns det också en låg förtroendegrad för polisen. Av FI:s anhängare hade 33,4 procent ett stort eller ganska stort förtroende för polisen. Av FI:s anhängare hade 0 procent mycket litet förtroende medan 19 procent hade ganska litet förtroende. Det som utmärkte FI:s anhängare var att många hade varken stort eller litet förtroende, 47,6 procent.

Piratpartiet var det andra nytillkomna svarsalternativet år 2009, och bland deras anhängare uppvisade 44 procent mycket stort eller ganska stort förtroende för polisen. 20 procent av PP:s anhängare hade ganska lågt eller mycket lågt förtroende. Piratpartiet skiljer sig från de andra två ”nya” partierna, FI och SD, genom att uppvisa ett generellt högre förtroende. Dock är det fortfarande SD som har absolut lägst förtroende för polisen. FI:s anhängare verkar inte lägga så stor vikt vid polisen då de uttryckt en större likgiltighet inför förtroendegraden med tanke på den stora andel som svarade ”varken eller”. Varken FI eller PP är utpräglade missnöjespartier såsom SD är, gemensamt för de tre är dock att de är nya och ännu inte etablerade partier, som här uppvisar det lägsta förtroendet för polisen. Nya partier uppstår därför att det finns ett missnöje med rådande tillstånd, eller att det finns ett intresse som inte är representerat bland de etablerade partierna. Något nytt skapas för att människor inte har förtroende för att det som redan finns kan representera deras intressen. Därför kan möjligen förtroendegraden för polisen (och kanske även för andra samhällsinstitutioner) vara lägre hos de nyetablerade partierna.

---

<sup>102</sup> Loxbo, 2006:8

## 6.7. Hur ofta man tar del av media förtroende för polisen

I korrelationstester fann vi signifikanta samband mellan hur ofta man tar del av morgontidningar (på papper) och förtroende för polisen. Bland dem som aldrig läser en morgontidning på papper ligger förtroendet för polisen relativt stabilt under åren 2007-2009, där de flesta har ganska stort förtroende. Man kan se en liten minskning i andelen som har mycket högt förtroende, från 11,5 procent 2007 till 8,5 procent år 2009. Även andelen med mycket lågt förtroende har blivit något större 2009 jämfört med tidigare år.

### De som aldrig läser morgontidning och förtroende för polisen

2007

De som <u>aldrig</u> läser morgontidning och förtroende för polisen					Total
Mycket stort förtroende	Ganska stort förtroende	Varken stort eller litet förtroende	Ganska litet förtroende	Mycket litet förtroende	
11,5%	43,6%	27,5%	12,9%	4,5%	100,0%

5b.  
2008

De som <u>aldrig</u> läser morgontidning och förtroende för polisen					Total
Mycket stort förtroende	Ganska stort förtroende	Varken stort eller litet förtroende	Ganska litet förtroende	Mycket litet förtroende	
9,6%	43,0%	27,7%	12,2%	7,4%	100,0%

5c.  
2009

De som <u>aldrig</u> läser morgontidning och förtroende för polisen					Total
Mycket stort förtroende	Ganska stort förtroende	Varken stort eller litet förtroende	Ganska litet förtroende	Mycket litet förtroende	
8,5%	46,3%	27,6%	11,4%	6,3%	100,0%

Tabell 5a-c. De som aldrig läser morgontidning och förtroende för polisen 2007-2009. Se bilaga

Jämför vi dem som aldrig läser morgontidning på papper med frekventa tidningsläsare kan man se en viss skillnad. De som aldrig läser morgontidning uppvisar ett lägre förtroende. I

Putnams studie av Italien fann han att i de södra regionerna med lägre socialt kapital var tidningsläsandet inte lika utbrett jämfört med de norra regionerna.

### Hur ofta man läser morgontidning och förtroende för polisen 2009

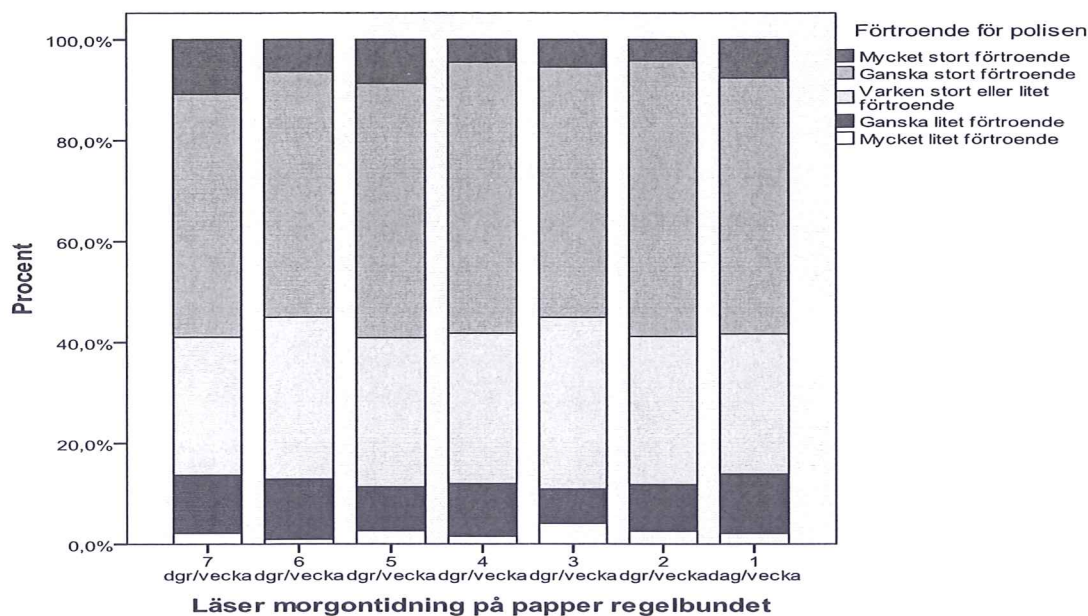


Diagram 19. Hur ofta man läser morgontidning och förtroende för polisen år 2009. Se bilaga

Vi kan se att det inte skiljer sig särskilt mycket åt sett till hur ofta man läser tidningen och hur hög förtroendegraden för polisen är, snarare tycks det vara ganska jämnt fördelat. Detta gäller för alla åren 2007 till 2009. Tabellen ovan visar år 2009. (Se bilagor för tabeller över 2007 och 2008)

Vi hade förväntat oss att de som ofta tar del av media skulle uppvisa ett högre förtroende för polisen. I Putnams studie av Italien så fann han att tidningsläsandet var mer frekvent i de norra mer välmående regionerna med högre socialt kapital, vi tycks dock inte ha funnit ett lika starkt samband för att frekvent tidningsläsande skulle ha samband med högre förtroende för polisen. En stor skillnad nu jämfört med när Putnam genomförde sin studie är bland annat Internets genomslag och vår möjlighet att ta del av nyheter på många andra sätt än endast genom att läsa papperstidningar.

Att de som läser morgontidning har något högre förtroende för polisen än de som aldrig läser en morgontidning, kan röra sig om en samvariation där de som ofta läser papperstidningen innehar andra egenskaper som gör att deras förtroende är högre, exempelvis högre utbildning.

## 6.8. Polisens organisation och uppbyggnad

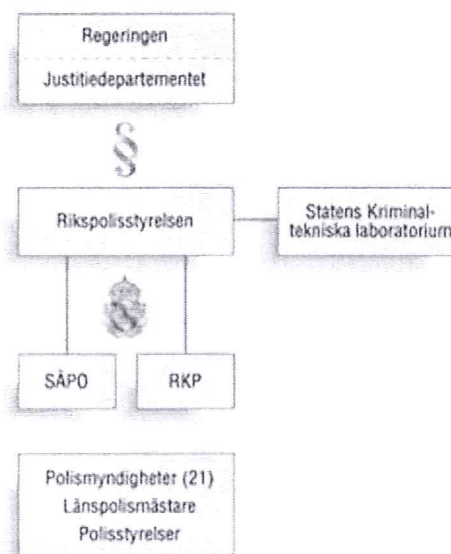
Polisens är en offentlig verksamhet som i första hand styrs av direktiv från regeringen. Polismyndigheten är uppdelad i en central och en lokal nivå och verksamhetens olika delar berörs av flera olika styrdokument, lagar och förordningar (se bild 1.)

Polisens uppdrag som helhet beskrivs i *polislagen (1984:387)* men kompletteringar till polislagen sker återkommande varje år genom de regleringsbrev som inkommer till rikspolisstyrelsen från regeringen. Det är *förordningen med instruktion för Rikspolisstyrelsen (1989:773)* som reglerar Rikspolisstyrelsen (RPS) och där i står det bland annat att det är RPS som ska utöva

tillsyn i förvaltningen, dock är det justitiedepartementet som både styr och kontrollerar polisen i Sverige. Det är även regeringen som utser rikspolischef och i dennes uppgifter ingår att upprätta ett inriktningsdokument för verksamheten,<sup>104</sup> något som gjordes för allra första gången 2007.<sup>105</sup> I detta inriktningsdokument gör rikspolischefen sin tolkning av regleringsbreven och sätter upp mål för polisens verksamhet. Det är således denne som ansvarar för på vilket sätt det som står att finna i regleringsbreven ska verkställas och vilka områden som denne väljer att prioritera. De 21 polisstyrelserna bestämmer dock själva hur de vill styra sin myndighet, något som dock regleras i polisförordningen.<sup>106</sup>

För att ett centralt fattat beslut ska genomsyra hela organisationen måste det sålunda gå genom flera instanser inom organisationen. Förutom regleringsbreven är rikspolischefens inriktning det viktigaste styrdokumentet då det ligger till grund för samtliga övriga styrdokument inom polisen.<sup>107</sup> På grund av dess betydelse för verksamhetens policy och arbetssätt anser vi det vara relevant att se om det centralt fattade beslutet att öka den sociala representativiteten, så som går att läsa på polisens hemsida, även vidarebefordras genom övriga styrdokument ner till lägre nivåer inom organisationen.

Bild 1.<sup>103</sup>



<sup>103</sup> [www.polisen.se](http://www.polisen.se)

<sup>104</sup> Ibid

<sup>105</sup> Inriktningsdokumentet för 2007

<sup>106</sup> [www.polisen.se](http://www.polisen.se)

<sup>107</sup> [www.polisen.se](http://www.polisen.se)

## Styrdokument och beslutsfattande inom polisen

Utifrån de senaste årens styrdokument för polisen kan man se att det utåt sett finns en medvetenhet kring förtroendebildningen för Sveriges poliser<sup>108</sup>

I följande regleringsbrev behandlas områden som organisationens verksamhet, mål, och uppdrag. I den obligatoriska åiterrapporteringen och resultatredovisning kan man också utläsa om myndigheten lyckats med måluppfyllelse eller inte.

För regleringsbrevet 2007 står det att man vill öka tryggheten bland medborgarna. Man ska också göra uppföljningar på hur målsäganden, brottsoffer och misstänkta upplever polisens Brottsutredande verksamhet. Man har även fått i uppdrag att redovisa antal och andel anställda inom polisorganisationen som har genomgått utbildning i diskriminerings- och mångfaldsfrågor. På jämställdhetsnivå har man sagt att man vill att andelen kvinnliga poliser i ledningskompetens skall öka. Dock har man inte sagt med hur mycket. Andra saker man valt att ta fasta på är:

- Andelen poliser i yttre tjänst.
- Öka människors trygghet.
- Övergå till Statistiska Central Byråns, SCB, sätt att redovisa med fokus på kön och inrikes- utrikesfödda

Mestadels handlade dock regleringsbrevet om brottslighet, att den ska minska och att fler brott skall klaras upp. Och självklart om den polisiära verksamheten, hur den skall utformas samt vad som skall åiterrapporteras till Justitiedepartementet.<sup>109</sup>

Detta var några av de uppgifter och områden man för budgetåret 2007 valt att lägga fokus på. För regleringsbrevet 2008 hade inga större förändringar skett gentemot 2007 års regleringsbrev. Man hade dock på rikspolisens fått i uppgift att mer detaljerat redovisa i enighet med det sätt SCB redovisar utrikes- eller inrikes födda. Vidare skall detta sätt att redovisa tilldelas på olika delar och grupper inom polisen. Så som civilanställda, bland ledningen eller bland polisaspiranterna. Man har även fortsatt att belysa vikten av trygghet bland medborgarna, detta sammankopplat med synliga poliser, och fler kvinnor i chefsposition.<sup>110</sup>

---

<sup>108</sup> Regleringsbrevet för 2011

<sup>109</sup> Regleringsbrevet för 2007

<sup>110</sup> Regleringsbrevet för 2008



I 2009 års regleringsbrev valde man dock att ytterligare belysa vikten av jämställdhet. Formuleringen löd: ”Polisen ska ha god tillgång till kompetenta ledare av båda könen”. Till skillnad från tidigare år ska man förutom att redovisa andelen kvinnor i chefsposition också redovisa vilka *åtgärder* man tillgripit för att säkerställa att fler kvinnor får möjlighet att avancera och på så sätt öka andelen kvinnor med ledningskompetens. Förutom det ökade jämställdhetsarbetet med har det i regleringsbrevet inte skett några större förändringar gentemot tidigare år.<sup>111</sup>

I rikspolischefens inriktningsdokument för 2007 låg fokus till största delen på själva polisorganisationen och man pratade mest om strategier för att bekämpa brott snarare än att bygga förtroende. Den dåvarande rikspolischefen Stefan Strömberg valde helt enkelt att utifrån regleringsbrevet lägga mest vikt vid att den nya organisationen skulle fungera väl än något annat. Han pratar i generella termer om att polisen skall ses som en helhet och att alla led och delar måste fungera tillsammans. Det var dock första gången man utformade ett styrdokument av den här typen.<sup>112</sup>

2008 tillträdde Bengt Svenson som rikspolischef och inriktningsdokumentet blev nu mer omfattande och detaljerat. Förutom att ha en bra och väl fungerande organisation skriver han om vikten av att värna om medborgarnas förtroende och poängterar att ett korrekt och medmänskligt bemötande är essentiellt för hur människor uppfattar polisen som helhet. Det var i detta regleringsbrev som den nationella värdegrunden kom till. Den nationella värdegrunden syftar inte bara till att ge medarbetarna stöd i förtroendearbetet, utan också att göra dem delaktiga i förändringsprocessen för polisen. Han satte vidare upp 5 långsiktiga huvudmål för polisens verksamhet:

- Färre brott ska begås
- Fler brott ska klaras upp
- Öka tryggheten
- Bli synligare
- Vårda och stärka förtroendet

---

<sup>111</sup> Regleringsbrevet för 2009

<sup>112</sup> Inriktningsdokumentet för 2007

De första två punkterna är genomgående för alla tre år, både för regleringsbrev och för inriktningsdokumenten. Det ska även nämnas att man inte gjorde ett nytt inriktningsdokument för 2009 utan valde att behålla 2008 års regleringsbrev för det året.<sup>113</sup>

Man har inom polisen också beslutat att aktivt arbetat med att öka den sociala representativiteten inom poliskåren. Förutom att man 2009 i regleringsbrev sagat att man ska ha god tillgång av kompetenta ledare av båda könen också bestämt att man skulle öka antalet kvinnor och personer med invandrarbakgrund till polisutbildningen. Man genomförde ett projekt för att öka andelen av dessa sökande till poliskåren, vilket bland annat synts i den trailer för polishögskolan som polisen publicerade på sin hemsida<sup>114</sup>

Vi kan dock inte utröna om fler kvinnor och personer med utländsk bakgrund faktiskt sökte in till polishögskolan, dock var det fler som antogs jämför med tidigare år, vilket illustreras i diagrammet nedan.

Procentuell antagning till polishögskolan av kvinnor, män och personer med invandrarbakgrund 2006-2011

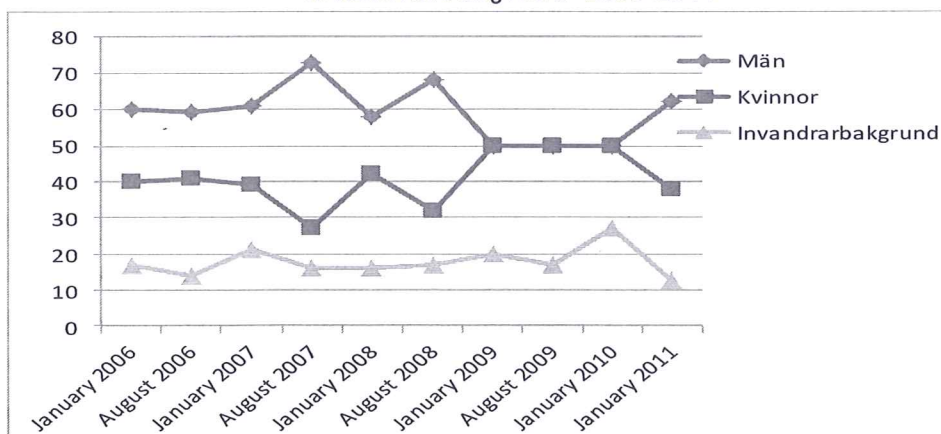


Diagram 20. Antagning till polishögskolan 2006-2011. Se bilaga

Som man kan utläsa av diagrammet skedde det en ganska drastisk förändring år 2009.

Andelen män och kvinnor som antogs till polisutbildningen var då för första gången lika stor.

Även antalet antagna med invandrarbakgrund ökade. Dock var ökningen inte lika dramatiskt som för kvinnorna. Från 1999 -2008 hade antalet antagna kvinnor till polisutbildningen legat mellan 30-40% och det har endast passerat 40% gränsen två gånger på tio år.

<sup>113</sup> Inriktningsdokumentet för 2008

<sup>114</sup> [www.polisen.se](http://www.polisen.se)

Vi tycker oss därför se att det skett en målförskjutning i styrdokumentet, något som är särskilt synligt i inriktningsdokumentet för 2008. Tidigare har man mestadels fokuserat på brottsligheten och hur förvaltningen organiserar sig, snarare än hur den uppfattas av allmänheten och hur sammansättningen i personalstyrkan sett ut. 2008 valde dock Bengt Svenson en ny inriktning genom att satsa på att öka förtroendet och förbättra den demografiska sammansättningen. Detta syns bland annat i hans långsiktiga mål för verksamheten och det återfinns dessutom i regleringsbrevet. Han vill därutöver att polisen ska utmärka sig och vara förtroendeingivande samtidigt som de ska vara effektiva och fullfölja sina plikter gentemot medborgarna.

Förutom en omställning i inriktningsdokumentet för 2008/2009, med en vilja att förbättra den sociala representationen och att öka förtroendet, kan man även utläsa drastiska förändringar i antagningsstatistiken för samma år. Att denna förändring inte skedde i samband med omorganiseringen 2007 kanske kan förklaras av att Gabriella Sandstigs rapport om förtroende för polisen som beställdes rikspolisstyrelsen publicerades först 2007 och att det i och med detta var först 2008 som det var möjligt att se effekterna av den. En annan förklaring kan vara tillträdet av en ny rikspolischef med andra prioriteringar än tidigare. Med en vilja att göra sig förtjänta av medborgarnas förtroende. Vilka orsakerna än är så kan man utifrån styrdokumentet se att polisen *har* man blivit mer medveten om vikten av förtroendet och social representation och arbetar aktivt med det. Från central till lokal nivå, från regleringsbrev till medarbetare.

## 7. Slutsatser

Förtroendet för polisen som institution har de senaste 25 åren legat relativt stabilt. Framförallt så följde förtroendet för polisen förtroendekurvan för de andra samhällsinstitutionerna ganska väl och det tycks alltså råda ett slags generellt institutionsförtroende. Enligt Sandstig är detta typiskt för institutioner med hög akutberedskap såsom polisen. Det som särskiljer polisen var dock att de hela tiden har haft ett högt förtroende jämfört med andra institutioner, vilket även gällde sjukvården. Här kan vi alltså ana att institutioner med hög akutberedskap tycks åtnjuta ett stabilt förtroende, även om förtroendet för det övriga samhället sviktar, precis så som Sandstig menar.

Vi tycker oss alltså se ett tydligt samband mellan förtroende för polisen och för andra samhällsinstitutioner. Det kausala sambandet, vad som påverkar vad är dock något som vi inte

med säkerhet kan uttala oss om. De finns variabler som har betydelse för förtroende för polisen men även för förtroendet för andra samhällsinstitutioner. En framträdande sådan var graden av tillit till andra människor som även visat sig ha viss betydelse för att ett förklara ett högre politiskt förtroende enligt Norén Bretzers tidigare studier.<sup>115</sup>

Utmärkande i våra resultat är att förtroendet för polisen i större eller mindre utsträckning tycks vara kopplat till förtroendet för staten och samhället i stort. Norén Bretzer har i sina studier även visat på en koppling mellan politiskt förtroende och tilltro till rättsväsendets institutioner.<sup>116</sup> Sådana tendenser har även vi funnit i våra resultat.

Skillnaden som vi fann i förtroende för polisen mellan olika grupper är att kvinnor uppvisade ett högre förtroende för polisen än män, medelåders personer hade högre förtroende, äldre och yngre hade ett lägre förtroende. Vi fann även ett samband där högre utbildning hade samband med högre förtroende för polisen. Könsskillnaden och utbildningsaspekten som förklaringsvariabel för förtroende för polisen har även noterats i tidigare studier.<sup>117</sup>

I vilket land en person har växt upp visade sig ha betydelse för vilket förtroende man uppvisar för polisen. Enligt Tyler så läggs grunden för vårt förtroende för samhällsinstitutioner redan i barndomen och därför är det troligen skillnader mellan respondenternas olika uppväxtländer. I vårt material var det personer uppväxta i Sverige och i övriga Norden som uppvisade högst förtroende, personer med europeisk bakgrund uppvisade det lägsta förtroendet tätt följt av de med utomeuropeisk bakgrund. Sett till teorier om etniska hierarkier så har vi dock anledning att tro att den utomeuropeiska gruppen är såpass diversifierad att om vi hade kunnat få en mer detaljerad uppdelning av de respondenterna så hade vi kanske fått ett annorlunda resultat. Sandstigs rapport visade bland annat på att just den utomeuropeiska gruppen hade det lägsta förtroendet för polisen.<sup>118</sup>

Sett till förtroende fördelat på boendeområde fick vi inte det resultat vi hade förväntat oss, att det skulle vara lågt förtroende bland de boende i förorter. Istället fann vi att det lägsta förtroendet var bland de boende på ren landsbygd, och det högsta förtroendet fanns hos de

---

<sup>115</sup> Norén Bretzer, 2005:195

<sup>116</sup> Norén Bretzer, 2005:163,196

<sup>117</sup> Sandstig, 2007:42f

<sup>118</sup> Sandstig, 2007:43

boende i förorter trots de oroligheter som förekommit i flera svenska storstäders förorter de senaste åren. Detta kan bero på att oroligheterna har lett till ökade polisinsatser i utsatta områden, vilket verkar ha gett en god effekt på förtroende för polisen i dessa områden, sett till vårt material. Detta resultat kan visa på vikten av polisens tillgänglighet och synlighet för förtroende hos medborgarna. Kanske kan man av detta dra slutsatsen att det är viktigt att satsa mer på närvaron av poliser och lokalkontor på landsbygden för att bygga upp ett högt förtroende för polisen i dessa områden. Samtidigt som en ökad närvaro av poliser i förorter tycks ge en god effekt på förtroendet. Eftersom en ökad närvaro av poliser tycks ge en god effekt på förtroendet i förorter så borde detsamma kunna gälla för landsbygden.

Då vi testade Putnams teorier om socialt kapital så fanns vi stöd för att tillit till andra människor i allmänhet hade ett samband med högt förtroende för polisen, vilket även har varit ett tydligt samband i tidigare studier.<sup>119</sup>

Vi kan dock inte uttala oss om det kausala sambandet, det kan röra sig om en samvariation där de som litar på andra människor även tenderar att lita på samhällsinstitutioner i övrigt.

Sett till en annan av Putnams teser, sambandet mellan att vara medlem i föreningar och högt förtroende för samhällsinstitutioner, så fann vi ett visst stöd, men detta samband var ganska svagt. Återigen kan vi inte säkert säga åt vilket håll det kausala sambandet går, det är ju mycket möjligt att det är personer som redan har ett högt förtroende för polisen som tenderar att vara aktiva i föreningar. Medlemskap i organisationer som en viktig faktor för förtroende har tidigare förkastats av andra forskare som Rothstein och Norén Bretzer<sup>120</sup> och vi kan utifrån våra resultat ansluta oss till att denna förklaringsvariabel visar sig vara svag när det gäller förtroende för polisen. Norén Bretzer menar att en tänkbar förklaring till detta kan vara att föreningsaktiviteten bland svenska medborgare är så pass hög att dessa personer inte skiljer sig signifikant från befolkningen i övrigt.<sup>121</sup>

När vi vidare testade Putnams teser om föreningsdeltagande, i form av deltagande i studiecirkel eller kursverksamhet, så hade många av de med mycket litet förtroende för polisen deltagit i någon typ av studiecirkel eller kursverksamhet de senaste tolv månaderna. Detta motsäger återigen Putnams tes om att föreningsaktivitet leder till högre förtroende.

---

<sup>119</sup> Sandstig: 2007:42, Norén Bretzer, 2005:195

<sup>120</sup> Rothstein, 2003:169, Norén Bretzer, 2005:195

<sup>121</sup> Norén Bretzer, 2005:200

Istället kan vi möjligen här finna stöd i Rothsteins uppdelning av generell och partikulär tillit, där partikulär tillit innebär hög tillit inom den egna gruppen men misstro mot personer som står utanför den egna gruppen och ett lågt förtroende för samhällets institutioner.<sup>122</sup>

Rothstein menar att all typ av föreningsverksamhet faktiskt inte genererar en allmän tillit utan kan tvärtom skapa en ”vi och dom”-mentalitet, som snarare minskar förtroendet för samhället utanför den egna gruppen. Möjligen är det sådana tendenser vi kan se i vårt material gällande deltagande i studiecirkel eller kursverksamhet och förtroende för polisen.

Vi kunde även se en tendens till att de som har ett mycket stort förtroende för polisen oftare umgås med vänner med det tycks vara ett avtagande samband under de tre studerade åren. Ett aktivt socialt liv tycks ändå ha en viss koppling till hur individens förtroende för polisen ser ut. Dock kan vi inte säkert säga om det är ett rikt socialt liv som genererar tillit eller om det är de som redan litar på andra, som i större utsträckning tenderar att vara mer sociala. Även i vilken utsträckning man umgås med grannar visar på ett samband, ju oftare man umgås med grannar desto högre förtroende för polisen, men även detta är ett relativt svagt samband.

Huruvida egen erfarenhet av brott påverkar förtroendet för polisen så fann vi att brottets art hade störst påverkan på förtroendet för polisen. De som hade blivit utsatta för våldsbrott uppvisade ett lägre förtroende än de som blivit utsatta för tillgreppsbrott. Liknande resultat framkom i Nationella brottsofferundersökningen från 2010 där den grupp som hade anmält våldsbrott i större utsträckning var missnöjda med kontakten med polisen<sup>123</sup> Detta lägger fokus på vikten av polisens bemötande i känsliga ärenden som våldsbrott.

När vi prövade Tylers teori om rättvisa procedurer så tittade vi på hur förtroendet för polisen påverkades av om respondenterna hade blivit felaktigt behandlade av en offentlig myndighet, och deras kunskaper om möjligheten att anmäla detta.

De som inte visste vart de skulle vända sig med sin anmälan uppvisade ett relativt stort förtroende medan de som tidigare hade gjort en anmälan uppvisade ett lägre förtroende. De som visste vart de skulle vända sig med en anmälan men som aldrig gjort det uppvisade däremot ett högt förtroende. Enligt Tylers teori om möjligheten att göra sin röst hörd, så borde

---

<sup>122</sup> Rothstein:2003.158

<sup>123</sup> Nationella brottsofferundersökningen 2010:10

de som faktiskt hade gjort en anmälan ha högre förtroende, men det sambandet fann vi alltså inte. Detta kan rimligtvis bero på att en anmälan föregås av en orättvis eller felaktig behandling mot individen som troligen väger tyngre i förtroendebedömningen av myndigheten än vad möjligheten att anmäla händelsen gör. Däremot visade sig själva kunskapen *om, hur* och *var* man kan anmäla en felaktig behandling av en myndighet ha en förklaringsseffekt på högt förtroende för polisen. Detta kan bekräfta Tylers tes om att möjligheten att påverka beslut eller anmäla felaktiga beslut i vårt fall, gynnar förtroendet, i alla fall vetskapen om att möjligheten finns att göra en anmälan tycks ha positivt samband för högt förtroende.

Förtroendet för politiska institutioner tycks vara sammankopplat med förtroende för polisen, som Norén Bretzer tidigare har visat <sup>124</sup>I våra resultat fann vi att de som var övervägande nöjda med demokratin i Sverige, de som hade ett stort intresse för politik och de som ansåg att regeringen skötte sin uppgift bra hade ett högt förtroende för polisen.

Vi fann även betydande skillnader sett till partitillhörighet och förtroende för polisen. De var anhängare av de etablerade partierna åt höger som hade högst förtroende medan anhängare av partierna åt vänster hade ett lägre förtroende. Allra lägst förtroende uppvisade anhängare till Sverigedemokraterna följt av de ”nya” partierna Feministiskt initiativ och Piratpartiet. SD:s anhängare stack verkligen ut med sin låga förtroendegrad men högerpopulistiska partier som SD representerar ofta ett missnöje med de etablerade institutionerna, vilket gör att deras låga förtroendet för polisen inte är så förvånande. FI:s låga förtroende är däremot inte lika lätt att förklara, möjligen ligger skillnaden främst i att det rör sig om etablerade och nyetablerade partier.

Sett till hur mediekonsumtionen påverkar förtroendet för polisen så fann vi att de som ofta läste en morgontidning på papper uppvisade något högre förtroende för polisen än de som aldrig läste morgontidning. Detta visar antagligen inte på ett kausalt samband, snarare finns det troligen en samvariation där personer som ofta tar del av morgontidningar innehar vissa andra egenskaper som gör att de uppvisar ett högre förtroende för polisen.

---

<sup>124</sup> Norén Bretzer, 2005:163,196

Man har inom polisen genomfört en betydande omorganisering. År 2007 skrevs det första inriktningsdokumentet och år 2008 tillträdde en ny rikspolischef och i samband med det ändrades också inriktningsdokumentet målsättning för verksamheten. I regleringsbrevet, men främst i inriktningsdokumentet, syns förändringarna tydligt. Man har medvetet satsat på att öka förtroendet genom social representativitet, fler synliga poliser och bättre bemötande. Den sociala representationen är såväl passiv (fler antagna kvinnor och personer med invandrabakgrund till polisutbildningen och i chefspositioner) som aktiv (genom att man arbetar för att nå ut till grupper man inte tidigare nått ut till).

Om man tittar på diagram 2 kan man utläsa att förtroendet för polisen följer samma kurva som de andra institutionerna, fast med den skillnaden att polisen nu är den samhällsinstitution som har näst högst förtroende. Förtroendet har alltså ökat de senaste åren. Vad den förtroendeökningen beror på kan vi inte med säkerhet säga. Vad vi med vår undersökning dock kan säga är att man inom organisationen tagit fasta på några av de variabler som påverkar förtroendet; så som social representativitet, bättre bemötande och effektivitet. Vi inledde den här uppsatsen med att diskutera vikten av en fungerande rättstat och problematiken kring att ett lågt förtroende för polisen allvarligt kan påverka rättssäkerheten och demokratiska värden. Syftet med studien var att kartlägga utvecklingen av förtroendet för polisen bland olika grupper av medborgare, samt söka förklaringar till variationer i förtroendet för polisen. Vi fann att det finns en stark koppling mellan förtroende för polisen och det allmänna institutionsförtroendet, men huruvida det är ett allmänt samhällsförtroende som påverkar polisförtroendet eller tvärtom är svårt att avgöra. Vi har dock identifierat ett antal variabler som enligt vår studie har förklarings effekt på förtroende för polisen.

Vi tar här fram vår analysmodell igen men vi har nu fört in de förklaringsvariabler vi sett har effekt på förtroendegraden för polisen.





Då vi sett att förtroendegraden minskar ju mer kontakt man har med polisen kan det i kommande studier vara intressant att titta vidare på hur medborgare upplever kontakterna med polisen och hur dessa kontakter påverkar deras förtroende. Det vore också intressant att i kommande studier undersöka hur polisens bemötande, medias framställning samt betydelsen av polisens tillgänglighet påverkar förtroendet.

## 9. Referenser

### Statistik och data från SOM-undersökningarna

Holmberg, Sören och Weibull, Lennart. RIKS-SOM 1986 [datafil]. Göteborgs universitet, Statsvetenskapliga institutionen. Göteborg, Sverige: Svensk Nationell Datatjänst (SND) [distributör], 1989.

Holmberg, Sören och Weibull, Lennart. RIKS-SOM 1987 [datafil]. Göteborgs universitet, Statsvetenskapliga institutionen, 1989. Göteborg, Sverige: Svensk Nationell Datatjänst (SND) [distributör], 1990.

Holmberg, Sören och Weibull, Lennart. RIKS-SOM 1988 [datafil]. Göteborgs universitet, Statsvetenskapliga institutionen. Göteborg, Sverige: Svensk Nationell Datatjänst (SND) [distributör], 1991.

Holmberg, Sören och Weibull, Lennart. RIKS-SOM 1989 [datafil]. Göteborgs universitet, Statsvetenskapliga institutionen och Göteborgs universitet, Institutionen för journalistik och masskommunikation. Göteborg, Sverige: Svensk Nationell Datatjänst (SND) [distributör], 1991.

Holmberg, Sören och Weibull, Lennart. RIKS-SOM 1990 [datafil]. Göteborgs universitet, Institutionen för journalistik och masskommunikation och Göteborgs universitet, Statsvetenskapliga institutionen. Göteborg, Sverige: Svensk Nationell Datatjänst (SND) [distributör], 1992.

Holmberg, Sören och Weibull, Lennart. RIKS-SOM 1991 [datafil]. Göteborgs universitet, Institutionen för journalistik och masskommunikation och Göteborgs universitet, Statsvetenskapliga institutionen. Göteborg, Sverige: Svensk Nationell Datatjänst (SND) [distributör], 1993.

Holmberg, Sören, Nilsson, Lennart och Weibull, Lennart. RIKS-SOM 1992 [datafil]. Göteborgs universitet, Statsvetenskapliga institutionen, Göteborgs universitet, Förvaltningshögskolan och Göteborgs universitet, Institutionen för journalistik och masskommunikation, 1993. Göteborg, Sverige: Svensk Nationell Datatjänst (SND) [distributör], 1994.

Holmberg, Sören, Nilsson, Lennart och Weibull, Lennart. RIKS-SOM 1993 [datafil]. Göteborgs universitet, SOM-institutet, 1994. Göteborg, Sverige: Svensk Nationell Datatjänst (SND) [distributör], 1994.

Holmberg, Sören, Weibull, Lennart och Nilsson, Lennart. RIKS-SOM 1994 [datafil].  
Göteborgs universitet, SOM-institutet, 1995. Göteborg, Sverige: Svensk Nationell Datatjänst (SND) [distributör], 1996.

Holmberg, Sören, Nilsson, Lennart och Weibull, Lennart. RIKS-SOM 1995 [datafil].  
Göteborgs universitet, SOM-institutet, 1996. Göteborg, Sverige: Svensk Nationell Datatjänst (SND) [distributör], 1997.

Holmberg, Sören, Nilsson, Lennart och Weibull, Lennart. RIKS-SOM 1996 [datafil].  
Göteborgs universitet, SOM-institutet, 1997. Göteborg, Sverige: Svensk Nationell Datatjänst (SND) [distributör], 1998.

Holmberg, Sören, Nilsson, Lennart och Weibull, Lennart. RIKS-SOM 1997 [datafil].  
Göteborgs universitet, SOM-institutet, 1999. Göteborg, Sverige: Svensk Nationell Datatjänst (SND) [distributör], 1999.

Holmberg, Sören, Nilsson, Lennart och Weibull, Lennart. RIKS-SOM 1998 [datafil].  
Göteborgs universitet, SOM-institutet, 2001. Göteborg, Sverige: Svensk Nationell Datatjänst (SND) [distributör], 2001.

Holmberg, Sören, Weibull, Lennart och Nilsson, Lennart. RIKS-SOM 1999 [datafil].  
Göteborgs universitet, SOM-institutet, 2001. Göteborg, Sverige: Svensk Nationell Datatjänst (SND) [distributör], 2001.

Holmberg, Sören, Weibull, Lennart och Nilsson, Lennart. RIKS-SOM 2000 [datafil].  
Göteborgs universitet, SOM-institutet, 2002. Göteborg, Sverige: Svensk Nationell Datatjänst (SND) [distributör], 2008.

Holmberg, Sören, Weibull, Lennart och Nilsson, Lennart. RIKS-SOM 2001 [datafil].  
Göteborgs universitet, SOM-institutet, 2002. Göteborg, Sverige: Svensk Nationell Datatjänst (SND) [distributör], 2011.

Holmberg, Sören, Nilsson, Lennart och Weibull, Lennart. RIKS-SOM 2002 [datafil].  
Göteborgs universitet, SOM-institutet, 2003. Göteborg, Sverige: Svensk Nationell Datatjänst (SND) [distributör]. 2011

Holmberg, Sören, Nilsson, Lennart och Weibull, Lennart. RIKS-SOM 2003 [datafil].  
Göteborgs universitet, SOM-institutet, 2005. Göteborg, Sverige: Svensk Nationell Datatjänst (SND) [distributör], 2011.

Holmberg, Sören, Nilsson, Lennart och Weibull, Lennart. RIKS-SOM 2004 [datafil].  
Göteborgs universitet, SOM-institutet, 2006. Göteborg, Sverige: Svensk Nationell Datatjänst (SND) [distributör], 2011.

Holmberg, Sören, Weibull, Lennart och Nilsson, Lennart. RIKS-SOM 2005 [datafil].  
Göteborgs universitet, SOM-institutet, 2007. Göteborg, Sverige: Svensk Nationell Datatjänst (SND) [distributör], 2011.

Holmberg, Sören, Weibull, Lennart och Nilsson, Lennart. RIKS-SOM 2006 [datafil].  
Göteborgs universitet, SOM-institutet, 2008. Göteborg, Sverige: Svensk Nationell Datatjänst (SND) [distributör], 2011.

Holmberg, Sören, Weibull, Lennart och Nilsson, Lennart. RIKS-SOM 2007 [datafil].  
Göteborgs universitet, SOM-institutet, 2009. Göteborg, Sverige: Svensk Nationell Datatjänst (SND) [distributör], 2011.

Nilsson, Lennart, Holmberg, Sören och Weibull, Lennart. RIKS-SOM 2008 [datafil].  
Göteborgs universitet, SOM-institutet, 2010. Göteborg, Sverige: Svensk Nationell Datatjänst (SND) [distributör], 2010.

Holmberg, Sören, Nilsson, Lennart och Weibull, Lennart. RIKS-SOM 2009 [datafil].  
Göteborgs universitet, SOM-institutet, 2011. Göteborg, Sverige: Svensk Nationell Datatjänst (SND) [distributör]. 2011

#### Böcker och artiklar:

Agevall, Lena och Jenner, Håkan  
*Bilder av polisarbete – samhällsuppdrag, dilemman och kunskapskrav*  
Växjö university press 2006

Bryman, Alan  
*Social research methods*  
Oxford university press 2008

BRÅ:s Nationella trygghetsundersökningen (NTU) 2010  
Anna Frenzel, Åsa Irlander, Annika Töyrä  
Publikationsnummer : 978-91-86027-64-3  
Publikationsår 2011

BRÅ:s Nationella trygghetsundersökningen (NTU) 2006  
Rapport 2007:9  
Madeleine Blixt

Edling, Christoffer, Hedström, Peter  
*Kvantitativa metoder- Grundläggande analysmetoder för samhälls- och beteendevetare*  
Studentlitteratur 2003

Holmberg S, Weibull L  
*Ljusnande framtid – SOM-undersökningen 1998, nr 22*  
SOM-institutet vid Göteborgs universitet , 1999

Holmberg S, Weibull L  
*Land, du välsignade? – SOM-undersökningen 2000, nr 26*  
SOM-institutet vid Göteborgs universitet , 2001

Holmberg S, Weibull L  
*Förtroendets fall 1998* - SOM-undersökningen 1997  
SOM-institutet vid Göteborgs universitet, 1998

Kumlin, Staffan  
*The personal & the political – How welfare state experiences affect political trust and ideology*  
2002

Loxbo, Karl  
*Sverigedemokraterna i fullmäktige – påverkas koalitioner och politik i kommunerna*  
Kommunal ekonomi och politik, volym 12 nr. 4

Norèn Bretzer, Ylva  
*Att förklara politiskt förtroende - Betydelsen av socialt kapital och rättvisa procedurer*  
Doktorsavhandling, 2005

Norèn Bretzer, Ylva  
*Storstadsundersökningen i Göteborg 2003 – medborgarundersökning i Bergsjön, Gårdsten, Hjällbo och Norra biskopsgården*  
Rapport i utvärderingen av storstadssatsningen i Göteborg, 2004

*Polisens nationella brottsofferundersökning 2010 - En attitydundersökning av hur brottsoffer upplever sina kontakter med polisen*  
Rikspolisstyrelsen 2010  
Rapport 2010:3

Putnam, Robert D.  
*Den fungerande demokratin - Medborgarandans rötter i Italien*  
SNS förlag 1993

Rodrigo Blomqvist, Paula  
*Närvarons politik och det mångetniska Sverige – om att ta plats i demokratin*  
Doktorsavhandling 2005

Rothstein, Bo  
*Sociala fällor och tillitens problem*  
SNS förlag 2003

Sandstig, Gabriella  
*Förtroendet för polisen – En analys av medborgarnas syn på polisen och dess roll i samhället 1986-2006*  
Institutionen för journalistik och masskommunikation, Arbetsrapport nr.51, 2007

Stenmark, Henric  
*Polisens organisationskultur – En explorativ studie*  
Akademisk avhandling, pedagogiska institutionen, Umeå universitet, 2005

Tyler Tom, Allan Lind  
*The social psychology of procedural justice*  
Plenum Press, New York, 1988

Tyler, Tom & Degoe, Peter  
*Collective restraint in social dilemmas: Procedural justice and social identification effects on support for authorities*  
Journal of personality and social psychology  
Vol. 69, No 3, sid 483-497, 1995.

Tyler, Tom  
*Maintaining Allegiance toward Political Authorities: The Role of Prior Attitudes and the Use of Fair Procedures*  
American Journal of Political Science 33: 629-652, 1989.

*Polisens prestationer - En ESO-rapport om resultatstyrning och effektivitet*  
Rapport till expertgruppen för studier i offentlig ekonomi (ESO) 2010:3

Kenneth J Meier, Robert D Wrinkler, J.L Polinard  
*Representative Bureaucracy and Distributional Equity, Addressing the Hard Question*  
The Journal of Politics  
Vol 61, Issue 04, pp. 1025-1039, 1999

Rhys Andrews, George A Boyne, Kenneth J Meier, Laurence J O'Toole, Richard M Walker  
*Representative Bureaucracy, Organizational Strategy, and Public Performance: An Empirical Analysis of English Local Government*  
Journal of Public Administration Research and Theory  
Vol 15, Issue 4, pp. 489-504, 2005

Riccucci, Norma M, Sidel, Judith R  
*The representativeness of Street-Level Bureaucratic Leaders: A Missing Piece of the Representative Bureaucracy Puzzle*  
Public Administration Review  
Vol 57, No 5, pp. 423-430, 1997

Internetsidor, avläst från 2011-03-17 till 2011-05-15

Regleringsbrev för polisen 2007-2009  
<http://www.esv.se/snabblankar/statsliggarenmedregleringsbrev/statsliggarensoksida.4.381a53100408a68b18000656.html>

Transparency international hemsida: uppfattad korruption 2010.  
[http://www.transparency.org/policy\\_research/surveys\\_indices/cpi/2010/results](http://www.transparency.org/policy_research/surveys_indices/cpi/2010/results)

Regeringens regleringsbrev för polisen 2011:  
<http://polisen.se/sv/Aktuellt/Rapporter-och-publikationer/Regleringsbrev/Publicerat/Regleringsbrev->

Rikspolisstyrelsens verksamhetsplan 2010:

[http://polisen.se/Global/www%20och%20Intrapolis/Verksamhetsplaner/02%20Rikspolisstyrelsen/Verksamhetsplan\\_2010.pdf](http://polisen.se/Global/www%20och%20Intrapolis/Verksamhetsplaner/02%20Rikspolisstyrelsen/Verksamhetsplan_2010.pdf)

Statistik över rekrytering av polisstuderande 1999-2010.

<http://polisen.se/Global/www%20och%20Intrapolis/Statistik/01%20Polisen%20nationellt/%C3%96vrig%20statistik/antagningsstatistik%2099-2010.pdf>

Polisens värdegrund

[http://polisen.se/Global/www%20och%20Intrapolis/Informationsmaterial/01%20Polisen%20nationellt/Polisens\\_vardegrund\\_final\\_blad.pdf](http://polisen.se/Global/www%20och%20Intrapolis/Informationsmaterial/01%20Polisen%20nationellt/Polisens_vardegrund_final_blad.pdf)

Svenska akademiens ordbok

<http://g3.spraakdata.gu.se/saob/>

Kvalitetsindex för polisen

[http://www.statskontoret.se/upload/Publikationer/2009/200901\\_Bilaga6.pdf](http://www.statskontoret.se/upload/Publikationer/2009/200901_Bilaga6.pdf)  
Studentlitteratur 2003

Rikspolischefens ledare

<http://www.polisen.se/sv/Aktuellt/Ledare-och-debattartiklar/Hallare/Rikspolischefen-Att-varna-vart-fortroende/>

<http://www.polisen.se/sv/Aktuellt/Ledare-och-debattartiklar/Hallare/Rikspolischefen-Framgangar-i-vart-arbete/>

<http://www.svenskpolis.se/sv/Artikelarkiv/Artiklar-2011/April-2011/Stolta-over-vart-hoga-fortroende/>

Rikspolischefens inriktning 2011

<http://www.polisen.se/sv/Aktuellt/Rapporter-och-publikationer/Strategier/Nationellt/Rikspolischefens-inriktning/>

Annons för polishögskolan

<http://www.polisen.se/sv/Bli-polis/Bli-polis/>

Återrapportering om ökad mångfald

[http://www.polisen.se/Global/www%20och%20Intrapolis/Regleringsbrev/Slutredovisning\\_HR\\_okad\\_mangfald\\_1102.pdf](http://www.polisen.se/Global/www%20och%20Intrapolis/Regleringsbrev/Slutredovisning_HR_okad_mangfald_1102.pdf)

Antagningsstatistik för polishögskolan

<http://www.polisen.se/sv/Bli-polis/Bli-polis/Statistik/>  
<http://www.polisen.se/Skane/sv/Bli-polis/Bli-polis/Statistik/>

<http://polisen.se/Global/www%20och%20Intrapolis/Statistik/01%20Polisen%20nationellt/%C3%96vrig%20statistik/antagningsstatistik%2099-2010.pdf>

Övriga källor

Rikspolischefens inriktningsdokument för 2007 och 2008  
Begärda från rikspolisstyrelsen. Mottagna 2011-05-25.

## 9. Bilagor

Diagram 1 och 2. Medelvärden av förtroendegrad för olika samhällsinstitutioner åren 1986-2009.

Fråga i SOM: Hur stort förtroende har du för det sätt på vilket följande samhällsinstitutioner och grupper sköter sitt arbete?

Riksdagen, regeringen, polisen, sjukvården, försvaret och domstolar (uppmätt från 1994).

Svarsalternativ:

Mycket stort förtroende

Ganska stort förtroende

Varken stort eller litet förtroende

Ganska litet förtroende

Mycket litet förtroende

Medelvärde på en skala 1-5, observera att kodningen i SOM innebär att en hög siffra motsvarar lågt förtroende och en låg siffra motsvarar högt förtroende, vilket innebär att ett högt medelvärde innebär lägre förtroende och tvärtom.

Minimivärde: 1,92 sjukvården (år 1987). Med tanke på att kodningen är ”omvänd” är detta värde det högsta uppmätta förtroendet.

Maximivärde: 3,47 för riksdagen (år 2008) Med tanke på att kodningen är ”omvänd” är detta värde det lägsta uppmätta förtroendet.

Diagram 3. Medelvärde för andel som har hög förtroendegrad för polisen som samhällsinstitution 1986-2009.

Fråga i SOM: Hur stort förtroende har du för det sätt på vilket följande samhällsinstitutioner och grupper sköter sitt arbete? – Polisen

Sammanslagning av svarsalternativen till tre kategorier:

Mycket stort förtroende/Ganska stort förtroende

Varken stort eller litet förtroende

Ganska litet förtroende/ Mycket litet förtroende

Diagram 4.

Fråga i SOM: Se diagram 1

Andel i procent som har ganska lågt eller mycket lågt förtroende för polisen.

Diagram 5.

Fråga i SOM: Är du kvinna eller man?

Kvinna

Man

Fråga i SOM: Se diagram 1

Svarsalternativ uppdelat på tre;

Högt (sammanslagning av Mycket stort förtroende och Ganska stort förtroende)

Varken eller

Lågt (sammanslagning av Ganska litet förtroende och Mycket litet förtroende).

Även diagram för kön 2007 och 2008 längre ner.



#### Diagram 6.

SOM-fråga: Vilket år är du född?

Fyrdelad åldersuppdelning:

16-29 år,

30-49 år,

50-64 år

65-85 år

SOM-fråga: Se diagram 1

Svarsalternativ uppdelat på tre:

Högt (sammanslagning av Mycket stort förtroende och Ganska stort förtroende),

Varken eller

Lågt (sammanslagning av Ganska litet förtroende och Mycket litet förtroende).

Även diagram ålder 2007 och 2008 längre ner.

#### Diagram 7.

Fråga i SOM: Var någonstans har du huvudsakligen vuxit upp?

Alternativen: Ren landsbygd Sverige, Mindre tätort Sverige, Stad eller större tätort i Sverige, Stockholm, Göteborg eller Malmö, är sammanslaget till ett alternativ:

I Sverige

Resterande svarsalternativ:

Annat land i Norden,

Annat land i Europa och

Annat land utanför Europa

Fråga i SOM: Se diagram 1

Svarsalternativ: se diagram 1

#### Diagram 8.

Fråga i SOM: Vilken skolutbildning har du? Markera det alternativ som du anser bäst passar in på dig. Om du ännu inte avslutat din utbildning, markera den du genomgår för närvarande.

Utbildningsnivå fyrdelad:

1 Låg (max grundskola eller motsvarande)

2 Medellåg (max gymnasium, folkhögskola eller motsvarande)

3 Medelhög (eftergymnasial utbildning men ej examen från högskola eller universitet)

4 Hög (examen från högskola eller universitet)

Fråga i SOM: Se diagram 1

Svarsalternativ uppdelat på tre:

Högt (sammanslagning av Mycket stort förtroende och Ganska stort förtroende),

Varken eller

Lågt (sammanslagning av Ganska litet förtroende och Mycket litet förtroende).

#### Diagram 9.

Fråga i SOM: I vilken typ av område bor du?

Storstad centralt

Storstad ytterområde/förort

Stad eller större tätort centralt

Stad eller större tätort ytterområde

Mindre tätort  
Ren landsbygd

Fråga i SOM: Se diagram 1

Svarsalternativ uppdelat på tre:

Högt (sammanslagning av Mycket stort förtroende och Ganska stort förtroende),  
Varken eller

Lågt (sammanslagning av Ganska litet förtroende och Mycket litet förtroende).

Diagram 10.

Fråga i SOM: Hur ofta har du under de senaste 12 månaderna: Gått på möte/varit aktiv i någon förening /organisation ? 2009.

Ingen gång

Någon gång under de senaste 12 månaderna

Någon gång i halvåret

Någon gång i kvartalet

Någon gång i månaden

Någon gång i veckan

Flera gånger i veckan

Svarsalternativet "Mer sällan" i vårt material är en sammanslagning av alternativen: Någon gång under de senaste 12 månaderna, någon gång i halvåret och någon gång i kvartalet.

Fråga i SOM: Se diagram 1

Svarsalternativ se diagram 1.

Diagram 11.

Fråga i SOM: *Hur ofta har du under de senaste 12 månaderna: umgåtts med vänner?* 2007.

Svarsalternativ se diagram 10.

Diagram 12.

Fråga i SOM: *Hur ofta har du under de senaste 12 månaderna: umgåtts med vänner?* 2009.

Svarsalternativ se diagram 10.

Diagram 13.

Fråga i SOM: *Hur ofta har du under de senaste 12 månaderna: umgåtts med grannar?* 2007.

Svarsalternativ se diagram 10.

Diagram 14.

Fråga i SOM: *Hur ofta har du under de senaste 12 månaderna: umgåtts med grannar?* 2009.

Svarsalternativ se diagram 10.

Diagram 15.

Fråga i SOM: *Hur ofta har du under de senaste 12 månaderna: deltagit i aktiviteter utanför hemmet på kvällstid?* 2008.

Svarsalternativ se diagram 10.

Diagram 16.

Fråga i SOM: *Hur ofta har du under de senaste 12 månaderna: deltagit i studiecirkel/kursverksamhet?*

Svarsalternativ se diagram 10.

#### Diagram 17.

Fråga i SOM: *Hur ofta har du under de senaste 12 månaderna: deltagit i en demonstration?*

Ingen gång

Någon gång under de senaste 12 månaderna

Någon gång i halvåret

Någon gång i kvartalet

Någon gång i månaden

Någon gång i veckan

Flera gånger i veckan

Svarsalternativet: "Någon/Några gånger det senaste året" i vårt material är en sammanslagning av alternativen: "Någon gång under de senaste 12 månaderna", "någon gång i halvåret" och "någon gång i kvartalet".

Svarsalternativet "Någon gång i veckan" i vårt material är en sammanslagning av alternativen "någon gång i veckan" och "flera gånger i veckan".

#### Diagram 18.

*På det hela taget, hur nöjd är du med det sätt på vilket demokratin fungerar i Sverige? 2009.*

Mycket nöjd

Ganska nöjd

Inte särskilt nöjd

Inte alls nöjd

Fråga i SOM: Se diagram 1

#### Diagram 19.

Fråga i SOM: *Läser eller tittar du i någon eller några morgontidningar regelbundet? Om du läser mer än en morgontidning, ange först den som du betraktar som din huvudtidning. Frågan gäller inte läsning på Internet.*

7dgr/vecka, 6dgr/vecka, 5dgr/vecka, 4dgr/vecka, 3dgr/vecka, 2dgr/vecka, 1dgr/vecka, Mer sällan.

#### Diagram 20.

Procentuell antagning till polishögskolan av kvinnor, män och personer med invandrarbakgrund 2006-2011. Polisens egen statistik hämtad från [www.polisen.se](http://www.polisen.se).

Med invandrarbakgrund avses här personer som är utrikes födda eller har två utrikes födda föräldrar.

#### Tabell 1.

Fråga i SOM: *Enligt din mening, i vilken utsträckning går det att lita på människor i allmänhet? 2007-2009.*

Svarsalternativet var en skala mellan 0-10 där 0 var att det inte gick att lita på människor i allmänhet och där 10 var att det går att lita på människor i allmänhet.

Sammanslagning av svarsalternativ där:

0-3 är låg tillit

4-6 är medel tillit

7-10 är hög tillit

Fråga i SOM: Se diagram 1  
Svarsalternativ se diagram 1.

Tabell 2a.

Fråga i SOM 2004: *Har du någon gång utsatts för: Egendomsbrott som stöld/ inbrott?*

Ja, en gång.  
Ja, flera gånger  
Nej, aldrig

Tabell 2b.

Fråga i SOM 2004: *Har du någon gång utsatts för: Våldsbrott mot Din person som personrån/misshandel?*

Ja, en gång.  
Ja, flera gånger  
Nej, aldrig

Tabell 3.

Fråga i SOM 2007: *Har det under de senaste 12 månaderna hänt att du eller någon nära anhörig /vän blivit felaktigt eller orättvist behandlad av en offentlig myndighet eller tjänsteman?*

Ja, flera gånger  
Ja, någon gång  
Nej

Tabell 4.

Fråga i SOM 2007: *Om du själv eller någon annan skulle bli felaktigt eller orättvist behandlad av en offentlig myndighet eller tjänsteman, känner du till att du har möjlighet att anmäla det?*

Nej  
Ja, men jag vet inte vart jag skulle vända mig  
Ja, och jag vet vart jag skulle vända mig  
Ja, och jag har tidigare gjort anmälan

Tabell 5a-c.

Fråga i SOM: *Jag läser aldrig någon morgontidning på papper.*

Fråga i SOM: Se diagram 1  
Svarsalternativ: Se diagram 1

Tabeller 6a.

Fråga i SOM: *Hur intresserad är du i allmänhet av politik?*

Mycket intresserad  
Ganska intresserad  
Inte särskilt intresserad  
Inte alls intresserad

Fråga i SOM: Se diagram 1  
Svarsalternativ se diagram 1

## Förtroende för polisen

2007 Intresse av politik	Förtroende för polisen					Total
	Mycket stort förtroende	Ganska stort förtroende	Varken stort eller litet förtroende	Ganska litet förtroende	Mycket litet förtroende	
Mkt intresserad	10,9%	48,8%	20,8%	16,5%	2,9%	100,0%
Ganska intresserad	10,1%	52,4%	24,6%	10,1%	2,8%	100,0%
Inte särskilt intresserad	11,5%	49,3%	26,7%	9,9%	2,7%	100,0%
Inte alls intresserad	14,0%	35,1%	28,7%	14,0%	8,2%	100,0%

2008 Intresse av politik	Förtroende för polisen					Total
	Mycket stort förtroende	Ganska stort förtroende	Varken stort eller litet förtroende	Ganska litet förtroende	Mycket litet förtroende	
Mycket intresserad	4,0%	43,5%	25,4%	20,9%	6,2%	100,0%
Ganska intresserad	6,4%	48,1%	30,1%	12,2%	3,1%	100,0%
Inte särskilt intresserad	7,5%	49,4%	30,6%	9,7%	2,8%	100,0%
Inte alls intresserad	7,3%	34,9%	33,9%	10,1%	13,8%	100,0%

2009 Intresse av politik	Förtroende institutioner för polisen					Total
	Mycket stort förtroende	Ganska stort förtroende	Varken stort eller litet förtroende	Ganska litet förtroende	Mycket litet förtroende	
Mycket intresserad	8,4%	39,4%	30,9%	15,1%	6,2%	100,0%
Ganska intresserad	8,5%	51,2%	27,2%	10,3%	2,7%	100,0%
Inte särskilt intresserad	8,0%	52,7%	28,0%	9,1%	2,2%	100,0%
Inte alls intresserad	10,8%	39,2%	29,7%	11,7%	8,6%	100,0%

6a.

Tabell 6b, Fråga i SOM: *Allmänt sett, hur stort förtroende har du för svenska politiker?*

Mycket stort

Ganska stort

Ganska litet  
Mycket litet

2007 Graden av förtroende för svenska politiker	Förtroende för polisen					Total
	Mycket stort förtroende	Ganska stort förtroende	Varken stort eller litet förtroende	Ganska litet förtroende	Mycket litet förtroende	
Mycket stort förtroende	40,0%	45,0%	5,0%	10,0%	,0%	100,0%
Ganska stort förtroende	17,8%	54,5%	21,8%	4,5%	1,4%	100,0%
Ganska litet förtroende	8,1%	49,7%	28,5%	11,9%	2,0%	100,0%
Mycket litet förtroende	8,3%	36,4%	26,4%	15,7%	13,2%	100,0%

År 2008 Graden av förtroende för svenska politiker	Förtroende för polisen					Total
	Mycket stort förtroende	Ganska stort förtroende	Varken stort eller litet förtroende	Ganska litet förtroende	Mycket litet förtroende	
Mycket stort förtroende	24,0%	60,0%	8,0%	4,0%	4,0%	100,0%
Ganska stort förtroende	10,3%	58,5%	22,6%	6,9%	1,6%	100,0%
Ganska litet förtroende	4,1%	43,6%	34,4%	15,1%	2,8%	100,0%
Mycket litet förtroende	4,2%	25,6%	35,1%	17,3%	17,9%	100,0%
Total	6,7%	47,1%	29,8%	12,2%	4,2%	100,0%

År 2009 Graden av förtroende för svenska politiker	Förtroende för polisen					Total
	Mycket stort förtroende	Ganska stort förtroende	Varken stort eller litet förtroende	Ganska litet förtroende	Mycket litet förtroende	
Mycket stort förtroende	45,8%	45,8%	4,2%	,0%	4,2%	100,0%
Ganska stort förtroende	13,6%	58,7%	19,8%	6,9%	,9%	100,0%
Ganska litet förtroende	4,2%	46,7%	32,2%	13,9%	3,0%	100,0%
Mycket litet förtroende	2,0%	23,5%	32,9%	24,8%	16,8%	100,0%
Total	8,4%	49,0%	26,9%	12,1%	3,7%	100,0%

Tabell 6c. Fråga i SOM: *Vilket parti tycker du bäst om idag?*

Alternativ 2007: Vänsterpartiet, Socialdemokraterna, Centerpartiet, Folkpartiet, Moderaterna, Kristdemokraterna, Miljöpartiet, Annat parti

Alternativ 2008: Samma som 2007 men Sverigedemokraterna har tillkommit som alternativ.

Alternativ 2009: Samma som 2007 och 2008 men Feministiskt initiativ och Piratpartiet har tillkommit som alternativ.

2007 Politiskt parti sympati	Förtroende för polisen					Total
	Mycket stort förtroende	Ganska stort förtroende	Varken stort eller litet förtroende	Ganska litet förtroende	Mycket litet förtroende	
Vänsterpartiet	9,6%	47,9%	26,0%	11,0%	5,5%	100,0%
Socialdemokraterna	13,2%	49,8%	25,8%	9,3%	2,0%	100,0%
Centerpartiet	11,4%	62,0%	16,5%	7,6%	2,5%	100,0%
Folkpartiet	10,8%	56,9%	23,1%	8,5%	,8%	100,0%
Moderaterna	12,6%	47,9%	25,2%	10,1%	4,1%	100,0%
Kristdemokraterna	19,1%	42,6%	25,0%	10,3%	2,9%	100,0%
Miljöpartiet	5,0%	47,9%	33,6%	10,1%	3,4%	100,0%
Total	12,1%	50,1%	25,5%	9,5%	2,7%	100,0%

År 2008	Förtroende för polisen					Total
	Mycket stort förtroende	Ganska stort förtroende	Varken stort eller litet förtroende	Ganska litet förtroende	Mycket litet förtroende	
Vänsterpartiet	9,3%	44,2%	24,4%	19,8%	2,3%	100,0%
Socialdemokraterna	6,5%	45,0%	34,5%	11,1%	3,0%	100,0%
Centerpartiet	10,0%	44,3%	32,9%	10,0%	2,9%	100,0%
Folkpartiet	6,9%	48,5%	33,7%	6,9%	4,0%	100,0%
Moderaterna	7,3%	50,8%	24,4%	13,2%	4,2%	100,0%
Kristdemokraterna	7,0%	54,9%	22,5%	11,3%	4,2%	100,0%
Miljöpartiet	5,6%	57,0%	26,2%	8,4%	2,8%	100,0%
Sverigedemokraterna	,0%	25,0%	30,9%	23,5%	20,6%	100,0%
Total	6,7%	47,1%	29,8%	12,2%	4,2%	100,0%

År 2009	Förtroende för polisen					Total
	Mycket stort förtroende	Ganska stort förtroende	Varken stort eller litet förtroende	Ganska litet förtroende	Mycket litet förtroende	
Vänsterpartiet	5,6%	40,3%	33,3%	11,1%	9,7%	100,0%
Socialdemokraterna	8,9%	49,5%	28,4%	10,7%	2,5%	100,0%
Centerpartiet	8,1%	61,3%	19,4%	9,7%	1,6%	100,0%
Folkpartiet	6,0%	53,4%	28,4%	8,6%	3,4%	100,0%
Moderaterna	10,8%	54,4%	22,7%	10,6%	1,6%	100,0%
Kristdemokraterna	12,1%	44,8%	24,1%	13,8%	5,2%	100,0%
Miljöpartiet	7,1%	48,4%	29,7%	12,9%	1,9%	100,0%
Sverigedemokraterna	5,1%	27,1%	28,8%	27,1%	11,9%	100,0%
Feministiskt initiativ	4,8%	28,6%	47,6%	19,0%	,0%	100,0%
Piratpartiet	4,0%	40,0%	26,0%	14,0%	16,0%	100,0%
Annat parti	3,2%	35,5%	29,0%	25,8%	6,5%	100,0%
Total	8,4%	49,0%	26,9%	12,1%	3,7%	100,0%



Tabell 6d. Fråga i SOM: *Hur tycker du att regeringen sköter sin uppgift?*

Mycket bra  
 Ganska bra  
 Varken bra eller dåligt  
 Ganska dåligt  
 Mycket dåligt

2007 Hur sköter regeringen sin uppgift?	Förtroende för polisen					
	Mycket stort förtroende	Ganska stort förtroende	Varken stort eller litet förtroende	Ganska litet förtroende	Mycket litet förtroende	
Mycket bra	28,4%	43,3%	22,4%	4,5%	1,5%	100,0%
Ganska bra	14,6%	55,0%	20,6%	6,9%	2,9%	100,0%
Varken bra eller dåligt	10,2%	51,7%	27,2%	9,1%	2,0%	100,0%
Ganska dåligt	9,3%	48,6%	27,9%	13,2%	1,1%	100,0%
Mycket dåligt	8,5%	36,2%	32,3%	13,8%	9,2%	100,0%
Total	12,1%	50,1%	25,5%	9,5%	2,7%	100,0%

År 2008  Hur sköter regeringen sin uppgift	Förtroende för polisen					Total
	Mycket stort förtroende	Ganska stort förtroende	Varken stort eller litet förtroende	Ganska litet förtroende	Mycket litet förtroende	
Mycket bra	13,9%	52,8%	16,7%	9,7%	6,9%	100,0%
Ganska bra	9,3%	53,5%	25,1%	9,6%	2,5%	100,0%
Varken bra eller dåligt	5,3%	49,5%	30,9%	10,1%	4,1%	100,0%
Ganska dåligt	4,5%	42,7%	32,7%	17,6%	2,4%	100,0%
Mycket dåligt	4,1%	28,1%	40,4%	15,1%	12,3%	100,0%
Total	6,7%	47,1%	29,8%	12,2%	4,2%	100,0%

År 2009	Förtroende för polisen	Total
---------	------------------------	-------

Hur sköter regeringen sin uppgift	Mycket stort förtroende	Ganska stort förtroende	Varken stort eller litet förtroende	Ganska litet förtroende	Mycket litet förtroende	
Mycket bra	20,2%	53,5%	18,6%	7,0%	,8%	100,0%
Ganska bra	10,6%	52,5%	23,0%	10,6%	3,3%	100,0%
Varken bra eller dåligt	5,5%	51,4%	28,9%	11,7%	2,4%	100,0%
Ganska dåligt	2,4%	42,0%	34,8%	15,9%	4,8%	100,0%
Mycket dåligt	5,2%	27,1%	34,4%	20,8%	12,5%	100,0%
Total	8,4%	49,0%	26,9%	12,1%	3,7%	100,0%

#### Frekvens av morgontidningsläsande 2007

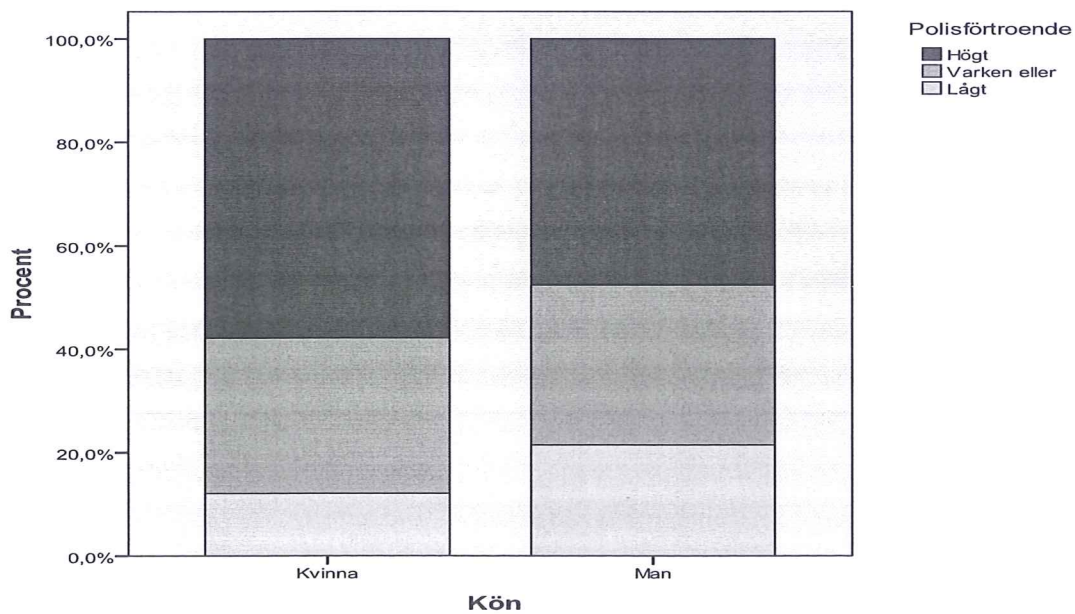
År 2007	Hur ofta man läser morgontidning och Förtroende för polisen					Total
	Mycket stort förtroende	Ganska stort förtroende	Varken stort eller litet förtroende	Ganska litet förtroende	Mycket litet förtroende	
7 dgr/v	11,7%	51,1%	24,5%	10,4%	2,3%	100,0%
6 dgr/v	11,4%	49,6%	25,5%	11,1%	2,4%	100,0%
5 dgr/v	10,0%	52,2%	20,1%	11,7%	6,0%	100,0%
4 dgr/v	7,4%	50,4%	33,1%	6,6%	2,5%	100,0%
3 dgr/v	10,7%	54,8%	25,0%	7,7%	1,8%	100,0%
2 dgr/v	13,5%	41,9%	28,4%	12,2%	4,1%	100,0%
1 dag/v	15,3%	45,8%	16,7%	15,3%	6,9%	100,0%
Total	11,3%	50,5%	24,7%	10,6%	2,9%	100,0%

#### Frekvens av morgontidningsläsande 2008

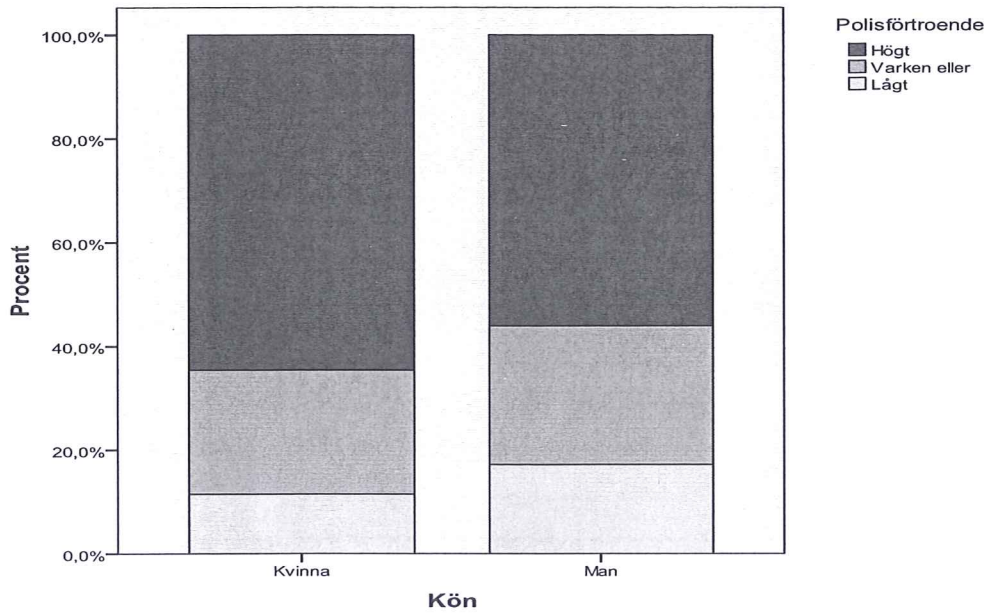
År	2008	Hur ofta man läser morgontidning och Förtroende för polisen					Total
		Mycket stort förtroende	Ganska stort förtroende	Varken stort eller litet förtroende	Ganska litet förtroende	Mycket litet förtroende	
	7 dgr/vecka	6,2%	47,5%	29,7%	13,8%	2,8%	100,0%
	6 dgr/vecka	5,8%	44,5%	34,4%	11,7%	3,5%	100,0%
	5 dgr/vecka	9,5%	50,0%	26,2%	9,5%	4,8%	100,0%
	4 dgr/vecka	7,3%	48,2%	29,1%	12,7%	2,7%	100,0%
	3 dgr/vecka	6,3%	44,7%	32,6%	11,1%	5,3%	100,0%
	2 dgr/vecka	12,8%	44,7%	26,6%	9,6%	6,4%	100,0%
	1 dgr/vecka	7,1%	52,9%	15,7%	14,3%	10,0%	100,0%
	Total	6,7%	46,6%	30,7%	12,2%	3,7%	100,0%

Jämförelsedigram för (2007-2009) för kön, ålder, uppväxtland, utbildning och boendeområde.

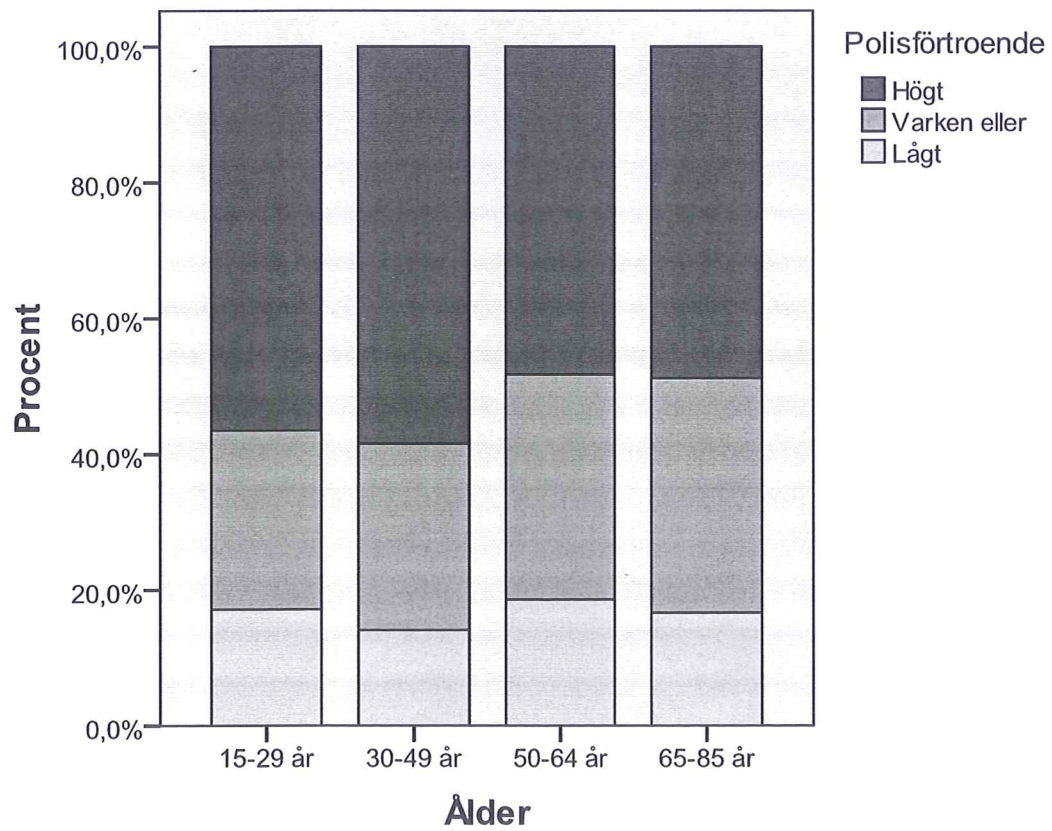
#### Kön 2008



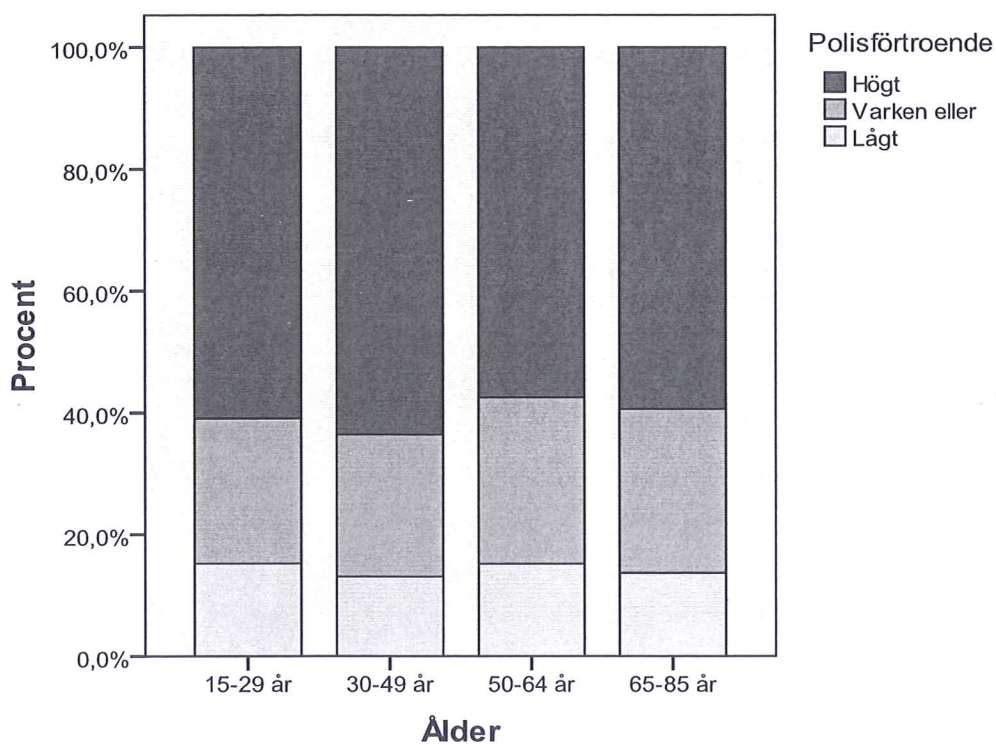
Kön 2007



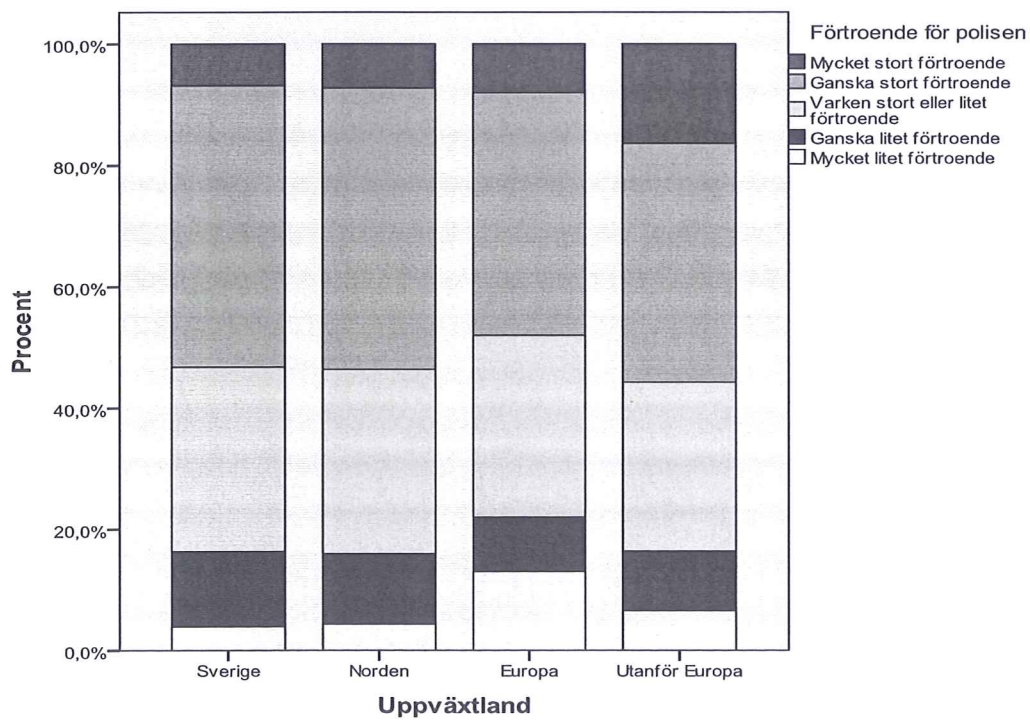
Ålder 2008



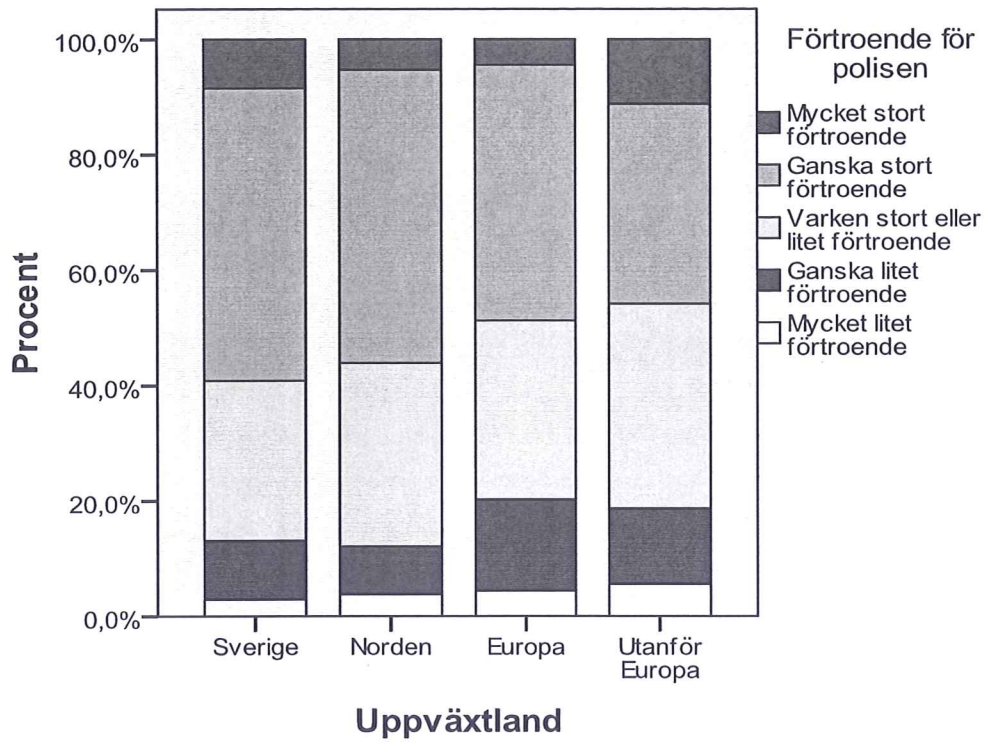
Ålder 2007



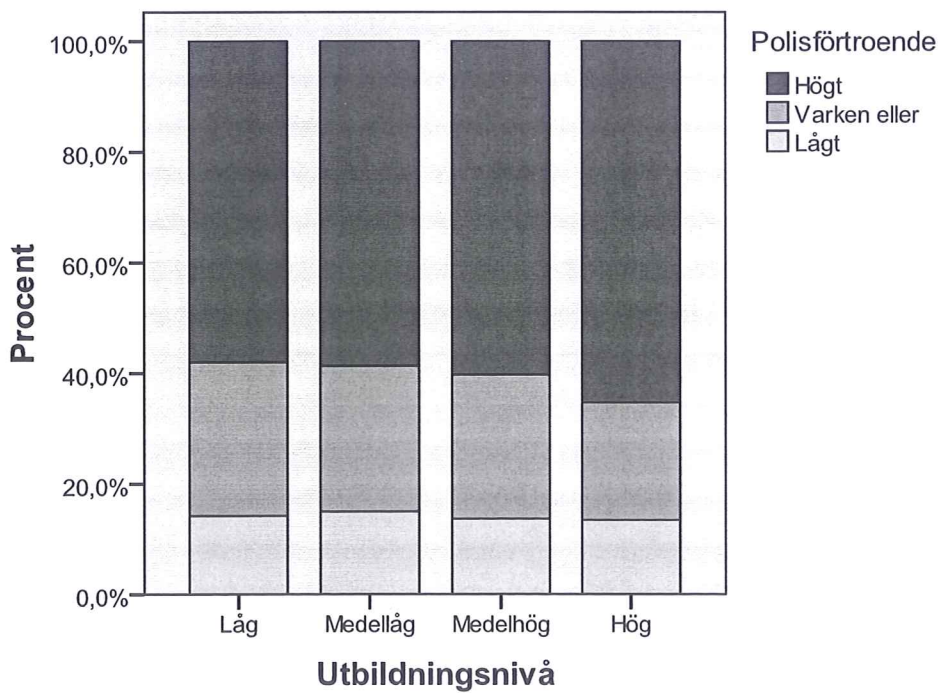
### 2008 Uppväxtland



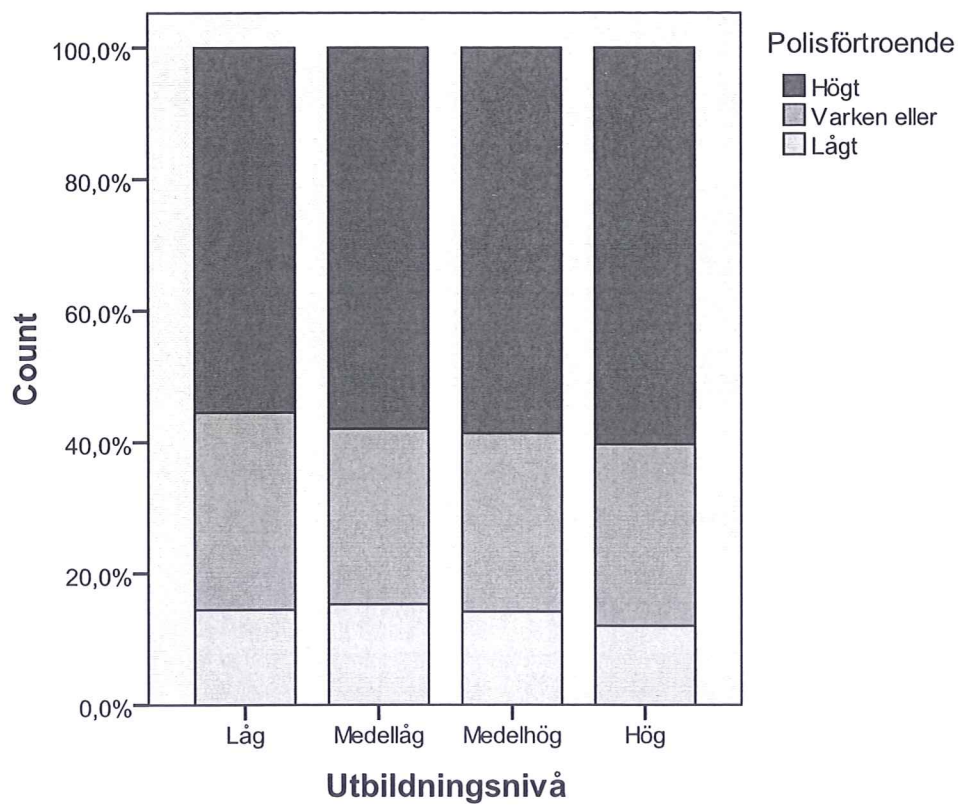
### Uppväxtland 2009



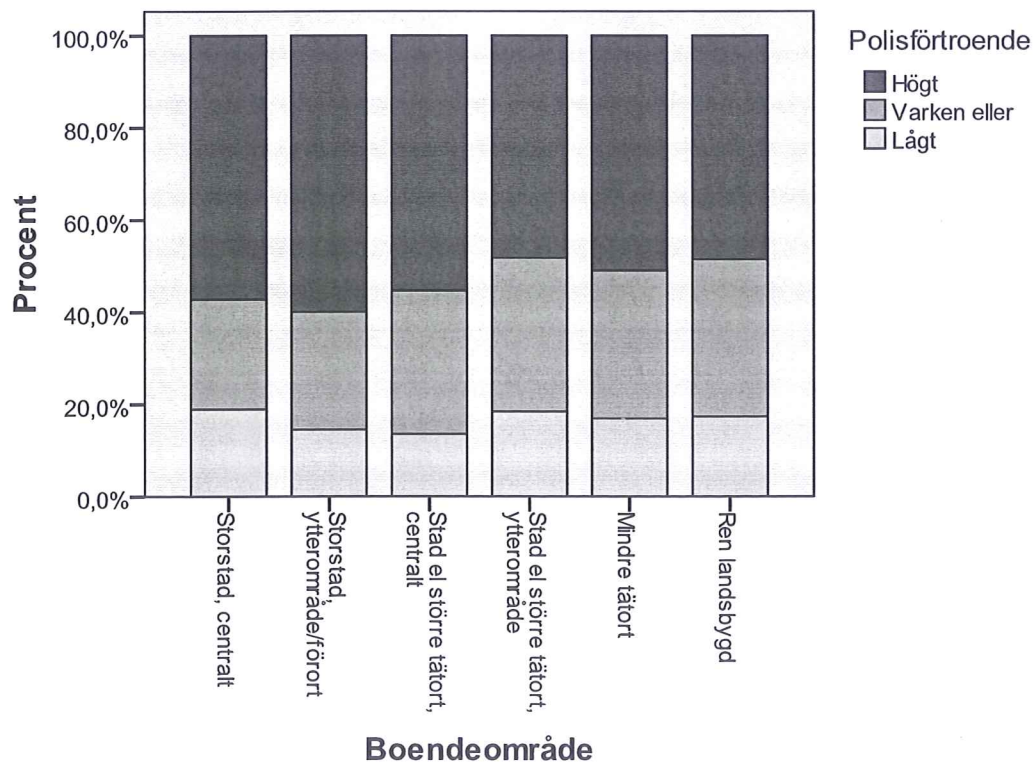
### Utbildningsnivå 2007



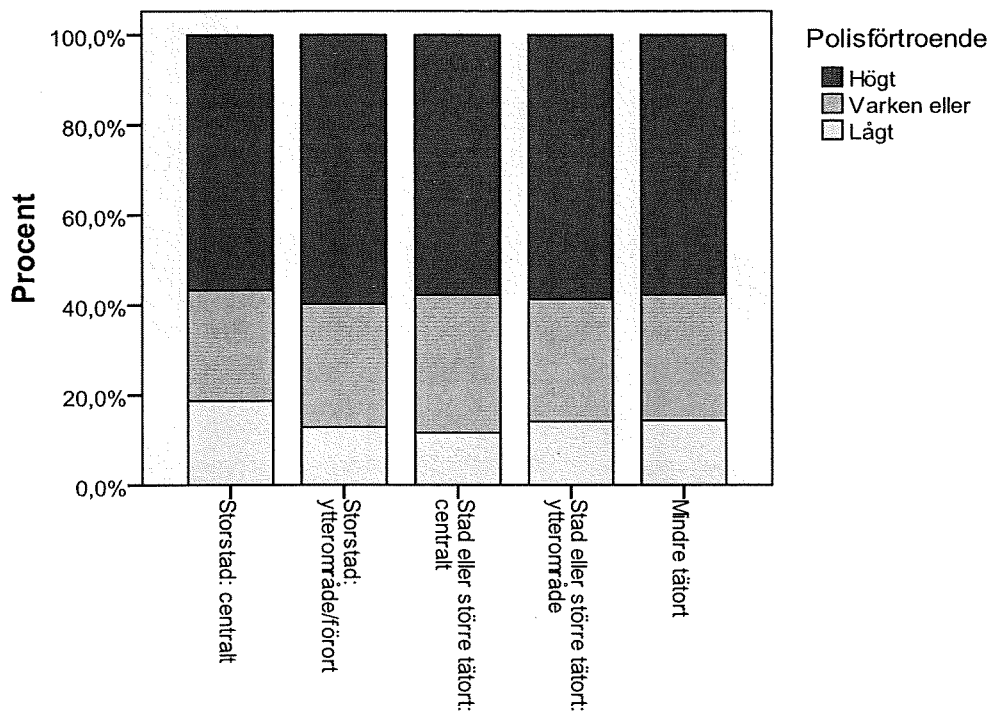
### Utbildningsnivå 2009



**Boendeområde 2008**



## Boendeområde 2009



## Umgås med vänner 2008

