

REKRYTERING TILL GYMNASIAL UTBILDNING

Utvecklingen under det statliga studiestödets
15 första år.

4. Sammanfattande diskussion

Referenser

En rapport från forskningsprojektet
STUDIEHJÄLP OCH VUXENSTUDIESTÖD -
UTNYTTJANDE OCH EFFEKTER

Allan Svensson

GÖTEBORGS UNIVERSITET
Pedagogiska institutionen

INNEHÅLLSFÖRTECKNING

	sid
1. Bakgrund och syfte	1
2. Beskrivning av undersökningsgrupperna	4
3. Resultatredovisning	11
4. Sammanfattande diskussion	23
Referenser	28

UNDERSÖKNINGEN HAR BEKOSTATS AV MEDEL FRÅN SKOLÖVERSTYRELSEN

KAPITEL 1

BAKGRUND OCH SYFTE

1964 beslöt riksdagen att införa ett statligt studiestödssystem, vilket skulle kunna utnyttjas av strängt taget samtliga som fortsatte sina studier utöver den obligatoriska skolan. Stödet kom att kallas *studiehjälp* på det gymnasiala stadiet och *studiemedel* på det eftergymnasiala. Sedan systemet infördes har det modifierats i vissa avseenden, men några större principiella förändringar har inte skett. Däremot introducerades 1975 ett *särskilt studiestöd för vuxna*, vilket medförde ökade möjligheter till studier framförallt för dem som endast genomgått folkskola eller motsvarande.

Under de år som gått sedan de studiefinansiella reformerna trätt i kraft har mycket stora summor utbetalts, men ytterst få undersökningar gjorts för att studera vilka effekter de samhällsekonomiska insatserna haft. För att få information härom startades 1980 projektet STUDIESTÖD OCH POSTGYMNASIAL UTBILDNING. Projektet bedrivs vid Pedagogiska institutionen, Göteborgs universitet, med ekonomiskt stöd från Forskningsrådsnämnden (FRN) och Universitets- och högskoleämbetet (UHÄ). Hittills har tre rapporter publicerats inom projektet (Reuterberg & Svensson, 1981; 1982 och Reuterberg, 1983).

Som framgår av namnet på projektet är intresset begränsat till studiestödets effekter på det eftergymnasiala stadiet. För att få motsvarande information om stödets betydelse för de studerande på gymnasial nivå och bland de vuxenstuderande påbörjades 1982 ett forskningsprojekt med titeln STUDIEHJÄLP OCH VUXENSTUDIESTÖD - UTNYTTJANDE OCH EFFEKTER. Projektet finansieras av Skolöverstyrelsen (SÖ) och Centrala studiestödsnämnden (CSN) och dess målsättning är att försöka ge svar på två huvudfrågor:

1. Vilken betydelse har studiehjälpen haft för skilda elevgrupper med avseende på rekryteringen till och framgången i gymnasieskolan?
2. I vilken utsträckning har man lyckats nå de grupper som 1975 års vuxenutbildningsreform främst var avsedd för och vilka konsekvenser har utbildningen fått för de personer som utnyttjat de olika studiestöden?

Denna rapport är den första från det nya projektet, och eftersom innehållet berör studiestödet på det gymnasiala stadiet, kommer jag att nämna några ord om detta, innan syftet med rapporten preciseras.

Statlig studiehjälp ges till elever som är mellan 16 och 20 år i gymnasial utbildning. Det består bl a av ett icke behovsprövat *studiebidrag*, vilket hösten 1982 uppgick till 250 kronor per månad, och ett *inkomstprövat* respektive *behovsprövat tillägg* om sammanlagt 505 kronor per månad. Dessutom finns möjligheter till *resetillägg*, *inackorderingstillägg* samt *återbetalningspliktiga studiemedel*. För en mer detaljerad beskrivning av de olika komponenter som studiehjälpen är uppbyggd av hänvisas till Centrala studiestödsnämnden (1982).

Ett av de viktigaste motiven för studiestödsreformen i mitten av 60-talet var att minska de sociala faktorernas betydelse för studievalet - speciellt att försöka komma till rätta med den sociala snedrekryteringen till gymnasiet. Detta motiv betonas också tio år senare, då en utredning tillsattes för att göra en översyn av det statliga studiestödssystemet. I direktiven till denna säger dåvarande chefen för utbildningsdepartementet:

Enligt min mening bör därför ett mål för studiestöd till ungdomar i gymnasieskolan och utbildning på motsvarande nivå alltså vara att främja rekryteringen av ungdom till studier över grundskolenivå samt att minska ekonomiska, sociala och geografiska hinder för sådana studier. Studier på denna nivå bör därför även i fortsättningen normalt kunna genomföras utan att de studerande ådrar sig återbetalningsskyldighet av nämnvärd omfattning.

.....

De sakkunniga bör mot denna bakgrund närmare analysera vilken betydelse familjeekonomi har för ungdomarnas val av utbildning och deras val mellan utbildning och annan verksamhet. Om analysen motiverar det, bör de sakkunniga föreslå sådana förändringar i studiestödet som kan motverka att den enskilda familjens ekonomi styr ungdomarnas studieval eller valet mellan studier och annan verksamhet.

(SOU, 1977, s 220-221)

Utredningen framlade 1980 ett förslag med riktlinjer för den framtida studiehjälpen (SOU, 1980). I förslaget förordades en kraftig höjning av det generella studiebidraget. Vidare påtalas behovet av att detta kompletteras med ett selektivt stöd för elever med särskilda behov. Hur detta selektiva stöd skulle utformas var dock inte utredningen beredd att närmare precisera, innan en viss försöksverksamhet genomförts.

När förslaget presenterades hade emellertid Sveriges ekonomiska situation allvarligt försämrats och eftersom förslaget skulle leda till stora kostnadsökningar valde regeringskansliet att inte sända det på remiss. Året därpå lades utredningen ned med följande motivering:

Sedan de ursprungliga direktiven gavs har det samhällsekonomiska läget radikalt förändrats. Redan i tilläggsdirektiven till utredningen gav regeringen uttryck för uppfattningen att samhällsekonomin inte medgav några omfattande generella höjningar av det studiestudiet.

.....

Det ekonomiska läget för staten har sedan dessa direktiv gavs ytterligare skärpts. Jag bedömer därför att reformer på studiestödsområdet måste göras genom omprioriteringar, dvs inom ramen för oförändrade totalkostnader vid den tidpunkt då reformerna genomförs. Det ter sig mot denna bakgrund inte meningsfullt att fortsätta arbetet med mera omfattande förslag inom studiestödsutredningen. De förslag till förändringar i studiestöden som kan bli aktuella bör lämpligen beredas inom ramen för det årliga budgetarbetet. Jag avser att ta initiativ till att underlag arbetas fram inom regeringskansliet, som kan belysa möjligheterna till reformer på studiestödsområdet genom omprioriteringar.

(Utbildningsdepartementet, 1981, s 2)

Syftet med den undersökning som presenteras i denna rapport är att klargöra hur den sociala rekryteringen till gymnasiet ser ut i dag - dvs i början på 80-talet - och vilka förändringar som skett sedan mitten på 60-talet, då den statliga studiehjälpen introducerades. Speciellt kommer jag att granska de förändringar som kan spåras på de 3- och 4-åriga linjerna. Det är min förhoppning att de undersökningsresultaten som läggs fram kan ge ett tillskott till den information, vilken krävs för det kontinuerliga reformarbete som nämns i citatet ovan.

KAPITEL 2

BESKRIVNING AV UNDERSÖKNINGSGRUPPERNA

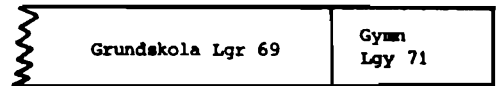
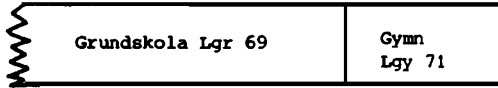
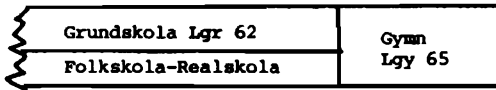
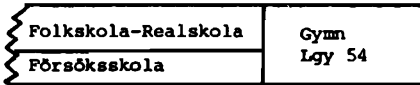
I en undersökning för gymnasieutredningen har den sociala selektionen till gymnasiestadiet från mitten på 60-talet till mitten av 70-talet klarlagts (Härnqvist & Svensson, 1980). Den undersökningen bygger på uppgifter om elever födda 1948, 1953, 1958 och 1959. Föreliggande studie kan ses som en fortsättning av denna, såtillvida att observationsperioden utsträckts till 1980. Vidgningen har åstadkommit genom att uppgifterna rörande dem som är födda 1959 ersatts med data om elever som är födda senare, nämligen 1963. Detta har varit möjligt, genom att jag kunnat utnyttja vissa uppgifter från Statistiska centralbyråns elevuppföljning våren 1980 (Statistiska centralbyrån, 1982a).

Under det tidsspann som jämförelsen omfattar har såväl det gymnasiala skolstadiet som underliggande nivåer fått ändrad organisation, och därmed har också de utbildningsalternativ förändrats, som funnits att tillgå.

Figur 1 sammanfattar de organisatoriska och läroplansmässiga skillnaderna mellan årskullarna. Årskull 1948 gick antingen i folkskole/realskolesystemet eller i försöksverksamheten med nioårig enhetsskola. På det gymnasiala stadiet hamnade majoriteten av dem som gick vidare till teoretiska studier i det allmänna gymnasiet enligt 1954 års stadga eller i separat organiserade handelsgymnasier och tekniska gymnasier. Försöksverksamhet med fackskola omfattade ett litet antal kommuner och elever. Yrkesskolan hade ännu en mycket oenhetlig organisation.

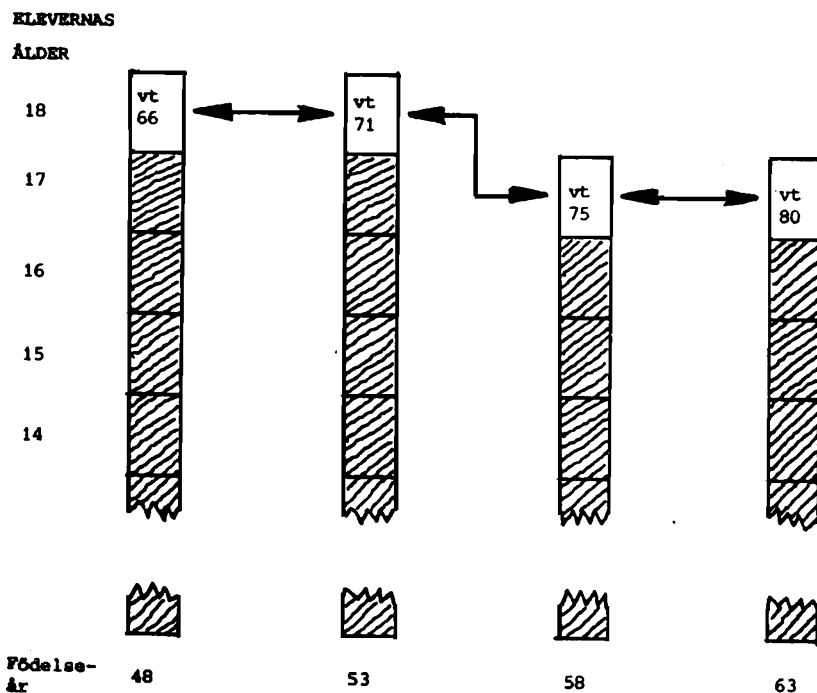
Årskull 1953 gick till övervägande delen i grundskolan enligt Lgr 62, men vissa kommuner hade fortfarande kvar folkskole/realskolesystemet. På det gymnasiala stadiet gällde Lgy 65, genom vilken de tidigare fackgymnasierna sammanförts med det allmänna gymnasiet. Fackskolorna hade byggts ut kvantitativt, liksom yrkesskolan, men båda utgjorde fortfarande separata skolformer.

Årskullarna 1958 och 1963 gick i grundskola enligt Lgr 69. Efter grundskolan hade skolformerna sammanförts till gymnasieskolan enligt 1971 års modell.



Figur 1. Organisatoriska och läroplansmässiga skillnader mellan årskullarna.

Som framgår av figur 2, kommer de båda äldsta årskullarna att vara 18 år, medan de båda yngsta endast är 17 år, när jämförelserna görs. Orsaken här till är att en del elever födda 48 och 53 genomgått 6-årig folkskola och 4-årig realskola, varigenom de nått gymnasiestadiet ett år senare än dem som genomgått 9-årig grundskola. Att det ej varit möjligt att konstant-hålla åldern vid analyserna torde inte innebära några allvarligare konsekvenser för jämförelserna på gymnasiestadiet, men medför att andelen elever som befinner sig under utbildning på mellannivå blir något underskattad i de båda äldsta årskullarna (jfr Härnqvist & Svensson, 1980, s 36).



Figur 2. Undersökningens uppläggning.

De fyra årskullarna som valts representeras av följande material.

ELEVER FÖDDA 1948

är hämtade ur individualstatistikprojektets första databank, vilken omfattar elever födda den 5, 15 och 25 i någon månad 1948. Uppgifter insamlades första gången vårterminen 1948, när eleverna var 13 år och merparten befann sig i årskurs 6. De basdata som då införskaffades består bl a av uppgifter om skola, klass, betyg och social bakgrund. Uppgifterna kompletterades sedan årligen t o m vårterminen 1969.

ELEVER FÖDDA 1953

är på motsvarande sätt hämtade ur individualstatistikprojektets andra databank. I denna ingår elever födda den 5, 15 och 25 i någon månad 1953. Uppgifterna hit insamlades första gången våren 1966 och den årliga uppföljningen fortsatte t o m våren 1974.

ELEVER FÖDDA 1958

är hämtade från Statistiska centralbyråns elevuppföljning våren 1975 avseende elever som lämnade grundskolan vårterminen 1974. Det ursprungliga stickprovet omfattade i detta fallet var åttonde klass i årskurs 9. Av de elever som enligt SCB:s register började studier i gymnasiet ht 1974 utvaldes slumpmässigt varannan elev för postenkät. I den återstående delen fick varje elev en postenkät. För att kompensera för skillnaden i urvalskvot har vid bearbetningarna de båda delarna av stickprovet vägts samman på så sätt att varje gymnasieelev räknats två gånger. I den enkät som besvarades ingick frågor om vilken typ av studier respektive arbete som individen ägnade sig åt våren 1975. Vidare tillfrågades man om föräldrarnas yrken och utbildning.

ELEVER FÖDDA 1963

är hämtade från Statistiska centralbyråns elevuppföljning våren 1980 avseende elever som lämnade grundskolan vårterminen 1979. I detta fallet ingår endast normalåriga elever, dvs elever som under kalenderåret 1979 fyllde 16 år. Dessa elever indelades i tretton strata efter kön samt verksamhet hösten 1979. Från varje stratum valdes ett slumpmässigt urval varierande mellan 200 och 3.000 individer, vilka sedan tilldelades olika uppräkningsvikter för att göra stickprovet representativt. Individerna tillsändes en postenkät med liknande uppgifter som givits till eleverna födda 1958. Uppgifterna om föräldrarnas yrke och utbildning införskaffades dock denna gång från folk- och bostadsregistret (FoB 1970).

Beskrivningen av materialen har här gjorts mycket kortfattad. En utförlig redogörelse för individualstatistikmaterialen ges av Härnqvist & Svensson (1973) och Statistiska centralbyrån (1976). Elevuppföljningen 1975 och 1980 beskrivs noggrant av Statistiska centralbyrån (1978 respektive 1982a). En omständighet som försvårar jämförelsen mellan stickproven är att de skiljer sig åt i fråga om urvalsprincip. I de båda individualstatistik-

materialen ingår var tionde individ född under ett visst år, medan elevuppföljningen 1975 baseras på var åttonde skolklass i en viss årskurs. Detta innebär att årskurstillhörigheten varierar i de förra materialen och födelseåret i det senare. När basuppgifterna insamlades till individualstatistiken befann sig sålunda majoriteten i årskurs 6 (normalåriga) medan en minoritet tillhörde årskurs 5 (överåriga) respektive årskurs 7 (underåriga). De normalåriga i grundskoleuppföljningen kännetecknas däremot av att de är födda 1958, medan de överåriga är födda 1957 och de underåriga 1959.

Om vi sedan riktar vår uppmärksamhet mot 1980 års elevuppföljning, ingår i denna som tidigare nämnts, enbart normalåriga elever. För att kunna göra en relevant jämförelse mellan de fyra årskullarna måste vi således begränsa oss till dessa elever och utesluta de över- och underåriga i de tre äldsta årskullarna.

Bland dem som är födda 1948 och 1953 valdes de normalåriga eleverna i årskurs 6, som här var den sista samhällna årskursen. I de båda yngsta årskullarna kunde man däremot bara få upplysning om normalårigheten i årskurs 9, vilket medför att vi är hänvisade till att jämföra elever som varit normalåriga i årskurs 6 med sådana som varit det i årskurs 9. Detta torde dock inte ge upphov till något allvarligare fel, eftersom antalet normalåriga reducerats obetydligt från årskurs 6 till 9. Som framgår av tabell 1 är det dessutom en större andel som är normalåriga i de yngsta kullarna, trots att man här bestämt normalårigheten i en högre årskurs. Detta torde i sin tur bl a bero på att antalet kvarsittare minskat under senare år.

Tabell 1. *Beskrivning av de populationer som årskullarna representerar.*

Årskull	Population	Definition av normalårig	Andel normalåriga i årskullen
1948	Normalåriga födda 1948	Tillhörde åk 6 vt 1961	88%
1953	Normalåriga födda 1953	Tillhörde åk 6 vt 1966	90%
1958	Normalåriga födda 1958	Tillhörde åk 9 vt 1974	93%
1963	Normalåriga födda 1963	Tillhörde åk 9 vt 1979	92%

Antalet individer i stickproven uppgår i de båda äldsta årskullarna till cirka 10.000 och i de båda yngsta till cirka 5.000. Analyser gjorda av Svensson (1971), Statistiska centralbyrån (1978), Härnqvist & Svensson (1980) samt Statistiska centralbyrån (1982a) tyder på att stickprovets representativitet är god, men att andelen studerande i 16-17 årsåldern är något underskattad i de båda individualstatistikmaterialen och något överskattad i 1975 års elevuppföljning. Således är andelen gymnasister 1% och andelen elever i yrkesskolor 4 å 5% för låg bland elever födda 1948 och 1953, medan andelen gymnasieelever är drygt 2% för hög bland dem som är födda 1953. Dessa felkattningar måste givetvis beaktas när vi senare jämför den totala andelen studerande i de olika stickproven. De konsekvenser som de konstaterade över- och underskattningarna kan ha för den sociala sammansättningen i materialen behandlas nedan.

För de tre äldsta årskullarna finns en femgradig socialgruppsindelning baserad på faderns yrke och utbildning:

- A) Akademiska yrken. Personer i chefsbefattningar inom förvaltning och näringsliv
- B) Tjänstemän och företagare i lägre ställning *med* teoretisk utbildning utöver obligatorisk skola
- C) Tjänstemän och företagare i lägre ställning *utan* teoretisk utbildning utöver obligatorisk skola
- D) Jordbrukare
- E) Arbetare

För den yngsta årskullen finns också en femgradig indelning, men denna är ej identisk med den ovanstående utan består av följande grupper:

1. Akademiker
2. Högre tjänstemän (utom akademiker)
3. Övriga tjänstemän
4. Yrkesutbildade arbetare, hantverkare och jordbrukare
5. Ej yrkesutbildade arbetare

Som framgår finns det vissa olikheter i kategoriseringen. Härtill kommer att man för den yngsta årskullen även kunnat ta hänsyn till moderns yrke och låta det påverka elevens placering. För att minska skillnaderna mellan de båda socialgruppsindelningarna kommer jag i fortsättningen att arbeta med en tregradig skala, vars konstruktion framgår av följande tablå:

NY INDELNING	ÄLDRE INDELNINGAR	
	Årgång 48, 53, 58	Årgång 63
I Akademiker och högre tjänstemän	A + B	1 + 2
II Övriga tjänstemän	C	3
III Arbetare och jordbrukare	D + E	4 + 5

Även efter det att sammanslagningarna verkstälts och antalet socialgrupper reducerats från 5 till 3 kan det finnas vissa diskrepanser mellan den yngsta och de övriga årgångarna, men dessa torde inte vara av den storleksordningen att möjligheterna till relevanta jämförelser äventyras.

Tabell 2. De fyra årskullarna uppdelade efter socialgruppstillhörighet. Procent.

Socialgrupp	1948	1953	1958	1963	
I Akademiker och högre tjänstemän	15	20	25	21	20
II Övriga tjänstemän	21	20	22	23	22
III Arbetare och jordbrukare	64	60	53	56	57
Summa	100	100	100	100	

De fyra årskullarnas sammansättning enligt den nya socialgruppsindelningen redovisas i tabell 2. De procenttal som anges för dem som är födda 1948, 1953 och 1963 torde vara korrekt och de skillnader som finns speglar de förskjutningar som ägt rum i det svenska samhället. Procentsatserna för dem som är födda 1958 ställer man sig däremot tvivlande till. Grupp I torde här vara överskattad med cirka 4% och grupp III underskattad med lika mycket. Orsaken härtill är att uppgifterna om social bakgrund i detta material insamlades genom enkäter, varvid svarsfrekvensen blev lägre bland dem som inte fortsatt med studier efter årskurs 9 - en kategori där grupp III är i klar majoritet.

Att grupp I blivit över- och grupp III underrepresenterad bland elever födda 1958 bör emellertid inte medföra några allvarligare fel, när man jämför de procentuella skillnaderna i gymnasieval mellan socialgrupperna i detta material med motsvarande skillnader i de tre övriga. Andelen gymnasieelever är visserligen totalt sett för hög bland 58-orna, men eftersom detta torde gälla för samtliga socialgrupper neutraliseras denna felkälla vid jämförelserna av de procentuella differenserna. Om man däremot jämför de totala övergångsfrekvenserna i de fyra årskullarna, måste man givetvis beakta att 58-ornas värden ligger cirka 2% för högt (jfr s 8).

Som en avslutning på detta kapitel kan man konstatera att jämförelsen mellan de fyra årskullarna försvåras eftersom de representeras av stickprov, vilka skiljer sig åt vad gäller storlek, insamlingsprincip och bortfallsfel. Tidigare undersökningar har dock visat att representativiteten är förhållandevis god hos samtliga stickprov och genom de åtgärder som vidtagits - bl a viktningen av olika undergrupper, uteslutningen av över- och underåriga elever, sammanslagningar av socialgrupper - anser jag att materialens jämförbarhet väl svarar mot de krav som man kan ställa på denna typ av studier. Tekniska ofullkomligheter i dataunderlaget kan visserligen göra att enskilda sifferuppgifter blir något osäkra - däremot håller underlaget för att ge tillförlitlig beskrivning av de stora utvecklingslinjerna under den aktuella perioden.

KAPITEL 3

RESULTATREDOVISNING

Detta kapitel inleds med en redogörelse för hur män respektive kvinnor i de fyra årskullarna fördelar sig på olika utbildningar. Dessa uppgifter återfinns i tabell 3. Som tidigare nämnts är eleverna i de båda äldsta årskullarna 18 år och i de båda yngsta 17 år, när jämförelserna görs.

Bland dem som är födda 1948 befann sig läsåret 1965/66 var femte i 3- och 4-årigt gymnasium, var tionde i yrkesskola samt ett fåtal i fackskola, flickskola eller realskola. Två tredjedelar av årskullen, hade redan avslutat sin skolgång. Fem år senare återfanns var fjärde 18-åring i 3- och 4-årigt gymnasium, drygt var tionde i fackskola och lika många inom yrkesskolan, vilket innebär att hälften av dem som är födda 1953 fanns kvar inom det allmänna skolväsendet i början av 70-talet.

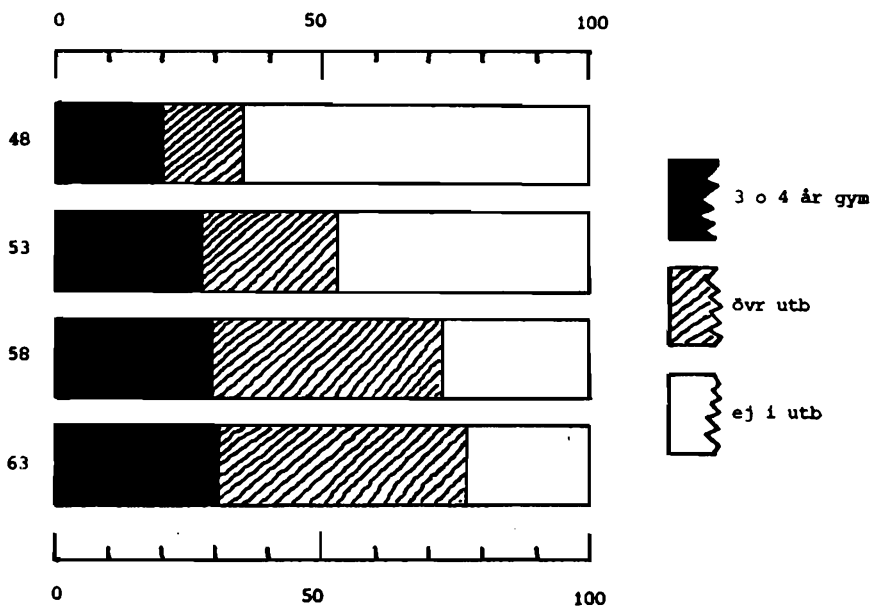
Genom att granska årskull 58 kan man få en bild av läget i mitten av 70-talet. En tredjedel av männen och en fjärdedel av kvinnorna hade då påbörjat studier vid de 3- och 4-åriga gymnasielinjerna. En sjättedel av kvinnorna och en tiondel av männen hade gått över till gymnasieskolans 2-åriga teoretiska linjer och ungefär en fjärdedel av vardera könet till de 2-åriga praktiska linjerna. Sammanlagt befann sig närmare tre fjärdedelar av årskullen under utbildning.

Om vi slutligen betraktar den yngsta årskullen, vilken påbörjade gymnasie-studier läsåret 1979/80, finner vi att andelen män minskat något men att andelen kvinnor ökat vid de 3- och 4-åriga linjerna. Vidare har både män och kvinnor ökat sin andel vid de 2-åriga praktiska linjerna och totalt återfanns våren 1980 närmare 80% av 17-åringarna inom gymnasieskolan.

Tabell 3. *De fyra årskullarna uppdelade efter verksamhet i 17-18 årsåldern. Procent.*

Verksamhet	Manliga				Kvinnliga			
	48	53	58	63	48	53	58	63
3- och 4 år gymn	21	28	33	31	19	25	24	29
Fackskola	2	11	-	-	2	16	-	-
Yrkesskola	10	16	-	-	7	8	-	-
Realskola, flickskola	3	0	-	-	7	1	-	-
2-år gymn teor	-	-	9	9	-	-	16	16
2 år gymn prakt	-	-	28	34	-	-	24	29
Specialkurs	-	-	4	1	-	-	8	5
Ej i utbildning	64	44	25	24	66	50	28	21
Summa	100	100	100	100	100	100	100	100

En grafisk sammanställning av tabell 3 ges i figur 3. I denna särredovisas endast kategorin "3- och 4-årig gymnasieskola", medan alla andra typer av utbildning sammanförts till en grupp. Av figuren framgår vilken enorm ökning av antalet utbildningsplatser som skett på det gymnasiala stadiet under den 15-årsperiod som jämförelsen avser. Man kan också utläsa att de 3- och 4-åriga linjernas expansion inträffat i intervallet mellan årskull 48 och 53, medan den kortare gymnasiala utbildningens stora tillväxt sker mellan årskull 53 och 58. Mellan de båda yngsta årskullarna är tillväxttakten mera måttlig. I fortsättningen av detta kapitel kommer jag att redogöra för hur de kraftiga satsningarna på sekundärutbildning från mitten av 60-talet till slutet av 70-talet påverkat rekryteringen från olika socialgrupper, speciellt vad gäller de 3- och 4-åriga gymnasielinjerna.



Figur 3. Andelen 17-18-åringar under utbildning inom de fyra årskullarna.

I tabellerna 4 till 7 visas andelen män och kvinnor från olika socialgrupper som påbörjat 3- och 4-årig gymnasieskola respektive annan sekundärutbildning. Vidare redovisas de andelar som inte deltagit i någon reguljär utbildning i 17-18-årsåldern.

Tabell 4. 1948 års material uppdelat efter kön, socialgrupp och verksamhet läsåret 1965/66. Procent.

Verksamhet	Manliga			Kvinnliga		
	I	II	III	I	II	III
3- och 4 år gymn	52	26	11	47	23	10
Övrig utbildning	15	17	15	19	18	15
Ej i utbildning	33	57	74	34	59	75
Summa	100	100	100	100	100	100

Tabell 5. 1953 års material uppdelat efter kön, socialgrupp och verksamhet läsåret 1970/71. Procent.

Verksamhet	Manliga			Kvinnliga		
	I	II	III	I	II	III
3- och 4 år gymn	57	32	17	50	28	16
Övrig utbildning	19	27	31	22	26	26
Ej i utbildning	24	41	52	28	46	58
Summa	100	100	100	100	100	100

Tabell 6. 1958 års material uppdelat efter kön, socialgrupp och verksamhet läsåret 1974/75. Procent.

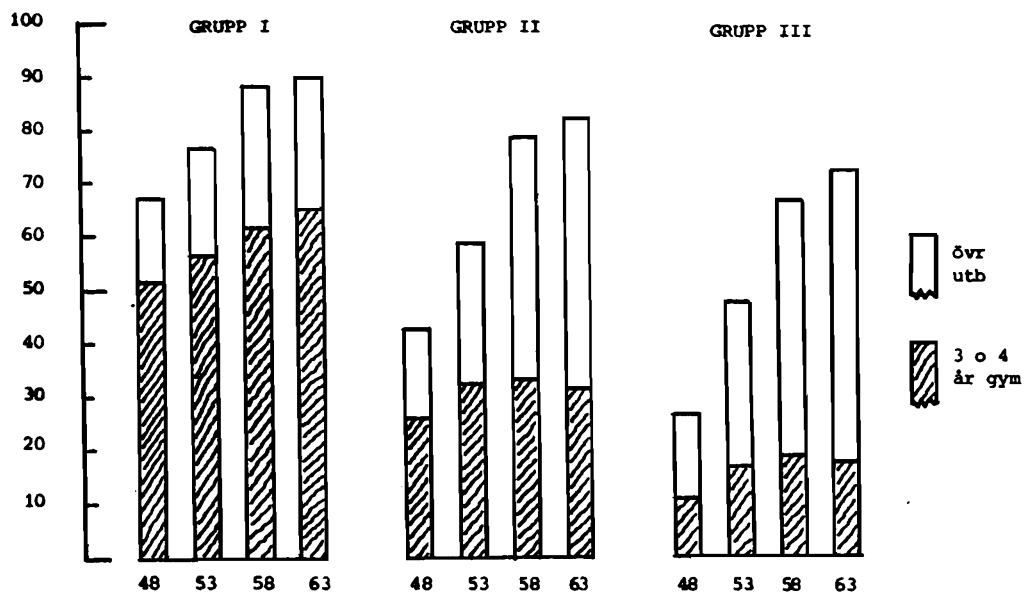
Verksamhet	Manliga			Kvinnliga		
	I	II	III	I	II	III
3- och 4 år gymn	62	33	19	50	22	13
Övrig utbildning	26	46	47	36	52	52
Ej i utbildning	12	21	34	14	26	35
Summa	100	100	100	100	100	100

Tabell 7. 1963 års material uppdelat efter kön, socialgrupp och verksamhet läsåret 1979/80. Procent.

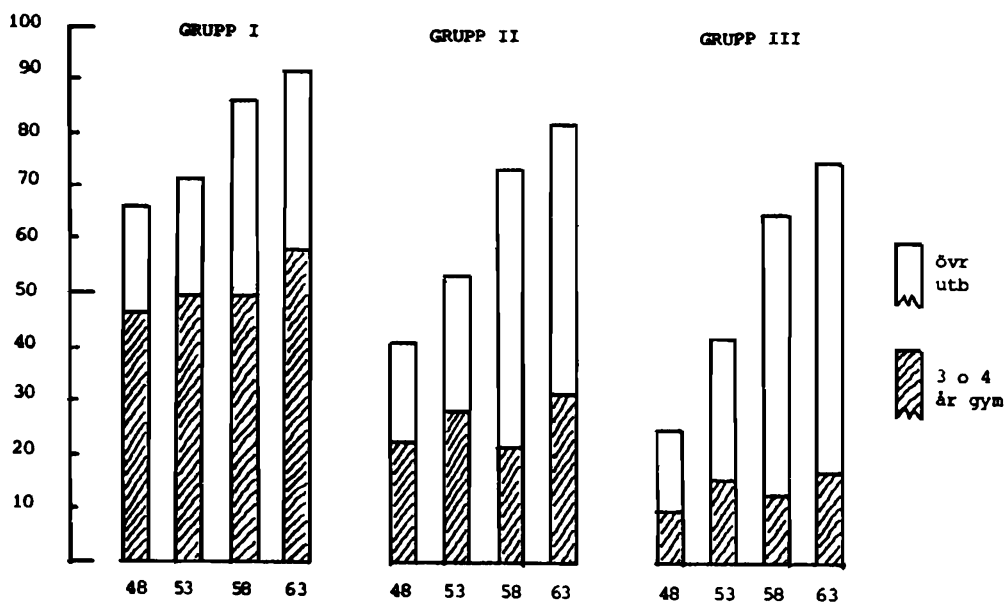
Verksamhet	Manliga			Kvinnliga		
	I	II	III	I	II	III
3- och 4 år gym	65	31	18	58	32	17
Övrig utbildning	25	51	53	33	50	58
Ej i utbildning	10	18	29	9	18	25
Summa	100	100	100	100	100	100

Om vi först granskar den tredje raden i tabellerna, den som upplyser om andelen ungdomar som ej befann sig under utbildning, får man följande information: bland dem som är födda 1948 var det en tredjedel från socialgrupp I, men tre fjärdedelar från grupp III som inte studerade i övre tonårsåldern. Bland dem som är födda 1963 hade andelen icke-studerande krympt till en tiondel i den förstnämnda gruppen och till en dryg fjärdedel i den sistnämnda. Detta innebär att *andelen studerande* under den mellanliggande 15-årsperioden ökat med 20% i grupp I men med hela 50% i grupp III. Detta betyder i sin tur att det var fler i gymnasial utbildning, från grupp III födda 1963, än vad fallet var från grupp I födda 1948. Sett utifrån dessa data måste man konstatera att de stora utbildningsreformerna på 60- och 70-talet varit framgångsrika och inneburit ökade möjligheter för speciellt ungdomar från lägre socialgrupper att fortsätta sina studier på gymnasial nivå.

Övergår vi till att betrakta de två översta raderna i tabellerna, framgår att det är i kategorin "Övrig utbildning" som både grupp II och III ökat starkt under den aktuella perioden. Det är sålunda de 2-åriga, ofta praktiskt inriktade linjerna som attraherat ungdomarna från dessa grupper. Denna preferens för kortare utbildningar återfinns bland såväl män som kvinnor, vilket åskådliggörs i figur 4 och 5.



Figur 4. Andelen 17-18-åriga män under utbildning i de fyra årskullarna. Materialet indelat i tre socialgrupper.



Figur 5. Andelen 17-18-åriga kvinnor under utbildning i de fyra årskullarna. Materialet indelat i tre socialgrupper.

Av figurerna kan man också utläsa att det inom samtliga socialgrupper finns en klar stigning mellan årskullarna 48 och 53 vad gäller 3- och 4-årig gymnasieutbildning. I grupp I fortsätter sedan ökningen, vilket gör att andelen elever på 3- och 4-åriga linjer inom denna grupp ligger närmare 10% högre i årskull 63 än i årskull 53. Detta är däremot inte fallet i de övriga grupperna, utan här är andelen ungefär densamma i dessa båda årskullar. Man kan dock notera att i både grupp II och III är utvecklingsmönstret olika för män och kvinnor - andelen manliga elever på de 3- och 4-åriga linjerna är ungefär lika stor i de tre yngsta årskullarna, medan de kvinnliga minskar mellan 53 och 58 för att sedan åter öka mellan 58 och 63.

I och med att grupp I ökar kontinuerligt, medan tillväxten stagnerat i övriga grupper, blir effekten att de sociala klyftorna vidgas vid de längre och teoretiskt inriktade gymnasiala utbildningarna. Det finns visserligen en tendens till minskade socialgruppskillnader mellan årskullarna 48 och 53, men herefter ökar skillnaderna åter. För de manliga eleverna växer differensen mellan grupp I och II från 25% bland 53-orna till 34 bland 63-orna. Under samma period ökar differensen mellan grupp I och III från 41 till 47%. Tendenserna är desamma bland de kvinnliga eleverna även om differensernas storlek är något mindre (tabell 8).

Tabell 8. *Jämförelser mellan socialgrupper med avseende på val av 3- och 4-årigt gymnasium. Differenser mellan observerade procentvärden.*

Årskull	Manliga		Kvinnliga	
	I-II	I-III	I-II	I-III
1948	26	41	24	37
1953	25	40	22	34
1958	29	43	28	37
1963	34	47	26	41

Ett annat sätt att belysa de sociala olikheterna och hur dessa har förändrats, är att beräkna kvoterna mellan andelen gymnasister i de tre grupperna.

Bland dem som är födda 1948 är kvoten mellan grupp I och II 2.0 och mellan grupp I och III 4.7 (tabell 9). Värdena är exakt lika för män och kvinnor och upplyser om att övergångsfrekvensen till 3- och 4-åriga linjer var dubbelt så hög i grupp I som i grupp II och närmare fem gånger högre i grupp I jämfört med grupp III. Under 15-årsperioden förändras kvotmåttan på liknande sätt som differensmåttan - de sjunker mellan årskullarna 48 och 53, varefter de åter tenderar att öka.

Tabell 9. *Jämförelser mellan socialgrupper med avseende på val av 3- och 4-årigt gymnasium. Kvoter mellan observerade procentvärden.*

Årskull	Manliga		Kvinnliga	
	I:II	I:III	I:II	I:III
1948	2.0	4.7	2.0	4.7
1953	1.8	3.4	1.8	3.1
1958	1.9	3.3	2.3	3.8
1963	2.1	3.6	1.8	3.4

Hittills har vi kunnat konstatera att det funnits och fortfarande finns stora skillnader mellan ungdomar från olika socialgrupper i valet av 3- och 4-årig gymnasieutbildning. När man ser dessa resultat kan man dock med visst fog hävda, att de varken är särskilt sensationella eller särskilt upprörande - att barn från de övre samhällsskikten i större utsträckning påbörjar högre studier faller sig ganska naturligt, eftersom de oftare har den intresseinriktning och den intellektuella kapacitet som krävs för att fullfölja sådana studier.

Är denna argumentering hållbar? Ett sätt att pröva dess giltighet är att på statistisk väg försöka eliminera olikheterna i intresse och förmåga, samt undersöka om skillnaderna i studieval därmed försvinner. En sådan analys kommer nu att göras.

Som ett samlat mått på elevens förutsättningar - studieintresse och studiekapacitet - finns följande uppgifter tillgängliga:

Årskull 48 och 53: medelbetyget i åk 6

Årskull 58: medelbetyget i åk 9

Årskull 63: kursvalen i matematik och engelska i åk 9
(särskild respektive allmän kurs)

De mått som finns kan synas grova och skiftar dessutom mellan årskullarna, men de torde ändå kunna användas för att få fram de grupper av elever som har de bästa förutsättningarna att framgångsrikt fullfölja högre studier.

Som kriterium på goda förutsättningar har valts att man skall tillhöra de 30% bästa i betyghänseende respektive att ha läst särskild kurs i både matematik och engelska. Det senare kriteriet är något mildare såtillvida att det är närmare hälften av eleverna som följt de särskilda kurserna i årskurs 9. Utmärkande för båda kategorierna är dock att socialgrupp I är starkt överrepresenterad - i båda fallen är andelen elever från grupp I över dubbelt så stor som andelen från grupp III (Härnqvist & Svensson, 1980, s 77 och Statistiska centralbyrån, 1982a, s 22).

När man begränsar undersökningsmaterialet till att endast omfatta elever med höga betyg från underliggande skolformer ökar övergångsprocenten till 3- och 4-åriga gymnasielinjer avsevärt i samtliga undergrupper och för pojkar från grupp I födda 1958 närmar sig andelen 100% (tabell 10).

Tabell 10. *Andelen elever från olika socialgrupper med höga betyg i grundskolan som gått vidare till 3- och 4-årigt gymnasium. Årskull 1948, 1953 och 1958. Procent.*

Årskull	Manliga			Kvinnliga		
	I	II	III	I	II	III
1948	78	59	46	68	47	34
1953	87	79	64	80	64	50
1958	93	83	72	74	48	37

Tabell 11. *Andelen elever från olika socialgrupper med särskild kurs i matematik och engelska som gått vidare till 3- och 4-årigt gymnasium. Årskull 1963. Procent.*

Årskull	Manliga			Kvinnliga		
	I	II	III	I	II	III
1963	78	54	46	68	52	37

Granskar man de värden som gäller för 58-orna med motsvarande för 63-orna (tabell 11), ligger procentsatserna i den yngre årskullen något lägre för flertalet grupper, trots att det totalt sett inte skett någon minskning i övergången till 3- och 4-åriga linjer. Orsaken är att jag måst ändra kriteriet på studieförutsättning - då det ej finns några betyg tillgängliga för 63-orna - och eftersom gymnasievalen uppvisar lägre samband med kursvalet än med medelbetyget i årskurs 9, blir följden att procentsatserna sjunker.

I och med att man endast betraktar elever med förhållandevis goda studieförutsättningar minskar differenserna i fråga om val av 3- och 4-årig gymnasieutbildning mellan olika socialgrupper, vilket man kan se om tabell 12 jämförs med tabell 8. I genomsnitt minskar differenserna mellan grupp I och II från cirka 25 till 15% bland de manliga eleverna och från 25 till 20 bland de kvinnliga. Mellan grupp I och III sjunker differenserna från 40 till 25 bland männen och från knappt 40 till 30 bland kvinnorna. Någon klar tendens till minskande eller ökande sociala skillnader under 15-årsperioden kan man dock inte iaktta vid denna analys, vilket möjligen kan bero på att måttet på studieförutsättningar inte är identiskt för samtliga årskullar.

Tabell 12. *Jämförelser mellan socialgrupper med avseende på val av 3- och 4-årigt gymnasium. Differenser mellan justerade procentvärden.*

Årskull	Manliga		Kvinnliga	
	I-II	I-III	I-II	I-III
1948	19	32	21	34
1953	8	23	16	30
1958	10	21	26	37
1963	24	32	16	31

Anm. För årskullarna 48, 53 och 58 innebär justeringen att differenserna endast avser elever med höga betyg i grundskolan. För 63-orna att differenserna är baserade på elever som läst särskild kurs i matematik och engelska i åk 9.

Om man jämför tabell 13 med tabell 9, kan man se att även kvotmåttén sjunker påtagligt när studieförutsättningarna kontrolleras. Kvoten mellan grupp I och II minskar i allmänhet från 2 till knappt 1.5, mellan grupp I och III från 3.5 till knappt 2. Vare sig man använder differensen eller kvotmåttén minskar således de sociala skillnaderna i gymnasieval, när elevernas förutsättningar hålls under kontroll. Samtidigt måste det dock slås fast att oberoende av vilken kontrollvariabel man väljer - betyg i årskurs 6, betyg i årskurs 9 eller kursval i årskurs 9 - återstår betydande skillnader speciellt mellan socialgrupp I och III.

Tabell 13. *Jämförelser mellan socialgrupper med avseende på val av 3- och 4-årigt gymnasium. Kvoter mellan justerade procentvärden.*

Årskull	Manliga		Kvinnliga	
	I:II	I:III	I:II	I:III
1948	1.3	1.7	1.4	2.0
1953	1.1	1.4	1.3	1.6
1958	1.1	1.3	1.5	2.0
1963	1.4	1.7	1.3	1.8

Anm. Se tabell 10.

Sammanfattningsvis kan vi konstatera att det skett en enorm ökning av utbildningsmöjligheterna under de senaste decennierna. Bland ungdomar födda 1948 befann sig endast en tredjedel under utbildning i de övre tonåren, bland dem födda 15 år senare har andelen stigit till 80%. Till största delen kan denna ökning hänföras till 2-åriga yrkesinriktade gymnasielinjer, medan andelen elever på 3- och 4-åriga linjer ökat mycket måttligt, speciellt under den senaste tioårsperioden. Under denna tid har också de sociala klyftorna åter vidgats såtillvida att andelen elever från socialgrupp III som gått till dessa linjer stagnerat, medan andelen elever från socialgrupp I kontinuerligt stigit. Man kan också konstatera att dessa sociala skillnader är betydligt större än vad man skulle kunna vänta sig utifrån olikheterna i studieförutsättningar.

Ytterligare två ting förtjänar att påpekas. De sociala skillnaderna i rekrytering hade framträtt med än större tydlighet om man använt en mer fingradegrad socialgruppsindelning och t ex jämfört barn till akademiker med barn till arbetare utan yrkesutbildning. Likaså hade de sociala differenserna blivit mer markanta om man även kunnat göra jämförelse med avseende på fullföljda gymnasiestudier. De definitiva studieavbrotten är nämligen betydligt vanligare bland ungdomar från lägre socialgrupp (se t ex Beckne, 1981).

KAPITEL 4

SAMMANFATTANDE DISKUSSION

Efter avslutad grundskola kan man idag välja mellan fyra huvudalternativ:

1. Att fortsätta studierna på en 3- eller 4-årig gymnasielinje
2. Att fortsätta studierna på en 2-årig teoretisk linje
3. Att fortsätta studierna på en 2-årig praktisk linje
4. Att ej fortsätta studierna på gymnasial nivå

Många fakta talar för att det är de elever, vilka väljer det första alternativet som gör det mest fördelaktiga valet.

När det gäller möjligheterna till vidare studier ger en 3- eller 4-årig gymnasieutbildning det klart bästa utgångsläget. Två tredjedelar av högskolans utbildningsplatser besätts av elever från dessa linjer, medan de som genomgått de 2-åriga teoretiska linjerna endast lägger beslag på en femtedel. Ännu färre, eller knappt en sjundedel av platserna går till elever från de 2-åriga praktiska linjerna (SOU 1981a, s 68). Eftersom de 3- och 4-åriga linjerna ger den bredaste kompetensen är det dessutom eleverna härifrån som väljer de traditionella universitets- och högskoleutbildningarna - utbildningar som tar längre tid att fullfölja, men som leder till yrken med förhållandevis goda arbetsmarknadsutsikter och höga löner. Eleverna från de 2-åriga linjerna är däremot i stor utsträckning hänvisade till kortare, nytillkomna högskoleutbildningar av vilka flertalet leder till kvinnodominerade yrken med kärva arbetsmarknadslägen (Statistiska centralbyrån, 1982b, s 24).

De som genomgått en lägre gymnasieutbildning har således de i särklass största chanserna att komma in på den typ av attraktiva högskoleutbildningar som säkrast leder till ett välavlönat yrke. Dessa utbildningar avkastar dock inte bara höga inkomster utan ger även andra fördelar i form av intressantare arbetsuppgifter, högre status, större möjligheter att göra sig gällande i samhället, bättre förutsättningar för ett rikare fritidsliv, etc, fördelar som i utbildningsekonomiska sammanhang benämns *icke monetära intäkter*. Christoffersson uttrycker detta på följande sätt:

Utbildning kan efterfrågas för den prestige den ger, för möjligheten till stimulerande arbete och tilltalande arbetsmiljö. Vidare kan dessa icke-monetära intäkter bestå i förmåga att avnjuta kulturella och intellektuella aktiviteter, t ex gå på teater, läsa goda böcker, delta i spirituell konversation, och liknande.

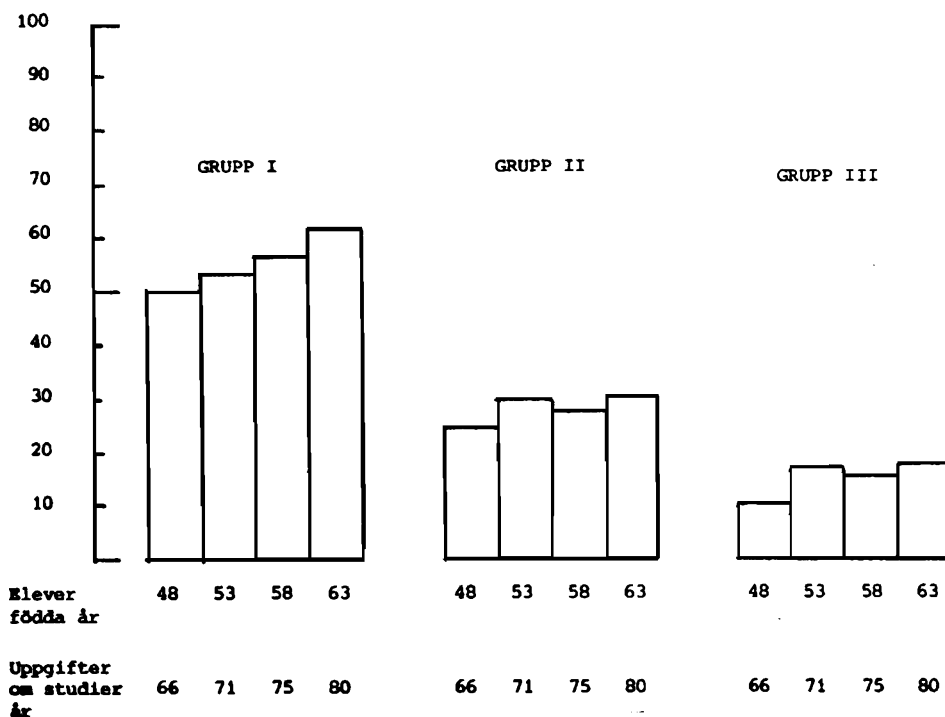
.....

Om en utbildning leder till en sysselsättning med en hög "psykisk inkomst", dvs immateriella icke-monetära fördelar, borde man notera en motsvarande lägre inkomstnivå. Individens borde nämligen vara villig att uppoffra viss del av den höga inkomsten för att erhålla de andra trevligheterna. Emellertid förefaller det snarare som hög penninginkomst oftast är förknippad med en likaledes hög psykisk inkomst.

(Christoffersson, 1982, s 29-30)

Det är emellertid inte endast via senare högskoleutbildningar som de 3- och 4-åriga gymnasielinjerna ger icke-monetära vinster. Eleverna på dessa linjer uppvisar i allmänhet ett större självförtroende, en mer kritisk inställning till auktoriteter, en starkare känsla för möjligheterna att själva påverka olika samhällsfrågor samt ett livligare intresse för att engagera sig i fackliga och politiska rörelser. Låt vara att detta aktivare sociala engagemang kan ha grundats redan innan gymnasiestarten - men man kan ändå inte förneka att den starka satsningen på samhällskunskap, historia, svenska m fl ämnen främjar utvecklingen av de nämnda egenskaperna. (Jfr Fredriksson, 1981 och Henningsson, 1981).

Under de senaste decennierna har stora utbildningsreformer genomförts som syftat till att öka antalet platser på de 3- och 4-åriga gymnasielinjerna. Till en viss del kan detta motiveras av samhällets behov av välutbildad arbetskraft, men reformerna har också varit ett led i demokratiseringsprocessen - att ge ungdomar från lägre socialgrupper ökade möjligheter att skaffa sig en längre teoretisk utbildning. I denna undersökning har vi kunnat fastslå, att dessa strävanden varit framgångsrika under senare delen av 60-talet, när antalet elever i de längre gymnasieutbildningarna ökade markant och då denna ökning var snabbare i lägre än i högre samhällsklasser, vilket ledde till minskade sociala skillnader. Sedan dess har dock tillväxten stagnerat i socialgrupp II och III, medan den fortsatt i grupp I med påföljd att de sociala klyftorna åter vidgats. En sammanfattande bild över den 15-årsperiod som vi undersökt ges i figur 6, som visar andelen elever på 3- och 4-åriga gymnasielinjer i årskullarna 48, 53, 58 och 63.



Figur 6. Andelen elever från olika socialgrupper som valt 3- eller 4-årig gymnasieutbildning. En jämförelse mellan årskullarna 48, 53, 58 och 63.

När man betraktar det utvecklingsmönster som återspeglas i figuren måste man konstatera att samhällets åtgärder för att bredda rekryteringen till de teoretiska gymnasielinjerna inte varit särskilt framgångsrika under 70-talet. Detta är också gymnasieutredningen medveten om - även om den ej haft tillgång till data om den yngsta årskullen - och i dess principbetänkande kan man läsa:

Barn inom lägre socialgrupper väljer företrädesvis yrkesförberedande linjer, medan barn inom högre socialgrupper väljer teoretiska linjer. Här finns i själva verket en inbyggd konflikt i gymnasieskolan, som inte återspeglar annat än den socialt betingade fördelning av arbetsuppgifter som vårt samhälle i stor utsträckning bygger på. Ingen torde bestrida att samhället inom rimliga gränser måste bygga på en arbetsfördelning och specialisering. Få, om ens några, torde å andra sidan hävda att denna fördelning bör vara så hårt kopplad till social bakgrund som den är. Oavsett vad man anser om skolans kraft att kunna bryta detta mönster måste hävdas, att skolan skall söka medverka till att så sker och att den åtminstone inte får befästa mönstret. Vi menar att dagens linjesystem inte fyller de krav som kan ställas i detta avseende.

(SOU, 1981a, s 26)

För att komma till rätta med snedrekryteringen anser utredningen att man måste radera ut den skarpa gräns som i dag finns mellan de olika typerna av gymnasielinjer, bl a genom att införa mer praktik på de studieförberedande

linjerna samt stärka de teoretiska inslagen på de yrkesförberedande. Utredningen vill dock behålla vissa delar av gymnasieskolans nuvarande struktur, såtillvida att den skisserar olika *studieprogram*, ett kortare studieprogram om två år och ett längre om tre år - det förra klart yrkesinriktat medan det senare ger den bredare kompetens som krävs för flertalet högskoleutbildningar.

Hur gymnasieskolans framtida organisation skall utformas vet man ej idag. Om den kommer att inrymma linjer eller program av olika längd och med skilda studiemål är dock risken stor att den nuvarande sociala snedrekryteringen till de högskoleförberedande gymnasieutbildningarna består. Därför måste de innehållsliga och organisatoriska förändringar som gymnasieutredningen föreslår kompletteras med åtgärder av annat slag. En sådan åtgärd är att förbättra de ekonomiska villkoren under studietiden.

Är det då över huvud taget möjligt att med hjälp av samhällsekonomiska insatser öka jämlikheten inom utbildningen?

Jag är väl medveten om att de nuvarande sociala skillnaderna i utbildningsval inte enbart och ej heller huvudsakligen beror på olikheter i ekonomiska förutsättningar. Skillnaderna mellan socialgrupperna betingas i stor utsträckning av olikheter i intresse och förmåga, eller vad som jag med ett gemensamt namn kallat studieförutsättningar.

Att olikheter i förutsättningar har betydelse, när det gäller att förklara sociala skillnader i utbildningsval, kunde man läsa i förra kapitlet. Men det framgick också med all tydlighet att den sociala snedrekryteringen till de 3- och 4-åriga gymnasielinjerna var avsevärt större än vad skillnaderna i studieförutsättningar gav anledning att tro. Då man jämför elever som haft lika höga betyg eller som följt samma kurser i grundskolan är det således betydligt fler från högre socialgrupp som valt en längre teoretisk gymnasieutbildning.

Eftersom undersökningsresultaten visat att de sociala skillnaderna i gymnasieval endast till viss del kan tillskrivas variationer i studieförutsättningar, måste det gå att med olika samhällsinsatser ge fler ungdomar från lägre socialgrupp möjlighet till högre utbildning. En sådan insats är otvivelaktigt en förstärkning av studiestödet och en förstärkning av det slag

att elever från ekonomiskt svagare grupper prioriteras. Denna typ av satsning torde vara nödvändig för att vända den utveckling mot ökad social snedrekrytering som vi kunnat iaktta under det senaste decenniet. För detta resonemang talar bl a det faktum, att samtidigt som socialgruppskillnaderna ökat på de 3- och 4-åriga linjerna, har de selektiva inslagen i studiehjälpen (de inkomst- och behovsprövade tilläggen) kraftigt urholkats. (SOU, 1980, s 71).

Som utgångspunkt för reformeringen av studiestödet på den gymnasiala nivån finns de förslag som presenterades av studiestödsutredningen 1980. Förhoppningsvis kommer också det fortsatta arbetet inom vårt forskningsprojekt att kunna bidra med information, speciellt om de selektiva åtgärder som fordras, för att förbättra den framtida studiehjälpen. Bland de frågeställningar som skall behandlas inom projektet, kan följande nämnas:

1. Vilken betydelse tillmäts den statliga studiehjälpen bland olika elevkategorier?
2. Vad betyder studiehjälpen i förhållande till andra finansieringskällor?
3. I vilken utsträckning, har man ej påbörjat respektive avbrutit studier i gymnasieskolan p g a ekonomiska svårigheter?
4. Vilken betydelse har ekonomiska faktorer för valet av 2- respektive 3- och 4-åriga linjer?
5. Vilka effekter har olika former av studiefinansiering på studieresultaten?
6. Hur bör studiehjälpen utformas när den nya gymnasieskolans organisation träder i funktion?

Den sista frågan är onekligen den väsentligaste, men också den svåraste att besvara. Det är heller inte möjligt att inom projektets ram arbeta fram ett komplett förslag till den framtida studiehjälpens utformning. Jag vill dock betona nödvändigheten av att denna fråga noga penetreras innan de planerade organisatoriska förändringarna av gymnasieskolan genomförs. Frågor som rör studieorganisation respektive studiestöd bör enligt min mening behandlas i ett sammanhang och inte som tidigare vid skilda tidpunkter och av olika utredningar.

REFERENSER

-
- Beckne, R (1981) Studieavbrott i gymnasieskolan. I SOU (1981b).
- Centrala studiestödsnämnden (1982) Centrala studiestödsnämndens anslagsframställning 1983/84. Sundsvall.
- Christoffersson, N-O (1982) Utbildningsekonomi - en forskningsöversikt. Stockholm: Skolöverstyrelsen.
- Fredriksson, I (1981) Skola och arbetsliv. I SOU (1981b).
- Henningsson, A (1981) Vid skiljevägen - gymnasieelever i det globala samhället. I SOU (1981b).
- Härnqvist, K & Svensson, A (1973) A Swedish data bank for studies of educational development. Sociological Microjournal, 7, s 35-42.
- Härnqvist, K & Svensson, A (1980) Den sociala selektionen till gymnasie-stadiet. Stockholm: Statens offentliga utredningar, Nr 30.
- Reuterberg, S-E (1983) Studiemedlens relativa betydelse för framgång i högskolan. Rapporter från Pedagogiska institutionen, Göteborgs universitet, 1983:02.
- Reuterberg, S-E & Svensson, A (1981) Statliga studiemedel - utnyttjande och effekter. Rapporter från Pedagogiska institutionen, Göteborgs universitet, 1981:03.
- Reuterberg, S-E & Svensson, A (1982) Ökad börda - minskad vikt? Förändringar i studiemedlens utnyttjande och effekter under 70-talet. Rapporter från Pedagogiska institutionen, Göteborgs universitet, 1982:06.
- SOU (1977) Studiestöd. Alternativa utvecklingslinjer. Stockholm: Statens offentliga utredningar, Nr 31.
- SOU (1980) Studiestöd för 16-19-åringar i gymnasial utbildning. Stockholm: Statens offentliga utredningar, Nr 25.
- SOU (1981a) En reformerad gymnasieskola. Stockholm: Statens offentliga utredningar, Nr 96.
- SOU (1981b) Undersökningar kring gymnasieskolan. Stockholm: Statens offentliga utredningar, Nr 97.
- Statistiska centralbyrån (1976) Individualstatistiken. Skoldata för ett urval elever födda 1948 och 1953. Promemorior från SCB, 1976:8.
- Statistiska centralbyrån (1978) Grundskolan 1973/74. Elevuppföljning våren 1975. Statistiska meddelanden U 1978:29.

Statistiska centralbyrån (1982a) Grundskolan 1978/79. Elevuppföljning våren 1980. Statistiska meddelanden U 1982:6.

Statistiska centralbyrån (1982b) Vem går på högskolan? Information i prognosfrågor 1982:3.

Svensson, A (1971) Relative achievement. Stockholm: Almqvist & Wiksell.

Utbildningsdepartementet (1981) Tilläggsdirektiv till studiestödsutredningen, Dir 1981:44.

Rapporter från Pedagogiska institutionen, Göteborgs universitet

- 1983:01 Pramling, Ingrid: Möte med arbetslivet. En intervjuundersökning av en grupp nyutbildade akademikers syn på relationen mellan studier och arbetsliv, före och efter det första arbetsåret. Januari 1983.
- 1983:02 Reuterberg, Sven-Eric: Studiemedlens relativa betydelse för framgång i högskolan. Februari 1983.
- 1983:03 Svensson, Allan: Rekrytering till gymnasial utbildning. Utvecklingen under det statliga studiestödets 15 första år. Mars 1983.