

*Rapporter från*

PEDAGOGISKA INSTITUTIONEN  
GÖTEBORGS UNIVERSITET

Kjell Härnqvist

Valet av teoretiska studievägar på grundskolans  
högstadium  
Några preliminära data

TILLHÖR REFERENSBIBLIOTEKET  
UTLÅNAS EJ

Januari 1967

## Valet av teoretiska studievägar på grundskolans högstadium

Några preliminära data

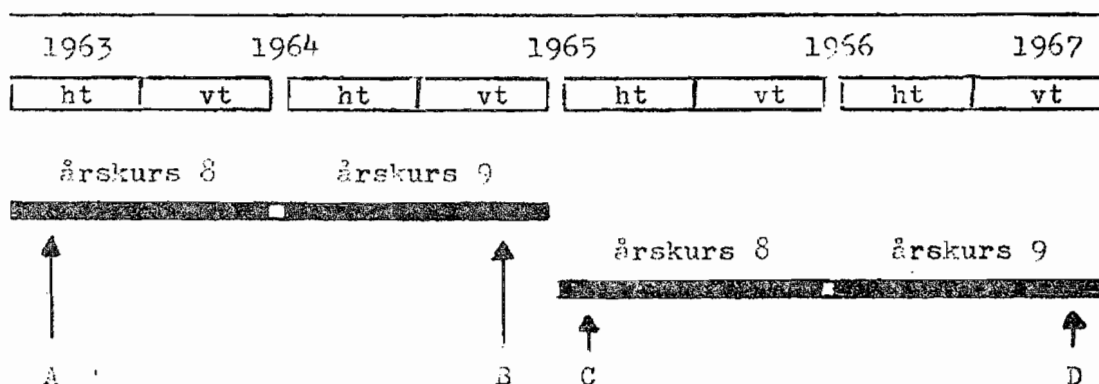
av Kjell Härnqvist, Pedagogiska institutionen vid Göteborgs universitet.

I ett par uppsatser har förf. nyligen jämfört valfrekvenser på enhetsskolans högstadium och i det äldre skolsystemet i förhållande bl.a. till skolbetyg och social bakgrund (Härnqvist 1965, 1966). Genom två pågående undersökningar har nu möjligheter uppkommit att göra liknande jämförelser för grundskolans högstadium. Trots bearbetningarnas preliminära karaktär har jag ansett det lämpligt att utan dröjsmål meddela några resultat, bl.a. med tanke på den pågående revisionen av valsystemet på högstadiet (jfr Orring 1965).

### I. Ämneskombinationer i årskurs 8

#### Undersökningsmaterial

Uppgifter om valen i årskurs 8 hämtas från det pågående projektet "Ungdom i Göteborg" (UG), vars uppläggning och första färdiga resultat redovisats i en serie rapporter av Andersson och Wallin (1965 a-c, 1966). Projektets allmänna uppläggning beskrives lättast i anslutning till figur 1.



Figur 1. Uppläggning av projektet "Ungdom i Göteborg" (UG).

Undersökning A höstterminen 1963 omfattade alla elever i årskurs 8 i Göteborg oavsett vilken skolform de vid undersökningstillfället tillhörde. Det förekom då i Göteborg för sista året dels enhetsskola med olika val av alternativkurser, dels det traditionella skolsystemet med folkskola och olika varianter av urvalsskolor (realskola, praktisk realskola, flickskola). Hälften av denna första elevårgång undersöktes på nytt mot slutet av vårterminen i årskurs 9 (B).

En ny elevvårgång undersöktes på motsvarande sätt höstterminen 1965 (C) med planerad uppföljning vårterminen 1967 (D). Denna elevgrupp är den andra årskull i Göteborg som genomgår högstadiet enligt grundskolans läroplan. Vissa effekter av det nya valsystemet och de sammanhållna klasserna bör kunna studeras genom jämförelser mellan undersökningstillfällena A och B resp. C och D.

Hittills publicerade resultat från projekt UG avser undersökningstillfälle A, och huvudvikten har legat på beskrivning av elevernas skolprestationer, upplevelsen av skolmiljön, intressen och fritidsanvändning. Här skall några valfrekvenser från undersökningstillfälle C redovisas och jämföras med närmast motsvarande frekvenser vid undersökningstillfälle A. I förhållande till projektets allmänna ungdoms- och skolpsykologiska syften kan dessa data närmast betecknas som sidoresultat i projektet. En rapport över undersökning C föreligger i manuskript (Lundgren 1967).

### Valkategorier

Eleverna i grundskolans årskurs 8 kan i studiehänseende indelas efter tillvalsgrupp och undergrupp inom denna, val av allmän eller särskild kurs i matematik och engelska samt val inom gruppen av estetisk- praktiska ämnen. För den bearbetning som här skall redovisas har en kombination av tillvalsgrupp och kursval tillämpats som i stort sett gör det möjligt att urskilja elever med ett gymnasieförberedande val.

Denna klassificering är dock icke fullständigt säker, dels eftersom gymnasiebehörigheten grundas på linjetillhörighet och betyg från årskurs 9, dels eftersom de 1966 tillämpade reglerna för intagning i det nya gymnasiet (Aktuellt 1965/66) blev något annorlunda och på det hela taget mera generösa än vad som kunde förutses vid vår kodning hösten 1965.

Följande kategorier sårhålls i den här företagna hopgrupperingen av olika valmöjligheter. För det exakta innehållet i olika tillvalsgrupper hänvisas till läroplan för grundskolan (1962, s. 119).

1. Tillvalsgrupp 1 a (tyska) med särskild kurs i engelska och matematik.
2. Tillvalsgrupp 1 b (franska och engelska) med särskild kurs i engelska och matematik.
3. Tillvalsgrupperna 1,2,3 eller 5 med särskild kurs i engelska eller matematik.

4. Tillvalsgrupperna 2,3 eller 5 (tvåspråkiga) med särskild kurs i engelska och matematik.
5. Tillvalsgrupperna 1,2,3 eller 5 (tvåspråkiga) med allmän kurs i engelska och matematik.
6. Tillvalsgrupp 4 (teknisk orientering och engelska).
7. Tillvalsgrupperna 6 och 7 (enspråkiga i övrigt).
8. Tillvalsgrupperna 8 och 9 (nollspråkiga).
9. Hjälpklass.

Av dessa kategorier kan 1 och 2 betecknas som klart gymnasieförberedande i samma bemärkelse som t.ex. realskolan i det äldre skolsystemet. Kategorierna 3 och 4 antogs vara gymnasieförberedande med vissa inskränkningar i möjligheterna till val av studieväg på gymnasiet. Kategori 3 har dock kommit att innehålla några elever med allmän kurs i engelska, vilken ej utan komplettering berättigar till inträde i gymnasiet.

Vi har i det följande använt 1 och 2 som en "sträng" definition på gymnasieförberedande val och 1 t.o.m. 4 som en "mild" definition. I och för sig är det emellertid även möjligt för elever i andra kategorier att genom speciella kompletterings- eller kompensationsregler nå gymnasiet, men frekvensen torde där bli alltför liten för att det skall vara meningsfullt att beteckna kategorierna som gymnasieförberedande.

#### Valfrekvenser

Materialet från höstterminen 1965 omfattar samtliga klasser i årskurs 8 inom Göteborgs stad. Sammanlagt finns uppgifter om 4649 elever. Bortfall o.d. kommer att granskas i en särskild rapport från projektet. Här skall endast konstateras att materialet utan tvekan ger en representativ bild av valfrekvenserna i Göteborg. Generalisering till orter av annan karaktär kan däremot givetvis vara vanskelig, men i ett senare avsnitt av denna uppsats redovisas data som tyder på att inskränkningen i resultatens giltighet ej behöver vara alltför betydande.

I tabell 1 redovisas materialets procentuella fördelning på kategorier, såväl totalt som för manliga och kvinnliga elever var för sig.



Tabell 1. Göteborgselevernans fördelning på valkategorier i årskurs 8.

		M	Kv	Samtl.
Valkategori	1	37	35	36
	2	7	13	10
	3	10	18	14
	4	5	4	5
	5	7	15	11
	6	18	0	9
	7	3	9	6
	8	8	2	5
	9	5	4	4
Summa procent		100	100	100
Antal elever		2431	2218	4649

Gymnasieförberedande val enligt den strängare definitionen (1 och 2) har gjorts av 46 procent av eleverna. Ytterligare 19 procent kan räknas in vid den mindre stränga definitionen (1 - 4). I båda fallen har kvinnliga elever något högre frekvens, men denna skillnad är lokaliserad till kategori 2 (franska) och kategori 3 (särskild kurs i endast ett ämne, gissningsvis oftare engelska än matematik). Flickorna är i flertal också i de tvåspråkiga valen utan särskild kurs (kategori 5) och i de enspråkiga tillvalsgrupperna (kategori 7), bortsett från den som innehåller teknisk orientering (kategori 6). Denna senare grupp har valts av 437 pojkar och 1 flicka. I tillvalsgrupperna utan främmande språk (kategori 8) återfinns nästan fyra gånger så många manliga som kvinnliga elever.

#### Valfrekvenser och social bakgrund

I det följande skall vi se i vad mån valen står i samband med elevernas sociala bakgrund. Denna har i UG-projektet kodats enligt en kombination av socialgrupp enligt gängse indelning i tre grupper samt föräldrautbildning. I båda fallen rättas placeringen efter den av föräldrarna som kommer högst på skalan, sålunda ej endast efter fadern såsom annars vanligen är fallet. Här särhålls fyra kategorier, vilkas procentuella andelar samtidigt anges i tabell 2.

Tabell 2. Materialets indelning enligt social bakgrund

	I procent
Socialgrupp I	13
Socialgrupp II R, någon av föräldrarna har teoretisk utbildning ovanför folkskolan	18
Socialgrupp II ej R, ingen av föräldrarna har teoretisk utbildning ovanför folkskolan	28
Socialgrupp III	<u>41</u>
Summa procent	100

I tabell 3 ges fördelningen på valkategorier inom respektive bakgrundsgrupper.

Tabell 3. Fördelning på valkategorier vid indelning enligt social bakgrund

Valkategori	Socialgrupp			
	I	II R	II ej R	III
1	55	57	34	22
2	26	14	7	5
3	8	13	16	14
4	4	5	6	4
5	3	4	13	16
6	2	4	10	14
7	1	2	6	8
8	0	0	4	9
9	1	1	4	7
Summa procent	100	100	100	100

Det går en tydlig gräns i valfrekvenser mellan elever vilkas föräldrar själva gått i teoretisk skola utöver folkskolan och övriga. Endast 4 respektive 7 procent bland eleverna i grupperna I och II R har avstått från det andra främmande språket mot 24 respektive 38 procent i grupperna II ej R och III. För gymnasieförberedande val enligt den stränga definitionen (1+2) är procenttalen följande.

	I	II R	II ej R	III
Valkategori 1+2	81	71	41	27

Skillnaden mellan I och II R kommer helt på alternativet med franska som andra främmande språk. Tidigare har vi i tabell 1 sett att det är på samma punkt som pojkar och flickor skiljer sig. Båda dessa tendenser illustreras i följande tablå över procenten inom tillvalsgrupp 1 med särskild kurs i engelska och matematik (kategorierna 1 och 2) som valt franska vid val mellan tyska och franska.

Socialgrupp	Procent franska inom kat. 1-2	
	M	Kv
I	22	45
II R	12	26
II ej R	12	23
III	15	22

I stort sett gäller att elever från socialgrupp I väljer franska dubbelt så ofta som elever ur övriga grupper, och flickor väljer franska dubbelt så ofta som pojkar. Tablå kan därför med viss avrundning komprimeras till följande enkla relationstal

Socialgrupp	Av tio elever i kat. 1+2 väljer följande antal franska	
	M	Kv
I	2	4
Övriga	1	2

Två andra valkategorier med intressanta bakgrunds- och köns-skillnader är kategori 6 (teknisk orientering och engelska) och kategorin utan främmande språk (kat. 8), som torde domineras av tillvalsgrupp 9: verkstadsarbete med ämnet hemkunskap som "kvinnlig" motsvarighet i enlighet med gängse könsrollsstereotyper. Kategorierna 6 och 8 har följande valfrekvenser (i procent om ej annat anges).

Socialgrupp	Kat.6.		Kat.8	
	M	K	M	K
I	4	-	(3 elever)	-
II R	9	-	(2 elever)	-
II ej R	19	-	6	2
III	26	(1 elev)	14	4

Val med praktisk och teknisk inriktning görs alltså fortfarande övervägande av pojkar ur lägre socialgrupper.

### Jämförelse med valfrekvenserna 1963

Fördelningen på skolform, kursval m.m. för eleverna i årskurs 8 höstterminen 1963 har redovisats av Andersson och Wallin (1966, s.2). De har också satt förekomsten av gymnasieförberedande val i relation till social bakgrund enligt samma indelning som ovan tillämpats. Med gymnasieförberedande val avses i UG-63 att eleven tillhör någon av följande skolformer eller elevkategorier:

realskola

praktisk realskola

flickskola

enhetsskola med alternativkurs 2 i samtliga ämnen

Denna definition har sin närmaste motsvarighet i vår "stränga" definition av gymnasieförberedande val (kat. 1+2) men bör också jämföras med den "mildare" definitionen (kat 1-4). Vid jämförelserna håller vi socialgrupperna åtskilda.

Tabell 4. Gymnasieförberedande val i årskurs 8 i det äldre skol-systemet (UG -63) och i grundskolan (UG -65)

	UG-63	UG-65	UG-65	UG-65 - UG-63	
		Kat.1-2	Kat.1-4	"Sträng"	"Mild"
I	92	81	92	-11	0
II R	82	71	89	-11	+ 7
II ej R	52	41	63	-11	+11
III	37	27	45	-10	+ 8
Samtliga	57	46	65	-11	+ 8

Vid jämförelse med den "stränga" definitionen från grundskolan visar det sig att det skett en alldeles likformig nedgång av de gymnasieförberedande valen. Skillnaden är 10-11 procentenheter i alla socialgrupper, och deras inbördes differenser förblir alltså helt oförändrade i det nya skolsystemet.

Om man emellertid tar den "milda" definitionen av gymnasieförberedande val och alltså inkluderar de kategorier (3 och 4), vilka ej uppfyller alla de "realskolemässiga" kraven, sker det en uppgång i socialgrupperna II och III, medan socialgrupp I ligger kvar på sin höga frekvensnivå. Tillkomsten av varianter i studiegången som ger möjlighet till en mindre krävande kurs i något av språken eller matematik ger alltså utslag främst i de lägre socialgrupperna.



Eftersom det finns en skillnad i frekvensen av gymnasieförberedande val också mellan pojkar och flickor, är det skäl att göra motsvarande analys separat för vardera könet. I tabell 5 visas valfrekvenserna för pojkar respektive flickor.

Tabell 5. Gymnasieförberedande val i årskurs 8 i det äldre skolsystemet (UG -63) och i grundskolan (UG -65).  
Manliga respektive kvinnliga elever.

<u>Manliga elever</u>	UG-63	UG-65		UG-65 - UG-63	
		Kat.1-2	Kat.1-4	"Sträng"	"Mild"
I	93	79	91	-14	-2
II R	80	69	86	-11	+6
II ej R	49	39	57	-10	+8
III	33	24	38	- 9	+5
Samtliga	54	44	59	-10	+5
<u>Kvinnliga elever</u>					
I	92	83	93	- 9	++1
II R	85	72	91	-13	+ 6
II ej R	56	44	69	-12	+13
III	42	30	54	-12	+12
Samtliga	60	48	70	-12	+10

De slutsatser som drogs från totaltabellen står sig också för de båda könen var för sig, låt vara att en tendens till starkare effekt av den "mildare" definitionen kan spåras hos flickorna. Denna skillnad framträder bättre om differenserna i stället räknas mellan könen vid respektive tillfälle såsom skett i följande tablå.

	Kv - M valfrekvens		
	UG-63	UG-65 "sträng"	UG-65 "mild"
I	-1	+4	+ 2
II R	+5	+3	+ 5
II ej R	+7	+5	+12
III	+9	+6	+16
Samtliga	+6	+4	+11

Könsskillnaderna i valfrekvens är mest markanta i grupperna II ej R och III vid den "mildare" definitionen av gymnasieförberedande val inom grundskolan.

## II. Utbildningsplaner i årskurs 6

### Undersökningsmaterial

Det andra underlaget för studium av valförhållanden på grundskolans högstadium har hämtats från ett annat större projekt vid pedagogiska institutionen, det s.k. individualstatistikprojektet, vars uppläggning framgår av figur 2.



Elever födda den 5, 15 och 25 i någon månad 1948



Elever födda den 5, 15  
och 25 i någon månad 1953



- BASUPPGIFT:**    a) Skoltillhörighet, Betyg, Bakgrundsdata m.m.  
                               b) Standardprov, Begåvningsstest, Frågeformulär
- ÅRLIG UPPGIFT:**    Skoltillhörighet, Betyg m.m.

Figur 2. Uppläggning av individualstatistikprojektet.

Vårterminen 1966 insamlades i samarbete med Statistiska Centralbyrån uppgifter om elever födda den 5, 15 och 25 i någon månad 1953, alltså ca en tiondel av alla skolelever i Sverige födda under ifrågavarande år. I flertalet fall tillhörde eleverna årskurs 6 under vårterminen 1966, och ca 80 procent av dem befann sig inom grundskolan. Dessa elever skall senare följas under sin fortsatta skolgång.

Insamlingen av detta basmaterial för 1953 års födelseårgång tillgick i huvudsak på samma sätt som insamlingen 1961 av uppgifter om elever födda 1948. Denna har tidigare beskrivits av Härnqvist och Svensson (1964) och utnyttjats bl.a. av Svensson (1964) och Härnqvist (1965, 1966).

Materialet från vårterminen 1966 har hittills endast granskats och kodats som förberedelse för stansning och maskinell bearbetning. I avvaktan på denna har följande preliminära bearbetning gjorts.

Elever i normalklass av grundskolans årskurs 6 har uttagits för två grupper av skoldistrikt, nämligen

1. Göteborgs stad
2. Landskommuner med relativt långvarig erfarenhet av nioårig skola.

Närmare bestämt avgränsades grupp 2 genom följande villkor.

- a. Försöksverksamhet med enhetsskola förekommer i kommunen senast fr.o.m. läsåret 1959/60. Läsåret 1959/60 har valts för att ge tillräckligt stor elevgrupp.
- b. Högstadium finnes läsåret 1962/63 i den egna kommunen eller i angränsande landskommun.

Vid urvalet har en förteckning avseende 1/9 1962 använts.

Dessa villkor uppfylldes av 126 skolkommuner spridda över hela Sverige. Från 6 av dessa hade i oktober 1966 uppgifter ännu ej inkommit till institutionen.

Antalet elever i normalklass av grundskolans årskurs 6, för vilka uppgifter föreligger, framgår av tabell 6.

Tabell 6. Elever i grundskolans årskurs 6, normalklass från uttagna skoldistrikt.

	M	Kv	Samtl.
Göteborgs stad	185	205	390
Landskommuner	260	248	508
	445	453	898

#### Elevernas utbildningsplaner

I frågeformuläret (jfr figur 2) finns följande fråga om elevernas planer inför nästa läsår.

Fråga A: När detta läsår är slut, vilken klass ämnar du då gå till?

De olika svarsalternativen framgår av tabell 7, där elevernas svarsfördelning redovisas.

Tabell 7. Svar på Fråga A om planer inför årskurs 7.

	Antal	I procent
Klass 6 i grundskola eller folkskola	17	2
Klass 7 i grundskola eller folkskola och skall inte välja tyska eller franska	138	15
Klass 7 i grundskola och skall välja tyska eller franska	735	82
Klass 1 i realskola eller flickskola	4	0,5
Någon annan klass	4	0,5
Summa	898	100

Den intressanta skiljelinjen går här mellan de båda alternativen för årskurs 7, där det ena innehåller ett andra främmande språk. Detta tvåspråkiga val som planeras av 82 procent av eleverna används i fortsättningen som en "mild" definition av teoretiska eller gymnasieförberedande val.

Som jämförelse kan nämnas att 62 procent av de normalåriga enhets-skoleeleverna i 1961 års individualstatistikmaterial angav val av tyska respektive realskola (Härnqvist 1966).

Formuläret innehöll också en mera direkt fråga om gymnasieplaner.

Fråga B: Tänker du så småningom söka in på gymnasium?

Svaren framgår av tabell 8.

Tabell 8. Svar på fråga B om gymnasieplaner.

	Antal	I procent
Ja	295	33
Nej	138	15
Vet inte	465	52
Summa	898	100

En tredjedel av eleverna svarar ja på frågan om gymnasieplaner. I 1961 års material angav 28 procent av eleverna i enhetsskola att de planerade att ta studentexamen (Härnqvist 1966).

Genom kommande undersökningar blir det möjligt att fastställa elevernas faktiska val. Erfarenheter från 1961 års material tyder emellertid på att deras planer i slutet av årskurs 6 har ett avsevärt prognostiskt värde, givetvis i första hand för årskurs 7, och att det därför är meningsfullt att underkasta dem en analys på liknande sätt som gjorts för 1961 års material.

#### Planernas variation med kön och hemort

Materialet för den preliminära bearbetningen består av fyra ungefär lika stora grupper vid samtidig indelning enligt kön och skoldistrikt. I tabell 9 visas procenten med tvåspråkiga planer i årskurs 7.

Tabell 9. Procenten elever med planer på tyska eller franska i årskurs 7.

	M	Kv	Kv-M
Göteborg (G)	76	88	+12
Landskommuner (Lk)	77	87	+10
G - Lk	-1	+1	

Flickornas allmänt iakttagna större benägenhet att välja ett andra främmande språk framkommer även i detta material. Frekvensen för flickorna är ungefär densamma som frekvensen av tvåspråkiga val i årskurs 8 i UG -65 (85 procent, jfr tabell 2). För pojkarna är frekvensen här högre än den i årskurs 8 enligt UG -65 (66 procent, jfr tabell 2). Därvid är att märka att språkvalet kan ändras i båda riktningar mellan årskurserna 7 och 8 liksom naturligtvis mellan tidpunkten för anmälan i årskurs 6 och det faktiska ämnesvalet i årskurs 7.

Intressantare är att det ej finns någon frekvensskillnad mellan storstaden Göteborg och landskommunerna. Detta kan möjligen tas som ett tecken på att siffrorna för UG-materialet (jfr ovan) ej är så snävt bundna till Göteborg utan ger uttryck för mer generella tendenser.

De något mera obestämda gymnasieplanerna har studerats i tabell 10.

Tabell 10. Procenten elever med och utan gymnasieplaner  
(fråga B).

	<u>Ja</u>			<u>Nej</u>		
	M	Kv	Kv-M	M	Kv	Kv-M
Göteborg	39	36	-3	14	15	+1
Landskommuner	28	31	+3	18	14	-4
G - Lk	+11	+5		-4	+1	

Nej-svaren uppvisar inga större variationer mellan olika undergrupper. Ja-svaren visar något högre frekvens för Göteborg än för landskommunerna - en differens som skall analyseras ytterligare i fortsättningen. Däremot är könsskillnaden nu försvunnen, och detta stämmer med tidigare data om gymnasievalet.

#### Gruppering efter föräldrautbildning

Även planerna hos elever i årskurs 6 har relaterats till hembakgrund. Som indelningsgrund har i denna preliminära bearbetning använts föräldrarnas utbildning. När åtminstone en av föräldrarna genomgått teoretisk utbildning utöver folkskola, har eleven förts till en H-grupp. När båda föräldrarna haft endast folkskola, har eleven förts till en L-grupp. Gränsen mellan H och L går ungefär på samma ställe som gränsen mellan socialgrupp II R och II ej R i UG-materialet. I UG-materialet tillhörde 31 procent av eleverna socialgrupperna I och II R (jfr tabell 2). Här tillhör, som framgår av tabell 11, 31 procent av eleverna i Göteborg H-gruppen. I landskommunerna är andelen såsom väntat lägre, nämligen 18 procent.

Tabell 11. Elevernas fördelning efter föräldrarnas utbildning.

H: Någon av föräldrarna har teoretisk utbildning ovanför folkskolan	Göteborg	Landskom.	Samtl.
	122	92	214
L: Ingen av föräldrarna har teoretisk utbildning ovanför folkskolan	268	416	684
	<u>Samtliga</u> 390	508	898
H i procent av samtliga	31	18	24

#### Utbildningsplanernas variationer med föräldrautbildning

Planerna att välja ett andra främmande språk har tidigare visats variera mellan pojkar och flickor. Nu inför vi föräldrautbildningen som samtidig indelningsgrad och får då tabell 12.



Tabell 12. Planer på tyska eller franska i relation till kön och föräldrautbildning (i procent).

	Samtl.	M	Kv	Kv-M
Föräldrautbildning H	95	93	98	+ 5
L	78	71	84	+13
H - L	+17	+22	+14	

I den grupp där någon av föräldrarna har teoretisk utbildning utöver folkskolan har hela 95 procent av eleverna tänkt sig att läsa ett andra främmande språk mot 78 procent i L-gruppen. En avsevärd olikhet mellan H och L finns också för vardera könet för sig. Skillnaden mellan könen är helt naturligt mindre i H-gruppen, där totalnivån ligger nära 100 procent.

Även om en jämförelse mellan procenttal från individualstatistikprojektet (Ind) beträffande elevernas planer för årskurs 7 och sådana från årskurs 8 enligt UG -65 störs av flera faktorer, kan jämförelsen ändå ge en antydning om var den lägre frekvensen i UG -65 är lokaliserad. För att öka jämförbarheten tas uppgifterna för årskurs 6 från enbart Göteborgs-materialet i stället för som i tabell 12 från hela stickprovet.

Tvåspråkiga val i UG -65 och individualstatistik-materialet (Ind)

	M			Kv		
	UG	Ind	Ind-UG	UG	Ind	Ind -UG
I+II R resp. H	91	91	0	97	100	+3
II ej R+III resp. L	55	69	+14	80	82	+2

Skillnaderna är inga eller obetydliga utom bland pojkar i L-gruppen. Det är ej möjligt att utifrån dessa data enbart förklara differensen, som kan ligga såväl i skillnader mellan årskullarna som i förändringar mellan årskurserna. Om vi skulle våga en gissning, vars riktighet kan prövas först om något år, så skulle den bli att differensen främst uppkommer genom att pojkar i L-gruppen med tvåspråkiga val i årskurs 7 relativt ofta väljer teknisk orientering och engelska i årskurs 8 (jfr tablåer i anslutning till tabell 3). Därmed lämnar de sitt andra språk efter ett läsår.

För gymnasieplanerna har tidigare visats att deras frekvens varierar mellan Göteborg och landskommunerna men ej med könstillhörighet. Nu skall de också relateras till föräldrautbildning i tabell 13.

Tabell 13. Gymnasieplaner i relation till hemort och föräldra-  
utbildning (procenten ja-svar på fråga B)

	Samtl.	G	Lk	G-Lk
Föräldrautbildning H	63	63	62	+1
L	24	26	22	+4
H - L	+39	+37	+40	

Skillnaden mellan H- och L- grupperna är här genomgående större än i fråga A. Den skillnad mellan Göteborg och landskommunerna, som konstaterades i tabell 10, försvinner i stort sett när föräldrautbildningen hålls lika genom indelningen i H- och L- grupper. Den omständigheten att det finns gymnasier i Göteborg men ej i de undersökta landskommunerna har tydligen ingen effekt på elevernas planer. Det skall bli intressant att se om elevernas faktiska val påverkas mera av förekomsten av gymnasium.

Även nej-svaren på gymnasiefrågan visar differenser mellan H- och L- grupper (5 resp. 19 procent nej). "Vet inte" svar är också vanligare i L-gruppen (L:57 procent, H:32 procent).

#### Kontroll av elevernas betygsnivå

Det är från tidigare undersökningar (jfr. t.ex. Svensson 1964) välbekant att olika socialgrupper skiljer sig i mått på skolprestationer. Mest påtaglig blir denna skillnad i skolbetygen. Inom den obligatoriska skolan har flickor också vanligtvis högre genomsnittsbetyg än pojkar. Eftersom elevernas planer bl.a. torde bestämmas av deras kännedom om sina skolresultat (jfr. t.ex. Härnqvist 1966), skulle alltså en del av de tidigare visade skillnaderna i teoretiskt inriktade utbildningsplaner kunna återföras på betygsskillnader. Därför skall nu denna faktor kontrolleras.

Som mått på skolprestationerna har valts betygen i de tre ämnen, vilkas betygsnivå i årskurs 6 styrs av standardprov, nämligen svenska, engelska och matematik. Dessa ämnen torde samtidigt vara de som har det största prognosvärdet för teoretiska studieval. Betygssumman i dessa tre ämnen varierar för vårt material på det sätt som visas i tabell 14.

Tabell 14. Elevernas fördelning efter summan av betygen i svenska, engelska och matematik

Betygssumma	Antal	I procent
3 - 4	17	2
5 - 7	185	21
8 - 10	380	42
11 - 13	247	27
14 - 15	69	8
Summa	898	100

Betygsfördelningen, som i stort sett är likformig i Göteborg och landskommunerna, har en något större andel över än under mittklassen (8-10), vars mitt i sin tur motsvarar riktvärdet 3 enligt anvisningarna för betygsättning. En motsvarande tendens att använda betygen 4 och 5 mer än 2 och 1 har tidigare redovisats för årskurs 9 i Malmö av Lindell och Jerneryd (1966).

Variationen i betygen mellan utbildningsgrupper och kön belyses av tabell 15.

Tabell 15. Procenten elever med betygssummorna 11-15 i relation till kön och föräldrautbildning.

	M	Kv	Kv-M
Föräldrautbildning H	46	60	+14
L	23	36	+13
H - L	+23	+24	

Skillnaden är störst mellan H- och L-grupp men betydande också mellan könen. Båda faktorerna verkar likformigt och oberoende av varandra. De bör därför kunna konstanthållas en i taget.

Även sambandet mellan utbildningsplaner och betyg är utpräglat såsom framgår av tabell 16.

Tabell 16. Utbildningsplanernas samvariation med skolbetygen (procent i olika undergrupper)

Betygssumma	Tyska el. franska i årskurs 7	Planer på gymnasium		
		Ja	Nej	Vet inte
3 - 4	(18) <sup>1)</sup>	(0)	(35)	(65)
5 - 7	54	3	32	65
8 - 10	86	26	16	58
11 - 13	96	55	6	39
14 - 15	100	80	0	20

1) Procenttal som baserats på 25 eller färre individer sätts inom parentes, de som baserats på 10 eller färre ersätts med punkt.

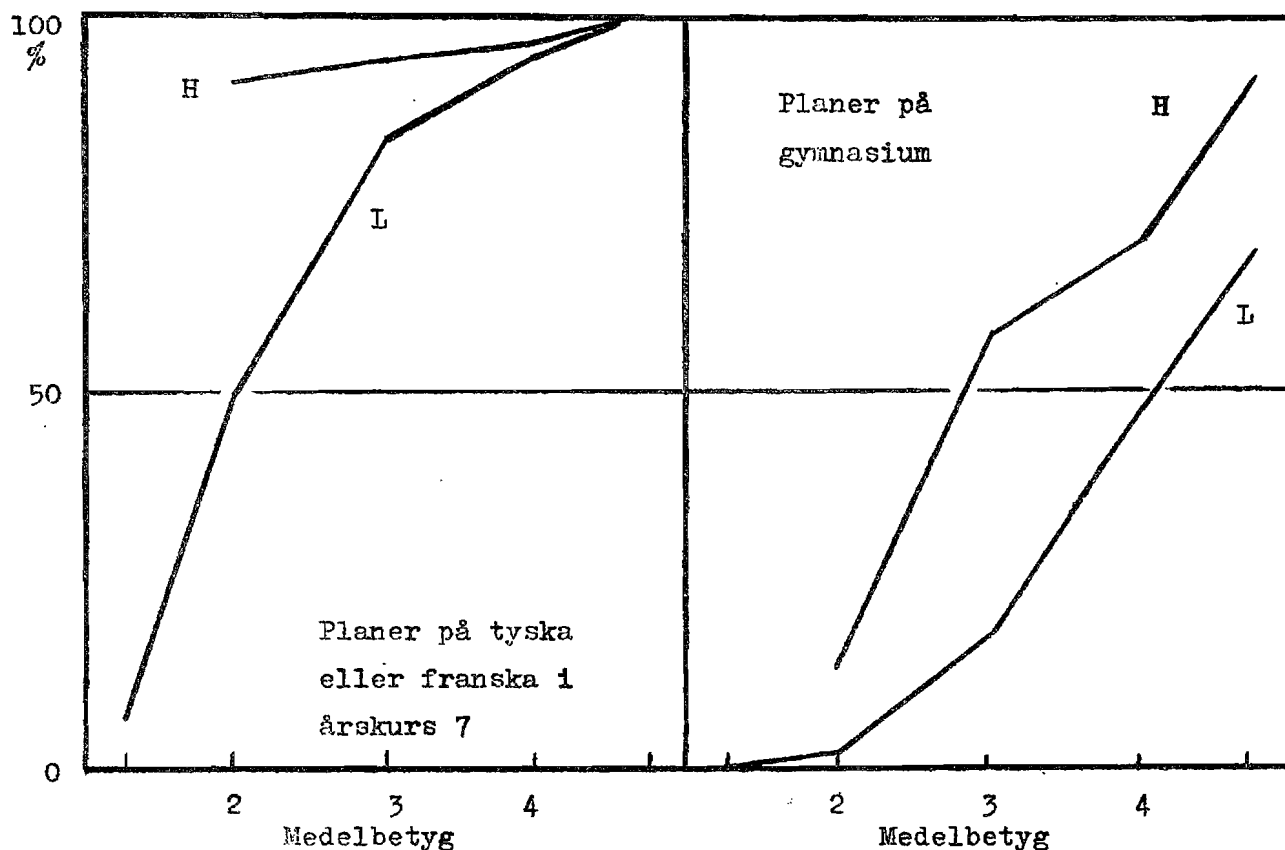
Elever med betygssummorna 3 och 4 (ettor i två av de tre ämnena) är alltför få för att procentalen skall tillmätas egentlig vikt. Trots detta faller även de in i den regelbundna tendensen till ökning av frekvensen för det andra främmande språket resp. ja till gymnasieplaner. Med motsvarande regelbundenhet sjunker andelen som svarat nej eller vet inte om gymnasiestudier.

Slutligen skall skolbetygen begagnas för kontroll av de tidigare iakttagna sambanden mellan planer och föräldrautbildning resp. kön. Ortstillhörigheten som bestämningsfaktor har vi redan eliminerat med hjälp av utbildningsgrupperingen. I tabell 17 visas föräldrautbildningens samband med planerna inom olika betygsgrupper. Samma data ligger också till grund för figur 3, där differenserna illustreras grafiskt.

Tabell 17. Utbildningsplanernas samvariation med föräldrautbildning vid lika betygsnivå (procent i olika undergrupper).

Betygssumma	Tyska el. franska i årskurs 7			Planer på gymnasium: ja		
	H	L	H - L	H	L	H - L
3 - 4	.	(7)	.	.	(0)	.
5 - 7	(91)	49	(+42)	(14)	2	(+12)
8 - 10	94	84	+10	58	18	+40
11 - 13	96	95	+1	70	48	+22
14 - 15	100	100	0	91	69	+22

Tvåspråkiga planer för årskurs 7 är i de båda högsta betygsgrupperna så vanliga att det varken förekommer eller finns utrymme för differenser mellan utbildningsgrupperna. På lägre betygsnivåer ligger H- gruppen högre än L- gruppen. Den olikhet mellan utbildningsgrupperna som vi tidigare konstaterat visar sig alltså bestå av två komponenter: lägre frekvens för L- gruppen på medelhöga och låga betygsnivåer samt större andel av L- gruppen på dessa lägre betygsnivåer.



Figur 3. Utbildningsplaner på olika betygsnivåer.

Uppdelning efter föräldrautbildning.

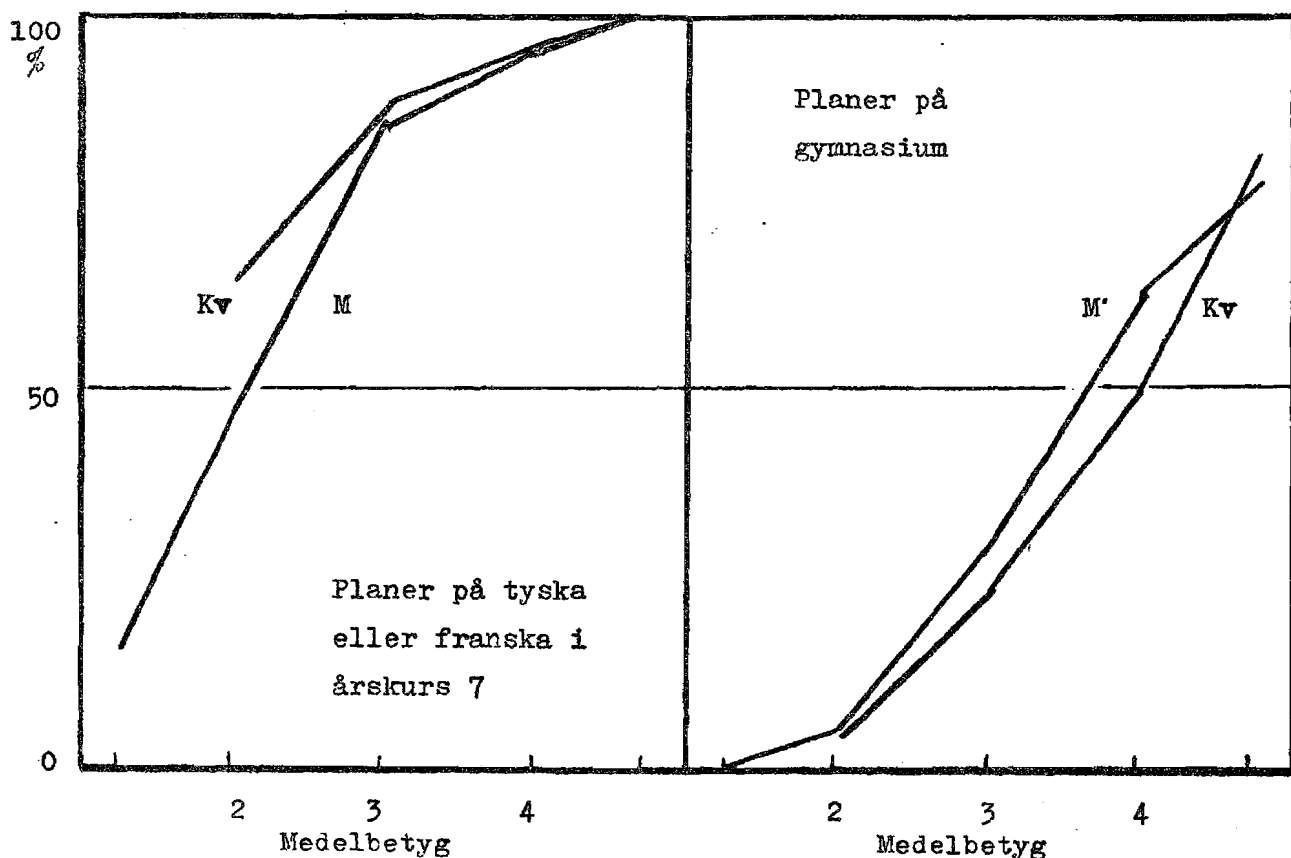
För gymnasieplanerna förekommer frekvensskillnader mellan H- och L-grupperna på alla betygsnivåer, men de är i genomsnitt mindre än totalgruppens differens, vars storlek också bestäms av olikheterna i gruppernas betygsfördelning.

På motsvarande sätt studeras i tabell 18 och figur 4 sambandet mellan kön och utbildningsplaner.

Tabell 18. Utbildningsplanernas samvariation med kön vid lika betygsnivå (procent i olika undergrupper).

Betygssumma	Tyska el. franska i årskurs 7			Planer på gymnasium: ja		
	M	Kv	Kv - M	M	Kv	Kv - M
3 - 4	(15)	.	.	(0)	.	.
5 - 7	47	64	+17	4	3	-1
8 - 10	85	88	+ 3	29	23	- 6
11 - 13	95	96	+ 1	62	50	-12
14 - 15	100	100	0	78	81	+ 3

Det är endast på den undre delen av betygsskalan som flickorna planerar tvåspråkiga studier på högstadiet oftare än pojkarna. För gymnasieplanerna förbyts likheten i totalfrekvens i en viss övervikt för pojkarnas val kring och närmast över betygsskalans mitt. Skillnaderna mellan könen blir emellertid på det hela taget ganska små, när betygen hålles under kontroll. Detta framstår kanske särskilt tydligt vid jämförelse mellan figur 4 och figur 3. Föräldrarnas utbildning är en avsevärt starkare faktor och näst betygen den bland de här analyserade som har störst betydelse för elevernas planer på teoretiska studievägar.



Figur 4. Utbildningsplaner på olika betygsnivåer.  
Uppdelning efter kön.



## Slutsatser och diskussion

Studievalen på grundskolans högstadium kan granskas från många olika aspekter. Här har vi valt att i första hand uppmärksamma sådana val av teoretiska ämnen, som tyder på en gymnasieförberedande inriktning, och särskilt deras relation till elevernas sociala bakgrund. Detta har skett i fråga om dels faktiska val i årskurs 8, dels planerade val inför årskurs 7. I båda fallen har undersökningarna skett med lokalt avgränsade material, vilket emellertid inte synes ha medfört alltför stora inskränkningar i möjligheterna att generalisera resultaten.

Mot bakgrund av de erfarenheter som från olika håll rapporterats om kraftigt stigande frekvens av gymnasieförberedande val kan det synas egendomligt, att dessa i årskurs 8 i Göteborg snarare sjunkit än stigit från realskole/enhetsskolesystemet till grundskolesystemet. Detta gäller när definitionen av gymnasieförberedande i årskurs 8 innefattar såväl den längre kursen i ett andra främmande språk som de mer krävande kurserna i både engelska och matematik. Här kan en för olika socialgrupper likformig minskning med ca 10 procentenheter iakttas. Bedömningen blir en annan om även olika avvikelser från den mest "realskolelika" ämnesuppsättningen tillåts, t.ex. mindre kurs i något eller några av de kursuppdelade ämnena. Då har i stället en lika stor ökning skett, och det intressanta med denna är att den främst är lokaliserad till de lägsta socialgrupperna. Införandet av större flexibilitet i valen av "teoretiska" ämnen och kurser har alltså lett till en viss social utjämning. Fortfarande är emellertid skillnaderna högst betydande.

När det gäller planerna inför årskurs 7, har vi fått gå efter valet av tvåspråkiga kombinationer, vilket är den "mildaste" definitionen av gymnasieförberedande val som gärna kan göras. Därvidlag kan man spåra en stark ökning från enhetsskolan 1961 till grundskolan 1966 - en uppgång som emellertid även måste innehålla en kraftig allmän trend till förmån för teoretisk utbildning. Det intressanta i jämförelse med tidigare undersökningar är att se hur socialgruppsskillnaderna rycker nedåt utefter betygsskalan. Bland de duktigaste eleverna är frekvenserna nu så nära 100 procent i alla socialgrupper att inget utrymme finns för variationer. Men elever, vilkas föräldrar själva har teoretisk utbildning utöver folkskolan, tenderar i det fria tillvalssystemet att göra tvåspråkiga val nästan oavsett sin egen betygsnivå.

Vid tolkningen av dessa kvarstående sociala ojämnheter ligger det närmast till hands att dra fram attitydmässiga skillnader mellan olika hemmiljöer. Där förekommer säkerligen stora olikheter i bedömningen av de fördelar som en mera teoretisk studieväg medför och därmed ökade valmöjligheter för utbildning och yrke. Men därtill kommer antagligen också som en viktig faktor graden av bekantskap med de studievägar som erbjuds. De sociala olikheterna i valet mellan tyska och franska kan lättast tolkas utifrån en sådan bekantskapsfaktor. Gränsen går här mellan socialgrupp 1, där en stor del av föräldrarna har läst franska, och övriga grupper, medan skiljelinjen i övrigt vid valet av ett andra främmande språk går inom socialgrupp 2 mellan dem som gått i realskola eller icke. Det främmande i de erbjudna studievägarna verkar antagligen starkt återhållande på valen. Ej heller kan ens inom den obligatoriska skolan de ekonomiska faktorerna helt negligeras. Visserligen har ett teoretiskt val på högstadiet inga omedelbara kostnadsmässiga följder, men de former av icke-obligatorisk utbildning som det förbereder för har trots ökat studiestöd ekonomiska konsekvenser för familjen och medför en uppskjuten ekonomisk avkastning för individen. Efterhand som utbildningsnivån inom föräldragenerationen ökar, kan man vänta att den positiva värderingen av teoretisk utbildning förstärks och de återhållande faktorerna försvagas. Redan genom dessa förhållanden kan man vänta en successiv ökning av efterfrågan på teoretiska utbildningsalternativ och med eleverna alltmer spridda utefter betygs-skalan.

## Litteratur

Aktuellt från skolöverstyrelsen (1965/66), 19, 135-143.

Andersson, B.-E. och Wallin, E. (1965 a), 1.UG-63: Instrument population, genomförande. Rapporter från Pedagogiska institutionen, Göteborgs universitet, stenc.

Andersson, B.-E. och Wallin, E. (1965 b), 2.UG-63: Begåvning, kunskaper skolmotivation. Rapporter från Pedagogiska institutionen, Göteborgs universitet, stenc.

Andersson, B.-E. och Wallin, E. (1965 c), 3.UG-63: Upplevelse av skolan som miljö och institution. Rapporter från Pedagogiska institutionen, Göteborgs universitet, stenc.

Andersson, B.-E. och Wallin, E. (1966), 4.UG-63: Fritiden. Rapporter från Pedagogiska institutionen, Göteborgs universitet, stenc.

Härnqvist, K. (1965), Elevplaner och bakgrundsfaktorer. Skola och samhälle, 47, 24-32.

Härnqvist, K. (1966), Social factors and educational choice. International Journal of the Educational Sciences, 1, 87-102.

Härnqvist, K. och Svensson, A. (1964), En "databank" för yrkes- och studievevalsundersökningar. Nordisk Psykologi, 16, 118-124.

Lindell, E. och Jernryd, E. (1966), Betyg i grundskolan. Skolledaren 1, 128-141.

Lundgren, U. (1967), 5.UG-65: Instrument, population och genomförande. Val av utbildningsvägar i grundskolans årskurs 8. Manuskript.

Läroplan för grundskolan (1962), Kungl. Skolöverstyrelsens skriftserie 60.

Orring, J. (1965), Grundskolans genomförande - erfarenheter och slutsatser. Pedagogiska meddelanden från Skolöverstyrelsen, 2, h.10.

Svensson, A. (1964), Sociala och regionala faktorerers samband med över- och underprestation i skolarbetet. Rapporter från Pedagogiska institutionen, Göteborgs universitet, stenc.

