

LÅNA FÖRLIVET

CSN
RAPPORT
Nr2-1991

av Allan Svensson & Sven-Eric Reuterberg
Institutionen för pedagogik
vid Göteborgs Universitet.

*Högskolestuderandes
syn på de nya
studiemedlen*

TILLHÖR REFERENSBIBLIOTEKET
UTLÅNAS EJ

LÅNA FÖR LIVET

Högskolestuderandes syn på
de nya studiemedlen

Allan Svensson
Sven-Eric Reuterberg

Institutionen för pedagogik
Göteborgs Universitet

FÖRORD

För tre år sedan genomfördes stora förändringar av studiemedelssystemet. För att kunna bedöma vilka effekter dessa förändringar fått krävs ingående kunskaper om de studerandes ekonomiska situation, hur studierna finansieras samt vilken roll studiemedlen spelar för olika studerandegrupper.

Syftet med denna undersökning har varit att få ökade kunskaper som kan ligga till grund för förbättringar av studiemedelssystemet i framtiden.

Undersökningen har genomförts i samarbete mellan centrala studiestödsnämnden (CSN), SCB samt Pedagogiska institutionen vid Göteborgs universitet. CSN har finansierat utredningen. Medel från ett särskilt forskningsanslag har utnyttjats.

Docenterna Allan Svensson och Sven-Eric Reuterberg har lett undersökningen och även skrivit denna rapport.

Sundsvall i december 1991

Björn Sundström

Margareta Holmlund

INNEHÅLLSFÖRTECKNING

Kapitel 1 BAKGRUND OCH SYFTE	1
Kapitel 2 UNDERSÖKNINGSGRUPP	9
Kapitel 3 HUR SER DE STUDERANDES SOCIALA OCH EKONOMISKA SITUATION UT?	19
Kapitel 4 HUR FINANSIERAS STUDIerna?	27
Kapitel 5 I VILKEN GRAD UTNYTTJAS STUDIEMEDLEN OCH ÄR DE TILLRÄCKLIGA?	35
Kapitel 6 VAD BETYDER STUDIEMEDLEN FÖR REKRY- TERINGEN TILL HÖGSKOLAN?	43
Kapitel 7 KOMMER STUDIESKULDERNA ATT BLI BETALDA?	51
Kapitel 8 SAMMANFATTANDE DISKUSSION	65
REFERENSER	77
BILAGOR	79

KAPITEL 1

BAKGRUND OCH SYFTE

I början av 1960-talet, då grunden lades till vårt nuvarande studiestöd inom högre utbildning, var det ekonomiska stödet i huvudsak ett lånesystem med flera olika låneformer. Sedan 1918 fanns räntefria studielån. I mitten av 40-talet hade de s k akademikerlånen tillkommit, vilka innebar att de privata studielånen efter fullgjord utbildning kunde skrivas om till ett statligt garantilån och från 1950 fanns studielån med statlig garanti, som kunde erhållas under studietiden. Vid sidan av dessa låneformer fanns sedan slutet av 30-talet de s k naturastipendierna, vilka var avsedda att täcka kostnaderna för mat och logi under halva studietiden. Eftersom samtliga dessa stödformer var begränsade till antalet, var de förbundna med en behovsprövning gentemot föräldrarnas ekonomi och för att få tillgång till dem måste den studerande dessutom visa god studielämplighet.

Under slutet av 50-talet och början av 60-talet skedde en väsentlig utbyggnad av studiestödet såtillvida att antalet lån och stipendier utökades. Dessutom tillkom 1961 rätten till avskrivning av 25 procent av studieskulden vid det första amorteringstillfället - en form av studiebidrag.

Trots utbyggnaden växte sig kritiken mot studiestödssystemet allt starkare. Främst riktades den mot två förhållanden: den stora skuldsättningen som var förenad med studielånen och den begränsade tillgången på stöd. Som ett resultat av kritiken tillsattes den s k Studiesociala utredningen, vilken i sitt slutbetänkande "Rätt till studiemedel" (SOU, 1963) presenterar ett helt nytt studiestödssystem - *studiemedelssystemet*.

Denna nya stödform, som infördes 1965, avsåg att ge alla studerande, som var i behov av ekonomisk hjälp, tillräckliga medel för att finansiera studierna utan någon prövning gentemot föräldraekonomin och utan prövning av studielämplighet. Däremot togs hänsyn till den studerandes egna ekonomi liksom till makes/makas ekonomiska situation. För att få behålla studiemedlen utöver det första året måste den studerande också uppfylla vissa kriterier på studieframgång.

För att göra studiemedlen värdebeständiga anknöts maximibeloppet till det basbelopp, som fastställts i lagen om allmän försäkring. Ursprungligen fixerades totalsumman till 140 procent av basbeloppet, vilket 1965 motsvarade 7.000 kronor per läsår. Studerande med barn under 16 års ålder kunde därutöver få ett återbetalningspliktigt tillägg motsvarande 25 procent av basbeloppet per barn.

Enligt det ursprungliga förslaget skulle 25 procent av totalsumman utgöras av bidrag, medan den återstående delen var ett lån, vilket skulle amorteras efter avslutade studier. För att inte återbetalningarna skulle bli alltför betungande tilläts en lång amorteringstid. Som allmän regel gällde att skulden skulle vara återbetalad när låntagaren uppnått 50 års ålder. Lånen var räntefria, men uppräknades varje år med en procentsats som motsvarade tre femtedelar av normalräntan på statens utlåningsfonder.

För att motverka effekterna av alltför stora räntehöjningar infördes 1974 ett tak på 3,2 procent för det regleringstal, med vilket skulden årligen räknades upp. 1982 höjdes emellertid detta tak till 4,2 procent. Därefter har det skett ytterligare en höjning så att regleringstalet nu uppgår till 5,7 procent (CSN, 1991, s 129).

Jämfört med tidigare innebar studiemedlen en väsentlig förbättring. Bl a blev stödet tillgängligt för nya studerandegrupper och genom den förlängda återbetalningstiden mildrades effekterna av skuldsättningen. Tyvärr kom studiemedlen inte att förbli lika fördelaktiga som de var vid införandet. Den viktigaste orsaken härtill var den starka inflation som rådde under 70- och 80-talet. Eftersom studiemedlen var knutna till basbeloppet kom totalbeloppet att höjas kraftigt och till den allra största delen föll denna höjning på studiemedlens lånedel. Därtill kom att totalbeloppet i början av 80-talet höjdes först till 142 procent och senare till 145 procent av basbeloppet. Denna höjning av totalsumman i relation till basbeloppet

får ses mot bakgrund av den diskussion som fördes i Studiesociala utredningen om att göra studiemedlen inte bara värdebeständiga utan också standardbeständiga. Detta innebär att de studerande skulle få del av den allmänna välförbättringen på samma sätt som övriga grupper i samhället. Något sådant löfte gav dock inte den studiesociala utredningen utan föreslog i stället att frågan om standardökning skulle regleras genom särskilda beslut av regering och riksdag.

Bidragdelen höjdes visserligen också vid några tillfällen, men med relativt små belopp, varför dess andel av totalbeloppet kom att minska från ursprungligen 25 procent till enbart 6 procent år 1988. Skuldsättningen kom härigenom att bli alltmer betungande.

Trots att skuldsättningen fick allt allvarigare konsekvenser var det inte den, som de studerande först inriktade sin kritik mot. Snarare blev det studiemedlens tillräcklighet som kom att stå i focus. Med tiden växte emellertid också kritiken mot de snabbt ökande studieskulder. Lite tillspetsat skulle utvecklingen kunna beskrivas så att studiemedlen blev i allt högre grad för låga att leva på men för höga att återbetala.

De problem med studiemedelssystemet som kom fram i den allmänna debatten visade sig också mycket tydligt i de undersökningar som genomfördes under 80-talet vid institutionen för pedagogik, Göteborgs universitet. Syftet med dessa undersökningar var att belysa studiemedlens rekryteringseffekter samt de studerandes uppfattningar om stödet vid olika tidpunkter från slutet av 60-talet fram till mitten av 80-talet (Reuterberg & Svensson, 1981; 1983 samt 1987). Resultaten från dessa undersökningar, som i samtliga fall gäller ungdomsstuderande, visar nämligen att inte mer än ca en tredjedel av de studerande kunde finansiera studierna fullt ut med hjälp av studiemedlen och det fanns i varje fall från mitten av 80-talet en relativt utbredd rädsla för de studieskulder som studiemedlen förde med sig. Som exempel på detta kan nämnas att vid en undersökning av olika hinder för att påbörja högre utbildning uppgav mer än 60 procent av de ungdomar, som genomgått gymnasieskolan men som ej hade planer på att gå vidare till högskola, att de inte ville dra på sig de skulder som blir följden av en högskoleutbildning. Nästan lika många trodde inte att de skulle kunna försörja sig på studiemedlen. Båda dessa ekonomiska hinder var vidare betydligt vanligare bland dem som kom från lägre socialgrupper än bland övriga, vilket torde vara en orsak till att studiemedlen

från mitten av 70-talet i stort sett upphört att vara en socialt utjämnande faktor vid rekryteringen till högre utbildning, vilket varit fallet i slutet av 60-talet.

Lägger vi härtill att högskolan under 70-talet genomgick vissa organisatoriska förändringar, som bl a innebar att andelen äldre studerande ofta med större försörjningsansvar ökade, samt att inkomsten relativt sett minskade för dem med akademisk utbildning, är det knappast förvånande, att studiemedlen försvagades som försörjningskälla och som instrument för en social utjämning av rekryteringen.

1985 tillsatte regeringen en kommitté - *Studiemedelskommittén* - med uppgift att utreda behovet av förändringar i studiemedelsystemet. Två år senare lägger kommittén fram sitt förslag till nytt studiemedelsystem i betänkandet "Studiemedel" (SOU, 1987). Med vissa förändringar antar riksdagen detta förslag och fr o m 1 januari 1989 gäller det nya studiemedelsystemet.

De mest väsentliga förändringarna jämfört med det gamla systemet var att:

- totalbeloppet höjdes från 145 procent av basbeloppet till 170 procent, vilket i kronor räknat innebar en höjning från 37.430 kronor per läsår till 43.840
- bidragsdelen höjdes från 6 procent av totalsumman till 30 procent, vilket innebar en höjning från 2.178 kronor per år till 12.900
- bidragsdelens andel av totalbeloppet gjordes konstant, vilket betyder att då totalbeloppet höjs sker höjningen proportionellt på bidrag och lån
- återbetalningen knöts till inkomsten så att den skall utgöra 4 procent av den årliga inkomsten
- om låntagaren saknar inkomst skall ändå minst 3 procent av basbeloppet betalas
- taket för den årliga uppräknings av skulden togs bort och studielånsräntan blev följaktligen direkt knuten till statens utlåningsränta.

- den frist på två återbetalningsfria år som fanns i det gamla systemet förkortades till 6 alternativt 12 månader beroende på om det senaste studielånet uttagits en vår- eller hösttermin
- som komplement till studiemedlen fick studerande med höga boendekostnader rätt till kommunalt bostadsbidrag
- barn tillägget som utgjorde ett lån i det gamla systemet slopades i det nya.

Sedan det nya systemet infördes har totalbeloppet i samband med skattereformen höjts från 170 till 180 procent av basbeloppet och genom den höjda räntenivån utgör nu det årliga regleringstalet för skuldsumman 8,3 procent.

Sammanfattningsvis kan sägas att det nya systemet inneburit väsentliga förbättringar vad gällde totalbelopp och bidragsandel. Däremot har knappast effekterna av skuldsättningen lindrats. Tack vare den höjda bidragsandelen kom visserligen lånedelen att sänkas med 4.300 kronor per år, men genom den senaste höjningen av totalsumman är skuldsättningen nu nästan lika stor som i det gamla studiemedelssystemet. Därtill kommer att skulden nu växer betydligt snabbare än tidigare på grund av att regleringstalet är så högt som 8,3 procent. Detta innebär ju att med en årlig avbetalning motsvarande 4 procent av årsinkomsten, måste denna inkomst vara mer än dubbelt så hög som den totala skuldsumman för att skulden inte skall fortsätta att öka, trots avbetalningen.

Även om studiemedelssystemet som nämnts ovan varit föremål för viss empirisk forskning har det inte funnits någon långsiktig och systematisk utvärderingsplan. I slutet av 1989 pekar emellertid CSN på behovet av en samlad bild av de studerandes ekonomiska och sociala förhållanden. Man skisserar i detta sammanhang en långsiktig forskningsplan med brett upplagda, återkommande basundersökningar exempelvis vart fjärde år.

Föreliggande undersökning är den första i denna forskningsplan och dess syfte är att belysa följande problemställningar:

1. Hur tedde sig de sociala och ekonomiska villkoren vårterminen 1990 för studerande inom den grundläggande högre utbildningen?

2. Hur finansierade de sina studier?
3. Hur utnyttjades studiemedlen och i vilken grad kunde studierna finansieras med hjälp av dessa?
4. I vilken utsträckning har studiemedlen bidragit till rekryteringen till högre utbildning?
5. Hur ser de studerande på möjligheterna att återbetala studief-skulderna?
6. Vilka förändringar har studiemedelsreformen inneburit vad gäller rekryteringen till och finansieringen av studierna?

Den sistnämnda frågeställningen är möjlig att belysa tack vare att några av de enkätfrågor som ställts till den nu aktuella undersökningsgruppen också besvarats av de studerande som ingått i de tidigare undersökningarna (jfr ovan). Det gäller frågor rörande olika finansieringskällor, studiemedlens tillräcklighet samt deras betydelse för möjligheterna att påbörja högre studier. Första gången de användes var 1980 då de bjöds till studerande vid universitet och högskolor födda 1948. Därefter bjöds de 1982 till studerande födda 1953 samt 1986 till studerande födda 1963. I samtliga fall rör det sig om riksrepresentativa stickprov omfattande mellan 1.500 och 2.000 individer. För en utförlig beskrivning av dessa undersökningar hänvisas till Reuterberg & Svensson (1981; 1983 och 1987).

I tabell 1 görs en översiktlig jämförelse mellan de fyra stickproven, vad gäller de ingående gruppernas födelseår, ålder vid enkätens besvarande samt vilken tidsperiod som frågorna avser. (De som ingår i det första stickprovet har studerat någon tid under perioden 1967 - 79 osv). För enkelhetens skull kommer vi dock att benämna det första stickprovet för 1970 års material, eftersom det var under detta år som studerandeantalet i stickprovet nådde sitt maximumvärde. Av samma skäl benämns stickprov 2 och 3 för 1975 respektive 1985 års material.

Tabell 1. De studerandes födelseår, studieperiod respektive ålder i de fyra stickproven

Stickprov	1	2	3	4
Födelseår	1948	1953	1963	1960-72
Ålder vid besvarandet	32	29	23	18-30
Studieperiod	1967-79	1972-82	1982-86	1990
Benämning	1970	1975	1985	1990

Vi kommer att granska hur undersökningsgrupperna besvarat de frågor, som är gemensamma. Vid dessa jämförelser måste man dock beakta vissa omständigheter:

1. I de tre första stickproven är åldern vid besvarandet konstant, medan den tidsperiod som frågorna avser varierar. I det fjärde stickprovet är förhållandet det omvända.
2. I ett av stickproven ingår endast relativt unga studerande - upp till 23 års ålder (stickprov 3). De övriga omfattar också sådana som studerat fram till 30-årsåldern.
3. I de båda första stickproven ingår endast de som bedrivit traditionella högskolestudier, studier som före högskolereformen 1977 krävde studentexamen eller motsvarande förkunskaper. De båda senare stickproven inkluderar även de som nyttillkomna utbildningarna (sjuksköterske-, fritidsledare-, förskollärarytbildning m fl).
4. I det fjärde stickprovet ingår endast heltidsstuderande, medan det i de övriga stickproven även kan förekomma deltidstuderande.

Punkterna 3 och 4 torde vara de som allvarligast kan störa jämförelserna. Vad gäller den förstnämnda punkten, tycks det emellertid inte finnas några större skillnader i svaren på de aktuella frågorna mellan de som studerar vid traditionella respektive nya högskoleutbildningar. Detta framgår av den jämförelse som gjorts mellan de båda kategorierna av studerande tillhörande det tredje stickprovet (Reuterberg & Svensson, 1987 s 57-63). Ej heller kan den

olikhet som påpekas i den sistnämnda punkten på något allvarligare sätt snedvrída jämförelserna. I det fjärde stickprovet utgör nämligen de heltidsstuderande cirka 90 procent av samtliga och i de övriga torde denna andel vara ännu större, eftersom deltidsstudier tidigare förekom i mycket ringa utsträckning. Vi anser därför att det är möjligt att göra relevanta jämförelser mellan de fyra undersökningsgrupperna och att dessa jämförelser i huvudsak gäller heltidsstuderande.

KAPITEL 2

UNDERSÖKNINGSGRUPP

Undersökningen baseras på ett slumpmässigt stickprov av de studerande, som vårterminen 1990 deltog i grundläggande högskoleutbildning och som var i åldersgrupperna upp till 30 år. Av de totalt 108.577 studerande, som enligt SCB-s högskoleregister uppfyller dessa båda kriterier, utlottades 6000 till att ingå i stickprovet. Till denna grupp utsändes i januari 1991 genom SCB-s försorg en postenkät med 22 frågor rörande de studerandes sociala och ekonomiska situation sådana den tedde sig vårterminen 1990. Enkäten, som återges i sin helhet i bilaga 1, hade utformats av en arbetsgrupp med representanter från CSN och SCB samt författarna till denna rapport.

När denna första insamlingsfas avslutades den 1 mars hade 3.760 besvarat och återsänt enkäten till SCB. Bland de övriga gjordes då ett nytt urval bestående av 942 studerande, vilka kontaktades för en telefonintervju. Av dessa kom 463 att delta, vilket innebär att sammanlagt 4.223 studerande besvarat enkäten antingen skriftligt eller muntligt. Detta motsvarar en svarsfrekvens på 70 procent. Genom ett särskilt vägningsförfarande, där de som intervjuades ges en större viktcoefficient än de, som lämnat skriftliga svar, räknas stickprovets storlek upp till det antal studerande som ingår i populationen. Härigenom kommer den vägda svarsfrekvensen att uppgå till 86 procent och stickprovets representativitet blir på detta sätt mycket god.

Efter det att båda datainsamlingsfaserna avslutats kompletterades enkätuppgifterna med vissa registeruppgifter från högskoleregistret, folk- och bostadsräkningen 1985 (FoB-85) samt CSN-s register över studiemedelstagare. I juli månad översände SCB ett

avidentifierat databand med samtliga dessa uppgifter till Institutionen för pedagogik, Göteborgs universitet, där analyserna genomförts.

På grundval av registeruppgifterna har ett antal olika indelningsvariabler skapats, med vars hjälp vi kan beskriva hur de sociala och ekonomiska förhållandena varierar mellan olika undergrupper av studerande. Förutom kön kommer vi att arbeta med fyra sådana indelningsvariabler, nämligen socialgrupp, högskoleort, utbildningssektor samt utbildningslängd.

Socialgruppsindelningen baseras på de uppgifter om föräldrarnas yrke som hämtats från FoB-85. Vi har därvid tillämpat en tregradig indelning enligt följande:

- I Akademiker, högre tjänstemän och storföretagare
- II Övriga tjänstemän och småföretagare
- III Arbetare

Vid kategoriseringen av de studerande har vi utgått från den förälder, som har den högsta socialgruppstillhörigheten. Detta innebär att om fadern tillhör socialgrupp II och modern socialgrupp I har den studerande förts till grupp I. Tyvärr saknas uppgift om föräldrarnas yrke för ca 20 procent av de studerande. I denna grupp ingår de, vars föräldrar ej lämnat yrkesuppgift till FoB-85. Dessutom återfinns här alla utländska studerande liksom de invandrare, som kommit till Sverige efter det att FoB-85 genomfördes.

De analyser vi genomfört på denna grupp visar, att den skiljer sig i flera avseenden från dem med socialgruppsuppgifter. Bl a har gruppen en högre medelålder än övriga; den har oftare utnyttjat studiemedel och finansierat studierna med hjälp av detta stöd i högre grad än andra grupper har gjort. Den har dessutom varit mera beroende av studiemedlen för att kunna påbörja högre utbildning.

Det rör sig följaktligen om en grupp studerande, som är avvikande i många avseenden och därtill mycket heterogent sammansatt. Därför kan resultaten för denna grupp inte ligga till grund för några säkra slutsatser och av denna anledning kommer vi inte att särredovisa dem i de fall, där vi gör socialgruppsjämförelser. Dock ingår gruppens resultat i totalvärdena, vilka på grund av gruppens speciella karaktär kan komma att ligga något förskjutna mot vad

man skulle vänta sig utifrån de värden som gäller socialgrupperna I-III.

Gruppen ingår också i samtliga analyser, där vi arbetar med andra indelningsvariabler än socialgrupp, varför den där inte bör betraktas som ett bortfall.

Högskoleorterna har indelats i tre kategorier:

Stor	Stockholm, Göteborg
Medelstor	Malmö-Lund, Uppsala, Linköping, Umeå, Luleå
Liten	Övriga högskoleorter

Indelningen i *utbildningssektorer* följer den gängse kategoriseringen i fem kategorier. Därutöver bildar alla fristående kurser en egen kategori.

Teknisk sektor (Tekn)
Administrativ, ekonomisk och social sektor (AES)
Vårdsektor (Vård)
Undervisningssektor (Und)
Sektorn för kultur och information (Kult)
Fristående kurser (Fri)

Den sista indelningsvariabeln är *utbildningslängd*, med vilken avses den normalstudietid som gäller för respektive utbildning. Eftersom denna variabel i vissa analyser kommer att kombineras med utbildningssektor har vi valt att arbeta med enbart två kategorier:

Kortare utbildningar	mindre än 120 poäng
Längre utbildningar	120 poäng eller mer.

Enligt de ursprungliga planerna skulle undersökningen avgränsas till att gälla enbart heltidsstudier, men eftersom studietakt inte fanns med i högskoleregistret kom stickprovet att innefatta även de, som bedrev deltidsstudier - d v s studier, omfattande mindre än 20 poäng under vårterminen 1990.

Med tanke på att studiemedelssystemet rimligtvis har olika betydelse för dem som studerar på heltid respektive deltid finns det skäl att särhålla dessa två grupper. Vi skulle därmed få ytterligare en indelningsvariabel att ta hänsyn till. För varje ny sådan variabel

utökas emellertid den mängd resultat som skall presenteras så, att framställningen blir alltmer svåröverskådlig. För att undvika detta kommer vi att avgränsa denna rapport till att gälla de heltidsstuderande, men det finns ändå skäl att något beskriva hur denna grupp skiljer sig från dem som studerar på deltid. Samtidigt som vi gör denna jämförelse beskriver vi också hur vår primära undersökningsgrupp - de heltidsstuderande - fördelar sig på de ovan nämnda indelningsvariablerna.

Tabell 2. Heltids- respektive deltidsstuderandes fördelning på kön och socialgrupp.

Soc.grp	Heltidsstuderande			Deltidsstuderande		
	Män	Kvin.	Samtl.	Män	Kvin.	Samtl.
I	30	26	28	29	23	26
II	32	33	32	25	20	22
III	19	19	19	17	21	19
Okänd	20	22	21	28	36	33
%	100	100	100	100	100	100
Antal	42068	46358	88426	4865	6153	11018

Som framgår av antalet studerande baseras värdena i tabell 2 - liksom de i kommande tabeller - på det vägda antalet, vilket utgör en skattning av populationens storlek. Av antalsuppgifterna kan vi få fram att 89 procent av samtliga studerar på heltid och 11 procent på deltid. Dessutom visar de att kvinnorna är i majoritet bland dem som studerar på heltid (52%) och i ännu högre grad bland de deltidsstuderande (56%).

Jämfört med vad som gäller för hela högskolan, nämligen 60 procent kvinnor och 40 procent män (SCB, 1991, s 2), uppvisar vår grupp en förhållandevis jämn könsfördelning. Detta hänger emellertid samman med den åldersavgränsning som vi tillämpat. Som framgår av SCB (a. a. s 7) är det nämligen klart vanligare bland kvinnor att påbörja högskolestudier i åldersgrupperna över 30 år.

De två studerandegrupperna, heltids- respektive deltidsstuderande, skiljer sig också åt vad gäller social härkomst. Så är de, som saknar uppgift om föräldrarnas yrke, starkt överrepresenterade bland de deltidsstuderande, medan socialgrupp II är underrepresenterad. Även om denna skillnad i socialgruppstillhörighet gäller för båda könen är den betydligt mer markerad för kvinnor än för män.

För båda studerandegrupperna gäller dock att den sociala sammansättningen klart skiljer sig från den som gäller för befolkningen i stort. Som visats av Reuterberg och Svensson (1987, s 102) är socialgrupp III nästan tre gånger så stor som grupp I om man gör en indelning av samtliga svenskar. Av tabell 2 framgår emellertid att bland de högskolestuderande är grupp III klart mindre. Det har således skett en mycket stark social selektion till den högre utbildningen - en företeelse som är väl känd från en rad tidigare undersökningar (Svensson, 1981; Husén, 1987; SCB, 1989).

Tabell 3. Heltids- respektive deltidsstuderandes ålder vårterminen 1990. Medeltal (m) och standardavvikelse (s).

	Heltidsstuderande			Deltidsstuderande		
	Män	Kvin.	Samtl.	Män	Kvin.	Samtl.
m	24.1	23.5	23.8	25.5	25.5	25.5
s	2.6	2.6	2.6	3.0	2.7	2.8

Genom att avgränsa undersökningsgruppen till att omfatta studerande i åldrarna upp till 30 år kommer naturligtvis vår grupp att ha en medelålder som är klart lägre än den som gäller för samtliga högskolestuderande. Den medelålder på 24 år som gäller för undersökningsgruppen är till och med ett år lägre än den som gäller för samtliga nybörjare i högskolan.

Som framgår av tabell 3 skiljer sig gruppen deltidsstuderande från övriga även vad gäller ålder såtillvida att de är mellan 1.5 och 2 år äldre. Denna åldersskillnad kan i och för sig synas liten, men om man beaktar att standardavvikelsen är låg till följd av åldersavgränsningen vid urvalet är skillnaden ändå betydande.

Tabell 4. Heltids- respektive deltidsstuderandes genomsnittliga antal terminer i högskola t o m vårterminen 1990.

	Heltidsstuderande			Deltidsstuderande		
	Män	Kvin.	Samtl.	Män	Kvin.	Samtl.
Heltid	4.5	3.8	4.2	3.8	3.3	3.5
Deltid	0.2	0.1	0.2	2.0	1.8	1.9
Totalt	4.7	3.9	4.4	5.8	5.1	5.4

Tabell 5. Heltids- respektive deltidsstuderandes planerade terminer i högskola efter vårterminen 1990.

	Heltidsstuderande			Deltidsstuderande		
	Män	Kvin.	Samtl.	Män	Kvin.	Samtl.
Heltid	3.5	3.1	3.3	1.8	1.4	1.6
Deltid	0.1	0.1	0.1	0.8	0.8	0.8
Totalt	3.6	3.2	3.4	2.6	2.2	2.4

Med tanke på den ålderskillnad som finns mellan de två studerandegrupperna är det inte oväntat att de deltidsstuderande har en termins längre studietid bakom sig som tabell 4 visar. Samtidigt planerar de att fortsätta sin utbildning under ytterligare 2.4 terminer, vilket skall jämföras med 3.4 terminer för de heltidsstuderande (tabell 5). Genom att summera värdena i de två tabellerna får vi en skattning av den totala studietiden och den blir då identisk för de två grupperna, nämligen 7.8 terminer. Däremot indikerar den en könsskillnad såtillvida att männens totala studietid är en termin längre än kvinnornas.

Tabell 4 ger oss vidare den intressanta informationen att de, som studerade på deltid våren 1990, faktiskt har bedrivit heltidsstudier under större delen av sin tid i högskolan. Dessutom framgår av ta-

bell 5 att även deras fortsatta studier efter våren 1990 i större utsträckning kommer att bedrivas på heltid än på deltid. För de övriga gäller däremot att de bedrivit heltidsstudier under nästan hela sin högskolesejour och kommer att göra så även efter vårterminen 1990. Den sistnämnda gruppen är således en tämligen renodlad heltidsstuderande grupp. Gruppen deltidstuderande är däremot mera heterogen och består dels av sådana som bedriver deltidstudier under en längre tid, dels sådana som vårterminen 1990 mera tillfälligt ägnar sig åt denna studieform.

Denna skillnad i studieplanering vårterminen 1990 kan givetvis bero på att det finns en skillnad mellan de två grupperna vad gäller utbildningssektor. Med tanke på att det totala antalet utbildningsterminer är lika samtidigt som studietakten varierar torde det också finnas en skillnad dem emellan vad gäller utbildningens omfattning.

Tabell 6. Heltids- respektive deltidstuderandes fördelning på utbildningssektor.

	Heltidsstuderande			Deltidsstuderande		
	Män	Kvin.	Samtl.	Män	Kvin.	Samtl.
Tekn	47	13	29	25	6	14
AES	25	27	26	8	5	6
Vård	8	21	15	0	4	3
Underv	7	22	15	1	4	3
Kultur	3	5	4	3	2	2
Fri	10	12	11	63	79	72
Sum.%	100	100	100	100	100	100

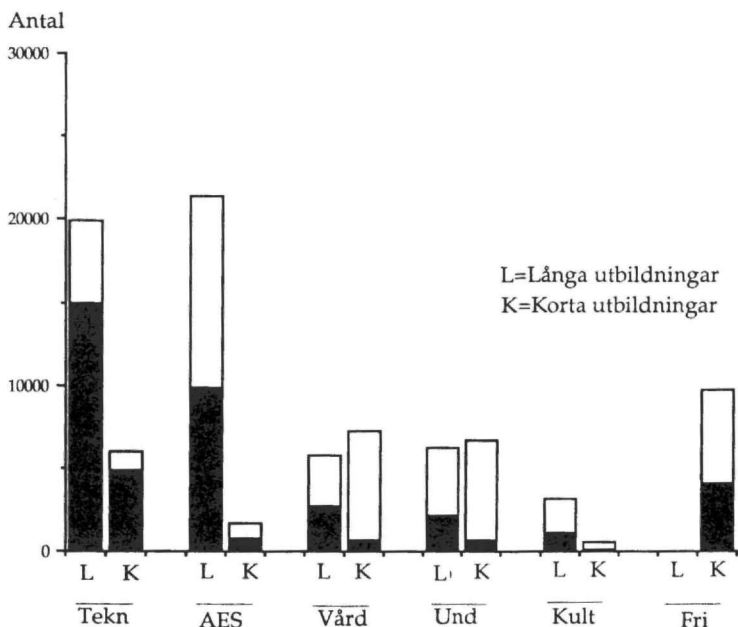
Bland de heltidsstuderande dominerar utbildningslinjer inom teknisk sektor och AES med tillsammans mer än halva studerandegruppen. Därefter följer de linjer som tillhör undervisningssektorn och vårdsektorn med vardera 15 procent, medan utbildningar inom kultur- och informationssektorn svarar för endast 4 procent. Sammantaget återfinns således 9 av 10 heltidsstuderande på någon linjeutbildning. Bland dem som studerar på deltid är förhållandet det motsatta med inte stort mer än en linjestuderande av fyra och framför allt återfinns dessa inom den tekniska sektorn.

Oavsett studietakt är könsfördelningen på olika sektorer den traditionella med en stark manlig dominans på teknisk sektor, medan kvinnorna företrädesvis väljer utbildningar inom vård- respektive undervisningssektorn. Bland de deltidsstuderande finns dessutom en stark kvinnlig övervikt på fristående kurser, vilket förklarar varför kvinnornas andel av samtliga studerande var högst bland dem som bedrev deltidsstudier (jfr tab. 2).

Vad som kan synas något förvånande är att inte mindre än en fjärdedel av de deltidsstuderande männen återfinns inom en linjeutbildning på teknisk sektor. En förklaring till detta är att gruppen till stor del består av sådana studerande som befinner sig i slutfasen av utbildningen, men resterar med någon del som de fullgör under vårterminen 1990 och därför finns registrerade som deltidsstuderande.

När vi nu går över till att granska hur de studerande fördelar sig med avseende på utbildningens omfattning begränsar vi oss till dem som bedriver heltidstudier. Huvudparten av de deltidsstuderande återfinns ju enligt tabell 6 på de fristående kurserna, vilka alltså är av begränsad omfattning. Av figur 1 framgår hur de studerande fördelar sig på långa respektive korta utbildningar inom respektive sektor. Dessutom åskådliggörs där hur könsfördelningen är inom var och en av dessa utbildningskategorier.

Som framgår av figur 1 på nästa sida återfinns huvudparten av de studerande inom sektorerna Teknik, AES samt Kultur/information på utbildningar omfattande 120 poäng eller mer. Däremot är det något fler studerande på korta än på långa utbildningar inom Vård- och Undervisningssektorn. Givetvis är detta en konsekvens av hur linjerna är utformade inom respektive sektor. Den tekniska sektorn liksom AES och Kultur/information består huvudsakligen av längre utbildningslinjer. Vård och Undervisningssektorerna innefattar däremot flera kortare linjer med stort studerandeantal som t ex utbildningarna för sjuksköterskor, sjukgymnaster förskollärare samt fritidspedagoger. Då detta vidare är utbildningar, som huvudsakligen rekryterar kvinnliga studerande, blir könsfördelningen inom de sistnämnda sektorerna betydligt snedare på korta linjer än vad som gäller på de längre. Den mycket sneda könsfördelningen inom kortare utbildningar på vård- och undervisningssektorerna är vidare orsaken till att kvinnorna är i klar majoritet på de kortare utbildningarna sammantagna (65%). På de längre



Figur 1. De heltidsstuderandes fördelning på sektor, utbildningens längd samt kön. Männerna representeras av de svarta yforna, kvinnorna av de vita.

utbildningarna överväger däremot antalet manliga studerande (55%).

Den selektiva rekryteringen till olika sektorer och till utbildningar av olika längd inom vård- och undervisningssektorerna gör, att de heltidsstuderande männen har en genomsnittligt längre utbildning än kvinnorna, nämligen en utbildning omfattande 135 poäng mot 115 för kvinnorna, vilket rimmar väl med det faktum att männen uppgår en termins längre total studietid (jfr tabellerna 4 och 5).

Sammanfattningsvis utmärks gruppen heltidsstuderande av att den innefattar enbart studerande under 30 års ålder. Majoriteten genomgår en längre linjeutbildning på högskolan och linjevalet

återspeglar de traditionella könsskillnaderna. Under de fyra à fem terminer de studerat fram t o m vårterminen 1990 har de läst på helptid och de planerar att göra så även under de tre och en halv termin som de har kvar att studera.

Vad som utmärker gruppen deltidstuderande till skillnad från övriga är att de är ett par år äldre och att de t o m vårterminen 1990 bedrivit högskolestudier under något längre tid. Dessutom har denna grupp ett starkare inslag av kvinnor samt av sådana studerande som saknar uppgift om föräldrarnas yrke. De deltidstuderande återfinns i huvudsak på enstaka kurser och därav följer att de i mindre utsträckning än de heltidstuderande följer ett längre, bundet studieprogram, vilket förklarar deras flexibla studiegång med växling mellan heltids- och deltidstudier.

Med tanke på att de två studiegrupperna är så olika i sin sammansättning och bedriver studier under så skilda betingelser bör de hållas åtskilda, då man studerar deras sociala och ekonomiska situation. När utvärderingen dessutom i första hand är avsedd att gälla den stora gruppen heltidstuderande kommer enbart denna grupp att behandlas i föreliggande rapport. Detta hindrar emellertid inte att de deltidstuderande senare blir föremål för en särskild undersökning

KAPITEL 3

HUR SER DE STUDERANDES SOCIALA OCH EKONOMISKA SITUATION UT?

Hur stora utgifter har de som studerar vid universitet och högskolor? Hur fördelar sig kostnaderna på olika poster? Finns det några skillnader mellan manliga och kvinnliga studerande? Är det dyrare att studera på de stora än på de mindre högskoleorterna?

För att få detaljerade svar på dessa frågor borde man be de studerande att föra noggranna anteckningar under en hel termin och sedan sända in dessa. Av olika skäl var detta inte möjligt i denna undersökning, varför vi fick välja ett annat tillvägagångssätt.

Vi utgick från en budget, som Sparbanksföreningen gjort och som visade hur ekonomin kunde se ut för den som hade studiemedel (25.912 kr) vårterminen 1990. I denna budget fanns ett antal utgiftsposter specificerade.

	Man	Kvinna
Kåravgifter mm	295	295
Studiematerial	2020	2020
Bostad	5185	5185
Mat	7695	5915
Resor, bostaden-skolan	1125	1125
Tidning, telefon	790	790
Kläder	1575	1575
Hygien, hälsovård etc	880	1010
Försäkringar	35	35
Summa utgifter	19600	17950
<i>Kvar till annat</i>	<i>6300</i>	<i>8000</i>

Vilket resultat undersökningsdeltagarna att granska denna budget och ange om deras utgifter för varje enskild post var lägre, ungefär samma (dvs att den ej avvek med mer än 10 procent) eller högre. De poster och de belopp som budgeten innehöll redovisas på föregående sida. För mer information om hur budgeten tagits fram och hur den presenterades för undersökningsdeltagarna hänvisas till fråga 15 i enkätformuläret.

Av tabell 7 framgår hur manliga respektive kvinnliga högskolestuderande uppskattat sina kostnader i relation till Sparbanksföreningens budget.

Tabell 7. De studerandes kostnader i förhållande till Sparbanksföreningens budget. Procentuella fördelningar.

	Män			Kvinnor		
	Lägre	Samma	Högre	Lägre	Samma	Högre
Kåravgifter	22	63	15	36	55	10
Studdiematerial	32	42	27	30	44	26
Bostad	23	21	55	22	22	57
Mat	27	40	34	21	42	37
Resor	51	25	25	47	27	27
Tidning, telefon	30	37	34	23	36	41
Kläder	26	37	37	16	36	49
Hygien mm	28	58	14	18	52	30
Försäkringar	10	27	63	10	27	63
Kvar till annat	46	26	28	62	22	16

Det första intrycket av tabell 7 är att många studerande uppger sina kostnader till högre respektive lägre belopp, än som angivits i Sparbanksföreningens budget. Endast i fyra fall - Kåravgifter, Studdiematerial, Mat och Hygien - är det fler än 40 procent av de studerande som säger att deras kostnader överensstämmer med budgeten. I frågan om bostad och försäkringar har merparten större utgifter, medan kostnaderna för resor mellan bostaden och skolan tycks vara lägre. Vidare kan man notera att det är förhållandevis få studerande som har så mycket pengar kvar till annat.

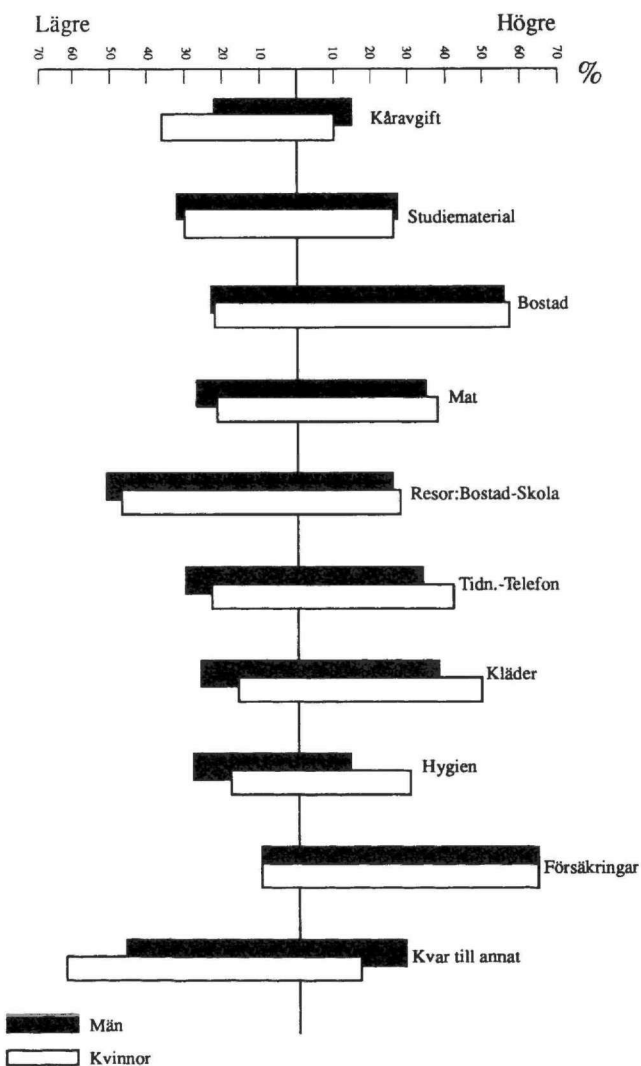
En överskådlig bild av skillnaderna mellan manliga och kvinnliga studerande ges i figur 2. Av denna framgår att hälften av kvinnorna jämfört med cirka en tredjedel av männen anser, att det budgeterade beloppet för inköp av kläder (1.575 kronor per termin) är för lågt. Det är också en betydligt större andel av kvinnorna som tycker att det angivna beloppet för hygien, hälsovård, hårvård och tvätt är i minsta laget, trots att denna post ligger något hundratal kronor högre i den kvinnliga budgeten. Även i fråga om flertalet övriga poster ligger kvinnornas skattningar något högre än männens, vilket gör att de får mindre pengar över till annat. (Enligt budgeten borde de ha kvar 1.700 kronor mer än männen, vilket tydligen inte är fallet).

Några större skillnader mellan de olika typerna av högskoleorter vad gäller de studerandes utgifter synes inte förekomma (bilagetabell I). Nämnas kan dock:

- att de studerande i Stockholm och Göteborg uppger något högre bostadskostnader
- att de studerande i Uppsala, Lund och andra medelstora orter har lägre kostnader för resor mellan bostad och skola
- att de studerande på de små högskoleorterna har förhållandevis låga utgifter för kåravgifter m m.

Dessa resultat är på intet sätt överraskande och ej heller är det förvånande att det inte finns några större skillnader mellan högskoleorterna vad gäller kostnaderna för mat, kläder, hygien eller övriga poster.

En tung post i Sparbanksföreningens budget är bostadskostnaderna och som framgått uppger över hälften av de studerande att deras kostnader likväl överskrider det upptagna beloppet på 5185 kronor per termin. Vi kommer nu att göra en noggrannare granskning av de totalt 56 procent som uppger att de överskrider budgetbeloppet och jämföra dem med de 44 procent som ligger på eller under detta belopp.



Figur 2. Andelen studerande som ligger högre respektive lägre än de budgeterade kostnaderna för olika utgiftsposter.

I enkäten ställdes en fråga om de studerandes bostadsförhållanden. Den löd:

Hur bodde Du under största delen av vårterminen 1990?

1. Ensam (ev tillsammans med barn)
2. I föräldrahemmet
3. Kollektivt eller i studentkorridor med gemensamt kök
4. Tillsammans med maka/make/sambo som studerade
5. Tillsammans med maka/make/sambo som förvärvs-
arbetade
6. På annat sätt

I bilagetabell II redovisas hur samtliga studerande uppdelade efter kön och högskoleort svarat på frågan och i nedanstående tabell jämförs de studerande, som angett högre boendekostnader än Sparbanksföreningens, med de övriga.

Tabell 8. En jämförelse mellan dem som angett höga boendekostnader respektive övriga med avseende på form av boende. Procent.

	Höga boendekostnader			Övriga		
	Män	Kvinnor	Samtl.	Män	Kvinnor	Samtl.
Ensam	42	43	43	23	20	22
I föräldrahemmet	2	2	2	31	27	29
Kollektivt	27	20	23	28	27	28
Med stud. make	11	10	11	9	9	9
Med arb. make	18	25	21	7	15	11
På annat sätt	0	0	0	1	1	1

Som framgår av tabell 8 skiljer sig bostadsförhållandena starkt mellan dem med höga boendekostnader och övriga. Dubbelt så stor andel av de förra har eget hushåll - drygt två av fem mot en av fem bland de senare. Likaså är det dubbelt så många som bor tillsammans med en förvärvsarbetande partner - två av tio jämfört med en av tio. Däremot är det något färre som bor kollektivt i studenthem, vilket är den boendeform som kostnaden i budgeten baseras på. Framförallt skiljer sig dock de båda kategorierna vad gäller boende i föräldrahemmet, vilket är ytterst sällsynt bland dem med

höga hyreskostnader. Innan vi närmare kommenterar dessa siffror skall vi göra ytterligare ett par jämförelser.

De som deltog i undersökningen fick uppge om de hade några hemmavarande barn och om de hade erhållit bostadsbidrag under vårterminen 1990 (enkätfråga 12 och 13). Hur de studerande svarat redovisas ingående i bilagetabell III och IV, medan vi i tabell 9 ger vissa data om de båda boendekategorierna.

Tabell 9. Andelen med barn samt andelen med bostadsbidrag bland dem med höga boendekostnader respektive bland övriga studerande.

	Höga boendekostnader			Övriga		
	Män	Kvinnor	Samtl.	Män	Kvinnor	Samtl.
Andel med barn	9	9	9	1	2	1
Andel med bostadsbidrag	19	21	20	5	2	4

Mindre än var tionde högskolestuderande har barn, vilket inte är förvånande med tanke på att det rör sig om personer i relativt låg ålder. Om man har barn ökar dock boendekostnaderna eller, annorlunda uttryckt, hemmavarande barn är en av orsakerna till att den kalkylerade bostadskostnaden för högskolestuderande ej håller.

Ligger man över den kalkylerade bostadskostnaden ökar emellertid också möjligheterna att få bostadsbidrag. Bland dem med höga boendekostnader är det således var femte som har sådant bidrag mot endast var tjugofemte bland de övriga. Som framgår av bilagetabell IV uppgick det genomsnittliga beloppet våren 1990 till cirka 650 kronor per månad. Storleken på bidraget varierar dock kraftigt eftersom det är relaterat till de faktiska hyreskostnaderna.

Vad gäller de högskolestuderandes bostadskostnader kan vi sammanfattningsvis konstatera att mer än varannan har större utgifter än de drygt 5.000 kronor per termin som Sparbanksföreningen kalkylerat med i sin budget. Främsta anledningen härtill är att budgeten baseras på boende i studentrum, medan många i verkligheten har högre boendestandard, vilket i sin tur sammanhänger med att de har hemmavarande barn och/eller bor tillsammans med en för-

värvsarbetande partner. Effekterna av de höga boendekostnaderna minskas emellertid av, att det utgår kommunala hyresbidrag till alla studerande med en hyra som överskrider en viss nivå och som själva - eller vars ev partner - inte har några större inkomster.

En annan tung post i sparbankföreningens budget är matkostnaderna. För männen uppgår beloppet till 7.695 kr per termin och för kvinnorna till 5.915. För många förslår emellertid inte dessa belopp. Som nämnts uppgår 34 procent bland männen och 37 procent bland kvinnorna att de har högre kostnader. Det kan därför vara motiverat att även granska sambanden mellan utgifterna för mat och typ av boende. I tabell 10 jämför vi därför dem som ligger över Sparbanksföreningens kalkylerade matkostnad med övriga högskolestuderande, dvs de som ligger på eller under de aktuella beloppen.

Tabell 10. En jämförelse mellan dem som angett respektive inte angett höga matkostnader med avseende på form av boende. Procent.

	Höga matkostnader			Övriga		
	Män	Kvinnor	Samtl.	Män	Kvinnor	Samtl.
Ensam	40	34	37	30	33	32
I föräldrahemmet	3	4	4	22	18	20
Kollektivt	31	25	28	25	22	24
Med stud. make	11	12	11	10	8	9
Med arb. make	13	24	20	13	17	15
På annat sätt	1	1	1	1	1	1

Liksom när det gäller bostadskostnaderna är det en kategori som skiljer sig starkt från de övriga. De som bor i föräldrahemmet är nämligen starkt underrepresenterade också bland dem med höga matkostnader - strängt taget alla övriga kategorier är däremot något överrepresenterade. Speciellt höga är matkostnaderna för de manliga studerande som har eget hushåll, vilket troligen sammanhänger med att dessa i större utsträckning äter ute. Även kvinnor som bor tillsammans med en förvärvsarbetande make/sambo uppgår förhållandevis höga matkostnader. Här torde förklaringen vara att denna typ av hushåll har en relativt god ekonomi, vilket gör att man kan hålla en högre standard än vad studiemedlen tillåter.

I budgeten är resor mellan bostaden och skolan upptagna till en kostnad av 1.125 kronor per månad. Som nämnts tycks detta belopp vara väl högt tilltaget eftersom hälften av de studerande säger att dessa kostnader ligger lägre. Det finns emellertid även andra resekostnader som drabbar rätt många av de studerande. Vi tänker på kostnaderna för resor mellan hemmet och studieorten. Inte mindre än 70 procent av undersökningsslagarna säger att de haft sådana utgifter (enkätfråga 16). Hur stora dessa kostnader varit redovisas i tabell 11.

Tabell 11. Andel studerande som haft kostnader för resor mellan hemmet och studieorten samt medeltal och standardavvikelse för dessa kostnader.

	Män	Kvinnor
Andel med kostnader	68%	71%
Genomsnittligt belopp	1814 kr	1775 kr
Beloppets standardavvikelse	1796 kr	1621 kr

Cirka 30 procent redovisar inga kostnader för resor mellan hemmet och studieorten. Den överväldigande majoriteten av dessa torde därför ha sitt hem på studieorten. De övriga 70 procenten lägger ut i genomsnitt 1.800 kronor per termin på dessa resor. Som framgår av tabellen är dock standardavvikelseerna mycket stora, av vilket man kan sluta sig till att det finns en grupp av de studerande som har avsevärda utgifter för hemresor.

Avslutningsvis kan man konstatera att när det gäller kostnaderna för resor mellan hemmet och studieorten, liksom de tunga utgiftsposterna för bostad och mat varierar kostnaderna kraftigt mellan olika studerande, vilket gör att vissa torde klara sina levnadskostnader betydligt bättre än andra med hjälp av studiemedlen. Särskilt gynnad är en kategori, nämligen de högskolestuderande som bor kvar i föräldrahemmet. Det kan därför vara av intresse att undersöka i vilken utsträckning som dessa utnyttjat studiemedel. Till denna fråga återkommer vi i kapitel 5.

KAPITEL 4

HUR FINANSIERAS STUDIERNA?

För att få information om hur de studerande finansierade sin utbildning ställdes följande fråga:

På vilket eller vilka sätt täckte du dina levnadsomkostnader våren 1990? Ange vad som mest bidrog till din försörjning. Flera alternativ får anges.

De svarsalternativ som kunde markeras framgår av tabell 12.

Tabell 12. De studerandes finansieringskällor våren 1990. Procent.

	Män	Kvinnor	Samtliga
Kost och logi i föräldrahemmet	14	11	13
Kontantbidrag från föräldrar och anhöriga	11	11	11
Samboende med förvärvsarb. partner	7	14	11
Egna arbetsinkomster	41	38	39
Statliga studiemedel	90	92	91
Stipendier	5	3	4
Banklån eller privata lån	5	3	4
Sparade medel	29	24	26
Annat	3	3	3

Den finansieringskälla som dominerar är de statliga studiemedlen, vilken anges av drygt 90 procent av de studerande. Härfter följer egna arbetsinkomster och sparade medel, som markerats av cirka

40 respektive 25 procent. De tre första svarsalternativen - *Kost och logi i föräldrahemmet, Kontantbidrag från föräldrar och anhöriga, Samboende med förvärvsarbetande partner* - når vardera bara upp till något över 10 procent, vilket tyder på att de allra flesta av de studerande klarar sitt uppehälle utan att vara beroende av sina anhöriga. Än mindre roll spelar sådana finansieringskällor som stipendier, banklån och privata lån.

Könsskillnaderna är tämligen måttliga utom i det avseendet att kvinnorna dubbelt så ofta som männen fått hjälp med finansieringen av en förvärvsarbetande partner. Männen har å andra sidan i något större utsträckning haft sparade medel.

I bilagetabellerna Va och Vb görs jämförelser mellan studerande som kommer från olika socialgrupper respektive studerar vid olika högskoleorter. Skillnaderna mellan olika undergrupper är genomgående små, men man kan notera att de som bedriver sina studier vid de medelstora orterna, där bl a Uppsala och Lund ingår, i mindre utsträckning får kost och logi i föräldrahemmet. Likaså lever de mera sällan tillsammans med en förvärvsarbetande partner. Vidare skiljer sig storstadsstudenterna från övriga, såtillvida att de oftare förvärvsarbetar vid sidan av studierna.

Den fråga som ligger till grund för tabell 12 har tidigare besvarats av dem som studerade vid universitet och högskolor i början av 70-talet, i mitten av 70-talet samt i mitten av 80-talet. Frågan hade då följande lydelse:

På vilket eller vilka sätt täcker/täckte du dina levnads-kostnader under högskoletiden? Ange vad som mest bidrar/bidrog till din försörjning. Du kan sätta flera kryss.

Svarsalternativen har samma lydelse, men alternativet "Sparade medel" förekommer endast i den enkät som bjöds till dem som studerade 1990. Detta har därför inte medtagits i tabell 13, där vi redovisar hur de fyra undersökningsgrupperna har svarat. Ej heller medtages alternativet "Annat" eftersom detta vid samtliga tillfällen markerats av endast ett fåtal.

Tabell 13. Finansieringskällor för högskolestuderande under olika tidsperioder. Procent.

Studietid	1970	1975	1985	1990
Kost och logi i föräldrahemmet	10	17	11	12
Kontantbidrag från anhöriga	14	13	10	11
Samboende med förvärvsarbetande partner	-	12	6	10
Egna arbetsinkomster	64	66	46	39
Statliga studiemedel	84	88	91	91
Stipendier	6	5	2	4
Banklån eller privata lån	6	4	2	4

Anm. Markeringen - betyder att alternativet ej fanns med i enkäten.

Som framgår av tabell 13 råder det en ganska stor samstämmighet bland dem som studerat vid olika tidpunkter. I samtliga fall bedöms *studiemedlen* som den i särklass viktigaste finansieringskällan och dess vikt har snarast ökat under senare år. *Kost och logi i föräldrahemmet*, *Kontantbidrag från föräldrar och anhöriga* samt *Samboende med förvärvsarbetande partner* har under hela tiden haft en relativt måttlig betydelse, medan *Stipendier*, *Banklån eller privata lån* genomgående spelat en mycket undanskymd roll.

I ett avseende kan man emellertid finna en klar skillnad. Av de studerande i de båda äldsta stickproven uppger inte mindre än 65 procent att de egna arbetsinkomsterna varit en väsentlig finansieringskälla. Motsvarande andel i det näst yngsta uppgår till cirka 45 procent och i det yngsta till knappt 40 procent. Förvärvsarbete under studieåren synes sålunda ha spelat en större roll under 60- och 70-talet än under 80- och början av 90-talet. Orsakerna till denna utveckling kommer vi senare att diskutera.

Även om de egna arbetsinkomsterna nu har mindre betydelse än tidigare, är det dock fortfarande fyra av tio studerande, som uppger att dessa är viktiga för studiefinansieringen. Det kan därför finnas skäl att närmare granska motiven för och konsekvenserna av förvärvsarbetet. Information härom får vi från svaren på frågorna 7 till 10 i enkäten. (Dessa frågor har inte bjudits tidigare, varför det ej går att göra några jämförelser bakåt i tiden).

Som framgår av tabell 14 uppgår 12 procent av de studerande att de förvärvsarbetar kontinuerligt och ytterligare 29 procent att de arbetar vid enstaka tillfällen. Totalt är det således omkring 40 procent som arbetar vid sidan av studierna, vilket överensstämmer väl med den andel som markerat egna arbetsinkomster som en viktig finansieringskälla.

Tabell 14. Svartsfördelningen på frågan: "Förvärvsarbetade Du parallellt med studierna vårterminen 1990?" Procent.

	Män	Kvinnor	Samtliga
Nej	62	57	59
Ja, vid enstaka tillfällen	27	31	29
Ja, kontinuerligt	11	13	12
Summa %	100	100	100

44 procent av de kvinnliga studerande har någon form av förvärvsarbete vid sidan av studierna, medan motsvarande andel bland de manliga uppgår till 38 procent. Bland de förhållandevis få som arbetar kontinuerligt har dock männen något längre arbetstid - drygt 14 timmar per vecka jämfört med 12 för kvinnorna (se bilagetabell VII).

Det förekommer även vissa skillnader mellan studerande inom olika utbildningssektorer. Oftast arbetar de som studerar inom AES-sektorn eller som följer fristående kurser. Bland dessa uppgår varannan att de förvärvsarbetar, medan de studerande inom den tekniska sektorn ligger lägst - färre än tre av tio arbetar (bilagetabell VI). Det är också de studerade från de båda förstnämnda utbildningssektorerna som i allmänhet arbetar flest timmar per vecka (bilagetabell VII). De funna variationerna är inte överraskande och torde kunna förklaras av att det föreligger betydande olikheter mellan sektorerna, bl a vad gäller mängden schemalagd undervisning.

De som förvärvsarbetat under våren 1990 ombads att redogöra för skälen härtill. Tre fjärdedelar svarade, att de arbetat för att klara uppehållet. En tredjedel angav att de ville få erfarenhet av eller hålla kontakt med arbetslivet, medan en fjärdedel uppgav att det fanns tid över till förvärvsarbete (tabell 15).

Som vi kunnat konstatera tidigare är det något fler kvinnor som förvärvsarbetar och av tabell 15 kan vi utläsa att det också är något fler kvinnor som anger att de arbetar för att klara uppehållet. Att så är fallet kan möjligen bero på att kvinnorna något oftare än männen nöjer sig med att enbart utnyttja studiemedlens bidragsdel, någonting som vi återkommer till i nästa kapitel.

Jämför man olika utbildningssektorer, finner man att de studerande inom AES-sektorn oftast uppger att studierna ger möjlighet till arbete vid sidan om (bilagetabell VIII). Däremot är det de studerande inom vårdsektorn samt männen inom kultur- och informationssektorn, som oftast motiverar sitt förvärvsarbete med att de vill hålla kontakten med arbetslivet.

Tabell 15. Svartsfördelningen på frågan: "Varför förvärvsarbetade Du parallellt med studierna våren 1990?" (Flera alternativ kunde anges). I procent av dem som arbetat.

	Män	Kvinnor	Samtliga
För att få erfarenhet av/behålla kontakten med arbetslivet	33	33	33
För att klara uppehållet	73	78	76
Studierna medgav tidsmässigt att jag arbetade	28	21	24
Annat skäl	11	8	9

Att döma av resultaten i tabell 16 synes förvärvsarbetet relativt sällan inverkat menligt på studieresultaten. Närmare 85 procent anser nämligen att arbetet inte försenat studierna och endast några enstaka procent påstår att detta i hög grad fördröjt dem. Det finns dock en viss könsskillnad, såtillvida att männen något oftare uppger att det blivit försenade. Även om skillnaden är blygsam förefaller den oss något svårförklarlig. Det är ju en större andel av männen som säger att studietakten är sådan, att det finns möjligheter till parallellarbete (se tabell 15).

Några större olikheter finns det inte mellan de olika utbildningssektorerna (bilagetabell IX). De studerande inom vård- och undervisningssektorn skiljer sig dock något från de övriga. Här uppger nämligen över 90 procent att förvärvsarbetet inte inverkat negativt på studieresultaten.

Tabell 16. Svartsfördelningen på frågan: "Försenades Du i studierna p g a förvärvsarbetet våren 1990?" I procent av dem som arbetat.

	Män	Kvinnor	Samtliga
Ja, i hög grad	3	2	2
Ja, i viss mån	17	12	14
Nej	81	87	84
Summa %	100	100	100

Cirka hälften anser att deras förvärvsarbete har givit erfarenheter som de haft nytta av i studierna och en sjundedel uppger att det varit mycket berikande. Könsdifferenserna är i detta fallet mycket små (tabell 17). Däremot finns det stora skillnader mellan utbildningssektorerna (bilagetabell X). Tre grupper är betydligt mer positiva än de övriga. Det gäller manliga och kvinnliga studerande inom vårdsektorn samt manliga studerande inom kultur- och informationssektorn, dvs just de grupper som oftast angav att de förvärvsarbetat för att kunna hålla kontakt med arbetslivet.

Tabell 17. Svartsfördelningen på frågan: "Gav förvärvsarbetet Dig erfarenheter som Du hade nytta av i studierna?" I procent av dem som arbetat.

	Män	Kvinnor	Samtliga
Ja, i hög grad	16	15	15
Ja, i viss mån	36	36	36
Nej	48	49	49
Summa %	100	100	100

Sammanfattningsvis kan vi således konstatera att förvärvsarbete parallellt med studierna under senare år fått minskad betydelse som finansieringskälla för de högskolestuderande. Fyra av tio ägnar sig dock fortfarande åt detta och främsta skälet härtill är av ekonomisk art. Det finns emellertid de som arbetar också av andra skäl, t ex för att hålla kontakt med arbetslivet och inte oväntat uttalar sig dessa betydligt mer positivt om arbetets effekter. Det stora flertalet av de förvärvsarbetande är dock eniga om, att arbetet inte har haft några större negativa effekter på studierna.

KAPITEL 5

I VILKEN GRAD UTNYTTJAS STUDIEMEDLEN OCH ÄR DE TILLRÄCKLIGA?

Som framgick av förra kapitlet var de statliga studiemedlen den i särklass viktigaste finansieringskällan för de studerande i högskolan. Drygt 90 procent angav att dessa var väsentliga för försörjningen. Det finns därför anledning att noggrannare granska hur de har nyttjats, i vilken utsträckning de har varit tillräckliga samt vilka förändringar som skett i dessa avseenden under den senaste 20-årsperioden.

Följande fråga ställdes till de studerande våren 1990:

Utnyttjade Du studiemedel under vårterminen 1990?

Svarsalternativen framgår av tabell 18.

Tabell 18. Studiemedelsutnyttjande våren 1990. Procent.

	Män	Kvinnor	Samtliga
Både bidrag och hela lånet	76	74	75
Både bidrag och del av lånet	6	7	6
Enbart bidrag	11	14	13
Använde ej studiemedel	8	5	7
Summa%	100	100	100

Sammanlagt har 93 procent av de studerande utnyttjat studiemedlen i någon utsträckning. Dock har inte alla dessa utnyttjat medlen fullt ut, utan 6 procent av samtliga har tagit ut bidraget och en del av lånet, medan 13 procent använt sig av enbart bidragsdelen.

Könsskillnaderna är mycket måttliga men det finns en tendens till att kvinnorna oftare nöjt sig med bidragsdelen, medan männen helt avstått från stödet. Differenserna är små också mellan studerande från skilda socialgrupper liksom mellan studerande inom olika utbildningssektorer (bilagetabell XIa och XIb). I det senare fallet finns det dock en kategori som avviker något från de övriga - de studerande som följer fristående kurser har i mindre grad använt sig av studiemedlen, vilket torde sammanhänga med att de förvärvsarbetat parallellt med studierna i ganska stor utsträckning.

En studerandekategori som skiljer sig starkt från de övriga, när det gäller att utnyttja det maximala studiemedelsbeloppet, är de som bor i föräldrahemmet (tabell 19). Av dessa är det hela 40 procent som enbart tagit ut bidragsdelen eller ungefär lika många som har utnyttjat fullständiga studiemedel. Att en så stor andel av de "hemmaboende" kan klara sig med enbart bidraget beror givetvis på att deras mat- och bostadskostnader är mycket lägre än för dem som lämnat föräldrahemmet, vilket klart framgick av kapitel 3.

Tabell 19. Studiemedelsutnyttjandet bland de studerande som bor i föräldrahemmet.

	Män	Kvinnor	Samtliga
Både bidrag och hela lånet	45	43	44
Både bidrag och del av lånet	11	12	12
Enbart bidrag	36	43	40
Använde ej studiemedel	8	2	5
Summa %	100	100	100

Som nämnts ovan är det 93 procent som helt eller delvis utnyttjat studiemedlen våren 1990. Denna siffra stämmer väl överens med hur många som angav studiemedlen som en viktig finansierings-

källa. Detta innebär att nästan samtliga som över huvud taget utnyttjat studiemedlen, om så enbart bidragsdelen, ansett dessa vara en viktig del av försörjningen. Detta är i och för sig naturligt om man beaktar att bidragsdelen våren 1990 uppgick till cirka 1.700 kronor per månad.

Mot denna bakgrund kan det tyckas mer förvånande att 7 procent helt avstått från att ta ut några studiemedel. Som framgår av tabell 20 sammanhänger detta ofta med, att man haft för hög inkomst eller att inte ha uppfyllt de krav på studieprestationer som stipuleras. (Denna tabell liksom tabell 21 baseras på enkätfråga 20).

Tabell 20. Anledningar till varför man inte alls utnyttjat studiemedel. Procent.

	Män	Kvinnor	Samtliga
För hög inkomst	40	23	34
Otillräckliga studieresultat	28	10	20
Begränsa studieskulden	20	35	26
Annan anledning	12	32	20
Summa %	100	100	100

De som helt avstått från studiemedel p g a för hög inkomst eller otillräckliga studieresultat har inte haft något val att göra utan tvingats härtill av de gällande reglerna. Däremot är det förvånande att det finns en grupp studerande som motiverar sitt val med att man velat begränsa sina studieskulder. De skulle ju mycket väl kunnat ta ut bidragsdelen. Kan det vara så att de varit ovetande om denna möjlighet och därigenom gått miste om ett ekonomiskt tillskott på 1.700 kronor i månaden?

Något som talar för denna tolkning är att den aktuella gruppen - bestående av cirka 1 procent av samtliga högskolestuderande - till stor del saknar socialgruppsklassificering och därför kan utgöras av utländska studerande.

Om vi i stället ser på den grupp som *delvis* utnyttjat studiemedlen - dvs bidraget och ev delar av lånet - så förefaller dessa ha gjort ett

medvetet och frivilligt val. I nio fall av tio har man nämligen avstått från hela lånet eller en del av det, därför att man velat begränsa studieskulden (tabell 21). Sett i relation till den totala studerandegruppen är det 17 procent som helt avstått från studielånet eller delar därav, därför att man varit rädd för stora studieskulder. En naturlig fråga är då, hur de som inte utnyttjat studiemedlen fullt ut kunnat försörja sig under studietiden. Jo, som vi såg ovan har de bott kvar i föräldrahemmet i betydligt större utsträckning än vad som gäller för dem med studiemedel. De har dessutom förvärvat arbetat oftare samt haft egna sparmedel att leva på.

Tabell 21. Anledningar till varför man endast delvis utnyttjat studiemedel. Procent.

	Män	Kvinnor	Samtliga
För hög inkomst	9	3	6
Otillräckliga studieresultat	0	0	0
Begränsa studieskulden	85	88	87
Annan anledning	5	9	7
Summa%	100	100	100

För att få vetskap om studiemedlens tillräcklighet ställdes följande fråga till dem som utnyttjat dessa i någon form:

I vilken utsträckning finansierade Du studierna under vårterminen 1990 med hjälp av studiemedel?

De studerandes svar redovisas i tabell 22. Av denna kan man utläsa att närmare två tredjedelar kunnat finansiera studierna fullt ut med hjälp av studiemedlen samt att ytterligare en fjärdedel kunnat göra detta till 75 procent. I fråga om finansieringsgraden finns det inga systematiska skillnader mellan män och kvinnor, ej heller mellan socialgrupper respektive utbildningssektorer (bilagetabell XIIa och XIIb).

Tabell 22. I vilken utsträckning har de studerande kunnat finansiera sina studier med hjälp av studiemedel våren 1990? I procent av dem som utnyttjat studiemedel.

	Män	Kvinnor	Samtliga
Full utsträckning	60	64	62
Stor utsträckning (75%)	26	22	24
Viss utsträckning (50%)	8	8	8
Ringa utsträckning (25%)	6	7	7
Summa%	100	100	100

Vad har hänt beträffande studiemedlens utnyttjande respektive dess tillräcklighet under de senaste decennierna? I våra båda äldsta undersökningsmaterial var det 13 procent som ej använde sig av studiemedlen. Bland dem som studerade i mitten av 80-talet var siffran 9 procent för att 1990 vara nere i 7 procent. Andelen som utnyttjat studiemedel har således ökat med några procentenheter under en tjuugoårsperiod.

Som tidigare nämnts var det 13 procent som 1990 enbart utnyttjat bidragsdelen. Hur stor denna del var i de övriga undersökningsmaterialen har vi ingen exakt kunskap om, men den torde ha varit något lägre i varje fall bland dem som studerade i mitten av 80-talet. I samband med att bidragsbeloppet höjdes och återbetalningsvillkoren på lånen skärptes år 1989 ökade nämligen andelen som endast tog ut bidragsdelen från 5 till närmare 15 procent av samtliga studiemedelstagare (CSN, 1990, s 43).

I tabell 23 på nästa sida anges hur de studerande i de fyra stickproven bedömt studiemedlens tillräcklighet. I tabellen ingår endast de studerande som använt sig av studiemedel.

Som framgår finns det inga större skillnader mellan de tre första stickproven. I alla tre fallen säger cirka 30 procent att de i full utsträckning och ytterligare närmare 50 procent att de i stor utsträckning kunnat finansiera sina studier med hjälp av studiemedel.

Tabell 23. I vilken utsträckning har de studerande under olika tidsperioder kunnat finansiera sina studier med hjälp av studiemedel? I procent av samtliga som haft studiemedel.

	1970	1975	1985	1990
Full utsträckning	30	29	30	62
Stor utsträckning (ca 75%)	49	43	47	24
Viss utsträckning (ca 50%)	15	21	20	8
Ringa utsträckning (ca 25%)	6	7	3	7
Summa %	100	100	100	100

Jämför man de båda äldsta undersökningsmaterialen finner man emellertid en tendens till något positivare bedömningar i det förra fallet, vilket tyder på att det varit något lättare att klara sig på studiemedlen i början av 70-talet än i mitten och slutet av detta årtionde. Under första hälften av 80-talet synes det åter blivit något lättare att försörja sig på studiemedlen, ty skattningarna gjorda av dem som tillhör det tredje stickprovet, är i paritet med dem, som man finner i det första. Att studiemedlen bedöms som något gynnsammare på 80- än under större delen av 70-talet kan i viss utsträckning bero på, att det skedde en reell höjning av studiemedlen under 80-talets första hälft, såtillvida att totalbeloppet ökade från 140 till 145 procent av basbeloppet.

Den verkligt stora skillnaden i tabell 23 upptäcker man emellertid, om man jämför det fjärde stickprovet med de tre övriga. Bland dem som ingår i detta är det - som vi tidigare omtalat - drygt 60 procent som uppger att de i *full utsträckning* kunnat finansiera sina studier med hjälp av studiemedel. Vårterminen 1990 är det sålunda dubbelt så hög andel som klarar sitt uppehälle enbart med hjälp av studiemedel, jämfört med dem som studerat under tidigare perioder.

Vad är orsaken till denna dramatiska förändring? Säkerligen kan den tillskrivas förbättringen av studiemedlen som skedde vårterminen 1989, då totalbeloppet höjdes från 145 till 170 procent av basbeloppet. Denna höjning, vilken motsvarar drygt 8.000 kronor i 1991 års penningvärde, är ju sett i relation till det totala beloppet så stor, att det skulle ha varit märkligt om nivån på studiemedlen inte skulle bedömas avsevärt gynnsammare nu än någon gång tidigare.

Innan vi lämnar tabell 23, måste det dock påpekas, att även bland dem som utnyttjade studiemedel våren 1990, finns det 15 procent som påstår att de endast i viss eller ringa utsträckning kunnat försörja sig med hjälp av dessa medel. Detta sammanhänger naturligtvis med att vissa inte tagit ut hela studiemedelsbeloppet. Som tidigare visats har ju en av fem studerande enbart använt sig av bidraget eller detta plus en *del* av lånet. Om vi begränsar oss till dem som tagit ut fullständiga studiemedel, blir bilden därför ännu ljusare. Då påstår nästan samtliga (96%) att de kunnat finansiera sina studier i full eller stor utsträckning med hjälp av studiemedlen och över 70 procent säger att de kunnat klara sig helt med dessa.

Utfallet i tabell 23 hjälper oss också att förklara, varför det är betydligt färre bland de studerade våren 1990, som förvärvsarbetat vid sidan om studierna. I och med att allt fler kan försörja sig helt på studiemedlen, blir givetvis behovet av arbetsinkomster mindre.

Mot det ovan förda resonemanget torde det vara svårt att hitta några mer tungt vägande argument. Om vi går tillbaka till tabell 13 i föregående kapitel, finns det dock en uppgift som är något förbryllande - visserligen tillmäts de egna arbetsinkomsterna lägst vikt i det fjärde stickprovet, men även i det tredje ligger procentsatsen ganska lågt. Redan i mitten på 80-talet, före studiemedelsreformen, tycks således förvärvsarbetet ha minskat bland de högskolestuderande. Orsaken till denna minskning torde i mindre grad få tillskrivas den relativt måttliga höjningen av studiemedlen som genomfördes i börja på 80-talet. I stället torde förklaringen sammanhänga med att de studerande i det tredje stickprovet är betydligt yngre än i de tre andra undersökningsmaterialen (se kapitel 1). De flesta är alltså i början av sin studiekarriär, då inkomsterna från förvärvsarbete spelar en mindre roll än under senare studieår (jfr SIFO, 1983, s 4).

KAPITEL 6

VAD BETYDER STUDIEMEDLEN FÖR REKRYTERINGEN TILL HÖGSKOLAN?

Ett av studiemedlens viktigaste syften har varit att ge de studerande en sådan ekonomisk bas att de haft rimliga möjligheter att klara sin försörjning under studietiden. Som framgått av de föregående kapitlen uppfyller studiemedlen i varje fall numera detta syfte väl. Ett annat viktigt syfte har hela tiden varit att främja rekryteringen till högre utbildning och minska betydelsen av olika yttre faktorer såsom socio-ekonomisk bakgrund och kön. I vilken utsträckning som studiemedlen uppfyllt detta syfte och om det skett några förändringar under den senaste 20-årsperioden kommer vi att granska i detta kapitel.

För att få en uppfattning om studiemedlens rekryteringseffekt har följande fråga ställts till samtliga studerande i de fyra undersökningsmaterialen:

Om inte statliga studiemedel hade funnits att tillgå när Du började studera, hade Du ändå börjat?

1. Ja, säkerligen
2. Ja, troligen
3. Nej, troligen inte
4. Nej, säkerligen inte

I tabell 24 redovisas svarsfördelningarna i de fyra undersökningsmaterialen.

Tabell 24. Hade de studerande påbörjat en högskoleutbildning även utan tillgång till studiemedel? Procent.

	1970	1975	1985	1990
Ja, säkerligen	40	36	28	22
Ja, troligen	33	35	36	30
Nej, troligen inte	20	20	23	29
Nej, säkerligen inte.	6	9	13	20
Summa%	100	100	100	100

I tabell 24 kan man finna en mycket klar trend - studiemedlen spelar en allt mer betydelsefull roll för möjligheterna att kunna påbörja högre studier. Om man slår samman de båda nej-alternativen, får man en uppskattning av hur stor andel som förmodligen inte börjat, ifall studiemedlen inte funnits. I de fyra materialen uppgår denna andel - de s k "studiemedelsrekryterade" - till 26, 29, 36 respektive 49 procent. Omkring 1970 var det således var fjärde studerande som kunde skaffa sig en högskoleutbildning tack vare det statliga studiestödet. Tjugo år senare gäller detta varannan studerande. Innan vi försöker komma med en förklaring till denna utveckling, skall vi granska om det finns några skillnader i utvecklingstrenden mellan manliga och kvinnliga studerande respektive mellan studerande från olika socialgrupper.

Tabell 25. Andelen män respektive kvinnor som förmodligen inte påbörjat högskolestudier om inte studiemedel funnits. Procent.

	1970	1975	1985	1990
Manliga studerande	24	26	32	46
Kvinnliga studerande	29	35	39	52
Samtliga	26	29	36	49

I tabell 25 anger vi hur stor andel av de manliga respektive de kvinnliga studerande i de fyra undersökningsmaterialen som svarat att de troligen eller säkerligen inte skulle börjat studera utan studiemedel. I samtliga fall noteras högre värden för kvinnorna, men eftersom differensen är av ungefär samma storleksordning i de fyra materialen, blir utvecklingen likartad för båda könen. Från slutet på 60-talet till början av 90-talet har alltså studiemedlen fått en allt viktigare funktion som rekryteringsinstrument för både män och kvinnor, men under hela tidsperioden är det mellan 5 och 10 procent fler bland de kvinnliga studerande, för vilka studiemedlen spelat en avgörande roll.

Tabell 26. Andelen studerande från olika socialgrupper som förmodligen inte påbörjat högskolestudier om inte studiemedel funnits. Procent.

	1970	1975	1985	1990
Socialgrupp I	12	22	25	38
Socialgrupp II	29	28	40	47
Socialgrupp III	40	43	49	53
Samtliga	26	29	36	49

De resultat som presenteras i tabell 26 visar ett mycket klart mönster, såtillvida att studiemedlens rekryteringseffekt ökar successivt inom strängt taget alla socialgrupper. Vidare har effekten genomgående varit störst i grupp III och minst i grupp I. Granskar man tabellen närmare, upptäcker man dock att differensen mellan grupp I och III minskat över tid och speciellt kraftig har reduktionen varit mellan 1985 och 1990. I det förra fallet uppgick differensen till 24 procentenheter mot 15 enheter i det senare. Det finns alltså klara tecken på att studiemedlens sociala utjämningsseffekt avtagit över tid och detta beror på att rekryteringseffekterna har ökat snabbare i grupp I än i grupp III.

Efter att ha tagit del av ovanstående resultat ställer man sig följande frågor:

1. Varför har studiemedlen fått en allt viktigare funktion för möjligheterna att påbörja högre studier?
2. Varför har de under hela perioden varit av större betydelse för kvinnliga studerande?
3. Varför har betydelsen ökat förhållandevis mest bland studerande från högre socialgrupp?

Vi tror att svaret på den första frågan sammanhänger med, att en attitydförskjutning ägt rum under det senaste kvartsseklet bland såväl de studerande som deras föräldrar. I det studiestödssystem, som existerade fram till mitten av 60-talet, var möjligheterna till ekonomiskt stöd beroende av föräldrarnas inkomst - om föräldrainkomsten var hög blev det inget stöd. I det system som infördes 1965 upphörde denna prövningsgrund och alla som påbörjade högre studier fick studiemedel oberoende av föräldrarnas ekonomiska ställning. Sedan dess torde allt fler ha anammat tanken att de studerande vid universitet och högskolor är vuxna och självständiga individer, vars ekonomi bör vara skild från föräldrarnas. En större andel anser det därför som självklart, att det är samhället och inte i första hand föräldrarna, som skall ge de ekonomiska förutsättningarna för högre studier. Detta hindrar givetvis inte att många fortfarande får ett visst stöd av föräldrarna, t ex att de bor i föräldrahemmet på fördelaktiga villkor (jfr kapitel 4).

En annan anledning till att allt fler anser studiemedlen som en förutsättning för högre studier, är att beloppet ökat och ökat väsentligt fr o m 1989. Tidigare fanns det åtskilliga som menade att studiemedelsbeloppet var alltför lågt. Sålunda uppgav drygt hälften av de gymnasieutbildade som i början av 80-talet ej fortsatte till högre studier, att de inte trodde, att de skulle kunna försörja sig på det studiemedelsbelopp som då utbetalades (Reuterberg & Svensson, 1987, s 72). Med den stora höjningen av beloppet som skedde 1989 bör rimligtvis denna grupp minskat.

Att tillgången till studiemedel är av större vikt för kvinnliga studerande kan sammanhånga med att dessa medel är förbundna med vissa trygghetsregler, vilket ej är fallet med t ex banklån. Enligt de regler som gäller för statliga studielån tagna före 1989 behöver man sålunda ej göra några återbetalningar, om inte inkomsten överstiger ett visst minimibelopp och enligt de nya reglerna är den årliga återbetalningen maximerad till fyra procent av inkomsten.

Med tanke på att den genomsnittliga inkomsten för högskoleutbildade kvinnor ligger lägre än för deras manliga kolleger, är det inte orimligt, att särskilt kvinnorna uppskattar dessa villkor och därmed i större utsträckning ser det statliga studiemedelsystemet med dess "sociala skyddsnät" som en förutsättning för akademiska studier.

Tack vare studiemedlen får vi också en - om än knapp - kvinnlig majoritet bland de heltidsstuderande våren 1990. Som tidigare nämnts utgör kvinnorna 52 procent av dessa, men om vi räknar bort de "studiemedelsrekryterade" sjunker kvinnoandelen till 49 procent. På de långa utbildningarna (de som omfattar 120 poäng eller mer) är dock männen fortfarande i klar majoritet. Det är därför intressant att konstatera att studiemedlen har större betydelse för könsammansättningen på dessa än på de kortare utbildningarna (tabell 27). Tillgången till studiemedel bidrar således till att göra sammansättningen av män och kvinnor mindre sned, än vad de annars skulle blivit på de långa högskoleutbildningarna.

Tabell 27. Andelen "studiemedelsrekryterade" kvinnor och män bland de högskolestuderande våren 1990. Materialet indelat efter utbildningslängd.

	Kvinnor	Män	Differens
Korta utbildningar	53	50	3
Långa utbildningar	51	43	8

Vad gäller den tredje frågan - varför rekryteringseffekten har tilltagit så kraftigt i grupp I - torde den sammanhånga med att det skett en ekonomisk utjämning mellan socialgrupperna under de senare decennierna. Bl a har grupp I i ökad utsträckning kommit att omfatta personer med relativt lång utbildning men med förhållandevis måttliga inkomster. Gruppens storlek har också ökat. Omkring 1970 tillhörde cirka 15 procent av samtliga svenskar grupp I. 1985 hade denna andel vuxit till 20 procent (Reuterberg & Svensson, 1987, s 102) och troligen har den expanderat ytterligare fram till 1990.

De faktiska möjligheterna för föräldrarna från socialgrupp I att ekonomiskt stötta sina barn torde således ha minskat. Härtill kom-

mer som tidigare nämnts, att man alltmer börjat se den studerandes ekonomi som helt skild från föräldrarnas - och även om många i socialgrupp I fortfarande har en relativt god ekonomi, är det ingalunda självklart att man vill stå för barnens studiekostnader. Att andelen "studiemedelsrekryterade" ökat speciellt mycket från högre socialgrupp mellan 1985 och 1990 kan också bero på den kraftiga höjningen av beloppet våren 1989. För detta talar att det tidigare särskilt var män från socialgrupp I, som ansåg att studiemedlen var alltför låga (Svensson, 1984, s 29-31).

Även om studiemedlens sociala utjämningseffekt har minskat, är den fortfarande betydelsefull. Den bidrar nämligen i första hand till att reducera socialgruppskillnaderna på de långa högskoleutbildningarna, där studerande från grupp III är mest underrepresenterade. Detta kan man utläsa av tabell 28, som visar att differensen mellan grupp III och I i fråga om andelen "studiemedelsrekryterade" är större på de långa än på de korta utbildningarna.

Tabell 28 Andelen "studiemedelsrekryterade" bland de högskolestuderande våren 1990. Materialet indelat efter social bakgrund och utbildningslängd.

	I	II	III	Diff. III-I
Korta utbildningar	43	46	55	12
Långa utbildningar	35	47	52	17

Vi kan sålunda konstatera att studiemedlen fått en allt viktigare funktion som rekryteringsmedel för högskolan. Varannan studerande uppger numera att de förmodligen inte kunnat påbörja sina studier om det inte funnits statligt studiestöd. Vi kan också konstatera, att studiemedlen fortfarande bidrar till att bredda rekryteringen och speciellt gäller detta till de långa akademiska utbildningarna.

Resultaten kan ges en mycket positiv tolkning eftersom en av de viktigaste målsättningarna med studiemedlen är att stimulera ungdomar - och speciellt ungdomar från hem med svag ekonomi och svag utbildningstradition - att söka sig till högre studier. Man får emellertid inte glömma att vi enbart studerat *dem som verkligen påbörjat högskolestudier*, vilket ger en mer positiv bild av re-

kryteringseffekterna, än om vi utgått från samtliga som har behö-
righet för högre studier. Om vi haft tillgång till hela denna grupp,
skulle vi nämligen kunnat ta hänsyn till alla dem som studiemedlen
inte förmått rekrytera och det hade gjort att rekryteringseffekten
totalt sett blivit lägre och att den sociala utjämnings-effekten blivit
svagare. Detta framgår med all tydlighet av de analyser som base-
rats på dem som studerade i mitten på 80-talet (Reuterberg &
Svensson, 1987, s 62-66).

Avslutningsvis vill vi framhålla, att det effektivaste sättet att
stärka studiemedlens sociala utjämnings-effekt troligen vore, att
återgå till ett mer selektivt system som i första hand gynnar
studerande från de ekonomiskt svagaste samhällsklasserna (jfr
Nilsson, 1984, s 14 och Gesser, 1985, s 202). Av den allmänna debat-
ten att döma förefaller dock en sådan återgång av olika skäl vara
mycket svår genomförbar.

KAPITEL 7

KOMMER STUDIESKULDERNA ATT BLI BETALDA?

Som vi diskuterat i kapitel 1 har skuldfrågan varit ett av de hetaste diskussionsämnena i debatten om studiestödet för studerande inom den högre utbildningen. Vi har i våra tidigare undersökningar berört studieskulder på så sätt, att de som haft studieskulder fått ge synpunkter på återbetalningsreglerna (Svensson, 1984). Vidare har vi studerat i vilken utsträckning rädsla för skuldsättning utgjort ett hinder för övergång till högskola (Reuterberg & Svensson, 1987). I den nu aktuella undersökningen ingår en fråga, som behandlar de studerandes syn på möjligheterna att återbetala sina studieskulder (fråga 21 i enkäten). Det är den frågan, som står i centrum för detta kapitel, och när vi granskar svaren på denna kommer vi att göra jämförelser mellan män och kvinnor samt mellan studerande på utbildningar av varierande längd och med olika inriktning. Den förstnämnda jämförelsen motiveras av att det finns klara löneskillnader mellan manliga och kvinnliga akademiker, vilket får konsekvenser för möjligheterna att återbetala studieskulder. Därtill kommer att kvinnor i högre utsträckning än män deltidsarbetar eller helt avstår från yrkesverksamhet under vissa perioder, något som naturligtvis också i hög grad försvårar deras möjligheter till återbetalning.

Skuldsituationen och möjligheterna att återbetala studieskulden torde variera avsevärt mellan olika studerandekategorier. Ett skäl härtill är att utbildningarna varierar i längd, vilket leder till olikheter i skuldsättning. Ytterligare ett skäl är att det finns stora löneskillnader mellan olika akademiska yrkesgrupper, vilket påverkar återbetalningsmöjligheterna. Som vi visat i kapitel 4 finns det också klara skillnader mellan olika utbildningssektorer vad gäller

arbete parallellt med studierna. Följaktligen har de studerande också olika möjligheter till att begränsa storleken på studieskulden.

Innan vi går till att studera svaren på fråga 21 är det motiverat att beskriva de olika studerandekategorierna med avseende på utbildningens längd, eftersom denna får direkta konsekvenser för hur stor skulden blir. Som mått på utbildningens längd har vi det antal poäng som utbildningen omfattar. 20 poäng motsvarar en normalstudietid av en termin.

De värden som redovisas i tabellerna 29 och 30 baseras på uppgifter om de studerandes linjetillhörighet samt det antal poäng som linjen i fråga omfattar. När vi t ex i tabell 29 finner att männens utbildningar är i genomsnitt 10 poäng längre än kvinnornas, innebär detta att männen i högre grad än kvinnorna valt de allra mest omfattande utbildningslinjerna och därmed får en längre normalstudietid.

Tabell 29. Utbildningens omfattning (poäng) i relation till sektor och kön. Studerande på långa utbildningar.

	Tekn.	AES	Vård	Underv.	Kult.	Samtl.
Män	173	147	208	153	149	166
Kvinnor	168	148	185	152	144	156
Samtliga	172	147	196	152	146	161

Tabell 30. Utbildningens omfattning (poäng) i relation till sektor och kön. Studerande på korta utbildningar.

	Tekn.	AES	Vård	Underv.	Kult.	Samtl.
Män	78	66	85	90	91	79
Kvinnor	73	78	85	97	82	88
Samtliga	77	73	85	96	85	85

Studerande på långa utbildningar har en genomsnittlig normalstudietid på 4 år (160 poäng), men med ganska stor variation mellan olika sektorer. Mellan sektorernas ytterlighetsvärden skiljer 50

poäng, vilket motsvarar 2,5 terminer. Den längsta normalstudietiden har de studerande inom vårdsektorn med i genomsnitt 200 poäng eller en normalstudietid på 5 år. Därefter följer teknisk sektor med 170 poäng - något mer än 4 år, vilket i sin tur är en termins längre studietid än de studerande på AES, Undervisning samt Kultur/information.

Några större skillnader mellan män och kvinnor föreligger inte inom de olika sektorerna utom i ett fall, nämligen vårdsektorn, där männens normalstudietid är en termin längre än kvinnornas. Det är denna skillnad tillsammans med männens överrepresentation på de tämligen långa utbildningarna inom teknisk sektor, som förklarar varför männen totalt sett har den längsta normalstudietiden.

För de studerande på kortare utbildningar är normalstudietiden enligt tabell 30 ca 2 år och här är skillnaderna mellan olika sektorer av naturliga skäl mindre. Den största skillnaden finner vi mellan undervisningssektorn och AES med en termins längre normalstudietid inom den förstnämnda.

När det gäller de kortare utbildningarna är det kvinnorna som har längst normalstudietid. Detta beror dels på att kvinnorna är starkt överrepresenterade på utbildningar inom vård och undervisning, där utbildningarna är förhållandevis långa, samt på att kvinnorna inom den sistnämnda sektorn tillsammans med dem på AES i allmänhet valt något längre utbildningar än männen.

Som vi tidigare påpekat utgörs värdena i tabellerna 29 och 30 av poäng, vilka vi här översatt till normalstudietider. I praktiken är dock den faktiska studietiden ofta längre än vad normalstudietiden anger. Detta innebär naturligtvis att studieskulden också kommer att bli högre för den studerande, som konsekvent finansierar sina studier med detta stöd, än vad normalstudietiden ger anledning att förmoda.

När vi nu går över till att granska de studerandes bedömningar av återbetalningsmöjligheterna, måste vi beakta att åtta procent angivit att de inte hade någon skuld vid undersökningstillfället. Som framgår av bilagetabellerna XIIIa och XIIIb varierar denna andel avsevärt, dels mellan långa och korta utbildningar, dels mellan olika sektorer. För att undvika en påverkan av denna variation redovisar vi i tabellerna 31 och 32 andelen studerande som inte tror att de kommer att kunna återbetala skulden *i procent av dem som*

har studieskulder. Vi har därvid slagit samman de som valt något av alternativen "nej, troligen inte" respektive "nej, säkerligen inte".

Vidare har vi utelämnat den studerandegrupp, som vårterminen 1990 följde en fristående kurs. Anledningen härtill är att gruppen är mycket heterogen. Somliga har nämligen bedrivit omfattande studier före vårterminen 1990, medan andra är nybörjare inom högskolan.

Tabell 31. Andel studerande som ej tror att de kommer att kunna återbetala skulden. Studerande på långa utbildningar.

	Tekn.	AES	Vård	Underv.	Kult.	Samtl.
Män	32	26	50	53	55	34
Kvinnor	42	34	36	47	61	40
Samtliga	34	30	43	49	59	37

Tabell 32. Andel studerande som ej tror att de kommer att kunna återbetala skulden. Studerande på korta utbildningar.

	Tekn.	AES	Vård	Underv.	Kult.	Samtl.
Män	12	21	39	14	23	16
Kvinnor	32	36	14	19	23	19
Samtliga	16	30	17	19	23	18

Om man slår samman resultaten från tabellerna 31 och 32 och även räknar in de, som följde en fristående kurs d v s samtliga heltidsstuderande låntagare, finner man att var tredje angivit, att man troligen inte eller säkerligen inte kommer att kunna återbetala skulden. Dock varierar denna andel markant mellan dem som studerar på långa utbildningar och dem på korta. Bland de förstnämnda är andelen tveksamma totalt sett nämligen dubbelt så hög och inom de enskilda sektorerna är skillnaderna i vissa fall ännu större än totalskillnaden. Enda undantaget utgör AES, där andelen tveksamma är lika hög på korta utbildningar som långa.

Mellan de olika sektorerna inom respektive utbildningskategori är också skillnaderna betydande. Som tabell 31 visar är de studerande på långa utbildningar inom sektorn Kultur/information mest tveksamma om sina återbetalningsmöjligheter. Där tror nämligen inte mindre än 6 låntagare av 10 att de knappast får möjlighet att betala tillbaka sin skuld och detta är en dubbelt så hög andel som den vi finner bland studerande inom AES. Relativt höga andelar tveksamma bland dem på långa utbildningar har också vård- och undervisningssektorerna.

Bland de studerande på kortare utbildningar uppvisar skillnaderna mellan olika sektorer ett annorlunda mönster (tabell 32). Där är det nämligen de studerande inom AES-sektorn, som uppvisar den största tveksamheten, medan övriga sektorer ligger klart lägre med ca 20 procent tveksamma.

I jämförelse med de skillnader, som finns mellan de olika sektorerna, är könsskillnaderna små. Dock är kvinnorna på de längre utbildningarna totalt sett mera pessimistiska i sina bedömningar än männen.

Trots att den totala könsskillnaden är mindre bland studerande på korta utbildningar finner vi klara skillnader mellan män och kvinnor inom alla sektorer utom Kultur/information och i de flesta fall är kvinnor mera pessimistiska än män. Särskilt stora skillnader till kvinnornas nackdel finner vi inom teknisk sektor och AES, där var tredje kvinna är tveksam om sina möjligheter att betala tillbaka skulden, vilket skall jämföras med 12 respektive 21 procent bland männen. Även på vårdsektorn finns en mycket stor könsskillnad, men här är det männen som är starkt pessimistiska samtidigt som kvinnorna är mycket optimistiska.

Om vi nu relaterar de studerandes bedömning av sina återbetalningsmöjligheter (tabellerna 31 och 32) till den genomsnittliga normalstudietiden för den utbildning de genomgår, (tabellerna 29 och 30) finner vi att vissa resultat talar för att det finns ett sådant samband samtidigt som andra talar emot. Vad som starkast talar för sambandet är att de studerande på långa utbildningar i allmänhet är betydligt mera pessimistiska i sina bedömningar än studerande på korta.

Som nämnts finns det emellertid också vissa resultat som talar emot ett sådant samband. Ett exempel på detta är, att de stude-

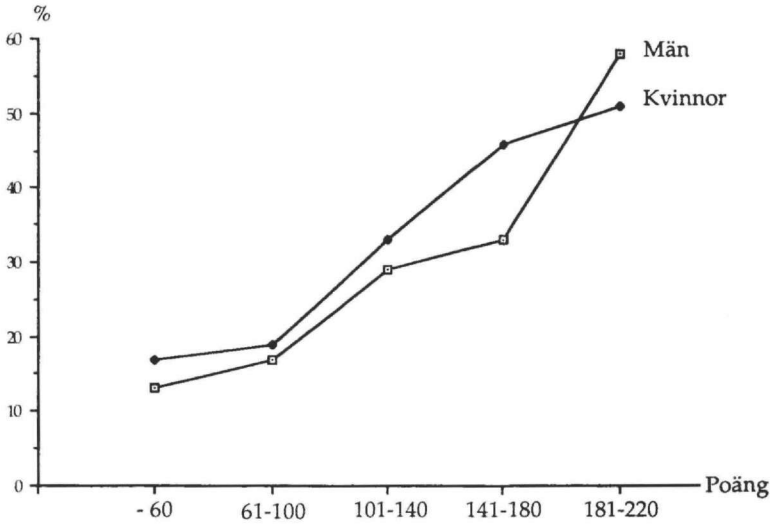
rande på längre utbildningar inom Kultur/informationssektorn är mest pessimistiska i sina bedömningar trots att de har en betydligt kortare utbildningstid än de studerande inom sektorerna vård och teknik. På motsvarande sätt är de studerande på korta utbildningar inom AES mycket pessimistiska om återbetalningsmöjligheterna samtidigt som de har den genomsnittligt kortaste normalstudietiden. I de sistnämnda exemplen är visserligen variationen i utbildningslängd begränsad, vilket givetvis reducerar sambanden, men skillnaderna är ändå så stora att de borde ge utslag, om det förelåg ett starkt samband mellan synen på återbetalningsmöjligheterna och utbildningens längd.

Det finns således skäl att närmare granska sambandet mellan utbildningens längd - och därmed den totala studieskulden - samt de studerandes bedömning av återbetalningsmöjligheterna. Liksom tidigare gör vi denna granskning enbart bland de studerande som gick på en utbildningslinje våren 1990 eftersom gruppen "fristående kurser" som tidigare nämnts är mycket heterogen.

Figur 3 visar på ett mycket tydligt mönster, ju längre utbildningstid desto större är den andel studerande, som är tveksamma om sina möjligheter att återbetala skulden. På de kortaste linjeutbildningarna är andelen tveksamma relativt låg - ca 15 procent, men på de utbildningar, som har en normalstudietid på 5 år, tror mer än hälften att de knappast kommer att kunna bli kvitt sin skuld. I det sistnämnda fallet är det vidare männen som är något mera negativa i sina bedömningar än kvinnorna, medan könsskillnaderna i övrigt går i motsatt riktning.

Det faktum att utbildningens omfattning uppvisar ett klart samband med de studerandes bedömningar av sina möjligheter att återbetala skulden är i och för sig inte anmärkningsvärt, sett ur den synvinkeln att skulden naturligtvis ökar med utbildningens längd. Å andra sidan kan resultaten i figur 3 också tas som ett tecken på att de studerande, som valt en lång högskoleutbildning, inte tycks förvänta sig ett så stort ekonomiskt utbyte av denna, att de tror sig bli skuldfria under sin yrkesaktiva tid.

Nu är det naturligtvis inte enbart skuldens storlek och inkomsten som är av betydelse för återbetalningsmöjligheterna. En förutsätt-



Figur 3. Andelen studerande som är tveksamma om sina återbetalningsmöjligheter i relation till utbildningens normalstudietid.

ning är givetvis att det finns arbete inom det yrkesområde man utbildat sig för. För att få en bild av hur de studerande ser på sina utsikter på arbetsmarknaden ställdes följande fråga (fråga 6 i enkäten):

Hur bedömer du möjligheterna att efter studierna få arbete inom det område Du utbildar/utbildat dig för?

- () Mycket goda
- () Ganska goda
- () Varken goda eller dåliga
- () Ganska dåliga
- () Mycket dåliga

Enligt svaren på denna fråga är de linjestuderande mycket optimistiska. Inte mindre än 84 procent av dem uppgav nämligen att de bedömde utsikterna som mycket eller ganska goda. Männerna var något mer positiva i sin bedömning än kvinnorna (87 mot 81 procent), vilket torde vara en bidragande orsak till att de i större utsträckning också tror sig kunna bli skuldfria. Några större skillnader mellan olika utbildningar förelåg inte utom i ett fall, nämligen det att andelen positiva studerande på Kultur/informationssektorn uppgick till endast 40 procent. Detta torde vara en väsentlig del av förklaringen till, att de studerande på långa utbildningar inom denna sektor också uppvisade den högsta andelen tveksamma vad gäller återbetalningsmöjligheterna.

De resultat vi här presenterat ger en mycket annorlunda bild av verkligheten än vad Studiemedelskommittén förutsåg. I betänkandet sägs, nämligen:

"Vår utgångspunkt är att studieskulden är en skuld som i normalfallet skall återbetalas i sin helhet. Återbetalningssystemet skall inte vara så konstruerat att grupper av låntagare redan på förhand kan räkna med att aldrig behöva betala tillbaka sin skuld eller få en stor del av skulden efterskönt." (SOU,1987, s 124).

I det fortsatta resonemanget säger kommittén att återbetalningen framledes skall kunna ske även efter 65 års ålder, vilket var den gräns för avskrivning, som gällde i det tidigare systemet. Dock vinner detta förslag inte gehör hos regeringen, utan i propositionen föreslås att 65-årsgränsen bibehålls. Detta innebär emellertid inte att regeringen förutsåg en avskrivning för stora grupper av låntagare. I propositionens återkommer nämligen den grundsyn som kommittén hade:

"I likhet med kommittén anser jag också att huvudprincipen i det nya återbetalningssystemet skall vara att samtliga låntagare skall betala tillbaka sina studieskulder. Systemet bör inte konstrueras så generöst att stora grupper av låntagare redan på förhand

vet att de aldrig kommer att behöva betala tillbaka hela skulden." (Prop. 1987, s 44).

De resultat vi här presenterat, vad gäller de studerandes syn på möjligheterna att återbetala lånen, är således väsentligt annorlunda än vad som förutsågs när det nya studiemedelssystemet infördes. En naturlig fråga är då huruvida de studerande gör realistiska bedömningar och att verkligheten blivit så annorlunda än vad som spåddes för fyra år sedan, eller om de studerande underskattar sina möjligheter. Något svar på den frågan går självfallet inte att ge eftersom återbetalningsmöjligheterna påverkas av en rad olika faktorer såsom skuldens storlek, den studerandes ålder vid studiernas slut, ingångslön, löneutveckling, yrkesverksamhet, ränta samt inflation. Flertalet av dessa faktorer är dessutom mycket svårbedömda.

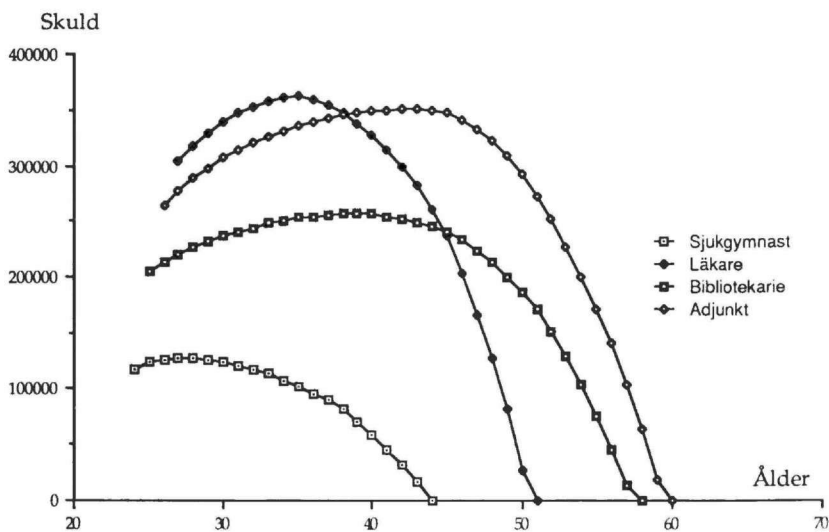
En analys av hur vissa av dessa faktorer påverkar skuldutvecklingen har gjorts av Sparbanksgruppen (1991) och vi återger här deras resultat för några olika yrkesgrupper.

Kalkylerna utgår ifrån följande förutsättningar:

Inflation	4%
Real tillväxt i ekonomin	1%
Statlig upplåningsränta	8%
Studielånsränta	5,6%

Vidare antas den studerande ha påbörjat sin utbildning höstterminen 1990 och var då 21 år gammal (sjukgymnaster 20 år). Utbildningen klaras av på normalstudietid och under hela denna tid utnyttjas studiemedlen fullt ut. Direkt efter utbildningen erhåller den studerande ett heltidsarbete och fortsätter att arbeta heltid under hela återbetalningsperioden. Inkomstutvecklingen baseras på de ålderslönekurvor som gällde för respektive yrkesgrupp 1990 och dessa kurvor har antagits förbli stabila över tiden. Eftersom den reala tillväxten antagits vara 1 procent är den årliga löneökningen 1 procent högre än inflationen, vilket för exemplen innebär en årlig löneökning med 5 procent vartill kommer ålders-, kvalifikations- samt beföringstillägg.

Det faktum att Sparbanksgruppen utgått från en studielånsränta på endast 5,6 procent, vilket är 2,7 procentenheter lägre än den nu gällande, förefaller inte få någon avgörande betydelse eftersom man samtidigt räknat med en lägre inflation.



Figur 4. Skuldutveckling för fyra olika akademiska yrkesgrupper.

Som figur 4 visar blir skuldutvecklingen väsentligt annorlunda för de fyra yrkesgrupperna. För läkaren, som har högst skuld vid studiernas slut men samtidigt får den högsta inkomsten, kommer skuldutvecklingen att bli mest dramatisk. Den höga ingångsskulden medför en snabb skuldökning fram till 35-årsåldern, men tack vare en jämförelsevis hög inkomst sjunker skulden sedan också snabbt och vid ca 50 års ålder har låntagaren betalt hela studieskulden. Rakt motsatt utveckling visar skulden för sjukgymnasten. På grund av den korta utbildningstiden blir studieskulden jämförelsevis låg och kommer därför att öka relativt långsamt under de första yrkesverksamma åren. Dock medför den relativt låga inkomsten att

skulden sedan sjunker långsamt för att vara återbetalad vid 45-årsåldern.

För adjunkten och bibliotekarien kommer skuldökningen inte att öka lika dramatiskt under de första yrkesverksamma åren som för läkaren, men den kommer att pågå under betydligt längre tid och därefter kommer den på grund av lägre löner att sjunka långsammare än för läkaren. Detta gör att skulden inte kommer att vara återbetalad förrän vederbörande närmar sig eller når upp till 60 års ålder.

Mot bakgrund av dessa kurvor förefaller det vara rimligt att studerande på kortare utbildningar är mera optimistiska i sina bedömningar än de på långa. Tack vare den lägre studieskulden vid utbildningens slut kommer denna att öka i betydligt måttligare takt och under en kortare period än för studerande på längre utbildningar. Härigenom förkortas återbetalningstiden trots att även inkomsterna kommer att vara lägre än för dem på långa utbildningar.

För samtliga studerande inom de längre utbildningarna gäller således, att den höga ingångsskulden medför en tämligen lång period med skuldökning trots att återbetalningen inletts. Dock kommer inkomstnivån att här få stor betydelse, dels genom att den påverkar under hur lång tid skuldökningen fortgår, dels genom att den avgör hur snabbt skulden därefter sjunker. Ju högre inkomst desto kortare tid pågår skuldökningen och desto snabbare sjunker sedan skulden. Mot denna bakgrund är det fullt logiskt att studerande på de längre utbildningarna inom Undervisningssektorn och sektorn för Kultur/information med sina genomsnittligt lägre lönenivåer är mera pessimistiska i sina bedömningar av återbetalningsmöjligheterna än studerande inom teknisk sektor och vårdsektorn, trots att de torde ha en lägre total studieskuld.

Skillnader i inkomstnivå torde också vara en väsentlig anledning till att kvinnorna på de längre utbildningarna ser mera pessimistiskt på sina möjligheter att bli skuldfria. Här tillkommer emellertid också det förhållandet att det vanligen är kvinnor som reducerar sin yrkesverksamhet under barnens uppväxt, vilket självfallet förlänger återbetalningstiden. För t ex en bibliotekarie, som arbetar halvtid under de första 15 yrkesverksamma åren, förlängs återbetalningstiden så mycket att en del av skulden kommer att bli avskriven (Sparbanksgruppen, 1991, diagram 17).

I ett avseende motsäger dock kurvorna i figur 4 de studerandes bedömningar. Som figuren visar kommer hela skulden att återbetalas i samtliga fyra fall, vilket ger en mera positiv bild av återbetalningssystemet än de studerandes bedömningar. Dock gäller en Sparbanksgruppen, som också anges i rapporten, beskriver en gynnsam situation. Den studerande antas ha genomgått utbildningen på normalstudietid för att sedan vara yrkesverksam på heltid under hela yrkeskarriären och därtill ha en fortlöpande real-löneökning.

Trots dessa gynnsamma förutsättningar kommer som figur 4 visar en stor del av de studerande, i varje fall på de längre högskoleutbildningarna, att närma sig 60-årsåldern innan hela skulden är betald. Detta innebär att sådana omständigheter som en förlängd studietid, avbrott i yrkeskarriären och en svagare löneutveckling mycket snabbt leder till att studieskulden inte blir fullt betalda. Mot denna bakgrund är det knappast förvånande att så många som en tredjedel av låntagarna är tveksamma om sina återbetalningsmöjligheter.

Avslutningsvis vill vi påpeka att en stor del av undersökningsdeltagarna också tar upp studieskulden som studiemedelssystemets största nackdel i den öppna fråga, som avslutar enkäten. Här återges några exempel på sådana kommentarer:

"Det opsykologiska återbetalningssystemet; det är avskräckande att studera, när man vet att man i praktiken aldrig blir skuldfri. Sverige behöver välutbildade människor och inte enbart ekonomer och tekniker!"

"För hög ränta. Att inte studiekostnader är avdragsgilla i deklarationen är skandal. Hur tror ni att vi alla ska kunna betala tillbaka våra lån? Som systemet är nu ser vi det som en extra skatt på 4 procent, som vi kommer att få betala till 65 års ålder."

"Det uppmuntrar inte till återbetalning. Förslag: skapa vilja och möjlighet för oss att återbetala skulderna före 65 års ålder. Använd t ex pengarna ni efterskänker vid 65 år till att höja bidragsdelen. Det uppmuntrar återbetalning eftersom lånet blir lägre och skapar möjlighet för fler att studera."

"Skulle ej tagit studielån alls, om jag insett vilken börda skulden blir. Närmast omöjligt att återbetala, känns meningslöst i det läget att leva på marginalen pga återbetalningarna. Man skuldsätter sig hopplöst för livet när man är för ung för att fatta konsekvenserna."

"Nästan ingen av de studenter jag känner (och jag känner många) räknar med att kunna betala tillbaka allt som lånats. Det är snett att man ej skall kunna se någon ände på återbetalningarna. Känns som ett sorts straff för att man studerar."

KAPITEL 8

SAMMANFATTANDE DISKUSSION

Ett av studiemedlens huvudsyften är att främja rekryteringen till högre studier. Bakom detta syftet kan man skönja två huvudmotiv:

1. *Individens rätt till högre utbildning* - otillräckliga ekonomiska resurser eller andra yttre faktorer får ej hindra den som har intresse och förmåga att studera.
2. *Samhällets behov av välutbildad arbetskraft* - den komplexa industristaten ställer allt större krav på allt fler medborgare vad gäller en kvalificerad skolunderbyggnad.

Det första motivet framträder klart i Studiemedelskommitténs slutbetänkande, där det står:

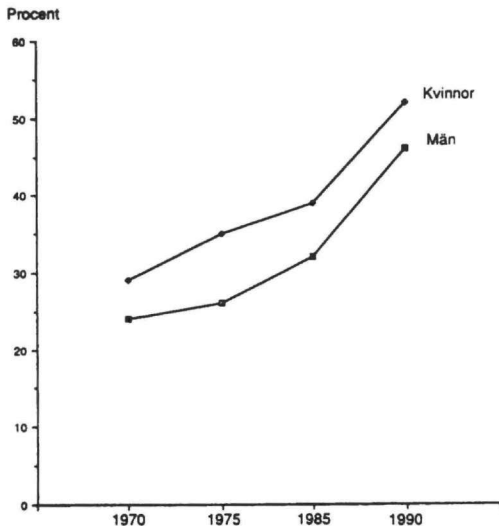
"Ett av studiemedelssystemets viktigaste syften är att bereda faktiska möjligheter till studier för så breda grupper i samhället som möjligt. Ekonomiska, sociala och geografiska faktorer liksom även ålder och kön skall således genom studiemedelssystemet få minskad betydelse när det gäller sammansättningen av de studerande i utbildningar efter den obligatoriska skolan." (SOU, 1987, s 66).

Det andra motivet framskymtar ofta i den allmänna samhällsdebatten, inte minst i den som rör Sveriges möjligheter att bibehålla sin internationella konkurrenskraft. Så t ex hävdar af Trolle:

"Vi har som dominerande problem att skapa hög kvalitet och att samtidigt öka antalet utbildade på alla nivåer i den akademiska utbildningen. För att åstadkomma detta måste vi i princip öppna den akademiska utbildningen för alla, som har de begåvningsmässiga förutsättningarna för att kunna klara utbildningen, och även tillse att de får de finansiella förutsättningarna härför." (af Trolle, 1990, s 69).

Man skulle också kunna uttrycka det så, att det i det första motivet läggs vikt vid studiemedlens *selektiva* rekryteringseffekt - dvs deras förmåga att attrahera grupper som är underrepresenterade i högskolan, medan det andra mer betonar studiemedlens *generella* effekt.

Som framgått av denna undersökning spelar verkligen studiemedlen en betydelsefull roll som rekryteringsinstrument och denna roll har blivit allt viktigare. I början på 70-talet uppgav 25 procent av samtliga studerande vid universitet och högskolor, att de förmodligen inte börjat, om inte de statliga studiemedlen funnits att tillgå

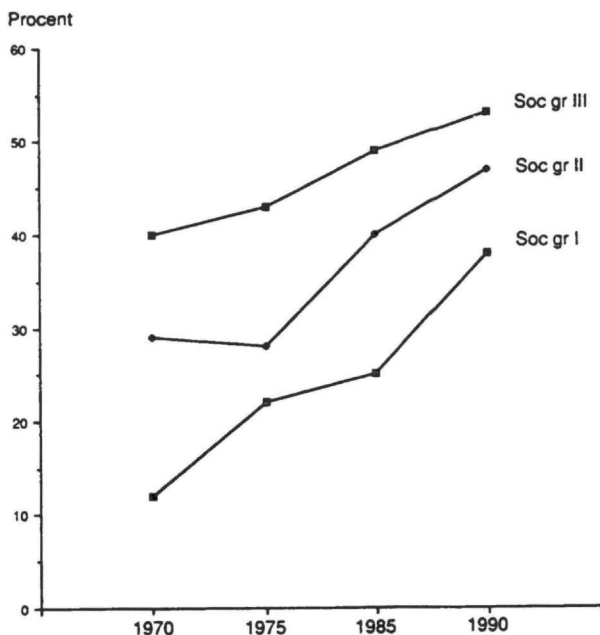


Figur 5. Andelen som kunnat påbörja högskolestudier tack vare studiemedlen. Jämförelser mellan manliga och kvinnliga studerande.

Tjugo år senare har denna andel fördubblats. Vad gäller studiemedlens generella effekt, kan man således konstatera att den numera är betydande; utan studiemedel hade det blivit en avsevärd minskning av antalet heltidsstuderande i högskolan.

Under det kvartssekel som studiemedlen existerat har de också haft selektiva effekter, såtillvida att de betytt mer för kvinnliga än för manliga studerande. Likaså har de haft större betydelse för studerande från arbetarhem än för dem från högre socialgrupper. Detta framgår klart av figurerna 5 och 6.

Tack vare studiemedlen har kvinnorna successivt kunnat öka sin andel i högskolan och utgör nu drygt hälften av alla som studerar på heltid. Studiemedlen har också bidragit till att de nu börjat närma sig männens andel på de längre högskoleutbildningarna, där de tidigare varit starkt underrepresenterade.



Figur 6. Andelen som kunnat påbörja högskolestudier tack vare studiemedlen. Jämförelser mellan studerande från olika socialgrupper.

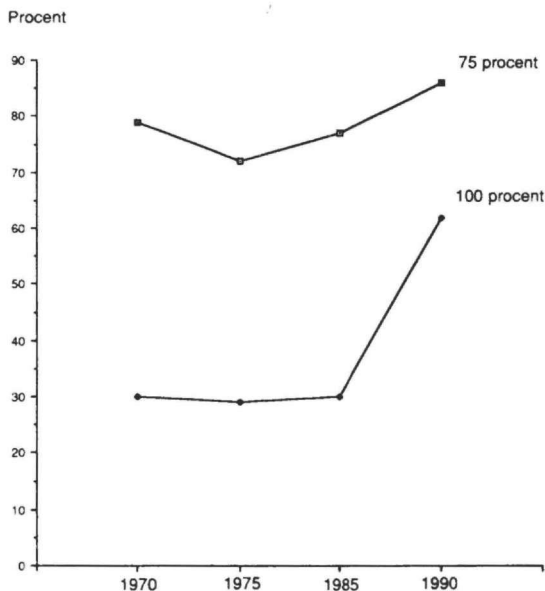
Studiemedlens sociala utjämningsseffekt visar däremot en utveckling, som inte är fullt lika positiv, ty av figur 6 framgår att denna effekt nu är mindre än för tjugo år sedan. Differensen mellan socialgrupp III och I i fråga om andelen "studiemedelsrekryterade" har under denna tid nämligen halverats. Dock betyder studiemedlen fortfarande mest för dem som kommer från lägre socialgrupp och speciellt gäller detta inom de längsta och därmed dyrbaraste utbildningarna.

Så här långt skulle vi vilja hävda att det svenska studiemedelssystemet ganska väl fyller sin funktion som rekryteringsinstrument och detta oavsett om man tänker på den generella eller de selektiva effekterna.

En anledning till att studiemedlen befrämjar rekryteringen är givetvis, att de är så väl tilltagna, att den som påbörjar en högre utbildning också får tillräckliga ekonomiska resurser för att genomföra den. Att så är fallet framgår med all tydlighet av denna undersökning, ty 85 procent uppger, att de i stor eller full utsträckning kan finansiera sina studier med hjälp av studiemedel - en andel som stiger till över 95 procent, om man frågar enbart dem som tagit ut hela studiemedelsbeloppet.

Som framgår av figur 7 på nästa sida bedöms studiemedlens tillräckligheten nu gynnsammare än någon gång tidigare. Särskilt gäller detta, om man betraktar dem som säger att de till fullo kunnat finansiera sina studier med hjälp av studiemedlen. 1990 är denna andel nämligen dubbelt så hög som under 70- och 80-talet. Att de studerandes inställning blivit så mycket positivare är i och för sig inte förvånande med tanke på den kraftiga höjning av beloppet, som genomfördes 1989.

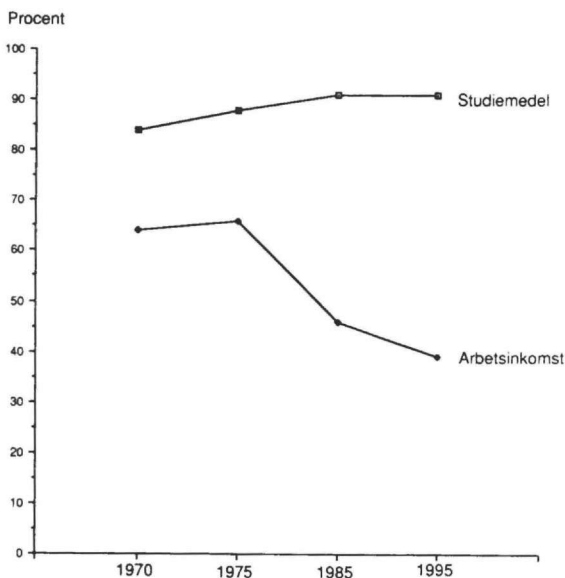
Att studiemedlen fått en större betydelse för finansieringen kan man också sluta sig till från de data som redovisas i figur 8. Där anges hur stor andel av de högskolestuderande som under olika tidsperioder uppgett studiemedel respektive förvärvsarbete vara en viktig finansieringskälla. Andelen som markerat studiemedlen har visserligen inte stigit speciellt mycket under 20-årsperioden, beroende på att de skattades högt redan i början på 70-talet. Där-



Figur 7. Andelen studerande som till 100 procent (i full utsträckning) respektive till minst 75 procent (i full eller stor utsträckning) kunnat finansiera sina studier med hjälp av studiemedel.

emot har förvärvsarbete - den näst viktigaste finansieringskällan - fått en klart mindre betydelse. En av de främsta anledningarna härtill torde vara att studiemedelsbeloppet nu är av den omfattningen, att behovet av arbetsinkomster minskat.

Så här långt tyder undersökningsresultaten på att det svenska studiemedelssystemet numera fungerar relativt bra som rekryteringsinstrument och väl uppfyller kravet på att kunna erbjuda en hygglig ekonomisk standard under studietiden. För att studiemedelssystemet skall vara ett verkligt effektivt rekryteringsinstrument måste dock ytterligare ett krav vara uppfyllt - systemet får inte medföra sådana studieskulder, att det avskräcker stora grupper med goda studieförutsättningar från att börja.



Figur 8. Andelen studerande som uppgivit studiemedel respektive egna arbetsinkomster som en viktig finansieringskälla.

I vilken utsträckning som dagens studiemedelssystem gör detta kan denna undersökning ej ge besked om, men under första hälften av 80-talet var det åtskilliga, som avstod från högre utbildning, därför att de inte ville dra på sig stora studieskulder (Reuterberg & Svensson, 1987, s 70). Sedan dess har systemet förändrats och förbättrats i flera avseenden, dock ej vad gäller skuldsättningen. Eftersom det totala studiemedelsbeloppet höjdes kraftigt samtidigt som bidragsdelen ökades, kom skuldsättningen att bli nästan lika stor i det nya systemet som i det gamla. Risken är därför stor att det nya systemet i lika hög grad som det tidigare avhåller många ungdomar, speciellt från lägre socialgrupper, att påbörja högskolestudier. Flera undersökningar har nämligen visat att dessa är mindre benägna än övriga att skuldsätta sig (Svenningsson, 1971, s 208; Bengtsson, 1972, s 62; Reuterberg & Svensson, 1987, s 85).

Att studieskulden upplevs som ett orosmoment även efter reformen 1989 råder det inget tvivel om. Av dem som ingår i denna undersökning är det således en betydande andel som inte tror, att de kommer att kunna betala tillbaka sina studielån. Andelen varierar mellan 20 och 60 procent beroende på utbildningens längd och inriktning, men totalt sett är det mer än var tredje högskolestuderande som inte tror sig kapabel att klara av återbetalningen. Detta resultat ger en väsentligt annorlunda bild av verkligheten än vad som förutsågs såväl i Studiemedelskommitténs slutbetänkande som i den efterföljande propositionen. I båda dessa utgår man nämligen ifrån den huvudprincipen, att samtliga låntagare skall betala tillbaka sin studieskuld.

Vilka förändringar har då skett som kan förklara denna diskrepans? Har framtidsutsikterna på arbetsmarknaden blivit betydligt sämre för de studerande eller har det skett sådana förändringar i studiemedelssystemet att återbetalningen försvårats?

Att framtidsutsikterna försämrats anser vi vara en mindre trolig förklaring eftersom huvudparten av de studerande enligt våra resultat fortfarande bedömer dem som ljusa. Däremot har det skett sådana förändringar i studiemedelssystemet att återbetalningen försvårats. Vad som har störst betydelse i detta sammanhang är utan tvekan den höjda räntenivån. När det nya systemet infördes 1989 var räntan 5.6 procent. Då undersökningen genomfördes hade den stigit till 8.4 procent. Med en återbetalningstakt motsvarande fyra procent av den årliga inkomsten måste låntagaren följaktligen ha en inkomst, vilken är mer än dubbelt så hög som den totala studieskulden, för att denna skall reduceras. Om den aktuella räntenivån består, samtidigt som löneökningarna hålls på en låg nivå, kommer det att krävas många yrkesverksamma år för stora grupper av låntagare, innan de får se sin skuld sjunka. Kanske är tiden inne för att på nytt införa ett räntetak på samma sätt som gjordes i det tidigare systemet?

Låt oss stanna kvar något vid skuldproblematiken och se den ur såväl den studerandes som samhällets synvinkel. Något tillspetsat skulle man kunna säga att den högskolestuderande har två huvudstrategier att välja mellan:

1. Att utnyttja studiemedlens lånedel minimalt och i största möjliga utsträckning försöka klara sig på bidragsdelen, inkomster från förvärvsarbete och sparade medel samt om möjligt bo kvar i

föräldrahemmet eller dela bostad med någon annan för att på så sätt minska utgifterna.

2. Att ignorera kommande skulder och låna maximalt under studietiden med tanke på att återbetalningen oberoende av det totala skuldbeloppet är maximerad till fyra procent av den årliga inkomsten och att man får skulden avskriven vid 65 års ålder.

Ur den studerandes synpunkt kan den senare strategin synas fördelaktig med tanke på att en högskoleutbildning troligen medför en sådan höjning av den kommande inkomsten, att den mer än väl kompenserar den årliga amorteringen på studielånet - av många kallad "akademikerskatt". Härtill kommer att en högre utbildning också medför en mängd icke monetära intäkter som t ex ett intressantare och mer variationsrikt arbete, ett rikare fritidsliv samt en större förmåga att hävda sina medborgerliga rättigheter (Christofferson, 1982; Härnqvist, 1984).

Vad den studerande dock bör tänka på är att varken "4 procent" eller "65 år" är några heliga begrepp. Det kan finnas risk för att procentsatsen för återbetalningen höjs, vilket skedde med den årliga uppräkningsavgiften inom det äldre systemet. Likaså att avskrivningen av skulden vid 65 års ålder slopas - ett förslag som för övrigt framlades av Studiemedelskommittén redan 1987, men som då avslogs av regeringen.

Ur samhällets synpunkt är den strategi som nämns i punkt 2 givetvis helt förkastlig. Ett sätt att motarbeta den är, att genom olika åtgärder försöka hålla studieskulder på så låg nivå som möjligt.

En sådan åtgärd är att öka bidragsdelen. Detta är ett förslag som framförts både av CSN och av de studerande. CSN föreslår en höjning till 50 procent av totalbeloppet (CSN, 1991, s 103), medan de studerandes önskemål i allmänhet ligger än högre. (Önskemålen om ökad bidragsdel förekommer mycket ofta som svar på den avslutande frågan i denna undersökning, där deltagarna själva kunde formulera sina synpunkter). En höjning av bidraget skulle inte i någon större utsträckning påverka statsutgifterna på kort sikt. Vad gäller effekterna på längre sikt, är dessa svårare att förutsäga. Om samtliga studieskulder faktiskt återbetalas innebär bidragshöjningen en betydande kostnadsökning. Som framgått av denna undersökning torde detta emellertid ingalunda bli fallet, och ju större andel av skulderna som måste avskrivas, desto mindre kostsam blir

övergången till ett system, där den återbetalningsfria delen får större utrymme.

En annan åtgärd vore att uppmuntra de studerande att i större utsträckning bidra till försörjningen genom eget arbete. Om detta skall lyckas bör dock vissa regler justeras - vi tänker på *fribeloppsgränsen* och *reduceringsprincipen*.

Sedan den 1 juli 1990 har fribeloppsgränsen successivt höjts från 120 till 150 procent av basbeloppet, vilket innebär att den studerande nu kan ha en årlig inkomst upp till 45 000 kronor, innan studiemedlen börjar reduceras. Från samma tidpunkt tillämpas också proportionell reducering, d v s att om inkomsten överskrider fribeloppsgränsen, så drabbas lån- och bidragsdelen proportionellt och ej som tidigare i första hand bidraget. För att motivera de studerande till mer förvärvsarbete borde det vara möjligt att höja fribeloppsgränsen ytterligare samt att göra ännu en ändring av reduceringsprincipen, så att sänkningen i fråga först påverkar lånedelen. Givetvis finns risken att ökat förvärvsarbete kan inverka menligt på studierna, men många utbildningar torde vara så uppbyggda, att de går att förena med några timmars förvärvsarbete per vecka. För detta talar bl a att inte mindre än 85 procent av de studerande, som arbetade vid sidan av studierna våren 1990, uppgav att detta ej försenade deras studier.

De åtgärder som diskuterats ovan syftar till att reducera de högskolestuderandes studieskulder och om de vidtas, bör det bli färre som avstår från en högre utbildning på grund av skuldängslan. Detta skulle i sin tur kunna medföra att fler ungdomar söker sig till högskolan, fler ungdomar från de grupper som nu är underrepresenterade och förhoppningsvis fler ungdomar med goda studieförutsättningar.

Avslutningsvis vill vi påpeka att de resultat, som presenterats i denna rapport, ger en relativt bred och översiktlig bild av hur studiemedelssystemet fungerar. Däremot har det inte varit möjligt att gå in på några mera ingående analyser av speciella delar av studiemedelssystemet eller att i detalj studera hur skilda grupper klarat sin studiefinansiering. Anledningen härtill är att det funnits behov av att snabbt få en överblick av de studerandes ekonomiska situation samt deras syn på hur studiemedlen fungerar. Emellertid kan man med hjälp av det insamlade materialet besvara ytterligare ett antal frågeställningar. Vi ger här några exempel på sådana.

I föreliggande rapport behandlas enbart heltidsstuderande, men motsvarande uppgifter finns också för dem som studerat på deltid. Det är således möjligt att granska i vilka avseenden dessa båda grupper skiljer sig åt vad gäller studiefinansiering och syn på studiemedelssystemet.

Det kunde också vara av intresse, att närmare kartlägga hur studiemedelssystemet fungerar för studerande som lever under skilda betingelser. Det studiestöd som nu utgår är i stort sett oberoende av de levnadsbetingelser som den studerande har. Följaktligen har den, som fortfarande bor kvar i föräldrahemmet, tillgång till samma studiestöd som t ex den, vilken har eget boende och dessutom försörjningsansvar för barn. Rimligtvis bör sådana omständigheter ha betydelse för såväl studiemedelsutnyttjande som möjligheter att klara sig på stödet. Detta är emellertid något som enbart kunnat beröras ytligt i denna rapport.

En annan intressant grupp är de 20 procent, vilka saknar uppgifter om föräldrarnas yrke. Som vi nämnt i rapporten skiljer sig denna grupp i många avseenden från övriga och den innefattar bl a alla utländska studerande. En analys av gruppens sammansättning, samt en närmare beskrivning av hur olika undergrupper inom denna ser på studiemedelssystemet, är därför en angelägen uppgift.

I de flesta analyser, som vi redovisat i denna rapport, har undersökningsgruppen varit indelad efter kön och ytterligare någon variabel t ex socialgrupp, studieinriktning eller högskoleort. Emellertid är materialet så stort att det finns goda möjligheter att arbeta med fler än två indelningsvariabler samtidigt. Exempelvis skulle vissa analyser vara intressanta att göra med en samtidig indelning efter kön, socialgrupp, ålder och studieinriktning. Med sådana flerdimensionella indelningar blir det nämligen möjligt att granska vilket samspel det finns mellan olika bakgrundsvariabler (jfr Reuterberg, 1984).

Det mest värdefulla med detta material är emellertid att det, som vi nämnt i det första kapitlet, utgör en utgångspunkt i ett långsiktigt utvärderingsprogram för studiemedelssystemet. Under den korta tid, som systemet varit i bruk, har det redan skett vissa förändringar och förmodligen kommer systemet även fortsättningsvis att reformeras i olika avseenden. I en sådan förändringsprocess är

det mycket svårt att belägga de eventuella effekter förändringarna får, om man inte har tillgång till information om hur systemet fungerade tidigare. Detta innebär att det nu insamlade materialet kommer att utgöra ett viktigt sådant referensmaterial för en lång tid framöver.

REFERENSER

- Bengtsson, J (1972) *Utbildningsval, utbildningsforskning och utbildningsplanering*. Lund: Studentlitteratur.
- Christoffersson, N-O (1982) *Utbildningsekonomi - en forskningsöversikt*. Stockholm: Skolöverstyrelsen.
- CSN (1990) *Anslagsframställning 1991/92*. Sundsvall.
- CSN (1991) *Anslagsframställning 1992/93*. Sundsvall.
- Husén, T (1987) *Higher education and social stratification: an international comparative study*. Unesco: International institute for educational planning.
- Härnqvist, K (1984) Ling-projektets enkät. Loglineära analyser av enkätsvarens samband med utbildningsnivå, intelligens och social bakgrund. *Rapporter från Pedagogiska institutionen, Göteborgs universitet*. 1984:02.
- Gesser, B (1985) *Utbildning Jämlikhet Arbetsdelning*. Lund: Arkiv.
- Nilsson, A (1984) *Studiefinansiering och social rekrytering till högre utbildning 1920 - 1976*. Lund: Skrifter utgivna av ekonomisk-historiska föreningen.
- Proposition (1987) *Studiemedel*. Regeringens proposition 1987/88:116.
- Reuterberg, S-E (1984) *Studiemedel och rekrytering till högskolan*. Göteborg studies in educational sciences 50.
- Reuterberg, S-E & Svensson, A (1981) Statliga studiemedel - utnyttjande och effekter. *Rapporter från Pedagogiska institutionen, Göteborgs universitet*. 1981:03.
- Reuterberg S-E & Svensson, A (1983) *Studiemedel som rekryteringsinstrument och finansieringskälla. UHÄ/FoU Projekt-rapport*. 1983:01.

- Reuterberg, S-E & Svensson, A (1987) Studiemedel - medel för jämlikhet? En granskning av studiemedellssystemet. *UHÄ/FoU Projektrapport*. 1987:01.
- SCB (1989) Social skiktning i utbildningsväsendet. *Siffror om högskolan*. 8. Stockholm.
- SCB (1991) Högskolan 1989/90. Grundutbildning: Nybörjare läsåret 1989/90. *Statistiska meddelanden*. U 20 SM 9102.
- SIFO (1983) Vuxenstuderande - ekonomi, studier och arbete. *Rapport från Svenska institutet för opinionsundersökningar*.
- SOU (1963) *Rätt till studiemedel*. Studiesociala utredningen IV. Stockholm: Statens offentliga utredningar, Nr 74.
- SOU (1987) *Studiemedel*. Betänkande från Studiemedelskommittén. Stockholm: Statens offentliga utredningar, Nr 39.
- Sparbanksgruppen (1991) Hur länge skall jag betala för mina studier? Sparbanksgruppen AB: Institutet för privatekonomi.
- Svenningsson, L (1971) Social differentiering i student och realpopulationerna. I Gesser, B, Sallerberg, A-M & Svenningsson, L (1971) *Universitet och högskolor*. Stockholm: Statens offentliga utredningar, Nr 61.
- Svensson, A (1981) Jämlikhet i högskolan - fiktion eller realitet? Den sociala snedrekryteringen till högre utbildning före och efter högskolereformen. *UHÄ-rapport*. 1981:25.
- Svensson, A (1984) Vad skall vi göra åt studiemedlen? Några reflektioner utifrån högskolestuderandes bedömningar. *UHÄ/FoU Projektrapport*. 1984:03.
- af Trolle, U (1990) *Mot en internationell konkurrenskraftig akademisk utbildning*. Lund: Studentlitteratur.

BILAGOR

Till Dig som läste en grundutbildning på högskolan våren 1990



För två år sedan

genomfördes stora förändringar av studiemedelssystemet. För att kunna bedöma vilka effekter dessa förändringar fått krävs ingående kunskaper om de studerandes ekonomiska situation, hur studierna finansieras samt vilken roll studiemedlen spelar för olika studerandegrupper.

Syftet med denna undersökning

är att ge ökade kunskaper som kan ligga till grund för förbättringar av studiemedelssystemet.

Undersökningen

genomförs i samarbete mellan Centrala studiestödsnämnden (CSN), SCB samt Pedagogiska institutionen, Göteborgs universitet.

Den vänder sig till

ca 6 000 personer vilka alla enligt SCBs högskoleregister studerade vid högskolan under vårterminen 1990. Du är en av dessa 6 000 som lottats att delta i denna undersökning.

De allra flesta

besvarar och skickar in enkäten, vilket vi uppskattar mycket. En hög svarsfrekvens är en förutsättning för att undersökningen skall ge en rättvisande bild av de studerandes ekonomiska situation under studietiden. Din medverkan är frivillig, men om Du deltar i undersökningen är Du med och påverkar det framtida studiemedelssystemet.

Sekretesslagen (SFS 1980:100)

skyddar Dina svar vilket innebär att endast den personal på SCB som arbetar med undersökningen kan se svaren. När uppgiftsinsamlingen är avslutad kommer SCB att avidentifiera alla personuppgifter så att ingen enskild person kan urskiljas i materialet. Datainspektionen (DI) har givit tillstånd att inom SCB hämta uppgifter om föräldrars yrke från Folk- och bostadsräkningen 1985 och uppgift från CSN om studiemedel. Uppgifter om Din högskoleutbildning har hämtats från SCBs högskoleregister och adressen till Dig från Registret över rikets totalbefolkning (RTB).

Har Du frågor

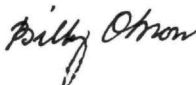
och synpunkter på frågeformuläret eller vill ha mera information då kan Du ringa till:

SCB,	Lars-Olov Sundh	tel 019- 17 66 64
	Anders Karlsson	tel 019- 17 63 07
CSN,	Lars-Erik Höjland	tel 060- 18 69 57
	Bengt-Åke Borehed	tel 060- 18 60 59

Med tack på förhand för Din medverkan



Ingegerd Berggren
Statistikchef, SCB



Billy Olsson
Generaldirektör, CSN

I sekretesslagen (SFS 1980:100) 9 kap 4 § stadgas följande rörande statistiska undersökningar:

"Sekretess gäller i sådan särskild verksamhet hos myndighet som avser framställning av statistik samt, i den utsträckning regeringen föreskriver det, i annan därmed jämförbar undersökning, som utförs av myndighet, för uppgift som avser enskilds personliga eller ekonomiska förhållanden och som kan hänföras till den enskilde. Uppgift i företagsregister, uppgift som avser avliden, uppgift som behövs för forskningsändamål och uppgift, som inte genom namn, annan identitetsbetckning eller därmed jämförbart förhållande är direkt hänförlig till den enskilde, får dock lämnas ut, om det står klart att uppgiften kan röjas utan att den som uppgiften rör eller någon honom närstående lider skada eller men.

I fråga om uppgift i allmän handling gäller sekretessen i högst sjuttio år, såvitt angår uppgift enskilda personers förhållanden, och annars i högst tjugo år."

CSN studieekonomisk undersökning 1991

Enkäten skall besvaras endast av den som brevet är adresserat till.

1 I vilken omfattning deltog Du i universitets/högskolestudier vårterminen 1990?	<input type="checkbox"/> 1 Heltidsstudier, dvs deltog i utbildning motsvarande minst 20 poäng vårterminen -90
1 poäng motsvarar 1 veckas heltidsstudier.	<input type="checkbox"/> 2 Deltidsstudier, dvs deltog i utbildning motsvarande poäng vårterminen -90
	<input type="checkbox"/> 3 Studerade inte alls vid universitet/högskola vårterminen -90
	Du behöver ej besvara fler frågor! Vi ber Dig sända in enkäten till SCB och tackar för Din medverkan!

Frågorna 2-22 besvaras av alla som deltog i högskolestudier vårterminen 1990.

DINA STUDIER

2 Hur många terminer hade Du studerat vid högskola och hur många poäng hade Du erhållit i o m vårterminen 1990?	Antal terminer heltidsstudier deltidstudier Sammanlagt antal avklarade poäng.....
1 betyg motsvarar 20 poäng.	
3 Hur många terminer ytterligare räknar Du med att studera vid högskola fr o m höstterminen 1990?	Antal terminer heltidsstudier deltidstudier
4 Har Du gjort något uppehåll i Dina högskolestudier fram till vårterminen 1990?	<input type="checkbox"/> 1 Nej → Gå till fråga 6 <input type="checkbox"/> 2 Ja, antal månader: → Gå till fråga 5
5 Vilka var de viktigaste skälen till att Du gjorde uppehåll i studierna? Flera alternativ får anges.	<input type="checkbox"/> 1 Ändrade studieinriktning <input type="checkbox"/> 2 Studietakten var för hög <input type="checkbox"/> 3 Behövde arbeta av ekonomiska orsaker <input type="checkbox"/> 4 Familjesociala orsaker (barns födelse, flyttning etc) <input type="checkbox"/> 5 Fick ej studiemedel <input type="checkbox"/> 6 Annat, ange vad.....

Blankettgivare

Postadress 701 89 Örebro	Kontaktpersoner Lars-Olov Sundh Anders Karlsson	Telefon 019-176664 019-176307
------------------------------------	--	--

<p>6 Hur bedömer Du nu möjligheterna att efter studierna få arbete inom det område Du utbildar/utbildad Dig för?</p>	<p><input type="checkbox"/> 1 Mycket goda <input type="checkbox"/> 2 Ganska goda <input type="checkbox"/> 3 Varken goda eller dåliga <input type="checkbox"/> 4 Ganska dåliga <input type="checkbox"/> 5 Mycket dåliga</p>
<p>7 Förvärsarbetade Du parallellt med studierna under vårterminen 1990? Gäller endast arbete under terminstid.</p>	<p><input type="checkbox"/> 1 Nej → Gå till fråga 11 <input type="checkbox"/> 2 Ja, vid enstaka tillfällen <input type="checkbox"/> 3 Ja, kontinuerligt Antal timmar/vecka:</p>
<p>8 Varför förvärsarbetade Du parallellt med studierna under vårterminen 1990? Flera alternativ får anges.</p>	<p><input type="checkbox"/> 1 För att få erfarenhet av/behålla kontakten med arbetslivet under studietiden <input type="checkbox"/> 2 För att klara uppehållet <input type="checkbox"/> 3 Studierna medgav tidsmässigt att jag arbetade <input type="checkbox"/> 4 Annat skäl, ange vad.....</p>
<p>9 Försenades Du i studierna p g a förvärsarbetet våren 1990?</p>	<p><input type="checkbox"/> 1 Ja, i hög grad <input type="checkbox"/> 2 Ja, i viss mån <input type="checkbox"/> 3 Nej</p>
<p>10 Gav förvärsarbetet Dig erfarenheter som Du hade nytta av i studierna?</p>	<p><input type="checkbox"/> 1 Ja, i hög grad <input type="checkbox"/> 2 Ja, i viss mån <input type="checkbox"/> 3 Nej</p>

HUSHÅLL OCH BOSTAD

<p>11 Hur bodde Du under största delen av vårterminen 1990?</p>	<p><input type="checkbox"/> 1 Ensam (ev tillsammans med barn) <input type="checkbox"/> 2 I föräldrahemmet <input type="checkbox"/> 3 Kollektivt eller i studentkorridor med gemensamt kök <input type="checkbox"/> 4 Tillsammans med maka/make/sambo som studerade <input type="checkbox"/> 5 Tillsammans med maka/make/sambo som förvärsarbetade <input type="checkbox"/> 6 På annat sätt, nämligen.....</p>
<p>12 Hade Du och/eller Din sammanboende hemmavarande barn under vårterminen 1990?</p>	<p>Antal barn</p> <p><input type="checkbox"/> 1 Ja, 0-6 år </p> <p><input type="checkbox"/> 2 Ja, 7-12 år </p> <p><input type="checkbox"/> 3 Ja, 13-19 år </p> <p><input type="checkbox"/> 4 Nej</p>

13 Hade Du eller någon annan i hushållet bostadsbidrag under vårterminen 1990? 1 Nej 2 Ja, ange hur mycket:kronor/månad

14 På vilket eller vilka sätt täckte Du Dina levnadsomkostnader våren 1990? 1 Kost och logi i föräldrahemmet 2 Kontantbidrag från föräldrar eller anhöriga 3 Sammanboende med förvärvsarbetspartner 4 Egna arbetsinkomster 5 Statliga studiemedel 6 Stipendier 7 Banklån eller privata lån 8 Sparade medel 9 Annat, ange vad.....

Ange vad som mest bidrog till Din försörjning. Flera alternativ får anges.

15 Budgeten nedan är gjord av sparbanksföreningen och är ett exempel på hur ekonomin kunde se ut för en studerande som hade studiemedel (25 912 kr) eller motsv inkomster vårterminen 1990.

- Matkostnaden baseras på att alla måltider äts hemma. Om man vårterminen 1990 åt ett mål om dagen ute fem dagar i veckan steg kostnaden till 8 775 kronor för en man och till 7 380 kronor för en kvinna.
- Bostadskostnaderna är baserade på en studerande som bodde i studentrum.

Jämför denna budget med Din egen budget för vårterminen 1990. Ange det svarsalternativ (lägre, samma, högre) som bäst överensstämde med Dina utgifter.

BUDGET FÖR HÖGSKOLESTUDERANDE EN TERMIN (4,5 MÅNADER)

	Man	Kvinna	Mina kostnader var		
			Lägre	Samma	Högre
				+ 10%	
Kåravgifter m m	295	295	<input type="checkbox"/>	<input type="checkbox"/>	<input type="checkbox"/>
Studiematerial	2 020	2 020	<input type="checkbox"/>	<input type="checkbox"/>	<input type="checkbox"/>
Bostad (5 månader, dra ej av bostadsbidr)	5 185	5 185	<input type="checkbox"/>	<input type="checkbox"/>	<input type="checkbox"/>
Mat	7 695	5 915	<input type="checkbox"/>	<input type="checkbox"/>	<input type="checkbox"/>
Resor bostaden-skolan (5 månader)	1 125	1 125	<input type="checkbox"/>	<input type="checkbox"/>	<input type="checkbox"/>
Tidning, telefon	790	790	<input type="checkbox"/>	<input type="checkbox"/>	<input type="checkbox"/>
Kläder	1 575	1 575	<input type="checkbox"/>	<input type="checkbox"/>	<input type="checkbox"/>
Hygien, hälsovård, hårvård och tvätt	880	1 010	<input type="checkbox"/>	<input type="checkbox"/>	<input type="checkbox"/>
Försäkringar	35	35	<input type="checkbox"/>	<input type="checkbox"/>	<input type="checkbox"/>
Summa utgifter (enl ovan)	19 600	17 950			
Kvar till annat	ca 6 300	ca 8000	<input type="checkbox"/>	<input type="checkbox"/>	<input type="checkbox"/>

16 Hur stora kostnader hade Du under vårterminen 1990 för resor mellan hemmet och studieorten?

..... kronor

STUDIEMEDEL

17 Om inte statliga studiemedel funnits att tillgå när Du började studera, hade Du ändå börjat?

- 1 Ja, säkerligen
 2 Ja, troligen
 3 Nej, troligen inte
 4 Nej, säkerligen inte

18 Utnyttjade Du studiemedel under vårterminen 1990?

- 1 Ja, både bidrag och hela lånet - Gå till fråga 19,21-22
 2 Ja, både bidrag och del av lånet } Gå till fråga 19-22
 3 Ja, enbart bidraget }
 4 Nej → Gå till fråga 20-22

19 I vilken utsträckning finansierade Du studierna under vårterminen 1990 med hjälp av studiemedel?

- 1 I full utsträckning
 2 I stor utsträckning (ca 75 %)
 3 I viss utsträckning (ca 50 %)
 4 I ringa utsträckning (ca 25 %)

20 Av vilken anledning utnyttjade Du ej fullständiga studiemedel våren 1990?

- 1 För hög inkomst
 2 Otillräckliga studieresultat
 3 Ville hålla studieskulderna nere
 4 Annan anledning, vad.....

21 Tror Du att Du kommer att kunna betala tillbaka Dina studieskulder efter avslutade studier enligt de återbetalningsregler som nu gäller?

- 1 Ja, säkerligen
 2 Ja, troligen
 3 Nej, troligen inte
 4 Nej, säkerligen inte
 5 Har inga studieskulder

22 Vad anser Du är de största för- respektive nackdelarna med det nuvarande studiemedelssystemet?

Fördelar.....

.....

Nackdelar.....

.....

.....

.....

Önskar Du en sammanställning av resultaten i denna undersökning, sätt kryss

Tack för Din medverkan !

Sänd in blanketten i bifogat svarskuvert
SCB betalar portot

BILAGA 2

Tabell I. Svaren på fråga 15 "Budgetfrågan". De svarande är indelade efter kön och högskoleort.

a. Kåravgift.

	Män				Kvinnor			
	S	M	L	Tot.	S	M	L	Tot.
Lägre	23	11	46	22	39	19	56	36
Samma	61	70	50	63	53	65	41	55
Högre	17	20	3	15	8	16	4	10
Summa %	100	100	100	100	100	100	100	100
Antal	15184	18250	7831	41264	15302	18138	11510	44950

b. Studiematerial.

	Män				Kvinnor			
	S	M	L	Tot.	S	M	L	Tot.
Lägre	31	34	28	32	29	32	28	30
Samma	39	42	48	42	44	42	47	44
Högre	31	24	24	27	27	26	25	26
Summa %	100	100	100	100	100	100	100	100
Antal	15162	18195	7918	41275	15215	18160	11473	44849

c. Bostad.

	Män				Kvinnor			
	S	M	L	Tot.	S	M	L	Tot.
Lägre	23	20	31	23	20	23	23	22
Samma	15	27	22	21	20	22	23	22
Högre	62	54	48	55	60	55	55	57
Summa %	100	100	100	100	100	100	100	100
Antal	15111	18144	7845	41100	15422	18262	11702	45386

d. Mat.

	Män				Kvinnor			
	S	M	L	Tot.	S	M	L	Tot.
Lägre	28	23	33	27	20	20	26	21
Samma	36	44	40	40	39	43	45	42
Högre	37	33	28	34	42	37	30	37
Summa %	100	100	100	100	100	100	100	100
Antal	14937	17893	7689	40519	14950	17905	11332	44186

e. Resor, bostad - skolan.

	Män				Kvinnor			
	S	M	L	Tot.	S	M	L	Tot.
Lägre	31	68	49	51	29	63	45	47
Samma	43	14	15	25	50	13	17	27
Högre	26	18	36	25	22	24	38	27
Summa %	100	100	100	100	100	100	100	100
Antal	15133	18232	7867	41232	15302	18073	11757	45132

f. Tidningar - Telefon.

	Män				Kvinnor			
	S	M	L	Tot.	S	M	L	Tot.
Lägre	26	27	44	30	18	24	25	23
Samma	38	38	29	37	39	35	35	36
Högre	36	34	27	34	43	41	40	41
Summa %	100	100	100	100	100	100	100	100
Antal	15162	18232	7794	41187	15266	18298	11597	45161

g. Kläder.

	Män				Kvinnor			
	S	M	L	Tot.	S	M	L	Tot.
Lägre	26	27	25	26	17	16	15	16
Samma	36	35	42	37	34	36	38	36
Högre	38	37	33	37	50	49	47	49
Summa %	100	100	100	100	100	100	100	100
Antal	15216	18163	7729	41108	15335	18193	11615	45143

h. Hygien.

	Män				Kvinnor			
	S	M	L	Tot.	S	M	L	Tot.
Lägre	31	27	26	28	21	17	7	18
Samma	56	58	60	58	48	51	57	52
Högre	13	15	14	14	31	31	26	30
Summa %	100	100	100	100	100	100	100	100
Antal	15009	18163	7638	40810	15023	18109	11666	44798

i. Försäkringar.

	Män				Kvinnor			
	S	M	S	Tot.	S	M	L	Tot.
Lägre	10	11	8	10	11	9	11	10
Samma	27	24	33	27	23	29	27	27
Högre	64	65	59	63	66	62	62	63
Summa %	100	100	100	100	100	100	100	100
Antal	15129	18144	7790	41064	15005	18207	11455	44667

j. Kvar till annat.

	Män				Kvinnor			
	S	M	L	Tot.	S	M	L	Tot.
Lägre	48	45	46	46	62	63	61	62
Samma	26	26	27	26	19	24	21	22
Högre	26	29	27	28	19	13	18	16
Summa %	100	100	100	100	100	100	100	100
Antal	14128	16777	7488	38394	13891	16984	10752	41627

Tabell II. Svaren på fråga 11. "Hur bodde du under största delen av vårterminen 1990?" De svarande indelade efter kön och högskoleort.

	Män				Kvinnor			
	S	M	L	Tot.	S	M	L	Tot.
Ensam	34	31	38	34	34	29	39	33
Föräldrahem	21	8	23	16	17	10	15	14
Kollektiv	20	37	18	27	15	35	14	23
Stud, make	13	10	6	10	9	12	6	9
Arbet. make	11	12	16	13	25	14	25	20
Annat sätt	1	1	0	1	1	1	1	1
Summa %	100	100	100	100	100	100	100	100
Antal	15536	18359	8100	41995	15801	18480	11953	46235

Tabell III. Svaren på fråga 12. "Hade du och/eller din sammanboende hemmavarande barn under vårterminen 1990?" De svarande indelade efter kön och högskoleort.

	Män				Kvinnor			
	S	M	L	Tot.	S	M	L	Tot.
Ja: 0 - 6 år	4	4	7	5	5	3	7	5
Ja: 7 - 12 år	0	0	2	1	1	1	1	1
Ja: 13 - 19 år	0	0	0	0	1	0	0	0
Nej	95	96	91	95	93	97	92	94
Summa %	100	100	100	100	100	100	100	100
Antal	14503	17257	7644	39398	15086	17264	11229	43579

Tabell IV. Svaren på fråga 13. "Hade du eller någon annan i hushållet bostadsbidrag under vårterminen 1990?" Svaren uppdelade efter kön och högskoleort.

	Män			
	<i>S</i>	<i>M</i>	<i>L</i>	<i>Tot.</i>
Andel med bidrag	13%	12%	15%	13%
Genomsnittligt belopp (kr/mån) bland dem som erhållit bidrag	683	659	693	675
Beloppets standardavvikelse	390	340	431	381
Antal svarande	15409	18232	8009	41649

	Kvinnor			
	<i>S</i>	<i>M</i>	<i>L</i>	<i>Tot.</i>
Andel med bidrag	11%	13%	15%	13%
Genomsnittligt belopp (kr/mån) bland dem som erhållit bidrag	638	640	604	629
Beloppets standardavvikelse	439	505	377	452
Antal svarande	15746	18389	11899	46034

Tabell Va. Svaren på fråga 14. "På vilket eller vilka sätt täckte du dina levnadsomkostnader vårterminen 1990?" De svarande är indelade efter kön och högskoleort.

	Män				Kvinnor			
	S	M	L	Tot.	S	M	L	Tot.
Logi föräldrar	17	10	19	14	12	8	14	11
Bidrag föräldrar	12	12	9	11	13	12	8	11
Partner	7	6	9	7	16	9	19	14
Arbetsinkomst	46	39	36	41	42	36	37	38
Studiemedel	89	91	90	90	91	94	92	92
Stipendier	5	5	5	5	5	3	3	3
Lån	3	5	7	5	2	3	2	3
Sparmedel	32	27	28	29	24	23	25	24
Annat	4	2	3	3	2	2	4	3
Antal svarande	15409	18232	8009	41649	15746	18389	11899	46034

Tabell Vb. Svaren på fråga 14. "På vilket eller vilka sätt täckte du dina levnadsomkostnader vårterminen 1990?" De svarande är indelade efter kön och socialgrupp.

	Män				Kvinnor			
	I	II	III	Tot.	I	II	III	Tot.
Logi föräldrar	18	17	15	14	13	16	11	11
Bidrag föräldrar	12	11	11	11	14	12	11	11
Partner	5	4	6	7	9	10	13	14
Arbetsinkomst	40	39	41	41	34	39	37	38
Studiemedel	90	89	87	90	91	95	91	92
Stipendier	5	5	6	5	4	3	3	3
Lån	4	3	6	5	2	2	2	3
Sparmedel	29	31	32	29	23	26	27	24
Annat	3	3	1	3	2	1	3	3
Antal svarande	12463	13277	7732	41995	12099	15016	8857	46289

Tabell VI. Svaren på fråga 7. "Förvärvsarbetade du parallellt med studierna under vårterminen 1990?" Materialet indelat efter kön och utbildningssektor.

Män							
	<i>Tekn</i>	<i>AES</i>	<i>Vård</i>	<i>Und.</i>	<i>Kult.</i>	<i>Fri.</i>	<i>Tot.</i>
Nej	72	53	53	61	57	45	62
Ja, ibland	21	29	39	27	34	38	27
Kontinuerligt	7	18	9	12	10	17	11
Summa %	100	100	100	100	100	100	100
Antal	19677	10580	3396	2840	1321	4003	41817

Kvinnor							
	<i>Tekn</i>	<i>AES</i>	<i>Vård</i>	<i>Und.</i>	<i>Kult.</i>	<i>Fri.</i>	<i>Tot.</i>
Nej	71	53	59	58	48	47	57
Ja, ibland	19	32	37	31	39	29	31
Kontinuerligt	10	16	5	11	13	24	13
Summa %	100	100	100	100	100	100	100
Antal	6039	12489	9495	10016	2414	5581	46034

Tabell VII. Genomsnittliga antalet arbetstimmar per vecka bland dem som arbetar kontinuerligt. Materialet indelat efter kön och utbildningssektor.

	Män						
	<i>Tekn</i>	<i>AES</i>	<i>Vård</i>	<i>Und.</i>	<i>Kult.</i>	<i>Fri.</i>	<i>Tot.</i>
Timantal	12.1	16.9	13.3	8.3	18.0	16.8	14.5
Antal arbetande	1438	1801	233	349	109	626	4556

	Kvinnor						
	<i>Tekn</i>	<i>AES</i>	<i>Vård</i>	<i>Und.</i>	<i>Kult.</i>	<i>Fri.</i>	<i>Tot.</i>
Timantal	9.6	11.6	10.5	9.6	15.2	16.5	12.3
Antal arbetande	597	1863	397	1074	320	1331	5582

Tabell VIII. Svaren på fråga 8. "Varför förvärvsarbetade du parallellt med studierna vårterminen 1990?" (I procent av dem som arbetat). Materialet indelat efter kön och utbildningssektor.

	Män						
	<i>Tekn</i>	<i>AES</i>	<i>Vård</i>	<i>Und.</i>	<i>Kult.</i>	<i>Fri.</i>	<i>Tot.</i>
Erf./kontakt med arb.liv	26	41	44	27	50	26	33
Uppehålle	65	75	80	85	69	79	73
Tidsmässigt	28	33	16	27	19	26	28
Annat	16	8	10	6	6	7	11
Antal arb.	5606	4981	1612	1117	572	2183	16071

	Kvinnor						
	<i>Tekn</i>	<i>AES</i>	<i>Vård</i>	<i>Und.</i>	<i>Kult.</i>	<i>Fri.</i>	<i>Tot.</i>
Erf./kontakt med arb.liv	24	36	42	27	30	32	33
Uppehålle	66	77	81	82	74	81	78
Tidsmässigt	18	28	12	19	16	23	21
Annat	21	7	4	6	16	7	8
Antal arb.	1725	5889	3917	4241	1264	2983	20020

Tabell IX. Svaren på fråga 9. "Försenades du i studierna p g a förvärsarbetet våren 1990?" (I % av dem som arbetat). Materialet indelat efter kön och utbildningssektor.

Män							
	<i>Tekn</i>	<i>AES</i>	<i>Vård</i>	<i>Und.</i>	<i>Kult.</i>	<i>Fri.</i>	<i>Tot.</i>
Ja, i hög grad	5	1	1	0	3	3	3
Ja, i viss mån	19	15	9	9	10	25	17
Nej	76	83	90	91	87	73	81
Summa	100	100	100	100	100	100	100
Antal	5624	4999	1594	1116	571	2183	16088

Kvinnor							
	<i>Tekn</i>	<i>AES</i>	<i>Vård</i>	<i>Und.</i>	<i>Kult.</i>	<i>Fri.</i>	<i>Tot.</i>
Ja, i hög grad	2	1	0	0	3	7	2
Ja, i viss mån	20	13	8	3	9	24	12
Nej	78	86	92	97	88	69	87
Summa	100	100	100	100	100	100	100
Antal	1744	5839	3899	4259	1245	2947	19933

Tabell X. Svaren på fråga 10. "Gav förvärvsarbetet dig erfarenheter som du hade nytta av i studierna?" (1 % av dem som arbetat). Materialet indelat efter kön och utbildningssektor.

Män							
	<i>Tekn</i>	<i>AES</i>	<i>Vård</i>	<i>Und.</i>	<i>Kult.</i>	<i>Fri.</i>	<i>Tot.</i>
Ja, i hög grad	11	15	25	23	35	17	16
Ja, i viss mån	30	42	53	36	41	24	36
Nej	59	43	22	41	24	59	48
Summa	100	100	100	100	100	100	100
Antal	5606	4999	1594	1116	571	2183	16070

Kvinnor							
	<i>Tekn</i>	<i>AES</i>	<i>Vård</i>	<i>Und.</i>	<i>Kult.</i>	<i>Fri.</i>	<i>Tot.</i>
Ja, i hög grad	6	10	27	12	22	12	15
Ja, i viss mån	26	36	50	33	24	34	36
Nej	67	53	23	56	53	54	49
Summa	100	100	100	100	100	100	100
Antal	1744	5857	3899	4204	1264	2984	19951

Tabell XIa. Svaren på fråga 18. "Utnyttjade du studiemedel under vårterminen 1990?" Materialet indelat efter kön och socialgruppstillhörighet.

Män	Socialgrupp			
	I	II	III	Tot.
Bidrag + hela lån	74	72	76	76
Bidrag + del av lån	6	7	6	6
Enbart bidrag	13	15	8	11
Nej	7	6	10	8
Summa%	100	100	100	100
Antal	12463	13222	7750	41835

Kvinnor	Socialgrupp			
	I	II	III	Tot.
Bidrag + hela lån	75	70	71	74
Bidrag + del av lån	5	10	7	7
Enbart bidrag	16	17	17	14
Nej	4	3	5	5
Summa%	100	100	100	100
Antal	12081	14907	8857	46125

Tabell XIb. Svaren på fråga 18. "Utnyttjade du studiemedel under vårterminen 1990?" Materialet indelat efter kön och utbildningssektor.

Män							
	<i>Tekn</i>	<i>AES</i>	<i>Vård</i>	<i>Und.</i>	<i>Kult.</i>	<i>Fri.</i>	<i>Tot.</i>
Bidrag+hela lån	74	78	79	86	82	67	76
Bidrag+del av lån	7	5	3	3	3	2	6
Enbart bidrag	12	7	13	6	11	14	11
Nej	7	10	5	5	4	16	8
Summa	100	100	100	100	100	100	100
Antal	19783	10510	3378	2822	1321	4021	41835

Kvinnor							
	<i>Tekn</i>	<i>AES</i>	<i>Vård</i>	<i>Und.</i>	<i>Kult.</i>	<i>Fri.</i>	<i>Tot.</i>
Bidrag+hela lån	77	77	69	73	76	70	74
Bidrag+del av lån	7	6	7	10	4	6	7
Enbart bidrag	14	13	16	16	12	14	14
Nej	2	4	8	1	7	10	5
Summa	100	100	100	100	100	100	100
Antal	6021	12507	9532	10034	2432	5599	46125

Tabell XIIa. Svaren på fråga 19. "I vilken utsträckning finansierade du studierna under vårterminen 1990 med hjälp av studiemedel?" (Frågan besvarades endast av dem som utnyttjat någon form av studiemedel). Materialet indelat efter kön och socialgrupps-tillhörighet.

Män	Socialgrupp			
	I	II	III	Tot.
Full	59	59	53	60
Stor	27	23	35	26
Viss	8	10	8	8
Ringa	7	8	4	6
Summa%	100	100	100	100
Antal	11375	12280	6790	37899

Kvinnor	Socialgrupp			
	I	II	III	Tot.
Full	63	62	63	64
Stor	24	22	21	22
Viss	6	9	10	8
Ringa	7	8	6	7
Summa%	100	100	100	100
Antal	11273	14085	8090	42658

Tabell XIIb. Svaren på fråga 19. "I vilken utsträckning finansierade du studierna under vårterminen 1990 med hjälp av studiemedel?"
Frågan besvarades endast av dem som utnyttjat någon form av studiemedel. Materialet indelat efter kön och utbildningssektor.

Män	Utbildningssektor						
	<i>Tekn</i>	<i>AES</i>	<i>Vård</i>	<i>Und.</i>	<i>Kult.</i>	<i>Fri.</i>	<i>Tot.</i>
Full	59	58	57	75	53	61	60
Stor	25	31	28	15	33	22	26
Viss	10	6	8	7	3	7	8
Ringa	6	5	7	3	12	10	6
Summa%	100	100	100	100	100	100	100
Antal	18095	9354	3196	2698	1248	3309	37899

Kvinnor	Utbildningssektor						
	<i>Tekn</i>	<i>AES</i>	<i>Vård</i>	<i>Und.</i>	<i>Kult.</i>	<i>Fri.</i>	<i>Tot.</i>
Full	68	61	63	66	67	61	64
Stor	18	24	21	19	21	26	22
Viss	8	7	10	8	4	5	8
Ringa	6	7	6	7	7	8	7
Summa%	100	100	100	100	100	100	100
Antal	5679	11768	8357	9714	2236	4905	42658

Tabell XIIIa. Svaren på fråga 21. "Tror du att du kommer att kunna betala tillbaka dina studieskulder efter avslutade studier enligt de återbetalningsregler som nu gäller?" Svarsfördelningen bland studerande på långa utbildningslinjer.

Män	Utbildningssektor					
	Tekn	AES	Vård	Und.	Kult.	Tot.
Ja, säkert	22	25	15	18	8	22
Ja, troligen	44	44	32	28	34	41
Nej, troligen ej	22	14	26	38	24	21
Nej, säkert ej	9	10	22	14	27	12
Ingen skuld	3	7	5	2	8	5
Summa%	100	100	100	100	100	100
Antal	14699	9225	2592	2040	1142	29998

Kvinnor	Utbildningssektor					
	Tekn	AES	Vård	Und.	Kult.	Tot.
Ja, säkert	12	13	12	9	4	11
Ja, troligen	45	50	47	40	32	45
Nej, troligen ej	29	21	19	28	35	24
Nej, säkert ej	12	11	14	15	21	13
Ingen skuld	4	6	8	9	9	6
Summa%	100	100	100	100	100	100
Antal	4692	11150	2817	4004	1934	24598

Tabell XIIIb. Svaren på fråga 21. "Tror du att du kommer att kunna betala tillbaka dina studieskulder efter avslutade studier enligt de återbetalningsregler som nu gäller?" Svarsfördelningen bland studerande på korta utbildningslinjer.

Män	Utbildningssektor						
	Tekn	AES	Vård	Und.	Kult.	Fri.	Tot.
Ja, säkert	28	15	14	30	43	15	22
Ja, troligen	44	56	45	50	34	40	44
Nej, troligen	7	14	35	10	-	21	14
Nej, säkert ej	3	5	3	3	23	11	6
Ingen skuld	19	10	3	8	-	12	14
Summa%	100	100	100	100	100	100	100
Antal	4644	735	648	713	160	3810	10711

Kvinnor	Utbildningssektor						
	Tekn	AES	Vård	Und.	Kult.	Fri.	Tot.
Ja, säkert	12	19	28	15	9	11	18
Ja, troligen	40	39	47	54	68	39	47
Nej, troligen	20	16	9	13	19	29	17
Nej, säkert ej	5	17	3	3	5	11	6
Ingen skuld	24	8	12	15	-	11	13
Summa%	100	100	100	100	100	100	100
Antal	1081	917	6249	5732	393	5330	19702



CENTRALA STUDIESTÖDSNÄMNDEN
851 82 SUNDSVALL TELEFON 060-18 60 00