

Publikationer från institutionen för pedagogik

1988:03



INSAMLING AV ELEVUPPGIFTER  
I ÅRSKURS 3 VÅREN 1987

Sven-Eric Reuterberg

Allan Svensson

A handwritten signature in blue ink, appearing to be 'S', is written on a light blue rectangular background.



Institutionen för pedagogik  
Göteborgs universitet

# UTVÄRDERING GENOM UPPFÖLJNING



1977

INSAMLING AV ELEVUPPGIFTER I ÅRSKURS 3 VÅREN 1987

Sven-Eric Reuterberg

Allan Svensson

Föreliggande rapport utgör en del i redovisningen av ett brett upplagt longitudinellt forskningsprogram, som syftar till en kontinuerlig utvärdering av skolans verksamhet, vilket initierats av Skolöverstyrelsen och Statistiska centralbyrån. Inom forskningsprogrammet utförs undersökningar av Statistiska centralbyrån, Högskolan för lärarutbildning i Stockholm samt Göteborgs universitet. En förteckning över utgivna rapporter finns på sid. 93.

Denna undersökning är genomförd inom IS-projektet vid Institutionen för pedagogik, Göteborgs universitet med finansiellt stöd av FRN, SÖ, UHÄ, HSFR, DSF och SCB.

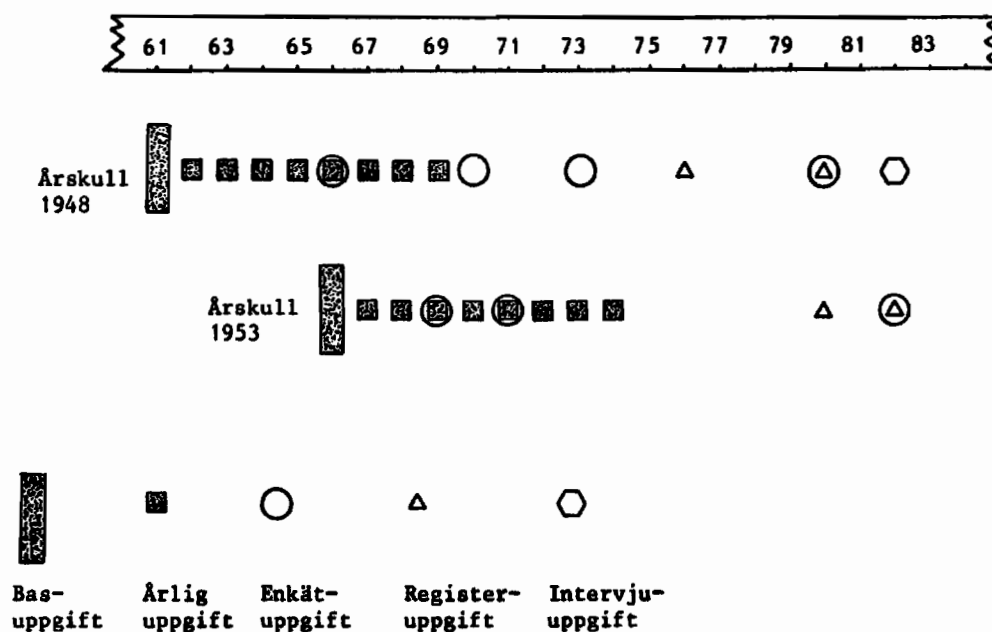
## INNEHÅLLSFÖRTECKNING

I	BAKGRUND	1
II	FÖRBEREDELSE	6
	Bearbetning av urvalet	6
	Ingående uppgifter	9
III	GENOMFÖRANDE	13
	Utsändning av material	14
	Bearbetning av inkomna formulär	21
IV	POPULATION, UNDERSÖKNINGSGRUPP OCH BORTFALL	24
	Definition av population	24
	Bortfall	24
	Svarsfrekvenser i enkätundersökningen	26
	Undersökningsgruppens sammansättning	27
	Undersökningsgruppens representativitet	29
V	FORTSATT ARBETE	34
	BILAGOR	38
	REFERENSER	89
	TIDIGARE UTGIVNA RAPPORTER	93

## I BAKGRUND

Sedan början av 1960-talet har Statistiska centralbyrån och pedagogiska institutionen vid Göteborgs universitet insamlat uppgifter till Individualstatistikprojektet (IS-projektet). Första gången en insamling ägde rum var under vårterminen 1961 och gällde då elever födda den 5, 15 och 25 i någon månad 1948. Dessa uppgifter för cirka en tiondel av årsklassen kompletterades årligen med data fram till 1969. Även härefter har nya uppgifter insamlats i samband med särskilda undersökningar. Den senaste genomfördes i början av 80-talet i anslutning till det s k Lingprojektet (se nedan). Vårterminen 1966 påbörjades på samma sätt en insamling av uppgifter för elever födda den 5, 15 och 25 i någon månad 1953 och dessa uppgifter har kompletterats fram till 1982. I det första stickprovet uppgår antalet individer till cirka 12.000 och i det andra till cirka 10.000. I båda stickproven befann sig ungefär 90% av eleverna vid det första insamlingstillfället i årskurs 6 inom det obligatoriska skolväsendet.

Individualstatistikens uppläggning framgår av figur 1, där de skilda typerna av uppgifter markerats med olika symboler. En kort karaktäristik av uppgifterna lämnas nedan. Efter beskrivningen av varje kategori refereras till någon eller några rapporter som ger en noggrannare redovisning av de aktuella uppgifterna.



Figur 1. Individualstatistikprojektets uppläggning.

## I BASUPPGIFTER

- a) Uppgifter om skolgång, t ex skola, årskurs och betyg.
  - b) Uppgifter om vissa personliga förhållanden såsom föräldrarnas yrke och utbildning.
  - c) Resultat från tre begåvningsstest och tre standardiserade kunskapsprov.
  - d) Svar på vissa frågor som belyser skolinställning, fritidsintressen samt studie- och yrkesplaner.
- Ref. Härnqvist & Svensson (1973), Statistiska centralbyrån (1976a).

## II ÅRLIGA UPPGIFTER

Uppgifter om skolförhållanden av samma typ som under I a ovan.  
Ref. Härnqvist & Svensson (1980).

## III REGISTERUPPGIFTER

- a) Data från Högskoleregistret. För dem som påbörjat eftergymnasial utbildning insamlades 1976 och 1980 uppgifter om inskrivningsår, studieinriktning, eventuell avlagd examen.
  - b) Data från Centrala studiestödsnämndens register. 1980 införskaffades uppgifter om vilka som erhållit studiemedel och under hur lång tid som dessa medel erhållits.
  - c) Data från DAFA:s befolkningsregister. År 1980 och 1982 erhöles adressuppgifter och vissa demografiska uppgifter för en del av dem som ingår i projektet.
- Ref. Reuterberg & Svensson (1983), Reuterberg (1984).

## IV ENKÄTUPPGIFTER

- a) Inskrivningsuppgifter. Uppgifterna erhöles 1966 och 1971 då den manliga delen i respektive stickprov inskrevs till militärtjänst och består bl a av data om skolutbildning, resultat från fyra intelligenstest samt svar på vissa frågor om inställning till skola och yrkesliv.  
Ref. Härnqvist (1968), Reuterberg (1968).
- b) U-68 uppgifter. På uppdrag av 1968 års utbildningsutredning insamlades år 1969 enkätdata för ungefär en tredjedel av de elever som ingår i 1953 års stickprov. Enkäten behandlar bl a elevernas attityder till högre utbildning och deras inställning till olika yrken.  
Ref. Bengtsson (1972).

- c) Vuxenutbildningsuppgifter. År 1970 och 1973 utsändes en enkät till de cirka 2.000 män som ingår i 1948 års stickprov och som då ej hade någon teoretisk utbildning utöver den obligatoriska skolan. De insamlade uppgifterna belyser bl a attityderna till vuxenutbildning bland dessa personer.  
Ref. Rubenson (1975).
- d) Ling-projektets uppgifter. Våren 1980 utsändes en enkät till de individer som ingår i 1948 års stickprov. Huvudsyftet med enkäten var att studera långtidseffekter av utbildning. Sammanlagt ingick 30 frågor, vilka skulle ge tre typer av information:
- Uppgifter som kompletterar och preciserar redan tillgänglig information om utbildning, bl a studiefinansiella förhållanden.
  - Uppgifter om personens yrkeserfarenheter och sociala situation efter genomgången utbildning.
  - Uppgifter om personens tilltro till sin egen förmåga och kompetens i olika avseenden.
- Ref. Christianson & Härnqvist (1980).
- e) Studiestödsuppgifter. Våren 1982 insamlades enkätuppgifter bland de cirka 1.500 individer som ingår i 1953 års stickprov och som påbörjat eftergymnasial utbildning. Uppgifterna rörde bl a deltagarnas uppfattningar om det svenska studiemedelssystemet, vad detta betytt för möjligheterna att påbörja respektive fullfölja högre studier m m.  
Ref. Reuterberg & Svensson (1983), Svensson (1984).

## V INTERVJUUPPGIFTER

1982-83 genomfördes personliga intervjuer med cirka 500 av de individer som ingår i Ling-projektet. Syftet med dessa intervjuer var dels att komplettera och fördjupa kunskapen från postenkäten, dels att ge underlag för analyser av deltagarnas faktiska kommunikationsfärdigheter och kognitiva nivå.

Ref. Härnqvist et al. (1985).

Som framgått är det ett mycket stort antal uppgifter som insamlats till Individualstatistikprojektet. Merparten av uppgifterna har emellertid insamlats för specifika undersökningsändamål, varför de oidentifierats efter det att respektive undersökning slutförts. Det bör också nämnas att projektets uppgifter inte enbart använts för rena forskningssyften, utan även för utredningar

inom skolans område. Bland de statliga utredningar som kunnat dra nytta av dessa uppgifter kan sålunda nämnas U-68, SIA-utredningen, Gymnasieutredningen, Studiestödsutredningen, Tillträdesutredningen, Studiemedelskommittén och Uppföljningen av 1977 års högskolereform.

Enligt de ursprungliga planerna skulle det vårterminen 1971 påbörjas en ny insamling av uppgifter gällande elever födda 1958. På grund av olika omständigheter realiserades inte dessa planer, vilket i efterhand djupt beklagats.

Några år in på 1970-talet insåg man emellertid nödvändigheten av att komplettera Individualstatistiken med uppgifter från yngre årskullar. Statistiska centralbyrån, Skolöverstyrelsen och Högskolan för lärarutbildning i Stockholm påbörjade därför gemensamt ett omfattande utredningsarbete, vilket finns dokumenterat i Ljung et al (1973) och Statistiska centralbyrån (1976b). Utredningsarbetet resulterade i att **UTVÄRDERINGAR GENOM UPPFÖLJNING AV ELEVER (UGU-projektet)** startades - ett projekt som leds av professor Bengt-Olof Ljung och docent Ingemar Emanuelsson vid Högskolan för lärarutbildning i Stockholm. Den första insamlingen till detta projekt ägde rum vårterminen 1980 och omfattade cirka 9.000 elever i årskurs 6. Härefter har man gjort flera stora data-insamlingar. Bl a inleddes våren 1982 uppföljningen av ett lika stort urval från en ny årskull. Denna gällde de elever som då befann sig i grundskolans årskurs 3. Se vidare Emanuelsson (1979; 1981) och Statistiska centralbyrån (1983; 1985).

Ett annat uttryck för behovet av longitudinella studier är att Riksdagen 1985 beslutat om särskilda medel för denna typ av undersökningar. (Budgetpropositionen, 1985).

För att komplettera de data som hittills insamlats av IS- och UGU-projekten beslöt SÖ i samråd med UHÄ och SCB att en ny insamling av uppgifter skulle påbörjas i årskurs 3 vårterminen 1987. Vidare beslöts att insamlingen skulle ske i samverkan mellan SCB och IS-projektet vid Göteborgs universitet, varvid SCB skulle ha huvudansvaret för att samla in information av administrativ art, medan IS-projektet skulle svara för insamlingen av övriga uppgifter, dvs sådana uppgifter som kräver direktkontakt med de berörda eleverna.

Ett rättesnöre för den nya insamlingen var att den så långt som möjligt skulle följa den uppläggning som IS-projektet haft liksom UGU-projektet. Härigenom blir det möjligt att studera utvecklingen inom skolan över en 30-årsperiod samt att relatera denna utveckling till de förändringar som skett inom utbildningssystemet.

Ett annat rättesnöre var att få en tämligen omfattande basinformation om elevkullen. Härigenom kommer den i framtiden att utgöra en viktig informationsbas, vilken kan ligga till grund för en rad olika forsknings- och utredningsprogram så som varit fallet med IS-projektets båda tidigare årskullar och som med all säkerhet också kommer att ske med de två årskullarna som ingår i UGU-projektet. Utan tillgång till sådana informationsbaser av longitudinell karaktär försvåras eller omöjliggörs studiet av utvecklingsprocesser som försiggår under längre tidsperioder.



## II FÖRBEREDELSE

### Bestämning av urvalet

#### *Tidigare använda urvalsmodeller*

Som tidigare nämnts ingår i Individualstatistikprojektets urval alla som är födda vissa dagar under vissa år. Denna typ av urvalsundersökningar har stora fördelar framförallt ur statistisk synpunkt, men tyvärr är de svåra att administrera. Speciellt gäller detta då man skall samla in uppgifter som kräver direktkontakt med eleverna. I stort sett alla skolor med den aktuella årskursen i hela riket skulle då beröras, men samtidigt endast ett fåtal elever i varje klass.

För att minska de administrativa svårigheterna vid insamlingen av uppgifterna valde man en annan urvalsdesign inom UGU-projektet. Man bestämde sig för att genomföra urvalet i två steg. Först gjordes ett urval av kommuner, varefter man samplade ett antal klasser från de utvalda kommunerna. I de utvalda klasserna fick sedan samtliga elever delta i undersökningen. En kortfattad beskrivning av tillvägagångssättet följer nedan. För en utförligare redogörelse hänvisas till Emanuelsson (1979).

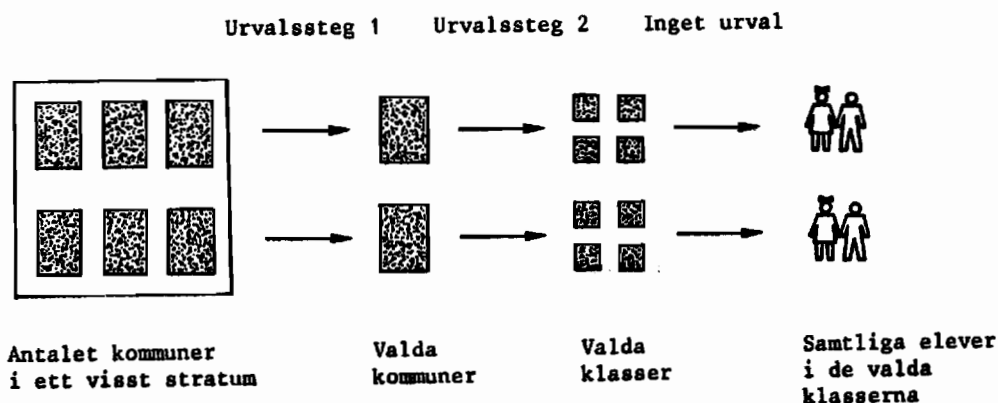
Sveriges samtliga kommuner grupperades i 13 strata. Vid indelningen togs hänsyn till fyra olika faktorer: kommunens storlek, dess politiska majoritet, kommuninvånarnas sysselsättning samt andelen invandrare. Varje faktor mättes genom en dikotomiserad (tudelad) variabel, varigenom man fick fram 16 ( $2 \times 2 \times 2 \times 2$ ) olika grupper av kommuner. De variabler som utnyttjats samt deras brytningspunkter framgår av nedanstående uppställning:

<u>Faktor</u>	<u>Variabel</u>	<u>Brytningspunkt</u>
Storlek	Folkmängd	25.000 invånare
Politisk styrning	Antal socialistiska mandat	50%
Sysselsättning	Andelen sysselsatta i offentlig förvaltning	25%
Invandrartäthet	Andelen invandrarelever	8%

Som exempel kan nämnas att Södertälje hamnade i stratum 1 (folkmängd > 25.000 invånare, andelen socialistiska mandat > 50%, andelen i offentlig verksamhet > 25%, andelen invandrarelever > 8%), medan Tidaholm kom att tillhöra stratum 16 eftersom denna kommun föll under brytpunkten i alla fyra variablerna.

Några av de bildade strata kom emellertid att innehålla så få kommuner att vissa sammanslagningar blev nödvändiga. Antalet strata sjönk härigenom till 13. Det slutliga antalet strata blev ändå 16, genom att storstadskommunerna Stockholm, Göteborg och Malmö fick bilda egna strata. Anledningen härtill var att man ville garantera att klasser från Sveriges tre största kommuner skulle delta i undersökningen.

Från vart och ett av de 13 strata lottades två kommuner ut och från dessa samplades sedan ett antal klasser. Likaså utvaldes slumpmässigt vissa klasser från de tre storstadskommunerna. Sammanlagt kom således klasser från 29 kommuner att ingå i undersökningen. Urvalsprocessen åskådliggörs i figur 2.



**Figur 2. Urvalsdesignen i UGU-projektet.**

Det bör påpekas att den typ av urval som använts av UGU-projektet även har en annan fördel jämfört med det direkturval som tillämpades av Individualstatistikprojektet. Den ger möjligheter till studier av hela skolklasser. Ett exempel på detta är den undersökning som SCB genomfört och som visar hur klassernas storlek och sammansättning förändras mellan årskurs 3 och 6 (Statistiska centralbyrån, 1986).

### *Urvalet i denna undersökning*

Den urvalsdesign som tillämpats av UGU-projektet synes ha fungerat mycket väl ur administrativ synpunkt. Härtill kommer att den svarar mot högt ställda krav vad gäller statistisk representativitet och andra rent forskningstekniska aspekter. Vi beslöt därför att använda samma typ av design. Detta har också den fördelen, att det underlättar direkta jämförelser mellan undersökningsresultaten från de båda projekten.

Populationen i denna undersökning består av de elever som vårterminen 1987 befann sig i grundskolans årskurs 3. Totalt rör det sig om cirka 96.000 individer. Ur denna population skulle ett urval om cirka 5.000 elever dragas.

I augusti 1986 påbörjades arbetet med att bestämma urvalet. Sveriges kommuner indelades då i de 13 strata som konstruerats av UGU-projektet. Från vart och ett av dessa valdes två kommuner. Härutöver medtogs de tre storstadskommunerna. Vidare gjordes en preliminär bestämning av hur många klasser som skulle delta i varje kommun. Samplingsarbetet genomfördes av expertis från Statistiska centralbyrån och en noggrann redovisning för detta arbete återfinns i bilaga XIV.

Skolstyrelserna i de utvalda kommunerna kontaktades i slutet av oktober. I ett brev redogjordes för undersökningens syfte och uppläggning samt hur många klasser i respektive kommun som skulle beröras av undersökningen. Vidare anhölls om besked rörande kommunens möjlighet att medverka samt - om så var fallet - att skolstyrelsen skulle utse en kontaktperson, med vilken den fortsatta planeringen kunde diskuteras. Det material som sändes till skolstyrelserna återfinns i bilaga I och II.

I januari 1987 hade skolstyrelserna i samtliga 29 kommuner meddelat att de ställde sig positiva till undersökningen. Vid denna tidpunkt förelåg också på SCB ett fullständigt register över samtliga klasser i grundskolan för läsåret 1986/87. (Underlaget för detta register lämnas från skolorna den 1 oktober varje år, och det gäller då förhållandena den 15 september). Utifrån detta register gjordes det definitiva urvalet av klasser - i augusti hade man kunnat bestämma det ungefärliga antalet klasser som skulle delta från varje kommun, men först nu kunde man fastslå det exakta antalet samt välja vilka klasser som skulle ingå.

I början av februari sändes förteckningen över de utvalda klasserna till den kontaktperson som utsetts av respektive skolstyrelse. Kontaktpersonerna ombads att kontrollera förteckningarna, varvid ett par klasser måste strykas. (Orsakerna härtill redovisas senare i rapporten). Efter strykningarna kom det slutliga antalet klasser i urvalet att uppgå till 298. De fördelar sig på de 29 kommunerna enligt följande:

<u>Kommun</u>	<u>Antal klasser</u>	<u>Kommun</u>	<u>Antal klasser</u>
Bjuv	6	Munkfors	3
Bollnäs	15	Nacka	20
Borås	19	Norrköping	23
Finspång	8	Nässjö	8
Gävle	15	Sala	6
Göteborg *	10	Sandviken	14
Herrljunga	5	Stenungsund	7
Huddinge	23	Stockholm *	9
Karlstad	17	Tierp	3
Kristianstad	16	Tranås	5
Landskrona	8	Värmdö	6
Lindesberg	7	Ystad	6
Lycksele	5	Örnsköldsvik *	14
Malmö *	8	Överkalix	4
Mjölby	8		

\* ingår även i UGU-urvalet

#### Ingående uppgifter

Som tidigare påpekats är det önskvärt att få en omfattande basinformation om de individer som ingår i uppföljningsundersökningen. Detta önskemål måste dock underordnas deltagarnas berättigade krav att lämnade uppgifter icke i något väsentligt avseende får vara integritetskränkande. Man måste med andra ord undvika att ta med uppgifter som av eleverna eller deras föräldrar kan uppfattas känsliga eller obehagliga att lämna.

Vad gäller de uppgifter som skall insamlas direkt från deltagarna måste härutöver följande omständigheter beaktas:

- att eleverna endast är 10 år när de lämnar uppgifterna, vilket sätter vissa gränser både vad gäller innehållet i och formuleringen av frågorna
- att uppgifterna insamlades under lektionstid, vilket medför att tiden för besvarandet måste bli relativt kort, för att det ordinarie skolarbetet ej skall bli lidande
- att de instrument som används bör vara av samma eller liknande typ som UGU-projektets, varigenom möjligheterna till jämförelser underlättas.

Efter att ha beaktat de nämnda restriktionerna beslöt vi, att den information som införskaffades direkt från eleverna, skulle bestå av:

1. En utförlig kartläggning av erfarenheter och upplevelser i skolan, intresset för studier samt aktiviteter under fritiden.
2. Ett tillförlitligt mått på såväl språklig som matematisk förmåga.

#### *Frågor om skolinställning m m*

Vid undersökningen i årskurs 3 våren 1982 använde sig UGU-projektet av 69 frågor som belyste olika aspekter av elevens inställning till skol- och fritidsaktiviteter. Konstruktionen och utprovningen av dessa frågor beskrivs av Pettersson (1982). Hur eleverna svarade, skillnaderna mellan pojkar och flickor m m redovisas av Ek och Pettersson (1985).

Hösten 1986 prövade vi UGU:s frågeformulär på några klasser i västra Sverige som ej skulle vara med i huvudundersökningen våren 1987. Det visade sig då att formuläret fortfarande fungerade väl, men att vissa smärre förändringar borde göras. Sålunda uteslöts ett antal frågor som rörde elevens upplevelse av prov i skolan. Detta med anledning av att flera lärare påpekade att prov numera förekommer mycket sparsamt på lågstadiet. Vidare tog vi bort några frågor som handlade om kontakten mellan elever och föräldrar, eftersom vi avser att ställa den typ av frågor först i årskurs 6, och då till såväl elever som målsmän. Härutöver gjordes vissa språkliga justeringar. Det slutliga formuläret kom att innehålla 59 frågor, varav 54 är identiska med de som användes 1982. Frågorna i formuläret återfinns i bilaga XI och fördelar sig på följande områden:

- Elevernas självuppfattning i olika skolsituationer (frågorna 1-33).
- Elevernas inställning till vissa aktiviteter i skolan (frågorna 34-45).
- Elevernas fritidssysselsättningar (frågorna 46-50).
- Elevernas attityder till skolan (frågorna 51-59).

### *Språklig förmåga*

För att få ett mått på elevens språkliga förmåga valde vi liksom UGU-projektet ett ordförrådsprov. Med denna typen av prov kan man nämligen på ett förhållandevis enkelt sätt få en relevant uppskattning av barnets språkliga utvecklingsnivå. Det prov som användes kallas "Motsatser" och är konstruerat av professor Kjell Härnqvist vid Göteborgs universitet. Det är ett väl beprövat instrument men egentligen avsett för något äldre elever - normer finns utarbetade för årskurs 4 till 9. Genom att UGU-projektet tidigare använt provet i årskurs 3, visste vi emellertid att det fungerade bra även här (se Pettersson, 1984).

Provet omfattar 40 uppgifter. Varje uppgift består av ett ord, vars motsats skall väljas bland fyra alternativ.

Exempel:            LJUS            himmel            spegel            lampa            mörker

Provtiden är 10 minuter.

### *Matematisk förmåga*

För att mäta den matematiska förmågan användes ett räkneprov konstruerat av professor Bengt-Olov Ljung vid Högskolan för lärarutbildning i Stockholm. Detta prov användes även av UGU-projektet. Syftet med provet är att mäta elevernas matematiska kunskaper och färdigheter i årskurs 3, men det går också med vissa kompletteringar att använda då eleverna kommer till årskurs 6. Härigenom blir det möjligt att jämföra resultaten för samma elever med tre års mellanrum.

Provet består av 15 uppgifter hämtade från följande områden:

- de fyra räknesätten med hela tal inom talområdet 0-10.000
- problemlösning
- viss matematisk terminologi.

Provet skulle genomföras på 35 minuter. Alla uträkningar kunde göras i provhäftet i ett rutnät vid sidan om uppgifterna. Samtliga uppgifter prövade något eller några av de fyra räknesätten. Tre prövade dessutom matematisk terminologi och fem med text anknöt till olika vardagssituationer. En noggrann redogörelse för vilka matematiska färdigheter som var och en av de 15 uppgifterna prövar, uppgifternas lösningsfrekvenser, vanligaste felsvar m m återfinns i en forskningsrapport skriven av Pettersson (1983).

#### *Administrativa uppgifter*

Förutom de uppgifter som samlas in direkt från eleverna införskaffas även vissa data av administrativ typ. Dessa kommer att insamlas årligen från skolexpeditioner eller motsvarande och gäller sådana uppgifter som finns tillgängliga i olika förteckningar - bl a uppgifter om skola, klass, klassstorlek, tillval, eventuell specialundervisning och hemspråksundervisning. Införskaffandet av dessa data ombesörjs av Statistiska centralbyrån. Den uppgiftsblankett som används i årskurs 3 återfinns i bilaga XIII.

### III GENOMFÖRANDE

Genomförandet av ett projekt av denna typ förutsätter dels vederbörliga tillstånd, dels en aktiv medverkan av många människor och organisationer. Självfallet måste de berörda kommunernas skolstyrelse ge sin tillåtelse till att undersökningen utförs på lektionstid. Vår kontaktverksamhet med skolstyrelserna för att få detta tillstånd har vi tidigare nämnt i avsnittet om urval, varför vi inte går närmare in på detta här.

Förutom skolstyrelsernas tillstånd att genomföra undersökningen måste vi också ha Datainspektionens medgivande att etablera ett personregister. Ett undersökningsmaterial av den omfattning, som det här är fråga om, måste av praktiska och ekonomiska skäl databearbetas. Eftersom det rör sig om en longitudinell undersökning måste vidare de uppgifter som lagras på datamedia vara identifierbara - avsikten är ju att uppgifterna som insamlas i årskurs 3 skall kompletteras längre fram i tiden. Undersökningsmaterialet utgör härigenom ett personregister i datalagens mening. En ansökan om tillstånd att upprätta registret lämnades därför in i november 1986 och denna beviljades i februari 1987. I samband med sitt tillstånd lämnade Datainspektionen vissa föreskrifter, vilka i korthet innebär:

1. Ändamålet med registret skall vara underlag för statistisk uppföljning av elever och studier av deras utveckling samt att möjliggöra fortsatta uppföljningsundersökningar.
2. Den registeransvarige skall underrätta dem som kan komma att registreras och vårdnadshavare till underårig som kan komma att registreras om:
  - registrets ändamål och användning
  - att uppgiftslämnandet är frivilligt
  - sekretesskyddets innebörd och omfattning.
3. Beträffande den som förklarar sig inte vilja delta i undersökningen får inga personuppgifter registreras på ADB-medium.
4. Den registeransvarige skall tillse att enskild person inte avslöjas i statistiska redovisningar eller andra vetenskapliga rapporter.
5. Den registeransvarige skall innan automatisk databehandling av registret påbörjas tillse att betryggande åtgärder vidtas till skydd för registrets innehåll.



Datainspektionen meddelade också att uppgifterna får bevaras i identifierbar form längst till den 31 mars 1992. Om uppgifterna skall sparas längre på ADB-medium måste ett nytt tillstånd sökas. Detta gäller även, om uppgifterna skall kompletteras med nya data.

I oktober 1986 informerades lärarnas fackliga organisationer, Riksförbundet Hem och Skola, Elevorganisationen i Sverige samt Svenska kommunförbundet om den planerade undersökningen. I samband härmed inbjöds dessa organisationer till ett informationsmöte på Skolöverstyrelsen. De representanter, som deltog i detta möte, uttalade sitt fulla stöd för undersökningen. Vidare bidrog Riksförbundet Hem och Skola aktivt till undersökningen genom att dels under-teckna ett informations- och rekommendationsbrev till de lokala Hem och Skola-föreningarna, dels ta fram aktuella adresser till dessa.

#### Utsändning av material

Som framgår av figur 3 gjordes ett flertal olika utsändningar av information. Den första skedde i oktober 1986 och var en anhållan till skolstyrelserna i de utvalda kommunerna. Den andra utsändningen gick till kontaktpersonerna i dessa kommuner. Denna gjordes i början av februari och i fortsättningen fick dessa personer en kopia av all annan information om undersökningen. En månad senare togs den första kontakten med rektorer och lärare. I samband därmed informerades också eleverna och deras målsmän liksom de lokala Hem och Skola-föreningarna. Frågeformulären med svarskuvert och lärarinstruktioner gick ut i månads-skiftet mars-april, dvs en vecka före den angivna datainsamlingsperioden. Samtidigt översändes allt informationsmaterial om undersökningen till de organisationer vi nämnt ovan.

Den sista utsändningen, som gjordes i mitten av maj, bestod av ett brev till samtliga deltagande klasslärare. I detta tackade vi lärare och elever för deras medverkan och samtidigt bad vi de lärare som ännu inte sänt in frågeformulären att göra detta så snart som möjligt.

		Skolstyrelser	Kontaktpersoner	Rektorer	Lärare	Föräldrar	Lokala Hem o Skola föreningar	Centrala organisationer
Brev till skolstyrelser	(I)	x						
Projektbeskrivning	(II)	x	x	x		x	x	
Brev till kontaktpersoner	(III)		x					
Klassförteckning			x	x		x		
Brev 1 till rektor	(IV)		x	x				x
Brev 1 till lärare	(V)		x	x	x			x
Brev till föräldrar	(VI)		x	x	x	x	x	x
Skrivelse från SÖ	(VII)		x	x	x			x
Skrivelse från Hem o Skola	(VIII)		x	x	x		x	x
SÖ-rapport om UGU-projektet			x	x	x			x
Brev 2 till rektor	(IX)		x	x				x
Brev 2 till lärare	(X)		x	x	x			x
Frågeformulär	(XI)		x	x	x			x
Brev 3 till lärare	(XII)				x			

Anm. De romerska siffrorna anger numret på den bilaga där respektive skrivelse återfinns.

Figur 3. Förteckning över utsänt material.

### *Brev till kontaktpersoner*

Det första brevet till kontaktpersonerna utsändes som tidigare nämnts i början av februari, dvs så snart som möjligt efter det att SCB gjort klassurvalet. Ett av syftena med detta brev var nämligen att informera om vilka klasser, som valts ut i respektive kommun, samt att få en kontroll av att de klassbeteckningar, som fanns i SCB:s register, var korrekta. För de utvalda klasserna begärde vi samtidigt in fullständiga elevförteckningar, vilka senare kom att ligga till grund för utsändningen av frågeformulär och kontrollen av inkomna svar.

Ett annat syfte med detta brev var att ge en allmän information om det fortsatta arbetet inom projektet. I samband härmed tillfrågades kontaktpersonerna om vilka utsändningsrutiner man föredrog. Framför allt gällde detta huruvida utsändningen av frågeformulären skulle ske via kontaktpersonen eller direkt till de berörda skolorna.

Att ha tillgång till dessa kontaktpersoner underlättade i hög grad vårt arbete. De begärda elevförteckningarna kom i de allra flesta fall in mycket snabbt och var genomgående så fullständiga att de utan problem kunde ligga till grund för själva datainsamlingen. Genom den kontroll av klassbeteckningarna, som kontaktpersonerna gjorde, fick vi veta att en utvald klass tillhörde en privatskola och därför inte skulle ingå i undersökningen samt att en klass var en s k klinik, vilken saknade elever.

Vad gällde distributionen av frågeformulären önskade cirka två tredjedelar av kontaktpersonerna att utsändningen skulle ske direkt till de berörda skolorna. De allra flesta kontaktpersoner, som själva önskade distribuera formulären till skolorna, arbetade i mindre kommuner med förhållandevis få deltagande klasser.

### *Förhandsinformation om undersökningen till rektorer, lärare, elever och målsmän*

Så snart som möjligt efter det att kontaktpersonernas svar inkommit sändes förhandsinformation om undersökningen ut till rektorer, lärare, elever och målsmän. Tack vare kontaktpersonernas snabba handläggning kunde detta ske redan första veckan i mars. Vi var synnerligen angelägna om att denna information skulle gå ut tidigt, dels för att underlätta för lärarna att planera in

undersökningen i det ordinarie skolarbetet, dels för att ge elever och målsmän god tid för att besluta om elevens deltagande.

Allt efter kontaktpersonernas anvisningar gick förhandsinformationen antingen direkt till de berörda rektorsexpeditionerna eller via kontaktpersonen. I de fall sändningen gick direkt till rektor fick självfallet kontaktpersonen en kopia av samtliga brev. Samtidigt informerades också de lokala Hem och Skola-föreningarna om undersökningen.

Exakt vilka brev som gick till rektor, lärare respektive målsmännen framgår av figur 3, varför vi inte går in närmare på detta här. Dock skall sägas att i de fall då förhandsinformationen gick ut via kontaktpersonerna hade den vidare distributionen förberetts. Allt material till ett och samma rektorsområde låg nämligen i en bunt märkt med rektorsområdets namn. Inom varje sådan bunt hade lärarinformation och målsmannabrev sorterats klassvis och lagts i kuvert försett med klassens beteckning.

Denna utsändning gav upphov till en tämligen intensiv kontaktverksamhet med i första hand målsmän till de utvalda eleverna men också åtskilliga klasslärare hörde av sig. I de flesta fall önskade man kompletterande upplysningar om undersökningen. För lärarnas del gällde det ofta att få en grundligare orientering om projektets syfte och genomförande inför ett kommande föräldramöte. Samma frågor ställde också många målsmän, särskilt sådana som samtidigt var klassombud i de berörda klasserna.

Förutom att vi gav dessa upplysningar muntligt, kompletterade vi också den skriftliga informationen till lärarna med projektbeskrivningen (bil II) och i vissa fall dessutom de attitydfrågor, som ingår i frågeformuläret. Däremot lämnade vi självfallet inte ut ordförrådsprovet eller räkneprovet i förväg. De klassombud, som kontaktade oss, hade normalt inte fått annan information än den som ingår i målsmannabrevet. Till dem skickade vi all den information, som gått till klasslärarna och dessutom Hem och Skola-rekommendationen, projektbeskrivningen samt attitydfrågorna.

I ett par fall kontaktades vi av hemspråkslärare, vilka meddelade att föräldrarna till deras elever inte var svensktalande och därför inte kunde ta del av

målsmannabrevet. Eftersom det rörde sig om antingen spansktalande eller finsktalande föräldrar lät vi översätta målsmannabrevet till dessa båda språk.

Uppskattningsvis 300 målsmän kontaktade oss med anledning av sitt eget barns deltagande i undersökningen. I cirka hälften av fallen önskade man ytterligare information om undersökningen och särskilt ofta ställdes frågor om sekretess och personlig integritet. Många anknöt till den massmediadebatt som förts och uttryckte oro över hur de uppgifter, som deras barn lämnade, skulle komma att användas. För vår del var det en styrka att i dessa sammanhang kunna referera, dels till Individualstatistikprojektets tidigare datainsamlingar och deras användning, dels till UGU-projektet. I ett flertal fall översändes också en rapport, där UGU-projektet presenteras (Skolöverstyrelsen, 1986). Efter att ha fått en ingående information om projektets syfte och uppläggning samt om hur data skulle sekretesskyddas uttryckte merparten av dessa föräldrar sitt stöd för undersökningen.

De övriga kontakter, som togs av enskilda målsmän, innebar enbart ett meddelande om att eleven inte skulle delta i undersökningen. I dessa fall gjordes inga försök från projektledningens sida att påverka målsmännen, utan eleverna ströks från klasslistan.

Av våra kontakter med klasslärare, klassombud och enskilda målsmän hade framgått att man i ett stort antal klasser ämnade diskutera undersökningen på föräldramöte. I några fall resulterade sådana möten i att hela klassen kom att utgå ur undersökningen. De flesta av dessa meddelade sitt bortfall innan frågeformulären sändes ut medan ett par av klasserna returnerade sina formulär obesvarade. I ytterligare några få klasser blev bortfallet så stort att läraren skulle få svårigheter att praktiskt genomföra undersökningen. Efter samråd med läraren beslöts därför att dessa klasser skulle utgå i sin helhet.

Om man i efterhand gör en bedömning av hur arbetet med undersökningen fortskridit så långt, kan man konstatera att informationsverksamheten på det hela taget fungerat väl. I stor utsträckning är detta ett resultat av det engagemang, som många skolledare och klasslärare visat för undersökningen. Som tidigare nämnts kontaktades vi av åtskilliga skolor och även om många ansåg sig ha blivit välinformerade fanns det ändå ett visst behov av ytterligare upplysningar. Särskilt gällde detta projektets syfte och genomförande. Till

stor del skulle detta behov kunnat tillgodoses genom att skicka ut projektbeskrivningen (bil II) också till klasslärarna samt att i brevet till dem ge en något mera ingående information om frågeformulärets innehåll.

Hade vi varit något utförligare på dessa punkter också i målsmannabrevet skulle med säkerhet ett antal målsmän sluppet att ta direktkontakt med oss. Kanske skulle vi därigenom också kunnat reducera bortfallet i någon mån. I detta sammanhang är emellertid projektbeskrivning och information om frågeformulärets innehåll inte de mest centrala problemen. Det är i stället sekretessfrågorna. Dessa frågor skulle utan tvekan behandlats utförligare och mera konkret i målsmannabrevet. I synnerhet skulle vi motiverat användningen av personnummer samt förklarat att dessa inte skulle finnas med på de databand som kommer att användas i det dagliga arbetet. Det visade sig nämligen vid våra samtal med målsmännen att de kände en viss oro på just dessa punkter, men att oron avevärt reducerades då de fick denna information.

Självfallet hade det också varit önskvärt att någon från projektledningen haft möjlighet att närvara vid de föräldramöten där undersökningen diskuterades. Med tanke på att dessa möten måste hållas under en mycket begränsad tidsperiod och på vitt skilda orter i landet skulle en sådan informationsverksamhet emellertid krävt mycket stora personella resurser.

#### *Utsändning av elevformulär*

Elevformulären skickades ut i månadsskiftet mars-april, dvs en vecka före den angivna datainsamlingsperioden (6-30 april). Till varje klass förpackades det antal frågeformulär med tillhörande svarskuvert, vilket motsvarade antalet kvarstående elever i undersökningen, och därutöver ett reservexemplar. Någon elev kunde ju ha tillkommit i klassen efter det att klasslistorna gjorts upp, vilket skett redan i februari månad. Varje klassuppsättning försågs med ett följebrev till klassläraren samt anvisningar för datainsamling och återsändning av de besvarade frågeformulären. Vidare bifogade vi en kopia av klasslistan. I de fall då en elev inte skulle ingå i undersökningen, var dennes namn struket.

Såvida utsändningen inte skulle ske via kontaktpersonen sändes klassuppsättningarna av frågeformulär direkt till respektive rektorsexpedition. Förutom ett följebrev erhöll varje rektor för kännedom skrivelsen till klassläraren

samt ett elevformulär. I de fall, då utsändningen skedde via kontaktpersoner, hade klassuppsättningarna förpackats separat för varje rektorsområde. Liksom tidigare erhöll samtliga kontaktpersoner för kännedom samma information som rektorerna.

Ett speciellt problem i detta sammanhang var att somliga målsmän avböjde sina barns medverkan i undersökningen även efter det att elevformulär och klasslistor skickats ut. Om beskedet lämnades innan insamlingsperioden inletts, meddelade vi klassläraren detta per brev. I de fall då målsmännen kontaktade oss per telefon uppmanades de dessutom att själva kontakta klassläraren om att eleven skulle strykas från klasslistan. För samtliga sent inkomna strykningar upprättade vi en separat förteckning, mot vilken vi sedan kunde kontrollera att inga elever kom med i undersökningen mot sin egen eller målsmans vilja.

Samtidigt med denna utsändning skickade vi också för kännedom projektbeskrivningen, rektors- och klasslärarbrevens samt elevformulären till lärarnas och elevernas centrala organisationer, till riksförbundet Hem och Skola samt till Svenska kommunförbundet.

Den information som gick ut tillsammans med elevformulären tycks ha fungerat mycket bra. Endast några få lärare hörde av sig med frågor inför datainsamlingen. I de allra flesta fall gällde dessa frågor hur man skulle förfara med sådana elever som hade speciella svårigheter eller som p g a sjukdom var borta från skolan en längre tid. Däremot ställdes mycket sällan några frågor om tillvägagångssättet vid själva datainsamlingen.

Enligt vår egen bedömning borde vi ha skickat med åtminstone två reservexemplar av elevformuläret till varje klass. Det visade sig nämligen att vissa frågeformulär saknade tryck på någon eller ett par sidor. I de allra flesta fall har läraren då kunnat ersätta sådana blanka sidor med motsvarande sida i reservhäftet. Dock har det förekommit att också reservhäftet behövt utnyttjas, varför läraren i stället fått kopiera och klistra in nya sidor.

### *Tack och påminnelsebrev till klasslärarna*

En vecka efter insamlingsperiodens slut sändes ett brev till samtliga klasslärare, där vi tackade dem och eleverna för deras medverkan i undersökningen. Samtidigt noterade vi att elevformulären för några klasser fortfarande saknades och vi bad lärarna att skicka in formulären så snart som möjligt. De lärare, som ännu inte hade genomfört undersökningen, fick i brevet också veta att detta kunde göras under vecka 20, dvs i mitten av maj månad.

Snart efter det att detta brev gått ut kontaktades vi av ett par klasslärare, vilka av någon anledning inte hade fått elevformulären. Till dem skickade vi omedelbart nya klassuppsättningar och därigenom förhindrades att dessa klasser blev bortfall i undersökningen. I flera fall kontaktades vi också av lärare som redan gjort datainsamlingen och skickat formulären vidare. Vissa av dem ville enbart förvissa sig om att formulären från deras klass verkligen kommit fram medan andra uppfattat brevet som ett rent påminnelsebrev. För ett fåtal av dessa klasser saknade vi elevformulären, och tack vare att lärarna kontaktade oss kunde formulären snabbt spåras.

### Bearbetning av inkomna formulär

Allt eftersom elevformulären kom in från skolorna prickades klasserna av på en särskild förteckning, vilken hade gjorts upp över de deltagande klasserna. För varje klass kontrollerades antalet besvarade formulär mot klasslistans elevantal. I samband härmed antecknades också antal svarande, antal "vägrare" samt antalet elever som ej besvarat formuläret av andra orsaker (sjukdom o dyl). Kontrollen innebar också en markering av sådana elever, som nyligen kommit till klassen och som därför inte fanns med på den ursprungliga elevförteckningen.

Som nämnts i föregående kapitel hade somliga målsmän avböjt medverkan så sent att eleven ej blivit struken på klasslistan. Det var därför särskilt viktigt att kontrollera att det inte fanns med några besvarade formulär från elever, vilka inte skulle deltaga i undersökningen. I några få fall förekom sådana formulär. Dessa förstördes omedelbart utan att formuläret togs ut ur svarskuvertet. Ingen av oss har därför tagit del av dessa elevers svar.



Från två klasser återkom samtliga formulär obesvarade med ett meddelande om att eleverna ej skulle delta i undersökningen. För ett antal enskilda elever hade samma meddelande lämnats direkt till klassläraren. Eftersom lärarna hade uppmanats att ange orsak i de fall då elever ej deltagit i undersökningen kunde även dessa elever lätt identifieras och uteslutas ur undersökningsgruppen.

Efter denna kontroll låstes samtliga elevformulär in i särskilda skåp, till vilka enbart projektets medarbetare har tillträde. Fortfarande låg då elevformulären inneslutna i sina svarskuvert.

Vid maj månads utgång saknades elevformulären för ett tiotal klasser. Klasslärarna kontaktades då per telefon. I samtliga fall utom ett meddelades att formulären skickats vidare antingen direkt till projektet eller via rektorsexpeditionen. Alla dessa klassers formulär kom senare in. Vad beträffar den återstående klassen upplystes vi om, att man inte hunnit genomföra undersökningen där. Eleverna i denna klass kommer därför att ingå i bortfallet.

När datainsamlingen var slutförd påbörjades rättnings- och kodningsarbetet. I samband med att elevformulären togs ut ur sina svarskuvert kontrollerade vi att elevens namn fanns med på formuläret. Som en extra säkerhetsåtgärd hade eleven uppmanats att skriva namnet såväl på formulär som på kuvert, vilket gjorde att vi lätt kunde föra på namnet på formuläret i de få fall där detta saknades. Denna kontroll liksom rättningen av de två proven, motsatser och räkneprov, utfördes av personal, vilken fått ta del av gällande sekretessbestämmelser och underteckna en tysthetsförsäkran. Rättningen skedde utifrån samma mallar som tidigare använts inom UGU-projektet och därefter antecknades resultaten på elevformulärets framsida. I samband med rättningsarbetet sorterades formulären inom varje klass i samma ordning som på elevförteckningen.

Utöver provrättningen kräver elevformuläret i sig inget kodningsarbete. Samtliga frågor har ju fasta svarsalternativ och eftersom dessa är högst tre kunde de koda direkt i samband med att uppgifterna lades in för databearbetning. Däremot måste datainläggningen förberedas på så sätt att vissa uppgifter förs över till elevformuläret. Detta gäller identifieringskod, kön, födelseår, födelsemånad, klasstorlek samt klasskaraktär.

Som identifieringskod kommer vi inte att använda folkbokföringsnummer utan i stället ett speciellt elevnummer, vilket upprättats av SCB exklusivt för denna undersökning. Härigenom kan en enskild elev inte identifieras utan tillgång till en särskild kodnyckel, vilken förvaras så att endast projektets anställda har tillgång till den.

Uppgifterna om födelseår, födelsemånad samt kön hämtades dock från elevens folkbokföringsnummer.

Vid bestämning av klasstorlek har vi utgått från de elevförteckningar, som vi fått från kontaktpersonerna. Samtliga elever som normalt ingår i en och samma undervisningsgrupp har räknats in.

Klasskaraktär avser huruvida klassen består av enbart årskurs 3-elever eller om flera årskurser förts samman till en undervisningsgrupp. Uppgifterna har tagits från SCB:s klassregister och vi har därvid utgått från klassbeteckning. Klasserna har indelats i följande fyra kategorier:

1. Klasser, bestående enbart av elever i årskurs 3.
2. Klasser, bestående av elever i olika årskurser på lågstadiet.
3. Klasser, bestående av elever i olika årskurser på såväl låg- som mellanstadiet.
4. Övriga klasser.

## IV POPULATION, UNDERSÖKNINGSGRUPP OCH BORTFALL

### Definition av population

Undersökningspopulationen består av de elever, som vårterminen 1987 tillhörde den allmänna grundskolans årskurs 3. Följaktligen ingår inte det fåtal elever som gick i privata skolor eller de som tillhörde särskolan. Av definitionen följer också att populationen avgränsas med hänsyn till årskurstillhörighet, vilket betyder att den innefattar elever med olika födelseår. Huvudparten är självfallet födda 1977, men det finns också överåriga elever (födda 1975 eller 1976) respektive underåriga (födda 1978).

### Bortfall

Som vi redogjort för i kapitel 1 bestämdes stickprovets storlek till ca 5.000 elever, vilka skulle tas ut via ett stratifierat urval. Till grund för urvalet låg Statistiska centralbyråns klassregister, från vilket utlottades 301 klasser med ett skattat elevantal av 5.018. Vid den kontroll som gjordes med kontaktpersonerna ute i kommunerna visade sig emellertid två klasser falla utanför undersökningspopulationens ram. I det ena fallet rörde det sig om en privatskoleklass och i det andra om en klass tillhörande årskurs 4. Ytterligare en klass utgick ur urvalet därför att den var en klinikklass, som vid undersökningstillfället saknade elever.

Dessa tre klasser kom således med i urvalet på grund av övertäckning, dvs att urvalsramen innehöll sådana klasser, som inte skulle tillhöra undersökningspopulationen. Härav följer att klasserna inte skall betraktas som bortfall. Det ursprungliga urvalet utgörs därför av 298 klasser med uppskattningsvis 4.966 elever.

Eftersom klassregistret avspeglar elevantalet i respektive klass per den 15 september 1986 - ett halvt år innan undersökningen genomfördes - hade naturligtvis elevantalet i de utvalda klasserna ändrats. Den vanligaste orsaken härtill är att eleverna flyttat och därmed bytt klass. Om vi utgår från elevantalet i de utvalda klasserna per den 15 april 1987, består stickprovet

av totalt 5.035 elever. Detta har vi liksom SCB tagit som utgångspunkt för beräkningen av bortfallet. Följaktligen har det fåtal elever, som besvarat frågeformuläret men ej tillhört klassen vid detta datum, tagits bort från undersökningsgruppen.

Som framgått av föregående kapitel har ett antal klasser utgått ur undersökningsgruppen därför att skolledning eller läraren av olika skäl nekat att delta i undersökningen. Totalt gäller detta 5 klasser. Ytterligare 15 har utgått därför att målsmännen på föräldramöte beslutat om ett kollektivt nekan-  
de. För eleverna i dessa klasser har ingen som helst information insamlats. Detsamma gäller också för de elever som individuellt nekat att delta.

Sammantaget har 616 elever utgått ur stickprovet på grund av enskild eller kollektiv vägran och dessa elever finns inte registrerade i undersökningen över huvud taget. För de återstående 4.419 eleverna finns de administrativa uppgifter som SCB insamlat. Detta motsvarar 88% av samtliga de elever som ingick i stickprovet.

När det gäller enkätundersökningen har ytterligare 9 hela klasser utgått. Av dessa är 5 hemspråksklasser och 1 klass består av rörelsehindrade elever. Ingen elev i dessa klasser har kunnat besvara frågeformulären. Vidare har en lärare uppgivit att man inte hunnit med att genomföra enkätundersökningen i klassen och i två klasser har bortfallet av enskilda elever blivit så stort att frågeformulären inte kunnat bjudas utan stora praktiska svårigheter för läraren. I dessa fall har vi i samråd med läraren beslutat att klassen utgår.

Totalt omfattar enkätbortfallet 223 elever. Detta innebär att sammantaget 4.196 elever har såväl administrativa uppgifter som enkätuppgifter, vilket motsvarar 83% av det totala stickprovet.

I följande tablå sammanfattas de gruppstorlekar som gäller för stickprovet samt de olika bortfallen.

Grupp	Bortfall	Stickprov	I procent av stickprovet
Ursprungligt stickprov		5.035	100,0
Enskilt eller kollektivt nekande	616		12,2
Återstår, med administrativa data		4.419	87,8
Bortfall i enkätundersökningen	223		4,4
Återstår, med enkät och administrativa data		4.196	83,3

De 4.419 elever, som har administrativa data, fördelar sig på 278 olika klasser och de 4.196 elever, som härutöver har enkätuppgifter, återfinns i 269 olika klasser.

#### Svarsfrekvenser i enkätundersökningen

För de 83% som deltagit i enkätundersökningen gäller att frågeformulären genomgående är mycket noggrannt ifyllda. Detta framgår av tabblån nedan, där vi visar svarsfrekvenserna för de två proven samt variationen i svarsfrekvens på de 59 frågor som ingår i enkäten.

Grupp	Antal	I procent av dem med enkätuppgifter
Med enkät	4.196	100,0
Ordförrådsprovet	4.181	99,6
Räkneprovet	4.155	99,0
Enskilda frågor i enkäten	4.029-4.167	96,0-99,3

Som framgår av tablan har nästan samtliga elever genomfört ordförandsprovet. Något färre har varit med på räkneprovet, vilket ligger sist i frågeformuläret. Denna något lägre svarsfrekvens förklaras huvudsakligen av att räkneprovet kan ha givits vid något senare tillfälle och att somliga elever då varit frånvarande.

Den enskilda fråga som uppvisar lägst svarsfrekvens är fråga 32 "Tror du att de andra i klassen tycker om när du berättar?" På det hela taget har de frågor, som likt fråga 32 gäller kamraternas uppfattning om eleven något lägre svarsfrekvens jämfört med de frågor som gäller elevens egna uppfattningar - ett utfall som knappast är ägnat att förvåna. Dock är som synes svarsfrekvensen mycket hög även för denna typ av frågor.

#### Undersökningsgruppens sammansättning

Med undersökningsgrupp menas fortsättningsvis de 4.196 elever som har såväl enkätuppgifter som administrativa uppgifter. Hur denna grupp fördelar sig på födelseår och kön redovisas i tabell 1.

Tabell 1. Undersökningsgruppernas fördelning på födelseår och kön.

Födelseår	Pojkar	Flickor	Totalt	%
1976 eller tidigare	81	33	114	2,7
1977	2053	1985	4038	96,2
1978	10	10	20	0,5
Uppgift saknas	12	12	24	0,6
Samtliga	2156	2040	4196	100,0

Som tabellen visar är nästan samtliga elever normalåriga, dvs födda 1977. Knappt 3% av eleverna är överåriga medan ytterst få är underåriga (födda 1978). Bland de överåriga är pojkarna i majoritet.

I tabellerna 2 och 3 redovisas hur undersökningsgruppen fördelar sig på klasstyp och kön respektive på klasstorlek och kön. Det är här viktigt att observera att tabellerna beskriver hur eleverna fördelar sig på dessa variabler. Däremot kan man inte av tabellerna utläsa hur stor andel av klasserna som är av en viss typ eller av viss storlek.

När vi i tabell 2 talar om "enskild klass" avses klasser bestående av elever i en och samma årskurs (A-form). Sammanslagna lågstadielklasser innebär antingen att elever i årskurserna 2 och 3 tillhör samma klass eller att hela lågstadiet är sammanfört till en klass. Sammanslagna låg- och mellanstadielklasser kan ha olika karaktär. Den vanligaste formen är dock att årskurs 3 och 4 tillsammans bildar en klass men det förekommer också klasser där årskurserna 2-5, 3-6 eller 1-6 är sammanslagna.

Tabell 2. Undersökningsgruppens fördelning på klasstyp och kön. Procent.

Klasstyp	Pojkar	Flickor	Totalt
Enskild klass	86,4	88,3	87,3
Sammanslagna lågstadielklasser	7,1	5,3	6,2
" låg-mellanstadielklasser	6,4	6,2	6,3
Övriga	0,2	0,2	0,2
<b>Totalt</b>	<b>100,0</b>	<b>100,0</b>	<b>100,0</b>

Som tabell 2 visar går de allra flesta eleverna i enskilda klasser av A-form. Bland de elever, som går i sammanslagna klasser, är det vidare lika vanligt att sammanslagningen skett över stadiegränsen som att den skett inom enbart lågstadiet. Av tabell 3 framgår att klasstorleken varierar från 2 elever upp till 31. Den allra största delen av undersökningsgruppen går dock i klasser av storleksordningen 17-25 elever.

**Tabell 3. Undersökningsgruppens fördelning på klasstorlek och kön. Procent.**

Klasstorlek	Pojkar	Flickor	Totalt
Antal elever 2 - 4	0,3	0,2	0,3
5 - 7	2,0	2,1	2,0
8 - 10	3,1	3,0	3,0
11 - 13	3,9	3,2	3,6
14 - 16	7,8	8,1	7,9
17 - 19	21,4	21,7	21,5
20 - 22	28,1	28,9	28,4
23 - 25	25,1	25,1	25,1
26 - 28	6,9	6,1	6,6
29 - 31	1,6	1,5	1,6
<b>Totalt</b>	<b>100,0</b>	<b>100,0</b>	<b>100,0</b>

#### Undersökningsgruppens representativitet

De uppgifter som redovisats i tabellerna 2-3 kan inte utan vidare generaliseras till att gälla för hela undersökningspopulationen. Som vi redogjort för tidigare bortföll ett antal hemspråksklasser och en klass med rörelsehindrade elever. Dessa två elevkategorier kommer därför att vara underrepresenterade i undersökningsgruppen och därigenom kan inte de resultat, som senare kommer att presenteras, anses giltiga för dem.

Det antalsmässigt största bortfallet uppstod emellertid på grund av att somliga nekade att delta. Delvis skedde denna vägran enskilt, delvis kollektivt efter beslut på föräldramöte. Eftersom huvudparten av detta bortfall uppstått genom kollektiv vägran torde den delen av bortfallet inte på något avgörande sätt avvika från undersökningsgruppen. Däremot kan vi inte utesluta att de individuella vägrarna i vissa avseenden skiljer sig från övriga. Dock utgör denna grupp ett så begränsat antal att den inte allvarligt kan skada undersökningsgruppens representativitet.



Vad som däremot i hög grad inverkar på representativiteten är att urvalskvoten varierar starkt mellan olika strata. Härigenom blir vissa strata klart överrepresenterade medan andra blir underrepresenterade. Nu skall emellertid denna avvikelse mellan population och undersökningsgrupp inte ses som en brist. De varierande urvalskvoterna har nämligen bestämts så att urvalsfelet minimeras med hänsyn tagen till stickprovets storlek.

Genom ett särskilt vägningsförfarande kan man korrigera för att urvalskvoterna varierar mellan olika strata och därigenom uppnå en god representativitet för hela undersökningspopulationen. De enskilda individerna får genom detta förfarande en vikt eller en uppräkningsfaktor, vilken kan sägas representera det antal individer i populationen som varje undersökningsdeltagare representerar. Vikterna används sedan på så sätt att varje svar en viss deltagare lämnat multipliceras med hans/hennes vikt. Om således en deltagare med vikten 5 svarat "ja" på en viss fråga samtidigt som en annan deltagare med vikten 10 svarat "nej" representerar dessa båda deltagare i undersökningen 15 elever i hela populationen, varav 5 svarat "ja" och 10 "nej".

Vid beräkningen av vikterna har vi inte enbart de varierande urvalskvoterna att beakta utan också bortfallet i undersökningen. Som vi redogjort för tidigare i detta kapitel består bortfallet dels av enskilda elever, dels av hela klasser. Detta medför att viktberäkningen måste gå fram i flera steg. I det första steget befinner vi oss på klassnivån och där har vi att ta hänsyn till ett eventuellt bortfall av enstaka elever i klassen. Antalet deltagande elever i klassen skall nu räknas upp till klassens totala elevantal.

Ex Klass A består av 22 elever varav 20 deltagar i undersökningen. Justeringen för bortfallet innebär för denna klass att varje deltagande elev får vikten  $22/20 = 1.100$ .

I nästa steg har vi först att ta hänsyn till att enbart en del av kommunens klasser uttagits i undersökningen. Dessutom kan någon eller några av de uttagna klasserna ha nekat att delta i undersökningen.

Ex I kommun B har 15 av 20 klasser uttagits i undersökningen. En av de uttagna klasserna nekar att delta i undersökningen. Här får vi först ge varje deltagande klass en vikt så att vi kompenserar för bortfallet  $15/14$ . Därefter skall de uttagna klasserna räknas upp till det antal som motsvarar samtliga klasser i kommunen  $20/15$ . Genom att multiplicera dessa två vikter erhåller vi klassens slutgiltiga vikt i undersökningen:  $20/15 \times 15/14 = 1.429$

Till sist skall antalet klasser i de deltagande kommunerna räknas upp till det antal klasser, som finns inom hela det stratum respektive kommun tillhör. Som vi tidigare redogjort för har två kommuner i varje stratum uttagits till undersökningen. Därför skall var och en av dessa representera endast hälften av det antal klasser som finns inom stratat totalt sett. Ett undantag utgör dock Stockholm, Göteborg och Malmö, där de utvalda klasserna representerar hela stratat.

Ex Stratum C omfattar 400 klasser. Från var och en av de två kommuner, som representerar stratat, har 22 klasser uttagits. Som nämnts ovan skall då de 22 klasserna i vardera kommunen representera 200 klasser i stratat. Vikten i detta steg blir:  
 $200/20 = 10.000$

Vi har nu tre olika viktkoefficienter, där den första anger hur mycket varje deltagande elev i en klass skall räknas upp för att uppnå klassens totala antal elever. Den andra vikten anger hur mycket varje klass skall räknas upp för att få det totala antalet klasser i kommunen. Den tredje vikten, slutligen, anger hur många klasser i hela stratat som de utvalda klasserna i en kommun representerar. Genom att nu multiplicera dessa tre viktkoefficienter med varandra erhåller vi det antal elever i hela populationen som varje elev i "vår" klass representerar:

$$1.100 \times 1.429 \times 10.000 = 15.719$$

Följaktligen representerar varje deltagande elev i klass A inom kommun B 15.719 elever i hela undersökningspopulationen.

Om vi nu summerar de deltagande elevernas vikter anger summan det totala antalet elever i undersökningspopulationen. Genom detta vägningsförfarande kommer också varje stratum att bli representerat i undersökningen helt i enlighet med dess representation i populationen och resultatet blir på så sätt mera rättvisande än om vi inte tillämpat någon vägning.

Vägningsförfarandet medför också att vi korrigerar för att bortfallet är olika stort inom skilda strata. Dock är detta enbart en kvantitativ korrektion. Däremot medför vägningen inte någon korrektion för kvalitativa skillnader mellan bortfall och undersökningsgrupp. Med detta menar vi att, om bortfallet skiljer sig från undersökningsgruppen i någon av de variabler som studeras,

kommer detta att inverka på undersökningsresultaten oavsett vägningen. Som vi sagt tidigare i detta kapitel torde dock de kvalitativa skillnaderna inte vara så stora att de allvarligt påverkar undersökningsresultaten.

I tabell 4, nedan, redovisar vi för varje stratum skattat antal elever i populationen, antal elever i undersökningsgruppen samt högsta och lägsta viktkoefficient.

**Tabell 4. Elevantal och viktkoefficienter inom respektive stratum.**

Stratum Kommuner	Antal elever i populatio- nen	Antal elever i undersök- ningsgruppen	Vikt koefficient	
			lägsta	högsta
1. Huddinge, Norrköping	9.961	696	12.595	25.058
2. Gävle, Bollnäs	8.837	493	16.567	20.709
3. Finspång, Landskrona	4.400	265	13.438	21.276
4. Sandviken, Örnsköldsvik	4.492	348	10.577	21.153
5. Nacka, Borås	8.710	590	12.755	38.265
6. Kristianstad, Karlstad	18.976	483	35.500	49.700
7. Mjölby, Nässjö	3.752	234	14.000	46.666
8. Lycksele, Överkalix	1.896	77	19.300	32.810
9. Värmdö, Bjuv	4.116	135	25.100	96.216
10. Tierp, Munkfors	3.867	55	47.166	212.247
11. Ystad, Sala	5.537	177	28.333	37.400
12. Stenungsund, Lindesberg	2.052	200	9.857	13.553
13. Tranås, Herrljunga	8.816	112	76.000	95.000
14. Stockholm	5.840	108	48.667	63.875
15. Malmö	2.086	136	14.000	16.947
16. Göteborg	3.741	87	40.667	56.308
<b>Totalt antal elever</b>	<b>97.079</b>	<b>4.196</b>		

Som framgår av tabellens sista rad motsvarar de 4.196 deltagarna i undersökningen totalt 97.079 elever i hela Sverige. Den sistnämnda siffran skall

jämföras med att det totala antalet 9-åringar i landet vid årsskiftet 1986/87 uppgick till 97.065 (SCB, 1987, s 34). Relationen mellan antalet elever i undersökningsgrupp och i population anger att var och en som deltagit i undersökningen i genomsnitt representerar 23 elever i hela årskursen. Dock varierar detta relationstal avsevärt såväl inom som mellan strata (jfr tabellen).

De resultat som redovisas i kommande rapporter baseras på de uppräknade elevantalen. Därigenom korrigerar vi för att urvalskvoterna varierar mellan olika strata.

## V FORTSATT ARBETE

I informationsbrevet till lärarna (bil V) beskrivs motivet till denna undersökning på följande sätt:

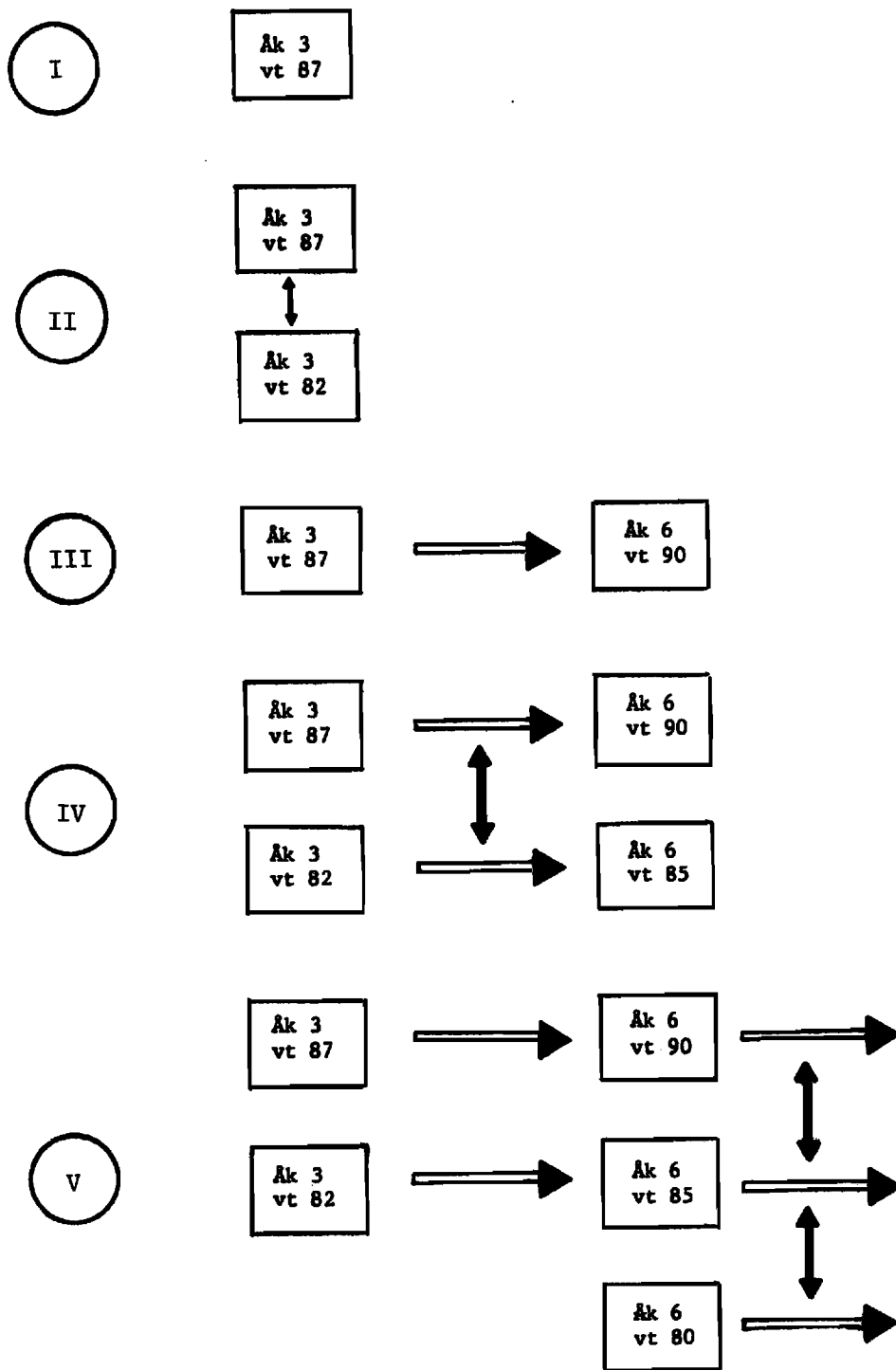
Eftersom skolans verksamhet berör alla ungdomar och syftar till att påverka deras utveckling är det naturligt att dess verksamhet kontinuerligt är föremål för utvärdering. Det är väsentligt att man lär av gjorda erfarenheter så att man kan grunda olika förändringar på systematiskt uppbyggt vetande. Detta är bakgrunden till att utvärderande forskningsprojekt bedrivs.

Många av skolans mål kan inte utvärderas annat än i ett långt tidsperspektiv. Det krävs bland annat att man följer enskilda individer genom utbildningssystemet. Detta är viktigt inte minst för att få ökad kunskap om hur skolan lyckas uppfylla sina jämlikhetsbefrämjande mål. Uppföljningsundersökningar kan till exempel visa vilka grupper av elever som går till olika studievägar, vilka som klarar sig bra, vilka som får svårigheter, effekter av stödåtgärder etc.

Som framgår är utvärderingen inriktad mot skolan och inte mot de enskilda eleverna. Dock kan skolans verksamhet i de ovan nämnda avseendena speglas enbart via dem som är föremål för verksamheten dvs eleverna. Till grund för utvärderingen måste därför ligga de enskilda elevernas upplevelser och attityder. Vi kommer emellertid aldrig att redovisa några resultat på individnivå eller på ett sådant sätt att enskilda elever kan identifieras. I stället sker resultatredovisningen på gruppnivå, där eleverna grupperats med hänsyn till vissa gemensamma egenskaper eller erfarenheter som t ex kön, klasstorlek, klasstyp, prestationsnivå på räkneprovets respektive ordförrådsprovet osv.

Vi vill nu mera konkret redogöra för hur de uppgifter som insamlats och som kommer att insamlas skall utnyttjas och vilka frågeställningar de kan bidra till att besvara. Härvid utgår vi från figur 4 som ger en översiktlig bild över de studier som planeras.

Den första studien kommer att bli en noggrann statistisk analys av de uppgifter som insamlats vårterminen 1987. Det rör sig alltså om en punktstudie, där man får veta hur ett stort och representativt stickprov av samtliga elever i årskurs 3 i Sverige upplever skolan. Bland de frågeställningar som kommer att kunna besvaras märks följande:



Figur 4. Planerade undersökningar.

1. Vilken inställning har dagens tredjeklassare till lärare, kamrater och skolämnena?
2. Hur upplever eleverna sig klara olika arbetsuppgifter i skolan?
3. Hur hög är nivån och hur stora är variationerna vad gäller ordförrådet respektive matematikkunskaperna?
4. Vilka samband råder mellan skoltrivsel och kunskapsnivå?
5. Vilka skillnader finns det i ovan nämnda förhållanden mellan
  - flickor och pojkar
  - elever från olika regioner
  - elever i stora och små klasser
  - elever födda i början respektive i slutet av året?

Den andra studien kommer att genomföras i samarbete med UGU-projektet och blir av tvärsnittskaraktär. I denna kommer vi att jämföra eleverna i det nu aktuella stickprovet, med de som gick i årskurs 3 fem år tidigare, dvs våren 1982. Som nämndes i kapitel 2 finns det möjligheter till ingående jämförelser tack vare att vi använt oss av samma typ av stickprov, samma test och i det närmaste samma frågeformulär som UGU-projektet. Som exempel på tänkbara frågeställningar i denna studie kan nämnas:

1. Har det skett några generella förskjutningar i kunskaper och attityder bland tredjeklassare under femårsperioden?
2. Finns det några elevkategorier bland vilka förskjutningarna är speciellt märkbara?
3. I vilken utsträckning kan eventuella förskjutningar hänföras till förändringar inom skolan?

Huvudparten av de elever som tillhört årskurs 3 vårterminen 1987 kommer att befinna sig i årskurs 6 våren 1990. De som ingår i stickprovet kommer då att få besvara ytterligare ett formulär av liknande typ som tidigare bjudits i denna årskurs av såväl IS- som UGU-projektet. Vidare planerar vi att tillställa elevernas målsmän en enkät för att få deras uppfattningar om skola och utbildning.

Till stor del kommer också frågeformuläret i årskurs 6 att innehålla frågor av samma typ som det formulär, vilket gavs i årskurs 3. Genom att jämföra elevernas svar i årskurs 3 och årskurs 6 blir det möjligt att utföra den första längdsnittsstudien. Material till denna studie kan även erhållas från de

administrativa data som SCB årligen insamlar fr o m årskurs 3, t ex uppgifter om erhållen stödundervisning. Frågeställningar som nu blir aktuella är bl a:

1. Hur har inställningen till skolarbete, lärare, kamrater m m förändrats mellan årkurs 3 och 6?
2. I vilken utsträckning har kunskaperna ökat?
3. Vilka effekter kan man spåra av eventuell stödundervisning?

I den fjärde studien kommer vi åter att samarbeta med UGU-projektet och jämföra eleverna i årskurs 6 år 1990 med dem som befann sig där fem år tidigare. Likaså kommer vi att jämföra utvecklingen från årskurs 3 till 6 i de båda stickproven. Det blir således fråga om en kombinerad längd- och tvärsnittsstudie som kan ge svar på många viktiga frågeställningar som rör utvecklingen av kunskaper och attityder mellan 10 och 13 års ålder under skilda tidsperioder.

Efter årskurs 6 planerar vi att följa eleverna genom grundskolans högstadium och upp i gymnasieskolan. Då kan man kartlägga hur olika kunskaps-, intresse- och bakgrundsfaktorer påverkar val av och framgång i gymnasiestudierna. Vidare kommer jämförelser att göras med UGU-projektets båda årskullar födda fem respektive tio år tidigare. Möjligheter finns också till jämförelser med IS-projektets äldre årskullar födda cirka 25 respektive 30 år tidigare. Härigenom kan man studera utvecklingen över den senaste 30-årsperioden och få konstaterat i vilken utsträckning som bl a olika jämlikhetsmål förverkligats.

Av den här korta redogörelsen hoppas vi det har framgått, att de uppgifter som insamlats våren 1987 kan bidra till att besvara många intressanta frågor. Vi har gett exempel på några sådana, men givetvis är antalet möjliga frågeställningar oerhört många fler, speciellt om man beaktar hur mycket information det finns om tidigare årskullar samt att informationsmängden kommer att öka även för den nu aktuella årskullen.

För att få synpunkter på vilka frågor som är mest angelägna för dem som är verksamma inom skolan, kommer vi att vända oss till samtliga rektorsområden som medverkade vid insamlingen våren 1987. Dessa kommer att erhålla denna rapport samt ett brev i vilket vi ber om synpunkter på det fortsatta arbetet. Härigenom hoppas vi få uppslag till sådana forskningsuppgifter som annars kanske förbises av den som inte har sitt dagliga arbete förlagt till skolan.







# GÖTEBORGS UNIVERSITET

## Institutionen för pedagogik

GOETHEBURG UNIVERSITY *Department of Education and Educational Research*

1986-10-30

### Skolstyrelsen i

Sedan början av 1960-talet har Skolöverstyrelsen, Statistiska centralbyrån och Universitets- och högskoleämbetet i samverkan med olika forskningsinstitutioner genomfört uppföljningsundersökningar inom skolväsendet. Undersökningarna, vilka är ett led i den centrala utvärderingen av skolan, inleddes med Individualstatistikprojektet, förlagt till pedagogiska institutionen, Göteborgs universitet. Detta projekt omfattar individer födda 1948 respektive 1953. Som en fortsättning på Individualstatistiken startades projektet "Utvärdering genom uppföljning av elever" vid pedagogiska institutionen, Högskolan för lärarutbildning i Stockholm. Även här följs två årskullar genom utbildningssystemet nämligen elever från årskurs 6 våren 1980 och elever från årskurs 3 våren 1982 (se vidare bilaga 1).

Under innevarande läsår inleds uppföljningen av en ny årskull elever: de som nu går i grundskolans årskurs 3. Liksom de två äldsta årskullarna kommer uppföljningen av dessa elever att vara förlagd till institutionen för pedagogik, Göteborgs universitet. Projektledare är docenterna Allan Svensson och Sven-Eric Reuterberg.

Långsiktiga utvärderingsstudier med en uppföljning av successivt nya årskullar vart femte år ger unika möjligheter, dels till studier av hur det reformerade skolsystemet svarar mot uppställda mål, dels till studier av individernas utveckling relaterad till deras utbildningserfarenheter. Uppläggningsen möjliggör också studier av mera långsiktiga utvecklingstendenser genom jämförelser mellan årskullarna.

Under hela den tid som utvärderingsarbetet pågått har berörda organisationer - Lärarnas riksförbund, Skolledarförbundet, Svenska facklärarförbundet, Sveriges lärarförbund, Riksförbundet Hem och Skola, Elevorganisationen i Sverige, Svenska kommunförbundet - fortlöpande informerats om verksamheten.

Samtliga har också uttalat positivt intresse för denna verksamhet och framhållit betydelsen av att den kan genomföras.

Inför den undersökning som skall genomföras våren 1987 har Statistiska centralbyrån gjort ett urval som omfattar 29 av landets samtliga kommuner. Detta urval - förtecknat i bilaga 1 - skall ge en representativ bild av "utbildnings-Sverige". För att detta skall fungera, är det viktigt att samtliga utvalda kommuner medverkar. Eventuella bortfall av kommuner skulle allvarligt påverka utvärderingsmöjligheterna genom att resultaten från genomförda undersökningar riskerar att bli mindre representativa för de faktiska förhållanden som undersöks.

I kommun kommer klasser i årskurs 3 att ingå i undersökningen. En förteckning över de klasser som valts ut översänds under mars månad 1987. Den första datainsamlingen äger rum under april, varför undersökningsgruppen kommer att bestå av de elever som tillhör dessa klasser 1987-04-01.

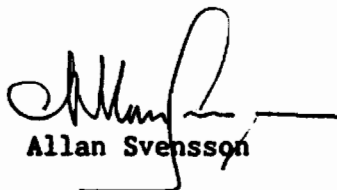
Med hopp om att detta utvärderingsarbete skall mötas av intresse i kommunens skolstyrelse och förvaltning ber vi om besked beträffande kommunens medverkan. Vidare föreslår vi att lämplig kontaktperson på skolkansliet utses för fortsatta underhandlingar och gemensam planering.

Vi är tacksamma för besked snarast möjligt och senast före årsskiftet.

För ytterligare information står undertecknade gärna till förfogande.

Med vänliga hälsningar

  
Sven-Eric Reuterberg

  
Allan Svensson

Institutionen för pedagogik  
Göteborgs universitet  
Box 1010  
431 26 Mölndal tel 031/67 90 00



**GÖTEBORGS UNIVERSITET**  
*Institutionen för pedagogik*

GOTHENBURG UNIVERSITY *Department of Education and Educational Research*

1986-09-29

**UPPFÖLJNINGSUUNDERSÖKNINGAR I SKOLAN**

Information om uppgiftsinsamlingen i åk 3, vårterminen 1987

---

Bakgrund

Sedan början av 1960-talet har Statistiska centralbyrån och pedagogiska institutionen vid Göteborgs universitet insamlat uppgifter till Individualstatistikprojektet (IS-projektet). Första gången en insamling ägde rum var under vårterminen 1961 och gällde då elever födda den 5, 15 och 25 i någon månad 1948. Dessa uppgifter för cirka en tiondel av årsklassen kompletterades årligen med data fram till 1969. Även här efter har emellertid uppgifter insamlats vid flera tillfällen, senast under början av 1980-talet. Vårterminen 1966 påbörjades på samma sätt en insamling av uppgifter för elever födda den 5, 15 och 25 i någon månad 1953 och dessa uppgifter har kompletterats fram till 1982. I det första stickprovet uppgår antalet individer till cirka 12.000 och i det andra till cirka 10.000.

De uppgifter som insamlats till IS-projektet har under de senaste 20 åren visat sig vara av synnerligen stort värde för såväl utredningsarbete som forskning inom skolans område. Bland de statliga utredningar som kunnat dra nytta av dessa uppgifter kan nämnas U-68, SIA-utredningen, Gymnasieutredningen, Studiestödsutredningen, Tillträdesutredningen, Studiemedelskommittén och Uppföljningen av 1977 års högskolereform. Vidare har uppgifterna legat till grund för ett 100-tal forskningsrapporter, varibland märks fem doktorsavhandlingar och tio licentiatavhandlingar.

Enligt de ursprungliga planerna skulle det vårterminen 1971 påbörjas en ny insamling av uppgifter gällande elever födda

1958. På grund av olika omständigheter realiserades inte dessa planer, vilket i efterhand djupt beklagats.

I mitten av 1970-talet insåg man nödvändigheten av att komplettera Individualstatistiken med uppgifter från yngre årskullar. Ett omfattande utredningsarbete igångsattes, vilket resulterade i att **UTVÄRDERINGAR GENOM UPPFÖLJNING AV ELEVER (UGU-projektet)** startades - ett projekt som leds av Högskolan för lärarutbildning i Stockholm, Skolöverstyrelsen, Universitets- och högskoleämvetet samt Statistiska centralbyrån. Den första insamlingen till detta projekt ägde rum vårterminen 1980 och omfattade cirka 10.000 elever i årskurs sex. Härefter har man gjort flera nya stora datainsamlingar varav en påbörjades i årskurs tre våren 1982.

Ett annat uttryck för behovet av longitudinella studier är att Riksdagen 1985 beslutat om särskilda medel för denna typ av undersökningar.

För att komplettera de data som hittills insamlats av IS- och UGU-projekten planeras en insamling av uppgifter rörande elever i årskurs tre vårterminen 1987. Totalt rör det sig om cirka 5.000 elever, vilka kommer att väljas ut så att de utgör ett riksrepresentativt urval.

När den nya årskullen nått årskurs sex, kommer en ny datainsamling att ske. Avsikten är vidare att elevkullen följs upp genom utbildningssystemet efter årskurs sex varvid utbildningsval och studieframgång registreras på det sätt som skett med tidigare elevkullar.

Ett rättesnöre för den planerade insamlingen är att så långt som möjligt följa den uppläggning som IS-projektet haft liksom UGU-projektet. Härigenom blir det möjligt att studera utvecklingen inom skolan över en 30-årsperiod samt att relatera denna utveckling till de förändringar som skett inom utbildningssystemet.

Ett annat rättesnöre är att få en tämligen omfattande basinformation om elevkullen. Härigenom kommer den i framtiden att utgöra en viktig informationsbas, vilken kan ligga till grund för en rad olika forsknings- och utredningsprogram så som varit fallet med IS-projektets båda tidigare årskullar. Utan tillgång till sådana informationsbaser av longitudinell karaktär försvåras eller omöjliggörs studiet av utvecklingsprocesser som försiggår under längre tidsperioder.

### Insamling av uppgifter vårterminen 1987

Den insamling som nu skall ske i årskurs tre kommer att genomföras i samverkan mellan Statistiska centralbyrån och IS-projektet vid institutionen för pedagogik vid Göteborgs universitet.

Då det gäller fördelningen av insamlingsarbetet, kommer SCB att ha huvudansvaret för att samla in information av administrativ art, medan institutionen för pedagogik sköter om insamlingen av övriga uppgifter.

De administrativa data som avses att samlas in årligen från skolexpeditioner eller motsvarande, gäller sådana uppgifter som finns tillgängliga i olika förteckningar - bl a uppgifter om skola, klass, klasstorlek, tillval, frånvarofrekvens, ev specialundervisning och hemspråksundervisning.

De data som kräver direktkontakt med de av insamlingen berörda eleverna kommer att införskaffas genom IS-projektets försorg. I årskurs tre rör det sig om resultat på två prov - ett ordförrådstest och ett matematiktest - samt svar på ett frågeformulär som innehåller frågor, vilka belyser elevens inställning till skolan, intresset för olika skolämnen, uppfattningen om den egna förmågan m m. Ifyllandet av prov och frågeformulär kommer att ta två lektionstimmar i anspråk.

Som tidigare nämnts kommer urvalet att bestå av cirka 5.000 elever. Detta stickprov har dragits enligt samma principer som tillämpats av UGU-projektet. Urvalet sker således i två steg:

1. Ett stratifierat urval av kommuner. Detta har skett efter ett omfattande arbete med att gruppera kommuner i så homogena grupper som möjligt. Ur varje grupp har sedan slumpmässigt kommuner valts ut.
2. I de utvalda kommunerna väljs, likaså slumpmässigt, ett antal klasser med elever i årskurs tre. Dessa klassers elever (tillhöriga klassen 1987-04-01) är de individer som omfattas av undersökningen.

Följande kommuner har valts ut:

Bjuv	Landskrona	Sandviken
Bollnäs	Lindesberg	Stenungsund
Borås	Lycksele	Stockholm
Finspång	Malmö	Tierp
Gävle	Mjölby	Tranås
Göteborg	Munkfors	Värmdö
Herrljunga	Nacka	Ystad
Huddinge	Norrköping	Örnsköldsvik
Karlstad	Nässjö	Överkalix
Kristianstad	Sala	



GÖTEBORGS UNIVERSITET  
*Institutionen för pedagogik*

GOETHEBURG UNIVERSITY *Department of Education and Educational Research*

1987-02-09

Till  
Kontaktpersonen i kommun

Tack för beskedet om att er kommun ställer sig positiv till medverkan i uppföljningsundersökningen i årskurs 3. Samtliga utvalda kommuner kommer att medverka, vilket innebär att en viktig förutsättning för projektets genomförande uppfyllts.

Så snart klassregistret för innevarande läsår blev komplett på Statistiska centralbyrån gjordes urvalet av klasser. Vilka klasser som valts ut i er kommun framgår av den förteckning som vi bifogar i två kopior. Vi ber er se igenom denna förteckning. Om det genom ofullständigheter i klassregistret inte klart framgår vilka klasser det gäller, vore vi tacksamma för besked om detta snarast möjligt.

Förhållandena är på många sätt olika i kommunerna. Detta påverkar våra praktiska rutiner då projektet ska genomföras. Därför behöver vi i planeringsarbetet en del upplysningar från er. Vi har ställt samman några frågor på en blankett som vi bifogar. Det skulle underlätta vår fortsatta planering om vi kunde få de begärda upplysningarna tillsammans med elevförteckningar för de utvalda klasserna senast den 1 mars. Dessa uppgifter kan insändas i bifogat svarskuvert.

Vi är medvetna om att en god information till olika berörda parter är en förutsättning för att projektet ska kunna genomföras. I korthet kommer vi att informera på följande sätt:

- a) Brev till rektorsområdena med information till rektor och berörda lärare. Till detta brev bifogas en rekommendationsskrivelse från Skolöverstyrelsen.
- b) Brev - skrivet tillsammans med Riksförbundet Hem och Skola - till samtliga berörda lokala Hem och Skolaföreningar. Detta brev kommer också att sändas till rektorerna för kännedom.
- c) Brev till samtliga målsmän till eleverna i klasserna.
- d) Information till eleverna i de utvalda klasserna, att meddelas i samband med den första datainsamlingen.



Elever och föräldrar kommer att informeras om att deltagandet är frivilligt, och också om de sekretessbestämmelser som gäller för en undersökning av denna typ.

All information kommer att sändas till kontaktpersonerna i kommunerna för kännedom.

Den första datainsamlingen sker mellan den 6 och 30 april. Undersökningen kommer att ta två lektionstimmar i anspråk. Under dessa bjuder klassläraren ett formulär som innehåller ett ordförrådsprov, ett matematikprov samt ett antal frågor som rör elevernas intresse för olika skolaktiviteter, fritidsintressen mm. Då formuläret är ifyllt, stoppas det av eleven i ett kuvert som klistras igen. Kuverten skickas tillbaka till Göteborgs universitet klassvis eller för flera klasser vid samma skola samtidigt.

Klasslärarens medverkan kan ske inom ramen för vanlig lektionsverksamhet.

Den andra datainsamlingen sker i slutet av vårterminen. Denna genomförs av Statistiska centralbyrån och gäller vissa skoladministrativa uppgifter rörande de utvalda klasserna.

Om ni har några frågor om undersökningen går det bra att ringa till någon av oss, på telefon 031- 67 90 00

Janet Klang            Sven-Eric Reuterberg            Allan Svensson

Skriv gärna frågor och/eller synpunkter på den bifogade uppgiftsblanketten.

Med vänliga hälsningar

Sven-Eric Reuterberg

Allan Svensson

Bilagor            Uppgiftsblankett  
                     Förteckning över utvalda klasser (2 ex)  
                     Svarskuvert



**GÖTEBORGS UNIVERSITET**  
*Institutionen för pedagogik*

GOTHENBURG UNIVERSITY *Department of Education and Educational Research*

1987-03-02

Rektor för berörda rektorsområden

Som ett led i den centrala utvärderingen av skolan bedrivs regelbundet återkommande uppföljningsundersökningar av elever. Den senaste hittills genomförda gällde elever i årskurs 3 vårterminen 1982. Denna administrerades av Högskolan för lärarutbildning i Stockholm och beskrivs i "Information om skolforskning" (bilaga 1).

Nu inleds en ny uppföljningsundersökning. Denna gäller elever i årskurs 3 innevarande vårtermin och insamlingsarbetet sköts av Göteborgs universitet i samarbete med Statistiska centralbyrån. Projektledare är docenterna Sven-Eric Reuterberg och Allan Svensson. För en kortfattad information om undersökningens uppläggning hänvisas till bilaga 2.

Vårens datainsamling äger rum någon gång under tiden 6-30 april och gäller ca 300 klasser i årskurs 3, slumpmässigt utvalda i 29 likaså slumpmässigt utvalda kommuner. Bland dessa klasser finns någon eller några som tillhör ditt rektorsområde. Skolstyrelsen i din kommun, liksom i samtliga de övriga, har ställt sig positiv till att undersökningen genomförs.

Vilka klasser som berörs inom ditt rektorsområde framgår av bilagda förteckning (bilaga 3). Insamlingen tar två arbetspass om 40 minuter i anspråk. Under dessa bjuder läraren ett elevformulär, vilket innehåller ett ordförrädsprov, ett matematikprov samt frågor om elevernas inställning till skolan, intresse för olika skolämnen, uppfattning om egen förmåga mm. Elevformuläret kommer att sändas ut i månadsskiftet mars/april.

Vi ber dig att informera berörda klasslärare om projektet. Till var och en av dem medsänds ett kuvert innehållande information om undersökningen och dessutom brev till samtliga målsmän. Denna information liksom brevet till målsmännen bifogas för din kännedom (bilaga 4 och 5). Utförliga instruktioner till lärarna kommer att sändas ut tillsammans med elevformulären.

Givetvis är all medverkan frivillig för elever och målsmän, samtidigt som vi vill betona att det är angeläget att så många som möjligt

deltar. Bortfall i undersökningar av detta slag är allvarligt, framför allt därför att det direkt påverkar resultatens tillförlitlighet.

Vi har tillsammans med Riksförbundet Hem och Skola informerat samtliga berörda lokala Hem och Skola-föreningar om undersökningen (bilaga 6). Vidare bifogar vi en skrivelse från Skolöverstyrelsen (bilaga 7), av vilken framgår den vikt man där fäster vid undersökningen som en del av en långsiktig utvärdering av skolan.

Om du vill fråga om något, ha kompletterande information eller lämna synpunkter i övrigt, går det bra att ringa till någon av oss på telefon 031-67 90 00. Du når oss också under adress

IS-projektet  
Institutionen för pedagogik  
Box 1010  
431 26 Mölndal

Med hopp om att denna information skall ge underlag för gott samarbete och med vänliga hälsningar

Sven-Eric Reuterberg

Allan Svensson

#### Bilagor

1. Information om skolforskning
2. Information om undersökningen
3. Förteckning över berörda klasser
4. Information till berörda klasslärare
5. Brev till målsman
6. Brev till lokala Hem och Skola-föreningar
7. Brev från Skolöverstyrelsen



# GÖTEBORGS UNIVERSITET

## Institutionen för pedagogik

GOTHENBURG UNIVERSITY *Department of Education and Educational Research*

1987-03-02

Till klasslärare i berörda klasser i årskurs 3

Skolan och utbildningen står ofta i centrum för intresse och debatt. Detta är naturligt med tanke på att utbildningsperioden blivit allt längre för så gott som alla barn och ungdomar. I debatten framförs både positiva och negativa synpunkter på olika förhållanden i skolan.

Eftersom skolans verksamhet berör alla ungdomar och syftar till att påverka deras utveckling är det naturligt att dess verksamhet kontinuerligt är föremål för utvärdering. Det är väsentligt att man lär av gjorda erfarenheter så att man kan grunda olika förändringar på systematiskt uppbyggt vetande. Detta är bakgrunden till att utvärderande forskningsprojekt bedrivs.

Många av skolans mål kan inte utvärderas annat än i ett långt tidsperspektiv. Det krävs bland annat att man följer enskilda individer genom utbildningssystemet. Detta är viktigt inte minst för att få ökad kunskap om hur skolan lyckas uppfylla sina jämlikhetsbefrämjande mål. Uppföljningsundersökningar kan till exempel visa vilka grupper av elever som går till olika studievägar, vilka som klarar sig bra, vilka som får svårigheter, effekter av stödåtgärder etc.

Detta informationsbrev gäller en uppföljningsundersökning som startar i årskurs 3. Senast en sådan undersökning genomfördes var våren 1982. En redogörelse för den undersökningen finns i bifogat informationshäfte.

Det är väsentligt att den undersökning som nu startar kan genomföras på ett sådant sätt att resultaten i olika avseenden kan bli rättvisande. För detta krävs att berörda personer medverkar, eftersom bortfall allvarligt påverkar resultatens tillförlitlighet. Centrala elev-, personal- och föräldraorganisationer har under planeringens gång ställt sig positiva till undersökningen och betonat värdet av att projektet genomförs.

Syftet med undersökningen är således att utvärdera skolan som helhet, och inte prestationer hos enskilda elever och/eller lärare. Resultaten kommer alltid att redovisas på ett sådant sätt att enskilda individer eller klasser omöjligen kan spåras. Det är emellertid nödvändigt att information insamlas om elever vid olika tillfällen och att den kan

kopplas till respektive individ. Denna koppling till individ krävs bland annat för att man ska kunna beskriva elevers vägar genom utbildningssystemet.

Undersökningen genomförs i samarbete med Skolöverstyrelsen och Statistiska centralbyrån. För datainsamlingen svarar Institutionen för pedagogik vid Göteborgs universitet. Totalt genomförs undersökningen i 29 kommuner, vilka slumpmässigt valts ut. I dessa kommuner har sammanlagt 300 klasser i årskurs 3 uttagits. Detta gör att ca 5.000 elever omfattas av undersökningen. Den tredjeklass som du har är en av de slumpmässigt utvalda klasserna. Det är därför vi nu vänder oss till dig med denna allmänna information om projektet. Hos rektor finns en något mer utförlig information. Projektets första datainsamling sker under tiden 6-30 april.

Alla insamlade uppgifter skyddas av sekretesslagens bestämmelser. Datainspektionen har gett sitt tillstånd och övervakar också att datalagens föreskrifter följs. Det betyder bland annat att insamlade uppgifter inte får användas för annat ändamål än de är insamlade för. I detta fall en utvärdering av skola och utbildning som helhet.

Genom att "dina" elever blivit utvalda kommer även du att i någon mån beröras. Vi kommer dock inte att samla in några uppgifter om dig som person. I vår planering har vi eftersträvat att undvika extra arbete för berörda lärare och att anpassa din medverkan till normal lektionsverksamhet. Vi ber dig dock om hjälp med följande:

1. Att dela ut och se till att eleverna tar med sig hem det informationsblad till målsman som du får tillsammans med detta brev.
2. Kort informera eleverna om undersökningen. Mer information kommer i samband med att frågeformulären sänds ut.
3. Att någon gång under tiden 6-30 april på lektionstid bjuda ett elevformulär i klassen. Två arbetsperioder à 40 minuter kommer att tas i anspråk. Det krävs inget för- eller efterarbete med materialet för din del. Utförliga instruktioner medföljer formulären som skickas ut i månadsskiftet mars/april.
4. Om det finns elever i din klass, vilka tillhör någon annan årskurs än 3, skall de inte ingå i undersökningen. Följaktligen skall de inte heller ha något informationsblad till målsman.

Vi har tillsammans med Riksförbundet Hem och Skola informerat samtliga berörda lokala Hem och Skola-föreningar om undersökningen. Vidare bifogar vi en skrivelse från Skolöverstyrelsen, av vilken framgår den vikt man där fäster vid undersökningen som en del av en långsiktig utvärdering av skolan.

Slutligen vill vi uttrycka vår förhoppning att arbetet med denna undersökning i din klass ska upplevas som ett sätt att bidra till skolans utveckling, även om det måste ses på lång sikt. När vi prövade ut frågeformulären, visade det sig att innehållet väckte elevernas intresse, och det kunde i flera fall ligga till grund för diskussioner i klassen om arbets- och studiesituationen. Om detta blir fallet i din

klass, vill vi be dig om, att dessa diskussioner inte påbörjas förrän alla besvarat formulären samt att enskilda svar från elever inte avslöjas.

Om du har frågor att ställa eller synpunkter att lämna, kan du göra det på telefon 031/67 90 00 eller per brev under adress:

IS-projektet  
Institutionen för pedagogik  
Box 1010  
431 26 Mölndal

Med hopp om ditt intresse för projektet och med vänliga hälsningar

Sven-Eric Reuterberg

Allan Svensson





**GÖTEBORGS UNIVERSITET**  
*Institutionen för pedagogik*

GOTHENBURG UNIVERSITY *Department of Education and Educational Research*

1987 -03-02

**Till Målsman för barn i årskurs 3**

Skola och utbildning står ofta i centrum för intresse och debatt eftersom de berör de flesta av oss. Då framkommer både positiva och negativa synpunkter om skolans sätt att fungera. Samtidigt sker också förändringar för att förbättra utbildningen.

**Får förändringarna önskat resultat?**

**Hur lyckas skolan med sin målsättning?**

För att kunna besvara sådana frågor krävs undersökningar. Många av målen är långsiktiga. Utbildningen ska ge eleverna nödvändiga färdigheter för kommande yrkes- och samhällsliv. För att få veta om dessa mål uppnås krävs också undersökningar utdragna över längre tid.

I vår inleds en sådan undersökning av elever i årskurs 3. Syftet är att utvärdera skolans betydelse för eleverna. Vi vill betona att det är skolan som ska utvärderas och inte enskilda elever. Det är emellertid nödvändigt att utgå från dem som går i skolan när undersökningen ska genomföras. Det är här ditt barn kommer in i bilden.

Undersökningen genomförs i samarbete med bl a Skolöverstyrelsen. Den är förlagd till Institutionen för pedagogik vid Göteborgs universitet. För undersökningen utvaldes 29 kommuner. I dessa har sammanlagt ca 300 klasser i årskurs 3 slumpmässigt tagits ut. Detta gör att ca 5.000 elever omfattas av undersökningen. Den klass som ditt barn går i har blivit vald. Därför vänder vi oss nu till dig med information om undersökningen.

Eleverna får om några veckor i skolan besvara ett frågeformulär. Frågorna gäller främst elevens upplevelse av sig själv i skolsituationer, hur eleven själv tycker att han/hon klarar skolarbetet samt något om fritidsintressen. Dessutom ingår i formuläret två kunskapsprov. Eleverna ska sedan följas genom sin utbildning och ut i yrkeslivet. Tanken är dessutom att vi ska ställa fler frågor till eleverna när de kommer till årskurs 6.



Vi har haft kontakt med Riksförbundet Hem och Skola, som anser att utvärdering av skolan genom undersökningar av detta slag är viktig. Man rekommenderar därför målsmännen i de aktuella klasserna att medverka. Även företrädare för lärar- och elevorganisationer har uttryckt att man ser undersökningen som en viktig del av utvärderingen av skolan.

Alla uppgifter som ditt barn lämnar är skyddade av sekretesslagen. Endast vi som arbetar med undersökningen har tillgång till dem. Resultaten kommer att redovisas för grupper av individer så att enskilda svar omöjligen kan spåras.

Ett undersökningsmaterial av denna storlek måste av praktiska och ekonomiska skäl bearbetas med hjälp av dator. Datainspektionen, som gett tillstånd till undersökningen, övervakar att vi följer datalagens bestämmelser. Dessa säger bl a att insamlad information inte får användas till annat ändamål än den är insamlad för. I detta fall är syftet alltså utvärdering av skolan. Varje person som ingår i undersökningen har också rätt att få reda på vad som finns insamlat om honom/henne.

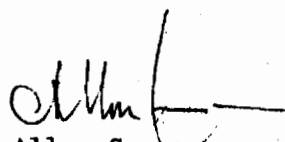
Givetvis är deltagande i undersökningen frivilligt. Vi vill dock betona vikten av att så många som möjligt, helst alla, deltar. Att delta i undersökningen är ett sätt att påverka skolan. Om du ändå inte vill att ditt barn medverkar i undersökningen ber vi dig skriva eller ringa till någon av undertecknade.

Vill du ha ytterligare information eller om du vill lämna synpunkter, kan du kontakta oss. Vi som arbetar med undersökningen heter Sven-Eric Reuterberg, Allan Svensson och Janet Klang. Vi nås på telefon 031/67 90 00 eller under adress:

IS-projektet  
Institutionen för pedagogik  
Box 1010  
431 26 Mölndal

Med vänliga hälsningar

  
Sven-Eric Reuterberg  
docent

  
Allan Svensson  
docent



1987-02-16

Till rektor vid berörda skolor

**Uppföljningsundersökning bland elever i årskurs 3 vår-  
terminen 1987**

Sedan början av 1960-talet genomförs stora och riksrepresen-  
tativa uppföljningsundersökningar av elever i den svenska  
ungdomsskolan. Syftet med dessa är att studera dels hur  
skolsystemet svarar mot uppställda mål, dels individer-  
nas utveckling i relation till deras utbildningserfaren-  
heter.

Hittills har fyra årskullar följts genom utbildningssystemet,  
nämligen de födda 1948, 1953, 1967 respektive 1972. Under  
vårterminen 1987 genomförs en ny undersökning, vilken  
baseras på ett urval av 5 000 elever i årskurs 3. Eleverna  
tillhör slumpmässigt valda klasser i 29 likaså slumpmässigt  
valda kommuner. Dessa elever kommer sedan att följas genom  
sin utbildning, och de uppgifter som insamlas skall göra  
det möjligt att relatera deras utbildningserfarenheter till  
senare yrkes- och samhällsliv.

Projektet är förlagt till institutionen för pedagogik vid  
Göteborgs universitet. Projektledare är docenterna Sven-Eric  
Reuterberg och Allan Svensson. Arbetet med dessa uppfölj-  
ningsundersökningar är av nationellt intresse och finansie-  
ras sedan 1985 av Forskningsrådsnämnden. Till projektet  
finns knutet en referensgrupp med företrädare för Sö,  
Statistiska Centralbyrån och Universitet- och högskoleämbe-  
tet.

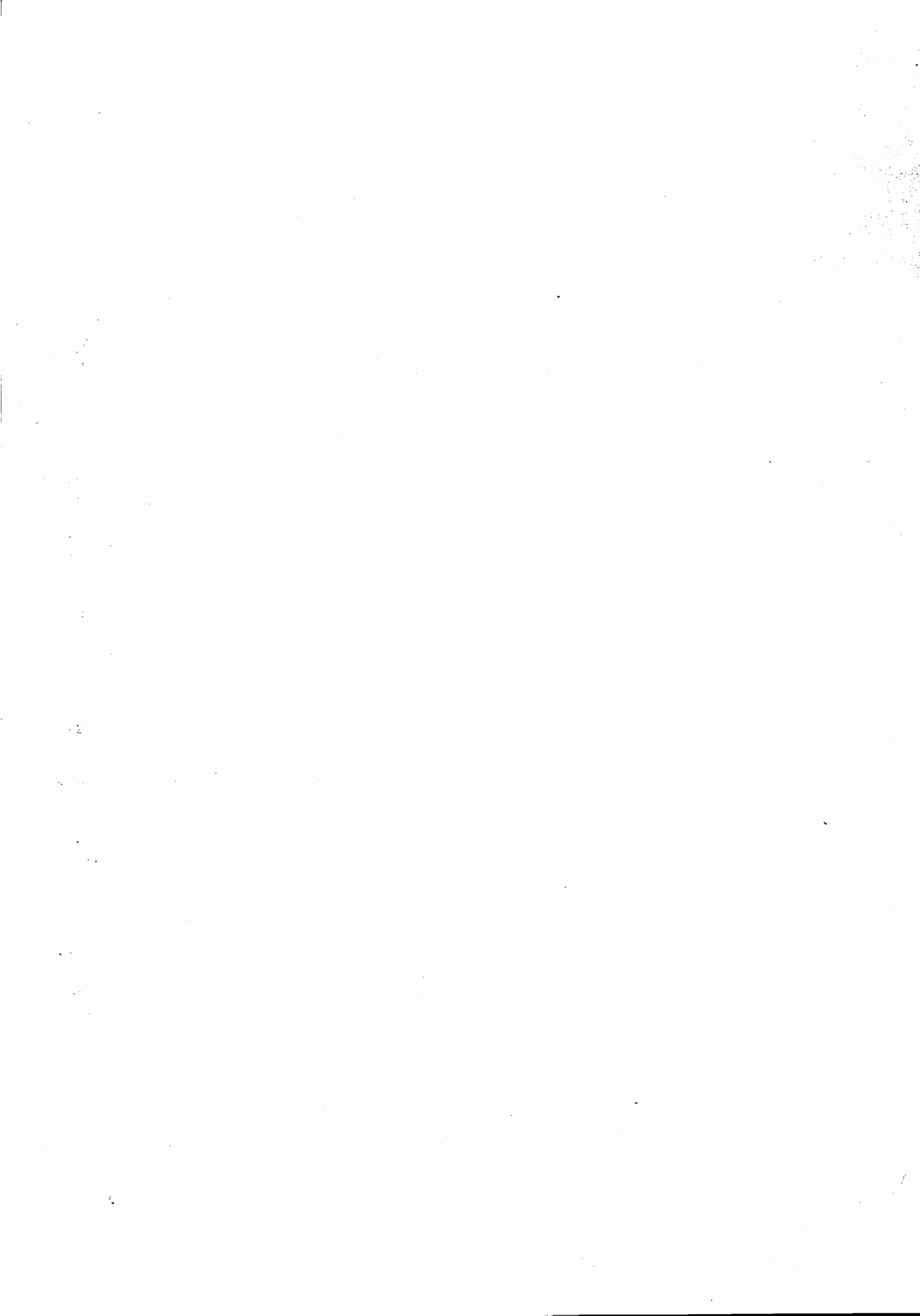
I ett projekt av det slag som här mycket kortfattat skisse-  
rats är man beroende av många personers intresse och med-  
verkan. Det gäller främst elever i berörda skolor, men  
också personal vid skolor och skolkanslier.

Utvärdering bör ses som ett naturligt inslag i undervis-  
ningen. Rubricerat projekt kan betraktas som ett sådant in-  
slag. Sö ser det angeläget att undersökningen görs och att  
berörda skolor på olika sätt underlättar projektets genom-  
förande, bl a genom att datainsamlingarna i klasserna görs  
på schemalagd undervisningstid.

Med vänlig hälsning

Inger Marklund

Undervisningsråd, ordförande i projektets referensgrupp





**GÖTEBORGS UNIVERSITET**  
*Institutionen för pedagogik*

GOthenBURG UNIVERSITY *Department of Education and Educational Research*

1987-02-11

Hem och Skola-föreningar i berörda rektorsområden

Skolan och utbildningen står ofta i centrum för intresse och debatt. Detta är naturligt med tanke på att utbildningsperioden blivit allt längre för så gott som alla barn och ungdomar. I debatten framförs både positiva och negativa synpunkter på olika förhållanden i skolan.

Eftersom skolans verksamhet berör alla ungdomar och syftar till att påverka deras utveckling är det naturligt att dess verksamhet kontinuerligt är föremål för utvärdering. Det är väsentligt att man lär av gjorda erfarenheter så att man kan grunda olika förändringsåtgärder på systematiskt uppbyggt vetande. Detta är bakgrunden till de utvärderande forskningsprojekt som hittills genomförts. Syftet med detta brev är att informera om ett sådant projekt, som beskrivs kortfattat i bifogad information.

Behovet av utvärderingsstudier av detta slag är stort. Många av skolans mål kan inte utvärderas annat än i ett långt tidsperspektiv. Det krävs då bl a att man följer enskilda individer genom utbildningssystemet. Inte minst är detta viktigt för att få ökad kunskap om hur skolan lyckas med sin jämlikhetsbefrämjande uppgift. Uppföljningsundersökningar av aktuellt slag kan till exempel visa vilka grupper av elever som går till olika studievägar, vilka som klarar sig bra och vilka som får svårigheter, effekter av stödåtgärder etc.

Värdet med det beskrivna projektet måste bedömas mot bakgrunden av att det inte finns några andra undersökningar av liknande slag som gäller dagens grundskoleelever. Det måste därför bedömas som väsentligt att undersökningen kan genomföras på ett sådant sätt att resultaten i olika avseenden kan bli rättvisande. Det är därför

Postadress  
Box 1010  
S-431 26 MÖLNDAL, Sweden

Gatuadress  
Frölundagatan 118  
Möln dal

Telefon  
Nat 031-67 90 00 växel 031-67 ..... direktval  
Int +46 31 67 90 00

viktigt att om möjligt *alla* utvalda personer medverkar.

Som framgår av den bifogade informationen har ett antal klasser i årskurs 3 valts ut denna termin. Av den förteckning som likaså bifogas framgår vilka klasser det gäller i er kommun.

Samtidigt som vi alltså vill informera de berörda lokala Hem och Skola-föreningarna om undersökningen, vill vi också be er att på bästa sätt i er förening medverka till att den kan genomföras framgångsrikt. Samtliga berörda målsmän kommer att direkt informeras genom brev, som dock med nödvändighet måste vara mycket kortfattat. Detta brev bifogas för kännedom.

Önskar någon lokalförening ytterligare information om undersökningen eller upplysningar om vilken nytta den svenska skolan haft av tidigare genomförda uppföljningsundersökningar, ställer sig undertecknade projektledare gärna till förfogande.

Som synes är detta brev undertecknat gemensamt av företrädare för Riksförbundet Hem och Skola och projektledningen. Detta sker för att markera projektets angelägenhetsgrad utifrån olika intressegruppers synfält.

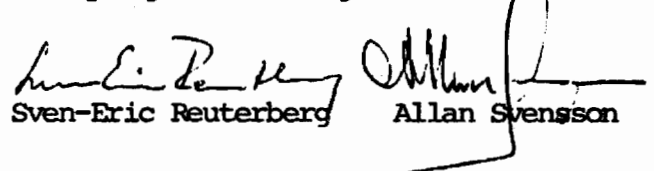
Med hopp om er medverkan till projektets genomförande och med vänliga hälsningar

För Riksförbundet Hem och Skola



Lars Lindahl

För projektledningen



Sven-Eric Reuterberg

Allan Svensson

Bilagor

Information om projektet  
Förteckning över klasser i kommunen  
Information till målsmän



GÖTEBORGS UNIVERSITET  
*Institutionen för pedagogik*

GOTHENBURG UNIVERSITY *Department of Education and Educational Research*

1987-03-26

Rektor för berörda rektorsområden

Härmed översänder vi materialet till uppföljningsundersökningen i årskurs 3. Det är förpackat i klassuppsättningar. Varje sådan förpackning består av elevformulär med tillhörande kuvert samt instruktioner till läraren.

Materialåtgången är beräknad utifrån de uppgifter vi fått om antalet elever i de utvalda klasserna. Eftersom det kan ha skett förändringar de senaste veckorna medsänder vi ett överexemplar av formuläret. Om det trots detta skulle fattas material och/eller uppkomma problem av annat slag, är vi tacksamma om du ville kontakta oss så snart som möjligt. Ju tidigare vi får besked om sådant, desto större möjligheter har vi att kunna göra något åt problemen och eventuella försummelser från vår sida.

I de instruktioner varje klasslärare får, säger vi att ifyllda formulär kan återsändas till oss antingen klassvis eller samlat från hela rektorsområdet på en gång. Vi ber er göra detta på sätt som är enklast för er. Samtidigt kan eventuellt överblivna formulär skickas tillbaka.

Vår ambition har varit att förbereda datainsamlingen så, att den skall kunna genomföras smidigt och med så lite extra besvär som möjligt för berörda personer i skolorna. Vi hoppas att vi har lyckats med detta och tackar för din medverkan.

Med vänliga hälsningar

Sven-Eric Reuterberg

Allan Svensson



GÖTEBORGS UNIVERSITET  
*Institutionen för pedagogik*

GOTHENBURG UNIVERSITY *Department of Education and Educational Research*

1987-03-26

Till klasslärare i berörda klasser i årskurs 3

För någon vecka sedan skickade vi genom rektor ett kortfattat informationsbrev till dig. Det handlade om en uppföljningsundersökning som startar i årskurs 3. Syftet med denna är att utvärdera skola och utbildning i ett längre tidsperspektiv. I undersökningen deltar ca 300 slumpmässigt utvalda tredjeklasser från 29 kommuner. Det rör sig om ca 5.000 elever.

Observera att undersökningen gäller alla elever som går i *årskurs 3* i de utvalda klasserna. Om du har elever i andra årskurser i din klass, berörs de inte av undersökningen.

Det är viktigt att eleverna får klart för sig hur betydelsefullt det är att de deltar i undersökningen. Utvärderingar görs ju för att resultaten på längre sikt skall påverka skolan. Resultaten blir otillförlitliga om en del inte svarar. Man vet ju inget om hur de skulle ha svarat.

Deltagandet är dock frivilligt. Om en elev absolut inte kan tänka sig att vara med, vore det bra om han/hon ville skriva några rader om anledningen på formuläret och lägga in det i kuvertet och klistra igen detta. Om det bara är någon eller några frågor eleven inte vill eller kan svara på, får dessa uteslutas. Om eleven tycker att det inte är något av de fasta svarsalternativen som passar, så bör han/hon ändå uppmanas att svara det som passar bäst eller minst dåligt.

Skulle det finnas elever i din klass, som på grund av språksvårigheter inte kan fylla i hela formuläret eller delar av det, ber vi dig meddela oss om detta. Det kan ske genom en anteckning på framsidan av elevens formulär.

Om någon målsman meddelar att barnet inte får delta i undersökningen måste detta givetvis respekteras. Om vi redan fått sådant meddelande från målsman, har vi antecknat detta på bifogad elevförteckning och strukit över namnet. Skulle vi få målsmans meddelande så sent, att formulären redan är ifyllda och inskickade till oss, kommer vi att ta bort och förstöra uppgifterna. Detta ingår som ett av de villkor datainspektionen föreskriver.



Vi påminner om att insamlade uppgifter skyddas av sekretesslagens bestämmelser. Datainspektionen har gett sitt tillstånd och övervakar att datalagens föreskrifter följs. Resultaten av undersökningen kommer att redovisas på ett sådant sätt att enskilda individer eller klasser inte kan identifieras.

Som vi skrev i vårt förra brev, ber vi dig om hjälp med följande:

1. Att kort informera eleverna om undersökningen: syfte, vilka som deltar, hur många, vad eleverna förväntas göra, hur lång tid det tar, att deras deltagande är frivilligt men också hur viktigt det är att de är med.
2. Att någon gång under tiden 6-30 april på lektionstid låta eleverna fylla i formuläret. Detaljerade instruktioner medföljer. Ungefär två arbetspass på 40 minuter går åt till detta.

Vi har skickat ut det antal formulär, som enligt tillgängliga uppgifter behövs. Härutöver bifogas ett reservexemplar. Trots detta *kan* det fattas formulär. Vi ber dig därför att kontrollera antalet häften. *Om* det skulle fattas något, var vänlig kontakta oss.

Om du har frågor att ställa med anledning av insamlingen kan du vända dig till rektor eller ringa till oss.

Med tack på förhand för din medverkan och med vänliga hälsningar

Sven-Eric Reuterberg

Allan Svensson

Institutionen för pedagogik  
Göteborgs universitet  
Box 1010  
431 26 Mölndal

## ALLMÄNNA ANVISNINGAR

Som vi redan framhållit är det viktigt att alla elever får möjlighet att medverka. Elever som är frånvarande då arbetet med formulären görs, bör alltså om möjligt få göra detta vid ett senare tillfälle. Vi ber dig att på den medsända förteckningen över eleverna i din klass anteckna orsaken till att elever eventuellt inte medverkat. Speciellt viktigt är det att vi får information om att någon elev flyttat från klassen.

Formulären har utformats så, att eleverna skall kunna arbeta med dem i huvudsak på egen hand. Av nedanstående instruktioner framgår vilken information som skall ges till eleverna.

I princip bör alltså alla elever deltaga. Barn med speciella svårigheter bör ges den hjälp de vanligtvis brukar få, så att de förstår hur de skall svara.

Eleverna bör sitta så att de kan arbeta utan att känna sig störda av varandra.

Då alla eleverna är klara och har lämnat sina igenklustrade kuvert, återsändes dessa antingen klassvis eller från rektorsområdet till projektet under adress:

Janet Klang  
Institutionen för pedagogik  
Göteborgs universitet  
Box 1010  
431 26 Mölndal

*Glöm inte* att skicka med den elevförteckning du fått från oss, i förekommande fall kompletterad med de anteckningar vi bett om. Om du fått nya elever i klassen ber vi dig skriva dit deras namn och personnummer på förteckningen. Eventuellt nytillkomna elever skall deltaga i undersökningen endast under förutsättning att målsman blivit underrättad.

## INSTRUKTIONER

Allmänt

I samband med att du delar ut formulär och tillhörande kuvert till eleverna, bör de delges följande:

Till eleverna:

"Börja med att skriva namn, klass, skola och födelsedatum på häftet. Skriv också namn på kuvertet. När du svarat på frågorna lägger du ner formuläret i kuvertet och klistrar igen det. Inga andra än de som arbetar med den här undersökningen i Göteborg kommer att få se dina svar."

Tidsplan

DELPROV	SIDOR I HÄFTET	TIDSÅTGÅNG I MINUTER	
		Anvisningar	Prov
Motsatser	3 - 4	5	10
Frågor	6 - 13	3	ca 25
R A S T P Å M I N S T 10 M I N U T E R			
Räkneuppgifter	14 - 16	3	35

Rasten är viktig. Om man fortsätter direkt efter FRÅGORNA riskerar man att eleverna blir så trötta att de inte orkar göra sig själva rättvisa. Det är viktigt att ingen, varken elever eller obehöriga, kan komma åt häftena under rasten.

*Tiderna för anvisningar är ungefärliga.* Det viktiga är att alla elever hinner sätta sig in i hur proven skall göras. Du behöver inte läsa upp information och instruktioner ordagrant. Instruera på det sätt du brukar göra i klassen. Det är dock viktigt att all information kommer med. En del elever med lässvårigheter måste förmodligen få extra hjälp med anvisningar och övningsexempel.

*Tiderna för de två proven skall däremot hållas exakt.*

Det är viktigt att alla elever försöker göra sitt bästa. Du kan också tala om för eleverna att proven innehåller många uppgifter och en del ganska svåra. Man behöver inte känna sig "dålig" om man inte klarar alla uppgifterna.

Eleverna får inte i förväg bläddra i häftet.

## MOTSATSER

Gå igenom sidan 3 muntligt med hela klassen. När alla har förstått hur de skall göra, säger läraren:

Till eleverna:

"Ni får hålla på i 10 minuter. Fundera inte för länge om det är något ord ni inte kan, utan gå vidare till nästa. Är det någon, som vill fråga om något? .... Slå upp sidan 4 och börja nu."

Efter exakt 10 minuter uppmanas eleverna att sluta och lägga ifrån sig pennan.

## FRÅGOR

25 minuter torde i allmänhet räcka för arbetet med frågorna. Eleverna behöver troligen mycket olika tid på sig för att hinna igenom dem. En del kan vara klara efter 10 minuter, medan någon enstaka kan behöva mer än 25 minuter för att fundera igenom frågorna. Det är bra om de kan få göra detta utan att känna sig jäktade. De som blir klara tidigt bör ha andra arbetsuppgifter att ta till. Om du bedömer att flertalet elever inte klarar av instruktionerna i formuläret kan det vara lämpligt att du går igenom dem muntligt med klassen. Eleverna bör delges följande:

Till eleverna:

"Vänd blad. När ni börjar besvara frågorna, så titta inte på varandras svar. Låt var och en arbeta för sig. Det finns inga 'rätta svar'. Det bästa svaret är vad *just du* tycker, tror eller brukar göra. I häftet står precis vad du skall göra. Vill du fråga om något så räck upp handen, så kommer jag till dig. Oftast svarar du genom att ringa in eller kryssa för det svar som passar dig bäst. Försök att svara på alla frågor. Du får hålla på tills du är färdig med alla frågorna. Är det någon som vill fråga om något? ..... Då kan ni sätta igång nu".

R a s t

## RÄKNEUPPGIFTER

Eleverna får hålla på i 35 minuter med räkneuppgifterna. Det är bra om de som blir klara tidigt kan få andra arbetsuppgifter att göra.

Du får hjälpa lässvaga elever genom att läsa upp uppgifterna för dem.

Till eleverna:

"Ni får hålla på i 35 minuter med räkneuppgifterna på sidorna 14-16. Om ni inte kan en uppgift, hoppa då över den och gå vidare. Gå tillbaka till den senare om du får tid över. Ni behöver inte skriva upp uträkningarna om ni kan lösa uppgifterna i huvudet. Ni skall använda rutorna i häftet om ni behöver räkna på papper. Är det någon som vill fråga om något? .... Slå upp sidan 14 och börja nu".

Efter exakt 35 minuter uppmanas eleverna att lägga ifrån sig pennan och lägga häftet i kuvertet, som klistras igen. Se till att alla eleverna skrivit namn på kuvertet. Därefter samlas kuverten in.



# ELEVFORMULÄR

## årskurs 3

Namn: .....  
SKRIV TYDLIGT!

Klass: ..... Skola: .....

När är du född? .....

NÄR DU ÄR KLAR, LÄGGER DU DITT FRÅGEFORMULÄR I KVERTET,  
KLISTRA IGEN DET. SKRIV NAMNET UTANPÅ KVERTET OCKSÅ.  
KVERTET KOMMER INTE ATT ÖPPNAS FÖRRÄN DET KOMMER TILL  
OSS SOM ARBETAR MED FORMULÄREN. INGEN ANNAN FÄR SE DINA SVAR.

## DBA:2

## MOTSATSER

*Anvisningar*

Se på exempel 1!

Övningsexempel 1.    VIT            1            2            3            4             2

   stor        svart        arg        ful

Till vänster står ett ord som är tryckt med stora bokstäver. Till höger står fyra ord tryckta med små bokstäver. Ett av de orden är ungefär motsatsen till ordet till vänster. Svart är motsatsen till VIT. Svart är nummer 2 av orden, och därför har 2 skrivits i rutan i kanten.

Övningsexempel 2.    STOR            1            2            3            4           

   ensam        fin        liten        gammal

I det andra exemplet är det liten som är motsatsen till STOR. Skriv därför 3 i rutan.

Övningsexempel 3.    UPP            1            2            3            4           

   ner        ut        fram        bra

Skriv numret på det ord som är motsatsen till UPP i rutan.

Övningsexempel 4.    LJUS            1            2            3            4           

   himmel        spegel        lampa        mörker

Övningsexempel 5.    HÄRD            1            2            3            4           

   porös        mjuk        vattnig        klar

På nästa sida kommer många uppgifter av samma slag. Du ska göra på samma sätt när du löser dem.

VÄND EJ BLAD FÖRRÄN DU FÅR TILLSÄGELSE!

MOTSATSPROVET

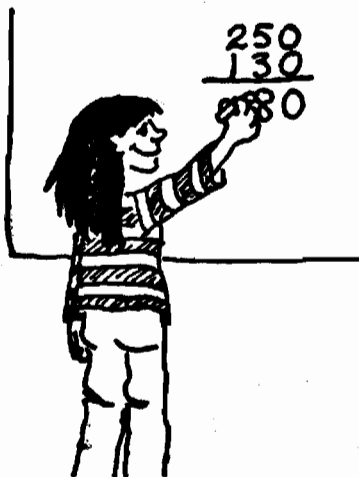
1 sida



VÄND EJ BLAD FÖRRÄN DU FÅR TILLSÄGELSE!

ÄR DU SOM BARNEN PÅ BILDERNA? SVARA PÅ VARJE FRÅGA. SÄTT EN RING RUNT DET SVAR SOM PASSAR BÄST FÖR DIG, ANTINGEN JA ELLER NEJ.  
(SÅ HÄR: JA (NEJ))

FLICKAN PÅ BILDEN TYCKER  
ATT HON KAN RÄKNA BRA.



- |   |    |     |
|---|----|-----|
| 1. Tycker du att du kan räkna bra?                        | JA | NEJ |
| 2. Tror du att läraren tycker att du är bra på att räkna? | JA | NEJ |
| 3. Tänker du ofta på att du skulle vilja räkna bättre?    | JA | NEJ |

POJKEN PÅ BILDEN TYCKER  
ATT HAN KAN STAVA BRA.



- |   |    |     |
|---|----|-----|
| 4. Tycker du att du kan stava bra?                      | JA | NEJ |
| 5. Tror du att dina föräldrar tycker att du stavar bra? | JA | NEJ |
| 6. Tänker du ofta på att du skulle vilja stava bättre?  | JA | NEJ |

FORTSÄTT GENAST PÅ NÄSTA SIDA!

POJKEN PÅ BILDEN TYCKER INTE OM  
ATT ARBETA IHOP MED KLASSKAMRATER.



7. Tycker du om att arbeta ihop med klasskamrater? JA NEJ
8. Tror du att klasskamraterna tycker om att arbeta ihop med dig? JA NEJ
9. Tänker du ofta på att du skulle vilja vara bättre på att arbeta ihop med andra? JA NEJ

FLICKAN PÅ BILDEN FRÅGAR LÄRAREN  
OM HJÄLP NÄR HON INTE FÖRSTÅR.



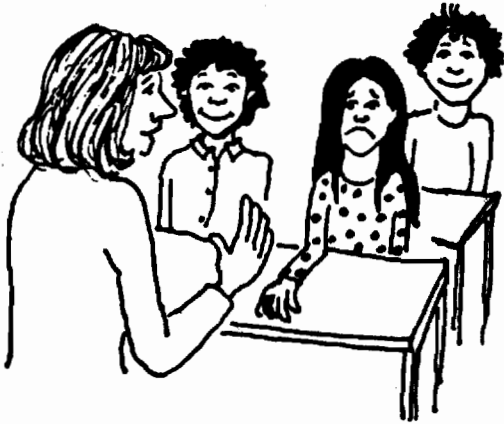
10. Ber du läraren om hjälp när du inte förstår? JA NEJ
11. Tror du att läraren tycker att du ber om hjälp ofta? JA NEJ
12. Skulle du vilja be läraren om hjälp oftare än vad du gör? JA NEJ

POJKEN PÅ BILDEN TYCKER ATT LÄRAREN  
BRYR SIG OM HONOM.



13. Tycker du att läraren bryr sig om dig? JA NEJ
14. Tror du att klasskamraterna tycker att läraren bryr sig om dig? JA NEJ
15. Tänker du ofta på att läraren skulle bry sig mer om dig? JA NEJ

FLICKAN PÅ BILDEN TYCKER ATT DET  
ÄR SVÅRT ATT FÖRSTÅ NÄR LÄRAREN  
FÖRKLARAR FÖR HELA KLASSEN.



16. Tycker du att det är svårt att  
förstå när läraren förklarar  
för hela klassen? JA NEJ
17. Tror du att läraren tycker att du  
förstår när hon förklarar för  
hela klassen? JA NEJ
18. Tänker du ofta på att du skulle vilja  
förstå bättre när läraren förklarar? JA NEJ

POJKEN PÅ BILDEN TYCKER ATT  
HAN LÄSER DÅLIGT.



19. Tycker du att du läser dåligt? JA NEJ
20. Tror du att dina föräldrar tycker  
att du läser dåligt? JA NEJ
21. Tänker du ofta på att du skulle  
vilja läsa bättre? JA NEJ

FLICKAN PÅ BILDEN TYCKER ATT  
HON RITAR OCH MÅLAR DÅLIGT.



22. Tycker du att du ritat och målat  
dåligt? JA NEJ
23. Tror du att dina klasskamrater  
tycker att du ritat och målat  
dåligt? JA NEJ
24. Tänker du ofta på att du skulle  
vilja vara bättre på att rita och  
måla? JA NEJ

FORTSÄTT GENAST PÅ NÄSTA SIDA!

POJKEN PÅ BILDEN TYCKER ATT HAN  
ÄR DÅLIG I GYMNASTIK.



25. Tycker du att du är dålig i gymnastik? JA NEJ
26. Tror du att klasskamraterna tycker att du är dålig i gymnastik? JA NEJ
27. Tänker du ofta på att du skulle vilja vara bättre i gymnastik? JA NEJ

POJKEN PÅ BILDEN TYCKER ATT  
HAN ÄR BRA I SKOLAN.






28. Tycker du att du är bra i skolan? JA NEJ
29. Tror du att dina föräldrar tycker att du är bra i skolan? JA NEJ
30. Tänker du ofta på att du skulle vilja vara bättre i skolan? JA NEJ

FLICKAN PÅ BILDEN TYCKER OM ATT  
BERÄTTA FÖR KLASSEN.



31. Tycker du om att berätta för klassen? JA NEJ
32. Tror du att de andra i klassen tycker om när du berättar? JA NEJ
33. Tänker du ofta på att du skulle vilja vara bättre på att berätta för klassen? JA NEJ

SÄTT ETT KRYSS (X) FÖR DET SOM PASSAR BÄST FÖR DIG.

	 roligt	 varken roligt eller tråkigt	 tråkigt
34. Hur tycker du det är att gå till skolan på morgonen?	<input type="checkbox"/>	<input type="checkbox"/>	<input type="checkbox"/>
35. Hur tycker du det är att lyssna när läraren berättar?	<input type="checkbox"/>	<input type="checkbox"/>	<input type="checkbox"/>
36. Hur tycker du det är att själv berätta?	<input type="checkbox"/>	<input type="checkbox"/>	<input type="checkbox"/>
37. Hur tycker du det är att läsa högt i klassen?	<input type="checkbox"/>	<input type="checkbox"/>	<input type="checkbox"/>
38. Hur tycker du det är att göra läxor och andra hemuppgifter?	<input type="checkbox"/>	<input type="checkbox"/>	<input type="checkbox"/>

FORTSÄTT GENAST PÅ NÄSTA SIDA!

SÄTT ETT KRYSS FÖR DET SOM PASSAR BÄST FÖR DIG.



svårt



varken lätt  
eller svårt



lätt

<p>39. Hur tycker du det är att räkna?</p>	<input type="checkbox"/>	<input type="checkbox"/>	<input type="checkbox"/>
<p>40. Hur tycker du det är att läsa högt för kamraterna?</p>	<input type="checkbox"/>	<input type="checkbox"/>	<input type="checkbox"/>
<p>41. Hur tycker du det är att berätta för klassen?</p>	<input type="checkbox"/>	<input type="checkbox"/>	<input type="checkbox"/>
<p>42. Hur tycker du det är att rita och måla?</p>	<input type="checkbox"/>	<input type="checkbox"/>	<input type="checkbox"/>
<p>43. Hur tycker du det är att ha gymnastik?</p>	<input type="checkbox"/>	<input type="checkbox"/>	<input type="checkbox"/>
<p>44. Hur tycker du det är att sjunga?</p>	<input type="checkbox"/>	<input type="checkbox"/>	<input type="checkbox"/>
<p>45. Hur tycker du det är att skriva en berättelse?</p>	<input type="checkbox"/>	<input type="checkbox"/>	<input type="checkbox"/>

FORTSÄTT GENAST PÅ NÄSTA SIDA!

SÄTT ETT KRYSS FÖR VARJE RAD.

	Varje dag eller nästan varje dag	Ibland	Nästan aldrig eller aldrig
46. Hur ofta läser du tidningar och serier?	<input type="checkbox"/>	<input type="checkbox"/>	<input type="checkbox"/>
47. Hur ofta läser du böcker?	<input type="checkbox"/>	<input type="checkbox"/>	<input type="checkbox"/>
48. Hur ofta idrottar du?	<input type="checkbox"/>	<input type="checkbox"/>	<input type="checkbox"/>
49. Hur ofta sysslar du med någon hobby (t ex samlar något, bygger modeller, spelar något instrument m m)?	<input type="checkbox"/>	<input type="checkbox"/>	<input type="checkbox"/>
50. Hur ofta räknar och skriver du hemma?	<input type="checkbox"/>	<input type="checkbox"/>	<input type="checkbox"/>
51. Tycker du att timmarna i skolan går för långsamt?	<input type="checkbox"/>	<input type="checkbox"/>	<input type="checkbox"/>
52. Är du ofta för dig själv på rasterna?	<input type="checkbox"/>	<input type="checkbox"/>	<input type="checkbox"/>
53. Tycker du att du får lära dig mycket onödigt i skolan?	<input type="checkbox"/>	<input type="checkbox"/>	<input type="checkbox"/>

FORTSÄTT GENAST PÅ NÄSTA SIDA!



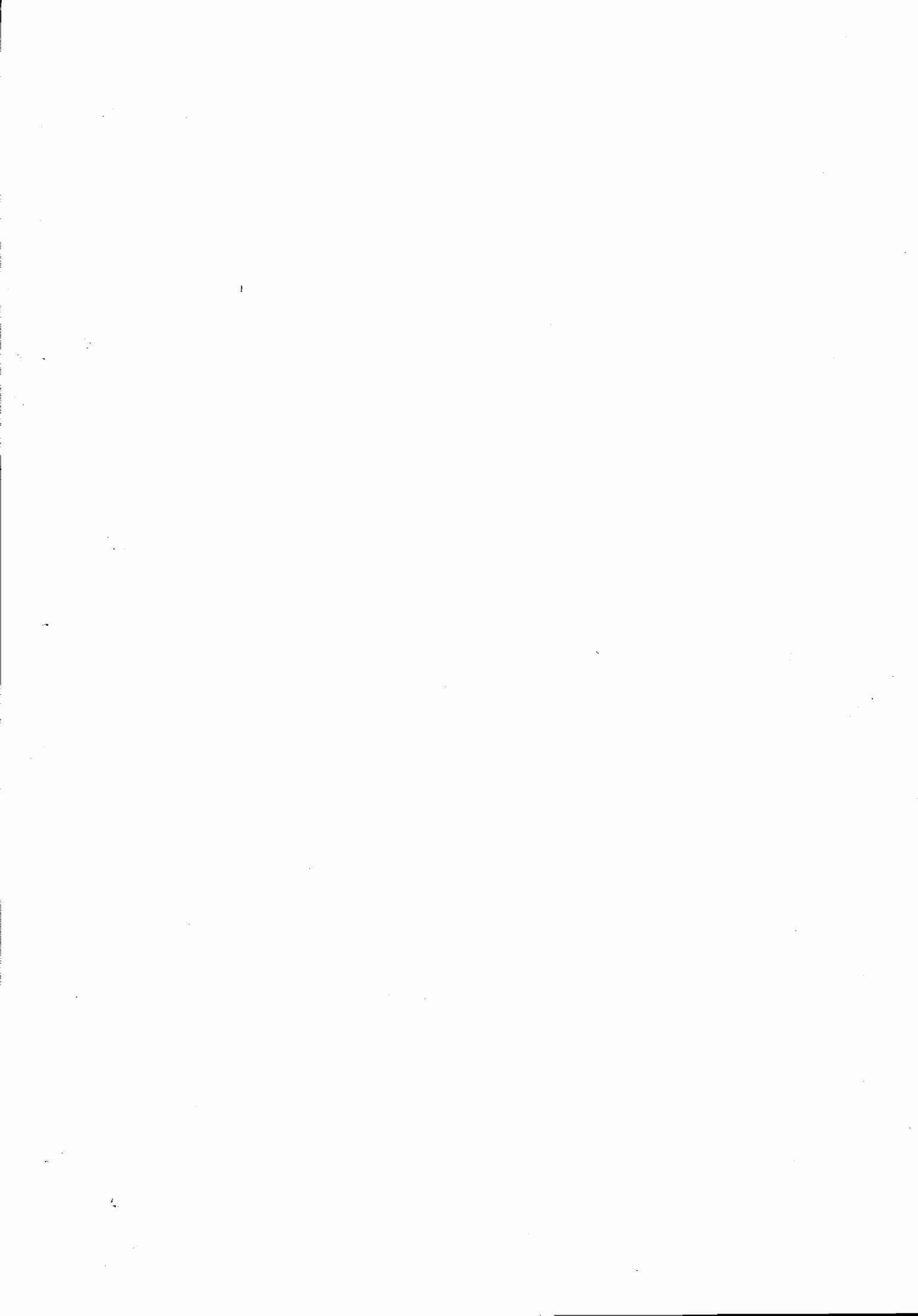
SÄTT ETT KRYSS (X) FÖR DET SVAR SOM PASSAR BÄST FÖR DIG,  
ANTINGEN JA ELLER NEJ.

- |   | JA                       | NEJ                      |
|---|--------------------------|--------------------------|
| 54. Ger du upp om du får en svår uppgift i skolan?                  | <input type="checkbox"/> | <input type="checkbox"/> |
| 55. Tänker du ofta på annat när du ska räkna eller skriva i skolan? | <input type="checkbox"/> | <input type="checkbox"/> |
| 56. Är du rädd för att svara på frågor i skolan?                    | <input type="checkbox"/> | <input type="checkbox"/> |
| 57. Gör du ditt allra bästa även med tråkiga uppgifter?             | <input type="checkbox"/> | <input type="checkbox"/> |
| 58. Händer det att du är rädd för någon i skolan?                   | <input type="checkbox"/> | <input type="checkbox"/> |
| 59. Kan du bli bättre i skolan om du anstränger dig mer?            | <input type="checkbox"/> | <input type="checkbox"/> |

SLUT. RAST FÖRE NÄSTA PROV!

RÄKNEPROVET

3 sidor





GÖTEBORGS UNIVERSITET  
*Institutionen för pedagogik*

GOTHENBURG UNIVERSITY *Department of Education and Educational Research*

1987-05-06

Till berörda klasslärare

En stor del av de klasser, som ingår i uppföljningsundersökningen i årskurs 3, har nu besvarat elevformulären och skickat in dem till oss. Genomgående är formulären väl ifyllda och allt tyder på att datainsamlingen kunnat genomföras på ett bra sätt.

Från några klasser saknar vi dock elevformulären. Om du ännu inte hunnit genomföra undersökningen i din klass, är det möjligt att göra detta under vecka 20. Vi ber dig då att ordna så att formulären kommer in till oss så snart som möjligt efter det att de besvarats.

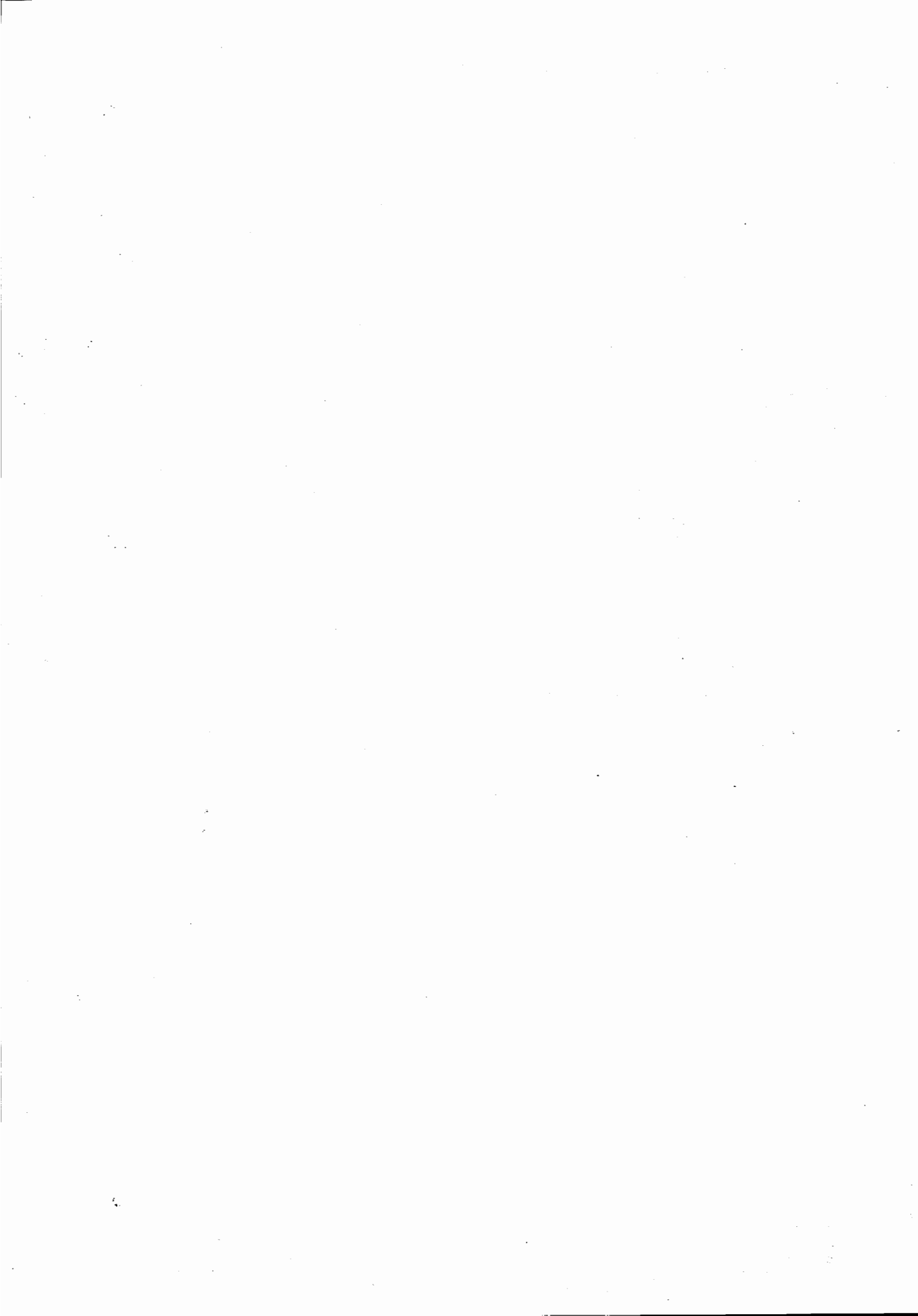
Vi tackar dig för din medverkan i undersökningen och ber att du hälsar till barnen och för fram vårt tack också till dem.

Till sist vill vi önska er alla ett riktigt skönt sommarlov.

Janet Klang

Sven-Eric Reuterberg

Allan Svensson







STATISTISKA CENTRALBYRÅN  
C Andersson U/STM/Ö

860910

### URVAL AV KLASSER I ÅRSKURS 3 1986

Ett urval av klasser ur årskurs 3 skall göras vid I/UK enligt samma mönster som tidigare urval inom individualstatistikprojektet vid SCB

Kommunerna stratifierades på samma sätt som vid tidigare undersökningar (se Emanuelsson 1979). De förändringar som skett genom kommunsplittning sedan sist har behandlats så att den "avknoppade" kommunen har förts till samma stratum som "moderkommunen" tillhör. Urvalsstorleken har bestämts till 5000 elever, vilket eventuellt skall utökas till 10 000 elever i årskurs 6.

Urvalet sker som tidigare i flera steg. I första steget väljs två kommuner ut i varje stratum. Storstäderna Stockholm, Göteborg, Malmö väljs liksom tidigare ut med sannolikheten 1. I varje utvald kommun väljs sedan ett antal klasser ut. Av administrativa och praktiska skäl väljes hela klasser ut i stället för elever.

Från I/UK erhöles ett register med bland annat kommunkod, antal elever och antalet klasser i åk 3 i respektive kommun.

Kommunerna i respektive stratum drogs utan återläggning med en sannolikhet proportionell mot antalet klasser i åk 3 i respektive kommun, så kallat PPS-urval. Genom detta förfarande undviker man att variationen i storlek mellan kommunerna leder till onödigt stora slumpvariationer i skattningarna. Det finns många olika sätt att dra ett PPS-urval, jag har här använt Sampfords metod.

Antalet klasser inom varje kommun bestämdes så att antalet elever skulle bli cirka 5000. Eftersom de tre storstadskommunerna valts ut på annat sätt än de övriga beslöt jag att antalet utvalda klasser där skulle motsvara cirka 500 elever vilket motsvarar ungefär deras andel av det totala elevantalet i åk 3 i riket.

När man drar andra stegets urval i sådana här situationer kan det vara praktiskt att göra detta så att vikterna blir enkla. Detta kan åstadkommas, åtminstone inom varje stratum genom att välja lika antal klasser i de båda utvalda kommunerna.



Låt  $M_h$  vara antal klasser i stratum h.

$M_{hi}$  är antal klasser inom kommun i som tillhör stratum h.

$f_{hi} = 2M_{hi}/M_h$  är urvalssannolikheten för kommun hi.

Totalen  $Y_h$  skattas med  $\sum_i (M_h/2M_{hi}) (M_{hi}/m_{hi}) \sum_j^{M_{hi}} Y_{hij}$

$= M_h \bar{y}_h$  där  $m_{hi}$  är antalet utvalda klasser i kommun hi och

$\bar{y}_h = (1/2) \sum_{i=1}^2 (1/m_{hi}) \sum_j^{m_{hi}} \sum_k^{n_{hij}} y_{hijk}$ , där  $n_{hij}$  är antalet elever i klass j, i kommun i, i stratum h.

Antalet klasser  $m_{hi}$  bestäms så att  $m_{hi} = k \cdot M_h^u$ , där k är en konstant och  $M_h^u$  är antalet klasser i de utvald kommunerna i stratum h.

Dessutom skall gälla att  $\sum_{ni} m_{hi} \cdot \bar{x}_{hi} = n$ , där  $\bar{x}_{hi}$  är medelantalet elever per klass i kommun hi och n är avsett antal utvalda elever.

Konstanten k bestäms genom,  $k = n / (\sum_n^u M_h^u \sum_{i=1}^2 \bar{x}_{hi})$ , och

$$m_h = m_{hi} = k M_h^u.$$

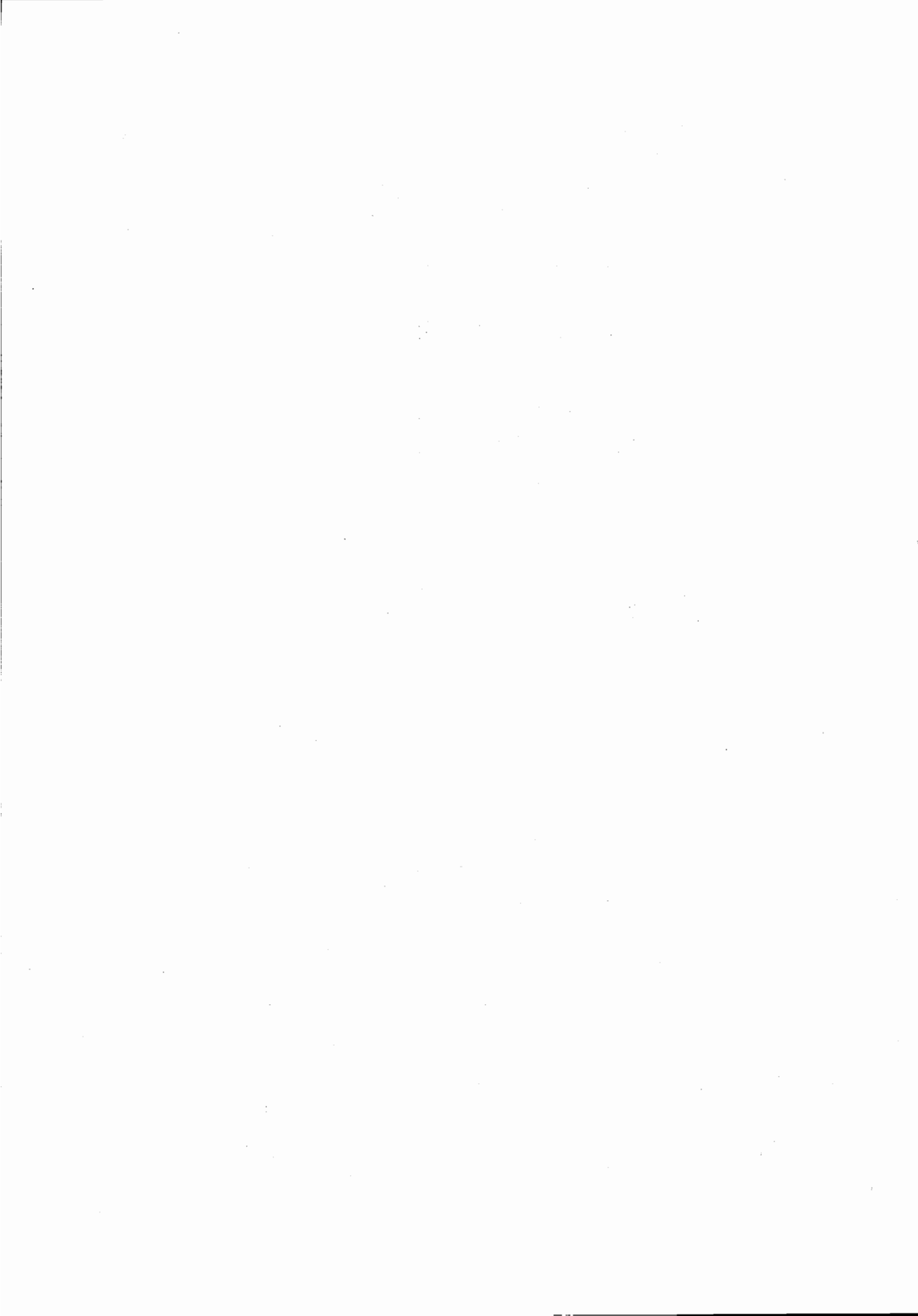
I storstäderna allokerades antal klasser så att precisionen i skattningarna bär bli ungefär lika stor i alla tre kommunerna.

STATISTISKA CENTRALBYRÅN  
C Andersson U/STM/Ö

Stratum	Antal komm.	Antal klasser	Kommun	Kod	$M_{hi}$	$\bar{x}_{hi}$	$m_{hi}$	Kommun	Kod	$M_{hi}$	$\bar{x}_{hi}$	$m_{hi}$
1	13	529	Hudding	0126	51	17.2	22	Norrköping	0581	72	19.9	22
2	13	497	Gävle	2180	55	16.9	15	Bollnäs	2183	22	16.7	15
3	10	215	Finspång	0562	18	16.6	8	Landskrona	1282	22	17.1	8
4	9	275	Sandviken	2181	29	14.7	15	Örnsköldsvik	2284	46	16.1	15
5	15	511	Nacka	0182	40	18.4	18	Borås	1583	63	16.5	18
6	30	1136	Kristianstad	1180	48	17.6	18	Karlstad	1780	45	16.9	18
7	8	196	Mjölby	0586	19	17.0	8	Nässjö	0682	23	17.2	8
8	15	193	Lycksele	2481	18	9.7	4	Överkalix	2513	4	11.0	4
9	25	251	Värmdö	0120	22	11.2	7	Bjuv	1260	11	19.4	7
10	27	283	Tierp	0360	14	14.9	4	Munkfors	1762	4	8.8	4
11	26	340	Ystad	1286	14	17.7	6	Sala	1981	16	14.3	6
12	12	138	Stenungsund	1415	17	15.0	7	Lindesberg	1885	20	15.3	7
13	78	760	Tranås	0687	16	12.1	5	Herrljunga	1566	8	13.3	5
14	1	301	Stockholm		301	17.9	10					
15	1	96	Malmö		96	20.5	8					
16	1	244	Göteborg		244	16.1	10					

Antal klasser i urvalet: 274 + 28 = 302

Förväntat antal elever i urvalet 4497 + 504 = 5001 (!)



## REFERENSER

- Bengtsson, J (1972) Utbildningsval, utbildningsforskning och utbildningsplanering. Malmö: Studentlitteratur.
- Budgetpropositionen (1985) Proposition 1984/85:100. Bilaga 10, s 70-71.
- Christianson, U & Härnqvist, K (1980) Ling-projektens enkät 1980. Genomförande och bortfallsanalyser. Rapporter från pedagogiska institutionen, Göteborgs universitet. 1980:12.
- Ek, K & Pettersson, A (1985) Utvärdering genom uppföljning av elever. IV. Elevers uppfattning om sig själva i skolan. Högskolan för lärarutbildning i Stockholm, institutionen för pedagogik. Rapport 4/1985.
- Emanuelsson, I (1979) Utvärdering genom uppföljning av elever. I. Ett nytt individualstatistikprojekt. Högskolan för lärarutbildning i Stockholm, institutionen för pedagogik. Rapport 11/1979.
- Emanuelsson, I (1981) Utvärdering genom uppföljning av elever. II. De första datainsamlingarna. Högskolan för lärarutbildning i Stockholm, institutionen för pedagogik. Rapport 10/1981.
- Härnqvist, K (1968) Relative changes in intelligence from 13 to 18. Scandinavian Journal of Psychology, Vol. 9, s 50-82.
- Härnqvist, K, Christianson, U, Tingsell, J-G (1985) Lingprojektens intervju. Kvantitativa mått på språkanvändning och deras samband med utbildningsnivå och kön. Institutionen för pedagogik, Göteborgs universitet. 1985:06.
- Härnqvist, K & Svensson, A (1973) A Swedish databank for studies of educational development. Sociological Microjournal, 7, s 35-42.
- Härnqvist, K & Svensson, A (1980) Den sociala selektionen till gymnasiet. Statens offentliga utredningar, Nr 30.

- Ljung, B-O, Lundman, L, Emanuelsson, I (1973) Individ-samhälle-utbildning. Uppföljningsstudier enligt modellen stegvisa årskullar. Förslag till FoU-projekt. Stencil. Lärarhögskolan i Stockholm, pedagogiska institutionen.
- Pettersson, A (1982) Konstruktion och utprovning av instrument för årskurs tre-insamlingen. Arbets-PM inom UGU-projektet. Högskolan för lärarutbildning i Stockholm, institutionen för pedagogik.
- Pettersson, A (1983) Utvärdering genom uppföljning av elever. III. Analys av räkneuppgifter, årskurs 3. Högskolan för lärarutbildning i Stockholm, institutionen för pedagogik. Rapport 7/1983.
- Pettersson, A (1984) Itemanalys av provuppgifter, ÅK 3. Motsatser, plåtvikning och läsuppgifter. Arbets-PM inom UGU-projektet. Högskolan för lärarutbildning i Stockholm, institutionen för pedagogik.
- Reuterberg, S-E (1968) Val av teoretisk utbildning i relation till sociala och regionala bakgrundsfaktorer. En uppföljningsstudie av elever i två olika skolsystem. Licentiatavhandlingar från pedagogiska institutionen, Göteborgs universitet.
- Reuterberg, S-E (1984) Studiemedel och rekrytering till högskolan. Göteborg studies in educational sciences 50.
- Reuterberg, S-E & Svensson, A (1983) Studiemedel som rekryteringsinstrument och finansieringskälla. UHÄ/FoU projektrapport. 1983:1.
- Rubenson, K (1975) Rekrytering till vuxenutbildning. En studie av kortutbildade yngre män. Göteborg studies in educational sciences 13.
- Skolöverstyrelsen (1986) Utvärdering genom uppföljning av elever - UGU-projektet. Information om skolforskning. 1986:10.
- Statistiska centralbyrån (1976a) Individualstatistiken. Skoldata för ett urval elever födda 1948 och 1953. Promemorior från SCB. 1976:8.

Statistiska centralbyrån (1976b) Utvärdering genom uppföljning. Förberedande planering för individualstatistikens fortsättning. Promemorior från SCB. 1976:10.

Statistiska centralbyrån (1983) Elevpanel för longitudinella studier. Statistiska meddelanden. U SMU 1983:4.

Statistiska centralbyrån (1985) Elevpanel för longitudinella studier. Uppgifter avseende skolgång i årskurs 9 (1983) och övergången till gymnasieskolan. Statistiska meddelanden. U 42 SM 8501.

Statistiska centralbyrån (1986) Elevpanel för longitudinella studier. Skoldata för årskurs 3 till och med årskurs 6. Statistiska meddelanden. U 44 SM 8601.

Statistiska centralbyrån (1987) Statistisk årsbok för Sverige 1988. Stockholm: Norstedts.

Svensson, A (1984) Vad skall vi göra åt studiemedlen? Några reflexioner utifrån högskolestuderandes bedömningar. UHÄ/FoU projektrapport. 1984:3.



## TIDIGARE UTGIVNA RAPPORTER

### Från SCB:

- SCB (1976) Utvärdering genom uppföljning. Förberedande planering för individualstatistikens fortsättning. Promemorior från SCB 1976:10.
- SCB (1983) Elevpanel för longitudinella studier. Uppgifter avseende skolgång i årskurs 7 (1981) och årskurs 8 (1982) i grundskolan. Statistiska meddelanden 1983:23.
- SCB (1985) Elevpanel för longitudinella studier. Uppgifter avseende skolgång i årskurs 8 (1983) i grundskolan och övergången till gymnasieskolan. Statistiska meddelanden U 42 SM 8501.
- SCB (1986) Elevpanel för longitudinella studier. Skoldata för årskurs 3 till och med årskurs 6. Statistiska meddelanden U 44 SM 8601.

### Från UGU-projektet:

- Emanuelsson, I. Utvärdering genom uppföljning av elever. Ett nytt individualstatistikprojekt. Rapport från institutionen för pedagogik, Högskolan för lärarutbildning i Stockholm, 11/1979.
- Emanuelsson, I. Utvärdering genom uppföljning av elever II. De första datainsamlingarna. Rapport från institutionen för pedagogik, Högskolan för lärarutbildning i Stockholm, 10/1981.
- Pettersson, A. Utvärdering genom uppföljning av elever III. Analys av räkneuppgifter, årskurs 3. Rapport från institutionen för pedagogik, Högskolan för lärarutbildning i Stockholm 4/1985.
- Ek, K. & Pettersson, A. Utvärdering genom uppföljning av elever IV. Elevers uppfattning om sig själva i skolan. Rapport från institutionen för pedagogik, Högskolan för lärarutbildning i Stockholm 4/1985.
- Pettersson, A. Utvärdering genom uppföljning av elever V. Analys av räkneuppgifter, årskurs 6. Rapport från institutionen för pedagogik, Högskolan för lärarutbildning i Stockholm 1/1986.



PUBLIKATIONER FRÅN INSTITUTIONEN FÖR PEDAGOGIK,  
GÖTEBORGS UNIVERSITET

issn 0282-2180

Beställes från Institutionen för pedagogik, Göteborgs universitet, Box 1010, 431 26 Mölndal.

---

Lander, R. & Nylén, C. 10 skolors arbete med "En gymnasieskola för alla". Lägesrapport 2. 1987:01.

Booth, S. Learning to program. A review of some recent investigations. 1987:02.

Ekholm, M., Fransson, A. & Lander, R. Skolreform och lokalt gensvar. Utvärdering av 35 grundskolor genom upprepade lägesbedömningar 1980-1985. 1987:03.

Marton, F. Towards a pedagogy of content. (Fenomenografiska notiser 5.) 1987:04.

Doverborg, E. Matematik i förskolan? 1987:05.

Öhrn, E. Vänskapsrelationer bland flickor och pojkar under tonåren. En litteraturgenomgång. (Projekt "Elever som droginformatorer", Rapport 6.) 1987:06.

Pramling, I. Vad är metakognition? 1987:07.

Marklund, U. & Strandell, A. Health behaviour in Swedish schoolchildren: A WHO cross national survey. 1987:08.

Pramling, I. Meta-inlärning i förskolan. En fenomenografisk studie. 1987:09.

Andersson, E. & Ekholm, C. Teckenspråk. Teckenspråkskurser på folkhögskola. 1987:10.

- Lindström, A. Mina erfarenheter av utvecklingen inom vårdutbildningen under en 30-årsperiod. 1987:11.
- Olsson, L.-E. Utvärdering av ett socialpsykologiskt läromedel för nybörjare i gymnasieskolan. 1987:12.
- Flising, B. Waldorfinspirerad pedagogik i kommunalt daghem. Utvärdering av den pedagogiska verksamheten vid ett daghem i Lerums kommun. 1987:13.
- Hägglund, S. & Lander, R. Fyrbåkar och förargelseklippor. Projekt på fem gymnasieskolor. Lägesrapport 2. 1987:14.
- Kroksmark, T. (Red) Hermeneutik i komparativt perspektiv. Ett seminarium med Per-Johan Ödman. (Fenomenografiska notiser 6.) 1987:15.
- Marklund, U. Drogfricirklar i Örebro län. (Projekt "Elever som droginformatörer", Rapport 7.) 1988:01.
- Marklund, U. Elever som droginformatörer - är det något att satsa på?. (Projekt "Elever som droginformatörer", Rapport 8: Slutrapport.) 1988:02.
- Reuterberg, S.-E. & Svensson, A. Insamling av elevuppgifter i årskurs 3, våren 1987. (Projekt "Utvärdering genom uppföljning".) 1988:03.

issn 0282-2180